

สรุปผลการศึกษาและการเสนอแนะ

5.1 สรุปผลการศึกษา

จากการศึกษาการเปลี่ยนแปลงรูปแบบการตั้งถิ่นฐานอันเกิดจากการบุกรุกของกระบวนการพัฒนาเมืองที่พึ่งพากในเขตเทศบาลนครปากเกร็ดเข้าไปในพื้นที่การตั้งถิ่นฐานของชุมชนที่พึ่งพาน้ำในพื้นที่เกาะเกร็ด และความสัมพันธ์ระหว่างการตั้งถิ่นฐานเมืองที่พึ่งพากับชุมชนที่พึ่งพาน้ำพบว่าตั้งแต่อดีตจนถึงปัจจุบันเมืองที่พึ่งพามีการพัฒนาและการขยายตัวออกไปตามเส้นทางคมนาคมที่ถูกสร้างขึ้นจากศูนย์กลางเมืองมหานครคือกรุงเทพมหานคร ซึ่งการตั้งถิ่นฐานเดิมนั้นอยู่บริเวณริมแม่น้ำลำคลองและบริเวณศูนย์กลางเมือง และเมื่อมีการพัฒนาเส้นทางคมนาคมภายในเมืองได้มีการย้ายถิ่นฐานที่อยู่อาศัยมาอยู่บริเวณริมถนนสายหลักภายในเมือง ต่อมาเส้นทางคมนาคมได้ขยายออกไปทุกทิศทาง โดยเฉพาะในเขตปริมณฑลทางตอนเหนือของกรุงเทพฯ คือจังหวัดนนทบุรีเป็นพื้นที่เมืองที่ได้รับการพัฒนาต่อเนื่องจากกรุงเทพฯ และเป็นเมืองสำหรับรองรับการขยายตัวและการพัฒนาของภาคอุตสาหกรรมและที่อยู่อาศัย รวมทั้งจำนวนแรงงานประชากรจากชนบทที่เข้ามาหางานทำในเมือง ซึ่งการประกอบกิจกรรมการใช้ที่ดินภายในเมืองมีความหลากหลายมากขึ้น ได้แก่ ที่อยู่อาศัย อุตสาหกรรมพาณิชยกรรม เกษตรกรรม เป็นต้น รูปแบบอาคารภายในเมืองมีลักษณะเป็นตึกสูงและอาคารบ้านเรือนหนาแน่นโดยเฉพาะบริเวณริมถนน การเปลี่ยนแปลงดังกล่าวส่งผลให้วิถีชีวิตความเป็นอยู่ของผู้คนในชุมชนที่อยู่ริมน้ำในเขตเทศบาลนครปากเกร็ดเปลี่ยนรูปแบบการเดินทางจากทางน้ำไปสู่ถนน และระบบเครือข่ายลำน้ำที่เป็นคูคลองและลำน้ำย่อยในชุมชนบางส่วนถูกถมเพื่อใช้ประโยชน์ที่ดินด้านที่พักอาศัย บางส่วนถูกถมเพื่อทำถนน บางส่วนถูกปรับเปลี่ยนไปเป็นทางระบายน้ำ การเปลี่ยนแปลงเหล่านี้ส่งผลต่อความสัมพันธ์ของคนเมืองกับน้ำ ทำให้คนผูกพันกับน้ำน้อยลง ประกอบกับวิถีชีวิตของคนเมืองมีการแข่งขันกันตลอดเวลา มีความผูกพันระหว่างครัวเรือนและการพบปะไปมาหาสู่กันน้อยลงไปด้วย คนในเมืองจะใช้เวลาส่วนใหญ่ในการเดินทางและการทำงานในเมืองในแต่ละวัน ซึ่งแตกต่างจากชุมชนที่พึ่งพาน้ำเช่นเกาะเกร็ดอย่างชัดเจน ทั้งทางด้านกายภาพ เศรษฐกิจและสังคม เนื่องจากชุมชนที่พึ่งพาน้ำอย่างเกาะเกร็ดมีลักษณะเป็นสังคมชนบททั้งเมืองหรือชุมชนแบบชาวน้ำที่มีความเป็นธรรมชาติและอยู่ใกล้เมืองมาก สภาพทางภูมิศาสตร์ มีแม่น้ำกั้นระหว่างเมืองบกและเมืองน้ำ โดยมีตลาดปากเกร็ดเป็นศูนย์กลางเมืองและเป็นพื้นที่เชื่อมโยงระหว่างสองพื้นที่ จากการศึกษาพบว่าลักษณะของชุมชนมีความผูกพันและเกี่ยวข้องกับแม่น้ำลำคลองในการใช้น้ำทั้งทางตรงและทางอ้อม ทั้งในเรื่องของการตั้งถิ่นฐาน ลักษณะการใช้น้ำในชีวิตประจำวัน การเพาะปลูก การเดินทางและการติดต่อสื่อสาร ดังนั้นวิถีชีวิตของผู้คนในชุมชนเกาะเกร็ดจึงมีลักษณะเรียบง่ายและไม่รีบร้อน สอดคล้องกับการดำเนิน

ชีวิตประจำวัน ที่มีสภาพแวดล้อมมีน้ำแบบเกษตรกรรม และพบว่าชุมชนบนเกาะเกิดเป็นชุมชนมอญดั้งเดิมที่มีการตั้งถิ่นฐานริมน้ำรอบเกาะและภายในเกาะมาเป็นเวลานานตั้งแต่สมัยกรุงศรีอยุธยาและยังคงมีศักยภาพในการคงอยู่ของชุมชน โดยการรักษาวินัยชีวิตและรูปแบบของชุมชนที่อาศัยแม่น้ำลำคลองในการดำเนินชีวิตประจำวัน การทำมาหากินตลอดจนใช้เป็นเส้นทางคมนาคมดังจะเห็นได้จากองค์ประกอบทางกายภาพของชุมชนที่พึ่งพาน้ำหรือชุมชนแบบชาน้ำที่ยังคงสภาพอยู่ ซึ่งลักษณะทางภูมิศาสตร์และสภาพแวดล้อมทางกายภาพของลำน้ำที่ยังมีความอุดมสมบูรณ์ การรักษาคุณค่าทางวัฒนธรรมประเพณีของชาวมอญ ลักษณะการใช้ น้ำ การตั้งถิ่นฐาน ระบบเครือข่ายลำน้ำ และสภาพแวดล้อมภายในชุมชนที่แสดงถึงความมีชีวิตชีวาและลักษณะของการทำกิจกรรมร่วมกันในชุมชน และยังเชื่อมโยงความสัมพันธ์ของผู้คนกับ กิจกรรมที่เกิดขึ้นทางน้ำ เช่น ประเพณีทางน้ำ การท่องเที่ยวทางน้ำโดยการล่องเรือรอบเกาะ และนอกจากนี้ยังมีการจัดการภายในชุมชนในเรื่องของเศรษฐกิจและสังคม เพื่อที่จะพึ่งพาตนเองให้มากที่สุดโดยไม่ต้องอาศัยรายได้หรือผลผลิตที่มาจากภายนอกในการหล่อเลี้ยงชุมชน

การพัฒนาและการเติบโตของเมืองที่พึ่งพาบกส่งผลให้เกิดการบุกรุกเข้าไปสู่พื้นที่ชุมชนที่พึ่งพาน้ำและทำให้ชุมชนเกิดการเปลี่ยนแปลงเนื่องมาจากการรับเอาวัฒนธรรมของคนเมืองและเทคโนโลยีสมัยใหม่เข้ามายังชุมชน ทำให้เกิดการปรับเปลี่ยนทั้งตัวผู้ที่อยู่อาศัยในชุมชนและสภาพแวดล้อมน้ำจากการที่ผู้คนวัยหนุ่มสาวเข้าไปทำงานในเมืองมากขึ้นเพราะต้องการมีรายได้มากขึ้น และดีกว่าการทำเกษตรกรรมอยู่บนเกาะ โดยเฉพาะการทำงานในโรงงานอุตสาหกรรมในเมือง และสภาพแวดล้อมมีน้ำถูกเปลี่ยนเป็นที่ค้าขายสินค้าสำหรับนักท่องเที่ยว ทั้งอาหาร เครื่องดื่มและสินค้าเครื่องปั้นดินเผาที่ผลิตในชุมชน บ้านเรือนริมน้ำที่เคยหันหน้าบ้านไปทางแม่น้ำได้ปรับเปลี่ยนเป็นหันหน้าบ้านเข้าหากันมาทางถนนในชุมชน ถนนในชุมชนเป็นเพียงทางเดินเท้าแคบๆ รถยนต์ไม่สามารถวิ่งได้ ก็ทำเป็นเส้นทางเดินเข้าชุมชนและมีร้านค้าตั้งอยู่ทั้งสองฟากถนน ภายในชุมชนจึงมีการประกอบอาชีพค้าขายเป็นส่วนใหญ่ เป็นการปรับเปลี่ยนรูปแบบการดำเนินชีวิตจากที่เคยพายเรือค้าขายสินค้า ได้เปลี่ยนมาเป็นค้าขายบนบกแทน เนื่องจากมีความสะดวกมากกว่า และสามารถค้าขายได้บริเวณด้านหน้าที่อยู่อาศัยของตนเอง ไม่ต้องย้ายที่ไปไหน และมีความสะดวกมากกว่าการพายเรือขายของ และสามารถให้บริการแก่นักท่องเที่ยวที่เข้ามาในเกาะได้อย่างทั่วถึง นอกจากนี้การทำอุตสาหกรรมในครัวเรือนยังคงมีการทำเครื่องปั้นดินเผาเกาะเกิดที่มีชื่อเสียง และการฝึกอาชีพให้กับคนในชุมชน เช่น การทำขนม การทำผลิตภัณฑ์จากสมุนไพร เป็นต้น ส่วนการพบปะสังสรรค์ในงานประเพณีต่างๆ ของชาวมอญยังคงมีอยู่ แต่คนหนุ่มสาวมักไม่ให้ความสำคัญเท่ากับในอดีต เนื่องจากต้องออกไปทำงานในเมืองจึงไม่มีเวลาในการสืบสานวัฒนธรรมประเพณี ชาวบ้านจะทำกิจกรรมกันในวันสำคัญหรือในงานประเพณีบริเวณวัดปรมัยยิกาวาส ซึ่งเป็นวัดเก่าแก่ตั้งแต่สมัยอยุธยา นอกจากการเปลี่ยนแปลงทางกายภาพแล้ว การพัฒนาเมืองและเทคโนโลยียังส่งผลต่อ

แนวความคิดหรือค่านิยมต่างๆ ของคนในชุมชน ลักษณะของการประกอบอาชีพ ที่เคยผูกพันกับน้ำ และการเกษตรก็ปรับเปลี่ยนเป็นอาชีพรับจ้างแทน คนในชุมชนปรับตัวให้เข้ากับสังคมเมืองมากขึ้น หันมาหาความสะดวกสบายในเมืองมากขึ้นทั้งเทคโนโลยีการบริการสาธารณะต่างๆ ภายในเมือง ไม่ว่าจะเป็นห้างสรรพสินค้า เครื่องใช้ไฟฟ้า เครื่องอำนวยความสะดวกต่างๆ โรงเรียน โรงพยาบาล เป็นต้น ความเจริญและอิทธิพลของเมืองได้เข้ามาสู่ระดับท้องถิ่นชุมชนเกาะเกร็ด และการเกิดค่านิยมใหม่ๆ ที่ได้รับอิทธิพลมาจากสังคมเมือง จากการเป็นชุมชนแบบชานเมืองที่อยู่ใกล้กับเมืองมากทำให้มีความสัมพันธ์กับเมืองทั้งทางด้านกายภาพ เศรษฐกิจและสังคม ทางด้านกายภาพได้แก่ การพึ่งพาทางด้านการคมนาคมขนส่งทางบก ทั้งการเดินทางและการขนส่งสินค้าจากชุมชนไปยังภายนอก ทางด้านเศรษฐกิจ ได้แก่ การส่งเสริมและสนับสนุนด้านการท่องเที่ยวทางวัฒนธรรมและธรรมชาติที่เกาะเกร็ด ซึ่งชาวเมืองปากเกร็ดก็ได้รับผลประโยชน์จากการท่องเที่ยวตามมาด้วย คือ การค้าขายบนเกาะเกร็ดซึ่งเป็นอาชีพเสริมของชาวปากเกร็ดบางคน และการให้บริการที่จอดรถทางฝั่งเทศบาลนครปากเกร็ดโดยเฉพาะบริเวณริมน้ำ และการค้าขายสินค้าจากชุมชน เช่น เครื่องปั้นดินเผา และการค้าขายสินค้าจากเมือง เช่น อาหาร เสื้อผ้า เครื่องอำนวยความสะดวกต่างๆ เป็นต้น และทางด้านสังคม ได้แก่ การรับเอาวัฒนธรรมจากสังคมเมืองเข้าไปยังพื้นที่ชุมชน ทำให้มีการปรับเปลี่ยนรูปแบบวิถีชีวิตบางอย่างเพื่อปรับตัวให้เข้ากับการพัฒนาเมือง นอกจากนี้ยังมีการเลือกใช้บริการต่างๆ หรือเทคโนโลยีจากเมืองเพื่ออำนวยความสะดวกในการดำเนินชีวิตและตอบสนองความต้องการต่างๆ เช่น รถยนต์ เครื่องใช้ไฟฟ้า สถานที่ให้บริการต่างๆ เช่น ธนาคาร โรงพยาบาล เป็นต้น

จากการสำรวจและสอบถามประชากรตัวอย่างที่ศึกษาบริเวณพื้นที่โซน A ในเขตเทศบาลนครปากเกร็ด จำนวน 80 ราย และบริเวณโซน B บริเวณพื้นที่เกาะเกร็ด จำนวน 20 ราย โดยคิดตามสัดส่วนประชากรแต่ละโซน ซึ่งสอบถามเกี่ยวกับระบบถนนและพาหนะ คือการเป็นเจ้าของยานพาหนะของประชากรตัวอย่างบริเวณโซน A ส่วนใหญ่ร้อยละ 71.25 ของประชากรตัวอย่างบริเวณโซน A มีรถยนต์ส่วนตัวใช้ในการเดินทาง และประชากรบริเวณโซน B ที่เกาะเกร็ดส่วนใหญ่ร้อยละ 55 ของประชากรตัวอย่างบริเวณโซน B ไม่มียานพาหนะส่วนตัวใช้ ซึ่งรูปแบบการเดินทางร้อยละ 65 ของประชากรตัวอย่างบริเวณโซน B จะเดินทางโดยการเดินเท้าไปลงเรือข้ามฟากและต่อรถประจำทางในเมือง ส่วนในเรื่องระบบสาธารณูปโภคและสาธารณูปการนั้นบริเวณโซน B ที่เกาะเกร็ดส่วนใหญ่ร้อยละ 70 ของประชากรตัวอย่างบริเวณโซน B จะบริโภคน้ำบรรจุขวดหรือน้ำถัง ส่วนการใช้น้ำในการอุปโภคส่วนใหญ่ร้อยละ 95 ของประชากรตัวอย่างบริเวณโซน B จะใช้น้ำประปาสำหรับน้ำในแม่น้ำลำคลองร้อยละ 50 ของประชากรตัวอย่างบริเวณโซน B จะใช้เพื่อการคมนาคมขนส่ง แต่จะไม่ใช้น้ำในคลองย่อยในการบริโภค เนื่องจากส่วนใหญ่มีความเห็นว่าน้ำในคลองย่อยในชุมชนใช้ไม่ได้เนื่องจากขาดการดูแลรักษาส่วนการใช้น้ำนั้นในพื้นที่โซน A ในเขตเทศบาลนครปากเกร็ด ส่วนใหญ่ร้อยละ 92.5 ของประชากรตัวอย่างบริเวณโซน A จะใช้ไฟฟ้าคือตู้เย็น/โทรทัศน์/วิทยุ

เนื่องจากเป็นอุปกรณ์ไฟฟ้าที่มีใช้ทุกบ้าน และพื้นที่โซน B บริเวณเกาะเกร็ดก็เช่นเดียวกัน จะใช้ไฟฟ้าคือตู้เย็น/โทรทัศน์/วิทยุ ซึ่งเป็นกิจกรรมที่ใช้เป็นประจำทุกวัน

ในเรื่องการให้บริการสาธารณะของพื้นที่โซน A และพื้นที่โซน B การจับจ่ายสินค้าจำเป็นส่วนใหญ่จะซื้อหาที่ตลาดปากเกร็ด เนื่องจากอยู่ใกล้ชุมชนที่พักอาศัย เป็นร้อยละ 43.75 ของประชากรตัวอย่างบริเวณโซน A และร้อยละ 55 ของประชากรตัวอย่างบริเวณโซน B ตามลำดับ การจับจ่ายสินค้าฟุ่มเฟือยของประชากรตัวอย่างบริเวณโซน A และโซน B ส่วนใหญ่จะซื้อหาสินค้าที่ห้างสรรพสินค้าในเมืองปากเกร็ดร้อยละ 76.25 ของประชากรตัวอย่างบริเวณโซน A และร้อยละ 75 ของประชากรตัวอย่างบริเวณโซน B ตามลำดับ การให้บริการสาธารณสุข ประชากรบริเวณโซน A และโซน B ส่วนใหญ่จะไปใช้บริการโรงพยาบาล คลินิกในเมืองปากเกร็ด ถึงร้อยละ 80 ของประชากรตัวอย่างบริเวณโซน A และร้อยละ 75 ของประชากรตัวอย่างบริเวณโซน B ตามลำดับ เนื่องจากมีจำนวนหลายแห่งและสามารถให้บริการได้อย่างทั่วถึงสะดวกสบาย ส่วนการใช้บริการทางการเงิน ประชากรตัวอย่างบริเวณโซน A และโซน B ส่วนใหญ่จะใช้บริการธนาคารในเมืองปากเกร็ด ถึงร้อยละ 85 ของประชากรตัวอย่างบริเวณโซน A และร้อยละ 90 ของประชากรตัวอย่างบริเวณโซน B ตามลำดับ สำหรับการให้บริการทางการศึกษาประชากรตัวอย่างบริเวณโซน A และโซน B ส่วนใหญ่จะใช้บริการทางการศึกษาในเมืองปากเกร็ดทั้งโรงเรียนและสถาบันกวดวิชาต่างๆ ถึงร้อยละ 60 ของประชากรตัวอย่างบริเวณโซน A และร้อยละ 65 ของประชากรตัวอย่างบริเวณโซน B ตามลำดับ และสถานที่จอดยานพาหนะของประชากรบริเวณโซน A ส่วนใหญ่ร้อยละ 76.25 ของประชากรตัวอย่างบริเวณโซน A จะจอดรถยนต์ส่วนตัวที่ลานวัด เนื่องจากบริเวณที่พักอาศัยไม่มีที่จอดรถ ซึ่งส่วนใหญ่จะอยู่บริเวณริมน้ำ ส่วนบริเวณโซน B ส่วนใหญ่ร้อยละ 65 ของประชากรตัวอย่างบริเวณโซน B ไม่มีรถยนต์ส่วนตัวใช้

ในเรื่ององค์ประกอบทางสถาปัตยกรรมในชุมชน ได้แก่ที่อยู่อาศัยและสิ่งปลูกสร้างภายในชุมชนบริเวณโซน A ส่วนใหญ่ร้อยละ 50 ของประชากรตัวอย่างบริเวณโซน A จะอยู่อาศัยในลักษณะของทาวเฮ้าส์ ส่วนสิ่งปลูกสร้างโดยทั่วไป ในเมืองจะมีลักษณะเป็นบ้านเดี่ยวแบบสมัยใหม่ ตึกสูงและอาคารพาณิชย์ และบริเวณโซน B ส่วนใหญ่จะเป็นบ้านไม้ชั้นเดียว/ 2 ชั้นริมน้ำ

ลักษณะการพบปะและการคบหากันของประชากรบริเวณพื้นที่โซน A และบริเวณโซน B ในเรื่องการเข้าร่วมการเล่น/ประเพณีทางน้ำ ส่วนใหญ่จะเข้าร่วมในประเพณีลอยกระทง เนื่องจากอยู่ริมน้ำเดินทางสะดวก ถึงร้อยละ 77.5 ของประชากรตัวอย่างบริเวณโซน A และร้อยละ 90 ของประชากรตัวอย่างบริเวณโซน B สำหรับความสัมพันธ์และการติดต่อกันภายในชุมชนของคนเมืองบริเวณโซน A ส่วนใหญ่ร้อยละ 71.25 ของประชากรตัวอย่างบริเวณโซน A จะมีการพึ่งพาอาศัยกัน บางครั้งบางครั้ง เนื่องจากเวลาส่วนใหญ่จะใช้ในการเดินทางและการทำงานนอกชุมชน แต่สำหรับบริเวณโซน B ที่เกาะเกร็ดนั้น ส่วนใหญ่ร้อยละ 60 ของประชากรตัวอย่างบริเวณโซน B จะมีการ

ฟุ้งพาดอาศัยกันสม่ำเสมอ สำหรับการติดต่อสื่อสารภายในชุมชนประชากรบริเวณโซน A ส่วนใหญ่ร้อยละ 76.25 ของประชากรตัวอย่างบริเวณโซน A จะติดต่อกันโดยการโทรศัพท์ ส่วนบริเวณโซน B ร้อยละ 85 ของประชากรตัวอย่างบริเวณโซน B จะติดต่อกันโดยการเดินเท้าภายในชุมชน การรับฟังข่าวสารของประชากรตัวอย่างบริเวณโซน A และโซน B ส่วนใหญ่ร้อยละ 58.75 ของประชากรตัวอย่างบริเวณโซน A และร้อยละ 95 ของประชากรตัวอย่างบริเวณโซน B จะรับฟังข่าวสารจากโทรทัศน์ ตามลำดับ และการเข้าร่วมเป็นสมาชิกกลุ่มในชุมชน ส่วนใหญ่ร้อยละ 42.5 ของประชากรตัวอย่างบริเวณโซน A จะเข้าร่วมในกลุ่มพัฒนาสุขภาพ ซึ่งจะมีการทำกิจกรรมร่วมกัน เช่น การเล่นกีฬา การออกกำลังกายในชุมชน โดยเฉพาะจะเป็นผู้ที่มีอายุมากกว่า 40 ปี ที่จะมารวมกลุ่มกันเดินแอโรบิค สำหรับบริเวณโซน B ส่วนใหญ่ร้อยละ 50 ของประชากรตัวอย่างบริเวณโซน B จะเข้าเป็นสมาชิกกลุ่มกองทุนกู้ยืม/กลุ่มออมทรัพย์ ซึ่งส่วนใหญ่จะเป็นผู้มีรายได้น้อยที่ประกอบอาชีพรับจ้างทั่วไป ซึ่งภายในชุมชนทั้งในเมืองปากเกร็ดและชุมชนเกาะเกร็ดจะมีวัดเป็นศูนย์กลางชุมชนและทำกิจกรรมร่วมกันบริเวณวัด และจากการสอบถามเกี่ยวกับสถานที่พักผ่อนหย่อนใจบริเวณโซน A ส่วนใหญ่ร้อยละ 81.25 ของประชากรตัวอย่างบริเวณโซน A จะพักผ่อนกันบริเวณทำน่าน้ำทั้งบริเวณชุมชนที่อาศัยอยู่และทำน่าน้ำวัดสนามเหนือและวัดกลางเกร็ด ส่วนบริเวณโซน B ส่วนใหญ่ร้อยละ 55 ของประชากรตัวอย่างบริเวณโซน B จะนั่งเล่นพักผ่อนหย่อนใจบริเวณทำน่าน้ำภายในชุมชน

สำหรับเรื่องการปะทะสัมพันธ์กันระหว่างเมืองที่ฟุ้งพาดในเขตเทศบาลนครปากเกร็ดกับชุมชนที่ฟุ้งพาดน้ำในพื้นที่เกาะเกร็ดนั้น รูปแบบของการปะทะสัมพันธ์จะเป็นลักษณะของการประกอบอาชีพและการท่องเที่ยวทางวัฒนธรรมหรือทางน้ำ ซึ่งจากการสำรวจและสอบถามประชากรตัวอย่างทั้ง 2 พื้นที่พบว่า ประชากรบริเวณโซน A ส่วนใหญ่ร้อยละ 45 ของประชากรตัวอย่างบริเวณโซน A จะมีภูมิลำเนาเดิมอยู่ที่เทศบาลนครปากเกร็ด และร้อยละ 46.25 ของประชากรตัวอย่างบริเวณโซน A ให้เหตุผลว่าที่อยู่ในชุมชนนี้เพราะทำงานอยู่ที่นี้ ส่วนบริเวณโซน B ส่วนใหญ่ร้อยละ 75 ของประชากรตัวอย่างบริเวณโซน B มีภูมิลำเนาเดิมอยู่ที่เกาะเกร็ดและส่วนใหญ่ให้เหตุผลของการอยู่อาศัยในชุมชนนี้เพราะว่าอยู่มาตั้งแต่เกิด ซึ่งประชากรบริเวณโซน A ส่วนใหญ่ร้อยละ 58.75 ของประชากรตัวอย่างบริเวณโซน A และโซน B ร้อยละ 50 ของประชากรตัวอย่างบริเวณโซน B จะประกอบอาชีพรับราชการ/รัฐวิสาหกิจ/บริษัท ตามลำดับเนื่องจากให้ความเห็นว่าการออกไปทำงานในเมืองจะมีรายได้มากกว่าทำอยู่ในชุมชน และประชากรบริเวณโซน A ส่วนใหญ่ จะไม่มีอาชีพเสริมและไม่มีการทำอุตสาหกรรมในครัวเรือน แต่มีบางส่วนมีอาชีพเสริมคือการค้าขายที่เกาะเกร็ด ซึ่งนับว่าเป็นการปะทะสัมพันธ์และการฟุ้งพาดอาศัยซึ่งกันและกันของคนเมืองที่ฟุ้งพาดและคนในชุมชนที่ฟุ้งพาดน้ำในการประกอบอาชีพหารายได้ ส่วนบริเวณโซน B ร้อยละ 70 ของประชากรตัวอย่างบริเวณโซน B จะประกอบอาชีพค้าขายและให้บริการในชุมชน ส่วนการทำอุตสาหกรรมในครัวเรือนร้อยละ 30 ของประชากรตัวอย่างบริเวณโซน B คือการผลิตเครื่องปั้นดินเผาและการทำขนมหวาน ซึ่งเป็นอาชีพที่สืบ

ทอดมาตั้งแต่อดีต สำหรับการเดินทางไปเกาะเกร็ดของประชากรตัวอย่างบริเวณโซน A ร้อยละ 71.25 ของประชากรตัวอย่างบริเวณโซน A นานๆ ครั้งจึงจะไปที่เกาะเกร็ด ซึ่งให้เหตุผลว่าเป็นการไปท่องเที่ยวทางวัฒนธรรม/ทางน้ำในวันหยุดพักผ่อน

รูปแบบการกำจัดขยะมูลฝอยและการรักษาความสะอาดในชุมชนบริเวณโซน A จะมีรถเก็บขนขยะมูลฝอยของเทศบาลมาให้บริการเก็บขนขยะมูลฝอยทุกวัน และบางชุมชนจะจัดจ้างเอกชนให้เข้ามาจัดเก็บขยะให้ชุมชนเพิ่ม เนื่องจากขยะมูลฝอยในชุมชนมีปริมาณมาก ทำให้เกิดขยะตกค้างในชุมชน จึงเป็นการช่วยลดปริมาณขยะมูลฝอยตกค้างในชุมชน ส่วนบริเวณโซน B จะมีเรือเก็บขนขยะของเทศบาลไปให้บริการทุกวัน และการทำความสะอาดภายในชุมชนจะมีการทำกิจกรรมทำความสะอาดภายในชุมชนและบริเวณที่อยู่อาศัยของตน

สำหรับการสำรวจและสอบถามความต้องการและความพึงพอใจเกี่ยวกับสภาพแวดล้อมภายในเมืองและชุมชน พบว่าประชากรบริเวณโซน A และโซน B ต้องการเดินเท้าในเกาะเกร็ด เนื่องจากทางในชุมชนเป็นทางเดินแคบๆ เหมาะสำหรับการเดินเท้า และคนในชุมชนเองส่วนใหญ่ไม่ต้องการให้มีรถมอเตอร์ไซด์วิ่งในชุมชน เพราะทำให้เกิดมลพิษทางเสียงและกลิ่นจากท่อไอเสียรถ และส่วนใหญ่ให้ความเห็นเกี่ยวกับการท่องเที่ยวในชุมชนเกาะเกร็ดว่า การท่องเที่ยวในเกาะเกร็ดทำให้ชุมชนมีรายได้เพิ่มขึ้น และการทำงานภายนอกชุมชนหรือการทำงานในเมืองทำให้มีรายได้มากกว่าการทำงานบนเกาะ ส่วนความเห็นเกี่ยวกับการปรับปรุงอาคารบ้านเรือนของคนบนเกาะส่วนใหญ่ต้องการให้เป็นแบบเดิม ไม่ต้องการเปลี่ยนแปลงรูปแบบ เพราะต้องการให้เข้ากับธรรมชาติและสภาพเกาะ ส่วนการพัฒนาเมืองนั้นประชากรตัวอย่างส่วนใหญ่แสดงความคิดเห็นว่าการพัฒนาเมืองส่งผลให้ชุมชนเกาะเกร็ดมีกิจกรรมการค้าขายมากขึ้น เนื่องจากเมืองต้องการสินค้าจากเกาะเพื่อไปขายและส่งออกต่างประเทศ เช่น เครื่องปั้นดินเผาซึ่งนับว่าที่เกาะเกร็ดเป็นแหล่งเครื่องปั้นดินเผาที่มีชื่อเสียงที่สุด ทำให้คนหันมาผลิตเครื่องปั้นดินเผากันมากขึ้นแทนการทำเกษตรกรรมที่ให้ผลผลิตต่ำและไม่คุ้มกับการลงทุน และความพอใจในการพัฒนาชุมชนเกาะเกร็ดนั้นประชากรส่วนใหญ่มีความพึงพอใจในเรื่องสภาพแวดล้อมของชุมชน ซึ่งมีความเป็นธรรมชาติและ การพัฒนาชุมชนก็สอดคล้องกับสภาพธรรมชาติที่เป็นอยู่ และมีความพอใจในสภาพธรรมชาติของเกาะ เพราะมีความเป็นธรรมชาติ

สำหรับอุปสรรคในการพัฒนาชุมชน ประชากรบริเวณโซน A และโซน B ร้อยละ 60 ของประชากรตัวอย่างบริเวณโซน A และ B ให้ความเห็นว่าผู้นำในชุมชนขาดความรู้ความสามารถ ส่วนการปรับปรุงและพัฒนาชุมชนบริเวณโซน A ร้อยละ 46.25 ของประชากรตัวอย่างบริเวณโซน A มีความต้องการให้พัฒนาสภาพแวดล้อมริมน้ำ เนื่องจากใช้เป็นที่พักผ่อนหย่อนใจในชุมชน และยังทำให้เกิดทัศนียภาพที่สวยงามของเมืองเมื่อมีผู้คนผ่านมาพบเห็น และมีความพึงพอใจในการพัฒนา ด้านสาธารณูปโภคและสาธารณูปการในชุมชนเมือง ถึงร้อยละ 85 ของประชากรตัวอย่างบริเวณโซน

A ส่วนสภาพแวดล้อมในชุมชน ประชากรตัวอย่างส่วนใหญ่ร้อยละ 51.25 ของประชากรตัวอย่างบริเวณโซน A ไม่พอใจเกี่ยวกับสภาพแวดล้อมในชุมชนเมือง เพราะประชากรส่วนใหญ่ไม่ให้ความร่วมมือกันในการรักษาสภาพแวดล้อมในชุมชนเมือง

สรุปได้ว่าพื้นที่เกาะเกร็ดมีศักยภาพในการเป็นแหล่งท่องเที่ยวทางวัฒนธรรมมอญที่เก่าแก่ และเป็นสถานที่ท่องเที่ยวทางน้ำที่อยู่ใกล้เมืองมาก เมื่อมีการพัฒนาเมืองเกิดขึ้น ทำให้ชุมชนเกาะเกร็ดมีการปรับเปลี่ยนตัวเองให้มีคุณค่ามากขึ้นทั้งทางกายภาพ เศรษฐกิจและสังคม ต่อคนในชุมชนและคนเมือง โดยที่ยังคงรักษาสภาพธรรมชาติของเกาะเกร็ดให้คงอยู่ แม้จะมีการปรับเปลี่ยนลักษณะการอยู่อาศัยให้เข้ากับสภาพการดำเนินชีวิตมากขึ้น เพื่อความสะดวกสบาย เช่น การหันหน้าบ้านเข้าสู่ถนนทางเดินในชุมชน เพราะปัจจุบันรูปแบบการเดินทางได้เปลี่ยนไปจากในอดีตที่เคยพายเรือไปยังที่ต่างๆ ได้เปลี่ยนมาเป็นการเดินเท้าในชุมชนและการโดยสารเรือข้ามฟากเพื่อไปต่อรถประจำทางในเมืองหรือฟากรถยนต์ไว้ที่จอดรถในเมือง และการใช้สิ่งอำนวยความสะดวกต่างๆ ที่ได้รับมาจากเมือง เช่น การใช้โทรทัศน์ วิทยุ ตู้เย็นและเครื่องปรับอากาศในบ้านเรือน ซึ่งเป็นลักษณะของการผสมผสานของวัฒนธรรมเมืองกับชนบทได้อย่างลงตัว และการใช้บริการสาธารณะต่างๆ ในเมือง ส่วนในด้านเศรษฐกิจของชุมชนเกาะเกร็ด จากที่ในอดีตเป็นชุมชนเกษตรกรรม ปลูกผักและผลไม้เป็นหลัก แต่ปัจจุบันการทำเกษตรกรรมมีน้อยลงมีเพียงพื้นที่บางส่วนด้านในเกาะเท่านั้น เนื่องจากผลผลิตจากรายได้ไม่คุ้มต่อการลงทุน จึงมีการปรับเปลี่ยนรูปแบบการประกอบอาชีพมาเป็น การรับจ้าง/รับราชการ/รัฐวิสาหกิจในเมือง และประกอบอาชีพเสริมในชุมชนในช่วงวันหยุด เพราะมีนักท่องเที่ยวเข้ามามาก และที่มีชื่อเสียงคือการผลิตเครื่องปั้นดินเผาเกาะเกร็ดที่มีมาตั้งแต่สมัยอยุธยา สามารถเป็นสินค้าส่งออกของชุมชนที่ทำรายได้ให้กับชุมชนได้เป็นอย่างดี โดยจะมีผู้รับซื้อจากเมืองมารับไปขายทั้งในประเทศและต่างประเทศ ซึ่งเป็นการพึ่งพาซึ่งกันและกันทางด้านเศรษฐกิจของเมืองและชุมชนในด้านการค้าขายผลิตภัณฑ์เครื่องปั้นดินเผาและผลไม้จากสวน และในด้านสังคมในชุมชนที่แตกต่างจากสังคมเมืองคือการพบปะคบหากันมีมากกว่าในสังคมเมือง และการประกอบกิจกรรมประเพณีชาวมอญที่สืบทอดกันมาตั้งแต่อดีต ดังนั้นจะเห็นได้ว่าพื้นที่ชุมชนเกาะเกร็ดมีโอกาสในการพัฒนาพื้นที่ให้มีศักยภาพในการเป็นแหล่งท่องเที่ยวทางวัฒนธรรมและแหล่งผลิตเครื่องปั้นดินเผาเกาะเกร็ดที่มีชื่อเสียงโดยแรงสนับสนุนจากนักท่องเที่ยวและการประชาสัมพันธ์ทั้งในชุมชนและจังหวัดในด้านต่างๆ ของเกาะ ได้แก่ การท่องเที่ยวทางวัฒนธรรมและธรรมชาติ การพักผ่อนหย่อนใจ และประกอบอาชีพทั้งอาชีพหลักและอาชีพเสริมในชุมชน ซึ่งจะเป็นการทำให้ชุมชนเกาะเกร็ดมีคุณค่ามากขึ้นและเป็นชุมชนชาวน้ำที่เข้มแข็งคงอยู่ต่อไป

5.2 สภาพปัญหาและอุปสรรคบริเวณพื้นที่เมืองที่พึ่งพาทกในเขตเทศบาลนครปากเกร็ด และบริเวณชุมชนที่พึ่งพาน้ำในเกาะเกร็ด

จากการสำรวจและศึกษาสภาพพื้นที่เมืองที่พึ่งพาทกในเขตเทศบาลนครปากเกร็ดและชุมชนที่พึ่งพาน้ำในเกาะเกร็ด พบว่าพื้นที่เมืองและชุมชนมีลักษณะที่แตกต่างกันทั้งทางด้านกายภาพ เศรษฐกิจและสังคม ทำให้มีข้อจำกัดและสภาพปัญหาภายในพื้นที่ที่แตกต่างกัน ซึ่งสามารถแบ่งได้เป็น 3 ด้าน ได้แก่ ปัญหาโครงสร้างพื้นฐาน ปัญหาด้านเศรษฐกิจ ปัญหาสังคมและสิ่งแวดล้อม และได้แยกเป็นพื้นที่เมืองที่พึ่งพาทกและชุมชนที่พึ่งพาน้ำ ดังนี้

5.2.1. สภาพปัญหาบริเวณพื้นที่เมืองที่พึ่งพาทกในเขตเทศบาลนครปากเกร็ด

1) ปัญหาโครงสร้างพื้นฐาน ได้แก่ ปัญหาด้านการคมนาคมและการเข้าถึง การจราจร ปัญหาระบบระบายน้ำ และปัญหาไฟฟ้าสาธารณะ

1.1) มีความเป็นชุมชนเมืองสูง ลักษณะการใช้พื้นที่หลากหลาย บางบริเวณใช้พื้นที่ไม่เหมาะสม ทำให้เกิดความไม่เป็นระเบียบในชุมชน เช่น ขายสินค้าริมถนนกีดขวาง การจราจร

1.2) การใช้ยานพาหนะในชุมชนเมืองตลอดทั้งวันทำให้เกิดความแออัดในชุมชน เกิดการชำรุดอย่างรวดเร็ว

1.3) ท่อระบายน้ำและคูคลองในเมืองมีเศษขยะอุดตัน ทำให้เกิดน้ำท่วมขัง ในช่วงฤดูฝน

1.4) ไฟฟ้าส่องสว่างในชุมชนไม่เพียงพอ อาจทำให้เกิดปัญหาอาชญากรรม ตามมา

1.5) บริเวณชุมชนเมืองมีสถานที่พักผ่อนไม่เพียงพอ

1.6) บริเวณทำน้ำขาดการบำรุงรักษาให้มีความแข็งแรง ทั้งท่าเรือและเรือที่ใช้ในการขนส่ง

1.7) การค้าขายบริเวณตลาดในชุมชนเมืองไม่เป็นระเบียบ เนื่องจากพื้นที่ตลาดคับแคบทำให้ต้องออกมาขายของริมถนน

2) ปัญหาด้านเศรษฐกิจ ได้แก่ การค้าขายสินค้าชุมชนยังไม่มีพื้นที่ค้าขายสินค้าภายในชุมชนที่จะสามารถดึงดูดนักท่องเที่ยวจากภายนอกให้เข้ามาในชุมชนได้ดีเท่าที่ควร และยังขาดการโฆษณาประชาสัมพันธ์สินค้าภายในชุมชนสู่ตลาดภายนอก

3) ปัญหาสังคมและสิ่งแวดล้อม ได้แก่ ปัญหาขาดแคลนสถานที่พักผ่อนหย่อนใจ ปัญหาประชาชนขาดความร่วมมือในการพัฒนาชุมชน ปัญหามลพิษทางสิ่งแวดล้อม

3.1) ปัญหาขาดแคลนสถานที่พักผ่อนหย่อนใจในชุมชน เนื่องจากพื้นที่เมืองมีการใช้ที่ดินส่วนใหญ่เพื่อกิจกรรมทางเศรษฐกิจ และการอยู่อาศัย ทำให้ภายในเมืองขาดแคลนพื้นที่สำหรับพักผ่อนหย่อนใจและออกกำลังกายในชุมชน หรือพื้นที่สวนสาธารณะบริเวณชุมชน

3.2) คนในชุมชนเมืองส่วนใหญ่ไม่ร่วมมือกันในการพัฒนาชุมชน เนื่องจากไม่มีเวลาในการเข้าร่วมกิจกรรมในชุมชน

3.3) ปัญหามลพิษทางสิ่งแวดล้อม โดยเฉพาะบริเวณริมน้ำและริมคลอง สายย่อยในชุมชนมีการทิ้งเศษขยะลงในแม่น้ำ ลำคลองทำให้เกิดการเน่าเหม็น

5.2.2 สภาพปัญหาบริเวณพื้นที่ชุมชนที่พึ่งพาน้ำบริเวณเกาะเกร็ด

1) ปัญหาโครงสร้างพื้นฐาน ได้แก่ การคมนาคมและการเข้าถึง ไฟฟ้าสาธารณะ และน้ำดื่ม

1.1) สภาพทางเท้าสาธารณะในชุมชนมีขนาดเล็กมาก และมีชุมชนสองข้างทางหนาแน่นมากเป็นอุปสรรคที่จะขยายทางเท้าในชุมชน และถนนขอยภายในหมู่บ้านที่ใช้เดินทางไปยังที่อยู่อาศัยส่วนใหญ่ยังไม่เป็นทางคอนกรีต เมื่อถึงฤดูฝนทำให้น้ำท่วมเฉาะและ การสัญจรไปมาไม่สะดวก

1.2) การเข้าถึงพื้นที่เกาะเกร็ดและการเดินทางติดต่อกับตำบลอื่นหรือภายนอกชุมชนยังไม่สะดวก ต้องใช้เรือเป็นพาหนะ เนื่องจากมีพื้นที่มีสภาพเป็นเกาะมีแม่น้ำล้อมรอบ การเข้าถึงพื้นที่ไม่สะดวก เพราะไม่สามารถเดินทางโดยรถยนต์ในเกาะได้

1.3) ภายในเกาะมีไฟฟ้าใช้ยังไม่ทั่วถึง โดยเฉพาะด้านในเกาะและสภาพเสาไฟฟ้าที่ไม่แข็งแรง อาจทำให้เกิดอันตรายต่อคนในชุมชนและนักท่องเที่ยวได้

1.4) น้ำดื่มที่ใช้ดื่มส่วนใหญ่ต้องซื้อหาจากภายนอกเกาะ ซึ่งเสียค่าใช้จ่ายสูงมาก

2) ปัญหาด้านเศรษฐกิจ ได้แก่ ปัญหาด้านฝีมือแรงงานในการทำอุตสาหกรรมเครื่องปั้นดินเผา ตลาดอุตสาหกรรมเครื่องปั้นดินเผา และปัญหาในด้านวัตถุดิบ

2.1) ปัญหาด้านแรงงานที่มีฝีมือในการผลิตเครื่องปั้นดินเผา ซึ่งส่วนใหญ่คนวัยหนุ่มสาวออกไปทำงานในเมือง ทำให้การถ่ายทอดการปั้นเครื่องปั้นดินเผาให้กับลูกหลานน้อยลง และถูกแทนที่ด้วยแรงงานที่เข้ามารับจ้างจากภาคอีสาน

2.2) ขาดตลาดรองรับสินค้าจากชุมชน รวมทั้งการขนส่งสินค้าเครื่องปั้นดินเผา ไปภายนอกชุมชนที่ต้องเสียเวลามาก เนื่องจากต้องขนส่งทางเรือ เพราะมีลักษณะคับแคบและไม่แข็งแรง

2.3) วัตถุประสงค์ในการผลิตเครื่องปั้นดินเผาในท้องถิ่นไม่มี ต้องซื้อจากที่อื่น ได้แก่ ดินเหนียวจากจังหวัดปทุมธานี อุดรธานี ทรายมาจากจังหวัดอ่างทอง และไม้ฟืน เศษไม้มาจากโรงเลื่อยในจังหวัดนนทบุรีและกรุงเทพฯ ซึ่งปัญหาของวัตถุประสงค์ที่ต้องซื้อจากที่อื่น ที่มีราคาแพงและหายาก ทำให้ต้องมีการกักตุนวัตถุดิบไว้เป็นจำนวนมาก

3) ปัญหาสังคมและสภาพแวดล้อม ได้แก่ ปัญหาความไม่เป็นระเบียบบริเวณพื้นที่ขายของ ปัญหาสภาพอาคารบ้านเรือนที่ชำรุดทรุดโทรม ปัญหาด้านวัฒนธรรมประเพณี ปัญหามอเตอร์ไซด์รับจ้าง ปัญหาสภาพแหล่งน้ำธรรมชาติ ปัญหาสภาพพื้นที่สำหรับพักผ่อนหย่อนใจบริเวณริมน้ำ และปัญหาในการพัฒนาชุมชน

3.1) พื้นที่ขายของในชุมชนยังไม่เป็นระเบียบ มีการค้าขายบริเวณริมถนนทางเดินเท้าบางช่วง ทำให้การเดินเข้าชุมชนไม่สะดวก

3.2) สภาพอาคารบ้านเรือนในชุมชนพังกา โดยเฉพาะบริเวณริมน้ำมีลักษณะผุพัง ไม่แข็งแรง

3.3) ปัญหาด้านวัฒนธรรม ในระยะหลังมีคนร่วมงานประเพณีน้อยลง เนื่องจากไม่มีเวลามากพอที่จะมาร่วมงาน ประกอบกับผู้สูงอายุในชุมชนที่มีเชื้อสายมอญดั้งเดิมมีอายุมาก ไม่สามารถเป็นผู้นำในการเล่น และลูกหลานในปัจจุบันไม่ค่อยให้ความสำคัญกับประเพณีของชาวมอญ

3.4) การรวมกลุ่มมอเตอร์ไซด์รับจ้างในชุมชนก่อให้เกิดปัญหามลพิษ ทั้งควันพิษ เสียงดังจากท่อไอเสีย และอาจก่อให้เกิดอันตรายต่อประชาชนในชุมชน โดยเฉพาะเด็กเล็ก และคนชราชุมชน

3.5) เนื่องจากสภาพพื้นที่เป็นเกาะมีแม่น้ำล้อมรอบ ทำให้ได้รับผลกระทบโดยตรงจากปัญหาสภาพน้ำเน่าเสีย ซึ่งมีสาเหตุมาจากการปล่อยของเสียและขยะจากร้านค้าบ้านเรือนริมน้ำและริมคลองสายย่อยในชุมชน

3.6) บริเวณพื้นที่เปิดโล่งไม่มีการพัฒนาให้มีความเป็นระเบียบสวยงามเพื่อดึงดูดผู้คนที่นั่งเรือผ่านไปมา

3.7) ในชุมชนขาดผู้นำที่มีความรู้ความสามารถที่จะเข้ามาพัฒนาชุมชน

จากสภาพปัญหาและอุปสรรคของพื้นที่บริเวณพื้นที่เมืองที่พึ่งพาบกในเขตเทศบาลนครปากเกร็ดและพื้นที่ชุมชนที่พึ่งพาน้ำในเกาะเกร็ด สามารถนำไปใช้ในการวิเคราะห์เพื่อเสนอแนะแนวทางในการพัฒนาพื้นที่เมืองและชุมชนอันเกิดจากปฏิสัมพันธ์กันของรูปแบบการตั้งถิ่นฐานที่พึ่งพาบกและพึ่งพาน้ำได้

5.3 การเสนอแนะแนวทางในการพัฒนาเมืองและชุมชน

การเสนอแนะแนวทางในการพัฒนาพื้นที่เมืองและชุมชนอันเกิดจากปฏิสัมพันธ์ของรูปแบบการตั้งถิ่นฐานที่พึ่งพาบกและพึ่งพาน้ำ จากการศึกษาที่ผ่านมาได้ให้ความสำคัญกับการควบคุมสภาพแวดล้อมบริเวณริมน้ำ ทั้งทางด้านกายภาพเพื่อให้เกิดความสวยงาม มีความเป็นระเบียบกลมกลืนกับสภาพแวดล้อมที่จะสามารถตอบสนองต่อความต้องการของผู้ที่อยู่อาศัยในชุมชนและพื้นที่ริมน้ำ การพัฒนาทางด้านเศรษฐกิจโดยการสนับสนุนและส่งเสริมกิจกรรมทางเศรษฐกิจ และการพัฒนาด้านสังคมในการพัฒนาคุณภาพชีวิตและส่งเสริมความร่วมมือของคนในชุมชน โดยการกำหนดกิจกรรมการพัฒนาในแต่ละโซนที่ทำการศึกษา คือพื้นที่โซน A และโซน B เพื่อเพิ่มศักยภาพและกิจกรรมต่างๆ ที่เป็นองค์ประกอบของเมืองที่พึ่งพาบกในเขตเทศบาลนครปากเกร็ดและชุมชนที่พึ่งพาน้ำในเกาะเกร็ด และแนวทางต่างๆ ที่ได้เสนอแนะนี้จะต้องสามารถนำมาปฏิบัติได้จริงทั้งในระดับเมืองและระดับ ชุมชน โดยการประสานความร่วมมือระหว่างเจ้าหน้าที่และหน่วยงานของรัฐกับประชาชนในท้องถิ่น เพื่อให้ความเป็นเมืองมีการคงอยู่อย่างยั่งยืนต่อไปและรักษาไว้ซึ่งความเป็นชุมชนมอญแบบชาวน้ำที่อยู่ใกล้เมืองมากที่สุด โดยสามารถนำเอาศักยภาพของพื้นที่ชุมชนแบบชาวน้ำที่มีเอกลักษณ์โดดเด่นมาเป็นจุดดึงดูดและพัฒนาพื้นที่และกิจกรรมในชุมชนให้เกิดประโยชน์สูงสุด โดยที่กิจกรรมต่างๆ ที่กำหนดจะต้องมีความเหมาะสมกับพื้นที่ เพื่อให้พื้นที่ชุมชนเกาะเกร็ดมีโอกาส มีศักยภาพและมีคุณค่ามากที่สุด จึงได้เสนอแนะแนวทางที่เหมาะสมในการพัฒนาเมืองและชุมชนในด้านต่างๆ โดยจะต้องสร้างความสัมพันธ์ของคนในชุมชนให้มีความผูกพันและการรักษาสภาพแวดล้อมแบบชาวน้ำ ให้มีการสืบทอดต่อไปยังคนรุ่นใหม่ให้เห็นถึงคุณค่าของสายน้ำที่เป็นแหล่งกำเนิดและสามารถนำน้ำจากแหล่งน้ำมาใช้ได้ตลอดเวลา ซึ่งความสัมพันธ์นี้ต้องสามารถเชื่อมวิถีชีวิตของชาวบกกกับวิถีชีวิตของชาวน้ำให้สามารถดำรงชีวิตอยู่ร่วมกันได้แม้จะมีแม่น้ำกั้นกลางระหว่างพื้นที่ และสามารถรองรับการพัฒนาและการเจริญเติบโตของเมืองที่จะเกิดขึ้นในอนาคต ดังนั้นแนวทางที่เสนอแนะจะแสดงออกถึงความกลมกลืนทางกายภาพในลักษณะที่เป็นแบบชุมชนที่พึ่งพาน้ำ แม้จะมีการปรับเปลี่ยนไปตามการพัฒนาของเมืองที่เข้ามาในพื้นที่เกาะ และกระแสการเปลี่ยนแปลงต่างๆ ซึ่งมีรายละเอียดข้อเสนอแนะดังต่อไปนี้

- 1) ด้านกายภาพและสิ่งแวดล้อม
- 2) ด้านเศรษฐกิจ
- 3) ด้านสังคม

5.3.1 แนวทางในการพัฒนาด้านกายภาพและสิ่งแวดล้อม

1) การปรับปรุงสภาพถนนทางเข้าชุมชน ที่เชื่อมโยงกับถนนสายหลักแจ้งวัฒนะ ที่จุดรถบริเวณชุมชนเมืองในเขตเทศบาลนครปากเกร็ด และสภาพถนนทางเดินเท้าในชุมชนเกาะเกร็ด เพื่อสะดวกในการเดินทางภายในชุมชน



ภาพที่ 5.1 บริเวณทางเข้าชุมชนเมืองพื้งบก



ภาพที่ 5.2 บริเวณทางเข้าชุมชนพื้งน้ำ

2) การปรับปรุงระบบระบายน้ำในชุมชน ไม่ให้มีขยะอุดตันในทางระบายน้ำในเขตเมืองเทศบาลนครปากเกร็ด โดยการขุดลอกท่อระบายน้ำเดือนละครั้ง เพื่อป้องกันปัญหาน้ำท่วมขัง



ภาพที่ 5.3 ขุดลอกท่อระบายน้ำในชุมชนเมือง

3) การจัดหาที่ว่างเพื่อการพักผ่อนหย่อนใจและการท่องเที่ยว โดยการปรับปรุงและพัฒนาบริเวณที่ว่างในชุมชน เช่น การปรับปรุงบริเวณทำน้ำ เพื่อใช้สำหรับนั่งเล่นพักผ่อน สำหรับคนในชุมชนและนักท่องเที่ยว และต้องช่วยกันรักษาความสะอาดบริเวณสถานที่พักผ่อนหย่อนใจ



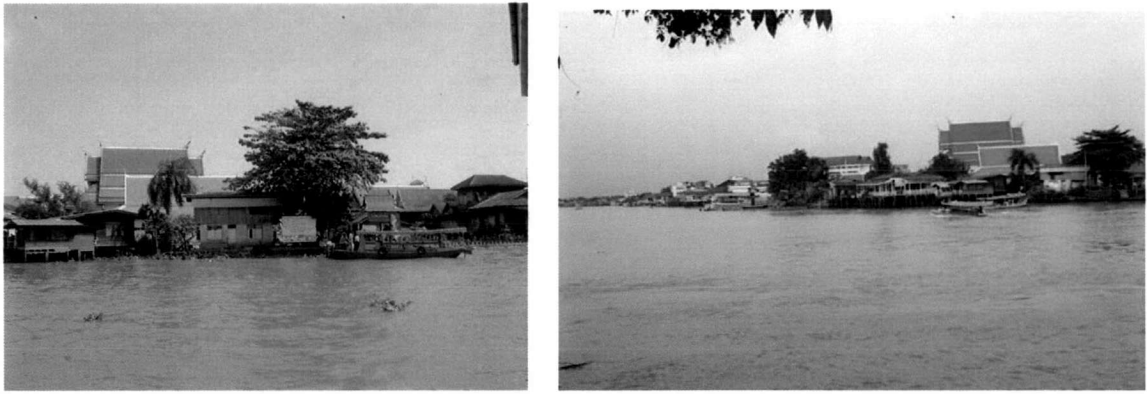
ภาพที่ 5.4 ที่ว่างบริเวณริมแม่น้ำภายในชุมชนเมือง

4) การปรับปรุงทางเข้าออกบริเวณร้านค้าปลีก ร้านค้าส่งให้กว้างขวางและสะดวกในการขนส่งสินค้า เช่น บริเวณท่าหน้าโรงงานเครื่องปั้นดินเผาทางฝั่งเมืองในเขตเทศบาลนครปากเกร็ด ควรปรับปรุงให้มีสภาพแข็งแรง และสามารถขนส่งสินค้าเครื่องปั้นดินเผาทางเรือได้อย่างสะดวก ซึ่งมีการขนส่งสินค้าจากฝั่งเกาะเกร็ดมาขายยังฝั่งเมือง



ภาพที่ 5.5 บริเวณท่าหน้าขนส่งสินค้าในชุมชนเมืองที่ไม่แข็งแรง

5) การปรับปรุงสภาพแวดล้อมทางกายภาพบริเวณริมน้ำ ทั้งสภาพอาคาร บ้านเรือน การกำจัดขยะมูลฝอยในชุมชน เนื่องจากบริเวณริมน้ำเป็นบริเวณทางผ่านของผู้คนที่เดินทางทางเรือ จึงควรที่จะมีทัศนียภาพที่สวยงามน่ามอง และเพื่อให้เป็นหน้าตาของเทศบาลนครปากเกร็ด



ภาพที่ 5.6 สภาพแวดล้อมริมแม่น้ำเจ้าพระยาในเขตเทศบาลนครปากเกร็ด

6) การปรับปรุงสภาพคูคลองและระบบการระบายน้ำในชุมชนให้มีการไหลเวียนของกระแสน้ำได้สะดวก โดยการขุดลอกคูคลองไม่ให้ตื้นเขิน และระบบเครือข่ายลำน้ำที่สามารถเชื่อมโยงกันจนเป็นเครือข่ายที่สมบูรณ์ให้เข้าถึงพื้นที่ด้านในชุมชน และช่วยกันรักษาความสะอาดในแม่น้ำลำคลอง



ภาพที่ 5.7 สภาพคูคลองในชุมชนเกาะเกร็ดที่ขาดการดูแลรักษา

7) การปรับปรุงระบบการคมนาคมทางน้ำ และจุดเปลี่ยนหรือส่งต่อระหว่างเส้นทางคมนาคมทางบกและทางน้ำ โดยเฉพาะท่าเรือท่าข้ามที่เป็นการขนส่งสาธารณะให้มีความเพียงพอและสอดคล้องกับกิจกรรมที่เกิดขึ้น ให้มีความสะดวกสบายและปลอดภัย



ภาพที่ 5.8 บริเวณท่าเรือวัดกลางเกร็ดที่มีสภาพไม่แข็งแรง

8) ปรับปรุงบริเวณพื้นที่เปิดโล่งบริเวณริมน้ำเพื่อเปิดทัศนวิสัยบริเวณที่มีคุณค่าและความสำคัญทางสภาพแวดล้อม รวมถึงการจัดหาพื้นที่ลานโล่งเพื่อทำกิจกรรมร่วมกันในชุมชน



ภาพที่ 5.9 บริเวณพื้นที่ว่างริมน้ำสำหรับพักผ่อนหย่อนใจในชุมชนเกาะเกร็ด

9) การปรับปรุงระบบสาธารณูปโภคสาธารณูปการ เช่น ถนน ไฟฟ้า ประปา และโทรศัพท์สาธารณะ รวมถึงการจัดการทรัพยากรที่มีอยู่ในพื้นที่ให้เหมาะสมกับกิจกรรมในชุมชน และสอดคล้องกับความต้องการของเมือง เช่น การพัฒนาระบบขนส่งสินค้าภายในเมืองที่เชื่อมโยงกับพื้นที่เกาะเกร็ด เพื่อรองรับการขยายตัวของเศรษฐกิจของเมืองและชุมชนในอนาคต และการพึ่งพากันทางเศรษฐกิจ



ภาพที่ 5.10 สภาพถนนทางเดินในชุมชนเกาะเกร็ดมีลักษณะแคบ

10) การปรับปรุงสภาพแวดล้อมทางกายภาพบริเวณริมน้ำรอบเกาะ และการจัดระเบียบการใช้ประโยชน์ที่ดินตั้งที่อยู่ริมน้ำและพื้นที่ต่อเนื่องด้านในเกาะ เช่น การจัดระเบียบบริเวณที่มีการค้าขาย ให้มีความเป็นระเบียบเรียบร้อยไม่กีดขวางทางเดิน เนื่องจากทางเดินในชุมชนเกาะเกร็ดเป็นทางเดินแคบ เป็นต้น



ภาพที่ 5.11 สภาพแวดล้อมบริเวณริมน้ำรอบเกาะและพื้นที่ต่อเนื่องด้านใน

11) การปรับปรุงอาคารบ้านเรือนริมน้ำที่ขาดการดูแลรักษาจนมีสภาพผุพังและถูกกระแสน้ำพัดให้พังทลายลง ควรมีการปรับปรุงสภาพบ้านเรือนให้มีความแข็งแรง เพราะส่วนใหญ่จะเป็นบ้านไม้ริมแม่น้ำ จึงเกิดการผุพังได้ง่าย และอาคารบ้านเรือนที่ปลูกรุกล้ำพื้นที่ริมน้ำ ควรมีมาตรการจัดการที่เข้มงวด



ภาพที่ 5.12 สภาพบ้านเรือนริมน้ำในชุมชนเกาะเกร็ดที่ขาดการดูแลรักษา

5.3.2 แนวทางในการพัฒนาด้านเศรษฐกิจ

- 1) การสนับสนุนในด้านการประชาสัมพันธ์โฆษณาขายสินค้าชุมชน โดยชุมชนสร้างภาพของตัวเองให้โดดเด่น และเป็นที่รู้จักทั่วไป จะสามารถสร้างความได้เปรียบให้กับชุมชนและมีโอกาสมากกว่าชุมชนอื่น
- 2) การสนับสนุน อุดหนุนหรือช่วยเหลือทางการเงินและเงินลงทุน โดยการจัดตั้งเงินทุนกู้ยืมหมุนเวียนภายในชุมชนในการลงทุนเพื่อการประกอบอาชีพ
- 3) การจัดหาพื้นที่หรือที่ดินสำหรับประกอบกิจกรรม โดยจะต้องมีความพร้อมของสาธารณูปโภคต่างๆ เช่น ไฟฟ้า ประปา ท่อระบายน้ำ
- 4) การจัดหาพื้นที่ตลาดเพื่อขายสินค้าที่ผลิตจากชุมชน เช่น ตลาดนัดสินค้าชุมชน และตลาดรับซื้อสินค้าชุมชนในจังหวัดต่างๆ ในประเทศและต่างประเทศ

5.3.3 แนวทางในการพัฒนาด้านสังคม

- 1) การส่งเสริมและพัฒนากิจกรรมที่เป็นเอกลักษณ์ของชุมชนมอญแบบชาวน้ำของเกาะเกร็ดที่มีลักษณะเฉพาะ เพื่อเป็นแนวทางในการกำหนดรูปแบบของชุมชนและการทำกิจกรรมในพื้นที่ เพื่อที่จะรักษาสภาพวิถีชีวิตที่เป็นเอกลักษณ์โดดเด่นของชาวมอญที่อยู่ในพื้นที่เกาะเกร็ด
- 2) ส่งเสริมกิจกรรมหรือการใช้ประโยชน์จากแม่น้ำลำคลอง ให้ผู้คนที่อาศัยอยู่ในพื้นที่ยังคงมีความผูกพันกับน้ำในการนำน้ำมาใช้ในชีวิตประจำวัน
- 3) การชักจูงให้ผู้คนในชุมชนมีส่วนร่วมในการพัฒนาชุมชน และรักษาความสะอาดในแม่น้ำลำคลองให้มีคุณภาพที่ดี รวมถึงการกำหนดบทบาทของชุมชนที่อาศัยอยู่บริเวณริมน้ำทั้งในบริเวณเทศบาลนครปากเกร็ดและเกาะเกร็ด

4) พื้นฟูศิลปวัฒนธรรม ประเพณี การละเล่นงานรื่นเริง หรือกิจกรรมที่เกี่ยวข้องกับแม่น้ำลำคลองที่มีมาตั้งแต่อดีต รวมถึงการปลูกฝัง ถ่ายทอดและเผยแพร่ลักษณะที่เป็นชุมชนแบบชาวน้ำทั้งภายในตัวชุมชนและการออกสู่ภายนอกชุมชน

5) ส่งเสริมการฝึกอบรมคนเพื่อไปทำงาน เช่น การฝึกอบรมอาชีพ การพัฒนาฝีมือแรงงาน ทั้งในภาคเกษตรกรรม หัตถกรรม อุตสาหกรรม และกิจกรรมการค้าทั้งในพื้นที่ชุมชนเมืองในเขตเทศบาลนครปากเกร็ดและพื้นที่เกาะเกร็ด โดยเฉพาะบริเวณที่เป็นตลาดน้ำ ย่านการค้าหรือบริเวณศูนย์กลางเมืองที่ตลาดปากเกร็ดและภายในชุมชน



ภาพที่ 5.13 การฝึกอบรมอาชีพให้กับคนในชุมชน

6) รัฐจัดบริการเพื่อช่วยสนับสนุนส่งเสริมกิจกรรม เช่น การจัดสาธารณูปโภคควรจัดให้มีเสาไฟฟ้าให้แสงสว่างเวลากลางคืน จัดทางเดิน ปรับปรุงซ่อมแซมทางเท้า และจัดระบบระบายน้ำในชุมชน

การเสนอแนะแนวทางที่เหมาะสมในการพัฒนาเมืองและชุมชน เพื่อให้เมืองที่พึ่งบกในเขตเทศบาลนครปากเกร็ดและชุมชนที่พึ่งน้ำในเกาะเกร็ดมีการพัฒนาอย่างเหมาะสมกับพื้นที่ ซึ่งเกาะเกร็ดจะต้องรักษาความเป็นชุมชนที่พึ่งพาน้ำและสภาพแวดล้อมที่เป็นแบบชาวน้ำให้มีความเป็นเอกลักษณ์ของชุมชนต่อไป และสามารถตอบสนองต่อประโยชน์การใช้สอยพื้นที่ของผู้คนที่อยู่อาศัยในชุมชนที่ได้รับอิทธิพลจากการพัฒนาเมืองที่แผ่ขยายเข้ามาในพื้นที่เกาะเกร็ด การเสนอแนะแนวทางนี้จึงมีทั้งการพัฒนาที่สามารถนำไปปฏิบัติให้เป็นรูปธรรมที่สามารถแสดงออกทางกายภาพและนามธรรมที่เป็นการส่งเสริมความร่วมมือในชุมชน หรือสร้างความภาคภูมิใจของคนในพื้นที่ และคนทั้งสองพื้นที่สามารถอยู่ร่วมกันและพึ่งพาอาศัยซึ่งกันและกันได้เป็นอย่างดี

5.4 ข้อเสนอแนะในการศึกษาครั้งต่อไป

การศึกษาเปลี่ยนแปลงรูปแบบการตั้งถิ่นฐานอันเกิดจากการบุกรุกของกระบวนการพัฒนาเมืองที่พึ่งพาบกเข้าไปในพื้นที่การตั้งถิ่นฐานของชุมชนที่พึ่งพาน้ำในเขตเทศบาลนครปากเกร็ดและเกาะเกร็ดและความสัมพันธ์ระหว่างการตั้งถิ่นฐานเมืองที่พึ่งพาบกกับชุมชนที่พึ่งพาน้ำ ทำให้ทราบ

ถึงการเปลี่ยนแปลงของชุมชนที่พึ่งพาน้ำในพื้นที่เกาะเกร็ดที่เกิดจากการพัฒนาเมืองที่พึ่งพาทบบริเวณเทศบาลนครปากเกร็ด และมีการปรับเปลี่ยนของชุมชนทั้งทางด้านกายภาพ เศรษฐกิจและสังคม ซึ่งมีผลมาจากการพัฒนาและการเจริญเติบโตของเมืองแบบบก ในขณะที่พื้นฐานของชุมชนที่พึ่งพาน้ำอย่างเกาะเกร็ดมีการประกอบอาชีพเกษตรกรรมที่เป็นตัวเลี้ยงชุมชนและเป็นตัวเชื่อมความสัมพันธ์และสร้างความผูกพันระหว่างผู้คนกับการใช้ประโยชน์จากแม่น้ำลำคลอง นอกจากผลการศึกษาครั้งนี้ ในการศึกษายังพบความน่าสนใจในการศึกษาครั้งต่อไป ในเรื่องของวิถีชีวิตชาวน้ำและสภาพพื้นที่ริมน้ำที่ละทิ้งอาชีพเกษตรกรรมและเข้าหาอาชีพรับจ้างและบริการในเมือง อันจะส่งผลต่อความสัมพันธ์ที่เป็นแบบชาวน้ำที่จะเสื่อมโทรมลง ตลอดจนแนวทางการวางแผนที่จะทำให้ชาวบกและชาวน้ำสามารถอยู่ร่วมกันได้ และสามารถสร้างความยั่งยืนของสภาพแวดล้อมที่สวยงามและความเป็นชุมชนแบบชาวน้ำให้ดำรงอยู่ต่อไป และจากการศึกษาครั้งนี้พบว่าการศึกษาถึงความสัมพันธ์และการมีปฏิสัมพันธ์กันของพื้นที่เมืองที่พึ่งพาทบกับชุมชนที่พึ่งพาน้ำนั้นควรศึกษาบริเวณพื้นที่ชุมชนพึ่งพาน้ำที่มีลักษณะที่คล้ายคลึงกับพื้นที่ชุมชนเกาะเกร็ด ซึ่งอาจจะไม่เป็นพื้นที่เกาะ เพื่อหาแนวทางการพัฒนาพื้นที่ให้สามารถรักษาความเป็นเอกลักษณ์ของพื้นที่และสามารถให้บริการสาธารณะแก่ผู้คนอาศัยอยู่ในชุมชนได้เพื่อให้เป็นชุมชนที่เข้มแข็งและยั่งยืนต่อไป

ศูนย์วิทยทรัพยากร
จุฬาลงกรณ์มหาวิทยาลัย