

บทบาทของรัฐบาลไทยกับการดำเนินงานของบริษัทป่าไม้

หลังจากที่บริษัทป่าไม้อังกฤษประสบผลสำเร็จในการดำเนินการป่าไม้ในประเทศพม่าแล้วก็ได้ให้ความสนใจในการป่าไม้ในมณฑลพายัพเป็นอย่างมาก ทั้งนี้เพราะบริษัทต้องการขยายกิจการค้าของตนให้กว้างขวางออกไป และป่าไม้ในมณฑลพายัพได้รับการยกย่องว่ามีอุดมสมบูรณ์ ไม่มีคุณภาพดีและมีราคาสูงอีกด้วย^๑ ดังนั้น จึงปรากฏว่าบริษัทที่มีชื่อเสียงของอังกฤษหลายบริษัทได้มาติดต่อกับเจ้าผู้ครองนครเพื่อขอสัมปทานในการทำป่าไม้ บริษัทเหล่านี้ได้แก่

๑. บริษัทบริติชบอร์เนียว จำกัด (British Borneo Company Ltd.)
๒. บริษัทบอมเบย์เบอร์มา จำกัด (Bombay Burmah Trading Corporation Limited)
๓. บริษัทสยามฟอเรสต์ จำกัด (Siam Forest Company Ltd.)^๒

บริษัทบอร์เนียว เป็นบริษัทแรกที่เข้ามาดำเนินการค้ากับไทยตั้งแต่ปี พ.ศ. ๒๓๘๘^๓ โดยรับซื้อสินค้าทั่ว ๆ ไปออกไปขายยังต่างประเทศในปี พ.ศ. ๒๔๓๒

^๑A.C. Pointon, The Bombay Burmah Trading Corporation Ltd, 1863 - 1963, pp. 32 - 34.

^๒วราพรชลิย์ บุญมี, เรื่องเดียวกัน, หน้า ๑๐๕.

^๓เรื่องเดียวกัน, อ้างจาก Bangkok Times, The Borneo Company Limited Celebrated the Seventieth Anniversary, p. 1 หน้า ๑๐๕.

จึงเริ่มเข้ามาดำเนินการป่าไม้^๑ ผู้จัดการบริษัทบอร์เนียวในขณะนั้นคือ มิสเตอร์ หลุยส์ ทีลีโอโนเวนส์ (Mr. Louis T. Leonowens) เป็นผู้จัดการทั่วไป แต่ต่อมาได้แยกตนเองตั้งเป็นบริษัทขึ้นชื่อว่าบริษัท แอล.ที. เลียวโนเวนส์ (L.T. Leonowens Ltd.) ดำเนินการเกี่ยวกับกิจการป่าไม้^๒ บริษัทต่อมาคือ บริษัท บอมเบย์เบอร์มา ได้เข้ามาดำเนินการป่าไม้ใน พ.ศ. ๒๔๓๕ ติดตามมาภายหลังบริษัทสยามฟอเรสต์^๓

บริษัทป่าไม้ของอังกฤษได้เข้าดำเนินการป่าไม้ในมณฑลพายัพติดต่อกันเป็นเวลาหลายปี และประสบผลสำเร็จในการทำป่าไม้เป็นอย่างมาก โดยเฉพาะอย่างยิ่งคือบริษัทบอมเบย์เบอร์มา^๔ ถึงแม้ว่าจะเข้ามาทำการป่าไม้หลังบริษัทบอร์เนียวก็จริง แต่การดำเนินการก็เจริญกว่ามาก^๕ เพราะเป็นบริษัทที่มีกิจการใหญ่โตมีทุนมาก และมีอิทธิพลทางการเมืองด้วย ทำให้บริษัทบอร์เนียวซึ่งเข้ามาดำเนินการป่าไม้ในไทยก่อนแต่กลับไม่เจริญ ทั้งนี้เพราะว่าบริษัทบอร์เนียวมีทุนน้อยกว่า และเครื่องมือพาหนะในการดำเนินการก็น้อยกว่า รวมทั้งมักจะถูกบริษัทบอมเบย์เบอร์มาแย่งที่ทำป่าไม้อยู่เสมอ^๖ บริษัทสยามฟอเรสต์ก็เป็นบริษัทป่าไม้

^๑พรพรวณ จงวิฑูษา, เรื่องเดียวกัน, หน้า ๘๘.

^๒วรรณชลิย์ ญูมี, เรื่องเดียวกัน.

^๓A.C. Pointon, Ibid, p. 34.

^๔วรรณชลิ ญูมี, เรื่องเดียวกัน, หน้า ๑๐๗.

^๕กจช. ร.๕ ม.๑๖/๑๐, เรื่องรายงานพระองค์เพ็ญฯ เสด็จตรวจการป่าไม้, (๑ พฤษภาคม ร.ศ. ๑๑๒).

^๖วรรณชลิย์ ญูมี, เรื่องเดียวกัน, หน้า ๑๑๐ อ้างจาก กจช. ร.๕ ม.๑๖.๒/๓๑ หนังสือกรมราชเลขาญูการแจงแก่พระยาศรีสทเทพ (๑ กันยายน ร.ศ. ๑๑๘).

อังกฤษที่มีทุนน้อย ดังนั้นสัมพันธในการทำป่าไม้ก็ได้รับน้อยตามไปด้วย

นอกจากบริษัทป่าไม้ของชาวอังกฤษ ก็ยังมีบริษัทป่าไม้ของฝรั่งเศส คือ บริษัทอีสต์เอเซียติก ซึ่งมีสาขาแยกเป็นบริษัทอีสต์เอเซียติกของฝรั่งเศสและของ เดนมาร์ก ส่วนบริษัทที่อยู่ใต้อำนาจของชาวฝรั่งเศส เช่น บริษัทค้าชา ไล่ถ้ำเนิน กิจการทำป่าไม้แต่เพียงเล็กน้อย ไม่ค่อยมีพื้นที่ในการทำป่าไม้มาก ส่วนมากจะรับซื้อไม้จากพ่อค้าไม้มาอีกทอดหนึ่ง เพื่อนำส่งโรงเลื่อยที่กรุงเทพฯ^๑ บริษัททำป่าไม้ที่อยู่ในบังคับไทยคือบริษัทกิมเซ่งหลี ซึ่งเป็นบริษัทคนจีน เข้าทำการทำป่าไม้มณฑลพายัพ อยู่แทบทุกเมืองเป็นเวลานานแล้ว บริษัทนี้มีหุ้นส่วนอยู่ ๓ คนด้วยกันคือ หลวงดุรงค์ทัศนพานิช (จีนเต็ง) เป็นผู้จัดการอยู่ที่กรุงเทพฯ หลวงจิตจางง์ควานิช (จีนบุญเย็น) เป็นผู้จัดการทำป่าไม้ภาคเหนือ และ หลวงบริรักษ์ (จีนทองอยู่) เป็นผู้จัดการอยู่ที่ทางเมืองตาก^๒

อย่างไรก็ตามการทำป่าไม้ในมณฑลพายัพดำเนินการโดยพ่อค้าอังกฤษและชาวพม่าในบังคับอังกฤษ ซึ่งจะตกอยู่ในความควบคุมของ ๒ บริษัทป่าไม้อังกฤษใหญ่ ๆ คือ บริษัทบอมเบย์เบอร์มา และบริษัทเบอร์เนียว^๓ ซึ่งการดำเนินงานทำป่าไม้ของ

^๑ กจร. ร.๕ ม.๑๖/๑๐, เรื่องเดียวกัน.

^๒ กจร. ร.๕ ม.๑๖.๖/๒๒, เรื่องเจ้านครเชียงใหม่ขอเช่าป่าไม้, ที่ ๓๐๔/๑๐๕๑๗ (๖ กุมภาพันธ์ ร.ศ. ๑๒๓).

^๓ วรรณศิลป์ ฤณี, เรื่องเดียวกัน, หน้า ๑๑๖ อ้างจาก B.P.P. 1/1 & 1/8, Diplomatic and consular Reports on Trade and Finance 1886 & 1896.

บริษัททั้งสองจะกระทำอย่างมีแบบแผนและใช้วิชาการเข้ามาเกี่ยวข้อง คนที่ทำป่าไม้ก็มีคุณวุฒิมีความชำนาญในการทำป่าไม้มาแล้วจากหม่า เมื่อบริษัทไคมาตั้งสาขาขึ้นในมณฑลพายัพก็ดำเนินการทำป่าไม้ทุกอย่าง นับตั้งแต่การรับเช่าทำป่าไม้ การตัดฟัน แม้แต่การออกทุนในการรับซื้อไม้จากพ่อค้าไม้ชาวพื้นเมือง ซึ่งพ่อค้าชาวพื้นเมืองนั้นมักจะมีทุนน้อย และไม่คอยถนัดในการทำป่าไม้ตามแบบแผนเหมือนพ่อค้าไม้ของบริษัทป่าไม้อังกฤษ จึงยอมตกลงขายกิจการป่าไม้ที่ตนรับเช่าทำอยู่ให้กับบริษัทป่าไม้อังกฤษ และเป็นลูกจ้างตัดฟันไม้ จนกระทั่งในที่สุดพ่อค้าไม้ชาวพื้นเมืองก็ลดน้อยลงทุกที^๑

การติดต่อระหว่างบริษัทป่าไม้อังกฤษกับรัฐบาลไทยได้เริ่มเป็นทางการใน พ.ศ. ๒๔๓๕ เมื่อรัฐบาลประกาศตั้งกรมป่าไม้ขึ้นเป็นครั้งแรก และได้มีการตกลงทำสัญญาระหว่างบริษัททอมเบย์ เบอร์มาและบริษัทบอร์เนียวกับรัฐบาลในข้อที่ว่า บริษัททั้งสองจะยอมเสียค่าตอบแทนให้แก่รัฐบาล และจะยินยอมปฏิบัติตามกฎหมายข้อบังคับของรัฐบาลทุกประการ^๒

วิธีการดำเนินงานของบริษัทป่าไม้ บริษัทป่าไม้ชาวต่างประเทศที่เข้ามาทำป่าไม้ทางภาคเหนือของไทยมีหลายบริษัท และวิธีการดำเนินงานของบริษัทป่าไม้

^๑เรื่องเดียวกัน, หน้า ๑๑๓ อ้างจาก กจช. ร.๕ ม.๑๖/๑๓, เรื่องตราฉบับพระยาตรีศทเทพ ถึงพระยาสุรสีห์วิสิษฐศักดิ์ ข้าหลวงใหญ่รักษาราชการมณฑลพายัพ เรื่องจัดการป่าไม้มณฑลพายัพ.

^๒กจช. ร.๕ ม.๑๖.๓/๑, เรื่องสัญญาบริษัททอมเบย์ เบอร์มา และบริษัทบอร์เนียวจะเสียค่าตอบแทนให้แก่รัฐบาลไทย, (๒๕ มีนาคม ร.ศ. ๑๑๕).

เหล่านั้นก็มีลักษณะที่ไม่แตกต่างกันมากนัก ถึงจะโลกกล่าวถึงวิธีการดำเนินงานของ บริษัทป่าไม้เหล่านั้น พร้อมกันกับบทบาทของรัฐบาลไทยที่มีต่อการดำเนินงานของบริษัท ป่าไม้นั้น ๆ ดังต่อไปนี้คือ

๑) บริษัทใช้วิถีทางทางการเมืองเข้ามาเกี่ยวข้อง วิธีการในลักษณะ ที่ใช้วิถีทางทางการเมืองเข้ามามีส่วนในการดำเนินงานกิจการป่าไม้มีส่วนมากแล้ว บริษัทบอมเบย์เบอร์มาจะเป็นบริษัทที่นำมาใช้มากที่สุด ยกตัวอย่างเช่น ในกรณี ป่าแม่อิงในเมืองเชียงใหม่ กล่าวคือ ในปี พ.ศ. ๒๔๓๗ ก่อนที่จะมีการจัดตั้งกรม ป่าไม้ บริษัทบอมเบย์เบอร์มาขอเช่าทำป่าไม้ในเขตลพพำพันมาบ้างแล้ว และในขณะ นั้นทางฝ่ายกระทรวงมหาดไทย เห็นว่าเป็นเวลาที่ฝรั่งเสสกำลังมีอิทธิพลอยู่ทางฝั่ง แม่น้ำโขง ถ้ามีบริษัทชาวอังกฤษไปทำป่าไม้ในบริเวณแถบนี้ไ้ก็จะเป็นการดี ทั้งนี้ เพื่อป้องกันมิให้ฝรั่งเสสขยายอำนาจเข้ามาทางฝั่งขวาแม่น้ำโขงได้มากขึ้น ดังนั้น ทางรัฐบาลจึงตกลงให้บริษัททำป่าไม้แม่อิงแขวงเมือง เชียงของ ซึ่งเคยขอสัมปทาน มาแล้วตั้งแต่ปี พ.ศ. ๒๔๓๗ แต่บริษัทบอกว่าการที่จะให้บริษัททำป่าไม้ในที่ซึ่งต้อง ชักลากไม้ลงทางแม่น้ำโขงนั้นเป็นการลำบากมาก เพราะลำแม่น้ำโขงล่องไม่สูงไม่ได้ เพราะมีเกาะแก่งต่าง ๆ มาก และจะหาตลาดที่ขายไม้ทางลำแม่น้ำโขงก็ไม่มี เพราะฉะนั้นบริษัทไม่สามารถรับจะทำได้ แต่ต่อมาใน พ.ศ. ๒๔๓๘ บริษัทบอมเบย์ เบอร์มาทำเรื่องราวเสนอมายังรัฐบาลว่าจะขอทำป่าไม้แห่งนี้อีก แต่ก็ยังไม่ไ้ลงมือ ทำ จนกระทั่ง พ.ศ. ๒๔๔๔ บริษัททราบว่าบริษัทชาวฝรั่งเศสมาขอซื้อไม้สักจาก รัฐบาลไทยในพื้นที่ป่าซึ่งมีลำน้ำไหลลงแม่น้ำโขง บริษัทบอมเบย์เบอร์มาจึงมีหนังสือ บอกมายังรัฐบาลว่าป่าไม้แม่อิงนี้บริษัทไ้ขอไว้ก่อน ถ้าหากบริษัทจะทำและรัฐบาล ยอมให้มีเวลาตรวจตราได้ บริษัทจะรับตรวจและจัดทำป่าไม้แห่งนี้เอง แม้จะต้อง เสียทุนรอนมากถึงขนาดทำรถไฟขนาดเล็กเพื่อขนไม้มาลงปลายลำน้ำเจ้าพระยา ก็ จะ จัดทำ ทางรัฐบาลเห็นว่า ควรตอบปฏิเสธไปว่าในเวลาี้รัฐบาลยังไม่มี ความ

^๑ กจช. ร.๕ ม.๑๖.๒/๕, เรื่องบริษัทป่าไม้ขยายสัมปทานให้บริษัทรับเช่าทำ,
(๒๓ กันยายน ร.ศ. ๑๒๒).

ประสงค์ที่จะให้ผู้ใดทำป่าไม้เมือง เพราะเมื่อพิจารณาจากคำร้องของบริษัท
 รัฐบาลพบว่าบริษัทไม่มีความประสงค์ที่จะทำอย่างจริงจัง และบริษัทเองก็ยังไม่ทราบ
 ใดแน่ว่าจะชักลากไม้มาลงทางปลายแม่น้ำเจ้าพระยาได้หรือไม่ และประการสุดท้าย
 ป่าเมืองนี้ รัฐบาลไทยก็ไม่ได้เคยขอให้บริษัททำทุกครั้ง แต่บริษัทก็ไม่รับทำเอง อย่างไรก็ตาม
 ก็ตาม บริษัทก็ไต่ถามให้รัฐบาลทราบว่า

. . . ที่บริษัทมาพูดเดือนกรกฎาคมนี้ ไม่ไต่ถามความประสงค์จะรู้ดีกว่ารัฐบาล
 สยามจะคงจะให้ป่ารายนี้แก่บริษัท ที่มาเดือนนั้นโดยหมายว่าถ้ารัฐบาลจะเปิด
 ป่าเมืองให้ทำไมเมื่อใดจะไต่ถามถึงว่าบริษัทยอมเบเนออร์มาเป็นผู้ใดขอไว้ก่อน
 เท่านั้น . . .

จากการกระทำของบริษัทยอมเบเนออร์มา^๑ เป็นการแสดงให้เห็นว่า
 บริษัทเริ่มแสดงอำนาจกับรัฐบาลไทย เพราะบริษัทถือว่ามีอิทธิพลทางการเมืองของ
 ประเทศอังกฤษสนับสนุนอยู่เบื้องหลัง จึงจะไต่ถามต่อไป อย่างไรก็ตาม รัฐบาล
 มีดำริว่าไม่ควรจะให้บริษัทใดบริษัทหนึ่งมาดำเนินการในป่าเมืองนี้ แต่เพียงบริษัท
 เดียว เพราะป่าเมืองมีอาณาเขตกว้างขวางตั้งแต่เมือง เชียงของ มาจนถึงเมือง
 เฝิง มีไม้สักดี ๆ อยู่มาก และตามกำหนดอะแบบแผนของกรมป่าไม้นั้นมีอยู่ว่า
 "ป่าใดที่จะไต่ถามเข้าทำจะต้องแบ่งให้เป็นส่วนเล็ก ๆ ตามขนาดของกรมป่าไม้ด้วย
 เป็นแบบและประเพณีไม่เคยใหญ่โตเข้าทำตำบลใหญ่ ๆ แก่บริษัทเดียว"^๒ ดังนั้น
 รัฐบาลจึงคิดจะแบ่งป่านี้เป็น ๔ ส่วน คือ ป่าปากตะวันตกลำน้ำอิง ๒ ส่วน และป่า

^๑ เรื่องเดียวกัน.

^๒ กจช. ร.๕ ม.๑๖.๑/๒๓, เรื่องป่าไม้เมืองที่เกี่ยวกับฝรั่งเศส,
 ที่ ๘๘๗/๑๐๘๕๕ ๒ มกราคม พ.ศ. ๒๔๔๕ (๑ มกราคม พ.ศ. ๒๔๔๕ - ๒๔
 มกราคม พ.ศ. ๒๔๔๕).

ทางปากถวันออกเป็น ๒ ส่วน^๑ ซึ่งพระบาทสมเด็จพระจุลจอมเกล้าเจ้าอยู่หัวทรง
มีพระราชหัตถเลขาถึงกรมหลวงเทเวศร์วังบูรพาภิธาน เสนาบดีว่าการกระทรวง
ต่างประเทศ ถึงเรื่องการกำหนดแบ่งเขตป่าไม้เมืองนี้ว่า

เรื่องป่าไม้ในกำหนดยกยาก เพราะมันไม้ไผ่ขายไปตามฝั่งโขง มันกิน
เข้ามาในลำห้วยซึ่งน้ำไหลลงแม่น้ำโขง จะตัดตอนลงมาตามสวนข่อยซึ่งกับ
กรมป่าไม้ไผ่อย่างไร ฉันทก็แลไม่เห็น ถึงมหาดไทยก็กลัวว่าจะแลไม่เห็น
จะต้องไปหาหรือพนักงานป่าไม้เขาออกไป . . . ฉันทก็วิตกอยู่ว่า ภายเรื่อง
กำหนดไปบอกเขาแล้วมันจะเกิดความในภายหน้า . . . ขอให้ครุฑครุฑงูให้
จงดี เรื่องนี้โลกคิดไว้อย่างไรบ้างก็หาได้พูดกันไม่เลย ผู้ถามนึกเห็นว่า ป่ามัน
เหมือนเป็นทองคำ มันมีคันทนาเป็นเขตรใดหนึ่ง ๆ ป่ามันไม่เหมือนคันทนา พูด
กันยาก . . .^๒

บริษัทบอมเบย์เบอร์มาได้เริ่มใช้อำนาจทางการเมืองเข้ามามีส่วนร่วมใน
การดำเนินกิจการการทำป่าไม้อย่างชัดเจนในปี พ.ศ. ๒๔๔๒ เมื่อ มีสเตอร์ เกร
และ มีสเตอร์ แมกคอนแนล ผู้อำนวยการของบริษัทบอมเบย์เบอร์มา ได้นำ
มีสเตอร์ เกรฟวิล ราชทูตอังกฤษ ประจำประเทศไทย เข้าพบ กรมหลวงดำรงราชา-
นุภาพ เสนาบดีกระทรวงมหาดไทย ที่กระทรวงมหาดไทย เพื่อทำความตกลงอย่างไม่
เป็นทางการในเรื่องที่บริษัทบอมเบย์เบอร์มาประสบความสำเร็จอันจากการทำป่าไม้
ในขณะนั้น ๓ เรื่อง คือ

๑. บริษัทได้เสียเงินให้แก่เจ้านายท้าวพระยาในมณฑลพายัพ เพื่อขอรับ
เป็นลูกจ้างทำป่าไม้ในป่าซึ่งเจ้านายเหล่านี้ได้รับสัญญาจากรัฐบาลให้รับเช่าทำป่าไม้

^๑ เรื่องเดียวกัน, ที่ ๗๘๗/๑๑๑๕๒ (๑๔ มกราคม พ.ศ. ๒๔๔๕).

^๒ กจช. ร.๕ ม.๑๖.๑/๒๓, เรื่องเดียวกัน, ที่ ๒๓๘/๑๕๕๖ (๑๐ มกราคม
พ.ศ. ๒๔๔๕).

ต่อไปอีก ๒ ปี แต่ต่อมาเมื่อรัฐบาลไม่ยอมให้ขยายสัญญาต่อไปอีก ทางบริษัทขอร้องให้รัฐบาลขยายสัญญาต่อไปอีก ๒ ปี เพราะใกล้ลงทุนไปมากแล้ว เรื่องนี้รัฐบาลเห็นว่าเป็นเรื่องส่วนบุคคล รัฐบาลไม่รู้เห็นด้วย เพราะถ้ายอมรับแล้วก็จะต้องยอมรับคำร้องของบริษัทอื่นอีกมาก เพราะฉะนั้นเมื่อสิ้นสัญญาแล้วจะอนุญาตขยายสัญญาให้รับเช่าทำต่อไปอีกนั้นไม่ได้ แต่เมื่อถึงเวลาที่จะเปิดป่าไม้เหล่านี้ให้ทำใหม่แล้วถ้าการประมูลรับเช่าทำป่าไม้นั้นเท่ากัน ทางรัฐบาลก็ไม่มีความสะดวกจะเปลี่ยนแปลงคนรับเช่าทำใหม่ รัฐบาลคงจะเห็นแก่คนรับเช่าทำคนเดิมมากกว่าคนใหม่ที่จะขอรับเช่าทำ

๒. บริษัทบอมเบย์เบอร์มาอ้างว่าเมื่อปี พ.ศ. ๒๔๔๐ กรมป่าไม้และกงสุลอังกฤษทางเมืองเชียงใหม่ได้แจ้งความให้คนทำป่าไม้ในมณฑลพายัพทราบว่า

. . . บรรดาผู้ซึ่งได้รับอนุญาตตั้งเจ้าผู้ครองเมืองแลใบอนุญาตจากเจ้าของป่าที่อนุญาตให้รับเช่าทำป่าไม้มายืน ถ้าเห็นว่าเป็นอนุญาตจริงมีหลักฐานมันคงจะขอให้รัฐบาลรักใส่ให้เขาทำตามอนุญาตที่ตั้ง แลใบอนุญาตกรมป่าไม้กับกงสุลอังกฤษโคครวจใบอนุญาตทั้งปวงแล้วบุ่ถูกษาหาหรือพร้อมกันว่าจะยอมรับอนุญาตที่ตั้งแลใบอนุญาตทั้งปวงซึ่งมีหลักฐานมันคงแลจึงลงวันก่อนวันที่ ๑ กุมภาพันธ์ ร.ศ. ๑๑๒ . . .^๒

^๑ กจข. ร.๕ ม.๑๖.๒/๕๔, เรื่องบริษัทบอมเบย์เบอร์มาขอทำป่าไม้และมีเรื่องบริษัทบอมเบย์เบอร์มาขอทำกายเกี่ยวอยู่ด้วย, (๓๑ กรกฎาคม พ.ศ. ๒๔๓๔ - ๒๔๔๓) ที่ ๑๓๐/๑๕๕๔ (๒๗ มิถุนายน พ.ศ. ๒๔๔๒).

^๒ กจข. ร.๕ ม.๑๖.๒/๕๔, เรื่องเดียวกัน.

ร.ศ. ๑๑๒ ก้อ พ.ศ. ๒๔๔๐.

บริษัทอ้างว่าไม่ไ้ทราบเรื่องนี้มาก่อน และได้ออกเงินล่วงหน้าซื้อใบ
อนุญาตภายหลัง วันที่ ๑ กุมภาพันธ์ พ.ศ. ๒๔๔๐ ตามธรรมเนียมเดิมเป็นจำนวน
มาก บริษัทจึงขอให้รัฐบาลรับรองว่าสัญญาและใบอนุญาตที่บริษัทได้ทำกับเจ้าของป่า
ภายหลัง วันที่กำหนดมาเป็นอันใช้ได้ ซึ่งความข้อนี้ทางรัฐบาลตอบว่ากรมป่าไม้และ
กงสุลอังกฤษได้บอกให้พวกพ่อค้าไม้ทราบทั่วกันแล้ว และบริษัทอื่น ๆ ก็นั่งการลงทุน
ให้กับเจ้าของป่าแล้วเช่นกัน เพราะฉะนั้นรัฐบาลจะยอมรับการร้องขอของบริษัทไม่ได้อีก
แต่ทางรัฐบาลอาจจะหาทางช่วยโดยใช้อำนาจและความชอบธรรมที่มีในกฎหมาย
เพื่อให้บริษัทได้รับเงินคืน แต่บริษัทจะต้องร้องเรียนเรื่องนี้เป็นทางการโดยเร็ว

๓. บริษัทบอมเบย์เบอร์มาไ้ร้องเรียนว่า ไ้จ่ายเงินล่วงหน้าให้แก่
เจ้านายในเมืองน่านและเมืองแพร่ เพื่อให้เจ้านายทั้งสองเมืองตัดไม้มาขาย ต่อมา
เมื่อกรมป่าไม้ห้ามเจ้านายเหล่านั้นตัดไม้ เงินของบริษัทจึงยังค้างอยู่กับเจ้านาย
เหล่านั้นหลายหมื่นรูปี เพราะฉะนั้นบริษัทขอให้รัฐบาลอนุญาตให้เจ้านายเหล่านั้นตัดไม้
มาขายบริษัทดังเดิมเพื่อเป็นการใช้หนี้ รัฐบาลบอกว่าบริษัททำสัญญากับเจ้านายทั้งสอง
เมืองเป็นการส่วนตัว รัฐบาลไม่รับทราบ และสัญญาก็ไม่ได้ประทับตราตราไฟ อนึ่ง
เรื่องนี้เป็นเรื่องที่เกิดขึ้นกับเจ้านายเมืองแพร่และน่าน บริษัทต้องฟ้องศาลหรืออุทธรณ์-
โต้ศาลาก่อนเพื่อให้เจ้านายเหล่านั้นได้มีโอกาสชี้แจงกล่าวแก้ต่าง^๑

จากคำร้องเรียนทั้ง ๓ เรื่อง ดังกล่าวมานี้ อาจจะสรุปได้ว่าบริษัท
บอมเบย์เบอร์มาขอให้รัฐบาลยอมรับสิทธิไฟบรรกาสัญญาหึ่งปวงที่บริษัทได้ทำไว้กับ

จุฬาลงกรณ์มหาวิทยาลัย

^๑การพิจารณาคดีจะประกอบไปด้วย ข้าราชการ ๑ โวสกงสุลอังกฤษ
เมืองน่านนาย ๑ เจ้านายที่ถูกหาว่าเป็นหนี้ เจ้าพนักงานป่าไม้ และเจ้านายซึ่ง
ไม่ไ้ไ้เกี่ยวของอีกนาย ๑.

บรรดาเจ้านายทั้งหลาย ซึ่งกรมหมื่นถำรงราชานุภาพ เสนาบดีกระทรวงมหาดไทย ยืนยันว่าไม่ยอมรับ และไม่สามารถทำได้ เพราะถ้ายอมรับแล้วก็มีสัญญาอื่น ๆ อีกตามมา พระองค์ทรงมีลายพระหัตถ์ไปยังมิสเตอร์ สะเลด เพื่อให้ถืออ่านหาทางว่ากล่าวผู้อำนวยการใหญ่ของบริษัทที่กรุงลอนดอนประเทศอังกฤษ และพระองค์ได้มีจดหมายถึง เสนาบดีกระทรวงว่าการต่างประเทศ ซึ่งแจ้งเรื่องนี้ไปยังราชทูตสยามที่กรุงลอนดอน เพื่อหาทางป้องกันว่ากล่าวทั้งฝ่ายผู้อำนวยการบริษัท และทางฝ่ายราชการอังกฤษ ทั้งนี้เพราะพระองค์ทรงตระหนักดีว่า

. . . จะทำอย่างใดให้ยิ่งกว่าที่ไต่ถามมาแล้วไม่ได้ เพราะไม่ใช่ว่ามีแต่บริษัทบอมเบอรัมมาบริษัทเดียว ถ้าจะยอมให้บริษัทบอมเบอรัมมา ให้ผิดกฎหมายและแบบแผนของกรมป่าไม้ประการใดอีก มิสเตอร์สะเลดก็คงจะจัดการต่อไปไม่ได้ แลว่าต้องเลิกกรมป่าไม้ . . .^๑

ข้อสำคัญอีกประการหนึ่งซึ่งรัฐบาลเห็นว่าสำคัญมากก็คือ

. . . ถ้าไม่คิดทำกฎหมายใหม่รั้งพวกต่างประเทศเข้ามาชำระที่ศาลไทยก็คงจะมีเหตุขัดข้องไม่มีที่สุด การเก็บภาษีอากร^๒ ถ้าจะคิดบำรุงเมืองก็มีเหตุขัดข้องต่าง ๆ . . . จะเห็นความลำบากไม่พินิจ ควรดูความลำบากในชั้นตน การต่อไปจะมีโอกาสใดเก็บภาษีอากรบำรุงบ้านเมือง การใช้จ่ายในบ้านเมืองก็จะทวียิ่งขึ้น ภาษีอากรเก็บไม่ได้เหมือนประเทศจีนครั้งนี้ เป็นที่คับใจ . . .^๓

^๑ กจข. ร.๕ ม.๑๖.๒/๕๘, เรื่องเดียวกัน, ที่ ๒๐๘/๓๔๕๐.

^๒ หมายถึง ภาษีค่าตอไม้.

^๓ กจข. ร.๕ ม.๑๖.๑/๑๕, เรื่องจัดการแก้ไขเรื่องสัญญาป่าไม้ที่ขัดข้องกับบริษัทต่าง ๆ และเจ้านายเมืองลาวเรียกเงินเก็บบริษัท, (๒ เมษายน พ.ศ. ๒๔๕๒ - ๑๘ กุมภาพันธ์ พ.ศ. ๒๔๕๒) ที่ ๑๓๓๘๑ (๗ กุมภาพันธ์ พ.ศ. ๒๔๕๒).

รัฐบาลได้มอบคำร้องของบริษัทบอมเบย์เบอร์มาในลักษณะที่แบ่งรับแบ่งสู้ ซึ่งบริษัทบอมเบย์เบอร์มาและราชทูตอังกฤษก็ตกลงยอมรับความเห็นและความเป็นจริงที่รัฐบาลได้แจ้งให้ทราบ เรื่องจึงตกลงกันได้เป็นที่พอใจของทั้งสองฝ่าย เมื่อรัฐบาลดำเนินการเรื่องนี้ได้เป็นที่เรียบร้อยแล้ว พระบาทสมเด็จพระจุลจอมเกล้าเจ้าอยู่หัวทรงมีรับสั่งว่า

๖ . . . ตามที่ได้จัดทราไว้เป็นที่ตกลงพอใจกันทั้ง ๒ ฝ่าย โดยความเรียบร้อยไม่ว่าของกวยทางก็ไปลงมาคิด คำนึงเป็นการดีมาก ความจริงการเรื่องนี้อยู่ข้างฝั่งเดียวและเป็นการที่จะจัดให้เรียบร้อยโดยยากซึ่งเป็นที่หวังอยู่ว่าจะไม่เป็นที่เรียบร้อยโดยตลอด มาสำเร็จได้ดังนี้ขอชมกระทรวงมหาดไทยในความคิดแลในการผูกจาทราบว่ามีความสามารถเป็นอย่างยิ่ง . . .

๖) บริษัทใช้วิธีการขอความกรุณาผ่อนผันจากรัฐบาล วิธีการเช่นว่านี้เกือบทุกบริษัทที่ทำป่าไม้ชาวต่างประเทศได้นำมาใช้ ซึ่งส่วนใหญ่ก็ประสบความสำเร็จถึงกรณีของการดำเนินงานในป่าต่าง ๆ ดังต่อไปนี้คือ

ก. กรณีป่าไม้เมืองฝางและป่าห้วยจุ่น บริษัทบอร์เนียวเคยขอสัมปทานทำป่าไม้เมืองฝางมาตั้งแต่ปี พ.ศ. ๒๔๔๒ แต่เมื่อรัฐบาลตกลงให้บริษัททำบริษัทซึ่งได้ถึง ๒ ครั้ง โดยอ้างว่า ถ้าทำจริง ๆ จะขาดทุนเพราะเป็นที่ลำบากและราคาไม้ค่อนข้างในเวลานั้นก็ตกต่ำมาก แต่ในระยะต่อมา พ.ศ. ๒๔๕๕ ทางบริษัทก็ขอสัมปทานทำป่าไม้ใหม่โดยอ้างว่าราคาไม้ก็ขึ้นพอที่บริษัทจะทำการมีกำไรได้บ้าง โดยขอทำสัญญา ๑๕ ปี ส่วนค่าตอนนั้นเก็บเป็นอัตราไม้ขนาดฟุต ๓ บาทขึ้นไป

กจร. ร.๕ ม.๑๒.๑/๑๘, เรื่องเดียวกัน, ที่ ๓๐๕ (๑๒ กุมภาพันธ์ พ.ศ. ๒๔๕๕).

เก็บคนละ ๑๐ บาท ไม่นานพิกัดตั้งแต่ ๓ บาทลงมาเก็บคนละ ๒ บาท^๑ อีก ๑๐ ปีต่อมา คือ พ.ศ. ๒๔๖๖ บริษัทขอเพิ่มเวลาทำการชักลากไม้ซุงให้ออกไปถึงทางล่อ ซึ่งบริษัททำไว้ โดยขอให้รัฐบาลถือว่าเป็นไม้นอกเขตป่าตามสัญญา พร้อมกับขอรวมเนื้อที่ป่าห้วยจุ่นซึ่งเป็นเขตติดต่อกับป่าที่ทำอยู่เข้าด้วยกัน กรมป่าไม้พิจารณาแล้วยอมผ่อนผันให้ยืักเวลาไปอีกได้ ๒ ปี นับจากวันหมดสัญญา แต่จะให้ถือว่าไม้ที่ชักลากออกถึงทางล่อแล้วเป็นไม้นอกเขตป่าตามสัญญาไม่ได้ บริษัทจะต้องทำการชักลากไม้ออกให้พ้นเขตป่าตามสัญญาทุกประการ^๒ ต่อมาบริษัทบอร์เนียวได้มีหนังสือชี้แจงถึงความยากลำบากในการทำป่าไม้ซึ่งไม่ได้รับผลสมกับทุนที่ลงไป จึงขอผ่อนผันกับรัฐบาล ๕ ข้อ คือ

๑. ขอลดเงินค่าภาคหลวงไม้ขนสักในป่าแม่แฝง เฉพาะในเขตป่าห้วยจุ่น
๒. ขออนุญาตทำป่าทางฝั่งขวาแม่เปิง ซึ่งมีอาณาเขตติดต่อกับป่าซึ่งบริษัทได้รับอนุญาตทำอยู่แล้ว
๓. ขออนุญาตทำป่าซึ่งว่างเปล่าอยู่ในระหว่างลำน้ำแม่เปิง และแม่วัง
๔. ขออนุญาตทำป่าค่าบดวังเจ้า
๕. ขออนุญาตทำป่าค่าบดแม่ระกา จังหวัดตาก

ซึ่งคำขอของบริษัทบอร์เนียวได้รับการพิจารณาจากรัฐบาล ๒ ข้อ คือ

๑. ออนุญาตให้ลดอัตราค่าภาคหลวงสำหรับไม้ขนาดใหญ่ ซึ่งชักลากออกจากป่าห้วยจุ่น จากเดิมคนละ ๘.๕๐ บาท เป็นคนละ ๗.๕๐ บาท

^๑ กจร. ร.๕ - ๗ กษ.๕.๑/๓, เรื่องบริษัทบอร์เนียวทำป่าไม้ค่าบดต่าง ๆ

(๑๑ ตุลาคม พ.ศ. ๒๔๕๕ - ๑๐ พฤศจิกายน พ.ศ. ๒๔๗๒) ที่ ๑๓๑/๒๖๓๐

(๑๑ ตุลาคม พ.ศ. ๒๔๕๕).

^๒ เรื่องเดียวกัน, ที่ ๑๐๑/๓๐๒๕ (๒๕ กันยายน พ.ศ. ๒๔๖๖).

๒. ให้บริษัททำป่าไม้ทางฝั่งขวาแม่ปิง ที่ติดต่อกับป่าแม่ต้น ซึ่งบริษัทเช่า อยู่แล้วเพราะเนื้อที่ป่าก็ไม่ใหญ่โต มีที่ตัดหินไกรว ๑,๐๐๐ คนเศษ ส่วนป่าภาคหลวง ไม่ขนาด ก. เก็บอัตราคนละ ๑๒.๕๐ บาท ไม่ขนาด ข. เก็บคนละ ๘ บาท และไม่ขนาด ค. คนละ ๕ บาท

ส่วนคำขอร้องของบริษัทอื่น ๆ นั้นรัฐบาลอนุญาตให้ไม่ได้เพราะ

. . . สงวนไว้เพื่อทำเองและป่าตำบลวังเจ้านั้นเวลานี้ไม้ในป่าได้ถูกตัดหิน ซักลากมาอยู่แล้วเป็นส่วนมาก จึงกำลังปิดสงวนไว้เพื่อบำรุงพืชพันธุ์ไม้ตามทาง การป่าไม้อยู่จะอนุญาตให้แก่บริษัทขอรับไม่ได้ . . .

๓. กรณีป่าแม่ปาย ป่าแม่ยวม ป่าแม่แจระวงษ์ ป่าแม่เมย ป่าแม่ลาว บริษัทบอมเบย์เบอร์มาได้ทำสัญญาตัดหินสักลากไม้ขนส่งในป่าแขวงจังหวัดแม่ฮ่องสอน ๔ ตำบล คือ ป่าแม่ปาย ป่าแม่ยวม ป่าแม่แจระวงษ์ และป่าแม่เมย เมื่อปี พ.ศ. ๒๔๕๒ เป็นเวลาตำบลละ ๑๕ ปี โดยแบ่งอาณาเขตออกเป็น ๒ ภาค คือ เปิดให้ทำภาคหนึ่ง อีกภาคหนึ่งปิดไว้ ผลักเปลี่ยน ส่วนป่าแม่ลาวนั้นรัฐบาลให้ทำตลอด เพราะอาณาเขตไม่ใหญ่โต เมื่อบริษัทได้ดำเนินงานมาจนกระทั่งครบกำหนด ๑๕ ปี ในป่าทั้ง ๕ ตำบลแล้ว ในปี พ.ศ. ๒๔๖๗ บริษัทได้ขอทำสัญญาเช่าทำป่าไม้ภาคที่ปิด ไว้ต่ออีก ๑๕ ปี พร้อมกับขอความกรุณาจากรัฐบาล ๓ ข้อ คือ

๑. บริษัทขอรวมอาณาเขตป่า ๔ แห่ง นอกจากป่าแม่ลาวเข้าเป็นป่า เกี่ยวกัน เพื่อประโยชน์ในการประหยัดค่าใช้จ่าย และรวมกำลังในการทำงานได้เต็มที่ ขอนี้ได้รับการอนุมัติจากรัฐบาล เพราะรัฐบาลเองก็ได้รับประโยชน์จากการ ป้องกันอันตรายในถิ่นสงวนป่าและเป็นการสะดวกสำหรับการตรวจตราการงานมาก ยิ่งขึ้น

๒. บริษัทขอความกรุณาผ่อนผัน ถ้าหากจะเกิดการบกพร่องในการปฏิบัติตามสัญญาซึ่งทางรัฐบาลได้บังคับให้ใช้เลื่อนในการตัดต้นไม้โคกราวละภาคตามที่รัฐบาลกำหนดเขตให้ขึ้น เพราะเรื่องนี้เป็นข้อสัญญาใหม่ คนงานยังไม่คุ้นเคยต่องานนี้ แต่บริษัทก็จะพยายามจัดทำการให้เป็นไปตามสัญญาโดยสุจริตความสามารถซึ่งข้อนี้ก็ได้รับความผ่อนผันจากรัฐบาล เพราะทางกรมพิจารณาแล้วเห็นว่า ผู้รับเหมาและคนงานของบริษัทนั้นโดยมากเป็นชนชาติกะเหรี่ยง ตั้งภูมิลำเนาอยู่แถบดุ่มแม่น้ำสาละวิน มีนิสัยเคยทำการอย่างไรมักทำอย่างนั้น ดัดแปลงได้ยาก

๓. บริษัทขอทำสัญญารับเช่าทำก่อนกำหนดที่จะสิ้นสัญญาเดิม ๒ เดือน เพื่อจะได้มีเวลาลงมือเช่าทำการเสียตั้งแต่ต้นฤดู จะได้ไม่เป็นการยุ่งยากในการจัดย้ายกำลังพาหนะในกลางฤดู อีกประการไม้สักในป่าเก่าก็เห็ดอ่อนยแล้วควยสำหรับค่าถ่อไม้ของป่าที่จะเปิดใหม่บริษัทรับเช่าทำต่อไปมีอัตราเรียกเก็บคือ ไม้ซุงซึ่งวัดได้ ๓๐ คิวบิกฟิตหรือเกินกว่า ๓๐ คิวบิกฟิต และยาว ๑๘ ฟิต หรือเกินกว่า ๑๘ ฟิต เป็นเงินต้นละ ๑๑ บาท ไม้ซุงซึ่งวัดได้ต่ำกว่า ๓๐ คิวบิกฟิต ยาวต่ำกว่า ๑๘ ฟิต เป็นเงินต้นละ ๕ บาท^๑ บริษัทก็จะทำตาม ข้อนี้ได้รับการอนุมัติจากรัฐบาลด้วยเช่นกัน

๔. กรณีป่าแม่ปุง ป่าแม่เป่า บริษัทหตุยส์ ที เดียวโนเวนส์ ได้ทำสัมปทานขอทำป่าไม้ในป่าแม่ปุง ป่าแม่เป่า ในเขตลำปางมาจนกระทั่งจะหมดสัญญาในวันที่ ๓๐ พฤศจิกายน พ.ศ. ๒๔๗๑ และเมื่อถึงกำหนดนี้แล้ว เจ้าพนักงานป่าไม้

จุฬาลงกรณ์มหาวิทยาลัย

^๑ กจร. ร.๒ ม.๑๔.๑/๖, บริษัทบอมเบเบอร์มาทำป่าไม้ต่าง ๆ,
(๒๒ มิถุนายน พ.ศ. ๒๔๕๔ - ๑๐ ตุลาคม พ.ศ. ๒๔๖๗) ที่ ๒๑/๕๕๑
(๑๐ พฤษภาคม พ.ศ. ๒๔๖๖).

ประจำห้องที่ได้ทำการตรวจพบไม้ขนลุกที่บริษัททำไว้อยู่ยังคงค้างอยู่ในลำห้วยเป็นจำนวน ๕,๐๒๑ ท่อน ซึ่งเจ้าหน้าที่งานได้ตรวจตราเรียบร้อยแล้ว และถ้าทางรัฐบาล เกรงครึกครื้นระเบียบบรรดาไม้เหล่านี้คงตกเป็นของรัฐบาลตามสัญญา แต่ตามที่ไปปฏิบัติมาแล้ว ถ้าผู้รับเช่าทำไถ่ลงทุนลงแรงทำไม้นั้นเป็นส่วนมากแล้ว รัฐบาลก็ผ่อนผันใหม่ เวลานำไม้ออกจากเขตป่าต่อไปอีกพอสมควร โดยให้ผู้รับเช่าเสียเงินค่าปรับหรือค่าซื้อไม้ให้แก่กรมป่าไม้บ้าง ในกรณีนี้ก็เช่นเดียวกัน กรมป่าไม้อนุญาตให้บริษัทมีเวลาตัดไม้ออกจากเขตป่าได้อีก ๒ ปี โดยรัฐบาลเรียกเก็บค่าภาคหลวงไม้จากบริษัทในอัตราใหม่ คือ ไม้ชนิด ก. เก็บตันละ ๑๒.๕๐ บาท ไม้ชนิด ข. เก็บตันละ ๘ บาท และไม้ชนิด ค. เก็บตันละ ๕ บาท

ต่อมาใน พ.ศ. ๒๔๗๓ บริษัทไถ่ยื่นเรื่องราวต่อกรมป่าไม้ว่าบริษัทได้พยายามที่จะนำไม้ออกจากเขตป่าอย่างสุดกำลังแล้วตามกำหนด ๒ ปี แต่ว่ายังมีไม้ตกค้างอยู่ในลำห้วยอีก ๕๓๒ ท่อน เพราะลำห้วยเป็นที่เขิน และซากแกล่นน้ำไม่บริบูรณ์ และในที่สุดบริษัทก็ขอความกรุณาจากรัฐบาลทำการต่อไปอีก ๑ ปี ซึ่งจะสิ้นสุดสัญญาในปี พ.ศ. ๒๔๗๕ พอดี ทางรัฐบาลตกลงตามที่บริษัทขอมา เพราะรัฐบาลพิจารณาแล้วเห็นว่า บริษัทไถ่พยายามที่จะทำงานโดยเต็มกำลังความสามารถ แต่ก็ไถ่ประสบอุปสรรคต่าง ๆ เรื่อยมา นอกจากนี้ทางบริษัทยังได้ยอมเสียเงินค่าภาคหลวงเพิ่มขึ้นจากอัตราเดิมอีกด้วย

กจช. ร.๕ กษ.๕.๑/๑๘, เรื่องขออนุญาตทำป่าไม้ เรื่องบริษัทหลุยส์
ดี เลียวโนเวนส์ ทำป่าไม้, (๑๑ พฤษภาคม พ.ศ. ๒๔๗๒ - ๓๐ ธันวาคม
พ.ศ. ๒๔๗๔).

ง. กรณีป่าแม่พะเยา และป่าแม่จูน ใน พ.ศ. ๒๔๔๔ บริษัทสยาม-ฟอเรสต์ ได้รับสัมปทานทำป่าไม้ ตำบลป่าแม่พะเยา และป่าแม่จูน แขวงเมืองน่าน แต่รัฐบาลเปิดให้บริษัททำป่าทางป่าแม่จูนก่อน เมื่อครบ ๑๕ ปี แล้วจึงจะเปิดให้บริษัททำป่าแม่พะเยาต่อไป การลากไม้มาลงลำคลองทำไถ่ถอยความลำบาก เพราะระยะทางไกลและกันดาร ทางที่จะลากไม้มาลงแม่น้ำเจ้าพระยาไถ่ก็ต้องผ่านป่าแม่พะเยา ซึ่งยังปักอยู่ วิธีที่จะทำไถ่ก็คือ บริษัทต้องวางรางเหล็กขนาดเล็ก ๆ ตัดไม้แล้วบรรทุกรถไฟเพื่อใช้สัตว์ลากไปลงที่น้ำอีกที รางนี้ยาวประมาณ ๑,๐๐๐ เส้นเกษา ลี้การางประมาณ ๒๐๐,๐๐๐ บาท โดยวางรางตั้งแต่ที่น้ำลำห้วยแม่ยมไปถึงป่า ดังนั้นบริษัทจึงขออนุญาตตัดหินไม้ในเนื้อที่ตามทางที่จะวางรางขึ้นไป ส่วนเงินค่าต่อไม้ ทางบริษัทก็ขอลดจากคนละ ๑๒ บาท เป็นคนละ ๘ บาท เหตุผลก็เพราะบริษัทต้องเสียค่าใช้จ่ายในการวางรางเหล็กมาก รัฐบาลยอมลดเงินค่าต่อไม้ จำนวน ๕๕,๐๐๐ คน แต่ต่อมา พ.ศ. ๒๔๖๕ บริษัทก็ขออนุญาตลดค่าภาคหลวงไม้ ส่วนที่เหลือต่อไปอีก โดยอ้างว่าในเวลาสงคราม บริษัทต้องเสียค่าบรรทุกและค่าสิ่งของราคาแพงขึ้นกว่าประมาณไว้แต่เดิม ทั้งต้องเปลืองค่าใส่หุ้ยในการรอก ทางรัฐบาลก็ยินยอมตามที่บริษัทขอร้อง แต่ต่อมาในปี พ.ศ. ๒๔๖๕ ทางบริษัทก็ขอลดค่าภาคหลวงอีกเป็นครั้งที่ ๓ ครั้งนี้กรมป่าไม้ไม่เห็นควรที่จะลด ภัยเหตุผล ๒ ประการ คือ

๑. ถ้ายอมลดค่าภาคหลวงให้อย่างเคยบริษัทก็จะขอลดทุกราวไปไม่มีที่สิ้นสุด

กจธ. ร.๕ - ๗ กษ.๕.๑/๒, เรื่องบริษัทเองโกดสยาม (เดิมชื่อ สยามฟอเรสต์) ทำป่าไม้ถ้ำยลต่าง ๆ, (๒๒ ตุลาคม พ.ศ. ๒๔๔๖ - ๑๐ ธันวาคม พ.ศ. ๒๔๖๕) ที่ ๑๕๓/๒๑๘๓ (๓ เมษายน พ.ศ. ๒๔๕๕).

๒. ตั้งแต่บริษัทได้รับอนุญาตให้ทำป่าไม้แห่งนี้ มีการเปลี่ยนแปลงหลายอย่าง เช่น สัญญาอนุญาตเดิมหมดอายุมาตั้งแต่ พ.ศ. ๒๔๖๗ แต่บริษัทก็ยังคงทำป่าไม้ต่อมา เป็นเพราะการอนุญาตที่ละเล็กละน้อยเป็นคราว ๆ มา ทำให้เกิดความคลาดเคลื่อนจากหนังสือสัญญาเดิมมาก รัฐบาลจึงเห็นสมควรที่จะได้มีการตกลงกับบริษัทในเรื่องป่าไม้เสียใหม่ให้เป็นการเรียบร้อยในคราวเดียว โดยมีสัญญาใหม่กับบริษัทเป็นการยุติเรื่อง คือ

ก. เรื่องค่าภาคหลวง รัฐบาลจะวางอัตราเพิ่มขึ้นเป็นต้นละ ๑๓.๕๗ บาท สูงกว่าที่เคยลดให้คนละ ๑.๑๗ บาท แต่ยังคงต่ำกว่าอัตราเดิมคนละ ๑.๕๓ บาท

ข. หนังสือสัญญาใหม่นี้กำหนดอายุสัญญา ๓๐ ปี แต่หักเวลาที่บริษัทได้ทำป่าแห่งนี้มาแล้วออกเสีย ๑๕ ปี เพราะฉะนั้นบริษัทคงมีอายุสัญญาต่อไปอีก ๑๕ ปี เท่านั้น

จ. กรณีป่าแมกก ในปี พ.ศ. ๒๔๕๕ บริษัทอีสต์เอเชียติกของฝรั่งเศส ได้ขอให้รัฐบาลสงวนป่าไม้ชนิดสักที่มีเนื้อที่ใกล้เคียงกับป่าแมงอิง ซึ่งบริษัทเคยขอสัมปทานทำไว้แล้วในปี พ.ศ. ๒๔๕๒ เหตุฉนั้นเพื่อว่าเมื่อบริษัทได้ทำป่าไม้ในเขตแมงอิงเป็นเวลาครบ ๑๕ ปี แล้วทางบริษัทก็จะได้เข้าดำเนินการในป่าแห่งนี้ต่อไป เพราะในขณะที่บริษัทดำเนินการป่าไม้แมงอิงอยู่นี้ บริษัทก็ได้จัดหาคนงานลงทุนตั้งโรงเลื่อยไม้ซุงข้าง ฝั้วเรือกลไฟ และเครื่องใช้ไม้สอยสำหรับทำกิจการในป่านี้ไว้

กจร. ร.๕ - ๗ กข.๕.๑/๒, เรื่องเดียวกัน, บันทึกบริษัทเองไกล-สยามทำป่าแมงอิง (๒๙ พฤศจิกายน พ.ศ. ๒๔๖๕).

มาก แต่ก็ได้ไม่เพียงปีละเล็กน้อยเท่านั้น เพราะป่าแม่งเป็นป่าที่อยู่ลึกท่วล้าวก^๑ เมื่อบริษัทลงทุนไปมากแล้วได้รับผลตอบแทนน้อย บริษัทจึงเกรงว่าเวลาเพียง ๑๕ ปี เครื่องใช้ไม้สอยต่าง ๆ ที่ลงทุนไว้ก็จะพลอยขาดทุน เพราะฉะนั้นบริษัทจึงขอสัมปทานทำไม้ที่ป่าแม่งกในเขตเชียงรายต่อไปด้วย ซึ่งทางรัฐบาลก็ยินยอมให้บริษัทเข้าดำเนินการไถ่ตามทีขอมา จนกระทั่งถึง พ.ศ. ๒๔๖๗ ทางบริษัทอีสต์เอเชียติกได้มาขอต่อสัญญาในการทำป่าแม่งอีก ๑ ปี กับ ๕ เดือน โดยอ้างเหตุผลว่า จำนวนไม้ในป่าที่ไถ่กันไว้แล้ว แต่ยังไม่ได้ออกมาขายมีอยู่มาก ถ้าจะทิ้งไว้ให้แห้งจะได้รับความเสียหายอันเกิดจากไฟไหม้ป่าได้ นอกจากนี้ทางบริษัทยังยอมเสียเงินค่าตอบแทนขึ้นอีก คือ ไม้ขนาดใหญ่วัดได้ ๔๐ คิวบิกฟิต หรือเกินกว่า ๔๐ คิวบิกฟิต และยาว ๑๘ ฟิตหรือเกินกว่า ๑๘ ฟิต เสียค่าตอบแทนละ ๗.๕๐ บาท ส่วนไม้ขนาดต่ำกว่า ๔๐ คิวบิกฟิต ค่าตอบแทนละ ๕ บาท^๒

ต่อมาในปี พ.ศ. ๒๔๗๕ บริษัทได้ขอผ่อนผันในเรื่องการชำระค่าภาคหลวงป่าไม้แม่ง โดยอ้างเหตุผลว่า การค้าขายตกต่ำ บริษัทประสบกับความเดือดร้อนในเรื่องการเงินและกิจการค้าขายไม้มาก บริษัทไม่สามารถชำระเงินค่าภาคหลวงไม้ตามกำหนดครั้งที่เคยปฏิบัติมาแต่ก่อน เงินค่าภาคหลวงที่บริษัทค้างไว้เป็นจำนวน ๕๐,๐๐๐ บาทนั้น ทางบริษัทขอผู้สัการะใช้เงินเป็นเวลา ๑๕ เดือน เรื่องนี้รัฐบาล

^๑ กจร. ร.๖ ม.๑๔/๒, เรื่องบริษัทอีสต์เอเชียติก (ฝรั่งเศส) ขอทำป่าไม้ค่าบลดต่าง ๆ, (๑ เมษายน พ.ศ. ๒๔๔๗ - ๑๓ พฤษภาคม พ.ศ. ๒๔๖๗) ที่ ๗๘/๓๐๕๗ (๖ กรกฎาคม พ.ศ. ๒๔๕๕).

^๒ กจร. ร.๖ ม.๑๔/๒, เรื่องเกี่ยวกัน, ที่ ๑๑/๓๘๑ (๖ พฤษภาคม พ.ศ. ๒๔๖๗).

ก็เห็นใจ เพราะระยะนั้นอยู่ในช่วงเวลาที่เกิดวิกฤติจตุกต่าทั่วโลก พระบาทสมเด็จพระปกเกล้าเจ้าอยู่หัวทรงมีพระราชดำรัสว่า "ในเวลานี้การคาไม้ไม้ไผ่ลดประโยชน์นัก . . . บางรายออกทำงานก็มี เฉพาะรายนี้ . . . ให้ถอนกำหนดใช้เงินตามที่บริษัทขอมา"^๑

ฉ. กรณีป่าแม่แจ่ม บริษัทอีสต์เอเชียติกขอขยายเวลาในการทำป่าแม่แจ่มจังหวัดเชียงใหม่ ในปี พ.ศ. ๒๔๗๕ ต่อไปอีก ๕ ปี จากที่เคยได้สัมปทานจากรัฐบาลในปี พ.ศ. ๒๔๗๐ แล้วนั้น โดยอ้างเหตุผลว่า ป่าแห่งนี้เป็นที่ยากลำบากกันดาร ลำห้วยมีแก่งเต็มไปทั่วหิน ซึ่งเรียกในภาษาพื้นเมืองว่า "ออบ" เช่นที่ออบหลวง เป็นที่ที่ยากที่สุดในการลงไม้ การปล่อยไม้ลงความของออบหลวงนี้ ตามธรรมดาเมื่อบริษัทใช้คนและเครื่องมือกว่าจะสามารถปล่อยไม้ออกพ้นออบได้ปีละประมาณ ๔,๐๐๐ ทอน แต่ตามจำนวนไม้ที่สับกานไว้และที่ลมนอนอยู่ในป่าบริษัทสามารถชักทำเป็นสูงได้มากและตามการคำนวณของบริษัทต้องปล่อยไม้ออกประมาณปีละ ๗,๐๐๐ ทอน บริษัทจึงจะทำการได้สำเร็จตามเวลาที่รัฐบาลกำหนดไว้ในสัญญา บริษัทไค้พยายามนำไม้ออกทางแม่น้ำซึ่งต้องใช้เงินเป็นจำนวนมาก แต่ก็ไม่เป็นผลสำเร็จ บริษัทจึงถักนำไม้ออกจากป่าโดยทางสายลวด (Aerial ropeway)^๒ แต่ยังไม่ไค้ลงมือทำ เป็นแต่เพียงกะแผนการไว้ก่อนเท่านั้น เพราะในขณะนั้น (คือ พ.ศ. ๒๔๗๕) เป็นเวลาที่เศรษฐกิจตกต่ำ บริษัทจึงไม่สามารถนำเงิน

^๑ กจช. ร.๗ กษ.๕/๑๗, เรื่องบริษัทอีสต์เอเชียติกฝรั่งเทศทำป่าไม้, (๑๕ เมษายน - ๑๑ พฤษภาคม พ.ศ. ๒๔๗๕) ที่ ๕/๒๔๗๕ (๕ พฤษภาคม พ.ศ. ๒๔๗๕).

^๒ กจช. ร.๗ กษ.๕/๑๗, เรื่องเดียวกัน.

จำนวนมากมาใช้ในการสร้างทางสายลวงนี้ได้ บริษัทจึงขอความกรุณาย่นวันให้ได้
 ได้มีเวลาทำป่าไม้ในภาคที่ ๑ อีก ๑ ปี และในภาคที่ ๒ อีก ๑ ปี รวมเป็นเวลา
 ในการทำป่าไม้แห่งนี้ ๑๗ ปี บริษัทรับว่าจะพยายามปล่อยให้ต้นไม้ดองมาทางขอบให้ได้
 มากที่สุด ในช่วงระยะที่บริษัทยังไม่ได้สร้างทางสายลวงนี้ บริษัทขอให้รัฐบาลพิจารณา
 ถึงจำนวนไม้ที่มาก ประกอบกับความลำบากกันการ รวมทั้งสภาพภูมิประเทศ และ
 ค่าใช้จ่ายที่บริษัทต้องเสียเป็นจำนวนมาก และบริษัทยังรับอาสาช่วยปล่อยให้
 รัฐบาลก่อนไม้ของบริษัทเป็นจำนวนถึง ๕,๐๐๐ ทอนอีกด้วย พระบาทสมเด็จพระ
 ปกเกล้าเจ้าอยู่หัว ทรงมีพระราชดำรัสเกี่ยวกับเรื่องบริษัทอีสต์เอเชียติกาว่า

... ถ้าอนุญาตในเวลานี้อาจเป็นเหตุให้บุคคลอื่นถือเป็นผู้ตัวอย่างขอรอง
 ขึ้นมาอีกบาง อาวุธสัญญาที่ยังมีอีกหลายปี ... ให้แจ้งให้บริษัททราบว่า
 ควรพยายามทำป่าไม้ไปตามสัญญาก่อน เมื่อไม่สามารถทำให้สำเร็จก็ไปตาม
 กำหนดสัญญาที่ขอรองมาใหม่ รัฐบาลจะพิจารณาโดยถี่หู และถาวยบริษัท
 ขอรองขึ้นมาควรให้เจ้าพนักงานทำการสำรวจจำนวนไม้แล้วจัดอนุญาตให้
 บริษัททำการต่อไปเป็นตอน ๆ เฉพาะที่จำเป็นเป็นตอนหนึ่งไม่เกิน ๑ ปี . . .

การดำเนินงานของบริษัทป่าไม้ของชาวฝรั่งเศส รัฐบาลไทยพิจารณาแล้ว
 เห็นว่าบริษัทป่าไม้ฝรั่งเศสมักจะขอสัมปทานทำไม้ในแหล่งที่ติดกับแม่น้ำโขง เช่น
 ในกรณีของป่าไม้เมืองเชียงแสน รัฐบาลเห็นว่า

. . . เราจำเป็นต้องชรายไม้สนองให้แก่ฝรั่งเศส ควบคู่เหตุนั้นถ้าตัดฟันแล้ว
 จะชักลากมาทางลำน้ำเจ้าพระยาไม่ไกล และคนที่จะซื้อไม้ทางลำน้ำของ
 นั้น นอกจากฝรั่งเศสก็ไม่มีคนซื้อ แต่การที่จะชายนั้นควรรักษาไว้ให้เป็นการ

^๑ เรื่องเดียวกัน.

^๒ แม่น้ำของ คือ แม่น้ำโขง.

แลกเปลี่ยนกับฝรั่งเศสได้ให้อะไรแก่ฝ่ายเราตามทางที่ไถ่มุ่งหมายไว้ว่าจะได้ตกลงกันต่อไปภายหน้า . . .^๑

ตัวอย่างของการที่บริษัทป่าไม้ชาวฝรั่งเศสขอทำป่าไม้ทางบริเวณแม่น้ำโขงแก่การที่มองซีเออร์วัตโน (M.C. Waternau) ซึ่งเป็นคนทำหน้าที่สื่อพิมพ์ รัฟมิลิกฝรั่งเศส (Republique Française) ได้แจ้งความประสงค์มายังพระยาสุริยานุวัตร อรรถราชทูตสยามประจำกรุงปารีสในปี พ.ศ. ๒๔๔๔ ว่า มีความปรารถนาจะขอเช่าทำป่าไม้สักที่ตำบลน้ำแม่กก และแม่อิง ซึ่งไหลออกทางแม่น้ำโขงและกล่าวว่าป่าไม้แห่งนี้มีไม้ที่สามารถตัดกินได้ประมาณ ๒๕๐,๐๐๐ ต้น แต่ยังไม่มียุคขออนุญาต ถ้ารัฐบาลไทยอนุญาตให้มองซีเออร์วัตโน กับผู้เข้าหุ้นส่วนชื่อ M. Raoul d'Hermilly de Chevilly ไถ่ทำป่าไม้อย่างนี้แล้ว เขาจะยอมให้คนไทยเข้าหุ้นส่วนและเป็นเจ้าของสัมปทาน มีอำนาจจัดการเท่ากัน พร้อมกับจะให้ชื่อว่าเป็นบริษัทไทยและฝรั่งเศสปฏิบัติตามกฎหมายและข้อบังคับไทยทุกประการ และยอมอยู่ในบังคับศาลต่างประเทศ^๒ ที่เชียงใหม่ด้วย^๓ ซึ่งพระยาสุริยานุวัตรได้แสดงความกึกกั้น

^๑ กจข. ร.๕ ม.๑๖.๒/๒๗, เรื่องป่าไม้สักทางแม่น้ำโขง, (๑๗ กันยายน พ.ศ. ๒๔๔๔ - ๖ เมษายน พ.ศ. ๒๔๔๕) ลับที่ ๕๓๕/๕๗๒๐ (๑๗ กันยายน พ.ศ. ๒๔๔๔).

^๒ ศาลต่างประเทศ (International Court) ประกอบด้วยคณะผู้พิพากษา ซึ่งเป็นคนไทยทั้งหมด และดำเนินการพิจารณาความตามกฎหมายไทย เพียงแต่อนุญาตให้ทงสูงสุดและรองทงสูงสุดอังกฤษเข้านั่งฟังการพิจารณาและให้คำแนะนำแก่ผู้พิพากษาตามความเห็นสมควรเพื่อประโยชน์แห่งความยุติธรรม อ้างจาก พรพรรณ จงวิวัฒนา เล่มเก็บหน้า ๑๑๖.

^๓ กจข. ร.๕ ม.๑๖.๒/๘, เรื่องมองซีเออร์วัตโน จะขออนุญาตเช่าทำป่าไม้ขอนสัก ตำบลน้ำแม่กก แม่อิง, (๔ มีนาคม พ.ศ. ๒๔๔๔ - ๕ มีนาคม พ.ศ. ๒๔๔๔) ที่ ๔๔๔, ๑๓๑๗๕ (๕ มีนาคม พ.ศ. ๒๔๔๔) กรมหลวงเทเวศร์วงษ์-วโรประการ ถึงกรมขุนสมมตอมรพันธุ์.

ในเรื่องนี้ไว้ว่า

. . . โดยที่เขาขอถอนเซชชั่นอยู่ด้วยวาทใหญ่โตไปจนถึงเมืองฝางนั้น เป็นकारุ
 เหลือที่รัฐบาลสยามจะยอมให้ใด, ชาวพระพุทธรเจ้าโลกเคยไปเที่ยวตามป่าไม้
 แถบเมืองเชียงรายนั้นแล้ว เห็นว่ามีผู้โอรุบทำคอนเซชชั่นป่าไม้ในที่เหล่านั้น
 ทั่วไป เกรงจะเกิดเป็นคดีวิวาทกันขึ้นทวย เรื่องเซตรแดนขนบคายเกุ่ยว
 กันเป็นต้น แลที่จะขอทำตลอดลำแม่น้ำกก แลแม่อิง ในครั้งเกิวนั้นคงไม
 สำเร็จ เพราะรัฐบาลสยามไม่ให้คอนเซชชั่นเกิน ๑๐ ปี ใน ๑๐ ปีนั้นจะ
 ลงทุนสักเท่าใด จึงจะพอที่จะตัดไม้ไหมดอกได้ แลที่จะขอถึง ๓๐ ปี ตามความ
 มงหมายของเขานั้นก็จะเป็นการปิดประตูคาไป, แมวาคอนเวอนแมนตสยาม
 จะให้ก็จะให้แต่ที่จะตัดทอนไม้ที่ละเล็กนอย ไม้คอยทำคอยไป ชาวพระพุทธรเจ้า
 จะพุกจุกซั๊กให้ทอดยสักเท่าใด มงฉิเออร์วัตโนก็หาเชื่อฟังไม บอกวาคอนของ
 เขาไปก็ไปตรวจถึงที่เห็นการสควดตลอดแล้ว จึงไปมาติการนี้ขึ้น . . .
 ครั้นชาวพระพุทธรเจ้าจะพักทานหนักไปก็เกรงจะเห็นว่าตั้งใจที่จะให้เกิยกัน
 พวกฝรั่งเสสไมให้เขามาหาญลประโยชน์ในเมืองไทยเสียจริง ๆ จะสมกับ
 ความที่ฝรั่งเสสนั้นหาเกิยอยู่แล้ว . . . ถ้าแสดงความเอื้อเฟืออยู่บางบางที่
 ก็จะถูกลงกันไปจนสูญสิ้นมีโชแคเท่านั้น, ถ้าตามเป็นจริงตามความที่มงฉิเออร์
 วัตโน กล่าวววาป่าไม้เหล่านั้นมีอยู่เปล่า ๆ ไม่มีใครทำ รัฐบาลสยามก็ไม่ไ
 ควาคอ บัดนี้ฝรั่งเสสจะไปขอทำขึ้น ผลประโยชน์แผ่นดินก็คงจะงอกขึ้นอีก
 ใด . . .

อย่างไรก็ตาม เรื่องราวของมงฉิเออร์วัตโนก็ไม่ได้ปรากฏจากหลักฐาน
 ทางเอกสารว่าได้เขามาร่วมทุนลงทุนทำป่าไม้ในเมืองไทยแต่ประการใด

กจข. ร.๕ ม.๑๖.๒/๘, เรื่องเกิยกัน, สำเนาที่ ๑๒๐๗๖ (๑๐
 กุมภาพันธ์ พ.ศ. ๒๔๔๔) Legation de Siam, 14 Avenue d'Eylon
 Paris ที่ ๒๗ (๒ มกราคม พ.ศ. ๒๔๔๔).

๓) บริษัทใช้วิธีสร้างความสัมพันธ์กับเจ้านายหรือชาวพื้นเมือง ลักษณะ

การดำเนินงานป่าไม้ โดยใช้วิธีอ้างความสัมพันธ์กับเจ้านายพื้นเมืองนี้จะออกมาในรูปที่เกี่ยวข้องกับเงินทองที่บริษัทป่าไม้ใหญ่ ๆ ๒ บริษัท คือ บริษัทเบอร์เนียว และบริษัทคอมเบย์เบอร์มา เคยออกทุนให้กับเจ้านายหรือชาวพื้นเมืองทำป่าไม้มาก่อน เมื่อเจ้าของเดิมถึงแก่กรรม หรือไม่สามารถดำเนินการต่อไปได้ บริษัทก็จะยื่นมือเข้าไปเกี่ยวข้องกับอ้างสิทธิโดยชอบธรรม ดังเช่นในกรณีดังต่อไปนี้คือ

ก. กรณีป่าแมงกัต เมืองเชียงใหม่ และป่าแม่เจฬา เมืองลำปาง ซึ่งมี

ความเกี่ยวข้องกับบริษัทเบอร์เนียว และบริษัทคอมเบย์เบอร์มาพร้อม ๆ กัน กล่าวคือ

ก. ป่าแมงกัต เดิมบริษัทเบอร์เนียวเป็นผู้ออกทุนให้พิมพ์ป่าเป็นผู้รับ

เช่าทำไม้จากเจ้านคร เชียงใหม่ พิมพ์ป่าก็ลักลอบตัดฟันไม้ส่งให้บริษัทเบอร์เนียวจนกุมกับเงินที่บริษัทเบอร์เนียวได้ออกหลวงหน้าให้พิมพ์ป่าไป ต่อมาพิมพ์ป่าเกิดไม่ลงรอยกับมิตเตอร์ หลุยส์ ที่ลีโนเวนส์ ผู้อำนวยการบริษัทเบอร์เนียว บริษัทคอมเบย์เบอร์มาทราบความ จึงเข้ามาออกทุนให้พิมพ์ป่าทำป่าแมงกัตต่อ โดยทำสัญญาว่าพิมพ์ป่าจะถองขายไม้ให้แก่บริษัทคอมเบย์เบอร์มา โดยที่บริษัทมีสิทธิ์ที่จะคัดค้านไม้เนื้อ ๆ ก่อน ซึ่งเรื่องนี้ทางฝ่ายบริษัทและพิมพ์ป่าตกลงกันเป็นเรื่องส่วนตัว รัฐบาลไม่ได้รับทราบ

ข. ป่าแม่เจฬา เดิมป่านี้เป็นป่าที่มองฆางกิน รับเช่าทำป่าไม้จาก

เจ้านครลำปาง ต่อมามองฆางกินตายลงและทางเงินค่าตอของหลวงอยู่ ๑๐,๑๗๐ รูปี เจ้าพนักงานรัฐบาลก็มาฟ้องมะเรื่อน ผู้ภรรยาของมองฆางกิน ในระหว่างที่มีการฟ้องร้องกันนี้ก็มี การขอต่อสัญญาการรับเช่าทำป่าต่อไปอีกเรื่อย ๆ เรื่องได้เลียดังมาจนกระทั่งมะเรื่อนตายลงไปอีกคน บริษัทเบอร์เนียวก็ได้เริ่มสนับสนุนมองแพ่ง ผู้รับมรดกของมะเรื่อน โดยแนะนำให้มองแพ่งยื่นหนังสือขอรับเช่าทำป่าไม้ต่อไปอีก และรับว่าจะใช้เงินค่าตอของเก่าให้ครบอีกด้วย ในขณะที่เดียวกัน บริษัทเบอร์เนียว

ก็หันไปสนับสนุนมองจะโอง ให้เขารับทำป่านี้^๑

เมื่อเกิดเรื่องที่เป็นปัญหาเช่นนี้ พระเจ้านครเชียงใหม่และเจ้านครลำปาง
ก็ตกลงมอบให้ไปเป็นไปตามคำตัดสิน ของทางกรุงเทพฯ ด้วยเหตุผลที่ว่าบริษัททั้งสอง
เป็นบริษัทใหญ่และได้ทำการมาช้านานแล้ว รวมทั้งยังไถ่ลงทุนรอนไว้นป่าทั้งสอง
ถ่าบลนี้มาก ถ้าจะยกเลิกเสียที่เกี่ยวข้องก็จะเป็นการยุติธรรม ดังนั้น รัฐบาลเห็นว่า
ทางที่จะผ่อนผันก็คือ เรื่องนี้มีป่าอยู่ ๒ ป่า มีบริษัทอยู่ ๒ บริษัท ควรแบ่งปันให้รับ
เขาทำบริษัทละป่า เพราะถ้าจะอนุญาตให้ตีป่าหรือมองแห่ง หรือมองจะโอง รับ
เขาทำเขาจริง ๆ ก็จะเป็นแต่เพียงชื่อเท่านั้น ทุนและแรงงานที่หักก็คงอาศัยสอง
บริษัท อีกประการหนึ่ง ความรับผิดชอบในเงินค่าคอและการปฏิบัติตามข้อสัญญาอัน
สู้บริษัทใหญ่ ๆ ไม่ได้ อนึ่ง การที่จะให้ทั้งสองบริษัทแบ่งกันรับเขาทำป่าไม้บริษัทละ
ป่านี้รัฐบาลต้องขอให้บริษัททำตามขอความดังต่อไปนี้คือ

๑. ถ้าบริษัทใดได้รับเขาทำป่าไม้แม้งัด จะต้องใช้เงินค่าคอกางเกา
๑๐,๑๗๐ รูปี
๒. บรรรคาคัดความทั้งหลายที่บริษัททั้งสองเกี่ยวข้องในเรื่องพิพาทหรือ
เจ้าของป่ากรณีในป่าสองแห่งนี้ บริษัทต้องยอมเลิกถอนไม่ว่ากล่าวต่อไป
๓. บรรรคาไม้ที่ตัดขึ้นได้จากป่านี้ ต้องเสียค่าคอก^๒ อีกคนละหนึ่งหรือ
สองรูปี นอกจากเงินค่าคอให้แก่เจ้าของป่าตามประเพณีบ้านเมือง เงินค่าคอกนี้จะ
เสียให้แก่ผู้ใดแล้วแต่รัฐจะเห็นควร

จุฬาลงกรณ์มหาวิทยาลัย

^๑ กจข. ร.๕ ม.๑๖.๒/๕๘, เรื่องบริษัทบอมเบเบอมาขอทำป่าไม้และมี
เรื่องบริษัทบอเนียวขอทำคานเกี่ยววอญอญ. (๓๑ กรกฎาคม ร.ศ. ๑๑๘ - ๑๘
ตุลาคม ร.ศ. ๑๑๘) ที่ ๑๕๖/๒๗๒๘๘ (๑๖ พฤศจิกายน ร.ศ. ๑๑๘).

^๒ ค่าคอก คือ ค่าธรรมเนียมพิเศษ.

๔. บริษัทต้องยอมรับใช้แบบสัญญาอย่างใหม่ที่ มีสเตอร์ สะเดก ไกรวาง ขึ้นสำหรับใช้เป็นสัญญาป่าไม้สองแห่งนี้โดยเฉพาะ และสัญญารับเช่าทำป่าไม้แบบเก่า ที่บริษัทรับเช่าทำอยู่นั้น บริษัทต้องนำมาแลกเปลี่ยนเป็นสัญญาแบบใหม่ ทั้งนี้โดยไม่ เสียค่าธรรมเนียมแต่อย่างใด^๑

นอกจากนั้นบริษัทก็ตกใจที่ไกรวางรับเช่าทำป่าแม่เจฬา จะไม่ต้องเสียเงิน อย่างไม่ไค นอกจากค่าประติบัติการที่ไศตามธรรมเนียม แต่บริษัททั้งสองมีความต้องการเช่าทำป่าแม่เจฬามากกว่า เพราะป่านี้เป็นป่าใหญ่มีไม้มากกว่าป่าแม่เจฬา ทางกระทรวงมหาดไทยจึงขอความเห็นไปยัง มีสเตอร์ เฟรนช กงสุลอังกฤษ และในที่สุดรัฐบาลก็เห็นควรให้บริษัทบอร์เนียวเช่าป่าแม่เจฬา ส่วนบริษัทบอมเบย์เบอร์มาเช่าป่าแม่เจด เพราะบริษัทบอมเบย์เบอร์มา ไคลงทุนไว้ในป่าแม่เจดมากแล้ว ประกอบกับพิมพ์เองก็เต็มใจทำงานกับบริษัทบอมเบย์เบอร์มาอยู่แล้ว แต่ฝ่ายบริษัทบอร์เนียวก็ร้องเรียนรัฐบาลว่าป่าแม่เจดตั้งอยู่ท่ามกลางบรรดาป่าที่บริษัทบอร์เนียวทำอยู่แล้ว ถ้ารัฐบาลจะให้บริษัทบอมเบย์เบอร์มาเช่าเกรงว่าจะเป็นการปะปนกัน อีกประการหนึ่ง บริษัทบอมเบย์เบอร์มามีทุนรอนมาก กลัวว่าจะทำให้ป่าไม้หมดไปอย่างเมืองพม่า อย่างไรก็ดีตามเรื่องนี้ก็ตกลงกันตามที่ไคกล่าวมาแล้วคือ บริษัทบอมเบย์เบอร์มาได้เช่าป่าแม่เจด ส่วนบริษัทบอร์เนียวไคเช่าป่าแม่เจฬาตามสัญญาแบบใหม่กำหนดป่าละ ๒ ปี แต่ก่อนจะยุติเรื่องนี้ก็มีปัญหาอีกเล็กน้อย นั่นคือ พระเจ้านครเชียงใหม่ยังไม่ไคลงชื่อ ประติบัติการบริษัทบอมเบย์เบอร์มาก็ไม่สามารถเข้าไปเช่าป่าแม่เจดไค เนื่องจากมีเจ้านายสองคนคอยขัดขวาง^๒ ซึ่งมีสเตอร์ สะเดก ชี้แจงเรื่องนี้ว่า

^๑ กจข. ร.๕ ม.๑๖.๒/๕๘; เรื่องเดียวกัน, ที่ ๑๕๖/๒๗๒๕๕ (๑๖ พฤศจิกายน ร.ศ. ๑๑๕).

^๒ คือ เจ้านิเวศบุตร และพระยาหลวงจาแสน.

. . . ความความในหนังสือสัญญาฉบับอังกฤษ ซึ่งว่าด้วย เมืองนครเชียงใหม่ นั้น คำจะตองใหญ่ให้เขาให้ทำลงชื่อในหนังสือสัญญาฉบับอังกฤษ ซึ่งว่าด้วย เมืองนครเชียงใหม่ นั้น คำจะตองใหญ่ให้เขาให้ทำลงชื่อในหนังสือสัญญาป่าไม้ ภาย การที่เจ้านายเจาของป่าไม้ยอมลงดวงตรา นั้น ควรชี้แจงแก่เจาของ ป่าไม้เป็นที่เขาใจว่า ถ้าเจาของป่าลงชื่อในหนังสือสัญญาแล้ว รัฐบาลจะ ยอมรับว่าเจาของป่าเป็นผู้ให้เขาให้ทำและเจาของป่าจะไ้รับส่วนแบ่งเป็น เงินค่าตอบแทนตามธรรมเนียม ภาย เจาของป่าไม่ยอมลงชื่อในหนังสือสัญญาแล้ว รัฐบาลจะไม่ให้เจาของป่าเกี่ยวของแก่ป่าไม้นั้น และยกเงินค่าตอบแทน แบ่ง เสียความ ถ้าเจาของป่ายังขัดขึ้นไม่ยอมลงชื่อเป็นผู้ให้เขาให้ทำแล้วควรมีการ ยกป่าไม้นั้นมาจากเจาของป่าเป็นป่าหลวง แล้ว ขาดหลวงหรือมีตเตอร์ ละเลก จะลงชื่อในสัญญาเป็นผู้ให้เขาให้ทำแทนรัฐบาลก็จะเป็นการถูกต้องตาม หนังสือสัญญาทางพระราชไมตรี การเรื่องนี้ . . . ควรตองทำโดยแข็งแรง ให้เจาของป่าผู้วางรู้ดีกว่า ถ้าไม่ทำการตามสารตราแล้วตองเสียป่าไม้ แล ขาดประโยชน์ส่วนแบ่งเงินค่าตอบแทนจะไ้รับตามธรรมเนียม . . .^๑

เรื่องนี้สรุปสุดท้ายด้วยความเห็นของกรมหลวงดำรงราชานุภาพ เสนาบดี
กระทรวงมหาดไทยว่า

. . . เป็นการชอบแล้ว เพราะเรื่องนี้จะต้องทำให้จริง ๆ ให้เป็นตัวอย่าง การป่าไม้จึงจะเรียบร้อยได้ มิฉะนั้นก็จะเป็นที่ขัดขวางในทางที่จะขัดต่อไป ใหญ่เกิดเป็นการยุ่งยากไม่มีที่ตกลงใจ ในเรื่องป่าไม้แมงคนี้ . . . การสั่ง ใหญ่เป็นการถูกกว่าให้เจาของเมืองเชียงใหม่ลงชื่อในหนังสือตามแบบ เจาของป่าไม้ ตามสารตราพระราชสีห์ ซึ่งไ้มีสั่งมาแต่ก่อนนั้น ถ้าไม่ยอมลง ชื่อแล้วดวงตราในหนังสือสัญญาตามสารตราแล้ว ให้ขาดหลวงออกประกาศยกป่า ไม้แมงครายนี้ เป็นป่าหลวงในกำหนดเดือนหนึ่ง แล้วให้พระยาทรงสุรเดชลง ชื่อในหนังสือสัญญาเป็นผู้ให้เขาให้ทำแทนรัฐบาลไ้เป็นการสำเร็จเกิดขาดไป . . .^๒

^๑ กจช. ร.๕ ม.๑๖.๒/๕๘, เรื่องเดียวกัน, ที่ ๒๒๕/๑๑๑๘

(๑๑ มีนาคม ร.ศ. ๑๑๕).

^๒ เรื่องเดียวกัน.

ข. กรณีป่าแม่เพียน ห้วยหลวง และป่าแม่อีฐ ในปี พ.ศ. ๒๔๖๖ บริษัทบอมเบย์เบอร์มาโคชขอทำสัญญาเช่าทำป่าแม่เพียน ห้วยหลวง และป่าแม่อีฐ นครว่าปางคอดจากขุนจ่านงจันารักษ์ ซึ่งบริษัทเคยทำสัญญากับขุนจ่านงศาในเรื่องขายไม้ซุงสนักที่ตัดฟันซีกลากออกจากป่านี้โดยเสียเงินล่วงหน้าไปเป็นเงิน ๒๕๐,๐๐๐ บาทแล้ว แต่ต่อมาขุนจ่านงศาได้ถูกฟ้องล้มละลายลง เรื่องนี้เจ้าพระยาพลเทพ เสนาบดีว่าการกระทรวงเกษกรราชการขณะนั้นได้พิจารณาเรื่องนี้แล้วเห็นว่า

. . . ป่าไม้รายนี้เมื่อรัฐบาลได้เวรถึงเอามาแล้วก็ถือ การที่จะทำเองก็ยังไม่เหมาะจะเกี่ยวด้วยทุนรอนหลายประการ และเมื่อขออนุญาตไปถึงทุนรอนที่บริษัทบอมเบย์เบอร์มาโคชออกไปเป็นจำนวนมากมายเช่นนั้นแล้ว ก็เป็นการอาจจะกรุณาอนุญาตอยู่บาง แต่ซึ่งจะหาสัญญาอนุญาตให้บริษัทเป็นผู้รับเช่าทำแทนขุนจันารักษ์ต่อไปเห็นควยเกล่าว่าไม่ควร เพราะจะอย่างไรก็ดีรัฐบาลควรถือโอกาสรวบรวมรักษาผลประโยชน์ให้โดยมากขึ้นกว่าเดกอน ควรจะตกลงกับบริษัทเป็นเชิงขายไม้ในป่ารายนี้ให้บริษัททำออกเอง และเรียกค่าภวหลวงเพิ่มขึ้น และบริษัทต้องเสียเงินเป็นค่าซื้อสิทธิในการทำป่าไม้นี้ จึงได้ใหญ่กว่ากับราชการป่าไม้พุดจากกับบริษัท ๆ ใดตกลงยอมจะคิดเงินให้กับรัฐบาล ในกฎที่อนุญาตให้ทำป่าไม้รายนี้เป็นเงิน ๖๐,๐๐๐ บาททวน ทั้งยอมเสียค่าตอไม้ใหม่อัตราคนละ ๑๔ บาท . . .

ค. กรณีป่าแม่ก้อ เคิมป่าไม้ซุงสนัก ตำบลแม่ก้อ แขวงเมืองตากนี้ หลวงโยนการพิจิตร เป็นผู้เช่าทำอยู่ ตั้งแต่ พ.ศ. ๒๔๕๒ ในเวลากำหนด ๑๕ ปี แต่พอทำได้ ๓ ปี คือ พ.ศ. ๒๔๕๕ หลวงโยนการพิจิตรก็แสดงความประสงค์

จุฬาลงกรณ์มหาวิทยาลัย

๑จธ. ร.๖ น.๑๔.๑/๖, เรื่องบริษัทบอมเบย์เบอร์มาทำป่าไม้ตำบลต่าง ๆ
 (๒๖ มิถุนายน พ.ศ. ๒๔๕๔ - ๑๐ ตุลาคม พ.ศ. ๒๔๖๓) ที่ ๒๑/๕๕๑
 (๑๐ พฤษภาคม พ.ศ. ๒๔๖๖).

กระทรวงมหาดไทยว่าจะขายสิทธิการทำป่าไม้ให้กับบริษัทบอมเบย์เบอร์มา เพราะตัวเองต้องไปทำป่าไม้แม่แจ่มอีกป่าหนึ่ง เกรงว่าจะทำงานที่ป่าแม่แจ่มไม่ได้เต็มที่ เมื่อกระทรวงมหาดไทยพิจารณาแล้วก็ยอมให้บริษัทบอมเบย์เบอร์มาเป็นผู้ทำการและรับผิดชอบต่อความเสียหายที่จะเกิดขึ้นตามสัญญาในแผนหลวงโยนการพิจิตรทุกประการ ต่อมาเมื่อป่านี้หมดอายุสัญญาในปี พ.ศ. ๒๔๒๗ และรัฐบาลจะเปิดภาคที่ปึกสำรวจไว้อีกภาคหนึ่ง ซึ่งมีไม่ถึงขนาดกานไค้ประมาณ ๑๐,๐๐๐ ไร่ แต่ปรากฏว่ามีผู้ขอสัมปทานทำป่าไม้ ๔ ราย คือ

๑. บริษัทบอมเบย์เบอร์มา โฉงางเหตุผลถึงสิทธิที่บริษัทไค้ทำการในป่าภาคเดิมมาจนตลอดสัญญาและไค้ลงทุนรอบไว้แล้วเป็นอันมาก
 ๒. เจ้าแก้วนบุรี โฉงางเหตุผลว่า ข้างไม่มีงานทำรวมทั้งต้องการให้เจ้านายบุตรหลานไค้มีทางทำมาหากินต่อไป
 ๓. เจ้าราชภาคินวงศ์ และ
 ๔. พญาณรงค์ ทั้งสองข้างเหตุผลว่า เพื่อเป็นทางทำมาหาเลี้ยงชีพต่อไป
- เช่นกัน

เจ้าพระยาพลเทพ เสนาบดีกระทรวงเกษตรธิการปรึกษากับ มร. คัมบิล เอช. ลอยด์ เจ้ากรมป่าไม้แล้วเห็นว่า การที่บริษัทบอมเบย์เบอร์มาอ้างมานั้นไม่ถูกต้อง เพราะบริษัทไค้ทำการในป่านั้นโดยการรับอนุญาตจากหลวงโยนการพิจิตร เมื่อสัญญาครบกำหนดแล้วก็เป็อันแล้วกันไป แต่เมื่อรัฐบาลดูผลงานที่บริษัทไค้ทำมาตลอดเวลา ๑๒ ปี ก็เป็นที่เรียบร้อยดีไม่มีความเสียหาย ถ้าหลวงโยนการพิจิตรทำป่านี้ด้วยตนเองในภาคแรก ภาคที่สองก็คงจะไค้ทำต่อไป แต่ครั้งนี้ หลวงโยนการพิจิตรไม่ไค้ขอ บริษัทบอมเบย์เบอร์มาขอแทน และบริษัทยังเสนอให้เงินรัฐบาลอีก ๓๐,๐๐๐ บาท เพื่อจะได้มีโอกาสทำป่าแห่งนี้อีก ๑๕ ปี โดยยอมเสียกว่าต่อไร่ตามอัตราที่รัฐบาลไค้กำหนดไว้ คือ ไม้ซุงซึ่งวัดไค้ ๕๐ กิวบิกฟิต หรือเกินกว่า ๕๐ กิวบิกฟิต และยาว ๑๕ ฟิต หรือเกินกว่า ๑๕ ฟิต เก็บต้นละ ๑๒.๕๐ บาท

สำหรับไม้ซุงซึ่งวัดได้ต่ำกว่า ๔๐ คิวบิกฟุต และยาว ๑๘ ฟุต หรือเกินกว่า ๑๘ ฟุต
เก็บต้นละ ๕ บาท สำหรับไม้ซุงที่ยาวไม่ถึง ๑๘ ฟุต เก็บต้นละ ๕ บาท รัฐบาล
จึงอนุมัติให้บริษัทบอมเบย์เบอร์มาเข้าทำป่าไม้รายนี้

จากลักษณะการดำเนินงานของบริษัทป่าไม้ชาวต่างชาติซึ่งที่กล่าวมาแล้วก็
จะพบว่ารัฐบาลพยายามใช้วิธีค่าเงินแก้ไขปัญหาเป็นเฉพาะกรณี ๆ ไป ด้วยความ
สุ่มรอบคอบของผู้บริหารงานป่าไม้ ตลอดจนผู้ที่มีส่วนร่วมรับผิดชอบในรัฐบาล
ทั้งนี้ เพราะจะเห็นได้ว่าบริษัทป่าไม้ชาวต่างชาติได้พยายามทุกวิถีทางที่จะเข้ามาขอ
สัมปทานทำป่าไม้ในเขตลพบุรีให้ได้มากที่สุดเท่าที่จะมากได้ ทั้งนี้เพื่อผลประโยชน์
ของบริษัทเอง ในขณะที่รัฐบาลก็ต้องคำนึงถึงนโยบายการให้สัมปทานทำป่าไม้แก่ชาว
ต่างชาติเพื่อผลประโยชน์สำหรับประเทศชาติเช่นกัน

อย่างไรก็ตาม ถึงแม้ว่าลักษณะการดำเนินงานของบริษัทป่าไม้ต่างชาติจะ
มีลักษณะดังที่กล่าวมาแล้วก็ตาม แต่วิธีการทำป่าไม้ของบริษัทเหล่านั้นก็เป็นไปใน
ลักษณะที่คล้ายคลึงกัน กล่าวคือ วิธีการตัดฟันไม้ส่วนมากก็นิยมใช้ขวานและเลื่อย
ประกอบกัน กล่าวคือ ในการโค่นล้มไม้ก็ใช้ขวานบากหน้าแล้วตัดหลังด้วยเลื่อย เมื่อ
ฟันโค่นล้มลงแล้วจึงตัดเป็นซุง เจาะรูซุงที่โคนต้นเพื่อเอาโซ่ร้อย แล้วใช้ขางลาก
มาตามระยะทางจากป่าออกมาให้ตกลงในลำแม่น้ำเพื่อล่องมายังกรุงเทพฯ ไม้สัก

^๑ กจข. ร.๒ ม.๑๔.๑/๒, เรื่องบริษัทบอมเบย์เบอร์มาทำป่าไม้ต่าง ๆ
(๒๒ มิถุนายน พ.ศ. ๒๔๕๔ - ๑๐ ตุลาคม พ.ศ. ๒๔๖๗) ที่ ๑๔๓/๓๑๘๕
(๘ ตุลาคม พ.ศ. ๒๔๖๗).

^๒ กจข. ร.๕ ม.๑๖/๕, เรื่องมีสเตอร์สะเลขขึ้นไปตรวจป่าไม้และให้ทำ
รายงานตามความเห็นที่จะจัดการป่าไม้ต่อไป, (๒ กันยายน ร.ศ. ๑๑๕ - ๑๘
กันยายน ร.ศ. ๑๑๕).

ที่ตัดแล้วเกือบทั้งหมดต่องไขข้างลากออกมาจากบริเวณที่โคนไม้ มายังบริเวณแม่น้ำ
ที่ใกล้ที่สุด หรือไมเช่นนั้นก็ลากตามทางเดินที่โคกลางทางไว้แล้ว และที่ยังเป็นป่า
อยู่ก็มี มีบริษัทป่าไม้อังกฤษบางบริษัท เช่น บริษัทสยามฟอเรสต์โคคิวิธิการลาก
ไม้ออกจากป่าแบบใหม่ คือ ใช้อ้อเลื่อนลากโดยล้อเลื่อนใหญ่ ๆ สำหรับใช้ออกไม้
แทนขางมาจากประเทศอังกฤษ แต่ไขไม้ไม่ค่อยไฉด เพราะว่าเป็นการยากมากที่
จะนำล้อเลื่อนเข้าไปในป่า และทางสำหรับล้อเลื่อนก็แถบเกินไป จึงไม่ค่อยนิยม
ใช้กันเพราะสู้ขางไม้ได้ นอกจากนี้ก็มีบริษัทอีสต์เอเชียติกของฝรั่งเศสที่คิดจะนำ
ไม้ออกจากป่าโดยทางสายลวด (Aerial rope way) แต่ก็ประสบกับปัญหาเรื่อง
ค่าใช้จ่ายที่แพงมาก อย่างไรก็ตามก็เป็นการแสดงให้เห็นว่าบริษัทป่าไม้เหล่านี้ได้
พยายามที่จะใช้เครื่องมืออันแรงเข้ามาใช้ในอุตสาหกรรมป่าไม้ แต่เนื่องจากไม้ค่อย
ไถผลจึงยังคงใช้ขางเป็นพาหนะกันอยู่แม้ในปัจจุบันนี้ก็ตาม^๒

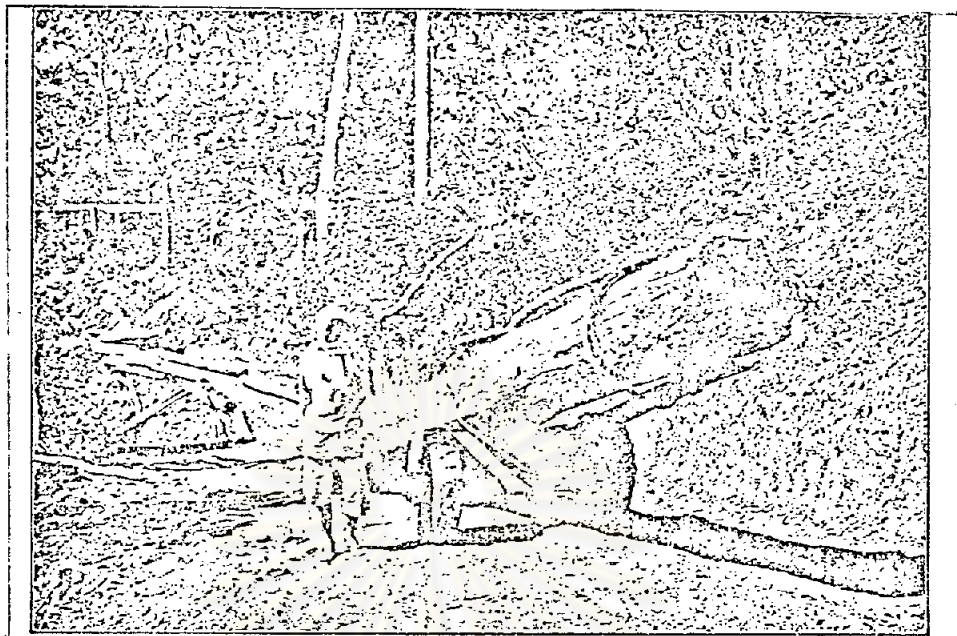
ทุนในการดำเนินงานของบริษัทป่าไม้

ในบรรดาบริษัทป่าไม้ชาวต่างประเทศที่เข้ามาลงทุนทำป่าไม้ในมณฑล
พายัพนั้น บริษัทป่าไม้ชาวอังกฤษ โดยเฉพาะอย่างยิ่งบริษัทบอมเบย์เบอร์มา จักได้
ว่าเป็นบริษัทที่มีเงินทุนมากกว่าบริษัทป่าไม้อื่น ๆ ดังปรากฏในรายงานการป่าไม้
มณฑลพายัพของ พระวรวงศ์เธอพระองค์เจ้าเพ็ญพัฒนพงษ์ ทรงกล่าวไว้

วรวงศ์สิย์ ฤณี, เรื่องเดียวกัน, หน้า ๑๕๕ อ้างจาก B.P.P. 1/7

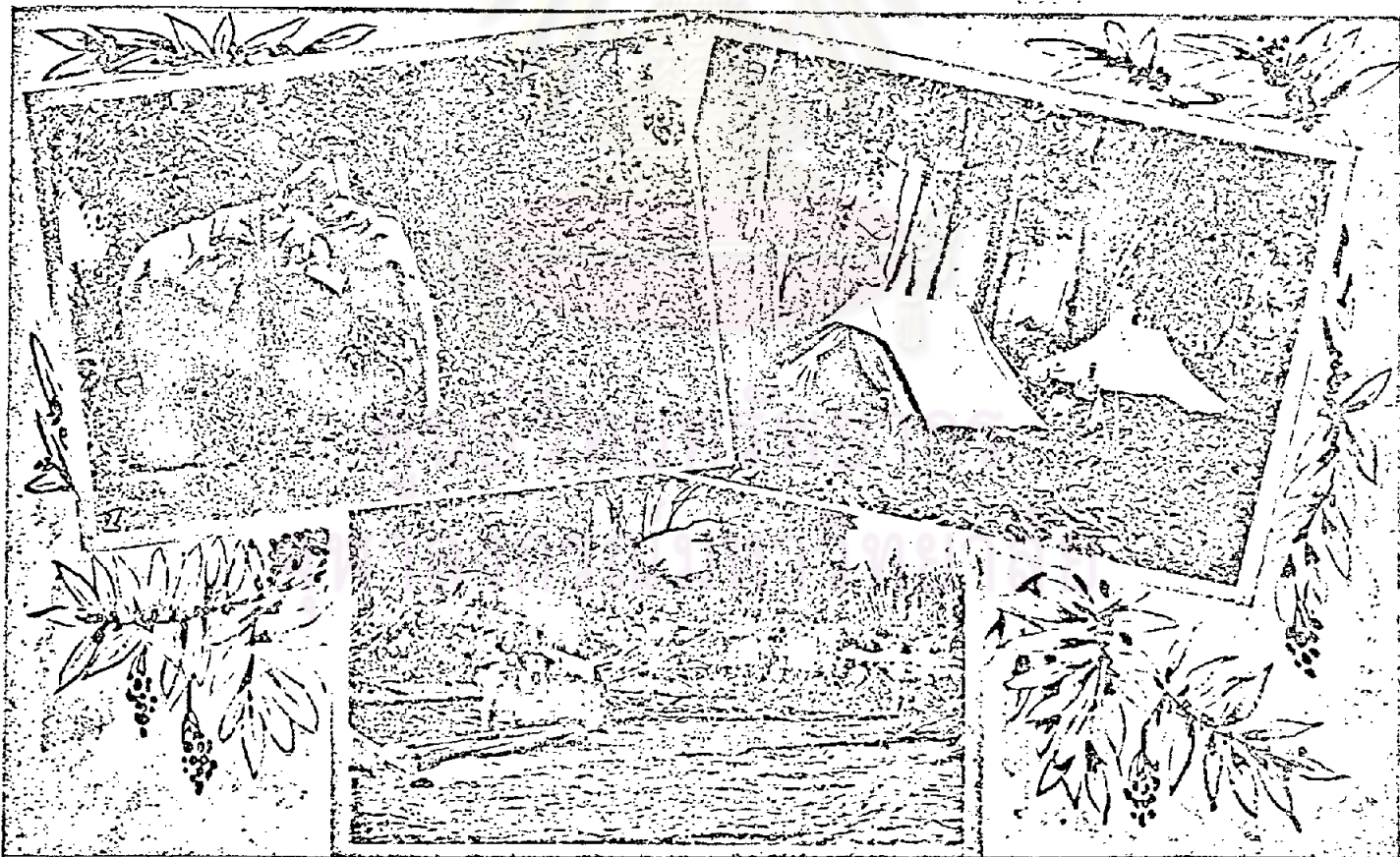
Diplomatic and Consular Reports on Trade and Finance, 1893,
p. 17.

^๒เรื่องเดียวกัน, หน้า ๑๕๖



METHOD OF EXTRACTING LOGS FROM JUNGLE AT ME LANG, SALWEEN.

ภาพที่ ๕ การขนลากไม้โดยใช้เครื่องยนต์แรง



A WORKING ELEPHANT.

A TYPICAL FOREST CAMP.

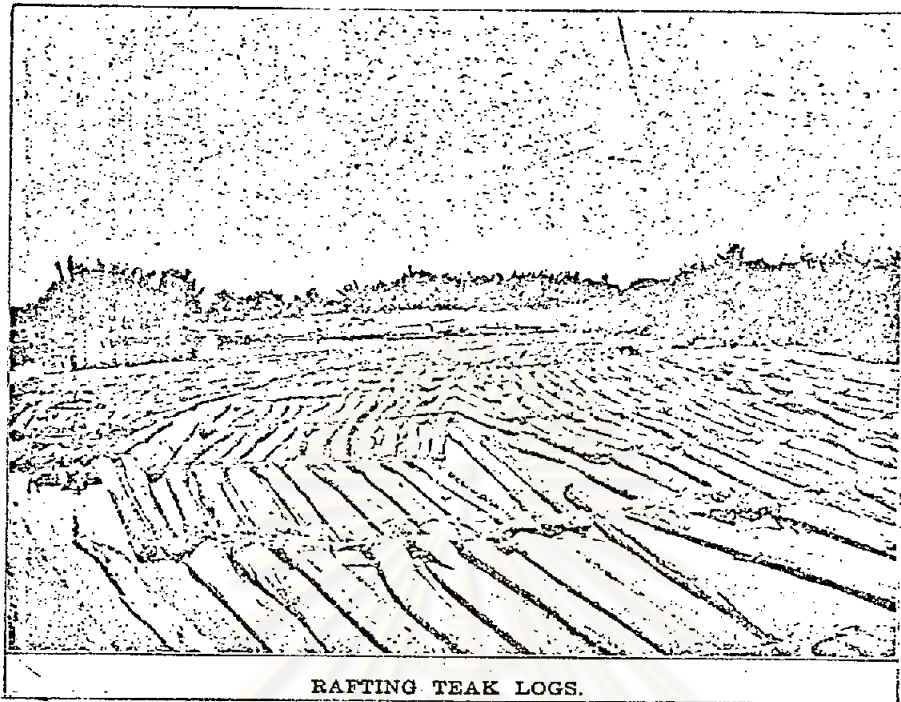
WORKING TIMBER ON THE ME LA MOE.

ภาพที่ ๖ การขนลากไม้โดยใช้อ่าง

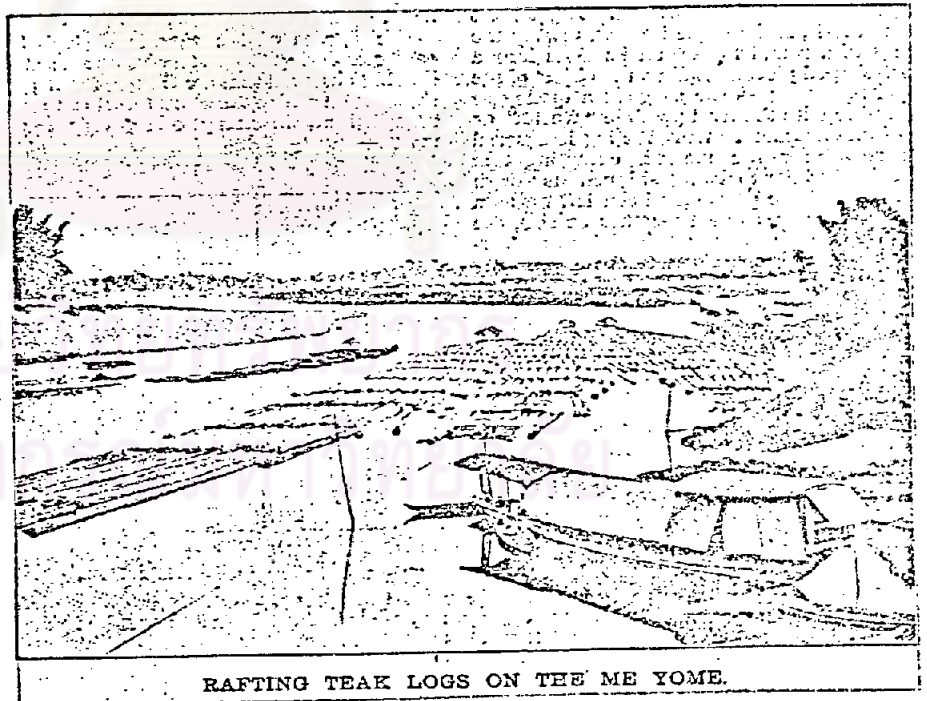


DRAG-ROAD FOR TIMBER, SHOWING MONO-RAIL LINE.

ภาพที่ ๘ การขนลากไม้โดยโซ่ทางรถไฟรางเดี่ยว



RAFTING TEAK LOGS.



RAFTING TEAK LOGS ON THE ME YOME.

ภาพที่ ๔ การล่องแพไม้ทองมาตามลำแม่น้ำ

. . . บริษัทต่างประเทศนั้นคือ

๑. บริษัทบอมเบย์เบอร์มา
๒. บริษัทบอร์เนียว
๓. บริษัทอีสต์เอเชียติก
๔. บริษัทสยามฟอสเฟต

บริษัทใหญ่ที่มีกำลังมากที่สุดคือ บริษัทบอมเบย์เบอร์มา ซึ่งมีทุนทรัพย์บริบูรณ์มากที่สุดแต่ในเมืองพม่าแล้ว เพราะเขาทำการเจริญมาตั้งแต่เมื่อนั้น ถึงจะโดยว่าจะเขามาทำป่าไม้ในกรุงเทพฯ ที่หลังบริษัทบอร์เนียวก็จริงแต่เจริญกว่ามาก . . . ๑

การที่บริษัทบอมเบย์เบอร์มาเป็นบริษัทที่มีกิจการใหญ่โต มีทุนมาก จึงมักจะได้รับความสะดวกจากกรมป่าไม้ในการดำเนินการขอรับเช่าทำป่าไม้ในเนื้อที่ต่าง ๆ ซึ่งผิดกับบริษัทหรือพ่อค้าไม้รายอื่น ๆ ที่ไม่ค่อยมีทุนในการดำเนินการ การติดต่อกับเจ้าพนักงานป่าไม้จึงล่าช้า และไม่คอยประสบความสำเร็จ แต่ถ้าเป็นบริษัทบอมเบย์เบอร์มาแล้ว การดำเนินการเรื่องติดต่อกับกรมป่าไม้จะง่ายมาก เพราะ

. . . ถ้าบริษัทบอมเบย์อยากจะทำป่าไม้ ก็เขียนหนังสือมายังเจ้ากรมป่าไม้ หรือถ้าบริษัทอยากจะทำป่าไม้ที่ใครก็ขอให้กรมป่าไม้ขายให้ ถึงคนอื่น ๆ จะอยากได้เท่าใด กรมป่าไม้คงจะให้บริษัทบอมเบย์เสมอ มีหลายครั้งที่เราของอยากจะทำป่าไม้ของคนที่ถูกบังคับ แต่กรมป่าไม้ไม่ยอมขาย โลกความว่าเจ้ากรมป่าไม้ไม่เชื่อว่าจะมีเงินพอที่จะซื้อได้ ส่วนบริษัทบอมเบย์นั้นเขาเชื่อแน่ว่าจะซื้อได้ เพราะเป็นบริษัทที่มีทุน ถ้าเป็นบริษัทต่างประเทศแล้วจะทำอะไรก็ได้ตามชอบใจ ทั้งการที่จะขอรับเช่าป่าทอนไปนั้น ถ้าเป็นชาวต่างประเทศแล้วง่าย . . . ๒

จุฬาลงกรณ์มหาวิทยาลัย

๑ กจธ. ร.๕ ม.๑๖/๑๐, เรื่องรายงานพระองค์เพ็ญฯ เสด็จตรวจการป่าไม้, (๑ พฤษภาคม ร.ก. ๑๑๖).

๒ เรื่องเดียวกัน.

ดังนั้นจึงไม่เป็นที่น่าสงสัยเลยว่ากิจการการทำป่าไม้สักของไทยนั้นขึ้นอยู่กับบริษัทป่าไม้ของชาวต่างประเทศมากกว่าของคนไทยในเอเชีย หรือคนไทยด้วยกัน ทั้งนี้เป็นเพราะว่าผู้ที่มีเงินทุนมากที่เข้ามาดำเนินกิจการป่าไม้สักในมณฑลพายัพนั้นส่วนมากเป็นบริษัทอังกฤษซึ่งมีอยู่ถึง ๔ บริษัท และมีสาขาอยู่ตามจุดสำคัญ ๆ เช่น ที่เชียงใหม่ ลำปาง แม่ฮ่องสอน แพร่ น่าน สวรรคโลก และตาก^๒ นอกจากนี้ก็เป็นบริษัทของชาวฝรั่งเศสซึ่งมีเงินทุนมากเช่นกัน ดังนั้นในการทำป่าไม้ของไทยบางรายที่ต้องอาศัยทุนของบริษัทป่าไม้ชาวต่างชาติ โดยเฉพาะบริษัทที่มีเงินทุนมาก เช่น บริษัทบอมเบย์เบอร์มา ซึ่งเป็นบริษัทที่ได้ลงทุนทำการป่าไม้ในมณฑลพายัพมากที่สุด^๓ คนไทยที่ทำป่าไม้โดยใช้เงินทุนของบริษัทป่าไม้อังกฤษนี้ดำเนินงานไปได้ไม่นานก็ต้องยกกิจการทั้งหมดให้กับบริษัทที่ออกทุนทำป่าไม้ให้ในที่สุด ซึ่งวิธีการเช่นนี้เป็นหนทางหนึ่งที่จะได้มาซึ่งการทำป่าไม้ของบริษัทที่มีทุนมาก โดยเริ่มด้วยการช่วยเหลือด้านเงินทุนก่อนแล้วจึงค่อย ๆ เข้าดำเนินการควบคุมกิจการในภายหลังเพราะถือว่า

^๑วรรณศิลป์ บุญมี, เรื่องเดียวกัน, หน้า ๑๔๐ อ้างจาก B.P.P. 1/4 Diplomatic and Consular Reports on Trade and Finance, 1889 p.4.

^๒แกมสุข นุ่มนนท์, "อิทธิพลทางการเมืองและเศรษฐกิจของอังกฤษในเชียงใหม่," ใน รายงานการสัมมนาประวัติศาสตร์และโบราณคดี (ครั้งที่ ๑ : ลานนาไทย) ๒๕๑๑, หน้า ๑๔๓.

^๓กจ. ร.๕ ม.๑๖.๒/๕, เรื่องบัญชีป่าไม้ขยายสัญญาให้บริษัทรับเช่าทำ (๒๓ กันยายน ร.ศ. ๑๒๖) กรมหลวงดำรงราชานุภาพ กราบบังคมทูลพระบาทสมเด็จพระจุลจอมเกล้าเจ้าอยู่หัว (๕ ธันวาคม ร.ศ. ๑๒๐).

คนมีหุ้นส่วนอยู่มากนั้นเอง^๑

อย่างไรก็ตามก็ยังมิบริษัทของคนไทย คือ บริษัทกิมเซ่งหลี ที่เมื่อดำเนินกิจการมานานเข้าเกิดความวิตกถึงการทำป่าไม้ต่อไป เพราะการทำป่าไม้เป็นงานหนัก ทางบริษัทไม่มีผู้ดำเนินงานที่มีความสามารถพอ จึงติดจัดการขายกิจการเพื่อเป็นการถอนทุนที่ไถ่ลงไว้ในการทำป่าไม้มาทำโรงสีไฟที่กรุงเทพฯ^๒ โดยในปี พ.ศ. ๒๔๔๕ มองซิเออร์ อัดแบร์ย็ออาร์ ชาวฝรั่งเศสได้ซื้อกิจการป่าไม้ทั้งหมด ซึ่งเป็นของบริษัทกิมเซ่งหลีเพื่อมาดำเนินงานแทน พระบาทสมเด็จพระจุลจอมเกล้าเจ้าอยู่หัวทรงมีพระราชกระแสรับสั่งถึงเรื่องนี้ว่า

. . . มีความเสียสละที่แต่เดิมเป็นบริษัทไทยแต่อยู่บริษัทเล็ก ๆ เมื่อมีทุนค่างประเทศเขามากกว่า ทุนที่จริงเป็นทุนค่างประเทศเช่นนี้ บริษัทกิมเซ่งหลีจะไม่มีเสียงอันใดต่อไป . . .^๓

นอกจากนี้ พระบาทสมเด็จพระจุลจอมเกล้าเจ้าอยู่หัวยังทรงมีพระราชหัตถเลขา ระบายความในพระราชหฤทัยถึงเรื่องกิจการป่าไม้ที่ต้องอาศัยเงินทุนมากเป็นสำคัญว่า

^๑ กจช. ร.๕ ม.๑๖.๒/๕๘, เรื่องบริษัทขอมเบเบอมาขอเช่าทำป่าไม้ และมีเรื่องบริษัทบอร์เนียวขอทำกวางเกียวอยู่กวาง, (๓๑ กรกฎาคม พ.ศ. ๒๔๓๕ - ๑๘ ตุลาคม ๒๔๔๓) พระยาราชวรานุกูลฯ กราบบังคมทูลพระบาทสมเด็จพระจุลจอมเกล้าเจ้าอยู่หัว (๒๖ ธันวาคม พ.ศ. ๒๔๓๕).

^๒ กจช. ร.๕ ม.๑๖.๒/๒๖, เรื่องเจ้านครเชียงใหม่ขอเช่าป่าไม้, (๒๔ พฤศจิกายน พ.ศ. ๑๑๖ - ๒๗ ตุลาคม พ.ศ. ๑๒๕) ที่ ๓๐๕/๑๐๕๑๗ (๖ กุมภาพันธ์ พ.ศ. ๑๒๓).

^๓ กจช. ร.๕ ม.๑๖.๒/๑๘, เรื่องมองซิเออร์เบียร์จะขอซื้ออำนาจทำการป่าไม้ของบริษัทกิมเซ่งหลี, (๑๓ เมษายน - ๒๓ กุมภาพันธ์ พ.ศ. ๑๒๒) ที่ ๕/๕๐๓.

. . . กรมป่าไม้เป็นสำคัญยิ่งกว่าอื่นหมด เจ้าพนักงานก็เป็นคนอังกฤษทั้งสิ้น แลวกทำการอยู่ในมณฑลพายัพไม้ไครจะถึงกันกับที่กรุงเก่า บริษัทเหล่านั้น ก็เป็นบริษัทอังกฤษโดยมาก . . . บริษัทอังกฤษคิดอากรรวบรวมป่าไม้ซึ่งแต่ กอนผู้ที่มีทุนน้อยทำไคเขาเอาทุนมากเขาสูรวบรวมเสียโคตหนักหน่วง ไมแต่ เทาณน้อยออกจะชมแห่งไทย ลาว และเงี้ยว พม่า ของเขาเองไคถวายอาไครย พูถักันงายกับกรมป่าไม้ ทั้งคนพวกอื่น ๆ ไม้เท่าถึงการ เสียเปรียบกันหนัก เขาทุกที่ ๆ . . . เพราะคนเราไม่สู้สันตัก บริษัทกับพวกคนในกรมป่าไม้ มันเป็นวัวเถยขามาเถยขี้กันมาแต่ในเมืองพม่าแล้ว แลเป็นชาติเดียวกันโดย มาก ถ้ากระโชกกระชากหนักก็ที่จะเกิดความเอองควย . . . การเรื่องนี้ ถึงไม้ไครราชการขวนเมือง แต่เป็นการซึ่งเกี่ยวควยเงินมาก ๆ ก็ยอมมี อำนาจมากจะทอดทิ้งไไมคิดอากรพุดจำใหม่ันกงเด็กชาออยางไร กงจะเป็น เครื่องรอนใจในภายนา . . .

เรื่องเงินทุนในการทำป่าไม้เป็นเรื่องสำคัญมาก แม้แต่รัฐบาลก็ไคค่านึง ถึงเรื่องนี้ไไมเมื่อมีผู้มาขอสัมปทานทำป่าไม้ ถ้ามีทุนมากพอที่จะเข้าค่านเินการไคก็ จะมีโอกาสคักควายผู้ที่มีทุนน้อย ดังที่ไคกล่าวมาแลวนั้น แมว่าผู้ขอสัมปทานจะเป็นคน ไทยก็ตาม ดังในกรณีของหลวงโสภณอักษรกิจ และนายชั้น ธรรม ซึ่งไคนำ ความกราบบังคมทูลพระบาทสมเด็จพระจุลจอมเกล้าเจ้าอยู่หัว เพื่อขอรับพระราชทาน พระบรมราชาญาตทำป่าไม้ขอนแก่นใน พ.ศ. ๒๔๕๒ ความว่า

. . . ด้วยข้าพระพุทธเจ้าทั้ง ๒ มีความปรารถน้ายิ่งในการที่จะประกอบ การพาณิชย์ เพื่อไคเป็นประโยชน์ในนามและเกียรติยศของพอกาไทยไค รับพระราชทานตรวจการเป็นไปไคในเศรษฐกิจรวมที่ควรแก่ฐานะของชาวพระพุท- เจ้าทั้ง ๒ ที่พอจะปฏิบัติไค เห็นอยู่แต่ป่าไม้สักซึ่ง เป็นสินค้าสำคัญของประเทศ ถูกกับสินค้าชาว แต่ในเวลานี้ไคยอมมากไปอยู่ในมือชาวต่างประเทศเสียเกือบ ทั้งหมด มีคนไทยทำอยู่บางก็เป็นส่วนน้อย เกือบแลไไมเห็นอยู่ในแดนเป็นลูกชาว

กจข. ร.๕ ม.๑๖.๒/๑๘, เรื่องเดียวกัน, ที่ ๑๘๓/๑๘๖๓ และที่

ของชาวต่างประเทศ

มา ณ บัดนี้ไต่ถามของธุลีพระบาทใต้ทรงพระกรุณาโปรดเกล้าฯ จัดการ
 หนุบ่ารุงกสิกรรมพาณิชย์กรรมของประเทศขึ้น ข้าพระพุทธเจ้าทั้ง ๒ เห็น
 เบญโสภาศ่อนการกระทำ การกู้ซื้อเสียงพอลาไทยให้คืนจากหูลับ คิดด้วย
 เกตุว่าข้าพระพุทธเจ้าทั้ง ๒ นี้ ใ้รับพระมหากรุณาชุบเลี้ยงเป็นชาวไทย
 ไต่ถามของธุลีพระบาท เป็นพระมหากรุณาธิคุณคุณเกล้าฯ แต่ก็ยังมีปรารถนา
 แลตั้งใจพยายามที่จะประกอบพาณิชย์การให้เปล่าสำนึก เป็นกระดูกสันหลังของ
 ประเทศ แลด้วยเหตุอันน่าอุปยศแก่เงินใหม่ที่มาแทนออก อันปราศจากทุนรอน
 มา แลด้วยวิธีอันแรงกล้าสูมาตั้งตัว เป็นคฤหบดีในบานเกิดเมือง
 มารครของเหล่าข้าพระพุทธเจ้าใด ที่พวกจีนแลพวกตวงประเทศทำการใหญ่
 โดดสำเร็จได้ ก็ด้วยความสามารถเท่านั้น เมื่อความรู้สึกฝังอยู่ในใจของ
 ข้าพระพุทธเจ้ามิวาย ฉนี้แล้ว เป็นปัจจัยทำให้ข้าพระพุทธเจ้าทั้ง ๒ หวัง
 ในพระมหากรุณาธิคุณชุบเกล้าฯ จะใ้รับพระกรุณาพระบรมราชาณาตุทำ
 การป่าไม้ชอบสักในตำบลที่สมควรแก่ฐานะของข้าพระพุทธเจ้าทั้ง ๒ ซึ่งพอจะ
 ทำให้เป็นประโยชน์ขององงามได้ . . .

เจ้าพระยาพลเทพ เสนายกว่าการกระทรวงเกษตราธิการ ไ้พิจารณา
 แล้วเห็นว่า นอกจากหลวงโสภณอักษรกิจ กับ นายชั้น สรรพรม ซึ่งขอเช่าทำป่าไม้
 ในจังหวัดตากจะไม่มีภูมิความรู้และเชิงไหวพริบในการทำป่าไม้แล้ว ยังขาดเงินทุน
 ซึ่งเป็นปัจจัยสำคัญในการดำเนินงานอีกด้วย ซึ่งอาจนำความเสียหายมาสู่ผู้ขอ
 สัมปทานเอง และรัฐบาลผู้เป็นเจ้าของป่าได้อีกด้วย เพราะฉะนั้นรัฐบาลจึงให้บริษัท
 ลำซำซึ่งเป็นบริษัทของคนจีนในบังคับฝรั่งเศส ที่ทำการค้าขายไม้ติดต่อกับต่างประเทศ
 และได้ทำป่าไม้ชอบสักมาเป็นเวลายาวนาน มีเงินทุนและกำลังคนเพียงพอ ตลอดจนคนงาน

จุฬาลงกรณ์มหาวิทยาลัย

กจร. ร.๖ ม.๑๘.๑/๒๑, เรื่องนายอึ้ง ยุกหลง ยี่หลอคำชำ กับ
หลวงโสภณอักษรกิจ, นายชั้น สรรพรม ขอเช่าทำป่าไม้ จังหวัดตาก และ จังหวัด
กำแพงเพชร, (พฤศจิกายน พ.ศ. ๒๔๖๓ - กันยายน พ.ศ. ๒๔๖๖).

ที่มีความรู้ความชำนาญ รวมทั้งเป็นบริษัทที่มีโรงเลื่อยจักรอีกด้วย เป็นผู้รับเข้าทำ
ป่าไม้รายที่หลวงโสภณอักษรกิจ และ นายชื่น ทรัพย์ธรรม ขอมมา

จากหลักฐานทางเอกสารปรากฏว่าในปี พ.ศ. ๒๔๙๐ เมื่อรัฐบาลได้
ทำการสำรวจจำนวนไม้ และป่าที่บริษัทต่าง ๆ ที่เข้ามาดำเนินการทำป่าไม้สักใน
ระยะนั้นปรากฏผลดังต่อไปนี้คือ

ป่าของบริษัทอังกฤษ	มี	๑๗	ป่า	มีจำนวนไม้	๘๕๑,๖๘๒	คน
ป่าของบริษัทฝรั่งเศส	มี	๖	ป่า	มีจำนวนไม้	๒๑๖,๖๑๔	คน
ป่าของบริษัทเดนมาร์ก	มี	๑	ป่า	มีจำนวนไม้	๑๑๐,๓๑๒	คน
ป่าของกบในบังคับสยาม	มี	๘	ป่า	มีจำนวนไม้	๕๔,๓๘๘	คน
รวมจำนวนป่า		๓๒	ป่า	เป็นจำนวนไม้ทั้งหมด		
					๑,๓๑๓,๓๙๖	คน ^๑

จากการสำรวจจำนวนป่าและจำนวนไม้ของบริษัทต่าง ๆ ที่รัฐบาลบันทึก
ไว้ก็พอจะกล่าวได้ว่าบริษัทอังกฤษซึ่งเป็นบริษัทที่มีทุนในการดำเนินงานป่าไม้มากจะมี
ป่ามากแต่เข้าทำกิจการ ผิดกับคนในบังคับสยามซึ่งมีทุนในการดำเนินงานน้อยจึงได้
รับป่าเป็นจำนวนน้อยแห่งกว่า และจำนวนไม้ในป่าก็น้อยตามด้วย

๑ กจร. ร.๗ กษ.๕/๔, เรื่องบัญชีสำรวจรายชื่อป่าไม้ ขนาดป่า จำนวน
ไม้ กับชื่อบุคคลหรือบริษัทที่รับทำป่าไม้สัก, (๓๐ เมษายน พ.ศ. ๒๔๙๐ - ๑๐
พฤษภาคม พ.ศ. ๒๔๙๐) ที่ ๒๕/๕๖๕ (๓๐ เมษายน พ.ศ. ๒๔๙๐) เจ้าพระยา
พลเทพ ถึง มหาเสวกเอก ท่านเจ้าพระยามหิธร ราชเลขาธิการ.

แรงงานที่ใช้ในการดำเนินงานของบริษัทป่าไม้

จากรายงานของพระวรวงศ์เธอพระองค์เจ้าเพ็ญพัฒนพงษ์ โลกัถาวรถึงเรื่องแรงงานในการทำป่าไม้ไว้ว่า

. . . ผู้ใดจะทำป่าไม้ในมณฑลพายัพแล้ว ถ้ามีทุนมากย่อมทำการได้โดยง่าย และสำเร็จตามประสงค์ การที่จะหาลูกจ้างนั้นไม่เป็นการลำบากยากเย็นอะไร เพราะในมณฑลพายัพมีคนมาก แต่ไม่ใคร่คนพื้นเมือง เป็นพวกเงี้ยว และชมูมากที่จะยินดียรับจ้างทำป่าไม้ ใ้มีเงินเลี้ยงชีพไปวัน ๆ วิชาความรู้เรื่องป่าไม้ก็ไม่มี ความคิดอ่านก็ไม่มีอะไร มีชมูมาก เงี้ยวน้อย แต่เงี้ยวมักจะเป็นนายพวกชมูอีกทีหนึ่ง เงี้ยวเป็นคนฉลาดมีความคิดอ่านมาก . . .^๑

แรงงานที่ใช้ในการทำงานในป่าไม้สักส่วนมากได้แก่พวกชมู^๒ ซึ่งมาจากหลวงพระบาง พวกนี้มาเป็นกลุ่มประมาณ ๕ - ๕๐ คน ทำงานอยู่ในป่าประมาณ ๑ - ๓ ปี โดยได้รับค่าจ้างประมาณ ๕๐ รูปีต่อ ๑ ปี สำหรับผู้ที่ไม่มีฝีมือ ส่วนผู้ที่

^๑ กจช. ร.๕ ม.๑๖/๑๐, เรื่องเดียวกัน.

^๒ พวกชมู : เป็นชาวเขาพวกหนึ่งในตระกูลมอญ - เขมร มีความเป็นอยู่ชนบทรวมเนียมการทำมาหากินคล้ายพวกช่า มีภูมิลำเนาอยู่ในตอนเหนือของประเทศลาว กระจุกกระจายทั่วไป ในประเทศไทยมีหมู่บ้านพวกชมูอยู่ที่จังหวัดน่านมาก ส่วนที่จังหวัดเชียงรายก็อาจมีบ้างประปราย แต่ไม่ถึงกับเป็นหมู่บ้าน ชมูในไทยมีอาชีพรับจ้างเป็นกวนช่าง และโคลนต้นไม้ในอุตสาหกรรมป่าไม้ บางคนก็เปลี่ยนสภาพเป็นอย่างชาวเมือง เพราะด้วยการติดต่อกับและเอาอย่างในทางวัฒนธรรม กลายสภาพจากเป็นคนชาวเขา ลักษณะของชมูในไทยเป็นคนผิวดำโดยมาก และมักมีรูปร่างเตี้ยกว่าพวกลาว สำเนียงและคำพูดในภาษากลายเขมร จำนวนชมูในไทยไม่ทราบจำนวนมีเท่าไร เพราะไม่มีจกไว้ในสำมะโนครัว จาก วรรณคดี ญูมี, เรื่องเดียวกัน, หน้า ๑๔๖ อ้างจาก สารานุกรมไทย ฉบับราชบัณฑิตยสถาน เล่ม ๓ กาลิหาส - ขอมแปรพักตร์ หน้า ๑๘๓๓ - ๑๘๔๕.

ชำนาญงานในการทำป่าไม้มาก่อนจะได้รับค่าจ้างประมาณ ๒๐ - ๔๐ รูปี พวก
 ขมุนี้ได้อธิบายว่าเป็นพวกที่เหมาะสมสำหรับการทำป่าไม้ทั้งนี้เพราะมีนิสัยขยันขันแข็ง
 มีความอดทนและไวใจได้ ที่สำคัญคือค่าแรงงานของพวกขมุถูกกว่าพวกอื่น ๆ พวก
 ขมุเข้ามารับจ้างทำป่าไม้ให้แก่บริษัทอังกฤษน้อยกว่าไปทำให้แก่บริษัทฝรั่งเศส เพราะ
 แรงงานส่วนมากของพวกขมุอยู่ในอำนาจของฝรั่งเศส ทำให้บริษัทป่าไม้อังกฤษเปลี่ยน
 ไปจ้างพวกฉาน กะเหรี่ยง ลาว แทนพวกขมุ แต่พวกนี้ขยันในการทำงานสู่พวกขมุ
 ไม่ได้ และที่สำคัญก็คือ พวกนี้ไ้เรียกร้องค่าจ้างแรงงานสูงกว่าพวกขมุถึง ๔๐ -
 ๕๐ เปอร์เซ็นต์^๒

รัฐบาลไทยได้พิจารณาถึงปัญหาเรื่องพวกขมุซึ่งเป็นแรงงานที่สำคัญในการ
 ทำป่าไม้แล้วเห็นว่า

. . . พวกขมุที่มารับจ้างทำการป่าไม้ในหัวเมืองลาวเฉียงขณะนั้นไม่มีลูก
 ฝ่ายฝรั่งเศสจะเอาเป็นภรรยาในบังคับฝรั่งเศส ข้างฝ่ายเราไม่ยอม โดยอ้าง
 ว่าคนเหล่านี้เข้ามาอยู่ในพระราชอาณาจักรก่อนทำสัญญาขายฝั่งซ้ายให้ฝรั่งเศส
 แต่หลักฐานที่เราอ้างเชื่อนี้ว่าโดยที่แท้แล้วก็ไม่แน่นอน เพราะพวกขมุนี้เป็น
 คนเกิดฝั่งซ้ายโดยมาก . . .^๓

^๑เอกสารชุด British Consular Report, The Annual Diplomatic and Consular on Trade and Finance from Her Majesty's Consular in Siam, 1893.

^๒วรรณศิลป์ บุญมี, เรื่องเกี่ยวกับ, หน้า ๑๘๖.

^๓กจร. ร.๕ มณฑลลาวเฉียง ม.๕๘/๕๗, เรื่องคดีความต่าง ๆ ทางลาวเฉียง, (๓ กุมภาพันธ์ พ.ศ. ๒๔๓๕ - ๒๖ กุมภาพันธ์ พ.ศ. ๒๔๓๘) ที่ ๑๘๓/๒๓๓๐๖ (๕ ตุลาคม พ.ศ. ๒๔๓๘).

อย่างไรก็ตามเมื่อฝรั่งเศสยึดครองถิ่นฐานของพวกขมุได้ พวกขมุก็ตกไป
เป็นทาสในบังคับฝรั่งเศสและถูกนำเอาแรงงานไปใช้ในกิจการป่าไม้ ในบริษัทของ
ตนโดยมีกงสุลฝรั่งเศสคอยให้ความช่วยเหลือในเรื่องค่าจ้างแก่พวกขมุ ในอัตรา
ตั้งแต่ ๑๐๐ - ๒๐๐ รูปี^๑ รัฐบาลไทยได้ลิดลางทางป้องกันภัยอันเกิดจากอำนาจของ
ฝรั่งเศสที่เข้าไปแทรกแซงในเรื่องแรงงานการทำป่าไม้ เพราะเห็นว่าถ้าพวกขมุ
ตกไปอยู่ในบังคับของฝรั่งเศสก็จะมีปัญหาเรื่องค่าจ้างแรงงานสำหรับพวกขมุที่ใช้
ในการทำป่าไม้ซึ่งพวกบริษัททำป่าไม้ชาวอังกฤษและคนในบังคับไทยต้องจ้างในราคา
แพง เพราะพวกขมุถือว่าพวกตนเป็นทาสในบังคับฝรั่งเศส^๒

ถึงแม้บริษัทอังกฤษจะประสบกับปัญหาเรื่องแรงงานจากพวกขมุ แต่อย่างไร
ก็ตาม แรงงานอีกส่วนหนึ่งในการทำป่าไม้ของบริษัทป่าไม้อังกฤษนั้นได้จากคนไทย
เป็นส่วนมาก โดยที่คนไทยเหล่านี้สมัครไปรับจ้างทำงานป่าไม้ให้กับบริษัทป่าไม้
อังกฤษเอง บางแห่งถึงกับอพยพครอบครัวไปอยู่ในเขตแดนของอังกฤษก็มี ทั้งนี้มี
สาเหตุเนื่องมาจากว่าตั้งแต่บริษัทป่าไม้อังกฤษเข้ามารับเช่าทำป่าไม้กันมากนั้นทำให้
คนไทยที่เคยรับเช่าทำป่าไม้ไม่ค่อยได้ทำเพราะไม่มีทุนในการดำเนินการป่าไม้
จึงเลิกทำป่าไม้ของตนเองหากันอพยพครอบครัวเข้าไปอยู่ในเขตแดนของอังกฤษ^๓
เพื่อรับจ้างทำงานป่าไม้

^๑ เอกสารชุด British Consular Report, เรื่องเดียวกัน ปี
ค.ศ. ๑๘๕๕.

^๒ กจร. ร.๕ ม.๕๘/๕๗, เรื่องเดียวกัน.

^๓ วรรณศิลป์ บุญมี, เรื่องเดียวกัน, หน้า ๑๘๗ อ้างจาก กจร. ร.๕
ม.๕๘/๑๑๕ สำเนาโทรเลขพระยาสุรสีห์วิสิษฐศักดิ์ พุด กรมหลวงดำรงราชานุภาพ
๑๓ สิงหาคม ร.ศ. ๑๒๒.

อุปสรรคในการดำเนินงานของบริษัทป่าไม้

อุปสรรคอย่างสำคัญที่สร้างปัญหาให้กับการดำเนินงานของบริษัทป่าไม้
อย่างมาก ได้แก่ ปัญหาเรื่องการใช้แรงงานและไม้ ปัญหาเรื่องนี้ได้มีมานานแล้ว
ด้วยหลักฐานจากเอกสารปรากฏว่าในปี พ.ศ. ๒๔๒๒ พระยาสุจริตรักษา ภูว
ราชการเมืองตาก ใ้กรับเรื่องราวจาก นายร้อยไม้ ลูกค้าไม้ ๗๒ คน ร้องทุกข์
เรื่องคนชาติอเมริกันขึ้นไปซื้อไม้ขอนสัก เมืองลำปาง ตาก พอเป็นพิธี แล้วก็ถกปรึก
กับคนในฝ่ายอังกฤษ ฝ่ายสยาม เป็นคนร้ายลักตัดทอนเผาทำลายดวงตราของเจ้า
ของไม้ที่ตีประจำต้นไม้ แล้วก็ตราปลอมทับตราเจ้าของไม้ จึงมีความประสงค์ขอ
ให้รัฐบาลคิดจัดการให้เรียบร้อย มิเช่นนั้นเกรงว่าถ้าเกิดมีเหตุการณ์เช่นนั้นอีกก็
จะเกิดการต่อสู้วิวาทฆ่าฟันกันขึ้น และเป็นความเกี่ยวข้องกับบ้านเมืองต่อไป เพราะ
คนร้ายมีทั้งคนต่างชาติและคนไทย^๑ เป็นต้น

การใช้แรงงานจะมีมากในปีที่ปริมาณน้ำฝนมาก เพราะในฤดูการลงไม้นั้น
พวกขโมยสามารถลงจากแม่น้ำไปยังสถานที่ลับตาหรือลอบรอยประทับตราไม้
โดยสะดวก^๒ พระบาทสมเด็จพระจุลจอมเกล้าเจ้าอยู่หัวทรงมีรับสั่งถึงเรื่องการ
ขโมยไม่ว่า "การเรื่องนี้ดูเป็นสำคัญมาก สมกับที่กงสุลอังกฤษ รีโปด" ว่า เราไม่
ใ้กรวังในการค้าขายไม้ซุง . . . คงตกอยู่ในเรารักษาการไม้ดีเอง . . ."^๔

^๑ กจร. ร.๕ สารบัญช่มุขพิเศษ เล่ม ๑๐ จ.ก. ๑๒๔๕ (พ.ศ. ๒๔๒๒)
เรื่อง ๑๐๒, นุรายลักไม้ป่าไม้เมืองตาก ที่ ๓๑๕, ถัดมาจากหนังสือราชการ
ปีมะแม เบญจศก ศักราช ๑๒๔๕ ร.ที่ ๓๐๑๑ เลข ๘.

^๒ วรรณชลิย์ บุญมี, เรื่องเกี่ยวกัน, หน้า ๑๓๐.

^๓ รีโปด คือ report หมายถึง รายงาน

^๔ กจร. ร.๕ สารบัญช่มุขพิเศษ เล่ม ๑๐ จ.ก. ๑๒๔๕, เรื่องเกี่ยวกัน.

นอกจากการขโมยไม้สักแล้ว ฐานที่สำหรับใช้งานลากไม้ในป่าก็จะถูก
 ขโมยกว่ายบ่อที่สุดจนกลายเป็นเรื่องธรรมดาของพวกเขาทำป่าไม้^๑ ในบางครั้งบริษัท
 ผู้ทำป่าไม้ถึงกับต้องหยุดการชักลากไม้ และขอรองให้กระทรวงมหาดไทยจัดการ
 เรื่องนี้ด้วย^๒ กรมหลวงดำรงราชานุภาพทรงเห็นว่า "การที่จะระงับเรื่องผู้ร้าย
 ลักซาง . . . จะต้องออกตรวจจับใหญ่รายกระจายให้กลัวเสียสักที ไล่สั่งให้
 กรมตำรวจภูธรฝรั่งเศสพุดคำรวจออกตรวจจับทั่วไป"^๓ และเพื่อเป็นการรักษามล
 ประโยชน์ของบริษัทในเรื่องการทำป่าไม้ ผู้อำนวยการบริษัทหม่อมเบย์เบอร์มา ได้
 เสนอความเห็นในเรื่องการป้องกันและปราบปรามผู้ร้ายลักซางมาว่า

. . . การที่จะแก้ไขการผู้ร้ายลักซางให้สงบลงนั้นเมื่อมี ๒ ทาง คือ ทาง ๑
 ให้ออกกฎหมายสำหรับป้องกันผู้ร้ายลักซางไว้ในพระราชอาณาจักร อย่างที่ใด
 ในเมืองพม่า ซึ่งเจ้าพนักงานท้องถิ่นและราษฎรต้องรับผิดชอบ ในการที่มี
 ผู้ร้ายลักซางเกิดขึ้นในตำบลนั้น ๆ ในเวลาดูราษฎรซึ่งตามหมู่บ้านก็ยอมรู้ว่า
 ใครเป็นผู้ร้าย แต่ก็หากลาไปแจ้งความให้เจ้าพนักงานทราบไม่ เพราะ

^๑วรรณชัย ฤทธิ, เรื่องเดียวกัน, หน้า ๑๗๑ อ้างจาก B.P.P. 1/7
 Diplomatic and Consular Reports on Trade and Finance, 1893,
 p. 17.

^๒กจร. ร.๕ ม.๕.๑ ก/๑๕, แผนกรารชทัต (ผู้ตรวจหาและนักโทษ),
ผู้ร้ายลักซางของฝรั่งที่ป่าไม้, (๓๑ กรกฎาคม - ๕ สิงหาคม ร.ศ. ๑๒๒)
 ที่ ๘๓๓/๕๐๗๘ (๓๑ กรกฎาคม ร.ศ. ๑๒๒).

^๓กจร. ร.๕ ม.๕.๑ ก/๑๕, เรื่องเดียวกัน, ที่ ๘๔๖/๕๑๕๓
 (๓ สิงหาคม ร.ศ. ๑๒๒).

ราษฎรเหล่านี้คิดว่า ผู้ร้ายหรือพรรคพวกของผู้ร้ายจะถูกพยายามทุบตีทั้งๆ
ในการที่จะไปเบิกพยานที่ศาลด้วย แม้จัดให้พวกราษฎรในค่ายลพบุรีมานานแล้ว
นั้น พวกมันก็รับผิดชอบในการสืบจับผู้ร้ายลักขาง แล้วคงจะบอกความจริง
ให้พนักงานทราบในเรื่องผู้ร้ายลักขาง . . . เมื่อจัดเช่นนี้แล้ว การผู้ร้าย
ลักขางก็จะสงบลงโดยอีกทาง ๑ คือ การจะขอให้รัฐบาลอังกฤษช่วยตรวจตรา
ขางที่นำออกไปในเมืองพม่าจากพระราชอาณาเขต และให้มีทะเบียนที่ขาง
หรือมีหนังสือชื่อขางขาง เพื่อจะใคร่ทราบว่าเป็นเจ้าของขางที่ขายและมา
จากตำบลใด . . . ๑

อุปสรรคในการทำป่าไม้ของบริษัทป่าไม้ในเรื่องไม้สักและขางที่ถูกขโมย
นับเป็นเรื่องที่สำคัญมาก ทางฝ่ายบริษัทเองก็ไม่ได้ตั้งใจไว้ ได้เคยร้องเรียน
เรื่องนี้ให้รัฐบาลได้รับทราบเพื่อหาแนวทางในการป้องกันการขโมยไม้สักและขาง
ซึ่งเรื่องนี้กรมหลวงดำรงราชานุภาพ เสนาบดีกระทรวงมหาดไทยได้เสนอความเห็น
และรัฐบาลโลกตกลงที่จะจัดการแก้ไขปัญหาเรื่องนี้เป็น ๒ ประการ คือ

๑. ปรับปรุงการติดต่อระหว่างหัวเมืองในมณฑลพายัพกับกรุงเทพฯ
ให้สะดวกและรวดเร็วขึ้นด้วยการริบสร้างสายโทรเลข ทั้งนี้เพราะหัวเมืองใน
มณฑลพายัพที่อยู่ไกลกว่าไม้สักอยู่ห่างไกลจากนครเชียงใหม่มาก การติดต่อต้องเสีย
เวลาเดินทางหลายวัน ทำให้เสียเวลาราชการในเมื่อเกิดเรื่องราวและกว่าจะจัด
การในส่วนนี้ก็ใช้เวลาานาน ดังนั้นการสร้างสายโทรเลขจากนครเชียงใหม่ไปยังดิน
แดนต่าง ๆ ที่อยู่ตามหัวเมืองออกไป^๒ และการสร้างสายโทรเลขติดต่อจากกรุงเทพฯ

^๑ กจร. ร.๕ ม.๕.๑ ก/๑๕, เรื่องผู้ร้ายลักขาง, (๒๗ ธันวาคม
ร.ศ. ๑๒๓ - ๑๕ มกราคม ร.ศ. ๑๒๕) ที่ ๒๗๖/๕๗๑๖ (๓) มกราคม ร.ศ. ๑๒๓).

^๒ ได้แก่วางความคิดสร้างสายโทรเลขจากเมืองเชียงใหม่ไปยังแม่ฮ่องสอน
แล้วแยกจากเมืองแม่ฮ่องสอนไปเมืองขุนยวม เมืองยวม และคานท่าสองสายหนึ่ง
อีกสายหนึ่งแยกจากเมืองแม่ฮ่องสอนไปยังเมืองปาย.

ไปยังเชียงใหม่จึงเป็นสิ่งจำเป็น เพราะจะทำให้การปฏิบัติราชการเป็นไปด้วยความรวดเร็ว แต่อย่างไรก็ตาม การสร้างสายโทรเลขนี้ก็ยังมีปัญหาต่าง ๆ เกิดขึ้นที่ทำให้ไม่สามารถสำเร็จได้อย่างรวดเร็ว ทั้งนี้รัฐบาลปรารภว่า ทั้งนี้เนื่องจากค่าใช้จ่ายในการก่อสร้างทางสายโทรเลขสูงมาก เพราะจะต้องสั่งซื้อเครื่องมือเครื่องใช้ส่วนใหญ่จากต่างประเทศ ประกอบกับทางสายโทรเลขส่วนมากผ่านเข้าไปในป่าทึบ ทำให้ยากลำบากแก่การบำรุงและการซ่อมแซมเครื่องมือเครื่องใช้ ทำให้การดำเนินงานด้านการสร้างสายโทรเลขต้องล่าช้าออกไป

๒. การเพิ่มตำราวิจัยและจัดค่าตรวจโจจรูรายให้แข็งแรงขึ้นกว่าเดิม^๒ ทั้งนี้เพราะการลักลอบตัดฟันไม้มีมากขึ้นเป็นลำดับ อย่างไรก็ตาม การป้องกันปราบปรามซึ่งเจ้าหน้าที่ป่าไม้ของกรมป่าไม้ดำเนินการอยู่ก็ไม่สามารถที่จะบรรเทาเหตุการณ์ดังกล่าวได้ ทั้งนี้เพราะถึงแม้จะมีตำราวิจัยซึ่งมีอำนาจหน้าที่เกี่ยวกับการป้องกันปราบปรามตามกฎหมายก็ไม่สามารถช่วยเหลือได้เต็มที่ เนื่องจากตำราวิจัยมีงานอื่นที่จะต้องกระทำมาก ทั้งนี้กรมป่าไม้จึงได้ขอให้ทางตำรวจช่วยงานในกรณี^๓ ซึ่งกรมป่าไม้ได้เริ่มดำเนินการอย่างจริงจังในปี พ.ศ. ๒๔๗๕ โดยจัดตั้งกองปราบปรามพิเศษซึ่งประกอบด้วยพนักงานป่าไม้ ตำรวจ

^๑ปิยนาด นุนนาค, รายงานผลการวิจัยเรื่องการวางรากฐานการคมนาคมในรัชสมัยพระบาทสมเด็จพระจุลจอมเกล้าเจ้าอยู่หัว, (ทุนรัชดาภิเษกสมโภชจุฬาลงกรณ์มหาวิทยาลัย, กันยายน ๒๕๑๘), หน้า ๑๗๓.

^๒กจข. ร.๕ ม.๕.๑ ก/๑๘, เรื่องเดียวกัน, ที่ ๒๕/๑๒๐๐ (๕ พฤษภาคม ร.ศ. ๑๒๖).

^๓พล.ต.ท.ชาญ ศรีสุข, เจ้าหน้าที่ตำรวจเกี่ยวแก่การป้องกันปราบปรามการทำลายป่าไม้กับนโยบายพัฒนาเศรษฐกิจของชาติ, เอกสารวิจัยส่วนบุคคล ใน ลักษณะวิชาสังคมจิตวิทยา (วิทยาลัยป้องกันราชอาณาจักร, ๒๕๑๘ - ๒๕๑๙), หน้า ๘๓.

และกรรมการอำเภอ รวมมือกันออกตรวจตราสืบสวนและจับกุมผู้กระทำผิดมาดำเนินคดี^๑ ในปี พ.ศ. ๒๔๘๓ กรมป่าไม้ได้ขอโอนข้าราชการตำรวจมารับราชการป่าไม้ ซึ่งอาจจะกล่าวได้ว่า กรมป่าไม้เริ่มมีตำรวจป่าไม้เป็นทางการครั้งแรก หลังจากที่แต่เดิมกรมป่าไม้ต้องจ้างเจ้าหน้าที่ตำรวจสำหรับตรวจจับกุมผู้ร้ายลักไม้^๒ แต่ต่อมาในปี พ.ศ. ๒๔๘๖ - ๒๔๘๗ กรมตำรวจได้จัดให้มีแผนกป่าไม้ขึ้นในกรมตำรวจโดยให้เป็นกำลังส่วนหนึ่งของกองกำกับการ ๓ กองปราบปรามเป็นผู้ดำเนินงาน ตำรวจในกองปราบปรามได้มีส่วนช่วยเหลือและประสานงานกับกรมป่าไม้มาจนกระทั่งในปี พ.ศ. ๒๕๐๓ จึงได้มีการจัดตั้งกองตำรวจป่าไม้ขึ้นโดยให้การบังคับบัญชาขึ้นกับกรมตำรวจ^๓ โดยตรง

อย่างไรก็ตามความคิดเห็นของกรมหลวงดำรงราชานุภาพทั้งสองประการนี้ก็นับได้ว่าเป็นการป้องกันและแก้ไขการขโมยไม้สักและช่างไม้ลดน้อยลงไ้มากในเวลาต่อมา^๔ และนับว่าเป็นการแก้ไขที่ใช้ความเจริญในทางเทคนิค เข้าช่วยให้งานราชการดำเนินไ้รวดเร็วขึ้น ซึ่งเป็นการนำความเจริญมาสู่สมเด็จพะทัย^๕ ตลอดจนในชีวิตการประสานงานกับหน่วยราชการอื่นที่มีส่วนเกี่ยวข้องของอีกด้วย

^๑กระทรวงเกษตร, ประวัติกรมป่าไม้, หน้า ๔๐.

^๒กรมป่าไม้, "ประวัติกรมป่าไม้" ใน เรื่องเดียวกัน, หน้า ๑๐.

^๓พล.ต.ต.ชาย ตรีสุข, เรื่องเดียวกัน, หน้า ๘๔.

^๔แต่อย่างไรก็ตาม อุปสรรคในด้านการบริหารงานของตำรวจป่าไม้ในระย่ะต่อมาก็ไม่ไ้ทำให้การปราบปรามผู้กระทำผิดความผิดลดลงไปเลย ทั้งนี้เพราะมีสาเหตุเนื่องจากคุณภาพของผู้นบริหารงาน, งบประมาณ ขัดแย้งกับหน่วยงานอื่นและกำลังของเจ้าหน้าที่ อ่างจาก พล.ต.ต.ชาย ตรีสุข, เรื่องเดียวกัน, หน้า ๘๓ - ๘๖.

^๕วรรณฉวี ภูมิ, เรื่องเดียวกัน, หน้า ๑๗๒.