

แนวทางในการอนุรักษ์และพัฒนาเมืองเชียงใหม่

จากการศึกษาและวิเคราะห์องค์ประกอบและโครงสร้างทางกายภาพ สภาพปัญหาและแนวโน้มการเปลี่ยนแปลงของเมืองเชียงใหม่ ตลอดจนบทบาทของเมืองเชียงใหม่ในอนาคตที่ได้นำเสนอในบทที่ 5 ที่ผ่านมา สามารถนำมาพิจารณาเพื่อกำหนดแนวทางในการอนุรักษ์และพัฒนาเมืองเชียงใหม่ ได้ดังนี้

6.1 วิสัยทัศน์การพัฒนาเมืองเชียงใหม่

ผลการวิเคราะห์ข้อมูลด้านต่าง ๆ ในบทที่ผ่านมา ทำให้สามารถกำหนดวิสัยทัศน์การพัฒนาเมืองเชียงใหม่ภายในปี 2559 ได้ดังนี้

“เมืองเชียงใหม่จะเป็นเมืองแห่งประวัติศาสตร์และศิลปวัฒนธรรม ที่ได้รับการอนุรักษ์และพัฒนาทางด้านเศรษฐกิจและสังคมอย่างเหมาะสม พร้อมทั้งสามารถดำรงเอกลักษณ์และคุณค่าความเป็นมรดกทางวัฒนธรรมของชาติไว้ได้ ควบคู่ไปกับการใช้ประโยชน์อย่างยั่งยืนเพื่อคงไว้ซึ่งความสมดุลของระบบนิเวศเมือง สภาพเศรษฐกิจของชุมชน และความเป็นอยู่ที่ดีของประชาชน”

6.2 เป้าหมายในการอนุรักษ์และพัฒนาเมืองประวัติศาสตร์เชียงใหม่

เป้าหมายในการอนุรักษ์และพัฒนาเมืองประวัติศาสตร์เชียงใหม่ คือการรักษาไว้ซึ่งองค์ประกอบและโครงสร้างที่สำคัญของเมืองเชียงใหม่ ที่ยังคงหลงเหลืออยู่ถึงปัจจุบันไม่ให้เสื่อมโทรมหรือสูญหายไป ตลอดจนการปรับปรุงสภาพแวดล้อมทางกายภาพของเมืองเก่าที่เสื่อมโทรมให้กลับคืนสู่สภาพที่สมบูรณ์ และคงไว้ซึ่งความต่อเนื่องของวิถีชีวิตและการตั้งถิ่นฐานมนุษย์ซึ่งสามารถสะท้อนให้เห็นถึงคุณค่าและเอกลักษณ์ของชุมชนโบราณได้อย่างชัดเจน โดยในการปรับปรุงฟื้นฟูเมืองเก่า ตลอดจนการดัดแปลงให้เหมาะสมกับการใช้ประโยชน์หรือสภาพความเป็นอยู่ในปัจจุบัน จะต้องได้รับการวางแผนและการดำเนินการอย่างบูรณาการโดยจะต้องคำนึงถึงความสมดุลระหว่างการรักษาสภาพความเป็นเมืองประวัติศาสตร์ และบทบาทของเมืองเชียงใหม่เอาไว้ เพื่อจะเป็นการชี้้นำให้เกิดการพัฒนา และการลงทุนในเมืองให้เป็นไปอย่างถูกต้องเหมาะสม

ขณะเดียวกันก็สามารถตอบสนองต่อวิถีชีวิตของประชาชนในท้องถิ่นได้อย่างมีประสิทธิภาพ โดยเป้าหมายหลักของการอนุรักษ์และพัฒนาเมืองเชียงใหม่จะเน้นให้ความสำคัญ

กับการมีส่วนร่วมของประชาชนในท้องถิ่นเป็นสิ่งสำคัญเพื่อให้ชุมชนได้รู้ถึงคุณค่า ความสำคัญ และเกิดความหวงแหนในมรดกทางวัฒนธรรมของตนมากขึ้น

6.3 การกำหนดแนวคิดในการวางแผนการจัดการอนุรักษ์และพัฒนาเมืองประวัติศาสตร์ เชียงแสน

การกำหนดแนวคิดในการวางแผนการจัดการอนุรักษ์และพัฒนาเมืองประวัติศาสตร์เชียงแสนได้จากการศึกษาแนวคิดและทฤษฎีที่เกี่ยวข้องในบทที่ 2 ที่ผ่านมา โดยอาศัยหลักการการอนุรักษ์และพัฒนาอย่างยั่งยืน (Sustainable Development) ซึ่งได้กำหนดไว้ในรายงาน"การพัฒนาการอนุรักษ์สิ่งแวดล้อมศิลปกรรม"¹ ร่วมกับรายงานฉบับสมบูรณ์"แผนการจัดการอนุรักษ์และปรับปรุงสภาพแวดล้อมเมืองเก่าพินาย"² เพื่อนำไปประยุกต์ใช้ ในการวางแผนการจัดการอนุรักษ์และพัฒนาเมืองประวัติศาสตร์เชียงแสนเพื่อให้สอดคล้องกับเป้าหมายในการอนุรักษ์และพัฒนาเมืองเชียงแสนที่กล่าวมาข้างต้น (แผนภูมิ 6.1)

องค์ประกอบที่สำคัญที่ต้องพิจารณาในการอนุรักษ์และพัฒนาเมืองประวัติศาสตร์เชียงแสนประกอบด้วย

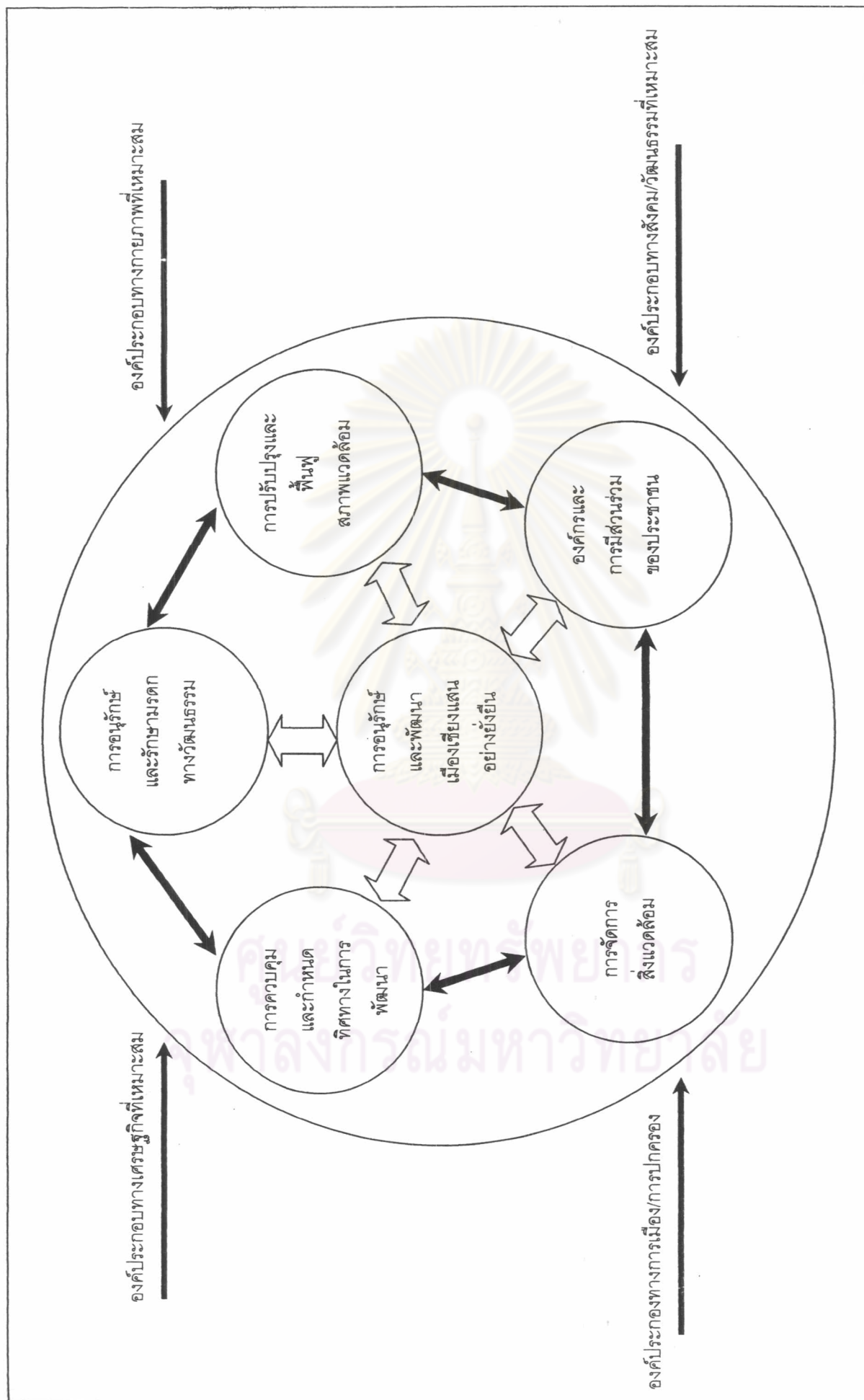
1). องค์ประกอบทางกายภาพที่เหมาะสมได้แก่ การอนุรักษ์พื้นที่ที่มีเอกลักษณ์และคุณค่าของเมืองเชียงแสน การควบคุมการพัฒนาที่เหมาะสม และการปรับปรุงหรือฟื้นฟูโครงสร้างทางผังเมือง ภูมิสถาปัตยกรรม และสถาปัตยกรรมของเมืองเชียงแสนที่เสื่อมโทรมหรือถูกทำลายให้กลับคืนสภาพที่ดี และถูกต้องตามหลักวิชาการ เพื่อรักษาเอกลักษณ์ของเมืองเชียงแสนให้คงอยู่ต่อไปในอนาคต

2). องค์ประกอบทางเศรษฐกิจที่เหมาะสมได้แก่ การพัฒนาการท่องเที่ยวและการค้าขายชายแดนให้เกิดความสอดคล้องหรือไม่ก่อให้เกิดปัญหาเกี่ยวกับเมืองโดยเน้นกิจกรรมทางเศรษฐกิจที่เหมาะสมต่อการพัฒนาเมืองประวัติศาสตร์เชียงแสน

3). องค์ประกอบทางสังคม/วัฒนธรรมที่เหมาะสมได้แก่ การอนุรักษ์ประเพณีที่ดั้งเดิม ซึ่งสะท้อนให้เห็นถึงคติความเชื่อ และระบบกิจกรรมของผู้คนในอดีตให้คงอยู่ต่อไปรวมทั้งการสร้างความรู้ความเข้าใจและปลูกจิตสำนึกในการหวงแหนคุณค่าและเอกลักษณ์ของมรดกทางวัฒนธรรมของเมืองเชียงแสน

¹ สำนักงานนโยบายและแผนสิ่งแวดล้อม, การพัฒนาการอนุรักษ์สิ่งแวดล้อมศิลปกรรม, พิมพ์ครั้งที่ 5 (กรุงเทพมหานคร: บริษัทคุ้มครองมรดกไทย, 2541), หน้า 20.

² สำนักงานนโยบายและแผนสิ่งแวดล้อม, แผนการจัดการอนุรักษ์และปรับปรุงสภาพแวดล้อมเมืองเก่าพินาย (กรุงเทพมหานคร: บริษัทวิทยารักษ์จำกัด, 2541), หน้า 6-14.



แผนภูมิ 6.1 แนวคิดในการวางแผนการจัดการอนุรักษ์และพัฒนาเมืองประวัติศาสตร์เชียงใหม่

ที่มา : นโยบายและแผนสิ่งแวดล้อม, สำนักงาน. การพัฒนาการอนุรักษ์สิ่งแวดล้อมศิลปกรรม, พิมพ์ครั้งที่ 5. กรุงเทพมหานคร: บริษัทคุ้มครองมรดกไทย, 2541, หน้า 20.

4) องค์ประกอบทางการเมือง/การปกครองที่เหมาะสมได้แก่ การจัดองค์ในการดำเนินการที่เหมาะสมโดยคำนึงถึงสิทธิและการมีส่วนร่วมของประชาชนในพื้นที่ให้มีส่วนเกี่ยวข้องกับกระบวนการอนุรักษ์และพัฒนา ตลอดจนสร้างความเข้มแข็งแก่ชุมชนในการอนุรักษ์เมืองเชียงใหม่

6.4 แนวทางในการอนุรักษ์และพัฒนาเมืองเชียงใหม่อย่างยั่งยืน

ปัจจุบันเมืองเชียงใหม่ถูกกำหนดให้เป็นเขตเศรษฐกิจพิเศษชายแดนแห่งหนึ่งของจังหวัดเชียงใหม่ ซึ่งส่งผลทำให้เกิดการเปลี่ยนแปลงสภาพแวดล้อมภายในเมืองเชียงใหม่เป็นอย่างมาก มีการเพิ่มขึ้นของจำนวนประชากร และความหนาแน่นของประชากร ตลอดจนมีการก่อสร้างอาคารและสิ่งปลูกสร้างต่าง ๆ รวมทั้งเกิดกิจกรรมทางเศรษฐกิจที่หลากหลายขึ้นภายในเมืองเชียงใหม่เป็นจำนวนมาก โดยมีทั้งกิจกรรมที่สนับสนุนและกิจกรรมที่ขัดแย้งกับการอนุรักษ์และพัฒนาเมืองประวัติศาสตร์เชียงใหม่ ตลอดจนปริมาณการจราจรที่เพิ่มขึ้นในปัจจุบัน จึงทำให้ต้องมีการกำหนดแนวทางการอนุรักษ์และพัฒนาเมืองเชียงใหม่ให้เหมาะสม

จากแนวความคิดในการวางแผนการจัดการอนุรักษ์และพัฒนาเมืองเชียงใหม่ที่ได้กล่าวไว้ข้างต้นสามารถนำมากำหนดเป็นแนวทางหรือข้อเสนอแนะในการอนุรักษ์และพัฒนาเมืองเชียงใหม่ได้ดังนี้

6.4.1 แนวทางในการอนุรักษ์องค์ประกอบและโครงสร้างทางกายภาพของเมืองเชียงใหม่

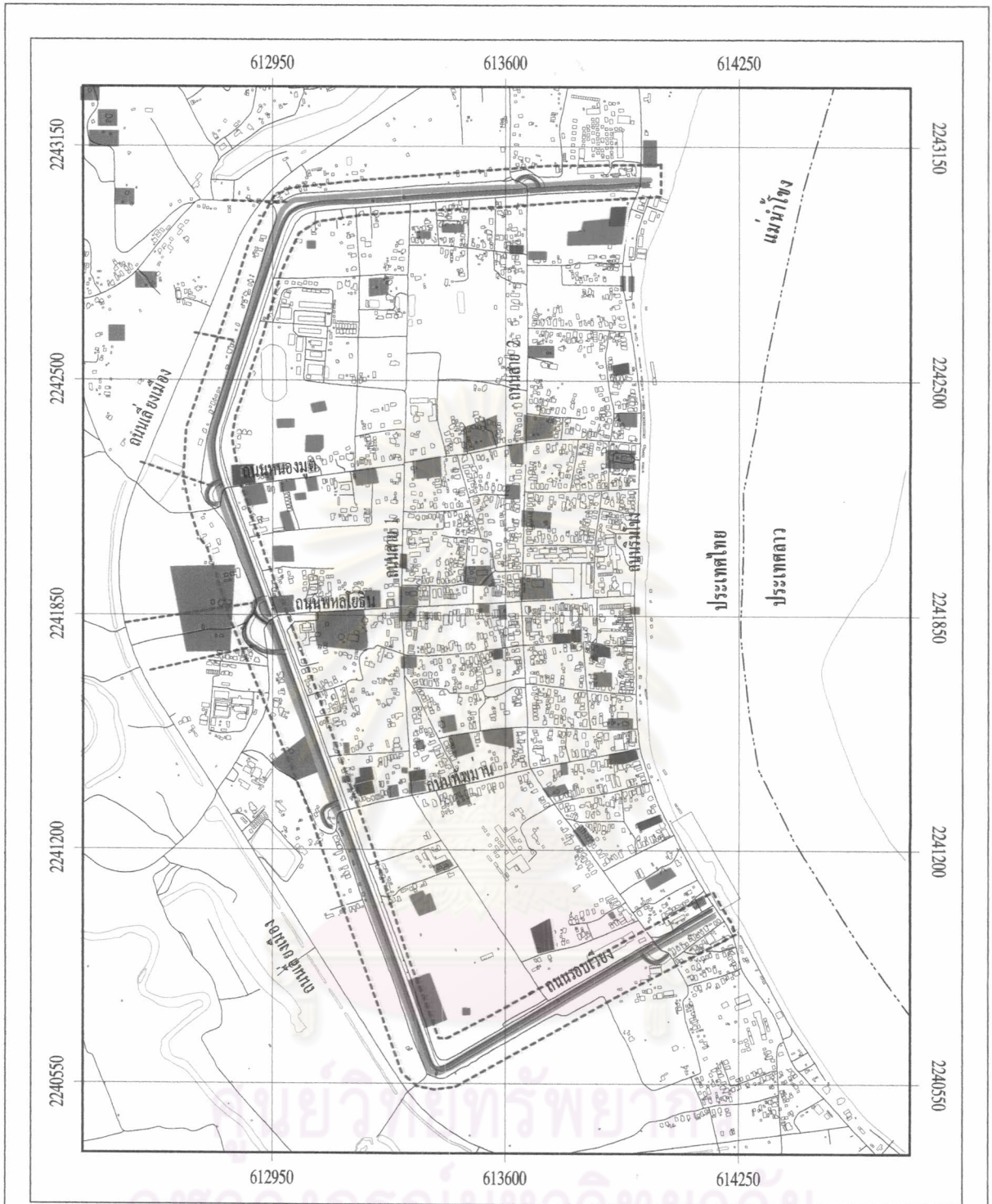
การอนุรักษ์องค์ประกอบและโครงสร้างทางกายภาพของเมืองโบราณเป็นสิ่งที่จำเป็นเร่งด่วนที่สุดเนื่องจากองค์ประกอบเหล่านี้เป็นสิ่งที่มีคุณค่าทางประวัติศาสตร์ โบราณคดี การผังเมือง สถาปัตยกรรม และศิลปวัฒนธรรมของชาติ ปัจจุบันองค์ประกอบและโครงสร้างทางกายภาพของเมืองเชียงใหม่อยู่ในสภาพที่เสื่อมโทรม และมีอัตราการถูกทำลายและสูญหายค่อนข้างสูง จึงจำเป็นต้องรีบเร่งประกาศขึ้นทะเบียนองค์ประกอบและโครงสร้างทางกายภาพของเมืองเชียงใหม่เหล่านี้เพื่ออนุรักษ์ไว้ให้คงอยู่ต่อไป โดยการทำการประกาศขึ้นทะเบียนเป็นโบราณสถานตามพระราชบัญญัติโบราณสถาน โบราณวัตถุ ศิลปวัตถุและพิพิธภัณฑสถานแห่งชาติ พ.ศ.2504 รวมทั้งการดำเนินการขุดแต่งบูรณปฏิสังขรณ์พื้นที่โบราณสถานเพิ่มเติม

โดยเสนอแนะให้มีการขึ้นทะเบียนโบราณสถานเพิ่มเติมจากในอดีต เนื่องจากปัจจุบันโบราณสถานที่สำคัญที่ยังคงหลงเหลืออยู่ภายในเขตกำแพงเมืองเชียงใหม่มีทั้งสิ้น 76 แห่ง มีเพียง 19 แห่งเท่านั้นที่ได้รับประกาศขึ้นทะเบียนโบราณสถาน ส่วนโบราณสถานอีก 57 แห่ง รวมทั้งคูเมือง แนวถนนโบราณ และร่องน้ำโบราณซึ่งยังไม่ได้รับการขึ้นทะเบียนโบราณสถาน ปัจจุบันมี

สภาพการบุกรุกทำลายองค์ประกอบต่าง ๆ เหล่านี้เป็นอย่างมาก ดังนั้นควรจะมีการขึ้นทะเบียนองค์ประกอบที่เหลือเหล่านี้เพื่อสงวนรักษาให้คงอยู่เป็นมรดกของชาติต่อไปในอนาคต (แผนที่ 6.1)

นอกจากการประกาศขึ้นทะเบียนโบราณสถานเพิ่มเติมแล้วควรให้มีการดำเนินการทางด้านโบราณคดีควบคู่ไปด้วยเพื่อให้การอนุรักษ์องค์ประกอบและโครงสร้างทางกายภาพของเมืองเชียงใหม่สามารถดำเนินการได้อย่างมีประสิทธิภาพ โดยเสนอแนะพื้นที่ที่สมควรให้มีการดำเนินการสำรวจ และขุดค้นทางโบราณคดีเพื่อหาหลักฐานเพิ่มเติมทางประวัติศาสตร์ โบราณคดี และศิลปกรรมของเมืองเชียงใหม่ได้แก่ บริเวณเนินโบราณสถานซึ่งตั้งอยู่กระจายทั่วไปภายในเมืองเชียงใหม่จำนวน 42 แห่ง ได้แก่ บริเวณวัดศรีชุม วัดต้นยางโน วัดภูมิเมือง วัดมงคล และวัดบุญยืน ฯลฯ ซึ่งส่วนใหญ่จะมีสภาพการพังทลายอย่างรุนแรง บางแห่งถูกไถเกรดปรับพื้นที่เพื่อปลูกผัก มีต้นไม้และวัชพืชขึ้นปกคลุมอย่างหนาแน่น ตลอดจนมีการก่อสร้างอาคารและสิ่งปลูกสร้างต่าง ๆ รุกล้ำเข้าไปในพื้นที่โบราณสถาน โดยกลุ่มโบราณสถานดังกล่าวควรทำการขุดแต่งบูรณะพื้นที่โบราณสถาน ตลอดจนเวนคืนที่ดินหรือรื้อถอนอาคารที่รุกล้ำพื้นที่โบราณสถาน เพื่อรอการประกาศขึ้นทะเบียนโบราณสถานต่อไปในอนาคต และอาจจะพัฒนาให้เป็นแหล่งท่องเที่ยวแห่งใหม่ของเมืองเชียงใหม่ในอนาคตได้

รวมทั้งควรจะมีการปรับปรุงและฟื้นฟูสภาพองค์ประกอบต่าง ๆ ของเมืองเชียงใหม่ ซึ่งปัจจุบันอยู่ในสภาพทรุดโทรมเป็นอย่างมากซึ่งได้แก่ บริเวณแนวกำแพงเมืองเชียงใหม่ทั้ง 3 ด้าน ซึ่งถือว่าเป็นตัวกำหนดขอบเขต และใช้เป็นแนวป้องกันศัตรูผู้รุกรานของชาวเมืองเชียงใหม่ในอดีต ซึ่งสภาพกำแพงเมืองปัจจุบันมีต้นไม้ และวัชพืช ไม้ยืนต้นขนาดเล็กและกลางกระจายทั่วไปในพื้นที่ ทำให้ไม่สามารถเห็นโครงสร้างและลักษณะสถาปัตยกรรมของกำแพงเมืองได้ชัดเจน ดังนั้นควรจะมีการปรับแต่งบูรณะโบราณสถานและปรับสภาพภูมิทัศน์ของกำแพงเมือง บ้อมประตูเมืองเชียงใหม่ให้อยู่ในสภาพที่สมบูรณ์ ส่วนบริเวณคูเมืองและแนวร่องน้ำโบราณซึ่งปัจจุบันอยู่ในสภาพตื้นเขิน เต็มไปด้วยต้นไมยราบและวัชพืช ควรจะให้มีการขุดลอกบริเวณคูเมือง และร่องน้ำโบราณ ตลอดจนปรับปรุงฟื้นฟูให้กลับมาใช้ประโยชน์ในด้านระบบชลประทานของเมืองเชียงใหม่เหมือนในอดีต ส่วนบริเวณแนวถนนโบราณสมควรปรับแต่งเพื่อให้เห็นแนวที่ชัดเจนและปรับปรุงสภาพภูมิทัศน์บริเวณสองข้างทางให้มีความร่มรื่นสวยงาม (แผนที่ 6.2)



การอนุรักษ์และพัฒนาเมืองประวัติศาสตร์เชียงใหม่ จังหวัดเชียงใหม่

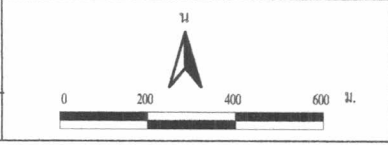
แผนที่ 6.2 บริเวณพื้นที่ที่เสนอให้มีการดำเนินการด้านโบราณคดี

คำอธิบายสัญลักษณ์

- พื้นที่เสนอแนะให้ขุดเจาะโบราณสถาน
- ปรับปรุงและฟื้นฟูสภาพบริเวณคูเมือง ร่องน้ำโบราณ และแนวกำแพงเมืองทั้ง 3 ด้าน
- กลุ่มโบราณสถาน
- สํารวจ/ขุดค้นทางโบราณคดี
- ปรับปรุงฟื้นฟูสภาพโบราณสถาน

ที่มา : จากการสำรวจ(วันที่ 18 มิ.ย. 2546)

นายชุตานา พุขยงศ์ ภาควิชาการวางแผนภาคและเมือง คณะสถาปัตยกรรมศาสตร์ จุฬาลงกรณ์มหาวิทยาลัย



6.4.2 แนวทางการควบคุมการพัฒนาทางกายภาพและการอนุรักษ์สภาพแวดล้อมของเมืองเชียงใหม่

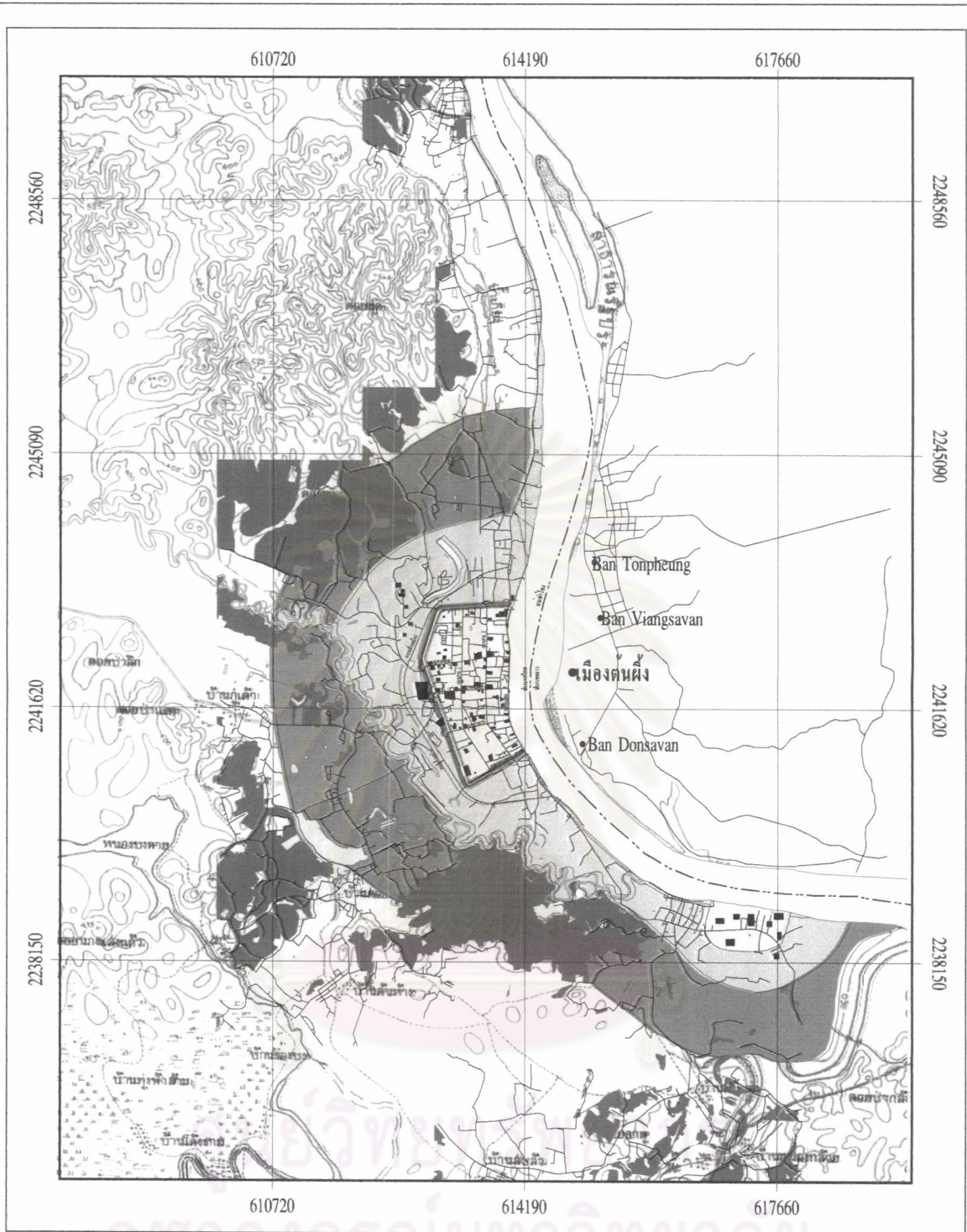
ผลพวงของการพัฒนาเมืองเชียงใหม่ไปสู่ความทันสมัยของทั้งภาครัฐและเอกชนที่ขาดการวางแผนที่รอบคอบส่งผลทำให้โบราณสถาน และวัดวาอารามอันมีคุณค่าทางศิลปวัฒนธรรม ถูกบุกรุกทำลายให้เสียหายและเสื่อมค่าลง ตลอดจนการก่อสร้างอาคารบ้านเรือนประชิด และบดบังโบราณสถานต่าง ๆ จนทำให้ภูมิทัศน์อันงดงามของเมืองเชียงใหม่ที่เคยได้ชื่อว่าเป็นเมืองอันงดงามด้วยศิลปวัฒนธรรมได้แปรเปลี่ยนไป นอกจากนี้การสูญเสียเอกลักษณ์ทางวัฒนธรรม การสูญหายของสมบัติวัฒนธรรม และความเสียหายทางสิ่งแวดล้อมของมรดกวัฒนธรรมของเมืองเชียงใหม่เหล่านี้นับวันมีแต่จะเพิ่มพูนมากขึ้น ดังนั้นการจะนำเมืองเชียงใหม่ไปสู่การอนุรักษ์และพัฒนาอย่างยั่งยืนจึงจำเป็นต้องมีการควบคุมการพัฒนาทางกายภาพและการอนุรักษ์สภาพแวดล้อมของเมืองเชียงใหม่ที่เหมาะสม โดยมาตรการเบื้องต้นได้แก่ การกำหนดเขตพื้นที่เพื่อการอนุรักษ์และพัฒนาเพื่อเป็นกรอบสำหรับการควบคุมด้านผังเมือง ภูมิสถาปัตยกรรม และสถาปัตยกรรม

กำหนดเขตพื้นที่เพื่อการอนุรักษ์และพัฒนาเมืองเชียงใหม่และพื้นที่โดยรอบซึ่งรวมถึงเมืองเชียงใหม่ซึ่งเป็นเมืองโบราณทางด้านทิศใต้ของเมืองเชียงใหม่ โดยจำแนกออกเป็น 5 บริเวณดังนี้ (แผนที่ 6.3)

1). เขตโบราณสถาน ได้แก่ พื้นที่โบราณสถานที่ยังคงหลงเหลือร่องรอยอยู่ถึงปัจจุบัน รวมถึงบริเวณพื้นที่ที่เสนอให้ประกาศเขตโบราณสถานเพิ่มเติมในหัวข้อ 6.4.1 ที่ผ่านมา

2). เขตอนุรักษ์ ได้แก่ พื้นที่ในเขตกำแพงเมืองเชียงใหม่เนื่องจากเป็นพื้นที่ที่มีคุณค่าทางประวัติศาสตร์ โบราณคดี การผังเมือง สถาปัตยกรรมและศิลปกรรมที่สำคัญของชาติ โดยภายในเขตกำแพงเมืองเชียงใหม่จะพบร่องรอยของแหล่งโบราณสถานที่สำคัญต่าง ๆ กระจายตัวอยู่ทั่วไปเป็นจำนวนมาก และบริเวณพื้นที่ในเขตเมืองเก่าเชียงใหม่(เวียงปrikษา) ซึ่งถือว่าเป็นเมืองโบราณที่มีความสำคัญต่อเมืองเชียงใหม่ในฐานะเป็นเมืองหน้าด่านทางทิศใต้ของเมืองเชียงใหม่ และพื้นที่ด้านนอกเมืองโบราณทั้งสองรอบแนวคูเมืองในรัศมี 50 เมตร รวมทั้งพื้นที่ป่าให้เป็นเขตที่ควรจะมีการควบคุมทางด้านผังเมือง ภูมิสถาปัตยกรรม และสถาปัตยกรรมเป็นพิเศษเพื่อคงไว้ซึ่งเอกลักษณ์และองค์ประกอบทางกายภาพของเมืองเชียงใหม่

3). เขตจำกัดการพัฒนา เป็นเขตที่อยู่ถัดจากเขตอนุรักษ์ออกมา ซึ่งได้แก่บริเวณตั้งแต่แนวคูเมืองเชียงใหม่ทั้ง 3 ด้านออกมา โดยถัดจากบริเวณถนนเลี้ยวเมืองออกไปในรัศมี 500 เมตร โดยบริเวณดังกล่าวจะประกอบได้ด้วยกลุ่มโบราณสถานที่มีความสำคัญต่อเมืองเชียงใหม่หลายแห่งเช่น บริเวณวัดป่าสัก วัดร้างหมายเลข 11 เป็นต้น และครอบคลุมบริเวณพื้นที่เขตอรัญวาสี คือ วัดป่าหรือเปรียบได้กับเวียงพระธาตุซึ่งจะอยู่บริเวณดอยจอมกิติ และพื้นที่ระหว่างลำน้ำคำ ลำน้ำแมก

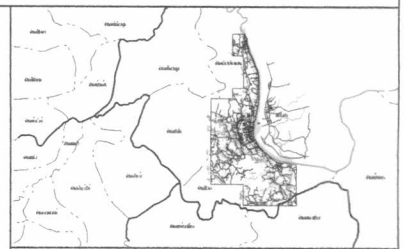


การอนุรักษ์และพัฒนาเมืองประวัติศาสตร์เชียงแสน จังหวัดเชียงราย

แผนที่ 6.3 การกำหนดขอบเขตพื้นที่เพื่อการอนุรักษ์และพัฒนาเมืองเชียงแสนอย่างยั่งยืน

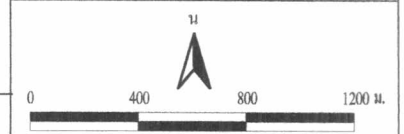
คำอธิบายสัญลักษณ์

- | | |
|--|---|
|  เขตโบราณสถาน |  เขตควบคุมการพัฒนา |
|  เขตอนุรักษ์ |  เขตพัฒนา |
|  เขตจำกัดการพัฒนา |  พื้นที่ป่า |



ที่มา : จากการวิเคราะห์

นายชุตินา พุขยงค์ ภาควิชาการวางแผนภาคและเมือง คณะสถาปัตยกรรมศาสตร์ จุฬาลงกรณ์มหาวิทยาลัย



แม่น้ำโขงรวมทั้งบริเวณโดยรอบหนองบัวออกไปในรัศมี 100 เมตร และบริเวณทางเข้าเมืองทางด้านใต้ของเมืองเชียงแสนตั้งแต่ถนนเลียบเมืองไปจนถึงเมืองเชียงแสนน้อย ทั้งนี้เป็นเขตที่ต้องการควบคุมทางด้านผังเมืองและภูมิสถาปัตยกรรม โดยเฉพาะผลกระทบจากโครงการพัฒนาต่าง ๆ ที่กล่าวมาข้างต้นในพื้นที่เช่น การก่อสร้างสถานีขนส่งผู้โดยสาร โดยกิจกรรมทางเศรษฐกิจบริเวณท่าเทียบเรือเชียงแสน ศูนย์แสดงสินค้าชายแดน และโครงการก่อสร้างท่าเทียบเรือแห่งที่ 2 บริเวณสบกก เป็นต้น นอกจากนั้นจะเป็นการเสริมสร้างบรรยากาศและความสวยงามของเมืองโบราณและความน่าอยู่ของเมืองเชียงแสนในอนาคต

4).เขตควบคุมการพัฒนา เป็นเขตที่อยู่ถัดจากเขตจำกัดการพัฒนาออกไปบริเวณทางเข้าเมืองเชียงแสนทางด้านเหนือ และตะวันตกเฉียงใต้ของเมืองในรัศมี 500 เมตร รวมถึงบริเวณทางด้านใต้ของเวียงปึกษาซึ่งอยู่ในเขตอิทธิพลของการพัฒนาท่าเทียบเรือแห่งที่ 2 ของเมืองเชียงแสนซึ่งเป็นเขตที่ต้องมีการควบคุมทางด้านผังเมือง และภูมิสถาปัตยกรรมในระดับปานกลาง เพื่อสร้างความเป็นระเบียบและเสริมสร้างบรรยากาศที่น่าอยู่ของเมืองเชียงแสนในอนาคต และเพื่อเป็นการรักษาสภาพแวดล้อมบริเวณพื้นที่เชื่อมต่อกับเมืองเชียงแสนน้อย

5).เขตพัฒนาเมือง เป็นเขตที่อยู่ระหว่างเขตจำกัดการพัฒนาด้านเหนือ และเขตควบคุมการพัฒนาทางด้านตะวันตกเฉียงใต้ของเมืองในรัศมี 500 เมตรจากลำน้ำคำ ซึ่งบริเวณดังกล่าวส่วนใหญ่จะเป็นที่ดินสาธารณะประโยชน์ ไม่มีพื้นที่โบราณสถานในบริเวณดังกล่าว ทำให้ง่ายต่อการจัดการและการพัฒนาเมือง รวมทั้งเพื่อรองรับการขยายตัวของเมืองในอนาคตโดยมีการกำหนดมาตรการในการควบคุมทางด้านผังเมืองที่เหมาะสม เพื่อความเป็นระเบียบและความน่าอยู่ของเมืองเชียงแสน

การควบคุมการพัฒนาทางกายภาพและการอนุรักษ์สภาพแวดล้อมของเมืองเชียงแสนอาจจำแนกตามขอบเขตและวิธีการเป็น 3 แนวทาง ซึ่งจะต้องพิจารณาร่วมกันคือ แนวทางด้านผังเมือง แนวทางด้านสถาปัตยกรรม และแนวทางด้านภูมิสถาปัตยกรรม ซึ่งมีรายละเอียดดังต่อไปนี้

1).แนวทางการควบคุมทางด้านผังเมือง

แนวทางการควบคุมทางด้านผังเมืองเพื่อการอนุรักษ์สภาพแวดล้อมทางกายภาพของเมืองเชียงแสนอาจประกอบด้วยมาตรการต่าง ๆ ได้แก่

(1).การควบคุมการใช้ประโยชน์ที่ดินและกิจกรรม

การควบคุมการใช้ประโยชน์ที่ดินและกิจกรรมในเขตเมืองเชียงแสนและเมืองเชียงแสนน้อยมีวัตถุประสงค์เพื่อป้องกันไม่ให้เกิดการใช้ประโยชน์ที่ดิน และกิจกรรมทางเศรษฐกิจ และสังคมที่ขัดแย้งกับองค์ประกอบและโครงสร้างของเมืองประวัติศาสตร์ และเพื่อควบคุมชนิดและประเภท ตลอดจนความหนาแน่นของการใช้ประโยชน์ที่ดินที่มีผลกระทบต่อสภาพแวดล้อมของเมืองโบราณ

รวมทั้งส่งเสริมให้มีการใช้ประโยชน์ที่ดินและกิจกรรมที่สนับสนุนบทบาทหน้าที่ของเมืองเชียงใหม่ในฐานะที่เป็นมรดกวัฒนธรรมของชาติ (ภาพที่ 6.1)

การควบคุมการใช้ประโยชน์ที่ดินและกิจกรรม จำแนกตามการกำหนดพื้นที่เพื่อการอนุรักษ์และพัฒนาเมืองเชียงมิ่งดังนี้

- เขตโบราณสถานให้มีการใช้ประโยชน์ที่ดินได้เฉพาะเพื่อการดำเนินการขุดแต่งบูรณะโบราณสถานและการอนุรักษ์พื้นที่ทางมรดกทางวัฒนธรรม ตลอดจนปรับปรุงสภาพแวดล้อมและสภาพภูมิทัศน์บริเวณพื้นที่โบราณสถาน โดยอยู่ภายใต้การควบคุมดูแลของกรมศิลปากร ตามพระราชบัญญัติโบราณสถาน โบราณวัตถุ และพิพิธภัณฑสถานแห่งชาติ พ.ศ.2504

- เขตอนุรักษ์ ให้มีการใช้ประโยชน์ที่ดินเฉพาะเพื่อการเป็นที่อยู่อาศัยประเภทบ้านเดี่ยวและอาคารพาณิชย์ประเภทการค้าปลีกและบริการขนาดเล็ก ที่ไม่ก่อให้เกิดปัญหาสิ่งแวดล้อมสถาบันราชการ สาธารณูปโภค และสาธารณูปการ นันทนาการ หัตถอุตสาหกรรม เท่านั้น โดยกำหนดให้มีสัดส่วนพื้นที่อาคารรวมทั้งหมดต่อพื้นที่ดินสูงสุด ที่อนุญาต (FAR) เท่ากับ 1:1 และมีพื้นที่เปิดโล่งไม่น้อยกว่าร้อยละ 40 ของที่ดินแต่ละแปลง ยกเว้นอาคารพาณิชย์และที่อยู่อาศัยกึ่งพาณิชย์กรรมที่อยู่ติดถนนให้เพิ่มสัดส่วนพื้นที่อาคารรวมทั้งหมดต่อพื้นที่ดินสูงสุดที่อนุญาตเป็น 1.25:1 และให้มีพื้นที่เปิดโล่งไม่น้อยกว่าร้อยละ 30 ของที่ดินแต่ละแปลง และกำหนดให้อาคารและสิ่งปลูกสร้างมีขนาดอาคารไม่เกิน 50 ตารางเมตรและห้ามใช้ประโยชน์ที่ดินเพื่อกิจการที่กำหนดดังต่อไปนี้

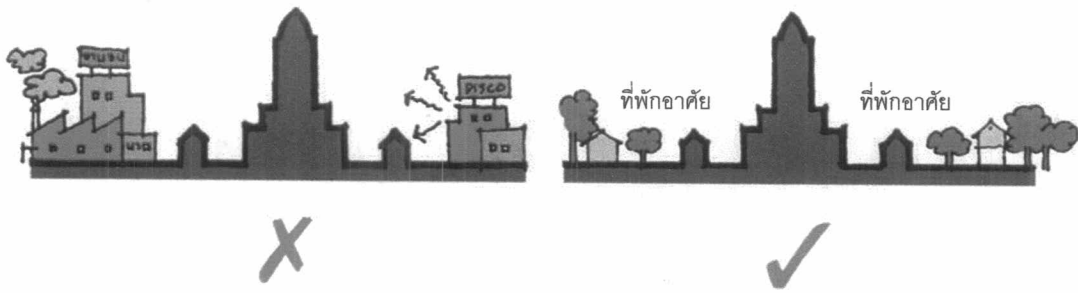
- โรงงานทุกประเภท ตามกฎหมายว่าด้วยโรงงาน
- คลังวัตถุอันตราย ตามกฎหมายว่าด้วยวัตถุอันตราย
- สถานที่บรรจุก๊าซ และสถานที่เก็บก๊าซ ตามกฎหมายว่าด้วยการบรรจุก๊าซ แต่ไม่หมายความถึง สถานที่ใช้ก๊าซและสถานที่จำหน่ายอาหารที่ใช้ก๊าซ

- สถานที่เก็บก๊าซและจำหน่ายน้ำมันเชื้อเพลิง ตามกฎหมายว่าด้วยการเก็บรักษาน้ำมันเชื้อเพลิง

- สถานบริการตามกฎหมายว่าด้วยสถานบริการ
- เลี้ยงม้า โค กระบือ สุกร แพะ แกะ ห่าน เป็ด ไก่ ฝูง กระจับปี่ หรือสัตว์ป่า ตามกฎหมายว่าด้วยการสงวนและคุ้มครองสัตว์ป่า

- สุสานหรือฌาปนสถาน
- ไซโลเก็บผลิตผลการเกษตร
- โกดังและคลังสินค้า
- กำจัดมูลฝอยและสถานที่ซื้อขายเศษวัสดุ

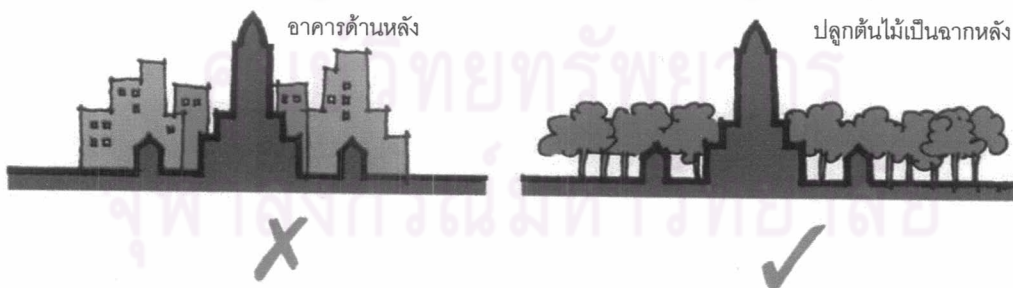
ภาพที่ 6.1 แนวทางการควบคุมการใช้ที่ดินและอาคารในเขตเมืองเชียงใหม่



ควบคุมการใช้ที่ดินไม่ให้มีกิจกรรมการใช้ที่ดินที่ไม่เหมาะสมในบริเวณใกล้เคียงโบราณสถาน หรือในเขตชุมชนโบราณ



จัดที่จอดรถให้เป็นระเบียบห่างจากพื้นที่โบราณสถาน และจัดทางเดินเท้าที่สะอาด ร่มรื่น โดยรอบโบราณสถาน



ควบคุมการก่อสร้างอาคารด้านหลังโบราณสถาน และปลูกต้นไม้ขนาดใหญ่เป็นฉากหลังของโบราณสถาน

ที่มา: นโยบายและแผนสิ่งแวดล้อม, สำนักงาน.การพัฒนาการอนุรักษ์สิ่งแวดล้อมศิลปกรรม. พิมพ์ครั้งที่ 5.กรุงเทพมหานคร: บริษัทคุ้มครองมรดกไทย, 2541.

- เขตจำกัดการพัฒนา ให้มีการใช้ประโยชน์ที่ดินเฉพาะเพื่อการเป็นที่อยู่อาศัย อาคารพาณิชย์ประเภทการค้าปลีกและบริการ ที่ไม่ก่อให้เกิดผลกระทบต่อสิ่งแวดล้อม สถาบันราชการ สาธารณูปโภค สาธารณูปการ และหัตถอุตสาหกรรม ตลอดจนสิ่งอำนวยความสะดวกเพื่อการท่องเที่ยว เท่านั้น โดยกำหนดให้มีสัดส่วนพื้นที่อาคารรวมทั้งหมดต่อพื้นที่ดินสูงสุดที่อนุญาต (FAR) เท่ากับ 1.5:1 ยกเว้นอาคารพาณิชย์ที่อยู่ติดถนนริมโขงและถนนเลียยเมืองด้านเหนือและด้านใต้ของเมืองเชียงแสนให้เพิ่มเป็น 1.75:1 โดยให้มีพื้นที่เปิดโล่งไม่น้อยกว่าร้อยละ 30 ของที่ดินแต่ละแปลง และกำหนดให้อาคารและสิ่งปลูกสร้างมีขนาดอาคารไม่เกิน 50 ตารางเมตร

- เขตควบคุมการพัฒนา ให้มีการใช้ประโยชน์ที่ดินเฉพาะเพื่อการเป็นที่อยู่อาศัย อาคารพาณิชย์ และอุตสาหกรรมขนาดเล็กที่ไม่ก่อให้เกิดผลกระทบต่อสิ่งแวดล้อม สถาบันราชการ สาธารณูปโภคและสาธารณูปการ ตลอดจนโกดังและคลังสินค้า เท่านั้น โดยกำหนดให้มีสัดส่วนพื้นที่อาคารรวมทั้งหมดต่อพื้นที่ดินสูงสุดที่อนุญาต (FAR) เท่ากับ 2:1 ให้มีพื้นที่เปิดโล่งไม่น้อยกว่าร้อยละ 30 ของที่ดินแต่ละแปลง และห้ามใช้ประโยชน์ที่ดินเพื่อกิจกรรมประเภทโรงงาน เว้นแต่โรงงานที่ประกอบกิจการโดยไม่ก่อเหตุรำคาญตามกฎหมายว่าด้วยการสาธารณสุข หรือไม่เป็นมลพิษต่อชุมชนและสิ่งแวดล้อม และอยู่ห่างจากแม่น้ำสายหลักของเมืองไม่น้อยกว่า 500 เมตร และกำหนดให้อาคารและสิ่งปลูกสร้างมีขนาดอาคารไม่เกิน 50 ตารางเมตร

- เขตพัฒนาเมือง ให้มีการใช้ประโยชน์ที่ดินเพื่อการพัฒนาเมืองเกือบทุกประเภทที่ไม่ส่งผลกระทบต่อสิ่งแวดล้อม โดยกำหนดสัดส่วนพื้นที่อาคารรวมทั้งหมดต่อพื้นที่ดินสูงสุดที่อนุญาต(FAR) เท่ากับ 3:1 โดยให้มีพื้นที่เปิดโล่งไม่น้อยกว่าร้อยละ 20 ของที่ดินแต่ละแปลงที่ใช้ประโยชน์ที่ดินเพื่อพาณิชยกรรม และไม่น้อยกว่าร้อยละ 30 ของที่ดินแต่ละแปลงที่ใช้ประโยชน์ที่ดินเพื่ออยู่อาศัย และกำหนดให้อาคารและสิ่งปลูกสร้างมีขนาดอาคารไม่เกิน 50 ตารางเมตร

การควบคุมการใช้ประโยชน์ที่ดินดังกล่าวข้างต้นจำเป็นต้องผนวกเข้ากับข้อกำหนดการใช้ประโยชน์ที่ดินตามการจำแนกประเภทซึ่งจะมีการประกาศเป็นกฎกระทรวงให้ใช้บังคับผังเมืองรวมโดยอาศัยอำนาจแห่งพระราชบัญญัติการผังเมือง พ.ศ. 2518 ซึ่งปัจจุบันสำนักผังเมืองและโยธาธิการจังหวัดเชียงรายกำลังดำเนินการวางและจัดทำผังเมืองรวมอยู่ซึ่งยังไม่แล้วเสร็จ

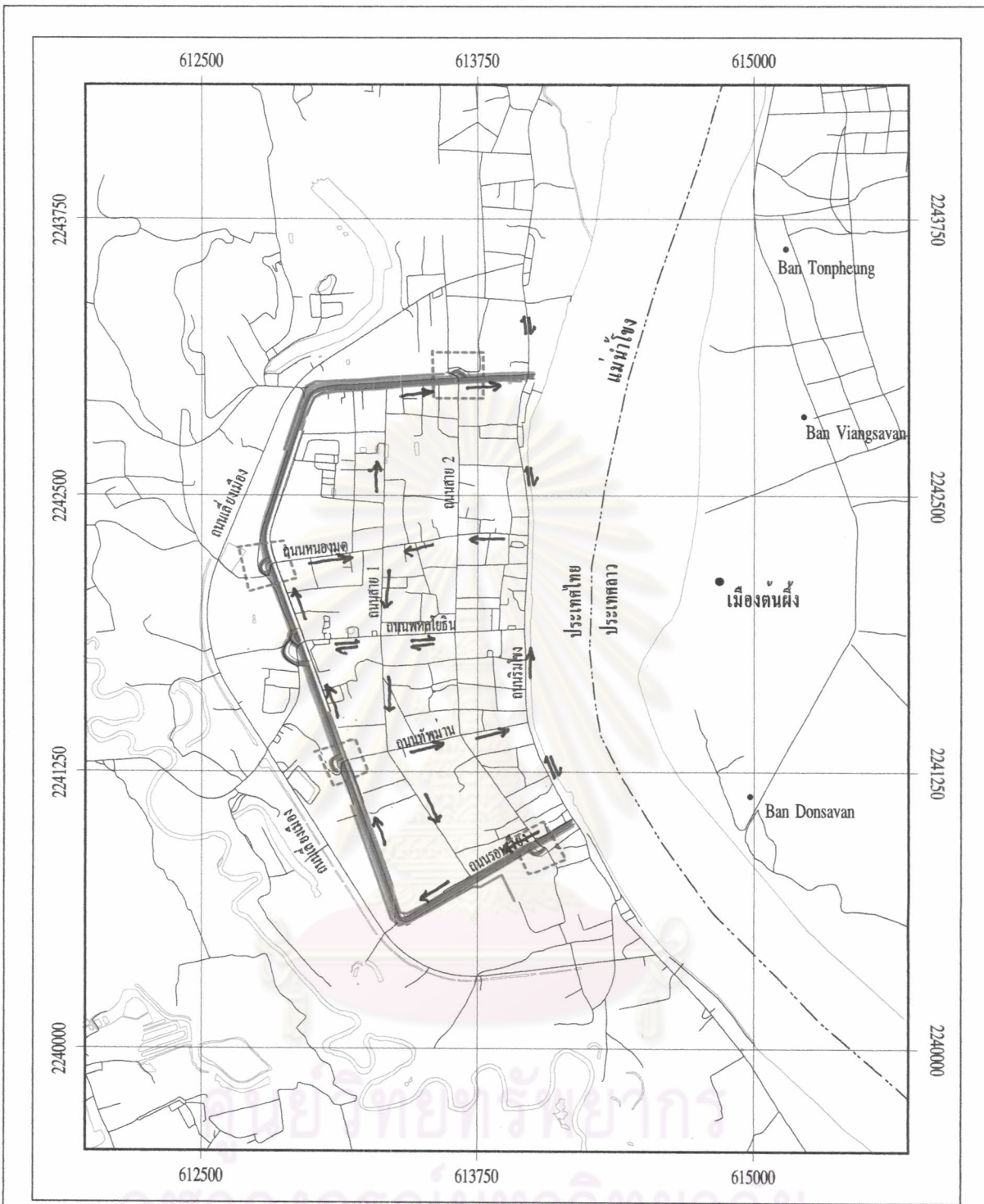
(2). การจัดระบบและปรับปรุงโครงข่ายการสัญจร

เนื่องจากเมืองเชียงแสนเป็นชุมชนโบราณที่มีประวัติศาสตร์ และแหล่งศิลปวัฒนธรรมที่สำคัญแล้ว เมืองเชียงแสนยังเป็นด่านชายแดนที่สำคัญระหว่างประเทศไทยกับกลุ่มประเทศเพื่อนบ้าน อีกทั้งยังเป็นเมืองท่าที่สำคัญในการติดต่อขนส่งสินค้าทางเรือระหว่างไทยกับสาธารณรัฐประชาชนจีน ประกอบกับรูปแบบการขยายตัวของชุมชนส่วนใหญ่จะขยายตัวไปตามแนวถนนริมโขงและถนนพหลโยธิน ซึ่งการใช้พื้นที่ตามแนวถนนดังกล่าวจะเป็นไปเพื่อการพาณิชย์เป็นหลัก

โดยจะเห็นได้จากตึกแถว แผงลอย อาคารพาณิชย์ และสถานที่ราชการ และบริเวณถนนดังกล่าว ยังเป็นถนนสายหลักที่เชื่อมโยงการจราจรระหว่างภายนอกและภายในเมืองเชียงใหม่ ซึ่งเป็นสาเหตุหนึ่งที่ดึงเอาการจราจรเข้ามาในพื้นที่ ทำให้ถนนดังกล่าวมีปริมาณการจราจรค่อนข้างหนาแน่น นอกจากนี้ในปัจจุบันยังมีการอนุญาตให้รถยนต์ขนาดใหญ่วิ่งเข้าออกเมือง โดยสามารถใช้เส้นทางวิ่งได้ทั่วเมืองโดยไม่จำกัดจำนวนและเส้นทาง ทำให้เกิดความไม่ปลอดภัยต่อประชาชนในพื้นที่ และยังทำลายความสวยงามของโบราณสถานและสภาพแวดล้อมภายในเมืองเป็นอย่างมาก

จากสภาพปัญหาต่าง ๆ ดังกล่าวข้างต้นจึงสมควรมีการจัดระบบการสัญจรและระบบการจราจรในเขตเมืองเชียงใหม่เสียใหม่ เพื่อลดปริมาณการจราจรภายในเมืองเชียงใหม่ โดยเฉพาะบริเวณถนนริมโขงและถนนพหลโยธิน ซึ่งเป็นถนนสายหลักที่ใช้ในการเชื่อมโยงการจราจรที่วิ่งผ่านเข้าออกเมืองเป็นหลัก โดยกำหนดให้มีการเดินทางเดียวในบริเวณถนนริมโขงทางด้านใต้ ถนนทัพม่าน ถนนหนองมูล และถนนสาย 1 รวมทั้งควรมีการจำกัดและควบคุมขนาดและน้ำหนักของรถยนต์ขนาดใหญ่ต่าง ๆ ที่จะวิ่งเข้า - ออกเมืองเชียงใหม่ เพื่อไม่ให้ส่งผลกระทบต่อโบราณสถาน และเพื่อความปลอดภัยของประชาชนในพื้นที่ เช่น การกำหนดมาตรการในการควบคุมไม่ให้รถบรรทุกตั้งแต่ 6 ล้อขึ้นไปวิ่งผ่านเข้ามาในตัวเมืองเชียงใหม่ เป็นต้น นอกจากนี้บริเวณประตูเมืองเชียงใหม่ซึ่งส่วนใหญ่มีลักษณะเป็นคอกขวิด และมีช่องทางการจราจรที่ค่อนข้างแคบ โดยส่วนใหญ่มีความกว้างประมาณ 4-5 เมตร ซึ่งได้แก่ บริเวณประตูยางเทิง ประตูหนองมูล ประตูทัพม่าน และประตูดินขอ โดยเสนอแนะให้มีการควบคุมขนาดของรถยนต์ขนาดใหญ่ที่จะวิ่งผ่านบริเวณประตูเมืองดังกล่าว โดยห้ามไม่ให้รถบรรทุก รถทัศนาวจรและรถโดยสารขนาดใหญ่วิ่งผ่านบริเวณพื้นที่ดังกล่าว ส่วนรถยนต์ควรมีมาตรการในการรณรงค์และขอความร่วมมือจากประชาชนในพื้นที่ ให้ออกไปใช้เส้นทางอื่นในการวิ่งเข้าออกเมืองแทน และส่งเสริมให้เป็นทางสัญจรสำหรับรถยนต์ขนาดเล็ก เช่น รถจักรยานและจักรยานยนต์ เพื่อใช้ในการเดินทางเข้าออกเมือง

นอกจากนั้นบริเวณถนนรอบเวียงและถนนเลียบบคูเมือง ซึ่งเป็นถนนแนวคูชานกับกำแพงเมือง และคูเมืองเชียงใหม่ ปัจจุบันมีสภาพชำรุดเป็นหลุมเป็นบ่อไม่สะดวกต่อการสัญจรไปมาทั้งในส่วนของคนในชุมชนและนักท่องเที่ยวที่จะเข้าชมกำแพงเมือง และโบราณสถานอื่น ๆ ในบริเวณใกล้เคียงซึ่งในการพัฒนาบริเวณถนนดังกล่าวอาจจะทำเพียงการปรับปรุงผิวจราจรให้ดีขึ้น โดยใช้รูปแบบถนนที่สอดคล้องกับภูมิทัศน์รอบข้าง และให้มุมมองที่ดีจากด้านบนกำแพงเมือง ไม่ควรจะทำกรขยายผิวจราจรบริเวณถนนดังกล่าวเพื่อรองรับปริมาณการจราจรให้มากขึ้น ซึ่งอาจจะส่งผลกระทบต่อสภาพแวดล้อมและภูมิทัศน์บริเวณแนวกำแพงเมืองได้ในอนาคต (แผนที่ 6.4)



การอนุรักษ์และพัฒนาเมืองประวัติศาสตร์เชียงแสน จังหวัดเชียงราย

แผนที่ 6.4 แนวทางการจัดระบบการสัญจรและการจราจรในเขตเมืองเชียงแสน

คำอธิบายสัญลักษณ์

ระบบการเดินรถในเขตเมือง

- ➔ เคนรถทางเดียว ——— บริเวณที่เสนอใหม่ปรับปรุงผิวการจราจรให้ดีขึ้น
- ↔ เคนรถสองทาง
- ควบคุมประเภทยานพาหนะที่จะเข้า-ออก บริเวณประตูเมืองเช่น รถบรรทุก

ที่มา : จากการวิเคราะห์



2).แนวทางการควบคุมทางด้านภูมิสถาปัตยกรรม

แนวทางการควบคุมทางด้านภูมิสถาปัตยกรรม เพื่อเป็นการรักษาสภาพแวดล้อมทัศนียภาพที่เป็นเอกลักษณ์ของเมืองเชียงใหม่ไว้ตลอดจนเพื่อเป็นการปรับปรุงและแก้ไขปัญหาทางด้านภูมิทัศน์ซึ่งประกอบด้วยมาตรการต่าง ๆ ดังนี้

(1). การควบคุมแนวเส้นขอบฟ้าของเมือง และความสูงของอาคารรอบเขตโบราณสถาน

เนื่องจากเมืองเชียงใหม่เป็นเมืองที่มีความสำคัญแห่งหนึ่งของอาณาจักรล้านนาและภายในเขตเมืองเชียงใหม่ยังมีโบราณสถานต่าง ๆ ที่มีคุณค่าทางประวัติศาสตร์อยู่เป็นจำนวนมาก โดยปัจจุบันเมืองเชียงใหม่ นับว่าเป็นชุมชนโบราณที่ยังรักษาเอกลักษณ์ ตลอดจนโครงสร้างและองค์ประกอบที่รูปแบบเฉพาะของเมืองได้ค่อนข้างสมบูรณ์เมืองหนึ่งของประเทศไทย ซึ่งจากผลพวงของการพัฒนาในปัจจุบันทำให้มีอาคารบ้านเรือนก่อสร้างขึ้นมาเป็นจำนวนมาก ในรูปทรงและขนาดของอาคาร ตลอดจนความสูงของอาคารที่แตกต่างกันทั้งในเขตกำแพงเมืองเชียงใหม่ และพื้นที่โดยรอบ ทำให้ความสง่างามและคุณค่าของโบราณสถานลดลง ดังนั้นจึงจำเป็นต้องมีการควบคุมดูแลแนวเส้นขอบฟ้าของเมือง และความสูงของอาคารรอบเขตโบราณสถานเพื่อจะเป็นการรักษาสภาพแวดล้อม และบรรยากาศของความเป็นเมืองประวัติศาสตร์ไว้ได้ รวมทั้งสามารถที่จะรักษาสภาพทางภูมิทัศน์ของโบราณสถาน และศาสนสถานที่มีความค่าไว้ได้อย่างเหมาะสม (ภาพที่ 6.2)

ภาพที่ 6.2 แนวทางการควบคุมสภาพภูมิทัศน์ในเขตเมืองเชียงใหม่



ควบคุมความสูงของอาคารบริเวณใกล้เคียงโบราณสถานและกำหนดระยะรัศมีของอาคารจากโบราณสถาน

ที่มา : คณะสถาปัตยกรรมศาสตร์ จุฬาลงกรณ์มหาวิทยาลัย.เอกสารประกอบการสอนวิชาการศึกษาเมืองโบราณในประเทศไทยและเอเชียอาคเนย์, 2544(อัคราเนนา)

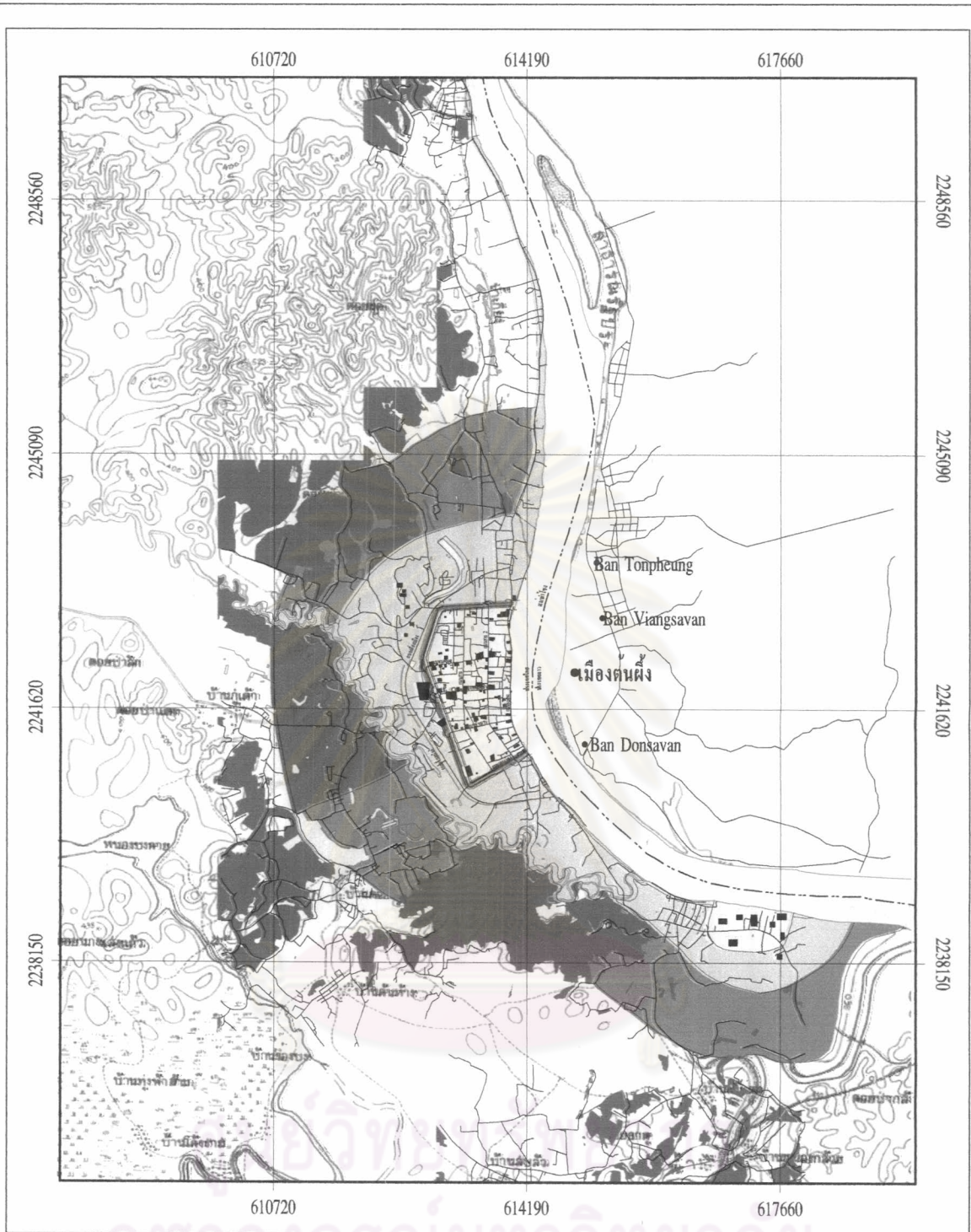
การควบคุมแนวเส้นขอบฟ้าของเมืองเชียงใหม่ จำแนกตามการกำหนดพื้นที่เพื่อการอนุรักษ์และพัฒนาเมืองเชียงใหม่ โดยใช้เป็นมาตรการในการควบคุมความสูงของอาคารโดยรวมในแต่ละพื้นที่ ซึ่งต้องมีการพิจารณาร่วมกับการควบคุมความสูงของอาคารรอบเขตโบราณสถานด้วย โดยจะทำการพิจารณาจากระดับความสำคัญของโบราณสถานนั้น ๆ โดยกลุ่มโบราณสถานที่ได้รับการประกาศขึ้นทะเบียนเป็นโบราณสถานของชาติ และบริเวณพื้นที่ที่เสนอแนะให้ประกาศเขตโบราณสถานเพิ่มเติมในหัวข้อ 6.4.1. ที่ผ่านมา ซึ่งถือว่าเป็นกลุ่มโบราณที่มีความสำคัญในระดับที่ค่อนข้างสูง ดังนั้นพื้นที่บริเวณโดยรอบในระยะห่างจากแนวเขตโบราณสถานดังกล่าวออกมา 50 เมตรแรก ควรกำหนดความสูงของอาคารที่จะก่อสร้างนั้นได้ไม่เกินไปกว่าความสูงของอาคารโบราณสถานแห่งนั้นหรือไม่เกินกว่า 8 เมตร ส่วนในระยะที่ห่างออกมาตามลำดับอาจจะอนุญาตให้มีการก่อสร้างอาคารที่มีความสูงได้ไม่เกิน 12 เมตร ในระยะความห่าง 50 เมตร และ 16 เมตร ในระยะความห่าง 100 เมตร จากแนวเขตโบราณสถาน ส่วนในพื้นที่และกลุ่มโบราณสถานที่มีความสำคัญในระดับรองลงมาอาจจะมีข้อกำหนดในการควบคุมที่มีความเข้มงวดลดหลั่นไปตามระดับความสำคัญของแต่ละแห่ง โดยความสูงของอาคารโดยรวมในแต่ละพื้นที่จะต้องมีความสูงไม่เกินที่กำหนดไว้คือ ความสูงของอาคารในเขตอนุรักษ์ไม่เกิน 10 เมตร และความสูงของอาคารในเขตจำกัดการพัฒนาไม่เกิน 12 เมตร ส่วนความสูงของอาคารในเขตควบคุมการพัฒนา ก็ควรมีความสูงและแนวเส้นขอบฟ้าที่สัมพันธ์ต่อเนื่องกัน จึงกำหนดให้มีความสูงของอาคารไม่เกิน 15 เมตร และ 18 เมตร ตามลำดับ (แผนที่ 6.5)

(2). การควบคุมระยะถอยร่น

การกำหนดที่ว่างระหว่างโบราณสถาน และชุมชน ตลอดจนการควบคุมระยะถอยร่นของอาคารจากองค์ประกอบหลักของเมืองโบราณ เพื่อจะเน้นให้เห็นถึงความแตกต่าง และการรับรู้ของขอบเขต ตลอดจนป้องกันการถูกล้ำเข้ามาในเขตโบราณสถาน (ภาพที่ 6.3) โดยกำหนดให้มีการกำหนดระยะถอยร่นของอาคาร และสิ่งปลูกสร้างในเขตเมืองเชียงใหม่ และเมืองเชียงแสนน้อย ดังนี้

-อาคารและสิ่งปลูกสร้างที่อยู่โดยรอบเขตโบราณสถาน และทั้งสองฟากของกำแพงเมือง และคูเมืองเชียงใหม่ตลอดแนว กำหนดให้เว้นระยะถอยร่นจากแนวเขตโบราณสถาน และแนวกำแพงเมือง และคูเมืองในระยะไม่น้อยกว่า 6 เมตร

-บริเวณแนวถนนโดยรอบแนวกำแพงเมืองและคูเมืองเชียงใหม่ รวมทั้งบริเวณที่สันนิษฐานว่าน่าจะเป็นเส้นทางถนนที่มีมาแต่โบราณ ซึ่งบริเวณสองฟากถนนส่วนใหญ่จะมีกลุ่มโบราณสถานที่สำคัญต่าง ๆ กระจายอยู่ทั่วไป โดยกำหนดระยะถอยร่นจากขอบถนนเข้าไป 2 เมตร เพื่อให้เกิดพื้นที่พอที่จะพัฒนาเป็นทางเดินเท้าสำหรับนักท่องเที่ยว และประชาชนในพื้นที่







การอนุรักษ์และพัฒนาเมืองประวัติศาสตร์เชียงแสน จังหวัดเชียงราย

แผนที่ 6.5 การควบคุมแนวเส้นขอบฟ้าและความสูงของอาคาร

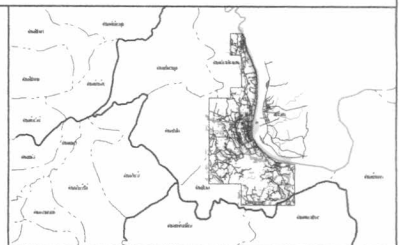
คำอธิบายสัญลักษณ์

ความสูงของอาคาร

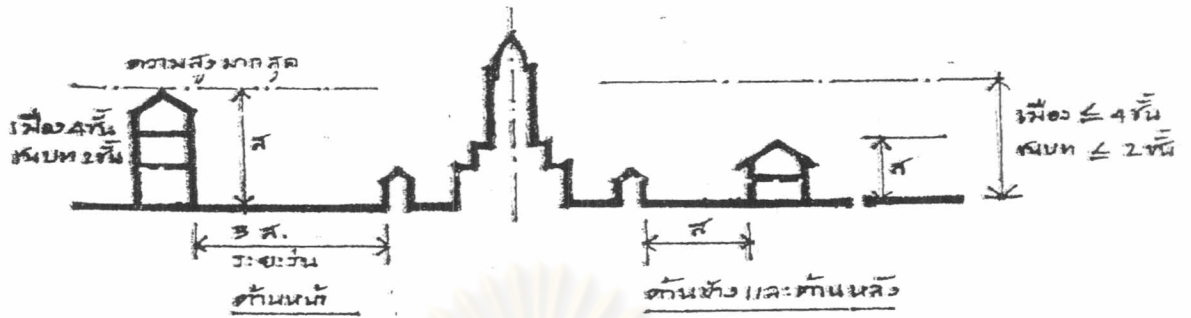
-  ไม่เกิน 10 เมตร
-  ไม่เกิน 12 เมตร
-  ไม่เกิน 15 เมตร
-  ไม่เกิน 18 เมตร

ที่มา : จากการวิเคราะห์

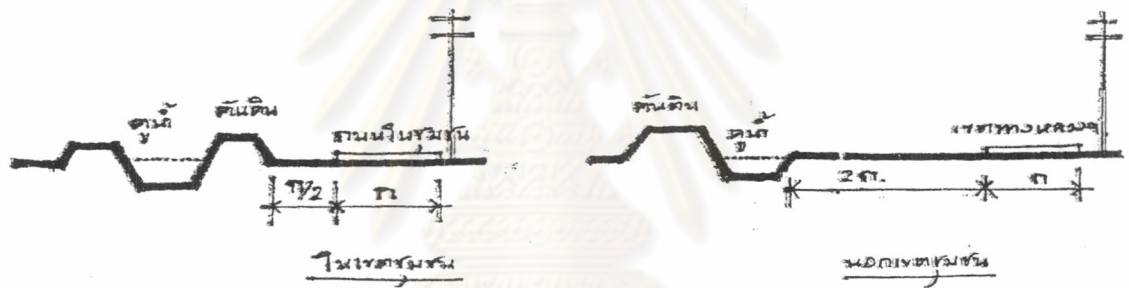
นายยุทธนา พุยงค์ ภาควิชาการวางแผนภาคและเมือง คณะสถาปัตยกรรมศาสตร์ จุฬาลงกรณ์มหาวิทยาลัย



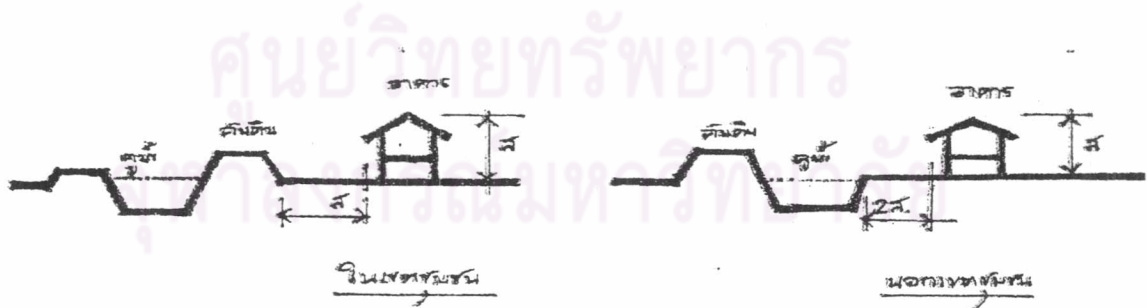
ภาพที่ 6.3 แนวทางการควบคุมระยะร่นในเขตเมืองเชียงใหม่



ระยะร่นจากโบราณสถาน/สถาปัตยกรรม



ระยะร่นของสาธารณูปโภคจากแนวคูน้ำคันดิน หรือคูเมืองกำแพงเมือง



ระยะร่นของอาคารจากแนวคูน้ำคันดิน หรือคูเมืองกำแพงเมือง

ที่มา : คณะสถาปัตยกรรมศาสตร์ จุฬาลงกรณ์มหาวิทยาลัย.เอกสารประกอบการสอนวิชาการ
ศึกษาเมืองโบราณในประเทศไทยและเอเชียอาคเนย์, 2544(อัดสำเนา)

และอาคารหรือสิ่งปลูกสร้างที่อยู่สองฟากถนนดังกล่าว กำหนดให้เว้นระยะจากเขตทางเท้าเข้าไปไม่น้อยกว่า 2 เมตร

- อาคารและสิ่งปลูกสร้างที่สร้างขึ้นตลอดแนวสองฟากลำน้ำคำ ลำน้ำแม่กก และฝั่งตะวันตกของแม่น้ำโขง โดยกำหนดให้ต้องมีระยะถอยร่นของแนวอาคารจากตลิ่งแม่น้ำเข้าไปไม่น้อยกว่า 6 เมตร และสำหรับอาคารและสิ่งปลูกสร้างที่สร้างขึ้นโดยรอบหนองบัว จะต้องร่นแนวอาคารให้ห่างจากแหล่งน้ำสาธารณะไม่น้อยกว่า 12 เมตร เพื่อให้เกิดแนวพื้นที่ว่างริมน้ำตลอดแนว ซึ่งจะช่วยสร้างความสวยงามน่าอยู่ให้แก่เมือง

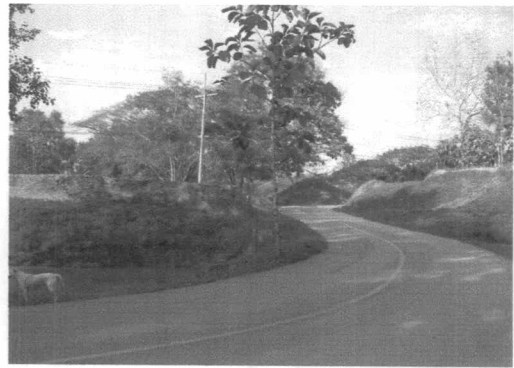
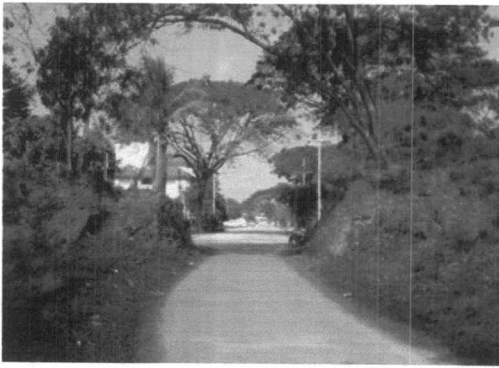
(3). การควบคุมแนวมอง และมุมมองที่สำคัญของเมืองเชียงใหม่

แนวมองที่สำคัญของเมืองเชียงใหม่ได้แก่ บริเวณถนนริมโขง ซึ่งเป็นแนวถนนแกนทางด้านเหนือ-ใต้ ของเมืองเชียงใหม่เลยไปถึงลำน้ำโขง ซึ่งจะมีทัศนียภาพที่สวยงาม สามารถมองเห็นทิวทัศน์ของฝั่งลาวได้ตลอดแนว และบริเวณถนนพหลโยธิน ซึ่งเป็นถนนที่อยู่กึ่งกลางเมืองในแนวตะวันออก-ตก ของเมืองเชียงใหม่ โดยทัศนียภาพในแนวถนนจากประตูป่าสักไปสู่ริมแม่น้ำโขงจะพบว่า มีกลุ่มโบราณสถานกระจายตัวอยู่บริเวณสองฟากของถนนเป็นจำนวนมากซึ่งได้แก่ วัดเจดีย์หลวง วัดมหาธาตุ วัดร้างหมายเลข 6 วัดพระบวช วัดมุงเมือง วัดทองน้อย วัดพระเจ้าล้านทอง วัดพระยืน วัดเซตวัน และวัดกู่คำ ซึ่งโบราณส่วนใหญ่ยังคงอยู่ในสภาพที่สมบูรณ์ และแนวมองที่มีความสำคัญรองลงมาได้แก่ แนวถนนรอบเวียง และถนนเลียบบูเมืองเชียงใหม่ ซึ่งจะเห็นทัศนียภาพของแนวกำแพงเมือง ประตูเมือง และป้อมประตูเมืองเชียงใหม่ได้อย่างชัดเจน นอกจากนี้ยังแนวถนนแกนหลักทางด้านตะวันออก-ตะวันตก จากประตูหนองมูตไปสู่ริมแม่น้ำโขง (ถนนหนองมูต) และจากประตูทัพมานไปสู่ริมแม่น้ำโขง (ถนนทัพมาน) และแนวแกนหลักด้านทิศเหนือ-ใต้ จากประตูยางเทิงถึงประตูดินขอ ซึ่งบริเวณสองฟากถนนดังกล่าวจะมีกลุ่มโบราณสถานต่าง ๆ กระจายตัวอยู่ทั่วไป (ภาพที่ 6.4)

ดังนั้นในการควบคุมแนวมองและมุมมองที่สำคัญของเมืองเชียงใหม่ นอกจากจะมีการควบคุมระยะถอยร่นของอาคารและสิ่งปลูกสร้างต่าง ๆ แล้ว ควรมีการกำหนดไม่ให้เกิดการก่อสร้างหรือติดตั้งสิ่งประกอบภูมิทัศน์ถนน (Street Furniture) ควบคุมไปด้วย เช่น ป้ายโฆษณา เสาไฟฟ้า ป้ายบอกทาง ถังขยะสาธารณะ ตู้โทรศัพท์ ฯลฯ อยู่ในตำแหน่งที่จะบดบังแนวมองนั้น

โดยลักษณะของสิ่งประกอบภูมิทัศน์ถนนต้องมีลักษณะที่เหมาะสม และสอดคล้องกับเอกลักษณ์ของเมืองเชียงใหม่ ทั้งนี้ควรมีข้อพิจารณา ดังนี้

- การกำหนดวัสดุ แผ่นพื้น เช่น ลาน ทางเท้า ในพื้นที่ต่อเนื่องกับเขตโบราณสถานต้องให้มีความกลมกลืน และเพื่อเสริมภาพโบราณสถานให้ปรากฏชัดขึ้น

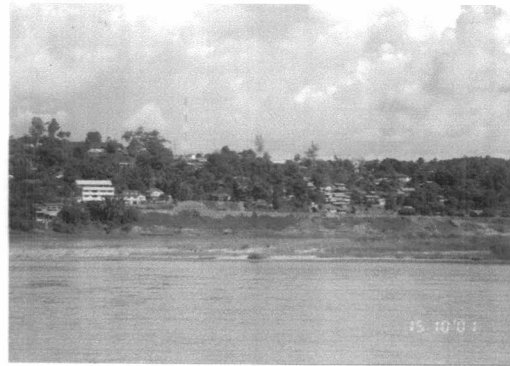
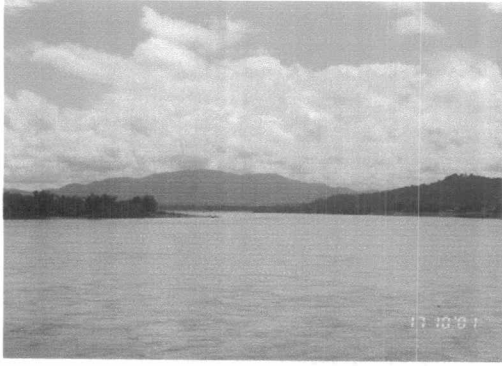


มุมมองแรกเมื่อเดินทางเข้าสู่ตัวเมืองเชียงใหม่ทางด้านประตูเมืองต่าง ๆ ของเมืองเชียงใหม่



มุมมองบริเวณแนวกำแพง และคูเมืองเชียงใหม่เมื่อมองจากถนนรอบเวียงและถนนเลียบคูเมืองเชียงใหม่

ภาพที่ 6.4 แนวมองและมุมมองที่สำคัญของเมืองเชียงใหม่



แนวมองบริเวณถนนริมโขงเมื่อมองไปทางทิศตะวันออกจะสามารถมองเห็นทัศนียภาพที่สวยงามของลำน้ำโขง และทิวทัศน์ของฝั่งลาวได้ชัดเจน



มุมมองและทัศนียภาพบริเวณแนวถนนแกนหลักของเมืองเชียงแสนซึ่งจะมีกลุ่มโบราณสถานต่าง ๆ กระจายตัว อยู่บริเวณสองฟากของถนนได้แก่ บริเวณถนนพหลโยธิน ถนนสาย 1 ถนนสาย 2 ถนนหนองมุต และถนนทัพม่าน



มุมมองและทัศนียภาพบริเวณถนนรอบเวียง และถนนเลียบคูเมือง ซึ่งเป็นถนนแนวคูขนานกับกำแพงเมือง และ คูเมืองเชียงแสน

ภาพที่ 6.4 แนวมองและมุมมองที่สำคัญของเมืองเชียงแสน (ต่อ)



มุมมองจากบริเวณสองฝากถนนสายหลักของเมืองเชียงแสนมองไปยังบริเวณพื้นที่โบราณสถาน

ภาพที่ 6.4 แนวมองและมุมมองที่สำคัญของเมืองเชียงแสน (ต่อ)

- ควรเลือกใช้พืชพรรณไม้ที่มีความหมายต่อท้องถิ่น และเป็นพืชพรรณไม้ที่สอดคล้องกับสภาพแวดล้อมของท้องถิ่น เช่น ต้นสัก ต้นกามปู่ เป็นต้น
- ไม่ควรใช้สีที่ขัดแย้งกับวัสดุก่อสร้าง และสีของโบราณสถานหรือสิ่งก่อสร้างแวดล้อม เน้นเป็นสีกลางเป็นหลัก เช่น สีขาว เทา น้ำตาลอ่อน เพื่อให้กลมกลืนไปกับสภาพแวดล้อมโดยรอบ
- ขนาดสัดส่วนต้องเหมาะสมกับการใช้งาน และไม่ไปข่มหรือลดความสำคัญของโบราณสถาน หรือภูมิทัศน์ของเมืองเชียงแสน
- ในการออกแบบสิ่งบริการอำนวยความสะดวกต่าง ๆ เช่น ป้ายชื่อถนน ป้ายชื่อสถานที่ ถึงขยะ ตู้โทรศัพท์ ฯลฯ ควรให้มีรูปแบบที่เป็นลักษณะเดียวกัน มีความเป็นอันหนึ่งอันเดียวกัน และให้สอดคล้องกับเอกลักษณ์ทางสถาปัตยกรรมของท้องถิ่น และติดตั้งในตำแหน่งที่เหมาะสมเท่าที่จำเป็น
- สายไฟ โดยทั่วไปเป็นเสาไฟติดตั้งบนเสา ควรติดตั้งและสำรวจให้สายไฟฟ้าอยู่ในสภาพดี ไม่พันกันระเกะระกะ ส่วนบริเวณที่อยู่ใกล้โบราณสถานสำคัญควรใช้ระบบเดินสายใต้ดินแทน

(4). การปรับปรุงสภาพภูมิทัศน์และสภาพแวดล้อมทางกายภาพของเมืองเชียงใหม่

การปรับปรุงสภาพภูมิทัศน์และสภาพแวดล้อมทางกายภาพของเมืองเชียงใหม่ มีวัตถุประสงค์เพื่อเสริมสร้างองค์ประกอบ และโครงสร้างทางกายภาพของเมืองเชียงใหม่ ให้มีความเด่นชัดมากยิ่งขึ้น อันจะเป็นการเพิ่มคุณค่าความสำคัญให้แก่เมืองเชียงใหม่ รวมทั้งสนับสนุนการท่องเที่ยวในเขตเมืองเชียงใหม่อีกด้วย

ปัจจุบันสภาพภูมิทัศน์และสภาพแวดล้อมภายในเมืองเชียงใหม่ มีสภาพเสื่อมโทรมเป็นอย่างมาก โดยเฉพาะบริเวณถนนแกนหลักของเมือง ซึ่งถือว่าเป็นแนวมองที่สำคัญของเมืองเชียงใหม่ และเป็นที่ตั้งของกลุ่มโบราณสถานและวัดวาอารามต่าง ๆ ซึ่งปัจจุบันมีสภาพแห้งแล้งขาดความร่มรื่นสวยงาม มีแผงลอย รถลากเข็นสินค้า และมีการจอดรถเกะกะขวางทางเท้า ซึ่งคับแคบและไม่ต่อเนื่อง นอกจากนั้นองค์ประกอบต่าง ๆ ที่สำคัญของเมืองเชียงใหม่ เช่น กลุ่มโบราณสถาน ที่กระจายตัวอยู่สองฟากถนน กำแพงเมือง และคูเมืองเชียงใหม่ ส่วนใหญ่อยู่ในสภาพทรุดโทรม ยังไม่ได้รับการดูแลรักษาฟื้นฟูสภาพ มีวัชพืชขึ้นปกคลุมเป็นจำนวนมาก รวมทั้งไม่มีการปรับปรุงสภาพแวดล้อมและสภาพภูมิทัศน์บริเวณพื้นที่โบราณสถาน ทำให้มีผลกระทบต่อความประทับใจของผู้ผ่านไปมาและนักท่องเที่ยวที่มาเยือนเมืองเชียงใหม่

จึงควรมีการปรับปรุงสภาพภูมิทัศน์บริเวณทางสัญจรประกอบกับการดำเนินการฟื้นฟูสภาพแวดล้อม และสภาพภูมิทัศน์บริเวณพื้นที่โบราณสถาน โดยการปลูกต้นไม้ใหญ่ให้ร่มเงา และไม้พุ่มบริเวณด้านหลังแนวเขตถนนแกนหลักของเมืองตลอดแนวและบริเวณพื้นที่โบราณสถาน ให้กระจายตัวในลักษณะที่เป็นธรรมชาติ โดยเน้นพืชพรรณไม้พื้นถิ่นของเมืองเชียงใหม่ เช่น ต้นสัก ต้นก้ามปู เป็นต้น และบริเวณแนวเขตโบราณสถานควรใช้แนวรั้วเป็นไม้พุ่มเตี้ยแทนรั้ว เพื่อไม่ให้บดบังหรือทำลายความสง่างามของตัวโบราณสถาน และปลูกต้นไม้ปิดบังทัศนียภาพบริเวณอาคารและสิ่งปลูกสร้างต่าง ๆ ที่ไม่น่าดู เพื่อเปิดมุมมองไปสู่โบราณสถาน รวมทั้งการปรับปรุงและขยายทางเดินเท้า และจัดระเบียบที่จอดรถเพื่อช่วยให้การเดินทางสะดวกขึ้น ในส่วนบริเวณทางเดินเท้าริมแม่น้ำโขง ซึ่งปัจจุบันมีร้านค้าขายของที่ระลึกตั้งอยู่เกือบตลอดแนว ทำให้ไม่สามารถมองเห็นทัศนียภาพที่สวยงามของลำน้ำโขงและทิวทัศน์ของฝั่งลาวได้อย่างต่อเนื่อง จึงควรขอความร่วมมือจากร้านขายของที่ระลึกและแผงจำหน่ายสินค้าเหล่านี้ ให้ย้ายไปอยู่บริเวณศูนย์สินค้าขายแดนที่อำเภอเมืองเชียงใหม่สร้างไว้บริเวณถนนเลียบเมืองเพื่อเป็นการเปิดมุมมองบริเวณริมแม่น้ำโขง แต่จะต้องมีการปรับปรุงสภาพแวดล้อมบริเวณพื้นที่ดังกล่าวเสียก่อน และบริเวณริมแม่น้ำโขงยังเหมาะต่อการชมพระอาทิตย์ขึ้นและชมทิวทัศน์ของฝั่งลาวในยามเช้า ซึ่งให้บรรยากาศที่น่าประทับใจแก่นักท่องเที่ยว จึงควรจัดที่นั่งชิวชมวิวทางเดินเท้าด้านในหันหน้าออกสู่มแม่น้ำโขง เพื่อให้ผู้มานั่งพักมองเห็นทิวทัศน์ของแม่น้ำโขงยามอาทิตย์ขึ้นและอัสดง

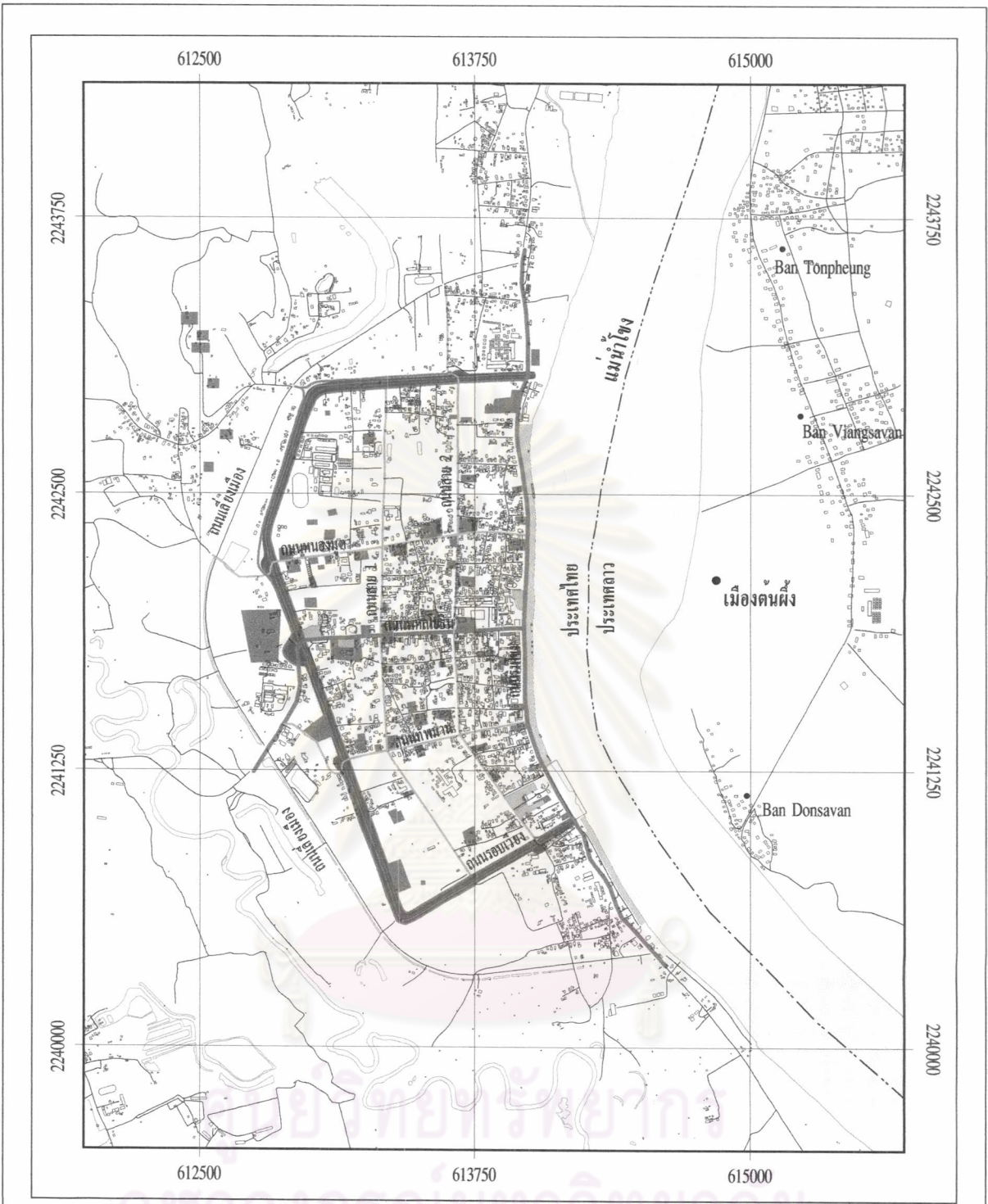
นอกจากนี้ปัจจุบันที่โล่งของเมืองเชียงใหม่ทั้งที่ใช้เป็นลานจอดรถ ลานอเนกประสงค์ หรือถูกทิ้งว่างเอาไว้ ยังขาดความสวยงามร่มรื่น หรืออยู่ในสภาพที่ทรุดโทรม จึงควรมีการปรับปรุงพื้นที่โล่งเหล่านี้ให้มีความสวยงามร่มรื่น และใช้ประโยชน์ได้เต็มประสิทธิภาพ โดยเน้นการจัดสภาพภูมิทัศน์ให้สอดคล้องกับสภาพแวดล้อมของเมืองโบราณ ซึ่งบริเวณที่เสนอแนะให้มีการปรับปรุงสภาพภูมิทัศน์ได้แก่ พื้นที่โล่งริมแม่น้ำโขง พื้นที่ลานจอดรถวัดเจดีย์หลวง พื้นที่โล่งหน้า ที่ว่าการอำเภอเชียงใหม่ และพื้นที่หน้าตลาดสดเทศบาล เป็นต้น (แผนที่ 6.6)

3). แนวทางการควบคุมทางด้านสถาปัตยกรรม

แนวทางการควบคุมทางด้านสถาปัตยกรรม เพื่อจะเป็นการป้องกันไม่ให้อาคารและสิ่งปลูกสร้างต่าง ๆ ของประชาชนในท้องถิ่น ส่งผลกระทบต่อทัศนียภาพของเมืองโบราณหรือขัดแย้งกับเอกลักษณ์ทางสถาปัตยกรรมพื้นถิ่น ตลอดจนเพื่อเป็นการส่งเสริมและรักษาเอกลักษณ์ของงานสถาปัตยกรรมท้องถิ่นที่มีคุณค่าเอาไว้ ตลอดจนเพื่อให้เกิดความกลมกลืนต่อเนื่องในบรรยากาศและภาพรวมของสภาพแวดล้อมชุมชน โดยจะมุ่งเน้นเฉพาะในเขตพื้นที่อนุรักษ์และเขตจำกัดการพัฒนา (ภาพที่ 6.5)

อาคารเดิมที่อยู่ในเขตพื้นที่อนุรักษ์และเขตจำกัดการพัฒนาของเมืองเชียงใหม่ ส่วนใหญ่เป็นอาคารพักอาศัย และร้านค้า มีความสูงระหว่าง 1-2 ชั้น มีโครงสร้างเป็นไม้หรือไม้ผสมอิฐฉาบปูนมีทั้งอยู่อาศัยเพียงอย่างเดียว และใช้ประกอบการค้ารวมอยู่ด้วย โดยส่วนใหญ่จะมีลักษณะเป็นเรือนเดี่ยว โดยในปัจจุบันมีการสร้างอาคารสมัยใหม่เป็นตึกแถวหรือบ้านเดี่ยวชั้นแทนอาคารเก่าเป็นจำนวนมาก โดยอาคารใหม่เหล่านี้ส่วนใหญ่จะเป็นอาคารสูง 3-4 ชั้น เป็นอาคารที่มีรูปแบบเป็นตึกแถว หลายห้องติดกัน โครงสร้างคอนกรีตเสริมเหล็ก ผังก่ออิฐฉาบปูนทาสีและหลังคากระเบื้องลอน ซึ่งมีลักษณะแปลกแยกจากสถาปัตยกรรมพื้นถิ่นเดิม ซึ่งส่วนใหญ่จะตั้งอยู่ริมสองฟากถนนสายหลักของเมือง ซึ่งจากการสำรวจภาคสนามพบว่าอาคารบ้านเรือนส่วนใหญ่ที่สร้างหลังอาคารริมถนนเข้าไป มักจะเป็นอาคารพักอาศัยที่มีบริเวณค่อนข้างกว้าง รูปแบบสถาปัตยกรรมส่วนใหญ่เป็นบ้านเดี่ยวโครงสร้างไม้ชั้นเดียวและสองชั้น บางแห่งมีการยกพื้นใต้ถุนเรือนเพื่อใช้ประโยชน์ และมีลักษณะอาคารร่วมสมัยแทรกอยู่ประปราย แต่ดูในภาพรวมแล้วพื้นที่ดังกล่าวยังมีความกลมกลืนของสภาพบ้านเรือนกับสภาพแวดล้อมโดยรอบอยู่ การอนุรักษ์อาคารบ้านเรือนในเขตเมืองเชียงใหม่จึงควรจะเป็นการรักษาบรรยากาศโดยรวมของชุมชนนี้เอาไว้ พร้อมกับการจัดระเบียบสภาพแวดล้อม โดยอาศัยมาตรการทางภูมิสถาปัตยกรรมที่กล่าวมาข้างต้นควบคู่กันไปด้วย








โดยรูปแบบอาคารที่จะปลูกสร้างใหม่หรือแทนของเดิมในเขตอนุรักษ์และเขตจำกัดการพัฒนาควรมีรูปแบบสถาปัตยกรรม ความสูง และสีใกล้เคียงกับอาคารเดิมที่มีคุณค่า และควร



การอนุรักษ์และพัฒนาเมืองประวัติศาสตร์เชียงแสน จังหวัดเชียงราย

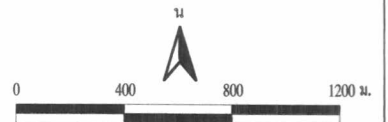
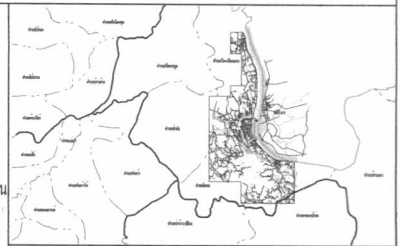
แผนที่ 6.6 แสดงการปรับปรุงสภาพแวดล้อมเมืองเชียงแสน

คำอธิบายสัญลักษณ์

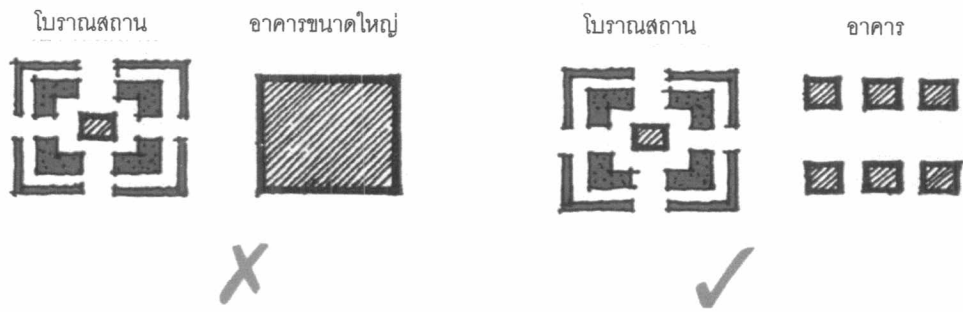
-  พื้นที่โล่งที่ควรปรับปรุงสภาพภูมิทัศน์
-  ปรับปรุงภูมิทัศน์ทางเดินริมน้ำ
-  ปรับปรุงสภาพแวดล้อมบริเวณพื้นที่โบราณสถาน
-  ปรับปรุงภูมิทัศน์บริเวณกำแพงเมือง คูเมือง บ่อน และประตูเมืองเชียงแสน
-  ปรับปรุงภูมิทัศน์เส้นทางสัญจรสายหลักของเมือง
-  ปรับปรุงภูมิทัศน์ถนนแนวแกนทางสัญจรภายในเมือง
-  ปรับปรุงภูมิทัศน์บริเวณนอกแนวเส้นกำแพงเมืองและคูเมืองเชียงแสน

ที่มา : จากการศึกษา

นายยุทธนา พยุขัง ภาควิชาการวางแผนภาคและเมือง คณะสถาปัตยกรรมศาสตร์ จุฬาลงกรณ์มหาวิทยาลัย



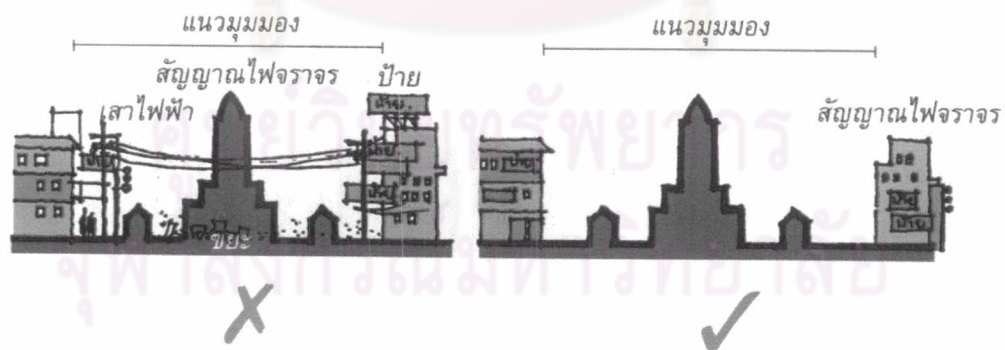
ภาพที่ 6.5 แนวทางการควบคุมการก่อสร้างอาคารในเขตเมืองเชียงใหม่



ควบคุมมวลของอาคารไม่ให้มีขนาดใหญ่บริเวณใกล้เคียงโบราณสถานหรือองค์ประกอบสำคัญของชุมชนโบราณ



ควบคุมรูปร่าง วัสดุ และสีของอาคารไม่ให้มีอาคารรูปร่างประหลาด ใช้วัสดุก่อสร้างผิดแปลกไปจากอาคารทั่วไป หรือมีสีฉูดฉาด ในบริเวณใกล้เคียงโบราณสถาน หรือองค์ประกอบสำคัญของชุมชนโบราณ ควรเลือกรูปแบบอาคารที่เรียบง่าย และเป็นแบบท้องถิ่น



ควบคุมการติดตั้งป้าย โครงข่ายสาธารณูปโภคและสาธารณูปการ ไม่ให้บดบัง หรือทำลายความสง่างามของโบราณสถาน หรือองค์ประกอบสำคัญของชุมชนโบราณ

ที่มา: นโยบายและแผนสิ่งแวดล้อม, สำนักงาน.การพัฒนาการอนุรักษ์สิ่งแวดล้อมศิลปกรรม. พิมพ์ครั้งที่ 5.กรุงเทพมหานคร: บริษัทคุ้มครองมรดกไทย, 2541.

เป็นอาคารที่มีขนาดไม่ใหญ่ไปกว่าอาคารเดิม มีความสูงประมาณ 1-2 ชั้น หลังคามุงกระเบื้อง ควรมีรูปแบบสถาปัตยกรรมเป็นบ้านเดี่ยว และควรใช้วัสดุในการก่อสร้างใกล้เคียงกันคือ อาคารพักอาศัย อาจเป็นโครงสร้างไม้หรือไม้ผสมตึก ส่วนอาคารพาณิชย์หรือพาณิชย์พักอาศัย วัสดุที่ใช้ อาจเป็นตึกหรือตึกผสมไม้เพื่อให้เกิดความต่อเนื่องกับอาคารพักอาศัย ส่วนบ้านเดี่ยวร่วมสมัยนั้น อาจอนุญาตให้สร้างได้กรณีที่มีการออกแบบให้มีลักษณะทางสถาปัตยกรรม รวมทั้งใช้วัสดุ และสี ที่กลมกลืนกับอาคารดั้งเดิม

ซึ่งแนวทางทั้งหมดที่ได้กล่าวมานี้ราชการส่วนท้องถิ่น มีอำนาจตามพระราชบัญญัติ ควบคุมอาคาร พ.ศ.2522 ในการที่จะออกข้อบัญญัติท้องถิ่นเพื่อใช้เป็นมาตรการในการควบคุม เพื่อส่งเสริมการอนุรักษ์เมืองประวัติศาสตร์เชียงใหม่ให้เป็นไปอย่างมีประสิทธิภาพได้ แต่การที่จะสามารถรักษาคุณค่าของเมืองประวัติศาสตร์เชียงใหม่ไว้ได้มากน้อยเพียงใดนั้นย่อมขึ้นอยู่กับเทศบาลตำบลเวียงเชียงใหม่ว่าจะมีวิจาร์ณญาณที่ตระหนักเห็นถึงคุณค่าของมรดกประวัติศาสตร์ และมีความจริงใจที่จะแก้ไขปัญหาเหล่านี้มากน้อยเพียงใดด้วย

6.4.3 แนวทางการพัฒนาและส่งเสริมการท่องเที่ยวเชิงอนุรักษ์

เมืองเชียงใหม่เป็นพื้นที่ที่มีความเจริญทางด้านศิลปวัฒนธรรม มีขนบธรรมเนียมประเพณี อันดีงามสืบทอดมาแต่โบราณ อีกทั้งยังเป็นเมืองที่มีความสำคัญทางประวัติศาสตร์จึงมีสถานที่ท่องเที่ยวที่เป็นโบราณสถาน และแหล่งศิลปกรรมอยู่มากมาย ทั้งนี้ยังมีสถานที่ท่องเที่ยวตาม ธรรมชาติ และสามารถเชื่อมโยงทางการท่องเที่ยวกับประเทศเพื่อนบ้าน จึงทำให้มีศักยภาพสูง ด้านการท่องเที่ยว สามารถพัฒนาและส่งเสริมรายได้และกระจายผลตอบแทนทางเศรษฐกิจให้กับ ชุมชน

การพัฒนาการท่องเที่ยวเชิงอนุรักษ์เมืองประวัติศาสตร์เชียงใหม่และพื้นที่ใกล้เคียง สามารถใช้ความได้เปรียบของทรัพยากรการท่องเที่ยวที่หลากหลายมาเป็นจุดขาย โดยมีศูนย์กลาง อยู่ที่ทรัพยากรการท่องเที่ยวทางประวัติศาสตร์และวัฒนธรรมที่โดดเด่นของพื้นที่ ซึ่งได้แก่ วัดวา อาราม โบราณสถาน แหล่งศิลปกรรม และขนบธรรมเนียมประเพณี ตลอดจนภูมิปัญญาชาวบ้าน เป็นต้น โดยแนวทางการพัฒนาและส่งเสริมการท่องเที่ยวเชิงอนุรักษ์บริเวณเมืองเชียงใหม่และ พื้นที่ใกล้เคียงจะต้องคำนึงถึงลักษณะประเภทของแหล่งท่องเที่ยวนั้น ๆ เพื่อให้การพัฒนาเป็นไป อย่างถูกต้องและเหมาะสม อาทิเช่น แหล่งท่องเที่ยวทางธรรมชาติจะต้องพัฒนาส่งเสริมจุดเด่น ของสถานที่โดยไม่ก่อให้เกิดการเปลี่ยนแปลงหรือมีผลกระทบด้านลบต่อระบบนิเวศและ สภาพแวดล้อมเดิม ส่วนแหล่งท่องเที่ยวทางด้านโบราณสถาน ประวัติศาสตร์และศาสนา จะต้อง พัฒนาสิ่งอำนวยความสะดวกเท่าที่จำเป็นและไม่ทำให้คุณค่าของสถานที่ให้ด้อยลงหรือสูญเสีย ความสำคัญ และแหล่งท่องเที่ยวประเภทศิลปวัฒนธรรม ควรพัฒนาเพื่อส่งเสริมให้เด่นชัดแต่ต้อง

ไม่ไปขัดแย้งกับวัฒนธรรมเดิม และเป็นการพัฒนาในรูปแบบการท่องเที่ยวฐานชุมชนที่ประชาชนร่วมกันคิดร่วมกันทำและร่วมกันบริหารจัดการ เพื่อให้รายได้ที่เกิดจากการท่องเที่ยวคงอยู่กับท้องถิ่นและกระจายไปในท้องถิ่นอย่างทั่วถึง รวมทั้งสามารถส่งเสริมและสนับสนุนการอนุรักษ์มรดกวัฒนธรรมของเมืองเชียงใหม่ ทั้งนี้จะเป็นการท่องเที่ยวทั้งทางบกและทางน้ำควบคู่กันไป

ถึงแม้ว่าเมืองเชียงใหม่จะมีแหล่งท่องเที่ยวที่มีศักยภาพอยู่เป็นจำนวนมาก แต่ปัจจุบันมีแหล่งท่องเที่ยวที่ได้รับการพัฒนาอยู่เพียงไม่กี่แห่ง ซึ่งแหล่งท่องเที่ยวส่วนใหญ่ยังขาดการพัฒนาและหลายแห่งอยู่ในสภาพเสื่อมโทรม โดยเฉพาะแหล่งท่องเที่ยวทางประวัติศาสตร์ ซึ่งส่วนใหญ่ไม่ได้รับการบูรณปฏิสังขรณ์ ตลอดจนปรับปรุงสภาพแวดล้อมบริเวณพื้นที่โบราณสถานและภายในเมืองซึ่งขาดความร่มรื่นและภูมิทัศน์ที่สวยงาม ฯลฯ จึงควรมีการปรับปรุงและฟื้นฟูแหล่งท่องเที่ยวเหล่านี้ควบคู่ไปกับการพัฒนาทางกายภาพ และการอนุรักษ์สภาพแวดล้อมของเมืองเชียงใหม่ โดยแนวทางในการส่งเสริมกิจกรรมการท่องเที่ยวของเมืองเชียงใหม่และพื้นที่ใกล้เคียงมีรายละเอียดดังนี้

1). ประสานงานกับหน่วยงานที่เกี่ยวข้องในการบูรณะปรับปรุงโบราณที่เสื่อมโทรมและปรับปรุงสภาพแวดล้อมและภูมิทัศน์ บริเวณพื้นที่โบราณสถาน วัดวาอาราม ต่าง ๆ ที่กระจายอยู่ทั่วไปภายในเมืองเชียงใหม่ให้มีความร่มรื่น และสวยงาม โดยเน้นการใช้พืชพรรณไม้พื้นถิ่น เพื่อจะพัฒนาให้เป็นแหล่งท่องเที่ยวแห่งใหม่ในอนาคต

2). การปรับปรุงศูนย์บริการนักท่องเที่ยว ปัจจุบันศูนย์บริการนักท่องเที่ยวยังไม่ได้รับความสนใจจากนักท่องเที่ยวเท่าที่ควร เนื่องจากตำแหน่งที่ตั้งอยู่บริเวณทางเข้าเมืองเชียงใหม่ตรงประตูป่าสัก ทำให้นักท่องเที่ยวส่วนใหญ่ไม่ทันสังเกตจึงเดินทางเลยไป และการให้บริการภายในศูนย์บริการนักท่องเที่ยว ยังไม่มีความหลากหลายมากนัก ทำให้นักท่องเที่ยวไม่ได้รับความสะดวกสบายเท่าที่ควร จึงควรมีการปรับปรุงป้ายชื่อให้สังเกตได้ง่ายขึ้น และปรับปรุงพื้นที่ว่างด้านหน้าให้เป็นลานอเนกประสงค์ของชุมชนที่สามารถใช้จอดรถยนต์และรถจักรยานของนักท่องเที่ยวได้ นอกจากนี้ภายในศูนย์บริการนักท่องเที่ยวควรจัดให้มีแผ่นพับ นามบัตร และเอกสารข้อมูลต่าง ๆ ของเมืองเชียงใหม่และพื้นที่ใกล้เคียง รวมทั้งมีการให้บริการจองห้องพัก เช่าเรือ เช่ารถจักรยาน มีคู่มือนักท่องเที่ยวและมีข้อมูลเกี่ยวกับแหล่งผลิต ผลิตภัณฑ์พื้นบ้านและสินค้าหัตถกรรม แหล่งซื้อขายของที่ระลึก นอกจากนี้ควรมีบอร์ดนิทรรศการแนะนำข้อมูลทางประวัติศาสตร์ การตั้งถิ่นฐาน มรดกทางวัฒนธรรม รวมถึงข้อมูลแหล่งท่องเที่ยวที่สำคัญในพื้นที่ ซึ่งจะช่วยให้ดึงดูดความสนใจของนักท่องเที่ยวได้มากขึ้น

3). การปรับปรุงท่าเรือการท่องเที่ยว ซึ่งปัจจุบันมีจำนวนมากตั้งแต่บริเวณสามเหลี่ยมทองคำไปจนถึงหน้าท่าเรือท่าเรือ ทำให้เกิดความไม่เป็นระเบียบโดยอาจจะต้องลดจำนวนท่าเรือและปรับปรุงให้มีสภาพดีขึ้น โดยจะต้องคำนึงถึงความปลอดภัย ความสวยงามและกลมกลืนกับ

สภาพแวดล้อมของเมือง มีรูปแบบที่เหมือนกันในทุกท่า และเพื่อให้สอดคล้องกันจะต้องมีการพัฒนาพื้นที่เพื่อทำที่จอดรถให้พอเพียง เพื่อจะไม่กีดขวางการจราจรโดยรวมของเมือง และพัฒนาบริเวณทำน้ำริมฝั่งแม่น้ำโขงซึ่งเคยใช้เป็นที่ขนส่งสินค้าทางเรือให้เป็นที่จอดรถสำหรับการท่องเที่ยวแทน

4). ควรมีการจัดแผนที่ / ป้ายบอกทาง ให้กระจายครอบคลุมในพื้นที่เพื่อจะก่อให้เกิดความสะดวกในการเดินทางเข้ามาของนักท่องเที่ยว โดยเฉพาะจัดให้แผนที่แสดงสถานที่ท่องเที่ยวภายในเมืองเชียงแสนรวมถึงป้ายบอกทางแก่นักท่องเที่ยว ที่สามารถสื่อความให้นักท่องเที่ยวเข้าใจได้ง่าย และสามารถเดินทางเที่ยวชมด้วยตนเอง เสนอให้มีแผนที่ตั้งอยู่บริเวณท่าเรือและถนนสายหลักของเมือง โดยรูปแบบของป้ายบอกทางควรมีลักษณะเหมือนกันและสอดคล้องกับลักษณะสถาปัตยกรรมพื้นถิ่น

นอกจากนั้นควรมีการจัดโครงการฝึกอบรม มัคคุเทศก์ท้องถิ่นและยุวมัคคุเทศก์ท้องถิ่น เพื่อเตรียมพร้อมสำหรับให้บริการแก่นักท่องเที่ยวทั้งชาวไทยและชาวต่างประเทศ และเป็นการปลูกจิตสำนึกให้แก่ประชาชนรักถิ่นฐานตัวเอง พร้อมทั้งช่วยรักษาสิ่งที่มีคุณค่าและเอกลักษณ์ของเมืองเชียงแสนให้คงอยู่ต่อไป

5). การจัดเส้นทางท่องเที่ยวและระบบสัญญาณ ปัจจุบันยังไม่มีมีการจัดเส้นทางท่องเที่ยวภายในเมืองเชียงแสนอย่างเป็นระบบ ทำให้มีสถานที่ท่องเที่ยวหลายแห่งภายในเมือง และบริเวณโดยรอบถูกนักท่องเที่ยวละเลย ขณะเดียวกันยังไม่มีมีการจัดระเบียบและระบบการสัญจรที่เหมาะสม ทำให้เป็นอุปสรรคต่อการท่องเที่ยวโดยการเดินเท้าและจักรยาน ทั้งนี้จำเป็นต้องกำหนดเส้นทางท่องเที่ยวสำหรับเมืองเชียงแสนให้สอดคล้องกับองค์ประกอบของเมืองเก่าและจุดสนใจของการท่องเที่ยวต่าง ๆ โดยกำหนดให้จุดเริ่มต้นของการท่องเที่ยวอยู่ทางด้านตะวันตกของเมืองเชียงแสนบริเวณประตูป่าสัก และให้รถทัศนจารและรถท่องเที่ยวต่าง ๆ เดินทางออกจากเมืองเชียงแสนได้สองทางเพื่อเชื่อมโยงการท่องเที่ยวไปยังพื้นที่ใกล้เคียงคือ เส้นทางที่หนึ่งเดินทางไปตามทางหลวงหมายเลข 1209(ไปอำเภอแม่สาย) เพื่อเชื่อมโยงไปยังบริเวณสามเหลี่ยมทองคำ เส้นทางที่สองเดินทางไปตามทางหลวงหมายเลข 1129(ไปอำเภอเชียงของ) เพื่อเที่ยวชมบริเวณเมืองโบราณเมืองเชียงแสนน้อย และวัดพระธาตุผาเงาซึ่งเป็นวัดคู่บ้านคู่เมืองของเมืองเชียงแสน และควรมีมาตรการในการจำกัดขนาดของรถทัศนจาร และรถท่องเที่ยวที่จะผ่านเข้า-ออกเมือง เพื่อให้ไม่ส่งผลกระทบต่อโบราณสถาน และเพื่อความปลอดภัยของประชาชนและนักท่องเที่ยว ขณะเดียวกันก็สนับสนุนการท่องเที่ยวโดยการเดินเท้าและจักรยานในเขตเมืองเชียงแสน โดยให้สัมพันธ์กับการจัดระบบการสัญจรของเมืองเชียงแสน ที่กำหนดไว้ในแนวทางการควบคุมทางผังเมือง และจัดบริเวณพื้นที่ศูนย์บริการนักท่องเที่ยวเป็นจุดเริ่มต้นของการท่องเที่ยวในเขตกำแพงเมือง ซึ่งเน้นการเดินเท้าและจักรยานเป็นหลัก นอกจากนั้นควรปรับปรุงและติดตั้งเครื่องหมาย

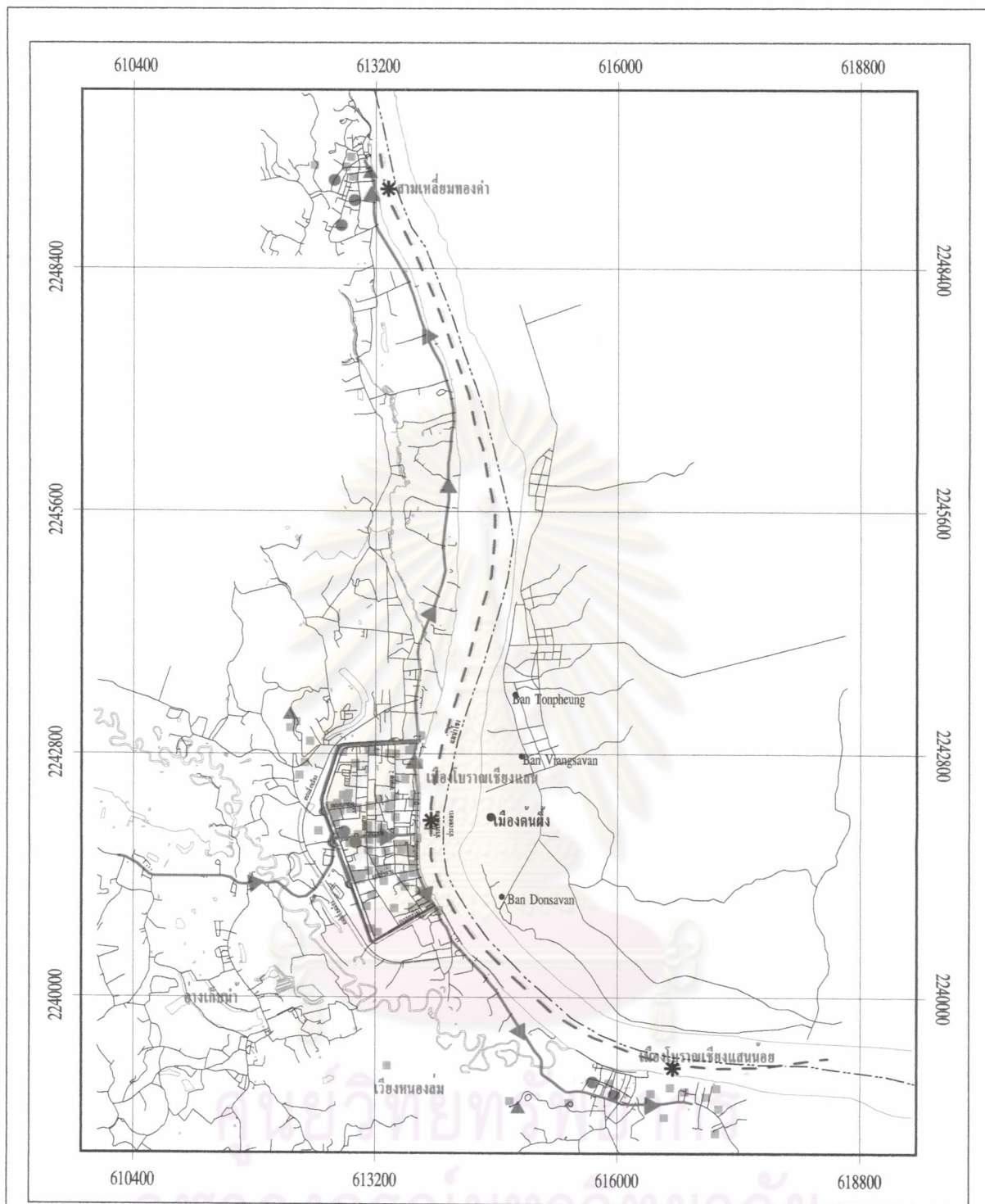
จรรยาและไฟสัญญาณจราจรในบริเวณจุดตัดถนน ตลอดจนจัดทำป้ายชี้ทาง และสื่อความหมายของแหล่งท่องเที่ยวที่เข้าใจง่าย ติดตั้งในตำแหน่งที่เหมาะสมโดยออกแบบให้มีเอกลักษณ์ของท้องถิ่น และกลมกลืนกับสภาพแวดล้อม (แผนที่ 6.7 และแผนที่ 6.8)

6). การประชาสัมพันธ์และเผยแพร่ความรู้ ข้อมูลเกี่ยวกับเมืองเชียงใหม่ การดำเนินการประชาสัมพันธ์ และเผยแพร่ความรู้และข้อมูลแก่ประชาชนในท้องถิ่นและนักท่องเที่ยวเกี่ยวกับความสำคัญของเมืองเชียงใหม่ทางด้านประวัติศาสตร์ โบราณคดี ศิลปกรรม ผังเมืองและสถาปัตยกรรม เพื่อให้การท่องเที่ยวในเมืองเชียงใหม่มีมากขึ้น โดยจะต้องดำเนินการร่วมกับการท่องเที่ยวแห่งประเทศไทย จังหวัดเชียงใหม่ และกรมศิลปากร ในการจัดทำข้อมูลและรายละเอียดผ่านสื่อท่องเที่ยวต่าง ๆ เช่น นิตยสารการท่องเที่ยว บริษัททัวร์ และทางอินเทอร์เน็ต ฯลฯ รวมทั้งจัดทำแผ่นพับ เอกสารเผยแพร่ ไปรษณีย์ แผนที่ และหนังสือแนะนำเที่ยวเมืองเชียงใหม่ เพื่อให้การเผยแพร่ข้อมูลแหล่งท่องเที่ยวในเมืองเชียงใหม่ สามารถกระทำได้อย่างรวดเร็วและกว้างขวางยิ่งขึ้น

6.4.4. แนวทางการพัฒนาและส่งเสริมการค้าชายแดน

เมืองเชียงใหม่ถือว่าเป็นเมืองท่าที่สำคัญแห่งหนึ่งของอาณาจักรล้านนา ซึ่งทำหน้าที่เป็นศูนย์กลางในการรับซื้อสินค้าจากหัวเมืองต่าง ๆ เพื่อส่งต่อมายังภาคเหนือตอนล่าง นอกจากนี้ยังมีบทบาทในการควบคุมเส้นทางการค้าตามลำน้ำแม่โขง กับเมืองทางตอนบนของอาณาจักรล้านนา ซึ่งปัจจุบันเมืองเชียงใหม่ถือว่าเป็นประตูการค้าที่สำคัญของจังหวัดเชียงใหม่ ในการควบคุมเส้นทางการค้าทางเรือระหว่าง พม่า จีน และลาว รวมทั้งจากนโยบายของภาครัฐที่สนับสนุนให้เมืองเชียงใหม่เป็นเขตเศรษฐกิจพิเศษการค้าชายแดน จังหวัดเชียงใหม่ ส่งผลทำให้เมืองเชียงใหม่ได้รับผลกระทบจากกระแสการพัฒนาเมือง ทั้งทางด้านกายภาพ เศรษฐกิจ และสังคมเป็นอย่างมาก ซึ่งอาจจะส่งผลกระทบต่อพื้นที่ประวัติศาสตร์ที่สำคัญของเมืองเชียงใหม่ได้

ดังนั้นแนวทางในการพัฒนาและส่งเสริมการค้าชายแดนของเมืองเชียงใหม่จะต้องคำนึงถึงการรักษาความสมดุลระหว่างการคงสภาพทางประวัติศาสตร์ และบทบาทเมืองการค้าชายแดน เพื่อจะชี้้นำให้เกิดการพัฒนาและการลงทุนในเมืองเชียงใหม่เป็นไปอย่างถูกต้องเหมาะสม พร้อมทั้งสามารถรักษาเอกลักษณ์และคุณค่าของความเป็นเมืองโบราณ โดยเสนอแนะให้พื้นที่ที่จะรองรับการพัฒนาเขตการค้าชายแดนของเมืองเชียงใหม่อยู่บริเวณพื้นที่เขตการพัฒนาเมือง ซึ่งกำหนดไว้ในแนวทางการควบคุมการพัฒนาทางกายภาพและการอนุรักษ์สภาพแวดล้อมของเมืองเชียงใหม่ ซึ่งแนวทางการพัฒนาและส่งเสริมการค้าชายแดนในเมืองเชียงใหม่มีดังนี้ (แผนที่ 6.9)



การอนุรักษ์และพัฒนาเมืองประวัติศาสตร์เชียงแสน จังหวัดเชียงราย

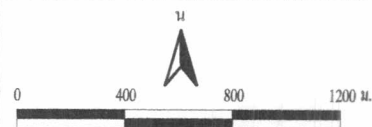
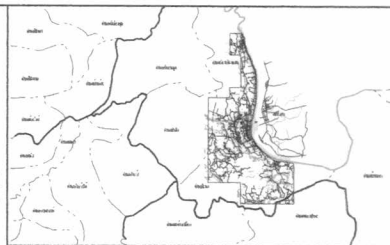
แผนที่ 6.7 การจัดเส้นทางท่องเที่ยวเมืองเชียงแสน

คำอธิบายสัญลักษณ์

ประเภทสถานที่ท่องเที่ยว

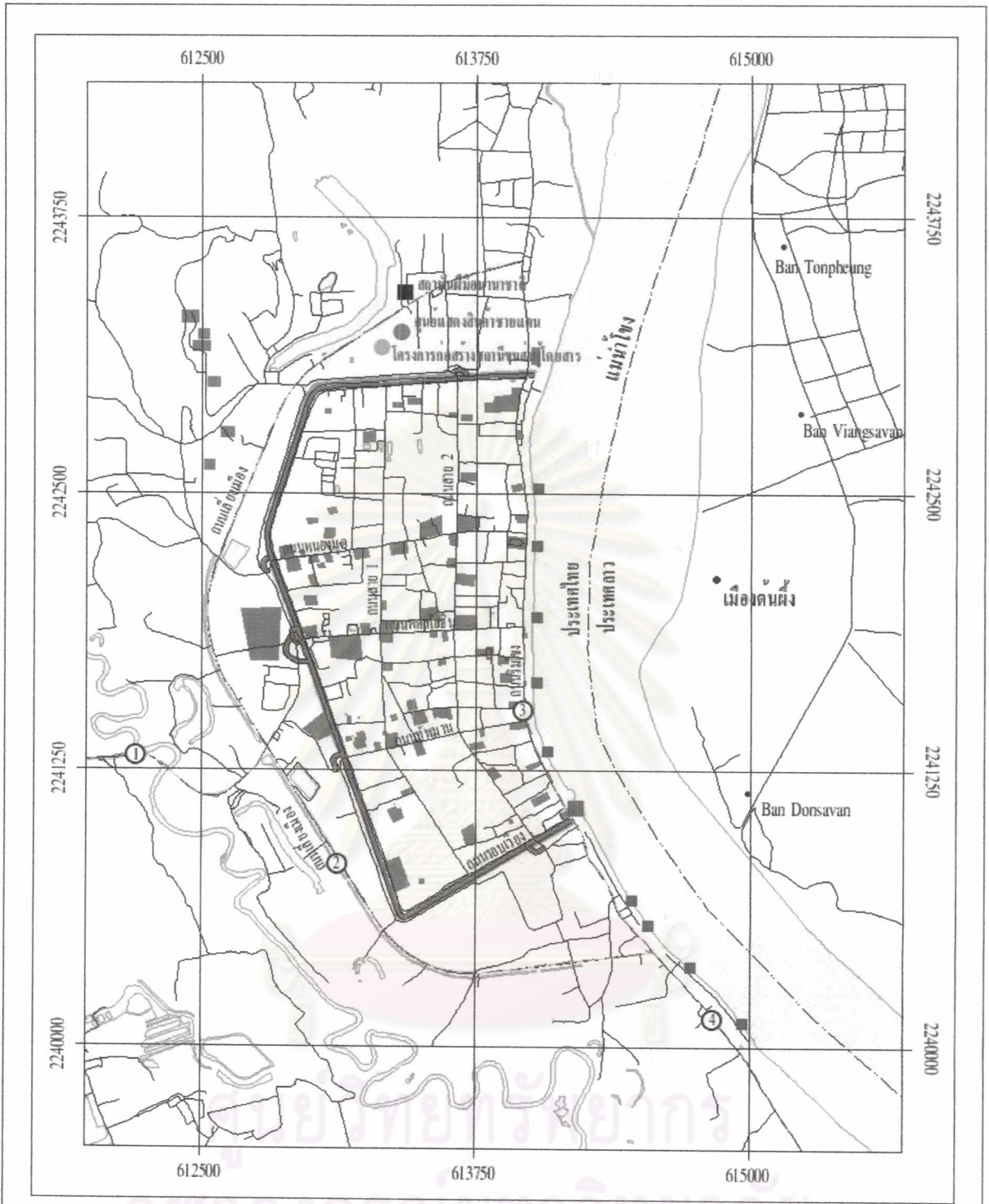
- | | | | |
|---|-----------------------------|-----|---|
| ■ | ประวัติศาสตร์ - สถาปัตยกรรม | ← | เส้นทางท่องเที่ยว / เส้นทางเดินรถที่คนاجر |
| ● | ศิลปะ - วัฒนธรรม | --- | เส้นทางท่องเที่ยวโดยเรือหางยาว หรือเรือท่องเที่ยวขนาดใหญ่ |
| ▲ | ธรรมชาติ | * | ท่าเรือนักท่องเที่ยว |
| | | ● | ศูนย์บริการนักท่องเที่ยว |

ที่มา : จากการศึกษา



1). ส่งเสริมการค้าชายแดนฝั่งอำเภอเชียงแสน โดยเปิดโอกาสให้ประชาชนจากประเทศเพื่อนบ้านเข้ามาร่วมทำการค้าในฝั่งอำเภอเชียงแสน เพื่อกระตุ้นเศรษฐกิจของประชากรทั้งสองฝั่งตามบริเวณชายแดน ในลักษณะของการจัดตั้งร้านค้าปลอดภาษีที่บริเวณใกล้ด่านพรมแดน และส่งเสริมให้เกิดความร่วมมือระหว่างประเทศเพื่อนบ้านในการพัฒนาเส้นทางคมนาคมในการเชื่อมโยงกันทั้งทางบก ทางน้ำและทางอากาศ ตลอดจนปรับปรุงระบบถนนและเส้นทางคมนาคมต่าง ๆ ภายในประเทศที่เชื่อมโยงตัวเมืองเชียงแสนให้มีประสิทธิภาพ ทำการประชาสัมพันธ์และทำการตลาดเชิงรุกเพื่อส่งเสริมโครงการ เช่น การแสดงสินค้าร่วมกันของกลุ่มประเทศเพื่อนบ้าน และการดำเนินนโยบายระดับประเทศ ได้แก่ การประชาสัมพันธ์โครงการระหว่างประเทศ เจรจากับประเทศเพื่อนบ้านในการปรับปรุงกฎระเบียบด้านการค้า การลงทุน การเดินทางผ่านแดนกับประเทศเพื่อนบ้านให้เป็นสากลขึ้นและกฎระเบียบด้านความมั่นคง ตลอดจนให้ประเทศเพื่อนบ้านปรับปรุงกฎหมายเกี่ยวกับการลงทุนให้มีความชัดเจน มุ่งการคุ้มครองให้นักลงทุนต่างชาติ และผลักดันให้เงินลดอัตราภาษีศุลกากรนำเข้าสินค้าจากประเทศไทยให้เทียบเท่ากับประเทศสหภาพพม่า และสปป.ลาว

2). การปรับปรุงท่าเรือขนส่งสินค้า ในปัจจุบันท่าเทียบเรือขนส่งสินค้ายังไม่ได้รับความสนใจจากผู้ประกอบการในการบริการขนถ่ายสินค้าเท่าที่ควร เนื่องจากอัตราค่าธรรมเนียมการใช้บริการค่อนข้างสูง เช่น รถบรรทุก 8-10 ล้อ จะมีค่าธรรมเนียมผ่านท่า 50 บาท/คัน ค่าธรรมเนียมเก็บจากเจ้าของเรือโดยถ้าเรือยาวเกิน 35-40 เรียกเก็บ 1,000 บาท/ลำ/วัน และใช้เวลาในการขนถ่ายสินค้าค่อนข้างนาน และพื้นที่จอดรถบรรทุกสินค้าภายในเขตท่าเรือมีจำกัด ประกอบกับผู้ประกอบการส่วนใหญ่ยังคงใช้ท่าหน้าบริเวณริมฝั่งแม่น้ำโขงในการรับ-ส่งสินค้า เนื่องจากสะดวกสบายและประหยัดค่าใช้จ่ายมากกว่า ซึ่งทำให้บริเวณถนนริมโขงเกิดปัญหาการจราจรติดขัดเป็นอย่างมากและทำให้เกิดทัศนียภาพที่ไม่สวยงามบริเวณริมฝั่งแม่น้ำโขง จึงควรมีมาตรการในการยกเลิกไม่ให้ใช้ท่าหน้าภายในเขตเมืองเชียงแสนในการขนถ่ายสินค้า เพื่อจะเป็นการลดปัญหาการจราจรที่เกิดขึ้น พร้อมทั้งพัฒนาให้เป็นท่าเรือเพื่อการท่องเที่ยวแทนและเป็นการผลักดันให้ผู้ประกอบการหันไปใช้ท่าเรือขนส่งสินค้าแห่งใหม่โดยจะต้องดำเนินการควบคู่ไปกับการเพิ่มประสิทธิภาพในการขนถ่ายสินค้าให้สะดวกรวดเร็วมากขึ้น การปรับปรุงอัตราค่าธรรมเนียมในการใช้บริการโดยอาจลดค่าธรรมเนียมลงประมาณ 30 % ในช่วงระยะแรกของการดำเนินการ ตลอดจนปรับปรุงท่าเรือและพื้นที่บางส่วนให้สามารถรับตู้สินค้าขนาดใหญ่ซึ่งส่วนใหญ่จะเป็นเรือสินค้าที่มาจากจีน ปรับปรุงอาคารสำนักงานบางส่วนให้แก่หน่วยงานที่เกี่ยวข้อง ได้แก่ ศุลกากรด่านตรวจคนเข้าเมือง ด้านสาธารณสุข ด้านกักสัตว์และพืช เพื่อเพิ่มความสะดวกสบายให้แก่ผู้ประกอบการในการติดต่อประสานงานกับหน่วยงานต่าง ๆ



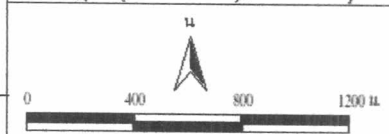
การอนุรักษ์และพัฒนาเมืองประวัติศาสตร์เชียงแสน จังหวัดเชียงราย

แผนที่ 6.9 แนวทางการพัฒนาและส่งเสริมการค้าชายแดน

คำอธิบายสัญลักษณ์

- เส้นทางเดินรถบรรทุก
- ① — ปรับปรุงทางหลวงหมายเลข 1016
- ② — ปรับปรุงถนนเชิงเมือง
- ③ — ปรับปรุงถนนริมโขง
- ④ — ปรับปรุงทางหลวงหมายเลข 1129
- ปรับปรุงสถาบันฝีมือแรงงานนาชาติ
- ปรับปรุงศูนย์แสดงสินค้าชายแดนและที่จอดรถ
- ปรับปรุงท่าเรือขนส่งสินค้า
- อาคารพาณิชย์สำหรับการขนส่งสินค้า
- โบราณสถาน/วัด

ที่มา : จากการศึกษา



3). การจัดเส้นทางเดินรถบรรทุกและระบบสัญญาณ ปัจจุบันยังไม่มี การจัดเส้นทางเดินรถบรรทุกในเมืองเชียงใหม่อย่างเป็นระบบ ทำให้เกิดปัญหาการจราจรติดขัด โดยเฉพาะในส่วนของถนนริมโขง ซึ่งปัจจุบันเป็นถนนสายหลักสำหรับการขนถ่ายสินค้าบริเวณท่าเรือ ทำให้มีรถบรรทุกวิ่งเข้า-ออกตลอดเวลา และบริเวณฟุตบอลพายุยังใช้เป็นที่จอดรถเพื่อใช้ในการขนถ่ายสินค้าทำให้ถนนค่อนข้างแคบและการเดินทางของผู้สัญจรไปมาขาดความสะดวกและปลอดภัย อีกทั้งยังเป็นการทำลายบรรยากาศที่เงียบสงบของชุมชนและสภาพแวดล้อมในบริเวณนั้นให้เสื่อมโทรมลง

ดังนั้นจึงจำเป็นต้องมีการกำหนดเส้นทางเดินรถบรรทุกในเมืองเชียงใหม่ให้สอดคล้องกับการพัฒนาโครงสร้างพื้นฐานต่าง ๆ เช่น พื้นที่จอดรถบรรทุกหรือที่พักรถบรรทุกเพื่อรอการขนถ่ายสินค้า โกดังเก็บสินค้าเพื่อรอขนถ่ายสินค้าลงเรือหรือเก็บสินค้าไว้เพื่อขนถ่ายขึ้นรถบรรทุก สถานีขนถ่ายสินค้า เป็นต้น เพื่อให้เกิดการเชื่อมโยงของระบบการสัญจรอย่างเป็นระบบและมีประสิทธิภาพ ตลอดจนเป็นการแก้ปัญหาสภาพแวดล้อมที่เกิดขึ้นกับเมืองเชียงใหม่ทางหนึ่ง โดยกำหนดเส้นทางเดินรถบรรทุกที่จะวิ่งเข้าออกภายในเมืองเชียงใหม่เพื่อขนถ่ายสินค้าบริเวณท่าเรือให้ย้ายไปใช้ถนนเลียบริมเมืองในการเดินทางมายังท่าเรือเชียงใหม่แทน นอกจากนั้นควรทำการปรับปรุงและขยายผิวจราจรบริเวณถนนริมโขงและถนนเลียบริมเมือง ให้อยู่ในสภาพที่สมบูรณ์เหมาะสมแก่การใช้งาน ซึ่งปัจจุบันมีสภาพผิวจราจรค่อนข้างแคบและชำรุด ทำให้ไม่สามารถรองรับจำนวนรถบรรทุกที่วิ่งเข้าออกบริเวณท่าเรือเพื่อขนถ่ายสินค้าได้เต็มประสิทธิภาพ

4). การปรับปรุงทางหลวงหมายเลข 1129 ซึ่งเป็นเส้นทางที่เชื่อมโยงการเดินทางจากอำเภอเชียงใหม่ไปอำเภอเชียงของซึ่งเป็นเขตเศรษฐกิจพิเศษชายแดนจังหวัดเชียงรายอีกแห่งหนึ่ง มีระยะทาง 53 กิโลเมตร โดยปัจจุบันมีสภาพผิวจราจรค่อนข้างแคบและชำรุด จึงควรมีการปรับปรุงเส้นทางคมนาคมให้ได้มาตรฐาน เพื่อจะทำให้เกิดความสะดวกในการเดินทางขนส่งสินค้าจาก อำเภอเชียงใหม่ผ่านอำเภอเชียงของไปยัง สปป.ลาว และจีน ได้อย่างมีประสิทธิภาพ

5). ปรับปรุงศูนย์แสดงสินค้าชายแดน โดยปัจจุบันพื้นที่ดังกล่าวถูกปล่อยให้ทิ้งรกร้าง ไม่มีผู้ประกอบการเข้ามาใช้ประโยชน์พื้นที่ในการประกอบธุรกิจการค้า เนื่องจากไม่มีระบบสาธารณูปโภคและสาธารณูปการที่ครบถ้วน เช่น แผงลอยขายสินค้า ระบบไฟฟ้า ประปา ที่จอดรถ ห้องน้ำ ร้านอาหาร ฯลฯ รวมทั้งบริเวณดังกล่าวอยู่ไกลจากย่านชุมชนทำให้ผู้ประกอบการส่วนใหญ่ไม่เกิดแรงจูงใจในการลงทุน ซึ่งปัจจุบันผู้ประกอบการส่วนใหญ่จะตั้งร้านค้าขายของที่ระลึกหรือแผงลอยต่าง ๆ อยู่บริเวณริมฝั่งตะวันตกของแม่น้ำโขงตลอดแนว โดยส่วนใหญ่จะเป็นสินค้าที่มาจากเรือจีน ทำให้ไม่สามารถมองเห็นทัศนียภาพที่สวยงามของลำน้ำโขง และทิวทัศน์ของฝั่งลาวได้อย่างต่อเนื่อง ซึ่งถือว่าเป็นจุดขายที่สำคัญอย่างหนึ่งของเมืองเชียงใหม่

ดังนั้นควรมีการจัดระเบียบพื้นที่ที่จะตั้งร้านค้าของที่ระลึก และแผงลอยต่าง ๆ ในเมืองเชียงใหม่ให้เป็นสัดส่วน โดยไม่ให้มีการตั้งร้านค้าพื้นที่สาธารณะริมแม่น้ำโขงเพื่อเป็นการเปิดแนว

มองบริเวณพื้นที่ดังกล่าว และผลักดันให้ผู้ประกอบการหันไปใช้พื้นที่บริเวณศูนย์แสดงสินค้าชายแดนโดยจะต้องดำเนินการควบคู่ไปกับการปรับปรุงระบบสาธารณูปโภคและสาธารณูปการให้ครบถ้วน เพื่อรองรับการพัฒนาที่จะเกิดขึ้นในอนาคต และปรับปรุงพื้นที่จอดรถโดยแยกเป็นช่องทางสำหรับรถโดยสารขนาดใหญ่ รถบรรทุกและรถยนต์ออกจากกันให้เป็นสัดส่วน ตลอดจนปรับปรุงสภาพภูมิทัศน์บริเวณโดยรอบให้มีความสวยงามและร่มรื่น และอนุญาตให้ผู้ประกอบการทั้งคนไทย ชาวจีน ชาวลาว และชาวพม่าเข้ามาทำการค้าขายในพื้นที่โดยไม่ต้องเสียภาษี นอกจากนี้ค่าธรรมเนียม ค่าเช่าบริเวณ และค่าเช่าแผงเช่นเดียวกับที่อำเภอแม่สาย และสนับสนุนให้แต่ละท้องถิ่นในอำเภอเชียงแสนนำผลิตภัณฑ์มาวางขายโดยจะเน้น สินค้าอุปโภค-บริโภค สินค้าหัตถกรรม และสินค้าพื้นถิ่น ฯลฯ ทั้งนี้เพื่อกระตุ้นให้มีเกิดการค้าและการลงทุนในพื้นที่มากขึ้น และเป็นการส่งเสริมการท่องเที่ยวภายในเมืองเชียงแสนอีกทางหนึ่ง

ประกอบกับในอนาคตเทศบาลได้มีแผนในการก่อสร้างสถานีขนส่งผู้โดยสารและบริการนักท่องเที่ยวบริเวณด้านข้างศูนย์แสดงสินค้าชายแดน ซึ่งเมื่อแล้วเสร็จจะเป็นปัจจัยสำคัญในการผลักดันให้ผู้ประกอบการหันไปใช้พื้นที่บริเวณศูนย์แสดงสินค้าชายแดนมากขึ้น

6.5 การสนับสนุนการมีส่วนร่วมของประชาชน

จากการศึกษาที่ผ่านมาจะพบว่า ปัญหาความเสื่อมโทรมและการเปลี่ยนแปลงสภาพของเมืองเชียงแสนส่วนใหญ่จะเกิดจากการพัฒนาโครงการต่าง ๆ ของหน่วยงานราชการทั้งระดับส่วนกลาง ส่วนภูมิภาค และส่วนท้องถิ่น รวมทั้งประชาชนที่อาศัยอยู่ในเมืองเชียงแสน เนื่องจากประชาชนและหน่วยงานต่าง ๆ ขาดความรู้ ความเข้าใจในคุณค่า และความสำคัญของมรดกทางวัฒนธรรมและแหล่งศิลปกรรมของเมืองเชียงแสน โดยเฉพาะอย่างยิ่งการขาดจิตสำนึกในด้านความรักและความหวงแหน ตลอดจนความรู้สึกรับผิดชอบต่อส่วนรวมในการช่วยกันอนุรักษ์มรดกทางวัฒนธรรมของชาติ ดังนั้นการอนุรักษ์และพัฒนาเมืองประวัติศาสตร์เชียงแสนให้มีคุณค่าอยู่ต่อไปได้อย่างยั่งยืนนั้น จำเป็นอย่างยิ่งที่จะต้องได้รับความร่วมมือจากทุกฝ่ายทั้งหน่วยงานของรัฐ เจ้าของที่ดิน และประชาชนในท้องถิ่นในการช่วยกันแก้ไขปัญหาต่าง ๆ ที่เกิดขึ้น ดังนั้นจึงควรสนับสนุนการมีส่วนร่วมของประชาชนในเมืองเชียงแสนดังนี้

1). ส่งเสริมและสนับสนุนให้เกิดการจัดตั้งเครือข่ายการอนุรักษ์และพัฒนาสภาพแวดล้อมและมรดกทางวัฒนธรรมของเมืองเชียงแสน โดยมีลักษณะเป็นองค์กรชุมชนซึ่งประกอบด้วยผู้นำท้องถิ่น ตัวแทนชุมชนต่าง ๆ ในเขตเทศบาลตำบลเวียงเชียงแสนและพื้นที่โดยรอบ ตลอดจนคณบดีนักเรียน ผู้ทรงคุณวุฒิในท้องถิ่น พระภิกษุ องค์กรเอกชน และกลุ่มธุรกิจเอกชนหรือผู้ประกอบการต่าง ๆ เพื่อเป็นการแสวงหาความร่วมมือในการจัดกิจกรรมต่าง ๆ ร่วมกัน การประชุมแสดงความ

คิดเห็นร่วมกันระหว่างองค์กรชุมชนที่จัดขึ้นกับหน่วยงานราชการต่าง ๆ ที่เกี่ยวข้อง เพื่อกำหนดแนวทางในการอนุรักษ์และพัฒนาเมืองประวัติศาสตร์เชียงใหม่ร่วมกัน รวมทั้งท้องถิ่นควรจะมีการขอความร่วมมือกับหน่วยงานวิชาการของรัฐหรือสถาบันการศึกษาต่าง ๆ ที่มีบุคคลที่มีความรู้ความสามารถ เพื่อจะให้เข้ามาช่วยดูแล สร้างความรู้ ความเข้าใจและให้คำปรึกษาแก่ประชาชนในท้องถิ่น และสนับสนุนการทำวิจัยที่เกี่ยวข้องกับการอนุรักษ์และพัฒนาเมืองประวัติศาสตร์เชียงใหม่

2). จัดโครงการอบรมและเผยแพร่ความรู้แก่ประชาชนและหน่วยงานต่าง ๆ ที่เกี่ยวข้องอย่างต่อเนื่อง เพื่อจะเป็นการสร้างพื้นฐานความรู้ ความเข้าใจเกี่ยวกับคุณค่าความสำคัญของมรดกทางวัฒนธรรมของเมืองเชียงใหม่ และปลูกจิตสำนึกให้องค์กรและประชาชนในท้องถิ่นได้เกิดความรัก และเข้าใจถึงคุณค่า ความสำคัญ และหวงแหน ตลอดจนมีส่วนร่วมช่วยในการอนุรักษ์มรดกทางวัฒนธรรมของตน รวมทั้งเพื่อสร้างความรู้ ความเข้าใจในการอนุรักษ์และพัฒนาเมืองเชียงใหม่อย่างถูกต้อง และนำไปใช้ในทางปฏิบัติได้ ซึ่งอาจจะทำในลักษณะการจัดนิทรรศการ จัดทำเอกสารเผยแพร่ความรู้หรือการจัดทำคู่มือต่าง ๆ ที่ทำให้ประชาชนและองค์กรส่วนท้องถิ่นเข้าใจได้ง่าย เช่น คู่มือเสนอแนะเกี่ยวกับรูปแบบอาคารและสิ่งปลูกสร้างและข้อกำหนดเกี่ยวกับการปลูกสร้างอาคารในเขตเมืองเชียงใหม่ คู่มือการอนุรักษ์และพัฒนาเมืองประวัติศาสตร์เชียงใหม่ เป็นต้น

3). ส่งเสริมและสนับสนุนให้โรงเรียนภายในเมืองเชียงใหม่เป็นศูนย์กลางในการเผยแพร่ความรู้ ความเข้าใจพื้นฐานแก่ประชาชน ตลอดจนนักเรียนและเยาวชนรุ่นหลังให้เห็นถึงคุณค่าและความสำคัญของเมืองเชียงใหม่ในด้านต่าง ๆ ได้แก่ ประวัติศาสตร์ มรดกทางวัฒนธรรม ตลอดจนการสืบสานภูมิปัญญาท้องถิ่น โดยการเพิ่มหลักสูตรการเรียนการสอนในด้านต่าง ๆ เหล่านี้เข้าไปในหลักสูตรของโรงเรียน รวมทั้งการส่งเสริมกิจกรรมต่าง ๆ ให้แก่เยาวชนในท้องถิ่น เช่น การจัดค่ายเยาวชน การจัดทัศนศึกษาเพื่อเที่ยวชมมรดกทางวัฒนธรรมของเมืองเชียงใหม่ เป็นต้น

นอกจากนี้ควรมีมาตรการจูงใจทางด้านภาษีเข้ามาช่วยในการกำหนดแนวทางในการควบคุมทางด้านสถาปัตยกรรม เช่น ลดภาษีบางประเภทแก่เจ้าของที่ดินและอาคารที่ถูกควบคุมด้วยมาตรการต่าง ๆ ลดภาษีบางประเภทแก่เจ้าของที่ดินและอาคารที่นำเงินไปใช้ในกิจกรรมที่เกี่ยวข้องกับการอนุรักษ์ เช่น การตัดแปลงอาคารให้สอดคล้องกับแนวทางที่กำหนดไว้ เป็นต้น รวมทั้งการจัดทำทะเบียนอาคารที่มีคุณค่าและความสำคัญ โดยให้ประชาชนในแต่ละชุมชนมีส่วนร่วมในการสำรวจและจัดทำทะเบียน ซึ่งควรมีรูปแบบง่าย ๆ ทั้งนี้เพื่อให้ประชาชนในพื้นที่ได้รับทราบและตระหนักถึงความสำคัญของอาคารที่ตัวเองอาศัยอยู่

6.6 การนำแผนไปสู่การปฏิบัติ

ในการนำแผนการอนุรักษ์และพัฒนาเมืองเชียงใหม่ไปสู่การปฏิบัตินั้น จะมีหน่วยงานเข้ามาเกี่ยวข้องในการดำเนินการหลายหน่วยงานไม่ว่าจะเป็นองค์กรสังกัดส่วนกลาง องค์กรสังกัดส่วนภูมิภาค และองค์กรสังกัดส่วนท้องถิ่น ซึ่งการกำหนดแผนในการอนุรักษ์และพัฒนาเมืองเชียงใหม่จะต้องให้มีความชัดเจน เพื่อให้มีการประสานงานและปฏิบัติงานร่วมกันระหว่างหน่วยงานต่าง ๆ ที่เกี่ยวข้องให้เป็นไปอย่างมีประสิทธิภาพช่วยให้การบริหารและจัดการเมืองมีทิศทางร่วมกัน

ดังนั้นการจะนำแผนไปสู่การปฏิบัติให้เกิดผลจึงต้องมีการจัดโครงสร้างของหน่วยงานให้มีระบบการประสานงานและการทำงานร่วมกัน ตลอดจนต้องมีมาตรการและกลไกซึ่งเป็นเครื่องมือที่จะนำแผนไปสู่การปฏิบัติให้บรรลุผลสำเร็จซึ่งสามารถสรุปแผนการดำเนินงานได้ดังตารางที่ 6.1



ศูนย์วิทยทรัพยากร
จุฬาลงกรณ์มหาวิทยาลัย

ตาราง 6.1 แผนการดำเนินงานเพื่อการอนุรักษ์และพัฒนาเมืองประวัติศาสตร์เชียงใหม่ จังหวัดเชียงใหม่

แผนการดำเนินงาน	ช่วงเวลาดำเนินงาน															กฎหมาย	หน่วยงานที่รับผิดชอบ		
	แผนฯ 9 (2545-2549)					แผนฯ 10 (2550-2554)					แผนฯ 11 (2555-2559)								
	1	2	3	4	5	6	7	8	9	10	11	12	13	14	15				
1.เตรียมการก่อนการดำเนินงาน 1). สัมมนาระดมความคิด สร้างความเข้าใจในการกำหนดแนวทางในการอนุรักษ์และพัฒนาเมืองเชียงใหม่ร่วมกันระหว่างหน่วยงานราชการกับประชาชนในท้องถิ่น																		รัฐธรรมนูแห่งราชอาณาจักรไทย พุทธศักราช 2540 หมวด 3 มาตรา 46	หน่วยงานหลัก - เทศบาลตำบลเวียง เชียงใหม่ หน่วยงานสนับสนุน - กรมศิลปากร
2.แผนงานด้านโบราณคดีและประวัติศาสตร์ 1). รวบรวม และจัดทำรายงานเบื้องต้นของเมืองเก่า เชียงแสน และเวียงบริกษาจากหน่วยงานที่เกี่ยวข้อง 2). จัดทำทะเบียน และบัญชีรายชื่อโบราณสถานต่าง ๆ บริเวณเมืองเก่า เชียงแสน และเมืองเชียงแสนน้อย																			หน่วยงานหลัก - กรมศิลปากร
3.แผนงานด้าน การอนุรักษ์องค์ประกอบทางกายภาพของเมืองเชียงแสน 1). การประกาศขึ้นทะเบียนโบราณสถานเพิ่มเติมจากเดิมในบริเวณคูเมือง แนวถนนโบราณ ร่องน้ำโบราณ และกลุ่มโบราณสถานที่ได้รับการขุดแต่ง บูรณะอีก 15 แห่ง																			หน่วยงานหลัก - กรมศิลปากร หน่วยงานสนับสนุน - สำนักงานธนารักษ์ จังหวัด

ตาราง 6.1 แผนการดำเนินงานเพื่อการอนุรักษ์และพัฒนาเมืองประวัติศาสตร์เชียงใหม่ จังหวัดเชียงใหม่ (ต่อ)

	ช่วงเวลาดำเนินงาน															กฎหมาย	หน่วยงาน
	แผนฯ 9 (2545-2549)			แผนฯ 10 (2550-2554)						แผนฯ 11 (2555-2559)							
	1	2	3	4	5	6	7	8	9	10	11	12	13	14	15		
<p>2). การสำรวจ และขุดค้นทางโบราณคดีเพื่อหาหลักฐานเพิ่มเติมทางประวัติศาสตร์ โบราณคดี ศิลปกรรมของเมืองเชียงใหม่ บริเวณเนินโบราณสถานซึ่งตั้งอยู่กระจ่ายทั่วไปภายในเมืองเชียงใหม่จำนวน 42 แห่ง และทำการขุดแต่ง บูรณะพื้นที่โบราณสถาน ตลอดจนบริเวณดินที่ดินหรือร่องถนนอาคารที่รูก่อพื้นที่โบราณสถาน เพื่อรอการประกาศขึ้นทะเบียนโบราณสถานต่อไป</p> <p>3). ปรับปรุงและฟื้นฟูสภาพองค์ประกอบทางกายภาพของเมืองเชียงใหม่ ประกอบด้วย บริเวณกำแพงเมือง บ่อน้ำและประตูเมือง บริเวณคูเมือง แนวร่อนน้ำโบราณ และบริเวณถนนโบราณ</p> <p>4. แผนงานด้านการควบคุมการพัฒนาทางกายภาพและการอนุรักษ์สภาพแวดล้อมของเมืองเชียงใหม่ โดยประกอบด้วย</p>																<p>- ระเบียบกรมศิลปากรว่าด้วยการจัดประโยชน์ และควบคุมสิ่งก่อสร้างในเขตโบราณสถานของกรมศิลปากร พ.ศ. 2523</p> <p>- รัฐธรรมนูญแห่งราชอาณาจักรไทย พุทธศักราช 2540 หมวด 3 มาตรา 49 การเวนคืนอสังหาริมทรัพย์</p>	<p>หน่วยงานหลัก</p> <p>- กรมศิลปากร</p> <p>หน่วยงานสนับสนุน</p> <p>- สำนักงานธนารักษ์จังหวัด</p>
																<p>- พระราชบัญญัติส่งเสริมและรักษาคุณภาพสิ่งแวดล้อม พ.ศ. 2535</p>	<p>หน่วยงานหลัก</p> <p>- กรมศิลปากร</p>

ตาราง 6.1 แผนการดำเนินงานเพื่อการพัฒนาเมืองประวัติศาสตร์เชียงใหม่ เชียงตุง เชียงแสน จังหวัดเชียงใหม่ (ต่อ)

แผนการดำเนินงาน	ช่วงเวลาดำเนินงาน															กฎหมาย	หน่วยงาน
	แผนฯ 9 (2545-2549)					แผนฯ 10 (2550-2554)					แผนฯ 11 (2555-2559)						
	1	2	3	4	5	6	7	8	9	10	11	12	13	14	15		
<p>4.1 การควบคุมทางด้านผังเมือง</p> <p>1). การออกเทศบัญญัติควบคุมการใช้ประโยชน์ที่ดินและกิจการ โดยจำแนกตามการกำหนดพื้นที่เพื่อการอนุรักษ์และพัฒนาเมืองเชียงแสน ดังนี้ เขตโบราณสถาน เขตอนุรักษ์ เขตจำกัดการพัฒนา และ เขตพัฒนาเมือง</p> <p>2). การจัดระบบ และปรับปรุงโครงข่ายการสัญจรภายในเมืองเชียงแสน รวมทั้งจำกัดและควบคุมขนาดและน้ำหนักของรถยนต์ยานพาหนะต่าง ๆ ที่จะผ่านเข้ามาในเมืองเชียงแสน</p> <p>3). การปรับปรุงสภาพผิวการจราจรบริเวณถนนรอบเวียง และถนนเลียบริมเมืองเชียงแสน</p>																<p>- พระราชบัญญัติควบคุมอาคาร พ.ศ. 2522</p> <p>- พระราชบัญญัติการสาธารณสุข พ.ศ. 2535</p> <p>- พระราชบัญญัติการผังเมือง พ.ศ. 2518</p> <p>- เทศบัญญัติ</p>	<p>หน่วยงานหลัก</p> <p>- เทศบาลตำบลเวียงเชียงแสน</p> <p>- สำนักงานโยธาธิการและผังเมืองจังหวัดเชียงใหม่</p> <p>หน่วยงานสนับสนุน</p> <p>- องค์การบริหารส่วนตำบลเวียงเชียงแสน</p> <p>- สำนักงานนโยบายและแผนสิ่งแวดล้อม</p>

ตาราง 6.1 แผนการดำเนินงานเพื่อการอนุรักษ์และพัฒนาเมืองประวัติศาสตร์เชียงใหม่ จังหวัดเชียงใหม่ (ต่อ)

	ช่วงเวลาดำเนินงาน															กฎหมาย	หน่วยงาน
	แผนฯ 9 (2545-2549)					แผนฯ 10 (2550-2554)					แผนฯ 11 (2555-2559)						
	1	2	3	4	5	6	7	8	9	10	11	12	13	14	15		
<p>4.2 การควบคุมทางด้านภูมิสถาปัตยกรรม</p> <p>1). การควบคุมแนวเส้นขอบฟ้าของเมืองและความสูงของอาคารรอบเขตโบราณสถาน</p> <p>2). การควบคุมระยะกอยรัน</p> <p>3). การควบคุมแนวมองและมุมมองที่สำคัญของเมือง เชียงแสน</p> <p>4). การปรับปรุงสภาพภูมิทัศน์และสภาพแวดล้อมทางกายภาพของเมือง เชียงแสน</p> <p>- การปรับปรุงสภาพภูมิทัศน์บริเวณถนนแกนหลักของเมือง ประกอบด้วย บริเวณถนนพหลโยธิน ถนนริมโขง ถนนท่าพาน ถนนหนองมูล ถนนสาย 1 และถนนสาย 2</p> <p>- การปรับปรุง/ฟื้นฟูสภาพแวดล้อม และภูมิทัศน์บริเวณพื้นที่โบราณสถานภายในเมือง เชียงแสน</p> <p>- การปรับปรุงสภาพภูมิทัศน์บริเวณพื้นที่โล่งของเมือง ประกอบด้วย พื้นที่โล่งริมแม่น้ำโขง พื้นที่ลานจอดรถ</p>																	<p>หน่วยงานหลัก</p> <p>- เทศบาลตำบลเวียงเชียงแสน</p> <p>- สำนักงานโยธาธิการและผังเมืองจังหวัด</p> <p>หน่วยงานสนับสนุน</p> <p>- องค์การบริหารส่วนตำบลเวียงเชียงแสน</p> <p>- สำนักงานนโยบายและแผนสิ่งแวดล้อม</p>

ตาราง 6.1 แผนการดำเนินงานเพื่อการอนุรักษ์และพัฒนาเมืองประวัติศาสตร์เชียงใหม่ จังหวัดเชียงใหม่ (ต่อ)

	ช่วงเวลาดำเนินงาน															กฎหมาย	หน่วยงาน
	แผนฯ 9 (2545-2549)					แผนฯ 10 (2550-2554)					แผนฯ 11 (2555-2559)						
	1	2	3	4	5	6	7	8	9	10	11	12	13	14	15		
<p>รวัดเจ็ดยี่หลง พื้นที่โล่งหน้าว่าการอำเภอเชียงใหม่</p> <p>และพื้นที่หน้าตลาดสดเทศบาล</p> <p>4.3 การควบคุมทางด้านสถาปัตยกรรม</p> <p>1). การออกเทศบัญญัติควบคุมรูปร่างลักษณะ วัสดุ ก่อสร้างและสีภายนอกอาคาร</p> <p>5.งานด้านการพัฒนาและส่งเสริมการท่องเที่ยวเชิงอนุรักษ์</p> <p>1). การปรับปรุงและฟื้นฟูแหล่งท่องเที่ยวต่าง ๆ ภายในเมืองเชียงใหม่</p> <p>2). การปรับปรุงศูนย์บริการนักท่องเที่ยว</p> <p>3). การปรับปรุงท่าเรือท่องเที่ยวบริเวณริมฝั่งโขง</p> <p>4). การจัดตั้งอำนาจความสะดวกแก่นักท่องเที่ยว เช่น ที่จอดรถ ห้องนำอาหารทะเล เป็นต้น</p> <p>5). การจัดเส้นทางท่องเที่ยวและระบบสัญญาณ</p> <p>6). การประชาสัมพันธ์และเผยแพร่ความรู้ ข้อมูลเกี่ยวกับเมืองเชียงใหม่</p>																	<p>หน่วยงานหลัก</p> <p>- เทศบาลตำบลเวียงเชียงใหม่</p>
																	<p>หน่วยงานหลัก</p> <p>- เทศบาลตำบลเวียงเชียงใหม่</p> <p>- องค์การบริหารส่วนตำบล</p> <p>หน่วยงานสนับสนุน</p> <p>- กรมศิลปากร</p> <p>- การท่องเที่ยวแห่งประเทศไทย</p> <p>- อําเภอเชียงใหม่</p>

6.7 สรุปแนวทางการอนุรักษ์และพัฒนาเมืองประวัติศาสตร์เชียงใหม่

บรรดาเมืองโบราณที่ตั้งอยู่ในที่ราบลุ่มเชียงใหม่บริเวณหุบเขาทางตอนบนสุดของภาคเหนือ เป็นศูนย์กลางของแคว้นโยนหรือโยนกที่บรรพบุรุษของพญามังราย ปฐมกษัตริย์ผู้ทรงสถาปนาราชอาณาจักรล้านนา ตั้งถิ่นฐานอยู่อาศัยกันมาเป็นระยะเวลายาวนานหลายชั่วอายุคน ซึ่งเมืองเชียงใหม่ถือเป็นเมืองที่มีความสำคัญยิ่งเมืองหนึ่ง ทั้งทางด้าน การปกครองและการศาสนาของอาณาจักรล้านนาในพื้นที่นี้ นับตั้งแต่พญาแสนภูพระราชนัดดาของพญามังรายได้ทรงสร้างเมืองเชียงใหม่ขึ้นเมื่อปี พ.ศ.1871 เพื่อใช้เป็นที่ยึดมั่นในการควบคุมดูแลหัวเมืองในแคว้นซึ่งเป็นถิ่นฐานดั้งเดิมของพระองค์ ซึ่งฐานะของเมืองเชียงใหม่แรกเคยเป็นทั้งราชธานีและเมืองลูกหลวง หลังจากกษัตริย์ราชวงศ์มังรายชั้นหลังได้รวบรวมอาณาจักรล้านนาเข้าเป็นปึกแผ่นและรวมศูนย์กลางอำนาจทางการเมืองปกครองไว้ที่เมืองเชียงใหม่อย่างมั่นคงแล้ว ยังจัดส่งเชื้อพระวงศ์และขุนนางมาปกครองเมืองเชียงใหม่สืบเนื่องมาโดยตลอด จนกระทั่งเมื่ออาณาจักรล้านนาถูกพม่าเข้ายึดครองในปี พ.ศ.2101 เมืองเชียงใหม่ได้ถูกทิ้งร้างไป กลับทวีความสำคัญทางด้านยุทธศาสตร์เพิ่มมากขึ้น ถูกใช้เป็นสมรภูมิศึกที่สำคัญระหว่างไทยและพม่าหลายครั้ง จนล่วงมาถึงสมัยต้นกรุงรัตนโกสินทร์เมืองเชียงใหม่จึงได้ถูกทิ้งร้างไปช่วงระยะเวลาหนึ่งจวบจนมาถึงในช่วงสมัยรัชกาลที่ 5 เมืองเชียงใหม่จึงเริ่มมีการตั้งถิ่นฐานอีกครั้งหนึ่ง

ปัจจุบันเมืองเชียงใหม่ยังคงมีหลักฐานที่แสดงให้เห็นถึงความเจริญรุ่งเรืองทางประวัติศาสตร์หลงเหลืออยู่เป็นจำนวนมาก ขณะเดียวกันก็ยังคงเป็นเมืองประวัติศาสตร์ที่มีชีวิตและยังคงเป็นเมืองที่มีความสำคัญทางด้านเศรษฐกิจ สังคม และวัฒนธรรมแห่งหนึ่งของภาคเหนือตอนบน ซึ่งจากกระแสการพัฒนาที่เกิดขึ้นในเมืองเชียงใหม่ในช่วงสิบปีที่ผ่านมาไม่ว่าจะเป็นการพัฒนาทางด้านการท่องเที่ยว การค้าชายแดน ได้ส่งผลกระทบต่อเมืองเชียงใหม่เป็นอย่างมาก โดยเฉพาะในส่วนที่เกี่ยวกับมรดกทางวัฒนธรรมอันเป็นหลักฐานที่มีคุณค่าทางประวัติศาสตร์ โบราณคดี ศิลปกรรม สถาปัตยกรรม และการผังเมือง ซึ่งในการอนุรักษ์และพัฒนาเมืองเชียงใหม่ที่ผ่านมาได้มีหน่วยงานต่าง ๆ เข้ามาดำเนินการในการแก้ไขปัญหาต่าง ๆ ที่เกิดขึ้นในเมืองเชียงใหม่เป็นจำนวนมาก และการกำหนดแผนแม่บทการอนุรักษ์และพัฒนาเมืองประวัติศาสตร์เชียงใหม่ โดยเน้นการแก้ไขปัญหาหลัก ทั้งในด้านการบูรณะ ปฏิสังขรณ์โบราณสถาน และปรับปรุงฟื้นฟูพื้นที่เมืองประวัติศาสตร์ ตลอดจนกำหนดมาตรการในการควบคุมการพัฒนาที่เกิดขึ้นมิให้ทำลายคุณค่าของมรดกทางวัฒนธรรม ซึ่งการดำเนินงานที่ผ่านมายังไม่ประสบความสำเร็จเท่าที่ควรเนื่องจากยังขาดการประสานงานและมาตรการในการควบคุมการพัฒนาที่มีประสิทธิภาพเพียงพอที่จะควบคุมกายภาพของเมืองเชียงใหม่ให้อยู่ในสภาพที่เหมาะสมได้ จึงทำให้เมืองเชียงใหม่ยังเป็นเมืองประวัติศาสตร์ที่ยังคงมีปัญหา และเกิดความขัดแย้งระหว่างสิ่งเก่า

และสิ่งใหม่ที่อยู่ภายในเมืองเป็นจำนวนมาก การที่จะอนุรักษ์และพัฒนาเมืองประวัติศาสตร์ เชียงแสนซึ่งเป็นเมืองที่มีชีวิตหรือมีผู้คนอาศัยอยู่นั้น การอนุรักษ์จะต้องอยู่บนพื้นฐานของการพัฒนาที่เป็นประโยชน์ต่อชุมชนและมีความสอดคล้องกับวิถีชีวิตของประชาชนในเมืองนั้นด้วย

ดังนั้นการที่จะอนุรักษ์และรักษามรดกทางวัฒนธรรมที่มีคุณค่าของเมืองประวัติศาสตร์ เชียงแสนให้มีคุณค่าอยู่ต่อไปได้อย่างยั่งยืนนั้น จำเป็นอย่างยิ่งที่จะต้องรณรงค์ให้ประชาชนในท้องถิ่นได้มีจิตสำนึก มีความรัก และความหวงแหนในมรดกวัฒนธรรมของตน ควบคู่ไปกับการกำหนดมาตรการในการควบคุมการพัฒนาทางกายภาพของเมืองอย่างเหมาะสม ได้แก่ การควบคุมทางด้านผังเมือง ภูมิสถาปัตยกรรม และสถาปัตยกรรม และกำหนดทิศทางในการพัฒนา และการลงทุนในเมืองให้เป็นไปอย่างถูกต้องเหมาะสม ตลอดจนประชาชนและองค์กรในท้องถิ่น ต้องมีจิตสำนึก มีความร่วมมือในการรักษาสมบัติทางวัฒนธรรมของตนแล้ว เป็นที่คาดหวังได้ว่าการอนุรักษ์และพัฒนาเมืองประวัติศาสตร์เชียงแสนจะไม่สายเกินไป



ศูนย์วิทยทรัพยากร
จุฬาลงกรณ์มหาวิทยาลัย