

ปัญหาและแนวโน้มการเปลี่ยนแปลงที่เกิดขึ้นกับเมืองเชียงใหม่

จากการวิเคราะห์องค์ประกอบและโครงสร้างทางกายภาพของเมืองเชียงใหม่และการสำรวจพื้นที่ในเขตเมืองเก่าเชียงแสนดังมีรายละเอียดในบทที่ 4 ที่ผ่านมาสามารถสรุปปัญหาและแนวโน้มการเปลี่ยนแปลงของเมืองเชียงแสนได้ดังนี้

5.1 สภาพปัญหาของเมืองเชียงแสน

การเปลี่ยนแปลงที่เกิดขึ้นกับเมืองเชียงแสนอันเนื่องมาจากนโยบายการพัฒนาเมืองเชียงแสนให้เป็นเขตเศรษฐกิจพิเศษการค้าชายแดนและการท่องเที่ยวที่ผ่านมามีได้ส่งผลทำให้เกิดการเปลี่ยนแปลงทางด้านกายภาพ เศรษฐกิจ สังคม อย่างรวดเร็วในเมืองเชียงแสนดังนี้

5.1.1 ปัญหาด้านผังเมือง

1) องค์ประกอบและโครงสร้างทางกายภาพของเมืองโบราณถูกทำลาย

การศึกษาถึงการเปลี่ยนแปลงที่เกิดขึ้นกับองค์ประกอบและโครงสร้างทางกายภาพของเมืองเชียงแสน โดยจากการวิเคราะห์ภาพถ่ายทางอากาศของกรมแผนที่ทหารปี พ.ศ. 2497, พ.ศ. 2520, พ.ศ. 2539 และ พ.ศ. 2545 ร่วมกับการสำรวจภาคสนาม พบว่า องค์ประกอบและโครงสร้างทางกายภาพของเมืองเชียงแสนมีสภาพเสื่อมโทรมและถูกทำลายไปอย่างรวดเร็ว ซึ่งสาเหตุส่วนใหญ่เป็นผลกระทบมาจากการพัฒนาเมือง โดยขาดจิตสำนึกในการรักษามรดกทางวัฒนธรรมและขาดการวางแผนที่รอบคอบ

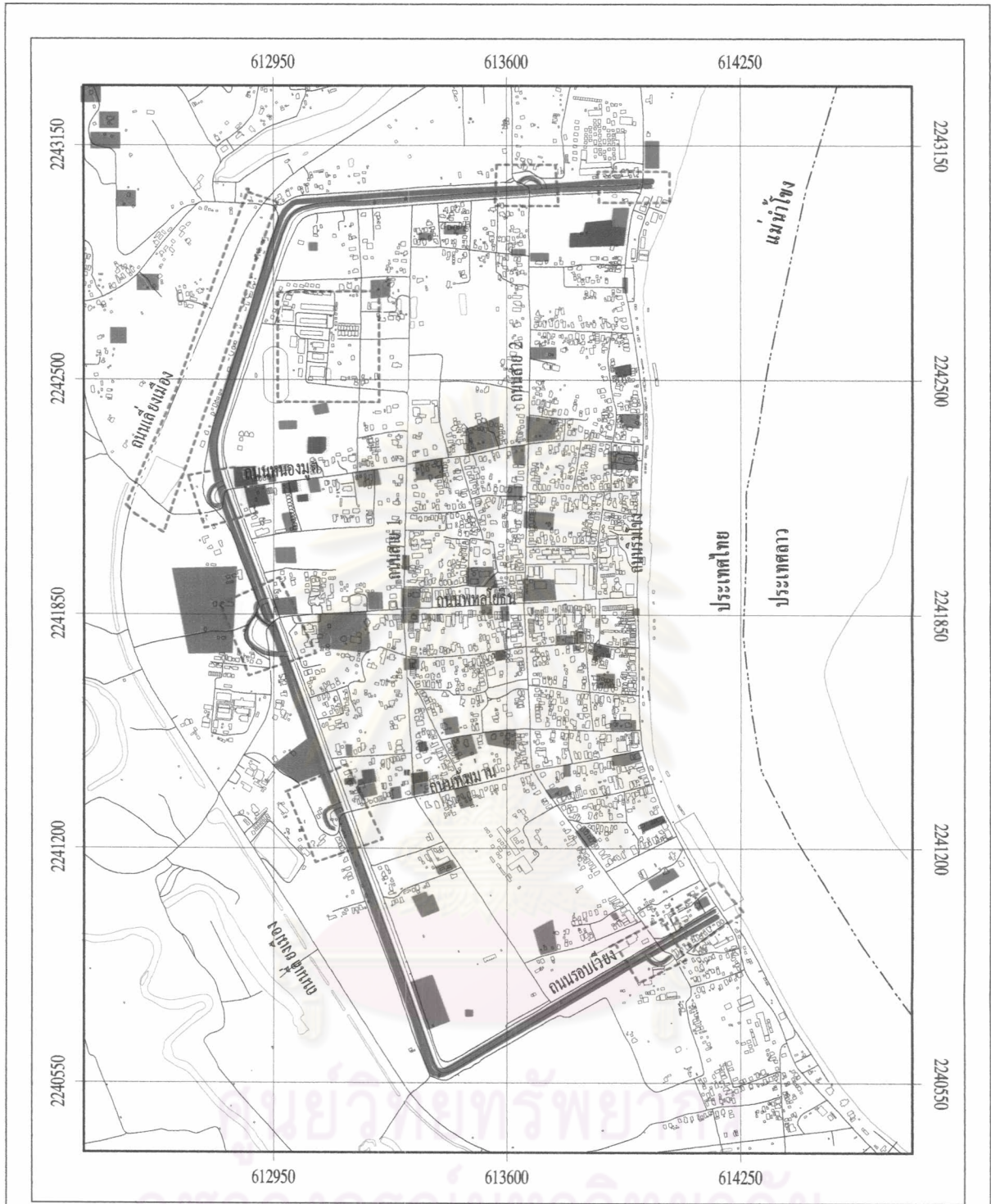
โดยการเปลี่ยนแปลงที่เกิดขึ้นกับองค์ประกอบและโครงสร้างทางกายภาพของเมืองเชียงแสนในช่วงที่ผ่านมามีลักษณะความเสื่อมโทรมและการถูกทำลายไปอย่างช้า ๆ ในชองก่อน พ.ศ. 2497 อันเป็นผลมาจากการพัฒนาเมืองเชียงแสนในช่วงหลังสงครามโลกครั้งที่สอง โดยเฉพาะการตัดและขยายถนนต่อจากทางหลวงหมายเลข 1016 เข้าสู่ตัวเมืองเชียงแสนทางทิศตะวันตก ซึ่งส่งผลทำให้โครงสร้างของป้อมประตูป่าสักชั้นนอกและชั้นในรวมทั้งโครงสร้างของขอบประตูป่าสักบางส่วนถูกไถทำลายลงไปมากในช่วงที่มีการก่อสร้างถนนดังกล่าว ผ่านเข้าสู่ตัวเมืองเชียงแสนและในการพัฒนาเส้นทางคมนาคมในเมืองเชียงแสนนั้นจะใช้แนวถนนโบราณเดิมของเมือง โดยทำการตัดถนน(ขยายถนน)คร่อมทับแนวถนนโบราณ ได้แก่ ถนนพหลโยธิน ถนนสาย 2 เป็นต้น

ส่วนกำแพงเมืองและคูเมืองส่วนใหญ่อยู่ในสภาพทรุดโทรม มีต้นไม้และวัชพืชต่าง ๆ ขึ้นปกคลุมอย่างหนาแน่น

ต่อมาในช่วงหลัง พ.ศ.2497 จนถึงปัจจุบัน องค์ประกอบและโครงสร้างทางกายภาพของเมืองเชียงใหม่ มีสภาพเสื่อมโทรมและถูกทำลายไปอย่างรวดเร็วโดยเฉพาะกลุ่มโบราณสถานที่อยู่ในเมืองเชียงใหม่ ซึ่งส่วนใหญ่ไม่ได้รับการดูแลเอาใจใส่ถูกปล่อยให้ต้นไม้และวัชพืชต่าง ๆ ขึ้นปกคลุมอย่างหนาแน่น ทำให้บริเวณพื้นที่โบราณสถานถูกกลืนหายไปกับพื้นที่โดยรอบจนลดความสำคัญลง นอกจากนี้พื้นที่โบราณสถานบางส่วนถูกรื้อถอนหรือปรับเปลี่ยนพื้นที่เพื่อทำการเพาะปลูกและสร้างอาคารสิ่งก่อสร้างต่าง ๆ คร่อมทับแนวโบราณสถานไปจนเกือบจะไม่เหลือร่องรอยโบราณสถานเดิมซึ่งพบทั้งภายในเมืองและนอกเมืองโดยเฉพาะบริเวณพื้นที่ที่จะมีการพัฒนาโครงการต่าง ๆ ในอนาคต และพบว่ามีการถมที่และก่อสร้างอาคารรุกล้ำเข้าไปบริเวณหนองกลางเวียง ซึ่งมีลักษณะคล้ายตระพังกลางเมืองสุโขทัยซึ่งอยู่บริเวณด้านทิศตะวันออกของประตูหนองมุด ซึ่งปัจจุบันถูกดินถมจนไม่เหลือสภาพ(ปัจจุบันเป็นที่ตั้งโรงเรียนเชียงใหม่วิทยาคม) และทางด้านทิศตะวันตกของกำแพงเมืองเชียงใหม่ซึ่งเดิมเคยมีแนวร่องน้ำโบราณซึ่งสามารถเห็นได้ชัดเจนก็ถูกปรับถมพื้นที่เพื่อสร้างเป็นที่อยู่อาศัยและบางส่วนอยู่ในเขตพื้นที่ชลประทาน นอกจากนี้ยังมีการสร้างประตูน้ำปิดกั้นบริเวณหนองบัวทำให้มีการเปลี่ยนแปลงสภาพแวดล้อมของระบบชลประทานโบราณของเมือง ส่วนบริเวณแนวกำแพงเมืองด้านเหนือและด้านใต้ของเมืองเชียงใหม่บางส่วนถูกไถทำลายลงไปในช่วงที่มีการก่อสร้างทางหลวงจังหวัดหมายเลข 1290 และ 1129 ตัดผ่านตัวเมืองเชียงใหม่ และมีการก่อสร้างถนนเลียบเมืองขึ้นตัดผ่านระหว่างบริเวณตัวเมืองเก่ากับเขตอรัญวาสี(เวียงพระธาตุ) ซึ่งเป็นการทำลายความต่อเนื่องหรือความเชื่อมโยงขององค์ประกอบเมือง รวมทั้งมีการขยายถนนและสร้างถนนสาธารณะตัดผ่านพื้นที่โบราณสถานหลายแห่ง โดยเฉพาะบริเวณป้อมประตูเมือง และประชิดกับพื้นที่โบราณสถานมากจนเกินไป นอกจากนี้การขยายตัวของอาคารปลูกสร้างอาคารในเขตเมืองเก่าเชียงใหม่ทำให้เกิดอาคารสูง และอาคารที่ขาดความงามและความกลมกลืนกับสภาพทั่วไปของเมืองเก่าที่มีอยู่เดิมอีกด้วย (แผนที่ 5.1 และภาพที่ 5.1)

2).ปัญหาการใช้ที่ดิน

จากสภาพทางเศรษฐกิจและสังคมของเมืองเชียงใหม่ที่มีการเจริญเติบโตอย่างรวดเร็วอันเนื่องมาจากการพัฒนาให้เมืองเชียงใหม่เป็นเขตเศรษฐกิจพิเศษชายแดน จังหวัดเชียงราย และการพัฒนาทางด้านการท่องเที่ยวในช่วงเวลาที่ผ่านมา ทำให้เกิดโครงการพัฒนาโครงสร้างพื้นฐานขนาดใหญ่ภายในเมืองเชียงใหม่เป็นจำนวนมากเพื่อรองรับแนวทางการพัฒนาที่เกิดขึ้นเช่น การก่อสร้างท่าเทียบเรือรับ-ส่งสินค้า สถานีขนส่งผู้โดยสาร ICD เป็นต้น ซึ่งการพัฒนาดังกล่าวส่งผลทำให้เกิดกิจกรรมทางเศรษฐกิจที่ไม่เหมาะสมภายในพื้นที่เป็นจำนวนมากเช่น โกดังและคลังสินค้า



การอนุรักษ์และพัฒนาเมืองประวัติศาสตร์เชียงแสน จังหวัดเชียงราย

แผนที่ 5.1 ปัญหาองค์ประกอบและโครงสร้างทางกายภาพของเมือง เชียงแสนถูกทำลาย

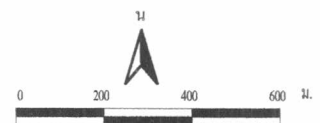
คำอธิบายสัญลักษณ์

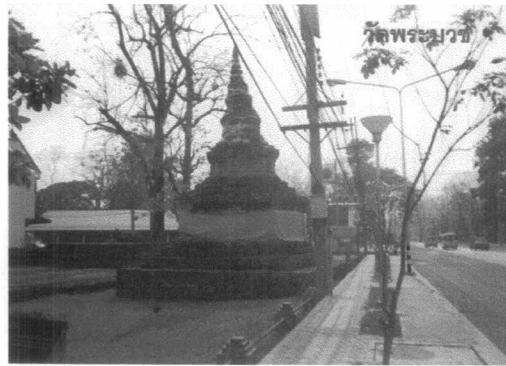
- แนวกำแพงเมืองถูกทำลาย
- บริเวณบางส่วนของประตูถูกทำลาย
- แนวร่องน้ำโบราณและหนองกลางเวียงถูกถมจนไม่เหลือสภาพ
- แนวคูเมืองมีสภาพคันเงิน
- กลุ่มโบราณสถาน
- โบราณสถานถูกบูรณการทำลาย
- โบราณสถานเสื่อมสภาพ



ที่มา : จากการสำรวจ(วันที่ 17 มิ.ย. 2546)

นายยุทธนา พุขยงค์ ภาควิชาการวางแผนภาคและเมือง คณะสถาปัตยกรรมศาสตร์ จุฬาลงกรณ์มหาวิทยาลัย





ปัญหาการขยายถนนและสร้างถนนสาธารณะตัดผ่านพื้นที่โบราณสถาน แนวกำแพงเมือง ป้อมประตูเมืองส่งผลให้พื้นที่บางส่วนถูกไถทำลายลงไปในช่วงที่มีการก่อสร้างถนนดังกล่าว และการตัดถนนประชิดกับพื้นที่โบราณสถานมากเกินไป

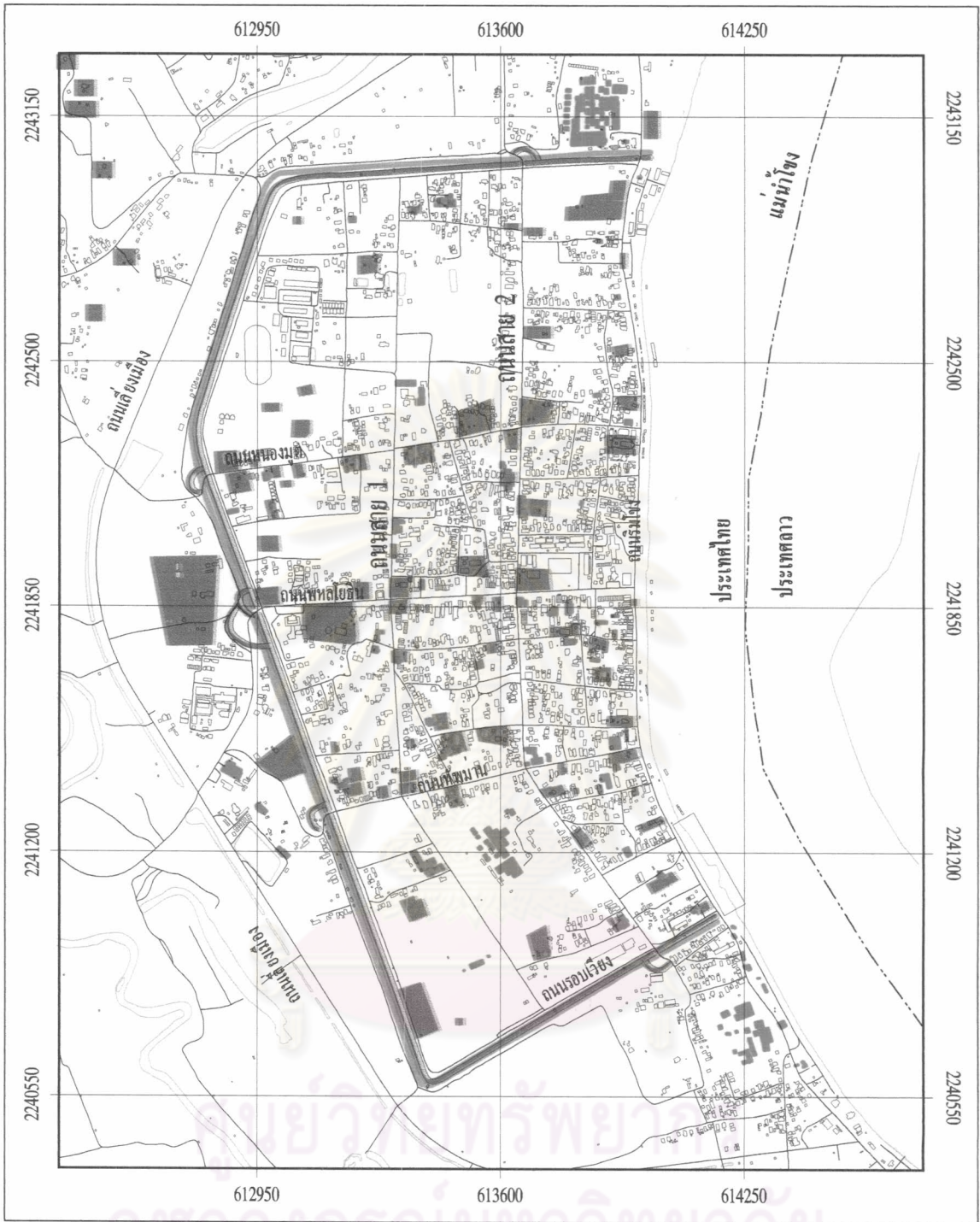


ปัญหาพื้นที่โบราณภายในเมืองส่วนใหญ่จะไม่ได้รับการดูแลเอาใจใส่ถูกปล่อยให้มิดินไม้และวัชพืชต่าง ๆ ขึ้นปกคลุมอย่างหนาแน่น ทำให้บริเวณพื้นที่โบราณสถานบางแห่งสูญเสียบรรยากาศไปตามธรรมชาติจนเกือบหมด

ภาพที่ 5.1 ปัญหาองค์ประกอบและโครงสร้างทางผังเมืองของชุมชนโบราณเชียงแสนถูกทำลาย

สถาบันเชิง ที่พักแรงงานต่างด้าว การใช้ประโยชน์ที่ดินภายในเมืองเชียงใหม่ได้ถูกเปลี่ยนจากพื้นที่อยู่อาศัยในเมืองเป็นพื้นที่พาณิชยกรรม และอุตสาหกรรมเป็นจำนวนมากและมีแนวโน้มการขยายตัวอย่างต่อเนื่อง ส่งผลทำให้เกิดความต้องการใช้ประโยชน์ที่ดินทั้งภายในเมืองเป็นจำนวนมาก ส่วนหนึ่งเนื่องจากราคาที่ดินภายในเมืองสูงขึ้น ส่งผลให้พื้นที่รอบเมืองโดยเฉพาะพื้นที่เกษตรกรรมภายนอกเมืองเชียงใหม่ถูกกว้านซื้อเพื่อใช้ในประกอบการธุรกิจทางด้านการท่องเที่ยว และการลงทุนทางด้านการค้าขายแดนในอนาคต ประกอบกับการที่จำนวนประชากรภายในเมืองเชียงใหม่มีความหนาแน่นมากขึ้น จึงทำให้มีการใช้ที่ดินอย่างคุ้มค่าและขาดการคำนึงถึงการเว้นที่ว่าง โดยเฉพาะในบริเวณโดยรอบพื้นที่โบราณสถานจึงเป็นที่น่าเสียดายว่าความงามของแหล่งศิลปกรรมที่สำคัญของเมืองเชียงใหม่จะถูกทำลายไป เนื่องจากการใช้ประโยชน์ที่ดินที่ไม่เหมาะสม ซึ่งปัจจุบันพบว่าเมืองเชียงใหม่มีการก่อสร้างอาคารเพื่ออยู่อาศัย อาคารพาณิชย์ โรงแรม สถานบริการ ตลาด หมู่บ้านจัดสรร สถานที่ราชการ ตลอดจนที่ประกอบการอุตสาหกรรมบริการต่าง ๆ เกิดการรुक้าหรือตั้งประชิดกับตัวโบราณสถาน หรือแนวเขตโบราณสถาน โดยเฉพาะบริเวณย่านพาณิชยกรรมของเมือง ซึ่งเป็นบริเวณชุมชนหนาแน่น ซึ่งสภาพโดยรอบโบราณสถานจึงถูกรบกวนจากกิจกรรมที่ไม่เหมาะสมโดยเฉพาะกิจกรรมบริการต่าง ๆ ได้แก่ อู่ซ่อมรถ โกดังและคลังสินค้าขนาดเล็ก โรงเลื่อยไม้ สถานบริการนวดแผนโบราณ(สถานบันเทิง) บัมน้ำมันขนาดใหญ่ เป็นต้น อาคารพาณิชย์ส่วนใหญ่จะติดตั้งป้ายไม่เป็นระเบียบและขาดความสวยงาม และการใช้พื้นที่โล่งว่าง (Open space) ในบริเวณพื้นที่โบราณสถานหรือบริเวณใกล้เคียงจะมีการใช้พื้นที่เพื่อเป็นที่จอดรถ เช่น บริเวณวัดเจดีย์หลวง วัดขุมแสง ตลอดจนมีการตั้งร้านค้าแผงลอย หาบเร่ บริเวณพื้นที่โบราณสถานจึงทำให้เกิดความสกปรก ขาดความเป็นระเบียบ ทำให้พื้นที่โบราณสถานเสื่อมคุณค่าและสิ่งแวดล้อมบริเวณพื้นที่โบราณสถานเสื่อมโทรมไปด้วย และปัญหาการใช้พื้นที่ริมทางเท้าบริเวณริมแม่น้ำซึ่งเป็นที่สาธารณะ ตั้งสินค้าต่าง ๆ ทำให้เกิดทัศนอุจาดและกีดขวางทางสัญจร

นอกจากนั้นบริเวณพื้นที่โบราณสถานบางแห่งยังมีการบุรุก หรือรुक้าโดยการยึดพื้นที่ที่เป็นแหล่งโบราณสถานเพื่อใช้ประโยชน์ในกิจกรรมใดกิจกรรมหนึ่งของประชาชน ซึ่งพื้นที่โบราณสถานภายในเมืองเชียงใหม่ประมาณ 50 แห่งได้มีการปลูกสร้างอาคารและการครอบครองรวมทั้งมีการจับจองเข้าไปใช้ประโยชน์ที่ดิน โดยมีเอกสารสิทธิ์เป็นโฉนดที่ดินและหนังสือรับรองการทำประโยชน์(น.ส.3) จำนวน 67 แปลง และยังปรากฏการครอบครองโดยการปลูกสร้างอาคารในพื้นที่ที่มีการครอบครองจำนวน 74 หลัง ดังแสดงในตารางที่ 5.1 (แผนที่ 5.2 และภาพที่ 5.2) ซึ่งถือว่าเป็นการทำลายสิ่งแวดล้อมศิลปกรรมของเมืองเชียงใหม่ให้หมดสภาพไปอย่างรวดเร็วและเป็นปัญหาที่เกิดขึ้นกับพื้นที่โบราณสถานที่ขาดการเอาใจใส่ดูแล



การอนุรักษ์และพัฒนาเมืองประวัติศาสตร์เชียงใหม่ จังหวัดเชียงใหม่

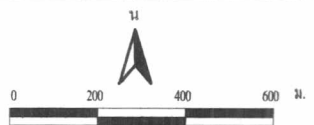
แผนที่ 5.2 ปัญหาการใช้ประโยชน์ที่ดิน

คำอธิบายสัญลักษณ์

- การใช้ที่ดินที่ไม่เหมาะสม
- การปลูกสร้างอาคารและสิ่งก่อสร้างต่าง ๆ ในพื้นที่โบราณสถาน
- โบราณสถาน

ที่มา : จากการสำรวจ(วันที่ 17 มี.ย. 2546)

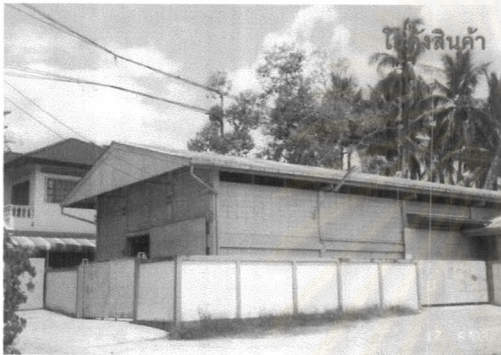
นายยุทธนา พุขงค์ ภาควิชาการวางแผนภาคและเมือง คณะสถาปัตยกรรมศาสตร์ จุฬาลงกรณ์มหาวิทยาลัย



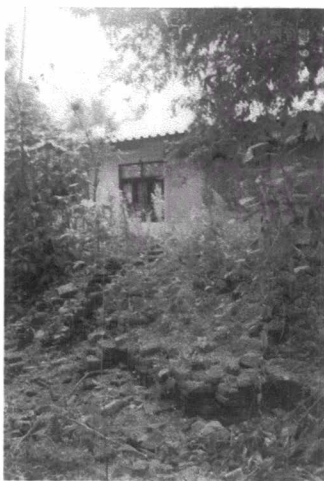


..... แนวโบราณสถาน

ปัญหาการก่อสร้างอาคารและสิ่งปลูกสร้างต่าง ๆ ประชิดกับตัวโบราณสถานโดยเฉพาะบริเวณสองฟากถนนสายหลักของเมือง เช่น บริเวณถนนพหลโยธิน ถนนสาย 1 และถนนสาย 2 เป็นต้น



ปัญหาการใช้ที่ดิน โกดังสินค้า ร้านค้า และสถานบันเทิง ซึ่งทำลายทัศนียภาพ รบกวนชุมชน และขัดแย้งกับสภาพแวดล้อม โดยรอบพื้นที่โบราณสถาน



ปัญหาการบุกรุก หรือรุกล้ำพื้นที่โบราณสถานเพื่อใช้ประโยชน์ในกิจกรรมใดกิจกรรมหนึ่งของประชาชน ได้แก่ การปลูกสร้างอาคารหรือสิ่งก่อสร้างในเขตโบราณสถานเพื่ออยู่อาศัย หรือประกอบการค้า ตลอดจนเพื่อทำการเกษตร

ภาพที่ 5.2 ปัญหาการใช้ประโยชน์ที่ดิน

ตารางที่ 5.1 สิ่งปลูกสร้าง(อาคาร) ที่ปลูกอยู่ในแนวเขตโบราณสถาน

กลุ่มที่	ชื่อวัด	สภาพ/จำนวนบ้าน	เกรดที่
1	1.วัดภูมิเมือง	1).บ้านนายเล็ก เชื้อเจ็ดตน เป็นบ้าน 2 ชั้น ฝาไม้ มีขนาดใหญ่ 6.20x12.50 เมตร	1
		2).บ้านนายดิษฐ์ เป็นกระท่อมหลังคามุงแฝก ขนาด3x4 เมตร	4
		3).บ้านนายสมพร โประหา เป็นไม้ยกสูง ชั้นเดียว หลังคามุงสังกะสี มีขนาด 12.80x6 เมตร	2
2	1.วัดวงกตโน	1).บ้านนายผัด ณ ลำพูน เป็นบ้านไม้ชั้นเดียวยกสูง หลังคามุงด้วยสังกะสี ขนาด 5.80x13.80เมตร	2
		2).บ้านนายแก้ว ยานะ เป็นบ้านไม้ชั้นเดียวขนาดเล็ก หลังคามุงสังกะสี ขนาด 5.30x9.50 เมตร	3
		3).บ้านนายทายนะ เป็นบ้านปูนชั้นเดียว หลังคามุงสังกะสี ขนาด 2.50x8.30 เมตร	4
	2.วัดปราสาทประตุ	1).บ้านขนาดเล็ก ก่ออิฐมอญหลังคาสังกะสี ขนาด 5.80x5.80 เมตร	3
	3.วัดร้างหมายเลข 4	1).บ้านปูนชั้นเดียว หลังคามุงกระเบื้อง ขนาด 4x5 เมตร	3
	4.วัดร้างหมายเลข 5	1).บ้านจัดสรร"หมู่บ้านเสริมสุขวิลล่า"ขนาด 8x10 เมตร บ้านปูนหลังคา มุงกระเบื้องสีฟ้า	2
		2).บ้านจัดสรร"หมู่บ้านเสริมสุขวิลล่า"ขนาด 8x10 เมตร บ้านปูน หลังคา มุงกระเบื้องสีฟ้า	2
		3).บ้านจัดสรร"หมู่บ้านเสริมสุขวิลล่า"ขนาด 8x10 เมตร บ้านปูน หลังคา มุงกระเบื้องสีฟ้า	2
	5.วัดมหาวัน	1).เป็นร้านค้า สหกรณ์หมู่บ้าน เป็นบ้านปูนชั้นเดียว ขนาด 4x7 เมตร	3
	6.วัดเสารัจันทร์	1).บ้านนายกมล มังคะละ เป็นกระท่อม หลังคามุงสังกะสี ฝาไม้ไผ่แคร่ ขนาด 4x7.7 เมตร	4
		2).บ้านนายกมล เป็นกระท่อม หลังคามุงสังกะสี ขนาด 4.8x7.3 เมตร	4
		3).บ้านนายสมชาย สีโชติ เป็นบ้านไม้ยกสูง กำลังก่อสร้าง ยังไม่มีฝาบ้าน หลังคามุงกระเบื้อง ขนาด 5.8x5.8 เมตร	2
		4).บ้านนายสมศักดิ์ สีโชติ เป็นบ้านไม้ยกสูง หลังคามุงกระเบื้อง ขนาด 5x3.70 เมตร	2
		5).บ้านนายบุญชู ปงเบ็งกาด เป็นบ้านไม้ หลังคามุงสังกะสี ขนาด 6x6.80 เมตร	2
		6).บ้านนายคำ พันภัย เป็นบ้านไม้ชั้นเดียว หลังคามุงสังกะสี ขนาด 9.10x10.80 เมตร	3

ตารางที่ 5.1 สิ่งปลูกสร้าง(อาคาร) ที่ปลูกอยู่ในแนวเขตโบราณสถาน(ต่อ)

กลุ่มที่	ชื่อวัด	สภาพ/จำนวนบ้าน	เกรตที่		
7.วัดร้างหมายเลข 23		7).บ้านนางเขียว พันภัย เป็นกระท่อม ข้างฝาใช้เศษไม้ หลังคามุงสังกะสี ขนาด 3.20x7.50 เมตร	4		
		8).บ้านนายวิชัย จาวหลวง เป็นบ้านไม้ยกสูง ชั้นเดียว หลังคามุงกระเบื้อง ขนาด 4.20x10.90 เมตร	3		
		9).บ้านนายดี โมคะ เป็นบ้านชั้นเดียวยกสูง ฝาบ้านเป็นไม้ไผ่ขัดแตะ หลังคามุงกระเบื้อง ขนาด 5x6 เมตร	3		
		10).บ้านกระท่อม ข้างฝาไม้ไผ่ แต่หลังคามุงแฝก ขนาด 4x5 เมตร	4		
		1).บ้านนายสมบุรณ์ จูตระกูล เป็นตึกแถวปูนสองชั้น 4 คูหา หลังคามุงกระเบื้อง ขนาดใหญ่	1		
		2).บ้านนายสมบุรณ์ จูตระกูล เป็นตึกแถวปูนหนึ่งชั้น 2 คูหา หลังคามุงกระเบื้อง ขนาดใหญ่	1		
		3).บ้านนายอินทร์สอน ตาคำ เป็นบ้านไม้ชั้นเดียว หลังคามุงสังกะสี ขนาด 5.50x8.30 เมตร	3		
		8.วัดเจติยหลวง		1).กุฏิไม้ 2 ชั้น	2
				2).กุฏิไม้ชั้นเดียว	3
				3).กุฏิปูนชั้นเดียว	2
4).กุฏิปูน 2 ชั้น	2				
5).ศาลาไม้ชั้นเดียว	3				
6).ศาลาปูนชั้นเดียว	2				
7).สุขา ปูน 4 ห้อง	4				
8).สุขา ปูน 4 ห้อง	4				
9.วัดอโคก		1).บ้านนายนวม ชัยประเสริฐ เป็นบ้านไม้ยกสูง ฝาบ้านไม่มี หลังคามุงกระเบื้อง ขนาด 6x8.2 เมตร	3		
		2).บ้านนายสมบุรณ์ กันสีเวียง เป็นบ้าน 2 ชั้น ครึ่งตึกครึ่งไม้ หลังคามุงกระเบื้อง ขนาด 7.7x8 เมตร	2		
		3).บ้านนายคำ กันสีเวียง หลังคามุงแฝก ฝาไม้ไผ่ขัดแตะ ขนาด 4.9x5.5 เมตร	4		
		4).บ้านนายเคียม สยงเครือ บ้านชั้นเดียวยกสูง ฝาไม้ไผ่ขัดแตะ หลังคามุงสังกะสี ขนาด 5.8x8.8 เมตร	3		
10.วัดร้างหมายเลข 24		1).บ้านนางกลอย กันสีเวียง บ้าน 2 ชั้น ครึ่งตึกครึ่งไม้ หลังคามุงสังกะสี ขนาด 4.7x11.9 เมตร	2		
11.วัดพระทองน้อย		1).บ้านนายสระ ครอบสุวรรณ เป็นผู้ซ่อมรถยนต์ ให้เขาเช่า ผังอิฐบล็อก	3		

ตารางที่ 5.1 สิ่งปลูกสร้าง(อาคาร) ที่ปลูกอยู่ในแนวเขตโบราณสถาน(ต่อ)

กลุ่มที่	ชื่อวัด	สภาพ/จำนวน	เกรดที่
		หลังคามุงสังกะสี ขนาด 6.3x9.0 เมตร	
	12.วัดอุดม	1).บ้านนายสุศล ยอดผ่านเมือง เป็นกระท่อมหลังมุงแฝก ฝาเป็นกระตาศัด ขนาด 5.8x10.2 เมตร	4
	13.วัดร้างหมายเลข 9	1).บ้าน ร.ต.ต.ทองแก้ว แก้วสูงเนิน เป็นตึกห้องแถวปลูกให้เช่าด้านหลัง เป็นบ้านไม้เจ้าของอยู่เอง ขนาดตึกด้านหน้า 6x8 เมตร บ้านไม้ ด้านหลังต่อ ออกมามี ขนาด 7x7.5 เมตร 2).เป็นตึกห้องแถวขนาด 4x8 เมตร 3).เป็นตึกห้องแถวขนาด 4x8 เมตร 4).เป็นตึกห้องแถวขนาด 4x8 เมตร 5).เป็นตึกห้องแถวขนาด 4x8 เมตร	2 2 2 2 2
	14.วัดร้างหมายเลข 10	1).บ้านนายอินทร์คำ วานียากุล เป็นบ้าน 2 ชั้น ครึ่งตึกครึ่งไม้ หลังคามุงสังกะสี ขนาด 6x8 เมตร 2).บ้านนายอินทร์คำ บ้านปลูกให้เช่า เป็นบ้านปูนชั้นเดียว หลังคามุงกระเบื้อง ขนาด 6x7 เมตร 3).บ้านนางพลอย เป็นบ้านไม้ 2 ชั้น ขนาด 10x15 เมตร 4).บ้านนางพลอย เป็นตึกห้องแถวทาว์เฮาส์ 2 ชั้น ชื่อ"แสนภูเกสเฮาส์" ขนาด 12 ห้อง ที่มีปัญหา ขนาด 18x6 เมตร	2 3 2 2
	15.วัดร้างหมายเลข 11	1).บ้านนายมนต์ มงคลคี เป็นบ้านไม้ หลังคามุงสังกะสี. ขนาด 11x5 เมตร 2).บ้านนายสุเทพ เลศักดิ์ เป็นบ้าน 2 ชั้น ครึ่งตึกครึ่งไม้ หลังคามุงสังกะสี ขนาด 6x เมตร	3 2
	16.วัดร้างหมายเลข 26	1).บ้านนายเจริญ คำพิชัย เป็นกระท่อมมุงหญ้าแฝก ขนาด 5.1x7 เมตร	3
	17.วัดร้างหมายเลข 14	1).บ้านนายหลง วุฒิ เป็นบ้านไม้ชั้นเดียว หลังคามุงสังกะสี ขนาด (6x10)x(4x4 เมตร)	2
3	1.วัดสอยดาว	1).บ้านนายณรงค์ พรมษา เป็นบ้าน 2 ชั้น ครึ่งตึกครึ่งไม้ หลังคามุงกระเบื้อง ขนาด 6.20x15.20 เมตร 2).บ้านนางกัญญา ชนะมงคล เป็นบ้าน 2 ชั้นครึ่งตึกครึ่งไม้ หลังคามุงสังกะสี ขนาด 6.20x11.10 เมตร	1 2
	2.วัดร้างหมายเลข 27	1).บ้านนายสมนึก หอมดอก เป็นบ้านขนาดเล็ก ช่างฝาทำด้วยไม้ไผ่ขัดแตะ หลังคามุงสังกะสี ขนาด 6x11.20 เมตร 2).บ้านนางศรีวรรณ มงคลคี เป็นบ้านชั้นเดียวยกสูงช่างฝาไม้ไผ่ขัดแตะ	4 3

ตารางที่ 5.1 สิ่งปลูกสร้าง(อาคาร) ที่ปลูกอยู่ในแนวเขตโบราณสถาน(ต่อ)

กลุ่มที่	ชื่อวัด	สภาพ/จำนวนบ้าน	เกรตที่	
3.วัดจำปาเหล็ก		หลังคามุงกระเบื้อง ขนาด 6x11.20 เมตร		
		3).บ้านนายสมนึก มณีอภัย เป็นบ้านไม้ชั้นเดียวยกสูง หลังคามุงสังกะสี ขนาด 7.30x10.20 เมตร		2
		1).บ้านนายสมควร กาแก้ว เป็นบ้านไม้ชั้นเดียวยกสูง หลังคามุงกระเบื้อง ขนาด 4.80x10.50 เมตร		2
		2).บ้านนายสมควร กาแก้ว เป็นบ้านขนาดเล็ก ช่างฝาไม้ไผ่ขัดแตะ หลังคามุงสังกะสี ขนาด 2.90x4.70 เมตร		4
		3).บ้านนายพวง กาแก้ว เป็นร้านค้าขนาดเล็ก ผ่นปูน หลังคามุงกระเบื้อง ขนาด 4.90x5.90 เมตร		4
4.วัดบ้านร่อง		4).บ้านนายคำ จันทะเหมา เป็นบ้านไม้ชั้นเดียวยกสูง หลังคามุงสังกะสี ขนาด 5.50x13.20 เมตร	2	
		1).บ้านสุริยันต์ ฉัตรระกุล เป็นบ้านตึก 2 ชั้น ขนาด 8x12 เมตร หลังคามุงกระเบื้อง	1	
		2).บ้านนายสุริยันต์ ฉัตรระกุล เป็นห้องแถวปูน หลังคามุงกระเบื้อง ขนาดกลาง	2	
		5.วัดร้างหมายเลข 19	1).บ้านนางสายคำ ไหมคำวัง เป็นกระท่อม ฝาไม้ขัดแตะ หลังคามุงหญ้าแฝก ขนาด 5x5 เมตร	4
6.วัดร้างหมายเลข 20	1).บ้านพักเจ้าหน้าที่อุทกวิทยาที่ 12(เชียงใหม่) เป็นบ้านไม้หลังคาชั้นเดียว ครัวบ้านยื่นเข้ามาอยู่ในเขตโบราณสถาน หลังคามุงสังกะสี ขนาดครีฟ 4x8 เมตร	3		
รวม		76 หลังคาเรือน		

ที่มา : แผนแม่บทโครงการบูรณะและอนุรักษ์เมืองประวัติศาสตร์เชียงใหม่ พ.ศ.2538 และการสำรวจภาคสนาม (16 ม.ค. 2547)

หมายเหตุ : รวม 3 กลุ่ม 24 วัด 76 หลังคาเรือน

เกรต 1 มีอาคารและสิ่งปลูกสร้าง 5 หลัง สภาพมั่นคงแข็งแรง/ขนาดใหญ่

เกรต 2 มีอาคารและสิ่งปลูกสร้าง 32 หลัง สภาพมั่นคงแข็งแรง/ขนาดกลาง

เกรต 3 มีอาคารและสิ่งปลูกสร้าง 21 หลัง สภาพมั่นคงแข็งแรง/ขนาดเล็ก

เกรต 4 มีอาคารและสิ่งปลูกสร้าง 18 หลัง ไม่มั่นคงแข็งแรง/บ้านกระท่อม

ปัญหาการทำลายสิ่งแวดล้อมศิลปกรรมอันเกิดจากการใช้ที่ดินกำลังเป็นปัญหาที่สำคัญของเมืองเชียงใหม่ การแก้ปัญหาจึงต้องอาศัยความร่วมมือจากทุกฝ่ายทั้งหน่วยงานของรัฐ เจ้าของที่ดิน และผู้ประกอบการ โดยทุกฝ่ายต้องมีความสำนึกถึงคุณค่า ความสำคัญและห่วงแหนในสิ่งที่เป็นมรดกทางวัฒนธรรมของชาติ โดยไม่คำนึงถึงประโยชน์ของตน

3). ปัญหาการจราจรขนส่ง

จากการที่เมืองเชียงใหม่ได้รับการเร่งรัดการพัฒนาการท่องเที่ยวและการพัฒนาให้เป็นเขตเศรษฐกิจพิเศษชายแดนในช่วงปี พ.ศ. 2540-2546 ส่งผลทำให้มีปริมาณรถยนต์ยานพาหนะที่วิ่งเข้า-ออกเมืองเชียงใหม่เป็นจำนวนมากโดยเฉพาะรถยนต์ขนาดใหญ่ เช่น รถบัส นักท่องเที่ยว รถโดยสารระหว่างอำเภอ รถบรรทุก 6 ล้อ และ 10 ล้อ โดยในปัจจุบันเทศบาลตำบลเวียงเชียงใหม่ยังไม่มีมาตรการในการควบคุมรถยนต์ยานพาหนะต่าง ๆ ที่วิ่งเข้า-ออกเมืองจึงทำให้รถยนต์ยานพาหนะต่าง ๆ สามารถเข้ามาใช้เส้นทางวิ่งได้ทั่วเมืองโดยไม่จำกัดจำนวนและเส้นทางในการวิ่ง ทำให้เกิดปัญหาการรบกวนพื้นที่โบราณสถานโดยตรงเนื่องจากแรงสั่นสะเทือนจากรถยนต์ยานพาหนะขนาดใหญ่เหล่านี้ ส่งผลทำให้โบราณสถานบางแห่งทรุดหรือแตกหักเสียหายพังทลายได้ อีกทั้งยังเป็นการทำลายบรรยากาศที่สงบสุขของชุมชนและสภาพแวดล้อมในบริเวณนั้นให้เสื่อมโทรมลง ซึ่งการจราจรในส่วนที่เป็นย่านกลางเมือง(ถนนพหลโยธิน) และบริเวณถนนริมโขงจะมีสภาพการจราจรที่พลุกพล่านตลอดเวลา เนื่องจากบริเวณดังกล่าวอยู่ใกล้ท่าเทียบเรือรับส่งสินค้า ทำให้มีรถบรรทุกวิ่งเข้า-ออกตลอดเวลา โดยเฉพาะบริเวณริมฟุตบอลจะมีรถบรรทุกขนส่งสินค้าและรถโดยสารสองแถวขนาดเล็กจอดตลอดแนวถนนริมโขง ส่งผลทำให้บริเวณดังกล่าวมีสภาพไม่เป็นระเบียบและกีดขวางการจราจร ทำให้เป็นอันตรายแก่ประชาชนที่สัญจรไปมา

ปัจจุบันในเขตเมืองเชียงใหม่ ถนนบางสายยังขาดเส้นทางเดินเท้าที่มีความต่อเนื่องเป็นระบบหรือได้รับการปรับปรุงให้คนเดินทางสัญจรได้รับความสะดวกปลอดภัย ซึ่งได้แก่ บริเวณทางตอนเหนือของถนนสาย 1 ถนนสาย 2 และถนนหนองมูล ซึ่งปัจจุบันพื้นที่บริเวณทางเท้าส่วนใหญ่ภายในเมืองเชียงใหม่จะถูกจับจองเพื่อนำมาใช้ประโยชน์เป็นสถานที่จำหน่ายสินค้าโดยจะมีการตั้งแผงจำหน่ายสินค้า รถลากเข็นสินค้า รถสินค้าจอดจำหน่ายตามแนวฟุตบอล ซึ่งล้วนแต่เป็นการใช้ประโยชน์ที่กีดขวางการสัญจรของคนทั่วไป และปัจจุบันเมืองเชียงใหม่ยังไม่มี การจัดช่องทางเดินรถที่ชัดเจนสำหรับยานพาหนะเคลื่อนที่ช้าต่าง ๆ ซึ่งได้แก่ จักรยาน และรถสามล้อถีบ โดยยังใช้เส้นทางสัญจรร่วมกันกับรถยนต์ทำให้ไม่มีความปลอดภัยสำหรับนักท่องเที่ยวและประชาชนในพื้นที่ที่ใช้รถจักรยานในการเดินทาง

นอกจากนั้นบริเวณถนนรอบเวียงและถนนเลียบบคูเมือง ซึ่งเป็นถนนแนวคูขนานไปกับกำแพงเมืองและคูเมืองเชียงใหม่ทั้ง 3 ด้าน ปัจจุบันมีสภาพชำรุดเป็นหลุมเป็นบ่อไม่สะดวกต่อการสัญจรไปมาทั้งในส่วนของคนในชุมชนและนักท่องเที่ยวที่จะเข้าชมแนวกำแพงเมืองและกลุ่มโบราณสถานอื่น ๆ ที่อยู่ใกล้เคียงได้อย่างสะดวกสบาย (แผนที่ 5.3 และภาพที่ 5.3)



รถโดยสารระหว่างอำเภอ วิ่งเข้า-ออกภายในเมืองเชียงแสนเพื่อขนส่งผู้โดยสารและจอดรับส่งผู้โดยสารบริเวณหน้าสำนักงานที่ดินอำเภอเชียงแสน



รถบรรทุกที่วิ่งเข้า - ออกเมืองเพื่อรับส่งสินค้าบริเวณท่าเทียบเรือเชียงแสนและท่าหน้า ซึ่งส่งผลทำให้การจราจรภายในเมืองค่อนข้างพลุกพล่านโดยเฉพาะบริเวณถนนริมโขง



สภาพถนนรอบแนวกำแพงเมืองเชียงแสนซึ่งมีสภาพค่อนข้างชำรุด เป็นดินลูกรังทำให้ไม่สะดวกในการเดินทาง

ภาพที่ 5.3 ปัญหาการจราจรขนส่ง

4). ปัญหาสาธารณูปโภคและสาธารณูปการ

(1). ระบบการจัดเก็บขยะมูลฝอย

เทศบาลมีปัญหาด้านการกำจัดขยะมูลฝอย โดยในปัจจุบันยังดำเนินการกำจัดขยะมูลฝอยไม่ถูกต้องตามหลักเทศบาล คือเทศบาลจะให้วิธีนำขยะมูลฝอยที่เกิดขึ้นนำมารวบรวมและมาเทลงที่ปากหลุมแล้วเผา จากนั้นจึงฝังกลบเข้าขยะมูลฝอย โดยลักษณะการจัดเก็บมูลฝอยของเทศบาลตำบลเวียงเชียงแสนในปัจจุบันยังไม่เหมาะสมในหลายประการ ได้แก่ ช่วงเวลาในการจัดเก็บเป็นช่วงเวลากลางวัน ทำให้เกิดปัญหาการจราจรติดขัดเนื่องจากรถเก็บขนมีขนาดใหญ่แต่ถนนคับแคบไม่สามารถวิ่งรถสวนกันได้ เช่น ในบริเวณถนนริมโขง บางช่วงของถนนพหลโยธินและถนนในซอยต่าง ๆ ภายในเมือง อีกทั้งเส้นทางการเดินรถเก็บขยะมูลฝอยยังซ้ำซ้อน ทำให้เสียเวลาในการเก็บ และรวบรวมขยะมูลฝอยในแต่ละวัน สำหรับภาชนะรอบรับขยะมูลฝอยที่ใช้กันในปัจจุบันเป็นภาชนะทำจากยางรถยนต์ไม่มีฝาปิดทำให้มีปัญหาสัตว์คุ้ยเขี่ยและน้ำฝนซังปนมูลฝอยยากต่อการเก็บขน นอกจากนี้ในบริเวณพื้นที่โบราณสถานจะมีการนำขยะมาทิ้งภายในบริเวณโบราณสถานบางแห่งของเมือง

(2). ระบบการจัดการน้ำเสีย

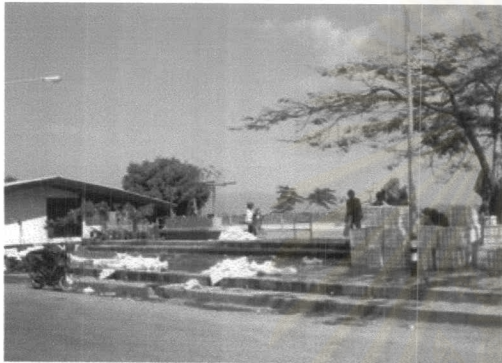
ปัจจุบันน้ำเสียที่เกิดจากกิจกรรมต่าง ๆ ภายในเทศบาลจะถูกระบายทิ้งโดยไม่ผ่านกระบวนการบำบัด เนื่องจากทางเทศบาลยังไม่มีระบบบำบัดน้ำเสีย ในส่วนของน้ำเสียที่เกิดขึ้นจากบ้านเรือนส่วนใหญ่จะมีบ่อเกรอะ บ่อซึม เพื่อบำบัดน้ำเสียจากส้วมแต่น้ำเสียจากกิจกรรมอื่น ๆ เช่น ร้านค้า ร้านอาหาร อุตสาหกรรมแปรรูปทางการเกษตร เป็นต้น น้ำเสียเหล่านี้จะถูกปล่อยให้ซึมลงดิน หรือไหลลงสู่แหล่งน้ำใกล้เคียง เช่น คูคลอง คูเมือง และแม่น้ำโขง เป็นต้น

5.1.2 ปัญหาด้านภูมิสถาปัตยกรรม

1). ปัญหาสภาพแวดล้อม

โดยในอดีตเมืองเชียงแสนมีสภาพแวดล้อมที่ร่มรื่นสวยงามและมีบรรยากาศที่เงียบสงบ ซึ่งตามบริเวณพื้นที่โบราณสถานและสองฝากถนนสายต่าง ๆ ภายในเมืองเชียงแสนมักพบต้นไม้ใหญ่ขึ้นกระจายตัวอยู่ทั่วไป โดยเฉพาะต้นสักและต้นก้ามปูซึ่งถือว่าเป็นเอกลักษณ์ที่สำคัญอย่างหนึ่งของเมืองเชียงแสน ซึ่งปัจจุบันผลจากการพัฒนาเมืองในช่วงที่ผ่านมาส่งผลกระทบต่อสภาพแวดล้อมภายในเมืองเชียงแสนเสื่อมโทรมลงเป็นอย่างมาก โดยจะเห็นได้จากการขยายถนนต่าง ๆ ภายในเมืองให้กว้างมากขึ้นเพื่อรองรับปริมาณการจราจรที่จะวิ่งเข้า-ออกเมืองโดยเฉพาะยวดยานพาหนะขนาดใหญ่ ซึ่งในการขยายถนนดังกล่าวได้มีการตัดทำลายต้นไม้ใหญ่บริเวณสองฝากถนนจนเหลือแต่ตอเป็นจำนวนมาก และบริเวณพื้นที่โบราณสถานต่าง ๆ โดยเฉพาะโบราณสถานที่ยังไม่ได้รับขึ้นทะเบียนโบราณสถานพบว่า มีการลักลอบตัดต้นไม้ภายในพื้นที่ เพื่อ

นำมาใช้ประโยชน์ส่งผลทำให้ความร่มรื่นและสวยงามของพื้นที่ดังกล่าวลดลง และการที่มีขุดยานพาหนะต่าง ๆ วิ่งเข้า-ออกเมืองเป็นจำนวนมากโดยเฉพาะบริเวณถนนพหลโยธิน ถนนริมโขง ทางตอนใต้ของถนนสาย 1 และสาย 2 ส่งผลทำให้ชุมชนในพื้นที่ดังกล่าวมีบรรยากาศที่ไม่เงียบสงบ เกิดเสียงดังครึกโครมจากขุดยานพาหนะต่าง ๆ ที่สัญจรไปมา นอกจากนี้ยังมีเขม่าควัน และฝุ่นละอองกระจายอยู่ทั่วไปในพื้นที่ และบริเวณพื้นที่ที่รกร้างหรือพื้นที่ว่างบางแห่งจะมีปัญหาความสกปรกเนื่องจากการนำขยะมากองไว้ (ภาพที่ 5.4)



ฟุตบอลบริเวณทำน้ำในระหว่างที่ทำการขนถ่ายสินค้าส่วนใหญ่จะมีเศษพลาสติกทิ้งเรี่ยราดทำให้เกิดความสกปรก และไม่สวยงาม



การใช้พื้นที่ว่างบริเวณโบราณสถานเป็นที่จอดรถทำให้เกิดผลเสียต่อสภาพแวดล้อมภายในพื้นที่โบราณสถานเป็นอย่างมาก



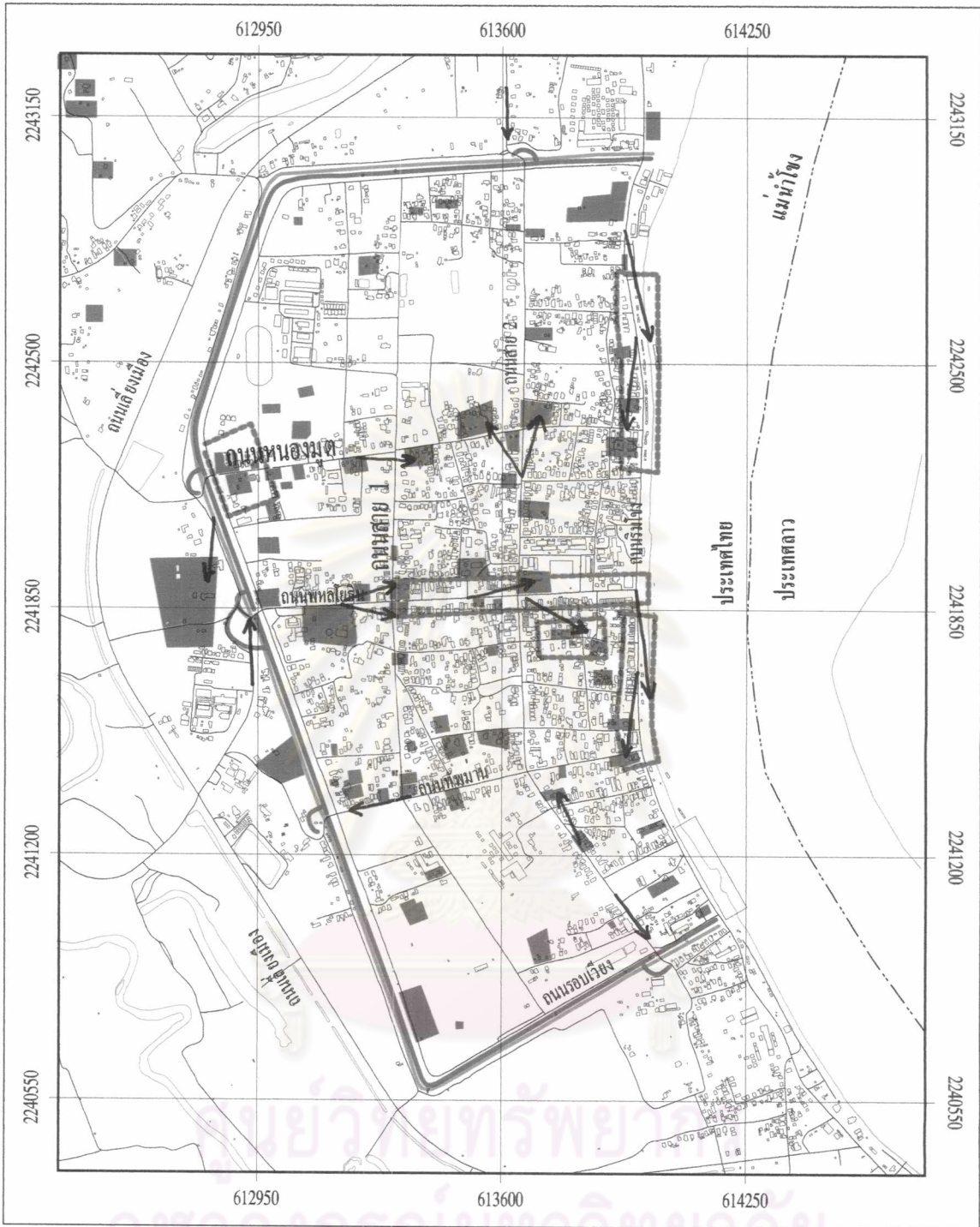
บริเวณถนนสาย 1 สาย 2 และถนนทัพพานซึ่งเป็นบริเวณที่ได้ทำการขยายถนนออกไปทำให้มีการตัดต้นไม้บริเวณสองข้างทางออกเป็นจำนวนมาก ส่งผลทำให้ถนนมีสภาพดูแห้งแล้ง ขาดความร่มรื่นจากต้นไม้ใหญ่ และความสวยงามของสภาพแวดล้อมบริเวณสองข้างทาง

ภาพที่ 5.4 ปัญหาสภาพแวดล้อมภายในเมืองเชียงใหม่

2). ปัญหามุมมอง และการทำลายความสง่างามหรือสภาพภูมิทัศน์บริเวณพื้นที่โบราณสถานจากมุมมองต่าง ๆ

ปัจจุบันบริเวณถนนริมโขง ซึ่งเป็นถนนแกนทางด้านเหนือ-ใต้ ของเมืองเชียงแสน ซึ่งเลียบบไปกับแม่น้ำโขง บริเวณฝั่งตะวันออกของถนนจะถูกบดบังด้วยร้านค้าขายของที่ระลึกและแผงจำหน่ายสินค้าต่าง ๆ ตลอดแนวทำให้ไม่สามารถมองเห็นทัศนียภาพที่สวยงามของลำน้ำโขงและทิวทัศน์ของฝั่งลาวได้ชัดเจน นอกจากนี้บริเวณสองฝากถนนพหลโยธินซึ่งเป็นถนนแกนทางด้านตะวันออก - ตะวันตกของเมือง ซึ่งใช้เป็นเส้นทางในการเดินทางเข้าสู่ตัวเมืองเชียงแสนทางด้านประตูป่าสัก ซึ่งบริเวณสองฝากถนนจะมีกลุ่มโบราณสถานที่สำคัญต่าง ๆ กระจายตัวอยู่ทั่วไปโดยส่วนใหญ่อยู่ในสภาพที่สมบูรณ์ ซึ่งทัศนียภาพจากประตูเชียงแสนในแนวถนนไปสู่ริมแม่น้ำโขงค่อนข้างไม่เป็นระเบียบ บริเวณโบราณสถานจะถูกบดบังด้วยอาคารพาณิชย์ที่อยู่อาศัยและป้ายโฆษณาต่าง ๆ ทำให้ไม่สามารถมองเห็นตัวโบราณสถานได้ชัดเจน

ซึ่งปัญหาการทำลายความสง่างาม และสภาพภูมิทัศน์บริเวณพื้นที่โบราณสถานในเขตเมืองเชียงแสนจะพบมากในกลุ่มโบราณสถานที่ตั้งอยู่ในย่านพาณิชย์กรรมของเมือง บริเวณถนนพหลโยธินและถนนริมโขง นอกจากนี้ยังพบปัญหาดังกล่าว บริเวณโบราณสถานที่ตั้งกระจายอยู่สองฝากถนนสายสำคัญต่าง ๆ ของเมือง ได้แก่ บริเวณถนนหนองมุต ถนนทัพมาน ถนนสาย 1 ถนนสาย 2 และถนนรอบเวียง ซึ่งปัญหาส่วนใหญ่จะเป็นมุมมองของโบราณสถานจะถูกบดบังหรือถูกทำลายความสง่างามจากกลุ่มอาคารบ้านเรือน อาคารพาณิชย์ โดยเฉพาะการก่อสร้างอาคารขนาดใหญ่ซึ่งเป็นการทำลายสัดส่วนของเมืองโบราณและอาคารที่มีความสูงแนวอาคารจะตั้งประชิดกับพื้นที่โบราณสถาน ซึ่งปัจจุบันจะมีโบราณสถานหลายแห่งตั้งอยู่ด้านหลังอาคารและสิ่งก่อสร้างต่าง ๆ เหล่านี้จนทำให้โบราณสถานที่สำคัญเหล่านี้ถูกบดบังมุมมองจากบริเวณสองฝากถนน ส่งผลให้โบราณสถานลดความเด่น สง่างามลงไปจากมุมมองที่สำคัญเหล่านี้ รวมทั้งการติดป้ายโฆษณาสินค้าขนาดใหญ่ ในพื้นที่โบราณสถานตลอดจน สายไฟฟ้าและสายโทรศัพท์ซึ่งพาดผ่านบริเวณพื้นที่โบราณสถาน ก็มีส่วนในการทำลายมุมมองที่สวยงามของพื้นที่ลงไปได้เช่นกัน (แผนที่ 5.4 และภาพที่ 5.5)



การอนุรักษ์และพัฒนาเมืองประวัติศาสตร์เชียงใหม่ จังหวัดเชียงใหม่

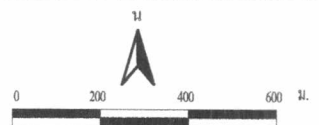
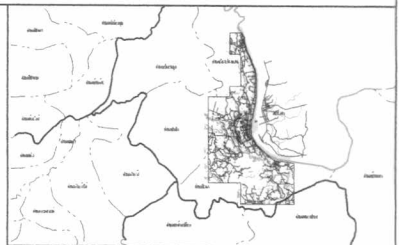
แผนที่ 5.4 ปัญหามุมมองและการทำลายความงามของพื้นที่โบราณสถานจากมุมมองต่าง ๆ

คำอธิบายสัญลักษณ์

- กลุ่มอาคารที่บดบังมุมมอง
- ← มุมมองสำคัญ

ที่มา : จากการสำรวจ(วันที่ 18 มิ.ย. 2546)

นายยุทธนา พุขยงค์ ภาควิชาการวางแผนภาคและเมือง คณะสถาปัตยกรรมศาสตร์ จุฬาลงกรณ์มหาวิทยาลัย

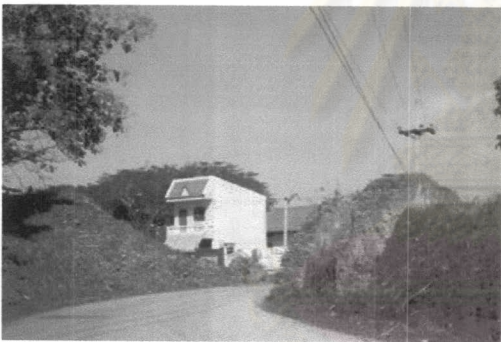




มุมมองสู่ม่าน้ำโขงถูกบดบังโดยร้านขายของที่ระลึกตลอดแนว



มุมมองในแนวแกนจากประตูเชียงใหม่ไปสุริยม่านน้ำโขงค่อนข้างไม่เป็นระเบียบ



มุมมองสำคัญสูโบราณสถานจะถูกบดบังหรือทำลายความสง่างามจากกลุ่มอาคาร บ้านเรือน โดยเฉพาะจากอาคารสูงในบริเวณโดยรอบพื้นที่โบราณสถาน



การติดป้ายโฆษณาจำนวนมากในบริเวณพื้นที่โบราณสถาน ตลอดจน เสาไฟฟ้า สายไฟฟ้าซึ่งผาดผ่านบริเวณพื้นที่โบราณสถานซึ่งมีส่วนในการทำลายความงามของโบราณสถาน

ภาพที่ 5.5 ปัญหามุมมองและภูมิทัศน์ของเมืองเชียงใหม่



ป้ายสื่อความมีไม่เพียงพอ และติดตั้งในพื้นที่ที่ไม่เหมาะสมซึ่งสังเกตได้ยาก



สภาพถังขยะที่ไม่สวยงามและไม่เพียงพอ

ภาพที่ 5.5 ปัญหามุมมองและภูมิทัศน์ของเมืองเชียงใหม่ (ต่อ)

5.1.3 ปัญหาด้านสถาปัตยกรรม

ปัจจุบันปัญหาด้านสถาปัตยกรรมในเมืองเชียงใหม่จะเกิดจากการยอมรับวัฒนธรรมใหม่ ๆ เข้ามาแทนที่ของเก่า ซึ่งมีบทบาทต่อการเปลี่ยนแปลงรสนิยมในเรื่องรูปแบบเดิม(ของเก่า) ที่สังคมปัจจุบันคิดว่าล้าสมัย ประกอบกับการขาดการควบคุมการใช้ประโยชน์ที่ดินและอาคาร ทำให้เกิดการสร้างสิ่งแวดล้อมใหม่ ๆ ขึ้นมาซึ่งก่อให้เกิดความขัดแย้งและความไม่กลมกลืนของสถาปัตยกรรมภายในเมืองเชียงใหม่ โดยเฉพาะบริเวณโดยรอบพื้นที่โบราณสถานต่าง ๆ ที่สำคัญ ของเมืองเชียงใหม่

อาคารบ้านเรือนในเขตเมืองเชียงใหม่ ปัจจุบันจะพบอาคารสมัยใหม่ ซึ่งจะเป็นอาคารที่มีโครงสร้างคอนกรีตเสริมเหล็กหรือตึกสูง 3-4 ชั้น มีรูปแบบทันสมัยซึ่งอาคารเหล่านี้ส่วนใหญ่จะตั้งอยู่สองฟากของถนนสายหลักของเมืองปะปนอยู่กับอาคารเก่า ซึ่งจะเป็นอาคารที่มีโครงสร้างไม้หรือก่ออิฐสูง 1-2 ชั้น มีลักษณะสถาปัตยกรรมพื้นถิ่น ซึ่งจะทำให้เกิดความไม่กลมกลืนกันและเกิดแนวเส้นขอบฟ้าของอาคารไม่เป็นระเบียบเนื่องจากขนาด รูปร่าง ความสูง สี วัสดุที่ใช้แตกต่างกัน

นอกจากนั้นยังพบว่าอาคารสิ่งก่อสร้างบางหลังมีลักษณะที่ไม่สอดคล้องกับลักษณะสถาปัตยกรรมของท้องถิ่นหรือมีการก่อสร้างอาคารและสิ่งปลูกสร้างใหม่ ๆ ตั้งอยู่ใกล้อาคารที่มีคุณค่าในลักษณะที่ทำลายความสวยงาม ตลอดจนความสง่างามของอาคารเหล่านั้นเช่น บริเวณข้าง ๆ วัดพระเจ้าล้านทอง จะมีการก่อสร้างอาคารไทยพาณิชย์ ซึ่งมีรูปแบบเป็นอาคารสมัยใหม่ มีลักษณะสถาปัตยกรรมแบบธนาคารเรือนกระจกที่พบเห็นโดยทั่วไปในภาคกลางซึ่งสร้างความแปลกแยกกับสถาปัตยกรรมของวัดพระเจ้าล้านทองเป็นอย่างมาก (ภาพที่ 5.6)



มีการก่อสร้างอาคารสิ่งก่อสร้างใหม่ในบริเวณข้างเคียงอาคารสิ่งก่อสร้างที่มีคุณค่า ในลักษณะที่ทำให้สูญเสียความสวยงามของอาคารสิ่งก่อสร้างที่มีคุณค่า ตลอดจนขาดความกลมกลืนกับสภาพแวดล้อมโดยรอบ



อาคารสมัยใหม่ส่วนใหญ่จะตั้งอยู่บริเวณสองฝากถนนสายหลักของเมืองปะปนอยู่กับอาคารเก่า ซึ่งจะเป็นอาคารที่มีโครงสร้างไม้หรือตึกผสมไม้สูง 1-2 ชั้น มีลักษณะสถาปัตยกรรมพื้นถิ่น ซึ่งอาคารดังกล่าวจะทำให้เกิดความไม่กลมกลืนและต่อเนื่องกัน เนื่องจากขนาด รูปร่าง ความสูง สี และวัสดุที่ใช้แตกต่างกัน

ภาพที่ 5.6 สภาพปัญหาทางสถาปัตยกรรม

5.1.4 ปัญหาเศรษฐกิจและสังคม

สภาพปัญหาทางด้านเศรษฐกิจและสังคมภายในเมืองเชียงใหม่ดังนี้

1).ปัญหาการท่องเที่ยว

เนื่องจากอำเภอเชียงแสนมีพื้นที่ชายแดนอยู่ติดกับประเทศ สปป.ลาว และประเทศพม่า ซึ่งเป็นส่วนหนึ่งของพื้นที่แบ่งเขตแดนบริเวณสามเหลี่ยมทองคำ และมีแหล่งท่องเที่ยวทางประวัติศาสตร์อยู่เป็นจำนวนมาก จึงเป็นที่ดึงดูดความสนใจของนักท่องเที่ยวที่เดินทางมาเที่ยวตลอดทั้งปี ทำให้เศรษฐกิจสาขาบริการที่เกี่ยวข้องกับการท่องเที่ยวมีความสำคัญต่อเมืองเชียงแสนมากขึ้นตามลำดับ แต่อย่างไรก็ตามเมืองเชียงแสนยังคงมีปัญหาด้านการท่องเที่ยวเนื่องจากยังไม่สามารถตอบสนองต่อความต้องการของนักท่องเที่ยวได้อย่างเพียงพอ ขาดการพัฒนาทางด้านโครงสร้างพื้นฐานและสิ่งอำนวยความสะดวกเพื่อรองรับการพัฒนาทางด้านท่องเที่ยว ตลอดจนขาดการประชาสัมพันธ์สถานที่ท่องเที่ยวและเส้นทางท่องเที่ยวภายในเมืองเชียงแสนและพื้นที่โดยรอบ

นอกจากนี้ปัจจุบันแหล่งท่องเที่ยวทางธรรมชาติ และแหล่งท่องเที่ยวทางประวัติศาสตร์ และศิลปวัฒนธรรมของเมืองเชียงแสนกำลังเสื่อมโทรมไปอย่างรวดเร็ว อันเนื่องมาจากผลกระทบของการขยายตัวของเมืองทางด้านเศรษฐกิจและสังคม โดยเฉพาะในบริเวณพื้นที่ประวัติศาสตร์ของเมืองเชียงแสนซึ่งมีโบราณสถานตั้งอยู่ภายในเมืองเป็นจำนวนมากแต่ทว่าพื้นที่โบราณสถานเหล่านี้กลับไม่ได้รับการดูแล ปล่อยให้มีการบุกรุกเข้าไปใช้ประโยชน์ในพื้นที่โบราณสถานเพื่ออยู่อาศัย ประกอบธุรกิจและเพื่อทำการเกษตร ทำให้พื้นที่โบราณสถานมีสภาพเสื่อมโทรมและทรุดโทรมอย่างรวดเร็ว มีการก่อสร้างอาคารบ้านเรือนที่ไม่กลมกลืนกับเขตโบราณสถาน ขาดการดูแลบูรณะจากหน่วยงานราชการ ประกอบกับที่เมืองเชียงแสนเป็นเมืองท่าที่มีการขนส่งลำเลียงสินค้าทางเรือ จึงทำให้มีรถบรรทุกสินค้าเข้ามาภายในเขตเมืองเป็นจำนวนมาก ซึ่งส่งผลกระทบต่อเขตโบราณสถานที่ตั้งอยู่ รวมไปถึงรถนักทัศนาจรด้วย ทั้งนี้ความเสื่อมโทรมของแหล่งท่องเที่ยวภายในเมืองเชียงแสนส่วนใหญ่เกิดจากการกระทำของนักท่องเที่ยว และประชาชนในท้องถิ่นที่ไร้จิตสำนึกและความรู้สึกรับผิดชอบต่อการมีส่วนร่วมในการช่วยกันอนุรักษ์แหล่งท่องเที่ยวที่สำคัญของเมืองเอาไว้

2).ปัญหาการค้าชายแดน

- ขาดการพัฒนาและปรับปรุงทางด้านโครงสร้างพื้นฐานต่าง ๆ และสิ่งอำนวยความสะดวกแก่นักลงทุนเพื่อรองรับการพัฒนาทางการค้าชายแดนในอนาคตได้แก่ สถานีขนส่งสินค้า โกดังและคลังสินค้า(ICD) จุดพักสินค้า โรงพักสินค้าเพื่อรอการตรวจปล่อย เป็นต้น ในขณะที่เดียวกันโครงสร้างพื้นฐานบางอย่างที่สร้างแล้วเสร็จไม่ได้รับความสนใจจากผู้ประกอบการในการลงทุนเท่าที่ควร อันจะเห็นได้จากบริเวณท่าเทียบเรือขนส่งสินค้าแห่งใหม่ยังไม่ได้รับความ

สนใจจากกลุ่มนักลงทุนในการใช้บริการขนถ่ายสินค้าเท่าที่ควร เนื่องจากอัตราค่าธรรมเนียมการใช้บริการค่อนข้างสูงและใช้เวลาในการขนถ่ายสินค้าค่อนข้างนาน และพื้นที่จอดรถบรรทุกสินค้าภายในเขตท่าเรือมีจำกัด นอกจากนี้บริเวณศูนย์สินค้าชายแดนปัจจุบันพื้นที่ดังกล่าวถูกปล่อยให้ทิ้งร้าง ไม่มีผู้ประกอบการเข้ามาใช้ประโยชน์พื้นที่ในการประกอบธุรกิจการค้า เนื่องจากไม่มีระบบสาธารณูปโภคและสาธารณูปการที่ครบถ้วน ตลอดจนขนาดการประชาสัมพันธ์ที่มีประสิทธิภาพและสร้างเกิดแรงจูงใจในการลงทุนแก่ผู้ประกอบการ (ภาพที่ 5.7)



พื้นที่บริเวณศูนย์แสดงสินค้าชายแดนซึ่งตั้งอยู่บริเวณถนนเลี่ยงเมืองทางด้านเหนือซึ่งปัจจุบันถูกทิ้งร้างไม่มีผู้ประกอบการเข้ามาใช้ประโยชน์ในพื้นที่

ภาพที่ 5.7 พื้นที่ศูนย์แสดงสินค้าชายแดน

- ปัญหาความมั่นคงบริเวณชายแดน เนื่องจากอำเภอเชียงแสนมีพรมแดนติดต่อกับประเทศพม่าและ สปป.ลาว จึงทำให้มีปัญหาในเรื่องชนกลุ่มน้อย โดยเฉพาะปัญหาความกระทบกระทั่งทางชายแดนของชนกลุ่มน้อยกับประเทศพม่าส่งผลทำให้มีการประกาศปิด - เปิดด้านการค้าชายแดนบ่อยครั้งซึ่งกระทบกระเทือนต่อการค้าชายแดนของอำเภอเชียงแสนทางด้านตำบลศรีดอนมูลและตำบลเวียงที่บ้านสบรวกเป็นอย่างมาก

- สินค้าไทยในระดับล่างมีราคาสูงกว่าสินค้าจากจีน และเวียดนาม เนื่องจากการจัดเก็บอัตราภาษีนำเข้าวัตถุดิบและเครื่องจักรของกรมศุลกากรไทยมีอัตราสูง ทำให้ต้นทุนในการผลิตสูงขึ้น สินค้าไทยในระดับล่างจึงไม่สามารถแข่งขันด้านราคากับคู่แข่งทางการค้าได้

- การค้ากับประเทศจีน (ตอนใต้) ต้องใช้ลำน้ำโขงเป็นเส้นทางคมนาคมในการขนส่งสินค้าเป็นหลักแต่ประสบปัญหาการเดินทางเร็วไม่สะดวกเนื่องจากมีเกาะแก่งหลายแห่งและระดับน้ำต่ำในช่วงฤดูแล้งทำให้ไม่สามารถเดินทางเร็วใหญ่ได้

- แม่น้ำโขงยังไม่เป็นแม่น้ำนานาชาติเท่าที่ควรแม้ว่าจะมีการตกลงเรื่องการใช้น่านน้ำ
ดังนั้น การขนส่งสินค้าระหว่างไทยกับจีน(ตอนใต้) จะต้องประสบปัญหาการเสียภาษีรายทางกับ
ประเทศพม่า และประเทศสปป.ลาว

- ปัญหาด้านความร่วมมือระหว่างประเทศทางการค้า ซึ่งยังมีความร่วมมือกับประเทศ
เพื่อนบ้านในด้านการลงทุนค่อนข้างน้อย ซึ่งส่วนใหญ่จะเป็นความร่วมมือในการให้ความช่วยเหลือ
ด้านโครงสร้างพื้นฐานมากกว่า

5.1.5 ปัญหาในการบริหารและการจัดการเมืองเพื่อการอนุรักษ์และพัฒนาเมือง ในการบริหารและจัดการเมืองเชียงใหม่มีปัญหาในการบริหารและจัดการที่เกิดขึ้นดังนี้

1).ขาดความร่วมมือกันอย่างจริงจังของหน่วยงาน ทั้งภาครัฐและเอกชน ตลอดจนไม่มี
ระบบการประสานงานและการสื่อสารข้อมูลระหว่างหน่วยงานที่เกี่ยวข้องกับการบริหารและการ
จัดการเมืองเชียงใหม่ เช่น มีการตัดถนนสาธารณะผ่านกลางแนวเขตโบราณสถานหลายแห่งใน
เมืองเชียงใหม่ซึ่งจะเห็นว่าเป็นเกิดจากความบกพร่องในการประสานงานระหว่างเทศบาลและกรม
ศิลปากร ส่งผลทำให้พื้นที่โบราณสถานถูกทำลาย นอกจากนั้นยังมีหน่วยงานหลายแห่งทำงาน
ซ้ำซ้อนกันแต่ไม่ประสานกัน ทำให้การทำงานขาดความเป็นเอกภาพ

2).การออกโฉนดและหนังสือรับรองการทำประโยชน์ที่ดิน(น.ส.3) คร่อมทับแนวเขต
โบราณสถานเป็นปัญหาของกรมศิลปากร เนื่องจากการขาดความชัดเจนในการกำหนดแนวเขต
โบราณสถานต่าง ๆ และยังไม่ได้ทำการประกาศเขตโบราณสถาน ทำให้ประชาชนถือสิทธิเข้าไปจับ
จองใช้ประโยชน์ในพื้นที่โบราณสถาน มีการออกโฉนดที่ดินและหนังสือรับรองการทำประโยชน์
(น.ส.3) ในพื้นที่ต่าง ๆ ในเขตกำแพงเมืองซึ่งมีพื้นที่โบราณสถานจำนวนมากที่มีการออกเอกสาร
สิทธิ์ที่ดินคร่อมทับแนวเขตโบราณสถาน และเมื่อกรมศิลปากรจะดำเนินการขุดแต่งและบูรณะ
โบราณสถานเหล่านี้หรือดำเนินงานต่าง ๆ ในพื้นที่ดังกล่าวจะทำให้เกิดปัญหาเกี่ยวกับประชาชนที่เป็น
เจ้าของพื้นที่ ซึ่งปัญหาดังกล่าวทำให้ยากต่อการอนุรักษ์โบราณสถานที่มีคุณค่าให้คงอยู่ต่อไปใน
อนาคต (แผนที่ 5.5)

3).ขาดมาตรการในการควบคุมและการจัดการกับสภาพแวดล้อมและภูมิทัศน์บริเวณพื้นที่
โบราณสถาน ปัจจุบันเมืองเชียงใหม่ยังไม่มีมาตรการในการควบคุมและการจัดการกับ
สภาพแวดล้อมและภูมิทัศน์บริเวณพื้นที่โดยรอบโบราณสถานชัดเจน โดยเฉพาะมาตรการในการ
ควบคุมการใช้ประโยชน์ที่ดินและกิจกรรมที่จะเกิดขึ้นในเมืองเชียงใหม่ตลอดจนมาตรการในการ
ควบคุมรูปแบบของอาคารและสิ่งปลูกสร้างต่าง ๆ ซึ่งได้แก่ รูปทรงอาคาร ขนาดอาคาร ความสูง
ความหนาแน่นของอาคาร วัสดุก่อสร้างและสีภายนอกอาคาร เป็นต้น ซึ่งส่งผลทำให้มีการใช้

ประโยชน์ที่ดินและกิจกรรมต่าง ๆ ที่ขัดแย้งกับพื้นที่โบราณสถานเกิดขึ้นเช่น การเปิดสถานบันเทิง (นวดแผนโบราณ, ร้านคาราโอเกะ) โกดังและคลังสินค้าใกล้เขตโบราณสถาน นอกจากนั้นยังมีการก่อสร้างอาคารขนาดใหญ่หรืออาคารสูง ตลอดจนอาคารสมัยใหม่ที่บิดบังและมีผลต่อภูมิทัศน์บริเวณพื้นที่โบราณสถานซึ่งเมื่อขาดมาตรการในการควบคุมที่ชัดเจนในเรื่องเหล่านี้ย่อมส่งผลทำให้การควบคุมและการจัดการสภาพแวดล้อม และภูมิทัศน์บริเวณพื้นที่โบราณสถานไม่สามารถทำได้

จากปัญหาความเสื่อมโทรมและการเปลี่ยนแปลงสภาพของเมืองเชียงใหม่ ที่กล่าวไปทั้งหมดนี้มีสาเหตุมาจากปัจจัย 2 ประการคือ ปัจจัยทางธรรมชาติและปัจจัยที่เกิดจากการกระทำของมนุษย์ ที่เป็นไปอย่างไม่ระมัดระวังหรือเพื่อประโยชน์ส่วนตัว ซึ่งปัญหาความเสื่อมโทรมที่เกิดจากการกระทำของมนุษย์เป็นสาเหตุสำคัญที่สุดที่ทำให้เกิดการเสื่อมโทรมของโบราณสถานในเมืองเชียงใหม่มากที่สุด ซึ่งเกิดจากการพัฒนาโครงการต่าง ๆ ของหน่วยงานราชการทั้งระดับส่วนกลาง ส่วนภูมิภาค และส่วนท้องถิ่น เช่น การพัฒนาแหล่งน้ำ การพัฒนาระบบสาธารณูปโภค-สาธารณูปการ การพัฒนาการเกษตร รวมทั้งการใช้ประโยชน์ของประชาชนในเขตเมืองเชียงใหม่ซึ่งจะมีทั้งการบุกรุก และทำลายโบราณสถานเพื่อนำมาใช้ประโยชน์ในกิจกรรมใดกิจกรรมหนึ่ง ตลอดจนการรบกวน และทำลายความสง่างามของโบราณสถาน ส่วนสาเหตุรองลงมาคือ การเสื่อมโทรมหรือเสื่อมสลายจากปัจจัยทางธรรมชาติ เนื่องจากโบราณสถานเหล่านี้ถูกสร้างขึ้นโดยวัสดุธรรมชาติ จึงทำให้เสื่อมสลายไปได้ง่ายจากสภาพลมฟ้าอากาศต่าง ๆ ที่เกิดขึ้นเป็นระยะเวลานาน (แผนภูมิ 5.1)

ดังนั้นปัญหาการถูกทำลายและการเสื่อมสลายของโบราณสถานดังกล่าวมาทั้งหมดย่อมจะส่งผลกระทบต่อคุณค่าและคุณภาพของศิลปกรรมนั้น ๆ ต้องด้อยลง ซึ่งหากไม่มีการจัดการที่ถูกต้องเหมาะสมกับสภาพการณ์ที่เกิดขึ้นกับเมืองเชียงใหม่แล้ว ในที่สุดความสำคัญและคุณค่าของเมืองโบราณแห่งนี้ก็จะหมดไป ซึ่งจำเป็นจะต้องมีการปรับปรุงแก้ไขรูปแบบและความคิดในการอนุรักษ์ดั้งเดิมให้เปลี่ยนเป็นการอนุรักษ์และการพัฒนาที่ยั่งยืนเพื่อรักษามรดกวัฒนธรรมที่ล้ำค่านี้ให้คงอยู่ต่อไปในอนาคต



แผนภูมิ 5.1 โครงสร้างปัญหาความเชื่อมโยงของมรดกทางวัฒนธรรมของเมืองเชียงใหม่

5.2 แนวโน้มการเปลี่ยนแปลงของเมืองเชียงใหม่ในอนาคต

จากสภาพในปัจจุบันของเมืองเชียงใหม่ตลอดจนโครงการพัฒนาต่าง ๆ ในอนาคต สามารถประมวลถึงแนวโน้มการเปลี่ยนแปลงของเมืองเชียงใหม่ในด้านต่าง ๆ ได้ดังนี้

5.2.1 แนวโน้มการเปลี่ยนแปลงจำนวนประชากร

การคาดการณ์ประชากรในอนาคตของเมืองเชียงใหม่โดยจะใช้ประชากรตามทะเบียนราษฎร จำนวนนักท่องเที่ยวและประชากรแฝงของเทศบาลตำบลเวียงเชียงใหม่ร่วมในการพิจารณา โดยจากรายงานการศึกษาทางด้านประชากรในบทที่ 4 ที่ผ่านมาจะพบว่า

1) ประชากรตามทะเบียนราษฎร

ประชากรเทศบาลตำบลเวียงเชียงใหม่โดยภาพรวมตั้งแต่ปี พ.ศ.2535 – 2545 จะมีอัตราการขยายตัวของประชากรลดลงร้อยละ 0.18 ต่อปี แต่เมื่อพิจารณาช่วงที่มีการเพิ่มของประชากรที่ค่อนข้างสม่ำเสมอคือ ช่วงปี พ.ศ.2535 – 2537 อัตราการเพิ่มของประชากรร้อยละ 1.38 ต่อปี ช่วงปี พ.ศ.2535 – 2539 เพิ่มร้อยละ 0.29 และช่วงปี พ.ศ.2535 – 2543 เพิ่มขึ้น ร้อยละ 0.11 เมื่อพิจารณาร่วมกับปัจจัยหรือโครงการพัฒนาต่าง ๆ ที่มีผลต่อการขยายตัวของประชากรในเขตเมืองเชียงใหม่ ซึ่งได้แก่ ทำเทียบเรือรับส่งสินค้า การส่งเสริมการทำการค้าชายแดนด้านศุลกากรเชียงใหม่กับสหภาพพม่าที่บ้านพง จังหวัดเชียงตุง และประเทศสาธารณรัฐประชาธิปไตยประชาชนลาวที่บ้านต้นผึ้ง แขวงบ่อแก้ว และทำการค้าชายแดนกับประเทศสาธารณรัฐประชาชนจีนผ่านทางท่าเรือเชียงแสน และการพัฒนาด้านการท่องเที่ยวในอำเภอเชียงแสน เป็นต้น

โดยการคาดการณ์ประชากรในอนาคตจะใช้อัตราการเพิ่มประชากรเท่ากับร้อยละ 1.38 ต่อปี ซึ่งใกล้เคียงกับอัตราการเพิ่มประชากรที่กรมการผังเมืองได้กำหนดไว้ในผังพัฒนาชุมชนเทศบาลตำบลเวียงเชียงใหม่ปี 2533 เท่ากับร้อยละ 1.85 ต่อปี ดังนั้นจำนวนประชากรในอนาคตของเมืองเชียงใหม่ในปี พ.ศ.2548 มีจำนวนประชากร 4,863 คน ปีพ.ศ.2553 มีจำนวนประชากร 5,208 คน และปี พ.ศ.2563 มีจำนวนประชากร 5,973 คน (ตารางที่ 5.2)

2) นักท่องเที่ยว

เนื่องจากไม่มีการบันทึกข้อมูลนักท่องเที่ยวที่มาเที่ยวเทศบาลตำบลเวียงเชียงใหม่ แต่การท่องเที่ยวแห่งประเทศไทยได้ทำการสำรวจในปี พ.ศ.2543 พบว่าจังหวัดเชียงใหม่มีจำนวนนักท่องเที่ยวทั้งสิ้น 1,050,838 คน เป็นนักท่องเที่ยวชายไทย 688,995 และชาวต่างประเทศ 361,843 คน ซึ่งจากรายงาน "การศึกษาโครงการพัฒนาโครงสร้างพื้นฐานเมืองชายแดน กลุ่มพื้นที่ 1 เทศบาลตำบลเวียงเชียงใหม่" พบว่า ในปี พ.ศ.2541 มีนักท่องเที่ยวและนักทัศนาจรที่มาเที่ยวเมืองเชียงใหม่เป็นชาวไทยร้อยละ 8.32 และชาวต่างประเทศร้อยละ 20.42 ของนักท่องเที่ยว

จังหวัดเชียงราย โดยมีอัตราการเพิ่มของจำนวนนักท่องเที่ยว และนักท่องเที่ยวในเขตเทศบาลตำบลเวียงเชียงแสนเป็นร้อยละ 3.44 ต่อปี โดยจะใช้อัตราการเพิ่มดังกล่าวในการคาดการณ์จำนวนนักท่องเที่ยวในอนาคตของเทศบาลตำบลเวียงเชียงแสน ซึ่งจำนวนนักท่องเที่ยวในอนาคตของเมืองเชียงแสนในปี พ.ศ.2548 จำนวน 155,388 คน ปีพ.ศ.2553 จำนวน 184,018 คน และปี พ.ศ. 2563 จำนวน 258,075 คน (ตารางที่ 5.2)

3).ประชากรแฝง

จากรายงานการศึกษา "การศึกษาโครงการพัฒนาโครงสร้างพื้นฐานเมืองชายแดน กลุ่มพื้นที่ 1 เทศบาลตำบลเวียงเชียงแสน" พบว่า ในปี พ.ศ.2541 พบว่าในปี พ.ศ.2541 เทศบาลตำบลเวียงเชียงแสนมีจำนวนประชากรแฝงร้อยละ 15.85 และได้กำหนดให้ในอนาคต (ปี พ.ศ.2563) เทศบาลตำบลเวียงเชียงแสนมีสัดส่วนประชากรแฝงเพิ่มขึ้นเป็นร้อยละ 25.34 ของประชากรตามทะเบียนราษฎรเนื่องจากการพัฒนาให้เมืองเชียงแสนเป็นเขตเศรษฐกิจพิเศษชายแดน โดยในอนาคตคาดว่าจะมีประชากรแฝงในปี พ.ศ.2548 จำนวน 851 คน ปีพ.ศ.2553 จำนวน 1,031 คน และปี พ.ศ.2563 จำนวน 1,514 คน (ตารางที่ 5.2)

5.2.2 แนวโน้มการขยายตัวของชุมชน

การศึกษาแนวโน้มการขยายตัวของเมืองเชียงแสน โดยทำการเปรียบเทียบภาพถ่ายทางอากาศที่เก่าที่สุดซึ่งถ่ายในปี พ.ศ.2497 ภาพถ่ายทางอากาศปี พ.ศ.2520 พ.ศ. 2539 และปีล่าสุด พ.ศ. 2545 ร่วมกับการออกสำรวจภาคสนามและวิเคราะห์โครงการต่าง ๆ ที่จะเกิดขึ้นในเมืองเชียงแสนจะพบว่า แนวโน้มการขยายตัวของเมืองเชียงแสน เมื่อพิจารณาจากลักษณะทางกายภาพของชุมชนซึ่งมีแม่น้ำโขงไหลผ่านทางด้านตะวันออกและมีกำแพงเมืองโบราณล้อมรอบพื้นที่อยู่ทั้ง 3 ด้าน คือ ด้านทิศเหนือ ด้านทิศตะวันตก และด้านทิศใต้ของเมืองเชียงแสน และมีถนนเลียยมือง (ทางหลวงแผ่นดินหมายเลข 1280) ขนานไปกับแนวกำแพงเมืองทั้ง 3 ด้านโดยพื้นที่รอบนอกเมืองด้านทิศเหนือและทิศใต้เป็นพื้นที่สวนและไร่ ส่วนทางทิศตะวันตกเป็นพื้นที่นา ซึ่งจากข้อจำกัดทางด้านกายภาพดังกล่าว ทำให้มีผลต่อรูปแบบการตั้งถิ่นฐานและการขยายตัวของชุมชน ซึ่งทำให้ชุมชนสามารถขยายตัวออกไปได้ 3 ทิศทางคือ (แผนที่ 5.6)

1).ชุมชนจะเริ่มขยายตัวออกจากพื้นที่ศูนย์กลางเดิมของเมืองไปบริเวณพื้นที่ว่างภายในเขตกำแพงเมืองเชียงแสนซึ่งมีอยู่เป็นจำนวนมาก เนื่องจากบริเวณดังกล่าวมีความพร้อมในด้านสาธารณูปโภคและสาธารณูปการ และเป็นบริเวณที่อยู่ใกล้ย่านการค้าและบริการทำให้สะดวกในการเดินทาง

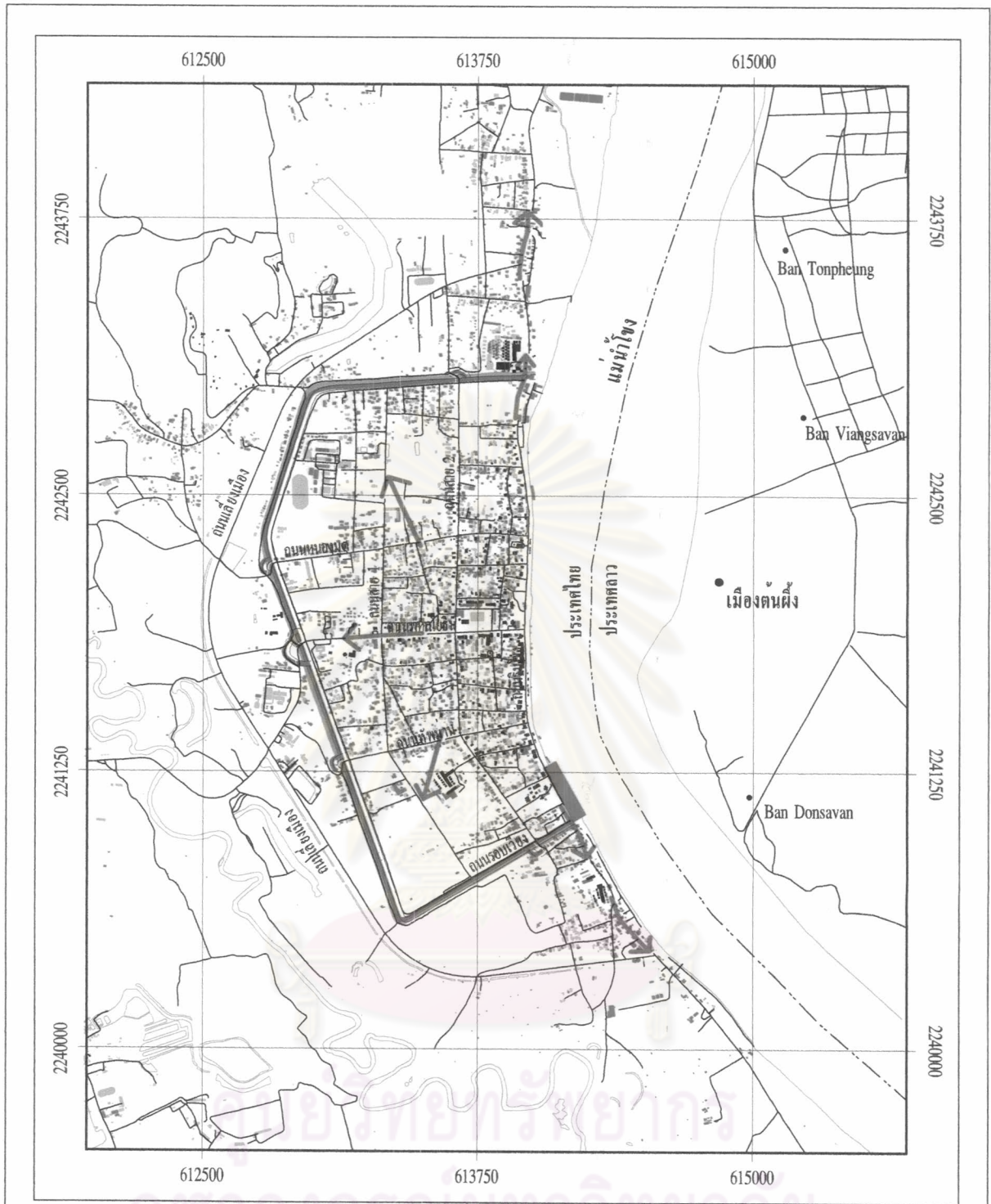
ตารางที่ 5.2 จำนวนประชากรในอนาคตของเทศบาลตำบลเวียงเชียงแสน ปี 2544 - 2563

ปี	ประชากรตามทะเบียน ราษฎร (คน)	นักท่องเที่ยวและนักทัศนจาร (คน)			ประชากรแฝง (คน)	ประชากรรวม ทั้งหมด (คน)
		ชาวไทย	ชาว ต่างประเทศ	รวม		
2543	-	57,324	73,888	131,212	-	-
2544	4,604**	59,296	76,430	135,726	730	141,060
2545	4,668	61,336	79,059	140,395	758	145,821
2546	4,732	63,446	81,779	145,225	788	150,745
2547	4,797	65,628	84,592	150,220	819	155,837
2548	4,863	67,886	87,502	155,388	851	161,102
2549	4,931	70,221	90,512	160,733	884	166,548
2550	4,999	72,637	93,626	166,262	919	172,180
2551	5,068	75,135	96,846	171,982	955	178,004
2552	5,138	77,720	100,178	177,898	992	184,028
2553	5,208	80,394	103,624	184,018	1,031	190,257
2554	5,280	83,159	107,189	190,348	1,071	196,699
2555	5,353	86,020	110,876	196,896	1,113	203,362
2556	5,427	88,979	114,690	203,669	1,157	210,253
2557	5,502	92,040	118,635	210,675	1,202	217,379
2558	5,578	95,206	122,717	217,923	1,249	224,749
2559	5,655	98,481	126,938	225,419	1,298	232,372
2560	5,733	101,869	131,305	233,174	1,349	240,255
2561	5,812	105,373	135,822	241,195	1,402	248,409
2562	5,892	108,998	140,494	249,492	1,457	256,841
2563	5,973	112,748	145,327	258,074	1,514	265,562

ที่มา: จากการคำนวณ

หมายเหตุ: * ประชากรแฝง หมายถึง กลุ่มประชากรหรือแรงงานต่างด้าวที่อยู่ในภาคธุรกิจ การค้า และบริการ
ภายในเมืองเชียงแสน

** ข้อมูลประชากรจริงจากทะเบียนราษฎร



การอนุรักษ์และพัฒนาเมืองประวัติศาสตร์เชียงแสน จังหวัดเชียงราย

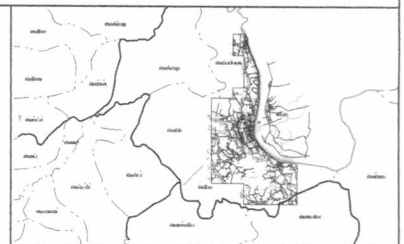
แผนที่ 5.6 แนวโน้มการขยายตัวของชุมชนและการใช้ที่ดินในอนาคต

คำอธิบายสัญลักษณ์

- ← ทิศทางการขยายตัวของชุมชนเมือง
- อาคารและสิ่งปลูกสร้างในปี พ.ศ.2497
- อาคารและสิ่งปลูกสร้างในปี พ.ศ.2520 ที่เพิ่มขึ้นจากปี พ.ศ.2497
- อาคารและสิ่งปลูกสร้างในปี พ.ศ.2539 ที่เพิ่มขึ้นจากปี พ.ศ.2520
- อาคารและสิ่งปลูกสร้างในปี พ.ศ.2545 ที่เพิ่มขึ้นจากปี พ.ศ.2539

ที่มา : จากการศึกษา

นายยุทธนา พุขงค์ ภาควิชาการวางแผนภาคและเมือง คณะสถาปัตยกรรมศาสตร์ จุฬาลงกรณ์มหาวิทยาลัย



2) ทิศเหนือของกำแพงเมือง จะขยายตัวตามแนวถนนริมโขงหรือทางหลวงจังหวัดหมายเลข 1209 (ไปอำเภอแม่สาย) สองข้างทางประกอบด้วยอาคารบ้านเรือนที่อยู่อาศัย ซึ่งบริเวณดังกล่าวจะเป็นที่ตั้งโครงการศูนย์สินค้าชายแดนและสถานีขนส่งในอนาคต

3) ทิศใต้ของกำแพงเมือง จะขยายตัวตามแนวถนนริมโขงหรือทางหลวงจังหวัดหมายเลข 1129 (ไปอำเภอเชียงของ) ซึ่งบริเวณสองข้างทางจะประกอบด้วยอาคารพาณิชย์และบ้านพักอาศัย โกดังและคลังสินค้า และสถาบันราชการ ซึ่งบริเวณกำแพงเมืองทางทิศใต้จะเป็นที่ตั้งของท่าเทียบเรือรับ-ส่งสินค้า ซึ่งทำให้เกิดแรงดึงดูดในการลงทุนทางด้านกิจกรรมประเภทร้านค้าและบริการในพื้นที่ดังกล่าวเป็นอย่างมาก

ดังนั้นถ้าไม่มีมาตรการในรองรับแนวโน้มการขยายตัวของเมืองในอนาคต อาจส่งผลทำให้เกิดปัญหาการรุกรานพื้นที่สาธารณะและเข้ามาตั้งถิ่นฐานในเขตพื้นที่โบราณสถานและเขตกำแพงเมือง ตลอดจนการเปลี่ยนแปลงการใช้ประโยชน์ที่ดินที่เป็นไปอย่างไร้ทิศทาง ขาดการคำนึงถึงความเหมาะสมกับสภาพแวดล้อมและวัฒนธรรมของเมือง เป็นผลทำให้เกิดความทรุดโทรมและทำลายเอกลักษณ์ของเมืองเชียงแสนซึ่งมีความสำคัญในฐานะเป็นเมืองประวัติศาสตร์และวัฒนธรรมเป็นอย่างมาก

5.2.3 แนวโน้มการเปลี่ยนแปลงการใช้ที่ดิน

ปัจจุบันเมืองเชียงแสนยังไม่มีมาตรการในการควบคุมการใช้ประโยชน์ที่ดินและกิจกรรมต่าง ๆ ภายในเมือง ซึ่งจากการวิเคราะห์การเปลี่ยนแปลงการใช้ประโยชน์ที่ดินในบทที่ 4 ที่ผ่านมารวมทั้งการศึกษาโครงการต่าง ๆ ที่จะเกิดขึ้นในอนาคตจะพบว่า เมืองเชียงแสนจะมีแนวโน้มการเปลี่ยนแปลงการใช้ที่ดินเพิ่มมากขึ้นบริเวณโดยรอบศูนย์กลางเดิมของเมือง เนื่องจากมีโครงการพัฒนาระบบสาธารณูปโภค-สาธารณูปการภายในเมืองเป็นอย่างมาก เพื่อเตรียมความพร้อมในการพัฒนาให้เมืองเชียงแสนเป็นเขตเศรษฐกิจพิเศษชายแดนของจังหวัดเชียงราย ส่งผลทำให้สัดส่วนความต้องการใช้ประโยชน์ที่ดินประเภทพาณิชยกรรมมีแนวโน้มเพิ่มมากขึ้น เนื่องจากความต้องการในด้านพื้นที่เพื่อรองรับกิจกรรมทางเศรษฐกิจของเมืองโดยเฉพาะกิจกรรมการค้าและบริการ โดยบริเวณศูนย์กลางเดิมของเมืองจะมีการเพิ่มความหนาแน่นและการเปลี่ยนแปลงกิจกรรมการใช้ที่ดินเพื่ออยู่อาศัยเป็นพาณิชยกรรมและกิจกรรมอื่น ๆ ที่มีความซับซ้อนมากขึ้น เช่น บริษัทนำเที่ยว บริษัทรับส่งสินค้า โกดังเก็บสินค้า ร้านค้าและบริการ เป็นต้น ในขณะที่การใช้ที่ดินเพื่อพักอาศัยจะมีแนวโน้มการขยายตัวออกสู่พื้นที่รอบศูนย์กลางเดิมของเมืองเข้าไปในพื้นที่ว่างมากขึ้น โดยเฉพาะบริเวณถนนสาย 1 สาย 2 (ถนนแกนทางด้านทิศเหนือ-ใต้ ของเมือง) และถนนหนองมุต และถนนทัพพาน (ถนนแกนทางตะวันออก-ตะวันตก ของเมือง) ซึ่งส่วนใหญ่จะมีลักษณะเป็นบ้านจัดสรร ทาวน์เฮ้าส์และอาคารบ้านเรือนสมัยใหม่ โดยการใช้ที่ดินภายในเขตกำแพงเมือง

ส่วนใหญ่จะมีแนวโน้มการเปลี่ยนแปลงจากพื้นที่เกษตรกรรมหรือพื้นที่รกร้างว่างเปล่า มาเป็นที่อยู่อาศัย พาณิชยกรรม และอุตสาหกรรม บริการขนาดเล็ก อู่ซ่อมรถ โกดังขนาดเล็ก ร้านค้า เป็นต้น ส่วนบริเวณโดยรอบท่าเรือรับ-ส่งสินค้า ซึ่งอยู่ทางตอนใต้ของกำแพงเมืองเชียงใหม่และถนนเลียบเมือง จะมีแนวโน้มการขยายตัวของกิจกรรมทางเศรษฐกิจการค้าและอุตสาหกรรมขนาดใหญ่ เช่น โกดังและคลังสินค้า ท่าเทียบเรือเอกชน และอาคารพาณิชย์ เข้าไปแทนที่ พื้นที่เกษตรกรรมหรือพื้นที่ว่างมากขึ้น

ดังนั้นถ้าไม่มีการกำหนดมาตรการในการควบคุมการใช้ประโยชน์ที่ดินและกิจกรรมต่าง ๆ ภายในเมืองอย่างเร่งด่วนจะส่งผลทำให้คุณค่าและเอกลักษณ์ของศิลปกรรมวัฒนธรรมของเมืองเชียงใหม่เสื่อมโทรมลง

5.2.4 การประมาณการความต้องการระบบสาธารณูปโภค

การประมาณการความต้องการระบบสาธารณูปโภคในอนาคตของเมืองเชียงใหม่เพื่อจะพิจารณาขีดความสามารถของระบบสาธารณูปโภคในปัจจุบันว่าจะมีขีดความสามารถในการรองรับความต้องการของประชาชนและโครงการพัฒนาต่าง ๆ ที่จะเกิดขึ้นในอนาคตได้อย่างมีประสิทธิภาพหรือไม่

1).ระบบประปา

จากรายงานการศึกษาฉบับสมบูรณ์ "โครงการศึกษาเพื่อจัดทำแผนปฏิบัติการ และจัดลำดับความสำคัญของการลงทุนเพื่อแก้ไขปัญหาสิ่งแวดล้อม จังหวัดเชียงราย, ปี พ.ศ.2538" ได้คาดการณ์อัตราการใช้น้ำภายในเมืองเชียงใหม่ในอนาคตเท่ากับ 225 ลิตร/คน/วัน และปริมาณน้ำเสียจากสถานที่ราชการ พาณิชยกรรม และสถานบันเทิง คิดเป็นร้อยละ 10 ของปริมาณน้ำเสียทั้งหมด

จากรายงานสรุปผลการดำเนินงานปีงบประมาณ 2544 ของสำนักงานประปาแม่สาย เขตจำหน่ายน้ำเชียงใหม่จะพบว่า การประปาแม่สายได้ให้บริการน้ำประปาแก่ประชาชนทั้งสิ้น 1,318 ครัวเรือน โดยเขตจำหน่ายน้ำเชียงใหม่มีปริมาณน้ำผลิตเฉลี่ย 28,765 ลบ.ม./เดือน และปริมาณน้ำจำหน่าย 20,801 ลบ.ม./เดือน(ปริมาณน้ำสูญเสียร้อยละ 27.69) โดยในปี พ.ศ.2544 เมืองเชียงใหม่มีประชากรจริง(ประชากรตามทะเบียนราษฎรรวมกับประชากรแฝง)ทั้งสิ้น 5,334 คน มี 1,359 ครัวเรือน และมีจำนวนผู้ใช้น้ำ 1,318 ครัวเรือน คิดเป็นสัดส่วนการให้บริการร้อยละ 97 ของประชากรจริง โดยมีอัตราการใช้น้ำ 134 ลิตร/คน/วัน โดยกำหนดให้อัตราการใช้น้ำเพิ่มขึ้นสูงสุดในอนาคต(ปี พ.ศ.2563) ไม่เกิน 225 คน/วัน/ลิตร และสัดส่วนการให้บริการเพิ่มขึ้นเป็นร้อยละ 100 ของประชากรจริง และลดปริมาณน้ำสูญเสียให้เหลือร้อยละ 25

ซึ่งจากการคาดการณ์จำนวนประชากรในปี พ.ศ.2553 และ ปี พ.ศ.2563 เมืองเชียงใหม่ จะมีจำนวนประชากรจริงเท่ากับ 6,239 คน และ 7,487 คน ซึ่งจะมีปริมาณความต้องการในการใช้น้ำเท่ากับ 1,088 ลบ.ม./วัน และ 1,685 ลบ.ม./วัน ตามลำดับ โดยปริมาณความต้องการใช้น้ำของสถานที่ราชการ พาณิชยกรรม และสถานบันเทิง ในปี พ.ศ.2553 และปี พ.ศ.2563 เท่ากับ 109 ลบ.ม./วัน และ 168 ลบ.ม./วัน (ตารางที่ 5.3)

ตารางที่ 5.3 ปริมาณความต้องการใช้น้ำในอนาคตของเทศบาลตำบลเวียงเชียงใหม่

ปี	จำนวนประชากรจริง (คน)	ปริมาณความต้องการในการใช้น้ำ		รวมทั้งหมด (ลบ.ม./วัน)
		ครัวเรือน (ลบ.ม./วัน)	อื่นๆ ¹ (ลบ.ม./วัน)	
2544	5,334	693	69	763
2545	5,426	732	73	805
2546	5,520	771	77	848
2547	5,616	812	81	893
2548	5,714	854	85	940
2549	5,815	898	90	988
2550	5,918	943	94	1,038
2551	6,023	990	99	1,089
2552	6,130	1,038	104	1,142
2553	6,239	1,088	109	1,196
2554	6,351	1,139	114	1,253
2555	6,466	1,192	119	1,311
2556	6,584	1,247	125	1,371
2557	6,704	1,303	130	1,434
2558	6,827	1,362	136	1,498
2559	6,953	1,422	142	1,564
2560	7,082	1,485	148	1,633
2561	7,214	1,549	155	1,704
2562	7,349	1,616	162	1,777
2563	7,487	1,685	168	1,853

ที่มา: จากการคำนวณ

หมายเหตุ: ¹ ปริมาณน้ำใช้จากสถานที่ราชการ พาณิชยกรรม และสถานบันเทิง

จากผลการคาดการณ์ปริมาณความต้องการในการใช้น้ำในปี พ.ศ.2553 และปี พ.ศ.2563 มีปริมาณรวมทั้งสิ้น 1,196 ลบ.ม./วัน(50 ลบ.ม./ชม) และ1,853 ลบ.ม./วัน(77 ลบ.ม./ชม.) ตามลำดับ ซึ่งเมื่อพิจารณาเปรียบเทียบกับกำลังการผลิตของสำนักงานประปาแม่สาย เขตจำหน่ายน้ำเชียงแสนในปี พ.ศ.2544 ซึ่งเท่ากับ 90 ลบ.ม./ชม. จะพบว่า ถ้าทำการผลิตน้ำประปา 8 ชม./วัน จะสามารถผลิตน้ำประปาได้สูงสุด 720 ลบ.ม./วัน และมีปริมาณน้ำจำหน่าย 521 ลบ.ม./วัน ซึ่งไม่พอเพียงกับการให้บริการแก่ประชาชนในปัจจุบัน ดังนั้นควรเพิ่มจำนวนชั่วโมงการผลิตจาก 8 ชม./วัน เป็น 12 ชม./วัน (ซึ่งจะสามารถผลิตน้ำประปาได้สูงสุด 1080 ลบ.ม./วัน และมีปริมาณน้ำจำหน่าย 781 ลบ.ม./วัน) และในอนาคต ปี พ.ศ.2550 ควรเพิ่มชั่วโมงการผลิตเป็น 16 ชม.หลังจากปี พ.ศ.2551 เป็นต้นไปควรทำการขยายการผลิตน้ำประปาจาก 90 ลบ.ม./ชม มาเป็น 320 ลบ.ม./ชม. ที่อัตราการผลิตน้ำประปา 8 ชม./วัน ซึ่งจะพอเพียงกับการให้บริการแก่ประชาชน จนถึงปี พ.ศ.2563

2).การจัดการขยะมูลฝอย

เทศบาลตำบลเวียงเชียงแสนมีปริมาณขยะมูลฝอยที่ประเมินได้ทั้งสิ้น 3.17 ตัน/วัน ในขณะที่เทศบาลมีขีดความสามารถในการจัดเก็บขยะมูลฝอยได้ 8.62 ตัน/วัน โดยมีรถบรรทุกขยะมูลฝอย 2 คัน ใช้เก็บขยะมูลฝอยวันละ 3 เที่ยว ปัจจุบันสถานที่กำจัดมูลฝอยตั้งอยู่ที่บ้านเวียงเหนือ หมู่ 2 ต.เวียง อ.เชียงแสน จ.เชียงราย มีเนื้อที่ 57 ไร่ พื้นที่ดังกล่าวเป็นที่ดินสาธารณประโยชน์ของท้องถิ่น อยู่ห่างจากเทศบาลไปทางทิศเหนือ เป็นระยะทางประมาณ 3 กม. มีการใช้ประโยชน์พื้นที่เพื่อการกำจัดมูลฝอยในปัจจุบันประมาณ 2 ไร่

โดยในปี พ.ศ.2544 เมืองเชียงแสนมีประชากรจริงทั้งสิ้น 5,334 คน โดยมีอัตราการผลิตขยะมูลฝอย 0.5 กก./คน/วัน และกำหนดให้อัตราการผลิตขยะมูลฝอยเพิ่มขึ้นร้อยละ 1.5 ต่อปี และให้มีนักท่องเที่ยวทั้งสิ้น 372 คน/วัน โดยคิดอัตราการผลิตขยะมูลฝอยคงที่ 0.2 กก./คน/วัน ดังนั้นจะมีปริมาณขยะมูลฝอยที่เกิดขึ้นทั้งหมด 2,741 กก./วัน

จากการคาดการณ์ปริมาณขยะมูลฝอยที่เกิดขึ้นในเมืองเชียงแสนจะพบว่าในปี พ.ศ.2563 มีประชากรจริงทั้งหมด 7,487 คน และมีจำนวนนักท่องเที่ยวทั้งสิ้น 707 คน/วัน ดังนั้นปริมาณขยะมูลฝอยที่เกิดขึ้นทั้งหมดเท่ากับ 5,109 กก./วัน หรือประมาณ 1,865 ตัน/ปี ซึ่งเมื่อพิจารณาเปรียบเทียบกับขีดความสามารถในการจัดเก็บขยะมูลฝอยของเทศบาลตำบลเวียงเชียงแสนซึ่งเท่ากับ 3,146 ตัน/ปี จะพบว่าไม่เกินขีดความสามารถของเทศบาลตำบลเวียงเชียงแสนในการจัดเก็บขยะมูลฝอยได้ทันกับปริมาณขยะมูลฝอยที่จะเกิดขึ้นกับเมืองเชียงแสนในอนาคต (ตารางที่ 5.4)

ตารางที่ 5.4 ปริมาณขยะมูลฝอยที่เกิดขึ้นจากประชากรและนักท่องเที่ยวในอนาคต

ปี	จำนวนประชากรจริง (คน)	ปริมาณขยะมูลฝอย (กก./วัน)	จำนวนนักท่องเที่ยวและนักท่องเที่ยว (คน/วัน)	ปริมาณขยะมูลฝอย (กก./วัน)	รวมทั้งหมด (กก./วัน)
2544	5,334	2,667	372	74	2,741
2548	5,714	3,033	426	85	3,118
2553	6,239	3,567	504	101	3,668
2558	6,827	4,205	597	119	4,324
2563	7,487	4,968	707	141	5,109

ที่มา: จากการคำนวณ

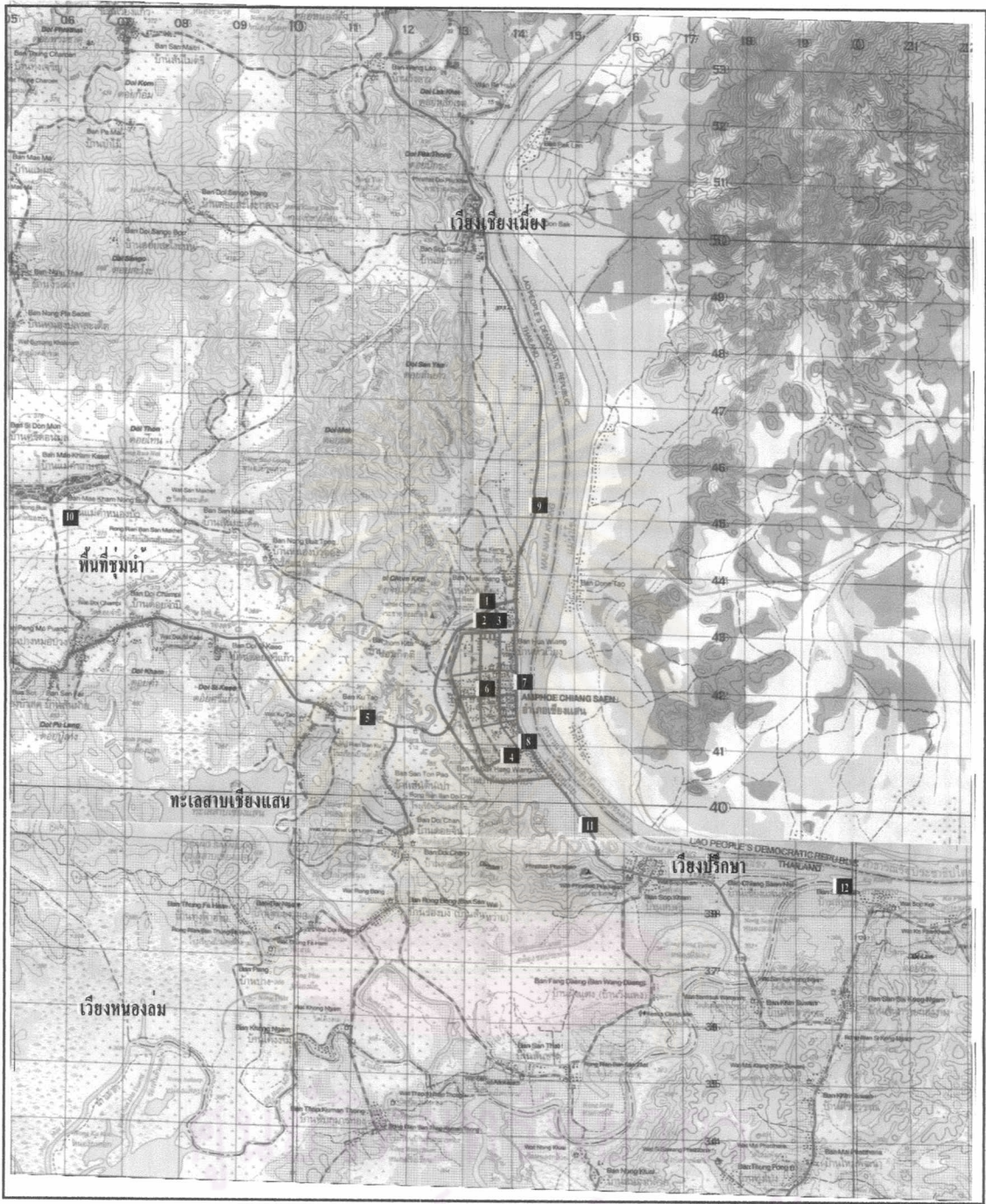
5.2.5 แนวโน้มการเปลี่ยนแปลงทางด้านเศรษฐกิจ

จากมูลค่าการค้ารวมของเมืองเชียงแสนผ่านด่านศุลกากรเชียงแสนในช่วงปี พ.ศ.2542 – 2545 จะพบว่ามูลค่าการค้าบริเวณจุดผ่านแดนเชียงแสน มีอัตราการขยายตัวอย่างต่อเนื่องถึงร้อยละ 55.38 ต่อปี โดยเฉพาะการค้ากับจีนที่ผ่านท่าเทียบเรือเชียงแสนมีอัตราการขยายตัวโดยเฉลี่ยถึงร้อยละ 67.52 ต่อปี ซึ่งคาดว่ามูลค่าการค้าชายแดนของเมืองเชียงแสนจะมีแนวโน้มการขยายตัวมากขึ้นอย่างต่อเนื่อง เนื่องจากเมืองเชียงแสนสามารถทำการค้าชายแดนได้ทั้งสภาพพม่าและสปป.ลาว และยังเป็นประตูการค้าไปสู่ประเทศจีนตอนใต้โดยอาศัยเส้นทางเดินเรือผ่านทางแม่น้ำโขงเป็นหลัก ประกอบกับเมื่อมีการลงนามความร่วมมือกันระหว่างสี่ประเทศให้แม่น้ำโขงเป็นแม่น้ำนานาชาติหรือการลงนามในข้อตกลงการเดินทางเรือพาณิชย์ในแม่น้ำโขงตอนบนเมื่อวันที่ 26 มิถุนายน 2544 เป็นต้นมา ทำให้ประเทศไทยสามารถทำการค้ากับประเทศจีนได้โดยตรง โดยเฉพาะอย่างยิ่งการที่ประเทศจีนได้เข้าร่วมเป็นสมาชิกขององค์การการค้าโลก(WTO) ทำให้ปริมาณการค้าและการเดินเรือผ่านด่านศุลกากรเชียงแสนมีปริมาณเพิ่มมากขึ้น โดยเฉพาะมูลค่าการค้าส่งออกสินค้าอุปโภคบริโภคและสินค้าอุตสาหกรรม เช่น ลำไยอบแห้ง ชิ้นส่วนไก่ ยางรถยนต์ น้ำมันพืช เป็นต้น มีแนวโน้มการขยายตัวถึงร้อยละ 172.32 ต่อปี รวมทั้งมีโครงการพัฒนาโครงสร้างพื้นฐานต่าง ๆ และสิ่งอำนวยความสะดวกเพื่อรองรับการลงทุนที่จะเกิดขึ้นในอนาคต เช่น ศูนย์แสดงสินค้าชายแดน สถานีขนถ่ายสินค้า โกดังและคลังสินค้า(ICD) จุดพักสินค้า โรงพักสินค้าเพื่อรอการตรวจปล่อย เป็นต้น ส่งผลทำให้สภาพการค้าและการลงทุน ตลอดจนการท่องเที่ยวภายในเมืองเชียงแสนขยายตัวตามไปด้วย ซึ่งเป็นการก่อให้เกิดรายได้และการจ้างงานแก่ประชาชนในท้องถิ่นเพิ่มมากขึ้น

แต่แนวโน้มการขยายตัวทางเศรษฐกิจของเมืองเชียงแสนในช่วงปี พ.ศ.2550 อาจเกิดการชะลอตัวลงบ้างโดยเฉพาะการค้าชายแดนระหว่างไทยกับจีนผ่านทางอำเภอเชียงแสนอันเนื่องมาจากได้รับผลกระทบจากโครงการความร่วมมือระหว่างประเทศไทย จีน และสปป.ลาว ในการพัฒนาเส้นทางคมนาคมขนส่งเพื่อเชื่อมโยงไปยังจีนตอนใต้ (มณฑลยูนนาน) บริเวณอำเภอเชียงของ ผ่านทางเมืองห้วยทราย สปป.ลาว ไปยังเมืองหลวงน้ำทา บ่อเต็น บ่อหาร (ชายแดนลาว/จีน) ซึ่งมีระยะทางประมาณ 254 กม. เข้าสู่ประเทศจีนถึงเมืองเชียงรุ่งรวมระยะทางประมาณ 460 กม.และจะมีการก่อสร้างสะพานข้ามแม่น้ำโขงแห่งที่ 3 ขึ้น (เชียงของ – ห้วยทราย) บริเวณดังกล่าว ซึ่งเมื่อโครงการพัฒนาเส้นทางคมนาคมขนส่งแล้วเสร็จ (เริ่มดำเนินการก่อสร้างในปี พ.ศ.2547 แล้วเสร็จสิ้นปี พ.ศ.2550) คาดว่าอาจส่งผลทำให้การค้าชายแดนระหว่างไทยกับจีนตอนใต้ มีการขยายตัวมากขึ้นอย่างต่อเนื่อง แต่อาจส่งผลกระทบทำให้การค้าทางเรือที่ผ่านลำน้ำโขงทางอำเภอเมืองเชียงแสนอาจมีแนวโน้มลดลง เนื่องจากการเดินเรือจากเชียงรุ่งมาเชียงแสนจะใช้เวลา 2 วัน 1 คืน และจากเชียงแสนไปเชียงรุ่ง ใช้ระยะเวลา 3 วัน 2 คืน ซึ่งแตกต่างจากการเดินทางโดยรถยนต์จากเมืองเชียงรุ่ง – เมืองหลวงน้ำทาไปยังอำเภอเชียงของ ซึ่งหากแล้วเสร็จจะใช้เวลาในการเดินทางเพียงประมาณ 6 – 8 ชั่วโมงเท่านั้นทำการขนส่งสินค้าสะดวกและรวดเร็วมากขึ้น

5.3 โครงการพัฒนาของรัฐที่มีผลกระทบต่อการค้าชายแดนของเมืองเชียงแสน

จากแผนพัฒนาเศรษฐกิจและสังคมแห่งชาติฉบับที่ 8 (พ.ศ.2540 - 2545) ได้กำหนดยุทธศาสตร์การพัฒนาพื้นที่อนุภาคและพื้นที่ชายแดน เพื่อเพิ่มความเข้มแข็งและโอกาสทางเศรษฐกิจของพื้นที่เมือง ชุมชน และคนในพื้นที่ สร้างความเข้มแข็งให้แก่เมืองที่เป็นชุมชนศูนย์กลางของอนุภาคและเมืองชายแดนซึ่งมีศักยภาพที่จะเป็นประตูการค้าในการติดต่อการค้ากับประเทศเพื่อนบ้านและนานาชาติ ให้สามารถเชื่อมโยงกับชุมชนศูนย์กลางทางเศรษฐกิจของประเทศ ดังนั้นเพื่อให้สอดคล้องกับยุทธศาสตร์ดังกล่าว ประเทศไทยได้มีโครงการความร่วมมือทางเศรษฐกิจกับประเทศเพื่อนบ้านในระดับอนุภูมิภาคหลายโครงการ โดยเฉพาะความร่วมมือทางเศรษฐกิจในอนุภูมิภาคลุ่มแม่น้ำโขง 6 ประเทศ และได้กำหนดให้จังหวัดเชียงรายเป็น 1 ใน 41 เมืองชายแดนเป้าหมายจาก 21 จังหวัด ในการพัฒนาโครงการจัดตั้งเขตเศรษฐกิจพิเศษชายแดนจังหวัดเชียงราย โดยครอบคลุมพื้นที่ชายแดนในจังหวัดเชียงรายทั้ง 3 อำเภอคือ อำเภอเชียงแสน อำเภอแม่สาย และอำเภอเชียงของ เพื่อส่งเสริมการค้า การท่องเที่ยว การลงทุนผ่านแดน การพัฒนาอุตสาหกรรม การเกษตร การบริหาร และการพัฒนาโครงสร้างพื้นฐาน ซึ่งได้กำหนดโครงการพัฒนาในพื้นที่อำเภอเชียงแสนไว้ดังนี้ (แผนที่ 5.7)



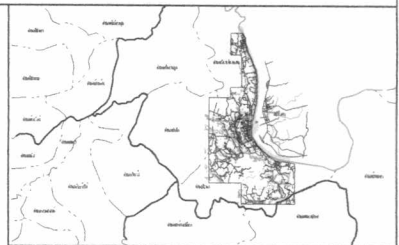
การอนุรักษ์และพัฒนาเมืองประวัติศาสตร์เชียงแสน จังหวัดเชียงราย

แผนที่ 5.7 โครงการพัฒนาเมือง

คำอธิบายสัญลักษณ์

- | | | | |
|---|---------------------------------------|----|---|
| 1 | โครงการพัฒนาสถาบันฝีมือแรงงานนานาชาติ | 7 | โครงการปรับปรุงท่าเรือท่องเที่ยว |
| 2 | โครงการก่อสร้างสถานีขนส่งผู้โดยสาร | 8 | โครงการพัฒนาการกระจายพื้นที่หลังท่าเรือเชียงแสน |
| 3 | โครงการปรับปรุงศูนย์สินค้าชายแดน | 9 | โครงการปรับปรุงทางหลวงหมายเลข 11290 |
| 4 | โครงการปรับปรุงถนนเลียบริมกำแพงเมือง | 10 | โครงการก่อสร้างเขตประกอบการอุตสาหกรรม |
| 5 | โครงการขยายเส้นทางจราจร | 11 | โครงการปรับปรุงทางหลวงหมายเลข 1129 |
| 6 | โครงการพัฒนาระบบสาธารณูปโภคภายในเมือง | 12 | โครงการก่อสร้างท่าเทียบเรือแห่งที่ 2 |

ที่มา : จากการศึกษา



มาตราส่วน 1:50,000

นายยุทธนา พุขยงค์ ภาควิชาการวางแผนภาคและเมือง คณะสถาปัตยกรรมศาสตร์ จุฬาลงกรณ์มหาวิทยาลัย

1). การกำหนดการใช้ประโยชน์พื้นที่หลังท่าเรือเชียงแสน ซึ่งท่าเทียบเรือเชียงแสนได้เปิดใช้อย่างเป็นทางการตั้งแต่วันที่ 1 ต.ค. 2546 เป็นต้นมา โดยตามมติ ครม. วันที่ 25 มี.ค. 2546 กำหนดให้ใช้พื้นที่หลังท่า 26 ไร่ ปัจจุบันเป็นที่ทำการของศูนย์สำรวจอุทกวิทยาเชียงแสน สถานีตำรวจน้ำ ที่ส่งวนกรมทางหลวง และโรงงานยาสูบ ซึ่งเป็นที่ดินของกรมธนารักษ์เพื่อใช้ในการพัฒนาเป็นที่จอดรถบรรทุก จุดพักสินค้า โรงพักสินค้าเพื่อรอการตรวจปล่อย คลังสินค้าทัณฑ์บน และอาคารสำนักงาน CIQ โดยได้ขอยุติให้ใช้พื้นที่ของโรงงานยาสูบเชียงแสนบริเวณหลังท่าเทียบเรือเชียงแสน ซึ่งมีประมาณ 13 ไร่ (บริเวณ 26 ไร่เดิม) สำหรับก่อสร้างลานจอดรถบรรทุกขนาด 15X100 เมตร

ซึ่งเมื่อพิจารณาถึงตำแหน่งและความเหมาะสมของท่าเรือและบริเวณพื้นที่หลังท่า พบว่าอาจสร้างปัญหาการจราจรให้แก่พื้นที่ชุมชน เนื่องจากรถบรรทุกสินค้าเข้า-ออกท่าเทียบเรือต้องวิ่งผ่านย่านชุมชนและโบราณสถานในเขตกำแพงเมือง ทำให้เกิดปัญหาการรบกวนพื้นที่โบราณสถานโดยตรงเนื่องจากแรงสั่นสะเทือนจากยวดยานพาหนะขนาดใหญ่เหล่านี้ ส่งผลทำให้โบราณสถานบางแห่งทรุดหรือแตกหักเสียหายพังทลายได้ อีกทั้งยังเป็นการทำลายบรรยากาศที่เงียบสงบของชุมชนและสภาพแวดล้อมในบริเวณนั้นให้เสื่อมโทรมลง ดังนั้นเมื่อมีการสร้างท่าเรือแห่งที่ 2 แล้วเสร็จ ควรปรับปรุงให้ท่าเทียบเรือภายในเมืองให้เป็นท่าเรือเพื่อการท่องเที่ยวแทน

2). การกำหนดที่ตั้งท่าเทียบเรือแห่งที่สอง¹ เนื่องจากท่าเทียบเรือที่เปิดใช้อยู่ในปัจจุบันมีขีดความสามารถในการรองรับเรือจำกัด และอยู่ใกล้ตัวเมืองเก่าจนเกินไป ในขณะที่การค้ากับจีนจะมีแนวโน้มการขยายตัวมากขึ้นในอนาคต โดยกรมการขนส่งทางน้ำและพาณิชยนาวี ได้ว่าจ้างกลุ่มบริษัทที่ปรึกษา "โกเด็นแพลน" และ "เข้าที่อีส์ที เอเชียเทคโนโลยี" ให้ทำการสำรวจออกแบบก่อสร้างท่าเรือเชียงแสนแห่งที่ 2 โดยกลุ่มบริษัทที่ปรึกษาได้เสนอให้ก่อสร้างท่าเทียบเรือที่บริเวณบ้านสบกก ต.บ้านแซว อ.เชียงแสน โดยมีระยะทางจากอำเภอเชียงแสนไปทางทิศใต้เป็นระยะทาง 19 กิโลเมตร ซึ่งเป็นที่ดินที่อยู่ในเขตปฏิรูปที่ดิน (สปก.) โดยบริเวณใกล้เคียงสามารถตั้งเป็นเขตนิคมอุตสาหกรรมได้

สำหรับรูปแบบของท่าเรือที่บริษัทที่ปรึกษาเสนอ มีลักษณะเป็นแอ่งจอดเรือในแผ่นดิน โดยขุดดินบริเวณที่ราบน้ำท่วมถึงออกประมาณ 90 ไร่ แล้วนำมาถมปรับพื้นที่โดยรอบพร้อมกับขุดร่องน้ำกว้าง 40 เมตร เพื่อเป็นทางเดินเรือให้เรือจากแม่น้ำโขงแล่นเข้าจอด ถนนทางเข้าท่าเรือเป็นถนนตัดใหม่ อยู่บริเวณตอนกลางของพื้นที่มีเขตทางกว้าง 40 เมตร ผิวจราจรคอนกรีตเสริมเหล็ก 4 ช่องจราจร ยาวประมาณ 1 กิโลเมตร ตัวท่าเรือสามารถรองรับเรือสินค้าขนาด 300 DWT เข้าจอดพร้อมกันไม่ต่ำกว่าครั้งละ 20 ลำ โดยพื้นที่ 390 ไร่ที่เหลือ จากการขุดแอ่งจอดเรือแล้วก็จัดเป็นพื้นที่ลานกองตู้คอนเทนเนอร์ สถานีขนถ่ายสินค้า ตู้คอนเทนเนอร์ ลานสินค้าทั่วไป อาคาร

¹ วิชัย เศรษฐบุตติ, "ท่าเรือเชียงแสน 2," เชียงรัฐ (25 มีนาคม - เมษายน 2547): 10.

สำนักงานขนส่งและสำรองไว้สำหรับการขยายตัวในอนาคต และส่งเสริมพัฒนาให้ท่าเทียบเรือ เชียงแสนปัจจุบันเป็นท่าเรือเพื่อการท่องเที่ยวแทน ซึ่งจะเป็นการส่งเสริมการลงทุนและการท่องเที่ยวของเมืองเชียงแสนในอนาคต

เมื่อพิจารณาจากที่ตั้งของท่าเทียบเรือแห่งที่ 2 พบว่าอยู่ใกล้เมืองเชียงน้อยหรือเวียงปรีक्षाซึ่งเป็นเมืองโบราณที่มีความสำคัญเมืองหนึ่งของจังหวัดเชียงราย ซึ่งอาจได้รับผลกระทบจากการพัฒนาพื้นที่ดังกล่าว เช่น การเปลี่ยนแปลงสภาพการใช้ประโยชน์ที่ดินบริเวณที่ตั้งโครงการจากพื้นที่เกษตรกรรมมาเป็นพื้นที่อุตสาหกรรม ผลกระทบจากการใช้เส้นทางในการขนส่งสินค้าโดยเฉพาะขบวนพาหนะขนาดใหญ่เช่น รถบรรทุก 10 ล้อ วิ่งผ่านเข้า-ออกเมือง รวมถึงการเกิดฝุ่น คิวรถระหว่างการขนส่ง นอกจากนั้นบริเวณพื้นที่โครงการอาจมีชุมชนมาตั้งขึ้นใหม่ ประกอบกิจกรรมต่าง ๆ อยู่ใกล้ ๆ บริเวณท่าเทียบเรือมากขึ้น ซึ่งควรมีการควบคุมการพัฒนาที่ดินไม่ให้เกิดความขัดแย้งกับเมืองเก่า

ดังนั้นถ้าไม่มีการกำหนดมาตรการในการควบคุมที่มีประสิทธิภาพและเหมาะสมเมืองเชียงแสนน้อยอาจได้รับผลกระทบจากการพัฒนาที่เกิดขึ้นเช่นเดียวกับเมืองเก่าเชียงแสนในปัจจุบัน

3). ปรับปรุงถนนเลียบกำแพงเมือง (ด้านใน) ซึ่งเป็นถนนแนวคูขนานกับกำแพงเมืองโดยปรับปรุงให้มีสภาพดี เพื่อส่งเสริมการเดินทางและการท่องเที่ยวภายในเมืองเชียงแสน ซึ่งมีเขตทางประมาณ 20 ม. โดยออกแบบมีทางจักรยานเพื่อสนับสนุนการท่องเที่ยวเชิงอนุรักษ์ และสะดวกต่อการสัญจรไปมาทั้งในส่วนของคนในชุมชนและนักท่องเที่ยวที่จะเข้ามาชมกำแพงเมือง รวมถึงโบราณสถานอื่น ๆ ในบริเวณใกล้เคียง

ซึ่งการขยายผิวจราจรบริเวณถนนดังกล่าวถึง 20 ม. อาจเป็นปัจจัยดึงดูดปริมาณการจราจรที่จะเพิ่มมากขึ้นในอนาคตและแนวโน้มการเพิ่มขึ้นของการก่อสร้างอาคารและสิ่งปลูกสร้างต่าง ๆ บริเวณสองฝากถนนซึ่งหากมีการวางแผนระบบการจราจรและการใช้ประโยชน์ที่ดินไม่เหมาะสมอาจจะส่งผลกระทบต่อสภาพแวดล้อมและภูมิทัศน์บริเวณแนวกำแพงเมืองเชียงแสนในอนาคตได้

4). ปรับปรุงถนนจากบ้านสบรวก – ดอยสะเกี๊ – บ้านแม่มะ รวมระยะทาง 11 กม. เป็นการปรับปรุงให้เป็นถนนลาดยาง 2 ช่องทางจราจร เพื่อพัฒนาเป็นแหล่งท่องเที่ยวเชิงอนุรักษ์และเป็นทางเลียบบริเวณสามเหลี่ยมทองคำเพื่อเป็นการลดปัญหาความแออัดของการจราจรในช่วงเทศกาลบริเวณทางหลวงจังหวัดหมายเลข 1290

5). ปรับปรุงท่าเรือนักท่องเที่ยว ซึ่งปัจจุบันมีจำนวนมากตั้งแต่สามเหลี่ยมทองคำไปจนถึงหน้าท่าว่าการอำเภอเชียงแสน ทำให้ไม่เป็นระเบียบ อาจจะต้องลดจำนวนท่าเรือและปรับปรุงให้มีสภาพดีขึ้น โดยจะต้องคำนึงถึงความปลอดภัยและความสวยงามเป็นหลัก เพื่อให้สอดคล้องกันจะต้องพัฒนาพื้นที่เพื่อทำที่จอดรถให้เพียงพอ เพื่อจะไม่กีดขวางกับการจราจรโดยรวม

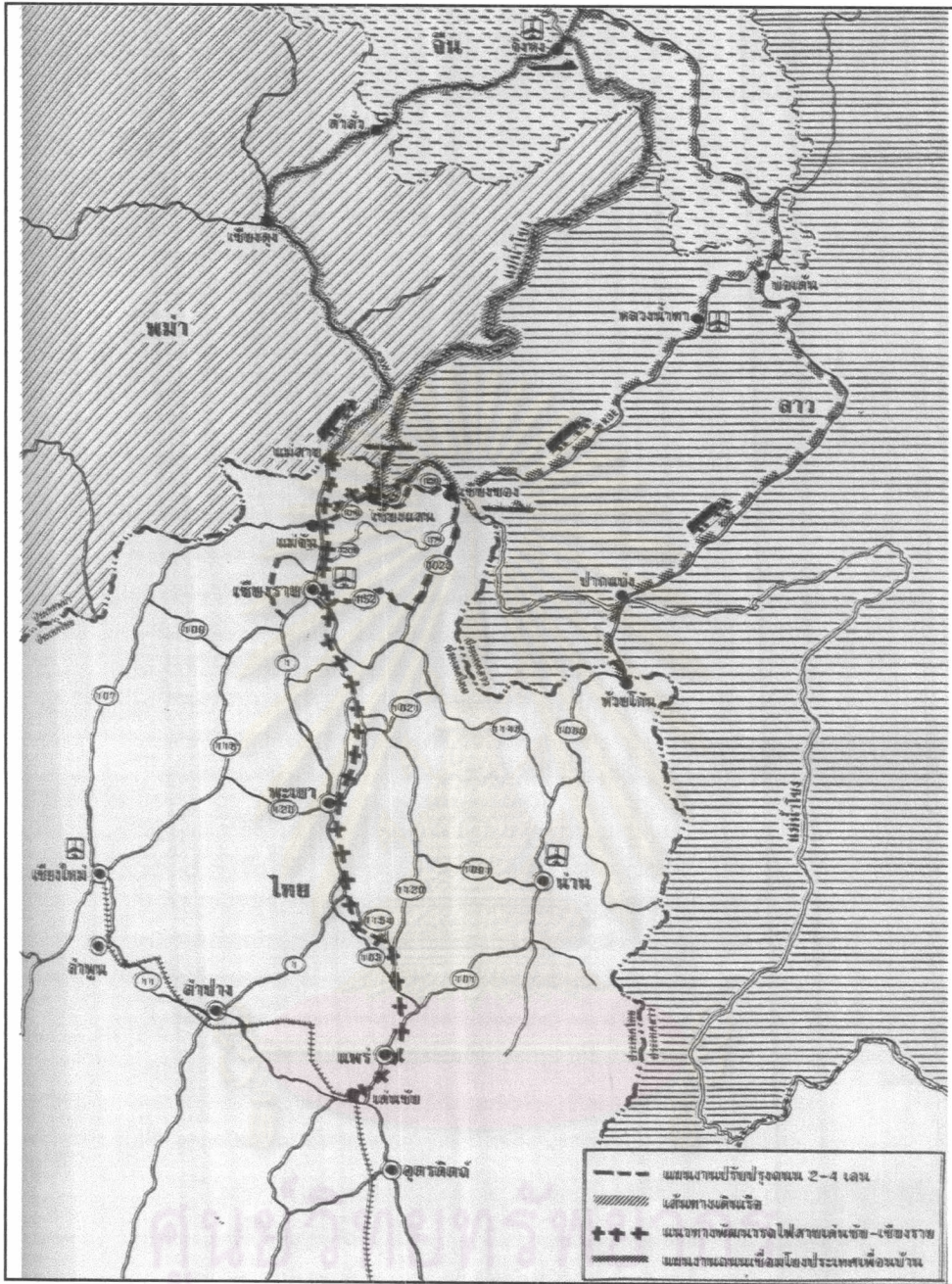
6). ก่อสร้างสถานีขนส่งผู้โดยสาร อำเภอเชียงแสนปัจจุบันยังไม่มีสถานีขนส่งไว้คอยให้บริการนักท่องเที่ยว โดยเบื้องต้นทางเทศบาลได้จัดเตรียมพื้นที่ด้านหลังของศูนย์แสดงสินค้าชายแดน และอยู่ด้านนอกกำแพงด้านเหนือ

ซึ่งหากการก่อสร้างสถานีขนส่งผู้โดยสารแล้วเสร็จจะช่วยลดปัญหาการจราจรภายในเมืองเชียงแสนได้อย่างมากโดยเฉพาะรถโดยสารขนาดใหญ่ที่วิ่งเข้า-ออกเมือง และส่งเสริมการพัฒนาทางด้านการท่องเที่ยวของเมืองเชียงแสน ตลอดจนกระตุ้นให้เกิดการลงทุนของผู้ประกอบการในบริเวณศูนย์แสดงสินค้าชายแดนซึ่งอยู่บริเวณใกล้เคียงด้วย ซึ่งบริเวณดังกล่าวต้องมีการวางแผนการใช้ประโยชน์ที่ดินและกิจกรรมต่าง ๆ ที่จะเกิดขึ้นโดยรอบสถานีขนส่งผู้โดยสารไม่ให้ขัดแย้งหรือทำลายความสง่างามของเมืองเก่า

7). การพัฒนาการคมนาคมทางน้ำ เพื่อเพิ่มศักยภาพในการเดินเรือให้สามารถเดินทางได้ตลอดปี โดยประเทศจีน ได้ให้ความช่วยเหลือในการศึกษาผลกระทบสิ่งแวดล้อม และแผนการปรับปรุงร่องน้ำ โดยเริ่มดำเนินการตั้งแต่เดือนกุมภาพันธ์ 2545 โดยแบ่งออกเป็น 3 ระยะ ซึ่งจะสามารถทำให้สามารถนำเรือขนาด 150 DWT 300 DWT และ 500 DWT เข้ามาทำการเดินเรือได้ตามลำดับ ปัจจุบันการดำเนินการระยะที่ 1 (11 จุด) แล้วเสร็จ 10 จุด เหลือเพียง 1 จุด ในน่านน้ำไทย-ลาว ซึ่งมีปัญหาเรื่องแนวเขตแดน จึงต้องชะลอไว้ชั่วคราว ปัจจุบัน ครม.ไทย ได้สั่งการให้กระทรวงทรัพยากรธรรมชาติและสิ่งแวดล้อมดำเนินการศึกษาผลกระทบสิ่งแวดล้อมโดยละเอียดอีกครั้ง (แผนที่ 5.8)

8). ก่อสร้างทางรถไฟ อำเภอเชียงแสนมีศักยภาพด้านการพัฒนาทางรถไฟเชื่อมต่อกับอำเภอเมืองเชียงราย ไปยังจีนตอนใต้พอ ๆ กับอำเภอแม่สาย โดยอาจจะมีการก่อสร้างสถานีปลายทางทางฝั่งไทยที่อำเภอเชียงแสน ซึ่งการดำเนินการก่อสร้างทางรถไฟต้องมีการวางแผนอย่างรอบคอบและมีการดำเนินการศึกษาผลกระทบสิ่งแวดล้อมเพราะอาจจะส่งผลกระทบต่อเมืองโบราณในอนาคตได้ (แผนที่ 5.8)

9). การจัดตั้งนิคมอุตสาหกรรมและสถานีขนถ่ายสินค้า มติคณะรัฐมนตรีเมื่อวันที่ 28 สิงหาคม 2546 มีมติเห็นชอบให้พื้นที่ ตำบลศรีดอนมูล อำเภอเชียงแสน จังหวัดเชียงราย จำนวน 3,162 ไร่ ซึ่งอยู่ทางตอนเหนือของเมืองเชียงแสนเป็นพื้นที่ที่นำมาศึกษาความเหมาะสมการจัดตั้งนิคม/เขตประกอบการอุตสาหกรรมและสถานีขนถ่ายสินค้า โดยกลุ่มอุตสาหกรรมเป้าหมายคือ อุตสาหกรรมแปรรูปการเกษตร อัญมณี เครื่องประดับ การขนส่งสินค้า คลังน้ำมัน ตลาดกลางขึ้นส่วนรถยนต์ อุปกรณ์ไฟฟ้า และอิเล็กทรอนิกส์ การจัดแบ่งพื้นที่ใช้สอยในเขตประกอบการอุตสาหกรรมแบ่งเป็น เขตอุตสาหกรรม รวม 560 ไร่ ประกอบด้วยเขตคลังสินค้าทัณฑ์บนเพื่อผลิตสินค้า (80ไร่) เขตคลังสินค้าทัณฑ์บน (60ไร่) เขตคลังสินค้าทั่วไป (75 ไร่) เขตอุตสาหกรรมเพื่อการ



การอนุรักษ์และพัฒนาเมืองประวัติศาสตร์เชียงแสน จังหวัดเชียงราย

แผนที่ 5.8 การพัฒนาระบบคมนาคมเชื่อมโยงพื้นที่กับภาคเหนือตอนบนและประเทศเพื่อนบ้าน

คำอธิบายสัญลักษณ์

ที่มา : สำนักงานคณะกรรมการพัฒนาเศรษฐกิจและสังคมแห่งชาติ

นายยุทธนา พงษ์งค์ ภาควิชาการวางแผนภาคและเมือง คณะสถาปัตยกรรมศาสตร์ จุฬาลงกรณ์มหาวิทยาลัย



ส่งออก (270 ไร่) อุตสาหกรรมทั่วไป (425 ไร่) สถานีบริการน้ำมัน (5 ไร่) เขตพาณิชย์กรรม (30 ไร่) พื้นที่สันทนาการ (60 ไร่) เขตที่พักอาศัย (30 ไร่) และอื่น ๆ

ซึ่งเมื่อพิจารณาจากที่ตั้งของท่าเทียบเรือแห่งที่ 2 กับเขตประกอบการอุตสาหกรรมแล้วพบว่า เส้นทางในการเชื่อมโยงระหว่างพื้นที่ท่าเทียบเรือและนิคมอุตสาหกรรมจะต้องผ่านพื้นที่เมืองเชียงแสนน้อย(เวียงปรีक्षा) และเมืองเก่าเชียงแสน ซึ่งถ้าไม่มีมาตรการในการควบคุมที่ดีพออาจส่งผลกระทบต่อเมืองโบราณได้ โดยเฉพาะปัญหาภัยยานพาหนะขนาดใหญ่ที่วิ่งเข้า-ออกเมืองโดยเมื่อพิจารณาจากทำเลที่ตั้งโครงการเขตประกอบการอุตสาหกรรมบริเวณ ตำบลศรีดอนมูลพบว่าบริเวณดังกล่าวอยู่บริเวณพื้นที่ชุ่มน้ำที่อุดมสมบูรณ์อีกแห่งหนึ่งของเมืองเชียงแสน และยังมีลำน้ำคำไหลผ่าน ซึ่งไม่เหมาะแก่การพัฒนาให้เป็นเขตนิคมอุตสาหกรรมเนื่องจากอาจส่งผลกระทบต่อสภาพแวดล้อม ตลอดจนทำให้คุณภาพน้ำของลำน้ำคำที่อยู่ในเขตพื้นที่อุตสาหกรรมของอำเภอเชียงแสนเสื่อมโทรมลงได้ นอกจากนั้นอาจมีผลกระทบต่อการเปลี่ยนแปลงสภาพการใช้ประโยชน์ที่ดินบริเวณที่ตั้งโครงการจากพื้นที่เกษตรกรรมชั้นดี มาเป็นพื้นที่อุตสาหกรรม โดยควรจะอนุรักษ์พื้นที่บริเวณดังกล่าวเอาไว้เพื่อเป็นพื้นที่เกษตรกรรมของเมืองเชียงแสนต่อไป

10).โครงการก่อสร้างทางหลวงหมายเลข 1016 โดยดำเนินการขยายถนนแม่จัน-เชียงแสน จาก 2 ช่องจราจรเป็น 4 ช่องจราจร ระยะทาง 32 กิโลเมตร เพื่อสนับสนุนการคมนาคมขนส่งสินค้าจากท่าเรือเชียงแสนเข้ามาจังหวัดเชียงรายสะดวกขึ้น

11).โครงการตลาดการค้าชายแดน (ตลาดกลางสินค้าการเกษตรและสินค้าพื้นเมืองที่อำเภอเมืองเชียงแสน) โดยเสนอให้มีการจัดสร้างตลาดสินค้าการเกษตรและสินค้าพื้นเมืองในบริเวณพื้นที่ 30 ไร่ อยู่บริเวณทางด้านเหนือของกำแพงเมืองเชียงแสนตรงถนนเลียงเมืองอยู่ใกล้กับสถานีขนส่งผู้โดยสาร

อาจสรุปได้ว่าปัจจัยเหล่านี้ล้วนส่งผลต่อการเติบโตของเมืองเชียงแสน และส่งผลกระทบต่อโดยตรงต่อมรดกทางวัฒนธรรมที่สำคัญของเมืองเชียงแสน เนื่องจากพื้นที่ในเขตเมืองส่วนใหญ่อยู่ในเขตกำแพงเมืองเก่าเชียงแสน ประกอบกับมีโบราณสถานและวัดร้างกระจายอยู่เป็นจำนวนมาก ซึ่งในอดีตการเปลี่ยนแปลงและการขยายตัวของเมืองเชียงแสนจะเป็นไปอย่างช้า ๆ แต่เนื่องจากการผลพวงของการพัฒนาเมืองเชียงแสนที่ผ่านมา ส่งผลทำให้แนวโน้มการเปลี่ยนแปลงและการขยายตัวของเมืองเชียงแสนเป็นไปอย่างรวดเร็ว อันเนื่องมาจากกิจกรรมทางเศรษฐกิจและโครงการพัฒนาต่าง ๆ ที่เกิดขึ้นในพื้นที่ ได้แก่ ท่าเทียบเรือขนส่งสินค้าและเพื่อการท่องเที่ยว การก่อสร้างสถานีขนส่งผู้โดยสาร การกำหนดการใช้ประโยชน์พื้นที่หลังท่าเรือเชียงแสน เป็นต้น ซึ่งสิ่งเหล่านี้ก่อให้เกิดกิจกรรมทางเศรษฐกิจต่าง ๆ เข้ามาตั้งภายในเขตเมืองเป็นจำนวนมากเช่น บริษัทนำเที่ยว บริษัทรับส่งสินค้า โกดังเก็บสินค้า ร้านค้า สถานบริการ รวมถึงการพัฒนารูปแบบอาคารพักอาศัยภายในเมืองเชียงแสน เช่น บ้านจัดสรร ทาวน์เฮาส์ เกิดขึ้นภายในเมืองเป็นจำนวนมาก ซึ่ง

แม้ว่ากิจกรรมเหล่านี้จะสร้างผลดีทางเศรษฐกิจให้แก่ท้องถิ่นมีการพัฒนาโครงสร้างพื้นฐานเพื่อรองรับการเจริญเติบโตของเมือง แต่อย่างไรก็ตามกิจกรรมทางเศรษฐกิจเหล่านี้ย่อมส่งผลกระทบต่อมรดกทางวัฒนธรรมของเมืองได้ในอนาคต ถ้าหากขาดการวางแผน การจัดการ และการกำหนดทิศทางตลอดจนการควบคุมการพัฒนาเมืองอย่างมีประสิทธิภาพและเหมาะสม

5.4 การดำเนินการอนุรักษ์เมืองเชียงแสนที่ผ่านมา

ในปี พ.ศ.2422 โดยการนำของเจ้าอินต๊ะไต่ดอพยพผู้คนจากเมืองเชียงใหม่ ลำพูน และลำปาง ประมาณ 1,500 ครอบครัว เข้ามาตั้งถิ่นฐานในเมืองเชียงแสน จึงทำให้เมืองเชียงแสนกลับมาเป็นเมืองที่มีชีวิตอีกครั้งหลังจากกลายเป็นเมืองร้างมากกว่า 70 ปี ต่อมาเจ้าอินต๊ะไต่ดอชักนำให้ราษฎรทำการแผ้วถางเมืองเชียงแสน โดยนายเลอ เม กล่าววว่า² ในสมัยนั้นได้มีการบูรณะวัดในเมืองเชียงแสนขึ้น 2 วัด โดยวัดหนึ่งอยู่ริมแม่น้ำโขงส่วนอีกวัดหนึ่งอยู่ลึกเข้ามาข้างในใกล้ที่ทำการปลัดอำเภอ ซึ่งสันนิษฐานว่าน่าจะเป็นวัดผ้าขาวบ้าน และวัดพระเจ้าล้านทองตามลำดับ ซึ่งจะเห็นว่าการดำเนินการอนุรักษ์และพัฒนาเมืองประวัติศาสตร์เชียงแสนในอดีตที่ผ่านมาจะได้รับการทำนุบำรุงซ่อมแซมจากศรัทธาของประชาชนและพระสงฆ์ในท้องถิ่นเป็นส่วนใหญ่ โดยหน่วยงานราชการจะเข้ามามีส่วนร่วมน้อยมาก ซึ่งส่งผลทำให้โอกาสของการสูญเสียคุณค่าทางศิลปวัฒนธรรมจึงมีค่อนข้างมาก

โดยกรมศิลปากรตระหนักถึงปัญหาที่เกิดขึ้นจึงได้จัดตั้งหน่วยศิลปากรที่ 4 เชียงแสน ขึ้นในปี พ.ศ.2500 เพื่อดำเนินการขุดแต่ง ทำนุบำรุง ดูแลรักษาบรรดาโบราณสถานทั้งในและนอกเมืองเชียงแสน ไว้เป็นมรดกทางวัฒนธรรมของชาติ ขณะเดียวกันก็ได้ตั้งพิพิธภัณฑสถานแห่งชาติ เชียงแสนขึ้น เพื่อจัดเก็บรวบรวมโบราณวัตถุที่ได้จากการขุดแต่งบูรณะ โบราณสถานในเมืองเชียงแสน และบริเวณใกล้เคียง โดยกรมศิลปากรได้เข้าทำการฟื้นฟูบูรณะโบราณสถานในเมืองเชียงแสนช่วงปี พ.ศ.2500-2516 จำนวน 14 แห่ง โดยเป็นกลุ่มโบราณสถานภายในเขตกำแพงเมืองเชียงแสน 9 แห่ง ได้แก่ วัดเสาศิลาเจตมณเฑียร(2500) ,วัดพระยืน(2500) ,วัดเจติยทัตถวิหาร (2500-2510),วัดผ้าขาวบ้าน (2505),วัดพระนอน (2506),วัดพระเจ้าล้านทอง (2510), วัดมหาธาตุ (2511), วัดพระบรมราช (2514) และวัดมุงเมือง (2515) และกลุ่มโบราณสถานนอกเมืองเชียงแสน 5 แห่ง คือ วัดพระธาตุดอยจอกมกิตติ (2500-2501), วัดป่าสัก (2500-2505),วัดแจ้งท่านาค (2506), วัดกู่เต้า (2508) และวัดพระธาตุดอยจอกมกิตติ (2515) นอกจากนั้นในช่วง พ.ศ.2472 – 2508 กรมศิลปากรได้กำหนดให้โบราณสถานในเมืองเชียงแสนเป็นโบราณสถานสำหรับชาติ โดยประกาศในราชกิจจานุเบกษา

² วินัย พงศ์ศรีเพียร, “เมืองเชียงแสนในจดหมายเหตุชาวตะวันตก,” *โลกประวัติศาสตร์* 3 (2 เมษายน – มิถุนายน 2540):

โดยอาศัยพระราชบัญญัติโบราณสถาน โบราณวัตถุ ศิลปวัตถุและพิพิธภัณฑสถานแห่งชาติ พ.ศ. 2504 ประกอบไปด้วย วัดผ้าขาวบ้าน วัดเจดีย์หลวง วัดเสาศิลาแลง วัดมหาธาตุ วัดพระเจ้าล้านทอง วัดพระธาตุจอมกิติ วัดป่าสัก วัดเซตวัน วัดพระยืน และวัดกู่เต้า

ถึงแม้ว่าการดำเนินงานบูรณะโบราณสถานในเมืองเชียงใหม่ของกรมศิลปากรจะเริ่มต้นมาตั้งแต่ปี พ.ศ.2500 แต่การเข้ามาดำเนินการบูรณะซ่อมแซมและแก้ไขปัญหาความทรุดโทรมและความเสื่อมโทรมของสภาพแวดล้อมบริเวณพื้นที่โบราณสถานนั้น ค่อนข้างล่าช้าไม่ทันต่อการเปลี่ยนแปลงของเมือง ทำให้มีบุกรุกและการลักลอบขุดค้นพื้นที่โบราณสถานภายในเมืองเป็นจำนวนมาก โดยเฉพาะในปี พ.ศ. 2516 กรมศิลปากรได้ย้ายที่ตั้งหน่วยศิลปากรที่ 4 จากเชียงใหม่ไปตั้งที่จังหวัดเชียงใหม่เพื่อเพิ่มพื้นที่ความรับผิดชอบในการดูแลพื้นที่โบราณสถานในเขตภาคเหนือตอนบน จึงทำให้การดำเนินการฟื้นฟูบูรณะโบราณสถานในเขตเมืองเชียงใหม่ลดบทบาทลงเป็นอย่างมาก โดยในการบูรณะซ่อมแซมโบราณสถานจะดำเนินการเฉพาะโบราณสถานที่มีปรากฏลักษณะสถาปัตยกรรม และมีความสำคัญเชิงประวัติศาสตร์ชัดเจนเท่านั้น เช่น วัดป่าสัก วัดเจดีย์หลวง และวัดพระธาตุจอมกิติ เป็นต้น จึงทำให้กลุ่มโบราณสถานส่วนใหญ่ภายในเมืองเชียงใหม่ไม่ได้รับการดูแลเอาใจใส่ถูกปล่อยให้ทิ้งร้างเป็นจำนวนมาก

จนกระทั่งเมื่อปี พ.ศ.2523 กรมศิลปากรได้ตระหนักถึงปัญหาที่เกิดขึ้นกับโบราณต่าง ๆ ภายในเมืองเชียงใหม่ จึงทำให้มีกำหนดพื้นที่โบราณสถานในเมืองเชียงใหม่ให้เป็นโบราณสถานสำหรับชาติโดยประกาศกรมศิลปากรเรื่องกำหนดจำนวนโบราณสถานสำหรับชาติเพิ่มเติมจากที่มีอยู่เดิมและกำหนดเขตที่ดินโบราณสถาน ในราชกิจจานุเบกษาเล่มที่ 97 โดยอาศัยพระราชบัญญัติโบราณสถาน โบราณวัตถุ ศิลปวัตถุและพิพิธภัณฑสถานแห่งชาติ พ.ศ.2504 ประกอบด้วยโบราณสถานต่าง ๆ ได้แก่ วัดอาทิตันแก้ว วัดมุงเมือง วัดพระบวช วัดปงสนุก วัดขุมแสง วัดปราสาทคุ่ม วัดสลตี วัดหมื่นเชียง และต่อมาในปี พ.ศ.2530 เมืองเชียงใหม่ได้รับการบรรจุให้เป็นโครงการบูรณะและอนุรักษ์เมืองประวัติศาสตร์ในแผนพัฒนาเศรษฐกิจและสังคมแห่งชาติฉบับที่ 6 จึงทำให้มีการศึกษาค้นคว้าเรื่องราวประวัติความเป็นมา ทั้งจากตำนานพงศาวดาร และหลักฐานต่าง ๆ รวมทั้งมีการขุดแต่งบูรณะฟื้นฟูโบราณวัตถุสถานต่าง ๆ ทั้งภายในและภายนอกกำแพงเมืองเชียงใหม่เป็นจำนวนมาก ดังนี้ วัดเจดีย์หลวง (2521) ลายปูนปั้นวัดพระธาตุจอมกิติ (2530) วิหารวัดป่าสักและป้อมประตูเชียงใหม่ส่วนที่ 1 (2531-2533) กลุ่มโบราณสถานวัดป่าสัก 12 แห่ง และป้อมประตูเชียงใหม่ส่วนที่ 2 (2534) กลุ่มโบราณสถานวัดเจดีย์หลวง 6 แห่ง และกลุ่มโบราณสถานวัดกู่เต้า (2535) ขุดค้นเวียงหนองล่อม (2536) วัดปราสาทคุ่ม-ขุมแสง (2537) วัดอาทิตันแก้ว วัดหมื่นเชียง และวัดร้อยซ้อ (2538)

การดำเนินการอนุรักษ์และพัฒนาโบราณสถานเมืองเชียงใหม่ที่ผ่านมาขาดความต่อเนื่อง เพราะข้อจำกัดด้านงบประมาณและไม่มีการวางแผนแม่บทในการจัดการที่เป็นรูปธรรม ซึ่งจะ

พบว่า การขุดแต่งบูรณะโบราณสถานที่ผ่านมาตั้งแต่ปี พ.ศ.2500 – 2536 จะเน้นเฉพาะแหล่งโบราณสถานที่จำเป็นเร่งด่วนหรือเป็นกลุ่มโบราณที่มีลักษณะสถาปัตยกรรม และมีความสำคัญเชิงประวัติศาสตร์ชัดเจนเท่านั้น ซึ่งคิดเป็นร้อยละ 15 ของจำนวนโบราณสถานทั้งหมดภายในเขตกำแพงเมืองเชียงใหม่ ซึ่งถือว่าค่อนข้างน้อย ขณะเดียวกันปัญหาเกี่ยวกับการบุกรุกทำลายโบราณสถาน สิ่งแวดล้อม ตลอดจนการครอบครองพื้นที่เพื่อเป็นที่อยู่อาศัยภายในเมืองเชียงใหม่ และพื้นที่โดยรอบเริ่มรุนแรงขึ้น เนื่องจากกระแสการพัฒนาพื้นที่เป็นแหล่งท่องเที่ยวเพื่อรองรับโครงการสโตนเฮลิมเศรษฐกิจเป็นแรงกระตุ้นให้เกิดการเปลี่ยนแปลงการใช้ที่ดินอย่างรวดเร็ว จึงทำให้กรมศิลปากรมอบหมายให้สำนักงานโบราณคดีและพิพิธภัณฑสถานแห่งชาติที่ 6 เชียงใหม่ ดำเนินการศึกษาแผนแม่บทการอนุรักษ์และพัฒนาเมืองประวัติศาสตร์เชียงใหม่ระหว่างปี พ.ศ. 2537-2538 โดยเน้นการแก้ไขปัญหาหลัก ทั้งในด้านการบูรณะและปฏิสังขรณ์โบราณสถานและสภาพแวดล้อม พื้นฟูพื้นที่เมืองประวัติศาสตร์ไว้ให้มากที่สุด ซึ่งแผนแม่บทดังกล่าวไม่ประสบความสำเร็จเท่าที่ควร เนื่องจากจะพบว่าพื้นที่โบราณสถานส่วนใหญ่ของเมืองไม่ได้รับการดูแลเอาใจใส่ ถูกบุกรุกทำลายเพื่อนำมาใช้ประโยชน์ในการปลูกสร้างอาคารและสิ่งก่อสร้าง ๆ ของประชาชนเป็นจำนวนมากซึ่งส่งผลทำให้โบราณสถานต่าง ๆ เสื่อมโทรมไปอย่างรวดเร็ว

ประกอบกับการพัฒนาให้เมืองเชียงใหม่เป็นเขตเศรษฐกิจพิเศษชายแดนจังหวัดเชียงใหม่ในช่วงปี พ.ศ.2540 – 2546 ที่ผ่านมา ทำให้กรมศิลปากรได้ตระหนักถึงปัญหาที่เกิดขึ้นกับเมืองเชียงใหม่ จึงได้ดำเนินการจัดทำแผนแม่บทโครงการอนุรักษ์และพัฒนาเมืองประวัติศาสตร์เชียงใหม่ขึ้น โดยมีระยะเวลาในการดำเนินงาน 5 ปี คือระหว่าง พ.ศ.2547-2550 ซึ่งปัจจุบันอยู่ในช่วงการดำเนินการซึ่งรายละเอียดของแผนแม่บทดังกล่าวจะประกอบด้วยแผนงานย่อยเพื่อดำเนินการดังนี้

- แผนงานศึกษาค้นคว้าประวัติศาสตร์ โบราณคดีและศิลปกรรม
- แผนงานขุดแต่ง และบูรณะโบราณสถาน
- แผนงานปรับปรุงสภาพแวดล้อมและภูมิทัศน์
- แผนงานปรับปรุงและพัฒนาชุมชน
- แผนงานพัฒนาการท่องเที่ยว
- แผนงานพัฒนาลำดับงานและบุคลากร

ซึ่งการดำเนินงานตามแผนแม่บทโครงการอนุรักษ์และพัฒนาเมืองประวัติศาสตร์เชียงใหม่ของกรมศิลปากรหากเสร็จเรียบร้อยและได้รับการปฏิบัติอย่างจริงจัง คงเป็นที่คาดหวังได้แต่เพียงว่าโบราณสถานของเมืองเชียงใหม่โดยเฉพาะในส่วนที่เป็นโบราณสถานจะได้รับการบูรณะและพัฒนาให้อยู่ในสภาพที่เหมาะสมมากขึ้น

จะเห็นได้ว่าการดำเนินการอนุรักษ์เมืองเชียงใหม่ในช่วงระยะที่ผ่านมาส่วนมากแล้ว จะเป็นการบูรณะโบราณสถานที่มีอยู่เป็นจำนวนมากในเมืองเชียงใหม่เป็นแห่ง ๆ ไป แต่การอนุรักษ์ที่มีลักษณะครอบคลุมไปทั้งพื้นที่ของเมืองหรือการอนุรักษ์เมืองเชียงใหม่ในฐานะที่เป็นเมืองประวัติศาสตร์ นั้นยังไม่มีแผนงานและโครงการที่จะดำเนินการอย่างจริงจัง ทั้งนี้เนื่องจากการอนุรักษ์เมืองประวัติศาสตร์ที่ยังมีชีวิตอยู่หรือยังมีประชาชนอาศัยอยู่นั้น เป็นเรื่องที่ยังดำเนินการได้ไม่มากนักเพราะเป็นเรื่องที่มีผลกระทบต่อวิถีชีวิตของชาวเมืองและในการดำเนินการจะต้องเกี่ยวข้องกับหน่วยงานหลาย ๆ ฝ่าย ซึ่งการดำเนินการที่ผ่านมาทำให้องค์ประกอบและโครงสร้างทางกายภาพของเมืองเชียงใหม่บางส่วนจะได้รับการบูรณะ และดูแลรักษา แต่อย่างไรก็ตามปัญหาของมรดกวัฒนธรรมที่ปรากฏและกระแสของการเปลี่ยนแปลงที่เป็นไปอย่างรวดเร็ว ซึ่งปัจจุบันยังมีองค์ประกอบและโครงสร้างทางกายภาพของเมืองเชียงใหม่อีกมากที่ไม่ได้รับการดูแลเอาใจใส่ทำให้เกิดการบุกรุกทำลายหรือเสื่อมสลายไปตามธรรมชาติในอัตราที่รวดเร็วอย่างน่าเป็นห่วง ความเสื่อมโทรมขององค์ประกอบและโครงสร้างทางกายภาพของเมืองเชียงใหม่ดังกล่าว นอกจากจะมีสาเหตุส่วนหนึ่งมาจากการพัฒนาของภาครัฐ และเอกชนโดยขาดจิตสำนึกในการหวงแหนคุณค่าของมรดกวัฒนธรรมของชาติแล้ว สาเหตุที่สำคัญที่สุดคือการเข้าไปใช้ประโยชน์ของประชาชนในพื้นที่โบราณสถาน

5.5 การวิเคราะห์จุดอ่อน(Weakness) จุดแข็ง(Strengths) โอกาส(Opportunities) และภาวะคุกคาม(Threats)ในการพัฒนา

จากการศึกษาสภาพทั่วไปของเมืองเชียงใหม่ ตลอดจนแผนและนโยบายที่เกี่ยวข้องกับการพัฒนาเมืองสามารถวิเคราะห์จุดอ่อน จุดแข็ง โอกาส และภาวะคุกคามในการพัฒนาเมืองเชียงใหม่ได้ดังนี้

1).จุดแข็ง(Strengths)

- ความได้เปรียบทางด้านที่ตั้งและภูมิศาสตร์ โดยเมืองเชียงใหม่สามารถติดต่อเชื่อมโยงกับประเทศสหภาพพม่า และสปป.ลาว และยังเป็นปากประตูธรรมชาติที่เชื่อมโยงไปสู่กลุ่มประเทศอินโดจีนตอนบนได้แก่ ประเทศจีนตอนใต้ โดยอาศัยเส้นทางเดินเรือผ่านทางแม่น้ำโขงเป็นหลัก

- ความเชื่อมโยงของระบบโครงข่ายการคมนาคมขนส่ง เป็นปัจจัยที่สำคัญที่ก่อให้เกิดการเชื่อมโยงของแหล่งวัตถุดิบ แหล่งผลิต ตลอดจนการเชื่อมโยงกับเมืองศูนย์กลางทางการค้า และบริการที่สำคัญในการถ่ายเทสินค้า ผลผลิต การเคลื่อนย้ายแรงงานและนักท่องเที่ยวให้กระจายไปสู่พื้นที่อื่น ๆ ได้อย่างทั่วถึง สะดวกและรวดเร็ว โดยจะพบว่าเมืองเชียงใหม่มีศักยภาพเมืองหนึ่งในการเป็นศูนย์กลางการคมนาคมขนส่งในระดับภูมิภาค โดยมีเส้นทางคมนาคมขนส่งที่สำคัญใน

การเชื่อมโยงกันภายในเมืองและระหว่างเมืองต่าง ๆ ในภาคเหนือตอนบน และสามารถเชื่อมโยงกับกลุ่มประเทศต่าง ๆ ในแถบลุ่มแม่น้ำโขงตอนบนโดยใช้ เส้นทางคมนาคมทางบกข้ามฝั่งแม่น้ำโขงไปยัง สหภาพพม่า และสปป.ลาว และเชื่อมโยงไปสู่ประเทศจีนตอนใต้โดยอาศัยเส้นทางเดินเรือผ่านทางแม่น้ำโขงเป็นหลัก

- ความหลากหลายของทรัพยากรการท่องเที่ยว เมืองเชียงใหม่เป็นเมืองโบราณที่มีความเจริญรุ่งเรืองมาควบคู่กับอาณาจักรล้านนา ทำให้เมืองเชียงใหม่มีแหล่งท่องเที่ยวทางศิลปวัฒนธรรมที่ทรงคุณค่าอยู่เป็นจำนวนมาก ซึ่งปัจจุบันยังคงปรากฏร่องรอยหลักฐานขององค์ประกอบต่าง ๆ ของเมืองโบราณอยู่ค่อนข้างสมบูรณ์ นอกจากนี้ยังมีการขุดพบเครื่องใช้สมัยก่อนประวัติศาสตร์ ซึ่งแสดงให้เห็นถึงวิวัฒนาการอันยาวนานของเมืองเชียงใหม่มาตั้งแต่สมัยก่อนประวัติศาสตร์จนถึงปัจจุบัน โดยเฉพาะรูปแบบทางศิลปะ สถาปัตยกรรมของโบราณสถานต่าง ๆ ที่มีความวิจิตรงดงาม และแสดงให้เห็นถึงเอกลักษณ์ของศิลปกรรมท้องถิ่น นอกจากนี้เมืองเชียงใหม่ยังมีสถานที่ท่องเที่ยวทางธรรมชาติที่มีความโดดเด่นเป็นเอกลักษณ์เฉพาะเช่น การชมนกเป็ดน้ำบริเวณทะเลสาบเชียงใหม่ การล่องเรือชมภูมิทัศน์บริเวณสองฝั่งแม่น้ำโขงและบริเวณสามเหลี่ยมทองคำ และการเที่ยวชมแหล่งหัตถกรรมพื้นบ้านที่เป็นเอกลักษณ์ และมีความงดงามซึ่งแสดงให้เห็นถึงขนบธรรมเนียมประเพณีและวิถีชีวิตของชุมชนท้องถิ่น เช่น การทอผ้าของชาวตำบลโยนก และตำบลเวียง เป็นต้น

2). จุดอ่อน(Weakness)

- ข้อจำกัดในการพัฒนาระบบสาธารณูปโภค สาธารณูปการ และการใช้ประโยชน์ที่ดินในเมืองเชียงใหม่ โดยการที่เมืองเชียงใหม่เป็นเมืองโบราณที่มีอายุเก่าแก่ที่สุดเมืองหนึ่งของอาณาจักรล้านนา ประกอบกับภายในเขตกำแพงเมืองยังปรากฏร่องรอยของโบราณสถานต่าง ๆ กระจายอยู่ทั่วไปภายในพื้นที่ ขณะเดียวกันก็ยังคงเป็นเมืองประวัติศาสตร์ที่มีชีวิตหรือมีผู้คนอาศัยอยู่ทำให้พื้นที่ภายในเมืองมีความเปราะบางในการพัฒนาเป็นอย่างมาก โดยเฉพาะการพัฒนาทางด้านกายภาพได้แก่ การพัฒนาเส้นทางคมนาคม การใช้ประโยชน์ที่ดิน การพัฒนาระบบสาธารณูปโภคและสาธารณูปการภายในเมือง ตลอดจนการส่งเสริมการลงทุนทางการค้าชายแดน และการท่องเที่ยวภายในเมืองเชียงใหม่ ซึ่งการลงทุนของภาคเอกชน และการใช้ประโยชน์ของประชาชนในท้องถิ่นซึ่งอาจจะส่งผลกระทบต่อพื้นที่ประวัติศาสตร์ได้ ดังนั้นในการพัฒนาจะต้องมีการวางแผนอย่างมีประสิทธิภาพและบูรณาการเพื่อที่จะให้การพัฒนาเมืองไม่ไปทำลายเอกลักษณ์ของเมืองโบราณ

- ขาดข้อมูลพื้นฐานและองค์ความรู้เกี่ยวกับเมืองเก่าที่เป็นระบบและสืบค้นได้
- เมืองเชียงใหม่ยังขาดแคลนผู้ที่มีความรู้ และความสามารถในด้านการบริหารจัดการด้านการท่องเที่ยว รวมทั้งขาดบุคลากรที่จะทำหน้าที่บริการนักท่องเที่ยวเกือบทุกด้าน เช่น ด้าน

การให้ความรู้ความเข้าใจเกี่ยวกับแหล่งท่องเที่ยว ด้านความปลอดภัย ด้านการอำนวยความสะดวกแก่นักท่องเที่ยวและอื่น ๆ

- ชุมชนและประชาชนในท้องถิ่นขาดความรู้ ความเข้าใจในประโยชน์ของการอนุรักษ์ที่จะต่อชุมชน และเห็นว่าการอนุรักษ์อาจเป็นอุปสรรคของการพัฒนา ตลอดจนขาดการส่งเสริมการมีส่วนร่วมของประชาชนในท้องถิ่นกับองค์กรท้องถิ่นในการบริหารจัดการเมืองเก่า ตลอดจนขาดการส่งเสริมการสร้างพันธกิจร่วมกันของทุกหน่วยงาน/องค์กรที่เกี่ยวข้องในการบริหารจัดการเมืองเก่า

- สภาพการคมนาคมขนส่งทางน้ำผ่านทางด้านอำเภอเชียงแสนซึ่งเป็นการขนส่งทางเรือจากประเทศจีนตอนใต้ (มณฑลยูนนาน) เป็นหลักโดยใช้แม่น้ำโขงเป็นเส้นทาง ซึ่งมักจะมีปัญหาการเดินทางในช่วงหน้าแล้ง (ม.ค.-เม.ย.) โดยระดับน้ำในแม่น้ำโขงจะลึกเพียง 1.5 – 2 เมตร ทำให้เรือเดินทางด้วยความยากลำบากและสามารถบรรทุกสินค้าได้ไม่เกิน 80 ตัน ซึ่งในช่วงดังกล่าวจะมีเรือเข้ามาประมาณ 2 – 5 ลำเท่านั้น

3).โอกาส(Opportunities)

- การพัฒนาตามโครงการพัฒนาอนุภูมิภาคลุ่มแม่น้ำโขง ซึ่งพื้นที่เมืองเชียงแสนถือเป็นหนึ่งในพื้นที่ยุทธศาสตร์ของการพัฒนาตามโครงการพัฒนาอนุภูมิภาคลุ่มแม่น้ำโขงตอนบน (สี่เหลี่ยมเศรษฐกิจ) โดยส่งเสริมให้เมืองเชียงแสนเป็นเมืองหน้าด่านที่สำคัญ ด้านการค้า การลงทุนและการท่องเที่ยวที่เชื่อมโยงกับประเทศเพื่อนบ้าน โดยเฉพาะการเดินทางเรือตามลำน้ำโขงผ่าน สปป.ลาว และสหภาพพม่า เชื่อมโยงกับจีนตอนใต้ ซึ่งทำให้เมืองเชียงแสนมีโอกาสในการพัฒนา กิจกรรมการค้าชายแดนและการลงทุน ตลอดจนจนเป็นการสร้างรายได้และก่อให้เกิดการจ้างงานในอนาคต

4).ภาวะคุกคาม(Threats)

- ปัญหาความมั่นคงบริเวณชายแดน โดยเฉพาะปัญหาความกระทบกระทั่งทางชายแดนของชนกลุ่มน้อยกับประเทศพม่าส่งผลทำให้มีการประกาศปิด – เปิดด่านการค้าชายแดนบ่อยครั้ง ซึ่งกระทบกระเทือนต่อการค้าชายแดนของอำเภอเชียงแสนทางด้านตำบลศรีดอนมูลและตำบลเวียงเป็นอย่างมาก

- โครงการความร่วมมือระหว่างประเทศไทย จีน และ สปป.ลาว ในการพัฒนาเส้นทางคมนาคมขนส่งเพื่อเชื่อมโยงไปยังจีนตอนใต้ (มณฑลยูนนาน) บริเวณอำเภอเชียงของ ผ่านทางเมืองห้วยทราย สปป.ลาว ซึ่งเมื่อโครงการพัฒนาเส้นทางคมนาคมขนส่งแล้วเสร็จ คาดว่าอาจส่งผลทำให้การค้าทางเรือที่ผ่านลำน้ำโขงทางอำเภอเมืองเชียงแสนอาจมีแนวโน้มลดลง เนื่องจากการเดินทางโดยรถยนต์จากเมืองเชียงรุ่ง – เมืองหลวงน้ำทาไปยังอำเภอเชียงของจะใช้เวลาในการเดินทางเพียงประมาณ 6 – 8 ชั่วโมง ซึ่งจะใช้เวลาในการเดินทางสั้นกว่าการเดินทางโดยเรือเป็นอย่างมาก

- โครงการสร้างเขื่อนกักเก็บน้ำบริเวณแม่น้ำโขงในประเทศจีน อาจส่งผลกระทบต่อระดับน้ำในแม่น้ำโขงลดลง โดยเฉพาะในช่วงฤดูแล้งซึ่งจะทำให้การเดินทางเรือเป็นไปได้ด้วยความยากลำบาก

5.6 บทบาทของเมืองเชียงใหม่ในอดีต

จากความสำเร็จในด้านทำเลที่ตั้ง และความเชื่อมโยงของระบบโครงข่ายการคมนาคมขนส่งของเมืองเชียงใหม่ที่สามารถติดต่อเชื่อมโยงกับกลุ่มประเทศเพื่อนบ้าน ตลอดจนความสมบูรณ์และความงดงามของทรัพยากรธรรมชาติ ตลอดจนความเก่าแก่ของศิลปวัฒนธรรม และความหลากหลายของวิถีชีวิตของกลุ่มชาติพันธุ์ต่าง ๆ ทำให้สามารถกำหนดบทบาทในการพัฒนาเมืองเชียงใหม่ได้ดังนี้

1). บทบาททางด้านเมืองประวัติศาสตร์และศิลปวัฒนธรรม

เมืองเชียงใหม่เป็นเมืองโบราณที่มีประวัติศาสตร์อันยาวนานมาหลายร้อยปี ซึ่งถือได้ว่าเป็นแหล่งมรดกทางวัฒนธรรมที่สำคัญแห่งหนึ่งของชาติ ปัจจุบันยังคงหลงเหลือร่องรอยของแหล่งอารยธรรมโบราณ และองค์ประกอบที่สำคัญต่าง ๆ ของเมืองเก่าอยู่เป็นจำนวนมาก ซึ่งสะท้อนให้เห็นถึงสภาพความเป็นอยู่ วิถีชีวิต และความเจริญรุ่งเรืองของเมืองเชียงใหม่ในยุคสมัยต่าง ๆ ที่สืบเนื่องมาจนถึงปัจจุบัน ซึ่งหลักฐานเหล่านี้ล้วนแต่มีคุณค่าสำหรับอนุชนรุ่นหลังและประชาชนในท้องถิ่นได้เกิดความภาคภูมิใจในมรดกทางวัฒนธรรมของตน และเป็นแหล่งเรียนรู้ทางด้านประวัติศาสตร์ ศิลปกรรม สถาปัตยกรรม และวัฒนธรรมของท้องถิ่น ตลอดจนส่งเสริมให้เกิดการสร้างงานและกระตุ้นเศรษฐกิจของชุมชน ดังนั้นควรจะทำการอนุรักษ์มรดกทางวัฒนธรรมที่มีคุณค่าเหล่านี้เอาไว้ไม่ให้สูญหาย/ถูกทำลาย

2). บทบาททางการท่องเที่ยวเชิงอนุรักษ์

เมืองเชียงใหม่มีศักยภาพในการพัฒนาให้เป็นศูนย์กลางการท่องเที่ยวแห่งใหม่ที่สำคัญของจังหวัดเชียงราย เนื่องจากมีทรัพยากรการท่องเที่ยวที่อุดมสมบูรณ์ มีความหลากหลายของทรัพยากรธรรมชาติและศิลปวัฒนธรรม ซึ่งเอื้อต่อการพัฒนาให้เป็นแหล่งท่องเที่ยวทางธรรมชาติ ประวัติศาสตร์ และวัฒนธรรมที่มีเอกลักษณ์เฉพาะถิ่น ประกอบกับความสะดวกสบายในด้านเส้นทางคมนาคมและการเดินทางเข้าสู่พื้นที่ และมีระบบขนส่งสาธารณะที่สามารถเชื่อมโยงการท่องเที่ยวทั้งภายในจังหวัดโดยเฉพาะเมืองในกลุ่มเขตเศรษฐกิจพิเศษ (เชียงใหม่ – เชียงแสน – แม่สาย) และกลุ่มประเทศเพื่อนบ้านได้ทั้งทางบกและทางน้ำ ทำให้เมืองเชียงใหม่มีศักยภาพในการพัฒนาเป็นประตูเชื่อมโยงการท่องเที่ยวไปสู่กลุ่มประเทศเพื่อนบ้าน โดยเน้นการพัฒนาการ

ท่องเที่ยวทางเรือตามเส้นทางแม่น้ำโขงกับกลุ่มประเทศในอนุภูมิภาคลุ่มแม่น้ำโขงตอนบน (ไทย, ลาว, พม่า และจีน) เป็นหลัก

3). บทบาททางการค้าชายแดน

จากความสำเร็จในด้านที่ตั้งและความเชื่อมโยงของระบบโครงข่ายการคมนาคมขนส่งทั้งทางบกและทางน้ำทำให้เมืองเชียงแสนมีศักยภาพในการพัฒนาเป็นประตูการค้าเชื่อมโยงกับกลุ่มประเทศเพื่อนบ้านซึ่งได้แก่ พม่า ลาว และจีน โดยเฉพาะการพัฒนาความเชื่อมโยงกับจีนตอนใต้ ซึ่งเป็นตลาดเป้าหมายสำคัญของเขตเศรษฐกิจพิเศษ โดยเน้นการพัฒนาการค้าชายแดนผ่านทางด้านอำเภอเชียงแสนโดยใช้เส้นทางเดินเรือไปตามแม่น้ำโขงเป็นหลัก ซึ่งสินค้าผ่านแดนที่สำคัญส่วนใหญ่ได้แก่ สินค้าอุปโภค - บริโภคจำเป็นขั้นพื้นฐาน วัตถุดิบสำหรับอุตสาหกรรม อุตสาหกรรมแปรรูปทางการเกษตร และผลผลิตทางการเกษตร เป็นต้น โดยจะมีการเชื่อมโยงกับฐานการผลิตทั้งภายในจังหวัด และแหล่งอุตสาหกรรมการผลิตของภาคเหนือตอนบน (เชียงใหม่ ลำปาง และลำพูน) กลุ่มนิคมอุตสาหกรรมภาคตะวันออก (E.S.B) กรุงเทพฯ และปริมณฑล โดยเมืองเชียงแสนจะทำหน้าที่เป็นศูนย์กลางในการรวบรวม และกระจายสินค้าไปสู่กลุ่มประเทศเพื่อนบ้าน และแหล่งอุตสาหกรรมการผลิตและตลาดภายในประเทศ

ศูนย์วิทยทรัพยากร
จุฬาลงกรณ์มหาวิทยาลัย