

บทที่ ๒

แนวความคิดและการดำเนินการในการจัดตั้งสำนักงานจังหวัด

แนวความคิดในการจัดตั้งสำนักงานจังหวัด

จากการศึกษาเกี่ยวกับการดำเนินงานในการจัดตั้งสำนักงานจังหวัด ของสำนักงานปลัดกระทรวงมหาดไทย ระหว่างปี พ.ศ. ๒๕๑๕ - ๒๕๑๖ ประกอบกับเอกสารอ้างอิงและระเบียบกฎหมายที่เกี่ยวข้องหลายฉบับ ทำให้สามารถแยกสรุแนวความคิดในการจัดตั้งสำนักงานจังหวัดขึ้นในจังหวัดต่าง ๆ ในราชการบริหารส่วนภูมิภาค ได้เป็น ๒ นัย คือ

๑. การจัดตั้งสำนักงานจังหวัด เกิดขึ้นโดยกฎหมายอันเป็นการจัดองค์การ (organizing) สำหรับการบริหารราชการส่วนภูมิกษาคนั้นได้เกิดขึ้นโดยต่อเนื่องมาเป็นเวลานานแล้ว นับตั้งแต่ได้มีการปรับปรุงระบบการบริหารราชการส่วนภูมิภาคในรัชกาลสมเด็จพระจุลจอมเกล้าเจ้าอยู่หัว ระหว่าง ร.ศ. ๑๑๓ ถึง ร.ศ. ๑๒๖ (พ.ศ. ๒๔๓๗ - ๒๔๔๙) ที่เรียกว่า การจัดระเบียบบริหารราชการส่วนภูมิภาคแบบเทศาภิบาล ซึ่งประกอบด้วย (๑) มณฑล ที่รวมเมืองหลายเมืองเป็นมณฑล (๒) เมืองที่รวมของอำเภอหลายอำเภอเป็นเมือง (ในสมัยรัชกาลที่ ๖ มีประกาศลงวันที่ ๑๕ พฤษภาคม ๒๔๕๕ เปลี่ยนเมืองเป็นจังหวัด) และ (๓) อำเภอ แต่ละอำเภอแบ่งท้องที่เป็นตำบลหมู่บ้าน*

*นริขรบริหาร, หลวง, คำบรรยายการจัดระเบียบบริหารราชการแผ่นดิน, กรุงเทพมหานคร : บริษัทสำนักพิมพ์ไทยวัฒนาพานิช จำกัด, พ.ศ. ๒๕๑๗, หน้า ๑๓๖ -

ในการจัดการปกครองแบบเทศาภิบาลดังกล่าวแล้ว มืองค์กรในการบริหารแบบ "องค์คณะ" เกิดขึ้นแล้วในแต่ละเมือง ดังเช่นมีข้อบังคับสำหรับปกครองมณฑลตะวันตกเฉียงเหนือ ร.ศ. ๑๑๔ ให้แต่ละนครหรือแต่ละเมือง (จังหวัดในเวลาต่อมา) มีข้าราชการ ๓ คน เป็นองค์คณะทำหน้าที่ในการบริหารราชการคือ (๑) เจ้าผู้ครองนครหรือผู้ครองเมือง (๒) ข้าหลวงประจำนครหรือข้าหลวงประจำเมืองและ (๓) ข้าหลวงผู้ช่วย โดยมีพนักงานชั้นรองลงไปเป็นเจ้าหน้าที่ที่เรียกว่า เสนา มี ๒ ตำแหน่งได้แก่มหาดไทย ยุติธรรม นา คลัง ทหาร และวัง เป็นต้น

รูปแบบการปกครองสำหรับการบริหารราชการ ยังได้ปรากฏต่อมาในกฎหมายอื่น ๆ ภายหลังจากการพระบาทสมเด็จพระจุลจอมเกล้าเจ้าอยู่หัว สมัยก่อนการเปลี่ยนแปลงการปกครองในปี พ.ศ. ๒๔๕๓ ได้มีการยกเลิกข้อบังคับลักษณะปกครองท้องที่ ร.ศ. ๑๑๖ และใช้พระราชบัญญัติลักษณะปกครองท้องที่ พ.ศ. ๒๔๕๓ แทน และมีการตราข้อบังคับลักษณะปกครองหัวเมืองชั่วคราว พ.ศ. ๒๔๖๕ ขึ้นใช้ควบคู่เป็นหลักกับพระราชบัญญัติลักษณะปกครองท้องที่ พ.ศ. ๒๔๕๓ ในพระราชบัญญัติและข้อบังคับดังกล่าวได้กำหนดการบริหารราชการส่วนภูมิภาคในรูปของ "องค์คณะ" หรือแบบ "กรมการ" อีกเช่นเดิม ทั้งในระดับจังหวัดและระดับอำเภอ โดย "กรมการ" ซึ่งประกอบด้วยคณะข้าราชการของจังหวัดหรืออำเภอ ทำหน้าที่ในการบริหารราชการ บังคับบัญชาดูแลข้าราชการตลอดจนการให้ทุนให้โทษข้าราชการในสังกัด^๑

พระราชบัญญัติระเบียบราชการบริหาร พ.ศ. ๒๔๗๖ เป็นกฎหมายที่เกิดขึ้นภายหลังจากการเปลี่ยนแปลงการปกครอง ยังคงคำวลักษณะของหน่วยบริหารราชการส่วนภูมิภาคระดับจังหวัด โดยให้มี "กรมการ" อยู่อย่างเดิม แม้ว่าตามพระราช-

^๑Ibid., หน้า ๑๓๖

^๒Ibid., หน้า ๑๔๗ - ๑๕๐

ราชบัญญัติดังกล่าวจะไ้กำหนดอำนาจและหน้าที่ของผู้ว่าราชการจังหวัดให้รับผิดชอบการบริหารราชการเพียงผู้เดียว แต่การบริหารของผู้ว่าราชการจังหวัดก็ยังคงอาศัยรูป "กรมการ" อยู่เช่นเคย

พ.ศ. ๒๔๕๕ พระราชบัญญัติระเบียบบริหารราชการแผ่นดินเป็นกฎหมายฉบับแรกที่ระบุชื่อองค์กรทางการบริหารที่เรียกว่า เป็นศูนย์กลางในการบริหารราชการส่วนภูมิภาคของจังหวัดไว้ชัดเจน โดยกำหนดเป็นชื่อ "สำนักงานจังหวัด" ไว้ แทนที่จะเป็นรูปของ "กรมการ" อย่างที่เคยเป็นมา พระราชบัญญัติระเบียบบริหารราชการแผ่นดิน พ.ศ. ๒๔๕๕ มาตรา ๓๔ บัญญัติให้สำนักงานจังหวัดมีหน้าที่เกี่ยวกับราชการทั่วไปของจังหวัด^๒

สำนักงานจังหวัดในปัจจุบัน เป็นสำนักงานที่เกิดขึ้นโดยผลของประกาศของคณะปฏิวัติ ฉบับที่ ๒๑๔ ลงวันที่ ๒๕ กันยายน ๒๕๑๕ ซึ่งได้มีบัญญัติไว้เช่นเดียวกับพระราชบัญญัติระเบียบบริหารราชการแผ่นดิน พ.ศ. ๒๔๕๕ คือ ให้สำนักงานจังหวัดเป็นสำนักงานของจังหวัดในส่วนภูมิภาค มีหน้าที่เกี่ยวกับราชการทั่วไปของจังหวัด และให้ผู้ว่าราชการจังหวัดเป็นหัวหน้าปกครองบังคับบัญชาข้าราชการ^๓

จึงเห็นได้ชัดเจนว่า แนวความคิดการบริหารราชการส่วนภูมิกษณับตั้งแต่รัชกาลพระบาทสมเด็จพระจุลจอมเกล้าเจ้าอยู่หัวจนถึงประกาศคณะปฏิวัติ ฉบับที่ ๒๑๔ พ.ศ. ๒๕๑๕ ต้องการให้มีการจัดตั้งองค์การในการบริหารของส่วนภูมิภาค ภายใต้การ

^๒Ibid., หน้า ๑๖๐

^๓บรรทัด สิงหนุต, บทบาทของสำนักงานจังหวัดกับการวางแผนพัฒนาจังหวัด, วิทยานิพนธ์, วิทยาลัยการทัพบก พ.ศ. ๒๕๒๒ หน้า ๑

^๔ประกาศคณะปฏิวัติ ฉบับที่ ๒๑๔, ข้อ ๕๕, ราชกิจจานุเบกษา, เล่ม ๔๕) ตอนที่ ๑๔๕ (ฉบับพิเศษ), ลงวันที่ ๒๕ กันยายน ๒๕๑๕

บังคับบัญชาของผู้ว่าราชการจังหวัดเสมอมา แต่การปฏิบัติราชการส่วนภูมิภาคในอดีต คงมีปริมาณงานไม่มากนัก ผู้ว่าราชการจังหวัดเพียงผู้เดียวก็ควบคุมและจัดการบริหารไปได้โดยไม่ต้องพึ่งพาอาศัยเจ้าหน้าที่โดยเฉพาะเช่นปัจจุบัน จึงไม่ได้มีการบรรจุอัตรากำล้างเจ้าหน้าที่ของสำนักงานจังหวัดไว้ แม้ว่าในระยะหลัง ๆ (หลัง พ.ศ. ๒๕๑๕) จะมีปริมาณงานของจังหวัด ในความรับผิดชอบของผู้ว่าราชการจังหวัดเพิ่มมากขึ้น ผู้ว่าราชการจังหวัดก็ได้ใช้ข้าราชการของที่ทำการปกครองจังหวัด ส่งศึกษการปกครองปฏิบัติงานด้านธุรการในการบริหารแทนอัตรากำล้างของสำนักงานจังหวัดมาโดยตลอดจนกระทั่งได้มีการจัดบรรจุอัตรากำล้างของสำนักงานจังหวัดในปี พ.ศ. ๒๕๑๘

๒. แนวความคิดในการบรรจุอัตรากำล้างให้กับสำนักงานจังหวัด เมื่อได้กล่าวแล้วว่า การจัดตั้งสำนักงานจังหวัด หรือที่มีความหมายถึง "องค์กรบริหาร" (Administrative body) นั้น เกิดขึ้นมานานแล้ว นับตั้งแต่การปฏิรูปการปกครองในรัชกาล พระบาทสมเด็จพระจุลจอมเกล้าเจ้าอยู่หัวแล้ว แต่ยังไม่มีการบรรจุอัตรากำล้างเจ้าหน้าที่ไปปฏิบัติงานตามที่กฎหมายบัญญัติไว้ เพราะปริมาณงานยังไม่มาก และได้ใช้ข้าราชการของหน่วยราชการอื่น ๆ ปฏิบัติหน้าที่แทนไปพลาง จากการศึกษาจากเอกสารของทางราชการที่มีการรวบรวมโดยบุคคลหลายฝ่ายได้ปรากฏเป็นที่แน่ชัดว่า ผู้ที่ไ้เริ่มต้นผลักดันให้มีการบรรจุอัตรากำล้าง ให้กับสำนักงานจังหวัดเพื่อให้ปฏิบัติหน้าที่ตามที่ถูกกฎหมายกำหนดไว้ขึ้น คือ หัวหน้ากองการเจ้าหน้าที่ สำนักงานปลัดกระทรวงมหาดไทย ท่านหนึ่ง ชื่อ ร.ท.บันเทิง ศรีจันทร์พันธุ์ (พ.ศ. ๒๕๑๕) เหตุผลที่ ร.ท.บันเทิง ศรีจันทร์พันธุ์ ได้เสนอแนะให้มีการจัดบรรจุอัตรากำล้างให้กับสำนักงานจังหวัดนั้น หอสรุปได้เป็นข้อ ๆ ดังนี้

๒.๑. เหตุผลทางวิชาการรัฐประศาสนศาสตร์ ผู้ว่าราชการจังหวัด เป็นผู้บริหารราชการส่วนภูมิภาค ที่มีหน้าที่ และมีบทบาทสำคัญมาก ต้องปฏิบัติงานในการควบคุม ดูแล ตัดสินใจแก้ปัญหา ด้านต่าง ๆ มากมาย ในฐานะเป็นตัว

แทนของรัฐบาลส่วนกลาง แต่ได้ดำเนินการบริหารราชการ สติปัญญา ความสามารถ โดยเฉพาะตัว โดยอาศัยประสบการณ์เป็นหลัก แต่มักจะไม่มี "คณะเจ้าหน้าที่" ที่จะให้คำแนะนำทางวิชาการที่มีประสิทธิภาพโดยเฉพาะ นับว่าเป็นการผิดพลาดวิชาการทางค่านิยมวิทยาศาสตร์ เพราะแม้แต่การทหาร ก็ยังมีฝ่ายอำนวยการและ เสนาธิการที่จะให้ข้อเสนอแนะแก่ผู้บังคับการเพื่อเป็นข้อมูลประกอบการตัดสินใจ เมื่อพิจารณาถึงความสำคัญของงานราชการส่วนภูมิภาคที่ผู้ว่าราชการจังหวัดต้องรับผิดชอบ ด้วยแล้ว จึงเห็นว่าเป็นอันตรายน่าอย่างยิ่งที่จะบริหารงานอยู่ต่อไปภายใต้สภาพที่เป็น เช่นว่านั้น จึงได้เสนอให้มีการบรรจุอัตรากำลังให้เป็นกิจลักษณะ เพื่อเป็นฝ่ายอำนวยการของผู้ว่าราชการจังหวัดในอันจะปฏิบัติหน้าที่ตามที่กฎหมายกำหนด และให้เป็นไปตามหลักการบริหารงานสาธารณะ (Public Administration)^๑

ผู้ที่ได้เริ่มต้นผลักดันให้มีการบรรจุอัตรากำลัง ได้เสนอแผนภูมิแสดง ถึงลักษณะของงานในสำนักงานเลขานุการของผู้ว่าราชการจังหวัด (สำนักงานจังหวัด) ตามหลักการการบริหารงานสาธารณะ โดยให้มีหน่วยงานเลขานุการเป็นศูนย์กลาง บริหารราชการ "กลั่นกรอง" หรือ "ผ่าน" งานของหน่วยราชการต่าง ๆ ที่เสนอต่อ ผู้ว่าราชการจังหวัด ดังแผนภูมิต่อไปนี้^๒

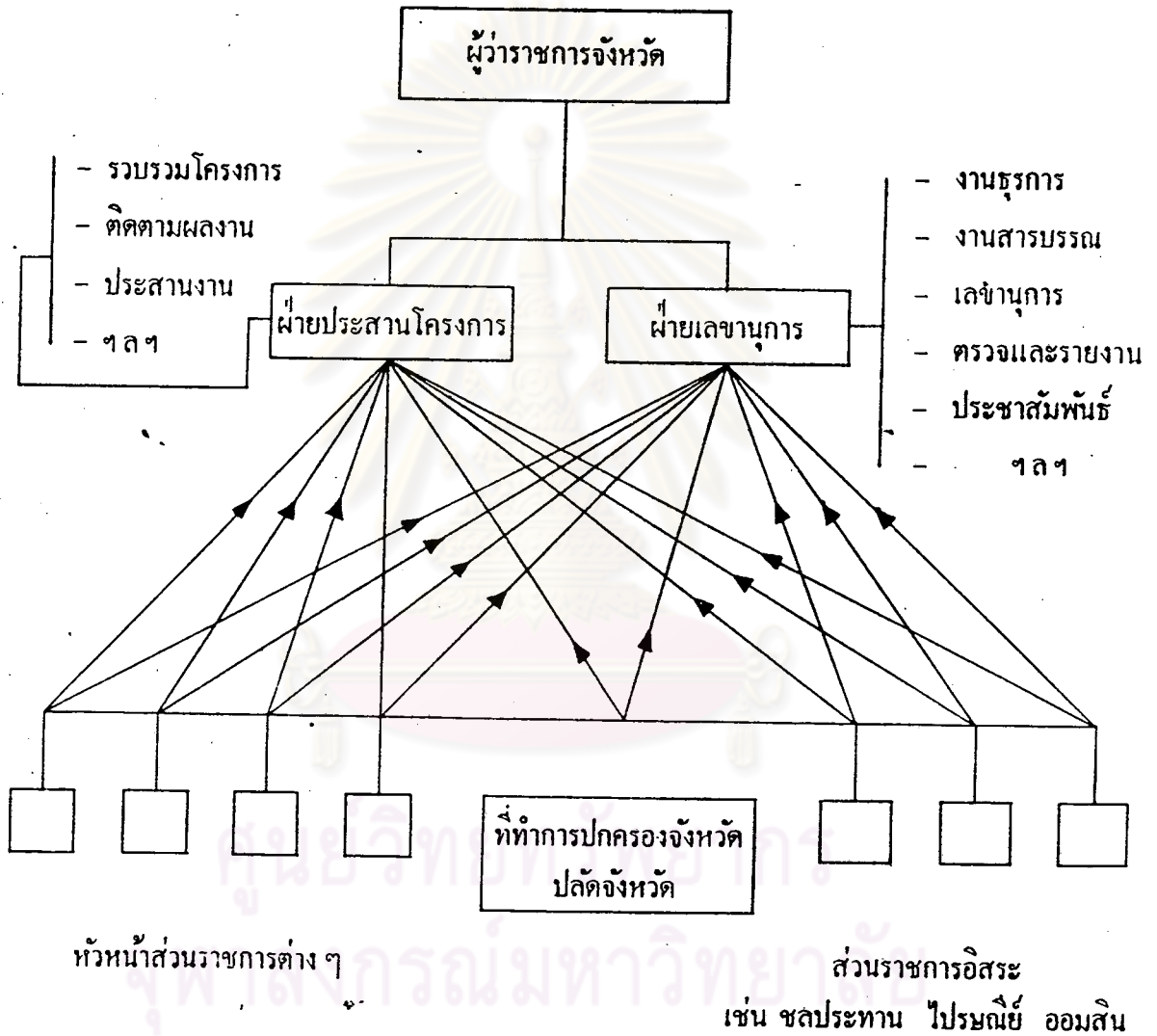
^๑ บันเทิง ศรีจันทร์พันธุ์, ร.ท. คร., การจัดตั้งสำนักงานจังหวัด
(The Office of the Governor), กรุงเทพฯ : โรงพิมพ์ส่วนท้องถิ่น,

พ.ศ. ๒๕๑๔, หน้า ก - ค, ๕ - ๗

^๒ Ibid., หน้า ๕๑

แผนภูมิที่ ๒ - ๑

แผนภูมิแสดงงานในสำนักเลขานุการของผู้ว่าราชการจังหวัด



๒.๒ เหตุผลทางการปฏิบัติราชการ เหตุผลในการบรรจุอัตรากำลังของสำนักงานจังหวัด ในราชการบริหารส่วนภูมิภาคขณะนั้น มีปริมาณงานในความรับผิดชอบของผู้ว่าราชการจังหวัด และงานของที่ทำการปกครองจังหวัดเพิ่มมากขึ้น ซึ่งคงเป็นค้ำยันเมืองอยู่ในระยะเร่งรัดพัฒนา ทำให้้อัตรากำลังของเจ้าหน้าที่ในระดับจังหวัด ซึ่งเป็นอัตรากำลังของกรมการปกครองมีไม่เพียงพอที่จะปฏิบัติงานให้รวดเร็วทันเหตุการณ์ จึงต้องสั่งให้ข้าราชการของกรมการปกครองจากอำเภอในสังกัดไปช่วยราชการที่จังหวัด เพื่อปฏิบัติงานที่อยู่นอกขอบเขตหน้าที่ความรับผิดชอบของกรมการปกครอง เช่น งานนโยบายของกระทรวงมหาดไทย และงานนโยบายของรัฐบาล และงานบางอย่างที่พิจารณาเห็นว่าควรเป็นงานในความรับผิดชอบของสำนักงานจังหวัด^๑ จึงปรากฏว่าอัตรากำลังของที่ทำการปกครองอำเภอไม่เพียงพอแก่การปฏิบัติงาน จนอธิบดีกรมการปกครองได้มีหนังสือร้องขอให้ผู้ว่าราชการจังหวัดงดการสั่งให้ข้าราชการอำเภอไปช่วยราชการจังหวัด หรือถ้าจำเป็นจริง ๆ ก็ให้สั่งไปช่วยเป็นครั้งคราวแล้วส่งตัวกลับที่เดิมตามหนังสือกรมการปกครอง ที่ มท. ๐๓๐๓/ว.๖๔๕๑๕ ลงวันที่ ๒๔ ธันวาคม ๒๕๑๓^๒ เหตุการณ์เช่นนี้ ผู้เสนอแนะการบรรจุอัตรากำลังให้สำนักงานจังหวัดมีความเห็นว่า เป็นความจำเป็นต้องสร้างหน่วยงานโดยเฉพาะขึ้นมาให้ปฏิบัติงานที่มีลักษณะเป็นราชการทั่วไปของส่วนภูมิภาค และลักษณะงานเช่นนั้นเป็นลักษณะงานที่กฎหมายกำหนดให้เป็นหน้าที่รับผิดชอบของสำนักงานจังหวัด ทั้งเห็นว่าการจัดตั้งบรรจุอัตรากำลังเฉพาะของสำนักงานจังหวัดแล้ว ข้าราชการของที่ทำการปกครองจังหวัดก็จะสามารถปฏิบัติหน้าที่ในขอบเขตความรับผิดชอบของกรมการปกครองได้สะดวกรวดเร็วขึ้น^๓

การกำหนดอัตราค่าจ้างของสำนักงานจังหวัดในเบื้องต้น ตามข้อเสนอของ ร.ท. กร.บันเทิงฯ นั้น มิได้เสนอตามความจำเป็นแห่งปริมาณงานมากนักของจังหวัด ในส่วนภูมิภาค แต่ได้เสนอให้ชอกำหนดตำแหน่งตามหลักเกณฑ์ของสำนักงาน ก.พ. คือ เพิ่มไม่เกินปีละ ๑๐ % ของอัตราค่าจ้างที่มีอยู่เดิม เป้าหมายของกระทรวงมหาดไทย ที่ปลัดกระทรวงในขณะนั้นกำหนดไว้ คือต้องการให้มีอัตราค่าจ้างเจ้าหน้าที่ของสำนักงาน จังหวัดครบทุกจังหวัดภายในเวลา ๕ ปี เริ่มตั้งแต่ ปีงบประมาณ พ.ศ. ๒๕๑๖ สิ้นสุดปี งบประมาณ พ.ศ. ๒๕๒๔ จะมีอัตราค่าจ้างเพิ่มสำหรับสำนักงานจังหวัดรวม ๗๑ จังหวัด จำนวน ๕๖๗ คน^๑ โดยไม่ไ้กล่าวถึงว่าจะมีความสมดุลย์กับปริมาณงานของแต่ละ จังหวัดหรือไม่

เหตุผลดังกล่าวแล้วนี้อาจชี้ให้เห็นความประสงค์ที่แฝงเร้นอยู่อย่างหนึ่งคือ การเสนอแนะให้จัดตั้งอัตราค่าจ้างโดยเฉพาะของสำนักงานจังหวัด ในสังกัดสำนักงาน ปลัดกระทรวงมหาดไทยนั้น เป็นความประสงค์ที่ต้องการจะให้มีการขยายตำแหน่งให้ แก่ข้าราชการในลุ่มกลางที่จะได้มีโอกาสก้าวหน้าและเติบโตไปดำรงตำแหน่งในส่วน ภูมิภาคได้บ้าง ความเห็นดังกล่าวนี้มีเหตุผลสนับสนุนจากข้อเขียนของ ผู้ที่ได้ให้มีการ ริเริ่มมีอัตราค่าจ้างที่ปรารภไว้ในตอนเริ่มเรื่องการจัดตั้งสำนักงานจังหวัดว่า สภาพ ของสำนักงานปลัดกระทรวงมหาดไทย ตอนที่ท่านเริ่มเข้าไปดำรงตำแหน่งหัวหน้า กองการเจ้าหน้าที่นั้น เปรียบเหมือนคนป่วยหนัก ข้าราชการขาดความกระตือรือร้น เพราะไม่มีทางขยับขยายไปดำรงตำแหน่งที่สูงขึ้น เนื่องจากสำนักงานปลัดกระทรวง เองไม่มีตำแหน่งให้เปิดสอบเลื่อนชั้นต้องไปอาศัยสอบกับตำแหน่งของกรมการปกครอง ซึ่งผลการสอบส่วนมากสอบตกมากกว่าสอบได้^๒

^๑Ibid., หน้า ๑๑ - ๑๓

^๒Ibid., หน้า ๒ - ๓

เหตุการณ์ที่แสดงให้เห็นว่ามีความประสงค์ที่ซ่อนเร้นในการบรรจุอัตราค่าจ้างของสำนักงานจังหวัดอีกข้อหนึ่งคือ ความเห็นของนายมาลัย หุวะนันทน์ ที่ปรึกษาระเบียบบริหารราชการของคณะปฏิวัติ ที่เห็นว่า กระทรวงมหาดไทยมุ่งที่จะเพิ่มเจ้าหน้าที่เพื่อให้สำนักงานจังหวัดมีตัวคนและมีคนทำงานเพิ่มมากขึ้น แต่การเพิ่มประสิทธิภาพและผลงานของสำนักงานจังหวัดนั้นขึ้นอยู่กับคุณสมบัติของบุคคลที่จะบรรจุเข้าทำงานโดยเฉพาะในกรณีของงานค้ำนการประสานโครงการของจังหวัด ซึ่งเป็นงานเทคนิค จึงควรพิจารณากำหนดค่าแห่งและอัตราให้บรรจุเจ้าหน้าที่ที่มีคุณสมบัติเป็นนักวิชาการวางแผนและนักวิชาการสถิติ โดยคำนึงถึงขนาดและปริมาณงานของจังหวัดแต่ละจังหวัดตามความจำเป็น และอาจไม่ต้องมีครบทั้ง๗๑ จังหวัด เพราะจะเป็นภาระค้ำนงงบประมาณรวมทั้งไม่มีผู้มีความรู้และประสบการณ์เพียงพอที่จะบรรจุด้วย^๑ ความเห็นของนายมาลัย หุวะนันทน์ มีเหตุผลที่ฟังขึ้น แต่เป็นความเห็นที่แตกต่างไปจากข้อเสนอของกระทรวงมหาดไทย แม้ว่าคณะกรรมการและคณะอนุกรรมการหลายคณะที่เกี่ยวข้องจะเห็นคล้ายความเห็นของนายมาลัย หุวะนันทน์ แต่ในที่สุดแรงผลักดันภายในจากข้าราชการระดับสูงของกระทรวงมหาดไทยก็เป็นผลทำให้ข้อเสนอของกระทรวงมหาดไทย ผ่านความเห็นชอบของคณะรัฐมนตรี เมื่อวันที่ ๒๔ สิงหาคม ๒๕๑๖ แต่เป็นการเห็นชอบในปลายปีงบประมาณ ๒๕๑๖ ซึ่งพ้นเวลาตั้งงบประมาณของปีงบประมาณ พ.ศ. ๒๕๑๗ แล้ว การบรรจุอัตราค่าจ้างของสำนักงานจังหวัดจึงได้เริ่มจริงจึงในปีงบประมาณ พ.ศ. ๒๕๑๘ เป็นต้นมา

^๑ Ibid.,

การดำเนินการในการจัดตั้งสำนักงานจังหวัด

ความจริงสำนักงานจังหวัดนั้น ได้มีการจัดตั้งอยู่แล้วตามกฎหมายตั้งได้ กล่าวแล้ว การจัดตั้งสำนักงานจังหวัดในที่นี้จึงหมายความว่าถึงการจับบรรจุอัตรากำล้างให้กับสำนักงานจังหวัดต่าง ๆ ตามข้อเสนอแนะของกระทรวงมหาดไทย โดยความคิดของ ร.ท.ดร.บันเทิง ศรีจันทร์วานิช หัวหน้ากองการเจ้าหน้าที่ สำนักงานปลัดกระทรวงมหาดไทยดังกล่าวข้างต้น การบรรจุอัตรากำล้างของสำนักงานจังหวัดตามที่กระทรวงมหาดไทยได้เสนอขอรับอนุมัติต่อรัฐบาลนั้น ได้กำหนดว่าจะเพิ่มอัตรากำล้างเป็นรายปีให้เป็นไปตามหลักเกณฑ์ของสำนักงาน ก.พ. โดยกำหนดไว้ว่า ชั้นแรกให้มีอัตรากำล้างจังหวัดละ ๒ อัตรากำล้าง เป็นอัตราราชการพลเรือนสามัญชั้นโท ๒ อัตรากำล้าง ราชการพลเรือนสามัญชั้นตรี ๒ อัตรากำล้าง และได้กำหนดแบ่งงานในหน้าที่เป็น ๒ ฝ่าย คือ^๒

- ฝ่ายเลขานุการจังหวัด มีข้าราชการพลเรือนสามัญชั้นโท ๑ คน เป็นหัวหน้า มีข้าราชการชั้นตรี ๒ คน เป็นเจ้าหน้าที่

- ฝ่ายประสานโครงการจังหวัด มีข้าราชการพลเรือนสามัญชั้นโท ๑ คน เป็นหัวหน้า มีข้าราชการชั้นตรี ๒ คน เป็นเจ้าหน้าที่

ในการจัดตั้งและบรรจุอัตรากำล้างโดยแบ่งงานในหน้าที่ดังกล่าวแล้วนั้น กระทรวงมหาดไทยเชื่อว่าจะก่อให้เกิดประโยชน์ดังนี้คือ^๓

^๑ หนังสือกระทรวงมหาดไทยที่ มท ๐๒๐๕/๗๕๑ ลงวันที่ ๓ กรกฎาคม ๒๕๑๕

^๒ Ibid.,

^๓ Ibid.,

(๑) สำนักงานจังหวัดจะเป็นศูนย์กลางการปฏิบัติงานที่สมบูรณ์แบบและมีสมรรถภาพในการบริหารงาน สามารถติดตามตรวจสอบและควบคุมงานของส่วนราชการประจำจังหวัดที่กระจัดกระจายอยู่ได้เป็นสำคัญ

(๒) สำนักงานจังหวัดจะเป็นศูนย์ประสานโครงการของจังหวัดในการตรวจสอบติดตามประเมินผลและประสานโครงการของราชการส่วนกลางที่หน่วยงานสังกัดส่วนกลางมาดำเนินการ และโครงการของราชการส่วนภูมิภาคที่อยู่ในความดูแลรับผิดชอบของผู้ว่าราชการจังหวัดโดยตรง

(๓) สำนักงานจังหวัดจะช่วยให้การบริหารราชการของส่วนราชการในจังหวัดเป็นสำคัญตรงตามสายงาน โดยสำนักงานจังหวัดจะเข้ารับนิคมของงานที่เป็นราชการทั่วไปของจังหวัดและงานที่ไม่ใช่เรื่องของแผนกใดโดยเฉพาะ เช่น งานรับเรื่องราวร้องทุกข์ งานราชการพิเศษต่าง ๆ

การขยายตัวและการเพิ่มของอัตรากำลังของสำนักงานจังหวัดในระยะแรกคือ พ.ศ. ๒๕๐๑ - ๒๕๐๕ มีการขยายตัวอย่างรวดเร็ว แตกต่างไปจากเป้าหมายที่กระทรวงมหาดไทยกำหนดไว้ คือ ในปีงบประมาณ พ.ศ. ๒๕๐๑ ได้ตั้งสำนักงานและบรรจุเจ้าหน้าที่สำนักงานจังหวัดครั้งแรก ๕ จังหวัดตามมติของคณะรัฐมนตรีที่ให้ความเห็นชอบไว้เมื่อเดือนสิงหาคม พ.ศ. ๒๕๐๑ จำนวน ๕ จังหวัด ดังกล่าวนั้น คือ จังหวัดพระนครศรีอยุธยา นครสวรรค์ ชลบุรี สงขลา และยะลา ต่อมาในปี พ.ศ. ๒๕๐๒ คณะรัฐมนตรีได้มีมติเมื่อวันที่ ๒๗ พฤษภาคม ๒๕๐๒ ให้ขยายการบรรจุอัตรากำลังให้กับสำนักงานจังหวัดเพิ่มขึ้นอีก ๑๖ จังหวัด ได้แก่ นครราชสีมา อุบลราชธานี เชียงใหม่ นครศรีธรรมราช สุราษฎร์ธานี นราธิวาส อพบุรี สระบุรี นนทบุรี ฉะเชิงเทรา จันทบุรี สมุทรปราการ สุโขทัย พิจิตร นครปฐม และชุมพร และต่อมาในปี พ.ศ. ๒๕๐๕ ได้รับอนุมัติเพิ่มอีก ๔๔ จังหวัดที่เหลือ จึงมีสำนักงานจังหวัดที่มีอัตรากำลัง

บรรจุนแล้วครบทุกจังหวัดไ้ภายในเวลาเพียง ๓ ปี นับตั้งแต่ได้รับอนุมัติ*

อัครกาทำสังเจ้าหน้าที่ของสำนักงานจังหวัด ซึ่งได้จัดให้มีขึ้นในส่วนราชการของสำนักงานจังหวัดไ้แบ่งหน้าที่ความรับผิดชอบในการช่วยเหลือผู้ว่าราชการจังหวัดแต่ละท่านตามลำดับความสำคัญดังต่อไปนี้

(๑) เจ้าหน้าที่สำนักงานจังหวัดระดับ ๖ จำนวน ๑ อัครกา ทำหน้าที่หัวหน้าสำนักงานจังหวัดในฐานะเป็นผู้ช่วยเหลือผู้ว่าราชการจังหวัดในการปกครองบังคับบัญชารับผิดชอบในส่วนราชการของสำนักงานจังหวัดและงานอื่นที่ไ้ได้รับมอบหมายให้เป็นผู้ปฏิบัติในการช่วยเหลือผู้ว่าราชการจังหวัด

(๒) เจ้าหน้าที่สำนักงานจังหวัดระดับ ๔ จำนวน ๑ อัครกา ทำหน้าที่ช่วยเหลือหัวหน้าสำนักงานในฐานะหัวหน้าฝ่ายเลขานุการจังหวัด

(๓) เจ้าหน้าที่สำนักงานจังหวัดระดับ ๔ จำนวน ๑ อัครกา ทำหน้าที่หัวหน้าฝ่ายประสานแผนและโครงการ

(๔) เจ้าหน้าที่สำนักงานจังหวัดระดับ ๓ (๑) จำนวน ๒ อัครกา ทำหน้าที่ช่วยเหลือฝ่ายประสานแผนและโครงการจังหวัด

(๕) เจ้าหน้าที่สำนักงานจังหวัดระดับ ๓ จำนวน ๑ อัครกา ทำหน้าที่ช่วยเหลือฝ่ายเลขานุการจังหวัด

*สำนักงานปลัดกระทรวงมหาดไทย, งานสำนักงานจังหวัด ๒๕๑๔ - ๒๕๑๕, เอกสารโรเนียว เดือนธันวาคม พ.ศ. ๒๕๑๕, หน้า ๑ - ๕

^๒Ibid., หน้า ๖ - ๗

(๖) เจ้าหน้าที่ธุรการระดับ ๑ จำนวน ๑ อัตรา

(๗) เจ้าหน้าที่พิมพ์ดีดระดับ ๑ จำนวน ๑ อัตรา



ศูนย์วิทยทรัพยากร
จุฬาลงกรณ์มหาวิทยาลัย