



บทที่ ๒

การสื่อสารแห่งประเทศไทย

ประวัติการสื่อสารแห่งประเทศไทย

ในรัชสมัยของพระบาทสมเด็จพระจอมเกล้าเจ้าอยู่หัว การติดต่อสื่อสารเริ่มมีบทบาทสำคัญในประเทศไทย ซึ่งในขณะนั้นประเทศไทยได้มีการติดต่อทางการค้าและมีการเจริญสัมพันธไมตรีกับประเทศต่าง ๆ มากขึ้น ลักษณะของการติดต่อจะเป็นการส่งข่าวสารหรือข้อความทางจดหมาย และในปลายรัชสมัยของพระองค์จึงเริ่มมีแนวความคิดในการติดต่อสื่อสารทางโทรเลขขึ้น

ในรัชสมัยของพระบาทสมเด็จพระจุลจอมเกล้าเจ้าอยู่หัว การไปรษณีย์และการโทรเลขได้มีการพัฒนาเป็นลำดับ และในวันที่ ๔ สิงหาคม พ.ศ. ๒๔๒๖ พระองค์จึงได้ทรงพระกรุณาโปรดเกล้าฯ จัดตั้งกรมไปรษณีย์และกรมโทรเลขขึ้น เพื่อทำหน้าที่บริการรับ - ส่งข่าวสารให้แก่ทางราชการและประชาชนทั่วไป โดยใช้วิธีการดำเนินงานเช่นเดียวกับกิจการไปรษณีย์และโทรเลขของต่างประเทศ และในวันที่ ๑ กรกฎาคม พ.ศ. ๒๔๒๘ ประเทศไทยก็ได้เป็นสมาชิกขององค์การสหภาพสากลไปรษณีย์ และสหภาพโทรคมนาคม

ในระยะแรกของการจัดตั้งกรมไปรษณีย์และกรมโทรเลขนั้นได้เปิดให้บริการทางด้านไปรษณีย์และโทรเลขเฉพาะการติดต่อภายในประเทศเท่านั้น ต่อมาเมื่อมีการพัฒนาการโทรคมนาคมและเทคโนโลยีมากขึ้น กรมไปรษณีย์และกรมโทรเลขจึงได้เปิดบริการทางด้านไปรษณีย์และโทรเลขระหว่างประเทศขึ้น เช่น การเปิดบริการไปรษณีย์ธนาณัติระหว่างประเทศไทยกับประเทศสิงคโปร์ มาเลเซีย และฮ่องกง หรือการให้บริการโทรเลขระหว่างกรุงเทพฯ กับไซ่ง่อน เป็นต้น เนื่องจากงานไปรษณีย์และโทรเลขนั้นต่างก็เป็นงานสาธารณูปโภคที่ให้บริการด้านการศึกษาติดต่อสื่อสารแก่ประชาชนทั่วไป ดังนั้น ในปี พ.ศ. ๒๔๕๑ พระบาทสมเด็จพระจุลจอมเกล้าเจ้าอยู่หัวจึงทรงพระกรุณาโปรดเกล้าฯ ให้รวมกรมไปรษณีย์และกรมโทรเลขเข้าด้วยกันเป็น "กรมไปรษณีย์โทรเลข" โดยรับผิดชอบในกิจการไปรษณีย์และโทรเลขของประเทศทั้งหมด

การดำเนินงานของกรมไปรษณีย์โทรเลขได้มีการพัฒนาอยู่เสมอ ตัวอย่างเช่น ในด้านการบริการ กรมไปรษณีย์โทรเลขได้เพิ่มประเภทของการให้บริการรวมทั้งได้ขยายทำการสาขา

ไปยังแหล่งชุมชนต่าง ๆ เพื่อให้บริการแก่หน่วยราชการและประชาชนได้มากขึ้น ดังนั้นเพื่อให้ การบริการสื่อสารของกรมไปรษณีย์โทรเลขมีประสิทธิภาพมากยิ่งขึ้น กรมไปรษณีย์โทรเลขจึงได้ เสนอร่างพระราชบัญญัติการสื่อสารแห่งประเทศไทยให้กระทรวงคมนาคมพิจารณา เพื่อนำเสนอต่อ คณะรัฐมนตรี ทั้งนี้โดยมีวัตถุประสงค์เพื่อจัดตั้งการสื่อสารแห่งประเทศไทยขึ้นเป็นหน่วยงานที่ รับผิดชอบเกี่ยวกับการให้บริการไปรษณีย์ โทรคมนาคม และการเงินแยกต่างหากจากกรมไปรษณีย์ โทรเลข เมื่อคณะรัฐมนตรีมีมติรับหลักการของร่างพระราชบัญญัติดังกล่าวแล้ว คณะรัฐมนตรีจึง ได้นำร่างพระราชบัญญัตินี้เสนอต่อสมาชิกสภาเพื่อพิจารณา เมื่อร่างพระราชบัญญัติการสื่อสาร - แห่งประเทศไทยได้รับความเห็นชอบจากรัฐสภาแล้ว นายกรัฐมนตรีจึงได้นำพระราชบัญญัตินี้ขึ้นทูลเกล้าฯ ถวายพระบาทสมเด็จพระเจ้าอยู่หัวเพื่อทรงลงพระปรมาภิไธย เมื่อวันที่ ๒๑ กันยายน พ.ศ. ๒๕๑๘ เพื่อประกาศใช้เป็นพระราชบัญญัติการสื่อสารแห่งประเทศไทย พ.ศ. ๒๕๑๘

เมื่อมีการจัดตั้งการสื่อสารแห่งประเทศไทยตามพระราชบัญญัติการสื่อสารแห่งประเทศไทย พ.ศ. ๒๕๑๘ แล้ว ในวันที่ ๒๕ กุมภาพันธ์ พ.ศ. ๒๕๒๐ การสื่อสารแห่งประเทศไทยจึงได้รับมอบ งานการให้บริการด้านการสื่อสารทั้งหมดจากกรมไปรษณีย์โทรเลข ทั้งนี้โดยผลแห่งพระราชบัญญัติ ดังกล่าว ทำให้การสื่อสารแห่งประเทศไทยมีฐานะเป็นนิติบุคคล ดำเนินงานในรูปวิสาหกิจ สังกัด กระทรวงคมนาคม ปัจจุบันสำนักงานใหญ่ของการสื่อสารแห่งประเทศไทยตั้งอยู่ที่ ถนนเจริญกรุง เขตบางรัก กรุงเทพมหานคร

ดังนั้น หน่วยงานที่รับผิดชอบงานด้านการสื่อสาร จึงแบ่งออกได้เป็น

๑. กรมไปรษณีย์โทรเลข รับผิดชอบงานทางด้านการอำนวยความสะดวก ซึ่งได้แก่ การ รักษาการให้เป็นไปตามพระราชบัญญัติวิทยุคมนาคม พ.ศ. ๒๕๔๘ การวางแผนพัฒนาการสื่อสาร ของประเทศ การประสานงานและจัดระบบการสื่อสารของประเทศ การกำหนดนโยบายเกี่ยวกับ อัตราค่าบริการสื่อสาร การติดต่อประสานงานกับองค์การและหน่วยงานต่างประเทศด้านไปรษณีย์ และโทรคมนาคมในฐานะผู้แทนของรัฐบาล โดยมีฐานะเป็นส่วนราชการฝ่ายพลเรือน สังกัดกระทรวง คมนาคม

* ทุกรายละเอียดของพระราชบัญญัติการสื่อสารแห่งประเทศไทย พ.ศ. ๒๕๑๘ ในภาคผนวก ก.

๒. การสื่อสารแห่งประเทศไทย รับผิดชอบงานทางด้านการให้บริการไปรษณีย์ โทรคมนาคม และการเงินแก่ผู้ใช้บริการทั่วไป โดยมีฐานะเป็นนิติบุคคล ดำเนินงานในรูป รัฐวิสาหกิจ สังกัดกระทรวงคมนาคม

วัตถุประสงค์และอำนาจหน้าที่ของการสื่อสารแห่งประเทศไทย

ก. วัตถุประสงค์

การสื่อสารแห่งประเทศไทยได้จัดตั้งขึ้นโดยมีวัตถุประสงค์ เพื่อดำเนินการและนำมาซึ่งความเจริญของกิจการไปรษณีย์และโทรคมนาคม เพื่อประโยชน์แห่งรัฐและประชาชน และดำเนินการธุรกิจอันเกี่ยวกับกิจการไปรษณีย์และโทรคมนาคม เว้นแต่จะมีกฎหมายบัญญัติให้เป็นอำนาจหน้าที่ของนิติบุคคลอื่นโดยเฉพาะ

ข. อำนาจหน้าที่

พระราชบัญญัติการสื่อสารแห่งประเทศไทย พ.ศ.๒๕๑๘ มาตรา ๑๐ ได้ระบุให้การสื่อสารแห่งประเทศไทยมีอำนาจกระทำกิจการต่าง ๆ ภายในขอบเขตแห่งวัตถุประสงค์ ดังนี้

- ๑. ฝึกอบรมสิทธิ์ ครอบครองที่ดินและทรัพย์สินอื่น ๆ มีทรัพย์สินสิทธิต่าง ๆ สร้าง ซ่อม ซ่อม ให้เช่า ให้เช่า ให้เช่าซื้อ ยืม โยงม จัดหา จำหน่าย ทำการแลกเปลี่ยน โอนและรับโอนด้วยประการใด ๆ ซึ่งที่ดิน ทรัพย์สินอื่น ๆ หรือสิทธิทรัพย์สินที่มีผู้ถือให้ และดำเนินการเกี่ยวกับเครื่องใช้บริการและความสะดวกต่าง ๆ ของกิจการไปรษณีย์และโทรคมนาคม
- ๒. ให้บริการต่าง ๆ เกี่ยวกับกิจการไปรษณีย์และโทรคมนาคม
- ๓. กำหนดอัตราค่าธรรมเนียม ค่าเช่า ค่าดำเนินการธุรกิจต่าง ๆ และค่าบริการอื่น ๆ ของกิจการไปรษณีย์และโทรคมนาคม และจัดระเบียบเกี่ยวกับวิชาชีพค่าธรรมเนียมต่าง ๆ ดังกล่าว
- ๔. จัดระเบียบเกี่ยวกับความปลอดภัยในการให้บริการไปรษณีย์และโทรคมนาคม ตลอดจนความสะดวกต่าง ๆ ของกิจการไปรษณีย์และโทรคมนาคม
- ๕. กู้ยืม เบิกเงินเกินบัญชีจากธนาคาร ออกพันธบัตรหรือตราสารอื่นใด เพื่อการลงทุน ใหญ่ ให้ออมเงิน โดยมีหลักประกันค้ำประกันบุคคลหรือทรัพย์สิน
- ๖. ร่วมการงานหรือสมทบกับบุคคลอื่น ๆ เพื่อประโยชน์แห่งกิจการของการสื่อสารแห่งประเทศไทย รวมทั้งการเข้าเป็นหุ้นส่วนหรือถือหุ้นในทางหุ้นส่วนหรือนิติบุคคลใด ๆ

การบริหารงานและการแบ่งส่วนงาน

ก. การบริหารงาน

เนื่องจากการสื่อสารแห่งประเทศไทยมีฐานะเป็นนิติบุคคล ดำเนินงานในรูปรัฐวิสาหกิจ สังกัดกระทรวงคมนาคม การบริหารงานเป็นไปในรูปของคณะกรรมการเรียกว่า "คณะกรรมการ การสื่อสารแห่งประเทศไทย" ประกอบด้วย ประธานกรรมการ ๑ คน รองประธานกรรมการ ๑ คน และกรรมการอื่นอีกไม่น้อยกว่า ๕ คน แต่ไม่เกิน ๑๑ คน รวมทั้งผู้ว่าการการสื่อสาร - แห่งประเทศไทยซึ่งเป็นกรรมการโดยตำแหน่ง ทั้งนี้กรรมการต้องเป็นผู้มีความรู้และความชำนาญ เกี่ยวกับการไปรษณีย์ ๑ คน การโทรคมนาคม ๑ คน การเศรษฐกิจ ๑ คน กฎหมาย ๑ คน และการบริหารธุรกิจอีก ๑ คน คณะกรรมการนี้คณะรัฐมนตรีเป็นผู้พิจารณาแต่งตั้ง

คณะกรรมการการสื่อสารแห่งประเทศไทย มีอำนาจหน้าที่ดังนี้

๑. กำหนดนโยบาย
๒. ควบคุมดูแลกิจการทั่วไปของการสื่อสารแห่งประเทศไทย
๓. ออกระเบียบหรือข้อบังคับเกี่ยวกับการบริหารงานต่าง ๆ
๔. ออกระเบียบหรือข้อบังคับการประชุม
๕. ออกระเบียบหรือข้อบังคับในกิจการที่กำหนดไว้ในกฎหมายว่าด้วยไปรษณีย์
๖. กำหนดอัตราค่าธรรมเนียม ค่าเช่า ค่าดำเนินธุรกิจต่าง ๆ และค่าบริการอื่น ๆ
๗. ออกข้อบังคับว่าด้วยการบรรจุ การแต่งตั้ง การเลื่อนชั้นเงินเดือน การตัด เงินเดือน การลดชั้นเงินเดือน การถอดถอน ระเบียบวินัย การลงโทษและการอุทธรณ์ การ ลงโทษของพนักงานและลูกจ้าง ตลอดจนกำหนดจำนวนอัตราตำแหน่ง อัตราเงินเดือน ค่าจ้าง และเงินอื่น ๆ ของพนักงานและลูกจ้าง
๘. กำหนดอัตราเงินสะสมของผู้อำนวยการและพนักงาน และวางระเบียบการจ่ายคืน เงินสะสม

ข. การแบ่งส่วนงาน

การสื่อสารแห่งประเทศไทยจัดแบ่งส่วนงานและสายการบังคับบัญชาออกเป็น ๒๖ กอง และ ๑๐ สำนักงาน (รายละเอียดการจัดแบ่งส่วนงานและสายการบังคับบัญชาให้ดูในภาคผนวก ข.)

โครงสร้างการแบ่งส่วนงานของการสื่อสารแห่งประเทศไทยได้แสดงไว้ในรูปที่ ๑

ทุนค่าเงินการ

ทุนในการดำเนินงานของการสื่อสารแห่งประเทศไทย ประกอบด้วย

- ก. เงินหรือทรัพย์สินอื่นที่ไ้รับจากรัฐบาล บุคคลอื่นหรือเงินช่วยเหลือจากต่างประเทศ
- ข. เงินกู้
- ค. พันธบัตรหรือตราสารอื่นใดที่ออกเพื่อการลงทุน

บริการในความรับผิดชอบของการสื่อสารแห่งประเทศไทย

ในปัจจุบันการสื่อสารแห่งประเทศไทยมีหน้าที่ให้บริการด้านสื่อสารไปรษณีย์ ด้านโทรคมนาคม และด้านการเงินแก่หน่วยราชการ หน่วยธุรกิจภาคเอกชน และประชาชนทั่วไป โดยมีรายละเอียดของการให้บริการ ดังนี้

๑. บริการไปรษณีย์ คือ บริการทางด้านการส่งข่าวสารและสิ่งของต่าง ๆ ทางไปรษณีย์ โดยแบ่งสิ่งของที่ส่งทางไปรษณีย์ออกได้เป็น ๒ ประเภท คือ

ก. ไปรษณีย์ภัณฑ์ หมายถึง บรรดาส่งของส่งทางไปรษณีย์ ซึ่งฝากส่งภายใต้หลักเกณฑ์และเงื่อนไขของไปรษณีย์ภัณฑ์ แบ่งออกได้เป็น ๕ ชนิด คือ

- จดหมาย
- ไปรษณียบัตร
- ของตีพิมพ์
- พัสดุย่อย
- เครื่องอ่านสำหรับคนเสียจักษุ

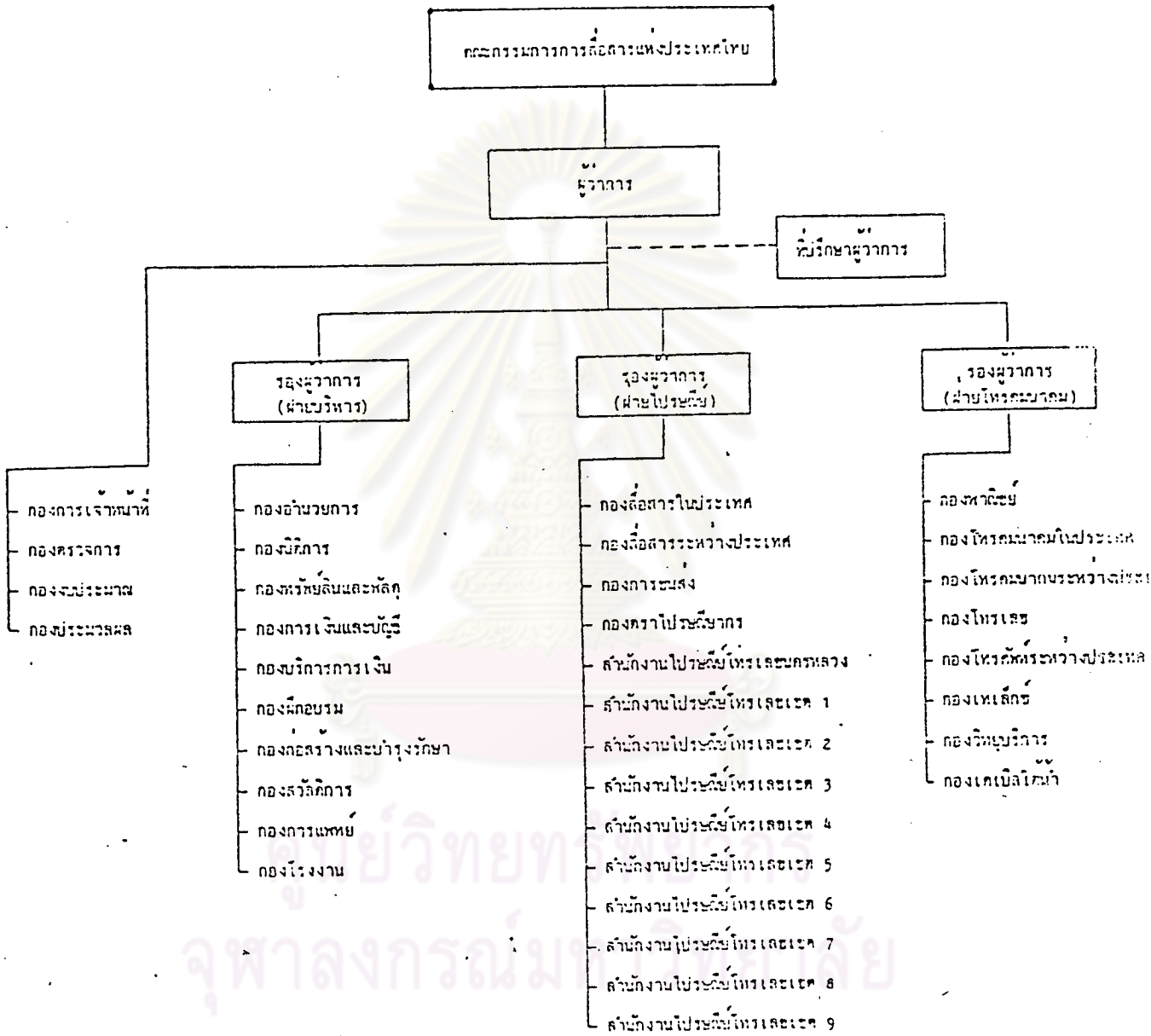
ข. พัสดุไปรษณีย์ หมายถึง ทั้หีบห่อบรรจุสิ่งของส่งทางไปรษณีย์ ซึ่งฝากส่งภายใต้หลักเกณฑ์และเงื่อนไขของพัสดุไปรษณีย์ แบ่งออกได้เป็น ๒ ชนิด คือ

- ๑) พัสดุไปรษณีย์ในประเทศ
- ๒) พัสดุไปรษณีย์ระหว่างประเทศ

นอกจากนี้ การสื่อสารแห่งประเทศไทยยังจัดให้มี "บริการพิเศษ" ซึ่งจะให้ผู้ฝากส่งได้รับความสะดวกเฉพาะกิจการบางอย่าง โดยผู้ฝากส่งแจ้งความจำนงหรือทำความตกลงกับ

รูปที่ ๑

โครงสร้างการแบ่งส่วนงานของสภาการศึกษาแห่งประเทศไทย



การสื่อสารแห่งประเทศไทยและข้าราชการกรมเนียบในการให้บริการนั้น ๆ เช่น บริการไปรษณีย์ลงทะเบียน บริการไปรษณีย์ควมพิเศษระหว่างประเทศ บริการไปรษณีย์รับประกันพัสดุไปรษณีย์รับประกันระหว่างประเทศ เป็นต้น

๒. บริการโทรคมนาคม คือ บริการทางด้านการส่งข่าวสาร ข้อความ ภาพหรือเสียงควมระบบโทรคมนาคม โดยวิธีการเปลี่ยนรูปแบบของข่าวสารที่ผู้ใช้บริการต้องการส่งเป็นสัญญาณไฟฟ้า แล้วส่งสัญญาณไฟฟ้าที่เป็นตัวแทนของข่าวสารนั้นไปยังจุดหมายปลายทางที่ต้องการ และที่ปลายทางนั้นจะแปลงสัญญาณไฟฟ้ากลับเป็นข่าวสารเพื่อส่งให้แก่ผู้รับต่อไป ระบบโทรคมนาคมที่การสื่อสารแห่งประเทศไทยใช้อยู่ในปัจจุบันแบ่งออกเป็น ๔ ระบบ (รายละเอียดของระบบโทรคมนาคมใหญ่ในภาคผนวก ข.) ดังนี้

ก. ระบบทางสาย (LINE SYSTEM)

ข. ระบบวิทยุ (RADIO LINK SYSTEM) แบ่งเป็น

๑) ระบบวิทยุความถี่สูง (HIGH FREQUENCY = HF.)

๒) ระบบวิทยุความถี่สูงมาก (VERY HIGH FREQUENCY = VHF.)

๓) ระบบวิทยุความถี่สูงพิเศษ (ULTRA HIGH FREQUENCY = UHF.)

ค. ระบบไมโครเวฟ (MICROWAVE COMMUNICATION)

ง. ระบบสื่อสารดาวเทียม (SATELLITE COMMUNICATION)

จ. ระบบเคเบิลใต้น้ำ (SUBMARINE CABLE SYSTEM)

บริการโทรคมนาคมที่การสื่อสารแห่งประเทศไทยให้บริการแก่หน่วยราชการ หน่วยธุรกิจ ภาคเอกชนและประชาชนทั่วไปนั้น แบ่งออกได้เป็น ๒ ประเภท คือ

๑. บริการโทรคมนาคมในประเทศ

(DOMESTIC TELECOMMUNICATION SERVICE)

๒. บริการโทรคมนาคมระหว่างประเทศ

(INTERNATIONAL TELECOMMUNICATION SERVICE)

บริการทั้ง ๒ ประเภทนี้ สามารถแบ่งประเภทการให้บริการออกได้เป็น ๔ หมวด (รายละเอียดได้แสดงไว้ในบทที่ ๔) ดังนี้

ก. บริการโทรเลข

ข. บริการเทเล็กซ์

ค. บริการโทรพิมพ์สายตรง (บริการวงจรโทรพิมพ์)

ง. บริการวิทยุบริการ

จ. บริการโทรคมนาคมอื่น ๆ

๓. บริการการเงิน คือ การรับฝากส่งเงินทางไปรษณีย์และระบออื่น ๆ ที่ใช้ในการติดต่อสื่อสาร โดยการสื่อสารแห่งประเทศไทยทำหน้าที่เป็นตัวกลาง บริการการเงินแบ่งออกเป็น

ก. บริการธนาณัติ คือ การรับฝากเงิน ณ ที่ทำการไปรษณีย์โทรเลขแห่งหนึ่งเพื่อจะสั่งให้ทำการไปรษณีย์โทรเลขอีกแห่งหนึ่งจ่ายเงินให้แก่ผู้พินามระบุไว้ในเอกสารการส่งจ่ายเงินที่เรียกว่า "ธนาณัติ" บริการธนาณัติแบ่งออกได้เป็น ๒ ชนิด คือ

๑) บริการไปรษณีย์ธนาณัติ ให้บริการรับ - ส่งทั้งในประเทศและระหว่างประเทศ

๒) บริการโทรเลขธนาณัติ ให้บริการรับ - ส่งเฉพาะในประเทศเท่านั้น ปัจจุบันการสื่อสารแห่งประเทศไทยให้บริการเป็นการชั่วคราว

ข. บริการตั๋วแลกเงินไปรษณีย์ คือ การออกไปส่งจ่ายเงินหรือตั๋วแลกเงินไปรษณีย์ให้แก่ผู้ประสงค์จะส่งเงินไปยังผู้รับ เมื่อผู้รับได้รับใบส่งจ่ายเงินหรือตั๋วแลกเงินไปรษณีย์ก็จะนำเอกสารนั้นไปขอรับเงิน ณ ที่ทำการไปรษณีย์โทรเลขทุกแห่งที่มีบริการธนาณัติ บริการนี้เหมาะสำหรับการฝากส่งเงินจำนวนเล็กน้อยซึ่งการสื่อสารแห่งประเทศไทยได้กำหนดอัตราค่าธรรมเนียมไว้เป็นจำนวนเงินตั้งแต่ ๑.-บาท ถึง ๕.-บาท

ค. บริการพัสดุไปรษณีย์เก็บเงิน (พทง.) คือ การรับฝากส่งพัสดุไปรษณีย์เพื่อนำไปจ่ายให้แก่ผู้รับ โดยให้ผู้รับจัดการส่งเงินทางธนาณัติตามจำนวนที่ระบุไว้ในเอกสารฝากส่งในขณะรับพัสดุไปรษณีย์ พสดุไปรษณีย์ที่ฝากส่งและจำหน่ายที่ทำการไปรษณีย์โทรเลขของการสื่อสารแห่งประเทศไทยนั้น จะต้องมีจำนวนเงินสูงสุดที่ขอให้เรียกเก็บไม่เกินหอลละ ๒,๐๐๐.-บาท กรณีที่ผู้รับรายเดียวกันรับพัสดุไปรษณีย์จากผู้ฝากส่งรายเดียว ซึ่งฝากส่ง ณ ที่ทำการเดียวกัน อาจจะใช้ใบขอฝากธนาณัติ (เมื่อส่งเงินให้แก่ผู้ฝากส่ง) เพียงฉบับเดียวก็ได้ โดยให้ระบุหมายเลขพัสดุไปรษณีย์เก็บเงินทุกหอลแตรวมกันแล้วจำนวนเงินทั้งสิ้นต้องไม่เกิน ๒๐,๐๐๐.-บาท

ง. บริการบอกรับหนังสือทางไปรษณีย์ คือ การรับฝากส่งหนังสือ ขาวสาร นิตยสาร หนังสือพิมพ์ ฯลฯ ไปให้แก่ผู้บอกรับ รวมทั้งการจัดการเรียกค่าบอกรับจากผู้รับ เพื่อจัดส่งให้แก่เจ้าของหนังสือเป็นคราว ๆ ตามที่ใดตกลงกันไว้ บริการนี้ใช้ได้กับสิ่งพิมพ์ที่เป็นรูปเล่มหรือหนังสือที่มีกำหนดออกไม่เกิน ๑ เดือนต่อครั้ง หนังสือการสื่อสารแห่งประเทศไทยจะจัดการให้

ตามคำร้องขอของฝ่ายใดฝ่ายหนึ่งในฐานะเป็นตัวกลาง แต่จะไม่รับผิดชอบในความเสียหายหรือ
หนี้สินใด ๆ ระหว่างผู้รับกับเจ้าของหนังสือ

บริการไปรษณีย์ บริการโทรคมนาคมและบริการการเงินดังกล่าวข้างต้น ผู้ใช้บริการ
ทั่วไปสามารถใช้บริการได้จากที่ทำการไปรษณีย์โทรเลขทุกแห่งที่เข้าตามลักษณะดังต่อไปนี้

๑. ที่ทำการไปรษณีย์โทรเลขที่อยู่ในความควบคุมและการบังคับบัญชาของการสื่อสาร -
แห่งประเทศไทย หมายถึง ที่ทำการไปรษณีย์โทรเลขซึ่งการสื่อสารแห่งประเทศไทยจัดตั้งขึ้น
แบ่งออกเป็น

- ก. ที่ทำการไปรษณีย์โทรเลขธรรมดา
- ข. ที่ทำการไปรษณีย์โทรเลขเคลื่อนที่
- ค. ที่ทำการไปรษณีย์โทรเลขชั่วคราว

๒. ที่ทำการไปรษณีย์อนุญาต หมายถึง ที่ทำการไปรษณีย์โทรเลข ซึ่งการสื่อสาร -
แห่งประเทศไทยอนุญาตหรือมอบหมายให้บุคคลอื่นจัดตั้งเพื่อดำเนินการไปรษณีย์โทรเลข แบ่ง
ออกเป็น

- ก. ที่ทำการไปรษณีย์อนุญาตอำเภอ
- ข. ที่ทำการไปรษณีย์อนุญาตเอกชน
- ค. ที่ทำการไปรษณีย์อนุญาตรถไฟ

โครงการปรับปรุงขยายโทรคมนาคมในประเทศไทย

การสื่อสารแห่งประเทศไทยได้ให้บริการโทรคมนาคมภายในประเทศ โดยการจัดสร้าง
ระบบโทรคมนาคม รวมทั้งขยายเชื่อมโยงสัญญาณระบบต่าง ๆ เพื่อให้มีการติดต่อสื่อสารภายใน
ประเทศไทยได้ทั่วถึงรวมทั้งสิ้น ๓ ระบบ คือ ระบบทางสาย ระบบวิทยุและระบบดาวเทียม ระบบ
ทางสายนั้นเป็นระบบที่เก่าแก่ที่สุด เนื่องจากเป็นระบบแรกที่มีการสื่อสารแห่งประเทศไทยใช้ในการ
สื่อสารโทรคมนาคมของประเทศ ต่อมาได้มีวิวัฒนาการทางเทคโนโลยีมากขึ้น การสื่อสารแห่ง -
ประเทศไทยจึงได้นำระบบวิทยุและระบบดาวเทียมมาใช้ในการติดต่อสื่อสารภายหลัง ดังนั้น เมื่อ
เปรียบเทียบกับระบบวิทยุและระบบดาวเทียมแล้ว ระบบทางสายจึงเป็นระบบที่ล้าสมัยกว่า ถึงแม้ว่า
จะได้มีการพัฒนาและปรับปรุงระบบทางสายอยู่เสมอก็ตาม ระบบดังกล่าวก็ยังก่อให้เกิดปัญหาแก่
การสื่อสารแห่งประเทศไทยบางประการดังนี้ คือ

๑. การสื่อสารแห่งประเทศไทยไม่สามารถแก้ไขหรือซ่อมแซมได้ทันทีเมื่อเกิดเหตุขัดข้อง ส่วนใหญ่ต้องออกไปแก้ไขหรือซ่อมแซม ณ จุดที่เกิดเหตุขัดข้อง จึงทำให้การติดต่อสื่อสารในบางพื้นที่ต้องหยุดชะงักเป็นเวลานาน

๒. มีการรับกวนจากกระแสไฟฟ้าแรงสูง เนื่องจากในปัจจุบันการไฟฟ้าส่วนภูมิภาคได้ขยายงานออกไปสู่พื้นที่ต่าง ๆ ของประเทศมากขึ้น ในบางครั้งกระแสไฟฟ้าแรงสูงได้เข้ามารบกวนสัญญาณโทรทัศน์ ทำให้การรับ - ส่งข่าวสารไม่ถูกต้องและอาจจะทำให้ระบบโทรทัศน์เสียหายได้

นอกจากนี้หากดังกล่าวแล้ว การสื่อสารแห่งประเทศไทยยังมีความต้องการอีก ๒ ประการ คือ

๑. การสื่อสารแห่งประเทศไทยมีความต้องการที่จะนำเทคโนโลยีและอุปกรณ์โทรทัศน์ต่าง ๆ ซึ่งมีวิวัฒนาการอยู่เสมอมาใช้ในการให้บริการโทรทัศน์ในประเทศ เพื่อให้การบริการโทรทัศน์ในประเทศมีประสิทธิภาพมากยิ่งขึ้น

๒. การสื่อสารแห่งประเทศไทยมีความต้องการที่จะขยายขยายเชื่อมโยงสัญญาณระบบโทรทัศน์ให้มากกว่าที่มีอยู่ในปัจจุบัน เพื่อให้ผู้ใช้บริการได้รับบริการที่สะดวก รวดเร็ว และเป็นการเพิ่มการบริการให้ทั่วถึงมากยิ่งขึ้น

จากปัญหาและความจำเป็นดังกล่าวข้างต้น การสื่อสารแห่งประเทศไทยจึงได้คิดโครงการปรับปรุงการดำเนินงานขึ้นมาโครงการหนึ่งเรียกว่า "โครงการปรับปรุงข่ายโทรทัศน์ในประเทศ" โดยมีวัตถุประสงค์ ดังนี้

๑. เพื่อนำระบบวิทยุและระบบดาวเทียมมาใช้ในการให้บริการโทรทัศน์ในประเทศ แทนระบบทางสาย เนื่องจากทั้งระบบวิทยุและระบบดาวเทียมต่างก็เป็นระบบโทรทัศน์ที่มีประสิทธิภาพในการปฏิบัติงานสูง การแก้ไขเมื่อเกิดเหตุขัดข้องหรือการขยายช่องสัญญาณสามารถกระทำได้โดยสะดวกและง่ายกว่าระบบทางสาย

๒. เพื่อปรับปรุงระบบโทรทัศน์ของการสื่อสารแห่งประเทศไทยในทุกภาคของประเทศ ให้มีประสิทธิภาพสูงขึ้น และขยายขยายเชื่อมโยงสัญญาณระบบโทรทัศน์เพื่อบริการให้แก่ประชาชนมากขึ้น

๓. เพื่อขยายบริการของการสื่อสารแห่งประเทศไทยออกไปยังชุมชนที่ห่างไกลโดยเร็วที่สุด โดยคำนึงถึงผลประโยชน์และผลตอบแทนในด้านเศรษฐกิจและสังคม ตลอดจนความมั่นคงปลอดภัยของประเทศเป็นสำคัญ

๔. เพื่อใช้การสื่อสารทางดาวเทียมเป็นตัวเชื่อมโยงการติดต่อระหว่างศูนย์การสื่อสารกับสถานีสื่อสารโทรคมนาคมของการสื่อสารแห่งประเทศไทย หรือของหน่วยราชการและรัฐวิสาหกิจอื่น ๆ หรือเป็นตัวเชื่อมโยงระหว่างส่วนกลางกับส่วนภูมิภาคหรือระหว่างภูมิภาคด้วยกัน

๕. เพื่อเป็นการสนับสนุนและสอดคล้องกับแผนพัฒนาการเศรษฐกิจและสังคมแห่งชาติ ฉบับที่ ๕ (พ.ศ. ๒๕๒๕ - ๒๕๒๙) ที่ต้องการกระจายความเจริญไปสู่ท้องที่ต่าง ๆ ของประเทศ ในด้านการคมนาคมและการติดต่อสื่อสารที่สะดวกและรวดเร็วขึ้นเป็นการตอบสนองความต้องการของประชาชนในส่วนกลางและส่วนภูมิภาค

ด้วยเหตุนี้ การสื่อสารแห่งประเทศไทยได้เสนอโครงการปรับปรุงข่ายโทรคมนาคมในประเทศให้ครอบคลุมทั่วราชอาณาจักร กระทรวงคมนาคมได้เสนอโครงการฯ ผ่านสำนักงานคณะกรรมการพัฒนาการเศรษฐกิจและสังคมแห่งชาติ เพื่อให้พิจารณาถึงความเหมาะสมในการลงทุนและความเป็นไปได้ของโครงการฯ ก่อนที่จะนำเสนอต่อคณะรัฐมนตรี คณะรัฐมนตรีได้มีมติอนุมัติให้การสื่อสารแห่งประเทศไทยดำเนินการตามโครงการฯ เมื่อวันที่ ๑๐ สิงหาคม พ.ศ. ๒๕๒๕

การดำเนินการตามโครงการปรับปรุงข่ายโทรคมนาคมในประเทศ

โครงการปรับปรุงข่ายโทรคมนาคมในประเทศของการสื่อสารแห่งประเทศไทย เป็นการปรับปรุงระบบโทรคมนาคมในประเทศ ซึ่งได้แก่ ระบบวิทยุความถี่สูงมาก (VHF.) ระบบวิทยุความถี่สูงพิเศษ (UHF.) และระบบสื่อสารดาวเทียม รวมทั้งการจัดสร้างข่ายเชื่อมโยงสัญญาณระบบต่าง ๆ ดังกล่าว เพื่อให้มีการติดต่อสื่อสารระหว่างจังหวัดกับจังหวัดหรือจังหวัดกับอำเภอในทุกภาคของประเทศ ในการปรับปรุงข่ายโทรคมนาคมในประเทศ การสื่อสารแห่งประเทศไทยจะต้องดำเนินการดังต่อไปนี้

๑. จัดสร้างวงจรติดต่อระหว่างกรุงเทพมหานครกับจังหวัดต่าง ๆ รวม ๘ จังหวัด เป็นจำนวน ๔๕ ช่องสัญญาณเสียง และ ๔๓ ช่องสัญญาณโทรพิมพ์

๒. จัดสร้างวงจรติดต่อระหว่างจังหวัดที่มีสถานีดาวเทียมกับจังหวัดใกล้เคียง ๑๔ จังหวัด เป็นจำนวน ๕๐ ช่องสัญญาณเสียง และ ๕๖๔ ช่องสัญญาณโทรทัศน์ ซึ่งใช้สำหรับการสื่อสารทาง วิทยุความถี่สูงพิเศษ (UHF.)

๓. จัดสร้างข่ายโทรคมนาคมติดต่อระหว่างจังหวัดในภาคตะวันออกเฉียงเหนือกับอำเภอ ที่ยังไม่มีบริการโทรศัพท์ เพื่อทดแทนระบบทางสายที่เก่าและมีอายุการใช้งานเป็นระยะเวลานาน เป็นจำนวน ๘๖ วงจร ซึ่งใช้สำหรับการสื่อสารทางวิทยุความถี่สูงมาก (VHF.)

งานปรับปรุงข่ายโทรคมนาคมในประเทศของการสื่อสารแห่งประเทศไทยทั้งหมดนี้ การสื่อสารแห่งประเทศไทยได้แบ่งการดำเนินงานออกเป็น ๒ ส่วน คือ

ส่วนที่ ๑ การสื่อสารแห่งประเทศไทยจะเป็นผู้ดำเนินการจัดซื้อเครื่องจักรและอุปกรณ์ โทรคมนาคมจากผู้ผลิตหรือตัวแทนจำหน่าย นอกจากนั้นนายช่างของการสื่อสารแห่งประเทศไทย จะดำเนินการติดตั้งเครื่องจักรและอุปกรณ์โทรคมนาคมบางชนิดเอง

ส่วนที่ ๒ การก่อสร้างอาคารและการปรับปรุงที่ตั้งสถานีโทรคมนาคม การสื่อสาร - แห่งประเทศไทยจะใช้วิธีการจ้างเหมาเอกชน โดยทำการประกวดราคาในคราวเดียวกันทุกจุด ที่ทำการก่อสร้างและการปรับปรุงอาคาร และจะจ่ายชำระเงินเป็นงวด ๆ ตามขั้นตอนการ ดำเนินงานที่ตกลงกันไว้ในสัญญาว่าจ้าง

ทุนดำเนินการตามโครงการปรับปรุงข่ายโทรคมนาคมในประเทศ

เงินลงทุนที่ใช้ในการดำเนินการตามโครงการฯ ทั้งหมดได้มาจากรายได้ของการ - สื่อสารแห่งประเทศไทย โดยการจัดสรรในลักษณะของงบประมาณประจำปี

ระยะเวลาของโครงการปรับปรุงข่ายโทรคมนาคมในประเทศ

การสื่อสารแห่งประเทศไทยได้กำหนดระยะเวลาของโครงการฯ ไว้จากปีงบประมาณ พ.ศ.๒๕๒๕ - ๒๕๓๕ (เดือนตุลาคม พ.ศ.๒๕๒๕ - กันยายน พ.ศ.๒๕๓๕) โดยในช่วงระยะเวลา ตั้งแต่เดือนตุลาคม พ.ศ.๒๕๒๕ - เดือนธันวาคม พ.ศ.๒๕๒๖ จะเป็นการดำเนินงานเพื่อจัดสร้าง และติดตั้งข่ายเชื่อมโยงสัญญาณโทรคมนาคม และตั้งแต่เดือนมกราคม พ.ศ.๒๕๒๕ - เดือนกันยายน พ.ศ.๒๕๓๕ จะเป็นการให้บริการโทรคมนาคมในประเทศของการสื่อสารแห่งประเทศไทยแก่ผู้ใช้ บริการทั่วไป

รายละเอียดของการปฏิบัติงานชั้นดำเนินการตามโครงการฯ ประจำปีงบประมาณ
พ.ศ.๒๕๖๔ - ๒๕๖๖ โฉมแสดงไว้ในรูปที่ ๒



ศูนย์วิทยทรัพยากร
จุฬาลงกรณ์มหาวิทยาลัย

