



เอกสารและผลงานวิจัยที่เกี่ยวข้อง

การศึกษาวิจัยเรื่อง "โครงการแนะแนวในโรงเรียนประถมศึกษา สังกัดกรุงเทพมหานคร" มีเอกสาร สิ่งพิมพ์ ตำรา วารสารและบทความที่เกี่ยวข้องกับการแนะแนวตลอดจน ผลงานวิจัยที่ได้มีผู้ศึกษาไว้ทั้งในประเทศและต่างประเทศ ซึ่งผู้วิจัยได้นำมาศึกษาประกอบการ วิจัยในครั้งนี้ โดยแบ่งศึกษาสภาพการจัดโครงการแนะแนวในโรงเรียนประถมศึกษา ในด้าน ความหมายและจุดมุ่งหมายของโครงการแนะแนวในโรงเรียน กระบวนการจัดและการบริหารโครงการแนะแนวในโรงเรียนประถมศึกษา บทบาทหน้าที่ของบุคลากรต่าง ๆ ที่มีต่อการแนะแนวในโรงเรียน ปัญหาอุปสรรคและข้อเสนอแนะในการจัดโครงการแนะแนวในโรงเรียนประถมศึกษา

เอกสารและงานวิจัยในประเทศ

การจัดบริการแนะแนวหรือโครงการแนะแนวขึ้นในโรงเรียน เป็นหน้าที่ของโรงเรียน ประถมศึกษาจะต้องจัดบริการให้กับเด็กทุกคน เพื่อเพิ่มพูนประสิทธิภาพในด้านความรู้ ประสบ การณ์ การแก้ปัญหาตลอดจนการส่งเสริมแนวทางอาชีพเบื้องต้นให้กับเด็ก เพื่อนำความรู้ที่ได้ไป ประกอบอาชีพให้เป็นประโยชน์แก่ตนเองและครอบครัว เป็นผู้มีความรู้และประสบการณ์เพียบพร้อม ไปด้วยคุณธรรมที่ต้องการและเป็นพลเมืองดีของชุมชนและประเทศชาติต่อไปในอนาคต

✕การจัดบริการแนะแนวหรือโครงการแนะแนวต่าง ๆ ขึ้นในโรงเรียนนั้นย่อมอยู่บน พื้นฐานหรือหลักการที่ทั้งภาคทฤษฎีและภาคปฏิบัติ ซึ่งผู้จัดจะต้องรู้ถึงปรัชญาของการแนะแนวและ กระบวนการทางการจัดบริการแนะแนวที่ถูกต้องเหมาะสมขึ้น จึงจะสามารถจัดบริการแนะแนว หรือโครงการแนะแนวที่มีประสิทธิภาพได้ ทั้งนี้ย่อมขึ้นอยู่กับความรู้และประสบการณ์ของผู้ บริหาร ครูใหญ่ และคณะครูภายในโรงเรียนจะร่วมมือกันจัดขึ้นเพื่อให้บริการแก่นักเรียน

ทั้งโรงเรียนอย่างจริงจัง ในอันที่จะให้บรรลุเป้าหมายตามที่โรงเรียนกำหนดไว้ โดยทุกฝ่าย
เข้าใจ เป็นอันดีและสอดคล้องตรงกันในกระบวนการแนะแนวในโรงเรียนประถมศึกษา พื้นฐาน
แห่งความเข้าใจอันดีแรก ใต้แก่ ความหมายและจุดมุ่งหมายของการแนะแนวในโรงเรียน ซึ่ง
แยกศึกษาเป็นหัวข้อสำคัญ ๆ ใต้ดังนี้

ความหมายและจุดมุ่งหมายของโครงการแนะแนวในโรงเรียน

ผู้และนักการศึกษาได้พยายามให้คำนิยามเกี่ยวกับความหมายของการแนะแนวไว้หลาย
ทัศนะด้วยกัน ดังนี้

เลสเทอร์ เอ็น. ดาวนิง (Lester N. Downing) ให้ความหมายไว้ว่า
"การแนะแนว เป็นกระบวนการที่จัดขึ้นโดยกลุ่มบุคคลซึ่งได้รับการฝึกอบรมเป็นพิเศษ เพื่อช่วย
เหลือบุคคลในการปรับตัวและส่งเสริมให้บุคคลได้พัฒนาตนเองให้ถึงขีดสุดในทุกด้าน"

แคร์โรล เอช. มิลเลอร์ (Carroll H. Miller) ได้ให้ความหมายไว้ว่า
"การแนะแนว เป็นกระบวนการช่วยใ้บุคคลรู้จักตนเองและสิ่งแวดล้อม เพื่อให้บุคคลตัดสินใจ
และวางแผนการอนาคตของตนได้อย่างเหมาะสม"

คองเคียน พิศาลบุตร ได้ให้ความหมายไว้ว่า "การแนะแนวคือ กระบวนการที่จะ
ให้นักเรียนรู้อะไรที่จะใช้ความสามารถของตนที่มีอยู่ให้เป็นประโยชน์ต่อตนเองและต่อสังคม
ให้มากที่สุด และรู้จักเลือกหรือตัดสินใจสิ่งต่าง ๆ ใ้ได้อย่างฉลาด มีเหตุผลและถูกต้อง นอก
จากนั้นการแนะแนวยังช่วยให้นักเรียนได้รู้จักแก้ปัญหาต่าง ๆ ที่เกิดขึ้นใ้ได้อย่างเหมาะสม รู้จัก

• Lester N. Downing, Guidance and Counseling Services : An Introduction (New York : McGraw-Hill Book Co., 1968) p. 7.

• Carrol H. Miller, Foundation of Guidance (New York : Harper and Row, Publishers, 1971), p. 13.

ปรับตัวให้เข้ากับสิ่งแวดล้อมและสถานการณ์ต่าง ๆ ได้เป็นอย่างดีและสามารถดำเนินชีวิตอยู่ในสังคมได้อย่างมีความสุข”

วิชรี ทรัพย์มี ได้กล่าวสรุปความหมายไว้ว่า การแนะแนวเป็นกระบวนการช่วยเหลือบุคคลให้เข้าใจตนเองและสิ่งแวดล้อม เพื่อให้เขาสามารถนำตนเองได้^๒

อนนต์ อนันตรังสี ได้ให้ความหมายว่า การแนะแนวก็คือบริการอย่างหนึ่งซึ่งโรงเรียนจัดขึ้นเพื่อช่วยเหลือนักเรียนแต่ละคนให้รู้จักตนเองอย่างดี รู้ถึงความสามารถและขอบเขตแห่งความสามารถของตน ตลอดจนรู้โอกาสและช่องทางต่าง ๆ ที่จะใช้ความสามารถที่ตนมีอยู่ให้เกิดประโยชน์แก่ตนเองและแก่สังคมที่อยู่อาศัยอยู่ให้มากที่สุดเท่าที่จะมากได้^๓

หน่วยศึกษานิเทศก์ กรมสามัญศึกษา ได้ให้ความหมายของการแนะแนวไว้ว่า การแนะแนว คือ การทำให้คนรู้จักตัวเอง เข้าใจตัวเอง เข้าใจคนอื่นและสิ่งแวดล้อมจนสามารถช่วยตนเอง ปรับตัวเอง แก้ปัญหา วางแผนชีวิตและพัฒนาตนเองได้อย่างเหมาะสม เพื่อให้บรรลุเป้าหมายประสบความสำเร็จในชีวิต สามารถประกอบอาชีพ มีรายได้หรือมีฐานะทางสังคมตามสมควร^๔

สรุปได้ว่า การแนะแนวนั้นหมายถึง กระบวนการส่งเสริมและช่วยเหลือให้นักเรียนรู้จักตนเอง สามารถแก้ปัญหาและปรับตนให้เข้ากับสิ่งแวดล้อมได้อย่างดีมีความสุข และพัฒนาตนเองได้อย่างเต็มที่

^๑ อ่างจาก มะเตือ เสมา, "การแนะแนวคืออะไร," วารสารแนะแนว ๑๒ : ๕๓ (ตุลาคม - พฤศจิกายน ๒๕๒๐) : ๖ - ๗.

^๒ วิชรี ทรัพย์มี, การแนะแนวในโรงเรียน ไทยวัฒนาพานิช, ๒๕๒๐. หน้า ๓.

^๓ อนนต์ อนันตรังสี, หลักการแนะแนว พิษณุคามการพิมพ์ ๒๕๑๔. หน้า ๓.

^๔ กรมสามัญศึกษา, หน่วยศึกษานิเทศก์. การแนะแนวในโรงเรียน โรงพิมพ์คุรุสภา ลาดพร้าว ๒๕๑๔. หน้า ๑.

สำหรับจุดประสงค์ของโครงการแนะแนวในโรงเรียนประถมศึกษา ควรอยู่บนพื้นฐานและหลักการในการจัดตามแนวคิดหรือปรัชญาของการแนะแนวเป็นหลัก จึงจะทำให้การจัดบริการแนะแนวต่าง ๆ มีประสิทธิภาพ แนวคิดปรัชญาของการแนะแนวที่ สู่โท เจริญสุข ได้อ้างถึงทัศนะของเรนน (Wrenn) สรุปได้ว่า ผู้จัดบริการแนะแนวหรือโครงการแนะแนวนั้น จะต้องยึดปรัชญาหรือจุดมุ่งหมายในการจัด สรุปได้ดังนี้

- ๑. ต้องเข้าใจเด็ก ยึดหลักความต้องการและความแตกต่างระหว่างบุคคล
- ๒. ใช้กลวิธีแนะแนว ศึกษาเด็กหลาย ๆ ทางและต้องเกี่ยวข้องกับอนาคตของเด็กทุกคนด้วย
- ๓. บุคลากรฝ่ายแนะแนวต้องร่วมมือกัน วางใจกัน และเคารพซึ่งกันและกัน
- ๔. การแนะแนวต้องเป็นไปตามปรัชญาการศึกษา คือ มุ่งช่วยเด็กให้เจริญเติบโต

สมบูรณ์ มีวุฒิภาวะ และเป็นพลเมืองดีมีคุณภาพยิ่ง

- ๕. ให้รู้จักเลือกและตัดสินใจได้อย่างฉลาด
- ๖. ให้รู้จักปรับตัวให้เข้ากับสังคม เพื่อจะได้อยู่ในสังคมได้อย่างมีความสุข
- ๗. ให้มีประสิทธิภาพในการเรียนการทำงาน และรู้จักควบคุมอารมณ์ของตนได้ดี

ส่วนหน่วยศึกษานิเทศก์ กรมสามัญศึกษา กระทรวงศึกษาธิการ ได้กำหนดจุดมุ่งหมายของการแนะแนวในระดับประถมศึกษาไว้เป็น ๒ ประการ คือ

- จุดมุ่งหมายทั่วไป ได้แก่
- ๑. เพื่อส่งเสริมพัฒนาการทุกด้านของเด็กให้เป็นที่ไปด้วยดีตั้งแต่วัยต้น ๆ ของชีวิต
 - ๒. เพื่อแก้ไขปัญหาและอุปสรรคที่อาจเกิดขึ้นและชักชวนพัฒนาการ เป็นการตัดไฟ

เสียแต่ต้นลม

สู่โท เจริญสุข, เทคนิคจัดงานแนะแนวในโรงเรียน กรุงเทพมหานคร. โอเคียน สโตร์ ม.ป.ท. หน้า ๕.

- ๓. เพื่อสร้างเสริมบุคลิกภาพที่พึงประสงค์ ป้องกันการปรับตัวไม่ได้
- ๔. เพื่อส่งเสริมสมรรถภาพในการศึกษาเล่าเรียน ให้มีความพร้อมและการตั้งตน

ที่ดี

- ๕. เพื่อสนองความต้องการ ความสนใจ และศักยภาพด้านอื่น ๆ ของเด็กให้

เหมาะสมกับ เอกภพภาพ

จุดมุ่งหมายเฉพาะ โครงการแนะแนวที่โรงเรียนต่าง ๆ จัดขึ้นนั้น จะมีจุดมุ่งหมายของโครงการแตกต่างกันออกไปตามสภาพความพร้อม ความรู้ความสามารถ นโยบายและปรัชญาของโรงเรียนแห่งนั้น ๆ จะเป็นผู้กำหนดและเน้นหนักไปทางด้านใด อย่างไรก็ตาม ความมุ่งหมายเฉพาะของโครงการแนะแนวที่โรงเรียนต่าง ๆ กำหนดขึ้นอย่างน้อยก็ควร เป็นการส่งเสริมสิ่งที่ดี ที่มีประโยชน์ต่อนักเรียนเป็นส่วนรวม เช่น

- ๑. เพื่อป้องกันปัญหาอารมณ์ซึ่งเกิดขึ้นตั้งแต่เด็ก โดยการร่วมมือของครู พ่อ แม่ ครูแนะแนว และผู้บริหารโรงเรียนช่วยแก้ไขการเรียนบางวิชาซึ่งมีปัญหาด้านอารมณ์และการส่งเด็กที่มีปัญหาอารมณ์รุนแรงไปให้จิตแพทย์ตรวจรักษา

- ๒. เพื่อเชื่อมโยงความสัมพันธ์ระหว่างบ้านกับโรงเรียน

- ๓. เพื่อให้ข่าวสารความรู้แก่พ่อแม่ เกี่ยวกับพัฒนาการของเด็กและเรื่องของโรงเรียน เช่น หลักสูตรและกระบวนการเรียน เพราะพ่อแม่หรือสิ่งแวดล้อมที่บ้านมีส่วนสำคัญในการสร้างบุคลิกภาพของเด็กเล็ก ๆ มากและปัญหาของเด็กมักตั้งต้นมาจากบ้านเกือบทั้งสิ้น

- ๔. เพื่อให้ความรู้เรื่องอุปกรณ์ และกลวิธีแนะแนวแก่ครู โดยการสาธิต บรรยาย และอภิปรายในที่ประชุมอบรม ในห้องเรียน ฯลฯ

- ๕. เพื่อให้ความรู้แก่ครู เรื่องการทดสอบและวัดผล เพื่อเป็นแนวทางหนึ่งในการศึกษาทำความเข้าใจเด็ก และช่วยเหลือเด็กให้ดียิ่งขึ้น

- ๖. เพื่อจัดหาข่าวสารความรู้ เรื่องการแนะแนวที่ทันสมัยให้แก่ครูด้วยวิธีการต่าง ๆ เช่น จัดห้องสมุด ฉายภาพยนตร์ ภาพนิ่ง และใช้เทปบันทึกเสียง เป็นต้น

- ๗. เพื่อจัดหาอุปกรณ์ที่เหมาะสมให้แก่ครูและพ่อแม่ สำหรับศึกษาและแนะแนวเด็ก จัดสถานที่ เวลา และเครื่องมือให้ความสะดวกแก่ครูในการจัดบริการแนะแนว

๘. เพื่อจัดหาข้อมูลรายละเอียดเกี่ยวกับสถานศึกษาต่อและอาชีพให้แก่ เด็กชั้น

ป. ๕ - ๖

๙. เพื่อช่วยจัดหาโรงเรียนที่เหมาะสมให้เด็กได้ศึกษาต่อ ฝากเข้าเรียน ฝากเข้าทำงาน หางาน และฝึกงานให้

๑๐. เพื่อประสานงานระหว่างโรงเรียนกับแหล่งบริการภายนอก เช่น หน่วยงานเกี่ยวกับสุขภาพจิตและสถานอนามัย เป็นต้น

๑๑. เพื่อช่วยให้ครูได้ศึกษารายละเอียดเกี่ยวกับตัวเด็ก และหาทางช่วยเหลือเด็กใหม่มากที่สุด

๑๒. เพื่อจัดบริการให้คำปรึกษารายบุคคลแก่เด็กที่ต้องการความช่วยเหลือด้านการศึกษา อาชีพ และการปรับตัว

๑๓. เพื่อช่วยให้วิชาที่เรียนตามหลักสูตรมีความสัมพันธ์กับอาชีพของเด็กในอนาคต

๑๔. เพื่อให้ครูมีสัมพันธภาพที่ดีกับนักเรียน

๑๕. เพื่อให้นักเรียนมีสัมพันธภาพที่ดีต่อกัน ปรับตัวในสังคมได้ เห็นความสำคัญของเพื่อน ๆ เข้ากับเขาได้ดี เพื่อสร้างทักษะแก่นักเรียนทั้งการเป็นผู้นำและผู้ตามหรือการเป็นลูกจ้างนายจ้าง รู้จักกาลเทศะ ตัดสินเป็น เข้าใจบุคลิกภาพของผู้ที่เกี่ยวข้องควยสามารถแสดงความคิดเห็นของตนให้คนอื่นเข้าใจได้

๑๖. เพื่อให้เด็กยอมรับความสำคัญของตนเอง ให้พอใจฐานะของตนเอง ให้ทราบว่า การดำเนินชีวิตอาจมีทางเลือกได้ แต่ข้อผิดพลาดจะเป็นบทเรียนที่นำไปสู่ความสำเร็จ

๑๗. เพื่อให้เด็กยอมรับความสำคัญของเวลาว่าง ให้รู้จักใช้เวลาว่างให้เป็นประโยชน์ในการศึกษาหาความรู้ และให้ได้รับความบันเทิงอย่างมีคุณค่า

๑๘. เพื่อให้ครูดำเนินการสอน จัดห้องเรียน จัดบทเรียน โดยคำนึงถึงเอกลักษณ์บุคคล สามารถแนะแนวหมู่ ซักขัณรพยาภาสที่ เกรง เกรียค จัดหาวัสดุอุปกรณ์และหนังสือที่เหมาะสมให้ครบครัน

๑๙. เพื่อให้ครูสามารถแนะแนว เด็กที่มีปัญหาพิเศษ ทั้งทางกาย บัญญา อารมณ์ และปัญหาส่วนตัวต่าง ๆ นับถือคุณค่าของเด็กทุกคน

๒๐. เพื่อให้ครูสามารถเชื่อมโยงเด็กกับชุมชน ซึ่งไม่เพียงแต่จะนำเรื่องราวของชุมชนมาให้เด็กเรียนรู้เท่านั้น แต่ต้องรวมถึงการ เตรียมฝึกเด็กให้เป็นผู้ใหญ่ที่ดีในชุมชนนั้นด้วย

จึงสรุปได้ว่า จุดมุ่งหมายที่สำคัญของโครงการแนะแนวในโรงเรียนประถมศึกษา กำหนดขึ้นมา เพื่อให้ความช่วยเหลือและพัฒนาความสามารถของนักเรียนทุกคน เช่น ด้านการเรียนและการฝึกฝนอาชีพ เพื่อให้สามารถแก้ปัญหาต่าง ๆ ได้ดี สามารถดำเนินชีวิตในสังคมได้อย่างเป็นสุข มีอาชีพก้าวหน้าในอนาคต เป็นผู้มีความซื่อสัตย์และเป็นพลเมืองดีของชาติ และเพื่อให้ครูและโรงเรียนได้จัดบริการแนะแนวต่าง ๆ ขึ้นเพื่อประโยชน์ของนักเรียนในโรงเรียนทุกคนได้อย่างเต็มที่ จนเป็นผลให้งานแนะแนวของโรงเรียนบรรลุเป้าหมายที่กำหนดไว้

กระบวนการจัดและการบริหารโครงการในโรงเรียนประถมศึกษา

กระบวนการจัดโครงการแนะแนวในโรงเรียนประถมศึกษา

การเริ่มงานแนะแนวในโรงเรียนประถมศึกษา โดยเฉพาะโครงการแนะแนวด้านต่าง ๆ นั้น จะสำเร็จได้มากน้อยเพียงใดอยู่ที่ตัวผู้บริหาร ครูใหญ่ และคณะครูทุกคนในโรงเรียนได้มองเห็นความสำคัญและความจำเป็น พร้อมทั้งเล็งเห็นประโยชน์ที่จะได้รับจากการดำเนินงานการจัดโครงการแนะแนวขึ้นในโรงเรียนอย่างแท้จริง กระบวนการดำเนินงานด้านนี้ก็จะ เป็นไปโดยสะดวกรวดเร็ว ทั้งนี้เพราะผู้บริหารและครูใหญ่เป็นผู้มีอำนาจควบคุมการบริหารงาน ซึ่งอาจร้องขอความร่วมมือจากคณะครูในโรงเรียน พ่อแม่ของ เด็ก ชุมชนและสังคม ตลอดจนหน่วยงานที่เกี่ยวข้องได้ช่วยกันทำงานในโครงการแนะแนวให้เกิดประโยชน์แก่เด็ก เป็นส่วนรวม

จุฬาลงกรณ์มหาวิทยาลัย

อนันต์ อนันตรังสี กล่าวถึงโครงการแนะแนวในโรงเรียนไว้ว่า "การแนะแนว
ที่มีได้จัดเป็นโครงการที่แน่นอน มักจะให้ประโยชน์แก่นักเรียนได้น้อย ถ้าหากโรงเรียนคำวิจะจัด
บริการแนะแนวให้แก่เด็กเรียนแล้ว ก็จำเป็นต้องจัดเป็นโครงการที่ดี โครงการแนะแนวของ
โรงเรียนจะดีได้ก็ย่อมจะต้องอาศัยความคิดริเริ่มที่เฉลียวฉลาดและได้รับการสนับสนุนเอาใจใส่
ของผู้บริหาร อาจารย์ใหญ่ ครูใหญ่ ซึ่งเป็นผู้บริหารสูงสุดในโรงเรียน"

การเริ่มต้นงานโครงการแนะแนวสำหรับโรงเรียนที่ริเริ่มจัดขึ้นเป็นครั้งแรกนั้น โดย
หลักปฏิบัติแล้ว โรงเรียนควรจะได้มีการสำรวจความสนใจ สำรวจปัญหา และความต้องการ
ของนักเรียน สำรวจบุคคลากร อุปกรณ์ กิจกรรม และบริการต่าง ๆ ของโรงเรียนที่มีอยู่ว่า
สนับสนุนหรือสอดคล้องกับหลักการแนะแนวอย่างไรบ้าง จะมีหนทางปรับปรุงให้เข้ากับหลักการ
ของการแนะแนวได้มากน้อยเพียงใด จากนั้นก็เริ่มจัดให้มีการให้บริการแนะแนว ในขั้นเตรียม
การ โรงเรียนต้องดำเนินการสอบถามความคิดเห็นจากบุคคลหลาย ๆ ฝ่าย ทำความเข้าใจกับ
คณะครูและนักเรียน เชิญวิทยากรที่มีประสบการณ์มาชี้แจง จัดอบรมครู พาคณะครูไปชมกิจการ
แนะแนวของโรงเรียนที่จัดได้ดี ทั้งในสังกัดเดียวกันและต่างสังกัด พร้อมทั้งศึกษาปัญหาของ
โรงเรียนที่กำลังประสบปัญหาในการจัดและมีอุปสรรคที่ต้องแก้ไขอยู่ แล้วนำมาร่วมกันอภิปราย
เพื่อเลือกหาหนทางที่ดีที่สุดสรุปไว้ เป็นหลักการ จากนั้น จัดวางโครงการ กำหนดตัวบุคคล
จัดเตรียมเวลา จัดหาสถานที่และอุปกรณ์เพื่อใช้ดำเนินการอำนวยความสะดวกแก่ผู้ปฏิบัติงานตาม
สมควร ชี้แจงทำความเข้าใจกับนักเรียนและผู้ปกครอง ให้ทุกฝ่ายมองเห็นประโยชน์ที่จะได้รับ
อย่างแท้จริง เพื่อที่จะได้ให้ความร่วมมือในการปฏิบัติงานด้วยดี

สรุปได้ว่า กระบวนการจัดและเริ่มโครงการแนะแนวในโรงเรียนประถมศึกษาควร
เริ่มดำเนินการตามขั้นตอน ดังนี้

อนันต์ อนันตรังสี, หลักการแนะแนว (พระนคร : สำนักพิมพ์โอเคียนสไตร์
๒๕๑๔), หน้า ๑๗๔.

- ๑. สสำรวจ
- ๒. ศึกษางานแนะแนวของโรงเรียนอื่น ๆ
- ๓. ศึกษาเด็กและความต้องการของเด็ก
- ๔. เตรียมเครื่องมือและอุปกรณ์
- ๕. ศึกษางานของโรงเรียน
- ๖. เลือกคนปฏิบัติงานแนะแนว
- ๗. ตั้งคณะกรรมการแนะแนว
- ๘. วางแผนแนะแนว

ในการจัดวางโครงการแนะแนวในโรงเรียนประถมศึกษา ถ้าจะให้โครงการแนะแนว
 ดำเนินไปอย่างมีประสิทธิภาพ จำต้องมีการวางแผนหรือกำหนดแผนสำหรับปฏิบัติงานแนะแนวที่ดี
 ไว้สำหรับผู้ปฏิบัติด้วย อาษา เมฆสวรรค์ กล่าวว่า ผู้ที่มีหน้าที่ดำเนินงานหรือเป็นผู้บริหาร
 งานที่ดีต้องรู้จักการวางแผน เพราะว่ากรวางแผน คือการเตรียมการสำหรับปฏิบัติ ส่วน
 สมพงษ์ เกษมสิน มีความเห็นสอดคล้องกันที่ว่า แผนงาน คือ รากฐานสำคัญของการปฏิบัติงาน
 การบริหารที่ดีต้องอาศัยกระบวนการวางแผนที่สำคัญ ๓ ประการ คือ ๑. การวางแผน
 ๒. ปฏิบัติการวางแผน ๓. ตรวจสอบปรับปรุงแผน ซึ่งผู้บริหารจะต้องตระหนักอยู่เสมอว่า
 การวางแผนทุกประเภทนั้นต้องคำนึงถึงวัตถุประสงค์ของงานที่ทำและแนวทางที่ปฏิบัติที่สอดคล้อง
 กับนโยบายด้วย^๒

อย่างไรก็ดี หลักในการจัดแผนงานแนะแนวในโรงเรียน จะต้อง เป็นแผนงานที่กำหนด
 ขึ้นสำหรับดำเนินการที่มีลักษณะสำคัญที่ควรพิจารณา คือ

^๑ อาษา เมฆสวรรค์, หลักการบริหาร กรมการปกครอง (พระนคร : โรงพิมพ์สวน
 ทองถิ่น ๒๕๐๕), หน้า ๓๗.

^๒ สมพงษ์ เกษมสิน, การบริหาร สถาบันบัณฑิตพัฒนบริหารศาสตร์, พระนคร ๒๕๑๓.
 หน้า ๓๓๐.

๑. ผู้บริหารทุกระดับ เห็นด้วย
๒. คณะครูยอมรับและให้ความร่วมมือที่ดี
๓. กำหนดวัตถุประสงค์ของงานให้ชัดเจน
๔. อาศัยสิ่งที่มีอยู่แล้ว เป็นพื้นฐานในการจัด
๕. วางนโยบายการจัดให้สอดคล้องกับนโยบายของโรงเรียนและนโยบายการศึกษา

ของชาติ

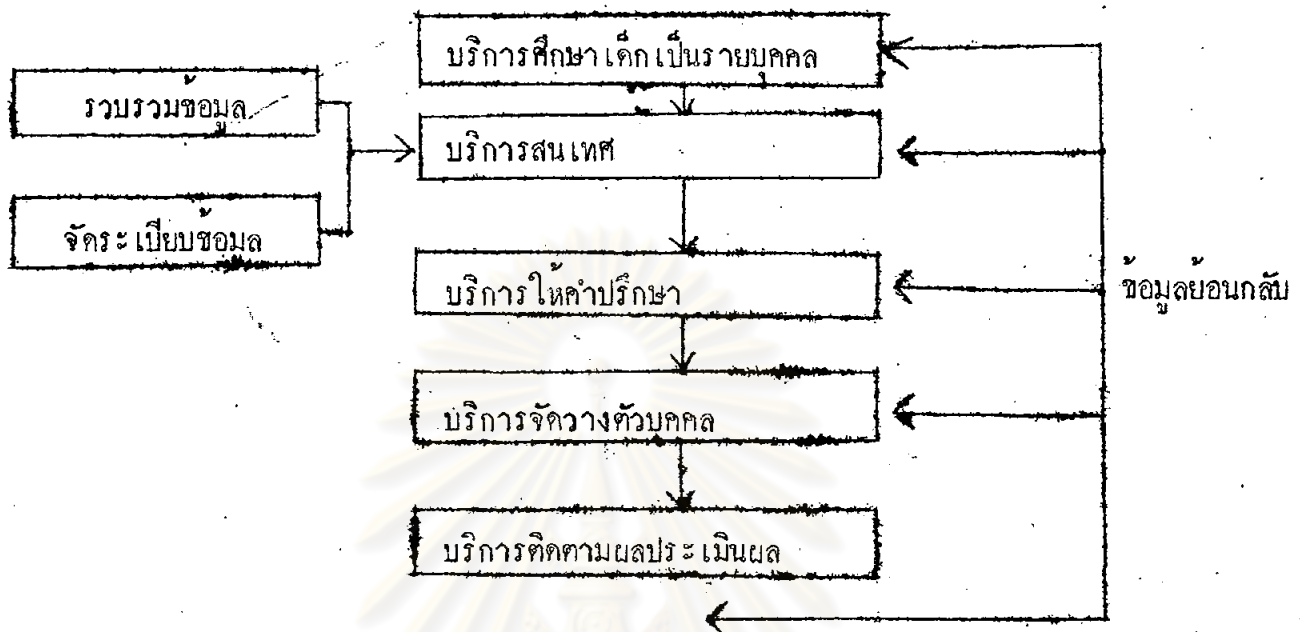
เพราะฉะนั้น ในการวางโครงการแนะแนวและแผนปฏิบัติงานแนะแนว หน้าที่ของครูแนะแนวและคณะกรรมการแนะแนวโรงเรียนควรจะได้ร่วมกันจัดร่างขึ้น เพื่อเสนอให้ผู้บริหารโรงเรียนพิจารณาและเห็นชอบก่อนดำเนินการ ในการวางแผนปฏิบัติงานแนะแนวโดยทั่วไปยึดหลักการสำคัญดังนี้

๑. ควรชี้แจง เกี่ยวกับหลักการแนะแนวและเหตุผลในการจัดบริการแนะแนว
๒. ควรระบุความมุ่งหมายโดยเฉพาะในการจัดบริการ
๓. ควรพิจารณาถึงงบประมาณค่าใช้จ่ายและแหล่งงบประมาณ
๔. ควรกำหนดวิธีการดำเนินงานเป็นขั้น ๆ
๕. ควรจัดทำเป็นตารางกำหนดการปฏิบัติงานซึ่งประกอบด้วย วัน เดือน ปี กิจกรรม

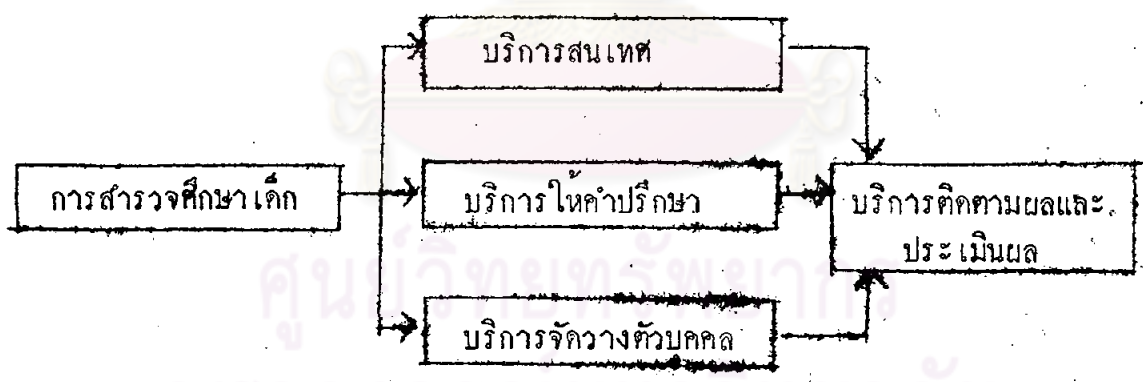
ต่าง ๆ ที่สามารถจัดทำได้ ความมุ่งหมายของแต่ละกิจกรรม วิธีดำเนินงาน วัสดุอุปกรณ์และผู้รับผิดชอบ อุปกรณ์หรือเครื่องมือที่ใช้ในการจัด และวิธีการประเมินผล

ประเภทกระบวนการแนะแนวและโครงสร้างงานแนะแนวในโรงเรียนประถมศึกษา

ประเภทและกระบวนการแนะแนวที่นิยมจัดกันในโรงเรียนประถมศึกษาในปัจจุบันเขียนเป็นแผนภูมิได้ดังนี้ *



ศูนย์แนะแนวการศึกษาและอาชีพ กรมวิชาการ ได้สรุปบริการทั้ง ๕ ด้าน ซึ่งเกี่ยวข้องสัมพันธ์กันดังรูปแบบภูมิ ดังนี้



กรมวิชาการ, ศูนย์แนะแนวการศึกษาและอาชีพ, คู่มือปฏิบัติงานแนะแนว โรงพิมพ์อักษรไทย ๒๕๒๒. หน้า ๗.

โครงสร้างงานแนะแนวในโรงเรียน ที่พอสรุปได้ ดังนี้

บริการ	จุดมุ่งหมาย	วิธีการ
๑. สํารวจและศึกษาเด็ก	เพื่อบรรลุจักเด็กทุกคน	สังเกต สัมภาษณ์ สอบถาม ทดสอบ สังคมมิติ อัตชีวประวัติ ระเบียบสะสม การศึกษาเด็กเป็นรายบุคคล
๒. บริการสนเทศ	เพื่อให้ข่าวสาร ความรู้ที่จำเป็น แก่นักเรียนเกี่ยวกับการศึกษาอาชีพ สังคม ฯลฯ	ประณนิเทศ บัจุบันนิเทศ โสมรุม ป้าย สนเทศ นิทรศการ บรรยาย อภิปราย ทัศนศึกษา ฯลฯ
๓. บริการให้คำปรึกษา	เพื่อให้สามารถตัดสินใจและแก้ปัญหา ด้วยตนเอง	ให้คำปรึกษาเป็นรายบุคคล และให้คำ ปรึกษาเป็นกลุ่ม
๔. บริการจัดวางตัวบุคคล	เพื่อจัดเด็กให้ใคร่ได้รับความช่วยเหลือ แก่ไข หรือมีการฝึกฝนรับประสบการณ์ ที่เหมาะสมแก่กรณี	จัดทุนการศึกษา สอนซ่อมเสริม จัดเด็ก เข้าโครงการเรียนและชุมนุมต่าง ๆ จัด บริการฝึกงาน และหางาน ฯลฯ
๕. บริการติดตามผลและ ประเมินผล	เพื่อติดตามผลงานแต่ละคนและ พัฒนาการของนักเรียน	สังเกต สัมภาษณ์ สอบถาม ทดสอบ จุดหมายติดต่อ ฯลฯ

การประเมินผลบริการแนะแนวในโรงเรียน

โครงการแนะแนวที่ดี ต้องมีการวางแผนและตั้ง เป้าหมายในการประเมินไว้แน่นอน ผู้ร่วมงานทุกฝ่ายต้อง เข้าใจงานแนะแนวและปฏิบัติได้จริง ให้ความร่วมมือ นับตั้งแต่ผู้บริหาร ครูใหญ่ ครูประจำชั้น ครูพิเศษ ผู้ปกครอง กรรมการฝ่ายต่าง ๆ และนักเรียน ในการประเมินผลโครงการแนะแนวของโรงเรียนอย่างจริงจัง วิธีการประเมินผลงานแนะแนวในโรงเรียนประถมศึกษา อาจทำได้หลายรูปแบบ ที่สำคัญได้แก่

๑. แบบตรวจสอบหรือแบบสำรวจว่าอะไรทำแล้วหรือยังไม่ได้ทำ ฯลฯ
๒. รายงานอย่างไม่เป็นทางการของครู เกี่ยวกับความช่วยเหลือเด็กรายบุคคล
๓. รายงานเกี่ยวกับทัศนคติใหม่ที่เกิดขึ้น
๔. รายงานแสดงความรู้สึกที่มีต่อความร่วมมือของบริการภายนอก
๕. รายงานเกี่ยวกับการติดตามผลเด็ก
๖. รายงานเกี่ยวกับการใช้บริการ และอุปกรณ์แนะแนวของเด็ก
๗. บันทึกเกี่ยวกับการศึกษาเด็ก
๘. บันทึกสรุปเกี่ยวกับนักเรียนที่ขอรับบริการช่วยเหลือแก้ปัญหาและบริการอื่น ๆ เมื่อ

สิ้นปี

ลักษณะการประเมินผลอาจเป็นทั้งแบบการรวบรวมจำนวน หรือการเก็บตัวเลข การสังเกต การแสดงทัศนคติหรือความรู้สึกหรือความเห็น ทั้งแบบทางการและไม่เป็นทางการ ข้อที่สำคัญก็คือ การประเมินผลต้องใช้วิธีการหลาย ๆ แบบหรือหลาย ๆ วิธีประกอบกัน ผู้มีหน้าที่ประเมินผลโครงการแนะแนวหรือบริการแนะแนวนั้น จะประกอบด้วยครูใหญ่ คณะกรรมการแนะแนว ครูประจำการ ครูแนะแนวโรงเรียน นักเรียนและผู้ปกครองนักเรียน ตลอดจนผู้มีส่วนเกี่ยวข้องอื่น ๆ เวลาประเมินผล ควรมีการประเมินผลเป็นระยะติดต่อกันไป และมีการนำผลจากการประเมินมาประกอบการปรับปรุงแก้ไขจุดอ่อนไปเรื่อย ๆ มีการวิจัยความสำเร็จที่ได้รับ ศึกษาเทคนิคและวิธีการใช้เพิ่มเติม เพื่อนำมาปรับปรุงแก้ไขต่อไป

วิธี ทรัพย์มี ได้กล่าวถึงการประเมินผลบริการแนะแนวว่า เป็นการตัดสินอย่างมีระบบระเบียบว่า การดำเนินงานแนะแนว สอดคล้องวัตถุประสงค์ตามที่ไดวางมาตรฐานไว้หรือไม่ การประเมินผลบริการแนะแนว ผู้ประเมินต้องรู้ถึงลักษณะหรือหลักเกณฑ์ของบริการแนะแนวที่มีประสิทธิภาพ และยังได้กล่าวว่า บริการแนะแนวที่มีประสิทธิภาพจะต้องประกอบด้วยลักษณะหรือหลักเกณฑ์ต่อไปนี้

กรมสามัญศึกษา, หน่วยศึกษานิเทศก์. การแนะแนวในโรงเรียน โรงพิมพ์คุรุสภา
ลาดพร้าว ๒๕๑๔. หน้า ๔๓ - ๔๔.

๑. อัตราส่วนระหว่างนักแนะแนวกับนักเรียนควรเป็น ๑ ต่อ ๕๕๐ หรือ ๓๐๐ เพื่อให้ปริมาณงานของนักแนะแนวไม่มากเกินไป เกินกำลังที่จะปฏิบัติงานได้อย่างมีประสิทธิภาพ
๒. นักแนะแนวจะต้องมีคุณสมบัติครบถ้วน ทั้งด้านวุฒิและประสบการณ์ บุคลิกภาพ ตลอดจนจรรยาบรรณของนักแนะแนวที่ดี
๓. งบประมาณควรเพียงพอ เพียงในการจัดซื้ออุปกรณ์และเป็นทุนหมุนเวียนให้แก่ นักเรียน ตลอดจนทุนทำวิจัย
๔. จัดโครงการแนะแนวให้ครอบคลุมทั้งการป้องกันปัญหา การแก้ปัญหา และการส่งเสริมพัฒนาการของนักเรียน
๕. บริการต่าง ๆ ในการแนะแนวควรจะมีค่าสำคัญเท่า ๆ กัน ไม่ใช่เน้นด้านใดด้านหนึ่งโดยเฉพาะ
๖. มีความยืดหยุ่นของบริการต่าง ๆ เป็นคนว่า การปรับปรุงเปลี่ยนแปลงโครงการของบริการต่าง ๆ ปรับปรุงขยายและลักษณะของบริการต่าง ๆ ให้ดีขึ้น
๗. การร่วมมือกันระหว่างบุคลากรแนะแนวและบุคลากรอื่น ๆ ในโรงเรียน
๘. การติดต่อกับบุคคลอื่น ๆ นอกโรงเรียน เพื่อเป็นแหล่งที่จะส่งนักเรียนไปขอความช่วยเหลือ ถ้าบริการนั้นอยู่นอกขอบข่ายงานของนักแนะแนว
๙. บริการแนะแนวที่มีประสิทธิภาพจะต้องสนองความต้องการของนักเรียนแต่ละคน เช่น ความต้องการเข้าใจตนเอง รู้จักบุคลิกภาพของตน การปรับปรุงตนเอง การพัฒนาศักยภาพของตน ความต้องการที่จะตัดสินใจหรือแก้ปัญหาต่าง ๆ ตลอดจนความต้องการที่จะมีความรู้เกี่ยวกับสิ่งแวดล้อม เป็นต้นว่า การได้รับข้อมูลเกี่ยวกับตลาดแรงงานในปัจจุบันและแนวโน้มในอนาคต
๑๐. จัดการประชาสัมพันธ์บริการแนะแนวด้วยวิธีต่าง ๆ เช่น ประชาสัมพันธ์บริการแนะแนว เมื่อมีการจัดกิจกรรมปฐมนิเทศ การประชุมครู ผู้ปกครอง หรือประชาสัมพันธ์โดยให้เอกสารข่าวสาร การแนะแนว การออกรายการวิทยุโทรทัศน์
๑๑. ความร่วมมือของบุคลากรอื่น ๆ ที่มีต่อบริการแนะแนว เช่น ผู้บริหารโรงเรียน ครู นักเรียน บรรณารักษ์ ผู้ปกครอง ตลอดจนบุคลากรและสถาบันต่าง ๆ ในชุมชน

วิธีประเมินผลบริการแนะแนวที่นำมาใช้ในโรงเรียนแบ่งได้เป็น ๓ วิธี คือ

- ๑. วิธีสำรวจ (Servey Method)
- ๒. วิธีการทดลอง (Experimental Approach)
- ๓. วิธีการศึกษานักเรียนที่ได้รับบริการแนะแนวเป็นรายบุคคล (Case Study Approach)

การบริหารโครงการแนะแนวในโรงเรียนประถมศึกษา

หลักการบริหารงานแนะแนวในโรงเรียน จะต้องจัดเป็นระบบบริหารที่ดีจึงจะทำงานแนะแนวลุล่วงไปด้วยดีสมตามเจตนาารมณ์และเป้าหมายที่กำหนดไว้ นั่นคือ การวางโครงการเกี่ยวกับระบบบริหารหน่วยงานหรือองค์การบริหารงานแนะแนวในโรงเรียนขึ้นตามหลักการ ซึ่งวิธี ทรัพย์มี ได้กล่าวถึงหลักการบริหารงานแนะแนวในโรงเรียน โดยสรุปได้ดังนี้

- ๑. ผู้บริหารต้องมีความรู้ความเข้าใจในงานบริหารและบริการแนะแนว เป็นอย่างดี พร้อมทั้งตระหนักถึงความจำเป็นในการจัดตั้งโครงการแนะแนวในโรงเรียน ตลอดจนให้การสนับสนุนค่านงบประมาณ เวลาที่จัด กำลังคน และวัสดุอุปกรณ์ต่าง ๆ ที่จำเป็น
- ๒. การริเริ่มโครงการต่าง ๆ บุคลากรทุกฝ่ายในโรงเรียนต้องให้ความสำคัญร่วมมือกันทำงาน และมีส่วนร่วมรับรู้ในการวางแผนปฏิบัติงานด้วย
- ๓. ต้องกำหนดจุดมุ่งหมายของการให้บริการอย่างชัดเจน
- ๔. โครงการจัดกิจกรรมใด ๆ ในโรงเรียนอย่างมีประสิทธิภาพนั้น ย่อมอยู่บนพื้นฐานของความต้องการของนักเรียน ก่อนเริ่มโครงการใด ๆ ต้องมีการสำรวจให้แน่ชัดเสียก่อน
- ๕. ต้องเป็นการจัดเพื่อนัก เรียนทุกคนในโรงเรียน
- ๖. คัดเลือกบุคลากรดำเนินงานแนะแนว โดยพิจารณาจากความรู้ คุณลักษณะและประสบการณ์ในการทำงานด้านแนะแนวมา เป็นอย่างดี
- ๗. ต้องมีการประชาสัมพันธ์ให้ทุกฝ่ายรับทราบและปฏิบัติ
- ๘. มีการประสานงานกับบุคลากรและสถาบันต่าง ๆ อย่างใกล้ชิด

๘. กำหนดโครงสร้างและสายการบริหารงานแนะแนวในโรงเรียนอย่างถูกต้อง เหมาะสม
กับลักษณะงาน

๑๐. กำหนดหน้าที่และความรับผิดชอบของบุคคลต่าง ๆ ต่อการให้บริการแนะแนวในโรงเรียน
พร้อมทั้งให้มีการประสานงานที่ดีต่อกัน

การบริหารงานแนะแนวหรือโครงการแนะแนวในโรงเรียนให้มีประสิทธิภาพนั้น ต้องคำนึง
ถึงในสาม

๑. การจัดองค์การบริหารงานแนะแนวในโรงเรียน

๒. บทบาทหน้าที่ของบุคลากรต่าง ๆ ที่มีต่อการบริการแนะแนวในโรงเรียน

การจัดองค์การบริหารแนะแนวในโรงเรียน โดยเฉพาะการจัดองค์การบริหารงานแนะแนว
ในโรงเรียนประถมศึกษา ซึ่ง สวัสดิ์ สุวรรณอักษร ได้กล่าวถึงการจัดองค์การบริหารงานแนะแนว
ในโรงเรียนไว้ว่า

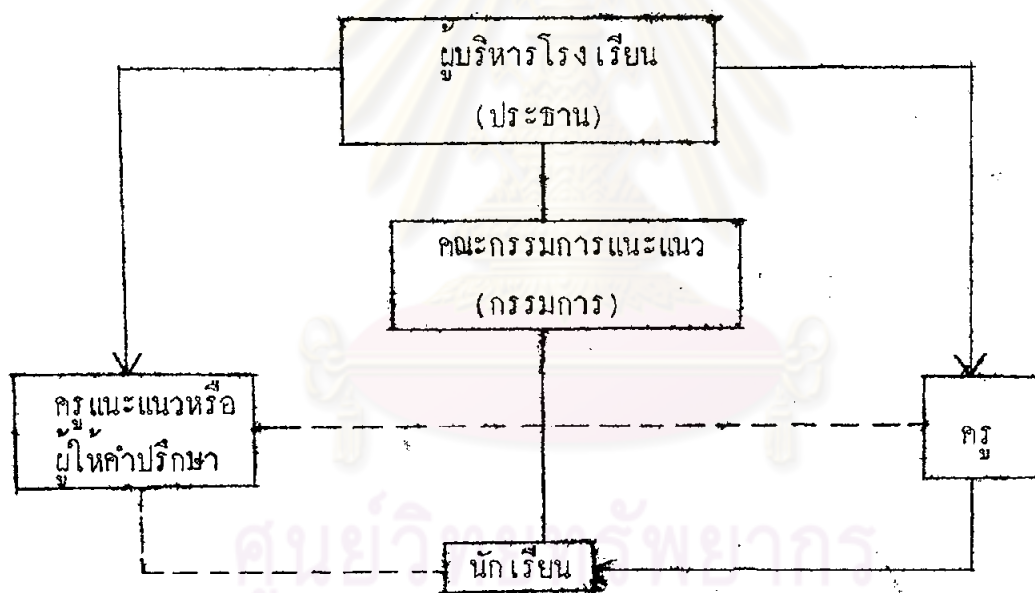
เพื่อให้งานแนะแนวในโรงเรียนดำเนินไปตามหลักการ เป้าหมาย และโครงสร้างของการแนะ
แนวอย่างมีประสิทธิภาพ จำเป็นอย่างยิ่งที่ผู้บริหารโรงเรียนจะต้องดำเนินการหลายประการ
ที่สำคัญก็คือ การจัดองค์การบริหารงานแนะแนว โดยกำหนดสายงานให้ชัดเจน การกำหนด
หน้าที่รับผิดชอบของบุคลากรแนะแนวให้ประสานสัมพันธ์กันอย่างใกล้ชิด การจัดทำงบประมาณ
วัสดุอุปกรณ์ หรือเครื่องมือเครื่องใช้ที่จำเป็นสำหรับการแนะแนวอย่างเพียงพอ การจัดทำ
โครงการและแผนปฏิบัติงานหรือปฏิทินงานแนะแนวทั้งระยะสั้นระยะยาว การส่งเสริมการจัด
กิจกรรมและบริการต่าง ๆ ของการแนะแนวให้สอดคล้องกับหลักสูตร และปฏิทินงานของโรงเรียน
การใช้ทรัพยากรชุมชนให้เป็นประโยชน์ต่องานแนะแนว การวางแผนประชาสัมพันธ์งานแนะแนว
ให้แพร่หลายและได้รับความศรัทธาจากบุคลากรทั้งในและนอกโรงเรียนและการวางแผนประเมิน
ผลงานแนะแนวที่ได้ปฏิบัติไปแล้ว^๒

วัชร ทรัพย์มี, การแนะแนวในโรงเรียน ไทยวัฒนาพานิช, ๒๕๒๐. หน้า ๘๗ - ๘๘.

^๒ สวัสดิ์ สุวรรณอักษร, "งานบริหารงานแนะแนว," สารพัฒนาหลักสูตร ๑๑ (สิงหาคม
๒๕๒๕), หน้า

จึงเห็นได้ว่า การจัดองค์การบริหารงานแนะแนวในโรงเรียนประถมศึกษา ต้องอาศัย ครูทุกคนในโรงเรียนรวมทั้งครูใหญ่ต้องทำหน้าที่แนะแนวด้วย โรงเรียนประถมศึกษาแต่ละแห่งควรมีครูแนะแนวอย่างน้อย ๑ คน หรือครูแนะแนว ๑ คน คือนักเรียน ๒๐๐ คน เนื่องจากลักษณะงานแนะแนว เป็นงานที่มีขอบข่ายงานกว้างขวางและต้องอาศัยการติดต่อประสานงานกับบุคลากรหลายฝ่าย จึงจำเป็นต้องมีการจัดตั้งคณะกรรมการแนะแนวโรงเรียนขึ้นเพื่อช่วยเหลือครู ครูแนะแนวหรือผู้ให้คำปรึกษาได้ทำงานอย่างมีประสิทธิภาพ การจัดองค์การบริหารงานแนะแนวสำหรับโรงเรียนประถมศึกษาขนาดเล็ก ซึ่ง สวัสดิ์ สุวรรณอักษร ได้เสนอแนะแผนผังสายงานบริหารที่โรงเรียนประถมศึกษาทั่วไปควรกำหนดขึ้นไว้สำหรับการปฏิบัติงานหรือบริหารงานแนะแนวในโรงเรียน ดังนี้

แผนผังที่ ๑ สำหรับโรงเรียนประถมศึกษาขนาดเล็ก

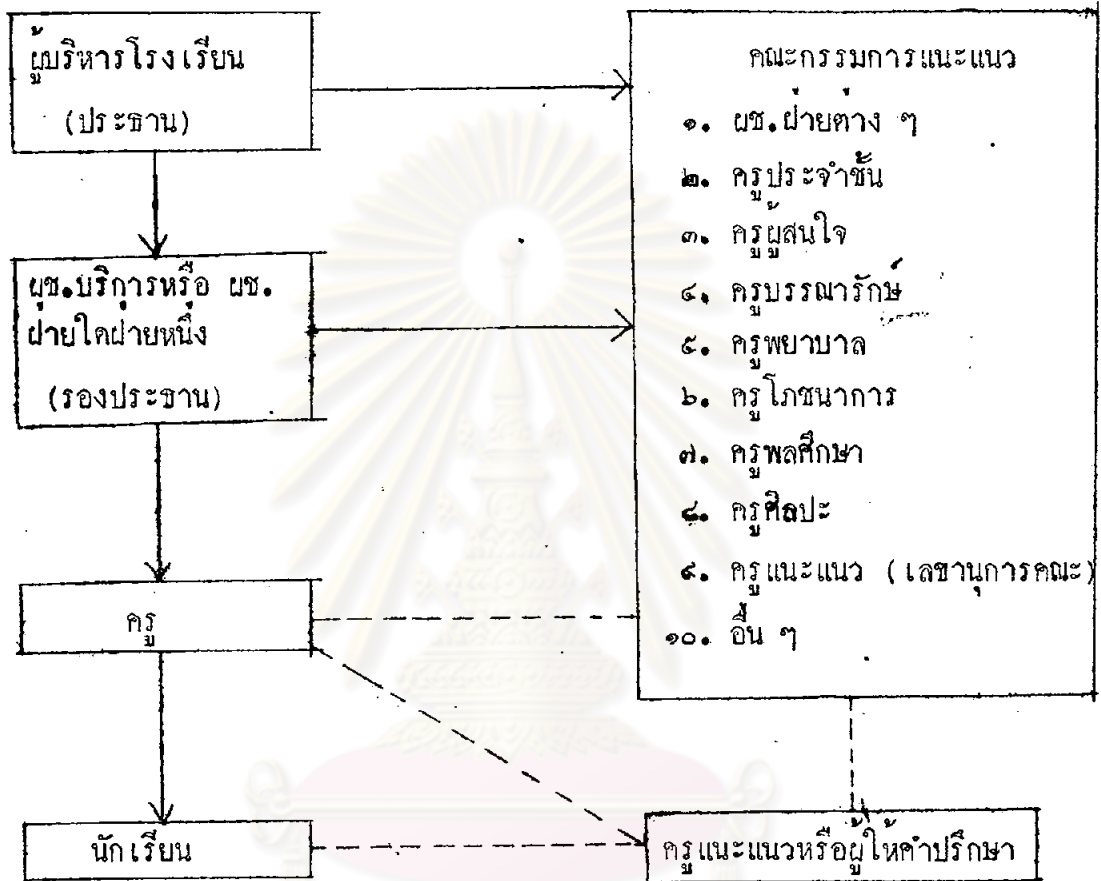


..... สายสัมพันธ์คานแนะแนวหรือให้คำปรึกษา

_____ สายบังคับบัญชาหรือสายบริหาร

หากเป็นโรงเรียนประถมศึกษาขนาดใหญ่ ซึ่งมีกำลังคนและความพร้อมด้านต่าง ๆ สูงมากกว่าโรงเรียนประถมศึกษาที่มีขนาดรองลงไปจนถึงขนาดเล็ก การจัดองค์การบริหารงานแนะแนวในโรงเรียนประถมศึกษาขนาดใหญ่ จึงต้องจัดที่มีลักษณะแตกต่างไปจากการจัดแผนผังสายการบังคับบัญชาในแผนผังที่ ๑. ที่ได้เสนอไว้แล้ว.

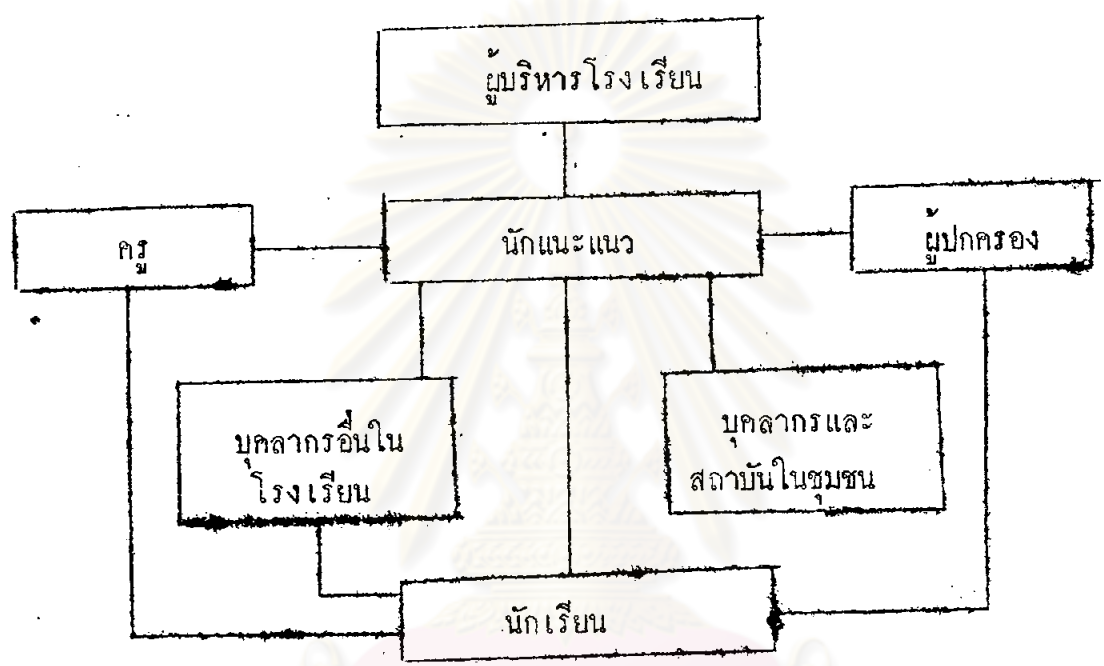
แผนผังที่ ๒ สำหรับโรงเรียนประถมศึกษาขนาดใหญ่



ศูนย์วิทยุทรัพยากร
 สายบังคับบัญชาหรือสายบริหาร
 สายสัมพันธ์คานแนะแนวหรือให้คำปรึกษา

• สวัสดิ์ สุวรรณอักษร, "งานบริหารงานแนะแนว," สารพัฒนาหลักสูตร ๑๑.
 (สิงหาคม ๒๕๒๕), หน้า ๕๔ - ๕๕.

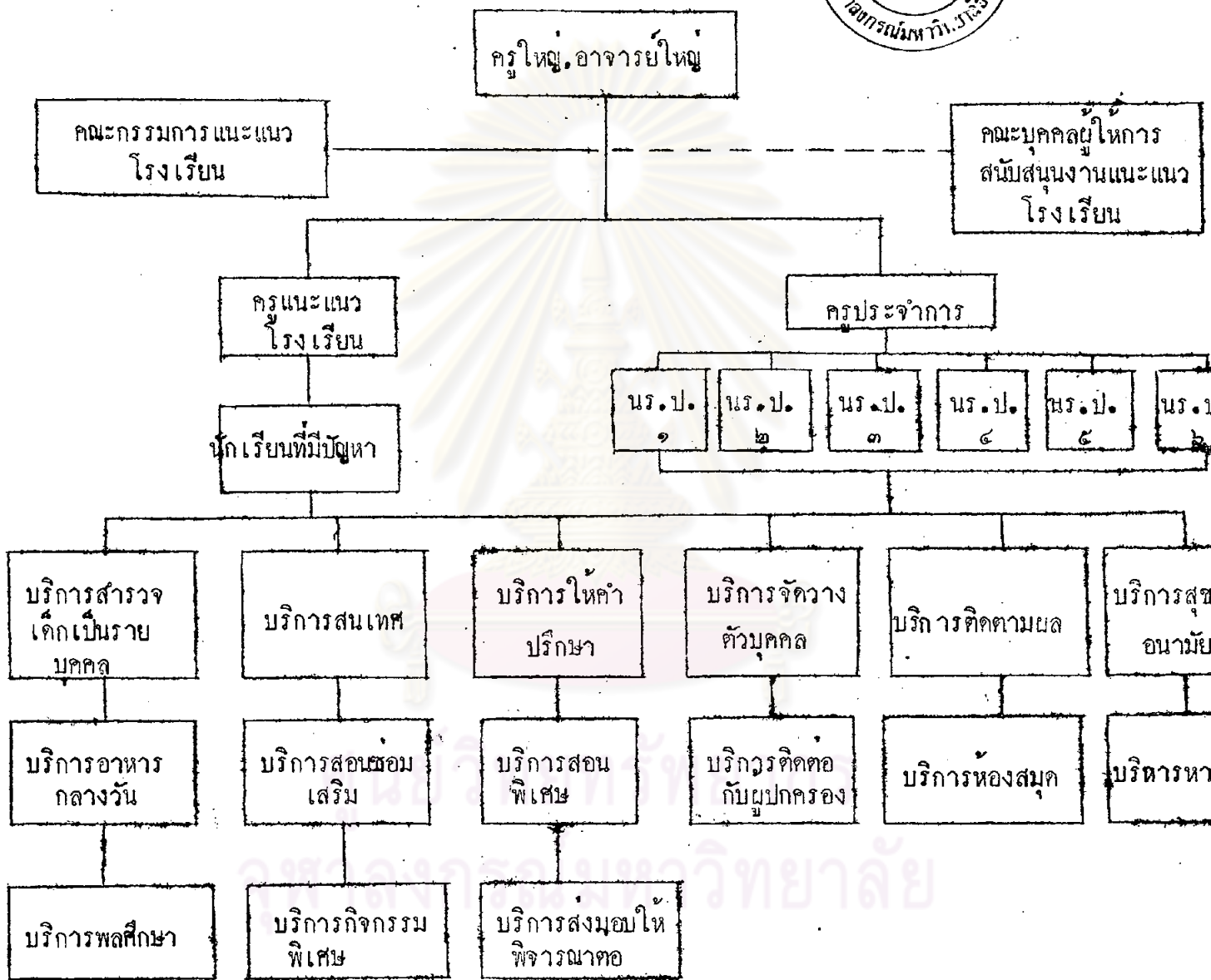
นอกจากนี้ วัชร ทรัพย์มี ได้เสนอแผนผังการจัดสายงานการบริหารโครงการแนะแนว
ในโรงเรียนประถมศึกษาโดยทั่วไป ดังนี้



แผนผัง แสดงการประสานงานแนะแนวระหว่างบุคลากรต่าง ๆ

ศูนย์วิทยทรัพยากร
จุฬาลงกรณ์มหาวิทยาลัย

สำหรับความคิดเห็นของผู้วิจัย สายงานการบังคับบัญชาในการจัดโครงการแนะแนวใน
โรงเรียนประถมศึกษา สังกัดกรุงเทพมหานคร ควรจะเป็น ดังนี้



..... สายบังคับบัญชาหรือสายบริหาร

..... สายสัมพันธ์หรือสายให้ความช่วยเหลืองานแนะแนวโรงเรียน

บทบาทหน้าที่ของบุคลากรต่าง ๆ ที่มีต่อการบริการแนะแนวในโรงเรียน

เมื่อมีการจัดตั้งองค์การบริหารงานแนะแนวในโรงเรียน ซึ่งประกอบด้วยโครงสร้างสายการบังคับบัญชาในทางบริหารไว้อย่างแน่นอนแล้ว ขั้นตอนต่อไปก็คือ การจัดหามุคลากรที่เหมาะสมเข้ามาทำหน้าที่บริหารและดำเนินการทางบริหารงานโครงการแนะแนว เพื่อให้เป็นไปตามวัตถุประสงค์ของโครงการหรือหน่วยงานแนะแนวที่ตั้งไว้ บุคลากรที่มีหน้าที่โดยตรงในทางบริหารงานแนะแนวและปฏิบัติการแนะแนวตามโครงสร้างการบริหารโครงการแนะแนวหรือบริการแนะแนวของโรงเรียนที่สำคัญ ๆ ได้แก่ ผู้มีบทบาทหน้าที่ดังต่อไปนี้

บทบาทครูใหญ่ ในหน้าที่บริหารหรือหัวหน้าโครงการแนะแนวในโรงเรียน เป็นผู้ที่มีบทบาทอย่างสำคัญในการบริหารงานแนะแนวโรงเรียน โดยลักษณะงานแล้วถือว่าเป็นผู้นำในกิจการงานแนะแนวของโรงเรียนโดยเฉพาะ ถ้าผู้บริหารโรงเรียนไม่ตระหนักถึงประโยชน์และไม่สนับสนุนการแนะแนวแล้ว บริการแนะแนวในโรงเรียนนั้นจะดำเนินไปด้วยดีได้ยาก เนื่องจากผู้บริหารโรงเรียนมีบทบาทในการวางแผนจัดดำเนินการและประสานงาน

วิธี ทรัพย์มี ไกล่กล่าวถึงบทบาทหน้าที่ของผู้บริหารโรงเรียนต่อบริการแนะแนว สรุปได้ว่า

๑. ตั้งจุดประสงค์และขอบข่ายงานแนะแนว พร้อมทั้งส่วนร่วมในการจัดโครงการแนะแนวและพัฒนางานให้ดี
๒. จัดสรรอัตราครูแนะแนวและบรรจุผู้มีความรู้ทางการแนะแนวที่มีประสบการณ์ ตลอดจนบุคลากรที่เหมาะสม หรือคัดเลือกบุคคลที่เหมาะสมในโรงเรียนให้ทำหน้าที่แนะแนวและเป็นผู้มีมนุษยสัมพันธ์ดี รักษาความลับได้ เข้าใจนักเรียน เป็นคนทันต่อเหตุการณ์
๓. จัดหาสถานที่สำหรับเป็นห้องแนะแนว จัดสรรงบประมาณสำหรับใช้จ่ายในโครงการแนะแนว เช่น ค่าวัสดุ อุปกรณ์เกี่ยวกับการแนะแนวและเจ้าหน้าที่ช่วยงานแนะแนว
๔. จัดตารางเวลาที่เหมาะสมสำหรับดำเนินการกิจกรรมแนะแนวโดยเฉพาะ เช่น สัปดาห์แนะแนวการศึกษา ฯลฯ
๕. ส่งเสริมให้เกิดความร่วมมือระหว่างบุคลากรต่าง ๆ กับฝ่ายแนะแนว เช่น จัดอบรมให้ความรู้เกี่ยวกับบริการแนะแนว เพื่อให้บุคลากรทุกฝ่ายได้ตระหนักถึงประโยชน์ของบริการ

แนะแนว มีทัศนคติที่ดีต่อบริการแนะแนว เข้าใจบทบาทของคนที่ทำต่อบริการแนะแนวในโรงเรียน เพื่อจะได้ร่วมมือกับผู้บริหารได้ถูกต้อง

๖. ให้กำลังใจและสนับสนุนให้ผู้ทำหน้าที่แนะแนวได้มีโอกาสศึกษาต่อ หรือรับการอบรม เพื่อเพิ่มพูนความรู้ เกี่ยวกับการแนะแนว

๗. เป็นผู้ประสานงานและช่วยขจัดปัญหาต่าง ๆ ในการดำเนินงานแนะแนว

๘. ร่วมมือในการประชาสัมพันธ์หน่วยแนะแนว

๙. ติดต่อกับบุคลากรและสถาบันต่าง ๆ ในชุมชน พยายามให้บุคคลและสถาบันเหล่านั้น ร่วมมือกับบริการแนะแนวให้มากที่สุด

๑๐. ติดต่อกับผู้ปกครอง เพื่อให้ผู้ปกครองร่วมมือกับบริการแนะแนว

๑๑. ประเมินผลบริการแนะแนว โดยต่อเนื่องกัน^๑

หน่วยศึกษานิเทศก์ กรมสามัญศึกษา ได้กล่าวถึงบทบาทของครูใหญ่ในโรงเรียนประถมศึกษาไว้ว่า

การบริหารงานแนะแนว เป็นงานหนึ่งที่ต้องอาศัยความริเริ่มและการสนับสนุนจากครูใหญ่เป็นอันมาก ครูใหญ่ต้องสนใจดูแลงานในกระบวนการแนะแนวทุกด้านรวมไปกับแผนการดำเนินงานทั้งหมดของโรงเรียน ไม่ทอดทิ้งธุระ เมื่อมอบหมายหน้าที่แล้วยังต้องคอยติดตามผลและคอยช่วยเหลือให้กำลังใจและแก้ไขอุปสรรคเป็นระยะ ๆ เพื่อให้งานแนะแนวดำเนินไปโดยราบรื่น เป็นผลดีต่องานอื่นโดยส่วนรวมของโรงเรียน ครูใหญ่จึงเป็นทั้งเพื่อนและที่ปรึกษาที่ดีของครูแนะแนวและนักเรียนตลอดเวลา ครูใหญ่ต้องมีบทบาททั้งในด้านการบริหาร ด้านวิชาการและด้านการประชาสัมพันธ์งานแนะแนวให้ครู นักเรียน และผู้ปกครองได้ทราบเรื่องแนะแนวโดยทั่วถึงกัน^๒

วิชัย ทรัพย์มี, การแนะแนวในโรงเรียน ไทยวัฒนาพานิช ๒๕๒๐. หน้า ๔๘.

^๒ กรมสามัญศึกษา, หน่วยศึกษานิเทศก์. การแนะแนวในโรงเรียน โรงพิมพ์คุรุสภา
ลาดพร้าว ๒๕๑๔. หน้า ๑๘ - ๒๒.

สรุปได้ว่า ครูใหญ่ที่จะริเริ่มจัดโครงการแนะแนว ควรยึดหลักปรัชญาหรือแนวนโยบายของโรงเรียนเป็นหลัก และต้องเป็นปรัชญาหรือนโยบายที่อยู่บนพื้นฐานของความคิดเห็นของทุกฝ่าย การแก้ปัญหาในการดำเนินงานต้องเป็นการปรึกษาหารือกัน แล้วตั้งวัตถุประสงค์วางแนวปฏิบัติเพื่อแก้ไขปัญหามีวิธีการควบคุม ติดตามผล และประเมินผลงานอย่างรัดกุม การดำเนินงานโครงการแนะแนวทุกประเภทต้องเป็นไปเพื่อประโยชน์ของเด็กเป็นประการสำคัญ เพราะฉะนั้นครูใหญ่จึงเป็นผู้ส่งเสริมหรือเร่งรัดให้ทุกฝ่ายทำงานอย่างเต็มที่ โดยครูใหญ่ปฏิบัติตนในฐานะ

๑. เป็นผู้กำหนดความมุ่งหมายและนโยบายให้ปฏิบัติ
๒. ทำหน้าที่ทั้งผู้บริหารงานและนิเทศงานแก่ทุกฝ่าย
๓. ทำหน้าที่เป็นผู้ให้คำปรึกษา เช่นเดียวกับครูคนอื่น ๆ
๔. หาโอกาสพบเด็กใหม่ เพื่อสร้างความเข้าใจที่ดี
๕. ติดต่อสัมพันธ์กับบุคคลทุกฝ่ายในท้องถิ่น เพื่อประโยชน์ของนักเรียนในทางบริการ

แนะแนว

๖. ติดต่อกับผู้ปกครองเด็ก เพื่อให้ความร่วมมือที่ดีต่อโรงเรียน
๗. จัดบริการให้ความรู้และเพิ่มเติมประสบการณ์ให้แก่ครูด้วยวิธีต่าง ๆ
๘. จัดเวลา สถานที่ และผู้ดำเนินงานกิจกรรมต่าง ๆ เกี่ยวกับการแนะแนวอย่างเหมาะสม
๙. ให้กำลังใจสนับสนุนในการปฏิบัติงาน ช่วยเหลือในการประเมินผลและปรับปรุงแก้ไข

อุปสรรคเป็นระยะ ๆ

๑๐. เป็นผู้ประสานงานในทางแนะแนวสอดคล้องเชื่อมโยงกับงานอื่น ๆ ของโรงเรียนได้เป็นอย่างดี

บุญประสิทธิ์ กนกสิงห์ และ สมเจตน์ อภิเมธรักษา ได้กล่าวถึงบทบาทของผู้บริหารในการจัดการแนะแนว ที่ผู้บริหารควรมีบทบาทในเรื่องต่อไปนี้

กรมสามัญศึกษา, หน่วยศึกษานิเทศก์. การแนะแนวในโรงเรียน โรงพิมพ์คุรุสภา
ลาดพร้าว ๒๕๑๔. หน้า ๑๘ - ๒๒.

๑. บทบาทในเรื่องการ เลือกตัวบุคคลให้ทำหน้าที่จัดงานแนะแนว
๒. บทบาทในทางวิชาการ
๓. บทบาทในการให้การสนับสนุนการจัดหางบประมาณ การจัดห้องแนะแนวและอุปกรณ์ต่าง ๆ อย่างครบถ้วน

๔. บทบาทในทางประเมินผล เพื่อปรับปรุงแก้ไขงานอยู่เสมอ
๕. บทบาทในการประชาสัมพันธ์

ในความคิดเห็นของ สวัสดิ์ สุวรรณอักษร เกี่ยวกับบทบาทและหน้าที่รับผิดชอบของผู้บริหารโรงเรียน ควรมีหน้าที่ดังนี้

๑. กำหนดนโยบายและให้คำปรึกษาเกี่ยวกับการแนะแนวของโรงเรียน
๒. ศึกษาโครงการแนะแนวและให้การสนับสนุนอย่างเต็มที่
๓. แต่งตั้งคณะกรรมการของโรงเรียน
๔. เลือกตั้งบุคคลและแต่งตั้งครูแนะแนว
๕. จัดหางบประมาณ สถานที่ที่เหมาะสม อุปกรณ์เครื่องมือและสิ่งอำนวยความสะดวกต่าง ๆ

๖. กำหนดแผนปฏิบัติของโรงเรียนและแผนปฏิบัติงานแนะแนวให้สอดคล้องกัน
๗. ส่งเสริมให้คณะครูและเจ้าหน้าที่ของโรงเรียนเห็นซึ่งในคุณค่าของการแนะแนว
๘. กำหนดให้ครูแนะแนวมีเวลาเพียงพอในการปฏิบัติหน้าที่แนะแนว
๙. วางโครงการอบรมครูประจำการ

บุญประสิทธิ์ กนกสิงห์ และ สมเจตน์ อภิมนตรีรักษา, การแนะแนวเชิงปฏิบัติ
 สารศึกษากาารพิมพ์ ๒๕๒๐. หน้า ๑๑๕ - ๑๑๖.

- ๑๐. จัดระบบการกรอกระ เบียนสะสม และควบคุมให้งานดำเนินไปตามระบบที่กำหนด
- ๑๑. ประเมินผลและปรับปรุงบริการแนะแนวให้ตรงกับความต้องการของนักเรียนและ
ห้องเรียน
- ๑๒. ร่วมวางโครงการแนะแนวกับบุคลากรอื่น ๆ ในโรงเรียน
- ๑๓. ประชาสัมพันธ์งานแนะแนว
- ๑๔. ประสานงานต่าง ๆ ในโรงเรียนกับหน่วยงานหรือแหล่งบริการต่าง ๆ และบุคคล
ภายนอกโรงเรียน

- ๑๕. สร้างสัมพันธ์อันดีกับนักเรียน และสร้างบรรยากาศภายในโรงเรียนให้สดชื่นแจ่มใส
- ๑๖. ทิศต่อกับผู้ปกครอง เพื่อให้เกิดความร่วมมือและสร้างความเข้าใจอันดีต่อกัน

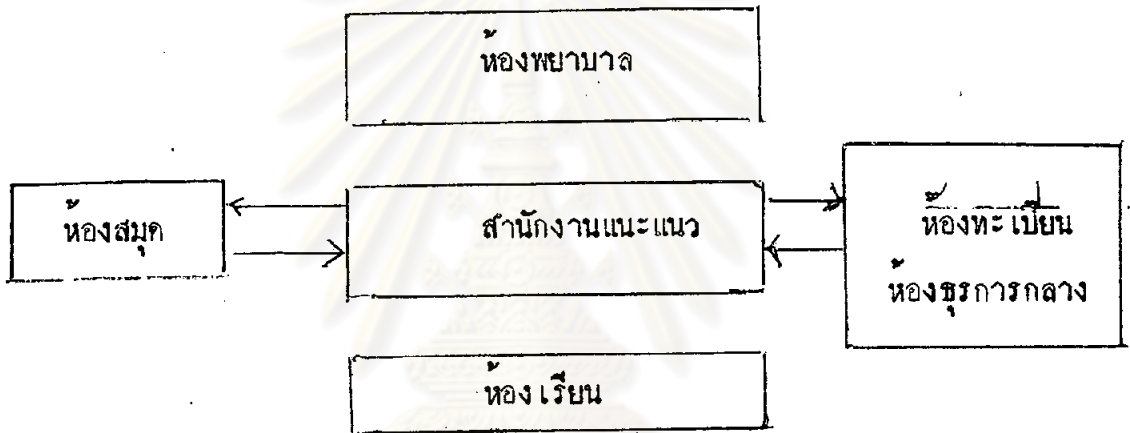
สำหรับการจัดห้องแนะแนวและการจัดสิ่งอำนวยความสะดวกต่าง ๆ ในการปฏิบัติงาน
แนะแนวนั้น ถ้าโรงเรียนที่ริเริ่มงานโครงการแนะแนวขึ้นในโรงเรียนแล้ว จำเป็นอย่างยิ่งที่จะต้อง
มีห้องแนะแนวอันมีลักษณะ เหมือนดังศูนย์แนะแนวของโรงเรียน เป็นหน่วยกลางที่จะให้บริการต่าง ๆ
ให้แก่ักเรียนทุกคนในโรงเรียน ศูนย์แนะแนวหรือห้องแนะแนวนี้นี้ควรจะเป็นเอกเทศพอสมควร
โดยหน้าที่ในการจัดแล้วครูแนะแนวของโรงเรียนจะต้อง เป็นผู้ดำเนินการขอจัดตั้งภายใต้การควบคุม
ดูแลและการสนับสนุนภายใต้ความเห็นชอบจากครูใหญ่หรือผู้บริหาร ในลักษณะของโครงการจัดตั้ง
ห้องแนะแนวโรงเรียน ซึ่ง สวัสดิ์ สุวรรณอักษร กล่าวว่า งานแนะแนวมีใ้คั้งอยู่บนฐานแห่ง
ความว่างเปล่า การปฏิบัติงานแนะแนวจำเป็นต้องอาศัยปัจจัยหรือสิ่งอำนวยความสะดวกหลายอย่าง
ที่สำคัญคือ ห้องหรือสถานที่ที่ใช้ในงานแนะแนว ตลอดจนเครื่องใช้ประจำสำนักงาน ห้องที่จัดขึ้นมา
โดยเฉพาะนี้เรียกว่า "สำนักงานแนะแนว" ซึ่งประกอบด้วยห้องปฏิบัติการค่านต่าง ๆ เช่น ห้อง
ให้คำปรึกษา ห้องแนะแนวหมู่ ห้องศูนย์สนเทศ ฯลฯ แต่ละห้องดังกล่าวมานั้นจะต้องมีวัสดุครุภัณฑ์
ต่าง ๆ ประกอบอย่างสมบูรณ์ ได้แก่ ตู้เก็บเอกสาร โต๊ะเก้าอี้ ม้านั่ง ตู้หรือชั้นวางหนังสือ
เครื่องอัดสำเนา เครื่องถ่ายสำเนา เครื่องพิมพ์ดีด เก้าอี้ชุดรับแขก แผ่นป้ายประกาศหรือกระดาน
คำ พักลมและไฟฟ้า เอกสาร เกี่ยวกับการแนะแนวและวัสดุประจำสำนักงานอีกหลายอย่างที่เป็น

*สวัสดิ์ สุวรรณอักษร, "การบริหารงานแนะแนว," สารพัฒนพลังบุตร ๑๖ (กันยายน
๒๕๒๕) : ๔๔.



ต้องใช้ ซึ่งผู้บริหารโรงเรียนจะต้องรับผิดชอบในการจัดทำ จดชื่อ และจัดทำให้เท่าที่งบประมาณมีอยู่

สำนักงานแนะแนว (Guidance Office) โดยปกติจะประกอบไปด้วยห้องปฏิบัติการต่าง ๆ หลายห้อง เช่น ห้องให้คำปรึกษา (Counseling Room) ฯลฯ ตามหลักการสำนักงานแนะแนวควรอยู่ใกล้ห้องสมุด ห้องพยาบาล ห้องทะเบียน และห้องธุรการกลางของโรงเรียน ทั้งนี้เพื่อสะดวกในการใช้ประโยชน์จากห้องต่าง ๆ ตำแหน่งที่ตั้งควรเป็นไปตามแผนผังที่เสนอไว้ดังนี้



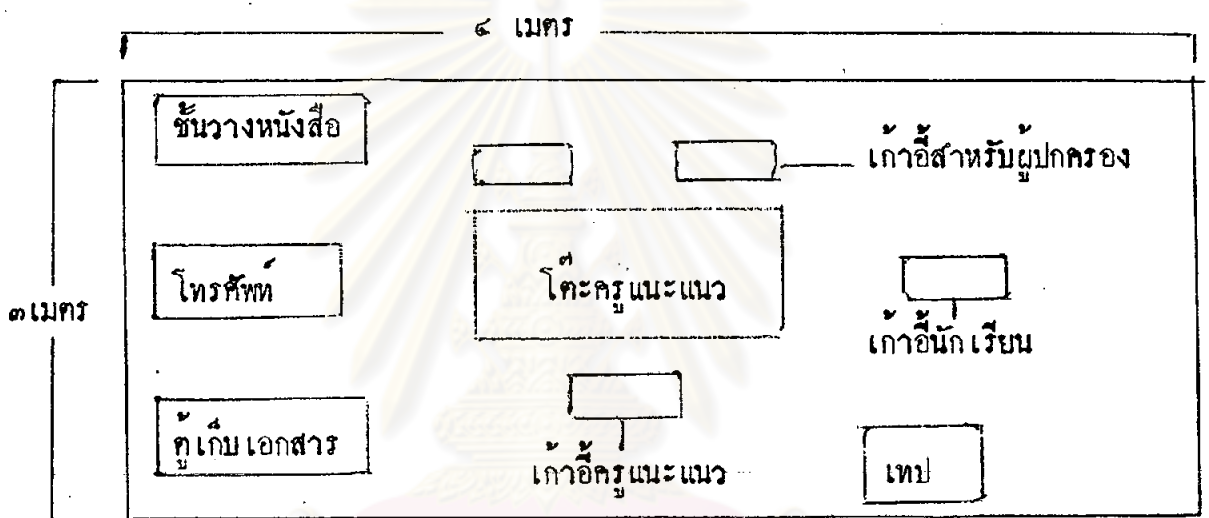
สภาพของห้องแนะแนวหรือสำนักงานแนะแนว โดยทั่วไปมักใช้ห้องเรียนธรรมดาขนาดประมาณ ๓ + ๔ เมตร คัดแปลงเป็นสำนักงานแนะแนวโดยเฉพาะ นอกจากนี้ยังมีห้องต่าง ๆ สำหรับใช้ในงานแนะแนวที่สำคัญที่โรงเรียนควรจัดก็คือ ห้องให้คำปรึกษาเป็นรายบุคคล (Individual Counseling Room) เป็นห้องปลอดภัยจากสายตาและการได้ยินเสียง ขณะที่ครูแนะแนวสนทนากับเด็ก ห้องนี้ควรมีขนาด ๓ + ๔ เมตร หรือ ๒.๕ + ๓ เมตร ภายในห้องควรมีโต๊ะครูแนะแนว ๑ ตัว เก้าอี้นั่งสบาย ๓ หรือ ๔ ตัว สำหรับครูแนะแนว ๑ ตัว นักเรียน ๑ ตัว และสำรองไว้สำหรับพ่อแม่ที่อาจมาขอคำปรึกษาพร้อมกับเด็กอีก ๒ ตัว มีตู้เหล็ก

สวัสดิ์ สุวรรณอักษร, "การบริหารงานแนะแนว," สารพัฒนาหลักสูตร ๑๐ (กรกฎาคม ๒๕๒๕), : ๔๔ - ๔๕.

สำหรับเก็บเอกสารปกปิด ระเบียบสะสมและบันทึกต่าง ๆ อย่างปลอดภัย มีชั้นหนังสือขนาดพองาม และควรมีโทรทัศน์สำหรับติดจอ • เครื่อง นาฬิกาติดฝาผนัง เครื่องอ็อกเทปการทดสอบต่าง ๆ ทางด้านจิตวิทยาและแนะแนว โดยสังเกตจากการจัดห้องตามแผนผังที่แสดงไว้ดังต่อไปนี้

แผนผังการจัดห้องให้คำปรึกษาเป็นรายบุคคล (Individual Counseling Room)

ขนาดของห้อง ๓ x ๔ เมตร



บทบาทหน้าที่ความรับผิดชอบของครูประจำชั้นในฐานะครูและครูประจำชั้น ซึ่งเป็นบุคคลที่สำคัญมากที่สุดในกระบวนการจัดบริการแนะแนว เพราะจะเป็นผู้ให้ข้อมูลเกี่ยวกับปัญหาและพฤติกรรมที่เป็นปัญหาของนักเรียนแก่ครูแนะแนวหรือที่ศูนย์แนะแนวของโรงเรียนได้มากกว่าผู้อื่นเพราะว่าเป็นผู้ที่อยู่ใกล้ชิดกับนักเรียนและเป็นผู้รู้จักเด็กดีกว่าผู้อื่น หน้าที่ของครูหรือครูประจำชั้น จึงเป็นหน้าที่ในการประสานงานแนะแนว ซึ่ง อนันต์ อนันตรังสี ได้กล่าวถึงบทบาทหน้าที่ความรับผิดชอบของครูประจำชั้นในฐานะผู้แนะแนว ได้แก่ การประเมินเทคนิคนักเรียนให้รู้ในคำ

๑. กฎเกณฑ์ระเบียบต่าง ๆ ของโรงเรียน
๒. หลักเกณฑ์การให้คะแนนในการเรียนการสอน
๓. ลักษณะของวิชาต่าง ๆ ตลอดจนเนื้อหาวิชาที่เรียน
๔. อาคารเรียนและห้องต่าง ๆ ภายในอาคารนั้น ๆ

๕. กิจกรรมเสริมหลักสูตรต่าง ๆ ที่จัดในโรงเรียน
๖. รั้วทัศนบุคลลากรในโรงเรียน ได้แก่ ครู อาจารย์ เจ้าหน้าที่ ตลอดจนคนงาน

การโรง

☉ ถ้าเป็นหน้าที่ในการให้คำปรึกษาหรือแนะแนวส่วนตัว ก็จะมีมุ่งเน้นให้นักเรียนรู้จัก

๑. การวิเคราะห์ตนเอง
๒. เป็นคนที่มีทัศนคติที่ดีต่อบุคคลและสิ่งต่าง ๆ
๓. เป็นสมาชิกที่ดีของหมู่คณะ
๔. เป็นผู้มีบุคลิกภาพที่ดีมีคุณธรรม

หน่วยศึกษานิเทศก์ กรมสามัญศึกษา ได้กล่าวถึงบทบาทหน้าที่ของครูประจำชั้นในฐานะ
ผู้แนะแนวไว้ว่า

๑. ครูต้องเข้าใจงานในหน้าที่แต่ละคนเป็นอย่างดี
๒. พยายามส่งเสริมและเอาใจใส่ต่อการพัฒนาการด้านต่าง ๆ ของเด็กและช่วยให้เด็กได้
ปรับปรุงแก้ไขปัญหาที่เป็นอุปสรรคได้ด้วยตนเอง
๓. ต้องให้ความช่วยเหลือเด็กทุกคน เพื่อให้เด็กเข้าใจผู้อื่นและเป็นที่ยอมรับของสังคม
๔. ครูทำหน้าที่เป็นแบบอย่างที่ดีให้แก่เด็ก
๕. หมั่นไปเยี่ยมเด็กที่บ้านและร่วมปรึกษาหารือกับผู้ปกครอง เพื่อจะได้รู้จักเด็กมากขึ้น
๖. ยกย่องชมเชยให้เด็กประพฤติปฏิบัติแต่ในทางที่ดี
๗. ทำการสอนและจัดกิจกรรมที่เป็นประโยชน์แก่นักเรียน
๘. หมั่นซักถามทุกข์สุขของเด็กอยู่เสมอ ๆ เพื่อให้ทราบถึงพฤติกรรมของแต่ละคน
๙. เอาใจใส่ดูแลเรื่องสุขภาพ สุชนนิสัย พละนาถมิย การกินอยู่ ตลอดจนการเจ็บไข้ได้ป่วย
๑๐. จัดกิจกรรมโฮมรูมในตอนเช้าเย็นทุก ๆ วัน วันละประมาณ ๕ - ๑๐ นาที เพื่อให้
เด็กได้ระบายความรู้สึก แสดงความคิดเห็นหรือความสามารถพิเศษ

- ๑๑. หมั่นปรึกษาหารือกับเพื่อนครูและครูใหญ่ เพื่อศึกษาให้ความช่วยเหลือเด็ก
- ๑๒. ควรมีการประเมินผลงานและติดตามผลเด็กที่ได้รับบริการจากครู เป็นระยะ ๆ เพื่อให้การช่วยเหลือเพิ่มเติม

สวัสดิ์ สุวรรณอักษร ได้กล่าวถึงบทบาทหน้าที่ความรับผิดชอบของครูประจำการในฐานะครูประจำชั้นไว้ว่า

- ๑. ให้ความร่วมมือในการศึกษาเด็กเป็นรายบุคคล ด้วยการรวบรวมข้อมูลต่าง ๆ เช่น ระเบียบพฤติกรรม ระเบียบสะสม ฯลฯ
- ๒. ร่วมมือในการศึกษาพฤติกรรมของนักเรียนด้วยวิธีการต่าง ๆ แล้วประสานงานหรือรายงานให้ครูแนะแนวทราบ
- ๓. ช่วยให้ข้อเสนอแนะแก่คณาจารย์และอาชีพต่าง ๆ ที่เกี่ยวข้อง
- ๔. ร่วมมือกับคณะกรรมการแนะแนวในการจัดกิจกรรมต่าง ๆ เพื่อนักเรียน
- ๕. ให้ความร่วมมือในการประชุมปรึกษาหารือ เพื่อช่วยเหลือนักเรียนเป็นรายบุคคล
- ๖. สนับสนุนให้นักเรียนใช้บริการแนะแนวของโรงเรียน
- ๗. ส่งนักเรียนที่ต้องการรับความช่วยเหลือเป็นพิเศษไปให้ครูแนะแนว
- ๘. ช่วยครูแนะแนวในการสัมภาษณ์และพร้อมที่จะศึกษาหาความรู้ในเรื่องการแนะแนว
- ๙. ติดต่อกับผู้ปกครองของนักเรียนที่มีปัญหา
- ๑๐. ให้ความร่วมมือในการติดตามและประเมินผลการจัดบริการแนะแนวในโรงเรียน และยังให้ความเห็นต่อไปอีกว่า บทบาทหน้าที่ความรับผิดชอบของนักเรียนและผู้ปกครองนักเรียนก็เป็นส่วนสำคัญอย่างหนึ่งหรือองค์ประกอบส่วนหนึ่งของการจัดโครงการแนะแนวหรือบริการแนะแนวโรงเรียน หากปราศจากนักเรียนและการสนับสนุนที่ดีจากผู้ปกครองเสียแล้ว การจัดโครงการแนะแนวของโรงเรียนก็จะประสบกับความล้มเหลว เพราะว่าโครงการแนะแนวเป็นโครงการที่จัดขึ้นเพื่อให้นักเรียนทุกคนในโรงเรียน ถ้าจะให้การจัดมีประสิทธิภาพตามเป้าหมายก็

กรมสามัญศึกษา หน่วยงานนี้เทศก. การแนะแนวในโรงเรียน โรงพิมพ์คุรุสภา
 ลาดพร้าว ๒๕๑๔. หน้า ๑๓ - ๑๖.

ต้องได้รับความร่วมมือจากนักเรียนและผู้ปกครองของนักเรียนด้วย เพราะฉะนั้นบทบาทและหน้าที่ความรับผิดชอบของนักเรียน มีดังต่อไปนี้

๑. เข้าร่วมบริการแนะแนวด้วยความสมัครใจ
๒. รับผิดชอบในการตัดสินใจด้วยตนเอง
๓. ร่วมมือในการให้ข้อมูลความจริงของตนเองแก่ครูและครูแนะแนวหรือผู้ให้คำปรึกษา
๔. ยอมรับที่จะปรับปรุงตนเอง

สำหรับบทบาทหน้าที่ความรับผิดชอบของผู้ปกครอง ที่สำคัญ ๆ ได้แก่

๑. ให้ความร่วมมือกับครูในการให้ข้อมูลที่ เป็นจริง เกี่ยวกับตัวนักเรียน
๒. สนับสนุนให้นักเรียนใช้บริการแนะแนว
๓. ช่วยดูแลเอาใจใส่นักเรียนในความปกครองของตนเอง ให้ความรับผิดชอบและมีวินัย

ในตนเอง

๔. ร่วมมือและร่วมปรึกษากับครูแนะแนวของโรงเรียนในการแก้ปัญหาและการพัฒนา

นักเรียน

๕. ให้ความร่วมมือเท่าที่จะสามารถทำได้ในการจัดกิจกรรมต่าง ๆ ทางการแนะแนวเพื่อประโยชน์แก่นักเรียน

บทบาทหน้าที่ความรับผิดชอบของครูแนะแนว ซึ่งเป็นบุคคลที่มีบทบาทอย่างสำคัญยิ่งในทางปฏิบัติงานโครงการแนะแนวของโรงเรียน งานแนะแนวของโรงเรียนจะก้าวหน้าได้ก็เพียงใดก็ขึ้นอยู่กับการแสดงผลงานของครูแนะแนวให้ปรากฏแก่ครูและนักเรียนทั้งโรงเรียน ได้ยอมรับวิธีการแนะแนวว่ามีคุณประโยชน์มาก ความรู้ประสบการณ์ของครูแนะแนวช่วย

สวัสดิ์ สุวรรณอักษร, "การบริหารงานแนะแนว," สารพัฒนาหลักสูตร ๑๓ (ตุลาคม ๒๕๒๕) : ๕๕ - ๕๖.

โง้งงานแนะแนวก้าวหน้าได้มาก จึงควรพิจารณาถึงบทบาทและหน้าที่ความรับผิดชอบของครูแนะแนวในโรงเรียนประถมศึกษา ควรจะเป็นผู้มีบทบาทและหน้าที่รับผิดชอบ ดังที่ อนันต์ อนันตรังสิบุญประสิทธิ์ กนกสิงห์ และ สมเจตน์ อภิภรณ์รักษา มีความเห็นตรงกันในด้านบทบาทหน้าที่และคุณสมบัติของผู้แนะแนว (Counselor) ไว้ดังนี้

ด้านหน้าที่ความรับผิดชอบของครูแนะแนว คือ

๑. เข้าร่วมในการ ประถมนิเทศนักเรียนใหม่
๒. เป็นผู้นำในการใช้แบบทดสอบต่าง ๆ
๓. เป็นผู้นำในการจัดระเบียบต่าง ๆ
๔. เป็นผู้นำในการรวบรวมข้อสนเทศเกี่ยวกับการศึกษาและอาชีพ
๕. ให้คำปรึกษา เป็นรายบุคคลแก่นักเรียนเกี่ยวกับปัญหาส่วนตัว ปัญหาการ เลือกอาชีพ
๖. เป็นผู้นำในการจัดบริการวางตัวบุคคลและการติดตามผล
๗. ให้ความช่วยเหลือในการจัดอบรมครูประจำการ เกี่ยวกับการแนะแนว
๘. เป็นที่ปรึกษาและให้คำแนะนำแก่คณะครูในโรงเรียนเกี่ยวกับการให้ความกระจ่างแจ้ง

ในการแนะแนว

๙. ทำการแนะแนวนักเรียนเป็นหมู่
๑๐. ศึกษาและสังเกตดูความสนใจของนักเรียนเกี่ยวกับการศึกษาต่อ การอาชีพความถนัด เจตนาคติ และความสามารถ
๑๑. เป็นที่ปรึกษาหารือของนักเรียนที่ประสงค์จะเรียนต่อในสถาบันการศึกษาชั้นอุดมศึกษา หรือสถาบันการศึกษาอื่น ๆ
๑๒. สสำรวจนักเรียนที่เรียนอ่อน หรือทำคะแนนได้ไม่ดีในวิชาต่าง ๆ เพื่อหาทางช่วยเหลือ

ให้ปรับปรุงตัวให้ดีขึ้น

๑๓. ให้คำปรึกษาแก่นักเรียนในการสมัคร เข้าเป็นสมาชิกของชุมนุมต่าง ๆ ในโรงเรียน
๑๔. ทำการวิจัยงานแนะแนวที่จัดขึ้นในโรงเรียน เพื่อจะได้หาทางปรับปรุงให้ดียิ่งขึ้น
๑๕. ทำการสอนวิชาที่ตนมีความถนัดสักหนึ่งหรือสองวิชา เพื่อจะได้มีโอกาสคุ้นเคยกับ

นักเรียนบ้าง

ส่วนคุณสมบัติของผู้แนะแนว ได้แก่

- ๑. เคยทำการสอนได้ผลดีมากมาแล้ว
- ๒. ควรมีประสบการณ์เกี่ยวกับงานด้านอื่น ๆ ที่ไม่เกี่ยวกับการสอนมาบ้าง
- ๓. จะต้องได้รับการฝึกอบรมเกี่ยวกับการแนะแนวมาอย่างพอเพียง
- ๔. เป็นผู้ที่มีมนุษยสัมพันธ์ดี สามารถทำงานร่วมกับคนอื่น ๆ ได้ดี
- ๕. เป็นผู้ที่มีความสามารถในการให้คำปรึกษาและสนใจที่จะทำงานในตำแหน่งนี้
- ๖. มีความสนใจอยากเป็นผู้แนะแนวอย่างแท้จริง
- ๗. เป็นผู้ที่มีบุคลิกภาพดี และปรับตัวเองได้ดี
- ๘. เป็นผู้ปราศจากอคติต่าง ๆ
- ๙. เป็นผู้ที่สนใจจะช่วยเหลือคนอื่น เป็นคนมีความเมตตาากรุณา
- ๑๐. เป็นผู้ที่รักการศึกษา ค้นคว้า สนใจอุทิศเวลาให้แก่การทำงาน และเป็นผู้ที่รู้จัก

ปรับปรุงตนเองอยู่เสมอ

วิชาชีพ ทรัพย์สิน มีความเห็นในค่านคุณลักษณะของนักแนะแนวในโรงเรียนควรประกอบด้วยสิ่งต่อไปนี้ คือ วุฒิและประสบการณ์ของนักแนะแนว บุคลิกภาพของนักแนะแนวและจรรยาบรรณของนักแนะแนว โดยเน้นที่บุคลิกภาพและจรรยาบรรณของนักแนะแนว ไว้ดังนี้

บุคลิกภาพที่เหมาะสมกับงานแนะแนว มีลักษณะที่สรุปได้ดังนี้

- ๑. มีความจริงใจ เคารพสิทธิส่วนบุคคล และยอมรับบุคคลอื่น
- ๒. มีสุขภาพจิตดี
- ๓. มีมนุษยสัมพันธ์ดี
- ๔. มีความเมตตา ชอบช่วยเหลือผู้อื่น
- ๕. สามารถเข้าใจถึงความต้องการและความรู้สึกของผู้อื่นได้ดี

อนนต์ อนันตวงษ์สี, หลักสูตรแนะแนว สำนักพิมพ์ไอเคียนส์โตร์ ๒๕๑๔. หน้า

๖. มีเหตุผลและประสบการณ์กว้างขวางพอที่จะเข้าใจปัญหานักเรียน
๗. ความสุขุม พิจารณาสีงต่าง ๆ อย่างรอบคอบ
๘. ใจกว้างยอมรับฟังความคิดเห็นของผู้อื่น
๙. หมั่นศึกษาหาความรู้อยู่เสมอ ทั้งด้านพฤติกรรมของมนุษย์และความรู้โดยทั่วไป

ส่วนจรรยาบรรณของนักแนะแนว วชิรี ทรัพย์มี ได้อ้างถึงจรรยาบรรณของนักแนะแนว

ซึ่งสมาคมแนะแนวแห่งสหรัฐอเมริกา (American Personnel and Guidance Association) กำหนดไว้ดังนี้

๑. นักแนะแนวจะต้องคำนึงถึงสวัสดิภาพของผู้รับบริการ โดยจะไม่กระทำการใด ๆ ที่ จะก่อให้เกิดอันตรายแก่ผู้รับบริการ
๒. จะต้องรักษาข้อมูลต่าง ๆ เกี่ยวกับผู้รับบริการไว้เป็นความลับ ในกรณีที่นักแนะแนว ต้องการปรึกษากับเพื่อนร่วมงานเพื่อหาทางช่วยเหลือผู้รับบริการ จะต้องปกปิดหลักฐานแสดงตัว ผู้รับบริการนั้น เช่น ชื่อ สกุล ที่อยู่ ชื่อบิดามารดา
๓. ถ้านักแนะแนวต้องการนำข้อมูลเกี่ยวกับผู้รับบริการไปเผยแพร่ เช่น นำไปยกตัวอย่างประกอบการอบรมการแนะแนวแก่บุคลากรในโรงเรียนหรือนำไปประกอบการสอน การเขียน บทความจะต้องตัดหลักฐานแสดงตัวนักเรียนผู้นั้นออก
๔. ถ้าปัญหาของผู้รับบริการอยู่นอกขอบข่ายบริการแนะแนว นักแนะแนวควรส่งตัวนักเรียนผู้นั้นไปรับบริการจากบุคลากรอื่น เช่น แพทย์ จิตแพทย์ นักกฎหมาย แต่ก่อนจะส่งตัวนักเรียน ไปจะต้องให้เจ้าตัวยินยอม และจะต้องชี้แจงให้นักเรียนผู้นั้นทราบขอบข่ายที่บุคลากรเหล่านั้นจะช่วย เขาได้
๕. เคารพในสิทธิส่วนบุคคลของผู้รับบริการ ในการที่จะเลือกตัดสินใจดำเนินชีวิตของ ตนเอง นักแนะแนวจะเป็นผู้ช่วยให้บุคคลรู้จักตนเองและสิ่งแวดล้อมดีขึ้น เพื่อผู้รับบริการจะได้ตัดสินใจเลือกการดำเนินชีวิตได้อย่างมีประสิทธิภาพ โดยผู้แนะแนวจะไม่เป็นผู้ทำหน้าที่ตัดสินใจให้แก่ผู้รับ บริการ
๖. นักแนะแนวจะต้องช่วยเหลือผู้รับบริการให้พัฒนาจนถึงขีดสุดตามศักยภาพของแต่ละ บุคคล

๗. นักแนะแนวพึงใช้เวลาให้แก่งานแนะแนวอย่างเต็มที่ แม้ว่าบางครั้งจะต้องใช้เวลา นอกเหนือเวลาปฏิบัติงานตามปกติ เช่น การสละเวลาไปเยี่ยมบ้านนักเรียน สัมภาษณ์ผู้ปกครอง

๘. นักแนะแนวจะต้องมีความประพฤติที่เหมาะสมตามข้อข่ายศีลธรรมจรรยาอันดีงาม เพื่อเป็นตัวอย่างที่ดีแก่นักเรียน

เพราะฉะนั้น จรรยาบรรณเหล่านี้ เป็นสิ่งที่นักแนะแนวควรยึดเป็นหลักปฏิบัติในการดำเนินงานแนะแนว และให้คำปรึกษาแก่ผู้รับบริการ

ในปี พ.ศ. ๒๕๑๔ จักริส คุ้มสุวรรณ ได้ทำการวิจัยเรื่อง "การศึกษาคุณลักษณะ ของนักแนะแนวตามความคาดหวังของผู้บริหาร อาจารย์ และนักศึกษา" โดยศึกษากับกลุ่ม ตัวอย่างประกอบด้วย ผู้บริหาร อาจารย์และนักศึกษา จำนวน ๔๕ คน จากวิทยาลัยครูสวน กลาง เกี่ยวกับคุณลักษณะ ๒ ด้าน คือ ด้านมนุษยสัมพันธ์และด้านความเป็นผู้นำ ผลการวิจัยพบว่า คุณลักษณะที่ผู้บริหาร อาจารย์และนักศึกษา มีความเห็นสอดคล้องกันว่าเป็นคุณลักษณะ ของนักแนะแนว ที่ดีคือ

๑. มีความจริงใจในการช่วยเหลือผู้อื่น
๒. มีความมั่นคงทางอารมณ์
๓. มีความสุขุมรอบคอบ
๔. มีความสุภาพอ่อนโยน
๕. ยึดมั่นในจรรยาบรรณของนักแนะแนว
๖. รักษาความลับและไว้ใจได้
๗. มีความสามารถในการตัดสินใจในการดำเนินงาน
๘. มีความคิดริเริ่มสร้างสรรค์
๙. มีความสามารถในการวินิจฉัยข้อเท็จจริง
๑๐. เคยทำหน้าที่อาจารย์ฝ่ายปกครองหรืออาจารย์ที่ปรึกษามาแล้ว

- ๑๑. มีทักษะในการแก้ไขปัญหา
- ๑๒. รู้จักวิธีของการแนะแนว
- ๑๓. มีความรู้จิตวิทยาพัฒนาการและจิตวิทยาการศึกษา

การที่ผู้บริหารโรงเรียนจะคัดเลือกบุคลากรในโรงเรียนให้มาทำหน้าที่หัวหน้าฝ่ายแนะแนว จะต้องเป็นผู้ที่มีคุณสมบัติที่ดี ซึ่ง สวัสดิ์ ชัยโอกาส ได้กล่าวถึงเกณฑ์ในการคัดเลือกอาจารย์เพื่อนำมาทำหน้าที่หัวหน้าฝ่ายแนะแนวในโรงเรียน ควรจะมีความรู้ปริญญาการศึกษาหรือไม่ก็ควรผ่านการอบรมวิชาแนะแนวมาไม่น้อยกว่าหนึ่งภาคเรียน มีอายุ มีความเป็นผู้ใหญ่ที่นำมาติดต่อห้แก่ครูและนักเรียน^๒

ศุภศักดิ์ แก้วขาว ได้ให้ความเห็นว่า การทำงานของครูแนะแนวต้องใช้บุคลิกลักษณะของครูมากกว่าครูประจำวิชาอื่น ๆ และในด้านคุณสมบัติทางการศึกษาคควรมีวุฒิปริญญาโททางการแนะแนว หรือมีวุฒิปริญญาตรี และประกาศนียบัตรชั้นสูง เฉพาะทางการแนะแนว หรือมีวุฒิปริญญาตรีทางการศึกษาและผ่านการอบรมวิชาการแนะแนวระดับวิทยุบัตรจากวิทยาลัยวิชาการศึกษาหรือวุฒิปริญญาตรีทางจิตวิทยา^๓

ในปี พ.ศ. ๒๕๑๗ ชารา จากุประยูร ได้ศึกษาวิจัยเรื่อง "การศึกษาเปรียบเทียบความคาดหวังระหว่างครูและนักเรียนมัธยมแบบประสมในภาคเหนือที่มีต่อลักษณะของผู้ให้คำปรึกษาและการเปลี่ยนแปลงความคาดหวังของนักเรียนเมื่อสถานการณ์เปลี่ยนแปลง" ผลการวิจัยพบว่า

จำรัส กวางสุวรรณ, "การศึกษาคุณลักษณะของนักแนะแนวตามความคาดหวังของผู้บริหาร อาจารย์และนักศึกษาในวิทยาลัยครูส่วนกลาง" (ปริญานิพนธ์ กศ.ม.มหาวิทยาลัยศรีนครินทร-วิโรฒ ประสานมิตร, ๒๕๑๔), หน้า ๔๔ - ๔๕.

^๒ สวัสดิ์ ชัยโอกาส, "การพัฒนาคุณภาพและสมรรถภาพบุคคลโดยบริการแนะแนว การพัฒนาบุคคลในโรงเรียนโลกกระเทียมวิทยาลัย ลพบุรี" วารสารแนะแนว ๒๔-๓๐ (ตุลาคม ๒๕๑๖ - มกราคม ๒๕๑๗). ๓๔ - ๓๕.

^๓ ศุภศักดิ์ แก้วขาว, "คุณสมบัติเฉพาะตัวบางประการของครูแนะแนว" วารสารแนะแนว ๓๕. ๑๔-๒๑ (ตุลาคม - พฤศจิกายน ๒๕๑๗).

คุณลักษณะของผู้ให้คำปรึกษาที่นักเรียนและครูมีความคาดหวังสอดคล้องกัน คือ มีความรู้ ได้รับการฝึกอบรมมาโดยเฉพาะ มีจิตใจสุขุมมั่นคง เยือกเย็น และมีความสนใจกว้างขวางทันต่อเหตุการณ์

ในปี พ.ศ. ๒๕๑๔ ศักดิ์สิทธิ์ ชิตทิยะ ได้ศึกษาวิจัยเรื่อง "ลักษณะผู้ให้คำปรึกษาที่พึงประสงค์ของนักเรียนโรงเรียนมัธยมแบบประสม ประเภทสหศึกษาในภาคกลางของประเทศไทย" พบว่า ลักษณะของผู้ให้คำปรึกษาที่พึงประสงค์ของนักเรียนโรงเรียนสามเสนวิทยาลัย โรงเรียนสุวรณารามวิทยาคม โรงเรียนนางกะปิ โรงเรียนสระบุรีวิทยาคม และโรงเรียนพิษณุวิทยาลัย จำนวน ๑,๐๘๘ คน คือ มีความรู้ เฉลียวฉลาด ทำงานในหน้าที่ได้อย่างมีประสิทธิภาพเป็นเพศหญิง เป็นผู้ใหญ่อายุเกิน ๓๐ ปี และแต่งกายเรียบร้อยอยู่เสมอ

ในปี พ.ศ. ๒๕๑๕ กาญจนา ทองอุไร ได้ทำการศึกษาลักษณะของครูแนะแนวที่นักเรียนระดับประถมศึกษาในจังหวัดประจวบคีรีขันธ์ต้องการ ศึกษาในกลุ่มตัวอย่างจากนักเรียนประถมศึกษาปีที่ ๔, ๕, ๖ และ ๗ ของโรงเรียนในเขตเทศบาลและนอกเขตเทศบาล จำนวน ๒๔๕ คน พบว่า ลักษณะทาง ความรู้ และคุณธรรมของครูแนะแนวที่นักเรียนต้องการมากเป็นอันดับหนึ่ง คือ ความเป็นผู้มีอารมณ์ขัน ว่างแจ่มใสอยู่เสมอ มีความรู้ใหม่ ๆ มาถ่ายทอดให้แก่เด็กนักเรียนและมีความเมตตาากรุณา

ในปีเดียวกันนี้ สุชาวดี สุภโฆชะ ได้ศึกษาความคิดเห็นเกี่ยวกับการบริการแนะแนวของครูและนักเรียนโรงเรียนวัดควรวนิเวศ ผลของการศึกษาพบว่าครูและนักเรียนมีความคิดเห็นเกี่ยวกับคุณลักษณะของครูแนะแนว ดังนี้

ศักดิ์สิทธิ์ ชิตทิยะ, "ลักษณะผู้ให้คำปรึกษาที่พึงประสงค์ของนักเรียนโรงเรียนมัธยมแบบประสมประเภทสหศึกษาในภาคกลางของประเทศไทย" (วิทยานิพนธ์ปริญญาครุศาสตรมหาบัณฑิต จุฬาลงกรณ์มหาวิทยาลัย, ๒๕๑๔), ๗๐ - ๗๑.

๒ กาญจนา ทองอุไร, "บริการต่าง ๆ และคุณลักษณะของผู้แนะแนวที่นักเรียนระดับประถมศึกษาจังหวัดประจวบคีรีขันธ์ต้องการ," (วิทยานิพนธ์ กศบ. มหาวิทยาลัยศรีนครินทรวิโรฒ ประสานมิตร ๒๕๑๕. อ้างจาก สุทัศน์ ทัพย์สุวรรณ ใน "การศึกษานโยบายในการจัดบริการแนะแนวของโรงเรียนประถมศึกษาในสังกัดกรุงเทพมหานคร" หน้า ๑๖.

๑. คุณลักษณะตามความเห็นของครู เวียงตามลำดับความสำคัญดังนี้
 - ๑.๑ มีบุคลิกภาพที่ดีและยิ้มแย้มแจ่มใส
 - ๑.๒ มีความเข้าใจและเป็นกันเองกับนักเรียน
 - ๑.๓ มีความรู้สึกและมีประสบการณ์เกี่ยวกับชีวิตพอสมควร
 - ๑.๔ เก็บความลับได้ดี และมีความจริงใจกับนักเรียน
 - ๑.๕ มีศิลปะในการพูดและการฟังที่ดี
 - ๑.๖ มีคุณธรรมประจำใจและมีความยุติธรรม
๒. คุณลักษณะของครูแนะแนวตามความคิดเห็นของนักเรียน โดยเรียงลำดับความสำคัญ

ดังนี้

- ๒.๑ มีความเข้าใจและเป็นกันเองกับนักเรียน
- ๒.๒ มีความรู้และประสบการณ์เกี่ยวกับชีวิตพอสมควร
- ๒.๓ เก็บความลับได้ดีและมีความจริงใจกับนักเรียน
- ๒.๔ มีบุคลิกภาพที่ดีและยิ้มแย้มแจ่มใส
- ๒.๕ มีศิลปะในการพูดและการฟังที่ดี
- ๒.๖ มีคุณธรรมประจำใจและมีความยุติธรรม

อย่างไรก็ตาม การปฏิบัติงานแนะแนวมีหลายด้านด้วยกันและต้องเกี่ยวข้องกับทุกฝ่ายเพื่อให้การปฏิบัติงานตามโครงการแนะแนวเป็นไปอย่างราบรื่น ครูแนะแนวและโรงเรียนจึงควรมีแผนปฏิบัติงานตามโครงการอย่างชัดเจน เพื่อให้ทุกฝ่ายที่เกี่ยวข้องทราบ การกำหนดแผนที่ตั้งนั้นควรมีขั้นตอนในการดำเนินงานดังนี้

๑. ประชุมผู้เกี่ยวข้องและจัดตั้งคณะกรรมการทำงาน
๒. สืบหาปัญหาและความต้องการของนักเรียน
๓. จัดทำแผนปฏิบัติงานร่วมกันในลักษณะต่าง ๆ เช่น ปฏิทินแนะแนว โครงการปฏิบัติ

งานเฉพาะเรื่อง

สุชาวดี สุภโษณะ, "ความคิดเห็นเกี่ยวกับบริการแนะแนวของครูและนักเรียนโรงเรียนวัดบวรนิเวศ" วิทยานิพนธ์ปริญญาตรี คณะครุศาสตร์ จุฬาลงกรณ์มหาวิทยาลัย, ๒๕๑๕ หน้า ๓๗.

๔. ปฏิบัติงานตามแผนที่กำหนดไว้ โดยมีผู้ประสานงาน
๕. ติดตามผลและประเมินผล
๖. สรุปผลเสนอผู้เกี่ยวข้อง เพื่อรับทราบและปรับปรุงงานต่อไป

แม้ว่าครูแนะแนวจะมีบทบาทอย่างสำคัญในการจัดโครงการแนะแนวในโรงเรียนก็ตาม แต่ครูแนะแนวก็ยังต้องการความช่วยเหลือจากบุคลากรอื่น ๆ ที่จะมาช่วยให้งานแนะแนวก้าวมากขึ้น และเป็นไปตามเป้าหมายที่กำหนด โรงเรียนจึงได้จัดตั้งคณะกรรมการแนะแนวขึ้นเพื่อช่วยเหลืองานแนะแนวในด้านต่าง ๆ ซึ่งมีบทบาทและหน้าที่รับผิดชอบ ดังนี้

๑. รับผิดชอบในการพิจารณาโครงการแนะแนว
๒. รับผิดชอบในการปฏิบัติงานตามนโยบายหรือขอบข่ายงานแนะแนวที่ได้ตกลงกัน
๓. เป็นที่ปรึกษาของครูแนะแนว
๔. ควบคุมการดำเนินงานแนะแนวให้เป็นไปตามนโยบายหรือเป้าหมายที่กำหนดไว้ (แต่ไม่มีอำนาจในการสั่งงาน)
๕. ให้ความร่วมมือและประสานงานด้านต่าง ๆ ที่เกี่ยวข้อง

ปัญหาอุปสรรคและข้อเสนอแนะในการจัดโครงการแนะแนวในโรงเรียนประถมศึกษา

การจัดบริการแนะแนวหรือโครงการแนะแนวในโรงเรียนประถมศึกษาชั้น สอนการศึกษา ทุกแห่งมุ่งให้การศึกษาและความช่วยเหลือตลอดจนหาทางป้องกันและแก้ไขปัญหาค่าง ๆ ที่อาจเกิดขึ้นได้ ถ้าการจัดหรือบริหารการแนะแนวไม่ได้รับความร่วมมือหรือไม่มีปัจจัยที่ช่วยส่งเสริมงานแนะแนวให้ก้าวหน้าได้ ก็ย่อมจะให้บริการที่มีประสิทธิภาพไม่ได้เช่นกัน ปัญหาที่โรงเรียนส่วนใหญ่มักประสบอยู่ เมื่อพิจารณาแล้ว เนื่องมาจากปัจจัยหลายประการ สวัสดิ์ สุวรรณอักษร ได้ตั้งข้อสังเกตเกี่ยวกับ

สวัสดิ์ สุวรรณอักษร, "การบริหารงานแนะแนว," สารการพัฒนาลักษณ์ ๑๖

(กันยายน ๒๕๒๕). ๔๔ - ๔๕.

ปัญหาต่าง ๆ ที่เกิดขึ้นในโรงเรียนมีลักษณะปัญหาที่คล้ายคลึงกัน จะแตกต่างกันที่รายละเอียดและสภาพการจัดของโรงเรียนนั้น ๆ โดยสรุปมีปัญหาที่สำคัญ ดังนี้

๑. ปัญหาเกี่ยวกับตัวครูแนะแนว เช่น ครูมีชั่วโมงสอนมากเกินไป จนไม่มีเวลาทำงานแนะแนว การส่งครูมารับการอบรมแนะแนวทำให้เกิดปัญหาขาดครูในโรงเรียน การโยกย้ายครูบ่อย ๆ ทำให้แผนงานแนะแนวหยุดชะงัก การเลือกเฟ้นครูที่จะทำการแนะแนวให้ได้ลึกลงนั้นทำได้ยากมาก และครูไม่มีความรู้เพียงพอเกี่ยวกับสุขภาพจิตของนักเรียน

๒. เกี่ยวกับตัวผู้บริหาร เช่น ครูใหญ่ - อาจารย์ใหญ่ไม่มีความเข้าใจหรือไม่เห็นคุณค่าอันแท้จริงของการแนะแนว และไม่มีเทคนิคในการขอความร่วมมือ ตลอดจนไม่ได้วางแผนโครงการปฏิบัติงานที่รัดกุม ทำให้มีความขัดแย้งระหว่างระเบียบวินัยกับการดำเนินงานแนะแนว

๓. เกี่ยวกับคณะครูในโรงเรียน เช่น ครูส่วนใหญ่ไม่ให้ความร่วมมือ ไม่มีความสามัคคีในการปฏิบัติงานและครูมีความรู้ความสามารถที่ไม่ตรงกับความต้องการของโรงเรียน

๔. เกี่ยวกับตัวนักเรียน เช่น นักเรียนมีความประพฤติไม่ดี ชอบหนีโรงเรียนบ่อย ๆ พื้นฐานทางการเรียนอ่อน ยากจน สุขภาพไม่ดี ไม่มีความกระตือรือร้นในการเรียน ไม่รู้จักรับผิดชอบตนเอง และไม่รู้จักใช้เวลาว่างให้เป็นประโยชน์

๕. เกี่ยวกับผู้ปกครอง เช่น ไม่ให้ความร่วมมือเท่าที่ควร ไม่สนใจบุตรหลานของตนเองและกิจกรรมต่าง ๆ ที่โรงเรียนจัดขึ้น ผู้ปกครองมีทัศนคติที่ไม่ดีต่อโรงเรียนและบางคนมีอิทธิพลเหนือครูและผู้บริหารโรงเรียน นอกจากนี้ โรงเรียนบางแห่งสภาพแวดล้อมไม่ดี บางแห่งมีห้องเรียนไม่เพียงพอที่จะจัดเป็นห้องแนะแนวได้ และขาดงบประมาณในการจัดบริการ

นพพร พานิชสุข มีความคิดเห็นเกี่ยวกับปัญหาและอุปสรรคในการจัดบริการแนะแนวที่สอดคล้องกับ สวัสดิ์ สุวรรณอักษร ที่สำคัญ ได้แก่

สวัสดิ์ สุวรรณอักษร, "บทบาทของกองเผยแพร่การศึกษาในการดำเนินงานแนะแนว,"

วารสารแนะแนว ๒๘-๓๐ (ตุลาคม ๒๕๑๖ - มกราคม ๒๕๑๗) : ๒๕ - ๒๖.

๑. ผู้บริหารบางคนไม่เห็นคุณค่า-คุณประโยชน์ที่แท้จริงของการจัดบริการแนะแนวมากเท่าที่ควร จึงขาดการสนับสนุนตลอดจนส่งเสริมที่ค้ำจุนครูใหญ่ อาจารย์ใหญ่ ในค่านงบประมาณที่ใช้จ่าย บุคลากรที่ปฏิบัติงาน อุปกรณ์เครื่องมือต่าง ๆ ฯลฯ จึงทำให้บริการแนะแนวในโรงเรียนประสบปัญหาและไม่ให้ประโยชน์ที่แท้จริงแก่นักเรียน ลักษณะการจัดจึงเป็นเพียงหน่วยงานที่จัดขึ้นไว้เฉย ๆ

๒. ขาดการวางโครงการปฏิบัติงานแนะแนวที่รัดกุมและมีแบบแผนที่ดี จึงทำให้การดำเนินงานแนะแนวขาดประสิทธิภาพ บางแห่งไม่มีโครงการระยะยาวไว้และไม่มีขั้นตอนที่ดีพอในทางปฏิบัติ ทำให้งานที่บริการไม่มีประโยชน์และไม่เป็นที่นิยมแก่ครูอาจารย์และนักเรียนตลอดจนผู้มีส่วนเกี่ยวข้องอีกด้วย เพราะฉะนั้น การจัดบริการแนะแนวในโรงเรียนจึงสมควรจัดให้มีโครงการปฏิบัติงานในระยะยาวและมีแบบแผนที่รัดกุม เพื่อก่อให้เกิดประสิทธิภาพและคุณประโยชน์อย่างแท้จริงแก่โรงเรียน

๓. ขาดงบประมาณในการจัดซื้ออุปกรณ์ต่าง ๆ ในทางปฏิบัติงานแนะแนวจำเป็นต้องใช้อุปกรณ์และเครื่องมือในการให้บริการแนะแนว ตลอดจนอาคารสถานที่ บุคลากร ที่จะมาสนับสนุนก็ต้องอาศัยงบประมาณที่เพียงพอเป็นประการสำคัญ

๔. ขาดครูอาจารย์ที่สำเร็จการศึกษาสาขาแนะแนวโดยตรง ปัญหานี้โดยมากมักจะใช้ครูอาจารย์ที่อาวุโสหรือสมัครใจที่จะมาทำงานค้ำจุนแนะแนว หรือได้รับการแต่งตั้งให้มาทำงานโดยถือว่ามีส่วนประกอบหรือมีส่วนเกี่ยวข้องกับนักเรียนมากเป็นพิเศษ เช่น เป็นครูอาจารย์ฝ่ายปกครองและอื่น ๆ แต่งานแนะแนวต้องการผู้มีความรับผิดชอบและมีประสบการณ์ในงานแนะแนวมาพอสมควร กับทั้งยังเป็นผู้ที่สำเร็จการศึกษาทางด้านนี้มาโดยเฉพาะ ก็ย่อมจะส่งผลให้การปฏิบัติงานมีประสิทธิภาพสมบูรณ์มากยิ่งขึ้น ปัจจุบันปัญหาสำคัญก็คือ ขาดครูอาจารย์ที่สำเร็จการศึกษาด้านแนะแนวโดยตรง

๕. ปัญหานักเรียนไม่เห็นคุณค่าหรือคุณประโยชน์ของบริการแนะแนวมากเท่าที่ควร เนื่องจากผู้บริหาร ครูอาจารย์ไม่เห็นคุณค่าของการแนะแนว ขาดงบประมาณและอุปกรณ์สำหรับแนะแนว และปราศจากโครงการที่มีประสิทธิภาพ ทำให้เกิดผลกระทบต่อความรู้สึกของนักเรียนในฐานะของผู้รับบริการ เมื่อบริการที่จัดไม่อาจช่วยเหลืออะไรเขาได้ จึงทำให้เกิดทัศนคติที่ไม่ดีต่อบริการหรือโครงการแนะแนวของโรงเรียนขึ้นได้ งานแนะแนวของโรงเรียนก็จะไม่บรรลุเป้าหมายหรือ

วัตถุประสงค์ได้อย่างแท้จริง

กองแนะแนวการศึกษาและอาชีพ ได้ออกแบบสอบถามเพื่อติดตามผลการปฏิบัติงานของครูแนะแนวที่ได้รับการอบรมจากกองแนะแนวการศึกษาและอาชีพ และกองเผยแพร่การศึกษาทุกระดับไปแล้ว โดยเริ่มสำรวจตั้งแต่วันที่ ๑๔ ตุลาคม ๒๕๑๔ ถึงวันที่ ๒๖ พฤศจิกายน ๒๕๑๔ ในส่วนของครูในสังกัดกรุงเทพมหานคร ผลการสำรวจพบปัญหาและอุปสรรคพอสรุปได้ ดังนี้

ก. อุปสรรคในการดำเนินงาน

๑. ขาดอุปกรณ์และกำลังคน
๒. ขาดความรู้เกี่ยวกับแหล่งต่าง ๆ ที่จะให้ความช่วยเหลือ
๓. ไม่มีเวลาทำงานแนะแนว
๔. ขาดการสนับสนุนจากเพื่อนครู
๕. ขาดอุปกรณ์ที่จะนำมาแสดงให้นักเรียนดู
๖. ไม่มีห้องแนะแนว
๗. นักเรียนไม่เข้าใจการแนะแนว
๘. ขาดงบประมาณ
๙. ผู้บริหารไม่ให้ความร่วมมือ
๑๐. ผู้ใหญ่มักจะแก้ปัญหาต่าง ๆ โดยใช้ไม่เร็วเสียก่อน
๑๑. ขาดบุคลากร
๑๒. ทางโรงเรียนยังไม่พร้อม
๑๓. ยังมีผู้สนใจงานแนะแนวน้อย
๑๔. เด็กส่วนใหญ่มองไม่เห็นปัญหาของตน
๑๕. นักเรียนไม่กล้ามาขอคำปรึกษา

นพพร พานิชสุข, "อะไรคือ : ปัญหาที่มักประสบในการจัดบริการแนะแนวในโรงเรียน,"
วารสารแนะแนว ๑๓ . ๒๑ (กุมภาพันธ์ - มีนาคม ๒๕๒๒) : ๕๔ - ๕๗.

๑๖. ไม่มีตู้เก็บเอกสาร
๑๗. ผู้ร่วมงานขาดความรู้ด้านแนะแนว
๑๘. ไม่ได้รับความร่วมมือจากผู้ปกครองของเด็ก
๑๙. ไม่ได้ได้รับความร่วมมือจากครูอื่น ๆ
๒๐. แนะนำได้เฉพาะนักเรียนที่สอนเท่านั้น
๒๑. เด็กมีปัญหาที่บ้านซึ่งช่วยไม่ได้
๒๒. การสอนซ่อมเสริมต้องใช้เวลานาน เด็กต้องรีบกลับบ้านจึงช่วยไม่ได้

เติมที่

๒๓. ภาครัฐใช้วิชาชีพในการดำเนินงาน
๒๔. ขาดหนังสือที่จะเก็บไว้ใช้ในห้องสมุด
๒๕. การจัดทุนการศึกษามีปัญหาเพราะเด็กที่จะรับทุนมีมาก และจำนวนทุนมีน้อย

ข. ความช่วยเหลือที่ต้องการ

๑. ให้ครูประจำชั้นทุกคนมาอบรมแนะแนว อาจสัปดาห์ละ ๑ - ๒ เขต
๒. ขอให้หัวหน้ากองแนะแนวการศึกษาและอาชีพไปเยี่ยมและขอให้บรรยายเกี่ยวกับ

บทบาทของการแนะแนวในโรงเรียน

๓. ขอเอกสารต่าง ๆ ที่เป็นประโยชน์ต่อการแนะแนว
๔. จัดให้มีการประชุมพบปะระหว่างครูแนะแนวด้วยกันเพื่อแลกเปลี่ยนความคิดเห็น
๕. ขอให้กองแนะแนวจัดอบรมครูใหญ่เกี่ยวกับงานแนะแนว
๖. จัดสัมมนาเกี่ยวกับการแนะแนวอย่างน้อยปีละครั้ง
๗. ควรเผยแพร่งานแนะแนวให้ครูรู้จักมากกว่านี้
๘. ขอให้จัดการอบรมผู้บริหารในวงการศึกษาของกรุงเทพมหานคร เพื่อจะได้เห็น

ความสำคัญและสนับสนุนงานแนะแนว

๙. ขอให้กองแนะแนวช่วยถ่ายทอดความรู้ให้เป็นครั้งคราว
๑๐. ช่วยส่งข่าว ความรู้ใหม่ ๆ เกี่ยวกับงานแนะแนวไปให้ครูทราบ
๑๑. ส่งวิทยากรมาบรรยายตามที่โรงเรียนต้องการ
๑๒. ต้องการระเบียบสะสมและระเบียบปฏิบัติการ

๑๓. ต้องการเอกสารสำหรับเผยแพร่และแบบทดสอบต่าง ๆ

๑๔. ควรจัดแบบสอบถามที่จะสำรวจความต้องการด้านต่าง ๆ ของเด็กไว้เป็น

มาตรฐาน

ค. ข้อเสนอแนะ

๑. ถ้ามีการสัมมนา ควรเชิญผู้บริหาร อาจารย์ใหญ่มาร่วมรับทราบด้วย

๒. ควรมีการจัดสัมมนาทางวิชาการแนะแนวที่ก้าวหน้าใหม่ ๆ อยู่เสมอ

๓. ควรมีสมาคมแนะแนว เพื่อความรุ่งโรจน์ของกิจการแนะแนว

๔. จัดตำแหน่งแนะแนวให้โดยเฉพาะ เพื่อจะได้รับนิคมของงานนี้โดยตรง

๕. กองแนะแนวควรมีภาพหรือเอกสารที่ชักจูงให้ครูหรือเด็กรู้จักและสนใจงาน

แนะแนว เช่น เอกสาร เกี่ยวกับการ เลือกลงศึกษาต่อ หรือการ เลือกลงอาชีพ

๖. ยากให้มีการพบปะระหว่างผู้ดำเนินงานแนะแนว เป็นประจำทุกเดือนและติดตามผล

ตามผล

๗. ควรมีการอบรมครูแนะแนวทุกระดับ เพื่อให้มีกำลังค้ำแนะแนวมากขึ้น งาน

จะได้ขยายตัวออกไป

๘. ควรมีการติดต่อบริการประสานงาน ระหว่างกรมวิชาการและครูแนะแนวที่กระจายอยู่

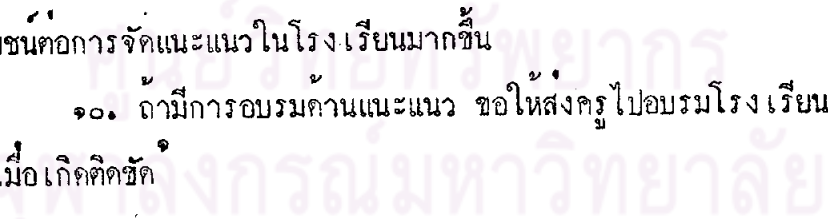
ทั่วประเทศ

๙. ควรจัดอบรม-แนะแนวแก่ผู้บริหารการศึกษา เพื่อให้ทราบถึงความสำคัญจะได้

เป็นประโยชน์ต่อการจัดแนะแนวในโรงเรียนมากขึ้น

๑๐. ถ้ามีการอบรมค้ำแนะแนว ขอให้ส่งครูไปอบรมโรงเรียนละ ๒ คน เพื่อจะได้

มีที่ปรึกษาเมื่อเกิดติดขัด



สุโท เจริญสุข, เทคนิคจัดงานแนะแนวในโรงเรียน สำนักพิมพ์โอเคียนสโตร์

ม.ป.ท. หน้า ๑๒๗ - ๑๒๘.

จากสรุปผลการสัมมนาการจัดบริการแนะแนวในโรงเรียนประถมศึกษา สังกัดกรุงเทพมหานคร แก่ครูผู้เข้าสัมมนาครูแนะแนว ในปีการศึกษา ๒๕๒๓ ทั้ง ๒๔ เขต ได้กล่าวถึงสภาพการแนะแนวในโรงเรียนประถมศึกษาสังกัดกรุงเทพมหานครไว้ว่า โรงเรียนประถมศึกษาสังกัดกรุงเทพมหานครจัดบริการแนะแนวในโรงเรียนโดยความร่วมมือระหว่างผู้บริหารกับครูผู้สอน เนื่องจากโรงเรียนยังมิได้รับอัตราครูแนะแนวเลย ไม่ว่าจะเป็นโรงเรียนขนาดใหญ่ ดังนั้นการจัดบริการแนะแนวในโรงเรียน จึงเน้นช่วยการแทรกไปในวิชาที่สอนและการจัดกิจกรรมต่าง ๆ เท่าที่ครูจะมีโอกาสทำได้ สิ่งที่โรงเรียนได้จัดทำทุกโรงเรียน คือ ระเบียบสนธิสัญญาที่ทางกรุงเทพมหานครได้จัดทำและแจกให้เปล่าทุกโรงเรียน การตรวจสอบสภาพนักเรียนโดยครูประจำชั้น และในบางโรงเรียนที่อยู่ใกล้ศูนย์สาธารณสุขหรือสถานีนอนามักก็ได้รับความร่วมมือจากแพทย์หรือเจ้าหน้าที่ในการตรวจสอบสภาพให้แก่นักเรียน

ส่วนปัญหาในการจัดบริการแนะแนวในโรงเรียน ซึ่งที่ประชุมสัมมนาได้สรุปประเด็นปัญหาสำคัญในค่านต่าง ๆ ไว้ ดังนี้

ค่านการบริหาร ได้แก่ เรื่อง

๑. ผู้บริหารบางคนขาดความรู้ความเข้าใจในเรื่องการจัดบริการแนะแนวในโรงเรียน
๒. ผู้บริหารบางคนไม่เห็นความสำคัญของการจัดบริการแนะแนวในโรงเรียน
๓. ผู้บริหารบางคนไม่ให้ความร่วมมือ เพราะ เห็นว่างานแนะแนว เป็นงานที่เป็นภาระสิ้นเปลืองและไม่เห็นผลงานเด่นชัดเหมือนงานอื่น ๆ

ค่านบุคลากร เกี่ยวกับตัวครู ได้แก่ เรื่อง

๑. สำนักการศึกษา ยังไม่มีการกำหนดอัตราครูแนะแนวให้แก่โรงเรียน
๒. บุคลากรที่ทำหน้าที่แนะแนวขาดความรู้ความเข้าใจในการแนะแนว
๓. ผู้ทำหน้าที่แนะแนวมีชั่วโมงสอนมากเท่ากับครูคนอื่น ๆ ทำให้ไม่มีเวลาพอที่จะประสาน

งานแนะแนว

๔. ครูประจำชั้นไม่ค่อยให้ความร่วมมือ เพราะถือว่า งานแนะแนว เป็นงานที่เพิ่มภาระ
๕. ครูไม่มีเวลาที่จะนำเด็กที่มีปัญหาไปรับบริการตรวจสอบสภาพจิตใจในรายที่คิดว่าควรจะต้อง

ให้แพทย์

ในปี พ.ศ. ๒๕๒๓ สุทัศน์ ทัพย์สุวรรณ ได้ศึกษานโยบายในการจัดบริการแนะแนวของโรงเรียนประถมศึกษา ในสังกัดกรุงเทพมหานคร พบว่า สภาพปัญหาที่ครูแนะแนวรู้สึกชนจากการจัดบริการแนะแนวในโรงเรียนประถมศึกษา สังกัดกรุงเทพมหานคร ดังนี้

๑. ผู้บริหารโรงเรียน ครูแนะแนว และคณะครู มีการติดต่อกับประสานงานกันน้อย
๒. ผู้บริหารโรงเรียนไม่ใ้คว่างโครงการปฏิบัติงานแนะแนวอย่างรัดกุม
๓. โรงเรียนขาดงบประมาณในการจัดบริการแนะแนว และมีห้องไม่เพียงพอที่จะจัดเป็นห้องแนะแนวได้โดยเฉพาะ
๔. โรงเรียนขาดการประชาสัมพันธ์งานแนะแนวทั้งภายในและภายนอกโรงเรียน
๕. ครูแนะแนวและคณะครูมีชั่วโมงสอนมากจนไม่มีเวลาทำงานแนะแนว
๖. ครูแนะแนวไม่ได้ศึกษาทางวิชาการแนะแนวโดยเฉพาะ จึงพบปัญหาอุปสรรคในการทำงาน นอกจากนี้คณะครูยังขาดความรู้ ความเข้าใจในเรื่องการแนะแนวในโรงเรียนด้วย
๗. นักเรียนไม่ได้รับการสำรวจปัญหาและความต้องการของนักเรียน ประกอบกับมีนักเรียนอยู่ในความรับผิดชอบของครูแนะแนวมากเกินไป จึงมักแก้ปัญหาด้วยตนเองมากกว่าปรึกษาครูแนะแนว
๘. ผู้ปกครองมีฐานะยากจนและขาดการเอาใจใส่ที่ดี และนักเรียนเองก็ขาดแหล่งความรู้ที่จะศึกษาในชุมชน
๙. โรงเรียนขาดการจัดกิจกรรมนอกหลักสูตรในการช่วยเหลือนักเรียนในด้านพัฒนาการต่าง ๆ และการติดตามผลนักเรียนไม่ได้ผลเต็มที่ เพราะขาดความร่วมมือจากนักเรียน และในด้านความคิดเห็นของผู้บริหารโรงเรียนและคณะครูของโรงเรียนประถมศึกษาในสังกัดกรุงเทพมหานคร เกี่ยวกับการจัดบริการแนะแนวในโรงเรียน ผู้วิจัยยังได้เสนอแนะว่า งานแนะแนวในโรงเรียนจะสำเร็จลงได้ต้องอาศัยความร่วมมือจากทุกฝ่าย ซึ่งผู้บริหารโรงเรียนเป็นบุคคลสำคัญที่จะสนับสนุนให้การจัดบริการแนะแนวได้ผลดี ผู้บริหารโรงเรียนและคณะครูเห็นว่า โรงเรียนควรขยายบริการแนะแนวออกไปให้สมบูรณ์และให้มีห้องแนะแนวโดยเฉพาะ และสำนักการศึกษาและภาคการศึกษาควรจัดกิจกรรมครูแนะแนวและคณะครู เพื่อให้มีความรู้ความเข้าใจในด้านแนะแนวมากขึ้น

สุทัศน์ ทัพย์สุวรรณ, "การศึกษานโยบายในการจัดบริการแนะแนวของโรงเรียนประถมศึกษา ในสังกัดกรุงเทพมหานคร," วิทยานิพนธ์ศิลปศาสตรมหาบัณฑิต มหาวิทยาลัย เกษตรศาสตร์, ๒๕๒๓. หน้า



จากสรุปผลการสัมมนาการจัดบริการแนะแนวในโรงเรียนประถมศึกษา สังกัดกรุงเทพมหานคร แก่ครูผู้เข้าสัมมนาครูแนะแนว ในปีการศึกษา ๒๕๒๓ ทั้ง ๒๔ เขต ได้กล่าวถึงสภาพการแนะแนวในโรงเรียนประถมศึกษาสังกัดกรุงเทพมหานครไว้ว่า โรงเรียนประถมศึกษาสังกัดกรุงเทพมหานครจัดบริการแนะแนวในโรงเรียนโดยความร่วมมือระหว่างผู้บริหารกับครูผู้สอน เนื่องจากโรงเรียนยังมิได้รับอัตราครูแนะแนวเลย ไม่ว่าจะเป็นโรงเรียนขนาดใหญ่ ดังนั้นการจัดบริการแนะแนวในโรงเรียน จึงเน้นด้วยการแทรกไปในวิชาที่สอนและการจัดกิจกรรมต่าง ๆ เท่าที่ครูจะมีโอกาสทำได้ สิ่งที่โรงเรียนได้จัดทำทุกโรงเรียน คือ ระเบียบสะสมที่ทางกรุงเทพมหานครได้จัดทำและแจกให้เปล่าทุกโรงเรียน การตรวจสอบสุขภาพนักเรียนโดยครูประจำชั้น และในบางโรงเรียนที่อยู่ใกล้ศูนย์สาธารณสุขหรือสถานอนามัยก็ได้รับความร่วมมือจากแพทย์หรือเจ้าหน้าที่ในการตรวจสอบสุขภาพให้แก่นักเรียน

ส่วนปัญหาในการจัดบริการแนะแนวในโรงเรียน ซึ่งที่ประชุมสัมมนาได้สรุปประเด็นปัญหาสำคัญในค้ำนต่าง ๆ ไว้ดังนี้

ค้ำนการบริหาร ได้แก่เรื่อง

๑. ผู้บริหารบางคนขาดความรู้ความเข้าใจในเรื่องการจัดบริการแนะแนวในโรงเรียน
๒. ผู้บริหารบางคนไม่เห็นความสำคัญของการจัดบริการแนะแนวในโรงเรียน
๓. ผู้บริหารบางคนไม่ให้ความร่วมมือ เพราะ เห็นว่างานแนะแนว เป็นงานที่เป็นภาระสิ้นเปลืองและไม่เห็นผลงานเด่นชัดเหมือนงานอื่น ๆ

ค้ำนบุคลากร เกี่ยวกับตัวครู ได้แก่เรื่อง

๑. สำนักการศึกษา ยังไม่มีการกำหนดอัตราครูแนะแนวให้แก่โรงเรียน
๒. บุคลากรที่ทำหน้าที่แนะแนวขาดความรู้ความเข้าใจในการแนะแนว
๓. ผู้ทำหน้าที่แนะแนวมีชั่วโมงสอนมากเท่ากับครูคนอื่น ๆ ทำให้ไม่มีเวลาพอที่จะประสานงานแนะแนว
๔. ครูประจำชั้นไม่ค่อยให้ความร่วมมือ เพราะถือว่า งานแนะแนว เป็นงานที่เพิ่มภาระ
๕. ครูไม่มีเวลาที่จะนำเด็กที่มีปัญหาไปรับบริการตรวจสอบสุขภาพจิตได้ในรายที่คิดว่าควรส่งให้แพทย์

เกี่ยวกับตัวนักเรียน ซึ่งไม่มารับการแนะแนว เนื่องจาก

๑. เด็กส่วนมากมีปัญหาทางก้นเสรษฐกิจ บางคนขาดเรียนบ่อย ๆ เพื่อช่วยผู้ปกครองทำงานเลี้ยงชีพ บางรายขาดแคลนอุปกรณ์ในการเรียนและอาหารกลางวัน
๒. เด็กมาจากครอบครัวแตกแยกเป็นส่วนมาก ทำให้ขาดความรักความอบอุ่น บางรายต้องอาศัยอยู่กับผู้อื่น ทำให้เด็กประสบปัญหาซึ่งเป็นผลทำให้ต้องขาดเรียน
๓. เด็กมีนิสัยขี้กลัวขี้อาย เนื่องจากสภาพทางเศรษฐกิจของครอบครัวต่ำ
๔. เด็กเกเร ติอมาก ทำให้เกิดปัญหาในด้านการเรียนและการปกครอง
๕. เด็กมีระดับสติปัญญาต่ำ ทำให้ท้อช้าขี้หนอย ๆ
๖. เด็กอยากเรียนต่อ แต่ไม่มีทุนเรียน
๗. เด็กมีปัญหาด้านสุขภาพจิต

เกี่ยวกับผู้ปกครอง

๑. ผู้ปกครองไม่ค่อยให้ความสนใจในตัวนักเรียน เนื่องจากไม่มีเวลาต้องประกอบอาชีพทั้งวัน
๒. ไม่ได้รับความร่วมมือจากผู้ปกครอง ในการหาข้อมูลเกี่ยวกับตัวเด็ก ในการติดต่อขอข้อมูลจากผู้ปกครอง เนื่องจากผู้ปกครองกรอกแบบสอบถามไม่ค่อยถูกต้อง การเชิญให้มาพบที่โรงเรียนก็ไม่ค่อยได้รับความร่วมมือ

ความเกี่ยวกับอาคารสถานที่และอุปกรณ์

๑. อาคารสถานที่ที่จะใช้สอนซ่อมเสริมเพราะเป็นโรงเรียน ๒ รอบ
๒. อาคารสถานที่ที่จะจัดเป็นห้องแนะแนวเพื่อจัดบริการให้คำปรึกษา
๓. อุปกรณ์ต่าง ๆ ในการจัดบริการแนะแนวไม่เพียงพอในการดำเนินการ

ความเกี่ยวกับงบประมาณ

๑. งบประมาณในการจัดบริการแนะแนวต่าง ๆ มีไม่เพียงพอและบางโรงเรียนก็ไม่มีงบประมาณสำหรับการจัดบริการแนะแนว เลย

๒. ปัญหาบางอย่างเกินความสามารถของครูแนะแนวที่จะแก้ไขเองได้ ถ้าจะติดต่อกับ
 เชี่ยวชาญครูก็ไม่ถึงประมาณในการดำเนินการ

ด้านความร่วมมือ

๑. ครูประจำชั้นหรือครูพิเศษบางคนขาดความเข้าใจ จุดมุ่งหมายของการแนะแนวจึงไม่
 คอยให้ความร่วมมือ

๒. ผู้ปกครองไม่ให้ความร่วมมือในการแก้ไขปัญหานักเรียน เนื่องจากไม่มีเวลาและ
 ไม่สนใจ

ข้อเสนอแนะที่ได้จากการสัมมนา เพื่อเสนอฝ่ายบริหาร ดังนี้

๑. ควรกำหนดอัตราครูแนะแนวให้แก่โรงเรียนทุกโรงเรียน
๒. ในขณะที่ยังไม่มีอัตราครูแนะแนว ควรจะได้มีคำสั่งให้ผู้ที่ทำหน้าที่แนะแนวในโรงเรียน
 ได้ปฏิบัติงานในฐานะ "ครูผู้ทำหน้าที่แนะแนว" อย่างเป็นทางการ
๓. ควรจะได้จัดอบรมครูแนะแนวระยะยาว เช่น ๓ เดือน หรือ ๖ เดือน เพื่อจะได้มี
 ความรู้ความเข้าใจในการปฏิบัติงานแนะแนวได้อย่างมีประสิทธิภาพยิ่งขึ้น
๔. ควรจะจัดให้มีหน่วยบริการ เกี่ยวกับการแนะแนวโดยเฉพาะ เพื่อจะได้บริการโรงเรียน
 ได้อย่างทั่วถึง
๕. ควรจัดให้มีเอกสาร เกี่ยวกับการแนะแนวแจกให้แก่โรงเรียน เป็นเล่มถาวร
๖. ควรจัดสรรงบประมาณในการจัดบริการแนะแนวให้แก่โรงเรียนทุกโรงเรียน
๗. ควรจัดอบรมครูประจำชั้นให้มีความรู้ความเข้าใจเกี่ยวกับการแนะแนวด้วย เพราะ
 งานแนะแนวส่วนใหญ่ครูประจำชั้นเป็นผู้ใกล้ชิดเด็กมากที่สุด จะสามารถรวบรวมข้อมูลและช่วยเหลือ
 เด็กได้ทันเวลาที่
๘. ควรเสนอให้โรงเรียนฝึกอาชีพของกรุงเทพมหานครควรรับนักเรียนที่มีอายุน้อยกว่า
 ๑๕ ปี เนื่องจากนักเรียนที่จบออกไปเป็นจำนวนมากไม่สามารถศึกษาต่อได้

สำนักงานการศึกษากรุงเทพมหานคร, หน่วยศึกษานิเทศก์. สรุปผลการสัมมนาการจัดบริการ
 แนะแนวในโรงเรียน สำหรับครูแนะแนวทั้ง ๒๔ เขต ปีการศึกษา ๒๕๒๓, เอกสารอัดสำเนา ๓ หน้า.

สำหรับปัญหาและอุปสรรคในการดำเนินงานแนะแนวในโรงเรียน มักจะมีปัญหาในปี พ.ศ. ๒๕๑๔ จรัล สุขกองวารีย์ ได้ทำการวิจัยเรื่อง "การศึกษาปัญหาและอุปสรรคการดำเนินงานแนะแนวในโรงเรียนมัธยมศึกษาในกรุงเทพมหานคร" พบว่า ครูแนะแนวที่เคยอบรมวิชาการแนะแนวมากกว่าสามเดือน มีประสบการณ์ในงานแนะแนวมากกว่าสองปีและมีอายุราชการมากกว่าสามปี จะประสบปัญหาโดยเฉลี่ยน้อยกว่าครูแนะแนวที่มีความรู้ประสบการณ์ และอายุราชการน้อยกว่าอย่างมีนัยสำคัญทางสถิติ

เกี่ยวกับปัญหาในการให้บริการแนะแนวไม่มีประสิทธิภาพ ในปี พ.ศ. ๒๕๒๔ วารุณี ธนวรานิช ได้ทำการศึกษาวิจัยเรื่อง "การศึกษากิจการแนะแนวของผู้ผ่านการอบรมวิชาการแนะแนว หลักสูตรสามเดือน ของศูนย์แนะแนวการศึกษาและอาชีพ กระทรวงศึกษาธิการ" ผลการวิจัยพบข้อสรุปได้ว่า

๑. ควรมีตำแหน่งครูแนะแนวประจำสถานศึกษาทุกระดับและทุกสังกัดหน่วยงานตามอัตราส่วนระหว่างครูแนะแนวกับจำนวนนักเรียนที่เหมาะสม
๒. สถานศึกษาทุกระดับและทุกสังกัดหน่วยงานควรมีชั่วโมงแนะแนว
๓. กำหนดหน้าที่ในการรวบรวมข้อมูลเกี่ยวกับตัวเด็กให้กับครูประจำชั้นหรืออาจารย์ที่ปรึกษาและนับเป็นครูแนะแนวด้วย
๔. จัดอบรมหรือสัมมนา เพื่อเพิ่มพูนความรู้ และประสบการณ์แก่ครูแนะแนวเสมอ ๆ
๕. กำหนดวิชาแนะแนว เป็นวิชาบังคับในทุกสถาบันที่รับผิดชอบในการผลิตครูทุกระดับ
๖. สมาคมแนะแนวควรมีบทบาทในการจัดอบรมครูแนะแนวทั่วประเทศ เช่นเดียวกับห้องสมุดแห่งประเทศไทย

จรัล สุขกองวารีย์, "การศึกษาปัญหาและอุปสรรคการดำเนินงานแนะแนวในโรงเรียนมัธยมศึกษาในกรุงเทพมหานคร (ปริญญาบัณฑิตการศึกษามหาบัณฑิต มหาวิทยาลัยศรีนครินทรวิโรฒประสานมิตร ๒๕๑๔).

๓. ศูนย์แนะแนวการศึกษาและอาชีพ ควรจัดอบรมอีกและควรสนับสนุนในเรื่อง เอกสาร เพื่อนำไปทดลองปฏิบัติ
๔. เจ้าหน้าที่ระดับผู้บริหาร เช่น ศึกษาพิเศษควรไปเยี่ยมบริการแนะแนวในโรงเรียน

คำถามปัญหาบุคลากรที่เกี่ยวข้อง มีดังนี้

๑. ครูแนะแนว

- ๑.๑ ต้องตระหนักในคุณค่าของงานแนะแนว
- ๑.๒ มีอารมณ์หนักแน่นมั่นคง มีชีวิตตลอดจนกำลังใจในการปฏิบัติงานดี
- ๑.๓ มีและรักขามนุษยสัมพันธ์กับทุก ๆ คน เข้ากับคนได้ทุกวัยและทุกระดับ
- ๑.๔ คัดเลือกบุคคลที่มีบุคลิกดี
- ๑.๕ ให้อีกโอกาสแลกเปลี่ยนความรู้และทัศนคติเกี่ยวกับเพื่อนครูแนะแนว
- ๑.๖ มีทีมงานที่ประกอบด้วยครูที่มีความรู้และประสบการณ์
- ๑.๗ มีนโยบายหรือโครงการในการปฏิบัติงานที่แน่นอนรัดกุม
- ๑.๘ มีเวลาในการจัดบริการแนะแนว

๒. ผู้บริหาร

- ๒.๑ จัดประชุมหรืออบรมผู้บริหารให้เข้าใจงานแนะแนว
- ๒.๒ กำหนดให้งานแนะแนว เป็นรูปแบบหนึ่งของการบริหารการศึกษาและสนับสนุนงานแนะแนวในรูปแบบต่าง ๆ เช่น ประชาสัมพันธ์ ติดตามผลงานแนะแนวไปชมการจัดบริการแนะแนวทางสถาบันศึกษา

- ๒.๓ ให้ความสนใจงานทุกฝ่ายเท่าเทียมกัน
- ๒.๔ ไม่คาดหวังว่าครูแนะแนวจะช่วยให้นักเรียนดีขึ้นจากเดิมได้ทันที
- ๒.๕ ไม่ถือว่าครูแนะแนว เป็นตัวสำรอง เมื่อขาดครู
- ๒.๖ ไม่ควรให้โรงเรียนมีกิจกรรมมากเกินไป

๓. เพื่อนครู

- ๓.๑ ครูแนะแนวควรจะมีมนุษยสัมพันธ์กับเพื่อนครู เสนอข่าวสารและหมั่นติดตามเรื่องราวที่เกี่ยวข้องด้วย

๓.๒ ขอความร่วมมือจากเพื่อนๆ โดยผ่านฝ่ายบริหาร เช่น ให้บริการนักเรียน
ที่เพื่อนๆ กำลังประจำชั้นอยู่

๓.๓ เพื่อนๆ ทุกคนควรผ่านการอบรมวิชาการแนะแนวระยะสั้น

๓.๔ เพื่อนๆ ไม่ควรย้ายโดยไม่จำเป็น

๔. ตัวนักเรียน

๔.๑ ครูแนะแนวควรออกแบบเครื่องมือในการสำรวจข้อมูลที่อำนวยความสะดวก
ในการตอบมากที่สุด

๔.๒ ครูแนะแนวควรหมั่นติดตามผล

๔.๓ จัดเวลาให้นักเรียนมีโอกาสไปพบครูแนะแนว

๔.๔ คุณสมบัติในการขอรับทุนควร เปลี่ยนเป็นตั้งใจเรียนแผนการเรียนดี เพื่อให้
โอกาสนักเรียนที่มีปัญหาเรื่อง เศรษฐกิจ

๕. ผู้ปกครอง

๕.๑ ครูแนะแนวควรมหาโอกาสไปเยี่ยมบ้าน เพื่อพบปะพูดคุย เป็นการส่วนตัว

๕.๒ จัดประชุมผู้ปกครอง ในวันหยุดราชการและเชิญเฉพาะกลุ่มตามวัตถุประสงค์
ของการประชุม เพื่อให้เห็นคุณค่าของการไปติดต่อกับโรงเรียน

๕.๓ จัดทำเอกสาร เพื่อเผยแพร่ความรู้แก่ผู้ปกครอง

๕.๔ ครูแนะแนวควร เข้ากับผู้ปกครอง ให้ได้ด้วยความจริงใจสนิทใจในทุกระดับชั้น
โดยไม่แสดงการรังเกียจ ที่จะเข้าไปพบปะสังสรรค์ด้วย

วารุณี ธนวรานิช, "การศึกษาระดับมัธยมศึกษาแนะแนวของผู้ผ่านการอบรมวิชาการ
แนะแนว หลักสูตรสามเดือนของศูนย์แนะแนวการศึกษาและอาชีพ กระทรวงศึกษาธิการ" ปรินญา
นิพนธ์ กศ.บ. มหาวิทยาลัยศรีนครินทรวิโรฒ ประสานมิตร ๒๕๒๕. หน้า ๔๔ - ๕๐.

เอกสารงานวิจัยในต่างประเทศ

จอห์นสัน เอฟ. วอลเตอร์ (Johnson F, Walter) ได้กล่าวถึงหน้าที่และความรับผิดชอบของครูแนะแนวว่า ควรมีความรับผิดชอบในโครงการแนะแนวที่ได้บริการดังต่อไปนี้

๑. ทำระเบียนสะสมของนักเรียนแต่ละคนให้เป็นปัจจุบัน
๒. ศึกษาเด็กเป็นรายกรณี รวมทั้งการประชุมพิจารณาปัญหาของเด็กร่วมกับผู้รับผิดชอบอื่น ๆ
๓. จัดหาและรวบรวมข้อสนเทศที่เป็นปัจจุบันเกี่ยวกับการศึกษา อาชีพส่วนตัวและสังคม เพื่อให้บริการแก่นักเรียน
๔. จัดประเมินนิเทศแก่นักเรียนที่เข้าใหม่ และจัดการประสานงานระหว่างโรงเรียนต่างระดับให้แก่นักเรียนที่จบการศึกษา
๕. จัดโปรแกรมพิเศษอื่น ๆ เช่น จัดงานวันการอาชีพ การศึกษานอกสถานที่และกิจกรรมอื่น ๆ เพื่อให้เด็กนักเรียนได้มีประสบการณ์ทางการศึกษาและอาชีพ
๖. จัดบริการทดสอบและแปลผลการทดสอบให้นักเรียนได้ทราบ
๗. ร่วมมือกับบุคคลอื่น ๆ เพื่อช่วยเหลือนักเรียนในด้านกรวางแผนการเรียน การเลือกวิชาเรียนให้สอดคล้องและเหมาะสมกับความสนใจ ความสามารถ และเป้าหมายของนักเรียนแต่ละคน
๘. ให้คำปรึกษาแก่นักเรียนที่มีปัญหา
๙. จัดส่งตัวนักเรียนที่มีปัญหาไปขอรับความช่วยเหลือจากผู้เชี่ยวชาญอื่น ๆ
๑๐. ทำหน้าที่ประสานงานเกี่ยวกับการจัดวางตัวบุคคล โดยจัดหางานให้นักเรียนทำในเวลาว่างและจัดหางานให้ทำภายหลังที่สำเร็จการศึกษาไปแล้ว
๑๑. ทำหน้าที่ผู้ประสานงานเกี่ยวกับการให้ยืมเงินและจัดหาทุนการศึกษาให้นักเรียน

Johnson F. Walter, . and Others. Pupil Personnel and Guidance Services. New York, McGraw-Hill Book Company, 1961. p. 194-195.

ในปี ค.ศ. ๑๙๖๒ เอ. เอฟ. เบรนครอฟท์ (J.F. Brancroft) ได้ประเมินผลกิจกรรมต่างๆของการแนะแนวระดับประถมศึกษา และพบว่ากิจกรรมเหล่านั้นมีประสิทธิภาพในการป้องกันปัญหา แก้ปัญหาและส่งเสริมพัฒนาการเด็ก^๑

ในปี ค.ศ. ๑๙๖๖ โอ. ดี. แครนซ์เลอร์ และ โอ. อาร์. เมเยอร์ (O.D. Kranzler and O.R. Mayer) ได้ศึกษาผลการให้คำปรึกษาที่มีต่อเด็กประถมศึกษาปีที่ ๔ ในเรื่องสถานะทางสังคม โดยเปรียบเทียบกลุ่มที่ได้รับคำปรึกษาแบบพฤติกรรมนิยม (Behavioral Counseling) กับกลุ่มที่ไม่ได้รับการให้คำปรึกษา ผลปรากฏว่าสถานะทางสังคมของกลุ่มที่ได้รับคำปรึกษาคือว่ากลุ่มควบคุม^๒

ในปี ค.ศ. ๑๙๗๔ หลุยส์ เอ. ควอตราโด (Luis A. Quatrado) ได้ทดลองสร้างประสบการณ์เกี่ยวกับขั้นตอนการวางโครงการและการตัดสินใจแก่นักเรียนชั้นประถมปีที่ ๕ และ ๖ ชั้นละ ๑ ห้องเรียน โดยใช้สัปดาห์ละครั้ง เป็นเวลาทั้งสิ้น ๔ สัปดาห์ ตัวอย่างกิจกรรมที่จัด เช่น ให้เด็กอ่านเรื่องราวสมมุติของเด็กประถมศึกษาคนหนึ่งแล้วช่วยเด็กคนนั้นวางโครงการตารางการเรียนและกิจกรรมต่างๆ โดยมีครูแนะแนวช่วยประสานงานและให้ข้อคิดอยู่ด้วย ผลการทดลองปรากฏว่า เด็กกลุ่มทดลองสามารถวางโครงการได้อย่างมีประสิทธิภาพกว่ากลุ่มควบคุม^๓

^๑J.F. Brancroft. " A study of Teachers" Effectiveness in Performing Guidance Service in the Intermediate Grades of Public Elementary Schools," Doctoral Dissertation. Amee., Iowa University of Iowa.1962.

^๒O.D. Kranzler and O.R. Mayer." Counseling with Elementary School Children. An Experimental Study." Journal of Elementary School Guidance and Counseling, 64, May, 1966.

^๓Luis A. Quatrado," Group Experience in Building Planning strategies," Journal of Elementary School Guidance and Counseling.8,3, March, 1974.

ในปี ค.ศ. ๑๙๕๑ อาเธอร์ เจ. โจน (Arthur J. Jones) ได้ศึกษา
คุณลักษณะของผู้แนะแนวที่ดีว่า มีความจริงใจ มีบุคลิกภาพดี มีอุปนิสัยที่ดี มีปรัชญาที่เหมาะสม
มีสุขภาพดี มีความมั่นคงทางอารมณ์ มีความสามารถเข้าถึงปัญหา มีความเป็นกันเอง
มีความสามารถที่จะเข้ากับบุคคลอื่นได้ มีความเข้าใจและเห็นใจผู้อื่น มีสติปัญญาดี มี
วัฒนธรรมทางสังคม มีความรู้และสนใจเรื่องการแนะแนว มีความเป็นผู้นำ มีทัศนคติที่ดีต่อ
วิชาชีพ มีความสนใจในงานแนะแนวและกิจกรรมนักเรียน มีความเข้าใจสภาวะของห้อง
เรียน เข้าใจสภาวะของงาน และเข้าใจสภาวะทางเศรษฐกิจและสังคม ^๑

ในปี ค.ศ. ๑๙๗๐ เจนเซน รอบบ์ และ แบงก์ (Jensen, Robb and Bank)
ได้ศึกษาเรื่อง " ลักษณะของผู้เข้าเรียนในสาขาการแนะแนวและการให้คำปรึกษาในระดับ
ที่สูงกว่าปริญญาตรี" ผลการวิจัยพบว่า ผู้ที่มีอายุน้อยและมีประสบการณ์ทางค่านแนะแนวน้อย
มักจะเป็นผู้ที่มีความรู้สึกหวั่นไหวง่ายกว่าและมีความมั่นคงทางอารมณ์น้อยกว่าผู้ที่มีอายุมาก
และมีประสบการณ์ทางค่านการแนะแนวมากอย่างมีนัยสำคัญทางสถิติ ^๒

^๑ Arthur J. Jones, Principle of Guidance, New York: McGraw-Hill,
1951. p.557.

^๒ David C. Jensen, George P. Robb and Edward C. Bank. " Character
istic of High Rated and Low Rated Master's Degree Candidates in Counseling
in Guidance, " Counselor Education and Supervision. 9:162-170, Spring,
1970.

ในปีค.ศ. ๑๙๕๔ ชาลส์ เอ็ม ฮอร์ด (Charl M. Hord, 1954) ได้สำรวจโครงการแนะแนวในโรงเรียนของชนชาวผิวดำ รัฐมิสซูรี ๓๐ โรงเรียน โดยสัมภาษณ์ครูใหญ่และเจ้าหน้าที่แนะแนวของโรงเรียน ผลการสำรวจพบว่า

๑. มีโรงเรียน ๒๐ แห่งที่ครูใหญ่เป็นหัวหน้าในการจัดโครงการแนะแนว ส่วนอีก ๑๐ โรงเรียน มีคณะกรรมการ

๒. การจัดบริการแนะแนวแตกต่างกันออกไป บางแห่งมีผู้ให้คำปรึกษาประจำแต่ละชั้น บางแห่งก็ไม่ได้แบ่งเป็นชั้น

๓. ผู้ที่เป็นครูที่ปรึกษา ส่วนมากเรียนการแนะแนวเบื้องต้นมาแล้ว

๔. ครูที่ปรึกษาส่วนมากสนใจศึกษาค้นคว้าหาความรู้เกี่ยวกับการแนะแนวเพิ่มเติมอยู่เสมอ

๕. โรงเรียนบางแห่งจัดบริการแนะแนวในห้องครูใหญ่ บางแห่งมีสถานที่ของตนเองโดยเฉพาะ บางแห่งก็อาศัยห้องเรียนเป็นสถานที่ทำการแนะแนว

ในปี ค.ศ. ๑๙๖๕ โรเบิร์ต แอล. กิบสัน (Robert L. Gibson, 1965) ได้สำรวจความคิดเห็นของครูจำนวน ๒๐๘ คน จากรัฐโอไฮโอ เวสต์ เวอร์จิเนีย และอินเดียน่าที่มีต่อการจัดโครงการแนะแนวของโรงเรียน ผลการศึกษาสรุปได้ดังนี้

๑. ครูส่วนใหญ่เห็นว่าโครงการแนะแนวในโรงเรียนมีส่วนช่วยโดยตรงต่อโปรแกรมการเรียนการสอนในโรงเรียน แผนกแนะแนวควรเป็นผู้ชี้แจงโครงร่างของบริการต่างๆ ให้ครูและชุมชนทราบ

Charl M. Hord. " A Survey of Guidance Program in Missure Negro School. Thesis Abstracts Series. Indiana : School of Education Indiana University, 1954.

๒. ครูส่วนใหญ่เห็นว่า ระเบียบสะสมเป็นเครื่องมือสำคัญในการศึกษาเด็กเป็นรายบุคคล ส่วนเครื่องมือทดสอบต่างๆมีความสำคัญรองลงมา

๓. ครูส่วนใหญ่เห็นว่า การให้ข้อเสนอแนะทางการศึกษาและอาชีพแก่นักเรียน เป็นบริการที่สำคัญในโครงการแนะแนวของโรงเรียน^๑

อย่างไรก็ตาม การจัดโครงการแนะแนวในโรงเรียนประถมศึกษาจะมีประสิทธิภาพสูงได้มาตรฐานหรือไม่เพียงใด ขึ้นอยู่กับครูใหญ่หรือผู้บริหารโรงเรียนเป็นบุคคลสำคัญที่จะช่วยส่งเสริมบริการแนะแนวให้นักเรียนร่วมกับคณะครูในโรงเรียน ซึ่ง โรเบิร์ต แอล. ลิกกี (Robert L. Lykke, 1972) ได้ศึกษาการประสานงานระหว่างนักแนะแนวกับผู้บริหาร ซึ่งสรุปได้ว่า

๑. นักแนะแนวกับอาจารย์ใหญ่ร่วมมือกันในการวางโครงการแนะแนวของโรงเรียน

๒. นักแนะแนวปรึกษารื้อหรือกับอาจารย์ใหญ่ถึงวิธีเปลี่ยนแปลงพฤติกรรมเด็กไปสู่พฤติกรรมที่พึงปรารถนา

๓. นักแนะแนวปรึกษารื้อหรือกับอาจารย์ใหญ่ในการจัดบรรยากาศในโรงเรียน เพื่อส่งเสริมพัฒนาการเด็กทุกด้าน

๔. นักแนะแนวกับอาจารย์ใหญ่ช่วยกันวางโครงการจัดอบรมบุคลากรในโรงเรียน ให้มีความรู้และทักษะในการทำความเข้าใจเด็ก ป้องกันปัญหา แก้ปัญหา และส่งเสริมพัฒนาการเด็ก^๒

^๑Robert L. Gibson," Teacher Opinions of High School Guidance Programs. The Personnel and guidance Journal, 1965.

^๒Robert L. Lykke." Consulting with The Principal : A Must," Journal of Elementary School Guidance and Counseling. 72 Dec, 1972.