

## การจัดตั้งโครงการเลี้ยงไก่ไข่

### ความเป็นมาของการส่งเสริมอาชีพเลี้ยงไก่ไข่

การพัฒนาอาชีพและรายได้ของเกษตรกร เพื่อยกระดับมาตรฐานการครองชีพของสมาชิกหมู่บ้านสหกรณ์ทุกครอบครัว เป็นเป้าหมายสำคัญของโครงการหมู่บ้านสหกรณ์อำเภอ สันกำแพง จังหวัดเชียงใหม่ คณะกรรมการโครงการหมู่บ้านสหกรณ์ฯ จึงดำเนินการวางแผนการจัดการฟาร์มให้สมาชิกหมู่บ้านสหกรณ์เป็นรายครอบครัว เพื่อให้สมาชิกสามารถประกอบอาชีพเหมาะสมกับทรัพยากรการผลิตที่มีอยู่ และความถนัดในอาชีพ ซึ่งแผนงานดังกล่าวนี้ เรียกว่า แผนเศรษฐกิจครัวเรือน สมาชิกทุกครอบครัวในโครงการฯ ต้องปฏิบัติตามโดยเคร่งครัด เพื่อให้มีรายได้ตามเกณฑ์เป้าหมายที่ตั้งไว้ โดยที่แผนเศรษฐกิจครัวเรือน ที่กำหนดขึ้นสำหรับ พ.ศ. 2519 นั้น สมาชิกเกษตรกรไม่สามารถปฏิบัติตามแผนงานที่วางไว้ได้ เนื่องจากอุปสรรคเกี่ยวกับสภาวะดินฟ้าอากาศ ทำให้คณะกรรมการโครงการฯ ต้องปรับปรุงแผนงานต่าง ๆ เพื่อช่วยให้สมาชิกดำเนินงานต่อไปได้

สรุปผลการดำเนินงานตามแผนเศรษฐกิจครัวเรือน ของสมาชิกหมู่บ้านสหกรณ์ที่ 1 สำหรับ พ.ศ. 2519 ปรากฏดังนี้

แผนเศรษฐกิจครัวเรือนที่กำหนดขึ้นครั้งแรก<sup>1</sup> คือ

- กำหนดเนื้อที่เพื่ออยู่อาศัยครอบครัวละ 200 - 300 ตารางวา
- กำหนดพื้นที่เพื่อการเกษตร 8 - 10 ไร่ต่อครอบครัว
- พื้นที่การเกษตร ให้ดำเนินการปลูกพืชเศรษฐกิจ ดังนี้

<sup>1</sup>รายงานการประชุมคณะกรรมการโครงการหมู่บ้านสหกรณ์ฯ ครั้งที่ 2/2518

|  |                                |
|--|--------------------------------|
| ปลูกถั่วลิสง 6 ไร่ ต้นฤดูฝน                    | ประมาณว่าจะมีรายได้ 11,000 บาท |
| 6 ไร่ ปลายฤดูฝน                                |                                |
| ปลูกใบยาสูบ 2 ไร่                              | ประมาณว่าจะมีรายได้ 3,000 บาท  |
| ข้าวไร่ 2 ไร่                                  | (เพื่อบริโภค)                  |
| รายได้จากสวนครัว เลี้ยงสัตว์บริเวณที่อยู่อาศัย | 2,000 บาท                      |
| รวม  | 16,000 บาท                     |

การปรับปรุงแผนเศรษฐกิจครัวเรือน<sup>1</sup> ใน พ.ศ. 2519 คณะกรรมการโครงการหมู่บ้านสหกรณ์ฯ ได้ปรับปรุงแผนเศรษฐกิจครัวเรือน 2 ครั้ง ดังนี้

การปรับปรุงครั้งที่ 1 เนื่องจากเกิดสภาวะฝนแล้ง สมาชิกเกษตรกรไม่สามารถทำการเพาะปลูกต้นฤดูฝนได้ จึงได้ปรับปรุงแผนงานโดยให้สมาชิกทำการปลูกข้าวโพดเลี้ยงสัตว์ ในบริเวณที่ดินที่สำรองเพื่อเกษตรกรที่จะเข้าร่วมโครงการใน พ.ศ. 2520 อีกครอบครัวละ 5 ไร่ เพื่อให้ประมาณการรายได้สุทธิครัวเรือนเกษตรกรเป็นไปตามเป้าหมายที่วางไว้

การปรับปรุงครั้งที่ 2 เมื่อเกิดสภาวะน้ำฝนไม่เพียงพอต่อการเพาะปลูกตลอดฤดูกาล และคาดว่าจะผลผลิตการเกษตรจะได้ผลไม่เกิน 1 ใน 3 จึงปรับปรุงแผนงานโดยวิธีการ

- ให้อุปกรณ์หลังฤดูฝน โดยใช้ระบบชลประทานฉุกเฉิน
- ส่งเสริมการปลูกสัตว์ เช่น ไก่ไข่ และสุกร
- จัดโครงการใช้แรงงานในการประกอบหัตถกรรมในครัวเรือน

<sup>1</sup> กองเผยแพร่, "โครงการหมู่บ้านสหกรณ์ อ.สันกำแพง จ.เชียงใหม่"  
สำนักงานเร่งรัดพัฒนาชนบท กระทรวงมหาดไทย : 2520, หน้า 20.

ผลการดำเนินงานสำหรับ พ.ศ. 2519 ของสมาชิกหมู่บ้านสหกรณ์ที่ 1

- ผลการเพาะปลูกพืช<sup>1</sup> ในแปลงเกษตรกรนอกหมู่บ้าน ปรางค์กิ้งนี้
  - ปลูกถั่วลิสง 207 ไร่ เฉลี่ยครอบครัวละ 3 ไร่
  - ปลูกข้าวโพด 207 ไร่ เฉลี่ยครอบครัวละ 3 ไร่
  - ยาสูบ 10 ไร่ เฉลี่ยครอบครัวละ 0.1 ไร่
  - เฉลี่ยแปลงเกษตรกรของสมาชิก ประมาณ 6 ไร่ต่อครอบครัว
- มูลค่าผลผลิต<sup>2</sup>
  - ถั่วลิสง มีมูลค่าขายทั้งสิ้น 107,218.50 บาท
  - เฉลี่ย 1,553.00 บาทต่อครอบครัว
  - ข้าวโพด ส่วนใหญ่เสียหาย และผลผลิตที่ได้รับจำนวนน้อย จึงเก็บไว้เพื่อประโยชน์ในการผสมอาหารไก่
- การเกษตรในบริเวณที่อยู่อาศัยของสมาชิก
  - ทำการปลูกไม้ผล เช่น ขนุน มะม่วง เพื่อเพิ่มรายได้ระยะยาว
  - ปลูกพืชผักสวนครัว เพื่อบริโภค
  - เลี้ยงไก่กระทง ครอบครัวละ 100 ตัว

ผลการเลี้ยงไก่กระทง ปรากฏว่า สมาชิกได้กำไรน้อยมาก และสมาชิกบาง

คนขาดทุน เนื่องจากภาวะราคาไก่ในขณะที่ยายนั้น ราคาตกลงมาก และอาหารไก่ก็มีราคาแพง ประกอบกับสมาชิกไม่สามารถหาตลาดประจำที่จะจำหน่ายไก่ได้ ทำให้สมาชิกต้องเลิกเลี้ยงไก่กระทงในที่สุด

<sup>1</sup>รายงานการประชุมคณะกรรมการโครงการหมู่บ้านสหกรณ์ฯ ครั้งที่ 9/2520 วันที่ 15 กุมภาพันธ์ 2520.

<sup>2</sup>กองเผยแพร่, "โครงการหมู่บ้านสหกรณ์ อ.สันกำแพง จ.เชียงใหม่" หน้า 49.

ผลการเลี้ยงและการจำหน่ายไก่กระทง<sup>1</sup> ของสมาชิกทุกครอบครัวในโครงการฯ  
รวมทั้งสิ้น ปรากฏ ดังนี้

|                         |             |           |                |
|-------------------------|-------------|-----------|----------------|
| จำนวนไก่กระทงที่จำหน่าย | 8,641 ตัว   | ราคาขาย   | 167,043.60 บาท |
|                         |             | ราคาทุน   | 157,215.00 บาท |
|                         |             | กำไรสุทธิ | 9,828.60 บาท   |
| เฉลี่ยกำไร              | ประมาณตัวละ |           | 1.14 บาท       |

การเลี้ยงไก่ไข่ของสมาชิกหมู่บ้านสหกรณ์ที่ 1 ตามที่คณะกรรมการโครงการฯ  
ได้วางมาตรการแก้ไขปัญหา ในแผนเศรษฐกิจครัวเรือนที่ปรับปรุงครั้งที่ 2 ดังกล่าวข้างต้น  
ด้วยพิจารณาเห็นว่า รายได้จาก การเพาะปลูกของสมาชิกไม่เพียงพอต่อการดำรงชีพ และ  
จากการสำรวจบริเวณหมู่บ้านสหกรณ์ที่ 1 ปรากฏว่า สภาพที่ดินมีความอุดมสมบูรณ์ต่ำ  
ประกอบด้วยเนื้อที่มีจำกัด และภูมิประเทศเหมาะสำหรับการเลี้ยงไก่ ดังนั้น จึงสนับสนุนให้  
สมาชิกเลี้ยงไก่ไข่เป็นอาชีพเสริม เพื่อให้มีรายได้เพิ่มขึ้นอีกทางหนึ่ง ในระยะเริ่มต้น  
สมาชิกหมู่บ้านสหกรณ์ที่ 1 เลี้ยงไก่ไข่ไว้ประมาณครอบครัวละ 20-22 ตัว ในบริเวณที่อยู่  
อาศัยของตนเอง

#### สภาพและปัญหาการเลี้ยงไก่ไข่ของสมาชิกหมู่บ้านสหกรณ์ที่ 1

สภาพการเลี้ยงไก่ไข่ของสมาชิกหมู่บ้านสหกรณ์ที่ 1 ในระยะเริ่มต้นระหว่างปลาย  
พ.ศ. 2519/2520 สมาชิกแต่ละครัวเรือนได้กู้ยืมเงินจากธนาคารกรุงไทย จำกัด ภายใน  
วงเงินที่ได้รับอนุมัติสินเชื่อ คือ 16,000 บาท เพื่อลงทุนซื้อตัวแม่ไก่และอาหารไก่ ผล  
การเลี้ยงไก่ไข่และจำหน่ายไข่ไก่ ปรากฏว่าได้กำไรคือพอสมควร และราคาไข่ไก่ในท้อง  
ตลาดขณะนั้นมีราคาสูง ในระยะต่อมา การจำหน่ายไข่ไก่ของสมาชิกส่วนใหญ่ไม่รวมกัน

<sup>1</sup>รายงานการประชุมคณะกรรมการโครงการหมู่บ้านสหกรณ์ฯ ครั้งที่ 8/2519  
วันที่ 18 ธันวาคม 2519.

จำหน่ายผ่านทางร้านค้าของหมู่บ้าน<sup>1</sup> ตามหลักสหกรณ์ กล่าวคือ สมาชิกแต่ละครัวเรือน เมื่อได้ผลผลิต (ไข่) ก็จะจำหน่ายกันเอง และบางส่วนก็อาจจะบริโภคไปบ้าง รายได้จากการจำหน่ายไข่ไก่นี้ สำนักงานหมู่บ้านสหกรณ์จึงไม่สามารถรวบรวมเพื่อนำส่งชำระหนี้เงินกู้ธนาคารได้อย่างครบถ้วน ในขณะที่สมาชิกได้ซื้ออาหารไก่เป็นเงินเชื่อจากร้านค้าของหมู่บ้าน ซึ่งทำให้ยอดเงินกู้ในธนาคารเพิ่มขึ้น แต่รายได้จากการจำหน่ายไข่ไก่มิได้นำส่งชำระหนี้ธนาคาร ดังนั้นหนี้สินของสมาชิกจึงเพิ่มขึ้นเรื่อย ๆ

---

<sup>1</sup>ร้านค้าของหมู่บ้าน จัดตั้งขึ้นโดยสำนักงานเร่งรัดพัฒนาชนบท ได้จัดสรรเงินทุนหมุนเวียนจำนวนหนึ่งเพื่อจัดซื้อสินค้าไว้อำรองจ่ายตามใบสั่งของธนาคาร และจัดหาวัสดุอุปกรณ์การเกษตร เช่น ปุ๋ย ยาปราบศัตรูพืช เมล็ดพันธุ์ เครื่องพ่นยา อาหารสัตว์ ฯลฯ และเครื่องอุปโภคบริโภคต่าง ๆ ไว้จำหน่ายให้แก่เกษตรกร ทั้งเงินสด และเงินเชื่อผ่านธนาคาร การดำเนินงานในระยะแรก เจ้าหน้าที่โครงการฯ จะเป็นผู้ช่วยเหลือให้คำแนะนำแก่สมาชิก ซึ่งเป็นผู้ดำเนินงานรวม (สมาชิกที่เป็นผู้ดำเนินงานรวมนี้ จะได้รับเลือกจากสมาชิกในหมู่บ้าน ให้เป็นตัวแทน เรียกว่า กรรมการร้านค้า) เพื่อฝึกฝนไว้บริหารงานด้วยตนเองต่อไป

การขายเงินเชื่อ ผ่านธนาคาร เป็นวิธีที่ทาง รพช. ได้ร่วมดำเนินงานกับธนาคารกรุงไทย จำกัด โดยสาขาจังหวัดเชียงใหม่ ได้ตั้งวงเงินสินเชื่อให้สมาชิกแต่ละคน เมื่อสมาชิกซื้อสินค้าเชื่อจากร้านค้าของหมู่บ้าน ทางร้านค้าจะออกเอกสารตามจำนวนและมูลค่าของสินค้าที่สมาชิกซื้อ แล้วให้สมาชิกลงลายมือชื่อไว้เป็นหลักฐาน และทางร้านค้าจะส่งเอกสารดังกล่าวไปยังธนาคารกรุงไทย จำกัด สาขาเชียงใหม่ เพื่อขอให้ทางธนาคารโอนเงินตามมูลค่าที่เกษตรกรได้รับ ไปเข้าบัญชีของโครงการหมู่บ้านสหกรณ์ฯ และตั้งสมาชิกเป็นลูกหนี้ของธนาคาร

ณ วันที่ 31 ธันวาคม 2519 สภาวะหนี้สินเชื่อของสมาชิกหมู่บ้านสหกรณ์ที่ 1 จำนวน 69 ครัวเรือน เป็นเงิน 685,610.21 บาท เฉลี่ยหนี้สินต่อครัวเรือนเท่ากับ 9,936.38 บาท หนี้สินสูงสุด 12,452.97 บาท และหนี้สินต่ำสุด 4,103.72 บาท ทั้งนี้ สมาชิกทุกคนจะต้องร่วมกันรับผิดชอบในเงินกู้ยืม เนื่องจากการกู้ยืมประเภทค้ำประกัน อย่างลูกหนี้รวม เพื่อที่จะแก้ปัญหาดังกล่าวนี้ คณะกรรมการบริหารหมู่บ้านสหกรณ์ที่ 1 ได้ปรึกษากับเจ้าหน้าที่โครงการฯ และได้ประชุมสมาชิกทั้งหมดในหมู่บ้านที่ 1 ในที่สุดได้ลงมติที่จะแก้ไขโดยให้สร้างเล้าไก่ขึ้น 1 หลัง เพื่อเลี้ยงไก่ไข่วางกันเป็นกรง รวมจำนวน 1,400 ตัว และผลผลิตที่ได้จะจำหน่ายผ่านร้านค้าของหมู่บ้าน และสมาชิกทุกคนมีส่วนร่วมเป็นเจ้าของ ดังนั้นการเลี้ยงไก่กรงรวมนี้ จึงใช้วิธีให้สมาชิกสลับเปลี่ยนเวรกันมาเลี้ยงทุกคน และไข่ไก่ที่ได้เมื่อขายผ่านร้านค้าของหมู่บ้าน เงินที่ได้ก็นำเข้าธนาคารเพื่อลดหนี้เงินกู้ของสมาชิกที่ธนาคาร แต่อย่างไรก็ตามในทางปฏิบัติจริง ๆ ปรากฏว่า วิธีนี้ไม่สามารถที่จะควบคุมผลผลิต (ไข่ไก่) รวมได้ เนื่องจาก สมาชิกแต่ละคนนั้นมีการเลี้ยงไก่ของตนเอง และในขณะเดียวกันก็ต้องช่วยกันเลี้ยงไก่กรงรวมด้วย ดังนั้น บางครั้งจึงเกิดปัญหาเกี่ยวกับอาหารไก่และตัวไก่ไข่อย่าง ไข่ไก่ของกรงรวมและของสมาชิกรวมกันบ้าง ทำให้ไม่สามารถที่จะแยกผลผลิตและรายได้จากการขายไข่เพื่อลดหนี้เงินกู้ของสมาชิกแต่ละคนได้ แม้ในขณะที่ผู้วิจัยทำการสัมภาษณ์สมาชิก (ระหว่างกุมภาพันธ์ - มีนาคม 2522) บัญชีค้าขายไข่ก็ยังชำระบัญชียังไม่เสร็จสิ้น<sup>3</sup>

<sup>1</sup> กองเผยแพร่ "โครงการหมู่บ้านสหกรณ์ อ.สันกำแพง จ.เชียงใหม่" หน้า 43

<sup>2</sup> คณะกรรมการบริหารหมู่บ้านสหกรณ์ที่ 1 ประกอบด้วยคณะบุคคล 9 คน ซึ่งได้รับการเลือกตั้งจากที่ประชุมใหญ่สมาชิก ทำหน้าที่เป็นผู้แทนสมาชิกในการควบคุมการบริหารงานทั้งปวงเพื่อผลประโยชน์ของสมาชิก อยู่ในตำแหน่งคราวละ 1 ปี

<sup>3</sup> สัมภาษณ์, สมาชิกเกษตรกรหมู่บ้านที่ 1 และเจ้าหน้าที่โครงการฯ, ระหว่าง ก.พ. - มี.ค. 2522

ต่อมาบริษัทเจริญโภคภัณฑ์อุตสาหกรรม จำกัด ซึ่งได้ให้การสนับสนุนและช่วยเหลือ  
 ในด้านอาหารสัตว์แก่โครงการหมู่บ้านสหกรณ์ฯ มาด้วยก็ได้ขุดเกล้าฯ ถวายโรงเรือนเลี้ยง  
 ไก่ไข่ 1 หลัง ไก่ไข่สาว 3,000 ตัว อาหารไก่ ยา และอุปกรณ์การเลี้ยง 1 ชุด รวม  
 เป็นมูลค่าประมาณสามแสนบาทเศษ เพื่อเป็นการสนับสนุนงานโครงการหมู่บ้านสหกรณ์ฯ ตาม  
 พระราชดำริ ในคราวเสด็จพระราชดำเนินตรวจเยี่ยมโครงการฯ เมื่อวันที่ 16 กุมภาพันธ์  
 2520 นอกจากนี้บริษัทฯ ได้ติดตามผลการเลี้ยงไก่ไข่และการจัดจำหน่ายผลผลิตของสมาชิก  
 ได้พิจารณาเห็นว่า ธุรกิจการเลี้ยงไก่ไข่จะเป็นแหล่งรายได้ที่สำคัญของสมาชิกได้แน่นอน  
 บริษัทฯ จึงได้เสนอโครงการส่งเสริมการเลี้ยงสัตว์สำหรับหมู่บ้านสหกรณ์ฯ ต่อคณะกรรมการ  
 โครงการหมู่บ้านสหกรณ์ฯ และคณะกรรมการโครงการหมู่บ้านสหกรณ์ฯ ได้ลงมติในที่ประชุม<sup>1</sup>  
 อนุมัติในหลักการและให้บริษัทจัดทำโครงการโดยละเอียด เสนอต่อที่ประชุมคณะกรรมการ  
 โครงการฯ ต่อไป

ปัญหาการเลี้ยงไก่ไข่ของสมาชิกหมู่บ้านสหกรณ์ที่ 1

007096

สภาพการเลี้ยงไก่ไข่ของสมาชิกหมู่บ้านสหกรณ์ที่ 1 ซึ่งแต่เดิมเลี้ยงแบบปล่อยตาม  
 ธรรมชาติในบริเวณเพียงครอบครัวละ 20-22 ตัว และภายในระยะเวลาอันสั้นสมาชิกต้อง  
 เลี้ยงไก่เพิ่มขึ้นเป็นจำนวนมาก คือ กรงรวมซึ่งได้ช่วยกันสร้างขึ้นเลี้ยงไก่ประมาณ 1,400  
 ตัว และกรงรวมที่ได้รับพระราชทานเลี้ยงไก่ 3,000 ตัว รวมทั้งสิ้น 4,400 ตัว โดยที่  
 สมาชิกส่วนใหญ่ขาดความรู้ ความชำนาญ และไม่เคยเลี้ยงไก่เป็นจำนวนมากเช่นนั้นมาก่อน  
 ดังนั้นจึงเกิดปัญหาในการเลี้ยงไก่ไข่ขึ้น ทั้งในด้านการผลิตและในด้านการตลาด กล่าวคือ  
 ในด้านการผลิตซึ่งเป็นเรื่องเกี่ยวกับการบริหารงานฟาร์ม ส่วนในด้านการตลาดนั้น เนื่อง  
 จากจำนวนไก่ที่เลี้ยงเพิ่มปริมาณขึ้นอย่างรวดเร็ว ไก่ไข่ที่ผลิตได้ในแต่ละวันจึงเพิ่มขึ้นด้วย  
 แต่สมาชิกไม่สามารถหาตลาดจำหน่ายไข่ไก่ได้ และราคาไข่ไก่ก็ลดลง เนื่องจากสภาวะ

<sup>1</sup>รายงานการประชุมคณะกรรมการโครงการหมู่บ้านสหกรณ์ ครั้งที่ 9/2520  
 วันที่ 15 กุมภาพันธ์ 2520.

ตลาดไข่ไก่ในเชียงใหม่ขณะนั้น ราคาไข่ไก่ลดลงมาก ปัญหาการเลี้ยงไก่ไข่ของสมาชิกจึงอาจแยกพิจารณาได้เป็น 2 ประการ คือ

- ก. ปัญหาของสมาชิกหมู่บ้านสหกรณ์ที่ 1
- ข. ปัญหาเกี่ยวกับสภาวะการผลิตและการจำหน่ายไข่ไก่ในจังหวัดเชียงใหม่
- ก. ปัญหาของสมาชิกหมู่บ้านสหกรณ์ที่ 1

จากการสอบถามสมาชิกหมู่บ้านสหกรณ์ที่ 1 โดยใช้แบบสอบถาม สมาชิกจำนวน 67 ราย มีผู้ตอบแบบสอบถาม 58 ราย คิดเป็นร้อยละ 86.57 ของสมาชิกทั้งหมด ปรากฏว่าปัญหาสำคัญได้แก่ ปัญหาด้านการตลาด ปัญหาด้านการเงิน และปัญหาด้านการบัญชี ดังรายละเอียดที่แสดงไว้ในตารางที่ 2.1

ตารางที่ 2.1 ปัญหาการเลี้ยงไก่ไข่ของสมาชิกหมู่บ้านสหกรณ์ที่ 1

| ปัญหา               | มี             |        | ไม่มี          |        | รวม            |        |
|---------------------|----------------|--------|----------------|--------|----------------|--------|
|                     | จำนวน<br>(ราย) | ร้อยละ | จำนวน<br>(ราย) | ร้อยละ | จำนวน<br>(ราย) | ร้อยละ |
| 1. การตลาด          | 48             | 82.76  | 10             | 17.24  | 58             | 100    |
| 2. การเงิน          | 43             | 74.14  | 15             | 25.86  | 58             | 100    |
| 3. การบัญชี         | 38             | 65.52  | 20             | 34.48  | 58             | 100    |
| 4. การขนส่ง         | 36             | 62.07  | 22             | 37.93  | 58             | 100    |
| 5. การจัดการฟาร์ม   | 29             | 50.00  | 29             | 50.00  | 58             | 100    |
| 6. การควบคุมการผลิต | 29             | 50.00  | 29             | 50.00  | 58             | 100    |
| 7. อื่น ๆ           | 6              | 10.34  | 52             | 89.66  | 58             | 100    |

จากตารางที่ 2.1 จะเห็นว่า สมาชิกร้อยละ 82.76 มีปัญหาด้านการตลาด คือไม่สามารถหาตลาดจำหน่ายไข่ ไม่มีลูกค้าประจำและไม่ทราบวิธีการขายไข่ นอกจากนี้ราคาไข่มักจะไม่แน่นอน ในขณะที่อาหารไก่มีราคาแพงขึ้นเรื่อย ๆ



ปัญหาค้านการเงิน สมาชิกร้อยละ 74.14 มีปัญหาเกี่ยวกับการเงิน คือ เมื่อจำหน่ายไขแล้วไม่สามารถเก็บเงินได้ทันที ไม่ทราบว่าเงินที่ได้จากการขายไขให้ร้านค้าหมู่บ้านเป็นเงินเท่าไร และได้นำเงินจากการขายไขนั้นเข้าบัญชีธนาคารอย่างไร

ปัญหาค้านการบัญชี สมาชิกร้อยละ 65.52 มีปัญหาเกี่ยวกับการบัญชี คือ

- ไม่มีความรู้ด้านบัญชี จึงไม่มีการทำบัญชี ทำให้ไม่ทราบว่าต้นทุนการผลิตและกำไรจากการขายไขเป็นเท่าไร
- บัญชีของร้านค้าทำไม่เรียบร้อย ทำให้ไม่ทราบว่า ส่งไขให้ใครเท่าไรและจะเก็บเงินจากใครเท่าใด
- ไม่ได้จดค่าอาหารไก่ที่เอามาจากร้านค้า เมื่อขายไขได้จึงไม่สามารถที่จะหักหนี้กันได้ จนกระทั่งปัจจุบันนี้ก็ยังชำระบัญชีกันไม่เสร็จสิ้น
- สมาชิกบางคนเอาอาหารไก่จากร้านค้าเกินกว่าค่าขายไข จึงไม่สนใจในเรื่องนี้

ปัญหาค้านการขนส่ง สมาชิกร้อยละ 62.07 มีปัญหาค้านการขนส่ง คือ ไม่มีรถที่จะส่งไขออกไปขาย ต้องอาศัยรถ รพช. และบางครั้งต้องขายไขออกไปขายเอง

ปัญหาค้านการจัดการฟาร์ม สมาชิกร้อยละ 50 มีปัญหาเกี่ยวกับการจัดการฟาร์ม

ดังนี้

- ไม่เคยทำการเลี้ยงไก่เป็นจำนวนมากมาก่อน
- ไม่มีการจัดระบบงานที่ดี ทำให้ต้องช่วยกันเลี้ยง และสมาชิกบางคนไม่ค่อยยอมรับร่วมมือ และไม่รับผิดชอบงาน
- ไม่ทราบวิธีการดูแลเมื่อไก่เป็นโรค
- ไม่มีบุคคลที่สามารถควบคุมงานได้ และไม่มีเจ้าหน้าที่มาช่วยแนะนำเท่าที่ควร
- ไขแตกมาก และไขสกปรก

ปัญหาค้านการควบคุมผลผลิต สมาชิกร้อยละ 50 มีปัญหาเกี่ยวกับการควบคุมผลผลิต คือ

- ไม่มีการบันทึกจำนวนไขไก่ที่ผลิตได้ เพราะไม่มีความรู้ด้านนี้

- ไม่มีบัญชีคุมสต็อกที่ชัดเจน
- ไม่มีที่เก็บไข่เพียงพอ และไม่ทราบวิธีการเก็บรักษาไข่
- ไม่มีการคัดไข่

ปัญหาอื่น ๆ สมาชิกร้อยละ 10.34 มีความสงสัยเกี่ยวกับอาหารไก่ ที่ซื้อจากพ่อค้าคนกลางว่าเป็นอาหารที่มีสูตรการผลิตไม่ดี ทำให้ผลผลิตไม่ไต่มาตรฐาน และเกษตรกรไม่มีความรู้เกี่ยวกับวิธีการผลิตสมัยใหม่ ผลผลิตที่ได้รับจึงต่ำกว่ามาตรฐานที่กำหนดไว้

สำหรับวิธีการแก้ไขปัญหาต่าง ๆ จากการสอบถามสมาชิกส่วนใหญ่ตอบว่า ได้รับความช่วยเหลือจากเจ้าหน้าที่โครงการฯ สำหรับปัญหาคานการขนส่ง คานการจำหน่ายไข่ไก่ เป็นต้น ส่วนปัญหาคานการเงิน การบัญชี การควบคุมผลผลิต และการจัดการฟาร์มนั้น ยังไม่สามารถแก้ไขได้ แต่ในภายหลัง ก็มีเจ้าหน้าที่ของบริษัทฯ เข้ามารช่วยเหลือและให้คำแนะนำต่าง ๆ จนกระทั่งได้ตั้งขึ้นเป็นโครงการเลี้ยงไก่ไข่ในระยะต่อมา

#### ข. ปัญหาเกี่ยวกับสถานะการผลิตและการจำหน่ายไข่ไก่ในจังหวัดเชียงใหม่

เนื่องจากในระหว่างเดือน เมษายน 2520 ภาวะการตลาดไข่ไก่ในตลาดจังหวัดเชียงใหม่ ประสบปัญหาคานราคาตกต่ำลง และปริมาณไข่ไก่มากเกินความต้องการของผู้บริโภคในท้องตลาด ในขณะที่ปริมาณการผลิตไข่ของหมู่บ้านสหกรณ์ที่ 1 ซึ่งขยายตัวอย่างรวดเร็ว จากไก่ 2,800 ตัว เป็น 5,800 ตัว สามารถผลิตไข่ได้วันละ 4,000 ฟองเศษ แต่จำหน่ายให้แกลูกค้าประจำได้ประมาณวันละ 2,000 ฟองเศษ เท่านั้น ส่วนที่เหลือได้พยายามจำหน่ายให้แกลูกค้าจร แต่ได้รับราคาไม่สู้ดีนัก เพราะว่าเป็นตลาดมีคู่แข่งหลายราย ซึ่งพยายามที่จะแข่งขันโดยการลดราคาไข่ สรุปประเด็นปัญหาการเลี้ยงไก่ไข่ของหมู่บ้านสหกรณ์ที่ 1 อันเนื่องมาจากภาวะการตลาด ไข่ไก่ในจังหวัดเชียงใหม่<sup>1</sup> คือ

<sup>1</sup>ธนิต มาศศรีนวล, "รายงานการสำรวจภาวะการผลิตและการจำหน่ายไข่ไก่ของจังหวัดเชียงใหม่ในปัจจุบัน" กองธุรกิจเศรษฐกิจ, สำนักงานเร่งรัดพัฒนาชนบท กระทรวงมหาดไทย. 29 เมษายน 2520.

1. ปัญหาด้านการตลาด สมาชิกไม่สามารถหาตลาดจำหน่ายไข่ไก่ให้สอดคล้องกับภาวะการผลิตที่ขยายตัวอย่างรวดเร็วดังกล่าว ทำให้ประสบปัญหาด้านการจัดจำหน่าย นอกจากนี้ ปริมาณความต้องการไข่ไก่ของผู้บริโภคในตลาดจังหวัดเชียงใหม่ยังจำกัดคือวันละ ประมาณ 20,000-25,000 ฟอง เท่านั้น ซึ่งก็มีผู้เลี้ยงไก่และผู้ค้าไข่อยู่แล้วจำนวนมากมาย

2. ราคาไข่ไก่ในตลาดจังหวัดเชียงใหม่ มีราคาตกต่ำ ราคาจำหน่ายปลีกสำหรับ:

|               |       |       |        |
|---------------|-------|-------|--------|
| ไข่ไกขนาดใหญ่ | ฟองละ | 90-95 | สตางค์ |
| ขนาดกลาง      | ฟองละ | 80-85 | สตางค์ |
| ขนาดเล็ก      | ฟองละ | 70-75 | สตางค์ |

3. ต้นทุนการผลิต ซึ่งพิจารณาเฉพาะอาหารไก่ เพราะเป็นต้นทุนรายการที่สำคัญที่สุดในการผลิต คือประมาณ 60 % ของต้นทุนทั้งหมด ปรากฏดังนี้

ก. อาหารไก่ไข่สำเร็จรูปของบริษัทเจริญโภคภัณฑ์อุตสาหกรรม จำกัด ซึ่งใช้เลี้ยงไก่ในกรงรวม ที่ได้รับพระราชทาน 3,000 ตัว โดยประมาณว่า ไก่ออกไข่ 70 % ต้นทุนค่าอาหารในการผลิตไข่ จะมีมูลค่าประมาณฟองละ 75 สตางค์

ข. อาหารไก่ไข่ผสม ซึ่งซื้อจากพ่อค้าในท้องถิ่น ซึ่งใช้เลี้ยงไก่ในกรงรวมของสมาชิก 1,400 ตัว โดยคิดเปอร์เซ็นต์การออกไข่ 70 % เช่นกัน ต้นทุนค่าอาหารในการผลิตไข่ จะมีมูลค่าประมาณฟองละ 56 สตางค์

นอกจากปัญหาดังกล่าวข้างต้นแล้ว ยังปรากฏว่า มีผู้เลี้ยงไก่ในจังหวัดเชียงใหม่ ใดก็ตามการจัดตั้งโครงการเลี้ยงไก่ไข่ ว่าเป็นผลให้ราคาไข่ไก่ในจังหวัดเชียงใหม่ ตกต่ำลง และต่อต้านบริษัทเจริญโภคภัณฑ์อุตสาหกรรม จำกัด ซึ่งเป็นผู้สนับสนุนการจัดตั้งโครงการเลี้ยงไก่ไข่ขึ้นในหมู่บ้านสหกรณ์ที่ 1<sup>1</sup>

<sup>1</sup>สัมภาษณ์, มন্ত্রী กนกพิชญ์ไกร, เจ้าหน้าที่บริษัทเจริญโภคภัณฑ์อุตสาหกรรม จำกัด ทำหน้าที่ผู้จัดการฝ่ายฟาร์มในโครงการเลี้ยงไก่ไข่, 9 กุมภาพันธ์ 2522

## การแก้ไข้ปัญหา

1. ปัญหาคานการจำหน่ายไข่ไก่ ของหมู่บ้านสหกรณ์ที่ 1 ซึ่งเจ้าหน้าที่โครงการหมู่บ้านสหกรณ์ฯ ได้พยายามให้ความช่วยเหลือ โดยการหาตลาดจำหน่ายไข่ไก่ในจังหวัดใกล้เคียงบาง เช่น ลำปาง และไคฝ่ายกรณของเจ้าหน้าที่ รพช. ไปขายที่จังหวัดแม่อองสอนบาง และฝ่ายสมาชิกก็ได้นำไข่ไก่ออกมาจำหน่ายในตลาดอำเภอสันกำแพงบ้าง แต่ก็ไม่สามารถจำหน่ายได้ทันกับปริมาณการผลิตที่เพิ่มขึ้นทุกวัน จึงเกิดปัญหาเกี่ยวกับสถานที่เก็บรักษาไข่ ซึ่งมีไม่เพียงพอ ในที่สุด บริษัทฯ ได้จัดส่งเจ้าหน้าที่ฝ่ายการตลาดไปให้ความช่วยเหลือ ในคานการจำหน่ายไข่ไก่ โดยร่วมมือกับสมาชิกเกษตรกร และเจ้าหน้าที่โครงการฯ ทำให้สามารถแก้ไข้ปัญหาคานการจำหน่ายไข่ไก่ไปได้

2. ปัญหาเกี่ยวกับการต่อคานของผู้เลี้ยงไก่ในจังหวัดเชียงใหม่ นั้น ได้มีการประชุมผู้เลี้ยงไก่และชี้แจงรายละเอียด โดยทางสำนักงานเร่งรัดพัฒนาชนบท กับเจ้าหน้าที่ของทางจังหวัดเชียงใหม่ เกี่ยวกับสาเหตุที่ราคาไข่ไก่ลดลงนั้น เนื่องจาก ได้มีการส่งไข่ไก่จากที่อื่นเข้ามาจำหน่ายในตลาดจังหวัดเชียงใหม่ประการหนึ่ง และอีกประการหนึ่ง เนื่องจากภาวะของราคาไข่ไก่ ซึ่งมักจะมีการเปลี่ยนแปลงขึ้นลงอยู่เสมอ และตามปกติในระหว่างเดือนเมษายน ของทุกปี ราคาไข่ไก่จะลดลง เพราะเป็นช่วงเวลาที่ปิดเทอม ซึ่งความต้องการในท้องตลาดย่อมลดลงไปค้วย ดังนั้นการที่ราคาไข่ไก่ลดลง จึงเป็นเรื่องธรรมดาของตลาดการค้าและราคาไข่ไก่ก็คงจะไม่เป็นเช่นนี้ตลอดไป อนึ่ง การที่บริษัทฯ เป็นผู้สนับสนุนให้จัดตั้งโครงการเลี้ยงไก่ไข่ขึ้นนี้ เพื่อที่จะช่วยเหลือให้สมาชิกหมู่บ้านสหกรณ์ฯ สามารถประกอบอาชีพเลี้ยงไก่ต่อไปในอนาคต ฉะนั้น โครงการเลี้ยงไก่ไข่ยอมจะไม่กระทบกระเทือนต่อธุรกิจของผู้เลี้ยงไก่เดิมจนต้องเลิกกิจการไปอย่างแน่นอน

ข้อเสนอโครงการ เลี้ยงไก่ไข่ของบริษัท เจริญโภคภัณฑ์อุตสาหกรรม จำกัด

บริษัท เจริญโภคภัณฑ์อุตสาหกรรม จำกัด ได้เสนอรายละเอียดโครงการเลี้ยงไก่ไข่ ร่วมกับหมู่บ้านสหกรณ์ที่ 1 ต่อที่ประชุมคณะกรรมการโครงการหมู่บ้านสหกรณ์ฯ ในการ

ประชุม ครั้งที่ 10/2520<sup>1</sup> และได้ชี้แจงรายละเอียดเพิ่มเติมต่อคณะกรรมการฯ สรุปสาระสำคัญ ในข้อเสนอโครงการเลี้ยงไก่ไข่ได้ดังนี้

1. ชื่อโครงการ โครงการเลี้ยงไก่ไข่ สหกรณ์หมู่บ้านสันกำแพง จังหวัดเชียงใหม่
2. ระยะเวลา 8 ปี เริ่มโครงการ มีนาคม 2520 สิ้นสุดโครงการ ธันวาคม 2527
3. ผู้ดำเนินงาน การดำเนินงานร่วมกัน 3 ฝ่าย คือ
  1. สำนักงานเร่งรัดพัฒนาชนบท
  2. สหกรณ์หมู่บ้านสันกำแพง
  3. บริษัทเจริญโภคภัณฑ์อุตสาหกรรม จำกัด
4. สถานที่ทำงาน สหกรณ์หมู่บ้านสันกำแพง อำเภอสันกำแพง จังหวัดเชียงใหม่
5. ผู้รับผิดชอบโครงการ บริษัทเจริญโภคภัณฑ์อุตสาหกรรม จำกัด
6. วัตถุประสงค์ ในการเข้าร่วมโครงการนี้ บริษัทฯ มีวัตถุประสงค์ ดังนี้
  1. เพื่อส่งเสริมสนับสนุนให้สมาชิกของสหกรณ์หมู่บ้านสันกำแพงเลี้ยงไก่ไข่แบบอุตสาหกรรมการค้า โดยมีโครงการเลี้ยงในระยะแรกจำนวน 24,000 ตัว แบ่งเลี้ยงในโรงเรือน 8 หลัง หลังละ 3,000 ตัว ในการดำเนินงานตามโครงการนี้ บริษัทฯ ใ้คนอมเกล้าฯ ถวาย

<sup>1</sup>รายงานการประชุมคณะกรรมการโครงการหมู่บ้านสหกรณ์ฯ ครั้งที่ 10/2520

โรงเรือน 1 หลัง พร้อมอุปกรณ์การเลี้ยง และไก่รุ่น จำนวน 3,000 ตัว กับอาหารไก่ จำนวนหนึ่ง มูลค่าประมาณสามแสนบาทเศษ โดยเสด็จตามพระราชดำริการจัดตั้งสหกรณ์หมู่บ้านสันกำแพง ส่วนค่าใช้จ่ายในการลงทุนอีก 7 หลัง นั้น ขอให้ทางสหกรณ์ กู้เงินจากธนาคารพาณิชย์มาลงทุน โดยบริษัทจะเป็นผู้ค้ำประกันให้ และรับผิดชอบในกรณีเกิดการขาดทุน เมื่อสิ้นสุดระยะเวลาของโครงการ ในการดำเนินงานร่วมกันทั้ง 3 ฝ่าย บริษัทจะรับผิดชอบในด้านการฝึกอบรมการเลี้ยงให้ เป็นไปตามหลักวิชาการ ตลอดจนการจำหน่ายผลิตผลในด้านการตลาด ให้แก่สมาชิกผู้เลี้ยง และเมื่อสิ้นสุดระยะเวลาของโครงการ ซึ่งชำระหนี้ธนาคารเรียบร้อยแล้ว ทรัพย์สินคงเหลือจะเป็นของสหกรณ์และสมาชิกผู้เลี้ยงก็จะมี ความสามารถในด้านการเลี้ยง การจำหน่าย ค่าเงิน งานของตนเองได้ บริษัทก็จะถอนตัวจากโครงการนี้ทันที

2. เพื่อเป็นฟาร์มตัวอย่าง ให้เห็นว่าการทำฟาร์มเลี้ยงไก่ไข่แบบอุตสาหกรรม โดยใช้ไก่พันธุ์ดี อาหารมีคุณภาพ โรงเรือนที่ถูกสุขลักษณะ และ อุปกรณ์การเลี้ยงที่ถูกต้อง วิธีการเลี้ยง การป้องกันโรคและการจัดการไข่แรงงาน ให้เต็มที่ ถูกหลักวิชา ตลอดจนการจัดการด้านการตลาด

ที่มีประสิทธิภาพนั้น สามารถจะยึดเป็นอาชีพ  
ที่มั่นคงต่อไปได้

3. เพื่อให้สถาบันการเงิน เช่น ธนาคารพาณิชย์  
เชื่อมั่นว่า การเลี้ยงสัตว์แบบอุตสาหกรรม  
โดยใช้วิชาการ เป็นหลักในการดำเนินงานนั้น  
สามารถประสบผลสำเร็จ และเป็นอาชีพหลัก  
ที่มั่นคงได้ไม่แพ้อาชีพอื่น
4. เพื่อเป็นการจรรยาบรรณรักภักดีต่อองค์พระประ-  
มุขของชาติโดยตรง และเป็นนโยบายหลัก  
และวัตถุประสงค์ของบริษัทฯ ที่จะทำประโยชน์  
แก่สังคมในชนบทให้มีอาชีพจากการเลี้ยงสัตว์  
ที่มั่นคงต่อไปในอนาคต

## 7. การดำเนินงาน

1. ที่ดินเป็นของสมาชิกผู้เลี้ยงเอง
2. ก่อสร้างเล้าโกขนาด 10x 56 เมตร (560  
ตารางเมตร) จำนวน 8 หลัง จุกไก่ได้หลังละ  
3,000 ตัว ทำการเลี้ยงแบบปล่อยฝูง
3. นำไกรุนอายุ 18 สัปดาห์ เข้าเลี้ยง
4. การเข้าไก่จะเข้า 8 สัปดาห์ต่อฝูง ฝูงละ  
3,000 ตัว
5. สามารถผลิตไข่ไก่เต็มโครงการ เฉลี่ยประ-  
มาณสัปดาห์ละ 92,000 ฟอง หรือวันละ  
ประมาณ 13,100 ฟอง

8. งบประมาณการลงทุนในโครงการช่วงเวลา 5 ปี นับจากวันเริ่มโครงการ

| รายละเอียด <sup>1</sup>  | ปีที่ 1     | ปีที่ 2   | ปีที่ 3   | ปีที่ 4   | ปีที่ 5   |
|--------------------------|-------------|-----------|-----------|-----------|-----------|
| รายจ่าย :                |             |           |           |           |           |
| - การลงทุนก่อสร้าง       | 2,147,160   | -         | -         | -         | -         |
| - การลงทุนค่าตัวแม่ไก่   | 810,000     | 1,134,000 | 972,000   | 1,134,000 | 972,000   |
| - การลงทุนค่าอาหารไก่    | 1,043,066   | 3,542,037 | 2,557,413 | 2,560,671 | 2,558,015 |
| - การลงทุนค้ายาและวัคซีน | 21,795      | 58,788    | 59,033    | 58,825    | 58,796    |
| - ค่าใช้จ่ายเบ็ดเตล็ด    | 20,354      | 54,901    | 55,130    | 54,936    | 54,909    |
| - ค่าแรงงาน              | 54,396      | 146,727   | 147,340   | 146,820   | 146,748   |
| - รวมรายจ่าย             | 4,096,771   | 3,936,453 | 3,790,916 | 3,955,252 | 3,790,468 |
| ผลผลิตที่จะได้ (ฟอง)     | 1,801,200   | 4,858,500 | 4,894,900 | 4,844,500 | 4,887,100 |
| รายรับ :                 |             |           |           |           |           |
| - จากการขายไข่           | 1,801,200   | 4,858,500 | 4,894,900 | 4,844,500 | 4,887,100 |
| - จากการขายแม่ไก่แก่     | -           | 264,600   | 264,600   | 264,600   | 264,600   |
| กำไร (ขาดทุน)            | (2,295,571) | 1,186,647 | 1,368,584 | 1,153,848 | 1,361,232 |

<sup>1</sup> การคำนวณรายละเอียดเกี่ยวกับรายจ่าย และรายรับ ดูภาคผนวก ข.



รายละเอียดซึ่งผู้แทนบริษัทฯ ได้ชี้แจงเพิ่มเติมต่อคณะกรรมการโครงการฯ ในการประชุมครั้งที่ 10/2520 สรุปได้ดังนี้

1. บริษัทฯ มีนโยบายแน่วแน่ที่จะร่วมมือกับรัฐบาล ในการพัฒนาประเทศไม่ว่าจะเป็นวิธีใดก็ตาม โดยไม่หวังผลตอบแทนใดๆ ทั้งสิ้น เพื่อสนองคุณประเทศชาติ เพื่อการศึกษาของบริษัทเอง เพื่อเป็นการพัฒนาอาชีพของเกษตรกร และเพื่อเป็นตัวอย่างแก่บริษัทอื่น ๆ ต่อไป

2. ในด้านการตลาด บริษัทฯ ได้เคยสำรวจตลาดในเชียงใหม่แล้ว เห็นว่าไม่มีอุปสรรคในการขายไข่ที่ผลิตได้ในหมู่บ้านสหกรณ์ตามโครงการที่บริษัทเสนอ หากบริษัทคาดคะเนผิดพลาด บริษัทจะเป็นผู้รับซื้อไข่ที่เกิดความต้องการของตลาดเสียเอง ในฐานะบุคคลภายนอกที่ทำการค้ากับหมู่บ้านสหกรณ์ฯ

3. ในด้านอาหารไก่ บริษัทเป็นผู้ผลิตอาหารไก่ที่สมบูรณ์ มีคุณค่าทางอาหารเป็นที่เชื่อถือของผู้เลี้ยงไก่อานาน แม้อาจจะสูงกว่าของตลาดก็ตาม และในโอกาสต่อไป บริษัทจะพยายามส่งเสริมให้เกษตรกรปลูกข้าวโพดและถั่วเหลือง เพื่อให้เกษตรกรผลิตอาหารไก่เอง โดยบริษัทจะให้สูตรและอุปกรณ์การผลิต เพื่อลดรายจ่ายของเกษตรกรเกี่ยวกับอาหารไก่

4. ในด้านโรคไก่ บริษัทได้จัดไว้ 2 ประการ คือ

- 1) การป้องกัน แบ่งออกเป็น ป้องกันภายนอกและป้องกันภายใน
  - การป้องกันภายนอก หมายถึง การจัดอาคารเลี้ยงไก่ให้ถูกสุขลักษณะ มีทิศทางลมดี บุคคลหรือพาหนะที่จะเข้าไปในฟาร์มเลี้ยงไก่ จะต้องทำความสะอาด โดยการฆ่าเชื้อโรคเสียก่อนเป็นต้น
  - การป้องกันภายใน หมายถึง การฉีดวัคซีนป้องกันโรค เพื่อสร้างความต้านทานให้แก่ไก่ ซึ่งเป็นการป้องกันอีกชั้นหนึ่ง
- 2) การรักษา บริษัทมีสัตวแพทย์จำนวนที่เพียงพอที่จะดำเนินการดูแลรักษา แต่บริษัทได้เน้นหนักในด้านการป้องกันมากกว่า

5. ในด้านการดำเนินงาน บริษัทยินดีให้สำนักงานเร่งรัดพัฒนาชนบท และหมู่บ้านสหกรณ์ฯ รับผิดชอบร่วมกับบริษัทอย่างใกล้ชิด ผลผลิตโคที่ทางหมู่บ้านผลิตได้เองแล้ว บริษัทจะไม่ส่งให้อีกเพื่อลดค่าใช้จ่ายลง นอกจากนี้ บริษัทจะพยายามลดรายจ่ายของหมู่บ้านสหกรณ์ในทุกวิถีทาง ตลอดจนรับผิดชอบเรื่องการทำรายงานเสนอผู้ร่วมปฏิบัติงานและผู้เกี่ยวข้องและประการสำคัญ บริษัทจะเป็นผู้รับผิดชอบค่าประกันเงินกู้เต็มจำนวน

มติที่ประชุม ที่ประชุมคณะกรรมการโครงการฯ รับหลักการของบริษัทเจริญโภคภัณฑ์อุตสาหกรรม จำกัด และมอบหมายให้คณะบุคคลซึ่งประกอบด้วย

1. ผู้แทนกรมส่งเสริมการเกษตร
2. ผู้แทนกรมส่งเสริมสหกรณ์
3. ผู้แทนกรมปศุสัตว์
4. ผู้แทนธนาคารเพื่อการเกษตรและสหกรณ์การเกษตร
5. ผู้แทนธนาคารกรุงไทย จำกัด
6. ผู้แทนองค์การตลาดเพื่อเกษตรกร
7. ผู้แทนเกษตรกรในหมู่บ้านสหกรณ์ที่ 1
8. ผู้แทนสำนักงานเร่งรัดพัฒนาชนบท

เป็นผู้พิจารณารายละเอียด ในข้อเสนอโครงการของบริษัทฯ โดยเร่งด่วน และให้ประธานคณะกรรมการโครงการมีอำนาจสั่งดำเนินการตามผลการพิจารณาของคณะบุคคลดังกล่าวได้

### การจัดตั้งโครงการเลี้ยงไก่ไข่

เมื่อคณะบุคคลซึ่งได้รับการแต่งตั้งให้เป็นผู้พิจารณารายละเอียดโครงการเลี้ยงไก่ไข่ของบริษัทฯ ได้พิจารณาเรียบร้อยแล้ว ผู้แทนสำนักงานเร่งรัดพัฒนาชนบท ผู้แทนบริษัท และผู้แทนเกษตรกรหมู่บ้านสหกรณ์ที่ 1 ได้ดำเนินการให้สมาชิกเกษตรกรหมู่บ้านที่ 1 จำนวน 69 ครอบครัว มีการประชุม เพื่อชี้แจงรายละเอียดการดำเนินงานโครงการ

การเลี้ยงไก่ให้สมาชิกทุกคนทราบ และให้พิจารณาตัดสินใจว่า จะรับหลักการตามข้อเสนอดังกล่าวหรือไม่ ซึ่งสมาชิกเกษตรกรได้ลงมติเห็นชอบด้วยกับหลักการของโครงการเลี้ยงไก่<sup>1</sup>

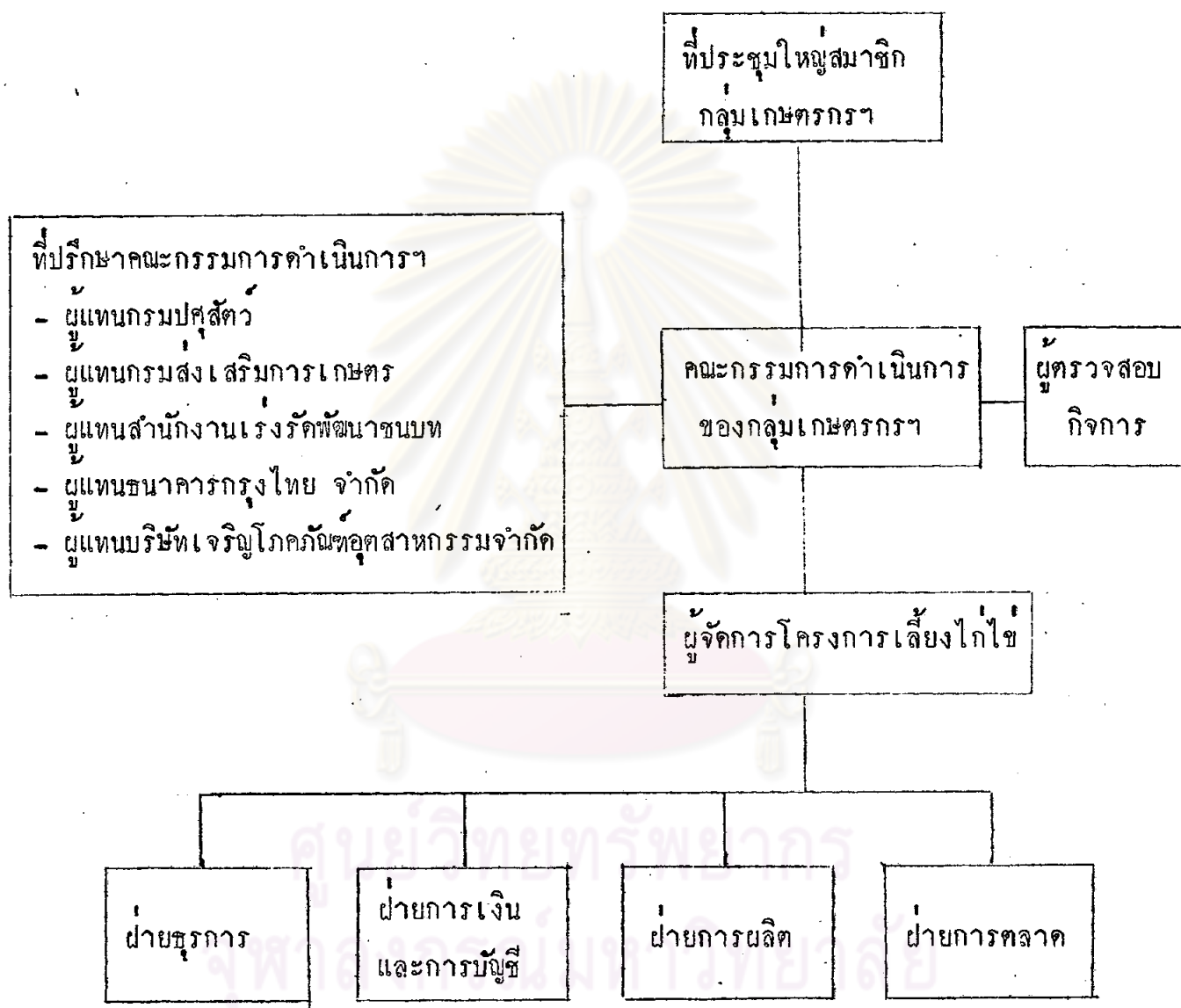
เนื่องจากในการจัดตั้งโครงการเลี้ยงไก่ จะต้องกู้ยืมเงินมาลงทุนในโครงการเป็นจำนวนมาก และสมาชิกไม่ได้เป็นเจ้าของที่ดิน เพราะว่าการกรรมสิทธิ์ในที่ดินเป็นของสหกรณ์หมู่บ้าน ดังนั้น เพื่อความสะดวกในการกู้ยืมเงินจากธนาคาร สมาชิกหมู่บ้านที่ 1 จำนวน 69 ครอบครัว จึงได้จดทะเบียนเป็นกลุ่มเกษตรกรตามความในข้อ 7 แห่งประกาศคณะปฏิวัติฉบับที่ 141 ประกาศ ณ วันที่ 1 พฤษภาคม 2515 โดยใช้ชื่อว่า "กลุ่มเกษตรกรผู้เลี้ยงสัตว์ อ่อนเหนือ" เมื่อวันที่ 14 มิถุนายน 2520 ทั้งนี้ ในการกำหนดระเบียบการบริหารงานโครงการเลี้ยงไก่ จึงต้องกำหนดให้สอดคล้องกับข้อบังคับของกลุ่มเกษตรกรด้วย

## ศูนย์วิทยพัชกร จุฬาลงกรณ์มหาวิทยาลัย

<sup>1</sup> รายงานการประชุมร่วมระหว่างผู้แทนสำนักงานเร่งรัดพัฒนาชนบท ผู้แทนบริษัท และสมาชิกเกษตรกรหมู่บ้านที่ 1 วันที่ 1 พฤษภาคม 2520

## การจัดรูปองค์กร<sup>1</sup>

การจัดรูปองค์กรของโครงการเลี้ยงไก่ไข่ มีโครงสร้างดังนี้



<sup>1</sup> รายงานการประชุม "การพิจารณาเรื่องโครงการเลี้ยงไก่ไข่ กลุ่มเกษตรกร เลี้ยงสัตว์ หมู่บ้านที่ 1". วันที่ 5 กรกฎาคม 2520

ที่ประชุมใหญ่ของสมาชิก ที่ประชุมใหญ่มีอำนาจสูงสุดในการพิจารณาวินิจฉัยปัญหาทุกอย่างที่เกิดขึ้นเกี่ยวกับกิจกรรมของกลุ่มเกษตรกร (ข้อบังคับ 54)

คณะกรรมการดำเนินการของกลุ่มเกษตรกร ให้ที่ประชุมใหญ่สามัญเลือกตั้งสมาชิกเป็นกรรมการดำเนินการคนละหนึ่ง มีจำนวน 5 คน เป็นการประจำปี ให้คณะกรรมการดำเนินการเลือกตั้งในระหว่างกันเอง เป็นประธานกรรมการคนหนึ่ง รองประธานกรรมการคนหนึ่ง เลขานุการคนหนึ่ง และเหรัญญิกคนหนึ่ง (ข้อบังคับ 55)

คณะกรรมการดำเนินการ เป็นผู้ดำเนินการทั้งปวงโดยความเห็นชอบจากที่ประชุมใหญ่ และประธานกรรมการเป็นผู้แทนของคณะกรรมการดำเนินการ ในการบริหารโครงการเลี้ยงไก่ไข่ ซึ่งเป็นธุรกิจร่วมระหว่างกลุ่มเกษตรกรเลี้ยงสัตว์ หมู่บ้านที่ 1 ธนาคารกรุงไทย จำกัด บริษัทเจริญโภคภัณฑ์อุตสาหกรรม จำกัด และสำนักงานเร่งรัดพัฒนาชนบท

ผู้ตรวจสอบกิจการ ให้ที่ประชุมใหญ่สามัญเลือกตั้งสมาชิกหรือบุคคลภายนอกเป็นผู้ตรวจสอบกิจการประจำปี ของกลุ่มเกษตรกรไม่เกิน 3 คน บุคคลภายนอกจะได้รับคัดเลือกเป็นผู้ตรวจสอบกิจการได้ไม่เกิน 1 ใน 3 ของจำนวนผู้ตรวจสอบกิจการทั้งหมด ห้ามมิให้กรรมการดำเนินการและเจ้าหน้าที่ของกลุ่มเกษตรกรเป็นผู้ตรวจสอบกิจการ (ข้อบังคับ 62)

ที่ปรึกษาคณะกรรมการดำเนินการ ประกอบด้วยคณะผู้แทนจากสถาบันของทางราชการและเอกชน ซึ่งให้ความสนับสนุนโครงการเลี้ยงไก่ไข่ ดังนี้

1. ผู้แทนกรมปศุสัตว์
2. ผู้แทนกรมส่งเสริมการเกษตร
3. ผู้แทนสำนักงานเร่งรัดพัฒนาชนบท
4. ผู้แทนธนาคารกรุงไทย จำกัด
5. ผู้แทนบริษัทเจริญโภคภัณฑ์อุตสาหกรรม จำกัด

ผู้จัดการโครงการเลี้ยงไก่ไข่ ให้คณะกรรมการดำเนินการพิจารณาเลือกบุคคลที่มีความซื่อสัตย์สุจริต ความรู้ความสามารถและความเหมาะสมกับหน้าที่ เพื่อจ้างและแต่งตั้งเป็นผู้จัดการโครงการฯ (ข้อบังคับ 67)

ผู้จัดการโครงการฯ มีหน้าที่และความรับผิดชอบการบริหารโครงการเลี้ยงไก่ไข่ โดยได้รับความเห็นชอบของคณะกรรมการดำเนินการ และแบ่งส่วนงานออกเป็น

1. ฝ่ายธุรการ มีหน้าที่และความรับผิดชอบงานด้านธุรการทั้งปวง ของโครงการฯ การก่อสร้าง การจ้างเหมา การจัดซื้อ
2. ฝ่ายการเงินและบัญชี มีหน้าที่และความรับผิดชอบงานด้านการเงินและบัญชีของโครงการฯ
3. ฝ่ายการผลิต มีหน้าที่และความรับผิดชอบงานด้านการผลิต และบริหารการผลิต
4. ฝ่ายการตลาด มีหน้าที่และความรับผิดชอบงานด้านการจัดจำหน่าย การขนส่งและการคลังสินค้า

อำนาจหน้าที่ของผู้จัดการโครงการฯ ตามมติที่ประชุม ได้กำหนดอำนาจหน้าที่ของผู้จัดการโครงการฯ ดังนี้

1. รับผิดชอบเกี่ยวกับการบริหารงานทั่วไป รวมทั้งการบริหารงานบุคคลของโครงการฯ
2. เสนอแนะเกี่ยวกับการจัดรูปองค์กร อุปสรรคและวิธีการแก้ไข
3. พิจารณาการจัดซื้อ จัดจ้าง ตามแผนการผลิต การจำหน่าย และการบริหารงานที่คณะกรรมการดำเนินการกำหนด
4. มีอำนาจอนุมัติเกี่ยวกับการจ่ายเงิน ตามคณะกรรมการดำเนินการกำหนด แต่ไม่เกินครั้งละ 5,000 บาท
5. เก็บรักษาเงินสดที่โครงการฯ โดยกรรมการรักษาเงินสด ที่คณะกรรมการดำเนินการกำหนด แต่ไม่เกิน 3,000 บาท
6. รับผิดชอบ ควบคุม ตรวจสอบ การเก็บรักษาเงินร่วมกับกรรมการ

รักษาเงินสด ซึ่งแต่งตั้งโดยคณะกรรมการดำเนินการ

7. รับผิดชอบ ควบคุม ดูแลให้มีการจัดทำทะเบียน บัญชีการรับจ่ายเงิน และรับผิดชอบควบคุมวัสดุครุภัณฑ์ และทรัพย์สินทุกชนิด

8. รายงานผลการปฏิบัติงาน พร้อมทั้งงบการเงินเป็นประจำทุกเดือน โดยให้รายงานภายใน วันที่ 10 ของเดือนถัดไป

9. ให้มีการจัดทำงบกำไร ขาดทุน และงบดุล ในวันที่ 31 มีนาคม เป็นประจำทุกปี

### ระเบียบการบริหารการเงินและการบัญชีของโครงการเลี้ยงไก่ไข่<sup>1</sup>

ระเบียบบริหารการเงินและการบัญชีของโครงการเลี้ยงไก่ไข่ที่กำหนดขึ้น และได้รับอนุมัติจากที่ประชุมใหญ่วิสามัญครั้งที่ 1/2520 ของกลุ่มเกษตรกรเลี้ยงสัตว์ หมู่บ้านที่ 1 เรียกว่า " ระเบียบว่าด้วยการรับจ่าย และการเก็บรักษาเงินของกลุ่มเกษตรกรเลี้ยงสัตว์ หมู่บ้านที่ 1 ตามโครงการเลี้ยงไก่ไข่ พ.ศ. 2520" มีความละเอียดดังนี้

ระเบียบว่าด้วยการรับจ่ายและการเก็บรักษาเงินของโครงการเลี้ยงไก่ไข่ ซึ่งกำหนดขึ้นโดยอาศัยอำนาจตามความในข้อบังคับกลุ่มเกษตรกร ข้อ 60 (16) และข้อ 72 มีดังนี้คือ

ข้อ 1. วัน เวลา ทำการรับ-จ่ายเงิน ของกลุ่มเกษตรกร นั้น กำหนดในวันเปิดทำการของราชการตั้งแต่ เวลา 8.30 น. ถึง 15.00 น.

ข้อ 2. ใหญ่จัดการโครงการเลี้ยงไก่ไข่เป็นผู้รับผิดชอบการเงินทั้งปวงของกลุ่มเกษตรกร

ข้อ 3. ผู้จัดการโครงการเลี้ยงไก่ไข่อาจขอแต่งตั้งเจ้าหน้าที่การเงิน เพื่อช่วยเหลือการปฏิบัติหน้าที่ เกี่ยวกับการเงินของกลุ่มเกษตรกรได้ การแต่งตั้งเจ้าหน้าที่การเงิน ตามความในวรรคก่อนนั้น ให้ทำเป็นหนังสือเสนอต่อคณะกรรมการดำเนินการ

<sup>1</sup> รายงานการประชุมใหญ่วิสามัญ ครั้งที่ 1/2520 กลุ่มเกษตรกรเลี้ยงสัตว์ หมู่บ้านที่ 1 วันที่ 10 กรกฎาคม 2520

เพื่อพิจารณาอนุมัติ

ข้อ 4. ในกรณีที่ผู้จัดการโครงการเลี้ยงไก่ไข่ ไม่อยู่หรือไม่อาจจะปฏิบัติหน้าที่เกี่ยวกับการเงินของกลุ่มเกษตรกรด้วยตนเองได้ ให้ประธานกรรมการสั่งให้เจ้าหน้าที่การเงิน ปฏิบัติหน้าที่เกี่ยวกับการเงินตาม ข้อ 3. ได้

ข้อ 5. การจ่ายเงินจะต้องดำเนินการดังต่อไปนี้

1. การจ่ายเงินเพื่อการลงทุน ต้องได้รับอนุมัติในหลักการจากผู้แทนรวม 4 ฝ่าย คือ ผู้แทนธนาคารกรุงไทย จำกัด ผู้แทนบริษัทเจริญโภคภัณฑ์อุตสาหกรรม จำกัด ผู้แทนสำนักงานเร่งรัดพัฒนาชนบท และประธานกรรมการกลุ่มเกษตรกรเลี้ยงสัตว์ หมู่บ้านที่ 1 และอนุมัติการจ่ายเงินโดยผู้แทนบริษัท ผู้แทนสำนักงานเร่งรัดพัฒนาชนบท และประธานกลุ่มฯ

2. รายจ่ายประจำ แยกได้เป็น 2 กรณี คือ

ก. ค่าใช้จ่ายไม่เกิน 5,000 บาท ให้ผู้จัดการมีอำนาจอนุมัติ

ข. ค่าใช้จ่ายเกินกว่า 5,000 บาท ให้เสนอผู้แทนทั้ง 3 ฝ่าย คือ ผู้แทนบริษัทเจริญโภคภัณฑ์อุตสาหกรรม จำกัด ผู้แทนสำนักงานเร่งรัดพัฒนาชนบท และประธานกลุ่มฯ เป็นผู้อนุมัติ

3. เมื่อได้รับอนุมัติการสั่งจ่ายตาม 1 หรือ 2 แล้ว ให้ประธานกรรมการ รองประธานกรรมการ เลขานุการ เภรัญญิก คนใดคนหนึ่งร่วมกับผู้จัดการ ลงลายมือชื่อในเช็ค พร้อมทั้งประทับตราของกลุ่มเกษตรกรฯ

ข้อ 6. เมื่อหมดเวลาทำการตาม ข้อ 1. ให้เจ้าหน้าที่การเงินและผู้เก็บรักษาเงิน ตรวจสอบรายการเงินสดในสมุดเงินสด และตัวเงินสดในมือเป็นประจำทุกวัน เมื่อเห็นว่าถูกต้องแล้ว ให้ลงลายมือชื่อในฐานะผู้เก็บรักษาเงินไว้ในสมุดเงินสด และรับรองยอดรายจ่ายไว้ในสมุดเงินสดของกลุ่มเกษตรกรด้วย

ข้อ 7. เพื่อประโยชน์แห่งธุรกิจของกลุ่มเกษตรกรฯ ผู้จัดการ หรือเจ้าหน้าที่การเงิน จะเก็บรักษาเงินสด เพื่อเป็นเงินทรองจ่าย จำนวน 5,000 บาท



ข้อ 8. รายรับให้สรุปยอดเป็นรายวัน แล้วนำฝากธนาคารทุกวันทั้งจำนวน

ข้อ 9. ให้ผู้จัดการรับผิดชอบ ความคุม กำกับให้เจ้าหน้าที่บัญชี ทำบัญชีรับ-จ่าย และงบทดลองของกลุ่มเกษตรกร รวมทั้งขอเสนอโดยสรุป เกี่ยวกับการรับจ่ายเงิน เสนอต่อที่ประชุมคณะกรรมการดำเนินการเป็นประจำทุกเดือน

เมื่อได้กำหนดโครงสร้างการจัดรูปองค์การและระเบียบการบริหารงานโครงการเลี้ยงไก่ไข่เรียบร้อยแล้ว การดำเนินงานโครงการเลี้ยงไก่ไข่ จึงได้เริ่มต้นตั้งแต่วันที่ 15 กรกฎาคม 2520 เป็นต้นมา

### ข้อตกลงร่วมในการบริหารงานโครงการเลี้ยงไก่ไข่

เนื่องจากการดำเนินงานตามโครงการเลี้ยงไก่ไข่ ของกลุ่มเกษตรกรเลี้ยงสัตว์ หมู่บ้านที่ 1 เป็นโครงการร่วมระหว่าง กลุ่มเกษตรกรเลี้ยงสัตว์ หมู่บ้านที่ 1 ธนาคารกรุงไทย จำกัด บริษัทเจริญโภคภัณฑ์อุตสาหกรรม จำกัด และสำนักงานเร่งรัดพัฒนาชนบท ดังนั้น จึงได้มีการกำหนดข้อตกลงร่วมในการบริหารงานโครงการเลี้ยงไก่ไข่ ดังนี้

1. กลุ่มเกษตรกรเลี้ยงสัตว์ หมู่บ้านที่ 1 เป็นผู้ดำเนินงานตามโครงการเลี้ยงไก่ไข่ โดยมีข้อมูลพื้นที่กับธนาคารกรุงไทย จำกัด และบริษัทเจริญโภคภัณฑ์อุตสาหกรรม จำกัด

2. ธนาคารกรุงไทย จำกัด ในฐานะผู้ให้สินเชื่อกลุ่มเกษตรกรเลี้ยงสัตว์ หมู่บ้านที่ 1 เป็นผู้ให้เงินกู้ จัดสรร และควบคุมเงินกู้ให้เป็นไปตามกระแสทุนหมุนเวียนของแผนการผลิต

<sup>1</sup>รายงานการประชุม "การพิจารณาเรื่องโครงการเลี้ยงไก่ไข่ กลุ่มเกษตรกรเลี้ยงสัตว์ หมู่บ้านที่ 1", วันที่ 5 กรกฎาคม 2520

3. บริษัท เจริญโภคภัณฑ์อุตสาหกรรม จำกัด ในฐานะผู้ค้าประกันกลุ่มเกษตรกรเลี้ยงสัตว์ หน่วยงานที่ 1 เป็นผู้ให้คำแนะนำด้านการวางแผนการผลิต และการจัดจำหน่ายผลผลิต

4. สำนักงานเร่งรัดพัฒนาชนบท ในฐานะผู้ให้ความสนับสนุนและควบคุมการบริหารงานโครงการ ให้ดำเนินงานไปอย่างมีประสิทธิภาพ และตามข้อตกลงรวมๆ

ในการดำเนินงานตามข้อตกลงรวมๆ กลุ่มเกษตรกรฯ จะต้องผูกพันกับธนาคารกรุงไทย จำกัด ในฐานะที่เป็นลูกหนี้เงินกู้ของธนาคารเพื่อนำมาลงทุนในโครงการเลี้ยงไก่ไข่โดยเฉพาะ และบริษัท เจริญโภคภัณฑ์อุตสาหกรรม จำกัด อยู่ในฐานะผู้ค้าประกันเงินกู้ของกลุ่มเกษตรกรฯ วงเงินกู้ยืมเพื่อการนี้ มีจำนวนเงิน 5,000,000 บาท (หกล้านบาทถ้วน) อัตราดอกเบี้ยร้อยละ 9 ต่อปี กำหนดชำระดอกเบี้ย 3 เดือนครั้ง ระยะเวลากู้ยืมเงิน 5 ปี ทั้งนี้ได้ทำสัญญาเบิกเงินเกินบัญชี และสัญญาค้ำประกันเงินกู้ ณ ธนาคารกรุงไทย จำกัด ตั้งแต่วันที่ 18 กรกฎาคม 2520

สำหรับข้อผูกพันระหว่างกลุ่มเกษตรกรฯ กับบริษัท เจริญโภคภัณฑ์อุตสาหกรรม จำกัด นั้น จากการสัมภาษณ์เจ้าหน้าที่บริษัทฯ และเจ้าหน้าที่ รพช. ปรากฏว่า ทางบริษัทฯ ได้ร่างสัญญาและยื่นเสนอต่อสำนักงานเร่งรัดพัฒนาชนบท เพื่อพิจารณา ตั้งแต่เมื่อเริ่มโครงการฯ จนกระทั่งในปัจจุบันก็ยังมิได้ดำเนินการทำสัญญาผูกพันกันเป็นลายลักษณ์อักษรแต่อย่างใด

ศูนย์วิจัยทรัพยากร  
จุฬาลงกรณ์มหาวิทยาลัย