



บทสรุปปัญหาและขอเสนอแนะ

เด็กก่อนวัยเรียนนับว่าเป็นประชากรที่มีจำนวนมากกลุ่มหนึ่ง แต่การเสียชีวิตและสุขภาพอนามัยที่ไม่สมบูรณ์ของเด็กวัยนี้ก็มีอยู่มากเช่นกัน ปัญหาเหล่านี้ผูกพันอยู่กับสาเหตุหลายประการ อาทิเช่น ความยากจนของบิดามารดา การขาดความรู้ การให้อาหารเสริมไม่พอเพียงทั้งปริมาณและคุณภาพ การเลี้ยงดูที่ผิดวิธี ตลอดจนสภาพแวดล้อมที่เป็นอยู่ด้วย เด็กกลุ่มนี้ถึงแม้จะยังไม่สามารถสร้างปัญหาใดด้วยตนเอง แต่ก็เป็รากฐานของเด็กรุ่นโตหรือเยาวชนรุ่นต่อไปที่อาจสร้างปัญหาให้แก่สังคมได้ การขาดการป้องกันแก้ไขเสียตั้งแต่เริ่มต้น เพราะเด็กที่ไม่ได้รับการสร้างสรรค์สุขภาพทางกายและใจให้ดีในวัยก่อนเรียนนั้น เมื่อเติบโตก็ยิ่งยากที่จะสร้างให้เป็นทรัพยากรบุคคลที่มีสมรรถภาพแก่ชาติได้ ดังนั้นเพื่อป้องกันไม่ให้เกิดปัญหาที่ยากตามมา รัฐบาลจึงพยายามดำเนินการป้องกันและแก้ไขปัญหาค่าง ๆ เสียตั้งแต่ในระยะต้น โดยมีหน่วยงานหลายหน่วยงานเข้ารับผิดชอบ แต่การดำเนินงานก็ยังปราศจากทิศทางที่แน่ชัด ต่อมาเมื่อนโยบายประชากรของประเทศเปลี่ยนแปลงจากการ เน้นเฉพาะด้านปริมาณอย่างเดียวมาเป็นการ เน้นในปริมาณและคุณภาพของประชากรควบคู่กันไป การวางแนวทางเพื่อพัฒนาเด็กก่อนวัยเรียนจึงได้รับความสนใจจริงจังยิ่งขึ้น โดยรัฐบาลได้กำหนดแนวทางในนโยบายระดับชาติ ซึ่งในขั้นแรกคือต้องแก้ไข โดยเร่งด่วนในกลุ่มเป้าหมายซึ่งเป็นเด็กก่อนวัยเรียนจากครอบครัวที่ยากจนและมีบุตรมากในแหล่งเสื่อมโทรม ทั้งนี้คงอยู่บนพื้นฐานความต้องการของเด็กตามวัย ซึ่งได้แก่ บริการด้านการแพทย์ การสาธารณสุข และบริการเลี้ยงดูที่ถูกต้อง ตลอดจนการแนะนำการดูแลและให้อาหารเด็กที่ถูกถ้วน รวมทั้งการสร้างอุปนิสัยที่ดีเพื่อจะโคพัฒนาเมืองที่เข้มแข็งเป็นประโยชน์ต่อประเทศชาติต่อไปในอนาคต

สถานอนามัยเด็ก - กลาง นนทบุรี เป็นหน่วยงานรัฐบาลหน่วยงานหนึ่งที่มีหน้าที่รับผิดชอบโดยตรงในการพัฒนาสุขภาพอนามัยของเด็กก่อนวัยเรียน โดยมุ่งเน้นยังกลุ่มเด็กก่อน

วัยเรียนที่เกิดจากบิดามารดาซึ่งป่วยด้วยโรคติดต่อเรื้อรังประเภทหนึ่ง กับเด็กก่อนวัยเรียนทั่วไปที่มาจากครอบครัวยากจน และบิดามารดามีภาระไม่สามารถทำการเลี้ยงดูบุตรอย่างใกล้ชิดได้ด้วยตนเองอีกประการหนึ่ง การดำเนินงานหลักของสถานอนามัยเด็ก - กลาง คือการให้บริการ โดยเน้นในด้านการดูแลสุขภาพด้วยการให้อาหารที่มีคุณค่าและการให้ภูมิคุ้มกันโรค ลักษณะการจัดรูปองค์การภายในนั้นกระทำโดยแบ่งเป็น 4 ฝ่าย คือ ฝ่ายโรงเรียน ฝ่ายบริการ ฝ่ายปฏิบัติการ และฝ่ายธุรการ

จากการศึกษาที่ตั้งสมมติฐานไว้คือ การดำเนินงานของสถานอนามัยเด็ก - กลาง นนทบุรี ประสบผลตามนโยบายของรัฐบาล และเด็กก่อนวัยเรียนที่เข้ารับบริการจากสถานอนามัยเด็ก - กลาง นนทบุรี มีสุขภาพอนามัยดี และพัฒนาการของเด็กสมบูรณ์ พบว่าจากนโยบายของรัฐบาลที่ต้องการให้เด็กก่อนวัยเรียนมีสุขภาพอนามัยดี โดยมุ่งเน้นไปยังกลุ่มเด็กก่อนวัยเรียนในชนบท และเด็กจากครอบครัวที่ยากจนและมีบุตรมากเป็นเป้าหมายที่จะต้องเร่งช่วยเหลือเป็นอันดับแรกนั้น สถานอนามัยเด็ก - กลาง นนทบุรี สามารถประสบความสำเร็จในการพัฒนาให้เด็กก่อนวัยเรียนมีสุขภาพอนามัยดี ซึ่งตรงตามส่วนหนึ่งของนโยบายรัฐบาล สำหรับนโยบายของรัฐบาลอีกส่วนหนึ่งซึ่งมุ่งบริการแก่เด็กที่เป็นกลุ่มเป้าหมายก่อนหน้านั้น ปรากฏว่าสถานอนามัยเด็ก - กลาง ยังไม่สามารถบรรลุถึงเป้าหมายได้ครบถ้วนนัก ทั้งนี้เพราะเด็กที่เข้ารับบริการในปัจจุบันนี้ส่วนใหญ่มาจากครอบครัวที่มีฐานะและการศึกษาปานกลาง มีบุตรน้อย และเป็นผู้ที่มีความสามารถที่จะรับภาระในการเสียค่าบริการ สำหรับในส่วนที่เกี่ยวข้องกับเจ้าหน้าที่ปฏิบัติการพบว่า ส่วนใหญ่เป็นผู้มีอายุมาก และปฏิบัติงานโดยอาศัยประสบการณ์จากการเลี้ยงดูเด็กในครอบครัว กำลังใจในการทำงานส่วนใหญ่เกิดจากความรักเด็กเป็นพื้นฐานสำคัญ

นอกจากนี้ตามแนวทางการจัดการของสถานอนามัยเด็ก - กลาง นนทบุรี ประกอบกับการศึกษาถึงความคิดเห็นของผู้ปกครองและเจ้าหน้าที่ปฏิบัติการที่สำรวจใต้นั้น เมื่อนำมาพิจารณาตามหลักการในการจัดการ อันประกอบด้วย วัตถุประสงค์ การจัดการ การบริหารงานบุคคล การจูงใจ การควบคุมประเมินผล และการปฏิบัติการนั้น สามารถแยกพิจารณาออกได้ดังนี้ คือ

ก. วัตถุประสงค์และขอบเขตการให้บริการ ตามที่นโยบายของรัฐบาลเกี่ยวกับการพัฒนาสุขภาพอนามัย และการแก้ไขภาวะทุโภชนาการในเด็กก่อนวัยเรียน ไคมุ่งไปยังเด็กจากครอบครัวที่ยากจน ฉะนั้นกลุ่มเด็กเหล่านี้จึงเป็นกลุ่มที่อยู่ในขอบเขตความรับผิดชอบขององค์กรหรือหน่วยงานที่เกี่ยวข้อง ซึ่งจะต้องดำเนินการแก้ไขให้ลุล่วงไปอันนับได้ว่าเป็นความมุ่งหมายหรือคุณค่าที่ต้องการจะให้บรรลุผลตามนั้น ซึ่งสำหรับสถานอนามัยเด็ก - กลาง ก็ได้กำหนดเป็นขอบเขตไว้ในกลุ่มเด็กเหล่านี้เช่นเดียวกัน โดยกรณีของเด็กเหล่านั้นนับได้ว่า สถานอนามัยเด็ก - กลาง สามารถให้บริการได้อย่างทั่วถึง เพราะมีการติดต่อกันโดยตรงในการรับเด็กจากสถานพยาบาล ส่วนกรณีของเด็กกลางวันนั้น ปรากฏว่าส่วนใหญ่แล้วไม่ได้เป็นเด็กจากครอบครัวฐานะยากจนและมีบุตรมากอย่างแท้จริง แต่เป็นเด็กที่มาจากครอบครัวฐานะและการศึกษาปานกลาง และยังเป็นครอบครัวขนาดเล็กเสียเป็นส่วนใหญ่ด้วย ซึ่งโดยทั่วไปแล้วย่อมปรากฏปัญหาในการเลี้ยงดูเด็กและภาวะทุโภชนาการไคน้อยกว่ากลุ่มเป้าหมายจริง ๆ การที่เป็นเช่นนี้แสดงว่ายังไม่ตรงกับวัตถุประสงค์ที่แท้จริงนัก ซึ่งสาเหตุอาจพิจารณาได้ว่าเนื่องมาจากหลักการ เกี่ยวกับการรับเด็กของสถานอนามัยฯ เองที่แม้จะต้องอาศัยการพิจารณาในความจำเป็นตามขอบเขตที่กำหนดไว้เป็นเบื้องต้นก่อน

ก็ตาม แต่ในทางปฏิบัติแล้วปรากฏว่า สถานอนามัยฯ ทำการพิจารณาไว้แต่จากบัญชีหรือตามลำดับก่อน - หลัง โดยเรียกให้เข้ารับบริการตามคิวที่สมัครไว้ ซึ่งเป็นระบบการคัดเลือกที่ทำการสำรวจใควาผู้ปกครองเห็นด้วยกับวิธีเช่นนี้ แต่เนื่องจากผู้ปกครองส่วนใหญ่ไม่ใช่ผู้ปกครองในครอบครัวที่ยากจนอย่างแท้จริง จึงอาจพิจารณาใควาเป็นสาเหตุหนึ่งที่ทำให้ระบบการรอเรียกตามคิวเป็นที่นิยม แต่ถาพิจารณากรณีครอบครัวที่ยากจนจริง ๆ และต้องอาศัยวิธีการคัดเลือกตามคิวเช่นเดียวกัน และพร้อมกันไปกับเด็กในฐานะที่ต่ำกว่า จะเห็นใควาวิธีการเช่นนี้แทนที่จะเป็นการเปิดโอกาสอย่างเต็มที่แก่เด็กที่เป็นเป้าหมายในการดำเนินงานเพื่อให้ใควาเข้ารับบริการ ก็กลับเป็นการลดโอกาสเหล่านั้นลงด้วยวิธีดังกล่าว ทำให้สถานอนามัยฯ ไม่สามารถบริการครอบคลุมในกลุ่มเด็กจากครอบครัวยากจนในละแวกนั้นใควาอย่างทั่วถึง

ข. การจัดองค์การ ปรากฏว่ายังมีการสับสนอยู่มากในคานของการจัดระบบงานและโครงสร้าง โดยการจัดระบบงานไม่ใควาเป็นไปตามหลักเกณฑ์ของการนางานที่มีลักษณะเหมือนกันใควาด้วยกันอย่างแท้จริง ทั้งที่จากแนวคานะงานที่เป็นอยู่พิจารณาใควาสถานอนามัยฯ มุ่งที่จะจัดการแบ่งงานออกเป็นซุก คืองานที่สามารถปฏิบัติกรใควาอยู่ในแนวเดียวกันใควาก็จะรวมไว้ในหน่วยงานเดียวกัน แต่จากการจัดระบบงานที่เกิดขึ้นปรากฏว่าแผนกในแต่ละหน่วยงานหรือแต่ละฝ่ายนั้นไม่ใควาเป็นไปในลักษณะที่ใควาอำนวยความสะดวกกัน หรือคานะในแนวเดียวกันใควาอย่างที่ควร ดังปรากฏความขัดแย้งในคานของการจัดองค์การดังต่อไปนี้ คือ

1. แผนกงานที่มีลักษณะคานะการสัมพันธ์กัน ต้องแยกกันอยู่ในคานะสาขายงานใควาแก่ แผนกบริการอันเกี่ยวของกันบุคคลภายนอกที่มาขอรับบริการ คือ แผนกบริการอนามัย - ฝ่ายบริการ และแผนกบริการสาธารณสุข - ฝ่ายปฏิบัติการ ทั้งสองแผนกปฏิบัติกรเป็นชั้นคานะที่สัมพันธ์กัน คานะกันใควาว่าแผนกบริการอนามัยให้บริการแก่ประชาชน โดยประจำอยู่

เฉพาะในสถานที่ของสถานอนามัยฯ เท่านั้น ส่วนแผนกบริการสาธารณสุขนั้นออกไปปฏิบัติงานภายนอก แต่ในลักษณะงานที่เป็นอยู่ทั้งสองแผนกก็จำเป็นต้องช่วยเหลือซึ่งกันและกัน และมีความจำเป็นอย่างยิ่งที่ต้องมีการติดต่อสื่อสารกันอย่างใกล้ชิด อาทิเช่น ในกรณีของการเปิดบริการตรวจรักษาภายในสถานที่ของสถานอนามัยฯ นั้น ซึ่งมีประจำทุกสัปดาห์ สัปดาห์ละหนึ่งครั้งมีเจ้าหน้าที่รับผิดชอบโดยตรงคือ เจ้าหน้าที่ในแผนกบริการอนามัยฯ แต่ละคนเหมือนกัน เจ้าหน้าที่จากแผนกบริการสาธารณสุขก็จะเขามาร่วมปฏิบัติการด้วย โดยถือว่าเป็นอีกหน้าที่หนึ่งที่ต้องกระทำ นอกจากนี้ในการออกเยี่ยมบ้านของเจ้าหน้าที่แผนกบริการสาธารณสุข ก็ปรากฏว่ามีหลายกรณีที่ต้องแนะนำใหญ่ปวยมารับการตรวจรักษาโดยตรงจากแผนกอนามัยฯ และหลังจากนั้นก็ทำการติดตามผลอย่างใกล้ชิดด้วย ซึ่งก็ย่อมมีความจำเป็นอย่างยิ่งที่ทั้งสองแผนกนี้จะต้องติดต่อสัมพันธ์กันอยู่เสมอ

นอกจากนี้ในส่วนที่เกี่ยวข้องกับเวชภัณฑ์ ซึ่งอยู่ในความรับผิดชอบโดยตรงของแผนกเภสัชกรรม ฝ่ายบริการที่จะต้องทำการจัดซื้อและควบคุมบัญชีเวชภัณฑ์ไว้ก็ยังปรากฏว่า ลักษณะงานที่สัมพันธ์กันคือ การส่งเวชภัณฑ์ต่าง ๆ กลับอยู่ในความรับผิดชอบของต่างหน่วยงานกันคือ แผนกบริการกลาง

สำหรับแผนกงานที่เกี่ยวข้องกับการเลี้ยงดูเด็ก ซึ่งจัดอยู่ในฝ่ายปฏิบัติการอันได้แก่ แผนกอนามัยเด็กก่อนวัยศึกษา และแผนกสังคมสงเคราะห์และเผยแพร่ นั้นสามารถติดต่อสื่อสารได้โดยสะดวกไม่ว่าจะเป็นโดยสายการติดต่อที่เป็นทางการ หรือไม่เป็นการก็ตาม แต่อย่างไรก็ตาม ลักษณะงานการสังคมสงเคราะห์ที่ปรากฏอยู่นั้นเป็นการให้ความสงเคราะห์แก่เด็กหลวงมากกว่า แต่แผนกที่เกี่ยวข้องกับเด็กประเภทนี้โดยตรงกลับเป็นแผนกบริหารและเด็กซึ่งอยู่ในฝ่ายบริการ ฉะนั้นจากสายการติดต่อสื่อสารที่เป็นอยู่ โดยทางการนี้จะเห็นได้ว่าต้องผ่านหลายขั้นตอน คือจำเป็นต้องผ่านไปทางหัวหน้าฝ่ายของทั้งสองฝ่าย เพื่อพิจารณาอนึ่งจะถึงแผนกที่ทำการติดต่อด้วย ซึ่งยอมทำให้ไม่สะดวกต่อการปฏิบัติงาน อยากรู้ก็ตาม ในปัจจุบันปรากฏว่าหัวหน้าฝ่ายของทั้งสองฝ่ายเป็นบุคคล

คนเดียวกัน อันเนื่องมาจากตำแหน่งหัวหน้าฝ่ายปฏิบัติการวางอยู่จำเป็นต้องมีผู้รักษาการแทน ซึ่งก็คือ หัวหน้าฝ่ายบริการ ดังนั้นจึงทำให้การดำเนินงาน ตลอดจนการติดต่อระหว่างแผนกดังกล่าวและแผนกอื่น ๆ ในสองฝ่ายนี้กระทำไ้รวดเร็วและสะดวกขึ้น ทั้งนี้ยอมเป็นการแสดงว่าการให้แผนกที่มีความสัมพันธ์เกี่ยวของกันเข้าไว้ในสายงานเดียวกันยอมทำให้เกิดผลดีต่อการปฏิบัติงานไ้ไ้มากกว่า. แต่ถาต่อไปมีเจ้าหน้าที่เขามาบรรจุลงในตำแหน่งหัวหน้าฝ่ายปฏิบัติการอย่างแท้จริง และเขามาปฏิบัติหน้าที่โดยตรงแล้ว ยอมจะทำให้เกิดการแบ่งแยกแผนกงานของทั้งสองฝ่ายข้างคนอย่างเห็นได้ชัด อันจะเป็นผลให้การสื่อสารและติดต่องานที่เกี่ยวข้องกันอย่างเป็นทางการ เป็นไปในลักษณะที่ล่าช้าไม่ทันการได้ ซึ่งยอมเกิดปัญหาขึ้นแก่องค์การ จึงสมควรพิจารณาให้มีการปรับปรุงการจัดแบ่งงานให้เขาตามความสัมพันธ์ที่เกี่ยวข้องกันไ้ไ้มากกว่านี้ต่อไป

2. แผนกงานปฏิบัติหน้าที่ซ้ำซ้อนกัน คือการที่ลักษณะงานเดียวกัน หรือการปฏิบัติงานที่ปรากฏผลของงานเหมือนกันนั้นได้จัดเข้าไ้เป็นหน้าที่พึงปฏิบัติของแผนกงานที่มากกว่าหนึ่งแผนก ทำให้เกิดการปฏิบัติงานที่ซ้ำซ้อนกันขึ้น ดังจะเห็นได้ชัดในกรณีของแผนกทะเบียนประวัติ - ฝ่ายโรงเรียน ซึ่งปฏิบัติหน้าที่ในการรวบรวมประวัติทั้งของเด็กผู้เข้ารับบริการ และของเจ้าหน้าที่ในสถานอนามัยฯ แต่ขณะเดียวกันลักษณะงานเดียวกันนี้ก็ยังจัดทำโดยเป็นหน้าที่รับผิดชอบของแผนกสารบรรณ - ฝ่ายธุรการอีกด้วย ซึ่งการทำงานที่ซ้ำซ้อนกันเช่นนี้ยอมเป็นการสิ้นเปลือง แรงงาน เวลา และค่าใช้จ่ายออกไปโดยใช่เหตุ

นอกจากลักษณะปรากฏของการจัดองค์การอันเกี่ยวกับการจัดระบบงานดังกล่าวแล้ว ยังมีส่วนที่เกี่ยวข้องกับปริมาณงานและโครงสร้างอีกคือ การที่โรงเรียนศึกษาสงเคราะห์ปากเกร็ด จะปิดกิจการเมื่อสิ้นปีการศึกษา 2524 เป็นต้นไปนั้น ยอมพิจารณาคาดไ้ไ้วางแผนงานในแผนกอนุบาล แผนกประถมต้น และการอบรมครูในฝ่ายโรงเรียนจะหมดสิ้นไปเองโดยปริยาย ทำให้ปริมาณงานของฝ่ายนี้ลดลงไปอย่างมาก จนอาจถึงขั้นปิดฝ่ายนี้ลงได้

ซึ่งผลของการยุบเลิกกิจการโรงเรียนศึกษาสงเคราะห์ปากเกร็ดที่มีต่อการดำเนินงานของสถานอนามัยฯ ที่สำคัญอาจสรุปได้ดังนี้คือ ทำให้สถานอนามัยฯ หมคมการรับผิดชอบในงานที่เกี่ยวกับกิจการโรงเรียน และเจ้าหน้าที่ที่เกี่ยวข้องของการสอนในโรงเรียนจะว่างงานหรือลอยตัวอยู่ ซึ่งถ้าปล่อยให้เช่นนี้ย่อมไม่ก่อประโยชน์ใดเลยแก่สถานอนามัยฯ จากผลที่เกิดขึ้นย่อมเป็นแนวทางที่ชี้ให้เห็นถึงความจำเป็นของสถานอนามัยฯ ที่จะต้องพิจารณาปรับปรุงโครงสร้างองค์การใหม่ เพื่อสามารถปรับให้เข้ากับสถานการณ์ที่จะเกิดขึ้น

ค. การบริหารงานบุคคล เป็นหน้าที่ทางการจัดการที่สำคัญประการหนึ่งในการที่จะช่วยให้การดำเนินงานเป็นไปอย่างมีประสิทธิภาพสูงสุด เพราะแม้ว่าจะมีอุปกรณ์เครื่องใช้ที่มีสมรรถภาพ และเทคนิคการปฏิบัติงานดีเพียงใดก็ตาม หากปราศจากเสียซึ่งบุคคลที่มีความสามารถเหมาะสมกับลักษณะตำแหน่งหน้าที่การงานซึ่งได้กำหนดไว้ภายใต้โครงสร้างองค์การแล้ว ก็ย่อมทำให้การดำเนินงานบรรลุผลได้ไม่สมบูรณ์นัก ในด้านการบริหารงานบุคคลของสถานอนามัยฯ เด็ก - กลาง นั้น จำแนกได้ดังนี้

1. คุณสมบัติของเจ้าหน้าที่ โดยหลักการแล้วการใช้คนให้ตรงกับงานตามลักษณะเฉพาะและมีมือการทำงานหรือความถนัดเป็นสิ่งที่ควรกระทำอย่างยิ่ง เพราะยอมจะอำนวยให้การทำงานได้ผลดีทั้งในค่านปริมาณและคุณภาพ อันเนื่องจากผู้ปฏิบัติงานมีความชำนาญหรือความถนัด และเข้าใจในงานนั้น ๆ แล้ว สำหรับสถานอนามัยฯ นี้ปรากฏว่า การจัดบุคคลเข้ารับผิดชอบประจำในบางลักษณะงานยังมีความขัดแย้งกันอยู่ระหว่างคุณสมบัติของเจ้าหน้าที่และลักษณะงาน จึงทำให้การประกอบกิจกรรมในลักษณะงานนั้นประสบอุปสรรคและไม่ได้ผลดีเท่าที่ควร กล่าวคือ ในหน่วยงานที่เกี่ยวกับการประเมินผลนั้น เจ้าหน้าที่ที่รับผิดชอบควร เป็นผู้ที่มีความรู้ความเข้าใจทางด้านการประเมินผล โดยมีความเข้าใจในลักษณะงานทุก ๆ งานภายในสถานอนามัยฯ อย่างละเอียด และมีความสามารถในการประเมินผลโดยอาศัยหลักทฤษฎีทางการประเมินผลเข้ามาใช้อย่างถูกต้อง ซึ่งในการ

นิยมจะตอง เป็นผู้ผ่านการอบรมหรือศึกษาทางวิชาการทางแขนงนี้มาบ้างไม่มากนักน้อย จึงจะสามารถเข้าใจในงานได้อย่างถูกต้อง แต่ในปัจจุบันปรากฏว่าผู้รับผิดชอบในการประเมินผลงานนั้นใดก็ ด้ช่วยพยายามซึ่งโดยคุณสมบัตินี้แล้วก็ไม่ตรงกับลักษณะงานที่ต้องรับผิดชอบ และในทางปฏิบัติก็ไม่อาจทำการประเมินผลใด ๆ ออกมาได้ เพราะขาดความรู้ความเข้าใจอย่างแท้จริง จึงทำให้งานในลักษณะงานนี้ไม่สามารถดำเนินไปได้นัก สำหรับในส่วนของผู้ที่ปฏิบัติก็คือพี่เลี้ยงนั้น พิจารณาได้ว่ามีคุณสมบัติส่วนหนึ่งที่เหมาะสมในฐานะเป็นผู้ที่มีจิตใจรักเด็กซึ่งเป็นพื้นฐานที่สำคัญมากต่อลักษณะงานประเภทนี้ แต่ถ่าพิจารณาในฐานะที่เป็นผู้ใกล้ชิดกับเด็ก และมีอิทธิพลในการถ่ายทอดลักษณะนิสัย ตลอดจนความคิดในเชิงสร้างสรรค์ให้แก่เด็กเหล่านั้นแล้ว ก็สมควรที่เจ้าหน้าที่พี่เลี้ยงจะต้องเป็นผู้มีระดับการศึกษาที่ค่อนข้างสูงบาง แต่อย่างไรก็ตาม แมวจากการสำรวจพบว่ามีเจ้าหน้าที่พี่เลี้ยงบางส่วนที่มีความรู้ค่อนข้างสูง ในขณะที่สถานอนามัยฯ กำหนดคุณสมบัติของเจ้าหน้าที่ไว้เพียงระดับความรู้ ม.ศ. 3 หรือเทียบเท่า นั้น ก็อาจพิจารณาในทางกลับกันได้ก็ว่าโอกาสในการเปลี่ยนงานหรือโยกย้ายออกจากงานของเจ้าหน้าที่เหล่านั้นย่อมเกิดขึ้นได้มากเช่นกัน

2. ปริมาณเจ้าหน้าที่พี่เลี้ยงเนื่องจากข้อจำกัดของกฎ ก.พ. ทำให้ไม่สามารถสรรหาบุคคลที่ลักษณะงานต้องการ เขามาได้ จึงมีผลพาดพิงมาถึงปริมาณเจ้าหน้าที่ ซึ่งโดยข้อกำหนดแล้วสถานอนามัยเด็ก - กลาง ได้กำหนดอัตรากำลังของเจ้าหน้าที่ไว้อย่างครบครัน แต่ตามข้อเท็จจริงแล้วปรากฏว่าไม่มีเจ้าหน้าที่บรรจุลงในอัตรากำลังนั้นได้¹ และโดยหลักการแล้วสถานเลี้ยงดูเด็กหรือสงเคราะห์เด็กในลักษณะนี้จำเป็นต้องมีนักสังคมสงเคราะห์กับคณะเจ้าหน้าที่อื่น ๆ คือ นักจิตวิทยาเด็ก ครู พยาบาล แพทย์ เจ้าหน้าที่เหล่านั้นว่ามีบทบาทต่อการดำเนินงานเป็นอันมาก² แต่เท่าที่สถานอนามัยฯ มีอยู่ปรากฏว่า

¹ สัมภาษณ์ ธิดา สิงโกลวัฒน์, หัวหน้าสถานอนามัยเด็ก - กลาง นนทบุรี, 21 กุมภาพันธ์ 2524.

² Gladys M. Kammerer, British and American Child Welfare Services, (Detroit : Wayne State University, 1972), p.47.

ยังไม่ได้สัดส่วนกับปริมาณงาน โดยเฉพาะอย่างยิ่งชาวแคลนนักสังคมสงเคราะห์และแพทย์ที่จะปฏิบัติการประจำสถานอนามัยฯ นี้ แม้ปัจจุบันจะได้มีการแก้ไขบางประการแล้ว เช่น ขอความร่วมมือจากกรมอนามัย เพื่อส่งแพทย์มาปฏิบัติงานที่สถานอนามัยฯ สัปดาห์ละ 1 ครั้ง ทั้งนี้ก็ตาม ก็ยังไม่สามารถขจัดความยุ่งยากต่าง ๆ ออกไปได้ ทั้งนี้เพราะแพทย์ที่ส่งมายังไม่สามารถให้การดูแลสุขภาพทั้งทางกายและจิตใจแก่เด็กโดยใกล้ชิด ตลอดเวลาอันเป็นวัตถุประสงค์หนึ่งของการดำเนินงานของสถานอนามัยฯ ได้ และไม่อาจปฏิบัติงานทดแทนเจ้าหน้าที่อื่นที่ขาดไปดังกล่าวได้ ในทุกลักษณะงานอาทิเช่น การสังคมสงเคราะห์ เป็นต้น

3. การอบรมเพื่อพัฒนาความรู้ความสามารถในการปฏิบัติงานในท้องถิ่น โดยเฉพาะแก่เจ้าหน้าที่ที่ปฏิบัติงานใกล้ชิดกับเด็กมากที่สุด คือ พี่เลี้ยง ซึ่งประกอบด้วย การอบรมเมื่อแรกเข้าปฏิบัติงาน และการอบรมเพิ่มเติมอีกในภายหลังนั้นปรากฏว่าไม่สามารถกระทำให้ได้ผลดีเท่าที่ควร วิทยานิพนธ์ฉบับนี้ คือ

ก) ชาวหน่วยงานโดยตรงที่รับผิดชอบดำเนินการ จากรูปแบบทางการแล้ว สถานอนามัยฯ จะจัดตั้งแผนกอบรมพี่เลี้ยงและครูไว้มาก แต่การปฏิบัติจริงนั้นหน่วยงานนี้ยังไม่สามารถดำเนินการเพื่อรับผิดชอบครอบคลุมในส่วนที่เกี่ยวกับการอบรมได้ ฉะนั้นแม้จะปรากฏว่าพี่เลี้ยงส่วนใหญ่ได้รับการอบรมแล้วก็ยังเป็นเพียงการอบรมขั้นพื้นฐานเมื่อแรกเข้าปฏิบัติงาน และการอบรมนี้มักจัดกระทำโดยเจ้าหน้าที่ระดับหัวหน้าฝ่ายของทุกฝ่ายในสถานอนามัยฯ สำหรับการอบรมเพื่อพัฒนาความสามารถเพิ่มเติมในขั้นต่อไปแก่พี่เลี้ยง หลังจากที่ได้ปฏิบัติงานมาแล้วช่วงระยะเวลาหนึ่งนั้นมีการะหน้าที่ดำเนินการส่วนใหญ่ตกอยู่กับผู้บังคับบัญชาระดับสูง คือ หัวหน้าสถานอนามัยเด็ก - กลาง ซึ่งก็มีหน้าที่รับผิดชอบในงานต่าง ๆ หลายงานมากอยู่แล้ว แต่การจัดตั้งแผนกอบรมพี่เลี้ยงและครูไม่สามารถแบ่งเบาภาระซึ่งแผนกควรรับผิดชอบนี้ไว้ได้เลย

ข) ขาดแนวทางการดำเนินงาน โดยปรากฏว่าลักษณะการจ้คอบรมที่เกิดขึ้นไม่มีโครงการหรือการเตรียมแผนงานเพื่อให้การอบรมมีความสอดคล้องกันแต่อย่างใด และยังขาดการพยายามค้นหาความต้องการในการอบรมของผู้เข้ารับการอบรมอีกด้วย จึงทำให้ไม่ได้รับความสนใจจากผู้เข้ารับการอบรม ทั้งที่จากการศึกษาพบว่าบุคคลเหล่านั้นต้องการรับการอบรมมากขึ้นก็ตาม แต่เนื่องจากหลักสูตรการอบรมที่จัดขึ้นนั้นไม่ได้คำนึงถึงความต้องการของผู้เข้ารับการอบรม จึงทำให้ผู้เข้ารับการอบรมเบื่อหน่ายและขาดความสนใจ อีกทั้งไม่ได้พิจารณาให้ความสำคัญในความพร้อมของผู้เข้ารับการอบรมในด้านพื้นฐานการศึกษาด้วย จึงทำให้ผู้เข้ารับการอบรมไม่ได้อรรถประโยชน์เท่าที่ควร

ง. การจูงใจ ในการกระตุ้นและหาทางทำให้งานดำเนินไปสู่เป้าหมายนั้น จำเป็นที่จะต้องมีการโน้มนำใจให้ผู้ร่วมงานแต่ละคน แต่ละฝ่ายอุทิศกำลังกาย ปัญญา และเวลาให้แก่งาน โดยพยายามหาหนทางให้ผู้ร่วมงานเหล่านั้นมีขวัญและกำลังใจในการทำงานด้วย ซึ่งขวัญและกำลังใจที่ดีเกี่ยวกับการปฏิบัติงานนั้นก็คือ การที่ผู้ปฏิบัติงานมีความตั้งใจที่จะอุทิศเวลาและแรงกายของตนเอง เพื่อสนองความต้องการและวัตถุประสงค์ขององค์การ การที่จะก่อให้เกิดขวัญและกำลังใจนั้นขึ้นมาก็อาจเนื่องมาจากสาเหตุหลายประการ อาทิเช่น ความพึงพอใจในลักษณะงานที่ปฏิบัติอยู่ สภาพการทำงานที่ให้ความสะดวกสบาย บทบาทของผู้นำ การได้รับบำเหน็จรางวัลหรือมีโอกาสดำเนินการ ผู้ร่วมงานและสุขภาพของผู้ปฏิบัติงานเอง เป็นต้น สำหรับเจ้าหน้าที่ของสถานอนามัยฯ นี้ พิจารณาได้ว่า ส่วนใหญ่ต้องการปฏิบัติงานและรับผิดชอบในหน้าที่ของตนต่อไป แม้วาอิตราคาจ้างหรือผลตอบแทนที่ใครรับจะน้อยก็ตาม ทั้งนี้เนื่องจากการปฏิบัติงานดังกล่าวเป็นงานในหน่วยงานรัฐบาล ซึ่งย่อมเป็นงานที่มั่นคงและสร้างหลักประกันให้แก่ตนเองทั้งในขณะที่ปฏิบัติงานคือเขาเป็นข้าราชการแล้วออกยาก และเมื่อพ้นจากงานแล้วคือมีบำเหน็จบำนาญ นอกจากนี้ในด้านการปฏิบัติงานนั้นก็พิจารณาได้ว่า เจ้าหน้าที่เหล่านั้นมีความพึงพอใจในลักษณะงานอยู่ด้วย เช่น เจ้าหน้าที่พี่เลี้ยงมีความพอใจที่เฝ้าทำงานใกล้ชิดกับเด็ก เพราะมีความรักเด็ก เป็นต้น แต่อย่างไรก็ตาม จากการศึกษาก็ยังพบว่ายังมีสภาพแถบแฉ่งที่แสดงให้เห็นว่าเจ้าหน้าที่

เสียงวิญจนชาความกระตือรือร้นในการปฏิบัติหน้าที่ ทั้งนี้มีสาเหตุเนื่องมาจาก

1. ความไม่เสมอภาคกันของเจ้าหน้าที่สถานอนามัยเด็ก - กลาง ประกอบด้วยเจ้าหน้าที่ทั้งสิ้น 98 คน โดยแบ่งออกเป็น 2 ประเภท คือ ข้าราชการพลเรือน และลูกจ้างประจำ ซึ่งจากระบบราชการที่มีข้อจำกัดเกี่ยวกับสิทธิบางประการระหว่างเจ้าหน้าที่สองประเภทนี้ อาทิเช่น บำเหน็จบำนาญ ทำให้เกิดความแตกต่างกันขึ้นเมื่อเป็นเช่นนี้ย่อมทำให้ลูกจ้างซึ่งได้แก่พี่เลี้ยงกัน เป็นกลุ่มแรงงานส่วนใหญ่ของสถานอนามัยฯ เกิดความรู้สึกอิจฉา ข้าราชการ ทั้งที่ตนก็ปฏิบัติงานดูแลเด็กอันเป็นภาระรับผิดชอบที่สำคัญของสถานอนามัยฯ ด้วยเหตุนี้จึงเป็นส่วนหนึ่งที่ทำให้เจ้าหน้าที่ขาดกำลังใจในการปฏิบัติงาน และเป็นเหตุชักนำให้เกิดการแตกแยกกันเองในกลุ่มเจ้าหน้าที่ โดยเป็นกลุ่มของลูกจ้างและกลุ่มข้าราชการประจำ

2. โอกาสความก้าวหน้า ในการปฏิบัติงานในองค์กรนั้น ผู้ปฏิบัติงานส่วนมากหวังในความก้าวหน้าด้วยกันเกือบทั้งสิ้น โดยเฉพาะผู้ปฏิบัติงานในระดับต่ำคือ พี่เลี้ยง นั้นความก้าวหน้านั้นมีความหมายต่อบุคคลเหล่านั้นมาก แต่ก็ไม่ปรากฏว่าผู้ปฏิบัติหน้าที่พี่เลี้ยงก็ยังคงต้องปฏิบัติงานในตำแหน่งเดิม โดยไม่มีโอกาสที่จะเลื่อนขึ้นเพื่อรับตำแหน่งหน้าที่หรือขยายความรับผิดชอบให้มากขึ้น ทั้งนี้ด้วยข้อจำกัดของการเป็นลูกจ้างประจำ และประกอบด้วยข้อจำกัดของระดับความรู้ของพี่เลี้ยงเองด้วยที่อยู่ในสายการศึกษาภาคสามัญระดับปานกลางเป็นส่วนใหญ่ โดยไม่ได้รับการศึกษาเฉพาะทางที่เกี่ยวข้องกับวิชาชีพ เช่น วิชาพยาบาล การสาธารณสุข ฯลฯ เลย จึงไม่สามารถขยายให้เขาไปรับตำแหน่งหน้าที่ที่สูงขึ้นในสถานอนามัยฯ ได้

๓. การประเมินผล เป็นวิธีการหนึ่งที่ควบคุมให้งานที่กำหนดไว้ไปสู่ความสำเร็จ ทั้งนี้ด้วยการเปรียบเทียบผลสำเร็จของงานกับเป้าหมายที่กำหนดขึ้น โดยอาศัยหลักวิชาการวิจัย ซึ่งจากการตรวจสอบผลงานสามารถเป็นแนวทางที่จะตัดสินคุณค่าของงาน และหาหนทางเพื่อพิจารณาแก้ไขในขั้นต่าง ๆ ได้ ซึ่งในการประเมินผลนั้นจำเป็นต้องมีวิธีการรวบรวมข้อมูล แยกแยะข้อมูลเพื่อประโยชน์ในการศึกษา มีการ

สร้างเครื่องมือ เครื่องวัดในการประเมิน วิเคราะห์ และแปลข้อมูล ทำรายงานผลของการวิเคราะห์ และดำเนินการตามความเหมาะสมจากการค้นพบ โดยผลของการประเมินนั้น¹ แต่ลักษณะการประเมินผลของหน่วยงานที่รับผิดชอบภายในสถานอนามัยฯ นั้น เป็นเพียงรวบรวมข้อมูลเบื้องต้นเพื่อนำเสนอ โดยไม่มีการประมวลหรือสรุปผลออกมาเป็นทางการแต่อย่างใด ภาระหน้าที่ในการประเมินผลคือ สรุป วิเคราะห์ และเสนอแนะของตกอยู่กับหัวหน้าสถานอนามัยฯ ดังนั้นจะเห็นได้ว่าการจัดตั้งหน่วยงานขึ้นเพื่อรับผิดชอบด้านการประเมินผล คือ แผนกรายงานและประเมินผลนั้นไม่ไ้เป็นการแบ่งเบาภาระหน้าที่ของหัวหน้าสถานอนามัยฯ และไม่ไ้ทำหน้าที่ในขอบข่ายความรับผิดชอบอย่างสมบูรณ์ด้วย ทั้งที่การประเมินผลนับว่าเป็นสิ่งสำคัญต่อการดำเนินงานของสถานอนามัยฯ มาก ประการหนึ่ง เพราะจะช่วยให้ทราบถึงผลการปฏิบัติงาน และเป็นข้อพิจารณาเพื่อควบคุมการปฏิบัติงานให้อยู่ในแนวทางที่ถูกตอง ตลอดจนเป็นแนวเตรียมการ เพื่อเพิ่มพูนประสิทธิภาพในการดำเนินงานต่อไป แต่การปฏิบัติงานของหน่วยงานด้านการประเมินผลก็ยังไม่สามารถบรรลุถึงความสำคัญดังกล่าว ทั้งนี้ควยมีอุปสรรคที่เกิดขึ้นดังต่อไปนี้ คือ

1. จากความสัมพันธ์ระหว่างอำนาจหน้าที่และความรับผิดชอบการจัดหน่วยงานโดยแผนกรายงานและประเมินผลเป็นแผนกหนึ่งในฝ่ายปฏิบัติการ ต้องรับผิดชอบประเมินผลการดำเนินงานทุกอย่างโดยขาดซึ่งอำนาจหน้าที่อย่างเป็นทางการที่จะเข้าไปติดตามผลการปฏิบัติงานและผลงานของฝ่ายอื่น ๆ ทำให้เป็นอุปสรรคต่อการประเมินผลอย่างมาก ดังจะเห็นได้จากสายการบังคับบัญชาที่เป็นอยู่ไม่ไ้เอื้ออำนวยให้แผนกรายงานและประเมินผลมีอำนาจหน้าที่ในฝ่ายอื่น ๆ เพื่อให้ไ้มาซึ่งข้อมูลเพื่อใช้ประเมินผล ฉะนั้นวิธีปฏิบัติที่ปรากฏจึงทำได้เพียงขอความร่วมมือจากฝ่ายอื่น ๆ โดยผ่านหัวหน้าฝ่ายปฏิบัติการหรือหัวหน้าฝ่ายนั้นลงไปยังแผนกต่าง ๆ เพื่อขอรวบรวมรายงานปฏิบัติการซึ่งผลที่ไ้ยอมขึ้นอยู่กับแผนกและ

¹ จุมพล สวัสดิ์วิทยากร, หลักการบริหารและมนุษยสัมพันธ์, (กรุงเทพฯ : โรงพิมพ์สุวรรณภูมิ, 2520), หน้า 119 - 120.

ฝ่ายนั้น ๆ ว่าจะให้ความร่วมมือมากน้อยเพียงใด โดยทางแผนกรายงานและประเมินผล
 ซากอำนาจอย่างเป็นทางการ ที่จะให้ฝ่ายหรือแผนกอื่น ๆ ปฏิบัติตามที่ต้องการได้

2. ซากเจ้าหน้าที่ที่มีความสามารถ ผู้ทำหน้าที่รายงานและประเมินผลใน
 ทางปฏิบัติปัจจุบันนี้คือ หัวหน้าสถานอนามัยฯ ซึ่งต้องประเมินทั้งการปฏิบัติงานของเจ้าหน้าที่
 และประเมินผลงานด้วย ซึ่งในส่วนของการประเมินผลการปฏิบัติงานของเจ้าหน้าที่อื่นจะมี
 ผลสืบเนื่องไปถึงการเลื่อนขั้น ตำแหน่ง เงินเดือนนั้น เป็นสิ่งที่ผู้บังคับบัญชาสูงสุดควร
 กระทำ และยอมกระทำได้ผลดีเมื่อผู้บังคับบัญชานั้นมีความยุติธรรมและรอบรู้ในลักษณะงาน
 ที่เกี่ยวข้อง แต่สำหรับการประเมินผลงานนั้น เป็นหน้าที่ของหน่วยงานที่รับผิดชอบเพื่อ
 แบ่งเบาภาระของหัวหน้าสถานอนามัยฯ ลง ซึ่งหน่วยงานนี้จะสามารถแบ่งเบาภาระและ
 ปฏิบัติงานด้านการประเมินผลอย่างมีประสิทธิภาพได้ก็ต่อเมื่อผู้ปฏิบัติงานมีความรู้กว้างขวาง
 เข้าใจในลักษณะงานทุกงานของสถานอนามัยฯ มีความสามารถในการวิเคราะห์ปัญหา
 ต่าง ๆ สามารถประเมินผลอย่างมีระเบียบแบบแผน ให้ออกเสนอแนะอย่างมีหลักเกณฑ์แก่
 หน่วยงานนั้น ๆ ได้ แต่จากการจัดอัตราการกำลังในปัจจุบันปรากฏเพียงผู้ช่วยพยาบาลระดับ 2
 เพียงหนึ่งคนที่รับผิดชอบงานดังกล่าว และจากตำแหน่งกับระดับนี้ด้วยอีกประการหนึ่งที่ทำให้
 การติดต่ออย่างไม่เป็นทางการเพื่อขอความร่วมมือจากแผนกอื่น ๆ ไม่เป็นผลนัก

สำหรับการประเมินผลการอบรมที่ระบุไว้เป็นงานหนึ่งในแผนกอบรมครูและ
 พี่เลี้ยงฝ่ายโรงเรียน ซึ่งยังไม่ปรากฏผลการประเมินใด ๆ เลยนั้น ก็มีสาเหตุใหญ่อันเป็น
 อุปสรรคในทำนองเดียวกันกับข้างต้นนี้

ก. การปฏิบัติการ ในการเลี้ยงดูเด็กก่อนวัยเรียน แมว่าสถานอนามัยฯ
 สามารถบริการให้เด็กมีสุขอนามัยโดยทั่วไปอยู่ในเกณฑ์ดี แต่ในลักษณะการปฏิบัติการนั้นก็
 ยังมีข้อขัดข้องอันเป็นอุปสรรคดังนี้ คือ

1. อุปกรณ์ไม่เพียงพอ อุปกรณ์เครื่องเล่นประเภทส่งเสริมสติปัญญาความ
 สามารถ ให้ความเพลิดเพลินแก่เด็กนับว่าสำคัญต่อการพัฒนาการของเด็กวัยนี้มาก แต่เนื่อง

จากอุปกรณ์เครื่องเล่นเหล่านี้ยากต่อการระวังรักษา บางก็เป็นวัสดุสิ้นเปลือง โดยเฉพาะเมื่อเป็นเครื่องเล่นแก่เด็ก ๆ ควบคู่กันก็ย่อมเสียหายและทรุดโทรมลงไวกว่าเร็ว ทำให้ไม่สามารถมีอุปกรณ์สำหรับเด็ก ๆ คนได้ในทุกขณะ และเครื่องเล่นบางอย่าง อาทิเช่น บล็อกไม้กั้นเขาวัว เครื่องหัดนับ เบื้องต้น ฯลฯ ทางสถานอนามัยฯ ก็ไม่สามารถจัดหาได้เพียงพอกับความต้องการของเด็กทั้งหมดได้ จึงจำเป็นต้องจัดของเล่นไว้ให้แบ่งกันเล่น

2. การรักษาพยาบาล หน้าที่หนึ่งที่สำคัญของสถานอนามัยฯ ก็คือ การพัฒนาเด็กให้สมบูรณ์ในด้านสุขภาพและอนามัย ซึ่งโดยปกติแล้วสถานอนามัยฯ พยายามส่งเสริมทั้งด้านโภชนาการ การควบคุมป้องกันโรคต่าง ๆ โดยให้ภูมิคุ้มกันที่เหมาะสม บันทึกการขึ้นน้ำหนักและวัดส่วนสูง เพื่อติดตามการเปลี่ยนแปลงของการเจริญเติบโต และยังคงกำหนดให้เด็กในความดูแลของสถานอนามัยฯ ใ้รับการตรวจสุขภาพเป็นระยะ ๆ ควบคู่กันทางปฏิบัติปรากฏว่า กรณีของการตรวจสุขภาพนั้นดำเนินการเฉพาะแก่เด็กหวงเท่านั้น ส่วนเด็กกลางวันหลังจากได้รับการคัดเลือกเข้าสถานอนามัยฯ แล้วก็ไม่ได้รับการตรวจเช็คอีกเลย ทำให้ไม่สามารถทำการเฝ้าระวังภาวะความผิดปกติในเด็กได้โดยละเอียดโดยตลอด เว้นเสียแต่เด็กจะแสดงอาการของโรคออกมาให้ปรากฏ ซึ่งถ้าเกิดกรณีร้ายแรงก็อาจไม่ทันที่จะแก้ไขได้ สาเหตุของปัญหาการบริการรักษาพยาบาลนี้ก็เนื่องจากสถานอนามัยฯ ไม่มีแพทย์ปฏิบัติงานประจำของสถานอนามัยฯ เอง และถ้าจะอาศัยแพทย์ที่มาปฏิบัติหน้าที่เป็นการชั่วคราว เฉพาะวันที่สถานอนามัยฯ เปิดรักษาพยาบาลก็ย่อมเป็นไปได้ยาก เพราะแพทย์ดังกล่าวมาปฏิบัติงานที่สถานอนามัยฯ เพียงสัปดาห์ละ 1 วัน ซึ่งย่อมมีปริมาณงานจากคนไข้มากอยู่แล้วไม่สามารถมีเวลาเพื่อการดูแลตรวจสุขภาพแก่เด็กกลางวันได้

3. การเข้าใจผิดของผู้ปกครอง ควบคู่ปรากฏว่ายังมีผู้ปกครองอีกเป็นจำนวนมากที่ยังไม่เข้าใจในวัตถุประสงค์ของการจัดตั้งสถานอนามัยเด็ก - กลาง ดังนั้นจึงทำให้ผู้ปกครองมีทัศนคติและความมุ่งหวังต่อสิ่งที่เด็กควรจะได้รับจากสถานอนามัยฯ ผิดไปจากวัตถุประสงค์

ประสงค์ที่แท้จริง ทั้งนี้โดยคิดถึงความหวังไว้ว่าสถานอนามัยฯ จะพัฒนาการเรียนการสอนให้เด็กเล็กมากกว่าคนอื่น ๆ ซึ่งเมื่อผู้ปกครองไม่มีความเข้าใจในเรื่องนี้ อย่างถูกต้องก็อาจทำให้สถานอนามัยฯ ไม่ได้รับความร่วมมือจากผู้ปกครอง เหล่านี้คือเท่าที่ควร เพราะผู้ปกครองคิดว่าเป็นเพียงที่ที่เด็ก ๆ จะไปวิ่งเล่นมากกว่าไปเรียนหนังสือ

ความเข้าใจผิดอีกประการหนึ่งก็คือกรณีของเด็กหวง ซึ่งอันที่จริงแล้วเด็กหวงก็คือบุตรผู้ป่วยด้วยโรคติดต่อที่ไม่ได้มีโรคติดต่อเหล่านี้ติดมาด้วย แต่กระนั้นผู้ปกครองส่วนมากก็ยังมีความเข้าใจว่า โรคติดต่อดังกล่าวย่อมแพร่มายังผู้สัมผัสสุดด้วย จึงทำให้เกิดความรังเกียจในเด็กหวง และไม่ต้องการให้บุตรของตนซึ่งเป็นเด็กกลางวันไปปะปนกับเด็กหวงด้วย จากสาเหตุนี้ทำให้สถานอนามัยฯ ต้องแยกเด็กหวงไว้โดยเด็ดขาดจากเด็กกลางวัน ไม่สามารถปล่อยออกมาทำกิจกรรมใด ๆ ร่วมกับเด็กกลางวัน ทั้ง ๆ ที่กิจกรรมนั้น ๆ เป็นกิจกรรมที่สามารถจะเข้าร่วมกันได้ก็จริง ดังนั้นจะเห็นได้ว่าเด็กหวงนั้นถูกกีดกันแยกออกไปต่างหากเสมือนเป็นบุคคลอีกประเภทหนึ่งต่างหาก ซึ่งในระยะยาวย่อมอาจก่อให้เกิดปัญหาต่อสภาพจิตใจของเด็กเหล่านี้ได้

สรุปแล้วจากการศึกษานี้พบว่าสถานอนามัยเด็ก - กลาง นนทบุรี ประสบปัญหาและอุปสรรคต่าง ๆ ดังนี้ คือ

1. การครอบคลุมบริการแก่เด็กที่เป็นเป้าหมายตามนโยบายของรัฐบาลยังไม่ทั่วถึง เพราะเด็กจากครอบครัวที่มีฐานะยากจนและมีบุตรมากเข้ารับบริการในปริมาณน้อย
2. ปัญหาการจัดองค์การปรากฏว่าการจัดโครงสร้างและระบบงานภายในยังสับสน ทำให้การปฏิบัติงานไม่คล่องตัวเท่าที่ควร เพราะแผนงานที่มีลักษณะสัมพันธ์กันต้องแยกกันอยู่ต่างสายงาน และบางแผนงานปฏิบัติหน้าที่ซ้ำซ้อนกัน

3. ปัญหาบริหารงานบุคคล ปรากฏว่ายังขาดแคลนเจ้าหน้าที่ที่จำเป็น เช่น แพทย์ นักสังคมสงเคราะห์ นักจิตวิทยา และเจ้าหน้าที่ปฏิบัติงานในบางหน้าที่ เช่น งานประเมินผล คุณสมบัติของเจ้าหน้าที่ที่มีนั้นไม่ตรงกับลักษณะงาน

4. ขวัญและกำลังใจ เจ้าหน้าที่ที่เลี้ยงท้องการความก้าวหน้าในการปฏิบัติงาน แต่ถูกจำกัดโดยคุณวุฒิของพี่เลี้ยง และข้อจำกัดของอัตราตำแหน่งภายในสถานอนามัยฯ

5. การประเมินผลยังไม่สามารถทำได้อย่างมีประสิทธิภาพ เพราะผู้รับผิดชอบขาดความสมดุลระหว่างอำนาจหน้าที่และความรับผิดชอบ ตลอดจนบุคลากรในคานานี้ไม่พอเพียง

6. ปัญหาปฏิบัติการ ได้แก่ การขาดแคลนอุปกรณ์ และเครื่องเล่นสำหรับเด็ก การรักษาพยาบาลไม่สามารถทำได้สม่ำเสมอ นอกจากนี้ยังประสบกับความเข้าใจผิดของผู้ปกครองที่มุ่งจะให้เด็กในปกครองใครรับความรู้อย่างเต็มที่มากกว่าการให้เด็กเรียนรู้ตามความสามารถธรรมชาติของเด็ก และยังมีผู้ปกครองอีกเป็นจำนวนมากที่รังเกียจเด็กหลง ทำให้สถานอนามัยฯ ไม่ได้รับความร่วมมือจากผู้ปกครองเท่าที่ควร

ข้อเสนอแนะ

ก. ขยายขอบเขตการให้บริการ ในเมื่อปัจจุบันปรากฏว่าปริมาณเด็กที่เกิดจากผู้ป่วยด้วยวัณโรค และโรคเรื้อน จากโรงพยาบาลสองแห่งคือ โรงพยาบาลโรคทรวงอก และโรงพยาบาลโรคเรื้อน ที่ดำเนินงานติดต่อกันและร่วมมือกับสถานอนามัยฯ อยู่มีปริมาณที่ลดน้อยลงเรื่อย ๆ ซึ่งเป็นผลให้จำนวนเด็กหลงลดปริมาณลงกว่าเดิมมาก จึงควรที่สถานอนามัยฯ จะได้มีการปรับปรุงขยายขอบเขตการให้บริการ โดยไม่จำกัดเฉพาะบุตรผู้ป่วยด้วยโรคติดต่อกับจากโรงพยาบาลสองแห่งดังกล่าวเท่านั้น แต่ควรเปิดโอกาสให้กว้างและครอบคลุมถึงสถานพยาบาลอื่น ๆ ที่ปรากฏว่าผู้ป่วยมีบุตรซึ่งเป็นเด็กก่อนวัยเรียนด้วย เพื่อให้สามารถเข้ารับบริการได้เช่นเดียวกับเด็กหลงอื่น ๆ ที่สถานอนามัยฯ ให้

บริการมาแล้ว เพราะปัจจุบันสถานที่ให้บริการแก่เด็กประเภทเดียวกันนี้ยังมีอยู่น้อยมาก และเท่าที่มีอยู่ก็ไม่ได้มีวัตถุประสงค์โดยตรงยังเด็กกลุ่มนี้โดยเฉพาะ แต่อย่างไรก็ดี ฉะนั้น การที่สถานอนามัยฯ จะขยายขอบเขตการให้บริการให้กว้างขึ้นในขณะนั้นนับว่าเป็นสิ่งที่ควรกระทำอย่างยิ่ง ทั้งนี้โดยยึดหลักปฏิบัติในด้านการติดต่อประสานงานเช่นเดิม คือให้สถานพยาบาลนั้น ๆ เป็นฝ่ายติดต่อมายังสถานอนามัยฯ เพื่อแจ้งขอความสงเคราะห์ในการดูแลเด็กเหล่านี้ ซึ่งผลที่คาดว่าจะได้รับก็คือเด็กจะอยู่ภายใต้การเลี้ยงดูที่ถูกต้อง โดยไม่ถูกทอดทิ้ง และไม่เป็นการแกะผูกครองในขณะที่ป่วยอยู่ และยังเป็นการปลดเปลื้องภาระแก่สถานพยาบาลทั่วไป เพราะสามารถส่งเด็กเหล่านี้ให้เข้าอยู่ในความดูแลของสถานที่รับนิยชอบในค่านนี้โดยตรงได้สะดวก

อย่างไรก็ตาม จากการปรับปรุงขอบเขตการให้บริการตามข้างต้นนั้น ย่อมอาจทำให้ปริมาณเด็กหวงเพิ่มขึ้นจากที่เป็นอยู่บ้างไม่มากนัก ซึ่งคาดว่าเหตุการณ์จะเป็นในลักษณะนี้ประมาณช่วงระยะเวลาหนึ่งเท่านั้น เพราะเนื่องจากโดยทั่วไปแล้วแพทย์มักจะดำเนินการคุมกำเนิดแก่ผู้ป่วยด้วยโรคติดต่อต่าง ๆ ไว้มาก่อนเป็นส่วนมาก เว้นเสียแต่จะเป็นกรณีสุภวิสัยที่ไม่อาจทำได้เท่านั้น ด้วยเหตุนี้จึงเป็นที่คาดใ้คิดว่าปริมาณเด็กที่เกิดจากผู้ป่วยด้วยโรคติดต่อทุกชนิดย่อมมีน้อยมาก และมีผลทำให้ปริมาณเด็กหวงลดลงอีก ซึ่งถ้าปริมาณเด็กหวงลดลงมากเช่นนี้สมควรที่สถานอนามัยฯ จะต้องมีการปรับปรุงขอบเขตการให้บริการแก่เด็กกลางวัน โดยเตรียมขยายให้สามารถรับได้ไ้ปริมาณที่มากขึ้นกว่าเดิม เช่น คัดแปลงโรงเรียนกึ่งสงเคราะห์ปากเกร็ดที่มีกิจการไปนั้นให้เป็นอาคารเลี้ยงดูเด็ก หรือก่อสร้างอาคารเพิ่มเติมในบริเวณของสถานอนามัยฯ โดยผลในระยะยาวนั้นนอกจากจะสามารถให้บริการส่งเสริมสุขภาพแก่เด็กก่อนวัยเรียนจากครอบครัวยากจน และมีปัญหาใดกว้างขวางและทั่วถึงตามวัตถุประสงค์แล้ว ยังเป็นการขยายโอกาสให้เด็กก่อนวัยเรียนอื่น ๆ สามารถเข้าร่วมรับบริการการเลี้ยงดูที่ถูกต้องได้มากขึ้นอีกด้วย

นอกจากนี้เพื่อให้บริการของสถานอนามัยฯ เน้นหนักยังชุมชนที่ยากจนและมีปัญหาจริง ๆ นั้น จึงควรกำหนดกลวิธีอื่นเพื่อดำเนินการแก้ปัญหาโดยการปรับปรุงการดำเนินงานให้ยืดหยุ่นได้มากขึ้นสำหรับพื้นที่ดำเนินการต่าง ๆ เช่นการจัดให้มีศูนย์แจกจ่ายอาหารเสริมสำหรับทารก หรือจัดเลี้ยงอาหารเด็กเล็กในชุมชน หรือใช้การเยี่ยมบ้านเพื่อบริการ เป็นต้น โดยไม่จำเป็นต้องมีการนำเด็กมารวมให้บริการในสถานอนามัยฯ เพียงอย่างเดียว ทั้งนี้อาศัยความร่วมมือจากชุมชนใกล้เคียงให้เป็นกำลังสำคัญ

ข. ปรับปรุงระบบการคัดเลือกเด็ก ตามที่โลกดาวถึงวัตถุประสงค์ของสถานอนามัยฯ มาแล้วว่า เพื่อช่วยเหลือครอบครัวที่ยากจนที่ไม่อาจได้ยงบุตรให้สมบูรณ์ได้ตลอดจนแบ่งเบาภาระแก่ผู้ปกครองที่ต้องออกไปทำงานนอกบ้าน โดยมีหลักเกณฑ์คัดเลือกเด็กควยวิธีรับสมัครแล้วรอเรียกตามคิวเมื่อมีอัตราว่าง ทำให้ไม่สามารถบริการครอบคลุมแก่เด็กที่มาจากครอบครัวยากจนได้อย่างแท้จริงนั้น จึงควรได้มีการแก้ไขในหลักเกณฑ์เกี่ยวกับการคัดเลือกเด็กเพื่อนำไปยังกลุ่มชนที่ยากจน และมีปัญหาจริง ๆ เป็นอันดับแรก โดยใช้ระบบการคัดเลือกเด็กดังนี้ คือ

1. การเฝ้าระวังติดตามสุขภาพเด็กในชุมชน โดยการออกสำรวจเพื่อคัดเลือกเด็กที่มีปัญหาทางสุขภาพและโภชนาการ หรือมาจากครอบครัวที่มีสภาพอันควรได้รับการช่วยเหลืออย่างจริงจัง ให้มีโอกาสเข้ามารับบริการในสถานอนามัยฯ และฟื้นฟูสุขภาพได้ทันต่อเหตุการณ์ ซึ่งในทางปฏิบัติแล้วสถานอนามัยฯ ก็มีเจ้าหน้าที่สาธารณสุขส่วนหนึ่งที่ออกไปปฏิบัติงานเผยแพร่งานอนามัยแม่และเด็ก และออกสำรวจท้องที่ในเขตรับผิดชอบเพื่อหาข้อมูลต่าง ๆ ไว้เป็นแนวทางในการให้บริการสาธารณสุขแก่ประชาชนอยู่แล้ว ฉะนั้นการให้เจ้าหน้าที่เหล่านี้ทำการสำรวจสภาพของ เด็กก่อนวัย เจริญและครอบครัวไปควบพร้อมกันก็ย่อมเป็นสิ่งที่สามารถกระทำได้ ซึ่งจะช่วยให้ทางสถานอนามัยฯ ได้ข้อมูลของเด็กอย่างแท้จริง และสามารถค้นพบเด็กที่อยู่ในขอบข่ายการให้บริการได้อย่างทั่วถึงขึ้นด้วย

2. ปรับปรุงบัญชีรอโดยจัดแยกบัญชีรอเป็น 2 ประเภท คือ ประเภทของเด็กที่มาจากครอบครัวยากจน และเด็กที่ตรวจพบภาวะทุโภชนาการไว้บัญชีหนึ่ง กับประเภทของเด็กก่อนวัยเรียนทั่ว ๆ ไปที่ไม่ได้มีปัญหาเช่นประเภทแรกไว้บัญชีหนึ่ง ซึ่งปริมาณเด็กในบัญชีประเภทแรกนั้นนอกจากจะไต่จากการใช้ระบบการเฝ้าระวังติดตามสุขภาพแล้วยังไต่จากการตรวจพบเด็กที่ผู้ปกครองพามาสมัครเองและจากรายละเอียดของครอบครัวที่ปรากฏในใบสมัคร เพื่อประกอบการพิจารณาด้วย ซึ่งเจ้าหน้าที่จะต้องทำการพิจารณาอย่างถี่ถ้วนยิ่งขึ้น หลังจากนั้นใช้ระบบการเฝ้าติดตามตัวโดยพิจารณาจากเด็กในบัญชีแรกนี้เข้าในอัตราที่ว่างเป็นก่อนอื่น และจะพิจารณาจากเด็กในบัญชีประเภทที่สองก็ต่อเมื่ออัตราเด็กที่ว่างลงของสถานอนามัยฯ มีมากกว่าปริมาณเด็กในบัญชีแรก ฉะนั้นส่วนที่เกินหรือมากกว่านี้จะเป็นปริมาณที่สถานอนามัยฯ รับเด็กก่อนวัยเรียนอื่น ๆ ได้ โดยเป็นจำนวนจำกัด ดังนี้แล้วจะเห็นได้ว่าเด็กก่อนวัยเรียนที่ปรากฏภาวะทุโภชนาการ หรือมาจากครอบครัวที่ยากจนและมีปัญหาจริง ๆ จะมีโอกาสเข้ารับบริการเพื่อส่งเสริมสุขภาพทั้งทางร่างกายและจิตใจไต่มาจกัันกว่าเดิม ซึ่งยอมทำให้สถานอนามัยฯ มีบริการที่เข้าถึงประชากรเป้าหมายโดยตรงอย่างแท้จริง

ค. จัดแบ่งงานใหม่ให้สอดคล้องกับลักษณะงานที่ปฏิบัติจริง สถานอนามัยฯ ควรจัดแบ่งงานและปรับปรุงโครงสร้างขององค์การขึ้นใหม่ เพื่อให้สอดคล้องกับลักษณะงานที่ปฏิบัติจริง ตลอดจนภาวะการงที่เปลี่ยนแปลงไป คือการปิดกิจการของโรงเรียนศึกษาสงเคราะห์ปากเกร็ด ซึ่งจะยังผลให้สายงานฝ่ายโรงเรียนลดปริมาณงานที่จำเป็นต้องไปอย่างมาก โดยเฉพาะงานในลักษณะให้การศึกษา ซึ่งไม่ได้เป็นงานที่ตรงตามวัตถุประสงค์ของสถานอนามัยฯ เลย แต่เนื่องจากยังมีลักษณะงานบางอย่างในสายงานนี้ที่ยังประโยชน์ให้กับการดำเนินงานของสถานอนามัยฯ อาทิเช่น งานค่านการอบรม และทะเบียนประวัติ เป็นต้น ฉะนั้นการจัดสายงานต่าง ๆ นั้นจึงจำเป็นต้องมีการปรับปรุงเพื่อความสะดวกและเหมาะสมในทางปฏิบัติต่อไป

จากการศึกษาโดยลำดับ พิจารณาโครงสร้างงานในหน่วยงาน มีความรับผิดชอบ แบ่งออกได้เป็นประเภทใหญ่ ๆ ได้ 4 สายงาน คือ

1. งานดูแลเด็กก่อนวัยเรียน เช่น การเลี้ยงดูเด็ก การให้ความส่งเสริมช่วยเหลือ เป็นต้น โดยแบ่งแยกเด็กเป็น 2 ประเภท คือ เด็กหลวง และเด็กกลางวัน
2. งานบริการแก่เด็กและประชาชน เช่น การตรวจรักษา ให้อาหารนมแม่ ฝึกลูกอมกั้น แยกแยะความรู้ทางสุขศึกษาและการอนามัย เป็นต้น
3. งานอำนวยความสะดวก เช่น งานธุรการ งานบำรุงรักษา งานอาหาร และการทำความสะอาด เป็นต้น
4. งานพัฒนาและติดตามผล เช่น การอบรม การนิเทศก์และประเมินผล

จากลักษณะงานดังกล่าวนี้สำนักงานอนามัยฯ ควรจัดแบ่งงานย่อยต่าง ๆ ให้ตรงตามสายงานหลักของการดำเนินงาน หรืออีกกรณีหนึ่งคือสร้างงานย่อยที่จำเป็นแก่สายงานนั้นอย่างมีความสอดคล้อง และยังประโยชน์แก่กัน ซึ่งการจัดปรับปรุงแบ่งงานนี้ควรจัดออกเป็นฝ่ายต่าง ๆ ดังต่อไปนี้ คือ

1. ฝ่ายปฏิบัติการ ประกอบด้วย

แผนกดูแลเด็กหลวง

แผนกดูแลเด็กกลางวัน

แผนกส่งเสริมส่งเสริม

แผนกบริการกลาง

2. ฝ่ายบริการ ประกอบด้วย

แผนกบริการอนามัย

แผนกบริการสาธารณสุข

แผนกเภสัชกรรม

3. ฝ่ายธุรการ ประกอบด้วย

แผนกสารบรรณและบุคคล

แผนกการเงิน

แผนกพืชสวนและยานพาหนะ

แผนกอาหารและที่พัก

แผนกบำรุงรักษา

4. ฝ่ายอบรมและประเมินผล ประกอบด้วย

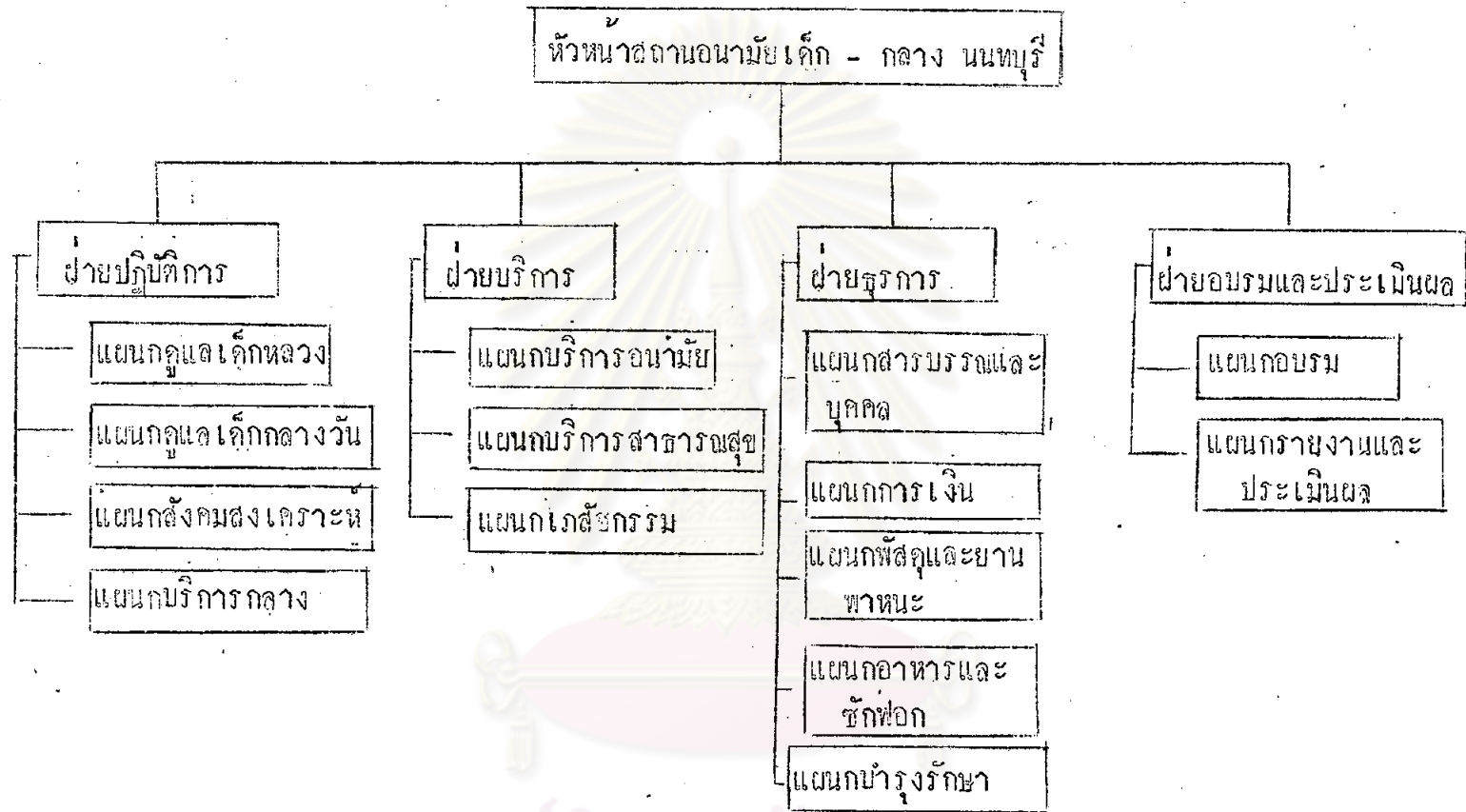
แผนกอบรม

แผนกรายงานและประเมินผล

การจัดฝ่ายต่าง ๆ ข้างต้นนี้เป็นเพียงการเสนอแนวทางโดยแบ่งกลุ่มของแผนกไว้ให้สอดคล้องกัน ซึ่งในการนี้อาจมีการเพิ่มแผนกขึ้นในแต่ละฝ่ายได้อีกตามความจำเป็น แต่ก็ยังอาศัยขอบเขตของปริมาณงานที่กำหนดไว้แต่เดิมเป็นเกณฑ์ อาทิเช่น แผนกดูแลเด็กกลางวัน ก็มีหน้าที่รับผิดชอบเกี่ยวกับการดูแลเลี้ยงดูเด็กกลางวันเช่นเดียวกับที่เคยปฏิบัติในแผนกน่านมัยเด็กก่อนวัยศึกษาเดิม เป็นต้น

ศูนย์วิทยทรัพยากร
จุฬาลงกรณ์มหาวิทยาลัย

แผนภาพที่ 4 แสดงโครงสร้างองค์การของสถานอนามัยเด็ก - กลาง นนทบุรี ที่ปรับปรุงใหม่



ศูนย์วิทยทรัพยากร
จุฬาลงกรณ์มหาวิทยาลัย

จากแผนภาพที่ 4 เป็นแนวทางจัดโครงสร้างองค์กรที่ปรับปรุงขึ้นใหม่ จะเห็น
โถ้วางงานสำคัญ 4 สายงานใหญ่จัดแบ่งให้เป็นที่รับผิดชอบของฝ่ายต่าง ๆ แต่ละฝ่าย
รวม 4 ฝ่าย คือ

งานเกี่ยวกับการดูแลเด็กก่อนวัยเรียน อยู่ในความรับผิดชอบของฝ่ายปฏิบัติการ
โดยแบ่งแยกแผนกไปตามกลุ่มของเด็ก คือ เด็กหลวง และเด็กกลางวัน เพราะลักษณะ
ปฏิบัติการสำหรับเด็กหลวงนั้นห้องท้วการเลี้ยงดูตลอดทั้งกลางวันและกลางคืน ซึ่งต่างจาก
เด็กกลางวันี่เลี้ยงดูเฉพาะระหว่างวันเท่านั้น นอกจากนี้มีแผนกสังคมสงเคราะห์โดยนัก
สังคมสงเคราะห์คอยให้ความช่วยเหลือและแก้ไขปัญหให้แกเด็กและครอบครัวที่ประสบปัญหา
ส่วนแผนกบริการกลางก็ให้ความสะดวกภายในฝ่ายเกี่ยวกับการจัดหมุนเวียน เสื้อผ้า และ
เครื่องใช้ที่จำเป็นในแต่ละวันสำหรับเด็ก

งานบริการ อยู่ในความรับผิดชอบของฝ่ายบริการ ซึ่งมีหน้าที่ทั้งบำบัดรักษาป้องกัน
และสร้างเสริมสุขภาพอนามัยแก่เด็กและประชาชน โดยแผนกบริการอนามัยจะมุ่งท้วการ
รักษาพยาบาล เพื่อเป็นการบำบัดโรคโดยตรงแก่เด็กและประชาชนผู้มาขอรับบริการ
ตลอดจนให้ความรู้ทางสุขศึกษาแก่บุคคลทั่วไปด้วย ส่วนคานการป้องกันและสร้างเสริม
สุขภาพใจจัดไว้ในความรับผิดชอบของแผนกบริการสาธารณสุข ซึ่งควรให้มีการปฏิบัติงาน
ทั้งในและนอกสถานที่เพื่อเผยแพร่บริการนี้ออกสู่ประชาชนให้ทั่วถึง

งานอำนวยการความสะดวก ซึ่งเป็นการให้ความสนับสนุนและส่งเสริมการปฏิบัติ
งานหลักของสถานอนามัยฯ ในคานต่าง ๆ นั้นได้รวมเข้าอยู่ในความรับผิดชอบของฝ่าย
ธุรการ ซึ่งในการแบ่งงานของฝ่ายนี้มีคมีการเปลี่ยนแปลงจากเดิมอย่างใด แต่เป็นเพียง
การรวบรวมงานบางอย่างที่เคยซ้ำซ้อนกันมาก่อน คืองานคานทะเบียนประวัติมาให้เป็น
หน้าที่ของหน่วยงานเดียวกัน โดยไม่กระจายไปในหลายแผนกเช่นแต่เดิม

งานพัฒนาและติดตามผล ควรจัดให้เขาอยู่ในฝ่ายที่มีหน้าที่รับผิดชอบโดยเฉพาะ ซึ่งในพื้นที่พิจารณาแล้วควรจัดเป็นฝ่ายหนึ่งต่างหากเพื่อสามารถปฏิบัติหน้าที่ในขอบเขตความ รับผิดชอบให้มีประสิทธิภาพและมีหลักการ อีกทั้งช่วยให้มีการดำเนินงานความสายงานที่เป็น ทางการยิงขึ้นด้วย โดยผู้ปฏิบัติกิจการจะสามารถปฏิบัติหน้าที่ได้โดยสมดุลงับอำนาจรับผิดชอบ ที่มี แผนกที่จำเป็นต่อการดำเนินงานในฝ่ายนี้และจำเป็นต่อการดำเนินงานของสถานอนามัยฯ ไคแก่ แผนกอบรม ซึ่งจะต้องมีหน้าที่ศึกษาและจัดทำแผนการอบรม จัดหาวิทยากร อุปกรณ์ และเอกสารต่าง ๆ ที่จำเป็นต่อการพัฒนาบุคลากร ให้มีความรู้ความสามารถเหมาะสมและ ทันสมัยอยู่เสมอ แผนกรายงานและประเมินผล ซึ่งทำหน้าที่รวบรวมรายงาน วิเคราะห์ ประเมิน และสรุปผลงาน นอกจากนี้ยังมีแผนกอื่นเพิ่มเติมมากกว่านี้ตามความสะดวกในการ ปฏิบัติงาน หรือตามความจำเป็นต่อไป

ง. สนับสนุนในการพัฒนาเจ้าหน้าที่และจัดสรรเจ้าหน้าที่ให้พอเพียง สถาน อนามัยฯ ควรแสวงหาเจ้าหน้าที่ใหม่อย่างครบครัน ซึ่งบุคลากรที่สำคัญและควรมีประจำสถาน อนามัยฯ แต่ปรากฏว่ายังขาดอยู่นั้น ไคแก่ แพทย์ นักสังคมสงเคราะห์ และนักจิตวิทยา สำหรับ ในภาวะเร่งด่วนระยะแรกนี้ควรพยายามจัดหาแพทย์ประจำให้ปฏิบัติงานในสถานอนามัยฯ โดยตรง ส่วนตำแหน่งนักสังคมสงเคราะห์ที่ว่างอยู่นั้น ก็ควรเร่งรัดเพื่อให้ไคเจ้าหน้าที่ที่มี คุณสมบัติ เฉพาะตำแหน่งครบถ้วนเข้ามาปฏิบัติงานโดยเร็ว โดยขอความร่วมมือจากหน่วยงาน อื่น ๆ ที่เกี่ยวข้อง เช่น สำนักงาน ก.พ. เป็นต้น ทั้งนี้เพื่อมิให้งานด้านสังคมสงเคราะห์ ต้องตกเป็นภาระให้แกเจ้าหน้าที่อื่น ๆ ที่ขาดความชำนาญในสายวิชาชีพนี้เป็นระยะเวลา นานเกินไป และในขั้นต่อไปสถานอนามัยฯ ก็ควรพยายามสรรหาให้มีบุคลากรทั้ง 3 ประเภท ดังกล่าว ให้มีประจำโดยครบถ้วน ส่วนบุคลากรตำแหน่งอื่น ๆ นั้นก็ควรจัดสรรให้มีคุณสมบัติ ตรงตามลักษณะงานนั้น ๆ เช่นมีเจ้าหน้าที่ฝึกอบรม เป็นต้น

นอกจากนี้สถานอนามัยฯ ควรสนับสนุนในการเลื่อนตำแหน่ง หรือโอนลูกจ้าง ประจำเป็นข้าราชการ โดยอาศัยการอบรมเพื่อเป็นการบำรุงขวัญและกำลังใจแก่เจ้าหน้าที่

ให้มีโอกาสก้าวหน้าในการทำงานมากขึ้น ทั้งนี้หน่วยงานอื่น ๆ ที่เกี่ยวข้องควรให้ความร่วมมือในการจัดสรรกำลังเพิ่มเติมในตำแหน่งที่สูงขึ้น อาทิเช่น ผู้ช่วยพยาบาลเพื่อเลี้ยงดูเด็ก จะพิจารณาให้แก่เจ้าหน้าที่พี่เลี้ยงที่ปฏิบัติงาน และได้รับการอบรมครบตามหลักสูตรที่กำหนด เป็นต้น และเพื่อเป็นการสร้างกำลังใจแก่พี่เลี้ยงให้พยายามปฏิบัติงานอย่างเต็มความสามารถ สถานอนามัยฯ ควรสนับสนุนพี่เลี้ยงด้วยการมอบรางวัลแก่ผู้ปฏิบัติงานดีเด่น โดยการคัดเลือกพี่เลี้ยงที่ปฏิบัติหน้าที่ด้วยความขยันหมั่นเพียร มีความรับผิดชอบ และปรากฏผลงานดีในแต่ละรอบปีขึ้นมา เพื่อประกาศเกียรติคุณหรือได้รับของขวัญ

จ. รัฐบาลควรให้การสนับสนุนในค่านงงบประมาณเพิ่มเติม เพื่อให้สถานอนามัยฯ สามารถจัดบริการแก่ผู้ยากจนได้ทั่วถึง โดยไม่เป็นการที่หนักเกินไป เพราะดังโลกกล่าวแล้วว่า ผู้อยู่ในฐานะยากจนยอมไม่อาจร่วมสมทบค่านงการเงินได้ตั้งแต่แรก แต่ในเมื่อการดำเนินงานทุกอย่างนั้นต้องมีค่าใช้จ่าย จึงสมควรที่รัฐบาลจะเป็นผู้ลงทุนสนับสนุนให้เต็มที่ ทั้งนี้เพราะผลประโยชน์ที่เกิดขึ้นในบั้นปลาย อันได้แก่ ประชากรที่มีคุณภาพดีนั้นย่อมเป็นผลประโยชน์ที่มิค่าแก่ประเทศชาติเอง

นอกจากนี้ด้วยการช่วยเหลือค่านงงบประมาณดังกล่าวนี้ ย่อมจะเป็นการช่วยให้สถานอนามัยฯ สามารถปรับปรุงอาหาร เครื่องมือ และอุปกรณ์ที่มีประโยชน์ต่อพัฒนาการและสุขภาพของเด็กได้ครบถ้วนอีกด้วย

ฉ. แสวงหาความร่วมมือจากชุมชน สถานอนามัยฯ จำเป็นต้องสร้างความเข้าใจที่ถูกต้องในชุมชน เกี่ยวกับวัตถุประสงค์ของการดำเนินงาน และสร้างทัศนคติในการพัฒนาเด็กอย่างถูกต้อง โดยให้มีการเผยแพร่ประชาสัมพันธ์ และกระตุ้นความสนใจของชุมชน มีการรณรงค์เพื่อขอความร่วมมือจากประชาชนทั่วไปในค่านงการบริจาคเงิน หรือวัสดุปัจจัยต่าง ๆ ที่จำเป็นต่อการดำเนินงานของสถานอนามัยฯ รวมทั้งให้การศึกษากลับครอบครัวเด็ก และชุมชนอย่างเหมาะสมควบคู่กันไป ทั้งนี้เพราะชุมชนโดยเฉพาะผู้ปกครองเด็กส่วนใหญ่ยังขาดความเข้าใจในวัตถุประสงค์ที่แท้จริงของสถานอนามัยฯ จึงทำให้มีท่าทีและความ

มุ่งหวังในสิ่งที่เด็กควรได้รับจากสถานอนามัยฯ ผิดไปจากวัตถุประสงค์ของการดำเนินงานที่ตั้งไว้ ดังนั้นควรให้มีการตกลงทำความเข้าใจกันอยู่เสมอระหว่างผู้ดำเนินการและผู้ปกครอง อาทิเช่น ในเรื่องของเด็กหลง หรือเรื่องการเรียนการสอน เป็นต้น และสำหรับผู้ปกครองที่มีความเข้าใจอยู่แล้ว สถานอนามัยฯ ก็ไม่ควรละเลย แต่ควรจัดให้มีการเยี่ยมบ้านโดยสม่ำเสมอ เพื่อเป็นการสร้างความสัมพันธ์ที่ดีต่อกัน ซึ่งย่อมเป็นผลให้สามารถได้รับความร่วมมือในทางต่าง ๆ ทั่วไปได้ดียิ่งขึ้น และยังเป็นผลดีแก่ผู้ปกครองและเจ้าหน้าที่เองที่จะได้ทราบข้อเท็จจริงเกี่ยวกับเด็กที่อยู่ในความดูแลได้มากขึ้นด้วย

นอกจากนี้แล้วสถานอนามัยฯ ควรให้การสนับสนุนบิคาการคาของ เด็กที่ยากจน ให้เข้ามาช่วยงานที่สถานอนามัยฯ หรือช่วยจัดหาวัสดุอาหารและวัสดุสิ้นเปลือง เป็นการทดแทนเพื่อชดเชยการจ่ายค่าบริการอาหารสำหรับบุตรของตน ซึ่งการที่ผู้ปกครอง เด็กได้เข้ามามีส่วนร่วม เช่นนี้ย่อมก่อให้เกิดผลดี คือ

1. ทำให้เด็กที่มีฐานะยากจนได้มีโอกาสเข้ามาใช้บริการในสถานอนามัยฯ
2. ทำให้ผู้ปกครองที่ยากจน ซึ่งโดยพื้นฐานแล้วมักจะขาดการศึกษาหาความรู้ทางด้านสุขภาพและโภชนาการ ได้มีโอกาสเรียนรู้ถึงหลักโภชนาการและการปฏิบัติตนเพื่อป้องกันโรคภัยไข้เจ็บ เพื่อนำกลับไปปฏิบัติในครอบครัวได้

ศูนย์วิทยทรัพยากร
จุฬาลงกรณ์มหาวิทยาลัย