

บทที่ 1

บทนำ

1.1 ความเป็นมาและความสำคัญ

ที่อยู่อาศัยเป็นปัจจัยสี่ ที่มีความจำเป็นในการดำรงชีวิต แสดงถึงความมั่นคงในชีวิต แต่ที่อยู่อาศัยมีราคาต่อหน่วยสูง การได้ที่อยู่อาศัยเป็นของตนเองจะต้องมีเงินทุนเป็นจำนวนมาก การจัดให้มีสวัสดิการเงินกู้เพื่อที่อยู่อาศัยจึงมีความสำคัญ เป็นส่วนเสริมสร้างขวัญและกำลังใจในการปฏิบัติงาน ทำให้พฤติกรรมของกลุ่มคนที่ร่วมแรง ร่วมในการทำงานอย่างหนึ่ง อย่างใดโดยไม่ย่อท้อ ไม่หยุดหยั่ง เพื่อให้ได้มาซึ่งผลงานร่วมกันหรือมีการปรับตัวที่ดี มีความพร้อมในตนเองในการทำงาน หรือมีความรู้สึกเป็นอันหนึ่งอันเดียวกันของกลุ่ม หรือเป็นเรื่องความต้องการของแต่ละบุคคลที่ได้รับตอบสนอง และเป็นเรื่องของความพอใจในหน้าที่การงานตามแนวคิดของ Morale Cuion (2504) และ Negro (2506)

นอกจากนี้แล้ว ยังมีเหตุผลความจำเป็นของสวัสดิการที่มีความสำคัญต่อนายจ้างและลูกจ้าง การจัดให้มีสวัสดิการด้านที่อยู่อาศัยสำหรับลูกจ้าง เป็นสิ่งที่ช่วยส่งเสริมสวัสดิภาพ และยกระดับมาตรฐานการดำรงชีวิตของบุคลากรในหน่วยงาน เพื่อชีวิตความเป็นอยู่ที่ดีขึ้นในประเด็นความต้องการของมนุษย์ตามทฤษฎีลำดับขั้นความต้องการของมนุษย์ (Maslow's Need Hierarchy) ในลำดับขั้นที่ 1 คือ ความต้องการทางร่างกาย (Physiological Needs) ซึ่งเป็นความต้องการขั้นพื้นฐานต่ำสุดของมนุษย์ซึ่งจำเป็นต่อการดำรงชีวิตเท่านั้น เมื่อเปรียบเทียบกับสิ่งที่หน่วยงานจะได้มาตามวัตถุประสงค์ และประโยชน์การจัดให้มีสวัสดิการของหลักการบริหารบุคคล เพื่อให้สวัสดิการเป็นเครื่องมือด้านบริหารบุคคล เป็นสิ่งจูงใจในการจัดหาบุคลากรเข้ามาทำงานในหน่วยงาน รักษาบุคลากรให้มีความจงรักภักดี ซื่อสัตย์ต่อหน่วยงาน ก่อให้เกิดความสามัคคีในหน่วยงาน ลดความเครียดในการปฏิบัติงาน ส่งเสริมสุขภาพจิตของบุคลากรให้อยู่ในสภาพปกติ ลดการขาดงาน ลางานและเปลี่ยนงานของบุคลากรในหน่วยงาน ลดการอุทธรณ์ร้องทุกข์ของบุคลากร ป้องกันปัญหาขัดแย้ง หรือขาดความสัมพันธ์อันดีระหว่างหน่วยงานกับบุคลากร เพื่อให้บุคลากรอุทิศเวลาแรงงานในการปฏิบัติงานในหน่วยงานให้ดีขึ้น ยังประโยชน์ในการเพิ่มผลผลิตให้สูงขึ้น ทำให้งานเกิดประสิทธิภาพและมีประสิทธิผล อันจะเป็นแนวทางในการดำเนินงานขององค์การบรรลุวัตถุประสงค์ ตามเป้าหมายที่กำหนดไว้

ธนาคารออมสินได้ตระหนักถึงความสำคัญดังกล่าว และจัดให้มีสวัสดิการเงินกู้เคหสงเคราะห์พนักงาน ตามระเบียบการธนาคารออมสิน ฉบับที่ 335 ว่าด้วยเคหสงเคราะห์พนักงานและผู้ทำคุณประโยชน์ ประกาศ ณ วันที่ 27 กรกฎาคม 2543 และคำสั่งธนาคารออมสินที่ 94 / 2543 เรื่อง การให้กู้เงินเคหสงเคราะห์พนักงานและผู้ทำคุณประโยชน์ สั่ง ณ วันที่ 31 ตุลาคม 2543 ซึ่งได้มีการพัฒนา ปรับปรุง เพื่อสงเคราะห์ให้พนักงานธนาคารออมสินและผู้ทำคุณประโยชน์ให้กับธนาคารออมสิน ได้มีที่ดินและอาคารเป็นที่อยู่อาศัยของตนเองตามควรแก่ฐานะและภาวะเศรษฐกิจให้เหมาะสมยิ่งขึ้น โดยกำหนดให้ใช้อัตราดอกเบี้ยเท่ากับต้นทุนเฉลี่ยตามแหล่งเงินทุนตามประกาศธนาคาร และวงเงินกู้ ให้กู้ได้ไม่เกิน 80 เท่าของเงินเดือน แต่ไม่เกิน 1 ล้านบาท

จากสถิติตัวเลข การให้กู้เงินเคหสงเคราะห์พนักงานธนาคารออมสิน ปี พ.ศ. 2543 ถึง พ.ศ. 2545 จากข้อมูลของธนาคารออมสิน (ตารางที่ 1.1) พบว่า สัดส่วนร้อยละระหว่างจำนวนพนักงานซึ่งใช้สวัสดิการเงินกู้เคหสงเคราะห์กับจำนวนพนักงานทั้งหมด มีประมาณ 1 ใน 4 หรือร้อยละ 24.61 ของจำนวนพนักงานทั้งหมดต่อปี หรือมีจำนวนเพิ่มขึ้นในอัตราคงที่ คือ ประมาณร้อยละ 2 ต่อปี

ตารางที่ 1.1 แสดงสัดส่วนร้อยละระหว่างจำนวนพนักงานซึ่งใช้สวัสดิการเงินกู้เคหสงเคราะห์กับจำนวนพนักงานทั้งหมด

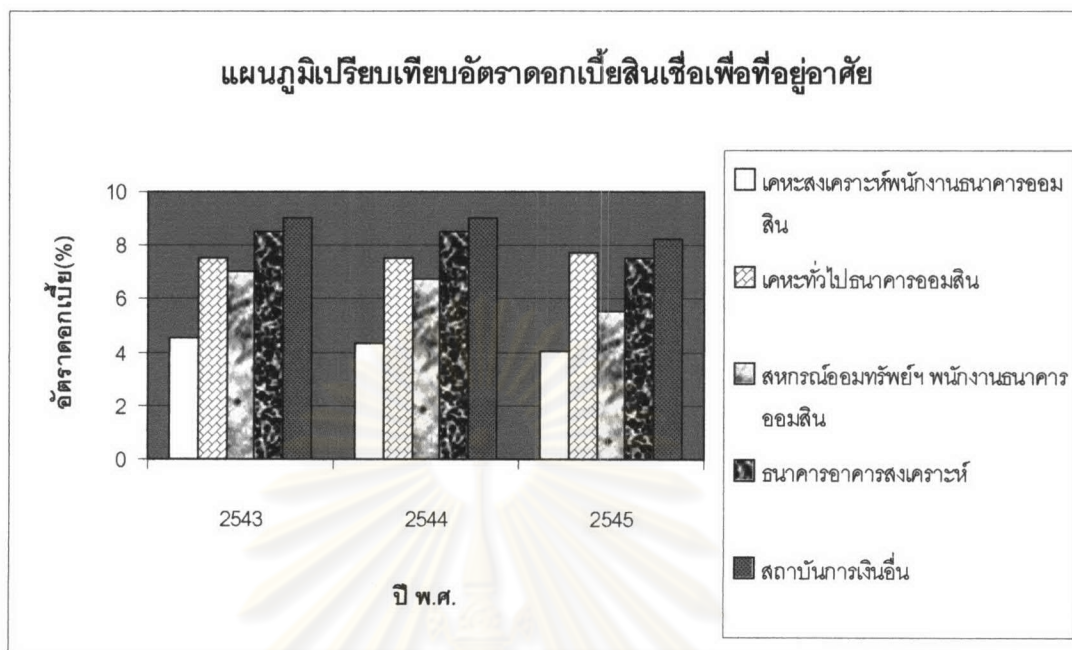
หน่วย : ราย

| ปี พ.ศ. | ผู้ยกมา | ผู้กู้ใหม่ | ปิดบัญชี | พนักงานซึ่งใช้สวัสดิการเงินกู้เคหสงเคราะห์ | พนักงานทั้งหมด | ร้อยละของพนักงานซึ่งใช้สวัสดิการเงินกู้เคหสงเคราะห์ฯ กับพนักงานทั้งหมด |
|---------|---------|------------|----------|--|----------------|--|
| 2543 | 2,195 | 176 | 227 | 2,144 | 9,601 | 22.22 |
| 2544 | 2,144 | 336 | 122 | 2,358 | 9,523 | 24.76 |
| 2545 | 2,358 | 396 | 189 | 2,565 | 9,511 | 26.96 |

ที่มา : ธนาคารออมสิน

ประกอบกับ เมื่อพิจารณาเปรียบเทียบอัตราดอกเบี้ยเงินกู้สินเชื่อเพื่อที่อยู่อาศัยของธนาคารอาคารสงเคราะห์ สหกรณ์ออมทรัพย์พนักงานธนาคารออมสิน และสถาบันการเงินอื่นกับสวัสดิการเงินกู้เคหสงเคราะห์พนักงานธนาคารออมสิน โดยภาพรวมอัตราดอกเบี้ยสวัสดิการพนักงานธนาคารออมสิน ซึ่งเท่ากับต้นทุนทางการเงินของธนาคารออมสิน ที่มีอัตราดอกเบี้ยสูงสุดในแต่ละช่วงเวลา ยังคงมีอัตราดอกเบี้ยต่ำกว่าธนาคารอาคารสงเคราะห์ สหกรณ์ออมทรัพย์ฯ และสถาบันการเงินอื่น ในช่วงเวลาเดียวกัน (แผนภูมิที่ 1.1)

แผนภูมิที่ 1.1 แสดงการเปรียบเทียบอัตราดอกเบี้ยสินเชื่อเพื่อที่อยู่อาศัยของสวัสดิการ
เงินกู้เคหสงเคราะห์พนักงานธนาคารออมสินกับสถาบันการเงิน ระหว่าง ปี พ.ศ.2543–2545



ถึงแม้ว่า อัตราดอกเบี้ยของธนาคารออมสินจะต่ำกว่าสถาบันการเงินอื่นแต่มีพนักงานบางส่วนยังคงมิได้ใช้สวัสดิการเงินกู้นี้ และหันไปใช้สินเชื่อประเภทอื่นทั้งของธนาคารออมสินและสถาบันการเงินอื่นแทน ซึ่งอาจใช้สินเชื่อเคหะสำหรับบุคคลทั่วไปของธนาคาร สินเชื่อเพื่อที่อยู่อาศัย สหกรณ์ออมทรัพย์ธนาคารออมสิน สินเชื่อเพื่อที่อยู่อาศัยของสถาบันการเงินอื่น หรืออาจมีที่อยู่อาศัยเป็นของตนเองแล้ว หรืออาจเกิดจากสาเหตุของการจัดสวัสดิการที่อยู่อาศัยในรูปแบบสวัสดิการเงินกู้เคหสงเคราะห์พนักงาน นั้น ไม่อาจตอบสนองความต้องการของพนักงาน หรือไม่อาจลดภาระหนี้ได้ตามวัตถุประสงค์ ตามคำสั่งของธนาคารที่ต้องการสงเคราะห์ให้พนักงานธนาคารออมสิน ได้มีที่ดินและอาคารเป็นที่อยู่อาศัยของตนเอง และยังไม่อาจนำไปใช้เป็นเครื่องมือด้านบริหารบุคลากร เพื่อยังประโยชน์แก่ธนาคารออมสินได้ ตามวัตถุประสงค์และประโยชน์ของการจัดให้มีสวัสดิการดังกล่าวข้างต้น

ดังนั้น จากความเป็นมาและความสำคัญดังกล่าว จึงเป็นประเด็นในการศึกษาความต้องการใช้สวัสดิการเงินกู้เคหสงเคราะห์พนักงาน และหาแนวทางในการพัฒนาสวัสดิการเงินกู้เคหสงเคราะห์พนักงาน เพื่อเป็นแนวทางในการวางแผนการจัดสวัสดิการด้านที่อยู่อาศัยของพนักงาน หรือลูกจ้าง ให้กับธนาคารออมสิน หน่วยงาน องค์การ และรัฐวิสาหกิจอื่น และเป็นข้อเสนอแนะในการจัดทำสินเชื่อเพื่อที่อยู่อาศัยสำหรับประชาชนต่อไป

1.2 วัตถุประสงค์

- 1.2.1 เพื่อศึกษาความต้องการใช้สวัสดิการเคสสงเคราะห์พนักงานธนาคารออมสิน สำนักงานใหญ่
- 1.2.2 เพื่อหาแนวทางในการพัฒนาสวัสดิการเคสสงเคราะห์พนักงานธนาคารออมสิน สำนักงานใหญ่

1.3 สมมติฐานการวิจัย

- 1.3.1 ปัจจัยด้านต่างๆ ได้แก่ ข้อมูลทั่วไป ข้อมูลสินเชื่อ ข้อมูลที่อยู่อาศัย เป็นปัจจัยที่ทำให้มีผลต่อความต้องการใช้สวัสดิการเงินกู้เคสสงเคราะห์พนักงานธนาคารออมสินสำนักงานใหญ่

1.4 ขอบเขตของงานวิจัย

ประชากรและกลุ่มตัวอย่าง

พนักงานธนาคารออมสินสำนักงานใหญ่ ซึ่งต้องการใช้และไม่ต้องการใช้สวัสดิการเงินกู้เคสสงเคราะห์พนักงานธนาคารออมสิน โดยกำหนดขนาดของกลุ่มตัวอย่าง จากประชากรพนักงานธนาคารออมสินสำนักงานใหญ่ จำนวน 2,234 คน ตามวิธีของ Yamane ที่ขอบเขตความเชื่อมั่น 95 % โดยมีความผิดพลาดแม่นยำ $\pm 5\%$ และกำหนดขนาดกลุ่มตัวอย่างได้เท่ากับ 339 ราย

1.5 คำจำกัดความ

- 1.5.1 พนักงาน หมายถึง พนักงานธนาคารออมสินส่วนกลาง ที่ได้รับการบรรจุมาแล้ว ไม่น้อยกว่า 2 ปี
- 1.5.2 สำนักงานใหญ่ หมายถึง ธนาคารออมสิน ซึ่งมีสถานที่ตั้งอยู่ที่ 470 พหลโยธิน เขตพญาไท จังหวัดกรุงเทพฯ
- 1.5.3 สวัสดิการเงินกู้เคสสงเคราะห์ หมายถึง เงินกู้ยืมเพื่อช่วยเหลือพนักงาน ด้านที่อยู่อาศัย
- 1.5.4 สคอ. หมายถึง สวัสดิการเงินกู้เคสสงเคราะห์พนักงานธนาคารออมสิน

1.6 วิธีดำเนินการวิจัย

1.6.1 สํารวจข้อมูลเบื้องต้น และศึกษาข้อมูลทุติยภูมิ

- 1.6.1.1 ข้อมูล สถิติ จำนวนพนักงานธนาคารออมสิน ซึ่งใช้สวัสดิการเงินกู้
เคหสงเคราะห์พนักงานธนาคารออมสิน
 - 1.6.1.2 ข้อมูล สถิติ จำนวนพนักงานธนาคารออมสินทั้งหมด
 - 1.6.1.3 ระเบียบ คำสั่ง หลักเกณฑ์ และวิธีปฏิบัติการให้สวัสดิการเงินกู้
เคหสงเคราะห์
 - 1.6.1.4 แนวคิดทฤษฎี และงานวิจัยที่เกี่ยวข้อง
 - 1.6.1.5 เก็บรวบรวมข้อมูลโดยจัดทำหนังสือขออนุญาตขอข้อมูลจากหน่วยงาน
รับผิดชอบโดยตรงของธนาคารออมสิน
- 1.6.2 ศึกษาข้อมูลปฐมภูมิ โดยการออกแบบสอบถามกับกลุ่มตัวอย่างเป้าหมาย
เพื่อหาความต้องการและแนวทางในการพัฒนาสวัสดิการเงินกู้เคหสงเคราะห์
พนักงานให้กับผู้บริหารของธนาคาร
- 1.6.3 วิเคราะห์ข้อมูลทางสถิติ และประมวลผลด้วยเครื่องคอมพิวเตอร์ โปรแกรม
สำเร็จรูปทางสถิติ
- 1.6.4 สรุปผลการศึกษา และข้อเสนอแนะ

1.7 ประโยชน์ของงานวิจัย

- 1.7.1 เพื่อเป็นแนวทางในการพัฒนาสวัสดิการเงินกู้เคหสงเคราะห์พนักงาน
ธนาคารออมสิน
- 1.7.2 เพื่อเป็นข้อเสนอแนะในการวางแผนการจัดสวัสดิการที่อยู่อาศัยให้แก่หน่วยงาน
องค์กร และรัฐวิสาหกิจอื่น
- 1.7.3 เพื่อเป็นข้อเสนอแนะในการจัดทำสินเชื่อเพื่อที่อยู่อาศัยสำหรับประชาชนทั่วไป