

บทที่ 4

พัฒนาการทางด้านการตั้งถิ่นฐาน การเกษตรกรรม

การท่องเที่ยว การค้าบริการและการอุตสาหกรรม และบทบาททางด้านต่างๆ

ในบทนี้จะศึกษาความเป็นมาของพื้นที่อำเภอปากช่อง โดยส่วนแรกจะศึกษาพัฒนาการด้านรูปแบบการตั้งถิ่นฐานตั้งแต่อดีตจนถึงปัจจุบัน เพื่อให้ทราบถึงรากเหง้าของการพัฒนาการของการเข้าไปใช้พื้นที่ ในส่วนที่สองจะศึกษาพัฒนาการทางด้านเกษตรกรรม การค้าบริการ การอุตสาหกรรม และการท่องเที่ยว ที่เป็นการพัฒนาการต่อเนื่องมาจนปัจจุบัน โดยที่ชาวปากช่องได้ใช้ประโยชน์จากทรัพยากรธรรมชาติที่มีอยู่ในพื้นที่ไปในการพัฒนาบ้านเมืองในท้องถิ่นและมีการระดมทรัพยากรส่วนเกินไปสู่ระดับประเทศจนส่งออกไปนานาชาติ

4.1 พัฒนาการการตั้งถิ่นฐานในพื้นที่อำเภอปากช่อง

สามารถแบ่งพัฒนาการตั้งถิ่นฐานออกได้เป็น 5 รูปแบบดังนี้

- 1) การตั้งถิ่นฐานตามเส้นทางน้ำ
- 2) การตั้งถิ่นฐานตามเส้นทางรถไฟ
- 3) การตั้งถิ่นฐานตามเส้นทางถนน
- 4) การตั้งถิ่นฐานอยู่เป็นกลุ่มในพื้นที่เกษตร
- 5) การตั้งถิ่นฐานอยู่โดดเดี่ยวในพื้นที่เกษตร

4.1.1 การตั้งถิ่นฐานตามเส้นทางน้ำ

ในยุคแรกๆของการตั้งถิ่นฐานในพื้นที่ที่เป็นเมืองที่มีหลักฐานบันทึกในบริเวณนี้ ได้แก่มณฑลจันทน์ซึ่งเป็นเมืองหน้าด่านของมณฑลนครราชสีมาตั้งแต่สมัยอยุธยาตอนต้น เมืองนี้เคยตั้งอยู่ริมห้วยลำตะคอง บริเวณช่องเขาเขื่อนล้น ลำห้วยนี้เป็นแหล่งทรัพยากรน้ำให้แก่เมืองนครราชสีมาที่ตั้งอยู่ลงไปทางปลายน้ำลงไป เมื่อมีการสร้างเขื่อนลำตะคอง น้ำในอ่างเก็บน้ำลำตะคองได้ท่วมพื้นที่จึงมีการย้ายเมืองขึ้นไปที่สูงกว่าจนเป็นบ้านจันทน์ในปัจจุบัน นอกจากบ้านจันทน์ในอดีตนี้ยังมีหมู่บ้านในบริเวณที่สูงขึ้นไปตามลำตะคองได้แก่ บ้านชนงพระ บ้านมุงคล้า บ้านท่าช้าง และบ้านเขาใหญ่ ซึ่งอยู่ลึกเข้าไปบริเวณเชิงเขาอุทยานแห่งชาติเขาใหญ่ และสามารถติดต่อกับหมู่บ้านในเขตจังหวัดนครนายกและปราจีนบุรีได้

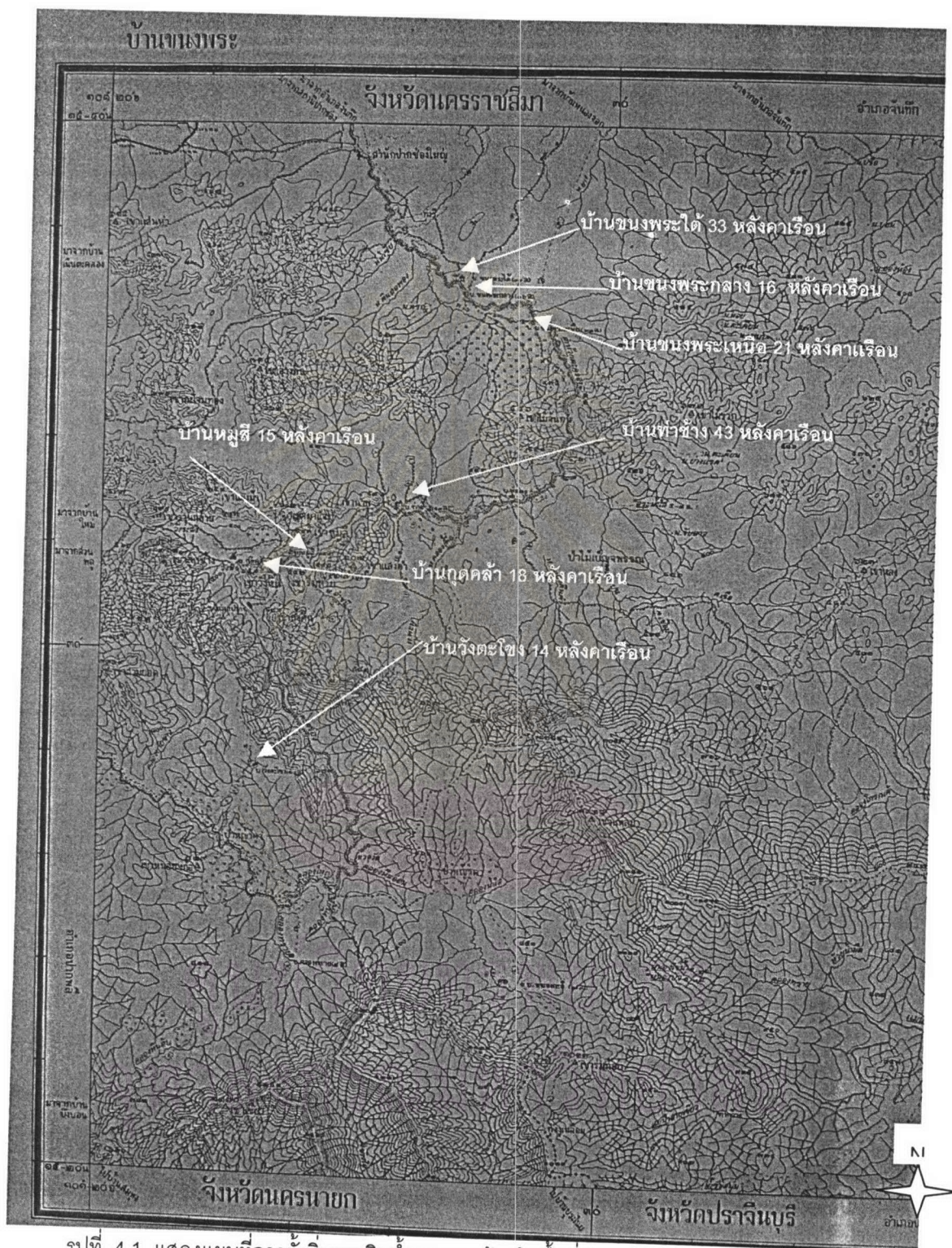
จากหลักฐานการทำแผนที่ ดังแสดงในรูปที่ 4.1 พ.ศ. 2462-2466 ของกรมแผนที่ทหารบก นั้น พื้นที่นี้มีการตั้งถิ่นฐานและทำนาบริเวณริมห้วยลำตะคอง โดยตั้งเป็นหมู่บ้านได้แก่ บ้านหนอง

กระท่อม 11 หลังคาเรือน บ้านจันทิก 42 หลังคาเรือน บ้านท่าออย 16 หลังคาเรือน บ้านท่ามะนาว 22 หลังคาเรือน บ้านหนองสาหร่าย 28 หลังคาเรือน บ้านโป่งประทุน บ้านปากช่องน้อย บ้านชนงพระใต้ 33 หลังคาเรือน(เปลี่ยนชื่อเป็นบ้านจันทิก ตามราชกิจจานุ ๕๖/๕ วันที่ ๑๗ มกราคม ๒๔๘๒) บ้านชนงพระกลาง 16 หลังคาเรือน บ้านชนงพระเหนือ 21 หลังคาเรือน บ้านบุงเตย บ้านท่าช้าง 43 หลังคาเรือน บ้านหมูสี 15 หลังคาเรือน บ้านกุดค้ำ 18 หลังคาเรือน บ้านท่ามะปราง บ้านวังตะโขง 14 หลังคาเรือน ซึ่งบ้านวังตะโขงอยู่บนอุทยานแห่งชาติเขาใหญ่ทางทิศตะวันตกเฉียงเหนือของน้ำตกเหวสุวัตไปเป็นระยะทาง 5 กิโลเมตร และมีหมู่บ้านที่ตั้งอยู่ริมห้วยหมวกเหล็กได้แก่ บ้านหมาก 26 หลังคาเรือน และบ้านไร่หนองยางในเขตตำบลพญาเย็น

การทำมาหากินในพื้นที่นี้มีการหาของป่ามาตั้งแต่สมัยอยุธยา และการเลี้ยงสัตว์เช่นโคและกระบือควบคู่ไปกับการทำไร่ทำนาด้วย การเดินทางติดต่อมักจะเป็นทางเกวียนและทางคนเดินที่ต้องขึ้นเขาและลงห้วยในเกือบทุงเส้นทางในพื้นที่นี้ เส้นทางที่ผ่านบริเวณนี้มีความสำคัญเพราะเอื้อประโยชน์ในการเดินทางเป็นทางผ่านสำหรับการเดินทางเชื่อมแผ่นดินสูงและแผ่นดินต่ำทั้งจากทิศตะวันออก-ตก และจากทิศเหนือใต้ เชื่อมกันทั้งในด้านเศรษฐกิจและการเมืองทั้งมาตั้งแต่สมัยขอม อยุธยาและ รัตนโกสินทร์ตอนต้น เส้นทางเกวียนและทางคนเดินเหล่านี้มาเริ่มหมดความสำคัญเมื่อมีการสร้างทางรถไฟกรุงเทพฯ-นครราชสีมาเพื่อเชื่อมหัวเมืองต่างๆ

ปัจจุบันนี้ยังมีผู้คนตั้งถิ่นฐานตามริมน้ำ เพื่อประโยชน์ในการใช้น้ำเพื่อการอุปโภคและเพื่อการเกษตรเป็นหลัก ในหน้าแล้งการเกษตรริมน้ำมักจะได้ผลมากที่สุด และการตั้งถิ่นฐานริมน้ำเพื่อใช้ประโยชน์จากการพักผ่อนริมลำน้ำลำตะคอง จึงมักพบสถานที่พักตากอากาศหลายแห่งที่ใช้ประโยชน์จากลำน้ำนี้

ศูนย์วิทยทรัพยากร
จุฬาลงกรณ์มหาวิทยาลัย



รูปที่ 4.1 แสดงแผนที่การตั้งถิ่นฐานริมน้ำของชาวบ้านในพื้นที่อำเภอปากช่อง โดยสามารถเชื่อมไปลงยังจังหวัดนครนายก-ปราจีนบุรีได้ โดยในแผนที่มีเส้นทางรถไฟที่มูมบนซ้าย จัดทำใน พ.ศ. 2465-6 โดยกรมแผนที่
ที่มา : หอดูดหมายเหตุแห่งชาติ
ไม่มีมาตราส่วน



รูปที่ 4.2 ภาพถ่ายทางอากาศพ.ศ. 2542 บริเวณลุ่มน้ำลำตะคองในเขตชนงพระ แสดงการตั้งถิ่นฐานริม น้ำที่มักจะควบคู่กับการทำนาจะมีการใช้กังหันน้ำในการชักน้ำเข้าที่นาของตนเองตลอดทั้งลำตะคองในอำเภอปาก ชอง กังหันน้ำนับว่า เป็นเอกลักษณ์ของอำเภอปากชองโดยแท้ที่ได้ถูกละเลยไป โดยปัจจุบันการตั้งถิ่นฐานส่วนมาก จะหันไปตั้งตามแนวถนน ที่มา: กรมแผนที่ทหาร R.T.S.D 9/42(3) แผนที่100 มาตรฐาน 1 : 15,000

4.1.2 การตั้งถิ่นฐานตามเส้นทางรถไฟ

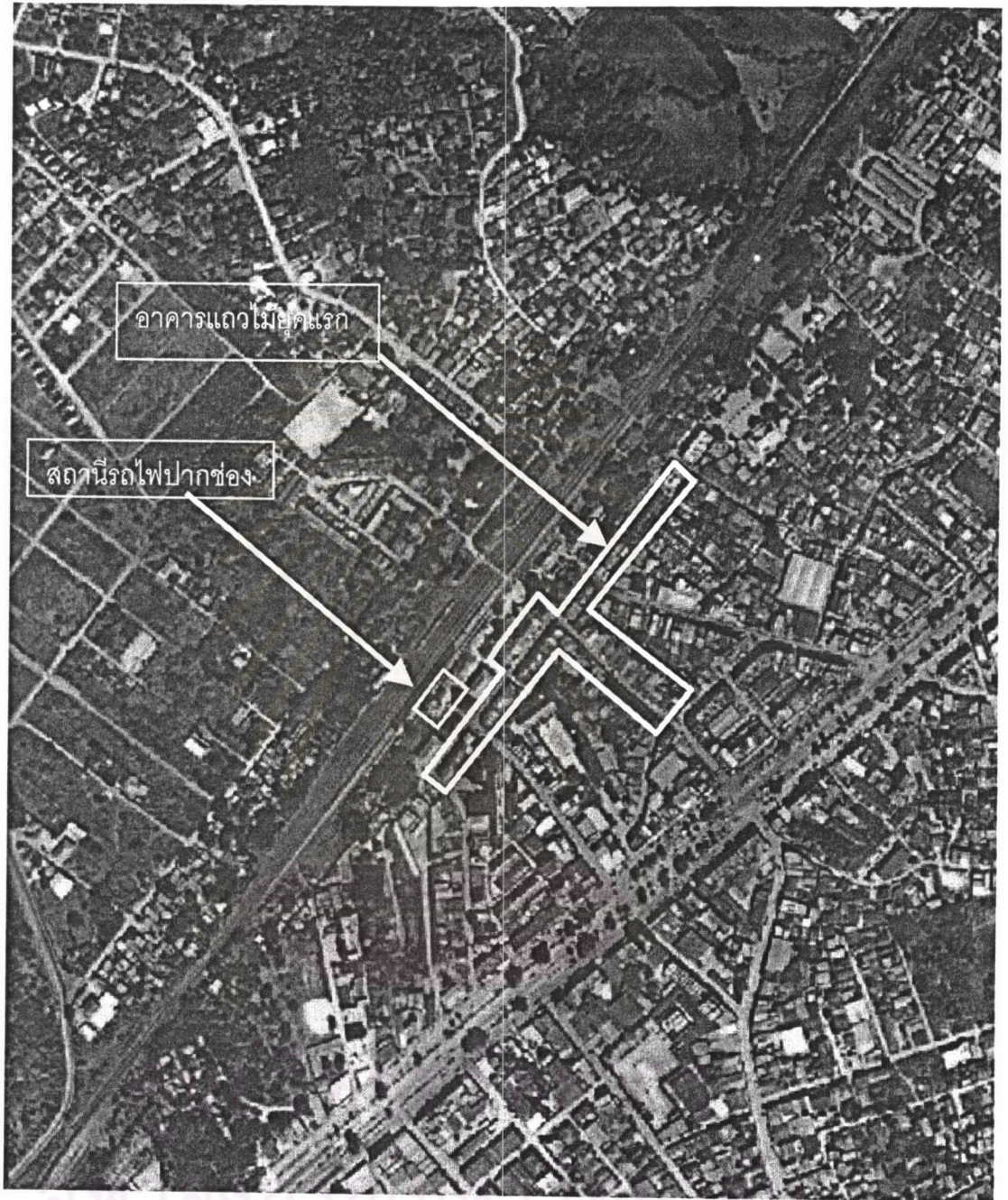
ในระยะหลังจากสร้างสถานีตามทางรถไฟนี้ยังไม่ได้ปรากฏการตั้งบ้านเรือนริมสถานีรถไฟปากช่องเลย การตั้งสถานีนี้เป็นเพียงเพื่อเติมน้ำและไฟไหม้หรืออาจจะเป็นจุดขึ้นลงสินค้าที่ผ่านไปช่องพญากลางหรือขึ้นไปยังเขาใหญ่เท่านั้น จนกระทั่งเวลาผ่านไประยะหนึ่งจึงมีการสร้างชุมชนริมทางรถไฟ เริ่มมีการอพยพของชาวจีนเข้ามาในพื้นที่เพื่อทำการค้ารับซื้อของป่า และพืชไร่เป็นการเริ่มตั้งชุมชนที่จะก่อตั้งเป็นเมืองต่างๆในปัจจุบัน เช่น ชุมชนปากช่อง ชุมชนสีคิ้ว ฯลฯ หน่วยงานของราชการเริ่มเข้าไปใช้พื้นที่ เช่น แผนกเสบียงอาหารสัตว์ ที่ตำบลจันทน์

การตั้งชุมชนในระยะนี้อยู่ไม่ไกลเกินรัศมี 1 กิโลเมตรจากสถานี ดังปรากฏในเอกสารกราบบังคมทูลพระบาทสมเด็จพระจุลจอมเกล้าเจ้าอยู่หัวดังนี้

“...จึงได้ให้กรมรถไฟกับกรมไปรษณีย์โทรเลข ปรุณาทั้งกันตั้งข้อกำหนดที่จะทำการติดต่อกัน เป็นการตกลงแล้วที่จะเปิดโทรเลขของกรมรถไฟรับส่งข่าวของคนทั่วไปได้ ในสเดชั่นเหล่านี้คือ บางซื่อ ๑ หลักสี่ ๑ เชียงราก ๑ พระแก้ว ๑ บ้านพาศี ๑ บ้านปึกเบิก ๑ แก่งคอย ๑ มวกเหล็ก ๑ ปากช่อง ๑ สูงเนิน ๑ ลาดบัวขาว ๑ สีคิ้ว ๑ โคกกรวด ๑ รวม ๑๓ ตำบลด้วยกัน เว้นแต่การส่งโทรเลขไปใน ๑๓ ตำบลนั้นจะรับส่งให้เพียงระยะทางไม่เกินกว่ากิโลเมตร ๑ คือ ๒๕ เส้นเท่านั้น เหตุที่มีกำหนดเช่นนี้ก็เพราะจะมีให้ต้องจ้างคนส่งโทรเลขเพิ่มเติมขึ้นใหม่ จะใช้คนงานประจำสเดชั่นซึ่งมีใช้อยู่แล้วนั้น เปนอันไม่ต้องเสียเงินเพิ่มเติมอันใดอีก ในการเปิดโทรเลข ๑๓ ตำบลนี้ การที่รับส่งเพียงกิโลเมตร ๑ นี้ก็เห็นด้วยเกล้าฯว่าเปนการพอดีแล้ว เพราะตำบลเหล่านั้นก็เปนแต่ตำบลบ้านอันเล็กน้อยที่ระยะหมู่บ้านไม่ยียดยาวไปกว่ากิโลเมตร ๑ มากนัก...”

จึงพออนุมานได้ว่า นี่เป็นจุดเริ่มต้นของชุมชนปากช่องที่จะพัฒนาสร้างบ้านแปงเมืองกลายเป็นเมืองหลักทางตะวันออกของเมืองนครราชสีมาต่อมาในภายหลัง

ในพ.ศ. 2480 มีบ้านเรือนบริเวณทางรถไฟสถานีปากช่องแค่ 4-5 หลังคาเรือนและบริเวณโรงสูบน้ำรถไฟอีก 4-5 หลังคาเรือน ในช่วงระหว่างและภายหลังจากสงครามโลกครั้งที่สองการอพยพย้ายถิ่นของผู้คนจำนวนมากก็ทำให้มีการขยายตัวของเมืองในช่วงนี้ โดยเฉพาะชาวจีนได้เข้ามาทำการค้าและรับจ้างมากขึ้น ภายหลังจากสร้างเส้นทางถนนกระจายอยู่ทั่วไปในพื้นที่ทำให้การคมนาคมสะดวกขึ้นมากและประกอบกับการที่การเดินทางโดยรถไฟเสื่อมความนิยมจนกระทั่งปัจจุบัน การตั้งถิ่นฐานริมทางรถไฟนี้ก็หมดความสำคัญลง



รูปที่ 4.3 ภาพถ่ายทางอากาศบริเวณสถานีรถไฟปากช่อง พ.ศ. 2543 แสดงอาคารแถวไม้ที่สร้างสมัย พ.ศ.2480 เป็นเรือนแถวยุคแรกๆของอำเภอปากช่อง ก่อนหน้าที่จะมีเรือนแถวนี้มีเรือนชาวบ้านแค่ 4-5 หลังคาเรือนเท่านั้น ที่มา: กรมที่ดิน Roll 050 112 มาตรฐาน 1 : 15,000

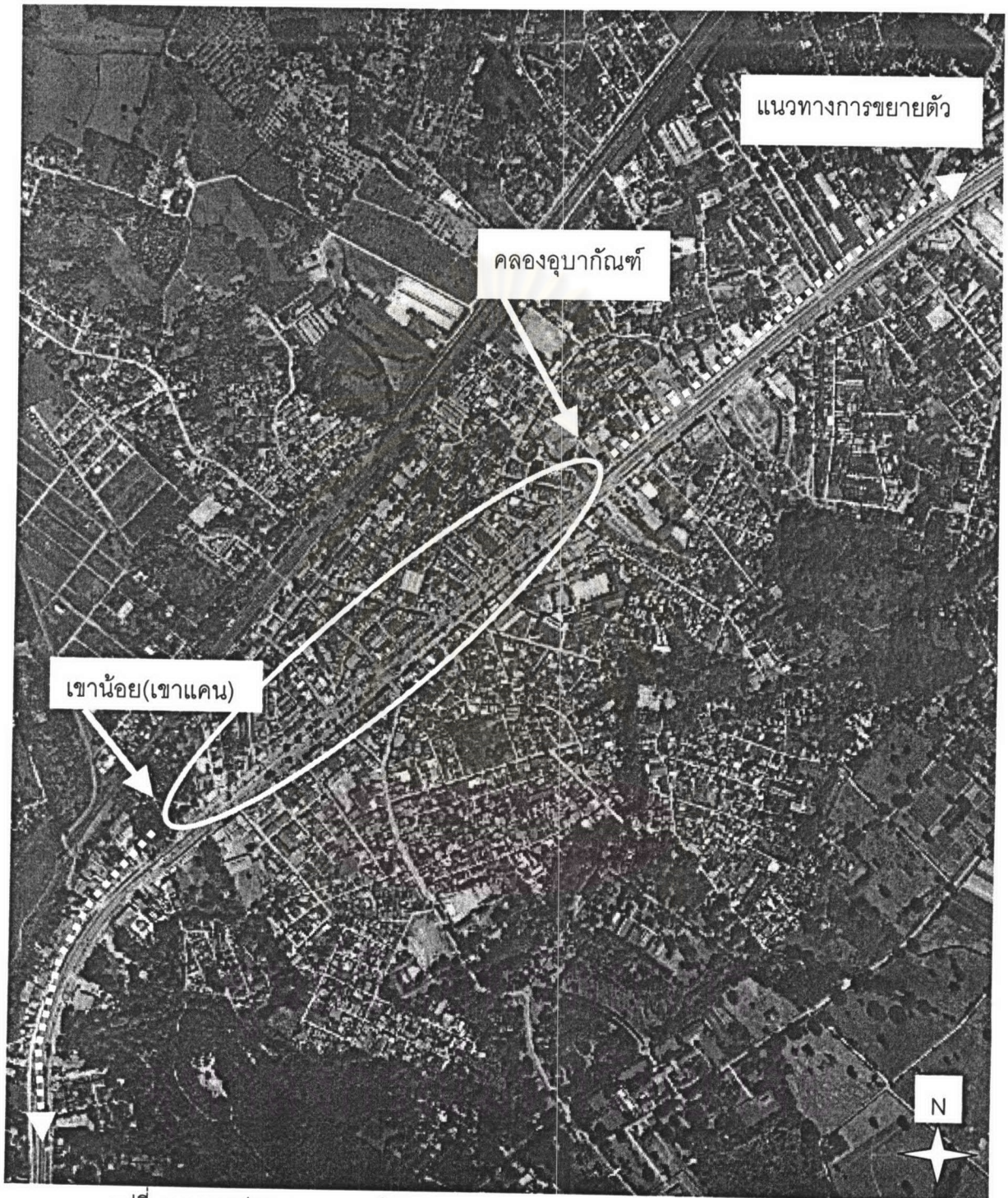
4.1.3 การตั้งถิ่นฐานตามเส้นทางถนน

การตั้งถิ่นฐานในระยะนี้ เป็นช่วงการขยายตัวของชุมชนริมทางหลวงเป็นส่วนใหญ่ การค้า การขายสินค้าอุปโภคบริโภคขยายตัวอย่างมากเพื่อรองรับการขยายตัวของภาคการเกษตรที่ได้รับ การส่งเสริมจากระบบเศรษฐกิจการผลิตเพื่อค้าและเพื่อขาย มิใช่ระบบเศรษฐกิจเพื่อพออยู่พอกินอีกต่อไป การขยายพื้นที่ทางการเกษตรออกไป รวมทั้งการขยายโครงข่ายถนนอันเป็นพื้นฐานของการ พัฒนาในปัจจุบัน ชุมชนเดิมที่เคยอยู่ตามลำน้ำลำคลองหรือแม้กระทั่งริมทางรถไฟได้ขยายตัวมา ตั้งอยู่ริมถนนเป็นจำนวนมาก พร้อมกันนี้เกิดการอพยพของคนต่างถิ่นมาตั้งถิ่นฐานในอำเภอปาก ช่อง ทั้งจากภาคกลางเช่นกรุงเทพฯ สระบุรี ออยุธยา ปทุมธานี ฯลฯ และจากทางภาคอีสานกันเองด้วย นอกเหนือจากนี้ในพื้นที่ ห่างไกลจากลำน้ำหรือเส้นทางรถไฟ เส้นทางถนนที่ขยายตัวเข้าไปก็ก่อให้เกิด การตั้งชุมชนต่างๆ ขึ้นมา เช่นบริเวณถนนธนรัษฎ์ ถนนสายปากช่อง-ซับม่วง ปากช่อง-วังม่วง

จากการขยายตัวตั้งถิ่นฐานริมถนนมิตรภาพบริเวณชุมชนปากช่องนี้เอง ทำให้กลายเป็นจุด แวะพักการเดินทางจากกรุงเทพฯ ไปยังเมืองนครราชสีมาหรือแม้กระทั่งเมืองอื่นๆ ในภาคตะวันออกเฉียงเหนือทั้งหมด แต่สภาพถนนก็ยังเป็นสองช่องจราจร รถต้องวิ่งสวนกันทำให้ความเร็วในการ ขยับขยายยานพาหนะเป็นไปได้ช้า ตัวเมืองปากช่องจึงเป็นจุดแวะพักที่สำคัญและก็ได้ขยายตัวมากที่สุด ในช่วงเวลานี้เอง แต่หลังจากมีการตัดถนนเลียบเมืองปากช่อง ทำให้สภาพการเป็นเมืองแวะพักนั้น ลดความสำคัญลงไป ขณะเดียวกันสภาวะการท้องเที่ยวหลังจากพ.ศ. 2535 ที่มีการขยายตัวเป็น อย่างมาก ก็เข้ามาทดแทนรายได้ของเมืองที่สูญเสียไป

นอกจากนี้ยังมีการขยายตัวของเมืองไปยังส่วนอื่นของอำเภอแทน ที่เด่นชัดที่สุด คือ การ ขยายไปตามทางเลียบเมือง และริมถนนธนรัษฎ์มากยิ่งขึ้น เพื่อตอบสนองต่อการเติบโตด้านการท้อง เที่ยว มีการซื้อขายเก็งกำไรที่ดินเป็นอย่างมาก และการเจริญเติบโตทางเศรษฐกิจในยุคฟองสบู่ก็ทำ ให้เกิดความต้องการที่ดินเพื่อการอยู่อาศัยแบบบ้านพักตากอากาศมากขึ้น บริเวณใดที่มีเส้นทาง ถนนสะดวก ก็จะมีการเปลี่ยนมือจากชาวนาชาวไร่ไปสู่มีอายุนายทุนมากยิ่งขึ้น และจะยังคงเป็นเช่นนี้ อีกต่อไป

และเมื่อมีการสร้างทางเลียบเมืองขนาด 4 ช่องทางการจราจร ทำให้ความจำเป็นในการแวะ พักเมืองของผู้คนที่สัญจรไปมาระหว่างภาคกลางและภาคตะวันออกเฉียงเหนือลดน้อยลง กิจกรรม ทางเศรษฐกิจหลายประเภทก็ชะงักและลดบทบาทลงได้แก่ ร้านอาหาร ร้านซ่อมยานยนต์ ฯลฯ นอกจากนี้ยังมีการสร้างตึกแถวขยายออกไปจากเขตเทศบาลช่วงขาเข้าเมืองปากช่องจากกรุงเทพฯ และ ในบริเวณเส้นทางเข้าอุทยานแห่งชาติเขาใหญ่



รูปที่ 4.4 ภาพถ่ายทางอากาศบริเวณริมถนนมิตรภาพช่วงใจกลางตัวเมืองปากช่องพ.ศ. 2543 มีลักษณะเป็นตึกแถว 2-3 ชั้น บางแห่งยังมีสภาพเป็นอาคารไม้ ในช่วง 10 ปี ภายหลังจากการสร้างถนนมิตรภาพขอบเขตของตัวเมืองยังคงจำกัดอยู่ระหว่างเขาน้อยทางทิศตะวันตก(บางท่านเรียกเขาแคน) และคลองอุบากัณฑ์ ทางทิศตะวันออก เส้นทางรถไฟทางทิศเหนือ และห้วยลำตะคองทางทิศใต้ ที่มา: กรมที่ดิน Roll 050 112 มาตราส่วน 1 : 15,000

4.1.4 การตั้งถิ่นฐานอยู่เป็นกลุ่มในพื้นที่เกษตร

เป็นรูปแบบการตั้งถิ่นฐานทั้งที่มาแต่ในอดีต ดังแสดงในรูปที่ 4.5 ที่ชุมชนจะพึ่งพาอาศัยซึ่งกันและกัน รวมกันเป็นสังคมชนบทก่อนที่จะพัฒนาเป็นชุมชนใหญ่ๆต่อไป เช่น ชุมชนวัดคลองตาลอง ชุมชนบ้านซำใต้ ฯลฯ มักจะมีวัดเป็นศูนย์กลาง และที่เกิดใหม่ที่เกิดจากการมาอยู่รวมกันเป็นกลุ่มของชาวกรุงเทพฯที่ต้องการบ้านที่สอง ทั้งที่สร้างเป็นสถานที่พักตากอากาศเพื่อการพักผ่อน การสร้างสนามกอล์ฟนอกจากนี้ยังมีการสร้างเป็นกลุ่มชุมชนของคนที่อยู่จักกันหรือเครือญาติเท่านั้นไม่ได้เปิดให้สาธารณะชนทั่วไป

ในกลุ่มของชาวกรุงเทพฯเหล่านี้โดยทั่วไปมักจะนิยมธรรมชาติ ภูมิอากาศที่น่าสบาย และกิจกรรมการท่องเที่ยวต่างๆ ที่มีอยู่มากมายในพื้นที่อำเภอปากช่อง และแนวโน้มที่มีในอนาคตคือพื้นที่นี้จะเป็นแหล่งพักผ่อนมากขึ้น อันมีผลต่อการขยายพื้นที่เพื่อการอยู่อาศัยในพื้นที่เกษตรมากขึ้น ความต้องการทางสาธารณูปโภคสาธารณูปการที่มากขึ้น พื้นที่ที่มีความสำคัญทางการเกษตรจะลดน้อยลง การเข้ามาอยู่อาศัยแบบเป็นกลุ่มนี้ถ้าไม่ได้ทำเพื่อธุรกิจแล้วมักจะไม่มียieldต่อสภาพแวดล้อมของพื้นที่แต่ยังมีผลดีหลายด้านเช่น การปลูกพืชยืนต้น การรักษาแหล่งน้ำ การรักษาสภาพแวดล้อมให้เป็นผลดีต่อการเกษตร ถ้าผู้อาศัยไม่ได้ทำการบุกรุกป่าสงวนเข้าไปก็อาจจะเป็นผลดีในแง่การป้องกันการบุกรุกจากชาวบ้าน ส่วนการเข้ามาเพื่อทำธุรกิจนั้นมียieldดีและข้อเสียต่อพื้นที่ เช่นการสร้างบ้านพักตากอากาศ ที่มีสาธารณูปโภคสาธารณูปการครบครันซึ่งเป็นการสร้างงานให้แก่คนในพื้นที่ ขณะเดียวกันก็มีการแย่งทรัพยากรน้ำไปจากการทำการเกษตร หรือมีการใช้สารเคมีในการดูแลสนามกอล์ฟ บางแห่งมีการบุกรุกพื้นที่ป่าสงวน ฯลฯ นับว่าเป็นอันตรายอย่างยิ่งหากปราศจากการรู้เท่าทันและจัดการอย่างถูกต้อง

4.1.5 การตั้งถิ่นฐานอยู่โดดเดี่ยวในพื้นที่เกษตร

รูปแบบการตั้งถิ่นฐานแบบนี้เริ่มมีจากการขยายตัวของระบบโครงข่ายคมนาคมในพื้นที่ โดยเฉพาะอย่างยิ่งทางถนน (ดังแสดงในรูปที่ 4.6) ทำให้การเดินทางเข้าถึงมีความสะดวกสบายมากขึ้น เมื่อครอบครัวมีการขยายขนาดใหญ่ขึ้น ความต้องการพื้นที่เพื่อการเกษตรจึงมีมากทำให้พื้นที่ป่าได้ถูกหักร้างทางพงเปลี่ยนเป็นพื้นที่เกษตรเพื่อการผลิตเพื่อการส่งออกมากกว่าจะเป็นเพื่อการเลี้ยงชีพ มีการอพยพของกลุ่มชนเข้ามาอย่างมากที่สุดทั้งจากภาคกลางและภาคตะวันออกเฉียงเหนือในยุคแรกๆ ของการขยายชุมชน

ส่วนในปัจจุบันเป็นการอพยพเข้ามาอยู่พร้อมกับการทำไร่ทำสวนสมัยใหม่ของชาวกรุงเทพฯมากยิ่งขึ้น และมีแนวโน้มที่จะมีการตั้งถิ่นฐานเปลี่ยนเป็นบ้านพักตากอากาศของชาวกรุงเทพฯมหานครในช่วงก่อนเกิดวิกฤติเศรษฐกิจ พ.ศ. 2540



รูปที่ 4.5 ภาพถ่ายทางอากาศแสดงการเกาะกลุ่มของบ้านเรือนในพื้นที่ทำการเกษตร ในเขตอำเภอ ปาก
ช่อง พ.ศ. 2542 ที่มา : กรมแผนที่ทหาร R.T.S.D 9/42(3) แผ่นที่ 096 มาตรฐาน 1 : 15,000



รูปที่ 4.6 ภาพถ่ายทางอากาศแสดงการตั้งบ้านเรือนเดี่ยวในพื้นที่ทำการเกษตร ในเขตอำเภอ ปากช่อง พ.ศ.2542 ที่อย่างไรก็ตามจะต้องมีเส้นทางถนนเพื่อเข้าถึง มักจะเป็นเพื่อดูแลพื้นที่เกษตรที่ตนเองครอบครองหรือดูแลอยู่ ที่มา : กรมแผนที่ทหาร R.T.S.D 9/42(3) แผ่นที่ 100 มาตรฐาน 1 : 15,000

4.2 พัฒนาการทางด้านต่างๆ

ในพื้นที่อำเภอปากช่องตั้งแต่มีการเริ่มตั้งถิ่นฐานก็มีการพัฒนาพื้นที่มาตลอด โดยจะศึกษาแบ่งออกเป็นด้านที่สำคัญดังต่อไปนี้

4.2.1.1 พัฒนาการทางการเกษตร

ตั้งแต่สมัยก่อนประวัติศาสตร์ที่ได้จากการตีความหมายจากภาพเขียนสีก่อนประวัติศาสตร์บนผนังหินในวัดเขาจันทร์งาม เขตอำเภอสีคิ้ว ทำให้ทราบว่า เริ่มมีการล่าสัตว์ และมีการตั้งชุมชนขึ้น ทั้งนี้ ยังได้มีการติดต่อกับชุมชนอื่นๆ โดยเฉพาะชุมชนก่อนประวัติศาสตร์ในเขตจังหวัดลพบุรีไปจนถึงนครสวรรค์ เนื่องจากมีเส้นทางลำพญากลาง และได้พบหลักฐานทางประวัติศาสตร์ทั้งในเขตอำเภอปากช่องเองบริเวณทางทิศเหนือของตำบลจันทึกที่เชื่อมต่อไปยังพื้นที่ในเขตลพบุรีดังกล่าว

ในสมัยอยุธยาเมื่อมีการรวบรวมชุมชนต่างๆ ก่อตั้งเป็นอาณาจักร การติดต่อกับทางเมืองพิมายก็ต้องผ่านทางดงพญาไฟ ซึ่งคงจะมีชาวบ้านได้อาศัยอยู่ตามเส้นทางลำห้วยลำตะคองอาศัยทำนา หาของป่าและล่าสัตว์ ความเป็นชุมชนเริ่มเด่นชัดขึ้นในสมัยธนบุรี-รัตนโกสินทร์ตอนต้น ที่ปรากฏมณฑลจันทึกในฐานะเมืองหน้าด่านของมณฑลนครราชสีมา การเกษตรในสมัยนี้ยังคงเป็นการทำนาในที่ราบลุ่มลำตะคองใกล้บริเวณอ่างเก็บน้ำลำตะคองในปัจจุบัน การเกษตรในสมัยนี้ยังคงเป็นการเกษตรเพื่ออยู่เพื่อกิน พอได้ใช้ในชุมชนและเมื่อยามศึกสงคราม จนเมื่อมีการทำสนธิสัญญาเบาว์ริง พ.ศ. 2438 แล้วก็เริ่มเกิดการเปลี่ยนแปลงให้คนจีนที่เคยผูกขาดการค้ากับราชสำนักสยาม ขยับเคลื่อนเข้ามาทำการค้าภายในประเทศมากขึ้น

สมัยรัชกาลที่ 5 เมื่อมีการตัดทางรถไฟ ผ่านสถานีกลางดง สถานีปากช่องและสถานีจันทึก ยังไม่มีการตั้งบ้านเรือนริมสถานีรถไฟมากนัก ยกเว้นในบริเวณสถานีจันทึก ปรากฏว่า มีกองเสบียงอาหารสัตว์เข้าไปตั้งบริเวณทางตะวันตกของมณฑลจันทึก หรือบริเวณบ้านท่าออยตำบลจันทึกในปัจจุบัน การเกษตรกรรมในช่วงนี้เป็นการเลี้ยงวัว ควาย ซึ่งวัวควายที่ได้มักจะด้อนลงไปขายที่ตำบลทับกวางเขตอำเภอแก่งคอย จังหวัดสระบุรี รวมทั้งการทำนาในที่ดอนซึ่งมีการชักน้ำเข้านาด้วยกังหันวิดน้ำ

ในสมัยรัชกาลที่ 6-8 เริ่มมีการขยายชุมชนและขยายพื้นที่ทำการเกษตรออกไปรอบๆ สถานีรถไฟ ปลูกพืชไร่ เช่นข้าวโพด ละคร ฝรั่ง และข้าวนาตอน จนสมัยรัชกาลที่ 9 หลังจากเกิดสงครามโลกครั้งที่สอง เกิดความขาดแคลนข้าวและเสื้อผ้า ผ้าจึงกลายเป็นพืชเศรษฐกิจหลักของอำเภอปากช่อง จวบจนภายหลังที่มีการตัดถนนมิตรภาพจำนวน 2 ช่องทางการจราจรโดยความร่วมมือของรัฐบาลสหรัฐอเมริกาและได้สร้างเสร็จเมื่อ พ.ศ. 2500 เกิดการเปลี่ยนแปลงขนานใหญ่ในพื้นที่อำเภอปากช่อง มีการเปิดให้จับจองที่ป่าและราษฎรสามารถเข้าไปทำการเกษตร และเมื่อเริ่มมีแผนพัฒนา

เศรษฐกิจและสังคมแห่งชาติฉบับที่ 1 ใน พ.ศ. 2504 จึงเริ่มมีการพัฒนาการเกษตรเข้าสู่ยุคการผลิตเพื่อค้าขายอย่างเต็มที่ ผู้คนที่ส่วนใหญ่อพยพมาจากภาคกลางเข้ามาทางไร่เพื่อทำการเพาะปลูกมักจะเริ่มด้วยการปลูกผักตามที่ดินด ไม่ช้าไม่นานก็เริ่มเปลี่ยนกลับไปสู่พืชไร่ตามศักยภาพของพื้นที่ ในช่วงนี้ยังคงมีการปลูกพืชหลัก คือ ข้าวโพด ฝ้าย ผักสวนครัว การเลี้ยงไก่ในโรงเรียนขนาดใหญ่ วัวเนื้อ วัวนมและสุกร ส่วนการเลี้ยงควายเริ่มลดน้อยลงไปพร้อมกับพื้นที่นาที่ลดลงมีการนำเครื่องจักรทุ่นแรงงานในการเกษตรเข้ามาช่วยในการผลิต ส่วนไม้ผลก็เริ่มมีความสำคัญขึ้นเรื่อย โดยเริ่มจากมะม่วง กล้วย หน่อ และมะละกอ

ก่อนวิกฤติเศรษฐกิจไม่นานเริ่มมีการเริ่มมีการปลูกพืชเศรษฐกิจใหม่ ได้แก่ องุ่นเป็นที่แพร่หลายโดยการท่องเที่ยวในพื้นที่อำเภอปากช่องมีส่วนช่วยให้เกิดการแพร่ขยายพื้นที่ปลูกองุ่นตามเส้นทางคมนาคม ในพ.ศ. 2541 เริ่มมีการปลูกผักปลอดสารพิษเพื่อตอบสนองต่อตลาดการรักษาสุขภาพโดยมีนักลงทุนจากถิ่นอื่นเข้ามาลงทุนในพื้นที่ ส่วนสัตว์เศรษฐกิจที่กำลังทดลองเลี้ยงและมีแนวโน้มที่ดีได้แก่กวางเพื่อตัดเขาและเนื้อเพื่อบริโภค รวมทั้งการเลี้ยงนกกระจอกเทศอีกด้วย

4.2.1.2 พัฒนาการทางการค้าการบริการ

การค้าการบริการเริ่มมีในอำเภอปากช่องในราวต้นสมัยรัชกาลที่ 5 ที่มีการค้าของป่า เช่น หนังสัตว์ ครั่งหรือมีการรวบรวมวัวควมจากพื้นที่ใกล้เคียงต้อนไปขายยังตำบลทับกวางเขตอำเภอแก่งคอย โดยที่จะนำไปใช้ในการทำนาในพื้นที่ภาคกลางเป็นสำคัญ นอกจากนี้ ยังมีการขึ้นโคต่างเปลี่ยนเป็นเทียมเกวียนเพื่อไปค้าขายยังเมืองนครราชสีมา เนื่องจากไม่สามารถนำเกวียนเทียมเข้าผ่านเส้นทางดงพญาไฟที่เป็นการขึ้นเขาลงห้วยทุรกันดารมากได้

อย่างไรก็ตาม ภายหลังมีเส้นทางรถไฟสายตะวันออกเฉียงเหนือตัดผ่านสถานีปากช่อง ก็เกิดการตั้งถิ่นฐาน ชาวจีนเริ่มเข้ามาค้าขาย มีตลาดสดบริเวณหน้าสถานีอนามัยในสมัยต่อมา ช่วงหลังสงครามโลกครั้งที่ 2 จึงมีการตั้งโรงสีข้าวพรชานีบริเวณปากทางเข้าตลาดสี่แยกศาลเจ้าพ่อที่ตั้งอยู่ริมถนนมิตรภาพ(ในปัจจุบันกลายเป็นอาคารพาณิชย์ไปแล้ว) ร้านขายยาภายหลังสงครามเริ่มขยายตัว ว่ากันว่าใครสามารถเปิดร้านขายยาจะถือว่ามืหน้ามีตามาก นอกจากนี้ยังมีร้านขายขนมถุงที่มีลูกค้ำมาก

ภายหลังมีการตัดถนนมิตรภาพ เกิดโรงเรียนรุ่งอรุณวิทยา เป็นโรงเรียนเอกชนโดยมีบาทหลวงต่างชาติเป็นผู้ดูแล ร้านอาหารเริ่มมีบทบาทมากขึ้น โรงพักตำรวจได้ย้ายออกจากบริเวณใกล้สถานีอนามัยเก่าไปนอกเมืองบนถนนมิตรภาพมุ่งไปยังตัวจังหวัดนครราชสีมา ส่วนสถานีอนามัยได้ย้ายไปบริเวณปากทางเข้าตัวเมืองปากช่องเมื่อมาจากทางกรุงเทพฯ ได้ยกฐานะเป็นโรงพยาบาลปากช่องนานาประชาอุปลักร์ ภายหลังใช้ชื่อว่าโรงพยาบาลปากช่องนานาเท่านั้น เมื่อมีการเดินทาง

โดยรถยนต์มากขึ้น สถานบริการซ่อมรถยนต์ก็มีมากขึ้นด้วย นอกจากนี้สถานบริการซ่อมเครื่องมือเครื่องจักรทางการเกษตรก็มีมากขึ้นด้วย เช่นเดียวกับแหล่งรับซื้อผลผลิตทางการเกษตรเช่นข้าวโพด โดยส่วนมากชาวไทยเชื้อสายจีนจะเป็นผู้กุมเศรษฐกิจในการค้าขายและบริการในอำเภอปากช่องไว้โดยส่วนใหญ่

ระหว่างทางถนนมิตรภาพในช่วงตำบลกลางดงเริ่มมีตลาดผลไม้เพื่อให้บริการแก่ผู้สัญจรไปมาโดยเป็นการนำเอาผลผลิตทางการเกษตรในพื้นที่มาขาย ในช่วงก่อนที่เศรษฐกิจจะเริ่มมีปัญหาการค้าทองเริ่มฟูเฟื่องขึ้นในขณะที่ร้านขายยาเริ่มเสื่อมความนิยมไปเนื่องจากมีจำนวนร้านขายยาเป็นจำนวนมากประกอบกับการให้บริการทางการแพทย์ในโรงพยาบาลมีมากขึ้นการเดินทางระหว่างโรงพยาบาลในกรุงเทพฯเป็นไปได้อย่างสะดวกก็เป็นอีกเหตุผลหนึ่งที่ทำให้ร้านขายยาเริ่มหมดความสำคัญลง ภายหลักร้านทองฟูเฟื่องก็เข้าสู่ยุคร้านอินเตอร์เน็ตและร้านขายโทรศัพท์พกพา จนปัจจุบันเริ่มลดความสำคัญลงไปแล้ว

4.2.1.3 พัฒนาการทางด้านการท่องเที่ยว

พัฒนาการการท่องเที่ยวเริ่มจากการที่นิทรรศการธรรมชาติอยู่มากมายในพื้นที่อำเภอปากช่องมาตั้งแต่อดีต ในสมัยตัดเส้นทางรถไฟโดยจากข้อเขียนของพันตรีอิริค ไชเดนฟาเดนได้กล่าวถึงป่าดงพญาไฟแถบบริเวณฟาร์มโคนมไทยเดนมาร์คในปัจจุบันว่า

“แถบนี้มีเทือกเขาปกคลุมไปด้วยต้นไม้ขนาดชนิดจนเป็นป่าทึบหรือป่าสูงที่เรียกกันว่า ป่าพระเพลิง(ดงพญาไฟ) เป็นป่าที่ลือชื่อมาแต่โบราณแล้วในด้านที่มีใช้ป่าและอันตรรายต่างๆ บางตอนเทือกเขาก็แยกออกจากกัน เห็นแต่ป่ามีดครึ้มทุกด้าน ทางทิศตะวันออกเฉียงเหนือและทิศใต้ จะมองเห็นเทือกเขาอันติดต่อกันเป็นทิววยาวยอดสูง ปกคลุมด้วยหมอก ในป่าตอนนี้แม้จะทึบไปด้วยต้นไม้ใหญ่น้อย มีกล้วยไม้ขนาดชนิด จับเกาะอยู่ทั่วไปตามต้นไม้ใหญ่ มีผีเสื้อผากันบินว่อนอยู่เป็นฝูงๆ ไม่น่าแปลกเลยว่ ป่าอันลึกลับแห่งนี้จะมีกีฬาอันยิ่งใหญ่สำหรับนักล่าสัตว์รออยู่ ช้างป่า(ซึ่งรัฐบาลห้ามไม่ให้ยิง) เสือโคร่ง เสือดาว วัวป่าและแรดก็พบอยู่เสมอ...”

อำเภอปากช่องก็ได้ผ่านยุคสมัยของการเข้ามาล่าสัตว์อยู่เสมอของนักล่าสัตว์ต่างๆ มีการเปลี่ยนแปลงจนกระทั่งเริ่มมีการตัดถนนมิตรภาพและถนนธนรัชต์ขึ้นอุทยานแห่งชาติเขาใหญ่ใน พ.ศ. 2505 บนเขาใหญ่บริเวณมอสิงโต ได้มีการสร้างบ้านพักตากอากาศ(บังกาโล)จำนวนมาก มีภัตาคารทรงกลมในสมัยนั้นนับว่ามีความสวยงามมาก นอกจากนี้ ยังมีสนามกอล์ฟบนอุทยานอีกด้วย

ซึ่งกิจกรรมที่นักท่องเที่ยวนิยม คือ การส่องสัตว์ การล่าสัตว์ และการเที่ยวน้ำตก โดยเป็นแหล่งพักผ่อนของคนกรุงเทพฯมาโดยตลอด

ภายหลังเมื่อมีการปิดกิจกรรมบนอุทยานแห่งชาติให้เหลือแต่กิจกรรมการท่องเที่ยวเพื่อการศึกษารวมชาติเท่านั้น สถานที่พักตากอากาศก็เริ่มมีการสร้างและขยายตัวในพื้นที่ข้างล่างอุทยานแห่งชาติและกระจายไปทั่วอำเภอปากช่องในที่สุด มีทั้งโรงแรมขนาดใหญ่ในเขตเทศบาลถึง 3 แห่งด้วยกัน

ปัจจุบันนี้ การท่องเที่ยวในอำเภอปากช่องได้พัฒนาขึ้นจนมีการท่องเที่ยวเฉพาะทางสำหรับนักท่องเที่ยวที่มีความต้องการหลากหลายของกิจกรรมให้ได้เลือก เช่น การขี่ช้างท่องป่า การขี่ม้า ล่องแก่งลำตะคอง การท่องเที่ยวเชิงนิเวศน์ การท่องเที่ยวเชิงเกษตรของฟาร์มโชคชัย กีฬาอล์ฟ การขี่จักรยานเสือภูเขา การขี่รถสามล้อวิบาก(ล้อใหญ่)ที่เริ่มเปิดดำเนินการในต้นพ.ศ. 2547

แต่ละตำบลพยายามพัฒนาแหล่งท่องเที่ยวของตน เช่น ที่ตำบลขนงพระพยายามดึงเอาเอกลักษณ์ของพื้นที่ อันได้แก่ ไร่หวัดน้ำกับลำตะคอง โบสถ์วัดขนงพระใต้ที่สร้างจากดิน ส่วนที่ตำบลพญาเย็นมีแหล่งฟอสซิลพืชและสัตว์เซลล์เดียวเป็นบริเวณกว้างสามารถที่จะพัฒนาเป็นการท่องเที่ยวเพื่อการศึกษาได้ นอกจากนี้ ที่ตำบลพญาเย็นยังเป็นอีกเส้นทางที่สามารถเข้าไปเที่ยวน้ำตกเจ็ดสาวน้อยโดยเข้าจากทางตำบลพญาเย็นได้โดยสะดวกแต่ยังไม่เป็นที่รู้จักมากนัก

4.2.1.4 พัฒนาการทางการอุตสาหกรรม

การพัฒนาอุตสาหกรรมเริ่มจากการที่มีศูนย์ผลิตชีวภัณฑ์สัตว์เข้าไปตั้งใกล้ชุมชนตั้งแต่ก่อนสร้างถนนมิตรภาพในตอนแรกสร้างเป็นศูนย์วิจัย ภายหลังขยายการผลิตโดยสามารถจำหน่ายไปยังประเทศเพื่อนบ้านได้ ปัจจุบันนี้ยังดำเนินการอยู่ เช่นเดียวกับกับโรงงานทอกระสอบปากช่องที่ตั้งมาควบคู่กับตำบลหนองสาหร่าย โดยอยู่ไม่ไกลจากตัวเมืองปากช่องไปทางเส้นทางถนนมิตรภาพเก่าก่อนถึงถนนเลี่ยงเมือง ซึ่งในอดีตมีการจ้างแรงงานเป็นจำนวนมาก สร้างความเจริญให้กับชุมชนหนองสาหร่ายเป็นอันมากปัจจุบันนี้ก็ยังคงดำเนินการอยู่เช่นเดียวกัน นอกจากนี้ ยังมีโรงงานเลี้ยงไม้ซึ่งสนับสนุนอุตสาหกรรมการตัดไม้ที่ปัจจุบันได้ปิดตัวไปแล้ว และโรงงานน้ำแข็งดำรงไทยที่เป็นสถานที่ถ่ายทำภาพยนตร์ที่แสดงและกำกับโดยบรูซ ลี นักแสดงมีชื่อเสียงของโลกชาวอเมริกัน ปัจจุบันก็ยังดำเนินการอยู่เช่นกัน

ในช่วงที่เศรษฐกิจเฟื่องฟูเกิดโรงงานจำนวนมากในอำเภอปากช่อง เช่นโรงงานแปรรูปอาหารของฝาก ที่เด่นๆ ได้แก่ ผลิตภัณฑ์อาหารจากสุกร กุนเชียง หมูแผ่น หมูยอ โรงงานสวนใหญ่ตั้งอยู่ในเขตเทศบาล ส่วนพื้นที่นอกเขตเทศบาลมีโรงงานแปรรูปนมและผลิตภัณฑ์จากนม โรงงานแปรรูป

อาหารสัตว์สุนัข Pedigree และอาหารแมว Wiskat โรงงานพลาสติก โรงผลิตไวน์ โรงงานผลิตหินอ่อน หินทรายและหินแกรนิต และโรงงานตัดเย็บเสื้อผ้าที่ตั้งอยู่ลึกเข้าไปในพื้นที่ตำบลวังกะทะ

จะเห็นได้ว่า โรงงานส่วนมากเป็นโรงงานที่เกี่ยวข้องกับการผลิตผลผลิตทางการเกษตรและโรงงานที่แปรรูปทรัพยากรธรรมชาติที่มีอยู่อย่างมากมายในพื้นที่ และเริ่มมีโรงงานที่มีความเฉพาะด้านมากขึ้น เช่นโรงงานทำเครื่องประดับจากอัญมณี โรงงานผลิตวัตถุระเบิด โรงงานผลิตชิ้นส่วนอิเล็กทรอนิกส์

4.3 บทบาททางด้านต่างๆ

จากข้อมูลพื้นฐานทางและการศึกษาประวัติความเป็นมาของการก่อตัวของพัฒนาการทางด้านต่างๆที่ได้กล่าวมาแล้วในข้างต้น ทำให้สามารถวิเคราะห์บทบาททางด้านต่างๆ ของพื้นที่อำเภอปากช่องได้ดังนี้

4.3.1 บทบาททางการเกษตร

การเกษตรกรรมเป็นภาคการผลิตอันดับแรกที่เป็นการเปลี่ยนแปลงพื้นที่อำเภอปากช่อง ตั้งแต่ภายหลังสนธิสัญญาเบาว์ริงเป็นต้นมา หากสังเกตการขยายตัวของการทำงานในสมัยรัชการที่ 5 แล้ว ก็ได้มีการทำงานจำนวนมากตั้งแต่อำเภอเมือง อำเภอสูงเนิน อำเภอสีคิ้ว เรื่อยมาจนถึงอำเภอปากช่อง ที่มีการทำงานตามพื้นที่ลุ่มน้ำลำตะคอง การขยายตัวเพื่อส่งออกผลผลิตทางการเกษตรเป็นจุดเริ่มต้นของการเปลี่ยนแปลงพื้นที่นี้ทั้งในแง่ของการตั้งถิ่นฐานและการเศรษฐกิจ

“...เมื่อเศรษฐกิจไทยพัฒนาเข้าสู่ระบบทุนนิยมภายหลังการทำสนธิสัญญาเบาว์ริงแล้ว ทุน ที่ดิน และแรงงานในการเกษตรเพื่อการค้าของเศรษฐกิจศักดินาได้โยกย้ายเข้ามาสู่การผลิตข้าว ซึ่งในขณะนั้นเป็นพืชเศรษฐกิจที่ตลาดโลกต้องการมากและข้าวได้คงความเป็นสินค้าออกที่สำคัญของเศรษฐกิจไทยต่อเนื่องมาเป็นเวลานานจนถึงสมัยที่มีการพัฒนาประเทศตามแผนพัฒนาเศรษฐกิจแห่งชาติในทศวรรษ 2500 จึงได้มีการเปลี่ยนแปลงเกิดพืชเศรษฐกิจใหม่ๆ อีกหลายอย่างเพิ่มเติมจากข้าว เช่นข้าวโพด ปอ มันสำปะหลัง ไม้ดอก ไม้ผลต่างๆ พร้อมกับการเปลี่ยนแปลงในภาคเกษตรกรรมตามสภาพแวดล้อมใหม่ทางเศรษฐกิจในแต่ละช่วงสมัย...” ศุภรัตน์ เลิศพานิชย์กุล หน้า 76

ด้วยเหตุนี้พื้นที่ส่วนมากของอำเภอปากช่องที่เป็นพื้นที่เกษตรและผู้คนส่วนใหญ่ก็เป็นผู้ที่อยู่ในภาคเกษตรกรรม จึงมีการประกอบอาชีพทั้งการกสิกรรมและการปศุสัตว์ ก่อนแผนพัฒนาเศรษฐกิจแห่งชาติฉบับแรก พื้นที่นี้มีการเพาะปลูกข้าวในบริเวณริมลำตะคอง มีการปลูกข้าวโพดกับ

ละหุ่งในพื้นที่ที่ตัดออกมา ส่วนการปลูกไม้ผลต่างๆเริ่มมีการขยายตัวภายหลังปี 2500 เป็นต้นมา การปลูกข้าวโพดทั้งข้าวโพดหวานเพื่อการบริโภคและข้าวโพดเลี้ยงสัตว์ มีโรงงานแปรรูปผลผลิตข้าวโพดเลี้ยงสัตว์รองรับ เช่น Pedigree ที่มีฐานการผลิตเพื่อส่งออกโดยเฉพาะไปยังประเทศญี่ปุ่น ประเทศในแถบเอเชีย และมีบางส่วนที่ส่งขายในประเทศ

ปัจจุบันในพื้นที่นี้ยังคงมีการทำนาในพื้นที่ลุ่มติดลำน้ำเช่นในเขตตำบลขงพระ มีโรงสีข้าวพรธานีในใจกลางเมืองปากช่อง มีสวนไม้ผลที่มีชื่อเสียงได้แก่มะม่วง น้อยหน่า และขนุน ที่สามารถขายผลผลิตส่วนใหญ่ส่งไปยังภาคกลาง ทั้งที่ขายผลผลิตในสวนเอง ขายส่งยังตลาดปากช่องหรือนำไปฝากขายริมทางหลวง มีสวนองุ่นและโรงงานผลิตเหล้าองุ่นในหลายพื้นที่ เช่น ไร่พญาเย็นไวน์เนอร์รี่ของบริษัทบุญรอด บริวเวอรี่จำกัด ที่ตลาดโดยส่วนใหญ่เป็นเฉพาะในประเทศ นอกจากนี้ ยังมีการผลิตไม้ดอกไม้ประดับที่ใช้เทคโนโลยีขั้นสูงที่แตกต่างกันออกไป เช่น การปลูกพันธุ์ไม้ที่มีชาวไต้หวันเป็นผู้ลงทุน การปลูกกุหลาบ กล้วยไม้เพื่อการส่งออก และดอกหน้าวัวที่มีตลาดในประเทศสหรัฐอเมริกา โดยมีการใช้เทคโนโลยีการเพาะเลี้ยงเนื้อเยื่อ เทคโนโลยีการรักษาอุณหภูมิในการปลูกและเลี้ยง มีการจัดการฟาร์ม การแปรรูปและการขนส่งผลผลิตที่เป็นมาตรฐานนานาชาติ

4.3.1.1 บทบาทของหน่วยงานด้านการเกษตรในระดับภูมิภาค ระดับภาค และระดับจังหวัด

ในพื้นที่นี้มีหน่วยงานที่เกี่ยวข้องกับการเกษตรอยู่หลายหน่วยงานเช่น ในระดับภูมิภาคได้แก่ สำนักเทคโนโลยีชีวภัณฑ์สัตว์ กรมปศุสัตว์ กระทรวงเกษตรและสหกรณ์ สร้างขึ้นเมื่อพ.ศ.2472 บริเวณทางตอนใต้ของเทศบาลปากช่อง ที่สามารถผลิตวัคซีนป้องกันโรคปากและเท้าเปื่อยในสัตว์ให้บริการในพื้นที่เอเชียตะวันออกเฉียงใต้ เป็นสถาบันวิจัยทางด้านวัคซีนสัตว์ที่ใหญ่ที่สุดในภูมิภาคนี้ สถาบันนี้มีปฏิสัมพันธ์กับพื้นที่น้อยมาก แต่มีการขายผลิตภัณฑ์ไปยังหน่วยงานของกรมปศุสัตว์ทั่วประเทศ นอกจากนี้ ยังมีนักศึกษาต่างชาติในพื้นที่เอเชียตะวันออกเฉียงใต้ได้เข้ามาศึกษาอยู่ด้วย เช่น จากประเทศลาว กัมพูชา เวียดนามและพม่า

ในระดับภาคและระดับจังหวัด นอกเหนือจากสำนักเทคโนโลยีชีวภัณฑ์สัตว์แล้วยังมี สถานีวิจัยพืชและอาหารสัตว์ สถานีบำรุงพันธุ์สัตว์ปากช่อง สถาบันวิจัยและทดสอบพันธุ์สุกร สังกัดกรมปศุสัตว์ กระทรวงเกษตรและสหกรณ์ สถานีวิจัยผึ้งป่าที่ตำบลหมูสี สถานีวิจัยผลผลิตของป่าที่ตำบลกลางดง สังกัดกรมป่าไม้ สถานีวิจัยข้าวโพดและข้าวฟ่างแห่งชาติที่ตำบลหนองน้ำแดง สถานีวิจัยปากช่องสำหรับฝึกนิสิตเกษตร และสถานีฝึกนิสิตเกษตรสุวรรณวาจกกสิกิจที่ปางอโศก สังกัดมหาวิทยาลัยเกษตรศาสตร์สถาบันเหล่านี้มีการติดต่อกับเกษตรกรในพื้นที่บ่อยครั้ง ทำให้เกษตรกรได้รับข่าวสารและความรู้เพื่อเพิ่มผลิตภาพการผลิตในไร่นาของตน

กิจกรรมทางการเกษตรที่เด่นในพื้นที่นี้สามารถแบ่งออกได้เป็น การกสิกรรมและปศุสัตว์ ซึ่งการ กสิกรรมจะมีการปลูกพืชไร่ และการปลูกไม้ผล ที่เป็นกิจกรรมหลัก

4.3.1.2 บทบาททางการกสิกรรม

จากพื้นที่ๆ เคยมีสภาพเป็นป่าไม้เบญจพรรณของป่าดงพญาไฟในอดีตได้ถูกปรับเปลี่ยนเป็นพื้นที่เพื่อการเกษตรที่สำคัญสำหรับพื้นที่นี้ ได้แก่ การปลูกพืชไร่ เนื่องจากสภาพโดยทั่วไปในพื้นที่เป็นแผ่นดินที่ยกตัวสูงขึ้นเป็นขอบกระทะของแอ่งโคราช สภาพพื้นที่มีลักษณะเอียงลาดจากตะวันตกไปตะวันออก มีลำน้ำหลักสำคัญสายเดียว คือ ห้วยลำตะคองที่ไหลจากอุทยานแห่งชาติเขาใหญ่ผ่านกลางพื้นที่ของอำเภอไปออกช่องเขาเชื่อมล้นบริเวณเขื่อนตะคองในปัจจุบัน ทำให้สภาพพื้นที่ๆ ลำน้ำนี้ไหลผ่านเต็มไปด้วยความอุดมสมบูรณ์ มีบางพื้นที่ของอำเภอที่มีเนินเขาสลับกันไปเป็นลักษณะลูกฟูกบริเวณทางตะวันตกเฉียงเหนือในพื้นที่ของตำบลพญาเย็น ดังนั้น การที่มีห้วยลำตะคองเพียงสายหลักสายเดียวและมีลำน้ำสาขาจำนวนน้อยจึงทำให้ทั้งพื้นที่ไม่มีแหล่งน้ำเพื่อการเกษตรอย่างพอเพียง หลายพื้นที่ตอนเหนือและตอนใต้ของอำเภอปากช่องจึงแห้งแล้งเมื่อผ่านฤดูฝน พื้นที่เพื่อการเกษตรโดยส่วนใหญ่จึงเป็นการเกษตรแบบบรอน้ำฝน

การปลูกพืชไร่จึงเป็นกิจกรรมทางการเกษตรอันดับหนึ่งของอำเภอปากช่อง มีการปลูกข้าวโพดเลี้ยงสัตว์ 195,538 ไร่ เป็นอันดับ 1 จากพื้นที่การเกษตรทั้งหมด 447,922 ไร่ โดยคิดเป็นร้อยละ 43.6 ของพื้นที่การเกษตรทั้งหมด มีการปลูกมันสำปะหลัง 33,025 ไร่ เป็นอันดับ 2 คิดเป็นร้อยละ 7.37 ของพื้นที่ที่มีการปลูกอ้อยโรงงาน 29,592 ไร่ เป็นอันดับ 3 คิดเป็นร้อยละ 6.60 ของพื้นที่

การปลูกไม้ผล มีการปลูกมะม่วง 68,703 ไร่ เป็นอันดับ1 จากพื้นที่การเกษตรทั้งหมด 447,922 ไร่ คิดเป็นร้อยละ 15.34 ของพื้นที่ มีการปลูกน้อยหน่า 29,668 ไร่ เป็นอันดับ 2 คิดเป็นร้อยละ 6.62 ของพื้นที่

นอกจากนั้นก็เป็นการปลูกข้าว พืชสวน พืชไร่และไม้ผลชนิดอื่นๆ

จากการสอบถามผู้คนในตลาดปากช่องในปัจจุบันว่า ราคาผลผลิตข้าวโพดจะส่งผลกระทบต่อเศรษฐกิจโดยรวมของอำเภอปากช่องมาตั้งแต่อดีต ส่วนใหญ่เห็นว่า เมื่อใดก็ตามที่ราคาข้าวโพดสูงกว่า 5 บาท/กิโลกรัม ชาวไร่จะสามารถได้กำไรจากการปลูกและก็จะเข้ามาซื้อของกินของใช้ในตลาดปากช่อง สภาพเศรษฐกิจของอำเภอปากช่องก็จะ"มีชีวิตชีวา"ขึ้นอย่างเห็นได้ชัด ซึ่งจะต่างจากพืชเกษตรชนิดอื่นๆ ที่ไม่เคยแสดงผลกระทบมากนักไม่ว่าราคาจะเป็นเช่นไร จะเห็นได้ว่า การปลูกข้าวโพดจะมีบทบาทที่สำคัญที่สุดในระดับพื้นที่ มีผลต่อชีวิต ความเป็นอยู่และมีผลต่อเศรษฐกิจของอำเภอเป็นอย่างมาก

อย่างไรก็ดีเมื่อเปรียบเทียบกับปริมาณการปลูกข้าวโพดเลี้ยงสัตว์ของอำเภอปากช่องเทียบกับทั้งจังหวัดพบว่าแม้จะมีเนื้อที่เพาะปลูกเพียง 93,652 ไร่หรือคิดเป็นร้อยละ 12.67 ของพื้นที่ปลูกข้าวโพดทั้งหมดของจังหวัดนครราชสีมา แต่กลับมีผลผลิตกว่า 182,241 ตัน หรือคิดเป็นร้อยละ 47.22 ของผลผลิตข้าวโพดทั้งหมดของจังหวัดนครราชสีมา แสดงว่า ผลผลิตของข้าวโพดในอำเภอปากช่องเหนือกว่าระดับจังหวัดมาก ส่วนการปลูกมันสำปะหลังปลูกเพียงร้อยละ 2.06 ของพื้นที่ปลูกมันสำปะหลังทั้งจังหวัด ผลผลิตของการปลูกมันสำปะหลังมีประมาณใกล้เคียงกัน คือ 2515 กิโลกรัมต่อไร่ กับ 2664 กิโลกรัมต่อไร่ ส่วนการผลิตอ้อยด้วยกว่าระดับจังหวัดถึง 4 เท่าตัว คือ 2226 กิโลกรัมต่อไร่สำหรับอำเภอปากช่องและ 9039 กิโลกรัมต่อไร่ สำหรับระดับจังหวัด

การปลูกมันสำปะหลังนั้นจะปลูกในพื้นที่แล้งมาก เช่นในพื้นที่เนินเขา บนภูเขาที่มีที่ราบหรือในพื้นที่ๆ มีหินทรายมากและมีความลึกของชั้นดินน้อย ส่วนการปลูกอ้อยโรงงานนั้นเพียงจะมีการนำมาปลูกได้ใน 10 ปีที่ผ่านมา และคงยังจำกัดในพื้นที่ที่มีแหล่งน้ำพอควร ทำให้ผลผลิตต่ำมากในอำเภอปากช่อง

ตารางที่ 4.1 แสดงพื้นที่และผลผลิตของพืชไร่ที่เด่น 3 อันดับแรกของอำเภอปากช่องเทียบกับทั้งจังหวัดนครราชสีมา พ.ศ. 2545

ที่มา : สถิติเพื่อการพัฒนา อบต. พ.ศ. 2545 จังหวัดนครราชสีมา

พื้นที่	ข้าวโพดเลี้ยงสัตว์		มันสำปะหลัง		อ้อยน้ำตาล	
	ผลผลิต(ก.ก.)	เนื้อที่ (ไร่)	ผลผลิต(ก.ก.)	เนื้อที่ (ไร่)	ผลผลิต(ก.ก.)	เนื้อที่ (ไร่)
อำเภอปากช่อง	182,241,950	93,652	73,316,380	29,150	63,203,000	28,392
จังหวัดนครราชสีมา (ยกเว้นปากช่อง)	203,677,050	645,658	3,678,448,620	1,380,758	6,726,053,000	744,080

ตารางที่ 4.2 แสดงพื้นที่และผลผลิตของไม้ผลที่เด่น 3 อันดับแรกของอำเภอปากช่องเทียบกับทั้งจังหวัดนครราชสีมา พ.ศ. 2545

ที่มา : สถิติเพื่อการพัฒนา อบต. พ.ศ. 2545 จังหวัดนครราชสีมา

พื้นที่	มะม่วง		น้อยหน่า		ขนุน	
	ผลผลิต(ก.ก.)	เนื้อที่ (ไร่)	ผลผลิต(ก.ก.)	เนื้อที่ (ไร่)	ผลผลิต(ก.ก.)	เนื้อที่ (ไร่)
อำเภอปากช่อง	18,996,700	28,515	18,053,050	29,668	1,666,680	1,811
จังหวัดนครราชสีมา (ยกเว้นปากช่อง)	30,121,300	89,274	56,517,950	75,958	43,670,320	10,727

4.3.1.3 บทบาททางการปศุสัตว์

การปศุสัตว์ในพื้นที่นี้มีความสำคัญเป็นอย่างมากไม่ด้อยไปกว่าภาคการเกษตร คือ มีครัวเรือนที่ทำการปศุสัตว์อยู่ถึง 13,493 ครัวเรือน ขณะที่ครัวเรือนภาคการเกษตรมีจำนวน 14,633 ครัวเรือน(ผลรวมจาก พืชไร่ พืชสวนและไม้ผล) เหตุผลที่สำคัญที่การปศุสัตว์เหมาะสมกับพื้นที่อำเภอปากช่องเนื่องจากมีความเหมาะสมทางด้านอากาศที่เย็นสบาย ไม่ชื้นแฉะ เช่น เมื่อมีการเลี้ยงสัตว์ปึกเป็นจำนวนมากในพื้นที่หนึ่ง ความจำเป็นในเรื่องการควบคุมอุณหภูมิจะเป็นเรื่องที่หลีกเลี่ยงไม่ได้

ส่วนการเลี้ยงวัวนมและวัวเนื้อก็เช่นกัน วัวเหล่านี้มักได้รับการผสมพันธุ์จากพ่อแม่พันธุ์จากต่างประเทศที่มีอากาศหนาวเย็น ถึงแม้จะมีการผสมกับพันธุ์พื้นเมือง สภาพภูมิอากาศก็ยังคงมีความจำเป็น การเลี้ยงวัวเหล่านี้

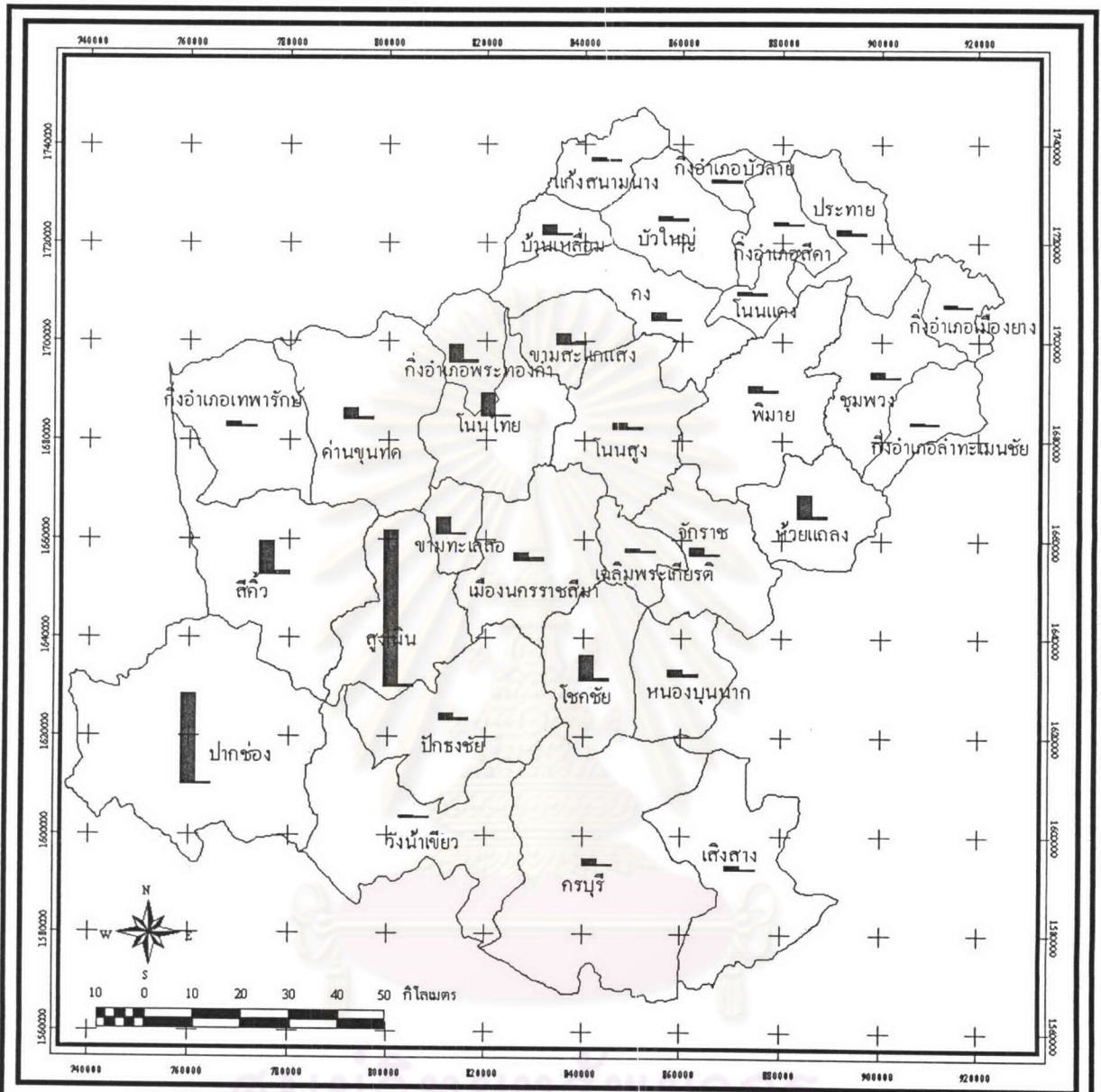
ส่วนบทบาททางการปศุสัตว์ในระดับจังหวัด พบว่า ในพื้นที่อำเภอปากช่องจะเดินทางด้าน โคนม สุกร ที่มีมากเป็นอันดับหนึ่งของจังหวัดนครราชสีมา ส่วนไก่ เป็นอันดับสองรองจาก อำเภอสูงเนิน (ดูแผนที่ 4.1 ประกอบ) แต่ก็ยังถือว่า มีปริมาณเป็นจำนวนมาก ด้านโคนมนั้นจะเลี้ยงกันมาก ทางตำบลจันทึก มี สหกรณ์โคนมปากช่องเป็นผู้ดูแล ในด้านสุกรก็มีเลี้ยงกันมากในตำบลปากช่อง ตำบลขงพระและตำบลหนองน้ำแดง

ในแง่ของหน่วยงานสนับสนุนก็มีทั้งของภาครัฐและเอกชน ในฝ่ายรัฐ ได้แก่ สถานีวิจัยพืช และอาหารสัตว์ สถานีบำรุงพันธุ์สัตว์ปากช่อง สถาบันวิจัยและทดสอบพันธุ์สุกร และสถานผลิตชีว ภัณฑ์สัตว์ ที่เป็นอันดับหนึ่งของภูมิภาคเอเชียอาคเนย์

ในส่วนของภาคเอกชนฟาร์มโชคชัยมีความสำคัญในระดับภูมิภาคเอเชียตะวันออกเฉียงใต้ ในฐานะที่เป็นผู้ผลิตพ่อพันธุ์และแม่พันธุ์วัว ซึ่งส่วนใหญ่จะเน้นการขายที่ละปริมาณมาก ครั้งละ ประมาณ 100 – 200 ตัว โดยความสามารถของฟาร์มเป็นที่ยอมรับจากนานาประเทศที่สามารถ ผลิตวัวพันธุ์ดีที่เหมาะสมต่อสภาพภูมิอากาศของประเทศในเอเชียตะวันออกเฉียงใต้ได้ นอกจากนี้ยัง เป็นที่ศึกษาเจ้าของฟาร์มที่ได้ซื้อวัวไปด้วย และยังมีบริษัทแปรรูปผลิตภัณฑ์นมของเอกชนอยู่หลาย บริษัท ที่สามารถเป็นองค์กรสนับสนุนให้เกษตรกรสามารถแข่งขันกับพื้นที่อื่นๆ ได้

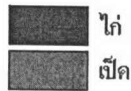
นอกจากผลผลิตจากเนื้อสัตว์โดยตรงแล้ว ผลผลิตจากปศุสัตว์สามารถสร้างมูลค่าเพิ่มได้ เป็นอย่างมากเมื่อมีการแปรรูปไปเป็นอาหารที่มีชื่อเสียงโดดเด่น ได้แก่ โรงงานแปรรูปเนื้อสุกรไปเป็น กุนเชียง แหนมหรือหมูยอ ที่กลายเป็นของฝากที่ขึ้นชื่อของอำเภอปากช่อง ส่วนไก่ย่างของอำเภอปาก ช่องก็เป็นที่ขึ้นชื่อบของผู้คนที่แวะผ่านทางไปและมาและมีชื่อเสียงมากเช่นกัน นอกจากนี้ ยังมีการ แปรรูปผลิตภัณฑ์จากนม อันได้แก่นมสด เนยแข็ง ไอศกรีมนมสด ฯลฯ ของบริษัทต่างๆ เช่น ฟาร์ม โชคชัย บริษัทสินวิ เป็นต้น ผลผลิตของการปศุสัตว์จึงเป็นพื้นฐานของการอุตสาหกรรมต่อเนื่องทั้ง หลาย ส่งผลต่อการจ้างงานในโรงงานอุตสาหกรรม และท้ายสุดไปส่งผลต่อเศรษฐกิจของอำเภอปาก ช่องโดยรวม

นอกเหนือจากสัตว์เศรษฐกิจดังที่ได้กล่าวมาแล้วยังมีสัตว์เศรษฐกิจใหม่ ได้แก่ กวางและ นกกระจอกเทศ ซึ่งยังไม่แพร่หลายนัก แต่มีศักยภาพสูงเพราะกวางก็ถือว่าเป็นสัตว์ที่อาศัยดั้งเดิมใน พื้นที่



แผนที่ 4.1 แสดงจำนวนปลูสดั้วประเภท ไร่และปี๊ด จำนวนรายอำเภอ ปี 2544

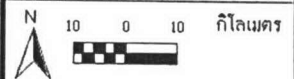
สัญลักษณ์ :

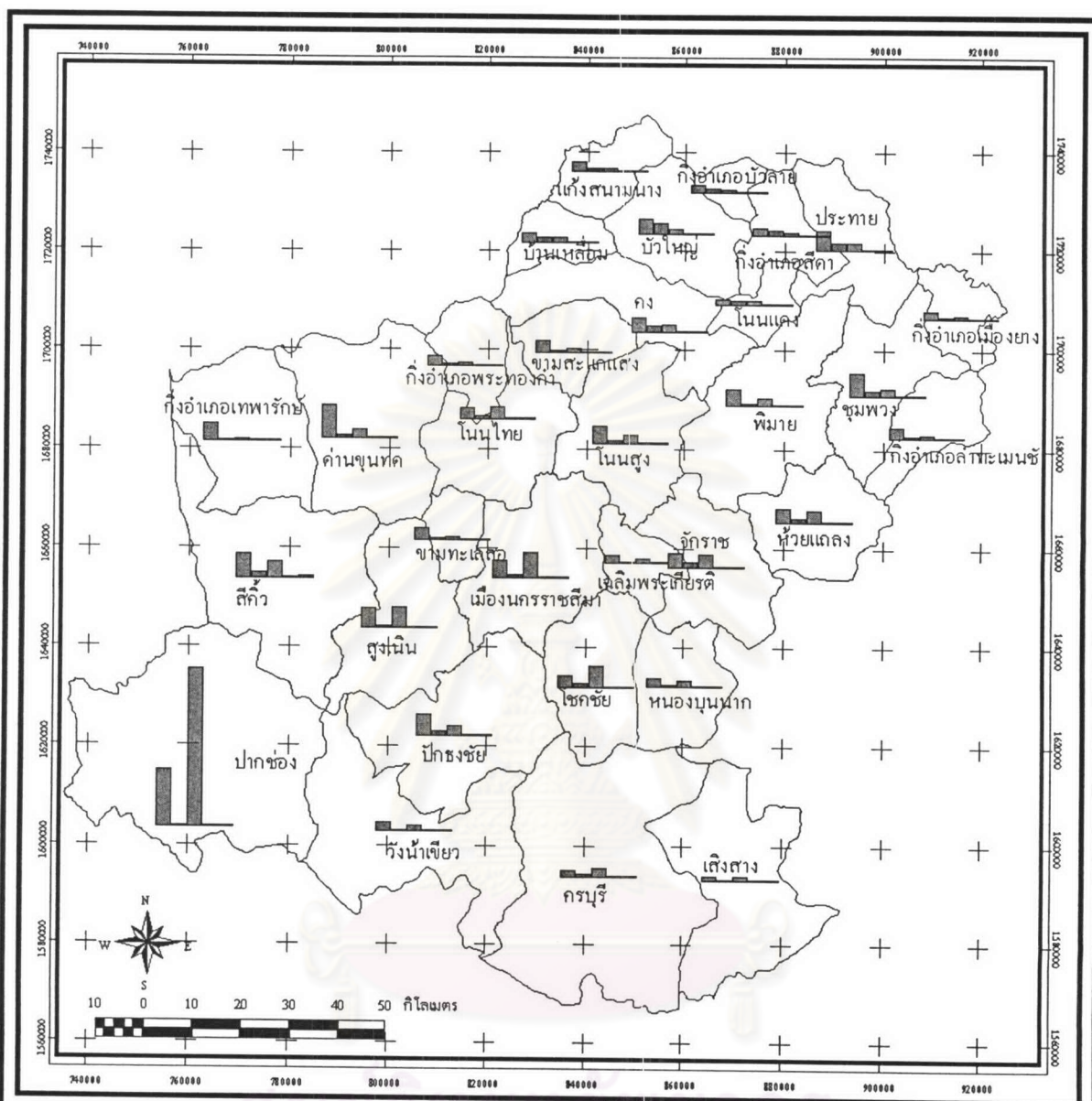


ที่มา : สำนักงานปลูสดั้วจังหวัดนครราชสีมา



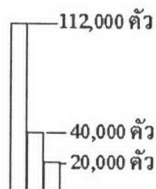
วิทยาลัยนวัตน์
"การพัฒนาพื้นที่อำเภอปากช่อง"
โดย นายตรีภกร จิระราชพงศ์





แผนที่ 4.2 แสดงจำนวนปศุสัตว์ประเภท โค กระบือ สุกร แพะและแกะ จำแนกรายอำเภอ พ.ศ. 2544

สัญลักษณ์ :

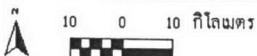


ที่มา : สำนักงานปศุสัตว์จังหวัดนครราชสีมา



วิทยาลัย
"การวางแผนพัฒนา
พื้นที่อำเภอปากช่อง"

โดย นายตรีภยโกศล อีระราชพงศ์



ป่าดงพญาเย็นอยู่แล้ว การเลี้ยงดูและแพร่พันธุ์ง่ายไม่ต่างไปจากการเลี้ยงวัวมากนัก ผลผลิตจากกวางก็มีมูลค่าสูงกว่าการเลี้ยงวัวมากทั้งในแง่ของเข่าอ่อนและทุกส่วนของกวางสามารถแปรรูปให้ได้มูลค่าเพิ่มสูงมาก ส่วนนกกระจอกเทศก็มีการทดลองเลี้ยงทั้งหน่วยงานรัฐและเอกชน และหนังของนกกระจอกเทศก็สามารถนำไปทำผลิตภัณฑ์หนังได้อย่างมีคุณภาพและมีราคาสูงเช่นกัน

ด้วยเหตุนี้ เมื่อมองภาพรวมด้านการเกษตรในพื้นที่อำเภอปากช่อง จะเห็นได้ว่า การเกษตรมีความสำคัญมากที่สุดเนื่องด้วยนอกจากกระทบกับผู้คนจำนวนมากในภาคเกษตรโดยตรงแล้ว ยังส่งผลกระทบต่อเนื่องไปสู่ภาคอื่นๆ ของอำเภอปากช่อง ด้านการเกษตรจึงเป็นกิจกรรมทางเศรษฐกิจ โดยเฉพาะในพื้นที่อำเภอปากช่องที่โดยมากเป็นการผลิตเพื่อจำหน่าย มิใช่เป็นการผลิตเพื่อบริโภคในครัวเรือน สำหรับผลผลิตที่ได้กล่าวมาแล้ว ถ้าเป็นการขายตรงให้กับผู้บริโภคมักจะเป็นเกษตรกรที่มีที่ทำกินอยู่ใกล้กับเส้นทางถนนสายหลักต่างๆ เช่นถนนมิตรภาพ ถนนธนรัชต์ ถนนปากช่องชัยสนุ่น เป็นต้น มักจะปรากฏอยู่ในรูปแบบแผงลอยอยู่ข้างทางหรือเป็นร้านค้าชั่วคราวข้างทาง แต่เกษตรกรส่วนใหญ่มักจะขายผลผลิตให้แก่พ่อค้าคนกลางในตลาด หรือพ่อค้าที่เข้ามารับซื้อถึงในที่ดินของตน

4.3.2 บทบาททางการอุตสาหกรรม

ภาคอุตสาหกรรมเป็นสาขาการผลิตที่อาศัยความเชี่ยวชาญเฉพาะด้าน รวมทั้งมีการนำเอาทรัพยากรในพื้นที่มาแปรรูปสร้างมูลค่าเพิ่มก่อนที่จะขายให้แก่ผู้บริโภคต่อไป ไม่ว่าจะเป็นทรัพยากรธรรมชาติต่างๆ รวมทั้งแรงงานในการผลิต การที่อำเภอปากช่องมีเงินทุนในอุตสาหกรรมมากเป็นอันดับที่สองรองจากเมืองนครราชสีมา แต่มีแรงงานสูงเป็นอันดับที่ 3 รองจากเมืองนครราชสีมาและอำเภอสูงเนิน จึงพอที่จะประมาณถึงความสำคัญของอุตสาหกรรมในอำเภอปากช่องที่มีต่อภาคอุตสาหกรรมของจังหวัดนครราชสีมาโดยรวม

และเมื่อมองในภาพของพื้นที่อำเภอปากช่องโดยเฉพาะแล้วจะเห็นว่า อุตสาหกรรมมีส่วนในการสร้างความเจริญให้ท้องถิ่น ดังตารางที่ 4.3 ที่สามารถจ้างแรงงานในอำเภอปากช่องได้ถึง 11,568 คน ยังไม่รวมถึงการจ้างงานในภาคการค้าการบริการที่ต่อเนื่องจากการที่มีโรงงานอุตสาหกรรมเข้าไปตั้งในพื้นที่ รวมทั้งเงินหมุนเวียนในระบบเศรษฐกิจที่เกิดจากการตั้งโรงงานดังกล่าว แม้ว่าโรงงานโดยส่วนใหญ่ไม่ได้มีกลุ่มลูกค้าเป้าหมายเฉพาะในพื้นที่ก็ตาม

อุตสาหกรรมส่วนใหญ่จะเป็นอุตสาหกรรมแปรรูปผลผลิตทางการเกษตรหรือเป็นการแปรรูปทรัพยากรธรรมชาติเช่นหินอ่อน หินทราย หินแกรนิต ต่อเมื่อไม่นานมานี้หลังจากที่อุตสาหกรรมบาง

ประเภทที่ต้องการแรงงานมีฝีมือจำนวนมากและไม่ต้องการกระจุกตัวในภาคกลาง ขณะเดียวกัน อาศัยผลประโยชน์จากการที่อยู่ในเขตส่งเสริมการลงทุนเขต 3 ที่ได้สิทธิประโยชน์ในการลงทุนสูงสุด พร้อมด้วยราคาที่ดินในพื้นที่ชนบทของปากช่องที่มีราคาค่อนข้างต่ำแต่ยังคงได้ประโยชน์จากโครงข่ายคมนาคมที่ค่อนข้างเพียบพร้อมและมีทำเลที่ตั้งไม่ไกลจากแหล่งส่งออกต่างประเทศ คือ ท่าเรือแหลมฉบังที่อาศัยเส้นทางปักธงชัยไปทางฉะเชิงเทรา จึงปรากฏโรงงานบางประเภทที่ไม่ค่อยได้อาศัยทรัพยากรธรรมชาติในพื้นที่แต่จะอาศัยแรงงานที่มีอยู่ เข้ามาตั้งในตำบลต่างๆ ทั่วไปในอำเภอปากช่อง

อุตสาหกรรมทอกระสอบในเขตตำบลหนองสาหร่ายที่ในอดีตเคยมีชื่อเสียงในแง่ของการจ้างงานโดยชาวบ้านในภาคตะวันออกเฉียงเหนือเคยเข้ามาทำงาน ปัจจุบันก็ยังคงมีบทบาทต่อการจ้างแรงงานโดยไม่ต้องเข้าไปทำงานทำในกรุงเทพฯ ถึง 4,034 คน ขณะที่อุตสาหกรรมผลิตวัคซีนโรคปากและเท้าเปื่อยในสุกร โค และกระบือ, ผลิตชีวภัณฑ์สัตว์ เพียงหน่วยงานเดียว มีเงินทุนถึง 4,040,846,144 บาท อุตสาหกรรมทั้งสองนับว่า มีความสำคัญทั้งต่อพื้นที่อำเภอปากช่องไปจนถึงระดับประเทศเลยทีเดียว

รวมแล้วในอำเภอปากช่องมีโรงงานอุตสาหกรรมที่ได้รับอนุญาตดำเนินการและประกอบกร พ.ศ. 2545 จำนวน 276 แห่ง โดยสามารถแสดงลำดับเงินทุน แรงงานและประเภทอุตสาหกรรมที่เด่นในอำเภอปากช่องแยกรายตำบลได้ดังตารางที่ 4.4

นอกจากนี้ ยังมีอุตสาหกรรมต่างๆ ที่บทบาทต่อเศรษฐกิจของอำเภอปากช่องดังนี้

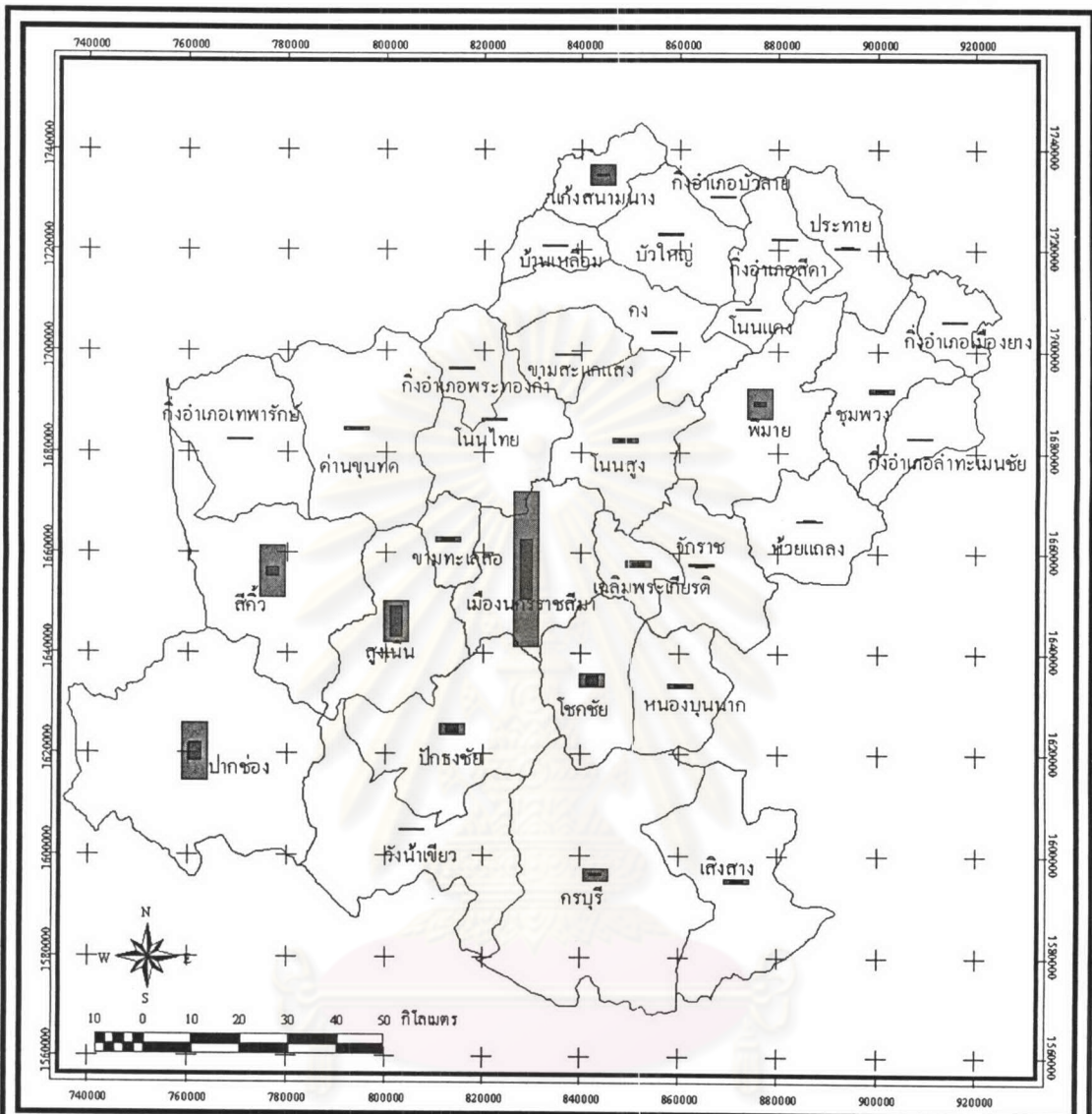
- 1) อุตสาหกรรมผลิตภัณฑ์จากนม (ดังตารางที่ 4.5)
- 2) อุตสาหกรรมแปรรูปเกษตรอย่างง่าย(ดังตารางที่ 4.6)
- 3) อุตสาหกรรมแปรรูปอาหารสัตว์(ดังตารางที่ 4.7)
- 4) อุตสาหกรรมผลิต/ซ่อมเครื่องมือทางการเกษตร(ดังตารางที่ 4.8)
- 5) อุตสาหกรรมผลิตภัณฑ์หินอ่อน/หินแกรนิต(ดังตารางที่ 4.9)

จุฬาลงกรณ์มหาวิทยาลัย

ตารางที่ 4.3 แสดงเงินทุนและคณงานอุตสาหกรรมในจังหวัดนครราชสีมาพ.ศ. 2545 แยกรายอำเภอ

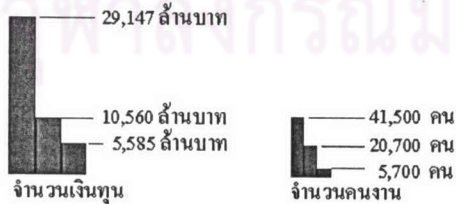
อำเภอ	เงินทุน	ลำดับเงิน	คณงาน	ลำดับคน	แรงม้า
เมืองนครราชสีมา	29,147,306,738	1	41,524	1	429,550
ปากช่อง	10,560,918,232	2	11,568	3	144,898
สีคิ้ว	9,680,499,007	3	5,712	4	810,209
สูงเนิน	7,689,857,959	4	20,700	2	78,715
พิมาย	5,585,528,156	5	2,445	7	429,836
แก้งสนามนาง	3,749,211,200	6	476	19	417,305
โชคชัย	2,396,400,828	7	5,280	5	36,176
ครบุรี	2,168,997,500	8	744	14	293,513
ปักธงชัย	1,771,288,200	9	4,697	6	29,514
เฉลิมพระเกียรติ	1,032,655,600	10	1,803	8	13,030
หนองบุญมาก	700,275,100	11	715	15	25,288
ชุมพวง	630,184,932	12	418	20	104,736
ขามทะเลสอ	599,966,288	13	1,066	11	10,100
โนนสูง	598,430,427	14	1,260	10	12,505
เสิงสาง	573,733,000	15	671	16	31,213
บัวใหญ่	345,487,000	16	933	12	15,344
ด่านขุนทด	246,501,600	17	892	13	8,811
จักราช	179,641,987	18	1,689	9	1,740
กิง อ.พระทองคำ	129,112,500	19	403	21	8,467
โนนไทย	97,311,000	20	545	18	4,758
กิง อ.สีดา	94,039,500	21	123	25	751
กิง อ.เมืองยาง	77,775,000	22	63	26	2,469
ประทาย	68,142,500	23	604	17	2,561
กิง อ.บัวลาย	52,695,000	24	22	31	658
คง	48,731,600	25	338	22	4,805
ขามสะแกแสง	47,339,500	26	142	24	1,877
ห้วยแถลง	32,617,750	27	325	23	1,389
กิง อ.ลำทะเมนชัย	27,443,300	28	49	28	1,230
วังน้ำเขียว	23,808,000	29	32	29	544
กิง อ.เทพารักษ์	9,792,000	30	23	30	257
โนนแดง	3,291,000	31	54	27	334
บ้านเหลื่อม	640,000	32	1	32	14
จังหวัดนครราชสีมา	78,369,622,404		105,317		2,922,595

ที่มา : สำนักงานอุตสาหกรรมจังหวัดนครราชสีมา พ.ศ. 2546



แผนที่ 4.3 แสดงจำนวนเงินทุนและคนงานของโรงงานอุตสาหกรรม จำแนกรายอำเภอ พ.ศ. 2545

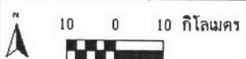
สัญลักษณ์ :



ที่มา : สำนักงานอุตสาหกรรมจังหวัดนครราชสีมา



วิทยานิพนธ์
"การวางแผนพัฒนา
พื้นที่อำเภอปากช่อง"
โดย นายตรีรงค์ ใจระพวงค์



ตาราง 4.4 แสดงเงินทุน แรงแรงงานและประเภทอุตสาหกรรมที่เด่นในอำเภอปากช่องแยกรายตำบล

ตำบล	เงินทุน	ประเภท	ประเภท	ประเภท	รวมเงินทุนและแรงงานประเภทอุตสาหกรรมที่เด่น			ประเภท	เงินทุน	ลำดับที่ 2	เงินทุน	ประเภท	ลำดับที่ 3	เงินทุน	ประเภท
					ลำดับที่ 1	เงินทุน	ประเภท								
กลางดง	2,442,758,980	2	2,393	2	ผลิตภัณฑ์จากนม	ผลิตภัณฑ์จากนม	363	687,130,980	ผลิตภัณฑ์หินอ่อนหินแกรนิต	630,410,000	670	ทำปูนขาว	328,500,000	133	
วังมะนาว	46,357,000	9	127	7	ไม้ ปาด ย่อยหิน		74	28,500,000	ทำแม่พิมพ์พลาสติกกระดาษ	6,000,000	12	ทำผลิตภัณฑ์คอนกรีต	3,540,000	5	
คลองม่วง	29,600,000	10	25	9	ผลิตภัณฑ์หินอ่อน		19	23,900,000	ชุดดิน	5,700,000	6	-	-	-	
บ้านสี	1,920,332,022	3	604	6	ผลิตอาหารสัตว์		230	979,000,000	ผลิตภัณฑ์จากนม	466,822,000	60	ผลิตชิ้นส่วนอิเล็กทรอนิกส์	401,329,000	203	
ปากช่อง	4,775,176,144	1	1,600	3	ผลิตวัสดุไม้ประกอบและ เก้าอี้เบาะในสุกร โด และกระบือ, ผลิตชีวภัณฑ์สัตว์	4,040,846,144	381	ผลิตแผ่นฟิล์มพลาสติกได้ สำหรับใช้อาหาร	303,260,000	200	200	อบและคัดแยกเมล็ดพันธุ์พืช	132,950,000	141	
หนองเย็น	122,665,000	7	64	8	ผลิตไวน์ บรั่นดี		15	92,000,000	ผลิตภัณฑ์จากนม	21,700,000	22	กลึงและเชื่อมโลหะ	3,550,000	5	
วังมะนาว	9,550,000	11	16	10	ทำเต้าฉนวนหวดและ อาหารสำหรับเลี้ยงลูกเป้ง		15	9,500,000	กลึง เชื่อมโลหะ	50,000	1	-	-	-	
วังโพธิ์	68,550,000	8	64	8	ผลิตภัณฑ์หินอ่อน		64	68,550,000	-	-	-	-	-	-	
หนองน้ำแดง	758,740,445	5	709	5	ตัดหินชนวน		10	31,100,000	ผลิตหินอ่อนแผ่นสำเร็จรูป	14,000,000	20	ผลิตยาแผนโบราณ	10,100,000	10	
หนองเตาทราย	887,316,565	4	4,872	1	ทอกระสอบและกระสอบพลาสติก		4,034	252,234,585	อบและคัดแยกเมล็ดพันธุ์ข้าวโพด	137,000,000	58	ผลิตผ้าใบพลาสติก	71,000,000	180	
ห้วยสี	706,969,000	6	1,137	4	ผลิตภัณฑ์จากหินอ่อนหินแกรนิต		440	376,900,000	ทำภาชนะบรรจุและเชื่อมโลหะ	730,000	7	-	-	-	
รวม	11,768,015,176		11,611												

ที่มา: สำนักงานอุตสาหกรรมจังหวัดนครราชสีมา พ.ศ. 2545

ตารางที่ 4.5 แสดงรายละเอียดอุตสาหกรรมแปรรูปผลิตภัณฑ์จากนม

ที่มา : สำนักงานอุตสาหกรรมจังหวัดนครราชสีมา

ชื่อโรงงาน	ตำบล	ประเภทกิจการ	เงินทุน	คนงาน	วัตถุประสงค์	กำลังการผลิต
มว.บง.ลีดส์เด็กเฮลท์ฟาร์ม	พญาเย็น	ทำนมพาสเจอร์ไรส์ นมมันสด	2200000	4	นมสดแท้ นมมันสด น้ำตาลทราย	นมพาสเจอร์ไรส์ 600 ตัน, สด 20 ตัน
แควรี่ม	พญาเย็น	ผลิตนมสดพาสเจอร์ไรส์	2500000	3	3 นำนมสด 41,600 ลิตร, ขวดพลาสติก 7,000 โหล	นมสดพาสเจอร์ไรส์ 7,000 โหล
โศคชัยฟาร์มโปรวิจส์ บจก.	หนองน้ำแดง	ผลิตอาหารนมพร้อมดื่ม โยเกิร์ต ไอศกรีม	3500000	3	3 นำนมดิบ น้ำตาล ผลไม้ น้ำผลไม้เข้มข้น	นมพาสเจอร์ไรส์ 60,000 ลิตร, ไอศกรีม 30,000 ลิตร, โยเกิร์ต 12,000 ลิตร
เอบีโก้ แควรี่ พาร์ม บจก.	กลางดง	ผลิตผลิตภัณฑ์นมพร้อมดื่มจากนมสด	493000000	257	3 นำนมสด น้ำตาล กลิ่นปรุงแต่งรส	นมสดพาสเจอร์ไรส์ 4,800 ตัน, นมปรุงแต่งพาสเจอร์ไรส์ 3200 ตัน, นมสด ยูเอชที 2,340 ตัน, นมปรุงแต่ง ยูเอชที 10,660 ตัน
เนสท์เล่ แควรี่ ประเทศไทย บจก.	พญาเย็น	พาสเจอร์ไรส์นมสด ทำนมสดจากนมผง ทำครีมจากนํ้ามัน	17000000	15	นมโสด 1,300,000 ลิตร	นมสดแคนนมิลค์ 1,300,000 ลิตร
ตันทวีพรชแควรี่ บจก.	หนองน้ำแดง	ผลิตนมพาสเจอร์ไรส์ นมเปรี้ยว ไอศกรีม	158766445	60	60 นำนมดิบ 13,600 กก., น้ำตาล โกโก้ กาแฟ	นมสดพาสเจอร์ไรส์ 8,550 ตัน, นมเปรี้ยว 450 ตัน, นมยูเอชที 18,200 ตัน
โอดกลภาแควรี่ บจก.	จันทัก	ผลิตผลิตภัณฑ์นมพร้อมดื่ม ผลิตภัณฑ์พร้อมดื่ม (ยูเอชที) และนมเปรี้ยว	466822000	60	60 นำนมดิบ น้ำตาล สารปรุงแต่งรส กระดาษทำภาชนะบรรจุ	นม ยูเอชที 23,224 ตัน
พรีเมียร์ แควรี่ บจก.	กลางดง	ผลิตนมเปรี้ยว นมพาสเจอร์ไรส์ หกนํ้านมพร้อมดื่ม	4040000	16	6 นำนมดิบ 3,600,000 ลิตร, แคลเซียมคลอไรด์ 720 กก., เรมเมท 120 กก., เชื้อแบคทีเรีย 1,200 ซอง, โซเดียม ไนเตรท 720 กก.	นมเปรี้ยว 180,000 กก., นมสดพาสเจอร์ไรส์ 150,000 กก., ครีมชีส 15,000 กก., ครีมพาสเจอร์ไรส์ 12,000 ลิตร, ครีมอื่น ๆ ตามที่นาย
ไมเนอร์ชีส บจก.	กลางดง	ผลิตผลิตภัณฑ์นม	82016280	45	นมดิบ 7,200 ตัน, เนยแข็งกับผลิตภัณฑ์อาหาร 888 ตัน	เนยแข็ง 1,600 ตัน
เพนกวิน	ปากช่อง	ทำไอศกรีม	2580000	14	แป้ง น้ำตาล นม	ไอศกรีมรสต่าง ๆ 1,872,000 แท่ง
ไมเนอร์ชีส บจก.	กลางดง	ผลิตไอศกรีม เครื่องปรุงแต่งไอศกรีม และนมเปรี้ยว	71714700	45	น้ำตาล 213.6 ตัน, corn syrup 125.17 ตัน, นมผง 314.82 ตัน, เครื่องปรุงแต่ง 199.6 ตัน	ไอศกรีม 1,831 ตัน
รัฐบุการูปนครราชสีมา 1995, หจก.	ปากช่อง	ห้องเย็นเก็บไอศกรีม	2549000	10	มะพร้าว นม น้ำตาล ผลไม้ต่าง ๆ	ไอศกรีม 4,000 กก.

ตารางที่ 4.6 แสดงรายละเอียดอุตสาหกรรมแปรรูปเกษตรอย่างง่าย ที่มา : สำนักงานอุตสาหกรรมจังหวัดนครราชสีมา

ชื่อโรงงาน	ตำบล	ประเภทกิจการ	เงินทุน	คนงาน	แรงงาน	วัตถุดิบ	กำลังการผลิต
กุนเชียงจังหวัด	ปากช่อง	ผลิตกุนเชียง	800000	4	29.5	เนื้อหมู มันหมู ได้หมู น้ำตาลทราย	กุนเชียง 18,000 กก.
ฟาร์มข้าวโพดสัตว์	กลางดง	ทำได้กรอกจากเนื้อสัตว์	1200000	5	16.5	เนื้อหมู 10 ตัน, ได้หมู 1 ตัน, เครื่องปรุง 2 ตัน	ได้กรอก 13 ตัน
	ปากช่อง	ทำลูกชิ้น	3600000	9	37.75	เนื้อหมู 50 กก./วัน, ไก่ 500 กก./วัน	ลูกชิ้นหมู 90 กก./วัน, ลูกชิ้นไก่ 700 กก./วัน
นิภา	ปากช่อง	ทำกุนเชียง	600000	8	296	เนื้อหมู มันหมู ได้หมู 21 ตัน, น้ำตาลทราย 1.8 ตัน, เกลือ 1.5 ตัน	กุนเชียง 22 ตัน
เจ็ดสี	ปากช่อง	ทำกุนเชียง	1200000	5	197	เนื้อหมู มันหมู ได้หมู	กุนเชียงอบแห้ง 18 ตัน
วาสนา	ปากช่อง	ทำกุนเชียง หมนหมู หมูยอ ได้กรอก	3800000	15	213.71	เนื้อหมู หมนหมู มันหมู กระเทียม เกลือ	กุนเชียง 16 ตัน, หมนหมู 6 ตัน, หมูยอ 6 ตัน
นิภา 2	ปากช่อง	ทำกุนเชียงและกุนเชียง	4000000	5	45.4	เนื้อหมู มันหมู ได้หมู 14 ตัน, น้ำตาลทราย 1.5 ตัน, เกลือ 1 ตัน	กุนเชียง 15 ตัน
เหลืองทอง	ปากช่อง	ทำกุนเชียงและได้กรอก	3130000	14	145	เนื้อหมู มันหมู ได้หมู น้ำตาล เกลือ ซีอิ้ว พริกไทย กระเทียม	กุนเชียง 90,000 กก., ได้กรอก 18,000 กก.
ล.สุรินทร์	ปากช่อง	ทำกุนเชียง	1450000	3	30.48	เนื้อหมู 18,000 กก., น้ำตาลทราย 1,500 กก., เกลือ 700 กก.	กุนเชียง 15,000 กก.
เจ็ดสี	ปากช่อง	ทำกุนเชียง	8500000	5	40.9	เนื้อหมู 500 กก./เดือน, มันหมู 200 กก./เดือน, น้ำตาล 2 กระสอบ/เดือน	กุนเชียง 600 กก./เดือน
ไทยนิม.บจก.	จันทัก	ทำพองเต้าหู้ อาหารสำเร็จรูปจากแป้ง	65191022	79	4360.95	ตัวเหลือง 400 ตัน, แป้งกลูเตน 30 ตัน, กลูเตนสด 35 ตัน, แป้งสาลี 7.5 ตัน, แป้งข้าวเหนียว 15 ตัน, สีผสมอาหาร 0.32 ตัน	พองเต้าหู้ 250 ตัน, อาหารสำเร็จรูป (หมี) 100 ตัน
เจ็ววัน กะหรี่ปั๊ว-พาสตี้แปรรูป	กลางดง	ทำผลิตภัณฑ์นมอบแห้ง และผลิตภัณฑ์อาหารจากเนื้อสัตว์ เช่น กุนเชียง	2880000	15	43.7	แป้งสาลี 1,100 กก./เดือน, น้ำตาล 500 กก./เดือน, ถั่วเขียว 120 กก./เดือน, ผีอก, มัน 700 กก./เดือน, เนย 30 กก./เดือน	กะหรี่ปั๊วได้ต่าง ๆ 22,000 ชิ้น/เดือน, พาย 22,000 ชิ้น
ไทยเนเจอร์ผลิตภัณฑ์อาหาร, บจก.	กลางดง	ผลิตขนมปังกรอบและขนมเค้ก	38000000	53	197	แป้งสาลี 2,000,000 กก., เนย 200,000 กก., นมผง 100,000 กก., น้ำมันพืช 200,000 กก., ผงโกโก้ 50,000 กก., แป้งมัน 300,000 กก.	ขนมปังกรอบ 3,400,000 กก., ขนมเค้ก 600,000 กก.
ที.อาร์.ฟู้ดแอนด์.บจก.	ปากช่อง	ทำขนมปังกรอบ ขนมอบแห้ง	4300000	14	134.55	แป้งมัน 5 ตัน/เดือน, ข้าวสาลี 5 ตัน/เดือน, มันฝรั่ง 5 ตัน/เดือน	ขนมอบกรอบ 150,000 โหล/เดือน
บ.น้ำเจริญ	ปากช่อง	ทำน้ำปลา และน้ำส้มสายชูเทียม	3500000	7	7	หัวน้ำปลา 600,000 กก., น้ำเกลือ 1,600,000 กก.	น้ำปลาร้ารสจืด 300,000 ขวด
เราไทยใจมั่นคง.บจก.	พญาเย็น	ผลิตไวน์ บรันดี	92000000	15	890.46	องุ่น 4,800,000 กก.	บรันดี 56,000 ลิตร, ไวน์ 500,000 ลิตร
อิติวฟู้ด (ประเทศไทย).บจก.	วังกะทะ	ทำเต้าเจี้ยวหมักและอาหารสำเร็จรูปจากแป้ง	9500000	15	298.27	ตัวเหลือง ข้าวเจ้า เกลือ	เต้าเจี้ยวเหลว (มิโจะ) 50 ตัน

ตารางที่ 4.7 แสดงรายละเอียดอุตสาหกรรมแปรรูปอาหารสัตว์

ที่มา : สำนักงานอุตสาหกรรมจังหวัดนครราชสีมา

ชื่อโรงงาน	ตำบล	ประเภทกิจการ	เงินทุน	คนงาน	แรงม้า	วัตถุดิบ	กำลังการผลิต
แคว้นพิพหลาย แอนด์ เซอวิล, บจก.	พญาเย็น	ผลิตอาหารสัตว์	985000	6	30.5	กากถั่วเหลือง 120 ตัน, ถั่วเขียว 120 ตัน, กากปาล์ม 480 ตัน, กากมะพร้าว 360 ตัน, มันสำปะหลัง 480 ตัน, กากถั่วลิสง 120 ตัน, กากน้ำตาล 2	อาหารสัตว์ 2,400 ตัน
โชคชัยแกรนด์, บจก.	กลางดง	ผลิตอาหารสัตว์	12900000	33	1286.5	มันเส้น 8,191 ตัน, ข้าวโพด 1,162 ตัน, กากรำสกัด 1,559 ตัน, ส่วนผสมอื่น 3,500 ตัน	อาหารผสมอัดเม็ด 15,412 ตัน
ไทยเสรี ฟีดมิลล์, หจก.	ปากช่อง	ผลิตอาหารสัตว์	16200000	12	226	มันเส้น 600 ตัน, กากถั่วเหลือง 18 ตัน, ข้าวโพด 48 ตัน, กากฝ้าย 30 ตัน, กากปาล์มข้าว 90 ตัน, กากถั่วเขียว 60 ตัน, กากเมล็ดทานตะวัน 30 ตัน ฯลฯ	อาหารสัตว์สำเร็จรูป 6,000 ตัน
เอฟเฟิม ฟู้ดส์ (ประเทศไทย), บจก.	จันทัก	ผลิตอาหารสัตว์	979000000	230	7923.53	เครื่องในสัตว์ปีก, น้ำมันถั่วเหลือง, ข้าวโพด, กากน้ำตาล, ไขมันวัว, เนื้อและกระดูกป่น, บลกายข้าว, รำข้าว, มันสำปะหลัง, น้ำตาล, เศษไก่ป่น	อาหารสุนัขและแมว 71,000 ตัน
โคมนไทยอาหารสัตว์, บจก.	จันทัก	ผสมอาหารสัตว์เลี้ยงโคเนื้อ โคขุน	3820000	25	42	ข้าวโพด มันอัดเม็ด รำ กากน้ำตาล	อาหารโค 13,000 ตัน
แอล ดับบลิว ฟีดดิ้ง	หนองน้ำแดง	ผสมอาหารสำเร็จรูปสำหรับโคขุน	4300000	3	13	มันสำปะหลังสับ 150 ตัน, กากถั่วเหลือง 100 ตัน, กากปาล์ม 90 ตัน, รำข้าวสาลี 60 ตัน	อาหารสัตว์ 600 ตัน

ตารางที่ 4.8 แสดงรายละเอียดอุตสาหกรรมผลิต/ซ่อมเครื่องมือทางการเกษตร

ที่มา : สำนักงานอุตสาหกรรมจังหวัดนครราชสีมา

ชื่อโรงงาน	ตำบล	ประเภทกิจการ	เงินทุน	คนงาน	แรงม้า	วัตถุดิบ	กำลังการผลิต
พิ.ที.จี.กรุ๊ป.หจก.	ชนงพระ	กลึง เจาะ ครัววน ไซ เจียน หรือ เชื่อมโลหะทั่วไป	1017000	5	25	เหล็กรูปพรรณ 300 กก./เดือน, พลาสติก 100 กก./เดือน	ชิ้นส่วนงานกลึงเหล็กและพลาสติก 100 ชิ้น/เดือน
-	วังกะทะ	กลึง เชื่อมโลหะ	50000	1	21.5	เหล็ก ลวดเชื่อมไฟฟ้า ชิ้นส่วนอุปกรณ์เครื่องจักร	ซ่อมเครื่องยนต์แล้ว 10 เครื่อง, รกยนต์เพื่อใช้ในภาคเกษตรซ่อมแล้ว 10 คัน
-	กลางดง	กลึง เชื่อมโลหะ	140000	2	29.6	เหล็ก ลวดเชื่อมไฟฟ้า	งานกลึง เชื่อมโลหะทั่วไป 120 ชิ้นงาน
ดีการช่าง.หจก.	หนองสาหร่าย	กลึง เชื่อมโลหะและซ่อมเครื่องมือใช้ในภาคเกษตร	5296000	5	186.66	เหล็กรูปพรรณ 12,000 KG.	เครื่องกระแทกเมิลด์เข้าไพด 20 เครื่อง
สุชาติการช่าง	ปากช่อง	กลึง-เชื่อมโลหะทั่วไป	315000	4	96.5	เหล็กรูปพรรณ 1 ตัน/เดือน, เครื่องจักรชำรุด 50 ชิ้น/เดือน	เครื่องจักร-ชิ้นส่วนซ่อมเสร็จ 50 ชิ้น/เดือน
-	ปากช่อง	กลึงและเชื่อมโลหะ	108000	4	47.12	เหล็กขนาดต่าง ๆ	กลึงและเชื่อม 1,000 ชิ้นงาน
ป.พงษ์พันธุ์.หจก.	หนองน้ำแดง	กลึงและเชื่อมโลหะ	4000000	9	44.9	เหล็กกลม 6 ตัน, เหล็กแผ่น 24 แผ่น	กลึง-เชื่อมโลหะ 600 ชิ้นงาน
บุญประเสริฐ	พญาเย็น	กลึงและเชื่อมโลหะ	3550000	5	196.1	เหล็กเพลลา 1.2 ตัน, ลวดเชื่อมไฟฟ้า 600 กก., เหล็กแผ่น 6 แผ่น	งานกลึงอุปกรณ์เครื่องจักรกล 300 ชิ้น, งานเชื่อมทั่วไป 200 ชิ้น
เอี่ยมศิริการช่าง	ปากช่อง	กลึงโลหะและซ่อมเครื่องยนต์	350000	2	38	เหล็ก ลวดเชื่อมไฟฟ้า ชิ้นส่วนอุปกรณ์เครื่อง	งานเชื่อม 100 ชิ้น, ซ่อมเครื่องยนต์ 5 เครื่อง, ซ่อมชิ้นส่วน 300 ชิ้น, ซาร์จแบตเตอรี่ 500 ลูก
เอ.เอี่ยมยนต์	ปากช่อง	ครัววนกลึงรูป กระบอกลูบ และกลึง-เชื่อมโลหะ	1940000	2	41.64	ลูกสูบที่จะซ่อม, กระบอกลูบที่จะซ่อม	ลูกสูบซ่อมเสร็จ 1,800 ชุด, กระบอกลูบซ่อมเสร็จ 1,800 ชุด
ปากช่องพัฒนากิจโลหะ	ปากช่อง	ซ่อมเครื่องจักรและเครื่องยนต์	2700000	4	49.5	เหล็ก ลวดเชื่อมไฟฟ้า ชิ้นส่วนอุปกรณ์ประกอบเครื่องยนต์	ซ่อมอุปกรณ์เครื่องจักร 1,800 ชิ้น, ซ่อมเครื่องยนต์ 60 เครื่อง
วิวัฒน์วิเซล	ปากช่อง	ซ่อมเครื่องยนต์	1000000	2	20.5	มีมีติเซลเครื่องยนต์ชำรุด 350 ชุด	มีมีติเซลเครื่องยนต์ซ่อมแล้ว 350 ชุด

ตารางที่ 4.8 แสดงรายละเอียดอุตสาหกรรมผลิต/ซ่อมเครื่องมือทางการเกษตร(ต่อ) ที่มา : สำนักงานอุตสาหกรรมจังหวัดนครราชสีมา

ชื่อโรงงาน	ตำบล	ประกอบกิจการ	เงินทุน	คนงาน	แรงม้า	วัตถุดิบ	กำลังการผลิต
เทพประทานทรัพย์	ปากช่อง	ซ่อมเครื่องยนต์	15000	1	34.25	เหล็ก ลวดเชื่อมไฟฟ้า ชิ้นส่วนอุปกรณ์ประกอบเครื่องยนต์	ซ่อมเครื่องยนต์แล้ว 300 เครื่อง
ต.เจริญมิตร	ปากช่อง	ซ่อมเครื่องยนต์	38000	3	21.48	เครื่องยนต์ที่จะซ่อม 50 เครื่อง	เครื่องยนต์ซ่อมเสร็จ 50 เครื่อง
อุ.ป.เจริญมิตร	ปากช่อง	ซ่อมเครื่องยนต์	420000	3	21.6	เครื่องยนต์ที่ซื้อมา ชิ้นส่วนประกอบเครื่องยนต์	ซ่อมเครื่องยนต์แล้ว 36 เครื่อง
ต.เจริญมิตร	ปากช่อง	ซ่อมเครื่องยนต์	43000	5	20.5	ลวดเชื่อมไฟฟ้า 9 กก./เดือน, แคลเซียมคาร์ไบด์ 6 กก./เดือน, ก๊าซออกซิเจน 1 ถัง/เดือน	เครื่องยนต์ที่ซ่อมแล้ว 2 เครื่อง
จักรกฤษ	ปากช่อง	ซ่อมเครื่องยนต์	500000	2	72.46	เหล็ก ลวดเชื่อมไฟฟ้า ชิ้นส่วนประกอบเครื่องยนต์	ซ่อมอุปกรณ์ชิ้นส่วนเครื่องยนต์ 1,600 ชิ้น
โรงกลึงโพธิ์	ปากช่อง	ซ่อมเครื่องยนต์	1724000	9	150.33	เครื่องยนต์และรถยนต์ราคา และเหล็กขนาดต่าง ๆ	ชิ้นส่วนเครื่องยนต์ที่ซ่อมแล้ว 5,000 ชิ้น, รถยนต์ซ่อมแล้ว 20 คัน, เครื่องยนต์ซ่อมแล้ว 20 เครื่อง
อุ.เจริญมิตร	ปากช่อง	ซ่อมเครื่องยนต์และผลิตเครื่องมือทางการเกษตร	4000000	7	177.38	เหล็กขนาดต่าง ๆ 36 ตัน, อากาศ 12,000 ลิตร, ลวดเชื่อม ก๊าซ 480 กก., ลวดเชื่อมไฟฟ้า 1,200 กก., แคลเซียมคาร์ไบด์ 600 กก.	เครื่องมือทางการเกษตรซ่อมเสร็จ 120 เครื่อง, เครื่องยนต์ซ่อมเสร็จ 240 เครื่อง
นครมิตร	ปากช่อง	ซ่อมเครื่องยนต์และรถยนต์	101000	5	20.25	เหล็ก ลวดเชื่อมไฟฟ้า ชิ้นส่วนอุปกรณ์	ซ่อมเครื่องยนต์ 6 เครื่อง, ซ่อมอุปกรณ์เครื่องยนต์ 1,000 เครื่อง, ซ่อมช่างต่าง 100 ชิ้น
ไม่กรบง	หนองสาหร่าย	ซ่อมรถไถ ชิ้นส่วนรถไถและอุปกรณ์การเกษตร	328000	2	153	เหล็ก 3 ตัน, ลวดเชื่อมไฟฟ้า 200 กก.	ชิ้นส่วนรถไถ 200 ชิ้น
-	หนองสาหร่าย	ซ่อมรถไถนา	285000	2	25.67	รถไถนาที่จะซ่อม 20 คัน	ซ่อมรถไถนาแล้ว 20 คัน
ดีแพร่เกษตร	ปากช่อง	ซ่อมรถแทรกเตอร์	69000	4	25	รถแทรกเตอร์ราคา	รถแทรกเตอร์ซ่อมแล้ว 20 คัน
อุ.นาคาย	หนองสาหร่าย	ซ่อมและประกอบรถสำหรับใช้ในการกลสิกรรม	76000	2	37.07	เหล็ก ลวดเชื่อมไฟฟ้า ชิ้นส่วนอุปกรณ์	ซ่อมช่างรถไถนา 250 คัน, รถเพื่อใช้ในการเกษตรซ่อมเสร็จ 10 คัน
-	ปากช่อง	ซ่อมและผลิตชิ้นส่วนรถแทรกเตอร์	6200000	25	275	เหล็กฉาก เหล็กแบน เหล็กท่อน เหล็กเหลี่ยมว แป้นกลม 24 ตัน	นานไป 400 ชุด, บังโคลนรถแทรกเตอร์ 100 ชุด, อุปกรณ์ของไม่มีรถแทรกเตอร์ 53 ชุด

ตารางที่ 4.8 แสดงรายละเอียดอุตสาหกรรมผลิตซ่อมเครื่องมือทางการเกษตร(ต่อ) ที่มา : สำนักงานอุตสาหกรรมจังหวัดนครราชสีมา

ชื่อโรงงาน	ตำบล	ประเภทกิจการ	เงินทุน	คนงาน	แรงม้า	วัตถุดิบ	กำลังการผลิต
ศักดิ์การช่าง	กลางดง	ซ่อมอุปกรณ์เครื่องจักรสำหรับใช้ในทางการกลีกรรรม	99000	2	48.69	เหล็กเพลลา เหล็กแบน ลวดเชื่อม อ็อกซิเจน	ผานไถนา 300 ชิ้น, คอม่ารถไถนา 300 ชิ้น
ดำรงคการช่าง	กลางดง	ซ่อมอุปกรณ์เครื่องยนต์และซ่อมรถเพื่อการเกษตร	1069000	5	139.83	ลวดเชื่อมไฟฟ้า 500 กก.,ลวดเชื่อมแก๊ส 10 กก.,อ็อกซิเจน 30 ท่อ,อะไหล่5,000 ชิ้น, แคลเซียมคาร์ไบด์ 30 กก., รถเกษตรชำรุด 200 ชิ้น	กลึงโลหะอุปกรณ์การเกษตร 600 ชิ้น, ซ่อมรถเกษตร 200 ชิ้น, เชื่อมโลหะ อุปกรณ์รถเกษตร 1,200 ชิ้น
ปากช่องรวมช่าง,หจก.	ปากช่อง	ตัด กลึง เจาะ คิวาน กัด ไส เจียน เชื่อมโลหะ	1300000	14	225.75	เหล็ก 12,000 กก., อูปเชื่อม 900 กก.	กลึง เชื่อมโลหะ 40,000 ชิ้น, ผลิตชิ้นส่วนเครื่องยนต์ 20,000 ชิ้น
-	ปากช่อง	ผลิต ซ่อมแซมเครื่องจักรสำหรับใช้ในทางการเกษตรหรือการเลี้ยงสัตว์	1120000	1	22.75	เหล็ก 120 ตัน,ทองเหลือง 30 ตัน,สแตนเลส 10 ตัน,ลวดเชื่อม 30 กลอง	เครื่องมือกลีกรรรมซ่อมเสร็จ 24 ชุด,ชิ้นส่วนอุปกรณ์เครื่องจักรซ่อมแล้ว 50 ชุด
ปากช่อง-วิริยะบริการ,หจก.	ปากช่อง	ผลิต-ซ่อมเครื่องจักรที่ใช้ในการเกษตร	15600000	22	790.53	เครื่องอุปกรณ์ที่จะซ่อม, เหล็กชนิดต่าง ๆ และลวดเชื่อมไฟฟ้า	เครื่องจักรที่ใช้ในการเกษตรและอุตสาหกรรมที่ผลิต 800 ชุด, เครื่องอุปกรณ์ที่ใช้ในการเกษตรซ่อมแล้ว 100 ชุด
กรุงเทพลงวงษ์,บจก.	ปากช่อง	ผลิตและซ่อมอุปกรณ์รถแทรกเตอร์	5000000	25	277.14	เหล็กอุปกรณ์ขนาดต่าง ๆ 40 ตัน,อุปกรณ์รถแทรกเตอร์ 1,000 ชุด	ผลิตและซ่อมอุปกรณ์รถแทรกเตอร์ 2,000 ชิ้น
อุณหทรัพย์ (ช่างจันทร์)	หนองสถานราษฎร์	ผลิตอุปกรณ์เครื่องจักรที่ใช้ในการเกษตร เช่น เครื่องหยอดเมล็ดพันธุ์	1650000	6	95	เหล็กอุปกรณ์ 6 ตัน	เครื่องหยอดเมล็ดข้าวโพด 10 ชุด, ซ่อมอุปกรณ์การเกษตร 10 ชุด

ตารางที่ 4.9 แสดงรายละเอียดอุตสาหกรรมผลิตภัณฑ์เงินที่เงินออมเงินแกรมิต
ที่มา : สำนักงานอุตสาหกรรมจังหวัดนครราชสีมา

ชื่อโรงงาน	ตำบล	ประกอบกิจการ	เงินทุน	คนงาน	แรงม้า	วัตถุดิบ	กำลังการผลิต
เจ้าพระยาเงินออมแกรมิต.บจก.	กลางดง	ผลิตเงินออมแผ่นสำเร็จรูป แกรมิตแผ่นสำเร็จรูป	516600000	575	7076.6	เงินออม 253,000 ตร.ม., หินแกรมิต 135,000 ตร.ม.	เงินออมแผ่นอัตโนมัติ 190,000 ตร.ม., หินแกรมิตแผ่นอัตโนมัติ 108,000 ตร.ม.
อภิพรชัยเงินออมแกรมิต.บจก.	กลางดง	ผลิตเงินออมและหินแกรมิตแผ่นสำเร็จรูป	109400000	80	3650.5	หินแกรมิตบล็อก 14,400 ลบ.ม.	หินแกรมิตแผ่นสำเร็จรูป 30,000 ลบ.ม., หินแกรมิต 400,000 ตร.ม.
แกรนด์ไทย.บจก.	คลองม่วง	ทำเงินออมสำเร็จรูป	239000000	19	1050	หินบล็อก 3,000 ลบ.ม.	เงินออมแผ่นสำเร็จรูป 60,000 ตร.ม.
-	วังไทร	ทำผลิตภัณฑ์จากหินอ่อน	550000	4	42	เศษหินอ่อน	แจกัน ที่เขียนหรือที่ระลึกล่าง ๆ จากหินอ่อน 500 ชิ้น
สยามเงินประดับ.บจก.	วังไทร	ผลิตเงินออมแผ่นสำเร็จรูป	680000000	60	2604.5	หินบล็อก 11,000 ตู	เงินออมแผ่นสำเร็จรูป 10,000 ตร.ม.
เอส.เอ็ม.เทอร์สปากช่อง.บจก.	หนองน้ำแดง	ผลิตเงินออมแผ่นสำเร็จรูป	140000000	20	854.5	หินบล็อก 4,000 ลบ.ม.	เงินออมแผ่น 72,000 ลบ.ม.
-	หมูสี	ทำผลิตภัณฑ์จากหินอ่อน	140000	6	33.25	เงินออม 43 ลบ.ม.	แจกัน เขียนเขียน กระถาง โถง ไม้เงินอ่อน
-	หมูสี	ทำผลิตภัณฑ์จากหินอ่อน	130000	6	25.5	เงินอ่อน กระดาษทราย	โต๊ะ 24 ชุด, แท่นโชว์ 120 ชุด, ไม้ระฆังบูชา 120 ชุด
-	หมูสี	ทำผลิตภัณฑ์จากหินอ่อน	2300000	8	77.5	เงินอ่อน	ผลิตภัณฑ์จากหินอ่อน เช่น โต๊ะ 120 ชุด
เจ้าใหญ่-ทำช่างเงินออม.บจก.	หมูสี	ทำเงินออมแผ่นสำเร็จรูป	240000000	56	1227.5	หินบล็อก 1,000 ลบ.ม.	เงินออมแผ่นสำเร็จรูป 20,000 ลบ.ม.
ที.ที.เอส.เงินออม.บจก.	หมูสี	ทำเงินออมและหินแกรมิตสำเร็จรูป	850000000	112	3475	หินบล็อก 20,000 ลบ.ม., หินแกรมิต บล็อก 10,000 ลบ.ม.	เงินออมแผ่นสำเร็จรูป 450,000 ตร.ม., หินแกรมิตแผ่นสำเร็จรูป 350,000 ตร.ม.
เพชรภัทระศิลาลายม.2527.บจก.	หมูสี	แปรรูปเงินออมแผ่น ไม้เงินอ่อน	505000000	115	1194	หินบล็อก 5,000 ลบ.ม.	เงินออมแผ่น 75,000 ตร.ม., หินกลัด 1,000 ลบ.ม., ผลิตภัณฑ์จากหินอ่อน 20,000 ชิ้น
ทันสมัยเงินออม.บจก.	หมูสี	ผลิต จำหน่ายเงินอ่อนและแกรมิต	13700000	11	661	เงินออม 720 ตู	เงินแผ่นสำเร็จรูป 8,600 ตารางเมตร
อัครแกรมิตและเงินออม.บจก.	หมูสี	ผลิตหินแกรมิตและเงินออมแผ่นสำเร็จรูป	222000000	190	1594.65	หินแกรมิต 1,000 ลบ.ม./เดือน	หินแกรมิตแผ่น 500 ตร.ม./เดือน

ตารางที่ 4.9 แสดงรายละเอียดอุตสาหกรรมผลิตภัณฑ์เงินออม/เงินประกัน(ต่อ) ที่มา : สำนักงานอุตสาหกรรมจังหวัดนครราชสีมา

ชื่อโรงงาน	ตำบล	ประเภทกิจการ	เงินทุน	คนงาน	แรงม้า	วัตถุดิบ	กำลังการผลิต
ธนชัยมทของเงินออมและแกรนิต,บจก.	หมูสี	ผลิตหินอ่อนแผ่น	20700000	69	946.5	หินบล็อก-หินอ่อน 3,600 ลบ.ม.	หินอ่อนแผ่น 72,000 ลบ.ม.
อิมพีเรียล มาร์เบิล,บจก.	หมูสี	ผลิตหินอ่อนแผ่นสำเร็จรูป	36690000	50	1063.5	หินบล็อก 2,000 ลบ.ม.	หินอ่อนแผ่นสำเร็จรูป 30,000 ลบ.ม.
แม่น้ำเจ้าใหญ่หินอ่อน,บจก.	หมูสี	ผลิตหินอ่อนแผ่นสำเร็จรูป	41300000	50	2431	หินบล็อก 2,000 ลบ.ม.	หินอ่อนแผ่นสำเร็จรูป 45,000 ลบ.ม.
สงวนหินอ่อน	หมูสี	ผลิตหินอ่อนแผ่นสำเร็จรูป	16100000	90	190	หินบล็อก 31,000 ลบ.ม.	หินอ่อนแผ่นสำเร็จรูป 30,000 ตร.ม.
ข.สยามหินอ่อน,บจก.	หมูสี	ผลิตหินอ่อนแผ่นสำเร็จรูป	15540000	30	807.5	หินบล็อก 1,000 ลบ.ม.	หินอ่อนแผ่นสำเร็จรูป 24,000 ลบ.ม.
เหมืองแร่หินอ่อน,บจก.	หมูสี	ผลิตหินอ่อนแผ่นสำเร็จรูป	6200000	10	480.5	หินบล็อก 500 ลบ.ม.	หินอ่อนแผ่นสำเร็จรูป 12,000 ตร.ม.
ศิลาคุณหินอ่อนและแกรนิต,บจก.	หมูสี	ผลิตหินอ่อนแผ่นสำเร็จรูป	29600000	70	1089	หินอ่อน	หินอ่อนแผ่น 84,000 ตร.ม.
เอส.เอ.มอเตอร์สปากซอง,บจก.	หมูสี	ผลิตหินอ่อนแผ่นสำเร็จรูปและคอนกรีตบล็อก	72000000	15	750	หินอ่อนบล็อก 800 ลบ.ม.	หินอ่อนแผ่นสำเร็จรูป 16,000 ลบ.ม., หิน เกล็ด 160 ลบ.ม.
นิมาลัยหินอ่อน,บจก.	หมูสี	ผลิตหินอ่อนและแกรนิตสำเร็จรูป	16500000	32	434.5	หินอ่อน หินแกรนิต 7,200 ลบ.ม.	หินอ่อน หินแกรนิตแผ่น 7,200 ลบ.ม.

4.3.3 บทบาททางการค้าและบริการ

ในพื้นที่เมืองก็มีการค้าและการบริการที่จำเป็นเพื่อตอบสนองต่อความต้องการทางด้านเครื่องอุปโภคและบริโภคของผู้คนส่วนใหญ่ที่อยู่ในภาคเกษตร ผู้คนในเมืองและนักท่องเที่ยวที่มาเยี่ยมเยือน นับตั้งแต่อดีตก่อนมีเส้นทางถนนมิตรภาพที่การเดินทางเข้ามาซื้อสินค้าในเมืองยังใช้ทางเกวียนและวัวเทียมเกวียนอยู่ เช่น ในพื้นที่ชนงพระ ชาวบ้านมักจะรวมเป็นขบวนเกวียนกันเพื่อเข้ามาซื้อของในเมืองเพราะว่าจะเกิดความปลอดภัยจากโจรผู้ร้ายที่คอยดักปล้นอยู่ ซึ่งในบางครั้งการละทิ้งบ้านเรือนเพื่อเข้ามาซื้อของในเมืองก็อาจถูกปล้นบ้านเรือนได้เช่นกัน แสดงให้เห็นถึงความยากลำบากในการประกอบอาชีพทำไร่นานานในพื้นที่นี้ นอกจากนี้ ยังมีการต้อนรับผู้มาเยือนจากพื้นที่ตำบลปากช่องไปจนตลอดเมืองนครราชสีมามาขายที่ตำบลทับกวางในเขตจังหวัดสระบุรีโดยผ่านเส้นทางดงพญาไฟด้วยเช่นกัน

ประมาณปี 2500 แม้ว่า จะมีเส้นทางถนนสายมิตรภาพแล้วก็ตาม เส้นทางเชื่อมตำบลอื่นในอำเภอก็ยังคงเป็นทางดินอยู่ ทำให้การเดินทางระหว่างเมืองกับชนบทก็ยังคงยากลำบาก แต่ถึงกระนั้นความจำเป็นในการเดินทางเข้ามาหาซื้อสินค้าก็ยังคงมีอยู่ ร้านค้าที่ถือว่ามีหน้ามีตาในสมัยนั้นมักจะเป็นร้านขายยา เนื่องจากเป็นช่วงหลังสงครามโลกครั้งที่สองที่ความต้องการ "ยาฝรั่ง" เริ่มเข้ามามีบทบาทแทนแพทย์แผนไทย ภายหลังจากได้ขยายกิจการมีร้านขายยาจำนวนมากในยุคที่รุ่งโรจน์มีถึงเกือบ 20 ร้าน ประมาณได้ว่าเกือบจะทุกช่วงกลุ่มอาคารจะมีร้านขายยาอยู่ นอกจากนี้ ก็มีร้านขายของชำ-ขายสินค้าอุปโภคและบริโภค ร้านขายขนม ร้านขายรองเท้า โรงแรมขนาดเล็ก สถานีบริการน้ำมัน โรงสีข้าว ร้านหมอฟัน ร้านขายกางเกงยีนส์ ร้านขายเสื้อผ้า ร้านขายผ้า ร้านขายจานชาม ร้านขายวิทยุโทรทัศน์ ร้านอาหารสำหรับบริการผู้สัญจรผ่านไปมา ร้านขาย-ซ่อมจักรยาน-จักรยานยนต์ ร้านขาย-ซ่อมเครื่องจักรทางการเกษตร ร้านขายปุ๋ยและยาปราบศัตรูพืช มีโรงพยาบาล 3 โรง โรงลิเก 1 โรง ปัจจุบันเหลือเพียง โรงภาพยนตร์ 2 โรงเท่านั้น ร้านค้าเหล่านี้อยู่ในยุคที่อำเภอปากช่องเจริญมาจากการที่เป็นเมืองทางผ่าน

ปัจจุบันการค้าบริการในเขตเทศบาลตำบลปากช่องค่อนข้างหลากหลาย มีสินค้าที่สามารถซื้อหาได้อย่างครบถ้วน นอกจากนี้ ยังเป็นศูนย์กลางการค้าบริการให้แก่พื้นที่โดยรอบ มีขอบเขตการให้บริการไกลไปจนถึงอำเภอโดยรอบ เช่น อำเภอสีคิ้ว อำเภอวังน้ำเขียว หรือแม้กระทั่งในเขตจังหวัดสระบุรีก็ตาม เช่น อำเภอมวกเหล็ก อำเภอลำพูนากลาง ด้วยเหตุที่ว่า อำเภอปากช่องมีระยะห่างพอสมควรจากเทศบาลนครราชสีมา ทำให้ไม่ถูกอิทธิพลของรัศมีการให้บริการของเข้ามามีส่วนแบ่งในกลุ่มลูกค้าที่ใกล้เคียงนัก ส่วนเทศบาลเมืองสระบุรี ก็ยังไม่คึกคักเท่ากับตลาดปากช่อง เนื่องด้วยตลาดในเทศบาลเมืองสระบุรีมีขนาดเล็กและแยกออกจากกัน การเข้าถึงจากท่ารถก็ไป

ตาราง 4.10 แสดงจำนวนสถานประกอบการในและนอกเขตเทศบาลพ.ศ. 2545 จังหวัดนครราชสีมา แยกรายอำเภอ

อำเภอ	นอกเขตเทศบาล	ในเขตเทศบาล	รวม
เมืองนครราชสีมา	3,959	7,758	11,717
ปากช่อง	1,898	1,926	3,824
พิมาย	1,671	611	2,282
ปักธงชัย	1,340	741	2,081
สีคิ้ว	1,019	873	1,892
ด่านขุนทด	982	478	1,460
บัวใหญ่	878	574	1,452
โนนสูง	1,002	405	1,407
ครบุรี	953	410	1,363
ประทาย	1,129	169	1,298
โชคชัย	681	508	1,189
สูงเนิน	800	373	1,173
คง	901	203	1,104
ชุมพวง	823	256	1,079
จักราช	915	134	1,049
ห้วยแถลง	731	277	1,008
โนนไทย	675	238	913
เสิงสาง	594	316	910
หนองบุญนา	599	-	599
ขามสะแกแสง	299	177	476
เฉลิมพระเกียรติ	332	136	468
วังน้ำเขียว	369	93	462
แก่งสนามนาง	420	-	420
โนนแดง	304	90	394
กิ่ง อ. สีดา	270	121	391
กิ่ง อ. ลำทะเมนชัย	292	96	388
กิ่ง อ. บัวลาย	306	70	376
ขามทะเลสอ	260	90	350
กิ่ง อ. พระทองคำ	256	82	338
กิ่ง อ. เมืองยาง	288	-	288
บ้านเหลื่อม	216	54	270
กิ่ง อ. เทพารักษ์	247	-	247
รวม	25,409	17,259	42,668

ที่มา : สำนักงานสถิติจังหวัดนครราชสีมา

ได้ลำบากและมีที่จอดรถน้อยมากเมื่อเปรียบเทียบกับตลาดในเทศบาลตำบลปากช่อง จากตาราง 4.10 แสดงให้เห็นถึงจำนวนสถานประกอบการในและนอกเขตเทศบาลพ.ศ. 2545 จังหวัดนครราชสีมา แยกรายอำเภอ โดยที่อำเภอปากช่องมีจำนวนมากเป็นอันดับสอง มีถึง 3,824 แห่ง

ส่วนเทศบาลตำบลกลางดงนั้นยังไม่มีสินค้าครบเท่าที่ควร ส่วนใหญ่จะเป็นสินค้าที่จำเป็นสำหรับชีวิตประจำวันแต่ก็มีขนาดเล็กมาก การค้าการบริการยังไม่หลากหลายส่วนใหญ่จะเป็นตู้ซอมรถ และร้านค้าปุ๋ยยาปราบศัตรูพืช ร้านขายของชำต่างๆ

ส่วนร้านค้าที่อยู่นอกเขตเทศบาลส่วนใหญ่จะเป็นร้านซอมยานยนต์และซอมเครื่องมือการเกษตร ร้านอาหาร ร้านขายของชำ ร้านขายปุ๋ยและยาปราบศัตรูพืช สถานบริการน้ำมันขนาดเล็ก บริเวณปากทางเขาใหญ่จะเป็นโรงแรมและร้านอาหารเป็นส่วนใหญ่ จำนวนสถานประกอบการนอกเขตเทศบาลพ.ศ. 2545 อำเภอปากช่อง แยกรายตำบลดังตารางที่ 4.11 มีข้อสังเกตว่า เหตุที่ตำบลหนองสาหร่ายมีสถานประกอบการมากเนื่องจากเป็นพื้นที่ต่อเนื่องกับเทศบาลตำบลปากช่อง จึงมีสถานประกอบการเป็นจำนวนมาก มีร้านค้าโอเคและสถานบันเทิงต่างๆ จำนวนมากอยู่รอบนอก ส่วนในตำบลหมูสีก็เป็นพื้นที่บริเวณปากทางเขาใหญ่จึงมีสถานประกอบการอยู่จำนวนมากดังที่ได้กล่าวมาแล้ว

ตาราง 4.11 จำนวนสถานประกอบการนอกเขตเทศบาลพ.ศ. 2545 อำเภอปากช่อง แยกรายตำบล

ตำบล	จำนวนสถานประกอบการ
หนองสาหร่าย	489
หมูสี	235
ชนงพระ	204
ปากช่อง	201
หนองน้ำแดง	157
จันทึก	143
กลางดง	112
วังกะทะ	104
คลองม่วง	100
โป่งตาลอง	59
วังไทร	50
พญาเย็น	44
รวม	1898

ที่มา : สำนักงานสถิติจังหวัดนครราชสีมา

ในพื้นที่อำเภอปากช่องสิ่งที่เป็นหัวใจของอำเภอนี้ก็คือตลาดขายของสด โดยสภาพของตลาด พื้นที่บริการ และเวลาบริการแสดงให้เห็นถึงความเป็นศูนย์กลางที่มีการจับจ่ายซื้อของตลอดเวลา ยิ่งในช่วงเศรษฐกิจเติบโต ตลาดเหล่านี้ก็ยิ่งคึกคัก กลุ่มที่ให้บริการก็แตกต่างกันไป เช่น กลุ่มนักท่องเที่ยวทางธรรมชาติและชาวบ้านตามหมู่บ้านต่างๆ ในพื้นที่โดยรอบ กลุ่มคนในเมือง กลุ่มนักท่องเที่ยวต่างถิ่นเข้ามาในช่วงหัวค่ำเพื่อแวะทานอาหารระหว่างการเดินทาง กลุ่มนักท่องเที่ยวกลางคืนท้องถิ่น กลุ่มพ่อค้าแม่ค้าเร่ขายไปตามหมู่บ้านซึ่งกลุ่มนี้จะมีรถบรรทุกขนาดเล็กเป็นของตนเอง มีประมาณ 70 ราย ให้บริการไปในพื้นที่เกษตรหรือชนบทโดยมักจะไม่ซ้ำเส้นทางกัน และสามารถให้บริการได้เกือบครอบคลุมพื้นที่อำเภอปากช่อง

ตลาดสดเหล่านี้มีสินค้าที่มีความหลากหลายมาก มีช่วงเวลาเปิดที่แตกต่างกัน มีขนาดและความคึกคักไม่ด้อยไปกว่าเมืองใหญ่เช่นเมืองนครสวรรค์เลยทีเดียว

ตาราง 4.12 แสดงชื่อตลาด เวลาทำการ และประเภทสินค้า ในอำเภอปากช่อง พ.ศ. 2545

ชื่อตลาด	เวลาทำการ	ประเภทสินค้า	หมายเหตุ
ตลาดสดเทศบาล*	05:00-18:00	เนื้อสัตว์ ปลา ผัก ผลไม้ ขนมหวาน อาหารสำเร็จรูป สินค้าอุปโภคบริโภคต่างๆ เสื้อผ้า สินค้ามีความหลากหลายมาก	มีขนาดใหญ่ที่สุด
ตลาดกั้ววาพัฒนา*	06:00-18:00	เนื้อสัตว์ ผัก ผลไม้ สินค้าอุปโภคบริโภคต่างๆ ขนมบางประเภท	ขนาดรองลงมา
ตลาดเช้า*	01:00-09:00	เนื้อสัตว์ ปลา ผัก ผลไม้ เครื่องแกง สินค้าที่จำเป็นสำหรับชีวิตประจำวันของคนในพื้นที่ชนบท	
ตลาดไนท์	16:00-23:00	อาหาร เสื้อผ้า ขนมหวาน เครื่องสำอาง	
ตลาดสดมิตรภาพ	06:00-18:00	เนื้อสัตว์ ผัก ผลไม้ สินค้าอุปโภคบริโภคต่างๆ ขนมบางประเภท	ให้บริการในพื้นที่ตำบลหนองสาหร่าย
ตลาดแขก(ตลาดพงษ์สว่าง)	06:00-18:00	ร้านอาหาร	ท่ารถต่างตำบล
ตลาดผลไม้ริมทางหลวง	24 ชั่วโมง	ผลไม้ตามฤดู ขนม ของฝาก สินค้าแปรรูปทางการเกษตร	มีอยู่หลายแห่งริมถนนมิตรภาพ

*ตลาดทั้งสามแห่งอยู่ชิดกันเมื่อรวมพื้นที่จะมีพื้นที่ขนาดใหญ่มาก

4.3.4 บทบาททางการท่องเที่ยว

การท่องเที่ยวในอำเภอปากช่องเริ่มมีขึ้นตั้งแต่การสร้างทางถนนธนรัชต์และประกาศพื้นที่บริเวณเขาใหญ่ให้เป็นอุทยานแห่งชาติเขาใหญ่ มีการสร้างบ้านพักตากอากาศบนพื้นที่อุทยานฯ ร้านอาหารและสนามกอล์ฟเขาใหญ่จึงมีขึ้นเพื่อรองรับชนชั้นสูงที่นิยมมาเที่ยว กิจกรรมโดยทั่วไปที่นิยมมีทั้งการล่าสัตว์และส่องสัตว์ เทียน้ำตกเหวสุวัต และตีกอล์ฟ การขึ้นมาเที่ยวเขาใหญ่นั้นเริ่มแรกจะขึ้นได้จากทางอำเภอปากช่องทางเดียวเท่านั้น ทำให้อำเภอปากช่องเป็นจุดบริการที่สำคัญและยังคงความนิยมมาจนถึงปัจจุบัน จนกระทั่งมีเส้นทางขึ้นเขาใหญ่ได้อีกทางจากจังหวัดนครนายก-ปราจีนบุรี ภายหลังจากการปิดอุทยานโดยการเลิกให้บริการบ้านพักตากอากาศ ภัตตาคาร และสนามกอล์ฟบนเขาใหญ่แก่สาธารณะ และประกอบกับการส่งเสริมการท่องเที่ยว Visit Thailand Year, Amazing Thailand Year โดยการท่องเที่ยวแห่งประเทศไทย ทำให้เกิดสถานที่พักตากอากาศ ร้านอาหารและสนามกอล์ฟจำนวนมากกระจุกตัวบริเวณตำบลหนองน้ำแดง ตำบลหมูสี หรือที่เรียกว่า ปากทางเขาใหญ่นั้นเอง

การท่องเที่ยวในอุทยานแห่งชาติเขาใหญ่ก็กลายเป็นเพื่อการท่องเที่ยวเชิงทัศนศึกษาหาความรู้ มีการเดินป่าตามเส้นทางเดินป่าหลายเส้นทางซึ่งเป็นที่นิยมมากในปัจจุบันทั้งนักท่องเที่ยวชาวไทยและชาวต่างชาติ มีการส่องสัตว์ยามค่ำคืน และการพักผ่อนกางเต็นท์ในบริเวณที่อุทยานจัดให้ เป็นที่ชื่นชอบของนักท่องเที่ยววัยรุ่นที่นิยมการเดินป่า นอกจากนี้ ยังมีนักวิทยาศาสตร์ต่างชาตินาวิจัยสัตว์และพันธ์พืชหลายอย่างในอุทยานฯ เช่น เสือ ชะนี แมลง และผีเสื้อ ผู้คนเหล่านี้จะจับจ่ายสิ่งของที่จำเป็นและใช้บริการที่มีอยู่หลากหลายจากตัวเมืองปากช่องเป็นหลัก

ส่วนการท่องเที่ยวบริเวณปากทางเขาใหญ่เริ่มมีจำนวนมากขึ้น เพื่อสนองตอบต่อความต้องการด้านการพักผ่อน ตากอากาศ มีทั้งกิจกรรมในสถานที่พักตากอากาศเอง หรือมีสถานที่ท่องเที่ยวภายนอกมากมาย เช่น ฟาร์มซีม้า สถานที่ท่องเที่ยวเชิงเกษตรที่มีชื่อเสียงมากได้แก่ ฟาร์มโชคชัย ไร่บุญรอด ไร่พญาเย็นไวน์เนอร์รี่ ไร่ทุ่งต่างๆ ส่องแก่งในลำตะคอง กังหันน้ำตำบลขนงพระ หรือวัดวาอารามต่างๆ ในพื้นที่

ในปัจจุบันจึงทำให้มีนักท่องเที่ยวจำนวนมากเข้ามาเยี่ยมเยือนอำเภอปากช่อง โดยในพ.ศ. 2544 มีถึง 757,925 คน คิดเป็นร้อยละ 23.66 ของจำนวนนักท่องเที่ยวรวมของจังหวัดนครราชสีมา ในจำนวนนี้เป็นชาวไทยถึง 740,620 คนและชาวต่างชาติ 17,305 คน ทำให้มีรายได้จากนักท่องเที่ยว 670.73 ล้านบาทต่อปี คิดเป็นร้อยละ 15.64 ของรายได้จากการท่องเที่ยวของทั้งจังหวัด และอุทยานแห่งชาติเขาใหญ่เป็นสถานที่ที่นักท่องเที่ยวนิยมไปเที่ยวมากที่สุด ถึง ร้อยละ 97.07 ดังแสดงในตารางที่ 4.13, 4.14

ตาราง 4.13 จำนวนและสัดส่วนผู้เยี่ยมชมคนไทยและชาวต่างประเทศมาท่องเที่ยวอำเภอปากช่อง จังหวัดนครราชสีมา พ.ศ. 2544

รายการข้อมูล	อำเภอปากช่อง		จังหวัดนครราชสีมา		สัดส่วน(ร้อยละ)ของอำเภอต่อจังหวัดโดยรวม*
	ชาวไทย	ชาวต่างประเทศ	ชาวไทย	ชาวต่างประเทศ	
จำนวนผู้เยี่ยมชม	740620	17305	3111030	91723	3202753
จำนวนนักท่องเที่ยว	304480	15751	1826154	80314	1906468
จำนวนนักท่องเที่ยว	436140	1554	1284876	11409	1296285
ระยะเวลาพักแรมเฉลี่ยของนักท่องเที่ยว(วัน)	2.36	2.96	2.87	2.68	2.86
ค่าใช้จ่ายเฉลี่ย/คน/วัน(บาท)	481.47	1118.63	620.04	1124.43	634.49
นักท่องเที่ยว	625.92	1152.73	664.69	1169.14	683.18
นักท่องเที่ยว	380.62	772.98	558.44	854.39	561.07
รายได้จากการท่องเที่ยว(ล้านบาท)	615.77	54.96	4063.39	225.67	4289.06
นักท่องเที่ยว	449.76	53.75	3352.23	215.91	3568.14
นักท่องเที่ยว	166.01	1.21	711.16	9.76	720.92

ที่มา : สำนักงาน ททท.ภาคตะวันออกเฉียงเหนือ เขต 1

ตาราง 4.14 แสดงร้อยละของสถานที่ท่องเที่ยวที่ผู้เยี่ยมชมเข้ามาท่องเที่ยว อำเภอปากช่อง จังหวัดนครราชสีมา นิยมไปท่องเที่ยวตามลำดับ ปี 2544

สถานที่ท่องเที่ยว	ร้อยละ
อุทยานแห่งชาติเขาใหญ่	94.07
เขื่อนลำนางรอง	13.56
กลางดง	10.17
ถ้ำค้างคาว	0.85

ที่มา : สำนักงาน ททท.ภาคตะวันออกเฉียงเหนือ เขต 1

ตาราง 4.15 จำนวนผู้เยี่ยมเยือนชาวต่างประเทศมาท่องเที่ยวอำเภopakช่อง จังหวัดนครราชสีมา จำแนกตามถิ่นที่อยู่ ปี 2544

ถิ่นที่อยู่ของผู้เยี่ยมเยือน	นักท่องเที่ยวชาวต่างประเทศ		นักทัศนาจรชาวต่างประเทศ		ผู้เยี่ยมเยือนชาวต่างประเทศ	
	จำนวน	ร้อยละ	จำนวน	ร้อยละ	จำนวน	ร้อยละ
1. อเมริกา	1817	11.54	187	12.03	2004	11.58
2. ยุโรป	9755	61.93	1141	73.42	10896	62.96
3. ออสเตรเลีย	491	3.12	41	2.64	532	3.07
4. เอเชีย	2692	17.09	185	11.90	2877	16.63
5. ตะวันออกกลาง	92	0.58	-	-	92	0.53
6. อื่นๆ	904	5.74	-	-	904	5.22
รวม	15751	100.00	1554	100.00	17305	100.00

หมายเหตุ : นักท่องเที่ยวส่วนใหญ่เป็นชาวเนเธอร์แลนด์ เยอรมัน อังกฤษ สหรัฐอเมริกา ญี่ปุ่น ไต้หวันและฝรั่งเศส ตามลำดับ ที่มา : สำนักงาน ททท.ภาคตะวันออกเฉียงเหนือ เขต 1

ตาราง 4.16 แสดงจำนวนผู้เยี่ยมเยือนชาวไทยมาท่องเที่ยวอำเภopakช่อง จังหวัดนครราชสีมา จำแนกตามถิ่นที่อยู่ ปี 2544

ถิ่นที่อยู่ของผู้เยี่ยมเยือน	นักท่องเที่ยวชาวไทย		นักทัศนาจรชาวไทย		ผู้เยี่ยมเยือนชาวไทย	
	จำนวน	ร้อยละ	จำนวน	ร้อยละ	จำนวน	ร้อยละ
1. กรุงเทพมหานคร	173971	57.14	263701	60.46	437672	59.10
2. ภาคกลาง	31048	10.20	43250	9.92	74298	10.03
3. ภาคตะวันตก	11747	3.86	29127	6.68	40874	5.52
4. ภาคตะวันออก	17361	5.70	55704	12.77	73065	9.87
5. ภาคเหนือ	11518	3.78	28386	6.51	39904	5.39
6. ภาคใต้	8090	2.66	2598	0.60	10688	1.44
7. ภาคตะวันออกเฉียงเหนือ	50745	16.67	13374	3.07	64119	8.66
รวม	304480	100.00	436140	100.00	740620	100.00

ที่มา : สำนักงาน ททท.ภาคตะวันออกเฉียงเหนือ เขต 1

4.4 ความสัมพันธ์กับพื้นที่โดยรอบ

นอกเหนือไปจากการที่อำเภอปากช่องเป็นทางผ่านไปยังภาคตะวันออกเฉียงเหนือแล้ว อำเภอปากช่องยังมีอิทธิพลต่อพื้นที่โดยรอบโดยเป็นศูนย์กลางทางด้านการค้าการบริการและการบริการทางการท่องเที่ยวอย่างชัดเจน และจากที่ห่างกรุงเทพฯ เพียงไม่ถึง 2 ชั่วโมงโดยการเดินทางโดยรถยนต์ จึงมีการพึ่งพิงสินค้าจากส่วนกลางมากระจายในพื้นที่มากกว่าจะรับเอาจากเมืองนครราชสีมา รวมทั้งการศึกษาในชั้นอุดมศึกษา เยาวชนก็มุ่งเข้าศึกษาเรียนต่อในส่วนกลางมากกว่าเมืองนครราชสีมาด้วยเช่นกัน

จากการที่อำเภอปากช่องมีสินค้าและบริการหลากหลายตั้งแต่สินค้าอุปโภคและบริโภคไปจนถึงสินค้าที่เฉพาะด้าน ประกอบทั้งตลาดมีขนาดใหญ่และสามารถที่จะขยายออกไปได้เมื่อต้องการ จึงทำให้ตลาดในเขตเทศบาลปากช่องกลายเป็นศูนย์กลางทางการค้าการบริการให้แก่พื้นที่โดยรอบ เช่นทางทิศเหนือ ได้แก่ ตำบลลำพญากลางในเขตอำเภอมวกเหล็กมาทางทิศตะวันตกจรดเขตเทศบาลตำบลมวกเหล็กก็ยังมาใช้บริการในตลาดปากช่อง โดยมีรถประจำทางสายปากช่องมวกเหล็กให้บริการทุกวัน ทางด้านทิศตะวันออกเฉียงใต้ในตำบลวังหมี เขตอำเภอวังน้ำเขียวมีรถประจำทางวิ่งบริการทุกวันเช่นเดียวกัน ด้านการศึกษาก็มีสถาบันทางการศึกษาระดับมัธยมต้น-ปลายที่เยาวชนจากพื้นที่โดยรอบเข้ามาศึกษา เช่นเดียวกับด้านการปกครอง การศาล และการธนาคาร

ด้านการท่องเที่ยวสามารถเป็นจุดแรกที่จะกระจายนักท่องเที่ยวไปยังพื้นที่ต่างๆ ทั้งในระดับอำเภอ จังหวัดและภาค เช่นพื้นที่รอบเขาใหญ่ เชื่อมโยงตั้งแต่นครนายก สระบุรี ปราจีนบุรี และปากช่อง พื้นที่ท่องเที่ยวลุ่มแม่น้ำป่าสักเช่น เขื่อนป่าสักชลสิทธิ์ ทุ่งทานตะวัน น้ำตกมวกเหล็ก และพื้นที่ท่องเที่ยวในจังหวัดนครราชสีมาทั้งทางแหล่งวัฒนธรรมและแหล่งโบราณคดี อำเภอปากช่องตั้งแต่อดีตมาได้ทำหน้าที่เป็นแหล่งท่องเที่ยวพักผ่อนตากอากาศที่ตอบสนองความต้องการที่เฉพาะตัวของแต่ละกลุ่มการท่องเที่ยวไม่ว่าจะเป็นทางธรรมชาติ ทางวัฒนธรรม หรือทางการบินเหิงต่างๆ

บทสรุป

จากการพัฒนาการด้านการตั้งถิ่นฐาน ที่สามารถบ่งบอกได้ว่าการพัฒนามาตั้งแต่สมัยก่อนประวัติศาสตร์ มีความสำคัญในด้านที่เป็นทางผ่านของสมัยขอมเรืองอำนาจ และเป็นเมืองหน้าด่านที่สำคัญของมณฑลนครราชสีมาในรัตนโกสินทร์ตอนต้น การพัฒนาการด้านการค้าบริการก็เริ่มจากเป็นเมืองทางผ่านทางรถยนต์เมื่อเริ่มมีการสร้างถนนมิตรภาพ ซึ่งได้ก่อให้เกิดการพัฒนาการอุตสาหกรรมและการท่องเที่ยวตามมาในภายหลังจากที่เมืองมีการพัฒนาเรื่อยมา

บทบาททุกด้านของพื้นที่แสดงให้เห็นถึงความเป็นเมืองที่สำคัญที่สุดทางฝั่งตะวันตกของเมืองนครราชสีมา ในด้านเกษตรกรรมจะเด่นทางด้านพืชไร่ไม้ผลและการปศุสัตว์ มีชื่อเสียงทั้งระดับประเทศและนานาชาติ ด้านการค้าการบริการและการอุตสาหกรรมก็เป็นรองเพียงเมืองนครราชสีมาเท่านั้น ส่วนในด้านการท่องเที่ยวก็มีความสำคัญทั้งในระดับท้องถิ่นไปจนถึงระดับนานาชาติ โดยในพ.ศ. 2544 ผู้เยี่ยมเยือนส่วนใหญ่มาจากกรุงเทพฯ ถึง ร้อยละ 59 จากจำนวนผู้เยี่ยมเยือนในประเทศทั้งหมด 740,620 คนและมีชาวต่างชาติถึง 17,305 คน

ในแง่ความสัมพันธ์กับพื้นที่โดยรอบ เทศบาลตำบลปากช่องก็เป็นเมืองศูนย์กลางลำดับที่ 2 รองจากเทศบาลนครนครราชสีมา มีความเชื่อมโยงไปสู่พื้นที่ต่างๆทั้งในจังหวัดนครราชสีมาและจังหวัดอื่นๆโดยรอบ ได้แก่ จังหวัดสระบุรี จังหวัดนครนายก และจังหวัดปราจีนบุรี โดยเฉพาะอย่างยิ่งทางด้านการท่องเที่ยว

ศูนย์วิทยทรัพยากร
จุฬาลงกรณ์มหาวิทยาลัย

รัชกาลที่ 9 - ปัจจุบัน		รัชกาลที่ 6 - 8		รัชกาลที่ 5 รวบรวม		กรุงธนบุรี - รามัญ		อยุธยา		ทอม/ลพบุรี		ลพบุรี		ก่อนประวัติศาสตร์		สมัยก่อนประวัติศาสตร์	
ท.ศ. 2500 ถนนมิตรภาพ 2 เลน		ท.ศ. 2532 ถนนมิตรภาพ 4 เลน		ท.ศ. 2540 วิถีสยามวิถี		WW II		แผนที่		แผนที่		แผนที่		แผนที่		แผนที่	
พ.ศ. 2500 ถนนมิตรภาพ 2 เลน	พ.ศ. 2532 ถนนมิตรภาพ 4 เลน	พ.ศ. 2540 วิถีสยามวิถี	พ.ศ. 2500 ถนนมิตรภาพ 2 เลน	พ.ศ. 2532 ถนนมิตรภาพ 4 เลน	พ.ศ. 2540 วิถีสยามวิถี	พ.ศ. 2500 ถนนมิตรภาพ 2 เลน	พ.ศ. 2532 ถนนมิตรภาพ 4 เลน	พ.ศ. 2540 วิถีสยามวิถี	พ.ศ. 2500 ถนนมิตรภาพ 2 เลน	พ.ศ. 2532 ถนนมิตรภาพ 4 เลน	พ.ศ. 2540 วิถีสยามวิถี	พ.ศ. 2500 ถนนมิตรภาพ 2 เลน	พ.ศ. 2532 ถนนมิตรภาพ 4 เลน	พ.ศ. 2540 วิถีสยามวิถี	พ.ศ. 2500 ถนนมิตรภาพ 2 เลน	พ.ศ. 2532 ถนนมิตรภาพ 4 เลน	พ.ศ. 2540 วิถีสยามวิถี
พ.ศ. 2500 ถนนมิตรภาพ 2 เลน	พ.ศ. 2532 ถนนมิตรภาพ 4 เลน	พ.ศ. 2540 วิถีสยามวิถี	พ.ศ. 2500 ถนนมิตรภาพ 2 เลน	พ.ศ. 2532 ถนนมิตรภาพ 4 เลน	พ.ศ. 2540 วิถีสยามวิถี	พ.ศ. 2500 ถนนมิตรภาพ 2 เลน	พ.ศ. 2532 ถนนมิตรภาพ 4 เลน	พ.ศ. 2540 วิถีสยามวิถี	พ.ศ. 2500 ถนนมิตรภาพ 2 เลน	พ.ศ. 2532 ถนนมิตรภาพ 4 เลน	พ.ศ. 2540 วิถีสยามวิถี	พ.ศ. 2500 ถนนมิตรภาพ 2 เลน	พ.ศ. 2532 ถนนมิตรภาพ 4 เลน	พ.ศ. 2540 วิถีสยามวิถี	พ.ศ. 2500 ถนนมิตรภาพ 2 เลน	พ.ศ. 2532 ถนนมิตรภาพ 4 เลน	พ.ศ. 2540 วิถีสยามวิถี
พ.ศ. 2500 ถนนมิตรภาพ 2 เลน	พ.ศ. 2532 ถนนมิตรภาพ 4 เลน	พ.ศ. 2540 วิถีสยามวิถี	พ.ศ. 2500 ถนนมิตรภาพ 2 เลน	พ.ศ. 2532 ถนนมิตรภาพ 4 เลน	พ.ศ. 2540 วิถีสยามวิถี	พ.ศ. 2500 ถนนมิตรภาพ 2 เลน	พ.ศ. 2532 ถนนมิตรภาพ 4 เลน	พ.ศ. 2540 วิถีสยามวิถี	พ.ศ. 2500 ถนนมิตรภาพ 2 เลน	พ.ศ. 2532 ถนนมิตรภาพ 4 เลน	พ.ศ. 2540 วิถีสยามวิถี	พ.ศ. 2500 ถนนมิตรภาพ 2 เลน	พ.ศ. 2532 ถนนมิตรภาพ 4 เลน	พ.ศ. 2540 วิถีสยามวิถี	พ.ศ. 2500 ถนนมิตรภาพ 2 เลน	พ.ศ. 2532 ถนนมิตรภาพ 4 เลน	พ.ศ. 2540 วิถีสยามวิถี

รูปที่ 4.7 แสดงพัฒนาการการตั้งถิ่นฐานและด้านต่างๆของพื้นที่อำเภอปากช่อง