

บทที่ 3

วิธีดำเนินการวิจัย

รูปแบบการวิจัย

การวิจัยครั้งนี้เป็นการวิจัยเชิงพรรณนา ณ จุดเวลาใดเวลาหนึ่ง (Cross Sectional Descriptive study) เพื่อศึกษาความพึงพอใจต่อวิชาชีพของครูในโรงเรียนประถมศึกษาสังกัดสำนักงานเขตพื้นที่การศึกษานนทบุรี ซึ่งการวิจัยครั้งนี้มุ่งศึกษาความพึงพอใจต่อวิชาชีพของครู ที่มีต่อองค์ประกอบการปฏิบัติงานในวิชาชีพ 10 ด้าน คือ ความรับผิดชอบ ความมั่นคงในงาน โอกาสก้าวหน้าในการปฏิบัติงาน นโยบายและการบริหาร เงินเดือนและผลประโยชน์เกี่ยวกับ ลักษณะของงานที่ทำ ความสัมพันธ์กับผู้บังคับบัญชา ความสัมพันธ์กับเพื่อนร่วมงาน สภาพการทำงาน ความปลอดภัยในการทำงาน รายละเอียดจะเสนอเป็น 4 ตอน คือ

1. ประชากรและกลุ่มตัวอย่าง
2. เครื่องมือที่ใช้ในการวิจัย
3. การเก็บรวบรวมข้อมูล
4. การวิเคราะห์ข้อมูล

ประชากรและกลุ่มตัวอย่าง

1. ประชากรเป้าหมาย (Target population) คือ ครูในโรงเรียนประถมศึกษา สังกัดสำนักงานเขตพื้นที่การศึกษานนทบุรี
2. ประชากรตัวอย่าง (Samples population) คือ ครูในโรงเรียนประถมศึกษาซึ่งเป็นครูสายงานการสอนในโรงเรียนประถมศึกษา โรงเรียนของรัฐ และโรงเรียนเอกชน สังกัดสำนักงานเขตพื้นที่การศึกษานนทบุรี จำนวนครู 3,704 คน
3. กลุ่มตัวอย่าง (Samples) คือ ครูในโรงเรียนประถมศึกษาซึ่งเป็นครูสายงานการสอนในโรงเรียนประถมศึกษา โรงเรียนของรัฐ และโรงเรียนเอกชน สังกัดสำนักงานเขตพื้นที่การศึกษานนทบุรี ตั้งแต่เดือนธันวาคม 2546 ที่สุ่มเลือกโดยวิธีการสุ่มตัวอย่างแบบหลายขั้นตอน (Multi-Stage Stratified) และขนาดกลุ่มตัวอย่างได้จากการคำนวณขนาดตัวอย่างจากการใช้ตารางของ Yamane (สุวิมล ติรกันันท์, 2543)⁽⁹⁰⁾ เมื่อค่า $Z = 1.96$ ที่ระดับความเชื่อมั่น 95% ยอมให้ความคลาดเคลื่อนได้ 3% และสัดส่วนของประชากรเท่ากับ 0.5 โดยเปิดตาราง Yamane ที่

จำนวนประชากร 3,500 คน เท่ากับ 843 เพราะฉะนั้น ขนาดตัวอย่างเท่ากับ 843 คน และเพื่อลดความคลาดเคลื่อนที่อาจเกิดขึ้นในตัวอย่างที่ศึกษา (Sample Error) จึงเพิ่มขนาดตัวอย่างมากขึ้น 10% ดังนั้นการวิจัยครั้งนี้ใช้จำนวนตัวอย่าง 928 คน ผู้วิจัยได้สุ่มตัวอย่างมาจากประชากรเป้าหมายตามข้อ 2 โดยใช้วิธีสุ่มตัวอย่างแบบหลายขั้นตอน (Multi-Stage Stratified) ดังนี้

ขั้นแรก โรงเรียนประถมศึกษา สังกัดสำนักงานเขตพื้นที่การศึกษานนทบุรี มีจำนวนทั้งหมด 180 โรงเรียน แบ่งการบริหารราชการเป็น 2 เขต ตามมาตรา 37 แห่งพระราชบัญญัติระเบียบบริหารราชการกระทรวงศึกษาธิการ พ.ศ. 2546 (ดังแสดงในภาคผนวก) ดังนี้

เขตพื้นที่การศึกษานนทบุรี เขต 1 มีหน้าที่บริหารราชการโรงเรียนประถมศึกษา จำนวน 70 แห่ง คือ โรงเรียนของรัฐ จำนวน 52 แห่ง และโรงเรียนเอกชน จำนวน 18 แห่ง ในพื้นที่ 2 อำเภอ ได้แก่

1. อำเภอเมืองนนทบุรี มีโรงเรียนประถมศึกษา ประกอบด้วย โรงเรียนของรัฐ จำนวน 29 แห่ง และโรงเรียนเอกชน จำนวน 13 แห่ง
2. อำเภอบางกรวย มีโรงเรียนประถมศึกษา ประกอบด้วย โรงเรียนของรัฐ 23 แห่ง และโรงเรียนเอกชน จำนวน 5 แห่ง

เขตพื้นที่การศึกษานนทบุรี เขต 2 มีหน้าที่บริหารราชการโรงเรียนประถมศึกษา จำนวน 110 แห่ง คือ โรงเรียนของรัฐ จำนวน 89 แห่ง และโรงเรียนเอกชน จำนวน 21 แห่ง ในพื้นที่ 4 อำเภอ ได้แก่

1. อำเภอไทรน้อย มีโรงเรียนประถมศึกษา ประกอบด้วย โรงเรียนของรัฐ จำนวน 22 แห่ง ไม่มีโรงเรียนเอกชน
2. อำเภอบางบัวทอง มีโรงเรียนประถมศึกษา ประกอบด้วย โรงเรียนของรัฐ จำนวน 22 แห่ง และโรงเรียนเอกชน จำนวน 14 แห่ง
3. อำเภอบางใหญ่ มีโรงเรียนประถมศึกษา ประกอบด้วย โรงเรียนของรัฐ จำนวน 19 แห่ง และโรงเรียนเอกชน จำนวน 2 แห่ง
4. อำเภอปากเกร็ด มีโรงเรียนประถมศึกษา ประกอบด้วย โรงเรียนของรัฐ จำนวน 26 แห่ง และโรงเรียนเอกชน จำนวน 5 แห่ง

ขั้นที่ 2 สุ่มเลือกโรงเรียนที่จะเป็นตัวแทนของแต่ละอำเภอจากเขตพื้นที่การศึกษานนทบุรี โดยวิธี Simple Random Sampling ให้ได้ตัวแทน แต่ละอำเภอ อย่างน้อยร้อยละ 50

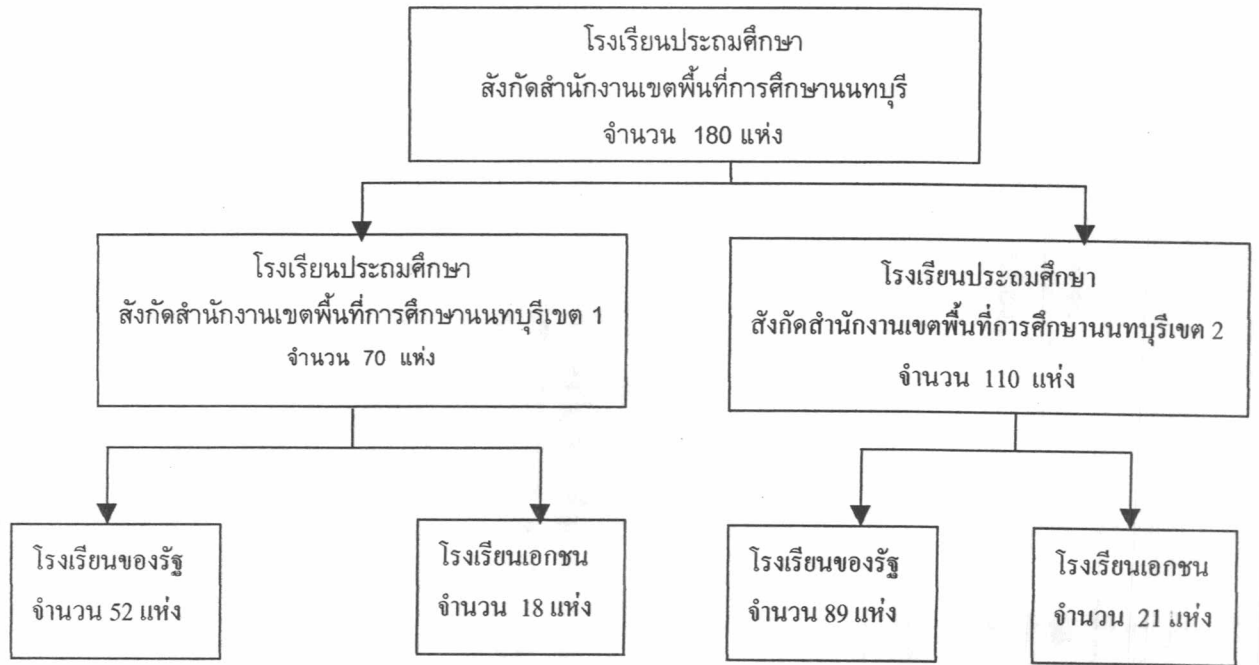
ขั้นที่ 3 สุ่มเลือกโรงเรียนประถมศึกษาที่จะเป็นตัวแทนกลุ่มโรงเรียนของรัฐ และกลุ่มโรงเรียนเอกชน ซึ่งมีความแตกต่างกัน โดยการสุ่มแบบแบ่งชั้น (Stratified Random Sampling) โดยสุ่มเลือกด้วยการใช้อัตราส่วน 2 : 1 ซึ่งมีความหมายว่า เมื่อสุ่มเลือกโรงเรียนของรัฐ จำนวน 2 แห่ง แล้วต้องสุ่มเลือกโรงเรียนเอกชน จำนวน 1 แห่ง

ขั้นที่ 4 คำนวณขนาดตัวอย่างของแต่ละโรงเรียนประถมศึกษาที่เป็นตัวแทน จำนวนทั้งหมด 67 แห่ง ซึ่งประกอบด้วย โรงเรียนของรัฐ จำนวน 46 แห่ง และโรงเรียนเอกชน จำนวน 21 แห่ง ตามสัดส่วนจำนวนครูที่แตกต่างกันแล้วสุ่มโดยวิธี Simple Random Sampling ให้ตัวแทนครูที่เป็นตัวอย่างแต่ละโรงเรียน อย่างน้อยร้อยละ 50

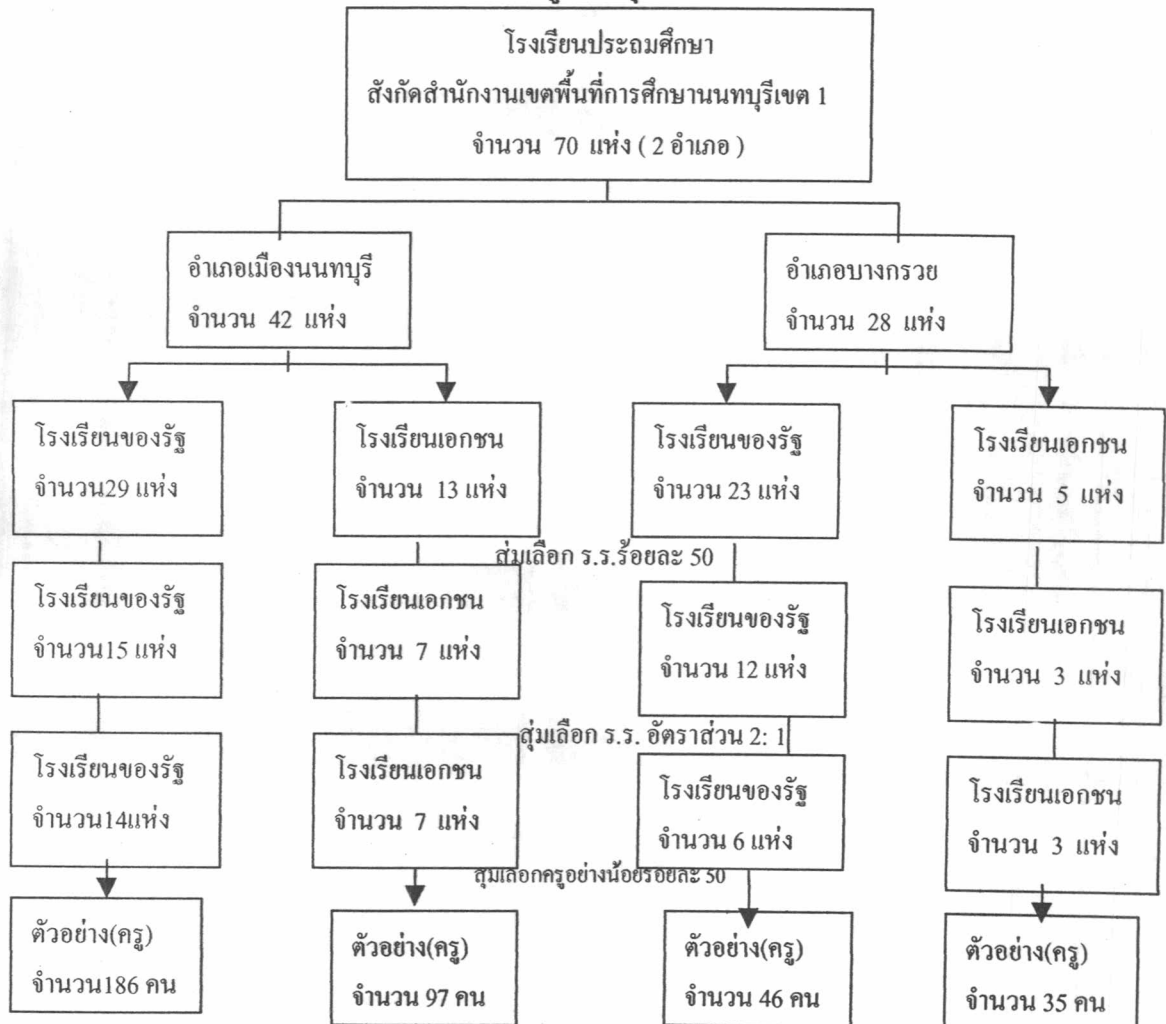
กลุ่มตัวอย่างที่ใช้ในการวิจัยครั้งนี้ รวมทั้งสิ้นจำนวนครู 928 คน แบ่งเป็นครูโรงเรียนของรัฐ จำนวน 485 คน และครูโรงเรียนเอกชน จำนวน 443 คน ซึ่งสุ่มกลุ่มตัวอย่างจากโรงเรียนประถมศึกษาทั้งภาครัฐและภาคเอกชน จำนวน 67 แห่ง ซึ่งมีรายละเอียดดังตาราง ตารางที่ 1 แสดงจำนวนกลุ่มตัวอย่าง จำแนกตามสังกัด และรายอำเภอ

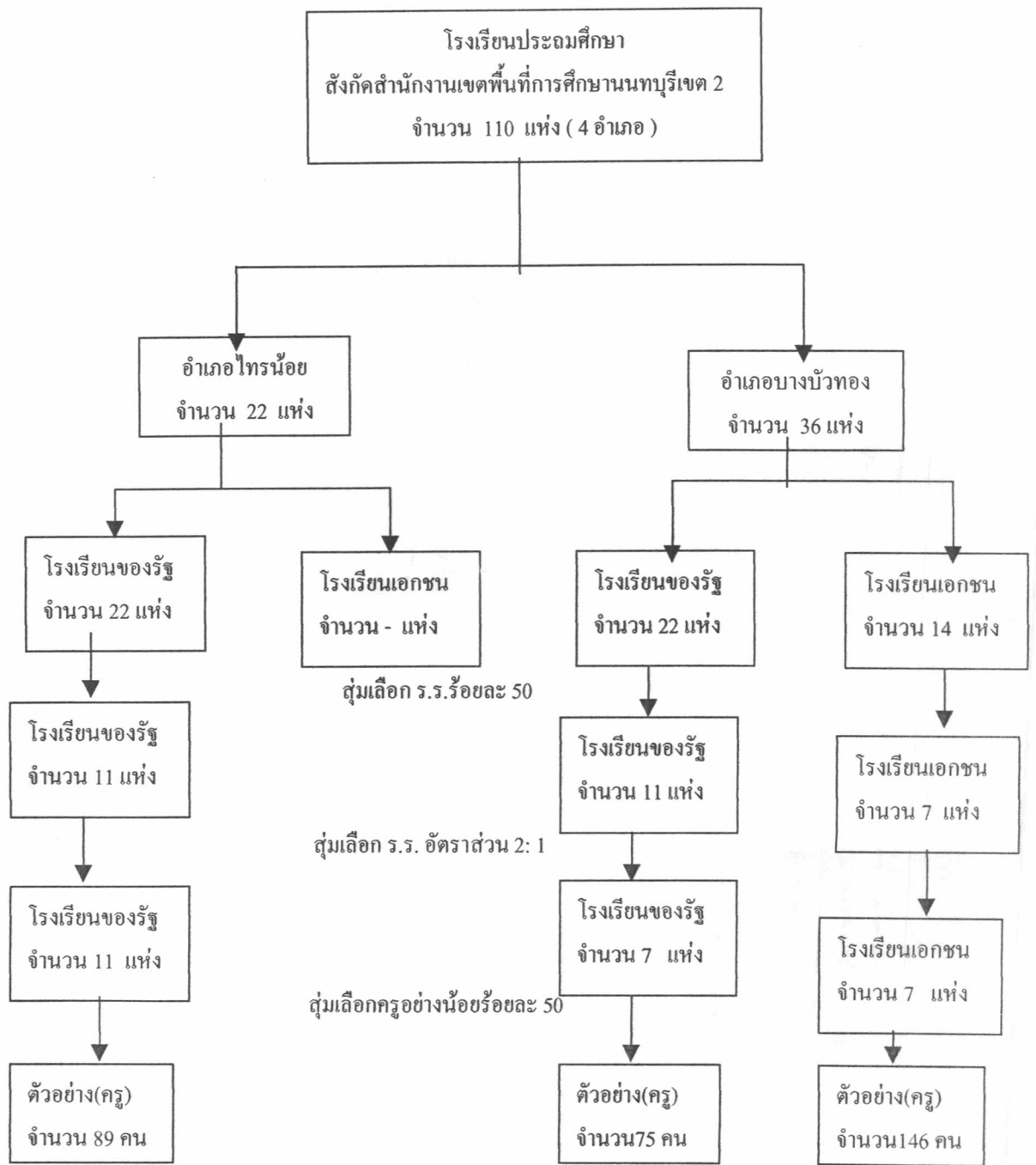
สังกัด	อำเภอ	โรงเรียนของรัฐ		โรงเรียนเอกชน	
		จำนวนโรงเรียน (แห่ง)	จำนวนครู (คน)	จำนวนโรงเรียน (แห่ง)	จำนวนครู (คน)
สำนักงานเขตพื้นที่ การศึกษานนทบุรี เขต 1	เมืองนนทบุรี	14	186	7	97
	บางกรวย	6	46	3	35
สำนักงานเขตพื้นที่ การศึกษานนทบุรี เขต 2	ไทรน้อย	11	89	-	-
	บางบัวทอง	7	75	7	136
	บางใหญ่	2	40	1	30
	ปากเกร็ด	6	49	3	145
รวม	6 อำเภอ	46	485	21	443

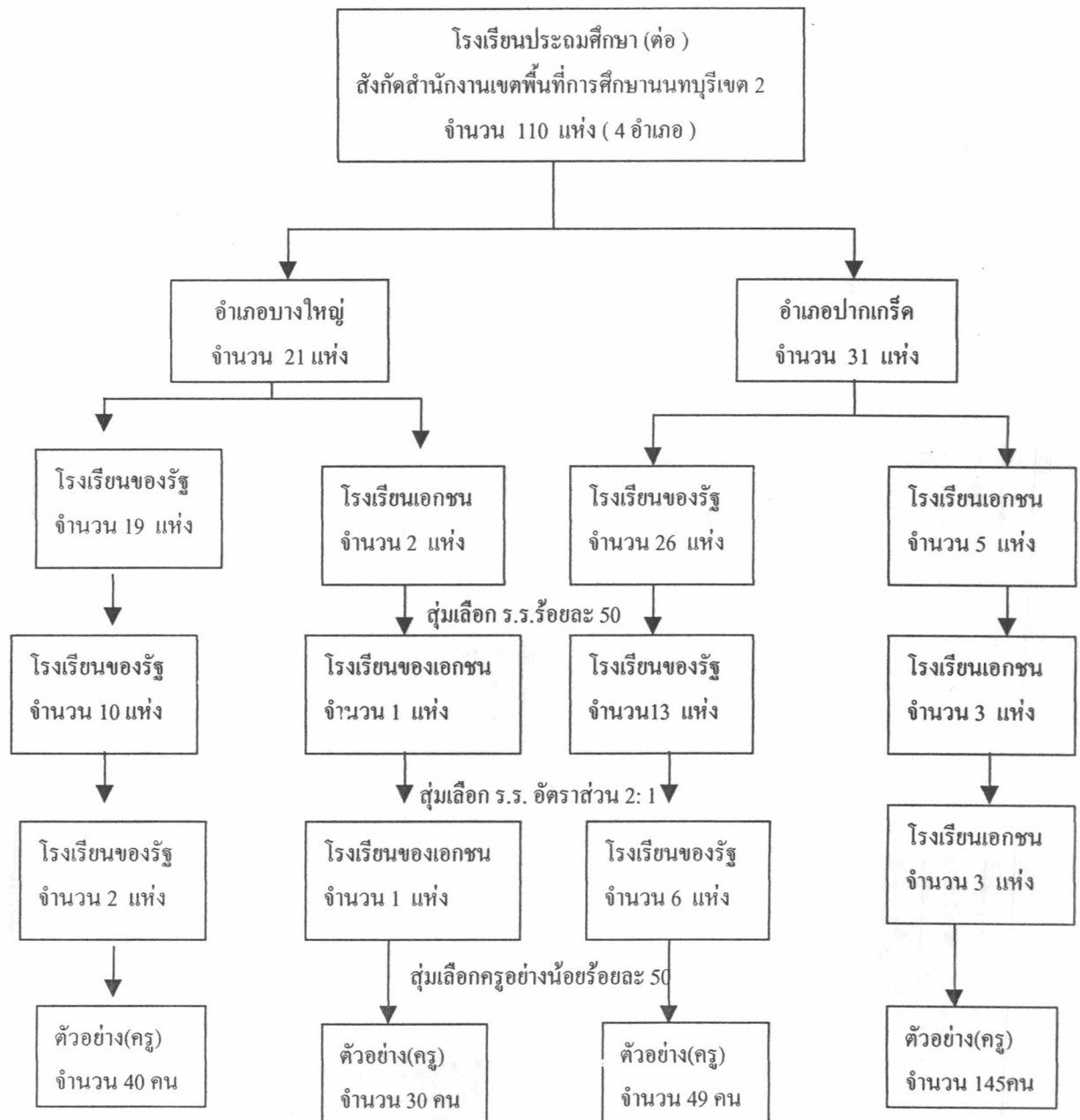
แสดงแผนภูมิการบริหารราชการของเขตพื้นที่การศึกษานนทบุรี



แสดงแผนภูมิการสุ่มตัวอย่าง







เครื่องมือที่ใช้ในการวิจัย

การวิจัยครั้งนี้ใช้แบบสอบถาม (Questionnaire) เป็นเครื่องมือในการเก็บรวบรวมข้อมูล มีลักษณะเป็นคำถามแบบเลือกตอบ (check List) และแบบมาตราส่วนประเมินค่า (Rating Scale) มีดังนี้

1. แบบสอบถามข้อมูลทั่วไปเกี่ยวกับ อายุ เพศ สถานภาพสมรส รายได้ต่อเดือน ระดับการศึกษาสูงสุด ระยะเวลาที่ประกอบอาชีพครู ตำแหน่งปัจจุบัน จำนวนชั่วโมงที่สอนต่อสัปดาห์ เหตุผลของการเป็นครู

2. แบบสอบถามเกี่ยวกับความภาคภูมิใจในตนเองด้านการปฏิบัติงาน ซึ่งดัดแปลงมาจากแบบสอบถาม ความพึงพอใจ ในการปฏิบัติงานของอาจารย์พลศึกษาในสถาบันผลิตครูซึ่ง ก้องเกียรติ เขยชม⁽⁹¹⁾ นำไปทดลองใช้กับอาจารย์พลศึกษาจังหวัดชลบุรี ได้ค่าความเชื่อมั่น เท่ากับ 0.95 และผู้วิจัยได้นำแบบสอบถามฉบับดัดแปลงให้อาจารย์ที่ปรึกษา และผู้ทรงคุณวุฒิจำนวน 4 ท่าน ตรวจสอบความถูกต้องและเหมาะสม ต่อจากนั้นนำมาปรับปรุงแก้ไข และทดลอง (Try out) ใช้กับกลุ่มครูในโรงเรียนประถมศึกษา สังกัดสำนักงานเขตพื้นที่การศึกษานนทบุรี ที่มีลักษณะเหมือนกลุ่มตัวอย่าง จำนวน 30 คน แล้วนำมาคำนวณค่าความเชื่อมั่นของแบบสอบถามโดยวิธีหาค่าสัมประสิทธิ์อัลฟาของครอนบาค (Cronbach's Alpha - Coefficient)⁽⁹²⁾ ได้ค่าความเชื่อมั่นของแบบสอบถามความภาคภูมิใจในตนเอง เท่ากับ 0.93

แบบสอบถามนี้มีจำนวน 24 ข้อ ซึ่งองค์ประกอบหรือปัจจัยที่ทำให้เกิดความภาคภูมิใจในตนเองและมีผลต่อความพึงพอใจต่อวิชาชีพ แบ่งเป็น 4 องค์ประกอบ ดังนี้

1. การได้รับความยอมรับนับถือ มี 7 ข้อ ได้แก่ ข้อ 1,2,3,4,5,6,7
2. ความสำเร็จของงาน มี 6 ข้อ ได้แก่ ข้อ 8,9,10,11,12,13
3. สถานภาพทางสังคม มี 5 ข้อ ได้แก่ ข้อ 14,15,16,17,18
4. การได้ทำงานบริการอื่น มี 5 ข้อ ได้แก่ ข้อ 19,20,21,22,23,24

ลักษณะของแบบสอบถามเป็นแบบประเมินค่า 5 ระดับ คือ

ระดับ 5	หมายถึง	มีความภาคภูมิใจในตนเอง	ระดับมากที่สุด
ระดับ 4	หมายถึง	มีความภาคภูมิใจในตนเอง	ระดับมาก
ระดับ 3	หมายถึง	มีความภาคภูมิใจในตนเอง	ระดับปานกลาง
ระดับ 2	หมายถึง	มีความภาคภูมิใจในตนเอง	ระดับน้อย
ระดับ 1	หมายถึง	มีความภาคภูมิใจในตนเอง	ระดับน้อยที่สุด

3. แบบสอบถามเกี่ยวกับความพึงพอใจต่อวิชาชีพของครู ซึ่งคัดแปลงมาจากแบบสอบถามความพึงพอใจในการทำงานของครูพลศึกษาในโรงเรียนประถมศึกษาที่ สกล วรรณพงษ์⁽⁷⁶⁾ นำไปทดสอบใช้กับครูพลศึกษาในโรงเรียนประถมศึกษา เขตกรุงเทพมหานคร ได้ค่าความเชื่อมั่นเท่ากับ 0.94 และผู้วิจัยได้นำแบบสอบถามฉบับดัดแปลงให้อาจารย์ที่ปรึกษา และผู้ทรงคุณวุฒิ จำนวน 4 ท่าน ตรวจสอบความถูกต้องและเหมาะสม ต่อจากนั้น นำมาปรับปรุงแก้ไข และทดลองใช้ (Try out) กับกลุ่มครูโรงเรียนประถมศึกษา สังกัดสำนักงานเขตพื้นที่การศึกษานนทบุรี ที่มีลักษณะเหมือนกลุ่มตัวอย่าง จำนวน 30 คน แล้วนำมาคำนวณค่าความเชื่อมั่นของแบบสอบถามโดยวิธีหาค่าสัมประสิทธิ์อัลฟาของครอนบาค (Cronbach's Alpha - Coefficient) ได้ค่าความเชื่อมั่นของแบบสอบถามความพึงพอใจต่อวิชาชีพของครู เท่ากับ 0.95

แบบสอบถามมีจำนวน 64 ข้อ ซึ่งเป็นองค์ประกอบในการปฏิบัติงานที่ทำให้เกิดความเกี่ยวกับความพึงพอใจต่อวิชาชีพของครู แบ่งเป็น 10 องค์ประการ ดังนี้

- | | | |
|----------------------------------|------------------|--------------------------------------|
| 1. ความรับผิดชอบ | มี 6 ข้อ ได้แก่ | 1,2,3,4,5,6 |
| 2. ความสัมพันธ์กับผู้บังคับบัญชา | มี 5 ข้อ ได้แก่ | 7,8,9,10,11 |
| 3. ความสัมพันธ์กับเพื่อนร่วมงาน | มี 3 ข้อ ได้แก่ | 12,13,14 |
| 4. นโยบายและการบริหาร | มี 8 ข้อ ได้แก่ | 15,16,17,18,19,20,21,22 |
| 5. ความปลอดภัยในการทำงาน | มี 6 ข้อ ได้แก่ | 23,24,25,26,27,28 |
| 6. ลักษณะของงานที่ทำ | มี 11 ข้อ ได้แก่ | 29,30,31,32,33,34,35,
36,37,38,39 |
| 7. ความมั่นคงในงาน | มี 6 ข้อ ได้แก่ | 40,41,42,43,44,45 |
| 8. โอกาสก้าวหน้าในการปฏิบัติงาน | มี 7 ข้อ ได้แก่ | 46,47,48,49,50,51,52 |
| 9. เงินเดือนและผลประโยชน์ที่ถือ | มี 7 ข้อ ได้แก่ | 53,54,55,56,57,58,59 |
| 10. สภาพการทำงาน | มี 5 ข้อ ได้แก่ | 60,61,62,63,64 |

ลักษณะของแบบสอบถามเป็นแบบประเมินค่า 5 ระดับ คือ

- | | | |
|---------|---------|------------------------------|
| ระดับ 5 | หมายถึง | มีความพึงพอใจ ระดับมากที่สุด |
| ระดับ 4 | หมายถึง | มีความพึงพอใจ ระดับมาก |
| ระดับ 3 | หมายถึง | มีความพึงพอใจ ระดับปานกลาง |
| ระดับ 2 | หมายถึง | มีความพึงพอใจ ระดับน้อย |

การเก็บรวบรวมข้อมูล

1. ผู้วิจัยขอหนังสือแนะนำตัวและขอความร่วมมือในการวิจัยจากภาควิชาจิตเวชศาสตร์ คณะแพทยศาสตร์ จุฬาลงกรณ์มหาวิทยาลัย เพื่อเสนอเรื่องขออนุมัติในการเข้าเก็บรวบรวมข้อมูล ไปยังผู้อำนวยการสำนักงานเขตพื้นที่การศึกษานนทบุรี เขต 1 และ 2 และมีหนังสือขอความร่วมมือในการตอบแบบสอบถามไปยังครูใหญ่ อาจารย์ใหญ่ หรือผู้อำนวยการโรงเรียนต่าง ๆ ซึ่งเป็นโรงเรียนที่มีกลุ่มตัวอย่าง

2. ผู้วิจัยติดต่อกับโรงเรียนประถมศึกษา ที่แจ้งวัตถุประสงค์ของการวิจัย เก็บข้อมูลทั้งสองทาง ได้แก่ ส่งทางไปรษณีย์ พร้อมทั้งของเปล่าติดตราไปรษณียากรให้ตอบแบบสอบถามส่งกลับคืนทางไปรษณีย์ และบางส่วนดำเนินการส่งและรับคืนแบบสอบถามด้วยตนเอง จำนวนแบบสอบถามที่จัดส่งให้โรงเรียนประถมศึกษาทั้งสิ้น จำนวน 1,000 ฉบับ ได้รับคืนมา 950 ฉบับ คิดเป็นร้อยละ 100 ของเป้าหมายกลุ่มตัวอย่าง ซึ่งได้รับแบบสอบถามจากโรงเรียนของรัฐ จำนวน 499 ฉบับ และโรงเรียนเอกชน จำนวน 451 ฉบับ ดังแสดงในตารางที่ 2

ตารางที่ 2 จำนวนแบบสอบถามของกลุ่มตัวอย่างที่ได้รับคืน จำแนกรายอำเภอ (จำนวน 950 ฉบับ)

อำเภอ	แบบสอบถามโรงเรียนของรัฐ			แบบสอบถามโรงเรียนเอกชน		
	เป้าหมาย	ได้รับคืน	ร้อยละ	เป้าหมาย	ได้รับคืน	ร้อยละ
เมืองนนทบุรี	186	186	19.6	97	97	10.2
บางกรวย	46	47	4.9	35	35	3.7
ปากเกร็ด	49	49	5.2	145	145	15.3
บางใหญ่	40	53	5.6	30	38	4.0
บางบัวทอง	75	75	7.9	136	136	14.3
ไทรน้อย	89	89	9.4	-	-	-
รวม	485	499	52.6	443	451	47.5

การวิเคราะห์ข้อมูล

ผู้วิจัยนำแบบสอบถามทั้งหมดมาตรวจสอบความสมบูรณ์ของข้อมูล แล้วจึงนำคะแนนที่ได้จากแบบสอบถามมาคำนวณหาค่าต่าง ๆ ทางสถิติโดยใช้โปรแกรมสำเร็จรูป SPSS (Statistic Package for Social Science) การดำเนินการวิเคราะห์ดังนี้

1. การวิเคราะห์ข้อมูลปัจจัยด้านบุคลิกของกลุ่มตัวอย่างตามตัวแปรที่ศึกษาใช้สถิติเชิงพรรณนา (Descriptive Statistic) โดยการแจกแจงความถี่ ค่าร้อยละ และเสนอเป็นตารางประกอบความเรียง

2. วิเคราะห์ข้อมูลเกี่ยวกับความภาคภูมิใจในตนเอง แจกแจงเป็นค่าความถี่ ค่าร้อยละ ค่าเฉลี่ย และค่าเบี่ยงเบนมาตรฐาน โดยเกณฑ์การตัดสินระดับความภาคภูมิใจในตนเอง แบ่งเป็น

3 ระดับ ดังนี้

เกณฑ์กำหนดระดับความภาคภูมิใจในตนเอง ตามค่าเฉลี่ย แบ่งเป็น 3 ระดับ

ค่าเฉลี่ย	3.68 - 5.00	หมายถึง	มีความภาคภูมิใจในตนเอง ระดับมาก
ค่าเฉลี่ย	2.34 - 3.67	หมายถึง	มีความภาคภูมิใจในตนเอง ระดับปานกลาง
ค่าเฉลี่ย	1.00 - 2.33	หมายถึง	มีความภาคภูมิใจในตนเอง ระดับน้อย

เกณฑ์กำหนดระดับความภาคภูมิใจในตนเองภาพรวม ตามคะแนน แบ่งเป็น 3 ระดับ

89 - 120 คะแนน	หมายถึง	มีความภาคภูมิใจในตนเอง ระดับมาก
57 - 88 คะแนน	หมายถึง	มีความภาคภูมิใจในตนเอง ระดับปานกลาง
24 - 56 คะแนน	หมายถึง	มีความภาคภูมิใจในตนเอง ระดับน้อย

เกณฑ์กำหนดระดับความภาคภูมิใจ ด้านการได้รับความยอมรับนับถือแบ่ง 3 ระดับ

25.68 - 35 คะแนน	หมายถึง	มีความภาคภูมิใจในตนเอง ระดับมาก
16.34 - 25.67 คะแนน	หมายถึง	มีความภาคภูมิใจในตนเอง ระดับปานกลาง
7 - 16.33 คะแนน	หมายถึง	มีความภาคภูมิใจในตนเอง ระดับน้อย

เกณฑ์กำหนดระดับความภาคภูมิใจ ด้านความสำเร็จงาน แบ่ง 3 ระดับ

23 - 30 คะแนน	หมายถึง	มีความภาคภูมิใจในตนเอง ระดับมาก
15 - 22 คะแนน	หมายถึง	มีความภาคภูมิใจในตนเอง ระดับปานกลาง
6 - 14 คะแนน	หมายถึง	มีความภาคภูมิใจในตนเอง ระดับน้อย

เกณฑ์กำหนดระดับความภาคภูมิใจ ด้านสถานภาพทางสังคม แบ่ง 3 ระดับ

18.34 - 25 คะแนน	หมายถึง	มีความภาคภูมิใจในตนเอง ระดับมาก
11.68 - 18.33 คะแนน	หมายถึง	มีความภาคภูมิใจในตนเอง ระดับปานกลาง
5 - 11.67 คะแนน	หมายถึง	มีความภาคภูมิใจในตนเอง ระดับน้อย

เกณฑ์กำหนดระดับความภาคภูมิใจ ด้านการได้ทำงานบริการอื่น แบ่ง 3 ระดับ

23 - 30 คะแนน หมายถึง มีความภาคภูมิใจในตนเอง ระดับมาก

15 - 22 คะแนน หมายถึง มีความภาคภูมิใจในตนเอง ระดับปานกลาง

6 - 14 คะแนน หมายถึง มีความภาคภูมิใจในตนเอง ระดับ

3. วิเคราะห์ข้อมูลเกี่ยวกับความพึงพอใจต่อวิชาชีพของครูแจกแจงเป็นค่าความถี่ ค่าร้อยละ ค่าเฉลี่ย และค่าความเบี่ยงเบนมาตรฐาน โดยเกณฑ์การตัดสินระดับความพึงพอใจต่อวิชาชีพของครู แบ่งเป็น 3 ระดับ ดังนี้

เกณฑ์กำหนดระดับความพึงพอใจต่อวิชาชีพตามค่าเฉลี่ย แบ่งเป็น 3 ระดับ

ค่าเฉลี่ยระหว่าง 3.68-5.00 หมายถึง มีความพึงพอใจ ระดับมาก

ค่าเฉลี่ยระหว่าง 2.34-3.67 หมายถึง มีความพึงพอใจ ระดับปานกลาง

ค่าเฉลี่ยระหว่าง 1.00-2.33 หมายถึง มีความพึงพอใจ ระดับน้อย

เกณฑ์กำหนดระดับความพึงพอใจต่อวิชาชีพภาพรวมตามคะแนน แบ่งเป็น 3 ระดับ

234.68 - 320 คะแนน หมายถึง มีความพึงพอใจต่อวิชาชีพ ระดับมาก

149.34 - 234.67 คะแนน หมายถึง มีความพึงพอใจต่อวิชาชีพ ระดับปานกลาง

64 -149.33 คะแนน หมายถึง มีความพึงพอใจต่อวิชาชีพ ระดับน้อย

เกณฑ์กำหนดระดับความพึงพอใจต่อวิชาชีพด้านความรับผิดชอบ แบ่งเป็น 3 ระดับ

23-30 คะแนน หมายถึง มีความพึงพอใจต่อวิชาชีพ ระดับมาก

15 - 22 คะแนน หมายถึง มีความพึงพอใจต่อวิชาชีพ ระดับปานกลาง

6-14 คะแนน หมายถึง มีความพึงพอใจต่อวิชาชีพ ระดับน้อย

เกณฑ์กำหนดระดับความพึงพอใจต่อวิชาชีพด้านความสัมพันธ์กับผู้บังคับบัญชา

แบ่งเป็น 3 ระดับ

18.34-25 คะแนน หมายถึง มีความพึงพอใจต่อวิชาชีพ ระดับมาก

11.68 - 18.33 คะแนน หมายถึง มีความพึงพอใจต่อวิชาชีพ ระดับปานกลาง

5 - 11.67 คะแนน หมายถึง มีความพึงพอใจต่อวิชาชีพ ระดับน้อย

เกณฑ์กำหนดระดับความพึงพอใจต่อวิชาชีพด้านความสัมพันธ์กับเพื่อนร่วมงาน แบ่งเป็น 3 ระดับ

12-15 คะแนน หมายถึง มีความพึงพอใจต่อวิชาชีพ ระดับมาก

8 - 11 คะแนน หมายถึง มีความพึงพอใจต่อวิชาชีพ ระดับปานกลาง

3 - 7 คะแนน หมายถึง มีความพึงพอใจต่อวิชาชีพ ระดับน้อย

เกณฑ์กำหนดระดับความพึงพอใจต่อวิชาชีพด้านนโยบายและการบริหาร แบ่งเป็น3 ระดับ

- 29.34 – 40.0 คะแนน หมายถึง มีความพึงพอใจต่อวิชาชีพ ระดับมาก
- 18.68 - 29.33 คะแนน หมายถึง มีความพึงพอใจต่อวิชาชีพ ระดับปานกลาง
- 8 - 18.67 คะแนน หมายถึง มีความพึงพอใจต่อวิชาชีพ ระดับน้อย

เกณฑ์กำหนดระดับความพึงพอใจต่อวิชาชีพด้านความปลอดภัยในการทำงาน
แบ่งเป็น3 ระดับ

- 23 – 30.0 คะแนน หมายถึง มีความพึงพอใจต่อวิชาชีพ ระดับมาก
- 15 - 22 คะแนน หมายถึง มีความพึงพอใจต่อวิชาชีพ ระดับปานกลาง
- 6 - 14 คะแนน หมายถึง มีความพึงพอใจต่อวิชาชีพ ระดับน้อย

เกณฑ์กำหนดระดับความพึงพอใจต่อวิชาชีพด้านลักษณะงานที่ทำ แบ่งเป็น3 ระดับ

- 40.34 – 55 คะแนน หมายถึง มีความพึงพอใจต่อวิชาชีพ ระดับมาก
- 25.68 - 40.33 คะแนน หมายถึง มีความพึงพอใจต่อวิชาชีพ ระดับปานกลาง
- 11 - 25.67 คะแนน หมายถึง มีความพึงพอใจต่อวิชาชีพ ระดับน้อย

เกณฑ์กำหนดระดับความพึงพอใจต่อวิชาชีพด้านความมั่นคงในงาน แบ่งเป็น3 ระดับ

- 23.00 – 30.0 คะแนน หมายถึง มีความพึงพอใจต่อวิชาชีพ ระดับมาก
- 14.01 - 22.00 คะแนน หมายถึง มีความพึงพอใจต่อวิชาชีพ ระดับปานกลาง
- 6 - 14 คะแนน หมายถึง มีความพึงพอใจต่อวิชาชีพ ระดับน้อย

เกณฑ์กำหนดระดับความพึงพอใจต่อวิชาชีพด้านโอกาสก้าวหน้าในการปฏิบัติงาน

- 25.68 – 35 คะแนน หมายถึง มีความพึงพอใจต่อวิชาชีพ ระดับมาก
- 16.34 - 25.67 คะแนน หมายถึง มีความพึงพอใจต่อวิชาชีพ ระดับปานกลาง
- 7 - 16.33 คะแนน หมายถึง มีความพึงพอใจต่อวิชาชีพ ระดับน้อย

เกณฑ์กำหนดระดับความพึงพอใจต่อวิชาชีพด้านเงินเดือนและผลประโยชน์เกื้อกูล

แบ่งเป็น3 ระดับ

- 25.68 – 35 คะแนน หมายถึง มีความพึงพอใจต่อวิชาชีพ ระดับมาก
- 16.34 - 25.67 คะแนน หมายถึง มีความพึงพอใจต่อวิชาชีพ ระดับปานกลาง
- 7 - 16.33 คะแนน หมายถึง มีความพึงพอใจต่อวิชาชีพ ระดับน้อย

เกณฑ์กำหนดระดับความพึงพอใจต่อวิชาชีพด้านสภาพการทำงาน แบ่งเป็น3 ระดับ

- 18.34 – 25 คะแนน หมายถึง มีความพึงพอใจต่อวิชาชีพ ระดับมาก
- 11.68 - 18.33 คะแนน หมายถึง มีความพึงพอใจต่อวิชาชีพ ระดับปานกลาง
- 5 - 11.67 คะแนน หมายถึง มีความพึงพอใจต่อวิชาชีพ ระดับน้อย

4. สถิติที่ใช้ในการวิเคราะห์ข้อมูล

4.1 สถิติพื้นฐาน

4.1.1 ค่าร้อยละ

4.1.2 ค่าคะแนนเฉลี่ย (Mean)

4.1.3 ค่าความเบี่ยงเบนมาตรฐานของคะแนน (standard deviation)

4.2 สถิติที่ใช้วิเคราะห์ความเชื่อมั่นของเครื่องมือ โดยใช้สูตรสัมประสิทธิ์อัลฟาของครอนบัก (Cronbach's Alpha - Coefficient) โดยใช้สูตร

$$\alpha = \frac{n}{n-1} \left\{ 1 - \frac{\sum S_i^2}{S^2} \right\}$$

แทนค่า

α = ค่าสัมประสิทธิ์ความเชื่อมั่นของแบบสอบถาม

n = จำนวนข้อคำถามในแบบสอบถาม

$\sum S_i^2$ = ค่าผลรวมคะแนนความแปรปรวนแต่ละข้อ

S^2 = ค่าผลรวมคะแนนความแปรปรวนของแบบสอบถามทั้งหมด

4.3 วิเคราะห์หาความสัมพันธ์ระหว่างปัจจัยที่เกี่ยวกับความพึงพอใจต่อวิชาชีพของครูโรงเรียนประถมศึกษา สังกัดสำนักงานเขตพื้นที่การศึกษานนทบุรี ดังนี้

4.4 วิเคราะห์ความแตกต่างระหว่างปัจจัยด้านบุคคลกับค่าเฉลี่ยคะแนนความพึงพอใจต่อวิชาชีพของครู โดยใช้ t- test

4.5 วิเคราะห์ความแปรปรวนของค่าเฉลี่ยคะแนนความพึงพอใจต่อวิชาชีพของครูกับปัจจัยด้านบุคคลและปัจจัยด้านความภาคภูมิใจ โดยใช้ One - way ANOVA

4.6 ทดสอบค่าความแตกต่างรายคู่ของค่าเฉลี่ยคะแนนความพึงพอใจต่อวิชาชีพของครูกับปัจจัยด้านบุคคลที่แตกต่างกัน โดยใช้วิธีของ Scheffe's

4.7 วิเคราะห์ปัจจัยที่ส่งผลต่อความพึงพอใจต่อวิชาชีพของครูจากปัจจัยด้านบุคคลและปัจจัยด้านความภาคภูมิใจในตนเอง โดยใช้การวิเคราะห์ทางสถิติถดถอยพหุคูณแบบขั้นตอน (Stepwise Multiple Regression Analysis)

4.8 วิเคราะห์ความสัมพันธ์ระหว่างปัจจัยด้านบุคคลกับปัจจัยด้านความภาคภูมิใจในตนเอง และระหว่างตัวแปรกลุ่มย่อยของปัจจัยด้านบุคคล โดยใช้ Pearson's product moment correlation