



ทรัพยากรการท่องเที่ยวและการจัดลำดับความสำคัญของแหล่งท่องเที่ยว

ทรัพยากรการท่องเที่ยว เป็นปัจจัยที่สำคัญที่สุดอย่างหนึ่งในการพัฒนาอุตสาหกรรม การท่องเที่ยว แม้ว่าทรัพยากรการท่องเที่ยวหรือแหล่งท่องเที่ยวบางครั้ง บางกรณีจะ สามารถสร้างขึ้นได้ด้วยความสามารถของมนุษย์ แต่ก็จะต้องอาศัยกำลังเงิน และกำลัง ความคิดอย่างมาก และบางครั้งจะไม่คุ้มกับการลงทุน ฉะนั้นพื้นที่ใดหรือจังหวัดใดที่มี ทรัพยากรการท่องเที่ยวหรือแหล่งท่องเที่ยว เป็นทุนเดิมอยู่แล้วจะได้เปรียบ และมีโอกาสใน การพัฒนาอุตสาหกรรมการท่องเที่ยวในพื้นที่นั้นอย่างมาก

ทรัพยากรการท่องเที่ยวโดยทั่วไปนอกจากจะหมายถึงสถานที่ หรือแหล่งท่องเที่ยว ที่มีคุณสมบัติ หรือลักษณะพิเศษเฉพาะตัวอย่างใดอย่างหนึ่งแล้วยังรวมถึงกิจกรรมพิเศษที่น่าสนใจต่าง ๆ โดยไม่จำกัดพื้นที่ เช่น พระราชพิธีต่าง ๆ ศิลปะ ชีวิตความเป็นอยู่ หรือพิธี ประเพณีท้องถิ่น เป็นต้น ซึ่งสามารถจะดึงดูดให้ผู้สนใจหรือนักท่องเที่ยวเดินทางมาชื่นชม มาสัมผัส หรือมาพักผ่อนในบริเวณนั้นอย่างน้อยก็ช่วงเวลานึง แหล่งท่องเที่ยวโดยทั่ว ๆ ไปในจังหวัด ประจวบคีรีขันธ์สามารถแบ่งประเภทออกได้เป็น 3 ประเภทตามลักษณะเด่นของแหล่งท่องเที่ยว นั้น คือ

1. แหล่งท่องเที่ยวตามธรรมชาติ สถานที่ท่องเที่ยวลักษณะนี้จะมีความเป็นธรรมชาติ ความสวยงาม ความร่มรื่นเป็นลักษณะเด่นของตัวเอง เช่น หาดทรายชายทะเล เกาะแก่ง น้ำตก ถ้ำ ป่าเขาหรือวนอุทยาน เป็นต้น นักท่องเที่ยวที่มาในสถานที่ท่องเที่ยวลักษณะนี้ก็ เพื่อต้องการสัมผัสกับความเป็นธรรมชาติ ต้องการชื่นชมกับความงาม ต้องการพักผ่อน หรือ ต้องการผจญภัยเป็นสำคัญ ทรัพยากรการท่องเที่ยวของจังหวัดประจวบคีรีขันธ์ส่วนใหญ่จะอยู่ในประเภทนี้ เช่น หาดหัวหิน อุทยานแห่งชาติเขาสามร้อยยอด น้ำตกห้วยยาง เกาะทะลุ อ่าวประจวบ เป็นต้น

2. แหล่งท่องเที่ยวที่มีความสำคัญทางศาสนาและศิลปะ หมายถึงสถานที่ที่มีความสำคัญด้านศาสนา หรือที่มีสถาปัตยกรรม หรือศิลปะกรรมเด่น ๆ เป็นปัจจัยหลักของสถานที่

นักท่องเที่ยวที่มากี่เพื่อสักการะ นมัสการ หรือชื่นชมกับความงามด้านสถาปัตยกรรม หรือศิลปกรรมนั้นๆ สถานที่ท่องเที่ยวลักษณะนี้ในจังหวัดประจวบคีรีขันธ์ ได้แก่ เขาไกรลาส พระราชวังไกลกังวล เขาช่องกระจก เป็นต้น

3. แหล่งท่องเที่ยวที่มีลักษณะทางวัฒนธรรมและกิจกรรม สถานที่ท่องเที่ยวลักษณะนี้จะมีชีวิตความเป็นอยู่ของชาวท้องถิ่น หรือกิจกรรมต่าง ๆ เป็นตัวดึงดูดความสนใจของนักท่องเที่ยว สถานที่ท่องเที่ยวลักษณะนี้ในจังหวัดประจวบคีรีขันธ์ ได้แก่ ร้านขายน้ำผึ้ง ในอำเภอบ้านชะเอม

1. แหล่งท่องเที่ยวของจังหวัด

จากการสำรวจภาคสนามพบว่าแหล่งท่องเที่ยวของจังหวัดประจวบคีรีขันธ์มีประมาณ 33 แห่ง กระจายอยู่ทั่วทั้งจังหวัด ซึ่งสามารถแบ่งออกเป็นแหล่งท่องเที่ยวทางธรรมชาติ 26 แห่ง และแหล่งท่องเที่ยวทางศาสนาศาสนาและวัฒนธรรม 7 แห่ง นับว่าเป็นจังหวัดที่มีทรัพยากรการท่องเที่ยวมาก และมีโอกาสที่จะพัฒนาอุตสาหกรรมการท่องเที่ยวได้ดีจังหวัดหนึ่ง

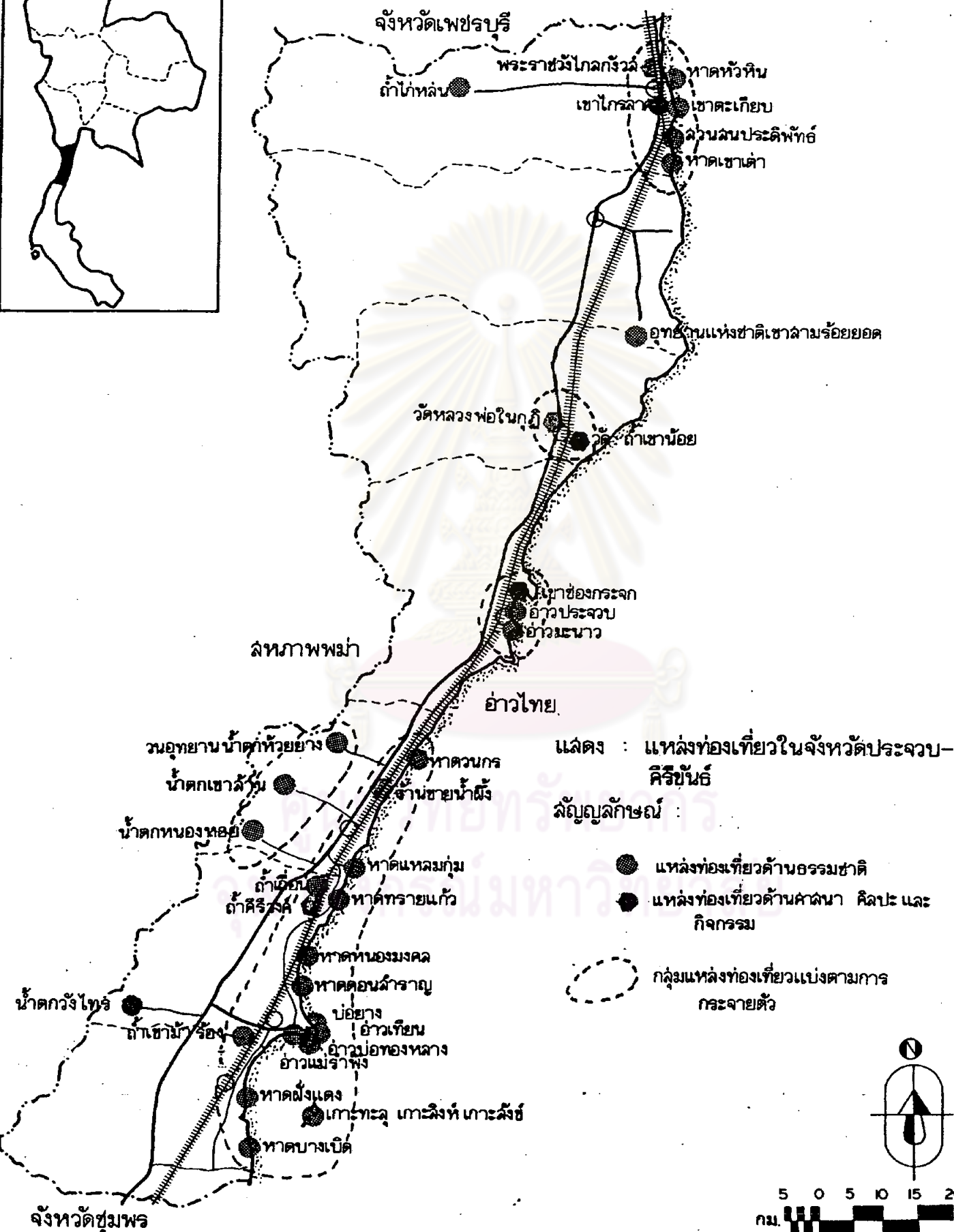
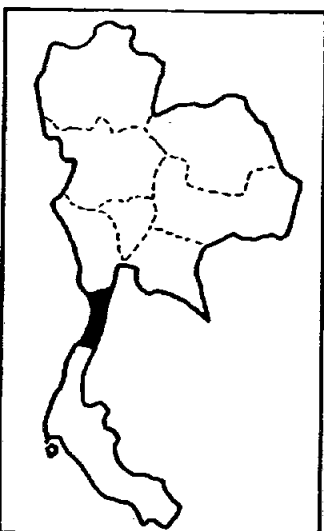
แหล่งท่องเที่ยวทั้งหมดหากพิจารณาตามการกระจายตัวแล้วจะพบว่าสามารถจำแนกออกเป็น 5 กลุ่มใหญ่ ๆ (แผนที่ 5.1) คือ

1. กลุ่มแหล่งท่องเที่ยวในเขตเทศบาลตำบลหัวหิน
2. กลุ่มแหล่งท่องเที่ยวในเขตสุขาภิบาลกุยบุรี
3. กลุ่มแหล่งท่องเที่ยวในเขตเทศบาลเมืองประจวบคีรีขันธ์
4. กลุ่มแหล่งท่องเที่ยวชายทะเล และบริเวณที่อยู่ด้านตะวันออกของถนนเพชรเกษมตั้งแต่อำเภอบ้านชะเอมถึงบางสะพานน้อย
5. กลุ่มแหล่งท่องเที่ยววน้ำตกบริเวณด้านตะวันตกของถนนเพชรเกษมในอำเภอบ้านชะเอม

นอกจากนี้ยังมีแหล่งท่องเที่ยวอีก 3 แหล่งที่มีได้รวมอยู่ใน 5 กลุ่ม แหล่งท่องเที่ยวดังกล่าว คือ ถ้ำไถ่หล่นในอำเภอบ้านหัวหิน อุทยานแห่งชาติเขาสามร้อยยอด และน้ำตกวังไทร

1.1 กลุ่มแหล่งท่องเที่ยวในเขตเทศบาลตำบลหัวหิน มีทั้งสิ้น 6 แห่ง เป็นแหล่งท่องเที่ยวทางธรรมชาติ 4 แห่ง และแหล่งท่องเที่ยวทางศาสนาศาสนาและศิลปกรรม 2 แห่ง คือ

แผนที่ 5.1



1.1.1 หาดหัวหิน อยู่ห่างจากกรุงเทพฯ ประมาณ 201 กิโลเมตร เป็นหาดทรายสาธารณะที่อยู่ในเขตชุมชนเมือง มีการบริการต่าง ๆ เช่น รถโดยสารสาธารณะ โรงแรม ร้านอาหาร เป็นต้น พร้อมทั้งที่สุดของจังหวัด

ชายหาดหัวหินเป็นหาดทรายที่มีชื่อเสียงในด้านการความงาม และเป็นที่พักผ่อนตากอากาศของเจ้านายในกรุงเทพฯ มานานร่วม 70 ปีแล้ว โดยพระเจ้าบรมวงศ์เธอกรมพระกำแพงเพชรอัครโยธินซึ่งดำรงตำแหน่งผู้บัญชาการกรมรถไฟหลวง ได้เริ่มชักชวนพระบรมวงศานุวงศ์ และข้าราชการชั้นผู้ใหญ่ในราชสำนักมาซื้อ และจับจองที่ดินชายทะเลไว้เป็นสถานที่พักผ่อนตากอากาศเมื่อราวปี พ.ศ. 2460 และอีกสี่ปีต่อมาได้มีการสร้างโรงแรมรถไฟขึ้นเป็นแห่งแรกเพื่อบริการแก่ผู้มาพักผ่อนตากอากาศ ตั้งแต่นั้นมาชายทะเลหัวหินก็เป็นที่รู้จัก และนิยมของนักท่องเที่ยวทั่วไป

หาดหัวหินเป็นชายหาดที่ค่อนข้างตรงยาวประมาณ 3 กิโลเมตร มีอาณาเขตตั้งแต่วังประองค์เจ้าจุลจักรพงษ์ทางบ้านซ้ายของชายหาด ผ่านหน้าโรงแรมรถไฟ ผ่านวังพระองค์เจ้าวรเดชตลอดไปจนถึงเขาตะเกียบ ชายหาดกว้างประมาณ 30-60 เมตร มีความลาดชันน้อยมาก ชายหาดเป็นทรายขาวละเอียดมีโขดหินขึ้นเป็นจุด ๆ โดยเฉพาะบริเวณหน้าโรงแรมรถไฟ น้ำทะเลใสเหมาะแก่การเล่นน้ำในบริเวณที่ไม่มีโขดหิน แต่มีบางช่วงเวลาที่ ไม่เหมาะต่อการเล่นน้ำทะเล คือในฤดูฝนช่วงเดือนมิถุนายนถึงเดือนตุลาคม เนื่องจากจะมีเมฆกระพุนมากซึ่งอาจเป็นอันตรายต่อผู้ที่ลงเล่นน้ำทะเลได้

ทางเดินลงชายหาดซึ่งอยู่หน้า โรงแรมรถไฟมีแผงขายของที่ทำจากเปลือกหอยจำหน่ายให้นักท่องเที่ยวตั้งเป็นแนวยาวอยู่หลายร้านทำให้ทางเดินค่อนข้างกับแคบ โดยเฉพาะในวันสุดสัปดาห์ที่มีนักท่องเที่ยวมาก นอกจากนี้บริเวณชายหาดมีร้านอาหาร และเครื่องดื่มบริการแก่นักท่องเที่ยว สร้างเพิงและวางเก้าอี้ผ้าใบรูลำชายหาดสาธารณะกึ่งขวางนักท่องเที่ยว และทำลายความสวยงามและลักษณะธรรมชาติของหาดทรายไปมาก

1.1.2 เขาตะเกียบ อยู่ห่างจากตัวอำเภอหัวหินประมาณ 6 กิโลเมตร ติดกับทะเลบริเวณปลายสุดของชายหาดหัวหินด้านใต้

เขาตะเกียบเป็นภูเขาที่ยื่นออกไปในชายหาด และมีสำนักสงฆ์อยู่บนเขา มีชายหาดติดกับหาดหัวหิน ทรายขาวสะอาดเม็ดละเอียด มีความลาดชันของหาดน้อย น้ำทะเล

ใส่เหมาะกับการเล่นน้ำ หินใต้น้ำบริเวณเชิงเขาเป็นที่หลบอาศัยของปลาต่าง ๆ จึงเหมาะแก่การตกปลามาก ภูเขามีสวยหินและไม่สูงชันนัก นักท่องเที่ยวสามารถปีนขึ้นไปลงอีกด้านหนึ่งที่ติดกับสวนสนประดิษฐ์ได้ เมื่ออยู่บนเขาจะสามารถมองเห็นทิวทัศน์สวยงามรอบด้านได้ที่เชิงเขาบริเวณเขาหาคเริ่มมีร้านมาสร้างเชิงขายอาหารและเครื่องดื่ม และมีการตั้งเก้าอี้ผ้าใบไว้บริการนักท่องเที่ยวบนหาดทรายสาธารณะ นอกจากนี้ยังมีเรือให้นักท่องเที่ยวเช่าเพื่อตกปลาและไปเที่ยวเกาะสิ่งใดอีกด้วย

บริเวณเขาตะเกียบนี้เป็นเขตที่เทศบาลตำบลหัวหินตั้งใจจะส่งเสริมให้เป็นหาดทรายสาธารณะเพื่อรับนักท่องเที่ยวแทนหาดหัวหินในอนาคต แต่ทางเดินลงชายหาดของเขาคะเกียบมีน้อยมาก และถนนที่นำไปสู่เขาคะเกียบแม้ในปัจจุบันจะลาดยางไว้แล้วแต่ค่อนข้างจะแคบเกินไป และในปัจจุบันเริ่มมีการรุกรุกทำลายหาดทรายสาธารณะของร้านค้าซึ่งอาจจะเกิดปัญหาเช่นเดียวกับหาดหัวหินในอนาคตได้

1.1.3 เขาไกรลาศ อยู่ใกล้กับเขาคะเกียบถัดจากชายหาดขึ้นมาเล็กน้อยอยู่ห่างจากตัวอำเภอหัวหินประมาณ 6 กิโลเมตร

เขาไกรลาศเป็นเขาที่อยู่ติดทะเล บนเขามีวัดเขาไกรลาศอยู่ซึ่งเป็นวัดที่สวยงามด้วยศิลปกรรมประณีต มีกู่พิทักษ์สำหรับวิปัสสนากรรมฐานปลูกกลดหลั่นเป็นลำดับที่เชิงเขา นักท่องเที่ยวสามารถขึ้นไปนมัสการพระและชมความงามของทิวทัศน์รอบด้าน และความน่าสนใจของการจัดสภาพภูมิทัศน์ (Landscape) ของวัดได้ ที่เชิงเขามีร้านค้าของที่ระลึกที่ทำจากเปลือกหอยขายให้นักท่องเที่ยวด้วย

1.1.4 พระราชวังไกลกังวล อยู่ห่างจากบ้านห้วยมีอของถนนเพชรเกษมประมาณ 3 กิโลเมตร ก่อนเข้าสู่หาดหัวหินหากเดินทางจากกรุงเทพฯ-

พระราชวังแห่งนี้เป็นที่ประทับในฤดูร้อนที่รัชกาลที่ 7 พระบาทสมเด็จพระปกเกล้าเจ้าอยู่หัวโปรดให้สร้างขึ้นเมื่อ พ.ศ. 2469 ตัวพระราชวังสร้างตามแบบสถาปัตยกรรมสเปนด้วยความประณีตสวยงามเป็นระเบียบ ภายในบริเวณพระที่นั่งตกแต่งอย่างแบบอังกฤษประดับด้วยดอกไม้ไม้ ๆ พันธุ์ สนามหญ้าหน้าพระที่นั่งปรับไว้เรียบคล้ายบุด้วยพรมสีเขียวผืนใหญ่สุดเขตพระราชวังมีเขื่อนหินขนาดใหญ่ก่อเป็นแนวยาวไปตามชายหาดและมีบันไดทอดลงสู่หาดทราย ข้างพระราชวังมีบึงเล็ก ๆ อยู่บึงหนึ่งเป็นบึงน้ำจืดเรียกว่า "ทะเลน้อย" เป็นที่ทำน้ำ

ประปาสำหรับใช้ในพระราชวัง ในระหว่างฤดูร้อนของทุกปีช่วงเดือนเมษายน-พฤษภาคม พระบาทสมเด็จพระเจ้าอยู่หัวและสมเด็จพระบรมราชินีนาถจะเสด็จแปรพระราชฐานมาประทับที่นี้ ในช่วงที่ทั้งสองพระองค์มิได้ทรงประทับอยู่ นักท่องเที่ยวสามารถขออนุญาตเข้าชมภายในพระราชวังได้ แต่การขออนุญาตเข้าชมพระราชวังจำเป็นจะต้องติดต่อขอเข้าชมเป็นหมู่คณะ โดยติดต่อที่พระราชวังสวนจิตรลดาในกรุงเทพฯ ก่อขึ้นซึ่งบางครั้งไม่สะดวกสำหรับผู้สนใจจะแวะเข้าชมแต่มิได้ตั้งใจไว้แต่แรก

1.1.5 หาดเขาเต่า อยู่บนถนนเพชรเกษมห่างจากตัวอำเภอประมาณ 14 กิโลเมตร แต่ยังคงอยู่ในเขตเทศบาลตำบลหัวหินตรงหลักกิโลเมตรที่ 240 ซึ่งจะมีทางแยกซ้ายมือเข้าไปยังเขาเต่าประมาณ 1 กิโลเมตร และห่างจากหมู่บ้านเขาเต่าไปทางหลังเขาประมาณ 4 กิโลเมตร คือหาดทรายน้อยและหาดทรายใหญ่

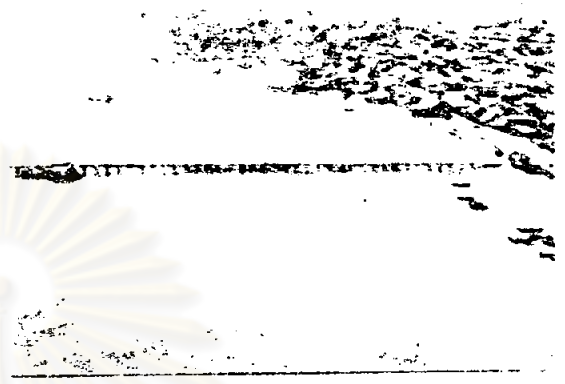
หาดเขาเต่าเป็นหาดทรายสะอาดทะเลสะอาดกว้างและชาวสงขลามีน้ำทะเลใสและหาดทรายสะอาดเหมาะกับการเล่นน้ำทะเล นอกจากนี้ยังมีร้านอาหารและเครื่องดื่มบริการในบริเวณใกล้เคียงด้วย ส่วนหาดทรายน้อยและหาดทรายใหญ่ซึ่งอยู่ไม่ห่างไกลนักก็เป็นหาดทรายที่สงขลามีภูมิทัศน์แปลกออกไป หาดทรายใหญ่เป็นชายหาดที่มีภูเขาโอบล้อมหาดอยู่โดยรอบ และเป็นพระราชฐานที่พระบาทสมเด็จพระเจ้าอยู่หัวฯ เสด็จทรงพักผ่อนเป็นประจำระหว่างประทับพระราชวังไกลกังวล และทางราชการจะจัดสร้างวังที่ประทับถวายสมเด็จพระบรมโอรสาธิราช ฉะนั้นในบริเวณจึงมีการดูแลรักษาเป็นอย่างดี แต่นักท่องเที่ยวก็สามารถเข้าชมและพักผ่อนได้ นอกจากหาดทรายดังกล่าวแล้วยังมีหมู่เกาะเล็ก ๆ อยู่ไม่ห่างจากชายฝั่งเท่าไรซึ่งมีเปลือกหอยชนิดต่าง ๆ ทับถมอยู่มากมาย

1.1.6 สวนสนประดิพัทธ์ เป็นสถานพักผ่อนและพักผ่อนของกองทัพบก อยู่ห่างจากตัวอำเภอประมาณ 9 กิโลเมตร ทางตอนใต้ของถนนเพชรเกษม การเข้าถึงสะดวกมาก เนื่องจากตั้งอยู่ริมถนน มีรถโดยสารประจำทางวิ่งผ่านมากมาย

สวนสนฯ เป็นที่ดินของสวัสดิการกองทัพบกซึ่งเปิดให้ข้าราชการ และประชาชนทั่วไปเข้าพักผ่อนและท่องเที่ยวได้ มีพื้นที่ทั้งหมดมากกว่า 5,000 ไร่ หาดทรายปนเลนสีน้ำตาลยาวประมาณ 2,800 เมตร และกว้างประมาณ 30-120 เมตร น้ำทะเลใสแต่บางครั้งมีสาหร่ายเล็ก ๆ ซึ่งมักคลื่นและอาจทำให้นักท่องเที่ยวเกิดอาการคันได้ มีบังกาโล



พระราชวังไทยถึงวอ



หาดหัวหิน



สวนสนประดิพัทธ์



เขาโลธลาค



หาดเขาแก้ว

อาคารหักและเรือนแถวให้นักท่องเที่ยวเช่าพักอยู่ริมหาดท่ามกลางสวนสนประดิพัทธ์ นอกจากนี้ยังมีร้านอาหาร และเครื่องอำนวยความสะดวก จากภาพถ่ายของสวนสนสามารถมองเห็นหาดเขาเต่า เขาตะเกียบ และเกาะสิงห์โตซึ่งเป็นเกาะเล็ก ๆ อยู่ห่างจากฝั่งประมาณ 3 กิโลเมตร ได้ บนเกาะสิงห์โตไม่มีคนแต่สายหาดน้ำใสสะอาดเหมาะแก่การตกปลาและเล่นน้ำทะเล

สวนสนประดิพัทธ์นี้เปิดให้นักท่องเที่ยวเข้าชมและพักก่อนตั้งแต่ปี พ.ศ. 2514 โดยนักท่องเที่ยวสามารถจองที่พักล่วงหน้าไม่เกิน 30 วัน และหากนำรถเข้าไปในบริเวณจะต้องเสียค่าผ่านประตูตามประเภทของรถตั้งแต่ 5-40 บาท ปัจจุบันอาคารมีสภาพค่อนข้างทรุดโทรมแม้จะมีการดูแลรักษา และในช่วงที่นักท่องเที่ยวไปพักกันมากคือ ในช่วงฤดูร้อนตั้งแต่เดือนมีนาคมถึงพฤษภาคมจะมีการขาดแคลนน้ำจืด และบางครั้งมีการลักเล็กขโมยน้อยทรัพย์สินนักท่องเที่ยวด้วย

1.2 กลุ่มแหล่งท่องเที่ยวในเขตสุขาภิบาลกุยบุรี เป็นแหล่งท่องเที่ยวทางด้านศาสนา 2 แห่งได้แก่

1.2.1 วัดถ้ำเขาน้อย ตั้งอยู่หมู่ที่ 1 ตำบลกุยบุรีอยู่ใกล้หมู่บ้านหนองเตาปูน ห่างจากตัวเมืองกุยบุรี 6 กิโลเมตร เป็นวัดที่ค่อนข้างทรุดโทรมใกล้ ๆ วัดมีถ้ำอยู่สองถ้ำคือ ถ้ำเม่น และถ้ำพระ ซึ่งมีพระพุทธรูปสมัยลพบุรีและสมัยอยุธยาอยู่ วัดนี้เคยร้างไปครั้งหนึ่งก่อนหน้านี้ จนกระทั่งปี พ.ศ. 2480 จึงมีการค้นพบถ้ำและสร้างวัดขึ้นใหม่เป็นวัดถ้ำเขาน้อยในปัจจุบัน

1.2.2 วัดกุยบุรี (วัดหลวงพ่อบุญ) เป็นวัดที่อยู่ในเขตตำบลกุยบุรี ห่างจากที่ทำการอำเภอกุยบุรีประมาณ 1 กิโลเมตร อยู่ริมถนนเพชรเกษม

วัดกุยบุรีเป็นวัดที่สำคัญและเก่าแก่ของจังหวัดประจวบคีรีขันธ์ ในบริเวณ มีการตกแต่งดูแลรักษาไว้ค่อนข้างดีเนื่องจากเป็นที่ประดิษฐานรูปหล่อหลวงพ่อบุญซึ่งเป็นที่เคารพของชาวจังหวัดประจวบคีรีขันธ์และชาวจังหวัดใกล้เคียงตลอดมา

1.3 กลุ่มแหล่งท่องเที่ยวในเขตเทศบาลเมืองประจวบคีรีขันธ์ ประกอบด้วยแหล่งท่องเที่ยวด้านธรรมชาติ 2 แห่งและแหล่งท่องเที่ยวด้านศาสนา 1 แห่ง คือ

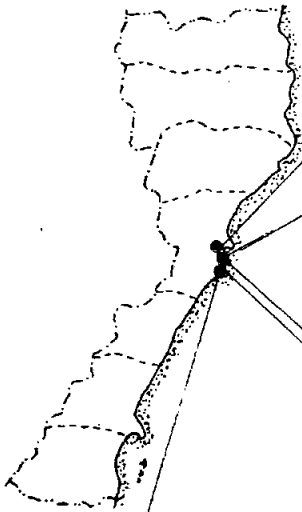
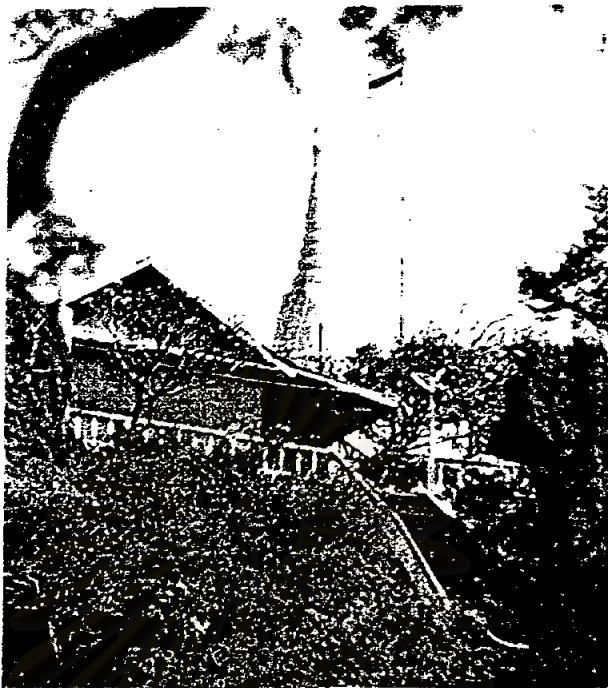
1.3.1 อ่าวประจวบ มีลักษณะเป็นอ่าวขนาดใหญ่ ตั้งแต่เขาตาม่องล่ายถึงเขาล้อมหมวก ยาวประมาณ 8 กิโลเมตร อ่าวมีลักษณะโค้งจนเกือบเป็นวงกลม หาดทรายขาวคลื่นลมสงบเป็นส่วนมากเนื่องจากมีเขาตาม่องล่าย และเขาในบริเวณเขาล้อมหมวกกั้นกำบังลมอยู่ ภูมิทัศน์ของอ่าวประจวบมีลักษณะเด่นของตัวเองที่มีเกาะ เช่น เกาะเหลื่อม เกาะแรด และเกาะหลักอยู่หน้าอ่าวก่อให้เกิดความงามชายทะเลที่แปลกกว่าชายทะเลอื่น ๆ

อ่าวประจวบสามารถแบ่งออกได้เป็นสองส่วน คือส่วนด้านเหนือ และด้านใต้ของอ่าว ด้านใต้ของอ่าวมีท่าเรือประมงและหมู่บ้านชาวประมงตั้งอยู่ทำให้ชายทะเลและน้ำทะเลบริเวณนี้ไม่เหมาะสมต่อการเล่นน้ำทะเล หรือพักผ่อนเนื่องจาก ชายหาดสกปรก และมีกลิ่นเหม็น นอกจากนี้บริเวณนี้ยังเป็นที่เทศบาลปล่อยให้น้ำเสียไหลลงทะเลอีกด้วย แต่อ่าวประจวบด้านเหนื่อยังคงมีความสวยงามอยู่มาก มีบังกालขององค์การบริหารส่วนจังหวัดประจวบคีรีขันธ์สร้างอยู่ริมหาด บรรยากาศทั่วไปร่มรื่นเหมาะสำหรับการตากอากาศ พักผ่อนและชมธรรมชาติ แต่บังกालเหล่านั้นมีสภาพค่อนข้างทรุดโทรมขาดการดูแลรักษาเท่าที่ควร นอกจากนี้การใช้ที่ดินของเทศบาลเมืองประจวบคีรีขันธ์ ยังค่อนข้างสับสน ยังไม่มีการวางแผนการใช้ที่ดินอย่างจริงจัง

1.3.2 อ่าวมะนาว อยู่ในเขตของกองบินที่ 53 เป็นอ่าวที่อยู่ถัดจากอ่าวประจวบลงไปทางใต้ประมาณ 2 กิโลเมตร การคมนาคมสะดวกมากเนื่องจากอยู่ติดกับเขตเทศบาลเมืองประจวบคีรีขันธ์ จึงมีถนนลาดยาง แต่นักท่องเที่ยวจะเข้าชมและพักผ่อนจะต้องขออนุญาตจากทหารก่อน เนื่องจากเป็นเขตของกองทัพอากาศ

อ่าวมะนาวเป็นอ่าวขนาดกลางที่มีหาดทรายกว้างขวางมาก ชายหาดเป็นวงโค้งสวยงามยาวประมาณ 4 กิโลเมตร ปลายต่อทั้งสองข้างเป็นภูเขาสูง มีเกาะใหญ่น้อยอยู่หลายเกาะเห็นได้ชัดจากชายหาดก่อให้เกิดทัศนสวยงาม หาดทรายขาวสะอาด น้ำทะเลใสเหมาะกับการเล่นน้ำทะเลและพักผ่อน ในบริเวณมีการดูแลรักษาจากทหารและมีศาลาและม้านั่งไว้ให้ประชาชนนั่งพักผ่อน ในบริเวณกองบินที่ 53 มีอนุสาวรีย์วีรกรรมสมัยสงครามโลกครั้งที่สอง ตั้งอยู่เนื่องจากเป็นที่ ๆ ทหารญี่ปุ่นยกพลขึ้นบกบุกประเทศไทย

1.3.3 เขาช่องกระจก อยู่ในเขตเทศบาลเมืองประจวบคีรีขันธ์ ห่างจากที่ว่าการอำเภอเมืองประมาณ 1 กิโลเมตร เป็นเขาเดี่ยว ๆ ตั้งอยู่ด้านหลังศาลากลางจังหวัด



เกาะประจวบฯ



อ่าวมะนาว



เขาช่องกระเจกเป็นภูเขานขนาดเล็ก และเห็นเขาลูกหนึ่งในนิยายเรื่อง
 ความ่องคล้าย เหตุที่เรียกว่าเขาช่องกระเจกเนื่องจากบนเขามีช่องว่างรูปสี่เหลี่ยมผืนผ้าขนาดใหญ่
 มองทะลุไปสู่อีกด้านหนึ่งเหมือนกระเจกนั่นเอง บนเขามีวัดตั้งอยู่และมีรอยพระพุทธรูป
 จำลองและพระบรมสารีริกธาตุบรรจุอยู่ในเจดีย์เป็นที่สักการบูชาของชาวเมือง จากเชิง
 เขามีบันไดขึ้นไปชมทิวทัศน์ของเมือง และชายหาดอ่าวประจวบ และนมัสการพระบรมสารีริก
 ธาตุได้ประมาณ 300 ชั้น ที่เชิงเขามีฝูงลิงจำนวนมากมาย แต่ทั้งบริเวณเชิงเขาและยอด
 เขายังขาดการดูแลรักษาความสะอาดเท่าที่ควร

1.4 กลุ่มแหล่งท่องเที่ยวชายทะเลและบริเวณด้านตะวันออกของถนนเพชรเกษม
 ตั้งแต่อำเภอทับสะแกจนถึงอำเภอบางสะพานน้อย ประกอบด้วยแหล่งท่องเที่ยวทั้งสิ้น 16 แห่ง
 ซึ่งส่วนใหญ่เป็นแหล่งท่องเที่ยวทางธรรมชาติประเภทชายทะเล มีแหล่งท่องเที่ยวด้านศาสนา
 และกิจกรรมเพียง 2 แห่ง แหล่งท่องเที่ยวทั้งหมด ได้แก่

1.4.1 หาดวนกร เป็นสถานีวิถนกรรมห้วยยางอยู่ในเขตอำเภอทับสะแก ห่าง
 จากตัวจังหวัดประมาณ 22 กิโลเมตร หรือห่างจากตัวอำเภอทับสะแกขึ้นมาทางเหนือประมาณ
 14 กิโลเมตร และแยกจากถนนเพชรเกษมไปทางตะวันออกประมาณ 3 กิโลเมตร ซึ่งเป็นทาง
 ลูกรัง

สภาพปัจจุบัน หาดวนกรเป็นหาดทรายชายทะเลกว้างและยาวประมาณ
 7 กิโลเมตร ติดกับสวนสนใหญ่ บริเวณชายหาดเป็นป่าสนได้รับการปลูกและปรับปรุงดูแลรักษา
 จากคณะวนศาสตร์ มหาวิทยาลัยเกษตรศาสตร์ น้ำทะเลใส หาดทรายขาวสะอาด มีบรรยากาศ
 ร่มรื่นเหมาะกับการพักผ่อน ตกอากาศ หรือจัดสัมมนา นักท่องเที่ยวสามารถติด釣องที่หัดและ
 อาหารไค้ที่คณะวนศาสตร์ในกรุงเทพฯ ยกเว้นในช่วงเดือนที่น้ลิตจากคณะวนศาสตร์จะมาฝึก
 งานซึ่งมักจะได้แก่เดือนเมษายนและพฤษภาคมของทุกปี

1.4.2 ร้านขายน้ำผึ้ง อยู่ในเขตอำเภอทับสะแก ห่างจากตัวจังหวัดประมาณ
 30 กิโลเมตร หรือขึ้นมาทางเหนือจากตัวอำเภอทับสะแกประมาณ 7 กิโลเมตร ร้านตั้งอยู่
 ริมถนนเพชรเกษม มีป้ายขนาดใหญ่บอกทางก่อนถึงร้านเห็นได้ชัด

สภาพปัจจุบัน ในบริเวณเป็นร้านประมาณ 4-5 คูหาที่มีอาหารและเครื่องดื่ม
 ดื่มที่ปรุงจากน้ำผึ้งไว้บริการนักท่องเที่ยว เนื่องจากในเขตอำเภอทับสะแกมีกลุ่มเกษตรกร

ผู้เลี้ยงผึ้งอยู่หลายกลุ่มจึงเกิดร้านขายผลิตภัณฑ์จากน้ำผึ้งขึ้น ร้านนั้นนอกจากจะขายอาหารและ เครื่องดื่มที่ปรุงจากน้ำผึ้ง เช่น น้ำผึ้งผสมมะนาว กวนเคี้ยวเนื้อรังควาน้ำผึ้ง หรือห่อหมก ผสมน้ำผึ้งแล้ว ยังมีของที่ระลึกที่ผลิตจากน้ำผึ้งขายด้วย เช่น กวนยอบน้ำผึ้ง น้ำผึ้งแท้เดือนห้า เป็นต้น ร้านเหล่านี้เป็นจุดแวะพักของนักท่องเที่ยวและรถทัวร์ที่สำคัญจุดหนึ่งของจังหวัด และ ทำรายได้ให้แก่เกษตรกรในท้องถิ่นโดยตรง

1.4.3 หาดแหลมกลุ่ม อยู่ในเขตอำเภอบ้านสะแกเช่นกัน ห่างจากตัวจังหวัด ประมาณ 45 กิโลเมตร แล้วแยกจากถนนเพชรเกษมเข้าไปทางทิศตะวันออกผ่านสวนมะพร้าว ประมาณ 6 กิโลเมตร

สภาพปัจจุบัน หาดแห่งนี้เป็นชายหาดขาวสะอาด น้ำทะเลใส หาดทราย ยาวแต่ไม่กว้างมากนัก เป็นหาดทรายที่ยังไม่มีการพัฒนาการท่องเที่ยว เป็นเพียงที่พักผ่อนของ ชาวบ้านในบริเวณใกล้เคียงได้รับการดูแลจากสุขาภิบาลบ้านสะแก

1.4.4 ถ้ำคีรีวงค์ ตั้งอยู่ที่หมู่ 1 ตำบลธงชัย ในเขตตำบลบางสะพาน สภาพ การเข้าถึงยังเป็นถนนลูกรังไม่สะดวกนัก ห่างจากตัวอำเภอไปทางตะวันออกเฉียงใต้ประมาณ 9 กิโลเมตร

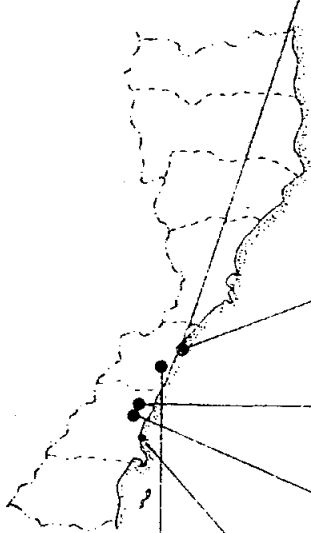
ถ้ำแห่งนี้เป็นถ้ำอยู่ในเขตวัดของวัดถ้ำคีรีวงค์ เป็นถ้ำขนาดเล็กที่มีหิน งอก หินย้อยอยู่บ้าง แต่มีพระพุทธรูปอยู่มากมาย มีพระพุทธรูปนอนยาวประมาณ 3 วาเศษอยู่ ภายในถ้ำองค์หนึ่งซึ่งเป็นที่เคารพศรัทธาของชาวบ้านในแถบนั้นมากเรียกว่า "พ่อปู่ม่วง" วัดนี้จะมีการปิดทองฉลองทุกปีในเดือน 6

1.4.5 ถ้ำเดือน อยู่ในหมู่ 1 ตำบลธงชัยใกล้กับถ้ำคีรีวงค์ อยู่ห่างจากตัว อำเภอบางสะพานไปทางทิศตะวันออกเฉียงใต้ประมาณ 6 กิโลเมตร และห่างจากตลาด บ้านกรูดประมาณ 4 กิโลเมตร การเข้าถึงยังลำบากเนื่องจากยังเป็นถนนลูกรังที่ยังไม่ปรับ สภาพ และไม่มีป้ายบอกทาง

ถ้ำแห่งนี้เป็นที่ทางการตั้งชื่อให้ว่า "ถ้ำทรายแก้ว" แต่ชาวบ้านเรียก ว่า "ถ้ำเดือน" เนื่องจากเป็นถ้ำที่นางเดือน ทองโปร่งเป็นผู้พบเมื่อวันที่ 9 มกราคม พ.ศ. 2519 ลักษณะถ้ำเป็นถ้ำขนาดเล็ก ปากทางเข้าถ้ำแคบและเล็กมาก จำเป็นต้องมุดเข้าไป



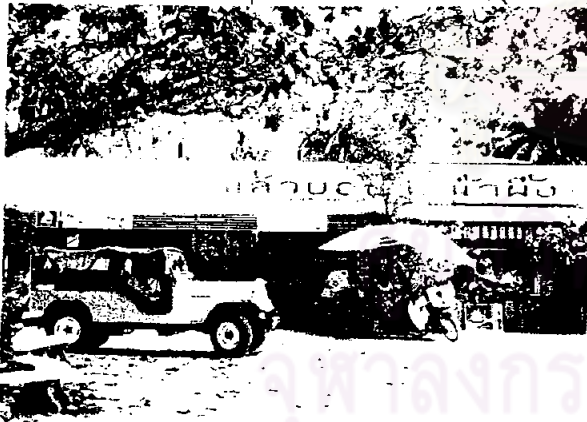
แนวสนที่นาพวนกร



พระพุทธรูป
ในถ้ำศิรินาง



หินย้อยในถ้ำเดือน



ร้านขายผลิตภัณฑ์น้ำผึ้ง



นาพวนกร

วิทยาลัยพยาบาล
จุฬาลงกรณ์มหาวิทยาลัย

ประมาณ 3 เมตร ภายในถ้ำกว้างพอสมควร แต่มืดและค่อนข้างอับ การถ่ายเทอากาศไม่ดี มีค้างคาวอาศัยอยู่บ้าง ภายในถ้ำมีหินงอกหินย้อยพอสมควรแต่ยังมีขนาดไม่ใหญ่นัก

1.4.6 หาดทรายแก้ว อยู่ห่างจากตัวอำเภอบางสะพานประมาณ 6 กิโลเมตร ทางทิศตะวันออกเฉียงใต้ ในเขตตำบลธงชัยเช่นเดียวกับถ้ำคีรีวงศ์ และถ้ำเดือน เป็นหาดทรายชายทะเลกว้างและยาวที่ชาวบ้านเรียกว่าหาดทรายโคกตาหอม ปัจจุบันยังไม่มีการพัฒนาการท่องเที่ยวแต่อย่างใด แต่เป็นชายหาดที่มีความสวยงาม แห่งหนึ่ง เหมาะสำหรับการพัฒนาเป็นที่พักผ่อนและเล่นน้ำทะเล

1.4.7 หาดคอนสำราญ อยู่ห่างจากตัวอำเภอบางสะพานไปทางทิศตะวันออกเฉียงใต้ ประมาณ 8 กิโลเมตร ใกล้กับหาดทรายแก้ว เป็นหาดทรายขาวสะอาด น้ำทะเลใส สวยงาม ชายหาดกว้างและยาวประมาณ 2 กิโลเมตร ปัจจุบันเป็นเพียงสวนมะพร้าวของชาวบ้านที่ยังไม่มีการพัฒนาการท่องเที่ยวแต่อย่างใด

1.4.8 หาดหนองมงคล อยู่ติดกับหาดคอนสำราญห่างจากตัวอำเภอบางสะพานประมาณ 12 กิโลเมตร ทางทิศตะวันออกเฉียงใต้ เป็นหาดทรายขาวสะอาดกว้างและยาวแนวเดียวกับหาดคอนสำราญ และยังไม่มีการพัฒนาการท่องเที่ยวเช่นเดียวกัน ถัดจากหาดหนองมงคลไปทางเหนือประมาณ 1-2 กิโลเมตร เป็นหมู่บ้านชาวประมงบ้านกรูดซึ่งอยู่ในเขตสุขาภิบาลบ้านกรูดซึ่งจะเป็นแหล่งบริการสำหรับนักท่องเที่ยวได้ถ้าหาดทรายบริเวณนี้มีการพัฒนาการท่องเที่ยวขึ้น ในปัจจุบันมีเพียงถนนลูกรังเรียงชายหาดคอนสำราญ และหนองมงคลแต่ยังไม่มิดถนนเชื่อมระหว่างถนนเพชรเกษมกับชายหาดโดยตรงทำให้การเข้าถึงชายหาดนี้ยังไม่สะดวกนักและทำให้หาดทรายนี้ยังไม่เป็นที่รู้จักของนักท่องเที่ยว

1.4.9 อ่าวแม่รำพึง หรืออ่าวบางสะพานใหญ่ อยู่ในเขตตำบลกำเนิดคนहुณ ห่างจากตัวอำเภอบางสะพานประมาณ 2 กิโลเมตร

อ่าวแห่งนี้เป็นอ่าวขนาดใหญ่อยู่ตอนบนของอ่าวบางสะพาน เป็นชายหาดติดกับภูเขาแม่รำพึงซึ่งเป็นเขาลูกหนึ่งในนิยายเรื่องตามองลำยที่มีบรรยากาศและทิวทัศน์สง่างามรื่นสวยงามเหมาะกับการพักผ่อนชมธรรมชาติ แต่ไม่เหมาะกับการเล่นน้ำทะเลเนื่องจากหาดมีโคลนปนอยู่มากไม่สะอาดเท่าที่ควร ในบริเวณนี้มีหมู่บ้านชาวประมงอยู่ และในบริเวณใกล้เคียงมีร้านอาหารและเครื่องดื่มและที่พักไว้บริการนักท่องเที่ยว

1.4.10 ถ้ำเขาม้าร่อง อยู่ในเขตอำเภอบางสะพาน ห่างจากตัวอำเภอกันไปทางใต้ประมาณ 4 กิโลเมตร มีทางรถยนต์เข้าถึงได้สะดวก

ถ้ำแห่งนี้ เป็นถ้ำที่อยู่ภายในเขาม้าร่อง อยู่ในความดูแลของวัดถ้ำเขาม้าร่อง บนเขาม้าร่องมีถ้ำขนาดใหญ่บ้างเล็กบ้างมากมาย แต่ที่เป็นถ้ำใหญ่และสวยงามมีประมาณ 9 ถ้ำ และทางวัดได้คิดไฟภายในถ้ำแล้ว 2 ถ้ำ เพื่อให้นักท่องเที่ยวได้เข้าชมสะดวก ถ้ำที่คิดไฟแล้วได้แก่ ถ้ำเพลินจิต และถ้ำน้ำทิพย์ ส่วนถ้ำอื่น ๆ ที่มีความสวยงาม เช่น ถ้ำลอด ถ้ำวันชัย ถ้ำมหาอุดม ถ้ำไทร เป็นต้น ยังไม่มีการคิดไฟเข้าชม การเข้าชมจึงอาจยุ่งยากเนื่องจากภายในถ้ำมืด การจะเข้าชม ในถ้ำจะต้องขออนุญาตจากวัดก่อนทุกครั้ง เนื่องจากทางวัดทำประตูทางเข้าไว้ แต่เมื่อขอเข้าชมแล้ว ทางวัดจะมีพระนำทางเข้าชมถ้ำให้

เนื่องจากเขาม้าร่องเป็นภูเขาหินปูนที่สึกกร่อนไปมากจึงมีถ้ำมากมาย ภายในและภายในถ้ำมีทางเข้าสลับซับซ้อนมีหินงอกหินย้อยรูปทรงแปลก ๆ สวยงามมากมาย บางถ้ำมีค้างคาวอาศัยอยู่ด้วย นอกจากนี้เจ้าอาวาสวัดถ้ำเขาม้าร่องก็ยังมีความเมตตาอีกด้วย นักท่องเที่ยวสามารถขอพักภายในวัดได้หลังจากขอเข้าชมถ้ำต่าง ๆ เหล่านี้แล้ว

1.4.11 อ่าวบ่อทองหลาง อยู่ในเขตอำเภอบางสะพานไปทางเดียวกับอ่าวแม่รำพึงห่างจากตัวอำเภอบางประมาณ 4 กิโลเมตร และห่างจากอ่าวแม่รำพึงประมาณ 2 กิโลเมตร ทางเข้ายังเป็นทางลูกรังไม่สะดวก

อ่าวบ่อทองหลาง เป็นอ่าวขนาดเล็กเป็นวงกลม ยาวประมาณ 200 เมตร ปลายอ่าวทั้งสองข้างเป็นภูเขาขนาดเล็กที่มีรูปทรงสวยงามล้อมอยู่ก่อให้เกิดทิวทัศน์ที่สวยงามและแปลกจากอ่าวอื่น ๆ หาดทรายกว้าง น้ำทะเลใส เหมาะกับการเล่นน้ำทะเลมีบรรยากาศเงียบสงบ

1.4.12 อ่าวเทียน อยู่ติดกับอ่าวบ่อทองหลาง ในเขตอำเภอบางสะพานเช่นกัน เป็นอ่าวขนาดเล็กยาวประมาณ 1 กิโลเมตร ที่มีลักษณะสวยงามแปลกไปจากอ่าวบ่อทองหลางแม้จะอยู่ติดกันก็ตาม ชายหาดสะอาด น้ำทะเลใส แต่เป็นหาดหินที่มีหินรูปร่างกลมมนและสีสันทดต่างสวยงามต่าง ๆ มากมาย เมื่อคลื่นซัดมาหินเหล่านี้จะก่อให้เกิดเสียงกระทบกันเป็นบรรยากาศอีกลักษณะหนึ่งที่น่าสนใจมาก



พระอาทิตย์ตกที่อ่าวเจ้าฟ้าหญิง



อ่าวแม่-
หมื่น



น้ำเต้ามารอง



เกาะทะเล



1.4.13 บ่อยาง อยู่ติดกับอ่าวบ่อทองกลางในเขตอำเภอบางสะพานเช่นกัน เป็นอ่าวขนาดเล็กที่มีความสวยงามแต่มีหาดทรายขาวสะอาดกว้างใหญ่เป็นทิวทัศน์ที่แตกต่างจากอ่าวสองแห่งที่อยู่ติดกัน บริเวณปลายอ่าวเป็นหมู่บ้านชาวประมง และใกล้ ๆ นั้นมีโรงงานอุตสาหกรรมประมงตั้งอยู่

1.4.14 เกาะทะเล เกาะสิงห์ เกาะสังข์ อยู่ในเขตอำเภอบางสะพานน้อย หน้าอ่าวปากน้ำบางสะพานน้อย ห่างจากฝั่งประมาณ 8 กิโลเมตร สามารถไปถึงได้โดยลงเรือที่อ่าวบางสะพานหรือปากน้ำบางสะพานน้อยใช้เวลาประมาณ 1 ชั่วโมง

เกาะทะเลเป็นเกาะ ๆ หนึ่งในนิยายเรื่องตามองลำย เป็นเกาะขนาดเล็ก มีเนื้อที่ประมาณ 1 ตารางกิโลเมตร พื้นที่ส่วนใหญ่เป็นภูเขา บนเกาะมีส่วนมะพร้าว และบ้านเรือนชาวประมงอยู่ ชาวบ้านบนเกาะมีอาชีพค้าสัตว์ปีกท่องเที่ยวที่มา แต่จำนวนชาวส่วนมะพร้าวและชาวประมงบนเกาะลดลงมากในปัจจุบัน ความสวยงามของธรรมชาติบนเกาะยังมีอยู่อย่างสมบูรณ์ ด้านหน้าของเกาะ เป็นหาดทรายขาวสะอาด คลื่นไม่แรงเหมาะแก่การเล่นน้ำ ทรายบนเกาะเป็นทรายที่เกิดจากทรากปะการังและเปลือกหอยจึงมีความขาวสะอาดและละเอียดนุ่ม น้ำทะเลใสสะอาด สามารถมองเห็นปะการัง กัลปังหาและฝูงปลาได้ชัดเจน ด้านหลังของเกาะเป็นโขดหินและคลื่นแรงมาก เกาะทะเลมีความสวยงามและศักยภาพในการพัฒนาค่อนข้างสูง ในปัจจุบันก็มีนักท่องเที่ยวมาบ้างพอสมควร ทั้งมาพักผ่อนและมาตกปลาเนื่องจากมีปลาชุกชุมในบริเวณใกล้เคียง

ส่วนเกาะสิงห์ เกาะสังข์ เป็นเกาะที่อยู่ใกล้ ๆ กับเกาะทะเล แต่เป็นเกาะเล็กกว่า และเป็นโขดหิน ไม่มีชาวบ้านอยู่อาศัย แต่บริเวณเกาะนี้น้ำใสมากแลเห็นปะการังและกัลปังหาเช่นเดียวกับเกาะทะเล แต่ไม่มีหาดทรายไว้เล่นน้ำหรือพักผ่อน นักท่องเที่ยวเพียงสามารถนั่งเรือชมความงามรอบเกาะเท่านั้น

บนเกาะทะเลในปัจจุบันไม่มีแหล่งน้ำจืดขนาดใหญ่พอที่จะรองรับนักท่องเที่ยวจำนวนมากได้ ชาวบ้านบนเกาะอาศัยน้ำฝนรองเก็บไว้ใช้ตลอดปี ฉะนั้นการจะพัฒนาการท่องเที่ยวบนเกาะจึงจำเป็นต้องคำนึงถึงปัจจัยนี้ด้วยเป็นสำคัญ

1.4.15 หาดฝั่งแดง อยู่ในเขตอำเภอบางสะพานน้อย ห่างจากตัวอำเภอบางสะพานน้อยประมาณ 12 กิโลเมตร การเข้าถึงยังไม่สะดวกนักเนื่องจากทางเป็นลูกรังโดย

หาดแห่งนี้เป็นหาดชายทะเลที่บางคนเรียกว่า "หาดผาแดง" เนื่องจากมีหน้าผาหินสีแดงสูงเป็นแนวยาวขนานไปกับแนวชายทะเล มีทิวทัศน์แปลกและสวยงาม ชายหาดแถบนี้มีก้อนหินกลมมนที่มีสีแดง และลวดลายสวยงามอยู่มากเหมือนอ่าวเทียน ในปัจจุบันยังไม่มีการพัฒนาการท่องเที่ยวในบริเวณดังกล่าว

1.4.16 หาดบางเบิด อยู่ในเขตอำเภอบางสะพานน้อย ถัดจากหาดฝั่งแดงลงไปทางใต้เล็กน้อย เป็นหาดทรายชายทะเลที่มีเขา และถ้ำบางเบิดอยู่ตามแนวชายหาดเหนือหาดมีไร่แดงโอบบางเบิดที่ชื่อของ มจ.สิทธิพร กฤษดากร ผู้ซึ่งริเริ่มนำแดงโอบมาปลูกในจังหวัดประจวบคีรีขันธ์ ด้วยเนื่องจากมีน้ำจืดที่ขุดพบตามชายหาดทั่ว ๆ ไป บริเวณดังกล่าวก็ยังไม่มีการพัฒนาการท่องเที่ยวแต่อย่างใดเช่นกัน

1.5 กลุ่มแหล่งท่องเที่ยวน้ำตกบริเวณด้านตะวันตกของถนนเพชรเกษม ประกอบด้วยน้ำตก 3 แห่ง ในอำเภอทับสะแก คือ

1.5.1 วนอุทยานน้ำตกห้วยยาง อยู่ในเขตอำเภอทับสะแก ห่างจากอำเภอประมาณ 10 กิโลเมตร ขึ้นมาทางเหนือ หรือห่างจากตัวจังหวัดประมาณ 27 กิโลเมตร แล้วแยกซ้ายไปทางตะวันตกของถนนเพชรเกษมประมาณ 7 กิโลเมตร ซึ่งเป็นทางลูกรัง

วนอุทยานนี้เป็นน้ำตกขนาดกลางที่ได้รับการประกาศเป็นเขตวนอุทยานอยู่ภายใต้การควบคุมดูแลของกรมป่าไม้ มีความสูงประมาณ 660 เมตร มีอยู่ 5 ชั้น ชั้น 3 มีแอ่งน้ำใหญ่ให้นักท่องเที่ยวเล่นน้ำได้ น้ำตกแห่งนี้จะมีน้ำมากเฉพาะในฤดูฝน แต่ในช่วง 3-4 ปีที่ผ่านมาปริมาณน้ำของน้ำตกห้วยยางลดลงอย่างมาก เนื่องจากเกิดความแห้งแล้ง และเกิดไฟไหม้ป่าทำให้ความงามของน้ำตกลดลงอย่างมาก แต่น้ำตกแห่งนี้ก็ยังเป็นสถานที่ที่นักท่องเที่ยวนิยมมากพอสมควรโดยเฉพาะนักท่องเที่ยวท้องถิ่น ในวันเสาร์ อาทิตย์ซึ่งมีนักท่องเที่ยวมามากจะมีชาวบ้านบริเวณใกล้เคียงนำอาหารและเครื่องดื่มมาบริการ

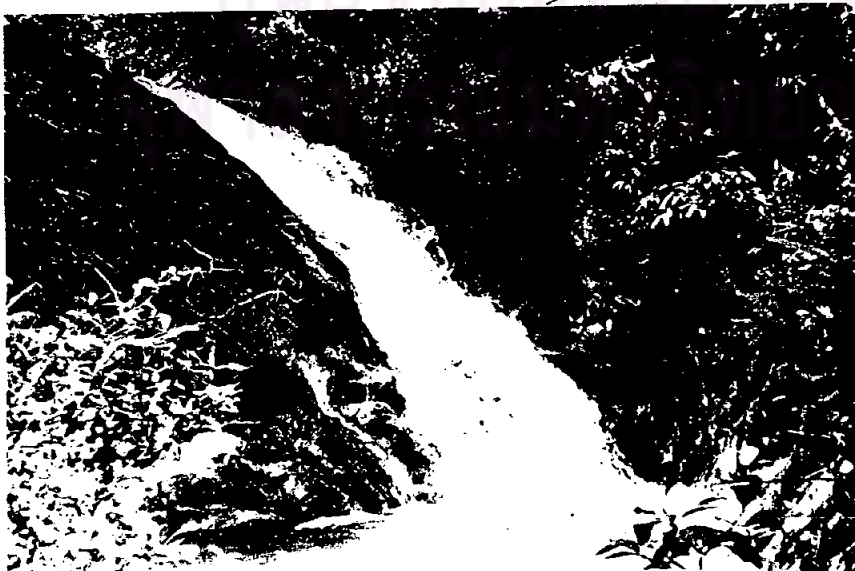
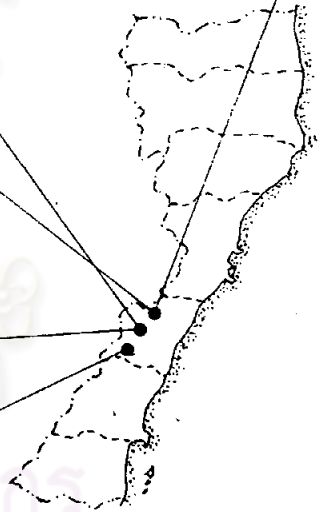
1.5.2 น้ำตกเขาล้าน อยู่ในเขตอำเภอทับสะแก ห่างจากตัวอำเภอขึ้นมาทางเหนือประมาณ 2 กิโลเมตร หรืออยู่ห่างจากตัวจังหวัดประมาณ 40 กิโลเมตร แล้วแยกจากถนนเพชรเกษมไปทางตะวันตกอีกประมาณ 11 กิโลเมตร ซึ่งเป็นทางลูกรัง จากนั้นต้องเดินด้วยเท้าเนื่องจากไม่มีทางรถยนต์เข้าถึงอีกประมาณ 1 กิโลเมตร สภาพปัจจุบันเป็นน้ำตกที่มีปริมาณน้ำไม่มากนัก แต่จากร่องรอยที่ปรากฏให้เห็นแสดงว่าเคยเป็นน้ำตกที่มีขนาดใหญ่และ



น้ำตกห้วยขวาง



น้ำตกเขาลาน



น้ำตกแม่จอกน้อย

สวยงามมาก่อน แต่เนื่องจากสภาพป่าในบริเวณใกล้เคียงถูกบุกรุกและทำลายไปมากจึงทำให้หน้าตักแห่งนี้เปลี่ยนสภาพไป ในปัจจุบันเหลือเพียงแก่งหินขนาดใหญ่และน้ำปริมาณไม่มากนักแต่ก็ยังคงมีความสวยงามพอสมควร

1.5.3 น้ำตกหนองหอย อยู่ในเขตอำเภอบึงสามพัน อยู่ห่างจากตัวอำเภอลงไปทางใต้ประมาณ 12 กิโลเมตร แล้วแยกจากถนนเพชรเกษมไปทางตะวันตกอีกประมาณ 11 กิโลเมตร ซึ่งเป็นถนนลูกรัง จากนั้นต้องเดินเท้าต่ออีกประมาณ 3-4 กิโลเมตร เนื่องจากไม่มีทางรถยนต์เข้าถึง สภาพการเข้าถึงลำบากมาก

น้ำตกแห่งนี้เป็นน้ำตกขนาดใหญ่ที่ชาวบ้านเรียกว่า "น้ำตกผาสวรรค์" หรือ "น้ำตกนางอ่อน" อยู่ในเทือกเขาตะนาวศรี เป็นน้ำตกที่มีสภาพความเป็นธรรมชาติสมบูรณ์มาก มีน้ำไหลแรง แต่สภาพการทำลายป่าในบริเวณใกล้เคียงก็เริ่มจะมีขึ้นเหมือนน้ำตกแห่งอื่น ๆ เช่นกัน

1.6 แหล่งท่องเที่ยวอื่น ๆ

นอกจากแหล่งท่องเที่ยวที่เกาะกลุ่มกัน 5 กลุ่ม ที่กล่าวมาแล้ว มีแหล่งท่องเที่ยวอื่น ๆ อีก 3 แห่งอยู่ห่างจากแหล่งท่องเที่ยวอื่น ๆ ใดแค่ ถ้าใกล้หล่น ในเขตอำเภอน้ำหนาว อุทยานแห่งชาติเขาสามร้อยยอด ในอำเภอปราณบุรีและกุยบุรี และน้ำตกวังไทรในอำเภอบางสะพานน้อย

1.6.1 ถ้าใกล้หล่น อยู่ในท้องที่หมู่ที่ 2 ในตำบลหนองพลับของอำเภอน้ำหนาว มีรถสองแถวคอยวิ่งบริการระหว่างตำบลหนองพลับและน้ำหนาว ถนนเป็นทางลาดยางยาวประมาณ 34 กิโลเมตร แต่เส้นทางแยกจากหนองพลับไปสู่ถ้ำยังเป็นทางลูกรังแคบ ๆ

ถ้ำใกล้หล่นนี้บางคนเรียกว่า "ถ้ำใกล้ฟ้า" หรือ "ถ้ำภูเขาสวรรค์" เป็นถ้ำขนาดกลางที่มีหินงอกหินย้อยสวยงามมากหลายลูกา ถ้ำนี้เพิ่งค้นพบในปี พ.ศ. 2512 มีพรานคนหนึ่งไปล่าสัตว์แล้วพบใกล้ฟ้า เกาะอยู่ที่คันทไพรจึงยิงใกล้ฟ้านั้นหล่นไปที่โคนคันทไพรซึ่งงอกขึ้นจากพื้นถ้ำ ถ้ำพรานคนนั้นจึงปีนลงไปตามปล่องที่คันทไพรงอกขึ้นมาจึงพบว่ามีถ้ำอยู่ในนั้นและมีหินงอกหินย้อยสวยงาม ถ้ำนี้พระบาทสมเด็จพระเจ้าอยู่หัวได้เสด็จทอดพระเนตรแล้วและกรมชลประทานก็ได้สร้างอ่างเก็บน้ำขนาดเล็กไว้เพื่อประโยชน์ของนักท่องเที่ยวและชาวบ้านตามพระราชประสงค์ด้วย ปัจจุบันถ้ำนี้มีพระสงฆ์คอยดูแลเนื่องจากมีสำนักสงฆ์จัดตั้งขึ้นในถ้ำด้วย ทางขึ้นถ้ำก็กำลังปรับปรุงอยู่

ในพื้นที่เขาเตี้ยกันนั้นยังมี ถ้ำคาว และถ้ำลับแลที่มีหินงอกหินย้อยสวยงาม เช่นกันอยู่ไม่ไกลจากถ้ำไถ่หล่นมากนักสามารถไปถึงได้โดยอาศัยเส้นทางรถยนต์เส้นเดียวกัน

1.6.2 อุทยานแห่งชาติเขาสามร้อยยอด อยู่ในเขตอำเภอบราหารบุรีและอุษบุรี ครอบคลุมพื้นที่ 5 ตำบล คือ ตำบลเขาแดง ตำบลคอนยายหนูและตำบลสามกระหายของอำเภอบราหารบุรี ตำบลสามร้อยยอดและตำบลศิลาลอยของอำเภอบราหารบุรี เนื่องจากมีอาณาเขตติดต่อและขนานไปกับถนนเพชรเกษมและชายทะเลบ้านอ่าวไทยยาวประมาณ 30 กิโลเมตร จึงสามารถเข้าถึงได้โดยแยกจากตลาดปราหารบุรีไปตามถนน รพช.ประมาณ 40 กิโลเมตร เป็นถนนลาดยางเกือบตลอดสาย หรือเข้าโดยทางแยกที่หลักกิโลเมตรที่ 286 เลี้ยวซ้ายไปประมาณ 14 กิโลเมตร แต่เป็นทางลูกรัง

อุทยานแห่งชาติเขาสามร้อยยอดนี้เป็นอุทยานแห่งชาติอันดับที่ 4 ของประเทศไทยที่ได้รับประกาศเป็นอุทยานแห่งชาติโดยพระราชกฤษฎีกาเมื่อปี พ.ศ. 2509 และลงประกาศในพระราชกิจจานุเบกษาเมื่อวันที่ 28 มิถุนายน ในปีเดียวกัน มีเนื้อที่ทั้งสิ้น 61.28 ตร.กม. หรือประมาณ 38,300 ไร่ อุทยานแห่งชาติแห่งนี้เป็นแห่งเดียวที่ตั้งอยู่ติดกับทะเลมีทั้งเกาะแก่งและภูเขาอยู่มาก จึงได้ชื่อว่า "อุทยานแห่งชาติทางทะเล"

อุทยานแห่งชาติแห่งนี้นอกจากจะมีพืชพันธุ์ต่าง ๆ ในป่าที่หาดูได้ยาก เช่นจันทน์ผา รongเท้าแต่นารี ว่านสูบเลือด ไม้คาลิสา เป็นต้น มีภูเขาหินปูนที่ประกอบด้วยพันธุ์ไม้สวยงามและทิวทัศน์ป่าชายทะเลแล้ว ยังมีสัตว์ป่า ปลา และนกหลาย ๆ ชนิดให้ชมอีกด้วย เช่น เลียงผาซึ่งเป็นสัตว์ป่าสงวน 1 ใน 9 ชนิดที่อาศัยอยู่ในอุทยานแห่งนี้ นกย้ายถิ่นก็เป็นอีกสิ่งหนึ่งซึ่งเป็นสิ่งสำคัญของอุทยานแห่งชาตินี้ ในฤดูต่าง ๆ เราจะเห็นนกต่างชนิดในแต่ละฤดูกาล เช่น นกนางนวล นกกระยาง นกเป็ดน้ำ นกเงือก อุทยานแห่งชาติแห่งนี้มีลักษณะเด่นของตัวเองแตกต่างจากอุทยานแห่งชาติแห่งอื่น คือลักษณะภูมิประเทศที่มีทั้งพื้นราบเชิงเขา ชายทะเลซึ่งเป็นที่ตั้งบ้านเรือนของชาวประมง แนวป่าเบญจพรรณในบริเวณพื้นที่ราบหุบเขา ป่าเตี้ย ๆ และป่าดิบแล้งบนภูเขาในระดับความสูง 200-600 เมตร ป่าชายเลนริมทะเล ลำธาร คลอง หาดทรายชายทะเล เกาะและถ้ำภายในอุทยานแห่งชาติ

สถานที่ที่น่าสนใจภายใน อุทยานมีมากมาย และคงใช้เวลาหลายวันกว่าจะไปได้ทั่วทุกแห่ง ที่ ๆ นักท่องเที่ยวส่วนใหญ่จะไป เนื่องจากมีความสวยงาม และไม่ต้องใช้เวลามากนัก ได้แก่

- ถ้าพระยานคร อยู่ในเทือกเขาสามร้อยยอดในเขตอุทยานแห่งชาติ ห่างจากที่ว่าการอำเภอปราณบุรีประมาณ 30 กิโลเมตร ถ้าพระยานครเป็นถ้ำขนาดใหญ่มีความกว้างขวางมากประกอบด้วยถ้ำใหญ่น้อยหลายคูหาที่มีหินงอกหินย้อยมากมาย มีปล่องกว้างใหญ่เหนือถ้ำทำให้มีแสงสว่างส่องเข้ามาถึงและมีการถ่ายเทอากาศได้ดีจนเกิดป่าไม้ขึ้นในถ้ำอย่างประหลาด ตามประวัติศาสตร์เจ้าพระยานครเป็นผู้ค้นพบถ้ำแห่งนี้จึงเรียกว่าถ้ำพระยานคร แต่บางคนเรียกว่า "ถ้ำคูหาฤๅษี" เนื่องจากมี "พระที่นั่งคูหาฤๅษี" ซึ่งเป็นผลึกที่ประทับซึ่งพระบาทสมเด็จพระจุลจอมเกล้าเจ้าอยู่หัวทรงให้นายช่างประจำราชสำนักออกแบบสร้างขึ้น และนำมาประกอบตั้งไว้อยู่กลางถ้ำเมื่อ พ.ศ. 2433 ผลึกผลึกที่ประทับนี้เป็นแบบจตุรมุขขนาดย่อม มีความกว้าง 2.55 เมตร ยาว 255 เมตร (วัดถึงซอฟ้า)

ถ้ำพระยานครหันหน้าออกสู่ทะเลสามารถมองเห็นเกาะสัตตกุฎได้ หากทรายเชิงเขา มีความสวยงามพอสมควรแต่ทรายยังมีโคลนปนอยู่บ้าง บริเวณเชิงเขาที่จะเข้าถ้ำมีบ่อน้ำที่กรุด้วยอิฐเผารูปสี่เหลี่ยมคางหมูสมัยเก่ากว้างประมาณ 1.5 เมตร ลึกประมาณ 4 เมตร ในบ่อน้ำมีน้ำจืดสนิท ชาวบ้านเรียกว่า "บ่อน้ำพระยานคร" ยังไม่มีใครลงความเห็นว่าบ่อน้ำนี้สร้างในสมัยใด บางท่านว่าสร้างในสมัยอยุธยาแต่บางท่านว่าสร้างในสมัยกรุงรัตนโกสินทร์

ถ้ำพระยานครนี้มีความน่าสนใจในตัวเองในเรื่องความสวยงามตามลักษณะธรรมชาติ และมีผลึกที่ประทับอยู่ภายใน แต่การเข้าถึงออกจะยุ่งยากเนื่องจากสามารถเข้าถึงสะดวกโดยทางเรือเท่านั้น อาจะลงเรือที่ผ่านเขาแดง หรือบ้านคุ้งโตนดในอุทยาน หรือลงเรือที่ปากน้ำปราณบุรี มิฉะนั้นจะต้องเดินจากบ้านบางปูข้ามเขาไป ระยะทางประมาณ 3 กิโลเมตร ซึ่งเป็นเรื่องยุ่งยากลำบากสำหรับนักท่องเที่ยวทั่วไป

- ถ้ำไทร เป็นถ้ำขนาดกลางแบ่งเป็น 5 คูหาตั้งอยู่บนเขาใกล้หมู่บ้านคุ้งโตนด ตำบลเขาแดง ห่างจากอำเภอปราณบุรีประมาณ 30 กิโลเมตร เป็นถ้ำสูงจากเชิงเขาประมาณ 300 เมตร ในถ้ำมีหินงอกหินย้อยสวยงามมากเพราะเป็นหินงอกหินย้อยที่

มีแร่ไมก้าปนอยู่ทำให้เกิดประกายระยิบระยับ เมื่อต้องแสงเทียนหรือไฟฉาย ทางเดินจากเชิงเขาถึงปากถ้ำทำเป็นบันไดเดินขึ้นได้ไม่ลำบากนักและภายในถ้ำมีหินทางเดินที่ไม่อันตราย บริเวณเชิงเขาก่อนเข้าถ้ำจะมีชาวบ้านจากหมู่บ้านชาวประมงทุ่งโคคนำนํ้า และมะพร้าวมาขายและมีตะเกียงเจ้าพายุไว้บริการให้เช่าด้วยเนื่องจากภายในถ้ำมืด จำเป็นจะต้องอาศัยไฟฉายหรือตะเกียงส่องนำทาง บริเวณเชิงเขาหน้าถ้ำเป็นทิวทัศน์ชายทะเลที่สวยงามและสวยงามสามารถนั่งพักผ่อนได้

- ถ้ำแก้ว เป็นถ้ำที่มีหินงอกหินย้อยสวยงามที่หาดูได้ยากอีกแห่งหนึ่งของอุทยานแห่งชาติเขาสามร้อยยอดอยู่ก่อนถึงถ้ำไทรประมาณ 4 กิโลเมตร เป็นถ้ำที่เพิ่งค้นพบและยังไม่เป็นที่รู้จักของนักท่องเที่ยวมากนัก ก่อนเดินทางถึงถ้ำถ้ำจะผ่านป่าชายเลนที่มีลักษณะของตัวเอง หินงอกหินย้อยมีแร่ไมก้าปนอยู่มากแลดูระยิบระยับไปทั่วเมื่อต้องแสงไฟ รูปทรงและขนาดของหินงอกหินย้อยมีลักษณะแปลก ๆ แตกต่างกันทั่วทั้งถ้ำ แต่การเข้าไปภายในถ้ำอาจมีอันตรายอยู่บ้างเนื่องจากภายในถ้ำมืด และลักษณะของถ้ำที่เป็นซอกแอ่ง การเข้าชมหินงอกหินย้อยจำเป็นต้องอาศัยเจ้าหน้าที่ของอุทยานแห่งชาติเป็นผู้นำทางและอาศัยตะเกียงเจ้าพายุคอยส่องทางมิเช่นนั้นแสงจากตะเกียงรั่วธรรมดา หรือไฟฉายไม่สามารถส่องสว่างได้ก็พออาจทำให้ถ้ำเหวพลัดตกไปในช่องเหวได้

การพัฒนาการท่องเที่ยวสำหรับถ้ำแก้วนี้ในปัจจุบันยังทำไม่ได้มากนักและในอนาคตก็จำเป็นต้องคำนึงถึงความสามารถรองรับนักท่องเที่ยวของถ้ำนี้ด้วย เพราะนอกจากความน่ากลัวของลักษณะหินถ้ำ และความไม่เพียงพอของเจ้าหน้าที่นำทางแล้ว ด้านสภาพของถ้ำเองก็ไม่สามารถรองรับนักท่องเที่ยวได้มากนักด้วยหากจะให้ถ้ำซึ่งความงามตามธรรมชาติในลักษณะปัจจุบัน เนื่องจากการเข้าชมจะต้องได้ไปตามหินงอกหินย้อยที่มีส่วนประกอบของแร่ไมก้า ยิ่งจำนวนนักท่องเที่ยวมีมากขึ้นเท่าไร ความงามของหินงอกหินย้อยก็จะลดลงมากเพียงนั้นหากไม่มีการควบคุมที่มีประสิทธิภาพดีพอ

- ทุ่งสามร้อยยอด เป็นทุ่งราบค่าขนาดใหญ่ผืนเดียวติดต่อกัน สภาพของพื้นที่มีน้ำขังอยู่เกือบตลอดปีมีระดับความลึกแตกต่างกันไป เนื่องจากทุ่งสามร้อยยอดนี้เป็นทุ่งราบขนาดใหญ่จึงเป็นที่อยู่อาศัยของปลาน้ำจืดชนิดต่าง ๆ และสัตว์น้ำต่าง ๆ จำนวนมาก ในทุ่งแห่งนี้มีพืชพันธุ์ไม้เตี้ย ๆ จำพวก กก อ้อ และหญ้าชนิดต่าง ๆ ขึ้นอยู่โดยทั่วไป ทุ่งหญ้าพงหนามนี้เป็นที่อยู่อาศัยของนกชนิดต่าง ๆ เป็นอย่างดี ฉะนั้นนกจำนวนมากมายัง

นกประจำถิ่นและนกย้ายถิ่น เช่น นกกระยาง นกเป็ดน้ำจึงมีอยู่เป็นจำนวนมากในบริเวณที่
นักท่องเที่ยวนิยมมาชมนกเหล่านี้ทั้งในเวลาเช้าและเย็น โดยจะมีนกชุมมากเป็นพิเศษ
และหลากหลายชนิดในช่วงประมาณเดือนธันวาคม-มกราคม ปัจจุบันอุทยานแห่งชาติเขาสามร้อย
ยอดกำหนดทุ่งนี้เป็นเขตสงวนพันธุ์และคุ้มครองสัตว์จำพวกนกและเป็นพื้นที่ซึ่งจะดำเนินการ
ผนวกเข้าเป็นอุทยานแห่งชาติต่อไป

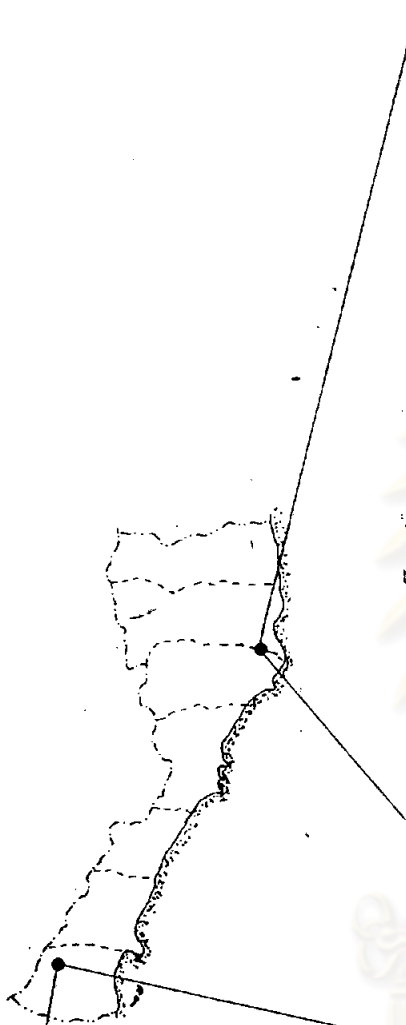
- คลองเขาแดง เป็นคลองที่น้ำทะเลขึ้นถึงและน้ำจืดไหลจากทุ่ง
สามารถย่อยลงสู่ทะเลที่บ้านเขาแดง เป็นคลองที่คดเคี้ยวผ่านทุ่ง ภูเขา หน้าผาอันสวยงาม
หลายแห่งเหมาะสำหรับนั่งเรือเที่ยวชมทิวทัศน์อันสวยงาม

- คลองบางปู เป็นคลองที่น้ำทะเลขึ้นถึงเช่นเดียวกับคลองเขาแดง
เป็นคลองที่ไหลคดเคี้ยวยาวสุดลูกหูลูกตา สองฝากปากคลองนี้เป็นที่ตั้งของบ้านเรือนของ
ราษฎรบ้านบางปู เป็นหมู่บ้านที่นักท่องเที่ยวนิยมใช้เป็นที่ลงเรือไปเที่ยวชมเกาะต่าง ๆ ใน
ทะเลและถ้ำพระยานคร สิ่งที่เป็นจุดเด่นและดึงดูด ความสนใจของคลองนี้นอกจากทัศนียภาพ
แล้วยังมีปูหินซึ่งเป็นทรายของปูที่มีหินอัดแน่นจนกลายเป็นหินอยู่ในคลองนี้ทั่วไป ชาวบ้านเชื่อกัน
ว่าเป็นเครื่องรางของขลังศักดิ์สิทธิ์

นอกจากจุดท่องเที่ยวสำคัญเหล่านี้แล้ว ยังมีแหล่งท่องเที่ยวอีกมากภายใน
ในเขตอุทยานฯ เช่น หาดสามพระยา หรือเกาะ 5 แห่ง ของอุทยานฯ ที่นักท่องเที่ยวสามารถ
เล่นน้ำทะเลได้ หรือพันธุ์พืช สัตว์ป่าให้ชมระหว่างการเดินทางอุทยานฯ จัดขึ้น เป็นต้น
นักท่องเที่ยวสามารถติดต่อจองที่พักได้ที่กรมป่าไม้ในกรุงเทพฯ มีบ้านพักอยู่ 5 หลัง และยังมี
ที่ตั้งแคมป์และ เต้นท์ที่นักท่องเที่ยวสามารถติดต่อขอพักได้

1.6.3 น้ำตกวังไทร อยู่ในบ้านโป่งโก หมู่ที่ 3 ตำบลร่อนทอง อำเภอบาง
สะพานห่างจากตัวอำเภอบางประมาณ 13 กิโลเมตร แล้วแยกจากถนนเพชรเกษมเข้าไปทาง
ตะวันตกประมาณ 11 กิโลเมตร ซึ่งเป็นทางลูกรังสภาพแย่มาก จากนั้นต้องเดินเท้าต่ออีก
ประมาณ 2 กิโลเมตร เนื่องจากไม่มีทางรถยนต์เข้าถึง

น้ำตกแห่งนี้เป็นน้ำตกขนาดกลางอยู่ในเทือกเขาตะนาวศรีชาวบ้าน
เรียกว่า "น้ำตกโป่งโก" มีน้ำตลอดปีแต่ไม่มากนัก ยังเป็นน้ำตกที่มีความเป็นธรรมชาติอยู่
อย่างค่อนข้างสมบูรณ์มีชั้นใหญ่ ๆ อยู่ 3 ชั้น แต่การเข้าถึงลำบากและไม่มีป้ายบอกทางให้



อุทยานแห่งชาติ
เขาสยามรพช.เขต



น้ำตกวังไทร



1. วิวมองจากบนเขาแดง
2. ต้นไม้แปลก ๆ ในอุทยานฯ
3. กำแพงพระยานคร
4. พระที่นั่งสุทไธสวรรย์
5. ถิ่นที่อยู่ไน้แก้วไทร
6. ถิ่นที่อยู่ไน้แก้ว
7. ผาสามพระยา
8. พระอาทิตย์ตกที่ทุ่งสามร้อยยอด
9. ปลายคลองเขาแดง

ทราบ นอกจากนั้นการบูรณการหลายป่าในบริเวณใกล้เคียงยังคงเป็นปัญหาสำคัญของน้ำตกแห่งนี้ เช่นเดียวกับน้ำตกอื่น ๆ ของจังหวัด

2. การจัดลำดับความสำคัญของแหล่งท่องเที่ยว

เป็นที่ทราบกันดีว่าการจะพัฒนาแหล่งท่องเที่ยวจำเป็นต้องอาศัยทั้งกำลังคน กำลังเงิน กำลังสมอง และเวลามากมาย การจะพัฒนาแหล่งท่องเที่ยวทุกแห่งในเวลาเดียวกันย่อมเป็นสิ่งที่ทำไม่ได้ การจัดลำดับความสำคัญของแหล่งท่องเที่ยวจึงเป็นสิ่งจำเป็น เนื่องจากเป็นวิธีการหนึ่งในการคัดเลือกแหล่งท่องเที่ยวที่มีศักยภาพในการพัฒนาสูงเพื่อนำมาพัฒนา ก่อนอันจะเป็นการใช้ทั้งทรัพยากรการท่องเที่ยวและทรัพยากรในการพัฒนาได้ถูกต้องเหมาะสม และเพื่อเป็นพื้นฐานในการพัฒนาแหล่งท่องเที่ยวอื่น ๆ ทั่วจังหวัดในเวลาต่อไป

2.1 เกณฑ์การพิจารณา

การวัดความสำคัญของแหล่งท่องเที่ยวว่าแห่งใดมีความสำคัญ หรือมีศักยภาพในการพัฒนามากกว่ากันนั้นทำได้หลายวิธี แต่ในที่นี้จะขอใช้วิธีวัดความสำคัญของแหล่งท่องเที่ยว โดยการแบ่งองค์ประกอบในการวัดความสำคัญของแหล่งท่องเที่ยวออกเป็น 2 องค์ประกอบใหญ่ ๆ คือ คุณค่าในตัวเองทางด้านการท่องเที่ยว และความพร้อมในการรับนักท่องเที่ยวของแหล่งท่องเที่ยว นั้น ๆ ซึ่งวิธีการนี้จะสามารถนำไปสู่แนวทางในการพัฒนาแหล่งท่องเที่ยวที่ถูกต้องและเหมาะสมในขั้นต่อไปได้ กล่าวคือ การพัฒนาใด ๆ ก็ตามย่อมมีข้อจำกัดบางอย่างที่มนุษย์ไม่สามารถพัฒนาหรือปรับปรุงได้ การแบ่งองค์ประกอบในการวัดความสำคัญของแหล่งท่องเที่ยวออกเป็น 2 องค์ประกอบเช่นนี้ก็เพื่อให้ทราบว่าแหล่งท่องเที่ยวใดมีข้อจำกัดในการพัฒนามากน้อยกว่ากันนั่นเอง คุณค่าในตัวเองทางด้านการท่องเที่ยวเป็นองค์ประกอบที่เกิดขึ้นเองในแหล่งท่องเที่ยว นั้น ๆ เหมือนเช่นแหล่งแร่ซึ่งมนุษย์ยากที่จะปรับปรุงหรือสร้างขึ้นได้โดยเจเพาะอย่างยิ่งคุณค่าในตัวเองด้านธรรมชาตินับว่าเป็นสิ่งที่มนุษย์สร้างขึ้นไม่ได้เลย ในขณะที่ความพร้อมในการรองรับนักท่องเที่ยวเป็นสิ่งที่มนุษย์สร้างขึ้นและปรับปรุงได้ ฉะนั้นหากทราบศักยภาพหรือความสำคัญของแต่ละองค์ประกอบแล้วก็สามารถเป็นแนวทางในการคัดเลือกแหล่งท่องเที่ยวที่จะพัฒนาได้ถูกต้อง คือมุ่งพัฒนาแหล่งท่องเที่ยวที่มีคุณค่าในตัวเองด้านการศึกษาสูงโดยเพิ่มความพร้อมในการรับนักท่องเที่ยวในขั้นนั้นให้มากขึ้น

คุณค่าในตัวเองทางด้านการท่องเที่ยว หมายถึงคุณค่าที่แท้จริงของแหล่งท่องเที่ยวซึ่งจะมีผลต่อความประทับใจของนักท่องเที่ยว และในขณะเดียวกันก็เป็นสิ่งดึงดูดหรือสิ่งที่สามารถตอบสนองความต้องการของนักท่องเที่ยวที่มาในสถานที่นั้น ๆ ได้ แหล่งท่องเที่ยวใดที่มีคุณค่าในตัวเองสูงจะต้องสร้างความประทับใจแก่นักท่องเที่ยวมากกว่าแหล่งท่องเที่ยวอื่น ๆ เช่น ชายหาดที่มีหาดทรายขาวสะอาดมีน้ำทะเลใสจะสร้างความประทับใจให้กับนักท่องเที่ยวมากกว่าชายหาดที่น้ำทะเลขุ่น หรือวัดที่มีลักษณะทางสถาปัตยกรรมไม่เด่นนัก และในขณะเดียวกันจะดึงดูดให้นักท่องเที่ยวเลือกที่จะมาเที่ยวที่ชายหาดแห่งนี้มากกว่าแห่งอื่น เป็นต้น

ความพร้อมในการรับนักท่องเที่ยว หมายถึงสิ่งที่จะช่วยในการตัดสินใจของนักท่องเที่ยวที่จะเดินทางมาท่องเที่ยวในสถานที่นั้น หรือไม่นอกเหนือจากคุณค่าในตัวเองด้านการท่องเที่ยวของสถานที่นั้นแล้ว ซึ่งแม้ว่าความพร้อมในการรับนักท่องเที่ยวนี้จะไม่ใช้ตัวดึงดูดหรือตอบสนองความต้องการของนักท่องเที่ยวโดยตรง แต่บางครั้งจะมีอิทธิพลต่อการตัดสินใจเลือกสถานที่เที่ยวมากกว่าองค์ประกอบด้านคุณค่าในตัวเองเสียอีก เช่น การเข้าถึงของสถานที่ท่องเที่ยวแห่งหนึ่งเป็นไปด้วยความยากลำบากมากจะทำให้ให้นักท่องเที่ยวตัดสินใจไม่ไปสถานที่นั้นได้แม้ว่าสถานที่นั้นจะมีความสวยงาม มีคุณค่าในตัวเองสูงมากก็ตาม หรือสถานที่ท่องเที่ยวหนึ่งแม้จะมีความสวยงามมากแต่ไม่เป็นที่รู้จักของบุคคลทั่วไปก็ทำให้ไม่มีนักท่องเที่ยวไปสถานที่นั้นด้วย เป็นต้น

2.2 ตัวแปรที่ใช้วัด

ในการพิจารณาให้ค่าความสำคัญในเรื่องความพร้อมในการรับนักท่องเที่ยวนั้น ใช้ตัวแปร 5 ตัว ได้แก่

1. สภาพการเข้าถึง
2. สิ่งอำนวยความสะดวก
3. สภาพแวดล้อม
4. ข้อจำกัดในการรับนักท่องเที่ยว
5. ชื่อเสียงในปัจจุบัน

ทั้งนี้โดยแยกพิจารณาให้คะแนนความสำคัญของแหล่งท่องเที่ยว แต่ละตัวแปร ให้เป็นอิสระต่อกัน แล้วจึงนำคะแนนจากตัวแปรแต่ละตัวมาหาค่าความสำคัญรวมอีกครั้งหนึ่ง

ส่วนด้านคุณค่าในตัวเองของแหล่งท่องเที่ยว นั้น ไม่สามารถแยกตัวแปรออกมาพิจารณา เป็นอิสระต่อกันได้อย่างชัดเจนจึงพิจารณาให้เป็นค่าความสำคัญรวม

2.3 รายละเอียดในการให้คะแนนความสำคัญของแหล่งท่องเที่ยว

การให้ค่าความสำคัญของแหล่งท่องเที่ยวสามารถทำได้โดยการให้เป็นระดับ เช่น ดีมาก ดี พอใช้ เป็นต้น หรือให้เป็นคะแนน ในที่นี้จะเลือกใช้วิธีการให้คะแนนเป็นตัวเลขนอกระดับความสำคัญโดยให้คะแนนมากน้อยจากการสำรวจ และจากแบบสอบถามจากนักท่องเที่ยวในแหล่งท่องเที่ยวในจังหวัดประจวบคีรีขันธ์

การให้คะแนนความสำคัญในด้านความพร้อมในการรับนักท่องเที่ยวของแหล่งท่องเที่ยวแต่ละแห่งนั้นจะแยกให้คะแนนเป็นอิสระต่อกันทั้ง 5 ตัวแปร โดยให้มีช่วงคะแนนระหว่าง 0.5-3.0 และเปรียบเทียบแหล่งท่องเที่ยวต่าง ๆ ทั้ง 33 แห่ง ในแต่ละประเด็น แหล่งท่องเที่ยวใดที่มีความสำคัญมากที่สุดในตัวแปรประเด็นนี้ก็จะได้คะแนน 3.0 และแห่งที่มีความสำคัญน้อยที่สุดจะได้คะแนน 0.5 แหล่งท่องเที่ยวอื่น ๆ จะได้คะแนนสูงต่ำลดหลั่นกันลงมาตามลำดับโดยมีรายละเอียดต่อไปนี้

- สภาพการเข้าถึง หมายถึงสภาพการเดินทางไปสู่สถานที่ท่องเที่ยว นั้น ๆ มีความสะดวกมากน้อยเพียงใด มีปัญหาหรือเรื่องกีดขวางใดหรือไม่ โดยพิจารณาจากลักษณะการเดินทางว่าเป็นการเดินทางโดยรถยนต์ หรือเรือ หรือการเดินทางเท้า ในกรณีที่เป็นทางรถยนต์ก็สามารถพิจารณาในรายละเอียดได้อีกว่ามีรถโดยสารสาธารณะบริการหรือไม่ สภาพถนนดีเลวอย่างไร เป็นทางลาดยางหรือถนนลูกรัง มีความกว้างของถนนเท่าไร หากเป็นการเดินทางทางเรือจะสามารถว่าจ้างเรือได้สะดวกหรือไม่ ค่าเช่าเรือแพงหรือไม่ หรือถ้าเป็นการเดินทางเท้าจะต้องเดินไกลเท่าไร สภาพทางเดินดีหรือไม่ ยกตัวอย่างเช่น สภาพการเข้าถึง หาด หัวหินมีความสะดวกที่สุดเนื่องจากสามารถเข้าถึงได้โดยรถยนต์และรถไฟ สภาพถนนลาดยางดีเยี่ยม และรถโดยสารสาธารณะก็มีอยู่พร้อมที่สุดจึงได้คะแนน 3.0 ในขณะที่การเข้าถึงของน้ำตกหนองหอยทำได้ยาก ไม่มีรถโดยสารสาธารณะไปถึง สภาพถนนเป็นถนนลูกรังที่มีสภาพเลว และยังคงเดินเท้าต่ออีกถึงประมาณ 3 กิโลเมตร ทำให้ได้คะแนน

เพียง 0.5 เท่านั้น เป็นต้น

- สิ่งอำนวยความสะดวก หมายถึงสาธารณูปโภคหรือบริการต่าง ๆ ที่นักท่องเที่ยวสามารถใช้ได้ โดยพิจารณาว่าสถานที่นั้นมีที่พักสำหรับนักท่องเที่ยวหรือไม่ สภาพที่พักรูปแบบอย่างไร มีสถานบริการเช่นร้านอาหาร เครื่องดื่ม หรือเครื่องอุปโภค ในที่ลับ บาร์ โรงภาพยนตร์หรือไม่ ในสถานที่นั้นมีน้ำประปา ไฟฟ้า หรือโทรศัพท์ที่นักท่องเที่ยวสามารถใช้ได้หรือไม่ หรือถ้าไม่มีภายในสถานที่ท่องเที่ยวแต่สามารถหาได้ในบริเวณใกล้เคียงมากนักน้อยเพียงใด สถานที่ท่องเที่ยวนั้นห่างจากแหล่งชุมชนที่สำคัญมากน้อยเพียงไร เช่น หากหัวหินมีโรงแรมตั้งอยู่ไว้บริการนักท่องเที่ยวอีกทั้งมีร้านอาหาร มีระบบสาธารณูปโภคต่าง ๆ พร้อมจะได้คะแนนในตัวแปรด้านนี้ 3.0 ในขณะที่เกาะสิงห์ เกาะสังข์ และเกาะทะลุไม่มีทั้งระบบสาธารณูปโภค ร้านอาหาร หรือแม้แต่ที่พักของนักท่องเที่ยว และในบริเวณใกล้เคียงก็ไม่สามารถหาบริการเหล่านี้ได้จะได้คะแนนเพียง 0.5 เท่านั้น

- สภาพแวดล้อม หมายถึงการปลอด จากมลภาวะต่าง ๆ ทั้งภายในสถานที่ท่องเที่ยว และบริเวณใกล้เคียง มลภาวะในที่นี้หมายถึงสิ่งที่อาจก่อให้เกิดความไม่สมดุลย์แก่ระบบนิเวศน์ การสูญเสียลักษณะเด่นของแหล่งท่องเที่ยว ความเสื่อมโทรมของสถานที่ ความสกปรกขาดการดูแล หรือสิ่งที่ก่อให้เกิดความรู้สึกที่ไม่ดี หรือความประทับใจในแง่ลบต่อนักท่องเที่ยวได้นั้นเอง โดยพิจารณาจากความเป็นธรรมชาติของสถานที่ สวัสดิภาพ และความปลอดภัย ความสะอาดของบริเวณ การดูแลรักษาสถานที่ หรือบรรยากาศที่เอื้ออำนวยต่อการท่องเที่ยว เป็นต้น เช่น หากหัวหินมีการรุกรานทำลายสาหร่ายเป็นการทำลายความงามของหาด จะได้คะแนน 1.0 ในขณะที่หาดคอนสำราญหรือหาดหนองมกงยังไม่มีการทำลายใด ๆ จะได้คะแนน 3.0

- ข้อจำกัดในการรับนักท่องเที่ยว หมายถึงสิ่งที่จะเป็นอุปสรรคต่อการพัฒนาการท่องเที่ยวของแหล่งท่องเที่ยวนั้น ซึ่งหากมีมากเพียงใดแหล่งท่องเที่ยวนั้นก็จะมีความพร้อมในการรับนักท่องเที่ยวน้อยลงเพียงนั้น ข้อจำกัดในการรับนักท่องเที่ยวพิจารณาจากแหล่งน้ำลึคว่ามีเพียงพอต่อการรับนักท่องเที่ยวหรือไม่ การเข้าชมสถานที่ที่มีความสะอาดมากน้อยเพียงไร เช่นหากเป็นเขตทหารเช่นอ่าวมะนาวย่อมไม่สามารถพัฒนาให้เป็นแหล่งรับนักท่องเที่ยวจำนวนมาก ๆ ได้ หรือสภาพของแหล่งท่องเที่ยวที่ไม่สามารถรับนักท่องเที่ยวได้ครั้งละ

มาก ๆ ในเวลาเดียวกัน เช่น ถ้าเดือนที่มีทางเข้าแคบ และการถ่ายเทอากาศภายในไม้ที่
 ช่องไม่สามารถรับนักท่องเที่ยวที่ละมาก ๆ ได้ หรือการที่นักท่องเที่ยวจำนวนมาก ๆ อาจทำ
 ให้สถานที่ท่องเที่ยวที่เปลี่ยนสภาพไปก็ เป็นข้อจำกัดเช่นกัน เช่น ถ้าแก้วใน อุทยานแห่งชาติ
 เขาสามร้อยยอด เป็นต้น สถานที่ที่มีข้อจำกัดเหล่านี้มากจะได้คะแนนในประเด็นนี้ต่ำ

- ชื่อเสียงในปัจจุบัน หมายถึงความเป็นที่รู้จักกันของสถานที่ท่องเที่ยวที่
 ในกลุ่มนักท่องเที่ยว ชื่อเสียงในปัจจุบันสามารถได้จากแบบสอบถามจากนักท่องเที่ยว ที่จากรว
 ร่วมกับจำนวนนักท่องเที่ยวที่ไปในแหล่งท่องเที่ยวที่ และจากการสอบถามคนในท้องถิ่นข้าง
 เคียงด้วย แหล่งท่องเที่ยวที่มีคนทั่วไปรู้จักทั้งในบริเวณใกล้เคียงและในกลุ่มนักท่องเที่ยว เช่น
 หาดหัวหิน มีผู้ที่รู้จักมากที่สุด มีนักท่องเที่ยวไปมากที่สุดยอดคะแนนสูงสุด 3.0 ในขณะที่
 น้ำตกวังไทรที่แม่แต่วางท่องเที่ยวในบริเวณใกล้เคียงยังไม่รู้จักทั่วยอดได้คะแนนต่ำ 0.5 เท่านั้น

การให้คะแนนความสำคัญด้านคุณค่าในตัวเองทางด้านการท่องเที่ยวที่นักท่องเที่ยวสามารถ
 ได้จากการพิจารณาจากแบบสอบถามของนักท่องเที่ยว โดยให้นักท่องเที่ยวให้คะแนนความประ
 ทับใจสถานที่ท่องเที่ยวที่เคยไปเที่ยวมา เปรียบเทียบกันประกอบกับการพิจารณาถึงความสวย
 งามของสถานที่ ลักษณะเด่นในตัวเอง ความแปลกเด่นของธรรมชาติ บริเวณและขนาดของ
 สถานที่ เป็นต้น จากการสำรวจของผู้วิจัยเองเพื่อเสริมในการให้ความสำคัญได้อย่างถูก
 ต้องสมบูรณ์สำหรับแหล่งท่องเที่ยวทุกแห่งให้ครบถ้วน เช่น นักท่องเที่ยวส่วนใหญ่ให้คะแนนความ
 ประทับใจสูงสุดแก่หาดหัวหิน แต่นักท่องเที่ยวยังไม่เคยไปเกาะทะลุ เกาะสิงห์ และเกาะสังข์
 ซึ่งทำให้ไม่สามารถเปรียบเทียบแหล่งท่องเที่ยวได้ครบทุกแห่งในจังหวัดประจวบฯ แต่จาก
 การสำรวจ และพิจารณาในด้านความสวยงาม ความแปลกเด่นของธรรมชาติ ฯลฯ พบว่าเกาะ
 สิงห์ เกาะสังข์ เกาะทะลุก็มีคุณค่าในตัวเองสูงไม่แพ้หาดหัวหินเช่นกัน ฉะนั้นทั้งหาดหัวหิน
 และเกาะทะลุ เกาะสิงห์ เกาะสังข์ จะได้คะแนนความสำคัญด้านคุณค่าในตัวเองสูงเช่นกัน
 เป็นต้น การให้คะแนนก็จะมีคะแนนอยู่ในช่วงระหว่าง 0.5-3.0 เหมือนการให้คะแนนใน
 ด้านความพร้อมในการรับนักท่องเที่ยวเช่นกัน และจะใช้วิธีการเปรียบเทียบระหว่างแหล่งท่อง
 เที่ยวทั้งหมด บริเวณที่มีคุณค่าสูงสุดจะได้คะแนน 3.0 และแหล่งอื่นจะได้คะแนนสูงต่ำล
 ดแตกต่างกันไป (ตารางที่ 5.1)

ตารางที่ 5.1 คะแนนคิบบอกทัศนียภาพของแหล่งท่องเที่ยวต่าง ๆ ในจังหวัดประจวบ-คีรีขันธ์

แหล่งท่องเที่ยว ตัวแปร	ความพร้อมในการรับนักท่องเที่ยว					คุณค่าในตัว เองด้านการ ท่องเที่ยว
	สภาพการเข้าถึง	สิ่งอำนวยความสะดวก	สภาพแวดล้อม	ข้อจำกัดในการรับ นักท่องเที่ยว	ชื่อเสียงปัจจุบัน	
หาดหัวหิน	3.0	3.0	1.0	2.5	3.0	3.0
เขาตะเกียบ	3.0	3.0	1.5	2.5	2.5	2.5
เขาโครลาด	3.0	3.0	2.0	3.0	2.5	2.0
พระราชวังไกลกังวล	3.0	3.0	3.0	2.0	2.5	2.0
ถ้ำไก่หล่น	1.5	0.5	2.5	2.5	0.5	1.5
หาดเขาเต่า	2.5	2.0	3.0	2.5	2.0	2.5
สวนลนประติพจน์	3.0	2.5	2.5	2.5	2.5	2.5
อุทยานแห่งชาติเขาลำน้ำสลับรอย	2.5	2.5	3.0	2.0	2.5	3.0
วัดถ้ำเขาน้อย	2.0	0.5	2.5	2.5	0.5	0.5
วัดหลวงพ่อบึงกุฎิ	2.5	1.0	2.5	2.5	1.0	1.0
อ่าวมะนาว	2.5	1.5	2.5	1.5	2.0	2.5
อ่าวประจวบ	2.5	2.5	1.5	2.5	2.5	2.5
เขาส่องกระเจก	2.5	2.0	1.5	3.0	2.0	2.0
หาดวนกร	2.5	2.0	3.0	2.0	2.0	2.0
ร้านขายน้ำผึ้ง	2.5	3.0	2.5	3.0	1.5	1.5
วนอุทยานน้ำตกห้วยยาง	2.0	2.0	2.0	2.0	2.0	2.0
น้ำตกเขาล้าน	0.5	0.5	2.0	2.0	1.0	1.0
น้ำตกหนองหอย	0.5	0.5	2.0	2.0	0.5	1.0
หาดแหลมกุ่ม	1.5	0.5	2.5	2.5	1.0	1.5
ถ้ำศิรินาค	1.5	0.5	2.0	3.0	0.5	0.5
ถ้ำเดือน	1.0	0.5	2.0	1.5	0.5	0.5
หาดทรายแก้ว	1.5	0.5	3.0	2.5	0.5	1.5
หาดคอนลำราญ	1.5	0.5	3.0	2.5	0.5	1.5
หาดหนองมรกต	1.5	0.5	3.0	2.5	0.5	1.5
อ่าวแม่รำพึง	2.0	1.5	2.5	2.5	2.0	2.0
ถ้ำเขาม้าร้อง	2.5	1.5	2.5	2.5	1.5	2.0
อ่าวบ่อทองหลาง	1.5	0.5	3.0	2.5	2.0	2.0
อ่าวเทียน	1.5	0.5	3.0	2.5	1.5	2.0
บ่อยาย	1.5	0.5	2.5	2.0	1.5	2.0
น้ำตกวังไทร	0.5	0.5	2.5	2.0	0.5	1.0
เกาะทะลุ เกาะสิงห์ เกาะสิงห์	1.5	0.5	3.0	1.5	1.0	3.0
หาดฝั่งแดง	1.5	0.5	2.5	2.5	0.5	1.5
หาดบางเบ็ด	1.5	0.5	2.5	2.5	0.5	1.5

2.4 การให้น้ำหนักตัวแปร

คะแนนที่สถานที่ท่องเที่ยวแต่ละแห่งได้จาก การประเมินค่าในแต่ละประเด็น นั้นยังมีได้เป็นตัวบอกความสำคัญที่แท้จริงของสถานที่นั้น นอกจากคะแนนที่ได้ในประเด็น เรื่องคุณค่าในตัวเองด้านการท่องเที่ยว เนื่องจากคะแนนที่แหล่งท่องเที่ยวต่าง ๆ ได้จาก ประเด็นนี้มีได้มีการแยกประเด็นพิจารณาในรายละเอียดเหมือนในประเด็นเรื่องความพร้อม ในการรับนักท่องเที่ยว ฉะนั้นคะแนนที่แหล่งท่องเที่ยวต่าง ๆ ได้ในประเด็นคุณค่าในตัวเอง ด้านการท่องเที่ยวจึงเป็นคะแนนรวมที่สมบูรณ์ในตัวเอง และสามารถบอกความสำคัญของ แหล่งท่องเที่ยวต่าง ๆ ได้ว่า แหล่งใดมีความสำคัญมากน้อยต่างกันอย่างไร

แต่ในประเด็นเรื่องความพร้อมในการรับนักท่องเที่ยว นั้น มีการแยกพิจารณา ความสำคัญออกเป็น 5 ตัวแปรด้วยกัน ซึ่งตัวแปรเหล่านี้ย่อมมีความสำคัญในการดึงดูดนักท่องเที่ยว ได้ไม่เท่ากัน สิ่งอำนวยความสะดวกสำหรับนักท่องเที่ยวอาจจะมีสำคัญมากกว่า หรือ น้อยกว่าชื่อเสียงในปัจจุบันของแหล่งท่องเที่ยวก็ได้ เนื่องจากตัวแปรทั้งสองมีอิทธิพลต่อการ คัดสินใจของนักท่องเที่ยวไม่เท่ากัน ฉะนั้นคะแนน 3.0 ในประเด็นเรื่องสิ่งอำนวยความสะดวกย่อมจะไม่เท่ากับคะแนน 3.0 ในประเด็นเรื่องชื่อเสียงในปัจจุบัน การปรับคะแนน ดิบที่แหล่งท่องเที่ยวต่าง ๆ ได้ในแต่ละประเด็นจึงเป็นสิ่งจำเป็นเพื่อที่จะหาคะแนนรวมใน ประเด็นเรื่องความพร้อมในการรับนักท่องเที่ยวที่ถูกต้อง

การปรับคะแนนดิบเพื่อที่จะหาคะแนนจริงในที่นี้จะใช้วิธีปรับปรุงมาจากตาราง สหสัมพันธ์ (Correlation Matrix) ของ D.M. Smith (1977: 270-274) ซึ่งเป็น ตารางที่แสดงความสัมพันธ์ของตัวแปร แต่ละคู่ ตัวแปรใดที่มีความสัมพันธ์กับตัวแปรอื่น ๆ มากที่สุดจะเป็นตัวแปรที่มีความสำคัญมากที่สุดคะแนนความสำคัญนี้เองที่จะเป็นค่าน้ำหนักที่นำไปถ่วง (Weighting) ถือนำไปคูณกับคะแนนดิบที่แหล่งท่องเที่ยวต่าง ๆ ได้คะแนนในตัว แปรนั้น และคะแนนที่ ถ่วงน้ำหนักแล้วจะเป็นคะแนนที่บอกความสำคัญจริงของแหล่งท่องเที่ยว เมื่อนำคะแนนทั้ง 5 ตัวมารวมกันแล้ว คะแนนรวมที่ได้จะเป็นกรณีที่ดีถึงความพร้อม ในการรับนักท่องเที่ยวของสถานที่ท่องเที่ยวว่าแห่งใดมีความพร้อมมากน้อยต่างกัน

การหาความสัมพันธ์ระหว่างตัวแปรว่ามีมากน้อยเพียงใดสามารถทำได้โดย อาศัยสูตรหาค่าสัมประสิทธิ์สหสัมพันธ์ (ประคอง กรรณสูตร: 2520 64-66) คือ

$$r_{xy} = \frac{N \sum xy - \sum x \sum y}{\sqrt{[N \sum x^2 - (\sum x)^2] [N \sum y^2 - (\sum y)^2]}}$$

เมื่อ r_{xy} = ค่าสัมประสิทธิ์สหสัมพันธ์ของข้อมูลในชุดของตัวแปร x และ y

N = จำนวนคู่ของข้อมูลทั้งหมด ในที่นี้เท่ากับ 33

x = คะแนนดิบในชุดของข้อมูลตัวแปร x

y = คะแนนดิบในชุดของข้อมูลตัวแปร y

ค่าสัมประสิทธิ์สหสัมพันธ์นี้จะ เป็นค่าที่บอกความสัมพันธ์ของตัวแปรแต่ละคู่ ฉะนั้นเมื่อนำค่าสัมประสิทธิ์สหสัมพันธ์ของตัวแปรที่ทุกตัวที่มีต่อกันมาทำเป็นตาราง ก็จะได้ ตารางสหสัมพันธ์ และผลรวมของค่าสัมประสิทธิ์สหสัมพันธ์จากตารางสัมพันธ์ที่ตัวแปรแต่ละตัว ใต้นั้นก็จะเป็นค่าที่บอกน้ำหนักหรือความสำคัญของตัวแปรนั้น คือ สภาพการเข้าถึงมีค่าน้ำหนัก 1.65 สิ่งอำนวยความสะดวก 1.70 สภาพแวดล้อม -1.37 ข้อจำกัดในการรับนักท่องเที่ยว 0.63 และชื่อเสียงปัจจุบัน 1.17 และเมื่อนำค่าน้ำหนักนี้ไปถ่วงน้ำหนัก (คูณ) กับคะแนนดิบที่แหล่งท่องเที่ยวแต่ละแห่งได้ตามประเด็นของตัวแปร ตารางที่ 5.1 ก็จะได้คะแนนความสำคัญจริง ดังในตาราง 5.2 และเมื่อรวมคะแนนที่ถ่วงน้ำหนักแล้วทั้ง 5 ประเด็นเข้าด้วยกัน คะแนนรวมที่ได้จะเป็นตรรกษีที่บอกความสำคัญในด้านความพร้อมในการรับนักท่องเที่ยวของ แหล่งท่องเที่ยว นั้น ๆ

ตารางสหสัมพันธ์ (Correlation Matrix)

	การเข้าถึง	สิ่งอำนวยความสะดวก	สภาพแวดล้อม	ข้อจำกัดในการรับนักท่องเที่ยว	ชื่อเสียงปัจจุบัน
การเข้าถึง					
สิ่งอำนวยความสะดวก	0.85				
สภาพแวดล้อม	-0.41	-0.25			
ข้อจำกัดในการรับนักท่องเที่ยว	0.46	0.22	-0.15		
ชื่อเสียงปัจจุบัน	0.75	0.88	-0.56	0.10	
ค่าสัมประสิทธิ์สหสัมพันธ์รวม	1.65	1.70	-1.37	0.63	1.17

ตารางที่ 5.2 คะแนนระดับความสำคัญของแหล่งท่องเที่ยวในจังหวัดประจวบคีรีขันธ์
หลังจากการถ่วงน้ำหนักของตัวแปรแล้ว

แหล่งท่องเที่ยว	ตัวแปร	ความพร้อมในการรับนักท่องเที่ยว						คุณค่าใน ตัวเองต่อการท่องเที่ยว
		สภาพการเข้าถึง	สิ่งอำนวยความสะดวก	สภาพแวดล้อม	ข้อจำกัดในการ รับนักท่องเที่ยว	ชื่อเสียงปัจจุบัน	รวม	
1. หาดหัวหิน		4.95	5.10	-1.37	1.58	3.51	13.77	3.0
2. เขาตะเกียบ		4.95	5.10	-2.06	1.58	2.93	12.50	2.5
3. เขาโครลาด		4.95	5.10	-2.74	1.89	2.93	12.03	2.0
4. พระราชวังไกลกังวล		4.95	5.10	-4.11	1.26	2.93	10.13	2.0
5. ถ้ำไก่หล่น		2.48	0.85	-3.43	1.58	0.59	2.07	1.5
6. หาดเขาเต่า		4.13	3.40	-4.11	1.58	2.34	7.34	2.5
7. ลวนลนประติพจน์		4.95	4.25	-3.43	1.58	2.93	10.28	2.5
8. อุทยานแห่งชาติเขาลำน้ำสวาย		4.13	4.25	-4.11	1.26	2.93	8.46	3.0
9. วัดถ้ำเขาน้อย		3.30	0.85	-3.43	1.58	0.59	2.89	0.5
10. วัดหลวงพ่อบึง		4.13	1.70	-3.43	1.58	1.17	5.15	1.0
11. อ่าวมะนาว		4.13	2.55	-3.43	0.95	2.34	6.54	2.5
12. อ่าวประจวบ		4.13	4.25	-2.06	1.58	2.93	10.83	2.5
13. เขาช่องกระเจก		4.13	3.40	-2.06	1.89	2.34	9.70	2.0
14. หาดวนกร		4.13	3.40	-4.11	1.26	2.34	7.02	2.0
15. ร้านขายน้ำดื่ม		4.13	5.10	-3.43	1.89	1.76	9.45	1.5
16. วนอุทยานน้ำตกห้วยยาง		3.30	3.40	-2.74	1.26	2.34	7.56	2.0
17. น้ำตกเขาล้าน		0.83	0.85	-2.74	1.26	1.17	1.37	1.0
18. น้ำตกหนองหอย		0.83	0.85	-2.74	1.26	0.59	0.79	1.0
19. หาดแหลมกุ่ม		2.48	0.85	-3.43	1.58	1.17	2.65	1.5
20. ถ้ำศรีวงศ์		2.48	0.85	-2.74	1.89	0.59	3.07	0.5
21. ถ้ำเดือน		1.65	0.85	-2.74	0.95	0.59	1.30	0.5
22. หาดทรายแก้ว		2.48	0.85	-4.11	1.58	0.59	1.39	1.5
23. หาดคอนฉัตร		2.48	0.85	-4.11	1.58	0.59	1.39	1.5
24. หาดหนองมด		2.48	0.85	-4.11	1.58	1.59	1.39	1.5
25. อ่าวแม่รำพึง		3.30	2.55	-3.43	1.58	2.34	6.34	2.0
26. ถ้ำเขาม้าร้อง		4.13	2.55	-3.43	1.58	1.76	6.59	2.0
27. อ่าวบ่อทองหลาง		2.48	0.85	-4.11	1.58	2.34	3.14	2.0
28. อ่าวเทียน		2.48	0.85	-4.11	1.58	1.76	2.56	2.0
29. บ่อยาง		2.48	0.85	-3.43	1.26	1.76	2.92	2.0
30. น้ำตกวังไทร		0.83	0.85	-3.43	1.26	0.59	0.10	1.0
31. เกาะทะลุ เกาะสิงห์ เกาะฉิม		2.48	0.85	-4.11	0.95	1.76	1.93	3.0
32. หาดผิงแดง		2.48	0.85	-3.43	1.26	0.59	1.75	1.5
33. หาดบางเปิด		2.48	0.85	-3.43	1.26	0.59	1.75	1.5

2.5 การจำแนกกลุ่มแหล่งท่องเที่ยวตามลำดับความสำคัญ

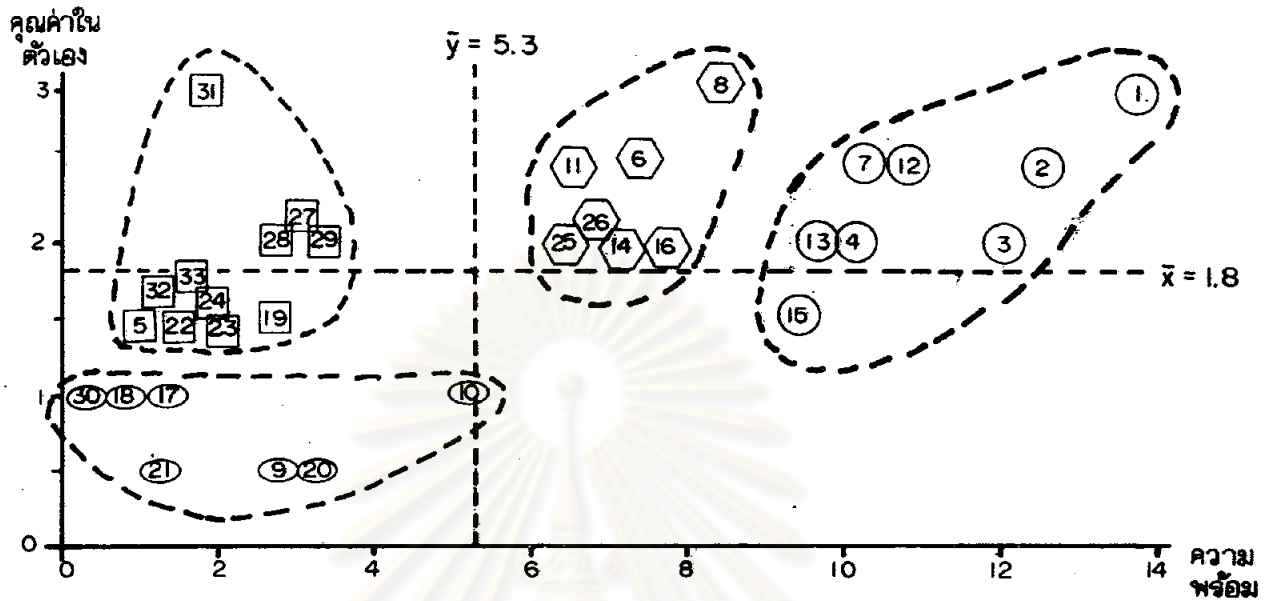
จากการให้คะแนนความสำคัญ และปรับคะแนนเหล่านั้นดังที่ได้กล่าวมาแล้ว จะได้คะแนนที่บอกความสำคัญของแหล่งท่องเที่ยวต่าง ๆ 2 ประเด็น ในประเด็นเรื่องคุณค่าในตัวเองด้านการท่องเที่ยวอันแหล่งท่องเที่ยวต่าง ๆ ทั้ง 33 แห่ง มีคะแนนอยู่ในช่วง 3.0-0.5 แหล่งท่องเที่ยวที่ได้คะแนนสูงสุดในประเด็นนี้ ได้แก่ หาดหัวหิน อุทยานแห่งชาติเขาสามร้อยยอด และเกาะทะลุ เกาะสิงห์ เกาะสังข์ (ตารางที่ 5.2)

ส่วนในประเด็นเรื่องความพร้อมในการรับนักท่องเที่ยว แหล่งท่องเที่ยวต่าง ๆ มีคะแนนอยู่ในช่วง 13.77-0.10 โดยมีหาดหัวหินได้คะแนนสูงสุด และน้ำตกวังไทรต่ำสุด

จากผลที่ได้เมื่อพิจารณาจากเกณฑ์ทั้ง 2 ประการข้างต้น สามารถนำมาหาความสัมพันธ์เพื่อจัดกลุ่มของแหล่งท่องเที่ยวตามลำดับด้วยความสำคัญได้ โดยพิจารณาจากกราฟแสดงความสัมพันธ์ระหว่างแกนนอนและแกนตั้ง โดยให้แกนนอนเป็นค่าความพร้อมในการรับนักท่องเที่ยวและแกนตั้งเป็นค่าคุณค่าในตัวเองด้านการท่องเที่ยว และมีเส้น \bar{Y} เป็นเส้นค่าเฉลี่ยของค่าความพร้อมในการรับนักท่องเที่ยวมีค่าเท่ากับ 5.3 และเส้น \bar{X} เป็นเส้นแสดงค่าเฉลี่ยค่าคุณค่าในตัวเองด้านการท่องเที่ยวมีค่าเท่ากับ 1.8 เมื่อพิจารณาการกระจายตัวของแหล่งท่องเที่ยวประกอบกับเส้น \bar{X} และ \bar{Y} แล้วจะสามารถแบ่งแหล่งท่องเที่ยวออกเป็น 4 กลุ่มใหญ่ (แผนภูมิ 5.1 และแผนที่ 5.2) คือ

2.5.1 แหล่งท่องเที่ยวที่มีคุณค่าในตัวเอง และความพร้อมในการรับนักท่องเที่ยวสูง 8 แห่ง คือ หาดหัวหิน เขาตะเกียบ เขาไกรลาศ พระราชวังไกลกังวล สวนสนประดิพัทธ์ อ่าวประจวบ เขาช่องกระจก และร้านขายน้ำผึ้ง เป็นที่น่าสังเกตว่าแหล่งท่องเที่ยวกลุ่มนี้อยู่ในเขตเทศบาลตำบลหัวหินถึง 5 แห่ง ซึ่งภายในกลุ่มนี้เองก็สามารถแบ่งออกได้ เป็น 2 กลุ่ม คือกลุ่มที่มีความพร้อมในการรับนักท่องเที่ยวสูงมาก ได้แก่ หาดหัวหิน เขาตะเกียบ และเขาไกรลาศ และแหล่งท่องเที่ยวกลุ่มที่เหลือมีความพร้อมในการรับนักท่องเที่ยวมากรองลงมา แหล่งท่องเที่ยวกลุ่มนี้มีศักยภาพและสมควรจะได้รับการส่งเสริมพัฒนาสูงที่สุดในจังหวัด

2.5.2 กลุ่มแหล่งท่องเที่ยวที่มีคุณค่าในตัวเองสูงแต่มีความพร้อมในการรับนักท่องเที่ยวปานกลาง ประกอบด้วยแหล่งท่องเที่ยว 7 แห่ง คือ หาดเขาเต่า อุทยานแห่งชาติเขาสามร้อยยอด และเกาะทะลุ เกาะสิงห์ เกาะสังข์ (ตารางที่ 5.2)



แผนภูมิ 5.1

กลุ่มแหล่งท่องเที่ยวในจังหวัดประจวบคีรีขันธ์ จำแนกตามคะแนนความสำคัญ

กลุ่มที่ 1

- | | | |
|---------------------|------------------|--------------|
| ① หาดหัวหิน | ② เขาตะเกียบ | ③ เขาไกรลาศ |
| ④ พระราชวังไกลกังวล | ⑦ ลวนลนประติพจน์ | ⑫ อ่าวประจวบ |
| ⑬ เขาช่องกระจก | ⑮ ร้านชายน้ำผึ้ง | |

กลุ่มที่ 2

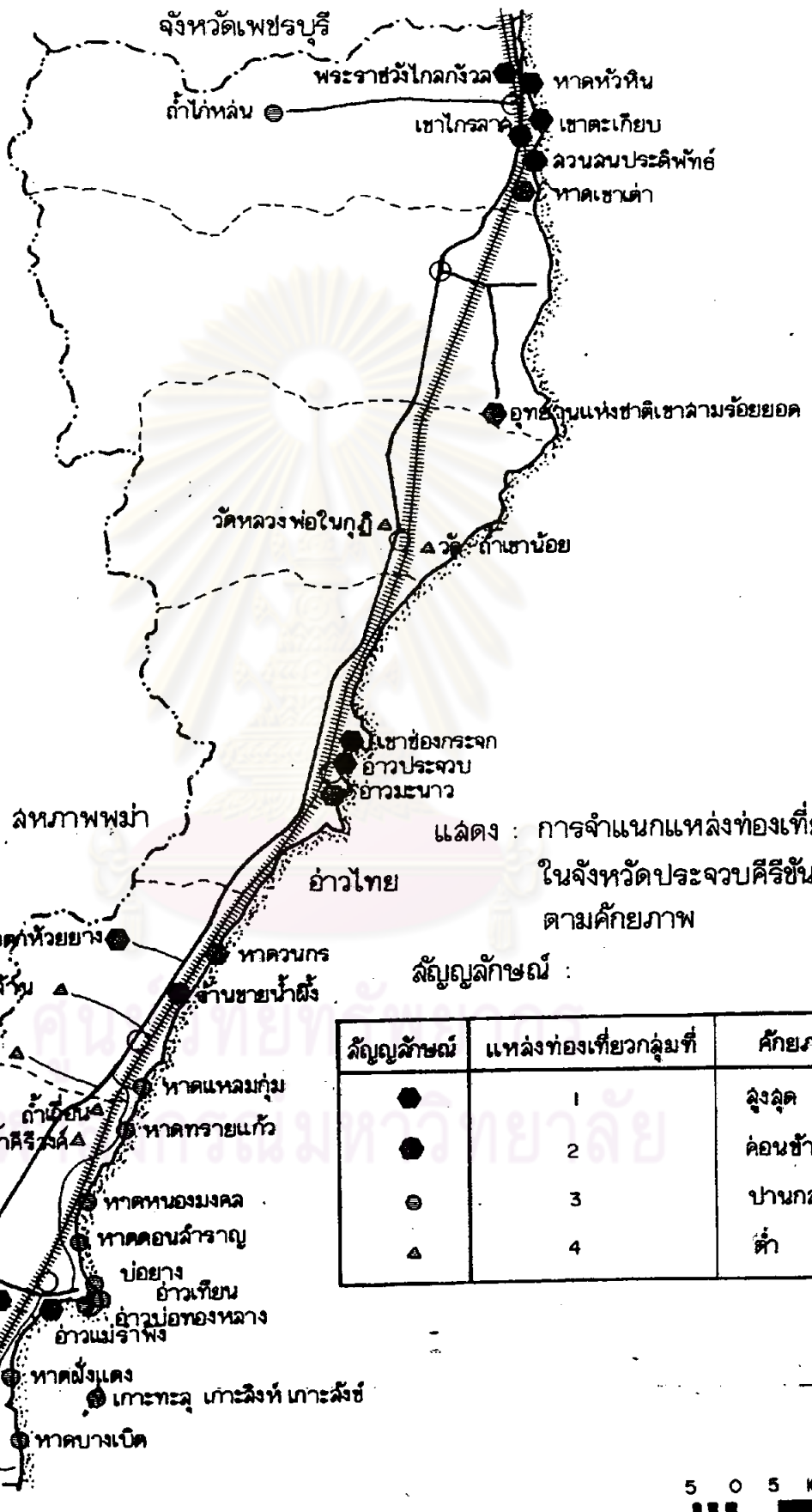
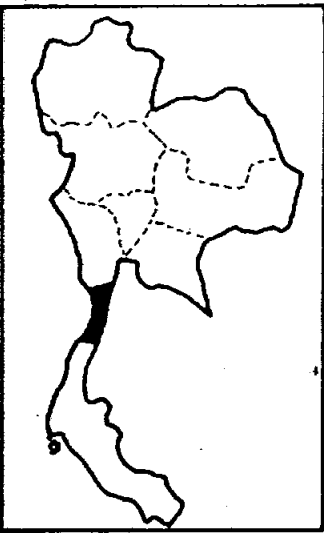
- | | |
|--------------|---------------------------------|
| ⑥ หาดเขาเต่า | ⑧ อุทยานแห่งชาติเขาลำน้ำสี่ยะนง |
| ⑪ อ่าวมะนาว | ⑯ สวนอุทยานน้ำตกหัวช้าง |
| ⑭ หาดวนกร | ⑳ อ่าวแม่รำพึง |
| | ㉑ ถ้ำเขาม้าร้อง |

กลุ่มที่ 3

- | | | |
|---------------|---------------|------------------------|
| ⑤ ถ้ำไถ่หล่น | ⑲ หาดแหลมกุ่ม | ㉒ หาดทรายแก้ว |
| ⑳ หาดดอนฉำฉาญ | ㉔ หาดหนองมด | ㉗ อ่าวปอทองหลาง |
| ㉘ อ่าวเทียน | ㉙ ปอยาง | ㉚ เกาะทะลุ/สิงห์/สิงห์ |
| ㉛ หาดฝั่งแดง | ㉜ หาดบางเปิด | |

กลุ่มที่ 4

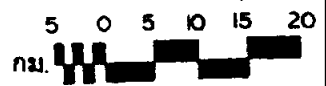
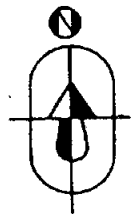
- | | | |
|-----------------|-----------------|-----------------|
| ⑨ วัดถ้ำเขาน้อย | ⑩ วัดหลวงพ่อบึง | ⑰ น้ำตกเขาลำน้ำ |
| ⑱ น้ำตกหนองหอย | ㉑ ถ้ำศิวิวงศ์ | ㉒ ถ้ำเสียด |
| ㉓ น้ำตกวังไทร | | |



แสดง : การจำแนกแหล่งท่องเที่ยว
ในจังหวัดประจวบคีรีขันธ์
ตามศักยภาพ

สัญลักษณ์ :

สัญลักษณ์	แหล่งท่องเที่ยวกลุ่มที่	ศักยภาพ
●	1	สูงจุด
●	2	ค่อนข้างสูง
●	3	ปานกลาง
▲	4	ต่ำ



จังหวัดชุมพร

ชาติเขาสามร้อยยอด อ่าวมะนาว วนอุทยานน้ำตกห้วยยาง หาดวนกร อ่าวแม่รำพึง และ
 ถ้ำเขาม้าร้อง แหล่งท่องเที่ยวกลุ่มนี้มีศักยภาพพอสมควร แม้ว่าจะยังไม่มีความพร้อมในการ
 รับนักท่องเที่ยวสูงเท่ากลุ่มที่ 1 แต่ก็ เป็นกลุ่มที่มีคุณค่าในตัวเองและความพร้อมในการรับ
 นักท่องเที่ยวสูงกว่าค่าเฉลี่ยทั้งสิ้น ฉะนั้นจึงสมควรที่จะได้รับการพิจารณาส่งเสริมพัฒนา
 การท่องเที่ยวเนื่องจากมีคุณค่าในตัวเองสูงพอสมควร หากได้รับการส่งเสริมในด้านสิ่งอำนวยความสะดวก
 ความสะดวกจะทำให้แหล่งท่องเที่ยวกลุ่มนี้มีความสำคัญสูงขึ้นมาได้ โดยเฉพาะอุทยานแห่งชาติ
 เขาสามร้อยยอดที่มีคุณค่าในตัวเองสูงที่สุดในกลุ่ม และมีลักษณะความแปลกแตกต่างจาก
 แหล่งท่องเที่ยวอื่น ๆ

2.5.3 แหล่งท่องเที่ยวที่มีความพร้อมในการรับนักท่องเที่ยวต่ำ แต่มีคุณค่าใน
 ตัวเองด้านการท่องเที่ยวอยู่ใกล้เคียงกับค่าเฉลี่ย แหล่งท่องเที่ยวกลุ่มนี้ประกอบด้วย อ่าว
 บ่อทองหลาง อ่าวเทียน บ่อข่าง หาดแหลมกุ่ม ถ้ำไถ่หล่น หาดทรายแก้ว หาดดอนสำราญ
 หาดหนองมวงกล หาดฝั่งแดง เกาะทะลุ เกาะสิงห์ เกาะสังข์ และหาดขางเบ็ด รวมทั้งสิ้น
 11 แห่ง ซึ่งส่วนใหญ่เป็นแหล่งท่องเที่ยวชายทะเลตั้งแต่อำเภอทับสะแกจนถึงอำเภอบาง
 สระพานน้อย

แหล่งท่องเที่ยวกลุ่มนี้เมื่อเทียบกับ แหล่งท่องเที่ยวสองกลุ่มแรกแล้ว
 จะพบว่ามีความสำคัญด้านคุณค่าในตัวเองไม่มากนัก โดยเฉพาะ เกาะทะลุ สิงห์ สังข์
 อ่าวบ่อทองหลาง อ่าวเทียน และบ่อข่างซึ่งสามารถจัดเป็นกลุ่มย่อยได้อีกกลุ่มหนึ่งที่มีความ
 สำคัญของคุณค่าในตัวเองสูงกว่าค่าเฉลี่ยด้วย แต่ในด้านความพร้อมในการรับนักท่องเที่ยว
 ยังอยู่ในเกณฑ์ค่อนข้างต่ำ มีค่าต่ำกว่าค่าเฉลี่ยของแหล่งท่องเที่ยวทั้งหมดมาก และเนื่องจาก
 แหล่งท่องเที่ยวส่วนใหญ่ของกลุ่มนี้เป็นแหล่งท่องเที่ยวชายทะเลเหมือนกับแหล่งท่องเที่ยว
 กลุ่มแรกที่ได้เปรียบกว่าในเรื่องความพร้อมในการรับนักท่องเที่ยว และด้านที่ตั้งอยู่ใกล้
 กรุงเทพฯ มากกว่า ฉะนั้นแหล่งท่องเที่ยวกลุ่มที่ 3 นี้จึงควรได้รับการส่งเสริมและพัฒนาหลัง
 หลังจากที่ได้พัฒนาแหล่งท่องเที่ยวในสองกลุ่มแรกแล้ว เนื่องจากต้องอาศัยเงินทุนและเวลา
 มากกว่า แต่อย่างไรก็ตามแหล่งท่องเที่ยวกลุ่มนี้สมควรได้รับการสนใจเพื่อรักษาสภาพ และ
 คุณค่าเฉพาะตัวไว้มิให้เสื่อมไปและเพื่อเตรียมการไว้ที่จะให้มีการพัฒนารับกับแหล่งท่องเที่ยว
 สองกลุ่มแรกต่อไป

2.5.4 กลุ่มแหล่งท่องเที่ยวมีศักยภาพต่ำ มีทั้งสิ้น 7 แห่ง ได้แก่ วัดถ้ำเขาน้อย วัดหลวงพ่อกุฎี ถ้ำคีรีวงศ์ น้ำตกเขาล้าน น้ำตกหนองหอย ถ้ำเดือน น้ำตกวังไทร แหล่งท่องเที่ยวในกลุ่มนี้มีทั้งคุณค่าในตัวเองและความพร้อมในการรับนักท่องเที่ยวที่สุดของจังหวัด แม้ว่าวัดถ้ำเขาน้อย วัดหลวงพ่อกุฎี และถ้ำคีรีวงศ์ จะมีความพร้อมในการรับนักท่องเที่ยวต่ำกว่าค่าเฉลี่ยไม่มากนักก็ตาม แต่เนื่องจากมีคุณค่าในตัวเองด้านการท่องเที่ยวอย่างมาก การจะพัฒนาแหล่งท่องเที่ยวในกลุ่มนี้จึงทำได้ค่อนข้างยากหรือหากทำได้ก็จะต้องเพิ่มกิจกรรมที่น่าสนใจ และลงทุนในการสร้างสิ่งอำนวยความสะดวกแก่นักท่องเที่ยวอย่างมากในพื้นที่นั้น

3. สรุป

แหล่งท่องเที่ยวในจังหวัดประจวบคีรีขันธ์มีด้วยกันทั้งสิ้น 33 แห่ง ส่วนใหญ่เป็นแหล่งท่องเที่ยวทางธรรมชาติชายทะเล แหล่งท่องเที่ยวทั้งหมดกระจายตัวอยู่ทั่วจังหวัดแต่สามารถจัดกลุ่มตามการกระจายตัวออกได้ 5 กลุ่มใหญ่ และแหล่งท่องเที่ยวอีกสามแห่งที่มิได้เกาะกลุ่มกับแหล่งท่องเที่ยวใด นับว่าจังหวัดประจวบคีรีขันธ์เป็นจังหวัดหนึ่งที่มีทรัพยากรการท่องเที่ยวมาก และมีศักยภาพในการพัฒนาสูงเนื่องจากมีข้อได้เปรียบในด้านที่ตั้ง คือ มีชายทะเลที่สวยงามที่อยู่ใกล้กับกรุงเทพฯ มากที่สุดรองจากหาดชะอำในกลุ่มชายทะเลด้านตะวันตกของอ่าวไทย

แหล่งท่องเที่ยวทั้ง 33 แห่งนั้น จากการพิจารณาถึงคุณค่าในตัวเองด้านการท่องเที่ยวและความพร้อมในการรับนักท่องเที่ยวแต่ละแห่งแล้ว พบว่าสามารถจัดกลุ่มแหล่งท่องเที่ยวออกได้เป็น 4 กลุ่มใหญ่ คือ กลุ่มที่ 1 แหล่งท่องเที่ยวที่มีศักยภาพสูงที่สุดมีอยู่ 8 แห่ง ได้แก่ หาดหัวหิน เขาตะเกียบ เขาไกรลาส พระราชวังไกลกังวล สวนสนประดิพัทธ์ อ่าวประจวบ เขาช่องกระจัด และร้านขายน้ำผึ้งในอำเภอบ้านชะเมา กลุ่มที่ 2 เป็นแหล่งท่องเที่ยวที่มีศักยภาพค่อนข้างสูง มีอยู่ 7 แห่ง กลุ่มที่ 3 เป็นแหล่งท่องเที่ยวที่มีศักยภาพปานกลาง มีอยู่ถึง 11 แห่ง ส่วนใหญ่จะอยู่ในบริเวณตอนใต้ของจังหวัด และแหล่งท่องเที่ยวในกลุ่มที่ 4 มีศักยภาพในการพัฒนาต่ำที่สุด

เมื่อพิจารณาถึงที่ตั้งของแหล่งท่องเที่ยวที่มีศักยภาพสูงแล้วจะพบว่า บริเวณเขต

เทศบาลตำบลหัวหินมีแหล่งท่องเที่ยวที่มีศักยภาพสูงกระจุกตัวอยู่ถึง 5 แห่ง และแหล่งท่องเที่ยวที่มีศักยภาพค่อนข้างสูงอีก 1 แห่ง คือ หาดเขาเต่า ทำให้พื้นที่บริเวณนี้มีข้อได้เปรียบและศักยภาพในการพัฒนาการท่องเที่ยวสูงที่สุดของจังหวัด นอกจากนี้ในบริเวณใกล้เคียงก็ไม่มีแหล่งท่องเที่ยวชายทะเลใดที่จะแข่งขันกันนอกจากชายหาดชะอำซึ่งน่าจะเป็นแหล่งท่องเที่ยวเสริมซึ่งกันและกันมากกว่าที่จะแข่งขันกัน จึงยิ่งทำให้แหล่งท่องเที่ยวในบริเวณดังกล่าวมีแนวโน้มในการพัฒนาสูงขึ้น

อีกบริเวณหนึ่งที่มีแหล่งท่องเที่ยวกลุ่มที่ 1 กระจุกตัว ก็ในเทศบาลเมืองประจวบฯ ที่มีแหล่งท่องเที่ยวศักยภาพสูงอยู่ 2 แห่ง และแหล่งท่องเที่ยวศักยภาพค่อนข้างสูงอีก 1 แห่ง คือ อ่าวมะนาว แต่แหล่งท่องเที่ยวในบริเวณนี้อาจจะต้องประสบกับความเสียเปรียบในด้านที่ตั้ง เนื่องจากอยู่ห่างจากกรุงเทพฯ มากและมีแหล่งท่องเที่ยวชายทะเลในลักษณะเดียวกันในเทศบาลตำบลหัวหินดึงดูดนักท่องเที่ยวไว้จำนวนหนึ่งก่อนแล้ว

อุทยานแห่งชาติเขาสามร้อยยอดเป็นแหล่งท่องเที่ยวอีกแห่งหนึ่งที่มีศักยภาพในการพัฒนาสูงแต่ในปัจจุบันยังขาดความพร้อมในการรับนักท่องเที่ยว และค่อนข้างจะอยู่ห่างจากแหล่งท่องเที่ยวอื่น ๆ แต่จากความได้เปรียบทางด้านลักษณะของสถานที่ท่องเที่ยวที่เป็นปัจเจกภาพของตัวเอง และที่ตั้งที่อยู่ไม่ห่างไกลจากกรุงเทพฯ นักทำให้อุทยานแห่งนี้มีศักยภาพและสมควรจะได้รับการพัฒนามากแห่งหนึ่ง

ส่วนแหล่งท่องเที่ยวอีกมากมายประเภทชายทะเลบริเวณตั้งแต่อำเภอบ้านชะแกลงไปจนถึงอำเภอบางสะพานน้อยแม้จะมีคุณค่าในตัวเองสูง แต่จากการที่ขาดความพร้อมในการรับนักท่องเที่ยว และไม่มีชุมชนใหญ่ ๆ ในบริเวณใกล้เคียงช่วยเสริม ประกอบกับความเสียเปรียบด้านที่ตั้งที่อยู่ห่างไกลเกินไปจากกรุงเทพฯ ซึ่งเป็นตลาดการท่องเที่ยวที่สำคัญทำให้แหล่งท่องเที่ยวบริเวณนี้มีโอกาสในการพัฒนาค่อนข้างต่ำ นอกจากเกาะทะเลคู่ สิ่ง สังกั ที่มีคุณค่าโดดเด่นของสถานที่มากกว่าแหล่งท่องเที่ยวอื่น ๆ ของจังหวัด แต่อย่างไรก็ตาม แหล่งท่องเที่ยวกลุ่มนี้สมควรจะได้รับความสนใจในการอนุรักษ์ และรักษาสภาพธรรมชาติไว้ให้ได้มากที่สุด เพื่อมิให้ทรัพยากรอันมีค่านี้ต้องสูญเสียสภาพไปโดยไร้ประโยชน์