

การเปลี่ยนแปลงที่กำลังดำเนินอยู่ กรณีศึกษา การเปลี่ยนแปลงจากสระโฆชะต่ำหุ้มมาเป็นสระโฆชะปกติ

การเปลี่ยนแปลงที่กำลังดำเนินอยู่ คือ การแปรในปัจจุบันซึ่งตัวแปรทางภาษาดังกล่าวหนึ่งมีรูปแปรหลายรูป และเราสามารถสังเกตได้ด้วยตัวแปรทางสังคมว่า รูปแปรรูปหนึ่งในจำนวนหลายรูปนั้น มีแนวโน้มจะคงอยู่ในอนาคต ขณะที่รูปแปรอื่นมีแนวโน้มจะค่อยๆสูญไป การศึกษาการเปลี่ยนแปลงที่กำลังดำเนินอยู่วิธีหนึ่งก็คือ การสังเกตจากการเปลี่ยนแปลงในเวลาเสมือนจริง

การเปลี่ยนแปลงในเวลาเสมือนจริง หมายถึงการแปรในเวลาปัจจุบันของตัวแปรภาษาตามอายุผู้พูด ทั้งนี้เพราะอายุเป็นสิ่งที่เกี่ยวข้องกับกาลเวลา ภาษาของผู้พูดที่ต่างอายุกันเปรียบได้กับภาษาต่างสมัยกัน กล่าวคือ ภาษาของผู้พูดที่มีอายุมากสามารถเทียบได้กับภาษาในอดีต ภาษาของคนรุ่นอายุกลางๆเทียบได้กับภาษาในปัจจุบัน และภาษาของผู้พูดที่มีอายุน้อยคือภาษาในอนาคต ดังนั้นจึงอาจกล่าวได้ว่า การศึกษาการเปลี่ยนแปลงภาษาที่กำลังดำเนินอยู่ ในเวลาเสมือนจริง จึงเป็นการหาแนวโน้มของการเปลี่ยนแปลงภาษาที่เกิดขึ้นในอนาคต โดยศึกษาจากผู้พูดที่มีช่วงอายุต่างกันและลดหลั่นกัน (Labov 1994 : 345 -346)

นักภาษาศาสตร์สังคม ศึกษาการเปลี่ยนแปลงที่กำลังดำเนินอยู่ โดยใช้กระบวนการเชิงประจักษ์ ซึ่งหมายถึงการศึกษาจากข้อมูลภาษาโดยตรง แล้วสรุปหลักการหรือทฤษฎีจากการวิเคราะห์ข้อมูล เน้นการศึกษาวิจัยเชิงปริมาณ โดยใช้การวิเคราะห์และอธิบายเชิงสถิติ

8.1 เปรียบเทียบการเปลี่ยนแปลงที่กำลังดำเนินอยู่ของสระโฆชะต่ำหุ้ม ในภาษากวยบ้านสำโรง กับภาษากวยบ้านจอมพระ

ภาษากวย-กวยมีแนวโน้มที่สระโฆชะต่ำหุ้มจะสูญไป กล่าวคือ ภาษากวย-กวยมีสระ 2 ชุดที่ใช้จำแนกความหมายของคำ คือ สระโฆชะปกติและสระโฆชะต่ำหุ้ม แต่ปัจจุบันสระโฆชะต่ำหุ้มมีแนวโน้มจะสูญเสียคุณสมบัติความต่ำหุ้มลงและเปลี่ยนเป็นสระโฆชะปกติ ทำให้มีสระโฆชะปกติสองชุด คือสระโฆชะปกติที่เป็นสระโฆชะปกติมาแต่เดิม กับสระโฆชะปกติที่มาจากสระโฆชะต่ำหุ้ม ดังนั้นระดับเสียงซึ่งเดิมไม่มีนัยสำคัญทางภาษาศาสตร์ จึงได้เข้ามามีบทบาทในการจำแนกความหมายของคำ ทดแทนสระ 2 ชุดที่กลายเป็นสระโฆชะปกติเพียงชุดเดียว ทั้งนี้เพราะสระโฆชะต่ำหุ้มได้สูญไป

แนวโน้มการเปลี่ยนแปลงมาเป็นภาษาที่มีวรรณยุกต์ไม่ได้เกิดในภาษากวย-กวยทุกถิ่น แต่จากการศึกษาในบทที่ 5 พบว่า ภาษากวยบ้านโพนฝิ่ง สปป. ลาว สระโฆชะปกติและสระโฆชะต่ำ

หุ้ม ยังคงมีนัยสำคัญทางภาษาศาสตร์ ขณะที่ ภาษากวย-กวยในประเทศไทยซึ่งได้แก่ภาษากวยบ้าน
สังแก ภาษากวยบ้านจอมพระ และภาษากวยบ้านสำโรง มีแนวโน้มจะกลายเป็นภาษาที่มี
วรรณยุกต์

ถึงแม้ภาษากวย-กวยทั้ง 3 หมู่บ้านในประเทศไทย จะมีแนวโน้มของการเป็นภาษาที่มี
วรรณยุกต์ แต่จุดเริ่มต้นและช่วงเวลาไปสู่การเปลี่ยนแปลงมีความแตกต่างกัน ทั้งนี้โดยสังเกตจาก
การแปรทางเสียงในผู้พูดกลุ่มอายุน้อย กล่าวคือ ในภาษากวยบ้านจอมพระ ผู้พูดกลุ่มอายุ 16-20
ปี ไม่ใช้รูปแปรสระโฆชะต่ำหุ้มเลย ในภาษากวยบ้านสังแก ผู้พูดกลุ่มอายุ 16-20 ปี มีการแปร
ระหว่างสระโฆชะต่ำหุ้มกับสระโฆชะปกติ ในพยางค์ที่มีพยัญชนะกักโฆชะเป็นพยัญชนะต้น
และให้เฉพาะรูปแปรสระโฆชะปกติในพยางค์ที่มีพยัญชนะต้นกักโฆชะและก้องกังวานโฆชะ ส่วน
ในภาษากวยบ้านสำโรง ผู้พูดกลุ่มอายุ 16-20 ปีมีการแปรระหว่างสระโฆชะต่ำหุ้มกับสระโฆชะ
ปกติในพยางค์ที่มีพยัญชนะต้นทุกประเภท

จากการแปรของสระโฆชะต่ำหุ้มที่แตกต่างกันในแต่ละหมู่บ้านดังกล่าว จึงสันนิษฐานว่า
สระโฆชะต่ำหุ้มในภาษากวยบ้านจอมพระ มีแนวโน้มจะเปลี่ยนเป็นสระโฆชะปกติเป็นหมู่บ้านแรก
เพราะผู้พูดกลุ่มอายุน้อยไม่ใช้รูปแปรสระโฆชะต่ำหุ้มเลย ภาษากวยบ้านสังแกมีแนวโน้มของการ
เปลี่ยนแปลงเป็นลำดับต่อมา เพราะยังคงมีการใช้รูปแปรสระโฆชะต่ำหุ้มอยู่ แต่เฉพาะในพยางค์ที่
มีพยัญชนะต้นกักโฆชะเท่านั้น ส่วนบ้านสำโรงคาดว่าจะมีการเปลี่ยนแปลงเป็นหมู่บ้านสุด
ท้าย เพราะผู้พูดกลุ่มอายุน้อยใช้ทั้งสระโฆชะต่ำหุ้มและสระโฆชะปกติ

อย่างไรก็ตาม ข้อค้นพบดังกล่าวเป็นเพียงการศึกษาจากผู้บอกภาษาเพียง 4 กลุ่มอายุ
กลุ่มอายุละ 3 คนเท่านั้น ดังนั้น เพื่อให้ได้คำตอบที่ถูกต้องชัดเจน ผู้วิจัยจึงใช้การวิจัยเชิงสถิติ
เพิ่มจำนวนกลุ่มอายุเป็น 12 กลุ่ม แต่ละกลุ่มมีอายุต่อเนื่องและลดหลั่นกัน กลุ่มอายุละ 5 คน
รวมผู้บอกภาษาทั้งสิ้น 60 คน โดยเลือกศึกษาการแปรของสระโฆชะต่ำหุ้ม ใน 2 หมู่บ้าน คือ
บ้านสำโรงซึ่งมีแนวโน้มว่าสระโฆชะต่ำหุ้มจะยังคงอยู่ และบ้านจอมพระซึ่งมีแนวโน้มว่าสระดัง
กล่าวกำลังจะสูญไป

นอกจากนั้น การเปลี่ยนแปลงของสระโฆชะต่ำหุ้ม ตั้งแต่อดีตจนถึงปัจจุบัน มีเงื่อนไขจาก
พยัญชนะต้น กล่าวคือ สระโฆชะต่ำหุ้มที่อยู่หลังพยัญชนะต้นก้องกังวานโฆชะ มีแนวโน้มจะ
เปลี่ยนแปลงก่อน ตามด้วยสระโฆชะต่ำหุ้มที่อยู่หลังพยัญชนะต้นกักโฆชะ และกักโฆชะ ตาม
ลำดับ

ดังนั้นประเด็นที่จะศึกษา ในบทที่ 8 นี้ คือ แนวโน้มการเปลี่ยนแปลงของสระโฆชะต่ำหุ้ม
โดยพิจารณาผู้พูดที่มีอายุลดหลั่นกันในบ้านสำโรงและบ้านจอมพระ และเปรียบเทียบแนวโน้ม
การเปลี่ยนแปลงของสระโฆชะต่ำหุ้ม ระหว่างภาษากวยบ้านสำโรงกับภาษากวยบ้านจอมพระ
โดยศึกษาในพยางค์หลักที่มีพยัญชนะต้นกักโฆชะ กักโฆชะ และก้องกังวานโฆชะ

8.2 สมมติฐานการวิจัย

เนื่องจากภาษากวย-กวย มีแนวโน้มจะเปลี่ยนเป็นภาษามิววรรณยุกต์ ทั้งนี้เพราะสระโหมะต่ำหุ้มมี รูปแปร 2 รูป คือ รูปแปรสระโหมะต่ำหุ้ม และรูปแปรสระโหมะปกติ นวัตกรรมที่บ่งชี้ว่าจะเกิดการเปลี่ยนแปลงไปเป็นภาษามิววรรณยุกต์ คือ รูปแปรสระโหมะต่ำหุ้มที่จะมีการใช้ลดน้อยลงในผู้พูดกลุ่มอายุน้อย และรูปแปรสระโหมะปกติที่จะมีการใช้มากขึ้นในผู้พูดกลุ่มอายุน้อย ที่ผู้พูดกลุ่มอายุน้อยใช้มากกว่าสระโหมะต่ำหุ้ม ดังนั้นสมมติฐานข้อนี้จึงสามารถระบุนวัตกรรมของตัวบ่งชี้ได้ว่า “ผู้พูดวัยอายุน้อยลง จะยังใช้รูปแปรสระโหมะต่ำหุ้ม น้อยลงกว่าผู้พูดอายุมาก” แต่เนื่องจากผู้วิจัยต้องการเปรียบเทียบการเปลี่ยนแปลงไปเป็นภาษามิววรรณยุกต์ ระหว่าง 2 หมู่บ้าน คือภาษากวยบ้านจอมพระ และภาษากวยบ้านสำโรง ดังนั้นจึงได้เพิ่มสมมติฐานอีก 1 ข้อ คือ ผู้พูดภาษากวยบ้านจอมพระ ยิงอายุน้อยลง จะยังใช้รูปแปรสระโหมะต่ำหุ้ม น้อยกว่าผู้พูดอายุน้อยในภาษากวยบ้านสำโรง

8.3 การดำเนินการวิจัย

8.3.1 ตัวแปร

ตัวแปรมี 3 ตัวแปร คือ หมู่บ้าน กลุ่มอายุ และเสียงพยัญชนะต้น

หมู่บ้าน มี 2 หมู่บ้านซึ่งอยู่ในสิ่งแวดล้อมทางภาษาที่แตกต่างกัน คือ บ้านสำโรง และบ้านจอมพระ

กลุ่มอายุ แบ่งเป็น 12 กลุ่มอายุ เรียงลำดับจากมากไปหาน้อย กลุ่มอายุละ 5 คนจำนวนหมู่บ้านละ 60 คน ประกอบด้วย

กลุ่มอายุที่ 1 อายุ 66 ปีขึ้นไป	กลุ่มอายุที่ 2 อายุ 61-65 ปี
กลุ่มอายุที่ 3 อายุ 56-60 ปี	กลุ่มอายุที่ 4 อายุ 51-55 ปี
กลุ่มอายุที่ 5 อายุ 46-50 ปี	กลุ่มอายุที่ 5 อายุ 41-45 ปี
กลุ่มอายุที่ 7 อายุ 36-40 ปี	กลุ่มอายุที่ 8 อายุ 31-35 ปี
กลุ่มอายุที่ 9 อายุ 26-30 ปี	กลุ่มอายุที่ 10 อายุ 21-25 ปี
กลุ่มอายุที่ 11 อายุ 16-20 ปี	กลุ่มอายุที่ 12 อายุ 11-15 ปี

พยัญชนะต้น ซึ่งมี 3 ประเภท คือ พยัญชนะต้นกัโหมะ กัโหมะ และกัอง

กัองโหมะ

คำที่ใช้ศึกษาจำนวน 6 คำ แบ่งเป็น 3 กลุ่มตามพยัญชนะต้น กลุ่มละ 2 คำ ได้แก่

กัอกโฆชะ	ŋkəŋ	'น้อง'	(kə:m te:)pu:t	'(นิ้ว)โป่ง'
กัโฆชะ	təbəm	'แก้ม'	(kə:m te:) təndi:	'(นิ้ว)กลาง'
กัองกัวานโฆชะ	muh	'จมูก'	lu:	'ขาอ่อน'

8.3.2 วิธีการเก็บข้อมูล

ผู้นำทางเป็นครูในหมู่บ้านซึ่งสามารถพูดภาษากวย-กวยได้ และมีความคุ้นเคยกับชาวบ้านเป็นอย่างดี ผู้วิจัยเองก็เป็นที่รู้จักของชาวบ้านเช่นเดียวกันเพราะได้มาเก็บข้อมูลภาคสนามหลายครั้ง ชาวบ้านส่วนใหญ่จะอยู่กันเป็นกลุ่มประมาณ 5-8 คน เพื่อให้การเก็บข้อมูลเป็นธรรมชาติที่สุด ผู้วิจัยและครูผู้นำทางจึงเก็บข้อมูลด้วยการสนทนาเป็นภาษากวย-กวย โดยเริ่มต้นจากการทักทายและบอกวัตถุประสงค์ในการวิจัย เนื่องจากผู้วิจัยได้เลือกคำศัพท์หมวดอวัยวะในร่างกายเป็นคำที่ใช้ศึกษา ดังนั้นการสนทนาจึงเป็นเรื่องของอวัยวะต่างๆในร่างกาย โดยแบ่งกลุ่มอวัยวะออกเป็น 3 กลุ่ม คือ ส่วนต่างๆของใบหน้า ส่วนต่างๆของแขน และส่วนต่างๆของขา ผู้บอกภาษาจะชี้และพูดชื่ออวัยวะที่ละกลุ่มเป็นภาษากวย-กวย อย่างต่อเนื่องด้วยความเร็วแบบการพูดตามปกติ ดังนี้

ส่วนต่างๆของใบหน้า เช่น ตา คิ้ว แก้ม จมูก ปาก คาง ฟัน ผู้วิจัยจะจดบันทึกการออกเสียงเฉพาะคำที่มีความหมายว่า 'แก้ม' และ 'จมูก'

ส่วนต่างๆของแขน เช่น แขน ศอก รักแร้ มือ และนิ้วมือ ผู้วิจัยจะจดบันทึกการออกเสียงเฉพาะคำที่มีความหมายว่า 'นิ้วหัวแม่มือ (โป่ง)' และ 'นิ้วกลาง'

ส่วนต่างๆของขา เช่น ขาอ่อน น่อง หัวเข่า เท้า ฝ่าเท้า ผู้วิจัยจะจดบันทึกการออกเสียงเฉพาะคำที่มีความหมายว่า 'ขาอ่อน' และ 'น่อง'

8.3.3 การวิเคราะห์ข้อมูล

ใช้โปรแกรม Microsoft Excel เพื่อหาค่าร้อยละของจำนวนครั้งการแปรของผู้พูดแต่ละคนหรือแต่ละกลุ่ม แล้วแสดงภาพการแปรเป็นกราฟเส้นตรงพยากรณ์แนวโน้มการเปลี่ยนแปลงในอนาคต โดยพิจารณาตัวแปรที่ลดหลั่นตามอายุ ซึ่งถือว่าเป็นเวลาเสมือนจริง โดยใช้การวิเคราะห์การถดถอย (Regression Analysis) เพื่อหาค่าที่แสดงความสัมพันธ์ระหว่างตัวแปรอิสระกับตัวแปรตาม (Multiple R) และค่าสัมประสิทธิ์การตัดสินใจ (coefficient of determination = R^2)

การวิเคราะห์แนวโน้มการเปลี่ยนแปลงในงานวิจัยนี้ เป็นการศึกษาความสัมพันธ์ระหว่างตัวแปร 2 ประเภท คือ กลุ่มอายุซึ่งเป็นตัวแปรอิสระที่ใช้พยากรณ์ และระยะเวลาตัดผมซึ่งเป็นตัวแปรตามหรือตัวแปรที่ถูกพยากรณ์ โดยนำผลที่ได้จากการวิเคราะห์ค่าความสัมพันธ์ ไปพยากรณ์การเปลี่ยนแปลงของระยะเวลาตัดผมเมื่อค่าตัวแปรกลุ่มอายุเปลี่ยนไป ด้วยวิธีการคำนวณหาจุดตัด (intercept) และหาค่าแสดงความชัน (slope) แล้วนำค่าดังกล่าวมาพยากรณ์แนวโน้มการเปลี่ยนแปลง

การคำนวณหาจุดตัด (intercept) ใช้สมการ

$$a = y - bx$$

การคำนวณหาค่าความชัน (slope) ใช้สมการ

$$b = \frac{n\sum xy - (\sum x)(\sum y)}{n\sum x^2 - (\sum x)^2}$$

นำค่าจุดตัด และค่าความชัน มาหาค่าแนวโน้มการเปลี่ยนแปลง จากสมการ

$$Y = a + bx$$

ค่าที่แสดงความสัมพันธ์ระหว่างตัวแปรอิสระกับตัวแปรตาม (Multiple R) เป็นค่าที่แสดงความสัมพันธ์ระหว่างกลุ่มอายุที่ลดหลั่นกันซึ่งเป็นตัวแปรอิสระ กับการแปรของระยะเวลาตัดผมซึ่งเป็นตัวแปรตาม ถ้าค่า Multiple R สูง แสดงว่า สามารถอธิบายการเปลี่ยนแปลงของค่าตัวแปรระยะเวลาตัดผม จากตัวแปรอิสระคือกลุ่มอายุที่อยู่ในสมการถดถอยนั้นได้ดี แต่ถ้าค่า Multiple R ต่ำ แสดงว่าการเปลี่ยนแปลงของตัวแปรระยะเวลาตัดผม ไม่สามารถอธิบายได้ด้วยตัวแปรกลุ่มอายุ ที่มีอยู่ในสมการถดถอย และตัวแปรทั้งสองมีความสัมพันธ์กันน้อยมาก

ค่า R^2 คือค่าสัมประสิทธิ์การตัดสินใจ ซึ่งจะแสดงถึงอิทธิพลของกลุ่มอายุที่มีต่อการเปลี่ยนแปลงของระยะเวลาตัดผม เช่น $R^2 = 0.30$ หมายความว่า กลุ่มอายุมีอิทธิพลต่อการเปลี่ยนแปลงของระยะเวลาตัดผม ร้อยละ 30 และมีปัจจัยอื่น ๆ ที่มีผลต่อการเปลี่ยนแปลงของระยะเวลาตัดผมอีก ร้อยละ 70

การทดสอบสมมติฐานของการถดถอย เพื่อเปรียบเทียบการเปลี่ยนแปลงของระยะเวลาตัดผม ระหว่างภาษากวยบ้านลำโรง และภาษากวยบ้านจอมพระ ค่าสถิติที่ใช้คือ T-Test

8.4 ผลการวิจัย

8.4.1 แนวโน้มการเปลี่ยนแปลงของสระโฆษะต่ำท่อมในภาษากวยบ้านสำโรง

จากผู้บอกภาษาจำนวน 60 คน ซึ่งออกเสียงคำที่ใช้ศึกษา 6 คำ รวมการออกเสียงทั้งสิ้น 360 ครั้ง พบว่า ผู้บอกภาษาใช้รูปแปร สระโฆษะต่ำท่อม 226 ครั้ง คิดเป็นร้อยละ 62.78 และใช้รูปแปรสระโฆษะปกติ 134 ครั้ง คิดเป็นร้อยละ 37.22 แสดงว่า ผู้พูดภาษากวยบ้านสำโรงโดยรวมใช้รูปแปรสระโฆษะต่ำท่อมมากกว่ารูปแปรสระโฆษะปกติ ดังแสดงในตารางที่ 8.1 และภาพที่ 8.1

ตารางที่ 8.1 จำแนกการแปรของสระโฆษะต่ำท่อม ในคำ 6 คำ ของผู้พูดภาษากวยบ้านสำโรงทุกกลุ่มอายุ

กลุ่มอายุ	รูปแปรสระโฆษะต่ำท่อม		รูปแปรสระโฆษะปกติ		รวมจำนวน ครั้ง	ร้อยละ
	จำนวนครั้ง	ร้อยละ	จำนวนครั้ง	ร้อยละ		
ทุกกลุ่มอายุ	226	62.78	134	37.22	360	100



ภาพที่ 8.1 การกระจายของรูปแปรสระโฆษะต่ำท่อม และรูปแปรสระโฆษะปกติ ในคำ 6 คำ ของผู้พูดภาษากวยบ้านสำโรงทุกกลุ่มอายุ

เมื่อจำแนกการแปรของสระโฆชะต่ำท่อม ในผู้พูดแต่ละกลุ่มอายุ โดยใช้ค่าร้อยละ แสดงในรูปกราฟเส้นตรง และพยากรณ์แนวโน้มในอนาคตของการเกิดรูปแปรทั้ง 2 รูปแปร ดังในตารางที่ 8.2 และภาพที่ 8.2 พบว่า กลุ่มอายุสูงสุด (66 ปีขึ้นไป) เป็นกลุ่มอายุที่ใช้รูปแปรสระโฆชะต่ำท่อมเป็นจำนวนสูงสุด คือร้อยละ 93.33 และใช้รูปแปร สระโฆชะปกติเพียงร้อยละ 6.67 ขณะที่กลุ่มอายุน้อยลง โดยทั่วไปจะใช้รูปแปร สระโฆชะต่ำท่อมลดลง และใช้รูปแปรสระโฆชะปกติเพิ่มขึ้น แต่อย่างไรก็ตามการใช้รูปแปร สระโฆชะต่ำท่อม ไม่ได้ลดลงอย่างเป็นลำดับตามกลุ่มอายุ กล่าวคือ กลุ่มอายุน้อยบางกลุ่มอาจใช้รูปแปร สระโฆชะต่ำท่อม มากกว่ากลุ่มอายุที่สูงกว่า เช่น กลุ่มอายุ 11-15 ปี ใช้รูปแปร สระโฆชะต่ำท่อม ร้อยละ 33.33 มากกว่ากลุ่มอายุ 16-20 ปี ซึ่งใช้รูปแปรดังกล่าวเพียงร้อยละ 16.67 เป็นต้น

ค่าความสัมพันธ์ระหว่างตัวแปรอิสระกับตัวแปรตาม (Multiple R) = 0.87 แสดงว่ากลุ่มอายุที่ลดหลั่นต่อเนื่องกัน น่าจะใช้พยากรณ์การแปรของสระโฆชะต่ำท่อมได้ดี เพราะมีความสัมพันธ์กันค่อนข้างสูง ค่า $R^2 = 0.76$ หมายความว่า กลุ่มอายุมีอิทธิพลต่อการแปรของสระโฆชะต่ำท่อมในระดับสูง รูปแปรสระโฆชะต่ำท่อม มีค่าสัมประสิทธิ์การถดถอยเริ่มต้นจากสูงในผู้พูดกลุ่มอายุมาก และต่ำลงในผู้พูดกลุ่มอายุน้อย ความชัน (slope) มีค่าเป็นลบ (- 6.52) พยากรณ์ได้ว่าแนวโน้มของการใช้รูปแปรสระโฆชะต่ำท่อม จะลดลงในผู้พูดกลุ่มอายุน้อย ขณะที่รูปแปรสระโฆชะปกติมีค่าสัมประสิทธิ์การถดถอยเริ่มต้นจากต่ำในผู้พูดกลุ่มอายุมาก และสูงขึ้นในผู้พูดกลุ่มอายุน้อย และความชันมีค่าเป็นบวก (6.52) พยากรณ์ว่าแนวโน้มการใช้รูปแปรสระโฆชะปกติ จะเพิ่มขึ้นในผู้พูดกลุ่มอายุน้อย

จากสมมติฐานที่ว่า ผู้พูดยิ่งอายุน้อยลง จะยิ่งใช้รูปแปรสระโฆชะต่ำท่อม น้อยลง และใช้รูปแปรสระโฆชะปกติมากขึ้น" ผลการทดสอบโดยใช้ค่าสถิติ T-Test พบว่า มีความแตกต่างที่ระดับความเชื่อมั่น 0.000 (α 0.000) ซึ่งน้อยกว่าที่กำหนดไว้คือ .05 ($\alpha < .05$) แสดงว่าการใช้รูปแปรสระโฆชะปกติในคำที่ใช้ศึกษาทั้ง 6 คำจะเพิ่มขึ้น และรูปแปรสระโฆชะต่ำท่อมจะลดลงเมื่อผู้พูดอายุน้อยลงอย่างมีนัยสำคัญทางสถิติ สมมติฐานนี้เป็นจริง

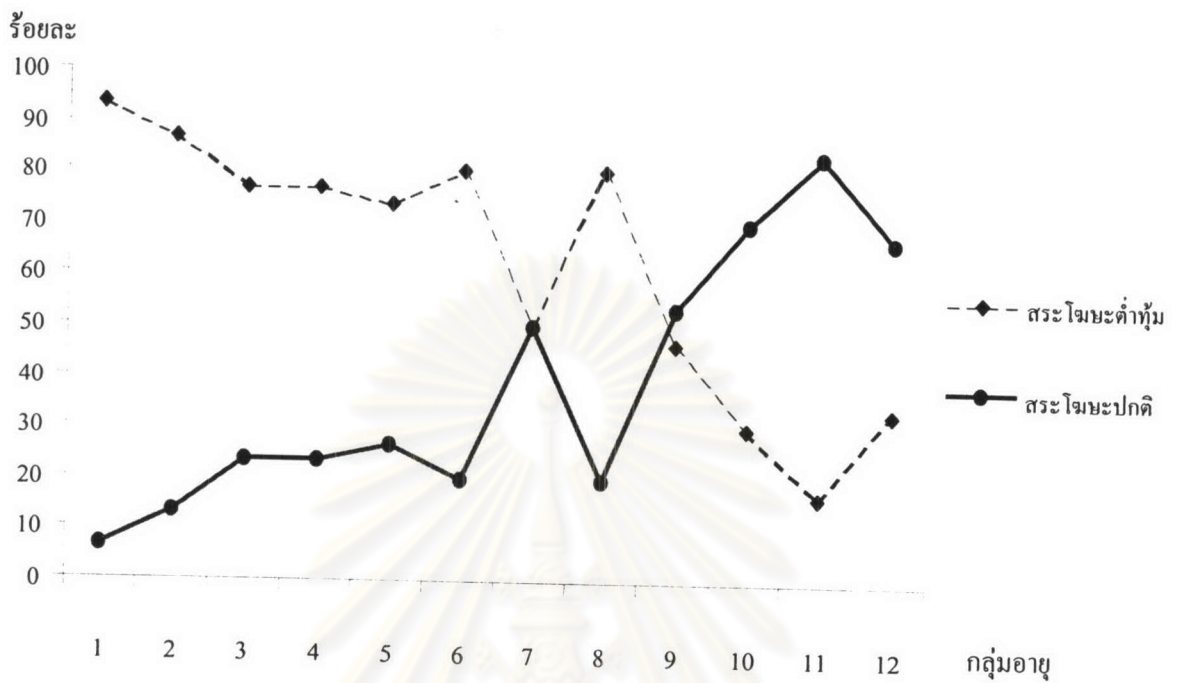
ข้อที่น่าสังเกตคือ ผู้พูดกลุ่มอายุ 36-40 ปี ใช้รูปแปร สระโฆชะต่ำท่อม เพียง ร้อยละ 50.00 ขณะที่กลุ่มอายุใกล้เคียง คือ 41-45 ปี และ 31-35 ปี ใช้รูปแปร สระโฆชะต่ำท่อม ถึงร้อยละ 80.00 การที่กลุ่มอายุ 36-40 ปี มีการเปลี่ยนแปลงจากสระโฆชะต่ำท่อมมาเป็นสระโฆชะปกติ ในจำนวนครั้งที่ต่ำกว่ากลุ่มใกล้เคียง อาจเป็นเพราะ กลุ่มอายุนี้ มีผู้อาศัยอยู่ในหมู่บ้านเป็นประจำเพียงจำนวนน้อย ส่วนใหญ่ไปทำงานในกรุงเทพมหานครหรือในเมืองใหญ่ ผู้บอกภาษา 2 คน เพิ่งกลับจากกรุงเทพ อีกหนึ่งคนมีสามีซึ่งพูดภาษาไทยอีสาน(ลาว) จึงมักจะพูดภาษาไทยอีสานมากกว่าภาษากวย มีเพียง 2 คนเท่านั้นที่อยู่ประจำในหมู่บ้านและพูดภาษากวยสม่ำเสมอ ดังนั้น

จึงอาจเป็นไปได้ว่า อิทธิพลจากภาษาไทยหรือภาษาลาวทำให้การออกเสียงสระโหมะต่ำหุ้มลดน้อยลง

นอกจากนั้น ในผู้พูดกลุ่มอายุน้อย พบว่าผู้พูดกลุ่มอายุ 16-20 ปี มีการใช้รูปแปร สระโหมะต่ำหุ้ม น้อยกว่ากลุ่มอายุ 11-15 ปี ซึ่งโดยสมมติฐานแล้ว ผู้พูดกลุ่มอายุมากกว่าน่าจะใช้รูปแปร สระโหมะต่ำหุ้ม มากกว่าผู้พูดกลุ่มอายุที่น้อยกว่า แต่เมื่อพิจารณาเหตุผลจากระดับการศึกษาของผู้พูด พบว่า ผู้พูดกลุ่มอายุ 16-20 ปี ส่วนใหญ่เรียนในระดับมัธยมศึกษาและอาชีวศึกษา จึงมีโอกาสได้ใช้ภาษาไทยและภาษาลาวทั้งในห้องเรียนและนอกห้องเรียนมากกว่าผู้พูดกลุ่มอายุ 11-15 ปี ซึ่งเรียนระดับประถมศึกษาที่โรงเรียนในหมู่บ้าน

ตารางที่ 8.2 การกระจายของรูปแปรสระโหมะต่ำหุ้ม และรูปแปรสระโหมะปกติ ในคำ 6 คำของผู้พูดภาษากวยบ้านลำโรง 12 กลุ่มอายุ

กลุ่มอายุ		รูปแปรสระโหมะต่ำหุ้ม		รูปแปรสระโหมะปกติ	
ที่	อายุ	ครั้ง	ร้อยละ	ครั้ง	ร้อยละ
1	66 ปีขึ้นไป	28	93.33	2	6.67
2	61-65	26	86.67	4	13.33
3	56-60	23	76.67	7	23.33
4	51-55	23	76.67	7	23.33
5	46-50	22	73.33	8	26.67
6	41-45	24	80.00	6	20.00
7	36-40	15	50.00	15	50.00
8	31-35	24	80.00	6	20.22
9	26-30	14	46.67	16	53.33
10	21-25	9	30.00	21	70.00
11	16-20	5	16.67	25	83.33
12	11-15	10	33.33	20	66.67
Multiple R / R ²		0.87 / 0.76			
Intercept / Slope		103.64/ -6.52		-3.64/ 6.52	
Sig.		0.000			

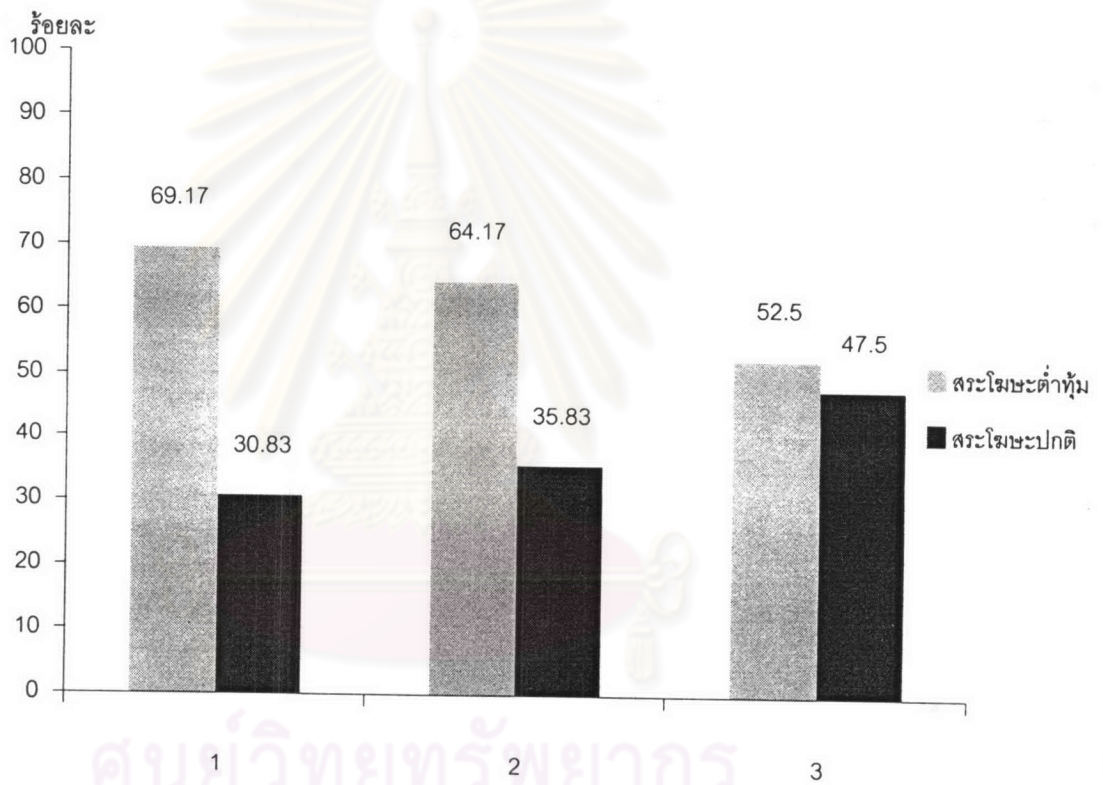


ภาพที่ 8.2 การกระจายของรูปแปรสระโหมะดำหุ้ม และรูปแปรสระโหมะปกติ ของผู้พูดภาษา กวயบ้านสำโรง 12 กลุ่มอายุ

เมื่อแยกศึกษาการแปรของตัวแปรสระโหมะดำหุ้ม ตามเงื่อนไขพยัญชนะต้น 3 ประเภท คือ พยัญชนะต้นกักโหมะ กักโหมะ และก้องกังวานโหมะ ดังตารางที่ 8.3 และภาพที่ 8.3 พบว่า เมื่ออยู่หลังพยัญชนะต้นกักโหมะ ผู้พูดจะให้รูปแปรสระโหมะดำหุ้ม ร้อยละ 69.17 ให้รูปแปรสระโหมะปกติ ร้อยละ 30.83 เมื่ออยู่หลังพยัญชนะต้นกักโหมะ จะให้รูปแปรสระโหมะดำหุ้ม ร้อยละ 64.17 กับรูปแปรสระโหมะปกติ ร้อยละ 35.83 เมื่ออยู่หลังพยัญชนะต้นก้องกังวานโหมะ จะให้รูปแปรสระโหมะดำหุ้ม ร้อยละ 52.5 กับรูปแปรสระโหมะปกติ ร้อยละ 47.5 แสดงว่าผู้พูดให้รูปแปรสระโหมะปกติ เมื่ออยู่หลังพยัญชนะต้นก้องกังวานโหมะ มากกว่าเมื่ออยู่หลังพยัญชนะต้นกักโหมะ ส่วนหลังพยัญชนะต้นกักโหมะ จะออกเสียงสระโหมะปกติน้อยที่สุด

ตารางที่ 8.3 การกระจายของรูปแปรสระโหมะต่ำหุ้ม และรูปแปรสระโหมะปกติ เมื่ออยู่หลังพยัญชนะต้นกัโหมะ กัโหมะและก้องกังวานโหมะ ในผู้พูดภาษากวยบ้านสำโรง ทุกกลุ่มอายุ

กลุ่มอายุ	พยัญชนะต้นกัโหมะ				พยัญชนะต้นกัโหมะ				พยัญชนะก้องกังวานโหมะ			
	สระโหมะต่ำหุ้ม		สระโหมะปกติ		สระโหมะต่ำหุ้ม		สระโหมะปกติ		สระโหมะต่ำหุ้ม		สระโหมะปกติ	
ทุกกลุ่มอายุ	ครั้ง	ร้อยละ	ครั้ง	ร้อยละ	ครั้ง	ร้อยละ	ครั้ง	ร้อยละ	ครั้ง	ร้อยละ	ครั้ง	ร้อยละ
อายุ	83	69.17	37	30.83	77	64.17	43	35.83	63	52.50	57	47.50



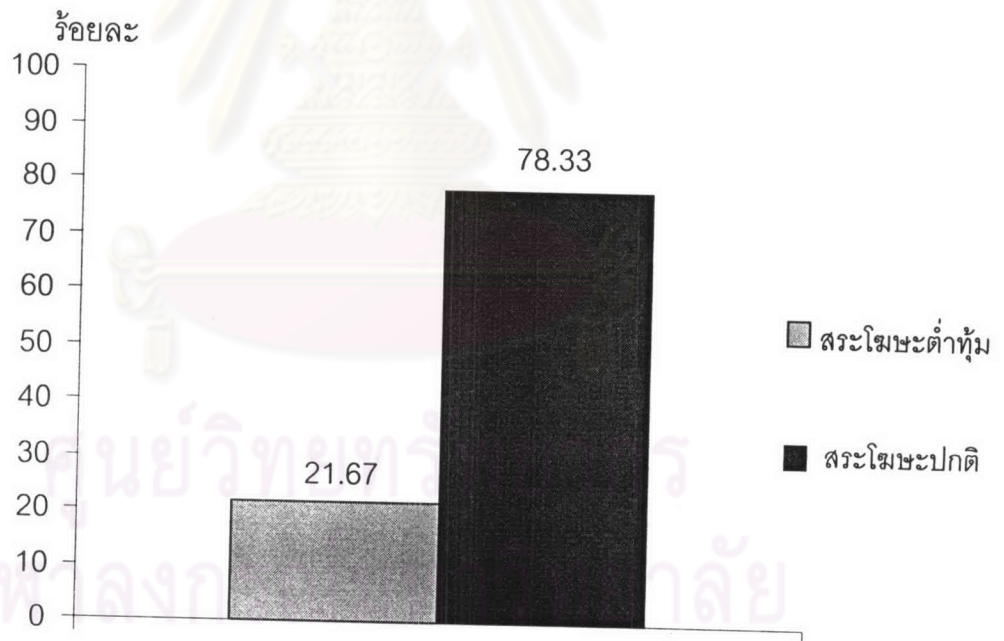
ภาพที่ 8.3 การกระจายของรูปแปรสระโหมะต่ำหุ้ม และรูปแปรสระโหมะปกติ เมื่ออยู่หลังพยัญชนะต้นกั โหมะ(1) กัโหมะ(2) และก้องกังวานโหมะ (3) ในผู้พูดภาษากวย บ้านสำโรงทุกกลุ่มอายุ

8.4.2 แนวโน้มการเปลี่ยนแปลงของสระโฆชะต่ำท่อมในภาษาทวยบ้านจอมพระ

ภาพรวมของการแปร จากผู้บอกภาษาจำนวน 60 คน ซึ่งออกเสียงคำที่ใช้ศึกษา 6 คำ รวมการออกเสียงทั้งสิ้น 360 ครั้ง พบว่า ผู้บอกภาษาใช้รูปแปรสระโฆชะต่ำท่อม 78 ครั้ง คิดเป็นร้อยละ 21.64 และใช้รูปแปรสระโฆชะปกติ 282 ครั้ง คิดเป็นร้อยละ 78.33 แสดงว่า ผู้พูดภาษาทวยบ้านจอมพระใช้รูปแปรสระโฆชะปกติมากกว่ารูปแปรสระโฆชะต่ำท่อมอย่างเห็นได้ชัด ดังแสดงในตารางที่ 8.4 และภาพที่ 8.4

ตารางที่ 8.4 การแปรของสระโฆชะต่ำท่อม ในคำ 6 คำ ของผู้พูดภาษาทวยบ้านจอมพระทุกกลุ่มอายุ

กลุ่มอายุ	รูปแปรสระโฆชะต่ำท่อม		รูปแปรสระโฆชะปกติ		รวมจำนวน ครั้ง	ร้อยละ
	จำนวนครั้ง	ร้อยละ	จำนวนครั้ง	ร้อยละ		
ทุกกลุ่มอายุ	78	21.67	282	78.33	360	100



ภาพที่ 8.4 รูปแปรของสระโฆชะต่ำท่อม และรูปแปรของสระโฆชะปกติ ในผู้พูดภาษาทวยบ้านจอมพระทุกกลุ่มอายุ

เมื่อจำแนกการแปรของสระโฆชะต่ำทุ้ม ในผู้พูดแต่ละกลุ่มอายุ โดยใช้ค่าร้อยละ แสดงในรูปกราฟเส้นตรง และพยากรณ์แนวโน้มในอนาคตของการเกิดรูปแปรทั้ง 2 รูปแปร ดังในตารางที่ 8.5 และภาพที่ 8.5 พบว่า กลุ่มอายุสูงสุด (66 ปีขึ้นไป)เป็นกลุ่มอายุที่ใช้รูปแปรสระโฆชะต่ำทุ้มเป็นจำนวนสูงสุด คือร้อยละ 50.00 และใช้รูปแปรสระโฆชะปกติร้อยละ 50.00 ขณะที่ กลุ่มอายุน้อยลง โดยทั่วไปจะใช้รูปแปร สระโฆชะต่ำทุ้มลดลง และใช้รูปแปรสระโฆชะปกติเพิ่มขึ้น แต่อย่างไรก็ตามการใช้รูปแปร สระโฆชะต่ำทุ้ม ไม่ได้ลดลงอย่างเป็นลำดับตามกลุ่มอายุ กล่าวคือ กลุ่มอายุน้อยบางกลุ่มอาจใช้รูปแปร สระโฆชะต่ำทุ้ม มากกว่ากลุ่มอายุที่สูงกว่า เช่น กลุ่มอายุ 11-15 ปี ใช้รูปแปร สระโฆชะต่ำทุ้ม ร้อยละ 6.66 มากกว่ากลุ่มอายุ 16-20 ปี ซึ่งใช้รูปแปรดังกล่าวเพียงร้อยละ 3.33 เป็นต้น

ค่าความสัมพันธ์ระหว่างตัวแปรอิสระกับตัวแปรตาม (Multiple R) = 0.84 แสดงว่า กลุ่มอายุที่ลดหลั่นต่อเนื่องกัน น่าจะใช้พยากรณ์การแปรของสระโฆชะต่ำทุ้มได้ดี เพราะมีความสัมพันธ์กันในระดับสูง ค่า $R^2 = 0.76$ หมายความว่า กลุ่มอายุที่ลดหลั่นต่อเนื่องกันมีอิทธิพลต่อการแปรของสระโฆชะต่ำทุ้มในระดับสูง รูปแปรสระโฆชะต่ำทุ้ม มีค่าสัมประสิทธิ์การถดถอยเริ่มต้นจากสูงในผู้พูดกลุ่มอายุมาก และต่ำลงในผู้พูดกลุ่มอายุน้อย ความชัน (slope) มีค่าเป็นลบ (- 3.52) พยากรณ์ได้ว่าแนวโน้มของการใช้รูปแปรสระโฆชะต่ำทุ้ม จะลดลงในผู้พูดกลุ่มอายุน้อย ขณะที่รูปแปรสระโฆชะปกติมีค่าสัมประสิทธิ์การถดถอยเริ่มต้นจากต่ำในผู้พูดกลุ่มอายุมาก และสูงขึ้นในผู้พูดกลุ่มอายุน้อย และความชันมีค่าเป็นบวก (3.52) พยากรณ์ว่าแนวโน้มการใช้รูปแปรสระโฆชะปกติ จะเพิ่มขึ้นในผู้พูดกลุ่มอายุน้อย

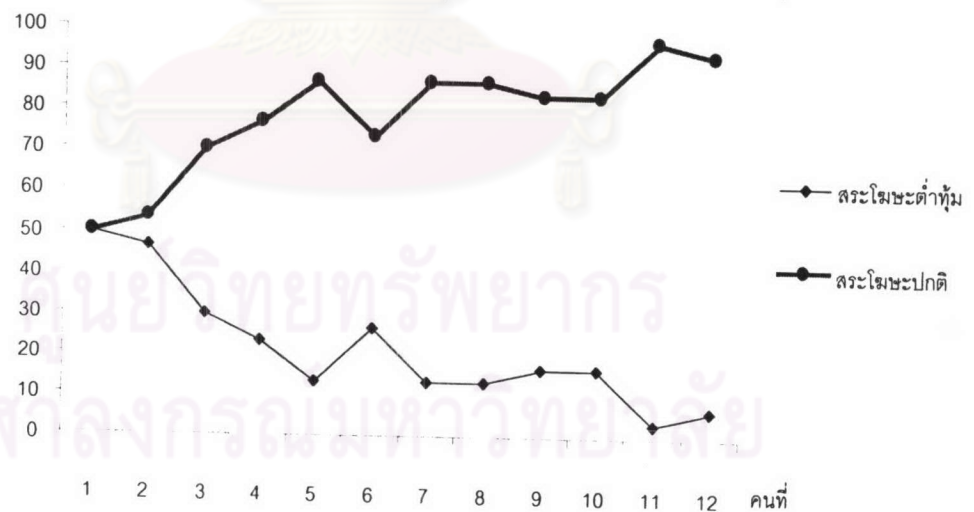
จากสมมุติฐานที่ว่า ผู้พูดยิ่งอายุน้อยลง จะยิ่งใช้รูปแปรสระโฆชะปกติ มากกว่าผู้พูดอายุมาก “ ผลการทดสอบโดยใช้ค่าสถิติ T-Test พบว่า มีความแตกต่างที่ระดับความเชื่อมั่น 0.000 ($\alpha < 0.000$) ซึ่งน้อยกว่าที่กำหนดไว้คือ 0.05 ($\alpha < .05$) แสดงว่าการใช้รูปแปรสระโฆชะต่ำทุ้ม ในคำที่ใช้ศึกษาทั้ง 6 คำจะลดลง เมื่อผู้พูดอายุน้อยลงอย่างมีนัยสำคัญทางสถิติ สมมุติฐานนี้เป็นจริง

ตารางที่ 8.5 การกระจายของรูปแปรสระโฆชะต่ำทุ้ม และรูปแปรสระโฆชะปกติ ในผู้พูดภาษาภูยกบ้านจอมพระ 12 กลุ่มอายุ

กลุ่มอายุ		รูปแปรสระโฆชะต่ำทุ้ม		รูปแปรสระโฆชะปกติ	
ที่	อายุ	ครั้ง	ร้อยละ	ครั้ง	ร้อยละ
1	66 ปีขึ้นไป	15	50.00	15	50.00
2	61-65	14	46.66	16	53.34
3	56-60	9	30.00	21	70.00

กลุ่มอายุ		รูปแปรสระโฆชะต่ำทุ่ม		รูปแปรสระโฆชะปกติ	
4	51-55	7	23.33	23	76.67
5	46-50	4	13.33	26	86.67
6	41-45	8	26.66	22	73.34
7	36-40	4	13.33	26	86.67
8	31-35	4	13.33	26	86.67
9	26-30	5	16.66	25	83.34
10	21-25	5	16.66	25	83.34
11	16-20	1	3.33	29	96.67
12	11-15	2	6.66	28	93.34
Multiple R / R ²		0.84 / 0.76			
Intercept / Slope		44.54 / -3.52		55.46 / 3.52	
Sig		0.000			

การใช้รูปแปร



ภาพที่ 8.5 การกระจายของรูปแปรสระโฆชะต่ำทุ่ม และรูปแปรสระโฆชะปกติ ในผู้พูดภาษาญาย บ้านจอมพระ 12 กลุ่มอายุ

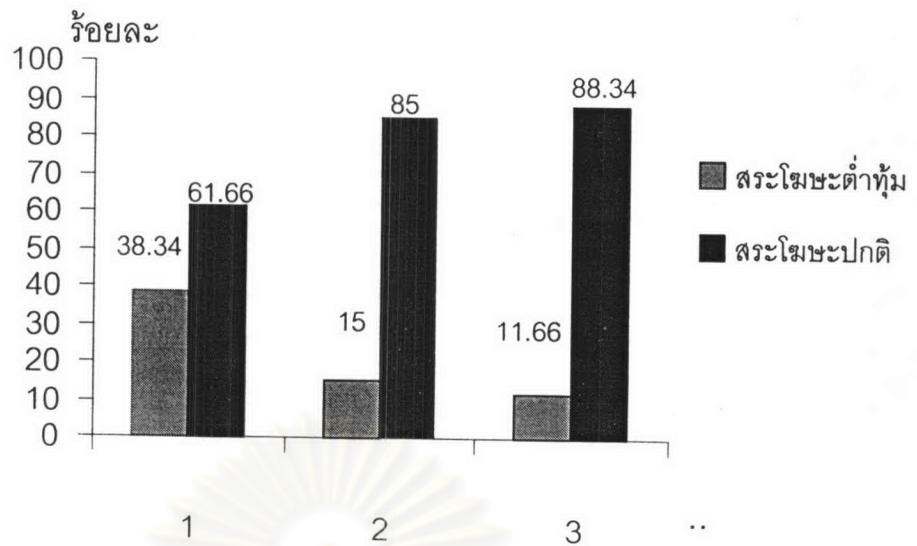
การแปรของตัวแปรสระโหมะต่ำหุ้ม ตามเงื่อนไขพยัญชนะต้น 3 ประเภท คือ พยัญชนะต้นกัโหมะ กัโหมะ และก้องกังวานโหมะ ดังตารางที่ 8.6 และภาพที่ 8.6 พบว่า เมื่ออยู่หลังพยัญชนะต้นกัโหมะ ผู้พูดจะใช้รูปแปรสระโหมะต่ำหุ้ม ร้อยละ 38.34 และใช้รูปแปรสระโหมะปกติ ร้อยละ 61.66 เมื่ออยู่หลังพยัญชนะต้นกัโหมะ จะใช้รูปแปรสระโหมะต่ำหุ้ม ร้อยละ 15.00 และใช้รูปแปรสระโหมะปกติ ร้อยละ 85.00 ขณะที่เมื่ออยู่หลังพยัญชนะต้นก้องกังวานโหมะ จะใช้รูปแปรสระโหมะต่ำหุ้ม ร้อยละ 11.66 และใช้รูปแปรสระโหมะปกติ ร้อยละ 88.34

จะเห็นได้ว่าผู้พูดภาษาอุยกูร์บ้านจอมพระ ใช้รูปแปรสระโหมะปกติมากกว่ารูปแปรสระโหมะต่ำหุ้ม เมื่ออยู่หลังพยัญชนะต้นทุกประเภท อย่างไรก็ตาม ผู้พูดจะออกเสียงสระโหมะปกติเมื่ออยู่หลังพยัญชนะต้นก้องกังวานโหมะมากที่สุด และออกเสียงสระโหมะปกติเมื่ออยู่หลังพยัญชนะต้นกัโหมะเป็นอันดับสอง ส่วนหลังพยัญชนะต้นกัโหมะ จะออกเสียงสระโหมะปกติน้อยที่สุด

ตารางที่ 8.6 การกระจายของรูปแปรสระโหมะต่ำหุ้ม และรูปแปรสระโหมะปกติ เมื่ออยู่หลังพยัญชนะต้นกัโหมะ กัโหมะ และก้องกังวานโหมะ ในผู้พูดภาษาอุยกูร์บ้านจอมพระ ทุกกลุ่มอายุ

กลุ่มอายุ	พยัญชนะต้นกัโหมะ				พยัญชนะต้นกัโหมะ				พยัญชนะก้องกังวานโหมะ			
	สระโหมะต่ำหุ้ม		สระโหมะปกติ		สระโหมะต่ำหุ้ม		สระโหมะปกติ		สระโหมะต่ำหุ้ม		สระโหมะปกติ	
ทุกกลุ่มอายุ	ครั้ง	ร้อยละ	ครั้ง	ร้อยละ	ครั้ง	ร้อยละ	ครั้ง	ร้อยละ	ครั้ง	ร้อยละ	ครั้ง	ร้อยละ
	46	38.34	74	61.66	18	15.00	102	85.00	14	11.66	106	88.34

ศูนย์วิทยทรัพยากร
จุฬาลงกรณ์มหาวิทยาลัย



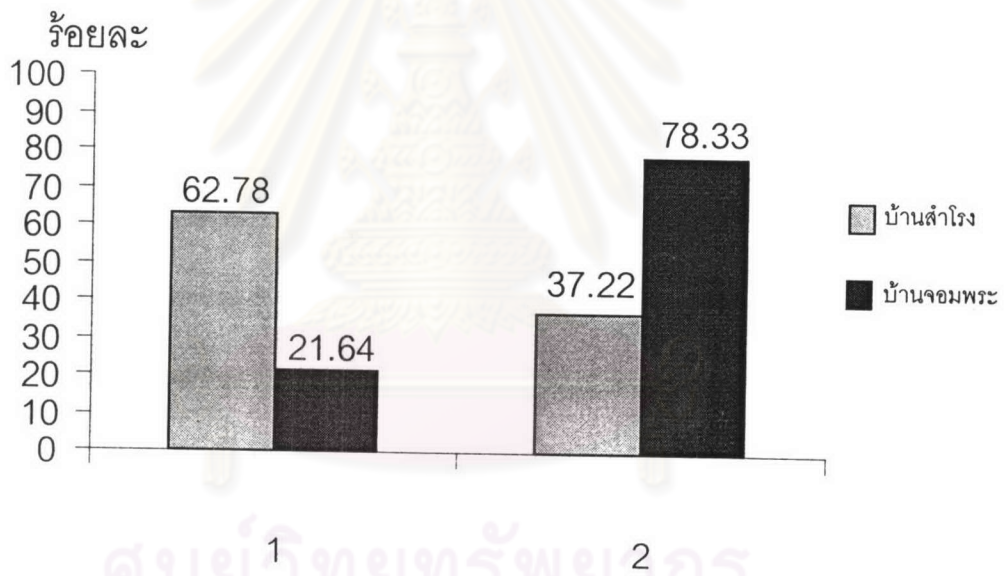
ภาพที่ 8.6 การกระจายของรูปแปรสระโสมชะดำท่อม และรูปแปรสระโสมชะปกติ เมื่ออยู่หลัง พญัญชนะต้นกัโสมชะ กัโสมชะ และกัองกัวงวนโสมชะ ในผู้พูดภาษาภูยกวนบ้านจอมพระ ทุกกลุ่มอายุ

8.4.3 เปรียบเทียบแนวโน้มการเปลี่ยนแปลงของสระโสมชะดำท่อมระหว่าง ภาษาภูยกวนบ้านสำโรงและภาษาภูยกวนบ้านจอมพระ

เมื่อเปรียบเทียบการแปรสระโสมชะดำท่อม ระหว่างภาษาภูยกวนบ้านสำโรงกับภาษาภูยกวนบ้านจอมพระ เพื่อพิสูจน์สมมุติฐานที่ว่า ผู้พูดภาษาภูยกวนบ้านจอมพระ ยิ่งอายุน้อยลง จะยิ่งใช้รูปแปรสระโสมชะปกติ มากกว่าผู้พูดอายุน้อยในภาษาภูยกวนบ้านสำโรง ดังตารางที่ 8.7 และภาพที่ 8.7 จะเห็นว่าผู้พูดภาษาภูยกวนบ้านสำโรงใช้รูปแปรสระโสมชะดำท่อม ร้อยละ 62.78 สูงกว่าผู้พูดภาษาภูยกวนบ้านจอมพระซึ่งใช้รูปแปรนี้เพียงร้อยละ 21.64 ผู้พูดภาษาภูยกวนบ้านสำโรง ใช้รูปแปรสระโสมชะปกติ ร้อยละ 37.22 ต่ำกว่าผู้พูดภาษาภูยกวนบ้านจอมพระ ซึ่งใช้รูปแปรสระโสมชะปกติ ร้อยละ 78.33 แสดงว่า โดยภาพรวมแล้ว สระโสมชะดำท่อมในภาษาภูยกวนบ้านจอมพระจะเปลี่ยนแปลงเป็นสระโสมชะปกติ เร็วกว่าในภาษาภูยกวนบ้านสำโรง

ตารางที่ 8.7 เปรียบเทียบการกระจายของรูปแปรสระโฆชะต่ำทุ่ม และรูปแปรสระโฆชะปกติ ใน คำ 6 คำ ระหว่างผู้พูดภาษาทวยบ้านสำโรงและภาษาทวยบ้านจอมพระ ทุกกลุ่มอายุ

กลุ่มอายุ	รูปแปร สระโฆชะต่ำทุ่ม		รูปแปร สระโฆชะปกติ		รวม	ร้อยละ
	จำนวนครั้ง	ร้อยละ	จำนวนครั้ง	ร้อยละ		
บ้านสำโรง ทุกกลุ่มอายุ	226	62.78	134	37.22	360	100
บ้านจอมพระ ทุกกลุ่มอายุ	78	21.64	282	78.33	360	100

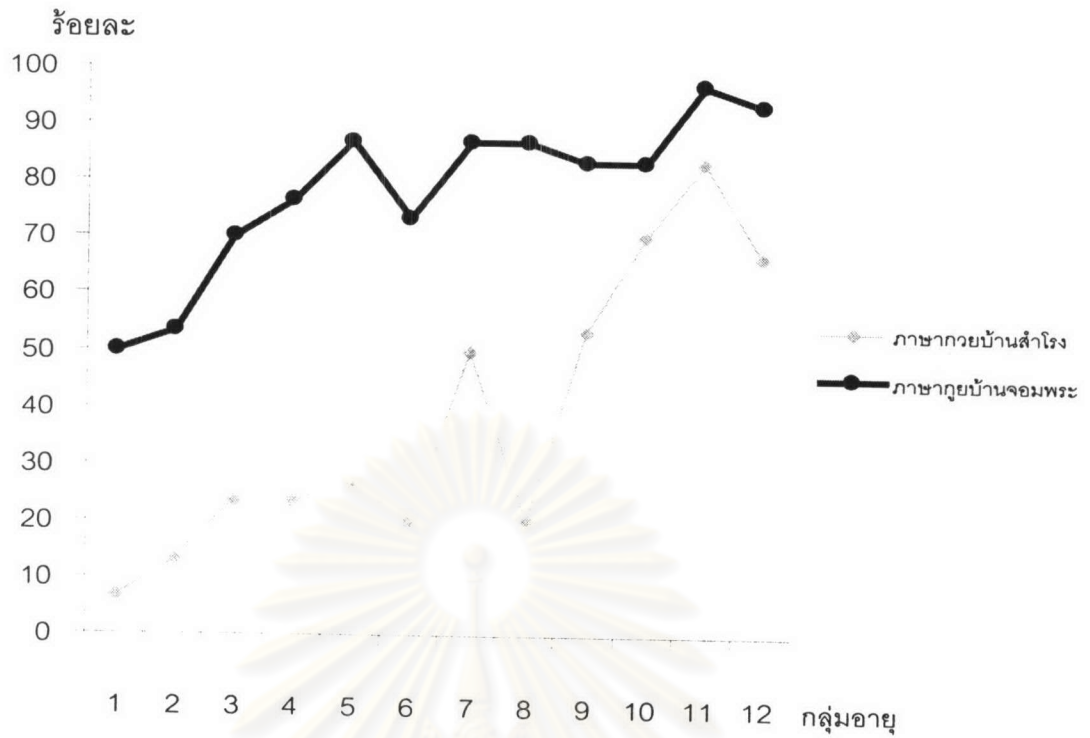


ภาพที่ 8.7 เปรียบเทียบการกระจายของรูปแปรสระโฆชะต่ำทุ่ม และรูปแปรสระโฆชะปกติ ระหว่างผู้พูดภาษาทวยบ้านสำโรงและภาษาทวยบ้านจอมพระ ทุกกลุ่มอายุ

จากการทดสอบสมมุติฐานที่ว่า ผู้พูดภาษาทวยบ้านจอมพระ ยิ่งอายุน้อยลง จะยิ่งใช้รูปแปรสระโหมะต่ำทุ่ม น้อยกว่าผู้พูดอายุน้อยในภาษากวยบ้านสำโรง หรือในทางตรงกันข้าม ผู้พูดภาษาทวยบ้านจอมพระ ยิ่งอายุน้อยลง จะยิ่งใช้รูปแปรสระโหมะปกติ มากกว่าผู้พูดอายุน้อยในภาษากวยบ้านสำโรง โดยใช้ค่าสถิติ T-Test พบว่า มีความแตกต่างที่ระดับความเชื่อมั่น 0.000 แสดงว่าสระโหมะต่ำทุ่มในภาษาทวยบ้านจอมพระ มีแนวโน้มจะเปลี่ยนเป็นสระโหมะปกติเร็วกว่าสระโหมะต่ำทุ่มในภาษากวยบ้านสำโรง ดังตารางที่ 8.8 และภาพที่ 8.8 ต่อไปนี้

ตารางที่ 8.8 เปรียบเทียบการกระจายของรูปแปรสระโหมะต่ำทุ่มและรูปแปรสระโหมะปกติ ระหว่างผู้พูดภาษากวยบ้านสำโรงกับผู้พูดภาษาทวยบ้านจอมพระ 12 กลุ่มอายุ

กลุ่มอายุ		รูปแปร สระโหมะปกติ	
ที่	อายุ	ภาษากวยบ้านสำโรง	ภาษาทวยบ้านจอมพระ
1	66 ปีขึ้นไป	6.67	50.00
2	61-65	13.33	53.34
3	56-60	23.33	70.00
4	51-55	23.33	76.67
5	46-50	26.67	86.67
6	41-45	20.00	73.34
7	36-40	50.00	86.67
8	31-35	20.22	86.67
9	26-30	53.33	83.34
10	21-25	70.00	83.34
11	16-20	83.33	96.67
12	11-15	66.67	93.34
Multi R / R ²		0.87 / 0.76	0.84 / 0.76
Intercept / Slope		-3.64 / 6.52	54.46 / 3.52
Sig.		0.000	



ภาพที่ 8.8 เปรียบเทียบการกระจายของรูปแปรสระโม่ชะปกติ ระหว่างผู้พูดภาษาทวยบ้านสำโรง และผู้พูดภาษาทวยบ้านจอมพระ 12 กลุ่มอายุ

ศูนย์วิทยทรัพยากร
จุฬาลงกรณ์มหาวิทยาลัย

8.5 สรุป

เนื่องจากภาษากวย-กวย มีแนวโน้มจะเปลี่ยนเป็นภาษามิววรรณยุกต์ ทั้งนี้เพราะสระโฆชะต่ำหุ้มมี รูปแปร 2 รูป คือ รูปแปรสระโฆชะต่ำหุ้ม และรูปแปรสระโฆชะปกติ นวัตกรรมที่บ่งชี้ว่าจะเกิดการเปลี่ยนแปลงไปเป็นภาษามิววรรณยุกต์ คือ รูปแปรสระโฆชะปกติ ที่ผู้พูดกลุ่มอายุน้อยใช้มากกว่ารูปแปรสระโฆชะต่ำหุ้ม จากการวิเคราะห์ด้วยค่าทางสถิติ สรุปได้ว่า ทั้งภาษากวยบ้านสำโรงและบ้านจอมพระ ผู้พูดวัยอายุน้อยลง จะยิ่งใช้รูปแปรสระโฆชะปกติ มากกว่าผู้พูดอายุมาก หรืออีกนัยหนึ่ง ผู้พูดอายุน้อยลงมีแนวโน้มจะใช้สระโฆชะต่ำหุ้มน้อยลงด้วย ในการเปรียบเทียบการแปรระหว่าง 2 หมู่บ้าน พบว่า ทั้งสองหมู่บ้านจะมีแนวโน้มเหมือนกัน คือ ผู้พูดวัยอายุน้อยยิ่งใช้รูปแปรสระดั้งเดิมน้อย แต่ผู้พูดทุกกลุ่มอายุของหมู่บ้านจอมพระใช้สระรูปใหม่ คือ สระปกติ มากกว่าผู้พูดทุกกลุ่มอายุในหมู่บ้านสำโรง

ดังนั้นจึงพยากรณ์ได้ว่า ทั้งภาษากวยบ้านสำโรงและภาษากวยบ้านจอมพระมีแนวโน้มจะเปลี่ยนเป็นภาษามิววรรณยุกต์ ทั้งนี้โดยภาษากวยบ้านจอมพระ มีแนวโน้มจะเปลี่ยนเป็นภาษามิววรรณยุกต์ก่อนภาษากวยบ้านสำโรง

ศูนย์วิทยทรัพยากร
จุฬาลงกรณ์มหาวิทยาลัย