

## บทที่ 5

### การท่องเที่ยวและความต้องการของนักท่องเที่ยว

ตำแหน่งที่ตั้งของอุทยานแห่งชาติหาดวนกร ซึ่งมีการคมนาคมสะดวก สภาพพื้นที่ ยังคงความเป็นธรรมชาติสูงมาก บรรยากาศเงียบสงบมีความปลอดภัยสูง มีรูปแบบกิจกรรมหลากหลาย และมีแหล่งท่องเที่ยวอื่นๆ ในบริเวณใกล้เคียงซึ่งมีรูปแบบการท่องเที่ยวที่แตกต่างกัน ทำให้อุทยานแห่งชาติหาดวนกรมีโอกาสที่จะพัฒนาด้านการท่องเที่ยวมากยิ่งขึ้น โดยเฉพาะอย่างยิ่งการท่องเที่ยวเชิงนิเวศ ซึ่งสามารถดำเนินการร่วมกับชุมชนในบริเวณใกล้เคียงได้ เนื่องจากอุทยานแห่งชาติหาดวนกรมีความสัมพันธ์อันดีกับชุมชนโดยรอบ ไม่มีปัญหาข้อขัดแย้งใด

การท่องเที่ยวและกิจกรรมที่เกิดขึ้นในอุทยานแห่งชาติหาดวนกร เป็นการให้ความรู้ และกระตุ้นให้เกิดจิตสำนึกในด้านการอนุรักษ์ทรัพยากรธรรมชาติทั้งแก่นักท่องเที่ยว เจ้าหน้าที่ผู้ปฏิบัติงาน ช่วยสร้างอาชีพและการจ้างงานในระดับต่างๆ แก่ผู้ที่อาศัยอยู่ในท้องถิ่น มีการกระจายรายได้ ไม่ต้องไปทำงานต่างถิ่น และเป็นการเพิ่มรายได้แก่อุทยานฯ ด้วย ซึ่งล้วนแล้วแต่สอดคล้องกับแนวทางการท่องเที่ยวเชิงนิเวศ (Eco-tourism) กล่าวคือ เป็นการท่องเที่ยวที่รับผิดชอบต่อและคำนึงถึงระบบนิเวศหรือสิ่งแวดล้อม โดยมีกระบวนการเรียนรู้ร่วมกันของผู้ที่เกี่ยวข้องในท้องถิ่น เพื่อมุ่งเน้นให้เกิดจิตสำนึกต่อการรักษาระบบนิเวศอย่างยั่งยืน สามารถตอบสนองความต้องการของการของนักท่องเที่ยว และในขณะเดียวกันยังสามารถรักษาวัฒนธรรม ประเพณีดั้งเดิมและสิ่งแวดล้อมไว้ได้

ข้อมูลเกี่ยวกับการท่องเที่ยว เพื่อนำไปพิจารณาเสนอแนวทางการวางแผนการใช้ที่ดินอุทยานแห่งชาติหาดวนกร แบ่งเป็น 5 หัวข้อหลัก ดังนี้

1. นโยบายและวิสัยทัศน์ของหน่วยงานต่างๆ ที่เกี่ยวข้องกับการท่องเที่ยว
2. ข้อมูลการท่องเที่ยวอุทยานแห่งชาติหาดวนกร
3. กิจกรรมการท่องเที่ยวและนันทนาการ
4. ข้อมูลภาคสนาม
5. ปัญหาเกี่ยวกับการท่องเที่ยว

#### 1. นโยบายและวิสัยทัศน์ของหน่วยงานต่างๆ ที่เกี่ยวข้องกับการท่องเที่ยว

##### 1.1 กรมอุทยานแห่งชาติ สัตว์ป่า และพันธุ์พืช

กรมอุทยานแห่งชาติ สัตว์ป่า และพันธุ์พืช เป็นหน่วยงานที่ดูแลรับผิดชอบอุทยานแห่งชาติซึ่งรวมทั้งอุทยานแห่งชาติหาดวนกรด้วย มีนโยบายคือ ภารกิจเกี่ยวกับการอนุรักษ์ ส่งเสริม

และฟื้นฟูทรัพยากรป่าไม้ สัตว์ป่า และพันธุ์พืช ในเขตพื้นที่ป่าเพื่อการอนุรักษ์ โดยการควบคุมป้องกันพื้นที่ป่าอนุรักษ์เดิมที่มีอยู่ และฟื้นฟูป่าเสื่อมโทรมให้กลับสมบูรณ์ ด้วยกลยุทธ์การส่งเสริมกระตุ้น และปลูกจิตสำนึกให้ชุมชนรู้สึกหวงแหนและมีส่วนร่วมในการดูแลทรัพยากรท้องถิ่น เพื่อเป็นการรักษาสมดุลของระบบนิเวศและสิ่งแวดล้อม ตลอดจนความหลากหลายทางชีวภาพสำหรับเป็นต้นน้ำลำธาร แหล่งที่อยู่อาศัยของสัตว์ป่า แหล่งอาหาร แหล่งนันทนาการและการท่องเที่ยวทางธรรมชาติของประชาชน

นอกจากนี้ จากเอกสารประกอบการประชุมสัมมนาหัวหน้าอุทยานแห่งชาติและวนอุทยาน ครั้งที่ 2 วันที่ 12-15 กันยายน 2541 ยังได้มุ่งเน้นรูปแบบการท่องเที่ยวเชิงนิเวศ ซึ่งเป็นแนวทางที่สอดคล้องกับนโยบายของการท่องเที่ยวแห่งประเทศไทยอีกด้วย โดยอยู่ในกรอบของวัตถุประสงค์การจัดตั้งเป็นอุทยานแห่งชาติ อันได้แก่ 1) เพื่ออนุรักษ์ทรัพยากรธรรมชาติไว้ให้คงอยู่ตลอดไป 2) เพื่อเป็นแหล่งค้นคว้าวิจัยทางวิชาการด้านธรรมชาติวิทยาและนิเวศวิทยา 3) เพื่อเป็นแหล่งพักผ่อนของประชาชนทั่วไป ทั้งในปัจจุบันและอนาคตอย่างต่อเนื่องและถาวรตลอดไป

## 1.2 การท่องเที่ยวแห่งประเทศไทย

การท่องเที่ยวแห่งประเทศไทย มีแผนการตลาดในปี พ.ศ. 2548 ซึ่งมุ่งพัฒนาและส่งเสริมอุตสาหกรรมท่องเที่ยวไทยให้ก้าวสู่มาตรฐานที่มีคุณภาพ และเป็นการท่องเที่ยวแบบยั่งยืน ที่สามารถแข่งขันได้ในตลาดโลก อันจะนำไปสู่การเป็น Tourism Capital of Asia<sup>1</sup>

โดยสำหรับกลุ่มเป้าหมายตลาดในประเทศ แหล่งท่องเที่ยวประเภทอุทยานแห่งชาติ ป่าเขา หาดทราย ชายทะเล จัดอยู่ในกลุ่มสินค้าทั่วไปทางการท่องเที่ยว หมายถึงเป็นสินค้าที่อยู่ในความสนใจทั่วไป และมีกลยุทธ์ส่งเสริมการตลาด เช่น การสร้างค่านิยมให้คนไทยมีความภาคภูมิใจในการเดินทางท่องเที่ยวภายในประเทศ การกระจายพื้นที่ท่องเที่ยว การสร้างเครือข่ายความร่วมมือในการส่งเสริมการท่องเที่ยว เป็นต้น

## 1.3 จังหวัดประจวบคีรีขันธ์

เพื่อให้การพัฒนาในด้านต่างๆ ของจังหวัดประจวบคีรีขันธ์เป็นไปอย่างสอดคล้องประสานงานกันทุกหน่วยงาน รวมทั้งอุทยานแห่งชาติหาดวนกรด้วย จึงมีการกำหนดวิสัยทัศน์และกลยุทธ์ในการดำเนินงานของจังหวัด ดังนี้

### 1.3.1 วิสัยทัศน์ของกลุ่มจังหวัดภาคกลางตอนล่าง

กลุ่มจังหวัดภาคกลางตอนล่างประกอบด้วยจังหวัดสมุทรสาคร สมุทรสงคราม เพชรบุรี และประจวบคีรีขันธ์ มีวิสัยทัศน์ของกลุ่มจังหวัดในส่วนของที่เกี่ยวข้องกับแนวทางการพัฒนาอุทยาน

<sup>1</sup> การท่องเที่ยวแห่งประเทศไทย. ม.ป., แผนการตลาดการท่องเที่ยว ปี 2548(online). Available From : [http://www.tat.or.th/thai/tat\\_plan.php](http://www.tat.or.th/thai/tat_plan.php) [Accessed 30 มิถุนายน 2548]

แห่งชาติหาดวนกร คือ เป็นแหล่งท่องเที่ยวเชิงนิเวศ และเป็นเส้นทางคมนาคมที่สำคัญสู่ภาคใต้ ท่ามกลางสภาพแวดล้อมที่ยั่งยืน

### 1.3.2 วิสัยทัศน์ของจังหวัดประจวบคีรีขันธ์

ในส่วนที่เกี่ยวข้องกับการท่องเที่ยวคือ เป็นเมืองท่องเที่ยวสำหรับครอบครัวและสุขภาพ โดยมีเป้าประสงค์ที่เกี่ยวข้องกับแนวทางการพัฒนาอุทยานแห่งชาติหาดวนกร ดังนี้ 1) เพิ่มรายได้จากการท่องเที่ยว ทำประจวบคีรีขันธ์ให้เหมาะแก่การเป็นเมืองท่องเที่ยวสำหรับครอบครัวและสุขภาพ 2) พื้นฟูระบบนิเวศ เพิ่มปริมาณสัตว์น้ำชายฝั่ง พัฒนาสภาพแวดล้อมชายฝั่งและสิ่งแวดล้อมเมือง

และมียุทธศาสตร์/กลยุทธ์ที่เกี่ยวข้อง ได้แก่ 1) พัฒนาแหล่งท่องเที่ยวที่มีศักยภาพให้มีความพร้อมเป็นที่รู้จักและสร้างความประทับใจแก่นักท่องเที่ยว 2) การมีส่วนร่วมของประชาชนในการจัดการปัญหาในเขต

## 2. ข้อมูลการท่องเที่ยวอุทยานแห่งชาติหาดวนกร

### 2.1 จำนวนนักท่องเที่ยว

#### 2.1.1 จำนวนนักท่องเที่ยวในแต่ละปี

ในช่วง พ.ศ. 2539 - 2546 นั้น พบว่ามีจำนวนผู้เยี่ยมชมเยือนและอัตราการเปลี่ยนแปลงของผู้เยี่ยมชมเยือนอุทยานแห่งชาติหาดวนกร จังหวัดประจวบคีรีขันธ์ ในแต่ละปี ดังนี้

ตารางที่ 5.1 จำนวนผู้เยี่ยมชมเยือนอุทยานแห่งชาติหาดวนกร ในช่วง พ.ศ. 2539 - 2546

พ.ศ.	จำนวน (คน)	อัตราการเปลี่ยนแปลง (%)	หมายเหตุ
2538	-	-	ไม่มีข้อมูล
2539	75,709	-	
2540	77,183	1.95	
2541	55,673	-27.87	
2542	26,480	-52.44	
2543	22,765	-14.30	
2544	28,473	1.25	
2545	28,925	1.02	
2546	31,278	1.08	

อุทยานแห่งชาติหาดวนกรได้รับการประกาศจัดตั้งเป็นอุทยานแห่งชาติ เมื่อวันที่ 30 ธันวาคม 2535 และมีผู้เยี่ยมชมเยือนปีละมากกว่า 70,000 คน จากนั้นจำนวนผู้เยี่ยมชมเยือนลดลงอย่างมากในช่วงปี 2540 - 2541 และลดลงมากขึ้นอีกในปี 2542 เนื่องจากเริ่มมีการเก็บค่าธรรมเนียมในการเข้าพื้นที่อุทยานแห่งชาติ หลังจากนั้นอัตราการเปลี่ยนแปลงของจำนวนนักท่องเที่ยวจึงค่อยๆ เพิ่มขึ้นอีกครั้ง

เมื่อเปรียบเทียบสัดส่วนของผู้เยี่ยมชมเยือนอุทยานแห่งชาติหาดวนกร กับผู้เยี่ยมชมเยือนหัวหิน ซึ่งเป็นข้อมูลตัวแทนของจังหวัดประจวบคีรีขันธ์ ได้ผลดังนี้

ตารางที่ 5.2 แสดงสัดส่วนของผู้เยี่ยมชมเยือนอุทยานแห่งชาติหาดวนกร ช่วงปี พ.ศ.2539 - 2546

พ.ศ.	หัวหิน (จังหวัดประจวบคีรีขันธ์)	อุทยานแห่งชาติ หาดวนกร	คิดเป็นร้อยละ
2539	1,362,642	75,709	5.56
2540	1,315,125	77,183	5.87
2541	1,494,197	55,673	3.37
2542	1,680,975	26,480	1.58
2543	1,704,160	22,765	1.34
2544	1,718,442	28,473	1.66
2545	1,784,298	28,925	1.64
2546	1,906,117	31,278	1.62
2547	1,704,160	27,527	1.64

จากตารางข้างต้น แสดงให้เห็นว่าสัดส่วนผู้มาเยี่ยมชมเยือนอุทยานแห่งชาติหาดวนกรลดลงในช่วงปี 2540 - 2542 หลังจากนั้นอัตราการเปลี่ยนแปลงของจำนวนนักท่องเที่ยวอยู่ในอัตราใกล้เคียงกัน คืออยู่ในช่วงประมาณร้อยละ 1-2 ของจำนวนนักท่องเที่ยวเยี่ยมชมเยือนของจังหวัดประจวบคีรีขันธ์ ซึ่งเป็นสัดส่วนที่ค่อนข้างใกล้เคียงกัน

สามารถคำนวณจำนวนนักท่องเที่ยวโดยเฉลี่ยต่อปีในช่วงระหว่างปี พ.ศ.2539 - 2547 ได้ปีละประมาณ 35,295 คน และมีจำนวนนักท่องเที่ยวโดยเฉลี่ย เดือนละประมาณ 2,941 คน

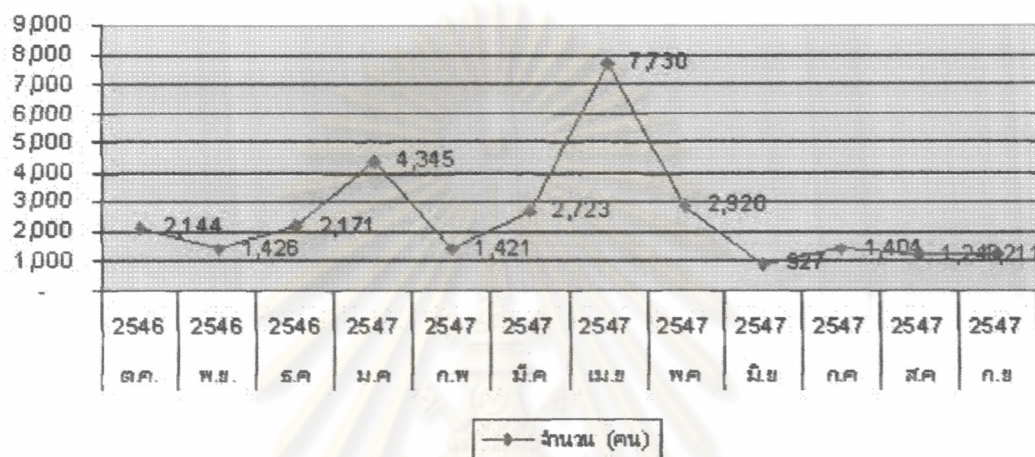
### 2.1.1 จำนวนนักท่องเที่ยวในแต่ละเดือน

จำนวนนักท่องเที่ยวของอุทยานแห่งชาติหาดวนกรในแต่ละเดือน มีความแตกต่างกันอย่างเห็นได้ชัด ดังตารางต่อไปนี้

ตารางที่ 5.3 จำนวนนักท่องเที่ยว ปีงบประมาณ 2547 จำแนกเป็นรายเดือน

เดือน	ต.ค.	พ.ย.	ธ.ค.	ม.ค.	ก.พ.	มี.ค.	เม.ย.	พ.ค.	มิ.ย.	ก.ค.	ส.ค.	ก.ย.
	2546	2546	2546	2547	2547	2547	2547	2547	2547	2547	2547	2547
จำนวน (คน)	2,144	1,426	2,171	4,345	1,421	2,723	7,730	2,920	927	1,404	1,249	1,211

แผนภูมิ 5.1 แสดงจำนวนนักท่องเที่ยวอุทยานแห่งชาติหาดวนกร ปีงบประมาณ 2547



ข้อมูลจากตารางและแผนภูมิข้างต้น แสดงให้เห็นว่าเดือนที่มีจำนวนนักท่องเที่ยวสูง คือ ช่วงเดือนที่มีวันหยุดนักขัตฤกษ์ต่อเนื่องกันตั้งแต่ 2 วันขึ้นไป โดย 3 อันดับแรก ได้แก่ เดือน เมษายน (วันจักรี วันสงกรานต์) มกราคม (วันปีใหม่) พฤษภาคม (วันแรงงาน วันฉัตรมงคล วันพืชมงคล) ตามลำดับ

เดือนเมษายนและพฤษภาคม เป็นช่วงฤดูร้อน ปิดภาคการศึกษา และมีวันหยุดต่อเนื่องกันตั้งแต่ 2 วันขึ้นไป นักท่องเที่ยวสามารถใช้เวลาในการท่องเที่ยวได้นานกว่าปกติ นอกจากนี้สภาพอากาศปลอดโปร่ง คลื่นลมสงบ เหมาะแก่การพักผ่อน ทำกิจกรรมบริเวณชายหาด และสามารถออกไปดำน้ำดูปะการังน้ำตื้นบริเวณเกาะจาน เกาะท้ายทรีย์ได้

ส่วนเดือนที่มีจำนวนนักท่องเที่ยวต่ำสุด 3 อันดับ ได้แก่ เดือนมิถุนายน สิงหาคม และกันยายน ซึ่งเป็นช่วงฤดูฝน ไม่เอื้ออำนวยต่อการพักผ่อนด้วยเต็นท์และทำกิจกรรมบริเวณชายหาด และส่วนเดือนอื่นๆ นั้นมีจำนวนนักท่องเที่ยวใกล้เคียงกัน คือ อยู่ในช่วงประมาณ 1,200-2,100 คน

## 2.2 ประเภทนักท่องเที่ยว

### 2.2.1 จำแนกตามสัญชาติ

จังหวัดประจวบคีรีขันธ์เป็นจังหวัดซึ่งได้รับความนิยมจากนักท่องเที่ยวทั้งชาวไทยและชาวต่างประเทศ สัดส่วนโดยเฉลี่ยระหว่างนักท่องเที่ยวชาวไทยกับนักท่องเที่ยวต่างชาติ ในช่วง 8 ปี

ระหว่าง พ.ศ.2539 - พ.ศ.2546 คือ ร้อยละ 81.62 : 18.38 อย่างไรก็ตามพบว่าสำหรับอุทยานแห่งชาติหาดวนกร นักท่องเที่ยวเกือบทั้งหมดเป็นนักท่องเที่ยวชาวไทย มีนักท่องเที่ยวชาวต่างประเทศทั้งประเภทไป - กลับ และพักแรม เพียงไม่เกินร้อยละ 1 เท่านั้น (ตารางที่ 5.3) เมื่อเทียบกับจำนวนนักท่องเที่ยวชาวต่างประเทศทั้งหมดของจังหวัดประจวบ คีรีขันธุ์แล้ว ยังเป็นสัดส่วนที่น้อยอยู่

ตารางที่ 5.4 ประเภทนักท่องเที่ยวของอุทยานแห่งชาติหาดวนกร แบ่งตามสัญชาติ  
ระหว่างปี พ.ศ.2539 - 2547

ปี	จำนวนรวม (คน)	ไทย (คน)	คิดเป็นร้อยละ	ต่างประเทศ (คน)	คิดเป็นร้อยละ
2539	75,709	-	-	-	-
2540	77,183	-	-	-	-
2541	55,673	55,437	99.58	236	0.42
2542	26,480	26,370	99.58	110	0.42
2543	22,765	22,627	99.39	138	0.61
2544	28,437	-	-	-	-
2545	28,925	-	-	-	-
2546	31,278	31,203	99.76	75	0.24

## 2.2.2 จำแนกตามประเภทการเดินทาง

การเข้าไปในเขตอุทยานฯ จำแนกตามลักษณะการเดินทางมีรายละเอียด ดังนี้

ตาราง 5.5 สถิติการเข้าไปในเขตอุทยานฯ ตามลักษณะการเดินทาง ปีงบประมาณ 2547

ลักษณะการเดินทาง	ต.ค.	พ.ย.	ธ.ค.	ม.ค.	ก.พ.	มี.ค.	เม.ย.	พ.ค.	มิ.ย.	ก.ค.	ส.ค.	ก.ย.	รวม
	2546	2546	2546	2547	2547	2547	2547	2547	2547	2547	2547	2547	
เดินเท้า	23	11	-	-	-	12	-	-	-	-	-	12	58
รถจักรยาน	6	5	9	19	-	1	-	-	-	-	-	-	40
รถจักรยานยนต์	483	55	67	67	55	115	336	120	99	63	101	76	1637
รถยนต์นั่งไม่เกิน 7 คน	935	905	1225	1776	218	1405	4465	1252	392	716	469	443	14201
รถยนต์นั่งไม่เกิน 20 คน	278	228	599	1294	632	299	1453	686	372	381	322	141	6685
รถยนต์นั่งไม่เกิน 50 คน	199	124	157	1118	456	736	1258	688	64	150	269	401	5620
รถยนต์นั่งเกิน 50 คน	220	98	114	71	60	155	218	174	-	94	89	138	1431
เรือ	-	-	-	-	-	-	-	-	-	-	-	-	0
อื่นๆ	-	-	-	-	-	-	-	-	-	-	-	-	0
รวม	2144	1426	2171	4345	1421	2723	7730	2920	927	1404	1250	1211	29672

จากตารางข้างต้น แสดงให้เห็นว่านักท่องเที่ยวเกือบทั้งหมดเดินทางมายังอุทยานแห่งชาติหาดวนกรด้วยรถส่วนตัว ได้แก่ ยานพาหนะทุกชนิด และมีจำนวนนักท่องเที่ยวเพียงเล็กน้อยที่เดินทางด้วยการเดินเท้า ซึ่งหมายความว่าเดินทางด้วยรถโดยสารประจำทาง แล้วลงรถบริเวณทางเข้าอุทยานฯ ก่อนจะเดินเท้าเข้าไปยังบริเวณชายหาดซึ่งเป็นเขตบริการต่อไป

นักท่องเที่ยวกลุ่มที่ใช้จักรยาน และจักรยานยนต์เป็นพาหนะ เป็นกลุ่มซึ่งอาศัยอยู่ในบริเวณใกล้เคียงกับอุทยานฯ ส่วนใหญ่เป็นนักเรียน และเข้ามาใช้พื้นที่ในช่วงเย็นของวันธรรมดา มากกว่าวันหยุด

นักท่องเที่ยวกลุ่มที่ใช้รถยนต์นั่งไม่เกิน 7 คน และรถยนต์นั่งไม่เกิน 20 คน ส่วนใหญ่มาเป็นกลุ่ม เช่น ครอบครัว เพื่อน มีทั้งที่อาศัยอยู่ในบริเวณใกล้เคียง และมาจากที่อื่น ส่วนนักท่องเที่ยวกลุ่มที่ใช้รถยนต์นั่งไม่เกิน 50 คน และรถยนต์นั่งเกิน 50 คน ส่วนใหญ่เป็นกลุ่มซึ่งมาทำกิจกรรมเข้าค่าย

ข้อมูลเกี่ยวกับพาหนะในการเดินทางของนักท่องเที่ยวข้างต้น สามารถนำไปเพื่อพิจารณาจัดเตรียมพื้นที่สำหรับจอดรถ จุดกลับรถ และกำหนดบริเวณที่ให้รถขนาดต่างๆ เข้าได้ต่อไป

### 3. กิจกรรมการท่องเที่ยวและนันทนาการ

กิจกรรมการท่องเที่ยวและนันทนาการที่เกิดขึ้นในพื้นที่อุทยานแห่งชาติหาดวนกร เป็นไปตามลักษณะตามธรรมชาติของพื้นที่ โดยพื้นที่ที่ใช้ทำกิจกรรมคือ บริเวณหาดวนกร อ่าวมะค่า เกาะจวนและเกาะท้ายทรีย์ แบ่งประเภทกิจกรรมได้เป็น 3 กลุ่มหลัก ได้แก่

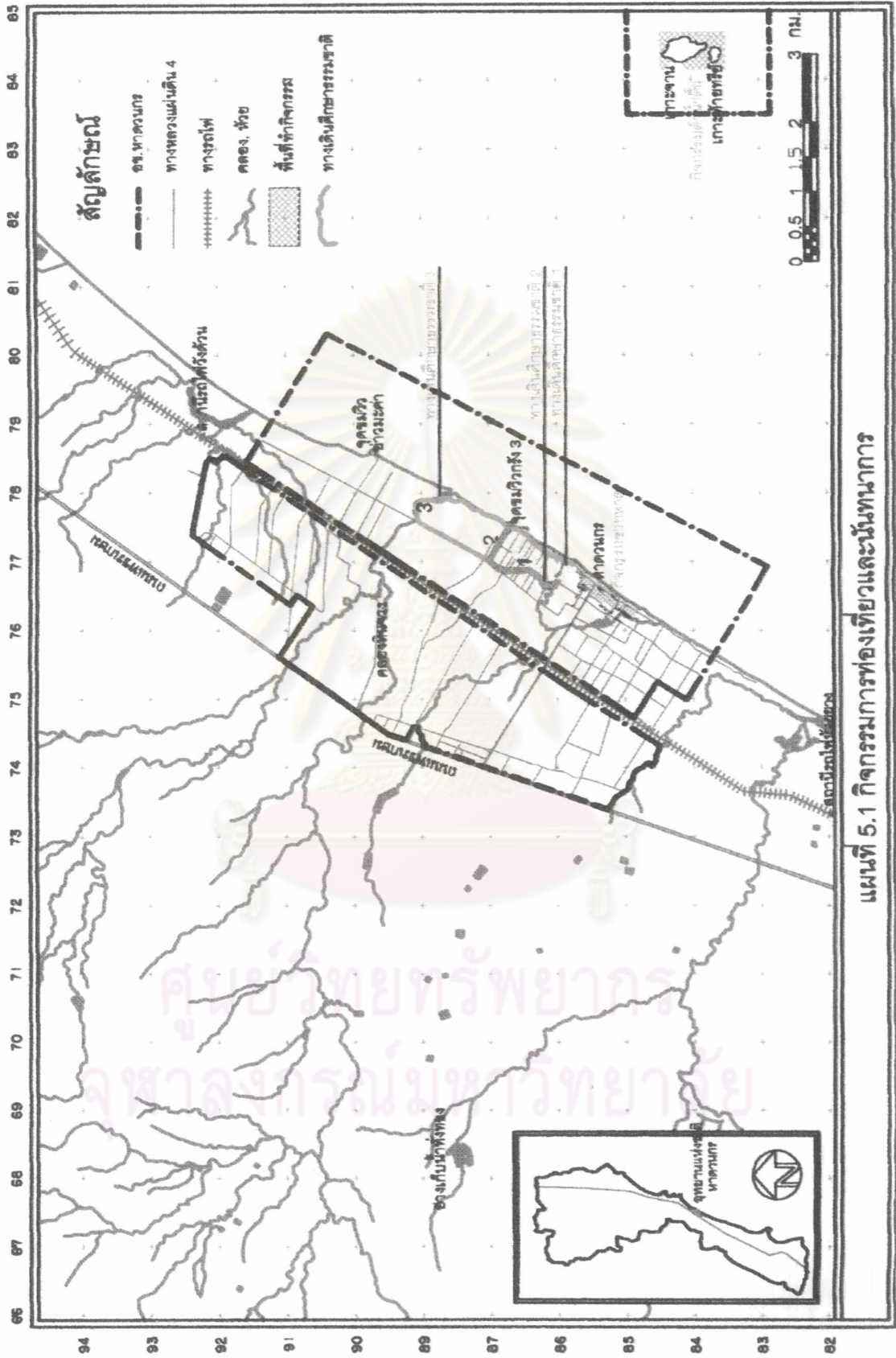
#### 3.1 กิจกรรมชายหาด

จากสภาพพื้นที่ของพื้นที่อุทยานแห่งชาติหาดวนกร ซึ่งพื้นที่ชายฝั่งมีความลาดเอียงน้อย หาดทรายกว้าง เหมาะสมกับกิจกรรมนันทนาการชายทะเลต่างๆ ซึ่งเป็นกิจกรรมหลักของนักท่องเที่ยว ได้แก่ เล่นน้ำทะเล เดินเล่น เล่นทราย ปิกนิก ถ่ายรูป เป็นต้น

#### 3.2 ทางเดินศึกษาธรรมชาติ (trails)

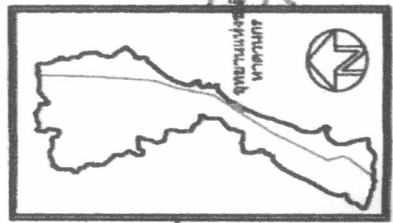
ปัจจุบันอุทยานแห่งชาติหาดวนกรมีเส้นทางเดินศึกษาธรรมชาติห้วงรัง - หินจวง 3 เส้นทาง ซึ่งมีจุดเริ่มต้น และจุดสิ้นสุดตำแหน่งเดียวกัน บริเวณใกล้กับห้วงรัง 1 ตลอดเส้นทางมีป้ายสื่อความหมายเพื่อให้ความรู้เป็นระยะๆ ทั้ง 3 เส้นทาง (ดูแผนที่ 5.1) ประกอบด้วยเส้นทางช่วงที่ผ่านเข้าไปในป่าเบญจพรรณ ป่าชายหาด และชายหาด สำหรับเส้นทางที่ 3 มีช่วงที่เป็นทางเดินเรียบคลองหินจวงด้วย

- เส้นทางที่ 1 ระยะทาง 2 กิโลเมตร มีสถานีสื่อความหมายทั้งสิ้น 10 สถานี
- เส้นทางที่ 2 ระยะทาง 3.5 กิโลเมตร มีสถานีสื่อความหมายทั้งสิ้น 18 สถานี
- เส้นทางที่ 3 ระยะทาง 6 กิโลเมตร มีสถานีสื่อความหมายทั้งสิ้น 24 สถานี



แผนที่ 5.1 กิจกรรมการท่องเที่ยวและนันทนาการ

ศูนย์สุขภาพ  
ทางหลวงแผ่นดิน 4  
ทางรถไฟ  
คลอง, หนอง  
พื้นที่ทำกิจกรรม  
ทางเดินศึกษาธรรมชาติ





### 3.3 กิจกรรมดำน้ำตื้น (snorkeling)

กิจกรรมดำน้ำตื้น บริเวณเกาะจวนและเกาะท้ายทรีย์ ซึ่งอยู่ห่างจากชายฝั่งประมาณ 7 กิโลเมตร สามารถเดินทางได้โดยเรือยางของอุทยานฯ

## 4. ข้อมูลภาคสนาม

จากการเก็บข้อมูลภาคสนามโดย 1) การสังเกต และ 2) สัมภาษณ์เชิงลึก นักท่องเที่ยวและเจ้าหน้าที่ที่ปฏิบัติงานในพื้นที่ จำนวน 97 ชุด ซึ่งได้จากการกำหนดขนาดกลุ่มตัวอย่างโดยใช้ตารางสุตรการหาขนาดกลุ่มตัวอย่างของ ทาโร ยามาเน<sup>2</sup> เทียบกับจำนวนนักท่องเที่ยวเฉลี่ยในแต่ละเดือน คือ 2,941 คน/เดือน และกำหนดค่าความคลาดเคลื่อนเป็น 10%

โดยมีรายละเอียดการแบ่งพื้นที่เพื่อสัมภาษณ์ดังนี้ 1) ศูนย์บริการนักท่องเที่ยว 15 ตัวอย่าง 2) ร้านค้าสวัสดิการ 15 ตัวอย่าง 3) พื้นที่กางเต็นท์ 30 ตัวอย่าง 4) ชายหาด 15 ตัวอย่าง 5) ห้องน้ำ-ส้วม 15 ตัวอย่าง 6) อาคารที่ทำการ 7 ตัวอย่าง

จากแบบสัมภาษณ์และการสังเกต สามารถสรุปผลการใช้พื้นที่ของนักท่องเที่ยวได้ดังนี้

#### 4.1 ช่วงวันที่นักท่องเที่ยวเข้ามายังอุทยานแห่งชาติหาดวนกร

สามารถแบ่งกลุ่มนักท่องเที่ยวได้เป็น 3 กลุ่ม คือ

##### 4.1.1 วันธรรมดา (จันทร์ - ศุกร์)

##### 4.1.2 วันหยุดสุดสัปดาห์

##### 4.1.3 วันหยุดนักขัตฤกษ์ต่อเนื่องกันตั้งแต่ 2 วันขึ้นไป

ดังรายละเอียดต่อไปนี้

##### 4.1.1 วันธรรมดา

มีนักท่องเที่ยวเข้ามาในเขตอุทยานแห่งชาติหาดวนกรไม่มากนัก โดยเป็นกลุ่มนักท่องเที่ยวซึ่งอาศัยอยู่ในละแวกใกล้เคียง ส่วนมากเป็นวัยรุ่น เช่น นักเรียนมัธยมที่เข้ามาพักผ่อนหย่อนใจหลังจากเลิกเรียน มาคราวละประมาณ 3 - 6 คน ส่วนมากใช้รถจักรยานยนต์เป็นพาหนะ หรือผู้ที่เดินทางไกลแล้วแวะเข้ามาพักรถ เกือบทั้งหมดไม่พักค้างแรม และใช้พื้นที่บริเวณชายหาดวนกรเพื่อนั่งเล่น เดินเล่น ปิกนิก มีการใช้บริการสิ่งอำนวยความสะดวกอื่นๆ เช่น ห้องน้ำ ร้านค้า สวัสดิการ ไม่มากนัก

##### 4.1.2 วันหยุดสุดสัปดาห์

นักท่องเที่ยวมาจากภายในจังหวัดประจวบคีรีขันธ์หรือใกล้เคียง โดยมาเป็นกลุ่มเล็ก เป็นครอบครัว เน้นทำกิจกรรมบริเวณชายหาด เช่น นั่งเล่น เดินเล่น เล่นน้ำทะเล เล่นทราย มีทั้งไป -

<sup>2</sup> Yamane, Taro, *Elementary sampling theory* (New Jersey : Prentice-Hall, 1967), p 125.

กลับ และพักผ่อน ซึ่งส่วนใหญ่จะกางเต็นท์อยู่บริเวณแนวต้นสนหน้าหาด ส่วนมากใช้รถยนต์นั่งไม่เกิน 7 คน หรือรถตู้เป็นยานพาหนะ

#### 4.1.3 วันหยุดนักขัตฤกษ์ต่อเนื่องกันตั้งแต่ 2 วันขึ้นไป

นักท่องเที่ยวส่วนใหญ่มาจากจังหวัดที่อยู่ไกลออกไป พบว่ามีนักท่องเที่ยวจากกรุงเทพฯ มากกว่าจังหวัดอื่น ๆ มาเป็นกลุ่มตั้งแต่ 4 คนขึ้นไป บางกลุ่มอาจมากกว่า 20 คน มีทั้งที่มาเป็นครอบครัว และกลุ่มเพื่อนซึ่งส่วนใหญ่เป็นวัยรุ่น นักศึกษา เดินทางด้วยรถยนต์ส่วนตัว และค้างพักแรมอย่างน้อย 1 คืน โดยกางเต็นท์บริเวณแนวต้นสนหน้าหาด และทำกิจกรรมต่างๆ บริเวณใกล้เคียงเต็นท์ของตน ซึ่งส่วนใหญ่จะกางบริเวณที่ใกล้เคียงกับที่จอดรถของตนให้มากที่สุด กิจกรรมที่ทำส่วนใหญ่เป็นกิจกรรมบริเวณชายหาด นั่งเล่น เดินเล่น เล่นน้ำทะเล เล่นทราย บางส่วนทำกิจกรรมอื่นเช่น เดินเล่นทางศึกษาธรรมชาติ

## 4.2 ขนาดกลุ่มนักท่องเที่ยว

จากการสังเกตและสัมภาษณ์นักท่องเที่ยว พบว่านักท่องเที่ยวทั้งหมดเดินทางเป็นกลุ่มไม่ต่ำกว่า 2 คน และในวันหยุดต่อเนื่องกันตั้งแต่ 2 วันขึ้นไปขนาดกลุ่มของนักท่องเที่ยวจะใหญ่ขึ้น พบกลุ่มที่ใหญ่ที่สุดโดยไม่ใช้กลุ่มนักเรียน/นักศึกษามาทำกิจกรรมเข้าค่าย มีจำนวนประมาณ 30 - 40 คน เป็นกลุ่มเพื่อนร่วมงาน ครอบครัว และเพื่อน

ทั้งนี้ นักท่องเที่ยวที่เดินทางไปยังอุทยานแห่งชาติหาดวนกรเกือบทั้งหมดรู้จักอุทยานฯ อยู่ก่อนแล้ว มีเพียงส่วนน้อยที่ไม่รู้จักหรือไม่เคยรับทราบข้อมูลมาก่อน พบว่านักท่องเที่ยวที่เคยเดินทางไปยังอุทยานแห่งชาติหาดวนกรมาแล้ว มักจะไปซ้ำอีกเป็นประจำ โดยเฉพาะในช่วงวันหยุดตั้งแต่ 3 วันขึ้นไป เนื่องจากเมื่อเปรียบเทียบกับแหล่งท่องเที่ยวชายทะเลที่เป็นที่นิยมอื่นๆ ในเส้นทางเดียวกัน เช่น หาดเจ้าสำราญ ปึกเตียน ชะอำ หัวหิน ปากน้ำปราณ แล้ว อุทยานแห่งชาติหาดวนกรมีบรรยากาศที่เงียบสงบกว่า ไม่พลุกพล่าน ค่าใช้จ่ายไม่มาก และใช้เวลาเดินทางเพิ่มอีกเพียงประมาณ 1 ชั่วโมงเท่านั้น

## 4.3 พฤติกรรมการใช้พื้นที่ของนักท่องเที่ยว

### 4.3.1 พื้นที่ใช้งาน

1) บริเวณหาดวนกร แบ่งนักท่องเที่ยวได้เป็น 2 กลุ่ม ซึ่งมีลักษณะการใช้งานพื้นที่ที่แตกต่างกัน คือ

- นักท่องเที่ยวซึ่งมาเป็นกลุ่มย่อย ใช้พื้นที่บริเวณห้องน้ำ ร้านอาหาร ศูนย์บริการนักท่องเที่ยว ลานจอดรถ ถนนเลียบชายหาด ได้แนวต้นสน ซึ่งเป็นพื้นที่กางเต็นท์ นั่งเล่น และกิจกรรมชายหาด พบว่ามีนักท่องเที่ยวส่วนน้อยที่เข้าไปใช้งานทางเดินศึกษาธรรมชาติ

- นักท่องเที่ยวซึ่งมาเข้าค่ายกิจกรรม นอกจากพื้นที่บริเวณห้องน้ำ ถนนเลียบชายหาด พื้นที่กางเต็นท์บริเวณสันทรายใต้แนวต้นสน แล้ว ทุกกลุ่มจะมีกิจกรรมเดินศึกษาธรรมชาติโดยมีเจ้าหน้าที่นำเดินและสื่อความหมาย นอกจากนี้บางกลุ่มมีกิจกรรมดูนกบริเวณถนนลาดยางใกล้ทางรถไฟด้วย

2) บริเวณอ่าวมะค่า บริเวณนี้มีนักท่องเที่ยวเข้าไปใช้งานไม่มากนัก เนื่องจากทางเข้าไม่สะดวก ไม่ชัดเจน และมีสิ่งอำนวยความสะดวกไม่พร้อมนัก ผู้ที่เข้าไปใช้ส่วนมากเป็นนักท่องเที่ยวซึ่งอยู่ในพื้นที่ใกล้เคียง โดยพื้นที่ใช้งานได้แก่ หาดทราย และจุดชมวิวซึ่งมีนักเรียน/นักศึกษามาใช้เป็นสถานที่เข้าค่ายกิจกรรมด้วย

#### 4.3.2 กิจกรรม

จากการสังเกตและสัมภาษณ์ พบว่ากิจกรรมที่เป็นที่นิยมของนักท่องเที่ยว ได้แก่ นั่งเล่นบริเวณชายหาดใต้แนวสน เล่นน้ำทะเล รับประทานอาหาร และเดินเล่น โดยจำแนกเส้นทางการทำกิจกรรมของนักท่องเที่ยวได้ดังนี้ (ดูแผนที่ 5.2)

- 1) อาคารสำนักงาน – ศูนย์บริการนักท่องเที่ยว – จอดรถ – กางเต็นท์ – พักผ่อนบริเวณชายหาด /ร้านค้า

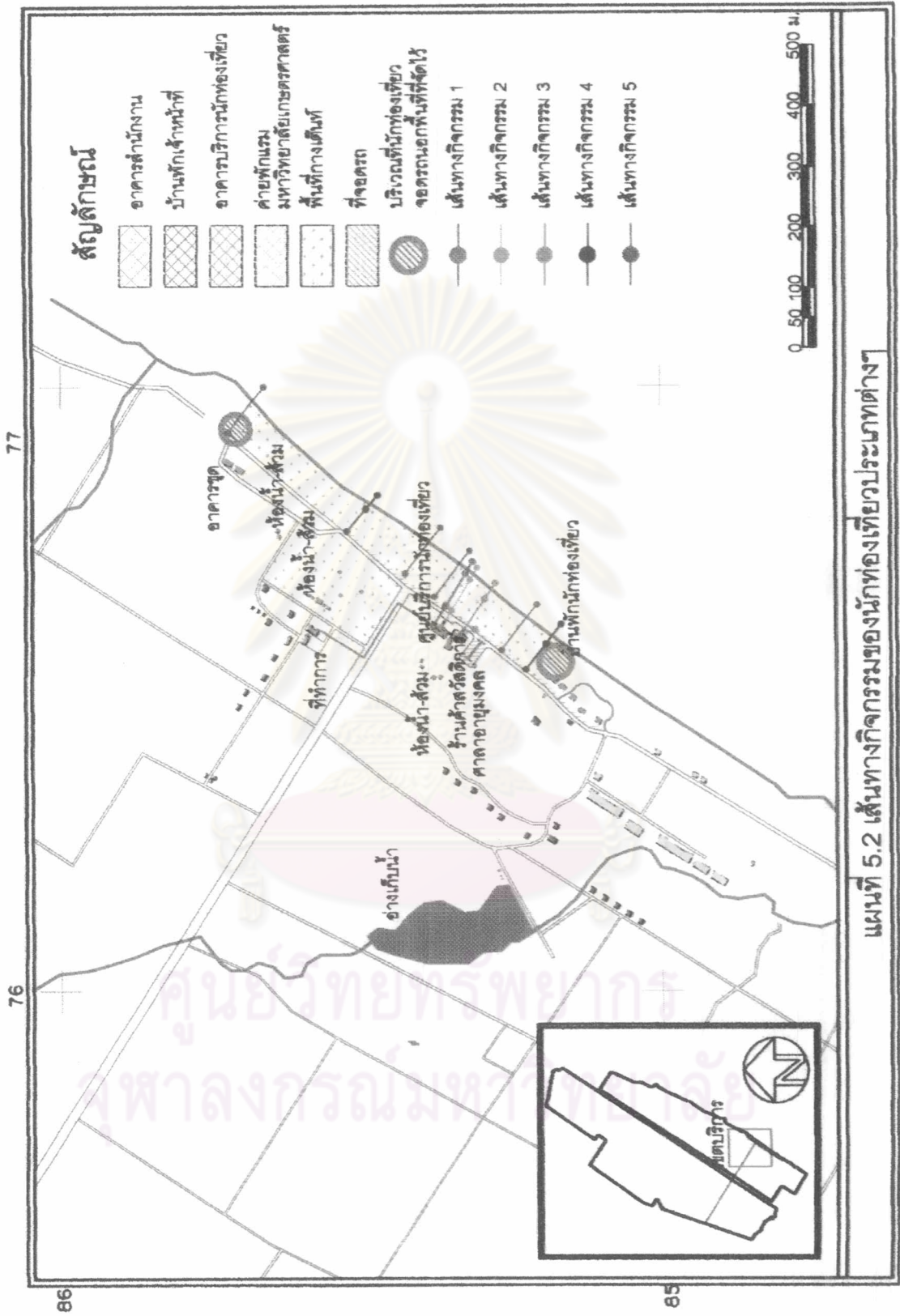
เป็นนักท่องเที่ยวประเภทพักแรมที่เคยมาอุทยานแห่งชาติหาดวนกร และเว้นระยะจากคราวก่อนประมาณ 1 ปีขึ้นไป เนื่องจากเดิมศูนย์บริการนักท่องเที่ยวอยู่รวมกับอาคารสำนักงาน ต่อมาได้สร้างอาคารหลังใหม่ขึ้นในปี 2547 ดังนั้นนักท่องเที่ยวจึงมุ่งตรงไปที่อาคารสำนักงานเพราะเข้าใจว่ายังทำหน้าที่เป็นศูนย์บริการนักท่องเที่ยวอยู่

- 2) ศูนย์บริการนักท่องเที่ยว-จอดรถ-กางเต็นท์-พักผ่อนบริเวณชายหาด /ร้านค้า

เป็นนักท่องเที่ยวประเภทพักแรมซึ่งไม่เคยมาอุทยานแห่งชาติหาดวนกร จึงเข้าศูนย์บริการนักท่องเที่ยวเพื่อขอข้อมูลเกี่ยวกับสถานที่ และ/หรือเช่าเต็นท์สำหรับพักแรม หรือเคยมาในช่วงระยะเวลาไม่เกิน 1 ปี ซึ่งเปิดใช้ศูนย์บริการนักท่องเที่ยวแล้ว นักท่องเที่ยวที่ไม่เคยมาอุทยานแห่งชาติหาดวนกรมาก่อน ส่วนใหญ่จะเลือกกางเต็นท์ในบริเวณใกล้กับร้านค้าสวัสดิการและศูนย์บริการนักท่องเที่ยว เนื่องจากใกล้สิ่งอำนวยความสะดวก และไม่ทราบว่าจะสามารถกางเต็นท์ในบริเวณใกล้กับอาคารชุดได้

- 3) จอดรถ-ร้านค้า-ศูนย์บริการนักท่องเที่ยว-กางเต็นท์-พักผ่อนบริเวณชายหาด

- เป็นนักท่องเที่ยวประเภทพักแรมซึ่งไม่ตั้งใจมาพักค้างแรม ต้องการเข้ามาเที่ยวชมสถานที่และรับประทานอาหารเท่านั้น แต่เปลี่ยนใจเป็นพักแรมเมื่อเห็นสถานที่ พบว่านักท่องเที่ยวกลุ่มนี้ไม่รู้จัก และ/หรือไม่เคยเข้าไปในอุทยานแห่งชาติหาดวนกรมาก่อน
- เป็นนักท่องเที่ยวซึ่งเคยมาอุทยานแห่งชาติหาดวนกรและตั้งใจมาพักแรม ไม่รีบร้อนในการกางเต็นท์



#### 4) จอดรถ – กางเต็นท์ – พักผ่อนบริเวณชายหาด

เป็นนักท่องเที่ยวประเภทพักรแรมซึ่งเคยมาอุทยานแห่งชาติหาดวนกรแล้ว รู้ตำแหน่งบริเวณพื้นที่สำหรับกางเต็นท์ และมักเลือกกางเต็นท์ในบริเวณที่ห่างจากผู้อื่น หรืออยู่สุดด้านเหนือ และได้ของพื้นที่ ซึ่งมีความพลุกพล่านไม่มากนัก

#### 5) จอดรถ – พักผ่อนบริเวณชายหาด

เป็นนักท่องเที่ยวไม่พักค้างแรม และคุ้นเคยกับสถานที่

จากการสังเกตและสัมภาษณ์นักท่องเที่ยวสรุปได้ว่า พื้นที่ที่นักท่องเที่ยวใช้งานเรียงลำดับจากมีการใช้งานมากไปยังมีการใช้งานน้อย ได้แก่ ที่จอดรถ ชายหาด พื้นที่กางเต็นท์ ศูนย์บริการนักท่องเที่ยว ร้านค้าสวัสดิการ และที่ทำการ

นักท่องเที่ยวซึ่งมีความคุ้นเคยกับพื้นที่ ส่วนใหญ่เลือกกางเต็นท์ในบริเวณที่ห่างจากร้านค้าสวัสดิการ และศูนย์บริการนักท่องเที่ยว เนื่องจากมีความสงบเป็นส่วนตัวมากกว่า สำหรับด้านอาหารการกิน พบว่านักท่องเที่ยวซึ่งมาเป็นครอบครัว ส่วนใหญ่เตรียมวัตถุดิบมาประกอบอาหารเองด้วย โดยใช้พื้นที่ใกล้เคียงกับเต็นท์ที่พักเป็นที่ประกอบอาหาร

#### 4.3.3 ระยะเวลาที่ใช้ในอุทยานแห่งชาติหาดวนกร

- นักท่องเที่ยวประเภทไป-กลับ ใช้เวลาประมาณ 2 - 4 ชั่วโมง ส่วนใหญ่ใช้พื้นที่บริเวณชายหาด ได้แนวต้นสน และร้านค้าสวัสดิการ
- นักท่องเที่ยวประเภทพักรแรม ใช้เวลาอย่างน้อย 1 คืน โดยส่วนใหญ่พักเต็นท์ บริเวณต้นทรายได้แนวต้นสน มีทั้งที่นำเต็นท์มาเอง และเช่าเต็นท์ของอุทยานฯ เนื่องจากต้องการใกล้ชิดบรรยากาศแบบธรรมชาติ และจำนวนบ้านพักมีน้อย

#### 4.3.4 การเดินทางไปยังสถานที่ท่องเที่ยวอื่นๆ

จากการสัมภาษณ์นักท่องเที่ยวพบว่านักท่องเที่ยวเกือบทั้งหมด ไม่ได้เดินทางออกไปยังสถานที่ท่องเที่ยวอื่นๆ ขณะพักรแรมในอุทยานแห่งชาติหาดวนกร ใช้เวลาพักผ่อนและทำกิจกรรมอยู่ในบริเวณอุทยานฯ เท่านั้น แต่จะเดินทางไปเยี่ยมชมสถานที่ท่องเที่ยวอื่น ในช่วงการเดินทางไปหรือกลับ สถานที่ท่องเที่ยวที่นักท่องเที่ยวเดินทางไปเที่ยวชม ได้แก่ อุทยานวิทยาศาสตร์พระจอมเกล้า ณ หว้ากอ อุทยานแห่งชาติน้ำตกห้วยยาง ด่านสิงขร เมืองประจวบคีรีขันธ์

### 4.5 ความคิดเห็นเพิ่มเติม

#### 4.5.1 จุดเด่นและความงามของอุทยานแห่งชาติหาดวนกร

นักท่องเที่ยวมีความเห็นว่า จุดเด่นของอุทยานแห่งชาติหาดวนกร ได้แก่ สภาพธรรมชาติ โดยเฉพาะทะเล ที่สวยงาม สะอาด และบรรยากาศที่เงียบสงบ และจุดเด่นที่อุทยานแห่งชาติหาด

วนกรมีเหนือกว่าแหล่งท่องเที่ยวอื่นๆ ในบริเวณใกล้เคียง ที่เป็นกิจกรรมการท่องเที่ยวชายทะเล เหมือนกันคือ มีความปลอดภัยสูงมาก และยังคงลักษณะตามธรรมชาติไว้ได้

#### 4.5.2 สิ่งอำนวยความสะดวก

- 1) นักท่องเที่ยวทั้งหมดมีความเห็นว่าสิ่งอำนวยความสะดวกต่างๆ เช่น ห้องน้ำ ร้านอาหาร ถึงขยะ มีจำนวนเพียงพอ และอยู่ในระยะที่ใช้งานได้สะดวก
- 2) นักท่องเที่ยวทั้งหมดพอใจพื้นที่ทางเดินที่บริเวณใต้แนวสน ซึ่งเป็นสัดส่วนจากพื้นที่จอดรถ ร่มรื่น สามารถใช้งานบริเวณโดยรอบเดินที่ได้ทั้งช่วงกลางวันและกลางคืน เป็นพื้นที่ที่ได้สัมผัสกับบรรยากาศชายทะเล และมีความเห็นว่าพื้นที่ทางเดินที่บริเวณสนามหน้าอาคารสำนักงานมีสภาพไม่เหมาะสมต่อการกางเต็นท์ เนื่องจากอยู่ในพื้นที่กลางแจ้ง ทำให้ไม่สามารถใช้พื้นที่โดยรอบเดินที่ได้ในเวลากลางวัน และในเวลากลางคืนจะถูกน้ำค้างมากเกินไป
- 3) นักท่องเที่ยวไม่คาดหวังว่า จะต้องได้รับการบริการและมีสิ่งอำนวยความสะดวกเพียงพอเหมือนสถานพักตากอากาศของเอกชน เนื่องจากยอมรับและเข้าใจว่าการพัฒนาในเขตพื้นที่อุทยานแห่งชาติต้องมีข้อจำกัด

#### 4.5.3 การสื่อความหมาย

นักท่องเที่ยวมีความเห็นว่า อุปกรณ์สื่อความหมายต่างๆ ไม่เพียงพอและไม่มีประสิทธิภาพเท่าที่ควร เช่น ป้ายบอกสถานที่ ป้ายสื่อความหมายเกี่ยวกับข้อมูลต่างๆ ทำให้เข้าใจที่ตั้งของสถานที่คลาดเคลื่อนไป หรือไม่รู้ว่ามีพื้นที่สำหรับทำกิจกรรมอื่นๆ ได้อีก เช่น เส้นทางศึกษาธรรมชาติ กิจกรรมดำน้ำที่เกาะจวนและเกาะท้ายทรีย์ จุดชมวิวอ่าวมะค่า เป็นต้น

### 5. สรุปปัญหาเกี่ยวกับการท่องเที่ยว

จากการเก็บข้อมูลภาคสนาม สามารถนำมาสรุปปัญหาด้านการท่องเที่ยวได้ ดังนี้

#### 5.1 การประชาสัมพันธ์

5.1.1 การประชาสัมพันธ์ต่อสาธารณะ อุทยานแห่งชาติหาดวนกรยังมีนักท่องเที่ยวจำนวนน้อย เมื่อเปรียบเทียบกับสัดส่วนของนักท่องเที่ยวจังหวัดประจวบคีรีขันธ์ ส่วนหนึ่งเนื่องจากยังไม่เป็นที่รู้จักกว้างขวาง ขาดการประชาสัมพันธ์ที่ดีและมีประสิทธิภาพ ข้อมูลการท่องเที่ยวของอุทยานแห่งชาติหาดวนกรของหลายหน่วยงานยังไม่สอดคล้องกัน และบางส่วนยังผิดพลาดคลาดเคลื่อน

5.1.2 การประชาสัมพันธ์ภายในพื้นที่อุทยานแห่งชาติหาดวนกร เช่น การประชาสัมพันธ์เกี่ยวกับจุดท่องเที่ยว และกิจกรรมอื่นๆ นอกจากกิจกรรมชายหาดบริเวณหาดวนกร จากการสัมภาษณ์พบว่า นักท่องเที่ยวจำนวนมากไม่ทราบว่ายังมีกิจกรรมดำน้ำตื้น และเส้นทางเดินศึกษาธรรมชาติด้วย

## 5.2 ป้ายสื่อความหมาย

5.2.1 ป้ายบอกทางและป้ายสถานที่ เข้าใจยาก อยู่ในตำแหน่งที่ไม่เหมาะสม เช่น ป้ายอยู่ใกล้กับทางแยกมากเกินไป ป้ายอยู่หลังทางแยก เป็นต้น

5.2.2 ป้ายสื่อความหมายบริเวณทางเดินศึกษาธรรมชาติ สภาพชำรุด เลอะเลือน ไม่สามารถอ่านได้ บางส่วนมีรายละเอียดน้อย ไม่เป็นประโยชน์เท่าที่ควรแก่นักท่องเที่ยวที่ใช้เส้นทาง โดยไม่มีนักสื่อความหมาย

## 5.3 การใช้พื้นที่

5.3.1 พื้นที่จัดไว้รองรับนักท่องเที่ยว มีการใช้งานน้อยกว่าที่คาดการณ์ไว้ (underused) เนื่องจากไม่ตอบสนองความต้องการของผู้ใช้ และหันไปใช้พื้นที่อื่นๆ แทน เช่น กางเต็นท์บริเวณแนวต้นสนแทนบริเวณพื้นที่กางเต็นท์หน้าอาคารที่ทำการ ทำให้บางช่วงเวลา การใช้พื้นที่บริเวณแนวต้นสนมีความหนาแน่นสูงจนเกินกว่าที่คาดการณ์ไว้ (overuse)

5.3.2 การใช้พื้นที่ผิดวัตถุประสงค์ (misuse) เช่น นักท่องเที่ยวต้องการใกล้ชิดธรรมชาติ และความสะดวก ด้วยการพยายามนำรถไปจอดให้ใกล้หาดทรายมากที่สุด คือจอดรถบนสันทรายไม่จอดในพื้นที่ที่จัดไว้ (ดูแผนที่ 5.3)

## 5.4 พฤติกรรมของนักท่องเที่ยว

แม้ว่านักท่องเที่ยวส่วนใหญ่จะเข้าใจถึงการท่องเที่ยวในพื้นที่ธรรมชาติ แต่บางส่วนยังไม่ให้ความสำคัญ และก่อความรำคาญแก่ผู้อื่น เช่น เปิดเพลงหรือร้องเพลงเสียงดังโดยเฉพาะในเวลา กลางคืน มีการใช้เครื่องขยายเสียง

## 5.5 ปัญหาเกี่ยวกับกิจกรรมนันทนาการ

### 5.5.1 กิจกรรมดำน้ำตื้นบริเวณเกาะจาน และเกาะท้ายทรีย์

- สามารถทำได้เฉพาะช่วงฤดูร้อนถึงต้นฤดูฝนเท่านั้น เนื่องจากมีคลื่นลมสงบ เรือยาง ซึ่งมีขนาดเล็กสามารถเล่นได้โดยปลอดภัย กระแสน้ำไม่รุนแรง
- เนื่องจากเกาะจานและเกาะท้ายทรีย์มีสัมปทานทำรังนกนางแอ่น และจำกัดพื้นที่สำหรับผู้อื่นในการขึ้นเกาะ จึงสามารถใช้พื้นที่ได้เฉพาะดำน้ำดูปะการังและใช้พื้นที่ชายหาดได้บางส่วนเท่านั้น

### 5.5.2 เส้นทางศึกษาธรรมชาติ

- หัวข้อและเรื่องราว ของเส้นทางศึกษาธรรมชาติยังไม่ชัดเจน
- ป้ายสื่อความหมายในเส้นทางศึกษาธรรมชาติ ส่วนใหญ่เป็นข้อมูลสั้นๆ มีรายละเอียดน้อย หรือมีเพียงชื่อข้อมูลแต่ไม่มีรายละเอียด และเป็นการให้ข้อมูลเฉพาะส่วน ไม่ต่อเนื่องเป็นเรื่องราว ซึ่งหากข้อมูลต่อเนื่องกันจะช่วยให้เข้าใจได้ง่ายยิ่งขึ้น

- บางช่วงของเส้นทางศึกษาระรรมชาติอยู่ในสภาพรก หรือเป็นทางแยก แต่ไม่มีป้ายบอกทิศทาง ซึ่งอาจทำให้นักท่องเที่ยวหลงทางได้ ทั้งนี้หากขาดกำลังเจ้าหน้าที่และงบประมาณในการดูแล ควรจะมีป้ายแจ้งให้นักท่องเที่ยวเข้าไปในบริเวณนั้นๆ เพื่อป้องกันกาเกิดอันตรายจากการหลงทาง หรือสัตว์รบกวน



ศูนย์วิทยทรัพยากร  
จุฬาลงกรณ์มหาวิทยาลัย