



บทที่ 2

การบริหารงานกองงานคนต่างด้าวและวิธีการดำเนินการยื่นขออนุญาตทำงานของคนต่างด้าว

การบริหารงานกองงานคนต่างด้าว¹

มีจุดประสงค์ของการตั้งขึ้นมาเพื่อการดูแล การควบคุม การอนุญาตและการต่อใบอนุญาต คนต่างด้าวที่เข้ามาประกอบอาชีพในประเทศไทยให้ปฏิบัติตามกฎหมายของประเทศไทย และจับกุม พวกที่ลักลอบเข้ามาในประเทศไทย เพื่อแย่งอาชีพของคนไทย ซึ่งเป็นการแย่งผลประโยชน์ของคนไทย

กองงานคนต่างด้าวตั้งขึ้นเมื่อ พ.ศ. 2517 ขึ้นกับกรมแรงงาน กระทรวงมหาดไทย ต้องรับผิดชอบดูแลคนต่างด้าวที่เข้ามาทำงานทั้งหมด รวมทั้งพวกที่ลักลอบเข้ามาในประเทศไทย เพื่อทำงานแม้ว่าหิ้งจะตั้งขึ้นมาไม่นานนักก็มีบทบาทมากและในอนาคตจะมีบทบาทยิ่งขึ้นในการดูแลและรักษาผลประโยชน์ของคนไทยในการประกอบอาชีพมากขึ้น

หน้าที่และความรับผิดชอบที่สำคัญของกองงานคนต่างด้าว

1. พิจารณาการอนุญาตและไม่อนุญาตให้คนต่างด้าวเข้ามาทำงานในประเทศไทย
2. ทำการตรวจสอบดูแลการทำงานของคนต่างด้าวที่เข้ามาทำงานในประเทศไทย
3. จับกุมคนต่างด้าวที่ลักลอบเข้ามาทำงานและส่งฟ้องศาลตามกฎหมายว่าด้วยคนเข้าเมือง
4. รวบรวมข้อมูลและจัดทำทะเบียนประวัติของคนต่างด้าวที่เข้ามาทำงานในประเทศไทย
5. วิเคราะห์อาชีพที่คนต่างด้าวเข้ามาทำนั้นว่าคนไทยสามารถที่จะทำได้หรือไม่ในอนาคตและเสนอแนะ เพื่อกีดกันไม่ให้คนต่างด้าวเข้ามาประกอบอาชีพนั้น
6. จัดประชุมคณะกรรมการเพื่อพิจารณาการทำงานของคนต่างด้าว

¹ รายงาน, กรม , "หน้าที่และความรับผิดชอบของกองงานคนต่างด้าว" กรุงเทพมหานคร : กองงานคนต่างด้าว , กรมแรงงาน (2526).

7. เกี่ย เงินค่าธรรมเนียมการอนุญาตคนต่างด้าว เข้ามาทำงาน

การแบ่งส่วนราชการของกองงานคนต่างด้าว กรมแรงงาน

กองงานคนต่างด้าวได้แบ่งการบริหารราชการออก เป็นการบริหารราชการส่วนกลาง และการบริหารราชการส่วนภูมิภาค

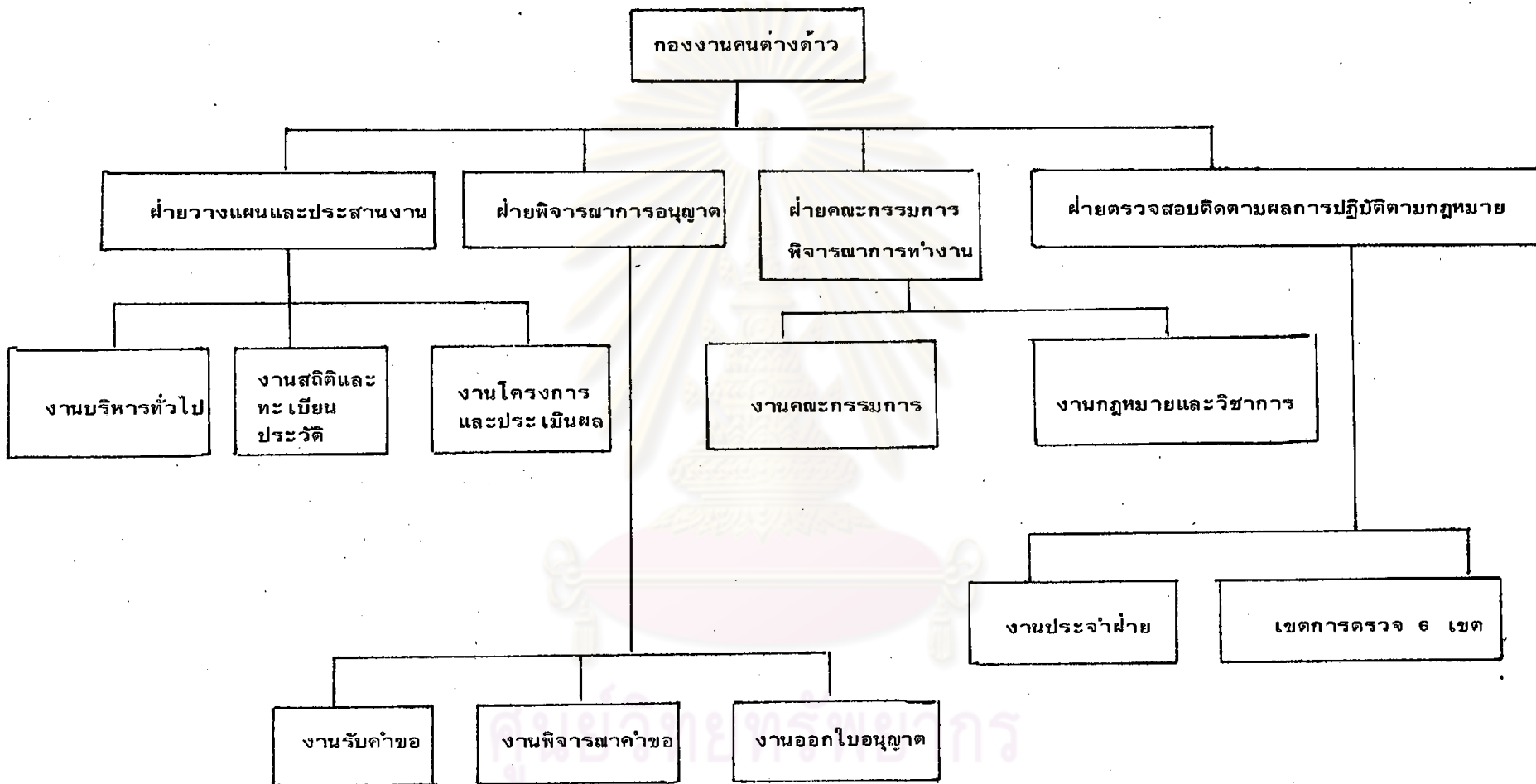
การบริหารราชการส่วนกลาง มีอยู่ 4 ฝ่ายคือ ฝ่ายวางแผนและประสานงาน ฝ่ายพิจารณาการอนุญาต ฝ่ายคณะกรรมการพิจารณาการทำงานของคนต่างด้าว และฝ่ายตรวจสอบติดตามผลการปฏิบัติตามกฎหมาย

การบริหารราชการส่วนภูมิภาค ได้มอบหมายให้หน่วยงานของกรมแรงงาน เป็นผู้ดำเนินการแทนโดยที่หน่วยงานของกรมแรงงานประจำมีอยู่ 67 จังหวัด เป็นสำนักงานแรงงาน จังหวัด 62 จังหวัด สำนักจัดหางานจังหวัด 5 จังหวัด คือ จังหวัดสงขลา จังหวัดตาก จังหวัดกำแพงเพชร จังหวัดมหาสารคาม จังหวัดยโสธร และสถาบันพัฒนาฝีมือแรงงาน เปิดดำเนินการแล้ว 4 จังหวัด คือ จังหวัดลำปาง จังหวัดราชบุรี จังหวัดชลบุรี จังหวัดขอนแก่น

หน้าที่ความรับผิดชอบของแต่ละฝ่าย มีดังต่อไปนี้

1. ฝ่ายวางแผนและประสานงาน แบ่งเป็นส่วนต่าง ๆ ดังนี้
 - 1.1 งานบริหารทั่วไป มีหน้าที่และความรับผิดชอบเกี่ยวกับงานดังต่อไปนี้
 - งานสารบรรณเกี่ยวกับ หนังสือ การโต้ตอบจดหมาย การพิมพ์ การเก็บ และการค้น เอกสาร
 - งานด้านพัสดุและยานพาหนะ เกี่ยวกับการขออนุมัติซื้อ วัสดุสำนักงาน การบำรุงรักษา การซ่อมแซมวัสดุ
 - งานด้านการเงินและค่าธรรมเนียม เกี่ยวกับจัดหางบประมาณด้านรายรับ และรายจ่าย
 - งานด้านการประสานงาน เกี่ยวกับการประสานงานระหว่างกองงาน นายทะเบียน กรมสรรพากร กรมศุลกากร กองตรวจคนเข้าเมือง กรมประมวลข่าวกลาง ฯลฯ ตามที่ได้รับมอบหมาย
 - 1.2 งานสถิติและ ทะเบียนประวัติ
 - งานสถิติรวบรวมข้อมูลต่าง ๆ ที่เกี่ยวกับคนต่างด้าว

แผนผังที่ 2.1 แผนภูมิแสดงการจัดแบ่งหน่วยงาน กองงานคนต่างด้าว กรมแรงงาน¹



¹ แรงงาน, กรม "หน้าที่และความรับผิดชอบของกองงานคนต่างด้าว" กรุงเทพมหานคร : กองงานคนต่างด้าว, กรมแรงงาน (2526)

- งานทะเบียนประวัติ เก็บทะเบียนประวัติคนต่างด้าวที่ขึ้นขอรับใบอนุญาต
- 1.3 งานด้านการวางโครงการและการประเมินผล
 - งานโครงการและประเมินผลจัดเตรียมการปฏิบัติงานตามโครงการต่าง ๆ เช่น การตั้งกองการศึกษาและวิเคราะห์ การประเมินผลการปฏิบัติงาน เพื่อปรับปรุงแผนงานต่อไป
 - งานวิเคราะห์อาชีพ ศึกษาและแยกประเภทธุรกิจ จัดกลุ่มประเภทกิจการที่มีคนต่างด้าวทำงาน เพื่อเป็นการอนุญาตหรือไม่อนุญาตให้คนต่างด้าวทำงานประเภทนั้น

2. ฝ่ายพิจารณาการอนุญาต แบ่งงานต่าง ๆ ดังนี้

2.1 งานขึ้นคำขอ มีหน้าที่และความรับผิดชอบเกี่ยวกับงานดังต่อไปนี้

- รับหนังสือแจ้งการเข้ามาทำงานอันจำเป็นและเร่งด่วน มีระยะเวลาการทำงานไม่เกิน 50 วัน
- รับคำขอรับใบอนุญาตที่ผู้ประสงค์จะให้คนต่างด้าวเข้ามาทำงานในกิจการของตนได้ยื่นแทนคนต่างด้าว
- รับคำขอรับใบอนุญาตของคนต่างด้าวซึ่งได้รับให้เข้ามาทำงานในราชอาณาจักรตามกฎหมายว่าด้วยการส่งเสริมการลงทุนหรือตามกฎหมายอื่น
- รับคำขอรับใบอนุญาตที่คนต่างด้าวซึ่งมีถิ่นที่อยู่ในราชอาณาจักรหรือได้รับอนุญาตให้เข้ามาในราชอาณาจักรชั่วคราว
- รับคำขอใบอนุญาตที่คนต่างด้าวที่ถูกเนรเทศ ซึ่งได้รับการผ่อนผันให้ประกอบอาชีพ (มาตรา 12)
- รับแจ้งและจดทะเบียนที่ได้รับใบอนุญาตตามมาตรา 10 ได้รับการขยายระยะเวลา (มาตรา 14)
- รับคำขอใบต่ออายุใบอนุญาต (มาตรา 15)
- รับคำขอใบต่ออายุใบอนุญาต (มาตรา 19)
- รับใบอนุญาตคืนกรณีคนต่างด้าวเลิกทำงาน (มาตรา 20)
- รับคำขออนุญาตทำงานอื่นหรือเปลี่ยนแปลงท้องที่ที่ทำงานหรือสถานที่นอกจากระบุไว้ในใบอนุญาต (มาตรา 21)
- รับแจ้งการรับคนต่างด้าว เข้าทำงานหรือให้คนต่างด้าวย้ายไปทำงาน

ในท้องถิ่นหรือคนต่างด้าวออกจากงาน (มาตรา 23)

- ตรวจสอบข้อความในแบบคำขอต่าง ๆ ที่กล่าวมาข้างต้นและตรวจเอกสารต่าง ๆ ประกอบคำขอ
- จ่ายแบบคำขอต่าง ๆ ประชาสัมพันธ์ให้คำปรึกษาแนะนำในการขออนุญาต

2.2 งานพิจารณาคำขออนุญาตหน้าที่และความรับผิดชอบ

- พิจารณาการแจ้งการเข้ามาทำงานอันจำเป็นและเร่งด่วนของคนต่างด้าว
- พิจารณาคำขอรับใบอนุญาตตามแต่กรณีใน มาตรา 8 มาตรา 10 มาตรา 11 มาตรา 12 และเสนอความเห็นว่าจะรออนุญาตหรือไม่อนุญาตอย่างไร และเห็นควรอนุญาตให้ใบอนุญาตมีอายุนานเท่าใด (มาตรา 13)
- พิจารณาเสนอการกำหนดเงื่อนไขในการอนุญาตให้คนต่างด้าวทำงานตาม มาตรา 7 และมาตรา 8 (มาตรา 9)
- พิจารณาคำขอต่อใบอนุญาตและเสนอความเห็นควรต่อใบอนุญาตนานเท่าใด (มาตรา 15)
- พิจารณาคำขอรับใบแทนใบอนุญาต (มาตรา 19) และเสนอความเห็น
- พิจารณาคำขออนุญาตทำงานอื่นหรือ เปลี่ยนท้องที่หรือสถานที่ทำงาน (มาตรา 21)
- มีหนังสือสอบถามหรือ เรียกบุคคลใดมาชี้แจงข้อเท็จจริงหรือหลักฐานที่เกี่ยวข้องกับการทำงานของคนต่างด้าว (มาตรา 30) ในการพิจารณาอนุญาต

2.3 งานออกใบอนุญาต มีหน้าที่และความรับผิดชอบดังต่อไปนี้

- ดำเนินการเกี่ยวกับการออกใบอนุญาตให้คนต่างด้าวได้รับอนุญาตประเภทชั่วคราว
- ดำเนินการเกี่ยวกับการอนุญาตคนต่างด้าวประเภทการส่งเสริมการลงทุน
- ดำเนินการออกใบแทนใบอนุญาตทำงาน (มาตรา 19)
- ดำเนินการต่าง ๆ เกี่ยวกับการออกใบอนุญาตคนต่างด้าวที่เปลี่ยนแปลงการทำงานหรือท้องที่หรือสถานที่ (มาตรา 21)
- ดำเนินการต่าง ๆ เกี่ยวกับการออกใบอนุญาตให้คนต่างด้าว (มาตรา 12)

- แจ้งผลการอนุญาตหรือไม่อนุญาตให้คนต่างด้าวทราบ

3. ฝ่ายคณะกรรมการมีหน้าที่และความรับผิดชอบ แบ่งเป็นงานต่าง ๆ ดังนี้

3.1 งานคณะกรรมการมีหน้าที่และความรับผิดชอบ ดังนี้

- รับคำอุทธรณ์ของคนต่างด้าวที่ไม่ได้รับอนุญาตตามคำขอ
- สรุปคำอุทธรณ์เรื่องที่ขอ รวบรวมหลักฐาน เสนอต่ออธิบดีและคณะกรรมการพิจารณาทบทวน
- ดำเนินการจัดประชุมคณะกรรมการพิจารณาการทำงานของคนต่างด้าว เพื่อพิจารณาคำอุทธรณ์
- นำเสนอความเห็นของคณะกรรมการต่อรัฐมนตรี เพื่อวินิจฉัยและแจ้งคำวินิจฉัยให้ผู้อุทธรณ์ทราบ
- จัดประชุมคณะกรรมการพิจารณาการทำงานของคนต่างด้าวตามกรณีต่าง ๆ ที่มีบัญญัติไว้ในกฎหมายและควบคุมการจัดทำรายงานการประชุมคณะกรรมการ
- ศึกษาข้อมูลต่าง ๆ เกี่ยวกับคนต่างด้าว
- เป็นผู้แทนกรมแรงงานในการประชุมร่วมกับคณะกรรมการต่าง ๆ ที่เกี่ยวกับคนต่างด้าวที่ได้รับมอบหมาย

3.2 งานกฎหมายและวิชาการ มีหน้าที่และความรับผิดชอบดังต่อไปนี้

- ศึกษากฎหมายและข้อระเบียบต่าง ๆ ที่เกี่ยวกับการควบคุมอาชีพคนต่างด้าวของประเทศและกฎหมายต่าง ๆ เพื่อพิจารณาปรับปรุงกฎหมายและแนวปฏิบัติ
- พิจารณาร่างพระราชกฤษฎีกา ร่างกฎกระทรวง เกี่ยวกับการปฏิบัติและระเบียบวิธีการต่าง ๆ เพื่อปรับปรุงอาชีพที่ห้ามคนต่างด้าวทำให้ทันสมัยขึ้น
- ให้คำแนะนำปรึกษาข้อความกฎหมายแก่เจ้าหน้าที่ที่ปฏิบัติงานแก่คนต่างด้าวหรือเจ้าของสถานประกอบการ
- จัดอบรม เจ้าหน้าที่ที่ปฏิบัติงาน เกี่ยวกับงานคนต่างด้าวทั้งส่วนกลางและส่วนภูมิภาค
- ประชุมคณะกรรมการของกอง เพื่อพิจารณาแนวทางการพิจารณาคำขอ

อนุญาตทำงานและปรับปรุง เพื่อคู่มือการปฏิบัติงานคนต่างด้าว

- ปรับปรุงคู่มือและคำชี้แจงแนวปฏิบัติ สำหรับ เจ้าหน้าที่และผู้เกี่ยวข้อง

4. ฝ่ายตรวจสอบติดตามผลการปฏิบัติตามกฎหมาย

4.1 งาน ประจำฝ่าย หน้าที่และความรับผิดชอบ เกี่ยวกับงาน

- กำหนดแผนการปฏิบัติในการควบคุมคนต่างด้าวที่เข้ามาทำงาน
- สืบสวนว่ามีคนต่างด้าว เข้ามาทำงานตามสถานประกอบการต่าง ๆ
ฝ่าฝืนตามพระราชบัญญัติการทำงานของคนต่างด้าว พ.ศ. 2521
หรือไม่
- ตรวจสอบการทำงานของคนต่างด้าวที่ใบอนุญาตหมดอายุและมีได้ขอต่อ
ใบอนุญาต
- รับแจ้งว่าคนต่างด้าว เข้ามาทำงานโดยไม่ถูกต้องตามกฎหมาย
- ตรวจสอบการทำงานของคนต่างด้าวว่าทำงานโดยได้รับใบอนุญาตหรือไม่
และทำตามใบอนุญาตหรือไม่
- การร้องทุกข์และการนำพนักงานสอบสวนทำการจับกุมคนต่างด้าวและ
นายจ้างที่ปฏิบัติฝ่าฝืนกฎหมาย
- การ เป็นผู้กล่าวหาและการรวบรวมพยานหลักฐานต่าง ๆ เกี่ยวกับการ
กระทำฝ่าฝืนกฎหมายให้พนักงานสอบสวนและอัยการ
- การ เป็นพยานให้แก่พนักงานอัยการในชั้นศาล เมื่อคนต่างด้าวหรือนาย
จ้างที่ถูกกล่าวหาถูกฟ้อง เป็นคดีในศาล
- การวินิจฉัยข้อกฎหมาย ระเบียบและแนวปฏิบัติต่าง ๆ ที่เกี่ยวข้อง
- ประสานงานกับเจ้าหน้าที่ในส่วนภูมิภาคในการตรวจสอบดำเนินคดีแก่
คนต่างด้าวและนายจ้างที่ปฏิบัติฝ่าฝืนกฎหมาย

4.2 เขตการตรวจซึ่งแบ่งออกเป็น 6 สาขา แต่ละเขตมีหน้าที่และความรับผิดชอบ

- การตรวจสอบงาน เพื่อดำเนินคดีแก่คนต่างด้าว และ เจ้าของสถานประกอบการที่ฝ่าฝืนกฎหมาย มาตรา 11(1)
- การตรวจสอบงานที่เป็น การเร่งด่วนในกรณีที่คนต่างด้าว เข้ามาทำงานโดย
อ้างว่าเป็นงานอันจำเป็นและเร่งด่วนตามข้อยกเว้นใน มาตรา 7
- ตรวจสอบลักษณะงาน เพื่อประกอบการพิจารณา กำหนดเงื่อนไขในการออก

ใบอนุญาตตามมาตรา 9 เพื่อเป็นการตรวจสอบลักษณะการทำงานและสภาพธุรกิจ เป็นข้อมูลในการพิจารณาอนุญาตซึ่งเป็นการประสานงาน - การตรวจสอบลักษณะงานที่คนต่างด้าวตามมาตรา 12 ยื่นคำขอใบอนุญาตว่าเป็นงานที่ทำได้ตามประกาศของรัฐมนตรีหรือไม่ ซึ่งมีผลกระทบต่อความมั่นคงต่อประเทศไทยหรือไม่

เขตการตรวจที่แบ่ง เป็น 6 เขตแต่ละเขตที่มีท้องที่อยู่ในความรับผิดชอบดังนี้

<u>เขตการตรวจที่</u>	<u>ท้องที่เขตความรับผิดชอบ</u>
1	ธนบุรี บางขุนเทียน คลองสาน และ ราชบุรีบูรณะ
2	บางกอกน้อย บางกอกใหญ่ ดลิ่งชัน ภาษีเจริญ และหนองแขม
3	บางรัก ปทุมวัน ยานนาวา และสัมพันธวงศ์
4	ดุสิต พญาไท ป้อมปราบ และพระนคร
5	บางกะปิ บางเขน มีนบุรี และหนองจอก
6	ลาดกระบัง ทุ่งวัฒนา และพระโขนง

อำนาจหน้าที่กองงานคนต่างด้าว

อำนาจหน้าที่กองงานคนต่างด้าว ซึ่งอธิบดีกรมแรงงานและรัฐมนตรีกระทรวงมหาดไทย มอบหมายอำนาจในการปฏิบัติงานตามพระราชบัญญัติการทำงานของคนต่างด้าว พ.ศ. 2521 ซึ่งพอสรุปได้ดังต่อไปนี้¹

1. อำนาจหน้าที่ตามที่อธิบดีกรมแรงงานมอบหมาย อำนาจหน้าที่อธิบดีกรมแรงงาน มอบให้ผู้ว่าราชการจังหวัดทุกจังหวัด เว้นกรุงเทพมหานครเป็นเจ้าพนักงานซึ่งอธิบดีมอบหมายเพื่อปฏิบัติการค้าตามพระราชบัญญัติการทำงานของคนต่างด้าว พ.ศ. 2521 ซึ่งพหมีสาระดังต่อไปนี้

¹ กฎหมาย คำสั่ง ระเบียบ และแนวทางในการปฏิบัติงานตามพระราชบัญญัติการทำงานของคนต่างด้าว พ.ศ. 2521. กรุงเทพมหานคร : กองงานคนต่างด้าว, กรมแรงงาน : 51-55

1.1 ออกใบอนุญาตทำงานให้แก่คนต่างด้าวดังต่อไปนี้ที่มายื่นคำขอรับใบอนุญาตทำงานภายใน 90 วัน นับแต่วันที่ประกาศของรัฐมนตรีว่าการกระทรวงมหาดไทยใช้บังคับ คือ

- คนต่างด้าวที่ถูก เนรเทศตามกฎหมายว่าด้วยการ เนรเทศซึ่งได้รับการผ่อนผันให้ประกอบอาชีพแทนการ เนรเทศในจังหวัดนั้น ๆ หรืออยู่ในระหว่างรอการ เนรเทศ
- คนต่างด้าวที่เข้ามาอยู่ในราชอาณาจักรโดยมิได้รับอนุญาตตามกฎหมายว่าด้วยคน เข้า เมืองและอยู่ในระหว่างรอการส่งกลับออกนอกราชอาณาจักร
- บุคคลที่ถูกถอนสัญชาติไทยหรือคนต่างด้าวที่เกิดในราชอาณาจักรแต่ไม่ได้สัญชาติไทยตามประกาศของคณะปฏิวัติ ฉบับที่ 337 ลงวันที่ 13 ธันวาคม พ.ศ. 2515

1.2 รับคำขอรับใบอนุญาตทำงานของคนต่างด้าวซึ่งได้รับใบอนุญาตให้เข้าทำงานตามกฎหมายว่าด้วยการส่งเสริมการลงทุนและตามกฎหมายอื่นและส่งคำขอรับพร้อมทั้ง เสนอความคิดเห็นไปยังอธิบดีกรมแรงงาน

1.3 รับคำขอรับใบอนุญาตทำงานของคนต่างด้าว นอกจากข้อ 1.1 ซึ่งประสงค์จะทำงานในจังหวัดนั้น ๆ โดยพิจารณาถึงความรู้ ความสามารถของคนไทยในท้องถิ่นจะสามารถทำงานที่คนต่างด้าวผู้นั้นขอหรือไม่ประการใดแล้ว เสนอความคิดเห็น ไปยังอธิบดีกรมแรงงาน

1.4 พิจารณาคำขอรับใบอนุญาตของคนต่างด้าวของ เจ้าของกิจการหรือบุคคลที่จะรับคนต่างด้าวเข้ามาทำงานในธุรกิจของคนในราชอาณาจักร (ตามแบบ คท.3) โดยพิจารณาถึงเหตุผลและความจำเป็นในการที่จะต้องให้ใบอนุญาตแก่คนต่างด้าวดังกล่าว

1.5 รับอุทธรณ์ของคนต่างด้าวในกรณีไม่ออกใบอนุญาตทำงานและส่งคำอุทธรณ์ไปยังอธิบดีกรมแรงงาน

2. อำนาจหน้าที่ในฐานะนายทะเบียนการทำงานของคนต่างด้าว อำนาจหน้าที่ในฐานะนายทะเบียนการทำงานของคนต่างด้าวในการมอบหมาย ผู้อำนวยการกองงานคนต่างด้าว เป็นนายทะเบียนการทำงานของคนต่างด้าวในกรุงเทพมหานครและผู้ว่าราชการจังหวัดทุกจังหวัด (เว้นกรุงเทพมหานคร) เป็นนายทะเบียนการทำงานของคนต่างด้าวในจังหวัดนั้นซึ่งพหมีสาระในการดำเนิน ดังนี้

2.1 ขยายเวลาการอนุญาตให้คนต่างด้าวที่ได้รับการขยายเวลาการทำงานตาม

กฎหมายว่าด้วยการส่งเสริมการลงทุนหรือตามกฎหมายอื่น

2.2 พิจารณาต่ออายุหรือไม่ต่ออายุใบอนุญาตให้แก่คนต่างด้าว

2.3 พิจารณาออกใบอนุญาตทำงานให้แก่คนต่างด้าว

2.4 พิจารณาอนุญาตหรือไม่อนุญาตให้คนต่างด้าว เปลี่ยนงานหรือสถานที่ในการทำงาน

2.5 รับผิดชอบของคนต่างด้าวในกรณีไม่ต่ออายุใบอนุญาตหรือไม่อนุญาตให้เปลี่ยนงาน หรือสถานที่ในการทำงานพร้อมทั้ง เสนอ เหตุผลส่งไปยังอธิบดีกรมแรงงาน

3. อำนาจหน้าที่ของพนักงาน เจ้าหน้าที่ อำนาจหน้าที่ของพนักงาน เจ้าหน้าที่ ซึ่งอธิบดีมอบหมาย

3.1 เป็นพนักงานเจ้าหน้าที่ทุกท้องที่ทั่วราชอาณาจักร คือ ผู้อำนวยการกองงานคนต่างด้าว ผู้อำนวยการกองคุ้มครองแรงงาน ผู้อำนวยการกองแรงงานสัมพันธ์ ผู้อำนวยการกองการจัดหางาน หัวหน้ากองนิติการ ผู้ตรวจการแรงงาน เจ้าหน้าที่ระดับ 4 ขึ้นไป ซึ่งปฏิบัติงานอยู่ ณ กองงานคนต่างด้าว กองคุ้มครองแรงงาน กองแรงงานสัมพันธ์ กองการจัดหางานและนิติการระดับ 4 ขึ้นไปกองนิติการ กรมแรงงาน

3.2 เป็นพนักงานเจ้าหน้าที่ในกรุงเทพมหานคร คือ เจ้าหน้าที่แรงงานระดับ 3 ซึ่งปฏิบัติงานอยู่ ณ กองงานคนต่างด้าว กองคุ้มครองแรงงาน กองแรงงานสัมพันธ์ กองการจัดหางานและนิติการระดับ 3 กองนิติการ กรมแรงงาน

3.3 เป็นพนักงานเจ้าหน้าที่ในจังหวัดที่ตั้งสำนักงานแรงงานจังหวัด คือ เจ้าหน้าที่แรงงานระดับ 3 และนิติการระดับ 3 ขึ้นไป ซึ่งปฏิบัติงานอยู่ ณ สำนักงานแรงงานจังหวัดหรือสำนักงานกรมแรงงานนั้น มีอำนาจหน้าที่ดังนี้

- มีหนังสือสอบถามหรือ เรียกบุคคลใดมาชี้แจงข้อเท็จจริง รวมทั้งให้ส่งเอกสารหรือหลักฐาน
- เข้าไปในสถานที่ใดที่มีเหตุอันสมควรสงสัยว่ามีคนต่างด้าวทำงานในระหว่างเวลาที่ เชื่อได้ว่ามีการทำงาน เพื่อตรวจสอบให้การ เป็นไปตามพระราชบัญญัติการทำงานของคนต่างด้าว ในการนี้ให้มีอำนาจสอบถามข้อเท็จจริงหรือ เก็บ เอกสารหรือหลักฐานใด ๆ จากบุคคลที่รับผิดชอบหรือ เกี่ยวข้องซึ่งอยู่ในสถานที่ดังกล่าวได้

ในการปฏิบัติหน้าที่ ให้เจ้าของหรือผู้ครอบครองสถานที่ดังกล่าว หรือบุคคลผู้รับผิดชอบ หรือ เกี่ยวข้องอยู่ในสถานที่ดังกล่าวอำนวยความสะดวกตามสมควร

- เป็น เจ้าพนักงานตามประมวลกฎหมายอาญา
- ต้องมีบัตรประจำตัวและต้องแสดงบัตรประจำตัว เมื่อบุคคลซึ่ง เกี่ยว
ข้องร้องขอ

การประสานงานกับหน่วยงานที่เกี่ยวข้อง

กองงานคนต่างด้าวต้องประสานงานระหว่างกองฯ กับนายทะเบียนฯ จังหวัดต่าง ๆ และประสานงานกับหน่วยงานภายนอกที่เกี่ยวข้องกับการทำงานของคนต่างด้าว ได้แก่ การประสานงานกับกรมสรรพากร กรมศุลกากร กองตรวจคนเข้าเมือง กรมประมวลข่าวกลาง กองบังคับการตำรวจสันติบาล กรมตำรวจ กระทรวงอุตสาหกรรม กระทรวงต่างประเทศ กรมประชาสัมพันธ์ กรมทะเบียนการค้า สำนักงานคณะกรรมการส่งเสริมการลงทุน กรมการปกครอง กองการข่าวต่างประเทศ กรมศาสนา และหน่วยงานอื่น ๆ ตามที่ได้รับมอบหมาย ซึ่งหน่วยงานที่กล่าวมานี้บางครั้งต้องขอความร่วมมือในการขอข้อมูลที่คนต่างด้าวยื่นขอนั้นถูกต้อง หรือลอก เลียนขึ้นมาเพื่อประกอบคำขออนุญาตว่าถูกต้องหรือไม่ โดยทางกองงานคนต่างด้าวจะส่งพนักงานออกไปสืบจากหน่วยงาน เหล่านี้แล้วนำกลับมาพิจารณา เพื่อการตัดสินใจขออนั้น

ขณะเดียวกันกับกองงานคนต่างด้าวยังขอความร่วมมือในการขอคำแนะนำวิทยากร จาก สมาคม บุคคล มูลนิธิและสถาบันต่าง ๆ เพื่อมาให้ความรู้ แสดงความคิดเห็น และคำชี้แนะในการพิจารณาอนุญาตคนต่างด้าวเข้ามาประกอบอาชีพ เช่น ในการเชิญวิทยากรมาให้ความรู้และแสดงความคิดเห็น เรื่อง เกี่ยวกับธุรกิจจัดหาคนงานไปทำงานในต่างประเทศหรือเชิญวิทยากรจากกรมทะเบียนการค้ามาแสดงความคิดเห็น เกี่ยวกับประกาศคณะปฏิวัติ ฉบับที่ 281 หรือเชิญวิทยากรจาก วิศวกร รมสถานแห่งประเทศไทยในพระบรมราชูปถัมภ์มาแสดงความคิดเห็นในวิชาชีพวิศวกรรม สาขา วิศวกรรมโยธาและอื่น ๆ เป็นต้น

บทบาทของคณะกรรมการส่งเสริมการลงทุนต่อกองงานคนต่างด้าวและคนต่างด้าวที่เข้ามาประกอบอาชีพ

สำนักงานคณะกรรมการส่งเสริมการลงทุน มีสิทธิในการอนุญาตหรือไม่อนุญาตให้คนต่างด้าว เข้ามาทำงานได้ตามพระราชบัญญัติการส่งเสริมการลงทุน พ.ศ. 2520 ตามมาตรา 24

มาตรา 25 และมาตรา 26 กำหนดไว้ ซึ่งผู้ได้รับการส่งเสริมประสงค์จะนำช่างฝีมือ ผู้ชำนาญ เข้ามาในประเทศ เพื่อประโยชน์แก่อุตสาหกรรม อุตสาหกรรมที่ได้รับการส่งเสริมมีข้อปฏิบัติดังนี้¹

1. ขอกำหนดจำนวนและตำแหน่งหน้าที่ก่อนที่จะขอนำช่างฝีมือ ผู้ชำนาญ เข้ามาในประเทศผู้ได้รับการส่งเสริมจะต้องยื่นคำขอ (แบบ ดท. 41) กำหนดจำนวนช่างต่างชาติที่จะขอ นำเข้าทั้งหมด จำนวนเท่าใด ตำแหน่งเท่าใด แต่ละตำแหน่งต้องมีรายละเอียดขอบเขตการปฏิบัติงาน คุณวุฒิ และระยะเวลาความชำนาญที่ผ่านมา และกำหนดให้เวลาที่คาดว่าจะให้อยู่ในประเทศไทยของแต่ละตำแหน่งด้วย โดยให้ยื่นแบบ ดท. 41 พร้อม

2. ขอตัวบุคคลเข้ามาในประเทศ เมื่อคณะกรรมการได้อนุมัติตำแหน่งและจำนวนช่าง ตามข้อ 1 แล้ว สำนักงานจะมีหนังสือแจ้งให้ผู้ขอทราบว่าจะอนุมัติตำแหน่งใด เป็นจำนวนอัตราเท่าใด หลังจากนั้นผู้ขอจะนำตัวบุคคล เข้ามาบรรจุในตำแหน่งที่ได้รับอนุมัตินั้น ๆ ส่วนคู่สมรสและบุตร ของช่างฝีมือ ผู้ชำนาญการที่จะขอนำเข้ามาในประเทศด้วย ให้ยื่นหลักฐานประวัติ ความเกี่ยวพัน เช่น ทะเบียนสมรส สูติบัตร

3. ขอบุคคลใหม่เข้ามาปฏิบัติงานแทนบุคคลอื่น ผู้ขอต้องยื่นประวัติพร้อมด้วยหนังสือ รับรอง คุณวุฒิ ซึ่งสถานทูตหรือสถานกงสุลไทยในต่างประเทศได้รับรองแล้ว เช่นเดียวกับคำแนะนำข้อ 2

กฎข้อห้ามและการเตือนในการเข้ามาทำงานในราชอาณาจักรของคณะกรรมการส่งเสริมการลงทุน²

1. เมื่อคณะกรรมการได้อนุมัติตำแหน่งหน้าที่ของช่างฝีมือ ผู้ชำนาญ ให้แก่บริษัทแล้ว ตำแหน่งที่อนุมัตินั้นจะได้รับเพียงถึง วันที่ 31 ธันวาคม ของปีที่ได้รับอนุมัติเท่านั้น เว้นแต่จะกำหนดเงื่อนไขไว้เป็นอย่างอื่น ฉะนั้นหากจะประสงค์ต่ออายุตำแหน่งหน้าที่ที่ได้รับอนุมัติไว้ให้คงอยู่ต่อไปไม่ว่าตำแหน่งนั้น ๆ จะมีตัวบุคคลอยู่หรือไม่ก็ตาม บริษัทจะต้องยื่น เรื่องขอต่ออายุตำแหน่งพร้อมด้วย โครงสร้างในการบริหารงานของบริษัทและแสดงสายงานและอัตรากำลังพนักงาน ช่างฝีมือและผู้ชำนาญการผู้ใดที่ตรงกับความเป็นจริงขณะนั้นภายใน วันที่ 30 กันยายน ของปี

¹ การส่งเสริมการลงทุน . สำนักงานคณะกรรมการ "หลักเกณฑ์การอนุมัติการส่งเสริมการลงทุน" กรุงเทพมหานคร : ฝ่ายวางแผนและประสานงาน , สำนักงานคณะกรรมการส่งเสริมการลงทุน

² เรื่องเดียวกัน

2. หากช่างฝีมือ ผู้ชำนาญการผู้ได้พ้นจากตำแหน่งหน้าที่ให้บริษัทแจ้งให้สำนักงาน ทราบภายใน เวลา 7 วันนับแต่วันที่ผู้พ้นจากตำแหน่ง พร้อมทั้งแจ้งให้ทราบด้วยว่าจะสงวนตำแหน่ง ดังกล่าวไว้เพื่อนำผู้อื่นเข้ามาบรรจุแทนหรือไม่

3. ช่างฝีมือ ผู้ชำนาญการที่ได้รับอนุมัติให้อยู่ในประเทศจะต้องถ่ายเทความรู้และฝึก- สอนช่างภายในประเทศให้สามารถรับช่วงงานได้ เป็นการคุ้มกันไปภายในเวลาอันสมควร ทั้งนี้ หาก ตำแหน่งหน้าที่เป็นการประกอบวิชาชีพวิศวกรรมควบคุมตามพระราชบัญญัติวิชาชีพวิศวกรรม พ.ศ. 2502 ต้องปฏิบัติตามพระราชบัญญัติดังกล่าวและจะต้องปฏิบัติตามพระราชบัญญัติการทำงานของคน- ต่างต่าง พ.ศ. 2521 ด้วย

4. ในกรณีที่อนุญาตให้ช่างฝีมือ ผู้ชำนาญอยู่ในประเทศ เพื่อที่จะได้ปฏิบัติงานตามที่ได้ รับการส่งเสริมนี้ ช่างฝีมือ ผู้ชำนาญการนั้น ๆ จะต้องปฏิบัติงานในตำแหน่งหน้าที่ที่ได้รับอนุมัติ เท่านั้น หากไปปฏิบัติงานในหน้าที่อื่น ๆ นอกจากที่ได้รับอนุมัติจะถูกเพิกถอนสิทธิการอยู่ในประเทศ ฉะนั้น ตำแหน่งหน้าที่ที่ได้รับอนุมัติไว้ไม่ตรงกับที่ปฏิบัติงานอยู่จริงจะต้องยื่น เรื่องขอแก้ไขให้ตรงกับ งานที่ปฏิบัติอยู่จริงทันที

คณะกรรมการพิจารณาอนุญาตหรือไม่อนุญาตการทำงานของคนต่างด้าวที่ขอเข้ามาทำงาน โดยคณะกรรมการส่งเสริมการลงทุนประกอบขึ้นมา 5 คน ในการพิจารณาอนุญาตหรือไม่อนุญาตซึ่ง คณะกรรมการจะกำหนดเงื่อนไขวางหลักเกณฑ์พิจารณาข้อมูลในการตัดสินใจอนุญาตหรือไม่อนุญาต คณะกรรมการประกอบไปด้วย เจ้าหน้าที่ซึ่ง เลขาธิการสำนักงานคณะกรรมการส่งเสริมการลงทุนแต่งตั้งขึ้นมา 3 คน จากกองงานคนต่างด้าว กรมแรงงานซึ่งอธิบดีกรมแรงงานแต่งตั้งขึ้นมา 1 คน และจากกองตรวจคนเข้าเมือง กรมตำรวจซึ่งอธิบดีกรมตำรวจแต่งตั้งขึ้นมา 1 คน เป็นคณะกรรมการ ร่วมกันในการพิจารณาอนุญาตหรือไม่อนุญาตตาม เหตุผลที่กำหนดไว้ให้ใช้เสียงข้างมากต้องมีจำนวน 3 ใน 5 ของเสียงที่ประชุมในการตัดสินใจ

ดังนั้น เมื่อคณะกรรมการพิจารณาอนุญาตแล้วคนต่างด้าวที่เข้ามาขออนุญาตในการทำงาน ต่อกองงานคนต่างด้าวนั้นจะได้รับการอนุญาตทันที เพราะได้รับอนุมัติจากคณะกรรมการส่งเสริม การลงทุนแล้ว

บทบาทของกองตรวจคนเข้าเมือง กรมตำรวจ คอกองงานคนต่างด้าว และคนต่างด้าวที่เข้ามาประกอบอาชีพ

เริ่มมีมาตั้งแต่ พ.ศ. 2516 เมื่อประกาศของคณะปฏิวัติ ฉบับที่ 322 ออกบังคับให้คนต่างด้าวที่ได้รับวีซ่าให้เข้าประเทศจากกองตรวจคนเข้าเมืองแล้ว เมื่อประสงค์จะขอทำงานก็ต้องมายื่นขอใบอนุญาตทำงานจากกรมแรงงาน กรมแรงงานก็จะพิจารณา ถ้าพิจารณาแล้วเห็นว่าไม่เป็นอาชีพที่ต้องห้ามและไม่เป็นการแย่งอาชีพคนไทย กรมแรงงานจะออกใบอนุญาตให้เท่ากับระยะเวลาของวีซ่า ต่อมาเมื่อใบอนุญาตใกล้หมดอายุคนต่างด้าวก็ต้องมายื่นขอต่ออายุ กรมแรงงานก็ออกใบรับคำขอต่ออายุให้คนต่างด้าวไปแสดงต่อกองตรวจคนเข้าเมือง กองตรวจคนเข้าเมืองก็จะพิจารณาต่ออายุให้คนต่างด้าวได้อยู่ต่อในราชอาณาจักรต่อไป เมื่อได้ต่ออายุวีซ่าแล้ว กรมแรงงานก็จะต่ออายุใบอนุญาตทำงานให้เท่ากับระยะเวลาของวีซ่า เป็นการทำงานที่ประสานกันระหว่างกรมแรงงานกับกองตรวจคนเข้าเมือง ทำให้คนต่างด้าวได้รับความสะดวก ต่อมาเมื่อมีพระราชบัญญัติคนเข้าเมือง พ.ศ. 2522 บังคับใช้ก็ได้มีการแต่งตั้งคณะกรรมการพิจารณาปรับปรุงระเบียบปฏิบัติเกี่ยวกับงานด้านตรวจคนเข้าเมืองและพิจารณาคำร้องขอยุ่ต่อของคนต่างด้าว คณะกรรมการชุดนี้อธิบดีกรมตำรวจ เป็นผู้สั่งแต่งตั้งขึ้น เพื่อพิจารณากลับกรองคำร้องขอเข้ามาในราชอาณาจักร และการขอยุ่ต่อในราชอาณาจักรแล้ว เสนอความเห็นต่ออธิบดีเพื่อพิจารณา คณะกรรมการชุดนี้ได้ขอหลักฐานการทำงานแบบเดียวกับที่กรมแรงงานขอยุ่เพื่อประกอบการพิจารณาในการอนุมัติตำแหน่งงานด้วยทำให้เป็นการพิจารณางานซ้ำซ้อนกันและกันไม่สอดคล้อง กล่าวคือในบางครั้งกรมแรงงานอนุญาตให้คนต่างด้าวทำงานได้ แต่คณะกรรมการของกรมตำรวจไม่อนุมัติตำแหน่งงานและไม่อนุญาตให้คนต่างด้าวขอยุ่ต่อในราชอาณาจักร ทำให้เกิดปัญหาขัดแย้งกันและเป็นอุปสรรคต่อการลงทุน ควรมีการแบ่งหน้าที่กันตามกฎหมายกล่าวคือ กรมแรงงานพิจารณาเรื่องการทำงาน เมื่อกรมแรงงานพิจารณาอนุมัติแล้วจะแจ้งให้กองตรวจคนเข้าเมืองทราบหรือถ้าหากกรมแรงงานพิจารณาแล้วไม่อนุญาตให้เข้ามาทำงานหรือไม่อนุญาตให้ทำงานต่อไปก็จะแจ้งให้ทราบ เช่นเดียวกัน กรมตำรวจพิจารณาเรื่องการอนุญาตให้เข้ามาในราชอาณาจักรหรือการขอยุ่ต่อในราชอาณาจักรต่อไป หรือไม่อนุญาตให้ขอยุ่ต่อไปโดยไม่พิจารณาไปถึงเรื่องการทำงานและการประกอบธุรกิจด้วยก็จะไม่เกิดปัญหาในทางปฏิบัติ¹

¹ กฎหมาย คำสั่ง ระเบียบ และแนวทางในการปฏิบัติงานตามพระราชบัญญัติการทำงานของคนต่างด้าว พ.ศ. 2521 . กรุงเทพมหานคร : กองงานคนต่างด้าว . กรมแรงงาน . กระทรวงมหาดไทย : 220-221

ดังนั้น การประสานงานระหว่างกองงานคนต่างด้าวและกองตรวจคน เข้า เมืองร่วมกันในการให้ข้อมูลอนุญาตหรือไม่อนุญาตให้คนต่างด้าวทำงานจะแจ้งให้กองตรวจคน เข้า เมืองทราบทุกครั้งที่คนต่างด้าวขออนุญาตทำงานโดยทำ เป็นแบบฟอร์มรวมกันและส่งให้กองตรวจคน เข้า เมืองทุก ๆ อาทิตย์ และสรุปยอดทุก ๆ เดือนให้กองตรวจคน เข้า เมืองทราบ

การอนุญาตให้เข้ามาในราชอาณาจักรของคนต่างด้าว

การขออนุญาตให้เข้ามาในราชอาณาจักร นายจ้างที่ประสงค์จะจ้างคนต่างด้าวทำงานควรขออนุญาตทำงานก่อนที่คนต่างด้าวจะ เดินทาง เข้ามาในราชอาณาจักร เพื่อความสะดวกและรวดเร็วโดยยื่นผ่านทางสถานทูต สถานทูตก็จะแจ้งให้คณะกรรมการของกรมตำรวจพิจารณา เมื่อคณะกรรมการของกรมตำรวจอนุมัติแล้วสถานทูตก็จะประทับตราให้คนต่างด้าว เข้ามาทำงานในราชอาณาจักรได้และ เมื่อคนต่างด้าว เดินทาง เข้ามาในราชอาณาจักร กองตรวจคน เข้า เมืองก็จะประทับตราอนุญาตให้อยู่ในราชอาณาจักรได้

การอนุญาต เดินทาง เข้าประเทศ¹

การขออนุญาต เดินทาง เข้ามาในประเทศนั้น มีอยู่ด้วยกัน 5 ชนิด คือ

1. วีซ่าประเภทคน เข้าเมือง เป็นการตรวจลงตราที่คนต่างด้าวประสงค์จะ เข้ามาตั้งถิ่นที่อยู่เป็นการถาวรในประเทศไทย ผู้ร้องขอจะต้องไปยื่นขอที่สถานกงสุลไทยในต่างประเทศ แล้วส่ง เรื่องมาให้กองตรวจคน เข้า เมืองพิจารณาและดำเนินการตามระเบียบที่จำเป็นก่อน

2. วีซ่าประเภทไม่นับ เป็นคนต่างด้าว เป็นการตรวจลงตราที่คนต่างด้าวประสงค์จะเข้ามาเพื่อธุรกิจ ความสำราญ อนามัยหรืออื่น ๆ เป็นการชั่วคราว ผู้ร้องจะต้องยื่นคำขอที่สถานกงสุลไทยในต่างประเทศที่ตนมีภูมิลำเนาอยู่หากคนต่างด้าวผู้นั้น เป็นพล เมืองของประเทศที่สถานทูตหรือสถานกงสุลไทยตั้งอยู่ ทางสถานทูตหรือสถานกงสุลฯ ก็สามารถตรวจลงตราให้ตัวเองโดยไม่ต้องขอให้กองตรวจคน เข้า เมืองพิจารณาอนุมัติก่อน (เว้นแต่พล เมืองของประเทศที่มีข้อตกลงกัน เป็นกรณีพิเศษ เช่น ญี่ปุ่น เยอรมัน สวีเดน นอร์เวย์ ฯลฯ เป็นต้น) แต่หากคนต่างด้าวผู้นั้น ไม่ใช่พล เมืองของประเทศนั้น ทางสถานทูตหรือสถานกงสุลฯ ก็จะต้องแจ้งอนุมัติมาทางกองตรวจคน เข้า เมืองก่อน

¹ ทศ กาญจนทัพนะ , พ.ต.อ. "การเข้าเมืองของคนต่างด้าว" วารสารยาสูบ

3. วีซ่าประเภททัศนอาจร เป็นการตรวจลงตราที่คนต่างด้าวประสงค์จะ เข้ามาเพื่อ การท่องเที่ยว การขอรับตรวจลงตราประเภทนี้สถานทูตหรือสถานกงสุลไทยในต่างประ เทศจะ สามารถตรวจลงตราลงได้เองโดยไม่ต้องขอให้กงตรวจคน เข้า เมืองพิจารณาอนุมัติก่อน

4. วีซ่าประเภทคนผ่าน เป็นการตรวจลงตราที่คนต่างด้าวประสงค์จะ เดินทางผ่าน ประเทศไทยไปยังประเทศอื่น การขอรับการตรวจลงตราประเภทนี้สถานทูตหรือสถานกงสุลไทย ในต่างประ เทศสามารถตรวจลงตราให้ได้เองโดยไม่ต้องขอให้กงตรวจคน เข้า เมืองพิจารณา อนุมัติก่อน

5. วีซ่าประเภทไม่เกี่ยวกับโควต้า เป็นการตรวจลงตราสำหรับคนต่างด้าวที่ได้รับ อนุญาตให้ เป็นคนมีถิ่นที่อยู่ถาวรในประเทศไทยแล้วแต่ได้ เดินทางออกไปต่างประ เทศและกลับ เข้า มาในประเทศไทยภายในกำหนดระยะเวลาที่กงตรวจคน เข้า เมืองกำหนดการขอรับการตรวจลง ตราประเภทนี้สถานทูตหรือสถานกงสุลไทยในต่างประ เทศสามารถตรวจลงตราให้ได้เองโดยไม่ ต้องขอ ให้กงตรวจคน เข้า เมืองพิจารณาอนุมัติก่อนหรือการขอรับการตรวจลงตราประเภทนี้ที่กระ- ทรวงการต่างประ เทศก่อน เดินทางออกไปได้

วิธีปฏิบัติในการขอรับการตรวจลงตรา

ในการขอรับตรวจลงตราวีซ่านั้นคนต่างด้าวจะต้องไปยื่นคำร้องขอรับตรวจลงตราที่ สถานทูตหรือสถานกงสุลไทยในต่างประ เทศตามแบบที่สถานทูตหรือสถานกงสุลกำหนดไว้ จากนั้น ทางสถานทูตหรือสถานกงสุลไทยในต่างประ เทศจะส่งเรื่องมาให้กงตรวจคน เข้าเมือง (แผนก ควบคุมอัตราคน เข้าเมือง) พิจารณา บางครั้งส่งผ่านมาจากกระทรวงการต่างประ เทศก่อนดำ- เนินการจะติดต่อ เรียกตัวผู้รับรองซึ่งระบุไว้ในคำร้องตรวจลงตรามาให้การรับรองก่อน เสร็จ แล้ว เจ้าหน้าที่จะประมวล เรื่อง เสนอผู้บังคับบัญชาตามลำดับชั้นลำดับการกงตรวจคน เข้าเมืองหรือ ผู้ที่ได้รับมอบหมายพิจารณาสั่งการผล เป็นประการใดจะแจ้งให้ทางสถานทูตหรือสถานกงสุลไทยใน ต่างประ เทศทราบ เพื่อดำเนินการต่อไป

สำหรับการขอรับตรวจลงตราแต่ละประ เภทนั้นมีระ เบียบการปฏิบัติไม่เหมือนกัน เพราะ ตรวจลงตราบางอย่างต้องขอให้กงตรวจคน เข้า เมืองพิจารณาพร้อมจัดทำสัญญาประกันไว้ก่อนแต่ บางประ เภทสถานทูตหรือสถานกงสุลไทยในต่างประ เทศมีอำนาจทำการตรวจลงตราให้ได้เอง

หน้าที่กองตรวจคน เข้า เมือง

1. ควบคุมอัตราคนต่างด้าวประเภทคน เข้า เมืองตามประกาศของกระทรวงมหาดไทย ซึ่งออกตามความในพระราชบัญญัติคน เข้า เมือง
2. ปฏิบัติจัดการ เรื่องคนต่างด้าวที่จะ เดินทาง เข้ามาในราชอาณาจักรทุกประเภท
 - ติดต่อกับสถานทูตหรือสถานกงสุลไทยในต่างประเทศ เกี่ยวกับการตรวจลงตรา หนังสือ เดินทางหรือ เอกสารการเดินทาง เข้ามาในประเทศ
 - ติดต่อกับด่านตรวจคน เข้า เมืองส่วนภูมิภาคและหน่วยราชการอื่นที่ เกี่ยวกับการ ที่คนต่างด้าวจะ เดินทาง เข้ามาในราชอาณาจักร
 - สอบสวนบุคคลที่เป็นผู้รับรองคนต่างด้าวที่จะขอ เข้ามาในราชอาณาจักร
3. ปฏิบัติจัดการ เกี่ยวกับคนต่างด้าวที่ เข้ามาในราชอาณาจักรประเภท ไม่นับ เป็นคน เข้า เมือง ขออยู่ในราชอาณาจักรประเภทคน เข้า เมืองและคน เข้า เมืองประเภทนอกโควต้าหรือกรณี เกี่ยวกับคน เข้า เมืองอย่างอื่นที่ได้รับคำสั่งให้ปฏิบัติ เป็นกรณีพิเศษ
4. จัดทำและ เก็บรักษาสัญญาประกันคนต่างด้าว ที่ได้รับอนุญาตให้ เข้ามาในราชอาณาจักรจนกว่าคนต่างด้าว เดินทาง เข้ามา แล้วจึงแยกสัญญาประกันพร้อมกับ เรื่องที่เกี่ยวข้อง
5. จัดทำระบบบัตรดัชนีคนต่างด้าวที่ไม่สมควรให้ เข้ามาในราชอาณาจักรและคนต่างด้าว ขอรับการตรวจลงตรา เพื่อความสะดวกแก่การค้นหา เรื่อง

บทบาทของกรมสรรพากรต่อกองงานคนต่างด้าว กรมแรงงานและคนต่างด้าวที่ เข้ามาประกอบอาชีพ

กรมสรรพากรมีหน้าที่จัด เก็บภาษีให้แก่รัฐบาล คนต่างด้าวที่ เข้ามาประกอบอาชีพจะต้อง เสียภาษีบุคคลหรือภาษีอื่น ๆ แก่กรมสรรพากร ซึ่งจะต้องทำหน้าที่ติดตามคนต่างด้าวที่ เข้ามาประกอบอาชีพ หรือมีรายได้ภายในประเทศให้มาเสียภาษีที่ถูกต้อง ข้อมูลต่าง ๆ ที่คนต่างด้าวเข้ามา ประกอบอาชีพ กรมสรรพากรสามารถตรวจสอบและติดตามคนต่างด้าวได้ที่แผนกสถิติ กองงานคนต่างด้าวซึ่งมีรายละเอียดเกี่ยวกับอาชีพ สถานที่ประกอบอาชีพ ระยะเวลาในการประกอบอาชีพ เงิน เดือนและอื่น ๆ ดังนั้นกรมสรรพากรและกองงานคนต่างด้าวจึงมีการประสานงานซึ่งกันและกัน ในการให้ข้อมูล เอกสาร และหลักฐานในการที่คนต่างด้าว เข้ามาประกอบอาชีพ

หน้าที่ของคนต่างด้าว¹

คนต่างด้าวทุกคน เมื่อจะ เดินทางออกจากประเทศจะต้องยื่นคำร้องขอรับใบผ่านภาษีอากร แบบ ผ.1 ภายในกำหนดเวลาไม่น้อยกว่า 15 วันก่อนออกเดินทางไม่ว่าจะมีภาษีอากรที่จะต้องชำระหรือไม่ (มาตรา 4 ตริ) เว้นคนต่างด้าวผู้เดินทางผ่านประเทศหรือ เข้ามาอยู่ในประเทศไม่เกิน 90 วัน โดยไม่มีเงินได้พึงประเมิน (มาตรา 4 จัตวา)

วิธีปฏิบัติในการขอรับใบผ่านภาษีอากร

คนต่างด้าวที่ต้องขอรับใบผ่านภาษีอากรต้องยื่นคำร้องตาม แบบ ผ.1 พร้อมทั้งนำหลักฐานต่าง ๆ ไปแสดงต่อเจ้าพนักงาน ดังนี้

1. หนังสือเดินทาง
2. ใบสำคัญคนต่างด้าว
3. ใบอนุญาตทำงาน (ถ้ามี)
4. ใบสำคัญถิ่นที่อยู่
5. หลักฐานการเสียภาษีของปัจจุบัน หรือใบเสร็จรับเงินภาษีหัก ณ ที่จ่าย และ ภ.ง.ด. 1 และหลักฐานการเสียภาษีปีก่อน ๆ (ได้แก่ ภ.ง.ด.9 และใบเสร็จรับเงิน)

หลังจากนั้น เจ้าพนักงานได้ตรวจสอบเอกสารและหลักฐานว่าคนต่างด้าวมุคคนนั้น เสียภาษีครบหรือต้องจ่ายเพิ่มเติม ถ้าคนต่างด้าวได้จัดการถูกต้องทางกรมสรรพากรจะออกหนังสือใบผ่านภาษีอากร โดยได้กำหนดไว้ 2 แบบ คือ

1. แบบ ผ.3 ออกให้สำหรับคนต่างด้าวที่เดินทางออกจากประเทศไทย เป็นการชั่วคราวซึ่งใช้เดินทางได้เพียงครั้งเดียวและมีอายุใช้ได้ 15 วันนับแต่วันออก ถ้าพ้นกำหนดนี้แล้วยังมิได้เดินทางออกจากประเทศไทย ใบผ่านภาษีอากรฉบับนั้นเป็นอันใช้ไม่ได้ต่อไป เว้นแต่จะขอต่ออายุ (มาตรา 4 สัตต)
2. แบบ ผ.3 ก. ออกให้สำหรับคนต่างด้าวที่ต้องเดินทางเข้าออกประเทศไทยเป็นประจำ ใบผ่านภาษีอากรแบบนี้ใช้เดินทางได้หลายครั้ง ภายในกำหนดเวลาตามที่ระบุไว้ในใบผ่าน

¹ชวลิต หงสกุล "ใบผ่านภาษีอากรของคนต่างด้าว" วารสารสรรพากรศาสตร์

ภาษีอากรนั้นไม่เกิน 180 วันนับแต่ออก ซึ่งใบผ่านภาษีอากรแบบนี้จะออกให้คือเมื่อผู้ขอมีความจำเป็นต้องเดินทางเข้าออก เป็นปกติธุระ เกี่ยวกับการประกอบอาชีพหรือวิชาชีพละและใบผ่านภาษีอากรแบบ ผ.3 ก. จะขอต่ออายุไม่ได้ (มาตรา 4 อัญญา)

สถานที่ขอรับใบผ่านภาษีอากร

คนต่างด้าวที่ประสงค์ขอรับใบผ่านภาษีอากรจะยื่นคำร้องขอต่อ เจ้าหน้าที่ที่ตามภูมิลำเนาของผู้ยื่นคำร้องดังต่อไปนี้

1. ถ้าผู้ร้องมีภูมิลำเนาหรือสถานที่พักอาศัยในกรุงเทพมหานคร ให้ยื่นคำร้อง (แบบ ผ. 1) ต่ออธิบดีกรมสรรพากร ณ งานใบผ่านภาษีอากร ฝ่ายบริหารภาษีกองภาษีเงินได้บุคคลธรรมดา กรมสรรพากร
2. ถ้าผู้ร้องมีภูมิลำเนาหรือพักอยู่ใน เขตจังหวัดอื่น ให้ยื่นคำร้องขอรับใบผ่านภาษีอากรต่อผู้ว่าราชการจังหวัด ณ สำนักงานสรรพากรจังหวัดที่ผู้ร้องขอมีภูมิลำเนา หรือพักอยู่ในจังหวัดนั้น ๆ
3. ถ้าในกรณีที่ผู้ร้องมีภูมิลำเนาหรือพักอยู่ใน เขตจังหวัดอื่นซึ่งอยู่ในท้องที่อำเภอที่อยู่ห่างไกลจากจังหวัดไม่สะดวกแก่คนต่างด้าวจะ เดินทาง เข้ามายื่นคำร้องที่จังหวัดและผู้ว่าราชการจังหวัดได้มอบหมายให้นายอำเภอท้องที่นั้น เป็นผู้รับคำร้องและพิจารณาออกใบผ่านภาษีอากรได้ โดยผู้ว่าราชการจังหวัดได้รายงานให้กรมสรรพากรทราบแล้วก็ให้ยื่นคำร้อง (แบบ ผ.1) ต่อ นายอำเภอท้องที่ภูมิลำเนาของผู้ร้องหรือพักอยู่

พิธีการออกใบผ่านภาษีอากร

ผู้ยื่นคำร้องขอรับใบผ่านภาษีอากรดังกล่าวจะต้องให้เจ้าหน้าที่ทำการตรวจสอบว่ามีภาษีอากรที่จะถึงกำหนดชำระวัน เดินทางออกนอกประเทศไทยอยู่อีกหรือไม่ ถ้าผลการตรวจสอบปรากฏว่ามีผู้ยื่นคำร้องจะต้องปฏิบัติ ดังนี้คือ

1. ในกรณีที่ผู้ยื่นคำร้องขอรับใบผ่านภาษีอากรชนิดที่ใช้ได้ครั้งเดียว (แบบ ผ.3)
 - ถ้ามีภาษีอากรค้างชำระอยู่ ผู้ยื่นคำร้องต้องชำระภาษีอากรให้ครบถ้วนก่อน หรือถ้าไม่อาจชำระภาษีอากรได้ทั้งหมดหรือได้ชำระแต่บางส่วนก็ให้จัดหาประกันเงินภาษีอากรที่ค้างให้เสร็จสิ้นก่อนจึงจะออกใบผ่านภาษีอากรให้ได้ (มาตรา 4 เบญจ)

- ถ้ามีภาษีอากรที่ถึงกำหนดเวลาชำระภายหลังจากวัน เดินทางออกจากประเทศไทย เจ้าพนักงานจะสั่งให้ เสียภาษีอากร เสียก่อนและ เมื่อมีการชำระภาษีอากรหรือ ถ้าไม่ชำระได้ทั้งหมดหรือชำระได้แค่บางส่วนก็ให้จัดหาประกัน เงินภาษีอากร นั้นให้เสร็จสิ้นก่อนแล้วจึงออกไปผ่านภาษีอากรให้
2. ในกรณีที่ผู้ยื่นคำร้องขอรับใบผ่านภาษีอากรชนิดที่ใช้เป็นประจำ
- ถ้ามีภาษีอากรที่จะถึงกำหนดชำระภายหลังจากวัน เดินทางออกนอกประเทศไทย ผู้ยื่นคำร้องนอกจากจะต้องแสดงให้เห็นความจำเป็นที่ตนจะต้อง เดินทาง เข้า ออกประเทศไทย เป็นปกติธุระ เพราะอาชีพหรือวิชาชีพที่ตนประกอบอยู่นั้น ผู้ ยื่นคำร้องยังจะต้องแสดงหลักฐานของคนที่อยู่ในประเทศไทยหรือหาหลักประ- กันให้ค้ำค่าภาษีอากรที่ค้าง
 - ในกรณีที่ผู้ยื่นคำร้องได้นำหลักฐานการ เสียภาษีอากร (ใบเสร็จชำระภาษี หรือใบรับแบบ) ไปแสดงต่อเจ้าหน้าที่และ เจ้าหน้าที่ไม่สามารถตรวจสอบได้ ทันทีว่ารายการที่ยื่นชำระภาษีอากรไว้แล้วนั้นถูกต้องครบถ้วนหรือไม่ประการ ใด จะต้องให้ผู้ยื่นคำร้องขอรับใบผ่านภาษีอากรจัดหาผู้ค้ำประกัน ค้ำประ- กันภาษีอากรไว้ก่อนโดยใช้แบบที่อธิบดีกรมสรรพากรกำหนด คือ แบบ ผ. 4 (มาตรา 4 ทวิ)

การปฏิบัติของ เจ้าหน้าที่กองตรวจคนเข้าเมือง

เจ้าหน้าที่กองตรวจคนเข้าเมืองจะทำการตรวจสอบใบผ่านภาษีอากรจากคนต่างด้าว ซึ่งจะ เดินทางออกนอกประเทศสำหรับคนต่างด้าวที่มีใบผ่านภาษีอากรโดยถูกต้องแล้ว เจ้าหน้าที่ ตรวจคนเข้าเมืองจะสลักหลังใบผ่านภาษีอากรทั้ง 2 แบบว่าคนต่างด้าวผู้นั้นได้เดินทางออกนอก ประเทศไทยไปแล้ว เมื่อวันที่ เดือน ปีใด โดยเฉพาะสำหรับใบผ่านภาษีอากร แบบ ผ. 3 เจ้าหน้าที่ตำรวจ กองตรวจคนเข้าเมืองจะได้ยึดไว้และจัดส่งคืนให้แก่ผู้ที่ออกไปผ่านภาษีอากร แบบ ผ. 3 เจ้าหน้าที่กองตรวจคนเข้าเมืองจะได้คืนให้กับคนต่างด้าวที่เดินทางออกนอกประเทศไทยไป

ความรับผิดชอบทางแพ่งและทางอาญา

1. ความรับผิดชอบทางแพ่ง คนต่างด้าวผู้ใดไม่ยื่นคำร้องขอรับใบผ่านภาษีอากรหรือยื่น คำร้องแล้วแต่ยังไม่ได้รับใบผ่านภาษีอากร ได้เดินทางออกนอกประเทศไทยหรือพยายาม เดินทาง

ออกนอกประเทศไทย คนต่างด้าวผู้นั้นต้องเสียเงินเพิ่มร้อยละ 20 ของเงินภาษีอากรที่จะต้องเสียทั้งสิ้นอีกด้วย (มาตรา 4 ทวิ)

2. ความรับผิดทางอาญา คนต่างด้าวผู้ใดเดินทางออกนอกประเทศไทยโดยไม่มีใบผ่านภาษีอากรต้องระวางโทษปรับไม่เกิน 1,000.- บาทหรือจำคุกไม่เกิน 1 เดือน หรือทั้งปรับทั้งจำ (มาตรา 4 ทวิ)

ข้อยกเว้นคนต่างด้าวไม่ต้องถือใบผ่านภาษีอากร

คนต่างด้าวที่เดินทางเข้ามาและอยู่ในประเทศไทยในระยะเวลาอันสั้น เพื่อเข้าร่วมประชุม เป็นวิทยากรหรือมาตามคำ เชิญของหน่วยงานองค์การรัฐบาลหรือ เพื่อการอื่นต้องมีภาระเกี่ยวกับการขอใบผ่านภาษีอากรทั้งที่ไม่มีเงินพึงประเมินหรือมีเงินพึงประเมินอยู่ในขอบข่ายได้รับการยกเว้นภาษีอากร เพื่อบรรเทาภาระดังกล่าวและให้สอดคล้องกับนโยบายส่งเสริมการลงทุน การส่งออกและการท่องเที่ยวของรัฐบาล รัฐบาลจึงผ่อนผันให้คนต่างด้าวที่เดินทางเข้ามาอยู่ในประเทศไทยครั้งละไม่เกิน 14 วัน และรวมกันแล้วต้องไม่เกิน 90 วัน ในปีภาษีหนึ่ง ๆ ไม่ต้องขอใบผ่านภาษีอากรตามประมวลกฎหมายรัษฎากร แต่การผ่อนผันเช่นนี้ไม่รวมถึง

1. กรณีที่คนต่างด้าวผู้นั้น เป็นนักร้อง นักแสดงละคร ภาพยนตร์ วิทยุหรือโทรทัศน์ นักดนตรี นักกีฬาอาชีพ หรือนักแสดงเพื่อความบันเทิงใด ๆ (ที่มาทำงานมีรายได้อย่างแจ่มชัด) หรือ

2. กรณีที่เจ้าพนักงานมีหลักฐานว่าคนต่างด้าวผู้นั้นมีเงินได้พึงประเมินในประเทศไทย ถึงเกณฑ์ต้องเสียภาษีเงินได้พึงประเมินตามประมวลรัษฎากร

การผ่อนผันนี้ให้ใช้บังคับสำหรับคนต่างด้าวที่เดินทางออกนอกประเทศไทย ตั้งแต่วันที่

12 ตุลาคม พ.ศ. 2527 ตามประกาศกระทรวงการคลัง เป็นต้นไป

สาระสำคัญของพระราชบัญญัติการทำงานของคนต่างด้าว พ.ศ. 2521¹

พระราชบัญญัติการทำงานของคนต่างด้าว ซึ่งประกาศใช้เมื่อ พ.ศ. 2521 พอลง
 ใสรูปสาระสำคัญในส่วนที่ เกี่ยวกับการทำงานของคนต่างด้าวได้ ดังต่อไปนี้

1. วัตถุประสงค์ เพื่อแก้ไขปรับปรุงประกาศของคณะปฏิวัติ ฉบับที่ 322 ลงวันที่ 13
 ธันวาคม พ.ศ. 2515 ให้ครอบคลุมถึงคนต่างด้าวที่ถูกเนรเทศตามกฎหมายซึ่งได้รับการผ่อนผัน
 ให้ประกอบอาชีพ ณ ที่แห่งใดแทนการเนรเทศ คนต่างด้าวที่เข้ามาอยู่ในราชอาณาจักรโดยไม่ได้
 รับอนุญาตตามกฎหมายว่าด้วยคนเข้าเมืองและอยู่ในระหว่างรอการส่งกลับออกนอกราชอาณาจักร
 คนต่างด้าวที่เกิดในราชอาณาจักรแต่ไม่ได้รับสัญชาติไทยและคนต่างด้าวที่ถูกถอนสัญชาติ ตามประ-
 ภาศของคณะปฏิวัติ ฉบับที่ 337 ลงวันที่ 13 ธันวาคม พ.ศ. 2515 หรือกฎหมายอื่นตลอดจนการ
 แก้ไขข้อขัดข้องในทางปฏิบัติให้สอดคล้องกับภาวะการเปลี่ยนแปลงทางด้าน เศรษฐกิจและสังคมของ
 ประเทศ

2. เริ่มใช้บังคับ เมื่อวันที่ 22 เดือนกรกฎาคม พ.ศ. 2521

3. ขอบเขต (มาตรา 4) พระราชบัญญัตินี้ไม่ใช้บังคับแก่คนต่างด้าวที่เข้ามาทำงาน
 ในราชอาณาจักร ดังต่อไปนี้

- บุคคลในคณะผู้แทนทางการทูต
- บุคคลในคณะผู้แทนทางการกงสุล
- ผู้แทนของประเทศสมาชิกและพนักงานขององค์การสหประชาชาติและทบวงการ
 ชำนานานพิเศษ
- คนรับใช้ส่วนตัวซึ่ง เดินทางจากต่างประเทศเพื่อมาทำงานประจำอยู่กับบุคคลใน
 ข้อที่กล่าวมาข้างต้น
- บุคคลซึ่งปฏิบัติหน้าที่หรือภาระกิจเพื่อประโยชน์ในทางการศึกษา วัฒนธรรม
 ศิลป การกีฬา หรือกิจการอื่น ทั้งนี้ตามที่จะได้กำหนดโดยพระราชกฤษฎีกา
- บุคคลซึ่งปฏิบัติหน้าที่หรือภาระกิจตามความตกลงที่รัฐบาลไทยทำไว้กับรัฐบาล
 ต่างประเทศหรือองค์การต่างประเทศ
- บุคคลซึ่งรัฐบาลอนุญาตให้เข้ามาปฏิบัติหน้าที่หรือภาระกิจอย่างหนึ่งอย่างใด

¹ รายงานสัมพันธ ฉบับพิเศษ "สรุปสาระสำคัญของพระราชบัญญัติการทำงานของคนต่างด้าว"

4. คนต่างด้าวซึ่งมีถิ่นที่อยู่ในราชอาณาจักรตามกฎหมายว่าด้วยคน เข้า เมืองและทำงานอยู่ก่อนวันที่คณะปฏิวัติ ฉบับที่ 322 ลงวันที่ 13 ธันวาคม พ.ศ. 2515 ไซ้บังคับ (มาตรา 42 มาตรา 44)

- คนต่างด้าวดังกล่าวที่ได้รับใบอนุญาตให้ไซ้ใบอนุญาตนั้นต่อไปได้ครบที่ผู้รับใบอนุญาตยังทำงานที่ได้รับอนุญาตนั้นอยู่
- คนต่างด้าวดังกล่าวที่ยื่นคำขอรับใบอนุญาตต่ออธิบดีหรือผู้ซึ่งอธิบดีมอบหมาย และอธิบดีหรือผู้ซึ่งอธิบดีมอบหมายได้ออกใบอนุญาตแล้วแต่ยังมีได้มารับใบอนุญาตและยังคงทำงานอยู่ในวันที่พระราชบัญญัตินี้ไซ้บังคับให้ไปรับใบอนุญาตภายใน 60 วันนับแต่วันที่พระราชบัญญัตินี้ไซ้บังคับ หากไม่ไปขอรับใบอนุญาตภายในกำหนด เวลาดังกล่าวให้ถือว่าใบอนุญาตนั้นสิ้นผล
- บุคคลใดที่รับคนต่างด้าวดังกล่าว เข้าทำงานในธุรกิจของตนก่อนวันประกาศของคณะปฏิวัติ ฉบับที่ 322 ลงวันที่ 13 ธันวาคม พ.ศ. 2515 และมีได้แจ้งรายการเกี่ยวกับคนต่างด้าวที่ทำงานอยู่กับตนตามข้อ 35 แห่งประกาศคณะปฏิวัติฉบับดังกล่าวจนถึงวันที่พระราชบัญญัติฉบับนี้ไซ้บังคับให้บุคคลนั้นแจ้งรายการดังกล่าวตามแบบที่อธิบดีกำหนดภายใน 45 วันนับแต่พระราชบัญญัติไซ้บังคับ

5. คนต่างด้าวที่ได้รับใบอนุญาตตามประกาศของคณะปฏิวัติ ฉบับที่ 322 ลงวันที่ 13 ธันวาคม พ.ศ. 2515 (มาตรา 43)

คนต่างด้าวที่ได้รับอนุญาตดังกล่าวให้ไซ้ใบอนุญาตได้ต่อไปครบ เท่าใบอนุญาตยังไม่สิ้นอายุหากประสงค์จะทำงานนั้นต่อไปหลังจากใบอนุญาตดังกล่าวสิ้นอายุให้ไปยื่นขอรับใบอนุญาตใหม่ก่อนใบอนุญาตที่ออกตามประกาศของคณะปฏิวัติ ฉบับที่ 322 ลงวันที่ 13 ธันวาคม พ.ศ. 2515 นั้นสิ้นอายุ

6. อาชีพห้ามคนต่างด้าวทำ มาตรา 7 (มาตรา 6)

อาชีพที่กำหนดในพระราชกฤษฎีกากำหนดอาชีพที่ห้ามคนต่างด้าวทำ

7. อาชีพที่ไม่ห้ามคนต่างด้าวกระทำ มาตรา 7

คนต่างด้าวจะทำงานในอาชีพใดที่ไม่ห้ามได้ต่อ เมื่อคนต่างด้าวได้รับใบอนุญาตจากอธิบดีกรมแรงงานหรือ เจ้าพนักงานซึ่งอธิบดีมอบหมาย

8. คนต่างด้าว มาตรา 12 (มาตรา 12 และมาตรา 45)

คนต่างด้าวดังต่อไปนี้

คนต่างด้าวที่ถูกเนรเทศตามกฎหมายว่าด้วยการเนรเทศซึ่งได้รับการผ่อนผันให้ประกอบอาชีพ ณ ที่แห่งใดแทนการเนรเทศหรืออยู่ในระหว่างรอการเนรเทศคนต่างด้าวที่เข้ามาอยู่ในราชอาณาจักรโดยไม่ได้รับอนุญาตตามกฎหมายว่าด้วยคนเข้าเมืองและอยู่ในระหว่างรอการส่งกลับออกนอกราชอาณาจักร คนต่างด้าวที่เกิดในราชอาณาจักรแต่ไม่ได้รับสัญชาติไทยตามประกาศของคณะปฏิวัติ ฉบับที่ 337 ลงวันที่ 13 ธันวาคม พ.ศ. 2515 หรือตามกฎหมายอื่น คนต่างด้าวโดยผลของการถูกถอนสัญชาติตามประกาศของคณะปฏิวัติ ฉบับที่ 377 ลงวันที่ 13 ธันวาคม พ.ศ. 2515 หรือกฎหมายอื่น

คนต่างด้าวดังกล่าวที่ทำงานโดยอยู่แล้วก่อนพระราชบัญญัตินี้ใช้บังคับให้ทำงานนั้นได้ต่อไปจนกว่าจะมีการประกาศของคณะรัฐมนตรีกำหนดงานให้ทำได้ เมื่อมีการประกาศของรัฐมนตรีแล้ว ถ้าในกรณีทำงานที่คนต่างด้าวทำอยู่เป็นงานที่รัฐมนตรีประกาศให้ทำได้ให้ทำงานนั้นต่อไป แต่ต้องไปยื่นคำขอรับใบอนุญาตทำงานภายใน 90 วันนับแต่ประกาศของรัฐมนตรีดังกล่าวใช้บังคับ แต่ถ้างานที่คนต่างด้าวทำมิใช่เป็นงานที่รัฐมนตรีประกาศให้ทำได้ก็ให้ทำงานนั้นต่อไปอีกเพียง 180 วันนับแต่วันที่พระราชบัญญัตินี้ใช้บังคับ

๑. คุณสมบัติของคนต่างด้าวตามมาตรา 7 จะขอรับใบอนุญาตได้ต้องมีลักษณะดังนี้

(มาตรา 12)

- มีถิ่นที่อยู่ในราชอาณาจักรหรือได้รับอนุญาตให้เข้ามาในราชอาณาจักร เป็นการชั่วคราวตามกฎหมายว่าด้วยคนเข้าเมืองโดยมิใช่ได้รับอนุญาตให้เข้ามาในฐานะนักท่องเที่ยวหรือผู้เดินทางผ่าน
- เป็นผู้มีคุณสมบัติดังต่อไปนี้

- มีความรู้และความสามารถในการทำงานตามที่ขอรับใบอนุญาต
- ไม่เป็นบุคคลวิกลจริตหรือมีจิตฟั่นเฟือนไม่สมประกอบ
- ไม่เป็นผู้เจ็บป่วยด้วยโรคเรื้อน วัณโรคในระยะอันตราย โรคเท้าช้างในระยะปรากฏอาการอันเป็นที่รังเกียจของสังคม โรคยาเสพติดให้โทษอย่างร้ายแรง โรคพิษสุราเรื้อรัง หรือโรคอื่น ๆ ตามกฎหมายว่าด้วยโรคติดต่อ

- ไม่เคยต้องคำพิพากษาลงโทษจำคุกในความผิดตามกฎหมายว่าด้วยคน เข้า เมืองหรือกฎหมายว่าด้วยการทำงานของคนต่างด้าว ในระยะเวลา 1 ปี ก่อนวันขอรับใบอนุญาต

10. การขออนุญาตแทนคนต่างด้าวที่อยู่นอกราชอาณาจักร (มาตรา 8)

ผู้ประสงค์จะให้คนต่างด้าว เข้ามาทำงานในกิจการของตนจะยื่นขอรับใบอนุญาตแทนคนต่างด้าวต่ออธิบดีหรือผู้ซึ่งอธิบดีมอบหมายก็ได้แต่จะออกให้ก็ต่อ เมื่อคนต่างด้าวนั้น เข้ามา ในราชอาณาจักรแล้ว

11. เงื่อนไขที่กำหนดให้คนต่างด้าวปฏิบัติ (มาตรา 9)

ในการออกใบอนุญาตอธิบดีหรือผู้ซึ่งอธิบดีมอบหมายจะกำหนด เงื่อนไขอย่างไรใด ไว้ในใบอนุญาตให้คนต่างด้าวปฏิบัติก็ได้แต่ต้องให้คนต่างด้าวให้คำรับรองก่อนว่าสามารถปฏิบัติตาม เงื่อนไขนี้ได้

หากคนต่างด้าวนั้นอยู่นอกราชอาณาจักรจะต้องรับ เงื่อนขนั้นก่อน เดินทาง เข้า มาในราชอาณาจักร

12. งานจำเป็นและเร่งด่วน ซึ่งมีระยะเวลาการทำงานไม่เกิน 15 วัน (มาตรา 7)

คนต่างด้าวไม่ต้องขอรับใบอนุญาต แต่จะทำงานนั้นได้ เมื่อได้มีหนังสือแจ้งให้ อธิบดีหรือ เจ้าพนักงานซึ่งอธิบดีมอบหมายทราบตามแบบที่อธิบดีกำหนด

13. คนต่างด้าวตามกฎหมายว่าด้วยการส่งเสริมการลงทุนหรือกฎหมายอื่น (มาตรา 10)

ให้ยื่นคำขอรับใบอนุญาตต่ออธิบดีหรือ เจ้าพนักงานซึ่งอธิบดีมอบหมายภายใน 30 วันนับแต่วันที่คนต่างด้าวนั้น เข้ามาในราชอาณาจักรแต่ถ้าคนต่างด้าวนั้นอยู่ในราชอาณาจักรแล้ว ระยะเวลา 30 วันให้นับแต่วันที่ทราบการได้รับอนุญาตให้ทำงานตามกฎหมายว่าด้วยการส่งเสริมการลงทุนหรือตามกฎหมายอื่นและในระหว่างการรอรับใบอนุญาตให้ผู้นั้นของทำงานไปพลางก่อนได้ การ ลงทุนหรือตามกฎหมายอื่นและในระหว่างการรอรับใบอนุญาตให้ผู้นั้นขอทำงานไปพลางก่อนได้

14. อายุใบอนุญาต (มาตรา 13)

1. ใบอนุญาตที่ออกให้แก่คนต่างด้าวที่ เข้ามาทำงานในราชอาณาจักรตามกฎหมาย ว่าด้วยการส่งเสริมการลงทุนหรือกฎหมายอื่นให้มีอายุ เท่าระยะเวลาที่ได้รับอนุญาตให้ เข้ามาทำงาน ตามกฎหมายนั้น
2. ใบอนุญาตที่ออกให้แก่คนต่างด้าวซึ่งได้รับอนุญาตให้ เข้ามาในราชอาณาจักร เป็น การชั่วคราวตามกฎหมายว่าด้วยคน เข้า เมืองให้มีอายุ เท่าระยะเวลาที่คนต่างด้าวได้รับอนุญาตให้อยู่

ในราชอาณาจักรในขณะที่ออกใบอนุญาต

3. ใบอนุญาตที่ออกให้แก่คนต่างด้าวตาม มาตรา 12 ให้มีอายุตามที่อธิบดีหรือเจ้าพนักงานซึ่งอธิบดีมอบหมายกำหนดแต่ไม่เกิน 1 ปีนับแต่วันออก
4. ใบอนุญาตที่ออกให้แก่คนต่างด้าวซึ่งได้รับอนุญาตให้เข้ามาอยู่ในราชอาณาจักรเป็นการชั่วคราวตามกฎหมายว่าด้วยคน เข้า เมืองโดยไม่มีกำหนดระยะเวลาที่แน่นอนให้ มีอายุ 30 วันนับแต่วันออก
15. การแจ้งเรื่องการรับ การย้าย หรือการออกจากงานของคนต่างด้าว (มาตรา 29)

เมื่อรับคนต่างด้าว เข้าทำงานหรือย้ายคนต่างด้าว ไปทำงานที่อื่นนอกจากที่ระบุไว้ในใบอนุญาตหรือมีคนต่างด้าวออกจากงานให้บุคคลนั้นแจ้งค่อนายทะเบียนตามแบบที่อธิบดีกำหนดภายใน 15 วันนับแต่วันที่รับคนต่างด้าว เข้าทำงานหรือวันที่คนต่างด้าวนั้นย้ายหรือออกจากงานแล้วแต่กรณี
16. การ เปลี่ยนงานหรือ เปลี่ยนท้องที่หรือสถานที่ (มาตรา 21)

ถ้าผู้รับอนุญาตจะ เปลี่ยนงานหรือ เปลี่ยนท้องที่หรือสถานที่ให้แตกต่างไปจากที่กำหนดไว้ในใบอนุญาตจะต้องได้รับอนุญาตจากนายทะเบียนก่อนจึงจะ เปลี่ยนได้
17. คนต่างด้าว เมื่อได้รับอนุญาตแล้ว (มาตรา 18 มาตรา 20 และมาตรา 37)
 1. ต้องทำงานตามที่ระบุและ เงื่อนไขในใบอนุญาต
 2. ต้องมีใบอนุญาตติดตัวหรืออยู่ ณ ที่ทำงานในระหว่างทำงาน เพื่อแสดงต่อเจ้าพนักงานหรือนายทะเบียน
 3. ต้องคืนใบอนุญาตแก่นายทะเบียนภายใน 7 วันนับแต่วันที่เลิกทำงานนั้น
 4. เมื่อใบอนุญาตสิ้นอายุแล้วจะทำงานต่อไปไม่ได้
18. การต่ออายุใบอนุญาตและการขยายระยะเวลาการทำงาน (มาตรา 14 และ มาตรา 15)
 1. ผู้รับใบอนุญาตให้เข้ามาทำงานตามกฎหมายว่าด้วยการส่งเสริมการลงทุนหรือตามกฎหมายอื่น (มาตรา 10) เมื่อได้รับการขยายระยะเวลาตามกฎหมายนั้นต้องมาแจ้งค่อนายทะเบียนเพื่อให้จัดแจ้งการขยายเวลาลงในใบอนุญาตภายใน 30 วันนับแต่วันที่ได้รับการขยายระยะเวลา
 2. ผู้รับใบอนุญาตโดยเข้ามาชั่วคราวตามกฎหมายว่าด้วยคน เข้า เมือง (มาตรา 7) ถ้าประสงค์จะทำงานต่อไปให้ยื่นคำขอค่อนายทะเบียนก่อนใบอนุญาตสิ้นอายุ เมื่อยื่นคำขอแล้ว

ให้ทำงานไปพลางก่อนจนกว่านายทะเบียนจะมีคำสั่งไม่อนุญาต

การต่ออายุใบอนุญาตให้ต่อได้ครั้งละ 1 ปี เว้นแต่

1. การต่ออายุใบอนุญาตตามมาตรา 13 (3) ให้ต่ออายุได้ไม่เกินระยะเวลาที่ผู้รับใบอนุญาตได้รับการขยายระยะเวลาให้อยู่ในราชอาณาจักร
2. การต่ออายุใบอนุญาตตามมาตรา 13 (4) ให้ต่ออายุได้ครั้งละ 30 วัน เว้นแต่คนต่างด้าวนั้นได้รับอนุญาตให้อยู่ในราชอาณาจักรตามกฎหมายว่าด้วยคนเข้าเมืองโดยมีกำหนดเวลาที่แน่นอนเกิน 30 วันให้ต่ออายุใบอนุญาตให้เท่าระยะเวลาที่ได้รับอนุญาตนั้นแต่ไม่เกิน 1 ปี

ถ้ามิได้ยื่นขอต่ออายุก่อนใบอนุญาตสิ้นอายุ เมื่อใบอนุญาตสิ้นอายุแล้วประสงค์จะทำงานต่อไปต้องยื่นคำขอรับใบอนุญาตใหม่

19. ใบแทนใบอนุญาต (มาตรา 19)

ถ้าใบอนุญาตชำรุดหรือสูญหายให้ขอรับใบแทนภายใน 15 วันนับแต่วันที่ทราบ
ว่าชำรุดหรือสูญหาย

20. การอุทธรณ์ (มาตรา 17)

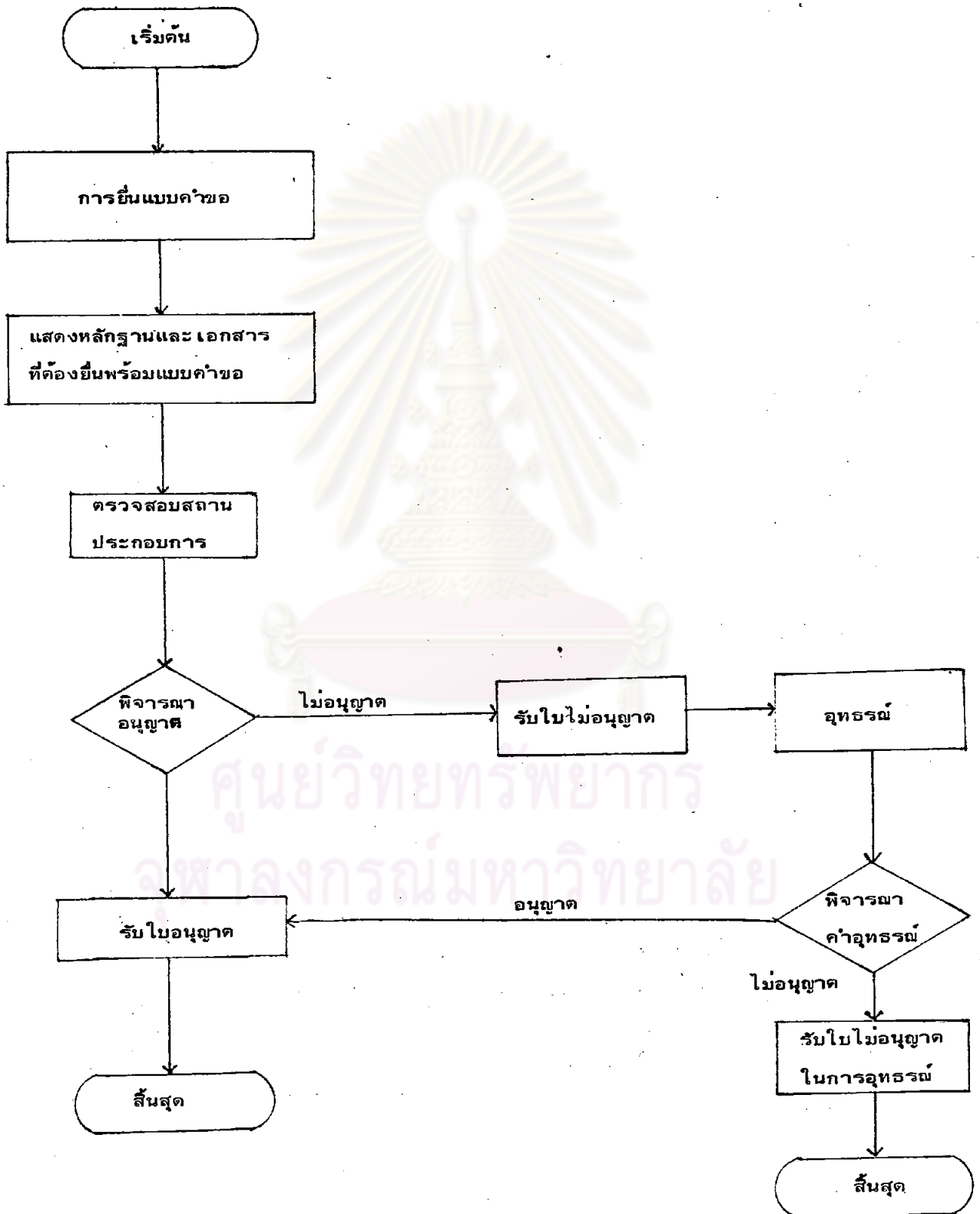
เมื่อไม่ได้รับใบอนุญาตทำงานตามมาตรา 7 มาตรา 8 และมาตรา 12 หรือไม่ได้รับการให้ต่ออายุใบอนุญาตตามมาตรา 15 หรือไม่ได้รับอนุญาตให้ทำงานอื่น หรือเปลี่ยน
ท้องที่ หรือ เปลี่ยนสถานที่ ตามมาตรา 21 ผู้ขอมีสิทธิอุทธรณ์ต่อรัฐมนตรีว่าการกระทรวงมหาดไทย
โดยยื่นของต่ออธิบดีหรือ เจ้าพนักงานซึ่งอธิบดีมอบหมายหรือนายทะเบียนแล้วแต่กรณีภายใน 30 วันนับ
แต่วันที่ได้รับทราบคำสั่ง คำวินิจฉัยของรัฐมนตรีว่าการกระทรวงมหาดไทย เป็นที่สุด กรณีอุทธรณ์คำ
สั่งไม่ให้ต่ออายุ (มาตรา 15) ผู้อุทธรณ์มีสิทธิทำงานไปพลางก่อนได้จนกว่าจะมีคำวินิจฉัยอุทธรณ์
ของรัฐมนตรี

ขั้นตอนวิธีการดำเนินงานในการยื่นขออนุญาตทำงานของคนต่างด้าว¹

การยื่นขออนุญาตในการประกอบอาชีพของคนต่างด้าวมียกเกณฑ์ วิธีการและหลักการ
เหมือนกัน จะต่างกันแบบคำขอคนต่างด้าวที่เข้ามาขออนุญาตในการประกอบอาชีพหลายกรณีจึงทำให้
มีแบบคำขออนุญาตประกอบอาชีพมีหลายแบบ ซึ่งมีทั้งหมด 12 แบบแต่ละแบบก็ต่างกัน ดังนั้น

¹ กฎหมายคำสั่งระเบียบและแนวทางในการปฏิบัติงานตามพระราชบัญญัติการทำงานของคนต่างด้าว พ.ศ.2521. กรุงเทพมหานคร : กองงานคนต่างด้าว, กรมแรงงาน : 60-162

แผนผังที่ 12.2 ขั้นตอนในการดำเนินการขออนุญาตประกอบอาชีพของคนต่างด้าว



หลักฐานในการพิจารณาอนุญาตในการประกอบอาชีพของคนต่างด้าวก็ต่างกันแล้วแต่แบบคำขออนุญาตประกอบอาชีพจะกำหนด เอาไว้ส่วนวิธีการหลัก เกณฑ์และหลักการในการพิจารณาคำขออนุญาตจะคล้ายคลึงกันดังจะกล่าวต่อไปนี้

ก. ลักษณะการยื่นแบบคำขออนุญาตประกอบอาชีพของคนต่างด้าว

การยื่นแบบคำขออนุญาตประกอบอาชีพของคนต่างด้าวที่เข้ามาทำงานในราชอาณาจักร กองงานคนต่างด้าว กรมแรงงาน ได้กำหนดแบบคำขออนุญาตประกอบอาชีพแต่ละประเภทดังนี้

แบบ ตท.1 คำขอรับใบอนุญาตทำงาน (มาตรา 10) ใช้สำหรับกรณีคนต่างด้าวได้รับอนุญาตให้เข้ามาทำงานตามกฎหมายว่าด้วยการส่งเสริมการลงทุน กฎหมายว่าด้วยน้ำมันปิโตรเลียมหรือตามกฎหมายอื่นที่มีบทบัญญัติ เดียวกันกับคนต่างด้าวในลักษณะเดียวกัน

แบบ ตท.2 คำขอรับใบอนุญาตทำงาน (มาตรา 7) ใช้สำหรับกรณีคนต่างด้าวที่ได้รับอนุญาตให้เข้ามาอยู่เป็นการชั่วคราว หรือได้รับอนุญาตให้มีถิ่นที่อยู่ตามกฎหมายว่าด้วยคนเข้าเมืองที่จะขออนุญาตทำงาน เป็นครั้งแรก หรือขออนุญาตเพิ่มการทำงาน หรือสถานที่ทำงาน หรือเพิ่มท้องที่และสถานที่ทำงาน

แบบ ตท.3 คำขอรับใบอนุญาตทำงานแทนคนต่างด้าว (มาตรา 8) ใช้ในกรณีที่ผู้ซึ่งจะจ้างงานคนต่างด้าว เข้าทำงานในสถานประกอบการของตนและประสงค์จะยื่นคำขอแทนคนต่างด้าวซึ่งยังมีได้ เดินทาง เข้ามาในราชอาณาจักร

แบบ ตท.4 ออกให้คนต่างด้าวที่ได้รับอนุญาตให้ทำงานในราชอาณาจักรและไม่ใช่คนต่างด้าวตามมาตรา 12

แบบ ตท.5 คำขอรับใบอนุญาตทำงาน (มาตรา 15) สำหรับคนต่างด้าวซึ่งได้รับใบอนุญาตทำงานตามแบบ ตท.4 และ ตท.9 ที่มีกำหนดระยะเวลาการอนุญาตไว้ เมื่อใบอนุญาตดังกล่าวใกล้จะครบกำหนดอายุการอนุญาตและมีความประสงค์จะทำงานตามที่ได้รับอนุญาตต่อไป

แบบ ตท.6 คำขอรับใบอนุญาตทำงาน (มาตรา 19) ใช้ในกรณีที่ใบอนุญาตทำงานทุกแบบของคนต่างด้าวชำรุดในสาระสำคัญหรือสูญหาย

แบบ ตท.7 คำขออนุญาตเปลี่ยนการทำงาน หรือ เปลี่ยนสถานที่ทำงาน หรือ เปลี่ยนท้องที่ในการทำงาน (มาตรา 12) สำหรับคนต่างด้าวซึ่งได้รับใบอนุญาตทำงานแล้วประสงค์จะเปลี่ยนแปลงให้แตกต่างจากเดิม เช่น การทำงาน สถานที่ทำงาน และท้องที่ในการทำงาน

แบบ ตท.8 คำขอรับใบอนุญาตทำงาน (มาตรา 12) ใช้กับคนต่างด้าวต่อ

ไปนี้

- คนต่างด้าวที่ถูก เนรเทศตามกฎหมายว่าด้วยการเนรเทศ ซึ่งได้รับการผ่อนผันให้ประกอบอาชีพแทนการเนรเทศ หรืออยู่ในระหว่างรอการเนรเทศ
- คนต่างด้าวที่เข้ามาอยู่ในราชอาณาจักรโดยไม่ได้รับอนุญาตตามกฎหมายว่าด้วยคนเข้าเมืองและอยู่ในระหว่างรอการส่งกลับนอกราชอาณาจักร คนต่างด้าวตามข้อนี้ได้แก่ ชาวญวน ชาวลาว และชาวพม่าอพยพ
- คนต่างด้าวที่เกิดในราชอาณาจักรแต่ไม่ได้รับสัญชาติไทยตามประกาศของคณะปฏิวัติ ฉบับที่ 13 ธันวาคม พ.ศ. 2515
- คนต่างด้าวที่โดยเหตุผลของการถูกถอนสัญชาติตามประกาศของคณะปฏิวัติ ฉบับที่ 337 วันที่ 13 ธันวาคม พ.ศ. 2515

แบบ ตท. 9 ใบอนุญาตทำงานใช้เป็นใบอนุญาตทำงานที่อธิบดีกรมแรงงาน หรือเจ้าพนักงานที่อธิบดีมอบหมายออกให้แก่คนต่างด้าว ตามมาตรา 12 กรณีที่ยื่นคำขอรับใบอนุญาตทำงานตามแบบคำขอ ตท. 8

แบบ ตท. 10 แบบแจ้งการรับเข้าทำงาน การย้าย และการออกจากงานของคนต่างด้าว (มาตรา 23) สำหรับนายจ้างแจ้งการรับคนต่างด้าวเข้ามาทำงานใหม่หรือย้ายคนต่างด้าวไปทำงานในท้องที่อื่นหรือมีคนต่างด้าวออกจากงานซึ่งต้องแจ้งภายใน 15 วัน

แบบ ตท. 11 แบบหนังสือแจ้งการเข้ามาทำงานอันจำเป็นและเร่งด่วน (มาตรา 7) ใช้ในกรณีที่คนต่างด้าวเข้ามาในราชอาณาจักร เพื่อทำงานอันจำเป็นและเร่งด่วนมีระยะเวลาการทำงานไม่เกิน 50 วัน

แบบ ตท. 12 แบบแจ้งการได้รับการอนุญาตให้ขยายระยะเวลา (มาตรา 14) ใช้ในกรณีเฉพาะคนต่างด้าวตามมาตรา 10 ซึ่งได้รับใบอนุญาตทำงานจากกรมแรงงานแล้ว และใบอนุญาตนั้นจะครบกำหนดอายุการอนุญาตแต่ประสงค์จะทำงานนั้นต่อไปจะต้องยื่นแบบคำขอนี้

แบบคำขออนุญาตประกอบอาชีพที่กล่าวมานี้จะใช้แต่ละกรณีสำหรับคนต่างด้าวที่จะเข้ามาประกอบอาชีพรวมทั้งขอต่อใบอนุญาตประกอบอาชีพ

ข. การยื่นคำร้องขอแบบคำขอ

ผู้ยื่นคำขอรอกข้อความลงในคำร้องขอแบบคำขอให้ถูกต้องครบถ้วนทุกข้อ พร้อมปิดแสตมป์ 20 สตางค์ แล้วยื่นแบบคำร้องขอแบบคำขอต่อเจ้าหน้าที่ ณ จังหวัดที่เป็นสถานที่ตั้งสถานที่

ทำงานหรือสำนักงานของคนต่างด้าวผู้ยื่นคำขอดังต่อไปนี้

1. ในเขตกรุงเทพมหานครให้ยื่น ณ กองงานคนต่างด้าว กรมแรงงาน
2. ในจังหวัดที่มีสำนักงานแรงงานจังหวัด ให้ยื่น ณ สำนักงานแรงงาน

จังหวัดนั้น

3. ในจังหวัดอื่นนอกจากข้อ 1 และข้อ 2 ให้ยื่น ณ ศาลากลางจังหวัด

ค. หลักฐานและ เอกสารที่ต้องยื่นพร้อมแบบคำขออนุญาตประกอบอาชีพ

แบบคำขออนุญาตประกอบอาชีพของคนต่างด้าวแต่ละแบบจะต่างกันออกไป ดังนั้น

เอกสารและหลักฐานต่าง ๆ ที่จะยื่นนั้นก็ต่างกันแล้วแต่แบบคำขอกำหนดไว้และความต้องการของเจ้าหน้าที่ที่ขอหลักฐานและ เอกสาร เพิ่มเติมในการพิจารณาขออนุญาตประกอบอาชีพของคนต่างด้าวพอสมควรดังต่อไปนี้

1. รูปถ่ายครึ่งตัวหน้าตรงและไม่สวมหมวก ขนาด 5 x 6 เซนติเมตร ซึ่งถ่ายแล้วไม่เกิน 6 เดือน จำนวน 3 รูป
2. ถ้าให้บุคคลอื่นยื่นคำขอแทนตัวผู้ขอต้องมีใบมอบอำนาจของผู้ขอมาแสดงพร้อมปิดอากรแสตมป์ 5.- บาท
3. หนังสือเดินทางพร้อมหลักฐานแสดงการได้รับอนุญาตให้อยู่ในราชอาณาจักรได้ตามกฎหมายว่าด้วยคน เข้า เมือง
4. หลักฐานประกอบการพิจารณาขออนุญาตประกอบอาชีพของคนต่างด้าวมีดังนี้ คือ เอกสารรับรองว่าได้รับอนุญาตให้เข้ามาทำงานในราชอาณาจักรของสำนักงานคณะกรรมการส่งเสริมการลงทุน หรือสำนักงานคณะกรรมการน้ำมันปิโตรเลียม หรือ เอกสารรับรองจากรัฐบาลที่มีหน้าที่พิจารณาอนุญาตให้เข้ามาทำงานตามกฎหมายรวมทั้ง เอกสารประกอบในการพิจารณาว่ามีใบสำเนาหลักฐานแสดงวุฒิการศึกษา หรือใบรับรองอนุญาตทำงานของนายจ้างเดิม ใบรับรองอนุญาตทำงานของนายจ้างใหม่ ใบรับรองของผู้ประกอบอาชีพ เวชกรรมแผนภูมิแสดงตำแหน่งพร้อมทั้งชื่อบุคคลที่ทำงานในตำแหน่งนั้น หนังสือรับรองการจ้างผู้ขอ เข้าทำงาน หนังสือรับรองกรมทะเบียนการค้า สำเนาบัญชีผู้ถือหุ้นของบริษัท ลักษณะงานที่ทำในแบบคำขอให้ละเอียดและชัดเจน แผนที่ตั้งของสถานที่ทำงาน ถ้าขอมาทำงานตำแหน่งคนเดิมต้องระบุ เลขที่ใบอนุญาตทำงานและตำแหน่งใหม่ต้องระบุให้ชัดเจนด้วย ถ้ากรณีที่เป็นกิจการส่งสินค้าเข้า-ออก ต้องถ่ายสำเนาใบส่งสินค้าเข้า-ออกและสำเนาแบบคำขอจดทะเบียนการค้าที่ยื่นต่อกรมสรรพากร ถ้ามาทำงานจะต้องมีใบอนุญาตทำงานตามกฎหมายอื่น ขอให้ถ่ายสำเนาใบอนุญาตนั้น ๆ และอื่น ๆ อีก

เอกสาร เหล่านี้ขึ้นอยู่กับความต้องการของ เจ้าหน้าที่ เพื่อประกอบการยื่นคำขอในการพิจารณาคำขอนั้นได้อย่างถูกต้อง เมื่อหลักฐานครบตามที่ เจ้าหน้าที่ของกองงานคนต่างด้าวตรวจสอบ เรียบร้อยแล้วให้นำหลักฐาน เหล่านี้ไปรับแบบคำขอ

ง. การรับแบบคำขอ

ซึ่ง เป็นหน้าที่โดยตรงของ เจ้าหน้าที่ที่จะต้องตรวจหลักฐานและ เอกสารว่าถูกต้อง และครบถ้วนหรือไม่ ถ้าไม่ครบก็อาจจะขอหลักฐาน เพิ่มเติม เพื่อประโยชน์ในการพิจารณาอนุญาต คำขอนั้น วิธีดำเนินการมีดังนี้ คือ

1. ตรวจสอบหลักฐานและ เอกสารที่ยื่นพร้อมทั้งคำขอให้แน่ใจว่ามีรายการครบถ้วน ถูกต้องชัดเจน และมีรายละเอียดแน่นอนพอที่จะวินิจฉัยได้ถูกต้องพร้อม เป็น เอกสารที่สมบูรณ์ตามที่ กฎราชการกำหนดไว้
2. ลงรับในสมุดรับคำขอแต่ละแบบที่มาขอ ซึ่งจะต้องแยกไว้ต่างหาก เฉพาะกรณีแล้วมอบให้แก่ผู้ยื่นคำขอที่ระบุ เลขที่รับ ชื่อคนต่างด้าว วันที่รับ ออกใบรับมอบให้แก่ผู้ยื่นคำขอที่ระบุและลายมือชื่อผู้มารับพร้อมทั้งกรอกรายการดังกล่าวลงในแบบคำขอหน้าแรกทางมุมด้านขวามือด้วย
3. ส่งคำขอพร้อมด้วยหลักฐานและ เอกสารที่รับไว้ให้เจ้าหน้าที่พิจารณาคำขอ

จ. การพิจารณาคำขอ

เป็นจุดที่สำคัญในการอนุญาตให้คนต่างด้าวทำงานได้หรือไม่ ซึ่งขั้นตอนในการพิจารณาคำขอต้องดูด้วยว่า เหตุผล เหมาะสมและมีความจำเป็นขนาดไหนที่คนต่างด้าวจะต้องเข้ามา ประกอบอาชีพในราชอาณาจักร อธิบดีกรมแรงงาน เป็นผู้มั่งอำนาจในการ เช่นอนุญาตหรือผู้ที่อธิบดีกรมแรงงานมอบหมายในการพิจารณาอนุญาตให้ประกอบอาชีพ ซึ่งขั้นตอนในการพิจารณามีดังต่อไปนี้

1. เจ้าหน้าที่ที่ได้รับมอบหมายให้เป็นผู้พิจารณาในขั้นต้น ตรวจสอบลักษณะงานที่ผู้ขอจะทำว่าเป็นงานใน 39 ประเภทที่ห้ามคนต่างด้าวทำตามพระราชกฤษฎีกาหรือไม่ งานที่ขอนั้นผู้ขอมีความสามารถเพียงพอที่จะทำงานนั้นมาก่อนว่าจะสอดคล้อง เหมาะสมกับงานที่ขอทำหรือไม่ และพิจารณาถึงว่าคนไทยสามารถทำได้หรือไม่แล้วพิจารณา เหตุผลที่นายจ้างอ้างขึ้นมาให้คนต่างด้าวเข้ามาทำงานประเภทนั้น ในกรณีที่ใบอนุญาตหมดอายุต้องการต่ออายุใบอนุญาตต้องดูเหตุผลว่าทำไมคนต่างด้าวมีความประสงค์จะขอทำงานต่อไปอาจจะตรวจดูว่าลักษณะงานในใบอนุญาตสิ้นสุดลงหรือยังและอาจจะไปตรวจดูสถานที่ประกอบการได้ปฏิบัติตามเงื่อนไขที่ระบุหรือไม่แล้วบันทึก เสนอต่อ นายทะเบียน เพื่อการพิจารณาต่อไป

2. ถ้าลักษณะของงานที่ผู้ขอจะทำแต่ยังกรอกรายละเอียดไม่ชัดเจนพอที่จะพิจารณาได้ให้เรียกผู้ขอหรือนายจ้างมาสอบถามเพิ่มเติมและบันทึกปากคำไว้เป็นหลักฐานหรือออกไปตรวจสอบลักษณะการทำงาน ณ สถานที่ทำงานของผู้ขอ

3. ในกรณีเห็นควรอนุญาตให้พิจารณาต่อไปว่าจะกำหนดเงื่อนไขประการใดให้คนต่างด้าวปฏิบัติหรือไม่ เช่น การกำหนดระยะเวลาทำงานของคนต่างด้าวซึ่งคาดว่าเขาเพียงแก่ความจำเป็นหรือการกำหนดให้มีการถ่ายทอดเทคโนโลยีและวิทยาการใหม่ให้แก่คนงานไทยในสถานประกอบการนั้น เพื่อที่จะสามารถรับช่วงงานคนต่างด้าวได้ต่อไป

4. เจ้าหน้าที่จะลงบันทึกแบบคำขอแล้วนำเสนอต่อนายทะเบียนการทำงานของคนต่างด้าว เพื่อพิจารณาว่าควรออกใบอนุญาตให้หรือไม่พร้อมนำหนังสือคำขอและหลักฐานเอกสาร ไปยังอธิบดีกรมแรงงาน เพื่อพิจารณาหรือผู้ที่อธิบดีมอบหมาย

5. ในกรณีอธิบดีกรมแรงงานหรือ เจ้าพนักงานซึ่งอธิบดีมอบหมายหมายได้กำหนดเงื่อนไขอย่างหนึ่งอย่างใดให้คนต่างด้าวปฏิบัติ ซึ่งคนต่างด้าวต้องให้คำรับรองก่อนจะดำเนินการออกใบอนุญาต ซึ่งเจ้าหน้าที่เรียกคนต่างด้าวมาให้คำรับรองว่าจะปฏิบัติตามเงื่อนไขดังกล่าว ถ้าคนต่างด้าวรับเงื่อนไขก็ให้ลงชื่อในแบบ เงื่อนไขนั้นถ้าไม่รับก็ให้ลงบันทึกหลักฐานและลงลายมือชื่อไว้ เป็นหลักฐาน เพื่อให้อธิบดีกรมแรงงานหรือ เจ้าพนักงานซึ่งอธิบดีมอบหมายทราบโดยเร็ว เพื่อจะได้แจ้งผลการพิจารณาให้ทราบ

การพิจารณาคำขอโดยทั่วไปนั้นจะมีจุดที่เหมือนกันอยู่จุดหนึ่งคือ เหตุผลที่อนุญาตหรือไม่อนุญาตให้คนต่างด้าวเข้ามาประกอบอาชีพ ส่วนวิธีการของแต่ละกรณีจะต่างกันกล่าวคือ เช่น กรณีคนต่างด้าวขอต่ออายุใบอนุญาตขอกลับเข้ามาทำงานใหม่ หรือขอเปลี่ยนแปลงสถานที่ จุดที่ขอมุ่งจุดหมายเดียวกันคือขออนุญาตทำงาน ดังนั้น การพิจารณานั้นก็ขึ้นอยู่กับหลักฐานและความเหมาะสมกับเหตุผลที่ขอมาดังที่กล่าวมาแล้วข้างต้น

ฉ. การอุทธรณ์

ใช้ในกรณีที่อธิบดีหรือ เจ้าพนักงานซึ่งอธิบดีมอบหมาย ไม่ออกใบอนุญาตหรือไม่อนุญาตตามมาตรา 7 (แบบ ตท.2) มาตรา 8 (แบบ ตท.3) มาตรา 10 (แบบ ตท.1) และมาตรา 12 (แบบ ตท.8) รวมถึงการที่นายทะเบียนไม่ต่ออายุใบอนุญาตตามมาตรา 15 (แบบ ตท.5) ไม่อนุญาตให้ทำงานอื่นหรือ เปลี่ยนท้องที่หรือสถานที่ในการทำงานตามมาตรา 21 (แบบ ตท.7) และแบบตามคำขออนุญาตประกอบอาชีพอื่น ๆ อีกจะต้องปฏิบัติดังนี้

1. การยื่น คำอุทธรณ์ให้ยื่นดังนี้ คือ ถ้าในกรณีที่อธิบดีหรือเจ้าพนักงานซึ่งอธิบดีมอบหมายไม่ออกใบอนุญาตให้ยื่นต่ออธิบดีกรมแรงงาน และถ้าเป็นการไม่อนุญาตของนายทะเบียน ให้ยื่นต่อนายทะเบียนในท้องที่ตนได้ยื่นแบบคำขอรับใบอนุญาตนั้น

2. การรับอุทธรณ์และการพิจารณาอุทธรณ์ ในกรณียื่นคำอุทธรณ์ต่อนายทะเบียนซึ่งไม่ใช่ในกรุงเทพมหานครให้พิจารณาว่าเป็นการยื่นอุทธรณ์ตามที่อธิบดีหรือนายทะเบียนไม่อนุญาตให้รับดำเนินการสรุปคำอุทธรณ์ว่ามีประเด็นที่สำคัญอย่างไรและมีเหตุผลอย่างไรพร้อมทั้งทำสรุปเหตุผลที่ไม่อนุญาตแล้วรวบรวมหลักฐาน พยานหลักฐาน ตลอดจนคำขอและเอกสารที่เกี่ยวข้องส่งไปยังอธิบดีกรมแรงงาน เพื่อนำส่งคณะกรรมการพิจารณาคำอุทธรณ์

ในกรณียื่นคำอุทธรณ์ต่อนายทะเบียนกรุงเทพมหานคร หรือ เป็นคำอุทธรณ์ที่นายทะเบียนจังหวัดอื่นส่งมาให้ เจ้าหน้าที่ผู้ได้รับมอบหมายให้พิจารณาคำอุทธรณ์ ให้ยื่นคำอุทธรณ์ภายใน 30 วันนับแต่วันที่ได้รับทราบคำสั่งไม่อนุญาตจากอธิบดีกรมแรงงาน หรือนายทะเบียนไม่อนุญาต และสรุปประเด็นในคำอุทธรณ์และสรุปเหตุผลที่ไม่อนุญาตแล้วรวบรวมพยานหลักฐาน ตลอดจนคำขอและเอกสารที่เกี่ยวข้อง ส่งไปยังอธิบดีกรมแรงงาน เพื่อนำส่งคณะกรรมการพิจารณาคำอุทธรณ์

ข. การรับใบอนุญาตและการแจ้งผลใบอนุญาต

เมื่อได้รับทราบผลการพิจารณาจากอธิบดีหรือ เจ้าพนักงานซึ่งอธิบดีมอบหมาย หรือนายทะเบียนแล้ว

กรณีอนุญาตให้ เรียกคนต่างด้าวมารับใบอนุญาตด้วยตนเองพร้อมทั้งลงชื่อในใบอนุญาต และใบแบบคำขอหรือในสมุดรับคำขอพร้อมทั้ง เก็บค่าธรรมเนียม

กรณีไม่อนุญาตให้ เรียกคนต่างด้าวหรือผู้ได้รับมอบอำนาจมารับหนังสือแจ้งไม่อนุญาต โดยให้ลงลายมือชื่อไว้ เป็นหลักฐาน

จุฬาลงกรณ์มหาวิทยาลัย

การยื่นขออนุญาตการทำงานในราชอาณาจักรนั้น ขั้นตอนการขอนั้นทางราชการกำหนดไว้เรียบร้อยแล้ว เพียงแต่ผู้ขออนุญาตทำงานต้องหาหลักฐานและเหตุผลต่าง ๆ ที่เข้ามาประกอบอาชีพในราชอาณาจักรให้ถูกต้องและ เป็นจริงมากที่สุดจึงจะมีสิทธิในการประกอบอาชีพในราชอาณาจักรได้

กำหนดค่าธรรมเนียม ¹ ดังต่อไปนี้ *

1. ใบอนุญาตทำงาน

ก. ใบอนุญาตที่มีอายุไม่เกิน 3 เดือน	300.- บาท
ข. ใบอนุญาตที่มีอายุเกิน 3 เดือน แต่ไม่เกิน 6 เดือน	500.- บาท
ค. ใบอนุญาตที่มีอายุเกิน 6 เดือน แต่ไม่เกิน 1 ปี	1,000.- บาท
ง. ใบอนุญาตที่มีอายุเกิน 1 ปี ให้เก็บค่าธรรมเนียมสำหรับระยะเวลาที่เกิน 1 ปีเพิ่มขึ้นตามอัตราใน (ก) (ข) หรือ (ค)	

2. การต่ออายุใบอนุญาตทำงานหรือการขยายระยะเวลาการทำงาน

ก. การต่ออายุใบอนุญาตหรือการขยายระยะเวลาการทำงานไม่เกิน 3 เดือน	300.- บาท
ข. การต่อใบอนุญาตหรือการขยายระยะเวลาการทำงานเกิน 3 เดือน แต่ไม่เกิน 6 เดือน	500.- บาท
ค. การต่ออายุใบอนุญาตหรือการขยายระยะเวลาการทำงานเกิน 6 เดือน แต่ไม่เกิน 1 ปี	1,000.- บาท
ง. การต่ออายุใบอนุญาตหรือการขยายระยะเวลาการทำงานเกิน 1 ปี ให้เก็บค่าธรรมเนียมสำหรับระยะเวลาที่เกิน 1 ปีเพิ่มขึ้นตามอัตราใน (ก) (ข) หรือ (ค)	

3. ใบแทนใบอนุญาตทำงาน	300.- บาท
4. การอนุญาตให้ทำงานอื่น	500.- บาท
5. การอนุญาตให้เปลี่ยนท้องที่หรือสถานที่ในการทำงาน	500.- บาท

¹ "วิธีเก็บค่าธรรมเนียมในการทำงานของคนต่างด้าว 2527" ราชกิจจานุเบกษา 101



ลักษณะที่คนต่างด้าวที่จะได้รับอนุญาตทำงาน¹

คนต่างด้าวที่จะขอรับใบอนุญาตทำงานตามกฎหมายว่าด้วยการทำงานของคนต่างด้าวได้แก่ คนต่างด้าว ดังต่อไปนี้

1. คนต่างด้าวซึ่งมีถิ่นที่อยู่ในราชอาณาจักรหรือได้รับอนุญาตให้เข้ามาในราชอาณาจักรเป็นการชั่วคราวตามกฎหมายว่าด้วยคนเข้าเมือง โดยมีใช้ได้รับอนุญาตให้เข้ามาในฐานะท่องเที่ยวหรือเดินทางผ่าน และ

1.1 มีความรู้และความสามารถในการทำงานตามที่ขอรับใบอนุญาต

1.2 ไม่เป็นบุคคลลึกลับหรือมีจิตฟั่นเฟือนไม่สมประกอบ

1.3 ไม่เป็นผู้เจ็บป่วยด้วยโรคเรื้อน วัณโรคในระยะอันตราย โรคเท้าช้างในระยะปรากฏอาการอันเป็นที่รังเกียจแก่สังคม โรคยาเสพติดให้โทษอย่างร้ายแรงหรือโรคพิษสุราเรื้อรัง

1.4 ไม่เคยต้องโทษจำคุกในความผิดตามกฎหมายว่าด้วยคนเข้าเมือง กฎหมายว่าด้วยการทำงานของคนต่างด้าวภายในระยะเวลา 1 ปี ก่อนวันขอรับใบอนุญาต

2. คนต่างด้าวซึ่งได้รับอนุญาตให้เข้ามาทำงานในราชอาณาจักรตามกฎหมายว่าด้วยการส่งเสริมการลงทุนหรือตามกฎหมายอื่น

3. คนต่างด้าวที่ถูก เนรเทศแต่ได้รับการผ่อนผันให้ประกอบอาชีพหรืออยู่ในระหว่างการเนรเทศ คนต่างด้าวที่เข้ามาอยู่ในราชอาณาจักรโดยไม่ได้รับอนุญาตตามกฎหมายว่าด้วยคนเข้าเมืองและอยู่ในระหว่างรอการส่งกลับออกนอกราชอาณาจักร คนต่างด้าวที่เกิดในราชอาณาจักรแต่ไม่ได้รับสัญชาติไทยตามกฎหมาย และคนต่างด้าวโดยผลของการถูกถอนสัญชาติตามกฎหมาย

หน้าที่ของคนงานต่างด้าว

1. คนงานต่างด้าวซึ่งประสงค์จะทำงานในราชอาณาจักรต้องได้รับอนุญาตจากอธิบดีกรมแรงงาน หรือ เจ้าพนักงานซึ่งอธิบดีกรมแรงงานมอบหมาย เสียก่อนจึงจะทำงานได้และต้องทำงานตรงตามที่ระบุไว้ในใบอนุญาตด้วย

¹ แรงงานสัมพันธ์ "งานคนต่างด้าว" วารสารแรงงานสัมพันธ์ (พฤษภาคม -

2. ผู้รับใบอนุญาตจะ เปลี่ยนการทำงานหรือ เปลี่ยนท้องที่หรือสถานที่ในการทำงานให้แตกต่างไปจากที่ระบุไว้ในใบอนุญาตได้ต่อ เมื่อได้รับอนุญาตจากนายทะเบียน
3. คนงานต่างด้าวที่มีใบอนุญาตซึ่งมีกำหนดระยะเวลาสิ้นสุดการอนุญาตถ้าประสงค์จะทำงานนั้นต่อไปอีกต้องยื่นคำขอต่ออายุใบอนุญาตก่อนนายทะเบียนก่อนใบอนุญาตสิ้นอายุ
4. กรณีใบอนุญาตชำรุดในสาระสำคัญหรือสูญหายต้องยื่นคำขอรับใบแทนก่อนนายทะเบียนภายใน 15 วันนับแต่วันที่ทราบการชำรุดหรือสูญหาย
5. ในระหว่างทำงานคนงานต่างด้าวต้องมีใบอนุญาตติดตัวหรืออยู่ ณ สถานที่ทำงานเพื่อแสดงต่อเจ้าพนักงานได้เสมอ
6. เมื่อคนงานต่างด้าว เลิกทำงานให้ส่งมอบใบอนุญาตคืนให้แก่นายทะเบียนภายใน 7 วันนับแต่วันที่เลิกทำงานนั้น

หน้าที่ของนายจ้าง

1. นายจ้างจะรับคนงานต่างด้าว เข้าทำงานได้ เฉพาะคนต่างด้าวซึ่งมีใบอนุญาตทำงาน และต้อง เป็นงานที่มีลักษณะหรือ เงื่อนไขในการทำงานตรงกับที่กำหนดไว้ในใบอนุญาต
2. เมื่อรับคนงานต่างด้าว เข้าทำงานหรือคนงานต่างด้าวย้ายไปทำงานในท้องที่อื่น หรือมีคนงานต่างด้าวออกจากงานต้องแจ้งต่อนายทะเบียนภายใน 15 วันนับแต่วันที่รับเข้า ให้ย้ายหรือออกจากงาน
3. นายจ้างซึ่งประสงค์จะให้คนงานต่างด้าว เข้ามาทำงาน ในกิจการของคนในราชอาณาจักรจะยื่นคำขอรับใบอนุญาตแทนคนงานต่างด้าวก็ได้

สถานที่ยื่นคำขออนุญาตทำงาน

ให้ยื่นคำขอ ณ จังหวัดที่เป็นที่ตั้งสถานที่ทำงานหรือสำนักงานของคนต่างด้าว ผู้ยื่นคำขอ ดังต่อไปนี้

1. ในกรุงเทพมหานคร ให้ยื่น ณ กองงานคนต่างด้าว กรมแรงงาน กระทรวงมหาดไทย
2. ในจังหวัดอื่นที่มีสำนักงานแรงงานจังหวัด ให้ยื่น ณ สำนักงานแรงงานจังหวัดนั้น
3. ในจังหวัดอื่นที่ไม่มีสำนักงานแรงงานจังหวัด ให้ยื่น ณ ศาลากลางจังหวัดนั้น

หมายเหตุ :- คนต่างด้าว มาตรา 12 ยื่นขอ ณ ที่ระบุไว้ในข้อ 1, 2 หรือ 3 หรือ ณ สถานที่ว่าการอำเภอท้องที่ซึ่ง เป็นที่ตั้งสถานที่ทำงานหรือสำนักงานของคนต่างด้าวผู้ยื่นขอ

ความผิดที่จะดำเนินคดีแก่คนงานต่างด้าว นายจ้าง และบุคคลที่เกี่ยวข้อง

ผู้ฝ่าฝืนกฎหมายว่าด้วยการทำงานของคนต่างด้าว มีความผิดกรณีโทษจำคุกไม่เกิน 500.- บาท และในกรณีโทษสูงสุดจำคุกไม่เกิน 5 ปี หรือปรับตั้งแต่ 2,000 - 100,000.- บาท หรือทั้งจำทั้งปรับ ตามกรณีลักษณะความผิดดังต่อไปนี้

1. ทำงานโดยไม่ได้รับใบอนุญาตหรือฝ่าฝืนเงื่อนไขที่กำหนด ต้องระวางโทษจำคุกไม่เกิน 3 เดือน หรือปรับไม่เกิน 5,000.- บาท หรือทั้งจำทั้งปรับ
2. ทำงานห้ามอัน เป็นการฝ่าฝืนพระราชกฤษฎีกากำหนดงานในอาชีพและวิชาชีพที่ห้ามคนต่างด้าวทำ พ.ศ. 2522 ต้องระวางโทษจำคุกไม่เกิน 5 ปี หรือปรับตั้งแต่ 2,000-100,000 บาท หรือทั้งจำทั้งปรับ
3. ทำงานโดยไม่มีใบอนุญาตอยู่กับตัวหรืออยู่ ณ สถานที่ทำงาน หรือเมื่อเลิกทำงานแล้วไม่ส่งมอบคืนใบอนุญาตค่อนนายทะเบียนภายใน 7 วัน ต้องระวางโทษปรับไม่เกิน 1,000.- บาท
4. ทำงานโดยใบอนุญาตสิ้นอายุ ต้องระวางโทษจำคุกไม่เกิน 3 เดือน หรือปรับไม่เกิน 5,000.- บาท หรือทั้งจำทั้งปรับ
5. ใบอนุญาตชำรุดในสาระสำคัญหรือสูญหายและไม่ยื่นคำขอรับใบแทนค่อนนายทะเบียนภายใน 15 วันนับแต่วันที่ทราบการชำรุดหรือสูญหาย ต้องระวางโทษปรับไม่เกิน 500.- บาท
6. ทำงานอื่นหรือ เปลี่ยนท้องที่หรือสถานที่ในการทำงานแตกต่างไปจากที่กำหนดไว้ในใบอนุญาตโดยไม่ได้รับอนุญาตค่อนนายทะเบียน ต้องระวางโทษจำคุกไม่เกิน 1 เดือน หรือปรับไม่เกิน 2,000.- บาท หรือทั้งจำทั้งปรับ
7. รับคนงานต่างด้าวที่ไม่มีใบอนุญาตทำงาน หรือรับคนต่างด้าว เข้าทำงานที่มีลักษณะหรือเงื่อนไขในการทำงานที่แตกต่างไปจากที่กำหนดไว้ในใบอนุญาต ต้องระวางโทษจำคุกไม่เกิน 3 เดือน หรือปรับไม่เกิน 20,000.- บาท หรือทั้งจำทั้งปรับ
8. รับคนต่างด้าว เข้าทำงานหรือให้คนต่างด้าวย้ายไปทำงานในท้องที่อื่นนอกจากที่ระบุไว้ในใบอนุญาต หรือมีคนต่างด้าวออกจากงานโดยไม่แจ้งค่อนนายทะเบียนภายใน 15 วัน ต้องระวางโทษปรับไม่เกิน 1,000.- บาท

ตารางที่ 2.1 สรุปความผิดที่จะดำเนินคดีแก่คนต่างด้าวนายจ้างและบุคคลที่เกี่ยวข้องในพระราชบัญญัติการทำงานของคนต่างด้าว พ.ศ. 2521 ซึ่งพอจะสรุปได้ดังนี้

ผู้ถูกดำเนินคดี	กรณีความผิด	ความผิด มาตรา	โทษ มาตรา
คนต่างด้าว	1. ทำงานฝ่าฝืนพระราชกฤษฎีกางานต้องห้าม	6	33
	2. ทำงานโดยไม่มีใบอนุญาตทำงาน	7	34
	3. คนต่างด้าว มาตรา 12 ทำงานไม่มีใบอนุญาตทำงาน	12	34
	4. ทำงานฝ่าฝืน เงื่อนไข	9	34
	5. ทำงานในขณะที่ใบอนุญาตทำงานสิ้นอายุ	15	37
	6. ทำงาน เมื่อใบอนุญาตทำงานสิ้นอายุ ในกรณีที่มีการ อุทธรณ์ขอต่ออายุแล้ว และรัฐมนตรีไม่อนุญาต	17	37
	7. ทำงานแตกต่างไปจากที่กำหนดไว้ในใบอนุญาตทำงาน	21	38
	8. เปลี่ยนท้องที่หรือสถานที่ทำงานโดยไม่ได้รับอนุญาต	21	37
	9. ไม่พกใบอนุญาตทำงานในระหว่างทำงาน	18	35
	10. เลิกทำงานไม่ส่งคืนใบอนุญาตทำงานภายในกำหนด	20	35
	11. ได้รับการส่งเสริมการลงทุน ไม่ยื่นขอใบอนุญาตทำงาน ภายในกำหนด	10	35
	12. ได้รับการส่งเสริมการลงทุนให้ขยายระยะเวลาการ ทำงานไม่แจ้งภายในกำหนด	14	36
	13. ใบอนุญาตทำงานชำรุดในสาระสำคัญหรือสูญหาย	19	36
นายจ้าง	1. รับคนต่างด้าวที่ไม่มีใบอนุญาตทำงาน เข้าทำงาน	22	39
	2. รับคนต่างด้าว เข้าทำงานที่มีลักษณะหรือ เงื่อนไข แตกต่างจากที่กำหนดไว้ในใบอนุญาต	22	39
	3. ไม่แจ้งการเข้า การออก หรือการย้ายการทำงาน ของคนต่างด้าว	23	40

¹ ฎหมายคำสั่งระ เบียบและแนวทางในการปฏิบัติงานตามพระราชบัญญัติการทำงาน

ของคนต่างด้าว พ.ศ. 2521". กรุงเทพมหานคร : กองงานคนต่างด้าว ; กรมแรงงาน : 172

ตารางที่ 2.1 (ต่อ)

ผู้ดำเนินคดี	กรณีความผิด	ความผิด มาตรา	โทษ มาตรา
บุคคลที่เกี่ยวข้อง	1. ไม่ปฏิบัติตามหนังสือสอบถาม ไม่ยอมให้ข้อเท็จจริง ไม่ยอมลงเอกสารหรือหลักฐาน หรือขัดขวาง หรือ ไม่อำนวยความสะดวก	30	41



ศูนย์วิทยทรัพยากร
จุฬาลงกรณ์มหาวิทยาลัย