

## ประวัติศาสตร์ และความเป็นมาของกรณีศึกษา

### 3.1 ประวัติความเป็นมาและการตั้งถิ่นฐาน

จังหวัดนครราชสีมา หรือ โคราช เป็นเมืองที่มีประวัติศาสตร์ยาวนานโดยปรากฏร่องรอยและหลักฐานที่แสดงว่ามีการพัฒนาการชุมชนเมืองมาจากอดีต

สภาพสังคม<sup>31</sup> เนื่องจากเป็นเมืองศูนย์กลางการติดต่อระหว่างชุมชนที่อยู่ในลุ่มแม่น้ำเจ้าพระยา ลุ่มน้ำโขง ลุ่มน้ำชี และลุ่มน้ำมูล ปัจจัยดังกล่าวทำให้กลายเป็นเมืองที่สำคัญทั้งด้านการเมือง เศรษฐกิจ สังคม และวัฒนธรรม ประกอบกับสภาพพื้นที่ส่วนใหญ่มีความอุดมสมบูรณ์ เนื่องจากเป็นป่าเขาเขตต้นน้ำลำธาร ประชากรจึงประกอบไปด้วย หลายชาติพันธุ์ โดยแบ่งออกเป็น 3 กลุ่มได้แก่

- กลุ่มสังคมเก่า หรือกลุ่มคนไทยโคราช ภาษาที่ใช้คือภาษาโคราช
- กลุ่มสังคมใหม่ เป็นกลุ่มที่อพยพโยกย้ายเข้ามาอยู่ใหม่ ภาษาที่ใช้สุดแต่ที่มา
- กลุ่มคนไทยอีสาน มีลักษณะกึ่งไทย-ลาว ภาษาที่ใช้เป็นภาษาอีสาน

สำหรับศาสนานับถือนิยมประเพณีของจังหวัดบรรพบุรุษชาวโคราชได้สร้างแบบแผนชีวิตอันเป็นประเพณีสืบทอดต่อกันมาจนเป็นแบบอย่างในการปฏิบัติที่เป็นลักษณะเฉพาะท้องถิ่น จนกระทั่งยึดถือเป็นประเพณีของชาวโคราชในที่สุดได้แก่ ประเพณีการเกิด การบวช การแต่งงาน การทำศพ ประเพณีสงกรานต์ ประเพณีทำบุญวันสารท ฯลฯ “ส่วนลักษณะครอบครัวมีความแตกต่างกันในแง่ของชุมชนเมืองและชุมชนชนบท ลักษณะชุมชนเมืองนั้นไม่แตกต่างไปจากชุมชนเมืองของพื้นที่อื่น ชุมชนชนบทนั้นส่วนมากเป็นครอบครัวขยาย ประกอบด้วยญาติพี่น้อง มีความสัมพันธ์กันอย่างใกล้ชิดในครอบครัว รวมถึงเพื่อนบ้านใกล้เคียง”<sup>32</sup>

คนโคราชมีวัฒนธรรมความเป็นอยู่ที่บ่งบอกความเป็นโคราชที่โดดเด่นเช่น บ้านโคราช ภาษาโคราช สภาพบ้านเรือนเป็นใต้ถุนสูง มีการปลูกต้นไม้ใหญ่ หลังบ้านมีพืชผักสวนครัว และสมุนไพร นอกจากนี้รั้วบ้านอาจเป็นเสาไม้เรียงกันหรือปลูกพืชไม้ดอก ไม้กินได้ ซึ่งไม่จำเป็นต้องมั่นคงแข็งแรง สามารถเดินลัดเลาะและติดต่อกับเพื่อนบ้านได้

แม้ว่าจังหวัดนครราชสีมาจะประกอบด้วยหลายกลุ่มชาติพันธุ์หลายกลุ่ม แต่กลุ่มชาติพันธุ์เหล่านี้ก็มีความผสมผสานกันไปในทางวัฒนธรรม โดยที่แต่ละกลุ่มชาติพันธุ์ก็ยังคงรักษาเอกลักษณ์ทางวัฒนธรรมของ

<sup>31</sup> วัฒนา ณ นคร. “แนวทางการพัฒนาพื้นที่สีเขียวเพื่อนันทนาการสำหรับชุมชนเมืองนครราชสีมา”. วชิยานิพนธ์ระดับมหาบัณฑิต สาขาออกแบบชุมชนเมือง คณะสถาปัตยกรรมศาสตร์ จุฬาลงกรณ์มหาวิทยาลัย. พ.ศ. 2543.

<sup>32</sup> ลักขณา สฤตสิขเรศสีมา อ่างในวัฒนา ณ นคร. “แนวทางการพัฒนาพื้นที่สีเขียวเพื่อนันทนาการสำหรับชุมชนเมืองนครราชสีมา”. วชิยานิพนธ์ระดับมหาบัณฑิต สาขาออกแบบชุมชนเมือง คณะสถาปัตยกรรมศาสตร์ จุฬาลงกรณ์มหาวิทยาลัย. พ.ศ. 2543.

ชาติพันธุ์ของตนเองอยู่ ในขณะที่เดียวกันก็มีการรับ มีการถ่ายทอดวัฒนธรรมบางส่วนซึ่งกันและกัน ความผสมกลมกลืนเหล่านี้คือ สิ่งที่เป็นเอกลักษณ์สำคัญของวัฒนธรรมพื้นบ้านของจังหวัดนครราชสีมา

### 3.1.1 ประวัติศาสตร์ของการตั้งถิ่นฐานของชาวมอญในอำเภอปักธงชัย

การศึกษาเรื่องราวทางประวัติศาสตร์ ทำให้ทราบถึงความสัมพันธ์ที่ต่อเนื่องจากอดีตจนปัจจุบัน ที่เกิดขึ้นกับสถาปัตยกรรมประเพณี วัฒนธรรม และความเชื่อ ความรู้สึกถึงความเป็นกลุ่มคนที่มีประวัติศาสตร์ที่ยาวนาน เป็นอีกเหตุผลที่ทำให้เกิดการอนุรักษ์และพัฒนา เพื่อให้คนรู้สึกถึงความภูมิใจของตนเอง เพื่อสืบทอดสิ่งเหล่านั้นให้คงอยู่ต่อไป

เรื่องราวของชนชาติมอญเป็นเรื่องราวที่น่าสนใจ และค้นคว้าเป็นอย่างมาก เพราะมอญมีอารยธรรมมากกว่า 2,000 ปี จึงมีบทบาทและผูกพันที่เกี่ยวข้องกับมานาน<sup>33</sup> ทั้งทางประเพณี วัฒนธรรม ความเชื่อ และสถาปัตยกรรม แต่แหล่งที่ตั้งของชาวมอญนั้นไม่ปรากฏอย่างเป็นทางการ การศึกษาความเป็นมาจึงอ้างอิงประวัติศาสตร์แหล่งที่ตั้งชาวมอญในพื้นที่ต่างๆ หรือพื้นที่ใกล้เคียงกับแหล่งที่ตั้งเดิม ที่ปรากฏให้เห็นได้ในปัจจุบัน และมีเอกลักษณ์ ประจำพื้นที่ตั้งตัวอย่างต่อไปนี้

1. คนมอญเกาะเกร็ดเป็นกลุ่มมอญที่อพยพมาในช่วงสมัยอยุธยาจนถึงสมัยกรุงธนบุรี ลักษณะทางกายภาพของชุมชน มีขอบเขตของพื้นที่แต่ละหมู่บ้านเป็นคูน้ำ คลอง และลำน้ำล้อมรอบจึงสามารถเข้าถึงชุมชนได้ด้วยเส้นทางน้ำ ชุมชนชาวมอญเกาะเกร็ด ยังคงมีรูปแบบการดำรงกลุ่มชาติพันธุ์โดยผ่านสื่อทางกิจกรรมพิธีกรรม ประเพณีต่างๆ ที่นำคนมอญในชุมชนมารวมกันเป็นกลุ่มในพื้นที่สำคัญของชุมชน เพื่อสร้างความรู้สึกร่วมกันเป็นคนในกลุ่มเดียวกัน อันเป็นส่วนหนึ่งที่ทำให้การดำรงกลุ่มชาติพันธุ์ให้สามารถอยู่ต่อไปได้<sup>34</sup>
2. ชาวมอญหมู่บ้านทรงคนอง อ.พระประแดง จ.สมุทรปราการ เป็นกลุ่มมอญที่อพยพมาตั้งแต่สมัยลพบุรี มีการตั้งถิ่นฐานตามแนวริมแม่น้ำเจ้าพระยา และมีกายภาพของชุมชนที่ชัดเจน ไม่ว่าจะเป็นเรือนไทยมอญ การสัญจรของชุมชนแต่เดิมอาศัยทางน้ำ ความสัมพันธ์ของชุมชนเกิดจากกิจกรรมทางด้านความเชื่อและพิธีกรรมต่างๆ โดยมีวัดเป็นศูนย์กลางในการประกอบพิธี เป็นเอกลักษณ์อย่างหนึ่งของชุมชนจนกลายเป็นประเพณีประจำของอำเภอพระประแดงในปัจจุบัน<sup>35</sup>

จากการศึกษาพบว่า ชุมชนมอญที่เข้ามาอาศัยในประเทศไทยจะเลือกที่ตั้งตามแหล่งน้ำเพื่อ การดำรงชีวิต รวมทั้งมีความเชื่อว่า “อยู่ใกล้น้ำแล้วไม่มีวันอดตาย”<sup>36</sup> และมีลักษณะร่วมที่เป็น “เอกลักษณ์ (Identity) มีประวัติศาสตร์ และตำนานร่วมกันตั้งแต่อดีต จึงมีความรู้สึกร่วมกันว่าเป็นคนกลุ่มเดียวกัน มีวัฒนธรรมร่วมกัน

<sup>33</sup> จวน เครือวัลย์อาจารย์. วิถีชีวิตชาวมอญ. กรุงเทพฯ: ด้านสุทธการพิมพ์, พ.ศ. 2537.

<sup>34</sup> มณีนรัตน์ จินกุล. แนวทางการอนุรักษ์ และพัฒนาพื้นที่ชุมชนมอญเกาะเกร็ด จังหวัดนนทบุรี. วิทยานิพนธ์ มหาวิทยาลัย วิชาการศึกษาและเมือง จุฬาลงกรณ์มหาวิทยาลัย. พ.ศ.2544.

<sup>35</sup> ผุสดี ทิพทัส และสุวัฒนา ธาดานิติ. การศึกษาชุมชนมอญในพื้นที่อำเภอพระประแดง จังหวัดสมุทรปราการ. รายงานผลการวิจัยเงินทุนงบประมาณแผ่นดิน คณะสถาปัตยกรรมศาสตร์ จุฬาลงกรณ์มหาวิทยาลัย, (ม.ป.ท.), พ.ศ.2532.

<sup>36</sup> พิสนท์ ปลัดสิงห์. มอญชนชาติไร้แผ่นดิน. กรุงเทพฯ: บริษัทสำนักพิมพ์อาทิตย์ จำกัด, พ.ศ. 2525. หน้า 14

ทั้งเรื่องภาษา ศาสนา และขนบธรรมเนียมประเพณี”<sup>37</sup> ถือว่าชนชาติมอญไม่ว่าจะอยู่ที่ใดก็จะมี การสร้างความเป็นเอกลักษณ์ให้เห็นได้ และถือเป็นต้นกำเนิดของวัฒนธรรม ประเพณีและความเชื่อ ให้กับพื้นที่นั้นๆ

นอกจากนี้ในพ.ศ. 2446 กระทรวงมหาดไทย<sup>38</sup> ได้มีการจัดทำสำมะโนครัวแยกตามเชื้อชาติที่ ซึ่งมีเพียง 12 มณฑล เท่านั้นที่มีการจัดทำ ซึ่งในจำนวนนี้มีคนมอญ อยู่ 29,156 คน แยกตามมณฑลต่างๆ ดังนี้

- ราชบุรี	12,960 คน	จากพลเมืองทั้งหมด	344,402 คน
- นครไชยศรี	6,822 คน	จากพลเมืองทั้งหมด	246,734 คน
- กรุงเทพฯ	2,532 คน	จากพลเมืองทั้งหมด	484,237 คน
- นครสวรรค์	2,943 คน	จากพลเมืองทั้งหมด	288,497 คน
- นครราชสีมา	2,259 คน	จากพลเมืองทั้งหมด	402,068 คน
- ปราจีนบุรี	1,715 คน	จากพลเมืองทั้งหมด	282,053 คน

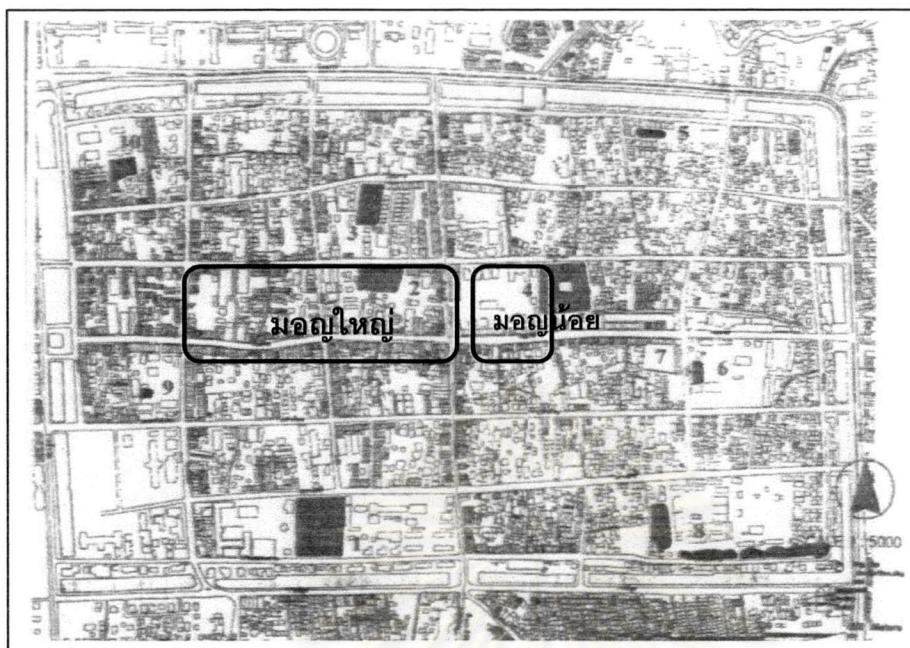
จากบันทึกของ พ.ต.พระพิทักษ์โยธา ได้อธิบายไว้ว่า มอญที่อยู่ในจังหวัดนครราชสีมา เป็นมอญที่อพยพมาครั้งพระยาแจ้ง (เจ้าพระยามหาโยธา-ยศสูงสุดในเวลาต่อมา) เข้ามาในสมัยพระเจ้ากรุงธนบุรี มีพระศรีราชรามัญเป็นหัวหน้าครอบครัวมอญที่อยู่ที่นครราชสีมา เป็นรางวัลตอบแทนความดีความชอบให้แก่พระยานครราชสีมา(บุญคง) ในการที่ทำการศึกกับพม่าที่มัลลอมเมืองพิษณุโลกในศึกอะแซหุ่นกี้ ท้าเมืองนครราชสีมายกกองทัพไปสมทบทัพหลวงของพระเจ้ากรุงธนบุรีที่ไปตีเมืองเชียงใหม่ช้าไม่ทันกำหนด เมื่อเสร็จศึกแล้วพระเจ้ากรุงธนบุรีจึงได้พระราชทานครัวมอญให้เป็นรางวัล เพราะสมัยที่มีครัวมอญอพยพเข้ามาพึ่งพระบรมโพธิสมภารพอดี โดยมีพระยาแจ้งเป็นหัวหน้าครัวมอญ ในการเดินทางมาที่เมืองนครราชสีมาได้ใช้เส้นทางเมืองปราจีนบุรีมีพระศรีราชรามัญหัวหน้ากองส่วยทอง เป็นหัวหน้าครัวมอญพวกหนึ่งที่ตั้งบ้านเรือนอยู่ที่บ้านพระเพลิง อำเภอปักธงชัย และอีกพวกหนึ่งที่บ้านพลับพลาอำเภอโชคชัย ส่วนพระศรีราชรามัญและเครือญาติ ได้มาตั้งถิ่นฐานในเมืองนครราชสีมา ที่เรียกกันว่า “บ้านมอญ” จนทุกวันนี้ ส่วนพระยาแจ้งกับมอญที่เหลือได้โปรดเกล้าฯ ให้ไปอยู่ที่สามโคก ปทุมธานี และที่ปากเกร็ด นนทบุรี นอกจากมอญพวกนี้แล้วไม่ปรากฏว่ามีการส่งชาวมอญมาที่เมืองนครราชสีมาอีกเลย<sup>39</sup>

สถานที่พวกมอญมาตั้งถิ่นฐานในเมืองนครราชสีมา นี้ แบ่งเป็น 2 แห่ง คือ บ้านมอญใหญ่ และบ้านมอญน้อย ซึ่งมีอาณาเขตดังนี้

<sup>37</sup> พิสันต์ ปลัดสิงห์(พ.ศ. 2525).....อ้างแล้ว

<sup>38</sup> กองจดหมายเหตุแห่งชาติ แฟ้ม ม. :1914 เรื่องสำมะโนครัวพลเมือง

<sup>39</sup> พ.ต. พระพิทักษ์โยธา. บันทึกการส่งชาวมอญ(มอญ)ขึ้นมอญที่จังหวัดนครราชสีมา พ.ศ. 2318. อนุสรณ์



ภาพที่ 3.1 แสดงพื้นที่การอยู่อาศัยของชาวมอญในเมืองนครราชสีมา บริเวณเขตเมืองเก่าของจังหวัด  
ที่มาจากกรมที่ดิน จังหวัดนครราชสีมา

จากการรวบรวมประวัติความเป็นมาของชาวมอญที่บ้านพระเพลิง<sup>40</sup> โดยนายสงวน เผ่าทองสุขได้กล่าวไว้ว่า มอญที่บ้านพระเพลิงนี้อพยพเข้ามาในสมัยรัชการที่ 3 หลังศึกเจ้าอนุวงศ์เวียงจันทน์ และสืบเชื้อสายมอญจากสมิงสอดเบา (พระยารัตนจักร) ซึ่งนำครัวมอญเข้ามาขอพึ่งพระบรมโพธิสมภารในรัชกาลพระพุทธเลิศหล้านภาลัย ซึ่งพระองค์โปรดให้ไปอยู่ที่ปทุมธานี นนทบุรีและสมุทรปราการ

เมื่อเกิดกบฏเจ้าอนุวงศ์แห่งเวียงจันทน์ขึ้นในพ.ศ.2369 พระบาทสมเด็จพระนั่งเกล้าเจ้าอยู่หัวได้ให้เจ้าพระยามหาโยธา (ทอเรียะ) คุมกองมอญมาสมทบกับทัพกรมพระราชวังบวรมหาดคีดิพลเสอยู่ที่เมืองนครราชสีมา ทหารไทย (โคราช) และทหารมอญได้ร่วมกันออกลาดตระเวนภายในรัศมี 30 ก.ม. ถึงเมืองปักธงชัย อันเป็นเมืองหน้าด่านทางทิศใต้ของนครราชสีมา เมื่อเสร็จศึกแล้ว ขากลับกองทหารมอญกลับมาทางเมืองปักธงชัย เพราะเส้นทางใกล้ หาเสบียงสะดวกกว่าทางเมืองจันทน์ (ปากช่อง) เมื่อชาวมอญได้เห็นลักษณะภูมิประเทศของเมืองปักธงชัยแล้วเกิดพอใจ จึงย้อนกลับมาจับจองที่ดินทำมาหากิน โดยได้รับการช่วยเหลือจากเพื่อนทหารไทย(โคราช) ที่เมืองปักธงชัย

จากการสอบถามผู้สูงอายุในบ้านพระเพลิง พบว่าบรรพบุรุษเคยเล่าให้ฟังถึงเรื่อง การอพยพมาจากสามโคก ปทุมธานี แต่ไม่ทราบว่ามีมอญที่บ้านพระเพลิงนี้สืบเชื้อสายมาจากพระยาแจ้งหรือสมิงสอดเบา เพราะทั้งสองกลุ่มนี้อพยพเข้ามาในระยะเวลาที่ต่างกัน คือ ช่วยสมัยกรุงธนบุรี และรัชกาลที่ 2 ซึ่งมอญทั้งสองนี้ก็พระบรมราชานุญาตให้ไปอยู่ที่ปทุมธานีและนนทบุรี จากบันทึกทั้งสองแห่งทำให้สามารถสันนิษฐานได้ว่า มอญที่อาศัยอยู่ในจังหวัดนครราชสีมานี้มี 2 พวก คือ

<sup>40</sup> พชรินทร์ เปี่ยมสมบุรณ์. บันทึกจากโคราช : ของดีโคราช เล่ม 3 “การอพยพของชาวมอญและชาวมอญในจังหวัดนครราชสีมา”. กรุงเทพฯ: โรงพิมพ์มหาวิทยาลัยธรรมศาสตร์, พ.ศ. 2525. หน้า 104

- พวกแรก เป็นมอญที่อพยพมารุ่นพระยาเจ่งในสมัยกรุงธนบุรี ส่วนหนึ่งอยู่ที่ปทุมธานีและนนทบุรี อีกส่วนอยู่ที่นครราชสีมา โดยมีพระศรีราชรามัญเป็นหัวหน้า แบ่งมอญออกเป็น 2 กลุ่ม กลุ่มแรก อยู่ในเมืองนครราชสีมา และอีกกลุ่มอยู่ที่บ้านพระเพลิงและบ้านพลับพลา
- พวกที่สอง เป็นพวกที่เข้ามากับสมเด็จพระเอกาทศรถในรัชกาลที่ 2 ซึ่งการอพยพครั้งแรกอยู่ที่ปทุมธานีและนนทบุรี ภายหลังเสร็จสิ้นศึกเจ้าอนุวงศ์ตอนเดินทางกลับกรุงเทพ กองทหารมอญเดินทางผ่านอำเภอปักธงชัย พบเป็นแห่งอาหารที่อุดมสมบูรณ์ ประกอบกับมีชาวมอญอาศัยอยู่ในอำเภอปักธงชัยอยู่เดิมแล้ว ทำให้ทหารมอญย้อนกลับมาตั้งบ้านเรือนอยู่

ซึ่งข้อสันนิษฐานการอพยพของชาวมอญ ยังไม่มีหลักฐานบ่งชี้แน่นอนหรืออาจไม่ถูกต้องก็ได้ เป็นเพียงการสันนิษฐานจากข้อมูลที่มีอยู่ ส่วนมากได้มาจากการรวบรวมข้อมูลของชาวมอญที่อยู่ในจังหวัดนครราชสีมา อำเภอโชคชัย และอำเภอปักธงชัย

การอพยพของชาวมอญที่มาอยู่จังหวัดนครราชสีมา เป็นผลมาจากการเมืองและการปกครองเป็นส่วนใหญ่ ทำให้เกิดการปรากฏแหล่งที่อยู่อาศัยของชาวมอญเฉพาะในจังหวัดนครราชสีมาเท่านั้น การตั้งถิ่นฐานที่หมู่บ้านพระเพลิง สอดคล้องกับคำกล่าวที่ว่า “อยู่ใกล้น้ำแล้วไม่มีวันอดตาย”<sup>41</sup>

### 3.1.2 ประวัติของอำเภอปักธงชัย<sup>42</sup>

อำเภอปักธงชัย เป็นหนึ่งใน 26 อำเภอ กับ 6 กิ่งอำเภอของจังหวัดนครราชสีมา อยู่ห่างจากจังหวัดไปทางใต้ตามทางหลวงหมายเลข 304 ประมาณ 35 กิโลเมตร



ภาพที่ 3.2 แผนที่อำเภอปักธงชัย จ.นครราชสีมา

ที่มา <http://www.rdpc.virtualeve.net/index.html>

<sup>41</sup> พิสนท์ ปลัดสิงห์(พ.ศ. 2525).....ข้างแล้วหน้า 14

<sup>42</sup> จันทรแดง คำลือหาญ. ประวัติเมืองปักธงชัย. (เอกสารอัดสำเนา)

อาณาเขต	ทิศเหนือ	จดเขตอำเภอเมือง อำเภอสีคิ้ว และอำเภอสูงเนิน จังหวัดนครราชสีมา
	ทิศใต้	จดเขตกิ่งอำเภอวังน้ำเขียว จังหวัดนครราชสีมา
	ทิศตะวันออก	จดเขตอำเภอโชคชัย จังหวัดนครราชสีมา
	ทิศตะวันตก	จดเขตอำเภอปากช่อง จังหวัดนครราชสีมา
	พื้นที่ทั้งหมด	1,347 ตารางกิโลเมตร

ประวัติความเป็นมาของชาวไท-โคราชน หมู่บ้านพระเพลิง ต.นกออก อำเภอปักธงชัย สืบเนื่องมาจากประวัติความเป็นมาที่ตั้งอำเภอปักธงชัย เป็นชุมชนโบราณในสมัยอารยธรรมทวารวดี และขอม น่าจะเป็นเมืองสำคัญ เพราะพบศิลาจารึกที่สำคัญในเขตอำเภอนี้ คือ จารึกหินซอน (นม.28) กล่าวถึงราชภิกษุ ชื่อ อุปธยายะ ได้สร้างสีมา วิหาร อุทิศแด่พระยากศรวิฑูทเสศวร และบริจาคสิ่งของแก่ภิกษุสงฆ์ ณ สโรพรา ซึ่งเชื่อกันว่าบริเวณที่พบจารึกนี้มีอายุอยู่ระหว่างพุทธศตวรรษที่ 13 -14

ในช่วงสมัยสุโขทัยและอยุธยาตอนต้น เมืองแห่งนี้คงเป็นเมืองเล็กขึ้นต่อเมืองพิมาย โดยพบในแผนที่ยุทธศาสตร์สมัยสมเด็จพระรามาธิบดีที่ 1 (พระเจ้าอู่ทอง) ชื่อว่า "เมืองปัก" ต่อมาในสมัยสมเด็จพระนารายณ์มหาราชเมืองปักถูกยกฐานะเป็นเมืองด่าน เรียกว่า "ด่านกะโปะ" ขึ้นตรงต่อเมืองนครราชสีมา

เมื่อพ.ศ. 2322 ในสมัยพระเจ้ากรุงธนบุรี โปรดให้สมเด็จพระยามหากษัตริย์ศึกยกกองทัพไปปราบเวียงจันทน์ได้กวาดต้อนครัวลาวจากนครเวียงจันทน์มาเป็นจำนวนมากส่วนหนึ่งให้ตั้งถิ่นฐานอยู่ที่ด่านกะโปะ (บ้านจะโปะ ตำบลจะโปะ อำเภอเมืองปักธงชัย) อีกส่วนหนึ่งให้นำไปตั้งถิ่นฐานที่สระบุรีและยกฐานะด่านกะโปะขึ้นเป็นเมือง เรียกว่า "เมืองปักธงไชย" โปรดให้เพี้ยอุปราชา เป็นเจ้าเมืองปักธงไชย พระราชทานยศและราชทินนามเป็น "พระยาวงศาอรรคราช" (ต้นตระกูล วงธงชัย)

เมื่อมีการปฏิรูปการปกครองพ.ศ. 2451 ในสมัยรัชกาลที่ 5 ได้เปลี่ยนฐานะจากเมืองปักธงไชยเป็นอำเภอปักธงชัย ขึ้นกับมณฑลนครราชสีมา เมื่อวันที่ 1 มีนาคม พ.ศ. 2451

เพื่อ พ.ศ. 2508 กรมการปกครองได้แก้ไขชื่อที่อำเภอจาก "ปักธงไชย" ให้เป็น "ปักธงชัย" ตามอักษรานุกรมภูมิศาสตร์ฉบับราชบัณฑิตยสถาน

ตามหลักฐานการตั้งถิ่นฐานของเมืองปักธงชัย เมื่อปีพ.ศ. 2318 สมัยกรุงธนบุรีสมเด็จพระเจ้าตากสินมหาราช พระราชทานคร่อมอัญที่อพยพเข้ามาจวมักดีมีพระมหาโยธา (เจ่ง) เป็นหัวหน้าแบ่งให้พระยานครราชสีมา นำขึ้นมายู่ที่เมืองนครราชสีมาตั้งคร่อมอัญที่ลำพระเพลิง เขตอำเภอปักธงชัย และที่บ้านพลับพลา อำเภอโชคชัย มอญพวกนี้สืบเชื้อสายต่อมากลายเป็นไทยไปหมดสิ้นได้ถ่ายทอดประเพณี และวัฒนธรรมของมอญ เป็นมรดกแก่ชาวนครราชสีมา

สภาพความเป็นชุมชนบ้านชนบทที่ปรากฏและมีหลักฐานบ่งชี้ที่แสดงถึงบ้านเป็นเอกลักษณ์ของชุมชนชนบทโคราชน ที่สังเกตเห็นได้ชัด คือ เรือนไท-โคราชน ซึ่งปัจจุบันที่ยังคงปรากฏถึงลักษณะชุมชน คือบ้านพระเพลิง ตำบลนกออก อำเภอปักธงชัย

### 3.2 วัฒนธรรมและประเพณีของหมู่บ้านพระเพลิง

ประชากรส่วนใหญ่ในหมู่บ้านพระเพลิง คือกลุ่มชาวไทย-โคราชเชื้อสายมอญ ที่มีประวัติการตั้งถิ่นฐานที่อยู่อาศัยตั้งแต่มีการอพยพของชาวมอญเข้ามาในจังหวัดนครราชสีมา มีการสืบทอดประเพณี วัฒนธรรม ความเชื่อ ตลอดจนวิถีชีวิตที่มีเอกลักษณ์เฉพาะตนเองออกมาจนเป็นที่ยอมรับของคนทั่วไป และเป็นสิ่งที่ยึดเหนี่ยวความเป็นกลุ่มก้อนของหมู่บ้านไว้ได้อย่างแน่นแฟ้น แต่ในปัจจุบันชาวมอญในหมู่บ้านพระเพลิงได้มีการเปลี่ยนแปลงวิถีการดำรงชีวิต สืบเนื่องมาจากการเปลี่ยนแปลงทางด้านสังคมที่ส่งผลกระทบต่อวิถีชีวิต ซึ่งสามารถสรุปวิถีชีวิตของคนในหมู่บ้านพระเพลิงออกมาได้ดังนี้

**ด้านอาชีพ** ในอดีตพบว่า ชาวหมู่บ้านพระเพลิง และหมู่บ้านข้างเคียงมีอาชีพทำนา และทำสวน เป็นอาชีพหลักของครอบครัว เมื่อว่างจากการทำและทำสวน ก็จะทำหัตถกรรมพื้นบ้าน ได้แก่ การจักสาน เพราะที่ตั้งหมู่บ้านมีพืชจำพวก ต้นกก ปรีอ ฤๅษี ก้านรูป จำนวนมาก ชาวบ้านจึงใช้ภูมิปัญญาในการจักสานมาใช้ เพื่อนำสิ่งของเหล่านั้นมาใช้ในครัวเรือน สอดคล้องกับวิถีชีวิตของคนไทย-โคราชที่ว่า “เมื่อแขกไปใครมาที่บ้านไม่ว่าจะเป็นญาติพี่น้อง เพื่อนต่างบ้านก็ตามชาวโคราชจะปฏิบัติตามประเพณีโบราณที่ใครมาถึงเรือนชานต้องต้อนรับด้วยการปูเสื่อให้นั่ง ตักน้ำใส่ขันเงิน ชนทองเหลืองมารับแขก แล้วไต่ถามทุกข์สุขกันตามธรรมเนียม”<sup>43</sup> นอกจากนี้ยังเป็นการประหยัดและหารายได้เสริมอีกอย่างหนึ่งเมื่อว่างจากการทำนา ดังที่ นางหลงมา ได้เล่าไว้ว่า “ชาวบ้านหมู่บ้านพระเพลิง ประกอบอาชีพทำนา เลิกจากนา ต้องหาพื้กกลับบ้าน เพื่อนำมาประกอบอาหารปรุงอาหาร เมื่อลูกน้อยนอนแล้วต้องสี่ข้าวและตำข้าว ยามว่างจากทำนา ต้องปั่นฝ้ายเพื่อทอผ้า และนำมาตัดเสื่อผ้าให้ลูกหลาน”<sup>44</sup>

เนื่องจากอำเภอปักธงชัย เป็นอำเภอที่มีชื่อเสียงทางด้านการเลี้ยงหม่อนไหม และทำผ้าไหมปักธงชัย โรงงานอุตสาหกรรมประเภททำผ้าไหมได้ก่อตั้งขึ้นเป็นจำนวนมาก ทำให้คนรุ่นหลังๆ เปลี่ยนมาประกอบอาชีพรับจ้างในโรงงานต่างๆ คนในรุ่นพ่อแม่ ยังมีการทำนาทำไร่อยู่บ้าง แต่ส่วนใหญ่แล้วมักจะยังทำนาทำสวน เพราะถือว่าเป็นอาชีพที่ทุกครัวเรือนทำมาตั้งแต่สมัยบรรพบุรุษแล้ว อาจจะมีการจ้างคนงานในการทำนาทำสวน แต่ผลผลิตยังนำมาใช้ในครัวเรือน สังเกตได้จากยุงข้าวแต่ละบ้านไม่ว่ารูปแบบบ้านจะเป็นรูปแบบใหม่ แต่ยังมีการคงยุงข้าวไว้เพื่อเก็บข้าวเปลือกไว้ใช้ในครัวเรือน

**ศาสนา และความเชื่อ** ประชากรส่วนใหญ่ในหมู่บ้านพระเพลิง นับถือศาสนาพุทธ ซึ่งมีวัดมอญอยู่ในหมู่บ้านตั้งชื่อตามชื่อหมู่บ้าน ความสัมพันธ์ระหว่างวัดและชุมชน มีให้เห็นได้เสมอจากกิจกรรมต่างๆ ในชุมชน วัดเป็นที่สำหรับประกอบพิธีกรรมและกิจกรรมต่างๆ ของหมู่บ้าน ซึ่งวัดเป็นศูนย์รวมจิตใจของคนในหมู่บ้าน สังเกตได้จาก “การที่ประชาชนนำอาหารใส่บาตรมากเช่นนี้ ทำให้มีอาหารเหลือทุกวัน ซึ่งครูที่โรงเรียน มักจะมารับประทานอาหารที่วัดบ่อยๆ เมื่อมีข้าวเหลือทางวัดจะตากแล้วเก็บไว้

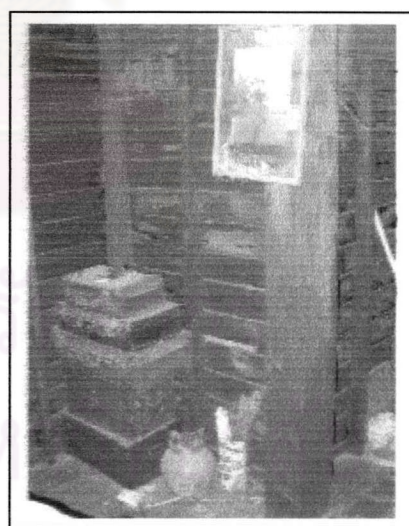
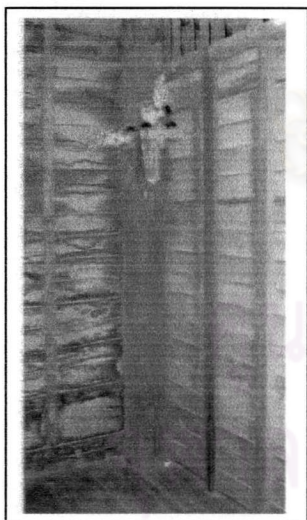
<sup>43</sup> ประทีนพร เลิศธีระวิวัฒน์. วัฒนธรรม ภูมิปัญญา นครราชสีมา. นครราชสีมา: โคราซอเพ็ชร์การพิมพ์, พ.ศ.2530, หน้า 223

<sup>44</sup> อนุสรณ์ในงานพระราชทานเพลิงศพ คุณแม่หลวงมา ลังสระน้อย(ภกัญจนพิมาย)“ประวัติและความมอญบ้านพระเพลิง”.

ชาวบ้านที่เลี้ยงหมูมักไปซื้อมาเป็นอาหารหมู"<sup>45</sup> ความสัมพันธ์เหล่านี้เป็นสิ่งที่แสดงให้เห็นถึงจิตใจของคนในชุมชน ทั้งความเชื่อ ความศรัทธาที่มีอยู่กับวัด ว่าสามารถเป็นที่พึ่งได้ทั้งทางกายและทางใจ

ความเชื่อของชุมชน นอกจากจะเกี่ยวกับวัดแล้ว ยังมีในเรื่องของภูตผี กับการกระทำของคน เช่น เมื่อคนใดมีพฤติกรรมที่แปลกผิดปกติ ก็จะต้องว่าภูตผีเข้า ชุมชนจะร่วมกันรักษา โดยการทำพิธีกรรมเพื่อขับเป่าผี ที่ทำให้เกิดเหตุผิดปกติกับคนๆ นั้น ซึ่งถือว่าเป็นความเชื่อที่ยังมีปรากฏอยู่ เกือบทุกครัวเรือน ปัจจุบันจากการสำรวจและสัมภาษณ์คนในหมู่บ้านพระเพลิง แม้ว่าความเชื่อ และค่านิยมต่างๆ จะไม่เคร่งครัดเหมือนในอดีต แต่วัดก็ยังคงเป็นที่รวมจิตใจของคนในหมู่บ้าน ความเชื่อ และประเพณีปฏิบัติบางอย่างก็ยังคงมีการสืบทอดอย่างต่อเนื่อง เช่น การเลี้ยงผีโรง การไหว้ผีบรรพบุรุษ การลอยกระทงหลังเข้าศีลในวันก่อนออกพรรษา การเล่นละบัวในวันสงกรานต์ เหล่านี้เป็นสิ่งที่ถือปฏิบัติกันสืบต่อมาจนปัจจุบัน

การนับถือผี เป็นสิ่งที่แสดงให้เห็นถึงบทบาทต่างๆ ที่ส่งผลต่อการใช้พื้นที่ของชุมชน ไม่ว่าจะเป็นการนับถือผีประจำหมู่บ้าน หรือผีเรือน เพราะจะต้องมีการเตรียมพื้นที่สำหรับบทบาทและหน้าที่ที่เกิดขึ้นจากการนับถือผี ซึ่งการนับถือผีของชาวมอญ สุภรณ์ โอเจริญ<sup>46</sup> กล่าวว่าFoster ได้ทำการศึกษาพบว่า มอญนับถือผีที่สำคัญอยู่ 2 ชนิด คือ ผีประจำหมู่บ้าน และผีเรือน จากการสำรวจคนในหมู่บ้านพระเพลิงส่วนใหญ่จะนับถือผีเรือน หรือผีปู่ย่าตายาย เพราะความเชื่อที่ว่า ผีเรือนนั้นจะคอยปกป้องรักษาคนในบ้านให้พ้นภัย อยู่ดีไม่เจ็บไข้ได้ป่วย มักจะมีการเลี้ยงผีในเดือน 6 ซึ่งแล้วแต่บ้านที่จะเลี้ยง การเลี้ยงผีไว้ในบ้านนั้น จะมีการไว้ในกระบอไม้ไผ่ ขวานไว้ที่เสากลางหรือเสาเอก ซึ่งจะอยู่บริเวณหัวนอนทางด้านทิศตะวันออก ชาวบ้านนิยมหันหัวนอนไปในทิศใต้ และทิศตะวันออก



ภาพที่ 3.3 แสดงถึงการเคารพบรรพบุรุษภายในบ้านโดยเปลี่ยนรูปแบบของหิ้งบูชาและของที่วาง

ภาพที่ 3.4 แสดงถึงการเคารพบรรพบุรุษภายในบ้านโดยเป็นแบบดั้งเดิม คือมีกระบอไม้ไผ่ 7 กระบอกบนกระจาด หรือแท่นไม้

ที่มา ภาพถ่ายโดยผู้วิจัย, วันที่ 2 ส.ค.2546

<sup>45</sup> บุญศรี ปรามณศักดิ์(2528).....อ้างแล้ว หน้า 76

<sup>46</sup> สุภรณ์ โอเจริญ. มอญในเมืองไทย. กรุงเทพฯ: โรงพิมพ์มหาวิทยาลัยธรรมศาสตร์, พ.ศ.2541. หน้า 87.



- ประเพณีทางศาสนาและเทศกาลประเพณีของหมู่บ้านพระเพลิง\* เป็นประเพณีที่ยึดถือปฏิบัติกันมาเสมอของคนไทย-โคราชทุกอำเภอ เป็นประเพณีที่เกี่ยวข้องกับวิถีชีวิตตั้งแต่เกิด จนตายของคนไทย-โคราช เป็นประเพณีท้องถิ่น<sup>47</sup> ประเพณีกันมาอย่างสืบเนื่อง แม้ว่าบางกระบวนการอาจเปลี่ยนแปลง เพราะความคิดและค่านิยมของคนได้เปลี่ยนไปตามเวลา ก็คือ
  - ประเพณีการเกิด
  - ประเพณีการบวชนาค
  - ประเพณีการแต่งงาน
  - ประเพณีการสร้างบ้าน
  - ประเพณีการต่ออายุ
  - ประเพณีการทำศพ
  - ประเพณีนาวัน คือ การขอแรงคนในหมู่บ้านหรือหมู่บ้านข้างเคียง ไปช่วยลงแรงทำงานเกี่ยวกับเกษตรกรรม เช่น ไถนา ดำนา ขนข้าวขึ้นยุ้ง นวดข้าว(รำตาละวี) โดยไม่มีค่าจ้าง แต่มีการตอบแทนด้วยการเลี้ยงดูในเรื่องอาหาร และเครื่องดื่มอย่างเต็มที่
  - ประเพณีเลี้ยงศาลตาปู่ คือ พิธีเกี่ยวกับความเชื่อของชุมชน ความเคารพกับสิ่งศักดิ์สิทธิ์ มีผลต่อพฤติกรรมของคนในชุมชนที่ร่วมกันแสดงความเป็นหนึ่งเดียว ตามความเชื่อที่ว่าตาปู่เป็นผู้คุ้มครองไม่ให้เกิดอันตรายแก่คนในชุมชน
  - ประเพณีทำบุญกลางบ้าน
  - และกิจกรรมที่ถือปฏิบัติอื่นๆ ที่เป็นลักษณะเฉพาะในหมู่บ้าน เช่น การดำสากเหม็ง การทอเสื่อ การรำตาละวี การถือศีล(ลอยกระทง)

### สรุปลักษณะของกิจกรรมงานประเพณีความเชื่อในหมู่บ้านพระเพลิง

ลักษณะของกิจกรรมนั้น สามารถแบ่งได้เป็น 2 กิจกรรมตามลักษณะพื้นที่ที่จัด คือ

- กิจกรรมแรกเป็นระหว่างครัวเรือนที่จัดกันเองและมีการเข้าร่วมกิจกรรมของคนในหมู่บ้าน ตามแต่ความสะดวก ส่วนใหญ่เวลาที่จัดจะไม่แน่นอนขึ้นอยู่กับเจ้าของบ้าน แต่จะมีช่วงเวลาคือ อาจจะเป็นช่วงหลังจากฤดูทำนา หรือก่อนทำนา ไกล่เข้าพรรษา และอื่นๆ เช่น ประเพณีงานบวชในหมู่บ้าน<sup>48</sup> "ก่อนการบวชจะมีเพื่อนบ้านมาช่วยมาก ไม่ต้องพิมพ์การ์ดบอกเหมือนในสมัยนี้ ยิ่งงานตอนเข้าก่อนแห่บวชจะ บ้านพี่จะมีช้างไว้ให้นาคขี่ก่อนเข้าวัด ก็ใช้ถนนหน้าบ้านนี้แหละให้ช้างเดิน โห่กันสนุกมาก" ซึ่งกิจกรรมเหล่านี้จะกระจายออกไปตามส่วนต่างๆ ของหมู่บ้าน แต่จะมีส่วนเกี่ยวข้องของชุมชน โดยมีถนนหนทางเป็นตัวเชื่อมระหว่างกิจกรรมต่างๆ

\* ดูภาคผนวก ข

<sup>47</sup> ประทีนพร เลิศธีระวิวัฒน์(2530)..... ช้างแล้วหน้า 223-230

<sup>48</sup> สัมภาษณ์นางประณีต ชาวงาม. ชาวบ้านในหมู่บ้านพระเพลิง วันที่ 23 สิงหาคม พ.ศ. 2546.

- กิจกรรมที่สองเป็นกิจกรรมที่เป็นการร่วมมือร่วมใจของคนในหมู่บ้านเอง ถือปฏิบัติกันตามเวลา  
ช่วงเวลาเดิมอย่างสม่ำเสมอ มีการร่วมงานของกลุ่มคนหมู่บ้านอื่น ในพื้นที่ส่วนกลางของหมู่บ้าน  
เช่น ลานวัด หรือพื้นที่ส่วนกลาง คล้ายกับว่าเป็น กิจกรรมพักผ่อนของคนในหมู่บ้านเพราะเมื่อมี  
งานที่ไรชาวบ้านจะเข้ามาร่วมงาน พบปะสังสรรค์กัน ส่วนใหญ่แล้วงานประเพณีเหล่านี้มักจะเป็น  
ช่วงหมดหน้านาแล้ว นอกจากจะได้พักผ่อนแล้วก็จะเป็นการทำบุญด้วย เช่น งานทำบุญวันก่อน  
ออกพรรษา<sup>49</sup> "ชาวบ้านจะช่วยกันทำขนมของหวานต่างๆ รวมทั้งของที่จะใช้ในงาน บริเวณที่พระ  
ใช้ทำพิธี ชาวบ้านจะร่วมมือร่วมใจกัน พวกผู้ชายจะทำงานที่ต้องใช้แรงมากๆ ส่วนผู้หญิงจะทำ  
ประเภทของตกแต่งสวยงาม ในวัดจะสวยวันนั้นแทบจะเป็นวันรวมญาติของพี่น้องบ้านพระเพลิง  
ทั้งหมด ไม่ว่าจะลูกหลานที่ไปทำงานที่อื่น หรือเรือนต่างจังหวัด ก็จะต้องกลับมาร่วมงานบุญนี้ "



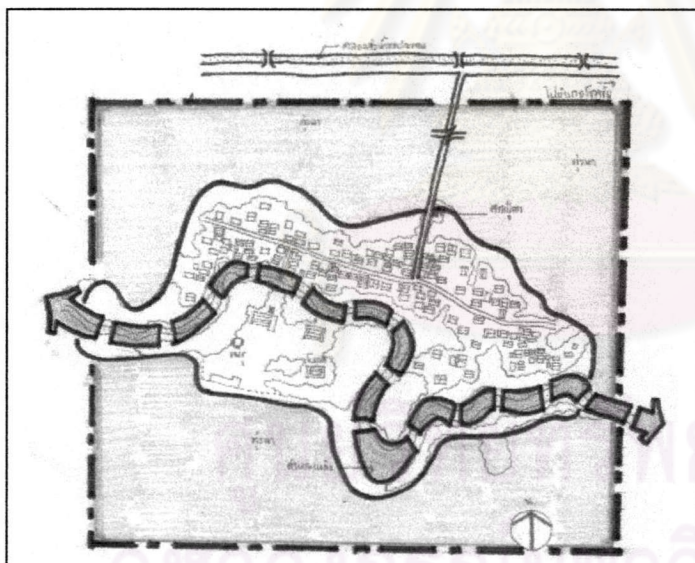
## ศูนย์วิทยทรัพยากร จุฬาลงกรณ์มหาวิทยาลัย

<sup>49</sup> สัมภาษณ์นางจิว ชุ่มชื่นสระน้อย. ร้านค้าของหมู่บ้านที่ใช้เป็นที่ชุมนุมกันของหมู่บ้านในทิศตะวันออก วันที่ 4  
กันยายน พ.ศ. 2546.

### 3.3 สภาพปัจจุบันของหมู่บ้านพระเพลิง

3.3.1 ด้านกายภาพ หมู่บ้านพระเพลิงเป็นหมู่บ้านที่มีรูปแบบของชุมชนเกษตรกรรม อาชีพหลักของชาวบ้าน คือ การทำนา ทำสวน และการเกษตรต่างๆ สภาพที่พื้นที่ทำการเกษตรมักจะอยู่ในที่ลุ่มโดยชาวบ้านส่วนใหญ่จะมีที่ทำกินเป็นของตนเอง การก่อสร้างบ้านเรือนจะอยู่ในที่ดอน ซึ่งสอดคล้องกับ ชาติ ศุทธิธรรม ในเรื่องของการตั้งถิ่นฐานของชาวอีสาน<sup>50</sup> จากสภาพภูมิศาสตร์การตั้งถิ่นฐานพบว่า ในชนบทอีสานจะมีปัจจัยหลักๆ ในการเลือกที่ตั้งต่างๆ ดังนี้ น้ำ น้ำ และดิน และเมื่อพิจารณาชุมชนพระเพลิงพบว่า

- นา คือ ฝืนดินสำหรับการทำเกษตร น้ำท่วมถึง ปลูกข้าวได้ตลอดทั้งปี พื้นดินอุดมสมบูรณ์ ส่วนใหญ่แล้วฝืนนาจะอยู่ล้อมรอบกับที่พักอาศัยทั้งของชาวชุมชนหมู่บ้านพระเพลิง และชาวอีสานทั่วไปในเขตภูมิภาคนี้
- น้ำ คือ ลำพระเพลิง เป็นแหล่งอาหารและน้ำธรรมชาติ ที่ใช้ในชีวิตประจำวันและเพื่อการเกษตรของหมู่บ้าน สามารถใช้ได้ตลอดทั้งปี
- เนิน คือ บริเวณชุมชน สำหรับตั้งที่อยู่อาศัย ซึ่งส่วนใหญ่แล้วอยู่บนเนิน และเนื่องจากชุมชนหมู่บ้านพระเพลิงเป็นชุมชนเก่าแก่ จึงพบสถาปัตยกรรมประเภทที่พักอาศัย หรือ "เรือนไท-โคราช" ซึ่งสร้างด้วยไม้ที่ตัดมาจากป่าหรือจากที่นาเป็นส่วนใหญ่



- แทนสัญลักษณ์ของที่นา ที่ใช้ทำการเกษตรของชุมชน
- ▬ แทนสัญลักษณ์ของที่น้ำ
- แทนสัญลักษณ์ของที่เนิน ที่ใช้เป็นที่อยู่อาศัย

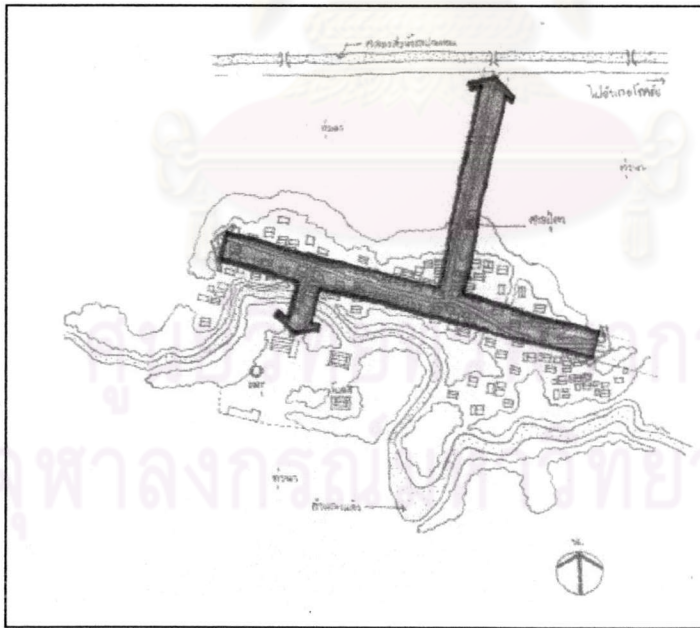
ภาพที่ 3.5 แสดงการตั้งที่อยู่อาศัยของชุมชนหมู่บ้านพระเพลิงในอดีต  
ที่มา ผังสันนิษฐานจากแผนที่ทางอากาศ พ.ศ.2518

<sup>50</sup> ชาติ ศุทธิธรรม. สัมมนาเอกลักษณ์สถาปัตยกรรมอีสาน "บ้านพักอาศัยในชุมชนชนบทอีสานแถบลุ่มน้ำชี". พ.ศ.

รูปแบบการตั้งถิ่นฐานของหมู่บ้านพระเพลิงจากภาพการสำรวจ พบว่าเป็นการตั้งชุมชนที่เกิดจากภูมิประเทศ คือ ลำน้ำ(ลำพระเพลิง) มีการวางอาคารตามลำพระเพลิง แต่จะไม่นิยมตั้งบ้านริมตลิ่ง ภูเขา สุทธิธรรมอ้างว่า “เนื่องมาจากสภาพของภูมิอากาศของภาคอีสานที่ค่อนข้างจะรุนแรงในแต่ละฤดู ในฤดูฝนจะมีฝนตกหนักอย่างต่อเนื่อง ทำให้น้ำในลำธารมีระดับสูงและไหลเชี่ยวกราก ประกอบกับดินที่เป็นดินปนทรายส่วนใหญ่ ซึ่งง่ายต่อการเซาะทำลายตลิ่งได้ สังเกตได้จากกาเปลี่ยนทิศทางการเดินของลำน้ำ เมื่อถึงฤดูร้อนน้ำในลำธารจะลดต่ำจนริมตลิ่งกับธารน้ำ มีระดับที่ต่างกันอย่างเห็นได้ชัด ทำให้ไม่ปลอดภัยต่อการอยู่อาศัย เหล่านี้จึงเป็นเหตุผลที่ทำให้บ้านเรือนส่วนใหญ่ มีระยะห่างกับลำน้ำ ไม่ปลิดเหมือนภาคกลาง และมักจะตั้งบ้านเรือนเป็นกลุ่ม” ซึ่งสอดคล้องกับการสำรวจทางกายภาพของชุมชนหมู่บ้านพระเพลิง ที่ตั้งบ้านเรือนในด้านที่ตลิ่งไม่เซาะ ลักษณะบ้านเป็นกลุ่มก้อนกระจายกันตามลำน้ำอยู่ทางด้านเดียวของลำน้ำ

จากแนวคิดของ Lynch มาวิเคราะห์ในเรื่องของภาพลักษณ์ (Images) ขององค์ประกอบต่างๆ ที่เกิดขึ้นในชุมชน ทำให้คนในชุมชนจดจำภาพดังกล่าวที่เกิดขึ้น หรือ “ภาพในใจ (Mental map)” เพื่อแสดงให้เห็นถึงองค์ประกอบของชุมชนที่เป็นเอกลักษณ์เฉพาะได้

1. เส้นทาง (Path) เส้นทางในอดีตของชุมชนจะมีทางเข้าหลัก คือ ทางแยกจากถนนปักธงชัย – ไซคชัยเข้าสู่หมู่บ้าน เดิมถนนจะเป็นคันดินอัดแน่น(คันนา) ใช้สำหรับให้เกวียน ควาย สัตว์เลี้ยงและคน สัตว์จรผ่าน ก่อนเข้าหมู่บ้านพื้นที่จะมีลักษณะเป็นที่โล่ง(ทุ่งนา) เมื่อเข้ามาในหมู่บ้านจะมีถนนตามแนวจากทิศตะวันออกไปทิศตะวันตก บริเวณจุดตัดจะเป็นทางเข้าวัดพระเพลิง ซึ่งค่อนข้างจะเป็นป่าทึบ ใช้สำหรับเป็นแนวป้องกันการรบกวนเวลาที่พระปฏิบัติธรรม



แสดงสัญลักษณ์ของเส้นทางคมนาคมในอดีตของชุมชนหมู่บ้านพระเพลิง

ภาพที่ 3.6 แสดงเส้นทางการคมนาคมของชุมชนหมู่บ้านพระเพลิง

ที่มา ผังสันนิษฐานจากภาพถ่ายทางอากาศ พ.ศ. 2518

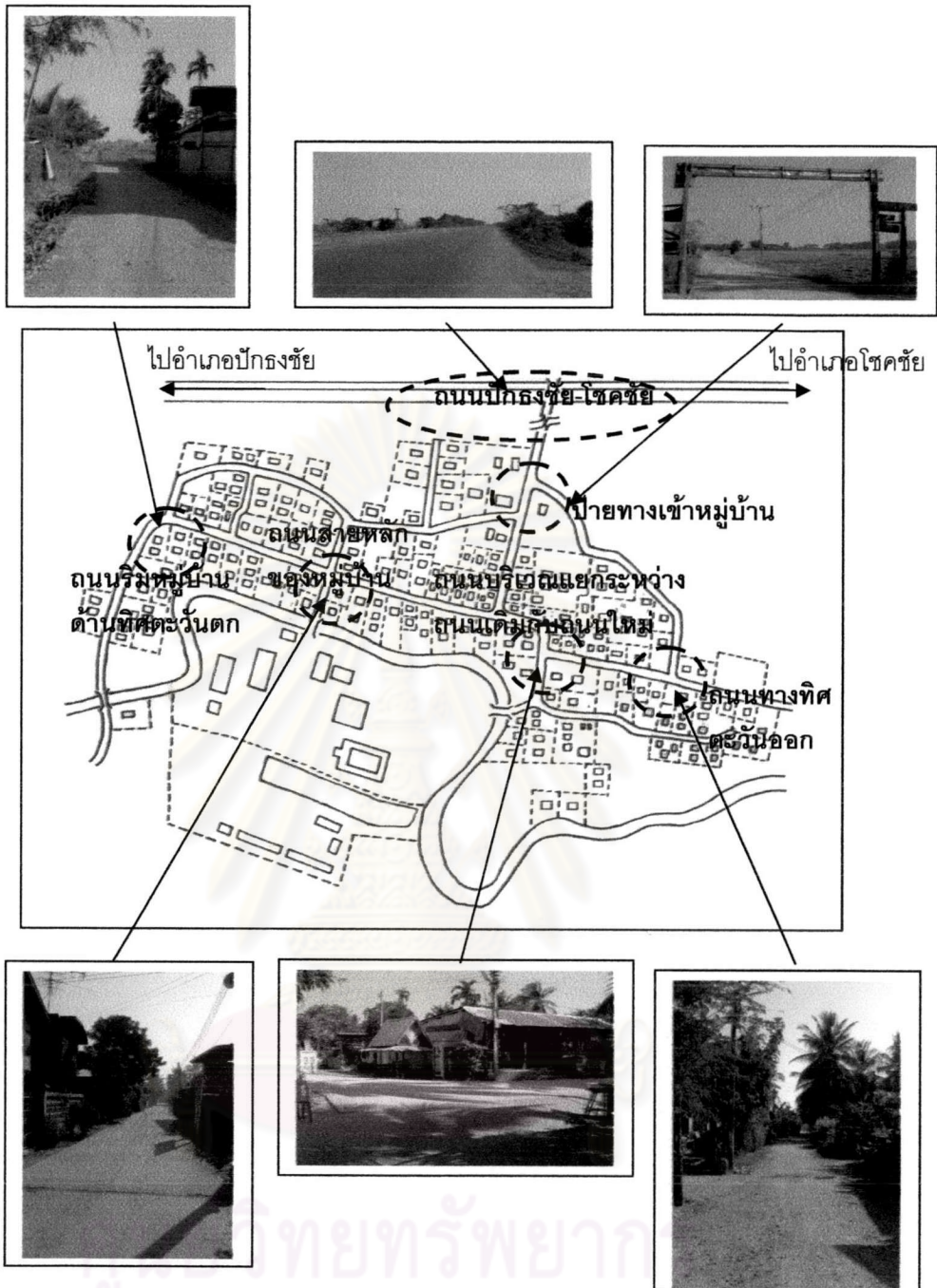
ปัจจุบัน มีการตัดถนนผ่านหมู่บ้าน และระบบการปกครองมีผลทำให้ ทางเข้าวัดมีอีกทาง ซึ่งกลายเป็นทางที่ใกล้กับบริเวณทำกิจกรรมต่างๆ ของวัดมากกว่าเดิม และกลายเป็นทางเข้าหลักที่รับรู้กันทั้งชุมชนเองและชุมชนอื่น เพราะอยู่ใกล้กับบ้านผู้ใหญ่บ้าน ทำให้สะดวกในการแจ้งข่าวสาร, กระจายข้อมูลต่างๆ ระหว่างราชการกับประชาชนมากขึ้น



ภาพที่ 3.7 แสดงเส้นทางการสัญจรที่เพิ่มมากขึ้นของหมู่บ้านพระเพลิง  
ที่มา จากการสำรวจเมื่อ ตุลาคม 2545

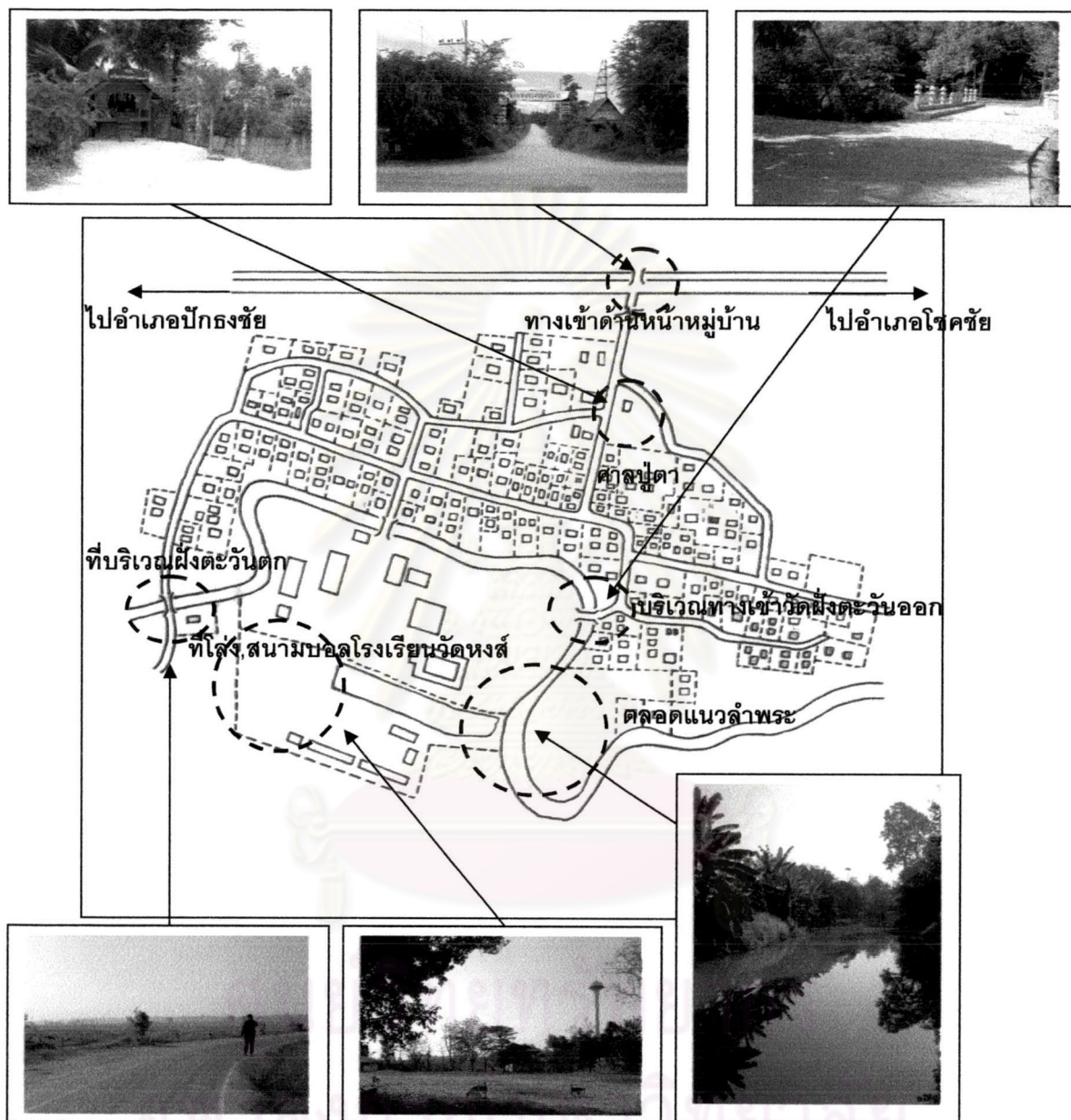
การตัดถนนผ่านหมู่บ้าน ทำให้หมู่บ้านมีการติดต่อกับหมู่บ้านอื่นๆ ได้สะดวกขึ้นและไม่มีปัญหาในเรื่องของขาด เนื่องจากหมู่บ้านถูกล้อมรอบด้วยที่ราบลุ่มน้ำท่วมถึง ส่งผลให้ชุมชนรับเทคโนโลยีด้านต่างๆ จากแหล่งความรู้อื่นๆ ได้รวดเร็วขึ้น

ศูนย์วิทยทรัพยากร  
จุฬาลงกรณ์มหาวิทยาลัย



ภาพที่ 3.8 แสดงเส้นทางการคมนาคมของชุมชนหมู่บ้านพระเพลิง  
ที่มา จากการสำรวจเมื่อ ตุลาคม 2545

2. ขอบเขต (Edges) แสดงถึงขอบเขตของชุมชนที่ชัดเจน คือที่นารอบๆ ที่เป็นทีโล่ง บริเวณของที่ตั้งหมู่บ้านจะสังเกตเห็นหากมองจากทางเข้าทางด้านทิศเหนือ จะพบกับกลุ่มของต้นไม้หนาแน่นที่บ ที่มีบ้านพักอาศัยแฝงตัวอยู่ภายใน คนภายในชุมชนจะมองและสังเกตเห็นได้หากมีคนเข้ามาในหมู่บ้าน ดังนั้น ต้นไม้และที่นา คือขอบเขตที่ชัดเจนของชุมชน



ภาพที่ 3.9 แสดงขอบเขตของชุมชนหมู่บ้านพระเพลิง  
ที่มา จากการสำรวจเมื่อ สิงหาคม 2545

ปัจจุบัน มีการขยายตัวของชุมชน ทำให้พื้นที่ว่างเดิมถูกแทนที่ด้วยบ้านพักอาศัย ทำให้ภาพลักษณะเดิมของชุมชนเปลี่ยนเป็นกลุ่มของบ้านพักอาศัยที่เห็นได้ชัดเจนจากภายนอก แม้ว่าจะมองจากด้านทิศตะวันตกหรือทิศตะวันออก ก็จะสามารถสังเกตเห็นได้อย่างชัดเจน เนื่องจากพื้นที่โดยรอบยังคงเป็นพื้นที่ทางการเกษตรอยู่

3. ย่าน (Districts) ชุมชนหมู่บ้านพระเพลิง เป็นชุมชนประเภทที่พักอาศัยที่มีคนมอญอาศัยอยู่ มีความเป็นเอกลักษณ์ที่โดดเด่นในเรื่องกายภาพและวิถีชีวิตที่สืบทอดมาเป็นระยะเวลายาวนานจนปัจจุบัน มีเรือนพื้นถิ่นไท-โคราซ หนาแน่นและการวางผังเรือนแบบดั้งเดิม ที่สนองต่อวิถีชีวิตของคนในชุมชน เช่น การวางผังเรือนแบบกลุ่ม และการวางผังเรือนแบบเดี่ยว

- การวางผังเรือนแบบกลุ่ม คือ เรือนแต่ละหลังที่อยู่ภายในบริเวณกลุ่มเดียวกัน จะมียุงข้าวเป็นของเรือนแต่ละหลัง บางหลังอาจจะมากกว่าหนึ่งยุงขึ้นอยู่กับฐานะเจ้าของบ้าน ยุง ข้าวมักจะวางอยู่ในบริเวณใด บริเวณหนึ่งของกลุ่มบ้าน ที่มีอากาศถ่ายเทสะดวก ความสัมพันธ์ของกลุ่มจะเป็นในลักษณะเครือญาติ ภายในกลุ่มเรือนจะมีพื้นที่ทำกิจกรรม เพียงแห่งเดียว สามารถดัดแปลงพื้นที่ดังกล่าวให้ใช้งานได้ตามแต่ละวัตถุประสงค์ของผู้ใช้



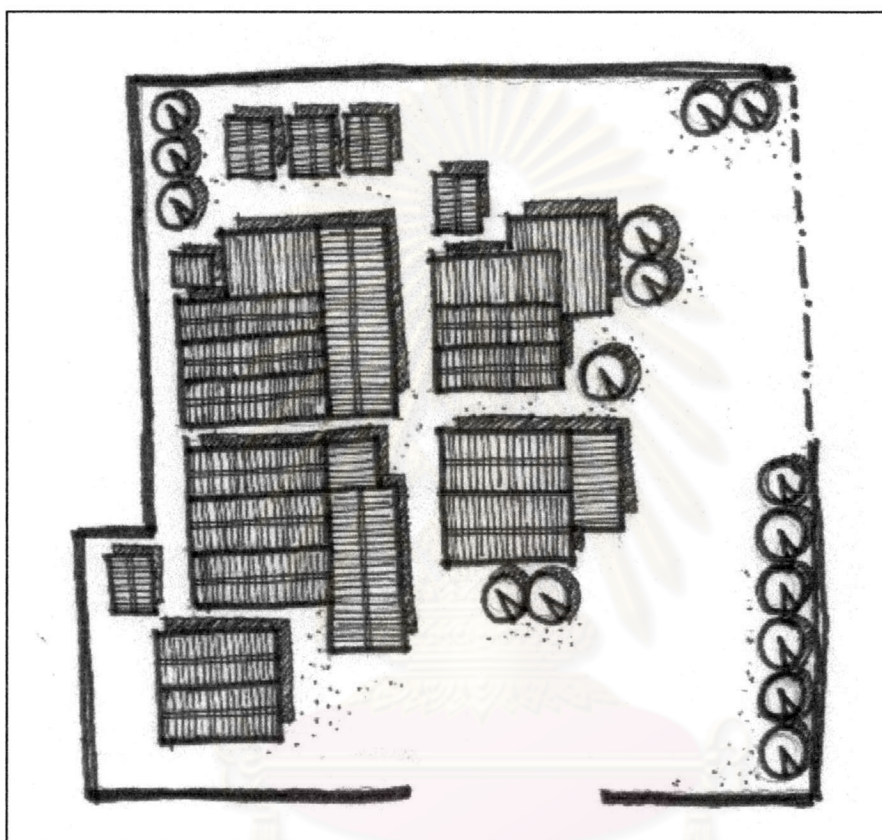
ภาพที่ 3.10 แสดงยุงข้าวแบบกลุ่มบอถึงความเป็นเครือญาติเดียวกัน  
ที่มา จากการสำรวจเมื่อ สิงหาคม 2545



รูปที่ 3.11 แสดงยุงข้าวแบบเดี่ยว  
ที่มา จากการสำรวจเมื่อ 27กรกฎาคม 2545



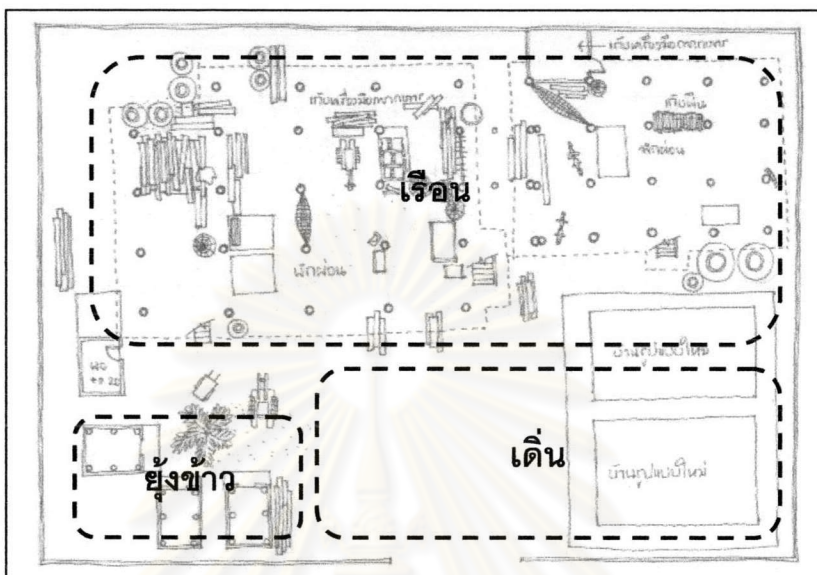
ปัจจุบันกลุ่มของบ้านประเภทนี้บางหลังยังคงมีการใช้งานและรูปแบบของการใช้สอยเดิม เนื่องจากพื้นที่แต่ละหลังอยู่ชิดกันจนเกิดพื้นที่ร่วมกันมาก การที่จะแบ่งออกเป็นหลังๆ จะเป็นการลำบากแม้จะมีการขยายตัวของสมาชิกในบ้านก็ตาม เพราะบ้านบางหลัง หากแบ่งแล้ว จะไม่มีทางออกสู่ถนนได้ กลุ่มบ้านเหล่านี้จะประสบปัญหาน้ำท่วม ครอบครัวยุคใหม่มักจะขยายตัว โดยการสร้างเรือนอีกแห่งในที่ดินอื่น จึงไม่พบบ้านรูปแบบใหม่ในกลุ่มเรือนประเภทนี้



ภาพที่ 3.12 แสดงการวางผังเรือนแบบกลุ่ม  
ที่มา ผังสันนิษฐานจากการสำรวจเมื่อ สิงหาคม 2545

จุฬาลงกรณ์มหาวิทยาลัย

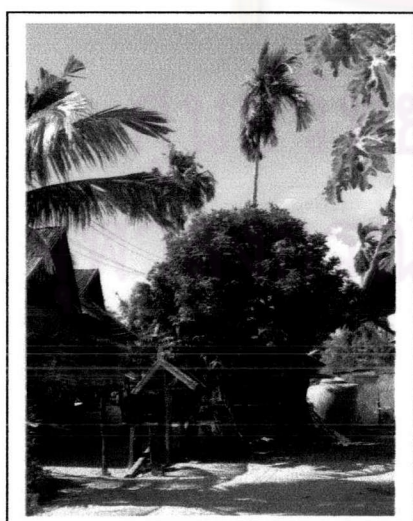
- การวางผังแบบเรือนเดี่ยว ในอดีตองค์ประกอบของกลุ่มเรือนประเภทนี้ คือ เดีน เรือน และและยั้งข้าว บริเวณยั้งข้าวจะเป็นที่โล่งสามารถปลูกพืชสวนครัว และเลี้ยงสัตว์(เปิดไก่ หมู) ภายในบริเวณบ้านค่อนข้างกว้าง การกั้นรั้วแต่ละหลังเป็นเพียงรั้วผัก หรือไม้ไผ่กั้น พอให้ทราบถึงอาณาเขตของตนเอง เท่านั้นและยังสามารถเดินถึงกันได้



ภาพที่ 3.13 องค์ประกอบผังเรือนเดี่ยว

ที่มา ภาพจากการสำรวจ สิงหาคม 2545

ปัจจุบันด้วยมีการขยายตัวของจำนวนสมาชิกของชุมชน ทำให้ต้องมีการปลูกเรือนเพิ่มขึ้นทำให้รูปแบบและองค์ประกอบดั้งเดิมในอดีตเปลี่ยนไป เพื่อสนองต่อประโยชน์ในรูปแบบปัจจุบัน และมักจะสร้างในบริเวณเดิน ที่ใช้ทำกิจกรรมเพราะเป็นที่ว่าง บางครัวเรือนที่มีฐานะก็อาจจะไปสร้างในบริเวณที่ดินของตน แต่ยังคงองค์ประกอบดั้งเดิมไว้ ซึ่งก็จะเป็นการรักษารูปแบบการวางผังเรือนเดี่ยวไว้ได้อีกทาง



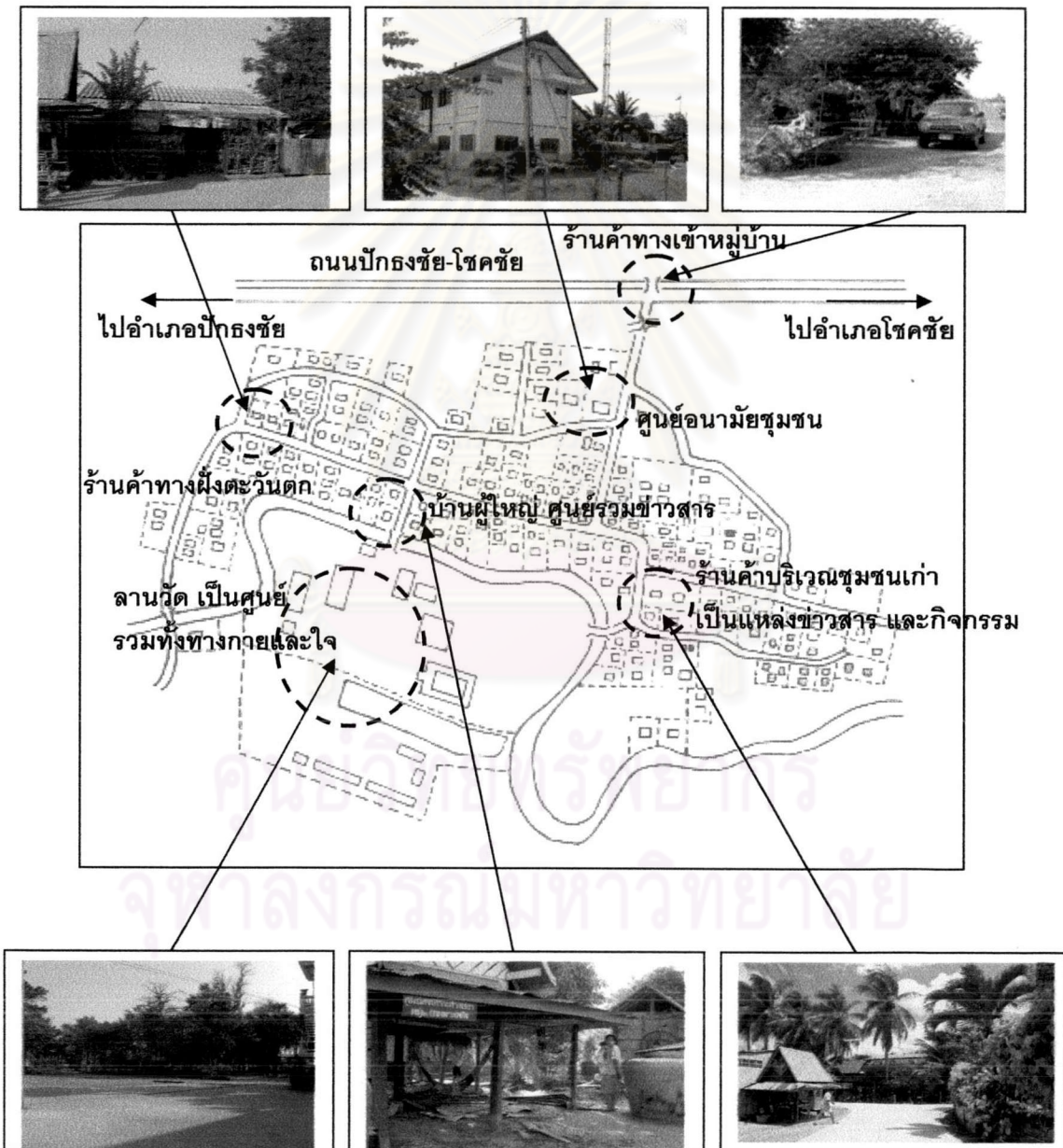
ภาพที่ 3.14 แสดงภาพเรือนเดี่ยวและพื้นที่ใช้สอยหน้าบ้าน

ภาพที่ 3.15 แสดงภาพเรือนเดี่ยว

ที่มา จากการสำรวจเมื่อวันที่ 8 สิงหาคม 2545

โดยสรุป การขยายตัวของชุมชนพบว่า จะขยายตัวไปรอบๆ ชุมชนเดิมที่เป็นที่ว่างอยู่แล้ว ทำให้รูปแบบการวางผังของเรือนต่างๆ ยังคงมีให้เห็นได้ในบริเวณชุมชนเก่า

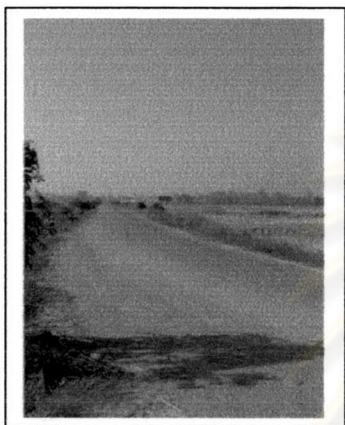
4. ศูนย์ชุมชน (Node) หรือจุดรวมของกิจกรรม ซึ่งมักเป็นบริเวณทางแยก ทางร่วม จุดสิ้นสุดถนน ศูนย์บริการข้อมูลข่าวสาร ที่สามารถเข้าไปร่วมกิจกรรมได้ และสังเกตเห็นได้ชัด ซึ่งหมู่บ้านพระเพลิง มีศูนย์รวมชุมชน ได้แก่ ศูนย์บริการข่าวสารต่างๆ (บ้านผู้ใหญ่กลอย เกิดมงคล) ร้านค้าชุมชน (บ้านนางปราณีต) อนามัยชุมชน โรงเรียน และวัดที่เป็นแหล่งรวมกิจกรรมของคนในชุมชน ซึ่งคนนอกและคนในชุมชน สามารถเข้ามาใช้ได้ เวลาที่มีกิจกรรมของชุมชนพระเพลิง ตั้งแต่กิจกรรมเล็กๆ ในหมู่บ้าน เช่น การตากข้าว ไปจนถึงกิจกรรมงานประเพณีของชาวบ้านทั้งหมู่บ้าน เช่น การเล่นสละบ้า การเล่นชักชา เป็นต้น เนื่องจากวัดมีลักษณะเป็นวัดมอญ ทำให้คนมอญแถบบริเวณที่ใกล้กับหมู่บ้านพระเพลิงก็จะมาทำกิจกรรมและใช้พื้นที่วัดทำพิธีต่างๆ ตั้งแต่อดีตสืบเนื่องมาจนถึงปัจจุบัน



ภาพที่ 3.16 แสดงศูนย์ชุมชนของชุมชนหมู่บ้านพระเพลิง  
ที่มา จากการสำรวจ เมื่อ 2 มกราคม 2547

## 5. ที่หมายตา (Landmark)

- ที่โล่ง(Open Space) ก่อนเข้าหมู่บ้านจะมีที่โล่งเนื่องจากการตั้งหมู่บ้านจะตั้งเป็นกลุ่มอยู่ริมแม่น้ำที่เป็นที่ดอน ซึ่งห่างจากถนน ทำให้เกิดเป็นเอกลักษณ์ของชุมชน คือ จะล้อมรอบด้วยพื้นที่ทางการเกษตร บริเวณพื้นที่อาศัยจะหนาแน่นอยู่บริเวณที่ดอน ทำให้เมื่อเข้ามาจากถนนปัทมาชัย-โชคชัย จะสามารถรับรู้ได้ว่ากำลังเข้ามาในหมู่บ้านพระเพลิง แม้ปัจจุบันจะมีถนนเชื่อมระหว่าง 3 หมู่บ้าน คือ หมู่บ้านนกออก หมู่บ้านพระเพลิง หมู่บ้านท่าโพธิ์ ซึ่งสามารถออกไปยังหมู่บ้านอื่นได้จนถึงอำเภอโชคชัย หมู่บ้านพระเพลิงจะมีพื้นที่ว่างล้อมรอบโดยมีถนนเป็นตัวเชื่อม



ภาพที่ 3.17 แสดงที่โล่งก่อนถึงทางเข้าหมู่บ้าน

ภาพที่ 3.18 แสดงที่โล่งระหว่างหมู่บ้านพระเพลิงและ หมู่บ้านข้างเคียง

ภาพที่ 3.19 แสดงกลุ่มต้นไม้ที่พบได้ทั่วไปในหมู่บ้าน

ที่มา จากการสำรวจเมื่อวันที่ 2 มกราคม 2547

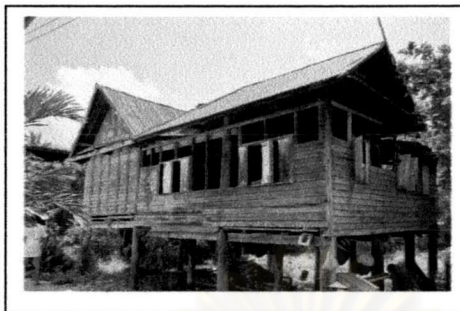
- ศาลปู่ตา ตั้งอยู่ทางทิศเหนือของหมู่บ้าน ซึ่งเดิมเป็นทางเข้าออกทางเดียวของหมู่บ้าน เป็นพื้นที่ขนาดเล็กไม่ใหญ่มาก สังเกตเห็นได้ชัดก่อนเข้าไปในหมู่บ้าน มีบริเวณใช้สำหรับทำกิจกรรมการเคารพบูชารอบๆ และบริเวณด้านหลังของศาลปู่ตา มีต้นไม้ขนาดใหญ่ และร่มรื่นต่างจากบริเวณข้างเคียงอย่างเห็นได้ชัด



ภาพที่ 3.20 แสดงศาลปู่ตาของชุมชนเป็นศูนย์รวมจิตใจของชุมชน และบริเวณด้านหน้าใช้สำหรับประกอบพิธีประจำปี

ที่มา จากการสำรวจ เมื่อวันที่ 2 มกราคม 2547

- เรือนพื้นดินไท-โคราช มีลักษณะการวางผังบริเวณที่เด่นชัด และตัวเรือนที่เป็นเรือนเสากลม หน้าต่างขนาดเล็ก และฝาเรือนที่นำเอาวัสดุท้องถิ่นมาใช้ ที่มีความแตกต่างจนเป็นเอกลักษณ์เฉพาะของหมู่บ้าน



ภาพที่ 3.21 แสดงลักษณะเรือนที่เป็นเอกลักษณ์เฉพาะของชุมชน  
ที่มา ภาพโดยนาย ชีรชัย ลีสุระพลานนท์ ธันวาคม 2546

- กลุ่มต้นหมาก เนื่องจากชาวชุมชนหมู่บ้านพระเพลิงนิยมเคี้ยวหมาก ในอดีตมักจะปลูกต้นหมากไว้ทุกบ้าน จนปัจจุบัน แม้คนรุ่นใหม่จะไม่นิยมทานหมาก แต่ก็ยังคงหลงเหลือให้เห็นเด่นชัดได้ ในระยะใกล้ก่อนเข้าหมู่บ้าน



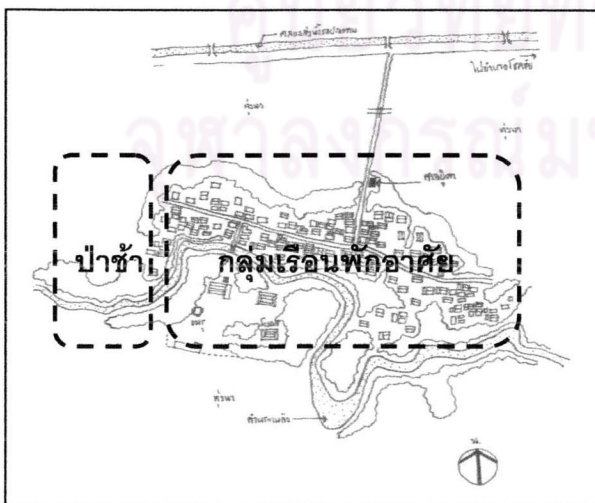
ภาพที่ 3.22 แสดงต้นหมากในบริเวณต่างๆ ของชุมชน  
ที่มา จากการสำรวจทางกายภาพเมื่อวันที่ 2546

### 3.3.2 ความสัมพันธ์ของชุมชน

**ความเชื่อกับการวางผังเรือน** เมื่อเราทราบลักษณะทางกายภาพการตั้งถิ่นฐานของชุมชน และองค์ประกอบต่างๆ ที่เป็นเอกลักษณ์ทางกายภาพ ซึ่งถือว่าเป็นองค์ประกอบหนึ่งในการก่อให้เกิดชุมชนแล้ว การอยู่อาศัยภายใต้ความเชื่อ ประเพณีวัฒนธรรม และค่านิยม ถือเป็นสิ่งที่ยึดเหนี่ยว และสร้างให้เกิดความเข้มแข็งของคนในชุมชนให้มีการดำเนินอยู่อย่างต่อเนื่อง ทำให้เกิดเป็นภาพลักษณ์ที่คนภายนอกสามารถรับรู้ได้ และเมื่อเราวิเคราะห์ผังชุมชนทางกายภาพจะพบว่า “มีสิ่งที่แฝงและแสดงถึงความหมายต่างๆ ในผังชุมชนและผังเรือนซ่อนอยู่”

ลักษณะของการวางผัง มีความเชื่อในเรื่องของทิศต่างๆ ที่เป็นมงคลและไม่เป็นมงคล ตามแนวคิดของ NorBerge shoulz ในเรื่องของการอยู่อาศัย (Dwelling) มิใช่เพียงแค่พื้นที่หรือสิ่งที่ก่อสร้าง ที่ทำให้รู้สึกถึงการอยู่อาศัย และเลือกที่ตั้งในการตั้งถิ่นฐาน ความปลอดภัย อบอุ่น และสามารถอยู่ได้อย่างสบาย ในที่นี้ความสบาย มิใช่แต่ทางกายเท่านั้น แต่รวมหมายถึงทางด้านจิตใจ ที่มีต่อการอยู่อาศัยในชุมชน เช่น การมีปฏิสัมพันธ์ที่ดีกับชุมชน การถูกยอมรับให้เป็นส่วนหนึ่งของชุมชน และอื่นๆ ที่ส่งผลทางด้านจิตใจ ทำให้มีการอยู่อาศัยอย่างต่อเนื่องเพื่อเป็นการสืบเนื่องความรู้ ความคิด ความหมาย และความเข้าใจ ก่อให้เกิดความหมายซ้อนทับกันที่อยู่อาศัย โดยมีความเชื่อในเรื่องของทิศที่ส่งผลต่อการวางผัง โดยจะแบ่งการวิเคราะห์ความสัมพันธ์ของชุมชนเป็น 2 ส่วน คือ การวางผังชุมชน และการวางผังบ้าน

- **ความเชื่อในเรื่องของทิศตะวันออก- ตะวันตก** การตั้งที่อยู่ในทิศตะวันออกถือว่าเหมาะสม เพราะเป็นทิศของการเริ่มต้น มักจะมีเฉพาะฝั่งเก่าเท่านั้น และทิศตะวันตกซึ่งถือว่าเป็นทิศแห่งการสิ้นสุด ความตายและสิ่งไม่ดี มักจะเป็นที่ตั้งของสุสาน ป่าช้า
  1. วิเคราะห์ผังชุมชนหมู่บ้านพระเพลิง พบว่า กลุ่มเรือนในอดีต จะมีการตั้งเป็นกลุ่มก้อนทางทิศตะวันออก กระจายทั่วไปยาวตามลำพระเพลิง หมู่บ้านพระเพลิงเดิมมี ประเพณี ความเชื่อในเรื่องการฝังศพ แล้วนำขึ้นมาทำบุญ หรือพิธีต่างๆ อีกที ในช่วงเวลาครบรอบตามกำหนดที่ตั้งไว้ ภายในหมู่บ้าน จึงมีบริเวณป่าช้า ภายในริม หรือชานหมู่บ้านอยู่ทางทิศตะวันตก พื้นที่ดังกล่าวจะเป็นพื้นที่ว่าง ล้อมรอบด้วยต้นไม้หนาแน่น



ภาพที่ 3.23 แสดงความเชื่อในเรื่องของทิศในการวางผังชุมชน  
ที่มา ผู้วิจัยวาดขึ้นจากการสำรวจ สิงหาคม 2545

2. วิเคราะห์การวางผังเรือน พบว่าแม้จะไม่มีเรื่องของการวางพื้นที่ใช้สอย ว่าควรจะวางไว้ทิศใดแต่ชาวอีสาน มีความเชื่อในเรื่องของการวางสันหลังคา หากวางไว้ขวางตะวัน (ทิศเหนือไปทิศใต้) จะทำให้คนในครอบครัวเจอในสิ่งที่ไม่เป็นมงคล สิ่งนี้ถือเป็นความเชื่อที่มีผลต่อชาวหมู่บ้านพระเพลิง แม้จะไม่ใช่คนอีสาน จึงพบว่านิยมวางสันหลังคาตามตะวัน (ทิศตะวันออกไปทิศตะวันตก) ตามความเชื่อที่ถือว่าเป็นมงคล ทั้งในเรื่องของจิตใจและการอยู่อาศัยจริงๆ



ภาพที่ 3.24 แสดงความเชื่อในเรื่องทิศตะวันออกและทิศตะวันตกกับการวางผังชุมชน(สันหลังคา) ที่มา ภาพถ่ายทางอากาศ กรมแผนที่ทหารปี 2518

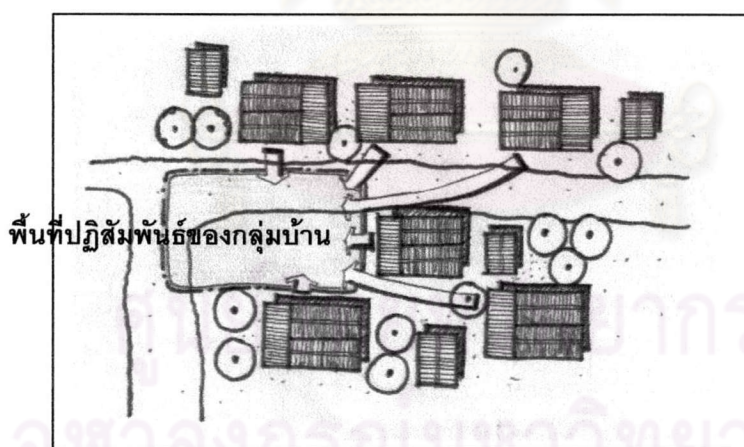
- **ความเชื่อในเรื่องของทิศเหนือ -ใต้** ความสัมพันธ์ซึ่งมีความเชื่อว่า ทิศใต้ เป็นทิศแห่งความศักดิ์สิทธิ์ ศาสนา ความเชื่อที่มองไม่เห็น ส่วนทิศเหนือ คือทิศแห่งการพบปะ มีปฏิสัมพันธ์ และการอยู่ร่วมกัน ถือว่าเป็นทิศที่เหมาะสมในการสร้างบ้าน ความหมายแฝงก็คือ ทิศใต้เป็นทิศที่แสดงถึงการกระทำที่ได้ทำผ่านไปแล้ว ทิศเหนือคือทิศที่กำลังกระทำหรือทิศแห่งความเจริญก้าวหน้าต่อไป
  1. ในการวางผังชุมชน แสดงให้เห็นถึงการวางผังชุมชนที่วางบริเวณศักดิ์สิทธิ์ เคารพบูชา ไว้ในทิศใต้ คือ วัด การตั้งชุมชนจะอยู่เพียงแค่มงเดียวของลำพระเพลิง เป็นสิ่งที่กั้นระหว่างชุมชนและวัดอย่างชัดเจน ไม่มีการสร้างเรือนล้ำไปในเขตวัดอย่างเด็ดขาด เมื่อจะมีการตั้งเรือนก็จะขยายในทิศเหนือของลำน้ำ
  2. การวางผังเรือน พบว่าความเชื่อในเรื่องของทิศเหนือ-ใต้ ส่งผลต่อการวางเรือนอย่างชัดเจน คือ ทิศใต้จะเป็นทิศแห่งความศักดิ์สิทธิ์ ดังนั้น จะมีการวางหิ้งบรรพบุรุษ และของมีค่าไว้ทางทิศใต้ รวมถึงจะเป็นห้องนอนของเจ้าของบ้าน ความเชื่อนี้ทำให้การที่บุคคลอื่นที่มีโชฎกดี เข้าไปในห้องนอนของเจ้าของบ้านถือว่าเป็น "การผิดผี" จะมีต้องมีการบอกกล่าว ขอขมา ผีเรือนให้ทราบซึ่งการกระทำดังกล่าว เมื่อวิเคราะห์แล้ว พบว่าเป็นการป้องกันทรัพย์สิน และไม่ให้อื่นเข้าไปลักขโมยของมีค่า ต้องถือว่าความเชื่อดังกล่าว สามารถตอบสนองต่อการใช้ประโยชน์ได้ ทำให้เกิดการสืบเนื่องมาจนปัจจุบัน แม้ว่าจะมีการขยายตัวของชุมชน แต่จะพบว่า ในเรื่องของความเชื่อดังกล่าว ยังคงมีผลต่อการขยายตัว
- ทิศตะวันออกและทิศตะวันตก พบว่า จะมีการขยายตัวของบ้านไปตามทิศตะวันตก เนื่องมาจากพื้นที่ป่าช้าเก่าเป็นพื้นที่ว่าง ทำให้มีการแทนที่ด้วยการจำลองที่อยู่อาศัย แต่ป่าช้าก็ยังคงอยู่ทางทิศตะวันตกของหมู่บ้านเช่นเดิม แม้ว่าชุมชนจะขยายตัวอย่างไร การวางผังบ้าน ปัจจุบันมีบ้าน

รูปแบบใหม่ๆ เกิดขึ้น แต่ความเชื่อเรื่องการวางสັນหลังคายังคงมีอยู่ จะเห็นได้จากยังคงมีการวางสັນหลังคาไปตามทิศตามตะวัน(ทิศตะวันออกไปทิศตะวันตก)เสมอ

- ทิศเหนือและทิศใต้ ผังหมู่บ้านยังคงแสดงให้เห็นถึงความเคารพทิศได้ ที่เป็นสถานที่ศักดิ์สิทธิ์ของชุมชน ที่ทุกคนในชุมชนยอมรับ และนับถือ ซึ่งถือว่าเป็นข้อตกลงทางสังคมของชุมชน ดังนั้นแม้จำนวนครัวเรือนที่เพิ่มมากขึ้นก็ จะไม่มีการเข้ารุกล้ำไปยังฝั่งทิศทิศได้ ที่มีลำพระเพลิงเป็นตัวกั้นระหว่างชุมชนและวัด ตั้งแต่อดีตจนถึงปัจจุบัน

**ประเพณีและกิจกรรมของชุมชนที่เกิดขึ้นกับพื้นที่ของชุมชน** ชุมชนพระเพลิงเป็นชุมชนไท-โคราช ที่เกิดจากการผสมผสานทางวัฒนธรรมจนกลายเป็นเอกลักษณ์เฉพาะของจังหวัด ซึ่งแตกต่างจากจังหวัดรอบข้างอย่างชัดเจน มีประเพณีและวัฒนธรรมต่างๆ ที่สืบทอดกันมาเป็นระยะเวลาช้านาน โดยจะวิเคราะห์กิจกรรมที่เกิดขึ้นและสัมพันธ์พื้นที่ต่างๆ ดังนี้

1. ประเพณีระหว่างบ้านแต่ละหลังในชุมชน จะมีลักษณะการใช้พื้นที่ในบ้านหรือกลุ่มบ้านแต่ละหลัง ที่มีกิจกรรมเกิดขึ้น โดยมีเพื่อนบ้าน ญาติพี่น้อง มาร่วมกิจกรรมดังกล่าว เป็นการเชื่อมโยงความสัมพันธ์ของบ้านแต่ละหลังหรือกลุ่มบ้านไว้ด้วยกัน ในพื้นที่ของบ้าน(เดิน) เป็นพื้นที่ทำกิจกรรมที่ทุกบ้านต้องมี เพื่อสนองประเพณีและวัฒนธรรมของหมู่บ้าน ที่สืบทอดกันมาเป็นระยะเวลาช้านาน เช่น การดำสากเหม็ง ที่เป็นประเพณีจัดขึ้นเพื่อนำเอาข้าวเปลือกที่อยู่ในยุ้งข้าว มาตำเป็นข้าวเม่า ไว้สำหรับทำบุญในงานบุญของหมู่บ้าน ซึ่งจะขอแรงเพื่อนบ้านมาช่วยในการตำ บางที่หนุ่ม-สาวก็จะใช้กิจกรรมดังกล่าวในการมีปฏิสัมพันธ์กัน โดยจะมีการถ่ายทอดความรู้ ความหมายผ่านกิจกรรมและพื้นที่เป็นต้น



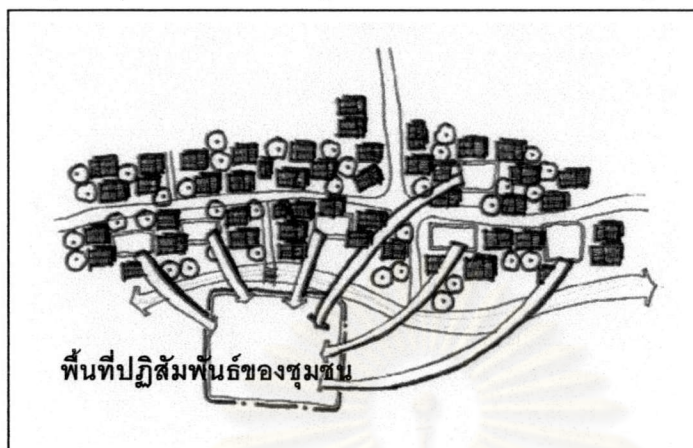
ภาพที่ 3.25 แสดงความสัมพันธ์ระหว่างบ้านแต่ละหลังในชุมชน

ที่มา ผังกลุ่มบ้านสันนิษฐานจากการสัมภาษณ์และการสำรวจโดยผู้วิจัย

2. ประเพณีระหว่างคนทั้งชุมชน คือ การที่คนทั้งชุมชนร่วมกันทำกิจกรรมในพื้นที่ส่วนกลางของชุมชน ประกอบประเพณีและวัฒนธรรมของท้องถิ่น ซึ่งมักจะมีความสัมพันธ์ของบ้านหรือกลุ่มบ้านที่ทำให้ประเพณีดังกล่าวเกิดความสมบูรณ์ขึ้น เช่น ประเพณีการไหว้ศาลปู่ตา เป็นประเพณีที่คนทั้งหมู่บ้าน ช่วยกันทำเพื่อจุดประสงค์หลัก คือ ความสุขสงบ เพื่อปกป้องให้คนในหมู่บ้านปลอดภัยจากสิ่งต่างๆ และเป็นการแสดงความเคารพต่อสิ่งศักดิ์ที่ชุมชนนับถือ จะมีการเตรียมงานในส่วน



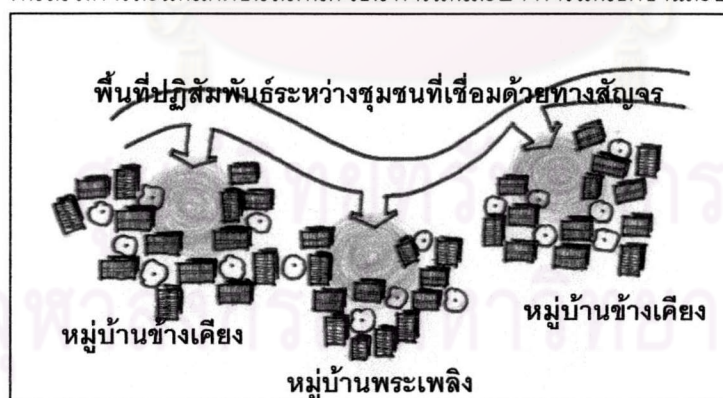
ต่างๆ เช่น การเตรียมอาหาร กลุ่มบ้านใดบ้านหนึ่งจะเป็นหลักในการทำ, การเตรียมอุปกรณ์ประกอบ เช่น กระจก ของประดับ กลุ่มอื่นก็จะเป็นหลักในการทำ สุดท้ายก็จะเป็นการรวมกันของกลุ่มต่างๆ เพื่อให้กิจกรรมสมบูรณ์ โดยความร่วมมือของคนในชุมชน



ภาพที่ 3.26 แสดงความสัมพันธ์ระหว่างคนทั้งชุมชน

ที่มา ผังชุมชนสันนิษฐานขึ้นจากการสัมภาษณ์และการสำรวจ โดยผู้วิจัย

3. ประเพณีระหว่างชุมชนหมู่บ้านพระเพลิงกับชุมชนใกล้เคียง เป็นการเชื่อมโยงชุมชนหนึ่งกับอีกชุมชนหนึ่งให้มีปฏิสัมพันธ์กัน ถือเป็นพฤติกรรมทางสังคมที่ใช้แลกเปลี่ยนข่าวสาร ความรู้และวัฒนธรรมต่างๆ โดยสืบทอดผ่านประเพณี พื้นที่ที่ใช้ทำกิจกรรมจะเป็นมีเอกลักษณ์ที่ทำให้เกิดเป็นภาพลักษณ์ทั้งคนนอกและคนในชุมชนรับรู้ได้ และยอมรับการเข้ามาในพื้นที่ของคนต่างชุมชนไม่ถือว่าเป็นการบุกรุกหรือคนนอกจะรู้สึกแปลกแยก เช่น ประเพณีทำบุญประจำปี นอกจากกลุ่มแต่ละกลุ่มที่นำเสนอผลงานเพื่อใช้สำหรับประกอบกิจกรรมแล้ว คนนอกก็สามารถร่วมทำกิจกรรมได้ ไม่ว่าจะเป็นการร่วมทำบุญ หรือคนในที่ออกไปอาศัยที่อื่นแล้ว สามารถเข้าร่วมโดยรู้สึกเหมือนเป็นคนใน มีการละเล่นเกิดขึ้นในพื้นที่ เช่น การเล่นส่บ้า การเล่นชักชาและอื่นๆ



ภาพที่ 3.27 แสดงความสัมพันธ์ของชุมชนหมู่บ้านพระเพลิงและชุมชนใกล้เคียง

ที่มา ผังสันนิษฐานขึ้นจากการสัมภาษณ์และการสำรวจ โดยผู้วิจัย

ปัจจุบันประเพณีต่างๆ จะเป็นเหมือนทางที่เป็นตัวเชื่อมระหว่างบ้านแต่ละหลังในชุมชน คนทั้งชุมชนและชุมชนพระเพลิงกับชุมชนอื่น สำหรับการขยายตัวในอนาคตข้างหน้าหรือเพื่อสืบทอดวัฒนธรรมของกลุ่มให้กับคนรุ่นต่อไปได้อีกทาง

จากการสำรวจและศึกษาถึงวิถีชีวิต ที่เกี่ยวเนื่องกับกายภาพของชุมชนที่เป็นคำตอบของการแก้ปัญหา และภูมิปัญญาของคนรุ่นเก่า โดยการนำแนวคิดของ Lynch มาวิเคราะห์ถึงภาพลักษณ์ของชุมชน ที่รับรู้ได้ถึง ความสัมพันธ์ ความเชื่อ ลักษณะเด่น และการใช้พื้นที่ เป็นเสมือนข้อตกลงที่เป็นที่ยอมรับกัน ชุมชนหมู่บ้านพระเพลิง มีภาพลักษณ์ที่เป็นแผนที่ในใจ (Mental Map) ของแต่ละบุคคล ขึ้นอยู่กับประสบการณ์การใช้ชีวิตที่ผ่านมา ร่วมกับคนในชุมชน เช่น คนรุ่นปู่ย่าตายาย ภาพแผนที่ของชุมชน จะมีลักษณะที่ชัดเจน และระลึกถึงได้ง่ายด้วย สิ่งของเพียงเล็กน้อย ไม่ว่าจะเป็นต้นไม้ เสาร์บัว บ้านหลังเดิม เหล่านี้จะทำให้การเล่าเรื่องราวเกี่ยวกับชุมชนในอดีตได้อย่างชัดเจน หรือบางทีอาจจะไม่ต้องอาศัยสิ่งของระลึก ภาพต่างๆ ก็จะปรากฏในใจของคนเหล่านี้เสมอ

ภาพลักษณ์ของชุมชนทางกายภาพยังคงชัดเจน แต่อาจเปลี่ยนแปลงลักษณะการใช้งาน และที่ตั้งของบริเวณ เหล่านั้นไป ตามความเหมาะสมของปัจจุบัน ความหมายที่ซ่อนอยู่ยังคงชัดเจนต่อชุมชน คนภายในยังคงรักษา ภาพเหล่านั้นอยู่เสมอ ด้วยกิจกรรมและการดำรงชีวิต ซึ่งคนภายนอก ยังต้องการการศึกษาและให้ความรู้แนะนำ เพื่อทำความเข้าใจถึงคุณค่าที่ซ่อนอยู่ภายใน จึงจะเห็นถึงภาพลักษณ์ และความสำคัญของชุมชน

คุณค่าและความหมายของพื้นที่ชุมชนหมู่บ้านพระเพลิง นอกจากพื้นที่ทางกายภาพที่ชัดเจนแล้ว ยังคงมีความสัมพันธ์ต่างๆ ไม่ว่าจะเป็น ด้านความเชื่อ วิถีชีวิต ประเพณี วัฒนธรรม ที่แฝงอยู่กับพื้นที่ เวียน เหล่านี้เป็น ความสัมพันธ์ที่ไม่สามารถทำการจัดการหรือ บังคับให้เกิดขึ้นได้ ต้องเกิดจากการยอมรับจากสังคม ผ่านเวลา และความไว้วางใจ จนกลายเป็นโครงข่ายที่แน่นหนา ซ่อนอยู่ในกลุ่มบ้าน กลุ่มอาชีพ หรือแม้แต่กลุ่มหมู่บ้าน

ดังนั้นแล้ว การที่จะพัฒนาหรือปรับปรุง ทางกายภาพ แม้จะทำการศึกษาภาพรวมของชุมชนแล้ว การศึกษาถึง ความหมายที่แฝงอยู่ภายในชุมชน จะช่วยให้เกิดการใช้งาน และประโยชน์อย่างแท้จริง คล้ายกับ ภาพลักษณ์ที่คนภายนอกมอง กับภาพลักษณ์ของคนภายในชุมชนมอง ก็จะมี ความแตกต่างกัน ตาม ประสบการณ์ และความเข้าใจชุมชน

ศูนย์วิทยทรัพยากร  
จุฬาลงกรณ์มหาวิทยาลัย