

บทที่ 1

บทนำ

1.1 ความเป็นมาและความสำคัญของปัญหา

“จังหวัดนครราชสีมา เป็นจังหวัดที่ได้รับการสถาปนาให้เป็นเมืองหน้าด่านที่สำคัญ เพื่อป้องกันทัพลาวและเขมร มาตั้งแต่รัชสมัยสมเด็จพระนารายณ์มหาราช”¹ เนื่องจากเป็นเมืองศูนย์กลางการติดต่อระหว่างชุมชนที่อยู่แถบลุ่มน้ำมูล ลุ่มน้ำชี ลุ่มน้ำโขง และแถบลุ่มแม่น้ำเจ้าพระยา ปัจจัยดังกล่าวทำให้ จังหวัดนครราชสีมา กลายเป็นเมืองที่สำคัญทั้งทางด้านการเมือง เศรษฐกิจ สังคม และวัฒนธรรม² ประชากรส่วนใหญ่ในจังหวัดนครราชสีมา ประกอบด้วยหลายชาติพันธุ์ ซึ่งนอกจากจะรู้สึกถึงความเป็นคนแต่ละชาติพันธุ์แล้ว ยังมีการผสมผสานในด้านต่างๆ จนเกิดเป็นเอกลักษณ์ ดังที่วิโรฒ ศรีสุโร กล่าวไว้ว่า “ผู้คนจากอยุธยา รวมทั้งมอญและเชื้อสายเขมร (อีสานใต้) และมีการผสมผสานทางวัฒนธรรม จนเกิดเป็นเอกลักษณ์เฉพาะจังหวัด อาทิเช่น ภาษาพูดที่แตกต่างจากชาวอีสาน และชาวไทย การละเล่น”เพลงโคราช” ไม่มีแคนประกอบ ผิดไปจากการละเล่นของชาวไทยอีสานทั่วไป และเรือแพกอาศัย ที่ได้รับอิทธิพลจากเรือนไทยภาคกลาง ตั้งแต่สมัยอยุธยา มีการเปลี่ยนแปลงจากช่างฝีมือพื้นถิ่นจนกลายเป็นเรือนพื้นถิ่นเฉพาะของจังหวัดนครราชสีมา ที่เรียกว่าเรือนไท-โคราช”³ เรือนไท-โคราช เป็นกายภาพที่บ่งบอกถึงความเป็นเอกลักษณ์เฉพาะ ที่อยู่บนพื้นฐานของวิถีชีวิต และกิจกรรมในด้านต่างๆ ที่ผ่านการดำเนินชีวิตมาเป็นระยะเวลาอันยาวนาน และมีความแตกต่างจากจังหวัดโดยรอบอย่างเห็นได้ชัด เช่น ในเรื่องของภาษา เรือแพกอาศัย เป็นต้น

อำเภอปักธงชัย เป็นอีกหนึ่งอำเภอที่มีเอกลักษณ์ในเรื่องของการตั้งถิ่นฐาน โดยเฉพาะการที่มีชนชาติมอญหรือคนไท-โคราชอาศัยอยู่เป็นชุมชนดั้งเดิม และมีหลักฐานแสดงการตั้งชุมชนมาตั้งแต่สมัยโบราณ แต่เนื่องอำเภอปักธงชัยเป็นแหล่งอุตสาหกรรมหมอน ไหม ที่สำคัญแห่งหนึ่ง และความเปลี่ยนแปลงของวิถีชีวิต จึงเกิดการพัฒนาด้านเศรษฐกิจขึ้นภายในอำเภอปักธงชัย ส่งผลกระทบต่อรูปแบบของชุมชนพื้นถิ่น มีการเปลี่ยนแปลง ทрудโทรม ลดจำนวนลง และเกิดรูปแบบใหม่ๆ ขึ้นกับหมู่บ้านต่างๆ ในอำเภอเมืองปักธงชัย

ประวัติของอำเภอปักธงชัย⁴

อำเภอปักธงชัย เป็นหนึ่งใน 26 อำเภอ กับ 6 กิ่งอำเภอของจังหวัดนครราชสีมา อยู่ห่างจากจังหวัดไปทางใต้ตามทางหลวงหมายเลข 304 ประมาณ 35 กิโลเมตร

¹ วิโรฒ ศรีสุโร. สัมมนาเอกลักษณ์สถาปัตยกรรมอีสาน”เรือแพกอาศัย ของชาวไท - โคราช”. กรุงเทพฯ: สมาคมสถาปนิกสยาม, 2530. หน้า 141.

² ปรีชา อุตระกุล. ของดีโคราช เล่ม 1. นครราชสีมา: สำนักศิลปวัฒนธรรม สถาบันราชภัฏนครราชสีมา, พิมพ์ครั้งที่ 2, 2541.

³ วิโรฒ ศรีสุโร(2530), อ้างแล้ว..... หน้า 141.

⁴ จันทน์แดง คำสือหาญ. ประวัติอำเภอปักธงชัย(เอกสารจัดสำเนา)



ภาพที่ 1.1 แผนที่อำเภอปกครองชัยจนครราชสีมา

ที่มา <http://rdpcc.virtualave.net/index.html>.

อาณาเขต	ทิศเหนือ	จดเขตอำเภอเมือง อำเภอสีคิ้ว และอำเภอสูงเนิน จังหวัดนครราชสีมา
	ทิศใต้	จดเขตกิ่งอำเภอวังน้ำเขียว จังหวัดนครราชสีมา
	ทิศตะวันออก	จดเขตอำเภอโชคชัย จังหวัดนครราชสีมา
	ทิศตะวันตก	จดเขตอำเภอปากช่อง จังหวัดนครราชสีมา
	พื้นที่ทั้งหมด	1,347 ตารางกิโลเมตร

ที่ตั้งอำเภอปักธงชัย เป็นชุมชนโบราณในสมัยอารยธรรมทวารวดี และขอม น่าจะเป็นเมืองสำคัญ เพราะพบศิลาจารึกที่สำคัญในเขตอำเภอนี้ คือ จารึกหินซอน (น.ม.28) กล่าวถึงราชภิกษุ ชื่อ อุปรยายะ ได้สร้างสีมา วิหาร อุทิศแด่พระยาจักรีวฤทธเศรษฐ และบริจาคสิ่งของแก่ภิกษุสงฆ์ ณ สโรพรา ซึ่งเชื่อกันว่าบริเวณที่พบจารึกนี้มีอายุอยู่ระหว่างพุทธศตวรรษที่ 13 -14

ในช่วงสมัยสุโขทัยและอยุธยาตอนต้น เมืองแห่งนี้คงเป็นเมืองเล็กขึ้นต่อเมืองพิมาย โดยพบในแผนที่ยุทธศาสตร์สมัยสมเด็จพระรามาธิบดีที่ 1 (พระเจ้าอู่ทอง) ชื่อว่า "เมืองปัก" ต่อมาในสมัยสมเด็จพระนารายณ์มหาราชเมืองปักถูกยกฐานะเป็นเมืองด่าน เรียกว่า "ด่านกะโปะ" ขึ้นตรงต่อเมืองนครราชสีมา

เมื่อพ.ศ. 2322 ในสมัยพระเจ้ากรุงธนบุรี โปรดให้สมเด็จพระยามหากษัตริย์ศึกยกกองทัพไปปราบเวียงจันทน์ได้กวาดต้อนครัวลาวจากนครเวียงจันทน์มาเป็นจำนวนมากส่วนหนึ่งให้ตั้งถิ่นฐานอยู่ที่ด่านกะโปะ (บ้านกะโปะ ตำบลกะโปะ อำเภอเมืองปักธงชัย) อีกส่วนหนึ่งให้นำไปตั้งถิ่นฐานที่สระบุรีและยกฐานะด่านกะโปะขึ้นเป็นเมือง เรียกว่า "เมืองปักธงไชย" โปรดให้เพี้ยอุปราชา เป็นเจ้าเมืองปักธงไชย พระราชทานยศและราชทินนามเป็น "พระยาวงศาอรรคราช" (ต้นตระกูล วงธงชัย)

เมื่อมีการปฏิรูปการปกครองพ.ศ. 2451 ในสมัยรัชกาลที่ 5 ได้เปลี่ยนฐานะจากเมืองปักธงไชยเป็นอำเภอปักธงชัย ขึ้นกับมณฑลนครราชสีมา เมื่อวันที่ 1 มีนาคม พ.ศ. 2451

เพื่อ พ.ศ. 2508 กรมการปกครองได้แก้ไขชื่ออำเภอจาก “ปักธงไชย” ให้เป็น “ปักธงชัย” ตาม อักษรานุกรมภูมิศาสตร์ฉบับราชบัณฑิตยสถาน

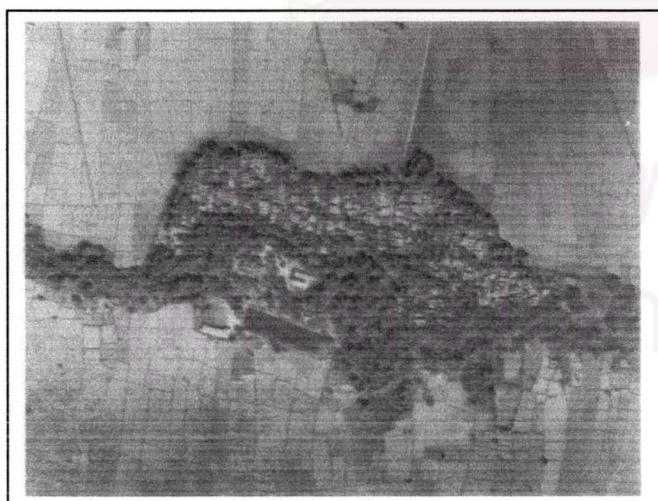
ตามหลักฐานการตั้งถิ่นฐานของเมืองปักธงชัย เมื่อปีพ.ศ. 2318 สมัยกรุงธนบุรีสมเด็จพระเจ้าตากสินมหาราช พระราชทานครอบครัวมอญที่อพยพเข้ามาสวามิภักดิ์มีพระมหาโยธา (แจ้ง) เป็นหัวหน้าแบ่งให้พระยานครราชสีมา นำขึ้นมาอยู่ที่เมืองนครราชสีมาตั้งครัวมอญที่ลำพระเพลิง เขตอำเภอปักธงชัย และที่บ้านพลับพลา อำเภอโชคชัย มอญพวกนี้สืบเชื้อสายต่อมากลายเป็นไทยไปหมดสิ้นได้ถ่ายทอดประเพณีและวัฒนธรรมของมอญ เป็นมรดกแก่ชาวนครราชสีมา ปัจจุบันกลุ่มชนที่สืบเชื้อสายมอญอยู่ในนครราชสีมา ยังรักษาวัฒนธรรมประเพณีมอญไว้ เช่น การไหว้ผีมอญ การเล่นสะบ้า คือ บริเวณบ้านท่าโพธิ์ บ้านลำพระเพลิง ตำบลนกออก อำเภอปักธงชัย

สภาพความเป็นชุมชนบ้านชนบทที่ปรากฏและมีหลักฐานบ่งชี้ที่แสดงถึงบ้านเป็นเอกลักษณ์ของชุมชนชนบทโคราช ที่สังเกตเห็นได้ชัด คือ เรือนไท-โคราช ซึ่งปัจจุบันที่ยังคงปรากฏถึงลักษณะชุมชน คือ บ้านพระเพลิง ตำบลนกออก อำเภอปักธงชัย

ประวัติบ้านพระเพลิง⁵

ชาวบ้านพระเพลิง เดิมเป็นชาวมอญอพยพมาจากเมืองหงสาวดี อพยพเดินทางมาตั้งแต่สมัยพระนเรศวรมหาราช ตั้งถิ่นฐานอยู่ที่บ้านเก่าซึ่งปัจจุบันเรียกว่าวัดสระร้าง อยู่ระหว่างวัดทุ่งจานกับวัดนาแค ต่อมาเกิดโรคคหิวาต์ระบาด จึงอพยพหนีโรคระบาด แยกกันออกไปสองกลุ่ม กลุ่มหนึ่งไปอยู่ที่บ้านนกออก กลุ่มหนึ่งแยกออกมาอยู่ที่บ้านพระเพลิง

บ้านนกออกแยกไปอยู่ข้างหนองน้ำที่มีนกออยู่มากมาย ส่วนชาวบ้านที่อพยพตามหลวงพ่อเล็งมาอยู่พากันยกกระท่อมเป็นเพิงอยู่อาศัย คนทั่วไปจึงเรียกนามพ่อเล็งว่า “พระเพิง” ต่อมาจึงเพี้ยนมาเป็นพระเพลิง จึงใช้ชื่อว่า “บ้านพระเพลิง”



ภาพที่ 1.2 ถ่ายทางอากาศบ้านพระเพลิง ปี พ.ศ.2518
ที่มา กรมแผนที่ทหาร

⁵ สัมภาษณ์นายกलय เกิดมงคล. ผู้ใหญ่บ้านบ้านพระเพลิง ตำบลนกออก อำเภอปักธงชัย, โดยผู้วิจัยเมื่อ 20 มิ.ย.

อาณาเขต	ทิศเหนือ	จดบ้านโรงนา	ตำบลเมืองปักธงชัย
	ทิศใต้	จดบ้านสระน้อย	ตำบลเมืองปักธงชัย
	ทิศตะวันออก	จดบ้านนุโกรก	ตำบลเมืองปักธงชัย
	ทิศตะวันตก	จดบ้านนกออก	ตำบลเมืองปักธงชัย

ลักษณะทางกายภาพที่ตั้งของบ้านพระเพลิง จากการสำรวจผู้วิจัยพบว่า การตั้งบ้านนั้นเริ่มจาก การเลือกพื้นที่ที่มีความอุดมสมบูรณ์ คือมีสวนป่า อยู่ติดแหล่งน้ำ และอยู่ในบริเวณที่น้ำท่วมไม่ถึง ซึ่งจากการสัมภาษณ์ปราณีต ชาวงาม กล่าวว่า “เมื่อสมัยเด็กๆ บ้านพระเพลิงจะมีความเป็นกลุ่มก้อน เพราะหมู่บ้านจะมีทางเข้าออกทางเดียว ใครไปใครมาจะรู้เห็นกันหมด โจรขโมยไม่ค่อยมี เมื่อถึงเวลาหน้านา จะเห็นน้ำเต็มท้องทุ่งไปหมด”⁶ เมื่อทำการสำรวจ พบว่า บ้านเรือนจะตั้งอยู่ในที่สูงหรือที่ดอน ริมแหล่งน้ำ หันหน้าเข้าทางสัญจร คือถนน ต่างกับเรือนไทยที่หันหน้าเข้าแม่น้ำ ถัดจากที่อยู่อาศัยจะเป็นที่ลุ่ม ซึ่งไว้สำหรับเป็นที่ทำการเกษตร และที่สำหรับทำสุสาน เนื่องจากจากสมัยโบราณไม่นิยมเผา มักจะฝังศพไว้ ณ สุสาน แล้วจึงนำมาทำพิธีภายหลังอีกที มีศาลปู่ตาของชุมชนไว้ที่ปากทางเข้าหมู่บ้าน เป็นที่เคารพของคนในหมู่บ้าน และตามความเชื่อคือ ศาลปู่ตาจะทำหน้าที่ปกป้องคุ้มครองคนในหมู่บ้าน และช่วยให้ผลผลิตทางการเกษตรได้ผลดี นอกจากนี้ยังมีแหล่งอาหารที่ใช้สำหรับชีวิตประจำวัน คือ สวนป่า และแหล่งน้ำ แหล่งอาหารทั้ง 2 ใช้เป็นทั้งแหล่งอาหาร ยารักษาโรค วัสดุในการก่อสร้างบ้านเรือน น้ำใช้ในการอุปโภคบริโภค และอื่นๆ

ภาพถ่ายทางอากาศปี พ.ศ. 2518(ภาพที่ 1.2) พบว่า บ้านพระเพลิง สอดคล้องกับการสัมภาษณ์และการสำรวจทางกายภาพ คือ ทางเข้าออกทางเดียว บ้านตั้งอยู่ใกล้กับวัด ติดริมน้ำ หรือที่สูง มีลักษณะเป็นป่าล้อมหมู่บ้าน บริเวณที่ราบลุ่มรอบๆ หมู่บ้านเป็นพื้นที่ทำการเกษตร และริมบ้านจะเป็นบริเวณป่าช้า อยู่ในระดับเดียวกัน



ภาพที่ 1.3 ถ่ายทางอากาศบ้านพระเพลิง ปี พ.ศ.2543
ที่มา กรมแผนที่ทหาร

⁶ สัมภาษณ์นางปราณีต ชาวงาม. ชาวบ้านบ้านพระเพลิง. วันที่ 27 กรกฎาคม พ.ศ.2546.

จากภาพถ่ายทางอากาศปี พ.ศ. 2543(ภาพที่ 1.3) พบว่า บ้านพระเพลิงมีการขยายตัวของหมู่บ้าน และจากการสำรวจทางกายภาพของหมู่บ้านพบว่า เรือนดั้งเดิมของบ้านพระเพลิง หรือ เรือนไท-โคราซ มีจำนวนลดลง และเกิดรูปแบบบ้านใหม่ๆ เข้ามาแทนที่ และพื้นที่ทำกิจกรรมต่างๆ ของหมู่บ้านบางแห่งหายไป เนื่องมาจากวิถีชีวิตที่เปลี่ยนแปลงให้เข้ากับสังคมปัจจุบัน ทำให้คนในหมู่บ้านต้องมีการปรับตัว ทั้งขนบธรรมเนียม ประเพณี ที่ส่งผลต่อพื้นที่ใช้สอยของชุมชน บ้าน และรูปแบบสถาปัตยกรรม (เรือนไท-โคราซ)

ปัจจุบันเกิดการเปลี่ยนแปลงทางด้านสังคม ประเพณี วัฒนธรรม และวิถีชีวิต มีผลกระทบต่อชุมชนบ้านพระเพลิง ไม่ว่าจะเป็นกายภาพของชุมชน วิถีชีวิตของคนในชุมชน และการดำรงชีวิตของคนในบ้าน ก่อให้เกิดการเปลี่ยนแปลงการใช้พื้นที่ตั้งแต่ชุมชน ไปจนถึงรูปแบบทางสถาปัตยกรรมของบ้าน เพื่อให้เกิดการใช้พื้นที่ตามยุคสมัย เรือนรูปแบบใหม่ซึ่งตอบสนองความต้องการได้มากกว่า เรือนไท-โคราซ ทำให้จำนวนเรือนพื้นถิ่นไท-โคราซที่ลดจำนวนลงอย่างเห็นได้ชัด เนื่องจากปัญหาทางการสนองต่อประโยชน์ใช้สอย ภัยธรรมชาติ และความเสื่อมโทรมของวัสดุ ทำให้ชุมชนเกิดการเปลี่ยนแปลง เกิดภาพรวมที่ไม่เหมาะสมจากการแก้ปัญหาดังกล่าว ส่งผลต่อรูปแบบชุมชนดั้งเดิมค่อยๆ ลดความสำคัญลงเรื่อยๆ

ดังนั้น จึงควรมีการศึกษาเสนอแนะแนวทางการอนุรักษ์ชุมชนพื้นถิ่นไท-โคราซ กรณีศึกษาบ้านพระเพลิง ด้วยการทำความเข้าใจคุณค่า และปัญหาที่เกิดขึ้น เพื่อให้เกิดการอนุรักษ์และพัฒนาไปในแนวทางที่เหมาะสม

1.2 วัตถุประสงค์ของการวิจัย

1. เพื่อศึกษาถึงเอกลักษณ์และคุณค่าของวิถีชีวิต ที่ทำให้เกิดลักษณะเฉพาะของพื้นที่ และรูปแบบสถาปัตยกรรมที่เป็นเอกลักษณ์เฉพาะของชุมชนไท-โคราซ โดยใช้กรณีศึกษา หมู่บ้านพระเพลิง
2. เพื่อศึกษาและวิเคราะห์ความสัมพันธ์ของวิถีชีวิต และการใช้พื้นที่ภายในชุมชน ภายใต้รูปแบบประเพณี วัฒนธรรม และความเชื่อ
3. เพื่อศึกษาถึงศักยภาพของพื้นที่ในการอนุรักษ์และพัฒนา โดยใช้กรอบของความเชื่อต่างๆ ที่มีอยู่ในชุมชน เป็นตัวกำหนดทิศทางและแนวทางการอนุรักษ์
4. เพื่อศึกษาองค์กร ภายในชุมชนและภายในจังหวัด เกี่ยวกับบทบาทหน้าที่ เพื่อหาแนวทางความร่วมมือระหว่างชุมชน และภาครัฐในการวางแผนแนวทางการอนุรักษ์
5. วิเคราะห์ศักยภาพและปัญหาของหมู่บ้านพระเพลิง เพื่อเสนอแนะแนวความคิดในการอนุรักษ์และพัฒนาชุมชนหมู่บ้านพระเพลิง โดยคำนึงถึงความต้องการและการมีส่วนร่วมของชุมชน

1.3 ขอบเขตของการวิจัย

ขอบเขตการศึกษาโครงการนี้ เน้นการศึกษาเพื่อหาแนวทางในการอนุรักษ์สถาปัตยกรรมและชุมชนไท-โคราซ โดยจะศึกษาการมีส่วนร่วมของชุมชน เพื่อเสนอแนะแนวทางในการอนุรักษ์อย่างมีขั้นตอน

1. พื้นที่ศึกษา เลือกพื้นที่หมู่บ้านพะเพลิง หมู่ 2 ต.นกออก อ.ปักธงชัย จ.นครราชสีมา
2. ขอบเขตเนื้อหา มุ่งเน้นในส่วนของกรณีมีส่วนร่วมของชุมชนในหมู่บ้าน รูปแบบวิถีชีวิต และ ประเพณีและวัฒนธรรมต่างๆ เพื่อใช้ในการเสนอแนะแนวทางการอนุรักษ์ชุมชน
3. การวิจัยมุ่งเน้นปัญหาเกี่ยวกับการอนุรักษ์เพื่อใช้ในการเสนอแนะแนวทางอนุรักษ์ชุมชนใน ส่วนกรณีมีส่วนร่วมของชุมชน รวมถึงวิถีชีวิต วัฒนธรรม ประเพณี และความเชื่อต่างๆ ของชุมชนบ้านพะเพลิง

1.4 ระเบียบวิธีวิจัย

1. เป็นการศึกษาเชิงลักษณะ (Qualitative Research) โดยการศึกษาวิเคราะห์ข้อมูลทางประวัติศาสตร์ (Historical approach) ร่วมกับการสำรวจภาคสนาม (Field Survey) และการสอบถามสัมภาษณ์ (Interview) ของหมู่บ้านพะเพลิง ร่วมกับการศึกษาบทบาทและหน้าที่องค์กรต่างๆ ที่มีส่วน เกี่ยวข้องกับการอนุรักษ์และวางแผนพัฒนา เพื่อหาแนวทางร่วมกันพัฒนาชุมชนด้วยความ ต้องการของชุมชน
2. ศึกษาจากทฤษฎี หลักการเกี่ยวกับชุมชน และแนวคิดด้านการอนุรักษ์ชุมชน รวมถึงงานวิจัยที่ เกี่ยวข้อง เพื่อนำมาเป็นกรอบในการวิจัย
3. ศึกษาประวัติศาสตร์ ความเป็นมาของจังหวัดนครราชสีมา และงานวิจัยที่เกี่ยวข้อง ได้แก่ ประวัติ ของชนชาติต่างๆ ที่อาศัยอยู่ภายในจังหวัด วิถีชีวิต วัฒนธรรมและความเชื่อต่างๆ เพื่อเป็นข้อมูล เบื้องต้นในการเข้าใจถึงจังหวัดนครราชสีมา ที่เป็นเอกลักษณ์เฉพาะของจังหวัด
4. ศึกษาและรวบรวมข้อมูล สภาพทั่วไปของพื้นที่ศึกษา ทั้งด้านกายภาพ สังคม และเศรษฐกิจ รวมถึงแผนและนโยบายต่างๆ ที่เกี่ยวข้อง โดยวิธีการสังเกต สัมภาษณ์ และสำรวจ เพื่อทราบถึง ระบบโครงสร้างของพื้นที่ชุมชน ได้แก่
 - วิวัฒนาการการตั้งถิ่นฐาน จากแผนที่ภาพถ่ายทางอากาศ และรูปแบบทางสถาปัตยกรรมและ ชุมชนของเรือนไท-โคราซ ที่หมู่บ้านพะเพลิง
 - ลักษณะองค์ประกอบทางกายภาพของชุมชน
 - การเปลี่ยนแปลงและการพัฒนาทางกายภาพ การใช้พื้นที่ประกอบกิจกรรมของหมู่บ้าน วัฒนธรรม ประเพณี ความเชื่อที่มีอยู่ และความเปลี่ยนแปลงที่เกิดขึ้น โดยการสัมภาษณ์จากการ สุ่มตัวอย่างประชากรในชุมชน ผู้ใหญ่บ้าน แกนนำต่างๆ และผู้รู้ในชุมชน
5. ศึกษาหน้าที่องค์กรต่างๆ ภายในชุมชน และภายในจังหวัด ที่มีหน้าที่เกี่ยวข้องกับการอนุรักษ์ และ ตัวอย่างชุมชนที่ได้รับการอนุรักษ์และพัฒนาภายในจังหวัด เพื่อทราบบทบาทของชุมชนในการทำ หน้าที่ร่วมกับภาครัฐ ในการวางแผนหรือนโยบายต่างๆ

6. วิเคราะห์ข้อมูลที่ได้จากการศึกษา สํารวจ และสัมภาษณ์ ประกอบกับข้อมูลทางด้านเอกสาร รวมทั้งปัญหา และศักยภาพของพื้นที่เพื่อเสนอแนวความคิดในการอนุรักษ์ โดยอาศัยหลักการ จากทฤษฎีในการอนุรักษ์ชุมชนและสถาปัตยกรรม
7. เสนอแนวความคิดในการอนุรักษ์และพัฒนาชุมชน ที่มีความสัมพันธ์กับลักษณะด้านกายภาพ และวิถีชีวิต โดยความต้องการของชุมชน

1.5 ประโยชน์ที่คาดว่าจะได้รับ

1. ส่งเสริมให้คนในชุมชนทราบถึงประวัติศาสตร์ในการตั้งถิ่นฐาน รูปแบบทางประเพณี วัฒนธรรม และความเชื่อ ที่มีผลต่อการวางผัง และสถาปัตยกรรมที่เกิดขึ้นจากภูมิปัญญาของบรรพบุรุษ จากอดีตสู่ปัจจุบัน
2. ส่งเสริมให้คนในชุมชนเกิดความเข้าใจถึงคุณค่าและเอกลักษณ์ ในการอยู่อาศัยของชุมชน และร่วมมือกับภาครัฐในการอนุรักษ์ให้เกิดความคงอยู่ต่อไป ร่วมกับการอนุรักษ์และพัฒนาอย่างมีแบบแผน
3. เพื่อให้เป็นกรณีศึกษาในการเปรียบเทียบ สำหรับการอนุรักษ์ชุมชนอื่น ในภาคอีสานต่อไป ซึ่งเป็นการอนุรักษ์ในแนวทางการความต้องการของชุมชน

1.6 นิยามศัพท์และข้อตกลงในการวิจัย

1. เมืองโคราช หมายถึง เมืองนครราชสีมาหรือจังหวัดนครราชสีมา อยู่ห่างจากกรุงเทพมหานครไปทางทิศ ตะวันออกเฉียงเหนือประมาณ 250 กิโลเมตร แบ่งเขตการปกครองเป็น 26 อำเภอ และ 6 กิ่งอำเภอ
2. ชาวไท – โคราช หมายถึง ประชากรส่วนใหญ่ของจังหวัดนครราชสีมา ซึ่งมีวัฒนธรรมที่เป็นเอกลักษณ์เฉพาะ แตกต่างจากประชากรในภาคอีสาน
3. เรือนไท – โคราช หมายถึง อาคารพักอาศัยของชาวโคราช ซึ่งมีลักษณะเป็นอาคารไม้ ปลูกสร้างเป็นระบบ สำเร็จรูป รอดเจาะทะลุเสา เตารับชายคา พริ่งรับฝาดมั้ง (เป็นฝาดสำเร็จรูป) รูปทรงของเรือน คือ ใต้ถุนสูง เรือน นอนลดระดับ ไปยังระเบียง และนอกชาน หลังคาจั่วทรงสูง คล้ายเรือนเครื่องสับของเรือนไทยภาคกลาง
4. พระระเบียง หมายถึง พื้นที่ระหว่างเรือนนอน และชาน ที่ระยะห่างประมาณ 80 เซนติเมตร
5. เดีน หมายถึง ลานบ้าน มีลักษณะเป็นลานดินโล่งตำแหน่งไม่แน่นอน อาจอยู่หน้าบ้านหรือข้างบ้าน เป็น ตัวเชื่อมระหว่างบ้านหลังอื่นๆ ที่เป็นเครือญาติ เป็นทางสัญจร เป็นที่พักผ่อนหรือทำกิจกรรมต่างๆ
6. การมีส่วนร่วมของชุมชน หมายถึง การที่คนในชุมชนมีสิทธิ ในการรับรู้และรับฟัง แผนหรือนโยบายต่างๆ ที่มี ผลต่อชุมชน รวมถึงออกความคิดเห็น ร่วมตัดสินใจ กับแผนหรือนโยบายที่จะนำมาใช้กับชุมชน เพื่อปรับปรุงหรือ เปลี่ยนแปลงให้มีความเหมาะสมกับชุมชน
7. การอนุรักษ์และพัฒนาอย่างยั่งยืน หมายถึง การสืบสานรูปแบบประเพณี วัฒนธรรม และความเชื่อดั้งเดิม ที่ ปรากฏมีอยู่ในพื้นที่ชุมชน คงอยู่ต่อไปภายใต้กรอบของวิถีชีวิตเดิมที่เป็นตัวกำหนดการขยายตัวชุมชน ร่วมกับการ ส่งเสริมให้มีการปลูกป่าเพื่อนำวัสดุที่มีอยู่ในท้องถิ่นมาใช้หมุนเวียน