

รายการอ้างอิง

ภาษาไทย

กองจดหมายเหตุแห่งชาติ แฟ้ม ม. : 1914 เรื่องสำมะโนครัวพลเมือง

กองทุนสิ่งแวดล้อมวัฒนธรรม มูลนิธิสิ่งแวดล้อมไทย. "การกำหนดแนวทางการสร้างมาตรฐานและแรงจูงใจในการอนุรักษ์มรดกทางวัฒนธรรม" เอกสารประกอบการสัมมนาระดมสมองของผู้เชี่ยวชาญ, 2543 (เอกสารจัดสำเนา).

กลอย เกิดมงคล. สัมภาษณ์, 20 มิ.ย.2546.

กรมการอนุรักษ์ศิลปสถาปัตยกรรม พ.ศ. 2535-2536. "ทำเนียบรางวัลอนุรักษ์ศิลปสถาปัตยกรรมดีเด่น".
กรุงเทพฯ: สมาคมสถาปนิกสยาม, 2537.

ไชแสง สุชะวัฒนะ. การอนุรักษ์โบราณสถานและงานสถาปัตยกรรมที่มีคุณค่าทางวัฒนธรรม ใน"เอกสารประกอบการสัมมนาทางวิชาการ การอนุรักษ์สถาปัตยกรรมและชุมชน. กรุงเทพฯ: จุฬาลงกรณ์มหาวิทยาลัย, 2540.

คณะสถาปัตยกรรมศาสตร์ มหาวิทยาลัยศิลปากร. โครงการวางผังเฉพาะแห่งในพื้นที่สำคัญทางประวัติศาสตร์บริเวณชุมชนท่าพระจันทร์. กรุงเทพฯ: โรงพิมพ์เจปรินทร์, 2543.

คณะสถาปัตยกรรมศาสตร์ มหาวิทยาลัยศิลปากร. หน้าจั่ว"โครงการศึกษาเพื่ออนุรักษ์แหล่งท่องเที่ยวเมืองแม่ฮ่องสอนและบริเวณเกี่ยวเนื่อง" เสนอต่อ การท่องเที่ยวแห่งประเทศไทย. ฉบับที่13. กรุงเทพฯ: โฟกัส อิมเมจ ปรีนติ้งกรุ๊ป, 2538-2539.

จวน เครือวิชฌนยาจารย์. วิถีชีวิตชาวมอญ. กรุงเทพฯ: ด้านสุทธาการพิมพ์, พ.ศ. 2537.

จันทน์แดง คำลือหาญ. ประวัติอำเภอปากธงชัย(เอกสารจัดสำเนา)

ดารณี วัฒนพิพัฒน์กุล. กระบวนการเป็นเมืองกับการเปลี่ยนแปลงทางสังคมในประเทศกำลังพัฒนา. กรุงเทพฯ: สำนักพิมพ์แห่งจุฬาลงกรณ์มหาวิทยาลัย, 2539.

เทศบาลนครนครราชสีมา. เมืองคุณย่าน่าอยู่(Korat Healthy city). จำนวน 2,000 เล่ม. พิมพ์ครั้งที่ 1.
นครราชสีมา: บริษัทพิมพ์สี่สี, 2545.

ธาดา สุทธิธรรม. สัมมนาเอกลักษณ์สถาปัตยกรรมอีสาน"บ้านพักอาศัยในชุมชนชนบทอีสานแถบลุ่มน้ำชี".
กรุงเทพฯ: สมาคมสถาปนิกสยาม, 2530.

บุษบง ชัยเจริญวัฒนะ. การศึกษาเพื่อวางแผนพัฒนาจังหวัดสงขลา. วิทยานิพนธ์มหาบัณฑิต ภาควิชาการวางแผนภาคและเมือง จุฬาลงกรณ์มหาวิทยาลัย. พ.ศ. 2528.

ใบ พรหมราช. สัมภาษณ์, สิงหาคม พ.ศ.2545

ปรอด แกงสระน้อย. สัมภาษณ์, สิงหาคม 2546.

ประทีนพร เลิศธีระวิวัฒน์. วัฒนธรรม ภูมิปัญญา นครราชสีมา. นครราชสีมา: โคราซออฟเซ็ทการพิมพ์, 2530.

ปราณีต ขาวงาม. สัมภาษณ์, 27 กรกฎาคม พ.ศ.2546.

ปิ่นรัษฎ์ กาญจนะจิติ. เอกสารประกอบการสัมมนาทางวิชาการ "การอนุรักษ์สถาปัตยกรรมและชุมชน". เสนอที่คณะสถาปัตยกรรมศาสตร์ จุฬาลงกรณ์มหาวิทยาลัย 23- 26 เมษายน 2540. กรุงเทพฯ: จุฬาลงกรณ์มหาวิทยาลัย, 2540.

- ปรีชา อุยตระกูล. ของดีโคราช เล่ม 1. นครราชสีมา : สำนักศิลปวัฒนธรรม สถาบันราชภัฏนครราชสีมา, 2541.
- ปรีชา อุยตระกูล. วัฒนธรรมพื้นบ้านนครราชสีมา "กลุ่มชาติพันธุ์ในนครราชสีมา". นครราชสีมา: โคราชออฟเซ็ท การพิมพ์, พ.ศ.2530.
- ผุสดี ทิพทัส และสุวิธนา ธาดานิติ. การศึกษาชุมชนมอญในพื้นที่อำเภอพระประแดง จังหวัดสมุทรปราการ. รายงานผลการวิจัยเงินทุนงบประมาณแผ่นดิน คณะสถาปัตยกรรมศาสตร์ จุฬาลงกรณ์มหาวิทยาลัย, (ม.ป.ท.), พ.ศ.2532.
- พระพิทักษ์โยธา พ.ต. "บันทึกการสงฆารามัญ (มอญ) ขึ้นมาอยู่ที่จังหวัดนครราชสีมา พ.ศ. 2318" อนุสรณ์งานฌาปนกิจศพ คุณแม่ใหญ่รัตนโชติ ณ เมรุสมานมิตร. 2518.
- พิสันต์ ปลัดสิงห์. มอญชนชาติไร้แผ่นดิน. กรุงเทพฯ: บริษัทสำนักพิมพ์อาทิตย์ จำกัด, พ.ศ. 2525.
- พัชรินทร์ เปี่ยมสมบุญ. บันทึกจากโคราช : ของดีโคราช เล่ม 3 "การอพยพของชาวมอญและชาวมอญในจังหวัดนครราชสีมา". กรุงเทพฯ: โรงพิมพ์มหาวิทยาลัยธรรมศาสตร์, 2525.
- เพียร ประกระโทก. สัมภาษณ์, สิงหาคม พ.ศ. 2545.
- มนตรีรัตน์ จินกุล. แนวทางการอนุรักษ์ และพัฒนาพื้นที่ชุมชนมอญเกาะเกร็ด จังหวัดนนทบุรี. วิทยานิพนธ์มหาบัณฑิต วิชาการวางแผนภาคและเมือง จุฬาลงกรณ์มหาวิทยาลัย. พ.ศ.2544.
- มหาดไทย, กระทรวง. [ออนไลน์]. แหล่งที่มา: <http://rdpcc.virtualave.net/index.html>. [20 ส.ค. 46]
- มหาดไทย, กระทรวง. [ออนไลน์]. แหล่งที่มา: http://tambon.khonthai.com/Detail_ABT.php?Province=นครราชสีมา&Ampure=ปักธงชัย&Tambon=นกออก&ccaatt=301406&L=1[20 ส.ค. 46]
- ริด แกงสรระน้อย. สัมภาษณ์, สิงหาคม 2546.
- แล นมสรระน้อย. สัมภาษณ์, ตุลาคม 2546
- วิโรดม ศรีสุโร. สัมภาษณ์เอกลักษณ์สถาปัตยกรรมอีสาน"เรือนพักอาศัย ของชาวไทย - โคราช". กรุงเทพฯ: สมาคมสถาปนิกสยาม, 2530.
- วิมลรัตน์ อิศระธรรมบุญ. "แนวทางในการอนุรักษ์ย่านสามแพร่ง โดยความต้องการของชุมชน". วิทยานิพนธ์ระดับปริญญาโทมหาบัณฑิต ภาควิชาสถาปัตยกรรม คณะสถาปัตยกรรมศาสตร์ จุฬาลงกรณ์มหาวิทยาลัย, 2543.
- วีระ สัจกุล. สารศาสตร์สถาปัตยกรรม"แนวทางการจัดการอนุรักษ์และปรับปรุงสภาพแวดล้อมเมืองเก่าพิมาย". กรุงเทพฯ: จุฬาลงกรณ์มหาวิทยาลัย, 2541.
- วิธนา ณ นคร. "แนวทางการพัฒนาพื้นที่สีเขียวเพื่อนันทนาการสำหรับชุมชนเมืองนครราชสีมา". วิทยานิพนธ์ระดับมหาบัณฑิต สาขาออกแบบชุมชนเมือง คณะสถาปัตยกรรมศาสตร์ จุฬาลงกรณ์มหาวิทยาลัย, 2543.
- ศรีศักร วลัยโกตม. ความหลากหลายของเรือนพื้นถิ่นไทย"ท้องถิ่นวิธนา". เอกสารประกอบการประชุมทางวิชาการ เสนอที่ คณะสถาปัตยกรรมศาสตร์ มหาวิทยาลัยศิลปากร 22-23 มิถุนายน 2543. กรุงเทพฯ : มหาวิทยาลัยศิลปากร, 2543.
- สนธยา พลศรี. ทฤษฎีและหลักการพัฒนาชุมชน. พิมพ์ครั้งที่ 4, กรุงเทพฯ: โอเดียนสโตร์, พ.ศ.2545.
- สุภรณ์ โอเจริญ. มอญในเมืองไทย. กรุงเทพฯ: โรงพิมพ์มหาวิทยาลัยธรรมศาสตร์, 2541.

สุกัญญา เอี่ยมชัย. การศึกษาเพื่อเสนอแนวทางการอนุรักษ์ชุมชนเมืองลำปาง. วิทยานิพนธ์มหาบัณฑิต ภาค การวางแผนภาคและเมือง จุฬาลงกรณ์มหาวิทยาลัย. พ.ศ.2539.

สุวัฒนา ธาดานิติ. ทฤษฎีและแนวปฏิบัติ การอนุรักษ์อนุสรณ์สถานและแหล่งโบราณคดี. กรุงเทพฯ: บ.นิธิพัฒน์ จำกัด, 2533.

สุวัฒน์ คันทนุช. รูปแบบเรือนพักอาศัยพื้นถิ่นในภาคอีสาน กรณีศึกษาหมู่บ้านตำบลพลับพลา อำเภอโชคชัย จังหวัดนครราชสีมา. 2531.

อนุสรณ์ในงานพระราชทานเพลิงศพ คุณแม่หลวงมา สังสรรค์น้อย(กาญจนพิมาย)"ประวัติและคำมอญบ้านพระ เพลิง". 23 กุมภาพันธ์ 2546.(เอกสารอัดสำเนา)

อึ้ง ชุ่มชื่นสรรค์น้อย. สัมภาษณ์. 4 กันยายน พ.ศ. 2546.

อ้อ จอนโคกกรวด. สัมภาษณ์. 2 ตุลาคม 2546.

ภาษาอังกฤษ

Bernard M. Feilden. Conservation of Historic Building. Great Britain: Bath Press Ltd, 1994.

Kelvin Lynch. The Image of the city. U.S.A.:The M.I.T. Press, 1960.

Kohem Nahoum. Urban Conservation. Massachuset: MIT Press, 1996.

Morris David. Neighborhood Power: the new location. Boston: Beacon Press, 1975.

Poplin, Dennis E. Communities: A survey of theories and method of Research. New York:1975

Roy Workett. The character of town: approach to conservation. London: The Architectural, 1970.

Schulz, Nor berg. Existence Space and Architecture. New York: Praeger, 1971.

ศูนย์วิทยทรัพยากร
จุฬาลงกรณ์มหาวิทยาลัย

บรรณานุกรม

ภาษาไทย

รุจิโรจน์ อนุามบุตร, ชัยสิทธิ์ ด้านกิตติคุณและสุพักตรา สุทรสุภา. การศึกษาผลกระทบสิ่งแวดล้อมการก่อสร้างเพิ่มเติมมาตรฐานทางหลวง. วารสารวิชาการคณะสถาปัตยกรรมศาสตร์"หน้าจั่ว" ฉบับที่ 13 ประจำปี 2538-2539: 45-68.

อรศิริ ปาณินท์. ภูมิปัญญาชาวบ้านในเรือนพื้นถิ่นไทพวนในประเทศไทย การนำไปสู่สถาปัตยกรรมพื้นถิ่นใหม่บนฐานของภูมิปัญญาและเทคโนโลยีท้องถิ่น. กรุงเทพฯ: เจ พีрін ท่าพระจันทร์, จำนวน 300 เล่ม, พ.ศ. 2546.

ภาษาอังกฤษ

Nabeel Hamdi. Housing without Houses. UK: SRP Exeter, 1995.

Welty, Roger. The Thai & I: successful living in Thailand / Roger Welty and Community Services of Bangkok. Bangkok: Community Services of Bangkok, 1996



ศูนย์วิทยทรัพยากร
จุฬาลงกรณ์มหาวิทยาลัย



ภาคผนวก

ศูนย์วิทยทรัพยากร
จุฬาลงกรณ์มหาวิทยาลัย

ภาคผนวก ก

วิธีในการทำฝัาปรีอ

ปรีอ เป็นพืชตระกูลกก ลำต้นสูงประมาณ 1 เมตร มีทั้งเง้าและไหล โคนต้นและรากสีน้ำตาลแดง ลำต้นมีลักษณะเป็นสามเหลี่ยม อวบและเรียบใบยาวเท่าความสูงของลำต้น กาบใบ หุ้มต้นสีน้ำตาลแดงช่อดอกคล้ายพวกหญ้า จะเห็นเมล็ดสีขาวคล้ายลูกเดี๋ยกลมติดตามช่อดอกพบทั่วไปตามคลองคูหรือในนาข้าว วงจรชีวิตของปรีอ เริ่มจาก "เดือน 5 ปรีอก็จะเริ่มแห้งเหี่ยวและตายไปในที่สุด พอเดือน 6 ฝนตามธรรมชาติตกลงมาน้ำก็จะขังตามกุด หรือท้องทุ่งนา ปรีอขยายพันธุ์เช่นเดียวกับ กัลลวย ใฝ่ บัว บอน ตะเกียด ฯลฯ คือ จะมีการแทงไหล (หน่อ) ออกไปในแนวราบเสอกกับผิวดินท่อน้ำ แล้วงอกรากหยั่งลงในดินแล้วเจริญเติบโตขึ้นเป็นปรีอกอใหม่ วงเวียนเป็นวงจรเช่นนี้ตลอดทั้งปี"⁹²



ภาพที่ 7.1 แสดงลักษณะต่างๆของปรีอ

ที่มา <http://www.doa.go.th/botany/scaleria%20poeaeformis.html>.

วิธีการทำฝัาปรีอ

ในการทำฝัาปรีอ จะมีการเตรียม 2 ขั้นตอน คือ ขั้นตอนแรก เตรียมใบปรีอ และขั้นที่ 2 คือ การเตรียมฝัาไม้ไว้สำหรับดอกฝัาปรีอ ทั้งสองขั้นจะต้องทำไปพร้อมๆ กัน เพื่อให้อุปกรณ์พร้อมสำหรับการทำในทีเดียว เนื่องจากเวลาทำฝัาปรีอนั้น ต้องใช้คนช่วยกันทำส่วนใหญ่มักนิยมทำให้เสร็จในคราเดียว ในที่นี้จะขอกล่าวถึงขั้นตอนการทำที่ละเอียด คือ การเตรียมใบปรีอ และการทำฝัาไม้ตามลำดับ

- ขั้นแรก**
1. เลือกใบปรีอขนาดพอเหมาะ ไม่แก่หรืออ่อนจนเกินไป คัดเฉพาะใบใหญ่ๆ ที่สมบูรณ์สำหรับทำฝัา
 2. นำใบปรีอที่ได้ ไปตากแดด เพื่อให้ใบมีการอยู่ตัว ตากแดดประมาณ 4-5 แดด และสังเกตว่าใบปรีอแห้ง เพราะยิ่งแห้งใบปรีอจะมีน้ำหนักเบาและง่ายในการนำมาใช้งาน
 3. เมื่อใบปรีอแห้งแล้ว ก็คัดให้ได้ขนาดเดียวกัน จัดแต่งเพื่อนำไปประกอบกับฝัาที่ได้เตรียมไว้ต่างหาก

⁹² สุวัฒน์ ตันทนุช. รายงาน"รูปแบบเรือนพักอาศัยพื้นถิ่นในภาคอีสาน" ในวิชาเอกทัศนศึกษา. พ.ศ. 2531. (เอกสารจัดสำเนา)

ขั้นที่ 2 ประกอบไปด้วย ลูกตั้งไม้จริง เชน และไม้โครงนอก ซึ่งไม้แต่ละชนิดก็มีวิธีทำต่างกันดังนี้

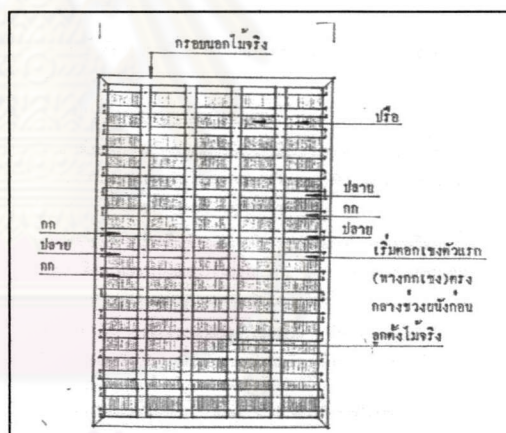
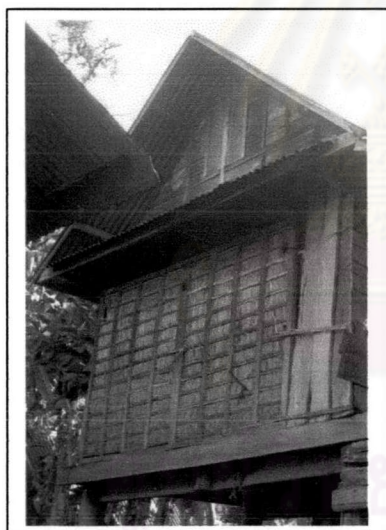
1. ลูกตั้งไม้จริง นิยมใช้ไม้เต็ง ไม้รัง ซึ่งเป็นไม้ที่หาได้ง่ายในพื้นที่ป่ารอบๆ หมู่บ้าน จะเลือกไม้ให้ได้ขนาดพอเหมาะ คือมีความตรงไม่คดงอ ปรับแต่งให้ได้ขนาด และนำมาเจาะรู (นิยมเจาะเป็นรูปวงรี) ตลอดความยาวของไม้ลูกตั้ง รูปร่างที่เจาะนั้นถ้าช่างมีความประณีตและความละเอียดมักนิยมเจาะจำนวนมาก แต่ขนาดมาตรฐานคือ ระยะห่างประมาณ 15 เซนติเมตร เป็นระยะขนาดพอเหมาะไม่ห่างกันหรือชิดมากจนเกินไป
2. เชน คือ ไม้ที่ตอกสอดเข้าไปในช่องรูวงรีของไม้ลูกตั้ง นิยมใช้ไม้ไผ่เป็นวัสดุในการทำ โดยการนำไม้ไผ่มาเหลาให้ได้ขนาด ก็จะนำไปรมควันไฟจนกระทั่งไม้ไผ่มีสีดำ นิยมรมควันที่มีสีดำนาก การรมควันเชิงให้ดำเพื่อเพิ่มคุณสมบัติให้เชิงสามารถป้องกันการเจาะกินเนื้อไม้ของตัวปลวก หรือแมลงกินเนื้อไม้ชนิดต่างๆ
3. ไม้โครงนอก (กรอบนอก) นิยมใช้ไม้ชนิดเดียวกับไม้ลูกตั้ง เป็นไม้ที่ให้ความสวยงามและความแข็งแรง (ทั้งนี้การเลือกไม้ในการทำลูกตั้ง และไม้โครงนอกนั้น มักจะขึ้นอยู่กับวัสดุที่มีในท้องถิ่น และการประยุกต์ของช่างในพื้นที่นั้นๆ อาจจะใช้ไม้ไผ่ตลอดทั้งการทำแผงไม้ก็ได้)

การประกอบฝาปรีอกรูเชิงดำ

1. สถานที่สำหรับทำฝาปรีอนั้น มักจะตอกที่ลานบ้าน(เดินบ้าน) ต้องมีพื้นที่กว้างขวางมากเพียงพอสำหรับวางอุปกรณ์ต่างๆ ไม่ว่าจะ เป็น ไม้โครงนอก ลูกตั้ง และปรีอ ปริมาณมาก ซึ่งการทำจะต้องมีการตอกกรอบนอกโดยจะตอกหลักไม้ 4 มุม เพื่อป้องกันไม่ให้ไม้โครงนอกเสียรูป นอกจากนี้ยังต้องมีพื้นที่สำหรับไว้ แกะไขหากไม้ที่เตรียมไว้ไม่ได้ขนาด อีกทั้งการทำฝาปรีอนั้นต้องใช้คนอย่างน้อย 3 คน ดังนั้น การทำจึงต้องมีพื้นที่กว้างขวางพอประมาณ
2. นำไม้โครงนอก (กรอบนอก) และลูกตั้ง มาประกอบเป็นโครงสี่เหลี่ยมตามขนาดขนาดของฝาที่ต้องการจะนำไปใช้ให้เรียบร้อย การเข้ากรอบนอกจะต้องเข้าตรงมุมทั้ง 4 มุมให้ได้ฉาก ใช้ระบบของการบากเข้าไม้และสลักไม้เนื้อแข็งเป็นหมุนยึดโครงนอก เชนตัวล่างจะต้องประกอบโดยสอดทะลุลูกตั้งเรียบร้อยแล้วทุกรู
3. นำปรีอที่เตรียมไว้ ไปเรียง(แบบกระจาย)ระหว่างลูกตั้งให้ขนานกับลูกตั้งแต่ละตัวจนเต็มกรอบนอก ให้มีความหนาขนาดพอเหมาะ หากหนาเกินไปเมื่อตอกเชิงตัวบนจะทำให้ลูกตั้งแตกได้ ถ้าบางจะไม่สามารถป้องกันลมหนาวได้ และการใช้งานจะไม่นานเพราะปรีอจะชำรุดง่าย
4. ตอกเชิงตัวบนโดยมีอุปกรณ์ช่วย คือ ไม้ปากเปิด⁹³ การทำงานในขั้นนี้จะต้องมีคนช่วยตอก 2 คน คือ คนแรก เป็นคนถือไม้ปากเปิดกดให้ปรีอแนบลงไป พร้อมกับใช้ปากเปิดอีกไม้จัดปลายเชิงให้เข้ารูลูกตั้ง คนที่ 2 ตอกอยู่ทางด้านโคน(กก) ไม้เชิง โดยใช้ค้อนไม้เป็นอุปกรณ์ในการตอกเชิง ทั้งสองคนนี้จะต้องทำงานสัมพันธ์กัน เพื่อให้เชิงสอดทะลุลูกตั้ง

⁹³ ไม้ปากเปิด เป็นไม้ 2 ตัวที่ช่วยในการตอกเชิง เป็นไม้ที่ทำมาจากไม้ไผ่ที่เหล็อกจากการทำเชิง นิยมตัดปลายให้แหลม ลักษณะคล้ายปากเปิด ความยาวที่ใช้ประมาณ 1 คอก เพื่อให้เกิดความคล่องตัวในการทำงาน ตัวแรกใช้สำหรับจัดปลายเชิงให้เข้ารูปลุกตั้ง และตัวที่สองใช้กดปรีอให้แน่น

5. การตอกเซง จะต้องตอกสลักโดยเริ่มแรกจะตอกบริเวณกลางของฝาหรือช่วงผนังก่อน จากนั้นจึงเริ่มตอกสลักไปในแนวบนและล่างของฝา เมื่อเซงตอกสลักจนสอดทะลุลูกตั้งทุกตัวแล้ว ที่กรอบนอกด้านฝั่งตรงข้ามกับด้านเริ่มตอกเซงนั้นจะเจาะช่องไว้เพียงแค่ครึ่งหนึ่งของกรอบ(ไม่เจาะทะลุเหมือนอีกด้าน) คน 2 คนที่ช่วยกันถือปากเปิดจะช่วยกันข่มหัวไม้เซงให้เข้าไปอยู่ในช่องของกรอบนอกที่เจาะไว้ให้ได้ ทำอย่างนี้ตั้งแต่เซงตัวแรกจนถึงตัวสุดท้าย เพื่อความแข็งแรงของฝา เมื่อเสร็จเรียบร้อยแล้วก็ถือว่าเสร็จสิ้นกระบวนการในการทำฝาปรือ
6. นอกจากนี้ยังมีเรื่องของ การเจาะหน้าต่างหรือประตู ซึ่งหากเป็นหน้าต่างความกว้างของหน้าต่างมักจะกว้างประมาณ 1 ช่วงลูกตั้ง โดยหน้าบานอาจจะเป็น 1-2 บานก็ได้ ประตูจะนิยมทำให้สามารถเข้าออกสะดวก ดังนั้นจึงนิยมทำเป็นบานเปิดเข้า 2 บาน "ส่วนใหญ่แล้วมักจะมีการประดับประดาด้วยลวดลายต่างๆ เช่น ออกเลาที่นิยมทำลวดบัวที่วงกบคล้ายกรอบเซ็ดหน้าของเรือนไทยภาคกลาง และส่วนสำคัญที่ทำหน้าที่ยึดไม้รองรับบานประตู- หน้าต่างให้ติดกับวงกบหน้าต่างทั้งบนและล่าง ได้แก่ ลายดอกจัน ดอกจำปา หรือดอกมะเขือ จะได้รับการแกะสลักอย่างประณีตสวยงาม"⁹⁴
7. จากนั้นก็เป็นขั้นตอนการประกอบฝา(ยกฝาชั้นประกอบ) ชั้นฝาชั้นบนพริ้งเพื่อยึดกับเสาเรือนต่อไป



ภาพที่ 7.2 แสดงองค์ประกอบต่างๆ ของฝาปรือ

ที่มา สุวัฒน์ ตันตนาช

ภาพที่ 7.3 แสดงฝาปรือในเรือนไท-โคราช

ที่มา หมู่บ้านพระเพลิง หมู่ 2 ต.นกออก อ.ปักธงชัย จ.นครราชสีมา

⁹⁴ กาญจนา ตันสุวรรณรัตน์. สถาปัตยกรรมพื้นถิ่น "กรณีศึกษาฝาปรือ เรือนโคราช จังหวัดนครราชสีมา". นครราชสีมา: แผนกวิชาช่างเทคนิคสถาปัตยกรรม คณะวิชาสถาปัตยกรรม สถาบันเทคโนโลยีราชมงคล วิทยาเขตภาคตะวันออกเฉียงเหนือ, 2544 หน้า 198.

ภาคผนวก ข

ประเพณี วัฒนธรรม และความเชื่อต่างๆ ในจังหวัดนครราชสีมาและหมู่บ้านพระเพลิง ต.นกออก อ.ปักธงชัย จ.นครราชสีมา

ประเพณีท้องถิ่น

ประเพณี คือ เรื่องราวการประพุดิของคนในแต่ละสังคมที่ถือปฏิบัติสืบต่อกันมา โดยมีความเชื่อว่าเป็นสิ่งที่ดีงามและจะมีผลแก่ผู้ปฏิบัติ ประเพณีที่เกี่ยวข้องกับชีวิตของเรานั้นเกิดจากคนในสังคมสร้างขึ้นแล้วสืบทอดกันมาเรื่อยๆ จนกลายเป็นรูปแบบไม่ว่าจะเป็นระเบียบแบบแผน ความคิด ความเชื่อ ประเพณีของชาวโคราชนั้นพบว่า ประเพณีบางอย่างบรรพบุรุษของชาวโคราช ได้สร้างแบบที่มีลักษณะเฉพาะให้ลูกหลานถือปฏิบัติกันมา เป็นที่น่าสังเกตว่า บางขั้นตอนที่เคยมีก็ขาดหายไป ทั้งนี้อาจเป็นเพราะความคิดและค่านิยมเดิมของบุคคลได้เปลี่ยนแปลงไปตามกาลเวลานั้นเอง ในที่นี้จะกล่าวถึงประเพณี วัฒนธรรม และความเชื่อต่างๆ ที่มีการปฏิบัติในอดีต

ประเพณีการเกิด

ประเพณีการเกิดเริ่มเมื่อผู้หญิงตั้งครรภ์ ญาติผู้ใหญ่จะให้กรรม (ระมัดระวังและต้องปฏิบัติเป็นพิเศษ) เช่นห้ามไม่ให้ยืมคานห้วยบันได ให้คิดแต่สิ่งดีๆ เป็นต้น นอกนั้นก็ใช้ชีวิตตามปกติ เมื่อถึงกำหนดคลอด สามเษหรือญาติฝ่ายหญิงก็จะเตรียมพื้นสำหรับอยู่ไฟ นิยมใช้กันอยู่ประมาณ 7 ชนิด ได้แก่ ไม้สะแก ไม้มะขาม ไม้ตะครอง ไม้พญาया ไม้ระเวียง ไม้พิมาน ไม้เกาะโก โดยนำมาตัดเป็นท่อนๆ ละประมาณ 2 ฟุต ตั้งกองเป็นรูปกระโจม กลางแจ้งสามารถให้แดดส่องได้ทั้งวัน เมื่อหญิงท้องแก่เจ็บท้อง ก็จะไปตามหมอต้าแยกประจำหมู่บ้านมาทำคลอด เมื่อหมอต้าแยกมาก็จะนำกรวยกันแหลมใส่หมาก 1 คำ แล้วยกขึ้นพนมมือกล่าวคาบอภอกกล่าวถึงสิ่งศักดิ์สิทธิ์ คำกล่าวนิยมใช้ว่า “เจ้าชานาง.....จ้อออกลูก คุณครูบาอาจารย์ และสิ่งซักซิด กิติ ขอใหนาง.....ออกคล่องละบอง อย่าให้มัดขัด มันทวง” แล้วยกกรวยขึ้นจับศีรษะ จากนั้นเอากรวยเสียบบนชันข้าวสารนำไปวางในที่ที่เหมาะสมในห้องคลอด แล้วจึงเริ่มกระบวนการทำคลอด เมื่อเด็กคลอดจะต้องจำเวลาตกฟาก วัน เดือน ปี ให้แม่นยำ เพราะถือว่าเป็นฤกษ์ยามที่จะเกี่ยวข้องกับเด็กไปตลอดชีวิตของเขา พอเด็กออกมาเรียบร้อย หมอต้าแยกจะมัดสายสะดือเด็กด้วยด้ายดิบสามเปราะมัดให้แน่นเหนือสะดือเด็กประมาณ 1-2 องคุลี แล้วตัดด้วยคมผิวไม้รวก หรือไม้ไผ่ หลังจากนั้นก็อาบน้ำให้เด็ก ขณะที่อาบน้ำก็จะดัดแขนให้อ่อน ดัดขาให้ตรง (ดัดเบาๆ) หลังจากอาบน้ำเสร็จแล้วก็จะทาด้วยขมิ้น แล้วห่อด้วยผ้าสะอาด วางบนกระดังงัดข้าวคว่ำที่มีผ้าห่ม หรือผ้าผวยปูรองไว้ จากนั้นหาสมุด ดินสอ มาวางไว้ข้างๆ ถ้าเป็นเด็กผู้ชาย แต่ถ้าเป็นเด็กผู้หญิงก็จะห่อด้วยกับเข้มมาวางไว้ข้างๆ ตัว โดยมีเคล็ดว่าเมื่อโตแล้วก็จะได้อ่านออกเขียนได้ หรือเย็บปักถักร้อยเป็น จากนั้นหมอต้าแยกจะยกกระดังงอร่อนแล้ววางกระแทกพื้นเบาๆ 3 ครั้ง ให้เด็กร้องตกใจ และพูดว่า “สามวันลูกมี สี่วันลูกคน ลูกของใครก็มารับเอาเนื้อ” ผู้ใหญ่ที่เป็นหญิงจะตอบรับว่า “ลูกฉันเอง” แล้วรับกระดังงอมาวางไว้ จากนั้นจะปิดเชิงกรานเป็นรูปสี่เหลี่ยมด้วยต้นกล้วย เอาดินมากอง ก่อไฟด้วยฟืนที่เตรียมไว้ โยงหม้อน้ำร้อนเหนือเตาไฟ วางบนกระดานอยู่ไฟข้างเชิงกราน แล้วเชิญชายผู้สูงอายุที่เป็นพ่อหรือญาติ มาดับพิษด้วยการเสกข้าวสารกับเกลือแล้วเคี้ยวข้าวสารกับเกลือพ่นไปที่เตาไฟและแม่เด็ก ซึ่งจะอยู่ไฟเป็นจำนวนวันคือ ตั้งแต่ 3-15 คืน แล้วแต่คน ในช่วงที่กำลังอยู่ไฟนั้น จะมีญาติมาอยู่เป็นเพื่อนเพื่อสร้างความอบอุ่น หญิงที่อยู่ไฟจะกินแต่น้ำร้อน และต้องกินให้มากๆ อาหารที่กินมักจะเป็นข้าว

สวย หรือข้าวตันกับเกลือหรือปลาช่อนแห้งต่างๆ และต้องอาบน้ำร้อน การขีบถ่ายจะให้ถ่ายลงหลุมที่ขุดไว้ใต้ถุนบ้านโดยมีหนามเกาะไก่อหรือหนามตะครองปิดปากหลุมไว้ เพราะเชื่อกันว่าจะมีผีกระสือมากิน หรืออีกนัยหนึ่งก็คือ มิให้สัตว์ไปคุ้ยเขี่ยสิ่งโสโครกนั่นเอง

ประเพณีที่สำคัญอีกอย่างหนึ่งก็คือ ชาวบ้านที่เป็นหญิงทั่วไปเมื่อรู้ข่าวว่ามีการอยู่ไฟจะมาเยี่ยมให้กำลังใจโดยมีต้องบอกกล่าว เมื่ออยู่ไฟครบสามวัน จะมีการทับทรวงด้วยก้อนหิน และจะต้องทับตอเนื่องกันไปจนกว่าจะออกไฟ ก่อนวางก้อนหินจะเอาใบละหุ่งลวกน้ำร้อนวางที่ท้องก่อน วิธีการเช่นนี้ เพื่อต้องการจะให้จะขุนหรือมดลูกแห้งและเข้าสู่วินิจฉัย วันสุดท้ายของการอยู่ไฟ หรือการออกไฟ จะนิยมนอกไฟหลังบิณฑบาตแล้วจะมีหมอต้าแยกมาทำพิธีดับไฟ เปลี่ยนเสื้อผ้าที่ใช้อยู่ไฟ แล้วรื้อเชิงกราน กรบหลุม จากนั้นอีก 3 วัน ต้องไปส่งคละยหมอต้าแย ซึ่งประกอบด้วย ข้าวสาร 1 ชัน กรวยกันแหลม 1 อัน ใส่หมากพลู บุหรี่ ดอกไม้ ธูปเทียน เงินค่าคละย 6 บาท ก็เป็นอันเสร็จกระบวนการ เด็กแรกเกิดบางรายอาจเป็นตะพัน (บาดทะยัก) อาการก็คือ ถ้าร้องให้จ้าตัวแข็งดำ เรียกว่า ตะพันหิน ถ้าร้องจ้าตัวแดงเขาเหยียด เรียกว่า ตะพันไฟ วิธีแก้จะต้องไปหาหม้อเปาตะพัน ซึ่งจะมีอยู่ประจำหมู่บ้านอยู่แล้ว การเปาจะเปาทุกเย็น 3 วันก็หาย เมื่อเด็กมีอายุได้ 1 เดือน ก็จะทำพิธีโกนผมป่า (ผมไฟ) ให้กับเด็ก อุปกรณ์ที่ใช้ในการโกนผมไฟนั้นประกอบด้วย ใบบัว 3 ใบ ใบคูณ 9 ใบ หอยจุก 9 ตัว ใบเงิน ใบทอง กรรไกร มีดโกน หอยสังข์ นำอุปกรณ์ทั้งหมดใส่พาน พระสงฆ์หรือญาติผู้ใหญ่ให้พร ใช้กรรไกรขลิบผม รดน้ำหอยสังข์ที่ศีรษะเด็กเวียนไปจนครบคน ผมที่ขลิบให้วางไว้บนใบบัวที่ใส่พาน เมื่อเสร็จแล้วให้นำไปลอยน้ำพร้อมทั้งใบบัว เป็นเสร็จพิธี

หลังการโกนผมไฟแล้ว พ่อแม่บางคนจะเริ่มไว้จุกให้ ถ้าเด็กหญิงหรือชายคนใดไว้ผมจุก เมื่อมีอายุได้ 7 9 11 หรือ 13 ปี แล้วแต่ความเหมาะสม พ่อแม่จะเตรียมการพิธีโกนจุก ตอนเย็นก่อนการโกนจุกจะนิมนต์พระสงฆ์มาเจริญพระพุทธมนต์ เลี้ยงแขก พอรุ่งเช้าทำบุญเลี้ยงพระ ขณะทำพิธีตัดจุก พระสงฆ์สวดชัยมงคลคาถา และประพรมน้ำพระพุทธมนต์ให้เด็ก เป็นเสร็จพิธี

ประเพณีการบวชนาค

การบวช นับเป็นประเพณีที่สำคัญอย่างหนึ่งที่บุตรชายในครอบครัวของคนโคราช จะต้องยึดถือ เพราะการบวชเป็นการสร้างกุศลสูงสุดให้พ่อแม่ นอกจากนี้สังคมยังต้องการยกย่องว่าคนที่บวชเรียนแล้วเป็นคนที่มีสมณบุรุษ ผู้ที่เตรียมตัวจะบวช เราเรียกว่า นาค นั้น จะต้องมียุครอบ 20 ปีบริบูรณ์และจะต้องได้รับอนุญาตจากพ่อแม่ หรือผู้ปกครองเสียก่อน ประเพณีที่ปฏิบัติสืบต่อกันมากก็คือ พ่อแม่ หรือญาติผู้ใหญ่จะต้องนำผู้ที่บวชเรียนนั้นไปฝากเจ้าอาวาสที่วัด ซึ่งเรียกว่า มอบนาค เพื่อหัดขานนาค บางแห่งออกบิณฑบาตกับพระก็มี ระยะเวลาอาจจะเป็น 7 วัน 15 วัน แล้วแต่บุคคล (แต่ในปัจจุบันจะมีน้อยมาก เพราะมีข้อจำกัดเรื่องความพร้อมและลักษณะของการประกอบอาชีพเปลี่ยนแปลงไป) ก่อนวันบวช 1 วัน จะมีพิธีกรรมการปลงผมนาค การแต่งกาย การลานาค การเรียกขวัญนาค สำหรับพิธีเรียกขวัญนาคถือว่าเป็นพิธีใหญ่รองจากพิธีอุปสมบท เพราะเป็นพิธีกรรมที่สอนนาคให้รู้สำนึกถึงบุญคุณของพ่อแม่ผู้มีพระคุณ การป้อนอาหาร และขนมให้นาคในขณะที่ทำพิธีนั้น ถือว่าเป็นพิธีกรรมที่สื่อความหมายได้เป็นอย่างดี เช่น การให้นาคดื่มน้ำมะพร้าวอ่อนเทียบได้กับน้ำใจอันบริสุทธิ์ของผู้เป็นพ่อแม่ที่มีต่อลูก ป้อนข้าวป้อนไข่ ก็ถือว่าเป็นตัวแทนอาหารอันประณีตที่ได้รับเป็นครั้งสุดท้ายจากผู้เป็นพ่อแม่ เพราะเมื่ออุปสมบทแล้วก็จะป้อนอาหารจากพุทธศาสนิกชนโดยทั่วไป หรือแม้แต่การให้นาคเสีงทายหีบขนมและผลไม้จากบายศรีมารับประทานก็จะเป็นการทำนายล่วงหน้า หลังจากอุปสมบทแล้ว เช่น ถ้าจับได้นางเส็ด ก็จะเป็นบวชได้ไม่นาน ถ้าจับได้ข้าวต้มมัด ก็จะเป็นผู้ที่มีใจหนักแน่น ยึดมั่นในพุทธศาสนา ซึ่งเป็น

ความเชื่อที่เล่าต่อๆ กันมา เมื่อเสร็จจากการให้ภาคเสี่ยงทายแล้ว ด้วยการหามหรสพสมโภช ตามกำลังทรัพย์ของผู้เป็นพ่อแม่ รุ่งเช้าก็เตรียมตัวเข้าสู่พิธีอุปสมบทด้วยการนำอาหารไปเลี้ยงที่วัด พ่อแม่และญาติมิตรจะแห่มาเวียนขวารอบอุโบสถ 3 รอบ ทำพิธีวันทาเสมาหน้าโบสถ์ ไปรยทาน พ่อแม่ญาติมิตร จะเกาะชายผ้าขนาด เข้าโบสถ์ประกอบพิธีอุปสมบทต่อไป เมื่ออุปสมบทเสร็จแล้วก็ออกมาโปรดญาติหน้าโบสถ์ พ่อแม่และบรรดาญาติก็จะถวายปัจจัยไทยธรรมแด่พระใหม่ ก็เป็นอันเสร็จพิธี ซึ่งดูแล้วก็คล้าย กันทั่วประเทศ สำหรับระยะเวลาในการบวชนั้นแล้วแต่บุคคล แต่ตอนจะสึกหรือบวสิกขาจะต้องหาฤกษ์ และเมื่อสึกแล้วจะต้องอยู่ที่วัดก่อน 3 วัน เพื่อทำกิจกรรมตามประเพณี เช่นทำความสะอาดต่างๆ ไป และในตอนเย็นของวันที่สามจะต้องเข้าไปในหมู่บ้านเพื่อขอพรจากผู้หลักผู้ใหญ่ เช้าวันรุ่งขึ้นก็กลับบ้านของตน แต่ปัจจุบันนี้เป็นที่น่าสังเกตว่าก่อนบวชจะไม่ค่อยมีการมอบนาคร และแม้แต่หลังลาสิกขาบทแล้วก็ไม่มีเวลาอยู่วัดตามประเพณีที่เคยปฏิบัติ ทั้งนี้อาจเป็นเพราะว่ามีข้อจำกัดเรื่องเวลาและเงื่อนไขจากการประกอบอาชีพก็ได้

ประเพณีการแต่งงาน

ประเพณีการแต่งงานของคนโคราชนั้น เมื่อก่อนคำว่า แต่งงาน ของคนโคราชจะเรียกว่า เล่นผี(เช่นผี) แต่ต่อมาหลายๆ คำว่า เล่นผี จะหายไป คงใช้แต่คำว่า แต่งงาน เหมือนทั่วไป

ประเพณีการแต่งงานของคนโคราช จะมีลักษณะเฉพาะ มีขั้นตอนอยู่ 3 ขั้นตอน คือ การทาบทาม การหมั้น และการแต่งงาน เมื่อก่อนนั้นชายหญิงที่ขอบพอกันและจะแต่งงานกัน จะมีธรรมเนียมว่าฝ่ายชายต้องผ่านการบวชเรียนมาก่อน และจะต้องฝันเชือก(ฝันเชือก) ทำใถ ทำคราด ถากเสา เลื่อยไม้ สายกระบุง ตะกร้า ถักแห ถักมอเป็น ฝ่ายหญิงจะต้องเป็นงานบ้านงานเรือน นอกจากนี้ยังมีการสืบความเป็นมาด้วย เช่น ฝ่ายชายจะสืบฝ่ายหญิงว่ามีเครือญาติเป็นปอบ ผีชมกหรือไม่ หรือเป็นขี้ทุกดูดถึงหรือไม่ เช่นเดียวกับฝ่ายหญิงก็จะสืบฝ่ายชายว่ามีญาติเป็นโจร เป็นนักเลงการพนันหรือไม่ อย่างนี้เป็นต้น ถ้ารู้ว่าเป็นก็จะตั้งข้อรังเกียจหลีกเลี่ยงไม่ให้แต่งงานด้วย แต่ถ้าพอใจฝ่ายชายจะมาเป็นผู้ทาบทามหมั้นหมายไว้ เมื่อถึงฤกษ์ดีก็จะจัดเงินสินสอด ซึ่งเรียกว่าเงินมาด มาพร้อมกับขันหมาก พร้อมด้วยเครื่องเช่น ประกอบพิธีตามประเพณีที่บ้านฝ่ายหญิง แต่ถ้าเป็นกรณีฝ่ายหญิงหนีตามผู้ชาย จะเรียกว่า วิ่งตาม นั้น ฝ่ายหญิงจะได้รับความอับอายมาก ชาวบ้านจะเรียกผัวเมียแบบนี้ว่า ผัวควายเมียควาย หลังจากที่ฝ่ายชายพาผู้หญิงไปที่บ้านของตนได้ 3-7 วัน ก็จะพาผู้หญิงมาที่บ้านพ่อแม่ฝ่ายหญิง เพื่อมาขอขมา หรือ เอาการ่าผี และต้องจัดเครื่อง ส้มมัดส้มมา ใส่พานประกอบด้วย หมาก 1 คำ บุหรี่ 1 มวน และเงินค่าปรับ หรือเรียกว่า ค่าล้างหน้าล้างตา มาด้วย ในปัจจุบัน เมื่อชายหญิงขอบพอกันก็จะเริ่มด้วยการให้ผู้ใหญ่ฝ่ายชายไปทาบทามว่าจะตกลงหรือไม่ ถ้าตกลงก็จะตามด้วยการขอหมั้นไว้ สิ่งของที่ใช้นั้นอาจเป็นสร้อยทอง แหวนทอง แหวนเพชร แล้วแต่จะตกลงกัน จากนั้นก็จะถึงกำหนดวันแต่ง ซึ่งในวันนี้จะมี 2 วัน คือวันก่อนวันแต่ง ก็คือวันเตรียมงาน นั่นเอง วันนี้เรียกว่า วันผานผัก รุ่งขึ้นจะนิมนต์พระสงฆ์มาเจริญพระพุทธมนต์ที่บ้านฝ่ายหญิง เจ้าบ่าวเจ้าสาวตักบาตร ถวายภัตตาหารเช้า ถวายจัดปัจจัยไทยธรรม พระสงฆ์กลับก็จะมีการเลี้ยงอาหารแขกที่มาร่วมพิธี ส่วนเจ้าบ่าวก็จะกลับไปที่บ้านของตนเตรียมยกขันหมากมาให้ได้ตามฤกษ์ที่กำหนด แต่ถ้าเจ้าบ่าวเป็นคนต่างถิ่น ก็จะหาบ้านที่อยู่ใกล้บ้านเจ้าสาวสำหรับพักและเตรียมขันหมาก เมื่อได้ฤกษ์ก็ยกขบวนขันหมากมาส่วนขั้นตอนและการประกอบพิธีต่อจากนี้ก็คล้ายๆ กันกับคนไทยในท้องที่อื่นๆ

สำหรับเดือนที่ถือว่าเหมาะที่จะจัดพิธีแต่งงานนั้น จะนิยมเดือนคู่ เช่น เดือนสี่ เดือนหก เดือนแปด เดือนสิบสอง ส่วนเดือนี่นั้นไม่นิยม บางท้องที่นิยมแต่งงานกันเดือนแปด และเดือนสิบสอง แต่บางท้องที่ก็ไม่นิยม

แต่งเดือนแปดและเดือนสิบสอง บางแห่งนิยมเดือนเก้าก็มี นิยมวันข้างขึ้น แต่ต้องไม่ตรงกับวันพระ ส่วนฤกษ์เคลื่อนขบวนขึ้นหมากนั้นนิยมเป็นเวลาก่อนเพลและให้เวลาลงท้ายด้วยเลข 9

การแต่งงานถือเป็นประเพณีที่เป็นมงคล เพราะฉะนั้นจึงมีพิธีกรรมค่อนข้างมาก และต้องทำให้ครบจึงจะเป็นสิริมงคล เช่น พิธถวายภัตตาหารแด่พระสงฆ์ พิธีแห่และรับขันหมาก พิธีเซ่นผี พิธีแห่เจ้าสาว เจ้าบ่าว รับเจ้าบ่าว พิธีร่วมเรียงเคียงหมอน พิธีรดน้ำอวยพร พิธีไหว้ผู้ใหญ่ พิธีร่วมเรียงเคียงหมอน พิธีรดน้ำอวยพร พิธีไหว้ผู้ใหญ่ พิธีปูที่นอนและส่งตัวเจ้าบ่าวเจ้าสาว เป็นต้น

ประเพณีการสร้างบ้าน

การสร้างบ้านในที่นี้หมายถึง การสร้างบ้านใหม่ คนโคราชจะมีประเพณียึดถือปฏิบัติอยู่ 3 เรื่อง ดังต่อไปนี้ เรื่องของเวลา จะยึดถือตามโบราณที่มีมติว่า เดือนสี่ วันพฤหัสบดี เป็นวันฤกษ์ดีเหมาะสำหรับปลูกเรือนใหม่ที่สุด จะมีความเป็นสิริมงคลแก่ผู้อยู่อาศัย ซึ่งมีความหมายเกี่ยวกับเหตุที่เป็นช่วงเวลาที่ย่างจากการทำนา ทำไร่ ดินฟ้าอากาศก็อำนวยเป็นระยะที่ฝนไม่ตกทำให้สะดวก ประกอบกับได้ใช้เงินทองที่ได้จากการขายผลผลิตทางการเกษตรด้วย ทำให้คล่องตัวและสะดวกใจ สำหรับเรื่องสถานที่นั้น ก็ถือว่าเป็นเรื่องสำคัญ เช่นเดียวกัน ถึงแม้ว่าจะมีที่เป็นของตนเองแล้วก็ต้องดูความเหมาะสมด้วย รวมถึงแนวการวางโครงสร้างจะต้องใช้แนวของสันหลังคาทอดตามดวงตะวัน ไม่ขวางตะวัน ส่วนลักษณะของตัวบ้านนั้น จะนิยมสร้างให้สูงโปร่ง เพราะสภาพท้องถิ่นโดยทั่วไปจะมีอากาศร้อน มีไต้ฝุ่นโล่งเพื่อเชื่อมต่อการใช้ประโยชน์หลายอย่าง เช่น ใช้เก็บวัสดุของใช้ต่างๆ เก็บล้อ เก็บเกวียน คันไถ หรือใช้เป็นที่ทอดผ้า นั่งจักสาน หรือบางครั้งก็ใช้เป็นคอกเลี้ยงวัว ควายก็มี

ประเพณีการทำศพ

ความตายเป็นสิ่งที่ทุกคนต้องประสบ และถือว่าเป็นการพลัดพรากที่นำความโศกเศร้ามาสู่ญาติมิตร คนโคราชจะมีประเพณีอยู่ว่า เมื่อมีคนป่วยใช้รายใดที่มีอาการทรุดหนัก ผู้เฒ่าที่ดูอาการอยู่จะรู้จากประสบการณ์ว่าจะอยู่หรือตาย ถ้าใกล้ตายก็จะบอกให้สามีหรือภรรยาและญาติๆ มาเฝ้าและบอกให้คนใกล้ตายนั้นได้ระลึกถึงพระพุทธคุณ ว่า พุทธ เพื่อเป็นการบอกทางนั่นเอง เมื่อคนป่วยสิ้นใจจะใส่เงินปากผี 1 บาท หรือมากกว่านั้น จากนั้นจุดธูปเทียนหนัก 1 บาท มีไส้แก้วเส้นไว้ที่หัวนอนศพ ซึ่งมีผ้าขาวคลุมไว้ แล้วเอาแหมาครอบเป็นรูปกระโຈມเพื่อกันไม่ให้แมลงกระโดดข้าม เพราะมีความเชื่อว่าถ้าแมลงกระโดดข้ามศพ ศพจะลุกขึ้น ความมีน้ำใจอีกอย่างหนึ่งที่ชาวโคราชปฏิบัติสืบต่อกันมา คือ ถ้ามีคนตายในตอนกลางวัน คนรู้ข่าวก็จะบอกข่าวต่อๆ กันไป แต่ถ้าตายกลางคืน คนที่เฝ้าไข้ก็จะไปตามเพื่อนบ้านที่เป็นชายมาอยู่เฝ้าศพด้วยกันจนรุ่งเช้า จึงช่วยกันประกอบพิธีจัดงานศพ ซึ่งมีขั้นตอนดังนี้คือ การทำโลง การอาบน้ำศพ และเคารพศพ การนำศพไปฝังหรือเผา การเผาศพ และการกลับธาตุ ซึ่งในขั้นตอนสุดท้าย เมื่อเสร็จจากการบังสุกุลแล้วก็เก็บอัฐิห่อผ้าขาว แล้วขุดหลุมกวาดเก้า ถ่านลงหลุมแล้วปลูกหญ้าแฝก 1 กอ จากนั้นญาติจะนำห่อกระดูกมาวางหน้าโต๊ะหมู่บูชา วันรุ่งขึ้นก็จะถวายภัตตาหารเช้าแด่พระสงฆ์เพื่ออุทิศส่วนกุศลให้ เมื่อครบ 7 วัน ก็ทำบุญอีกครั้งเป็นเสร็จพิธี แต่ในปัจจุบันนี้ประเพณีดังกล่าว อาจจะมีคนโคราชบางท้องถิ่นปรับเปลี่ยนไปบ้าง

ประเพณีนาวัน

การนาวัน คือ การขอแรงเพื่อนฝูงญาติมิตรให้ไปช่วยทำงานโดยไม่มีค่าจ้างตอบแทนให้ ประเพณีนาวันของคนโคราช ก็คือ การขอแรงคนในหมู่บ้านหรือข้างเคียงเป็นจำนวนมากๆ ให้ไปช่วยเกี่ยวกับขบวนการทำนานั้นเอง เช่น ช่วยไถนา ดำนา เกี่ยวข้าว ขนข้าวขึ้นลาน ตีข้าว(นวดข้าว) ขนข้าวขึ้นยุ้ง โดยไม่มีค่าจ้างตอบแทน แต่ในระหว่างที่ช่วย หรือเสร็จสิ้นจากการช่วย เจ้าภาพจะต้องเลี้ยงดูเป็นอย่างดี ไม่ว่าจะเป็นอาหารและสุรา ในทำนองเดียวกัน คนที่เคยหานาวัน เมื่อถูกเขาหากก็จะต้องไปช่วยด้วยความเต็มใจ ต่อมาระยะหลังๆ ก็มีการนำประเพณีนาวันไปใช้ทำงานต่างๆ ออกไปอีก เช่น การสร้างบ้านกนิยมเช่นเดียวกัน ปัจจุบันประเพณีนาวันค่อนข้างจะเหลือน้อยไม่ค่อยได้พบเห็นบ่อยนักอาจจะเพราะว่า ความเปลี่ยนแปลงทางสังคม ตลอดทั้งลักษณะการประกอบอาชีพของคนโคราชส่วนใหญ่เริ่มหลากหลาย มีการกระจายแรงงานออกจากหมู่บ้านมากขึ้นก็เป็นไปได้

ประเพณีการเลี้ยงผีเรือน⁹⁵

การเลี้ยงผีเรือน คือพิธีบูชาวิญญาณบรรพบุรุษ ด้วยกระบอกไม้ไผ่ จำนวน 7 กระบอก วางไว้บนหิ้งที่สานด้วยไม้ไผ่ และมีกระดาษใส่กระบอกวางบนหิ้งอีกชั้นหนึ่ง ในกระดาษจะมีดอกไม้ กล้วย ขนมต้มแดง กระบอกไม้ไผ่ทั้ง 7 กระบอกนี้ ลูกชายคนโตของตระกูลเป็นผู้รักษาไว้บูชาตลอดไป

การเรียกขวัญ การสู่ขวัญ⁹⁶

การเรียกขวัญ หรือการสู่ขวัญ จะกระทำเมื่อเจ็บป่วย หรือสะดาะเคราะห์ ผู้เรียกขวัญ อาจจะเป็นพ่อแม่หรือญาติผู้ใหญ่ที่เคารพ มาเป็นผู้เรียกขวัญให้ การเรียกขวัญ เป็นการสร้างความเชื่อมั่นทางจิตใจให้กับผู้เจ็บป่วย หรือ ผู้ประสบเคราะห์กรรมต่างๆ ปัจจุบัน คำเรียกขวัญของชาวมอญบ้านพระเพลิง จะเรียกเป็นภาษาไทย สำนวนภาษาถิ่นโคราช ดังนี้

1. คำเรียกขวัญผู้หญิง ใช้เรียกขวัญผู้หญิงที่เจ็บป่วย หรือสะดาะเคราะห์ โดยไม่จำกัดวัย คำเรียกขวัญมีดังนี้

ขวัญอินางเอย	มาเกิดมาขวัญอินางมา
ขวัญแม่เตร็ดแม่เตร	ขวัญแม่เร่แม่ร่อน
หลงปอนหลงที่	มาเกิดขวัญแม่มา
สะนัดชายมาเข้าชาย	สะนัดขวา(ข้าว)มาเข้าขวา(ข้าว)
มาเกิดนาขวัญนางน้อย	อย่างไรเตร็ดเตร่ร่อนอยู่เลยโนเปลา
แม่อย่าไปเอาแสงเดือนทำได้	แม่อย่าไปเอาร่มไม่ทำเรือน
อย่าไปหักใบไม้รองนั่ง	อย่าไปหักใบโรงรองนอน
อย่าไปเอาขนหนูหัว	มาเกิดมาทูนหัว
มาเกิดหน้าถอยหน้าถอยหลัง	มาเกิดทูนหัวทูนเกล้าของแม่มา

⁹⁵ ช่วย ปิยะวิทย์. รายงานเรื่อง"ภาษามอญในท้องถิ่น หมู่บ้านพระเพลิง ต.นกออก อ.ปักธงชัย จ.นครราชสีมา"เสนอต่อมหาวิทยาลัยสุรนารี. พ.ศ. 2530. (อัดสำเนา)หน้า 19

⁹⁶ เรื่องเดียวกันหน้า, 23.

ขวัญอินางเอย	ไปอยู่ไหนเอย
อยู่ในหน่วย(ห้วย) หรืออยู่ในคลอง	อยู่ในหนองหรืออยู่ในน้ำ(น้ำ)
อยู่โคกหรืออยู่บนบึง(บก)	ก็กลับมาเกิดทูนหัวแม่มา
ขวัญเตร็ดขวัญเตร่ร่อนอยู่ไหนเอย	มาเกิดมาหนูนหมอนนอนพูก
กับแม่เสียนาลูกนา	ทูนหัวทูนเกล้าของแม่นา
ขวัญอินางเอย	ขวัญเตร็ดขวัญเตร่
ขวัญเร่ขวัญร่อน	นอนเพลินในป่า
มาเกิดขวัญมาก็.....

2. คำเรียกขวัญชาย ใช้เรียกขวัญผู้ชายที่เจ็บป่วย หรือสะเดาะเคราะห์ โดยไม่จำกัดวัย

ขวัญไ้ขวัญนาย	ขวัญเตร็ดขวัญเตร่
ขวัญเร่ขวัญร่อน	ขวัญหลงกินหลงนอน
หลงบ่อนหลงที่	กลับมาเกิดขวัญไ้นายเอย
มาเข้าโครงอย่าล้าย	มาเข้าทับแล้วพ่อย่าถอย
ร่อยปีพ่อย่าไปที่อื่น	หมื่นปีพ่อย่าไปไกล
สะนัดชายพอกีเข้าชาย(ซ้าย)	สะนัดชัวพอกีเข้าชัว(ขวา)
มาเกิดขวัญพอนา	ทูนหัวทูนเกล้าของแม่
มาเดอมาก็.....

การเลี้ยงผีโรง⁹⁷

การเลี้ยงผีโรง จะกระทำเมื่อมีผู้เจ็บป่วยในบ้าน และรักษาไม่หาย ทั้งนี้เป็นเพราะมีผีโรง(ผีบรรพบุรุษ) มากระทำด้วยเหตุผลต่างๆ กัน การเลี้ยงผีโรง มีขั้นตอนดังนี้

1. เตรียมอุปกรณ์ เครื่องเซ่น ประกอบด้วย

หัวหมูต้มสุก	1 หัว พร้อมน้ำจิ้ม
ไก่ต้ม	1 ตัว
เหล้าขาว	1 ขวด
ขนมต้มลอย	7 ซาม
ขนมลินทมาย(ขนม 7 จานๆ ละ 1 แผ่น)	
ขนมกวน (แบ่งข้าวเจ้ากวนใส่มะพร้าว)	7 ซาม
ข้าวเหนียว	7 จาน
มะพร้าวตัดเป็นชิ้นๆ	7 จาน

2. พิธีเลี้ยงผีโรง จะทำพิธีเลี้ยงบนบ้านของผู้เจ็บป่วย

3. คนเข้าทรงผีโรง มี 7 คน แล้วแต่ผีจะเลือกเข้าผู้ใด เมื่อผีเข้าแล้ว ก็จะรำรำไปตามพิธีกรรมและความเชื่อ จนกว่าจะเสร็จพิธี

⁹⁷ เรื่องเดียวกัน, หน้า 22.

การดำข้าวเม่าซากเม็ง⁹⁸

การดำข้าวเม่าซากเม็ง เป็นกิจกรรมระหว่างหนุ่มสาว ที่มีการดำกันระหว่างเดือนสิบสอง ถึงเดือนอ้าย โดยนำข้าวที่แก่พอที่จะดำข้าวเม่าได้ มาดำข้าวเม่า เพื่อจะได้นำไปทำบุญ และจะเป็นโอกาสที่หนุ่มสาวจะมีโอกาสได้พบปะพูดคุยเพื่อศึกษาอุปนิสัยใจคอ อุปกรณ์ในการดำข้าวเม่าซากเม็งมี ข้าว เต่า หม้อคั่วข้าว กระดังครกมือ ซากเม็ง 1 คู่ เป็นตัวผู้และตัวเมีย จำนวนคนที่ดำข้าวเม่าซากเม็งจะต้องมีอย่างน้อย 4 คน คือ คนดำ 2 คน คนจักกะไหล 1 คน คนคั่วข้าวเม่า 1 คน กิจกรรมในการดำข้าวเม่าซากเม็งเป็นกิจกรรมของหนุ่มสาวที่ดำไปคุยกันไป เม็ง เม็ง เหมิง เม็ง เหมิง เม็ง.....ฯลฯ เป็นจังหวะสลับกันไป ดังไปไกลเรียกร้องให้หนุ่มมาหาที่บริเวณดำข้าวเม่า นับเป็นกิจกรรมที่หนุ่มสาวจะได้เรียนรู้อุปนิสัยที่แท้จริงในการทำงานของกันและกัน

ประเพณีเลี้ยงศาลตาปู่

ศาลตาปู่ คือ ศาลสี่เสาหลังคาจั่ว มีความกว้าง 2 เมตร ยาวประมาณ 3 เมตร ยกพื้นสูงประมาณอกผู้ใหญ่ บริเวณที่ตั้งจะอยู่ใต้ต้นไม้ใหญ่ทางเข้าหมู่บ้านทางทิศใดก็ได้ยกเว้นทิศตะวันตกของหมู่บ้าน ภายในศาลนั้นจะมีรูปปั้น ช้างม้า ตึกตาชายหญิง อาวุธทำด้วยไม้ เช่น มีด ดาบ ศาลนั้นจะเป็นที่สถิตของผู้คุ้มครองหมู่บ้าน คือตาคงขวัญเมือง ซึ่งชาวบ้าน เรียกว่า ตาปู่ หรือ ตาปู่บ้าน หรือปู่ตา

ตามความเชื่อของชาวบ้าน ตาปู่เป็นผู้คุ้มครองภัยอันตรายทุกด้านแก่ชาวบ้าน และชาวบ้านก็เคารพตาปู่อย่างจริงใจ มีการจัดเลี้ยงฉลองตาปู่ (เลี้ยงตาปู่) ทุกปี โดยกำหนดหลังจากประเพณีสงกรานต์ไปแล้ว โดยมีคนทรงตาปู่ด้วย เพราะมีหลายคน เช่น ตาคงขวัญม้า พญาร่มขาว พญาร่มเขียว ฯลฯ และคนสุดท้าย คือเฒ่าหลงวัง ตาปู่เข้าคนทรงแต่ละคนจะแต่งกายโดยใช้เสื้อผ้าที่จัดไว้ให้ แล้วจึงรับประทานอาหารที่ใส่สำหรับมา เช่น จากนั้นก็ออกจ่ายรำดูแลศาล และอวยพรให้ชาวบ้านจากนั้น ก็ออกจากร่างคนทรง คนทรงจะเปลี่ยนเครื่องแต่งกาย แล้วเริ่มทรงตาปู่คนต่อไป จนหมดตาปู่ ขณะที่เลี้ยงตาปู่จะต้องตีโพนให้กระหึ่มอยู่ตลอดเวลา เมื่อเสร็จพิธีเลี้ยงศาลตาปู่แล้ว ชาวบ้านมีความเชื่อว่า คนในหมู่บ้านจะอยู่กันอย่างมีความสุข ซึ่งคนโคราชในชนบทยังยึดถือปฏิบัติ ตลอดทั้งการให้ความเคารพสักการะเสมอมา

ประเพณีทำบุญกลางบ้าน

ประเพณีการทำบุญกลางบ้านเกิดขึ้นเนื่องจากเป็นความเชื่อของคนในสมัยโบราณที่ไปเชื่อมโยงเหตุการณ์แปลกๆ กับเภทภัยที่เกิดขึ้นในหมู่บ้าน เช่น มีงูใหญ่เข้ามาในหมู่บ้าน มีแคว้นมาจับในหมู่บ้านบ้าง หรือมีหมาป่า กวางป่าวิ่งเข้ามาในหมู่บ้าน ทำให้เกิดการวิตก จึงต้องทำบุญขึ้นในหมู่บ้านของตน ซึ่งคนโคราช โดยเฉพาะในหมู่บ้านชนบทนิยมทำกันมาก ส่วนใหญ่จะทำกันในราวๆ กลางเดือนเมษายน หรือวันสงกรานต์ พิธีการก็คือ จะตั้งปะรำกลางหมู่บ้าน หรือบริเวณสี่แยก ชาวบ้านจะมารวมกันแล้วนิมนต์พระสงฆ์มาเจริญพระพุทธมนต์ติดต่อกัน สามวันสามคืน วันรุ่งขึ้นหลังวันสุดท้ายทำบุญตักบาตรเลี้ยงพระ ในตอนเช้า เพื่อขอความอยู่เย็นเป็นสุขให้เกิดกับหมู่บ้านของตนเอง

⁹⁸ เรื่องเดียวกัน, หน้า 23.

ประเพณีเกี่ยวกับชีวิตตั้งแต่เกิดจนตาย สะท้อนให้เห็นภูมิปัญญาดังนี้

ประเพณีการเกิด การนำเด็กแรกเกิดวางที่หลังกระดิ่งผัดข้าว เพราะกระดิ่งเมื่อคว่ำลงจะมีความหยุดตัว ประกอบกับเป็นเครื่องมือเครื่องใช้ที่อยู่ใกล้ตัวจึงสะดวกใช้ การใช้ผิวไผ่ตัดสายสะดือเด็กแรกเกิด ก็เป็นภูมิปัญญาในการป้องกันโรคบาดทะยักได้ หญิงคลอดลูกแล้วต้องอยู่ไฟต้อง กินน้ำร้อนนอนไฟ เพื่อให้ความร้อนจากน้ำและไฟช่วยรักษาสุขภาพแม่ลูกอ่อนให้คืนสู่ปกติเร็วขึ้น

การโกนผมไฟหรือตัดจุกเด็ก คืออุบายที่ทำให้ครอบครัวมีโอกาสทำบุญใหญ่ สิ่งที่เกี่ยวข้องกับประเพณีการเกิด คือ เพลงกล่อม ซึ่งนอกจากแสดงออกถึงความรักของแม่ต่อลูกแล้ว ยังเป็นเครื่องมือของการสร้างความเพลิดเพลินและอุบายในการอบรมสั่งสอนเด็กด้วย

ประเพณีการบวช การบวชคือการสืบทอดศาสนา ผู้ชายที่บวชเรียนแล้วถือว่ามีความรู้ทั้งทางโลกและทางธรรม สามารถที่จะเป็นผู้นำครอบครัวได้ ค่านิยมที่ผู้ชายควรบวชเรียนก่อนแต่งงาน จึงเป็นอุบายในการสร้างความพร้อมของผู้ครองเรือน

ประเพณีการแต่งงาน ภาษาโบราณเรียกการแต่งงานว่า เช่นผี ส่วนภาษาอีสานเรียกว่า กินดอง คือภูมิปัญญาในการคัดเลือกคนมาร่วมตระกูล การเช่นผีบรรพบุรุษแสดงออกถึงสายสัมพันธ์ของเครือญาติ ซึ่งไม่เฉพาะประกาศให้คนเท่านั้นที่รับรู้ ผีบรรพบุรุษก็รับรู้ด้วย

ประเพณีงานศพ ในอดีตนิยมฝังศพในป่าช้ารอจนเนื้อหนังสลายแล้วจึงขุดกระดูกมาเผา ช่างทำหีบศพจะประดิษฐ์ลวดลายประดับหีบศพด้วยกระดาษเงิน กระดาษทองซึ่งสับเป็นลายไทย ผาหีบศพทรงแปดเหลี่ยม นอกจากจะตกแต่งด้วยกระดาษทองสับแล้ว ยังประดับด้วยดอกไม้ไหวงดงามมาก ส่วนเมรุเผาศพจะมีการแหงนหยวก คือการนำกาบกล้วยมาแกะสลัก สำหรับตกแต่งประดับเมรุ ก็เป็นภูมิปัญญาในการแสดงฝีมือเชิงช่าง

ศูนย์วิทยทรัพยากร
จุฬาลงกรณ์มหาวิทยาลัย

ภาคผนวก ค

แบบสัมภาษณ์

แบบสัมภาษณ์สำหรับผู้อยู่อาศัยในหมู่บ้านพระเพลิง อ.ปักธงชัย จ.นครราชสีมา

ตำแหน่ง/ฐานะผู้ถูกสัมภาษณ์.....

วันที่สัมภาษณ์.....

รวมเวลาสัมภาษณ์.....

ส่วนที่ 1 ข้อมูลเบื้องต้น (เริ่มสัมภาษณ์เวลา.....)

1. ชื่อ.....นามสกุล.....อายุ.....ปี ศาสนา.....

2. ที่อยู่.....อายุเรือน มากกว่า.....ปี

ส่วนที่ 2 ลักษณะที่อยู่อาศัย

1. รูปแบบที่อยู่อาศัยอดีต (เป็นรูปสเกตหรือรูปถ่าย)

.....1. เรือนแบบดั้งเดิม

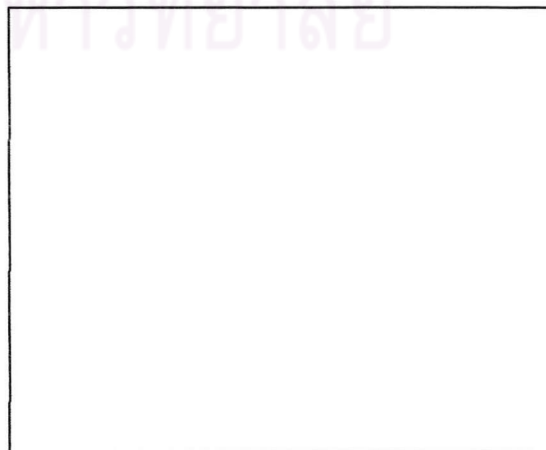
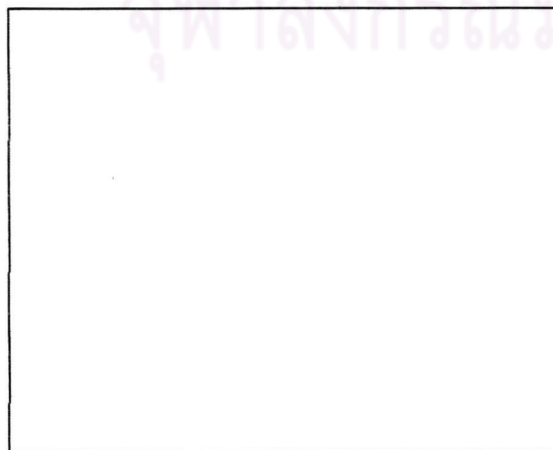
.....2. เรือนแบบร่วมสมัย



2. รูปแบบที่อยู่อาศัยปัจจุบัน

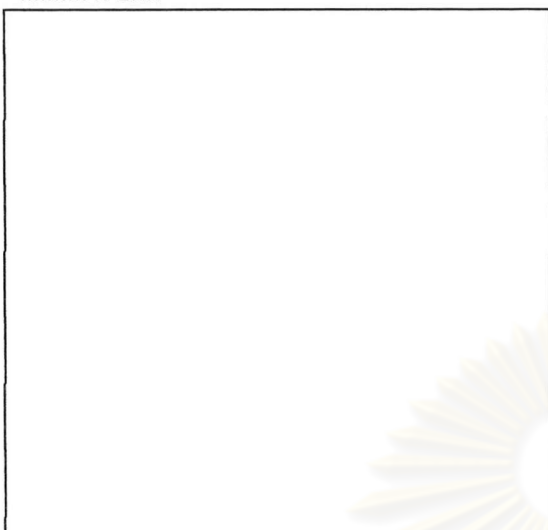
.....1. เรือนแบบดั้งเดิม

.....2. เรือนแบบร่วมสมัย

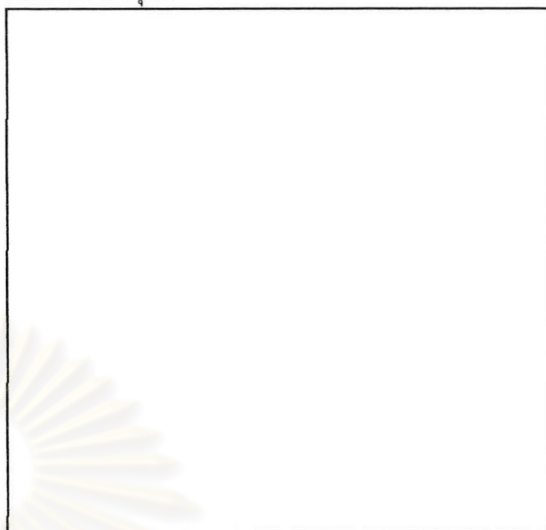


3. ผังเรือน

.....1. อดีต



.....2. ปัจจุบัน



4. พื้นที่ใช้ทำกิจกรรมต่างๆ ของบ้าน

1. ห้องนอนปัจจุบัน _____



ผังห้องนอน

อดีต _____



รูปถ่ายห้องนอน



2. พระเบ็ญปัจจุบัน

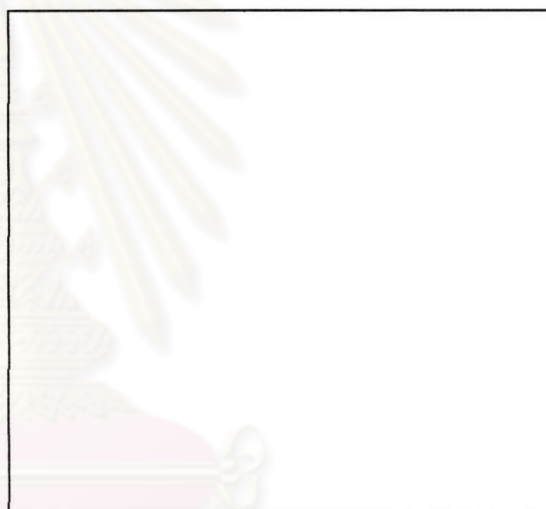


ผังพระเบ็ญ

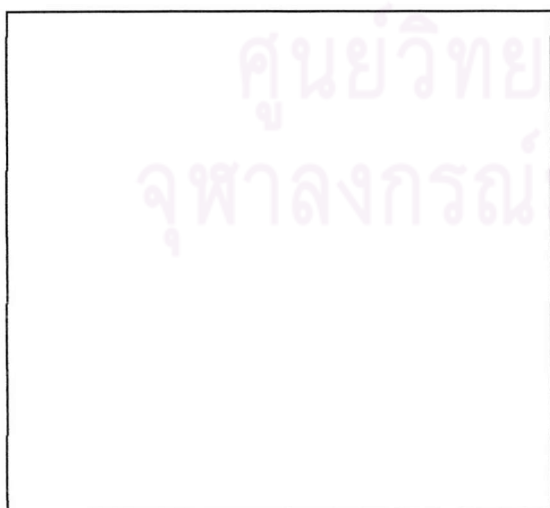
อดีต



รูปถ่ายพระเบ็ญ



3. รำนน้ำปัจจุบัน



ศูนย์วิทยบริการ
จุฬาลงกรณ์มหาวิทยาลัย

ผังร้านน้ำ

รูปถ่ายร้านน้ำ

อดีต _____



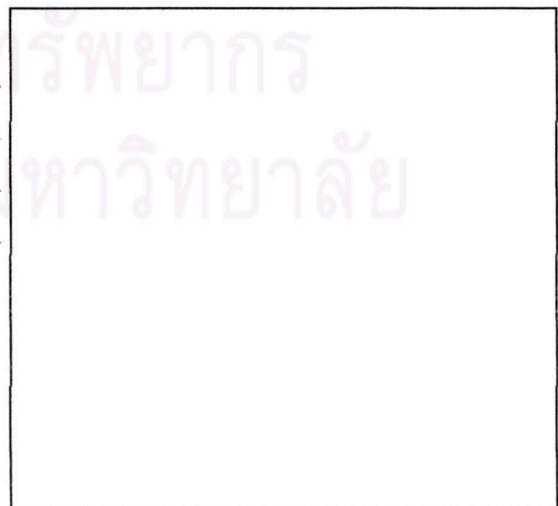
4. ครีวปัจจุบัน



ผังครีว

รูปถ่ายครีว

อดีต _____



ศูนย์วิทยบริการ
จุฬาลงกรณ์มหาวิทยาลัย

5. บันไดปัจจุบัน

--	--

ผังบันได

รูปถ่ายบันได

อดีต

6. ห้องส้วมปัจจุบัน

อดีต

--	--

ศูนย์วิทยพัชรากร

จุฬาลงกรณ์มหาวิทยาลัย

7. ที่เก็บข้าวเปลือก (ยุ้ง/แกระ) ปัจจุบัน

--	--

อดีต

<hr/> <hr/> <hr/> <hr/>	
-------------------------	--

8. ลานบ้านปัจจุบัน

--	--

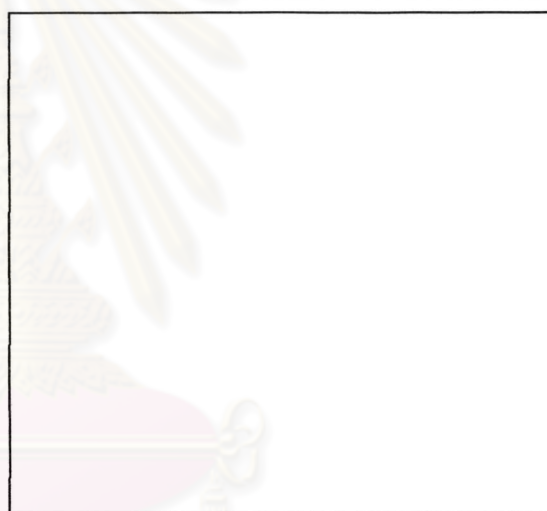
ผังลานบ้าน(เดิม)

อดีต _____

รูปถ่ายลานบ้าน(เดิม)



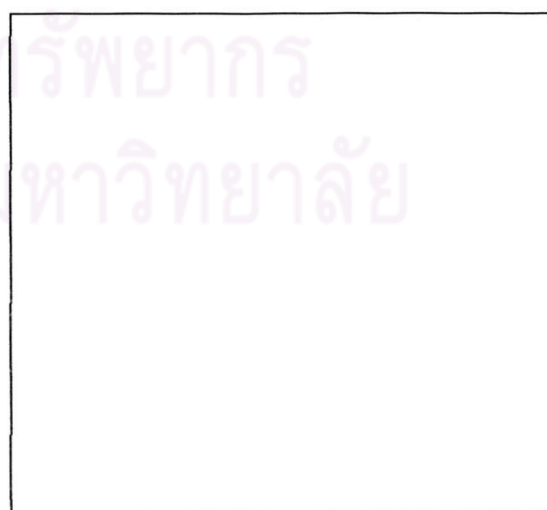
8. ได้ทุนบ้านปัจจุบัน



ผังได้ทุนบ้าน

อดีต _____

รูปถ่ายได้ทุนบ้าน



ศูนย์วิทยบริการ
จุฬาลงกรณ์มหาวิทยาลัย

5. วัสดุที่ใช้ก่อสร้างบ้าน _____

แหล่งที่มา _____

6. ต้นไม้ที่ปลูกในบริเวณบ้าน (ชนิด) _____



ผังต้นไม้ที่ปลูกในบริเวณบ้าน(หน้าที่)

รูปถ่ายต้นไม้ที่ปลูกในบริเวณบ้าน

7. สัตว์เลี้ยง _____



ผังบริเวณที่เลี้ยงสัตว์ในบริเวณบ้าน

ส่วนที่ 3 ลักษณะความสัมพันธ์ของชุมชน

1. ท่านรู้จักเพื่อนบ้านของท่านหรือไม่

___ รู้จัก (ความสนิทสนม) ___ ไม่รู้จัก

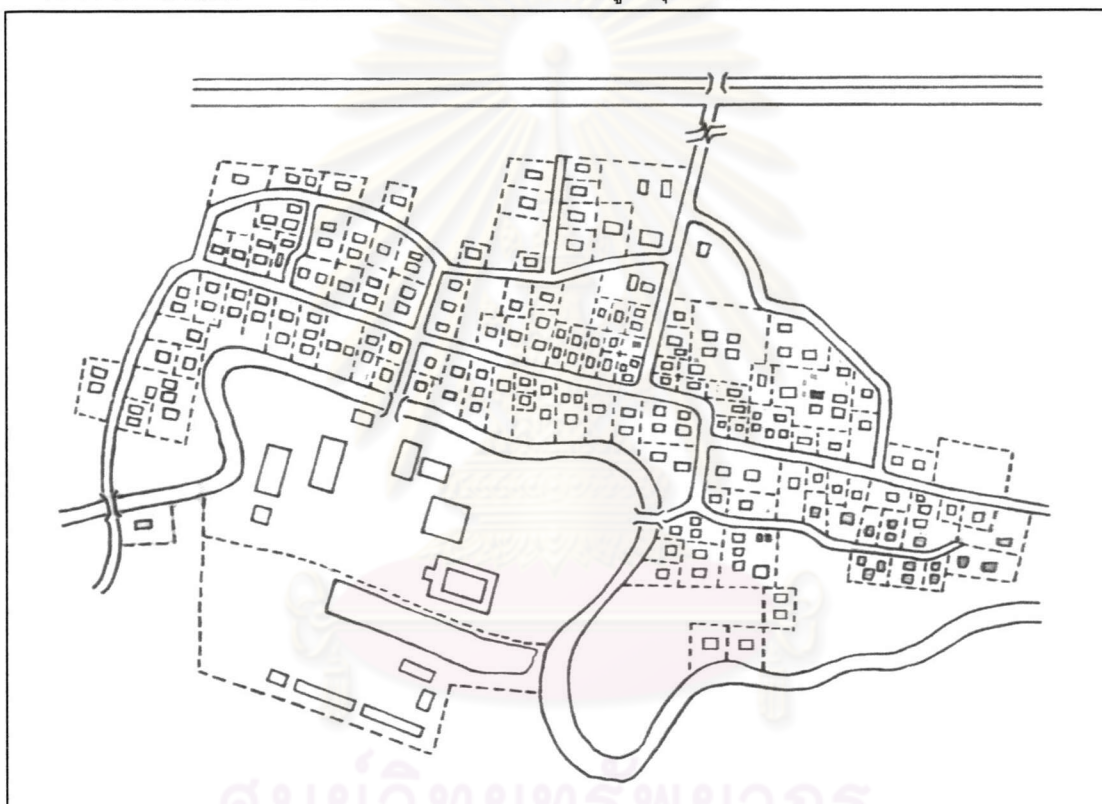
___ ญาติ

___ พี่น้อง

___ เพื่อน/ อื่นๆ ระบุ _____

2. ท่านรู้จักเพื่อนบ้านของท่านกี่ครัวเรือน (โดยการกำหนดบ้านหลังที่รู้จักลงในแผนที่)

ก. 10-50 ครัวเรือน ข. 50-100 ครัวเรือน ค. รู้จักทุกครัวเรือน



รูปที่ แสดงผังชุมชนหมู่บ้านพระเพลิง

ที่มา ผู้วิจัยวาดขึ้นจากการสำรวจ

3. ภายในชุมชนของท่าน หากมีกิจกรรมสำคัญๆ ของชุมชนจะทราบได้อย่างไร

___ เจ้าของงานบอกกล่าวถึงบ้าน, มีการ์ดเชิญ ___ บอกต่อๆ กันปากต่อปาก

___ บริเวณร้านค้าชุมชน

___ อื่นๆ ระบุ _____

4. บริเวณใดของชุมชนที่จะทราบข่าวสารต่างๆ

ก. ร้านค้าชุมชน

ข. วัด

ค. บ้านผู้ใหญ่

ง. อื่นๆ _____

5. ภายในชุมชนของท่านมีการจัดกิจกรรมร่วมกันบ้างหรือไม่

ก. มี

ข. ไม่มี

6. ท่านเคยร่วมกิจกรรมของหมู่บ้าน* หรือไม่ (กิจกรรมเหล่านี้มักจะกระทำกันที่ใดบ้าง)

ก. เคย (ถ้าเคยระบุ)

ข. ไม่เคย

- ___ งานปีใหม่.....
- ___ งานสงกรานต์.....
- ___ งานเข้าพรรษา-ออกพรรษา.....
- ___ งานลอยกระทง.....
- ___ งานวันวิสาขบูชา.....
- ___ งานวันมาฆบูชา.....
- ___ งานวันอาสาฬหบูชา.....
- ___ ประเพณีการเกิด.....
- ___ ประเพณีการบวชนาค.....
- ___ ประเพณีการแต่งงาน.....
- ___ ประเพณีการสร้างบ้าน.....
- ___ ประเพณีการการทำศพ.....
- ___ ประเพณีนาวาน.....
- ___ ประเพณีเลี้ยงศาลตาปู่.....
- ___ ประเพณีทำบุญกลางบ้าน.....
- ___ กิจกรรมอื่นๆ ที่ปฏิบัติของหมู่บ้าน เช่น
- ___ การดำสากเหมือง.....
- ___ การทอเสื่อ.....
- ___ การรำตาวะวี.....
- ___ การถือศีล(ลอยกระทง).....

7. หากเพื่อนบ้านท่านมีงานท่านไปช่วยเพื่อนบ้านทำกิจกรรมหรือไม่

ก. ไป

ข. ไม่ไป

- ___ เพราะเจ้าของงานมาเรียก ___ เพราะไม่ว่าง
- ___ เพราะเพื่อนบ้านเคยมาช่วยงานบ้านท่าน ___ เพราะไม่รู้จักกัน
- ___ เพราะเป็นกิจกรรมที่ต้องช่วยเหลือกันเสมอ ___ อื่นๆ.....
- ___ อื่นๆ.....

* ศิลปากร กรม. "วัฒนธรรม พัฒนาการทางประวัติศาสตร์ เอกลักษณ์และภูมิปัญญา จังหวัดนครราชสีมา". กรุงเทพฯ: กรมศิลปากร, พ.ศ. 2542. พิมพ์ครั้งที่ 1, หน้า 158.

ส่วนที่ 4 ปัญหา/เหตุผล/วิธีแก้ที่เกิดขึ้น

ลักษณะขององค์ประกอบ *ที่อยู่อาศัยมีผลต่อการทำกิจกรรมหรือไม่

1. ลักษณะ.....มีความเปลี่ยนแปลงกับกิจกรรมในปัจจุบัน

- ห้องนอน _____ มี/ _____ ไม่มี

เหตุผล _____

- พระเบียง _____ มี/ _____ ไม่มี

เหตุผล _____

- รานน้ำ _____ มี/ _____ ไม่มี

เหตุผล _____

- ครัว _____ มี/ _____ ไม่มี

เหตุผล _____

- บ้านโต _____ มี/ _____ ไม่มี

เหตุผล _____

- ห้องส้วม _____ มี/ _____ ไม่มี

เหตุผล _____

- ที่เก็บข้าวเปลือก _____ มี/ _____ ไม่มี

เหตุผล _____

- ลานบ้าน _____ มี/ _____ ไม่มี

เหตุผล _____

- ใต้ถุนบ้าน _____ มี/ _____ ไม่มี

เหตุผล _____

ปัญหาต่างๆ ของบ้าน

1. สาเหตุของการสร้างบ้านแบบใหม่แทนหลังเก่า _____

* เรื่องเดียวกัน, หน้า 160-161.

2. รูปแบบและตำแหน่งของเรือนปัจจุบันเหมือนเรือนเดิมหรือไม่ _____ เพราะเหตุใด _____

3. หากบ้านเดิมเกิดการชำรุดท่านจะทำการ _____ ซ่อม/ _____ ไม่ซ่อม

เหตุผล _____

4. การใช้พื้นที่ในบ้านแบบเดิมเพียงพอ หรือไม่ _____

5. ปัจจุบันท่านสร้างบ้านแบบ _____ เดิม/ _____ ใหม่

หากเปรียบเทียบกันแล้วพบว่า _____

ปัญหาต่างๆ ของชุมชน

1. ปัจจุบันชุมชน _____ มี/ _____ ไม่มีการทำกิจกรรมทางศาสนา

เหตุผล _____

ถ้ามีกิจกรรมนั้นคือ _____

2. ปัจจุบันชุมชน _____ มี/ _____ ไม่มีการทำกิจกรรมทางเกษตรกรรม

เหตุผล _____

ถ้ามีกิจกรรมนั้นคือ _____

3. ปัจจุบันชุมชน _____ มี/ _____ ไม่มีการทำอาชีพดั้งเดิม

เหตุผล _____

ถ้ามีกิจกรรมนั้นคือ _____

4. ปัจจุบันชุมชน _____ มี/ _____ ไม่มีการทำอาชีพดั้งเดิม

เหตุผล _____

ถ้ามีกิจกรรมนั้นคือ _____

5. ปัญหาต่างๆ ที่เกิดขึ้นกับชุมชน ได้แก่

- _____

- _____

- _____

* สัมภาษณ์เสร็จ เวลา.....

ภาคผนวก ง

แผนปฏิบัติการ AGENDA 21

แผนปฏิบัติการ 21 เกิดขึ้นเมื่อปี พ.ศ. 2535 ในการประชุมว่าด้วยสิ่งแวดล้อมและการพัฒนา ณ กรุงริโอเดอจาเนโร ประเทศบราซิล ที่ประชุมในครั้งนั้นได้มีข้อสรุปในการเสนอแผนปฏิบัติการพัฒนาอย่างยั่งยืนเน้นการพัฒนาที่สมดุล ระหว่างเศรษฐกิจ สังคม และสิ่งแวดล้อมที่จะต้องเดินควบคู่กันไป โดยบทสรุปเรื่องแผนปฏิบัติการ 21 นี้ทั้งหมด 4 ส่วน 40 บท ประกอบด้วย

อารัมภบท 1 หัวข้อ

ส่วนที่หนึ่ง มิติทางสังคมเศรษฐกิจ 7 หัวข้อ

2. ความร่วมมือระหว่างประเทศ
3. การต่อสู้กับความยากจน
4. การเปลี่ยนแปลงรูปแบบการบริโภค
5. ประชากรและความยั่งยืน
6. การคุ้มครองและส่งเสริมสุขภาพมนุษย์
7. การตั้งถิ่นฐานมนุษย์อย่างยั่งยืน
8. การตัดสินใจเพื่อการพัฒนาอย่างยั่งยืน

ส่วนที่สอง การอนุรักษ์และการจัดการทรัพยากร 14 หัวข้อ

9. การคุ้มครองชั้นบรรยากาศโลก
10. การจัดการที่ดินอย่างยั่งยืน
11. การแก้ไขปัญหาการตัดไม้ทำลายป่า
12. การแก้ไขปัญหาการแปรสภาพเป็นทะเลทรายและความแห้งแล้ง
13. การพัฒนาอย่างยั่งยืนในพื้นที่ภูเขา
14. การเกษตรอย่างยั่งยืนและการพัฒนาเอกชน
15. การอนุรักษ์ความหลากหลายทางชีวภาพ
16. การจัดการเทคโนโลยีชีวภาพ
17. การคุ้มครองและการจัดการมหาสมุทร
18. การคุ้มครองและการจัดการแหล่งน้ำจืด
19. การใช้สารเคมีเป็นพิษอย่างปลอดภัยมากขึ้น
20. การจัดการของเสียที่เป็นอันตราย
21. การจัดการของเสียที่เป็นของแข็งและน้ำโสโครก
22. การจัดการกากกัมมันตรังสี

ส่วนที่สาม การส่งเสริมบทบาทของกลุ่มที่สำคัญ 11 หัวข้อ

23. อารัมภบทในการส่งเสริมบทบาทของกลุ่มที่สำคัญ
24. สตรีในการพัฒนาอย่างยั่งยืน

25. เด็กเยาวชนในการพัฒนาอย่างยั่งยืน
26. การส่งเสริมบทบาทของคนพื้นเมือง
27. ความร่วมมือกับองค์กรเอกชน
28. รัฐบาลท้องถิ่น
29. คนงานและสภาพแรงงาน
30. ภาคธุรกิจและอุตสาหกรรม
31. นักวิทยาศาสตร์และนักเทคโนโลยี
32. การส่งเสริมบทบาทของการเกษตรกร

ส่วนที่สี่ วิธีการในการดำเนินงาน 8 หัวข้อ

33. การเงินสนับสนุนการพัฒนาอย่างยั่งยืน
34. การถ่ายทอดเทคโนโลยี
35. วิทยาศาสตร์เพื่อการพัฒนาอย่างยั่งยืน
36. การศึกษาการฝึกอบรมและการตระหนักของสาธารณชน
37. การสร้างสมรรถนะเพื่อการพัฒนาอย่างยั่งยืน
38. การจัดองค์การเพื่อการพัฒนาอย่างยั่งยืน
39. กฎหมายระหว่างประเทศ
40. ข้อมูลข่าวสารเพื่อการตัดสินใจ

ศูนย์วิทยทรัพยากร
จุฬาลงกรณ์มหาวิทยาลัย

ภาคผนวก จ

ผังเรือนในหมู่บ้านพระเพลิง ต.นกออก อ.ปักธงชัย จ.นครราชสีมา

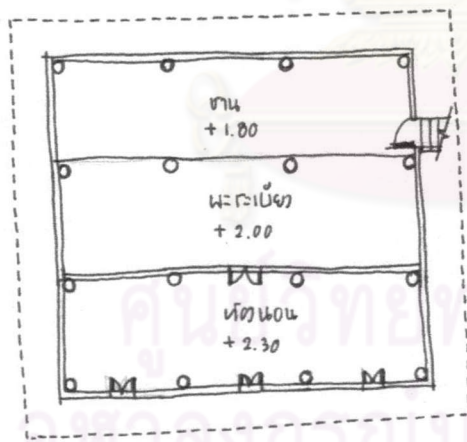
กลุ่มที่ 1 ประเภทเรือนที่มีการรวมกลุ่มกัน

1. เป็นกลุ่มเรือนที่มีการตั้งถิ่นฐานในระยะแรกๆ มีอายุไม่ต่ำกว่า 100 ปี มีความสัมพันธ์อันดีกับเครือญาติ การเรียงตัวของเรือนมีลักษณะเรียงตัวกันเป็น 2 แถว ในแต่ละเรือนจะประกอบด้วย ส่วนนอนเป็นห้อง ต่างระดับกับพระเบียงประมาณ 0.30 เมตร ถัดลงมาจะเป็นชานหรือพื้นที่นอกประสงศ์ใช้ทำกิจกรรมต่างๆ ไม่ว่าจะเป็นเลี้ยงพระในวันทำบุญบ้าน หรือรับแขกยามว่างรวมญาติ ส่วนใหญ่แล้วจะแบ่งเป็น 3 ระดับ นอกเหนือจากนี้มักจะต่อเต็บเพื่อประโยชน์ใช้สอยที่เหมาะสม ได้ถูกเรือนจะเป็นที่พักผ่อน เลี้ยงสัตว์และเก็บเครื่องมือ แต่ละเรือนสามารถเดินถึงกันได้ พื้นที่ทำกิจกรรมของเรือนกลุ่มนี้จะมีเพียงแห่งเดียว คือ บริเวณทางเข้าด้านหน้า เคยใช้ทำกิจกรรมต่างๆ ของชุมชนมาตลอด เช่นการตำสากหมิง รำฝีมอญ เล่นสะบ้า ยั้งข้าวจะรวมกลุ่มกันอยู่บริเวณทิศเหนือ บ้านใดจะหันหน้าไปทางทิศ ตะวันออก ผังเรือนมี 2 หลังเป็นของเดิมคือ ฝาไม้ อีก 3 หลังที่เหลือเดิมจะเป็นฝาปรี้อ



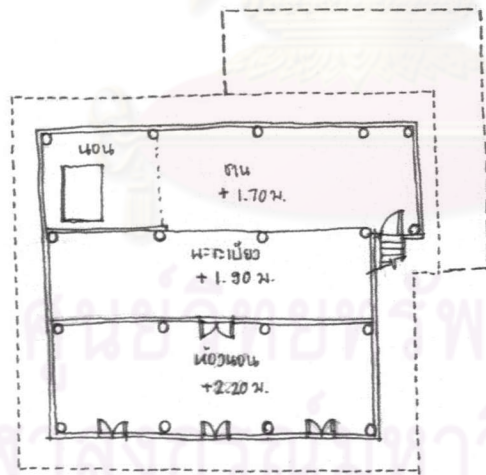
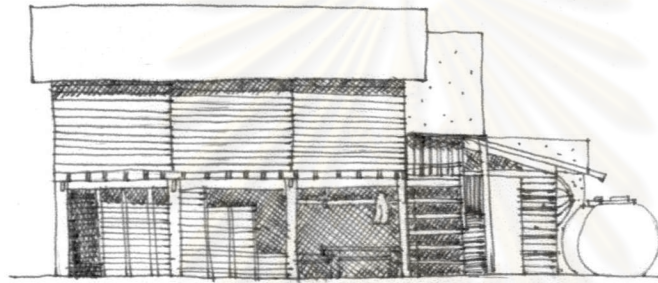
แผนผัง แสดงกลุ่มเรือนที่ 1 หมู่บ้านพระเพลิง ต.นกออก อ.ปักธงชัย จ.นครราชสีมา
ที่มา จากการสำรวจทางกายภาพ 2 ตุลาคม 2546

กลุ่มอาคารที่นำเสนอรายละเอียด				
A	B	C	D	E



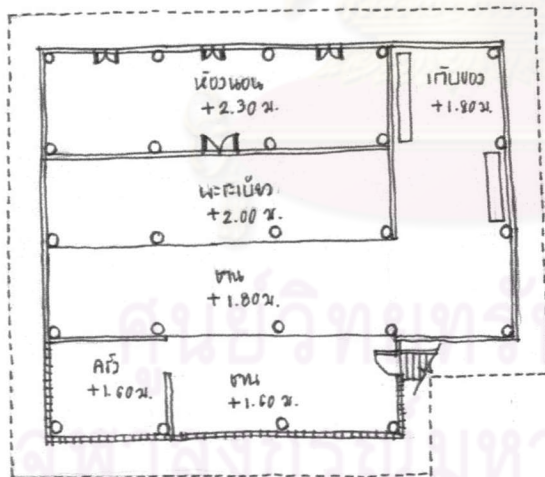
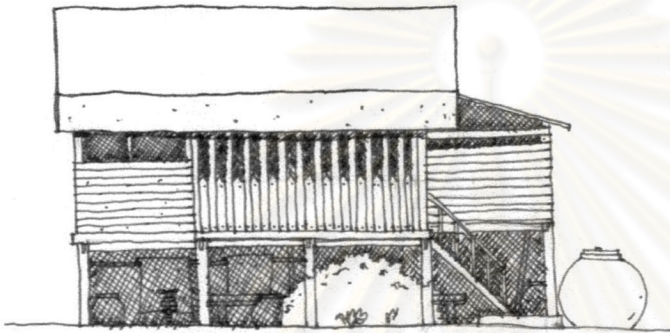
แผนผัง แสดงกลุ่มเรือนที่ 1 หมู่บ้านพระเพลิง ต.นกออก อ.ปักธงชัย จ.นครราชสีมา
 บ้านเลขที่ 108 หมู่ 2 ต.นกออก อ.ปักธงชัย จ.นครราชสีมา
 เจ้าของบ้าน
 อายุการสร้าง ประมาณ 100 ปี
 วันที่ทำการสำรวจ สิงหาคม 2546

กลุ่มอาคารที่นำเสนอรายละเอียด				
A	B	C	D	E



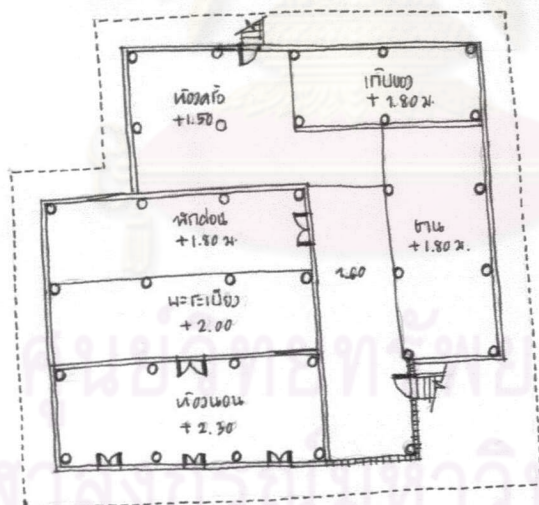
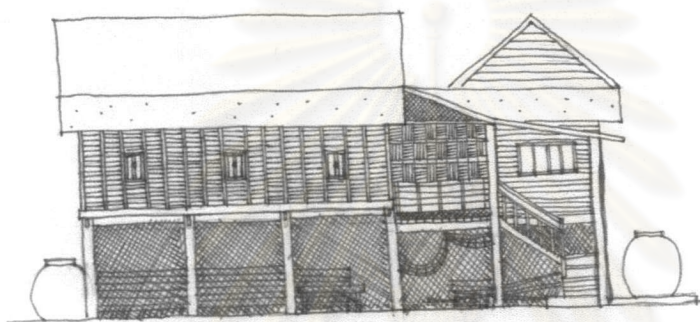
แผนผัง แสดงกลุ่มเรือนที่ 1 หมู่บ้านพระเพลิง ต.นกออก อ.ปักธงชัย จ.นครราชสีมา
 บ้านเลขที่ หมู่ 2 ต.นกออก อ.ปักธงชัย จ.นครราชสีมา
 เจ้าของบ้าน
 อายุการสร้าง ประมาณ 100 ปี
 วันที่ทำการสำรวจ สิงหาคม 2546

กลุ่มอาคารที่นำเสนอรายละเอียด				
A	B	C	D	E



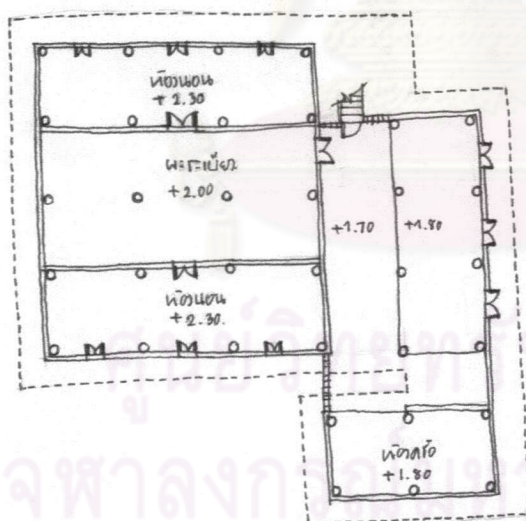
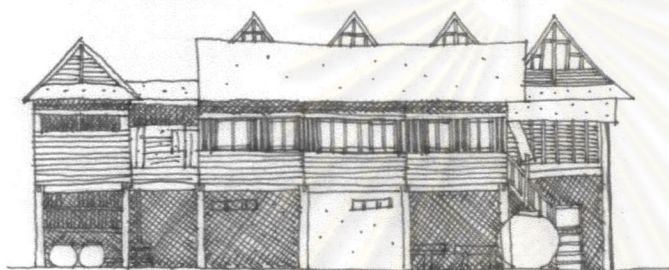
แผนผัง แสดงกลุ่มเรือนที่ 1 หมู่บ้านพระเพลิง ต.นกออก อ.ปรางค์ชัย จ.นครราชสีมา
 บ้านเลขที่ หมู่ 2 ต.นกออก อ.ปรางค์ชัย จ.นครราชสีมา
 เจ้าของบ้าน
 อายุการสร้าง ประมาณ 100 ปี
 วันที่ทำการสำรวจ สิงหาคม 2546

กลุ่มอาคารที่นำเสนอรายละเอียด				
A	B	C	D	E



แผนผัง แสดงกลุ่มเรือนที่ 1 หมู่บ้านพระเพลิง ต.นกออก อ.ปรางค์ชัย จ.นครราชสีมา
 บ้านเลขที่ หมู่ 2 ต.นกออก อ.ปรางค์ชัย จ.นครราชสีมา
 เจ้าของบ้าน นางใบ พรหมสระน้อย
 อายุการสร้าง ประมาณ 100 ปี
 วันที่ทำการสำรวจ 2 ตุลาคม 2546

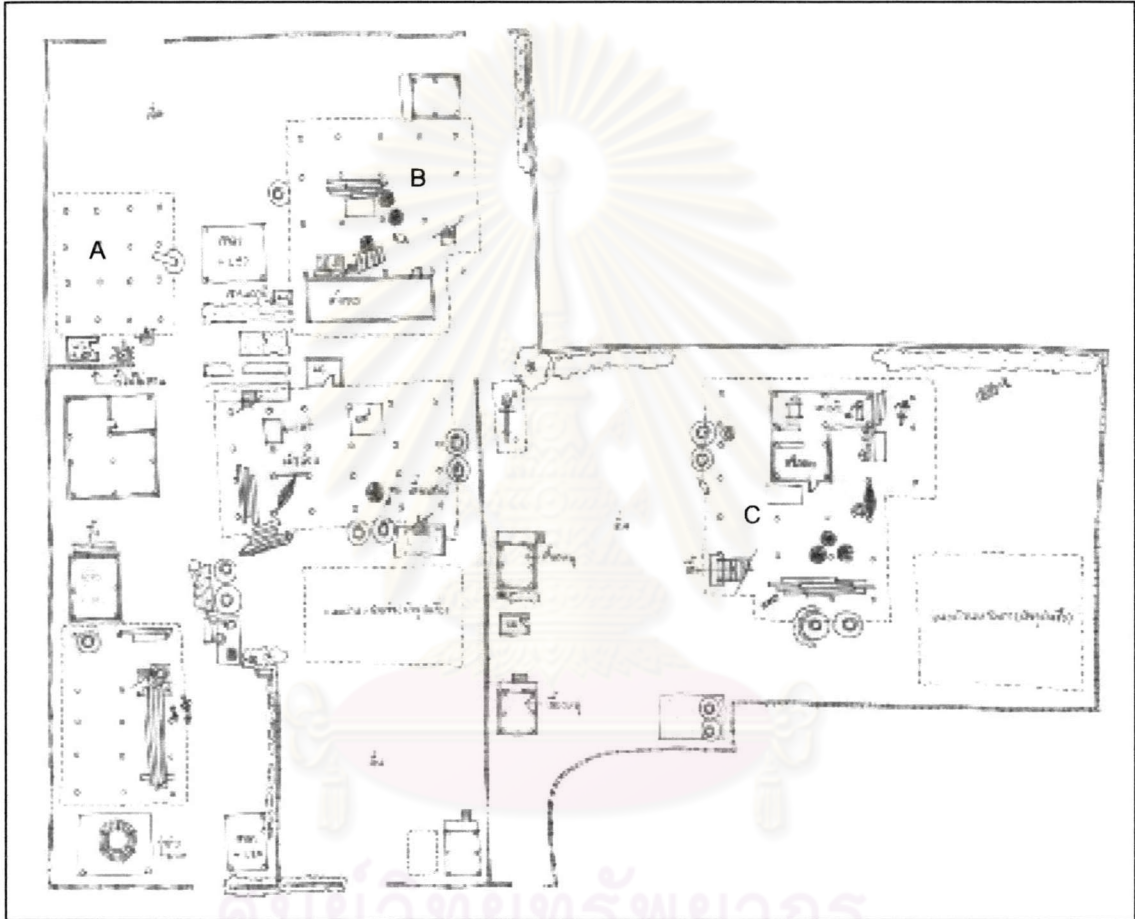
กลุ่มอาคารที่นำเสนอรายละเอียด				
A	B	C	D	E



แผนผัง แสดงกลุ่มเรือนที่ 1 หมู่บ้านพระเพลิง ต.นกออก อ.ปรางค์ชัย จ.นครราชสีมา
 บ้านเลขที่ หมู่ 2 ต.นกออก อ.ปรางค์ชัย จ.นครราชสีมา
 เจ้าของบ้าน นายทัต พรพิทักษ์สกุล
 อายุการสร้าง ประมาณ 100 ปี
 วันที่ทำการสำรวจ 2 ตุลาคม 2546

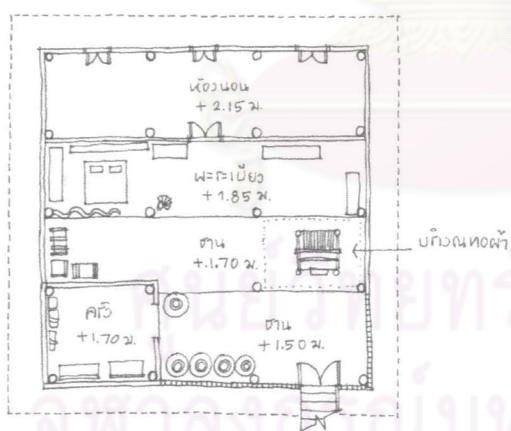
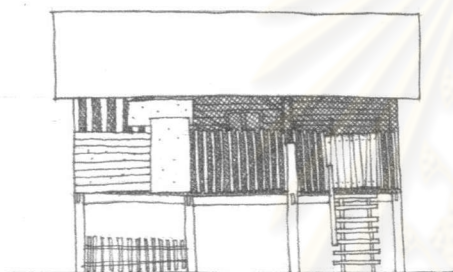
กลุ่มอาคารที่นำเสนอรายละเอียด				
A	B	C	D	E

2. กลุ่มเรือนที่มีอายุการตั้งเรือนประมาณ 100 ปี ตั้งอยู่ในบริเวณใกล้กับกลุ่มเรือนแรก แต่ค่อนข้างเป็นเรือนที่เริ่มมีการกันอาณาเขตระหว่างบ้านด้วยรั้วที่ไม่ถาวรนัก ยังสามารถเดินทางกันได้ เรือนแต่ละหลังจะมีผู้ขังชาวของตนในแต่ละเรือนไม่ต้องอยู่รวมกันเป็นกลุ่ม ลักษณะความสัมพันธ์เป็นเครือข่าย เรือนจะมีลักษณะเป็นเรือนแบบเรือนในกลุ่มแรก มีพื้นที่กิจกรรมมากกว่า การใช้พื้นที่บนเรือนบนที่พักอาศัย ด้านล่างจะโปร่งอากาศระบาย เพราะเรือนแต่ละหลังวางห่างกัน และใช้พื้นที่เป็นที่ทอดผ้า ทอเสื่อ พักผ่อน เก็บเครื่องมือเครื่องใช้และเลี้ยงสัตว์ ฝาเรือนในกลุ่มนี้มี 3 หลังที่เป็นฝาไม้ และมี 2 หลังเป็นฝาปรีช การวางผังเรือนยังคงวางห้องนอนไว้ทางทิศใต้เสมอ



แผนผัง แสดงกลุ่มเรือนที่ 2 หมู่บ้านพระเพลิง ต.นกออก อ.ปักธงชัย จ.นครราชสีมา
ที่มา จากการสำรวจทางกายภาพวันที่ 6 ตุลาคม 2546

กลุ่มอาคารที่นำเสนอรายละเอียด		
A	B	C



แผนผัง แสดงกลุ่มเรือนที่ 2 หมู่บ้านพระเพลิง ต.นกออก อ.ปรางค์ชัย จ.นครราชสีมา

บ้านเลขที่ หมู่ 2 ต.นกออก อ.ปรางค์ชัย จ.นครราชสีมา

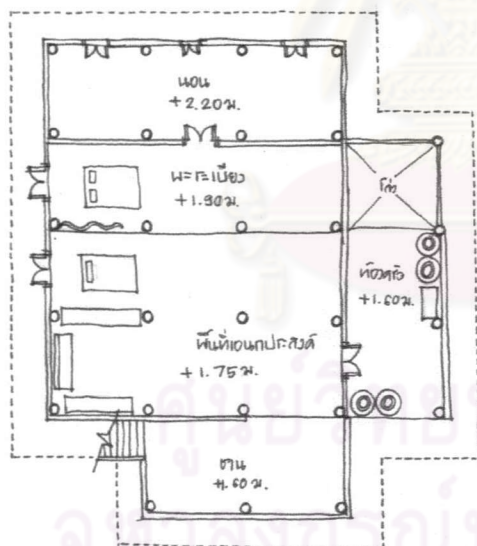
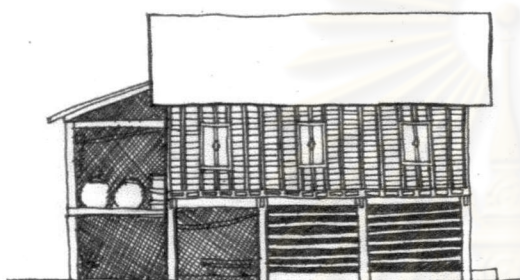
เจ้าของบ้าน

อายุการสร้าง ประมาณ 100 ปี

วันที่ทำการสำรวจ 6 ตุลาคม 2546

กลุ่มอาคารที่นำเสนอรายละเอียด

A	B	C



แผนผัง แสดงกลุ่มเรือนที่ 2 หมู่บ้านพระเพลิง ต.นกออก อ.ปรางค์ชัย จ.นครราชสีมา

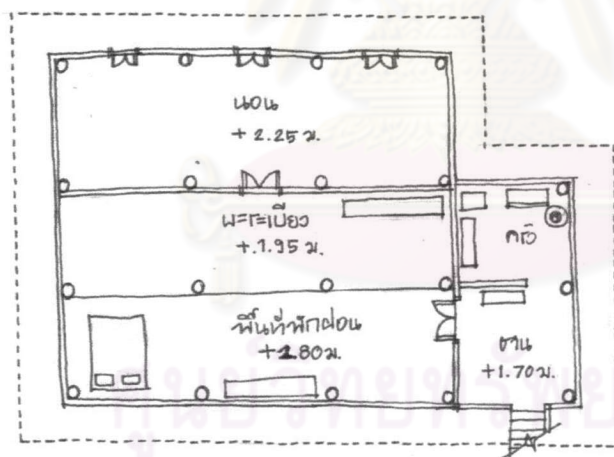
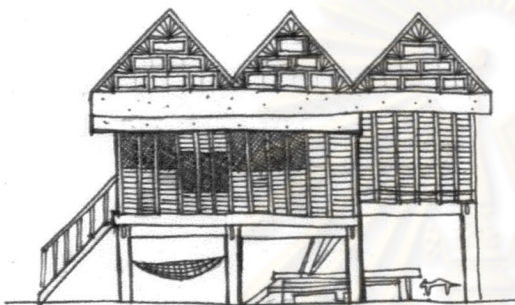
บ้านเลขที่ หมู่ 2 ต.นกออก อ.ปรางค์ชัย จ.นครราชสีมา

เจ้าของบ้าน

อายุการสร้าง ประมาณ 100 ปี

วันที่ทำการสำรวจ 6 ตุลาคม 2546

กลุ่มอาคารที่นำเสนอรายละเอียด		
A	B	C



แผนผัง แสดงกลุ่มเรือนที่ 2 หมู่บ้านพระเพลิง ต.นกออก อ.ปักธงชัย จ.นครราชสีมา

บ้านเลขที่ หมู่ 2 ต.นกออก อ.ปักธงชัย จ.นครราชสีมา

เจ้าของบ้าน

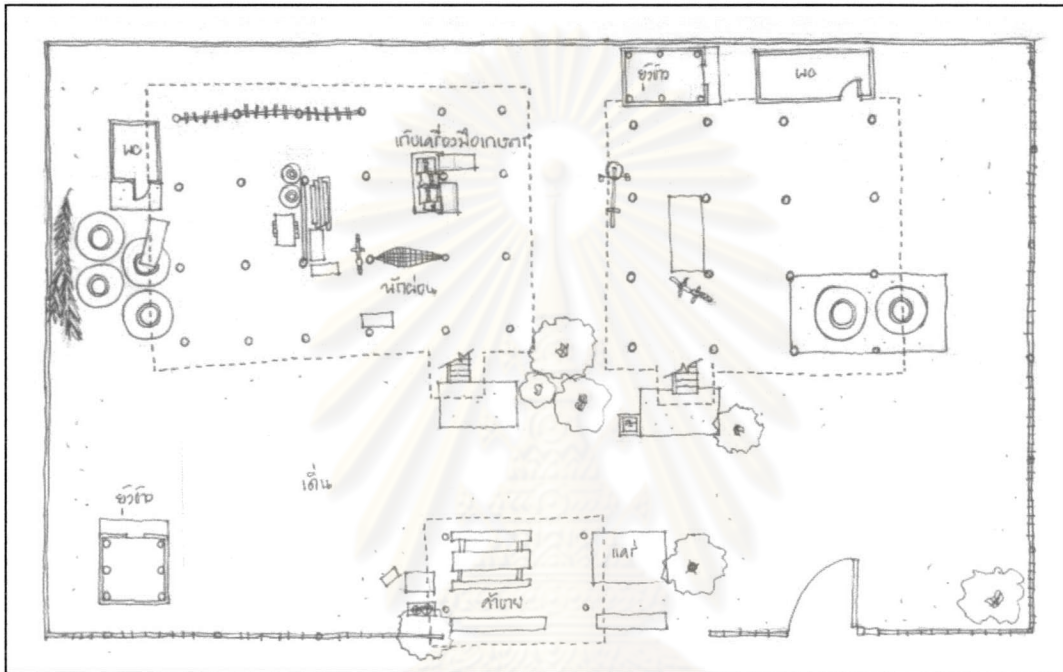
อายุการสร้าง ประมาณ 100 ปี

วันที่ทำการสำรวจ 6 ตุลาคม 2546

กลุ่มอาคารที่นำเสนอรายละเอียด		
A	B	C

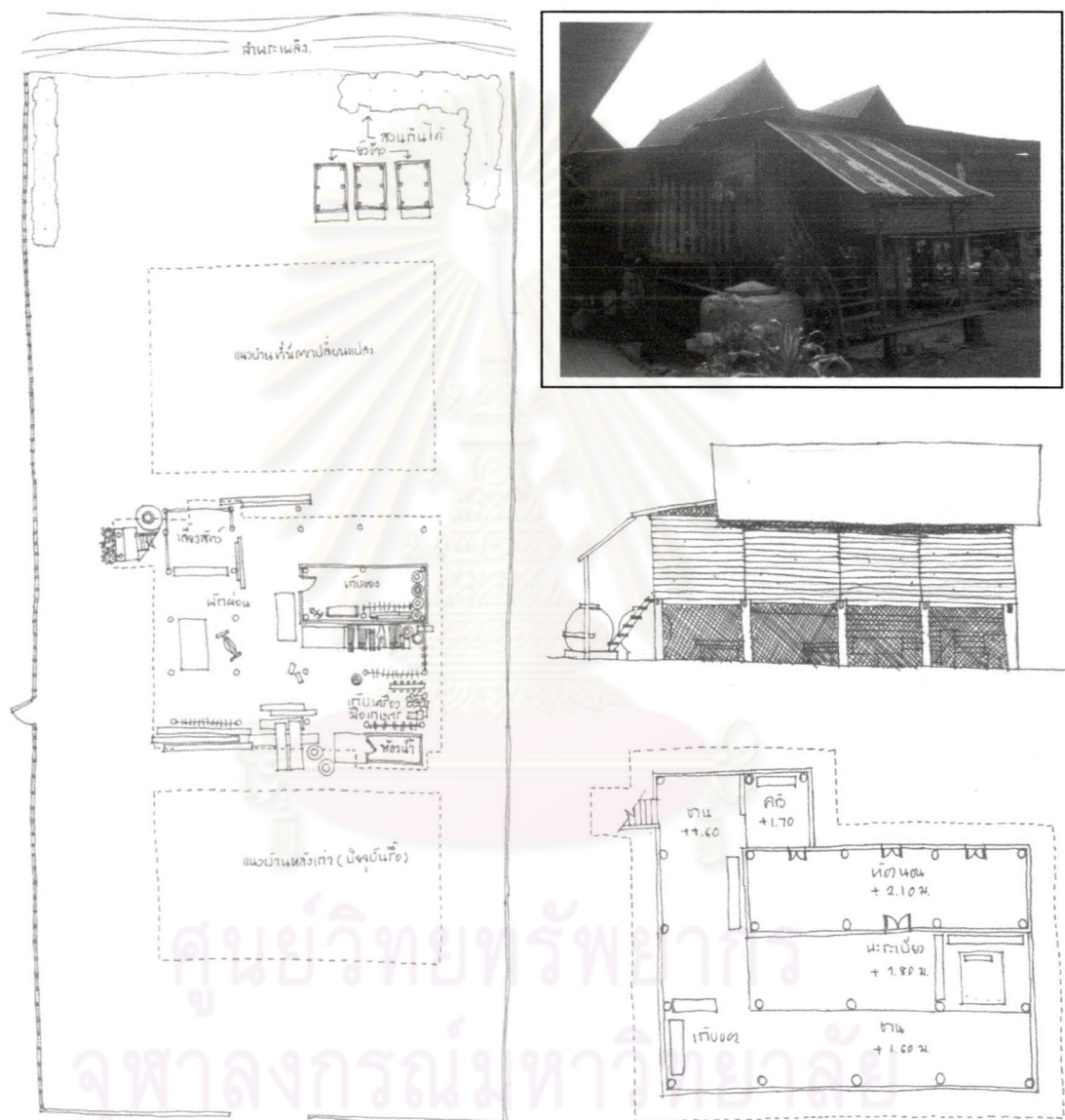
กลุ่มที่ 2 เรือนเดี่ยวที่มีการใช้พื้นที่กิจกรรมในแต่ละหลัง

เรือนแบบดั้งเดิมที่มีพื้นที่ทำกิจกรรมของชุมชนต่าง ในอาณาเขตของตนเอง เช่น การดำสากเหม็ง ซึ่งเป็นวิธีการเกี่ยวพาราตีของชายหญิง โดยอยู่ในสายตาผู้ใหญ่ มียุ่งข้าวเฉพาะแต่ละเรือน ได้ถุนเรือนสามารถเดินถึงกันได้ คำนิยมในการวางผังพื้นเรือนชั้นบนยังปรากฏให้เห็น คือการแบ่งเรือนเป็น 3 ระดับ สูงสุดคือเรือนนอน พระเบียง และชานตามลำดับ ผาเรือนเดิมมักเป็นฝาปรีอ แต่ปัจจุบันมีการปรับเปลี่ยนเป็นฝากระดานแทน เนื่องจากขาดผู้ทำ และปรีอไม่ได้รับความนิยมเพราะต้องเปลี่ยนบ่อย รั้วเป็นรั้วสวนกินได้



แผนผัง	แสดงผังเรือน	หมู่บ้านพระเพลิง ต.นกออก อ.ปັกธงชัย จ.นครราชสีมา
	บ้านเลขที่	26-27 หมู่ 2 ต.นกออก อ.ปັกธงชัย จ.นครราชสีมา
	เจ้าของบ้าน	นางอิว ชุ่มชื่นสระน้อย
	อายุการสร้าง	ประมาณ 100 ปี
	วันที่ทำการสำรวจ	23 สิงหาคม 2546

เรือนหลังนี้ เป็นเรือนที่มีอายุการใช้งานกว่า 100 ปี รูปแบบโครงสร้างเป็นแบบดั้งเดิม แต่มีการเพิ่มโครงสร้างเพิ่มพื้นที่ใช้สอย มีการเปลี่ยนแปลงผนัง ปัจจุบันเป็นไม้ไม่มีการเจาะช่องเปิด ทำให้เกิดปัญหาการระบายอากาศ พื้นที่ใช้สอยในเรือนมี 3 ระดับ แบ่งเป็นพื้นชาน พระระเบียงและเรือนนอน ผังเรือนเดิม มีเรือน 2 เรือน บริเวณด้านหน้าจะเป็นดิน แต่เมื่อครอบครัวมีจำนวนสมาชิกเพิ่ม ก็กลายเป็นเรือนอาศัย



แผนผัง แสดงผังเรือนชั้นบน รูปด้าน และทัศนียภาพ

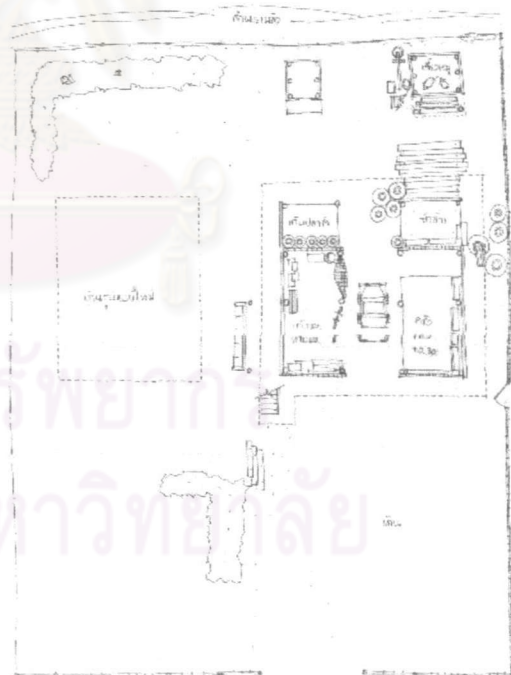
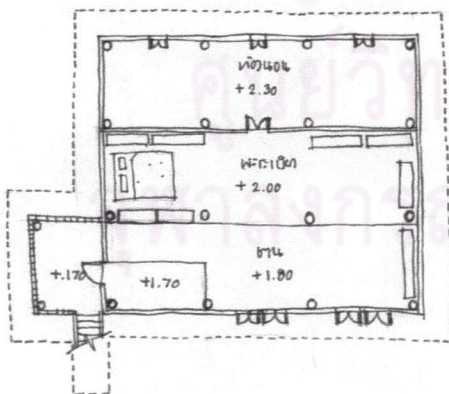
บ้านเลขที่ หมู่ 2 ต.นกออก อ.ปรางค์ชัย จ.นครราชสีมา

เจ้าของบ้าน นางเพียร สังข์สระน้อย

อายุการสร้าง ประมาณ 100 ปี

วันที่ทำการสำรวจ 13 กันยายน 2546

เรือนเป็นเรือนแบบดั้งเดิมจั่วคู่ และเป็นเรือน 3 เรือนเรียงตามทิศใต้ไปทิศเหนือ แต่ปัจจุบันเหลือเพียง 2 หลัง อีกหลังจะรื้อไปประกอบใหม่ที่ปลายนาเพื่อให้ลูกเขยอยู่กับลูกสาว ฝาเรือนเป็นฝาไม้กระดาน มีการต่อเติมส่วนของชานต่อหลังคา พื้นที่ใช้สอยบนเรือนแบ่งเป็น 3 ระดับ พื้นที่โถงด้านล่างเป็นที่พักผ่อน และทำกิจกรรมช่วงกลางวัน เช่น ทอเสื่อ ทอผ้า ได้ดูเรือนในอดีตสามารถเดินทะลุถึงกันได้ในแต่ละหลัง เพื่อนบ้านมีเพียงรั้วไม้ถาวรกันเท่านั้น



แผนผัง แสดงผังเรือนชั้นล่าง และบน รูปด้านของเรือน

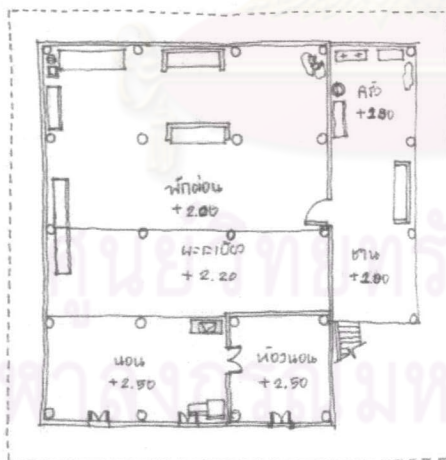
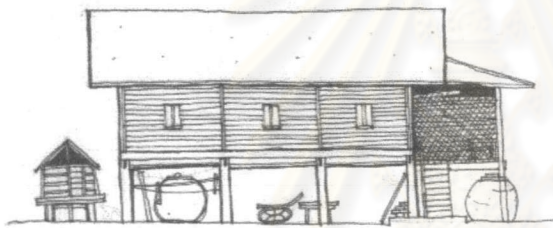
บ้านเลขที่ หมู่ 2 ต.นกออก อ.บึงฉลวย จ.นครราชสีมา

เจ้าของบ้าน นางปราณีต ขาวงาม

อายุการสร้าง ประมาณ 100 ปี

วันที่ทำการสำรวจ 23 สิงหาคม 2546

เรือนแบบดั้งเดิมเป็นเรือนที่มีพื้นที่กว้างขวางทั้งด้านหน้าบ้านและหลังบ้าน เนื่องจากเจ้าของบ้านใช้เรือนในการตากข้าวเป็นปกติ และยังใช้สำหรับเป็นสวนครัวภายในบ้าน พื้นที่บนเรือนแบ่งเป็น 3 ระดับ คือ เรือนนอน พระเบียง และชาน กิจวัตรประจำวันส่วนใหญ่อยู่บริเวณใต้ถุน ใช้พักผ่อน ผาเรือนเป็นฝาไม้



รูปที่ แสดงผังพื้นที่บน และรูปด้าน

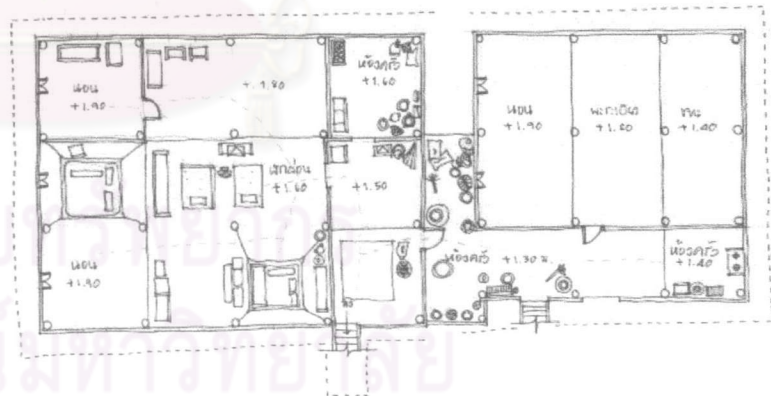
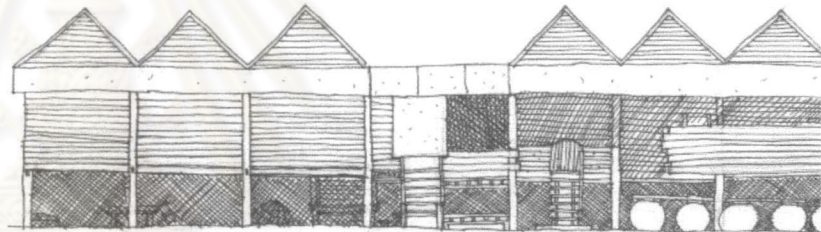
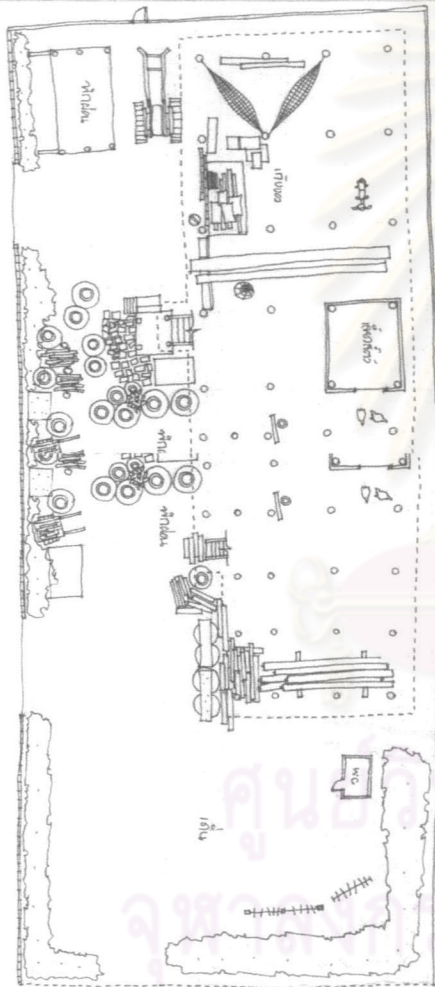
บ้านเลขที่ 36 หมู่ 2 ต.นกออก อ.ปรางค์ชัย จ.นครราชสีมา

เจ้าของบ้าน นายบุญช่วย โกรฐระน้อย

อายุการสร้าง ประมาณ 100 ปี

วันที่ทำการสำรวจ 23 กรกฎาคม พ.ศ. 2546

เรือนทั้งสองเป็นเรือนแบบดั้งเดิม แต่เนื่องจากตั้งอยู่บริเวณทิศเหนือของหมู่บ้าน ทำให้มีปัญหาหน้าท่วมและดินไหลลงมาทับที่อยู่อาศัย ทำให้ได้ถุนตื้นมากขึ้น การใช้สอยพื้นที่ได้ถุนเป็นเพียงเลี้ยงสัตว์ เก็บของ เท่านั้น พื้นที่ภายในเรือนแบ่งเป็น 3 ระดับ คือ เรือนนอน พระระเบียง และชาน สำหรับทำครัวและเก็บของ ในพื้นที่ไม่มียุงช้ำ แต่มีร่องรอยของบริเวณยุงช้ำเว้าเดิม มีพื้นที่สำหรับทำกิจกรรมของชุมชนให้เห็นปรากฏได้



รูปที่ แสดงผังพื้นที่ชั้นล่าง ชั้นบน และรูปด้าน

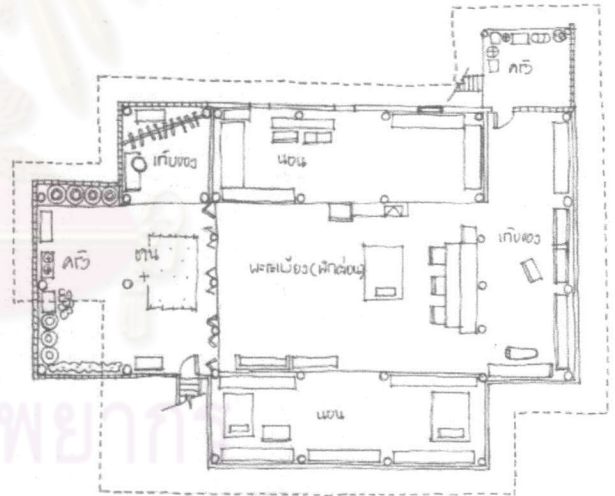
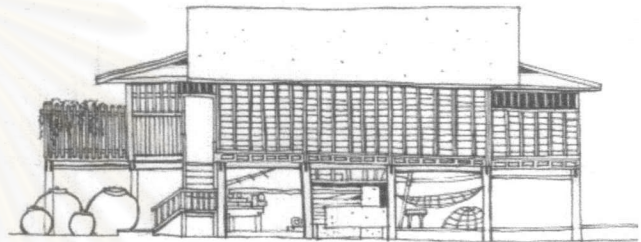
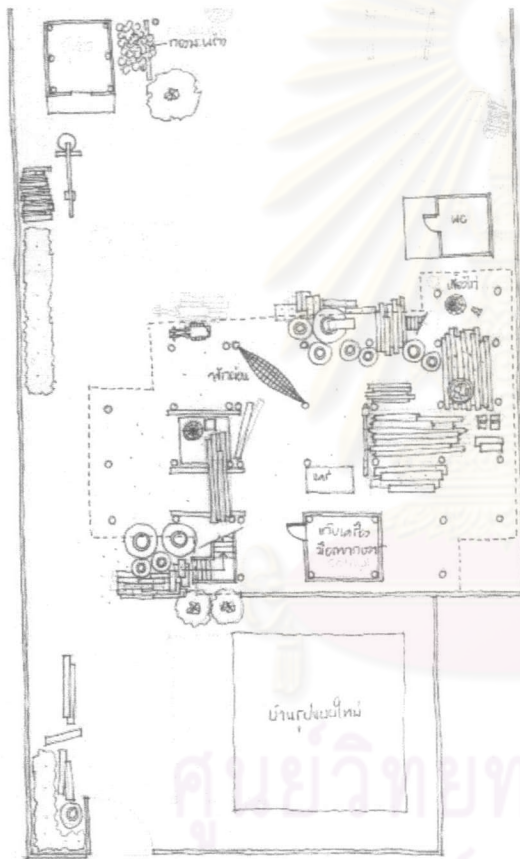
บ้านเลขที่ 116 หมู่ 2 ต.นกออก อ.ปรางค์ชัย จ.นครราชสีมา

เจ้าของบ้าน นางน้อย อ่อนสระน้อย

อายุการสร้าง ประมาณ 100 ปี

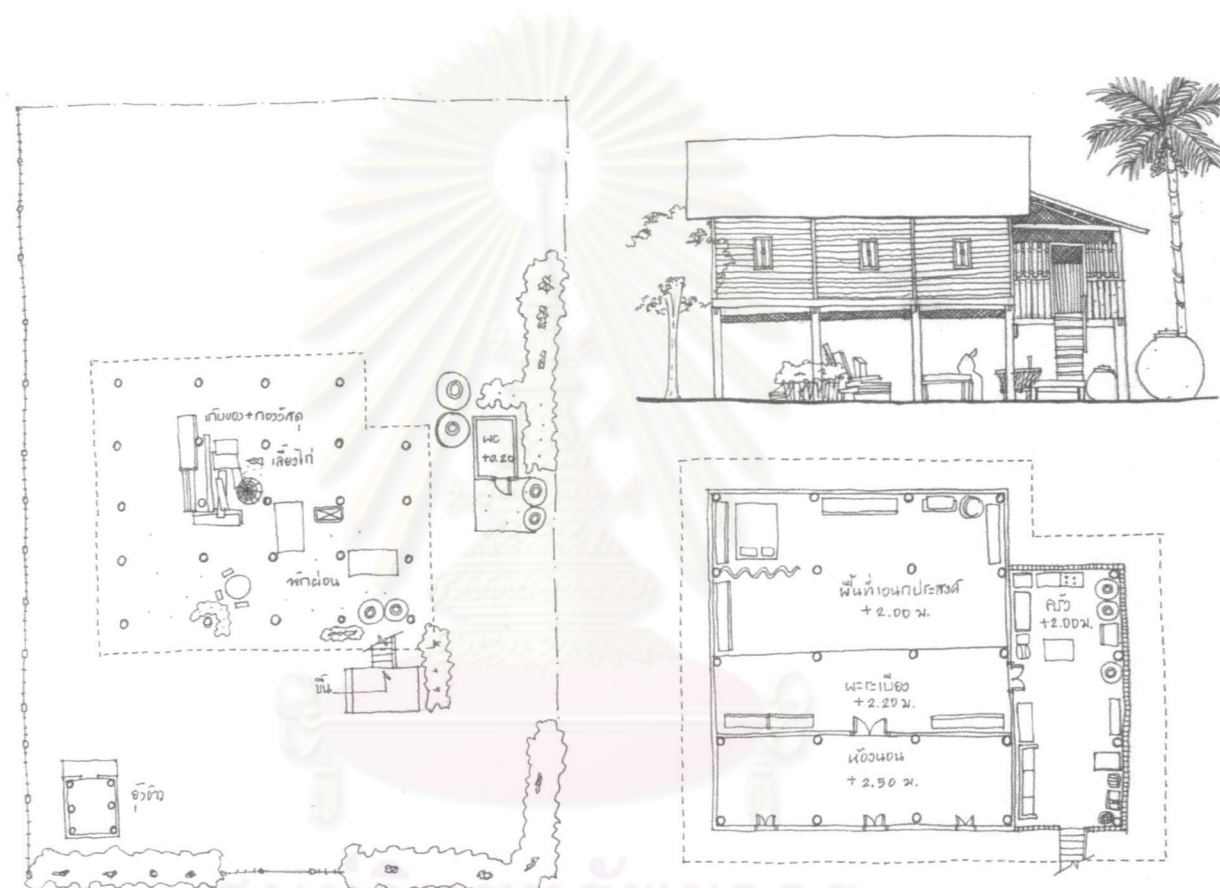
วันที่ทำการสำรวจ 8 สิงหาคม พ.ศ. 2546

เรือนไท-โคราชหลังนี้เป็นเรือนแฝด คือเป็นเรือนไท-โคราช 2 หลังต่อกัน มีอายุมากกว่า 100 ปี เป็นเรือนแบบดั้งเดิม มีการเพิ่มเติม ส่วนของครัว และห้องเก็บของเพิ่มมากขึ้น พื้นที่ภายในเรือนเป็นห้องโล่ง ส่วนนอนยกพื้นสูง พระเบียงเป็นที่พักผ่อนยามกลางวัน ทางเข้าหน้าบ้านมีชานเชื่อมตลอดอยู่ทางทิศตะวันออก ฝาเรือนเป็นฝาไม้กระดาน ช่องหน้าต่างแบบดั้งเดิมอยู่ทางทิศใต้ ได้ถุนเรือนไว้เป็นที่เก็บของ และเลี้ยงสัตว์ เนื่องจากมีปัญหาเรื่องน้ำท่วม จึงไม่มีการใช้พื้นที่ด้านล่างทำอย่างอื่น ยามว่างจากนา ก็จะทำเสื่อกันบนบ้าน เพราะอุปกรณ์สามารถถอดประกอบได้ ยุงข้าวอยู่ด้านหลัง มีพื้นที่สำหรับตากข้าว เพียงอย่างเดียวไม่ใช้ทำกิจกรรมอื่น



แผนผัง แสดงกลุ่มเรือนที่ 2 หมู่บ้านพระเพลิง ต.นกออก อ.ปักธงชัย จ.นครราชสีมา
 บ้านเลขที่ หมู่ 2 ต.นกออก อ.ปักธงชัย จ.นครราชสีมา
 เจ้าของบ้าน นางลำเนา อ่อนสระน้อย
 อายุการสร้าง ประมาณ 100 ปี
 วันที่ทำการสำรวจ 23 สิงหาคม 2546

เรือนเป็นเรือนโคราขแบบดั้งเดิมหลังคาจั่ว มีการยกเรือนให้สูงขึ้น และทำผนังเรือนใหม่จากเดิมเป็นฝาปรีอ ภายในเรือนแบ่งเป็น 3 ระดับ คือ เรือนนอน พระเบียง และชาน การวางผังเรือนตามความเชื่อของคนในชุมชน แต่บันไดทางขึ้นเรือนหันหน้าด้านทิศใต้ ได้ถุนเรือนใช้พักผ่อนเป็นส่วนใหญ่ เรือนมียุ่งข้าวห่างจากเรือน มีพื้นที่ตากข้าวอยู่ทางทิศเหนือของเรือน นอกจากฝาเรือนและการยกเรือนแล้วไม่มีการเปลี่ยนแปลงอย่างอื่น



ศูนย์วิทยุทรัพยากร
จุฬาลงกรณ์มหาวิทยาลัย

รูปที่ แสดงผังพื้นที่บน และรูปด้าน

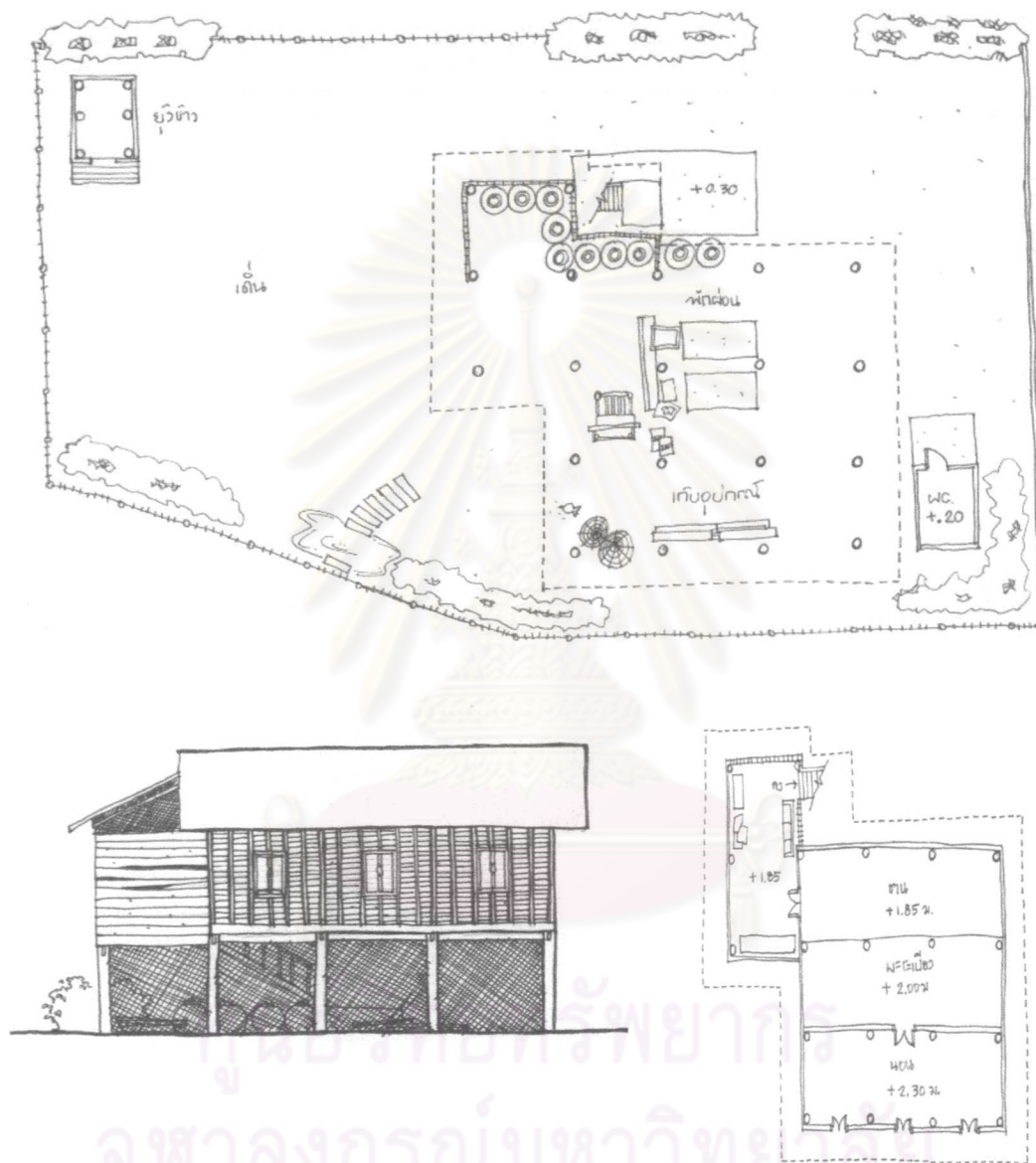
บ้านเลขที่ 88 หมู่ 2 ต.นกออก อ.ปักธงชัย จ.นครราชสีมา

เจ้าของบ้าน นางอ่ำ จอนโคกกรวด

อายุการสร้าง ประมาณ 100 ปี

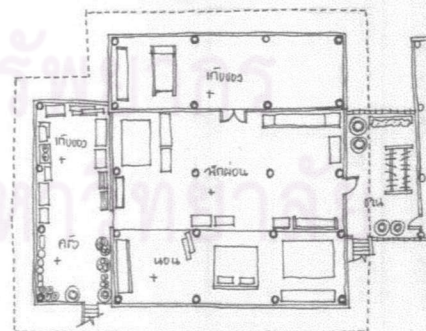
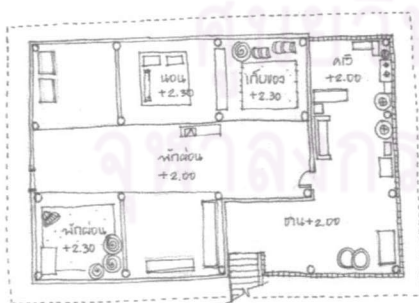
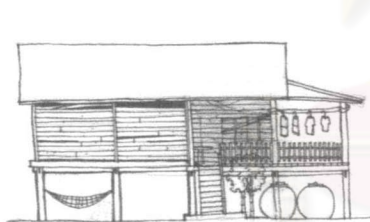
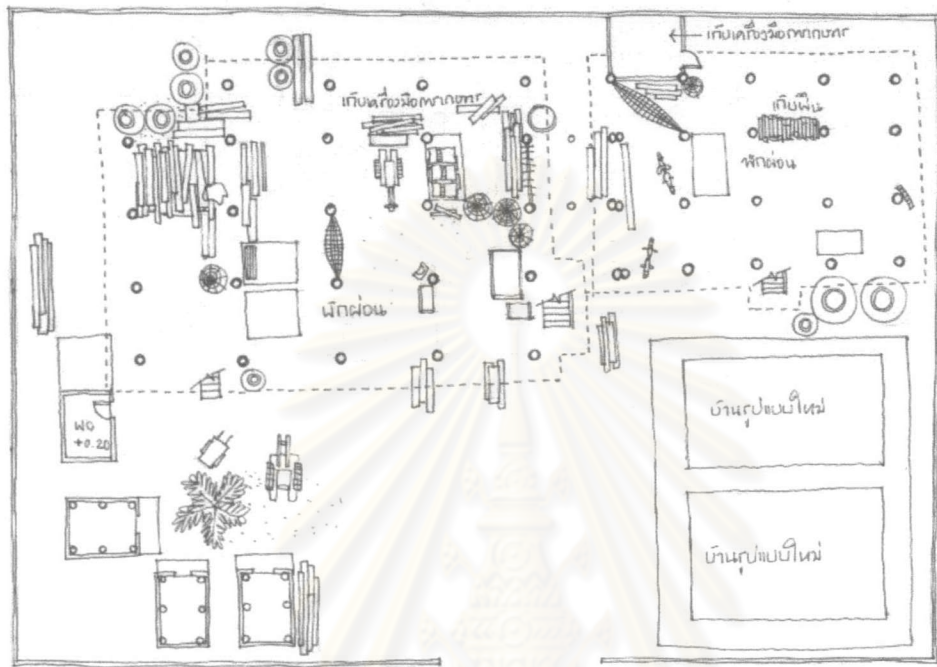
วันที่ทำการสำรวจ 23 ตุลาคม 2546

เรือนเป็นเรือนโคกราชแบบดั้งเดิมไม่มีการต่อเติม องค์ประกอบของเรือนยังเป็นรูปแบบเดิมที่เห็นได้ชัด เช่น หน้าต่างมีการแกะสลักสวยงาม เรือนแบ่งเป็น 3 ระดับชัดเจน คือ เรือนนอนอยู่ทางทิศใต้ พระระเบียงและชาน เรือนหันหน้าไปทางทิศเหนือ ได้ทุนใช้เก็บของ พักผ่อน และเลี้ยงสัตว์ ยุ่งข้าวอยู่ห่างจากเรือนภายในบริเวณเรือนมีพื้นที่สำหรับทำกิจกรรม อยู่ทางทิศตะวันตกของเรือน ฝาเรือนเป็นฝาไม้แต่ดั้งเดิม



- รูปที่ แสดงผังพื้นที่บน และรูปด้าน
 บ้านเลขที่ หมู่ 2 ต.นกออก อ.บึงกรชัย จ.นครราชสีมา
 เจ้าของบ้าน นายสุข กริ่งจืด
 อายุการสร้าง ประมาณ 100 ปี
 วันที่ทำการสำรวจ 23 สิงหาคม พ.ศ. 2546

เรือนไทยโคราชแบบดั้งเดิม 2 หลังเชื่อมต่อกัน มีครัวอยู่คนละฟากบ้าน เรือนหันหน้าไปทางทิศเหนือ เรือนนอนอยู่ทางทิศใต้ แบ่งเป็น 3 ระดับในเรือนคือ เรือนนอน พระระเบียง และชาน ต่ำสุดคือ ตัวที่มีการต่อเติมเข้าไปใหม่ ฝาเรือนเป็นฝาทำไม้เดิมเป็นฝาปรี้อ หลังคาเป็นจั่วแฝด ได้ถุนเรือนใช้เป็นที่พักผ่อนเก็บของ และเลี้ยงสัตว์ ยุงข้าวทั้ง 2 หลังอยู่ใกล้กันห่างจากเรือนเพื่อให้อากาศถ่ายเท



รูปที่ แสดงผังพื้นชั้นบน และรูปด้าน

บ้านเลขที่ 25 - 26 หมู่ 2 ต.นกออก อ.ปักธงชัย จ.นครราชสีมา

เจ้าของบ้าน นางอ้วน ชุ่มชื่นสระน้อย

อายุการสร้าง ประมาณ 100 ปี

วันที่ทำการสำรวจ 7 สิงหาคม พ.ศ. 2546

ประวัติผู้เขียนวิทยานิพนธ์

นางสาวพัชรินทร์ เวียงชัย เกิดวันที่ 20 สิงหาคม พ.ศ.2520 จบการศึกษาระดับปริญญาตรีจากคณะสถาปัตยกรรมศาสตร์ มหาวิทยาลัยวงษ์ชวลิตกุล ในปีการศึกษา 2544 และในปีพ.ศ.2545 เข้าศึกษาต่อในระดับปริญญาโท สาขาอนุรักษ์สถาปัตยกรรมและชุมชน คณะสถาปัตยกรรมศาสตร์ จุฬาลงกรณ์มหาวิทยาลัย



ศูนย์วิทยทรัพยากร
จุฬาลงกรณ์มหาวิทยาลัย