

## บทที่ 1

### บทนำ

#### 1.1 ความสำคัญและที่มาของปัญหา

ประวัติศาสตร์และวัฒนธรรมของแต่ละเมืองสร้างความเป็นเอกลักษณ์ให้แก่เมือง ถือว่าเป็นทรัพยากรที่มีคุณค่าและมีความสำคัญต่อการท่องเที่ยวในปัจจุบัน แต่การเติบโตของการท่องเที่ยวที่วนั้นกลับทำให้สภาพแวดล้อมและทรัพยากรทางประวัติศาสตร์และวัฒนธรรมของเมืองถดถอยลงจนแทบจะมองไม่เห็นการประสานกับการอนุรักษ์ได้

เมืองแม่ฮ่องสอนเป็นเมืองชายแดนทางด้านตะวันตกของภาคเหนือ แทรกตัวอยู่บริเวณหุบเขาในป่าทึบของทิวเขาถนนธงชัยด้านตะวันตก พัฒนามาจากชุมชนไทยใหญ่ริมแม่น้ำปายเพื่อใช้ฝึกสอนช้างสำหรับการทำป่าไม้ และได้อพยพชุมชนลงมาตั้งเป็นเมืองแม่ฮ่องสอนบริเวณริมฝั่งน้ำแม่ฮ่องสอนทางตอนใต้ในปัจจุบัน ตลอด 150 ปีของพัฒนาการเมืองแม่ฮ่องสอนซึ่งใช้ชีวิตผูกพันกับลำน้ำปายและแม่น้ำสาละวินในกลุ่มน้ำสาละวิน ทำให้ความสัมพันธ์ของชุมชนชาวแม่ฮ่องสอนกับชุมชนชาวไทยใหญ่ในประเทศพม่า ซึ่งอาศัยลุ่มน้ำเดียวกันในการดำรงชีวิตรวมถึงการเดินทางไปมาหาสู่ ติดต่อค้าขาย และการแลกเปลี่ยนศิลปวิทยาการของกลุ่มชนทั้งสอง ทำให้เกิดความสัมพันธ์อย่างแนบแน่นของชาวเมืองในกลุ่มน้ำแห่งนี้ มากกว่าชาวเหนือในล้านนาไทยในกลุ่มน้ำทางด้านตะวันออกที่มีพัฒนาการมาจากการเป็นหัวเมืองสำคัญของอาณาจักรล้านนาในอดีตของอนุภูมิภาคล้านนา ทำให้เมืองแม่ฮ่องสอนมีเอกลักษณ์ทางวัฒนธรรมที่ผสมผสานระหว่างศิลปะพม่าและศิลปะไทยใหญ่ สะท้อนออกมาในด้านรูปแบบการตั้งถิ่นฐาน รูปแบบของสถาปัตยกรรมไทยใหญ่ทั้งขนาดใหญ่และขนาดเล็กที่กระจายอยู่ทั่วบริเวณเมือง เมื่อรวมกับรูปแบบอาคารและการตั้งถิ่นฐานแล้วก่อให้เกิดบรรยากาศและสภาพแวดล้อมทำให้เกิดความเป็นเอกลักษณ์ทางด้านศิลปกรรม (เสวลักษณะ์ บุญโพธิ์ อภิชาติ อ่างถึงดร.สุวัฒนา ธาดานิติ,2540) นอกจากนี้ยังรวมถึงวิถีชีวิตตามแบบคนไทยใหญ่ที่มีความเกี่ยวพันอยู่กับความศรัทธาและความเชื่อทางศาสนาที่สะท้อนออกมาทางด้านวัฒนธรรมและประเพณีที่เกิดขึ้นทั้งรอบปี ดังจะเห็นได้จากประเพณีปอยส่างลอง(บวชลูกแก้ว) ประเพณีสงกรานต์ ประเพณีจองพารา(ถวายปราสาทให้พระพุทธเจ้า)ช่วงออกพรรษา ซึ่งสิ่งเหล่านี้เองก่อให้เกิดเอกลักษณ์ของวิถีชีวิตที่สะท้อนออกมาทางด้านศิลปกรรมและวัฒนธรรมที่ยังคงพบเห็นในปัจจุบันของเมืองอย่างชัดเจน

ความอุดมสมบูรณ์ของป่าไม้บนทิวเขาสลับซับซ้อน ประกอบกับความเป็นเอกลักษณ์ของชนบทรอบเนินมประเพณี วัฒนธรรม ศิลปะกรรมรวมถึงสถาปัตยกรรม ก่อให้เกิดสภาพแวดล้อมเมืองที่มีความสวยงาม และเมื่อมีการตัดทางหลวงแผ่นดินหมายเลข 108 และทางหลวงแผ่นดินหมายเลข1095เพื่อเชื่อมการสัญจรสู่เชียงใหม่ทั้งด้านทางทิศเหนือและทิศใต้ในปี พ.ศ. 2535 ถือ

ได้ว่าเป็นการเปิดเมือง เพื่อติดต่อจังหวัดใกล้เคียงในภูมิภาคได้อย่างสะดวกมากขึ้น แต่ด้วยความสมบูรณ์ของสภาพธรรมชาติ ความหลากหลายของกลุ่มพืชพรรณธรรมชาติ ความเป็นเอกลักษณ์ของวัฒนธรรมไทยใหญ่ในเมือง รวมถึงความหลากหลายของกลุ่มชาติพันธุ์ กลายเป็นสิ่งดึงดูดให้นักท่องเที่ยวเข้ามาในเมืองมากขึ้น ซึ่งจะเห็นจากจำนวนนักท่องเที่ยว 209,870 คน ในปี 2541 และมีแนวโน้มของนักท่องเที่ยวที่เพิ่มขึ้นถึง 21% ต่อปี (การท่องเที่ยวแห่งประเทศไทย, 2540) จากสาเหตุดังกล่าวทำให้สร้างความหลากหลายของรูปแบบการท่องเที่ยว<sup>1</sup> (สถาบันวิจัยวิทยาศาสตร์และเทคโนโลยีแห่งประเทศไทย, 2542, หน้า 2-5) ไม่ว่าจะเป็นรูปแบบการท่องเที่ยวเชิงนิเวศน์ หรือวัฒนธรรมที่มีความโดดเด่นของเมือง ทำให้เกิดการพัฒนากิจกรรมการท่องเที่ยวที่เกิดจากรูปแบบการท่องเที่ยวในเมืองแม่ฮ่องสอนขึ้นมาอย่างชัดเจน ทั้งด้านการท่องเที่ยวทางวัฒนธรรมภายในเมืองและด้านการท่องเที่ยวเชิงอนุรักษ์และเชิงนิเวศน์ รวมถึงกิจกรรมที่เป็นผลสืบเนื่องจากการท่องเที่ยว ไม่ว่าจะเป็นการบริการห้องพัก โรงแรม การบริการรถเช่า ร้านอาหาร ร้านขายของที่ระลึก และกิจกรรมอื่นๆ ที่พัฒนาขึ้นมาอย่างต่อเนื่อง ผลที่เกิดขึ้นอย่างเห็นได้ชัดคือเมืองแม่ฮ่องสอนเกิดการพัฒนากิจกรรมทางเศรษฐกิจด้านการท่องเที่ยวที่หลากหลายและเจริญเติบโตอย่างรวดเร็ว แต่เนื่องจากความจำกัดของพื้นที่ที่ตั้งอยู่กลางหุบเขาทั้ง 4 ด้าน จึงทำให้ไม่สามารถขยายตัวออกนอกเมืองได้ ทำให้เกิดความแออัดในบริเวณตัวเมือง และทำให้เกิดความขัดแย้งทางด้านการใช้พื้นที่ ไม่ว่าจะเป็นวัดวาอารามอาคารสิ่งก่อสร้างในรูปแบบไทยใหญ่ที่เป็นเอกลักษณ์ รวมถึงบ้านเรือนของชาวเมืองที่ก่อเป็นรูปแบบการตั้งถิ่นฐานของเมืองกับกิจกรรมทางเศรษฐกิจและการท่องเที่ยวที่เกิดขึ้นใหม่ ที่มุ่งพัฒนาการให้บริการเพื่อรองรับท่องเที่ยว ทำให้เกิดสถานที่ดังกล่าวมีการเปลี่ยนแปลงการใช้ประโยชน์ไปในเชิงเศรษฐกิจมากขึ้น สถานที่ที่มีคุณค่าทางจิตใจที่ก่อให้เกิดความเชื่อในเชิงผังเมืองและการตั้งถิ่นฐานถูกบุกรุก และทำลายลง

การเปลี่ยนแปลงรูปแบบทางกายภาพของสถาปัตยกรรมและศิลปกรรม รวมถึงการเปลี่ยนแปลงพื้นที่รอบข้างเพื่อกิจกรรมทางเศรษฐกิจทำให้เกิดความขัดแย้งในเชิงทัศนียภาพต่อแหล่งศิลปกรรมที่สำคัญในเมือง โดยที่ทั้งหมดก่อให้เกิดการเปลี่ยนแปลงทางด้านภูมิทัศน์เมือง<sup>2</sup> (วิยดา, 2543 อ้างถึง Cullen, Gordon, 1994:1) นอกจากนั้นยังรวมถึงการลดคุณค่าทางด้านศิลปกรรมสถาปัตยกรรม ที่ถือว่ามีค่าสำคัญในอันดับแรกต่อการวางแผนเพื่ออนุรักษ์ (บรรณศาสตร์, 2542 อ้างถึงวิชัย มปท.) ซึ่งองค์ประกอบทางผังเมืองที่ต้องใช้ประกอบในการพิจารณาถึงการเปลี่ยนแปลง

<sup>1</sup> รูปแบบการท่องเที่ยว คือ กลุ่มของกิจกรรมการท่องเที่ยวที่มี ลักษณะการท่องเที่ยวแตกต่างกันตามมิติของทรัพยากรการท่องเที่ยว ซึ่งแยกออกเป็น 4 ประเภทคือ รูปแบบการท่องเที่ยวเชิงธรรมชาติหรือเชิงนิเวศน์(Natural tourism) รูปแบบการท่องเที่ยวเชิงวัฒนธรรม(Cultural tourism) รูปแบบการท่องเที่ยวเชิงนันทนาการ (Recreation tourism) และรูปแบบการท่องเที่ยวเพื่อการประชุมหรือสัมมนา (Convention Tourism)

<sup>2</sup> ภูมิทัศน์เมือง คือ การสร้างสรรค์สภาพแวดล้อมที่ตอบรับและสอดคล้องกับการรับรู้ของผู้คนโดยผ่านทางการจัดวางองค์ประกอบของเมืองทางด้านกายภาพในสภาพแวดล้อมนั้นๆ



แปลงนั้นจะต้องพิจารณาองค์ประกอบหลายๆอย่างประกอบกัน ทั้งด้านสภาพภูมิศาสตร์ องค์ประกอบที่สำคัญทางด้านประวัติศาสตร์ ลักษณะทางสังคมของชาวเมือง รวมถึงมุมมองของพื้นที่ซึ่งผลกระทบจากการเปลี่ยนแปลงดังกล่าวทำให้คุณค่าของศิลปกรรม บรรยากาศและสิ่งแวดล้อมของเมืองลดลง อาจจะเป็นผลกระทบต่อไปถึงโครงสร้างของเมือง

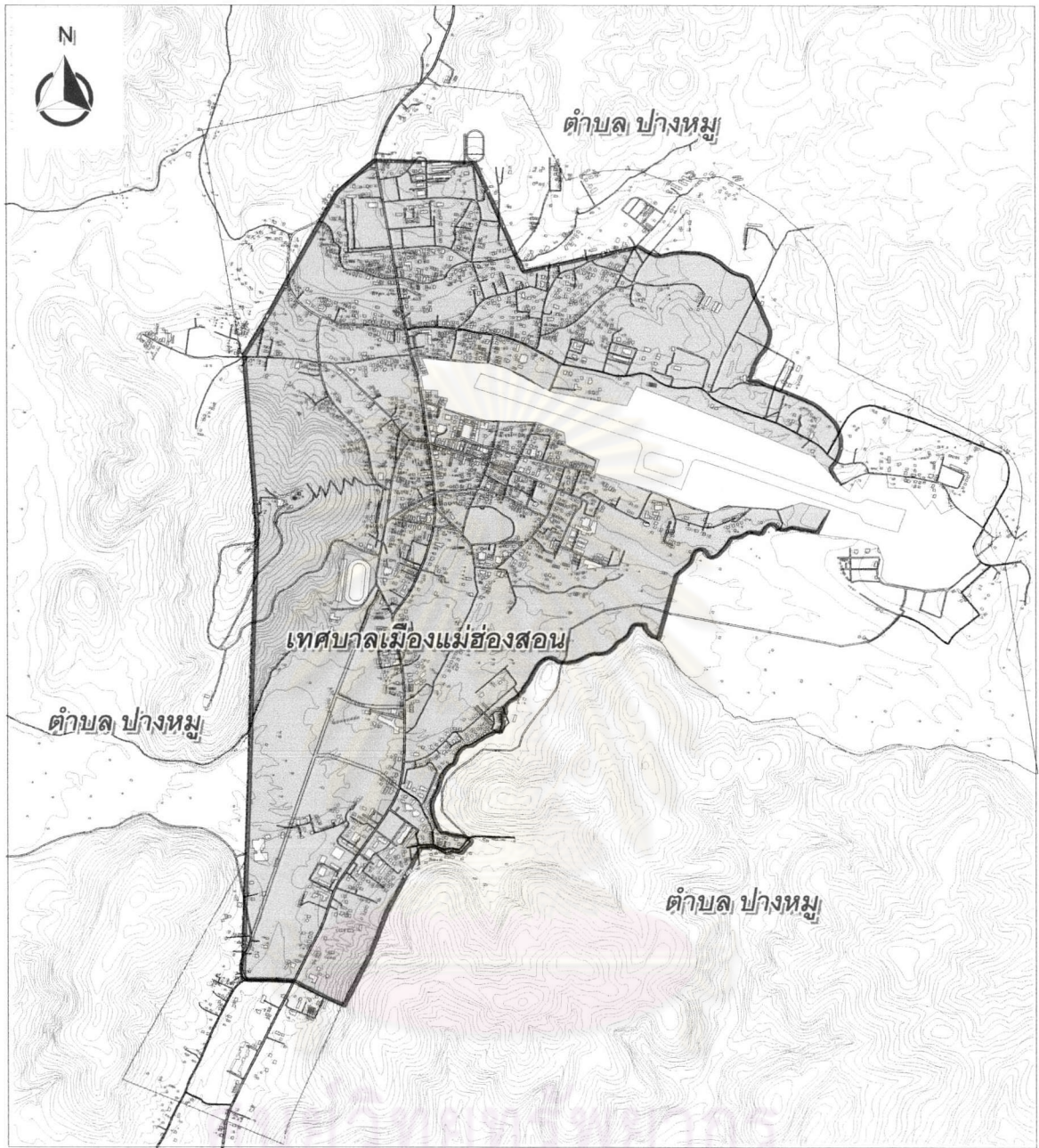
ดังนั้นควรมีการศึกษาถึงผลกระทบของการพัฒนาการท่องเที่ยวในเมือง รวมถึงการหาแนวทางการพัฒนาเมืองในอนาคตที่ประสานการอนุรักษ์เมืองอย่างเหมาะสม เพื่อดำรงรักษาคุณค่าทางด้านประวัติศาสตร์ รูปแบบการตั้งถิ่นฐาน สถาปัตยกรรมและแหล่งศิลปกรรม อันจะก่อให้เกิดองค์ประกอบเมืองและสภาพแวดล้อมเมืองที่คงความเป็นเอกลักษณ์อันดีงามของเมืองแม่ฮ่องสอนอย่างลงตัวและยั่งยืน

## 1.2 วัตถุประสงค์ของการศึกษา

1. เพื่อศึกษาถึงรูปแบบการท่องเที่ยว และองค์ประกอบของการท่องเที่ยวในเมืองแม่ฮ่องสอน
2. เพื่อศึกษาผลกระทบและปัญหาของการท่องเที่ยวต่อการใช้ประโยชน์ที่ดินการตั้งถิ่นฐาน และวัฒนธรรมท้องถิ่น
3. เสนอแนวทางการป้องกันปัญหาและผลกระทบทางลบจากการท่องเที่ยว ให้คงเอกลักษณ์ของเมืองและประสานกับการพัฒนาในอนาคต

## 1.3 ขอบเขตการศึกษา

1. **ขอบเขตด้านพื้นที่** พื้นที่เทศบาลเมืองแม่ฮ่องสอน ซึ่งมีพื้นที่ 6.3 ตารางกิโลเมตร
2. **ขอบเขตด้านเนื้อหา**
  - ศึกษาเชิงประวัติศาสตร์ ความเป็นมา พัฒนาการ เอกลักษณ์ที่ทำให้เกิดรูปแบบการตั้งถิ่นฐานของพื้นที่ รวมถึงพัฒนาการทางด้านเศรษฐกิจและสังคมของเมือง
  - ศึกษาในเชิงวิเคราะห์ การพัฒนาโครงสร้างพื้นฐานของเมือง และการพัฒนาการท่องเที่ยวรวมถึง รูปแบบและองค์ประกอบของการท่องเที่ยวที่มีผลต่อ การใช้ที่ดิน และสภาพสังคมและวัฒนธรรมท้องถิ่น
  - เพื่อเสนอแนวทางการป้องกันปัญหาและผลกระทบจากการท่องเที่ยว ให้ประสานกับการพัฒนาในอนาคต



ผลกระทบของการท่องเที่ยวที่มีต่อการพัฒนาเมือง กรณีศึกษา:เทศบาลเมืองแม่ฮ่องสอน

แผนที่ 1.1 พื้นที่ศึกษา

สัญลักษณ์



พื้นที่ศึกษา



ภาควิชาการวางแผนภาคและเมือง  
คณะสถาปัตยกรรมศาสตร์  
จุฬาลงกรณ์มหาวิทยาลัย



0 2 4 กม.

ที่มา : สำนักงานโยธาธิการและผังเมืองจังหวัดแม่ฮ่องสอน



#### 1.4 วิธีดำเนินการวิจัย

1. ศึกษาแนวคิด ทฤษฎีและงานวิจัยที่เกี่ยวข้องกับการตั้งถิ่นฐาน องค์ประกอบของเมือง รวมถึงทฤษฎีที่เกี่ยวข้องกับรูปแบบและพัฒนาการของเมือง รวมถึงการอนุรักษ์และพัฒนาพื้นที่ที่มีความสำคัญทางด้านศิลปวัฒนธรรม โดยที่จะเป็นการศึกษาข้อมูลจากแหล่งข้อมูลทุติยภูมิที่เกี่ยวข้อง

2. ศึกษาข้อมูลเบื้องต้น และสำรวจข้อมูลที่เกี่ยวข้องกับพื้นที่ศึกษาจากแหล่งข้อมูลทุติยภูมิซึ่งจะแยกเป็นพัฒนาการของเมือง การตั้งถิ่นฐานและการใช้ที่ดินในอดีต โดยการแปลรูปถ่ายทางอากาศร่วมกับการสำรวจพื้นที่จริง เพื่อให้เห็นพัฒนาการของเมือง ที่จะแบ่งออกเป็น 3 ช่วงเวลา คือ (1) ช่วงเวลาอดีต - พ.ศ.2525 (ช่วงการก่อรูปเมืองและการพัฒนาเมือง) (2) ช่วงปี พ.ศ. 2525 - 2539 (ช่วงที่มีการสร้างทางหลวงแผ่นดินเข้าเมืองแม่ฮ่องสอน) และ (3) ช่วงปี พ.ศ.2540 - 2545 (ช่วงเวลาที่มีการเปิดเมืองและการพัฒนาการท่องเที่ยวและเศรษฐกิจของเมือง) รวมถึงการศึกษาลักษณะสังคมดั้งเดิม จากข้อมูลทางประวัติศาสตร์ที่รวบรวมได้ หนังสือ เอกสาร ตำรา และสิ่งตีพิมพ์อื่นๆ รวมถึงโครงการพัฒนาต่างๆในพื้นที่

3. ศึกษาพื้นที่จากแหล่งข้อมูลปฐมภูมิ เพื่อศึกษาการตั้งถิ่นฐานและการใช้ที่ดินปัจจุบัน รวมถึงการพัฒนาโครงสร้างพื้นฐานของเมือง การท่องเที่ยว ในเรื่องรูปแบบการท่องเที่ยวและองค์ประกอบของการท่องเที่ยว นอกจากนั้นยังรวมถึงรูปแบบกิจกรรมทางสังคมของเมืองและความเชื่อมโยงกับพื้นที่ที่มีความสำคัญเชิงวัฒนธรรมในเมือง โดยที่จะศึกษาจากการสำรวจพื้นที่จริงร่วมกับการ ใช้แผนที่ รูปถ่ายทางอากาศ และการออกแบบสอบถาม

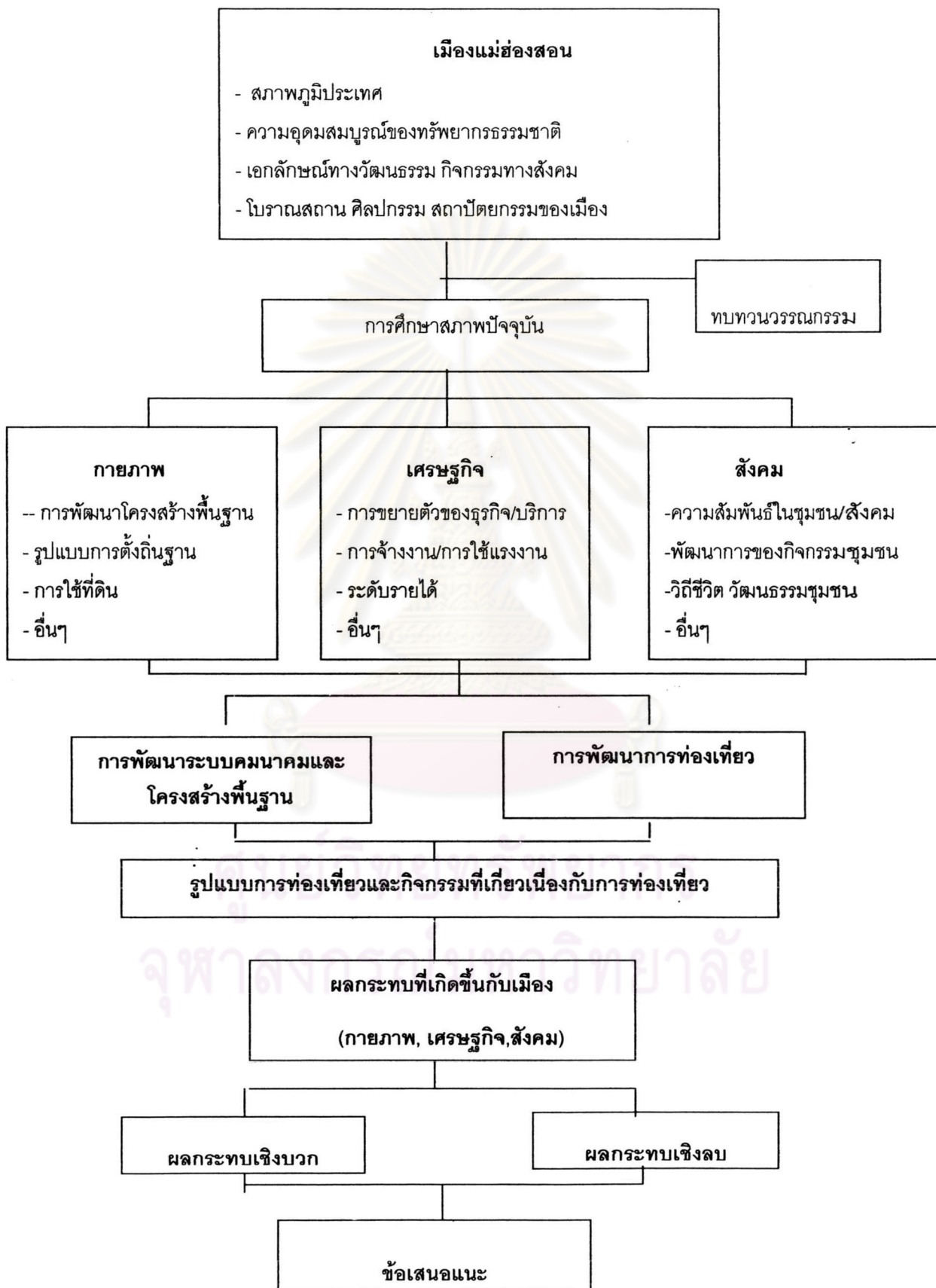
4. วิเคราะห์ปัจจัยที่จะเลือกศึกษาและจัดทำแบบสอบถามและแบบนำสัมภาษณ์ ซึ่งจะเป็นการวิเคราะห์ผลกระทบของการพัฒนาเมืองและการพัฒนาด้านการท่องเที่ยวในเมือง โดยการวิเคราะห์ศักยภาพของพื้นที่ด้วยเทคนิค Overlay Analysis ร่วมกับข้อมูลจากการสัมภาษณ์อย่าง สัมภาษณ์และแบบนำสัมภาษณ์ และวิเคราะห์ถึงผลกระทบของเมืองที่เกิดขึ้นจากการท่องเที่ยวที่มีต่อการพัฒนาเมืองทั้งทางด้าน กายภาพและสังคมของเมือง

5. วิเคราะห์และอธิบายผลที่ได้จากแบบสอบถาม รวมถึงอธิบายผลจากการวิเคราะห์ผลกระทบของเมืองในปัจจุบันและในอนาคต ซึ่งจะวิเคราะห์โดยใช้สถิติอย่างง่ายเพื่อหาความสัมพันธ์ระหว่างตัวแปรที่ตั้งขึ้น

6. สรุปผลกระทบของการท่องเที่ยวในด้านบวกและลบ

7. เสนอแนวทางการป้องกันปัญหาและผลกระทบจากการท่องเที่ยว จากผลการศึกษา

แผนภูมิที่ 1.1 ขั้นตอนการศึกษา



## 1.6 ระเบียบวิธีวิจัย

การวิจัยครั้งนี้เป็นการวิจัยเชิงคุณภาพ โดยการสำรวจ การใช้แบบสอบถาม และการวิจัยเอกสาร ซึ่งในส่วนของ การวิจัยเชิงสำรวจ (Survey Research) เพื่อเก็บข้อมูลทางกายภาพ โดยจะเน้นไปที่การใช้ที่ดิน และการตั้งถิ่นฐาน เป็นส่วนประกอบสำคัญ ในส่วนของการใช้แบบสอบถาม นั้นจะใช้แบบสอบถามหลายประเภท ทั้งแบบมีโครงสร้าง (Interview Guide) และแบบไม่มีโครงสร้าง รวมถึงแบบนำสัมภาษณ์ และการสังเกต เพื่อที่จะสัมภาษณ์ กลุ่มตัวอย่างหลายประเภท อันได้แก่ นักท่องเที่ยว ประชาชนในพื้นที่ รวมถึงเจ้าหน้าที่ในหน่วยงานของรัฐที่มีส่วนเกี่ยวข้องกับการพัฒนาเมืองและการท่องเที่ยว นอกจากนี้ในส่วนของ การวิจัยเอกสารนั้น จะเป็นการวิเคราะห์สภาพเศรษฐกิจ ซึ่งในส่วนของ การวิจัยนั้นจะแยกออกเป็นประเด็นตามวัตถุประสงค์ดังนี้

### 1.การศึกษาถึงพัฒนาการ การตั้งถิ่นฐาน การใช้ที่ดิน และวัฒนธรรมท้องถิ่น

พัฒนาการของการตั้งถิ่นฐาน ใช้วิธีทางประวัติศาสตร์ในการศึกษา โดยศึกษาและวิเคราะห์จากข้อมูลทางประวัติศาสตร์ที่รวบรวมได้ ได้แก่ เอกสาร ตำรา จดหมายเหตุ บันทึกต่างๆ ข้อมูลที่ปรากฏบนแผนที่ประเภทต่างๆ ที่รวบรวมจากหน่วยงานราชการในท้องถิ่น สำนักหอสมุด รวมถึงการสอบถามผู้มีส่วนเกี่ยวข้องในท้องถิ่น ซึ่งในการศึกษานั้นจะแบ่งพัฒนาการของการตั้งถิ่นฐานออกเป็น 3ยุค คือ

- 1.ยุคก่อนประวัติศาสตร์
- 2.ยุคสร้างเมือง (พ.ศ.2374 - พ.ศ. 2416)
- 3.ยุคจัดแบบการปกครอง (พ.ศ.2416 – พ.ศ.2484)

โดยมีหลักเกณฑ์ในการพิจารณาแบ่งช่วงเวลาในการศึกษา เนื่องจากข้อมูลที่รวบรวมมานั้นแบ่งออกเป็นช่วงเวลาได้อย่างชัดเจนในช่วงยุคก่อนประวัติศาสตร์ และยุคสร้างเมือง พ.ศ. 2374 แต่ในยุคจัดแบบการปกครองกับยุคการสร้างเมืองนั้นมีพัฒนาการต่อเนื่องกัน จนกระทั่งมีการจัดรูปแบบการปกครองใหม่ในช่วงที่มีการเปลี่ยนแปลงการปกครอง ซึ่งมีผลในการพัฒนาเมืองอย่างชัดเจน ถือว่าเป็นยุคเริ่มต้นแห่งการพัฒนาเมือง

การใช้ที่ดินของเมืองนั้น จะศึกษาโดยการสำรวจจากสภาพภูมิประเทศจริง ร่วมกับการศึกษาข้อมูลจากเอกสาร ตำราที่เกี่ยวข้อง โดยการสำรวจนั้นจะใช้แผนที่ภูมิประเทศ 1 : 50,000 และรูปถ่ายทางอากาศต่างช่วงเวลาเปรียบเทียบกัน โดยที่จะทำการศึกษาโดยใช้ระบบสารสนเทศทางภูมิศาสตร์ในการวิเคราะห์ข้อมูลการใช้ที่ดิน นอกจากนี้ได้เพิ่มเติมข้อมูล โดยการสำรวจในภูมิประเทศด้วยการสังเกต เครื่องกำหนดพิกัดโลกด้วยดาวเทียม (GPS) โดยในการศึกษานี้ได้แบ่งช่วงเวลาการศึกษาการใช้ที่ดินของเมืองออกเป็น 4 ช่วงเวลา คือ

1. ยุคสร้างเมือง (พ.ศ. 2374-2496) ซึ่งเป็นช่วงที่เริ่มมีการก่อตั้งเมืองแม่ฮ่องสอน



2. ยุคพัฒนาโครงสร้างพื้นฐานเมือง (พ.ศ.2497-2525) เป็นช่วงที่มีการพัฒนาโครงสร้างพื้นฐานของเมืองเนื่องจากเปลี่ยนแปลงรูปแบบการปกครองมาเป็นรูปแบบการปกครองท้องถิ่น ในช่วงนี้มีการสร้างถนนสายสำคัญเพื่อเชื่อม0ต่อเมืองกับเมืองข้างเคียง และมีการแบ่งเขตการปกครองประเทศอย่างชัดเจน
3. ยุคการพัฒนาการท่องเที่ยว (พ.ศ.2525-2539) เป็นช่วงที่มีการพัฒนาโครงสร้างพื้นฐานอย่างต่อเนื่องโดยใช้เส้นทางคมนาคมสายหลัก 2 สาย คือ ทางหลวงแผ่นดินหมายเลข 108 และ 1095 และมีการเปิดตัวเมืองแม่ฮ่องสอนในฐานะเมืองท่องเที่ยวในปีพ.ศ. 2525
4. ยุคปัจจุบัน (พ.ศ.2540-2545) เป็นช่วงที่มีการพัฒนาการท่องเที่ยวขึ้นสู่อุตสาหกรรมการท่องเที่ยวที่สำคัญของภูมิภาค และประเทศในฐานะเมืองท่องเที่ยวทางศิลปะและวัฒนธรรม

โดยมีหลักเกณฑ์ในการพิจารณาแบ่งช่วงเวลาในการศึกษา คือ การสำรวจและการศึกษาแผนที่ที่มีอยู่ และจากการศึกษาของ Siddiqui *et al.* (1989) ที่แนะนำให้แบ่งช่วงเวลาศึกษาให้มากกว่า 4-5 ปี เพื่อที่จะเปรียบเทียบความแตกต่างในการใช้ที่ดินได้อย่างชัดเจน ซึ่งผลการศึกษาจะทำให้ทราบถึงพื้นที่การใช้ที่ดินในเมือง การเปลี่ยนแปลงรูปแบบการตั้งถิ่นฐานของเมือง รวมถึงการเปลี่ยนแปลงของเส้นทางคมนาคม และสิ่งก่อสร้างในเมือง

วัฒนธรรมท้องถิ่นของเมืองนั้น จะศึกษาโดยการศึกษาข้อมูลจากเอกสาร ตำราที่เกี่ยวข้อง ร่วมกับการใช้แบบสัมภาษณ์ จากหน่วยงานราชการท้องถิ่น อันได้แก่ เทศบาลเมืองแม่ฮ่องสอน ศูนย์วัฒนธรรมจังหวัดแม่ฮ่องสอน หัวหน้าฝ่ายวัฒนธรรม สำนักงานศึกษาธิการจังหวัดแม่ฮ่องสอน เพื่อเก็บข้อมูลวัฒนธรรมท้องถิ่น วิถีชีวิตของประชาชน ซึ่งในการศึกษาคั้งนี้จะเน้นวิถีชีวิตของคนในชุมชน ซึ่งหมายถึงการดำรงชีวิตประจำวัน รวมถึงเอกลักษณ์ในการดำรงชีวิตบางประการ เช่นการทำกิจกรรมประเพณีในรอบปี ภาษาพูด และการแต่งกาย เป็นต้น

เนื่องจากการศึกษาในส่วนนี้จะเป็นการนำเสนอพัฒนาการ และประวัติความเป็นมาของเมืองทั้งด้านประเพณี วัฒนธรรม การท่องเที่ยวและการพัฒนาเมือง มิได้มุ่งที่จะศึกษาความสัมพันธ์ระหว่างปัจจัย ดังนั้นการศึกษาข้อมูลในส่วนนี้จึงได้อธิบายประวัติความเป็นมาและพัฒนาการเมืองเป็นส่วนใหญ่วรร่วมกับการใช้แผนที่เฉพาะ โดยการแปลรูปถ่ายทางอากาศร่วมกับการสำรวจพื้นที่ และอีกส่วนหนึ่งจากการนำเข้าข้อมูลแผนที่และข้อมูลรูปถ่ายทางอากาศ โดยการดิจิไตส์จากข้อมูลภาพเชิงตัวเลข แล้วนำข้อมูลที่น่าเข้าแล้วได้นำมาซ้อนทับข้อมูลเพื่อหาพื้นที่ที่มีการเปลี่ยนแปลงไป จากนั้นนำข้อมูลจากการสัมภาษณ์ และข้อมูลเอกสารที่เกี่ยวข้อง มาประกอบการศึกษาพัฒนาการ



การนำเสนอข้อมูลประกอบการอธิบายที่ใช้ แผนที่เฉพาะ ตาราง และรูปถ่าย เพื่ออธิบายพัฒนาการของเมืองทั้งการใช้ที่ดิน การตั้งถิ่นฐาน และการท่องเที่ยว รวมถึงการพัฒนาเมือง

## 2. การศึกษารูปแบบ และองค์ประกอบของการท่องเที่ยวในเมืองแม่ฮ่องสอน

รูปแบบการท่องเที่ยว จะศึกษาโดยการศึกษารูปแบบจาก เอกสาร ตำรา และ เอกสารอื่นๆ ที่เกี่ยวข้อง ร่วมกับการสำรวจจากพื้นที่จริงและการใช้แบบจำลองภูมิศาสตร์ของกลุ่มตัวอย่างที่เกี่ยวข้องกับการท่องเที่ยว เพื่อรวบรวมและจำแนกข้อมูลของรูปแบบการท่องเที่ยวในเมืองแม่ฮ่องสอน และมีกิจกรรมที่เกี่ยวข้องกับรูปแบบการท่องเที่ยวแต่ละประเภทอย่างไรบ้าง

การศึกษาองค์ประกอบของการท่องเที่ยวในเมืองแม่ฮ่องสอน โดยการสำรวจและเก็บข้อมูลจากแบบจำลองภูมิศาสตร์จากกลุ่มตัวอย่างที่เกี่ยวข้องกับกิจการบริการนักท่องเที่ยวในเมือง เพื่อจำแนกข้อมูล นักท่องเที่ยว(Tourism) ระบบการเดินทาง(Transportation Networks) แหล่งท่องเที่ยว(Tourist Attractions) สิ่งอำนวยความสะดวกเพื่อการท่องเที่ยว(Facilities Utilities) และการติดต่อให้ข้อมูลข่าวสาร(Information) ตามการจำแนกของสถาบันวิจัยสังคม จุฬาลงกรณ์มหาวิทยาลัย (2527: 3-1-3-2)

ซึ่งในการศึกษาในเรื่องของรูปแบบการท่องเที่ยว การศึกษาถึงกิจกรรมที่เกี่ยวข้องกับการท่องเที่ยว และองค์ประกอบของการท่องเที่ยวในเมืองแม่ฮ่องสอนจะศึกษาในพื้นที่เมืองแม่ฮ่องสอนเพื่อที่จะจำแนกรูปแบบการท่องเที่ยวในเมืองอย่างชัดเจน เพื่อที่จะแสดงให้เห็นบริเวณที่มีการกระจุกตัวของนักท่องเที่ยวและสถานบริการ อันจะสร้างผลกระทบและข้อจำกัดในการรองรับการท่องเที่ยว โดยที่ผลของการศึกษาที่ได้จะเป็นข้อมูลสำหรับการวางแผนการท่องเที่ยวในบทต่อไป

ในส่วนของนำเสนอข้อมูลจะประกอบการอธิบายในเชิงพรรณนา รูปภาพ ตาราง สถิติ และการใช้แผนที่แสดงที่ตั้งสถานที่ท่องเที่ยวสำคัญ และการกระจายตัวของประเภทของกลุ่มสถานบริการการท่องเที่ยวในแต่ละประเภท

## 3. การศึกษาผลกระทบและปัญหาของการท่องเที่ยวต่อการใช้ประโยชน์ที่ดินการตั้งถิ่นฐาน และวัฒนธรรมท้องถิ่น

การศึกษาผลกระทบและปัญหาของการท่องเที่ยวต่อการใช้ประโยชน์ที่ดินการตั้งถิ่นฐาน จะเป็นการเปรียบเทียบการใช้ที่ดินในช่วงเวลาต่างกัน ซึ่งในการเปรียบเทียบการใช้ที่ดินนั้นจะใช้การแปลภาพถ่ายทางอากาศ ร่วมกับการสำรวจพื้นที่จริงเพื่อตรวจสอบการแปลภาพถ่ายทางอากาศในพื้นที่ที่ไม่สามารถจำแนกออกมาได้จากภาพถ่าย รวมถึงการสอบถามเจ้าของที่ดินเพื่อให้ทราบถึงการเปลี่ยนแปลงในอดีต นอกจากนั้นยังต้องศึกษาเอกสาร ตำรา และหนังสือต่างๆที่อ้าง

อิงประกอบ เพื่อเปรียบเทียบการใช้ที่ดิน และรูปแบบการตั้งถิ่นฐานที่ต่างช่วงเวลา ซึ่งจะแบ่งช่วงเวลาออกเป็น 3 ช่วงเวลาดังนี้

ช่วงที่ 1. ยุคพัฒนาโครงสร้างพื้นฐานเมือง (พ.ศ.2497- 2525) เป็นช่วงที่มีการพัฒนาโครงสร้างพื้นฐานของเมืองเนื่องจากเปลี่ยนแปลงรูปแบบการปกครองมาเป็นรูปแบบการปกครองท้องถิ่น ในช่วงนี้มีการสร้างถนนสายสำคัญเพื่อเชื่อมต่อเมืองกับเมืองข้างเคียง และมีการแบ่งเขตการปกครองประเทศอย่างชัดเจน

ช่วงที่ 2. ยุคการพัฒนาการท่องเที่ยว (พ.ศ.2525-2539) เป็นช่วงที่มีการพัฒนาโครงสร้างพื้นฐานอย่างต่อเนื่องโดยใช้เส้นทางคมนาคมสายหลัก 2 สาย คือ ทางหลวงแผ่นดินหมายเลข 108 และ 1095 และมีการเปิดตัวเมืองแม่ฮ่องสอนในฐานะเมืองท่องเที่ยวในปีพ.ศ. 2525

ช่วงที่ 3. ยุคปัจจุบัน (พ.ศ.2540-2545) เป็นช่วงที่มีการพัฒนาการท่องเที่ยวขึ้นสู่อุตสาหกรรมท่องเที่ยวที่สำคัญของภูมิภาค และประเทศในฐานะเมืองท่องเที่ยวทางศิลปะและวัฒนธรรม

เมื่อเปรียบเทียบทั้ง 3 ช่วงเวลาแล้ว จะนำมาประเมินผลกระทบทั้งทางบวก และทางลบ เพื่อที่พิจารณาถึงมาตรการ และวางแผนการลดผลกระทบทางลบทางการใช้ที่ดิน และการตั้งถิ่นฐาน ซึ่งจะใช้วิธีการนำข้อมูลแผนที่และข้อมูลรูปถ่ายทางอากาศแต่ละช่วงเวลาถูกนำเข้ามาให้อยู่ในรูปแบบข้อมูลเชิงเวกเตอร์ โดยการดิจิไตส์ ด้วยโปรแกรมAutoCAD Map นำมาเปรียบเทียบกันเพื่อให้เห็นความเปลี่ยนแปลงของการใช้ที่ดินและรูปแบบของการตั้งถิ่นฐานในแต่ละช่วงปี จากนั้นได้ใช้เครื่องมือวัดระยะในระบบสารสนเทศภูมิศาสตร์พิกัดทางภูมิศาสตร์ในสถานที่สำคัญของเมืองที่สร้างขึ้นใหม่ในปัจจุบัน สุดท้ายจะได้รูปแบบการตั้งถิ่นฐานที่เปลี่ยนแปลงในแต่ละช่วงปี และการเปลี่ยนแปลงการใช้ที่ดินในแต่ละพื้นที่ ซึ่งจะใช้การนำนำเสนอข้อมูลอยู่ในรูปของการอธิบายเชิงพรรณนา ร่วมกับแผนที่เฉพาะเรื่อง แผนที่การเปลี่ยนแปลง และตาราง

การศึกษาผลกระทบและปัญหาของการท่องเที่ยวต่อวัฒนธรรมท้องถิ่น จะเป็นการศึกษาผลกระทบทางด้านสังคมและวัฒนธรรมท้องถิ่นด้วยการประยุกต์ใช้ วิธีการคาดการณ์การเปลี่ยนแปลงทางด้านสังคม (กนกพร,2540) ซึ่งประกอบด้วย 4 ขั้นตอน คือ

#### 1. ขั้นตอนการรวบรวมข้อมูลพื้นฐานที่เกี่ยวข้อง

โดยการรวบรวมข้อมูล โดยทำการรวบรวมข้อมูลที่อธิบายสภาพสังคม และวัฒนธรรม โดยจะพิจารณาจาก สภาพสังคม การปกครอง ความเป็นอยู่ ภาษา การแต่งกาย การปฏิบัติงานเพื่อส่วนรวม ประเพณีในรอบปี และวิถีชีวิต ซึ่งข้อมูลเหล่านี้จะได้จาก เทศบาลเมืองแม่ฮ่องสอน ศูนย์วัฒนธรรมจังหวัดแม่ฮ่องสอน หัวหน้าฝ่ายวัฒนธรรม สำนักงานศึกษาธิการจังหวัดแม่ฮ่องสอน เป็นต้น



## 2. ขั้นตอนการจำแนกปัจจัยที่สำคัญ

ข้อมูลที่ได้จากการรวบรวมในขั้นตอนแรกนั้นจะนำมาศึกษาเฉพาะข้อมูลหรือปัจจัยที่สำคัญอันจะเกิดการเปลี่ยนแปลง ซึ่งข้อมูลเหล่านี้จะต้องทำการเปรียบเทียบระหว่างสภาพที่มีการท่องเที่ยวกับสภาพที่ไม่มีการท่องเที่ยว รวมถึงนโยบายต่างๆในท้องถิ่น ซึ่งอาจจะมีการเปลี่ยนแปลงเมื่อมีการท่องเที่ยวเกิดขึ้นด้วย ซึ่งจะแยกประเด็นในการเปรียบเทียบดังนี้

- การเปลี่ยนแปลงการปกครอง-องค์กรทางด้านสังคม ซึ่งได้แก่ การจัดลำดับการปกครอง หน้าที่และการปฏิบัติของคนในชุมชน
- การเปลี่ยนแปลงสภาพความเป็นอยู่ (อาคาร สิ่งก่อสร้าง สถาปัตยกรรม) ซึ่งได้แก่ สภาพความเป็นอยู่ สภาพบ้านพักอาศัย สภาพภูมิทัศน์ การศึกษา การสาธารณสุข
- การเปลี่ยนแปลงทางด้านขนบธรรมเนียมประเพณี ซึ่งได้แก่ การปฏิบัติตาม ขนบ ธรรมเนียม ประเพณี รวมถึงรูปแบบของกิจกรรมต่างๆ
- การเปลี่ยนแปลงสภาพวิถีชีวิต ซึ่งประกอบด้วย การแต่งกาย อาหาร ภาษาพูด แนวคิด และค่านิยมที่เปลี่ยนแปลง

## 3. ขั้นตอนการคาดการณ์ความเปลี่ยนแปลง

การคาดการณ์ความเปลี่ยนแปลงอันเนื่องจากการท่องเที่ยว ในทางสังคมและวัฒนธรรมนั้นไม่สามารถแสดงออกมาในเชิงปริมาณได้ ดังนั้นในการศึกษาขั้นตอนนี้จะใช้แบบนำสัมภาษณ์ เพื่อแสดงถึงความเปลี่ยนแปลงในอดีตที่ไม่มีการท่องเที่ยวเข้ามาเกี่ยวข้อง และปัจจุบันที่มีการส่งเสริมการท่องเที่ยว

## 4. ขั้นตอนการเสนอการเปลี่ยนแปลงที่เกิดขึ้น

เป็นขั้นตอนสุดท้ายในการประเมินผลกระทบ การเสนอการเปลี่ยนแปลงที่ได้จากการคาดการณ์ จะช่วยในการพิจารณาผลกระทบที่เกิดขึ้นทั้งด้านบวกและลบโดยสามารถแสดงเป็นตารางเปรียบเทียบดังนี้

กลุ่มผลกระทบทางสังคม	ตัวบ่งชี้ผลกระทบทางสังคม
1. การปกครอง-องค์กรทางด้านสังคม	การจัดลำดับการปกครอง หน้าที่และการปฏิบัติของคนในชุมชน
2. สภาพความเป็นอยู่ (อาคาร สิ่งก่อสร้าง สถาปัตยกรรม)	สภาพความเป็นอยู่ สภาพบ้านพักอาศัย สภาพภูมิทัศน์ การศึกษา การสาธารณสุข
3. ขนบธรรมเนียมประเพณี	การปฏิบัติตามขนบธรรมเนียม ประเพณี รวมถึงรูปแบบของกิจกรรมต่างๆ
4. สภาพวิถีชีวิต	การแต่งกาย อาหาร ภาษาพูด แนวคิด และค่านิยมที่เปลี่ยนแปลง

โดยที่จะทำการสุ่มเลือกตัวอย่าง ในเขตเทศบาลเมืองแม่ฮ่องสอนซึ่งเป็นพื้นที่ที่เกี่ยวข้องกับการท่องเที่ยวมากที่สุดมาเป็นตัวแทน เพื่อที่จะเปรียบเทียบตามตัวชี้วัดผลกระทบที่สร้างขึ้น เมื่อได้ข้อมูลจากการสัมภาษณ์กลุ่มตัวอย่างแล้วจะนำมาเปรียบเทียบกันโดยจะใช้ตารางแสดงกิจกรรมที่เกิดขึ้น หรือสูญหายไปในแต่ละช่วงปีที่กำหนดขึ้น รวมถึงค่าสถิติจากการวิเคราะห์แบบสัมภาษณ์จากการนำเสนอข้อมูลอยู่ในรูปของการอธิบายเชิงพรรณนา รูปภาพ และตาราง

#### 4. การเสนอแนวทางการป้องกันปัญหาและผลกระทบทางลบจากการท่องเที่ยว ให้คงเอกลักษณ์ของเมืองและประสานกับการพัฒนาในอนาคต

การเสนอแนวทางการป้องกันปัญหาและผลกระทบทางลบจากการท่องเที่ยว ซึ่งการศึกษาครั้งนี้จะเสนอแนวทางการลดผลกระทบจากการท่องเที่ยวในด้านการใช้ที่ดิน ซึ่งจะแยกออกเป็น 2 ประเด็น คือ

1. แผนการใช้ที่ดินทางการท่องเที่ยว ซึ่งจะขึ้นข้อกำหนดเชิงพื้นที่ ซึ่งจะมีการแบ่งพื้นที่ออกเป็นสองส่วนดังนี้ คือพื้นที่พัฒนาการท่องเที่ยว พื้นที่ควบคุมการพัฒนาการท่องเที่ยว อนุรักษ์ และพื้นที่สำหรับพัฒนาเมือง

2. ข้อเสนอแนะ ข้อกำหนดและมาตรการในการควบคุมอาคาร และสิ่งก่อสร้างในเมืองตามแผนการใช้ที่ดินที่กำหนดขึ้น เพื่อที่จะทำให้สภาพแวดล้อมของเมืองและ สภาพภูมิทัศน์เมืองมีความสวยงาม และก่อสร้างให้กลมกลืนกับสภาพแวดล้อมเดิมของเมือง

การเสนอแนวทางการอนุรักษ์เมืองให้คงเอกลักษณ์ของเมืองและประสานกับการพัฒนาในอนาคต ซึ่งในการศึกษาจะนำแผนการใช้ที่ดินเพื่อการท่องเที่ยวมาสร้างมาตรการและข้อเสนอแนะในการพัฒนาพื้นที่ของเมืองเพื่อรองรับการขยายตัวของเมืองและสามารถรองรับ เชื้อต่อการท่องเที่ยว รวมถึงการสร้างมาตรการสำหรับการป้องกันที่มีคุณค่าทางศิลปวัฒนธรรมของเมืองให้จากการท่องเที่ยว และการพัฒนาเมือง โดยวิธีการสร้างแผนการใช้ที่ดินนั้นจะใช้วิธีการซ้อนทับข้อมูล ( Overlay Analysis) เพื่อหาศักยภาพของพื้นที่และ ข้อจำกัดของพื้นที่ สำหรับการท่องเที่ยว การพัฒนาเมือง และการอนุรักษ์เมือง ซึ่งการนำเสนอข้อมูลข้อเสนอแนะ มาตรการ และข้อกำหนดเชิงพื้นที่จะอยู่ในรูปของการอธิบายเชิงพรรณนาประกอบกับแผนที่เฉพาะเรื่อง แผนการใช้ที่ดิน และตารางสถิติ พร้อมตารางสรุป

### 1.7 ประชากรและกลุ่มตัวอย่าง

#### 1. ประชากร

ในการศึกษาครั้งนี้ จะเป็นการศึกษาทั้งเทศบาลเมืองแม่ฮ่องสอน ซึ่งมีประชากร 6,760 แยกเป็นประชากรเพศชาย 3,492 คน เพศหญิง 3,268 คน เพื่อทำการศึกษาถึงผลกระทบจากการ



ท่องเที่ยวจึงต้องมีการคาดการณ์จำนวนประชากรเองในอนาคต รวมถึงจำนวนนักท่องเที่ยวที่คาดการณ์ในอนาคต

จากสูตร<sup>5</sup>

$$n = (NZ^2/4) / NE^2 + (Z^2/4)$$

โดย n คือ ขนาดตัวอย่าง

N คือ ขนาดประชากร

Z คือ ค่าปกติมาตรฐานที่ได้จากตารางแจกแจงแบบปกติมาตรฐาน ขึ้นอยู่กับระดับความเชื่อมั่นที่กำหนด

(กำหนดให้ระดับความเชื่อมั่น = 95% หรือ ค่าปกติมาตรฐาน = 1.96)

E คือ ความคลาดเคลื่อนในการประมาณค่า

(กำหนดให้ความคลาดเคลื่อน = 10% หรือ 0.1)

เพื่อได้ขนาดตัวอย่างและขนาดของประชากรที่คาดการณ์ในอนาคต เนื่องจากการศึกษานี้จะเป็นการศึกษาถึงพัฒนาการของเมือง การท่องเที่ยวในเมือง และผลกระทบที่เกิดขึ้นจากการท่องเที่ยวทางกายภาพ การใช้ที่ดิน การตั้งถิ่นฐาน สภาพสังคม รวมถึงวัฒนธรรมท้องถิ่น ซึ่งในส่วนของลักษณะทางกายภาพนั้น จะเป็นการสำรวจพื้นที่จริง ร่วมกับการใช้ข้อมูลสารสนเทศทางภูมิศาสตร์เข้ามาช่วยในการเปรียบเทียบ แต่ในส่วนของลักษณะทางสังคมนั้น จะเป็นการรวบรวมข้อมูล และเปรียบเทียบ ประเมินผลข้อมูลเพื่อให้เห็นความเปลี่ยนแปลงที่เกิดขึ้นกับชุมชน ซึ่งเน้นเฉพาะการเปลี่ยนแปลงที่เกิดขึ้นจากการท่องเที่ยว ซึ่งจะต้องใช้วิธีการสำรวจร่วมกับการใช้แบบนำสัมภาษณ์ ชุมชนในเขตเทศบาลเมืองแม่ฮ่องสอนโดยการสุ่มตัวอย่าง

## 2.กลุ่มตัวอย่าง

เพื่อเก็บข้อมูลทางด้านเศรษฐกิจ การท่องเที่ยว สภาพสังคม วัฒนธรรมท้องถิ่น รวมถึงนโยบายในการพัฒนาการท่องเที่ยวและการพัฒนาเมือง ดังนั้นประชากรกลุ่มเป้าหมายในการศึกษานี้ประกอบด้วย

- 1). ประชาชนที่อาศัยอยู่ในพื้นที่ศึกษา จำนวน 100 ครอบครัว
- 2). นักท่องเที่ยว ประกอบด้วย
  - นักท่องเที่ยวภายในประเทศ จำนวน 50 คน

<sup>5</sup> กัลยา วานิชย์บัญชา, การใช้ SPSS for Windows ในการวิเคราะห์ข้อมูล เวอร์ชัน 7-10, พิมพ์ครั้งที่ 2 (กรุงเทพฯ : โรงพิมพ์ห้างหุ้นส่วนจำกัด ซี เค แอนด์ เอส โฟโต้สตูดิโอ, 2543), หน้า 26.

- นักท่องเที่ยวชาวต่างประเทศ จำนวน 50 คน

3). ผู้ที่ประกอบอาชีพที่เกี่ยวข้องกับการท่องเที่ยว ซึ่งจะใช้แบบนำสัมภาษณ์เพื่อให้ได้ข้อมูลเฉพาะเรื่องการท่องเที่ยว ซึ่งจะแยกดังนี้

- ผู้ประกอบการร้านอาหาร
- ผู้ประกอบการทางด้านที่พัก โรงแรม และเกสต์เฮ้าส์
- ผู้ประกอบการทางด้านบริการรถเช่า
- ผู้ประกอบการทางด้านอื่นๆที่เกี่ยวข้อง

4). เจ้าหน้าที่ในหน่วยงานของรัฐที่เกี่ยวข้องกับการอนุรักษ์วัฒนธรรมท้องถิ่น และการพัฒนาเมืองได้แก่

- นายกเทศมนตรีเทศบาลเมืองแม่ฮ่องสอนหรือผู้ที่เกี่ยวข้อง
- นายกองค้การบริหารส่วนจังหวัดแม่ฮ่องสอน
- หัวหน้าสำนักงานโยธาธิการและผังเมืองจังหวัดแม่ฮ่องสอน
- หัวหน้าฝ่ายวัฒนธรรม สำนักงานศึกษาธิการจังหวัดแม่ฮ่องสอน
- ผู้แทนสภาวัฒนธรรมเมืองแม่ฮ่องสอน
- หัวหน้าฝ่ายแผนงานการท่องเที่ยวประจำจังหวัดแม่ฮ่องสอน หรือตัวแทน

กลุ่มประชากรที่อาศัยอยู่ในพื้นที่ศึกษาจะใช้วิธีการ Quota Sampling คือการสุ่มเชิงพื้นที่ เพื่อให้เกิดการกระจายตัวของกลุ่มตัวอย่างในพื้นที่ โดยใช้ การสัมภาษณ์ 1 คนในครัวเรือน เป็นตัวแทน 1 ครัวเรือน รวมทั้งสิ้น 100 ครัวเรือน รวมถึงการสัมภาษณ์ร่วมกับกลุ่มตัวอย่างแบบ key performance คือให้ผู้รู้และผู้เชี่ยวชาญ (ผู้สูงอายุ ผู้นำชุมชน สมาชิกเทศบาลและผู้เชี่ยวชาญ)ในพื้นที่เพื่อใช้เป็นตัวแทนของประชาชนในเมืองแม่ฮ่องสอน

กลุ่มประชากรนักท่องเที่ยวจะใช้วิธีการ Quota Sampling คือการสุ่มแบบโควต้า ตามเพศ เพื่อให้เกิดความเท่าเทียมกันระหว่างเพศหญิง และชาย ซึ่งในจำนวน 100 กลุ่มตัวอย่างจะแยกเป็นนักท่องเที่ยวชาวต่างชาติ 50 คน ชาวไทย 50 คน และแยกเพศชายและหญิงอย่างละครึ่งๆกัน รวมเป็น 100 คน

กลุ่มประชากรเจ้าของกิจการที่เกี่ยวข้องกับการท่องเที่ยวนั้นจะเลือกสัมภาษณ์เป็นกลุ่มเฉพาะโดยใช้วิธี Quota Sampling เพื่อสัมภาษณ์ เชิงลึกโดยใช้แบบนำสัมภาษณ์ และการสังเกต ประกอบกับการใช้เอกสาร ตัวเลขทางสถิติ ของหน่วยงานราชการประกอบ

กลุ่มประชากรเจ้าหน้าที่ในหน่วยงานของรัฐที่เกี่ยวข้องกับการอนุรักษ์วัฒนธรรมท้องถิ่น และการพัฒนาเมืองนั้น จะเลือกเฉพาะหน่วยงานของรัฐที่มีโครงการพัฒนาเมืองและโครงการพัฒนาการท่องเที่ยวในเมืองแม่ฮ่องสอนเท่านั้น



## 1.8 เครื่องมือที่ใช้ในการวิจัย

1.โปรแกรมระบบสารสนเทศภูมิศาสตร์และรีโมตเซนซิง ซึ่งใช้ในการทำแผนที่พัฒนาการของการตั้งถิ่นฐานเมืองแม่ฮ่องสอน รวมถึงการใช้ที่ดินในเมืองแม่ฮ่องสอน ด้วยโปรแกรม

- AutoCAD MAP 2.2
- MapInfo version 5.5
- ArcView version 3.11

2.เครื่องกำหนดพิกัดโลกด้วยดาวเทียม (GPS) ใช้ในการรวบรวมข้อมูลเชิงตำแหน่ง

3.ข้อมูลรูปถ่ายทางอากาศ ของกรมแผนที่ทหาร ซึ่งมีรายละเอียดดังตารางที่ 1.1

ตารางที่ 1.1 รายละเอียดข้อมูลรูปถ่ายทางอากาศ กรมแผนที่ทหาร

โครงการ	ลำดับ	หมายเลข	วัน/เดือน/ปีที่บันทึก	มาตราส่วน
AMS	M81	119	19 ม.ค. 2497	1:50,000
USN	VAP61	00059	03 ก.พ. 2512	1:20,000
NS.3	N85	223	25 ม.ค. 2520	1:15,000
NS.3	N54	223	22 ม.ค. 2520	1:15,000

4.แผนที่ภูมิประเทศมาตราส่วน 1: 50,000 ชุดL7017 ของกรมแผนที่ทหาร ชื่อระวางแม่ฮ่องสอน

5.แผนที่เมืองแม่ฮ่องสอน มาตราส่วน 1: 4,000 พ.ศ. 2538 ของ กรมการผังเมือง กระทรวงมหาดไทย

## 1.9 การเก็บรวบรวมข้อมูล

ในการเก็บรวบรวมข้อมูลนั้นจะประกอบด้วยข้อมูลใน 2 ลักษณะคือ

### 1.ข้อมูลปฐมภูมิ

1.ข้อมูลที่ได้จากการประมวลผลจากแผนที่ ภาพถ่ายทางอากาศ และข้อมูลดาวเทียม โดยใช้ระบบสารสนเทศภูมิศาสตร์ ซึ่งจะเป็นข้อมูลเชิงพื้นที่เกี่ยวกับการใช้ที่ดิน และภูมิทัศน์ ชุมชน ได้แก่ การตั้งถิ่นฐานและรูปแบบการตั้งถิ่นฐานของแหล่งชุมชน เส้นทางคมนาคมขนส่ง พื้นที่ทางการเกษตร และพื้นที่ป่าไม้

2.ข้อมูลจากการสำรวจในพื้นที่ศึกษา โดยการสังเกต การบันทึกภาพ และการบันทึกตำแหน่งโดยใช้เครื่องกำหนดพิกัดโลกด้วยดาวเทียม (GPS) เป็นข้อมูลเพิ่มเติมเกี่ยวกับข้อมูลเชิง

พื้นที่เกี่ยวกับการใช้ที่ดิน และภูมิทัศน์ ชุมชน นอกจากนี้ยังเป็นการตรวจสอบความถูกต้องของข้อมูลที่ได้จากการประมวลผลโดยระบบสารสนเทศภูมิศาสตร์อีกด้วย

3. ข้อมูลที่รวบรวมได้จากการสัมภาษณ์ประชาชน(ชาวไตในเมือง) ที่อาศัยอยู่ในเมืองแม่ฮ่องสอน โดยใช้แบบนำสัมภาษณ์สอบถามข้อมูลเกี่ยวกับลักษณะอาคารบ้านเรือน การใช้ที่ดิน ลักษณะและสภาพแวดล้อมเมืองในอดีต การตั้งถิ่นฐาน รวมถึงสภาพสังคมและวัฒนธรรมท้องถิ่นในอดีต

4. ข้อมูลที่ได้จากการสัมภาษณ์นักท่องเที่ยว โดยจะประกอบด้วยนักท่องเที่ยวภายในประเทศ นักท่องเที่ยวชาวต่างประเทศ โดยใช้แบบนำสัมภาษณ์ในการรวบรวมข้อมูล ซึ่งจะเป็นข้อมูลเกี่ยวกับการรูปแบบของ การท่องเที่ยวในแต่ละประเภทที่นักท่องเที่ยวใช้บริการในแต่ละประเภท

5. ข้อมูลที่ได้จากการสัมภาษณ์ผู้ที่ประกอบอาชีพที่เกี่ยวข้องกับการท่องเที่ยว โดยจะประกอบผู้ประกอบการบริการนักท่องเที่ยวแต่ละประเภท โดยใช้แบบนำสัมภาษณ์ในการรวบรวมข้อมูล ซึ่งจะเป็นข้อมูลเกี่ยวกับการรูปแบบของการท่องเที่ยวของนักท่องเที่ยว รายละเอียดขององค์ประกอบของการท่องเที่ยวในแต่ละประเภทที่นักท่องเที่ยวใช้บริการสำหรับการท่องเที่ยวในแต่ละประเภท และประเภทของบริการที่นักท่องเที่ยวใช้บริการเมื่อมาท่องเที่ยว

6. ข้อมูลที่ได้จากการสัมภาษณ์เจ้าหน้าที่ในหน่วยงานของรัฐที่เกี่ยวข้องกับการอนุรักษ์วัฒนธรรมท้องถิ่น โดยจะประกอบด้วย นายกเทศมนตรีเทศบาลเมืองแม่ฮ่องสอน ฝ่ายวัฒนธรรม สำนักงานศึกษาธิการจังหวัดแม่ฮ่องสอน ผู้แทนสภาวัฒนธรรมเมืองแม่ฮ่องสอน โดยใช้แบบนำสัมภาษณ์ในการรวบรวมข้อมูล ซึ่งจะเป็นข้อมูลเกี่ยวกับการอนุรักษ์วัฒนธรรม ศิลปกรรมและประเพณีที่สำคัญของเมืองแม่ฮ่องสอน รวมถึงความเปลี่ยนแปลงทางด้านศิลปะและวัฒนธรรมท้องถิ่นของเมืองแม่ฮ่องสอน รวมถึงแนวทางการอนุรักษ์ในอนาคต

7. ข้อมูลที่ได้จากการสัมภาษณ์เจ้าหน้าที่ในหน่วยงานของรัฐที่เกี่ยวข้องกับการพัฒนาเมืองและการพัฒนาการท่องเที่ยวในเมือง โดยจะประกอบด้วยนายกเทศมนตรีเทศบาลเมืองแม่ฮ่องสอน นายกองค้การบริหารส่วนจังหวัดแม่ฮ่องสอน หัวหน้าสำนักงานโยธาธิการและผังเมืองจังหวัดแม่ฮ่องสอน หัวหน้าฝ่ายแผนงานการท่องเที่ยวประจำจังหวัดแม่ฮ่องสอน โดยใช้แบบนำสัมภาษณ์ในการรวบรวมข้อมูล ซึ่งจะเป็นข้อมูลเกี่ยวกับการพัฒนาเมืองทางด้านต่างๆ เช่น โครงสร้างพื้นฐาน การคมนาคมในเมือง การพัฒนาการท่องเที่ยว ในปัจจุบัน และในอนาคต

## 2. ข้อมูลทุติยภูมิ

1. ข้อมูลเกี่ยวกับพัฒนาการ การตั้งถิ่นฐาน ประวัติศาสตร์ และวัฒนธรรมท้องถิ่นของเมืองแม่ฮ่องสอน รวมถึงพัฒนาการของการท่องเที่ยว โดยได้จากหลักฐานทางประวัติศาสตร์ เช่น สนธิสัญญา จดหมายเหตุ โบราณ เป็นต้น



2. ข้อมูลเกี่ยวกับสภาพทั่วไปของเมืองแม่ฮ่องสอน ลักษณะทางกายภาพของเมือง ข้อมูลการท่องเที่ยวในเมืองแม่ฮ่องสอน ได้จากข้อมูลจากการสำรวจของสำนักงานโยธาธิการและผังเมืองจังหวัดแม่ฮ่องสอน และข้อมูลจากการแปลรูปถ่ายทางอากาศของ กรมแผนที่ทหาร

3. ข้อมูลสถิติประเภทต่างๆ ได้แก่ ข้อมูลประชากร และข้อมูลการท่องเที่ยว การค้าชายแดน ได้จากสำนักงานสถิติจังหวัดแม่ฮ่องสอน และสำนักงานการท่องเที่ยวภาคเหนือจังหวัดแม่ฮ่องสอน

4. ข่าวสาร และสิ่งตีพิมพ์ที่เกี่ยวข้อง ได้แก่ ฐานข้อมูลที่รวบรวมข่าวสารเกี่ยวกับการท่องเที่ยว และประวัติศาสตร์ การตั้งถิ่นฐาน และการพัฒนาเมืองแม่ฮ่องสอน

5. เอกสารและงานวิจัยที่มีการรวบรวมไว้แล้ว ได้แก่ ข้อมูลลักษณะทางกายภาพ เศรษฐกิจ สังคม วัฒนธรรมท้องถิ่น ข้อมูลการพัฒนาเมือง รวมถึงข้อมูลการท่องเที่ยว และโครงการพัฒนาการท่องเที่ยวในเมืองแม่ฮ่องสอน เป็นต้น ซึ่งจะรวบรวมข้อมูลจาก

- สำนักวิทยบริการ จุฬาลงกรณ์มหาวิทยาลัย
- สำนักหอสมุดกลาง มหาวิทยาลัยเชียงใหม่
- ห้องสมุดคณะสถาปัตยกรรมศาสตร์ จุฬาลงกรณ์มหาวิทยาลัย
- ห้องสมุดคณะสังคมศาสตร์ มหาวิทยาลัยเชียงใหม่
- สภาวัฒนธรรมเมืองแม่ฮ่องสอน
- สำนักงานท่องเที่ยวแห่งประเทศไทยประจำภาคเหนือเขต 1 จังหวัดเชียงใหม่
- สำนักงานโยธาธิการและผังเมืองจังหวัดแม่ฮ่องสอน
- สำนักงานสถิติจังหวัดแม่ฮ่องสอน

#### 1.10 ประโยชน์ที่คาดว่าจะได้รับ

1. ทำให้ทราบถึงรูปแบบการท่องเที่ยวในเมืองแม่ฮ่องสอน และก่อให้เกิดความเข้าใจถึงองค์ประกอบของการท่องเที่ยวที่เกิดจากรูปแบบการท่องเที่ยวแต่ละรูปแบบในเมืองอย่างสมบูรณ์

2. ทำให้ทราบถึงผลกระทบและปัญหาของการท่องเที่ยว ที่มีต่อรูปแบบการใช้ที่ดิน และการตั้งถิ่นฐานของเมือง รวมถึงวัฒนธรรมท้องถิ่น

3. เพื่อให้ได้แนวทางการแก้ปัญหาและมาตรการป้องกันผลกระทบจากการท่องเที่ยว

4. เสนอแนวทางการพัฒนาเมืองให้ประสานกับการรักษาความเป็นเอกลักษณ์ของเมืองแม่ฮ่องสอน

5. ผลการศึกษาสามารถนำไปประกอบการพิจารณาสำหรับหน่วยงานที่เกี่ยวข้องในการพัฒนาการท่องเที่ยวในเมืองประวัติศาสตร์และวัฒนธรรม

### 1.11 นิยามศัพท์ที่ใช้ในการศึกษา

**เมืองศิลปวัฒนธรรม** หมายถึง เมืองที่มีความเป็นเอกลักษณ์ของรูปแบบการดำเนินชีวิต ลักษณะสังคมและความเป็นอยู่ วิถีชีวิต และประเพณี ซึ่งสะท้อนออกมาเป็นวัฒนธรรมท้องถิ่น รวมถึงรูปแบบการตั้งถิ่นฐาน ลักษณะทางสถาปัตยกรรมของเมือง ก่อให้เกิดองค์ประกอบเมืองที่มีลงตัวกับสภาพแวดล้อมและบรรยากาศของเมือง

**องค์ประกอบเมือง** หมายถึง สภาพทางภูมิศาสตร์ กำแพงเมือง คูเมือง กลุ่มอาคารที่มีความโดดเด่นในทางสถาปัตยกรรมที่สะท้อนออกมาในพื้นที่แสดงให้เห็นถึงศิลปวัฒนธรรม และลักษณะทางสังคมและความเป็นอยู่ของชาวเมือง นอกจากนี้ยังรวมถึงมุมมอง และจุดที่สามารถเห็นถึงสิ่งที่จะทำการอนุรักษ์ได้ดี

**เมืองแม่ฮ่องสอน** หมายถึง พื้นที่เทศบาลเมืองแม่ฮ่องสอน ซึ่งมีพื้นที่ 6.3 ตารางกิโลเมตร

**รูปแบบการท่องเที่ยว** หมายถึง กลุ่มของกิจกรรมการท่องเที่ยว ที่มีลักษณะการท่องเที่ยวแตกต่างกันตามมิติของทรัพยากรการท่องเที่ยว ซึ่งแยกออกเป็น 4 ประเภทคือ

1. **รูปแบบการท่องเที่ยวเชิงธรรมชาติหรือเชิงนิเวศน์ (Natural Tourism)** ซึ่งจะมีกิจกรรมการท่องเที่ยว คือ การพักผ่อนหย่อนใจ การศึกษาธรรมชาติ การทัศนศึกษาในแหล่งธรรมชาติและ การผจญภัย

2. **รูปแบบการท่องเที่ยวเชิงวัฒนธรรม (Cultural Tourism)** ซึ่งจะมีกิจกรรมการท่องเที่ยว คือ การแสดงทางวัฒนธรรม การท่องเที่ยวในแหล่งชุมชน การเยี่ยมชมโบราณสถาน

3. **รูปแบบการท่องเที่ยวเชิงนันทนาการ (Recreation Tourism)** ซึ่งจะมีกิจกรรมการท่องเที่ยว คือ การท่องเที่ยวแหล่งบริการและสถานบันเทิงเริงรมย์ รวมถึงการท่องเที่ยวทางเพศ คาสิโน และเกมส์กีฬาบางประเภท

4. **รูปแบบการท่องเที่ยวเพื่อการประชุมหรือสัมมนา (Convention Tourism)** ซึ่งจะมีกิจกรรมการท่องเที่ยว คือ การประชุม สัมมนานอกสถานที่ รวมถึงการติดต่อธุรกิจนอกสถานที่ (สถาบันวิจัยวิทยาศาสตร์และเทคโนโลยีแห่งประเทศไทย, 2542. **รายงานขั้นสุดท้ายการดำเนินการเพื่อกำหนดนโยบายการท่องเที่ยว**. การท่องเที่ยวแห่งประเทศไทย. กรุงเทพมหานคร. หน้า 2-5)

**การพัฒนาเมือง** หมายถึง การพัฒนาระบบโครงสร้างพื้นฐานภายในเมือง ซึ่งประกอบด้วย ระบบโครงข่ายคมนาคม ซึ่งจะประกอบโครงข่ายคมนาคมทางบก และการคมนาคมทางอากาศ ระบบไฟฟ้า ประปา การใช้ที่ดิน การพัฒนาระบบสาธารณูปโภคและสาธารณูปการภายในเมือง และการพัฒนาทางด้านเศรษฐกิจภายในเมือง