

ห้องสมุดประชาชนของกรุงเทพมหานคร

ประวัติห้องสมุดประชาชนของกรุงเทพมหานคร

ห้องสมุดประชาชนสวนลุมพินี เป็นห้องสมุดประชาชนของกรุงเทพมหานคร หรือเทศบาลนครกรุงเทพเดิม ซึ่งเปิดดำเนินการเป็นแห่งแรก เมื่อวันที่ 24 มิถุนายน พ.ศ. 2499 อาคารห้องสมุดมีชั้นเดียว เนื้อที่ประมาณ 518.5 ตารางเมตร ค่าก่อสร้างและตกแต่งเป็นเงินทั้งสิ้น 605,105 บาท¹ อยู่ในบริเวณสวนลุมพินีด้านหลังพระบรมรูปอนุสาวรีย์พระบาทสมเด็จพระมงกุฎเกล้าเจ้าอยู่หัว ถนนราชดำริ เขตปทุมวัน

ห้องสมุดประชาชนแห่งนี้ดำเนินงานโดยมีคณะกรรมการอำนวยการ ประกอบด้วยนายกเทศมนตรี (ในเวลานั้น คือ พลเอกมังกร พรหมโยธี) เทศมนตรี สมาชิกสภาเทศบาล บางท่าน หัวหน้ากอง และผู้ทรงคุณวุฒิทางห้องสมุด โดยช่วยกันจัดหาหนังสือ ตู้หนังสือ และรับบริจาคจากประชาชน มีองค์การ บริษัทร้านค้าและเอกชน ร่วมมือกันบริจาคทรัพย์สิน หนังสือต่าง ๆ และตู้เก็บหนังสือ รวมทั้งสิ้นราคาประมาณ 48,800 บาท²

กำหนดเวลาบริการของห้องสมุด ห้องสมุดเปิดทุกวัน ตั้งแต่เวลา 13.00-18.00 น. ปิดวันจันทร์และวันนักขัตฤกษ์³ วัตถุประสงค์ในการจัดตั้งห้องสมุดแห่งนี้คือ

¹เทศบาลนครกรุงเทพ, "การจัดทำประวัติงานของแผนกห้องสมุดประชาชน กองกลาง เทศบาลนครกรุงเทพ" (พระนคร: เทศบาลนครกรุงเทพ, ม.ป.ป.), หน้า 1. (อัครสำเนา.)

²เรื่องเดียวกัน.

³บัญญัติ กลั่นทานนท์, "ห้องสมุดประชาชนของเทศบาลนครกรุงเทพ," วารสารห้องสมุด 3 (ตุลาคม-พฤศจิกายน-ธันวาคม 2502): 2.

1. เพื่อให้ประชาชนได้ศึกษาหาความรู้อย่างกว้างขวางจากหนังสือต่าง ๆ
2. เพื่อเป็นสถาบันรวบรวมหนังสือ เอกสาร และคำรวิทยาการ
3. เพื่อส่งเสริมให้ประชาชนรักหนังสือ รักความเป็นระเบียบ และใช้เวลาพักผ่อนให้เป็นประโยชน์ด้วยการศึกษาหาความรู้ในห้องสมุด

4. เพื่อเป็นที่แลกเปลี่ยนความรู้ สนทนาปราศรัย ปลุกฝังความสามัคคีอันเป็นระเบียบต่อสังคม

5. เพื่อส่งเสริมระบอบการปกครองแบบประชาธิปไตย โดยให้ประชาชนทุกคนมีสิทธิเสมอกันในการใช้ห้องสมุด และเพื่อศึกษาหาความรู้โดยเสรี อันเป็นบริการสาธารณะ¹

การจัดหาหนังสือของห้องสมุด จัดซื้อโดยเงินงบประมาณและเงินบำรุงห้องสมุด ที่มีผู้ทูลเกล้าฯ ถวาย นอกนั้นได้รับจากการบริจาค ใน พ.ศ. 2501 ห้องสมุดได้รับงบประมาณ 19,745.20 บาท และสถิติหนังสือใน พ.ศ. 2503 มีจำนวน 4,202 เล่ม วารสาร 1,873 เล่ม² ผู้ใช้ห้องสมุดมีจำนวน 23,866 คน³

ประเภทของหนังสือ มีทั้งวรรณคดี ประวัติศาสตร์ ชีวประวัติ พระราชนิพนธ์ หนังสือเบ็ดเตล็ดต่าง ๆ และยังมีหนังสืออ้างอิง หนังสือสำหรับเด็ก นิยายสาร วารสาร และหนังสือพิมพ์ การจัดหมู่หนังสือใช้ระบบทศนิยมของดิวอี้ หนังสือนวนิยายไม่มีเลขหมู่แต่ใช้พยัญชนะ "น" หรือ "F" (แทนคำว่า "นวนิยาย" หรือ "Fiction") ส่วนหนังสืออ้างอิง มีพยัญชนะ "อ" หรือ "R" (แทนคำว่า "อ้างอิง" หรือ "Reference") อยู่เหนือเลขหมู่หนังสือนั้น ห้องสมุดจัดทำบัตรรายการทั้งบัตรชื่อเรื่อง บัตรผู้แต่งและบัตรเรื่อง⁴

¹ เทศบาลนครกรุงเทพ, "การจัดทำประวัติงาน---," หน้า 2.

² เรื่องเดียวกัน, หน้า 3.

³ เทศบาลนครกรุงเทพ, "ห้องสมุดประชาชนของเทศบาลนครกรุงเทพ"

(พระนคร: เทศบาลนครกรุงเทพ, 2507), หน้า 1. (จัดสำเนา.)

⁴ บัญญัติ กลั่นทานนท์, "ห้องสมุดประชาชนของเทศบาลนครกรุงเทพ," หน้า 3-7.

บริการและกิจกรรมของห้องสมุด ได้แก่

1. ช่วยเหลือผู้ใช้ห้องสมุดค้นคว้าเรื่องต่าง ๆ จากหนังสือและอุปกรณ์ในห้องสมุด ช่วยเหลือในการวิจัย และแนะนำวิธีใช้หนังสืออ้างอิง
2. จัดนิทรรศการในโอกาสวันสำคัญของชาติ หรือจัดแสดงหนังสือใหม่
3. บริการให้ความรู้แก่ประชาชนด้วยวิธีอื่นตามโอกาส เช่น แสดงปาฐกถา บริการโสตทัศนศึกษา ฉายภาพยนตร์ หรือการบินเท็งอื่น ๆ
4. จัดกิจกรรมเล่านิทาน หรือเล่าเรื่องในหนังสือให้เด็กที่โรงเรียนสอนคนตาบอดฟังเป็นประจำ ซึ่งจะจัดให้มีขึ้นในห้องสมุดต่อมาด้วย¹

เดิมทีเดียว ห้องสมุดประชาชนของกรุงเทพมหานคร เป็นหน่วยงานอยู่ในสังกัดแผนกการศึกษา กองกลาง ต่อมา พ.ศ. 2501 จัดตั้งเป็น "แผนกห้องสมุดประชาชน" สังกัดกองกลาง² นับว่าห้องสมุดประชาชนของกรุงเทพมหานคร ได้รับการยกฐานะให้ดีขึ้น

ห้องสมุดประชาชนของกรุงเทพมหานครในระยะแรกขยายบริการออกไปนอกห้องสมุดด้วย ในเดือนมิถุนายน พ.ศ. 2504 แผนกห้องสมุดประชาชนได้เสนอโครงการขยายงานเพื่อให้บริการแก่ประชาชนในเขตเทศบาลให้ทั่วถึง โดยจัดทำเป็น 2 โครงการคือ โครงการตู้หนังสือหมุนเวียน และโครงการห้องสมุดเคลื่อนที่

¹ เรื่องเดียวกัน, หน้า 7.

² กรุงเทพมหานคร, สำนักสวัสดิการสังคม, แนะนำห้องสมุดของกรุงเทพมหานคร (กรุงเทพมหานคร: สำนักสวัสดิการสังคม กรุงเทพมหานคร, 2520), หน้า 2.

ตู้หนังสือหมุนเวียน มีวัตถุประสงค์ เพื่อ

1. ขยายงานด้านบริการห้องสมุดไปยังโรงเรียนและศูนย์เยาวชนในสังกัด กรุงเทพมหานคร (เทศบาลนครกรุงเทพ เวลานั้น)
2. ส่งเสริมและปลูกฝังนิสัยรักการอ่านหนังสือให้แก่เยาวชน
3. จัดหาหนังสือที่เหมาะสมสำหรับครูและนักเรียน ใช้ประกอบการเรียนการสอน¹

หนังสือที่จัดใส่ตู้มีประมาณตู้ละ 100 เล่ม เป็นประเภทความรู้และบันเทิง นำไปตั้งไว้ตามโรงเรียนต่าง ๆ ของเทศบาล ให้อยู่ในความควบคุมดูแลของครูใหญ่ ทางห้องสมุดจะส่งเจ้าหน้าที่ไปช่วยเหลือแนะนำการดำเนินงานให้เป็นครั้งคราวและจะนำหนังสือชุดใหม่ไปเปลี่ยนให้ประมาณภาคการศึกษาละ 1 ครั้ง แผนกห้องสมุดประชาชนได้รับอนุมัติโครงการตู้หนังสือหมุนเวียนในปีนั้น และเริ่มดำเนินงานตั้งแต่ พ.ศ. 2506 เรื่อยมา ในปีแรกได้จัดสร้างตู้หนังสือพร้อมกับหนังสือบรรจุใส่ตู้จำนวน 5 ตู้ ส่งไปยังโรงเรียน 5 โรงเรียน นอกจากตู้หนังสือหมุนเวียน แผนกห้องสมุดประชาชนยังนำหนังสือเด็กหมุนเวียนไปตามศูนย์เยาวชนในสังกัดอีกด้วย²

ส่วนโครงการห้องสมุดเคลื่อนที่ (Bookmobile) ซึ่งใช้รถยนต์นั้น ไม่ได้รับอนุมัติให้ดำเนินงาน

¹ กรุงเทพมหานคร, สำนักสวัสดิการสังคม, "โครงการตู้หนังสือหมุนเวียนของงานห้องสมุดประชาชน กองสันตนาการ" (กรุงเทพมหานคร: สำนักสวัสดิการสังคม กรุงเทพมหานคร, 2518), หน้า 1. (คัดสำเนา.)

² เทศบาลนครกรุงเทพ, กองสวัสดิการสังคม, "การตั้งห้องสมุดประชาชนในชนบท" (พระนคร: กองสวัสดิการสังคม เทศบาลนครกรุงเทพ, 2514), หน้า 1. (คัดสำเนา.)

ใน พ.ศ. 2504 แผนกห้องสมุดประชาชนอยู่ในสังกัดกองการศึกษา มีหน้าที่
 คำเนิงานดังนี้

ก. งานในด้านวิชาการ ได้แก่

1. คัดเลือกและจัดหาหนังสือ วารสาร จุลสาร โดยพิจารณาความ
 เหมาะสมและความต้องการของผู้ใช้ห้องสมุด ด้วยวิธีการใช้เงินงบประมาณ และติดต่อขอรับ
 บริจาคจากแหล่งต่าง ๆ

2. จัดแยกหมวดหมู่หนังสือตามระบบทศนิยมของดิวอี้
3. จัดทำและพิมพ์บัตรรายการครุฑุฑของหนังสือในห้องสมุด
4. จัดทำกฤตภาค
5. ดูแลสภาพความเรียบร้อยของหนังสือและซ่อมหนังสือ
6. จัดเรียงหนังสือขึ้นชั้นตามลำดับหมวดหมู่
7. บริการตอบคำถามความรู้ทั่วไป และบริการหนังสืออ้างอิง
8. บริการหนังสืออ่านสำหรับเด็ก
9. จัดนิทรรศการและกิจกรรมเนื่องในวันสำคัญต่าง ๆ

ข. งานในด้านธุรการ ได้แก่

1. ควบคุมดูแลและบริหารงานในแผนกห้องสมุด ให้ดำเนินไปด้วย
 ความเรียบร้อย และมีประสิทธิภาพ
2. ติดต่อประสานงานกับกองและแผนกต่าง ๆ ตามระเบียบและวิธี
 ปฏิบัติราชการ
3. ติดต่อขอความร่วมมือจากสมาคม องค์กร ห้างร้าน เอกชนและ
 หน่วยราชการอื่น ๆ
4. ดูแลรับฝากสิ่งของแก่ประชาชนที่เข้ามาอ่านหนังสือ
5. ดูแลซ่อมแซมและจัดหาอุปกรณ์ เครื่องใช้ของห้องสมุดตามความจำเป็น

และความเหมาะสม

6. งานด้านสารบรรณ ทำสถิติและรายงาน
7. งานด้านการเงิน ทางการเงินประมาณ และควบคุมการเบิกจ่าย¹

และแผนกห้องสมุดประชาชนจัดแบ่งงานเป็น 3 หน่วยคือ

1. หน่วยสารบรรณ
2. หน่วยจัดหาและซ่อมแซมหนังสือ
3. หน่วยบริการ ซึ่งจัดบริการและกิจกรรมของห้องสมุด²

ผลงานของห้องสมุดประชาชนสวนลมพินี้เพิ่มมากขึ้น สืบเนื่องจากจำนวนผู้เข้าใช้ใน ปี 2506 ที่ถึง 27,910 คน และค่าใช้จ่ายในการซื้อหนังสือเป็นจำนวน 9,996.45 บาท³

อย่างไรก็ตาม ถ้าเทียบจากประชากรทั้งหมดในเขตเทศบาลนครกรุงเทพ แล้ว จะมีผู้ใช้ห้องสมุดระหว่าง พ.ศ. 2500 ถึง พ.ศ. 2506 เพียงร้อยละ 1.25 เท่านั้น

¹ เทศบาลนครกรุงเทพ, "การปฏิบัติตามมติที่ประชุมหัวหน้ากอง ครั้งที่ 6/2504 แผนกห้องสมุดประชาชน" (พระนคร: เทศบาลนครกรุงเทพ, 2504), หน้า 1. (อ้างสำเนา.)

² เทศบาลนครกรุงเทพ, "แผนกห้องสมุดประชาชน" (พระนคร: เทศบาลนครกรุงเทพ, ม.ป.ป.), หน้า 1. (อ้างสำเนา.)

³ เทศบาลนครกรุงเทพ, "ผลงานของแผนกห้องสมุดประชาชน กองการศึกษา" (พระนคร: เทศบาลนครกรุงเทพ, ม.ป.ป.), หน้า 1-2. (อ้างสำเนา.)

แผนกห้องสมุดประชาชนประมวลว่า ที่มีผู้มาใช้ห้องสมุดเทศบาลน้อย อาจเป็นเพราะ

1. ห้องสมุดประชาชนมีน้อยเกินไป หนังสือในห้องสมุดก็น้อยมาก คือ ประมาณ 5,000 เล่ม ต่อประชากร 1,649,788 คน หรือ 1 เล่มต่อ 330 คน
2. สถานที่ตั้ง ห้องสมุดประชาชนในขณะนั้นอยู่ห่างไกลจากที่พักอาศัย เดินทางไม่สะดวก ผู้ที่อยากอ่านหนังสือ แต่มีเวลาน้อยจึงเกิดความเบื่อหน่าย
3. แผนกห้องสมุดประชาชนยังมิได้เปิดบริการด้านอื่น ๆ โดยครบถ้วนตามนโยบายของคณะเทศมนตรี¹

พร้อมกันนี้ แผนกห้องสมุดประชาชนได้เสนอทางปรับปรุงแก้ไขไว้ คือ

1. ตั้งสำนักงานห้องสมุดกลาง ณ อาคารศาลาเทศบาลนครกรุงเทพ เพื่อเป็นศูนย์บริการห้องสมุดกลางในการศึกษาค้นคว้า และดำเนินการปรับปรุงเทศบาลท้องถิ่น
2. ตั้งสาขาห้องสมุดประชาชนขึ้นในบริเวณใกล้ที่ชุมชน ชั้นแรกเห็นควรเปิดที่อนุสาวรีย์ชัยสมรภูมิ บริเวณอาคารสงเคราะห์ซึ่งเป็นที่ว่างของเทศบาล
3. จัดตั้งห้องแผนภาพแสดงกิจกรรมของเทศบาลนครกรุงเทพ โดยใช้สถานที่ส่วนหนึ่งของอาคารห้องสมุดกลาง
4. จัดหมวดบริการไลต์ทัศนศึกษา เผยแพร่ความรู้แก่ประชาชน เช่น ฉายภาพยนตร์

วิธีปรับปรุงงานห้องสมุดประชาชนด้านอื่น ๆ ได้แก่ บริการตู้หนังสือหมุนเวียนตามโรงเรียนและศูนย์เยาวชน²

จากข้อเสนอนี้ ต่อมาห้องสมุดวิชาการที่ศาลาเทศบาลนครกรุงเทพ จึงเปิดบริการใน พ.ศ. 2508 และเมื่อวันที่ 2 มีนาคม 2509 ได้เปิดห้องสมุดประชาชนบางลำพูอีก 1 แห่ง

¹ เทศบาลนครกรุงเทพ, "ห้องสมุดประชาชนของเทศบาลนครกรุงเทพ,"

² เรื่องเดียวกัน, หน้า 2-4.

บนอาคารชั้นสองของ บริษัทสหสามัคคีค้าสัตว์ ซึ่งอนุญาตให้ใช้สถานที่ เปิดเป็นสาขาของห้องสมุดประชาชนเทศบาลฯ ได้ ห้องสมุดแห่งนี้ดำเนินการตามโครงการปรับปรุงห้องสมุดสาธารณะของเทศบาลนครกรุงเทพมหานคร มูลนิธิเอเชียให้ความร่วมมือจัดหาหนังสือจำนวน 1,099 เล่ม และมีหนังสืออีกส่วนหนึ่งจัดซื้อโดยเงินงบประมาณของเทศบาลนครกรุงเทพ¹ ในปี 2510 หลังจากที่เปิดห้องสมุดแล้ว มีผู้สนใจเข้าใช้บริการอ่านเป็นจำนวนถึง 21,510 คน²

ใน พ.ศ. 2508 แผนกห้องสมุดประชาชน จัดแบ่งหน่วยงานออกเป็น 4 หน่วย คือ

1. หน่วยบรรณารักษ์ มีหน้าที่คัดเลือกและจัดหาหนังสือ ลงทะเบียน แยกหมวดหมู่ พิมพ์บัตรรายการ เป็นต้น
2. หน่วยสารบรรณ มีหน้าที่ดำเนินงานฝ่ายสารบรรณ ควบคุมงบประมาณ และพัสดุ
3. หน่วยบริการและกิจกรรม
4. หน่วยซ่อมแซมและบำรุงรักษาหนังสือ³

ระยะนี้ผู้ใช้ห้องสมุดประชาชนสวนลุมพินี เพิ่มจำนวนขึ้นอย่างรวดเร็ว ใน พ.ศ. 2507 มีจำนวน 31,825 คน⁴ และใน พ.ศ. 2510 จำนวนมากถึง 37,323 คน⁵

¹ เทศบาลนครกรุงเทพ, กองสวัสดิการสังคม, "แผนการบริหารงานของแผนกห้องสมุดประชาชน" (พระนคร: กองสวัสดิการสังคม เทศบาลนครกรุงเทพ, 2514), หน้า 5. (พิมพ์ดีด.)

² เรื่องเดียวกัน, หน้า 6.

³ เทศบาลนครกรุงเทพ, "ผลงานในรอบปี 2508 และสถิติของแผนกห้องสมุดประชาชน" (พระนคร: เทศบาลนครกรุงเทพ, 2508), หน้า 3. (อัดสำเนา.)

⁴ เทศบาลนครกรุงเทพ, "สถิติผลการปฏิบัติงาน ปี 2507" (พระนคร: เทศบาลนครกรุงเทพ, 2507), หน้า 2. (อัดสำเนา.)

⁵ เทศบาลนครกรุงเทพ, "ผลงานในรอบปีของแผนกห้องสมุดประชาชน ปี พ.ศ. 2510" (พระนคร: เทศบาลนครกรุงเทพ, 2510), หน้า 4. (อัดสำเนา.)

แผนกห้องสมุดประชาชนได้มาอยู่ในสังกัดกองสวัสดิการสังคม ฝ่ายการศึกษาและสวัสดิการสังคม ตั้งแต่ พ.ศ. 2510¹

ต่อมาเมื่อวันที่ 15 มกราคม พ.ศ. 2512 มีการเปิดห้องสมุดประชาชนซอยพระนาง ซึ่งเป็นอาคารสามชั้น ตั้งอยู่ที่ปากซอยพระนาง ถนนราชวิถี เขตพญาไท ห้องสมุดแห่งนี้สร้างขึ้นในที่ดินของสำนักทรัพย์สินส่วนพระมหากษัตริย์ ที่เทศบาลนครกรุงเทพทำสัญญาขอเช่าไว้ ลั่นค่าก่อสร้างตัวอาคารและตกแต่งเป็นเงิน 950,000 บาท²

ในวันที่ 25 เมษายน พ.ศ. 2512 ทำพิธีเปิดห้องมหาดมะคานชื่อนุสรณ์ ซึ่งอยู่บนชั้นสองของห้องสมุดประชาชนซอยพระนาง เพื่อเป็นอนุสรณ์ในโอกาสวันเกิดครบรอบ 100 ปี ของท่านมหาดมะคานชี่ ทั้งนี้ได้รับความเอื้อเฟื้อจาก พญา โคเชอรี รามัน นารายัน เอกอัครราชทูตอินเดีย ประจำประเทศไทย และชาวอินเดียในประเทศไทย ร่วมกันจัดหาเงินประมาณ 200,000 บาท เพื่อเป็นค่าครุภัณฑ์ เครื่องตกแต่งที่เป็นสัญลักษณ์แบบอินเดีย และหนังสือต่าง ๆ ประมาณ 2,000 เล่ม มอบให้ห้องสมุดประชาชนของเทศบาลนครกรุงเทพ เป็นผู้ดำเนินงาน³ ส่วนชั้น 3 ของห้องสมุด เป็นห้องสำหรับจัดกิจกรรม เช่น ฉายภาพยนตร์

¹ กรุงเทพมหานคร, สำนักสวัสดิการสังคม, แนะนำห้องสมุดของกรุงเทพมหานคร, หน้า 2.

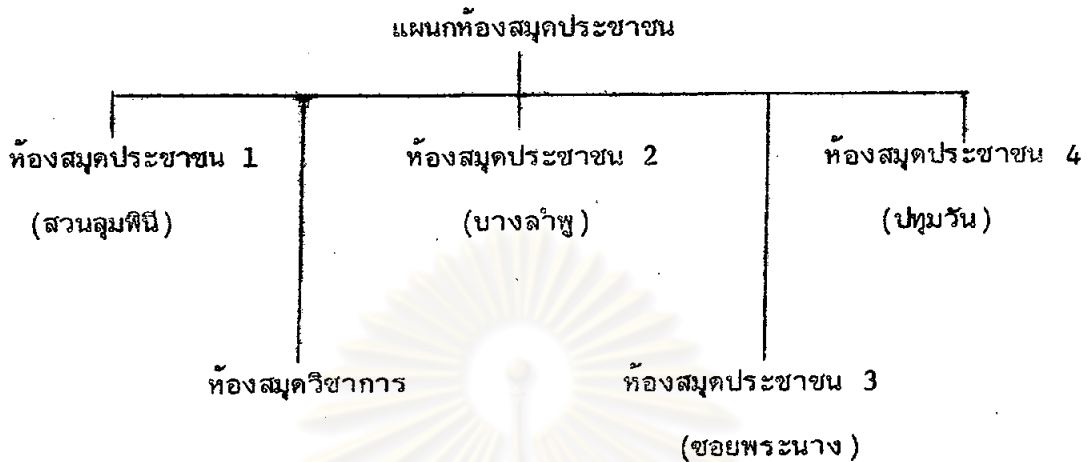
² อัมพร ทีชะระ, "ห้องสมุดประชาชนซอยพระนาง," ใน ห้องสมุดที่น่าสนใจ, เอกสารบรรณารักษศาสตร์, เล่ม 16 (กรุงเทพมหานคร: ภาควิชาบรรณารักษศาสตร์ คณะอักษรศาสตร์ จุฬาลงกรณ์มหาวิทยาลัย, 2518), หน้า 40.

³ เทศบาลนครกรุงเทพ, "ประมวลผลงานในรอบปี 2511 ของแผนกห้องสมุดประชาชน กองสวัสดิการสังคม ฝ่ายการศึกษาและสวัสดิการสังคม" (พระนคร: เทศบาลนครกรุงเทพ, 2512), หน้า 1. (อัครสำเนา.)

พ.ศ. 2511 แผนกห้องสมุดประชาชนได้รับอนุมัติงบประมาณ 100,000 บาท เป็นค่าปรับปรุงอาคารพาณิชย์ 3 ชั้น ที่สี่แยกปทุมวัน ถนนพระรามที่ 1 เพื่อจัดทำเป็นห้องสมุดประชาชนปทุมวัน บริษัทเอเชียจำกัด ได้สร้างอาคารพาณิชย์ในที่ดินของเทศบาลบริเวณนี้จำนวน 64 คูหา แล้วยกกรรมสิทธิ์ให้เทศบาล ในสัญญาระบุว่า ผู้สร้างยอมแบ่งอาคารด้านในจำนวน 4 คูหา ให้แก่เทศบาล เพื่อใช้ประโยชน์โดยไม่คิดค่าเช่าหรือผลประโยชน์ใด ๆ¹ ห้องสมุดแห่งนี้มีเนื้อที่ประมาณ 351 ตารางเมตร ปรับปรุงแล้วเสร็จและเปิดบริการเมื่อวันที่ 22 เมษายน 2513² โดยเปิดระหว่างวันพุธถึงวันอาทิตย์ เวลา 10.00 - 17.00 น. ปิดบริการวันจันทร์ อังคาร และวันหยุดราชการประจำปี³

แผนกห้องสมุดประชาชนใน พ.ศ. 2514 จัดแบ่งส่วนงานดังนี้⁴

-
- 1 กรุงเทพมหานคร, สำนักสวัสดิการสังคม, "ผังบริเวณห้องสมุดประชาชนปทุมวัน" (กรุงเทพมหานคร: สำนักสวัสดิการสังคม กรุงเทพมหานคร, 2521), ไม่มีเลขหน้า. (จัดสำเนา.)
 - 2 เทศบาลนครกรุงเทพ, กองสวัสดิการสังคม, "แผนการบริหารงานของแผนกห้องสมุดประชาชน," หน้า 8.
 - 3 เทศบาลนครกรุงเทพ, "ประกาศเรื่อง เปิดบริการห้องสมุดประชาชนสาขาปทุมวันของเทศบาลนครกรุงเทพ" (พระนคร: เทศบาลนครกรุงเทพ, 2513), หน้า 1. (จัดสำเนา.)
 - 4 เทศบาลนครกรุงเทพ, กองสวัสดิการสังคม, "แผนการบริหารงานของแผนกห้องสมุดประชาชน," หน้า 3.



ปัญหาของห้องสมุดประชาชนในเวลานั้น คือ

1. ขาดแคลนบรรณารักษ์ มีอัตราบรรณารักษ์เพียง 3 คน เท่านั้น
2. ขาดแคลนสถานที่ จำนวนห้องสมุดยังมีอัตราส่วนไม่พอเพียงกับจำนวนประชากรในเขตเทศบาล¹

เฉพาะห้องสมุดประชาชนบางลำพู มีรายงานแสดงความเห็นของผู้ใช้ กล่าวถึงอุปสรรคไว้ว่า

ห้องออกจะแคบเกินไปเมื่อเทียบกับหนังสือจำนวนมาก จนต้องตั้งเรียงไว้บนหลังตู้ซึ่งสูงเกินกว่าจะหยิบถึง ถ้าหาเก้าอี้มารองเท้าก็ยังเสี่ยงกับการที่หนังสือจะล้มและหล่นลงมา บนโต๊ะตัวยาวตรงกลางมีพจนานุกรมตั้งอยู่ตรงกลาง เรียงเป็นดับ ซึ่งเห็นได้ชัดว่าตู้หนังสือไม่พอและไม่มีที่จะตั้งตู้ใหม่ด้วย²

¹เทศบาลนครหลวง, "แผนพัฒนาห้องสมุดประชาชนเทศบาลนครหลวง (พ.ศ. 2515-2519)" (นครหลวงกรุงเทพธนบุรี: เทศบาลนครหลวง, 2514), หน้า 2.
(ชดสํเนา.)

²ส.ศิริ, "รายงานมิตรภาษาและหนังสือ," สตรีสาร 25 (27 สิงหาคม 2515):

และยังให้ข้อ เสนอแนะว่า

หากขยายห้องออกไปให้กว้างกว่านี้ได้สักสอง เท่าตัวและเพื่อผู้หนังสือใหม่ เอาหนังสือบนโต๊ะไปใส่ตู้ และย้ายหนังสือบนหลังตู้ลงมาไว้ในที่ที่ผู้อ่านจะหยิบได้ถึง ก็จะดีกว่านี้¹

สำหรับห้องสมุดประชาชนนongคาราม ถนนสมเด็จเจ้าพระยา เขตคลองสาน ก่อนที่จะโอนมาเป็นหน่วยงานของกรุงเทพมหานคร เมื่อ พ.ศ. 2500 คณะศึกษานุกิจิย์และผู้ที่เกี่ยวข้องสมเด็จพระพุทธาจารย์ พุทธสมมหาเถระ อดีตเจ้าอาวาสวัดนongคาราม ได้ร่วมกันสร้างอาคารหอสมุด เป็นตึกสองชั้นทรงไทย ขนาดกว้าง 14 เมตร ยาว 26 เมตร ค่าก่อสร้างทั้งสิ้นเป็นเงิน 969,557.67 บาท เมื่อสร้างเสร็จทางวัดและสมาคมนักศึกษานongคาราม ตั้งชื่อหอสมุดหลังนี้ว่า "หอสมุดอุดมวิทยา" เพื่อถวาย เป็นเกียรติและอนุสรณ์แด่สมเด็จพระพุทธาจารย์ พุทธสมมหาเถระ ที่ได้มีพระคุณในฐานะเป็นผู้อำนวยการและครูใหญ่โรงเรียนอุดมวิทยายน จนได้รับพระราชทานสมณศักดิ์พิเศษมีราชทินนามว่า "พระครูอุดมพิทยากร" อาคารหอสมุดหลังนี้ ชั้นบนใช้เป็นสถานศึกษาพระปริยัติธรรม

หลังจากประกอบพิธีเปิดอาคารในวันที่ 1 เมษายน 2505 แล้ว ทางวัดพิจารณาเห็นว่า ชั้นล่างของอาคารยังมีเนื้อที่กว้างขวางพอจะจัดทำเป็นห้องสมุดสำหรับประชาชนได้ศึกษาหาความรู้ จึงติดต่อกับเทศบาลนครธนบุรี และสโมสรโรตารีธนบุรี ได้ช่วยเหลือกันหาทุนจัดตั้งห้องสมุดขึ้น โดยมีคณะกรรมการเป็นผู้ดำเนินงาน ประกอบด้วยผู้แทนเทศบาลนครธนบุรี ผู้แทนสมาคมนongคารามแห่งประเทศไทย ผู้แทนฝ่ายวัดและสมาคมนักศึกษานongคาราม มีพระมหาโพธิวงศาจารย์ เจ้าอาวาสวัดนongคารามเป็นที่ปรึกษา²

¹ เรื่องเดียวกัน.

² หอสมุดประชาชนนongคาราม, ที่ระลึกพิธีเปิดห้องสมุดประชาชนนongคาราม ในอุปถัมภ์เทศบาลนครธนบุรี และสโมสรโรตารีธนบุรี 22 มิถุนายน 2509 (ธนบุรี: โรงพิมพ์คำarangธรรม, 2509), หน้า 3-5.

ห้องสมุดแห่งนี้มีชื่อว่า "ห้องสมุดประชาชนนนทบุรี" ในความอุปถัมภ์ของเทศบาลนครนนทบุรี และสโมสรโรตารี นนทบุรี" เปิดบริการเมื่อวันที่ 22 มิถุนายน พ.ศ. 2509 ทุกวัน ตั้งแต่เวลา 10.00-18.00น. เว้นวันนักขัตฤกษ์ และให้สิทธิในการยืมหนังสือแก่สมาชิกเท่านั้น สมาชิกจะเป็นบุคคลประเภทใดก็ได้ โดยเสียค่าบำรุงปีละ 10 บาท เฉพาะนักเรียน นักศึกษา ปีละ 5 บาท และสมาชิกต้องเสียเงินประกันอีก 20 บาท ยืมหนังสือได้คราวละ 2 เล่ม หรือ 1 เล่ม ถ้าราคาหนังสือสูงกว่าเงินประกัน ครั้งละไม่เกิน 7 วัน ถ้าไม่ส่งคืนตามกำหนดจะถูกปรับเล่มละ 25 สตางค์ต่อวัน

ต่อมาเมื่อคณะปฏิวัติรวมเทศบาลนครกรุงเทพและนนทบุรีเป็นเทศบาลนครหลวงตามประกาศคณะปฏิวัติ ฉบับที่ 24 ลงวันที่ 21 ธันวาคม 2514 ห้องสมุดประชาชนนนทบุรีจึงโอนมาอยู่ในสังกัดแผนกห้องสมุดประชาชนของเทศบาลนครหลวงด้วย

ประมาณปี 2516 การบริหารงานของแผนกห้องสมุดประชาชน แบ่งเป็น²

1. หน่วยงานสารบรรณและบัญชี ได้แก่ 1) สารบรรณ 2) บัญชีและการเงิน
- 3) วัสดุ 4) สถิติ
2. หน่วยงานดำเนินงานห้องสมุด ได้แก่ 1) การคัดเลือกและรักษาหนังสือ
- 2) การจัดหมู่หนังสือ 3) การจัดทำบัตรรายการ 4) การให้บริการและกิจกรรม
- 5) การซ่อมหนังสือ 6) การประชาสัมพันธ์

¹ เรื่องเดียวกัน, หน้า 52-54.

² กรุงเทพมหานคร, ฝ่ายการศึกษาและบริการชุมชน, "การบริหารงานฝ่ายห้องสมุด" (กรุงเทพมหานคร: ฝ่ายการศึกษาและบริการชุมชน กรุงเทพมหานคร, ม.ป.ป.), หน้า 1. (อัดสำเนา.)

ตั้งแต่วันที่ 13 ธันวาคม 2515 กระทรวงมหาดไทยประกาศเรื่องการจัดระเบียบราชการกรุงเทพมหานคร แผนกห้องสมุดประชาชนจึงมาอยู่ในสังกัดกองบริการชุมชน และเยาวชน ฝ่ายการศึกษาและสวัสดิการสังคม ต่อมาประกาศกระทรวงมหาดไทยลงวันที่ 22 มีนาคม 2517 จัดระเบียบราชการกรุงเทพมหานครใหม่ จึงเปลี่ยนแปลงส่วนงานมาเป็นงานห้องสมุดประชาชน กองสันตนาการ สำนักสวัสดิการสังคม¹ จนถึงปัจจุบัน

การจัดบริการของห้องสมุดประชาชนในเวลานั้นโดยทั่วไปมี บริการให้อ่านหนังสือภายในห้องสมุด บริการตอบคำถามและช่วยการค้นคว้า จัดนิทรรศการเนื่องในวันสำคัญและจัดตามเหตุการณ์ที่น่าสนใจเป็นประจำทุกเดือน จัดนิทรรศการหนังสือใหม่ บริการแนะนำหนังสือ โดยจัดพิมพ์รายชื่อหนังสือใหม่ จัดรายการแนะนำหนังสือ ส่งโฆษณาทางแผ่นกประชาสัมพันธ์ กองกลาง เทศบาลนครหลวง บริการตู้หนังสือเคลื่อนที่ไปตามโรงเรียนและศูนย์เยาวชนในสังกัดเทศบาลฯ จัดทำครุฑนิวารสาร จัดกิจกรรมตอบปัญหาความรู้ เนื่องในโอกาสวันสำคัญต่าง ๆ จัดฉายภาพยนตร์สารคดีเป็นครั้งคราวที่ห้องสมุดประชาชนขอพระนาง²

สำหรับบริการให้ประชาชนทั่วไปยืมหนังสือออกนอกห้องสมุดนั้น มีเฉพาะที่ห้องสมุดประชาชนนongคารามเพียงแห่งเดียว ในเรื่องนี้ หนังสือพิมพ์บ้านเมืองได้ลงบทความเสนอให้มีการออกบัตรสมาชิกยืมหนังสือไปอ่านที่บ้านได้ "...เมื่อไหร่ ศาลาว่าการกรุงเทพฯจะมีระเบียบจดทะเบียนออกบัตรสมาชิกให้ยืมหนังสือไปอ่านที่บ้านอย่างห้องสมุดฝรั่ง เขายิ่งจะกล้าหากอยากจะให้ประชาชนใช้ห้องสมุด..."³

¹ กรุงเทพมหานคร, สำนักสวัสดิการสังคม, "รายงานกิจการประจำปี" (กรุงเทพมหานคร: สำนักสวัสดิการสังคม กรุงเทพมหานคร, 2517), หน้า 1. (คัดสำเนา.)

² เทศบาลนครหลวง, "การดำเนินงานของแผนกห้องสมุดประชาชน กองสวัสดิการสังคม ฝ่ายการศึกษาและสวัสดิการสังคม" (นครหลวงกรุงเทพธนบุรี: เทศบาลนครหลวง, 2515), หน้า 110. (คัดสำเนา.)

³ ตาหมอลอ, "เรื่องเต่า-เต่า กับห้องสมุด," บ้านเมือง (29 กันยายน 2516): 3.

อีกประมาณ 4-5 เดือน คือในเดือนกุมภาพันธ์ พ.ศ. 2517 แผนกห้องสมุดประชาชนของกรุงเทพมหานคร จึงเสนอร่างระเบียบการเป็นสมาชิกห้องสมุด การยืมหนังสือ และระเบียบว่าด้วยเงินบำรุงห้องสมุดประชาชน ของกรุงเทพมหานคร พ.ศ.2517¹ แต่เนื่องจาก เจ้าหน้าที่การคลังขอดูระเบียบการเงินของห้องสมุดประชาชนนงคาราม เพื่อนำมาประกอบการพิจารณา ทางห้องสมุดไม่มีระเบียบดังกล่าว เรื่องจึงถูกส่งคืนกลับมา และทางห้องสมุดก็มีได้นำเรื่องนี้มาพิจารณาอีก

ใน พ.ศ. 2516 เมื่อเทียบอัตราประชากรของเขตกรุงเทพมหานครที่ได้รับบริการจากห้องสมุดประชาชนจำนวน 5 แห่ง และห้องสมุดวิชาการอีก 1 แห่ง จะมีผู้เข้าใช้ห้องสมุดเพียงร้อยละ 1.83 เท่านั้น² ดังนั้น แผนกห้องสมุดประชาชนจึงเสนอโครงการห้องสมุดเคลื่อนที่อีกครั้งหนึ่ง เป้าหมายของโครงการเพื่อให้บริการแก่ประชาชนตามชุมชนต่าง ๆ ที่อยู่ห่างไกลห้องสมุดในแต่ละเขต ประมาณเดือนละ 1 ครั้ง ทั้งนี้เพื่อ

1. แก้ปัญหาการขาดแคลนห้องสมุดในเขตต่าง ๆ และขยายบริการไปยังชุมชนที่ไม่มีโอกาสศึกษาหาความรู้จากห้องสมุดโดยตรง
2. ให้ประชาชนใช้เวลาว่างให้เป็นประโยชน์ และยกระดับความรู้ของประชาชนให้สูงขึ้น เพื่อพัฒนาตนเอง อาชีพ และสังคม
3. สนับสนุนนโยบายการศึกษาออกโรงเรียนและการศึกษาผู้ใหญ่ ให้ความรู้ต่อจากการศึกษาภาคบังคับในโรงเรียน และช่วยขจัดภาระสัมหนังสือ³

¹ กรุงเทพมหานคร, ฝ่ายการศึกษาและบริการชุมชน, "ร่างระเบียบการยืมหนังสือออกนอกห้องสมุด" (กรุงเทพมหานคร: ฝ่ายการศึกษาและบริการชุมชน กรุงเทพมหานคร, 2517), หน้า 1-2. (อัครสำเนา)

² กรุงเทพมหานคร, ฝ่ายการศึกษาและบริการชุมชน, "คำชี้แจงข้อกำหนดตำแหน่งและอัตราเงินเดือนเพิ่มสำหรับโครงการใหม่" (กรุงเทพมหานคร: ฝ่ายการศึกษาและบริการชุมชน กรุงเทพมหานคร, 2517), หน้า 2. (อัครสำเนา.)

³ เรื่องเดียวกัน.

วิธีดำเนินงาน คือ

1. จัดหารถยนต์ขนาดใหญ่ 1 คัน สำหรับบรรจุหนังสือประมาณ 500 เล่ม
2. บรรณารักษ์พิจารณาคัดเลือกหนังสือที่เหมาะสมกับความต้องการของชุมชน
3. จัดเจ้าหน้าที่ประจำห้องสมุดเคลื่อนที่ เพื่อทำหน้าที่ขับรถและบริการให้ยืมหนังสือได้
4. กำหนดเส้นทางที่ห้องสมุดเคลื่อนที่จะไปบริการในเขตต่าง ๆ แต่ละเขต โดยจัดทำเป็นตาราง วันเวลา และสถานที่ให้แน่นอน
5. กำหนดระเบียบการยืมหนังสือให้รัดกุม
6. จัดทำคู่มือการใช้บริการห้องสมุดเคลื่อนที่และสถิติผู้ใช้บริการ

สถานที่ที่จะดำเนินงานห้องสมุดเคลื่อนที่ ได้แก่ ที่ทำการเขต ศูนย์บริการสาธารณสุข และศูนย์เยาวชนในเขตต่าง ๆ งบประมาณที่จะใช้ทั้งสิ้น 460,620 บาท¹

อย่างไรก็ตาม แผนงานของห้องสมุดเรื่องนี้ก็ไม่ได้รออนุมัติอีกครึ่งหนึ่ง ซึ่งหมายถึง งานบริการห้องสมุดประชาชนที่ไม่สามารถสนองความต้องการของประชาชนได้เท่าที่ควร

การขยายบริการของห้องสมุดยังต้องประสบปัญหา เรื่องตู้หนังสือหมุนเวียนอีกด้วย ตู้หนังสือประเภทนี้เริ่มจัดทำตั้งแต่ปี 2506 ถึง 2516 มีทั้งหมด 71 ตู้ ขณะนั้นแผนกห้องสมุดประชาชนต้องรับผิดชอบการดำเนินงานห้องสมุดของกรุงเทพมหานครจำนวน 6 แห่ง จึงทำให้งบประมาณค่าหนังสือในแต่ละปีไม่เพียงพอ ทางหัวหน้าแผนกห้องสมุดประชาชนเสนอไปยัง

¹ กรุงเทพมหานคร, "การจัดทำแผนใหญ่มหาดไทย พ.ศ. 2517-2519"

(กรุงเทพมหานคร: กรุงเทพมหานคร, 2516), หน้า 3. (อัดสำเนา.)

สำนักสวัสดิการสังคม ขออนุมัติโครงการขยายบริการห้องสมุดไปยังโรงเรียนต่าง ๆ ตั้งแต่ปีงบประมาณ 2518 เป็นต้นไป ส่วนการขยายงานด้านบริการห้องสมุดไปตามศูนย์เยาวชนยังคงจะจัดทำอยู่ตามเดิม แต่ผู้บริหารระดับสูงเห็นว่า โครงการนี้ควรดำเนินต่อไป ถ้างบประมาณไม่พอให้ขอเพิ่ม เว้นเสียแต่จะมีเหตุขัดข้องอย่างอื่น¹ อย่างไรก็ตาม ในที่สุดบริการประเภทนี้ก็ค่อย ๆ เลิกไป เพราะงานห้องสมุดประชาชนถือว่า ฝ่ายการศึกษาและสวัสดิการสังคมได้แยกออกเป็น สำนักการศึกษาและสำนักสวัสดิการสังคม ตั้งแต่ปี 2517 แล้ว งานตู้หนังสือหมุนเวียนควรจะอยู่ในความรับผิดชอบของสำนักการศึกษา เท่านั้น²

ในเดือนกุมภาพันธ์ 2518 บริษัทสหสามัคคีค้าสัตว์ จะขายอาคาร ดั้งนั้น ห้องสมุดประชาชนบางลำพู ซึ่งตั้งอยู่บนชั้นสองของบริษัท จึงปิดบริการเมื่อวันที่ 26 กุมภาพันธ์ 2518 เป็นต้นไป และขนย้ายทรัพย์สินของห้องสมุดแห่งนี้ไปฝากไว้ตามห้องสมุดต่าง ๆ ของกรุงเทพมหานคร³ ห้องสมุดของกรุงเทพมหานคร ซึ่งเหลืออยู่เพียง 4 แห่ง คือ ห้องสมุดประชาชนสวนลุมพินี ห้องสมุดประชาชนซอยพระนาง ห้องสมุดประชาชนปทุมวัน และห้องสมุดประชาชนองคราราม

¹ กรุงเทพมหานคร, สำนักสวัสดิการสังคม, "ขออนุมัติเปลี่ยนแปลงนโยบายการขยายงานด้านบริการของแผนกห้องสมุดประชาชน" (กรุงเทพมหานคร: สำนักสวัสดิการสังคม กรุงเทพมหานคร, 2517), หน้า 1. (คัดสำเนา.)

² สัมภาษณ์ สักขณา พุ่มสุวรรณ, 23 กุมภาพันธ์ 2523.

³ กรุงเทพมหานคร, สำนักสวัสดิการสังคม, "เรื่องขอให้ตัดประกาศการปิดบริการห้องสมุดประชาชนบางลำพู" (กรุงเทพมหานคร: สำนักสวัสดิการสังคม กรุงเทพมหานคร, 2518), หน้า 1. (คัดสำเนา.)

ส่วนห้องสมุดประชาชนวัดสังข์กระจาย กรุงเทพมหานครรับโอนมาอยู่ในความรับผิดชอบเมื่อวันที่ 1 ตุลาคม 2519 แต่เดิม บุคคลกลุ่มหนึ่งที่อยู่ที่ใกล้เคียงบริเวณวัดสังข์กระจายเป็นผู้ริเริ่มสร้างขึ้น¹ ห้องสมุดแห่งนี้ตั้งอยู่บนหอวางของศาลาการเปรียญซึ่งเป็นเรือนไม้ทรงไทย อยู่ในบริเวณวัดสังข์กระจาย ถนนอิสรภาพ เขตบางกอกใหญ่ ขนาดกว้างประมาณ 4 เมตร ยาวประมาณ 10 เมตร เปิดบริการให้ประชาชนเข้าใช้เมื่อวันเสาร์ที่ 11 มกราคม 2518 (วันเด็กแห่งชาติ) มีคณะกรรมการริเริ่มก่อตั้งและกรรมการบริหารงานทั้งหมดจำนวน 30 คน ส่วนมากเป็นนักศึกษาฝึกหัดครู อาสาสมัครมาช่วยงานระหว่างปิดภาคเรียน โดยไม่ได้รับค่าตอบแทนใด ๆ

เจ้าหน้าที่ปฏิบัติงานห้องสมุดในขณะนั้น มีจำนวน 5 คน ห้องสมุดเปิดบริการวันอาทิตย์ เวลา 9.00-16.00 น. วันจันทร์ ถึงวันศุกร์ เวลา 12.00-16.00 น. และเปิดบริการในวันเสาร์ มีประชาชนเข้าใช้ห้องสมุดประมาณวันละ 30 คน² ผู้ที่เป็นสมาชิกเสียค่าบำรุงปีละ 15 บาท มีสิทธิยืมหนังสือได้ครั้งละ 2 เล่ม ภายในกำหนด 7 วัน ถ้าส่งคืนช้ากว่ากำหนดจะถูกปรับเล่มละ 1 บาท

ในภายหลัง เนื่องจากขาดเงินและเจ้าหน้าที่ดำเนินงาน คณะกรรมการห้องสมุดและท่านเจ้าอาวาส วัดสังข์กระจาย มอบห้องสมุดไป ญ เนความควบคุมและดำเนินการของกรุงเทพมหานคร

¹ สุวิฑรา ฉัตรเงิน, ห้องสมุดประชาชน, หน้า 113-114.

² กรุงเทพมหานคร, สำนักสวัสดิการสังคม, "การมอบห้องสมุดประชาชนวัดสังข์กระจายให้อยู่ในความอุปถัมภ์ของกรุงเทพมหานคร" (กรุงเทพมหานคร: สำนักสวัสดิการสังคม กรุงเทพมหานคร 2518), หน้า 1. (อัครสำเนา.)

ห้องสมุดประชาชนอันดับที่ 6 ที่เป็นของกรุงเทพมหานคร คือ ห้องสมุดประชาชนบางเขน ตั้งอยู่ในบริเวณที่ว่าการเขตบางเขน ถนนพหลโยธิน เป็นอาคารชั้นเดียว เนื้อที่ประมาณ 100.27 ตารางเมตร กว้าง 6.23 เมตร ยาว 17.70 เมตร¹

เดิมห้องสมุดแห่งนี้ เป็นของกระทรวงศึกษาธิการ และโอนให้กรุงเทพมหานคร รมมาดำเนินการตามหนังสือที่ ศธ. 0802/17731 ลงวันที่ 11 ตุลาคม 2516 โดยให้ยืมตัวบรรณารักษ์ ซึ่งเป็นข้าราชการของกระทรวงศึกษาธิการปฏิบัติงานห้องสมุดเป็นการชั่วคราว จนกว่ากรุงเทพมหานครจะมีอัตราคำสั่งเจ้าหน้าที่มาดำเนินการต่อไป² สำนักสวัสดิการสังคมทำการปรับปรุงห้องสมุดประชาชนบางเขนให้อยู่ในสภาพเรียบร้อย และเปิดดำเนินการเมื่อวันที่ 15 พฤศจิกายน 2520³

นอกจากนี้ งานห้องสมุดประชาชนมีโครงการจะขยายงานออกไปทั่วทั้ง 24 เขตของกรุงเทพมหานคร โครงการปรับปรุงห้องสมุดประชาชนที่รับโอนในปี 2521 ได้แก่ ห้องสมุดประชาชนวัดหนึ่ง เขตบางขุนเทียน ซึ่งรับโอนเมื่อวันที่ 9 มีนาคม 2522 ได้รับอนุมัติ

¹ กรุงเทพมหานคร, สำนักสวัสดิการสังคม, "ผังบริเวณห้องสมุดประชาชนบางเขน" (กรุงเทพมหานคร: สำนักสวัสดิการสังคม กรุงเทพมหานคร, 2521), ไม่มีเลขหน้า. (อัดสำเนา.)

² ห้องสมุดประชาชนบางเขน, "หนังสือมอบทรัพย์สิน วัสดุ ห้องสมุดประชาชนบางเขน กรุงเทพมหานคร" (กรุงเทพมหานคร: ห้องสมุดประชาชนบางเขน, 2520), หน้า 1. (อัดสำเนา.)

³ เรื่องเดียวกัน.

งบประมาณค่าซ่อมแซมเป็นเงิน 150,000 บาท¹ แต่การก่อสร้างที่แล้วเสร็จในเดือนตุลาคม 2522 ใช้เงินทั้งสิ้น 195,000 บาท² ขณะนี้ห้องสมุดยังไม่เปิดให้บริการ

งานห้องสมุดประชาชนยังคงให้ความสำคัญต่อโครงการห้องสมุดเคลื่อนที่อยู่เสมอ มีการพัฒนาเป้าหมายและโครงการที่เป็นประโยชน์ และวิธีดำเนินงานที่รัดกุมยิ่งขึ้น ทว่า เป็นที่น่าเสียดายยิ่ง เพราะโครงการดังกล่าวได้รับอนุมัติในหลักการเท่านั้น แต่ไม่ได้รับอนุมัติงบประมาณในการดำเนินงาน

งานห้องสมุดประชาชนได้ร่างแผนพัฒนาห้องสมุดประชาชนเทศบาลนครหลวง (พ.ศ. 2515-2519)³ และแผนพัฒนาห้องสมุดประชาชนกรุงเทพมหานคร (พ.ศ. 2518-2522)⁴ ซึ่งเป็นส่วนหนึ่งของแผนพัฒนาเศรษฐกิจและสังคมแห่งชาติ แผนทั้งสองนี้มีเป้าหมายและโครงการในแนวทางเดียวกัน เป้าหมายของแผนพอสรุปได้ดังนี้

1. ขยายจำนวนห้องสมุดในเขตหรือแขวงต่าง ๆ
2. ขยายงานด้านบริการ โดยจัดห้องสมุดเคลื่อนที่และตู้หนังสือหมุนเวียน
3. พัฒนาองค์ประกอบของห้องสมุด ได้แก่ อาคารที่เป็นเอกเทศ จำนวน บรรณารักษ์ เจ้าหน้าที่ ครูผู้ช่วยและหนังสือ

¹ กรุงเทพมหานคร, สำนักสวัสดิการสังคม, "รายงานหน้าที่ความรับผิดชอบและการปฏิบัติงานของงานห้องสมุดประชาชน" (กรุงเทพมหานคร: สำนักสวัสดิการสังคม กรุงเทพมหานคร, 2522), หน้า 2. (อัครสำเนา.)

² กรุงเทพมหานคร, สำนักสวัสดิการสังคม, กองสันตนาการ, "โครงการหรือผลงาที่เต็มประจำปี 2522" (กรุงเทพมหานคร: กองสันตนาการ สำนักสวัสดิการสังคม กรุงเทพมหานคร, 2522), หน้า 1. (อัครสำเนา.)

³ เทศบาลนครหลวง, "แผนพัฒนาห้องสมุดประชาชนเทศบาลนครหลวง (พ.ศ. 2515-2519)," หน้า 1-3.

⁴ กรุงเทพมหานคร, "แผนพัฒนาห้องสมุดประชาชนกรุงเทพมหานคร (พ.ศ. 2518-2522)" (กรุงเทพมหานคร: กรุงเทพมหานคร, 2517), หน้า 1-5. (อัครสำเนา.)

ส่วนโครงการพัฒนาห้องสมุดของทั้ง 2 แผนคือ

1. โครงการจัดสร้างห้องสมุดประชาชนประจำเขต
2. โครงการห้องสมุดเคลื่อนที่
3. โครงการตู้หนังสือหมุนเวียน

นอกจากนี้ กรุงเทพมหานครยังได้จัดทำแผนพัฒนาเยาวชนของกรุงเทพมหานคร (พ.ศ. 2520-2524) เป้าหมายในการเพิ่มห้องสมุดประชาชนก็เป็นส่วนหนึ่งของแผนนี้ด้วย ในระยะ 5 ปีนี้ จะสร้างห้องสมุดเพิ่มอีก 2 แห่ง และคาดว่าจะมีเด็กและเยาวชนมาใช้ บริการเพิ่มขึ้นโดยเฉลี่ยร้อยละ 5 ต่อปี¹

ห้องสมุดประชาชนของกรุงเทพมหานครในปัจจุบัน

1. วัตถุประสงค์
 1. ให้การศึกษาแก่ประชาชนในกรุงเทพมหานคร
 2. ส่งเสริมให้มีนิสัยรักการอ่านและการศึกษาค้นคว้า
 3. เป็นแหล่งรวบรวมข่าวสารความรู้
 4. ส่งเสริมสติปัญญา
 5. เป็นแหล่งพักผ่อนหย่อนใจ²

¹ กรุงเทพมหานคร, "แผนพัฒนาเยาวชนของกรุงเทพมหานคร พ.ศ. 2520-2524" (กรุงเทพมหานคร: กรุงเทพมหานคร, ม.ป.ป.), หน้า 6. (พิมพ์ดีด.)

² กรุงเทพมหานคร, สำนักสวัสดิการสังคม, "รายงานหน้าที่ความรับผิดชอบ...", หน้า 2.

2. การแบ่งสายงาน และการดำเนินงาน

งานห้องสมุดประชาชนของกรุงเทพมหานคร สังกัดกองสันตนาการ สำนักสวัสดิการสังคม กรุงเทพมหานคร (ดูแผนภูมิในหน้าถัดไป) แบ่งสายงานออกเป็น 9 หมวด มีหน้าที่ดังนี้

1. หมวดธุรการ ปฏิบัติงานด้านสารบรรณการเงิน ทะเบียน ทรัพย์สิน และวัสดุ งานการเจ้าหน้าที่ และงานธุรการอื่น ๆ

2. หมวดวิชาการ รวบรวมสถิติและผลงานของห้องสมุดทุกแห่ง จัดทำแผนงานโครงการเพื่อปรับปรุงและขยายงานห้องสมุดประชาชน รวบรวมปัญหาข้อเสนอแนะแนวทางแก้ไขเพื่อปรับปรุงงาน ควบคุมให้คำแนะนำด้านวิชาการของห้องสมุด ประชาสัมพันธ์ห้องสมุด

3. หมวดห้องสมุดต่าง ๆ โดยทั่วไปมีหน้าที่ด้านบริการและกิจกรรมต่อไปนี้

3.1 คัดเลือกและจัดหาหนังสือ วารสาร เอกสารต่าง ๆ โดยการซื้อและขอบริจาค

3.2 จัดหมู่หนังสือ ทำบัตรครบชุดหนังสือของห้องสมุด

3.3 จัดเตรียมหนังสือออกบริการ

3.4 ทำตราชนิวารสาร กฤตภาค มุมหนังสือสำหรับเด็ก บรรณานุกรม บรรณนิทัศน์ แนะนำหนังสือใหม่ บริการข่าวนำรู้ แนะนำการใช้ห้องสมุด โดยทำคู่มือเอกสาร และแนะนำเป็นรายบุคคล

3.5 จัดกิจกรรมและนิทรรศการในโอกาสสำคัญ

3.6 เก็บรักษาวารสารที่มีค่าโดยการเย็บเล่ม

ปลัดกรุงเทพมหานคร

สำนักสวัสดิการสังคม

สำนักงานเลขานุการ

กองสังคมสงเคราะห์

กองสันตนาการ

กองสวนสาธารณะ

- งานศูนย์เยาวชนและสนามเด็กเล่น
- งานส่งเสริมกีฬา
- งานดนตรีและบันเทิง
- งานห้องสมุดประชาชน
 - หมวดธุรการ
 - หมวดวิชาการ
 - หมวดห้องสมุดประชาชนสวนลุมพินี
 - หมวดห้องสมุดประชาชนซอยพระนาง
 - หมวดห้องสมุดประชาชนปทุมวัน
 - หมวดห้องสมุดประชาชนอนนการาม
 - หมวดห้องสมุดประชาชนวัดสังข์กระจาย
 - หมวดห้องสมุดประชาชนบางเขน
 - หมวดห้องสมุดวิชาการ

นอกจากนี้ มีหน้าที่พิเศษเป็นครั้งคราว เช่น ช่วยฝึกงานห้องสมุด ร่วมสัมมนาอภิปรายเกี่ยวกับงานห้องสมุด และจัดกิจกรรมต่าง ๆ¹

3. งบประมาณและรายได้

ปัจจุบันห้องสมุดได้รับงบประมาณของกรุงเทพมหานครเท่านั้น ไม่มีรายได้จากทางอื่น นอกจากนี้ได้รับบริจาคเป็นสิ่งพิมพ์ต่าง ๆบ้าง เวลานี้ห้องสมุดยังมีเงินฝากนอกงบประมาณที่เหลือจากได้รับบริจาคเป็นจำนวนหนึ่งหมื่นกว่าบาท ซึ่งกำลังจะนำมาใช้ประโยชน์ในงานห้องสมุด

ในปี 2523 งานห้องสมุดประชาชนได้รับงบประมาณทั้งสิ้น 493,920 บาท โดยไม่รวมงบประมาณหมวดเงินเดือน

ขณะนี้ ห้องสมุดได้ร่างระเบียบว่าด้วยเงินบำรุงห้องสมุดของงานห้องสมุดประชาชน ซึ่งจะช่วยให้ห้องสมุดมีรายได้จากทางอื่นนอกจากงบประมาณ²

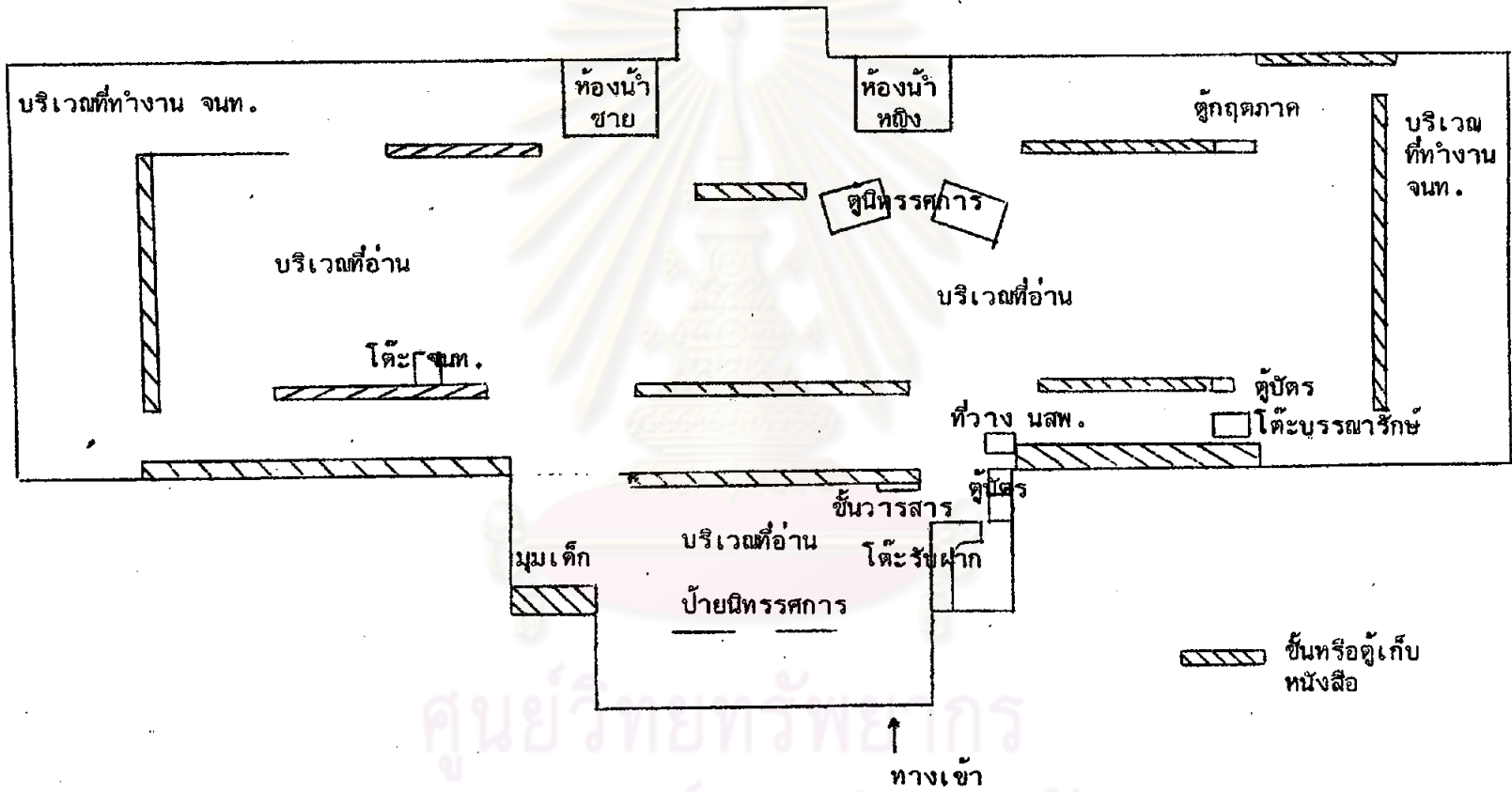
4. สภาพทั่วไปของห้องสมุดประชาชนของกรุงเทพมหานคร

ห้องสมุดประชาชนสวนลุมพินี

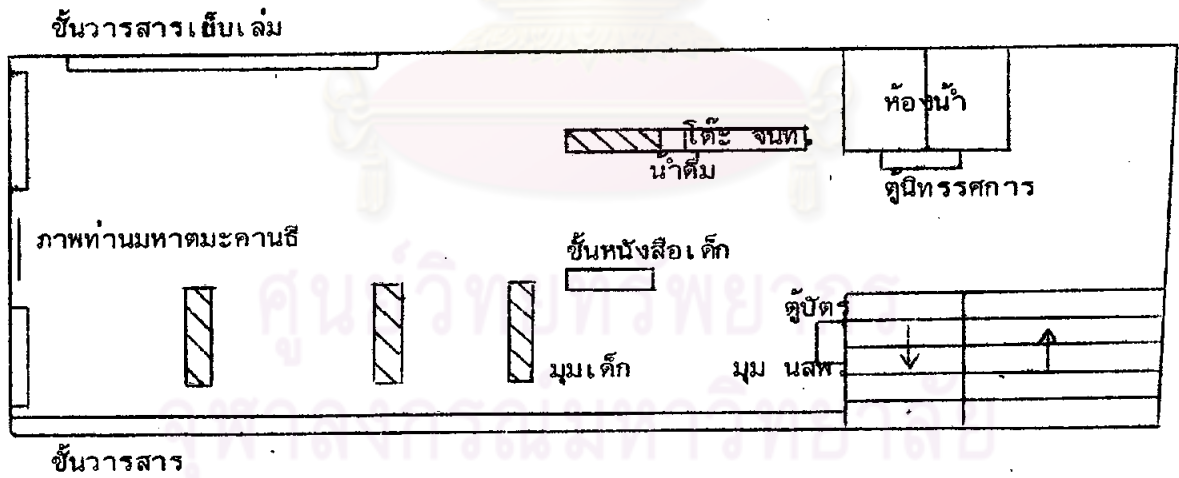
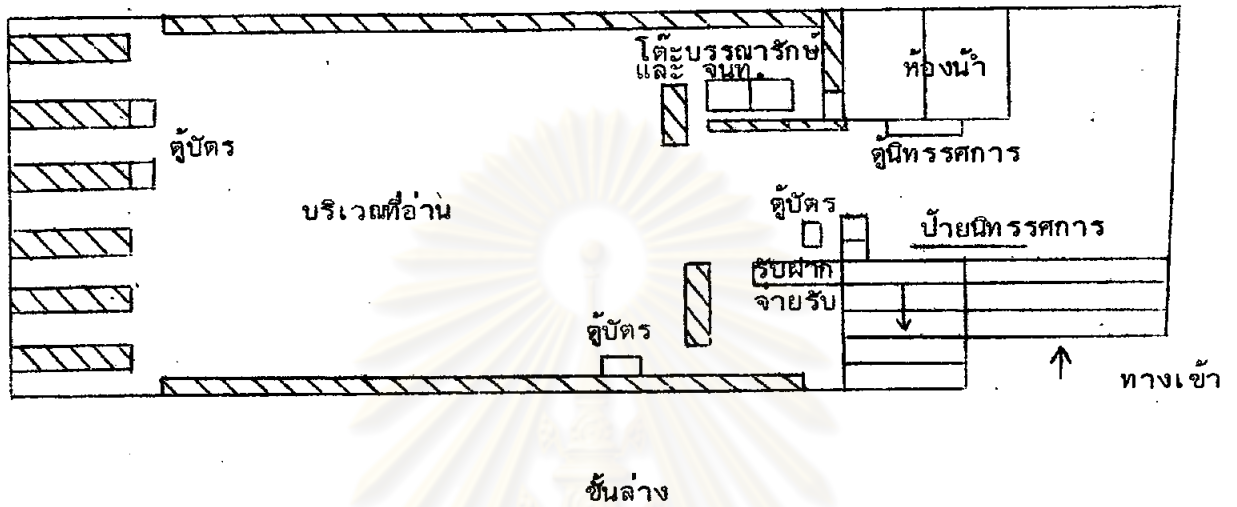
ห้องสมุดประชาชนสวนลุมพินี ตั้งอยู่ในบริเวณสวนลุมพินี ด้านหลังพระบรมรูปอนุสาวรีย์พระบาทสมเด็จพระมงกุฎเกล้าเจ้าอยู่หัว ถนนราชดำริ ลักษณะอาคารเป็นตึกชั้นเดียว เนื้อที่ประมาณ 500 ตารางเมตร

¹ เรื่องเดียวกัน, หน้า 1-2.

² สัมภาษณ์ สุรางค์ กุณวงศ์, หัวหน้างานห้องสมุดประชาชน, 22 มกราคม 2523.



แผนผังที่ 2 ห้องสมุดประชาชนสวนลุมพินี



ชั้นที่ 2

แผนผังที่ 3 ห้องสมุดประชาชนซอยพระนาง

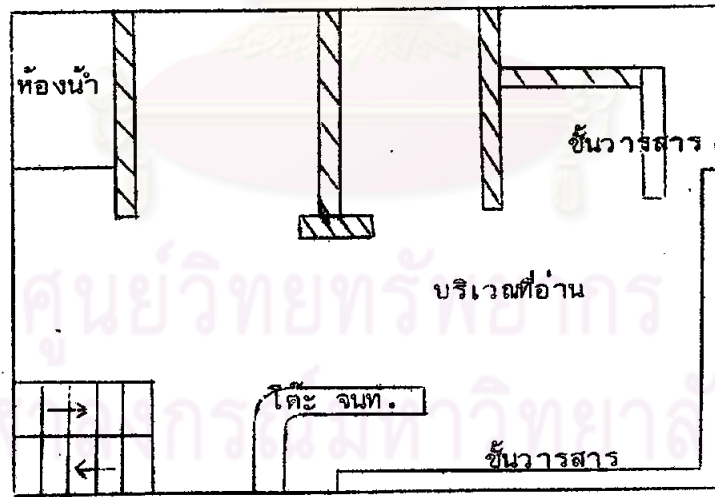
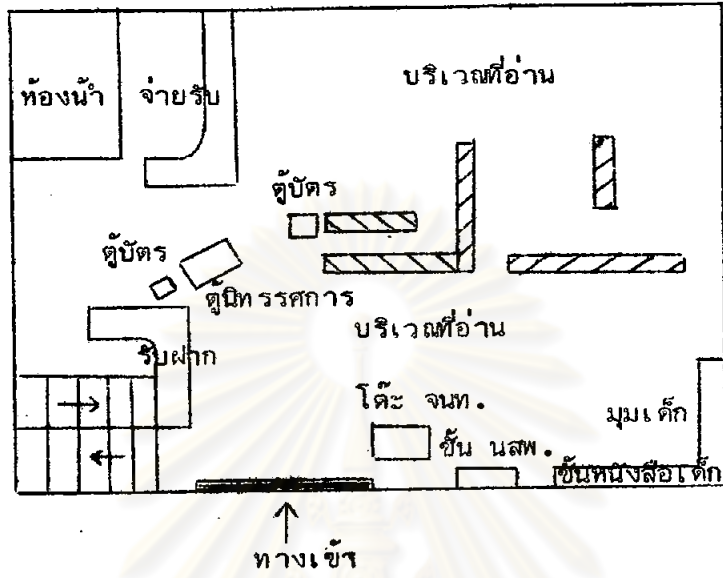
ภายในห้องสมุดเปิดโล่ง ไม่กั้นเป็นห้อง แต่ใช้ครุภัณฑ์จัดแบ่งเป็น
สัดส่วน เนื่องจากตึกนี้มีหน้าต่างโดยรอบ และตั้งอยู่ไม่ไกลจากบริเวณสระน้ำของสวนสาธารณะ
จึงมีลมพัดทำให้อากาศเย็นสบาย และยังมีพัดลมเพดาน 5 เครื่อง เมื่อเปิดไฟแล้วมีแสงสว่าง
เพียงพอแก่การอ่านหนังสือ

ใกล้ทางเข้าห้องสมุด ด้านขวาคือโต๊ะรับฝากสิ่งของก่อนเข้าใช้ห้อง
สมุด ในส่วนด้านหน้ามีชั้นวารสาร ตู้บัตรรายการ มุมเด็ก บริเวณสำหรับอ่านวารสารและ
หนังสือพิมพ์ ที่พักผ่อนบุหรี และจัดหนังสือตั้งแต่หมวด 000 เรียงถัดเข้าไปถึงส่วนกลางของ
ตัวอาคาร ในส่วนกลางเป็นที่ตั้งโต๊ะอ่านหนังสือส่วนใหญ่ และตู้บัตรรายการ ทางด้านซ้ายเป็น
หนังสือภาษาอังกฤษ ด้านขวาเป็นหนังสือนวนิยาย บริเวณรอบ ๆ มีโต๊ะเดี่ยวสำหรับนั่งอ่าน
ตรงกึ่งกลางด้านหลังของอาคาร เป็นบริเวณที่ตั้งน้ำดื่ม ด้านซ้ายเป็นห้องน้ำชาย และด้านขวา
เป็นห้องน้ำหญิง

ห้องสมุดประชาชนซอยพระนาง

ตั้งอยู่ที่ปากซอยพระนาง ถนนราชวิถี ใกล้อนุสาวรีย์ชัยสมรภูมิ ซึ่ง
เป็นบริเวณที่ชุมชนหนาแน่น อาคารห้องสมุดเป็นตึก 3 ชั้น

ก่อนเข้าประตูห้องอ่านหนังสือทั่วไปของชั้นล่าง ด้านขวาจัดเป็นตู้
บัตรรายการและห้องน้ำ ทางซ้ายเป็นบันไดเดินขึ้นสู่ชั้นสอง ตรงทางขึ้นบันไดมีตู้บัตรรายการ
ตั้งอยู่ 2 ตู้ ภายในห้องอ่านหนังสือทั่วไป ตั้งโต๊ะรับฝากสิ่งของและจ่ายรับ ตู้บัตรรายการอีก
3 ตู้ ด้านขวาเป็นบริเวณที่ตั้งน้ำดื่ม โต๊ะทำงานบรรณารักษ์และเจ้าหน้าที่ ด้านหลังโต๊ะเป็น
บริเวณหนังสืออ้างอิงภาษาไทย ชุดห้องนี้เป็นชั้นหนังสือหมวด 000-900 รอบ ๆ ห้องเป็นชั้น
หนังสือนวนิยาย เรื่องสั้น กฤตภาคและจุลสาร ซึ่งจัดใส่กล่องไว้เล็กน้อย กลางห้องเป็น
บริเวณที่อ่าน มีหน้าต่างโดยตลอดรอบห้อง ภายในห้องมีแสงสว่างเพียงพอและใช้พัดลมเพดาน
4 เครื่อง



ชั้นที่ 2

แผนผังที่ 4 ห้องสมุดประชาชนกรุงเทพมหานคร

บนชั้นสอง ก่อนเข้าไปในห้องมหาดมะคานชื่อนุสรณ์ มีตู้นิทรรศการเกี่ยวกับอินเดีย ในห้องมีโต๊ะเจ้าหน้าที่รับฝากสิ่งของ ด้านซ้ายคือมุมเด็ก กลางห้องเป็นชั้นหนังสือเด็ก รอบ ๆ เป็นชั้นวารสารตีพิมพ์ ในห้องนี้เก็บหนังสือพิมพ์ วารสารทั้งฉบับปลีกและเย็บเล่ม หนังสือเกี่ยวกับอินเดีย ผลงานของท่านมหาดมะคานชี่ ราชกิจจานุเบกษา จากทางเดินเข้าห้องมีพรมลาดปูไปสุดห้องตรงภาพของท่านมหาดมะคานชี่ และหุ่นจำลองรูปบ้านในความคิดของท่าน ในห้องนี้มีภาพและสัญลักษณ์ของอินเดียอยู่ทั่วไป

ชั้นสาม เป็นห้องสำหรับจัดกิจกรรม แต่ขณะนี้ไม่มีใครได้จัดกิจกรรม เพราะสถานที่ไม่สะดวกนัก

ห้องสมุดประชาชนปทุมวัน

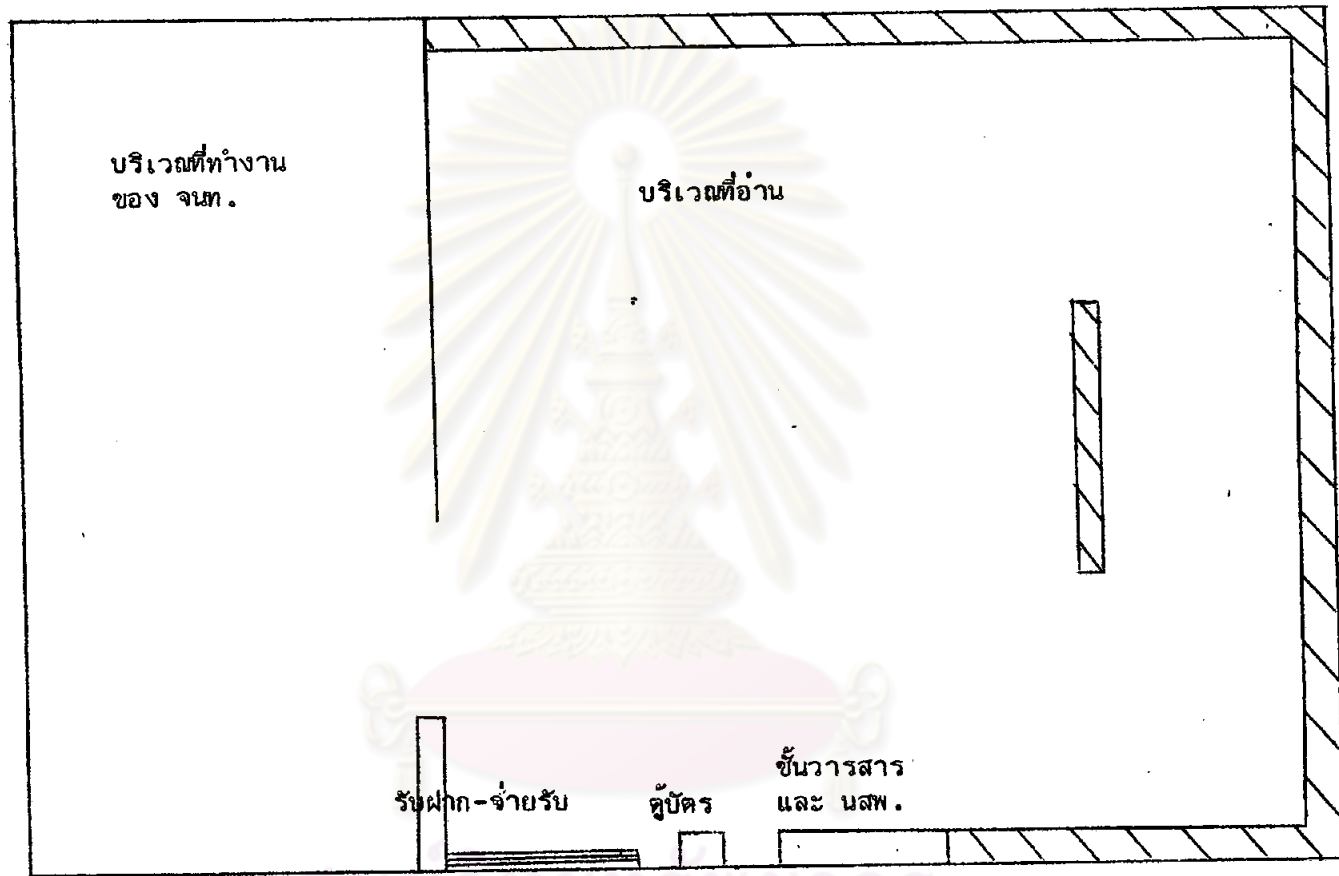
ตั้งอยู่ที่สี่แยกปทุมวัน ถนนพระรามที่ 1 ตรงข้ามสนามกีฬาแห่งชาติ เป็นอาคารพาณิชย์ 3 ชั้น 4 คูหา แต่ละชั้นมีเนื้อที่ 117 ตารางเมตร

ชั้นล่างของห้องสมุด ใกล้เคียงเข้ามีโต๊ะรับฝากสิ่งของ โต๊ะจ่ายรับถัดไปเป็นตู้นิทรรศการ ตู้บัตรรายการ ห้องน้ำ และบริเวณที่อ่านหนังสือ รอบ ๆ คือ หนังสือหมวด 000-600 ด้านขวาเป็นมุมเด็ก ด้านหน้ามีหนังสือนวนิยาย วารสาร และโต๊ะยาวสำหรับอ่านหนังสือพิมพ์

ชั้นที่สอง บริเวณใกล้บันไดเป็นโต๊ะของเจ้าหน้าที่ห้องสมุด ซึ่งดูแลห้องสมุดและซ่อมหนังสือด้วย โดยรอบโต๊ะ คือกองหนังสือและวารสารที่จะนำไปบริจาค ชั้นนี้มีหนังสือหมวด 700-900 หนังสืออ้างอิงและวารสารเย็บเล่ม

ชั้นสาม ไม่เปิดบริการ ใช้เป็นที่เก็บหนังสือพิมพ์เก่า ๆ ครุภัณฑ์ที่ใช้การไม่ได้ และเป็นที่พักของภารโรง

ห้องสมุดประชาชนปทุมวัน ตั้งอยู่ในบริเวณย่านการค้า จึงมีเสียงรบกวนจากภายนอกบ้าง ปัจจุบัน อาคารห้องสมุดดูคับแคบลงเพราะจำนวนหนังสือและผู้ใช้ที่เพิ่มมากขึ้น การขยายเนื้อที่ก็ไม่อาจทำได้ เนื่องจากเป็นที่ติดแถว



ศูนย์วิทยุโทรพยากร
จุฬาลงกรณ์มหาวิทยาลัย

แผนผังที่ 6 ห้องสมุดประชาชนวัดสังข์กระจาย

ห้องสมุดประชาชนนongคาราม

ตั้งอยู่ในบริเวณวัดนongคาราม ถนนสมเด็จเจ้าพระยา เขตคลองสาน เป็นตึกทรงไทยสองชั้น ทางขึ้นหน้ามุขเป็นบันไดประมาณ 5-6 ชั้น ผู้ใช้ต้องถอดรองเท้าก่อนเข้าไปในห้องสมุด

ตรงประตูทางเข้าเป็นโต๊ะรับฝากสิ่งของและจ่ายรับ เหมือนห้องสมุดทั่วไป ห้องทางซ้ายของชั้นล่างมีหนังสือนวนิยายภาษาไทยทั้งหมด ห้องทางขวามีวารสาร หนังสือพิมพ์ และหนังสือหมวดสังคมศาสตร์ ส่วนห้องโถงกลางเป็นที่ตั้งโต๊ะทำงานของเจ้าหน้าที่ห้องสมุด ตู้และป้ายนิทรรศการ

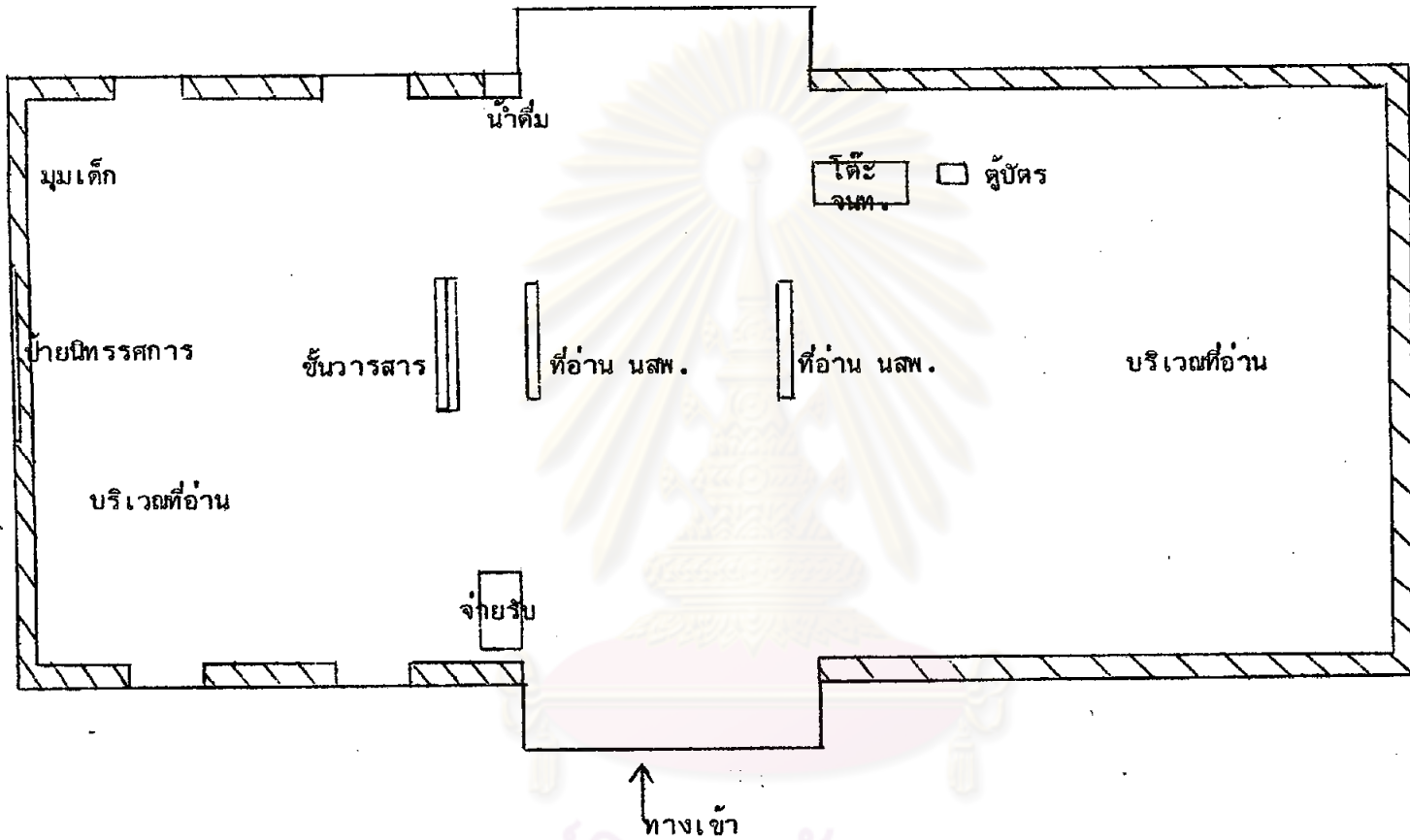
บริเวณกึ่งกลางห้องมีบันไดหินอ่อนนำไปสู่ชั้นบนของห้องสมุด ในห้องนี้มีพระบรมฉายาลักษณ์ขนาดใหญ่ของสมเด็จพระศรีนครินทราบรมราชชนนี หนังสือหมวดอื่น ๆ นอกจากหมวดสังคมศาสตร์ หนังสืออ้างอิง และตู้หนังสือที่บุคคลต่าง ๆ อุทิศให้

เมื่อเปรียบเทียบกับห้องสมุดประชาชนของกรุงเทพมหานครอีก 5 แห่ง ข้อที่น่าสังเกตคือ ห้องสมุดยังมีเนื้อที่กว้างขวาง สามารถเพิ่มโต๊ะและที่นั่งได้อีกมาก ปัญหาเรื่องที่นั่งไม่พอนั้นมีเฉพาะวันเสาร์และไม่เป็นปัญหามาก เพราะประชาชนยืมหนังสือไปอ่านนอกห้องสมุดได้

ห้องสมุดประชาชนวัดสังข์กระจาย

ตั้งอยู่บนหออ่าวของศาลาการเปรียญ ริมคลองบางหลวง ในบริเวณวัดสังข์กระจาย ถนนอิสรภาพ เขตบางกอกใหญ่ ขนาดของห้องสมุดประมาณ 40 ตารางเมตร เมื่อเข้าไปในห้องสมุดต้องถอดรองเท้าเสียก่อน

ด้านซ้ายของประตูเข้าห้องสมุดเป็นโต๊ะรับฝากสิ่งของและที่ทำงานของเจ้าหน้าที่ ด้านขวาคือบริเวณที่นั่งอ่านทั้งหมด ที่ตั้งตู้บัตรรายการ ชั้นหนังสือ วารสาร และหนังสือพิมพ์ ขวาสุดคือตู้หนังสืออ้างอิงและมุมเด็ก



ศูนย์วิทยทรัพยากร
 จุฬาลงกรณ์มหาวิทยาลัย
 แผนผังที่ 7 ห้องสมุดประชาชนบางเขน

เนื่องจากห้องสมุดอยู่ใกล้ริมคลอง บางครั้งจึงมีเสียงเรือยนต์ที่ผ่านไปมารบกวนบ้าง แต่ก็ไม่มาก โดยทั่วไปแล้ว อากาศเย็นสบาย มีแสงสว่างพอเพียงเพราะห้องมีขนาดไม่กว้างมาก

ห้องสมุดประชาชนบางเขน

อยู่ในบริเวณด้านหน้าที่ว่าการเขตบางเขน ถนนพหลโยธิน เป็นอาคารชั้นเดียว เนื้อที่ประมาณ 100 ตารางเมตร จัดว่าอยู่ในย่านชุมชนที่ดีแห่งหนึ่ง แต่ห้องสมุดมีขนาดเล็กไม่ค่อยพอต่อการบริการผู้ใช้

ตรงทางเข้าห้องสมุดคือ โต๊ะจ่ายรับและโต๊ะเจ้าหน้าที่ หนังสือหมวด 000--900 จัดอยู่ทางด้านซ้ายของตัวอาคาร มีบริเวณที่อ่านหนังสือ ที่วางหนังสือพิมพ์ ชั้นวารสาร ที่ค้ำน้ำ ริมซ้ายสุดติดผนังเป็นป้ายนิทรรศการขนาดใหญ่ และมุมเด็ก ส่วนด้านขวาของอาคารเป็นหนังสือ นวนิยาย บริเวณที่อ่าน ที่วางหนังสือพิมพ์ ตู้บัตรรายการ โต๊ะทำงานเจ้าหน้าที่

ห้องสมุดมีจัดลมพัดาน 4 เครื่องแสงสว่างเพียงพอและอากาศถ่ายเทได้ดี ด้านหลังของอาคารเดิม มีห้องน้ำหญิงและชาย แต่ทางเขตขอซื้อเพื่อสร้างทางเดินเข้าที่ว่าการเขต

5. ครุภัณฑ์ห้องสมุด

ครุภัณฑ์ที่สำคัญในแต่ละห้องสมุดมีดัง ในตาราง ข. หน้า 71

ห้องสมุดทั้ง 6 แห่ง ส่วนใหญ่มีครุภัณฑ์ลักษณะคล้ายกัน เช่น โต๊ะ มั่ง โต๊ะกลม โต๊ะเหลี่ยม โต๊ะที่นั่งสำหรับเด็กเล็ก บางแห่ง เช่น ห้องสมุดประชาชนปทุมวัน มีโต๊ะอ่านหนังสือพิมพ์ด้วย ห้องสมุดหลายแห่ง ไม่มีตู้จุลสารและกฤตภาค เพราะจัดทำคู่มือค้นประเภทนี้ไว้ไม่มากนัก โต๊ะจ่ายรับส่วนใหญ่เป็นเคานเตอร์ยาว ยกเว้นบางแห่งที่ใช้โต๊ะธรรมดา เช่น ห้องสมุดประชาชนบางเขน

6. หนังสือและสิ่งพิมพ์ต่าง ๆ

การจัดหมู่หนังสือ

จัดตามระบบทศนิยมของดิวอี้ มีหมวดนวนิยาย และหมวดหนังสือเด็ก

ตาราง ข. จำนวนครุภัณฑ์ของห้องสมุดประชาชนของกรุงเทพมหานคร

| ครุภัณฑ์ | สวนลุมพินี | ซอยพระนาง | ปทุมวัน | อนงคาราม | สังกัด กระจาย | บางเขน |
|--------------------|-----------------------|-----------------------|-----------------------|-----------------------|-----------------------|-----------------------|
| โต๊ะ | 16 | 18 | 12 | 10 | 1 (ขนาดใหญ่) | 2 (ขนาดใหญ่) |
| ที่นั่ง | 120 | 120 | 70 | 50 | 20 | 30 |
| ตู้และชั้นหนังสือ | 45 | 15 | 10 | 45 | 10 | 18 |
| ชั้นวารสาร | 3 | 1 (ขนาดใหญ่) | 18 (ติดตั้งห้อง) | 2 | 1 | 1 |
| ตู้จุลสารและกฤตภาค | 1 | - | - | 1 | - | - |
| ตู้มีหรรตการ | 2 | 3 | 1 | 1 | - | - |
| ป้ายมีหรรตการ | 3 | 1 | 2 | 1 | - | 1 |
| ตู้บัตรรายการ | 2 (ขนาด 30 ล้นชัก) | 5 (ขนาด 15 ล้นชัก) | 2 (ขนาด 15 ล้นชัก) | 2 (ขนาด 30 ล้นชัก) | 1 (ขนาด 15 ล้นชัก) | 1 (ขนาด 15 ล้นชัก) |
| ตู้บรรณนิวารสาร | 1 (ขนาด 30 ล้นชัก) | 1 (บรรณนิวารสาร) | - | - | - | - |
| โต๊ะรับจ่าย | 1 | 2 | 1 | 1 | 1 | 1 |

จุฬาลงกรณ์มหาวิทยาลัย

แยกต่างหาก การทำให้เลขหมู่ให้เลขที่สั้นง่าย มีอักษรย่อของชื่อผู้แต่งอยู่ในบรรทัดที่สอง ถ้าเป็นหนังสือนวนิยายใช้อักษร "น" หรือ "ศ" แทนเลขหมู่เลย ถ้าเป็นหนังสืออ้างอิง มีอักษร "อ" หรือ "ร" อยู่บนเลขหมู่ด้วย

การทำบัตรรายการ

หนังสือแต่ละเล่ม มีบัตรรายการครบชุด ซึ่งได้แก่ บัตรผู้แต่ง (Author card) บัตรชื่อเรื่อง (Title card) บัตรเรื่อง (Subject card) และบัตรแจ้งหมู่หนังสือ (Shelf-list card) บัตรเหล่านี้ ยกเว้นบัตรแจ้งหมู่หนังสือ รวมเรียงกันไว้ตามลำดับอักษร ชื่อผู้แต่ง ชื่อเรื่องและหัวเรื่อง บัตรสีขาวใช้สำหรับหนังสือและบัตรสีชมพูสำหรับบรรณนิวารสาร

จำนวนหนังสือ

จำนวนหนังสือ ของแต่ละห้องสมุดตรวจสอบจากบัตรรายการ ดูตาราง ก.

หน้า 73

จำนวนวารสาร หนังสือพิมพ์ และโสตทัศนวัสดุ

ดูตาราง ง. หน้า 74

สิ่งพิมพ์ประเภทอื่น ๆ

ห้องสมุด มีจุลสารและกฤตภาคจำนวนมาก ส่วนใหญ่จัดจุลสารใส่กล่องไว้ และจัดกฤตภาคใส่แฟ้ม ห้องสมุดบางแห่งที่มีสิ่งพิมพ์ประเภทนี้มากพอ ก็จัดเก็บใส่ตู้จุลสารและกฤตภาคไว้อีกทีหนึ่ง

การเปิดโอกาสให้ผู้ใช้มีส่วนร่วมในการจัดซื้อ

เดิมห้องสมุดส่วนใหญ่มีสมุดแสดงความคิดเห็นไว้ให้ผู้ใช้เขียนข้อความได้ และห้องสมุดประชาชนวัดสังข์กระจาย เคยตั้งตู้รับความคิดเห็นไว้ จึงมีผู้ใช้ที่เสนอแนะการจัดซื้อไว้ด้วย ต่อมาภายหลังมีผู้ใช้เขียนแสดงความคิดเห็นไม่มากเท่าที่ควร ห้องสมุดจึงเก็บสมุดนี้เสีย การเปิดโอกาสให้ผู้ใช้มีส่วนร่วมในการจัดซื้อ บรรณารักษ์ห้องสมุดแต่ละแห่งจะพิจารณาจากความสนใจของผู้ใช้ที่ถามหาหนังสือและสิ่งพิมพ์ แล้วบรรณารักษ์เหล่านั้นจึงเสนอมาที่บรรณารักษ์ฝ่ายจัดหาที่ห้องสมุดประชาชนสวนลุมพินี เพื่อพิจารณาในการจัดซื้อต่อไป

ตาราง ข.

จำนวนหนังสือของห้องสมุดประชาชนของกรุงเทพมหานคร (สำรวจ พ.ศ. 2523)

| หมวดหนังสือ | สวนลุมพินี | ปทุมวัน | ชอยพระนาง | อนงคาราม | บางเขน | สังข์กระจาย | ร้อยละ |
|-------------|------------|---------|-----------|----------|--------|-------------|--------|
| 000 | 349 | 458 | 349 | 443 | 142 | 137 | 4.6 |
| 100 | 283 | 207 | 237 | 450 | 83 | 54 | 3.0 |
| 200 | 303 | 342 | 255 | 607 | 233 | 376 | 5.0 |
| 300 | 1,307 | 1,513 | 1,163 | 1,101 | 417 | 369 | 16.5 |
| 400 | 186 | 156 | 133 | 424 | 68 | 67 | 2.4 |
| 500 | 221 | 293 | 199 | 276 | 49 | 131 | 2.9 |
| 600 | 548 | 641 | 620 | 828 | 174 | 182 | 8.3 |
| 700 | 259 | 532 | 227 | 280 | 62 | 60 | 4.3 |
| 800 | 529 | 455 | 378 | 589 | 264 | 182 | 5.5 |
| 900 | 904 | 888 | 817 | 1,156 | 444 | 245 | 11.1 |
| นวนิยาย | 2,338 | 2,156 | 1,402 | 5,680 | 1,303 | 1,106 | 29.8 |
| หนังสือเด็ก | 392 | 915 | 506 | 284 | 234 | 117 | 6.5 |
| รวม | 7,619 | 8,556 | 6,286 | 12,118 | 3,473 | 3,026 | 100.0 |

ตาราง ง. จำนวนวารสาร หนังสือพิมพ์ และโสตทัศนวัสดุ

| ห้องสมุด | วารสาร | หนังสือพิมพ์ | ลูกโลก | แผ่นที่ |
|----------------|--------|--------------|--------|---------|
| สวนลุมพินี | 64 | 8 | 1 | 1 |
| หอพระนาง | 21 | 9 | 1 | - |
| ปทุมวัน | 33 | 9 | 1 | 1 |
| อนงคาราม | 41 | 9 | 1 | 1 |
| วัดสังข์กระจาย | 50 | 2 | - | - |
| บางเขน | 17 | 9 | - | - |

ศูนย์วิทยทรัพยากร

จุฬาลงกรณ์มหาวิทยาลัย

7. ระเบียบกฎเกณฑ์ของห้องสมุด การปฏิบัติงานของบรรณารักษ์และเจ้าหน้าที่
เวลาบริการ

ห้องสมุดประชาชนสวนลุมพินี

เปิดบริการทุกวัน ตั้งแต่เวลา
10.00-17.00 น.

ปิดเฉพาะวันหยุดราชการประจำปี

ห้องสมุดประชาชนซอยพระนาง

ห้องสมุดประชาชนปทุมวัน

ห้องสมุดประชาชนนนทบุรี

ห้องสมุดประชาชนวัดสังข์กระจาย

ห้องสมุดประชาชนบางเขน

เปิด วันอังคาร-เสาร์ เวลา
10.00-17.00 น.

ปิด วันอาทิตย์ วันจันทร์และ
วันหยุดราชการประจำปี

ระเบียบการเข้าใช้ห้องสมุด

ห้องสมุดทั้ง 6 แห่ง มีระเบียบการเข้าใช้เหมือนกัน คือ ให้ฝาก
สิ่งของ เช่น กระเป๋า เข็ม ฤกษ์ ก่อนเข้าไปในบริเวณที่อ่านหนังสือ ให้รักษาความสงบ
และความสะอาดภายในห้องสมุด ก่อนออกจากห้องสมุดต้องแสดงกระเป๋าหรือหนังสือต่อ
เจ้าหน้าที่

ห้องสมุดบางแห่งมีระเบียบแตกต่างกันไปบ้าง เช่น ห้องสมุดประชาชน
สวนลุมพินี ให้สูบบุหรี่ในที่ที่จัดไว้ให้โดยเฉพาะ ห้องสมุดประชาชนนนทบุรี และห้องสมุด
ประชาชนวัดสังข์กระจาย ให้ถอดรองเท้าก่อนเข้าใช้ห้องสมุด

กฎเกณฑ์การเป็นสมาชิก

ห้องสมุดประชาชนนนทบุรี เป็นห้องสมุดเพียงแห่งเดียวที่มีกฎ
เกณฑ์การเป็นสมาชิกดังนี้

1. รับสมัครจากบุคคลทุกประเภท
2. ติดต่อสมัครด้วยตนเองที่ห้องสมุด ในเวลาเปิดทำการ โดยกรอกรายการในใบสมัคร พร้อมกับชำระค่าบำรุงรายปี และเงินประกัน
3. ประชาชนทั่วไป เสียค่าบำรุงทุกปี ปีละ 10 บาท นักเรียนและนักศึกษาเสียปีละ 5 บาท เงินค่าบำรุงนี้ไม่คืนให้ไม่ว่ากรณีใด ๆ
4. สมาชิกต้องชำระเงินประกันหนังสือคนละ 20 บาท เพื่อยืมหนังสือออกนอกห้องสมุด เงินประกันนี้คืนให้เมื่อสมาชิกลาออกโดยไม่ขาดชำระค่าบำรุงทุก ๆ ปี และไม่ทำทรัพย์สินของห้องสมุดเสียหาย¹

กฎ เกณฑ์การยืมหนังสือ

ห้องสมุดประชาชนของกรุงเทพมหานคร ยกเว้นห้องสมุดประชาชน อองคาราม กำหนดกฎ เกณฑ์การยืมหนังสือไว้ดังนี้

1. ประชาชนทั่วไป ให้ยืมหนังสืออ่านเฉพาะภายในห้องสมุด
2. ข้าราชการของกรุงเทพมหานคร ที่แสดงบัตรประจำตัวมีสิทธิยืมหนังสือออกนอกห้องสมุดได้ครั้งละไม่เกิน 3 เล่ม ภายในกำหนด 15 วัน²

ส่วนห้องสมุดประชาชนอองคาราย ให้สิทธิในการยืมหนังสือทั่วไปนอกจากห้องสมุด เฉพาะสมาชิกประจำที่ชำระค่าบำรุงรายปี และเงินประกันเรียบร้อยแล้ว โดยมีระเบียบว่า

1. สมาชิกนำหนังสือที่จะยืมและบัตรประจำตัวสมาชิกมาแสดงแก่เจ้าหน้าที่เพื่อตรวจและลงรายการ

¹ กรุงเทพมหานคร, สำนักสวัสดิการสังคม, แนะนำห้องสมุดของกรุงเทพมหานคร, หน้า 25.

² เรื่องเดียวกัน, หน้า 24.

2. ยืมหนังสือได้ครั้งละไม่เกิน 2 เล่ม เจ้าหน้าที่จะพิจารณาราคาหนังสือเป็นเกณฑ์ หากหนังสือที่ยืมราคาใกล้เคียงหรือสูงกว่าเงินประกัน จะให้ยืมเพียงเล่มเดียว การยืมครั้งต่อไปจะยืมได้ต่อ เมื่อส่งหนังสือที่ยืมไว้คืนเรียบร้อยแล้ว

3. ยืมได้ครั้งละไม่เกิน 7 วัน และยืมเล่มเดียวกันติดต่อกันได้เพียง 2 ครั้ง การยืมหนังสือต่อ ต้องนำหนังสือและบัตรประจำตัวสมาชิกมาแสดงแก่เจ้าหน้าที่

4. สมาชิกที่ไม่ส่งหนังสือตามกำหนด ต้องเสียค่าปรับเล่มละ 25 สตางค์ต่อวัน¹

บุคลากรของงานห้องสมุดประชาชน

หัวหน้างาน (บรรณารักษ์ 5) 1 คน

หมวดธุรการ

เจ้าหน้าที่ธุรการ 3 2 คน

เจ้าหน้าที่พิมพ์ดีด 2 1 คน

เจ้าหน้าที่พิมพ์ดีด 1 1 คน

พนักงานขับรถยนต์ (ลูกจ้างชั่วคราว) 1 คน

นักการ (ลูกจ้างประจำ) 1 คน

ภารโรง (ลูกจ้างประจำ) 1 คน

หมวดวิชาการ

เจ้าหน้าที่ธุรการ 2 1 คน

ช่างเขียน (ลูกจ้างประจำ) 1 คน

¹ เรื่องเดียวกัน, หน้า 26.

หมวดห้องสมุดประชาชนสวนลุมพินี

| | | |
|--------------|---|----|
| บรรณารักษ์ 4 | 1 | คน |
|--------------|---|----|

(ถูกขอยืมตัวไปช่วยราชการทางจังหวัดสงขลา)

| | | |
|--------------|---|----|
| บรรณารักษ์ 3 | 1 | คน |
|--------------|---|----|

| | | |
|-----------------------|---|----|
| เจ้าหน้าที่ห้องสมุด 1 | 1 | คน |
|-----------------------|---|----|

| | | |
|---------------------|---|----|
| เจ้าหน้าที่ธุรการ 1 | 2 | คน |
|---------------------|---|----|

| | | |
|-----------------------|---|----|
| เจ้าหน้าที่พิมพ์ดีด 1 | 1 | คน |
|-----------------------|---|----|

| | | |
|-----------------------|---|----|
| ภารโรง (ลูกจ้างประจำ) | 2 | คน |
|-----------------------|---|----|

หมวดห้องสมุดประชาชนซอยพระนาง

| | | |
|--------------|---|----|
| บรรณารักษ์ 3 | 1 | คน |
|--------------|---|----|

| | | |
|-----------------------|---|----|
| เจ้าหน้าที่ห้องสมุด 1 | 1 | คน |
|-----------------------|---|----|

| | | |
|---------------------|---|----|
| เจ้าหน้าที่ธุรการ 1 | 1 | คน |
|---------------------|---|----|

| | | |
|-----------------------|---|----|
| เจ้าหน้าที่พิมพ์ดีด 1 | 1 | คน |
|-----------------------|---|----|

| | | |
|-----------------------|---|----|
| ภารโรง (ลูกจ้างประจำ) | 2 | คน |
|-----------------------|---|----|

หมวดห้องสมุดประชาชนปทุมวัน

| | | |
|--------------|---|----|
| บรรณารักษ์ 3 | 1 | คน |
|--------------|---|----|

| | | |
|-----------------------|---|----|
| เจ้าหน้าที่ห้องสมุด 2 | 1 | คน |
|-----------------------|---|----|

| | | |
|---------------------|---|----|
| เจ้าหน้าที่ธุรการ 3 | 1 | คน |
|---------------------|---|----|

| | | |
|-----------------------|---|----|
| นักการ (ลูกจ้างประจำ) | 1 | คน |
|-----------------------|---|----|

| | | |
|-----------------------|---|----|
| ภารโรง (ลูกจ้างประจำ) | 1 | คน |
|-----------------------|---|----|

หมวดห้องสมุดประชาชนอนงคาราม

| | | |
|-----------------------|---|----|
| เจ้าหน้าที่ห้องสมุด 3 | 1 | คน |
|-----------------------|---|----|

| | | |
|-----------------------|---|----|
| นักการ (ลูกจ้างประจำ) | 1 | คน |
|-----------------------|---|----|

| | | |
|-----------------------|---|----|
| ภารโรง (ลูกจ้างประจำ) | 1 | คน |
|-----------------------|---|----|

หมวดห้องสมุดประชาชนวัดสังข์กระจาย

| | | |
|--------------------------|---|----|
| เจ้าหน้าที่ธุรการ 1 | 1 | คน |
| ภารโรง (ลูกจ้างชั่วคราว) | 1 | คน |

หมวดห้องสมุดประชาชนบางเขน

| | | |
|--------------------------|---|----|
| เจ้าหน้าที่ห้องสมุด 2 | 1 | คน |
| ภารโรง (ลูกจ้างชั่วคราว) | 1 | คน |

8. บริการและกิจกรรม

บริการและกิจกรรมที่ห้องสมุดประชาชนของกรุงเทพมหานครทั้ง 6 แห่ง
จัดทำ ได้แก่

1. บริการให้อ่านหนังสือภายในห้องสมุด
2. บริการให้ยืมหนังสือออกนอกห้องสมุด
3. บริการตอบคำถามเพื่อช่วยการค้นคว้า
4. บริการแนะนำการใช้หนังสือและห้องสมุด
5. บริการจัดทำเครื่องมือช่วยค้น เช่น บัตรรายการ วรรณวิจารณ์วารสาร

รายชื่อวารสาร

6. บริการจัดทำคู่มือการใช้ห้องสมุด
7. การจัดนิทรรศการ
8. การจัดกิจกรรมส่งเสริมการอ่านสำหรับเด็ก และ การใช้ห้อง

สมุดของประชาชน

บริการและกิจกรรมที่ห้องสมุดบางแห่งจัดทำคือ

1. การจัดขึ้นแสดงหนังสือใหม่
2. การจัดทำรายชื่อหนังสือใหม่ที่น่าสนใจ
3. การจัดทำบรรณนิทรรศน์หนังสือใหม่

9. จำนวนผู้ใช้ห้องสมุด

สถิติผู้ใช้ห้องสมุดในปี 2522 มีดังนี้

| | | |
|-------------------------------|---------|-----------------|
| ห้องสมุดประชาชนสวนลุมพินี | 35,028 | คน |
| ห้องสมุดประชาชนซอยพระนาง | 42,211 | คน |
| ห้องสมุดประชาชนปทุมวัน | 33,667 | คน |
| ห้องสมุดประชาชนนนทการาม | 27,464 | คน |
| ห้องสมุดประชาชนวัดสังข์กระจาย | 7,426 | คน |
| ห้องสมุดประชาชนบางเขน | 15,042 | คน ¹ |
| รวม | 160,838 | คน |

10. จำนวนผู้ยืมหนังสือ

ในปี 2522 มีจำนวนผู้ยืมหนังสือดังต่อไปนี้

| | | |
|-------------------------------|--------|-----------------|
| ห้องสมุดประชาชนสวนลุมพินี | 723 | คน |
| ห้องสมุดประชาชนซอยพระนาง | 704 | คน |
| ห้องสมุดประชาชนปทุมวัน | 1,168 | คน |
| ห้องสมุดประชาชนนนทการาม | 12,505 | คน |
| ห้องสมุดประชาชนวัดสังข์กระจาย | 598 | คน |
| ห้องสมุดประชาชนบางเขน | 1,626 | คน ² |
| รวม | 17,324 | คน |

¹ กรุงเทพมหานคร, สำนักสวัสดิการสังคม, "รายงานหน้าที่ความรับผิดชอบ...",

² เรื่องเดียวกัน.