

บทที่ 2

การบังคับใช้กฎหมายว่าด้วยการป่าไม้

2.1 ลักษณะทั่วไปของทรัพยากรป่าไม้

2.1.1 ความหมายของทรัพยากรป่าไม้

ทรัพยากรธรรมชาติเป็นสิ่งที่อยู่คู่กับมวลมนุษย์มาช้านานและมีความสำคัญอย่างยิ่งต่อการดำรงชีวิตของมนุษย์" ทรัพยากรธรรมชาติ (Natural Resources) หมายถึง สิ่งที่เกิดขึ้นเองตามธรรมชาติ มนุษย์นำมาใช้ประโยชน์เพื่อการดำรงชีวิตที่ดีขึ้นได้ เช่น แสงอาทิตย์ อากาศ น้ำ ดิน ป่าไม้ สัตว์ป่า หิน แร่ และมนุษย์ บางชนิดมีความสวยงามเหมาะแก่การพักผ่อนหย่อนใจ"¹

"ทรัพยากรธรรมชาติ (Natural Resource) หมายถึงสิ่งหรือทรัพยากรซึ่งเกิดขึ้นเองตามธรรมชาติจากขบวนการต่าง ๆ ทางฟิสิกส์หรือเคมี และสิ่งเหล่านั้นก่อให้เกิดประโยชน์แก่มนุษย์ หรือมนุษย์สามารถนำไปใช้ประโยชน์ได้"²

ความหมายของป่าไม้

เมื่อกล่าวถึงความหมายของคำว่า "ป่าไม้" แล้วสามารถแบ่งความหมายได้เป็น 3 ความหมาย คือ

1. ป่าไม้ในความหมายของบุคคลทั่วไป
2. ป่าไม้ในความหมายของนักนิเวศวิทยา
3. ความหมายในทางกฎหมาย

¹ สวัสดิ์ โนนสูง , ทรัพยากรธรรมชาติและสิ่งแวดล้อม , หน้า 1.

² สัมฤทธิ์ ทองศรี , ทรัพยากรธรรมชาติและสิ่งแวดล้อม, สำนักพิมพ์ศูนย์ส่งเสริมวิชาการ

1. ป่าไม้ในความหมายของบุคคลทั่วไป หมายถึง บริเวณที่ปกคลุมด้วยป่าไม้หลากหลายชนิดทั้งมีขนาดใหญ่จนถึงขนาดเล็ก ๆ พวกหญ้า รวมทั้งมีสัตว์ป่านานาชนิด เป็นองค์ประกอบหนึ่งด้วย

2. ป่าไม้ในความหมายของนักนิเวศวิทยา "ป่า หมายถึง สังคมของต้นไม้และสัตว์นานาชนิดที่อาศัยอยู่ ปกคลุมพื้นที่ และการใช้น้ำ อากาศ และธาตุอาหารตอบสนองของความเจริญเติบโตโดยให้ผลผลิตและบริการอันจะขาดเสียมิได้ต่อมนุษย์"³

3.ป่าไม้ในความหมายของกฎหมายนั้นจะมีความหมายที่จำกัดกว่าความหมายทั่วไป ป่าไม้ตามคำจำกัดความของ พ.ร.บ. ป่าไม้ พ.ศ. 2484 ได้ให้ความหมายไว้ดังต่อไปนี้

" มาตรา 4 (1) "ป่า" หมายความว่า ที่ดินที่ยังมิได้มีบุคคลได้มาตามกฎหมายที่ดิน "

เมื่อกฎหมายป่าไม้ได้จำกัดความหมายของคำว่าป่าไว้เช่นนี้ก็ต้องพิจารณาถึงการได้มาตามกฎหมายที่ดินประกอบกันด้วย ซึ่งตามกฎหมายที่ดินนั้นได้แยก "สิทธิในที่ดิน" ออกเป็น 2 ประเภท⁴ กล่าวคือ กรรมสิทธิ์ กับ สิทธิครอบครอง ดังนั้น คำว่า "ป่า" ตาม พ.ร.บ. ป่าไม้ฯ จึงหมายถึงที่ดินที่ยังไม่มีบุคคลใดได้กรรมสิทธิ์หรือสิทธิครอบครอง

" มาตรา 4 (2) "ไม้" หมายความว่า ไม้สักและไม้อื่นทุกชนิด ที่เป็นต้นเป็นกอ เป็นเถา รวมตลอดถึงไม้ที่นำเข้ามาในราชอาณาจักร ไม้ไผ่ทุกชนิด ปาล์ม หวาย ตลอดจนราก ปุ่ม ตอ เศษ ปลาย และกิ่งของสิ่งนั้นๆ ไม่ว่าจะได้ถูกตัด ทอน เลื่อย ฝา ถาก ขุด หรือกระทำด้วยประการอื่นใด "

เมื่อพิจารณาจากคำจำกัดความของคำว่าป่าไม้ตามกฎหมายป่าไม้แล้ว ความหมายของป่าไม้ในทางกฎหมาย ก็หมายถึง ไม้สักและไม้อื่นทุกชนิดฯ ที่ขึ้นอยู่บนที่ดินที่ยังมิได้มีบุคคลใดได้กรรมสิทธิ์ หรือสิทธิครอบครองนั่นเอง

³ สัมฤทธิ์ ทองศรี , ทรัพยากรธรรมชาติและสิ่งแวดล้อม สำนักพิมพ์ศูนย์ส่งเสริมวิชาการ , หน้า 94.

⁴ ประมวลกฎหมายที่ดิน มาตรา 1

2.1.2 ความสำคัญและประโยชน์ของทรัพยากรป่าไม้

ทรัพยากรธรรมชาติทุกประเภทมีความสำคัญต่อการดำรงชีวิตของมนุษย์แตกต่างกันไปซึ่งทรัพยากรธรรมชาติในแต่ละประเภทจะมีการเกื้อหนุนซึ่งกันและกัน โดยความสำคัญและประโยชน์ของป่าไม้มีดังต่อไปนี้

1. เป็นส่วนที่สำคัญมากส่วนหนึ่งของวัฏจักร น้ำ ออกซิเจน คาร์บอน และไนโตรเจนในระบบนิเวศน์ ทำให้เกิดความสมดุลแห่งระบบด้วยการหมุนเวียนเปลี่ยนแปลงแร่ธาตุและสารในระบบนิเวศน์

2. ป่าช่วยอนุรักษ์ดินและน้ำ เมื่อฝนตกน้ำฝนบางส่วนจะถูกต้นไม้ในป่าดูดซับไว้ แล้วค่อย ๆ ปลดปล่อยให้ไหลลงสู่ผิวดิน อีกส่วนหนึ่งจะซึมลงสู่ดินชั้นล่างสามารถลดการพังทลายของดินได้ ลดการกัดเซาะหน้าดินที่อุดมสมบูรณ์ ป้องกันการเกิดน้ำท่วมฉับพลันและสามารถลดความรุนแรงของการเกิดภาวะน้ำท่วม เนื่องจากต้นไม้ช่วยชะลอการไหลของน้ำบนผิวดิน และการมีป่าไม้ปกคลุมดินจะช่วยป้องกันการกัดเซาะได้ดีกว่าการปลูกพืชชนิดอื่น ๆ

3. ช่วยปรับสภาพบรรยากาศ เนื่องจากป่าไม้ช่วยเก็บความชุ่มชื้นในดินไว้ ร่มเงาของป่าช่วยป้องกันไม่ให้ความร้อนจากดวงอาทิตย์ตกกระทบผิวดินโดยตรง บริเวณป่าไม้จะมีน้ำที่ระเหยจากใบและลำต้น กลายเป็นไอน้ำในอากาศจำนวนมาก อากาศเหนือป่าจึงมีความชื้นมาก เมื่ออุณหภูมิอากาศลดลง ไอน้ำจะกลั่นตัวเป็นหยดน้ำเกิดเป็นเมฆจำนวนมาก สุดท้ายก่อให้เกิดฝนตกลงมาในป่าที่มีต้นไม้หนาแน่นและส่งผลให้พื้นที่ใกล้เคียงได้รับน้ำฝน และสภาพอากาศที่ชุ่มชื้นแม้กระทั่งในฤดูร้อน ดังนั้นพื้นที่ที่มีป่าไม้มาก เช่น เขาใหญ่ ดอยอินทนนท์ ภูกระดึง เขาหลวง จะเห็นว่ามีความชื้นปกคลุมอยู่บนภูเขาและจะมีฝนตกมากกว่าข้างล่าง

4. ป่าไม้เป็นแหล่งต้นน้ำลำธาร ในบริเวณที่ป่าไม้มีความสมบูรณ์ต้นไม้มีรากลึกและขนใบอยู่ในดิน อินทรีย์วัตถุจากต้นไม้และสัตว์ป่าจะช่วยปรับโครงสร้างของดินให้มีรูพรุนที่สามารถกักเก็บน้ำได้ดี น้ำฝนที่ผ่านต้นไม้จะลงสู่ดินในแนวตั้งแล้วค่อย ๆ ไหลซึมกระจายไปตามรากที่แตกแขนงออกไปตามอนุภาคดิน รูพรุนที่อยู่ในดิน เฉพาะรูพรุนขนาดเล็กในเม็ดดินนั้นสามารถกักเก็บน้ำได้มากกว่าน้ำหนักของเม็ดดินแห้งถึง 3-10 เท่า และน้ำที่กักเก็บไว้นั้นจะค่อย ๆ ปลดปล่อยสู่ชั้นน้ำใต้ดินเพื่อลงสู่แหล่งน้ำลำธาร ป่าจึงเปรียบได้กับฟองน้ำขนาดใหญ่ที่ทำหน้าที่

เป็นแหล่งกักเก็บน้ำตามธรรมชาติ ถ้าป่าเกิดในที่สูง น้ำที่กักเก็บไว้จะค่อย ๆ ซึมลงมารวมกันตามหุบเขา เกิดธารน้ำเล็ก ๆ มากมาย และกำเนิดแม่น้ำลำธารที่สามารถมีน้ำใช้ได้ทุกฤดูกาล เป็นต้น

5. ป่าไม้เป็นแหล่งปัจจัยสี่ ป่าไม้เป็นแหล่งผลิต/ผู้ผลิต ปัจจัยพื้นฐานต่อการดำรงชีพของมนุษย์ เมือง/ชุมชนเกษตรกรรม และอุตสาหกรรมที่สำคัญและหาสิ่งอื่นมาทดแทนมิได้ ป่าไม้มีความผูกพันต่อความเป็นอยู่จากอดีตจนถึงปัจจุบัน ได้แก่ การนำไม้มาปลูกสร้างบ้านเรือน ที่อยู่อาศัย เป็นเครื่องตกแต่งบ้าน ใช้เป็นเชื้อเพลิงในการหุงต้มอาหาร ซึ่งในเรื่องอาหารมนุษย์ได้รับจากป่าโดยตรง เช่น ได้ส่วนของผล เมล็ด ใบ ดอก ลำต้นเป็นอาหาร และได้รับน้ำผึ้งหรือเนื้อสัตว์ป่าโดยทางอ้อม สมุนไพรหรือยาแผนโบราณที่ใช้รักษาโรค ส่วนใหญ่ได้มาจากผลิตภัณฑ์ของป่าไม้ ได้มีการนำสมุนไพรจากป่ามาดัดแปลง สกัดเอาส่วนที่สำคัญจากเปลือก ดอก ผล เมล็ด ราก นำมาใช้ในการผลิตยารักษาโรคที่ออกมาในรูปของยาเม็ด ยาชา หรือแคปซูล เช่น เปลือกต้นชิงโค่นำมาสกัดทำยาควินินเพื่อรักษาโรคมาลาเรีย

6. เป็นที่อยู่อาศัยของสัตว์ป่า ป่าไม้จัดว่าเป็นแหล่งที่อยู่อาศัยและหลบภัยที่สำคัญที่สุดของสัตว์ป่า ซึ่งสัตว์เหล่านี้มีความสำคัญต่อมนุษย์ เช่น เป็นอาหาร ยารักษาโรค ช่วยขจัดแมลงและประดับป่าไม้ให้เกิดความงดงาม การทำลายพื้นที่ป่าจึงเสมือนทำลายสัตว์ป่าด้วย

7. เป็นแนวป้องกันลมพายุ เมื่อลมพายุพัดมาปะทะพื้นที่ป่าไม้ซึ่งเป็นสิ่งกีดขวางความเร็วของลมพายุจะลดลง ดังนั้นลมพายุที่พัดผ่านแนวป่าไม้จะมีความเร็วน้อยกว่าพัดผ่านที่โล่งแจ้ง ช่วยลดความเสียหายของสิ่งก่อสร้าง ป่าไม้จึงเป็นกำแพงธรรมชาติที่ช่วยป้องกันความรุนแรงของลมพายุได้

8. ด้านการพักผ่อนหย่อนใจ ธรรมชาติของป่าไม้จะเต็มไปด้วยสีสันความเขียวชอุ่ม ร่มเย็น ก่อให้เกิดความสบายตาเมื่อพบเห็น ความสดสวยงดงามของดอกไม้ ความชุ่มชื้น น้ำในลำธารที่ใสสะอาด ทำให้เขตป่าไม้เป็นแหล่งพักผ่อนหย่อนใจที่สำคัญของมนุษย์

9. ช่วยลดมลพิษทางอากาศ เนื่องจากป่าไม้เป็นตัวช่วยดูดซับคาร์บอนไดออกไซด์เพื่อนำไปใช้ในการสังเคราะห์อาหาร แล้วปลดปล่อยก๊าซออกซิเจนมาให้กับสิ่งมีชีวิตอื่น ๆ บนโลก สมดุลระหว่างคาร์บอนไดออกไซด์และออกซิเจนในอากาศจึงเกิดขึ้น⁵

2.1.3 ประเภทของทรัพยากรป่าไม้

ทรัพยากรธรรมชาติต่าง ๆ ที่มีอยู่สามารถแบ่งออกได้เป็น 3 ประเภท คือ

1) ทรัพยากรที่ใช้แล้วไม่หมดสิ้น (Non-Exhausting Natural Resource) เป็นทรัพยากรที่มีความจำเป็นต่อการดำรงชีวิตของสิ่งมีชีวิตสูงมาก บางชนิดถ้าขาดช่วงเวลาเพียงน้อยนิดก็ทำให้ตายได้ มีความเพียงพอใช้แล้วไม่หมดสิ้นหมุนเวียนอยู่ในโลกนี้ตลอดไป ได้แก่ อากาศ น้ำในวัฏจักร แสงอาทิตย์ พลังงานต่าง ๆ เป็นต้น

2) ทรัพยากรธรรมชาติที่ใช้แล้วสามารถเกิดทดแทนได้ (Renewable Natural Resource) หมายถึงทรัพยากรธรรมชาติที่มนุษย์ใช้ประโยชน์แล้วก็ยังเกิดขึ้นใหม่ทดแทนกับที่ใช้ไปแล้วได้ ซึ่งระยะเวลาการเกิดทดแทนอาจจะเร็วหรือช้าขึ้นอยู่กับทรัพยากรธรรมชาติแต่ละชนิด ดังนั้นการใช้ทรัพยากรธรรมชาติประเภทต้องคำนึงถึงระยะเวลาการเกิดทดแทนด้วย ได้แก่ ทรัพยากรดิน น้ำในที่ต่าง ๆ ป่าไม้ สัตว์ป่า ประมง เกษตร เป็นต้น

3) ทรัพยากรธรรมชาติที่ใช้แล้วหมด (Exhausting Natural Resource) เป็นทรัพยากรธรรมชาติที่ใช้แล้วไม่สามารถเกิดทดแทนในช่วงระยะเวลาอันสั้น แต่จะทดแทนได้ในระยะเวลานานนับล้านปี เช่น น้ำมันปิโตรเลียม ถ่านหิน แร่ธาตุ เป็นต้น ทรัพยากรธรรมชาติเหล่านี้ถือว่าไม่มีความจำเป็นในแง่ของการดำรงชีวิตของมนุษย์ แต่จะมีความสำคัญในด้านเอื้ออำนวยความสะดวกสบาย ผ่อนแรงแก่มนุษย์เท่านั้นหรือกล่าวได้ว่าถ้าขาดทรัพยากรธรรมชาติเหล่านี้มนุษย์ก็ยังสามารถดำรงชีวิตอยู่ได้อย่างปกตินั่นเอง

⁵ ราตรี ภาวรา , ทรัพยากรธรรมชาติและสิ่งแวดล้อม, บริษัท อักษรพาณิชย์ จำกัด 2543

ในการจำแนกประเภทของป่าไม้นั้นสามารถจำแนกได้เป็น 3 ประเภท คือ ป่าไม้เชิงวิชาการ ป่าไม้เชิงปฏิบัติการ และป่าไม้เชิงกฎหมาย

(ก) ป่าไม้เชิงวิชาการ อันได้แก่ ป่าดงดิบ ซึ่งแยกเป็น ป่าดิบชื้น ป่าดิบแล้ง ป่าดิบเขา ป่าสน ป่าพุ่มและป่าบึงน้ำจืด ป่าชายเลนหรือป่าบึงน้ำเค็มและป่าชายหาด ส่วนป่าผลัดใบแยกเป็น ป่าเบญจพรรณ ป่าเบญจพรรณแล้ง หรือป่าแดง หรือป่าแพะ หรือป่าเต็งรัง และป่าหญ้า

(ข) ป่าไม้เชิงปฏิบัติการ อันได้แก่ ป่าไม้ถาวร ป่าตามมติคณะรัฐมนตรี ป่าจำแนก ป่าเตรียมการ ป่าอนุรักษ์และป่าเศรษฐกิจ พื้นที่ลุ่มน้ำชั้นหนึ่ง ป่าชายเลน เขตอนุรักษ์ป่าเสื่อมโทรมและป่าปรับปรุง และป่าเสื่อมสภาพ (ตามมติคณะรัฐมนตรีเมื่อวันที่ 4 พฤษภาคม พ.ศ. 2536)

(ค) ป่าไม้เชิงกฎหมาย อันได้แก่ ป่า (ตามพระราชบัญญัติป่าไม้ พุทธศักราช 2484) ป่าสงวนแห่งชาติ (ตามพระราชบัญญัติป่าสงวนแห่งชาติ พุทธศักราช 2507) อุทยานแห่งชาติ (ตามพระราชบัญญัติอุทยานแห่งชาติ พุทธศักราช 2504) เขตรักษาพันธุ์สัตว์ป่า , เขตห้ามล่าสัตว์ป่า (ตามพระราชบัญญัติสงวนและคุ้มครองสัตว์ป่า พุทธศักราช 25.3 และ 2535) นอกจากนี้ กรมป่าไม้ได้จัดตั้งวนอุทยาน สวนพฤกษศาสตร์และสวนรุกชาติขึ้น ซึ่งไม่มีกำหนดในกฎหมาย

2.2 สาเหตุที่ทำให้ป่าไม้ถูกทำลาย

ในอดีตนั้นประเทศไทยอุดมไปด้วยทรัพยากรธรรมชาติประเภทต่าง ๆ ไม่ว่าจะเป็นป่าไม้ สัตว์ป่า แร่ธาตุ ยังมีอยู่อย่างเหลือเฟือจนทำให้มีความคิดว่าใช้อย่างไรก็คงไม่หมด แต่เมื่อกาลเวลาเปลี่ยนแปลงไปสังคมมีความเจริญก้าวหน้า จำนวนประชากรเพิ่มขึ้น เทคโนโลยีมีการพัฒนา สิ่งเหล่านี้เป็นปัจจัยที่เอื้อกันทำให้เกิดมีความต้องการบริโภคทรัพยากรธรรมชาติเพิ่มขึ้นตามกาลเวลาที่ผ่านไป ยิ่งความเจริญมีมากขึ้นเท่าไรก็ยิ่งทำให้ทรัพยากรถูกทำลายมากขึ้นเช่นกันเสมือนเป็นเงาตามตัว การที่ป่าไม้ของประเทศได้ลดลงอย่างรวดเร็วจนถึงขีดที่เป็นอันตรายต่อการรักษาทรัพยากรธรรมชาติให้เอื้อต่อการพัฒนาประเทศนั้น กล่าวได้ว่ามีสาเหตุที่สำคัญดังนี้

2.2.1 การเพิ่มขึ้นของประชากรไทย

ตั้งแต่ระยะหลังสงครามโลกครั้งที่ 2 ประเทศไทยมีจำนวนประชากรเพิ่มขึ้นในอัตราเฉลี่ยร้อยละ 3.2 ต่อปี ในระหว่างปี พ.ศ. 2511-2535 ประชากรของประเทศไทยมีจำนวนเพิ่มขึ้นโดยเฉลี่ยปีละประมาณ 1 ล้านคน โดยส่วนใหญ่จะอยู่ในภาคกลางและภาคตะวันออกเฉียงเหนือ เป็นเหตุให้ความต้องการใช้ไม้เพื่อการใช้ประโยชน์ทางตรงเพิ่มทีสูงขึ้นเรื่อยๆ ประกอบกับการเร่งรัดพัฒนาเพื่อยกระดับเศรษฐกิจและสังคมของประชากรและของประเทศให้สูงขึ้น ทั้งในด้านเกษตรกรรม คมนาคม อุตสาหกรรม สาธารณูปโภคและสาธารณูปการต่าง ๆ ทำให้ความต้องการใช้ประโยชน์ที่ดินและความจำเป็นที่จะต้องตัดหรือทำลายต้นไม้ หรือป่าไม้เพื่อดำเนินงาน เช่น การจัดสรรที่ดินของกรมประชาสัมพันธ์ และกรมส่งเสริม สหกรณ์ การตัดถนนเพื่อการคมนาคม การสร้างเขื่อน หรืออ่างเก็บน้ำ เพื่อการกสิกรรม หรือเพื่อการผลิตกระแสไฟฟ้า มิได้คำนึงถึงการป้องกันรักษาทรัพยากรป่าไม้ของประเทศ มุ่งแต่ผลทางเศรษฐกิจแต่เพียงอย่างเดียวเท่านั้น ซึ่งบางครั้งก็ได้ผลสมความมุ่งหมาย แต่กลับทำให้ป่าไม้ถูกทำลายไปเป็นจำนวนมาก

จากรายงานของคณะกรรมการสิ่งแวดล้อม วุฒิสภา เรื่องผลกระทบจากการตัดไม้ทำลายป่าที่มีต่อสิ่งแวดล้อม ทรัพยากรธรรมชาติและคุณภาพชีวิต เมื่อ พ.ศ. 2539⁶ ได้สรุปว่าการเพิ่มขึ้นของจำนวนประชากรนั้นมีผลกระทบทางด้านเศรษฐกิจและสังคมซึ่งมีความเกี่ยวข้องกับการทำลายทรัพยากรป่าไม้ไว้ดังต่อไปนี้ คือ

(ก) การขยายที่ทำกินของประชาชนอันเนื่องมาจากจำนวนประชากรของประเทศเพิ่มขึ้นในอัตราสูงนับเป็นปัจจัยที่สำคัญที่สุดในการบุกรุกทำลายป่าแม้ว่าภาคอุตสาหกรรมจะรับเอาแรงงานไปบางส่วนแล้วก็ตาม แต่ราษฎรซึ่งเป็นคนส่วนใหญ่ของประเทศอยู่ในชนบทก็ยังต้องอาศัยการบุกรุกแผ้วถางป่าเพื่อทำการเกษตรในการยังชีพการที่ราษฎรไม่สามารถเพิ่มผลผลิตต่อหน่วยให้พอเลี้ยงชีพ เนื่องจากขาดแคลนเทคโนโลยีหรือดินเสื่อมคุณภาพทำให้ราษฎรต้องขยายพื้นที่เพาะปลูกเข้าไปในพื้นที่ป่าไม้ด้วย

⁶ รายงานของคณะกรรมการสิ่งแวดล้อม วุฒิสภา เรื่องผลกระทบจากการตัดไม้ทำลายป่าที่มีต่อสิ่งแวดล้อม ทรัพยากรธรรมชาติและคุณภาพชีวิต พ.ศ. 2539 หน้า 44 –45.

(ข) การส่งเสริมให้ส่งออกพืชไร่ เช่น มันสำปะหลัง ข้าวโพด และปอแก้ว เป็นอีกสาเหตุหนึ่งที่ทำให้อัตราการปลูกแผ้วถางป่าเพิ่มขึ้น ผลผลิตพืชไร่ที่ได้เพิ่มขึ้นจากการขยายพื้นที่ปลูก ไม่ใช่เกิดจากการเพิ่มผลผลิตของพืชทั้ง 3 ชนิดดังกล่าวข้างต้น พืชเศรษฐกิจที่ทำเงินเข้าประเทศปีละหลายหมื่นล้านบาท ยิ่งขายได้ในราคาดีขึ้นมากเท่าไรป่าก็ยิ่งถูกทำลายมากขึ้นเท่านั้น เนื่องจากการเพิ่มผลผลิตส่วนใหญ่เป็นการขยายเนื้อที่เพาะปลูกมากกว่าเป็นการเพิ่มประสิทธิภาพการผลิต

(ค) นายทุนอิทธิพลระดับท้องถิ่นและระดับชาติ หนุนหลังให้ราษฎรเข้ายึดถือครอบครองป่าของรัฐเพื่อทำการเกษตร เช่น การทำไร่อ้อย และมันสำปะหลัง ราษฎรผู้บุกรุกส่วนใหญ่กู้เงินจากนายทุนในอัตราดอกเบี้ยที่สูงมาก และนำเอาที่ดินที่ตนบุกรุกแผ้วถางนั้นไปทำหลักฐานเป็นประกันการกู้ยืม ดังนั้น จึงเป็นสาเหตุที่ราษฎรผู้กู้เงินไม่สามารถจะชดใช้เงินยืมให้หมดไปได้มีแต่จะทับถมทวีและดอกเบี้ยเพิ่มเติมขึ้นเรื่อย ๆ จนในที่สุดก็จะถูกยึดพื้นที่ทำกินไป ราษฎรดังกล่าวก็จะบุกรุกแผ้วถางป่าพื้นที่ป่าแห่งใหม่ต่อไป

(ง) ความต้องการไม้เพื่อสร้างที่อยู่อาศัยเพิ่มขึ้นตามจำนวนประชากรทำให้มีการลักลอบตัดไม้ทำลายป่าโดยประชาชนทั่วไป และโดยผู้มีอิทธิพลในท้องถิ่นทั่วประเทศซึ่งค้าไม้ ทำไม้ หรือได้ประโยชน์จากผู้ค้าไม้ยากแก่การปราบปราม

(จ) การสร้างเส้นทางผ่านพื้นที่ป่า ทำให้มีการลักลอบตัดไม้มาจำหน่าย ราษฎรจะพากันอพยพเข้าไปตั้งบ้านเรือนอยู่สองข้างทางแล้วบุกรุกทำลายป่ายึดถือครอบครองที่ดิน จะเห็นได้ว่าถนนตัดผ่านป่าไหน ป่าแห่งนั้นจะถูกทำลายไปในที่สุด

(ฉ) การสร้างเขื่อน หรือ อ่างเก็บน้ำก็เป็นสาเหตุหนึ่งที่ทำให้สูญเสียพื้นที่ป่าไม้เป็นจำนวนมากซึ่งเกิดจากน้ำท่วมทำให้มีการตัดไม้ออกจากบริเวณน้ำท่วมทำให้มีการอพยพราษฎรออกจากบริเวณนั้นไปอยู่บริเวณเหนือเขื่อน บางครั้งราษฎรไม่พอใจในบริเวณที่ทางการจัดให้ แต่กลับพากันไปบุกรุกป่าสงวน ฯ แห่งใหม่ นอกจากนี้การตัดทางเพื่อสร้างเขื่อนทำให้ราษฎรใช้เส้นทางดังกล่าวไปบุกรุกแผ้วถางป่าบริเวณรอบ ๆ เขื่อนได้

(ข) ส่วนราชการหลายแห่งเข้าไปพัฒนาและช่วยเหลือราษฎรตามคำขอร้องขอของราษฎรที่ตั้งอยู่ในเขตป่าสงวนแห่งชาติ และบริเวณแหล่งต้นน้ำลำธาร ทำให้ราษฎรเหล่านี้ได้ใจและบุกเบิกป่าไม้เพื่อขยายหมู่บ้านต่อไป

(ข) การใช้ไม้เพื่อเผาถ่าน และเป็นวัตถุดิบป้อนโรงงาน เช่น โรงงานทำปูนขาว โรงงานเผาอิฐ โรงงานบ่มใบยาสูบและต้มเกลือ นับเป็นปัญหาสำคัญเพราะการบุกเบิกป่าประเภทนี้เป็นการทำลายสภาพป่าไม้โดยสิ้นเชิง เนื่องจากใช้ไม้ตั้งแต่ขนาดเล็กถึงขนาดใหญ่ อุตสาหกรรมเหล่านี้อาศัยราษฎรที่ยากจนเป็นผู้หาวัตถุดิบป้อนโรงงานทำให้เกิดการทำลายป่าไม้อย่างกว้างขวาง และยากต่อการปราบปรามเป็นอย่างยิ่ง

2.2.2 ปัญหาทางด้านเศรษฐกิจและสังคม

ซึ่งอาจจะจำแนกออกเป็นปัจจัยต่าง ๆ ดังนี้ คือ

(ก) การตัดไม้ทำลายป่า เพื่อทำไร่เลื่อนลอยของพวกชาวเขาเผ่าต่าง ๆ ซึ่งมีถิ่นฐานการอยู่อาศัยไม่แน่นอน และมักอพยพเคลื่อนย้ายไปตามแนวป่าเขาชายแดน โดยเฉพาะทางภาคเหนือของประเทศเป็นประจำ ภายหลังที่ได้แผ้วถางทำลายป่าในที่อยู่อาศัยเดิมเสียจนโล่งเตียน อีกทั้งแทนที่จะนำไม้ที่ถูกโค่นลงมาใช้ประโยชน์กลับนำไปเผาเป็นถ่านเสียเพื่อใช้พื้นที่ดังกล่าวทำไร่เลื่อนลอย ปลูกฝิ่น หรือพืชไร่อื่น ๆ จากการสำรวจของกรมป่าไม้พบว่าป่าไม้ถูกทำลายเพราะสาเหตุดังกล่าวนี้ประมาณ 30 ล้านไร่ ซึ่งนับว่าเป็นการทำลายทรัพยากรธรรมชาติอย่างร้ายแรง เพราะป่าไม้เหล่านี้เป็นป่าไม้ต้นน้ำลำธาร ซึ่งอำนวยประโยชน์ทางอ้อม โดยเฉพาะการรักษาความสมดุลทางธรรมชาติ การอนุรักษ์ความสมดุลทางธรรมชาติ การอนุรักษ์น้ำและดิน ซึ่งเป็นปัจจัยสำคัญต่อการเกษตรกรรมของประเทศ

(ข) ความยากจนและการใช้ที่ดินทำมาหากินของประชาชน โดยเฉพาะชาวไร่ชาวนา ซึ่งไม่มีที่ดินเป็นกรรมสิทธิ์ของตนเอง ทั้งที่ไม่เคยมีมาก่อน หรือเคยมีแต่ต้องตกเป็นของคนอื่น เพราะความยากจน หรือเพราะรู้เท่าไม่ถึงการณ์ จนจำเป็นต้องหาทางออกโดยการบุกเบิกตัดหรือแผ้วถางป่าสงวน เพื่อใช้เป็นที่ดินทำมาหากิน หรือตัดไม้แปรรูป เผาถ่าน หรือทำฟืน ทั้งที่รับจ้างนายทุน หรือผู้อื่นทำ และทำด้วยตนเองเป็นการเพิ่มรายได้ เพื่อความอยู่รอดของตนและครอบครัว ซึ่งปัญหานี้นับวันจะสูงขึ้น เพราะประชากรที่ไม่มีที่ดินทำกินเป็นของตนเองมีเพิ่มขึ้นทุกวัน

(ค) การขาดความรู้ความเข้าใจเกี่ยวกับการเพาะปลูกแผนใหม่ หรือเป็นเพราะไม่มีเงินที่จะใช้ซื้อปุ๋ยและยาฆ่าแมลง ทำให้ผลผลิตที่ได้ต่อไร่อยู่ในระดับต่ำ วิธีการเพิ่มผลผลิตที่ต่างกันจึงเป็นการขยายเนื้อที่เพาะปลูกออกไป โดยการถางป่าทำลายป่า ซึ่งเป็นพื้นที่ที่อยู่ใกล้ตัวพวกเขา ใช้เป็นที่เพาะปลูก เพราะเป็นพื้นที่ที่อุดมสมบูรณ์ ไม่ต้องใช้ปุ๋ย หรือยาฆ่าแมลง เมื่อดินเริ่มเสื่อมความอุดมสมบูรณ์ลง ผลผลิตที่ได้มีปริมาณลดลง ก็บุกเบิกที่ดินอุดมสมบูรณ์ใหม่ต่อไป พื้นที่ป่าไม้ใหม่ก็บุกรุกทำลายเพิ่มขึ้นและขยายตัวออกไปทุกปี

2.2.3 การจัดสรรป่าสัมปทานในเขตป่าสงวนต่าง ๆ

แม้รัฐบาลจะมีการยกเลิกการให้สัมปทานไปแล้วเมื่อปี พ.ศ.2532 แต่ผู้เขียนนำมากล่าวเพื่อสะท้อนให้เห็นถึงความบกพร่องในอดีต กล่าวคือ การจัดสรรป่าสัมปทานในเขตป่าสงวนโดยไม่ได้คำนึงถึงความจำเป็นในการรักษาทรัพยากรป่าไม้เป็นหลัก แต่มุ่งเฉพาะเพื่อเพิ่มจำนวนป่าไม้สัมปทาน หรือทำโครงการให้ตรงตามความต้องการของผู้รับสัมปทานที่เพิ่มจำนวนขึ้นอย่างรวดเร็ว นอกจากนี้ในด้านการบริหารป่าไม้สัมปทานก็ยังขาดการดูแลที่รัดกุม ทั้งในแง่การตัดไม้ตามจำนวนที่ให้สัมปทาน และในแง่การปลูกป่าทดแทนตามข้อตกลง และแม้ผู้ที่ได้รับสัมปทานป่าไม้จะมอบงานปลูกป่าทดแทนให้แก่องค์การอุตสาหกรรมป่าไม้ เป็นผู้ดำเนินการแทนก็ตาม แต่ก็มีปัญหาในด้านการบริหารและความล่าช้าในการดำเนินงานมาก การที่ป่าไม้ถูกทำลายอย่างรวดเร็วตามสาเหตุข้อนี้ กล่าวได้ว่าเป็นผลมาจากการที่ผู้ที่ได้รับสัมปทานป่าไม้ โดยเฉพาะในเขตป่าสงวนต่าง ๆ ทำการบุกรุกตัดไม้ในเขตป่าใกล้เคียง นอกเหนือจากที่ได้รับสัมปทาน ซึ่งทำได้ง่าย ๆ โดยวิธีใช้ป่าสัมปทานที่ได้รับเป็นเครื่องอำพราง

2.2.4. การขาดอุปกรณ์และกำลังเจ้าหน้าที่

ในการตรวจตราการลักลอบตัดไม้ทำลายป่าของบรรดานายทุนผู้เป็นเจ้าของโรงเลื่อย ซึ่งปัจจุบันสามารถใช้ประโยชน์ทางเทคโนโลยีโดยการนำเอาเครื่องจักรเข้าไปทำการตัดและลำเลียงออกมาอย่างสะดวกสบายและรวดเร็วกว่าการใช้กำลังคนและสัตว์หลายเท่า ประกอบกับเล่ห์เหลี่ยมในการขนส่งลำเลียงมาแปรรูป ทำให้เกิดความยากลำบากในการจับกุมเอาความผิด ขณะเดียวกันเจ้าหน้าที่ผู้รับผิดชอบบางคนก็ไม่ปฏิบัติให้เป็นไปตามกฎหมาย แต่กลับให้

ความร่วมมือมือกับบรรดานายทุนเหล่านั้นเสียอีก ทำให้การลักลอบตัดไม้ทำลายป่าเกิดขึ้นอยู่เป็นประจำและรวดเร็วจนป่าไม้โล่งเตียนเกิดขึ้นเป็นจำนวนมาก⁷

2.2.5 ความเจริญก้าวหน้าทางเทคโนโลยี

เป็นที่ยอมรับกันว่า ความก้าวหน้าทางเทคโนโลยีนั้นนำความสะดวกสบายมาสู่มวลมนุษยและทำให้ประเทศที่มีความก้าวหน้าทางเทคโนโลยีสามารถพัฒนาเศรษฐกิจของตนได้อย่างมีประสิทธิภาพดังที่ปรากฏว่าประเทศที่พัฒนาแล้วมักเป็นประเทศที่มีความก้าวหน้าทางเทคโนโลยีที่ก้าวหน้าเพื่อประโยชน์ในการแข่งขันและการพัฒนาเศรษฐกิจของตนเอง ในขณะเดียวกัน ความก้าวหน้าทางเทคโนโลยีนั้นก็มีส่วนในการก่อปัญหาต่อทรัพยากรธรรมชาติและสิ่งแวดล้อมได้เช่นเดียวกัน หากมิได้มีความระมัดระวังในเรื่องการใช้เทคโนโลยี ดังจะเห็นได้จากตัวอย่างมากมาย เช่น การทำไม้ในอดีตของประเทศไทยนั้นใช้ช้างในการลากซุง แต่เมื่อมีการใช้เครื่องจักร เช่น รถแทรกเตอร์ รถบรรทุกและอุปกรณ์การตัดและลากไม้อื่น ๆ แล้ว ทำให้การตัดไม้มีความสะดวกและรวดเร็วมากขึ้นกว่าแต่ก่อน นอกจากนี้การใช้เครื่องจักรยังทำให้ประชาชนผู้บุกรุกเข้าไปถางป่านั้นสามารถถางป่าเพื่อประโยชน์ในการเพาะปลูกได้อย่างรวดเร็ว

และเมื่อพิจารณาถึงความก้าวหน้าทางเทคโนโลยีในภาคอุตสาหกรรมแล้ว ความก้าวหน้าทางเทคโนโลยีดังกล่าวก็มีส่วนในการก่อให้เกิดปัญหาสิ่งแวดล้อมเช่นกัน เพราะเมื่อใช้เทคโนโลยีที่ก้าวหน้าแล้ว โรงงานจะมีขีดความสามารถในการผลิตที่สูงกว่าเดิม ผลที่ตามมา ก็คือ ทำให้มีการใช้วัตถุดิบและทรัพยากรธรรมชาติมากขึ้น จนเป็นเหตุให้เกิดความเสื่อมโทรมของทรัพยากรธรรมชาติได้⁸

⁷ ทรัพยากรธรรมชาติกับการพัฒนาชนบท , เอกสารประกอบการสัมมนาเรื่อง นโยบายการพัฒนาประเทศ : แนวทางการศึกษาวิจัย สถาบันไทยคดีศึกษา มหาวิทยาลัยธรรมศาสตร์, หน้า 44-46.

⁸ เรื่องเดียวกัน หน้า 29.

2.3 ผลกระทบจากการที่ทรัพยากรป่าไม้ถูกทำลาย

ป่าไม้มีความสำคัญต่อมนุษย์ในหลาย ๆ ด้านมาตั้งแต่อดีตจนถึงปัจจุบันและในทางกลับกันเมื่อมีความสำคัญมากเท่าใดเมื่อป่าไม้ถูกทำลายผลกระทบที่ตามมาก็ย่อมส่งผลกระทบต่อทรัพยากรธรรมชาติประเภทอื่นๆ รวมทั้งกระทบต่อสังคมโดยรวม ซึ่งผลกระทบจากการทำลายทรัพยากรป่าไม้ที่สำคัญมีดังต่อไปนี้

2.3.1 ทรัพยากรดิน

(ก) การชะล้างพังทลายของดิน ปกติพืชพรรณต่างๆ ของต้นไม้ ไม้พุ่ม วัชพืชต่างๆ ทุกส่วนทุกต้นมีบทบาทในการช่วยสกัดกั้นไม่ให้ฝนตกถึงดินโดยตรงความต้านทานการไหลบ่าของน้ำ ช่วยลดความเร็วของน้ำที่จะพัดพาหน้าดินไป มีส่วนของรากช่วยยึดเหนี่ยวดินไว้ทำให้เกิดความคงทนต่อการพังทลายมากยิ่งขึ้น แต่หากพื้นที่ว่างเปล่าอัตราการพังทลายของดินจะเกิดรุนแรง การสูญเสียดินจะเพิ่มขึ้น

(ข) ดินขาดความอุดมสมบูรณ์ บริเวณพื้นที่ที่ไม่มีวัชพืชหรือป่าไม้ปกคลุมการพัดพาดินโดยฝนหรือลมจะเกิดขึ้นได้มาก โดยเฉพาะบริเวณผิวหน้าดิน

2.3.2 ทรัพยากรน้ำ

(ก) น้ำท่วมในฤดูฝน การกระทำใดๆ ที่รบกวนดิน เช่น การตัดไม้ทำลายป่า ไฟป่า การชักลากไม้ ทำให้ผิวดินแน่น จำนวนรูพรุนขนาดใหญ่ลดลงการซึมน้ำผ่านผิวดินลดลงก่อให้เกิดน้ำไหลบ่าหน้าผิวดินเพิ่มมากขึ้นจนระบายน้ำไม่ทัน จะกลายเป็นอุทกภัยในพื้นที่ตอนล่างได้ไม่มากนัก

(ข) ความแห้งแล้งในฤดูแล้ง การแผ้วถางทำลายป่าต้นน้ำเป็นบริเวณกว้างทำให้พื้นที่ป่าไม้ไม่ติดต่อกันเป็นผืนใหญ่ ทำให้เกิดการระเหยของน้ำจากผิวดินสูงแต่การซึมน้ำผ่านผิวดินต่ำ ดินดูดซับและเก็บน้ำภายในดินน้อยลง ทำให้น้ำหล่อเลี้ยงลำธารมีน้อยหรือไม่มี ลำธารจะขาดแห้ง ความแห้งแล้งและการขาดแคลนน้ำปรากฏให้เห็นในปลายปี 2534-2536 และต้นปี 2535-2537 และปี 2536 ได้มีการรณรงค์เกี่ยวกับการเกิดภาวะการขาดแคลนน้ำอย่างกว้างขวาง

โดยขอให้ทุกคนประหยัดการใช้น้ำพร้อมกับข้อเสนอแนะวิธีการใช้น้ำในทุกรูปแบบ เพื่อลดการสูญเสียของน้ำที่ใช้อุปโภคบริโภค ปัญหาความแห้งแล้งขาดแคลนนํ้านั้นนับวันก็ยิ่งทวีความรุนแรงขึ้นทุกปีดังจะเห็นได้จากเมื่อเข้าสู่ฤดูแล้งจะปรากฏภาวะที่ปริมาณน้ำในอ่างเก็บน้ำหรือเขื่อนต่างๆ ทั่วประเทศลดลงจะเข้าขั้นวิกฤต ต้องอาศัยการทำฝนเทียมเพื่อเพิ่มปริมาณน้ำซึ่งถือว่าเป็นปัญหาที่สำคัญและน่าเป็นห่วงอย่างยิ่งสำหรับประเทศไทย

(ค) คุณภาพน้ำเสื่อมลง คุณภาพน้ำทั้งทางกายภาพ เคมี และชีวภาพล้วนด้อยลงถ้ามีการเปลี่ยนแปลงหรือทำลายพื้นที่ป่า การปนเปื้อนของดินตะกอนที่น้ำพัดพาด้วยการไหลบ่าผ่านผิวน้ำดินหรือในรูปแบบอื่นๆ นอกจากนั้นการปราบวัชพืชหรืออินทรีย์ต่างๆ ที่อยู่ในแนวทางเดินของน้ำ ก่อให้เกิดการปนเปื้อนและสร้างความสกปรกต่อน้ำได้ไม่มากนักน้อยและมีแนวโน้มมากขึ้นเรื่อยๆ เป็นทวีคูณซึ่งต่างไปจากพื้นที่ต้นน้ำที่มีป่าปกคลุม น้ำจะมีคุณภาพดีไหลสม่ำเสมอและมีปริมาณมากพอทำให้ไม่สามารถนำน้ำมาใช้ในการอุปโภคบริโภคได้ ตะกอนที่อยู่ในแหล่งน้ำหรือลงสู่ทะเลจะทำให้น้ำอยู่ในสภาพขุ่นข้น ทำให้แสงจากดวงอาทิตย์ซึ่งมีความสำคัญในการสังเคราะห์แสงไม่สามารถส่องไปได้ เป็นการขัดขวางกระบวนการสังเคราะห์แสงของพืชน้ำ ส่งผลกระทบต่อการประมงในทางอ้อม

2.3.3 ด้านเศรษฐกิจและสังคม

(ก) ไม่มีราคาแพง จากการสำรวจความต้องการใช้ไม้ในประเทศพบว่าสูงและไม่เพียงพอกับความต้องการ ผู้ที่ต้องการใช้ก็ต้องลักลอบตัดฟันไม้ในป่า เมื่อมีความต้องการมากขึ้น ราคามักจะแพงจึงเป็นเหตุให้เกิดอาชืขึ้นมาใหม่คือ การลักลอบตัดต้นไม้มาขาย

(ข) ต้องซื้อไม้จากต่างประเทศ แม้ว่าพื้นที่ป่าดั้งเดิมที่เคยใช้ประโยชน์อย่างอุดมสมบูรณ์ได้ถูกทำลายลงต้นไม้ที่จะนำมาใช้ประโยชน์หมดไปแต่ความต้องการใช้ไม้เพื่อกิจการต่างๆ ยังคงมีอยู่และยิ่งทวีความต้องการมากขึ้นทางหนึ่งที่กระทำอยู่คือ การซื้อไม้จากต่างประเทศ ทำให้เงินตราออกนอกประเทศปีละมากๆ

(ค) การอพยพย้ายถิ่น เนื่องจากพื้นที่ป่าไม้ถูกทำลาย พื้นดินขาดความอุดมสมบูรณ์เกิดความแห้งแล้งทำการเพาะปลูกไม่ได้ผลทำให้ประชากรในท้องที่ที่ประสบความแห้งแล้งต้องย้ายถิ่นเข้ามาทำงานในเมืองส่งผลให้จำนวนประชากรในสังคมเมืองเพิ่มมากขึ้น สังคมเมืองเกิดการแออัดก่อให้เกิดปัญหาสังคมตามมา อาทิ ปัญหาอาชญากรรม ปัญหาชุมชนแออัด เป็นต้น

2.3.4 ปัญหาต่อสิ่งแวดล้อมในสังคมเมือง

(ก) อากาศเสีย เนื่องจากการหายใจของสิ่งมีชีวิตทุกชนิดจะปลดปล่อยก๊าซคาร์บอนไดออกไซด์ออกมา หากมีต้นไม้จำนวนมากหรือพื้นที่ป่ามากพอ ต้นไม้เหล่านั้นจะดูดซับก๊าซคาร์บอนไดออกไซด์ไว้ในตอนกลางวันเพื่อการสังเคราะห์ด้วยแสงหรือก๊าซที่เกิดจากการเผาไหม้ที่ไม่สมบูรณ์ เช่น ก๊าซคาร์บอนมอนอกไซด์จะดูดซับไว้โดยพืชชั้นสูงเหล่านี้ อากาศเสียก็จะไม่เกิดขึ้น

(ข) ภาวะโลกร้อน หรือเกิดปรากฏการณ์เรือนกระจก (Greenhouse Effect) ปกติก๊าซต่างๆ ที่สะสมอยู่ในชั้นบรรยากาศอยู่เหนือพื้นผิวโลกขึ้นไป 25 กิโลเมตรได้รวมตัวกันเข้าเป็นเกราะกำบังพื้นผิวโลกของเราให้มีความอบอุ่นพอเหมาะกับการดำรงชีวิต ทำหน้าที่คล้ายกระจกในเรือนกระจกหรือ "กรีนเฮาส์" ที่สร้างขึ้นมาเพื่อรักษาอุณหภูมิให้ต้นไม้ภายในเรือนกระจกมีชีวิตอยู่ได้ เนื่องจากก๊าซพวกนี้ยอมให้ความร้อนจากดวงอาทิตย์ผ่านลงมาถึงพื้นโลกได้ แต่จะกักเก็บความร้อนบางส่วนเอาไว้มิให้สะท้อนกลับออกไปสู่อวกาศ ทำให้โลกมีอุณหภูมิพอเหมาะ ปัจจุบันนี้เกราะกำบังนี้มีความหนาแน่นมากขึ้น ทำให้สามารถเก็บความร้อนจากการดูดซับรังสีไว้มากขึ้น โลกจึงมีอุณหภูมิสูงขึ้น กลุ่มก๊าซที่รวมตัวกันเป็นเกราะกำบังได้แก่ ก๊าซมีเทน ไนตรัสออกไซด์ คลอโรฟลูออโรคาร์บอน คาร์บอนเตตระคลอไรด์ คาร์บอนมอนอกไซด์ และที่สำคัญคือคาร์บอนไดออกไซด์ซึ่งมีมากที่สุด การเผาป่าไม้เป็นตัวการทำให้เกิดคาร์บอนไดออกไซด์ถึง 25 เปอร์เซ็นต์ นอกจากนี้ต้นไม้ที่มีชีวิตจะดูดซึมและใช้คาร์บอนไดออกไซด์เพื่อสังเคราะห์แสง การตัดต้นไม้แต่ละต้นก็เท่ากับเป็นการทำลายการดูดซึมคาร์บอนไดออกไซด์ไปด้วย นักวิทยาศาสตร์ส่วนใหญ่ที่ทำการวิจัยเรื่องบรรยากาศในปัจจุบันเชื่อว่า การสะสมตัวของก๊าซคาร์บอนไดออกไซด์จะเพิ่มขึ้นเป็นเท่า

ตัวในอีก 60 ปีข้างหน้าและจะทำให้อุณหภูมิโดยเฉลี่ยของโลกเพิ่มขึ้นระหว่าง 1.5 - 4.5 องศาเซลเซียส⁹ ผลของปรากฏการณ์เรือนกระจกทำให้อากาศร้อนขึ้นและมีผลกระทบต่อเนื่องคือ

- (1) ทำให้น้ำแข็งขั้วโลกละลายระดับน้ำทะเลสูงขึ้น
- (2) ทำให้เกิดอุทกภัย ความแห้งแล้ง

2.4 มาตรการที่ใช้ในการอนุรักษ์และคุ้มครองทรัพยากรป่าไม้

เนื่องจากทรัพยากรป่าไม้มีความสำคัญต่อประเทศในหลาย ๆ ด้าน จึงจำเป็นจะต้องมีการควบคุมป้องกันมิให้มีการทำลายทรัพยากรป่าไม้ที่มีอยู่อย่างไว้ขีดจำกัด เราควรจะให้มีการนำทรัพยากรธรรมชาติมาใช้อย่างถูกวิธีและเป็นไปโดยชอบด้วยกฎหมาย ทั้งนี้การปกป้องทรัพยากรธรรมชาตินั้นไม่อาจจะกระทำได้โดยอาศัยมาตรการใดเพียงมาตรการเดียวแต่จำเป็นจะต้องอาศัยหลาย ๆ มาตรการมาใช้ประกอบกันเพื่อให้การอนุรักษ์ทรัพยากรป่าไม้ที่มีอยู่อย่างจำกัดให้นำมาใช้อย่างเกิดประโยชน์ต่อประเทศชาติมากที่สุด ทั้งนี้โดยอาศัยมาตรการต่าง ๆ ดังต่อไปนี้

2.4.1 มาตรการทางเศรษฐศาสตร์

แนวความคิดในทางเศรษฐศาสตร์โดยเฉพาะความคิดของนักเศรษฐศาสตร์ในสหรัฐอเมริกาและอังกฤษ มีความคิดตั้งอยู่บนข้อเท็จจริงที่ว่าในโลกเรานั้นมีทรัพยากรอยู่อย่างจำกัด และไม่สามารถตอบสนองความต้องการของสมาชิกในสังคมได้ทั้งหมด เช่น หากปล่อยให้มีการตัดไม้ ทำเหมืองแร่ ขุดเจาะน้ำมันโดยไม่มีขอบเขตจำกัดแล้ว ก็จะทำให้มีการสูญเสียพื้นที่ป่า และแร่ธาตุต่าง ๆ โดยเร็ว หรือหากให้มีการจับสัตว์น้ำโดยเสรี ก็อาจจะทำให้เกิดความเสียหายต่อทรัพยากรประมงในที่สุด เพราะทรัพยากรธรรมชาติเหล่านั้นล้วนมีจำนวนจำกัด นักเศรษฐศาสตร์จึงพยายามศึกษาวิเคราะห์ว่า ทำอย่างไรจึงจะทำให้มีการใช้ทรัพยากรธรรมชาติที่มีอยู่อย่างจำกัดนั้นเกิดประโยชน์ (ต่อสังคมนั้นๆ) อย่างมาก หรือทำให้มีการใช้อย่างมีประสิทธิภาพ (economic efficiency) นักเศรษฐศาสตร์ในสหรัฐอเมริกาและอังกฤษมักเห็นว่า วิธีการที่ดีที่สุดที่จะให้การ

⁹ ราตรี ภาวรา, ทรัพยากรธรรมชาติและสิ่งแวดล้อม, บริษัท อักษรวิพัฒน์ จำกัด, 2543 หน้า 130-131.

ใช้ทรัพยากรที่มีอยู่อย่างจำกัดเกิดประสิทธิภาพมากที่สุดได้แก่การใช้หลักการเรื่องตลาดเสรี (free market) เพราะกลไกของตลาดซึ่งได้แก่ความต้องการบริโภคหรือความเต็มใจของผู้บริโภคที่ยินยอมจะจ่ายเพื่อราคาสินค้าอย่างใดอย่างหนึ่ง จะช่วยให้มีการจัดสรรทรัพยากรที่มีอยู่นั้นว่าควรจะนำไปใช้ให้เกิดประโยชน์อะไรบ้าง

2.4.2 มาตรการทางสังคม

หน้าที่ในการดูแล จัดการ คุ้มครอง และพิทักษ์สิ่งแวดล้อมและทรัพยากรธรรมชาติของประเทศในอดีตเป็นของรัฐเท่านั้น ซึ่งเป็นผลให้เกิดการสะสมของมลพิษในสิ่งแวดล้อมและการทำลายทรัพยากรธรรมชาติ และเนื่องจากปัญหาของการทำลายทรัพยากรธรรมชาตินั้นมีมากมาย ประกอบกับจำนวนของเจ้าหน้าที่ที่มีหน้าที่ดูแลป้องกันมีไม่เพียงพอจึงทำให้การปฏิบัติหน้าที่ไม่มีประสิทธิภาพเพียงพอ เห็นได้จากกรณีของปัญหาการตัดไม้ทำลายป่า เมื่อพิจารณาจากจำนวนของเจ้าหน้าที่กับเนื้อที่ผืนป่าแล้วไม่มีความสมดุลกัน เพราะฉะนั้นการอนุรักษ์ทรัพยากรธรรมชาติจึงควรเป็นหน้าที่ของคนทุกคนที่จะต้องช่วยกันดูแลรักษาป้องกันมิให้ทรัพยากรธรรมชาติถูกทำลายมิใช่จะปล่อยให้เป็นที่ของรัฐแต่เพียงหน่วยงานเดียว

มาตรการทางสังคมที่นำมาใช้ในการอนุรักษ์ทรัพยากรธรรมชาติ ก็คือการสร้างจิตสำนึกให้ประชาชนตระหนักถึงคุณค่าและความสำคัญของทรัพยากรธรรมชาติที่มีต่อมวลมนุษยชาติ แต่การสร้างจิตสำนึกนั้นต้องใช้เวลาอันยาวนาน ส่วนสำคัญในการสร้างจิตสำนึกก็คือจะต้องให้ความรู้ เมื่อประชาชนมีความรู้ความเข้าใจในความสำคัญของทรัพยากรธรรมชาติแล้ว ก็จะทำให้เขามีความคิด มีจิตสำนึก ในการรักษาทรัพยากรธรรมชาติอย่างมีเหตุผล และทั้งนี้รัฐจะต้องเปิดโอกาสให้ประชาชนเข้ามามีส่วนร่วมในการอนุรักษ์ทรัพยากรธรรมชาติด้วย โดยการมีส่วนร่วมของประชาชน แบ่งเป็น 2 ระดับ ดังต่อไปนี้

(1) การมีส่วนร่วมของประชาชนในระดับต่ำ หมายความว่า รัฐเปิดโอกาสให้ประชาชนเข้ามามีส่วนร่วมก็จริง แต่การเข้าร่วมของประชาชนมิได้เกิดจากประชาชนหากเกิดจากรัฐมีการคิด ตัดสินใจ และเห็นว่ากิจกรรมนั้น ๆ สมควรจะให้ประชาชนเข้าไปมีส่วนร่วม ดำเนินการจึงแจ้งและมอบหมายให้ประชาชนเข้าดำเนินการ การมีส่วนร่วมของประชาชนในระดับนี้นิยมทำกันในอดีต ซึ่งไม่ก่อให้เกิดประสิทธิผล เพราะกิจกรรมต่าง ๆ ที่เกิดขึ้นมาจะไม่อยู่คงทน

ต่อเนื่อง หากเมื่อใดรัฐยุติการติดตามหรือไม่เคร่งครัดต่อการดำเนินการแล้วย่อมหมายความว่า กิจกรรมนั้นจะถูกยกเลิกไปในที่สุด

(2) การมีส่วนร่วมของประชาชนในระดับสูง หมายความว่า การมีส่วนร่วมของประชาชนเกิดจากความสมัครใจของประชาชน ที่จะเริ่มตั้งแต่คิดค้นหากิจกรรมที่จะทำร่วมกัน ตัดสินใจทำกิจกรรมนั้น ๆ และปฏิบัติตามกิจกรรมนั้น ๆ โดยเล็งเห็นถึงคุณค่าและประโยชน์จากการดำเนินการจนกระทั่งเกิดความรู้สึกว่ากิจกรรมนั้น ๆ เป็นส่วนหนึ่งของกิจกรรมในชีวิตประจำวัน และเป็นหน้าที่ที่จะต้องทำ การมีส่วนร่วมในระดับนี้นับว่ามีคุณค่ามาก เพราะจะทำให้กิจกรรมนั้นมีความยั่งยืน¹⁰ แต่ในการมีส่วนร่วมของประชาชนในการอนุรักษ์ทรัพยากรธรรมชาตินั้นจำเป็นอย่างยิ่งที่รัฐจะต้องให้การส่งเสริมสนับสนุนให้เกิดขึ้นมา และในกรณีที่มีการทำลายทรัพยากรธรรมชาติเกิดขึ้น ก็ต้องมีการฟ้องร้องเอาผิด จึงจำเป็นที่จะต้องมีการตรากฎหมายออกมารองรับ จึงจะทำให้มาตรการทางสังคมมีประสิทธิภาพ

2.4.3 มาตรการทางกฎหมาย

ในการอนุรักษ์ทรัพยากรป่าไม้นั้นควรจะทำในหลาย ๆ แนวทางหรือหลาย มาตรการประกอบกัน การที่จะอาศัยเพียงมาตรการใดมาตรการหนึ่งเพียงอย่างเดียวคงจะไม่สามารถบรรลุผลได้อย่างเต็มที่ เพราะสาเหตุที่นำมาสู่การทำลายทรัพยากรป่าไม้นั้นมีที่มาจากหลาย ๆ สาเหตุ เช่น ปัญหาความยากจน ปัญหาด้านบทบัญญัติแห่งกฎหมาย หรือปัญหาในด้านเจ้าหน้าที่ เป็นต้น ในส่วนมาตรการในทางกฎหมายนั้นเมื่อปัญหาการตัดไม้ทำลายป่าส่วนใหญ่แล้วมูลเหตุจูงใจในการกระทำความผิดก็ได้แก่ การตัดไม้ทำลายป่าเพื่อให้ได้มาซึ่งทรัพย์สินเงินทอง ซึ่งเป็นมูลเหตุจูงใจที่อันตรายอย่างยิ่งต่อสภาพของป่าไม้ เพราะความต้องการหรือความโลภของมนุษย์ไม่มีที่สิ้นสุด จึงจำเป็นที่จะต้องมีการดำเนินการในการดำเนินการกับตัวมูลเหตุจูงใจนี้ โดยมาตรการดังกล่าวก็จะสามารถปฏิบัติได้ก็ต้องมีการบัญญัติกฎหมายออกมารองรับ ในส่วนของมาตรการในทางกฎหมายที่มุ่งดำเนินการกับการทำลายป่าไม้ในปัจจุบัน มีกฎหมายที่ออกมาใช้บังคับกับการกระทำความผิดเกี่ยวกับป่าไม้ป่าไม้ ได้แก่ พระราชบัญญัติป่าไม้ พ.ศ.2484 , พระราชบัญญัติป่าสงวนแห่งชาติ พ.ศ.2507 , พระราชบัญญัติอุทยานแห่งชาติ พ.ศ.2504 แต่

¹⁰ สุณีัย มัลลิกะมาลย์ ,การบังคับใช้กฎหมายสิ่งแวดล้อม , ศูนย์กฎหมายและการพัฒนาสิ่งแวดล้อม คณะนิติศาสตร์ จุฬาลงกรณ์มหาวิทยาลัย 2542, หน้า 33-34.

บทบัญญัติแห่งกฎหมายที่ได้กล่าวมาเหล่านี้ไม่ได้มีบทบัญญัติใด ที่จะมุ่งดำเนินการกับผลประโยชน์หรือเงินได้ที่ได้จากการแสวงหาประโยชน์จากทรัพยากรธรรมชาติเหล่านั้นโดยมิชอบ ทั้งนี้เพราะมูลเหตุจูงใจในการทำลายทรัพยากรธรรมชาติก็มาจากความต้องการเงินได้ที่มีจำนวนมหาศาลนั่นเอง

และทั้งนี้ตามพระราชบัญญัติส่งเสริมและรักษาคุณภาพสิ่งแวดล้อมแห่งชาติ พ.ศ.2535 แม้จะได้มีสภาพบังคับในทางแพ่ง ในกรณีที่มีการก่อให้เกิดความเสียหายต่อทรัพยากรธรรมชาติ ผู้เป็นต้นเหตุแห่งความเสียหายจะต้องมีความรับผิดชอบตามมาตรา 97 ซึ่งบัญญัติว่า "ผู้ใดกระทำหรือละเว้นการกระทำด้วยประการใดโดยมิชอบด้วยกฎหมาย อันเป็นการทำลายหรือทำให้สูญหาย หรือ เสียหายแก่ทรัพยากรธรรมชาติซึ่งเป็นของรัฐหรือเป็นสาธารณะสมบัติของแผ่นดิน มีหน้าที่ต้องรับผิดชอบชดเชยค่าเสียหายให้แก่รัฐ ตามมูลค่าทั้งหมดของทรัพยากรธรรมชาติที่ถูกทำลาย สูญหาย หรือเสียหายไปนั้น" จากบทบัญญัติมาตราดังกล่าวนี้แม้จะมีมาตรการเยียวยาความเสียหายที่เกิดจากการทำลายทรัพยากรธรรมชาติ ถือเป็นมาตรการที่ดี มาตรการหนึ่งแต่ทั้งนี้ทั้งนั้นก็ยังไม่ครอบคลุมไปถึงการดำเนินการกับทรัพย์สินที่เกี่ยวกับการกระทำผิดในการทำลายทรัพยากรธรรมชาติแล้วได้มีการเปลี่ยนสภาพไป

ที่กล่าวมาในข้างต้นก็เพื่อต้องการสะท้อนให้เห็นว่ามาตรการทางกฎหมายนั้นมีความจำเป็นในการที่จะนำมาใช้ในการป้องกันและปราบปรามการกระทำผิดเกี่ยวกับการทำลายทรัพยากรธรรมชาติโดยใช้ประสานกับมาตรการอื่น ๆ ที่มีอยู่

2.5 ลักษณะของการกระทำผิดเกี่ยวกับป่าไม้

ในการกระทำผิดเกี่ยวกับป่าไม้นั้นอาจแบ่งได้เป็น 2 ประเภทใหญ่ ๆ คือ การลักลอบตัดฟันไม้โดยตรงและการกระทำผิดโดยอ้อม ดังต่อไปนี้

2.5.1 การลักลอบตัดฟันไม้โดยตรง

ส่วนมากมักเกิดขึ้นเนื่องจากกรณีผู้ลักลอบตัดฟันไม้ไม่จำเป็นต้องขอใบอนุญาตใด ๆ ทั้งสิ้น จะฉวยโอกาสลักลอบตัดฟันไม้ในป่าที่ห่างไกลจากการตรวจตราดูแลของเจ้าหน้าที่ป่าไม้ การลักลอบตัดฟันไม้ประเภทนี้มักกระทำโดยราษฎรทั่วไปส่วนมากเพื่อการใช้สอย

ส่วนตัวและเพื่อการค้าบ้าง ผู้ลักลอบตัดฟันไม้อาจเป็นราษฎรที่กระทำไปด้วยปัญหาส่วนตัว เช่น ปัญหาทางเศรษฐกิจหรือปัญหาอื่น ๆ หรือ เป็นราษฎรที่กระทำโดยผู้มีอิทธิพล เช่น นายทหาร หรือ ตำรวจชั้นผู้ใหญ่รวมทั้งพ่อค้าผู้มีอิทธิพลหนุนหลัง โดยจะกระทำการลักลอบตัดฟันไม้และขนส่งไม้ อย่างเปิดเผย บางครั้งอาจเห็นการดำเนินการขนส่งไม้โดยอาศัยพาหนะรถยนต์ของทางราชการก็มี ซึ่งเจ้าหน้าที่ป่าไม้ไม่สามารถจะทำการจับกุมได้ หากทำการจับกุมก็จะจับกุมได้แต่ราษฎรเท่านั้น โดยไม่ได้ตัวการใหญ่ที่หนุนหลังให้กระทำความผิด และในที่สุดราษฎรเหล่านั้นส่วนมากจะพ้นจากการดำเนินคดีเนื่องจากมีผู้มีอำนาจและอิทธิพลหนุนหลังช่วยเหลือ เช่น อาจช่วยโดยการออกเงินประกันตัวผู้กระทำความผิดเหล่านี้ไป เป็นต้น

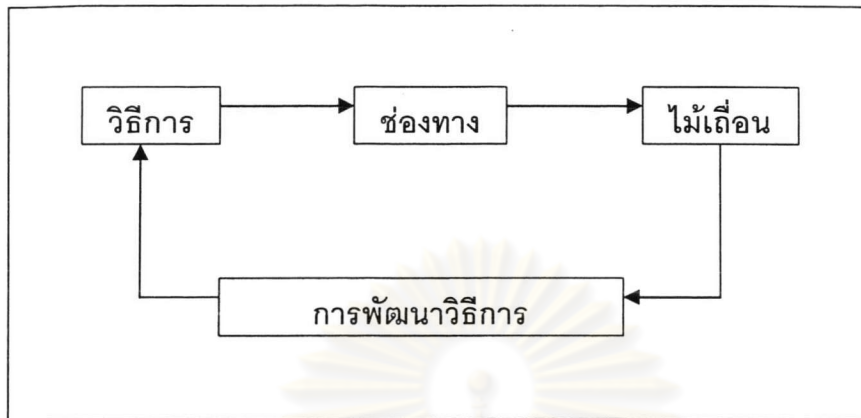
2.5.2 การกระทำความผิดโดยทางอ้อม

การลักลอบตัดฟันไม้ประเภทนี้ ผู้ลักลอบตัดฟันไม้จะกระทำไปโดยการให้เล่ห์เพทุบายต่างๆ เพื่อหลีกเลี่ยงระเบียบการปฏิบัติงานที่ถูกต้องของทางราชการ หรือเป็นการกระทำที่ดูเสมือนว่าถูกต้องตามกฎหมายบ้านเมือง การลักลอบตัดฟันไม้ประเภทนี้ผู้ลักลอบต้องมีความรอบรู้ระเบียบการ ข้อบังคับ ในตัวบทกฎหมายป่าไม้ตลอดจนระเบียบการอนุญาตทำไม้ของทางราชการเป็นอย่างดี และพยายามหาข้อบกพร่องต่าง ๆ เหล่านี้ หรืออาจเกิดขึ้นเพราะเจ้าหน้าที่ป่าไม้ให้ความร่วมมือโดยรู้เห็นเป็นใจด้วยก็ได้¹¹ จากการศึกษาพบว่าในการทำไม้เถื่อนมีรูปแบบดังต่อไปนี้

ศูนย์วิทยทรัพยากร
จุฬาลงกรณ์มหาวิทยาลัย

¹¹ ณรงค์ เพ็งปรีชา, "การศึกษาถึงอุปสรรคในการป้องกันปราบปรามการลักลอบตัดฟันไม้พร้อมด้วยข้อคิดเห็นของข้าราชการป่าไม้ส่วนภูมิภาค" หน้า 19-21.

รูปแบบการทำไม้เถื่อน



สิ่งแวดล้อม

- ข้าราชการขาดอุดมการณ์
- พ่อค้าหวังกอบโกย
- เครื่องจักรทันสมัย

วิธีการ หมายถึงการใช้วิธีการต่าง ๆ ตามช่องโอกาสที่มีอยู่เพื่อให้ได้ไม้เถื่อน ได้แก่

1. วิธีการที่ใช้กับปริมาณไม้
 - 1.1 การเพิ่มจำนวนท่อนที่จะบันทึกของไม้แต่ละต้น
 - 1.2 การสำรวจปริมาณไม้ ที่จะขออนุญาตให้มากกว่าความจริง
 - 1.3 การตีตราตัดไว้บนต้น แต่ไปตัดไม้ชนิดเดียวกันจากแหล่งอื่นเสียก่อน หากมีการตรวจสอบจึงค่อยตัดโค่นต้นจริง
2. วิธีการที่ใช้กับประมูลไม้

ตัดโค่นไว้ให้จับกุมแล้วค่อยประมูลกลับเป็นไม้ถูกต้องตามกฎหมาย
3. วิธีการที่ใช้กับใบเบิกทาง
 - 3.1 ออกใบเบิกทางกำกับไม้ชนิดต่าง ๆ ระบุเป็นไม้ที่มีไซ้ไม้หวงห้าม เพื่อจะไม่มีขั้นตอนในการอนุญาตทำไม้และการชำระค่าภาคหลวง ไม้ที่เคลื่อนย้ายอาจจะเป็นไม้ที่มีไซ้ไม้หวงห้าม แต่ตัดจากป่าสงวนแห่งชาติ

3.2 เขตรักษาพันธุ์สัตว์ป่าหรืออุทยานแห่งชาติ (ต้องขออนุญาตเสียก่อน) หรือนำไปใช้กับการเคลื่อนย้ายไม้หวงห้ามเสียทีเดียว

3.3 ทำใบเบิกทางหายเป็นเล่ม ๆ แล้วนำไปใช้กำกับไม้

3.4 ทำใบเบิกทางจากต่างท้องที่ตามชนิดจำนวนไม้ที่ต้องการ เพื่อสวมไม้ที่ได้มาโดยมิชอบภายในจังหวัด

3.5 ให้ระยะเวลาแก่ใบเบิกทางนานเกินไปจนสามารถใช้เวียนเทียนได้

3.6 ปลอมชื่อผู้ขอใบเบิกทางหรือใช้ใบเบิกทางหรือใบเสร็จค่าภาคหลวงมาอ้างเพื่อออกใบเบิกทางใหม่โดยเจ้าของแท้จริงไม่ทราบเรื่อง

3.7 ปลอมใบเบิกทางและปลอมดวงตราประทับไม้

4. วิธีการใช้กับไม้ที่ดินกรรมสิทธิ์

ขออนุญาตทำไม้ในที่ดินกรรมสิทธิ์หรือสิทธิครอบครอง แต่ไม่ใช่เพื่อการใช้สอยกลับเป็นเพื่อการค้าขายหรือนำใบอนุญาตสวมไม้จากแหล่งอื่น

5. วิธีการใช้กับการเปลี่ยนสภาพไม้

5.1 การเปลี่ยนสภาพไม้แปรรูป ไปเป็นสิ่งปลูกสร้างหรือเครื่องใช้ (การเว้นระยะเวลาให้ผ่านไม้น้อยกว่า 2 ปี สำหรับไม้ทั่วไปและ 5 ปี สำหรับไม้สัก จะไม่เป็นไม้แปรรูป การเคลื่อนย้ายจึงไม่ต้องมีใบเบิกทาง แต่หากอำพรางเพื่อหลีกเลี่ยงกฎหมายยังคงเป็นไม้แปรรูป)

5.2 ขอใบเสร็จหลักฐานการซื้อไม้แปรรูปจากโรงเลื่อย เพราะการมีไม้แปรรูปซึ่งผู้อื่นได้รับอนุญาตแล้วไม่เป็นความผิด

6. วิธีการใช้กับการขนย้าย

การมีไม้ไว้ในครอบครองจะต้องมีเจตนาครอบครองไว้เพื่อตนเองหรือมี ฎีกาข้อเท็จจริงการรับจ้างขนไม้จึงถือเป็นไม่ได้ว่าจะมีความผิด

ช่องทาง หมายถึงโอกาสที่สามารถทำไม้เถื่อน หากมีช่องทางเหล่านี้เกิดขึ้น มีความเป็นไปได้สูงที่จะมีการทำไม้เถื่อนได้แก่

1. การสัมปทานป่า (ปัจจุบันถูกสั่งปิดหมดแล้ว)
2. การจัดสรรที่ดินในรูปแบบโครงสร้างตนเอง
3. การจัดสรรที่ดินในรูปแบบสหกรณ์นิคม
4. การปฏิรูปที่ดิน

5. การเข้าทำประโยชน์ในที่ป่าสงวนเสื่อมโทรม

6. การจัดสร้างโครงการเขื่อนต่าง ๆ

เนื่องจากจะมีการอนุญาตให้ทำไม้ออกจากพื้นที่ตามโอกาสข้างต้นเสียก่อน การปิดป่าล้มปทานจึงไม่ใช่ปิดช่องทางทำไม้เถื่อน

2.6 สถานการณ์ป่าไม้ของประเทศไทย

ปัญหาการทำลายทรัพยากรธรรมชาติที่มีความสำคัญประการหนึ่งที่สะท้อนให้เห็นถึงปัญหาการทำลายทรัพยากรธรรมชาติที่เด่นชัดที่สุดก็คือ ปัญหาการตัดไม้ทำลายป่า ซึ่งทำให้พื้นที่ป่าไม้ในประเทศไทยมีจำนวนลดลง กล่าวคือ ในปี พ.ศ. 2504 อันเป็นปีแรกที่ประกาศใช้แผนพัฒนาเศรษฐกิจ ฯ ฉบับที่ 1 ประเทศไทยมีพื้นที่ป่าไม้มากกว่าร้อยละ 50 ของพื้นที่ประเทศ หรือประมาณ 171 ล้านไร่ แต่ในปี พ.ศ. 2541 (มีนาคม 2541) ประเทศไทยมีพื้นที่ป่าตามสภาพที่มีต้นไม้มากคลุมอยู่จำนวน 81,076,428 ไร่ หรือ คิดเป็นร้อยละ 25.28 ของเนื้อที่ประเทศ อัตราการลดลง

ของพื้นที่ป่าในช่วงระหว่างปี พ.ศ. 2538-2541 (3 ปี) มีจำนวน 1,101,733 ไร่ หรือเฉลี่ยปีละประมาณ 367,244.30 ไร่ ภาคที่มีการบุกรุกทำลายป่ารุนแรงมากที่สุดคือ ภาคเหนือ มีพื้นที่ป่าไม้ถูกทำลายในช่วง 3 ปี ถึง 517,876 ไร่ รองลงมาคือ ภาคใต้ มีพื้นที่ป่าไม้ถูกทำลายในช่วง 3 ปี ถึง 205,940 ไร่ โดยผู้เขียนขอなたารางแสดงพื้นที่ป่าไม้ของประเทศไทยเพื่อเปรียบเทียบปริมาณพื้นที่ป่าไม้ของประเทศตั้งแต่ปี พ.ศ. 2481 – 2541 ดังต่อไปนี้

ศูนย์วิทยทรัพยากร
จุฬาลงกรณ์มหาวิทยาลัย

ตารางแสดงปริมาณพื้นที่ป่าไม้ของไทยในช่วงปี พ.ศ. 2481-2541

พ.ศ.	พื้นที่ป่าของประเทศไทย (ไร่)	คิดเป็นร้อยละของพื้นที่ประเทศไทย
2481	230,904,000	72.00
2493	211,662,000	66.00
2503	173,176,250	54.00
2516	138,925,625	43.32
2521	109,515,000	34.15
2526	94,291,349	30.01
2531	89,877,182	28.03
2536	83,470,967	26.03
2541	81,076,428	25.28

ที่มา : สถิติการป่าไม้ปี 2542 (กรมป่าไม้, 2542)

อัตราการลดลงของเนื้อที่ป่าในช่วงระหว่างปี พ.ศ. 2538 - 2541 นี้ พบว่าภาคเหนือมีพื้นที่ป่าไม้คงอยู่มากที่สุดคือ 45,606,825 ไร่ ส่วนภาคที่มีพื้นที่ป่าไม้คงอยู่น้อยที่สุดคือภาคตะวันออกเฉียงเหนือจำนวน 4,692,142 ไร่ ในแง่การบุกรุกทำลายป่าพบว่าในช่วงปี พ.ศ. 2538 - 2541 ภาคที่มีการบุกรุกป่าไม้รุนแรงมากที่สุดคือภาคเหนือมีพื้นที่ป่าไม้ถูกทำลายในช่วง 3 ปีมากถึง 517,876 ไร่ รองลงมาคือภาคใต้มีพื้นที่ป่าไม้ถูกทำลาย ในช่วง 3 ปี ถึง 205,940 ไร่

จากการที่ผู้เขียนได้ศึกษาจากรายงานการบับนสำรวจสภาพป่าในปึงบประมาณ 2547 (เดือนมกราคม – กันยายน 2547) พบว่ามีพื้นที่ป่าไม้ที่ถูกบุกรุกพื้นที่ป่าไม้เป็นจำนวน 3,146 จุด คิดเป็นเนื้อที่ป่าประมาณ 19,581 ไร่ ซึ่งถือเป็นพื้นที่ที่กว้างขวางพอสมควร และกรณีของการลักลอบทำไม้/การแปรรูปไม้จากการบับนสำรวจพบว่ามีถึง 501 จุด และผลการตรวจทางภาคพื้นดินพบการกระทำผิด 200 คดี ดังปรากฏตามตารางต่อไปนี้¹²

¹² แผนภูมิแสดงผลการปฏิบัติงานตามแผนบับนตรวจสภาพป่า ๙ ปึงบประมาณ 2547
สำนักป้องกัน ปราบปรามและควบคุมไฟป่า กรมอุทยานแห่งชาติ สัตว์ป่าและพันธุ์พืช

ตารางที่ 1 แสดงข้อมูลการบุกเบิกป่า

เดือน	ผลบินตรวจ		ผลภาคพื้นดิน	
	(จุด)	(ไร่)	คดี (จุด)	(ไร่)
มกราคม 2547	625	3,703	256	2,592
กุมภาพันธ์ 2547	458	3,245	230	2,058
มีนาคม 2547	753	4,705	251	2,453
เมษายน 2547	444	2,302	159	1,128
พฤษภาคม 2547	284	1,820	66	512
มิถุนายน 2547	135	1,039	69	470
กรกฎาคม 2547	173	1,085	66	432
สิงหาคม 2547	182	1,248	19	110
กันยายน 2547	92	434	61	401
รวม	3,146	19,581	1,177	10,156

สรุปผลการบุกเบิกพื้นที่ป่า จำนวน 9 รอบการบิน (เดือนมกราคม – กันยายน 2547)

1. ผลการบิน พบ 3,146 จุด เนื้อที่ประมาณ 19,581 ไร่
2. ผลตรวจภาคพื้นดิน พบ 1177 คดี เนื้อที่ประมาณ 10,156 ไร่

ตารางที่ 2 แสดงข้อมูลการทำไม้ / แปรรูปไม้

เดือน	ผลบิณฑรวง	ผลภาคพื้นดิน
	(จุด)	(จุด)
มกราคม 2547	55	28
กุมภาพันธ์ 2547	64	29
มีนาคม 2547	89	33
เมษายน 2547	61	37
พฤษภาคม 2547	59	28
มิถุนายน 2547	47	21
กรกฎาคม 2547	60	17
สิงหาคม 2547	38	3
กันยายน 2547	28	4
รวม	501	200

สรุปผลการลักลอบทำไม้ / แปรรูปไม้ จำนวน 9 รอบบิน (เดือนมกราคม – เดือนกันยายน 2547)

1. ผลการบิณฑรวง พบ 501 จุด
2. ผลตรวจภาคพื้นดิน พบ 200 ไม้แปรรูป 3,844 ชิ้น / แผ่น ปริมาตร 102.76 ลูกบาศก์เมตร ไม้ท่อน 1,956 ท่อน ปริมาตร 730.80 ลูกบาศก์เมตร

จากรายงานดังกล่าวสามารถสรุปได้ว่าปัญหาการลักลอบตัดไม้ทำลายป่ายังคงมีอยู่ และเป็นปริมาณที่มาก

2.7 กฎหมายที่ใช้บังคับกับทรัพยากรป่าไม้

กฎหมายเป็นกลไกหลักที่จะกำหนดกรอบกติกาของสังคมโดยกำหนดบทบาทของประชาชนเนื่องจากกฎหมายเป็นคำสั่งของรัฐที่สั่งให้ราษฎรปฏิบัติตาม เพราะฉะนั้นกฎหมายจึงเป็นฐานรองรับการใช้อำนาจรัฐที่สำคัญที่จะนำมาใช้บังคับให้มีประสิทธิผลต่อการปราบปรามการกระทำความผิดเกี่ยวกับป่าไม้ ในความหมายของคำว่า "การใช้บังคับ (Application)" นั้นแยกพิจารณาได้เป็น 2 คำ คือ "การบังคับใช้ (Enforcement)" กับ "การบังคับใช้" ซึ่งทั้งสองคำมีความหมายแตกต่างกัน กล่าวคือ

การใช้บังคับ (Application) นั้นศาสตราจารย์ ดร. หยุด แสงอุทัย ให้ความหมายไว้ว่า "หมายถึง การนำกฎหมายมาใช้บังคับแก่ข้อเท็จจริง ในกรณีเฉพาะเรื่อง ซึ่งอาจมีผู้ใช้แตกต่างกัน เช่น การบังคับใช้กฎหมายโดยเจ้าพนักงานตำรวจ อัยการ หรือศาลยุติธรรม เป็นต้น"¹³ ศาสตราจารย์ ดร.อมร จันทรมบูรณ์ ให้ความหมายไว้ว่า "หมายถึง การนำตัวบทกฎหมายที่เป็นถ้อยคำที่อยู่ในหนังสือ หรืออยู่ในราชกิจจานุเบกษามาใช้บังคับให้เกิดผลบังคับตามเจตนารมณ์ของกฎหมายนั้น ๆ"¹⁴ และศาสตราจารย์ ดร.วิษณุ เครืองาม ให้ความหมายไว้ว่า "คำว่า ใช้บังคับ คือ เริ่มเอามาใช้ก่อนหน้านี้ยังไม่ใช้และบัดนี้จะเริ่มใช้แล้ว ส่วนคำว่า บังคับใช้ (Enforcement) นั้นมีความหมายที่แตกต่างกับ "การใช้บังคับ" และ "การบังคับใช้กฎหมาย" คำว่า บังคับ แปลว่าเอามาทำให้ศักดิ์สิทธิ์เอามาทำให้สมจริง เอามาทำให้เกิดความขลัง"¹⁵

¹³ หยุด แสงอุทัย , "ความรู้เบื้องต้นเกี่ยวกับกฎหมายทั่วไป" อ่างใน อารีย์ รุ่งพรทวิวัฒน์ , "การบังคับใช้กฎหมายโดยกระบวนการยุติธรรม", (วิทยานิพนธ์ปริญญาามหาบัณฑิต แผนกวิชานิติศาสตร์ จุฬาลงกรณ์มหาวิทยาลัย ,2526) หน้า 45.

¹⁴ อมร จันทรมบูรณ์ , "Law Enforcement : มิติ 3 ของกฎหมาย",วารสารปกครอง 9 เมษายน 2533 หน้า 11.

¹⁵ วิษณุ เครืองาม , "การบังคับใช้กฎหมายในการควบคุมมลพิษจากอุตสาหกรรมเพื่อการพัฒนาแบบยั่งยืน", สัมมนาเรื่อง "การบังคับใช้กฎหมายในการพิทักษ์สิ่งแวดล้อมเพื่อการพัฒนาสิ่งแวดล้อม คณะนิติศาสตร์ จุฬาลงกรณ์มหาวิทยาลัย และสำนักงานอัยการสูงสุด ณ โรงแรมสยามซิตี กรุงเทพมหานคร วันที่ 9-10 กุมภาพันธ์ 2538 รายงานเอกสารสรุปผลการสัมมนา , หน้า 52.

จากความแตกต่างของคำสองคำนี้ อาจกล่าวได้ว่า การใช้บังคับนั้นเป็นการกำหนดเวลาของกฎหมายที่ได้ตราไว้แล้วว่าจะมีผลใช้บังคับเมื่อใด ส่วนคำว่า "การบังคับใช้" นั้นเป็นผลสืบเนื่องมาจากการใช้บังคับโดยที่กฎหมายมิได้กำหนดเวลาว่าจะต้องใช้เมื่อใด ขึ้นอยู่กับองค์กรหรือหน่วยงานของรัฐที่มีอำนาจใช้กฎหมายฉบับนั้น ๆ ว่าจะนำกฎหมายนั้นมาใช้อย่างจริงจังเพื่อให้เกิดผลตามสภาพบังคับของกฎหมายนั้น ๆ เมื่อใด

การพิจารณาถึงการบังคับใช้กฎหมายนั้น จำเป็นที่จะต้องคำนึงถึงประเด็นหลัก 3 ประการ คือ

1. เนื้อหาสาระของกฎหมายที่จะต้องครอบคลุมไปถึงวัตถุประสงค์ หรือเจตนารมณ์ของกฎหมายและมาตรการและวิธีต่าง ๆ ที่กฎหมายนั้นจะนำมาใช้
2. องค์กรหรือหน่วยงานของรัฐที่บังคับใช้กฎหมายซึ่งการดำเนินการตามอำนาจหน้าที่ที่กฎหมายกำหนดไว้นั้นจะคำนึงถึงความเกี่ยวพันระหว่างองค์กรในด้านการสอดประสานและความขัดแย้งตลอดจนความซ้ำซ้อนขององค์กรหรือหน่วยงานหลักตามกฎหมายนั้น ๆ กับองค์กรหรือหน่วยงานอื่น ๆ ทั้งของรัฐบาลและของเอกชนในลักษณะของความมีสหสัมพันธ์ (Correlation) และ ปฏิสัมพันธ์ (Interaction)
3. มาตรการลงโทษ (Sanction) ที่เหมาะสมและสอดคล้องกับลักษณะความผิดที่เกิดขึ้นจากการฝ่าฝืนไม่ปฏิบัติตามกฎหมายนั้น ๆ¹⁶

2.7.1 พระราชบัญญัติป่าไม้ พุทธศักราช 2484

รัฐบาลได้ประกาศใช้ พ.ร.บ. ป่าไม้ พ.ศ. 2484 อันเป็นกฎหมายหลักหรือแม่บทของกฎหมายป่าไม้ที่ใช้บังคับจนถึงปัจจุบันแล้วได้ประกาศยกเลิกกฎหมายเดิม ๆ ดังกล่าวข้างต้นรวมทั้งบรรดากฎหมาย กฎ และข้อบังคับอื่น ๆ ในส่วนที่บัญญัติไว้ในพระราชบัญญัตินี้ หรือซึ่งแย้งกับบทแห่งพระราชบัญญัตินี้ ต่อมาเพื่อให้ทันกับกาลสมัยได้มีการแก้ไข พ.ร.บ. ป่าไม้ พ.ศ. 2484 ในปี พ.ศ. 2491, 2494, 2503, 2515, 2518, 2522, และ 2525 กฎหมายป่าไม้ฉบับ 2484 นี้

¹⁶ สุณีย์ มัลลิกะมาลย์, "การบังคับใช้กฎหมายสิ่งแวดล้อม" ศูนย์กฎหมายและการพัฒนาสิ่งแวดล้อม คณะนิติศาสตร์ จุฬาลงกรณ์มหาวิทยาลัย สำนักพิมพ์นิติธรรม 2545, หน้า 7.

ได้ขยายวงการควบคุมออกไปกว้างกว่ากฎหมายป่าไม้ฉบับเดิม ซึ่งควบคุมไม้สักและไม้กระยาเลย มีค่าบางชนิดเท่านั้นโดยได้ให้อำนาจรัฐบาล ออกพระราชกฤษฎีกากำหนด ประเภท และชนิดไม้ และของป่าหวงห้ามควบคุมการทำไม้และของป่าหวงห้าม การนำไม้และของป่าเคลื่อนที่ การควบคุมไม้ในลำน้ำควบคุมการแปรรูปไม้และการแผ้วถางป่า

2.7.2 พระราชบัญญัติป่าสงวนแห่งชาติ พุทธศักราช 2507

ก่อนที่จะได้ประกาศใช้พระราชบัญญัติป่าสงวนแห่งชาติ พ.ศ. 2507 นั้น รัฐบาลได้ตราพระราชบัญญัติคุ้มครองและสงวนป่าขึ้นในปี พ.ศ. 2481 และได้รับการปรับปรุงแก้ไข ในปี พ.ศ. 2496 และ พ.ศ. 2497 ซึ่งได้ถูกยกเลิกไปทุกฉบับ โดยพระราชบัญญัติป่าสงวนแห่งชาติ พ.ศ. 2507 เนื่องจากมีเหตุผลว่าพระราชบัญญัติป่าไม้ที่ใช้บังคับอยู่ในความควบคุม เฉพาะไม้และของป่าที่ประกาศหวงห้ามเท่านั้น ส่วนที่ได้ประกาศหวงห้าม ก็มีการทำออกกันอย่างไม่มีการขบเซต ส่วนการแผ้วถางป่าก็ไม่สามารถจะควบคุมได้ทั่วถึงการที่มีการรังวัดหมายเขตป่า กำหนดป่า ธรรมดาให้เป็นป่าสงวนแห่งชาตินี้เท่ากับทำให้ป่าไม่มีเสถียรภาพดีขึ้น รัฐหรือเอกชนจะลงทุนสร้าง บำรุงรักษาป่า หรือใช้ประโยชน์อื่นใดในเขตป่าสงวนแห่งชาติ ก็ไม่ต้องเสียคือการลงทุน ผู้ใดจะทำ ไม้หรือเก็บหาของป่าทุกชนิด ทำเหมืองแร่หรือทำประโยชน์อื่นใดป่าสงวนแห่งชาติก็จะต้องได้รับ อนุญาตจากเจ้าพนักงานเจ้าหน้าที่ บางกรณีก็ต้องได้รับอนุญาตจากรัฐมนตรี

เหตุผลสำคัญที่รัฐบาลประกาศใช้พระราชบัญญัติป่าสงวนแห่งชาติ พ.ศ. 2507 เพราะในแผนพัฒนาเศรษฐกิจและสังคมแห่งชาติ ฉบับแรกในปี พ.ศ. 2504 ว่าจะสงวนป่าไว้เป็น เนื้อที่ประมาณร้อยละ 50 ของเนื้อที่ประเทศไทยหรือ 156 ล้านไร่ นอกจากนี้ป่าไม้ที่สงวนคุ้มครอง ไว้แล้วตามกฎหมายฉบับที่ยกเลิกไป และที่ยังมิได้วางวนคุ้มครองได้ถูกบุกรุกทำลายไปเป็นจำนวนมาก แม้ป่าไม้ในบริเวณต้นน้ำลำธารก็ถูกแผ้วถางเผาทำลายไปเป็นอันมาก ซึ่งอาจเป็นเหตุให้เกิด ความแห้งแล้ง พื้นดินพังทลายทำน้ำต้นเขินหรือเกิดอุทกภัย อันเป็นผลเสียหายแก่การเกษตรและ เศรษฐกิจของประเทศอย่างร้ายแรง นอกจากนี้เพื่อกำหนดโทษให้เหมาะสมกับกาลสมัย

พระราชบัญญัติป่าสงวนแห่งชาติ พ.ศ. 2507 มีเจตนารมณ์ในการควบคุมพื้นที่ ป่าบางแห่งที่มีทรัพยากรมีค่าอย่างเคร่งครัดกว่าพระราชบัญญัติป่าไม้ พุทธศักราช 2484 โดยออก กฎกระทรวงกำหนดพื้นที่ป่าแห่งหนึ่งแห่งใดให้เป็นป่าสงวนแห่งชาติ โดยมีสาระสำคัญดังต่อไปนี้

ก. ภายในเขตป่าสงวนแห่งชาติ ห้ามยึดถือ ครอบครอง ทำประโยชน์ อยู่อาศัย ในที่ดิน ก่อสร้าง แผ้วถาง เผาป่า ทำไม้ เก็บหาของป่า หรือกระทำด้วยประการใดๆ อันเป็นการ เสื่อมเสียแก่สภาพป่าสงวนแห่งชาติ

ข. การทำไม้ทุกชนิด การเก็บหาของป่าทุกชนิด การเข้าไปอยู่อาศัยหรือทำ ประโยชน์ในเขตป่าสงวนแห่งชาติ เช่น การระเบิดย่อยหิน ขุดดินลูกรัง สร้างวัด ปลูกไม้ยืนต้น จะต้องได้รับอนุญาตก่อน

ค. การยึดถือ ครอบครอง ทำประโยชน์หรืออยู่อาศัยในที่ดิน ก่อสร้าง แผ้วถาง เผาป่า ทำไม้ เก็บหาของป่า หรือทำให้เสื่อมเสียแก่สภาพป่าสงวนแห่งชาติมีระวางโทษจำคุกตั้งแต่ 6 เดือน ถึง 5 ปี และปรับตั้งแต่ 5,000 – 50,000 บาท ถ้ากระทำเป็นเนื้อที่เกิน 25 ไร่ หรือกระทำแก่ ไม้สัก ไม้ยาง ไม้สนเขา ไม้หวงห้ามประเภท ข. ซึ่งเกิน 20 ต้นหรือท่อน หรือรวมปริมาตรเกิน 4 ลูก บาดรเมตร หรือต้นน้ำลำธาร มีระวางโทษจำคุกตั้งแต่ 2 – 15 ปี และปรับตั้งแต่ 20,000 – 150,000 บาท

2.7.3 พระราชบัญญัติอุทยานแห่งชาติ พุทธศักราช 2504

หลักการและเหตุผลในการประกาศใช้พระราชบัญญัติฉบับนี้ คือ เพื่อคุ้มครอง รักษาทรัพยากรธรรมชาติที่มีอยู่ เช่น พันธุ์ไม้และของป่า สัตว์ป่า ตลอดจนทิวทัศน์ป่า และภูเขาให้ คงอยู่ในสภาพธรรมชาติเดิม มิให้ถูกทำลายหรือเปลี่ยนแปลงไปเพื่ออำนวยความสะดวก ทั้งทางตรง และทางอ้อมแก่รัฐและประชาชน

อุทยานแห่งชาติหรือ National Park นั้นเป็นพื้นที่ขนาดใหญ่ที่มีระบบนิเวศน์ที่ สำคัญที่อาจเป็นตัวแทนของภูมิภาคนั้นๆ มีความเด่นตามธรรมชาติหรือทิวทัศน์งดงามเป็นแหล่ง ของพืชพรรณ สัตว์ป่า ธรณีสังขฐาน และเป็นถิ่นที่มีคุณค่าทางวิทยาศาสตร์ การศึกษาและ นันทนาการ โดยไม่ให้เกิดการเปลี่ยนแปลงสภาพไปจากเดิม การจัดการอุทยานแห่งชาติจึงต้องแบ่ง เขตการใช้ เป็นเขตบริการ เขตนันทนาการ และเขตสงวนสภาพธรรมชาติ โดยต้องจำกัดการใช้ ประโยชน์ไว้มิให้กระทบกระเทือนต่อธรรมชาติในเขตอุทยานแห่งชาติ โดยจะมีการออกพระราช กฤษฎีกากำหนดพื้นที่แห่งใดแห่งหนึ่งเป็นอุทยานแห่งชาติ โดยมีสาระสำคัญดังนี้

ก. ภายในเขตอุทยานแห่งชาติ ห้ามยึดถือหรือครอบครองที่ดิน ก่อสร้าง แผ้ว ถาง เผาป่า เก็บหา นำออกไป ทำด้วยประการใดๆ ให้เป็นอันตรายหรือทำให้เสื่อมสภาพซึ่งไม้ ยาง

ไม้ น้ำมันยาง น้ำมันสน แร่ หรือทรัพยากรธรรมชาติอื่น นำสัตว์ออกไป หรือทำให้เป็นอันตรายแก่ สัตว์ หรือทำให้เสื่อมสภาพแก่ดิน หิน กรวด ททราย ทำให้เป็นอันตราย แก่ดอกไม้ ใบไม้ หรือผลไม้ นำหรือปล่อยปลูสัตว์เข้าไป ปิดประกาศโฆษณาหรือขีดเขียนในที่ต่างๆ ยิงปืน ทำให้เกิดระเบิด จุด ดอกไม้เพลิง ฯลฯ โดยในหลักการจะม่มีการอนุญาตให้ผู้ใดเข้าไปทำให้สภาพของอุทยานแห่งชาติ เปลี่ยนแปลงไป แต่อาจมีการอนุญาตให้เข้าทำกิจการที่มีผลประโยชน์เกี่ยวกับการท่องเที่ยวหรือ พักผ่อนได้ ถ้าไม่ทำให้สภาพธรรมชาติของอุทยานเสียหาย

ข. ได้กำหนดโทษจำคุกไม่เกิน 5 ปี หรือ ปรับไม่เกิน 20,000 บาท หรือทั้งจำทั้ง ปรับ ถ้าเป็นความผิดเล็กน้อยอาจเปรียบเทียบปรับ

ค. ในกรณีอุทยานแห่งชาติประกาศทับเขตป่าสงวนแห่งชาติ การกระทำ ความผิดในเขตอุทยานแห่งชาติอาจมีความผิดตามพระราชบัญญัติป่าสงวนแห่งชาติ พุทธศักราช 2507 หรือพระราชบัญญัติป่าไม้ พุทธศักราช 2484 ด้วย

2.8 สภาพบังคับของกฎหมายเกี่ยวกับการป่าไม้

เมื่อมีการกระทำความผิดเกี่ยวกับการทำลายทรัพยากรป่าไม้เกิดขึ้น ก็จะนำมาสู่การ บังคับใช้กฎหมาย โดยการบังคับใช้กฎหมายนั้นสามารถแยกพิจารณาเป็น 2 กรณี ได้แก่ ในทาง แพ่ง และในทางอาญา

2.8.1 สภาพบังคับในทางอาญา

สภาพบังคับในทางอาญาในกรณีความผิดเกี่ยวกับป่าไม้นั้น ก็ได้แก่ กรณีของ การบังคับโทษในทางอาญาแก่ผู้กระทำความผิดเกี่ยวกับป่าไม้นั้นเอง ตามประมวลกฎหมายอาญา มาตรา 18 กำหนดให้โทษมี 5 ประเภท ดังต่อไปนี้

1. ประหารชีวิต
2. จำคุก
3. กักขัง
4. ปรับ
5. ริบทรัพย์สิน

ในทางอาชญาวิทยาการลงโทษในทางอาญานั้นมีวัตถุประสงค์ในการลงโทษ หลายประการด้วยกัน คือ

(ก) เพื่อเป็นการแก้แค้นทดแทน

เป็นหลักการลงโทษที่เก่าแก่ที่สุด ทั้งนี้เป็นไปตามแนวความคิดที่ว่า ผู้ใดกระทำการโดยยอมได้รับผลตอบแทนการกระทำนั้น การลงโทษเพื่อเป็นการแก้แค้นทดแทนนั้น จะได้ผลต่อเมื่อได้กระทำโดยรวดเร็วและรุนแรง มิฉะนั้นแล้วประชาชนก็อาจขาดความเชื่อมั่นใน กระบวนการยุติธรรมของบ้านเมือง และอาจหาทางแก้แค้นผู้กระทำผิดเองก็ได้

(ข) เพื่อเป็นการข่มขู่

1. เพื่อเป็นการข่มขู่ตัวผู้กระทำความผิดนั้นเองให้เกิดความเข็ดหลาบไม่กล้ากระทำความผิดซ้ำขึ้นอีก

2. เพื่อเป็นตัวอย่างให้คนทั่วไปเห็นว่าเมื่อกระทำผิดแล้วจะต้องได้รับโทษเพื่อคนทั่วไปที่ได้ทราบจะได้เกรงกลัว ไม่กล้ากระทำความผิดขึ้นบ้าง

การลงโทษตามวัตถุประสงค์นี้ มีลักษณะมองไปในอนาคต ต้องการขู่ไม่ให้คนทั่วไปกระทำและไม่ให้ผู้กระทำแล้วทำผิดซ้ำอีก การลงโทษมักจะทำในที่สาธารณะ เช่น สมัยก่อนมีการยิงเป้าต่อหน้ามหาชนในปัจจุบันบางประเทศมีการลงโทษเขียนดีผู้กระทำผิดต่อหน้ามหาชน

(ค) เพื่อเป็นการคุ้มครองสังคมให้พ้นจากภยันอันตรายในระหว่างที่ผู้กระทำถูกตัดขาดจากสังคมไป

การลงโทษประหารชีวิต จำคุกตลอดชีวิต หรือจำคุกมีกำหนดเวลา เป็นการคุ้มครองมิให้ผู้กระทำผิดกลับมาทำร้ายหรือเป็นภยันตรายต่อสังคมอีกตลอดไปหรือชั่วระยะเวลาหนึ่ง

(ง) เพื่อเป็นการปรับปรุงแก้ไขตัวผู้กระทำความผิด

หลักการใหญ่อีกประการหนึ่งในการลงโทษผู้กระทำความผิดก็เพื่อปรับปรุงแก้ไขให้ผู้กระทำความผิดกลับตัวเป็นพลเมืองดี เพราะผู้ที่ถูกจำคุกส่วนมากจะต้องถูกปล่อย

ตัวกลับมาสู่สังคมอีกในวันใดวันหนึ่ง สังคมไม่สามารถจองจำตัวผู้นั้นไว้ตลอดไปเพราะเป็นการสิ้นเปลืองอย่างมหาศาล ทฤษฎีนี้ถือว่า อันที่จริงไม่ควรใช้คำว่ากลงโทษ (punishment) เมื่อเราพูดถึงการปรับปรุงแก้ไขอบรมบ่มนิสัยผู้กระทำความผิด แต่ควรเรียกว่า “การบำบัด” (treatment) การบำบัดไม่มีลักษณะที่จะทำให้ผู้กระทำความผิดได้รับความลำบากตามหลักของการทดแทนหรือข่มขู่ตามที่กล่าวมาแล้ว เพราะเห็นว่า การทำให้ผู้กระทำความผิดได้รับความยากลำบากหรือได้รับผลร้ายด้วยการลงโทษไม่น่าจะทำให้คนประพฤติดัดตัวดีขึ้น เพื่อให้การบำบัดหรือการอบรมบ่มนิสัยผู้กระทำความผิดเป็นไปอย่างได้ผลจะต้องมีการแยกประเภทนักโทษเพื่อความสะดวกแก่การอบรม เช่น แยกประเภทนักโทษอายุน้อยออกจากนักโทษผู้ใหญ่ แยกพวกกระทำผิดครั้งเดียวออกจากพวกทำผิดหลายครั้ง แยกพวกที่พอลบตัวได้ออกจากพวกที่เหลือขอจริง ๆ เป็นต้น¹⁷ โดยเมื่อพิจารณาจากบทบัญญัติแห่งกฎหมายที่บังคับใช้เกี่ยวกับทรัพยากรป่าไม้ทั้ง 3 ฉบับแล้วปรากฏว่าโทษในทางอาญาที่นำมาบังคับใช้มีทั้งหมด 3 ประเภทด้วยกัน ดังนี้

1. จำคุก
2. ปรับ
3. ริบทรัพย์สิน

โดยโทษทั้ง 3 ประการนี้เป็นโทษในทางอาญา หมายความว่า การที่จะพิจารณาพิพากษาลงโทษแก่ผู้กระทำความผิดได้นั้นรัฐมีหน้าที่ในการพิสูจน์ความผิดของผู้กระทำความผิดให้ได้เสียก่อนว่าได้กระทำความผิดจริง ซึ่งจะเป็นเงื่อนไขที่จะทำให้สามารถลงโทษแก่ผู้กระทำความผิดได้ กล่าวโดยสรุปก็คือการลงโทษในทางอาญานั้นจะต้องพิสูจน์ความผิดในตัวบุคคลให้ได้เสียก่อนนั่นเอง

2.8.2 สภาพบังคับในทางแพ่ง

เมื่อมีการกระทำความผิดเกี่ยวกับป่าไม้เกิดขึ้นก็หมายความว่าทรัพยากรป่าไม้ของชาติได้ถูกทำลายลงอันเป็นความเสียหายที่เกิดขึ้นกับสังคมโดยรวม จึงจำเป็นต้องมีมาตรการที่จะมาเยียวยาความเสียหายที่เกิดขึ้น ในกรณีของสภาพบังคับในทางแพ่งนั้นก็คือกรณีของการฟ้องเรียกค่าเสียหายจากการทำลายป่าไม้จากผู้กระทำความผิด โดยหน่วยงานที่มีหน้าที่ควบคุมดูแลเป็นผู้ที่ถูกโต้แย้งสิทธิอันนำไปสู่กระบวนการฟ้องร้องเพื่อเรียกค่าเสียหาย โดยเป็นการ

¹⁷ เกียรติขจร วัจนะสวัสดิ์, คำอธิบายกฎหมายอาญาภาคหนึ่ง, หจก.จิรัฏฐการพิมพ์ กรุงเทพมหานคร, พฤษภาคม 2546, หน้า 754-755.

ฟ้องตามหลักละเมิด มาตรา 420 แห่งประมวลกฎหมายแพ่งและพาณิชย์ แต่ทั้งนี้ก็เป็นกรยากที่จะพิสูจน์ความเสียหายที่เกิดขึ้นให้ออกมาเป็นจำนวนเงินที่แน่นอนเนื่องจากการทำลายทรัพยากรป่าไม้นั้นความเสียหายที่เกิดขึ้นมิได้จำกัดอยู่แค่เพียงว่าทรัพยากรป่าไม้นั้นที่ถูกทำลาย แต่ยังสามารถกระทบต่อทรัพยากรประเภทอื่น ๆ ตามมาด้วย อาทิเช่น การตัดไม้ทำลายป่าส่งผลต่อสัตว์ป่าที่อาศัยอยู่ทำให้สัตว์ขาดที่อยู่อาศัย อาหาร ในกรณีที่มีความรุนแรงอาจทำให้สัตว์ป่าบางชนิดต้องสูญพันธุ์ไปเลยก็ได้ ซึ่งความเสียหายที่เกิดขึ้นนั้นคิดเป็นจำนวนเงินไม่ได้ ซึ่งความเสียหายในส่วนนี้นั้นความรับผิดชอบไปไม่ถึง

และในอีกกรณีหนึ่งได้แก่กรณีของความรับผิดชอบในการก่อให้เกิดความเสียหายต่อทรัพยากรธรรมชาติ ผู้ที่เป็นต้นเหตุแห่งความเสียหายจะต้องรับผิดชอบตามมาตรา 97 แห่งพระราชบัญญัติส่งเสริมและรักษาคุณภาพสิ่งแวดล้อมแห่งชาติ พ.ศ.2535 ซึ่งบัญญัติว่า “ผู้ใดกระทำหรือละเว้นการกระทำด้วยประการใดโดยมิชอบด้วยกฎหมาย อันเป็นการทำลายหรือทำให้สูญหายหรือเสียหายแก่ทรัพยากรธรรมชาติซึ่งเป็นของรัฐหรือเป็นสาธารณะสมบัติของแผ่นดิน มีหน้าที่ต้องรับผิดชอบชดใช้ค่าเสียหายให้แก่รัฐตามมูลค่าทั้งหมดของทรัพยากรธรรมชาติที่ถูกทำลาย สูญหายหรือเสียหายไปนั้น” การที่จะมีความรับผิดชอบเกิดขึ้นตามมาตรา 97 นั้น ต้องมีการกระทำของบุคคล (รวมทั้งนิติบุคคลด้วย) หรือละเว้นการกระทำโดยมิชอบด้วยกฎหมาย เช่น ผู้จัดการบริษัทค้าไม้สั่งให้ลูกจ้างของตนเองลักลอบตัดไม้จากป่าสงวนแห่งชาติ หรือเจ้าหน้าที่กรมป่าไม้รู้เห็นเป็นใจกับผู้ลักลอบตัดไม้โดยเพิกเฉยไม่ยอมจับกุมผู้ที่กำลังลักลอบตัดไม้ต่างๆ ที่ทราบข้อเท็จจริงดังกล่าว เป็นต้น การกระทำหรือละเว้นการกระทำโดยมิชอบด้วยกฎหมายที่จะก่อให้เกิดความรับผิดชอบตามมาตรา 97 นั้นต้องเป็นการทำลายทำให้สูญหายหรือเสียหายต่อทรัพยากรธรรมชาติที่เป็นของรัฐหรือเป็นสาธารณะสมบัติของแผ่นดิน ทรัพยากรธรรมชาติของรัฐได้แก่ ป่าไม้ที่อยู่ในเขตป่าสงวนแห่งชาติ เขตอุทยานแห่งชาติและเขตสงวนและคุ้มครองสัตว์ป่า แร่ธาตุและก๊าซธรรมชาติ แม่น้ำ สัตว์ป่า เป็นต้น ในกรณีค่าเสียหายเมื่อมีการกระทำโดยมิชอบด้วยกฎหมายและก่อให้เกิดความเสียหายต่อทรัพยากรธรรมชาติของรัฐหรือสาธารณะสมบัติของแผ่นดินแล้ว ผู้กระทำหรือละเว้นการกระทำดังกล่าวจะต้องใช้ค่าเสียหายให้แก่รัฐตามมูลค่าของทรัพยากรธรรมชาติที่ถูกทำลาย สูญหายหรือเสียหายไปจากการนั้น เช่น หากมีการลักลอบตัดไม้จากป่าสงวนแห่งชาติ ผู้ที่ลักลอบตัดไม้จะต้องจ่ายค่าเสียหายแก่รัฐเป็นเงินเท่ากับมูลค่าของต้นไม้ที่ถูกตัด นอกจากนี้หากรัฐสามารถพิสูจน์ได้ว่า นอกจากต้นไม้ที่ถูกตัดแล้ว รัฐยังสูญเสียทรัพยากรธรรมชาติอื่นอีกจากการตัดไม้นั้น รัฐก็สามารถเรียกค่าเสียหายดังกล่าวได้อีก เช่น การ

สูญเสียของป่าบางชนิดที่อาศัยอยู่กับต้นไม้ที่ถูกตัดหรือการสูญเสียความหลากหลายทางชีวภาพ เป็นต้น แต่แม้จะมีมาตรการทางกฎหมายดังกล่าวแต่การบังคับใช้จะประสบผลสำเร็จผลสำเร็จหรือไม่ก็เป็นปัญหาที่น่าสนใจ ผู้เขียนขอตั้งข้อสังเกตว่าการจะดำเนินการตามพระราชบัญญัติส่งเสริมและรักษาคุณภาพสิ่งแวดล้อม พ.ศ.2535 มาตรา 97 ได้นั้นก็น่าจะต้องมีการพิสูจน์ความผิดในทางอาญาเสียก่อนว่าผู้กระทำความผิดได้กระทำความผิดจริงหรือไม่ เมื่อเป็นเช่นนี้ก็จะกลับเข้าสู่กระบวนการเดิมคือการที่รัฐจะเรียกค่าเสียหายได้ก็จะต้องยึดติดกับคำพิพากษาในทางอาญาเพื่อนำมาสู่การเรียกร้องค่าเสียหายตามพระราชบัญญัติส่งเสริมและรักษาคุณภาพสิ่งแวดล้อมต่อไป และการดำเนินคดีในทางอาญากับการกระทำความผิดในคดีป่าไม้นั้นจะดำเนินคดีได้เฉพาะผู้กระทำความผิดที่เป็นชาวบ้านหรือลูกจ้างเท่านั้นแทบจะเป็นไปไม่ได้เลยที่จะพิสูจน์ความผิดถึงตัวนายทุนหรือผู้มีอิทธิพลซึ่งถือเป็นผู้กระทำความผิดที่แท้จริง เมื่อเป็นเช่นนี้พระราชบัญญัติส่งเสริมและรักษาคุณภาพสิ่งแวดล้อม พ.ศ.2535 ก็จะเป็นกฎหมายที่มุ่งดำเนินการกับชาวบ้านหรือลูกจ้างเช่นเดิมนั่นเอง

2.9 การสอบสวนคดีความผิดเกี่ยวกับการป่าไม้

การสอบสวนคดีความผิดเกี่ยวกับป่าไม้นั้นมีวิธีการสอบสวนที่แตกต่างไปจากการสอบสวนคดีอาญาโดยทั่วไป กล่าวคือในการสอบสวนจะมีพนักงานฝ่ายปกครองเข้ามาเกี่ยวข้องในฐานะเป็นหัวหน้าพนักงานสอบสวนควบคุมการสอบสวน การร่วมสอบสวนและมีพนักงานอัยการเป็นที่ปรึกษาคดีหรือร่วมสืบสวนอีกด้วยซึ่งเป็นนโยบายของกระทรวงมหาดไทยที่ออกมาใช้บังคับ กระทรวงมหาดไทย มีหนังสือเวียน ด่วนมาก ที่ มท 0204/260 ลง 17 มกราคม 2527 โดยให้เหตุผลดังนี้

"ด้วยปรากฏว่าป่าไม้และทรัพยากรธรรมชาติอื่น ๆ อันได้แก่แร่ธาตุ เป็นต้น ได้ถูกบุกรุกทำลายมาเป็นเวลาช้านานแล้ว แม้ว่าทางราชการจะได้มีการป้องกันและปราบปรามอย่างไรก็ตาม การทำลายทรัพยากรธรรมชาติดังกล่าวก็ยังคงมีอยู่ ทั้งนี้เนื่องจากผู้กระทำความผิดในเรื่องที่เกี่ยวกับป่าไม้และทรัพยากรธรรมชาติมักเป็นพวกนายทุนซึ่งมีทั้งเงินและพวกพ้องมาก รวมทั้งในบางครั้งมีข้าราชการร่วมด้วย จึงยังผลให้มีการให้ความช่วยเหลือจนผู้ต้องหาได้รับโทษเบาหรือบางครั้งไม่สามารถลงโทษผู้ต้องหาได้อย่างจริงจัง จึงเป็นเหตุให้ผู้กระทำความผิดซ้ำและกระทำความผิดอีกนอกจากนี้เจ้าหน้าที่ผู้เกี่ยวข้องในการจับกุมปราบปราม โดยเฉพาะในการสอบสวนจะโดยเจตนาหรือไม่ก็ตาม ปรากฏว่าสำนวนคดีมักจะหลักฐานอ่อนไม่

พอฟ้องหรือขาดพยานหลักฐานในการดำเนินคดี ทั้งนี้อาจเป็นเพราะหาพยานหลักฐานได้ยากหรือทำสำนวนคดีไม่รัดกุมกระทรวงมหาดไทยได้พิจารณาแล้วเห็นว่า เพื่อให้มาตรการในการป้องกันการตัดไม้ทำลายป่าและทรัพยากรของชาติอื่น ๆ ได้เป็นไปโดยรัดกุมยิ่งขึ้น จึงให้ผู้ว่าราชการจังหวัด นายอำเภอ และปลัดอำเภอผู้เป็นหัวหน้าประจำกิ่งอำเภอใช้อำนาจตามความที่กำหนดไว้ในข้อบังคับกระทรวงมหาดไทย ว่าด้วยระเบียบการดำเนินคดีอาญา พ.ศ. 2523 และที่แก้ไขเพิ่มเติมโดย ข้อบังคับกระทรวงมหาดไทย ว่าด้วยระเบียบการดำเนินคดีอาญา พ.ศ. 2525 ในส่วนที่เกี่ยวกับการควบคุมการสอบสวนโดยเรียกสำนวนสอบสวนมาตรวจพิจารณา และสั่งให้พนักงานสอบสวนดำเนินการตามที่เห็นสมควรหรือสั่งเปลี่ยนแปลงพนักงานสอบสวน หรือให้ฝ่ายปกครองเข้าร่วมสอบสวน รวมทั้งการสั่งอนุญาตหรือไม่อนุญาตให้ปล่อยชั่วคราว ในคดีที่เกี่ยวกับป่าไม้และทรัพยากรธรรมชาติอื่น ๆ เป็นกรณีพิเศษอย่างเคร่งครัด¹⁸ การสอบสวนคดีเกี่ยวกับป่าไม้และทรัพยากรของชาติอื่น ๆ เพื่อให้เป็นไปด้วยความเรียบร้อยและต่อมากระทรวงมหาดไทยได้วางหลักเกณฑ์ในการควบคุมมีประสิทธิภาพและเป็นไปโดยรัดกุมบังเกิดผลดีกับทางราชการ จึงกำหนดแนวทางในส่วนของกระบวนการสอบสวนดังกล่าวไว้ ดังนี้

1. การควบคุมการสอบสวนคดีอาญาเกี่ยวกับป่าไม้และทรัพยากรของชาติ

อื่น ๆ

1.1 เมื่อมีคดีอาญาเกี่ยวกับป่าไม้และทรัพยากรของชาติอื่น ๆ เกิดขึ้นในท้องที่ใด ให้หัวหน้าพนักงานสอบสวนในท้องที่นั้นรับรายงานปลัดอำเภอผู้เป็นหัวหน้าประจำกิ่งอำเภอ นายอำเภอ หรือผู้ว่าราชการจังหวัดแล้วแต่กรณี เพื่อรับทราบหรือพิจารณาสั่งการ

1.2 ในกรณีที่คดีใด ปลัดอำเภอผู้เป็นหัวหน้าประจำกิ่งอำเภอ นายอำเภอหรือผู้ว่าราชการจังหวัด แล้วแต่กรณี พิจารณาเห็นว่าควรมีการตรวจสอบ กำกับดูแล การสอบสวนก็ให้พิจารณาดำเนินการได้ เช่น เรียกสำนวนการสอบสวนมาพิจารณาให้คำแนะนำ หรือเร่งรัดการปฏิบัติงานของพนักงานสอบสวนให้เป็นผลดีและเป็นไปในทางที่ชอบที่เหมาะสมได้

ในกรณีนี้ หากผู้บังคับบัญชาของตำรวจตั้งแต่รองผู้กำกับกับการตำรวจขึ้นไป แล้วแต่กรณีเมื่อได้มาสอบถาม เร่งรัด ควบคุม ตรวจสอบ แนะนำให้พนักงานสอบสวนฝ่ายตำรวจดำเนินการใด ๆ ถ้าจะเป็นการขัดแย้งหรือไม่เป็นไปในแนวทางที่ปลัดอำเภอผู้เป็นหัวหน้าประจำกิ่งอำเภอ นายอำเภอ หรือผู้ว่าราชการจังหวัดสั่งการไว้ ให้หารือเพื่อขอความเห็นชอบจากพนักงาน

¹⁸ หนังสือเวียนกระทรวงมหาดไทย ที่ มท 0204/ว 60 ลง 17 มกราคม 2527

ฝ่ายปกครองดังกล่าวที่ได้สั่งการไว้ก่อน ในกรณีที่เกิดขึ้นเป็นคดีใหญ่หรือสำคัญและการดำเนินการตามข้อความดังกล่าวข้างต้นจะไม่ได้ผล ให้ผู้ว่าราชการจังหวัด นายอำเภอ หรือ ปลัดอำเภอผู้เป็นหัวหน้าประจำกิ่งอำเภอเข้าควบคุมการสอบสวน เป็นหัวหน้าพนักงานสอบสวน ตามข้อบังคับกระทรวงมหาดไทยว่าด้วยระเบียบการดำเนินคดีอาญา พ.ศ. 2523 และแก้ไขเพิ่มเติม พ.ศ.2525 ข้อ 12.4 ข้อ 12.5 และข้อ 12.6 แล้วแต่กรณี ในกรณีนี้ ผู้บังคับบัญชาของ ตำรวจตั้งแต่องค์ผู้กำกับกับการตำรวจภูธรขึ้นไปแล้วแต่กรณี จะเข้าไปเกี่ยวข้องควบคุมสำนวน สอบสวนในเรื่องคดีเกี่ยวกับป่าไม้และทรัพยากรของชาติอื่น ๆ ในลักษณะสั่งการในสำนวนการ สอบสวนเป็นผู้รับผิดชอบคดีไม่ได้ เว้นแต่จะเข้าไปช่วยสอบถาม เรังรัด แนะนำให้พนักงาน สอบสวนฝ่ายตำรวจดำเนินการตามกระบวนการสอบสวนให้เกิดความเรียบร้อย รวดเร็ว มี ประสิทธิภาพยิ่งขึ้น และเป็นไปตามกฎหมาย ระเบียบ แบบแผน เงื่อนไข เงื่อนไข หรือคำสั่งของ พนักงานสอบสวนฝ่ายปกครองซึ่งเป็นหัวหน้าพนักงานสอบสวนได้สั่งการไว้

2. การให้พนักงานอัยการเข้าร่วมเป็นที่ปรึกษาการสอบสวนในคดีอาญา เกี่ยวกับป่าไม้และทรัพยากรของชาติอื่น ๆ

เพื่อให้การสอบสวนเป็นไปด้วยความถูกต้องเรียบร้อยและมีประสิทธิภาพ เมื่อมีคดีอาญาเกี่ยวกับป่าไม้และทรัพยากรของชาติอื่น ๆ เกิดขึ้นในท้องที่ใดให้ผู้ว่าราชการจังหวัด นายอำเภอ หรือปลัดอำเภอผู้เป็นหัวหน้าประจำกิ่งอำเภอ แล้วแต่กรณีใช้ดุลพินิจที่จะปรึกษาร่วม กับพนักงานอัยการประจำท้องที่ เพื่อดำเนินการตาม 1.1 หรือ 1.2 หรือ 1.3 แล้วแต่กรณีได้ หาก พิจารณาเข้าควบคุมการสอบสวนโดยเป็นหัวหน้าพนักงานสอบสวนตาม ข้อบังคับ กระทรวงมหาดไทยว่าด้วยระเบียบการดำเนินคดีอาญา พ.ศ. 2523 และแก้ไขเพิ่มเติม พ.ศ. 2525 ข้อ 12.4 ข้อ 12.5 และข้อ 12.6 ให้แจ้งพนักงานอัยการท้องที่ทราบ เพื่อให้พนักงานอัยการเข้าร่วม เป็นที่ปรึกษาในการควบคุมการสอบสวนนั้น

3. พนักงานฝ่ายปกครองจับกุมหรือร่วมจับกุมการกระทำผิดในคดีเกี่ยวกับ ป่าไม้และทรัพยากรของชาติอื่น ๆ

เมื่อพนักงานฝ่ายปกครองได้จับกุมหรือร่วมในการจับกุมในคดีการกระทำ ผิดเกี่ยวกับป่าไม้และทรัพยากรของชาติอื่น ๆ ให้ผู้ว่าราชการจังหวัด นายอำเภอ หรือปลัดอำเภอผู้ เป็นหัวหน้าประจำกิ่งอำเภอเข้าควบคุมการสอบสวนโดยเป็นหัวหน้าพนักงานสอบสวนตาม

ข้อบังคับกระทรวงมหาดไทยว่าด้วยระเบียบการดำเนินคดีอาญา พ.ศ. 2523 และแก้ไขเพิ่มเติม พ.ศ. 2525 ข้อ 12.4 ข้อ 12.5 และข้อ 12.6 แล้วแต่กรณีในทุกคดี เมื่อได้พิจารณาจากระเบียบการดำเนินคดีอาญาของกระทรวงมหาดไทยดังกล่าวแล้วสามารถพบความแตกต่างระหว่างคดีอาญาทั่วๆ ไปกับคดีที่เกี่ยวกับป่าไม้และทรัพยากรของชาติอื่น ๆ ได้แก่

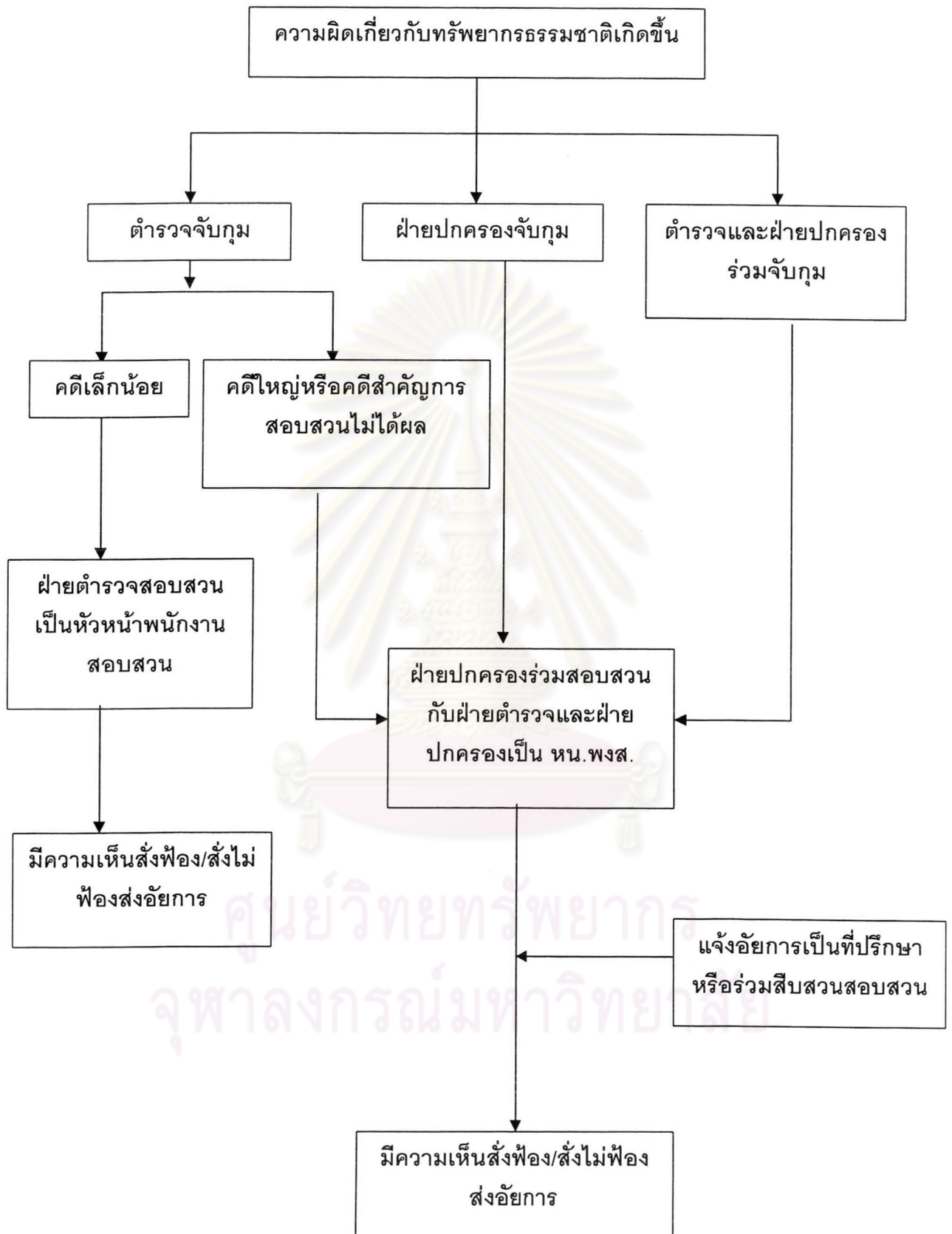
ประการแรก คดีลักษณะดังกล่าวเป็นคดีที่มีความสำคัญต่อประเทศชาติโดยส่วนรวมนั้นเมื่อมีการทำลายผลกระทบก็ย่อมเกิดแก่คนส่วนใหญ่อย่างหลีกเลี่ยงไม่ได้

ประการที่สอง การกระทำความผิดในคดีประเภทนี้มีลักษณะของการกระทำความผิดที่โดยส่วนใหญ่จะมีผู้มิอิทธิพล หรือนายทุนเป็นผู้อยู่เบื้องหลัง ซึ่งเมื่อมีการจับกุมบุคคลเหล่านี้ก็จะใช้อิทธิพลไม่ว่าแบบใดเข้ามาแก้ไขไม่ให้เกิดข้อโทษหรือทำให้ได้รับโทษน้อยกว่าที่ควรจะได้รับ

ประการสุดท้าย การดำเนินคดีกับการกระทำผิดเกี่ยวกับป่าไม้และทรัพยากรของชาติอื่น ๆ ไม่เป็นไปอย่างตรงไปตรงมา กล่าวคือ อาจมีการเบี่ยงเบนคดีหรือละเว้นการดำเนินคดีโดยพนักงานผู้มีหน้าที่ดำเนินคดีโดยมีเจตนาเพื่อช่วยเหลือผู้กระทำความผิด ทั้งเพราะอาจมีการติดสินบนเจ้าพนักงาน อันส่งผลให้การดำเนินคดีกับความผิดประเภทนี้ไม่บรรลุวัตถุประสงค์

การสอบสวนคดีอาญาทั่วไปนั้น เมื่อพนักงานฝ่ายปกครองหรือตำรวจจับกุมมาก็จะส่งตัวดำเนินคดี และพนักงานสอบสวนฝ่ายตำรวจจะเป็นผู้สืบสวนสอบสวนแต่เพียงฝ่ายเดียว ส่วนการสอบสวนคดีป่าไม้หรือความผิดเกี่ยวกับทรัพยากรธรรมชาตินั้นมีวิธีการแตกต่างกับคดีอาญาทั่วไป มีความสลับซับซ้อนยุ่งยากกว่าคดีอาญาทั่วไป กระทรวงมหาดไทยออกคำสั่งออกมาหลายครั้ง ขั้นตอนการปฏิบัติไม่ชัดเจนดีพอ จึงมีหนังสือการชักข้ออมการปฏิบัติกันอยู่เสมอ เพื่อให้เห็นระบบการสอบสวนความผิดเกี่ยวกับทรัพยากรธรรมชาติให้ชัดเจนและเข้าใจง่าย จึงขอนำกระบวนการจับกุมและสอบสวนในคดีดังกล่าวให้เห็นขั้นตอนการปฏิบัติดังนี้¹⁹

¹⁹ วุฒิ วิทิตานนท์ ,การใช้มาตรการทางกฎหมายกับผู้กระทำความผิดเกี่ยวกับทรัพยากรธรรมชาติ, รัฐศาสตร์มหาบัณฑิต สาขาวิชาการเมืองและการปกครอง บัณฑิตวิทยาลัย มหาวิทยาลัยเชียงใหม่ ตุลาคม 2535, หน้า 12.



2.10 สถิติการดำเนินคดีความผิดเกี่ยวกับป่าไม้

สำหรับสถิติในการดำเนินคดีในความผิดเกี่ยวกับป่าไม้นั้นผู้เขียนขอให้นำเอาข้อมูลจากหน่วยงานที่มีหน้าที่ฟ้องร้องคดีโดยตรง ได้แก่ รายงานประจำปีของสำนักงานอัยการสูงสุด โดยในที่นี่จะนำสถิติที่เกี่ยวกับการดำเนินคดีตามกฎหมายดังต่อไปนี้ จากรายงานประจำปี พ.ศ.2543-2545 ของสำนักงานอัยการสูงสุดนั้นจะแบ่งประเภทคดีเป็น 3 ประเภท ได้แก่

1. คดีที่ปรากฏตัวผู้ต้องหาและได้ส่งตัวมา
2. คดีที่ปรากฏตัวผู้ต้องหาที่ไม่ได้ส่งตัวมา
3. คดีที่ไม่ปรากฏตัวผู้กระทำความผิด

คดีที่ปรากฏตัวผู้ต้องหาและได้ส่งตัวมา

ปี พ.ศ.	2543		2544		2545	
	เรื่อง	คน	เรื่อง	คน	เรื่อง	คน
ความผิด						
พ.ร.บ.ป่าไม้, ป่าสงวนแห่งชาติ, อุทยานแห่งชาติ	5,759	8,892	4,984	7,687	4,869	7,399

คดีที่ปรากฏตัวผู้ต้องหาที่ไม่ได้ส่งตัวมา

ปี พ.ศ.	2543		2544		2545	
	เรื่อง	คน	เรื่อง	คน	เรื่อง	คน
ความผิด						
พ.ร.บ.ป่าไม้, ป่าสงวนแห่งชาติ, อุทยานแห่งชาติ	944	1,559	788	1,183	835	1,275

คดีที่ไม่ปรากฏตัวผู้กระทำความผิด

ปี พ.ศ.	2543	2544	2545
	เรื่อง	เรื่อง	เรื่อง
พ.ร.บ.ป่าไม้, ป่าสงวนแห่งชาติ, อุทยานแห่งชาติ	7,385	6,946	6,895

จากสถิติดังกล่าวมานั้นแสดงให้เห็นได้ว่ายังปรากฏการกระทำความผิดในคดีเกี่ยวกับป่าไม้อยู่อย่างต่อเนื่องซึ่งผู้เขียนได้ยกสถิตินำมาเสนอเพียงแค่ 3 ปีล่าสุดเท่านั้นแต่ความเป็นจริงช่วงปีก่อนจากที่กล่าวมานี้ก็ปรากฏการกระทำความผิดและเป็นจำนวนมากแต่ที่นำมาเสนอแค่เพียง 3 ปีนี้ก็เพื่อที่จะแสดงให้เห็นถึงจำนวนการกระทำความผิดที่เป็นปัจจุบันที่สุดว่ายังคงมีการกระทำความผิดเกี่ยวกับคดีป่าไม้อยู่แม้รัฐบาลจะให้ความสำคัญกับการอนุรักษ์ทรัพยากรป่าไม้เพียงใดก็ตาม นั้นแสดงให้เห็นว่าผู้กระทำความผิดในคดีป่าไม้ไม่ได้เกรงกลัวต่อกฎหมายและไม่ได้ให้ความสำคัญกับนโยบายในการอนุรักษ์ทรัพยากรป่าไม้ของรัฐบาลแต่อย่างใด โดยสามารถวิเคราะห์ได้ว่าที่ยังปรากฏการกระทำความผิดอยู่ก็ด้วยเหตุผลที่การกระทำความผิดเกี่ยวกับป่าไม้นั้นมีลักษณะพิเศษในการกระทำความผิด คือมีนายทุนหรือผู้มีอิทธิพลซึ่งในบางกรณีอาจเป็นนักการเมืองทั้งในระดับท้องถิ่นหรือในระดับชาติเป็นผู้อยู่เบื้องหลังการกระทำความผิด โดยเป็นผู้บงการให้มีการกระทำความผิดโดยการลักลอบตัดไม้ทำลายป่าอยู่อย่างต่อเนื่องเพื่อหวังผลประโยชน์ที่เป็นเงินได้ที่มีจำนวนมหาศาล และกรณีเมื่อมีการจับกุมผู้กระทำความผิดส่วนใหญ่ก็จะเป็นชาวบ้านหรือลูกจ้างที่รับจ้างในการตัดไม้ทำลายป่าเพื่อแลกกับเงินอันจะนำมาใช้ในการดำรงชีวิตประจำวันของผู้เขียนวิเคราะห์เช่นนี้ก็ด้วยเหตุผลที่ว่าเมื่อมีการจับกุมก็จะปรากฏว่ามีการยึดเครื่องมือหรืออุปกรณ์ที่ใช้ในการกระทำความผิดที่มีราคาแพงไม่ว่าจะเป็นรถบรรทุก เลื่อยยนต์ หรือเครื่องมืออย่างอื่น ซึ่งโดยสภาพแล้วชาวบ้านธรรมดาไม่สามารถจะจัดหาได้อย่างแน่นอนนอกเสียจากว่าจะมีนายทุนเป็นผู้จัดหาให้