

บทที่ 3

การเปลี่ยนแปลงการใช้ที่ดินในเขตลุ่มน้ำและ การวิเคราะห์การเปลี่ยนแปลง

ก่อนที่จะกล่าวถึงการเปลี่ยนแปลงการใช้ที่ดินจำเป็นจะต้องแบ่งประเภทลักษณะการใช้ที่ดินโดยทั่ว ๆ ไปที่พบในย่านชานเมือง เพื่อสะดวกในการพิจารณาถึงวิวัฒนาการของการเปลี่ยนแปลงดังนี้.-

1. บริเวณเกษตรกรรม คือ บริเวณที่มีการใช้ที่ดินเพื่อการเพาะปลูก โดยทั่วไปแล้วชานเมืองกรุงเทพ ฯ ที่อยู่เขตชั้นนอกจะมีการทำนาปลูกพืชไร่ และทำสวนผลไม้ เป็นต้น
2. บริเวณที่อยู่อาศัย ได้แก่ บริเวณที่เป็นบ้านเรือนที่หักอาศัย ตลอดจนจวนไซเป็นที่ประกอบการค้าขาย
3. บริเวณสถาบันทางศาสนาและสถาบันการศึกษา ได้แก่ วัดและโรงเรียน ซึ่งอาจจะอยู่ในที่เดียวกัน หรืออาจจะแยกจากกัน เป็นเอกเทศก็ได้
4. บริเวณอุตสาหกรรม เป็นบริเวณที่มีโรงงานอุตสาหกรรม (factories) เช่น โรงสีข้าว โรงทอผ้า ตั้งอยู่
5. บริเวณสถานที่ราชการ ได้แก่ สำนักงานของหน่วยงานรัฐบาล เช่น ที่ว่าการเขต สถานีตำรวจ สถานีอนามัย เป็นต้น
6. บริเวณถนน ¹

¹เป็นการแบ่งประเภทการใช้ที่ดินที่เคยมีมาแล้วจาก สุนันทา สารณโณคม, อรพินท์ บุนนาค และ เนตรนภิส นาควัชร, การวิจัยเบื้องต้นเกี่ยวกับการใช้พื้นที่รอบเขตนครหลวง และการเปลี่ยนแปลงสภาพการใช้พื้นที่. (กรุงเทพมหานคร: สถาบันวิจัยสภาวะแวดล้อม จุฬาลงกรณ์มหาวิทยาลัย, 2518).

การใช้ที่ดินในอดีต

การใช้ที่ดินในเขตลาคกระบังสามารถศึกษาย้อนกลับไปในอดีตโดยมีหลักฐานแนชชีในรูปของแผนที่ได้ถึงปี พ.ศ. 2504 ในขนาดมาตราส่วน 1:50000 เป็นแผนที่ซึ่งจัดทำโดย The U.S. Army Map Service, Far East ตามคำสั่งของ The Engineer, USARPAC ใ้รวบรวมในปีนั้น โดยวิธีโธเดแกรมเมตริก จากภาพถ่ายทางอากาศเมื่อเดือนธันวาคม พ.ศ. 2495¹ จากแผนที่ดังกล่าวปรากฏว่า ประมาณปี 2504 พื้นที่ส่วนใหญ่ของอำเภอลาคกระบัง เป็นบริเวณเกษตรกรรมที่เป็นนาข้าว แม้ไม่มีตัวเลขที่แสดงขนาดนาแน่นอน แต่จากการศึกษาแผนที่ก็อาจกล่าวได้ว่า ประมาณ 98 % ของการใช้ที่ดินเป็นไปเพื่อการเพาะปลูกข้าว ตำบลทั้งหกของลาคกระบังจึง เป็นแหล่งผลิตข้าวที่สำคัญของกรุงเทพมหานครและของภาคกลาง (ดูแผนที่ 13)

นอกจากบริเวณเกษตรกรรมแล้วการใช้ที่ดินอื่น ๆ จะ เป็นไปในลักษณะดังนี้

บริเวณที่อยู่อาศัย

การใช้ที่ดินเพื่อการอยู่อาศัยจะมีรูปแบบเป็นแนวยาวไปตามลำคลองซึ่งมีอยู่มากมายประมาณ 40 สาย สองฝั่งคลองที่มีการตั้งบ้านเรือนหนาแน่นที่สุดได้แก่คลองประเวศบุรีรมย์ โดยปรากฏว่ามีบ้านเรือนตั้งอยู่ถึง 520 หลัง จุดที่หนาแน่นบนฝั่งคลองสายนี้ ได้แก่ บริเวณที่เป็นจุดศักระหว่างคลองลำปลาทิวและคลองประเวศบุรีรมย์ ซึ่งมีบ้านเรือนตั้งขนกันถึงสามชั้น เกิดเป็นศูนย์บริการ หรือชุมชนลาคกระบัง

การเพิ่มเติมและตรวจสอบรายละเอียดทางราบกระทำจากภาพถ่ายของกองทัพอากาศอังกฤษ ถ่ายเมื่อเดือนตุลาคม - กุมภาพันธ์ พ.ศ. 2502 - 2503 นามศัพท์สำรวจโดย กรมแผนที่ทหารบกไทย คำพิภคทางราบและทางดิ่งกำหนดโดยกรมแผนที่ฯ และกองพันทหารช่างที่ 29 (Base Topographic) การแปลภาพในสนามกระทำเมื่อ พ.ศ. 2500.

แผนที่เขตลาดกระบัง กรุงเทพมหานคร



0 0.5 1 กม.

เขตมีนบุรี

เขตนนทบุรี

เขตบางกะปิ

แขวงทุ่งปศุศิว

แขวงคลองสามวา

แขวงทับมา

เขตประเวศ

แขวงคลองสองต้นนุ่น

แขวงบางพลี

เขตคลองเตย

สถานีรถไฟ
ทางรถไฟสายเหนือ

แขวงลาดกระบัง

อ.เมือง
จังหวัดฉะเชิงเทรา

อ.บางพลี

จังหวัดสมุทรปราการ

การสำรวจ ปี 2504

□ ทุ่ง

⊗ สถานีรถไฟ

□ บ้าน

○ โขงดิน

■ ไร่

ที่มา ผังลาดกระบัง

ทั้งที่กล่าวแล้วในบทที่สอง ผังคลองที่มีบ้านเรือนตั้งอยู่หนาแน่นรองลงมา ได้แก่ คลองสามประเวศ คลองสี่ คลองหลวงแพ่ง และคลองลำปลาตีตามลำดับ คลองอื่น ๆ นอกจากนี้จะมีบ้านเรือนตั้งอยู่ประปราย ทั้งระยะทางมากกว่าคลองที่กล่าวมาแล้ว จะเห็นได้ว่าริมคลองที่มีการตั้งถิ่นฐานหนาแน่นนอกจากคลองประเวศบุรีรมย์แล้ว ก็จะเป็นคลองสำคัญที่แล่นจากใต้ไปเหนือ ส่วนคลอง ซอย มักจะเป็นคลองแคบ น้ำคั้นต่อเชื่อมเฉพาะในเขตลาคกระบัง เป็นคลองที่ใช้เพื่อการเกษตรมากกว่าจะใช้สัญจรไปมา จึงมีการตั้งบ้านเรือนเบาบางต่างกับสองผังคลองที่เชื่อมระหว่างอำเภอต่ออำเภอหรืออำเภอต่อจังหวัด

บริเวณสถาบันทางศาสนาและสถาบันการศึกษา

ผลจากการศึกษาแผนที่ปรากฏว่า อำเภอลาคกระบังในปี 2504 มีบริเวณสถาบันทางศาสนาและสถาบันการศึกษา ซึ่งได้แก่ วัดและโรงเรียน เป็นเนื้อที่มากในตำบลที่มีการตั้งถิ่นฐานหนาแน่น กล่าวคือจะสามารถพบวัดและโรงเรียนในตำบลลาคกระบังมากกว่าตำบลอื่น ๆ วัดและโรงเรียนเป็นของคู่กัน ตั้งอยู่ใกล้กันหรือใช้พื้นที่ร่วมกัน ในตำบลลาคกระบัง ซึ่งมีเนื้อที่น้อยที่สุด มีวัดอยู่ทั้งสิ้นสี่วัด เป็นวัดในพุทธศาสนา และมีโรงเรียนหาโรงเรียน ได้แก่

- วัดลานบุญและโรงเรียน
- วัดสังฆราชาราชบำรุงและโรงเรียน
- วัดลาคกระบังและโรงเรียน
- วัดปลุกศรัทธาและโรงเรียน
- และโรงเรียนพรตพิทยพยัต

ในตำบลคลองสองต้นนุ่นมีโรงเรียนและสุเหร่าลำนายโค ตำบลคลองสามประเวศมีวัดและโรงเรียนบำรุงริน ตำบลลำปลาตีมีวัดและโรงเรียนทิพพาวาส โรงเรียนลำพะอง วัดและโรงเรียนลำบึงบัว ตำบลทับขามมีวัดและโรงเรียนสุทธาโกชน

วัดและโรงเรียนพหลมานีย์ ส่วนตำบลชุมทองมีวัดและโรงเรียนชุมทอง และโรงเรียน และวัดราชโกษา

จะเห็นได้ว่าในเวลานั้นบริเวณสถาบันทางศาสนาและสถาบันการศึกษา มักจะเป็นพื้นที่ร่วมกัน ทำหน้าที่ร่วมกัน โดยมีจำนวนวัดรวมทั้งสุเหร่า 13 แห่งและโรงเรียน 15 แห่ง ที่ตั้งวัดและโรงเรียนจะมีความถี่สูงในบริเวณที่มีการตั้งบ้านเรือนหนาแน่น และรูปแบบที่ตั้งก็เป็นไปในลักษณะเกี่ยวกับการตั้งบ้านเรือน คือ เรียงรายไปตามริมฝั่งคลอง หรืออาจกล่าวได้ว่า วัด โรงเรียน และบ้านต่างมีความสัมพันธ์ต่อกันอย่างใกล้ชิดตามลักษณะสังคมไทย บริเวณที่ตั้งจึง เป็นบริเวณเดียวกัน

บริเวณอุตสาหกรรม

ไม่ปรากฏว่าในประมาณปี 2504 อำเภอลาดกระบังได้มีโรงงานอุตสาหกรรมใด ๆ ในลักษณะ factory ตั้งอยู่ อุตสาหกรรมอาจมีบ้างในเรื่องของอุตสาหกรรมในครัวเรือน และมีได้มีการใช้ที่ดินโคกเค่นแยกออกมาจากที่ตั้งบ้านเรือนจนปรากฏในแผนที่แคอย่างใด

อย่างไรก็ตามบริเวณริมคลองจะมีโรงสีข้าวตั้งอยู่ทั่วไป โดยเฉพาะอย่างยิ่งริมคลองประเวศบุรีรมย์ แขวงลาดกระบัง มีโรงสีอยู่ถึง 7 โรง และกระจายอยู่ในแขวงทับยาว 2 โรง แขวงคลองสองต้นนุ่น 1 โรง โรงสีเหล่านี้รับวัตถุดิบ คือ ข้าวเปลือกจากอำเภอลาดกระบังรวมทั้งอำเภอใกล้เคียงด้วย ซึ่งได้แก่ อำเภอบางพลี แขวงลาดกระบัง เป็นที่ตั้งของโรงสีข้าวมากที่สุด เนื่องจากคลองประเวศบุรีรมย์เป็นคลองใหญ่ การเข้าถึงของเรือบรรทุกข้าวทำไคสะดวก มีบ้านเรือนตั้งอยู่หนาแน่น ทำให้ไม่มีปัญหาในเรื่องแรงงาน และประการที่สำคัญที่สุดแขวงลาดกระบังมีการติดต่อเข้าถึงกรุงเทพ ฯ (ชานเมืองชั้นใน) อันเป็นแหล่งผู้บริโภคได้เร็วกว่าและสะดวกกว่าการติดต่อจากตำบลอื่น ๆ โดยอาศัยคลองประเวศบุรีรมย์ดังกล่าวแล้ว

บริเวณสถานที่ราชการ

เมื่อประมาณ 20 ปีที่แล้ว อำเภอลาดกระบังยังเป็นบริเวณชนบท ที่การใช้ที่ดินยังไม่ซับซ้อน การใช้ที่ดินเพื่อสถานที่ราชการที่สำคัญมีแค่เพียงที่ว่าการ อำเภอ ซึ่งตั้งอยู่ริมคลองประเวศบุรีรมย์ ในตำบลลาดกระบัง คิดเป็นเนื้อที่ 1088 ตารางวา

บริเวณถนน

แผนที่ซึ่งรวบรวมในปี 2504 แสดงให้เห็นว่าขณะนั้นอำเภอลาดกระบัง มีถนนอยู่เพียงสายเดียว และเป็น "ถนนกำลังก่อสร้าง" คือ ถนนลาดกระบัง ซึ่ง เมื่อสร้างเสร็จแล้วก็กลายเป็นถนนสายแรกและสายสำคัญที่สุดที่เชื่อมอำเภอลาดกระบังกับ กรุงเทพฯ ๓ ตอนใน มีความยาวทั้งสิ้นในเวลานั้น 8.89 กิโลเมตร กล่าวได้ว่า ถนนสายนี้เกิดขึ้นจากการร่วมมือร่วมใจของชาวอำเภอลาดกระบังโดยแท้ โดยความคิดริเริ่มของการตัดถนนมาจากราษฎรอำเภอลาดกระบังตั้งแต่ปี พ.ศ. 2500¹ ขณะนั้น มีถนนลูกรังจากอำเภอพระโขนง เขามาทางซอยออนนุชแล้ว วัตถุประสงค์ในการตัดถนนก็เพื่อให้รถเทศบาลนำขยะมาทิ้งในบริเวณใกล้คลองแม่จันทร์ ราษฎรอำเภอลาดกระบังต้องการมีการติดต่อทางบกกับ เขตชั้นในของกรุงเทพฯ นอกเหนือไปจากทางรถไฟ จึงได้ร่วมกันบริจาคที่ดินเป็นแนวตรงยาวจากถนนซอนออนนุช คิดเป็นความยาว 9 กิโลเมตร และกว้าง 30 เมตร โดยมีก้านันและผู้ใหญ่บ้านเป็นผู้นำถนนที่สร้างขึ้นในตอนแรกนี้เป็นถนนดินยกยกระดับ โดยที่ไซแรงงานชาวบ้านทั้งสิ้น ต่อมาทางอำเภอจึงได้ขอขยงบประมาณแผ่นดินทำการปรับปรุง และสร้างเพิ่มขึ้นมีสภาพดังที่เป็นอยู่ในปัจจุบัน

¹สัมภาษณ์ ชัน สุกใส, กำนันตำบลลาดกระบัง ตำบลลาดกระบัง 2500, 5 พฤษภาคม 2520.

การใช้ที่ดินในปัจจุบัน

การตรวจสอบการใช้ที่ดินในปัจจุบันมีข้อมูลที่น่าสนใจ เนื่องจากการออก
 หน่วยงานสนามในเดือนพฤษภาคม 2521 ก็คือ การศึกษาภาพถ่ายทางอากาศ
 ลาสก์ของกรมแผนที่ทหารบก มาตราส่วน 1 : 15,000 ซึ่งทำการบินในวันที่ 17
 ธันวาคม 2517 แผนที่มาตราส่วน 1 : 50,000 จากงานฝ่ายโยธา ที่ว่าการ
 เขตลาดกระบังปี 2520 และแผนที่มาตราส่วน 1 : 20,000 จากกองผังเมือง
 สำนักงานปลัดกรุงเทพมหานครปี 2521 นอกจากนี้แล้วรายละเอียดในเรื่องการใช้
 ที่ดินเพื่อการเกษตรในส่วนที่เป็นข้อมูลของขนาดพื้นที่ได้นำมาจากแบบประมวลข้อมูล
 ระดับตำบล ตั้งแต่ปี 2514 - 2519 (ปีล่าสุดเท่าที่มีอยู่) จัดทำโดยหน่วยวิเคราะห์
 ข้อมูลสถิติ กองวิชาการสถิติ สำนักงานสถิติแห่งชาติ สำนักงานกฤษฎมนตรี ผลสรุป
 รวมแสดงถึงการใช้ที่ดินในปี พ.ศ. 2520 - 2521 ดังต่อไปนี้

บริเวณเกษตรกรรม

การใช้พื้นที่ในการเพาะปลูกยังเป็นการใช้ที่ดินที่สำคัญที่สุดของลาดกระบัง
 ฐานเมืองส่วนนี้ของกรุงเทพฯ ยังคงลักษณะเป็นพื้นที่สีเขียว (green area) อย่าง
 สมบูรณ์ โดยปรากฏว่าในปี 2520 มีพื้นที่ประกอบการเกษตรถึง 73,801 ไร่¹
 ซึ่งคิดเป็นร้อยละ 93.6 ของพื้นที่ทั้งหมด นอกจากนี้แล้วยังสามารถแบ่งประเภท
 ของการเกษตรเป็นรายละเอียดดังนี้

เนื้อที่ปลูกข้าว	67,806 ไร่ หรือ 91.9 %
เนื้อที่ปลูกไม้ผล	2,650 ไร่ หรือ 3.6 %

¹ เขตลาดกระบัง กรุงเทพมหานคร, "ข้อมูลสำหรับเอกสารเผยแพร่
 กิจการกรุงเทพมหานคร", หน้า 2.

เนื้อที่ปลูกไม้ยืนต้น (มะพร้าว)	1,800 ไร่ หรือ 2.4 %
เนื้อที่ปลูกสวนผัก	215 ไร่ หรือ 0.3 %
เนื้อที่ขุดเลี้ยงปลาและบ่อปลาธรรมชาติ	1,030 ไร่ หรือ 1.4 %
เนื้อที่ทำการเลี้ยงสัตว์ปีก (เป็ด ไก่ ห่าน)	300 ไร่ หรือ 0.4 %

จะเห็นได้ว่าในปัจจุบัน แมลลาคกระบังยังคงมีเกษตรกรรมเป็นอาชีพหลักสำหรับประชาชน แต่ก็มีประเภทของการเกษตรที่ราษฎรถือประกอบอาชีพแทนการทำนา ทำให้ชนิดอาชีพของเกษตรกรรมมีความแตกต่างกันมากขึ้น (diversified) แต่เดิมการทำสวนและการเลี้ยงสัตว์มักจะถูกถือเป็นกิจกรรมในครัวเรือน และเป็นการใช้ที่ดินภายในเขตรอบ ๆ บ้าน จึงมิได้มีการสำรวจแยกประเภทแต่อย่างใด อาจกล่าวได้ว่าการเปลี่ยนแปลงประเภทของเกษตรกรรมที่เกิดขึ้นนี้เป็นผลเนื่องมาจากการส่งเสริมที่ดินเกษตรกรรมของรัฐบาล ดังที่กล่าวไว้ในผลงานที่น่าสนใจของเขตลาคกระบัง¹ ดังนี้

"การส่งเสริมการทำนา" ลาคกระบัง เป็นเขตที่ราษฎรส่วนใหญ่ประกอบอาชีพทางเกษตรกรรมโดยเฉพาะการทำนา มีนาที่ทำตามฤดูกาลเป็นจำนวน 71,150 ไร่ เป็นนาค่าจำนวน 37,752 ไร่ นาหวาน 37,398 ไร่ ในปี 2517 ได้ผลิตในปีนั้น 13,562 เกวียน และเนื่องจากเขตลาคกระบังมีคูคลองอยู่อย่างทั่วถึง ทางราชการจึงได้ส่งเสริมให้มีการทำนาปีละ 2 ครั้ง โดยขุดลอกคูคลองให้ความช่วยเหลือในคันปลูกและยาปราบศัตรูพืช จนนาครั้งที่ 2 ในปี 2517/2518 มีจำนวนถึง 14,900 ไร่ ซึ่งเป็นนาค่าทั้งหมด ได้ผลิตทั้งสิ้น 968 เกวียน²

¹ เรื่องเดียวกัน, หน้า 5.

² สถิติเนื้อที่นาของที่ว่าการ เขตลาคกระบังไม่ตรงกับของสำนักงาน

การส่งเสริมการเลี้ยงปลา เนื่องจากลาคกระบัง เป็นเขตที่มีคูคลอง และที่ลุ่มอยู่มาก และมีอาณาเขตติดต่อกับอำเภอบางบ่อ จังหวัดสมุทรปราการ ซึ่งนับได้ว่าเป็นศูนย์กลางเลี้ยงปลาน้ำจืดแห่งหนึ่ง ทางราชการจึงได้มีโครงการส่งเสริมการเลี้ยงปลาน้ำจืดขึ้น โดยเฉพาะการเลี้ยงปลาจีน อันได้แก่ ปลาเฉาชื่อ ปลาเล่งชื่อ และปลาชงชื่อ คิดเป็นเนื้อที่เลี้ยงปลาดังกล่าว (ปี 2517) 1250 ไร่

การส่งเสริมการทำสวนผลไม้ยืนต้น อันได้แก่ กล้วยหอม กล้วยน้ำว้า มะม่วง มะพร้าว มะนาว ส้มต่าง ๆ มีเนื้อที่ถึง 4900 ไร่

การส่งเสริมการเลี้ยง เป็ด ไก่ และห่าน ในบริเวณพื้นที่ริมคลองคิดเป็นเนื้อที่ประกอบการถึง 300 ไร่

จะเห็นได้ว่าพื้นที่ปลูกข้าวของเขตลาคกระบังแม้จะยังคงเป็นการใช้ที่ดินที่สำคัญที่สุด และได้รับการส่งเสริมจากรัฐบาล แต่ก็ปรากฏหลักฐานได้ว่า เนื้อที่นาลดลงในระยะเวลาที่ผ่านมา จากปี พ.ศ. 2511 ถึง 2519 เนื้อที่นาลดลงจาก 71150 ไร่ เป็น 68,876 ไร่ แสดงว่าการใช้ที่ดินเพื่อการทำนาลดลง 3.2 % ในระยะเวลา 9 ปี ซึ่งไม่มากนัก แต่จากงานสนามโคซี่ให้เห็นว่าการเปลี่ยนแปลงการใช้ที่ดินประเภทนี้มีได้มีรูปแบบการกระจายตัว (pattern of distribution) ที่สม่ำเสมอทั่วไปทั้งเขตลาคกระบัง การเปลี่ยนแปลงจะเกิดขึ้นในแควงหนึ่งมากกว่าอีกแควงหนึ่ง จึงได้ทำการวิเคราะห์ในรายละเอียดของการเปลี่ยนแปลงต่อไป

การใช้ที่ดินประเภทอื่น ๆ

นอกเหนือจากการใช้ที่ดินเพื่อเกษตรกรรมแล้ว การใช้ที่ดินประเภทอื่น ๆ รวมกันจะคิดเป็นอัตราส่วนร้อยละ 6.4 ของขนาดพื้นที่ทั้งหมดของลาคกระบัง ซึ่งมีรูปแบบการใช้ที่ดินดังนี้

บริเวณที่อยู่อาศัยและร้านค้า

การใช้ที่ดินในการปลูกสร้างบ้านเรือนของเขตลาคกระบั้งยังเป็นไปในลักษณะเดิม กล่าวคือ บ้านเรือนที่อยู่อาศัยยังกระจายไปตามแนวริมคลองที่สำคัญ แต่มีความหนาแน่นเพิ่มขึ้น ริมคลองประเวศบุรีรมย์มีบ้านเรือนตั้งอยู่มากกว่า 800 หลัง คลากหัวตะเข้ซึ่งเป็นแหล่งบริการกลางตั้งอยู่ระหว่างจุดตัดของคลองประเวศบุรีรมย์และคลองลำปลาทิว มีร้านค้าเพิ่มมากขึ้นกว่าเมื่อ 15 ปีที่แล้วกว่าเท่าตัว ร้านค้าจะเกาะกลุ่มและขยายแนวอาคารออกมาตามถนนลาคกระบั้ง นอกจากการกระจายตัวตามลำน้ำซึ่งเป็นเส้นทางคมนาคมที่สำคัญตั้งแต่อดีตแล้ว บริเวณที่อยู่อาศัยจะปรากฏเป็นแนวยาวตามสองข้างถนน ซึ่งกลายมาเป็นเส้นทางติดต่อที่สำคัญของเขตลาคกระบั้ง ปัจจุบันนี้ถนนลาคกระบั้งมีความยาวไปจนจดเขตอำเภอเมืองจังหวัดฉะเชิงเทรา แต่การตั้งถิ่นฐานจะมีความหนาแน่นมากที่สุดในบริเวณริมถนนของแขวงลาคกระบั้งเท่านั้น ควบคู่เหตุผลที่ว่าตำบลลาคกระบั้งอยู่ติดกับเขตพระโขนง เมื่อความแออัดแผ่ขยายออกมาจากชั้นในของกรุงเทพมหานคร ส่วนของพื้นที่ซึ่งอยู่ใกล้กับใจกลางเมืองมากกว่าย่อมได้รับผลกระทบจากการขยายตัวของเมืองมากกว่า จำนวนบ้านและอาคารบริเวณริมถนนลาคกระบั้งจากเขตพระโขนงจนจดคลองลำปลาทิวซึ่งมีความยาว 8 กิโลเมตร ที่ปรากฏอยู่ในภาพถ่ายทางอากาศปี 2517 มีอยู่ 550 หลัง ขณะที่บริเวณริมถนนลาคกระบั้งตั้งแต่คลองลำปลาทิวไปจนจดจังหวัดฉะเชิงเทรา ซึ่งมีความยาวที่พอกันกับในช่วงแรก (ประมาณ 7.5 กิโลเมตร) มีอยู่เพียง 275 หลัง แสดงให้เห็นถึงความหนาแน่นของการใช้ที่ดินเพื่อเป็นที่อยู่อาศัยและร้านค้า (ตลอดจนโรงงานอุตสาหกรรม) จะมีมากและกระจุกตัวอยู่ในแขวงลาคกระบั้งมากกว่าแขวงท้ายยาว และแขวงชุมทอง ขอเท็จจริงเช่นนี้จะปรากฏชัดขึ้นเมื่อออกสำรวจการใช้ที่ดิน (field observation) ในเดือนพฤษภาคม พ.ศ. 2521 ว่าพื้นที่ของแขวงลาคกระบั้งบริเวณฝั่งซ้ายของคลองประเวศบุรีรมย์ตั้งแต่คลองแม่จันทร์จนถึงที่ว่าการเขต ปรากฏว่าพื้นที่ดังกล่าวใช้ในการทำนา มีความยาวตามถนนประมาณ 1 กิโลเมตร ส่วนใหญ่

แล้วจะเป็นที่ตั้งของโรงงานอุตสาหกรรม อาคารพาณิชย์ บ้านเรือนหนาแน่นและบ้านเรือนเดี่ยวที่มีคนไม่ยืนตนล้อมรอบอาณาบริเวณ การรวมตัวของบ้านขนาดเล็กจะมีมากตามสองข้างถนนซอย ซึ่งแยกจากถนนลาดกระบัง เขาไปสู่ลำคลอง เช่น ทางเขาวัดลานบุญ วัดสังฆราชา และวัดลาดกระบัง เป็นต้น

บริเวณที่อยู่อาศัยซึ่งถือเป็นการเปลี่ยนแปลงอย่างหนึ่งของการใช้ที่ดินจากบริเวณเกษตรกรรม ได้แก่ การเกิดหมู่บ้านจัดสรรในบริเวณริมถนนลาดกระบังฝั่งขวา ปัจจุบันนี้มีหมู่บ้านจัดสรรที่เปิดดำเนินการและมีผู้อยู่อาศัยแล้ว 2 หมู่บ้าน คือ หมู่บ้านออนนุช และเคหะนคร 2 หมู่บ้านซึ่งเกิดขึ้นบนพื้นที่ซึ่งครั้งหนึ่งใช้ในการทำนา เหล่านี้คงก่อให้เกิดการอพยพเขาของผู้ที่เคยมีภูมิลำเนาในชานเมืองชั้นในมาก่อน ทำให้มีการเดินทางติดต่อของผู้อยู่อาศัยในเขตลาดกระบังกับเขตชั้นในของกรุงเทพฯ มากขึ้น

บริเวณสถาบันทางศาสนาและสถาบันการศึกษา

จากเอกสาร "แนะนำเขตลาดกระบัง" ปี 2520 กล่าวถึงสถาบันทางศาสนาและสถาบันการศึกษาไว้ดังนี้

"การนับถือศาสนา" ประชาชนส่วนใหญ่นับถือศาสนาพุทธ และมีบางหมู่บ้านซึ่งนับถือศาสนาอื่นบ้าง ปัจจุบันมีวัดหรือสถานสอนศาสนาดังนี้

วัดในพระพุทธศาสนา	12	วัด
วัดคาทอลิก	1	วัด
มัสยิด	4	มัสยิด

การศึกษา มีโรงเรียนตั้งแต่ระดับอนุบาลถึงวิทยาลัย แยกได้ดังนี้

- โรงเรียนประถมศึกษาของกรุงเทพมหานคร	19	โรงเรียน
- โรงเรียนราษฎร์	4	โรงเรียน
- โรงเรียนสังกัดกรมวิสามัญศึกษา	1	โรงเรียน
- วิทยาลัยเอกชน	2	วิทยาลัย
- วิทยาลัยของรัฐ (เกษตรกรรม)	1	วิทยาลัย
- มหาวิทยาลัย (สถาบันเทคโนโลยี)	1	มหาวิทยาลัย

จะเห็นได้ว่าระยะเวลา 15 ปีที่ผ่านมาการใช้พื้นที่ดินเพื่อเป็นบริเวณสถาบันทางศาสนา และสถาบันการศึกษาเพิ่มขึ้น แม้งานวิจัยชิ้นนี้ยังไม่สามารถจะระบุขนาดของพื้นที่ที่เพิ่มขึ้นได้แน่นอนลงไป แต่จำนวนวัดและโรงเรียน ตลอดจนสถานประกอบการศึกษาชั้นสูงที่เพิ่มขึ้น เมื่อพิจารณาประกอบกับที่ตั้งซึ่งสังเกตได้จากภาพถ่ายทางอากาศแล้ว แสดงให้เห็นว่าพื้นที่สถาบันดังกล่าวได้กระจายเข้าไปในบริเวณเกษตรกรรมแต่เดิม ในระยะหลังโรงเรียนและวัด ไม่จำเป็นจะต้องปฏิบัติหน้าที่ (function) ควบคู่กันไป ตั้งแต่ปี พ.ศ. 2504 จนถึงปัจจุบันมีวัดเพิ่มขึ้นจาก 13 วัด เป็น 17 วัด และมีโรงเรียนเพิ่มขึ้นอีก 9 โรงเรียน คือจาก 15 เป็น 24 โรงเรียน ดังนั้นในการเพิ่มสถานประกอบการศึกษาในปัจจุบันจึงเป็นสถานประกอบการศึกษา หรือโรงเรียนที่มีได้ถือเป็นส่วนหนึ่ง หรือตั้งอยู่ในบริเวณเดียวกับวัด

ในปี พ.ศ. 2504 เขตลาคกระบั้งยังไม่มีสถานประกอบการศึกษาชั้นอุดมศึกษา แต่ในปัจจุบัน ลาคกระบั้งสามารถให้บริการในค่านี โดยเป็นที่ตั้งของวิทยาลัยและมหาวิทยาลัยถึง 5 แห่งด้วยกัน เป็นที่น่าสังเกตว่าสถานประกอบการศึกษาชั้นอุดมศึกษาดังกล่าวนี้ทั้งหมดรวมตัวกันอยู่เฉพาะในแขวงลาคกระบั้ง โดยเฉพาะอย่างยิ่งสถาบันเทคโนโลยีพระจอมเกล้า ฯ วิทยาเขตลาคกระบั้ง และวิทยาลัยเกษตรกรรมเจ้าคุณทหาร ฯ ตั้งอยู่ทางฝั่งซ้ายของคลองประเวศบุรีรมย์ ระหว่างทางรถไฟและฝั่งคลองนั้นมีเนื้อที่รวมทั้งสิ้น

1,040 ไร่¹

บริเวณอุตสาหกรรม

ตามรายงานของงานอนามัย ส่วนราชการกรุงเทพมหานคร เขตลาดกระบัง ปี 2520 ปรากฏรายชื่อและที่ตั้งโรงงานอุตสาหกรรมที่มีใช้ลักษณะอุตสาหกรรมในครัวเรือนดังต่อไปนี้ (คู่มือที่ 14)

ประเภทโรงสีข้าว มีทั้งสิ้น 11 โรง ตั้งอยู่ในแขวงลาดกระบัง 9 โรง แขวงทับยาว 2 โรง แขวงคลองสองคนนูน 1 โรง

ประเภททอผ้า มีทั้งสิ้น 4 โรง และตั้งอยู่ริมถนนลาดกระบัง แขวงลาดกระบังทั้งสิ้น

ประเภทท่อและประกอบรถยนต์ มีทั้งสิ้น 2 โรง ตั้งอยู่ริมถนนร่มเกล้า แขวงคลองสามประเวศ 1 โรง และริมถนนลาดกระบัง แขวงลาดกระบัง 1 โรง

ประเภทสะสมหนังสือตัว มี 1 โรง ใกล้เคียง โรงงานฟุตบอลไทย ตั้งอยู่ที่อาคาร เลขที่ 18 ถนนลาดกระบัง แขวงลาดกระบัง

ประเภททำคอนกรีต มี 2 โรง ตั้งอยู่ริมถนนร่มเกล้า แขวงลาดกระบัง และริมถนนลาดกระบัง แขวงลาดกระบัง

ประเภททำเครื่องใช้ควายสแกนเลส มี 1 โรง ตั้งอยู่ที่หมู่ 6 ริมถนนลาดกระบัง แขวงลาดกระบัง

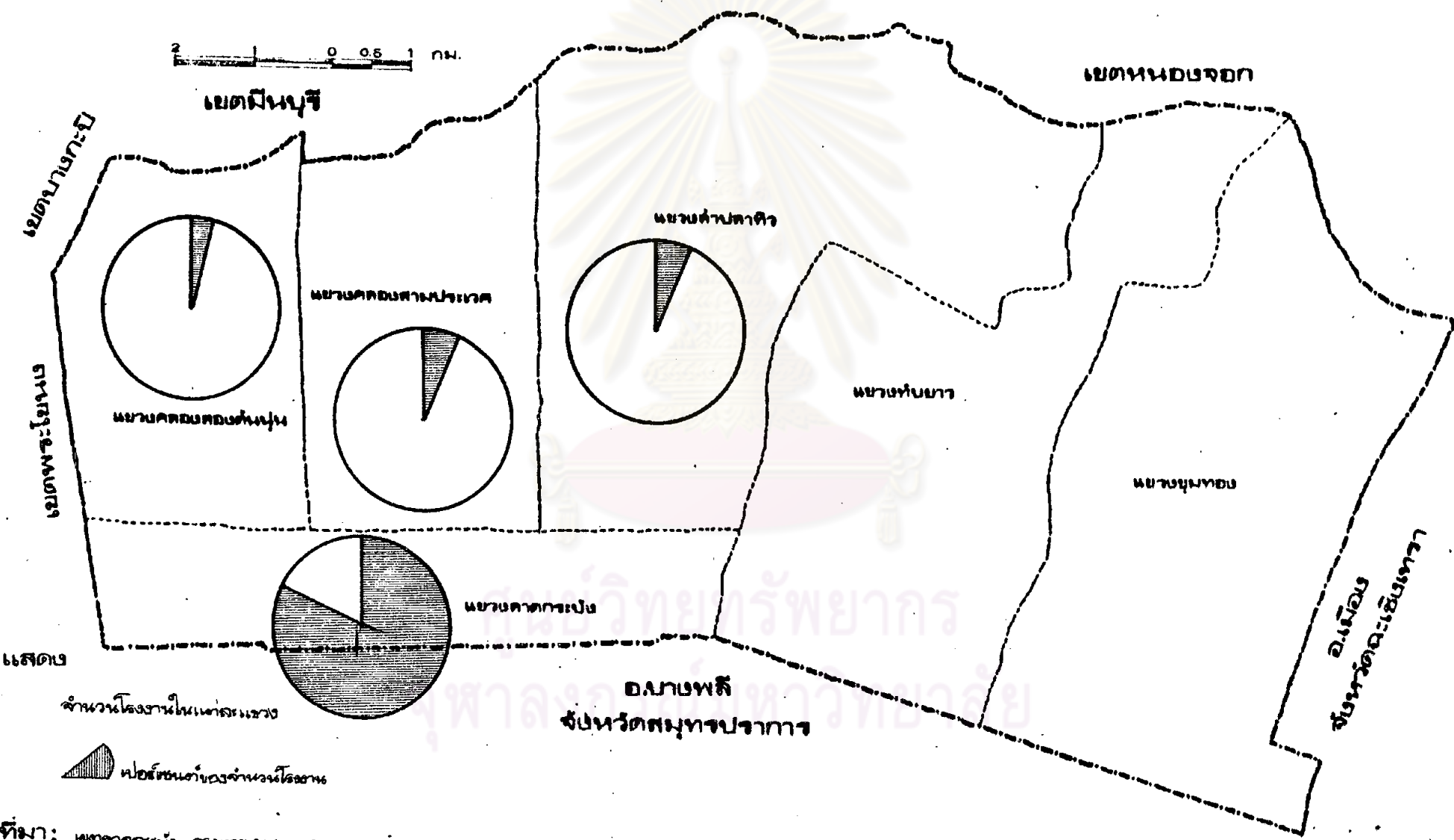
ประเภทหลอม หล่อโลหะมี 1 โรง ตั้งอยู่ริมถนนลาดกระบัง เขตลาดกระบัง

¹คณะสถาปัตยกรรมศาสตร์ สถาบันเทคโนโลยีพระจอมเกล้า ฯ วิทยาเขตลาดกระบัง, Plan of Development, Ladkrabang, Renewal and Conservation.

แผนที่เขตลาดกระบัง กรุงเทพมหานคร



2 0 0.5 1 กม.



ที่มา: แผนสาธารณสุข กรุงเทพมหานคร

ประเภททำคูปกเป็นภาชนะเครื่องใช้ มี 1 โรง ตั้งอยู่ริมถนนลาด
กระบัง แขวงลาดกระบัง

ประเภทชุบโลหะ มี 1 โรง ตั้งอยู่ริมถนนร่มเกล้า แขวงคลองสาม
ประเวศ

ประเภทการประดิษฐ์เครื่องใช้ควยหนัง มี 1 โรง ตั้งอยู่ริมถนน
ลาดกระบัง แขวงทับยาว

ประเภทการทำภาชนะดินเผา มี 1 โรง ตั้งอยู่ริมถนนร่มเกล้า
แขวงลาดกระบัง

ประเภทการทำอาหารบรรจุลงพลาสติก มี 1 โรง ตั้งอยู่ริมถนน
ลาดกระบัง แขวงลาดกระบัง

จะเห็นได้อย่างชัดเจนว่า แขวงลาดกระบังมีการใช้ที่ดินประเภทที่ตั้ง
โรงงานอุตสาหกรรมมากกว่าแขวงอื่น ๆ จากจำนวนโรงงานทั้งสิ้น 28 โรงงาน
จะตั้งอยู่ในแขวงลาดกระบังเสีย 23 โรงงาน คิดเป็นร้อยละ 82.2 ของโรง
งานอุตสาหกรรมทั้งหมด ส่วนที่เหลือจะกระจายตัวอยู่ในแขวงทับยาว และแขวงคลอง
สามประเวศ คิดเป็นร้อยละ 7.1 ในแต่ละพื้นที่ และในแขวงคลองสองคนนั้นมีอยู่
3.6 เพอร์เซ็นต์ ดังนั้นในแขวงลาดกระบัง เองจะมีการ เปลี่ยนแปลงการใช้ที่ดินเพื่อ
เป็นโรงงานอุตสาหกรรมมากที่สุด จากจำนวนโรงงานอุตสาหกรรมประเภทโรงสี 11
โรงงาน เมื่อ พ.ศ. 2504 มาเป็นโรงงานอุตสาหกรรมประเภทอื่น ๆ รวมทั้งสิ้น
23 โรงงานนี้ แสดงถึงการ เพิ่มกว่า 100 % การกระจายตัวของโรงงานที่เพิ่ม
ขึ้นใหม่ เกือบจะทั้งหมดจะตั้งอยู่บนถนนลาดกระบัง และมีอยู่บางจำนวนบนถนนร่มเกล้า
แสดงให้เห็นว่าการคัดถนนทำให้เกิดการ เข้าถึง (accessibility) ซึ่งเป็นปัจจัย
ที่สำคัญที่สุดในการ เลือกที่ตั้งของโรงงานอุตสาหกรรม¹

¹โปรดดู G. Leong and G. Morgan, Human and Economic Geography, (London: Oxford University Press, 1977), Chapt. 4.

บริ เวณสถานที่ราชการ

ในปี พ.ศ. 2520 การใช้ที่ดินเพื่อเป็นสถานที่ราชการ หรือจากการจัดการของหน่วยราชการ เพิ่มขึ้นมากทั้งประเภทและขนาดของพื้นที่ สถานที่ราชการที่สำคัญซึ่งนอกเหนือจากที่ว่าการ เขตมื่ออาทิ วิทยาลัยของรัฐ¹ สถานพยาบาล สถานีตำรวจ สถาบันการเงิน และสวนสาธารณะ เป็นคน ดังรายละเอียดต่อไปนี้

สถานพยาบาล มีสถานพยาบาลของกระทรวงสาธารณสุข เป็นสถานอนามัยชั้นหนึ่งจำนวน 2 แห่ง คือ ศูนย์การแพทย์และ อนามัยลาดกระบัง กับ ศูนย์การแพทย์และอนามัยกันตารัตต์ แขวงลาดกระบัง นอกจากนี้มีสถานอนามัยชั้นสองตามตำบลที่อยู่ห่างไกลออกไปอีก 5 แห่ง

สถานีตำรวจ มีสถานีตำรวจนครบาล 2 แห่งคือ สถานีตำรวจนครบาลลาดกระบัง และสถานีตำรวจนครบาลจร เชนอย

สถาบันการเงิน มีสาขาของธนาคาร ออมสินตั้งอยู่ในแขวงลาดกระบัง 1² แห่ง

สวนสาธารณะ เขตลาดกระบังมีส่วนสาธารณะชื่อ "สวนพระนคร" มีเนื้อที่ 50 ไร่ ตั้งอยู่ตรงกันข้ามกับที่ทำการ เขต บนถนนลาดกระบังฝั่งขวา ขณะนี้ไคโอไนให้ เป็นของสำนักสวัสดิการสังคม กรุงเทพมหานคร

จะเห็นได้ว่าระยะเวลาที่ผ่านมา พื้นที่ซึ่งเคยเป็นท้องนามาก่อนในเขตลาดกระบัง เปลี่ยนไปเป็นสถานที่ราชการที่สำคัญ การเปลี่ยนแปลงเกิดขึ้นอย่างน่าสัง เกตในแขวงลาดกระบัง

¹จัดประเภทอยู่ในบริเวณสถาบันทางศาสนาและสถาบันการศึกษา.

²นอกจากธนาคารของรัฐบาลแล้ว ยังมีธนาคาร เอกชนอีก 3 ธนาคาร คือ ธนาคารกสิกรไทย ธนาคารกรุงเทพจำกัดสาขาลาดกระบัง และธนาคารออมสิน.

บริ เวณถนน

การใช้พื้นที่เป็นบริเวณถนนเพิ่มขึ้นกว่าเดิมประมาณ 5 เท่าตัว ดังนี้

- ถนนลาดกระบัง ตั้งแต่เขตพระโขนงไปจนจดอำเภอเมือง ฉะเชิงเทรา มีความยาวทั้งสิ้น 15.5 กม.
- ถนนร่มเกล้า เชื่อมระหว่างลาดกระบังและมีนบุรี มีความยาวทั้งสิ้น 5 กม.
- ถนนพัฒนาชนบท แยกจากถนนร่มเกล้าไปทางตะวันตกจนถึงคลองแม่จันทร์ มีความยาวทั้งสิ้น 3.5 กม.
- ถนนทับยาว เป็นถนนที่ขนานกับคลองมอญไปทางตะวันออก และขึ้นไปทางเหนือ ขนานกับคลองทับยาวเข้าสู่เขตหนองจอก มีความยาวทั้งสิ้น 8.8 กม.
- ถนนลำปลาทิว เชื่อมถนนลาดกระบังในแขวงลาดกระบัง ขนานไปกับคลองลำปลาทิวในแขวงลำปลาทิว จนถึง เขตหนองจอก คิดเป็นความยาวทั้งสิ้น 8.1 กม.
- ถนนชุมทอง เริ่มตั้งแต่คลองประเวศบุรีรมย์ในแขวงชุมทอง จนถึงคลองลำตาอิน ซึ่งแบ่งระหว่างแขวงชุมทอง และเขตหนองจอก คิดเป็นความยาว 6.3 กม.
- ถนนลาดกระบัง - บางพลี เชื่อมต่อระหว่างเขตลาดกระบังในแขวงลาดกระบัง และเขตอำเภอบางพลี จังหวัดสมุทรปราการ มีความยาวทั้งสิ้นในเขตลาดกระบัง 0.7 กม.

ถนนเหล่านี้แม้บางสาย เช่น ถนนชุมทอง ถนนลำปลาทิว ยังมีผิวถนนที่คุณภาพไม่คืบหน้า เพราะเป็นถนนลูกรัง เป็นส่วนใหญ่ ไม่สะดวกแก่การสัญจรในฤดูฝน แต่

ก็นับได้ว่าทำให้การคมนาคมระหว่างแขวงและระหว่างเขตเป็นไปได้โดยสะดวกเร็ว
ยิ่งขึ้น โดยเฉพาะอย่างยิ่งถนนลาดกระบัง ซึ่งเป็นถนนสายหลัก หรือถนนสายประธาน
เป็นถนนที่ใช้เดินรถได้โดยสะดวก มีรถประจำทางวิ่งอยู่ตลอดทั้งวัน ถนนทุกสายต่าง
ตัดลงบนพื้นที่นาแต่เดิม นับเป็นปัจจัยหนึ่งที่ทำให้เกิดการเปลี่ยนแปลงการใช้ที่ดินของ
ลาดกระบัง

กล่าวได้ว่า ตั้งแต่เริ่มมีการตัดถนนลาดกระบังจนถึงปัจจุบัน ลาดกระบัง
อาจถือได้ว่าได้รับการพัฒนาและมีความเจริญขึ้นมาก โดยคำนึงถึงในแง่ของการคมนาคม
ขนส่งที่สะดวกขึ้น บ้านเรือน ร้านค้า โรงงานอุตสาหกรรม ตลอดจนสถานที่
ราชการที่เพิ่มขึ้นอย่างรวดเร็ว อย่างไรก็ตาม เป็นที่น่าสังเกตว่าสิ่งก่อสร้างที่เพิ่มขึ้น
นี้ต่างเข้ามาแทนที่การเกษตร หรือสร้างขึ้นบนพื้นที่นาแต่เดิมนั้นเอง แม้ว่าขนาดของ
การใช้ที่ดินจะไม่มากนัก แต่การเพิ่มขึ้นของสิ่งก่อสร้างย่อมหมายถึงการลดลงของทุ่งนา
ที่มีมาแต่อดีตกาล

บทวิเคราะห์การเปลี่ยนแปลงการใช้ที่ดินของ เขตลาดกระบัง

จากหลักฐานที่ปรากฏดังบรรยายไว้ในขั้นต้น ได้แสดงภาพรวมในการ
เปลี่ยนแปลงการใช้ที่ดินของ เขตลาดกระบังว่า ตั้งแต่มีการก่อสร้างถนนลาดกระบังจน
กระทั่งถึงปัจจุบันนี้ การใช้พื้นที่ส่วนใหญ่ยังคงเป็นไปเพื่อการเกษตร ลาดกระบังยัง
เป็นเขตชนบท (rural area) ที่แท้จริง เมื่อพิจารณาจากสัดส่วนการใช้ที่ดินใน
ปี พ.ศ. 2520 พื้นที่เกษตรมีขนาด 73,801 ไร่ จากจำนวนพื้นที่ทั้งหมด 78875
ไร่ คิดเป็นสัดส่วน 93.6 % และพื้นที่ซึ่งเป็นนามีอยู่ 67,806 ไร่ หรือ 91.9 %
ของพื้นที่เกษตร ยิ่งไปกว่านั้นถ้าเราศึกษาข้อมูลคานการเกษตรทั้งหมดของเขตเป็น
รายปีที่หาที่ข้อมูลจากหน่วยราชการจะอำนวยให้ ยิ่งในที่นี้กระทำได้ตั้งแต่ปี พ.ศ.

2510 – 2520¹ เราจะพบว่า การเปลี่ยนแปลงการใช้ที่ดินจากภาคเกษตรมาเป็นภาคนอกเกษตร (การใช้พื้นที่อื่น ๆ นอกเหนือจากการเกษตร) เป็นไปอย่างช้า ๆ
 กังนั



ศูนย์วิทยทรัพยากร จุฬาลงกรณ์มหาวิทยาลัย

¹สำนักงานสถิติแห่งชาติ สำนักงานนายกรัฐมนตรี, "เอกสารสถิติ"
 (กรุงเทพมหานคร : หน่วยวิเคราะห์ข้อมูลสถิติ สำนักงานสถิติแห่งชาติ, 2519)
 หน้า 4,5 (อัคราเนา).

ตารางที่ 1

การโรยดินในเขตลาคกระบัง 2510-2520

ปี	เนื้อที่ทั้งหมด (ไร่)	รวม เนื้อที่ เกษตร		เนื้อที่ เกษตร (ไร่)					เนื้อที่อื่น ๆ	
		จำนวน	%	เนื้อที่นา	% ของ เนื้อที่นา	บ่อปลา	พืชสวน ผลไม้	พืชผัก	จำนวน	%
2510	78875	76500	97.0	71150	90.2	350	4950	50	2375	3.0
2511	78875	76550	97.0	71150	90.2	350	4950	100	2325	3.0
2512	78875	76500	97.0	71100	90.1	350	4950	100	2375	3.0
2513	78875	76500	97.0	71100	90.1	350	4950	100	2375	3.0
2514	78875	76450	96.9	71100	90.1	400	4950	100	2425	3.1
2515	78875	76350	96.8	70700	89.6	500	5000	150	2525	3.2
2516	78875	76370	96.8	70650	89.5	570	5000	150	2505	3.2
2517	78875	75620	95.8	69800	88.5	600	5050	170	3255	4.2
2518	78875	75326	95.5	69476	88.0	600	5050	200	3549	4.5
2519	78875	74871	94.9	68876	87.3	700	5050	245	4004	5.1
2520	78875	73801	93.6	67806	86.0	700	5050	245	5074	6.5

ที่มา : สำนักงานสถิติแห่งชาติ

ตารางที่ 1 จึงแสดงแต่เพียงว่าในช่วงระยะเวลา 10 ปี ที่บ้านมานี้ พื้นที่ทำการ เกษตรของเขตลาคกระบังลดน้อยลงไป 3.5 เปอร์เซ็นต์ คิดเป็นเนื้อที่ก็เพียง 2699 ไร่เท่านั้น อย่างไรก็ตาม เมื่อพิจารณาในส่วนของ "เนื้อที่อื่น ๆ" ที่เพิ่มขึ้น จะพบว่าในระยะเวลา 10 ปีดังกล่าวนี้ ลาคกระบังได้มีการใช้ที่ดินประเภทอื่น ๆ ได้แก่ บริเวณพื้นที่ถนน บ้านเรือนและอาคารร้านค้า โรงงานอุตสาหกรรม สถาบันทางศาสนาและการศึกษา ตลอดจนสถานที่ราชการ เพิ่มขึ้นเกินกว่า 100 % คือจาก 2375 ไร่ ในปี พ.ศ. 2510 เป็น 5074 ไร่ หรือ 113.6 % การใช้ที่ดินประเภทต่าง ๆ ในภาคที่นอกเหนือจากการ เกษตร เช่นนี้ หากกระจายตัวอยู่ในเขตลาคกระบังอย่างสม่ำเสมออีกจะไม่เกิดผลกระทบอย่างใดมากนัก ในทางกลับกัน หากส่วนใดส่วนหนึ่งของ เขตมีการ เปลี่ยนแปลงการใช้ที่ดินจากภาค เกษตรมาเป็นภาค นอก เกษตรควยขนาดที่มากกว่าส่วนอื่นจน เสี่ยงสภาพสมกุลยของพื้นที่ ส่วนนั้นหรือบริเวณนั้นของ เขตกำลัง เกิดสภาวะความเป็น เมือง (process of urbanization) เพราะสภาพของความเป็น เมืองจะประกอบด้วยการใช้ที่ดินประเภทต่าง ๆ ซึ่งไม่ใช่เพื่อการ เกษตร อาทิ

1. ย่านพาณิชยกรรมและศูนย์กลาง เมือง
(Central Business District)
2. ย่านการขายส่ง
(Wholesale)
3. ย่านที่พักอาศัย
(residential area)
4. ย่านอุตสาหกรรม
(industrial area)
5. ย่านผู้เดินทาง เขาไปเย็นกลับ
(commuter zone)

ซึ่งทฤษฎีต่าง ๆ ที่กล่าวถึงการใช้ที่ดินในเมือง (urban landuse theories) ย่อมจะต้องอ้างถึงอยู่เสมอ

ด้วยเหตุนี้การวิเคราะห์การเปลี่ยนแปลงการใช้ที่ดินในเขตลาคกระบัง เป็นภาพรวมทั้งหมก จึงยังไม่สามารถกล่าวถึงสาเหตุและผลกระทบใด ๆ อย่างถูกต้อง และมีประโยชน์ในการพัฒนาการใช้ที่ดิน จนกว่าจะมีการกำหนดหรือชี้ลงไป (locate) ได้ว่า การเปลี่ยนแปลงนั้นเกิดขึ้นในส่วนใดของลาคกระบังและเป็นขนาดเท่าใด จึงจำเป็นต้องมีการพิจารณาถึงลงไปในระดับแขวงหรือตำบล ตามความเป็นจริงแล้วการวิเคราะห์หลักลงไปกว่านั้น คือ ในระดับหมู่บ้านเป็นที่น่าระทว่ามากกว่า แต่เนื่องจากข้อมูลของทางราชการไม่มีอยู่อย่างครบถ้วนพอที่จะทำเช่นนั้นได้ จึงขอวิเคราะห์ในระดับตำบลเท่านั้น และเป็นข้อมูลตั้งแต่ปี 2514 - 2519 เท่าที่สามารถนำมาได้จากแบบประมวลข้อมูลระดับตำบล สำนักงานสถิติแห่งชาติ ซึ่งเริ่มเก็บตั้งแต่ปี 2514 เป็นต้นมา



ปีที่ย้อนแล้วไปกว่านี้ข้อมูลไม่สมบูรณ์

ตารางที่ 2

การใช้ที่ดินเพื่อการเกษตรของเกษตรกรระดับเป็นรายแขวง

2512 และ 2519

แขวง	พื้นที่ปลูกข้าว		การเปลี่ยนแปลง	
	2512	2519	จำนวน	%
ลาคกระบ้ง	4691	2083	-2608	-55.6
สองคนน	6663	8030	+1367	+20.5
สามประเวศ	12218	9370	-2848	-23.3
ลำปลาทิว	17272	19449	+2177	+12.6
ทับยาว	15893	15337	-556	-3.5
ชุมทอง	14363	14607	+244	+1.7
รวม	71100	68876	-2224	3.1

ที่มา : งานทะเบียน ที่ว่าการ เขตลาคกระบ้ง

ปรากฏว่าในระยะเวลา 7 ปี ตั้งแต่ พ.ศ. 2512 - 2519 การเปลี่ยนแปลงการใช้ที่ดินมีอยู่ทั่วไปในทุกตำบลโดยแสดงออกจากการเพิ่มขึ้น หรือลดลงของพื้นที่ปลูกข้าว พื้นที่นามไคลดลงในทุกตำบล ตรงกันข้ามบางตำบลมีพื้นที่นาเพิ่มขึ้น ซึ่งไคแก ตำบลสองคนนุน ลำปลาทิวและชุมของ ตำบลที่พื้นที่นาลดคนอยลงไคแก ลาดกระบัง สามประเวศและทัพยาว ในทั้ง 6 ตำบลที่กล่าวมานี้เมื่อคิดสัดส่วนการเปลี่ยนแปลงจะเห็นว่าตำบลลาดกระบัง สามประเวศและสองคนนุน มีการเปลี่ยนแปลงคือ ลาดกระบังมีพื้นที่นาลดลงถึงร้อยละ 55.6 สองคนนุนเพิ่มขึ้น 20.5 สามประเวศลดลง 23.3 นอกจากนั้นมีตำบลที่มีการเปลี่ยนแปลงไม่มากนัก ไคแก ลำปลาทิวมีพื้นที่นาเพิ่มขึ้น 12.6 % ทัพยาวลดลง 3.5 % และชุมทองมีพื้นที่นาเพิ่มขึ้น 1.7 % (แผนที่ 15)

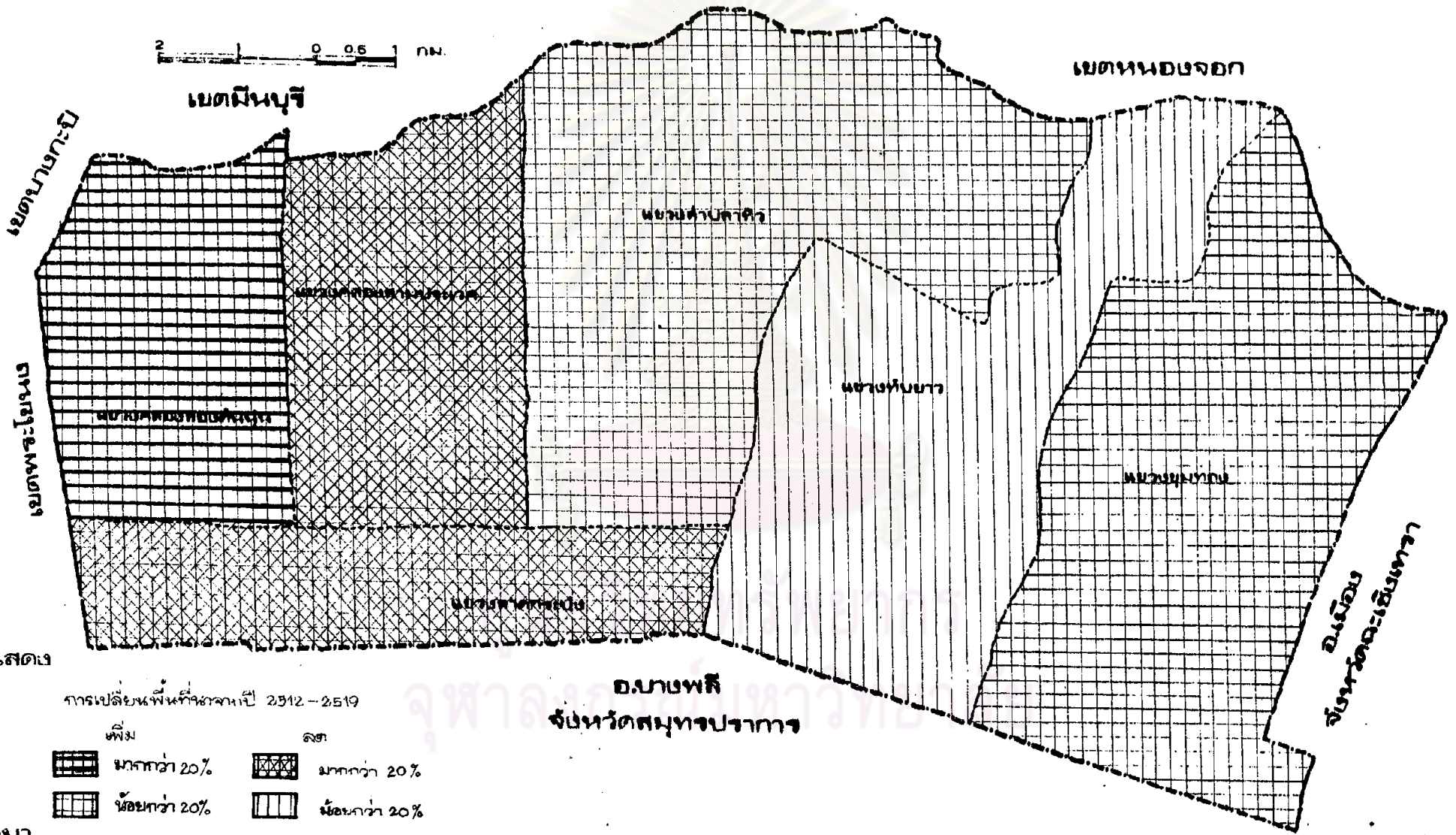
การคาดคะเนประเภทการใช้ที่ดินที่เปลี่ยนแปลงไปว่าอาจเปลี่ยนกิจกรรมเป็นการเกษตรอื่น ๆ นั้นไม่สามารถชี้ชัดออกเป็นรายตำบล อย่างไรก็ตามเมื่อสำรวจการเปลี่ยนแปลงรวมทั้งเขตจากปี 2510 - 2520 ปรากฏว่าเป็นพื้นที่เกษตรอื่น ๆ ซึ่งนอกเหนือจากการปลูกข้าว ไคแก พื้นที่ขบปลา พืชสวนและผลไม้ และพืชผัก มีเนื้อที่เพิ่มขึ้นเพียง 645 ไร่ หรือ 0.8 % ของพื้นที่ทั้งเขต พื้นที่เกษตรอื่น ๆ ที่เพิ่มขึ้นนี้จึงมีไคส่งผลกระทบต่อที่สำคัญ หรือชี้ให้เห็นว่าตำบลที่พื้นที่นาลดคนอยลงจะหันมาเพิ่มพื้นที่เกษตรอื่น ๆ ในสัดส่วนที่เท่ากันแต่อย่างใด การวิเคราะห์ในชั้นนี้จึงสรุปได้ว่าตำบลที่พื้นที่นาลดคนอยลงนั้น ไคเปลี่ยนการใช้ที่ดินจากภาคเกษตรกรรม (ทำนา) มาเป็นภาคนอกการเกษตรหรืออีกนัยหนึ่ง เปลี่ยนเป็นการใช้ที่ดินแบบเมือง (urban landuse) มากขึ้น ตำบลลาดกระบังนับว่ามีการเปลี่ยนแปลงด้วยขบวนการเป็นเมืองมากที่สุด คือ เกินกว่าครึ่งของที่ดินที่เคยใช้ทำนา ร่องลงมาไคแก ตำบลสามประเวศซึ่งเปลี่ยนไปประมาณ 20 % ของพื้นที่ตำบล และที่น้อยที่สุดไคแก ตำบลทัพยาว ประมาณ 3 เปอร์เซ็นต์

ตำบลลาดกระบังจึงเป็นที่น่าสังเกตว่าจะมีลักษณะเป็นเมือง (urban area) ไปในที่สุด เมื่อพิจารณาพร้อมไปกับหลักฐานการก่อสร้างอื่น ๆ โดยเฉพาะอย่างยิ่งโรง

แผนที่เขตลาดกระบัง กรุงเทพมหานคร



0 0.5 กม.



แสดง

การเปลี่ยนแปลงพื้นที่จากปี 2512-2519

เพิ่ม		ลด	
	มากกว่า 20%		มากกว่า 20%
	น้อยกว่า 20%		น้อยกว่า 20%

ที่มา

อ.บางพลี
จังหวัดสมุทรปราการ

อินเ็อง
จังหวัดฉะเชิงเทรา

งานอุตสาหกรรมก็จะทำให้เห็นการเปลี่ยนแปลงนี้ชัดเจนขึ้น และรายงานที่ได้จากงานสนามปี 2521 ก็ยืนยันว่าในบริเวณแขวงลาดกระบัง การใช้พื้นที่ดินระหว่างถนนลาดกระบังและคลองประเวศบุรีรมย์ไม่มีการทำนาเหลืออยู่เลย ส่วนใหญ่จะเป็นที่อยู่อาศัย สถาบันการศึกษา ย่านการค้าและสถานที่ราชการ (แผนภูมิ 1)

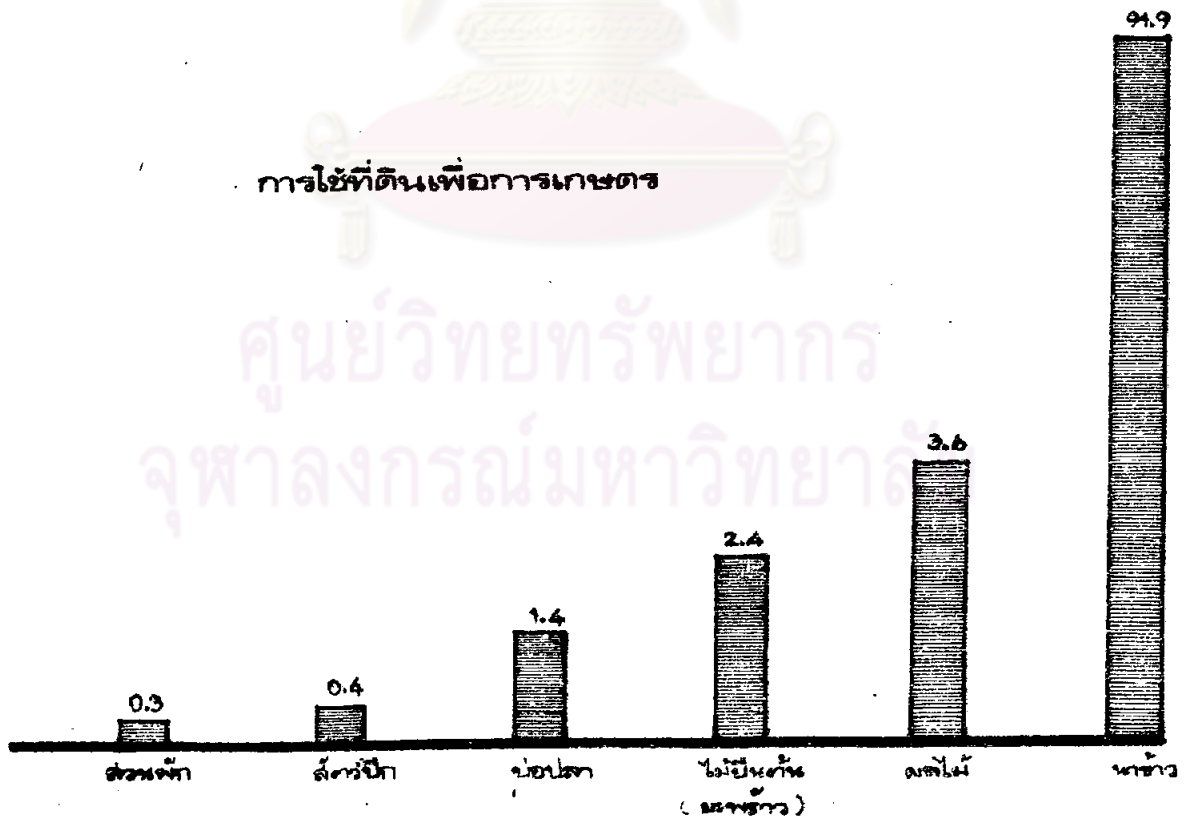
นอกจากสัดส่วนการใช้ที่ดินแล้ว ลักษณะประชากรของเขตลาดกระบัง ถ้าพิจารณาถึงรายเขตและรายแขวงก็จะเป็นตัวชี้แนะ (indicator) ที่ชัดเจนของความเจริญเติบโตของตำบลลาดกระบังในลักษณะเมือง และยิ่งเมื่อพิจารณาเปรียบเทียบกับรายละเอียดอื่น ๆ อาทิ จำนวนบ้าน และความหนาแน่นของพื้นที่ในมาตราส่วนระดับเขตและระดับแขวงจะเห็นว่า ลักษณะเฉพาะของตำบลลาดกระบังในเรื่องการใช้ที่ดินจะแสดงถึงขั้นตอนของความเป็นเมือง (suburbanization) ซึ่งกำลังเกิดขึ้นในเขตรอบนอกของกรุงเทพมหานครแห่งนี้

ศูนย์วิทยทรัพยากร
จุฬาลงกรณ์มหาวิทยาลัย

สัดส่วนการใช้ที่ดิน พ.ศ. 2520



การใช้ที่ดินเพื่อการเกษตร



ตารางที่ 3

การเปลี่ยนแปลงประชากรและจำนวนบ้านในเขตลาคกระบัง
2508 - 2520

พ.ศ.	ประชากร		บ้าน		เฉลี่ยขนาด ครอบครัว
	จำนวนเต็ม	อัตราการเพิ่ม %	จำนวนเต็ม	อัตราการเพิ่ม %	
2508	27238	—	3761	—	7.2
2512	29860	9.6	4049	7.6	7.3
2516	33258	11.4	4808	18.7	6.9
2520	37884	13.9	6219	29.3	6.0
การเพิ่มจากปี 2508	10646	39.0	2458	65.4	—

ที่มา : งานทะเบียน ที่ว่าการ เขตลาคกระบัง

ตารางที่ 3 แสดงการเปลี่ยนแปลงประชากร จำนวนบ้าน ตลอดจนขนาดเฉลี่ยของครอบครัวในช่วงระยะเวลาตั้งแต่ 2508 - 2512 ของลาคกระบังทั้งเขต ปรากฏว่าในเรื่องของประชากร จะเห็นว่ามี การเพิ่มอยู่ตลอดเวลา โดยที่ในช่วงระหว่าง พ.ศ. 2508 - 2512 ประชากรเพิ่มจาก 27238 คน เป็น 29860 คน หรือ 9.6 % อัตราการเพิ่มในแต่ละช่วงมีมากขึ้น ในปี 2516 ประชากรทั้งเขตมีอยู่ 33258 คน และในปี 2520 มีอยู่ 37884 คน คิดอัตราการเพิ่มจาก 2512 - 2516 เป็น 11.4 % และจาก 2516 - 2520 เป็น 13.9 % หรือค่าเฉลี่ย 3.3 ต่อปี ซึ่งจัดว่าเป็นอัตรา

การเพิ่มที่ค่อนข้างสูง อย่างไรก็ตามลักษณะเช่นนี้ยังไม่สามารถชี้ชัดลงไปถึงขบวนการ เป็นเมือง แต่เป็นที่น่าสังเกตว่าเมื่อนำเอาอัตราการเพิ่มของบ้านเข้ามาพิจารณา ควบ เรายพบว่าจำนวนบ้านในปี 2520 มีเป็นร้อยละ 65.4 ของที่เคยปรากฏในปี 2508 แสดงให้เห็นว่าการใช้ที่ดินในลาคกระบึง เปลี่ยนไปเป็นที่อยู่อาศัยมากขึ้น ซึ่งมีผลทำให้ขนาดครอบครัว (family size) ลดลง การที่ขนาดครอบครัวเล็กลง ถือเป็นลักษณะหนึ่งของสังคมเมือง

ตารางที่ 4

ความหนาแน่นของประชากรต่อพื้นที่ในเขตลาคกระบึง 2508-2520

พ.ศ.	พื้นที่ (ไร่)	ประชากร	เฉลี่ยความ หนาแน่นต่อไร่
2508	78875	27238	0.3
2512	78875	29860	0.4
2516	78875	33258	0.4
2520	78875	37884	0.5

ตารางที่ 4 แสดงถึงความหนาแน่นของประชากรต่อพื้นที่ในช่วงเวลาเดียวกันกับตารางที่ 3 สถิติที่ได้แสดงภาพโดยย่อถึงการกระจายตัวของประชากรในพื้นที่ทั้ง เขตว่ามีความหนาแน่นเพิ่มขึ้นตลอดเวลา แม้กระนั้นก็ตามความหนาแน่น จากข้อมูลล่าสุด คือ 2520 เมื่อคิดเทียบกับเขตอื่น ๆ ของกรุงเทพมหานคร ลาค

กระบุงก็ยังมี เป็นเขตประชากร เขาบางมาก ความหนาแน่น 0.5 /ไร่ ยิ่งต่ำกว่าความหนาแน่นโดยเฉลี่ยของ เขตชั้นนอกซึ่ง เท่ากับ 0.8 คนต่อไร่ โคยที่ในเขตชั้นนอกนั้น พื้นที่ส่วนใหญ่ยังคงใช้เพื่อการ เกษตร

จะเห็นได้ว่าในเรื่องของประชากร ถ้าคำนึงถึง เพียงภาพรวมของทั้งเขต รูปแบบการเปลี่ยนแปลงก็คง เป็นไปในทำนอง เกี่ยวพันกับข้อมูลการใช้ที่ดิน คือ เขตลาคกระบุงยังมี เป็นชนบท การเพิ่มความหนาแน่นของประชากรต่อไร่ยังคงต่ำมาก แต่ขอมูลบางอย่าง เริ่มมีความชัดเจน ได้แก่ ขนาดครอบครัวและอัตราการเพิ่มจำนวนบ้านที่บ่งบอกแนวโน้มของความเป็น เมืองที่เกิดขึ้นในย่านชานเมืองกรุงเทพฯ (sub-urbanization) ข้อสรุปที่พึงมีในปรากฏการณ์ เช่นนี้ก็คือความเป็น เมือง เริ่มขึ้นในเขตลาคกระบุงในบริเวณหนึ่งก่อน ส่วนในบริเวณอื่นยังคงสภาพความเป็นชนบท หรืออีกนัยหนึ่งการใช้ที่ดินแบบเมือง (urban landuse) ปรากฏให้เห็นในบริเวณหนึ่งในขณะที่บริเวณอื่นโคยรอบยังมีการใช้ที่ดินแบบชนบท (rural landuse)

ศูนย์วิทยทรัพยากร
จุฬาลงกรณ์มหาวิทยาลัย

ตารางที่ 5

ความหนาแน่นของประชากรต่อพื้นที่เป็นรายแขวง

2517 - 2519

แขวง	พื้นที่ (ไร่)	ประชากร			ความหนาแน่น-คนต่อไร่		
		2517	2518	2519	2517	2518	2519
ลาคกระบั้ง	7057	11630	12265	12927	1.6	1.7	1.8
คลองสองคนนูน	8844	3675	3771	3883	0.4	0.4	0.4
คลองสามประเวศ	9094	2646	2667	2786	0.3	0.3	0.3
ลำปลาทิว	14681	5114	5245	5254	0.3	0.4	0.4
ทับยาว	15602	6466	6518	6707	0.4	0.4	0.4
ชุมทอง	23593	4428	4485	4508	0.2	0.2	0.2
รวม	78875	33959	34951	36065	0.4	0.4	0.5

ที่มา : งานทะเบียน ที่ว่าการ เขตลาคกระบั้ง

ศูนย์วิทยทรัพยากร

ตารางที่ 5 เป็นการวิเคราะห์ความหนาแน่นของประชากร เป็นรายแขวง จะเห็นได้ว่า ตำบลลาคกระบั้งมีความหนาแน่นเกินกว่าแขวงอื่น ๆ ในพื้นที่คือไร่ จากข้อมูลในช่วงปี 2517, 2518 และ 2519 แขวงลาคกระบั้งมีความหนาแน่นลำหนากว่าแขวงอื่น ๆ ได้แก่ แขวงคลองสองคนนูน คลองสามประเวศ ลำปลาทิว ทับยาว และชุมทอง ประมาณ 4 เท่าตัว โดยมีความหนาแน่นในปี 2517 เป็น 1.6 คนต่อไร่ ในขณะที่แขวงอื่น ๆ จะมีความหนาแน่น 0.3 หรือ 0.4 คนต่อไร่ และโดยเฉพาะแขวงชุมทอง

มีความหนาแน่นเพียง 0.2 คนต่อไร่เท่านั้น ยิ่งไปกว่านั้น แขวงลาดกระบังยังเป็นพื้นที่เคียวที่ความหนาแน่นเพิ่มค่าขึ้นตลอดเวลา ในขณะที่แขวงอื่น ๆ เพิ่มขึ้นเพียงเล็กน้อย หรือไม่เพิ่มเลย ในปี พ.ศ. 2519 แขวงลาดกระบังมีความหนาแน่นเป็น 1.9 คนต่อไร่ ซึ่งนับว่าสูงกว่าค่าเฉลี่ยความหนาแน่นของเขตชั้นนอก (0.8 คนต่อไร่) กว่าเท่าตัว และสูงกว่าความหนาแน่นของทั้งเขตถึง 1.4 คน จึงเป็นที่ยุติว่าในเขตลาดกระบังนั้นได้เริ่มมีการเปลี่ยนแปลงการใช้ที่ดินจากแบบชนบทเป็นแบบเมือง และกำลังเริ่มขึ้นอย่างรวดเร็วในแขวงลาดกระบัง (แผนที่ 16)

ตารางที่ 6

การเปลี่ยนแปลงจำนวนครัวเรือนที่ทำนาเขตลาดกระบัง เป็นรายแขวง
2512 และ 2519

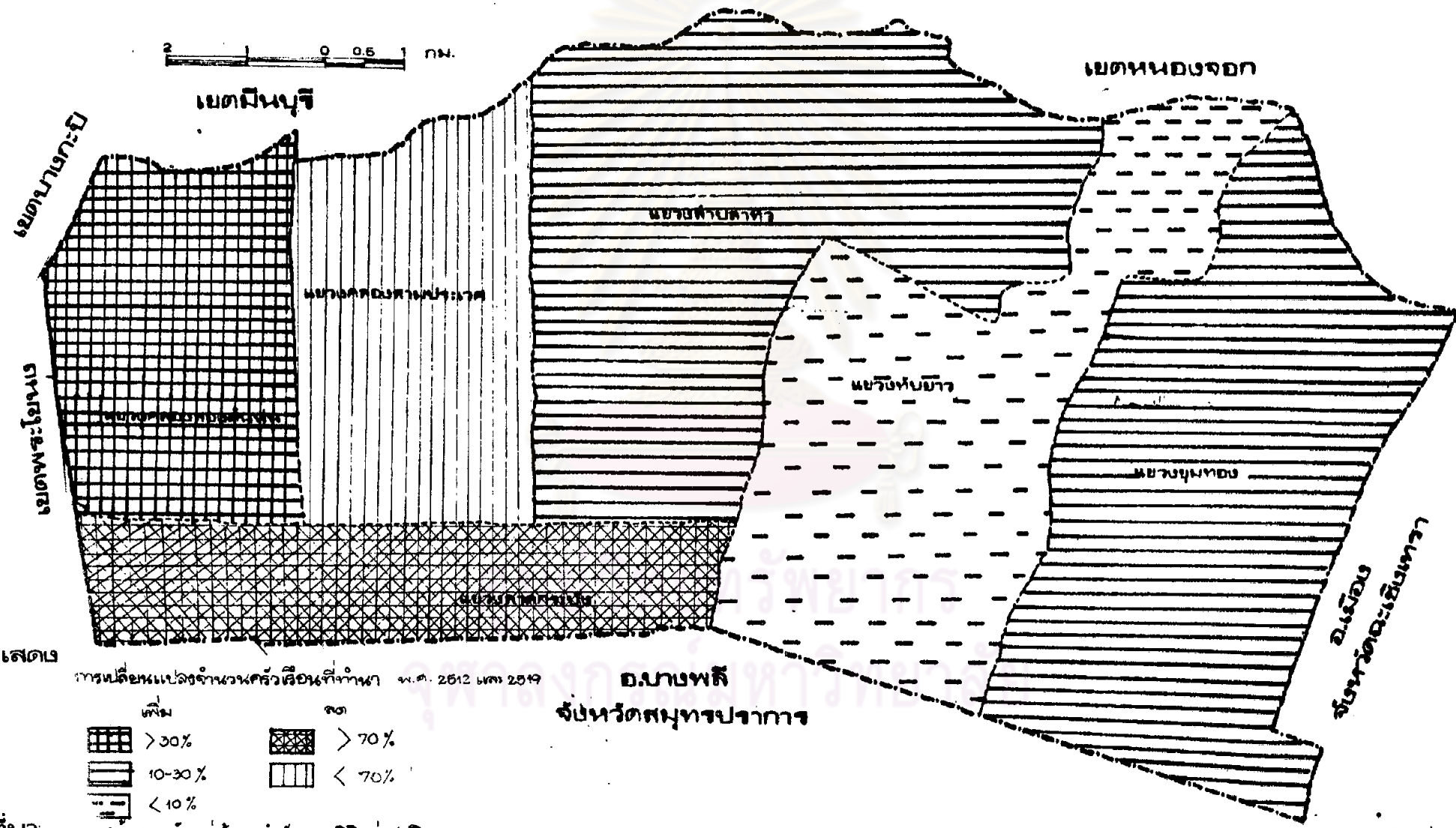
แขวง	จำนวนครัวเรือนที่ทำนา		การเปลี่ยนแปลง	
	2512	2519	จำนวน	%
ลาดกระบัง	110	29	- 81	- 73.6
สองคอน	299	403	+ 104	+ 34.8
สามพระเวศ	239	206	- 33	- 13.8
ลำปลาทิว	412	460	+ 48	+ 11.7
ทับยาว	337	347	+ 10	+ 3.0
ชมทอง	369	406	+ 37	+ 10.0
รวม	1766	1851	+ 85	+ 4.8

ที่มา : การสำรวจข้อมูลระดับหมู่บ้าน สำนักงานสถิติแห่งชาติ 2512, 2519

ตารางที่ 6 แสดงให้เห็นว่าอาชีพการทํานามีได้รับความนิยมเพิ่มขึ้นในเขตลาคกระบัง ตลอดระยะเวลาที่ผ่านมาจนถึงปัจจุบัน แม้ว่าโดยทั่วไปแล้วครอบครัวชาวนาจะเพิ่มขึ้นเมื่อพิจารณาข้อมูลจากปี 2512 - 2519 แต่การเพิ่มขึ้นมีสัดส่วนต่ำจนอาจกล่าวได้ว่าเกือบจะเป็นการหยุดนิ่ง เพราะในช่วงเวลา 7 ปีดังกล่าวครอบครัวชาวนาเพิ่มขึ้นเพียง 4.8 % หรือเฉลี่ยปีละ 0.7 % เท่านั้น การเปลี่ยนแปลงจำนวนครัวเรือนที่ทํานาของลาคกระบังจะเห็นได้ว่า แขวงลาคกระบังมีการเปลี่ยนแปลงมากที่สุด กล่าวคือ 73.6 % รองลงมาได้แก่ คลองสองตนนุน 34.8 % สามประเวศ 13.8 % ชุมทอง 10 % ลำปลาทิว 11.7 % และทับยาว 3 % การเปลี่ยนแปลงในทางลดลงมีมากเป็นที่น่าสังเกตุในแขวงลาคกระบัง นอกจากนั้นได้แก่ สามประเวศ ส่วนแขวงที่เหลือมีการเพิ่มของครอบครัวชาวนามากที่สุด ได้แก่ แขวงคลองสองตนนุน รองลงมาได้แก่ ลำปลาทิว ชุมทอง และทับยาว (แผนที่ 17)

ลักษณะเช่นนี้สอดคล้องกับการเปลี่ยนแปลงการใช้ที่ดินระหว่างปี 2512-2519 ดังที่แสดงไว้ในตารางที่ 2 ซึ่งการใช้ที่ดินเพื่อทํานาลดลงอย่างมากในแขวงลาคกระบังและสามประเวศ ส่วนแขวงทับยาวแม้จะลดลงแต่ก็เป็นสัดส่วนเพียงเล็กน้อย เช่นเดียวกับการเพิ่มครัวเรือนที่ปลูกข้าว ซึ่งมีได้มีความหมายอื่นใดเด่นชัด นอกเสียจากว่าอาชีพการทํานาในแขวงนี้ยังคงมีสภาพเหมือนเดิมตลอดระยะเวลาที่ผ่านมา การพิจารณาการเปลี่ยนแปลงจำนวนครัวเรือนในเขตลาคกระบังจึงชี้ชัดยิ่งขึ้นว่า การใช้ที่ดินแบบเมืองหรือชบวณการ เป็นเมืองไคกระจุกตัวในแขวงลาคกระบังและแผ่ขยายออกไปในแขวงสามประเวศ ขณะที่บริเวณอื่นยังคงอยู่ในรูปการใช้ที่ดินแบบชนบท

แผนที่เขตลาดกระบัง กรุงเทพมหานคร



แสดง

การเปลี่ยนแปลงจำนวนครัวเรือนที่ทำงาน พ.ศ. 2512 และ 2519

เพิ่ม	ลด
> 30%	> 70%
10-30%	< 70%
< 10%	

อ.บางพลี
จังหวัดสมุทรปราการ

ที่มา: คณะกรรมการอำนวยการ สำนักงานสถิติแห่งชาติ 2512, 2519