

บทที่ 2

สภาพทั่วไปของ เขตลาคกระบังที่ตั้ง

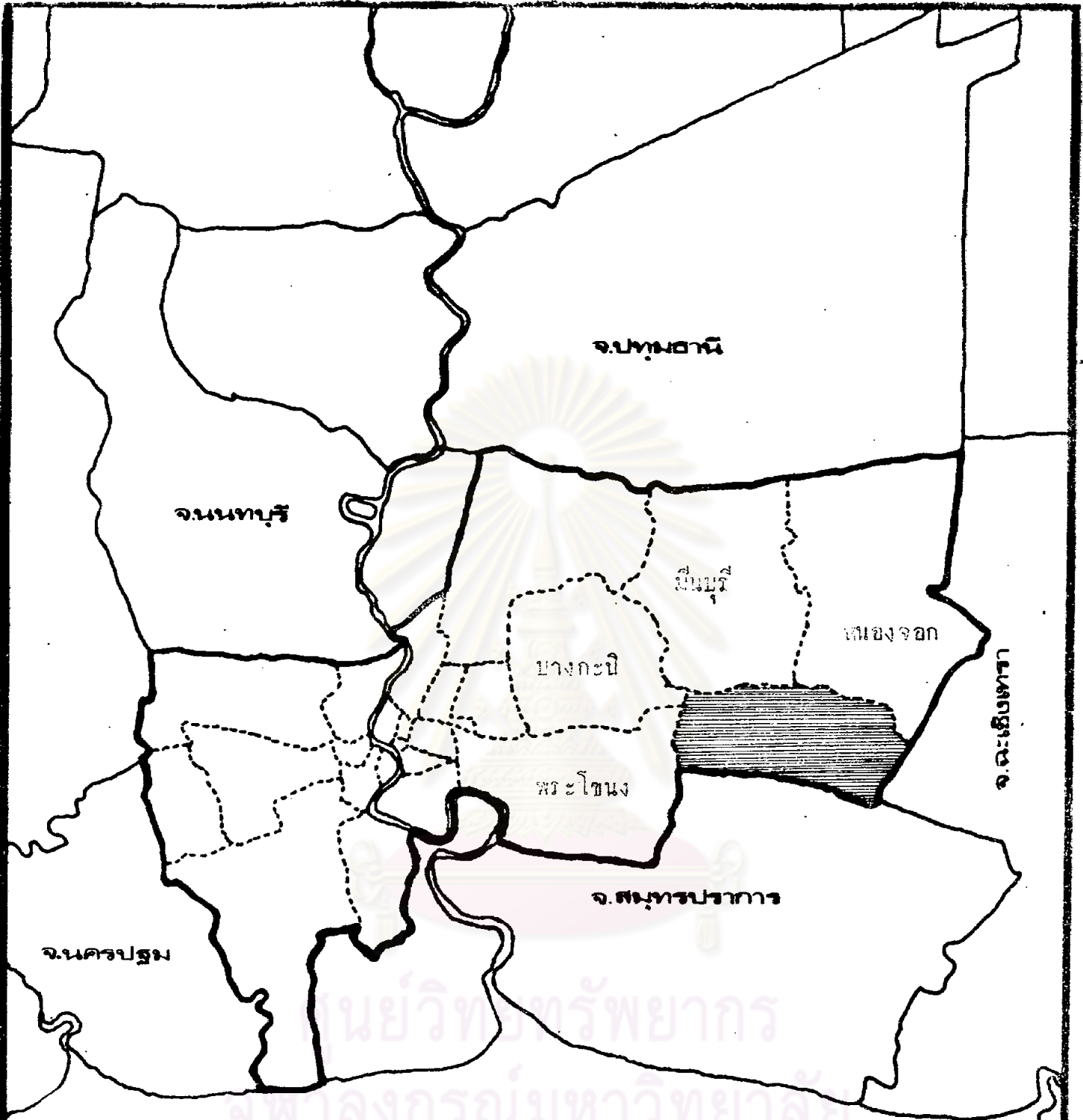
ลาคกระบัง เป็น เขตชั้นนอก เขตหนึ่งในกรุง เทพมหานคร ตั้งอยู่ทางทิศ ตะวันออกของกรุง เทพมหานคร มีพื้นที่ 123,859 ตารางกิโลเมตร มีประชากร (ธันวาคม 2520) เป็นจำนวนทั้งสิ้น 37,884 คน จำนวนบ้าน 6,219 หลัง¹ ประชากรส่วนใหญ่เป็น เกษตรกร สภาพพื้นที่ทั่วไปมีลักษณะแบบชนบทภาคกลาง การคมนาคมภายใน เขตสำหรับชาวลาคกระบังแต่ดั้ง เคิม ส่วนใหญ่อาศัยลำคลอง แต่การคมนาคมติดต่อกับนอก เขตอาศัยทางบก เป็นส่วนใหญ่² มีอาณาเขตติดต่อดังนี้ (ดูแผนที่ 5)

ทิศเหนือ	จก เขตบางกะปิ เขตมีนบุรี และ เขตหนองจอก
ทิศใต้	จก อำเภอบางพลี อำเภอบางบ่อ จังหวัดสมุทรปราการ
ทิศตะวันออก	จก อำเภอมือง จังหวัดฉะเชิง เทรา
ทิศตะวันตก	จก เขตพระ โขนง



¹สำนักงานสถิติแห่งชาติ สำนักนายกรัฐมนตรี้, "บัญชีแสดงจำนวนราษฎร และจำนวนบ้านในวันที่ 31 ธันวาคม 2520 ทวีราชอาณาจักร" (กรุงเทพมหานคร: สำนักงานสถิติแห่งชาติ 2521), หน้า 5.

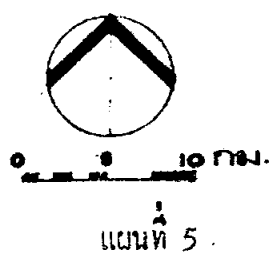
²เขตลาคกระบัง กรุงเทพมหานคร, "ข้อมูลสำหรับ เอกสาร เผยแพร่กิจการกรุงเทพมหานคร" (2519), หน้า 1 (อัคราเนนา).



ศูนย์วิทยุวิทยากร
จุฬาลงกรณ์มหาวิทยาลัย

 เขตลาดกระบัง

— กทม.
— จังหวัด
- - - เขต



ประวัติและเรื่องราวต่าง ๆ

เขตลาคกระบังเดิมเป็นอำเภอชื่อ "อำเภอแสนแสบ" ทั้งที่ว่าการอยู่ ณ หมู่ที่ 5 ตำบลลาคกระบัง ในข้อมูลสำหรับเอกสารเผยแพร่กิจการของ กทม. ของ เขตลาคกระบังกล่าวไว้ว่า ราวปี พ.ศ. 2468 - 2469 พลเอกสมเด็จพระเจ้าพี่ยาเธอ กรมหลวงลพบุรีราเมศวร์ คำนวณตำแหน่ง เสนาบดีกระทรวงมหาดไทยในขณะนั้น ได้เสด็จมาตรวจราชการ ณ ท้องที่อำเภอแสนแสบ ซึ่งอยู่ริมคลองประเวศบุรีรมย์ ทรงเห็นว่าชื่อของอำเภอแสนแสบไม่ตรงต่อความเป็นจริง เพราะคลองแสนแสบเป็นคลองที่ผ่านไปทางอำเภอมีนบุรี มิได้ผ่านมาทางอำเภอแสนแสบแต่อย่างใด จึงทรงให้เปลี่ยนชื่อ "อำเภอแสนแสบ" เป็น "อำเภอลาคกระบัง" ตามชื่อตำบลอันเป็นที่ตั้งของที่ว่าการอำเภอ ให้ขึ้นอยู่กับความปกครองของจังหวัดมณฑลบุรี ต่อมาได้ยุบจังหวัดมณฑลบุรีลง เป็นอำเภอมณฑลบุรีขึ้นกับจังหวัดพระนคร อำเภอลาคกระบังจึงย้ายไปขึ้นอยู่กับจังหวัดพระนครด้วย ครั้นเมื่อวันที่ 1 ตุลาคม 2481 กระทรวงมหาดไทยได้ลดฐานะอำเภอลาคกระบังลง เป็นกิ่งอำเภอลาคกระบัง ขึ้นอยู่ในความปกครองของอำเภอมณฑลบุรี มีที่ทำการตั้งอยู่ ณ ริมคลองประเวศบุรีรมย์ แขวงคลองสองคนนูน ใกล้กับสถานีตำรวจนครบาลลาคกระบังในปัจจุบันนี้ แต่เนื่องจากต่อมาที่ทำการกิ่งอำเภอลาคกระบังชำรุดทรุดโทรม อาจเกิดอันตรายแก่ประชาชนผู้มาติดต่อราชการ และพนักงานเจ้าหน้าที่ปฏิบัติราชการ รวมทั้งสถานที่เดิมไม่เป็นย่านกลางของประชาชนผู้มาติดต่อ จึงเมื่อวันที่ 10 พฤษภาคม 2486 นายศุภชัย กาญจนวรรณ เป็นปลัดกิ่ง ได้ขออนุญาตรื้อถอนที่ทำการกิ่งอำเภอลาคกระบังจากที่เดิมมาปลูกในที่คืนให้เขาของ นายหยิน กิมฮุนจันทร์ ในหมู่ที่ 1 ตำบลลาคกระบัง โดยใช้ไม้และเครื่องอุปโภคของเก่าทั้งสิ้น เนื้อที่คืนให้เขามีจำนวน 1088 ตารางวา สถานที่นี้เป็นย่านกลางที่สะดวกแก่ประชาชนผู้มาติดต่อราชการ เป็นอย่างยิ่ง

เมื่อวันที่ 20 มกราคม 2500 จอมพล ป. พิบูลสงคราม นายกรัฐมนตรี และว่าการกระทรวงมหาดไทย เวลานั้น ได้เดินทางมาทำบุญเนื่องในวันพระ ณ วัดพลมานีย์ หมู่ที่ 2 ตำบลทับยาว ได้สอบถามถึงสภาพการณ์และความต้องการของประชาชนในท้องที่

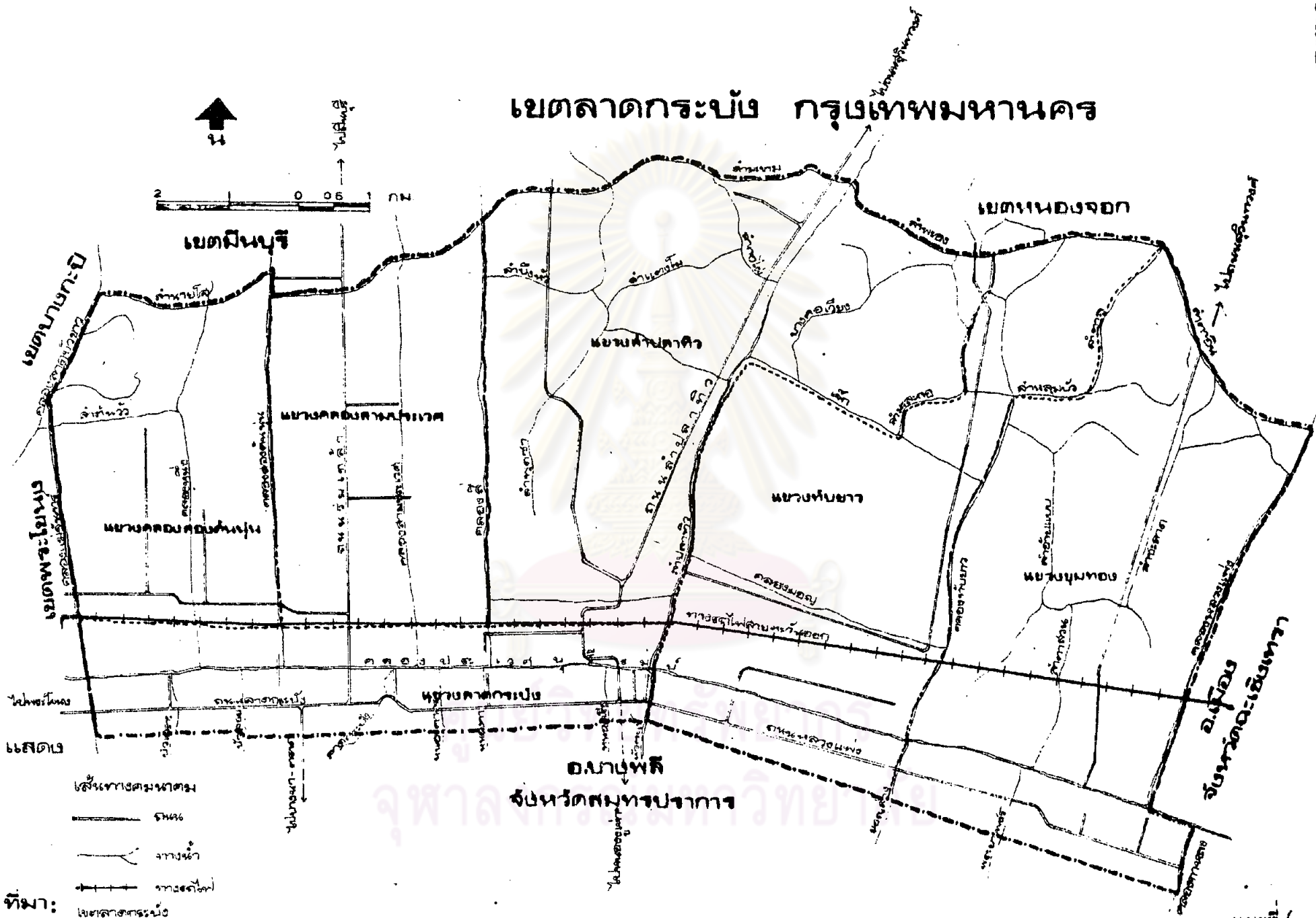
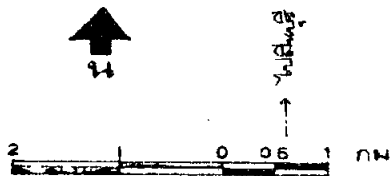
ปรากฏว่าราษฎรในท้องที่กิ่งอำเภอลาดกระบังมีความต้องการที่จะให้ทางราชการยกฐานะกิ่งอำเภอลาดกระบังขึ้นเป็นอำเภอ เพราะการไปมาติดต่อกับอำเภอมีนบุรีไม่สะดวก

ต่อมาได้มีประกาศพระราชกฤษฎีกาในราชกิจจานุเบกษา เล่มที่ 74 ตอนที่ 23 ลงวันที่ 5 มีนาคม 2500 ให้ยกฐานะกิ่งอำเภอลาดกระบังขึ้นเป็นอำเภอ เรียกว่า "อำเภอลาดกระบัง" ขึ้นอยู่ในความปกครองของจังหวัดพระนคร โดยมีเหตุผลว่า กิ่งอำเภอลาดกระบัง อำเภอมีนบุรี จังหวัดพระนคร มีท้องที่กว้างขวาง อยู่ห่างจากอำเภอที่ขึ้นอยู่กับ และในขณะนี้มีประชากรหนาแน่นกว่าเดิม สภาพท้องที่ก็ได้เจริญขึ้นมาก เพื่อประโยชน์ในการปกครองและอำนวยความสะดวกให้แก่ประชาชน ทั้งนี้เพื่อเป็นการส่งเสริมท้องที่ให้เจริญยิ่งขึ้น จึงเห็นสมควรให้ยกฐานะกิ่งอำเภอลาดกระบังขึ้นเป็นอำเภอ ทั้งนี้ตั้งแต่วันที่ 13 ธันวาคม 2500 เป็นต้นไป อำเภอลาดกระบังจึงมีฐานะเป็นอำเภอตลอดมาจนมีประกาศคณะปฏิวัติ ฉบับที่ 335 ลงวันที่ 13 ธันวาคม 2515 ให้ยุบนครหลวงกรุงเทพธนบุรีมาเป็นกรุงเทพมหานคร และให้เรียกคำว่า "อำเภอ" เป็น "เขต" อำเภอลาดกระบังจึงกลายเป็นเขตลาดกระบังตั้งแต่วันที่ 14 ธันวาคม 2515 เป็นต้นมา¹

จากประวัติโดยสังเขปจะเห็นได้ว่าแม้ในอดีตลาดกระบังจะมีความสัมพันธ์กับเขตมีนบุรีทางด้านการปกครอง แต่เขตลาดกระบังก็มีโคเต็บโคในลักษณะเป็นเขตอิทธิพล (zone of influence) ของมีนบุรี กล่าวคือ ลาดกระบังมิได้พึ่งพามีนบุรีในฐานะเป็นศูนย์กลางการบริการทั้งด้านเศรษฐกิจและสังคม ลาดกระบังเจริญเติบโตขึ้นมาในรูปแบบของชุมชนชนบท โดยมีศูนย์กลางของพื้นที่ของตัวเองอยู่ ณ แขวงลาดกระบัง เป็นชุมชนที่เป็นแบบเลี้ยงตัวเอง (self subsistence) แต่ในระยะหลังจนถึงปัจจุบัน ลาดกระบังกลับมีความสัมพันธ์ทั้งในแง่เศรษฐกิจและสังคมกับ

¹ เรื่องเดียวกัน, หน้า 3.

เขตลาดกระบัง กรุงเทพมหานคร



- ที่มา: เขตลาดกระบัง
- เส้นทแยงมุมตาม
 - ถนน
 - ทางน้ำ
 - ทางรถไฟ

กรุงเทพมหานคร ซึ่งมีผลมาถึงการเปลี่ยนแปลงการใช้ที่ดินอันจะนำมากล่าวในบทต่อไป อย่างไรก็ตามลักษณะเช่นที่วานี้ เป็นผลกระทบโดยตรงจากการคมนาคมสัญจรไปมาของ เขตลาดกระบังกับพื้นที่โดยรอบ

การคมนาคม

การคมนาคมของ เขตลาดกระบัง ประกอบไปด้วยทางรถไฟ ถนนและ ล้ำคลอง โดยที่ล้ำคลอง เป็น เส้นทางหลักแต่ดั้งเดิมซึ่งอำนวยความสะดวกทั้งในด้านการ ขนประทานและการติดต่อภายในและระหว่าง เขต (แผนที่ 6)

ทางน้ำที่สำคัญ ไค้แก

คลองประเวศบุรีรมย์ เป็นคลองสายยาวและใหญ่ที่สุดของ เขตลาดกระบัง ขนานไปกับทางรถไฟสายตะวันออกจากตะวันตกไปตะวันออก ทำให้ลาดกระบังสามารถ ติดต่อกับทางน้ำได้กับ เขตพระโขนงทางตะวันตก และอำเภอเมือง จังหวัดฉะเชิงเทรา ทางตะวันออก เมื่อยังมีถนน คลองประเวศบุรีรมย์ เป็นเส้นทางคมนาคมสายสำคัญ ที่สุด โดยขนส่งทั้งสินค้าและประชาชน การขนส่งคนค้าเนนกิจการโดยบริษัท เรือเมล ของนาย เลิศ เป็น เรือใหญ่บรรทุกคนขึ้นลงประจำวัน เรียกว่า เรือขาว² แต่บริษัท นี้ได้เลิกค้าเนนกิจการ เมื่อมีการปรับปรุงการคมนาคมทางถนน

นอกจากคลองประเวศบุรีรมย์แล้ว คลองสายสำคัญที่ใช้เป็น เส้นทางคมนาคมไค้ตลอดปีจะเป็นคลองที่ขุดขนานกันจากเหนือไปไค้ ไค้แก

¹หมายถึงลักษณะ เศรษฐกิจและสังคมแบบเมือง (urban area)

ของกรุงเทพฯ.

²คณะสถาปัตยกรรมศาสตร์ สถาบันเทคโนโลยีพระจอมเกล้า ฯ วิทยา-

เขตลาดกระบัง, Plan of Development, Ladkrabang, Renewal and Conservation. (2519) หน้า 5 (พิมพ์กัก).

คลองแม่จันทร์ (นับจาก เขตพระโขนง)

คลองหนึ่ง

คลองสองคนนน

คลองสามประเวศ

คลองสี่

คลองลำปลาทิว

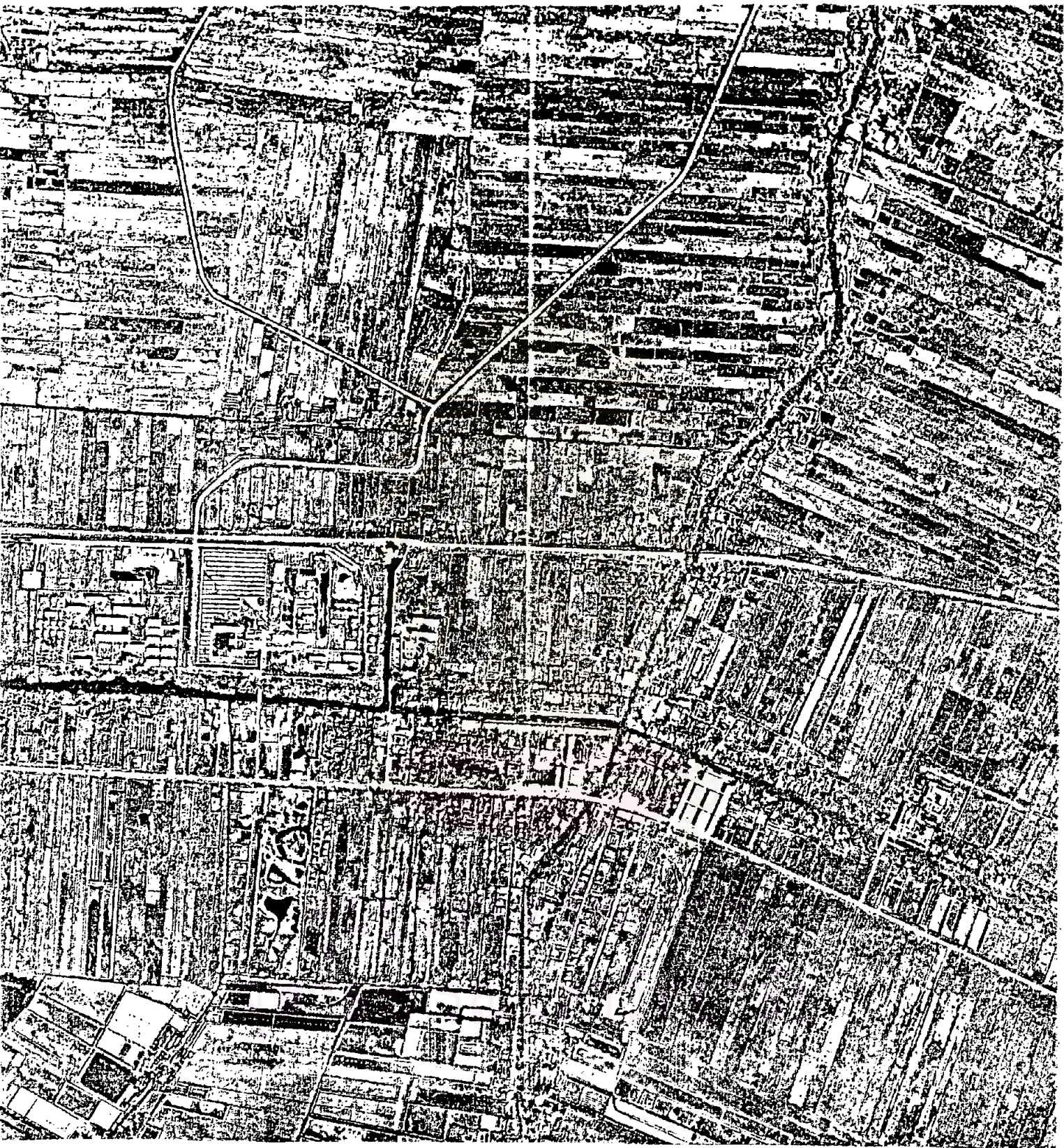
คลองทับยาว

และคลองหลวงแพ่ง

ปรากฏว่าคลองขวาง เหล่านี้มีอยู่สองสายที่มาตัดคลองประเวศบุรีรมย์ และสามารถต่อเชื่อมไปจนถึง เขตอำเภอบางพลี จังหวัดสมุทรปราการ ดังนั้นในสมัยที่การคมนาคมทางน้ำยัง เป็นหัวใจของการขนส่ง (ก่อนการก่อสร้างถนนลาดกระบัง) บริเวณที่เป็นสี่แยกจากการวิ่งตัดของลำคลอง (canal junction) จึงกลายเป็น ศูนย์กลางการบริการและศูนย์กลางชุมชน ในรูปเดียวกับสี่แยกถนน (road junction) ไคแก่ สี่แยกหัวตะเข้ (คลองลำปลาทิว เมื่อตัดกับคลองประเวศบุรีรมย์แล้วจะเรียกชื่อว่าคลองหัวตะเข้) และสี่แยกทับยาว (ดูรูปภาพ 1) ภายหลังสี่แยกหัวตะเข้เจริญเติบโตต่อมา เพราะมีถนนลาดกระบังตัดเข้ามาไปในบริเวณใกล้เคียง ปรากฏเป็นลักษณะของ community center ของเขตลาดกระบัง ขณะที่สี่แยกทับยาวมีความเจริญน้อยกว่าและช้ากว่า เพราะอยู่ไกลจากเขตพระโขนงมากกว่า และถนนที่ขนานติดต่อยังมีคุณภาพไม่ดีนัก

นอกจากคลองสำคัญที่กล่าวมาแล้ว ลาดกระบังยังประกอบด้วยลำคลอง และลำน้ำธรรมชาติเล็ก ๆ และสั้น ทั้งจากเหนือไปใต้และตะวันออกไปตะวันตก ในรูปของตาข่าย

การคมนาคมทางบก ไคแก่



รูปที่ 1 สี่แยกหัวตะเภา เป็นสี่แยกลำคลอง (canal junction) ส่วนทางด้านซ้ายเกี่ยวข้องกับ
สี่แยกถนน (road junction)

ทางรถไฟสายตะวันออก จากสถานีหัวลำโพงจนถึงสถานีอยุธยา ประเทศ
ในจังหวัดปราจีนบุรี ในเขตลาคกระบั้งจะมีสถานีรถไฟลาคกระบั้ง สถานีรถไฟหัว
ตะเซ และสถานีรถไฟคลองหลวงแพ่ง ทางรถไฟสายนี้มีรถเดินเข้าและออกสถานี
หัวลำโพง เป็นประจำในเวลาเช้า และเย็นทุกวัน

ทางถนน ไคแก

ถนนลาคกระบั้ง หรือถนนพระโขนง - ลาคกระบั้ง (เดิมเรียกว่า
ถนนออมนุช - ลาคกระบั้ง)

ถนนรมเกล้า หรือถนนลาคกระบั้ง - มีนบุรี

ถนนพืชน์นาชนบท

ถนนลำปลาตีว หรือถนนลาคกระบั้ง - หนองจอก

ถนนทับยาว

ถนนชุมทอง

และถนนลาคกระบั้ง - บางพลี

ถนนซึ่ง เป็นเส้นทางศึกษาสายสำคัญที่สุดในปัจจุบัน คือ ถนนลาคกระบั้ง
ในเขตพระโขนง ถนนสายนี้มีชื่อว่า ถนนออมนุช และเมื่อพ้นแขวงลาคกระบั้งแล้วจะ
มีชื่อเรียกว่า ถนนหัวตะเซ - หลวงแพ่ง

ศูนย์วิจัยทรัพยากร
จุฬาลงกรณ์มหาวิทยาลัย

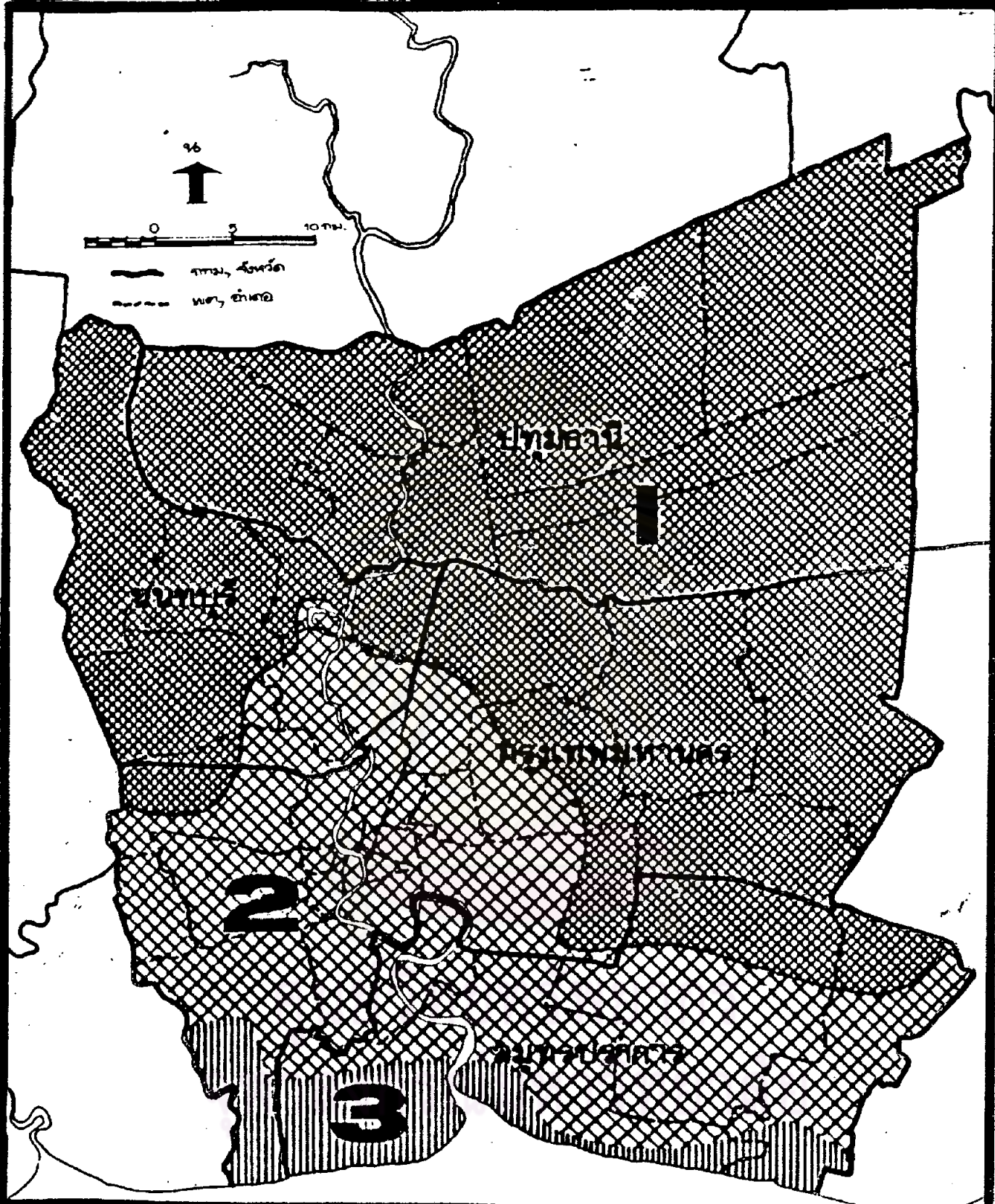
ลักษณะทางธรรมชาติของพื้นที่

ลาคกระบั้งมีลักษณะทางภูมิศาสตร์ เช่นเดียวกับกรุง เทพมหานคร และ บริเวณลุ่มน้ำเจ้าพระยาตอนล่าง (แผนที่ 7) เพราะเป็นส่วนหนึ่งของพื้นที่ดังกล่าว คือ เป็นพื้นที่ราบและมีระดับต่ำ อยู่สูงกว่าระดับน้ำทะเลไม่เกินหนึ่ง เมตรครึ่ง บริเวณพื้นที่ทั้งหมดของ เขตลาคกระบั้ง ใ้รับการหล่อเลี้ยงด้วยทางน้ำมากมาย ทั้งที่เป็นลำน้ำ ความธรรมชาติและที่เป็นคูคลองที่ขุดขึ้น เพื่อใช้ในการชลประทานในระยะแรกที่มีการตั้ง ดินฐาน ดินของลาคกระบั้ง เป็นดินตะกอนที่อายุน้อย ประกอบด้วยชั้นหน้าของดินเหนียวละเอียดและตะกอนละเอียด จึง เป็นดินที่อุ้มน้ำและเนื้อดินไม่อัดแน่น อันเป็น ลักษณะของดินที่เกิดจากอิทธิพลของน้ำทะเลพัดพามาทับถม เรียกว่า ดินตะกอนน้ำพา (Alluvial soils) เป็นดินที่เหมาะสมแก่การปลูกข้าว การใช้ที่ดินของลาคกระบั้ง ส่วนใหญ่จึง เป็นไปตามลักษณะภูมิศาสตร์ เอื้ออำนวย คือ มีการทำนาตามฤดูกาล และ การทำนาปรัง เพราะมีคูคลองอยู่อย่างทั่วถึง (แผนที่ 8)

สภาพภูมิอากาศก็มีได้แตกต่างไปจากภูมิอากาศของจังหวัดพระนคร คือ มีอากาศร้อนชื้น การผันแปรอุณหภูมิในแต่ละปีมีเพียงเล็กน้อย เดือนที่ร้อนที่สุด คือ เดือนเมษายน มีอุณหภูมิสูงถึง 30 องศาเซลเซียส และเดือนที่หนาวที่สุด คือ เดือน ธันวาคม และมกราคม ซึ่งมีอุณหภูมิลดลงประมาณ 26 องศาเซลเซียส มีความชื้นสูง โดยเฉลี่ยเกือบร้อยละ 80 ตลอดปีปริมาณน้ำฝนโดยเฉลี่ยทั้งปีมีประมาณ 1500 มิลลิเมตร (60 นิ้ว)¹

จึงเห็นได้ว่าด้วยลักษณะทางธรรมชาติของพื้นที่แล้ว เขตลาคกระบั้ง เหมาะสมอย่างยิ่งที่จะใช้เป็นพื้นที่เกษตรกรรม

¹สวาท เสนาณรงค์, ภูมิศาสตร์ประเทศไทย, (พระนคร : สำนักพิมพ์ไทยวัฒนาพานิช 2521), หน้า 54.



แผนที่แสดง ลักษณะดินกรุงเทพมหานครและบริเวณใกล้เคียง

1. ดิน ALLUVIAL (ดินที่เป็นทราย) เป็นดินใหม่เกิดจากอิทธิพลของน้ำท่วม
2. ดิน ALLUVIAL เป็นดินที่เกิดจากน้ำทะเลพัดถล่มมาทับถม
3. ดิน ALLUVIAL เป็นดินเดิม

ประวัติคลองประเวศบุรีรมย์

คลองประเวศบุรีรมย์ขุดขึ้นในสมัยรัชกาลพระบาทสมเด็จพระจุลจอมเกล้าเจ้าอยู่หัว ใน พ.ศ. 2421 เป็นคลองที่ 3 ในรัชกาล หลังจากคลองเปรมประชากรซึ่งเป็นคลองเชื่อมแม่น้ำเจ้าพระยาเข้ากับ (2412) และคลองนครเขื่อนขันธ์ (2419) ซึ่งขุดตั้งแต่ศาลากลางคลองแสนแสบตรงไปตอปากคลองท่าไข่ แขวงเมืองฉะเชิงเทรา

คลองที่ขุดขึ้นในรัชกาลที่ 5 นั้นมีพระราชประสงค์ต่างจากคลองที่ขุดขึ้นในรัชกาลก่อน ๆ จากรัชกาลที่ 1 ถึงรัชกาลที่ 3 ประเทศไทยยังไม่พ้นจากภาวะศึกสงคราม คลองที่ขุดจึงเป็นไปเพื่อการป้องกันชาติศัตรู เป็นส่วนใหญ่ ที่สำคัญไคแก่ การขุดคลองรอบกรุง เพื่อเป็นคูเมืองในรัชกาลที่ 1 นอกจากนั้นทรงมีวัตถุประสงค์ให้เป็นที่พักผ่อนหย่อนใจ เช่น ทรงโปรดเกล้าฯ ให้ขุดคลองมหานาคเพื่อให้ราษฎรเล่นสกีวารีในเทศกาลหน้า ต่อมาในรัชกาลที่ 4 ภาวะเศรษฐกิจของประเทศเจริญรุ่งเรืองขึ้น เป็นลำดับ เนื่องจากการค้าขายกับต่างประเทศ ทำให้บ้านเมืองมีความสมบูรณ์ยิ่งขึ้นกว่ารัชกาลก่อน ๆ ศึกษารายงานของทั้งของข้าราชการ และราษฎรหนาแน่นมากขึ้น จนต้องขยับขยายไปอยู่นอกเขตพระนครเสียโดยมาก¹ ในตอนต้นรัชกาลโปรดเกล้าฯ ให้ขุดคลองคูเมืองขึ้นอีกชั้นหนึ่ง คือ คลองผดุงกรุงเกษม และทรงให้สร้างป้อมตามแนวคลอง เป็นระยะห่างกันประมาณ 12 เส้น รวม 8 ป้อมด้วยกัน ควบทรงหวังว่า "เมื่อเวลาที่มีศึกสงครามจะได้เป็นที่สนใจแก่ไพร่บ้านพลเมือง ซึ่งตั้งอยู่นอกกำแพงพระนคร กับต้องการให้ลูกหลานนาประเทศที่เขา มาค้าขายไม่ประมาทกำลังของไทย เมื่อเห็นป้อมคูเมืองมั่นคงแข็งแรง"²

คลองผดุงกรุงเกษมนับเป็นคลองคูเมืองสุดท้ายที่มีในประเทศไทย เนื่องจากศัตรู เปลี่ยนจากชาวเอเชียด้วยกันมาเป็นชาวตะวันตก ซึ่งมีอาวุธและวิธีการรบดีกว่าไทย

¹ เจ้าพระยาทิพากรวงศ์, พระราชพงศาวดารกรุงรัตนโกสินทร์ สมัยรัชกาลที่ 4 (พระนคร. องค์การตำราของคุรุสภา, 2504) หน้า 15.

² เรื่องเดียวกัน, หน้าเดียวกัน.

คูเมืองและป้อมจึงไม่มีประโยชน์ต่อการป้องกันประเทศมากนัก คลองที่ขุดในช่วงหลังของรัชกาลที่ 4 จึงเป็นไปเพื่อการคมนาคมและเพื่อใช้เป็นเส้นทางค้าขาย เช่น ทรงโปรดเกล้าฯ ให้ขุดคลองเจดีย์บูชา มหาสวัสดิ์ ภาษีเจริญ และดำเนินสะดวก (ดูรายละเอียดในภาคผนวก จ.)

รัชกาลที่ 5 ไม่โปรดให้ขุดคลองคูเมือง เมื่อบ้านเมืองขยายตัวออกไปอีก แต่ทรงตระหนักถึงความสำคัญของคนที่มีบทบาท เป็นสินค้าออกที่หาขายได้ให้กับประเทศมากที่สุดในช่วงเวลานั้น ปริมาณการส่งชาวออกนอกประเทศในช่วงระยะเวลาเพียง 50 ปี เพิ่มขึ้นจาก 5 % ในปี พ.ศ. 2393 เป็น 50 % ใน พ.ศ. 2443 ซึ่งเพิ่มขึ้นสูงถึง 25 เท่าตัว¹ ด้วยเหตุนี้จึงทรงพยายามที่จะหาหนทางเพิ่มผลผลิตชาวใหม่มากขึ้น ทั้งดำเนินการขยายพื้นที่เพาะปลูกและการจัดหาน้ำให้ราษฎรใช้ ซึ่งทั้งสองประการนี้กระทำได้โดยการขุดคลอง พระองค์ทรงพระราชดำริว่า

".....การขุดคลอง เพื่อจะให้เป็นที่มาชนทั้งปวงได้ไปมาอาศัยและเป็นทางที่จะให้สินค้าได้บรรทุกไปมาโดยสะดวก ซึ่งใหม่ผลแก่การเรือสวนไร่นาซึ่งจะให้เกิดทวีขึ้นในพระราชอาณาจักร เป็นการอุดหนุนการเพาะปลูกในบ้านในเมืองให้วัฒนาเจริญยิ่งขึ้น....."²

คลองประเวศบุรีรมย์เป็นคลองหนึ่งที่เกิดขึ้นด้วยพระราชดำริดังกล่าวข้างต้น เป็นคลองขุดตั้งแต่ปลายคลองพระโขนง แขวง เมืองนคร เชื้อนชั้นขึ้นไปออกแม่น้ำบางปะกง แขวง เมืองฉะเชิงเทรา เป็นระยะทางยาว 1,150 เส้น ปากคลองกว้าง

¹ กิตติ คັນไทย, "คลองกับระบบเศรษฐกิจของไทย (พ.ศ. 2367-2453)" (วิทยานิพนธ์ปริญญาโท สาขาประวัติศาสตร์ บัณฑิตวิทยาลัย จุฬาลงกรณ์มหาวิทยาลัย, 2520), หน้า 73.

² เสถียร ลายลักษณ์และคณะ "ประกาศเรื่องอนุญาตขุดคลอง", ประชุมกฎหมายประจำศก รัชกาลที่ 5, เล่ม 9 (พระนคร. โรงพิมพ์เคลิแมล, 2478), หน้า 8.

4 ว่า พื้นคลองกว้าง 10 ศอก ลึก 4 ศอก คลองนี้รัฐบาลขุดขึ้นเพื่อการคมนาคม และ เปิดพื้นที่เพาะปลูก ¹

ในการขุดคลองประเวศบุรีรมย์ รัชกาลที่ 5 โปรดเกล้าฯ ให้พระยา ค่างราชพลชั้นท์เป็นแม่กองจ้างจีนขุด โดยใช้เงินจากกระทรวงพระคลังมหาสมบัติ 80,000 บาทเศษ และเจ้าพระยาสุรวงษ์ไวยวัฒน์ซึ่ง เป็นผู้อำนวยการขุดคลองนี้ได้ จ่ายเนื้อผืนให้พวกจีนเป็นค่าจ้างขาง นอกจากนี้แล้วยังได้จัดให้ ราษฎรลงชื่อช่วยเสียดำ ขุดคลองด้วย โดยมีอัตราต่างกันดังนี้ คือ ตอนต้นคลองตั้งแต่ปลายคลองพระโขนงตอน หนึ่งค่าคลองไร่ละ 5 สลึง ตอนกลางคลองไร่ละ 1 บาท ตอนแขวงเมืองฉะเชิง- เทราไร่ละ 6 สลึง ปลายคลองไร่ละ 2 สลึง ปรากฏว่ามีราษฎรออกเงินช่วยขุด เป็นจำนวนมาก และความต้องการที่ดินยังมีมากจนที่นาในคลองประเวศบุรีรมย์มีไม่ เพียงพอ ราษฎรจึงช่วยกันออกเงินช่วยในการขุดคลองแยกจากคลองประเวศบุรีรมย์อีกไร่ละ 1 บาท เป็นค่าจ้างจีนขุดรวม 4 คลองด้วยกัน คือ คลอง 1, 2, 3 และ 4 ² จึงนับได้ว่า รัฐบาลในสมัยนั้นประสบความสำเร็จในการขยายพื้นที่การเพาะปลูกให้กว้างขวางออกไป ได้ตามที่ต้องการ มีหลักฐานปรากฏว่าในกลางปี พ.ศ. 2423 ราษฎรหลายพันครอบครัว ได้เข้าไปทำการเพาะปลูกตลอดแนว 2 ฝั่งคลอง ทั้งคลองประเวศบุรีรมย์และคลองแยก นับเป็นการเปิดพื้นที่เกษตรกรรมที่สำคัญของกรุงเทพฯ และเป็นรากฐานการตั้งถิ่นฐาน เพื่อการจำหน่ายจนทุกวันนี้ (ดูแผนที่ 9, 10, 11)

ศูนย์วิทยทรัพยากร จุฬาลงกรณ์มหาวิทยาลัย

¹ หน.จ.ช. ร.5 กษ 9. 2/3 พระยาค่างราชพลชั้นท์ กราบเรียนเสนา- บกักระทรวง เกษตราธิการ 30 มกราคม ร.ศ. 109.

² กิตติ ตันไธย, เรื่องเดิม, หน้า 80.



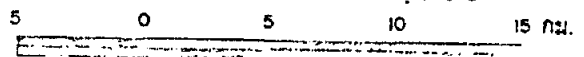
อ า ง ไ ท ย

แผนที่ 9 :

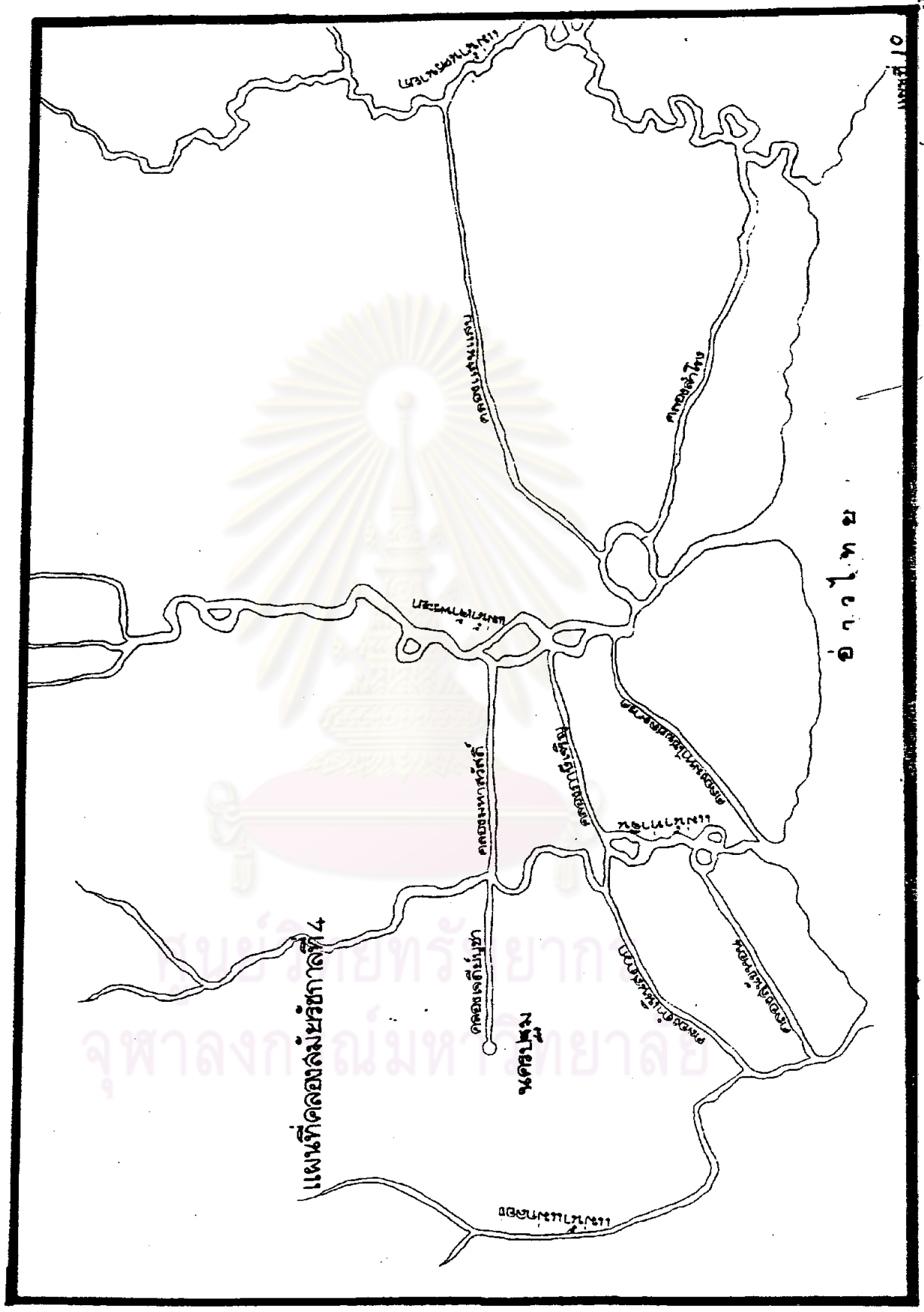
แสดง แผนที่-คลอง

สัญลักษณ์
 เขตภาคปกครอง ——— กทม., จังหวัด
 ----- เขต, อำเภอ

มาตราส่วน 1 : 250,000



แผนที่ 9



ที่มา : รวบรวมจาก ห.จ.ช. ร.5 กษ. และกิตติ คันไพบ, คลองกบี่เสวระธุรกิจไทย

(พศ. 2367 - 2453)

การแบ่งพื้นที่การปกครอง

- เขตลาคกระบังแบ่งพื้นที่การปกครองออกเป็น 6 แขวง 46 หมู่บ้านคือ
1. เขตลาคกระบัง มี 7 หมู่บ้าน ไคแก หมู่บ้านลาคหวะเซ ส่วน
พลับ คลองสี่ ตลาคลาคกระบัง คลองสอง วัดลานบุญ และลาค
กระบัง
 2. แขวงคลองสองคนนุ มี 5 หมู่บ้าน ไคแก หมู่บ้านคลองหนึ่ง
คลองแม่จันทร์ ลาคบัวขาวพัฒนา คลองसान คลองสองพัฒนา
 3. แขวงคลองสามประเวศ มี 5 หมู่บ้าน ไคแก หมู่บ้านคลองสี่
ธรรมราช คลองสามหนึ่ง คลองสามสอง และสามสามัคคี
 4. แขวงชุมทอง มี 7 หมู่บ้าน ไคแก หมู่บ้านทับยาว หมู่บ้านลาค
หลวงแพง คลองหลวงแพง ลำชลา คลองตาสอน คลองทับยาว
และชุมทอง
 5. แขวงลำปลาทิว มี 13 หมู่บ้าน ไคแก หมู่บ้านพัฒนาสามัคคี คลองสี่
คลองลำพุดรา คลองบึงบัว คลองลำปลาทิวหนึ่ง คลองลำปลาทิว
สอง ลำกอไผ่หนึ่ง ลำกอไผ่สอง ลำปลาทิวหนึ่ง ลำปลาทิวสอง
คลองเจก คลองลำพะอง และคลองบางคเวียง
 6. แขวงทับยาว มี 9 หมู่บ้าน ไคแก หมู่บ้านคลองประเวศไค คลอง
ประเวศเหนือ ทับยาวหนึ่ง คลองกระทงลม คลองเจก สุชาโกธน์
ทับยาวสอง ทับยาวสาม

สำนักงานสถิติแห่งชาติ สำนักงานนายกรัฐมนตรี, แบบสำรวจการสำรวจ
ข้อมูลระดับหมู่บ้าน. (กรุงเทพมหานคร : หน่วยวิเคราะห์ข้อมูลสถิติ สำนักงานสถิติ-
แห่งชาติ 2519).

เมื่อพิจารณาจากแผนที่และจากภาพถ่ายทางอากาศแล้วจะเห็นได้ว่าการแบ่งแขวงของ เขตลาคระบังจะใช้แนวลำคลอง เป็นตัวกำหนดทั้งสิ้น ดังนั้นทุกแขวงจึงมีลำน้ำล้อมรอบทำให้สามารถสัญจรติดต่อระหว่างแขวงได้สะดวก อาทิเช่น คลองสองคนนูน หรือคลองสอง จะแบ่งพื้นที่การปกครองระหว่างแขวงคลองสองคนนูนและคลองสามประเวศ แขวงลำปลาทิวจะอยู่ระหว่างคลองสี่และคลองลำปลาทิว คลองทับยาวอยู่ระหว่างแขวงทับยาวและแขวงชุมทอง ส่วนแขวงลาคระบังก็มีคลองประเวศบุรีรัมย์แบ่งพื้นที่ปกครองทางตอนเหนือและคลองลำปลาทิวทางตะวันออก

นอกจากนี้แล้ว การกำหนดพื้นที่ทั้ง เขตที่ยังถือเอาลำคลอง เป็นแนวแบ่งเขตทางคานตะวันออก คือ ทางตะวันออกมีคลองหลวงแพ่ง ทางตอนเหนือซึ่งติดต่อกับเขตหนองจอกและเมืองปรี มีลำน้ำติดต่อกันเป็นอาณาเขต ไคแก ลำตาอูน ลำพะอง ลำมะขาม ลำพังพวย และลำนายโส ทางตะวันตกมีคลองแม่จันทร์ เป็นเขตแดนระหว่างลาคระบังและพระโขนง ยกเว้นทางใต้ซึ่งติดต่อกับสมุทรปราการ เท่านั้นที่เป็นท้องนาผืนใหญ่ติดต่อกันตลอดโดยไม่มีลำคลอง แต่ก็เป็นที่ลุ่มโดยทั่วไป

จึงเห็นได้ว่าทางน้ำในเขตลาคระบังยังมีความสำคัญในฐานะ เป็นตัวกำหนดการแบ่งพื้นที่การปกครองด้วย

เชื้อชาติประชากร

ประชากรส่วนใหญ่ของลาคระบัง เป็นเชื้อชาติไทย แต่ก็มีเชื้อชาติอื่นอีกดังนี้

ชนชาติไทย	70 %
ชนชาติจีน	20 %
ชนชาติมอญ	5 %
ชนชาติอิสลาม	5 %

ศาสนสถาน

วัดมีจำนวน 12 วัด
มัสยิดมีจำนวน 4 แห่ง

สถานศึกษา

- โรงเรียนราษฎร์ (สังกัดกระทรวงศึกษาธิการ) 4 โรงเรียน
- โรงเรียนราษฎร์ (สังกัดกรมอาชีวศึกษา) 2 โรงเรียน
- โรงเรียนสังกัดกรม ทพม. ทนท. 19 โรงเรียน
- สถาบัน เทคโนโลยี พระจอมเกล้าลาดกระบัง
- วิทยาลัย เกษตรกรรม เจ้าคุณทหาร

รูปแบบการตั้งถิ่นฐาน (pattern of settlement)

การตั้งถิ่นฐานในลาดกระบังจะมีลักษณะเป็นเส้นยาว (linear settlement) (แผนที่ 12) เมื่อก่อนที่จะมีการตัดถนน การตั้งถิ่นฐานก็จะเป็นเส้นหรือแนวยาวไม่ตามลำคลอง โดยเฉพาะอย่างยิ่งคลองประเวศบุรีรมย์และคลองสายสำคัญ ๆ ในแนวจากใต้ไปเหนือ ลักษณะเช่นนี้เป็นการตั้งถิ่นฐานที่ขยับกันทั่ว ๆ ไปในทราราบภาคกลาง ในแง่สากลถือเป็นแบบ riverine settlement¹ เหตุเพราะต้องอาศัยลำน้ำเป็น เครื่องยังชีพที่สำคัญควายนอกเหนือไปจากเป็นเส้นทาง

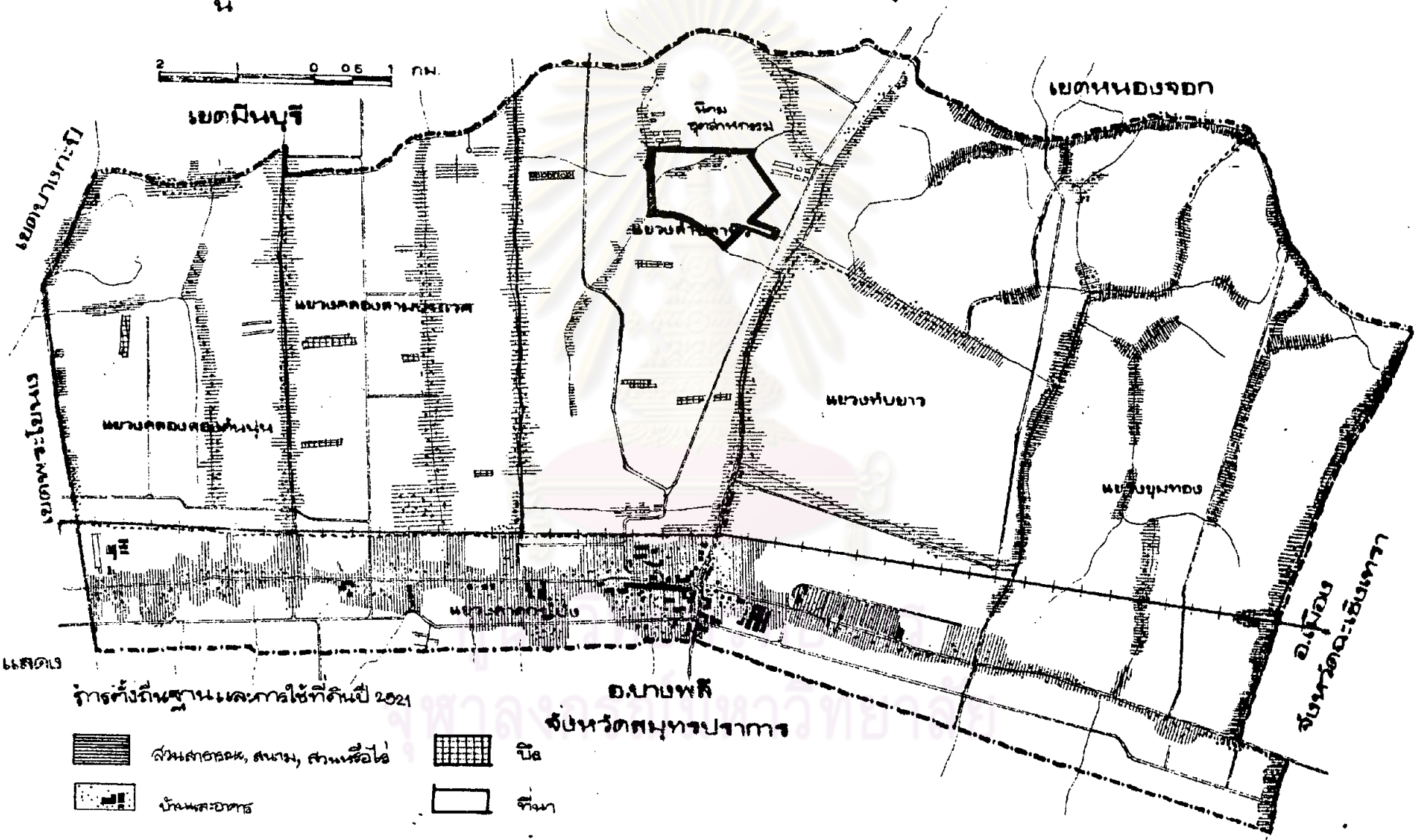
1

Charles A. Fisher, Social, Economic and Political Geography of Southeast Asia. (London: Mathuen 1964), P.518-519.





แผนที่เขตลาดกระบัง กรุงเทพมหานคร



0 0.5 1 กม.



ร่างร่างฐานแบบการใช้ที่ดินปี 2521

- | | | | |
|---|----------------------------|---|-------|
|  | สวนสาธารณะ, สนาม, สนามกีฬา |  | ป่า |
|  | บ้านพักข้าราชการ |  | ที่นา |

คมนาคมขนส่ง¹ ครอบคลุมเมื่อทางรถไฟและถนนปรากฏขึ้นเมื่อเร็ว ๆ นี้ แนวยาวของหมู่บ้านก็เพิ่มขึ้นตามสองข้างทางรถไฟและถนน โดยเฉพาะอย่างยิ่งสองข้างถนนลาดกระบัง ซึ่งจะเห็นได้อย่างชัดเจนจากรูปถ่ายทางอากาศ แต่ในบริเวณที่ลาดลงคดกันและมีถนนอยู่ไม่ไกลนัก จะมีการตั้งถิ่นฐานหนาแน่นกว่าส่วนอื่น กลายเป็นชุมชนแบบรวมกลุ่ม (clustered village) มีหน้าที่ (function) ใหม่บริการกับบริเวณที่อยู่โดยรอบ (hinterland) ดังเช่น การเจริญเติบโตของชุมชนลาดกระบัง ซึ่งต่อมาได้กลายเป็นศูนย์กลางของการเปลี่ยนแปลงการใช้ที่ดินในลักษณะเมือง (urban landuse) มากกว่าส่วนอื่นของเขตลาดกระบัง (รูปที่ 2,3)

ชุมชนลาดกระบัง

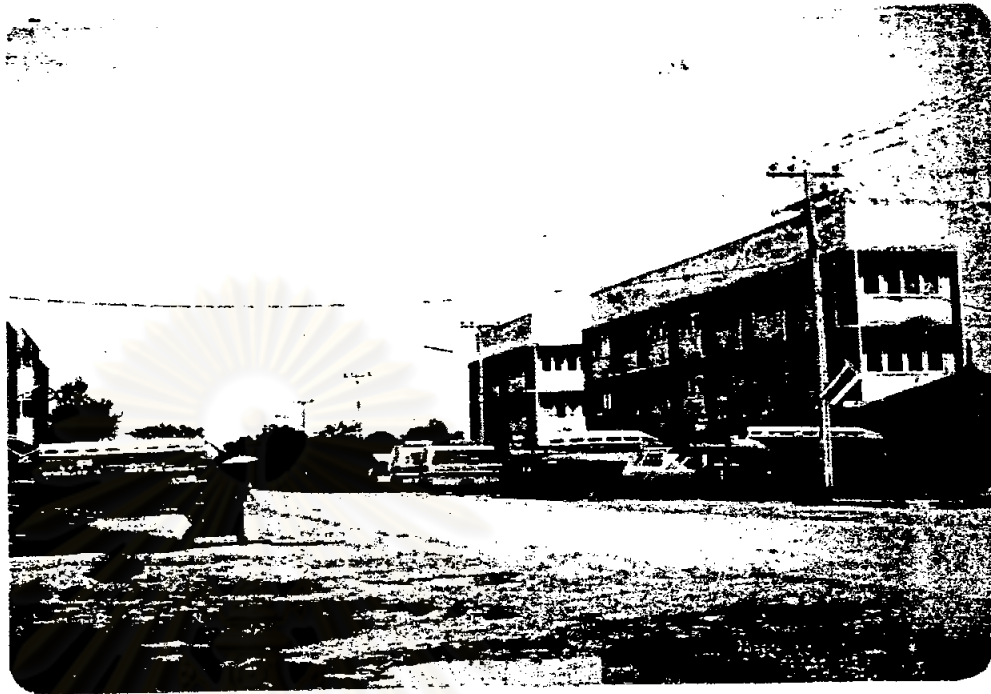
ชุมชนลาดกระบัง คือ อาณาบริเวณที่เป็นย่านการค้าและบริเวณที่พักอาศัยในหมู่บ้านหัวตะเข้ แขวงลาดกระบัง มีเนื้อที่ประมาณ 24 ไร่ ทำหน้าที่เป็นย่านกลาง (central place) ของเขตลาดกระบัง ประกอบด้วยตลาดหัวตะเข้ ซึ่งปัจจุบันนี้มีถนนแยกนำทาง เขามาจากถนนลาดกระบัง เขามาถึงตัวตลาด ย่านบริเวณศาลเจ้าและโรงเจ เป็นบริเวณที่มีการค้าขายอย่างมั่งคั่ง มีจำนวนร้านค้าริมหน้า 375 คูหา และเพิงค้าชั่วคราวประมาณ 100 แห่ง² (รูปที่ 4)

¹ ฉัตรชัย พงศ์ประบุร, ทฤษฎีเกี่ยวกับการตั้งถิ่นฐาน C.E. 323
(กรุงเทพมหานคร : โรงพิมพ์มหาวิทยาลัยรามคำแหง 2518), หน้า 34.

² คณะสถาปัตยกรรมศาสตร์ สถาบันเทคโนโลยีพระจอมเกล้า ฯ วิทยาเขตลาดกระบัง, Plan of Development Ladkrabang, Renewal and Conservation,
P. 1-2.



รูปที่ 2 การสังเริญการแนวความยาวลำคลอง



รูปที่ 3 การตั้งถิ่นฐานตามแนวความยาวถนน



ศูนย์ทรัพยากร
จุฬาลงกรณ์มหาวิทยาลัย

รูปที่ 4 ชุมชนลาดกระบัง

ปัจจัยที่มีอิทธิพลต่อที่ตั้งและการเจริญเติบโตของชุมชนลาคกระบั้งก็คือ ความสะดวกสูงสุดในการเข้าถึง (maximum accessibility) ซึ่งเป็นปัจจัยที่ยอมรับกันทั่วไปว่ามีความสำคัญยิ่งต่อการเกิดย่านกลาง (central place) ของพื้นที่ ชุมชนหรือย่านกลางลาคกระบั้ง เกิดขึ้นตรงบริเวณสี่แยกของคลองประเวศบุรีรมย์ และลำปลาทิว แต่มีความหนาแน่นทางคานฝั่งคลองหัวตะเข้มากกว่าคลองลำปลาทิว เนื่องจากทางฝั่งหัวตะเข้มีการใช้ที่ดินร่วมที่สำคัญคือเป็นที่ตั้งของที่ทำการเขตชุมชนลาคกระบั้งแต่แรกเริ่มจะสังเกตเห็นได้จากถนนหนทางราคา (หน้าถ้ง) สู่อำเภอคลอง ในรูปแบบที่ให้ความสำคัญกับทางน้ำ (water oriented central place) ปัจจุบันเป็นอาคารไม้เก่า มีสภาพทรุดโทรมเนื่องจากอายุของการก่อสร้าง ต่อมาเมื่อมีการสร้างถนนเชื่อมต่อกับเขตพระโขนงตั้งแต่ปี 2500 เป็นต้นมาจนกระทั่งในระยะห้าปีหลัง ย่านการคาลาคกระบั้งจึงเริ่มเปลี่ยนสภาพเป็นการให้ความสำคัญกับทางบก (road oriented central place) มีแนวโน้มว่าราคาจะขยายตัวออกสู่ถนน ลาคกระบั้งในลักษณะดังกล่าว ลักษณะเช่นนี้แสดงให้เห็นถึงปัญหาซึ่งเกิดขึ้นทั้งบริเวณที่ตั้งศูนย์กลางย่านการค้าเก่าซึ่งยอมจะทรุดโทรมลงไปทุกวัน ชาวการปรับปรุงทางคาน สาธารณูปโภค ส่วนบริเวณย่านการค้าใหม่จะขายกระเบื้องในการใช้ที่ดิน เนื่องจากมีได้ มีการวางผังสำหรับรับความเปลี่ยนแปลงดังกล่าว

ที่มาของคำว่าลาคกระบั้ง

คำว่าลาคกระบั้ง สันนิษฐานออกเป็น 2 นัย คือ

1. ข้อสันนิษฐานโดยอาศัยหลักฐานทางพยูษณะ
2. ข้อสันนิษฐานโดยอาศัยตำนานเก่า

¹James H. Johnson, Urban Geography, An Introductory Analysis, (Sydney: Pergamon Press 1969), P. 115.

1. คำว่า "ลาคกระบัง" สามารถอธิบายได้เป็น 2 ส่วน คือ

"ลาค" และ "กระบัง" ตามพจนานุกรมฉบับราชบัณฑิตยสถาน คำว่า "ลาค" หมายถึง การปูแผ่ออกไป หรือแผ่แบนออกไปและต่ำลงทีละน้อย ส่วนคำว่า "กระบัง" นั้น เป็นชื่อของ เครื่องมือจับสัตว์น้ำชนิดหนึ่ง ประกอบด้วย เข็อกและรางแหรูปกรวยแหลมกันทางนำบังค้ำให้ปลาตกลง เขาไปติดรางแห ทั้งสองคำเมื่อนำมารวมกันเป็นลาค-กระบังก็กลายเป็นชื่อของพื้นที่นี้

2. ส่วนข้อสันนิษฐานในทางตำนาน หรือคำบอกเล่าเก่า ๆ กล่าวกันว่า บริเวณพื้นที่นี้เดิมเป็นที่ลุ่ม รกร้าง หลอเลี้ยวด้วยทางน้ำ และมีการพังทะลายของพื้นที่อยู่เสมอ จึงเรียกกันว่า "ลาคพัง" ซึ่งเพี้ยนมาเป็นลาคกระบังในที่สุด

จากการสันนิษฐานถึงชื่อของพื้นที่จะเห็นได้ว่า เป็นประโยชน์อย่างยิ่งต่อการเข้าใจลักษณะดั้งเดิมตามธรรมชาติของลาคกระบัง แสดงให้เห็นว่าพื้นที่นี้เป็นที่ราบลุ่มกว้างใหญ่ มีความอุดมสมบูรณ์ มีลำน้ำหลายสาย ประชาชนสามารถทำนาและหาปลา เป็นอาชีพหลักมาตั้งแต่อดีต

สรุป : ข้อมูลบางประการที่นำมาพิจารณาเกี่ยวกับเขตลาคกระบังในบทนี้ได้แสดงให้เห็นอย่างชัดเจนแล้วว่าพื้นที่ซึ่งเรากำลังศึกษามีประวัติความเป็นมาตลอดจนลักษณะกายภาพแบบชนบท การตั้งถิ่นฐานและการประกอบอาชีพของประชากรดำเนินไปอย่างสอดคล้องกับลักษณะธรรมชาติของพื้นที่ในรูปแบบสังคมการเกษตร ลักษณะดังกล่าวนี้กำลังเปลี่ยนแปลงไปโดยแสดงให้เห็นจากการเปลี่ยนแปลงการใช้ที่ดินซึ่งจะกล่าวถึงในบทต่อไป