



ผลการดำเนินงาน ปัญหาอุปสรรค และแนวทางแก้ไข

กรมการข้าวภายใน มีการปรับปรุงและขยายการดำเนินงานในการรักษาระดับราคาสินค้า เพื่อให้เหมาะสมและสอดคล้องกับสถานการณ์ปัจจุบัน อยู่เสมอ อาทิ ขยายการปฏิบัติงานส่งเสริมร้านค้าในความส่งเสริมฯ และบริษัทจังหวัดให้มีจำนวนมากขึ้น มีขนาดใหญ่กว่าเดิม มีสินค้าจำหน่ายมากและเพียงพอกับความต้องการของประชาชนทั้งในส่วนกลางและส่วนภูมิภาค ปรับปรุงหน่วยงานที่เกี่ยวข้องกับการควบคุมสินค้าและ พ.ร.บ. ป้องกันการค้ากำไรเกินควร พ.ศ. ๒๕๕๐ และฉบับแก้ไขเพิ่มเติม พ.ศ. ๒๕๑๗ มาเป็น พ.ร.บ. กำหนดราคาสินค้าและป้องกันการผูกขาด พ.ศ. ๒๕๒๒

การดำเนินงาน เท่าที่ผ่านมาพบว่าประสบผลสำเร็จพอสมควร ทั้งในด้านการส่งเสริมการค้าและการควบคุมสินค้าสามารถตรึงราคาสินค้าไม่ให้มีราคาสูงเกินไปจนเป็นที่เดือดร้อนแก่ประชาชน โดยเฉพาะอย่างยิ่ง การควบคุมสินค้ามีส่วนช่วยให้ราคาสินค้าที่จำเป็นต่อการครองชีพไม่สูงขึ้น และช่วยลดภาวะความกดดันทางค่าครองชีพของประชาชนลงได้บางส่วน เป็นการป้องกันการเอารัดเอาเปรียบของพ่อค้าที่มีต่อผู้บริโภคได้ และยังส่งผลช่วยให้ผู้ซื้อและผู้ขายตกลงราคาซื้อขายกันได้โดยง่าย ดังจะเห็นได้จากดัชนีราคาผู้บริโภค ที่สูงขึ้นอย่างรวดเร็ว ใน พ.ศ. ๒๕๑๗ ได้ลดความรุนแรงลงอย่างมาก ในต้น พ.ศ. ๒๕๑๘ อย่างไรก็ตามแม้การดำเนินงานจะประสบผลสำเร็จดังกล่าว ปัญหาและอุปสรรคในการดำเนินงานยังคงมีอยู่มากที่ทำให้การดำเนินงานไม่สามารถบรรลุเป้าหมายตามที่ได้วางนโยบายไว้ทั้งหมด อุปสรรคดังกล่าวมีขึ้นเนื่องจากการบริหารงานและการประสานงานกับหน่วยงานที่เกี่ยวข้อง การขาดแคลนกำลังเจ้าหน้าที่ปฏิบัติงาน การขาดแคลนเครื่องมือ วัสดุอุปกรณ์ งบประมาณเพื่อการดำเนินงาน ฯลฯ นอกจากนี้ การดำเนินงานตามกฎหมายยังไม่ได้ผล ไม่มีบทบัญญัติลงโทษพ่อค้าผู้ผลิต ที่กระทำผิดอย่างรุนแรงและจริงจัง ทำให้พ่อค้าผู้ผลิตไม่เกรงกลัวกฎหมายและกระทำผิดอยู่เนือง ๆ

การศึกษาผลการดำเนินงาน ด้านการส่งเสริมการค้าและการควบคุมสินค้าที่ผ่าน
มา ตลอดจนปัญหาอุปสรรคข้อขัดข้อง ในการดำเนินงาน และแนวทางแก้ไข มีดังนี้

๑. ผลการดำเนินงานด้านการส่งเสริมการค้า

๑.๑ การส่งเสริมร้านค้าในความส่งเสริมของกรมการค้าภายใน

ผลการดำเนินงานได้รับความสนใจในการประกอบกิจการร้านค้าในความส่งเสริมฯ พอสมควร เห็นได้จากมีร้านค้าของคนไทย เป็น ร้านค้าในความส่งเสริมฯ ทั้งส่วนกลางและส่วนภูมิภาค ปัจจุบันมีจำนวนถึง ๒,๑๒๗ ร้าน และยังมีร้านค้าสนใจที่จะขอจัดตั้งร้านค้าในความส่งเสริมฯ มาติดต่อ ขอรับคำชี้แจงจำนวนมาก พ.ศ. ๒๕๒๓ มีจำนวนถึง ๔๗๓ ร้าน ตลอดจนมีการพิจารณาจัดตั้งร้านค้าในความส่งเสริมฯ ทั้งส่วนกลางและส่วนภูมิภาค แต่ละปีเพิ่มขึ้นอีกด้วย (ดังตารางที่ ๔) การดำเนินงานส่งเสริมร้านค้าในความส่งเสริมฯ ที่ผ่านมา ส่วนมากปฏิบัติตามระเบียบและวัตถุประสงค์ของกรมฯ ที่จะให้เป็นแหล่งจำหน่ายสินค้าให้แก่ประชาชนบริโภคสินค้าในราคาถูกและยุติธรรม คือการรับสินค้ามาจากจำหน่ายส่วนใหญ่มาจาก องค์การคลังสินค้า ซึ่งเป็นหน่วยงานของกระทรวงพาณิชย์ ที่ปฏิบัติหน้าที่จัดจำหน่ายสินค้าเฉพาะร้านค้าในความส่งเสริมฯ และบริษัทจังหวัด สินค้าหลักใหญ่ที่ร้านค้าในความส่งเสริมฯ รับไปจำหน่าย ได้แก่ ข้าวสาร เพราะมีราคาถูกกว่าเอกชนท้องตลาดมาก

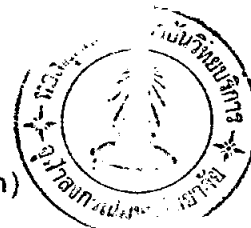
นอกจากนี้ ร้านค้าในความส่งเสริมฯ นิยมกู้เงินจากสำนักงานเงินกู้ฯ ไปใช้ในดำเนินงานแต่ละปีเป็นจำนวนมาก (ดังตารางที่ ๕) ตั้งแต่ พ.ศ. ๒๕๑๗-๒๕๒๒ มีร้านค้ายื่นขอเงินถึง ๒,๓๖๕ ราย ได้รับอนุมัติให้กู้เงิน ๑,๕๔๖ ราย ร้านค้าที่ขอเงินส่วนมากเป็นร้านค้าในความส่งเสริมฯ นำไปใช้เป็นทุนดำเนินงานจัดตั้งร้านค้า ซ่อมแซมปรับปรุงอาคาร ฯลฯ คณะกรรมการส่งเสริมเงินกู้ฯ ไม่ได้อนุมัติให้เงินกู้แก่ผู้ขอทุกราย พิจารณาให้กู้เพียงส่วนหนึ่งเท่านั้น ทั้งนี้เนื่องจากผู้ขอผู้มีคุณสมบัติตามระเบียบของสำนักเงินกู้ฯ และเนื่องจากเงินทุนของสำนักงานเงินกู้ฯ มีจำกัด

ในด้านการควบคุมร้านค้าในความส่งเสริมฯ เจ้าหน้าที่กองส่งเสริมธุรกิจได้ทำการตรวจสอบร้านค้าในความส่งเสริมฯ และพิจารณาลงทะเบียนร้านค้าในความส่งเสริมฯ ที่กระทำผิดระเบียบโดยการเพิกถอน จากทะเบียนร้านค้าในความส่งเสริมฯ หรือลงโทษให้งดการจำหน่ายข้าวสาร (ดังตารางที่ ๔)

ตารางที่ ๔

ผลการดำเนินงานของกองส่งเสริมธุรกิจ พ.ศ. ๒๕๑๘-๒๕๒๓

(หน่วย: ร้านค้า)



ผลการดำเนินงาน	พ.ศ.					หมายเหตุ
	๒๕๑๘	๒๕๒๐	๒๕๒๑	๒๕๒๒	๒๕๒๓	
๑. ชี้แจงผู้มาติดต่อจัดตั้งร้านค้า ในความส่งเสริมฯ	๔๗	๒๘๖	๓๘๒	๔๑๓	๔๗๓	เริ่มตั้งศูนย์บริหารธุรกิจต้น พ.ศ. ๒๕๒๐
๒. รับร้านค้าเป็นร้านค้าในความ ส่งเสริมฯ ในภูมิภาคและส่วน กลางเพิ่มขึ้น	๒๒	๑๓	๗	-	๓	เหตุที่รับร้านค้าในความส่งเสริมฯ น้อยเนื่องจากตั้งแต่ พ.ศ. ๒๕๒๐ เป็นต้นมา เป็นช่วงระหว่างปรับปรุง ร้านค้าในความส่งเสริมฯ
๓. รับร้านค้าในความส่งเสริมฯ เป็นร้านค้าย่อยมาตรฐาน	-	-	-	-	๕๗	เริ่มรับร้านค้าย่อยมาตรฐานต้น พ.ศ. ๒๕๒๓
๔. ถอนชื่อร้านค้าในความส่งเสริม ออกจากทะเบียน	-	-	-	๑๖	๓๓	ลงโทษร้านค้าในความส่งเสริมฯ อย่างจริงจังใน พ.ศ. ๒๕๒๒
๕. ร้านค้าในความส่งเสริมฯ ถูกงดจ่ายข่าวสาร	-	-	-	๑๑๔	๑	พ.ศ. ๒๕๒๓ เปลี่ยนแปลงระเบียบฯ ใหม่ลดการให้ร้านค้าในความส่งเสริมฯ ปฏิบัติตามระเบียบน้อยลง เช่น ไม่ ต้องทำบัญชีจำหน่ายสินค้า

ที่มา: กองส่งเสริมธุรกิจ กรมการค้าภายใน

ตารางที่ ๕

สถิติการกู้เงินของร้านค้าจากสำนักงานเงินกู้ฯ พ.ศ. ๒๕๑๗-๒๕๒๒

ปีงบประมาณ (พ.ศ.)	ยื่นขอกู้ (ราย)	อนุมัติให้กู้ (ราย)	จำนวนเงิน (บาท)
๒๕๑๗	๕๕๖	๓๑๐	๑๑,๒๓๕,๐๐๐
๒๕๑๘	๓๕๒	๒๒๓	๖,๘๙๕,๐๐๐
๒๕๑๙	๒๘๘	๒๐๔	๖,๑๔๓,๐๐๐
๒๕๒๐	๕๖๐	๒๖๐	๘,๙๙๕,๐๕๐
๒๕๒๑	๕๑๒	๒๘๒	๙,๖๕๖,๐๐๐
๒๕๒๒	๒๙๗	๒๖๗	๑๒,๑๓๕,๐๐๐
รวม	๒,๓๖๕	๑,๕๔๖	๕๕,๐๕๗,๐๖๐

ที่มา: สำนักงานเงินกู้เพื่อส่งเสริมการค้าของคนไทย กรมการค้าภายใน

ศูนย์วิทยทรัพยากร
จุฬาลงกรณ์มหาวิทยาลัย

นอกจากผลการดำเนินงานส่งเสริมร้านค้าในความส่งเสริมฯ ดังกล่าวแล้ว เพื่อจะศึกษาผลการดำเนินงานที่ผ่านมาอย่างแท้จริงได้ทำการออกแบบสอบถาม ร้านค้าในความส่งเสริมฯ ทั่วไปโดยเลือกตัวอย่างจากประมาณ ๓๐๐ ร้านค้าในเขตกรุงเทพมหานครสามารถเก็บข้อมูลได้ประมาณ ๒๕๐ ร้านค้า คิดเป็นร้อยละ ๘๓ โดยมีผลสรุปอยู่ในตารางที่ ๖ ถึงตารางที่ ๒๔

จากแบบสอบถาม สรุปผลการดำเนินงานส่งเสริมร้านค้าในความส่งเสริมของกรมการค้าภายใน ดังนี้ ส่วนใหญ่ร้านค้าในความส่งเสริมฯ ประกอบกิจการเป็นร้านค้าในความส่งเสริมฯ เพียงอย่างเดียว และเป็นเจ้าของประกอบกิจการค้าในความส่งเสริมฯ ด้วยตนเอง ในการก่อตั้งร้านค้าในความส่งเสริมฯ ใช้ทุนของตนเองและจากากรู้เงินของสำนักงานเงินกู้ฯ แต่ในการขอกู้เงินจากสำนักงานเงินกู้ฯ ร้านค้าในความส่งเสริมฯ มักจะประสบปัญหาจากเงื่อนไขการกู้ เช่น ต้องเป็นบุคคลสัญชาติไทย หลักทรัพย์หรือบุคคลที่ใช้ค้ำประกันเงินกู้ต้องได้ผ่านการพิจารณาจากคณะกรรมการเงินกู้ฯ ธนาคารกรุงเทพ และธนาคารกรุงไทย เสียก่อนว่าเหมาะสม การปฏิบัติงานของเจ้าหน้าที่ล่าช้า เงินกู้ไม่เพียงพอกับที่ต้องการ ทำให้ร้านค้าในความส่งเสริมฯ ต้องหันไปกู้เงินจากแหล่งอื่น เช่น ธนาคารพาณิชย์ต่าง ๆ สถาบันเงินทุน ฯลฯ เงินกู้จากสำนักงานเงินกู้ฯ นั้น ร้านค้าในความส่งเสริมฯ นำไปใช้จ่ายในการซื้อสินค้ามาจำหน่ายมากเป็นอันดับหนึ่งและใช้ในการซ่อมแซมและจัดตั้งร้านค้า ในความส่งเสริมฯ เป็นอันดับรอง

สินค้าที่ร้านค้าในความส่งเสริมฯ รับไปจำหน่ายส่วนใหญ่รับมาจากองค์การคลังสินค้า และติดต่อจากผู้ผลิตเอง สินค้าส่วนใหญ่ที่รับไปจำหน่ายเรียงตามลำดับคือ

หมวดอาหาร ได้แก่ ข้าวสาร น้ำตาลทราย

หมวดเครื่องใช้ประจำวัน ได้แก่ สบู่ ยาสีฟัน แปรงสีฟัน ผงซักฟอก ยาสระผม

กระดาษชำระ

ส่วนใหญ่ร้านค้าในความส่งเสริมฯ ซื้อสินค้าด้วยเงินสดโดยที่ปริมาณที่ซื้อในแต่ละเดือนโดยเฉลี่ยแต่ละร้านค้าเป็นจำนวนมากที่สุดประมาณ ๕๐,๐๐๐ - ๖๐,๐๐๐ บาทน้อยที่สุดประมาณ ๒,๐๐๐ - ๑๐,๐๐๐ บาท

การติดต่อซื้อสินค้าจากองค์การคลังสินค้าส่วนมากใช้เวลาติดต่อ ๓-๗ วัน เหตุที่ล่าช้าเนื่องจากขั้นตอนการทำงานของราชการยุ่งยาก เช่น ร้านค้าในความส่งเสริมฯ จะซื้อสินค้าเจ้าของร้านในความส่งเสริมฯ ต้องมาด้วยตนเอง และต้องนำทะเบียนบ้านมาด้วย กรณีที่ไม่ใช่เจ้าของร้านค้าในความส่งเสริมฯ ก็ต้องทำหนังสือรับรองรับมอบอำนาจจากเจ้าของร้านค้าในความส่งเสริมฯ เสียก่อนและกว่าที่ทางเจ้าหน้าที่จะตรวจสอบเอกสาร เป็นที่เรียบร้อยก็เสียเวลานานทำให้ได้รับสินค้ล่าช้า และในบางครั้งไม่มีสินค้าในสต็อก เป็นต้น เมื่อสินค้าที่องค์การคลังสินค้าขาดแคลนร้านค้าฯ นิยมซื้อจากร้านขายส่งและจากท้องตลาด เพราะได้รับความสะดวกรวดเร็ว

ปริมาณสินค้าที่ร้านค้าในความส่งเสริมฯ จำหน่ายในแต่ละเดือนเป็นจำนวนมากที่สุดเรียงตามลำดับคือ

หมวดอาหาร ได้แก่ ข้าวสาร น้ำตาลทราย นม น้ำมันพืช เครื่องกระป๋อง ฯลฯ

หมวดเครื่องใช้ประจำวัน ได้แก่ สบู่ ยาสระผม ผงซักฟอก กระดาษชำระ ยาสิฟัน แปรงสีฟัน ฯลฯ

ส่วนใหญ่ขายด้วยวิธีเงินสดและเงินเชื่อ รายได้จากการจำหน่ายสินค้าในแต่ละเดือนเพียงพอที่จะใช้จ่ายในครอบครัว ร้านค้าในความส่งเสริมฯ ส่วนมากมีร้านที่จำหน่ายสินค้าประเภทเดียวกัน แต่ไม่ได้อยู่ในความส่งเสริมของกรมฯ อยู่ใกล้เคียง แต่ไม่มีผลกระทบต่อร้านค้าในความส่งเสริมฯ มากนัก

ผลจากการวิเคราะห์ดังกล่าว จะเห็นว่า การดำเนินงานส่งเสริมร้านค้าในความส่งเสริมฯ ได้รับความสำเร็จพอสมควร ร้านค้าในความส่งเสริมส่วนใหญ่ปฏิบัติและประกอบกิจการตามวัตถุประสงค์ของกรมฯ นอกจากนี้ยังใช้บริการและประโยชน์ที่ตนพึงจะได้รับจากกรมฯ อีกด้วย คือ ร้านค้าในความส่งเสริมฯ ส่วนใหญ่เป็นร้านค้าในความส่งเสริมฯ เพียงอย่างเดียว และเป็นเจ้าของประกอบกิจการค้าด้วยตนเองเป็นไปตามวัตถุประสงค์ของกรมฯ ที่จะให้คนไทยสามารถมีร้านค้าและประกอบอาชีพได้ด้วยตนเอง สินค้าที่รับไปจำหน่ายรับมาจากองค์การคลังสินค้ากระทรวงพาณิชย์ซึ่งเป็นหน่วยงานที่ประสานงานกับทางกรมฯ จำหน่ายสินค้าที่จำเป็น แก่การครองชีพในราคาที่พอสมควร แก่ร้านค้าในความส่งเสริมฯ โดยเฉพาะสินค้าหลักที่สำคัญ คือ ข้าวสาร น้ำตาลทราย นม สบู่ ยาสิฟัน แปรงสีฟัน ถึงแม้จะมีร้านค้าอื่นที่จำหน่ายสินค้าประเภทเดียว

กันแต่ไม่ได้อยู่ในความส่งเสริมของกรมฯ อยู่ใกล้เคียง ส่วนใหญ่จะไม่มีผลกระทบต่อ
ต่อการจำหน่ายสินค้า เนื่องจาก ร้านค้าในความส่งเสริมฯ จำหน่ายสินค้าในราคาถูกกว่า
ร้านค้าอื่น ๆ ที่อยู่ใกล้เคียง

ปัญหาและอุปสรรคที่ทำให้การประกอบกิจการค้าไม่สามารถดำเนินไปได้คล่องตัว
และมีประสิทธิภาพ คือ การจำหน่ายสินค้าขององค์การคลังสินค้า ให้แก่ร้านค้าในความส่งเสริมฯ
ต้องใช้เวลาติดต่อก่อนาน ๓-๗ วัน หรืออาจมากกว่า ๗ วัน สาเหตุที่การติดต่อล่าช้า เนื่องจาก
การปฏิบัติงานการจำหน่ายสินค้าของทางราชการมีขั้นตอนการทำงานยุ่งยาก การให้บริการเงินกู้
แก่ร้านค้าในความส่งเสริมฯ ของสำนักงานเงินกู้ฯ ส่วนใหญ่ แล้วร้านค้าในความส่งเสริมฯ มี
ปัญหาอย่างมาก ในการขอกู้เงิน เนื่องจากเงื่อนไขในการขอกู้ เงินกู้ที่ได้รับไม่เพียงพอ การ
ปฏิบัติงานการให้กู้เงินของเจ้าหน้าที่ล่าช้าไม่ทันความต้องการ ฯลฯ เป็นผลให้ร้านค้าในความส่งเสริมฯ
เสริมฯ บางร้านต้องหันไปกู้เงินจากเอกชนหรือแหล่งอื่นทดแทน ถึงแม้ว่าจะต้องเสียดอกเบี้ยเงิน
กู้ในอัตราที่สูงกว่ากู้จากสำนักงานเงินกู้ฯ ก็ต้องยอมกู้เพราะได้รับความสะดวกรวดเร็ว จำนวน
เงินที่ขอกู้ได้ตามจำนวนที่ต้องการ ปัญหาต่าง ๆ ดังกล่าวนี กกรมการค้าภายในควรวาง
พิจารณาแก้ไขข้อบกพร่องที่เกิดขึ้น เพื่อให้ร้านค้าในความส่งเสริมฯ สามารถประกอบกิจการค้า
อย่างคล่องตัวและสามารถใช้ประโยชน์จากการให้บริการช่วยเหลือของกรมฯ อย่างเต็มที่

ศูนย์วิทยทรัพยากร
จุฬาลงกรณ์มหาวิทยาลัย

ตารางที่ ๖

ลักษณะการเป็นเจ้าของร้านค้าในความส่งเสริมของกรมการค้าภายใน

ลักษณะ	จำนวน (ร้านค้า)	ร้อยละ
เป็นเจ้าของร้านค้า	๒๐๕	๘๒
เข้าผู้อื่น	๓๐	๑๒
เช่า	๑๕	๖
รวม	๒๕๐	๑๐๐

ตารางที่ ๖ จะเห็นได้ว่า ร้านค้าในความส่งเสริมฯ ส่วนใหญ่เป็นเจ้าของร้านค้า ของตนเอง เข้าหรือเช่าจากผู้อื่น เป็นส่วนน้อย

ศูนย์วิจัยทรัพยากร
จุฬาลงกรณ์มหาวิทยาลัย

ตารางที่ ๗

ลักษณะของร้านค้าในความส่งเสริม ฯ ของกรมการค้าภายใน

ลักษณะร้านค้า	จำนวน (ร้านค้า)	ร้อยละ
ก. เป็นร้านค้าในความส่งเสริมเพียงอย่างเดียว	๑๗๘	๗๑
ข. เป็นร้านค้าในความส่งเสริมและประกอบ กิจการอื่นด้วย	๗๒	๒๙
รวม	๒๕๐	๑๐๐

ตารางที่ ๗ การประกอบกิจการค้าของร้านค้าในความส่งเสริมฯ ส่วนใหญ่
เป็นร้านค้าในความส่งเสริมของกรมการค้าภายในเพียงอย่างเดียว และประกอบกิจการอื่น
ด้วยเป็นส่วนน้อย

ศูนย์วิทยทรัพยากร
จุฬาลงกรณ์มหาวิทยาลัย

ตารางที่ ๘

เงินทุนในการตั้งร้านในความส่งเสริมฯ

แหล่งเงินทุน	จำนวน (ล้านบาท)	ร้อยละ
ก. ทุนของตนเอง	๖๘	๒๗
ข. กู้จากสำนักงานเงินกู้กรมการค้าภายใน	๕	๒
ค. กู้จากแหล่งอื่น ๆ	๑๔	๖
ง. ทุนของตนเองและกู้จากสำนักงานเงินกู้กรมการค้าภายใน (ก และ ข)	๖๕	๒๖
จ. ทุนของตนเองและกู้จากแหล่งอื่น ๆ (ก และ ค)	๕๐	๒๐
ฉ. กู้จากสำนักงานเงินกู้กรมการค้าภายในและกู้จาก แหล่งอื่น ๆ (ข และ ค)	๑๙	๑๓
ช. ทุนของตนเอง, กู้จากสำนักงานเงินกู้กรมการค้าภายใน และกู้จากแหล่งอื่น ๆ (ก, ข และ ค)	๓๙	๖
รวม	๒๕๐	๑๐๐

ศูนย์วิทยพัชกร
จุฬาลงกรณ์มหาวิทยาลัย

ตารางที่ ๔

การนำเงินไปใช้จ่ายของร้านค้าในความส่งเสริมฯ ที่ขอู้เงินจากสำนักงานเงินกู้
กรมการค้าภายใน

การนำเงินไปใช้	จำนวน (ร้านค้า)	ร้อยละ
ก. จัดตั้งร้านค้า	๒๘	๑๔
ข. ซ่อมแซมร้านค้า	๖๐	๓๑
ค. เป็นทุนในการซื้อสินค้ามาจำหน่าย	๖๕	๓๔
ง. จัดตั้งร้านค้าและซื้อสินค้ามาจำหน่าย (ก และ ค)	๑๖	๘
จ. ซ่อมแซมร้านค้าและซื้อสินค้ามาจำหน่าย (ข และ ค)	๒๕	๑๓
รวม	๑๙๔	๑๐๐.

ศูนย์วิทยทรัพยากร
จุฬาลงกรณ์มหาวิทยาลัย

ตารางที่ ๑๐

ปัญหาในการกู้เงินจากสำนักงานเงินกู้ฯ

ปัญหา	จำนวน (ร้านค้า)	ร้อยละ
ก. ไม่มี	๖๔	๓๖
ข. มี	๑๒๔	๖๔
รวม	๑๘๘	๑๐๐

ศูนย์วิทยทรัพยากร
จุฬาลงกรณ์มหาวิทยาลัย

ตารางที่ ๑๑

สาเหตุของปัญหาในการขอกู้เงินจากสำนักงานเงินกู้ฯ

สาเหตุของปัญหา	จำนวน (ร้านค้า)	ร้อยละ
ก. เงินกู้ที่ได้รับไม่เพียงพอ	๒๑	๑๗
ข. การติดต่อขอกู้เงินมีเงื่อนไขมาก	๔๐	๔๐
ค. การปฏิบัติงานให้กู้เงินของเจ้าหน้าที่ล่าช้า	๑๓	๑๐
ง. เงินกู้ที่ได้รับไม่เพียงพอและการติดต่อขอกู้เงินมีเงื่อนไขมาก (ก และ ข)	๑๓	๑๐
จ. เงินกู้ที่ได้รับไม่เพียงพอและการปฏิบัติงานให้กู้เงินของ เจ้าหน้าที่ล่าช้า (ก และ ค)	๖	๕
ฉ. การติดต่อขอกู้เงินมีเงื่อนไขมากและการปฏิบัติงานให้กู้เงิน ของเจ้าหน้าที่ล่าช้า (ข และ ค)	๑๒	๑๐
ช. อื่น ๆ	๑๐	๘
รวม	๑๒๕	๑๐๐

ศูนย์วิจัยทรัพยากร
จุฬาลงกรณ์มหาวิทยาลัย

ตารางที่ ๑๑ ปัญหาในการขอกู้เงินของร้านค้าในความส่งเสริม ที่เป็นสาเหตุใหญ่ถึงร้อยละ ๔๐ เนื่องจากการติดต่อขอกู้เงินมีเงื่อนไขมาก เช่น ในการขอกู้เงินต้องมีสัญชาติไทย มีหลักทรัพย์หรือบุคคลค้ำประกัน ซึ่งหลักทรัพย์หรือบุคคลที่ค้ำประกันนี้ คณะกรรมการเงินกู้เพื่อส่งเสริมการค้าของคนไทยและธนาคารกรุงไทยหรือธนาคารกรุงเทพต้องพิจารณาเสียก่อนว่าหลักทรัพย์หรือบุคคลที่ค้ำประกันนั้นเหมาะสมกับวงเงินที่ขอกู้หรือไม่ ซึ่งธนาคารส่วนใหญ่เข้มงวดเกี่ยวกับเรื่องนี้มาก เป็นสาเหตุที่ทำให้หลักทรัพย์หรือบุคคลที่ใช้ค้ำประกันของผู้กู้อาจไม่ได้รับพิจารณาให้กู้เงินเพราะเห็นว่าไม่เหมาะสม เป็นต้น ส่วนสาเหตุของปัญหาการกู้เงินที่รองลงมาตามลำดับก็คือ เงินกู้ที่ได้รับไม่เพียงพอ ไม่ได้ตามจำนวนขอกู้เงินไป และการปฏิบัติงานให้กู้เงินของเจ้าหน้าที่ล่าช้า เช่น เมื่อร้านค้าในความส่งเสริม ยื่นความจำนงขอกู้เงินกว่าที่เจ้าหน้าที่จะทำการตรวจสอบหลักฐานต่าง ๆ และต้องผ่านการพิจารณาของคณะกรรมการเงินกู้ฯ และธนาคารที่ให้กู้ ตลอดจนการอนุมัติเงินให้กู้ ต้องใช้เวลานาน อาจไม่ทันกับความต้องการได้ นอกจากนี้ก็มีสาเหตุอื่น ๆ คือ ไม่ได้รับความสะดวกในการขอกู้เงินและเงินไม่ได้ออก เป็นต้น

ศูนย์วิจัยทรัพยากร
จุฬาลงกรณ์มหาวิทยาลัย

ตารางที่ ๑๒

สาเหตุที่ร้านค้าในความส่งเสริมฯ กู้เงินจากแหล่งอื่นทดแทน

สาเหตุที่ร้านค้า กู้เงินจากแหล่งอื่น	จำนวน (ร้านค้า)	ร้อยละ
ก. ความสะดวกในการขอกู้เงิน	๔๖	๓๒
ข. ได้รับเงินเป็นจำนวนที่ต้องการ	๒๓	๑๖
ค. ได้รับเงินรวดเร็ว	๑๖	๑๑
ง. ความสะดวกในการขอกู้เงินและได้รับเงินตามจำนวน ที่ต้องการ (ก และ ข)	๑๐	๗
จ. ความสะดวกในการขอกู้เงินและได้รับเงินรวดเร็ว (ข และ ค)	๑๘	๑๓
ฉ. ได้รับเงินตามจำนวนที่ต้องการและได้รับเงินรวดเร็ว (ข และ ค)	๗	๕
ช. ความสะดวกในการขอกู้เงิน, ได้รับเงินตามจำนวนที่ ต้องการและได้รับเงินรวดเร็ว (ก, ข และ ค)	๑๕	๑๓
ซ. อื่น ๆ	๕	๓
รวม		

ตารางที่ ๑๒ จะพบว่าสาเหตุใหญ่ที่ร้านค้าในความส่งเสริมฯ กู้จากแหล่งอื่น
ทดแทนที่จะขอกู้จากสำนักงานเงินกู้ฯ ทั้ง ๆ ที่เสียดอกเบี้ยต่ำกว่าแหล่งอื่น ๆ เนื่องจากจาก
ความสะดวกในการขอกู้เงินถึงร้อยละ ๓๒ สาเหตุรองลงมา ก็คือ ได้รับเงินเป็นจำนวนที่
ต้องการและได้รับเงินรวดเร็วทันกับความต้องการ สาเหตุน้อยที่สุดก็ได้แก่ อื่น ๆ เช่น ผ่อนได้
ไม่จำกัดเวลา เป็นต้น

ตารางที่ ๑๓
แหล่งสินค้าที่ร้านค้าในความส่งเสริมฯ รับมาจำหน่าย

แหล่งสินค้า	จำนวน (ร้านค้า)	ร้อยละ
ก. องค์การคลังสินค้า	๗๐	๒๘
ข. ผู้ผลิตอื่นที่กรมฯ แนะนำ	๑๐	๔
ค. ติดต่อจากผู้ผลิตเอง	๑๘	๗
ง. องค์การคลังสินค้าและผู้ผลิตอื่นที่กรมฯ แนะนำ (ก และ ข)	๗	๓
จ. องค์การคลังสินค้าและติดต่อจากผู้ผลิตเอง (ก และ ค)	๑๒๐	๔๘
ฉ. องค์การคลังสินค้าฯ ผู้ผลิตอื่นที่กรมฯ แนะนำ (ก, ขและค) และติดต่อจากผู้ผลิตเอง	๒๔	๑๐
รวม	๒๕๐	๑๐๐

ตารางที่ ๑๓ สินค้าที่ทางร้านค้าในความส่งเสริมฯ รับไปจำหน่ายนิยมรับ
มาจากองค์การคลังสินค้าและติดต่อจากผู้ผลิตอื่นเอง แหล่งสินค้าที่รับไปจำหน่ายรองลงมา
ได้แก่ องค์การคลังสินค้าเพียงแห่งเดียว ส่วนผู้ผลิตอื่นที่ทางกรมฯ แนะนำ ร้านค้าฯ รับ
สินค้าไปจำหน่ายน้อยมาก



ตารางที่ ๑๔

สินค้าที่ร้านค้าในความส่งเสริมฯ รับมาจำหน่าย

สินค้า	ร้อยละ รับมาจาก องค์การ คลังสินค้า	ร้อยละ รับมาจาก ผู้ผลิตอื่นที่กรมฯ แนะนำ	ร้อยละ รับมาจาก ผู้ผลิตอื่นเอง	ร้อยละ รวม
ก. หมวดอาหาร				
ข้าวสาร	๘๖	๒	๑๒	๑๐๐
น้ำตาลทราย	๕๔	๓	๓	๑๐๐
น้ำมันพืช	๖๕	๕	๒๗	๑๐๐
นม	๖๕	๕	๓๑	๑๐๐
อื่น ๆ	๑๐	๕	๘๕	๑๐๐
ข. หมวดเครื่องใช้ประจำวัน				
สบู่	๖๑	๒	๓๗	๑๐๐
ยาสีฟัน, แปรงสีฟัน	๔๔	๖	๕๔	๑๐๐
ผงซักฟอก	๖๕	๕	๓๑	๑๐๐
ยาสระผม	๗๔	๕	๒๑	๑๐๐
กระดาษชำระ	๗๔	๓	๒๓	๑๐๐
อื่น ๆ	๑๘	๕	๗๗	๑๐๐

ตารางที่ ๑๔ สินค้าที่ร้านค้าในความส่งเสริม รับมาจำหน่ายมีดังนี้

<u>หมวดอาหาร</u>	ข้าวสาร น้ำตาลทราย	ร้านค้าในความส่งเสริมฯ ส่วนใหญ่รับมาจากองค์การคลังสินค้ามากที่สุดแหล่งอื่นแทบจะไม่ได้รับมาจำหน่ายเลย
	น้ำมันพืช นม	ร้านค้าในความส่งเสริมฯ ส่วนใหญ่รับมาจากองค์การคลังสินค้า และรับจากผู้ผลิตอื่นเอง รองลงมาส่วนรับจากผู้ผลิตอื่นที่กรมฯ แนะนำน้อยมาก
	สินค้าอื่น ๆ เช่น	เครื่องกระป๋อง เครื่องดื่ม ของชำของเบ็ดเตล็ด ฯลฯ ส่วนใหญ่รับมาจากผู้ผลิตอื่นเอง ส่วนองค์การคลังสินค้าและผู้ผลิตอื่นที่กรมฯ แนะนำเป็นส่วนน้อย
<u>หมวดเครื่องใช้ประจำวัน</u>	สบู่, ยาสีฟัน แปรงสีฟัน, ผงซักฟอก, ยาสระผม, กระจกขาโต๊ะ	ร้านค้าส่วนใหญ่รับมาจากองค์การคลังสินค้า ที่รับรองลงมาได้แก่ ติดต่อจากผู้ผลิตเอง ส่วนผู้ผลิตอื่นที่กรมฯ แนะนำน้อยมากแทบไม่ได้รับมาจำหน่ายเลย
	สินค้าอื่น ๆ เช่น	เชือกเพลิงประกอบอาหาร ยากันยุง ไม้ขีดไฟ ผงชูรส แป้ง ฯลฯ
		ร้านค้าในความส่งเสริมฯ ส่วนใหญ่รับมาจากผู้ผลิตอื่นเอง รับมาจากองค์การคลังสินค้าเป็นส่วนน้อย ผู้ผลิตอื่นที่กรมฯ แนะนำแทบไม่ได้รับมาจำหน่ายเลย

ตารางที่ ๑๔

วิธีที่ร้านค้าในความส่งเสริมฯ ซื้อสินค้าจากองค์การคลังสินค้าในแต่ละเดือน

วิธีที่ร้านค้าฯ ซื้อสินค้า	จำนวน (ร้านค้า)	ร้อยละ
ก. เงินสด	๑๘๕	๘๓
ข. เงินเชื่อ	๑๐	๕
ค. จ่ายเป็นงวด ๆ	๒๒	๑๐
ง. เงินสดและเงินเชื่อ	๕	๒
รวม	๒๒๒	๑๐๐

ตารางที่ ๑๔ ร้านค้าในความส่งเสริมฯ ส่วนมากซื้อสินค้าจากองค์การคลังสินค้าด้วยเงินสดถึงร้อยละ ๘๓ ซื้อด้วยเงินเชื่อเป็นส่วนน้อย ในกรณีที่ร้านค้าในความส่งเสริมฯ ซื้อสินค้าด้วยเงินเชื่อ ต้องมีร้านค้าในความส่งเสริมฯ ด้วยกันค้าประกัน วงเงินเชื่อไม่เกิน ๕,๐๐๐ บาท โดยไม่เสียดอกเบี้ย ผ่อนชำระ ๑๐ เดือน ๆ ละ ๕๐๐ บาท

ศูนย์วิทยทรัพยากร
จุฬาลงกรณ์มหาวิทยาลัย

ตารางที่ ๑๖

จำนวนเงินที่ร้านค้าในความส่งเสริมแต่ละร้านโดยเฉลี่ยซื้อสินค้าจากองค์การคลังสินค้าในแต่ละเดือน

จำนวนเงิน (บาท)	จำนวน (ร้านค้า)	ร้อยละ
ก. ๕๐,๐๐๐ - ๖๐,๐๐๐	๗๔	๓๓
ข. ๓๐,๐๐๐ - ๕๐,๐๐๐	๕๐	๑๘
ค. ๑๐,๐๐๐ - ๓๐,๐๐๐	๕๙	๒๗
ง. ๒,๐๐๐ - ๑๐,๐๐๐	๔๙	๒๒
รวม	๒๒๒	๑๐๐

ตารางที่ ๑๖ ร้านค้าในความส่งเสริมฯ แต่ละร้าน ส่วนใหญ่ซื้อสินค้าจากองค์การคลังสินค้ามากที่สุดในแต่ละเดือนเป็นจำนวนเงินประมาณ ๕๐,๐๐๐ - ๖๐,๐๐๐ บาท ซึ่งนับว่าเป็นจำนวนเงินที่มากพอสมควร รองลงมา ซื้อประมาณ ๑๐,๐๐๐ - ๓๐,๐๐๐ บาท และร้านค้าในความส่งเสริมฯ ส่วนน้อยซื้อสินค้าเป็นจำนวนเงินประมาณ ๓๐,๐๐๐ - ๕๐,๐๐๐ บาท

จุฬาลงกรณ์มหาวิทยาลัย

ตารางที่ ๑๗

การใช้เวลาติดต่อซื้อสินค้าจากองค์การคลังสินค้า

จำนวนวัน	จำนวน (ร้านค้า)	ร้อยละ
ก. ๑-๓ วัน	๔๕	๓๘
ข. ๓-๗ วัน	๑๐๐	๔๕
ค. มากกว่า ๗ วัน	๓๗	๑๗
รวม	๒๒๒	๑๐๐

ตารางที่ ๑๗ ร้านค้าในความส่งเสริมฯ ส่วนใหญ่ใช้เวลาในการติดต่อซื้อ
สินค้า ๓-๗ วัน จึงจะได้รับสินค้า รองลงมาใช้เวลา ๑-๓ วัน และเป็นส่วนน้อยที่ใช้เวลา
มากกว่า ๗ วัน จึงจะได้รับสินค้า

ศูนย์วิทยทรัพยากร
จุฬาลงกรณ์มหาวิทยาลัย

ตารางที่ ๑๘

สาเหตุที่รับสินค้าจากองค์การคลังสินค้าล่าช้า

สาเหตุ	จำนวน (ร้านค้า)	ร้อยละ
ก. ความต้องการของลูกค้ามีมาก	๑๑๓	๓๑
ข. การติดต่อซื้อสินค้าไม่สะดวก	๓๐	๘
ค. ขั้นตอนการทำงานของราชการยุ่งยาก	๑๒๘	๓๕
ง. สินค้าไม่มีในสต็อก	๗๘	๒๒
จ. อื่น ๆ	๑๖	๔
รวม	๓๖๕	๑๐๐

ตารางที่ ๑๘ สาเหตุใหญ่ที่ทำให้ร้านค้าในความส่งเสริมฯ รับสินค้าจากองค์การคลังสินค้าล่าช้าเนื่องมาจาก ขั้นตอนการทำงานของราชการยุ่งยากถึงร้อยละ ๓๕ เช่น การที่ร้านค้าในความส่งเสริมฯ จะซื้อสินค้าจากองค์การคลังสินค้า เจ้าของร้านต้องมาซื้อด้วยตนเอง และต้องนำสำเนาทะเบียนบ้านมาด้วย ในกรณีที่ไม่ใช่เจ้าของร้านค้าในความส่งเสริมฯ ต้องมีหนังสือรับรองจากเจ้าของร้านค้าในความส่งเสริมฯ เสียก่อน และกว่าที่เจ้าหน้าที่จะทำการตรวจสอบเอกสารต่าง ๆ เป็นที่เรียบร้อยก็เสียเวลานานทำให้ได้รับสินค้าล่าช้า ส่วนสาเหตุรองลงมาตามลำดับ เนื่องจากความต้องการของลูกค้ามีมาก สินค้าขององค์การไม่มีในสต็อก และการติดต่อซื้อสินค้าไม่สะดวก นอกจากนี้ เนื่องมาจากอื่น ๆ เช่น การขนส่งล่าช้า ไม่ทราบสาเหตุแน่ชัด เป็นต้น

ตารางที่ ๑๔

แหล่งทดแทนในกรณีที่สินค้าขององค์การคลังสินค้า ขาดแคลนไม่มีในสต็อก

แหล่งสินค้า	จำนวน (ร้านค้า)	ร้อยละ
ก. ร้านขายส่ง	๑๒๙	๕๘
ข. ห้องตลาด	๕๙	๒๖
ค. ผู้ผลิตโดยตรง	๒๙	๑๑
ง. ผู้ผลิตที่กรมฯ แนะนำ	๑๒	๕
รวม	๒๒๙	๑๐๐

ตารางที่ ๑๔ เมื่อสินค้าขององค์การคลังสินค้าเกิดการขาดแคลนไม่มีในสต็อก
ร้านค้าในความส่งเสริมฯ นิยมซื้อจากร้านขายส่งรองลงมานิยมซื้อจากห้องตลาด สำหรับผู้ผลิต
อื่นที่ทางกรมฯ แนะนำนิยมน้อยมาก

ศูนย์วิทยทรัพยากร
จุฬาลงกรณ์มหาวิทยาลัย

สรุปปริมาณสินค้าที่ร้านค้าในความส่งเสริมฯ จำหน่ายมากที่สุดในแต่ละเดือน

สินค้า	ร้อยละลำดับที่							สินค้า	ร้อยละลำดับที่						
	๑	๒	๓	๔	๕	อื่น ๆ	รวม		๑	๒	๓	๔	๕	อื่น ๆ	รวม
ก. หมวดอาหาร								ข. หมวดเครื่องใช้ประจำวัน							
ข้าวสาร	๑๐๐	-	-	-	-	-	๑๐๐	สนู	๔๒	๒๖	๒๐	-	-	๑๓	๑๐๐
น้ำตาลทราย	-	๔๒	๒๔	๒๐	-	๑๓	๑๐๐	ผงซักฟอก	๒๕	๑๘	๔๐	-	-	๑๗	๑๐๐
น้ำมันพืช	-	๓๐	๑๒	๓๕	๑๓	๖	๑๐๐	ยาสีฟัน, แปรงสีฟัน	๕	๓๓	๒๓	๑๗	๑๘	๓	๑๐๐
นม	-	๗	๔๐	๒๐	๑๘	๑๕	๑๐๐	กระดาษชำระ	๕	๓	๕	๓๖	๒๐	๒๙	๑๐๐
เครื่องกระป๋อง	-	๑๗	๑๑	๑๔	๓๗	๒๑	๑๐๐	ยาสระผม	๓	๓	๕	๑๘	๔๒	๒๙	๑๐๐
อื่น ๆ	-	๔	๑๒	๗	๓๒	๔๔	๑๐๐	อื่น ๆ	๓	๓๓	๕	๒๕	๒๓	๓๒	๑๐๐
รวม	๑๐๐	๑๐๐	๑๐๐	๑๐๐	๑๐๐	๑๐๐	๑๐๐	รวม	๑๐๐	๑๐๐	๑๐๐	๑๐๐	๑๐๐	๑๐๐	๑๐๐

ตารางที่ ๒๐ ปริมาณสินค้าที่ร้านค้าในความส่งเสริมฯ จำหน่ายมากที่สุดในแต่ละเดือน โดยเรียงลำดับ ๑, ๒, ๓, ดังนี้

หมวดอาหาร ได้แก่ ข้าวสาร น้ำตาลทราย นม น้ำมันพืช เครื่องกระป๋อง ฯลฯ

หมวดเครื่องใช้ประจำวัน ได้แก่ สนู ยาสีฟัน แปรงสีฟัน ผงซักฟอก กระดาษชำระ ยาสระผม ฯลฯ

ตารางที่ ๒๑

. วิธีที่ลูกค้าซื้อสินค้าจากร้านค้าในความส่งเสริมฯ

วิธีที่ลูกค้าซื้อสินค้า	จำนวน (ร้านค้า)	ร้อยละ
ก. เงินสด	๕๘	๕๐
ข. เงินเชื่อ	๑๒	๕
ค. เงินสดและเงินเชื่อ	๑๓๙	๕๕
รวม	๒๑๐	๑๐๐

ตารางที่ ๒๑ ลูกค้าส่วนใหญ่ซื้อสินค้าจากร้านค้าในความส่งเสริมฯ ด้วยวิธี
ทั้งเงินสดและเงินเชื่อ ซื้อด้วยเงินเชื่อเพียงอย่างเดียว น้อยมาก

ศูนย์วิจัยทรัพยากร
จุฬาลงกรณ์มหาวิทยาลัย

ตารางที่ ๒๒

รายได้ของร้านค้าในความส่งเสริมฯ ที่ได้จากการจำหน่ายสินค้า

รายได้ที่จากการจำหน่ายสินค้า	จำนวน (ร้านค้า)	ร้อยละ
ก. เหลือสะสมบ้าง	๒๐	๘
ข. เพียงพอค่าใช้จ่ายในครอบครัว	๑๘๘	๗๕
ค. ไม่เพียงพอค่าใช้จ่ายในครอบครัว	๕๒	๑๗
รวม	๒๕๐	๑๐๐

ตารางที่ ๒๒ ร้านค้าในความส่งเสริมฯ ส่วนใหญ่ถึงร้อยละ ๗๕ มีรายได้เพียงพอที่ใช้จ่ายในครอบครัว ที่ไม่เพียงพอค่าใช้จ่ายในครอบครัวมีเพียงส่วนน้อย และร้านค้าในความส่งเสริมฯ บางแห่งมีรายได้เหลือสะสมบ้างในกรณีที่ร้านค้าในความส่งเสริมฯ มีรายได้ไม่เพียงพอกับค่าใช้จ่ายในครอบครัว ก็เนื่องมาจาก จำหน่ายสินค้าได้น้อย, รายจ่ายในครอบครัวมาก, กำไรจากการจำหน่ายสินค้าได้น้อย และต้องปรับปรุงร้านค้าในความส่งเสริมอยู่เสมอ เป็นต้น

ศูนย์วิจัยทรัพยากร
จุฬาลงกรณ์มหาวิทยาลัย

ตารางที่ ๒๓

ร้านค้าใกล้เคียงที่จำหน่ายสินค้าประเภทเดียวกันแต่ไม่ได้อยู่ในความส่งเสริมฯ

ร้านค้าใกล้เคียง	จำนวน (ร้านค้า)	ร้อยละ
ก. มี	๒๑๖	๘๖
ข. ไม่มี	๓๔	๑๔
รวม	๒๕๐	๑๐๐

ตารางที่ ๒๓ ร้านค้าในความส่งเสริมฯ ส่วนมากจะมีร้านค้าที่จำหน่ายสินค้าประเภทเดียวกัน แต่ไม่ได้อยู่ในความส่งเสริมของกรมฯ อยู่ใกล้เคียง

ศูนย์วิทยทรัพยากร
จุฬาลงกรณ์มหาวิทยาลัย

ตารางที่ ๒๔

ผลกระทบต่อการจำหน่ายสินค้าของร้านค้าในความส่งเสริมฯ ที่มีร้านค้าจำหน่ายสินค้าประเภทเดียวกันอยู่ใกล้เคียง

ผลกระทบ	จำนวน (ร้านค้า)	ร้อยละ
ก. ไม่กระทบกระเทือน	๑๔๒	๖๖
ข. กระทบกระเทือน	๗๔	๓๔
รวม	๒๑๖	๑๐๐

ตารางที่ ๒๔ ร้านค้าในความส่งเสริมฯ ที่ขายสินค้าประเภทเดียวกันแต่ไม่ได้
อยู่ในความส่งเสริมของกรมฯ ที่อยู่ใกล้เคียงส่วนใหญ่ไม่กระทบกระเทือนต่อการจำหน่าย
สินค้าของร้านค้าในความส่งเสริมฯ มีผลกระทบกระเทือนเป็นส่วนน้อย สาเหตุที่กระทบกระเทือน
ก็เนื่องจากดึงลูกค้าไปจากร้านค้าในความส่งเสริมฯ สินค้าของร้านค้าเหล่านั้นมีสินค้าขายเหมือน
กันและมีสินค้ามากประเภท และร้านค้าเหล่านั้นสามารถขายเงินเชื่อได้ ฯลฯ ทำให้ร้านค้าใน
ความส่งเสริมฯ ขายสินค้าได้น้อยกว่าเดิม

ศูนย์วิจัยทรัพยากร
จุฬาลงกรณ์มหาวิทยาลัย

๑.๒ การส่งเสริมบริษัทจังหวัด

ผลการดำเนินงานที่ผ่านมา เป็นที่รู้จักแพร่หลายมากกว่าเดิม บริษัทจังหวัดส่วนใหญ่มีฐานะอยู่ในขั้นดี พอสมควร ทำการค้ามีกำไร บางบริษัทมียอดกำไรถึง ๑-๒ ล้านบาท เป็นตัวแทนของกรมฯ ในการกระจาย สินค้าที่จำเป็นแก่การครองชีพไปสู่ร้านค้าในความส่งเสริมฯ และประชาชนผู้มีรายได้น้อยสามารถบริโภคสินค้าในราคาพอสมควร นอกจากนี้ทางกองส่งเสริมธุรกิจยังได้ขยายบริษัทจังหวัดเพิ่มมากขึ้นโดยใน พ.ศ. ๒๕๒๑ อนุมัติให้จัดตั้งบริษัทจังหวัด ๑ ราย และ พ.ศ. ๒๕๒๓ เป็นจำนวนถึง ๑๔ ราย และยังช่วยเหลือให้คำแนะนำในการแก้ปัญหาทางการค้าของบริษัทจังหวัดต่าง ๆ ด้วย นับได้ว่าการดำเนินงานส่งเสริมบริษัทจังหวัดบรรลุวัตถุประสงค์ตามนโยบายพอสมควร คือ กิจกรรมของบริษัท จังหวัดได้รับความสนใจและมีการขอจัดตั้งบริษัทจังหวัดเพิ่มมากขึ้น

ปัญหาและอุปสรรคในการดำเนินงานส่งเสริมการค้า

นอกจากปัญหาและอุปสรรคต่าง ๆ ที่เกิดขึ้นจากผลการศึกษาจากการออกแบบสอบถามร้านค้าในความส่งเสริมฯ แล้ว ยังมีปัญหาและอุปสรรคในการดำเนินงานด้านการส่งเสริมของกรมฯ ที่พอสรุปได้จากการวิเคราะห์หลายประการ กล่าวคือ

๑. การจัดหาสินค้าให้ร้านค้าในความส่งเสริมฯ และบริษัทจังหวัดขององค์การคลังสินค้า

สินค้าที่ร้านค้าในความส่งเสริมฯ รับมาจำหน่ายจากองค์การคลังสินค้าส่วนใหญ่ มีราคาใกล้เคียงกับราคาตลาด (ยกเว้นข้าวสาร) ทำให้ร้านค้าในความส่งเสริมฯ ส่วนหนึ่งซื้อสินค้าจากแหล่งอื่นด้วย เพราะสะดวกรวดเร็วกว่าองค์การคลังสินค้า ซึ่งเรื่องนี้อองค์การคลังสินค้าได้แก้ไขโดยทำการผลิตสินค้าตรงใหม่ขึ้น เพื่อสามารถตั้งราคาถูกกว่าแต่คุณภาพเหมือนกันกับท้องตลาด คือ ตรา "โชคดี" ได้แก่ ปากกา สบู่หอม ไม้ขีดไฟ ฯลฯ แต่ไม่ได้อยู่ในความนิยมของประชาชน ร้านค้าในความส่งเสริมฯ ไม่ค่อยสนใจ ซื้อไปขาย ส่วนข้าวสารซึ่งเป็นสินค้าหลักขององค์การคลังสินค้า มีราคาต่ำกว่าท้องตลาด ทำให้มีการลักลอบขายยกกระสอบ เป็นผลให้

การจำหน่ายปลีก ให้แก่ประชาชนไม่ทั่วถึง การตรวจสอบ เพื่อลงโทษผู้กระทำความผิด ไม่ค่อยทั่วถึง
กระทำได้ยากเนื่องจาก เจ้าหน้าที่มีจำกัด

สำหรับบริษัทจังหวัด การจัดหาสินค้ามาจำหน่ายไม่ได้รับความร่วมมือจากองค์การคลัง
สินค้าเท่าที่ควร* แต่เก็บบริษัทจังหวัดต้องนำสินค้าหลักจากองค์การคลังสินค้ามาจำหน่ายให้แก่
ประชาชน และร้านค้าในความส่งเสริมฯ ในส่วนภูมิภาค แต่เมื่อรวมค่าขนส่งแล้วราคาสินค้าจะ
ไม่ถูกกว่าท้องตลาด สินค้าไม่อยู่ในความนิยม ทำให้บริษัทจังหวัดส่วนใหญ่ต้องไปซื้อจากผู้ผลิตอื่น
เพราะสะดวกรวดเร็ว หันความต้องการของลูกค้า และสินค้าบางอย่าง องค์การคลังสินค้าไม่
มีจำหน่าย

๒) การขาดแคลนเงินทุนของสำนักงานเงินกู้เพื่อส่งเสริมการค้าของชนไทยและ
เงินทุนของบริษัทจังหวัดยังไม่เพียงพอ

สำนักงานเงินกู้ฯ ได้รับเงินทุนจากรัฐบาลในการดำเนินงานครั้งแรกใน พ.ศ.
๒๕๑๑ จำนวน ๒.๕ ล้านบาทจนถึง พ.ศ. ๒๕๑๔ เป็นจำนวนเงินถึง ๑๐ ล้านบาท และตั้งแต่
พ.ศ. ๒๕๑๕ เป็นต้นมา สำนักงานเงินกู้ฯ ยังไม่ได้รับเงินทุนเพิ่มขึ้น ต้องอาศัยดอกเบี้ยของธนาคาร
และผู้ที่เกี่ยวข้องไปเป็นทุนในการดำเนินงานแต่ก็ยังไม่เพียงพอ ไม่สามารถจะขยายจำนวนเงินกู้ให้
แก่ร้านค้าในความส่งเสริมฯ ประเภทธุรกิจที่จะขอเป็นผลให้ร้านค้าในความส่งเสริมฯ ที่ขอ
เงินมีปัญหาในการขอเงิน เป็นส่วนใหญ่ ถึงแม้คณะกรรมการสำนักงานเงินกู้ฯ ได้เข้าไปแก้ไข
โดยร่วมมือกับธนาคารทั้ง ๒ แห่งคือ ธนาคารกรุงเทพ และธนาคารกรุงไทย ให้ขยายเงินให้
กู้มากขึ้น แต่ก็ยังไม่สามารถที่จะแก้ไขเงินทุนให้เพียงพอได้ ด้วยเหตุนี้ ร้านค้าในความส่งเสริมฯ
ที่ขอเงินบางรายอาจจะขอไม่ได้ หรือก็ได้แต่ไม่ได้รับ เงินกู้ตามที่กำหนดต้องรอให้ผู้ที่เกี่ยวข้องเงินไปแล้ว
ชำระเงินคืนเสียก่อน และการที่เงินทุนไม่เพียงพอดังกล่าวสำนักงานเงินกู้ฯ จึงไม่สามารถที่จะ
จ้างเจ้าหน้าที่ ตลอดจนเครื่องมืออุปกรณ์ต่าง ๆ ในการดำเนินงานตามปริมาณที่ขยายเพิ่มมากขึ้น

ด้านเงินทุนของบริษัทจังหวัด ในการดำเนินงานก็มีไม่เพียงพอเช่นกัน แม้ว่าบริษัท
จังหวัดส่วนใหญ่จะมีฐานะอยู่ในขั้นดีพอสมควรก็ตามแต่ก็อยู่ในวงแคบมีเงินทุนหมุนเวียนเพียงเล็ก
น้อย เนื่องจากการขาดแคลนเงินทุนของสำนักงานเงินกู้ฯ ดังกล่าว ทำให้ไม่อาจขยายกิจการค้า
ให้ใหญ่โตและกว้างขวางได้ การดำเนินงานไม่คล่องตัว บริษัทบางแห่งมีลูกค้าค้างเป็นจำนวนมาก

*กรมการค้าภายใน, กองส่งเสริมธุรกิจ, "การดำเนินงานส่งเสริมบริษัทจังหวัด"
(กรุงเทพมหานคร: กองส่งเสริมธุรกิจ กรมการค้าภายใน, ๒๕๒๓). หน้า ๒.

หนังสือบางรายเป็นหนังสือไม่อาจเรียกคืนได้

๓) การขาดแคลนอัตรากำลังเจ้าหน้าที่ปฏิบัติงาน

อัตรากำลังเจ้าหน้าที่ที่ปฏิบัติงานส่งเสริมของกองส่งเสริมธุรกิจ ในขณะนี้ยังไม่เพียงพอในการปฏิบัติงานให้บรรลุเป้าหมายได้ เนื่องจากร้านค้าในความส่งเสริม มีจำนวนมากทั้งในเขตกรุงเทพมหานครและส่วนภูมิภาคและยังมีบริษัทจังหวัดถึง ๓๗ จังหวัด เจ้าหน้าที่ในกองฯ ขณะนี้มีเพียง ๔๖ อัตรา (ดังตารางที่ ๒๕) และเจ้าหน้าที่ส่วนหนึ่งต้องปฏิบัติงานภายในกองฯ จึงเหลือเจ้าหน้าที่ที่จะสามารถออกไปตรวจสอบ การดำเนินงานของร้านค้าในความส่งเสริม และบริษัทจังหวัดไม่กี่คนโดยเฉพาะเจ้าหน้าที่ที่ติดตามตรวจสอบร้านค้าในความส่งเสริม เพียง ๑๗ คน ในเขตกรุงเทพมหานครจึงไม่สามารถตรวจสอบได้ทั่วถึง และในส่วนภูมิภาคเจ้าหน้าที่แทบไม่สามารถจะออกไปตรวจสอบร้านค้าในความส่งเสริมเลย ส่วนบริษัทจังหวัดก็เช่นเดียวกัน ด้วยเหตุนี้การดำเนินงานส่งเสริมร้านค้าในความส่งเสริม และบริษัทจังหวัด หากกองส่งเสริมธุรกิจจึงไม่อาจควบคุมผลการดำเนินงานที่ได้ส่งเสริมไปแล้วได้อย่างจริงจัง

๔) งบประมาณในการดำเนินงานไม่เพียงพอ

การดำเนินงานด้านการส่งเสริมเป็นงานใหญ่ ขอบเขตการทำงานกว้างขวาง ต้องตรวจสอบและติดตามผลการดำเนินงานของร้านค้าในความส่งเสริม ทั้งในกรุงเทพมหานครและส่วนภูมิภาคและบริษัทจังหวัดอีก ๓๗ จังหวัด จำเป็นต้องใช้งบประมาณเป็นจำนวนมาก โดยเฉพาะในด้าน เครื่องมือ วัสดุอุปกรณ์ เช่น ยานพาหนะ ฯลฯ เพื่อส่งเสริมปรับปรุงร้านค้าในความส่งเสริมให้ได้มาตรฐานตลอดจนขยายขอบเขตงานส่งเสริมร้านค้าในความส่งเสริม และบริษัทจังหวัดให้กว้างขวางขึ้นทุกจังหวัดด้านการจัดฝึกอบรมเจ้าหน้าที่ เพื่อเพิ่มสมรรถภาพในการปฏิบัติงาน การแนะนำให้ความรู้ทางวิชาการแก่ร้านค้าในความส่งเสริม และบริษัทจังหวัดและด้านการโฆษณาเผยแพร่ประชาสัมพันธ์เกี่ยวกับการประกอบกิจการของร้านค้าในความส่งเสริม และบริษัทจังหวัดให้ประชาชนทราบ เป็นต้น แต่งบประมาณที่ได้รับในระยะที่ผ่านมา มีจำนวนน้อยมาก แต่ละปีได้รับส่งเสริมการค้าได้รับ (ดังตารางที่ ๒๖) ประมาณ ๒-๓ ล้านบาทเท่านั้นไม่เพียงพอที่จะปฏิบัติงาน ทำให้โครงการที่วางไว้ไม่บรรลุผล

ตารางที่ ๒๕

อัตรากำลังเจ้าหน้าที่ของหน่วยงานต่าง ๆ กรมการค้าภายใน พ.ศ. ๒๕๒๔

หน่วยงาน	จำนวน (คน)
๑. สำนักงานเลขานุการกรม	๑๘๖
๒. กองควบคุมข้าว	๖๐
๓. กองเศรษฐกิจการตลาด	๔๔
๔. กองส่งเสริมธุรกิจ	๕๖
๕. กองควบคุมสินค้า	๑๓๐
๖. กองสถาบันการค้า	๑๗
รวม	๕๓๓

ที่มา: กองการเจ้าหน้าที่ สำนักงานเลขานุการกรม กรมการค้าภายใน

ศูนย์วิทยทรัพยากร
จุฬาลงกรณ์มหาวิทยาลัย



ตารางที่ ๒๖

งบประมาณรายจ่ายของกรมการค้าภายใน พ.ศ. ๒๕๒๑-๒๕๒๔

หน่วย:บาท

งาน	งบประมาณรายจ่าย			
	ปี ๒๕๒๑	ปี ๒๕๒๒	ปี ๒๕๒๓	ปี ๒๕๒๔
งานบริหารทั่วไป	๒,๐๑๓,๑๒๐	-	๙,๑๓๒,๖๐๐	๑๐,๗๑๙,๓๐๐
งานควบคุมสินค้า	๖,๕๓๔,๖๓๖	-	๘,๖๙๖,๒๐๐	๑๒,๔๐๘,๕๐๐
งานส่งเสริมการค้า	๓,๒๒๖,๖๔๔	-	๒,๑๒๑,๙๐๐	๓,๙๘๗,๓๐๐
รวม	๑๑,๗๗๔,๔๐๐	๑๘,๙๖๘,๑๐๐	๑๙,๙๕๐,๕๐๐	๒๗,๑๑๕,๑๐๐

หมายเหตุ: พ.ศ. ๒๕๑๘-๒๕๒๐ และ พ.ศ. ๒๕๒๒ ไม่ได้แยกงบประมาณของแต่ละงาน

ที่มา: สำนักงานเลขานุการกรม กรมการค้าภายใน

ศูนย์วิทยทรัพยากร
จุฬาลงกรณ์มหาวิทยาลัย

๕) การบริหารงานของร้านค้าในความส่งเสริมฯ และบริษัทจังหวัด ยังขาดผู้บริหารงานที่ดีและมีประสิทธิภาพ

การประกอบกิจการของร้านค้าในความส่งเสริมฯ ส่วนใหญ่เจ้าของร้านเป็นคนบริหารร้านค้าในความส่งเสริมฯ ด้วยตนเอง ยังขาดประสบการณ์ และไม่มีความรู้เกี่ยวกับการบริหารงานเพียงพอ การบริหารร้านค้าในความส่งเสริมฯ เป็นไปอย่างง่าย ๆ ไม่มีการวางแผนการจำหน่ายสินค้า เช่น ไม่มีการวางแผนว่า สินค้าเหลือเท่าใด จึงจะรับสินค้ามาจำหน่ายเพิ่มเติม ส่วนใหญ่จะรับสินค้ามาเพิ่มเติมก็ต่อเมื่อสินค้าที่จำหน่ายนั้นจำหน่ายหมดแล้ว ทำให้การจำหน่ายสินค้าต้องหยุดชะงักไม่มีสินค้าจำหน่าย จนกว่าจะได้รับสินค้าใหม่มาเพิ่มเติม การที่ผู้บริหารงานร้านค้าในความส่งเสริมฯ ขาดประสบการณ์ และความรู้ในด้านการบริหารงาน อาจเป็นเหตุให้การประกอบกิจการของร้านค้าในความส่งเสริมฯ ไม่ก้าวหน้าได้

ด้านบริษัทจังหวัดผู้บริหารงานบริษัทจังหวัดบางแห่งขาดผู้บริหารที่ดีไม่มีสมรรถภาพในการทำงาน ไม่กระตือรือร้นในการพยายามหาสินค้าใหม่ ๆ มาจำหน่ายให้แก่ลูกค้าทำให้บริษัทจังหวัดดำเนินการค้าขาดทุนแข่งขันกับเอกชนไม่ได้ และทำให้บริษัทจังหวัดติดบัญชีไม่ทันตามกฎหมาย^๑

นอกจากนี้การประกอบกิจการค้าของบริษัทจังหวัดต้องเสียเปรียบบริษัทเอกชนในทางปฏิบัติ เอกชนมีวิธีการบัญชีที่ซับซ้อน และรายการบัญชีจะเลือกนำแต่ที่จำเป็นลง คือมีบัญชี ๒ ชุดนั่นเอง แต่บริษัทจังหวัดทำเช่นนั้นได้ยาก เนื่องจากคณะกรรมการดำเนินงานบริหารบริษัทจังหวัด ล้วนประกอบด้วยข้าราชการ สินค้าหลักที่จำหน่ายส่วนมากเป็น ข้าวสาร น้ำตาลทราย น้ำมันเชื้อเพลิง ฯลฯ ไม่สามารถที่จะหลีกเลี่ยงยอดซื้อและขายในบัญชีได้ เป็นเหตุหนึ่งที่ทำให้ต้นทุนราคาสินค้าสูงไม่อาจแข่งขันดีครราคา เช่นเดียวกับบริษัทเอกชนทั่วไป

๖) การขาดการประสานงานกันระหว่างกองส่งเสริมธุรกิจกับร้านค้าในความส่งเสริมฯ และบริษัทจังหวัด

ร้านค้าในความส่งเสริมฯ ส่วนมากจะประกอบการค้าตามลำพังไม่ค่อยมีการติดต่อกับทางกองส่งเสริมธุรกิจ ทำให้ทางกองส่งเสริมธุรกิจ ไม่ทราบความเคลื่อนไหวหรือปัญหาในการประกอบกิจการค้าของร้านค้าในความส่งเสริมฯ แต่ละร้านได้อย่างใกล้ชิด ทางกองฯ จะทราบก็ด้วย

^๑ กองส่งเสริมบริษัท, "การสัมมนาบริษัทจังหวัด", หน้า ๒๑.

การตรวจสอบของเจ้าหน้าที่ ซึ่งมีจำนวนจำกัด ทางกองส่งเสริมธุรกิจ จึงไม่ทราบความเคลื่อนไหวและปัญหา การประกอบการค้าได้ทั่วถึง นอกจากนี้ยังไม่มีความร่วมมือและประสานงานกันระหว่างร้านค้าในความส่งเสริมฯ ด้วยกันเอง ทำให้ร้านค้าในความส่งเสริมฯ ไม่ทราบความเคลื่อนไหวของร้านค้าในความส่งเสริมฯ อื่น ๆ

ด้านการประสานงานกับบริษัทจังหวัด บริษัทจังหวัดไม่ค่อยให้ความร่วมมือกับทางกองส่งเสริมธุรกิจ โดยไม่ปฏิบัติตามระเบียบของกองส่งเสริมธุรกิจ เช่น ไม่ส่งรายงานการดำเนินงานของบริษัทให้กองฯ ทราบทุกเดือน และทางกองส่งเสริมธุรกิจ ไม่มีมาตรการบังคับหรือลงโทษเพราะอำนาจทางกองส่งเสริมธุรกิจตามกฎหมายไม่มี อำนาจทุกประการอยู่ที่คณะกรรมการบริษัทจังหวัด และมติที่ประชุมผู้ถือหุ้น แม้จะมีระเบียบ ซึ่งออกโดยความเห็นชอบที่ประชุมผู้จัดการก็ตาม บริษัทจังหวัดไม่ปฏิบัติตามก็ไม่อาจดำเนินการใด ๆ ก็ได้

แนวทางแก้ไข

- ๑) เพิ่มอัตราค่าส่งเจ้าหน้าที่และงบประมาณตลอดจนเครื่องมือเครื่องใช้ วัสดุ อุปกรณ์ต่าง ๆ ให้พอเพียงกับปริมาณงานที่กว้างขวาง เพื่อให้การดำเนินงานด้านการส่งเสริมทั่วถึง โดยเฉพาะเจ้าหน้าที่ในการปฏิบัติงานตรวจสอบการดำเนินงานร้านค้าในความส่งเสริมฯ และบริษัทจังหวัดให้เพียงพอกับปริมาณงาน โดยให้เจ้าหน้าที่เหล่านี้ออกตรวจสอบผลการดำเนินงานของร้านค้าในความส่งเสริมฯ ทั้งในส่วนกลางและส่วนภูมิภาคเป็นประจำและบริษัทจังหวัดได้ทั่วถึงทุกจังหวัดตลอดจนเพิ่มอุปกรณ์เครื่องมือ เครื่องใช้ เช่น ยานพาหนะ ให้เพียงพอกับจำนวนเจ้าหน้าที่ นอกจากนี้ควรมีการอบรมสมรรถภาพของเจ้าหน้าที่ทุกคนให้เข้าใจปฏิบัติงานและความรู้ทางวิชาการในด้านส่งเสริมให้มากขึ้น เพื่อเจ้าหน้าที่เหล่านี้ปฏิบัติงานได้อย่างรวดเร็ว และมีประสิทธิภาพมากขึ้น โดยขอความร่วมมือจากผู้เชี่ยวชาญทางด้านการส่งเสริมจากกองต่าง ๆ ภายในกรมฯ หรือจากหน่วยงานอื่น ๆ เช่น กรมการค้าต่างประเทศ, กรมเศรษฐกิจการพาณิชย์ ฯลฯ ซึ่งการอบรมนี้อาจจะกำหนดให้เป็นปีละ ๑ ครั้งหรือ ๒ ครั้งแล้วแต่ความเหมาะสมแห่งสถานการณ์
- ๒) การจัดหาสินค้ามาจำหน่ายให้ร้านค้าในความส่งเสริมและบริษัทจังหวัดทางกองส่งเสริมธุรกิจควรขอความร่วมมือกับผู้ผลิตจำหน่ายให้แก่องค์กรคลังสินค้า โดยตรงในราคาที่ถูกกว่าที่ผู้ผลิตจำหน่ายให้แก่เอกชนและให้มีปริมาณเป็นจำนวนมาก เพียงพอกับความต้องการของร้านค้า

ในความส่งเสริมฯ การที่องค์กรคลังสินค้ามีสินค้าเป็นจำนวนมากและมีราคาถูกกว่าท้องตลาด จะทำให้ร้านค้าในความส่งเสริมฯซื้อสินค้าจากองค์กรคลังสินค้ามากขึ้น แทนที่จะหันไปซื้อจากผู้ผลิตอื่น นอกจากนี้การที่องค์กรคลังสินค้ามีสินค้าจำนวนมาก จะทำให้ร้านค้าในความส่งเสริมฯสามารถติดต่อขอซื้อสินค้าได้รวดเร็วและมากขึ้น เป็นการแก้ปัญหาสินค้าที่จำหน่ายให้แก่ลูกค้าขาดตอนไม่ทันความต้องการของลูกค้า ส่วนบริษัทจังหวัดทางกองฯ ควรแก้ไขมาตรการการอื่นมาช่วยเหลือแก่บริษัทจังหวัดอย่างจริงจังโดยทำการติดต่อขอความร่วมมือจากผู้ผลิตโดยตรงจากโรงงาน ให้ขายสินค้าแก่บริษัทจังหวัดในราคาที่พอสมควรหรือถูกกว่าขายให้เอกชนอื่น ๆ และให้มีปริมาณมาก เพื่อบริษัทจังหวัดจะสามารถขายสินค้าในราคาถูกและแข่งขันกับเอกชนอื่นได้ เพราะแต่เดิมบริษัทจังหวัดซื้อสินค้าจากผู้ผลิตเองต้องผ่านพ่อค้าคนกลาง ทำให้ต้นทุนสินค้าสูงราคาไม่ถูกเท่าที่ควร การที่ติดต่อกับผู้ผลิตโดยตรงจะเป็นการลดขั้นตอนของพ่อค้าคนกลางลง และสินค้ามีราคาถูก

๓) การขอความร่วมมือกับองค์กรคลังสินค้าในการปรับปรุงการปฏิบัติงานของเจ้าหน้าที่ในการจำหน่ายสินค้าโดยจัดระบบการปฏิบัติงานของเจ้าหน้าที่เสียใหม่ลดขั้นตอนการทำงานให้น้อยลงโดยตัดขั้นตอนที่ไม่จำเป็นออก เช่น ในการติดต่อซื้อสินค้าของร้านค้าในความส่งเสริมฯ ควรศึกษานำสำเนาทะเบียนบ้านมาติดต่อขอซื้อสินค้าเป็นการลดการทำงานให้น้อยลง เพราะเจ้าหน้าที่ไม่ต้องตรวจทะเบียนบ้านของร้านค้าในความส่งเสริมฯและเพื่อป้องกันมิให้ผู้อื่นมิใช่เป็นร้านค้าในความส่งเสริมฯฉวยโอกาสซื้อสินค้าจากองค์กรคลังสินค้าทางกองส่งเสริมธุรกิจควรทำบัตรพร้อมหมายเลขประจำตัวของเจ้าของร้านค้าในความส่งเสริมฯของแต่ละร้านขึ้นแทนสำเนาทะเบียนบ้าน โดยให้ร้านค้าในความส่งเสริมฯเหล่านั้นนำมาแสดงขณะที่ซื้อสินค้า นอกจากนี้องค์กรคลังสินค้าควรเพิ่มกำลังเจ้าหน้าที่ปฏิบัติงานและประสิทธิภาพในการจำหน่ายสินค้าให้มากขึ้น เพื่อให้การจำหน่ายสินค้าแก่ร้านค้าคล่องตัวและรวดเร็วขึ้น

๔) ขอความร่วมมือกับหน่วยงานอื่น ๆ เพื่อจัดหาเงินทุนของสำนักงานเงินกู้ฯ ให้เพียงพอแก่การค้าเงินงาน เช่น จากกระทรวงการคลัง ส่วนการพิจารณาหลักทรัพย์และบุคคลที่ค้ำประกันเงินกู้ สำนักงานเงินกู้ฯ ควรขอความร่วมมือกับธนาคารทั้ง ๒ แห่งให้ลดเงื่อนไขเกี่ยวกับหลักทรัพย์และบุคคลที่ค้ำประกันให้น้อยลงเพราะเท่าที่ผ่านมาธนาคารทั้ง ๒ แห่งเข้มงวด

เกี่ยวกับหลักทรัพย์สินและบุคคลที่ค้าประกันมากทำให้ร้านค้าในความส่งเสริมส่วนใหญ่ของเงินทุนไม่ได้ นอกจากนี้ ควรมีการปรับปรุงและเพิ่มสมรรถภาพเจ้าหน้าที่ของสำนักงานเงินทุนฯ ให้มากขึ้นโดยอาจเพิ่มกำลังเจ้าหน้าที่ หรือมีการอบรมประจำปีเพื่อให้ความรู้เกี่ยวกับการปฏิบัติเงินทุนฯ จะช่วยให้การปฏิบัติงานของเจ้าหน้าที่มีประสิทธิภาพและรวดเร็วขึ้น และส่งเสริมให้ร้านค้าในความส่งเสริมหันมากู้เงินจากสำนักงานเงินทุนฯ ตามวัตถุประสงค์ของทางราชการ

๕) ปรับปรุงการดำเนินงานส่งเสริม และขยายกิจการของบริษัทจังหวัดให้มากขึ้นจากการที่บริษัทจังหวัดส่วนใหญ่ได้ให้ความเห็นว่าทางกองส่งเสริมธุรกิจ ไม่ให้ความสนใจช่วยเหลือหรือส่งเสริมบริษัทจังหวัดเลย ไม่ว่าจะทางด้านติดต่อหาสินค้าหรือให้บริการแก่บริษัทจังหวัดไม่ว่าทางใดทั้งสิ้น บริษัทต้องพึ่งตนเองอยู่ตลอดเวลา บริษัทจังหวัดจึงไม่เห็นความสำคัญของกองฯ ทำให้ไม่ปฏิบัติตามระเบียบของกองฯ และบริษัทจังหวัดเห็นว่าปฏิบัติให้ถูกต้องตามกฎหมายและข้อบังคับก็พอแล้ว^๑

ฉะนั้นทางกองส่งเสริมธุรกิจ ควรแก้ไขปรับปรุง การดำเนินงานเสียใหม่โดยให้ความสนใจส่งเสริมอย่างจริงจัง อำนวยความสะดวกในการบริการ เช่น ส่งเจ้าหน้าที่ไปเยี่ยมเยียนบริษัทจังหวัดทุกแห่งอย่างน้อยปีละ ๒ ครั้ง แต่ละแห่งเป็นอย่างน้อย เพื่อจะได้ดูแลการดำเนินงานของบริษัทจังหวัดต่าง ๆ ให้ข้อคิดเห็นหรือให้ความรู้ ข้อเสนอแนะ ตลอดจนรับฟังความคิดเห็นแก่บริษัทจังหวัดต่าง ๆ ในกรณีบริษัทจังหวัดเหล่านั้นมีปัญหาเกิดขึ้น เพื่อจะได้นำมาดำเนินการแก้ไข นอกจากนี้การอำนวยความสะดวกในด้านติดต่อหาสินค้าจากผู้ผลิตโดยตรงมาจำหน่ายให้แก่บริษัทจังหวัดในราคาถูกหรืออาจขอความร่วมมือจากองค์การหลังสินค้าให้จำหน่ายสินค้าในราคาถูกกว่าที่เป็นอยู่ในขณะนี้โดยคิดกำไรให้น้อยลงกว่าเดิม เพื่อบริษัทจังหวัดจะได้นำสินค้านั้นไปขายแข่งกับเอกชนอื่นได้ ในราคาที่ถูกกว่าท้องตลาด ตลอดจนเพิ่มเจ้าหน้าที่ งบประมาณให้เพียงพอตั้งได้กล่าวแล้ว จะสามารถควบคุมบริษัทจังหวัดได้ผลยิ่งขึ้น

^๑ กรมการค้าภายใน, กองส่งเสริมธุรกิจ, "การดำเนินงานส่งเสริมบริษัท จังหวัด"

เมื่อปรับปรุงการดำเนินงานส่งเสริมบริษัทแล้วควรมีมาตรการขยายกิจการของบริษัทให้มากขึ้น เพราะกิจการของบริษัทจังหวัดที่เป็นอยู่ขณะนี้อยู่ในวงแคบมีไม่ครบทุกจังหวัด ควรขยายบริษัทจังหวัดให้มากขึ้นโดยจัดตั้งบริษัทจังหวัดเพิ่มขึ้นในจังหวัดที่ยังไม่มีบริษัทจังหวัดตั้งอยู่ โดยขึ้นแรกควรพิจารณาจัดตั้งที่ประชาชนสนใจ และเรียกร้องให้จัดตั้งขึ้นก่อน เพื่อให้กิจการของบริษัทจังหวัดสามารถเป็นแหล่งที่จะกระจายสินค้าที่จำเป็นแก่การครองชีพให้แก่ประชาชนในลุ่มภูมิภาคได้อย่างทั่วถึง ด้านการเพิ่มเงินทุนอาจให้เอกชนร่วมลงทุนในหุ้นมากขึ้นกว่าเดิม โดยทางราชการมิได้เข้าถือหุ้นที่เพิ่มขึ้นใหม่ เพื่อที่จะได้พ้นจากสภาพรัฐวิสาหกิจ การดำเนินงานจะได้คล่องตัวมากขึ้น นอกจากนี้ ควรพิจารณาให้บริษัทจังหวัดกู้เงินได้เพิ่มขึ้นกว่าเดิม ตามความเหมาะสมของแต่ละบริษัทจังหวัดนั้น ๆ เพราะกิจการบริษัทจังหวัดส่วนใหญ่มีขนาดใหญ่ การลงทุนประกอบกิจการต้องใช้ทุนเป็นจำนวนมาก

๖) เพิ่มสมรรถภาพและเพิ่มความรู้ทางด้านบริหารงานแก่ร้านค้าในความส่งเสริมฯ และบริษัทจังหวัด ทางกองส่งเสริมธุรกิจ ควรจัดให้มีการอบรมทางด้านการบริหารงานแก่เจ้าของร้านค้าในด้านส่งเสริมฯ เป็นประจำทุกปีโดยเชิญผู้เชี่ยวชาญทางด้านบริหารงานจากหน่วยงานอื่น ๆ มาให้ความรู้และวิธีการบริหารงานเพื่อเจ้าของร้านค้าในความส่งเสริมฯ จะได้นำความรู้นั้นไปปรับปรุงการบริหารงานในร้านค้าของตนให้ก้าวหน้าและมีประสิทธิภาพยิ่งขึ้น และการที่ให้มีการอบรมดังกล่าวเป็นผลให้ร้านค้าในความส่งเสริมฯ มีการประสานงานกับทางกองส่งเสริมธุรกิจและร้านค้าในความส่งเสริมฯ ด้วยกันอีกด้วย ทำให้มีการแลกเปลี่ยนความคิดเห็นและร่วมกัน ในการแก้ปัญหาในการประกอบการค้าซึ่งกันและกัน เช่น กรณีร้านค้าในความส่งเสริมฯ บางร้านเกิดการขาดแคลนสินค้าไม่สามารถจะหามาจำหน่ายให้ทันความต้องการของลูกค้าก็อาจขอความร่วมมือจากร้านค้าในความส่งเสริมอื่นที่มีสินค้านั้นอยู่เป็นจำนวนมาก นำมาจำหน่ายก่อนแล้วนำมาคืนให้ทีหลัง

ทางด้าน สมรรถภาพของผู้บริหาร บริษัทจังหวัดแต่ละจังหวัดเช่นเดียวกัน ทางกองส่งเสริมธุรกิจ ควรจัดให้มีการสัมมนาผู้บริหารบริษัทจังหวัดทั้งหมดเป็นประจำ ปีละ ๑ ครั้ง หรือ ๒ ครั้ง เพื่อให้บริษัทจังหวัดต่าง ๆ แลกเปลี่ยนความคิดเห็นซึ่งกันและกัน เพื่อทางกองส่งเสริมธุรกิจได้ทราบถึงข้อมูล ตลอดจนข้อขัดข้องและอุปสรรคต่าง ๆ ที่เกิดขึ้นของบริษัทจังหวัดเพื่อนำมา

ปรับปรุงแก้ไขให้บังเกิดผลดียิ่งขึ้น แต่เดิมการสัมมนาบริษัทจังหวัดนี้นาน ๆ จึงจะจัดขึ้นเสียครั้งหนึ่ง ทำให้ทางกองฯ ไม่ทราบข้อมูลต่าง ๆ และความเคลื่อนไหวของบริษัทจังหวัดต่าง ๆ เท่าที่ควร เป็นผลให้การดำเนินงานด้านส่งเสริมบริษัทจังหวัดไม่มีประสิทธิภาพ นอกจากนี้การจัดสัมมนาอาจจะให้มีการฝึกอบรม ให้ความรู้ เกี่ยวกับงานด้านบริหารงาน และเสริมสมรรถภาพการบริหารงานแก่ผู้จัดการบริษัทจังหวัดต่าง ๆ ไปด้วย จะได้นำความรู้นั้นไปปรับปรุงการบริหารงานของตนให้มีประสิทธิภาพยิ่งขึ้น

๗) เพิ่มการโฆษณาเผยแพร่และประชาสัมพันธ์เกี่ยวกับการดำเนินงานของร้านค้าในความส่งเสริมฯ และบริษัทจังหวัดให้ประชาชนทราบ ถึงสถานที่ตั้งของร้านค้าในความส่งเสริม ชนิดของสินค้าที่ขาย คุณภาพ และราคาของสินค้านั้นการโฆษณา เผยแพร่ ประชาสัมพันธ์ อาจทำได้โดยทางโทรทัศน์ วิทยุ หรือวารสารต่าง ๆ ทั้งนี้เพื่อให้ประชาชนทราบถึงการประกอบกิจการค้าของร้านค้า สินค้าที่จำหน่าย ราคาและคุณภาพ เมื่อเทียบกับท้องตลาด และการเคลื่อนไหวของราคาสินค้าตามท้องตลาด จะเป็นการจูงใจให้ประชาชนหันมาซื้อสินค้าจากร้านค้าในความส่งเสริมฯ และเป็นการส่งเสริมให้ร้านค้าในความส่งเสริมฯ ขายสินค้าและมีรายได้มากขึ้น

นอกจากนี้ยังเป็นการส่งเสริมให้ประชาชนซื้อสินค้าได้ในราคาพอสมควร ช่วยในการประหยัดเงินอีกด้วย ส่วนสินค้า ตรา "โชคดี" ที่องค์การคลังสินค้าจำหน่ายในราคาถูก แต่ไม่ได้รับความนิยมจากประชาชนควรจะทำกาโฆษณาดังกล่าวควบคู่กันไปด้วยให้ประชาชนได้รู้จักชนิดของสินค้าตลอดจน คุณประโยชน์ คุณภาพ และราคาของสินค้า ให้ประชาชนหันมาใช้สินค้าขององค์การคลังสินค้าเพราะมีราคาถูกกว่าสินค้าชนิดเดียวกันในท้องตลาด

ทางด้านบริษัทจังหวัด ให้บริษัท จังหวัดแต่ละบริษัทออกวารสารหรือ เอกสารการดำเนินงาน เช่นเดียวกัน เป็นประจำทุกเดือนสำหรับวารสาร ถ้าเป็น เอกสารควรเป็นทุกสัปดาห์ให้ประชาชนทั่วไปในจังหวัดนั้นได้ทราบถึงการดำเนินงานของบริษัทจังหวัด ความเคลื่อนไหวของสินค้าและข้อมูลของสินค้าเกี่ยวกับราคา คุณภาพของสินค้าในจังหวัดที่บริษัทตั้งอยู่ เพื่อที่จะให้กิจการบริษัทจังหวัดได้รับความสนใจและแพร่หลายในจังหวัดนั้น

๒. ผลการดำเนินงานการควบคุมสินค้า

ตั้งแต่ พ.ศ. ๒๕๑๗ ซึ่งเป็นปีที่มีการควบคุมราคาสินค้าอย่างจริงจังเป็นต้นมา จนถึงต้น พ.ศ. ๒๕๒๒ ซึ่งเป็นปีที่ใช้ พ.ร.บ. ป้องกันการค้ากำไรเกินควร พ.ศ. ๒๕๔๐ และฉบับแก้ไขเพิ่มเติม พ.ศ. ๒๕๑๗ มีการเปลี่ยนแปลงราคาควบคุม สินค้าเพียงไม่กี่ราย ทั้ง ๆ ที่ต้นทุนการผลิตเพิ่มขึ้นมาตลอด สินค้าบางประเภทมีต้นทุนเพิ่มขึ้นอย่างเห็นได้ชัด อาทิ เนื้อสุกร เนื้อโค ฯลฯ แต่ก็ไม่ได้รับการพิจารณาเพิ่มราคาสินค้าควบคุม การเปลี่ยนแปลงราคามักจะทำเมื่อผู้ผลิตขอร้องให้รัฐบาลปรับราคาให้หรือ เกิดวิกฤตการณ์สินค้าขาดตลาดอย่าง กระตันหัน หรือ เป็นสินค้าที่มีอำนาจต่อรองทางการเมือง เช่น น้ำตาลทราย ปูนซีเมนต์ การที่คณะกรรมการกลางฯ ไม่เพิ่มราคาควบคุมหรือกำหนดราคาควบคุมไว้ต่ำกว่าที่ควรก่อให้เกิดปัญหาขึ้นในวงธุรกิจ และประชาชนเป็นอย่างมาก ผู้ผลิตหลายรายไม่เพิ่มกำลังผลิตสินค้า และนักลงทุนไม่สนใจที่จะลงทุนในการผลิตหรือนำสินค้าเข้า เป็นผลให้มีการลงทุนน้อยกว่าที่ควร เกิดการขาดแคลนสินค้า มีการกักตุนเกิดตลาดมืดทำให้ประชาชนได้รับความเดือดร้อนอยู่เสมอ

การที่การควบคุมสินค้าก่อน พ.ศ. ๒๕๒๒ ไม่ได้ผลและไม่มีประสิทธิภาพ เนื่องจาก ผลภาวะทางการเมือง ในช่วงนั้นมีการเปลี่ยนแปลงรัฐบาล หลายครั้ง และนโยบาย การควบคุมสินค้าก็เปลี่ยนแปลงไปตามรัฐบาล กฎหมายมีจุดบกพร่องในการลงโทษผู้กระทำผิด เช่นขายสินค้าเกินราคาควบคุม ต้องโทษปรับไม่เกิน ๕ หมื่นบาท หรือจำคุกไม่เกิน ๕ ปี หรือ ทั้งปรับทั้งจำ เป็นต้น ทำให้ผู้กระทำผิดไม่ค่อยเกรงกลัวกฎหมาย และการดำเนินการจับกุมผู้กระทำผิด เจ้าหน้าที่ตำรวจเท่านั้น ที่จะดำเนินการตามกฎหมายได้ เป็นเหตุให้ การลงโทษผู้กระทำผิดล่าช้า ทำให้ผู้กระทำผิดหลีกเลี่ยงกฎหมาย และเนื่องจากเจ้าหน้าที่ไม่ค่อยจับกุมอย่างจริงจัง แต่จะกระทำกันเป็นพัก ๆ เฉพาะเวลาที่มีวิกฤตการณ์หรือมีการร้องเรียน เจ้าหน้าที่จึงออกปฏิบัติงานตรวจสอบปริมาณสินค้านำราคาสินค้าการกักตุนสินค้า ตลอดจนจับกุมดำเนินคดีผู้กระทำผิด เมื่อวิกฤตการณ์บรรเทาลงหรืออยู่ในภาวะปกติแล้ว ก็เลิกการออกตรวจสอบหรือ ตรวจสอบอย่างไม่จริงจัง เช่น วิกฤตการณ์ในเดือน กรกฎาคม ถึงสิงหาคม พ.ศ. ๒๕๒๐ ราคาสินค้าเคลื่อนไหวสูงขึ้นเรื่อย ๆ เนื่องจากการเพิ่มเงินค่าครองชีพ แก่ข้าราชการและลูกจ้าง คนละ ๒๐๐ บาท และการประกาศขึ้นราคากระแสไฟฟ้า เจ้าหน้าที่ก็ได้มีการออกตรวจสินค้ากันอย่างจริงจังทุกวัน เมื่อราคาสินค้าในท้องตลาดได้คลี่คลายลงสู่ภาวะปกติแล้ว การออกตรวจ

สอบสินค้าก็ลดน้อยลง นอกจากนั้น ยังขาดความร่วมมือจากผู้บริโภคในการแจ้งจับผู้กระทำผิด
เป็นต้น

หลังการประกาศฯ ใช้ พ.ร.บ. กำหนดราคาสินค้าและป้องกันการผูกขาด พ.ศ.
๒๕๒๒ เป็นต้นมา กรมฯ สามารถดำเนินงานควบคุมสินค้าได้อย่างรวดเร็วและเป็นธรรมทั้งแก่
ผู้ผลิตและผู้บริโภคกว่าเดิม เนื่องจาก พ.ร.บ. ฉบับใหม่ได้ระบุให้คณะกรรมการกลางฯ
พิจารณาทบทวนมาตรการควบคุมสินค้าให้สอดคล้องกับภาวะเศรษฐกิจอยู่เสมอเพื่อควบคุมสินค้า
ที่จำเป็นแก่การครองชีพได้ทันที และการควบคุมสินค้านั้น ได้คำนึงต้นทุนค่าใช้จ่ายในการจำหน่าย
และอัตรากำไรที่เหมาะสมรวมทั้งผลกระทบต่อการลงทุนในการขยายกำลังการผลิตในระยะยาว
ต่อไปด้วย ดังเช่น การออกประกาศของคณะกรรมการกลางฯ ฉบับที่ ๑, ๒ และ ๓ ซึ่งเป็น
ประกาศฯ กำหนด ประเภทสินค้าควบคุม กำหนดราคาสูงสุด และควบคุมราคาขายส่ง เป็นผล
ให้ผู้บริโภคสามารถซื้อสินค้าที่จำเป็นแก่การครองชีพในราคายุติธรรม กรณีที่ผู้ผลิตมีต้นทุนราคา
สินค้าสูงขึ้นก็จะมีพิจารณาปรับราคาสินค้าได้โดยคำนึงถึงผลตอบแทนที่เป็นธรรม แก่ผู้ผลิต
ผู้จำหน่าย ตลอดจนเชื้ออำนาจให้มีการขยายการลงทุนมากขึ้นด้วย และ พ.ร.บ. ฉบับนี้ยังมี
มิบหลงโทษ พ่อค้า ผู้ผลิตสถานหนักด้วย เช่น กำหนดโทษแก่พ่อค้าผู้ผลิตที่ขายสินค้าเกินราคา
ควบคุม ไม่แจ้ง ต้นทุน ปริมาณ สถานที่เก็บ ต่อเจ้าหน้าที่มีโทษจำคุกไม่เกิน ๕ ปี หรือปรับไม่
เกิน ๑ แสนบาท หรือทั้งปรับทั้งจำ เป็นต้น นอกจากนี้ยังได้ให้อำนาจแก่เจ้าหน้าที่มากขึ้นโดย
ให้เจ้าหน้าที่เป็นเจ้าหน้าที่ตามกฎหมายอาญาดำเนินการตามกฎหมาย แก่ พ่อค้า ผู้ผลิต ในส่วน
ที่กระทำผิด ตาม พ.ร.บ.ฯ ได้ทันที

การดำเนินงานหลังจากใช้ พ.ร.บ.ฯ ใหม่ในเดือน กรกฎาคม ๒๕๒๒ จนถึงเดือน
ธันวาคม พ.ศ. ๒๕๒๓ ได้มีการจับกุมและดำเนินคดีผู้กระทำผิด (ดังตารางที่ ๒๗) ดังนี้

การจับกุมดำเนินคดี ทั้งหมด	๔๓๗ ราย		
ฐานขายสินค้าควบคุมสูงกว่าราคาที่กำหนด	๒๔๕ ราย	ร้อยละ	๖๗.๕
ฐานปฏิเสธการจำหน่ายสินค้าควบคุม	๑๒๗ ราย	ร้อยละ	๒๙.๑
ฐานไม่แจ้งปริมาณการผลิตและสถานที่เก็บสินค้าควบคุม	๑๐ ราย	ร้อยละ	๒.๓
ฐานทำให้ราคาสินค้าสูงเกินสมควร	๗ ราย	ร้อยละ	๑.๗

ตารางที่ ๒๗

สถิติการตรวจสอบ จับกุม และดำเนินคดีผู้กระทำความผิด

(ตั้งแต่ ๑ กรกฎาคม ๒๕๒๒-๓๑ ธันวาคม ๒๕๒๓)

เดือน	จับกุม (ราย)	พ.ร.บ. กำหนดราคาสินค้าและป้องกันการผูกขาด			
		ฐานขายสินค้า ควบคุมสูงกว่า ราคาที่กำหนด	ฐานปฏิเสธ การจำหน่าย	ฐานไม่แจ้ง ปริมาณและ สถานที่เก็บ สินค้าควบคุม	ฐานทำให้ราคาสินค้า สินค้าสูงเกินสมควร หรือทำให้เกิดความ ปั่นป่วนซึ่งราคาสินค้า
ปี ๒๕๒๒					
กรกฎาคม	๘๓	๗๒	๑๐	-	๑
สิงหาคม	๔๖	๔๓	๓	-	-
กันยายน	๔๑	๓๔	๕	-	๒
ตุลาคม	๓๓	๒๗	๖	-	-
พฤศจิกายน	๓๓	๒๗	๕	๑	-
ธันวาคม	๑๔	๑๔	๕	-	-
ปี ๒๕๒๓					
มกราคม	-	-	-	-	-
กุมภาพันธ์	๕	๕	๑	-	-
มีนาคม	๘	๕	๓	-	-
เมษายน	๑๓	๘	๕	-	-
พฤษภาคม	๘	๗	๑	-	-
มิถุนายน	๑๐	๖	๓	๑	-
กรกฎาคม	๖๗	๓๑	๓๕	๑	-
สิงหาคม	๑๑	๑	๓	๗	-
กันยายน	๒๐	-	๑๘	-	๒
ตุลาคม	๒๓	๑๓	๑๐	-	๑
พฤศจิกายน	๑๖	-	๑๕	๑	-
ธันวาคม	๑	๑	-	-	-
รวม	๔๓๗	๒๔๕	๑๒๗	๑๐	๗
คิดเป็นร้อยละ	๑๐๐	๖๗.๕	๒๙.๑	๒.๓	๑.๗

ที่มา: งานควบคุมราคา กองควบคุมสินค้า กรมการค้าภายใน

สินค้าที่ถูกจับกุมดำเนินคดีส่วนใหญ่ ได้แก่ เนื้อสุกร เนื้อโค น้ำตาลทราย เป็นต้น ผลการดำเนินคดีผู้กระทำความผิด ตั้งแต่เดือน กรกฎาคม ๒๕๒๒-๓๐ กรกฎาคม ๒๕๒๓ (ดังตารางที่ ๒๔) มีจำนวน ๑๑๒ คน ใน ๒ ข้อหา ข้อหาส่วนใหญ่ เป็นข้อหาฐานจำหน่ายสินค้าเกินราคา ที่กำหนด ๔๕ คน โทษจำคุก ๓ เดือน ปรับ ๑,๐๐๐-๓,๐๐๐ บาท รอกการลงโทษ ๒ ปี มีจำนวนมากที่สุด ๗๔ คน การดำเนินคดีที่มีโทษหนักจำคุก ๓ เดือน มี ๔ คน สินค้าที่ดำเนินคดี ได้แก่ ปูนซีเมนต์ น้ำตาลทรายขาว เนื้อสุกรฆ่าแหละ น้ำมันก๊าด ตะปูดอกไม้ และข้อหาฐานปฏิเสธการจำหน่ายสินค้าควบคุมโดยไม่มีเหตุผลสมควร ๑๗ คน โทษจำคุก ๓ เดือน ปรับ ๑,๐๐๐-๓,๐๐๐ บาท รอกการลงโทษ ๒ ปี มากที่สุด ๑๑ คน การดำเนินคดีที่มีโทษหนักจำคุก ๖ เดือน ปรับ ๑,๐๐๐ - ๑๐,๐๐๐ บาท รอกการลงอาญา ๒ ปี มี ๕ คน สินค้าที่ดำเนินคดี ได้แก่ ปูนซีเมนต์ น้ำตาลทรายขาว จะเห็นได้ว่าการดำเนินงานหลังจากการใช้ พ.ร.บ. กำหนดราคาสินค้าและป้องกันการผูกขาดผู้บริโภคได้รับความคุ้มครองในการซื้อสินค้ามากขึ้น ผู้ผลิตสามารถปรับราคาสินค้า เป็นไปตามข้อเท็จจริง มากกว่าเดิมทำให้การกำหนดราคาสินค้า มีกฎเกณฑ์ที่แน่นอนขึ้น

อย่างไรก็ดี การควบคุมตามประกาศฯ ฉบับที่ ๑, ๒ และ ๓ ยังไม่สามารถเป็นไปได้ทั้งหมด มีการขายเกินราคาควบคุม และเกิดการกักตุนสินค้าหายไปจากตลาด ในกรณีปัจจุบัน เนื้อสุกร เนื้อโค มีราคาขายในท้องตลาดสูงกว่าราคา ควบคุมมาก เพราะต้นทุนการผลิตได้แก่อาหารสัตว์ และค่าใช้จ่ายในการดำเนินงานสูงขึ้น แต่สินค้าเหล่านี้ก็ยังไม่ได้รับการปรับราคาให้สูงขึ้นตาม เนื่องจากนโยบายของรัฐบาลที่จะชะลอราคาสินค้า จึงเป็นปัญหามาจนปัจจุบัน สินค้าควบคุมที่ก่อให้เกิดปัญหาเดือดร้อนแก่ประชาชน อีกชนิดหนึ่งคือ น้ำตาลทราย อันเป็นผลจากการที่รัฐบาล กำหนดปริมาณการผลิต น้ำตาลทรายขาว เพื่อใช้บริโภคในประเทศและน้ำตาลทรายดิบ ส่งออกนอกประเทศของโรงงานน้ำตาล โดยกำหนดให้ผลิตน้ำตาลทรายขาวจำนวน ๕.๕ ล้านกระสอบ และกำหนดราคาขายปลีก น้ำตาลทรายขาวธรรมดาและน้ำตาลทรายขาวบริสุทธิ์ กิโลกรัมละ ๗.๕๐ และ ๘.๐๐ บาท และอ้อย ซึ่งเป็นวัตถุดิบในการผลิตมีปริมาณน้อยกว่าที่คาดไว้มากทำให้อ้อยมีราคาสูง เป็นผลให้ต้นทุนในการผลิตมีราคาสูงขึ้น น้ำตาลทรายที่ผลิตออกมาจึงมีสิ่วไม่เพียงพอ ผู้ผลิตได้แจ้งให้กระทรวงอุตสาหกรรมว่า คนผลิตน้ำตาลทรายขาวได้ประมาณ ๔,๑๔๔,๔๕๐ กระสอบ น้ำตาลทรายดิบ ๔,๑๔๖,๔๗๑ กระสอบ ทางราชการ

ตารางที่ ๒๔
ผลการดำเนินงานคุ้มครองผู้บริโภค

ตามประกาศของคณะกรรมการกลางกำหนดราคาสินค้าและป้องกันการผูกขาด

(๑ ก.ค. ๒๕๒๒ - ๓๐ ก.ค. ๒๕๒๓)

จำนวนผู้ต้องหา (คน)	ข้อหา	ผลการดำเนินคดี
๗๔	ฐานจำหน่ายสินค้าเกินราคาที่กำหนด	จำคุก ๓ เดือนปรับ ๑,๐๐๐-๓,๐๐๐ บาท รอกการลงโทษ ๒ ปี
๔	ฐานจำหน่ายสินค้าเกินราคาที่กำหนด	จำคุก ๖ เดือนปรับ ๕๐๐ บาท รอกการลงโทษ ๒ ปี
๓	ฐานจำหน่ายสินค้าเกินราคาที่กำหนด	จำคุก ๒ เดือน ปรับ ๕๐๐-๑,๐๐๐ บาท รอกการลงโทษ ๒ ปี
๓	ฐานจำหน่ายสินค้าเกินราคาที่กำหนด	จำคุก ๒ เดือน ปรับ ๑,๕๐๐ บาท รอกการ ลงโทษ ๑ ปี
๔	ฐานจำหน่ายสินค้าเกินราคาที่กำหนด	จำคุก ๓ เดือน
๑	ฐานจำหน่ายสินค้าเกินราคาที่กำหนด	จำคุก ๑๕ วัน
๖	ฐานจำหน่ายสินค้าเกินราคาที่กำหนด	ปรับ ๑,๐๐๐-๓,๐๐๐ บาท
๕	ฐานปฏิเสธการจำหน่ายสินค้าควบคุม โดยไม่มีเหตุผลสมควร	จำคุก ๖ เดือน ปรับ ๑,๐๐๐-๑๐,๐๐๐ บาท รอกการลงโทษ ๒ ปี
๑๑	ฐานปฏิเสธการจำหน่ายสินค้าควบคุม โดยไม่มีเหตุผลสมควร	จำคุก ๓ เดือน ปรับ ๑,๐๐๐-๓,๐๐๐ บาท รอกการลงโทษ ๒ ปี
๑	ฐานปฏิเสธการจำหน่ายสินค้าควบคุม โดยไม่มีเหตุผลสมควร	ปรับ ๕,๐๐๐ บาท

ที่มา: งานควบคุมราคา กองควบคุมสินค้า กรมการค้าภายใน

ได้ติดตามตรวจสอบโรงงานพบว่าผลิตน้ำตาลขาวไม่ได้ครบตามจำนวนที่แจ้งไว้ ทั้งนี้เพราะ
 ราคาน้ำตาลทรายดิบในตลาดโลกมีราคาสูงมาก ผู้ผลิตต้องการผลิตน้ำตาลทรายดิบ เพื่อส่ง
 ออกนอกประเทศให้มากที่สุด รัฐบาลจึงสั่งระงับการส่งออกไว้ และบังคับให้น้ำตาลทราย
 ดิบไปผลิต เป็นน้ำตาลทรายขาว ซึ่งมีสีร่าเพิ่มเติมให้ครบตามจำนวนที่ได้กำหนดไว้ และมอบ
 ให้องค์การคลังสินค้าส่งออกไปขายให้แก่ประชาชน เมื่อผลผลิตครบตามจำนวน จึงจะอนุญาต
 ให้ส่งออกนอกประเทศได้

ด้วยเหตุที่พ่อค้ารัฐภาวะมีล่วงหน้า จึงมีการกักตุนน้ำตาลทราย ไว้ในครอบครอง
 เพื่อเป็นการ เก็งกำไรหรือสะสมไว้ใช้ในการประกอบอาชีพโดยเฉพาะอุตสาหกรรมที่ต้องใช้น้ำ
 น้ำตาลทรายขาวผลิต เช่น โรงงานน้ำอัดลม โรงงานผลิตนมข้นหวาน เป็นต้น ทำให้มีการ
 ซื้อขายกันสูงกว่าราคาที่ทางราชการกำหนด และน้ำตาลขาดหายไปจากตลาด ก่อให้เกิดความ
 เดือดร้อนแก่ประชาชนที่ไม่อาจหาซื้อน้ำตาลทรายได้ ทางราชการได้ใช้อำนาจกฎหมายอาญา
 อย่างหนักลงโทษผู้กระทำความผิดที่แจ้งข้อมูลเท็จ และกักตุนน้ำตาลทรายดิบไว้ และบังคับซื้อ
 น้ำตาลทรายดิบทั้งหมด ในราคาที่ทางราชการกำหนด ตลอดจนเพิ่มตัวแทนขายมากขึ้น
 แต่สถานการณ์ก็ยังไม่ดีขึ้นในเดือนสิงหาคม ๒๕๒๓ รัฐบาลได้ทำสัญญากับบริษัท "เทคแอนด์โลท
 อินเตอร์เนชั่นแนล จำกัด" ประเทศอังกฤษ แลกเปลี่ยนน้ำตาลทรายโดยนำน้ำตาลทรายดิบ
 จำนวน ๒.๒ ล้านกระสอบมาเปลี่ยนเป็นน้ำตาลทรายขาว ๒ ล้านกระสอบ มาจำหน่ายให้
 แก่ประชาชนในท้องตลาด เป็นการแก้ปัญหาน้ำตาลทรายขาวขาดแคลน และให้พ่อค้าที่กักตุน
 เริ่มทยอยออกมา เมื่อเห็นว่าถึงกักตุนไว้ไม่มีประโยชน์ มาตรการนี้นับว่าเป็นการแก้ปัญหาที่ดี
 ทำให้ปัญหาน้ำตาลทรายในท้องตลาดคลี่คลายลง

ต่อมาในวันที่ ๑ ตุลาคม ๒๕๒๓ คณะกรรมการกลางฯ ได้มีการยกเลิกประกาศฯ
 ฉบับที่ ๒ และ ๓ และมีมาตรการควบคุมราคาสินค้าใหม่ โดยที่สินค้าทั้ง ๓๖ ชนิดตามประกาศฯ
 ฉบับที่ ๑ ยังเป็นสินค้าควบคุมอยู่แต่มีการควบคุมราคาสูงสุดเพียง ๖ ชนิด คือ ปูนซีเมนต์
 น้ำตาลทราย น้ำมันเชื้อเพลิง น้ำมันเตา ยาฆะตอย แก๊สหุงต้ม นอกนั้น ผู้ผลิต ผู้จำหน่าย
 ผู้นำเข้าสามารถปรับราคาสินค้าเอาได้ การที่มีมาตรการควบคุมสินค้าใหม่นี้ก็เพื่อต้องการให้มี
 การแข่งขันโดยเสรีให้ราคาสินค้าเป็นไปตามสภาวะของตลาด มีการปรับราคาสินค้าตามต้นทุน
 ที่เพิ่มขึ้นอย่างแท้จริง และเพื่อให้มีการลงทุนได้คล่องตัวขึ้นไม่เป็นอุปสรรคต่อการลงทุนดังที่เคย

เป็นมา จึงได้ยกเลิกการควบคุมสินค้าราคาสูงสุด เหลือเพียงที่จำเป็นจริง ๆ เท่านั้น การควบคุมราคาสินค้าใหม่ดังกล่าวทำให้ราคาสินค้ามีการเคลื่อนไหวอย่างมาก ผู้ผลิตผู้จำหน่ายได้ปรับราคาสินค้าของตนให้สูงขึ้นโดยเฉพาะสินค้าที่ผู้ผลิตไม่ได้รับการปรับราคามานานหรือปรับราคาสินค้ามาหลายครั้งแต่ไม่ได้รับการพิจารณาจากคณะกรรมการกลางฯ ให้ปรับราคาสูงขึ้น นอกจากนี้ผู้ผลิตบางรายได้มีการกักตุนสินค้าในช่วงก่อนที่จะมีการปรับราคา เพราะทราบมาก่อนแล้วว่าจะมีการยกเลิกการควบคุมราคาสูงสุด มาตรการควบคุมสินค้าใหม่นี้ ได้รับการวิพากษ์วิจารณ์จากสื่อมวลชน ว่าเป็นเหตุให้พ่อค้าขึ้นราคาสินค้าของตนเองอย่างมากมาย ทำให้ประชาชนได้รับความเดือดร้อน โดยเฉพาะอย่างยิ่งสินค้าที่ขึ้นราคาส่วนใหญ่เป็นสินค้าที่จำเป็นแก่การครองชีพใช้เป็นประจำวัน สินค้าที่ขึ้นราคาไปแล้วในขณะนี้นับตั้งแต่ได้มีการควบคุมสินค้าใหม่ โดยเจ้าหน้าที่ของกองเศรษฐกิจการผลาตออกไปสำรวจ ระหว่างวันที่ ๒๔ ตุลาคม - ๕ พฤศจิกายน ๒๕๒๓ ไว้ในตารางที่ ๒๔

ศูนย์วิทยทรัพยากร
จุฬาลงกรณ์มหาวิทยาลัย

ตารางที่ ๒๔

สรุปภาวะการเปลี่ยนแปลงของสินค้าควบคุม (เฉพาะสินค้าที่มีราคาเพิ่มขึ้น)

วันที่ ๕ พฤศจิกายน ๒๕๖๓

สินค้า	การเปลี่ยนแปลงราคาสินค้า	
	ราคาขายส่ง %	ราคาขายปลีก %
๑. สินค้าควบคุม		
นมผงใช้เลี้ยงทารก	๑๗%	๒๒%
นมข้นหวาน	-	๑๔%
น้ำมันหล่อลื่น	๑๗-๓๐%	-
ผงซักฟอก	-	๑๔%
ไม้ขีดไฟ	๓-๕%	-
อาหารสัตว์	๑๐%	๗%
สังกะสี	๒%	-
๒. สินค้าที่ไม่ได้ควบคุม		
ไข่	๐.๗%	-

ที่มา: ฝ่ายวิเคราะห์ต้นทุน กองเศรษฐกิจการตลาด กรมการค้าภายใน

จุฬาลงกรณ์มหาวิทยาลัย



ปัญหาและอุปสรรคในการดำเนินงานควบคุมสินค้า

๑) การปฏิบัติงานซ้ำซ้อนกันของหน่วยงานบางหน่วยในกอง เศรษฐกิจการค้าและ
และกองควบคุมสินค้า

หน่วยงานที่ปฏิบัติหน้าที่ซ้ำซ้อนกัน คือ งานรับแจ้งข้อมูล ฝ่ายวิเคราะห์ต้นทุน
กอง เศรษฐกิจการค้า กับงานป้องกันการผูกขาดและงานป้องกันการกักตุนของกองควบคุม
สินค้า โดยงานรับแจ้งข้อมูลทำหน้าที่รับแจ้งต้นทุนการผลิต การนำเข้า ราคาจำหน่าย ปริมาณ
การผลิต การนำเข้า สถานที่เก็บ การเก็บสำรอง และสินค้าคงเหลือจากผู้ผลิต ผู้นำเข้า
และผู้ประกอบธุรกิจควบคุม และยังได้ออกตรวจสอบ ผู้ผลิต ผู้นำเข้า และผู้ประกอบธุรกิจ
ควบคุม ซ้ำซ้อน เป็นไปตามที่แจ้งไว้หรือไม่ ซึ่งงานวิเคราะห์ ๑-๖ ใช้ข้อมูลที่ได้รับแจ้ง
เฉพาะต้นทุน ปริมาณการผลิต ราคาจากผู้ผลิตและผู้นำเข้าเท่านั้นมาวิเคราะห์ ส่วนงานป้อง
กันการกักตุนทำหน้าที่ควบคุมปริมาณสินค้า สถานที่เก็บ การเก็บสำรองและสินค้าคงเหลือจาก
ผู้ผลิตและผู้นำเข้าเพื่อป้องกันการกักตุน และงานป้องกันการผูกขาดทำหน้าที่ควบคุมและสอบ
สวนการประกอบธุรกิจว่าดำเนินการเข้าลักษณะ เป็นการผูกขาดหรือจำกัดการแข่งขันการ
ประกอบธุรกิจหรือไม่ โดยงานทั้ง ๒ นี้ได้ออกตรวจสอบผู้ผลิตผู้นำเข้าและผู้ประกอบธุรกิจ
ควบคุม เช่นเดียวกัน เพื่อตรวจดูว่า มีการกักตุนสินค้าหรือมีการผูกขาดในสินค้านั้นหรือไม่
จะเห็นได้ว่าการปฏิบัติงานของทั้ง ๒ กองดังกล่าวยังไม่เหมาะสมปฏิบัติงานตามหน้าที่ของตน
มีการปฏิบัติงานซ้ำซ้อนกัน คือการรับแจ้งข้อมูลส่วนที่เกี่ยวกับปริมาณสถานที่เก็บ การเก็บสำรอง
และสินค้าคงเหลือ ควรจะเป็นหน้าที่ของฝ่ายงานป้องกันการกักตุน และการรับแจ้งข้อมูลของ
ผู้ประกอบธุรกิจควบคุมควรจะเป็นหน้าที่ของงานป้องกันการผูกขาดมากกว่า เพราะเป็น
หน่วยงานที่ปฏิบัติหน้าที่โดยตรงเพื่อ ใช้ เป็นข้อมูลศึกษาวางมาตรการเพื่อป้องกันการกักตุนและ
ป้องกันการผูกขาด ฉะนั้นการที่งานแจ้งข้อมูลดังกล่าวอยู่ที่กอง เศรษฐกิจการค้า จึงเป็นการ
ปฏิบัติงานซ้ำซ้อนกันคือมีการออกตรวจสอบ ผู้ผลิต ผู้นำเข้า และประกอบธุรกิจเหมือนกันด้วย
และยังเป็นผลให้ งานป้องกันการกักตุนและป้องกันการผูกขาดปฏิบัติหน้าที่ไม่ได้ผลรวดเร็วและ
มีประสิทธิภาพเท่าที่ควรเพราะไม่ทราบข้อมูลจากผู้ผลิต ผู้นำเข้า และผู้ประกอบธุรกิจแจ้งไว้มา
เป็นข้อมูลในการปฏิบัติงานประกอบด้วย นอกจากนี้ในด้านการตรวจสอบราคาสินค้าของงาน

ควบคุมราคา ๑, ๒ และ ๓ ซึ่งตรวจสอบสินค้าตาม พ.ร.บ. กำหนดราคาสินค้าและป้องกันการผูกขาด และ พ.ร.บ. ควบคุมโภคภัณฑ์ ขณะนี้ได้มีการออกตรวจสอบร้านค้าในความส่งเสริมฯ อีกด้วย ซึ่งเป็นหน้าที่ของส่งเสริมธุรกิจทำการตรวจจึงเป็นการปฏิบัติงานที่เข้าซ้อนกับกองส่งเสริมธุรกิจ^๑

๒) การขาดแคลนเจ้าหน้าที่และงบประมาณในการดำเนินงาน

อัตรากำลังเจ้าหน้าที่และงบประมาณไม่เพียงพอที่จะทำให้การควบคุมสินค้ามีประสิทธิภาพได้ สินค้าที่อยู่ในข่ายควบคุมมี ๓๖ ชนิดและสินค้าที่ไม่อยู่ในข่ายควบคุมอีกเป็นจำนวนมากต้องใช้เจ้าหน้าที่ในการติดตามความเคลื่อนไหวของราคาสินค้า วิเคราะห์ต้นทุนสินค้าและตรวจสอบควบคุมดูแล แต่อัตรากำลังเจ้าหน้าที่ที่มีอยู่ในขณะนี้ (ดังตารางที่ ๒๕) ของกองควบคุมสินค้ามีประมาณ ๑๓๐ คน และเจ้าหน้าที่ของ กองเศรษฐกิจการตลาดที่ทำหน้าที่วิเคราะห์ต้นทุนสินค้ากำหนดราคาสินค้า และลู่ทางแก้ไขปัญหาราคาสินค้า เพื่อเสนอต่อคณะกรรมการกลางๆ และหน้าที่อื่นก็มีเพียงประมาณ ๕๔ คนเท่านั้นเช่นกัน เมื่อเทียบกับปริมาณงานของสินค้าที่ควบคุมและไม่ได้ควบคุมกับอัตรากำลังเจ้าหน้าที่ปฏิบัติงานแล้วจะเห็นว่าขาดความสมดุลงาน นอกจากนี้ ยังขาดแคลนเจ้าหน้าที่ที่มีความรู้ความชำนาญเกี่ยวกับสินค้าอีกมาก เจ้าหน้าที่บางคนขาดประสบการณ์ในการตรวจสอบสินค้าสำหรับงบประมาณที่ทางการการค้าภายในได้รับจากกระทรวงพาณิชย์ (จากตารางที่ ๓๐) เมื่อเทียบกับกรมอื่น ๆ ได้รับ แต่ละปีนั้นมีจำนวนน้อยกว่ากรมอื่น ๆ ทุกปี ทั้งที่กรมการค้าภายในเป็นหน่วยงานที่สำคัญต่อกระทรวงพาณิชย์ ต้องรับผิดชอบสินค้าภายในประเทศทั้งหมดต้องใช้งบประมาณในการดำเนินงานเป็นจำนวนมากและงบประมาณส่วนงานควบคุมสินค้า (ดังตารางที่ ๒๖) แต่ละปี ตั้งแต่ปี ๒๕๒๑-๒๕๒๔ ได้รับงบประมาณเพิ่มขึ้นแต่น้อยมาก ประมาณเฉลี่ยเพิ่มปีละ ประมาณ ๒-๔ ล้าน การที่กรมการค้าภายในและงานควบคุมสินค้าได้รับงบประมาณน้อย เช่นนี้ เป็นสาเหตุหนึ่งที่ทำให้มาตรการควบคุมสินค้าไม่บรรลุผลที่จะควบคุมราคาสินค้าได้ทั้งหมด และมีประสิทธิภาพได้ เนื่องจากขาดแคลนเครื่องมือเครื่องใช้ วัสดุอุปกรณ์ต่าง ๆ ยานพาหนะที่จะใช้ในการปฏิบัติงาน วิเคราะห์ต้นทุนสินค้าและตรวจสอบความเคลื่อนไหวของสินค้าตลอดจนการสอดส่องดูแลเพื่อป้องกันการฉวยโอกาสของพ่อค้า โดยเฉพาะยานพาหนะที่ใช้ในการตรวจสอบความเคลื่อนไหวของสินค้าไม่เพียงพอ บางครั้งต้องนำยานพาหนะนั้นไปทำการตรวจสอบงานของกองอื่น ๆ

ตารางที่ ๓๐

งบประมาณรายจ่ายของกระทรวงพาณิชย์ พ.ศ. ๒๕๑๘-๒๕๒๓

หน่วย:บาท

หน่วยราชการ	งบประมาณรายจ่าย					
	ปี ๒๕๑๘	ปี ๒๕๑๙	ปี ๒๕๒๐	ปี ๒๕๒๑	ปี ๒๕๒๒	ปี ๒๕๒๓
สำนักงานปลัดกระทรวง	๓๘,๑๕๗,๘๐๐	๔๕,๕๙๗,๒๐๐	๓๖๑,๙๗๒,๑๐๐	๖๗,๔๗๘,๑๐๐	๗๗,๖๔๒,๒๐๐	๙๑,๘๓๘,๒๐๐
กรมการค้าต่างประเทศ	๑๑,๔๒๑,๗๐๐	๑๒,๓๘๓,๖๐๐	๑๓,๗๙๑,๔๐๐	๑๙,๐๗๑,๓๐๐	๑๙,๘๙๙,๔๐๐	๒๗,๖๕๖,๔๐๐
กรมการค้าภายใน	๗,๖๕๔,๖๐๐	๘,๒๓๔,๙๐๐	๑๑,๔๓๘,๘๐๐	๑๑,๗๗๔,๔๐๐	๑๘,๙๖๘,๑๐๐	๑๙,๙๕๓,๔๐๐
กรมทะเบียนการค้า	๑๐,๘๗๐,๕๐๐	๑๓,๓๘๗,๖๐๐	๑๕,๗๙๑,๐๐๐	๒๒,๖๖๗,๘๐๐	๒๐,๗๖๗,๕๐๐	๒๔,๑๓๐,๕๐๐
กรมพาณิชย์สัมพันธ์	๑๓,๒๐๓,๒๐๐	๑๙,๕๕๑,๗๐๐	๑๙,๒๑๐,๔๐๐	๒๔,๑๙๙,๐๐๐	๒๙,๕๕๕,๓๐๐	๔๑,๖๖๗,๕๐๐
กรมเศรษฐกิจการพาณิชย์	๘,๗๕๑,๓๐๐	๑๐,๑๖๙,๒๐๐	๑๗,๙๙๒,๘๐๐	๑๙,๔๙๗,๘๐๐	๒๒,๐๕๔,๓๐๐	๒๖,๔๙๐,๖๐๐
สำนักงานประกันภัย	-	-	-	-	-	๘,๓๕๓,๓๐๐
รวม	๘๐,๐๕๙,๑๐๐	๑๐๙,๑๘๔,๒๐๐	๔๘๐,๐๙๖,๖๐๐	๑๖๔,๖๘๘,๔๐๐	๑๘๘,๘๗๖,๘๐๐	๒๔๐,๐๗๙,๙๐๐

ที่มา: กองประเมินผล สำนักงานงบประมาณ

ทำให้เจ้าหน้าที่ไม่สามารถตรวจสอบความเคลื่อนไหวสินค้าควบคุมได้เต็มที่

๓) ปัจจัยภายนอกที่มีผลกระทบต่อราคาสินค้า

เป็นปัญหาที่ควบคุมไม่ได้หรือได้ยาก เช่น การขึ้นราคาน้ำมันดิบของกลุ่มผู้ส่งออก (Opec) หรือการขึ้นค่าจ้างแรงงาน เป็นต้น โดยเฉพาะการขึ้นราคาน้ำมันซึ่งน้ำมันจะขยายวงกว้างและรุนแรงขึ้นเรื่อย ๆ เป็นผลให้ต้นทุนการผลิตสินค้าแทบทุกชนิดที่ต้องใช้น้ำมันเป็นวัตถุดิบสูงขึ้น การที่ราคาน้ำมันดิบมีราคาสูงขึ้นเรื่อย ๆ ไม่หยุดยั้งเป็นปัญหาอย่างยิ่งในการควบคุมสินค้าให้ทัน เหตุการณ์และให้เป็นธรรมทั้งแก่ผู้ผลิตและผู้บริโภคได้

๔) ปริมาณของสินค้าและปัญหากว้างขวางเกินกว่าหน่วยงานจะรับผิดชอบได้ทั่วถึง

หน่วยงานที่ปฏิบัติงานควบคุมสินค้าตาม พ.ร.บ. กำหนดราคาสินค้าและป้องกันการผูกขาด พ.ศ. ๒๕๒๒ ก็คือ กองเศรษฐกิจการตลาด และกองควบคุมสินค้า ต้องรับผิดชอบสินค้าหลายชนิดทั่วประเทศ และต้องแก้ไขปัญหาอยู่ตลอดเวลา ซึ่งมีหลายรูปแบบหลายแบบ และหน่วยงานทั้ง ๒ มีกำลังคน เครื่องมือ เครื่องใช้ วัสดุอุปกรณ์อยู่ในขอบเขตจำกัด ไม่สมมูลกับปริมาณสินค้าและปัญหาที่มีอยู่มากมาย เมื่อเป็นเช่นนี้ โดยเฉพาะกองเศรษฐกิจการตลาด การปฏิบัติงานส่วนใหญ่จึงปฏิบัติงานเกี่ยวกับสินค้าที่ควบคุมและแก้ปัญหาเฉพาะหน้าที่เกิดภาวะราคาสินค้าสูงขึ้นหรือในกรณีที่ผู้ผลิตขอปรับราคามากมาย จนไม่มีเวลาที่จะปฏิบัติงานทางด้านอื่น ๆ เช่น ศึกษาข้อมูล ความเคลื่อนไหวของสินค้าอื่น ๆ และต้นทุนการผลิตที่ไม่ได้อยู่ในข่ายควบคุม เป็นต้น อย่างจริงจัง เพื่อพิจารณากำหนดแนวทางและมาตรการในการแก้ไขปัญหาล่วงหน้ามิให้ราคาสินค้าสูงขึ้นเสนอต่อคณะกรรมการกลางฯ แทนจะไม่มี สิ่งเหล่านี้เป็นอุปสรรคสำคัญอย่างยิ่งที่ทำให้การดำเนินงานไม่มีประสิทธิภาพ

๕) การพิจารณาสินค้าเป็นสินค้าควบคุม

การพิจารณาว่าสินค้าใดเป็นสินค้าควบคุม และมีความจำเป็นแก่การครองชีพกระทำได้ยาก เนื่องจากความจำเป็นในการครองชีพของแต่ละบุคคล กลุ่มบุคคล มีระดับฐานะแตกต่างกัน การมีความจำเป็นต้องใช้สินค้าในการครองชีพของแต่ละบุคคล แตกต่างกันด้วย เช่น รถยนต์อาจมีความจำเป็นแก่คนบางคนที่มีบ้านไกลที่ทำงานการเดินทางไม่สะดวก แต่ อาจไม่มีความจำเป็นกับคนบางคนที่มีบ้านอยู่ใกล้ที่ทำงานและการเดินทางโดยรถเมล์สะดวกและอาจเป็นสิ่ง

ใหม่ เพื่อยืนยันว่าเป็นต่อครองชีพ จะเห็นได้ว่ายากแก่การกำหนดว่าสินค้าใดจำเป็นต่อการครองชีพ และสมควรเป็นสินค้าควบคุม เมื่อไม่สามารถจะกำหนดได้ คณะกรรมการกลางฯ จึงใช้หลักในการพิจารณาอย่างกว้าง ๆ โดยใช้หลักดังกล่าว ในบทที่ ๓ เป็นหลักในการพิจารณา

๖) การกำหนดราคาสินค้าสูงสุดขาดความยืดหยุ่นไม่มีกฎเกณฑ์ที่แน่นอนในการปรับราคาสินค้า

สินค้าใดที่ได้รับการพิจารณาว่ากำหนดราคาสินค้าสูงสุดแล้วมักจะถูกควบคุมเป็นเวลานานทำให้ขาดความคล่องตัวและขาดการยืดหยุ่นมิได้เปลี่ยนแปลงไปตามสถานการณ์ที่เปลี่ยนแปลงไป ถึงแม้จะได้รับการร้องเรียนขอปรับราคาสินค้าแต่กว่าจะได้รับการพิจารณาให้ปรับราคาสินค้าได้ก็เป็นผลให้ราคาควบคุมสูงสุดที่กำหนดมิได้สอดคล้องกับราคาจำหน่ายจริงตามท้องตลาด นอกจากนี้การกำหนดราคาสินค้าต้องอาศัยวัตถุดิบทางการเกษตรทำได้ลำบากมาก เพราะวัตถุดิบเหล่านี้มีการเปลี่ยนแปลงตลอดเวลา ตามฤดูกาลและสภาพอากาศ การกำหนดราคาสินค้าไม่สามารถเปลี่ยนแปลงได้ทันตามสถานการณ์ได้เช่น ราคาอาหารสัตว์ เป็นต้น

การพิจารณาปรับราคาสินค้าไม่มีกฎเกณฑ์แน่นอน คือไม่มีหลักเกณฑ์ว่าการปรับราคาสินค้าควรเป็นเท่าใด และการพิจารณาอัตรากำไรที่เหมาะสมตามที่ได้กำหนดหลักเกณฑ์ไว้ในบทที่ ๓ ในทางปฏิบัติกระทำได้ยาก เนื่องจากโครงสร้างของแต่ละสินค้าและของผู้จำหน่ายสินค้าแต่ละราย แตกต่างกันการพิจารณาปรับราคาสินค้า จึงไม่อาจกำหนดกฎเกณฑ์ที่แน่นอนได้ และนอกจากนี้การพิจารณาความเหมาะสมของอัตรากำไรหรือผลตอบแทนจากการลงทุน เพื่อว่าการประกอบธุรกิจในสินค้าใดมีกำไรมากเกินควรนั้น นับว่าเป็นเรื่องยากในทางปฏิบัติ เพราะเจ้าหน้าที่ยังขาดข้อมูลและรายละเอียดที่เป็นจริงเกี่ยวกับทรัพย์สิน หนี้สิน ต้นทุน และอื่น ๆ ที่เกี่ยวข้อง เนื่องจากผู้ผลิตส่วนใหญ่ไม่ยอมเปิดเผยความจริง ยิ่งในกรณีที่ผู้ผลิตใช้โรงงานแห่งเดียวในการผลิตสินค้าหลายชนิดด้วยแล้ว ยิ่งทำให้การศึกษาคำนวณผลตอบแทน หรือกำไรของสินค้าแต่ละชนิดทำได้ยากยิ่งขึ้นเพราะแยกต้นทุนการผลิตสินค้าชนิดต่าง ๆ ที่ใช้เครื่องมือเครื่องจักร หรือแรงงาน ในเวลาเดียวกันไม่ใช่เรื่องที่ทำได้ง่าย ๆ และเท่าที่ผ่านมามีสินค้าที่ถูกประกาศควบคุมราคาสินค้าก็ได้พิจารณาศึกษาตัวเลข ผลตอบแทน หรือกำไร สูงเกินกว่า ๑๗% และ ๒๑% ของเงินลงทุนตามนโยบายหลักที่วางไว้แต่อย่างใด ทั้งนี้เพราะเจ้าหน้าที่ไม่สามารถทราบต้นทุนที่แท้จริงว่าเป็นเท่าใดจึงไม่สามารถบอกได้ว่ากำไรมากเท่าใดจึงจะถือว่าเป็นกำไรเกินควรนั่นเอง

๗) กฎหมายมีช่องว่างเป็นอุปสรรคในการปฏิบัติ

ตาม พ.ร.บ. ป้องกันการค้ากำไรเกินควรเดิม การดำเนินตามกฎหมายของ
 เจ้าหน้าที่ยังอยู่ในขอบเขตจำกัด ไม่สามารถจับกุมผู้กระทำผิดได้ ต้องมีเจ้าหน้าที่ตำรวจทำการ
 จับกุมทำให้ไม่ทันเหตุการณ์ และบทลงโทษ พ่อค้า ผู้ผลิต ไม่หนักเพียงพอที่จะให้เกิดความเกรง
 กลัวต่อกฎหมาย เป็นเหตุให้มีการหาโอกาสหลีกเลี่ยงไม่ปฏิบัติตามกฎหมาย ถึงแม้จะได้มีการ
 เปลี่ยนแปลง พ.ร.บ. เดิมมาเป็น พ.ร.บ. กำหนดราคาสินค้าและป้องกันการผูกขาดที่ให้
 อำนาจเจ้าหน้าที่มากกว่าเดิมโดยเป็นเจ้าหน้าที่ตามกฎหมายอาญาจับกุมผู้กระทำผิดได้เลย ก็
 ยังมีผู้ฝ่าฝืนกฎหมายโดยที่ไม่อาจหาข้อกฎหมายใด ๆ ในการจับกุมผู้กระทำผิดได้ อีกประการ
 หนึ่งตามกฎหมายฉบับใหม่นี้ การที่คณะกรรมการกลางฯ จะควบคุมราคาสินค้าชนิดใดจะต้องขอ
 อนุมัติจากคณะรัฐมนตรีเสียก่อนจึงจะใช้บังคับได้ และกว่าที่คณะรัฐมนตรีจะมีการประชุมปกติ
 สัปดาห์ละครั้ง ทำให้เกิดการล่าช้าไม่ทันเหตุการณ์ที่เกิดขึ้น เป็นผลให้การควบคุมราคาสินค้า
 ไม่คล่องตัวที่เข้าไปแก้ไขปัญหาราคาสินค้าได้ทัน นอกจากนี้การปฏิบัติตาม พ.ร.บ. กำหนดราคา
 สินค้าและป้องกันการผูกขาด ไม่ได้ปฏิบัติทั้งหมดตามปฏิบัติเพียงส่วนหนึ่งเท่านั้น ซึ่งตาม พ.ร.บ.ฯ
 ประกอบด้วย ๒ ส่วนคือ ส่วนกำหนดราคาสินค้า และส่วนการควบคุมธุรกิจ เพื่อป้องกันการผูก
 ขาด แต่ในทางปฏิบัติขณะนี้ คณะกรรมการกลางฯ ใช้อำนาจเฉพาะส่วนกำหนดราคาสินค้าเท่านั้น
 ส่วนการควบคุมธุรกิจแทบไม่ได้ใช้เลย นำมาใช้เพียงเล็กน้อย (ดังประกาศฯ ฉบับที่ ๑๔ ควบ
 คุมธุรกิจน้ำแข็ง) ทั้งที่การควบคุมธุรกิจผูกขาดนั้นเป็นสิ่งจำเป็นและสำคัญมากต่อระบบการค้า
 เสรี ซึ่งมีผลต่อราคาสินค้าเป็นอย่างยิ่ง ที่จะนำมาใช้บังคับและคอยติดตามอยู่เสมอ เพื่อก่อ
 ให้เกิดการแข่งขัน ส่วนการกำหนดราคาสินค้า จะเป็นมาตรการสุดท้ายที่จะนำมาใช้ ด้วยเหตุ
 นี้จึงทำให้การควบคุมสินค้าไม่ไม่ได้ผลเท่าที่ควร

๘) อำนาจการต่อรองของพ่อค้าผู้ผลิตค่อนข้างสูง

อำนาจการต่อรองของพ่อค้าผู้ผลิตค่อนข้างสูง พ่อค้าผู้ผลิตส่วนใหญ่มีอิทธิพลโดย
 เฉพาะอิทธิพลทางการเมือง สามารถที่จะเลิกทำการผลิตได้ โดยที่กรมการค้าภายในไม่สามารถ
 ที่จะเข้าไปทำการแทนได้ ถึงแม้กฎหมายที่จะให้อำนาจไว้ก็ตาม เนื่องจากขาดกำลังคน วัสดุ
 อุปกรณ์ เครื่องมือเครื่องใช้ ความรู้ความสามารถที่จะเข้าไปทำการแทนโดยเด็ดขาดได้ นอก
 จากนี้พ่อค้าผู้ผลิตส่วนใหญ่ยังไม่สนใจที่จะปฏิบัติตามกฎหมายและคำสั่งของเจ้าหน้าที่ถึงแม้กฎหมาย

จะมีการลงโทษผู้ไม่ปฏิบัติตาม ก็พยายามหลีกเลี่ยงอยู่เสมอ เช่น การไม่เปิดเผยแสดงราคาสินค้า การใช้เลขบัญชีดวงวัดที่ไม่ได้มาตรฐาน การเปลี่ยนแปลงคุณภาพและลักษณะของสินค้า เป็นต้น

๔) ผู้บริโภคไม่ให้ความร่วมมือ และไม่สนใจที่จะต่อต้านพ่อค้าที่เอาโรคเอาเปรียบ ผู้บริโภคไม่ค่อยสนใจเอาเรื่องกับพ่อค้าเมื่อถูกเอาโรคเอาเปรียบคดโกงในเรื่องคุณภาพ มาตรฐานและน้ำหนักของสินค้าที่ซื้อไม่ตรงกับความเป็นจริง ถึงแม้สินค้านั้นจะมีการเกินราคาควบคุม ผู้บริโภคก็สมยอมซื้อในราคาคงกล่าวโดยที่ผู้บริโภคไม่แจ้งให้เจ้าหน้าที่ของกรมการค้าภายในทราบ เพื่อจะได้จับกุมพ่อค้าที่คดโกงเหล่านั้น ทั้งนี้ เนื่องจากผู้บริโภคถือว่าเป็นภาระของทางราชการฝ่ายเดียวที่จะต้องดำเนินการแก้ไข มากกว่าที่จะคิดช่วยเหลือตนเองเพื่อปกป้องผลประโยชน์ของตน และด้วยเหตุที่เกิดการขาดแคลนสินค้าที่จำเป็นในการบริโภคอีกประการหนึ่งด้วยที่ทำให้กฎหมายที่มีอยู่ใช้ไม่ได้ผล เพราะลำพังเจ้าหน้าที่คอยสอดส่องดูแลพฤติการณ์ของพ่อค้า ก็ไม่สามารถจะกระทำไ้ทั่วถึง ฉะนั้นการร่วมมือของผู้บริโภคนับว่าเป็นสิ่งสำคัญที่สุด

๑๐) การจำหน่ายสินค้ามีขั้นตอนมาก

สินค้าที่จำหน่ายแต่ละชนิดมีระบบวิธีและขั้นตอนการจำหน่ายแตกต่างกันบางชนิดก็ไม่มีขั้นตอนมากนัก คือเมื่อสินค้าออกจากมือผู้ผลิตก็ถึงมือผู้บริโภคทันที บางชนิดมีขั้นตอนมาก เมื่อออกจากมือผู้ผลิตแล้วต้องผ่านตัวแทนจำหน่าย ผู้ค้าส่ง ผู้ค้าปลีก จึงจะถึงมือผู้บริโภค เป็นเหตุให้ผู้บริโภคต้องจ่าย เงินซื้อสินค้าในราคาที่สูงเกินความจำเป็นและในการขายสินค้าบางชนิดผู้ผลิตก็ให้ทั้ง เครดิตและส่วนลดการค้าทั้งยังมีรางวัลในการจำหน่ายให้แก่ผู้แทนจำหน่ายอีกด้วย นอกจากนี้ผู้ผลิตอาจหลีกเลี่ยงกฎหมาย ฉวยโอกาสขายสินค้า เกินราคาควบคุมด้วยการจำหน่ายแก่ผู้ซื้อโดยไม่ยอมออกใบเสร็จเป็นหลักฐาน ถ้าหากผู้ซื้อจะขอใบเสร็จผู้ขายจะไม่ยอมขายสินค้าให้ผู้ซื้อก็จำต้องยอม มิฉะนั้นจะไม่มีของไปจำหน่ายหรือต้องเลิกขายสินค้านั้นไป เมื่อผู้ซื้อต้องซื้อสินค้าในราคาสูงกว่าควบคุมแล้วก็จำเป็นจะต้องขายต่อให้ผู้บริโภค เกินราคาควบคุมไปด้วย มิฉะนั้นจะประสบการขาดทุน ระบบขั้นตอนและวิธีการจำหน่ายสินค้าดังกล่าวทำให้ยากแก่การควบคุมราคาสินค้าได้อย่างถูกต้อง ตรงกับความเป็นจริง เพราะเจ้าหน้าที่ไม่ทราบต้นทุนและตัวเลขที่แท้จริงในแต่ละช่วงการผลิต และการจำหน่าย

๑๑) การให้ข้อมูลไม่ตรงกับความเป็นจริง

การออกประกาศให้ผู้ผลิต แจกต้นทุน ราคา ปริมาณและสถานที่เก็บสินค้าควบคุม ฯลฯ ข้อมูลที่แจ้งส่วนใหญ่ไม่ตรงกับความเป็นจริง เนื่องจากผู้ผลิตที่ผลิตสินค้าประเภทเดียวกันแต่รายละเอียดข้อมูลแตกต่างกัน ซึ่งทำให้ได้ข้อมูลที่ผิดพลาด เป็นอุปสรรคในการพิจารณาแก้ไขปัญหาไม่สามารถทำได้ถูกต้อง

๑๒) ขาดการประสานงานกับหน่วยราชการอื่นที่เกี่ยวข้อง

หน่วยงานของรัฐบางหน่วย มีนโยบายขัดกับกระทรวงพาณิชย์ อาทิ กระทรวงการคลังมีนโยบายทางด้านภาษีอากรมุ่งที่จะเก็บภาษีให้ได้มาก เพื่อหารายได้เข้ารัฐให้มากที่สุด ด้วยการขึ้นภาษีสินค้านำเข้า ทั้งวัตถุดิบและสินค้าสำเร็จรูป แต่นโยบายของกระทรวงพาณิชย์โดยกรมการค้าภายใน คือรักษาระดับราคาสินค้าด้วยการลดต้นทุนสินค้า การที่กระทรวงการคลังมีนโยบายการขึ้นภาษีเป็นเหตุให้ราคาสินค้าสูงขึ้นและการควบคุมราคาสินค้าไม่ให้ผู้บริโภคเดือดร้อนกระทำไต่ยาก

๑๓) การประชาสัมพันธ์และข่าวสารความรู้เกี่ยวกับสินค้ายังไม่เพียงพอ

ปัจจุบันการประชาสัมพันธ์เกี่ยวกับข้อมูลสินค้ายังมีน้อยมากไม่กว้างขวางผู้บริโภคไม่ทราบถึงภาวะการผลิต การเคลื่อนไหวของราคาสินค้า ตลอดจนวิธีการเลือกใช้สินค้าและข้อเท็จจริงของราคาสินค้าทำให้ผู้บริโภคไม่รู้จักใช้สิทธิของตนที่ถูกต้องในภาวะครองราคาสินค้าขับพ่อค้าได้

แนวทางแก้ไข

๑) ปรับปรุงการบริหารงานและการแบ่งส่วนราชการของกรมการค้าภายใน เสียใหม่คือ

ก. ปรับปรุงการแบ่งส่วนราชการและการบริหารงานของหน่วยงานที่ดำเนินงานเกี่ยวกับการควบคุมสินค้า คือ ตั้งสำนักงานคณะกรรมการกลาง กำหนดราคาสินค้าและป้องกันการผูกขาด เพื่อเป็นหน่วยงานที่ปฏิบัติหน้าที่เกี่ยวกับการควบคุมสินค้าโดยเฉพาะ ประกอบด้วยงานเลขานุการคณะกรรมการกลางฯ ฝ่ายวิเคราะห์ต้นทุน งานป้องกันการผูกขาด และงานป้องกันการกักตุนโดยนำหน่วยงานจากกองเศรษฐกิจการตลาดและกองควบคุมสินค้า การตั้งสำนักงานคณะกรรมการกลางฯ มีผลคือที่ว่าเพื่อให้เป็นไปตาม พ.ร.บ. กำหนดราคาสินค้าและป้องกันการผูกขาดที่กำหนดให้มีสำนักงานคณะกรรมการกลางฯ ขึ้นที่กรมการค้าภายใน มีอธิบดี กรมการค้าภายในเป็นผู้บังคับบัญชา ปัจจุบันยังไม่มีสำนักงานที่ถาวรการปฏิบัติงานของคณะกรรมการกลางฯยังกระจัดกระจายอยู่ที่กองเศรษฐกิจการตลาดและกองควบคุมสินค้า อีกประการหนึ่ง เพื่อเป็นศูนย์กลางเกี่ยวกับการปฏิบัติงานควบคุมสินค้าทั้งหมดไว้ที่แห่งเดียวกัน โดยงานเลขานุการคณะกรรมการกลางฯ ทำหน้าที่ออกประกาศ ระเบียบและมติต่าง ๆ

ของคณะกรรมการกลางฯ ฝ่ายวิเคราะห้ต้นทุน หัวหน้าที่วิเคราะห้ต้นทุน สินค้าศึกษาวิจัยสินค้า วางโครงการแผนงานกำหนดมาตรการควบคุมสินค้า รับแจ้งต้นทุน ราคาปริมาณการผลิตการ นำเข้า การเก็บสำรอง สถานที่เก็บ และสินค้าคงเหลือจากผู้ผลิตผู้นำเข้า และผู้ประกอบการ ควบคุมงานป้องกันการกักตุนปฏิบัติหน้าที่ควบคุม ปริมาณ สินค้า กำหนดให้มีการเก็บหรือเพิ่ม ปริมาณการเก็บสำรองสินค้าเพื่อป้องกันการกักตุนและงานป้องกันการผูกขาดทำหน้าที่ควบคุมการ ประกอบธุรกิจว่าธุรกิจนั้นค้าเงินเข้าลักษณะ เป็นการผูกขาดหรือจำกัดการแข่งขันหรือไม่ เป็นต้น

การที่มีหน่วยงานปฏิบัติงานควบคุมสินค้าอยู่ที่แห่งเดียวกันจะสามารถทำให้ การปฏิบัติงานไม่มีการซ้ำซ้อนกัน มีการประสานงานกันภายในหน่วยงาน ตลอดจนทำให้การปฏิบัติงาน ได้รวดเร็วและคล่องตัวมากขึ้น เช่น งานรับแจ้งข้อมูล เมื่อได้รับแจ้งข้อมูลที่เกี่ยวข้องกับต้นทุน ราคาจำหน่ายสินค้าจากผู้ผลิตและผู้นำเข้า ก็นำข้อมูลนั้นส่งไปงานวิเคราะห้ต้นทุนทำการวิเคราะห้ ต้นทุนเกี่ยวกับสินค้านั้น ข้อมูลที่เกี่ยวข้องกับปริมาณการผลิตการนำเข้า การเก็บสำรองสินค้าคงเหลือ ส่งข้อมูลนั้นไปยังงานป้องกันการกักตุน เพื่อนำไปศึกษาวางมาตรการป้องกันการกักตุนและข้อมูล ที่เกี่ยวกับผู้ประกอบการควบคุมแจ้งมาส่งไป งานป้องกันการผูกขาด นอกจากนี้ เมื่อคณะกรรมการ กลางฯ ออกประกาศ มติ ระเบียบต่าง ๆ เกี่ยวกับการควบคุมสินค้าก็เป็นหน้าที่ของงาน เลขานุการคณะกรรมการกลางฯปฏิบัติงาน จะเห็นได้ว่าการปฏิบัติงานดังกล่าวโดยเฉพาะในกรณี เกิดวิกฤติการณ์เกี่ยวกับราคาสินค้าเกิดขึ้น ก็จะสามารถทำการวิเคราะห้ศึกษาและกำหนดมาตรการ ควบคุมสินค้าหรือป้องกันการกักตุนและผูกขาดได้อย่างทันทีและรวดเร็วขึ้น

ข. ปรับปรุงงานตรวจสอบสินค้าใหม่โดยตั้งกองตรวจสอบขึ้นอีกกองหนึ่งเพื่อ ให้เป็นหน่วยงาน ที่ปฏิบัติงานเกี่ยวกับการตรวจสอบของทุก ๆ หน่วยงานของกรมการค้าภายใน เพราะแต่เดิมกองต่าง ๆ มีงานตรวจสอบงานอยู่ทุก ๆ กอง อาทิ งานควบคุมราคาสินค้าทำ หน้าที่ตรวจสอบสินค้าตาม พ.ร.บ. กำหนดราคาสินค้าและป้องกันการผูกขาดและ พ.ร.บ. ควบคุมโภคภัณฑ์ งานควบคุมการขนย้ายทำหน้าที่ตรวจสอบการขนย้ายกองควบคุมสินค้างานประ เหมินและติดตามผลของกองส่งเสริมธุรกิจ ทำหน้าที่ตรวจสอบร้านค้าในความส่งเสริมฯ และ บริษัทจังหวัด งานตรวจสอบข้าวกองควบคุมข้าว ทำหน้าที่ตรวจสอบปริมาณสถานที่เก็บข้าว เป็นต้น การที่มีงานตรวจสอบอยู่ทุก ๆ กองเป็นผลให้อาจเกิดปัญหาที่มีการปฏิบัติงานซ้ำซ้อนกันขึ้น ดังเช่นงานควบคุมราคาสินค้า ๑, ๒ และ ๓ กองควบคุมสินค้ามีการตรวจสอบร้านค้าในความส่งเสริม

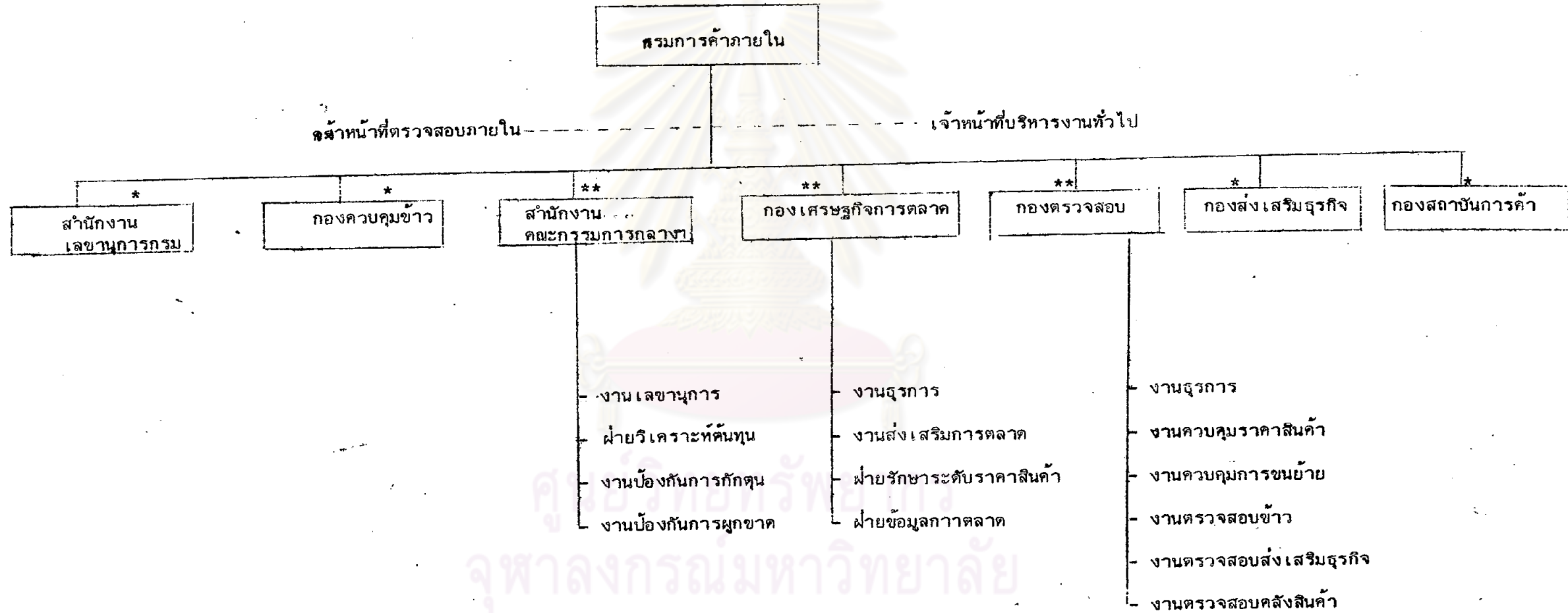
ของกองส่งเสริมธุรกิจด้วย นอกจากนี้บางกองฯ มีอัตรากำลังเจ้าหน้าที่อุปกรณ์ เครื่องมือ เครื่องใช้ในการตรวจสอบอย่างจำกัด เช่น กองส่งเสริมธุรกิจ ทำให้มีการตรวจสอบไม่ทั่วถึงและทำให้การดำเนินงานไม่ได้ผลเท่าที่ควร ฉะนั้นการที่งานตรวจสอบของกองต่าง ๆ มาอยู่ที่หน่วยงานเดียวจะเป็นผลให้ลดการปฏิบัติงานซ้ำซ้อนกันและเป็นการกระจายอัตรากำลังเจ้าหน้าที่อุปกรณ์ เครื่องมือ เครื่องใช้ของงานที่ยังมีไม่พอให้ได้สมมูลย์กับงานโดยอาจนำมาจากงานที่มีเจ้าหน้าที่เครื่องมือ เครื่องใช้จำนวนมาก ซึ่งกองตรวจสอบสินค้าประกอบด้วย งานธุรการ งานควบคุมราคาสินค้า งานตรวจสอบข้าว งานตรวจสอบส่งเสริมธุรกิจ และงานตรวจสอบคลังสินค้า เมื่องานใดได้ออกตรวจสอบของงานใดแล้ว ก็จะส่งผลการตรวจสอบนั้นไปยังหน่วยงานที่เกี่ยวข้องเป็นการประสานงานกับกองต่าง ๆ ด้วย เช่น เมื่อตรวจราคาสินค้าควบคุมตาม พ.ร.บ. กำหนดราคาและป้องกันการผูกขาด ส่งข้อมูลนั้นให้แก่ สำนักงานคณะกรรมการกลางฯ หรือ เมื่อตรวจสอบร้านค้าในความส่งเสริมฯ ก็ส่งข้อมูลนั้นไปให้แก่กองส่งเสริมธุรกิจ เป็นต้น

ด้านอัตรากำลังเจ้าหน้าที่และงบประมาณตลอดจนอุปกรณ์ เครื่องมือ เครื่องใช้ของกองที่ตั้งขึ้นใหม่นี้ คือสำนักงานคณะกรรมการกลางฯ และกองตรวจสอบก็โดยนำมาจากหน่วยงานเดิมมาดำเนินงาน จากการปรับปรุงการแบ่งส่วนราชการ และการแบ่งหน่วยงานใหม่ดังกล่าว จะเห็นได้ว่ากองควบคุมสินค้า มีการยุบไป และมีหน่วยงานใหม่ขึ้น ๒ หน่วยงานคือ สำนักงานคณะกรรมการกลางฯ และกองตรวจสอบ (ดังตารางที่ ๓๑) โดยหน่วยงานใหม่ทั้ง ๒ มีการแบ่งส่วนราชการและอำนาจหน้าที่ดังที่ปฏิบัติมา

๒) ปรับปรุงสมรรถภาพของเจ้าหน้าที่ เพิ่มอัตรากำลังเจ้าหน้าที่และงบประมาณในการปฏิบัติงาน

เพิ่มอัตรากำลังเจ้าหน้าที่และงบประมาณในการดำเนินงานควบคุมสินค้าให้มากขึ้น โดยเฉพาะงานที่เกี่ยวข้องกับการวิเคราะห์ต้นทุนสินค้าและงานตรวจสอบสินค้าที่ต้องใช้กำลังเจ้าหน้าที่และงบประมาณเป็นจำนวนมากให้เพียงพอและสมมูลย์กับปริมาณงานที่ปฏิบัติอยู่มากมาย นอกจากนี้ควรมีการฝึกอบรมเจ้าหน้าที่ให้มีความเข้าใจเกี่ยวกับอำนาจหน้าที่ตามกฎหมายตลอดจนความรู้เกี่ยวกับการปฏิบัติงานด้านการศึกษาวิเคราะห์ต้นทุนสินค้า เป็นอย่างดี การฝึกอบรมนี้ควรจะทำทุก ๆ ปี เพื่อเพิ่มสมรรถภาพของเจ้าหน้าที่ในการปฏิบัติงานให้คล่องตัวและมีประสิทธิภาพยิ่งขึ้น

ตารางที่ ๓๑
แผนภูมิการแบ่งส่วนราชการกรมการค้าภายในใหม่



หมายเหตุ

* มีการแบ่งราชการและอำนาจหน้าที่เหมือนเดิม

** อำนาจหน้าที่เหมือนเดิม

๓) ปรับปรุงแก้ไขกฎหมาย

พ.ร.บ. กำหนดราคาสินค้าและป้องกันการผูกขาดที่ใช้อยู่ในปัจจุบันถึงแม้จะมีบทบัญญัติรัดกุมมีบทลงโทษสถานหนัก ให้อำนาจแก่คณะกรรมการกลางฯ และเจ้าหน้าที่มากกว่า พ.ร.บ.๑ เดิมก็ตามแต่ พ.ร.บ.๑ ฉบับนี้ก่อให้เกิดการล่าช้าและการคล่องตัวในการปฏิบัติงานน้อยลง นอกจากนี้ พ.ร.บ.๑ ในส่วนที่เกี่ยวกับการกระทำผิดมิได้ครอบคลุมถึงการฉวยโอกาสของพ่อค้าในทางปฏิบัติไว้อย่างทั่วถึง ทำให้เกิดปัญหาในการปฏิบัติ เมื่อพ่อค้ากระทำการที่เห็นว่าเป็นการฉวยโอกาส แต่เจ้าหน้าที่ไม่สามารถจับกุมมาดำเนินคดีได้ เนื่องจากการกระทำดังกล่าว มิได้ฝ่าฝืนข้อกำหนดตาม พ.ร.บ.๑ เช่นการกำหนดให้ปิดป้ายแสดงราคาขายปลีกสินค้าจากโรงงาน เมื่อผู้ผลิตได้รับการอนุมัติจากคณะกรรมการกลางฯ ให้เปลี่ยนแปลงราคาขายจำหน่ายสูงขึ้น ในขณะที่ผู้ผลิตยังมีสินค้าเดิมอยู่ในสต็อกผู้ผลิตหรือผู้ขายก็ฉวยโอกาสนำสินค้าในสต็อกมาขายในราคาใหม่ โดยการขูดลบ ชีตฆ่า ราคาเดิม และปิดหรือเขียนราคาใหม่แทน ซึ่งการกระทำเช่นนี้เจ้าหน้าที่ไม่สามารถดำเนินการจับกุมได้ เนื่องจาก พ.ร.บ.๑ ฉบับนี้มิได้ให้อำนาจไว้ ฉะนั้นควรมีการปรับปรุงและพิจารณาแก้ไขข้อบกพร่องของ พ.ร.บ.๑ ใหม่ให้เจ้าหน้าที่สามารถปฏิบัติงานได้คล่องตัวรวดเร็วขึ้น ตลอดจนสามารถครอบคลุมการฉวยโอกาสค้ำกำไรของพ่อค้าผู้ผลิตได้อย่างทั่วถึงและให้เหมาะสมกับสภาวะการณ์

๔) การพิจารณาควบคุมสินค้า

สินค้าที่จะอยู่ในข่ายควบคุมควรพิจารณาควบคุม เฉพาะสินค้าที่จำเป็นต่อการครองชีพจริง ๆ หรือสินค้าที่เห็นได้ชัดว่าจะมีการกำหนดราคาสินค้าโดยผู้ผลิตเท่านั้น การควบคุมสินค้าชนิดเดียวกันแต่ละจังหวัดควรกระทำให้พร้อมกันโดยพิจารณาจากค่าขนส่งหรือต้นทุนสินทรัพย์ที่จังหวัดนั้น ๆ ผลิตสินค้าเองได้ เป็นการป้องกันการฉวยโอกาส การกำหนดราคาสินค้าควรมีกฎเกณฑ์และแนวทางที่แน่นอนมีการปฏิบัติอย่างจริงจังโดยคำนึงถึงต้นทุนที่แท้จริงและขั้นตอนการตลาดจากผู้ผลิตถึงผู้บริโภคซึ่งอาจไม่เท่ากัน ส่วนการพิจารณาปรับราคาสินค้าควรพิจารณาปรับให้สอดคล้องกับต้นทุนการผลิตที่เพิ่มขึ้นเป็นระยะ ๆ เพื่อสร้างความมั่นใจให้แก่นักลงทุนว่าจะต้องได้รับผลตอบแทนจากการลงทุนพอสมควร แต่ทั้งนี้จะต้องมีการวิเคราะห์ศึกษาและติดตามภาวะความเคลื่อนไหวของสินค้าในด้านต่าง ๆ อย่างใกล้ชิด โดยเฉพาะข้อมูลจากผู้ผลิตแจ้งควรมีการติดตามและประเมินอยู่เสมอ หากพบว่าผู้ใดแจ้งเท็จควรดำเนินการตามกฎหมายทันที เพื่อให้ได้ข้อมูลที่ถูกต้องสามารถกำหนดราคาสินค้าได้ใกล้เคียงกับความเป็นจริง เป็นที่ยอมรับของทุกฝ่ายและควรมีการวางแผนระยะยาวศึกษา

ถึงโครงสร้างของตลาด ตลอดจนผลกระทบจากปัจจัยต่าง ๆ ที่มีผลต่อราคาสินค้า เพื่อเป็นแนวทางในการกำหนดราคาสินค้าอย่างมีขั้นตอน

๕) การประชาสัมพันธ์และประสานงานระหว่างหน่วยงานที่เกี่ยวข้อง

การเผยแพร่ความรู้และการประชาสัมพันธ์ เกี่ยวกับสินค้ายังมีน้อยมาก โดยเฉพาะสินค้าที่ควบคุมประชาชนผู้บริโภคแทบไม่มีความรู้เกี่ยวกับข้อมูลและความเคลื่อนไหวของสินค้า เป็นเหตุให้ผู้บริโภคถูกเอาเปรียบจากพ่อค้า กรมาฯ ควรจะจัดทำเอกสารหรือวารสาร เผยแพร่เป็นประจำทุกสัปดาห์หรือประจำเดือน ตลอดจนประชาสัมพันธ์ทั้งทางด้านสื่อสารมวลชนต่าง ๆ เช่น วิทยุ โทรทัศน์ หนังสือพิมพ์ ฯลฯ เป็นประจำทุกวันหรือทุกสัปดาห์ ให้ผู้บริโภคทราบถึงข้อมูลและความเคลื่อนไหวของสินค้าต่าง ๆ เช่น ลักษณะ คุณภาพ ราคา ฯลฯ ในขณะนั้น เป็นอย่างไร เพื่อผู้บริโภครู้จักใช้สิทธิของตนเองในการซื้อสินค้าบริโภค ตลอดจนเป็นวิธีการชักจูงส่งเสริมให้ผู้บริโภคได้มีโอกาสช่วยทางราชการอีกทางหนึ่ง ในการป้องกันพ่อค้าที่ฉวยโอกาสดักกำไรเกินควรหรือกักตุนสินค้าเพื่อเก็งกำไร สำหรับการประสานงานระหว่างหน่วยงานที่เกี่ยวข้อง เป็นสิ่งจำเป็นอย่างยิ่ง เช่น คณะกรรมการคุ้มครองผู้บริโภค เพื่อร่วมมือกันในด้านเผยแพร่ให้ความรู้ และวิธีการเลือกใช้น้ำดื่มแก่ผู้บริโภค เพราะคณะกรรมการคุ้มครองผู้บริโภคเป็นหน่วยงานที่ส่วนใหญ่เผยแพร่ความรู้เสนอแนะวิธีการต่าง ๆ ในการจ่ายซื้อสินค้า และทำหน้าที่รับคำร้องเรียนจากผู้บริโภคที่ถูกพ่อค้าเอาเปรียบอีกด้วย คณะกรรมการอาหารและยา เพื่อร่วมมือกันในการตรวจสอบคุณภาพของสินค้าให้ได้มาตรฐาน และกระทรวงการคลังโดยขอความร่วมมือในเรื่องภาษีให้มีการเก็บภาษีสินค้าให้น้อยลงกว่าเดิม โดยเฉพาะอย่างยิ่งสินค้าที่จำเป็นแก่การครองชีพ และอยู่ในข่ายควบคุมเพื่อลดต้นทุนการผลิต และราคาสินค้าเป็นการช่วยเหลือทั้งผู้ผลิตและผู้บริโภคให้ได้บริโภคสินค้าราคาพอสมควร

๖) มาตรการป้องกันการฉวยโอกาสขึ้นราคาสินค้า

พ่อค้าผู้ผลิตส่วนใหญ่มักจะขึ้นราคาสินค้าโดยปราศจากเหตุผลอันสมควร โดยมักอ้างเหตุผลต่าง ๆ เช่น ราคาน้ำมัน ค่าแรงงาน และวัตถุดิบสูงขึ้น ทั้ง ๆ ที่ต้นทุนการผลิตบางอย่างอาจมิได้สูงขึ้นแต่อย่างใด ผู้ผลิตบางรายเมื่อขึ้นราคาไม่ได้ก็หาทางออกด้วยการขายสินค้าในราคาเดิม แต่ลดปริมาณหรือคุณภาพลงจากเดิม เท่ากับเป็นการขึ้นราคาสินค้านั้นเอง ซึ่งต้องขอความร่วมมือกับ เจ้าหน้าที่กรมตำรวจช่วยจับตารวกับกุมผู้ฝ่าฝืนมาลงโทษตามกฎหมายอย่างจริงจัง

ในด้านการป้องกันพ่อค้าโกงนำหนักสินค้าโดยขอความร่วมมือกับกรมทะเบียนการค้าจัดให้มีเครื่องชั่ง ตวง วัด ตามมาตรฐาน สำหรับให้ประชาชนที่ซื้อสินค้าใช้ตรวจสอบเปรียบเทียบน้ำหนักสินค้าที่มาถูกต้องหรือไม่ วางไว้ตามตลาดสด หรือศูนย์การค้าต่าง ๆ และมีเจ้าหน้าที่คอยดูแลอยู่หากพบว่าสินค้าที่ซื้อมามีน้ำหนักไม่ตรงตามความเป็นจริงก็ให้แจ้งเจ้าหน้าที่ดำเนินการได้ทันที ด้านปิดป้ายแสดงราคาสินค้านับเป็นสิ่งจำเป็นอย่างยิ่ง คอยดูแลกวาดล้างตรวจสอบให้พ่อค้าปิดป้ายแสดงราคาสินค้าอย่างจริงจัง เพราะเท่าที่เป็นอยู่ การตรวจสอบพ่อค้าผู้ผลิตที่ไม่ปิดป้าย แสดงราคาสินค้ากระทำกันเป็นพัก ๆ ไม่ติดต่อกันเป็นเหตุให้พ่อค้าฉวยโอกาสขึ้นราคาได้ การปิดป้าย แสดงราคาสินค้าก็เพื่อที่ผู้บริโภคจะซื้อสินค้า และทางราชการสามารถตรวจดูได้ว่า สินค้าั้นตั้งราคาไว้เหมาะสมหรือไม่

๗) จัดระบบการตลาด และลดขั้นตอนการตลาด

ดังได้กล่าวแล้วว่าระบบการค้าและขั้นตอนการตลาดมีผลทำให้เกิดอุปสรรคยุ่งยาก ในการควบคุมสินค้า เพราะสินค้าที่มีขั้นตอนการตลาดมาก เช่น จากผู้ผลิตต้องผ่านตัวแทนจำหน่าย ผ่านผู้ขายส่ง ผ่านผู้ขายปลีก จึงถึงผู้บริโภค ฉะนั้นทางราชการอาจขอความร่วมมือกับเอกชนเช่นผู้ผลิตสินค้าเข้าไปแทรกแซงทางการตลาดโดยจัดระบบการค้าเสียใหม่ ลดขั้นตอนการค้าที่ไม่จำเป็นออก เพื่อลดต้นทุนในการจำหน่ายโดยเฉพาะลดตัวแทนจำหน่ายสินค้าบางชนิดที่ไม่จำเป็นลง เช่น เมื่อผู้ผลิตผลิตสินค้าออกมา ให้ผ่านผู้ขายส่งเลย จะเป็นการลดค่าใช้จ่ายลงอีกมาก

ผลการดำเนินงานโครงการสินค้ามวลชน

โครงการสินค้ามวลชน เป็นโครงการใหม่ โดยกรมการค้าภายในเป็นโครงการอีกทางหนึ่งของรัฐบาลที่จะช่วยเหลือประชาชนผู้บริโภคให้มีโอกาสเลือกซื้อสินค้าและบริโภคสินค้าในราคาถูกกว่าท้องตลาด นอกเหนือจากการควบคุมสินค้าโดยร่วมมือกับผู้ผลิตเอกชน ออกจำหน่ายสินค้าที่จำเป็นแก่การบริโภค อาทิ ผงซักฟอก สบู่ ยาสีฟัน นมข้นหวาน แป้งเด็ก ไม้ขีดไฟ ฯลฯ และใช้เครื่องหมายเหล่านี้ว่า "สินไทย" โครงการสินค้ามวลชนนี้เพิ่งเริ่มดำเนินงานมาประมาณ ๖-๗ เดือน ยังไม่สามารถที่จะวิเคราะห์ผลการดำเนินงานได้ตรงตามเป้าหมายที่วางไว้ แต่ไหน

แต่จากผลการดำเนินงานออกสินค้า ๕-๖ ชนิด ตามท้องตลาดไปแล้ว ปรากฏว่ายังไม่เป็นที่แพร่หลายและเป็นที่สนใจของประชาชนผู้บริโภคมากนัก ถึงแม้จะมีราคาถูกกว่าท้องตลาดก็ตาม ดังจะเห็นได้จากปริมาณการผลิตการจำหน่ายของสินไทย ตั้งแต่เริ่มทำการผลิต เดือนมิถุนายน ๒๕๒๓ - ธันวาคม ๒๕๒๓ (ดังตารางที่ ๓๒) ที่จำหน่ายให้แก่ผู้บริโภคสินค้า ๖ ชนิดด้วยกัน คือ สบู่ ผงซักฟอก นมข้นหวาน แปรงสีฟัน ยาสีฟัน และแป้งเด็ก ปริมาณการผลิตส่วนใหญ่ลดลงเรื่อย ๆ เช่น สบู่ ผงซักฟอก มีปริมาณการผลิต ลดลงทุกเดือนสินค้าบางเดือนไม่มีการผลิตเลยหรือผลิตน้อยมาก เช่น ยาสีฟัน เดือนกันยายนไม่มีการผลิตสบู่ในเดือนกันยายน เช่นเดียวกัน ผลิตน้อยมากเพียง ๐.๐๗๘ ตัน เท่านั้นทั้งนี้เนื่องจากว่าปริมาณการจำหน่ายสินค้าที่ผลิตแต่ละเดือนน้อย และมีอัตราการจำหน่ายลดลงเป็นส่วนใหญ่หรือถ้ามีการเพิ่มก็น้อยมากเมื่อเทียบกับปริมาณการจำหน่ายของเดือนที่ผ่านมา (ดังตารางที่ ๓๓) สินค้าที่มีปริมาณการจำหน่ายเพิ่มขึ้นมากที่สุดคือ ยาสีฟันในเดือนธันวาคม ๒๕๒๓ เพิ่ม ๒๒๔.๑๔ เปอร์เซ็นต์ รองลงมาคือผงซักฟอกในเดือนตุลาคมเพิ่ม ๑๓๔.๑๖ เปอร์เซ็นต์ และแป้งสีฟันในเดือนธันวาคมเพิ่ม ๖๔.๑๑ เปอร์เซ็นต์ ตามลำดับ ด้วยเหตุนี้ แต่ละเดือนจึงเหลือสินค้าอยู่ในสต็อก เป็นจำนวนมากเดือนต่อไปผู้ผลิตจึงได้มีการลดการผลิตลงหรือไม่ผลิตเลย อีกประการหนึ่งก็เนื่องจากผู้ผลิตเห็นว่าถ้าผลิตสินค้า "สินไทย" ออกมามากจะทำให้เกิดสินค้าเหลือขายไม่ออก ตนจะประสบกับการขาดทุนหรือกำไรน้อยโดยเฉพาะ "สินไทย" มีราคาจำหน่ายต่ำกว่าสินค้าของตน

เมื่อต้นเดือนมกราคม ๒๕๒๔ สินค้า "สินไทย" ได้เกิดภาวะการขาดแคลนขึ้น หายไปจากตลาดไม่มีสินค้าให้ประชาชนผู้บริโภคหาซื้อได้ ทั้งนี้อาจเกิดขึ้นเนื่องจาก ผู้จำหน่ายปลีกเห็นว่าสินค้า "สินไทย" ไม่เป็นที่นิยมของประชาชนและไม่ค่อยซื้อไปใช้บริโภคเลยไม่รับสินค้า "สินไทย" ไปจำหน่ายหรืออาจเนื่องจาก เมื่อวันที่ ๑ ตุลาคม ๒๕๒๓ คณะกรรมการกลางฯ กำหนดราคาสินค้าและป้องกันการผูกขาด ได้ยก เลิกควบคุมราคาสินค้า เลือกทั้งหมดโดยเฉพาะส่วนใหญ่เป็นสินค้าที่จำเป็นแก่การบริโภค ทำให้ผู้ผลิตสามารถปรับราคาสินค้าของตนได้สูงขึ้นจึงไม่สนใจที่จะผลิตสินค้า "สินไทย" หรือผลิตแต่เป็นจำนวนน้อยลงและหันมาผลิตสินค้าของตนมากขึ้น เมื่อเห็นว่าขายได้ในราคาสูง^๑ เป็นต้น

^๑"ทำไม สินไทยจึงขาดตลาด" ไทยรัฐ (๑๓ มกราคม ๒๕๒๔):๓

ปริมาณการผลิตและการจำหน่าย "สินไทย"

(ตั้งแต่ มิถุนายน ๒๕๒๓-ธันวาคม ๒๕๒๓)

สินค้า	หน่วย	มิถุนายน		กรกฎาคม		สิงหาคม		กันยายน		ตุลาคม		พฤศจิกายน		ธันวาคม	
		ผลิต	จำหน่าย	ผลิต	จำหน่าย	ผลิต	จำหน่าย	ผลิต	จำหน่าย	ผลิต	จำหน่าย	ผลิต	จำหน่าย	ผลิต	จำหน่าย
สบู่	ตัน	๑๔๓.๓๑๖	๘๘.๔๑๔	๔๑.๕๗๒	๓๕.๙๖๑	๖.๔๖๓	๒๐.๐๓๗	๐.๐๗๘	๒๓.๙๘๔	๑๔.๖๓๖	๒๐.๘๓๑	๑๗.๙๘๘	๑๕.๗๔๗	๑๗.๘๒๔	๑๕.๓๕๕
ผงซักฟอก	ตัน	๒,๐๔๙.๓๑๘	๙๓๘.๐๘๔	๑๑๐.๘๕๖	๓๒๗.๗๕๒	๕๘.๗๙๕	๑๒๐.๑๘๙	๑๖.๓๗๑	๑๐๖.๖๓๑	๐.๖๔๘	๒๕๕.๐๓๔	๐.๒๐๓	๓๖๑.๕๘๙	๑๐.๖๘๐	๒๕๒.๑๑๙
ยาสีฟัน	ตัน	-	-	๒๕๑.๒๖๙	๗๓.๐๘๗	๕๖.๗๓	๒๒.๐๑๐	-	๖.๖๘๔	๑๐๑.๗๓๙	๕.๒๘๔	๕๖.๑๑๔	๔.๒๔๑	๑๗๖.๘๓๒	๑๓.๗๔๗
นมข้นหวาน	หีบ	-	-	-	-	๔๕,๘๘๑	๓๓,๔๓๘	๑๙,๕๕๑	๑๕,๘๖๒	๘,๐๕๔	๑๑,๕๕๒	๑๓,๓๗๒	๑๓,๖๕๖	๒๐,๘๑๕	๑๖,๒๒๒
แปรงสีฟัน	โหล	-	-	-	-	-	-	-	-	๒๙,๙๗๖	๒๐,๑๐๐	๑๒,๗๐๘	๘,๐๖๔	๙,๙๓๖	๑๓,๕๕๗
แป้งซัก	ตัน	-	-	-	-	-	-	-	-	๖๒.๙๕๒	๕๑.๐๘๘	๓๕.๕๖๐	๒๑.๒๕๗	๑๒.๘๐๖	๑๗.๗๖๘

หมายเหตุ - ไม่มีการผลิต

ที่มา: ฝ่ายวิเคราะห์ต้นทุน กองเศรษฐกิจการตลาด กรมการค้าภายใน

ศูนย์วิทยทรัพยากร
จุฬาลงกรณ์มหาวิทยาลัย

ตารางที่ ๓๓

เปอร์เซ็นต์การเปลี่ยนแปลงยอดจำหน่ายจาก เดือนที่ผ่านมา

(ตั้งแต่ มิถุนายน ๒๕๒๓-ธันวาคม ๒๕๒๓)

สินค้า	หน่วย	เปอร์เซ็นต์การเปลี่ยนแปลงยอดจำหน่ายจาก เดือนที่ผ่านมา						
		มิถุนายน	กรกฎาคม	สิงหาคม	กันยายน	ตุลาคม	พฤศจิกายน	ธันวาคม
สบู่	ตัน	-	-๕๙.๗๘	-๔๔.๒๘	๑๙.๖๙	-๑๓.๑๔	+ ๒๓.๕๙	- ๔๐.๓๖
ผงซักฟอก	ตัน	-	-๖๕.๐๖	-๖๓.๓๒	-๑๑.๒๘	+๑๓๙.๑๖	+ ๑๘.๑๘	- ๑๖.๓๕
ยาสีฟัน	ตัน	-	-	-๖๙.๘๘	-๖๙.๘๘	-๒๐.๙๔	- ๑๙.๗๓	+๒๒๕.๑๔
นมข้นหวาน	หีบ	-	-	-	-	-๒๗.๒๓	- ๑๘.๒๒	+ ๑๙.๘๗
แปรงสีฟัน	โหล	-	-	-	-	-	- ๕๙.๖๘	+ ๖๘.๑๑
แป้งเด็ก	ตัน	-	-	-	-	-	๕๘.๒๗	- ๖๕.๕๑

ศูนย์วิทยทรัพยากร
จุฬาลงกรณ์มหาวิทยาลัย

สินค้าที่เกิดการขาดแคลนเห็นได้ชัดก็คือ นมชั้นหวาน เนื่องจากในระยะเดือนสิงหาคม-ธันวาคม เกิดปัญหาวัตถุดิบคือน้ำตาลทรายขาว เกิดการขาดแคลน ทำให้ผู้ผลิตลดปริมาณการผลิตนมชั้นหวานทุกชนิดลง รวมทั้งของสินไทยด้วย นอกจากนี้ ผลการดำเนินงานยังได้จากการออกแบบสอบถามทัศนคติของประชาชน พ่อค้า และสื่อมวลชนที่มีต่อสินค้า "สินไทย" พอสรุปผลได้ดังนี้

๑) ประชาชนเห็นว่า มีประโยชน์เนื่องจากการขายสินค้า "สินไทย" แก่ประชาชนในราคาต่ำ เป็นการช่วยเหลือค่าครองชีพของประชาชนทั่วไปซึ่งเดือดร้อนจากการมีภาวะเงินเฟ้อ ค่าครองชีพสูง และรายได้ต่ำ

๒) พ่อค้าเห็นว่าในระยะแรก ๆ ประชาชนไม่ค่อยรู้จักสินค้า "สินไทย" เท่าใดนัก แต่ถ้าจะรู้จักกว้างขวางแล้วก็คาดว่าคงจะขายได้ดีคือพ่อค้า เห็นว่าประชาชนยังไม่คุ้นเคยกับสินค้า "สินไทย" ดีพอ

๓) สื่อมวลชนพากันกล่าวเสียงเดียวกันว่าราคา "สินไทย" ชนิดต่าง ๆ ที่จำหน่ายยังมีราคาไม่ต่ำเหมือนกับที่ทางกระทรวงพาณิชย์กำหนดวัตถุประสงค์ไว้ เช่น ผงซักฟอกขนาด ๑,๐๐๐ กรัม กำหนดไว้ ๒๕ บาท ซึ่งสินค้าชนิดเดียวกันในท้องตลาด ขายเพียง ๒๖ บาท แตกต่างกันเพียงบาทเดียว ซึ่งสื่อมวลชนเห็นว่าไม่เป็นการช่วยเหลือประชาชนที่มีรายได้ต่ำและปานกลางอย่างแท้จริง

จากผลการดำเนินงานที่ผ่านมา และจากทัศนคติดังกล่าวข้างต้น พอสรุปสาเหตุที่สินค้า "สินไทย" ไม่ได้รับความสนใจเท่าที่ควรไม่เป็นที่นิยมของประชาชนผู้บริโภคและการเกิดการขาดแคลนของสินค้า "สินไทย" ในท้องตลาดตลอดอุปสรรคในการดำเนินงาน ดังนี้

๑) พฤติกรรมผู้บริโภค ผู้บริโภคส่วนใหญ่มีความเคยชินกับสินค้าที่ผู้ผลิตเอกชนผลิตคิดว่าสินค้าของผู้ผลิตเอกชนย่อมดีกว่าเคยใช้สินค้าตราใดก็ใช้ผู้นั้นอย่างนั้น การที่จะเปลี่ยนแปลงพฤติกรรมผู้บริโภคให้หันมานิยมใช้สินค้าของทางรัฐบาลอย่างมาก ต้องใช้เวลานานในการโน้มน้าวชักจูงให้ผู้บริโภคหันมานิยมใช้สินค้าของรัฐบาลแทน

๒) ราคาของสินค้า "สินไทย" มีราคาพอ ๆ กับสินค้าของเอกชน แม้จะมีราคาต่ำกว่าก็เพียงเล็กน้อยเท่านั้น ไม่สามารถดึงดูดใจให้ผู้บริโภคหันมาใช้ได้ (ดังตารางที่ ๓๔)

ตารางที่ ๓๔

เปรียบเทียบ "สินไทย" กับสินค้าตราอื่น

หน่วย:บาท

สินค้า	ขนาด (กรัม)	สินไทย	สินค้าตราอื่น	ผลต่าง	ร้อยละ
สนู	๖๐	๓	๔	๑	๓๓.๓๓
ผงซักฟอก	๑,๐๐๐	๒๕	๓๐	๕	๒๐
ผงซักฟอก	๒๒๐	๖	๗	๑	๑๖.๖๗
ผงซักฟอก	๓๖	๑.๕๐	-	-	-
ผงซักฟอก	๓๐	๑	๑	-	-
บาสีฟัน	๑๒๐	๔.๕๐	๑๐	๑.๕๐	๑๗.๖๕
บาสีฟัน	๔๕	๔.๕๐	๕	๐.๕๐	๑๑.๑๑
นมข้นหวาน	๓๕๗	๖	๗	๒	๓๓.๓๓
แป้งเด็ก	๒๐๐	๑๕	๑๗	๒	๒๘.๕๗
แป้งเด็ก	๑๐๐	๙	๑๒	๓	๓๓.๓๓
แปรงสีฟัน	-	๔.๕๐	๖	๑.๕๐	๓๓.๓๓

ที่มา: ฝ่ายวิเคราะห์ต้นทุน กองเศรษฐกิจการตลาด กรมการค้าภายใน

จุฬาลงกรณ์มหาวิทยาลัย

เมื่อเปรียบเทียบกับสินค้าตราอื่น จะเห็นได้ว่า ส่วนใหญ่ราคาสินค้าจะต่างกันเฉลี่ยประมาณ ๑-๒ บาท เท่านั้น บางชนิดไม่แตกต่างกันเลย คือ ผงซักฟอกขนาด ๓๐ กรัม มีราคา ๑ บาท เท่ากัน แต่ก็มีผงซักฟอกขนาด ๑,๐๐๐ กรัมที่มีราคาต่างกันมากที่สุดถึง ๔ บาท หิด เป็นร้อยละ ๒๐ เท่านั้น ราคาจึงเป็นสาเหตุประการหนึ่งที่ทำให้สินค้า "สินไทย" ไม่เป็นที่นิยม

๓) ผู้ผลิตไม่ให้ความร่วมมือในการผลิต สินค้า "สินไทย" เท่าที่ควร แต่เดิมผู้ผลิตที่เข้าร่วมโครงการฯ หวังเอาไว้ว่าเมื่อตนผลิตสินค้า "สินไทย" ออกจำหน่ายในราคาที่ต่ำกว่า สินค้าของตนตามนโยบายของรัฐบาลแล้ว จะทำให้ทางรัฐบาลยกเลิกควบคุมสินค้าของตน จึงได้เข้าร่วมในโครงการฯ ด้วย ต่อมาคณะกรรมการกลางฯ ได้ประกาศยกเลิกควบคุมสินค้าส่วนใหญ่ ควบคุมเพียง ๖ ชนิด ผู้ผลิตก็หันมาผลิตสินค้าของตนมากขึ้น และมีการปรับราคาสินค้าของตนสูงขึ้นอย่างมากมาย เมื่อเห็นว่าผลิตสินค้าของตนออกมาจำหน่ายได้ราคาดีกว่า ผู้ผลิตจึงผลิตสินค้า "สินไทย" เป็นจำนวนน้อยลงหรืออาจจะงดการผลิต เป็นผลให้สินค้า "สินไทย" เกิดการขาดแคลนและหายไปจากตลาดดังเช่นในปัจจุบัน

๔) ในด้านการปฏิบัติงาน อัตราค่าจ้างเจ้าหน้าที่ในการดำเนินงานมีน้อยมาก ประมาณ ๑๐-๒๐ คน โครงการสินค้ามวลชนเป็นงานใหม่ สินค้าที่ออกจำหน่ายในท้องตลาด จำเป็นต้องใช้เจ้าหน้าที่เป็นจำนวนมากในการตรวจสอบผลการจำหน่ายของสินค้า เพื่อจะได้ทราบถึงสินค้าที่จำหน่ายได้ผลเพียงใด ตลอดจนภาวะความเคลื่อนไหวของสินค้า ปัญหาต่าง ๆ ที่เกิดขึ้นกับสินค้า เพื่อจะได้นำมาแก้ไขข้อบกพร่อง แต่เจ้าหน้าที่ที่ติดตามภาวะการจำหน่าย มีเพียงไม่กี่คน การติดตามผลการดำเนินงานจึงไม่ทั่วถึงไม่ทราบปัญหาและความเคลื่อนไหวของสินค้าอย่างแท้จริง

จากสาเหตุต่าง ๆ ขวรมีแนวทางแก้ไข ดังนี้ คือ

๑) เพื่อช่วยเหลือผู้บริโภคที่มีรายได้ปานกลางและรายได้น้อย ตลอดจนตรึงราคา สินค้าในท้องตลาด ตามนโยบายของรัฐบาลอย่างแท้จริง ขวรมีแนวทางแก้ไขเกี่ยวกับ เรื่อง ราคาสินค้าให้ต่ำกว่าที่เป็นอยู่เดิม เช่น ราคาผงซักฟอกก็ควรจะให้ถูกกว่าสินค้าชนิดเดียวกันในท้องตลาด ประมาณ ๒-๓ บาท เป็นต้น เพื่อให้เห็นความแตกต่างของราคาอย่างเด่นชัดที่จะสามารถโน้มน้าวใจให้ผู้บริโภคหันมาบริโภค "สินไทย" แทน แต่ทั้งนี้คุณภาพ ปริมาณต้องได้ตามมาตรฐานที่กำหนดไว้

๒) ประชาสัมพันธ์เผยแพร่ สินค้า "สินไทย" ให้มากกว่าเดิม โดยเฉพาะทั้งทางด้านวิทยุ โทรทัศน์ และหนังสือพิมพ์ ให้ประชาชนรับทราบอยู่เสมอ ๆ ว่ามีสินค้าอะไรบ้างคุณภาพปริมาณได้มาตรฐาน เมื่อเปรียบเทียบกับสินค้าในท้องตลาดเป็นอย่างไร หรืออาจทำตัวอย่างสินค้าออกแจกจ่ายให้ผู้บริโภคได้ทดลองใช้ดู เช่น ยาสีฟัน ผงซักฟอก สบู่ ฯลฯ ให้ได้ทราบถึงคุณภาพของสินค้าเหล่านี้ เพื่อจะได้ดึงดูดความสนใจให้หันมาใช้สินค้าเหล่านี้แทนสินค้าเดิมที่ตนใช้อยู่ เนื่องจากมีราคาถูกกว่า และยังมีคุณภาพได้มาตรฐานอีกด้วย นอกจากนี้ควรให้ผู้ผลิตขอความร่วมมือกับร้านค้าที่จำหน่ายให้แสดง "สินไทย" ในร้านให้เห็นเด่นชัดเพื่อดึงดูดผู้บริโภคที่เข้ามาในร้านค้า ทั้งนี้เพราะจากการสำรวจร้านค้าประมาณ ๒๐๐ ราย ของเจ้าหน้าที่องค์การคลังสินค้าพบว่า การแสดงสินค้า "สินไทย" ในร้านค้ายังเห็นไม่เด่นชัดถึงประมาณ ๗๐%

๓) กำหนดปริมาณการผลิต "สินไทย" ให้เพียงพอกับความต้องการของตลาดในแต่ละเดือนโดยเฉพาะสินค้า ที่มีปัญหา เกิดการขาดแคลนขึ้น เช่นนมข้นหวาน เป็นต้น การกำหนดปริมาณการผลิตจะเป็นก ารป้องกันไม่ให้ผู้ผลิตผลิตเป็นจำนวนน้อย หรือระงับการผลิต เมื่อกำหนดปริมาณการผลิตแล้ว เจ้าหน้าที่จะต้องคอยติดตาม ดูแลอยู่เสมอ ให้ผู้ผลิตผลิตตามปริมาณที่กำหนด

๔) เพิ่มงบประมาณอุปกรณ์ เครื่องมือเครื่องใช้ตลอดจนอัตราค่าจ้างเจ้าหน้าที่ปฏิบัติงาน ให้มากขึ้นกว่าเดิม ให้เหมาะสมกับปริมาณงานที่ดำเนินงานอยู่ เพื่อให้การดำเนินงานคล่องตัว และมีประสิทธิภาพมากยิ่งขึ้น

แนวทางแก้ไขดังกล่าวนี้คง เป็นประโยชน์ต่อโครงการสินค้ามวลชนในการแก้ไข ปัญหาสินค้าให้บังเกิดผลตามวัตถุประสงค์

ศูนย์วิจัยทรัพยากร
จุฬาลงกรณ์มหาวิทยาลัย