

การจัดหมวดหมู่ปริศนาคำทายตามกลุ่มประสบการณ์การเรียนรู้  
หลักสูตรประถมศึกษา พุทธศักราช ๒๕๒๐

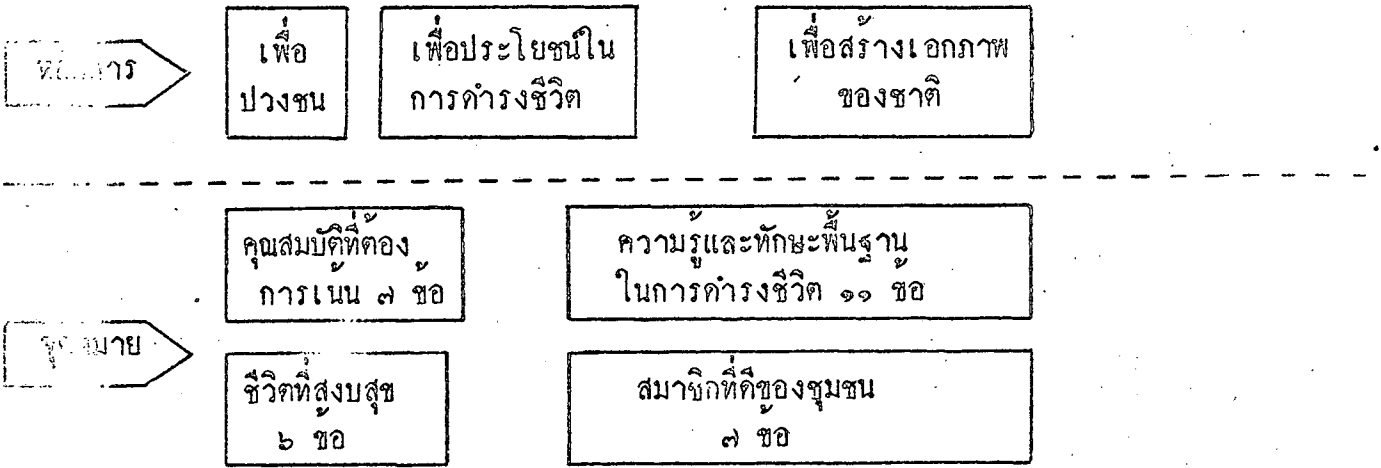
๔.๑ ความมุ่งหมายและการจัดกลุ่มประสบการณ์การเรียนรู้ในหลักสูตรประถมศึกษา  
พุทธศักราช ๒๕๒๐

การศึกษามีความจำเป็นต่อชีวิตและมีความสำคัญต่อชีวิต เพราะเป็นสิ่งที่ส่งเสริมให้คนเป็นคนโดยสมบูรณ์ ดังนั้นปวงชนทั้งหลายจึงควรได้รับการศึกษาโดยเท่าเทียมกัน การจัดการประถมศึกษาซึ่งเป็นการศึกษาพื้นฐานจึงเป็นการศึกษาเพื่อปวงชน การศึกษาเพื่อปวงชน คือ การศึกษาที่มีลักษณะง่าย ตรงกับสภาพและปัญหาพื้นฐานของคนทั่วไป เป็นการศึกษาให้ผู้เรียนได้รู้เรื่องและเข้าใจเห็นแนวทางที่จะนำความรู้ต่างๆไปใช้ในการแก้ไขปัญหาและใช้ประโยชน์ในชีวิตประจำวัน ( กระทรวงศึกษาธิการ กรมวิชาการ ๒๕๒๐ : ๑๑ )

การประถมศึกษาตามลักษณะของหลักสูตรพุทธศักราช ๒๕๒๐ จัดเป็นตอนเดียว ๖ ปี เป็นการจัดการศึกษาที่มุ่งให้เนื้อหาสาระมีลักษณะจับในตนเอง คือ เมื่อเด็กเรียนจบแต่ละตอนของการศึกษาแล้ว สามารถนำความรู้ไปใช้ประโยชน์ในชีวิตประจำวันได้ และสามารถดำรงชีวิตอยู่อย่างมีความสุขควรแก่อัตภาพในสังคมที่เปลี่ยนแปลง

การเรียนรู้การสอนตามแนวหลักสูตรใหม่นี้ มุ่งให้เนื้อหาสาระสัมพันธ์กับปัญหาและสภาพของชีวิตจริงที่สุด โครงสร้างของเนื้อหาสาระจึงไม่แบ่งแยกเป็นรายวิชา แต่จัดเป็นกลุ่มวิชา และจัดการเรียนการสอนให้มีการผสมผสานกันในระหว่างกลุ่มวิชาให้มากที่สุด ( กังแผนภูมิแสดงโครงสร้างเนื้อหาสาระของมวลประสบการณ์ )

หลักสูตรประถมศึกษา ๒๕๒๑



ทักษะที่เป็นเครื่องมือการเรียนรู้	สร้างเสริมประสบการณ์ชีวิต	สร้างเสริมลักษณะนิสัย	การทำงานและพื้นฐานอาชีพ	ประสบการณ์พิเศษ
ภาษาไทย คณิต- ศาสตร์	<ul style="list-style-type: none"> <li>สิ่งมีชีวิต</li> <li>ชีวิตในบ้าน</li> <li>สิ่งที่อยู่รอบตัวเรา</li> <li>ชาติไทย</li> <li>ชาวเหตุการณ์วันสำคัญ</li> <li>การทำมาหากิน</li> <li>พลังงานและสารเคมี</li> <li>จักรวาล อวกาศ</li> <li>ประเทศเพื่อนบ้าน</li> <li>การสื่อสารและคมนาคม</li> <li>ประชากรศึกษา</li> <li>การเมืองและการปกครอง</li> </ul>	<ul style="list-style-type: none"> <li>จริยศึกษา</li> <li>พลศึกษา</li> <li>ศิลปศึกษา</li> <li>ดนตรีและนาฏศิลป์</li> <li>กิจกรรมสร้างนิสัย</li> </ul>	<ul style="list-style-type: none"> <li>งานบ้าน</li> <li>งานเกษตร</li> <li>งานประดิษฐ์งานช่าง</li> </ul>	<ul style="list-style-type: none"> <li>ภาษาอังกฤษที่เกี่ยวข้องกับชีวิตประจำวัน</li> <li>วิชาชีพที่เกี่ยวข้องกับการดำรงชีวิต</li> </ul>

มวลประสบการณ์ที่จัดให้ผู้เรียนเกิดการเรียนรู้ มี ๕ กลุ่มดังนี้ ( กระทรวง-  
ศึกษาธิการ กรมวิชาการ ๒๕๒๕:ค )

กลุ่มที่ ๑ กลุ่มทักษะ ที่เป็นเครื่องมือในการเรียนรู้ ประกอบด้วยภาษาไทย  
และคณิตศาสตร์

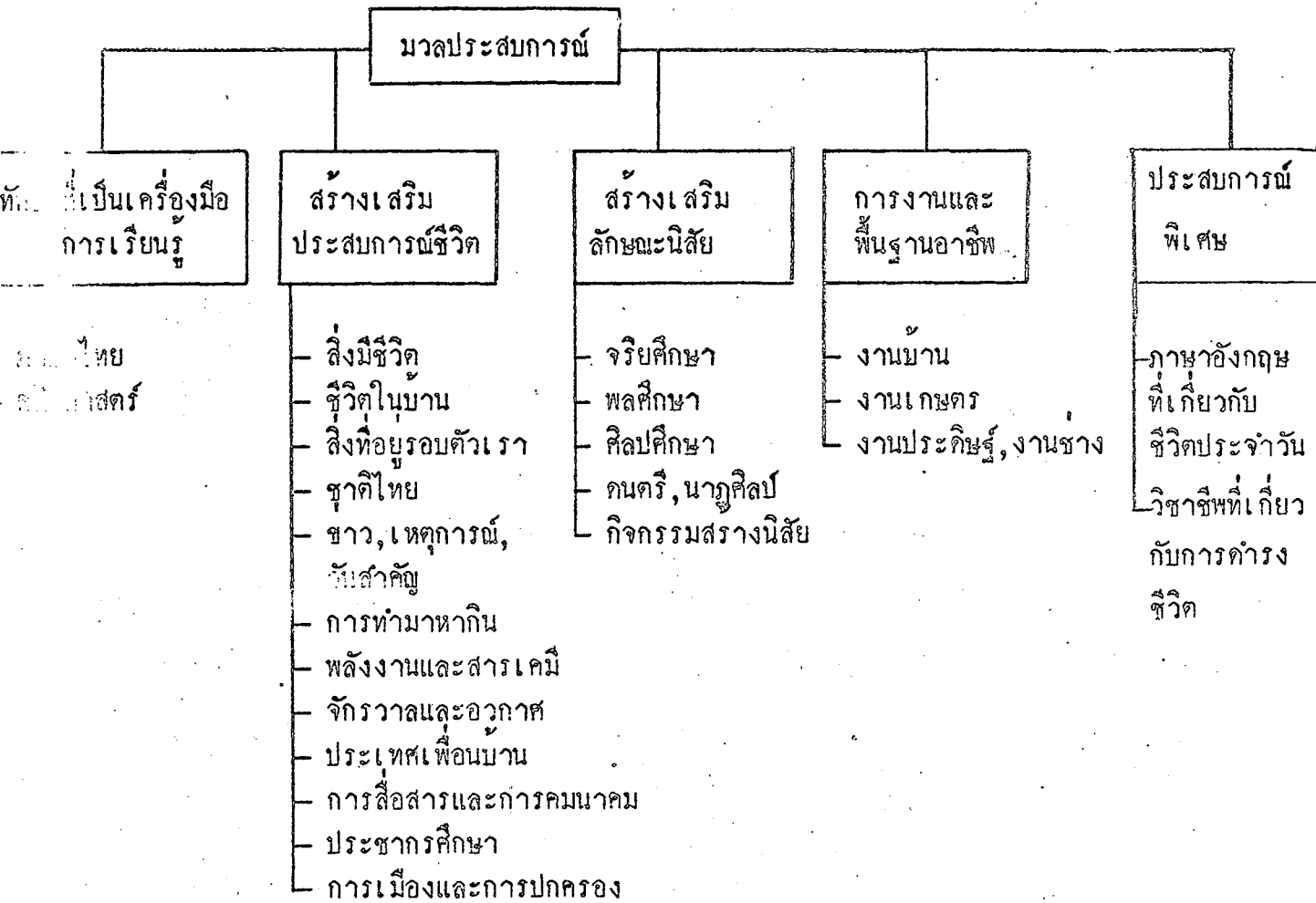
กลุ่มที่ ๒ กลุ่มสร้างเสริมประสบการณ์ชีวิต ว่าด้วยกระบวนการแก้ปัญหาของ-  
ชีวิตและสังคม กล่าวถึงปัญหาและความต้องการของมนุษย์ในด้านต่างๆ  
เพื่อความดำรงอยู่และการดำเนินชีวิตที่ดี

กลุ่มที่ ๓ กลุ่มสร้างเสริมลักษณะนิสัย ว่าด้วยกิจกรรมที่เกี่ยวกับ การพัฒนา-  
และสร้างเสริมนิสัย

กลุ่มที่ ๔ กลุ่มการงานและพื้นฐานอาชีพ ว่าด้วยประสบการณ์ทั่วไปในการทำ-  
งาน และพื้นฐานในการประกอบอาชีพ

กลุ่มที่ ๕ กลุ่มประสบการณ์พิเศษ ว่าด้วยภาษาอังกฤษที่เกี่ยวกับชีวิตประจำวัน  
และวิชาชีพที่เกี่ยวกับการดำรงชีวิต เพื่อให้โรงเรียนเลือกสอนอย่าง  
ใดอย่างหนึ่ง ในชั้นประถมศึกษาปีที่ ๕ และ ๖

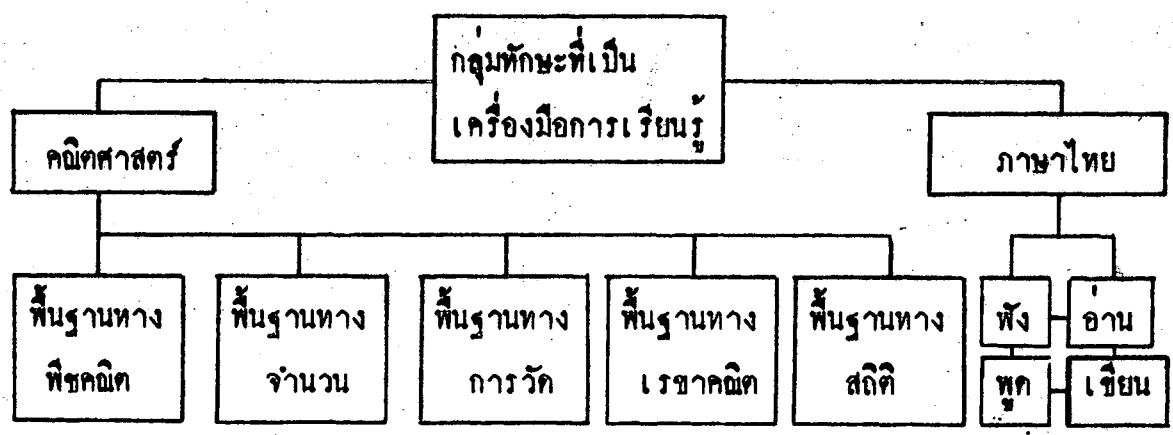
## แผนภูมิโครงสร้างของหลักสูตร



๔.๑.๑. กลุ่มทักษะ

กลุ่มทักษะ เป็นเครื่องมือการเรียนรู้ที่จะช่วยสนับสนุนการเรียนรู้ในกลุ่มวิชาอื่น ๆ วิชาในกลุ่มนี้ได้แก่ ภาษาไทยและคณิตศาสตร์ มีโครงร่างดังแผนภูมิต่อไปนี้  
( กระทรวงศึกษาธิการ กรมวิชาการ ๒๕๒๑: ๓๒ )

แผนภูมิแสดงโครงสร้างของกลุ่มทักษะที่เป็นเครื่องมือการเรียนรู้ ( คณิตศาสตร์-ไทย )



การเรียนภาษาไทยตามหลักสูตรประถมศึกษา ๒๕๒๑ เน้นสัมฤทธิ์ผลของทักษะการเข้าใจภาษาคือ การฟัง การอ่าน ทักษะการใช้ภาษาคือ การพูด การเขียน จนสามารถใช้ภาษาเป็นเครื่องมือสื่อความคิด ความเข้าใจ รู้จักแสวงหาความรู้ เพื่อนำไปใช้ในชีวิตรประจำวัน มีใฝ่ใ้มุ่งให้อ่านออกเขียนได้ในระยะที่เรียนรู้อยู่ในโรงเรียนเท่านั้น แนวการสอนจึงต้องใช้วิธีการสื่อการสอน และกิจกรรมต่างๆหลายวิธี ต้องจับคู่กับชั้นคอนเพื่อให้ผู้เรียนรู้จักสังเกต สามารถจับหลักเกณฑ์อันเป็นพื้นฐานของการเรียนภาษาจนสามารถใช้ภาษาสื่อความหมายถ่ายทอดความคิด แก้ปัญหาวินิจฉัยเหตุการณ์และตัดสินใจได้ถูกต้อง  
( กระทรวงศึกษาธิการ กรมวิชาการ ๒๕๒๕: ๑๕ )

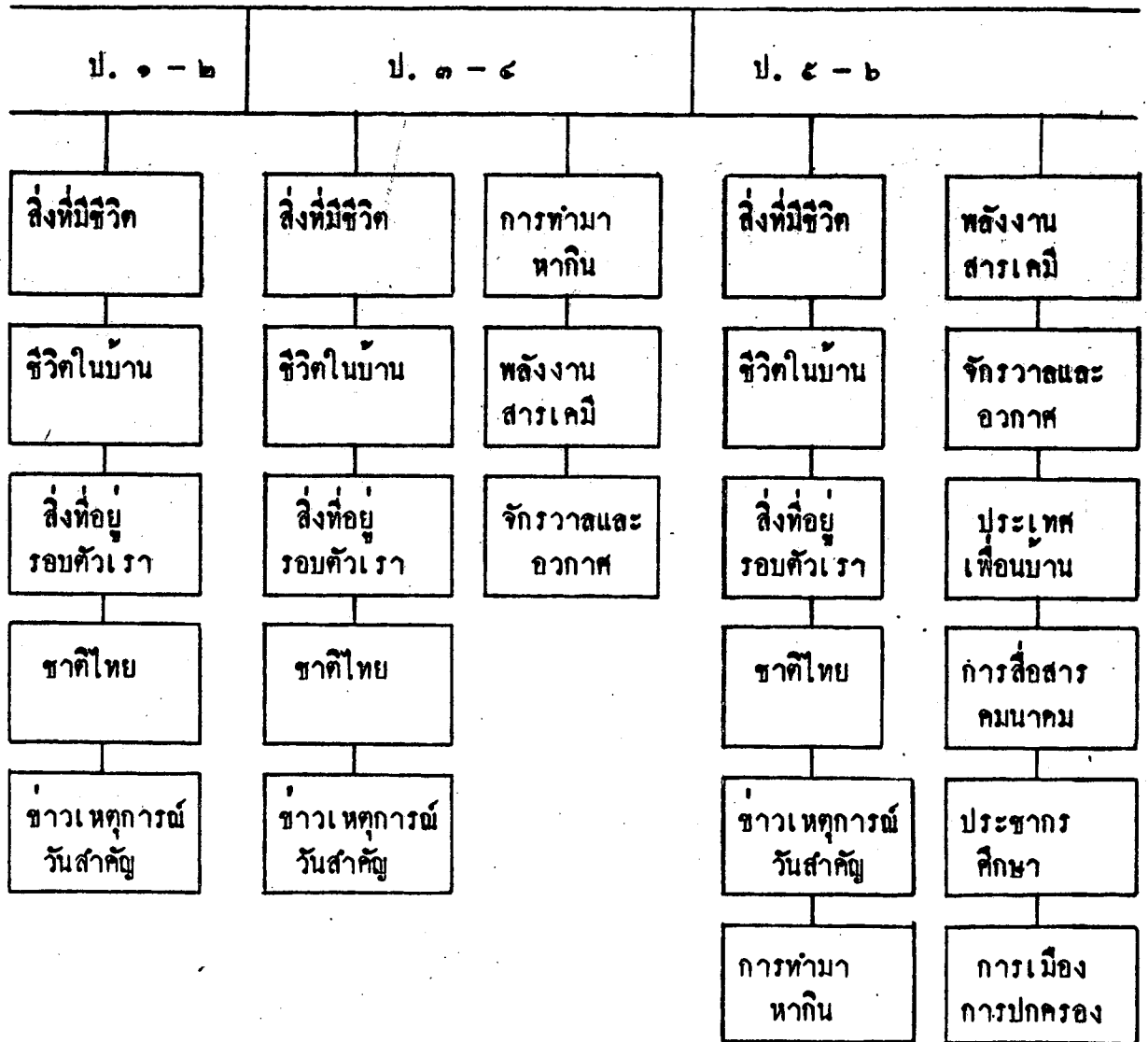
การให้การเรียนการสอนคณิตศาสตร์ตามหลักสูตรประถมศึกษา ๒๕๒๑ วิชานี้เป็นวิชาทักษะที่จะช่วยพัฒนาความคิดของผู้เรียนให้รู้จักคิดอย่างมีเหตุผล มีระเบียบขั้นตอนในการคิด และคณิตศาสตร์ยังช่วยสร้างเสริมคุณลักษณะหลายอย่างในตัวคน เช่น สมาธิ การสังเกต ความปรารถนาคิด ความแม่นยำ ความถี่ถ้วน ซึ่งคุณสมบัติเหล่านี้มีความจำเป็นต่อการดำรงชีวิตของคน ( อุทิศ มงคลสวัสดิ์ ๒๕๑๕: ๑๖ ) ทั้งนี้วิธีการสอนคณิตศาสตร์แนวใหม่ควรสอนจากปัญหาจริงที่เด็กประสบในชีวิตประจำวัน ให้เด็กได้อภิปรายและแสดงความคิดเห็นในใจห้ปัญหาต่างๆ แล้วแปลเป็นประโยคคณิตศาสตร์ ( โสภณ บำรุงสงฆ์ และคณะ ๒๕๒๐: ๑๕ )

#### ๔.๑.๒. กลุ่มสร้างเสริมประสบการณ์ชีวิต

ได้มีความเข้าใจกันว่า เนื้อหาของกลุ่มสร้างเสริมประสบการณ์ชีวิตนี้ ประกอบด้วยวิชา ๓ วิชาคือ สุขศึกษา สังคมศึกษา และวิทยาศาสตร์ แต่โดยแท้แล้วเนื้อหาวิชาของกลุ่มวิชานี้ ๒ ลักษณะคือ ลักษณะแรกเกี่ยวข้องกับชีวิตโดยตรง ที่จะช่วยให้ชีวิตดำรงอยู่และดำเนินไปได้ด้วยดี ได้แก่เนื้อหาที่เกี่ยวข้องกับอนามัย สิ่งแวดล้อมทางธรรมชาติ นิเวศนศึกษา ประชากรศึกษา การปกครอง สิ่งแวดล้อมทางสังคม การติดต่อสื่อสาร การทำมาหากิน เป็นต้น ส่วนเนื้อหาลักษณะที่สองเป็นเรื่องของปรากฏการณ์ธรรมชาติและเทคโนโลยี ได้แก่เรื่องของโลกจักรวาลและอวกาศ มหาสมุทร ทวีป พลังงานและสารเคมี ซึ่งเป็นความรู้พื้นฐานเกี่ยวกับสิ่งที่มีผลหรือมีอิทธิพลต่อชีวิตของคนเรา ( สุนัน อมรวีวัฒน์ ๒๕๒๐: ๑๑๓ อ้างใน สุมิตร คุณานุการ, บรรณาธิการ ๒๕๒๐ )

เนื้อหาและความคิดรวบยอด ที่จัดไว้ในหน่วยต่างๆของกลุ่มสร้างเสริมประสบการณ์ชีวิตนี้ ต้องการให้นักเรียนรู้ถึงปัญหาและกระบวนการการแก้ปัญหาสิ่งแวดล้อมของมนุษย์ในค่านต่างๆ ( กระหวงศึกษาธิการ กรมวิชาการ ๒๕๒๕: ๑๒๒ ) ครูสามารถนำมาตั้งเป็นปัญหาจัดประเด็นปัญหา เพื่อนำไปสู่การเรียนแบบสืบสวนได้ ปัญหาที่ครูตั้งขึ้นอาจเกี่ยวข้องกับชีวิตของผู้เรียน และสิ่งแวดล้อมที่ผู้เรียนได้พบ นักเรียนได้คิด พูด ฟัง อ่าน เป็นการแสดงออก และได้ฝึกตั้งสมมุติฐานโดยอาศัยการเชื่อมโยงจากความคิดรวบยอด ได้หัดแก้ปัญหาที่ตั้งไว้ และได้มีส่วนร่วมในการทำกิจกรรมต่างๆ เช่น ได้อภิปราย ถกเถียงปัญหา ได้ร่วมกันทำงาน อ่านและเขียนรายงาน เหล่านี้ล้วนเป็นกิจกรรมที่เชื่อมโยงไปสู่ประสบการณ์ชีวิตทั้งสิ้น

แผนภูมิแสดงโครงสร้างของกลุ่มสร้างเสริมประสบการณ์ชีวิต

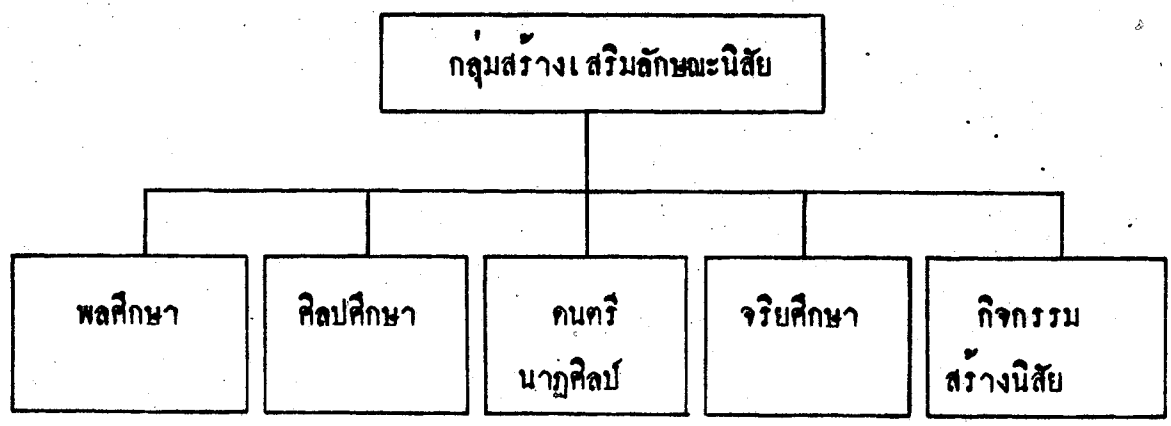


( กระทรวงศึกษา กรมวิชาการ ๒๕๒๑: ๓๓ )

๔.๑.๓ กลุ่มสร้างเสริมลักษณะนิสัย

ในกลุ่มวิชานี้จะช่วยพัฒนาผู้เรียนให้มีอุปนิสัยที่ดีงาม สามารถดำรงชีวิต พัฒนาสังคม ให้สงบสุขและก้าวหน้า เนื้อหาสาระที่จัดนี้จึงระบุกิจกรรมเพื่อเน้นให้มีการปฏิบัติจริงจังจนเกิด เป็นนิสัยมากกว่าการเรียนรู้ ทั้งโครงสร้างเนื้อหาสาระต่อไปนี้  
( กระทรวงศึกษาธิการ กรมวิชาการ ๒๕๒๑ : ๓๔ )

แสดงโครงสร้างเนื้อหาสาระของกลุ่มสร้างเสริมลักษณะนิสัย



หลักสูตรประถมศึกษาพุทธศักราช ๒๕๒๑ ได้กำหนดเนื้อหาและกิจกรรมจริยศึกษา โดยเน้นปลูกฝังลักษณะนิสัยที่ดีงามแก่เยาวชนคือ คุณสมบัติที่ต้องการเน้น ๗ ประการ และ คุณธรรมที่ต้องการปลูกฝังให้กับเด็กตั้งแต่ชั้นประถมศึกษาปีที่ ๑ ถึงชั้นประถมศึกษาปีที่ ๖ รวม ๓๐ ประการ เช่น การไม่ประทุษร้ายต่อชีวิตและร่างกายของบุคคลและสัตว์ ความเมตตากรุณา ฯลฯ คุณธรรมแต่ละข้อนี้จะต้องนำมาแยกย่อยในลักษณะกิจกรรมเชิงปฏิบัติเป็นข้อๆ ฉะนั้นปัญหาจึง-



ไม่อยู่ที่ว่าครูจะปลูกฝังอะไร แต่จะอยู่ที่ว่าครูจะใช้วิธีการอะไรจึงจะทำให้เด็กเรียนมีความเข้าใจในแก่นของความรู้ความเข้าใจตลอดจนความจริงใจและกล้าหาญที่จะแก้ปัญหา การสอนจริยศึกษาจะต้องใช้เทคนิควิธีการและกิจกรรมหลายอย่างที่เหมาะสมกับวัยของเด็ก โดยทำให้สามารถนำไปใช้ปฏิบัติจริง สร้างแรงจูงใจและมีสิ่งเร้าให้เห็นความสำคัญอันจะทำให้เด็กอยากปฏิบัติ กรมวิชาการ ( กระทรวงศึกษาธิการ ๒๕๒๓: ๒๗ ) เสนอว่า ต้องจัดกิจกรรมให้สอดคล้องกับธรรมชาติของเด็ก และสอดคล้องกับชีวิตที่เด็กจะต้องพบ ในการสอนจริยศึกษาครูเป็นผู้มีบทบาทมาก ดังที่ ศาสตราจารย์ อ่ำไพ สุจริตกุล ( ๒๕๒๕: ๒๕ ) กล่าวว่า จริยธรรมของเด็กไทยในอนาคตจะเป็นสิ่งที่น่าพึงพอใจ ถ้าครูทุกคนใช้เทคนิคที่เหมาะสม ทั้งวิธีเก่าแก่ที่เคยได้ผลและวิธีที่ทันสมัยใหม่เสมอ เพื่อให้เด็กสนใจร่วมกิจกรรมการเรียนการสอน

การจัดการเรียนการสอนศิลปศึกษาตามหลักสูตรใหม่นี้ เน้นที่ขบวนการทำงาน ครูจะเป็นผู้สร้างบรรยากาศและวิธีการให้เกิดความเพลิดเพลิน มีอิสระในการแสดงออก ปลูกฝังเจตคติ ลักษณะนิสัยที่ดีในการทำงาน ซึ่งจะช่วยส่งเสริมให้เด็กได้พัฒนาในด้านต่างๆ โดยให้เด็กได้ทำกิจกรรม มีโอกาสสร้างสรรค์ แก้ปัญหาและได้สัมผัสกับสภาพความเป็นจริง เพื่อเด็กจะได้มีประสบการณ์ในด้านสุนทรียภาพและการสร้างสรรค์ ( วิรัตน์ พิชญ์ใหญ่ ๒๕๒๐: ๑๖๓ อ้างใน สุमित คุณานุกร, บรรณาธิการ ๒๕๒๐ )

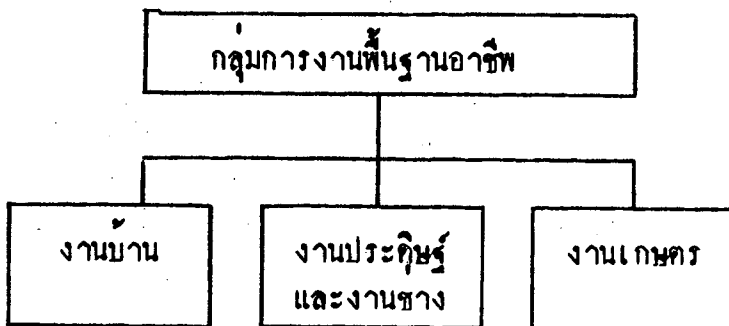
วิธีการสอนดนตรี-นาฏศิลป์นั้น ครูเน้นหนักในความเข้าใจศิลปะของดนตรี-นาฏศิลป์แบบง่าย อันเป็นพื้นฐานการนำไปสู่ความรู้และทักษะเบื้องต้นเท่านั้น ไม่ได้มุ่งให้ผู้เรียนรู้ถึงขั้นศิลปะซึ่งไม่เหมาะสมกับวัยของผู้เรียน แต่ควรสอนให้สอดคล้องกับวิชาศิลปศึกษา พลศึกษาและภาษา เช่น เพื่อจะได้ฝึกหัดให้เด็กรู้จักลีลาของมือ เพื่อประโยชน์ในการเขียน ตัวอักษรและวาทศิลป์ ก็ให้เด็กฝึกวาดเส้นในอากาศ หากจะให้เด็กรู้จักอ่านคำกลอนและร้อยแก้วได้อย่างมีจังหวะ ก็ฝึกใช้คำกลอน คำ วลี ประโยค ประกอบจังหวะได้ ( หม่อม คุณหญิง บริพัตร ๒๕๒๐: ๑๖๐ อ้างใน สุमित คุณานุกร, บรรณาธิการ ๒๕๒๐ )

กิจกรรมพลศึกษาเป็นกิจกรรมที่ช่วยพัฒนาคนทั้งทางร่างกาย จิตใจ อารมณ์ สติปัญญา และสังคม ยิ่งในวัยเด็กระดับประถมศึกษา ความจำเป็นในการพัฒนาทางร่างกายและจิตใจ เป็นสิ่งที่จำเป็น การสอนพลศึกษาจึงควรสนองความต้องการของเด็ก และเน้นลักษณะนิสัย บางอย่างด้วยการเล่นกีฬาหรือเล่นเกม โดยให้นักเรียนรู้จักการเล่นตามกติกา รู้จักหน้าที่ ของการเป็นผู้นำและผู้ตาม การทำงานร่วมกัน และมีทัศนคติที่ดีต่อการใช้เวลาว่างให้เกิด ประโยชน์ต่อตนเองและสังคมในอนาคต ( กระทรวงศึกษาธิการ กรมวิชาการ ๒๕๒๘ : ๒๒๒ )

#### ๔.๑.๔ กลุ่มการทำงานและพื้นฐานอาชีพ

กลุ่มวิชานี้คล้ายวิชาหัตถศึกษาเดิมแต่จักเนื้อหาใหม่ เพื่อให้เด็กรู้จักการปฏิบัติและมี นิสัยรักการทำงาน เป็นคนขยัน ประหยัด ช่วยตนเองได้ และรู้จักให้ความร่วมมือกับผู้อื่น โดยมีเนื้อหาของลักษณะงาน ๓ อย่าง คือ แผนภูมิแสดงโครงสร้างเนื้อหาสาระของกลุ่มการ งานและพื้นฐานอาชีพ ( กระทรวงศึกษาธิการ กรมวิชาการ ๒๕๒๑ : ๓๕ )

แสดงโครงสร้างเนื้อหาสาระของกลุ่มการทำงานและพื้นฐานอาชีพ



กล่าวโดยรวมแล้วกลุ่มการงานและพื้นฐานอาชีพ หมายถึง กลุ่มประสบการณ์ที่จัดให้ เพื่อส่งเสริมให้ผู้เรียนมีความรู้ ความสามารถ ค่านิยมและนิสัยรักการทำงาน และเป็น พื้นฐานการประกอบอาชีพอย่างมีประสิทธิภาพ มีความขยัน อดทน ประหยัด ซื่อสัตย์ พึ่งตนเอง มีวินัย และมุ่งมั่นในการทำงานให้ได้ตามผลสำเร็จตามจุดประสงค์ สามารถนำ ความรู้และประสบการณ์จากกระบวนการเรียนตามหลักสูตรไปใช้ เป็นพื้นฐานในการทำงาน กรมสามัญศึกษา ( ๒๕๑๕: ๑๗๓ ) ได้กำหนดแนวทางสำหรับการสอนกลุ่มวิชานี้ว่า ครูควร สร้างแรงจูงใจให้นักเรียนอยากเรียนและสนใจในบทเรียน ครูต้องเตรียมพร้อมในการจัด ประสบการณ์ให้ชัดเจน และสร้างบรรยากาศเป็นกันเองแก่นักเรียน ให้ความสนใจกับ นักเรียนเป็นรายบุคคลและกลุ่ม โดยคำนึงถึงความแตกต่างกันของประสบการณ์ ทักษะและความ สามารถของนักเรียนแต่ละคน รวมทั้งพื้นฐานของครอบครัว โดยมีกิจกรรมการสอนที่บูรณาการ เข้าไปในกลุ่มสร้างเสริมประสบการณ์ชีวิต การจัดการเรียนการสอนกลุ่มนี้จะสมบูรณ์ได้นั้น ผู้สอนจะต้องระลึกเสมอว่า มุ่งที่จะฝึกทักษะและนิสัยเป็นสำคัญ ฉะนั้นการจัดกิจกรรมให้ผู้เรียน ปฏิบัติทั้งในและนอกห้องเรียนจึงจำเป็น โดยมอบหมายงานให้ทำทั้งที่บ้านและโรงเรียน ควบคู่กันไปและมีการติดตามผลสม่ำเสมอ จึงจะได้ผลตามเป้าหมายของหลักสูตร ( กระทรวงศึกษาธิการ กรมวิชาการ ๒๕๒๘: ๒๒ )

เจตนารมณ์ของหลักสูตรประถมศึกษา ๒๕๒๑ ต้องการให้นักเรียนคิดเป็นทำเป็น แก้ปัญหาเป็น และดำรงชีวิตอยู่ในสังคมได้อย่างมีความสุขตามควรแก่ศักยภาพ ดังนั้นการ จัดการเรียนการสอนตลอดจนเนื้อหาในแต่ละบทเรียน ควรให้ยึดหยุ่นตามเหตุการณ์สภาพ ท้องถิ่น ความสนใจของผู้เรียน ให้มีความสัมพันธ์ระหว่างกลุ่มวิชาเท่าที่จะทำได้ ผู้สอน ควรใช้วิธีสอนที่จะให้ผู้เรียนรู้ปัญหา ฝึกให้คิดเป็น แก้ปัญหาเป็น โดยพิจารณาวิธีสอนที่ เหมาะสมกับจุดประสงค์และเนื้อหาวิชา

การที่จะสอนให้เด็ก "คิดเป็น" นั้น ครูจะต้องคิดเป็นด้วย ทั้งนี้ครูจะต้องฝึกฝน ตนเองให้เป็นคนช่างสังเกต ช่างสงสัยว่าสิ่งนั้นสิ่งนี้เป็นอย่างไร เพราะอะไร ทำไม และศึกษาค้นคว้าหาคำตอบมาสำหรับคำถามเหล่านั้น เมื่อครูฝึกตนเองให้ "คิดเป็น" แล้ว

การฝึกเด็กก็จะกระทำได้โดยวิธีเดียวกันคือ ครูต้องหมั่นตั้งคำถามฝึกให้เด็กเป็นคนช่างสังเกต  
ต่อสิ่งแวดล้อม และแนะให้คิดติดตามอย่างมีระบบเช่น ฝนตกนั้นเกิดจากเมฆมารวมตัวกัน  
ไม่ใช่เกิดจากกบร้อง และเมฆนั้นก็มาจากไอน้ำ เป็นต้น ( กระทรวงศึกษาธิการ กรมวิชาการ  
๒๕๒๑: ๑๔๔-๑๕๐ )

การเล่นทายปริศนาของเด็กเป็นการส่งเสริมความคิด จินตนาการช่วยให้เด็กเป็น  
คนช่างสังเกตและรู้จักคิดเปรียบเทียบหาความหมาย เพื่อที่จะได้คำตอบปริศนานั้น ปริศนาคำทาย  
ไทยบางข้อจะช่วยบอกลักษณะของสภาพแวดล้อมในสังคมได้ ( บุปผา หวีสุข สัมภาษณ์ )  
ถ้าครูนำมาใช้เป็นกิจกรรมการสอนและให้นักเรียนแยกสิ่งเหล่านั้นออกจากตัวปริศนาได้  
ก็จะทำให้เข้าใจสภาพสิ่งแวดล้อม หรือวัฒนธรรมในสังคมไทยได้เป็นอย่างดี การตั้งปริศนา  
คำทายขึ้นเพื่อใช้เป็นประโยคคำถาม จะเป็นแรงกระตุ้นและเป็นการสร้างบรรยากาศให้กิจกรรม  
การเรียนการสอนนั้นน่าสนใจยิ่งขึ้น ( ประภาศรี สีหอำไพ และ สุนีย์ สินธุเกชะ สัมภาษณ์ )  
เช่น แทนที่ครูจะถามอย่างธรรมดาว่า "จงอธิบายถึงการเจริญเติบโตของกบ" ครูสามารถผูก  
ประโยคที่มีรายละเอียดและซ่อนเงื่อนให้เด็กคิดว่า "อะไรเอ๋ย เกิดมามีหางไม่มีขา ต่อมามี  
ขาไม่มีหาง" คำเฉลยของปริศนาคำทายนี้คือ กบ จะเห็นได้ว่าประโยคปริศนาคำทาย  
สามารถกระตุ้นให้เด็กสนใจและอยากคิดเพื่อหาคำตอบได้ดีกว่า

การจับหมวดหมู่ปริศนาคำทายนี้ ผู้วิจัยจับหมวดหมู่โดยยึดหลักเกณฑ์ของคำถามและ  
คำตอบของปริศนาคำทายนั้นตรงกับเนื้อหากลุ่มประสบการณ์การเรียนการสอนในหลักสูตรประถม-  
ศึกษา ๒๕๒๑ ทั้ง ๔ กลุ่ม คือ กลุ่มทักษะ กลุ่มสร้างเสริมประสบการณ์ชีวิต กลุ่มสร้างเสริม-  
ลักษณะนิสัย กลุ่มการทำงานและพื้นฐานอาชีพ ทั้งรายละเอียดต่อไปนี้ ( ปริศนาคำทายไทยที่นำ  
มาจัดหมวดหมู่นี้ ผู้วิจัยได้ค้นคว้าจากหนังสือดังรายชื่อต่อไปนี้ สารพันปัญหาอะไรเอ๋ย  
สารพันปัญหาเฮฮา อะไรเอ๋ยและมาทายปริศนากันเถอะ ปริศนาเขาวน นิทานปริศนา  
ปัญหาเขาวน - อะไรเอ๋ย อะไรเอ๋ยสารพันปัญหา อะไรเอ๋ยและการเล่นสนุกของไทย  
เส้นผมบังภูเข่า และหนูน้อยพลอยเพลิง ซึ่งสามารถดูรายละเอียดของหนังสือเหล่านี้ได้จาก  
บรรณานุกรมหนังสือ )

๔.๒ ปริศนาคำทายตามกลุ่มทักษะ

ในคู่มือการสอนภาษาไทยหลักสูตรใหม่นี้ ได้บรรจุปริศนาคำทายไทยไว้เป็นสื่อการ  
สอนประเภทหนึ่งซึ่งมีในทุกระดับชั้น ตั้งแต่ชั้นประถมศึกษาปีที่ ๑ ถึงชั้นประถมศึกษาปีที่ ๖ โดยมีจุดประสงค์  
เพื่อให้ให้นักเรียนสามารถทายปริศนาและตอบได้ถูกต้อง จนถึงชั้นนักเรียนสามารถใช้คำที่  
มีความหมายหลายอย่างถูกต้องเป็นประโยคที่มีคำสัมผัสและมีความหมายคลุมเคลือ เพื่อให้คิดและ  
เกิดการฝึกทักษะทางภาษา ( กระทรวงศึกษาธิการ กรมวิชาการ ๒๕๒๕ : ๓๖๕ )

เมื่อนำเนื้อหาของวิชาภาษาไทยตามหลักสูตรใหม่นี้ สามารถจัดหมวดหมู่ปริศนา  
คำทายได้เป็น ๔ หมวดหมู่ดังนี้

- ๑. ปริศนาเกี่ยวกับการเขียนคำและตัวสะกด
- ๒. ปริศนาเกี่ยวกับการผันเสียงวรรณยุกต์
- ๓. ปริศนาเกี่ยวกับการใช้ความหมายของคำ
- ๔. ปริศนาเกี่ยวกับการเล่นคำ คำพ้อง คำยวน

สำหรับเนื้อหาของวิชาคณิตศาสตร์นั้น ตามจุดประสงค์ในหลักสูตรใหม่นั้นต้องการ  
ฝึกทักษะ สมาธิ การสังเกต ระบุคุณค่าของคณิตศาสตร์ เพื่อนำไปใช้ให้เป็นประโยชน์ในการแก้  
ปัญหาและเป็นแนวทางอื่นจะก่อให้เกิดความคิดริเริ่มสร้างสรรค์ ( สถาบันส่งเสริมการสอน-  
วิทยาศาสตร์และเทคโนโลยี ๒๕๒๑ : ๓๒ ) ในการสอนวิชาคณิตศาสตร์ครูจะต้องคำนึงว่า  
ความสามารถทางภาษากับความสามารถในการคิดคำนวณจะต้องไปคู่กัน เพราะการคิดคำนวณ  
ต้องอาศัยพื้นฐานทางภาษา การเรียนเลขนั้นจึงมิใช่เฉพาะความรู้เกี่ยวกับจำนวนและการคิด  
เท่านั้น ยังเกี่ยวข้องกับการคิดถึงวัตถุ ชีวิตประจำวัน ความสามารถในการรวมแยกสิ่งที่  
เป็นนามธรรมได้ (Stringman ๑๙๕๗ : ๑๘๑ ) สิ่งที่ครูต้องพิจารณามากที่สุดคือ  
การแก้ปัญหาทางคณิตศาสตร์

ในการจัดหมวดหมู่ปริศนาในกลุ่มวิชาคณิตศาสตร์ จึงไม่แบ่งแยกย่อยเป็น เรื่อง และคำปริศนาในกลุ่มนี้จะเน้นในด้านการศึกษาแก้ปัญหา เป็นการเปิดโอกาสให้ครูและนักเรียน ศึกษาค้นคว้าปัญหาได้ตามความเหมาะสมของ เนื้อหาและความสนใจของผู้เรียน

ก. ปริศนาคำทายไทยแบ่งตามวิชาภาษาไทย

๑. ปริศนาคำทายเกี่ยวกับการเขียนคำและตัวสะกด

ข้อที่	คำตอบ	ปริศนาคำทาย
--------	-------	-------------

ปริศนาคำทายเกี่ยวกับสระ

๑.	( ไม้โท )	อะไรเอ๋ย อยู่ที่ทาง "ข้าง"
๒.	( ไม้หันอากาศ )	อะไรเอ๋ย อยู่ที "วัด"
๓.	( ไม้ไต่คู้ )	อะไรเอ๋ย อยู่บนหัว "เด็ก"
๔.	( สระอุ )	อะไรเอ๋ย อยู่ใต้ "สะพานพุทธ"
๕.	( ไม้โท )	อะไรเอ๋ย อยู่บน "ฟ้า"
๖.	( สระโอ )	อะไรเอ๋ย อยู่หน้า "โรงเรียน"
๗.	( สระโอ )	อะไรเอ๋ย สูงที่สุดใน "โลก"
๘.	( สระอุ )	อะไรเอ๋ย อยู่ใต้ "คู้"
๙.	( ไม้หันอากาศ )	อะไรเอ๋ย อยู่เหนือ "หัว"
๑๐.	( ไม้โท )	อะไรเอ๋ย อยู่บน "บ้าน"
๑๑.	( สระอา )	อะไรเอ๋ย อยู่กลาง "บ้าน"
๑๒.	( ทักสระอิ )	อะไรเอ๋ย ทำอย่างไรถึงจึงจะลงจากต้นไม้

ปริศนาคำทายเกี่ยวกับพยัญชนะ

๑๓.	( ง )	อะไรเอ๋ย พยัญชนะที่ไม่รู้จักตรง
๑๔.	( ข )	อะไรเอ๋ย พยัญชนะที่เล่นเพลงได้

( ทอ )

ข้อที่	คำตอบ	ปริศนาคำทาย
๑๕.	( พ )	อะไรเอ๋ย พยัญชนะที่ไม่ต้องการอะไรอีกแล้ว
๑๖.	( ศ )	อะไรเอ๋ย ความขรรคมคา หว่าเอาหางเสียขลุ ไมกลัวแคคณ
๑๗.	( ถ )	อะไรเอ๋ย เสือโคร่งถูกตัดหางไม่มีเหลือ แล้วเสือนจะกลายเป็นอะไร
๑๘.	( บ )	อะไรเอ๋ย อยู่หน้า "บ้าน "
๑๙.	( ว )	อะไรเอ๋ย อยู่ใน " ชาวค "
๒๐.	( น )	อะไรเอ๋ย อยู่หลัง " โรงเรียน "
๒๑.	( น )	อะไรเอ๋ย ที่มีอยู่ " ก่อน " แต่กลับมาก็หลัง
<u>ปริศนาคำทายเกี่ยวกับการสะกดคำ</u>		
๒๒.	( กวาง )	อะไรเอ๋ย ไก่อยู่หน้า งูอยู่ข้างหลัง ตัดหัวตัดหางกลายเป็นวา
๒๓.	( มค )	อะไรเอ๋ย มาเดินหน้า เด็กเดินหลัง อ่านว่าอะไร
๒๔.	( คน )	อะไรเอ๋ย ความกับหนูงอยู่รวมกัน มันยุ่งกันใหญ่เป็นอะไรกันแน่
๒๕.	( ยอด, ยอด )	อะไรเอ๋ย มีสามอักษรา แปลว่าสูงสุด ตัวหลังหลุกเป็นชื่อพฤกษา
๒๖.	( มอก, มค )	อะไรเอ๋ย สามตัวรวมกันชอบกินไม้ ดอกตัวกลางออกไซร์ โฉนชอบกินน้ำตาล
๒๗.	( หมาย )	อะไรเอ๋ย หมาเดินหน้า ไก่ตามหลัง คนชราชอบนั้ก
๒๘.	( กก )	อะไรเอ๋ย เป็นต้นไม้โฉนมีสองกอ
๒๙.	( วั )	อะไรเอ๋ย แหวนกับแหวนชนกันที่หันอากาศ เกิดเป็นอะไร
๓๐.	( กวาง, ความ )	อะไรเอ๋ย ตัดหน้าตัดหลัง เหลือแคว
๓๑.	( ขวาน )	อะไรเอ๋ย ตัวยาวหนึ่งศอก พอดอกชนออกมา ตัวยาวหนึ่งวา
๓๒.	( ขนม )	อะไรเอ๋ย ปิดหน้าเห็นนม ปิดหลังเห็นชน

( กอ )

ข้อที่	คำตอบ	ปริศนาคำทาย
๓๓.	( ลา )	อะไรเอ๋ย ไล่ชื่อว่าปลานลาม ตัดหัวตัดหาง กลายเป็น อะไร
๓๔.	( ตัดสระอีออก )	อะไรเอ๋ย ทำอย่างไรเงินถึงจะจน
๓๕.	( ฝน )	อะไรเอ๋ย ตกมาจากเบื้องบน เติมล่างเติมบน กลายเป็น "ฝน" ไป
๓๖.	( เพราะลืมใส่ "แ" หน้าคำว่าตก )	อะไรเอ๋ย โชคตกทำไมจึงไม่ "แตก"
๓๗.	( คำว่า "ง่าย" )	อะไรเอ๋ย ภาษาไทยคำที่เขียนง่ายที่สุด
๓๘.	( คำว่า "นิค" )	อะไรเอ๋ย ภาษาไทยคำที่ทุกคนต้องอ่านนิค
๓๙.	( บัทร ส.ค.ส )	อะไรเอ๋ย เสือเดินหน้า กระบือตามหลัง เสือจูง ยังตามหลังกระบือ
๔๐.	( มะม่วง )	อะไรเอ๋ย ไล่ชื่อว่ามะ แต่มารวมกับสิ่งหนึ่งที่เป็นสี กลายเป็นผลไม้
๔๑.	( ? , ! )	อะไรเอ๋ย ค้างอามีจุกสุดสงสัย ตัวชีกมีจุกเพราะตกใจ





๒. ปริศนาคำทายเกี่ยวกับการผันเสียงวรรณยุกต์

ข้อที่	คำตอบ	ปริศนาคำทาย
๑.	( เติมไม้เอก-เสื่อ )	อะไรเอ๋ย ก่อนจะนอนเจอเสื่อจะทำอะไร
๒.	( ไม้เอก )	อะไรเอ๋ย ประคองทำด้วยไม้เตียง หน้าต่างทำด้วยไม้อะไร
๓.	( เสื่อ, เสื่อ, เสื่อ )	อะไรเอ๋ย สัตว์หนึ่งอยู่ในป่าร้ายคุณัน ไม้ฟากหัวหนึ่งอัน วิ่งกลับบ้านนอนแต่ โทใส่เข้าวังขึ้นเกาะคน
๔.	( ล่า )	ที่คงไปละอันอง
	( ล่า )	เอกสองเลยมาสาย
	( ล่า )	โทใส่เหนื่อยใจกายา
	( ล่า, ล่า, ล่า )	รีบเร็วไวทายมาเลย
๕.	( ลม )	เย็นเย็นพักเรื่อยเฉื่อยฉิว
	( ลม )	เอกปลิวทุกกิกพลิกคว่ำ
	( ลม )	โทซัดเมามัวหัวค่ำ
	( ลม, ลม, ลม )	อย่าช้าเห็นชอบตอบมา
๖.	( เขา )	ใหญ่โตโอฬารห่างาย
	( เขา )	เอกใส่ซาก็มีหัว
	( เขา )	โทซยับฉลุไปหายตัว
	( เขา, เขา, เขา )	อย่ามัวรีบตอบขอมใจ
๗.	( หา )	สอดสายสายตากราไม่พบ
	( หา )	เอกครบสิ้นโชคโรคนิมหาย
	( หา )	เห็นโทรีบขยับนับน้องชาย
	( หา, หา, หา )	อย่าอายของกล้วยช่วยทาย

๓. ปริศนาคำทายเกี่ยวกับการใช้ความหมายของคำ

ข้อที่	คำตอบ	ปริศนาคำทาย
		<u>ปริศนาคำทายเกี่ยวกับคำประสม</u>
๑.	( เลือ่ควา )	อะโรเอ่ย ชื่ออยู่บนฟ้า ตัวอยู่ในป่า
๒.	( ไส้เคื่อน )	อะโรเอ่ย ชื่ออยู่บนฟ้า ภายอยู่ในดิน
๓.	( ไช้ควา )	อะโรเอ่ย ชื่ออยู่บนฟ้า ภายอยู่ในคร้ว
๔.	( กระจำ )	อะโรเอ่ย ชื่ออยู่ในคร้ว ตัวอยู่ในราชการ
๕.	( กระค้ำยชุกมะพรวา )	อะโรเอ่ย ชื่ออยู่ในคร้ว ตัวอยู่ในป่า
๖.	( ชนมปลากวิม )	อะโรเอ่ย ชื่อเป็นปลา ตัวเป็นชนม นอนจมในหม้อ
๗.	( นกขมิ้น )	อะโรเอ่ย ชื่ออยู่ในดิน ตัวบินอยู่บนเวหา
๘.	( ผีเสื้อ )	อะโรเอ่ย ชื่อน่ากลัว ตัวน่ารัก
๙.	( พระอาทิตย์, พระจันทร์ )	อะโรเอ่ย ชื่อว่าพระ แต่กายาอยู่บนฟ้า
๑๐.	( ผักแว่น )	อะโรเอ่ย ชื่อเป็นผัก แปลกใจนักผักอยู่ใกล้ตา
๑๑.	( ถนนวิหยุ )	อะโรเอ่ย ชื่อของถนน ทุกคนเคยพั่ง
๑๒.	( ผักชี )	อะโรเอ่ย ชื่ออยู่วัค ตัวอยู่ตลาด
๑๓.	( สัตวแพทย์ )	อะโรเอ่ย ชื่อมีคำว่าสัตว์ นำแปลกนักกลายเป็นคน
๑๔.	( ชี้เกียจ )	อะโรเอ่ย ชื่อว่าชี หีคนทุกวัยมักจะมี
๑๕.	( ผีเสื้อ )	อะโรเอ่ย ชื่อคำแรกคล้ายปีศาจนำหว่าคกลัว ชื่อคำหลังนั้นเกลือกกลัวกับคน
๑๖.	( นกเขา )	อะโรเอ่ย ชื่อก็ใหญ่ บินก็ไค้ ชันก็ไค้ แต่ตัวไม่ใหญ่เหมือนชื่อ

ข้อที่	คำตอบ	ปริศนาคำทาย
<u>ปริศนาคำทายเกี่ยวกับการเล่นความหมายของคำ</u>		
๑๗.	( นครสวรรค์ )	อะไรเอ๋ย จังหวัดที่อยู่สูงสุด
๑๘.	( นครปฐม )	อะไรเอ๋ย จังหวัดที่เป็นที่แรก
๑๙.	( พิษณุ, ปัตตานี )	อะไรเอ๋ย จังหวัดที่แก่ที่สุด
๒๐.	( ตาก )	อะไรเอ๋ย จังหวัดที่แห้งที่สุด
๒๑.	( สมุทรสาคร )	อะไรเอ๋ย จังหวัดที่เปียกที่สุด
๒๒.	( สุโขทัย )	อะไรเอ๋ย จังหวัดที่มีความสุขที่สุด
๒๓.	( อุตรธานี )	อะไรเอ๋ย จังหวัดที่ชื่ออยู่เหนือ แต่ตั้งอยู่ใต้
๒๔.	( นครศรีธรรมราช )	อะไรเอ๋ย จังหวัดอะไรที่มีตัว "ร" มากที่สุด
๒๕.	( อุทัยธานี )	อะไรเอ๋ย จังหวัดที่มีพระอาทิตย์ขึ้นในตอนเช้า แต่ไม่ตก
๒๖.	( จันทบุรี )	อะไรเอ๋ย จังหวัดที่มีแต่กลางคืน
๒๗.	( เสย )	อะไรเอ๋ย จังหวัดที่ไม่พอคิ
๒๘.	( เสย )	อะไรเอ๋ย จังหวัดที่ไปไม่เคยถึงสักที
๒๙.	( นกอินทรี )	อะไรเอ๋ย เป็นนกที่แปลว่าอยู่ในทะเล
๓๐.	( อีกา, อีแรง )	อะไรเอ๋ย เป็นนกที่ชื่อไม่เคยเรียกเป็นตัวผู้
๓๑.	( แมลงวัน )	อะไรเอ๋ย เป็นแมลงที่ไม่มีกลางคืน
๓๒.	( แมย่าย )	อะไรเอ๋ย เป็นแม่ผู้ให้กำเนิดภรรยา
๓๓.	( รถไฟ )	อะไรเอ๋ย เป็นรถที่ร้อนที่สุดและร้อนตลอดเวลา
๓๔.	( ผลสะท้อน )	อะไรเอ๋ย เป็นผลแล้วไม่อยู่กับที่
๓๕.	( ปลาหมอ )	อะไรเอ๋ย ตัวอยู่ในน้ำเป็นปลา อยู่สุขสบายเป็นคน
๓๖.	( ข้าวเหนียวหน้ากึ่ง )	อะไรเอ๋ย ตัวอยู่ในน้ำ หน้าอยู่ในน้ำ

( ทอ )

ข้อที่	คำตอบ	ปริศนาคำทาย
๓๗.	( ใบหูเสือ )	อะไรเอ๋ย หัวอยู่ในป่า หูอยู่บ้าน
๓๘.	( กาวไถ )	อะไรเอ๋ย หัวพลิกแผ่นดิน ชื่อมันลอยฟ้า
๓๙.	( หัวคึก )	อะไรเอ๋ย หัวที่ไวกว่าแสง
๔๐.	( คาคู่ม )	อะไรเอ๋ย คาที่อ้วนท้วมสมบูรณ์
๔๑.	( กฐิน )	อะไรเอ๋ย คนอยู่ในบ้าน ออกไปบานอยู่ในวัด
๔๒.	( คอกเปี้ย )	อะไรเอ๋ย ไม่มีคน ไม่มีใบ มีแต่คอก
๔๓.	( คอกเปี้ย )	อะไรเอ๋ย คอกที่มีทั้งคนชอบและเกลียด
๔๔.	( ลูกคู )	อะไรเอ๋ย ลูกไม่มีพ่อไม่มีแม่ คอยแต่ส่งเสียง
๔๕.	( แม่โพสพ )	อะไรเอ๋ย แม่ที่เลี้ยงมวลชนทั่วโลก
๔๖.	( ลูกเสือ )	อะไรเอ๋ย แม่เป็นสัตว์ที่ถูกราย ลูกกลับช่วยเหลือผู้อื่น
๔๗.	( แม่น้ำ )	อะไรเอ๋ย ใครไปก็เรียกแม่ ใครมาก็เรียกแม่
๔๘.	( ขนมหาลากริมไซ้เต่า )	อะไรเอ๋ย ห้างปลาห้างเต่า เข้าไปในหม้อ เด็กๆร้องอ้อ เป็นชื่อขนม
๔๙.	( ปูม้า )	อะไรเอ๋ย ข้างหลังเป็นสัตว์สี่เท้ากินหญ้า ข้างหน้าเป็น สัตว์สิบเท้ากินคม
๕๐.	( โกงคัง )	อะไรเอ๋ย ใครๆไม่ว่าไทยฝรั่ง ต่างเรียกมันว่า "โก" แต่คุณแล้วน้ำโมโหมัน เอาแต่ให้เสียงคัง
๕๑.	( สถานีตำรวจ )	อะไรเอ๋ย รถไฟไม่เคยจอดสถานีอะไร
๕๒.	( น้ำแข็งเปลา )	อะไรเอ๋ย วาริกระต้าง ใสวาริ เป-ลา
๕๓.	( ยี่เก )	อะไรเอ๋ย สองไม่ยอมตรง คนลุ่มหลงคู่สนุก
๕๔.	( คำมีคหมี )	อะไรเอ๋ย ที่เขาว่าคำที่สุด

ข้อที่	คำตอบ	ปริศนาคำทาย
<u>ปริศนาคำทายที่มีคำตอบคำแรกเหมือนกัน</u>		
๕๕.	( บ้านนอก ) ( บ้านนา ) ( บ้านป่า ) ( บ้านสวน )	อะไรเอ๋ย บ้านหนึ่งตรงข้ามกับบ้านใน บ้านสองมองออกไปเห็นวัวควาย บ้านสามเกรงสัตว์ร้ายนานา บ้านสี่มีเอยหน้าเงาะมะม่วงพวงลำไย
๕๖.	( มะกัณ )	อะไรเอ๋ย มะที่ไม่ยอมดอย
๕๗.	( มะไฟ )	อะไรเอ๋ย ขึ้นด้วยมะ หัวท้ายมีโทษมีคุณอนันต์ รวมตัวกันกลายเป็นอะไร
๕๘.	( มหาดเล็ก, มะชวิก มหิงษา, มะเหงก )	อะไรเอ๋ย มะหนึ่งอยู่ในวัง มะหนึ่งอยู่ทางซั้ว มะหนึ่งเกลือกกลั้วโคลนตม มะหนึ่ง คนนิยมทั่วทุกทิศา
๕๙.	( มะพูด ) ( มะไฟ ) ( มะเมีย ) ( มะโรง ) ( มะตุม )	อะไรเอ๋ย มะหนึ่ง สนทนา มะสอง ร้อนฉ่า มะสาม ภรรยา มะสี่ พญางู มะห้า เสียงคังนากู
๖๐.	( น้ำค้าง )	อะไรเอ๋ย น้ำที่ไม่รู้จักตก
๖๑.	( น้ำตก )	อะไรเอ๋ย น้ำที่ไม่รู้จักขึ้น
๖๒.	( ลำเอียง ) ( ลำตัด ) ( ลำคัณ ) ( ลำพัง ) ( ลำเค็ญ )	อะไรเอ๋ย ลำหนึ่งไม่มีตรง ลำสอง ตกเฝ้าพงศ์ชากสะบัน ลำสาม นั้นมันคัณสัน ลำสี่ พังคาวคัณทะเลายลง ลำห้า ชีวิตแสนยากแค้น

ข้อที่	คำตอบ	ปริศนาคำทาย
	( ลำนำ )	ลำหก ออกแอนไปข้างหน้า
	( ลำธาร )	ลำเจ็ด ไหลมาลงมาจากเขา
	( ลำไย )	ลำแปด เข้าอยู่ในพวกผลไม้ราคาดี ทั้งแปดลำ อะไรว้าง
๒๓.	( หยาบข้าว, หยาบค้าย )	อะไรวเอ่ย หยาบหนึ่งไม่มีไ้ว หยาบสองกลิ้งไม่ได้ กินไม่ลง
๒๔.	( ชุกชาก, ชุกพัน )	อะไรวเอ่ย ชุกหนึ่งไม่มีตึก ชุกสองตึกไม่มีค้าย
๒๕.	( แบ่งแยก, แบ่งเบา )	อะไรวเอ่ย แบ่งหนึ่งไม่มีรวม แบ่งสองไม่หนัก
๒๖.	( ตกตง, ตกยาก ตกคำ, ตกหนัก )	อะไรวเอ่ย ตกหนึ่งไม่มีขึ้น ตกสองไม่มีง่าย ตกสามไม่มีสูง ตกสี่ไม่มีเบา
๒๗.	( กาดฝาก )	เกิดกายติดกิ้งก้าน พดุกษา.
	( กาดแพ )	ชุนชันปานหมึกมา แก้วงน้ำ
	( กาดะแม )	เหนียวหนึ่คอ รอยสา รพิด ท่อเฮย
	( กาดะม้ง )	กลมแต่ปากกันฉ่า เกลือกพื้นยามกิน
๒๘.	( ชายพก )	ชายหนึ่งแนบนิม่นอง เอวนาง
	( ชายสไบ )	ชายสองแนบออกพลาจ สันพร้าว
	( ชายกระเบน )	ชายสามแห่หว่างกลาง ชานูช
	( ชายคา )	ชายสี่อยู่ที่คิ้ว นาฏนองคือโฉน
		<u>ปริศนาคำทายที่มีคำตอบลงท้าย เหมือนกัน</u>
๒๙.	( ไก่, คาวลูกไก่ อกไก่, ปากไก่ )	อะไรวเอ่ย ตัวอยู่ในโลกมนุษย์ บุตรอยู่บนสวรรค์ อกมันอยู่ที่หลังคา ปากมันว่าสารพัน

ข้อที่	คำตอบ	ปริศนาคำทาย
๗๐.	( เสื่อ, ลูกเสื่อ, หางเสื่อ )	อะไรเอ๋ย ตัวอยู่ในป่า ลูกอยู่ในโรงเรียน หางอยู่ในน้ำ
๗๑.	( หนู, หนูนา, มะกล่ำตาหนู, ขนมขี้หนู )	อะไรเอ๋ย ตัวอยู่ในรู หูอยู่นา ตาอยู่บนต้นไม้ ขี้มันกินได้
๗๒.	( ม้า, คาวม้า, ปูม้า )	อะไรเอ๋ย อยู่บนดินกินหญ้า อยู่บนฟ้ากินลม อยู่ทะเลกินคม
๗๓.	( สิ่งทอง )	คนเก่งเกิดได้ในทอง
	( อ่างทอง )	อำเภอไชย้อย
	( ฝอยทอง )	อร่อยหวานสิ้นกินดี
	( ฝักทอง )	ผลพฤษณ์ฉีกตามาที่
	( ทอง )	คำมันมากมี
	( ดอกทอง )	อัปรีขัยมากชูคู่ ษย
๗๔.		นงเอียนงพงา
	( มณีโท )	เมื่อยักษ์พาลิงแย่งแทงกันกลุ่ม
	( เสโท )	มันไหลโชกซำบกายาคราร้อนรุม
	( มะกะโท )	เจ้ามอญหนุ่มสอบลัทธิคินิ
	( ราโท )	มีที่เรือหากไม่เชื่อไปคู่ได้
	( หุโท )	เห็นเขาใช้ลงยันต์กันภูคณิ
	( ไม้โท )	แหงนคู่ฟ้า เติคท่านฉิน เห็นมี
	( ฤกสันธิ )	บอกอีกทีพระเจ้ากล่าวนามเอย

ข้อที่	คำตอบ	ปริศนาคำทาย
๗๕.	( พิษสุนัขบ้า ) ( สะบ้า ) ( ลูกสะบ้า ) ( ปล้าบ้า ) ( กระทุงหมาบ้า ) ( แขนบ้า, รุมบ้า )	เป็นโรคนี้ที่ตองกับ ทุกคนมีครับ ตามจับคามยั้งกตั้งหนี ในน้ำจืดหนองพอมิ เดาพฤษกษินิกที จังหวัดจะมี เค้นเห็นกัน
๗๖.	( หม้อข้าวหม้อแกงลิง ) ( ล.ลิง ) ( กางเกงลิง ) ( ลูกหัวลิง ) ( นกกะลิง ) ( มือลิง )	เป็นนามหม้อขอเชิญคึก เคยอ่านลิตีค อาจคิคตามกายทหายดาม ลูกไม้แกงไก่ไขความ นกนี้ขนงาม ที่ตามนาวาดามี
๗๗.	( สีกา ) ( วิชชูดคา ) ( แมงคา ) ( ลันคา ) ( มูกคา ) ( ฮอลันคา )	หายเอ่ยทหายไว เป็นนางในวรรณคดีคนนี้สวย แสงปลาบแปลบส่องส่งแสงงงวย กลืนกันชวยเฉียวฉุนคุณเคยกิน ถ้าเลื่อยไม้ควรวัวมันฉินชอบอก ไม่อยากทรอกค่าประเมินเกินทรัพย์สิน ประเทศโคไซเอ่ยเคยไคยีน หวานชาบลินผลพฤษกษาทายมาเอ่ย



ข้อที่	คำตอบ	ปริศนาคำทาย
๗๒.	( สันตान )	สักรว่าวอะไรชุกไม่ออก
	( กระตาน )	เขาคิดคอกบ้านเรือนเพื่อนทั้งหลาย
	( คินกาล )	ในคินลิกนีกออกเจ็ญบอกทาย
	( ทรงบาทกาล )	เป็นคณไม้หนึ่งเล่าเข้าเครื่องยา
	( ช้างกระตาน )	เรือเบือเริ่มเสริมข้างตั้งแต่งกราย
	( หรกาล )	แรงจทรายเขียนไว้ลายเลขา
	( กัณคาร )	ไอย์นีกเคื่องยากคั่นแสนระอา
	( คักคาน )	ครากครำมากันานหลายกาลเอย
๗๓.	( สคางค์แกง )	รูปไม้มีรูอยู่ตรงกลาง
	( ยาชาคุน้ำแกง )	ปวกทองบ้างกินยานี้เห็นที่ทาย
	( ลงแกง )	ถายเป็นเลือกเห็นที่ชีวิวาย
	( สีแกง )	อ่องายงายทายชื่อสี่ชองทาง

๔. ปริศนาคำทายเกี่ยวกับการเล่นคำ คำพ้อง และคำฉวน

ข้อที่	คำตอบ	ปริศนาคำทาย
		<u>ปริศนาคำทายเกี่ยวกับการเล่นคำ</u>
๑.	( สักก )	อะไรเอ๋ย จักรยานสี่แดง อานสี่อะไร
๒.	( ทาปู )	อะไรเอ๋ย หัวอยู่บนขา ตาอยู่บนบาน
๓.	( อามา )	อะไรเอ๋ย ม้าที่มีสองขา
๔.	( ยาย )	อะไรเอ๋ย แขนคู่กับขา ตาคู่กับอะไร
๕.	( เขาสัตว์ )	อะไรเอ๋ย เขาอะไรที่อยู่ใกล้กับหัว
๖.	( นกเขา )	อะไรเอ๋ย นกที่ไม่ใช่ของเรา
๗.	( นกเขา )	อะไรเอ๋ย นกที่ใหญ่กว่าตึก
๘.	( คอกบานไม่รู้โรย )	อะไรเอ๋ย คอกบานเหมือนคอก คอกเหมือนบาน ไม่มีวันร่วงโรยแต่ไรกลิ้ง
๙.	( ผู้ชาย )	อะไรเอ๋ย รถเมล์คันหนึ่งมีผู้โดยสารเต็มคันรถ พอรถจะถึงป้าย ผู้โดยสารรถตกวิ่งให้ จอกป้าย แต่ปรากฏว่าคนขึ้นรถกลับขึ้น รถหน้าตาเฉยต่อไป ถามว่าคนที่นั่งหลัง คนขึ้นรถคันนั้น เป็นผู้หญิงหรือผู้ชาย
๑๐.	( เป็นผู้ชายเพราะใช้คำว่า "ผู้" )	อะไรเอ๋ย ในห้องประชุมวันหนึ่ง มีผู้มาบรรยาย ให้ฟัง อยากถามว่าผู้มาบรรยายเป็น ชายหรือหญิง
๑๑.		อะไรเอ๋ย ๑๐ ผัก
	( ผักกาด )	แสนเก่งและแค้นกล้า
	( ผักคะน้า )	น้องมารดาปะปนกัน
	( ผักบุ้ง )	ดูโลกับไม้พลัน

ข้อที่	คำตอบ	ปริศนาคำทาย
	( ผักชี )	จำศีลมันอยู่วิควา
	( ผักหอม )	กลิ่นก็ไม่เหม็น
	( ผักตำลึง )	สีบาทเห็นเป็นมูลค่า
	( ผักตบ )	ทำร้ายถูกหน้าตา
	( กระเจด )	ยามโกรธาไสหัวไป
	( กวางตุ้ง )	อยู่จีนถิ่นแสนไกล
	( ผักคังโอ )	ตั้งน้องไว้แล้วปลอบโยน
		<u>ปริศนาคำทายเกี่ยวกับคำพ้อง</u>
๑๒.	( พรหมเช็กเท้า )	อะไรเอ๋ย เป็นถึงพรหมเมศ ฤทธิ์เกษมทอน คืนก่อนเฝ้าประตูเวียน ใครไปใครมา เช็กหน้าเลื่อนเป็อน
๑๓.	( อาทิตย์ )	อะไรเอ๋ย ไม่ใช่อาเรา ไม่ใช่อาเขา เราพลอยเรียกอา
๑๔.	( จันทโครพ )	อะไรเอ๋ย เด็กคนหนึ่ง นั่งใต้ต้นจันทร์ เห็นวิวชนกัน เด็กคนนั้นชื่ออะไร
๑๕.	( สะพาน )	อะไรเอ๋ย ประเทศไทยมีอะไรคอบคลอง
๑๖.	( คัม )	อะไรเอ๋ย คนไทยมีคิตที่ตรงไหน
๑๗.	( ทะโล้ )	อะไรเอ๋ย ทะที่กินได้
๑๘.	( ไม้บ่าป )	อะไรเอ๋ย พระเคินมาโจรเคินไป โจรวิ่งไต่พันพระคณำ บ่าปไหม
๑๙.	( พระนคร )	อะไรเอ๋ย พระที่ใหญ่กว่าวัด
๒๐.	( แหก )	อะไรเอ๋ย มีสองขาพันหัว

ข้อที่	คำตอบ	ปริศนาคำทาย
๒๑.	( รคนำมนต์ )	อะไรเอ๋ย รกที่เย็นที่สุด
๒๒.	( สีทา )	อะไรเอ๋ย สีที่สวยงามที่สุด
๒๓.	( ล้าม )	อะไรเอ๋ย เป็นอาชีพที่มีอิสรภาพน้อยที่สุด
๒๔.	( เหล้า, เล้าเปี )	อะไรเอ๋ย อยู่เมืองจีน กินก็เมา เป่าก็ดัง
<u>ปริศนาคำทายเกี่ยวกับคำฉวน</u>		
๒๕.	( ฉักกุก, ฉักกาค - ฉักซี, ฉันทร์หอม )	อะไรเอ๋ย ฉุกกัก ฉากกัก ฉิชัก จอมหัน
๒๖.	( กันจวง - กวางจันทร์ )	อะไรเอ๋ย กันเท่าไรก็ไม่ยอมถึง
๒๗.	( ไทยเขียน - เทียนไข )	อะไรเอ๋ย แจกชาย ไทยเขียน
๒๘.	( ไข่มุก - ไข่มุก )	อะไรเอ๋ย ไข่มุกที่ทำนุ้ยได้
๒๙.	( ปาดานา - ไปไดนา )	อะไรเอ๋ย ปาที่พลิกแผ่นดินได้
๓๐.	( มาสองตัว - มัวสองตา มาหนึ่งตัว - มัวหนึ่งตา ไม่มาสักตัว - ไม่มัวสักตา )	อะไรเอ๋ย มาสองตัวมองไม่เห็น มาหนึ่งตัวพอเห็น ไม่มาสักตัวเห็นได้ยิ่งใจ
๓๑.	( ชับแหลก - แหกหลับ )	อะไรเอ๋ย คนไทย จีน แหก ฝรั่งเศส ไปคูหนัง พอออกมา ทุกคนรู้เรื่อง ยกเว้นแขก ตามว่าหนังเรื่องนั้น ชื่ออะไร
๓๒.	( จบแล้ว )	อะไรเอ๋ย แจ่วหลม

ข. ปริศนาคำทายไทยแบ่งตามวิชาคณิตศาสตร์

ข้อที่	คำตอบ	ปริศนาคำทาย
๑.	( ตัวเดียว )	อะไรเอ๋ย มา • ตัว มี ๔ ขา ถ้ามาตัวขามีก็ตัว
๒.	( ตัวเดียว - นกคางคาว )	อะไรเอ๋ย นกหกหัวมีก็ตัว
๓.	( ๑๐ ตัว )	อะไรเอ๋ย นก ๑๐ ตัว บินชนคอตาย ๔ ตัว เหลือก็ตัว
๔.	( ตัวเดียว )	อะไรเอ๋ย ไก่ก้าวขามีก็ตัว
๕.	( นัยไม้ฉนวน )	อะไรเอ๋ย ไก่สองขามีก็ตัว
๖.	( ถุงมือ )	อะไรเอ๋ย มียู่สิบ บวกเข้าอีกสิบ ผลลัพธ์ก็เท่ากับสิบ
๗.	( ถุงมือ )	อะไรเอ๋ย ใส่เข้าไปก็เป็นห้า พอดีก็ออกมาก็เป็นห้า
๘.	( กินไม่มีวันหมด เพราะ - หญาจะขึ้นมาอีก )	อะไรเอ๋ย มา ๒๐๐ ตัว กินหญาในทุ่งแห่งหนึ่ง หมดใน ๑ วัน ถ้าให้มา ๑ ตัว จะกินหญาหมดในกี่วัน
๙.	( ตัวเดียว )	อะไรเอ๋ย กอไม้แกกอก กอตะเก๊าซ่า ล่าตะเก๊า - ปล้อง แมลงภูเข้าป่องปล้องตะเก๊าตัว อยากทราบว่าแมลงภูกี่ตัว
๑๐.	( ร่องเท้า • คู่ )	อะไรเอ๋ย มียู่สอง ใส่อีกสองก็เป็นสอง เอาออกอีกสอง แต่ทำไมยังเหลือสอง
๑๑.	( เหลือ • ขา คือ ส่วนที่ถูกพันคกที่พื้น )	อะไรเอ๋ย มีหมาจิ้งจอกตัวหนึ่ง วิ่งผ่านหน้ามา เราพันค้วยมิกตามไปอย่างแรง จนขา - ขาดไปข้างหนึ่ง ถ้าหมายังไม่ตาย ถามว่า จะมีขาเหลือกี่ขา

ข้อที่	คำตอบ	ปริศนาคำทาย
๑๒.	( เขามาต่อกันเป็น 8๐ )	อะไรเอ๋ย มีเลขศูนย์ ( ๐ ) สามตัว มีวิธีอย่างไร - ที่จะทำให้มีค่ามากที่สุด
๑๓.	( เลข 88 เมื่อผ่าครึ่ง เหลือ ๐ สี่ตัว คือ <del>๘๘</del> = ๘๘ )	อะไรเอ๋ย เลขอะไรเอ๋ยที่มีค่าเกือบร้อย แต่ถาแบ่งครึ่งแล้ว ค่าไม่มีเลย
๑๔.	( เลข 8 ตัดออกครึ่ง เป็น ๐ คือ 8 )	อะไรเอ๋ย มูลค่าฉันมีมากกว่ากิ่ง แต่ถาคัดฉันออก - เสียครึ่งหนึ่งกลับมีค่ามากกว่าฉัน
๑๕.	( จังหวัดร้อยเอ็ด ๑๐๑ )	อะไรเอ๋ย จังหวัดอะไรที่มีจำนวนมากที่สุด
๑๖.	( มี ๑ ตัวเดียว นอกนั้น - ไม่ใช่ เช่น ๑๑, ๒๑, ... )	อะไรเอ๋ย จาก ๑ - ๑๐๐ มีเลขหนึ่งกี่ตัว
๑๗.	( คนจีนมีหางเปี้ยว ๒ คน - หามหมู ๑ ตัว )	อะไรเอ๋ย สี่ตีนลงกิน สี่ตีนจี่ฟ้า หกหูสามตนา หกตาสามหาง
๑๘.	( ๓ คือ $๓ \times ๓ = ๙$ , $๙ + ๓ = ๑๒$ , $๑๒ \div ๓ = ๔$ , $๔ - ๓ = ๑$ , $๑ \times ๓ = ๓$ )	อะไรเอ๋ย เป็นเลขจำนวนหนึ่ง เมื่อคูณด้วย ๓ แล้ววกด้วย ๓ หารด้วย ๓ ลบออกอีก ๓ คูณด้วย ๓ ผลลัพธ์ได้ ๓ รู้ไหมเอ๋ย เลขจำนวนนั้นคือเลขอะไร
๑๙.	( ลบเพียงครึ่งเดียว เพราะ $๕๐ - ๕ = ๔๕$ ได้ตัวเลขใหม่ซึ่งไม่ใช่ ๕๐ )	อะไรเอ๋ย เขา ๕ ลบออกจาก ๕๐ ก็ครึ่ง ค่า ๕๐ จึงจะหมด
๒๐.	( ครึ่งเดียว )	อะไรเอ๋ย สิบหารสองก็ครึ่งจึงหมด
๒๑.	( ๑ เทริยญกอลลาร์ )	อะไรเอ๋ย ยี่สิบบวกยี่สิบเป็นสอง

ข้อที่	คำตอบ	ปริศนาคำทาย
๒๒.	( เพราะ ๑๒ นาฬิกา - บวกอีก ๕ ชั่วโมงได้ ๑๗ นาฬิกา หรือเรียกว่า ๕ โมง )	อะไรเอ๋ย ๕ + ๑๒ ทำไมจึงเรียกว่า ๕
๒๓.	( บวกผิด )	อะไรเอ๋ย ทำไม $๕ + ๑๒ = ๕$
๒๔.	( ๔ )	อะไรเอ๋ย อยู่หน้า ๕ หลัง ๖
๒๕.	( ๑ กม. )	อะไรเอ๋ย พระวัดหนึ่งตีกลอง ๑ ที จะดังไปได้ - ไกล ๑ กม. ถ้าตีติดๆกัน ๑๐ ที จะดังไปได้ไกลที่กม.
๒๖.	( โค้ทหอน ๕๐ ส.ท เพราะ - ส่งเงินให้แม่ค้าแค่ ๒ บาท ก็พอ )	อะไรเอ๋ย มีเงิน ๗ บาท จะไปซื้อขนม ๑.๕๐ บาท จะได้เงินทอนเท่าไร
๒๗.	( นก ๒ ตัว )	อะไรเอ๋ย นกที่มี ๔ ขา
๒๘.	( ๒ ผล )	อะไรเอ๋ย พี่ ๔ คน น้อง ๔ คน มีส้ม ๒๐ ผล แบ่งกันจะได้คนละกี่ผล
๒๙.	( คนละ ๑ ผล )	อะไรเอ๋ย มีผลไม้ ๓ ผล แบ่งให้พี่ๆน้องๆจะได้ คนละกี่ผล
๓๐.	( นก ๒ ตัว ไบบัว ๕ ใบ )	อะไรเอ๋ย มีไบบัวอยู่ในหนอง นกบินมาจับไบบัวตัว เหลือนก ๑ ตัว ไม่มีไบบัวจับ นกทั้งหมดสงสารเพื่อนที่ไม่ได้จับ จึงบินขึ้นไปแล้วกลับลงมาจับใหม่ คราวนี้จับไบบัวใบละ ๒ ตัว ปรากฏว่า เหลือไบบัวอยู่ ๒ ใบ อยากทราบว่า มีนกกี่ตัว ไบบัวกี่ใบ

ข้อที่	คำตอบ	ปริศนาคำทาย
๓๑.	( ใต้คนละ ๕๐ บาท )	อะไรเอ๋ย ลุงกับป้า ๒ คน มีเงินอยู่ ๑๕๐ บาท จะแบ่งเงินให้ลุงกับป้า ๒ คน ให้ได้ เท่าๆกัน โดยไม่มีเศษสตางค์ได้หรือไม่
๓๒.	( ให้คนละ ๑ ชั้น คนสูง - ท้ายให้ทั้งที่อยู่ในกล่อง )	อะไรเอ๋ย มีขนม ๓ ชั้นอยู่ในกล่อง แบ่งให้เด็ก ๓ คน คนละ ๑ ชั้น โดยให้ขนม - เหลืออยู่ในกล่องอีก ๑ ชั้น จะแบ่ง อย่างไร
๓๓.	( ๓ ตัว )	อะไรเอ๋ย เปิดตัวหนึ่งตามหลังเปิด ๒ ตัว เปิดอีกตัวเดินหน้าเปิดอีก ๒ ตัว เปิดตัวหนึ่งอยู่ระหว่างเปิด ๒ ตัว อยากทราบว่า เปิดผู้นี้มีกี่ตัว





### ๘.๓ ปริศนาคำทายตามกลุ่มสร้างเสริมประสบการณ์ชีวิต

เนื้อหาในกลุ่มสร้างเสริมประสบการณ์ชีวิตนี้ แบ่งเป็นหน่วยไต่ดังนี้ คือ สิ่งมีชีวิต ชีวิตในบ้าน สิ่งที่อยู่รอบตัว ชาติไทย ชาวเหตุการณ์วันสำคัญ การทำมาหากิน พลังงาน - สารเคมี จักรวาลและอวกาศ ประเทศเพื่อนบ้าน การสื่อสารคมนาคม ประชากรศึกษา การเมืองการปกครอง ( กระทรวงศึกษาธิการ กรมวิชาการ ๒๕๒๑ : ๓๓ ) จากเนื้อหาเหล่านี้สามารถนำมาตั้งปัญหา เพื่อนำมาสู่การเรียนรู้การสอน โดยให้เหมาะสมกับชีวิตและสิ่งแวดล้อมของผู้เรียน เป็นการเชื่อมโยงความคิดจากการได้เรียนในบทเรียน ไปสู่การคิดแก้ปัญหาไต่ดังนี้

- ก. ปริศนาคำทายเกี่ยวกับ พืช
- ข. ปริศนาคำทายเกี่ยวกับ สัตว์
- ค. ปริศนาคำทายเกี่ยวกับ ร่างกาย ( เรื่องตัวเรา )
- ง. ปริศนาคำทายเกี่ยวกับ ชุมชนและอาชีพ
- จ. ปริศนาคำทายเกี่ยวกับ เครื่องใช้ในชีวิตประจำวัน
- ฉ. ปริศนาคำทายเกี่ยวกับ วัฒนธรรมไทย
- ช. ปริศนาคำทายเกี่ยวกับ ธรรมชาติและสิ่งแวดล้อม

ข้อที่	คำตอบ	ปริศนาคำทาย
ก. <u>ปริศนาคำทายเกี่ยวกับพืช</u>		
๑. ( มะพร้าว )	อะไรเอ๋ย ต้นเท่าครก ใบหกวา	อะไรเอ๋ย ต้นปุ่มปู้หางหนูนิคเคียว
	อะไรเอ๋ย ไม้ดู่ทะลุถึงแกน ถึงแท่นคินสอ ถึงบ่อน้ำใส	อะไรเอ๋ย เปลือกหุ้มกระดูก กระดูกหุ้มเนื้อ เนื้อหุ้มน้ำ
	อะไรเอ๋ย แก่เรียกห้าว สาวเรียกอ่อน	อะไรเอ๋ย ช้างนอกสุกใส ช้างในมีโพลง
	อะไรเอ๋ย น้ำหุ้งน้อย ห้วยอยู่ปลายหลัก ตักก็เต็มไม่ตักก็เต็ม	อะไรเอ๋ย นัวเต็มเมื่ออ่อน น้ำคลอนเมื่อแก่
๒. ( ลีประก )	อะไรเอ๋ย มีตารอบหัว เอาตัวไม่รอด	อะไรเอ๋ย มาจากเมืองพม่า มีตารอบตัว
	อะไรเอ๋ย ใบท่วมหัว มีตารอบตัว	อะไรเอ๋ย เด็กนุ่งขาว สาวนุ่งเขียว แก่นุ่งแดง ต้นเท่าปลายก้อย พระยานั่งห้าร้อยก็ - ไม่หัก แดงไปเที่ยว เขียวอยู่บ้าน
๓. ( พริก )	อะไรเอ๋ย เด็กค่านอนนุ่งขาว เรือนบันทยาทาสีเขียว	อะไรเอ๋ย ช้างนอกขรุขระ ช้างในค้ำคิงโหน่ง
๔. ( น้อยหน้า )	อะไรเอ๋ย มีชื่อว่ากา แต่อาศัยเขากิน	อะไรเอ๋ย กาก็ไม่ใช่กา อาศัยพฤษาเป็นที่กินนอน
๕. ( กายาก )		

ข้อที่	คำตอบ	ปริศนาคำทาย
๖.	( หน่อไม้ )	อะไรเอ๋ย เมื่อเล็กเป็นเครื่องกับข้าว แก่เข้า - เป็นเครื่องนอน
		อะไรเอ๋ย แก่เป็นที่นอน อ่อนเป็นของกิน
		อะไรเอ๋ย สาวนุ่งผ้า แก่ชราผ้าไม่นุ่ง
๗.	( ต้นสน )	อะไรเอ๋ย สูงเทียมเมฆ โคนแตกคูกี้กี้ หนวคเครารุกริก ตุ้คี้กโคกเคก
		อะไรเอ๋ย ต้นเท่าลำเรือ ใบห่อเกลือไม่มีค
		อะไรเอ๋ย ใบหักข้อคอคค
๘.	( ต้นกก )	อะไรเอ๋ย ต้นสามเหลี่ยม ใบเทียมคอก
		อะไรเอ๋ย ต้นอะไรมีสองกอ
๙.	( ต้นจาก )	อะไรเอ๋ย ลูกกินได้ ใบสุบยา
๑๐.	( ต้นจาก, ต้นตาล )	อะไรเอ๋ย ลูกกินได้ ใบแก่ร้อน
๑๑.	( ต้นกล้วย )	อะไรเอ๋ย ต้นเท่าขาใบวาเดียว
๑๒.	( กล้วยสุก )	อะไรเอ๋ย เหลืองเหมือนทอง มองเหมือนกล้วย
๑๓.	( คำสิง )	อะไรเอ๋ย เขียวช่อม พุ่มละออ ลูกกับพอรากาเท่ากัน
		อะไรเอ๋ย ต้นสี่บาท พาดข้างรั้ว
		อะไรเอ๋ย สี่บาทพาดรั้ว
๑๔.	( ผักแว่น )	อะไรเอ๋ย ต้นเท่าเข็ม ใบเต็มคลอง
๑๕.	( ผักเบี้ย )	อะไรเอ๋ย ผักหนึ่งจ่ายตลาด
๑๖.	( ผักกระเฉด )	อะไรเอ๋ย ผักหนึ่งควาคหมา
๑๗.	( ผักชี )	อะไรเอ๋ย ผักหนึ่งอยู่วัดวา
๑๘.	( ผักตบ )	อะไรเอ๋ย ผักหนึ่งมีอำนาจ

ข้อที่	คำตอบ	ปริศนาคำทาย
๑๘.	( มะม่วง )	อะไรเอ๋ย อยู่บนต้นไม้ราคา อยู่ที่เขาเสียเงิน อะไรเอ๋ย มะอะไรที่ทำให้หนักถึงสี่ชนิดหนึ่ง
๒๐.	( มะขาม )	อะไรเอ๋ย เมื่อเล็กๆแน่นหนา เมื่อชราหลวมโพรง อะไรเอ๋ย ร่วงตั้งเก็ก แกะเข้าไปแคง แทงเข้าไปคำ คำเข้าไปขาว
๒๑.	( มะระ )	อะไรเอ๋ย คันเท่าสายพาน ลูกยานโคงเตง
๒๒.	( มะเขือ )	อะไรเอ๋ย เล็กๆนุงซ่า โคนขึ้นมาเอาผ้าโพกหัว
๒๓.	( ต้นอ้อย )	อะไรเอ๋ย คันเท่าแขนใบแล่นเสียว
๒๔.	( ตะไคร้ )	อะไรเอ๋ย คันเท่าครกใบปรกคิน
๒๕.	( ข้าวโพก )	อะไรเอ๋ย คันเท่าลำหอก เก็บคอกไปขาย
๒๖.	( หัวหอม )	อะไรเอ๋ย เขาไปในครัว เขามีคตักหัว ร่องให้ไฮไฮ
๒๗.	( บัว )	อะไรเอ๋ย คันเท่าลำหวาย เก็บผักไปขาย
๒๘.	( ใบบัว, ใบบอน )	อะไรเอ๋ย ฝนตกสับท่า หลังคาไม่เปียก
๒๙.	( ส้มโอ )	อะไรเอ๋ย ฆ่าเขียวห่อผ้าขาว ฆ่าขาวห่อผ้าขาว
๓๐.	( ขมิ้น )	อะไรเอ๋ย ทองก็ไม่ไช่ทองแท้ เป็นแฉ่งอยู่ในดิน
๓๑.	( ขนุน )	อะไรเอ๋ย งอกขนในไส้ หายใจทางสะทือ
๓๒.	( สิชมพู )	อะไรเอ๋ย จามจูริสิชมพู ก้ามปูสิอะไร
๓๓.	( กอกหน้าวัว )	อะไรเอ๋ย ชื่อเป็นหน้าสัตว์ คนนำมาจึกแจกัน
๓๔.	( น้อยโหนด, ทุเรียน, เงาะ )	อะไรเอ๋ย ข้างนอกขรุขระข้างในตะกิงโหนด
๓๕.	( ต้นตาล )	อะไรเอ๋ย ใบหยักๆ ลูกรักเต็มคอ มะละกอไม่ใช่

ข้อที่	คำตอบ	ปริศนาคำทาย
--------	-------	-------------

ข. ปริศนาคำทายเกี่ยวกับสัตว์

๓๖. ( กุ้ง )		<p>อะไรเอ๋ย หัวแหลมท้ายแหลม ล่องลอยอยู่ใน - มหาสมุทร มนุษย์ชมว่าอวยนิก</p>
		<p>อะไรเอ๋ย ข้างหัวเหน็บกริช ข้างท้ายคิกหางเสือ</p>
		<p>อะไรเอ๋ย ซ้อยู่นบนหัว ตัวอยู่ในน้ำ</p>
		<p>อะไรเอ๋ย สี่ตีนหางห้า นาวาสอง ลอยสองเข้า - มาในสากล โปกหัวมิกซิก เหน็บกริช - คิกบน นายสองคน ตัวหัวไม่มี</p>
๓๗. ( กิ้งกือ )		<p>อะไรเอ๋ย คนสามแสน หามแก่นไม้ประคู้</p>
		<p>อะไรเอ๋ย รดยนต์ก็ไม่ใช่ รถไฟก็ไม่เชิง วิ่งเคลิกเปิดเมิงอยู่กลางทุ่ง</p>
๓๘. ( ปู )		<p>อะไรเอ๋ย สองตีนบังแดด แปกตีนกินหน คำเดียวหน้ามน นามกรว่าอะไร</p>
		<p>อะไรเอ๋ย สองมือบังแดด แปกขาเดินมา</p>
		<p>อะไรเอ๋ย แปกตีนเดินมา หลังคามุงสังกะสี</p>
		<p>อะไรเอ๋ย สิบตีนเดินมา หลังคามุงกระเบื้อง</p>
		<p>อะไรเอ๋ย สิบขาตาคิกตัว ไม่มีหัว ไม่มีหาง</p>
๓๙. ( เต่า )		<p>อะไรเอ๋ย สี่ตีนเดินมา หลังคามุงกระเบื้อง</p>
		<p>อะไรเอ๋ย หลังคาทิกกับตัวโผล่หัวออกนอกชายคา</p>
		<p>อะไรเอ๋ย กลมๆ เหมือนใบบัว มีตัวอยู่ตรงกลาง</p>

ข้อที่	คำตอบ	ปริศนาคำทาย
๔๐.	( หอยโข่ง )	<p>อะไรเอ๋ย หน้าแดงอยู่ถ้ำ หน้าน้ำอยู่คอน          เกลาณมเป็น มอญใหม่          อะไรเอ๋ย น้ำจุ่นอยู่ใต้ น้ำใสไหลจร          เกลาจุกเหมือนมอญ นามกรชื่อใด          อะไรเอ๋ย ก้นรีฟ้า หน้ารูปกิน</p>
๔๑.	( ค้างคาว )	<p>อะไรเอ๋ย สองปีกหัวหก มีสองบาทา          ยามทิวาพักนอน ยามราตรีออกหากิน          อะไรเอ๋ย อยู่ขึ้นะดุก แม่ไปหากิน          แม่ไม่เหยียบดิน แม่ไม่กินน้ำ          อะไรเอ๋ย สองตีนชี้ฟ้าก้มหน้าลงดิน ขาวน้ำไม่กิน          แขนคินก็ไม่เหยียบ</p>
๔๒.	( แมงมุม )	<p>อะไรเอ๋ย นกมีหู หนูมีปีก          อะไรเอ๋ย นกก็ไม่ไชนก หัวหกลงดิน          อะไรเอ๋ย ชอบโอบยบิน หากินกลางคืน          อะไรเอ๋ย ยุ่งเหมือนใยบัว มีตัวอยู่กลาง          อะไรเอ๋ย จิ้งก็ไม่ไช่จิ้ง ภูวนก็ไม่ไช่ภูวน          เที้ยวกางอวนบนต้นไม้          อะไรเอ๋ย ไม่ไช่แซก ไม่ไช่ช้วน กางอวนบนยอดไม้</p>
๔๓.	( ผึ้ง ) ✓	<p>อะไรเอ๋ย กลมๆ เหมือนนางพระจันทร์          ออกตูกตั้งพัน เหมือนกันทุกตัว</p>
๔๔.	( รวงผึ้ง )	<p>อะไรเอ๋ย ไม้อันน้อย คนตั้งร้อย เกาะไม้หัก</p>

ข้อที่	คำตอบ	ปริศนาคำทาย
๔๕.	( นกตะกรุม )	อะไรเอ๋ย จะว่ามีมันก็ไม่ไ้ เหาะเหินเคินไ้ หัวมากกว่าแสน
		อะไรเอ๋ย สัตว์สองขาหากินต่างแคน หัวมันนับแสน สัตว์มีนนามไก
๔๖.	( กบ )	อะไรเอ๋ย เกิดมามีหางไม่มีขา พอสิ้นชีวมิต่ขาไม่มีหาง
		อะไรเอ๋ย เกิดมามีหางไม่มีขา พอค่อมามีขาไม่มีหาง
๔๗.	( จิ้งหรีด )	อะไรเอ๋ย หกขาเดินมา หลังคามืดนครี
		อะไรเอ๋ย คุกคู้อยู่ในถ้ำ พอค้าๆออกร่าร้อง
๔๘.	( นกขุนทอง )	อะไรเอ๋ย เป็นนกมีค่า บรรคาศักดิ์สูง
๔๙.	( ปลาปักเป้า )	อะไรเอ๋ย พองลมขึ้นชมท้องน้ำ
๕๐.	( ปลาหมึก )	อะไรเอ๋ย พุงเหมือนจรวจ มีหนวดรุงรัง
๕๑.	( กระจง )	อะไรเอ๋ย สี่ตีนกินน้ำบ่อสูง
๕๒.	( ลิง )	อะไรเอ๋ย สี่ตีนเดินมา หน้าตาคคล้ายคนชอบกลพิลิก
๕๓.	( เม่น )	อะไรเอ๋ย สี่ตีนสี่องๆ ไม่มุงกระบี่องแค้นงูเข็ม
๕๔.	( ไก่ )	อะไรเอ๋ย สองตีนเดินมาหลังคามุงจาก
๕๕.	( คนแก่ )	อะไรเอ๋ย สามตีนเดินมาหลังคามุงสำลี
๕๖.	( หมา, แมว )	อะไรเอ๋ย สี่ตีนเดินมาหลังคามุงแฝก
๕๗.	( ฟองน้ำ )	อะไรเอ๋ย สูงกว่าน้ำ ทำกว่าเรือ
๕๘.	( แมลงทับ )	อะไรเอ๋ย เขียวเหมือนพระอินทร์ บินเหมือนนก ศรปักอก ว่านกลก็ไม่ไ้
๕๙.	( แมลงปอ )	อะไรเอ๋ย ชื่อเหมือนเชือก เปลือกไว้ขาย เจ้าๆ สายๆ บินไปบินมา

ข้อที่	คำตอบ	ปริศนาคำทาย
๖๐.	( วัว,ควาย )	อะไรเอ๋ย ชื่ออยู่ในนา คาอยู่ที่ไค้เขา
๖๑.	( สุนัข )	อะไรเอ๋ย เดินหยงๆ มีขงอยู่ข้างหลัง
๖๒.	( ช้าง )	อะไรเอ๋ย คินเป้อๆ ละเยือกินใบไฉ
๖๓.	( เม่น, กุ้ง, เต่า )	อะไรเอ๋ย แบกทอกขึ้นภูเขา แบกสำเภอลงท่า แบกประทุน มุ่นป่า
๖๔.	( ปลา )	อะไรเอ๋ย ขึ้นน้ำตาเหลือก ไซ้เหงือกหายใจ
๖๕.	( ปลาวาฬ )	อะไรเอ๋ย ใหญ่แสนใหญ่ ชุกเอาไปทำเทียน
๖๖.	( ผีเสื้อ ) ✓	✓อะไรเอ๋ย ตัวอะไรกิ้งกิ้งคัม หลายสีแซมโบยบินมา
๖๗.	( เตานา )	อะไรเอ๋ย ตัวอะไรหลังมันตุง กินคักบุงอยู่ในนา
๖๘.	( แมว ) ✓	✓อะไรเอ๋ย ตัวอะไรชอบกินปลา เกล้านั่งชาน้ำเย็นดู
๖๘.	( งู ) ✓	✓อะไรเอ๋ย ตัวอะไรไม่มีขา เลื้อยหนีมาหลบลงรู
๗๐.	( นกกระยาง )	อะไรเอ๋ย นกอะไรชาน้ำกุ ทองน้ำอยู่ชอบกินปลา
๗๑.	( จระเข้ ) ✓	✓อะไรเอ๋ย ตัวอะไรมีพื้นแหลม คำเหลือองแซมชอบฟาดหาง
๗๒.	( นกพิราบ )	อะไรเอ๋ย นกอะไรชอบร้องคราง คังคนร้องไห้ทวนหา
๗๓.	( กวาง )	อะไรเอ๋ย คาวาววาว เขาเป็นกิง มันยืนนิ่งในกอหญ้า
๗๔.	( วัว,ควาย ) ✓	✓อะไรเอ๋ย ตัวอะไรใช้ไถนา ช่วยปลูกข้าวให้เรากิน
๗๕.	( ม้า )	อะไรเอ๋ย ตัวอะไรมีสี่ขา คบขับมาเร็วคังบิน



ข้อที่	คำตอบ	ปริศนาคำทาย
ค. <u>ปริศนาคำทายเกี่ยวกับร่างกาย</u>		
๓๖.	( หัว )	อะไรเอ๋ย กลมๆ เเท่รังคอ เข้าสู่มามองไม่เห็น
๓๗.	( ใบหู )	อะไรเอ๋ย กะทะใบนอย แขนงอ้อมมองดูไม่เห็น
		อะไรเอ๋ย ใบอะไร ไม่มีคน คนชอบคลำ
		อะไรเอ๋ย เห็นกระถาง งอกอยู่ข้างหัวปลวก
		อะไรเอ๋ย เห็นกระถางอยู่ข้างเขา มองไม่เห็น
		อะไรเอ๋ย ฟันทองเคี้ยว แลเหลียวไม่เห็นกัน
		อะไรเอ๋ย สองพี่น้อง อยู่ตรงข้ามจอมปลวก
๓๘.	( ตา )	อะไรเอ๋ย โลกที่สุดยังแลไม่เห็น
		อะไรเอ๋ย กลมกลางกลมบน มีชนตรงกลาง
๓๙.	( หนังกตา )	อะไรเอ๋ย หนังกที่มีอยู่ คุแล่วว่าง
๔๐.	( เปลือกตา )	อะไรเอ๋ย เปลือกที่ไขปกโลกให้มืด
๔๑.	( คิ้ว )	อะไรเอ๋ย สูงเอ๋ย สูงสุด สูงเทียมปลายคันตะมุค สูงสุดลูกตา
		อะไรเอ๋ย สูงเอ๋ยเกือบสุด คันศรสมมุติ สูงสุดลูกตา
๔๒.	( จมูก )	อะไรเอ๋ย โลกก็ไม่ใกล้ โลกก็ไม่ไกล เห็นว่าไรๆ วิบๆแวบๆ
		อะไรเอ๋ย อยู่ข้างหน้า สุกตาแลเห็น
๔๓.	( ปาก, จมูก, ตา )	อะไรเอ๋ย รุเคียวอยู่ที่ไต่สองรุ สองรุอยู่ที่ไต่สองลูก
๔๔.	( น้ำมูก )	อะไรเอ๋ย แมชีขาวขาววัง ไม่รับสั่งไม่ออก

ข้อที่	คำตอบ	ปริศนาคำทาย
๔๕.	( ลิ่น )	อะไรเอ๋ย ช้างนอกประตูไม้ ช้างในประตูเหล็ก ตัวฉิ่งเล็กตากไม้แห้ง
		อะไรเอ๋ย เปิดประตูม่าน ผ่านประตูเหล็ก ตัวอ้อมฉิ่งเล็ก ตากไม้แห้ง
		อะไรเอ๋ย แบนๆ เท้าใบพุทรา กินเจ็ดวันไม่หมด
		อะไรเอ๋ย ตัวฉิ่งน้อย เปียกย่อยทั้งวัน
๔๖.	( ลิ่น, พัน )	อะไรเอ๋ย บ้านน้อยสี่แฉ่ง แข็งแรงรั้วขาว
๔๗.	( ริมฝีปาก, พัน, ลิ่น )	อะไรเอ๋ย ช้างนอกประตูไม้ ช้างในประตูเหล็ก ตัวอ้อมฉิ่งเล็ก ตากก็ไม้แห้ง
๔๘.	( น้ำลาย )	อะไรเอ๋ย น้ำบ่อน้อย คนทั้งร้อยกินไม่หมด
๔๙.	( ผม )	อะไรเอ๋ย ตักโคนก็ไม้ค้าย ตักปลายก็ไม้เนา อะไรเอ๋ย คันเท้าปลายเข็ม ยิงเต็มยิงขึ้น อะไรเอ๋ย ไม้ทั้งกอ หาข้อไม้พบ อะไรเอ๋ย กอไผ่ทั้งกอ หาข้อไม้พบ
๕๐.	( ผม, คา, พัน )	อะไรเอ๋ย คำแล้วขาว ยาวแล้วสั้น มันแล้วคสอน
๕๑.	( สมหาใจ )	อะไรเอ๋ย เข้าแล้วไม่ออก คนภายนอกกว่าค้าย
๕๒.	( ไทปลาร้า )	อะไรเอ๋ย วางอยู่บนบ่า คุไปคุดมามีทุกคน
๕๓.	( เท้า )	อะไรเอ๋ย แบนๆ เท้าหอเกลือ ไปเมืองเหนือก็ถึง

ข้อที่	คำตอบ	ปริศนาคำทาย
<u>ง. ปริศนาคำทายเกี่ยวกับชุมชนและอาชีพ</u>		
๘๔.	( ตำรวจจราจร )	อะไรเอ๋ย แคคร้อนๆรำลະครอยูกกลางถนน
๘๕.	( คนตัดยาง )	อะไรเอ๋ย โกงโค้งโมงถึง มือหนึ่งตอก พอน้ำออก อร่อยจัง หันหลังให้
๘๖.	( คนขึ้นต้นตาล )	อะไรเอ๋ย ขึ้นโกง ลงแกริก ทายเด็กๆ คนเข่าอ้อมอก
๘๗.	( คนตกปลา )	อะไรเอ๋ย ท่าบุญไค่ปาม มีลาภก็ตาย
๘๘.	( คนซื้อข้าว )	อะไรเอ๋ย ร้องขายแต่มาซื้อ
๘๙.	( คนใบ้ )	อะไรเอ๋ย ส่งเสียงแะะๆจะว่าพะก็ไม่ใช่
๑๐๐.	( จังหวัดทหารบก )	อะไรเอ๋ย ชื่อเป็นจังหวัด แต่ไม่มีอำเภอ
<u>จ. ปริศนาคำทายเกี่ยวกับเครื่องใช้ในชีวิตประจำวัน</u>		
๑๐๑.	( นาฬิกา )	อะไรเอ๋ย อี๊ดมอีล้า เดินวันยั้งคำไม่เห็นรอย
		อะไรเอ๋ย เต็กก็ไม่ใช่เต็ก เดินตอกเต็กอยู่ข้างฝา
		อะไรเอ๋ย กินไม่ได้ ตายไม่เหม็น
		✓อะไรเอ๋ย เดินไค้ทั้งวัน หยุดเดินเมื่อไหร่ตายทันที
		✓อะไรเอ๋ย เดินวันยั้งคำ แต่ประจำอยู่กับที่
		อะไรเอ๋ย มีสองตีนเดียวเดินรอบโลก
		อะไรเอ๋ย ไม่มีแขน ไม่มีขา แต่เดินไค้

ข้อที่	คำตอบ	ปริศนาคำทาย
๑๐๒.	( แวนตา ) ✓	✓ ะไรเอ๋ย สองหูสี่ตา เบื่อนักหนาเอาชาไว้ที่หู ✓ ะไรเอ๋ย สองขาสี่ตา ชี้เกียจนักหนาเอาชาเกี้ยวหู
๑๐๓.	( ปากกา )	ะไรเอ๋ย มาจากสวีตเชอแลนค์ ปากแบนตัวกลม ขมน้ำออก ะไรเอ๋ย ปลายเรียวหัวเรียว ทองเที่ยวในสมุด ะไรเอ๋ย มีปากแต่ไม่มีลิ้น คุกกินแต่น้ำ
๑๐๔.	( กินสอ ) ✓	✓ ะไรเอ๋ย ตัวฉั้นเป็นไม้ ไล่ฉั้นเป็นถ่าน หัวฉั้นเป็นยาง ะไรเอ๋ย ตัวเป็นไม้ ไล่เป็นตะกั่ว หัวเป็นยาง
๑๐๕.	( เครื่องพิมพ์ดีด )	ะไรเอ๋ย ตะลอกตอกแตก เสียงเหมือนข้าวตอกแตก จำแนกมาเป็นตัวอักษร มันคืออะไรเอ๋ย
๑๐๖.	( รม ) ✓	ะไรเอ๋ย อยู่ในรมเท่าแขน ออกกลางแจ้งเท่า กระดิ่ง ะไรเอ๋ย หุบเท่ากระบอก ดอกเท่ากระดิ่ง ะไรเอ๋ย หุบเท่าแขน แบนเท่ากระดิ่ง
๑๐๗.	( วิหุญ )	ะไรเอ๋ย มาจากเมืองอังกฤษ ไม่มีชีวิตแต่พูดได้ ะไรเอ๋ย พูดยุ้ยจ้อ ตักพ้ออยู่คนเดียว
๑๐๘.	( หมอชาว )	ะไรเอ๋ย มีปากไม่มีฟัน กินข้าวทุกวันได้มากกว่าคน
๑๐๙.	( ทพิพิ )	ะไรเอ๋ย นางค้ออ่อน กินก่อนทุกวัน ะไรเอ๋ย หน้างอ ค้ออ่อน กินก่อนทุกวัน
๑๑๐.	( กะทะ )	ะไรเอ๋ย มีแต่หู มีแต่ก้น เป้าคนอยู่หลังบ้าน ะไรเอ๋ย คำมีคคือ มีสะคือตรงกลาง

ข้อที่	คำตอบ	ปริศนาคำทาย
๑๑๑.	( ปีนโต )	อะไรเอ๋ย คิวมีหู หุค้องชา ขามีหู หุค้องมือ อะไรเอ๋ย แปกหูสองขา แคมีกรรมนิกหนา กลับเออชามาเกี่ยวหู
๑๑๒.	( มุ้ง )	อะไรเอ๋ย สิบหูสองขา ทำอุทธา เออชามาแยงหู อะไรเอ๋ย ยกตีนข้างหัวเอาตัวรอดได้ อะไรเอ๋ย กลางคืนท่อง กลางวันเกิด อะไรเอ๋ย มีสี่หูสี่หาง ปากกว้างกินคน อะไรเอ๋ย สี่ตีนสี่ฟ้า อ้าปากกินคน
๑๑๓.	( ตะเกียง )	อะไรเอ๋ย น้ำขึ้นตาแดง น้ำแห้งตากำ อะไรเอ๋ย นกกระปุกตาแดง น้ำแห้งก็ตาย อะไรเอ๋ย กินทางไส้ ไฟลุกแดง
๑๑๔.	( เลื้อย )	อะไรเอ๋ย มาจากเมืองจีน ตักหัวคัดตีน กินคนทั้งเป็น
๑๑๕.	( เลื้อย , กางเกง )	อะไรเอ๋ย มีแขนแต่ไม่มีขา มีขาแต่ไม่มีแขน
๑๑๖.	( กางเกง )	อะไรเอ๋ย ไส่ยาวเหลือสั้น ไส่สั้นเหลือยาว
๑๑๗.	( ไม้แขวนเสื้อ )	อะไรเอ๋ย ไม่มีแขนไม่มีขา แต่ชอบสวมเสื้อผ้า
๑๑๘.	( เข็มขัด )	อะไรเอ๋ย หางมุกหัว หัวมุกหาง หางมุกหู คูสวยงาม
๑๑๙.	( หวี )	อะไรเอ๋ย มีฟันมากมาย แต่กินอะไรไม่ได้
๑๒๐.	( กระจก )	อะไรเอ๋ย ยิ่งค้ำยิ่งสู้ ยิ่งคูยิ่งเห็น
๑๒๑.	( รองเท้า )	อะไรเอ๋ย เรือสองลำยื่นข้ามไต่คนเคียว
๑๒๒.	( เตาวิค )	อะไรเอ๋ย รูปร่างเหมือนเรือ แล่นไปบนผ้า
๑๒๓.	( หมอน )	อะไรเอ๋ย กลางวันมีแต่ตัว จะมีหัวตอนกลางคืน
๑๒๔.	( ตะเกียบ )	อะไรเอ๋ย ชาเรียวเล็ก คนเจ๊กชอบใช้

ข้อที่	คำตอบ	ปริศนาคำทาย
๑๒๕.	( พัก )	อะไรเอ๋ย หน้าหนาวอนห่าง หน้าร้อนนอนค้าย
๑๒๖.	( กุญแจ )	อะไรเอ๋ย ประหลาดแท้ๆ มีแค่มแม่ไม่มีพ่อ
๑๒๗.	( เข็ม )	อะไรเอ๋ย โยนเข้าป่าอ้อย คนทั้งร้อยมองไม่เห็น
๑๒๘.	( ตุ๊กตา )	อะไรเอ๋ย เก๊กๆชอบเล่น ถ้าเป็นหนังสือเก๊กๆชอบอ่าน
๑๒๙.	( แปรงสีฟัน )	อะไรเอ๋ย ไม่ใช่ของสัปคน ตรงหัวมีขน คนจะ- ใช้แยงซ้ายแยงขวา เวลาเลิกใช้หัว- ห้อยลงมา
๑๓๐.	( นกหวีด )	อะไรเอ๋ย คำนึกๆ มีฤทธิ์ที่เสียด
๑๓๑.	( ถ่าน )	อะไรเอ๋ย ชื่อมากำ คำเข้าไปติดไฟแดง
๑๓๒.	( ลำโพง )	อะไรเอ๋ย ปากเหมือนกระโถน เที้ยวตะโกลนตามงาน
๑๓๓.	( ภาพยนตร์ )	อะไรเอ๋ย สว่างคูมัว สลวยยิ่งเห็น ยิ่งมิดยิ่งเกิน
๑๓๔.	( ปืน )	อะไรเอ๋ย กินทางกัน พันทางปาก อะไรเอ๋ย นกกระจามปากเหล็ก ตัวเล็กเสียงดัง
๑๓๕.	( เรือ )	อะไรเอ๋ย ไหลมาเหมือนคอมา ไปค้าขายไม่เห็นรอย อะไรเอ๋ย ชะเง้อเหมือนคอมา ไปค้าขายไม่เห็นรอย
๑๓๖.	( สมอเรือ )	อะไรเอ๋ย เวลาจะไร้ที่ไหนดกั้ทั้ง เวลาไม่ไร้เอา- ไว้ที่หัว อะไรเอ๋ย เวลาไร้เอาโยนทิ้ง เวลาเล่นเอาไว้บนหัว อะไรเอ๋ย จะไร้โยนทิ้งไป ไม่ไร้เอาไว้ที่หัว
๑๓๗.	( เทียนไข )	อะไรเอ๋ย ผิวกายดุตต่อง ในห้องใส่ขาว ซึ้งเป็นระนาว ปลายแข็งแดง อะไรเอ๋ย มาจากเมืองจีน ถึงศีลเมืองไทย อะไรเอ๋ย หัวแดงลูกตั้ง ข้างข้างนานข้าง ให้แสงสว่างยามค่ำคืน

ข้อที่	คำตอบ	ปริศนาคำทาย
๑๓๘.	( ไม้ขีดไฟ )	อะไรเอ๋ย มีตราอยู่ตรงกลาง มีข้างอยู่ริม เอาไม้เข้าจุ่ม พุกแซ่ๆ
๑๓๙.	( ประทัด )	อะไรเอ๋ย มาจากอังกฤษ มีฤทธิ์ที่หัว
๑๔๐.	( ถนน )	อะไรเอ๋ย มาจากเมืองเจ๊ก ตัวเล็กเสียงดัง
๑๔๑.	( สัญญาณไฟจราจร )	อะไรเอ๋ย ยิงตึกยิงยาว
๑๔๒.	( ตู้ไปรษณีย์ )	อะไรเอ๋ย หลายตาขาเคียว สีเขียวเหลืองแดง มีทุกหนทุกแห่งตามถนน
๑๔๓.	( กลอง )	อะไรเอ๋ย ตัวเป็นสี่แฉก แข็งแรงอ้วนพี กินจุเหลือคี่ ไม่มีวันพอ เข้าเย็นคนผ่าน ไหวววนที่หนอ รับสารผ่านคอ แก่คนอยู่ไกล
๑๔๔.	( แห )	อะไรเอ๋ย สี่แฉก เคนผางาด กินกระชายเป็นอาหาร
๑๔๕.	( เบ็ด )	อะไรเอ๋ย ไม่มีคอไม่มีหัว มีแต่หน้า ถึงเวลาตีไก่อตีเอา
๑๔๖.	( เคียว )	อะไรเอ๋ย มีลูกอยู่ที่ตีน มีตารอบตัว มีหูอยู่บนหัว
๑๔๗.	( ลีว , ค้อน )	อะไรเอ๋ย ตาแปะหลัง โกงลงน้ำไม่จุ่ม
๑๔๘.	( กบไสไม้ )	อะไรเอ๋ย หลังงอล้อหญ้าทั้งทุ่ง
๑๔๙.	( จอบ )	อะไรเอ๋ย คำมิกหนี ยิงตียิงกัด คำเหมือนหมัก ยิงกัดยิงตี
๑๕๐.	( ไม้ )	อะไรเอ๋ย กินข้างล่างชี้ข้างบน
๑๕๑.	( ระหัด )	อะไรเอ๋ย อยู่เมืองสิงคโปร์ ผอมกึ่งโกมีฟันซี่เคียว
		อะไรเอ๋ย กินข้างบนชี้ข้างล่าง
		อะไรเอ๋ย กินทางกัน ออกทางปาก กินมากๆออกข้างๆ

ข้อที่	คำตอบ	ปริศนาคำทาย
๑๕๒.	( กิ่งหัน )	อะไรเอ๋ย ทินหนึ่งเหยียบขรณี สองปีกกราวี ร่องก่องเวหา
๑๕๓.	( ไมค์วิกปุ่น )	อะไรเอ๋ย ไม่เล็กบักในหนอง ใครไปก็ตองใครมาก็ตอง
<u>ณ. ปริศนาคำทายเกี่ยวกับวัฒนธรรมไทย</u>		
๑๕๔.	( เจกีย์ )	อะไรเอ๋ย ล้างเท้าล่อเกวียน ปลายเท้าเล่มเทียน อะไรเอ๋ย ชาวปลอก มิเคยอกไม่มีใบ
๑๕๕.	( พระบรมรูปทรงมา )	อะไรเอ๋ย สองเศียรหกบาท กินอากาศเป็นอาหาร
๑๕๖.	( กองฟาง )	อะไรเอ๋ย อ้วนตะลุกปุก มีกระดูกซี่เดียว
๑๕๗.	( บันไคเรือคนไทย )	อะไรเอ๋ย กลางวันพาลูกยีน กลางคืนพาลูกนอน
๑๕๘.	( หลักเมือง )	อะไรเอ๋ย เสาศลักรักกลางเมือง
๑๕๙.	( พระบิณฑบาต )	อะไรเอ๋ย ตอนเช้าสี่ข้างโป่ง ตะวันโค้งสี่ข้างขุม อะไรเอ๋ย เบิกฉับ ใส่นุ่ม ปิกนุบ เกินบับ
๑๖๐.	( ว้าว )	อะไรเอ๋ย ต้นเป็นสายยาวทรูคูเป็นเส้น คอกทาง- เห็น นายลบนเวหา อะไรเอ๋ย ไก่ตัวขาว ถลาขึ้นฟ้า เสียงมันร้องประหลาดใจ อะไรเอ๋ย ยืนคืนเดียว เหนียวกินลม
<u>ข. ปริศนาคำทายเกี่ยวกับธรรมชาติและสิ่งแวดล้อม</u>		
๑๖๑.	( ควางอาทิตย์ )	อะไรเอ๋ย สุกเต็มคืนเก็บกินไม่หมด อะไรเอ๋ย สุกเต็มฟ้าก็หยิบไม่ถึง อะไรเอ๋ย กลมๆเท่ารังค่อ จ้างก็สอยไม่ถึง อะไรเอ๋ย เข้าไฉลเย็นฉลุย อะไรเอ๋ย มาเข้าเย็นกลับ



ข้อที่	คำตอบ	ปริศนาคำทาย
๑๖๒.	( กวางจันทร์ )	<p>อะไรเอ๋ย สุกไม่หอม งอมไม่หล่น คนกินไม่ได้          อะไรเอ๋ย กะลาซีกเดียว ช้ำมทะเลได้</p>
๑๖๓.	( กวางอาทิตย์, กวางจันทร์ )	อะไรเอ๋ย ใหญ่แสนใหญ่ ตกเท่าไทรก็ไม่ตั้ง
๑๖๔.	( ราหูอมจันทร์ )	<p>อะไรเอ๋ย อยู่สูงเทียมเขาเขียว กินคนเดียว-          เมาทั้งเมือง</p>
๑๖๕.	( คาว )	<p>อะไรเอ๋ย กลางวันนอนหลับไม่ตื่น          กลางคืนกระพริบตาสว่างทั้งเมือง          อะไรเอ๋ย อยู่บนฟ้าไร้ค่า อยู่บนบาราคาแพง          อะไรเอ๋ย เข้าๆ เข้าถ้ำ ค่าๆ ออกเวียง          อะไรเอ๋ย กลางคืนหวาน กลางวันเก็บ          อะไรเอ๋ย สุกไม่หอม งอมไม่หล่น</p>
๑๖๖.	( เงา )	<p>อะไรเอ๋ย มาจากเมืองแขก ติไม่แตก พันไม้เข้า          อะไรเอ๋ย เพื่อนนั่งใกล้ๆ เรียกตั้งนานไม่ไคย          อะไรเอ๋ย ขาไปสองคน มีค้ำมีวฝน กลับมาคนเดียว          อะไรเอ๋ย อากาศแจ่มใส เดินไปสองคน          มีค้ำมีวฝน เดินมาคนเดียว          อะไรเอ๋ย แดกสองเจ้า เดินมาสองคน          มีค้ำมีวฝน เดินมาคนเดียว          อะไรเอ๋ย คิ้วค้ำม่อท้อ ไม้ซ่อนเท่าหม้อ ติไม่ตาย          อะไรเอ๋ย ตกน้ำไม่ไหล ตกไฟไม่ไหม้</p>
๑๖๗.	( รุ่งกินน้ำ )	<p>อะไรเอ๋ย คันเบ็ดเจ็ดท่ง ช้ำมคุ้งพระยาแมน          ใครทายได้จะให้แหวน          อะไรเอ๋ย โค้งโค้ง ช้ำมท่ง หนองแสง</p>

ข้อที่	คำตอบ	ปริศนาคำทาย
๑๖๘.	( ฟ້าร่อง )	อะไรเอ๋ย ชอบมากับฝน เวลาอยู่ข้างบนร้องเสียงดัง
๑๖๙.	( ฝน )	อะไรเอ๋ย เขียวขุ่ม พุ่มไสว ไม่มีใบ มีแต่เมื่อก
		อะไรเอ๋ย เขียวเมื่อเห็น เย็นสะเท็ด
		มีแต่เมื่อก ไม่มีใบ
๑๗๐.	( เมฆ )	อะไรเอ๋ย เขียวสะอื้น ชื่นเสด็จ มีแต่เมื่อกใบไม่มี
๑๗๑.	( แฉ่นกิน )	อะไรเอ๋ย โศทหาภูเขา แต่เขานึกเดียว
		อะไรเอ๋ย แบนๆเท่าหัว ฝากคนตั้งยี่สิบลากก็ไม่ไหว
		อะไรเอ๋ย ใหญ่แต่แปลก แตกไม่ถึง
		อะไรเอ๋ย แตกไม่ถึง
๑๗๒.	( ภูเขา )	อะไรเอ๋ย สูงเทียมฟ้า ต่ำกว่าภูเขานึกเดียว
๑๗๓.	( น้ำ )	อะไรเอ๋ย เรากลืนมันเราอยู่ มันกลืนเราเราตาย
๑๗๔.	( ควัน )	อะไรเอ๋ย เกิดเพราะไฟ สลายเพราะลม
๑๗๕.	( ลม )	อะไรเอ๋ย คนจับไม่ได้เพราะไม่มีตัวตน
		แต่มันจับคนหน้ามีคต้ามัว
		อะไรเอ๋ย เมื่อมาไม่เห็นเย็นจึงรู้
๑๗๖.	( เวลา, ชั่วโมง )	อะไรเอ๋ย มาไม่เห็นตัว ไปไม่เห็นตัว
		แต่ฝากชื่อไว้กับโลก

๔.๔ ปริศนาคำทายตามกลุ่มสร้างเสริมลักษณะนิสัย

เนื้อหาในวิชาของกลุ่มสร้างเสริมลักษณะนิสัยนี้ มุ่งให้ผู้เรียนมีการเปลี่ยนแปลง  
ค่านิยม เจตคติ และพฤติกรรม โดยมีขอบเขตครอบคลุมการพัฒนาบุคลิกภาพในด้าน  
จริยธรรม คือ วัฒนธรรมและพลศึกษา ในส่วนของศิลปวัฒนธรรมและพลศึกษานี้ ในการเรียน  
จะเน้นทางด้าน การได้ปฏิบัติและฝึกการทำงานร่วมกัน ดังนั้นในการจัดหมวดหมู่ปริศนาคำทาย -  
ไทยในกลุ่มวิชานี้ จึงไม่แบ่งแยกตามเนื้อเรื่อง ทั้งนี้เพราะปริศนาคำทายหมวดหมู่นี้ จะเป็น  
เรื่องของจริยธรรมเป็นส่วนใหญ่ ดังต่อไปนี้

ปริศนาคำทายตามกลุ่มสร้างเสริมลักษณะนิสัย

ข้อที่	คำตอบ	ปริศนาคำทาย
๑.	( โฉงศพ )	อะไรเอ๋ย คนทำไม่ได้ อยู่ คนอยู่ไม่ได้ เห็น คนเป็นไม่เข้าไป อะไรเอ๋ย คนอยู่ไม่ได้ ทำ คนทำไม่ได้ อยู่ อะไรเอ๋ย คนทำไม่ได้ คองการ คนคองการไม่ได้ ไซ้ คนไซ้ไม่รู้ อะไรเอ๋ย คนทำไม่ได้ ไซ้ คนไซ้ไม่ได้ ทำ อะไรเอ๋ย คนซื้อไม่ได้ ไซ้ คนไซ้ไม่ได้ ซื้อ อะไรเอ๋ย คนซื้อไม่ได้ ไซ้ คนไซ้ไม่ได้ เห็น
๒.	( ขบวนศพ )	อะไรเอ๋ย สองคนหาม สามคนโศ คนไม่โง่งนอนอยู่ข้างบน
๓.	( คนตาย )	อะไรเอ๋ย ไปไม่กลับ หลับไม่ตื่น ฟันไม่มี หนีไม่พ้น
๔.	( อายุคน )	อะไรเอ๋ย ยิงอยู่ยิงสิ้น
๕.	( วัยเด็ก, วัยหนุ่มสาว, วัยชรา )	อะไรเอ๋ย ยามเช้า เดินสี่ขา กลางวัน เดินสองขา เย็น เดินสามขา

ข้อที่	คำตอบ	ปริศนาคำทาย
๖.	( ลมปาก )	อะไรเอ๋ย ลมที่ทำให้ใจโอนอ่อน อะไรเอ๋ย ชื่อว่าลม ทำให้ใจไขว่เขว
๗.	( ถิ่นลมหลวง )	อะไรเอ๋ย ลิ่นนี้เป็นภัยร้ายแรงที่สุด
๘.	( คำมั่นสัญญา )	อะไรเอ๋ย ยิงให้ไป ก็ยิงต้องเก็บรักษาไว้
๙.	( ดอนใจ )	อะไรเอ๋ย ดอนไม่ยากไม่เย็น เพราะเมื่อกลัวใจ ดอนออกไปทุกที
๑๐.	( น้ำใจ )	อะไรเอ๋ย ไม่รู้เป็นอะไร ไม่มีใครเห็นตัว คนเราจะกินหรือช้ำก็อยู่ที่ตัวของมัน โดยมีน้ำนำหน้า
๑๑.	( ความซื่อเกียจ )	อะไรเอ๋ย ชื่อมันน่ารังเกียจ เป็นตัวเสนียดของคน ใครคบมันมักอัปจน แต่คนก็ชอบคบ
๑๒.	( ความสุข )	อะไรเอ๋ย สิ่งที่คนทุกคน มีความต้องการเหมือนๆ กันหมด
๑๓.	( ก่อกรรมทำเข็ญ )	อะไรเอ๋ย ก่อแล้วมีแต่ทุกข์มีแต่ยาก
๑๔.	( คนทำกรรมชั่ว - กรรมนั้นกลับมาส่อง )	อะไรเอ๋ย กงกรรมกงเวียน
๑๕.	( พระคุณ )	อะไรเอ๋ย ไ้ชื่อว่าพระ แต่ไม่เคยกราบไหว้ มีอยู่ในดวงใจของบุรุษกษัตริย์
๑๖.	( ดอกรัก )	อะไรเอ๋ย ชื่อว่าดอก คนสนใจไม่มีใครรังเกียจ
๑๗.	( เด็กเกี )	อะไรเอ๋ย เด็กชนิดไหน มีค่ากล่าวไว้ว่าเป็นศรี - ของชาติ

ข้อที่	คำตอบ	ปริศนาคำทาย
๑๘.	( ศาลพระภูมิ )	อะไรเอ๋ย บ้านหลังหนึ่งตั้งอยู่บนเสาคนเคียว บ้านหลังเล็กปลูกก่อนหลังใหญ่ โบราณสอนไว้ ทองกราบไหว้บูชา
๑๙.	( พระรัตนตรัย )	อะไรเอ๋ย ชื่อว่าแก้ว มีคุณค่าคนบูชากราบไหว้ อะไรเอ๋ย ชื่อว่าแก้ว กะทั่งเมืองไทย นับถือ
๒๐.	( ๓ องค์ คือ พระพุทธ, พระธรรม,พระสงฆ์ )	อะไรเอ๋ย คนไทยกราบไหว้พระที่องค์ในครั้งเดียว
๒๑.	( พระสงฆ์ )	อะไรเอ๋ย มัคคนเจ้าเอ๋ย เราเคยกราบไหว้
๒๒.	( พระบิดาพมาศ )	อะไรเอ๋ย เป็ดฉิม ไส้จุ่ม ปิณฑุป เติมนับ อะไรเอ๋ย ไป่งหลังไป่งหน้า เหลืองงามจับตา เที่ยวออกภิกษา เวลารุ่งแจ้ง
๒๓.	( พรหมวิหารสี่ - เมตตา, กรุณา,มุทิตา,อุเบกขา )	อะไรเอ๋ย ชื่อหนึ่งก็คิมี่หน้า เหมือนฝนฟ้าตกมา - น้อยเป็นผอยฝน อยู่ที่ไหนใครก็ชมกันทั่ว แต่คนชั่วเกลียดคนักไม่อยากแล
๒๔.	( อยากมีปัญญาความรู้แจ้ง ต้องตัดไฟราคะ โทสะ - โมหะ )	อะไรเอ๋ย อยากไปสว่าง ต้องดับไฟ
๒๕.	( พระเทวทัต )	อะไรเอ๋ย มาอยู่ที่นี้มีสี่สั แต่กลับไปมีกมิดไม่รู้ที่
๒๖.	( แปรงสีพัน )	อะไรเอ๋ย ไม่ใช่ของสีปนคน ตรงหัวมีขน คนจะไข้อย่างชายแฉงชวา เวลาเลิกไข้อยหัวลงมา อะไรเอ๋ย มีอันเกี่ยวไขไ้หลายคน แต่ไขพร้อม - กันหลายคนไม่ได้

ข้อที่	คำตอบ	ปริศนาคำทาย
๒๗.	( คนอ่านหนังสือ )	อะไรเอ๋ย สายพร้อยร้อยเป็นระเบียบ บ้างก็เจียมบ้างก็ตั้ง
๒๘.	( บิดขี้เกียจ )	อะไรเอ๋ย เราบิดมันไม่ร้อง แต่เรากลับร้องเสียเอง
๒๘.	( ทบรางวัล )	อะไรเอ๋ย ทบหน้าไม่มีคนพอใจ ทบอะไรชอบใจทุกคน
๓๐.	( สวัสดิ์ )	อะไรเอ๋ย เมื่อเจอหน้า ก่อนพูดจาต้องพาที ด้วยประโยคนี
๓๑.	( รอยยิ้ม )	อะไรเอ๋ย เป็นรอยอยู่บนหน้าใคร ขึ้นใจทุกที
๓๒.	( สีมตา )	อะไรเอ๋ย มนุษย์หญิงชาย ไม่ตายต้องลืม
๓๓.	( ยักคิ้ว )	อะไรเอ๋ย ยักสองยัก เป็นที่รักของนารี
๓๔.	( ขงชาติ )	อะไรเอ๋ย คนไทยทุกคนยื่นเฉยตัวตรง สายเลื่อนชั้นลง ข้าแพรปลิวไสว
		อะไรเอ๋ย พอสั้นพอสง ยืนตรงทุกที
๓๕.	( กระดานคำ )	อะไรเอ๋ย คำว่าสะอาด ชาวว่าสกปรก
๓๖.	( กระโถน )	อะไรเอ๋ย รูปร่างชอบกล ก้นเล็กปากใหญ่ ของใช้ในบ้าน ใครไปก็ใส่ ใครมากก็ใส่ เก็บไว้นานไม่ได้
๓๗.	( ชื่อ )	อะไรเอ๋ย ของเราให้เขาใช้ ตัวเราไขไรให้น้อยกว่าเขา
๓๘.	( ลูก, หองขัง )	อะไรเอ๋ย เป็นเส้นคล้ายสายบัว ผู้คนกลัวเป็นอย่างยิ่ง

ข้อที่	คำตอบ	ปริศนาคำทาย
๓๘.	( เหล้า )	อะไรเอ๋ย เป็นน้ำใสนิคๆ มีพิษเหลือใจ ดื่มมากเท่าไร ล้มกายทุกที
๔๐.	( คาวโด, คาวร้าย, คาวโจร )	อะไรเอ๋ย ชื่อว่าคาว คนทั่วไปแสนรังเกียจ เพราะชอบเบียดเบียนคน
๔๑.	( ล็อคเตอร์ )	อะไรเอ๋ย จับได้แล้ว แต่ยังไม่ถูกสักที
๔๒.	( คนพูดต่อกันไป )	อะไรเอ๋ย ปากคนยาวกว่าปากกา ( อีกา )
๔๓.	( การพูดสำคัญกว่าหนังสือ )	อะไรเอ๋ย ปากเป็นเอก เลขเป็นโท
๔๔.	( พูดจาอ่อนหวาน - แต่ชอบเอาเปรียบคน )	อะไรเอ๋ย ปากหวานกันเปรี้ยว
๔๕.	( ชอบนินทาคนอื่น )	อะไรเอ๋ย ปากหอมปากบู
๔๖.	( พูดอย่างหนึ่ง - ใจอย่างหนึ่ง )	อะไรเอ๋ย ปากว่าตาจะหีบ
๔๗.	( ยากจนแต่มีปัญญา ก็พอ- ช่วยตัวเองได้ )	อะไรเอ๋ย ปัญญาประเสริฐกว่าทรัพย์
๔๘.	( โกงกน บั่นเรื่องขึ้นมา )	อะไรเอ๋ย บั่นน้ำเป็นตัว
๔๙.	( อยากให้เขาให้เรา- เราต้องให้เขาก่อน )	อะไรเอ๋ย ผู้ให้ช่วยอมไ้รับให้ตอบ
๕๐.	( ทำความเข้าใจต่อกัน )	อะไรเอ๋ย ประสานรอยร้าว

๔.๕ ปริศนาคำทายตามกลุ่มการงานและพื้นฐานอาชีพ

กลุ่มวิชานี้มุ่งให้ผู้เรียนมีประสบการณ์ ๓ ด้านคือ ประสบการณ์ของงานในชีวิตประจำวัน ประสบการณ์ที่เป็นความรู้และทักษะพื้นฐานของกระบวนการทำงาน และประสบการณ์ความรู้ที่สัมพันธ์กับงาน ( กระทรวงศึกษาธิการ กรมวิชาการ ๒๕๒๐: ๓ ) จะเห็นได้ว่ากลุ่มประสบการณ์นี้เป็นการเตรียมอาชีพ และเตรียมตัวก่อนที่เด็กจะออกจากโรงเรียนไปอยู่ในโลกของงานด้วยตนเอง การเรียนการสอนกลุ่มนี้มุ่งที่จะฝึกทักษะและสร้างเสริมลักษณะนิสัย จึงทำให้เน้นหนักไปในการปฏิบัติ ดังนั้นปริศนาคำทายในกลุ่มวิชานี้จึงมีน้อยและไม่ชัดเจนเหมือนปริศนาคำทายในกลุ่มวิชาอื่นๆ ปริศนาคำทายในกลุ่มนี้เป็นเพียงการเสนอแนะอาชีพ และเครื่องมือในการทำงาน ทั้งรายละเอียดต่อไปนี้

ปริศนาคำทายตามกลุ่มการงานและพื้นฐานอาชีพ

ข้อที่	คำตอบ	ปริศนาคำทาย
๑. ( กบไสไม้ )	อะไรเอ๋ย	ตัวเป็นไม้ พันเป็นเหล็ก มีสองแขน พอดูกเลือกไส ชีไหลตรงกลาง
	อะไรเอ๋ย	กินข้างล่าง ชีข้างบน
	อะไรเอ๋ย	พันชีเคี้ยว เคี้ยวไม้ทั้งแผ่น
๒. ( ลีว )	อะไรเอ๋ย	ช้อมาแต่ตัว ไม่คบหัวไม้กิน
	อะไรเอ๋ย	คำมิกหมียิ่งตียิ่งกัด คำเหมือนหมัก- ยิ่งกดยิ่งตี
๓. ( เลื่อย )	อะไรเอ๋ย	พันเหลี่ยมเหมือนผี ยิ่งลียิ่งขาด
๔. ( ไม้ควักปูน )	อะไรเอ๋ย	ไม้หลักปักในหนอง ใครไปก็ต้อง- ใครมากก็ต้อง
๕. ( เคี้ยวเกี่ยวข้าว )	อะไรเอ๋ย	วัวหลังตะแคง กินหญ้าทั้งแปลงอยู่- กลางทุ่งนา



ข้อที่	คำตอบ	ปรีศนาคำทาย
๖.	( คราค )	อะไรเอ่ย มาจากต่างประเทศ ตัวสูงเหมือน- เปรต มีพื้นหลายซี่
๗.	( จอบ )	อะไรเอ่ย มาจากเมืองฝรั่ง รูปร่างผอมโซ มีค้ำมโคนโค่ มีพื้นที่เคียว
๘.	( ขวาน )	อะไรเอ่ย ตัวสั้นพื้นที่ใหญ่ กัดต้นไม้ไม่เหลือหลอ
๙.	( คันไถ )	อะไรเอ่ย สูงกว่า [redacted] ใ้เตี้ยกว่าเรา ต่ำกว่าดิน
๑๐.	( ควาย, คันไถ, ทางไถ )	อะไรเอ่ย อ้ายไปอยู่หนา อ้ายบ้ายอยู่หลัง จับหางชี้ฟุ้ง
๑๑.	( คนไถนา )	อะไรเอ่ย ไ้ไ้ไ้ไ้ไ้ไ้ไ้ ไ้ไ้ไ้ไ้ไ้ไ้ไ้ไ้ไ้ จับหางฟาก ชีราคเต็มทุ่ง
๑๒.	( คนค่านา )	อะไรเอ่ย ถอยหลังเหมือนกุ่ม มือถูงคาแล
๑๓.	( การทำนามีขั้นตอน- คือ การหว่านต้นกล้า ถอนกล้าเพื่อนำไปปลูก แล้วเกี่ยวข้าวนำไปนวด )	อะไรเอ่ย หุ่มแล้วถอน ถอนแล้วปัก ต่อไปไม่- นานนัก ตักเอาไปเหยียบย่ำ
๑๔.	( เครื่องสีข้าว )	อะไรเอ่ย วังปลาคลากขาวใส่กระจก
๑๕.	( กระด้งผีกข้าว )	อะไรเอ่ย วงกลมเหมือนพระจันทร์ กระแตก- กระทันอยู่ใต้สะคือ
๑๖.	( โม่ )	อะไรเอ่ย กินข้างบน ชีข้างล่าง
๑๗.	( กังหัน )	อะไรเอ่ย ชาเคียวยันพื้นธรณี สองปีกพัดวิ- ร้องก้องเวหา
		อะไรเอ่ย ยืนอยู่กับที่ ก็แต่กินลม ส่งเสียง- กังขรม ใบพัดหมุนคว้าง ร้องครางหึ่งๆ

ข้อที่	คำตอบ	ปริศนาคำทาย
๑๘.	( กิ่งหันนาเกลือ )	อะไรเอ๋ย สองขามักพื้นปรุพี หกปีกหมุนวอยอยู่- กลางเวหา
๑๙.	( ระหัดไ้ใช้วิกน้ำ )	อะไรเอ๋ย กินทางกันແຕ่อกทางปาก ถ้ากินมากๆ จะรากทางข้าง
๒๐.	( คนทอผ้า )	อะไรเอ๋ย สองขาขยับเข้า มือหนึ่งแหวก
๒๑.	( เครื่องทอผ้า )	อะไรเอ๋ย สองหน้าผาข้างเขา มีสำเภาแล่นกลาง
๒๒.	( หูกทอผ้า )	อะไรเอ๋ย ทางโน้นก็ฟ้า ทางนี้ก็ฟ้า เรือชะล่า- แล่นกลาง
๒๓.	( กระจสวยทอผ้า )	อะไรเอ๋ย ไม่ว่าเขาว่าเรา ลงสำเภาแล่นกลาง
๒๔.	( ทอผ้าที่กระตุก )	อะไรเอ๋ย หัวท้ายเป็นท้องฟ้า เรือกัลยาแล่นกลาง
๒๕.	( กรรไกร )	อะไรเอ๋ย ไม่ใช่คนไม่ใช่สัตว์ เอาซากัดแทนปาก
๒๖.	( เข็มเย็บผ้า )	อะไรเอ๋ย คำพูดคำว่าย ชักใส่ออกมาเคิน
๒๗.	( คนสูบลปลา )	อะไรเอ๋ย ข้างใต้ชน ข้างบนเขย่า เข้าหรือ- ไม่เข้า เอามือคลำกู
๒๘.	( เบ็ดตกปลา )	อะไรเอ๋ย เป็นเหล็กตัวเล็กนิกเกียว ตัวมีขอ - เกี่ยวลงน้ำไม่ขุ่น
		อะไรเอ๋ย คาแปะหลังโกง เคนโทองๆลงน้ำไป
๒๙.	( แหจับปลา )	อะไรเอ๋ย กูไกลๆเหมือนผ้าคำเนื้อดี มีตาถี่ๆรอบตัว มีตีนอยู่ทั่ว ชอบมัวกับโคลน
		อะไรเอ๋ย เหวี่ยงไปในหนอง คนมองเห็นปลา
		อะไรเอ๋ย มีลูกอยู่ที่ขา มีตา รอบตัว มีหัวที่หู
๓๐.	( ไซสำหรับตกปลา )	อะไรเอ๋ย ซ้างก็ไม่ใช้ จะเป็นอะไรก็ไม่รู้ มันสร้างขึ้นด้วยไม้ไผ่ มิงาอยู่ข้างใน- ตรงกลาง

ข้อที่	คำตอบ	ปริศนาคำทาย
๓๑.	( โป๊ะ )	อะไรเอ๋ย เรือก็ไม่ใช่เรือ แพก็ไม่ใช่แพ จอกแช่อยู่ในน้ำ คนป็นขึ้นป็นลง
๓๒.	( ส่าแหรงก )	อะไรเอ๋ย เวลาจะใช้ใส่ของ ต้องกคจนท้องป่อง อะไรเอ๋ย กคหัวท้องป่อง
๓๓.	( ควายหรือวัวลากเกวียน )	อะไรเอ๋ย แปกคินคินกง สองพระองค์ร้องไห้
๓๔.	( เกวียน )	อะไรเอ๋ย รอยยาว เท้ากลม
๓๕.	( กอกน้ำปะปลา )	อะไรเอ๋ย ตัวเป็นเหล็ก เคี้ยวม้อค้อ ยืนหัวรอ- ข้างถนน
๓๖.	( คุ่มน้ำ )	อะไรเอ๋ย กลมๆสวยดี ยิงตียิงสวย
๓๗.	( กล้วยบวชชี )	อะไรเอ๋ย เขาให้เป็นชี แต่ไม่มีศีล
๓๘.	( น้านมแมว )	อะไรเอ๋ย น้ำหอมมีชื่ออยู่กับแมว ใส่อาหารขนม
๓๙.	( ลอคชองน้ำกะทิ )	อะไรเอ๋ย ขนมกินอรอย ก่อนกินต้องเอามาจาก- ช่องที่เขาหัวไว้
๔๐.	( ข้าวหลาม )	อะไรเอ๋ย หุงข้าวด้วยกระบอกลง ไม้ผ่าออกไม่ได้กิน