



บทที่ 3.

ลักษณะการ เคลื่อนไหว เปลี่ยนแปลงของผลผลิต การใช้พื้นที่ เพาะปลูกและราคาของข้าว

ในประเทศไทยนั้น แม้ว่ารูปแบบการทำนาและระยะเวลาการจำหน่ายข้าวของชาวนา จะมีความสอดคล้องสัมพันธ์กันดังกล่าวมาแล้วก็ตาม แต่ลักษณะของการ เคลื่อนไหว เปลี่ยนแปลงของ ผลผลิตข้าว การใช้พื้นที่ เพาะปลูก ตลอดจนทั้งราคาของข้าวที่เกษตรกรขายได้นั้นจะมีรูปแบบที่ แตกต่างกันไปออกไปตามแต่ละภูมิภาคของประเทศ สาเหตุสำคัญที่ทำให้ผลผลิตข้าวและการใช้พื้นที่ เพาะปลูกมีรูปแบบของการ เคลื่อนไหวแตกต่างกันไป ก็คือ ลักษณะของภูมิประเทศของแต่ละภาคนั้น แตกต่างกัน และมีสภาพแวดล้อมที่จะอำนวยความสะดวกการ เพาะปลูกแตกต่างกันไปด้วย ดังนั้น จึงทำให้ การใช้พื้นที่ เพาะปลูกของแต่ละภาคมีขนาดแตกต่างกันไปอันจะมีผลทำให้ผลผลิตที่ได้นั้นแตกต่างกัน ออกไปด้วย แต่ปัจจัยที่ถือว่ามีผลกระทบต่อการใช้พื้นที่ เพาะปลูกและผลผลิตข้าวมากที่สุด ก็คือ ปัจจัยด้านธรรมชาติและราคาของข้าวที่ชาวนาสามารถขายได้ ปัจจัยธรรมชาติ หมายถึงสภาพดินฟ้า อากาศ เป็นสำคัญ ผลผลิตทาง เกษตรกรรมส่วนใหญ่ต้องอาศัยปัจจัยธรรมชาติช่วย ซึ่งการผลิตข้าวก็ เช่นเดียวกัน หากปีใดมีสภาพดินฟ้าอากาศที่อำนวยความสะดวกการ เพาะปลูก ฝนตกต้องตามฤดูกาล และมี ปริมาณที่เพียงพอแล้ว ก็จะทำให้ผลผลิตข้าวมีปริมาณมาก ชาวนาก็จะมีรายได้จากการขายข้าวได้มากเช่นกัน ซึ่งก็จะทำให้ชาวนามีต้นทุนพอที่จะขยายพื้นที่การ เพาะปลูกออกไปได้ในปีต่อ ๆ ไป แต่หากสภาพทั่วไป ในทางตรงกันข้าม สภาพดินฟ้าอากาศไม่อำนวยความสะดวก กล่าวคือ ฝนตกไม่ต้องตามฤดูกาล เกิดภาวะฝนแล้ง หรืออุทกภัยก็ตาม ก็จะทำให้พื้นที่นาเสียหาย ผลผลิตที่เก็บเกี่ยวได้ก็จะน้อยตามไปด้วย ดังนั้น ปัจจัย ธรรมชาติจึง เป็นตัวกำหนดที่สำคัญมาก ส่วนด้านราคาข้าวนั้นจะมีผลกระทบในแง่ของการที่ราคา เป็น แรงจูงใจที่จะชักนำให้ชาวนาทำการ เพาะปลูกมากขึ้นหรือน้อยลง นั่นคือ ถ้าหากราคาข้าวที่ชาวนา ขายได้มีเสถียรภาพพอ ก็สามารถที่จะชักจูงให้ชาวนาทำการขยายการผลิตและพื้นที่ เพาะปลูกในปีต่อ ๆ ไปได้ นอกจากนี้แล้ว ยังมีปัจจัยทางด้าน infrastructures ต่าง ๆ เช่น การใช้เครื่องทุ่นแรง การคมนาคมขนส่งที่สะดวก และการชลประทาน เป็นต้น ความแตกต่างในสิ่ง เหล่านี้ก็จะมีส่วนทำให้รูปแบบการ เคลื่อนไหว เปลี่ยนแปลงของการใช้พื้นที่ เพาะปลูกและผลผลิตข้าวแตกต่างกันออกไปด้วย

สำหรับลักษณะการเคลื่อนไหวเปลี่ยนแปลงของราคาข้าวที่เกษตรกรขายได้นั้นราคาข้าวที่ขายในแต่ละปีจะขึ้น ๆ ลง ๆ ไม่แน่นอน ทั้งนี้เพราะการผลิตขึ้นอยู่กับปัจจัยธรรมชาติดังกล่าวข้างต้น ดังนั้น จึงสามารถกล่าวได้ว่า ราคาข้าวที่ชาวนาจะได้รับจะผันแปรตามผลผลิตที่ได้ และนอกเหนือจากนั้น อาจจะเป็นปัจจัยภายนอก หมายถึง การดำเนินนโยบายของรัฐบาล เช่น การประกัน/พยุงราคา หรืออาจจะ เป็นพวกพ่อค้าคนกลางที่มีอิทธิพลในการกำหนดราคาขายข้าวของชาวนา หรือ เป็นเพราะความจำเป็นของชาวนา เนื่องจากภาวะหนี้สินบังคับ หลาย ๆ ปัจจัยเหล่านี้ มีผลทำให้ราคาข้าวผันแปรไปไม่แน่นอน

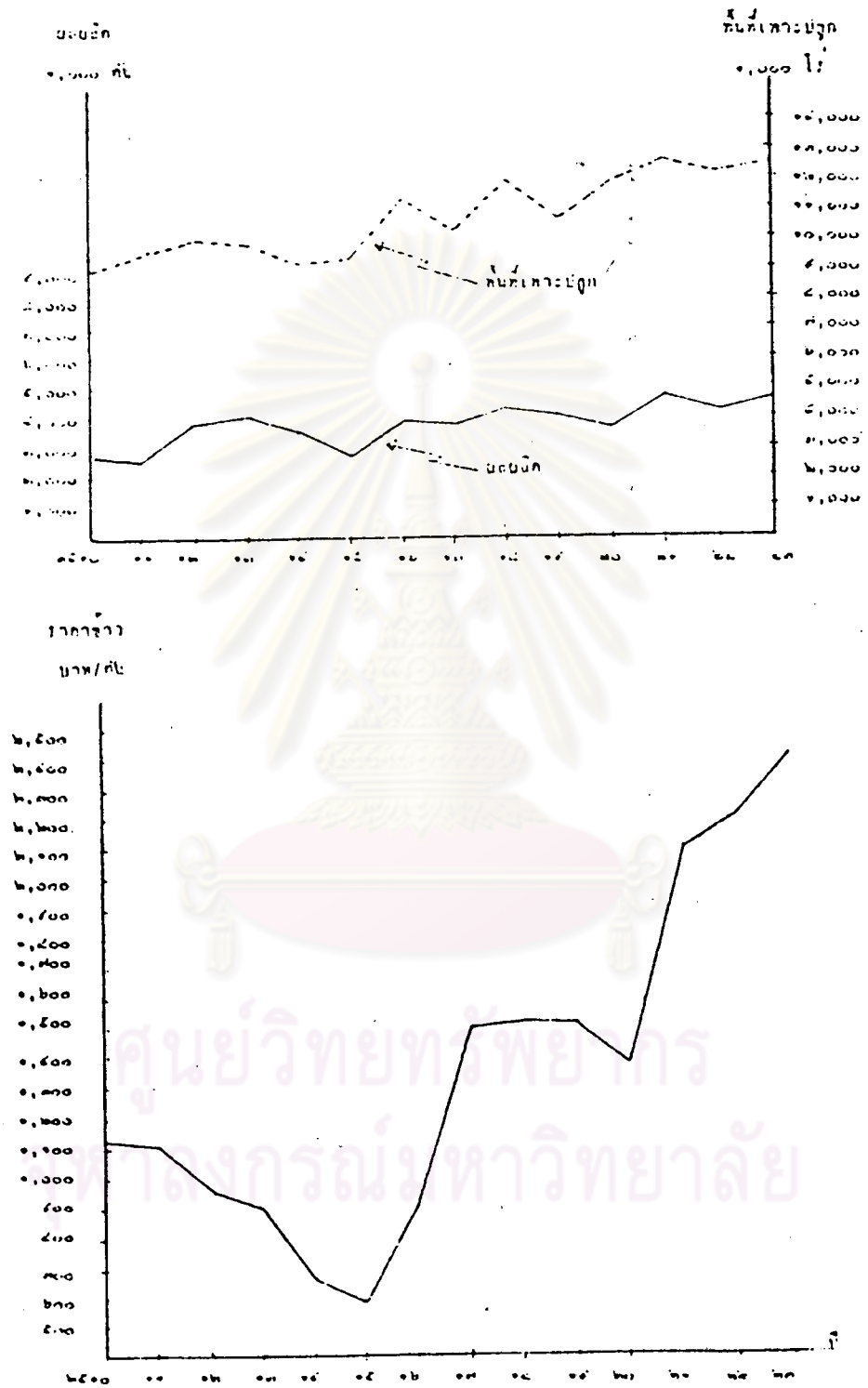
ดังนั้น ลักษณะการเคลื่อนไหวเปลี่ยนแปลงของผลผลิตข้าว การใช้พื้นที่เพาะปลูกและราคาของข้าวจะรูปแบบแตกต่างกันออกไปตามแต่ละภาคของประเทศ คือ

ภาคเหนือ

ลักษณะการเคลื่อนไหวเปลี่ยนแปลงของผลผลิตข้าว การใช้พื้นที่เพาะปลูกและราคาของข้าวที่เกษตรกรขายได้ ในช่วงระยะเวลาปี 2510-2523 นี้ การเปลี่ยนแปลงดังกล่าวในภาคเหนือ เป็นการเปลี่ยนแปลงในอัตราที่ขึ้น ๆ ลง ๆ ใกล้เคียงกันมาก จะมีเพียงในบางปีเท่านั้นที่มีอัตราการเปลี่ยนแปลงสูงกว่าในระดับทั่ว ๆ ไป การเปลี่ยนแปลงของผลผลิตข้าวในช่วงนี้จะอยู่ในระหว่าง 5.98% - 47.02% (ตารางที่ 3.1) ส่วนการเปลี่ยนแปลงในอัตราที่ลดลงจะอยู่ระหว่าง -2.82% ถึง -23.81% แต่โดยเฉลี่ยแล้วจะเป็นการเปลี่ยนแปลงในอัตราที่เพิ่มขึ้นเป็นส่วนใหญ่ แม้ว่าจะไม่อยู่ในอัตราที่สูงนักก็ตาม ส่วนการเปลี่ยนแปลงของการใช้พื้นที่เพาะปลูกชาวนั้น จะพบว่า การเคลื่อนไหวจะมีอัตราที่ไม่สูงนัก ซึ่งอยู่ในช่วงระหว่าง -10.07% ถึง 21.38% เท่านั้น พอจะกล่าวได้ว่าเป็นอัตราที่ค่อนข้างจะคงที่ สำหรับการเคลื่อนไหวของราคาข้าวที่เกษตรกรขายได้ในภาคเหนือนี้ จะมีการเคลื่อนไหวเปลี่ยนแปลงมากพอสมควร ซึ่งจะเห็นได้จากอัตราการเปลี่ยนแปลงปีต่อปีนั้นจะสูงถึง 65.21% ดังนั้น การเคลื่อนไหวของราคาจะอยู่ในช่วงระหว่าง -26.81% ถึง 65.21% สิ่งที่จะสังเกตเห็นได้ สำหรับการเปลี่ยนแปลงในช่วงนี้ก็คือ ในปี 2516 ซึ่งอัตราการเปลี่ยนแปลงปีต่อปีของผลผลิตข้าวได้เพิ่มจากปี 2515 สูงถึง 47.02% ซึ่งผลผลิตที่เพิ่มขึ้นนี้ พอจะกล่าวได้ว่าเป็นผลมาจากการที่พื้นที่การเพาะปลูกได้เพิ่มจาก 2.91% ในปี 2515 มาเป็น 21.38% ในปี 2516 นั้นเอง และในปี 2517 การที่พื้นที่เพาะปลูกได้ลดลงจากปี 2516 ถึง 9.62% ก็มีผลทำให้ผลผลิตลดลงด้วย ดังนั้น ราคาข้าวในช่วงนี้จึงได้มีอัตราการเคลื่อนไหวที่สูงมากถึง 65.21% ซึ่งรูปแบบการเคลื่อนไหวเปลี่ยนแปลงดัง

ตารางที่ 3.1 การเคลื่อนไหวเปลี่ยนแปลงของผลผลิต การใช้พื้นที่เพาะปลูก และราคาของข้าวในภาคเหนือ

ปี	ผลผลิต (1,000 ตัน)	เปอร์เซ็นต์ การ เปลี่ยนแปลง	พื้นที่เพาะปลูก (1,000 ไร่)	เปอร์เซ็นต์ การ เปลี่ยนแปลง	ราคาข้าวที่เกษตรกร ขายได้ (บาท/ตัน)	เปอร์เซ็นต์ การ เปลี่ยนแปลง
2510	2,737.91	-	9,085.3	-	1,128.40	-
2511	2,650.99	-3.17	9,569.24	5.33	1,122.83	-0.49
2512	3,840.00	44.85	10,030.00	4.81	965.24	-14.04
2513	4,070.00	5.98	9,980.00	-0.50	906.38	-6.10
2514	3,557.00	-12.60	9,203.00	-7.78	663.39	-26.81
2515	2,710.15	-23.81	9,470.67	2.91	584.73	-11.86
2516	3,984.43	47.02	11,495.89	21.38	910.44	55.70
2517	3,872.00	-2.82	10,390.00	-9.62	1,504.13	65.21
2518	4,322.18	11.63	12,004.08	15.53	1,525.47	1.42
2519	4,111.37	-4.88	10,794.83	-10.07	1,506.03	-1.27
2520	3,691.74	-10.21	11,952.23	10.72	1,376.30	-8.61
2521	4,771.52	29.25	12,638.01	5.74	2,094.53	52.19
2522	4,265.78	-10.60	12,230.36	-3.22	2,205.55	5.30
2523	4,663.14	9.31	12,550.14	2.61	2,410.99	9.31



รูปที่ 3.1 การเคลื่อนไหวของผลผลิตข้าว การใช้พื้นที่เพาะปลูก และราคาข้าว
ในภาคเหนือ

กล่าวนี้จะพิจารณาได้จากตารางที่ 3.1 และ รูปที่ 3.1 ตามลำดับ

ภาคกลาง

เมื่อพิจารณาการเคลื่อนไหวเปลี่ยนแปลงของการผลิตข้าว การใช้พื้นที่เพาะปลูกและราคาของข้าวในตารางที่ 3.2 แล้ว จะพบว่า การเคลื่อนไหวเปลี่ยนแปลงของผลผลิตและการใช้พื้นที่เพาะปลูกข้าว นั้น จะอยู่ในอัตราที่เปลี่ยนแปลงเพิ่มขึ้นและลดลง เป็น เบอร์ เซนด์ที่ใกล้เคียงกัน โดยเฉพาะอย่างยิ่ง การใช้พื้นที่เพาะปลูกจะมี เบอร์ เซนด์การเปลี่ยนแปลงปีต่อปีที่ค่ามากแทบจะ เรียกได้ว่า การใช้พื้นที่เพาะปลูกข้าวอยู่ในระดับที่คงที่ ไม่ค่อยมีการเปลี่ยนแปลงมากนัก กล่าวคือ การเปลี่ยนแปลงจะอยู่ในอัตราระหว่าง -13.59% ถึง 9.06% เท่านั้น และผลผลิตจะมีการเคลื่อนไหวในช่วงระหว่าง 22.79% ถึง 21.02% ทั้งนี้อาจจะเนื่องจากว่า ภาคกลาง เป็นภาคที่ค่อนข้างจะอุดมสมบูรณ์กว่าภาคอื่น ๆ พื้นที่ส่วนใหญ่ก็เป็นที่ราบลุ่ม จึงเหมาะแก่การปลูกพืชผลมากกว่า ดังนั้น การขยายพื้นที่เพาะปลูกจึงได้เฉลี่ยกันไป ซึ่งก็จะมีผลกระทบต่อ การเปลี่ยนแปลงของผลผลิตข้าวเช่นกัน แต่การเคลื่อนไหวของข้าวมีอัตราการเปลี่ยนแปลงสูงสุด เป็น 48.08% ซึ่งอยู่ในช่วงของปี 2517 ทั้งนี้ เพราะส่วนหนึ่งอาจมาจากการที่ผลผลิตข้าวได้มีการเปลี่ยนแปลงในอัตราที่ลดลงจาก 21.02% ในปี 2516 มาเป็น -11.43% ในปี 2517 ก็ได้ แต่อย่างไรก็ตาม ตั้งแต่ปี 2521-2523 พอลจะสังเกตได้ว่า การเคลื่อนไหวของราคามีลักษณะเปลี่ยนแปลงในทางที่เพิ่มขึ้น แม้ว่าจะอยู่ในอัตราที่ต่ำ แต่ก็อยู่ในระดับที่คงที่ พอลจะกล่าวได้ว่า ราคาในช่วง 3 ปีหลังนี้ มีเสถียรภาพพอสมควร ซึ่งจะพิจารณารูปแบบของการเคลื่อนไหวเปลี่ยนแปลงได้จากรูปที่ 3.2

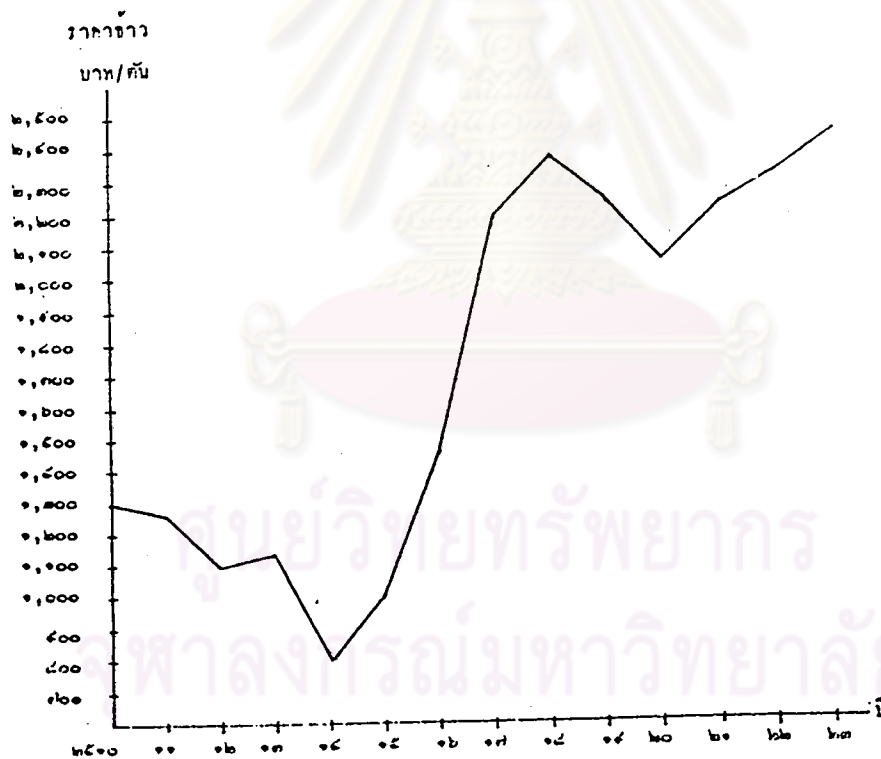
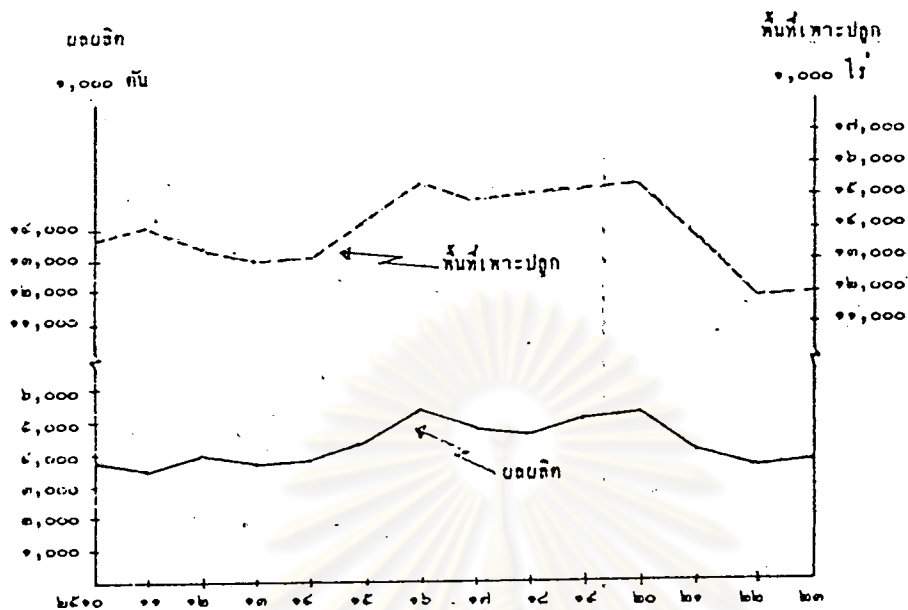
ภาคตะวันออกเฉียงเหนือ

แม้ว่าภาคตะวันออกเฉียงเหนือของประเทศไทยนั้นจะเป็นภาคที่มีพื้นที่ส่วนใหญ่เป็นที่ราบสูง การทำนาจึงต้องอาศัยน้ำฝนเป็นสำคัญ แต่ก็มักประสบกับภาวะแห้งแล้งมากเป็นส่วนใหญ่ แต่ในระยะ 10 ปีหลังนี้ มีโครงการชลประทานและโครงการสูบน้ำช่วยเหลือการทำนาในฤดูแล้งแผ่ขยายเข้าไปถึง จึงทำให้ผลผลิตข้าว และการใช้พื้นที่เพาะปลูกมีการเคลื่อนไหวเปลี่ยนแปลงไปในอัตราที่เพิ่มขึ้น ดังจะพิจารณาได้จากตารางที่ 3.3 จะเห็นได้ว่า อัตราการเปลี่ยนแปลงผลผลิตข้าวและการใช้พื้นที่เพาะปลูกในช่วงปี 2510-2523 จะอยู่ในช่วง -24.13% ถึง 47.96% และ -15.04% ถึง 21.70% ตามลำดับ แต่หากพิจารณาการเปลี่ยนแปลงปีต่อปี จะเห็นว่า เป็นอัตราที่สูงพอสมควร และการเคลื่อนไหว

ตารางที่ 3.2 การเคลื่อนไหวเปลี่ยนแปลงของผลผลิต การใช้พื้นที่เพาะปลูก และราคาของข้าวในภาคกลาง

ปี	ผลผลิต (1,000 ตัน)	เปอร์เซ็นต์ การ เปลี่ยนแปลง	พื้นที่เพาะปลูก (1,000 ไร่)	เปอร์เซ็นต์ การ เปลี่ยนแปลง	ราคาข้าวที่เกษตรกร ขายได้ (บาท/ตัน)	เปอร์เซ็นต์ การ เปลี่ยนแปลง
2510	3,818.27	-	13,788.72	-	1,302.69	-
2511	3,569.72	-6.51	14,153.81	2.65	1,264.84	-2.91
2512	4,010.00	12.33	13,410.00	-5.25	1,103.01	-12.79
2513	3,720.00	-7.23	13,040.00	-2.76	1,147.55	4.22
2514	3,895.00	4.70	13,170.00	0.99	804.22	-29.92
2515	4,482.88	15.09	14,363.56	9.06	1,012.51	25.90
2516	5,452.20	21.02	15,493.88	7.87	1,481.49	46.32
2517	4,829.00	-11.43	14,980.80	-3.32	2,193.80	48.08
2518	4,646.76	-3.77	15,055.25	0.50	2,371.53	8.10
2519	5,102.78	9.81	15,148.57	0.62	2,245.48	-5.32
2520	5,351.56	4.87	15,276.77	0.85	2,158.73	-3.86
2521	4,132.04	-22.79	13,810.25	-9.60	2,238.58	3.70
2522	3,659.02	-11.45	11,932.90	-13.59	2,323.35	3.79
2523	3,871.69	5.81	12,032.44	0.83	2,468.38	5.81

ที่มา กระทรวงเกษตรและสหกรณ์



รูปที่ ๓.๒ การเคลื่อนไหวของผลผลิตข้าว การใช้พื้นที่เพาะปลูก และราคาข้าว
ในภาคกลาง

ไหว เปลี่ยนแปลงของการใช้พื้นที่ เพาะปลูกและผลผลิตข้าวของภาคตะวันออกเฉียงเหนือในช่วงนี้ จะมี อัตราการ เปลี่ยนแปลงในอัตราที่เพิ่มขึ้น เป็นส่วนใหญ่ และการ เปลี่ยนแปลงในอัตราที่ลดลงก็อยู่ใน เอร์ เซนต์ที่ไม่สูงนักด้วยสำหรับการ เคลื่อนไหวของราคาก็ เช่นกัน มีการ เปลี่ยนแปลงในอัตราที่เพิ่มขึ้น เป็นส่วนใหญ่ และการ เปลี่ยนแปลงจะอยู่ในช่วงระหว่าง -25.77% ถึง 66.21% ซึ่งในปี 2516 เป็นปีที่นับว่า เป็นการ เปลี่ยนแปลงของราคาที่อยู่ในระดับสูงมากพอที่จะทำให้ชาวนาขยายการ เพาะปลูก เพิ่มขึ้นในปีต่อไป แต่ปรากฏว่า ในปี 2517 เกิดภาวะฝนแล้งโดยทั่วไปทั้งภาค จึงทำให้ภาวะการ ผลิตลดต่ำลง จึงยังคงทำให้อัตราการ เปลี่ยนแปลงของราคายังคงสูงอยู่ ซึ่งแนวโน้มการ เคลื่อนไหว เปลี่ยนแปลงดังกล่าวจะพิจารณาได้จากรูปที่ 3.3

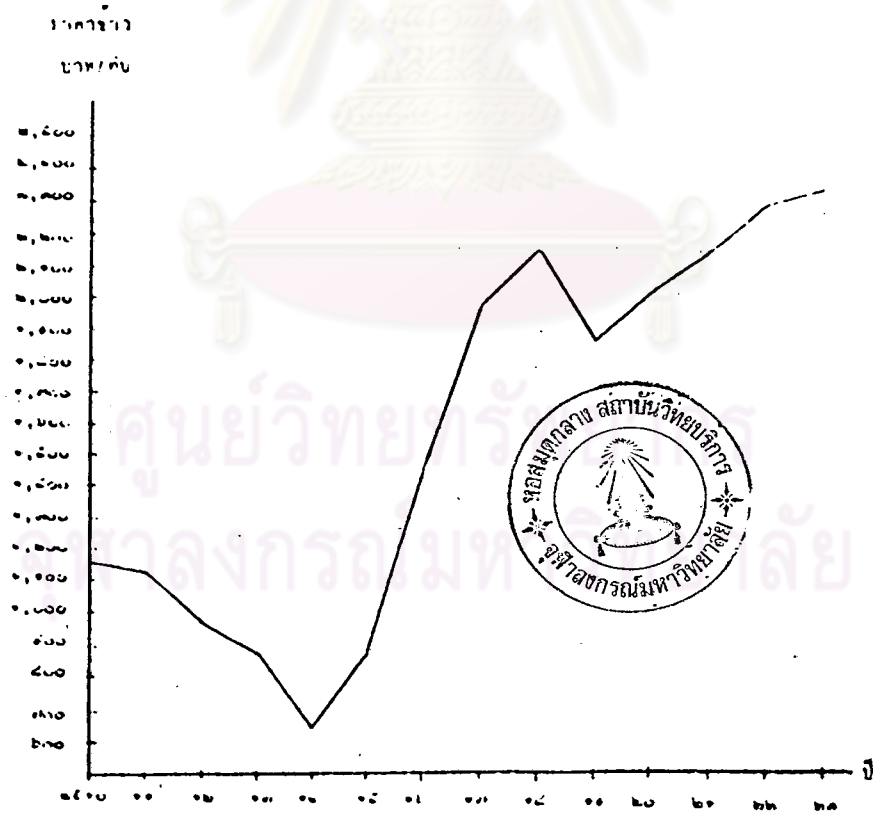
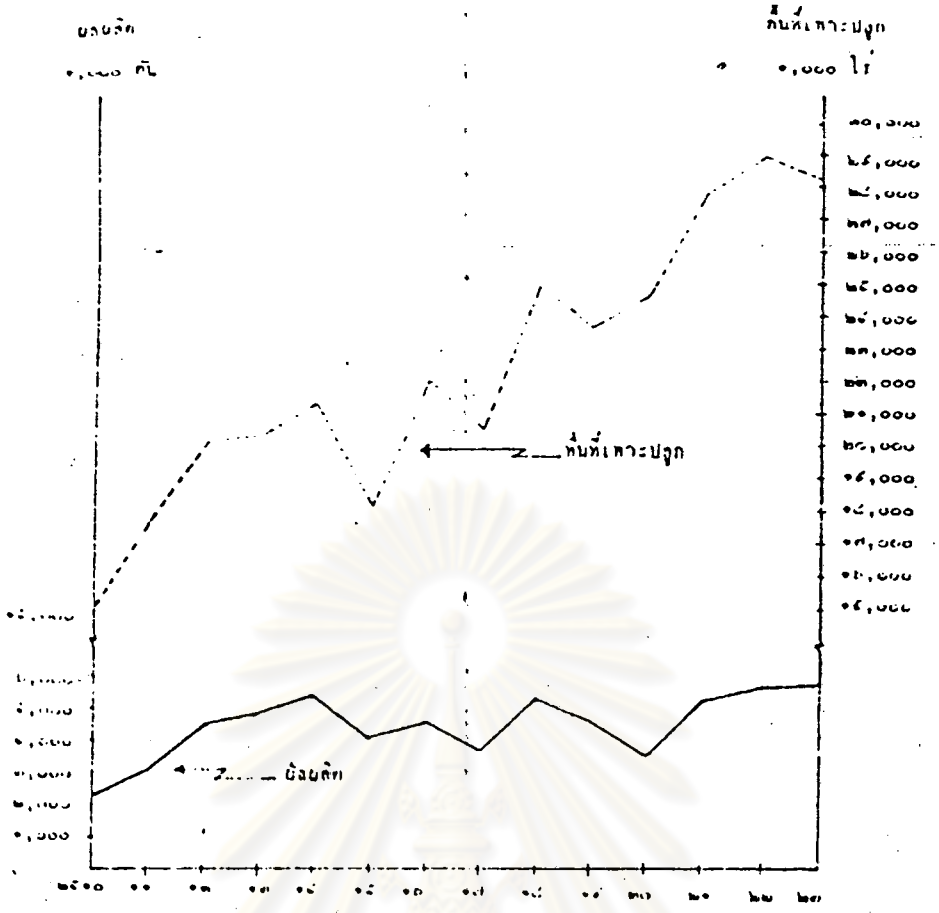
ภาคใต้

การเคลื่อนไหว เปลี่ยนแปลงของการผลิตข้าว การใช้พื้นที่เพาะปลูก และราคาข้าวสำหรับ ภาคใต้นี้ จะสัง เกตุได้จากตารางที่ 3.4 และรูปที่ 3.4

โดยทั่วไปภาคใต้เป็นภาคที่เหมาะสมกับการปลูกข้าวมาก เนื่องจากเป็นภาคที่มีฝนตกชุก เป็นประจำทุกปี แต่ผลผลิตข้าวที่ได้ในช่วงนี้ค่อนข้างจะน้อย ก็อาจจะมีสาเหตุสืบเนื่องจากพื้นที่ เพาะ ปลูกเป็นสำคัญ ทั้งนี้เพราะภาคใต้นั้น พื้นที่โดยส่วนใหญ่เป็นภูเขา ดังนั้นพื้นที่นาจึงกระจัดกระจายอยู่ เป็นแห่ง ๆ ไม่ติดต่อกัน เป็นผืนใหญ่ จึงยากแก่การดูแลรักษาและปรับปรุง แต่อย่างไรก็ตาม แนวโน้ม การเคลื่อนไหว เปลี่ยนแปลงของการผลิตข้าว การใช้พื้นที่เพาะปลูก และราคาก็เป็นไปในอัตราที่เพิ่ม ขึ้น เป็นส่วนใหญ่ โดยเฉพาะผลผลิตข้าว มีอัตราการ เปลี่ยนแปลงปีต่อปีในช่วงนี้อยู่ระหว่าง -21.17% ถึง 42.87% ซึ่งก็อยู่ในระดับสูงพอสมควร เมื่อ เปรียบ เทียบกับพื้นที่ เพาะปลูกแล้ว เพราะอัตราการ เคลื่อนไหว เปลี่ยนแปลงของการใช้พื้นที่เพาะปลูกปีต่อปีอยู่ในระดับเพียง -20.10% ถึง 24.52% เท่านั้น สำหรับในด้านราคานั้น ก็มี การ เคลื่อนไหว เช่นเดียวกับภาคอื่น ๆ แต่ค่อนข้างจะเอน เอร์ เซนต์ ที่ต่ำกว่า แต่อย่างไรก็ดี อัตราการ เปลี่ยนแปลงในบางปีก็อยู่ในอัตราสูงถึง 51.46% และแนวโน้มการ เปลี่ยนแปลงของราคาตั้งแต่ปี 2518 เป็นต้นมาจนถึงปี 2523 ก็อยู่ในระดับที่อัตราการ เปลี่ยนแปลงไม่ แตกต่างกันมากนัก ซึ่งพอจะกล่าวได้ว่ามีการ เปลี่ยนแปลงในระดับที่ค่อนข้างจะคงที่

ตารางที่ 3.3 การเคลื่อนไหวเปลี่ยนแปลงของผลผลิต การใช้พื้นที่เพาะปลูก และราคาของข้าวในภาคตะวันออกเฉียงเหนือ

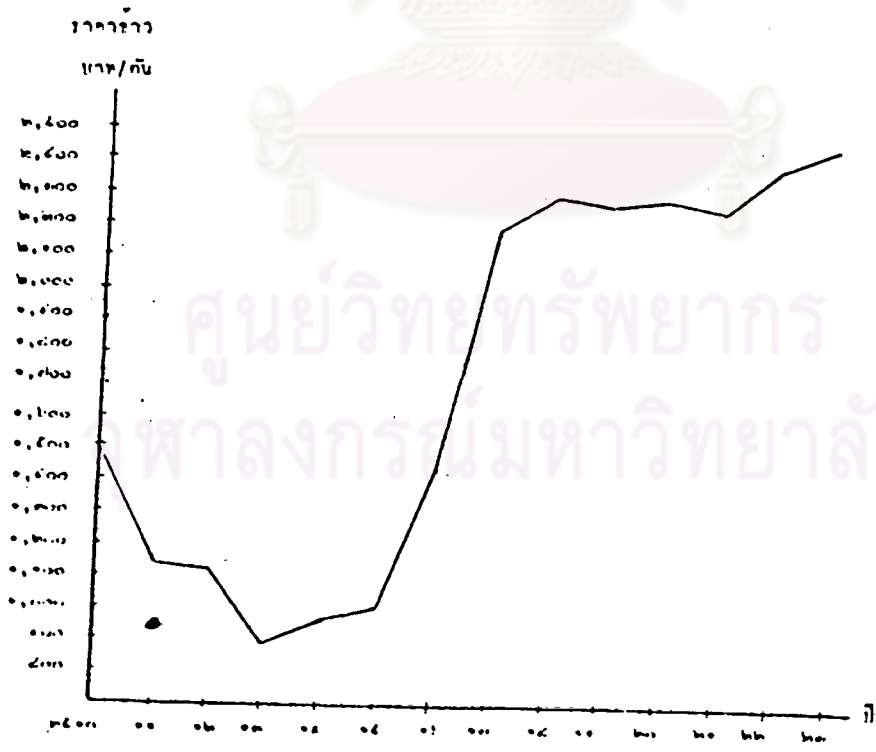
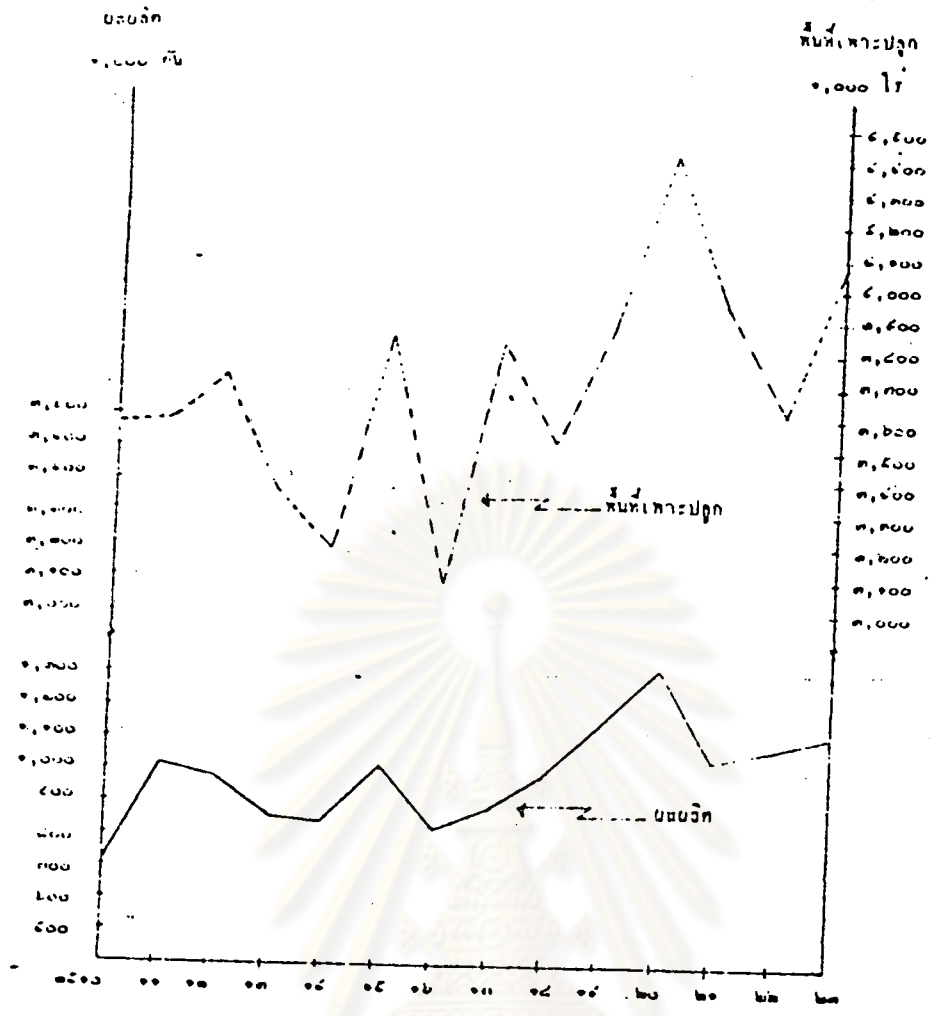
ปี	ผลผลิต (1,000 ตัน)	เปอร์เซ็นต์ การ เปลี่ยนแปลง	พื้นที่เพาะปลูก (1,000 ไร่)	เปอร์เซ็นต์ การ เปลี่ยนแปลง	ราคาข้าวที่เกษตรกร ขายได้ (บาท/ตัน)	เปอร์เซ็นต์ การ เปลี่ยนแปลง
2510	2,350.24	-	15,159.92	-	1,160.80	-
2511	3,191.82	35.81	17,860.14	17.81	1,135.83	-2.15
2512	4,580.00	43.49	20,240.00	13.32	974.26	-14.22
2513	4,920.00	7.42	20,460.00	1.09	887.23	-8.93
2514	5,434.00	10.45	21,471.00	4.94	658.59	-25.77
2515	4,197.56	-22.75	18,240.69	-15.04	875.73	32.97
2516	4,634.78	10.42	22,199.44	21.70	1,455.53	66.21
2517	3,795.00	-18.12	20,683.00	-6.83	1,973.20	35.57
2518	5,326.77	40.36	25,016.13	20.95	2,151.99	9.06
2519	4,686.12	-12.03	23,760.05	-5.02	1,865.75	-13.30
2520	3,555.31	-24.13	24,794.06	4.35	2,013.52	7.92
2521	5,260.52	47.96	27,820.25	12.20	2,144.82	6.52
2522	5,635.62	7.13	29,086.51	4.55	2,266.45	5.67
2523	5,743.62	1.92	28,223.73	-2.97	2,309.88	5.88



รูปที่ 3.3 การเคลื่อนไหวของผลผลิตข้าว การใช้พื้นที่เพาะปลูก และราคาข้าว
ในภาคตะวันออกเฉียงเหนือ

ตารางที่ 3.4 การเคลื่อนไหวเปลี่ยนแปลงของผลผลิต การใช้พื้นที่เพาะปลูก และราคาของข้าวในภาคใต้

ปี	ผลผลิต (1,000 ตัน)	เปอร์เซ็นต์ การ เปลี่ยนแปลง	พื้นที่เพาะปลูก (1,000 ไร่)	เปอร์เซ็นต์ การ เปลี่ยนแปลง	ราคาข้าวที่เกษตรกร ขายได้ (บาท/ตัน)	เปอร์เซ็นต์ การ เปลี่ยนแปลง
2510	718.73	-	3,578.38	-	1,494.30	-
2511	1,026.89	42.87	3,590.43	0.34	1,141.57	-23.61
2512	980.00	-4.57	3,720.00	3.61	1,133.63	-0.70
2513	860.00	-12.24	3,360.00	-9.68	899.51	-20.65
2514	858.00	-0.23	3,199.00	-4.79	970.59	7.90
2515	1,022.09	19.12	3,855.63	20.53	1,018.15	4.96
2516	824.89	-19.29	3,080.55	-20.10	1,448.00	42.22
2517	890.00	7.89	3,836.00	24.52	2,193.19	51.46
2518	1,004.16	12.83	3,526.47	-8.07	2,307.46	5.21
2519	1,167.40	16.25	3,891.07	10.34	2,274.27	-1.44
2520	1,322.06	13.85	4,420.92	13.62	2,297.39	1.02
2521	1,042.13	-21.17	3,959.10	-10.45	2,265.41	-1.39
2522	1,086.06	4.22	3,618.61	-8.60	2,398.39	5.87
2523	1,121.94	3.30	4,075.58	12.63	2,477.62	3.30



รูปที่ 3.4 การเคลื่อนไหวของผลผลิตข้าว การใช้พื้นที่เพาะปลูก และราคาข้าว
ในภาคใต้

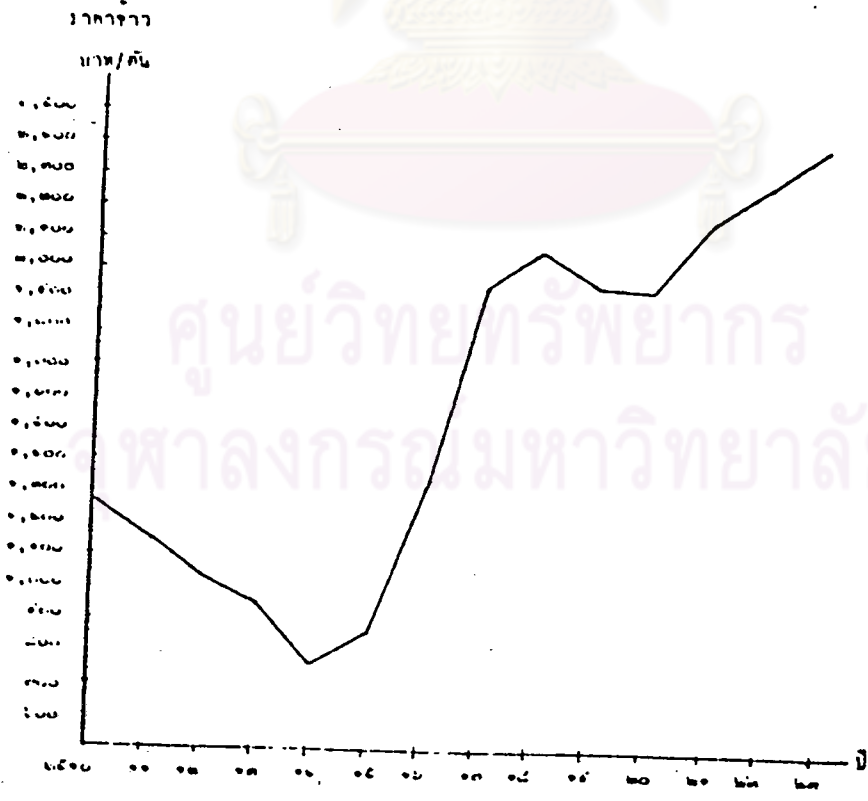
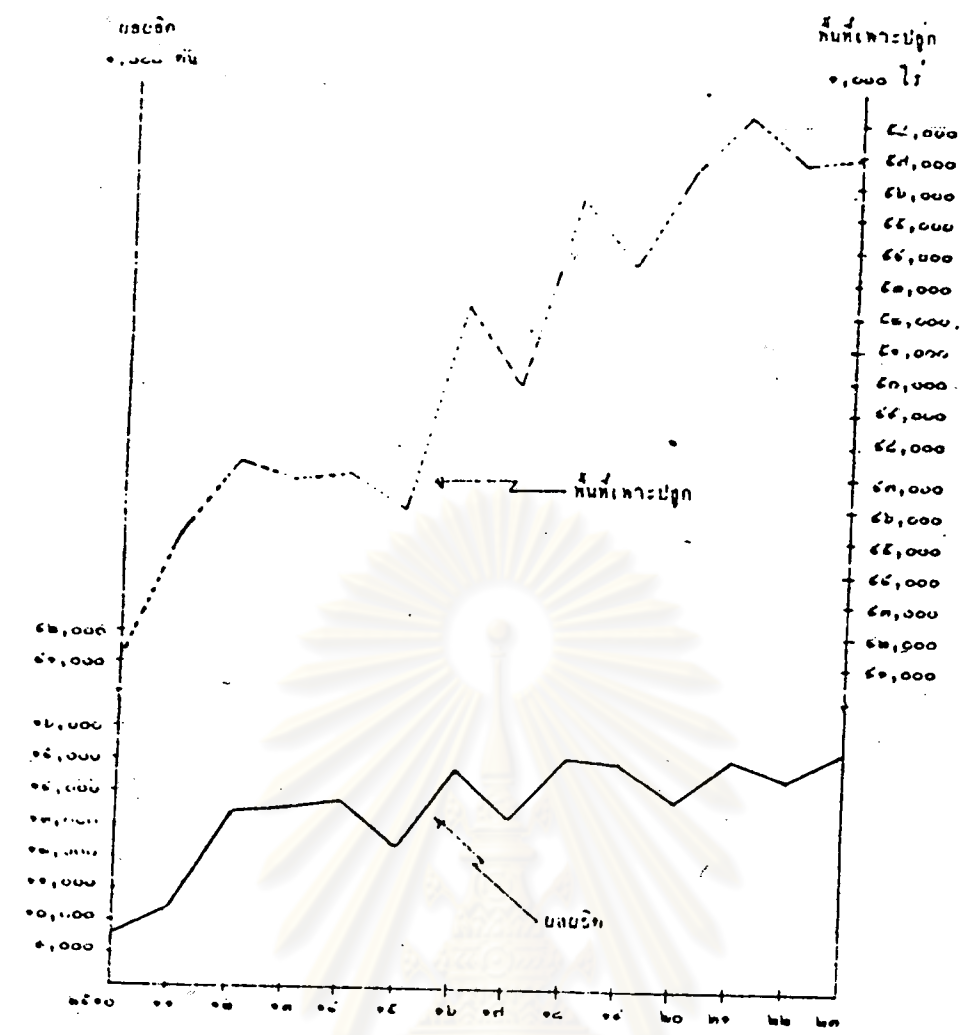
ทั้งประเทศ

เมื่อพิจารณาแนวโน้มการเคลื่อนไหวเปลี่ยนแปลงของการใช้พื้นที่เพาะปลูก ผลผลิตข้าว และราคาข้าว เป็นรายภาคแล้ว ถ้าหากจะพิจารณาโดยสรุปทั้งประเทศแล้ว การเปลี่ยนแปลงดังกล่าวก็สามารถวิเคราะห์ได้จากตารางที่ 3.5 และรูปที่ 3.5 ตามลำดับ

แนวโน้มการเปลี่ยนแปลงของการใช้พื้นที่เพาะปลูก ผลผลิตข้าว และราคาข้าวของประเทศ ในช่วงปี พ.ศ. 2510-2523 นั้น โดยเฉลี่ยแล้วก็มีการเปลี่ยนแปลงไปในทางที่เพิ่มขึ้น เป็นส่วนใหญ่ แต่เป็นอัตราการเปลี่ยนแปลงที่เพิ่มขึ้นอยู่ในอัตราระหว่าง 1.19% ถึง 28.45% ส่วนการเปลี่ยนแปลงในอัตราที่ลดลงจะอยู่ในช่วง -1.52% ถึง -10.14% ซึ่งก็หมายความว่า แม้ว่าผลผลิตข้าวจะลดลงบ้างในบางปีแต่ก็ไม่มากนัก ส่วนการเปลี่ยนแปลงของการใช้พื้นที่เพาะปลูกนั้น การเปลี่ยนแปลงจะเป็นการเคลื่อนไหวอยู่ในช่วงระหว่าง - 4.55% ถึง 13.80% เท่านั้น เมื่อพิจารณาจากรูปที่ 3.5 แล้ว จะพบว่าเส้นแนวโน้มของการใช้พื้นที่เพาะปลูกจะขึ้น ๆ ลง ๆ ค่อนข้างสม่ำเสมอ เพราะระดับการเปลี่ยนแปลงไม่สูงนัก แต่ก็เป็นการเปลี่ยนแปลงในระดับที่เพิ่มขึ้น เป็นส่วนใหญ่ สำหรับทางด้านราคาดังกล่าว จะมีอัตราการเปลี่ยนแปลงปีต่อปีสูงถึง 51.68% ในบางปี อย่างเช่นราคาในปี 2516 ซึ่งควรจะส่งผลกระทบต่อชาวนาทำการเพาะปลูกเพิ่มขึ้นด้วยในปีต่อไป แต่ปรากฏว่า ในปี 2517 ทั้งผลผลิตและการใช้พื้นที่เพาะปลูกมีการเปลี่ยนแปลงในอัตราที่ลดลง ทั้งนี้เพราะเกิดภาวะฝนแล้งมากในภาคตะวันออกเฉียงเหนือ ส่วนภาคอื่น ๆ ประสบกับปัญหาฝนทิ้งช่วง จึงทำให้ผลผลิตลดลงมาก ดังนั้น ราคาในช่วงนี้จึงยังคงสูงอยู่ กล่าวคือ อยู่ในระดับ 48.51% ซึ่งก็สามารถที่จะชักจูงให้ชาวนาเพิ่มผลผลิตได้ในปีต่อไป เพราะฉะนั้น จากการที่การเพาะปลูกยังต้องพึ่งพาอาศัยภาวะดินฟ้าอากาศเป็นสำคัญนี้เอง จึงพบว่า ในบางปีอัตราการเปลี่ยนแปลงของการใช้พื้นที่เพาะปลูกอยู่ในระดับที่เพิ่มสูง แต่ผลผลิตกลับลดลงก็มีสาเหตุจากปัจจัยธรรมชาติดังกล่าวนี้ ดังนั้น ราคาข้าวจึงมีการเคลื่อนไหวที่ไม่แน่นอน มักจะขึ้น ๆ ลง ๆ อยู่เสมอ ซึ่งจะมีรูปแบบที่แตกต่างจากลักษณะการเคลื่อนไหวของผลผลิต และการใช้พื้นที่เพาะปลูกไปบ้าง ทั้งนี้เพราะการเคลื่อนไหวของราคาดังกล่าว นอกจากจะขึ้นอยู่กับผลผลิตแล้ว ยังขึ้นอยู่กับปัจจัยภายนอกต่าง ๆ ดังได้กล่าวแล้วข้างต้น

ตารางที่ 3.5 การเคลื่อนไหวเปลี่ยนแปลงของผลผลิต การใช้พื้นที่เพาะปลูก และราคาของข้าวในประเทศไทย

ปี	ผลผลิต (1,000 ตัน)	เปอร์เซ็นต์ การ เปลี่ยนแปลง	พื้นที่เพาะปลูก (1,000 ไร่)	เปอร์เซ็นต์ การ เปลี่ยนแปลง	ราคาข้าวที่เกษตรกร ขายได้ (บาท/ตัน)	เปอร์เซ็นต์ การ เปลี่ยนแปลง
2510	9,625.15	-	41,612.04	-	1,271.55	-
2511	10,439.43	8.46	45,173.63	8.56	1,166.27	-8.28
2512	13,410.00	28.45	47,400.00	4.93	1,044.03	-10.48
2513	13,570.00	1.19	46,840.00	-1.18	960.17	-8.04
2514	13,744.00	1.28	47,043.00	0.43	774.20	-19.37
2515	12,412.67	-9.69	45,930.55	-2.39	872.78	12.73
2516	14,896.30	20.01	52,269.76	13.80	1,323.86	51.68
2517	13,386.00	-10.14	49,889.00	-4.55	1,966.08	48.51
2518	15,299.86	14.30	55,601.93	11.45	2,089.11	6.26
2519	15,067.66	-1.52	53,594.52	-3.61	1,972.88	-5.56
2520	13,920.67	-7.61	56,443.98	5.32	1,961.48	-0.58
2521	15,206.22	9.23	58,227.61	3.16	2,185.83	11.44
2522	14,646.48	-3.68	56,868.38	-2.33	2,298.43	5.15
2523	15,405.38	5.18	56,881.89	0.02	2,414.22	5.04



รูปที่ 3.5 การเคลื่อนไหวของผลผลิตข้าว การใช้พื้นที่เพาะปลูก และราคาข้าวในประเทศไทย