



ผลการวิเคราะห์ข้อมูล

ในการวิจัยครั้งนี้ ได้ตั้งวัตถุประสงค์ไว้เพื่อศึกษาโครงสร้างระบบบริหาร งานบริหาร การศึกษา ปัญหาเกี่ยวกับโครงสร้างของระบบบริหาร และปัญหาเกี่ยวกับงานบริหารการศึกษา เพื่อให้สนองวัตถุประสงค์ดังกล่าว จึงขอเสนอข้อมูลและวิเคราะห์ข้อมูลเป็น 4 ตอน ตามลำดับ ดังนี้

1. ข้อมูลแสดงสถานภาพของผู้ตอบแบบสอบถาม ซึ่งประกอบด้วยผู้บริหารการศึกษา นักวิชาการ ประชาชน ขนาดและประเภทของโรงเรียน
2. โครงสร้างระบบบริหารโรงเรียนมัธยมศึกษา ซึ่งได้จากเอกสารของโรงเรียน ต่าง ๆ ในกลุ่มตัวอย่าง จากการสังเกต และการสัมภาษณ์
3. เสนอข้อมูลและผลการวิเคราะห์ข้อมูล ตามลักษณะของงานด้านวิชาการ งาน คำนมุดคด งานคานกิจการนักเรียน งานคานฐกร การเงินและบริการ และงานคาน ความสัมพันธ์กับชุมชน
4. เสนอข้อมูลที่เกี่ยวข้องกับปัญหาโครงสร้างของระบบบริหารโรงเรียน และปัญหา เกี่ยวกับงานบริหารการศึกษาของโรงเรียนมัธยมศึกษา ในเขตศึกษา 3

สถานภาพของผู้ตอบแบบสอบถาม

ในการวิจัยครั้งนี้ได้ใช้ประชากร 3 กลุ่ม เป็นผู้ตอบแบบสอบถาม คือ ประชากร กลุ่มผู้บริหาร กลุ่มนักวิชาการ และกลุ่มประชาชน จึงขอเสนอการวิเคราะห์ข้อมูลเกี่ยวกับสถานภาพของประชากรทั้ง 3 กลุ่ม เกี่ยวกับลักษณะเพศ (ตารางที่ 4) วุฒิศการศึกษ (ตารางที่ 5) และลักษณะอาชีพ (ตารางที่ 6) ตามลำดับดังต่อไปนี้

ตารางที่ 4

สถานภาพของผู้ตอบแบบสอบถาม แสดงลักษณะเพศ

ประชากร	ชาย		หญิง		รวม	
	จำนวน	ร้อยละ	จำนวน	ร้อยละ	จำนวน	ร้อยละ
ผู้บริหาร - ในโรงเรียน	48	80.00	12	20.00	60	10.31
- นอกโรงเรียน	37	100	-	-	37	6.35
นักวิชาการ	120	40.54	176	59.46	296	50.86
ประชาชน	113	59.79	76	40.21	189	32.48
รวม	318	54.63	264	45.37	582	100

จากตารางที่ 4 จะเห็นได้ว่า ในจำนวนประชากรทั้งหมด 582 คน เป็นชายมากกว่าหญิง คือ ชาย 318 คน คิดเป็นร้อยละ 54.63 และหญิง 264 คน คิดเป็นร้อยละ 45.37 ซึ่งประกอบด้วย

กลุ่มผู้บริหาร จำนวนทั้งสิ้น 97 คน เป็นชายมากกว่าหญิง คือชาย 85 คน คิดเป็นร้อยละ 87.63 หญิง 12 คน คิดเป็นร้อยละ 12.37 แสดงว่าผู้บริหารการศึกษาส่วนใหญ่เป็นชาย โดยเฉพาะผู้บริหารนอกโรงเรียน คือ ศึกษานิเทศก์อำเภอ ศึกษานิเทศก์จังหวัด และผู้ช่วย เป็นชายล้วน

กลุ่มนักวิชาการ จำนวนทั้งสิ้น 296 คน เป็นชาย 120 คน หรือร้อยละ 40.54 เป็นหญิง 176 คน หรือร้อยละ 59.46 จะเห็นว่าหญิงมากกว่าชาย แสดงว่าแนวโน้มครูอาจารย์ในโรงเรียนมัธยมศึกษา เป็นหญิงมากกว่าชาย

กลุ่มประชาชน เป็นชายมากกว่าหญิง ชายร้อยละ 59.76 ส่วนหญิงมีเพียงร้อยละ 40.21 เท่านั้น

ตารางที่ 5

สถานภาพของผู้ตอบแบบสอบถาม แสดงวุฒิทางการศึกษา

วุฒิ	ผู้บริหารการศึกษา				นักวิชาการ		รวม	
	ภายในโรงเรียน		ภายนอกโรงเรียน		จำนวน ร้อยละ		จำนวน ร้อยละ	
	จำนวน	ร้อยละ	จำนวน	ร้อยละ	จำนวน	ร้อยละ	จำนวน	ร้อยละ
สูงกว่าปริญญาตรี	8	13.33	4	10.81	12	4.05	24	6.11
ปริญญาตรี	41	68.33	13	35.14	151	50.68	205	52.16
ต่ำกว่าปริญญาตรี	11	18.33	20	52.05	133	45.27	164	41.73
รวม	60	100	37	100	296	100	393	100

จากตารางที่ 5 ในจำนวนผู้ตอบแบบสอบถามทั้งสิ้น 393 คน (เฉพาะผู้บริหารและนักวิชาการ) ผู้มีวุฒิปริญญาตรีมีถึงร้อยละ 52.16 วุฒิต่ำกว่าปริญญาตรีมีร้อยละ 41.75 ส่วนวุฒิสสูงกว่าปริญญาตรีมีเพียงร้อยละ 6.11 เท่านั้น แสดงว่าทั้งผู้บริหารและนักวิชาการมีวุฒิปริญญาตรีขึ้นไป มีมากกว่าวุฒิต่ำกว่าปริญญาตรี

กลุ่มผู้บริหารการศึกษาจะเห็นว่า ผู้บริหารในโรงเรียนจำนวน 60 คน มีวุฒิตั้งแต่ปริญญาตรีขึ้นไปมีถึง 49 คน หรือร้อยละ 81.66 ส่วนที่มีวุฒิต่ำกว่าปริญญาตรีมีเพียงร้อยละ 18.33 เท่านั้น ส่วนผู้บริหารนอกโรงเรียน วุฒิตั้งแต่ปริญญาตรีขึ้นไปมีเพียง 17 คน ในจำนวน 37 คน หรือร้อยละ 46.95 เท่านั้น ผู้ที่มีวุฒิต่ำกว่าปริญญาตรีมีถึงร้อยละ 54.05 แสดงว่าวุฒิต่ำกว่าปริญญาตรีมีมากกว่าวุฒิปริญญาตรีขึ้นไป

เมื่อเปรียบเทียบวุฒิระหว่างผู้บริหารภายใน และภายนอกโรงเรียน จะเห็นได้ว่าผู้บริหารในโรงเรียนมีวุฒิตั้งแต่ปริญญาตรีขึ้นไป มีถึงร้อยละ 81.66 จึงมากกว่าผู้บริหาร

ภายนอกโรงเรียน ซึ่งมีเพียงร้อยละ 45.95 เท่านั้น

สำหรับนักวิชาการ ผู้มีวุฒิปริญญาตรีขึ้นไปมีถึงร้อยละ 54.73 ต่ำกว่าปริญญาตรีมีเพียงร้อยละ 45.27

ตารางที่ 6

สถานภาพของประชาชนผู้ตอบแบบสอบถาม แสวงอาชีพ

ประเภทอาชีพ	เพศ		รวม	ร้อยละ
	ชาย	หญิง		
เกษตรกร	41	20	61	33.27
ธุรกิจและการค้า	24	22	46	24.33
รับราชการ	32	12	44	23.28
รับจ้าง	12	17	29	15.34
ไม่ปรากฏอาชีพแน่ชัด	4	5	9	4.76
รวม	113	76	189	100

จากตารางที่ 6 กลุ่มประชากรที่เป็นประชาชนและผู้ปกครองนักเรียน ในจำนวน 189 คน ผู้ประกอบอาชีพเกษตรกรมีจำนวนสูงสุด คือ 61 คน หรือร้อยละ 33.27 รองลงมาได้แก่ อาชีพธุรกิจและการค้ามี 46 คน หรือร้อยละ 24.33 ส่วนอาชีพรับราชการมีเพียง 44 คน หรือร้อยละ 23.28 อาชีพรับจ้างมี 29 คนหรือร้อยละ 15.34 ไม่ระบุอาชีพแน่ชัดมี 9 คน หรือร้อยละ 4.76

ขนาดและระดับของโรงเรียนมัธยมศึกษาที่สุ่มตัวอย่างได้ ดังนี้

ขนาดของโรงเรียน

อาศัยหลักการกำหนดขนาดของโรงเรียนมัธยมศึกษา ตามเกณฑ์ของกรมสามัญศึกษา และคุรุสภา แยกได้ดังนี้

โรงเรียนขนาดเล็ก	คือโรงเรียนที่มีจำนวนห้องเรียน 1 – 12 ห้องเรียน	จากการสุ่มตัวอย่าง ไม่มีโรงเรียนขนาดนี้
โรงเรียนขนาดกลาง	คือโรงเรียนที่มีจำนวนห้องเรียน 13 – 32 ห้องเรียน	จากการสุ่มตัวอย่าง มี 13 โรงเรียน คิดเป็นร้อยละ 61.90
โรงเรียนขนาดใหญ่	คือโรงเรียนที่มีจำนวนห้องเรียน 33 – 60 ห้องเรียน	จากการสุ่มตัวอย่าง มี 3 โรงเรียน คิดเป็นร้อยละ 14.28
โรงเรียนขนาดพิเศษ	คือโรงเรียนที่มีจำนวนห้องเรียน 60 ห้องเรียนขึ้นไป	จากการสุ่มตัวอย่าง มี 5 โรงเรียน คิดเป็นร้อยละ 23.82

ระดับโรงเรียน

โรงเรียนที่เปิดสอนถึงแค่ระดับชั้นมัธยมศึกษาปีที่ 1 – 3 มีจำนวน 13 โรงเรียน คิดเป็นร้อยละ 61.91

โรงเรียนเปิดสอนตั้งแต่ระดับชั้นมัธยมศึกษาปีที่ 1 – 5 มีจำนวน 8 โรงเรียน

โครงสร้างระบบบริหารโรงเรียนมัธยมศึกษา

จากเอกสารต่าง ๆ ของโรงเรียนในกลุ่มตัวอย่างในเขตศึกษา 3 จากทวิภาคี และสังเกต ปรากฏว่าโครงสร้างของระบบบริหารภายในโรงเรียน ส่วนใหญ่คล้ายคลึงกัน โดยอาศัยหลักการจํากัดการและหลักเกณฑ์ดังนี้

1. นโยบายและหลักเกณฑ์กรมสามัญศึกษา และครูสภา กำหนดไว้
2. หลักการกระจายอำนาจ หน้าที่ และความรับผิดชอบตามระบอบประชาธิปไตย
3. หลักและทฤษฎีการบริหารการศึกษา

มีโรงเรียนส่วนมากที่พยายามปรับปรุงระบบบริหารภายใน ให้เข้ากับหลักเกณฑ์หรือทฤษฎีทางการบริหารให้มากขึ้น โดยได้วางสายการบริหารงานไว้ครบครัน แต่ไม่ได้แต่งตั้งบุคคลให้ครบถ้วนตามสายงาน เพียงแต่ปฏิบัติกันโดยพฤตินัยเท่านั้น มีบางโรงเรียน ได้ทำการแต่งตั้งผู้ดำรงตำแหน่งต่าง ๆ เช่น ผู้ช่วย หัวหน้าสายวิชา ถูกต้องตามเกณฑ์ของกรมและครูสภา แต่บางโรงเรียนก็ทำเป็นการภายในเท่านั้น

อย่างไรก็ตามเมื่อพิจารณาโดยรวมแล้ว จะพบว่าโรงเรียนมัธยมศึกษาส่วนใหญ่จัดโครงสร้างระบบบริหารในโรงเรียนเป็น 2 ลักษณะ คือ

ก. จัดโครงสร้างระบบบริหารแบบสายบังคับบัญชาสายเดียว โดยยึดหลักการจัดองค์การบังคับบัญชาลดหลั่นกันลงมาตามลำดับ จากผู้บริหารโรงเรียน คือ ผู้อำนวยการโรงเรียนชั้นพิเศษ อาจารย์ใหญ่ หรือครูใหญ่ ผู้ช่วยผู้อำนวยการ ผู้ช่วยอาจารย์ใหญ่ ผู้ช่วยครูใหญ่ หัวหน้าฝ่าย หัวหน้าหมวดวิชา ครูประจำชั้น ครูที่ทำหน้าที่ต่าง ๆ ชั้นตรงต่อฝ่ายต่าง ๆ ตามลักษณะงาน ส่วนใหญ่จัดขึ้นเฉพาะที่จำเป็น โรงเรียนมัธยมศึกษาส่วนมากจัดตามแบบนี้

ข. จัดโครงสร้างระบบบริหารที่มีทั้งหน่วยงานหลัก และหน่วยงานที่ปรึกษา การจัดโครงสร้างประเภทนี้ ยึดทฤษฎีและหลักการบริหารการศึกษาประกอบ เพื่อให้การจัดองค์การถูกต้องสมบูรณ์ยิ่งขึ้น สอดคล้องกับความจำเป็นตามลักษณะของงาน

จากลักษณะโครงสร้างระบบบริหารในโรงเรียนมัธยมศึกษาดังกล่าวแล้ว ประกอบกับหลักเกณฑ์การจัดอัตรากำลัง ปริมาณและคุณภาพของงานของโรงเรียน สังกัดกรมสามัญศึกษา¹

¹ กองแผนงาน กรมสามัญศึกษา, อัตรากำลังปริมาณและคุณภาพของสถานศึกษา (กรุงเทพมหานคร : เอกสารอัดสำเนา, 2519), หน้า 3.

ได้กำหนดเกณฑ์การจัดสายงานในโรงเรียนมัธยมศึกษา โดยแบ่งออกเป็น 3 สายงาน คือ สายบริหาร สายปฏิบัติการ และสายบริการ

สายบริหาร คือครูใหญ่ อาจารย์ใหญ่ หรือผู้อำนวยการ จำนวน 1 คน และฝ่ายต่าง ๆ อีก 4 คน โดยให้แต่งตั้งเพิ่มขึ้น 1 คน ทุก ๆ 9 ห้องเรียนที่เพิ่มขึ้น ฝ่ายต่าง ๆ ประกอบด้วย ฝ่ายวิชาการ ฝ่ายธุรการ ฝ่ายปกครอง และฝ่ายส่งเสริมกิจการนักเรียน วุฒิชของผู้ที่จะบรรจุแต่งตั้งในฝ่ายบริหารนี้จะตองไม่ต่ำกว่าปริญญาตรี ตามตารางที่ 7 หน้า.

65

สายปฏิบัติการ คือ หัวหน้าวิชา และครูผู้สอนในแต่ละหมวดวิชา

สายบริการ คือ ครูที่ปฏิบัติหน้าที่สารบรรณ การเงิน พัสดุ โภชนาการพยาบาล นายทะเบียน บรรณารักษ์ โสตทัศนศึกษา และแนะแนว

นอกจากเกณฑ์การกำหนดอัตรากำลังและคุณภาพของงานดังกล่าวแล้ว โรงเรียนมัธยมศึกษาในเขตศึกษา 3 ยังได้อาศัยการกำหนดตำแหน่งของผู้บริหารโรงเรียนมัธยมศึกษา โดยคิดตามอัตราจำนวนห้องเรียน คือ โรงเรียนที่มีห้องเรียน 1 - 12 ห้องเรียน จะมีตำแหน่งฝ่ายบริหารได้ 2 คน คือ ผู้บริหารโรงเรียนและผู้ช่วย โรงเรียนที่มีห้องเรียน 13 - 36 ห้องเรียน มีฝ่ายบริหารได้ 4 คน คือผู้บริหารโรงเรียนและผู้ช่วย 3 คน โรงเรียนที่มีห้องเรียนตั้งแต่ 37 ห้องเรียนขึ้นไป มีฝ่ายบริหารโรงเรียนได้ 5 คน คือผู้บริหารโรงเรียนและผู้ช่วย 4 คน ดังรายละเอียดในตารางที่ 7 ซึ่งเกณฑ์อัตรากำลังดังกล่าวนี้ เป็นเกณฑ์ที่ผู้บริหารโรงเรียนถือเป็นแนวในการกำหนดตำแหน่งผู้ช่วย ในฝ่ายบริหารโรงเรียน

การแบ่งสายงานบริหารโรงเรียนมัธยมศึกษาในเขตศึกษา 3

จากเอกสาร การสังเกต และการสัมภาษณ์ ผู้บริหารโรงเรียนมัธยมศึกษา ในเขตศึกษา 3 ซึ่งเป็นกลุ่มประชากรตัวอย่าง ทำให้ทราบถึงการแบ่งสายงานบริหารโรงเรียนที่ผู้บริหารได้อาศัยหลักการจัดองค์การ และหลักเกณฑ์การกำหนดอัตรากำลัง ตามเกณฑ์ของกองแผนงาน กรมสามัญศึกษา โรงเรียนมัธยมศึกษาในเขตศึกษา 3 จึงได้จัดระบบโครงสร้าง

ตารางที่ 7

ตำแหน่งผู้บริหาร โรงเรียนมัธยมศึกษา จำแนกตามขนาดของโรงเรียน¹

ตำแหน่ง	วุฒิ บรรจุ	ขนาดของโรงเรียนและระดับ				หมายเหตุ
		1-12 ห้อง	13-36 ห้อง	37-60 ห้อง	60 ห้องขึ้นไป	
		จำนวน ระดับ	จำนวน ระดับ	จำนวน ระดับ	จำนวน ระดับ	
1. ครูใหญ่ หรือ อาจารย์ใหญ่หรือ ผู้อำนวยการ	ปริญญา	1 3-5	1 5-6	1 6-7	1 8	
2. ผู้ช่วยฝ่ายต่าง ๆ						
ฝ่ายวิชาการ	ปริญญา	- -	1 5-6	1 6-7	1 6-7	
ฝ่ายธุรการ	ปริญญา	1 3-5	1 5-6	1 6-7	1 6-7	
ฝ่ายปกครอง	ปริญญา	- -	1 5-6	1 6-7	1 6-7	
ฝ่ายกิจกรรม- นักเรียน	ปริญญา	- -	- -	1 6-7	1 6-7	
รวม	-	2 -	4 -	5 -	5 -	

¹ กองแผนงาน กรมสามัญศึกษา, อัตรากำลังปริมาณและคุณภาพของงาน
(กรุงเทพมหานคร : เอกสารอัสสำเนา, 2519), หน้า 7

ในการบริหารที่คล้ายคลึงกันทั้งโรงเรียนขนาดเล็ก กลาง และใหญ่ จะมีแตกต่างกันกล่าวคือ จะมีผู้ช่วยผู้บริหารโรงเรียนฝ่ายวิชาการ ฝ่ายธุรการ ฝ่ายปกครอง หรือฝ่ายกิจกรรมนักเรียน ตามอัตราจำนวนห้องเรียน จะมีแตกต่างกันบ้างก็ในด้านการแบ่งส่วนงาน และการกระจายงาน ในเรื่องโครงสร้างระบบบริหารโรงเรียนในเขตศึกษา 3 สรุปได้ดังภาพที่ 1 หน้า 67 สำหรับโรงเรียนขนาดเล็กและขนาดกลาง และภาพที่ 2 หน้า 68 สำหรับโรงเรียนขนาดใหญ่

ผลการวิเคราะห์ข้อมูล ตามความเห็นของผู้บริหาร

ผลการวิเคราะห์ข้อมูลที่ได้จากการตอบแบบสอบถาม ในจำนวนข้อคำถาม 65 ข้อของผู้บริหารภายในโรงเรียน 60 คน ผู้บริหารภายนอกโรงเรียน 37 คน เกี่ยวกับการปฏิบัติงานบริหารการศึกษาทั้ง 5 ประเภท คือ งานบริหารด้านวิชาการ ด้านบุคคล ด้านกิจการนักเรียน ด้านธุรการ การเงินและบริการ และด้านความสัมพันธ์กับชุมชน ว่าผู้บริหารได้ปฏิบัติงานด้านต่าง ๆ ดังกล่าว มากน้อยเพียงใด โดยคิดเปรียบเทียบค่าร้อยละ และค่าเฉลี่ยของงานแต่ละประเภท ดังตารางที่ 8 หน้า 69

จากตารางที่ 8 ผลการวิเคราะห์ข้อมูลตามความเห็นของผู้บริหาร มีดังนี้

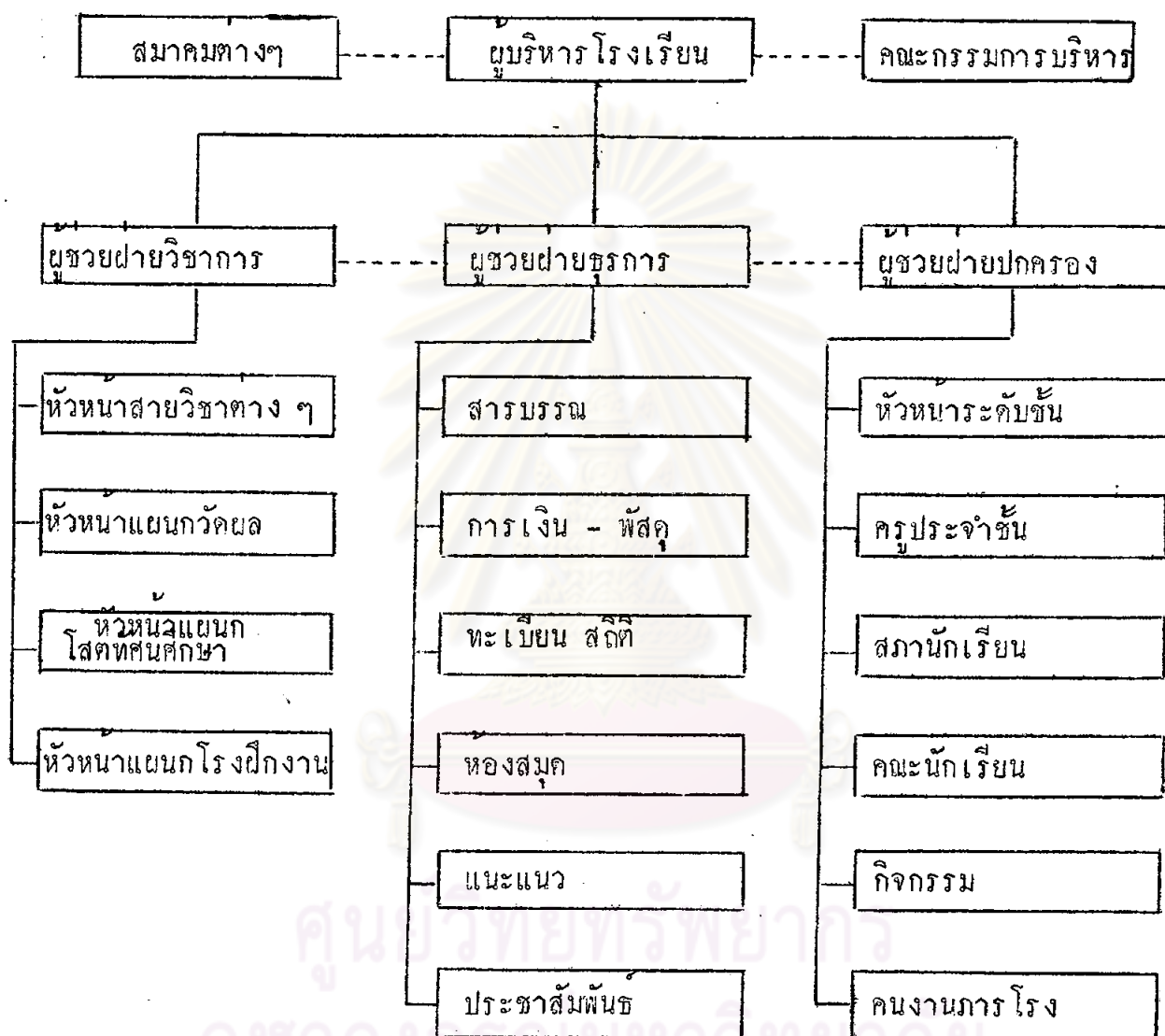
1. งานด้านวิชาการ

ผู้บริหารทั้งภายในและภายนอกโรงเรียน มีความเห็นตรงกันว่า คนได้ปฏิบัติงานด้านนี้มาก และมากที่สุด คือร้อยละ 51.36 และ 58.14 ส่วนที่เห็นว่าได้ทำงานด้านนี้น้อย และน้อยที่สุด มีร้อยละ 43.78 และ 22.91 ผู้บริหารทั้งภายในและภายนอกเห็นว่าคนไม่ได้ทำงานด้านนี้ มีร้อยละ 3.88 และ 5.75 ตามลำดับ

เมื่อพิจารณาจากค่า \bar{X} พอสรุปได้ว่า ผู้บริหารทั้งที่ประจำอยู่ในโรงเรียน และอยู่นอกโรงเรียน ได้ทำงานด้านน้อยในระดับปานกลาง คือ ค่า \bar{X} เป็น 3.4144 และ 3.4310 ตามลำดับ

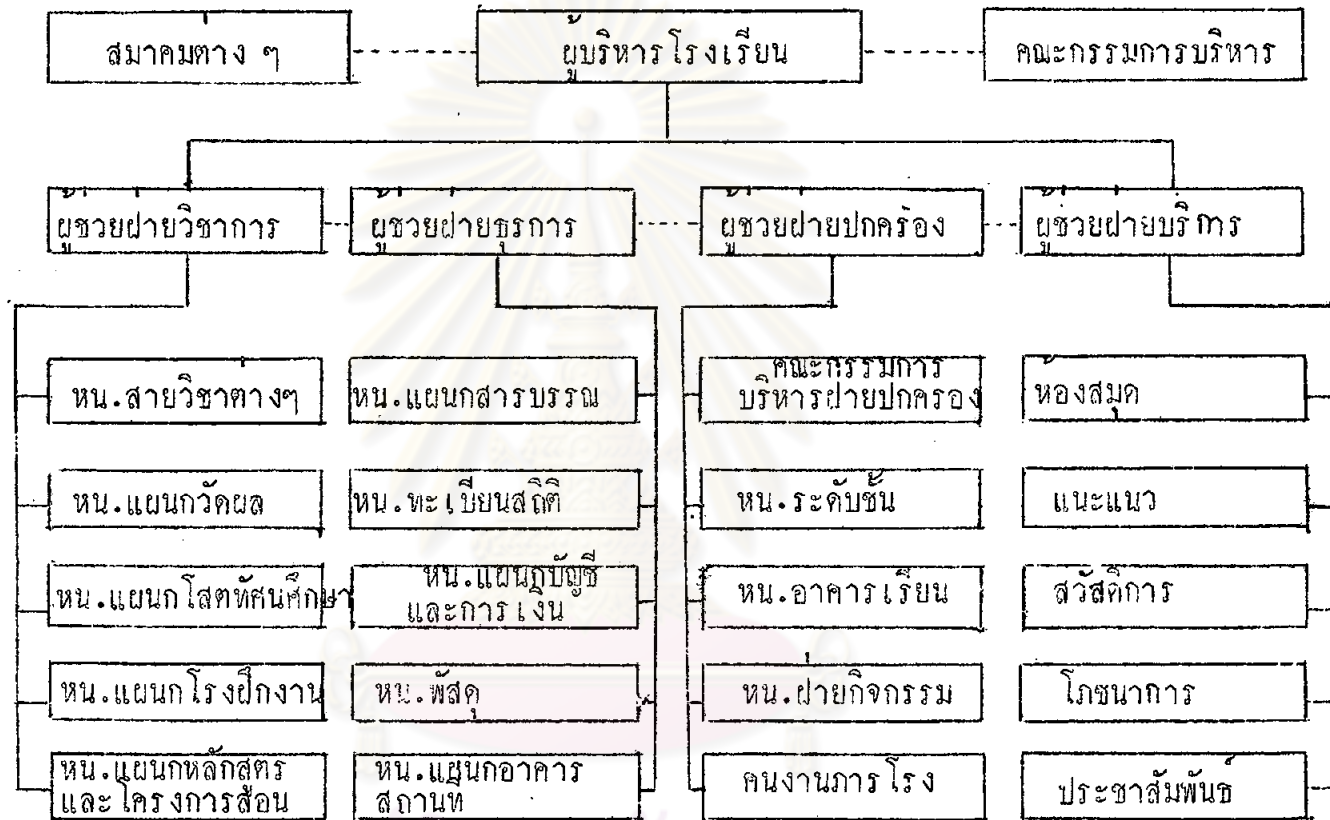
ภาพที่ 1

แผนภูมิแสดงโครงสร้างระบบบริหารโรงเรียนมัธยมศึกษาขนาดเล็กและขนาดกลาง



การจัดองค์การบริหารโรงเรียนแบบนี้ มีผู้บริหารโรงเรียน 1 คน ผู้ช่วยมีได้ไม่เกิน 3 คน โดยคิดจากจำนวนห้องเรียน 9 ห้องเรียนต่อผู้ช่วยบริหาร 1 คน

ภาพที่ 2
 แผนภูมิสายบริหาร โรงเรียนมัธยมศึกษาขนาดใหญ่



ศูนย์วิทยทรัพยากร
 จุฬาลงกรณ์มหาวิทยาลัย

ตารางที่ 8

งานบริหารการศึกษาประเภทต่าง ๆ ตามความเห็นของผู้บริหาร

งานบริหารการศึกษา	ข้อ	ประเภท ผู้บริหาร	การยละเอียดของงานที่ผู้บริหารปฏิบัติ						ค่าเฉลี่ย \bar{x}
			มากที่สุด	มาก	น้อย	น้อยที่สุด	ไม่เคย	ไม่ตอบ	
1. งานบริหารด้านวิชาการ	1-17	ในโรงเรียน	13.06	33.30	25.53	18.25	3.38	0.97	3.4144
		นอกโรงเรียน	10.54	47.60	25.24	7.67	5.75	3.19	3.4310
2. งานบริหารด้านบุคคล	18-32	ในโรงเรียน	21.67	46.00	25.22	5.22	1.00	0.88	3.8033
		นอกโรงเรียน	7.39	45.23	28.11	8.83	8.11	2.34	3.3131
3. งานบริหารด้านกิจการนักเรียน	33-44	ในโรงเรียน	22.22	49.58	23.33	3.89	0.55	0.41	3.8315
		นอกโรงเรียน	13.55	33.68	27.14	6.56	7.69	1.35	3.5001
4. งานบริหารด้านธุรการ การเงิน และบริการ	45-54	ในโรงเรียน	11.04	41.97	34.45	10.87	0.50	1.17	3.4984
		นอกโรงเรียน	10.57	36.59	37.94	8.67	3.25	2.98	3.3660
5. งานบริหารด้านความสัมพันธ์กับ ชุมชน	55-65	ในโรงเรียน	7.67	29.91	45.71	12.42	3.37	0.92	3.2425
		นอกโรงเรียน	3.91	23.23	40.59	16.87	11.25	4.16	2.8339

เมื่อพิจารณาถึงรายละเอียดแล้วจะพบว่า ผู้บริหารทั้งภายในโรงเรียนและภายนอกโรงเรียน มีความเห็นตรงกันว่า คนได้ปฏิบัติงานด้านวิชาการมาก และมากที่สุดในเรื่องต่อไปนี้ (ดูภาคผนวก ตารางที่ 12 หน้า 123)

1. การให้ครูมีส่วนร่วมในการเลือกวิชาที่สอน มีร้อยละ 90.00 และ 83.77
2. ให้ครูได้สอนตรงตามความหนักและความสามารถ มีร้อยละ 58.32 และ 72.97
3. ได้ส่งเสริมให้ครูศึกษาหลักสูตร คู่มือ มีร้อยละ 86.66 และ 70.27
4. ได้จัดห้องเรียนให้เหมาะสมต่อการเรียนการสอน มีร้อยละ 48.32 และ 59.45
5. อาจารย์ใหญ่ได้ไปเยี่ยมห้องเรียนเพื่อสังเกตการสอน มีร้อยละ 53.32 และ 72.96
6. โรงเรียนได้ให้โอกาสครูเข้ารับการอบรมทางวิชาการ ร้อยละ 64.99 และ 81.07
7. โรงเรียนได้จัดให้มีการประชุมครู เพื่ออภิปรายเกี่ยวกับการเรียนการสอน มีร้อยละ 79.99 และ 56.74
8. หัวหน้าสายวิชาได้ดูแลช่วยเหลือครูในสายวิชา ในด้านวิชาการมีร้อยละ 86.66 และ 48.64
9. โรงเรียนได้จัดวารสาร หรือตำราต่าง ๆ ไว้ให้ครูได้ศึกษา มีร้อยละ 84.99 และ 62.15

ส่วนผู้บริหารทั้งสองฝ่าย ที่มีความเห็นตรงกันว่า คนได้ทำงานด้านวิชาการน้อยน้อยที่สุด จนถึงไม่ได้ทำเลย มีในเรื่องต่อไปนี้

1. การนำผลการสอนแต่ละวิชา แต่ละชั้นมาวิเคราะห์ เพื่อประเมินผลและปรับปรุงการเรียนการสอน มีถึงร้อยละ 86.66 และ 51.34 เห็นว่าไม่ได้จัดทำเรื่องนี้เลยมีถึงร้อยละ 8.33 และ 8.10 ตามลำดับ
2. การเชิญผู้ทรงคุณวุฒิมาอบรมครู เกี่ยวกับวิธีการสอนใหม่ ๆ มีร้อยละ 83.33 และ 54.05 เห็นว่าไม่ได้ทำเรื่องนี้เลย มีถึงร้อยละ 11.66 และ 35.13

3. ศึกษาศิการจังหวัด ศึกษาศิการอำเภอ และผู้ช่วย รวมทั้งศึกษานิเทศก์ มีส่วนช่วยปรับปรุงงานวิชาการของโรงเรียน มีร้อยละ 84.99 และ 67.56 โดยเฉพาะผู้บริหารภายนอกโรงเรียน เห็นว่าตนเองไม่ได้ช่วยเรื่องนี้เลย มีถึงร้อยละ 27.02

ผู้บริหารทั้งสองฝ่ายมีความเห็นว่า คนได้ปฏิบัติงานด้านวิชาการแตกต่างกันในเรื่องต่อไปนี้

1. การให้ครูได้ทำโครงการสอน หรือบันทึกการสอน ผู้บริหารภายในเห็นว่าได้ทำน้อย และน้อยที่สุด มีร้อยละ 54.99 เห็นว่าได้ทำมาก และมากที่สุด มีร้อยละ 28.33 ส่วนผู้บริหารภายนอกโรงเรียนเห็นว่า ครูทำมาก มีร้อยละ 62.15 เห็นว่าครูได้ทำน้อย มีร้อยละ 35.12

2. โรงเรียนจัดให้มีการประชุมครูในสายวิชาต่าง ๆ เพื่อปรับปรุงการเรียนการสอน ผู้บริหารภายในเห็นว่าได้ทำน้อย และน้อยที่สุด มีร้อยละ 58.32 เห็นว่าทำมาก และมากที่สุด มีร้อยละ 41.66 ส่วนผู้บริหารภายนอกเห็นว่าได้ทำมาก และมากที่สุด มีร้อยละ 62.97 เห็นว่าทำน้อย และน้อยที่สุด มีร้อยละ 21.62

3. ครูได้ช่วยเหลือนักเรียนในด้านวิชาการ โดยการสอนซ่อมเสริม ผู้บริหารภายในเห็นว่า ได้ทำน้อยและน้อยที่สุด มีร้อยละ 83.22 ส่วนที่เห็นว่าได้ทำมาก และมากที่สุด มีร้อยละ 11.66 ผู้บริหารภายนอกเห็นว่าได้ทำมาก และมากที่สุด มีถึงร้อยละ 64.85 เห็นว่าทำน้อยมีเพียงร้อยละ 32.42

2. งานบริหารค่านบุคคล

ผู้บริหารทั้งที่ประจำอยู่ในโรงเรียนและอยู่ภายนอกโรงเรียน มีความเห็นตรงกันว่า คนได้ปฏิบัติงานค่านบุคคล มากและมากที่สุด คือร้อยละ 67.67 และ 52.62 ส่วนที่เห็นว่าได้ทำน้อย และน้อยที่สุด มีเพียงร้อยละ 20.44 และ 36.94 เห็นว่าไม่ได้ทำเลย ร้อยละ 1.00 และ 8.11

เมื่อพิจารณาโดยส่วนรวมเห็นได้ว่า ผู้บริหารภายในโรงเรียนได้ทำงานบริหารค่านบุคคล ค่อนข้างมาก คือค่า $\bar{X} = 3.8033$ ส่วนผู้บริหารภายนอกปฏิบัติงานค่านนี้อยู่ในระดับปานกลาง ค่า $\bar{X} = 3.3131$

เมื่อพิจารณาโดยละเอียดจะพบว่า ความเห็นของผู้บริหารทั้ง 2 ฝ่ายเกี่ยวกับงาน
ค่านี้ แยกออกเป็น 3 ประเด็น ดังนี้

ผู้บริหารทั้ง 2 ฝ่ายมีความเห็นตรงกันว่า ได้ปฏิบัติงานด้านบุคลากรมาก และมาก
ที่สุด ในเรื่องต่อไปนี้

1. การบรรจุครูตรงตามความต้องการของโรงเรียน มีร้อยละ 61.66 และ 62.96
2. โรงเรียนมอบหมายการทำงานให้ตามความเหมาะสม มีร้อยละ 71.66 และ 72.96
3. โรงเรียนได้ชี้แจงหน้าที่ความรับผิดชอบของบุคลากรแต่ละคน มีร้อยละ 61.66

และ 59.45

4. โรงเรียนสนับสนุนให้บุคลากรปฏิบัติงานโดยสะดวก ร้อยละ 75.00 และ 70.26
5. ผู้บริหารได้ให้ความช่วยเหลือ แนะนำการปฏิบัติงานของครู ร้อยละ 83.33 และ

56.75

6. ผู้บริหารติดตามผลการปฏิบัติงานของบุคลากร ตามที่ได้รับมอบหมาย มีร้อยละ

78.33 และ 75.67

7. บุคลากรให้ความร่วมมือในการปฏิบัติงานต่าง ๆ ร้อยละ 66.66 และ 78.37
8. ครูมีส่วนแสดงความคิดเห็นในการบริหารโรงเรียน ร้อยละ 57.99 และ 70.27

ผู้บริหารทั้งสองฝ่ายเห็นว่า ได้ทำงานด้านบุคคลน้อย มีเพียงเรื่องเดียว คือการ
พิจารณาความดีความชอบของครู มีร้อยละ 49.99 และ 56.71

ผู้บริหารทั้งสองฝ่ายมีความเห็นว่า ได้ปฏิบัติงานแตกต่างกันในเรื่องการบริหารบุคคล
เกี่ยวกับเรื่องต่อไปนี้

1. การคัดเลือกบุคคลเพื่อบรรจุเป็นครู ผู้บริหารภายในเห็นว่าได้ทำมาก และมาก
ที่สุด คือร้อยละ 54.99 ส่วนผู้บริหารภายนอกเห็นว่าได้ทำน้อย และน้อยที่สุด มีถึงร้อยละ
29.72 และไม่ได้ทำเลย มีถึงร้อยละ 51.35

2. การให้ทุนให้โทษบุคลากรของโรงเรียน ผู้บริหารภายในเห็นว่า มีบทบาทมาก
และมากที่สุด คือร้อยละ 56.66 ส่วนผู้บริหารภายนอกเห็นว่าคนมีบทบาทน้อย และน้อยที่สุด
มีร้อยละ 56.74 เห็นว่าคนไม่มีบทบาทเลย ร้อยละ 24.32

3. การใช้กลวิธีกระตุ้นให้ครูทำงานอย่างมีประสิทธิภาพ ผู้บริหารภายในเห็นว่า ใ้ทำมากและมากที่สุด ร้อยละ 93.33 ส่วนผู้บริหารภายนอกเห็นว่า ใ้ทำน้อยและน้อยที่สุด ร้อยละ 51.35

4. การจัดกิจกรรมเพื่อสร้างความสัมพันธ์อันดีระหว่างครู ผู้บริหารภายในเห็นว่า ใ้ทำมากและมากที่สุด ร้อยละ 96.66 ส่วนผู้บริหารภายนอกเห็นว่า ใ้ทำน้อยและน้อยที่สุด ร้อยละ 59.45

5. ในเรื่องการให้สวัสดิการแก่ครู ผู้บริหารภายในเห็นว่า คนใ้จัดทำมากและมากที่สุด ร้อยละ 69.00 ส่วนผู้บริหารภายนอกเห็นว่า ใ้จัดทำน้อยและน้อยที่สุด ร้อยละ 54.04

6. ในเรื่องการใช้คณะกรรมการพิจารณาความดีความชอบประจำปีนั้น ผู้บริหารภายในมีความเห็นว่า คนใ้ทำกล้ากึ่งกันระหว่างมากและน้อย คือ 48.32 และ 50.00 ส่วนผู้บริหารภายนอกมีความเห็นแตกแยกทั้งทำมาก และทำน้อย และไม่ใ้ทำ พอ ๆ กัน

3. งานบริหารกิจการนักเรียน

ผู้บริหารทั้งที่ประจำอยู่ในโรงเรียน และผู้บริหารภายนอกโรงเรียน มีความเห็นตรงกันว่า คนใ้ปฏิบัติงานในคานกกิจการนักเรียน มาก และมากที่สุด คือร้อยละ 71.80 และ 52.62 ส่วนที่เห็นว่าคนใ้ทำงานคานนั้นน้อยและน้อยที่สุด มีร้อยละ 27.22 และ 38.01 ผู้บริหารภายนอกเห็นว่าไม่ใ้ทำงานคานนี้เลย มีร้อยละ 8.67

เมื่อพิจารณาโดยส่วนรวม พอสรุปใ้ดังนี้ ผู้บริหารภายในโรงเรียนใ้ทำงานคานนี้ค่อนข้างมาก คือค่า \bar{X} เป็น 3.8815 ส่วนผู้บริหารภายนอกโรงเรียนใ้ทำงานคานนี้ค่อนข้างมาก คือค่า \bar{X} เป็น 3.5001

เมื่อพิจารณาดังรายละเอียดแล้วจะพบว่า (ดูภาคผนวก ตารางที่ 14 หน้า 132) ผู้บริหารทั้งภายในและภายนอกโรงเรียน มีความเห็นแยกใ้เป็น 3 ประเด็น

ผู้บริหารทั้งภายในและภายนอกโรงเรียน ที่มีความเห็นตรงกันว่าใ้ปฏิบัติงานคานกกิจการนักเรียนมาก และมากที่สุดเกี่ยวกับเรื่องต่อไปนี้

1. โรงเรียนมีหลักเกณฑ์ในการคัดเลือกนักเรียนเข้าเรียน ร้อยละ 91.66 และ 86.48
2. โรงเรียนได้ดูแลรับผิดชอบ เกี่ยวกับการจำหน่ายอาหารกลางวันแก่นักเรียน ร้อยละ 64.99 และ 51.34
3. โรงเรียนได้จัดกิจกรรมให้นักเรียนทำกันเอง มีร้อยละ 88.32 และ 59.45
4. ปัญหาเกี่ยวกับยาเสพติดนั้น เห็นว่ามีน้อย และน้อยที่สุด คือร้อยละ 78.99 และ 70.26 เห็นว่าไม่มีเลยร้อยละ 24.32
5. โรงเรียนได้จัดให้มีการประชุมอบรมนักเรียน ร้อยละ 90.00 และ 83.77
6. ในเรื่องความสัมพันธ์ระหว่างเพศในหมู่เด็กนักเรียน มีปัญหาน้อย ร้อยละ 98.33 และ 81.07
7. ในเรื่องนักเรียนมีความเคลื่อนไหวในทางต่อต้านการบริหารงานของโรงเรียน มีน้อย และน้อยที่สุด คือร้อยละ 96.66 และ 78.37 เห็นว่าไม่มีเลยร้อยละ 10.81

ผู้บริหารทั้งภายในและภายนอกโรงเรียน เห็นตรงกันว่าได้ปฏิบัติงานด้านกิจการนักเรียนในเรื่องต่อไปนี้ น้อย และน้อยที่สุด รวมทั้งไม่ได้ทำเลย

1. การสำรวจความต้องการทางการศึกษา ของนักเรียนระดับมัธยมศึกษา ที่เห็นว่ามีน้อย และน้อยที่สุด มีถึงร้อยละ 64.99 และ 48.64 เห็นว่าไม่ได้ทำเลยมีร้อยละ 21.62
2. การตรวจและการรักษาสุขภาพนักเรียน ร้อยละ 51.66 และ 70.26 เห็นว่าไม่ได้ทำเลยร้อยละ 5.40
3. การติดตามว่านักเรียนไปศึกษาต่อ หรือประกอบอาชีพใด ๆ ร้อยละ 63.33 และ 59.45 เห็นว่าไม่ได้ทำเลย ร้อยละ 5.40

ผู้บริหารภายในและภายนอกโรงเรียน มีความเห็นแตกต่างกัน ในการปฏิบัติงานเกี่ยวกับกิจการนักเรียน ในเรื่องต่อไปนี้

1. ในเรื่องการจัดบริการแนะแนวแก่นักเรียน ผู้บริหารภายในเห็นว่าตนได้ทำงานนี้มาก และมากที่สุดถึงร้อยละ 84.99 เห็นว่าทำน้อยมีเพียงร้อยละ 15.00 ส่วนผู้บริหารภายนอกเห็นว่าได้ทำงานนี้น้อย และน้อยมาก ร้อยละ 51.35 และเห็นว่าจะไม่ได้ทำเลย ร้อยละ 5.40

2. ในเรื่องการจัดหาทุนการศึกษาให้แก่แก่นักเรียนนั้น ทั้งผู้บริหารภายใน และภายนอก มีความเห็นคล้าคลึงกันระหว่างทำ มาก และมากที่สุด กับน้อยและน้อยที่สุด คือร้อยละ ของผู้บริหารภายในทั้งมากและน้อยเป็น 48.32 ผู้บริหารภายนอกทั้งมากและน้อยเป็น 43.23 ผู้บริหารภายนอกเห็นว่า ไม่ได้จัดเรื่องนี้ร้อยละ 10.81

4. งานบริหารคานธุกรรมการ การเงินและบริการ

ผู้บริหารทั้งที่ประจำอยู่ในโรงเรียน และอยู่ภายนอกโรงเรียน มีความเห็นตรงกันว่า ได้ปฏิบัติงานคานธุกรรมการ การเงินและบริการ มากและมากที่สุด คือร้อยละ 53.01 และ 47.16 ส่วนที่เห็นว่าได้ปฏิบัติงานคานนั้นน้อย และน้อยที่สุด มีร้อยละ 45.32 และ 46.61 เห็นว่าไม่ได้ทำเรื่องนี้เลย มีร้อยละ 3.25

เมื่อพิจารณาโดยส่วนรวมแล้วจะพบว่า ผู้บริหารภายในโรงเรียนเห็นว่าได้ปฏิบัติงานคานนี้อยู่ในระดับค่อนข้างมาก คือ \bar{X} เป็น 3.4984 ส่วนผู้บริหารภายนอกเห็นว่า ได้ปฏิบัติอยู่ในระดับปานกลาง คือค่า \bar{X} เป็น 3.3660

เมื่อพิจารณาถึงรายละเอียดจะพบว่า (ดูภาคผนวก ตารางที่ 15 หน้า 135) ผู้บริหารมีความเห็นว่า ได้ปฏิบัติงานคานนี้แยกไคเป็น 2 ประเด็น

ผู้บริหารทั้งภายใน และภายนอกโรงเรียน เห็นตรงกันว่าไคทำงานคานนี้มาก และมากที่สุด ในเรื่องต่อไปนี้

1. ระเบียบงานสารบรรณของทางราชการ เป็นอุปสรรคต่อการดำเนินงานของโรงเรียน ร้อยละ 60.00 และ 59.45
2. โรงเรียนไคจัดทำทะเบียนนักเรียนและสถิติต่าง ๆ เป็นปัจจุบัน มีร้อยละ 94.99 และ 83.77
3. โรงเรียนไคจัดทำบัญชีพัสดุ และทะเบียนครุภัณฑ์เป็นปัจจุบัน ร้อยละ 88.33 และ 75.66
4. โรงเรียนไคจัดทำครุภัณฑ์ให้ครูใช้ ร้อยละ 83.33 และ 48.64

ผู้บริหารทั้งภายใน และภายนอกโรงเรียนเห็นตรงกันว่า ได้ทำงานค่านี้น้อย และน้อยที่สุด ในเรื่องต่อไปนี้

1. โรงเรียนจัดให้มีสำนักงานธุรการ เพื่อให้บริการแก่ผู้มาติดต่อ เห็นว่าน้อย และน้อยที่สุด ร้อยละ 58.33 และ 56.75
2. ระเบียบการเงินของทางราชการเป็นอุปสรรค ต่อการดำเนินงานของโรงเรียน เห็นว่าน้อย และน้อยที่สุด ร้อยละ 73.33 และ 48.64
3. โรงเรียนได้จัดระบบการค้นหาเอกสารเพื่อความสะดวก ร้อยละ 49.66 และ 56.74
4. โรงเรียนได้รับความสะดวกในการเบิกจ่ายเงินประเภทต่าง ๆ ร้อยละ 91.66 และ 54.04
5. โรงเรียนได้จัดที่นั่งพักผ่อนในโรงเรียนสำหรับนักเรียน ร้อยละ 51.66 และ 75.67
6. เกี่ยวกับการตรวจสอบบัญชีทางการเงินของโรงเรียน ร้อยละ 59.99 และ 62.15

5. การบริหารด้านความสัมพันธ์กับชุมชน

ผู้บริหารภายในและภายนอกโรงเรียน มีความเห็นตรงกันว่า ได้ปฏิบัติงานค่านี้น้อย และน้อยที่สุด คือร้อยละ 57.13 และ 57.46 ส่วนที่เห็นว่าได้ปฏิบัติงานค่านี้นี้มาก และมากที่สุด มีร้อยละ 37.58 และ 27.14 ส่วนที่เห็นว่าไม่ได้ทำงานค่านี้นี้ มีถึงร้อยละ 3.37 และ 11.25 ตามลำดับ

เมื่อพิจารณาโดยส่วนรวมแล้วจะพบว่า ผู้บริหารภายในโรงเรียนได้ปฏิบัติงานต่าง ๆ เกี่ยวกับความสัมพันธ์กับชุมชนนี้ ค่อนข้างน้อย คือค่า \bar{X} เป็น 3.2425 ส่วนผู้บริหารภายนอกโรงเรียน เห็นว่าโรงเรียนได้ปฏิบัติงานค่านี้น้อย และน้อยที่สุด คือค่า \bar{X} เป็น 2.8339 และเห็นว่าไม่ได้ปฏิบัติเลย ร้อยละ 4.16

เมื่อพิจารณาถึงรายละเอียดจะพบว่า (ดูภาคผนวก ตารางที่ 16 หน้า 138) ผู้บริหารทั้งภายใน และภายนอกโรงเรียนเห็นว่า ได้ปฏิบัติงานเกี่ยวกับความสัมพันธ์กับ

ชุมชนนี้ มาก และมากที่สุด มีเพียงเรื่องเดียวในจำนวนทั้งหมด 11 เรื่อง คือโรงเรียน ได้มีส่วนร่วมในการจัดงานประเพณีของท้องถิ่น คือมีร้อยละ 88.33 และ 62.15 ตามลำดับ นอกจากเรื่องนี้แล้ว เห็นว่าโรงเรียนได้ปฏิบัติงานต่าง ๆ ในค่านับน้อย และน้อยที่สุด จนถึงไม่ปฏิบัติเลยในเรื่องต่าง ๆ ดังนี้

1. เชิญผู้ปกครองมาประชุมชี้แจงเกี่ยวกับกิจการต่าง ๆ ของโรงเรียน ร้อยละ 61.66 และ 75.66
2. สรุปผลการดำเนินงานในรอบปีให้ผู้ปกครองทราบ ร้อยละ 93.33 และ 75.66 ไม่ไต่ค่าเลยร้อยละ 5.00 และ 8.10
3. ผู้ปกครองและประชาชนทั่วไป มีโอกาสร่วมกิจกรรมต่าง ๆ ของโรงเรียน ร้อยละ 60.00 และ 66.56
4. เชิญวิทยากรในท้องถิ่นมาให้ความรู้แก่นักเรียน ร้อยละ 50.00 และ 67.56 ไม่เคยเลยร้อยละ 3.33 และ 10.81
5. ในเรื่องเปิดโอกาสให้ผู้ปกครองและประชาชน ใช้อาคารและสถานที่ของโรงเรียน มีความเห็นคล้ายกัน ผู้บริหารภายในเห็นว่าเปิดโอกาสให้มาก ถึงร้อยละ 63.33 ส่วนผู้บริหารภายนอก เห็นว่าเปิดโอกาสให้น้อย มีถึงร้อยละ 48.63 ที่เห็นว่าให้มากมีเพียง 45.94
6. โรงเรียนจัดให้มีการพบปะกันระหว่างครูกับผู้ปกครองนักเรียน ร้อยละ 79.99 และ 70.26 เห็นว่าไม่เคยจัดเลย มีร้อยละ 3.33 และ 10.81
7. โรงเรียนได้นำความคิดเห็นขอเสนอแนะของประชาชน เป็นแนวทางในการปรับปรุงโรงเรียนร้อยละ 69.99 และ 56.75
8. โรงเรียนได้ให้ความรู้ที่เกี่ยวกับการดำรงชีวิตแก่ชุมชน ร้อยละ 71.66 และ 72.96 ไม่เคยเลยร้อยละ 6.66 และ 10.81
9. สมาคมผู้ปกครองและครู มีส่วนช่วยเหลือกิจการของโรงเรียน ร้อยละ 59.99 และ 18.91 ในเรื่องนี้เห็นว่าไม่มีส่วนช่วย ร้อยละ 8.33 และ 54.05 ไม่ตอบมีถึง ร้อยละ 13.51

สรุปความเห็นของผู้บริหารเกี่ยวกับการปฏิบัติงานทั้ง 5 ประเภท ตามผลการวิเคราะห์ที่ได้อีกนี้ ผู้บริหารเห็นว่าตนเองได้ปฏิบัติงานด้านกิจการนักเรียน มากและมากที่สุด ส่วนงานด้านวิชาการ ด้านบุคคล และด้านธุรการ เห็นว่าได้ทำในระดับปานกลาง ที่เห็นว่าได้น้อย จนถึงน้อยที่สุด คืองานด้านความสัมพันธ์กับชุมชน

ผลการวิเคราะห์ข้อมูลตามความเห็นของนักวิชาการ

ผลการวิเคราะห์ข้อมูลที่ได้จากการตอบแบบสอบถาม ในจำนวนข้อคำถามทั้งสิ้น 62 ข้อ ของนักวิชาการ คือ ครู อาจารย์ผู้สอน จำนวน 296 คน ในการปฏิบัติงานของผู้บริหารเกี่ยวกับงานบริหารการศึกษาทั้ง 5 ประเภท คือ งานด้านวิชาการ ด้านบุคคล ด้านกิจการนักเรียน ด้านธุรการ การเงินและบริการ และงานด้านความสัมพันธ์กับชุมชน ว่าผู้บริหารโรงเรียนได้ปฏิบัติงานด้านต่าง ๆ ดังกล่าวแล้ว มากน้อยเพียงใด โดยเปรียบเทียบการร้อยละ และค่าเฉลี่ยของงานแต่ละประเภท ดังตารางที่ 9 หน้า 79

จากตารางที่ 9 ผลการวิเคราะห์ข้อมูลตามความเห็นของนักวิชาการ มีดังนี้

1. งานบริหารด้านวิชาการ

นักวิชาการมีความเห็นว่า ผู้บริหารการศึกษาปฏิบัติงานบริหารด้านวิชาการ มากและมากที่สุด มีเพียงร้อยละ 41.51 ส่วนที่เห็นว่าได้ปฏิบัติงานด้านนี้น้อย และน้อยที่สุดมีถึงร้อยละ 43.95 และเห็นว่าไม่ได้ทำงานด้านนี้เลยมีร้อยละ 14.17 แสดงว่าผู้บริหารการศึกษาได้ปฏิบัติงานด้านวิชาการน้อย

เมื่อพิจารณาโดยส่วนรวมจากค่าเฉลี่ย (\bar{x}) เป็น 3.0838 แสดงว่าผู้บริหารการศึกษาได้ปฏิบัติงานบริหารด้านวิชาการ น้อย

เมื่อพิจารณาถึงรายละเอียดแล้ว (ดูจากภาคผนวก ตารางที่ 17 หน้า 141) ตามความเห็นของนักวิชาการเห็นว่า ผู้บริหารการศึกษาได้ปฏิบัติงานบริหารด้านวิชาการมากและมากที่สุดในเรื่องต่อไปนี้

ตารางที่ 9

งานบริหารการศึกษาประเภทต่าง ๆ ตามความเห็นของนักวิชาการ

งานบริหารการศึกษา	ข้อ	การร้อยละของนักวิชาการที่แสดงความเห็น						ค่าเฉลี่ย \bar{x}
		มากที่สุด	มาก	น้อย	น้อยที่สุด	ไม่เคย	ไม่ตอบ	
1. งานบริหารคานักวิชาการ	1-17	6.82	34.69	33.12	10.83	14.17	0.33	3.0838
2. งานบริหารคานบุคคล	18-26	5.40	44.74	34.08	13.81	0.97	0.30	3.3709
3. งานบริหารคานกิจการนักเรียน	27-44	11.29	41.32	35.62	8.38	3.11	0.24	3.4870
4. งานบริหารคานธุรการการเงิน และบริการ	45-51	6.75	42.80	40.49	6.32	2.75	0.86	3.4267
5. งานบริหารคานความสัมพันธ์กับ ชุมชน	52-62	4.01	19.11	47.87	17.91	10.54	0.55	2.8701

1. การให้ครูมีส่วนร่วมในการเลือกวิชาสอน มีร้อยละ 68.24
2. ส่งเสริมให้ครูได้ศึกษาหลักสูตร ประมวลการสอน คู่มือครู มีร้อยละ 62.15
3. ผู้บริหารโรงเรียนควบคุมให้ครูสอนตรงตามหลักสูตร มีร้อยละ 69.52
4. ประสบปัญหาเกี่ยวกับการสอนไม่ตรงตามความถนัด และความสามารถ มีน้อย มีร้อยละ 75.32 ไม่มีปัญหามีร้อยละ 12.16
5. ครูทำโครงการสอนและบันทึกการสอน มีร้อยละ 62.49
6. โรงเรียนหาโอกาสให้ครูไปร่วมอบรมทางวิชาการ มีร้อยละ 55.73

นักวิชาการที่เห็นว่า ผู้บริหารการศึกษาได้ปฏิบัติงานบริหารค่านักวิชาการน้อย และน้อยที่สุด จนถึงไม่ได้ทำเลย ในเรื่องต่าง ๆ ดังต่อไปนี้

1. การจัดอุปกรณ์การสอนไว้พร้อมสำหรับสอน มีร้อยละ 63.50
2. การจัดประชุมครูเพื่ออภิปรายเกี่ยวกับการสอนและการสอบ มีร้อยละ 60.46 ไม่เคยจัดเลย มีร้อยละ 3.37
3. การจัดให้ครูเข้าไปดูเพื่อนครูด้วยกันสอน มีร้อยละ 32.96 ไม่เคยจัดเลยมีร้อยละ 63.51
4. ผู้บริหารไปสังเกตการสอนขณะครูกำลังสอน มีร้อยละ 51.00 ไม่เคยไปสังเกตเลย มีร้อยละ 9.45
5. การจัดให้มีการประชุมครู แต่ละสายวิชาเพื่อปรับปรุงการสอน มีร้อยละ 57.09 ไม่เคยจัดเลย ร้อยละ 8.10
6. การจัดให้ครูนำผลการสอนแต่ละวิชามาวิเคราะห์ เพื่อประเมินผลและปรับปรุงการสอน มีร้อยละ 47.63 ไม่เคยทำเลย ร้อยละ 27.70
7. การเชิญผู้ทรงคุณวุฒิมาอบรมครูเกี่ยวกับวิธีการสอนใหม่ ๆ มีร้อยละ 54.72 เห็นว่าไม่เคยเชิญเลย มีร้อยละ 40.54
8. ครูหัวหน้าสายได้ช่วยเหลือครูในสายวิชาของตนค่านักวิชาการ มีร้อยละ 55.06
9. การช่วยปรับปรุงงานวิชาการของศึกษานิเทศก์ ศึกษานิเทศก์อำเภอ และผู้ช่วย รวมทั้งศึกษานิเทศก์ มีร้อยละ 40.32 เห็นว่าไม่เคยให้ความช่วยเหลือเลย มีร้อยละ 48.64

นักวิชาการที่เห็นว่า ฝ่ายบริหารได้ทำงานด้านวิชาการอยู่ในระดับปานกลาง มี 2 เรื่อง คือ การจัดห้องสมุดโรงเรียน และการจัดวารสาร ตำราต่าง ๆ ให้ครูใช้

2. งานบริหารคานบุคคล

นักวิชาการเห็นว่า ฝ่ายบริหารได้ทำงานด้านนี้อยู่ในเกณฑ์ปานกลาง ฝ่ายที่เห็นว่า ได้ทำมากและมากที่สุด มีร้อยละ 50.14 ส่วนฝ่ายที่เห็นว่า ได้ทำน้อยและน้อยที่สุด มีร้อยละ 47.89 และเห็นว่าไม่ได้ทำงานด้านนี้เลย มีร้อยละ 14.17

เมื่อพิจารณาโดยส่วนรวม โดยดูจากค่าเฉลี่ย (\bar{x}) เป็น 3.3709 แล้ว จะเห็นได้ว่า ฝ่ายบริหารได้ทำงานด้านบุคคลอยู่ในระดับปานกลาง

เมื่อพิจารณาถึงรายละเอียด (ดูจากภาคผนวก ตารางที่ 18 หน้า 145) แล้วจะพบว่า ฝ่ายบริหารได้ปฏิบัติงานบริหารคานบุคคลมาก และมากที่สุด ในเรื่องต่อไปนี้

1. ผู้บริหารโรงเรียนได้ชี้แจงระเบียบกฎเกณฑ์ หน้าที่ ความรับผิดชอบ ให้ครูได้ทราบ มีร้อยละ 73.30
2. โรงเรียนได้จัดอำนวยความสะดวกแก่ครูในการปฏิบัติงาน มีร้อยละ 52.69
3. ฝ่ายบริหารได้ติดตามผลการปฏิบัติงานที่ได้มอบหมายให้ มีร้อยละ 60.46
4. ครูมีความพึงพอใจในการปฏิบัติงาน มีร้อยละ 66.88
5. การขอโอน การย้ายของครู มีร้อยละ 68.57

ตามความเห็นของนักวิชาการที่เห็นว่า ฝ่ายบริหารได้ทำงานด้านการบริหารบุคคล น้อย และน้อยที่สุด จนถึงไม่ได้ทำเลย มีในเรื่องต่อไปนี้

1. การจัดกิจกรรมเพื่อสร้างความสัมพันธ์อันดีระหว่างครู มีร้อยละ 65.87
2. การจัดสวัสดิการแก่ครู มีร้อยละ 73.97
3. ผู้บริหารมีเกณฑ์ในการประเมินความดีความชอบของครู มีร้อยละ 71.95

ส่วนเรื่องให้ครูมีส่วนร่วมในการแสดงความคิดเห็น ในการบริหารโรงเรียนนั้นมีความเห็นคล้ายกันระหว่างฝ่ายที่เห็นว่ามาก และฝ่ายที่เห็นว่าน้อย คือร้อยละ 48.00

3. งานบริหารกิจการนักเรียน

นักวิชาการมีความเห็นว่า ฝ่ายบริหารได้ปฏิบัติงานต่าง ๆ ที่เกี่ยวกับกิจการนักเรียน หรือการบริหารกิจการนักเรียนนั้น อยู่ในเกณฑ์ค่อนข้างมาก คือฝ่ายที่เห็นว่าได้ทำงานค่านี้นี้ มาก และมากที่สุด มีถึงร้อยละ 52.61 ส่วนที่เห็นว่าได้ทำน้อยและน้อยที่สุด มีเพียงร้อยละ 44.00 และเห็นว่าไม่ได้ทำงานค่านี้นี้เลย มีร้อยละ 3.11

เมื่อพิจารณาโดยส่วนรวม จากค่าเฉลี่ย (\bar{X}) เป็น 3.4870 จึงสรุปได้ว่า ฝ่ายบริหารทำงานค่านี้นี้บริหารกิจการนักเรียน ค่อนข้างมาก

เมื่อพิจารณาดังรายละเอียด (ดูจากภาคผนวก ตารางที่ 19 หน้า 147) เห็นว่า นักวิชาการมีความเห็นว่า ฝ่ายบริหารทำงานค่านี้นี้บริหารกิจการนักเรียนมาก และมากที่สุด ในเรื่องต่อไปนี้

1. การมีหลักเกณฑ์ในการคัดเลือกนักเรียนเข้าเรียน มีร้อยละ 79.38
2. การจัดให้มีการประชุมอบรมนักเรียน มีร้อยละ 57.90
3. การที่ครูให้ความร่วมมือกับกิจกรรมของนักเรียน มีร้อยละ 63.17
4. การจัดให้มีการเลือกตั้งตำแหน่งต่าง ๆ ของนักเรียน ตามวิธีการของประชาธิปไตย มีร้อยละ 88.17
5. การจัดให้มีทุนการศึกษาแก่นักเรียน มีร้อยละ 66.89
6. การป้องกันปัญหาเรื่องเพศสัมพันธ์ระหว่างนักเรียน มีร้อยละ 89.52
7. การป้องกันเกี่ยวกับยาเสพติด มีร้อยละ 82.09
8. นักเรียนมีความเคลื่อนไหวในการต่อต้านการบริหารงานของโรงเรียน มีร้อยละ 82.08

ส่วนนักวิชาการที่เห็นว่า ฝ่ายบริหารได้ทำงานค่านี้นี้บริหารกิจการนักเรียน น้อย และน้อยที่สุด จนถึงไม่ได้ทำเลย มีในเรื่องต่อไปนี้

1. การสำรวจความต้องการทางการศึกษาของนักเรียน มีร้อยละ 57.42 และเห็นว่าไม่ได้ทำเรื่องนี้เลย มีร้อยละ 6.75
2. การตรวจหรือการรักษาสุขภาพของนักเรียน มีร้อยละ 84.12

3. การจัดบริการแนะแนวแก่นักเรียน มีร้อยละ 63.84
4. การจัดให้มีสิ่งพิมพ์ซึ่งเป็นกิจกรรมของนักเรียน มีร้อยละ 72.96 ไม่เคยทำเรื่องนี้เลย มีร้อยละ 13.51
5. การให้นักเรียนมีส่วนร่วมในการพัฒนาชุมชน มีร้อยละ 64.18
6. การจัดให้มีกิจกรรมทางวิชาการของนักเรียน มีร้อยละ 59.99
7. ครูติดต่อกับนักเรียนนอกเวลาเรียน มีร้อยละ 73.64
8. ผู้ปกครองช่วยควบคุมความประพฤติของนักเรียน มีร้อยละ 64.85

นอกจากนี้นักวิชาการเห็นว่า ได้ทำอยู่ในระดับปานกลาง คือร้อยละ 50.00 ในเรื่องการติดตามว่านักเรียนไปศึกษาต่อ หรือประกอบอาชีพ และการจัดให้มีการแข่งขันกีฬาภายใน

4. งานบริหารค้ำชูการ การเงินและบริการ

นักวิชาการมีความเห็นว่า ฝ่ายบริหารได้ทำงานค้ำชูการ การเงินและบริการ อยู่ในระดับค่อนข้างมาก กล่าวคือฝ่ายที่เห็นว่าทำมาก และมากที่สุด มีร้อยละ 49.55 ฝ่ายที่เห็นว่าทำน้อย และทำน้อยที่สุด มีร้อยละ 46.81

เมื่อพิจารณาโดยส่วนรวม จากค่าเฉลี่ย (\bar{X}) มีค่าเป็น 3.4267 แสดงว่าได้ทำงานค้ำชูอยู่ในเกณฑ์ปานกลาง

อย่างไรก็ดีเมื่อพิจารณาถึงรายละเอียด (ดูจากภาคผนวก ตารางที่ 20 หน้า 150) จะพบว่า ฝ่ายบริหารได้ทำงานค้ำชูการ การเงินและบริการ มาก และมากที่สุด ในเรื่องต่อไปนี้

1. การจัดทำบัญชีพัสดุ ครุภัณฑ์ ให้เป็นปัจจุบัน มีร้อยละ 76.34
2. การตรวจสอบบัญชีการเงิน มีร้อยละ 58.10
3. การเอาครูฝ่ายวิชาการ ทำหน้าที่ธุรการและการเงิน มีร้อยละ 58.77

ส่วนที่เห็นว่า ฝ่ายบริหารได้ทำงานค่านี้น้อย และน้อยที่สุด จนถึงไม่ได้ทำเลย ในเรื่องต่อไปนี้

1. การจัดให้มีสำนักงานธุรการเพื่อให้บริการแก่ผู้มาติดต่อ ร้อยละ 62.15
2. การจัดระบบเกี่ยวกับการค้นหาเอกสาร มีร้อยละ 56.41
3. การเบิกจ่ายเงินประเภทต่าง ๆ แก่ครู มีร้อยละ 56.07
4. การจัดพัสดุ ครุภัณฑ์ ให้ครูใช้ มีร้อยละ 58.10

5. งานบริหารด้านความสัมพันธ์กับชุมชน

นักวิชาการเห็นว่า ฝ่ายบริหารได้ปฏิบัติงานต่าง ๆ ที่เกี่ยวกับการส่งเสริมความสัมพันธ์กับชุมชน อยู่ในเกณฑ์น้อย และน้อยที่สุด ซึ่งมีถึงร้อยละ 65.78 ส่วนที่เห็นว่าได้ทำงานค่านี้น่ามาก มีเพียงร้อยละ 23.12 เห็นว่าไม่ได้ทำค่านี้อย่างไรเลย มีร้อยละ 10.54

เมื่อพิจารณาโดยส่วนรวม จากค่าเฉลี่ย (x) เป็น 2.8701 แสดงว่าผู้บริหารการศึกษาได้ปฏิบัติงานค่านี้น้อย

เมื่อพิจารณาถึงรายละเอียด (ดูจากภาคผนวก ตารางที่ 21 หน้า 151) แล้วจะพบว่า ไม่มีเรื่องใดเลยที่นักวิชาการเห็นว่า ฝ่ายบริหารได้ทำมาก และมากที่สุด คงมีความเห็นว่า ฝ่ายบริหารได้ทำงานค่านี้น้อย และน้อยที่สุด จนถึงไม่ได้ทำเลยในเรื่องต่อไปนี้

1. การเชิญผู้ปกครองมาประชุมชี้แจงเกี่ยวกับกิจการของโรงเรียน มีร้อยละ 73.64
2. การจัดทำสรุปผลการปฏิบัติงานในรอบปีให้ผู้ปกครองทราบ มีร้อยละ 60.13
เห็นว่าไม่ได้ทำเลย มีร้อยละ 31.08
3. การนำความคิดเห็นของผู้ปกครอง และประชาชนทั่วไป มาเป็นแนวทางปรับปรุงโรงเรียน มีร้อยละ 58.10
4. การเชิญผู้ปกครอง หรือประชาชนเข้าร่วมกิจกรรมต่าง ๆ ของโรงเรียน มีร้อยละ 73.97
5. การเชิญวิทยากรในท้องถิ่นมาให้ความรู้แก่นักเรียน มีร้อยละ 84.11
6. การจัดให้มีการพบปะสังสรรค์ระหว่างครูกับผู้ปกครอง มีร้อยละ 84.78
7. ครูได้รับเชิญให้เข้าร่วมกิจกรรมของชุมชน มีร้อยละ 61.47

8. การช่วยเหลือของสมาคมผู้ปกครองและครู มีร้อยละ 54.72 และเห็นว่าไม่
 ใ้ช่วยเหลือเลย ถึงร้อยละ 29.39

เรื่องอื่น ๆ ในงานค่านนี้ นอกจากที่กล่าวแล้ว เห็นว่าไ้ทำอยู่ในระดับน้อยและ
 น้อยที่สุด

จากความเห็นของนักวิชาการเกี่ยวกับการปฏิบัติงานของผู้บริหารโรงเรียน สรุปได้
 ดังนี้ นักวิชาการเห็นว่าผู้บริหารไ้ทำงานค่านการบริหารกิจการนักเรียนมาก ำงานค่าน
 บริหารบุคคล ค่านธุรการ ปานกลาง ส่วนงานบริหารค่านวิชาการ และงานเกี่ยวกับ
 ชุมมชน เห็นว่าทำน้อย

ผลการวิเคราะห์ข้อมูลตามความเห็นของประชาชน

ผลการวิเคราะห์ข้อมูลที่ได้จากการตอบแบบสอบถาม ในจำนวนข้อคำถาม 47 ข้อ
 ของกลมประชาชน จำนวน 189 คน ในการบริหารงานทั้ง 5 ประเภท คืองานบริหารการ
 ศึกษาค่านวิชาการ ค่านบุคคล ค่านกิจการนักเรียน ค่านธุรการ การเงินและบริการ และ
 ค่านความสัมพันธ์กับชุมมชน ว่าผู้บริหารโรงเรียนไ้ทำงานประเภทต่าง ๆ มากน้อยเพียงใด
 โดยเปรียบเทียบการอยละ และค่าเฉลี่ยของงานแต่ละประเภท ดังตารางที่ 10 หน้า 86

จากตารางที่ 10 ผลการวิเคราะห์ข้อมูลตามความเห็นของประชาชน มีดังนี้

1. งานบริหารค่านวิชาการ

ประชาชนมีความเห็นว่าโรงเรียนไ้ปฏิบัติงานต่าง ๆ ที่เกี่ยวกับค่านวิชาการนั้น
 ฝ่ายที่เห็นว่าไ้ทำงานค่านนี้มาก และมากที่สุด มีถึงร้อยละ 55.92 ส่วนฝ่ายที่เห็นว่าไ้
 ทำงานค่านนี้น้อย และน้อยที่สุด มีร้อยละ 41.23 ประชาชนเห็นว่าไม่ไ้ทำงานค่านนี้เลย
 มีร้อยละ 1.94 แสดงว่าโรงเรียนไ้ทำงานค่านวิชาการมาก

เมื่อพิจารณาโดยส่วนรวม จากค่าเฉลี่ย (\bar{X}) เป็น 3.5538 แสดงให้เห็นว่า
 โรงเรียนไ้ทำงานค่านวิชาการมาก

ตารางที่ 10

งานบริหารการศึกษาประเภทต่าง ๆ ตามความเห็นของประชาชน

งานบริหารการศึกษา	ข้อ	การยลละของประชาชนที่แสดงความคิดเห็น						ค่าเฉลี่ย
		มากที่สุด	มาก	น้อย	น้อยที่สุด	ไม่เคย	ไม่ตอบ	
1. งานบริหารด้านวิชาการ	1-10	13.13	42.79	33.26	7.97	1.94	0.91	3.5533
2. งานบริหารด้านบุคคล	11-15	12.38	26.67	33.54	21.48	4.44	1.48	3.1908
3. งานบริหารด้านกิจการนักเรียน	16-27	18.25	41.36	28.53	7.05	4.32	0.49	3.6119
4. งานบริหารด้านธุรการ การเงิน และบริการ	28-33	15.78	41.36	27.07	9.70	5.20	0.88	3.5103
5. งานบริหารด้านความสัมพันธ์กับ ชุมชน	34-47	7.03	30.84	34.77	18.37	8.01	0.98	3.0855

เมื่อพิจารณาถึงรายละเอียด (ดูจากภาคผนวก ตารางที่ 22 หน้า 15A) จะพบว่า ประชาชนที่มีความเห็นว่าโรงเรียนได้ปฏิบัติงานต่าง ๆ เกี่ยวกับค่านวิชากรมาก และมากที่สุด ในเรื่องต่อไปนี้

1. การเอาใจใส่ต่อการเรียนของนักเรียน มีร้อยละ 66.17
2. ครูเอาใจใส่ต่อการสอน มีร้อยละ 87.29
3. ผู้ปกครองเข้าใจรายงานผลการเรียนของนักเรียน มีร้อยละ 65.60
4. ผู้ปกครองพอใจในผลการสอนของครู มีร้อยละ 77.77

ประชาชนที่เห็นว่า โรงเรียนได้ปฏิบัติงานทางค่านวิชากรน้อย และน้อยที่สุด จนถึงไม่ได้ทำเลย ในเรื่องต่อไปนี้

1. นักเรียนไปศึกษาหาความรู้นอกโรงเรียน มีร้อยละ 59.78
2. นักเรียนเอาความรู้ที่ได้จากโรงเรียน มาช่วยปรับปรุงอาชีพของผู้ปกครอง มีร้อยละ 57.13
3. ผู้ปกครองไปติดต่อกับโรงเรียนในเรื่องความประพฤติและการเรียน มีร้อยละ 55.54
4. บุคคลทั่วไปมีส่วนร่วมในการให้อุปกรณ์การสอนแก่โรงเรียน มีร้อยละ 55.55

ส่วนความเห็นประชาชนที่กล่าวถึงกัน ระหว่างฝ่ายที่เห็นว่า โรงเรียนได้ทำงานค่านวิชากรมาก และมากที่สุด กับฝ่ายที่เห็นว่าทำน้อย และน้อยที่สุด จนถึงไม่ได้ทำเลย ในเรื่องนักเรียนมีความรู้ทางค่านวิชากรดี มีร้อยละ 49.20 และ 50.78 และเรื่องครูช่วยเหลือนักเรียนที่เรียนอ่อน เช่น การช่วยสอนพิเศษ มีร้อยละ 46.55 และ 48.67

2. งานบริหารค่านบุคคล

ประชาชนมีความเห็นว่า ฝ่ายบริหารได้ปฏิบัติงานเกี่ยวกับการบริหารงานค่านบุคคลากรมาก และมากที่สุด มีเพียงร้อยละ 40.05 ฝ่ายที่เห็นว่าได้ทำงานค่านนั้นน้อย และน้อยที่สุด จนถึงไม่ได้ทำเลย มีถึงร้อยละ 59.46 แสดงให้เห็นว่าประชาชน มีความเห็นเกี่ยวกับการบริหารงานค่านบุคคลของฝ่ายบริหาร อยู่ในระดับปานกลาง

เมื่อพิจารณาโดยส่วนรวม จากค่าเฉลี่ย(\bar{X}) เท่ากับ 3.1813 พอสรุปความเห็น
ของประชาชนได้ว่า ฝ่ายบริหารทำงานด้านการบริหารบุคคล อยู่ในระดับปานกลาง

เมื่อพิจารณาถึงรายละเอียด (ดูจากภาคผนวก ตารางที่ 23 หน้า 156) จะพบ
ว่า ประชาชนมีความเห็นเกี่ยวกับการบริหารงานบุคคล มีมากและมากที่สุด ในเรื่องต่อไปนี้

1. ครูมีความพึงพอใจในการปฏิบัติงาน มีร้อยละ 81.47
2. ครูให้ความร่วมมือในการปฏิบัติงานต่าง ๆ ของโรงเรียน มีร้อยละ 74.06

ประชาชนมีความเห็นเกี่ยวกับการบริหารงานบุคคลที่มีน้อย และน้อยที่สุด จนถึงไม่
มีเลย ในเรื่องต่าง ๆ ดังนี้

1. การลาหยุดทำการสอนของครู มีร้อยละ 84.64
2. ครูประพฤติตนไม่เรียบร้อย มีร้อยละ 84.64
3. การย้าย การโอนของครู มีร้อยละ 79.35

3. งานบริหารกิจการนักเรียน

ประชาชนมีความเห็นว่า งานบริหารด้านกิจการนักเรียนกับโรงเรียน ได้จัดทำ
มาก และมากที่สุด มีถึงร้อยละ 59.61 ทำน้อย และน้อยที่สุด จนถึงไม่ได้ทำเลย มีร้อยละ
39.90 แสดงว่าได้ทำงานด้านนี้ค่อนข้างมาก

เมื่อพิจารณาโดยส่วนรวม จากค่าเฉลี่ย(\bar{X}) เท่ากับ 3.6119 ประชาชนมี
ความเห็นว่างานโรงเรียนได้ปฏิบัติงานต่าง ๆ ในด้านการบริหารกิจการนักเรียน มาก

เมื่อพิจารณาถึงรายละเอียด (ดูจากภาคผนวก ตารางที่ 24 หน้า 157) จะพบว่า
เรื่องที่ประชาชนเห็นว่า โรงเรียนได้ดำเนินการบริหารด้านกิจการนักเรียนมาก และมาก
ที่สุด ในเรื่องต่อไปนี้

1. โรงเรียนได้เคร่งครัดระเบียบวินัยในการปกครองนักเรียน มีร้อยละ 81.43
2. ผู้ปกครองช่วยเหลือความประพฤติ และการเรียนของนักเรียน มีร้อยละ 80.42
3. โรงเรียนมีหลักเกณฑ์ในการคัดเลือกนักเรียน มีร้อยละ 73.01
4. โรงเรียนได้ติดต่อกับที่บ้าน เมื่อมีปัญหาเกี่ยวกับนักเรียน มีร้อยละ 70.36

5. ประชาชนในท้องถิ่นพอใจในกิจกรรมของนักเรียน มีร้อยละ 62.43
6. โรงเรียนได้จัดแนะแนวศึกษาต่อ และอาชีพของนักเรียน มีร้อยละ 59.25
7. โรงเรียนได้จัดให้มีกิจกรรมนักเรียน มีร้อยละ 55.55

ประชาชนที่เห็นว่าโรงเรียนได้ดำเนินการเกี่ยวกับการบริหารกิจการนักเรียน น้อย และน้อยที่สุด จนถึงไม่ได้ทำเลย ในเรื่องต่าง ๆ ดังนี้

1. การเชิญผู้ปกครอง หรือบุคคลทั่วไป เข้าร่วมกิจกรรมของโรงเรียน มีร้อยละ 65.60
2. การจัดให้มีแพทย์หรืออนามัยตรวจสอบสุขภาพของนักเรียน มีร้อยละ 56.61

ส่วนความเห็นประชาชนที่กล่าวถึงกัน ระหว่างฝ่ายที่เห็นว่าโรงเรียนได้ทำงานด้าน กิจการนักเรียน มากและมากที่สุด กับฝ่ายที่เห็นว่าได้ทำน้อยและน้อยที่สุด จนถึงไม่ได้ทำเลย ในเรื่องกิจกรรมของนักเรียน มีประเด็นที่ข้อชุมชน เกี่ยวกับปัญหาเสพคติให้โทษ และ เรื่องนักเรียนมีความเคลื่อนไหวในทางต่อต้านการบริหารงานของโรงเรียน

4. งานบริหารด้านธุรการ การเงินและบริการ

ประชาชนเห็นว่า โรงเรียนได้ดำเนินการบริหารด้านธุรการ การเงินและบริการ ค่อนข้างมาก คือมีถึงร้อยละ 57.14 ส่วนที่เห็นว่าได้ทำน้อยและน้อยที่สุด จนถึงไม่ได้ทำเลย มีร้อยละ 41.97

เมื่อพิจารณาโดยส่วนรวม จากค่าเฉลี่ย (\bar{x}) เท่ากับ 3.5103 เห็นว่าประชาชน มีความเห็นว่า โรงเรียนได้ดำเนินการบริหารด้านธุรการ การเงินและบริการ ค่อนข้างมาก

เมื่อพิจารณาถึงรายละเอียด (ดูจากภาคผนวก ตารางที่ 25 หน้า 160) จะพบว่า ประชาชนมีความเห็นว่า โรงเรียนบริหารงานธุรการ การเงินและบริการ มาก และมากที่สุด ในเรื่องต่อไปนี้

1. การเก็บเงินบำรุงการศึกษามีความเหมาะสม มีร้อยละ 73.30
2. การปรับปรุงอาคาร สถานที่ บริเวณโรงเรียน มีร้อยละ 76.72

3. โรงเรียนจัดบริการให้ความสะดวกแก่ผู้มาติดต่อ มีร้อยละ 62.96

ประชาชนมีความเห็นว่า โรงเรียนบริหารงานธุรการ การเงินและบริการ น้อย และน้อยที่สุด จนถึงไม่ได้ทำเลย มีในเรื่องต่อไปนี้

1. การเรียกเก็บเงินนอกเหนือจากเงินบำรุงการศึกษา มีร้อยละ 64.54
2. การจัดให้มีที่นั่งพักผ่อนสำหรับนักเรียน มีร้อยละ 64.00
3. การแจ้งข่าวสารเกี่ยวกับการดำเนินงานของโรงเรียน ให้ผู้ปกครองทราบมี ร้อยละ 64.54

5. งานบริหารด้านความสัมพันธ์กับชุมชน

ประชาชนเห็นว่า โรงเรียนได้ดำเนินการในด้านความสัมพันธ์กับชุมชน น้อย และน้อยที่สุด จนถึงไม่ได้ทำเลย มีถึงร้อยละ 61.24 ที่เห็นว่าทำมากมีเพียงร้อยละ 37.87

เมื่อพิจารณาโดยส่วนรวม จากค่าเฉลี่ย(\bar{X}) เท่ากับ 3.0855 แสดงให้เห็นว่า ประชาชนมีความเห็นว่า โรงเรียนได้ปฏิบัติงานในด้านนี้ ค่อนข้างน้อย

เมื่อพิจารณาถึงรายละเอียด (ดูจากภาคผนวก ตารางที่ 26 หน้า 161) จะพบว่า เรื่องที่ประชาชนเห็นว่า โรงเรียนได้ดำเนินการน้อย น้อยที่สุด และไม่ได้ทำเลย มีดังนี้

1. การจัดให้มีการพบปะระหว่างครูกับผู้ปกครอง มีร้อยละ 78.29
2. ผู้ปกครอง หรือประชาชน มีส่วนรวมในกิจกรรมนักเรียน มีร้อยละ 78.82
3. ผู้ปกครอง และประชาชน มีส่วนเสนอแนะความคิดเห็นเพื่อเป็นแนวทางในการปรับปรุงโรงเรียน มีร้อยละ 68.29
4. โรงเรียนเชิญวิทยากรท้องถิ่นมาให้ความรู้แก่นักเรียน มีร้อยละ 69.84
5. โรงเรียนได้ให้ความรู้ที่เป็นประโยชน์แก่การดำรงชีวิตของประชาชนในท้องถิ่น มีร้อยละ 66.12
6. การเชิญผู้ปกครอง หรือประชาชน ไปประชุมเกี่ยวกับกิจการของโรงเรียน มีร้อยละ 66.12
7. การรายงานผลการดำเนินงานประจำปี ให้ผู้ปกครองทราบ มีร้อยละ 78.29

8. การเปิดโอกาสให้ประชาชน หรือผู้ปกครอง ใช้อาคารสถานที่ มีร้อยละ 63.48

9. ศิษย์เก่ามีส่วนช่วยเหลือ สนับสนุน การดำเนินกิจการโรงเรียน มีร้อยละ

61.34

ส่วนที่ประชาชนเห็นว่า ใ้ทำมาก และมากที่สุด ในเรื่องการให้การต้อนรับเมื่อมีผู้มาเยี่ยมโรงเรียน ซึ่งมีเพียงเรื่องเดียว มีถึงร้อยละ 72.48

จากความเห็นของประชาชนเกี่ยวกับการปฏิบัติงานของผู้บริหารโรงเรียน สรุปได้ดังนี้ ประชาชนเห็นว่าผู้บริหารปฏิบัติงานมาก เกี่ยวกับงานบริหารด้านวิชาการ การบริหารกิจการนักเรียน และการบริหารด้านธุรการ การเงินและบริการ เห็นว่าได้ปฏิบัติปานกลางเกี่ยวกับการบริหารงานด้านบุคคล และด้านความสัมพันธ์กับชุมชน ปฏิบัติอยู่ในเกณฑ์น้อย

ผลการวิเคราะห์ข้อมูล ตามความเห็นของกลุ่มประชากรทั้ง 3 กลุ่ม

จากการที่ได้วิเคราะห์ข้อมูล จากการตอบแบบสอบถามของประชากรทั้ง 3 กลุ่ม คือ กลุ่มผู้บริหาร กลุ่มนักวิชาการ และกลุ่มประชาชน ตามลักษณะของงานทั้ง 5 ประเภท คืองานบริหารการศึกษา ด้านวิชาการ ด้านบุคคล ด้านกิจการนักเรียน ด้านธุรการ การเงินและบริการ และงานบริหารด้านความสัมพันธ์กับชุมชน โดยได้ใช้ค่าเฉลี่ยของแต่ละงานทำการเปรียบเทียบความเห็นของประชากรทั้ง 3 กลุ่ม ที่มีต่อการปฏิบัติงานของผู้บริหารโรงเรียน และจัดลำดับว่าได้ปฏิบัติงานด้านใด มากน้อยอย่างไร ดังตารางที่ 11 หน้า 92

จากตารางที่ 11 สรุปได้ว่า งานบริหารการศึกษาของโรงเรียนมัธยมศึกษาในเขตศึกษา 3 ความความเห็นของประชากร 3 กลุ่ม คือ กลุ่มผู้บริหาร กลุ่มนักวิชาการ กลุ่มประชาชน เมื่อพิจารณาโดยส่วนรวมจะพบว่า ประชากรทั้ง 3 กลุ่ม เห็นว่าโรงเรียนได้ปฏิบัติงานต่าง ๆ ในส่วนที่เกี่ยวกับงานบริหารด้านกิจการนักเรียนมากเป็นอันดับที่ 1 ค่า \bar{X} เท่ากับ 3.6201 ที่เห็นว่าปฏิบัติมากเป็นอันดับที่ 2 รองจากงานด้านกิจการนักเรียน คือ งานบริหารด้านธุรการ การเงินและบริการ ค่า \bar{X} เท่ากับ 3.4503 ส่วนการบริหารด้านบุคคล เห็นว่าได้ทำอยู่ในเกณฑ์ปานกลาง ค่า \bar{X} เท่ากับ 3.4171 ซึ่งจัดเป็นอันดับ

ตารางที่ 11

งานบริหารการศึกษาของโรงเรียนมัธยมศึกษาในเขตศึกษา 3 ตามความเห็นของประชากร 3 กลุ่ม

ประเภทของงาน	ค่าเฉลี่ยของประชากรที่ตอบแบบสอบถาม								ค่าเฉลี่ย \bar{x}	ลำดับที่
	ผู้บริหาร				นักวิชาการ	ลำดับที่	ประชาชน	ลำดับที่		
	ในโรงเรียน	ลำดับที่	นอกโรงเรียน	ลำดับที่						
1. งานบริหารด้านวิชาการ	3.4144	4	3.4310	2	3.0938	4	3.5539	2	3.3707	4
2. งานบริหารด้านบุคคล	3.8033	2	3.3131	4	3.3709	3	3.1513	4	3.4171	3
3. งานบริหารด้านกิจการนักเรียน	3.8815	1	3.5001	1	3.4870	1	3.6119	1	3.6201	1
4. งานบริหารด้านธุรกิจ การเงิน และบริการ	3.4984	3	3.3660	3	3.4267	2	3.5103	3	3.4503	2
5. งานบริหารด้านความสัมพันธ์กับ ชุมชน	3.2425	5	2.8339	5	2.8339	5	3.0855	5	3.0080	5

ที่ 3 งานที่ประชากรทั้ง 3 กลุ่มเห็นว่าไต่ทำน้อย คือ งานบริหารด้านวิชาการ และงานบริหารด้านความสัมพันธ์กับชุมชน ค่าเฉลี่ย เท่ากับ 3.3707 และ 3.0080 ซึ่งจัดเป็นลำดับที่ 4 และที่ 5 ตามลำดับ

เมื่อพิจารณาถึงรายละเอียด จากค่าเฉลี่ย (\bar{X}) ของความเห็นของแต่ละกลุ่ม ประชากร และงานบริหารแต่ละประเภท จะพบว่า กลุ่มประชากรทั้ง 3 กลุ่ม เห็นตรงกันว่าโรงเรียนได้ปฏิบัติงานบริหารด้านกิจการนักเรียนมาก และมากที่สุด เป็นลำดับที่ 1 และปฏิบัติงานบริหารด้านความสัมพันธ์กับชุมชน น้อยและน้อยที่สุด เป็นลำดับสุดท้าย

ส่วนงานบริหาร 3 ประเภท คือ งานบริหารด้านวิชาการ ด้านบุคคล และด้านธุรการ การเงินและบริการ นั้น ประชากรทั้ง 3 กลุ่ม มีความเห็นที่แตกต่างกันดังนี้

งานบริหารด้านวิชาการ ผู้บริหารภายในและนักวิชาการเห็นตรงกันว่า ไต่ทำงานด้านนี้ค่อนข้างน้อย เมื่อเปรียบเทียบกับงานทั้ง 5 ประเภทแล้ว จัดเป็นลำดับที่ 4 ซึ่งตรงกับความเห็นส่วนรวม ผู้บริหารภายนอกและประชาชนเห็นว่า ไต่ทำงานด้านนี้มาก เมื่อเปรียบเทียบกับงานทั้ง 5 ประเภทแล้ว จัดเป็นลำดับที่ 2

งานบริหารบุคคล เมื่อเปรียบเทียบกับงานบริหารทั้ง 5 ประเภทแล้ว ผู้บริหารภายในเห็นว่า ไต่ทำมากเป็นลำดับที่ 2 ส่วนนักวิชาการเห็นว่าไต่ทำอยู่ในระดับปานกลาง เป็นลำดับที่ 3 ซึ่งตรงกับความเห็นโดยส่วนรวม ผู้บริหารภายนอกและประชาชนมีความเห็นตรงกันว่า ไต่ทำงานด้านนี้ค่อนข้างน้อย เป็นลำดับที่ 4

งานบริหารด้านการเงิน ธุรการและบริการ เมื่อเปรียบเทียบกับงานบริหารทั้ง 5 ประเภทแล้ว ประชากรทั้ง 3 กลุ่ม คือผู้บริหาร ทั้งภายในและภายนอกโรงเรียน และประชาชน เห็นว่าไต่ทำงานด้านนี้อยู่ในระดับปานกลาง จัดเป็นลำดับที่ 3 ส่วนประชากรกลุ่มนักวิชาการ เห็นว่าฝ่ายบริหารไต่ทำงานด้านนี้ค่อนข้างมาก จัดเป็นลำดับที่ 2 ซึ่งตรงกับความเห็นโดยส่วนรวม

ปัญหาในการบริหารงานของโรงเรียนมัธยมศึกษาในเขตศึกษา 3

จากผลการวิเคราะห์ข้อมูล และจากการสัมภาษณ์กลุ่มประชากรตัวอย่างทั้ง 3 กลุ่ม เกี่ยวกับปัญหาโครงสร้างระบบบริหาร และงานบริหารการศึกษาภายในโรงเรียนมัธยมศึกษา ทำให้พบปัญหาต่าง ๆ ในการบริหารโรงเรียน จึงขอนำเสนอตามลำดับดังต่อไปนี้

1. ปัญหาเกี่ยวกับโครงสร้างระบบบริหารงานภายในโรงเรียนมัธยมศึกษา

จากการวิเคราะห์โครงสร้างระบบบริหารงานภายในโรงเรียนจะพบว่า โรงเรียนมัธยมศึกษาในเขตศึกษา 3 ส่วนใหญ่จัดระบบบริหาร โดยยึดหลักการจัดองค์การบริหาร ทั้งแบบสายบังคับบัญชาสายเดียว และแบบที่มีทั้งหน่วยงานหลักและหน่วยงานที่ปรึกษา โดยที่โรงเรียนต่าง ๆ ในกลุ่มตัวอย่างจัดระบบโครงสร้างการบริหารคล้ายคลึงกัน กล่าวคือ มีผู้บริหารโรงเรียน ครูใหญ่ อาจารย์ใหญ่ หรือผู้อำนวยการโรงเรียนชั้นพิเศษ เป็นผู้ดูแลรับผิดชอบสูงสุดคนเดียวในโรงเรียน มีการแต่งตั้งผู้ช่วยผู้บริหาร เพื่อแบ่งเบาการปฏิบัติงานของผู้บริหารโรงเรียน การแต่งตั้งผู้ช่วยฝ่ายต่าง ๆ ตามลำดับก่อนหลัง เป็นไปตามความต้องการของผู้บริหารโรงเรียน ไม่มีกฎเกณฑ์วางไว้แน่นอนว่าจะแต่งตั้งฝ่ายใดก่อนหลัง ทั้งนี้ขึ้นกับความรู้ ความสามารถของผู้บริหารโรงเรียน เช่น ผู้บริหารโรงเรียนมีความถนัดทางด้านวิชาการมากกว่างานธุรการ ก็อาจแต่งตั้งผู้ช่วยฝ่ายธุรการก่อนได้ นอกจากการแต่งตั้งผู้ช่วยผู้บริหารแล้ว โรงเรียนยังแต่งตั้งหัวหน้าสายวิชาเป็นทางการได้ โดยถือเกณฑ์สายวิชาใดมีครู อาจารย์ในสายตั้งแต่ 3 คนขึ้นไป ก็แต่งตั้งหัวหน้าสายวิชานั้นได้

ในทางทฤษฎี การแต่งตั้งผู้ช่วยก็ตี หัวหน้าสายวิชาที่ดี เป็นการกระจายงานและกระจายอำนาจการบริหาร แต่ในทางปฏิบัติครู อาจารย์ มักขึ้นตรงต่อผู้บริหารโรงเรียน โดยไม่ผ่านผู้ช่วย หรือหัวหน้าสายวิชา ซึ่งถ้าเป็นโรงเรียนขนาดเล็ก หรือขนาดกลาง ผู้บริหารก็สามารถที่จะดูแล รับผิดชอบได้ทั่วถึง แต่ถ้าเป็นโรงเรียนขนาดใหญ่ มีครู อาจารย์เป็นจำนวนร้อย การดูแลรับผิดชอบ ตลอดจนการบังคับบัญชาอาจไม่ทั่วถึง และควบคุมการปฏิบัติงานของครู อาจารย์ อย่างมีประสิทธิภาพได้ โดยเฉพาะอย่างยิ่งในเรื่องการบริหารด้านการเงิน ซึ่งจะต้องรับผิดชอบเงินเป็นจำนวนมาก ความรับผิดชอบทั้งหมดอยู่ที่ผู้บริหาร

โรงเรียนแต่เพียงผู้เดียว ถ้าฝ่ายธุรการ การเงิน หรือเจ้าหน้าที่การเงินไม่สุจริต อาจเกิด ความผิดพลาดเสียหายได้ง่าย ซึ่งเป็นอันตรายแก่ผู้บริหารโรงเรียนเป็นอย่างยิ่ง

2. ปัญหาในการบริหารงานการศึกษาทั้ง 5 ประเภท

2.1 ปัญหาการบริหารงานด้านวิชาการ จากผลการวิเคราะห์ข้อมูลเกี่ยวกับ งานบริหารด้านวิชาการพบว่า ผู้บริหารโรงเรียนได้ปฏิบัติงานด้านนี้เป็นลำดับที่ 4 เมื่อเปรียบ เทียบกับการบริหารงานทั้ง 5 ประเภท แสดงให้เห็นว่า ผู้บริหารโรงเรียนในเขตศึกษา 3 ได้ทำงานด้านนั้นน้อยไป ซึ่งจะมีผลกระทบต่อคุณภาพการศึกษาของนักเรียน ปัญหาต่าง ๆ ที่ เกี่ยวข้องกับการปฏิบัติงานด้านนี้ ข้อมูลจากการสัมภาษณ์ และจากการตอบแบบสอบถาม ประมวล ได้ดังนี้

2.1.1 ปัญหาการขาดแคลนสถานที่เรียน ห้องเรียนไม่พอกับจำนวน นักเรียน การจัดชั้นเรียนที่ต้องบรรจุนักเรียนห้องละ 40 - 50 คน ไม่เกิดผลคือต่อการเรียน การสอน โดยเฉพาะอย่างยิ่งห้องเรียนที่เป็นอาคารชั่วคราว ปัญหาการขาดแคลนสถานที่เรียน นี้มีประมาณร้อยละ 50 ของโรงเรียนในกลุ่มตัวอย่าง มีทั้งโรงเรียนระดับจังหวัดและระดับ อำเภอซึ่งทำให้ต้องจัดเรียน 2 ผลัด ซึ่งเป็นปัญหาทางด้านการบริหารวิชาการเป็นอย่างยิ่ง

2.1.2 ปัญหาการขาดแคลนครู ครูไม่พอกับจำนวนนักเรียน ครูต้อง สอนมากชั่วโมงต่อสัปดาห์ อัตราเฉลี่ย 24 ชั่วโมงต่อสัปดาห์ ซึ่งเกณฑ์ของกรม 20 ชั่วโมง ต่อสัปดาห์ เมื่อชั่วโมงสอนสูง คุณภาพการสอนอาจต่ำ นอกจากนี้โรงเรียนยังต้องใช้เงินบำรุง การศึกษาจากรัฐเป็นจำนวนมาก แทนที่จะได้ใช้ในการจัดหาอุปกรณ์การสอน หรืออำนวยความสะดวก สอนอย่างอื่น ซึ่งมีผลกระทบต่องานวิชาการทั้งสิ้น

2.1.3 ปัญหาด้านวัสดุครูไม่ตรงตามความต้องการของโรงเรียน และ วัสดุต่ำกว่าปริญญาตรี มีถึงร้อยละ 45.27

2.1.4 ปัญหาเกี่ยวกับหลักสูตรไม่เหมาะสมกับสภาพท้องถิ่น ไม่ยืดหยุ่น ลำสมัย โดยเฉพาะอย่างยิ่งมีหลักสูตรที่กรมวิชาการกำหนดขึ้นนั้น เป็นปัญหามากสำหรับโรง เรียน คือหลักสูตร 2518 ในวิชาวิทยาศาสตร์ โดยมอบให้สถาบันวิทยาศาสตร์และเทคโนโลยี โดยไม่มีการเตรียมล่วงหน้า ไม่ทันเวลา อุปกรณ์มีราคาแพงมาก โรงเรียนขนาดเล็กไม่

สามารถมีเงินบำรุงการศึกษาจัดซื้อได้ เกี่ยวกับหลักสูตรใหม่ที่เป็นปัญหามากอีกประการหนึ่ง คือการกำหนดรายวิชาเป็นหน่วยกิต ซึ่งแต่ละภาคเรียนมากเกินไป ไม่สามารถปฏิบัติตาม หลักการว่าด้วยการเรียนเป็นหน่วยกิตได้ กรมวิชาการกำหนดภาคเรียนละ 25 หน่วยกิตสำหรับ นักเรียนมัธยมศึกษาเห็นว่าไม่เหมาะสม นอกจากนั้น โรงเรียนมัธยมศึกษาในเขตศึกษา 3 ยังใช้หลักสูตรแตกต่างกัน เช่น หลักสูตรเก่า 2503 หลักสูตรกว้าง และหลักสูตรของ โรงเรียนแบบประสม ทำให้เกิดความแตกต่างระหว่างโรงเรียน เพราะการจัดอัตรากำลัง ครูและงบประมาณให้กับโรงเรียนที่ใช้หลักสูตรแต่ละประเภทแตกต่างกัน

2.1.5 ปัญหาเกี่ยวกับการทำงานของครู แนวโน้มที่ครูเอาใจใส่ต่อการ สอนน้อย มีมากขึ้นเป็นลำดับ เคยสอนอย่างไรก็สอนอย่างนั้น ไม่ปรับปรุงวิธีการเรียนการสอน ไม่ใช่เทคโนโลยีใหม่ ๆ ช่วยการเรียนการสอน ปัญหานี้ก่อความหนักใจให้กับผู้บริหารโรงเรียน เป็นอย่างยิ่ง

2.1.6 ปัญหาเกี่ยวกับอุปกรณ์การสอน โรงเรียนต่าง ๆ ส่วนมากขาด อุปกรณ์การสอน ครูใช้ตำราเรียน กระดานดำ และชอล์ค เป็นส่วนใหญ่ ทำให้นักเรียนขาด ความสนใจต่อการเรียน

2.2 ปัญหาการบริหารงานค่านบุคคล

จากผลการวิเคราะห์ข้อมูล ผู้บริหารโรงเรียนได้ทำงานค่านนี้ค่อนข้างน้อย จัดเป็นลำดับที่ 3 ของการบริหารงานทั้ง 5 ประเภท แต่อย่างไรก็ดีในด้านตัวผู้บริหารโรงเรียน เห็นว่าได้พยายามบริหารงานค่านบุคคลนี้ด้วยความยุติธรรมมากขึ้น มีรูปคณะกรรมการ บริหารงานบุคคล ให้ครูได้สอนตามความถนัด ความสามารถ และพยายามให้ครูได้ศึกษาหา ความรู้เพิ่มเติม โดยการสนับสนุนให้เข้ารับการอบรมมากขึ้น พยายามอำนวยความสะดวก ในการเรียนการสอนเป็นอย่างดี จากการสังเกต การสัมภาษณ์ และจากการตอบแบบสอบถาม พอประมวลปัญหาการบริหารงานค่านบุคคลได้ดังนี้

2.2.1 ผู้บริหารขาดเอกภาพในการบังคับบัญชา อำนาจในการบังคับบัญชา ของผู้บริหารก็ดี ผู้ช่วย หรือหัวหน้าสายวิชาก็ดี ไม่มีอำนาจเต็มในการบังคับบัญชา ยังมี ผู้บังคับบัญชาชั้นเหนืออีกมากมายหลายระดับ ซึ่งประเด็นนี้ทำให้เกิดความวุ่นวาย ปั่นป่วนใน การบริหารงานบุคคล เช่น มีการร้องเรียนให้ย้ายผู้บริหารโรงเรียนเป็นจำนวนมาก และผู้ บริหารระดับสูงมักจะฟังคำร้องเรียนของนักเรียน หรือครู อาจารย์ ท่านองคภูมอยู่เหนือ

กฎหมาย ในเรื่องนี้ผู้บริหารโรงเรียนเป็นส่วนมากตกอยู่ในที่นั่งลำบากในการทำงาน

2.2.2 ผู้บริหารโรงเรียนไม่มีโอกาสได้เลือกบุคลากรโดยตรง ทำให้ได้ผู้ร่วมงานไม่ตรงกับความต้องการของโรงเรียน ผู้บริหารบางโรงเรียนได้เข้าร่วมเป็นกรรมการในการสอบบรรจุครู แต่บางโรงเรียนไม่มีโอกาสได้เข้าร่วมเป็นกรรมการคัดเลือกครู

2.2.3 ปัญหาเรื่องการโยกย้ายของครู กรมได้กำหนดเงื่อนไขของการย้าย โดยกำหนดระยะเวลาไว้น้อยเกินไป เช่น 1 ปีการศึกษา ทำให้ครูมีการโยกย้ายมากและบ่อย

2.2.4 ปัญหาเกี่ยวกับการพิจารณาความดีความชอบ การเลื่อนชั้น เลื่อนตำแหน่ง โรงเรียนมีอำนาจในเรื่องเหล่านี้้อยมาก น้าหนักของเรื่องเหล่านี้อยู่ที่จังหวัดและกรม ซึ่งทำให้การบังคับบัญชาของผู้บริหารโรงเรียนมีความหมายน้อย

2.2.5 การจัดสวัสดิการให้แก่ครู นักเรียน และคณงานภารโรง นับได้ว่ามีน้อยมาก ส่วนใหญ่ต้องช่วยตนเองทุก ๆ คาบ

2.2.6 การให้ครู อาจารย์ได้ศึกษาหาความรู้เพิ่มเติม จัดว่าน้อยมาก กรมสามัญศึกษาได้กำหนดหลักเกณฑ์ให้ครูลาศึกษาต่อได้ไม่เกินร้อยละ 5 ของครูฝ่ายปฏิบัติการนั้น น้อยไป ครูบางส่วนต้องลาออกไปศึกษาต่อ เพราะกรมไม่อนุญาตให้ลาศึกษาต่อ เมื่อเขาสอบเข้าศึกษาต่อได้

2.3 ปัญหาการบริหารงานค่านักเรียน

จากผลการวิเคราะห์ข้อมูลพบว่า ประชากรทุกกลุ่มมีความเห็นตรงกันว่าโรงเรียนได้ทำงานค่านักเรียนมากเป็นลำดับที่ 1 ในบรรดางานบริหารทั้ง 5 ประเภท ซึ่งแสดงว่าผู้บริหารและครู อาจารย์ ได้เอาใจใส่ต่อนักเรียนมากที่สุด ทั้งนี้อาจเป็นเพราะในช่วงระยะเวลาแห่งการเปลี่ยนแปลง หลังวันที่ 14 ตุลาคม 2516 เป็นต้นมา ซึ่งทำให้นักเรียน นิสิต นักศึกษา มีบทบาทมากขึ้น ซึ่งบทบาทของนักเรียน นิสิต นักศึกษานั้น มีผลต่อการบริหารของตัวผู้บริหารเป็นอย่างมาก ซึ่งหมายถึงฐานะตำแหน่งของผู้บริหารด้วย จึงทำให้ต้องหันมาสนใจ เอาใจใส่ต่อนักเรียนโดยตรง นอกจากประเด็นดังกล่าวแล้ว จำนวนนักเรียนยังเพิ่มมากขึ้นอย่างรวดเร็ว ทำให้ผู้บริหารโรงเรียนจำเป็นต้องเอาใจใส่และแก้ปัญหาเรื่องนี้เป็นอย่างมาก การสอนสองผลัดก็ถือ การสอนศึกษาผู้ใหญ่ก็ ล้วนแล้วแต่เป็น

ปัญหาเรื่องกิจการนักเรียนทั้งสิ้น ปัจจุบันนี้มีเป็นจำนวนมากที่โรงเรียนจำเป็นต้องเปิดสอนถึง 3 - 4 รong คือ รอบเช้า รอบปกติ รอบบ่าย และรอบค่ำ (การศึกษาผู้ใหญ่) ความจำเป็นต่าง ๆ ดังกล่าวแล้วเป็นสาเหตุที่ทำให้ผู้บริหารต้องกันมาทำงานค่านนี้มากเป็นอันดับที่ 1 นอกจากนี้ปัญหาเกี่ยวกับการบริหารกิจการนักเรียนที่ได้จากการสังเกต การสัมภาษณ์ และจากแบบสอบถาม ประมวลได้ดังนี้

2.3.1 ปริมาณนักเรียนที่โรงเรียนจำเป็นต้องรับมากเกินไป โรงเรียนไม่สามารถขยายที่เรียน และอำนวยความสะดวกอื่น ๆ ได้ทันกับอัตราการเพิ่มของนักเรียน ทำให้แต่ละโรงเรียนมีนักเรียนมากเกินไป และแนวโน้มจะมากขึ้นตามลำดับ โรงเรียนจะเป็นโรงเรียนขนาดใหญ่มากขึ้น อาจเกินขีดความสามารถของผู้บริหารโรงเรียน

2.3.2 การอบรมสั่งสอน และดูแลเอาใจใส่ต่อนักเรียนไม่ทั่วถึง เนื่องจากจำนวนมากเกินไป ทำให้การเรียนการสอนไม่มีประสิทธิภาพ การปกครองควบคุมไม่ทั่วถึง นักเรียนมีเวลาว่างมาก มีโอกาสประพฤติในทางไม่ถูกต้องมากขึ้น

2.3.3 สภาพแวดล้อม ตลอดจนผู้ปกครองเอาใจใส่ดูแลน้อยไป ผู้ปกครองส่วนใหญ่ถือว่ามอบให้โรงเรียนแล้วก็แล้วกันไป ขาดความร่วมมือกับโรงเรียน นอกจากนี้สภาพแวดล้อมและสังคมเปลี่ยนแปลงอย่างรวดเร็ว ทำให้นักเรียนคามาไม่ทัน

2.3.4 กิจกรรมที่จะส่งเสริมให้นักเรียนได้ฝึกฝนตนเองตามความรู้ความสามารถ ความถนัด และความสนใจ ที่โรงเรียนจัดให้นั้นน้อยมาก ทั้งนี้ เพราะเวลา สถานที่ ไม่อำนวย นักเรียนมากเกินไป นักเรียนจึงต้อง ทำกิจกรรมกันเองโดยขาดการแนะนำ ดูแล เอาใจใส่

2.3.5 ปัญหาเกี่ยวกับค่านสุขภาพ พละนาามัย และโภชนาการโรงเรียนต่าง ๆ ยังไม่สามารถจัดเรื่องเหล่านี้ได้อย่างดี ทั้งนี้เพราะโรงเรียนขาดทั้งบุคลากร อุปกรณ์ต่าง ๆ เช่น ไม่มีครูพยาบาล แม่ห้องพยาบาลให้นักเรียนได้นอนพักผ่อน ต้องใช้เป็นห้องเรียนทั้งหมด เรื่องการจัดอาหารกลางวันนั้นส่วนใหญ่ไม่ได้จัด ให้พ่อค้าแม่ค้าเข้ามาขาย โดยขาดการควบคุมเท่าที่ควร นักเรียนรับประทานอาหารได้ตลอดเวลา เพราะมีนักเรียนหลายรอบ เป็นต้น

2.4 ปัญหาการบริหารงานด้านธุรการ การเงินและบริการ

ผลจากการวิเคราะห์ข้อมูลพบว่า ผู้บริหารโรงเรียนไค่ทำงานด้านนี้ มากจัดเป็นลำดับที่ 2 ในบรรคางานบริหารทั้ง 5 ประเภท ตามความเห็นโดยส่วนรวม จากการสังเกต สัมภาษณ์ และจากคำตอบในแบบสอบถาม ประมวลปัญหาด้านนี้ได้ดังนี้

2.4.1 โรงเรียนขาดเจ้าหน้าที่ทางการเงินและการบัญชีโดยตรง ส่วนใหญ่ใช้ครู อาจารย์ ทำหน้าที่การเงินของโรงเรียน

2.4.2 ปัญหาเกี่ยวกับความรับผิดชอบเรื่องการเงิน โดยเฉพาะอย่างยิ่งเงินบำรุงการศึกษา ซึ่งผู้บริหารโรงเรียนจะต้องรับผิดชอบโดยตรงแต่ผู้เดียว ทำให้เกิดความหนักใจในการบริหารงานด้านนี้เป็นอย่างยิ่ง ผู้บริหารเกือบร้อยละ 90 เห็นว่า ในเรื่องความรับผิดชอบเรื่องการเงิน น่าจะได้มีการแบ่งเบา โดยการแต่งตั้งตำแหน่งการเงินของโรงเรียนร่วมรับผิดชอบด้วย

2.4.3 เกี่ยวกับอำนาจการเก็บรักษาเงิน อำนาจการกอหน้ผูกพันและอำนาจการจ่าย ของผู้บริหารโรงเรียนมีอยู่น้อยมาก ส่วนใหญ่ต้องการให้มีการแก้ไขระเบียบเงินบำรุงการศึกษา เพื่อให้เกิดความคล่องตัวในการบริหารการเงิน

2.4.4 ความล่าช้าในการขอเบิกจ่ายเงินบำรุงการศึกษา และเงินงบประมาณ ยังมีอยู่เป็นส่วนใหญ่ ซึ่งทำให้เกิดปัญหาในด้านการบริหารงาน เพราะไม่ทันต่อเหตุการณ์

2.4.5 ระเบียบการเก็บเงินบำรุงการศึกษาที่ใช้อยู่ในปัจจุบัน อัตราการเรียกเก็บน้อยมาก ไม่พอแก่การใช้จ่ายในการบริหารงาน

2.4.6 เงินงบประมาณที่ทางส่วนกลางจัดให้ ไม่เพียงพอแก่การใช้จ่ายของโรงเรียน และไม่ทันต่อความต้องการ เช่น การจัดสรรงบประมาณหมวดค่าที่ดินและสิ่งก่อสร้าง ให้โรงเรียนไม่ทันต่อการเพิ่มของจำนวนนักเรียน ทำให้เกิดปัญหาขาดแคลนสถานที่เรียน

2.5 ปัญหาการบริหารด้านความสัมพันธ์กับชุมชน

จากผลการวิเคราะห์ข้อมูลพบว่า ประชากรทุกกลุ่มเห็นตรงกันว่าโรงเรียนไค่ทำงานด้านนี้ น้อย จัดเป็นลำดับที่ 5 ของงานบริหารทั้ง 5 ประเภท จึงไม่ต้องสงสัยเลยว่า โรงเรียนมัธยมในเขตศึกษา 3 ไค่ทำงานด้านความสัมพันธ์กับชุมชน น้อยมาก จาก

การสังเกต การสัมภาษณ์ และจากคำตอบในแบบสอบถาม ประมวลปัญหาได้ดังนี้

2.5.1 โรงเรียนขาดการติดต่อ ประสานสัมพันธ์กับผู้ปกครอง นอกจากในบางโอกาส เช่น ในการรับสมัคร รับมอบตัวนักเรียน และการแจ้งผลการเรียนของนักเรียน นอกจากสิ่งเหล่านี้แล้ว โรงเรียนได้ทำเป็นส่วนน้อย

2.5.2 โรงเรียนยังไม่มีโครงการในการสร้างความสัมพันธ์อันดีกับชุมชน ยังคงอยู่ในลักษณะต่างคนต่างอยู่ ต่างคนต่างทำ

2.5.3 โรงเรียนส่วนใหญ่มีหน่วยงานประชาสัมพันธ์ อยู่ในโครงสร้างระบบบริหาร แต่ยังไม่ได้ทำงานด้านประชาสัมพันธ์กับชุมชนอย่างจริงจัง และได้ผล

2.5.4 โรงเรียนในกลุ่มตัวอย่างร้อยละ 42.00 มีสมาคมผู้ปกครองและครู ร้อยละ 48.00 มีสมาคมศิษย์เก่า แต่สมาคมเหล่านี้ช่วยเหลือโรงเรียนน้อยมาก ส่วนใหญ่ใช้เป็นเครื่องมือบางอย่างของผู้บริหารโรงเรียน

2.5.5 ฐานะผู้ปกครองส่วนใหญ่ยากจน ไม่มีเวลาพอที่จะสนใจกิจการของโรงเรียน และเช่นเดียวกันโรงเรียนก็มีเวลาอันจำกัดในการเรียนการสอน จึงไม่มีโอกาสได้สร้างความสัมพันธ์อันดีต่อกัน

2.5.6 ประชาชนส่วนใหญ่ยังมีความเข้าใจว่า เรื่องการเรียนการสอนเป็นหน้าที่ของโรงเรียน เมื่อฝากบุตรหลานเข้าเรียนแล้วก็แล้วกัน ให้เป็นหน้าที่ของโรงเรียนแต่ฝ่ายเดียว

จากการวิเคราะห์ข้อมูลที่ได้จากการตอบแบบสอบถาม และการสัมภาษณ์ประชากรกลุ่มตัวอย่างในการวิจัยครั้งนี้ สรุปผลการวิเคราะห์ที่ได้ดังนี้

เกี่ยวกับโครงสร้างระบบบริหาร โรงเรียนมัธยมศึกษา ในเขตศึกษา 3 นั้น พบว่าโรงเรียนส่วนใหญ่ได้ใช้การแบ่งสายงานในโรงเรียน ที่มีทั้งหน่วยงานหลักและหน่วยงานที่ปรึกษา มีคณะกรรมการบริหารโรงเรียน สมาคมต่าง ๆ ผู้บริหารแบ่งงานให้ผู้ช่วยฝ่ายต่าง ๆ คือ ฝ่ายวิชาการ ฝ่ายธุรการ ฝ่ายปกครอง แต่ละฝ่ายมีสายงานลดหลั่นกันตามลักษณะของงาน แต่ผู้ช่วยไม่มีอำนาจในการบังคับบัญชา อำนาจทั้งหมดจึงอยู่กับผู้บริหารโรงเรียนแต่เพียงผู้เดียว

เกี่ยวกับงานบริหารการศึกษาในโรงเรียน ตามความเห็นของประชากรทั้ง 3 กลุ่ม เห็นว่าผู้บริหารโรงเรียนได้ปฏิบัติงาน ด้านการบริหารกิจการนักเรียนมาก เป็นลำดับที่ 1 งานบริหารคณาธิการ การเงินและบริการ กับงานบริหารคณาบุคคล ปฏิบัติอยู่ในระดับปานกลาง ส่วนงานบริหารคณาวิชาการ และคณาความสัมพันธ์กับชุมชน เห็นว่าได้ปฏิบัติน้อย



ศูนย์วิทยทรัพยากร
จุฬาลงกรณ์มหาวิทยาลัย