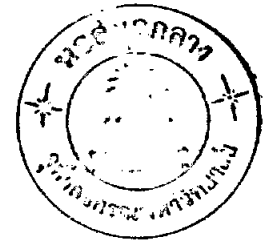


การวิเคราะห์ข้อมูลและผลการวิเคราะห์ข้อมูล



ลำดับการ เสนอวิธีการวิเคราะห์ข้อมูล

ผู้วิจัยได้จัดลำดับการ เสนอวิธีการวิเคราะห์ข้อมูลดังต่อไปนี้

- ตอนที่ 1 ข้อมูลส่วนตัวของผู้ตอบแบบสอบถาม และข้อมูลที่เป็นจริงในโรงเรียน
- ตอนที่ 2 การบริหารงานวิชาการ และการปฏิบัติงานวิชาการในโรงเรียน

วิธีวิเคราะห์ข้อมูล

- ตอนที่ 1 ข้อมูลส่วนตัวของผู้ตอบแบบสอบถาม และข้อมูลที่เป็นจริงในโรงเรียน

ข้อมูลส่วนตัวของผู้ตอบแบบสอบถามจำแนกตามเพศ อายุ อาชีพ การ วุฒิทางวิชาชีพ ระยะเวลาที่ปฏิบัติการสอน ระยะเวลาการดำรงตำแหน่งทางการบริหาร และข้อมูลที่เป็นจริงบางประการในโรงเรียน ได้แสดงรายละเอียดไว้ในตารางต่อไปนี้

จุฬาลงกรณ์มหาวิทยาลัย

ตารางที่ 1

จำนวนผู้ตอบแบบสอบถามจำแนกตามเพศ

เพศ	ผู้บริหารงานวิชาการ		ผู้ปฏิบัติงานวิชาการ	
	จำนวน	ร้อยละ	จำนวน	ร้อยละ
ชาย	82	57.75	149	38.11
หญิง	60	42.25	242	61.89
รวม	142	100	391	100

จากตารางที่ 1 ปรากฏว่ากลุ่มผู้บริหารงานวิชาการ เป็นชายร้อยละ 57.75 และเป็นผู้หญิงร้อยละ 42.25 ส่วนครู-อาจารย์ผู้ปฏิบัติงานวิชาการ เป็นชายร้อยละ 38.11 เป็นผู้หญิงร้อยละ 61.89

จุฬาลงกรณ์มหาวิทยาลัย

ตารางที่ 2

จำนวนผู้ตอบแบบสอบถามจำแนกตามอายุ

อายุ	ผู้บริหารงานวิชาการ		ผู้ปฏิบัติงานวิชาการ	
	จำนวน	ร้อยละ	จำนวน	ร้อยละ
ต่ำกว่า 21 ปี	0	0	0	0
21 - 30 ปี	30	21.13	260	66.50
31 - 40 ปี	61	42.96	104	26.60
41 - 50 ปี	32	22.54	23	5.88
51 - 60 ปี	19	13.37	4	1.02
รวม	142	100	391	100

จากตารางที่ 2 ปรากฏว่ากลุ่มผู้บริหารงานวิชาการที่มีอายุระหว่าง 21 - 30 ปี มีจำนวนร้อยละ 21.13 อายุระหว่าง 31 - 40 ปี มีจำนวนร้อยละ 42.96 อายุระหว่าง 41 - 50 ปี มีจำนวนร้อยละ 22.54 และอายุระหว่าง 51 - 60 ปี มีจำนวนร้อยละ 13.37 สำหรับ กลุ่มครู-อาจารย์ ผู้ปฏิบัติงานวิชาการ ปรากฏว่ามีอายุระหว่าง 21 - 30 ปี มีจำนวนร้อยละ 66.50 อายุระหว่าง 31 - 40 ปี มีจำนวนร้อยละ 26.60 อายุระหว่าง 41 - 50 ปี มีจำนวนร้อยละ 5.88 และอายุระหว่าง 51 - 60 มีจำนวนร้อยละ 1.02

ตารางที่ 3

จำนวนผู้ตอบแบบสอบถาม จำแนกตามระยะเวลาในการปฏิบัติการสอน

ระยะเวลาปฏิบัติการสอน	ผู้บริหารงานวิชาการ		ผู้ปฏิบัติงานวิชาการ	
	จำนวน	ร้อยละ	จำนวน	ร้อยละ
น้อยกว่า 6 ปี	18	12.68	202	51.66
6 - 10 ปี	45	31.69	106	27.11
11 - 20 ปี	55	38.73	65	16.62
21 - 30 ปี	17	11.97	15	3.84
มากกว่า 30 ปี	7	4.93	3	0.77
รวม	142	100	391	100

จากตารางที่ 3 ปรากฏว่าผู้บริหารงานวิชาการที่มีระยะเวลาปฏิบัติการสอนต่ำกว่า 6 ปี มีจำนวนร้อยละ 12.68 ระยะเวลา 6 - 10 ปี มีจำนวนร้อยละ 31.69 ระยะเวลา 11 - 20 ปี มีจำนวนร้อยละ 38.73 ระยะเวลา 21 - 30 ปี มีจำนวน 11.97 และระยะเวลามากกว่า 30 ปี มีจำนวนร้อยละ 4.93 ส่วนผู้ปฏิบัติงานวิชาการปรากฏว่าครู-อาจารย์ที่มีระยะเวลาปฏิบัติการสอนต่ำกว่า 6 ปี มีจำนวนร้อยละ 51.66 ระยะเวลา 6 - 10 ปี มีจำนวนร้อยละ 27.11 ระยะเวลา 11 - 20 ปี มีจำนวนร้อยละ 16.62 ระยะเวลา 21 - 30 ปี มีจำนวนร้อยละ 3.84 และระยะเวลามากกว่า 30 ปี มีจำนวนร้อยละ 0.77

## ตารางที่ 4

ระยะเวลาการดำรงตำแหน่งทางการบริหาร ของกลุ่มผู้บริหารงานวิชาการ

ระยะเวลาการดำรงตำแหน่ง	จำนวน	ร้อยละ
1 - 5 ปี	88	61.91
6 - 10 ปี	36	25.35
11 - 15 ปี	9	6.34
16 - 20 ปี	4	2.82
มากกว่า 20 ปี	5	3.52
รวม	142	100

จากตารางที่ 4 ปรากฏว่า ผู้บริหารงานวิชาการที่มีระยะเวลาการดำรงตำแหน่งทางการบริหาร ระหว่าง 1 - 5 ปี มีจำนวนร้อยละ 61.91 ระยะเวลาการดำรงตำแหน่งทางการบริหาร ระหว่าง 6 - 10 ปี มีจำนวนร้อยละ 25.35 ระยะเวลาการดำรงตำแหน่งทางการบริหารระหว่าง 11 - 15 ปี มีจำนวนร้อยละ 6.34 ระยะเวลาการดำรงตำแหน่งทางการบริหาร ระหว่าง 16 - 20 ปี มีจำนวนร้อยละ 2.82 ระยะเวลาการดำรงตำแหน่งทางการบริหารมากกว่า 20 ปี มีจำนวนร้อยละ 3.52

ตารางที่ 5

จำนวนผู้ตอบแบบสอบถาม จำแนกตามวุฒิทางวิชาชีพ

วุฒิ	ผู้บริหารงานวิชาการ		ปฏิบัติงานวิชาการ	
	จำนวน	ร้อยละ	จำนวน	ร้อยละ
ต่ำกว่าปริญญาตรี	43	30.28	141	36.06
ปริญญาตรี	95	66.90	244	62.40
สูงกว่าปริญญาตรี	4	2.82	6	1.54
รวม	142	100.00	391	100

จากตารางที่ 5 ปรากฏว่าผู้บริหารงานวิชาการมีวุฒิต่ำกว่าปริญญาตรี มีจำนวนร้อยละ 30.28 วุฒิปริญญาตรีมีจำนวนร้อยละ 66.90 วุฒิสีสูงกว่าปริญญาตรีมีจำนวนร้อยละ 2.82 ส่วนครู-อาจารย์ปฏิบัติงานวิชาการ ที่วุฒิต่ำกว่าปริญญาตรี มีจำนวนร้อยละ 36.06 วุฒิปริญญาตรีมีจำนวนร้อยละ 62.40 วุฒิสีสูงกว่าปริญญาตรี มีจำนวนร้อยละ 1.54

จากการศึกษาเรื่องสายการบริหารงานของโรงเรียน พบว่าโรงเรียนมัธยมศึกษาในภาคกลางยกเว้นกรุงเทพมหานคร ส่วนใหญ่มีผู้ช่วยผู้บริหาร 3 ฝ่าย คือ ฝ่ายธุรการ ฝ่ายวิชาการ และฝ่ายปกครอง สำหรับโรงเรียนที่มีผู้ช่วยผู้บริหาร 1 คน ส่วนใหญ่จะเป็นผู้ช่วยผู้ช่วยผู้บริหารทั่ว ๆ ไป มิได้ระบุเป็นฝ่ายหนึ่งฝ่ายใดโดยเฉพาะ ถกระบุระบุเป็นฝ่ายธุรการ ส่วนผู้ช่วยผู้บริหาร 2 คน ส่วนใหญ่จะเป็นผู้ช่วยผู้บริหารฝ่ายธุรการและผู้ช่วยผู้บริหารฝ่ายวิชาการ สำหรับตำแหน่งผู้ช่วยผู้บริหารฝ่ายบริหารหรือกิจกรรมนักเรียนปรากฏว่ามีกการแต่งตั้งน้อย ทั้งปรากฏตามตารางที่ 23, 24

ในภาคผนวก หน้า 196 - 197

จากการศึกษาถึงโครงสร้างของการบริหารงานวิชาการพบว่าโรงเรียน  
มัธยมศึกษาในภาคกลาง ยกเว้นกรุงเทพมหานคร ทุกโรงเรียนเปิดสอนครบทั้ง 8 วิชา  
คือ วิชาภาษาไทย ภาษาอังกฤษ คณิตศาสตร์ วิทยาศาสตร์ สังคมศึกษา พลานามัย  
ศิลปะศึกษา และ ศิลปปฏิบัติ ดังปรากฏผลตามตารางที่ 25 ในภาคผนวกหน้า 198

จากการศึกษาถึงเรื่องกรรมการฝ่ายวิชาการ พบว่ากรรมการฝ่ายวิชาการ  
ในโรงเรียนมัธยมศึกษาในภาคกลาง ยกเว้นกรุงเทพมหานคร ส่วนใหญ่ประกอบด้วย  
ผู้ประสานงานฝ่ายวิชาการ บรรณาธิการ หัวหน้าหน่วยแนะแนว ผู้ประสานงานการ  
วัดผล และผู้ประสานงานกิจกรรมพิเศษ ตามลำดับ ส่วนตำแหน่งอื่น ๆ นั้น มีส่วน  
รวมในการบริหารงานวิชาการน้อยมาก ทั้งมีผู้บริหารงานวิชาการร้อยละ 28.17  
ระบุว่าโรงเรียนยังไม่พร้อมจะแต่งตั้งกรรมการฝ่ายวิชาการ และมีผู้บริหารงานวิชา  
การอีกร้อยละ 3.52 ระบุว่ากรรมการฝ่ายวิชาการของโรงเรียนประกอบด้วยหัวหน้า  
หมวดวิชา ดังปรากฏตามตารางที่ 26 ในภาคผนวก หน้า 199

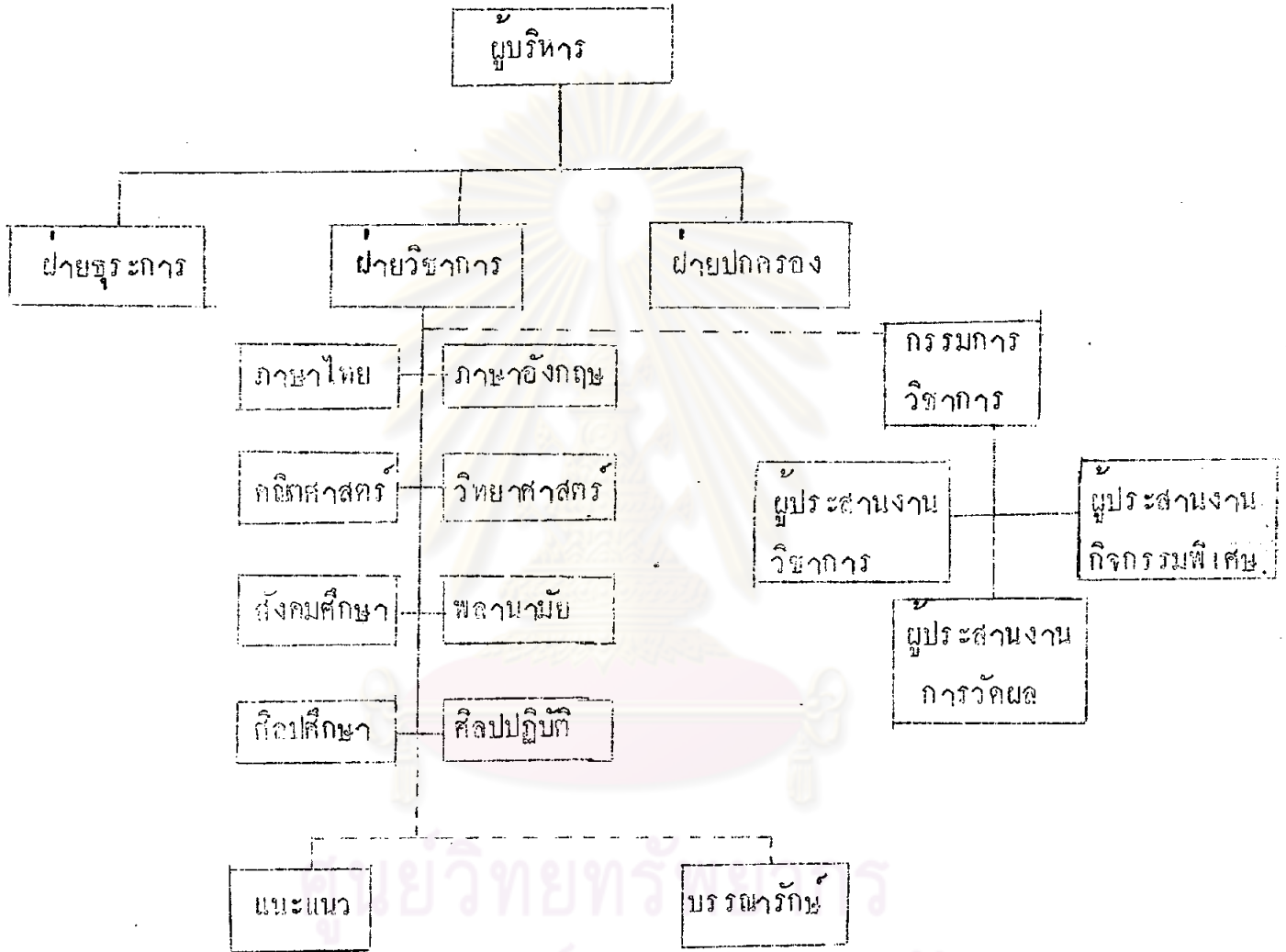
จากการศึกษาเรื่องการมอบหมายงานวิชาการใหญ่อื่นปฏิบัติแทนเมื่อตนเอง  
ไม่สามารถปฏิบัติได้นั้น พบว่าผู้บริหารส่วนใหญ่มอบให้ผู้อำนวยการฝ่ายวิชาการ ผู้  
ช่วยผู้บริหารฝ่ายวิชาการส่วนใหญ่มอบงานให้หัวหน้าหมวดวิชา หัวหน้าหมวดวิชาส่วน  
ใหญ่จะมอบงานให้ครูที่ไว้วางใจปฏิบัติแทนดังปรากฏผลตามตารางที่ 27 ในภาค  
ผนวก หน้า 200

จากการศึกษาถึงสายการบริหารงานของโรงเรียน และโครงสร้างการ  
บริหารงานวิชาการของโรงเรียนมัธยมศึกษาในภาคกลาง ยกเว้นกรุงเทพมหานคร  
ดังกล่าวแล้ว สามารถเขียนโครงสร้างการบริหารงานวิชาการ ร่วมกับโครงสร้าง  
การบริหารงานฝ่ายอื่น ๆ ของโรงเรียนได้ดังแผนภูมิหน้าต่อไป



แผนภูมิที่ 2

แผนภูมิแสดงสายงานการบริหารงานวิชาการโรงเรียนมัธยมศึกษา



เส้นทึบ ----- หมายถึงการบังคับบัญชา

เส้นประ ----- หมายถึงสายงานช่วยและประสานงาน



ตอนที่ 2 การบริหารงานวิชาการและการปฏิบัติงานวิชาการในโรงเรียน

คำถามเกี่ยวกับเรื่องการบริหารงานวิชาการ และการปฏิบัติงานวิชาการ ในโรงเรียนมีรูปแบบคำถามแบบมาตราส่วนประเมินค่า จำนวน 74 ข้อ รูปแบบคำถามแบบให้เลือกตอบจำนวน 4 ข้อ และรูปแบบคำถามแบบปลายเปิด ซึ่งให้ผู้ตอบอธิบายถึง ปัญหาและอุปสรรคต่าง ๆ ที่พบในการบริหารงานวิชาการและการปฏิบัติงานวิชาการ ในโรงเรียนอีก 1 ข้อ รวม 79 ข้อ ซึ่งถามผู้ตอบแบบสอบถามทุกฝ่ายเหมือนกันหมด สำหรับคำถามแบบมาตราส่วน ประเมินค่าทั้ง 74 ข้อ นั้น ถามเกี่ยวกับงาน วิชาการซึ่งแบ่งออกเป็นงานใหญ่ ๆ ได้ 11 งาน และขอเสนอผลการวิจัยแต่ละงาน ดังนี้

ตารางที่ 6

การปฏิบัติงาน เรื่อง กระบวนการบริหารงานวิชาการ

กระบวนการบริหารงานวิชาการ	ผู้บริหารงาน วิชาการ		ผู้ปฏิบัติงาน วิชาการ	
	$\bar{X}$	S.D	$\bar{X}$	S.D
1. โรงเรียนของหอฉันมีการกำหนดนโยบายและวัตถุประสงค์ของโรงเรียนไว้อย่างชัดเจนเพียงใด	3.70	1.02	3.56	0.82
2. หอฉันเข้าใจนโยบายและวัตถุประสงค์ของโรงเรียนมากน้อยเพียงไร	3.70	0.87	3.58	0.78
3. หอฉันมีส่วนร่วมในการวางแผนงานวิชาการของโรงเรียนมากน้อยเพียงไร	3.61	0.94	2.62	1.03

ตารางที่ 6 (ต่อ)

กระบวนการบริหารงานวิชาการ	ผู้บริหารงาน วิชาการ		ผู้ปฏิบัติงาน วิชาการ	
	$\bar{X}$	S.D	$\bar{X}$	S.D
4. การกำหนดคณาจารย์ที่รับผิดชอบงานวิชาการของโรงเรียนที่มีความเหมาะสมเพียงใด	3.63	0.89	3.56	0.85
5. โรงเรียนของท่านได้รับบรรจุครูตามความต้องการของโรงเรียนเพียงใด	3.59	0.79	3.59	0.72
6. โรงเรียนของท่านมีการจัดห้องวิชาการให้เป็นศูนย์การเรียนรู้ศึกษาค้นคว้าวิชาการที่คล่องตัวเพียงใด	3.16	0.94	2.70	1.1
7. โรงเรียนของท่านจัดให้มีการประสานงานทางวิชาการคล่องตัวเพียงใด	3.24	0.93	3.01	0.91
8. ท่านมีส่วนร่วมในกิจกรรมแก้ปัญหาทางวิชาการที่เกิดขึ้นในโรงเรียนมากน้อยเพียงใด	3.59	0.87	2.67	0.90
9. เมื่ออาจารย์ในโรงเรียนเกิดปัญหาทางวิชาการขึ้น อาจารย์ใหญ่และหัวหน้าหมวดได้ช่วยแก้ปัญหาให้มากน้อยเพียงใด	3.46	0.89	3.32	0.95
10. ทางโรงเรียนของท่านได้มีการรายงานความหนาทางวิชาการให้อาจารย์รับทราบบ่อยครั้งเพียงใด	3.20	1.04	3.07	0.62

ตารางที่ 6 (ต่อ)

กระบวนการบริหารงานวิชาการ	ผู้บริหารงาน วิชาการ		ผู้ปฏิบัติงาน วิชาการ	
	$\bar{X}$	S.D	$\bar{X}$	S.D
11. การจัดสรรเงินงบประมาณเพื่อสนับสนุนงานทางวิชาการในโรงเรียนของท่าน เมื่อเทียบกับงานด้านอื่น ๆ มีความเหมาะสมเพียงใด	3.64	0.88	3.16	0.92
ผลรวมเฉลี่ย	3.50	1.00	3.17	0.87

จากตารางที่ 6 ปรากฏว่า โดยส่วนรวมแล้ว ผู้บริหารงานวิชาการในโรงเรียนมัธยมศึกษาในภาคกลางยกเว้นกรุงเทพมหานคร เห็นว่าโรงเรียนปฏิบัติงานเรื่องกระบวนการบริหารงานวิชาการของโรงเรียนค่อนข้างมาก (ค่าเฉลี่ย 3.50) แต่ครู-อาจารย์ผู้ปฏิบัติงานวิชาการ เห็นว่ามีการปฏิบัติน้อย (ค่าเฉลี่ย 3.17)

ข้อที่ตรงกันในระดับมากคือ ข้อ 1 โรงเรียนของท่านมีการกำหนดนโยบายและวัตถุประสงค์ของโรงเรียนไว้ชัดเจน ผู้บริหารมีค่าเฉลี่ย 3.70 ครู-อาจารย์มีค่าเฉลี่ย 3.56 ข้อ 2. ความเข้าใจนโยบายและวัตถุประสงค์ของโรงเรียน ผู้บริหารมีค่าเฉลี่ย 3.70 ครู-อาจารย์มีค่าเฉลี่ย 3.56 ... ข้อ 4. ความเหมาะสมในการกำหนดตัวอาจารย์ให้รับผิดชอบงานวิชาการ ผู้บริหารมีค่าเฉลี่ย 3.59 ครู-อาจารย์ 3.56 ข้อ 5 โรงเรียนเรียนได้รับบรรจุครูตามความต้องการของโรงเรียน ผู้บริหารมีค่าเฉลี่ย 3.59 ครู-อาจารย์ มีค่าเฉลี่ย 3.55

ข้อที่ตรงกันในระดับน้อย คือ ข้อ 6 โรงเรียนมีการจัดห้องวิชาการให้เป็นศูนย์การปฏิบัติการทางวิชาการ ผู้บริหารมีค่าเฉลี่ย 3.16 ครู-อาจารย์มีค่าเฉลี่ย 2.70 ข้อ 7. โรงเรียนจัดให้มีการประสานงานทางวิชาการ ผู้บริหารมีค่าเฉลี่ย 3.24 ครู-อาจารย์มีค่าเฉลี่ย 3.01 ข้อ 9. เมื่ออาจารย์ในโรงเรียนเกิดปัญหาทางวิชาการขึ้น อาจารย์ใหญ่และหัวหน้าหมวดได้ช่วยแก้ปัญหา ผู้บริหารมีค่าเฉลี่ย 3.46 ครู-อาจารย์ มีค่าเฉลี่ย 3.32 ข้อ 10 ทางโรงเรียนได้มีการรายงานความก้าวหน้าทางวิชาการให้อาจารย์ทราบ ผู้บริหารมีค่าเฉลี่ย 3.20 ครู-อาจารย์มีค่าเฉลี่ย 3.07

ข้อที่ผู้บริหารและครู-อาจารย์มีลักษณะขัดแย้งกัน คือ ข้อ 3. ท่านใดมีส่วนรวมในการวางแผนงานวิชาการของโรงเรียน ผู้บริหารมีระดับภาระกิจ และการปฏิบัติในระดับมากมีค่าเฉลี่ย 3.61 ครู-อาจารย์อยู่ในระดับน้อยมีค่าเฉลี่ย 2.62 ข้อ 8. ท่านมีส่วนรวมในการแก้ปัญหาทางวิชาการที่เกิดขึ้นในโรงเรียน ผู้บริหารมีระดับภาระกิจและการปฏิบัติในระดับมาก มีค่าเฉลี่ย 3.59 ครู-อาจารย์อยู่ในระดับน้อยมีค่าเฉลี่ย 2.67 ข้อ 11. ความเหมาะสมการจัดสรรเงินงบประมาณเพื่อสนับสนุนงานทางวิชาการในโรงเรียนของท่าน เมื่อเทียบกับงานด้านอื่น ๆ ผู้บริหารมีระดับภาระกิจและการปฏิบัติในระดับมาก มีค่าเฉลี่ย 3.64 ครู-อาจารย์อยู่ในระดับน้อยมีค่าเฉลี่ย 3.16

สำหรับค่าความขายเบนมาตรฐาน โดยส่วนรวมมีการกระจายน้อย

(0.67 - 1.00)

จุฬาลงกรณ์มหาวิทยาลัย

## ตารางที่ 7

## การปฏิบัติงานเรื่องหลักสูตร และ เอกสารการวัดหลักสูตร

หลักสูตรและเอกสารการวัดหลักสูตร	ผู้บริหารงาน วิชาการ		ผู้ปฏิบัติงาน วิชาการ	
	$\bar{X}$	S.D	$\bar{X}$	S.D
12. ท่านได้เคยอ่านหลักสูตรที่กระทรวงศึกษาธิการกำหนดไว้บ่อยครั้งเพียงใด	3.70	0.79	3.27	0.85
13. โรงเรียนเคยจัดให้มีการอบรมหรือแนะนำให้อาจารย์เข้าใจหลักสูตรที่สอนเพียงใด	3.06	0.97	2.70	1
14. อาจารย์ใหญ่หรือหัวหน้าหมวดวิชาคอยกระตุ้นอาจารย์สอนตามแนวทางที่หลักสูตรกำหนดไว้บ่อยครั้งเพียงใด	3.48	0.79	3.11	1.01
15. อาจารย์ของโรงเรียนส่วนมากทำโครงการสอนและ/หรือบันทึกการสอนมากนักเพียงใด	3.24	0.84	3.06	0.99
16. โรงเรียนได้ผลิตเอกสารประกอบการวัดหลักสูตรที่เหมาะสมกับสภาพท้องถิ่น และความต้องการของนักเรียนเพียงใด	2.48	0.69	2.40	1.06
17. โรงเรียนได้จัดระบบการเก็บรักษาเอกสารการวัดหลักสูตรใหม่ ความคล่องตัวในการขอใช้มากขึ้นเพียงใด	3.06	0.94	2.94	1.04
รวมผลเฉลี่ย	3.17	0.84	2.93	0.99

จากการวางที่ 7 ปรากฏว่า โดยส่วนรวมผู้ตอบแบบสอบถามทั้งสองฝ่าย เห็นว่าโรงเรียนปฏิบัติงานเรื่องหลักสูตร และเอกสารการไร้หลักสูตรอยู่ในระดับน้อย (ค่าเฉลี่ย 2.93 - 3.17)

ข้อที่ตรงกันในระดับน้อย คือข้อ 13. โรงเรียนเคยจัดให้มีการอบรมหรือ แนะนำให้อาจารย์เข้าใจหลักสูตรที่สอน ผู้บริหารมีค่าเฉลี่ย 3.06 ครู-อาจารย์ มีค่าเฉลี่ย 2.78 ข้อ 14. อาจารย์ใหญ่ หรือหัวหน้าหมวดวิชา คอยกระตุ้นอาจารย์ สอนตามแนวทางที่หลักสูตรกำหนดไว้ ผู้บริหาร มีค่าเฉลี่ย 3.48 ครู-อาจารย์ มีค่าเฉลี่ย 3.11 ข้อ 15. อาจารย์ของโรงเรียนส่วนมากทำโครงการสอนและ/หรือ บันทึกการสอน ผู้บริหาร มีค่าเฉลี่ย 3.24 ครู-อาจารย์ มีค่าเฉลี่ย 3.06 ข้อ 16. โรงเรียนได้อัดฉีดเอกสารประกอบการไร้หลักสูตรที่เหมาะสมกับสภาพท้องถิ่น และความ ต้องการของนักเรียน ผู้บริหารมีค่าเฉลี่ย 2.46 ครู-อาจารย์ มีค่าเฉลี่ย 2.40 ข้อ 17. โรงเรียนได้จัดระบบการ เก็บการรักษาเอกสารการไร้หลักสูตรให้มีความคล่องตัว ในกาารขอใ้ ผู้บริหารมีค่าเฉลี่ย 3.06 ครู-อาจารย์มีค่าเฉลี่ย 2.94

ข้อที่ผู้บริหาร และครู-อาจารย์มีลักษณะขัดแย้งกันคือ ข้อ 12. ท่าน ได้เคยอ่านหลักสูตรที่กระทรวงศึกษาธิการกำหนดไว้ ผู้บริหารมีระดับภาระกิจและการ ปฏิบัติอยู่ในระดับมาก มีค่าเฉลี่ย 3.70 ครู-อาจารย์ อยู่ในระดับน้อย มีค่าเฉลี่ย 3.27

สำหรับค่าความเบี่ยงเบนมาตรฐานโดยส่วนรวมแล้วมีกากระจายน้อย ค่า ความเบี่ยงเบนมาตรฐานอยู่ระหว่าง 0.84 - 0.99



## ตารางที่ ๘

## การปฏิบัติงาน เรื่องการการสอนและวิธีสอน

การวางสอนและวิธีสอน	ผู้บริหารงาน วิชาการ		ผู้ปฏิบัติงาน วิชาการ	
	$\bar{X}$	S.D	$\bar{X}$	S.D
18. โรงเรียนของท่านได้จัดศูนย์รวมการสอนทุกประเภท ให้สามารถตรวจสอบและความคุมการสอนของครู ภาคว่าง รวมเร็ว เพียงใด	3.77	0.96	3.78	0.95
19. โรงเรียนได้ให้อาจารย์มีส่วนร่วมในการจัดการวางสอน ของโรงเรียนมากน้อยเพียงใด	3.24	1.05	2.92	1.44
20. โรงเรียนได้จัดเวลาเรียนของวิชาต่าง ๆ ไว้ใน การวางสอนอย่างเหมาะสมเพียงใด	3.84	0.69	3.65	0.66
21. อาจารย์ในแต่ละหมวดวิชาเคยนำเอาปัญหาการเรียน การสอนมารวมอภิปราย หรือปรึกษาหารือร่วมกัน มากน้อยเพียงใด	3.04	0.95	2.65	1.04
ผลรวมเฉลี่ย	3.47	0.91	3.30	1.00

จากตารางที่ ๘ ปรากฏว่าโดยส่วนรวมผู้ตอบแบบสอบถามทั้งสองฝ่าย  
เห็นว่าโรงเรียนปฏิบัติงานเรื่องการสอน และวิธีสอนอยู่ในระดับน้อย (ค่าเฉลี่ย  
3.30 - 3.47)



ข้อที่ตรงกันในระดับมาก คือข้อ 18 โรงเรียนของท่านได้จัดศูนย์รวม  
 การวางสอนทุกประเภทให้สามารถตรวจสอบและความคุ้มครองของครูได้อย่างรวดเร็ว  
 ผู้บริหารมีค่าเฉลี่ย 3.77 ครู-อาจารย์ มีค่าเฉลี่ย 3.70 ข้อ 20. โรงเรียน  
 ได้จัดเวลาเรียนของวิชาต่าง ๆ ไว้ในตารางสอนอย่างเหมาะสม ผู้บริหารมีค่าเฉลี่ย  
 3.84 ครู-อาจารย์มีค่าเฉลี่ย 3.65

ข้อที่ตรงกันในระดับน้อย คือ ข้อ 19 โรงเรียนได้ให้อาจารย์มีส่วนร่วม  
 ในการจัดการวางสอนของโรงเรียน ผู้บริหารมีค่าเฉลี่ย 3.24 ครู-อาจารย์ มีค่า  
 เฉลี่ย 2.92 ข้อ 21. อาจารย์ในแต่ละหมวดวิชาเคยนำเอาปัญหาการเรียนการ  
 สอนมารวมอภิปรายหรือปรึกษาหารือร่วมกัน ผู้บริหารมีค่าเฉลี่ย 3.04 ครู-อาจารย์  
 มีค่าเฉลี่ย 2.85

สำหรับค่าความบ่ายเบนมาตรฐาน โดยส่วนรวมแล้วมีการกระจายน้อย  
 ค่าความบ่ายเบนมาตรฐานอยู่ระหว่าง 0.91 - 1.00

ศูนย์วิทยทรัพยากร  
 จุฬาลงกรณ์มหาวิทยาลัย

ตารางที่ 9

การปฏิบัติงาน เรื่อง วัตถุประสงค์การสอนและห้องสมุด

วัตถุประสงค์การสอนและห้องสมุด	ผู้บริหารงาน วิชาการ		ผู้ปฏิบัติงาน วิชาการ	
	$\bar{X}$	S.D	$\bar{X}$	S.D
22. วัตถุประสงค์การสอนในโรงเรียนมีอย่างเพียงพอเพียงใด	3.25	1.16	3.01	0.80
23. วัตถุประสงค์การสอนที่มีในโรงเรียน มีความเหมาะสมกับวิชา ชั้น และวัยของเด็กเพียงใด	3.37	0.75	3.19	0.83
24. วัตถุประสงค์การสอนส่วนใหญ่ อยู่ในสาขาที่คึกและทันสมัยเพียงใด	3.30	1.02	3.05	0.92
25. อาคารสถานที่ที่ใสสอนวิชาที่ท่องปฏิบัติ เช่น พลศึกษา ศิลปปฏิบัติ มีความเหมาะสมเพียงใด	2.82	1.04	2.76	1.14
26. สภาพของห้องเรียนได้รับการดูแลเอาใจใส่ดีเพียงใด (เช่น 卓ล็ก เก้าอี้ กระดานดำ แสงสว่าง การถ่ายเทอากาศ เป็นต้น)	3.58	0.74	3.40	0.93
27. จำนวนห้องเรียนสำหรับแต่ละชั้น แต่ละวิชา มีอย่างเพียงพอเพียงใด	3.33	1.06	3.28	0.81
28. นักเรียนในโรงเรียนของท่านได้ใช้ห้องสมุดให้เป็นประโยชน์มากน้อยเพียงใด	3.22	0.72	3.25	0.82
29. การอำนวยความสะดวกให้แก่อาจารย์และนักเรียนในการใช้ห้องสมุดมากน้อยเพียงใด	3.48	0.74	3.43	0.79

ตารางที่ 9 (ต่อ)

วัตถุประสงค์การสอบและห้องสมุด	ผู้บริหารงาน วิชาการ		ผู้ปฏิบัติงาน วิชาการ	
	$\bar{X}$	S.D	$\bar{X}$	S.D
30. โรงเรียนมีหนังสือให้อาจารย์และนักเรียนอ่านประกอบ เพิ่ม ให้ความรู้มากขึ้นเพียงใด	3.10	0.75	3.00	0.77
ผลรวมเฉลี่ย	3.27	0.69	3.15	0.67

จากตารางที่ 9 โดยส่วนรวมแล้วผู้ตอบแบบสอบถามทั้งสองฝ่ายเห็นว่าโรงเรียนปฏิบัติงานเรื่องวัตถุประสงค์การสอบและห้องสมุดอยู่ในระดับน้อย (ค่าเฉลี่ย 3.15 - 3.27)

ข้อที่ตรงกันในระดับน้อย คือ ข้อ 22. วัตถุประสงค์การสอบในโรงเรียนมีอย่างเพียงพอ ผู้บริหารมีค่าเฉลี่ย 3.25 ครู-อาจารย์มีค่าเฉลี่ย 3.01 ข้อ 23. ความเหมาะสมของวัตถุประสงค์การสอบที่มีในโรงเรียนกับวิชา ชั้นและวัยของเด็ก ผู้บริหารมีค่าเฉลี่ย 3.27 ครู-อาจารย์มีค่าเฉลี่ย 3.19 ข้อ 24. วัตถุประสงค์การสอบส่วนใหญ่อยู่ในสภาพที่ล้าและทันสมัย ผู้บริหารมีค่าเฉลี่ย 3.30 ครู-อาจารย์มีค่าเฉลี่ย 3.05 ข้อ 25. ความเหมาะสมของอาคารสถานที่ในสถานศึกษาที่ของปฏิบัติเช่นผลศึกษา ศิลปปฏิบัติ ผู้บริหารมีค่าเฉลี่ย 3.30 ครู-อาจารย์มีค่าเฉลี่ย 3.05 ข้อ 27. จำนวนห้องเรียนสำหรับแต่ละชั้นแต่ละวิชาเพียงพอ ผู้บริหารมีค่าเฉลี่ย 3.33 ครู-อาจารย์มีค่าเฉลี่ย 3.26 ข้อ 28. นักเรียนในโรงเรียนของท่านได้ใช้ห้องสมุดให้เป็นประโยชน์ ผู้บริหารมีค่าเฉลี่ย 3.22

ข้อที่ตรงกันในระดับมาก คือ ข้อ 31. โรงเรียนของท่านได้จัดให้มีกิจกรรมเสริมหลักสูตร เช่น การจัดนิทรรศการทางวิชาการ ... การจัดการแข่งขันกีฬา การแสดงดนตรี ผู้บริหารมีค่าเฉลี่ย 3.61 ครู-อาจารย์มีค่าเฉลี่ย 3.61

ข้อ 32. ผู้บริหารโอบอ เห็นความสำคัญและสนับสนุนกิจกรรมเสริมหลักสูตรของนักเรียน ผู้บริหารมีค่าเฉลี่ย 3.61 ครู-อาจารย์มีค่าเฉลี่ย 3.75 ข้อ 35. นักเรียนมีอิสระในการเลือกเข้าร่วมกิจกรรมเสริมหลักสูตร ผู้บริหารมีค่าเฉลี่ย 3.60 ครู-อาจารย์มีค่าเฉลี่ย 3.67

ข้อที่ผู้บริหาร และครู-อาจารย์ มีลักษณะขัดแย้งกัน คือข้อ 33. อาจารย์ในโรงเรียนให้ความร่วมมือในการจัดกิจกรรมเสริมหลักสูตร ผู้บริหารมีระดับการระงับและการปฏิบัติอยู่ในระดับมาก มีค่าเฉลี่ย 3.51 ครู-อาจารย์อยู่ในระดับน้อย มีค่าเฉลี่ย 3.42

ส่วนค่าความเบี่ยงเบนมาตรฐานโดยส่วนรวมแล้วมีค่าการกระจายน้อย ค่าความเบี่ยงเบนมาตรฐานระหว่าง 0.76 - 0.85

ศูนย์วิจัยทรัพยากร  
จุฬาลงกรณ์มหาวิทยาลัย

ครู-อาจารย์มีค่าเฉลี่ย 3.25 หรือ 29. การอำนวยความสะดวกให้แก่อาจารย์และ  
นักเรียนในการใช้ห้องสมุด ผู้บริหารมีค่าเฉลี่ย 3.48 ครู-อาจารย์มีค่าเฉลี่ย 3.00  
หรือ 30. โรงเรียนมีหนังสือให้อาจารย์และนักเรียนอ่านประกอบเพิ่มเติมความรู้  
ผู้บริหารมีค่าเฉลี่ย 3.10 ครู-อาจารย์มีค่าเฉลี่ย 3.15

ข้อที่ผู้บริหารและครู-อาจารย์มีลักษณะซัดแย้งกัน คือ ข้อ 26. สภาพ  
ห้องเรียนได้รับการดูแลเอาใจใส่ ผู้บริหารมีระดับภาระกิจ และการปฏิบัติในระดับ  
มาก มีค่าเฉลี่ย 3.58 ครู-อาจารย์อยู่ในระดับน้อยมีค่าเฉลี่ย 3.40

ตารางที่ 10

การปฏิบัติงานเรื่องกิจกรรมนักเรียน

กิจกรรมนักเรียน	ผู้บริหารงาน วิชาการ		ผู้ปฏิบัติงาน วิชาการ	
	$\bar{X}$	S.D	$\bar{X}$	S.D
31. โรงเรียนของท่านได้จัดให้มีกิจกรรม เสริมหลักสูตร เช่น การจัดนิทรรศการทางวิชาการ การแสดง ผลงานทางวิชาการ การจัดการแข่งขันกีฬา การ แสดงดนตรี ฯลฯ มากน้อยเพียงใด	3.61	0.69	3.61	0.77
32. ผู้บริหารได้มองเห็นความสำคัญและสนับสนุนกิจกรรม เสริมหลักสูตรของนักเรียนเพียงใด	3.01	0.71	3.75	0.84

## ตารางที่ 10 (ต่อ)

กิจกรรมนักเรียน	ผู้บริหารงาน วิชาการ		ผู้ปฏิบัติงาน วิชาการ	
	$\bar{X}$	S.D	$\bar{X}$	S.D
33. อาจารย์ในโรงเรียนให้ความร่วมมือในการจัดกิจกรรม เสริมหลักสูตรมากนักน้อยเพียงใด	3.51	0.75	3.42	0.77
34. นักเรียนทุกคนได้มีโอกาสร่วมในกิจกรรมเสริมหลักสูตร อย่างทั่วถึงเพียงใด	3.37	0.69	3.38	0.75
35. นักเรียนมีอิสระในการเลือกเข้าร่วมกิจกรรมเสริม หลักสูตรเพียงใด	3.68	0.85	3.67	0.92
36. โรงเรียนจัดทำหนังสือ หรือวารสารหรือจุลสาร สำหรับนักเรียนมากนักน้อยเพียงใด	2.54	0.97	2.41	1.06
ผลรวมเฉลี่ย	3.42	0.78	3.37	0.85

จากตารางที่ 10 ปรากฏว่าโดยส่วนรวมผู้ตอบแบบสอบถามทั้งสองฝ่ายเห็นว่า  
โรงเรียนปฏิบัติงานเรื่องกิจกรรมนักเรียนอยู่ในระดับน้อย (ค่าเฉลี่ย 3.37-3.42)

ข้อที่ตรงกันในระดับน้อย คือข้อ 34. นักเรียนทุกคนได้มีโอกาสร่วมใน  
กิจกรรมเสริมหลักสูตรอย่างทั่วถึง ผู้บริหารมีค่าเฉลี่ย 3.37 ครู-อาจารย์ มีค่าเฉลี่ย  
3.38 ข้อ 36. โรงเรียนจัดทำหนังสือหรือวารสารหรือจุลสารสำหรับนักเรียน ผู้  
บริหารมีค่าเฉลี่ย 2.54 ครู-อาจารย์มีค่าเฉลี่ย 2.41

## ตารางที่ 11

## การปฏิบัติงาน เรื่องกรณีศึกษาการศึกษาในโรงเรียน

กรณีศึกษาการศึกษาในโรงเรียน	ผู้บริหารงาน วิชาการ		ผู้ปฏิบัติงาน วิชาการ	
	$\bar{X}$	S.D	$\bar{X}$	S.D
37. โรงเรียนได้เคยจัดให้มีการประชุมอาจารย์เพื่ออภิปรายเกี่ยวกับการสอนและการสอบมากน้อยเพียงใด	3.06	0.98	2.89	1
38. โรงเรียนหรือหัวหน้าหมวดวิชาเคยช่วยเหลือแนะนำในเรื่องการสอนแก่อาจารย์มากน้อยเพียงใด	3.13	0.80	2.87	0.93
39. ท่านได้รับการอบรมหรือร่วมประชุมทางดานวิชาการบ่อยครั้งเพียงใด	3.07	0.82	2.46	0.93
40. ท่านเคยไปเยี่ยมเยียนดูการสอนของอาจารย์ในสถานอื่น ๆ ที่มีการสอนในระดับเดียวกันบ่อยครั้งเพียงใด	2.06	0.97	1.53	1.00
41. โรงเรียนหรือหัวหน้าหมวดวิชาได้เคยขอรองหรือชักชวนให้อาจารย์อ่านหนังสือที่มีประโยชน์ต่อการสอนเพียงใด	2.68	0.88	2.72	1.04
42. อาจารย์ใหม่ในโรงเรียนได้มีโอกาสหรือสอนร่วมกับอาจารย์เก่ามากน้อยเพียงใด	3.00	1.01	3.02	1.3
43. ผู้บริหารโรงเรียนสนับสนุนให้อาจารย์ในโรงเรียนได้ศึกษาค้นคว้างานวิจัยมากน้อยเพียงใด	3.52	1.25	3.49	1
ผลรวมเฉลี่ย	2.97	0.96	2.71	1.00



จากตารางที่ 11 ปรากฏว่าโดยส่วนรวม ผู้ตอบแบบสอบถามทั้งสองฝ่าย เห็นว่าโรงเรียนปฏิบัติงานเรื่องการนิเทศการศึกษาในโรงเรียนในระดับน้อย (ค่าเฉลี่ย 27.1 - 2.91)

ข้อที่ตรงกับในระดับน้อยคือ ข้อ 37. โรงเรียนเกยจักษ์ให้มีการประชุมอาจารย์เพื่ออภิปรายเกี่ยวกับการสอนและการสอบ ผู้บริหารมีค่าเฉลี่ย 3.06 ครู-อาจารย์ มีค่าเฉลี่ย 2.89 ข้อ 38. โรงเรียนหรือหัวหน้าหมวดวิชาเคยช่วยเหลือแนะนำในเรื่องการสอนแก่อาจารย์ ผู้บริหาร มีค่าเฉลี่ย 3.13 ครู-อาจารย์มีค่าเฉลี่ย 2.87 ข้อ 39. ท่านใดรับการอบรมหรือร่วมประชุมทางคณาวิชาการ ผู้บริหารมีค่าเฉลี่ย 3.07 ครู-อาจารย์มีค่าเฉลี่ย 2.46 ข้อ 40. ท่านเคยไปเยี่ยมเยียนดูการสอนของอาจารย์ในตานั้นอื่น ๆ ที่มีการสอนในระดับเดียวกัน ผู้บริหารมีค่าเฉลี่ย 2.08 ครู-อาจารย์ มีค่าเฉลี่ย 1.53 ข้อ 41. โรงเรียนหรือหัวหน้าหมวดวิชาเคยขอร้องหรือชักชวนให้อาจารย์อ่านหนังสือที่มีประโยชน์ต่อการสอน ผู้บริหารมีค่าเฉลี่ย 2.86 ครู-อาจารย์ มีค่าเฉลี่ย 2.72 ข้อ 42. อาจารย์ใหม่ในโรงเรียนใหม่มีโอกาสหรือสอนร่วมกับอาจารย์เก่า ผู้บริหาร มีค่าเฉลี่ย 3.08 ครู-อาจารย์ มีค่าเฉลี่ย 3.02

สำหรับข้อที่ผู้บริหารและครู-อาจารย์มีลักษณะขัดแย้งกัน คือ ข้อ 43. ผู้บริหารโรงเรียนสนับสนุนให้อาจารย์ในโรงเรียนได้ศึกษาต่อตรงตามสายงาน ผู้บริหารมีระดับภาระกิจและการปฏิบัติอยู่ในระดับมาก มีค่าเฉลี่ย 3.52 ครู-อาจารย์อยู่ในระดับน้อย มีค่าเฉลี่ย 3.49

ส่วนค่าความบายเบนมาตรฐานโดยส่วนรวมมีค่ากระจายน้อย ค่าความบายเบนมาตรฐานอยู่ในระหว่าง 0.96 - 1.00 ข้อที่มีการกระจายมากกว่าข้ออื่นคือข้อ 42 ค่าความบายเบนมาตรฐานอยู่ระหว่าง 1.01 - 1.3 และข้อ 43 ค่าความบายเบนมาตรฐาน อยู่ระหว่าง 1 - 1.25

## ตารางที่ 12

## การปฏิบัติงานเรื่อง กำหนดให้ครู-อาจารย์ปฏิบัติงานวิชาการ

กำหนดให้ครู-อาจารย์ปฏิบัติงานวิชาการ	ผู้บริหารงาน วิชาการ		ผู้ปฏิบัติงาน วิชาการ	
	$\bar{X}$	S.D	$\bar{X}$	S.D
44. อาจารย์ผู้สอนแต่ละคนได้รับการ เฉลี่ยชั่วโมงสอนให้ พัก เทียบกับมาตรฐานเพียงใด	3.69	0.87	3.44	1.05
45. เวลาที่จัดให้อาจารย์สอนแต่ละวันมีชั่วโมงพัก เพื่อไม่ให้ ท้อ เนื่องกับงานเกิดความ เหน็ด เหนื่อยเหมาะสมเพียงใด	3.44	0.92	3.32	0.97
46. โรงเรียนมีโปรแกรมที่อาจารย์ต้องสอนไม่ตรงตามควม ถนัดมากนักเพียงใด	2.60	0.82	2.70	0.87
47. โรงเรียนใดจัดให้อาจารย์ได้ชั่วโมงสอนในโรงเรียน เป็นไปจน เกณฑ์ที่ครูสภากำหนด เพียงใด	3.88	0.98	3.80	0.85
48. อาจารย์ได้ให้การบ้านแก่นัก เรียนในแต่ละสายวิชา เหมาะสมเพียงใด	3.66	0.65	3.87	0.66
49. โรงเรียนใดจัดให้มีการสอนซ่อม เสริมให้กับนักเรียน ที่เรียนซ้ำหรืออ่อน เพียงใด	2.99	1.01	2.92	0.99
ผลรวมเฉลี่ย	3.30	0.88	3.34	0.90

จากตารางที่ 12 โดยส่วนตัวผู้ตอบแบบสอบถามทั้งสองฝ่ายเห็นว่า  
โรงเรียนปฏิบัติงานเรื่อง กำหนดให้ครู-อาจารย์ ปฏิบัติงานวิชาการอยู่ในระดับ  
น้อย (ค่าเฉลี่ย 3.34 - 3.38)

ข้อที่ตรงกันในระดับน้อย คือ ข้อ 45 ความเหมาะสมเกี่ยวกับเวลาที่จัด  
ให้อาจารย์สอนแต่ละวันมีชั่วโมงพัก เพื่อให้ไม่เหนื่อยเกินไปจนเกิดความ เหน็ดเหนื่อย ผู้  
บริหารมีค่าเฉลี่ย 3.44 ครู-อาจารย์ มีค่าเฉลี่ย 3.32 ข้อ 46. โรงเรียนมี  
ปัญหาที่อาจารย์ต้องสอนไม่ตรงตามความถนัดผู้บริหารมีค่าเฉลี่ย 2.60 ครู-อาจารย์  
มีค่าเฉลี่ย 2.70 ข้อ 49. โรงเรียนได้จัดให้มีการสอนซ่อมเสริมให้กับนักเรียนที่เรียน  
ช้าหรืออ่อน ผู้บริหารมีค่าเฉลี่ย 2.99 ครู-อาจารย์ มีค่าเฉลี่ย 2.92

ข้อที่ตรงกันในระดับมาก คือ ข้อ 47. โรงเรียนได้จัดให้อาจารย์ได้  
ชั่วโมงสอนในโรงเรียนเป็นไปตามเกณฑ์ที่คุรุสภากำหนด ผู้บริหารมีค่าเฉลี่ย 3.86  
ครู-อาจารย์มีค่าเฉลี่ย 3.60 ข้อ 48. ความเหมาะสมเกี่ยวกับอาจารย์ได้ให้  
การบ้านแก่นักเรียนในแต่ละสายวิชา ผู้บริหารมีค่าเฉลี่ย 3.66 ครูอาจารย์มีค่าเฉลี่ย  
3.87

ส่วนค่าความบายเบนมาตรฐาน โดยส่วนรวมมีการกระจายน้อย คือมีค่า  
ความบายเบนมาตรฐาน ระหว่าง 0.68 - 0.90

ศูนย์วิจัยทรัพยากร  
จุฬาลงกรณ์มหาวิทยาลัย

ตารางที่ 13

การใช้ทรัพยากรและแหล่งวิชาในท้องถิ่น

การใช้ทรัพยากรและแหล่งวิชาในท้องถิ่น	ผู้บริหารงาน วิชาการ		ผู้ปฏิบัติ วิชาการ	
	$\bar{X}$	S.D	$\bar{X}$	S.D
50. โรงเรียนเคยนำความคิดเห็นและข้อเสนอแนะของผู้ปกครองและประชาชนทั่วไปมาเป็นแนวในการปรับปรุงการเรียนการสอนมากน้อยเพียงใด	3.08	1.15	2.59	1.52
51. โรงเรียนได้เคยพานักเรียนไปศึกษาแหล่งความรู้สถานสำคัญทางประวัติศาสตร์และแหล่งทรัพยากรในท้องถิ่นบ่อยครั้งเพียงใด	3.06	0.87	2.99	0.87
52. โรงเรียนได้เคยเชิญวิทยากรหรือผู้ทรงคุณวุฒิในท้องถิ่น เช่น ผู้ปกครองนักเรียน หรือเจ้าหน้าที่ในท้องถิ่น หรือพระสงฆ์ มาให้ความรู้แก่นักเรียนบ่อยครั้งเพียงใด	2.96	0.32	2.94	0.95
53. โรงเรียนของท่านสามารถผลิตวัสดุอุปกรณ์การสอนโดยใช้วัสดุในท้องถิ่นได้เองเพียงใด	2.62	0.80	2.58	0.85
54. โรงเรียนของท่านได้รับการช่วยเหลือหรือสนับสนุนจากผู้ปกครองนักเรียนและ/หรือประชาชนในท้องถิ่น เช่น การบริจาคทุนการศึกษา วัสดุอุปกรณ์การสอน มากน้อยเพียงใด	3.24	0.75	3.26	0.91
ผลรวมเฉลี่ย	2.99	0.78	2.87	1.02

จากตารางที่ 13 โดยส่วนรวมผู้ที่ตอบแบบสอบถามทั้งสองฝ่าย เห็นว่า  
โรงเรียนปฏิบัติกิจวัตรเรื่องการรักษาพยาบาลและแหล่งวิชาในท้องถิ่นอยู่ในระดับน้อย  
(ค่าเฉลี่ย 2.67 - 2.99)

ทุกข้อ ซึ่งผู้ตอบแบบสอบถามทั้งสองฝ่าย ตรงกันในระดับน้อย คือ ข้อ  
50. โรงเรียนเคยนำความคิดเห็นและข้อเสนอแนะของผู้ปกครองและประชาชน  
ทั่วไปมาเป็นแนวทางในการปรับปรุงการเรียนการสอน ผู้บริหารมีค่าเฉลี่ย 3.08  
ครู-อาจารย์ มีค่าเฉลี่ย 2.59 ข้อ 51. โรงเรียนไม่เคยพานักเรียนไปศึกษา  
ยังแหล่งความรู้สถานสำคัญทางประวัติศาสตร์และแหล่งทรัพยากรในท้องถิ่น ผู้บริหาร  
มีค่าเฉลี่ย 3.06 ครู-อาจารย์ มีค่าเฉลี่ย 2.99 ข้อ 52. โรงเรียนไม่เคยเชิญ  
วิทยากรหรือผู้ทรงคุณวุฒิในท้องถิ่นมาให้ความรู้แก่นักเรียน ผู้บริหาร มีค่าเฉลี่ย 2.96  
ครู-อาจารย์ มีค่าเฉลี่ย 2.94 ข้อ 53. โรงเรียนของท่านสามารถผลิตวัสดุอุปกรณ์  
การสอนโดยใช้วัสดุในท้องถิ่นได้เอง ผู้บริหารมีค่าเฉลี่ย 2.62 ครู-อาจารย์ มีค่า  
เฉลี่ย 2.58 ข้อ 54. โรงเรียนของท่านได้รับการช่วยเหลือหรือสนับสนุนจาก  
ผู้ปกครองของนักเรียนและ/หรือประชาชนในท้องถิ่น ผู้บริหารมีค่าเฉลี่ย 3.24  
ครู-อาจารย์ มีค่าเฉลี่ย 3.26

ส่วนค่าความหมายแบบมาตรฐาน โดยส่วนรวมมีการกระจายน้อย ค่า  
ความหมายแบบมาตรฐานระหว่าง 0.78 - 1.02

ศูนย์จักษุวิทยา  
จุฬาลงกรณ์มหาวิทยาลัย

ตารางที่ 14

การปฏิบัติงานเรื่องการแนะแนว

การแนะแนว	ผู้บริหารงาน วิชาการ		ผู้ปฏิบัติงาน วิชาการ	
	$\bar{X}$	S.D	$\bar{X}$	S.D
55. อาจารย์ในโรงเรียนมีการกระทำให้นักเรียนรู้จักช่วยตนเองในการเรียนเพียงใด	3.60	0.67	3.65	0.69
56. อาจารย์ในโรงเรียนสามารถช่วยเหลือให้นักเรียนที่วางแผนการเรียนด้วยตนเองเพียงใด	3.18	1.31	3.36	0.77
57. โรงเรียนเคยจัดอบรมครูให้เข้าใจถึงพัฒนาการของเด็กนักเรียนเพียงใด	2.57	0.88	2.42	0.96
58. โรงเรียนได้จัดประชุมพิเศษนักเรียนเข้าใหม่เพื่อให้ทราบถึงการเรียนการสอนของโรงเรียนเพียงใด	3.56	1.00	3.75	0.83
59. โรงเรียนได้จัดประชุมพิเศษหรือแนะแนวให้นักเรียนที่จบหลักสูตรชั้นประโยคของโรงเรียนเพื่อดำเนินชีวิตในอนาคตเพียงใด	3.35	1.03	3.64	0.54
60. โรงเรียนได้จัดให้หน่วยแนะแนวของโรงเรียนโดยให้คณะอาจารย์มีส่วนร่วมเพียงใด	3.34	0.85	3.61	1.24
61. นักเรียนในโรงเรียนของท่านมีส่วนร่วมในการใช้บริการแนะแนวของโรงเรียนเพียงใด	2.93	1.42	2.96	1.55
62. ผู้บริหารโรงเรียนได้ให้ความสำคัญเกี่ยวกับการแนะแนวของโรงเรียนมากน้อยเพียงใด	3.51	0.95	3.72	0.84



## ตารางที่ 14 (ต่อ)

การแนะนำ	ผู้บริหารงาน วิชาการ		ผู้บริหารงาน วิชาการ	
	$\bar{X}$	S.D	$\bar{X}$	S.D
63. การแนะนำของโรงเรียนมีผลต่อการเรียนการสอน ของครูและนักเรียนเพียงใด	3.32	0.91	3.48	0.86
ผลรวมเฉลี่ย	3.26	1.00	3.40	0.92

จากตารางที่ 14 โดยส่วนรวมผู้ตอบแบบสอบถามทั้งสองฝ่าย เห็นว่า โรงเรียนปฏิบัติงานเรื่องการแนะนำอยู่ในระดับน้อย (ค่าเฉลี่ย 3.26 - 3.40) ข้อที่ ข้อที่ตรงกันในระดับน้อย คือ ข้อ 56. อาจารย์ในโรงเรียนสามารถช่วยเหลือให้นักเรียนในวางแผนการเรียนด้วยตนเอง ผู้บริหารมีค่าเฉลี่ย 3.18 ครู-อาจารย์มีค่าเฉลี่ย 3.36 ข้อ 57. โรงเรียนเคยจัดอบรมครูให้เข้าใจถึงพัฒนาการของเด็กนักเรียน ผู้บริหาร มีค่าเฉลี่ย 2.57 ครู-อาจารย์มีค่าเฉลี่ย 2.42 ข้อ 61. นักเรียนในโรงเรียนของท่านได้มีส่วนในการให้บริการแนะนำของโรงเรียน ผู้บริหาร มีค่าเฉลี่ย 2.93 ครู-อาจารย์ มีค่าเฉลี่ย 2.96 ข้อ 63. การแนะนำของโรงเรียนมีผลต่อการเรียนการสอนของครูและนักเรียน ผู้บริหาร มีค่าเฉลี่ย 3.32 ครู-อาจารย์ มีค่าเฉลี่ย 3.48

ข้อที่ตรงกันในระดับมาก คือ ข้อ 55. อาจารย์ในโรงเรียนมีกฎระเบียบให้นักเรียนรู้จักช่วยตนเองในการเรียน ผู้บริหาร มีค่าเฉลี่ย 3.60 ครู-อาจารย์มีค่าเฉลี่ย 3.65 ข้อ 58. โรงเรียนได้จัดปฐมนิเทศนักเรียนเข้าใหม่เพื่อให้ทราบถึง



การ เรียนการสอนของโรงเรียน ผู้บริหารมีค่าเฉลี่ย 3.56 ครู-อาจารย์ มีค่าเฉลี่ย 3.75 ข้อ 62. ผู้บริหารโรงเรียนได้ให้ความสำคัญเกี่ยวกับภาระงานของโรงเรียน ผู้บริหาร มีค่าเฉลี่ย 3.51 ครู-อาจารย์ มีค่าเฉลี่ย 3.72

ข้อที่ผู้บริหารและครูอาจารย์มีลักษณะขัดแย้งกัน คือ ข้อ 59. โรงเรียนได้จัดปฐมนิเทศหรือแนะนำให้นักเรียนที่จบหลักสูตรชั้นประโยคของโรงเรียนเพื่อดำเนินชีวิตในอนาคต ผู้บริหารมีระดับภาระกิจและการปฏิบัติอยู่ในระดับน้อย มีค่าเฉลี่ย 3.35 ครู-อาจารย์อยู่ในระดับมากมีค่าเฉลี่ย 3.64 ข้อ 60. โรงเรียนได้จัดให้มีหน่วยแนะนำของโรงเรียนโดยให้คณะอาจารย์มีส่วนร่วม ผู้บริหารมีระดับภาระกิจและการปฏิบัติอยู่ในระดับน้อย มีค่าเฉลี่ย 3.34 ครู-อาจารย์อยู่ในระดับมาก มีค่าเฉลี่ย 3.61

ค่าความเบี่ยงเบนมาตรฐานโดยส่วนรวมมีการกระจายน้อย ค่าความเบี่ยงเบนมาตรฐานอยู่ระหว่าง 0.92 - 1.00 ข้อที่มีการกระจายมากที่สุด คือข้อ 61. ค่าความเบี่ยงเบนมาตรฐานอยู่ระหว่าง 1.42 - 1.55

ศูนย์วิจัยทรัพยากร  
จุฬาลงกรณ์มหาวิทยาลัย

## ตารางที่ 15

## การปฏิบัติงาน เรื่องการวัดผลและประเมินผลการศึกษา

การวัดผลและประเมินผลการศึกษา	ผู้บริหารงาน วิชาการ		ผู้ปฏิบัติงาน วิชาการ	
	$\bar{X}$	S.D	$\bar{X}$	S.D
64. ท่านคิดว่าระบบการวัดผลและการประเมินผลใน โรงเรียนของท่านมีความเหมาะสมเพียงใด	3.33	0.87	3.40	0.60
65. โรงเรียนได้จัดการอบรม หรือประชุมในเรื่องการวัดผล และประเมินผลแก่อาจารย์บ่อยครั้งเพียงใด	3.16	0.71	2.82	0.87
66. โรงเรียนเคยให้อาจารย์นำผลการสอบแต่ละวิชาใน แต่ละชั้นมาวิเคราะห์ เพื่อปรับปรุงการสอนเพียงใด	2.81	0.97	2.69	1.09
67. ท่านได้ใช้ผลการสอบของนักเรียนมาเป็นเกณฑ์ในการ จัดกลุ่มนักเรียนในแต่ละห้องและ/หรือแต่ละวิชาเพียงใด	3.05	1.02	3.08	1.00
68. เมื่อท่านรายงานผลการสอบของนักเรียนแล้ว มีผู้ปกครอง สนใจ หรือทักท้วงมากน้อยเพียงใด	1.75	1.34	1.47	0.94
69. โรงเรียนของท่านได้เคยประเมินผลการทำงานทางด้าน วิชาการในรอบปีมากน้อยเพียงใด	2.52	0.97	2.77	1.37
ผลรวมเฉลี่ย	2.77	0.98	2.75	1.03

จากตารางที่ 15 โดยส่วนรวมผู้ตอบแบบสอบถามทั้งสองฝ่ายเห็นว่า  
โรงเรียนปฏิบัติกิจการวัดผลและประเมินผลการศึกษาอยู่ในระดับน้อย  
(ค่าเฉลี่ย 2.75 - 2.77)

ทุกข้อผู้ตอบแบบสอบถามทั้งสองฝ่าย ตรงกันในระดับน้อย คือ ข้อ 64.  
ความเหมาะสมเกี่ยวกับระบบการวัดผลและการประเมินในโรงเรียนผู้บริหารมีค่าเฉลี่ย  
3.33 ครู-อาจารย์มีค่าเฉลี่ย 3.40 ข้อ 65. โรงเรียนได้จัดการอบรมหรือประชุม  
ในเรื่องการวัดผลและประเมินผลแก่อาจารย์บ่อยครั้ง ผู้บริหารมีค่าเฉลี่ย 3.16  
ครูอาจารย์ มีค่าเฉลี่ย 2.82 ข้อ 66. โรงเรียนเคยให้อาจารย์นำผลการสอบแต่ละ  
วิชาในแต่ละชั้นมาวิเคราะห์ เพื่อปรับปรุงการสอน ผู้บริหารมีค่าเฉลี่ย 2.81 ครู-  
อาจารย์ มีค่าเฉลี่ย 2.69 ข้อ 67 ทานใ้ใช้ผลทดสอบของนักเรียนมาเป็นเกณฑ์  
ในการจัดกลุ่มนักเรียนในแต่ละห้องและ/หรือแต่ละวิชา ผู้บริหารมีค่าเฉลี่ย 3.05  
ครู-อาจารย์ มีค่าเฉลี่ย 3.00 ข้อ 69. โรงเรียนของท่านได้เคยประเมินผลการ  
ทำงานทางกานวิชาการในรอบปี ผู้บริหาร มีค่าเฉลี่ย 2.52 ครู-อาจารย์ มีค่า  
เฉลี่ย 2.77

ข้อที่ตรงกันในระดับน้อยที่สุด คือ ข้อ 68 เมื่อทรวบรายงานผลการสอบ  
ของนักเรียนแล้ว มีผู้ปกครองสนใจหรือทักทวง ผู้บริหาร มีค่าเฉลี่ย 1.75 ครู-  
อาจารย์ มีค่าเฉลี่ย 1.74

ส่วนค่าความขายเบนมาตรฐาน โดยส่วนรวมแล้วมีการกระจายน้อย ค่า  
ความขายเบนมาตรฐานอยู่ระหว่าง 0.98 - 1.03

## การวางที่ 16

## การวางแผนปรับปรุงงานวิชาการ

การวางแผนปรับปรุงงานวิชาการ	ผู้บริหารงาน วิชาการ		ผู้ปฏิบัติงาน วิชาการ	
	$\bar{X}$	S.D	$\bar{X}$	S.D
70. การดำเนินการต่าง ๆ ในด้านวิชาการของโรงเรียน ไคมีแผนงานวางหนาแจ้งให้คณะอาจารย์ทราบเพียงใด	3.44	0.76	3.24	0.94
71. ทวนไคเคยเข้าร่วมประชุมวางแผนวิชาการ กอนเปิด ภาคเรียนเพียงใด	3.24	1.05	2.64	1.28
72. โรงเรียนไคเคยติดตอหนวยศึกษานิเทศก์หรือผู้เรีวยชาญ ภายนอกโรงเรียนเพียงใด	2.45	0.96	2.19	0.98
73. ผู้บริหารโรงเรียนเคยรวมกับอาจารย์ของโรงเรียน วางแผนปรับปรุงงานวิชาการของโรงเรียนเพียงใด	3.25	0.91	2.67	1.07
74. โรงเรียนไคเคยนำผลการประเมินผลทางวิชาการมา เสนอในที่ประชุมเพื่อวางแผนปรับปรุงในปีการศึกษาใหม่ เพียงใด	2.97	0.99	2.92	1.03
ผลรวมเฉลี่ย	3.07	0.93	2.73	1.06

จากตารางที่ 16 ปรากฏว่าโดยส่วนรวมผู้ตอบแบบสอบถามทั้งสองฝ่าย เห็นว่าโรงเรียนปฏิบัติงาน เรื่องการวางแผนปรับปรุงงานวิชาการ อยู่ในระดับน้อย (ค่าเฉลี่ย 2.73 - 3.07)

ทุกข้อตรงกันในระดับน้อย คือข้อ 70. การดำเนินกิจกรรมต่าง ๆ ใน ภาควิชาการของโรงเรียน ... ได้มีแผนงานล่วงหน้าแจ้งให้คณะอาจารย์ทราบ ผู้บริหาร มีค่าเฉลี่ย 3.44 ครู-อาจารย์ มีค่าเฉลี่ย 3.24 ข้อ 71. ท่านได้เคยเข้าร่วม ประชุมวางแผนวิชาการก่อนเปิดการเรียน ผู้บริหารมี ค่าเฉลี่ย 3.24 ครู-อาจารย์ มีค่าเฉลี่ย 2.64 ข้อ 72 โรงเรียนได้เคยติดต่อหน่วยศึกษานิเทศก์หรือผู้เชี่ยวชาญ ภายนอกโรงเรียน ผู้บริหาร มีค่าเฉลี่ย 2.45 ครู-อาจารย์ มีค่าเฉลี่ย 2.19 ข้อ 73. ผู้บริหารโรงเรียนเคยร่วมกับอาจารย์ ของโรงเรียนวางแผนปรับปรุงงาน วิชาการของโรงเรียน ผู้บริหารมีค่าเฉลี่ย 3.25 ครู-อาจารย์ มีค่าเฉลี่ย 2.67 ข้อ 74. โรงเรียนเคยนำผลการประเมินผลทางวิชาการมาเสนอในที่ประชุม เพื่อวางแผนปรับปรุงในปีการศึกษาใหม่ ผู้บริหาร มีค่าเฉลี่ย 2.97 ครู-อาจารย์ มีค่าเฉลี่ย 2.92

ส่วนค่าความขายเบนมาตรฐาน โดยส่วนรวมมีค่าการกระจายน้อย ค่า ความขายเบนมาตรฐานระหว่าง 0.93 - 1.06

ศูนย์วิทยทรัพยากร  
จุฬาลงกรณ์มหาวิทยาลัย

ตารางที่ 17

การบริหารงานและการปฏิบัติงานวิชาการด้านต่าง ๆ ของ  
โรงเรียนมัธยมศึกษา ในภาคกลางยกเว้นกรุงเทพมหานคร

งานวิชาการ	ผู้บริหารงาน วิชาการ		ผู้ปฏิบัติงาน วิชาการ		รวม	
	$\bar{X}$	S.D	$\bar{X}$	S.D	$\bar{X}$	S.D
1. ภาระงานการบริหารงานวิชาการ ของโรงเรียน	3.50	1.00	3.17	0.87	3.34	0.94
2. หลักสูตรและเอกสารการให้หลักสูตร	3.17	0.84	2.93	0.99	3.05	0.92
3. ตารางสอนและวิธีสอน	3.47	0.91	3.30	1.02	3.39	0.97
4. วัสดุอุปกรณ์การสอนและห้องสมุด	3.27	0.69	3.15	0.87	3.21	0.88
5. กิจกรรมนักเรียน	3.42	0.78	3.37	0.85	3.40	0.82
6. การนิเทศการศึกษาในโรงเรียน	2.97	0.96	2.71	1.09	2.84	1.03
7. การกำหนดให้ครู-อาจารย์ปฏิบัติงาน วิชาการ	3.38	0.88	3.34	0.90	3.36	0.89
8. การให้ทรัพยากร และแหล่งวิชาใน ห้องเรียน	2.99	0.78	2.87	1.02	2.93	0.90
9. การแนะแนว	3.26	1.00	3.40	0.92	3.33	0.96
10. การวัดผลและประเมินผลการศึกษา	2.77	0.96	2.75	1.03	2.76	1.01
11. การวางแผนปรับปรุงงานวิชาการ	3.07	0.93	2.73	1.06	2.90	1.00
ผลรวมเฉลี่ย	3.21	0.90	3.06	0.98	3.14	0.94



จากตารางที่ 17 เมื่อสรุปผลการบริหารงานและปฏิบัติงานวิชาการทั้ง 11 ด้าน ปรากฏว่า โรงเรียนมัธยมศึกษาในภาคกลาง ยกเว้นกรุงเทพมหานคร บริหารงานและปฏิบัติงานวิชาการอยู่ในระดับน้อยทุกด้าน (ค่าเฉลี่ย 3.14) งานที่มีการปฏิบัติน้อยกว่าด้านอื่น ๆ เป็นอันดับแรก ได้แก่ การวัดผลและประเมินผลการศึกษา (ค่าเฉลี่ย 2.76) รองลงมาได้แก่ การนิเทศการศึกษาในโรงเรียน (ค่าเฉลี่ย 2.84) การวางแผนปรับปรุงงานวิชา (ค่าเฉลี่ย 2.90) การใช้ทรัพยากรและแหล่งวิชาในท้องถิ่น (ค่าเฉลี่ย 2.93) หลักสูตรและเอกสารการใช้หลักสูตร (ค่าเฉลี่ย 3.05) วัสดุอุปกรณ์การสอนและห้องสมุด (ค่าเฉลี่ย 3.21) การแนะแนว (ค่าเฉลี่ย 3.33) กระบวนการบริหารงานวิชาการของโรงเรียน (ค่าเฉลี่ย 3.34) การกำหนดให้ครู-อาจารย์ปฏิบัติงานวิชาการ (ค่าเฉลี่ย 3.36) ตารางสอนและวิธีสอน (ค่าเฉลี่ย 3.39) กิจกรรมนักเรียน (ค่าเฉลี่ย 3.40) ค่าความเบี่ยงเบนมาตรฐาน โดยส่วนรวมมีการกระจายน้อย (0.94)

ศูนย์วิจัยทรัพยากร  
จุฬาลงกรณ์มหาวิทยาลัย



สำหรับคำถามขอ 75, 76, 77, 78, ซึ่งใช้รูปแบบใหม่เพื่อเลือกตอบ  
 สอบตาม เกี่ยวกับการปฏิบัติงานวิชาการ และระดมผู้ที่เป็นจริงในโรงเรียนนั้น ผู้ตอบ  
 แบบสอบถามสามารถตอบได้มากกว่า 1 วิธี ปรากฏผลการวิจัยดังกล่าวต่อไปนี้

ตารางที่ 16

วิธีสอนแบบต่าง ๆ ในโรงเรียน

วิธีสอน	ผู้บริหารงานวิชาการ		ผู้ปฏิบัติงานวิชาการ		รวม	
	จำนวน	ร้อยละ	จำนวน	ร้อยละ	จำนวน	ร้อยละ
การบรรยาย	135	95.07	356	91.05	491	92.12
การแบ่งกลุ่มคนควา	109	76.76	280	71.61	389	72.96
การปฏิบัติการในทองทดลอง	133	93.66	317	81.07	450	84.43
การฝึกทักษะ	110	83.10	221	56.52	339	63.60
การแสดงบทบาทสมมุติ	51	35.92	79	20.20	130	24.39
การสอนแบบโครงการ	34	23.94	61	15.60	95	17.82
การแก้ปัญหา	56	39.44	133	34.02	189	35.46
การฝึกปฏิบัติ	115	80.99	261	71.67	396	74.30
การศึกษานอกสถานที่	70	49.30	192	49.10	262	49.16
การสาธิต	75	52.82	207	52.94	282	52.91
การอภิปราย	111	78.17	232	59.34	343	64.35
การสอนแบบสืบสวนสอบสวน	15	10.56	48	12.28	63	11.82
การให้ทองจำ	104	73.24	224	57.29	328	61.54
อื่น ๆ	-	-	-	-	-	-

จากตารางที่ 18 ปรากฏว่าโรงเรียนมัธยมศึกษาในภาคกลาง เขต เว้น กรุงเทพมหานคร นั้นมีวิธีสอนแบบบรรยายมากที่สุด (ร้อยละ 92.12) รองลงมา คือ การปฏิบัติในห้องทดลอง (ร้อยละ 84.43) การฝึกปฏิบัติ (ร้อยละ 74.30) การแบ่งกลุ่มลงคณา (ร้อยละ 72.96) วิธีสอนที่อยู่ในระดับปานกลาง คือ การอภิปราย (ร้อยละ 64.35) การฝึกทักษะ (ร้อยละ 63.60) การให้ทองจำ (ร้อยละ 61.54) การสาธิต (ร้อยละ 52.91) ส่วนวิธีสอนแบบอื่น ๆ นั้นนิยมใบน้อย คือ การศึกษานอกสถานที่ (ร้อยละ 49.16) การแก้ปัญหา (ร้อยละ 35.46) การแสดงบทบาทสมมุติ (ร้อยละ 24.39) การสอนแบบโครงการ (ร้อยละ 17.82) และการสอนแบบสืบสวนสอบสวนเป็นวิธีที่ น้อยที่สุด (ร้อยละ 11.62)

ตารางที่ 19

ห้องปฏิบัติการทางวิชาการในโรงเรียน

ห้องปฏิบัติการทางวิชาการ	ผู้บริหารงานวิชาการ N = 142		ผู้ปฏิบัติงานวิชาการ N = 391		รวม N = 533	
	จำนวน	ร้อยละ	จำนวน	ร้อยละ	จำนวน	ร้อยละ
ห้องปฏิบัติการทางภาษา	27	19.01	35	9.94	66	12.38
โรงฝึกงาน	88	61.97	246	62.92	334	62.66
เรือนเพาะชำ	84	59.15	255	65.22	339	63.60
ห้องศิลปะศึกษา	75	52.82	207	52.94	282	52.91
ห้องกิจกรรม	84	59.15	79	20.20	163	30.58
ห้องประจำหมวดวิชา	17	11.97	352	90.03	369	69.25
ห้องปฏิบัติการวิทยาศาสตร์	109	76.76	305	78.01	414	77.67

## ตารางที่ 19 (ต่อ)

ห้องปฏิบัติการทางวิชาการ	ผู้บริหารงานวิชาการ		ผู้ปฏิบัติงานวิชาการ		รวม	
	N = 142		N = 391		N = 532	
	จำนวน	ร้อยละ	จำนวน	ร้อยละ	จำนวน	ร้อยละ
โรงพลศึกษา	36	25.35	175	44.76	211	39.59
แปลงสาธิตการเกษตร	73	51.41	200	53.20	281	52.72
ห้องดนตรี	55	38.73	200	53.20	263	49.34
ห้องโสตทัศนศึกษา	43	30.28	96	24.55	139	26.08
อื่น ๆ	-	-	-	-	-	-

จากตารางที่ 19 ปรากฏว่าโรงเรียนมัธยมศึกษา ในภาคกลางยกเว้น กรุงเทพมหานคร ร้อยละ 77.67 มีห้องปฏิบัติการวิทยาศาสตร์ ร้อยละ 69.23 มีห้องประจำหมวดวิชา ร้อยละ 63.60 มีเรือนเพาะชำ ร้อยละ 62.66 มีโรงฝึกงาน ร้อยละ 52.91 มีห้องศิลปศึกษา ร้อยละ 52.72 มีแปลงสาธิตการเกษตร ร้อยละ 49.34 มีห้องดนตรี ร้อยละ 30.50 มีห้องสหกรณ์ ร้อยละ 26.08 มีห้องโสตทัศนศึกษา

จุฬาลงกรณ์มหาวิทยาลัย

## ตารางที่ 20

## วิธีการวัดผล และประเมินผลในโรงเรียน

วิธีการวัดผลและประเมินผล	ผู้บริหารวิชาการ N = 142		ครูปฏิบัติงานวิชาการ N = 391		รวม N = 533	
	จำนวน	ร้อยละ	จำนวน	ร้อยละ	จำนวน	ร้อยละ
การสังเกต	80	56.34	200	51.15	280	52.53
การสอบภาคปฏิบัติ	121	85.21	334	85.42	455	85.37
การสอบข้อเขียน	136	95.77	373	95.40	509	95.50
การสอบปากเปล่า	77	54.23	215	54.99	292	54.76
การตรวจผลงานแล้ว เก็บคะแนนไว้พิจารณา	135	95.07	334	85.42	469	87.99
อื่น ๆ	-	-	-	-	-	-

จากตารางที่ 20 ปรากฏว่าโรงเรียนมัธยมศึกษา ในภาคกลาง ยกเว้น กรุงเทพมหานคร ใช้วิธีวัดผลและประเมินผล โดยการสอบข้อเขียนมากที่สุด (ร้อยละ 95.50) รองลงมาคือ การตรวจผลงานแล้ว เก็บคะแนนไว้พิจารณา (ร้อยละ 87.99) การสอบภาคปฏิบัติ (ร้อยละ 85.37) ที่ใช้ในระดัปลานกลางคือ วิธีการสอบปากเปล่า (ร้อยละ 54.76) การสังเกต (ร้อยละ 52.53)

## ตารางที่ 21

## วิธีออกข้อสอบในโรงเรียน

วิธีออกข้อสอบ	ผู้บริหารงานวิชาการ		ผู้ปฏิบัติงานวิชาการ		รวม	
	จำนวน	ร้อยละ	จำนวน	ร้อยละ	จำนวน	ร้อยละ
อาจารย์ผู้สอนออกข้อสอบเอง	132	92.96	358	91.56	490	91.93
อาจารย์ในหมวดวิชาเดียวกันร่วมกันออกข้อสอบ	105	73.94	187	47.63	292	54.76
อาจารย์ในระดับชั้นเดียวกันร่วมกันออกข้อสอบ	57	40.14	163	41.69	220	41.28
อาจารย์ในระดับชั้นเดียวกันผลิต เปลี่ยนกันออกข้อสอบ	30	21.13	89	22.76	119	22.33
มีคณะกรรมการของโรงเรียนออกข้อสอบ	8	5.63	16	4.09	24	4.50
อื่น ๆ	2	1.41	5	4.28	7	1.31

จากตารางที่ 21 ปรากฏว่าโรงเรียนมัธยมศึกษาในภาคกลางยกเว้นกรุงเทพมหานคร ใช้วิธีออกข้อสอบในโรงเรียน โดยการให้อาจารย์ผู้สอนเป็นผู้ออกข้อสอบเองมากที่สุด (ร้อยละ 91.93) วิธีที่ใช้ในระดับปานกลางได้แก่ การให้อาจารย์ในหมวดวิชาเดียวกันร่วมกันออกข้อสอบ (ร้อยละ 54.76) วิธีที่ใช้น้อยได้แก่การให้อาจารย์ในระดับชั้นเดียวกันร่วมกันออกข้อสอบ (ร้อยละ 41.28) การให้อาจารย์ในระดับชั้นเดียวกันผลิต เปลี่ยนกันออกข้อสอบ (ร้อยละ 22.33) วิธีที่ใช้น้อยที่สุด คือ การมีคณะกรรมการของโรงเรียนออกข้อสอบ (ร้อยละ 4.50) ส่วนวิธีอื่น ๆ ที่ระบุไว้ ร้อยละ 1.31 ใช้ข้อสอบของเขตการศึกษาหรือของจังหวัด

สำหรับคำถามข้อ 79 ซึ่งเป็นคำถามข้อสุดท้ายของแบบสอบถามมีลักษณะปลายเปิด โดยถามแบบสอบถามใดอภิปรายถึงปัญหา และอุปสรรคต่าง ๆ ที่พบในการบริหารงานและการปฏิบัติงานวิชาการในโรงเรียน ปรากฏว่าผู้ตอบแบบสอบถามทั้งสองฝ่ายได้เสนอข้อคิดเห็นซึ่งประมวลได้ดังนี้

ผู้บริหารงานวิชาการ ประมวลได้ดังนี้

1. โรงเรียนชาครคู มีปัญหาเมื่อครูชาครคูสอนทำให้ไม่มีครูสอนแทน และครูแต่ละคนต้องสอนมากชั่วโมง ทำให้ครูต้องรับภาระการสอนมาก จึงทำให้การเรียนการสอนไม่บังเกิดผลดีเท่าที่ควร
2. โรงเรียนมีครูในแต่ละหมวดวิชาไม่สมดุลกัน บางหมวดวิชาครูมากไปทำให้มีชั่วโมงการสอนน้อย แต่บางหมวดวิชาครูไม่พอ จึงทำให้ครูในหมวดวิชานั้นต้องรับภาระการสอนมาก เช่นหมวดวิชาศิลปศึกษา เป็นต้น
3. โรงเรียนชาครคูอุปกรณ์การเรียนการสอน ขาดหนังสือแบบเรียนที่ได้มาตรฐาน ขาดหนังสือสำหรับคนควาสำหรับครูและนักเรียน จึงทำให้การเรียนการสอนไม่บังเกิดผลดีเท่าที่ควร
4. โรงเรียนขาดห้องเรียนโดยเฉพาะห้องเรียนเฉพาะวิชา ห้องเรียนและขาดห้องสำหรับเก็บอุปกรณ์การเรียนการสอน ขาดห้องอาหาร และสนามสำหรับนักเรียนออกกำลังกายมีไม่เพียงพอ จึงทำให้การเรียนการสอนเป็นไปไม่สมบูรณ์
5. ครูยังขาดความกระตือรือร้นในการทำงาน ไม่พยายามปรับปรุงตนเองให้เหมาะสมกับอาชีพ ทำงานแบบเช้าชามเย็นชาม ขาดคุณธรรมในการเป็นครู เอาเปรียบเด็กสอนไม่เต็มเวลา ขาดการเอาใจใส่ต่อนักเรียน ไม่พยายามหาความรู้เพิ่มเติม ไม่รวมมือกับงานของโรงเรียนเท่าที่ควร ไม่เสียสละเพื่องาน จึงทำให้ขาดประสิทธิภาพในการสอน



6. การทำงานของครูไม่ประสานงานกัน ทำงานต่างทำ ไม่ประชุมปรึกษากัน จากกิจกรรมมีร่วมกัน จากระเบียบวินัย จึงทำให้โครงการต่าง ๆ ของโรงเรียนไม่บรรลุเป้าหมายที่วางไว้

7. การบริการเอกสารต่าง ๆ ที่ใช้ประกอบการสอนไม่มี จากคำสั่งคนในคณะนี้ จึงทำให้ครูทำการสอนได้ไม่เต็มที่

8. ครูในโรงเรียนยังใช้วิธีสอนแบบเก่า ไม่พยายามคิดตามความรู้ใหม่ ๆ ไม่เข้าใจหลักสูตรใหม่ จึงทำให้การเรียนการสอนไม่ไฉด

9. ครูไม่เข้าใจวิธีการวัดผลการเรียนรู้ ออกข้อสอบถามความจำเป็นส่วนใหญ่ ทำให้การวัดผลการเรียนรู้ของนักเรียนไม่มาตรฐาน

10. หลักสูตรไม่เหมาะสมกับสภาพท้องถิ่น

11. ครูมีปัญหาส่วนตัว โดยเฉพาะคนเศรษฐกิจ มีหนี้สิน ทำให้การทำงานขาดประสิทธิภาพ

ผู้ปฏิบัติงานวิชาการ ประมวลข้อคิดเห็นไว้ดังนี้

1. โรงเรียนขาดวัสดุอุปกรณ์การเรียนการสอน ห้องเรียนไม่พอ จากตำราสำหรับคนคว่ำ โดยเฉพาะคู่มือครู ขาดงบประมาณในการซื้ออุปกรณ์ประกอบการเรียนการสอน

2. โรงเรียนขาดการแนะนำหรือปรับปรุงหลักสูตรให้สอดคล้องกับสภาพปัจจุบัน

3. การสอนในหมวดวิชาศิลปปฏิบัติไม่มีหลักสูตรแน่นอนครูที่สอนต้องกำหนดเอง

4. โรงเรียนขาดครูสอน ครูสอนไม่ตรงตามวุฒิ

5. ผู้บริหารโรงเรียนขาดการประสานงานที่ดี

6. โรงเรียนมีห้องไม่พอ จากห้องปฏิบัติการทางภาษาดังประเทศไม่มีห้องประจำหมวดวิชา

7. ผู้บริหารขาดการเอาใจใส่ต่องานวิชาการ

8. ครูที่ได้รับกรอบรมิในหมวดวิชาต่าง ๆ ไม่เคยนำความรู้มาเผยแพร่  
ก่อนเพื่อนครูในหมวดวิชาเดียวกันเลย
9. ครูในโรงเรียนไม่ให้ความร่วมมือในการทำกิจกรรมของโรงเรียน  
เท่าที่ควร
10. หัวหน้าภาควิชาไม่ทำหน้าที่ประสานงานกับครูในหมวดวิชาเดียวกัน  
เช่นไม่แจ้งเรื่องประชุมตกลงมา
11. ครูไม่กระตือรือร้นลดภาระทำงาน ทำงานตามสบายเฉื่อยช้า และขาด  
ความสามัคคีในหมู่พวกครูด้วยกัน ในการทำงานขาดการประสานงานกัน ขาดคนกลางทำ  
ทำให้การเรียนการสอนไม่ก้าวหน้าขึ้น
12. ครูไม่มีโอกาสได้ร่วมปรึกษาวางแผนงานในโรงเรียน คอยแต่รับคำสั่ง  
ฝ่ายเดียว
13. ผู้บริหารขาดคุณสมบัติในการเป็นผู้บริหาร เช่น ไม่เป็นประชาธิปไตย  
ถือความนึกตัวเองเป็นใหญ่ ใจแคบ ขาดความเข้าใจต่อหลักการบริหารโรงเรียน  
ขาดความยุติธรรม
14. ผู้บริหารประชุมครูในโรงเรียนน้อยไป ไม่ได้กำหนดแผนงานล่วงหน้า
15. การจัดการเรียนการสอนในโรงเรียนไม่ตรงตามหลักสูตร เน้นหนัก  
แก่ให้นักเรียนสอบเข้ามหาวิทยาลัยเพียงอย่างเดียว
16. ครูในโรงเรียนไม่มีโอกาสไปเยี่ยมโรงเรียนอื่นเลย เพื่อดูการเรียน  
การสอนของโรงเรียนอื่นบ้าง
17. วิชาที่ไม่ได้กำหนดในตารางสอน ก็มักจะขาดสอน ทำให้การส่งคะแนน  
ถึงครูประจำชั้นช้ากว่ากำหนด
18. การทำงานของฝ่ายบริหารโรงเรียนขาดการประชาสัมพันธ์
19. โรงเรียนอยู่ในสภาพแวดล้อมไม่ดี มีเสียงรบกวน อากาศไม่บริสุทธิ์  
เช่น โรงเรียนอยู่ใกล้โรงโม่หิน เป็นต้น
20. ครูมีปัญหาด้านการเงิน รายได้ไม่พอกับรายจ่าย
21. นักเรียนไม่สนใจต่อการเรียน โดยเฉพาะวิชาภาษาอังกฤษ เพราะ  
มีปัญหาจากครอบครัว