



การดำเนินงานบริการของศูนย์บริการสาธารณสุข

ความหมายของการจัดการ

ได้นักวิชาการหลายคนได้แยกความหมายของการบริหาร Administration ว่าเป็นเรื่องเกี่ยวกับการวางแผนและควบคุม ส่วนการจัดการ Management เป็นการปฏิบัติตามนโยบาย อย่างไรก็ตาม ปรากฏว่าผู้ที่ทำหน้าที่การจัดการทุกระดับในวงการธุรกิจ มีทั้งหน้าที่บริหารและการจัดการ หรือกล่าวได้ว่าเป็นทั้งผู้บริหารและผู้จัดการ แต่ผู้ที่ทำหน้าที่จัดการในระดับสูงเท่านั้นมักมีหน้าที่บริหารมากกว่าการจัดการ และตรงกันข้ามกับผู้ทำหน้าที่จัดการในระดับต่ำ การแยกความหมายของการบริหารและการจัดการออกจากกันนี้อาจเห็นได้ง่ายกว่าในวงงานราชการและกองทัพซึ่งมีผู้กำหนดนโยบาย แล้วมีผู้ทำงานตามนโยบายที่กำหนดไว้นั้น เช่น รัฐมนตรีเป็นผู้วางนโยบายของกระทรวง ส่วนปลัดกระทรวงและอธิบดีซึ่งเทียบเท่ากับผู้จัดการในระดับสูงขององค์การธุรกิจก็ถือเป็นผู้จัดการหรือดำเนินงานของกระทรวงให้เป็นที่ไปตามนโยบาย ดังนั้นในทางราชการจึงมักจะใช้คำ Administration ส่วนทางธุรกิจก็มักจะใช้คำ Management มากกว่า อย่างไรก็ตามก็ถือว่ามีความหมายคล้ายกัน จึงขอใช้คำว่า "การบริหาร" และ "การจัดการ" แทนสำหรับคำว่า "Management"

สำหรับความหมายของคำว่า "การบริหาร" หรือ "การจัดการ" นั้น ได้มีผู้อธิบายไว้ต่าง ๆ กันตามแต่ทัศนคติหรือแนวศึกษาของแต่ละบุคคล เป็นต้นว่า

- | | | |
|------------|-------------------|---|
| Koontz | ให้ความหมายไว้ว่า | การบริหาร คือ การทำงานให้สำเร็จโดยอาศัยผู้อื่น |
| Hutchinson | ให้ความหมายไว้ว่า | การบริหารคือศิลป์หรือความสามารถในการรวมวัตถุและกำลังคนเพื่อบรรลุวัตถุประสงค์ที่กำหนดไว้ |

Newman and Summer	ให้ความหมายไว้ว่า	การบริหารเป็นกระบวนการทางสังคม ซึ่งประกอบด้วยชุดของกิจกรรม อันจะนำไปสู่ความสำเร็จตามเป้าหมายและกิจกรรมต่าง ๆ นั้น มักจะเกี่ยวข้องกับ การติดต่อสัมพันธ์ระหว่างบุคคล
Sisk	ให้ความหมายไว้ว่า	การบริหารคือการรับผิดชอบต่อความสำเร็จหรือความล้มเหลวของธุรกิจ ¹
Dale	ให้ความหมายไว้ว่า	การบริหารคือกระบวนการจัดองค์การ และการบริหารทรัพยากรต่าง ๆ เพื่อให้บรรลุวัตถุประสงค์ที่กำหนดขึ้นไวล่วงหน้า ²

นอกจากนี้การจัดการอาจหมายถึงการเกี่ยวข้องถึงคนกลุ่มใดกลุ่มหนึ่งที่พยายามไขว่คว้าหาสิ่งที่มีอยู่เพื่อบรรลุถึงวัตถุประสงค์ร่วมกัน³

George R. Terry ให้ความหมายว่า "การจัดการเป็นการกระทำเพื่อบรรลุวัตถุประสงค์ส่วนรวมโดยอาศัยความพยายามของผู้อื่น"⁴

เพื่อให้เข้าใจความหมายของการจัดการหรือการบริหารยิ่งขึ้น ก็ควรทราบถึงขอบเขตหน้าที่ของการจัดการ ซึ่งได้มีหลายท่านได้จำแนกหน้าที่เอาไว้ต่าง ๆ กัน เช่น

¹ วีรนาถ มานะกิจ และ พรรณี ประเสริฐวงษ์, การจัดองค์การและการบริหาร (นนทบุรี: โรงพิมพ์สถานสงเคราะห์หญิง, 2519), หน้า 1.

² Ernest Dale, Management: Theory and Practice (New York: McGraw-Hill, Book Co., 1977), p. 4.

³ คณะพาณิชยศาสตร์และการบัญชี, "หลักการจัดการ" (กรุงเทพมหานคร: คณะพาณิชยศาสตร์และการบัญชี จุฬาลงกรณ์มหาวิทยาลัย, ม.ป.ป.), หน้า 1. (อัครสำเนา)

⁴ คณะพาณิชยศาสตร์และการบัญชี, "บริหารธุรกิจ" (กรุงเทพมหานคร: คณะพาณิชยศาสตร์และการบัญชี จุฬาลงกรณ์มหาวิทยาลัย, ม.ป.ป.), หน้า 13. (อัครสำเนา)

Henri Fayol กำหนดไว้ 5 คำ คือ

1. Planning - การวางแผน
2. Organizing - การจัดองค์การ
3. Commanding - การบังคับบัญชางาน
4. Coordination - การประสานงาน
5. Controlling - การควบคุม

Earnest Dale กำหนดหน้าที่ผู้บริหารไว้ 7 คำ คือ

1. Planning - การวางแผน
2. Organizing - การจัดองค์การ
3. Staffing - การจัดคนเข้าทำงาน
4. Direction - การอำนวยการ
5. Control - การควบคุมงาน
6. Innovation - การสร้างสรรค์สิ่งใหม่ ๆ
7. Representation - การเป็นตัวแทนองค์การ

Harold D. Koontz กำหนดไว้ 5 คำ

1. Planning - การวางแผน
2. Organizing - การจัดองค์การ
3. Staffing - การจัดคนเข้าทำงาน
4. Directing - การอำนวยการ
5. Controlling - การควบคุม

หากเปรียบเทียบหน้าที่ของผู้บริหารตามแนวความคิดข้างต้นนี้จะเห็นได้ว่า ส่วนใหญ่มีความเห็นสอดคล้องกันว่า มีหน้าที่ในการวางแผน การจัดองค์การ การอำนวยการซึ่งหมายถึง การสั่งงานประสานงาน การจูงใจ คัดต่อสื่อสาร และการควบคุม

วัตถุประสงค์ของศูนย์บริการสาธารณสุข

งานในหน้าที่ของศูนย์บริการสาธารณสุขทุกแห่งมีลักษณะคล้าย ๆ กัน คือ การให้บริการสาธารณสุขแก่ประชาชน ตามนโยบายของกรุงเทพมหานคร โดยยึดถือหลักการของสำนักอนามัย ปฏิบัติงานเพื่อส่งเสริมสุขภาพอนามัยของประชาชน มีหน้าที่รับงานสาธารณสุขงานส่งเสริมสุขภาพอนามัยทุกแขนงมาปฏิบัติโดยมีจุดประสงค์ใหญ่เพื่อกระจายงานด้านบริการสาธารณสุขไปสู่ประชาชนให้ทั่วถึง เป็นการแบ่งเบาภาระต่าง ๆ ตามโรงพยาบาล โดยประชาชนใช้เวลาน้อยกว่าในการรอรับบริการ นำยาคีรติ หรือการป้องกันโรค อีกทั้งยังได้รับความสะดวกในการเดินทางมากกว่า เพราะได้จัดสรรกระจายศูนย์บริการสาธารณสุขให้ครอบคลุมทุกตำบลภายในเขตกรุงเทพมหานคร ตามอัตราการขยายตัวของจำนวนประชากร และตามความหนาแน่นของอาคารบ้านเรือนในเขตที่มีชุมชนหนาแน่นและคนยากจน เพื่อจะได้เข้าถึงตัวประชาชนในการให้บริการในเขตรับผิดชอบของศูนย์บริการสาธารณสุขโดยทั่วถึงกัน

ซึ่งในปัจจุบันนี้จะเห็นได้ว่า กรุงเทพมหานครได้ขยายออกไปกว้างขวาง และจำนวนประชากรได้เพิ่มขึ้นอย่างรวดเร็ว ฉะนั้นบริการสาธารณสุขที่ให้แก่ประชาชนจะรวมอยู่แห่งเดียวกัน ย่อมไม่สะดวกกับประชาชนที่อยู่ห่างไกลในการมาติดต่อขอรับบริการ นอกจากนี้งานสาธารณสุขเป็นงานซึ่งจำเป็นจะต้องปฏิบัตินอกสถานที่ด้วย ฉะนั้น การที่รวมงานไว้ในส่วนกลางจะทำให้สิ้นเปลืองเวลาในการเดินทางออกไปปฏิบัติงาน อีกทั้งประการหนึ่ง การปฏิบัติงานสาธารณสุขจะทำให้โดยเฉลี่ย เจาหนาทที่จะต้องรู้จักทองที่ของตน ตลอดจนประชาชนในท้องถิ่น ๆ เพื่อหาวิธีการในการที่จะติดต่อ แนะนำ ตลอดจนขอความร่วมมือจาก ๆ ด้วยเหตุนี้ กรุงเทพมหานครจึงได้พยายามที่จะกระจายงานสาธารณสุขไปยังที่ต่าง ๆ ด้วยการจัดตั้งศูนย์บริการสาธารณสุข¹

¹ นางลักษณะ สรรก่าเน็ค, "ข้อคิดเห็นในการปรับปรุงงานบริการด้านควบคุมและป้องกันโรคของศูนย์บริการสาธารณสุข เทศบาลนครกรุงเทพ พ.ศ. 2511-2512,"

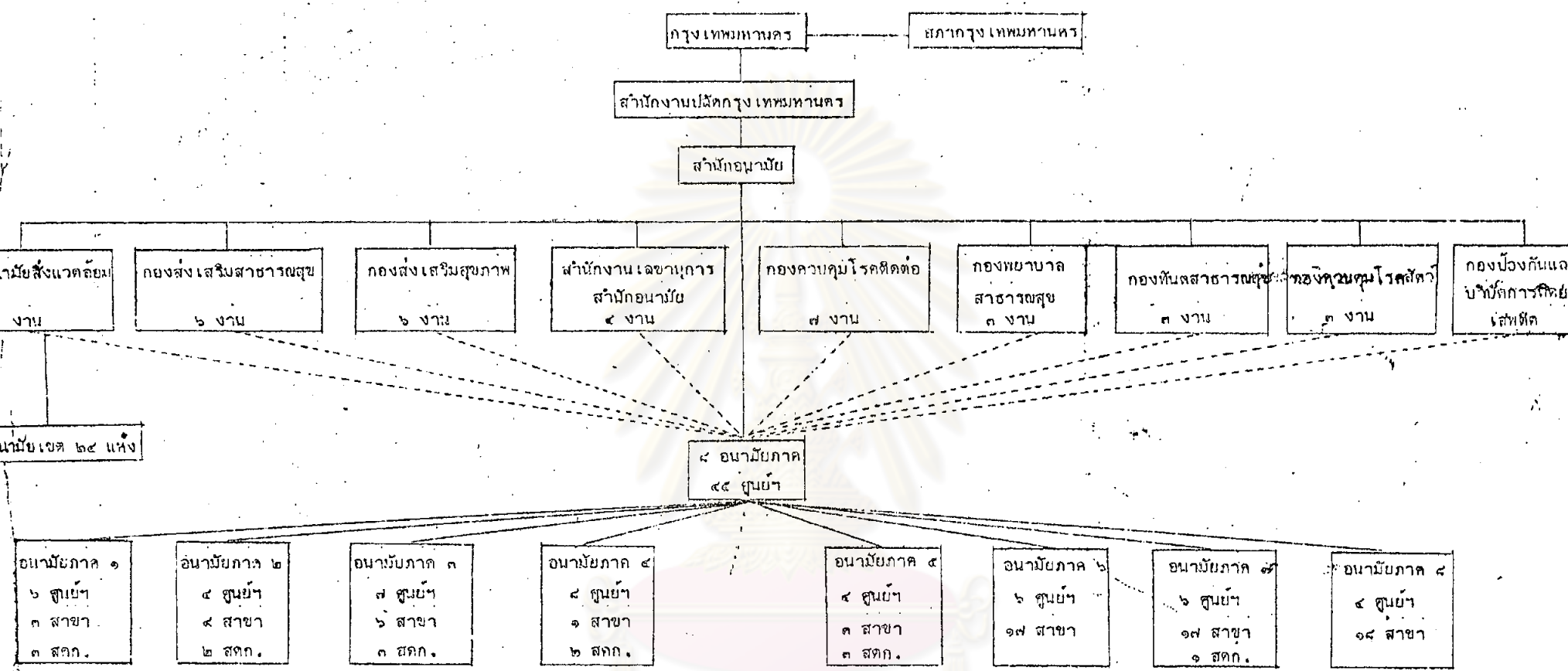
การแบ่งส่วนราชการของศูนย์บริการสาธารณสุข

ศูนย์บริการสาธารณสุขถือได้ว่าเป็นฐานปฏิบัติงานของสำนักอนามัย โดยมีส่วนกลางคือกองต่าง ๆ ทำหน้าที่ค้ำบริหารงาน แนะนำวิชาการ เป็นฝ่ายวางแผน และติดตามผล ศูนย์บริการสาธารณสุขก็ถือว่าเป็นหน่วยงานระดับกองเช่นกัน โดยขึ้นตรงกับสำนักอนามัย ซึ่งมีอำนาจหน้าที่รับผิดชอบงานอนามัยเกี่ยวกับการส่งเสริม สนับสนุน ควบคุม และประสานกิจกรรมเกี่ยวกับอนามัยของประชาชนในกรุงเทพมหานคร ตลอดจนจัดให้มีบริการสาธารณสุขในเขตกรุงเทพมหานคร เช่นเดียวกัน โดยมีวัตถุประสงค์ให้ประชาชนมีสุขภาพอนามัยสมบูรณ์ทั้งทางร่างกายและจิตใจ โดยเน้นหนักในด้านการป้องกันโรค การส่งเสริมสุขภาพอนามัย

สำนักอนามัย แบ่งส่วนราชการออกดังนี้ (ตามแผนผังที่ 1)

1. สำนักงานเลขานุการสำนักอนามัย มีหน้าที่รับผิดชอบ ดังต่อไปนี้
 - (ก) งานสารบรรณ
 - (ข) งานการคลัง
 - (ค) งานการเจ้าหน้าที่
 - (ง) งานพัสดุและยานพาหนะ
2. กองส่งเสริมสาธารณสุข มีหน้าที่รับผิดชอบดังต่อไปนี้
 - (ก) งานสถิติสาธารณสุข
 - (ข) งานสุขศึกษา
 - (ค) งานแผนงานติดตามผล
 - (ง) งานส่งเสริมทางสาธารณสุข
 - (จ) งานเภสัชกรรม
 - (ฉ) งานโภชนาการ
3. กองอนามัยสิ่งแวดล้อม มีหน้าที่รับผิดชอบดังต่อไปนี้
 - (ก) งานอนามัยร้านอาหารและงานควบคุมตลาด
 - (ข) งานอนามัยโรงเรียน
 - (ค) งานควบคุมเหตุรำคาญ
 - (ง) งานอาชีวอนามัย
4. กองควบคุมโรคสัตว์ มีหน้าที่รับผิดชอบดังต่อไปนี้
 - (ก) งานตรวจและควบคุมโรคสัตว์

แผนผังที่ 1



ศูนย์วิทยทรัพยากร
จุฬาลงกรณ์มหาวิทยาลัย

สดก.-สถานรับเลี้ยงเด็กกลางวัน

— สายการบังคับบัญชา
- - - - - สายการประสานงานหรือกำกับดูแลทางวิชาการ

ที่มา : กองส่งเสริมสุขภาพ สำนักอำนวยการ กรุงเทพมหานคร

- (ข) งานควบคุมโรคระบาดสัตว์
 (ค) งานวิจัยและชั้นสูตรโรคสัตว์
5. กองส่งเสริมสุขภาพ มีหน้าที่รับผิดชอบดังต่อไปนี้
 (ก) งานอนามัยแม่และเด็ก
 (ข) งานวางแผนครอบครัว
 (ค) งานสถานเลี้ยงเด็ก
 (ง) งานอนามัยโรงเรียน
 (จ) งานสุขภาพจิต
 (ฉ) งานสุขภาพเจ้าหน้าที่
6. กองทันตสาธารณสุข มีหน้าที่รับผิดชอบดังต่อไปนี้
 (ก) งานทันตสุขภาพ
 (ข) งานทันตบริการ
 (ค) งานวิจัยและประเมินผล
7. กองพยาบาลสาธารณสุข มีหน้าที่รับผิดชอบดังต่อไปนี้
 (ก) งานบริหารงานพยาบาลสาธารณสุข
 (ข) งานนิเทศการพยาบาลสาธารณสุข
 (ค) งานวิจัยและประเมินผล
8. กองควบคุมโรคติดต่อ มีหน้าที่รับผิดชอบดังต่อไปนี้
 (ก) งานควบคุมโรคติดต่อทั่วไป
 (ข) งานควบคุมวัณโรค
 (ค) งานควบคุมโรคเรื้อน
 (ง) งานควบคุมกามโรค
 (จ) งานควบคุมสัตว์นำโรค
 (ฉ) งานควบคุมโรคพิษสุนัขบ้า
 (ช) งานชั้นสูตรโรค
9. ศูนย์บริการสาธารณสุข มีหน้าที่รับผิดชอบดังต่อไปนี้
 (ก) งานตรวจรักษา
 (ข) งานป้องกันและควบคุมโรค
 (ค) งานอนามัยแม่และเด็ก
 (ง) งานวางแผนครอบครัว
 (จ) งานอนามัยโรงเรียน

- (ฉ) งานทันตสาธารณสุข
- (ช) งานพยาบาลสาธารณสุข
- (ซ) งานสงเคราะห์ทางสาธารณสุข
- (ฅ) งานสุขศึกษา
- (ฉ) งานโภชนาการ
- (ง) งานเภสัชกรรม
- (จ) งานชั้นสูตโรค
- (ฉ) งานสถิติ
- (ช) งานธุรการ ¹

แต่ละกองต่าง ๆ เหล่านี้จะประสานงานและกำกับดูแลทางวิชาการให้แก่ศูนย์บริการสาธารณสุข ตัวอย่างเช่น กองพยาบาลสาธารณสุข มีนโยบายในการดูแลปฏิบัติงานของพยาบาลให้ปฏิบัติงานได้มาตรฐาน ปริมาณสูง เป็นระเบียบและระบบเดียวกัน และส่งเสริมสนับสนุน บำรุงขวัญเจ้าหน้าที่พยาบาล วางแผนงาน จัดอัตรากำลัง เป็นที่ปรึกษาของพยาบาล สนับสนุนและคุ้มครองสิทธิของพยาบาล พิจารณาความดีความชอบของพยาบาล ซึ่งสามารถแยกงานให้เห็นอย่างชัดเจนได้ดังนี้คือ

1. งานบริหารพยาบาลสาธารณสุข

- ประมุขเทศบาลเขานิยมและเปลี่ยนหน้าที่ใหม่ เพื่อให้เกิดความเข้าใจก่อนที่จะเริ่มทำงาน
- จัดและปรับปรุงกำหนดหน้าที่เพื่อความเหมาะสม
- จัดและปรับปรุงคู่มือในการปฏิบัติงาน เพื่อให้ทราบขอบเขตหน้าที่ที่จะต้องทำในการปฏิบัติงาน
- จัดประชุมวิชาการ เพื่อให้พยาบาลมีความรู้มากขึ้น
- จัดการฝึกอบรมแก่พยาบาล เพื่อให้พยาบาลมีความรู้ความชำนาญในการปฏิบัติงาน
- ประชาสัมพันธ์
- ประสานงานทั่วไป และกับโรงเรียนพยาบาล

¹ สำนักอนามัย, "กิจการศูนย์บริการสาธารณสุข" (กรุงเทพมหานคร: สำนักอนามัย, ม.ป.ป.), หน้า 6. (อัครสำเนา).

2. งานนิเทศการพยาบาลสาธารณสุข
 - นิเทศงานพยาบาลสาธารณสุขภาค 1-8
 - สถิติกิจกรรมบางอย่าง
 - คุณผลสวัสดิภาพของพยาบาล
 - แกไขปรับปรุงการปฏิบัติงานและปัญหาต่าง ๆ ของพยาบาลที่ประสมอยู่
 - ประเมินผลการปฏิบัติงานของพยาบาลนิเทศและดูแล การประเมินผลการปฏิบัติงานตามลำดับ
3. งานวิจัยและประเมินผล
 - จัดมาตรฐานของงาน
 - วิจัยคนควาเกี่ยวกับพยาบาลและงานพยาบาล
 - แกไขปรับปรุงงานเพื่อใ้การทำงานดีขึ้น
 - วิจัยการประเมินผลงาน
 - จัดทำผลการปฏิบัติงานประจำเดือน ¹

จะเห็นว่าแต่ละงานนั้นจะช่วยให้การปฏิบัติงานของพยาบาลที่ศูนย์บริการสาธารณสุข เป็นไปอย่างมีประสิทธิภาพ

ในปัจจุบันสำนักอนามัยมีศูนย์บริการสาธารณสุขตั้งกระจายอยู่ทั่วไปในเขตกรุงเทพมหานคร ตามย่านชุมชนและชานเมือง รวมทั้งสิ้น 48 แห่ง ซึ่งใน 48 แห่งนี้ มีศูนย์บริการสาธารณสุข 18 ไ้ถูกยุบไป ส่วนศูนย์บริการสาธารณสุขที่ 41 คลองเตย และศูนย์บริการสาธารณสุขที่ 42 บางขุนเทียน กำลังดำเนินการก่อสร้างอยู่ นอกจากนี้ยังมีศูนย์บริการสาธารณสุขอีก 6 แห่ง ที่ทางสำนักอนามัยเึ่งรับโอนมาจากกระทรวงสาธารณสุข คือ ศูนย์ฯ 43 มีนบุรี ศูนย์ฯ 44 หนองจอก ศูนย์ฯ 45 ลาดกระบัง ศูนย์ฯ 46 คลองขวาง ศูนย์ฯ 47 กันทรศุทธิศ ศูนย์ฯ 48 หนองแขม ซึ่งศูนย์ฯ แต่ละแห่งจะรับผิดชอบในการให้บริการแก่ประชาชนในเขตพื้นที่ซึ่งมีประชากรประมาณ 50,000 - 100,000 คน อย่างไรก็ตาม ในบางเขตเนื่องจากมีอาณาเขตพื้นที่รับผิดชอบกว้างขวางมากเกินไปที่ศูนย์บริการ

¹ กองพยาบาลสาธารณสุข, สำนักอนามัย, "กองพยาบาลสาธารณสุข" (กรุงเทพมหานคร: กองพยาบาลสาธารณสุข สำนักอนามัย, ม.ป.ป.), หน้า 2. (อัครสำเนา)

สาธารณสุขนั้นจะดูแลไต่ทั่วถึง จึงจำเป็นที่จะต้องตั้งศูนย์ฯ สาขาขึ้น เพื่อช่วยแบ่งเบาภาระหน้าที่และจะได้บริการให้แก่ประชาชนไต่ทั่วถึงตามวัตถุประสงค์ที่ตั้งไว้ ซึ่งบางศูนย์บริการสาธารณสุขก็อาจจะมีสาขามากกว่า 1 แห่ง ทั้งนี้แล้วแต่เขตรับผิดชอบว่ามากหรือน้อย ถ้าของดูแลประชาชนมากก็มีหลายสาขา อย่างเช่น ศูนย์บริการสาธารณสุข 3 ที่หัวหมาก จะมีศูนย์ฯ สาขาถึง 7 สาขา คือ แขวงคลองจั่น แขวงวังทองหลาง แขวงคลองกุ่ม แขวงคันนายาว แขวงสะพานสูง แขวงจรเข้มีง และแขวงสามเสนนอก เป็นต้น นอกจากนี้ศูนย์บริการสาธารณสุขบางแห่งยังมีสถานรับเลี้ยงเด็กกลางวันด้วย

เนื่องจากการบังคับบัญชาของศูนย์บริการสาธารณสุขขึ้นตรงกับผู้อำนวยการสำนักอนามัย และในปัจจุบันมีศูนย์บริการสาธารณสุขที่เปิดทำงานแล้วถึง 48 ศูนย์ กับยังมีศูนย์ฯ สาขาอีกหลายแห่งตั้งกล่าวมาแล้ว จึงเหลือวิสัยที่ผู้อำนวยการสำนักอนามัยจะออกตรวจดูแลการปฏิบัติงานของเจ้าหน้าที่ไต่ทั่วถึง ดังนั้น ทางสำนักอนามัยจึงกำหนดแบ่งเขตปฏิบัติงานของศูนย์ฯ ในเขตกรุงเทพมหานครทั้งหมดออกเป็น 8 ภาค แต่ละภาคจะครอบคลุมงานของศูนย์บริการสาธารณสุขโดยจัดแพทย์อาวุโสเป็นผู้รับผิดชอบงานสาธารณสุขแต่ละภาค ซึ่งแต่ละภาคจะมีศูนย์บริการสาธารณสุขซึ่งอยู่ในเขตพื้นที่รับผิดชอบมากบ้างน้อยบ้างตามรายชื่อที่ปรากฏอยู่ในภาคผนวก ข.

ศูนย์วิทยทรัพยากร
จุฬาลงกรณ์มหาวิทยาลัย

จากรายชื่อ แสดงให้เห็นว่ามีอนามัยภาคทั้งหมด 8 ภาค แต่ละภาครับผิดชอบ ศูนย์บริการสาธารณสุขแห่งใด จำนวนเท่าไร นอกจากนี้ยังมีรายชื่อผู้อำนวยการอนามัยภาค และแพทย์หัวหน้าประจำศูนย์บริการสาธารณสุข รวมทั้งรายชื่อของศูนย์ฯ สาขาของแต่ละศูนย์ฯ ด้วย พร้อมทั้งเขตความรับผิดชอบของแต่ละอนามัยภาค ดังเช่น อนามัยภาค 1 จะมีหน้าที่รับผิดชอบบริหารงานสาธารณสุขเขตบางรัก ปทุมวัน ยานนาวา และรับผิดชอบการปฏิบัติงานของ ศูนย์บริการสาธารณสุข 23 ที่สี่พระยา ศูนย์บริการสาธารณสุข 5 ที่จุฬาลงกรณ์ ศูนย์บริการสาธารณสุข 16 ที่ลุมพินี ศูนย์บริการสาธารณสุข 7 ที่บุญมี ปุระราชรังสรรค์ ศูนย์บริการสาธารณสุข 12 ที่จันทร์เที่ยง เนตรวิเศษ และศูนย์บริการสาธารณสุข 14 ที่ แก้ว สีนุญเรื่อง โดยมีสำนักงานอนามัยภาคตั้งอยู่ที่ศูนย์บริการสาธารณสุข 23 ที่สี่พระยา เป็นต้น

ส่วนอำนาจหน้าที่ของอนามัยภาคแต่ละภาคนั้น พอจะสรุปได้ดังนี้คือ

1. การตรวจแนะนำงาน โดยจะทำการออกไปตรวจแนะนำงานและการปฏิบัติงานของเจ้าหน้าที่ของศูนย์บริการสาธารณสุข ทั้งในคานาวิชาการและธุรการ ให้เป็นไปตามหลักวิชาและระเบียบข้อบังคับของทางราชการ และในบางครั้งถ้าศูนย์บริการสาธารณสุขใดขาดแพทย์รักษา ในกรณีที่แพทย์ประจำศูนย์บริการสาธารณสุขนั้นป่วยหรือลาพัก ผู้อำนวยการอนามัยภาคก็จำเป็นต้องไปปฏิบัติงานรักษามานุษยแพทย์แทนให้ชั่วคราว ทั้งนี้เพื่อมิให้การทำงานของศูนย์บริการสาธารณสุขนั้นต้องหยุดไปไม่สามารถให้บริการให้แก่ประชาชนได้
2. กรองเรื่อง ทำการกรองเรื่องของศูนย์บริการสาธารณสุขก่อนเสนอผู้อำนวยการสำนักอนามัย ให้ความคิดเห็นเพิ่มเติมในทางแยงหรือสนับสนุน
3. รับมอบอำนาจบูรณะประการจากสำนักอนามัย ในบางเรื่องที่ได้รับมอบจากสำนักอนามัย ก็อาจวินิจฉัยสั่งการไปได้
4. การประสานงาน อนามัยภาคทั้ง 8 ภาค รับผิดชอบที่เป็นผู้ประสานงานระหว่างศูนย์บริการสาธารณสุข ซึ่งอยู่ในความรับผิดชอบของภาคของตนและภาคอื่น ๆ นอกจากนี้ผู้อำนวยการอนามัยภาคก็อาจนำเรื่องของศูนย์ฯ เขาติดต่อกับกองซึ่งเกี่ยวข้องโดยตรง มีจำเป็นต้องรุดานผู้อำนวยการสำนักอนามัย เพื่อความสะดวกรวดเร็วและให้โดยผลในทางปฏิบัติยิ่งขึ้น
5. การบริหารงาน ผู้อำนวยการอนามัยภาคแต่ละภาคอาจเรียกประชุมหัวหน้าศูนย์บริการสาธารณสุขซึ่งอยู่ในความรับผิดชอบของภาค อาจประชุมเพื่อแก้ไขปัญหาข้อขัดข้องในการทำงาน หรือประชุมในทางวิชาการ เป็นครั้งคราว หรือในกรณีที่มีแผนงานเร่งด่วน ผู้อำนวยการอนามัยภาคก็จะเรียกประชุมแจ้งให้ทราบ เพื่อให้ศูนย์บริการสาธารณสุขรับผิดชอบนั้นไปทำ เมื่อมีปัญหาที่ผู้อำนวยการอนามัยภาคไม่อาจ

วินิจฉัยสั่งการได้ จึงนำเสนอผู้อำนวยการสำนักอนามัย หรือนำเข้าประชุมปรึกษาหารือในระดับกอง เพื่อให้การปฏิบัติงานใดดำเนินไปอย่างรัดกุมและลุล่วงไปโดยดี ซึ่งตามปกติก็จะมีการประชุมระหว่างผู้อำนวยการสำนักอนามัย หัวหน้ากอง และผู้อำนวยการอนามัยภาคทุกสัปดาห์อยู่แล้ว

สำหรับในการบริหารงานของแต่ละศูนย์บริการสาธารณสุข ต้องอาศัยเจ้าหน้าที่หลายฝ่ายด้วยกัน โดยเฉพาะอย่างยิ่ง แพทย์ และพยาบาล ตลอดจนเจ้าหน้าที่อื่น ๆ ที่เกี่ยวข้อง สำหรับอัตราเจ้าหน้าที่ของแต่ละศูนย์บริการสาธารณสุข ประกอบด้วยเจ้าหน้าที่ดำเนินงานดังนี้

1. แพทย์หัวหน้าศูนย์ 1 คน และแพทย์ผู้ช่วย 1 คน รวมเป็น 2 คน
2. พยาบาลสาธารณสุข 2 คน คือ หัวหน้าพยาบาล และพยาบาลผู้ช่วย
3. พยาบาลผู้คุมครรภ์ และอนามัยอย่างน้อย 6 คน
4. ทันตแพทย์ 1 คน
5. ทันตอนามัย 1 คน
6. นักสังคมสงเคราะห์ 1 คน
7. เภสัชกร 1 คน
8. พนักงานพิมพ์ดีด 1 คน
9. คนงาน 2 คน
10. ภารโรงเฝ้าศูนย์บริการสาธารณสุข 1 คน
11. พนักงานขับรถ 1 คน²

ศูนย์บริการสาธารณสุขแต่ละแห่งจะมีการปฏิบัติงานทั้งในและนอกสถานที่ ถ้าเราจะแยกเจ้าหน้าที่ออกตามการปฏิบัติงานทั้งในและนอกสถานที่ ก็สามารถแยกได้ดังนี้คือ

¹ นงลักษณ์ สรรก่าเน็ค, "ข้อคิดเห็นในการปรับปรุงงานบริการด้านควบคุมและป้องกันโรคของศูนย์บริการสาธารณสุข เทศบาลนครกรุงเทพ พ.ศ. 2511 - 2512," หน้า 10-11.

² ฝ่ายสาธารณสุข, เทศบาลนครกรุงเทพ, รายงานประจำปี พ.ศ. 2510-2512 (พระนคร: โรงพิมพ์ศรีเมืองการพิมพ์, 2514), หน้า 223.

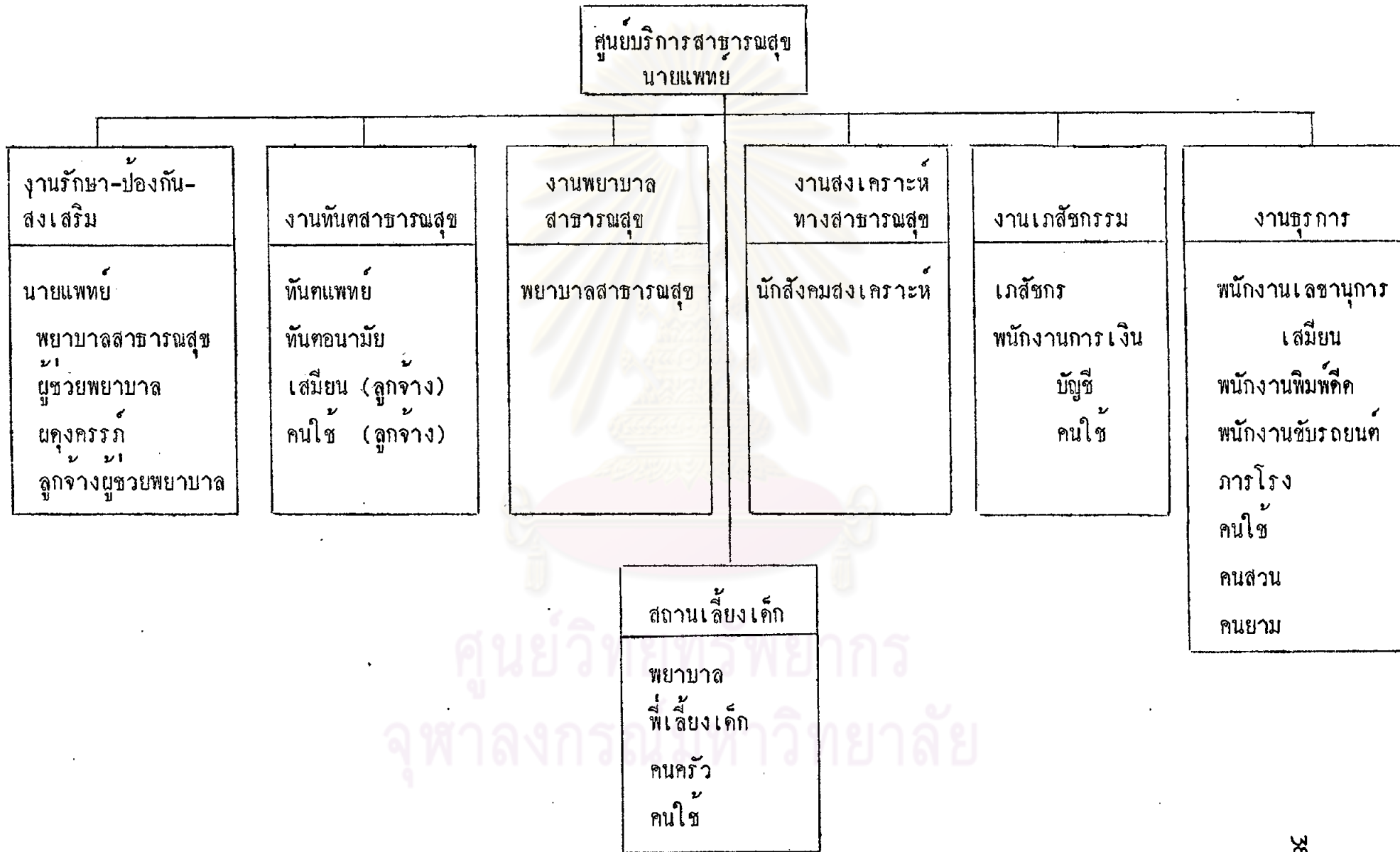
เจ้าหน้าที่ของศูนย์บริการสาธารณสุขแต่ละศูนย์¹

เจ้าหน้าที่บริการในสถานที่	เจ้าหน้าที่บริการนอกสถานที่
1. แพทย์หัวหน้าศูนย์ฯ และแพทย์ผู้ช่วย	1. พยาบาลสาธารณสุข เป็นหัวหน้าควบคุมการ
2. ทันตแพทย์ และทันตอนามัย	ออกทองที่ เข็มมยาน และอนามัยโรงเรียน
3. นักสังคมสงเคราะห์	แนะนำสุขภาพ การป้องกันโรค
4. หัวหน้าพยาบาลสาธารณสุข	2. พยาบาลสาธารณสุขผู้ช่วย
5. พยาบาลสาธารณสุขผู้ช่วย	3. พยาบาลเยี่ยมบ้านประจำทองที่
6. เกษีกรทองจ่ายยา	4. พยาบาลอนามัยโรงเรียน
7. พยาบาลทองฉีดยา	5. คนรถ
8. เสมียน	
9. คนงาน	

อย่างไรก็ตาม อัตรากำลังเจ้าหน้าที่ที่แสดงให้เห็นนี ก็เป็นอัตราที่กำหนดไว้ให้
 ว่าจะมีตามความเหมาะสม แต่ในทางปฏิบัติเจ้าหน้าที่แต่ละศูนย์ฯ ก็อาจจะไม่เป็นไป
 ตามนี้ได้ ทั้งนี้เพราะความต้องการและความเหมาะสมของแต่ละศูนย์บริการสาธารณสุขมี
 ไม่เหมือนกัน ขึ้นอยู่กับบริการที่ให้กับประชาชนและขอบเขตรับผิดชอบของแต่ละศูนย์บริการ
 สาธารณสุขมากน้อยต่างกัน ในการดำเนินงานของศูนย์บริการสาธารณสุขนั้น นอกจาก
 แพทย์หัวหน้าศูนย์บริการสาธารณสุขจะต้องปฏิบัติงานในด้านการรักษาแล้วยังต้องมีหน้าที่เป็น
 หัวหน้ารับผิดชอบการบริหารงานของศูนย์บริการสาธารณสุขด้วย ส่วนพยาบาลก็ถือได้ว่าเป็น
 ตัวจักรสำคัญเหมือนกันในการให้บริการต่าง ๆ แก่ประชาชน เนื่องจากเป็นเจ้าหน้าที่ของ
 ศูนย์บริการสาธารณสุขที่ใกล้ชิดประชาชนมากที่สุด เพราะงานส่วนใหญ่จะมีพยาบาลเป็นผู้นำ
 บริการเข้าไปสู่ประชาชน ครอบครัว ชุมชนต่าง ๆ โดยการเข้าเยี่ยมและให้คำแนะนำต่าง ๆ

¹ ปทุม รัตนกุล, "ข้อคิดเห็นในการปรับปรุงแก้ไขขอบครองของศูนย์บริการ
 สาธารณสุข เทศบาลนครกรุงเทพ," หน้า 12.

แผนผังที่ 2



ที่มา : กองพยาบาลสาธารณสุข สำนักงานนวมัย กรุงเทพมหานคร

ในด้านการป้องกัน และส่งเสริมสุขภาพในครอบครัวตามบ้าน งานสาธารณสุขเป็นงานที่ทำกับประชาชน ผลสำเร็จตามนโยบายต่าง ๆ ของสำนักงานอนามัยขึ้นอยู่กับประชาชน ฉะนั้น พยายามสาธารณสุขจึงเท่ากับเป็นผู้รับนโยบายจากผู้อำนวยการสำนักงานอนามัยไปปฏิบัติกับประชาชนโดยตรง และทำข้อมูลที่พบเห็นจากประชาชนจริง ๆ มาเสนอผู้อำนวยการสำนักงานอนามัย เพื่อกำหนดนโยบายและควบคุมนโยบายอีกวิธีการหนึ่ง ดังนั้น จึงขอกล่าวถึงหน้าที่ของพยาบาลโดยสังเขป ดังนี้คือ

1. หน้าที่ของหัวหน้าพยาบาลศูนย์บริการสาธารณสุข
มีทั้งด้านบริหารและปฏิบัติการดังนี้คือ
 - 1.1 งานในสถานที่ ไคแก งานคลินิกต่าง ๆ เช่น คลินิกตรวจและรักษาผู้ป่วยทั่วไป คลินิกตรวจสุขภาพเด็กดี คลินิกวางแผนครอบครัว ฯลฯ นอกจากนี้ก็จะต้องรวบรวมรายงาน ทำการประชุมนิเทศพยาบาลผู้เชี่ยวชาญปฏิบัติงานใหม่ จัดการประชุมเจ้าหน้าที่เพื่อจะโคทราบปัญหาในการปฏิบัติงาน
 - 1.2 งานนอกสถานที่ ไคแก กุรนิเทศงานเยี่ยมบ้าน งานอนามัยโรงเรียน งานสัปดาห์การรณรงค์โรคติดต่อต่าง ๆ
 - 1.3 ปฏิบัติการคานชุกรการ ไคแก การดูแลรักษาโรคติดต่อของศูนย์ฯ จัดทำงบประมาณ และรับผิดชอบเกี่ยวกับงานสารบรรณของศูนย์บริการสาธารณสุข
2. หน้าที่ของผู้ช่วยหัวหน้าพยาบาลศูนย์บริการสาธารณสุข
 - 2.1 งานในสถานที่ ช่วยปฏิบัติงานในคลินิกครอบครัว ช่วยเหลือกิจการทุกอย่างของหัวหน้าพยาบาลและปฏิบัติงานแทนเมื่อหัวหน้าพยาบาลไม่อยู่
 - 2.2 งานนอกสถานที่ มีหน้าที่รับผิดชอบดูแลสุขภาพประชาชนในอาณาเขตของศูนย์ฯ หนึ่งห้องที่ โดยออกทำการเยี่ยมบ้าน นิเทศงานเยี่ยมบ้านของพยาบาลเยี่ยมบ้าน และเป็นผู้นำฝึกปฏิบัติงานของนักศึกษาพยาบาล
 - 2.3 ปฏิบัติงานคานชุกรการ โดยการรวบรวมรายงาน ทำสถิติ และดูแลความสะอาดของศูนย์บริการสาธารณสุข
3. หน้าที่พยาบาลเยี่ยมบ้านประจำห้องที่
หน้าที่ส่วนใหญ่ของพยาบาลเยี่ยมบ้านก็คือ กุรติดตามเยี่ยมผู้ป่วยประเภทต่าง ๆ ที่บ้าน ให้สุขภาพศึกษาในคลินิก ช่วยงานคลินิกในตอนบ่าย และช่วยงานชุกรการบางอย่าง¹

¹ เพ็ญศรี สุโรจน์ และคนอื่น ๆ, "บทบาทของพยาบาลสาธารณสุขและประสิทธิภาพในการชักจูงให้ประชาชนมารับการวางแผนครอบครัว" (กรุงเทพมหานคร: คณะสาธารณสุขศาสตร์และสถาบันวิจัยประชากรและสังคม, 2519), หน้า 25-26.

จะเห็นได้ว่าทั้งหัวหน้าพยาบาล ผู้ช่วยหัวหน้าพยาบาล และพยาบาลเยี่ยมบ้าน ประจำท้องที่ต่างก็มีหน้าที่จะต้องออกเยี่ยมบ้านเหมือนกัน แต่เนื่องจากงานของหัวหน้าพยาบาลจะต้องปฏิบัติงานในสถานที่ที่มีมาก ฉะนั้น การเยี่ยมบ้านจึงเป็นหน้าที่ของผู้ช่วยหัวหน้าพยาบาลและพยาบาลเยี่ยมบ้านเป็นส่วนใหญ่

การดำเนินงานบริการของศูนย์บริการสาธารณสุข

ดังที่ได้ทราบแล้วว่า การปฏิบัติงานของสำนักอนามัยที่ติดต่อและให้บริการโดยตรงแก่ประชาชนนั้น ได้อาศัยศูนย์บริการสาธารณสุขเป็นหลัก ฉะนั้นงานของกองต่าง ๆ ส่วนมากจึงมาดำเนินการ ณ ศูนย์ฯ ต่าง ๆ ซึ่งทางศูนย์ฯ ได้จัดระบบการปฏิบัติงานโดยทั่วไปไปตามนโยบายของสำนักอนามัย ดังนี้

1. ให้บริการทางด้านการพยาบาลอย่างสมบูรณ์และครบถ้วน แก่ประชาชนในควมรับผิดชอบที่ต่องการดูแลให้ต่อเนื่องกัน
2. งานทุกอย่างที่จัดขึ้นสอดคล้องกับนโยบายส่วนใหญ่ของกระทรวงสาธารณสุข และหนักไปในทางคานาป้องกันโรค และส่งเสริมสุขภาพ
3. พยายามให้งานที่จัดขึ้นประสานงานกับงานของหน่วยอื่น ๆ และหลีกเลี่ยงการก้าวล่วงงานของผู้อื่น ให้ความร่วมมือแก่หน่วยงานอื่น ๆ เมื่อถูกขอรองอยู่เสมอ
4. ศูนย์บริการสาธารณสุขรำลึกอยู่เสมอว่าสุขภาพของประชาชนจะสำเร็จได้ด้วยความร่วมมือร่วมใจของประชาชนในท้องถิ่น เจาหน้าที่สาธารณสุขมีหน้าที่ควบคุมดูแลให้คำแนะนำช่วยเหลืองานสาธารณสุขบางอย่างที่เหนือความสามารถของประชาชนที่จะจัดขึ้นเองได้ เช่น งานด้านเทคนิค ฉะนั้น ประชาชนทุกคนในท้องถิ่นจึงมีสิทธิ์ในการจะรวมรับผิดชอบหรือให้ขอคิดเห็นเกี่ยวกับแผนการคานาอนามัยในท้องถิ่นของเขาด้วย
5. การดำเนินงานทางด้านพยาบาลสาธารณสุข จัดเป็น team work โดยปฏิบัติงานร่วมกับบุคคลอื่นที่มีส่วนเกี่ยวข้องของ ไคแก แพทย์ พยาบาล เภสัชกร นักสังคมสงเคราะห์ นักสุขศึกษา ประชาชน
6. งานทางด้านการรักษา มีการตรวจรักษาโรคต่าง ๆ โดยทั่ว ๆ ไป แก่ประชาชนภายในเขตที่รับผิดชอบโดยไม่คิดมูลค่า มีการประสานงานกับโรงพยาบาลในการส่งคนไข้ที่จำเป็นต้องพักรักษาตัวในโรงพยาบาล หรือในรายที่สมควรได้รับการรักษาจากแพทย์

ที่เชี่ยวชาญเฉพาะโรค¹

กิจการที่บริการอยู่ตามศูนย์บริการสาธารณสุขนั้น อาจแบ่งออกเป็น 4 ด้าน ดังนี้

1. ด้านรักษา

- รักษาโรคทั่วไป
- รักษาตามโรค
- รักษาวัณโรค
- รักษาโรคผิวหนัง
- รักษาโรคเรื้อรัง
- รักษาฟัน
- ยาเสพติด

2. ด้านส่งเสริมสุขภาพอนามัย

- ตรวจสอบสุขภาพทารก ตรวจสอบการเจริญเติบโตทั้งทางร่างกายและจิตใจ
- สอนแนะนำการเลี้ยงเด็ก
- ตรวจครรภ์ แจกยาบำรุงครรภ์
- ตรวจหลังคลอด สอนแม่
- แจกนม
- เยี่ยมบ้านทั่วไป และเฉพาะราย
- เยี่ยมเด็กอ่อนและหญิงหลังคลอดจากโรงพยาบาล
- การอนามัยโรงเรียน

3. ด้านป้องกัน

- ปลูกฝีฉีดวัคซีน
- ฉีดยาป้องกันสำหรับผู้สัมผัสโรค

¹ นางลักขณ์ สรรก่าเนต, "ขอคิดเห็นในการปรับปรุงงานบริการด้านควบคุมและป้องกันโรคของศูนย์บริการสาธารณสุข เทศบาลนครกรุงเทพฯ พ.ศ. 2511-2512," หน้า 25.

- เข็มบ้านแนะนำผู้สัมผัสโรค
 - งานทันตอนามัย
 - การให้สุขศึกษา
 - การอนามัยโรงเรียน
 - งานอนามัยและสิ่งแวดล้อม
4. คำนึงถึงความสะดวก
- บริการรับเลี้ยงเด็กกลางวัน
 - แก้ปัญหาประชาชนจากการ เข็มบ้านของพยาบาลสาธารณสุข
 - แจกอุปกรณ์และเครื่องใช้แก่นักเรียน

หรือเราอาจแบ่งแยกบริการที่ให้ตามสถานที่ปฏิบัติงานก็ได้ ดังนี้

1. งานในสถานที่
- ตรวจรักษาโรคทั่วไป
 - ตรวจสอบสุขภาพเด็ก
 - รับฝากครรภ์
 - ตรวจหลังคลอด
 - บริการวางแผนครอบครัว
 - ให้การคุ้มกันโรค
 - ให้สุขศึกษา
 - บริการทันตอนามัย
 - คลินิกสุขภาพจิต
 - คลินิกพิเศษ
 - บริการรับเลี้ยงเด็กกลางวัน
 - รวบรวมสถิติและรายงาน
 - การสังคมสงเคราะห์

2. งานนอกสถานที่

- เยี่ยมครอบครัวในเขตรับผิดชอบ
- เยี่ยมหลังคลอดทั้งแม่และเด็กอ่อน
- เยี่ยมผู้ป่วยและครอบครัวที่มีปัญหา
- บริการสังคมสงเคราะห์
- ให้ความคุ้มครองโรค
- การอนามัยโรงเรียน
- การให้สุขศึกษา

ส่วนการปฏิบัติงานของศูนย์ฯ สาขา¹ มีดังนี้

1. งานในสถานที่

- ตรวจสอบสุขภาพเด็ก
- รับฝากครรภ์
- ให้ความคุ้มครองโรค
- ทำการพยาบาลเล็ก ๆ น้อย ๆ
- รับปรึกษาปัญหาต่าง ๆ
- รวบรวมรายงานสถิติต่าง ๆ

2. งานนอกสถานที่

- เยี่ยมครอบครัวในเขตรับผิดชอบ
- เยี่ยมผู้ป่วยและครอบครัวที่มีปัญหา¹

จะเห็นได้ว่างานบริการของศูนย์บริการสาธารณสุขที่เกี่ยวกับแม่และเด็กมีมากกว่าครึ่งของจำนวนที่ให้บริการทั้งหมด

งานบริการสาธารณสุขที่ไ้ปฏิบัตินี้ได้จำแนกออกหลายด้านดังกล่าว ซึ่งแต่ละอย่างก็พยายามปฏิบัติงานโดยถือหลักที่ว่า

¹ พุพงษ์ค์ กนิษฐานนท์, "บทบาทของพยาบาลสาธารณสุข ในการให้บริการสาธารณสุขแก่ประชาชนในเขตเทศบาล" (กรุงเทพมหานคร: ม.ป.ท., ม.ป.ป.), หน้า 11. (อัครสำเนา).

1. ปฏิบัติงานให้ไ้ปริมาณมากที่สุด คุณภาพดีที่สุดเท่าที่จะทำได้
2. ให้เสียเวลาน้อยที่สุด
3. ให้เสียแรงงานน้อยที่สุด
4. ประหยัด

แผนการปฏิบัติงานของศูนย์บริการสาธารณสุข

ภาคเช้า	ภาคบ่าย
8.30 - 12.00	13.00 - 16.30
จันทร์ ทรวจรักษานู๋ป่วย ทรวจรักษาพัน พยายามออกปฏิบัติงานเยี่ยมบ้าน แนะนำอนามัยสิ่งแวดล้อม นักสังคมสงเคราะห์ปฏิบัติงาน เยี่ยมครอบครัวที่มีปัญหานอกหรือ ในสถานที่แล้วแต่เหตุการณ์ พยายามอนามัยโรงเรียนออก ปฏิบัติงาน	ทรวจครรภ์หลังคลอดและทรวจหามะเร็ง
อังคาร ปฏิบัติงานประจำวัน	ทรวจสุขภาพเด็กดี ¹
พุธ ปฏิบัติงานประจำวัน	วางแผนครอบครัว
พฤหัสบดี ปฏิบัติงานประจำวัน	ทรวจสุขภาพเด็กดี
ศุกร์ ปฏิบัติงานประจำวัน	คลินิกพิเศษ หรืออื่น ๆ เช่น รวบรวมสถิติ รายงานหรือประชุม

¹ ทรวจสุขภาพเด็กดี ในที่นี้หมายถึง การทรวจสุขภาพเด็กปกติที่มีไ้กว่าลึ่งป่วยไ้อยู่
 พร้อมกับให้คำแนะนำให้มีสุขภาพดี และให้ภูมิคุ้มกันโรคต่าง ๆ

ต่อไปนี้จะได้อธิบายถึงรายละเอียดในการปฏิบัติงานบริการสาธารณสุขแต่ละอย่าง
การรักษานู๋ป่วย

ดังได้กล่าวแล้วว่า บริการด้านรักษาของศูนย์บริการสาธารณสุขในปัจจุบันนี้ ได้เปิดบริการแก่ประชาชนทุกเพศทุกวัย แต่จากสถิติผลงานประจำปี ปรากฏว่า ผู้ป่วยในกลุ่มอายุต่ำกว่า 15 ปี ก็ยังมีจำนวนมากกว่าผู้ป่วยในวัยอื่นอยู่นั่นเอง" ¹ ดังนั้น การให้บริการรักษาโรคแก่ผู้ป่วยในกลุ่มอายุดังกล่าวจึงนับเป็นบริการซึ่งให้กับเด็กที่สำคัญอย่างหนึ่งของศูนย์บริการสาธารณสุข

ยอมรับที่ยอมรับกันโดยทั่วไปแล้วว่า ประเทศใดที่งานด้านสาธารณสุขยังเจริญไม่เต็มที่แล้ว งานด้านป้องกันและรักษาจะแยกออกจากกันโดยเด็ดขาดไม่ได้ ทั้ง ๆ ที่งานของศูนย์บริการสาธารณสุขมีนโยบายมุ่งไปในด้านป้องกันมากกว่าการรักษาก็ตาม แต่งานด้านรักษาก็ยังคงมีความจำเป็นอยู่ด้วยเหตุผลดังนี้คือ

1. ระดับการศึกษาของประชาชนส่วนใหญ่ยังไม่ดีพอ นับเป็นเหตุสำคัญอย่างหนึ่งที่ทำให้ประชาชนไม่ให้ความสำคัญต่อประโยชน์การป้องกันโรคมานัก ซึ่งโดยแท้จริงแล้วมีคุณค่ามากกว่าการรักษา ด้วยเหตุนี้ทางศูนย์ฯ จึงจำเป็นต้องอาศัยการรักษา อันเป็นความต้องการของประชาชนเพื่อเป็นสื่อนำไปหาการป้องกัน เช่น เมื่อมีผู้ป่วยด้วยโรคคอติบเกิดขึ้น เขาจะต้องการบริการด้านรักษาทันที เจ้าหน้าที่จึงถือโอกาสให้คำแนะนำว่า หากเขาได้ฉีดยาป้องกันโรคคอติบแล้วเขาจะไม่เป็นโรคนี้อีก เป็นต้น สำหรับโรคอื่น ๆ ก็เช่นเดียวกัน การจัดให้มีบริการด้านนี้จึงเป็นสิ่งชักจูงให้ประชาชนมาหาศูนย์ฯ แล้วทางศูนย์ฯ ก็ถือโอกาสแทรกสุขศึกษา ซึ่งเป็นแผนป้องกันพร้อมไปด้วย

2. เนื่องจากสถานที่สำคัญใหม่บริการด้านรักษาโรค คือ โรงพยาบาลมีจำนวนไม่เพียงพอแก่ความต้องการของประชาชน ฉะนั้นการจัดให้มีบริการด้านนี้ขึ้นที่ศูนย์บริการสาธารณสุข จึงเป็นการแบ่งเบาภาระของโรงพยาบาลไปได้มาก

¹ กองสถิติสาธารณสุข, "รายงานการปฏิบัติงานประจำปีของศูนย์บริการสาธารณสุข" (กรุงเทพมหานคร: กองสถิติสาธารณสุข, ม.ป.ป.), หน้า 1. (อัครสำเนา).

3. เนื่องจากศูนย์บริการสาธารณสุขของกรุงเทพมหานคร กระจายอยู่ทั่วไป ประชาชนส่วนใหญ่มีความสะดวกที่จะไปรับบริการ ณ ศูนย์บริการสาธารณสุขมากกว่าไปที่โรงพยาบาล นับตั้งแต่ไม่ต้องแต่งกายอย่างพิถีพิถันกันมาก สามารถเดินทางไปติดต่อได้ โดยไม่ต้องเสียค่าพาหนะ คือ ศูนย์บริการสาธารณสุขอยู่ใกล้กับเคหะสถาน และอาจไม่ต้องเสียเวลารอคอยนาน เพราะจำนวนของผู้มารับบริการน้อยกว่าโรงพยาบาล อีกประการหนึ่งผู้ที่มารับบริการจากศูนย์บริการสาธารณสุขโดยทั่วไป มีความสนิทสนมกับเจ้าหน้าที่ เนื่องจากมีพยาบาลออกเยี่ยมตามบ้านอยู่เสมอ ทำให้มีความเป็นกันเองจนกล้าที่จะปรึกษาปัญหาต่าง ๆ และมีไข้แต่ปัญหาที่เกี่ยวกับโรคภัยไข้เจ็บเท่านั้น ยังรวมถึงปัญหาอื่น ๆ อีกด้วย

4. เนื่องจากประชาชนส่วนใหญ่อยู่ในฐานะยากจน ศูนย์บริการสาธารณสุขจึงไม่เก็บค่ายาเช่นเดียวกับโรงพยาบาลทั่วไป แต่จะให้ผู้ป่วยใช้วิธีบริจาคใส่ถุงบำรุงตามความสามารถของแต่ละบุคคล ฉะนั้นถึงแม้ผู้มารับบริการจะไม่มีเงินเลย ก็จะได้รับยาตามแพทย์สั่งทุกราย นอกจากนี้ยังมีบริการค่าน้ำดื่มเครื่องดื่มกระหายคอยช่วยเหลือด้วย และในปัจจุบันนี้ ผู้ป่วยที่ไปรับบริการด้านรักษาที่ศูนย์บริการสาธารณสุขต่าง ๆ ใกล้เคียงกันขึ้นเรื่อย ๆ จึงเห็นว่าหากฐานะความเป็นอยู่ของประชาชนและสิ่งแวดล้อมยังคงมีสภาพอย่างนี้แล้ว บริการด้านรักษาโรคของศูนย์บริการสาธารณสุข ก็ยังเป็นบริการที่สำคัญและจำเป็นอย่างยิ่ง จะขาดเสียมิได้

ศูนย์บริการสาธารณสุขแต่ละแห่งเปิดบริการตรวจและรักษาประชาชนทั่วไป ทุกวัน ตั้งแต่เวลา 8.30 น. ถึง 16.30 น. เว้นวันหยุดราชการ โดยจะจัดบริการค่าน้ำดื่มรักษาสำหรับผู้ป่วยเจ็บทุกเช้าครึ่งวัน เพื่อให้ผู้ที่เริ่มมีอาการเจ็บป่วยได้มารับการรักษาเสียตั้งแต่ยังมีอาการน้อย ๆ ไม่ต้องเสียเวลาและเสียค่ารถไปถึงโรงพยาบาล ดังนั้น ถ้าไม่มีบริการอันนี้ ผู้ป่วยมักจะคำนึงถึงความไม่สะดวกที่จะต้องเดินทางไปโรงพยาบาลซึ่งอยู่ไกล และความชุกชุกต่าง ๆ ที่มักจะพบตามโรงพยาบาลซึ่งมีผู้ป่วยนอนอยู่แล้ว จึงรักษาตนเองโดยซื้อยาตามร้านมารับประทาน และมอบให้บุตรหลานเป็นผู้บังคับการชีวิต กว่าจะคิดไปพึ่งโรงพยาบาลก็เมื่ออาการหนักจนหายจะสายเกินกว่าที่จะรักษา

บริการที่ให้แก่ประชาชนปฏิบัติตามระเบียบงานประจำวัน ดังต่อไปนี้

- เสมียนทำหน้าที่รับคนไข้ ลงทะเบียน ทำบัตรประจำตัวคนไข้
- พยาบาลซักประวัติ อาการ เพื่อย่นเวลาให้แพทย์ตรวจคนไข้ได้เร็วขึ้น แล้ว

จดไว้ในบัตรตรวจรักษา ถ้าผู้ใดไขสูงจะจัดการให้ได้รับการตรวจก่อน ทั้งบัตรตรวจและรักษาจะเรียงไว้ให้แพทย์ตรวจตามที่มาก่อนหลัง

- ขณะที่นั่งคอยตรวจ หรือก่อนที่จะให้บริการรักษาในตอนเช้า พยาบาลจะทำการสอนสุขศึกษาให้เป็นกลุ่ม และมีการสาธิตประกอบการสอน เปิดโอกาสให้ผู้ป่วยหรือญาติผู้ป่วยซักถามปัญหาเกี่ยวกับการสอนนั้น หรือปัญหาสุขภาพซึ่งผู้ป่วยหรือญาติสนใจที่จะทราบ

- แพทย์ทำการตรวจ สั่งการรักษา
- พยาบาลฉีดยา ทำแผล และทำการตรวจทางห้องปฏิบัติการตามคำสั่งแพทย์
- เภสัชกรจ่ายยา อธิบายการใช้อย่าง และนักใหญ่ป่วยมาใหม่ตามที่แพทย์ของการ

สำหรับเวชภัณฑ์ที่ใช้ในการรักษาพยาบาลส่วนใหญ่ไม่ได้คิดมูลค่าตามฐานะของผู้ป่วย ถ้าไม่มีเงินก็ไม่ต้องเสียค่ายา นอกจากในกรณีที่ต้องใช้ยาพิเศษบางอย่างก็อาจจะต้องจ่ายค่ายาบางตามความจำเป็นในราคาเท่ากับราคาทุน ซึ่งทางสำนักอนามัยได้จัดซื้อมาเพื่อช่วยเหลือประชาชนให้ได้รับการรักษาที่ถูกต้อง

งานบริการด้านการรักษาพยาบาลนี้ สามารถช่วยแบ่งเบาภาระจากโรงพยาบาลได้มาก นอกจากจะให้การตรวจรักษาในอาการของโรคแล้ว ยังให้ความสนใจในความเป็นอยู่ในครอบครัว ฐานะเศรษฐกิจ อาชีพ จำนวนบุตร ตลอดจนปัญหาในการเล่าเรียนของบุตร เมื่อมีปัญหาที่ควรแก้ไข แพทย์จะส่งพยาบาลไปเยี่ยมบ้าน เพื่อตรวจสอบสภาพความเป็นอยู่ที่แท้จริงต่อไป นักสังคมสงเคราะห์ประจำศูนย์ฯ ก็จะทำให้ความช่วยเหลือแก้ไขปัญหาค่ะตามความเหมาะสมเพื่อให้ชีวิตครอบครัวดำเนินไปโดยราบรื่น เป็นผลพลอยได้ซึ่งประชาชนได้รับบริการจากศูนย์ฯ รวมไปถึงการรักษาพยาบาล

การรับคนไข้ในตอนเช้า ศูนย์ฯ ปฏิบัติการด้วยความยืดหยุ่น ถ้ามีแพทย์เพียงคนเดียวก็จำเป็นต้องจำกัดจำนวนคนไข้ ประมาณ 50 คน แต่สำหรับคนไข้ที่มีอาการปัจจุบันทันด่วนก็เปิดรับตลอดเวลาราชการ อย่างไรก็ตามถ้าแพทย์สามารถรักษาได้อีกก็จะเปิดบริการ

ต่อไป แต่ถ้านายแพทย์ 2 คน ก็รับคนไข้ไม่จำกัดจำนวนจนถึง 12.00 น. สำหรับ
ตอนบ่ายนั้นทางศูนย์ฯ เปิดบริการคลินิกพิเศษอื่น ๆ ไม่รับผู้ป่วยตามแผนงานปฏิบัติงานที่แสดง
ไว้แล้ว ซึ่งขึ้นอยู่กับว่าจะเป็นวันอะไร

ในรายที่ป่วยมาก ทางศูนย์ฯ ได้มีการประสานงานกับโรงพยาบาล คือ การส่งผู้ป่วย
ไปมาหากัน ถ้าแพทย์เห็นว่าควรให้คนไข้ได้รับการรักษาในโรงพยาบาล แพทย์จะ
ส่งคนไข้ไปยังโรงพยาบาลที่ใกล้และสะดวกกับคนไข้ โดยแพทย์จะให้ Refer Card*
แก่คนไข้เพื่อนำไปโรงพยาบาล เมื่อได้รับรายงานจากโรงพยาบาลแล้ว คนไข้จะนำ
รายงานกลับคืนมาให้แพทย์ทราบ ถ้าคนไข้หายไปไม่มาติดต่อยาบาลก็จะติดตามเยี่ยม
บ้านเพื่อผลการรักษาต่อไป เพราะคนไข้อาจมีเหตุขัดข้องหรืออุปสรรคบางประการซึ่ง
ทางศูนย์ฯ จะคอยให้การช่วยเหลือตามแต่เหตุการณ์ต่อไป¹

ในทำนองเดียวกัน โรงพยาบาลก็อาจส่งผู้ป่วยหลังการป่วยไปรับบริการที่ศูนย์ฯ
ได้ ซึ่งได้แก่ การรักษาต่อเนื่องกัน การให้การคุมกันโรค การให้นม การเยี่ยมบ้าน การ
สังคมนาฬิกา เป็นต้น โดยโรงพยาบาลจะแจกจ่ายรายชื่อพร้อมที่อยู่ซึ่งส่วนใหญ่จะเป็น
ของแม่และเด็กออกไปตามศูนย์ฯต่าง ๆ เพื่อให้พยาบาลทำการเยี่ยมแนะนำดูแลสุขภาพอนามัย
ของแม่และเด็กที่บ้าน นอกจากนี้ รายโรคหากมีปัญหาทางสังคม เศรษฐกิจ ต้องการรับบริการ
โรงพยาบาลโดยไม่คิดมูลค่า แพทย์ที่ศูนย์ฯ ก็อาจแจ้งไปยังโรงพยาบาลซึ่งติดต่อบริการ
อยู่เพื่อรับบริการนั้น ๆ ได้

ฉะนั้น จากงานบริการด้านรักษาพยาบาลของศูนย์ฯ ประชาชนไม่เพียงแต่จะ
ได้รับการช่วยเหลือทางด้านรักษาโรคภัยไข้เจ็บเท่านั้น แต่ยังได้รับผลประโยชน์อย่างอื่น
ร่วมด้วย แพทย์และพยาบาลของศูนย์ฯ ยังได้ให้ความรู้รอบตัวง่าย ๆ เกี่ยวกับสุขภาพอนามัย
ในครอบครัว การป้องกันโรค ด้านโภชนาการ การเลี้ยงทารก การปฏิบัติตัวเมื่อเจ็บไข้
แก่ไข้มือเท้าครอบครัว ช่วยเหลือด้านสังคมสงเคราะห์ เหล่านี้ ประชาชนจะได้รับรวมไปกับ

¹ สัมภาษณ์ อรรถ ฌ ระนอง, หัวหน้างานวิจัยและประเมินผลา กองพยาบาล
สาธารณสุข สำนักอนามัย กรุงเทพมหานคร, 20 ธันวาคม 2522.

* Refer card - บัตรนำส่งผู้ป่วยที่แพทย์จากสถานพยาบาลแห่งหนึ่งให้ผู้ป่วยรับ
ไปหาแพทย์ที่สถานพยาบาลอีกแห่งหนึ่ง โดยในบัตรจะระบุผู้ป่วยเป็นอะไร ได้รับการรักษา
อะไรไปบ้างแล้ว และควรจะรักษาอย่างไรต่อไป

การมารักษาพยาบาลในสถานที่ เป็นการให้การรักษาทั้งทางร่างกายและจิตใจ ตลอดจนถึงครอบครัวและสิ่งแวดล้อมด้วย

การอนามัยแม่และเด็ก

งานด้านนี้มีความสำคัญอย่างยิ่งในการที่จะช่วยลดอัตราการตายของทารกและเด็กในวัยต่าง ๆ รวมทั้งลดอัตราการตายของแม่จากการตั้งครรภ์และคลอดบุตร รวมทั้งการให้การดูแลหลังคลอดบุตรให้แม่และเด็กมีสุขภาพอนามัยสมบูรณ์ รักษาความเจ็บไข้ได้ป่วย ป้องกันไม่ให้เกิดโรคติดต่อ ให้ปราศจากโรคภัยไข้เจ็บอันเป็นการส่งเสริมให้มารดาและเด็กมีอายุยืนยาว ไม่ตายเสียก่อนวัยโดยเหตุอันไม่สมควร

การสาธารณสุขที่ดี และการส่งเสริมอนามัยแม่และเด็กที่ถูกต้อง มีผลโดยตรงในการช่วยลดอัตราการตายของทารกและหญิงมีครรภ์จากการคลอดบุตร ฉะนั้น งานบริการประชาชนด้านส่งเสริมสุขภาพอนามัยแม่และเด็กจึงเป็นงานสำคัญยิ่งของศูนย์บริการสาธารณสุข การให้บริการด้านอนามัยแม่และเด็กที่สำคัญ ๆ มีดังนี้คือ

1. การรับฝากและตรวจครรภ์ บริการรับฝากครรภ์ นับเป็นบริการอนามัยแม่ที่สำคัญอย่างหนึ่ง เพราะการปฏิบัติตนในระหว่างตั้งครรภ์อย่างถูกต้องนั้น เป็นจุดเริ่มต้นของการที่จะมีบุตรซึ่งมีสุขภาพอนามัยสมบูรณ์ สุขภาพทางกาย สุขวิทยาทางจิต และสิ่งแวดล้อมต่าง ๆ ของหญิงซึ่งกำลังจะเป็นมารดามีอิทธิพลมากต่อเด็กในครรภ์ ฉะนั้น การฝากครรภ์จึงเป็นสิ่งจำเป็นสำหรับหญิงที่จะเป็นมารดาทุกคน เป็นการช่วยป้องกันโรคแทรกซ้อนต่าง ๆ อันเป็นปัญหาทางกาย และช่วยคลี่คลายความวิตกกังวล ซึ่งเป็นการขจัดปัญหาทางด้านจิตใจ ดังนั้นการจัดให้บริการรับฝากครรภ์จึงมีจุดประสงค์ดังนี้คือ

- ก. เพื่อให้หญิงมีครรภ์ทุกคนได้รับการตรวจร่างกายจากแพทย์ เป็นการค้นหาลักษณะผิดปกติ และป้องกันโรคแทรกซ้อนระหว่างครรภ์ อันอาจนำอันตรายมาสู่มารดาและเด็กได้
- ข. เพื่อให้หญิงมีครรภ์ได้รับคำแนะนำในการปฏิบัติตนอย่างถูกต้อง
- ค. เพื่อช่วยเหลือให้หญิงมีครรภ์ ได้รับความสะดวกและปลอดภัยในการคลอด
- ง. เพื่อให้หญิงมีครรภ์ ได้รับคำแนะนำในการเตรียมเลี้ยงบุตรให้ถูกวิธี

จ. เพื่อให้ทารกที่เกิดมามีสุขภาพอนามัยสมบูรณ์ เป็นกำลังที่เข้มแข็งของชาติในอนาคต¹

หญิงมีครรภ์ในเขตดูแลของศูนย์ฯ จะได้รับคำแนะนำให้รู้จักการฝากครรภ์ สำหรับการตรวจครรภ์ แพทย์จะเป็นผู้ตรวจร่างกายทั่วไป ในการมาฝากครรภ์ครั้งแรก เริ่มด้วยการชั่งน้ำหนัก วัดส่วนสูง ตรวจความดันโลหิต บัสสาวะ น้ำตาล เหล่านี้เป็นต้น หากตรวจพบสิ่งผิดปกติแพทย์จะเฝ้าทำการรักษาและแก้ไขให้กลับคืนสู่สภาพปกติ เพื่อความปลอดภัยของแม่และทารกในครรภ์ หลังจากนั้นแพทย์จะนัดให้มาตรวจเป็นระยะตามกำหนดจนครบกำหนดคลอด ศูนย์ฯ จะส่งตัวหญิงมีครรภ์นั้นไปโรงพยาบาลพร้อมกับบันทึกการตรวจร่างกายทุกระบบที่ศูนย์ฯ ได้ตรวจไว้จนกระทั่งถึงวันที่ส่งไปโรงพยาบาลเพื่อทำการคลอด เมื่อโรงพยาบาลช่วยเหลือเรื่องการคลอดบุตร เรียบร้อยแล้ว ถึงกำหนดออกจากโรงพยาบาล ทางโรงพยาบาลจะมีบัตรนำส่งผู้ป่วย: มายังศูนย์ฯ แจ้งทารกเกิดใหม่ เพื่อศูนย์ฯ จะได้ติดตามเยี่ยมทารกต่อไป

อย่างไรก็ตาม การบริการรับฝากครรภ์ยังได้ผลไม่เป็นที่น่าพอใจนัก เนื่องจากศูนย์บริการสาธารณสุขไม่มีการทำคลอดเอง เมื่อหญิงมีครรภ์มาฝากครรภ์แล้ว การส่งหญิงมีครรภ์ไปคลอดที่อื่นทำให้เกิดปัญหาเพราะไม่ได้รับความสะดวกเวลาไปคลอด เป็นเหตุให้หญิงมีครรภ์ไม่เห็นความสำคัญของการฝากครรภ์ที่ศูนย์บริการสาธารณสุข หากได้รับการปรับปรุงให้ดีขึ้น บริการรับฝากครรภ์ที่ศูนย์ฯ ก็จะเป็นประโยชน์แก่ประชาชนอย่างมาก อีกทั้งยังเป็นการแบ่งเบาภาระของโรงพยาบาลไปได้มาก เพราะโรงพยาบาลต้องรับภาระในการรักษาผู้ป่วยเป็นจำนวนมากอยู่แล้ว เนื่องจากศูนย์ฯ ได้ตั้งกระจายอยู่ทั่วไปเพื่อเข้าถึงประชาชนมากที่สุด ประชาชนจึงมีความสะดวกที่จะเดินทางไปศูนย์บริการสาธารณสุขมากกว่าโรงพยาบาล

2. การเยี่ยมมารดาและทารกหลังคลอด บริการค่านี้นี้เป็นบริการอนามัยนอกสถานที่ ซึ่งมีความสำคัญอยู่ไม่น้อย ในปัจจุบันก็มีการประสานงานกับโรงพยาบาลอยู่แล้ว

¹ อรรถ วรรณอง, "การปรับปรุงการบริการอนามัยแม่และเด็กของศูนย์บริการสาธารณสุข เทศบาลนครกรุงเทพ," หน้า 17.

โดยจะแจ้งรายชื่อของผู้ที่มาคลอดบุตรในโรงพยาบาลซึ่งมีภูมิลำเนาอยู่ในเขตของศูนย์บริการ
สาธารณสุขไปยังศูนย์นั้น เพื่อส่งพยาบาลออกเยี่ยม โดยมีจุดประสงค์ดังต่อไปนี้คือ

- ก. เพื่อให้คำแนะนำแก่มารดาในการเลี้ยงดูทารกคลอดคู่มือ
- ข. เพื่อช่วยแก้ปัญหาข้อขัดข้องต่าง ๆ โดยเฉพาะรายที่มีบุตรคนแรก
- ค. เพื่อค้นหาความผิดปกติต่าง ๆ อันอาจมีในเด็กในระยะเริ่มแรก
- ง. เพื่อแนะนำเรื่องอาหารและการป้องกันโรค
- จ. เพื่อชักจูงแนะนำให้มารดานำบุตรไปตรวจสุขภาพ¹

สำหรับการปฏิบัติงานก็จะทำดังนี้คือ

- แนะนำดูแลให้จัดสถานบ้านเรือน ห้องนอน เครื่องใช้ทารกให้ถูกต้อง สะอาด
ถูกสุขภาพอนามัย เท่าที่สภาพความเป็นอยู่จะอำนวยให้
- ช่วยเหลือและแสดงการอามำน้ำเด็ก รวมทั้งช่วยสอนให้มารดาที่ยังไม่เคยมีบุตร
สามารถอามำบุตรได้โดยถูกหลักอนามัย
- แนะนำเรื่องการให้นม การเลี้ยงดูเด็กตลอดจนการระมัดระวังอาการเจ็บป่วย
- แนะนำให้รู้อาการผิดปกติของเด็กที่จะต้องพาไปพบแพทย์
- ให้มารดาที่มีความรู้ในเรื่องสุขภาพ ให้กินอาหารทุกชนิด บำรุงร่างกายเพื่อให้มี
น้ำนมเลี้ยงดูทารกที่มีคุณประโยชน์

ความจริงขอแนะนำเหล่านี้ ศูนย์ฯ ได้จัดการสอนแล้วในระยะฝากครรภ์ แต่ก็ได้
พยายามแนะนำซ้ำเป็นรายตัว ในการเยี่ยมหลังคลอดอีกเพื่อให้มารดาปฏิบัติตามได้ผลดียิ่งขึ้น

- ประการสุดท้าย คือ มอบบัตรตรวจสุขภาพเด็กคือประจำตัวทารกนั้นไว้ กำหนด
นัดให้มารดาพาทารกไปพบแพทย์ที่ศูนย์บริการสาธารณสุข

การเยี่ยมมารดาและทารกหลังคลอดนี้ ถือเป็นหน้าที่ที่มีความจำเป็นต้องเยี่ยม
บ่อยครั้งในระยะแรก และจะต่อนัดให้นำเด็กไปตรวจสุขภาพด้วย ต่อมาถ้ามารดา
ได้นำบุตรไปตรวจสุขภาพตามนัดแล้ว การเยี่ยมอาจห่างครั้งลงบ้าง ในการเยี่ยมนี้พยาบาล

¹ อรรถ ณะนง, "การปรับปรุงการบริการอนามัยแม่และเด็กของศูนย์บริการ
สาธารณสุข เทศบาลนครกรุงเทพ," หน้า 18.

ผู้ทำหน้าที่เยี่ยมจะต้องถือเป็นหน้าที่อย่างจริงจัง โดยกำหนดนัดเยี่ยมแต่ละครั้งพร้อมทั้งให้
 สุขศึกษาและแนะนำทุกครั้ง ย้ำและเน้นถึงข้อสำคัญต่าง ๆ ที่มารดาควรทราบและปฏิบัติต่อบุตร
 และพยายามติดตามเยี่ยมอีกเพื่อคุณลงานควยหรือในกรณีที่มาตราไม่นำบุตรมาตรวจสุขภาพตาม
 ทัศนคติไว้

บริการหลังคลอดของศูนย์ฯ มิได้มุ่งแต่จะตรวจอวัยวะภายในตามวิชาการโดยเฉพาะ
 อย่างเดียวเท่านั้น ศูนย์ฯยังมีจุดมุ่งหมายเพื่อเป็นบริการ เข้าไปถึงครอบครัว ถึงฐานะและ
 จิตใจของมารดา ให้ความช่วยเหลือเมื่อจำเป็นต้องช่วย เพราะสภาพความเป็นอยู่ของ
 ประชากรที่ยากจนนั้น เมื่อคลอดบุตรแต่ละครั้งความยุ่งยากลำบากของภาวะจิตใจจะมีเพิ่มขึ้น
 มากมาย เมื่อไปอยู่โรงพยาบาล ผู้ใดจะดูแลบุตรให้ สามีส่วนมากมักจะทอดทิ้งครอบครัว
 ไม่มีความรับผิดชอบในบุตรภรรยา ปล่อยให้ภรรยาต้องรับผิดชอบหาเลี้ยงบุตรแต่ผู้เดียว
 การยื่นมือเข้าไปช่วยดูแล ช่วยเหลือหลังคลอด โดยรู้สภาพความเป็นอยู่ สิ่งขาดแคลน ภูความ
 ต้องการของมารดาผู้นั้นเป็นการช่วยเหลือที่ตรงจุด ช่วยให้หญิงมารดานั้นรู้สึกอบอุ่นมีกำลังใจ
 ที่จะเลี้ยงบุตรให้ดีขึ้น เมื่อรวมกับความรู้ คำแนะนำที่ศูนย์ฯให้ในการเลี้ยงบุตรให้ถูก
 ท้องตามหลักสุขภาพอนามัย ในการชักนำมาตรวจสุขภาพเด็กที่ศูนย์ฯ ซึ่งเป็นบริการที่จะ
 ก่อความอันคับทอไป ก็จะเป็นผลให้มารดาและทารกนั้นมีสุขภาพอนามัยดี ทารกเติบโตแข็งแรง
 ขึ้น เป็นกำลังที่ดีของชาติสืบไปควย

3. การตรวจสุขภาพเด็กดี เด็กทารกทุกคนที่เกิดกำเนิดจากครรภ์มารดาจะต้อง
 ได้รับความรักใคร่อบอุ้มอยู่ในสภาพแวดล้อมควยสุขภาพอนามัยที่ดีที่สุดเท่าที่จะดีได้ เด็ก
 จะต้องได้รับการเลี้ยงดูที่ดี ได้รับการคุ้มครองดูแลรักษาให้มีสุขภาพสมบูรณ์ เพื่อให้เติบโตขึ้น
 สมบูรณ์พร้อมทั้งร่างกายและจิตใจ เมื่อยามเจ็บไข้จะต้องได้รับการตรวจรักษาพยาบาลที่
 ถูกต้อง ให้ความปลอดภัยและยืนยาวแก่ชีวิตทารกนั้น

การตรวจสุขภาพเด็กดีนั้น หมายถึง การตรวจสุขภาพเด็กปกติที่มีใจกำลังป่วย
 ไข้อยู่ ได้แก่ เด็กอ่อนจนถึงเด็กก่อนวัยเรียน เด็กเหล่านี้จะได้รับการตรวจสุขภาพและแนะนำ
 รักษาให้มีสุขภาพดี และพร้อมกันก็ให้ภูมิคุ้มกันโรคต่าง ๆ ซึ่งเด็กมักจะประสมย่อยบอย ๆ เช่น
 โรคคอตีบ ไอกรน โปลิโอ อหิวาต์ทกโรค เป็นต้น เพื่อมิให้เด็กเป็นโรคดังกล่าว เมื่อเด็ก

ไม่เป็นโรคเหล่านี้ การติดต่อของโรคก็ไม่มี เนื่องจากไม่มีต้นเหตุ บางครั้งเด็กที่มีไคมาตรวจในคลินิกสุขภาพเด็กก็อาจจะเป็นโรคคั่งกลาว แต่โรคนั้นก็ไม่สามารถจะติดต่อมายังเด็กที่มาตรวจสุขภาพเด็กก็ เนื่องจากเด็กเหล่านี้มีภูมิคุ้มกันโรคนั้น ๆ แล้ว จึงสามารถป้องกัน การติดต่อไป การจัดให้มีการตรวจสุขภาพเด็กคั่งนั้น มีวัตถุประสงค์ดังนี้คือ

- ก. เพื่อค้นหาสิ่งผิดปกติทั้งทางร่างกายและจิตใจ เพื่อจะได้แก้ไขแต่เนิ่น ๆ
- ข. เพื่อให้ความรู้แก่แม่ในการเลี้ยงดูบุตรใหญ่หลักก่อนามัย
- ค. เพื่อให้ความรู้แก่แม่ในการอบรมและปลูกฝังสุขนิสัยัยแก่บุตร
- ง. เพื่อแนะนำให้แม่รู้จักสังเกตอาการเจ็บป่วยของทารกตั้งแต่แรกเริ่ม
- จ. เพื่อแนะนำให้แม่รู้จักการรักษาพยาบาลง่าย ๆ เมื่อมีอาการเจ็บป่วยเล็ก ๆ น้อย ๆ
- ฉ. เพื่อส่งเสริมให้ทารกมีสุขภาพสมบูรณ์และเติบโตตามวัยอันควร
- ช. เพื่อป้องกันโรคติดต่อให้กับเด็ก โดยทำการปลูกฝีฉีดวัคซีน¹

ในคลินิกตรวจสุขภาพเด็กคั่งนี้ แพทย์และพยาบาลจะพยายามให้ความสนใจในทุกด้านทั้งร่างกายและจิตใจเด็ก มีใช้เพียงเลี้ยงเพียงการเจริญเติบโตทางกายเท่านั้น แต่จะพยายามสนใจเกี่ยวกับพฤติกรรมของเด็กด้วย สำหรับบริการที่ให้มี

- ชั่งน้ำหนัก วัดส่วนสูงทุกครั้ง

- แพทย์ตรวจการเจริญเติบโตทั้งด้านร่างกาย และ การพัฒนาทางสุขภาพจิต

เช่น ตรวจหัวใจ ปอด ตรวจการมองเห็น ไตยิน ฟังเสียง ดูว่าการคว้า คลาน ยืน เดิน พุกได้ อยู่ในเกณฑ์ปกติหรือช้า

- สอบถามมารดาเกี่ยวกับการเลี้ยงดู การให้นม ให้อาหารเพิ่มเติม ให้คำแนะนำที่มีประโยชน์โดยเฉพาะรายแถมมารดาแต่ละจน

- ให้ภูมิคุ้มกันโรคตามกำหนดอายุแก่เด็กทุกคนที่มารับบริการที่ศูนย์ฯ เช่น ฉีดวัคซีนป้องกันโปลิโอ อหิวาห์ตกโรค

¹ อรรถ ฒ ระนอง, "การปรับปรุงการบริการอนามัยแม่และเด็กของศูนย์บริการสาธารณสุข เทศบาลนครกรุงเทพ," หน้า 19.

- ช่วยเหลือบรรดาโรคภัยไข้เจ็บที่คุกคามเด็กและเหมาะสมกับวัย นอกจากนี้จะซื้อนมจากศูนย์ฯ ได้ในราคาเท่าทุนหรือต่ำกว่าในรายที่จำเป็น

- นอกจากสอนให้เอาใจใส่สุขภาพร่างกายแล้ว แพทย์ได้พยายามให้ความรู้แก่มารดาคนสุขภาพจิตด้วย ให้แมรู้ว่าเด็กต้องการความรัก ความอบอุ่นจากพ่อแม่ เพื่อให้พ่อแม่เลี้ยงดูลูกให้ถูกทาง ให้เด็กเติบโตขึ้นด้วยสุขภาพจิตที่สมบูรณ์

- มีแผนภาพแสดงการสอนมารดาในคานต่าง ๆ เช่น อาหารของทารก ข้อเสนอแนะเรื่องสุขภาพจิตและอื่น ๆ แสดงไว้ในศูนย์ฯ เพื่อให้มารดาได้อ่านและมองเห็นระหว่างที่นั่งคอยรับบริการอยู่ในศูนย์ฯ เพื่อจะได้เป็นความรู้นำไปปฏิบัติครอบครัว

การตรวจสุขภาพเด็กคั้นนมได้ว่าเป็นบริการอนามัยที่จัดให้แก่เด็กที่มีความสำคัญมากอย่างหนึ่ง สถิติของผู้มารับบริการตรวจสุขภาพเด็กดี เป็นเครื่องบ่งชี้ถึงคุณภาพของศูนย์ฯ และสมรรถภาพของเจ้าหน้าที่ผู้ปฏิบัติงานด้วย นอกจากนี้ยังแสดงให้เห็นว่ามีความสามารถในการชักจูงประชาชนให้มีความสนใจและมารับบริการคานนี้ อย่างไรก็ตาม การบริการคานนี้ จะได้รับความสนใจมาน้อยเพียงใดก็ขึ้นอยู่กับเจ้าหน้าที่ผู้ปฏิบัติงานทุกฝ่ายว่าได้ปฏิบัติงานด้วยอุทิศจิตใจจริง ๆ ในบางครั้งอาจจะต้องเสียเวลาในการชักจูงมาก เพราะเขามองไม่เห็นความสำคัญ และถ้าบริการให้ดีกว่า สถิติของผู้รับบริการคานนี้ก็สูงและที่จำเป็นที่สุดก็คือ ความร่วมมือของแม่ซึ่งเป็นบุคคลที่มีความสำคัญในการปฏิบัติงานคานนี้เป็นอย่างมาก แต่เท่าที่เป็นอยู่ในขณะนี้ ปรากฏว่าใคมุ่งหวังแต่การให้ภูมิคุ้มกันโรคเป็นประการสำคัญ จะสังเกตได้ว่าเมื่อได้รับการปลูกฝีฉีดวัคซีนครบถ้วนแล้ว มักจะขาดการติดตามไปเลย การที่จะมาขอคำแนะนำหรือปรึกษาเกี่ยวกับความผิดปกติทางพฤติกรรมของเด็กมีน้อยมาก แสดงว่าพ่อแม่ไม่ค่อยสนใจกับความผิดปกติทางอารมณ์และพฤติกรรม จะสนใจก็เพียงความผิดปกติทางกายเท่านั้น ดังนั้นหากประชาชนได้เข้าใจอย่างแท้จริงถึงบริการอนามัยจันนี้ ก็จะเกิดประโยชน์แก่เด็กมากที่สุด

การป้องกันควบคุมโรค

บริการคานป้องกันและควบคุมโรคคิตคานนี้ ถือเป็นหน้าที่โดยตรงของศูนย์บริการสาธารณสุขทุกศูนย์ฯ ที่ต้องปฏิบัติอยู่เป็นประจำ โดยทำงานประสานกับกองควบคุมโรคคิตคานของ

สำนักอนามัย โดยยึดหลักว่าศูนย์บริการสาธารณสุขมีหน้าที่ป้องกันและควบคุมโรคติดต่ออันตรายต่าง ๆ มิให้เกิดระบาดขึ้น หรือถ้าหากมีขึ้นแล้วก็เร่งดำเนินการระงับให้สงบลงโดยเร็ว จึงนับได้ว่าเป็นบริการที่สำคัญอันหนึ่ง ซึ่งสำนักอนามัยได้จัดบริการนี้แก่ประชาชนโดยทั่วไป นับตั้งแต่ป้องกันโรคตั้งแต่ทารกในครรภ์จนถึงผู้ใหญ่ เป็นหน้าที่ของพยาบาลโดยตรงที่จะคอยคัดเตือนประชาชนให้มารับบริการค้ำป้องกันโรค นอกจากบริการที่ให้อยู่ประจำแล้ว เมื่อถึงคราวเกิดโรคระบาดบริการค้ำป้องกันก็จะฉีกกำลังขึ้นเพื่อปราบปราม โดยจัดเป็นการรณรงค์ เพื่อให้ผลงานมีประสิทธิภาพมากขึ้น

มูลเหตุที่ของควบคุมและป้องกันโรคติดต่อ นั้น ก็เนื่องจากโรคติดต่อสามารถทำให้คนเสียชีวิตคราวละมาก ๆ ในระยะเวลาอันสั้น บางโรคแม้จะไม่ทำให้ตายโดยทันทีแต่ก็อาจทำให้พิการหรือสุขภาพไม่สมบูรณ์ ไม่สามารถประกอบอาชีพได้ เป็นการบั่นทอนพลังงานของประชาชนและทำลายเศรษฐกิจของชาติอย่างร้ายแรง นอกจากนั้นยังเป็นการสิ้นเปลืองงบประมาณของรัฐบาลในการปราบปรามและรักษาอย่างมาก หากเราสามารถควบคุมป้องกันโรคติดต่อได้ก็จะไม่สูญเสียแรงงานไปโดยเปล่าประโยชน์ และรัฐบาลก็จะไต่สวนเงินงบประมาณไปทำประโยชน์ในทางอื่นได้¹

บริการป้องกันโรคติดต่อซึ่งทางศูนย์ปฏิบัติเป็นประจำ

- ป้องกันไข้ทรพิษ ปลูกฝีให้เด็กนักเรียนและประชาชนทั่วไป
- ป้องกันโรคคอตีบ บริการฉีดวัคซีนป้องกันโรคคอตีบให้แก่เด็กทุกวัน
- ป้องกันไข้เลือดออก ด้วยการให้สุศึกษาแก่ประชาชน ให้ทราบว่ายุงลายเป็นพาหะนำโรค ให้ประชาชนช่วยกันทำลายแหล่งเพาะพันธุ์ยุง ป้องกันไม่ให้ยุงกัด สอนให้รู้จักอาการของโรคอย่างง่าย ๆ
- ป้องกันอหิวาตกโรค โดยจัดฉีดวัคซีนป้องกันให้ประชาชน แก่นักเรียนทุก 6 เดือน เมื่อมีการระบาดของโรคก็จัดหน่วยเคลื่อนที่ออกให้สุศึกษาและฉีดวัคซีนป้องกันทั่วไปตามจุดชุมนุมชน

¹ ปทุม รัตนกุล, "ข้อคิดเห็นในการปรับปรุงแก้ไขขอบเขตของศูนย์บริการสาธารณสุข เทศบาลนครกรุงเทพ," หน้า 23.

- ป้องกันโรคติดต่ออื่น ๆ เช่น กามโรค วัณโรค โรคผิวหนัง ก็จะมีคลินิกพิเศษเปิดบริการให้บางศูนย์ฯ เท่านั้น

การทันตอนามัย

บริการด้านนี้ทุกศูนย์ฯ ได้ดำเนินการไปเพื่อให้บริการแก่ประชาชนทั่วไป และเด็กนักเรียนที่อยู่ในความรับผิดชอบของศูนย์ฯ วัตถุประสงค์ก็เพื่อที่จะป้องกันและบำบัดโรคฟันผุให้แก่เด็กนักเรียน โดยแต่ละศูนย์ฯ จะมีทันตแพทย์ ทันตอนามัย และเครื่องมือพร้อมที่จะให้บริการตรวจบำบัดแกุ่ผู้ป่วยโรคฟัน บริการด้านนี้นอกจากรักษาป้องกันโรคฟันผุและโรคเกี่ยวกับเหงือกฟันแล้ว ยังมีการให้สุขศึกษาแก่ประชาชนและนักเรียนอย่างกว้างขวาง สำหรับการปฏิบัติงานประจำวันก็เช่น เกี่ยวกับการให้การรักษา คือ

- ลงทะเบียนทำบัตร
- ให้สุขศึกษาแก่ประชาชนเกี่ยวกับอนามัยช่องปาก
- ทำการตรวจและรักษาฟันประชาชนทั่วไปโดยทันตแพทย์ และทันตอนามัย
- ตรวจและรักษาฟันนักเรียนตามโรงเรียนอีกด้วย

การอนามัยโรงเรียน

บริการอนามัยโรงเรียน จัดขึ้นเพื่อต้องการส่งเสริมสุขภาพอนามัยของเด็กในวัยเรียน เพราะเด็กวัยนี้หากสุขภาพทางกายไม่สมบูรณ์แล้ว ย่อมเป็นอุปสรรคต่อการศึกษาเล่าเรียน ซึ่งโดยทั่วไปแล้วนักเรียนของโรงเรียนเทศบาลส่วนมากมาจากครอบครัวยากจน อันเป็นเหตุให้มีปัญหาหลายประการที่เป็นผลกระทบกระเทือนต่อการศึกษาของเด็ก สำหรับความมุ่งหมายของการอนามัยโรงเรียนก็คือ

- ก. เพื่อส่งเสริมสุขภาพทางกายและจิตใจของเด็กนักเรียน
- ข. เพื่อควบคุมและป้องกันโรคติดต่อในโรงเรียน
- ค. เพื่อช่วยแก้ปัญหาต่าง ๆ อันเป็นอุปสรรคต่อการศึกษา

ง. เพื่อให้นักเรียนมีความรู้ในเรื่องสุขภาพอนามัย พร้อมทั้งเป็นสื่อ นำความรู้ไปเผยแพร่
ครอบครัว¹

ศูนย์ฯ ได้จัดบริการหลายอย่างให้แก่เด็กนักเรียน ซึ่งได้แก่

- การตรวจสุขภาพนักเรียนโดยแพทย์และพยาบาล
- การตรวจรักษาผู้เจ็บป่วย และให้การปฐมพยาบาล
- การเยี่ยมครอบครัวนักเรียนเพื่อช่วยเหลือเด็กนักเรียนที่มีปัญหา โดยแพทย์

พยาบาล และนักสังคมสงเคราะห์ แล้วแต่กรณี การบริการสังคมสงเคราะห์แก่เด็กนักเรียน
ซึ่งได้แก่การช่วยเหลือเด็กที่มีปัญหาต่าง ๆ เช่น มีฐานะยากจน ขาดเสื้อผ้าอุปกรณ์การเรียน
เป็นต้น

- การให้ภูมิคุ้มกันโรคตามกำหนดเวลา
- การส่งเสริมค่านิยมในโรงเรียน
- การรณรงค์สิ่งแวดล้อม ให้คำแนะนำเพื่อแก้ไขข้อบกพร่องเกี่ยวกับการ

สุขภาพโรงเรียน ความสะอาด น้ำบริโภค น้ำใช้อื่น ๆ

- การให้สุขศึกษาในด้านต่าง ๆ แก่เด็กนักเรียนตามโอกาสอันสมควร เพื่อ
ปลูกฝังสุขนิสัยที่ดีงามแก่เด็กนักเรียน

- ช่วยแก้ปัญหาเด็กที่มีความผิดปกติทางพฤติกรรม หรือมีปัญหาทางสุขภาพจิต
เช่น หนีโรงเรียน เกเร ก็จะมีแพทย์ทางสุขภาพจิตเป็นผู้ช่วยแก้ปัญหา

งานบริการอนามัยโรงเรียนนี้ก็เช่นเดียวกับงานด้านอื่น ๆ คือกระจายไปให้
ศูนย์ฯ เป็นผู้รับผิดชอบ โดยกำหนดให้ศูนย์ฯ แต่ละแห่งเป็นผู้ดูแลนักเรียนประมาณ 5,000 คน
โดยมีพยาบาลอนามัยโรงเรียน 1 คน เป็นผู้รับผิดชอบ² บริการค่านับเป็นบริการสำคัญ
เพราะเป็นที่ยอมรับกันโดยทั่วไปแล้วว่าการศึกษาเป็นสิ่งสำคัญในการ เสริมสมรรถภาพของคน

¹ อรรถ ฒ ระนอง, "การปรับปรุงการบริการอนามัยแม่และเด็กของศูนย์บริการ
สาธารณสุข เทศบาลนครกรุงเทพ," หน้า 21.

² เรื่องเดียวกัน

ระดับการศึกษาเป็นเครื่องวัดความเจริญของประเทศชาติ บริการค่านี้นี้จึงเป็นการกระทำทุกอย่างเพื่อส่งเสริมให้เด็กวัยเรียนสามารถศึกษาได้เต็มที่ แต่เท่าที่เป็นอยู่ในปัจจุบันปรากฏว่านักเรียนที่อยู่ในเขตรับผิดชอบของแต่ละศูนย์มีมากเกินไปเกินจำนวนที่ได้กำหนดไว้ ทำให้แพทย์และพยาบาลซึ่งมีจำนวนจำกัด ไม่อาจให้บริการทุกคานตามความมุ่งหมายได้ ประกอบกับการดำเนินงานคานนี้จะต้องอาศัยความร่วมมือจากทุกฝ่ายที่เกี่ยวข้อง ซึ่งได้แก่ ครู ผู้ปกครอง และเจ้าหน้าที่อนามัยโรงเรียน ปฏิบัติงานร่วมกันจึงจะทำให้ได้รับผลงานอย่างสมบูรณ์

งานคานสังคมสงเคราะห์

บริการสังคมสงเคราะห์เป็นสิ่งจำเป็นสำหรับศูนย์ฯ โดยเน้นถึงประชาชนกลุ่มที่ยากจน เป็นการส่งเสริมสวัสดิภาพของประชาชน ช่วยเหลือเมื่อมีทุกข์ แก้ปัญหาต่าง ๆ ช่วยผ่อนคลายความคับแค้นของครอบครัวโดยเป็นการสังคมสงเคราะห์ทางการแพทย์ และสาธารณสุข ซึ่งงานนี้ดำเนินงานโดยการปฏิบัติงานทั้งในและนอกสถานที่ตามหลักและวิธีการสังคมสงเคราะห์ ดังนี้คือ

1. การรับเรื่อง
 - รับเรื่องจากแพทย์และพยาบาล
 - รับเรื่องราวของญาติที่ติดต่อที่ศูนย์ฯ
 - รับเรื่องราวจากหน่วยอื่น ๆ ที่ส่งมา
2. การหาข้อเท็จจริง
 - สัมภาษณ์ เพื่อหาข้อเท็จจริงของปัญหาและเหตุแห่งปัญหามันที่กลงในแบบฟอร์มสัมภาษณ์ของงานสังคมสงเคราะห์
 - เยี่ยมบ้าน โดยปกตินักสังคมสงเคราะห์จะออกเยี่ยมบ้านเพื่อหาข้อเท็จจริงหรือหลักฐานอื่น ๆ เพิ่มเติมจากสภาพสิ่งแวดล้อมทางบ้าน เพื่อประกอบการพิจารณาช่วยเหลือ
 - สอบถามข้อเท็จจริงจากบุคคล หรือหน่วยงานที่เกี่ยวข้องอื่น ๆ ตามความจำเป็น
3. การวินิจฉัยปัญหา
 - ใสข้อเท็จจริงที่หามาได้เป็นแนวในการพิจารณาให้ความช่วยเหลือตามความจำเป็นและเหมาะสม โดยยึดหลักใหญ่ประสพความเดือดร้อนสามารถช่วยตนเองได้ต่อไป

4. การวางแผนการช่วยเหลือ
 - มีการวางแผนการช่วยเหลือเป็นขั้น ๆ ไป เพื่อแก้ไขปัญหาเฉพาะหน้าและปัญหาที่ควรช่วยเหลือก่อน
5. แก้ปัญหา
 - พิจารณาให้ความช่วยเหลือหรือแก้ปัญหาตามความจำเป็นและเหมาะสม โดยแก้ปัญหาตามที่วางแผนไว้ การแก้ปัญหานี้รวมถึงการช่วยแนะทางให้เกิดการเปลี่ยนแปลงสถานการณ์อย่างใดอย่างหนึ่ง หรือปรับปรุงสมรรถภาพความรู้สึก โดยยึดถือจุดมุ่งหมายที่สำคัญในการแก้ไขปัญหาคือช่วยให้เขาช่วยตนเองต่อไปได้ ไม่เป็นภาระของสังคม
6. ติดตามผล
 - นักสังคมสงเคราะห์จะต้องติดตามผลดูว่า การให้ความช่วยเหลือได้ประสพผลสำเร็จตามที่วางแผนไว้หรือไม่เพียงใด ผู้ประสบปัญหา มีความเป็นอยู่ดีขึ้นหรือไม่ ทั้งนี้จะต้องติดตามผลเป็นระยะ ๆ เพื่อจะไต่ถามว่าการช่วยเหลือนั้น ผู้รับความช่วยเหลือสามารถมีความเป็นอยู่ดีขึ้นสมตามอัฏภาพของเขาเพียงไร เขามีการเปลี่ยนแปลงอย่างไร มีความสามารถในการช่วยแก้ไขปัญหของตนให้สำเร็จลุล่วงไป ด้วยดี หรือเขามีปัญหาใหม่เกิดขึ้นขึ้นมาอีก ¹

งานสังคมสงเคราะห์ทางสาธารณสุขตามนโยบายของสำนักอนามัย มีดังนี้คือ

ก. งานวางแผนครอบครัว

- ปฏิบัติงานประชาสัมพันธ์เกี่ยวกับงานวางแผนครอบครัว ในวันที่มีบริการวางแผนครอบครัว โดยอธิบายเกี่ยวกับความจำเป็น และประโยชน์ของบริการนี้แก่ผู้ที่มาศูนย์อธิบายวิธีการต่าง ๆ ของการคุมกำเนิด และสถานที่ วันเวลา ที่กำหนดจะรับบริการได้
- แนะนำและเตือนให้มารับบริการตามที่แนะนำ ก่อนที่ผู้รับบริการจะออกจากศูนย์
- เยี่ยมบ้านเฉพาะรายที่มีปัญหาต้องช่วยเหลือให้บริการด้านสังคมสงเคราะห์
- ติดต่อโรงพยาบาลเพื่อส่งหญิงไปขอรับทำหมัน

¹ สมทรง ยนตรรักษ์, "งานสงเคราะห์ทางสาธารณสุข," วารสารกรุงเทพมหานคร 3 (กันยายน 2518): 3-4.

- ติดต่อองค์การสมาคม สโมสร และโรงงานอุตสาหกรรมต่าง ๆ เพื่อขอความร่วมมือในการเผยแพร่งานค่านนี้ เป็นการประชาสัมพันธ์ เพื่อให้ประชาชนได้เข้าใจงานค่านนี้

ข. งานอนามัยแม่และเด็ก

- ช่วยเหลือแม่และเด็กที่มีปัญหาเจ็บป่วย ปัญหาครอบครัว และปัญหาเศรษฐกิจ รวมทั้งปัญหาสังคมด้วย ช่วยเหลือเด็กอ่อนในระยะที่มีความจำเป็น เช่น มารดาป่วย หรือเด็กขาดอาหาร เป็นต้น โดยช่วยเหลือตามความเหมาะสม
- สัมภาษณ์ ทำประวัติและเยี่ยมบ้าน เพื่อหาข้อเท็จจริงเป็นแนวทางในการพิจารณาช่วยเหลือ ในขณะเดียวกันก็ให้ความรู้คานส่งเสริมสุขภาพอนามัยแม่และเด็กด้วย
- ติดตามผลการช่วยเหลือรวมถึงผลที่ได้รับหลังจากส่งเรื่องไปขอความช่วยเหลือจากโรงพยาบาล หรือองค์การสงเคราะห์อื่น ๆ
- สัมภาษณ์ ทำประวัติ และเยี่ยมบ้านเด็กที่มาขอรับบริการจากสถานรับเลี้ยงเด็กกลางวัน เพื่อไข่ประกอบการพิจารณาว่าสมควรรับเด็กไว้หรือไม่ และให้ความช่วยเหลือเด็กที่มีปัญหาในสถานรับเลี้ยงเด็กกลางวัน

ค. งานอนามัยโรงเรียน

- ช่วยเหลือเด็กนักเรียนที่เจ็บป่วย และมีปัญหา เช่น ปัญหาเศรษฐกิจ ปัญหาครอบครัว และปัญหาการศึกษา เป็นต้น โดยให้คำแนะนำ และส่งขอความช่วยเหลือจากหน่วยงานอื่นที่ให้บริการค่านนี้
- ช่วยเหลือเด็กพิการทั้งทางกาย และทางสมอง เช่น เด็กปัญญาอ่อน และเรียนช้า เป็นต้น โดยส่งเรื่องขอความช่วยเหลือแผนกสุขภาพจิต มูลนิธิช่วยเด็กปัญญาอ่อน และอื่น ๆ
- เยี่ยมบ้านนักเรียนเพื่อทราบข้อเท็จจริงจากผู้ปกครอง และสิ่งแวดล้อม และเยี่ยมโรงเรียนเพื่อหาข้อเท็จจริงจากครูเป็นแนวทางในการพิจารณาช่วยเหลือให้ตามความเหมาะสม
- ช่วยเหลือเด็กที่มีปัญหาสายตา ส่วนใหญ่จะเป็นนักเรียนในโรงเรียน

กรุงเทพมหานคร โดยพาไปตรวจที่ คลินิกโรคตาของศูนย์ฯ และรายที่จำเป็นต้องให้แว่น ก็ขอแว่นจากหน่วยงานที่ให้บริการค่านนี้ หรือขอรับบริจาค

- ช่วยเหลือนักเรียนที่มีปัญหาเศรษฐกิจ อันเป็นอุปสรรคต่อการศึกษา โดยร่วมมือกับมูลนิธิช่วยการศึกษาแก่ผู้ขาดเงินทุนศึกษาของกรุงเทพมหานคร ให้ความช่วยเหลือค่านทุนการศึกษา เครื่องแบบนักเรียน อุปกรณ์การศึกษา และอาหารกลางวัน

ง. สงเคราะห์ผู้พิการเสพตึก

- ช่วยเหลือผู้พิการเสพตึก โดยส่งขอความช่วยเหลือจากหน่วยงานที่ให้บริการค่านนี้ พร้อมทั้งให้ความช่วยเหลือแก้ไขปัญหาในครอบครัวของผู้พิการเสพตึกในระหว่างที่ตองรับการรักษายาบาล และติดตามช่วยเหลือหลังจากได้รับการรักษาแล้ว เพื่อป้องกันมิให้ตึกยาศพตึกอีก

- ช่วยเหลือเด็กที่มีปัญหาตึกยาศพตึก โดยติดต่อขอความร่วมมือจาก ผู้ปกครองและครูใหญ่ของโรงเรียนกรุงเทพมหานคร เพื่อส่งนักเรียนที่มีปัญหาตึกยาศพตึกไปรับการตรวจรักษาจากโรงพยาบาลที่ให้บริการค่านนี้ ขอความร่วมมือจากผู้ปกครอง และครูประจำชั้น เพื่อช่วยดูแลเด็กอย่างใกล้ชิดหลังจากได้รับการรักษาแล้ว เพื่อป้องกันมิให้ตึกยาศพตึกอีก

จ. ช่วยเหลือผู้ป่วยที่มีปัญหา

- ช่วยเหลือผู้ป่วยที่มารับการตรวจที่ศูนย์บริการสาธารณสุข และมีปัญหาเศรษฐกิจและมีปัญหาครอบครัว ตลอดจนการส่งผู้ป่วยไปขอรับความช่วยเหลือจากโรงพยาบาล ตามความจำเป็นหรือตามความเห็นของแพทย์ และส่งเรื่องขอความช่วยเหลือจากองค์กรอื่น ตามความเหมาะสม

- ติดตามผลของผู้ป่วยที่ออกจากโรงพยาบาล ให้ความช่วยเหลือตามที่ นักสังคมสงเคราะห์ของโรงพยาบาลขอความร่วมมือมา

- สัมภาษณ์และเยี่ยมผู้ป่วยทุกราย เพื่อรวบรวมข้อเท็จจริงเกี่ยวกับปัญหาที่ประสบอยู่ เพื่อใช้เป็นแนวทางในการพิจารณาให้ความช่วยเหลือ และเยี่ยมติดตามผลการช่วยเหลือด้วย

จะเห็นได้ว่างานสังคมสงเคราะห์ของปฏิบัติหลายขั้นตอน ซึ่งต้องใช้เวลาเพื่อหาข้อเท็จจริงตามสภาพของแต่ละปัญหา คุณภาพของงานจึงสำคัญกว่าปริมาณ โดยพยายามช่วยให้เขาสามารถช่วยตัวเองต่อไปได้ มิใช่ช่วยแล้วกลับมาขอความช่วยเหลืออีกบ่อย ๆ ทั้งนี้ ถ้านักสังคมสงเคราะห์ถูกหักทวงว่ามีผลงานน้อยเมื่อเปรียบเทียบกับงานอื่น ๆ แล้ว ก็มิใช่เป็นการปฏิบัติงานที่มีไคผล แต่เป็นผลเพราะบางปัญหาสลับซับซ้อนยากแก่การแก้ไข ซึ่งต้องใช้เวลานานพอสมควรในการวางแผนช่วยเหลือ หรือบางครั้งช่วยเหลือแล้วไม่เป็นผลต่อทวารอื่น ๆ ต่อไป

งานสุขศึกษา

ความจริงปรากฏว่า ผู้ป่วยที่มาหาแพทย์ครั้งแล้วครั้งเล่า โดยมากเป็นโรคที่ป้องกันได้เกือบทั้งสิ้น ขณะนี้รัฐบาลกำลังประสบปัญหาขาดแคลนทั้งแพทย์และพยาบาล ถ้าหากไม่หมั่นกำลังด้านป้องกันให้มากยิ่งขึ้น การลงทุนทางการสาธารณสุขจะสูงเกินกว่าผลประโยชน์ที่ได้รับ และปัญหาสาธารณสุข เศรษฐกิจและสังคม และอื่น ๆ จะยิ่งยุ่งยากเกินกว่าจะแก้กันได้ โดยเฉพาะอย่างยิ่ง เมื่อประชาชนเพิ่มขึ้นในอัตราเร็ว ดังนั้นวิธีการหนึ่งที่จะใช้ป้องกันหรือแก้ไขปัญหาสุขภาพอย่างเร่งด่วน และจะทำให้เห็นผลในระยะยาวก็คือการสุขศึกษา¹

จุดมุ่งหมายทั่วไปของสุขศึกษา คือช่วยให้ประชาชนรู้จักช่วยตัวเอง โดยให้รู้จักรับผิดชอบสุขภาพและอนามัยของตนเอง ของครอบครัว ของชุมชน และต้องตัดสินใจดำเนินการเพื่อแก้ไขและป้องกันปัญหาสุขภาพนั้น ๆ รวมทั้งส่งเสริมสุขภาพของตนเอง ของครอบครัวและของชุมชน

¹ ยูฟา อุกุมศักดิ์, "บทบาทของสุขศึกษาในงานสาธารณสุข," ใน รายงานการประชุมเรื่องบทบาทสุขศึกษา-ประชากรศึกษาในการแก้ปัญหาประชากรศึกษาและสาธารณสุข (กรุงเทพมหานคร: มหาวิทยาลัยมหิดล, 2515), หน้า 10.

กิจการด้านสุขศึกษา ส่วนใหญ่เป็นกิจการที่ให้การแนะนำการปฏิบัติตนและ
 ครอบครัวยุให้ถูกต้องสุขลักษณะในการดำรงชีวิตประจำวัน งานด้านนี้ได้ดำเนินไปเพื่อให้
 ประชาชนได้มีความรู้ในเรื่องการอนามัย ให้ประชาชนได้มีความรู้ความสามารถในการ
 ป้องกันตนให้พ้นจากโรคภัยไข้เจ็บ และมีสุขภาพอนามัยสมบูรณ์ ทั้งนี้ด้วยการดำเนินตาม
 วิธีต่าง ๆ กัน

ผลิตภัณฑ์ต่าง ๆ อันเกี่ยวกับการสุขศึกษานั้น ย่อมมีส่วนสัมพันธ์ในการที่จะ
 ส่งเสริมสุขศึกษาและอบรมให้แก่ประชาชน ผลิตภัณฑ์ที่ใช้ในการนี้ได้แก่ เอกสาร ภาพโฆษณา
 ภาพแผ่น ภาพนิ่ง เหล่านี้เป็นต้น นอกจากนี้ยังมีเอกสารที่ออกเผยแพร่เป็นประจำ ซึ่งให้
 ประโยชน์ทั้งในการเป็นเครื่องสอนและเครื่องล่อหรือจูงใจด้วย

งานสุขศึกษานี้ เป็นงานซึ่งทางศูนย์บริการสาธารณสุขได้ปฏิบัติจัดทำมาตั้งแต่
 เริ่มแรกอยู่แล้ว โดยทำการแทรกเองงานด้านนี้ไว้ในงานสาธารณสุขทุกด้าน และได้มีการ
 ปรับปรุงเปลี่ยนแปลงวิธีการให้ทันสมัยอยู่เสมอ ๆ งานสุขศึกษาที่ปฏิบัติอยู่เป็นประจำ คือ
 งานสุขศึกษาเกี่ยวกับการสงเคราะห์แม่และเด็ก การควบคุมโรคติดต่อ การอนามัยส่วนบุคคล
 การป้องกันโรคฟัน เหล่านี้เป็นต้น ทั้งที่เป็นกลุ่มและรายบุคคล และเมื่อมีการระบาดของโรค
 ก็จะมีการจัดให้มีหน่วยเคลื่อนที่เพื่อให้เจ้าหน้าที่ไปให้คำแนะนำแก่ประชาชนตามบ้านและ
 โรงเรียนต่าง ๆ ตามศูนย์ฯ ทั่วๆ ไปก่อนที่แพทย์จะเริ่มทำการรักษาผู้ป่วยก็จะมีการให้สุขศึกษา
 ประมาณ 5-10 นาที

งานสุขศึกษานับเป็นกรรมวิธีชั้นมูลฐานอย่างหนึ่งที่จะช่วยให้งานสาธารณสุข
 ได้รับผลสมความมุ่งหมาย คั้งนั้นจึงเป็นกิจการที่ไม่สามารถแยกออกจากโครงการสาธารณสุข
 และจำเป็นต้องอาศัยความร่วมมือจากประชาชน เจ้าหน้าที่สาธารณสุขจะต้องออกไปสอดส่อง
 ให้คำปรึกษาแนะนำแก่ประชาชนโดยตรง เจ้าหน้าที่ให้สุขศึกษานั้นไม่จำกัดอยู่แต่เฉพาะ
 นักสุขศึกษาเท่านั้น แต่แพทย์ พยาบาล ตลอดจนเจ้าหน้าที่ในคานอื่น ๆ ก็มีส่วนร่วมส่งเสริม
 เรื่องนี้ได้ เช่น นายแพทย์ให้คำแนะนำแก่คนไข้ในขณะที่ทำหน้าที่ตรวจรักษาคนไข้ ย่อมถือได้
 ว่าแพทย์ผู้นั้นได้ทำหน้าที่ให้สุขศึกษาแก่ประชาชนแล้ว ในทำนองเดียวกัน พยาบาลซึ่งทำหน้าที่
 เยี่ยมบ้านก็มีโอกาสได้ให้สุขศึกษาไปด้วยทุกครั้ง งานเหล่านี้เป็นงานที่ศูนย์ฯ ทุกแห่งปฏิบัติอยู่
 เป็นประจำ ทั้งภายในและภายนอกสถานที่

การปฏิบัติงานค่านี้นี้ไม่เห็นผลทันที ต้องอาศัยระยะเวลา ถ้าได้นำมาใช้อย่างจริงจังและถูกต้องจะทำให้งานสาธารณสุขมีประสิทธิภาพสูงในทางที่จะทำให้บรรลุผลอันปลายทางได้เร็ว โดยประหยัดการลงทุนทั้งคนและเงิน

การวางแผนครอบครัว

การวางแผนครอบครัว มีความหมายกว้าง ไม่ได้หมายถึงการคุมกำเนิดเท่านั้น แต่เป็นการวางแผนหรือตั้งเป้าหมายให้ครอบครัวมีความพร้อมที่จะมีสมาชิกตามจำนวนที่ต้องการ ในระยะเวลาที่เหมาะสม และมีฐานะทางเศรษฐกิจดีพอสมควรที่จำเป็นสำหรับการดำรงชีวิตเพื่อสุขภาพและอนามัยของครอบครัวนั้น ๆ ซึ่งจะมีผลต่อการพัฒนาเศรษฐกิจและสังคมของประเทศด้วย¹

ในปัจจุบันพบว่า ประชากรเพิ่มขึ้นอย่างรวดเร็ว ก่อให้เกิดปัญหาต่าง ๆ ทั้งทางด้านเศรษฐกิจ สังคม การแพทย์ สาธารณสุข และอื่น ๆ อีกมากมาย "ในขณะที่ประชากรของประเทศกำลังเพิ่มขึ้นในอัตราร้อยละ 3 ต่อปีนั้น ประชากรในกรุงเทพมหานครกลับเพิ่มขึ้นในอัตราร้อยละ 5.54 ต่อปี"² ทั้งนี้เกิดจากการเพิ่มโดยธรรมชาติรวมกับการอพยพถิ่นเข้ามาของประชากรจากเขตชนบท ซึ่งปรารถนาจะสร้างฐานะครอบครัวให้สูงขึ้น "ในเดือนตุลาคม พ.ศ.2522 มีประชากรในกรุงเทพมหานคร 4,976,811 คน"³ หากแนวโน้มของการเพิ่มประชากรยังเป็นเช่นเดิมแล้วก็จะก่อให้เกิดปัญหาหนักขึ้นแก่กรุงเทพมหานครอย่างแน่นอน

¹ จริยวัตร คมพยัคฆ์ และ อุดม คมพยัคฆ์, การอนามัยแม่-เด็ก และการวางแผนครอบครัว (กรุงเทพมหานคร: คณะสาธารณสุขศาสตร์ มหาวิทยาลัยมหิดล, 2523), หน้า 107.

² สำนักอนามัย, "โครงการพัฒนาการสาธารณสุขตามแผนงานพัฒนาการสาธารณสุขกรุงเทพมหานคร" (กรุงเทพมหานคร: สำนักอนามัย, ม.ป.ป.), (อัคราเนาว์ไม่เรียงหน้า).

³ กองประชาสัมพันธ์, "กทม. มีประชากรเกือบ 5 ล้านคน," หน้า 2.

สำนักอนามัยได้สังเกตเห็นถึงความสำคัญของการวางแผนครอบครัว จึงได้ให้กองส่งเสริมสุขภาพรับผิดชอบในการให้บริการด้านนี้แก่ประชาชนผ่านทางศูนย์บริการสาธารณสุข โดยจะมีเจ้าหน้าที่ให้คำแนะนำปรึกษา และเปิดคลินิกทำหมันควย เนื่องจากแนวโน้มผู้รับบริการทำหมันทั้งหญิงและชายเพิ่มขึ้น เพราะประชาชนเริ่มเข้าใจและมีความมั่นใจในความปลอดภัยของการใช้วิธีนี้มากขึ้น นอกจากนี้ยังได้มีการประสานงานกับองค์การเอกชนในการเผยแพร่การวางแผนครอบครัว เพื่อชักจูงให้ประชาชนไปรับบริการที่ศูนย์ฯ สำหรับผู้ที่ประสงค์จะรับบริการวางแผนครอบครัวชนิดถาวรจากศูนย์ฯ ก็จะมีระบบการส่งผู้ั้นไปยังโรงพยาบาลเพื่อให้ได้รับบริการสะดวกรวดเร็วยิ่งขึ้น

นอกจากจะมีคลินิกวางแผนครอบครัวในตอนท้ายที่ศูนย์บริการสาธารณสุขแล้ว ก็ยังมีเจ้าหน้าที่ซึ่งอาจจะเป็นพยาบาลคานวางแผนครอบครัวหรือพนักงานวางแผนครอบครัวประจำศูนย์ฯ ไปเยี่ยมบ้านในเขตรับผิดชอบของศูนย์ฯ โดยเฉพาะหญิงวัยเจริญพันธุ์ (หญิงแต่งงานอายุ 15-44 ปี) ทั้งนี้เพื่อ

ก. เผยแพร่และจูงใจให้หญิงเจริญพันธุ์เห็นความสำคัญของการวางแผนครอบครัว และเต็มใจมารับบริการที่ศูนย์ฯ

ข. พยาบาลคานวางแผนครอบครัวหรือพนักงานวางแผนครอบครัว จะต้องเยี่ยมติดตามผู้มารับบริการคุมกำเนิดชนิดชั่วคราวให้ยังคงคุมกำเนิดติดต่อกันไป

ค. นอกเหนือจากการเยี่ยมบ้าน จะต้องช่วยปฏิบัติงานที่ศูนย์ฯ ขณะที่มีการเปิดคลินิกวางแผนครอบครัวในภาคบ่าย

ส่วนพยาบาลคานครรภ์ที่ไปเยี่ยมหญิงหลังคลอดเพื่อดูแลสุขภาพมารดาและทารก ก็จะแนะนำให้หญิงเหล่านั้นไปรับบริการวางแผนครอบครัว เพื่อเว้นระยะการมีบุตร และเยี่ยมหญิงอื่น ๆ ที่ยังมีใ้วางแผนครอบครัว เพื่อชักชวนให้ไปรับบริการที่ศูนย์ฯ ส่วนนักสังคมสงเคราะห์ประจำศูนย์ฯ จะช่วยเผยแพร่ความรู้เรื่องการวางแผนครอบครัว และให้คำแนะนำช่วยเหลือแก่ผู้ที่มีปัญหาเรื่องครอบครัวดังที่กล่าวไว้แล้วในงานสงเคราะห์สาธารณสุข และทางศูนย์ฯ ก็มีแผนที่จะจัดนิทรรศการหรือดำเนินกรวางแผนครอบครัวแก่ชุมชนต่าง ๆ ของศูนย์ฯ พร้อมทั้งจัดหาอาสาสมัครของท้องถิ่น โดยเฉพาะอย่างยิ่งในเขตสลัมของศูนย์ฯ เพื่อให้อาสาสมัครเหล่านั้นเป็นสื่อกลางระหว่างประชาชนในเขตสลัมกับศูนย์ฯ

หลังจากที่ไ้ปฏิบัติงานไปแล้ว ศูนย์ฯจะส่งผลการปฏิบัติงานเป็นรายเดือนมายังงานวางแผนครอบครัว กองส่งเสริมสุขภาพ สำนักอนามัย กรุงเทพมหานคร และทางกองส่งเสริมสุขภาพก็จะรวบรวมและประเมินผลงานเป็นระยะต่อไป

ถ้าบริการค่านนี้ไ้รับความสำเร็จ ก็จะทำให้เกิดผลประโยชน์โดยตรง คือสามารถลดอัตราการเพิ่มของประชากรในเขตกรุงเทพมหานคร ส่วนผลประโยชน์ทางอ้อมคือ สุขภาพอนามัยของมารดาจะดีขึ้นเมื่อมีบุตรน้อยคน หรือเว้นระยะห่างพอสมควร และยอมส่งผลให้เด็กเกิดใหม่ไม่พบสภาพทางกายหรือใจ เศรษฐกิจของครอบครัวก็จะมีพอเพียงกับอัตราภาพ เมื่อไม่มีภาระต้องเลี้ยงดูบุตรมากเกินไป สุดท้ายประเทศจะได้ประชากรวัยทำงานไ้สอดคล้องกับการพัฒนาเศรษฐกิจ

การบริการเลี้ยงเด็กกลางวัน

เพื่อที่จะขยายบริการส่งเสริมสุขภาพอนามัยของประชาชนให้กว้างขวางออกไปอีก โดยเฉพาะสำหรับเด็กที่อาศัยอยู่ในที่ชุมชนหนาแน่น มีครอบครัวที่ยากจน ความเป็นอยู่สกปรกและแร้นแค้น บิดามารดาต้องออกไปทำงานนอกบ้านเพื่อหาเลี้ยงชีพ จึงปล่อยให้เด็กอยู่กับบ้านเลี้ยงดูกันเองตามลำพังในสภาพแวดล้อมที่ไม่เหมาะสม ขาดการอบรมที่ดี ผลก็คือทำให้เด็กเหล่านี้กลายเป็นเด็กที่ขาดอนามัย ขาดการศึกษา ขาดศีลธรรมอันดี อาจก่อให้เกิดปัญหายุ่งยากต่อไปข้างหน้าได้ จึงจำเป็นต้องปรับปรุงแก้ไขปัญหาเหล่านี้เสียตั้งแต่ในระยะก่อนวัยเรียน โดยจัดให้มีสถานรับเลี้ยงเด็กกลางวัน ตามวัตถุประสงค์ดังนี้คือ

1. เพื่อส่งเคราะห์แม่ที่ออกไปทำงานนอกบ้านเพราะฐานะยากจน
2. เพื่อส่งเสริมสุขภาพอนามัยของเด็ก ให้เด็กไ้มีความสุขสมบูรณ์ทั้งร่างกายและจิตใจ
3. เพื่อป้องกันมิให้เด็กถูกทอดทิ้งอยู่ตามลำพัง หรือไ้อยู่ในความดูแลของบุคคลที่ไม่เหมาะสมจะรับเลี้ยงเด็ก หรือบุคคลที่ไม่มีความรู้ที่จะให้การเลี้ยงดูเด็กในระยะนี้
4. เพื่ออนุเคราะห์เด็กไ้อยู่ในสิ่งแวดล้อมที่เหมาะสม มีของเล่นที่เหมาะสมกับวัย ซึ่งจะให้เด็กเกิดความสุขเพลิดเพลิน มีพี่เลี้ยงที่ไ้รับการอบรมมาแล้วเป็นอย่างดี สำหรับช่วยชักจูงจิตใจเด็กไ้ไ้มีความสุขชื่นและผองแผวอยู่เสมอ
5. เพื่ออบรมและส่งเสริมให้เด็กมีอุปนิสัยรวมทั้งในคานอนามัยและศีลธรรม จรรยา มารยาท และวัฒนธรรมตั้งแต่เยาว์วัย และเพื่อเป็นแนวทางให้แม่มีความเข้าใจวิธีเลี้ยงเด็กยิ่งขึ้น

6. เพื่อเตรียมตัวเด็กให้ได้เรียนรู้หนังสือเร็วขึ้นตามสมควร เนื่องจากมีวิธีการในการฝึกหัดเด็กให้อ่านหนังสือ มีการเล่นต่อตัวอักษรต่าง ๆ ฝึกให้เด็กมีสมาธิรู้จักพูดคำพูดที่สุภาพ รู้จักฟัง และสังเกตสิ่งต่าง ๆ ด้วยดี

7. ช่วยให้เด็กฝึกตัวเองและให้เขาทำกับเพื่อนฝูงและสังคมได้ ฝึกให้ช่วยตัวเองในเรื่องการกินอยู่ การแต่งกายให้เป็นระเบียบเรียบร้อย เพื่อจะได้เป็นพลเมืองดีของประเทศชาติในอนาคต¹

สถานที่แห่งหนึ่ง ๆ รับเลี้ยงเด็กได้ 30-50 คน โดยรับเลี้ยงเด็กที่มีอายุระหว่าง 2-6 ขวบ สำหรับวิธีการของสถานรับเลี้ยงเด็กกลางวัน มีดังนี้คือ

- รับเด็กจากครอบครัวยากจนที่บิดามารดาต้องออกไปประกอบอาชีพนอกบ้าน และไม่มีผู้รับเลี้ยงดูแทน หรือในรายที่พยาบาลของศูนย์ฯออกไปเยี่ยมบ้าน และพบว่า ครอบครัวใดมีความจำเป็นต้องให้ความช่วยเหลือ ก็ส่งให้นักสังคมสงเคราะห์ออกไปค้นหาปัญหาอื่น ๆ ของครอบครัวนอกเหนือไปจากการส่งเด็กมาสถานรับเลี้ยงเด็กกลางวัน

- ก่อนที่เด็กจะเข้าอบรมในสถานรับเลี้ยงเด็กกลางวัน ต้องผ่านการตรวจร่างกายจากแพทย์เสียก่อน

- เวลาทำการคือ 08.00 - 16.00 น. ทุกวัน เว้นวันเสาร์ วันอาทิตย์ และวันหยุดราชการ

ส่วนในการปฏิบัติอบรมเด็กนั้นกระทำดังนี้คือ

1. ตอนเช้าตรวจสุขภาพ ความสะอาดและความเรียบร้อย ให้การปฐมพยาบาล การป้องกันโรค ถ้าพบเด็กป่วยก็ต้องส่งให้แพทย์ที่ศูนย์ฯตรวจโดยทันที หรือเด็กที่เป็นโรคติดต่อก็ต้องให้พักจนกว่าจะหาย

2. จัดเมนูคุณภาพอาหารให้ถูกส่วนตามความต้องการของร่างกายให้ได้คุณค่าทางอาหารอย่างเต็มที่

3. สังเกตปฏิกิริยาของเด็กแล้วบันทึกไว้ เด็กคนไหนมีปัญหาที่ส่งให้นักสังคมสงเคราะห์ ดำเนินการปรึกษาผู้เชี่ยวชาญทางสุขภาพจิต

¹ บุญสม สุบรรณพงษ์, "งานพยาบาลสาธารณสุข เทศบาลนครกรุงเทพ" (กรุงเทพมหานคร: ม.ป.ท., ม.ป.ป.), หน้า 12. (อัครสำเนา).

4. ควบคุมเด็กให้เป็นไปตามกำหนดเวลา พร้อมทั้งคอยเก็บสถิติ ความนิยม ความสามารถพิเศษ ตลอดจนสนับสนุนอบรมให้รู้จักวิธีทำศิลปะหัตถกรรม การปั้น ระบายสี หรือการใช้เศษวัสดุ และการร้องรำทำเพลง จังหวะ เพื่อเสริมสร้างบุคลิกลักษณะเด็กให้เป็นคนคล่องแคล่วองไว และไม่ประหม่าอาย นอกจากนี้ยังมีการแทรกซึมแก้ไขข้อบกพร่อง ในขณะที่อยู่ในการควบคุมอีกด้วย

5. จัดหาอุปกรณ์เครื่องเล่นต่าง ๆ

สำหรับเจ้าหน้าที่นั้นก็มีพยาบาลหัวหน้าสถานเลี้ยงเด็กกลางวัน พี่เลี้ยง และแม่ครัว

ส่วนผู้ที่คาดว่าจะได้รับจากการให้บริการรับเลี้ยงเด็กกลางวันดังกล่าวข้างต้น คือ

1. ช่วยแก้ปัญหาเยาวชนชั้นมูลฐาน
2. เป็นการคุ้มครองสวัสดิภาพเด็กทั้งทางตรงและทางอ้อม
3. ป้องกันมิให้เด็กออกวิ่งเล่นในสถานที่อันไม่สมควร หรืออาจป้องกันอันตรายจากทองถนุหลวง
4. ส่งเสริมให้บิดามารดาหรือผู้ปกครองสนใจประกอบอาชีพของตนเพื่อให้ได้ผลผลิตเต็มกำลัง
5. เพื่อช่วยฝึกเสริมธุรกิจและความผาสุกของครอบครัวให้อยู่ในฐานะที่มั่นคง
6. พัฒนาการความรอบตัว การศึกษาขั้นมูลฐานของประชากรตั้งแต่เยาว์วัย ให้มีวัฒนธรรม ทัศนคติ และพฤติกรรมในทางที่ดีต่อไป¹

จะเห็นได้ว่ากิจการรับเลี้ยงเด็กกลางวันนี้ เป็นกิจการที่น่าส่งเสริมเป็นอย่างมาก นอกจากจะแบ่งเบาภาระของบิดามารดาในเรื่องฐานะทางเศรษฐกิจแล้ว ยังเป็นการช่วยให้อารมณ์ของเด็กซึ่งส่วนใหญ่อยู่ในภาวะลำบาก ให้ได้มีโอกาสศึกษาเล่าเรียน ตลอดจนได้รับการดูแลเอาใจใส่เรื่องสุขภาพอนามัย

¹ ปทุม รัตนกุล, "ข้อคิดเห็นในการปรับปรุงแก้ไขข้อบกพร่องของศูนย์บริการ สาธารณสุข เทศบาลนครกรุงเทพ," หน้า 34.



การเยี่ยมบ้าน

ตามปกติพื้นที่ในเขตของศูนย์ฯแต่ละแห่งจะได้รับการแบ่งออกเป็นเขตย่อย ๆ ซึ่งแต่ละเขตย่อยเหล่านี้ จะมีเจ้าหน้าที่พยาบาลคอยอยู่ เจ้าของเขตย่อยนี้มีหน้าที่ออกเยี่ยมบ้านในตอนเช้าทุกวัน ส่วนตอนบ่ายก็จะประจำอยู่ที่ศูนย์ สำหรับจุดประสงค์ของการเยี่ยมประชาชนที่บ้านเพื่อ

1. ให้คำแนะนำในความรู้ส่งเสริมสุขภาพอนามัยของประชาชนให้มีการกินที่อยู่ดี สามารถดำรงตนและครอบครัวให้อยู่ในสังคมที่ดี

2. ช่วยแนะนำประชาชนให้รู้จักแก้ไขข้อบกพร่องต่าง ๆ ของสิ่งแวดล้อม เพื่อให้จะทำให้ครอบครัวมีความสุข มีชีวิตยืนนาน

3. ให้คำแนะนำการป้องกันโรคแก่ประชาชน เช่น การปลูกผัก ไม้ดอกไม้ประดับให้ดูดีเกี่ยวกับการศึกษาเกี่ยวกับการติดต่อและการป้องกันโรคต่าง ๆ เเท่าที่ประชาชนควรทราบ เพื่อประโยชน์แก่ตนเองและชุมชน

4. เพื่อให้การพยาบาลแก่ผู้ป่วยตามบ้าน เช่น แม่ภายหลังคลอด ทารกเกิดใหม่ ผู้ป่วยควยโรคต่าง ๆ ซึ่งรักษาตัวอยู่กับบ้าน และให้คำแนะนำกับบุคคลในครอบครัวให้รู้จักช่วยเหลือผู้ป่วยในระยะพักฟื้น หรืออาจสอนญาติให้รู้จักทำการพยาบาลเล็ก ๆ น้อย ๆ แก่ผู้ป่วย การเขาเยี่ยมตามบ้านเป็นโอกาสอย่างหนึ่งที่พยาบาลจะได้เห็นสภาพแท้จริงของผู้ป่วย และครอบครัว เพื่อจะได้ให้คำแนะนำให้เหมาะสม ตลอดจนการสุ่มหาบิดาภายในบ้าน การฝึกหัดสุขนิสัยในครอบครัวให้มีความเป็นอยู่ดี

5. เพื่อให้เกิดความสนิทสนมเป็นกันเองระหว่างเจ้าหน้าที่สาธารณสุขและคนไข้ รวมทั้งครอบครัว ตลอดจนทั้งชุมชน ทำให้ประชาชนรู้จักและเข้าใจในบริการสาธารณสุขดีขึ้น ในโอกาสที่ไปเยี่ยมบ้านนี้ พยาบาลจะไดทราบความต้องการของประชาชนแต่ละครอบครัว

6. เพื่อกระตุ้นให้ประชาชนช่วยตนเองและช่วยเหลือซึ่งกันและกัน โดยอาศัยพยาบาลสาธารณสุขเป็นสื่อกลางในการที่จะช่วยประสานงาน¹

การเยี่ยมบ้านของเจ้าหน้าที่เหล่านี้เป็นไปได้หลายทาง คือ

ก. เยี่ยมตามปกติ เป็นการเยี่ยมชนิดที่เยี่ยมประจำ หมายถึงว่า หากวาง

¹ นางลักณ์ สรรก่าเน็ค, "ข้อคิดเห็นในการปรับปรุงบริการด้านควบคุมและป้องกันโรคของศูนย์บริการสาธารณสุข เทศบาลนครกรุงเทพ 2510-2512," หน้า 31.

แผนว่า เรายังจะออกเยี่ยมบ้านในแถบใดแถบหนึ่ง ก็ออกเดินเยี่ยมเป็นบ้าน ๆ ในแถบนั้น ติดต่อกันไป ดูแลทุกขสขต่าง ๆ ให้คำแนะนำตามแต่จะพบประเภทใด ถ้าพบหญิงมีครรภ์ ก็แนะนำให้มารับการตรวจครรภ์ที่ศูนย์ฯ ถ้าพบเด็กก็แนะนำให้พามารับการตรวจสุขภาพที่ศูนย์ฯ ถ้าพบผู้ป่วยก็แนะนำให้มารับการตรวจรักษาที่ศูนย์ฯ นอกจากนี้ยังแนะนำให้ประชาชน ป้องกันโรคที่เกิดตามฤดูกาล เช่น ฤดูร้อนแนะนำให้ฉีดวัคซีนป้องกันอหิวาตกโรค แนะนำให้รับประทานอาหารที่สุก เป็นต้น

ข. เยี่ยมผู้ป่วยตามแพทย์สั่ง เป็นการเยี่ยมผู้ป่วยซึ่งหลังจากได้รับการตรวจรักษาจากแพทย์ที่ศูนย์ฯแล้ว แพทย์อาจจะต้องการทราบสิ่งแวดล้อมทางบ้านอันจะเป็นต้นเหตุ ให้เกิดโรคหรือการติดต่อกัน หรือแพทย์อาจจะต้องการทราบผลการรักษาและการดำเนินของโรค โดยให้ผู้ป่วยได้รับการพักผ่อนอยู่กับบ้านอย่างเต็มที่ ไม่ต้องกระทบกระเทือนในการเดินทาง มาพบแพทย์

ค. เยี่ยมเด็กเกิดใหม่ที่ได้รับแจ้งจากโรงพยาบาล เป็นการประสานงานระหว่างสำนักอนามัยกับโรงพยาบาลหลายแห่ง โดยทางโรงพยาบาลจะแจ้งเด็กเกิดใหม่พร้อมที่อยู่มาให้ศูนย์ฯที่อยู่ในเขตนั้น เมื่อศูนย์ฯได้รับแจ้งก็จะส่งพยาบาลไปเยี่ยมเด็กและมารดาเพื่อให้คำแนะนำและให้มารดาพาเด็กมาตรวจสุขภาพเด็กก็ด้วย

ง. เยี่ยมติดตามผู้ป่วยที่ป่วยด้วยโรคติดต่ออันตราย เช่น อหิวาตกโรค ไข้เลือดออก เป็นต้น โดยทางโรงพยาบาลจะแจ้งมาให้ทราบเช่นเดียวกัน เจ้าหน้าที่จะไปเยี่ยมบ้านผู้ป่วย ให้คำแนะนำแก่ผู้ป่วย และผู้ที่อยู่บ้านเดียวกับผู้ป่วย ตลอดจนบ้านใกล้เคียง ถึงวิธีการปฏิบัติป้องกันมิให้โรคนั้น ๆ ติดต่อกันยังผู้อื่น นอกจากนั้นก็จะทำการปลูกฝี ฉีดวัคซีนให้ด้วย

จ. นอกจากนี้ก็ยังมี การเยี่ยมหญิงมีครรภ์ เด็กก่อนวัยเรียน คนชรา และคนพิการ งานเยี่ยมบ้านถือว่าเป็นวิธีเข้าหาประชาชน ปลูกศรัทธาความเลื่อมใส ต้องการให้ความช่วยเหลือ ให้ความคุ้นเคยเป็นกันเองแก่ประชาชน เมื่อประชาชนมีความเลื่อมใส เข้าใจในงานบริการสาธารณสุขที่ศูนย์ฯพยายามให้ ผลดีก็ย่อมจะติดตามมา ประชาชนจะมีสุขภาพอนามัยดีขึ้น ทำให้ชาติมีพลเมืองที่สมบูรณ์มากขึ้น

บริการคานอื่น ๆ

นอกจากจะมีบริการต่าง ๆ ดังที่ได้อธิบายมาแล้วซึ่งดำเนินงานตามปกติ ก็ยังมีบริการพิเศษที่จัดให้มีขึ้นบางครั้งบางคราว ได้แก่การจัดสัปดาห์แห่งการป้องกันโรคต่าง ๆ บริการอันนี้เป็นงานที่แท้จริงของการป้องกันโรคติดต่อสำหรับศูนย์บริการสาธารณสุข แต่มีได้ทำตลอดปีเหมือนดังบริการคานอื่น ๆ ของศูนย์ฯ "การปฏิบัติงานสัปดาห์แห่งการป้องกันโรคต่าง ๆ หรือที่เรียกสั้น ๆ ว่า Campaign"¹ นั้นหมายถึงการระดมกำลังเจ้าหน้าที่ของศูนย์ฯ ทุกหน่วยงานมาช่วยในงานนี้ โดยเฉพาะงานเยี่ยมบ้านจะหยุดชะงักหมด เนื่องจากระดมกำลังเจ้าหน้าที่เยี่ยมบ้าน อนามัยโรงเรียน ทุกหน่วยมาตั้งจุดให้บริการกับประชาชนตามที่ชุมนุมชน อาจจะเป็นตลาด ตรอก ซอย หรือสี่แยกต่าง ๆ โดยพยายามตั้งจุดในที่ชุมนุมชน เพื่อให้ความสะดวกแก่ประชาชนอย่างเต็มที่ เป็นการบริการที่เรียกว่าให้เกือบถึงบ้านประชาชน โดยไม่ต้องเดินทาง ไม่ต้องอ้อมลูกจูงหลานขึ้นรถไปไกล เพียงแต่เดินจากบ้านมายังจุดให้บริการ หรือบางบ้านโชคดีเจ้าหน้าที่ประจำหน่วยบริการอาจจะมาตั้งจุดหน้าบ้านเลยก็ได้ นอกจากศูนย์ฯ จะให้ความสะดวก ให้สุขศึกษาแล้วยังมีการโฆษณาล่วงหน้า โดยพยายามลเยี่ยมบ้านว่าจะมาตั้งจุดให้วัคซีนป้องกันโรคนั้น ๆ ที่จุดซึ่งตั้งที่ใด วันไหน เพื่อประชาชนมารับบริการได้ตามวันและเวลาที่ใดประกาศไว้ให้ทราบ บางครั้งก็มีโปสเตอร์ปิดให้ทราบก่อนตามจุดที่จะตั้งล่วงหน้าหลาย ๆ วัน แต่ถึงกระนั้นก็ตามก็ยังมีประชาชนส่วนมากที่ยังไม่ทราบถึงบริการอันนี้ อาจจะเนื่องจากภาระกิจที่จะต้องกระทำมากในวันหนึ่ง ๆ จนไม่อาจให้ความสนใจในเรื่องอื่นใด หรืออาจจะเป็นผู้ที่ไม่ให้ความสนใจในเรื่องใด ๆ ทั้งสิ้นโดยปกติวิสัย หรืออาจจะเป็นผู้ที่ได้รับการศึกษาน้อยมาก ไม่เข้าใจว่าเหตุใดจึงจะต้องทำและทำไปแล้วจะได้ประโยชน์อันใด คุ้มเหตุนี้ เมื่อไปตั้งจุด ณ ที่ใดก็ตาม จุดนั้นจะต้องประกอบด้วยเจ้าหน้าที่มากกว่า 1 คน เนื่องจากต้องคอยให้บริการ 1 คน คอยจัดซื้ออีก 1 คน ถ้าหากมีผู้มารับ

¹ นางลักขณ์ สรรพกำเนิด, "ข้อคิดเห็นในการปรับปรุงงานบริการคานควบคุมและป้องกันโรคของศูนย์บริการสาธารณสุข เทศบาลนครกรุงเทพ พ.ศ. 2511-2512," หน้า 35.

บริการน้อย เจ้าหน้าที่ซึ่งทำหน้าที่ซักซ้อมก็จะออกไปบอกตามบ้าน เตือนให้ทราบว่าได้มาให้บริการตามที่ใดประกาศไว้แล้ว หรือแจ้งใหญ่ที่ยังไม่ทราบโคทราบ และอธิบายใหญ่ที่ยังไม่เข้าใจให้เข้าใจ เพื่อจะได้มารับบริการให้มากที่สุดเท่าที่จะทำได้ เมื่อสามารถป้องกันตนเองมิให้เป็นโรคติดค่อนั้น ๆ ได้เป็นส่วนใหญ่แล้ว ถ้ามีคนหนึ่งคนใดที่ยังมิได้ป้องกันเกิดเป็นโรคนั้นขึ้น โรคก็ไม่สามารถติดต่อไปยังผู้อื่นที่ป้องกันแล้วได้ ทำให้ไม่เกิดโรคระบาดขึ้น ซึ่งเมื่อวันที่ 21-25 มกราคม พ.ศ. 2523 นี้ ทางกรุงเทพมหานคร ก็ได้มีการรณรงค์จัดสัปดาห์ป้องกันโรคติดค่อในเด็ก¹ โดยทางสำนักอนามัยได้ร่วมกับศูนย์บริการสาธารณสุขทั้ง 48 แห่ง บริการฉีดวัคซีนป้องกันโรคโปลิโอ คอตีบ ไอกรน และบาดทะยักแก่เด็ก ทั้งนี้เนื่องจากทุก ๆ ปีในระยะหน้าร้อน เด็ก ๆ อายุตั้งแต่ 2 เดือน ถึง 1 ปี มักป่วยเป็นโรคเหล่านี้ ซึ่งเป็นโรคติดค่อที่อาจร้ายแรงทำให้เด็กถึงกับเสียชีวิตหรือพิการตลอดชีวิตได้ นอกจากนี้ก็ได้แนะนำให้ประชาชนงดรับประทานอาหารสุก ๆ ดิบ ๆ ไม่สะอาดที่รสเผ็ดจัด เค็มจัด เปรี้ยวจัด เพราะมีโทษต่อร่างกายมากโดยเฉพาะในหน้าร้อนโรคทางเดินอาหารมีมาก เช่น อหิวาตกโรค โรคท้องร่วงอย่างแรง "ตามสถิติในรอบ 5 ปีที่ผ่านมา (2516-2520) เฉพาะกรุงเทพฯ ปรากฏว่ามีผู้ป่วยควยอหิวาห์ 559 คน ตาย 11 คน และโรคท้องร่วงอย่างแรง ป่วย 8,974 คน ตาย 65 คน เป็นต้น"²

นอกจากจะมีการจัดสัปดาห์ป้องกันโรคแล้ว ทางกรุงเทพมหานครก็ยังเปิดโครงการโภชนาการขึ้นที่ศูนย์บริการสาธารณสุข 4 ดินแดง ขึ้นเมื่อวันที่ 4 ตุลาคม พ.ศ. 2522³ เนื่องจากมีเด็กวัยก่อนเรียน คือตั้งแต่แรกเกิดจนถึง 5 ปี โดยเฉพาะชุมชนผู้ยากจน จำนวนไม่น้อยกว่า 300,000 คน มีการเจริญเติบโตต่ำกว่าปกติ ทำให้ความเจริญ

¹ สยามรัฐ, "กทม. รณรงค์จัดสัปดาห์โรคเด็ก สำนักอนามัยร่วม 48 ศูนย์ทั่วกรุง," สยามรัฐ (11 มกราคม 2523): 3.

² เรื่องเดียวกัน.

³ กองประชาสัมพันธ์, "กทม. เปิดโครงการโภชนาการกรุงเทพมหานคร," ข่าวกรุงเทพมหานคร (4 ตุลาคม 2522): 2.

ทางด้านสมองของเด็กไม่เต็มที่ การเรียนการศึกษาไม่คืบเท่าที่ควร นอกจากนี้การต้านทานโรคต่าง ๆ ก็ยังน้อย ฉะนั้นเมื่อเป็นการสอดคล้องกับแผนพัฒนาเศรษฐกิจและสังคมแห่งชาติ ฉบับที่ 4 และโครงการเด็กในปีเด็กสากลขององค์การอนามัยโลก พ.ศ. 2522 โดยให้การดูแลสุขภาพแนะนำการให้อาหารที่เหมาะสมและการรักษาในรายที่จำเป็น นอกจากนี้ได้บริการตรวจสุขภาพเด็กคือวัย

ศูนย์บริการสาธารณสุขที่ให้บริการทางด้านสาธารณสุขแล้ว ยังเป็นสถานที่ฝึกงานและปฏิบัติงานของนักศึกษาแพทยศัลยกรรม โดยการจัดให้ปฏิบัติงานบริการต่าง ๆ ที่ให้แก่ประชาชน ตลอดจนการติดตามเยี่ยมผู้ป่วย การให้ความรู้แก่นักศึกษาแพทย์ในสถานภาพความเป็นอยู่ที่แท้จริงของประชาชน เพื่อเป็นแนวทางในการรักษาผู้ป่วยให้ได้ผลดียิ่งขึ้น "สำหรับตัวศูนย์ฯ เองก็ได้มีการปรับปรุงซ่อมแซม อย่างเช่นที่ศูนย์ฯ 44 หนองจอก ได้เริ่มปรับปรุงวันที่ 11 ธันวาคม พ.ศ. 2522"¹

ศูนย์วิทยทรัพยากร จุฬาลงกรณ์มหาวิทยาลัย

¹ กองประชาสัมพันธ์, "กทม. ปรับปรุงศูนย์บริการสาธารณสุขและสร้างเขื่อนกันดิน," ข่าวกรุงเทพมหานคร (14 ธันวาคม 2522): 2.