

บทที่ 4

ผลการศึกษา

4.1 กรณีศึกษาพ.ศ.2543

จากการหาแนวโน้ม(Trend) ของค่าใช้จ่ายรวมของผู้บริโภคบนฐานปีพ.ศ. 2533 พบว่าในปี พ.ศ. 2543 ผู้บริโภคจะมีค่าใช้จ่ายเพิ่มขึ้นเป็น 1.72 เท่าของในปีพ.ศ.2533 การใช้ภาษีคาร์บอนจะทำให้ราคาเชื้อเพลิงเปลี่ยนแปลงดังตารางที่ 4.1

ตารางที่ 4.1 การเปลี่ยนแปลงของราคาเชื้อเพลิงจากภาษีคาร์บอนอัตราต่างๆ

(บาท/ล้านหน่วย)

อัตราภาษี (ร้อยละ)	ดัชนีราคา เชื้อเพลิง	ถ่านหิน	ลิกไนท์	ปิโตรเลียม เหลว	เบนซิน	น้ำมันก๊าด	ดีเซล	น้ำมันเตา	ก๊าซ ธรรมชาติ
0	0.989	2,001,637.00	1,041,328.00	5,403,792.00	8,775,000.00	6,795,000.00	6,600,000.00	3,110,000.00	100.37
10	1.007	2,201,800.70	1,145,460.80	5,944,171.20	9,652,500.00	7,474,500.00	7,260,000.00	3,421,000.00	110.41
20	1.026	2,401,964.40	1,249,593.60	6,484,550.40	10,530,000.00	8,154,000.00	7,920,000.00	3,732,000.00	120.44
30	1.044	2,602,128.10	1,353,726.40	7,024,929.60	11,407,500.00	8,833,500.00	8,580,000.00	4,043,000.00	130.48
40	1.062	2,802,291.80	1,457,859.20	7,565,308.80	12,285,000.00	9,513,000.00	9,240,000.00	4,354,000.00	140.52
50	1.08	3,002,455.50	1,561,992.00	8,105,688.00	13,162,500.00	10,192,500.00	9,900,000.00	4,665,000.00	150.56
60	1.099	3,202,619.20	1,666,124.80	8,646,067.20	14,040,000.00	10,872,000.00	10,560,000.00	4,976,000.00	160.59
70	1.117	3,402,782.90	1,770,257.60	9,186,446.40	14,917,500.00	11,551,500.00	11,220,000.00	5,287,000.00	170.63

จุฬาลงกรณ์มหาวิทยาลัย

การปล่อยก๊าซคาร์บอนไดออกไซด์เพิ่มขึ้นเป็น 344,270.598 ล้านกิโลคาร์บอน
ไดออกไซด์ ดังตารางที่ 4.2 และ 4.3

ตารางที่ 4.2 ปริมาณก๊าซคาร์บอนไดออกไซด์ในพ.ศ.2543 แยกตามเชื้อเพลิงฟอสซิล

เชื้อเพลิงฟอสซิล	ปริมาณก๊าซคาร์บอนไดออกไซด์ (ล้านกิโลคาร์บอนไดออกไซด์)
ถ่านหิน	14,140.343
ลิกไนท์	73,892.410
ปิโตรเลียมเหลว	26,593.530
น้ำมันเบนซิน	11,084.154
น้ำมันก๊าด	4,192.080
น้ำมันดีเซล	56,572.834
น้ำมันเตา	144,698.255
ก๊าซธรรมชาติ	13,096.994

ตารางที่ 4.3 ปริมาณก๊าซคาร์บอนไดออกไซด์ในพ.ศ.2543 แยกตามสาขาเศรษฐกิจ

สาขาเศรษฐกิจ	ปริมาณก๊าซคาร์บอนไดออกไซด์ (ล้านกิโลคาร์บอนไดออกไซด์)
เกษตรกรรม	9,878.175
เหมืองแร่	3,238.538
อุตสาหกรรม	273,212.097
การก่อสร้าง	8,815.672
ที่อยู่อาศัยและพาณิชย์กรรม	16,962.447
การขนส่ง	32,163.669

โดยมีผลิตภัณฑ์มวลรวมภายในประเทศรวมทั้งหมด 2,730,946,645 พันบาท ดังตาราง
ที่ 4.4

ตารางที่ 4.4 ผลิตภัณฑ์มวลรวมภายในประเทศในพ.ศ.2543 แยกตามสาขาเศรษฐกิจ

สาขาเศรษฐกิจ	ผลิตภัณฑ์มวลรวมภายในประเทศ (พันบาท)
1.พืชผล	251,552,100
2.ปศุสัตว์	39,555,510
3.ป่าไม้	7,356,422
4.ประมง	45,213,990
5.น้ำมันปิโตรเลียมดิบ ถ่านหิน	29,588,760
6.เหมืองแร่	18,234,150
7.ผลิตภัณฑ์อาหาร	105,698,500
8.อาหารสัตว์	9,430,573
9.เครื่องดื่ม	124,016,300
10.ผลิตภัณฑ์ยาสูบ	33,653,930
11.สิ่งทอ	169,676,400
12.กระดาษ	17,928,800
13.เคมีภัณฑ์	35,589,560
14.น้ำมันปิโตรเลียมกลั่น	46,744,060
15.ผลิตภัณฑ์ยาง	8,095,805
16.ผลิตภัณฑ์พลาสติก	9,934,105
17.ปูนซีเมนต์ และผลิตภัณฑ์ที่ไม่ใช่โลหะ	44,449,890
18.เหล็ก เหล็กกล้า	11,632,260
19.ผลิตภัณฑ์โลหะ	22,125,110
20.เครื่องจักรอุตสาหกรรม	15,943,450
21.เครื่องจักรอื่นๆ	39,597,850
22.ยานพาหนะและชิ้นส่วนประกอบ	85,860,720
23.อุตสาหกรรมอื่นๆ	101,304,900
24.ไฟฟ้า ก๊าซ ประปา	128,228,500
25.การก่อสร้าง	166,993,800
26.การค้า	307,455,500
27.ร้านอาหาร โรงแรม	156,127,100
28.การขนส่ง การสื่อสาร	215,171,800
29.ธุรกิจ บริการอื่นๆ	217,454,400
30.บริการของรัฐ	266,332,400

โดยมีการบริโภคของเอกชนในเศรษฐกิจ 30 สาขา รวม 2,232,491,005 พันบาท ดัง
ตารางที่ 4.5

ตารางที่ 4.5 การบริโภคของเอกชนในพ.ศ.2543 แยกตามสาขาเศรษฐกิจ

สาขาเศรษฐกิจ	การบริโภคของเอกชน (พันบาท)
1.พืชผล	86,403,130
2.ปศุสัตว์	20,411,950
3.ป่าไม้	3,994,649
4.ประมง	43,651,130
5.น้ำมันปิโตรเลียมดิบ ถ่านหิน	0
6.เหมืองแร่	60,912
7.ผลิตภัณฑ์อาหาร	248,994,200
8.อาหารสัตว์	2,476,332
9.เครื่องคั้น	172,789,700
10.ผลิตภัณฑ์ยาสูบ	41,029,440
11.สิ่งทอ	260,832,400
12.กระดาษ	20,332,360
13.เคมีภัณฑ์	99,443,550
14.น้ำมันปิโตรเลียมกลั่น	30,594,510
15.ผลิตภัณฑ์ยาง	3,451,523
16.ผลิตภัณฑ์พลาสติก	6,842,614
17.ปูนซีเมนต์ และผลิตภัณฑ์ที่ไม่ใช่โลหะ	2,682,160
18.เหล็ก เหล็กกล้า	0
19.ผลิตภัณฑ์โลหะ	10,739,350
20.เครื่องจักรอุตสาหกรรม	5,822,533
21.เครื่องจักรอื่นๆ	30,509,490
22.ยานพาหนะและชิ้นส่วนประกอบ	132,613,500
23.อุตสาหกรรมอื่นๆ	127,198,800
24.ไฟฟ้า ก๊าซ ประปา	135,314,400
25.การก่อสร้าง	654,931
26.การค้า	37,173,920
27.ร้านอาหาร โรงแรม	302,557,300
28.การขนส่ง การสื่อสาร	202,767,000
29.ธุรกิจ บริการอื่นๆ	51,499,920
30.บริการของรัฐ	151,649,300

ทั้งนี้ มีค่าใช้จ่ายของผู้บริโภคดังตารางที่ 4.6

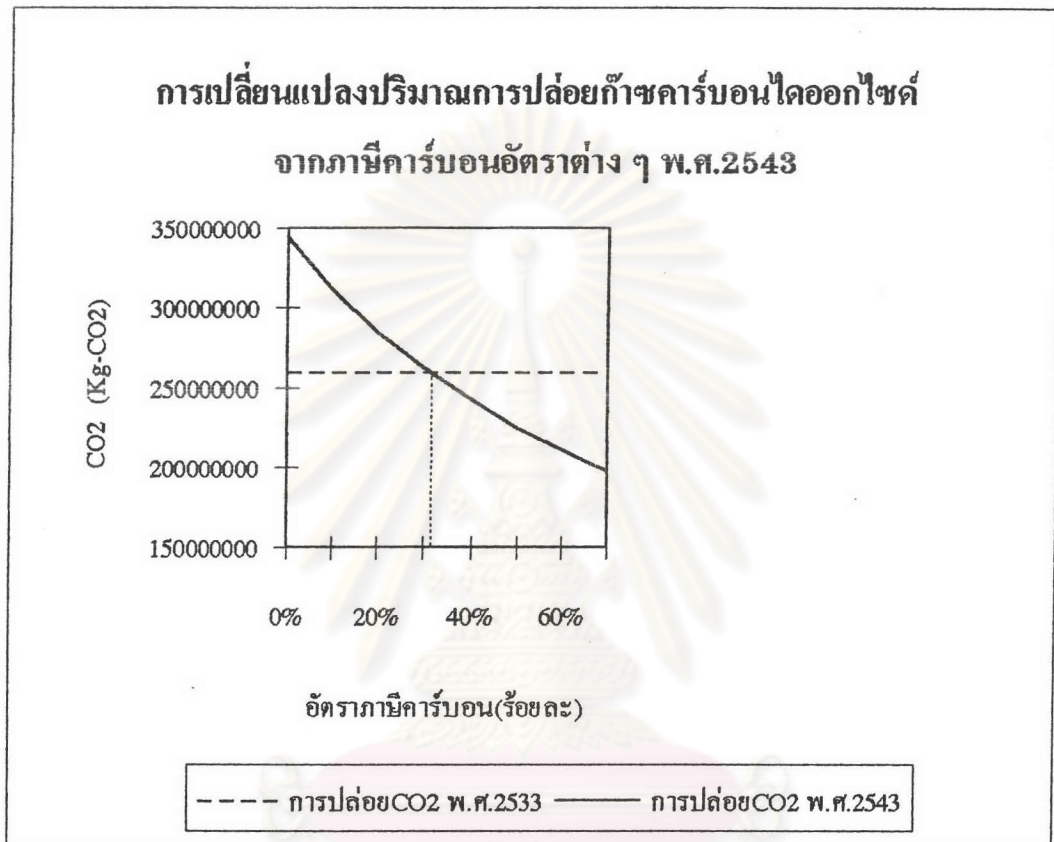
ตารางที่ 4.6 ค่าใช้จ่ายของผู้บริโภคในพ.ศ.2543

ค่าใช้จ่ายของผู้บริโภค 12 รายการ	มูลค่า(ล้านบาท)	สัดส่วน
1.อาหาร(ข้าว ธัญพืช เนื้อ ปลา นม เนย ไข่ น้ำมัน ผลไม้ น้ำตาล กาแฟ โกโก้)	401,937	0.180
2.เครื่องคิด (มีอัลกอฮอลล์และไม่มี)	172,790	0.077
3.ผลิตภัณฑ์ยาสูบ	41,029	0.018
4.เครื่องนุ่งห่มและเครื่องใช้ส่วนตัว	260,832	0.117
5.ค่าเช่าและค่าน้ำ	135,314	0.061
6.เชื้อเพลิงและแสงสว่าง	30,655	0.014
7.เฟอร์นิเจอร์ อุปกรณ์แต่งบ้าน	191,241	0.086
8.ค่าใช้จ่ายในครัวเรือน	37,829	0.017
9.ค่าใช้จ่ายด้านสุขภาพ	251,093	0.112
10.การขนส่งและสื่อสาร	335,381	0.150
11.นันทนาการ(โรงแรมร้านอาหาร หนังสือ)	322,890	0.145
12.บริการเบ็ดเตล็ด (เงินทุน)	51,500	0.023

ค่าใช้จ่ายของผู้บริโภคในปีพ.ศ.2543 ยังคงเหมือนกับในพ.ศ.2533 คือมีมากในหมวดอาหาร ขนส่ง และนันทนาการ ตามลำดับ

4.2 กรณีมีภาษีคาร์บอน

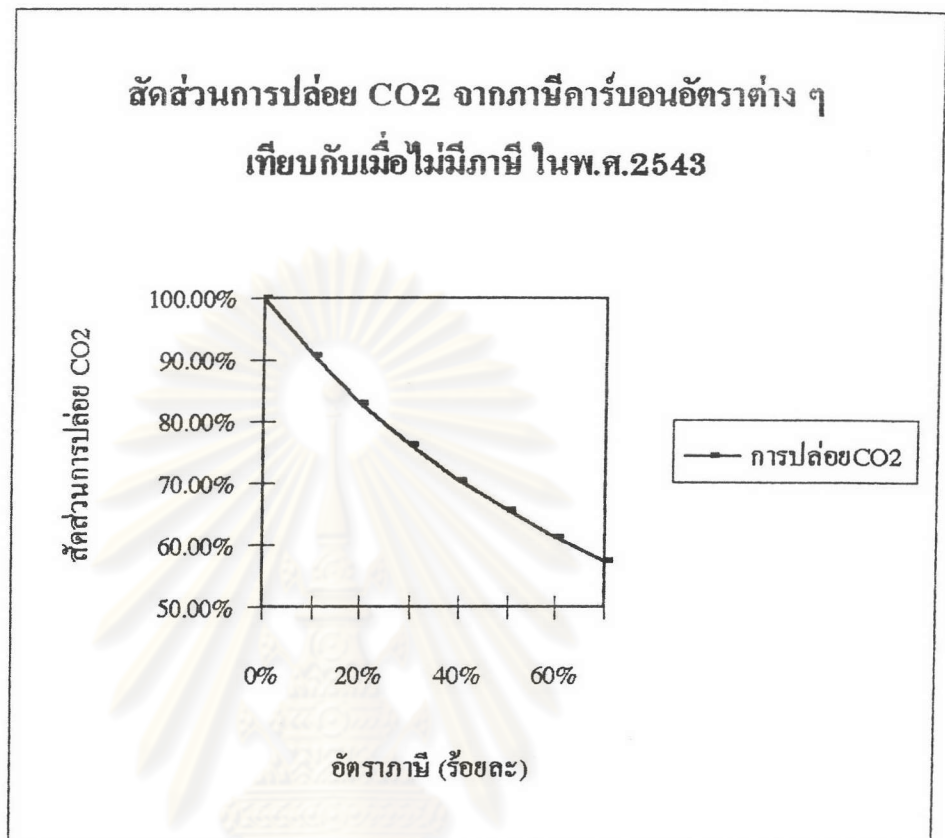
เมื่อมีการใช้ภาษีคาร์บอนอัตราต่าง ๆ ในพ.ศ.2543 จะทำให้เกิดการเปลี่ยนแปลงในการปล่อยก๊าซคาร์บอนไดออกไซด์ ดังรูปที่ 4.1



รูปที่ 4.1 การเปลี่ยนแปลงปริมาณการปล่อยก๊าซคาร์บอนไดออกไซด์จากภาษีคาร์บอนอัตราต่าง ๆ

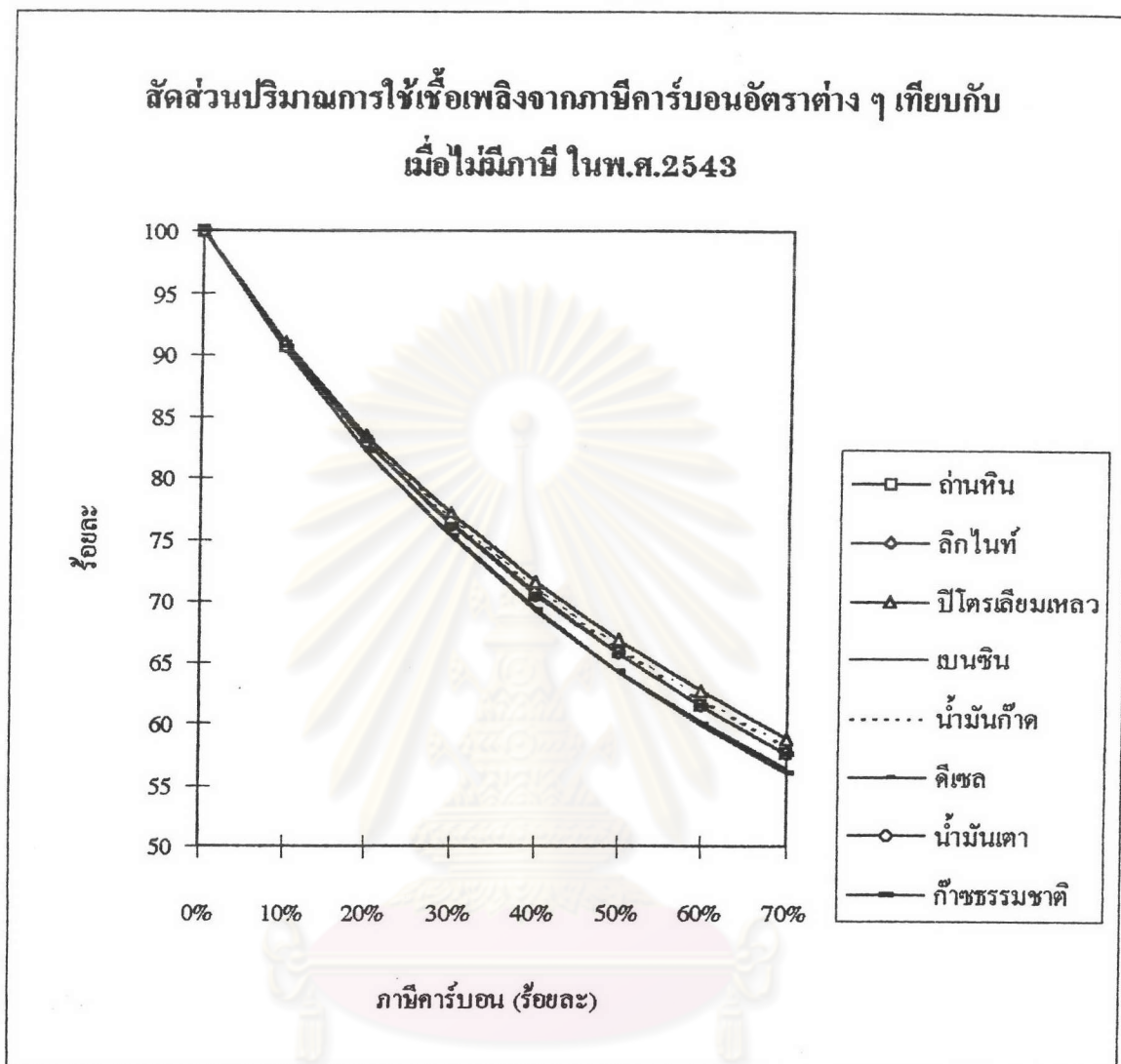
การใช้ภาษีคาร์บอนอัตราต่าง ๆ ตั้งแต่ 0 ถึงร้อยละ 70 จะทำให้ปริมาณการปล่อยก๊าซคาร์บอนไดออกไซด์ในพ.ศ.2543 ลดลงโดยตลอดจาก 350,000,000 เหลือประมาณ 200,000,000 ล้านกิโลคาร์บอนไดออกไซด์

จะเห็นว่าอัตราภาษีคาร์บอนที่จะลดการปล่อยก๊าซคาร์บอนไดออกไซด์ในพ.ศ.2543 ให้เท่ากับปริมาณการปล่อยในพ.ศ.2533 คือ อัตราภาษีคาร์บอนประมาณร้อยละ 30 จะทำให้ปริมาณการปล่อยก๊าซคาร์บอนไดออกไซด์ลดลงเหลือประมาณ 260,000,000 ล้านกิโลคาร์บอนไดออกไซด์ มีผลิตภัณฑ์มวลรวมภายในประเทศ 2,732,260 ล้านบาท ค่าใช้จ่ายของผู้บริโภค 2,232,491.2 ล้านบาท ได้ภาษีคาร์บอน 118,402 ล้านบาท คิดเป็นร้อยละ 5.43 ของผลิตภัณฑ์มวลรวมภายในประเทศ และร้อยละ 5.3 ของค่าใช้จ่ายของผู้บริโภค



รูปที่ 4.2 สัดส่วนการปล่อยก๊าซคาร์บอนไดออกไซด์จากภาคีคาร์บอนอัตราต่าง ๆ เมื่อเทียบกับ ไม่มีภาคี ในพ.ศ.2543

เมื่อนำปริมาณการปล่อยก๊าซคาร์บอนไดออกไซด์ที่ลดลงจากการใช้ภาคีคาร์บอนอัตราต่างๆ ในพ.ศ. 2543 มาปรับให้อยู่ในรูปสัดส่วนร้อยละ พบว่าอัตราภาคีจาก 0 ถึงร้อยละ 70 จะทำให้การปล่อยก๊าซคาร์บอนไดออกไซด์ลดในอัตราที่ลดลงจาก 0 ถึงร้อยละ 40 ของกรณีไม่มีภาคีคาร์บอนและอัตราภาคีคาร์บอนร้อยละ 30 ที่ทำให้ปริมาณการปล่อยก๊าซคาร์บอนไดออกไซด์ใน พ.ศ. 2543 ลดลงมาเท่ากับที่ปล่อยในพ.ศ. 2533 เป็นการลดการปล่อยก๊าซคาร์บอนไดออกไซด์ลงโดยประมาณร้อยละ 25 จากกรณีไม่มีภาคีคาร์บอน และถ้าภาคีคาร์บอนมีอัตราสูงถึงร้อยละ 70 จะทำให้การปล่อยลดลงกว่าร้อยละ 40 จากกรณีไม่มีภาคีคาร์บอน โดยที่ปริมาณเชื้อเพลิงฟอสซิลชนิดต่าง ๆ ในระบบเศรษฐกิจ จะลดในสัดส่วนเดียวกับการเปลี่ยนแปลงในการปล่อยก๊าซคาร์บอนไดออกไซด์ ดังในรูป 4.3

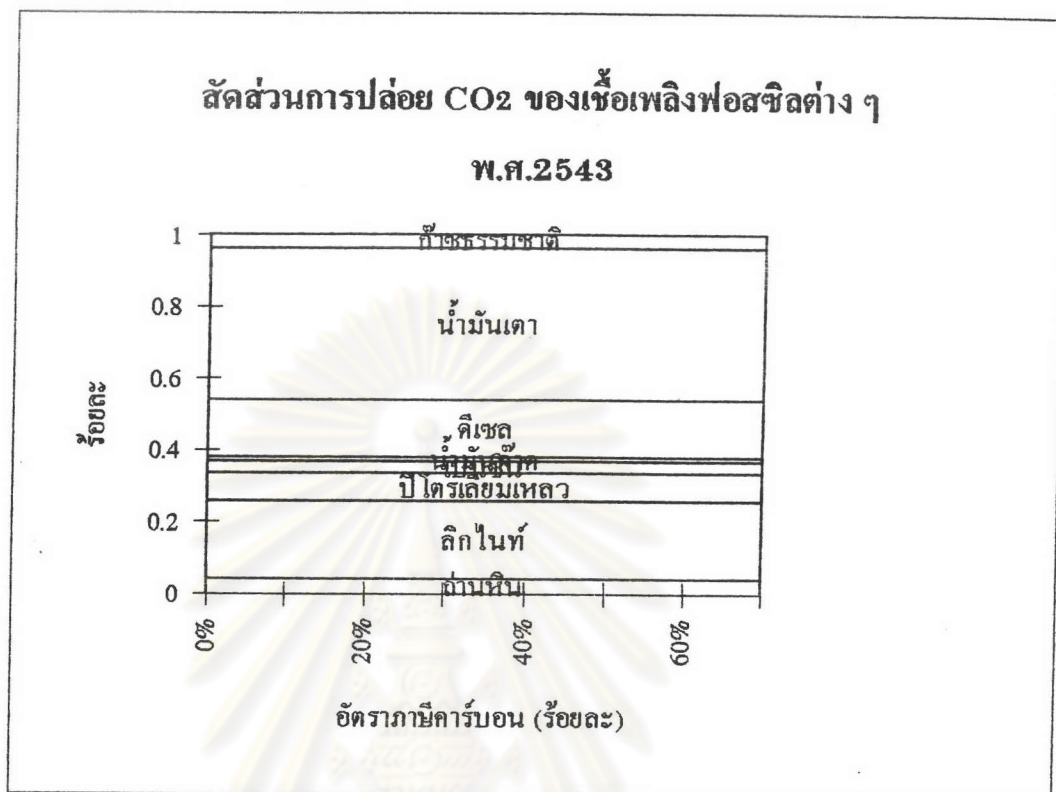


รูปที่ 4.3 สัดส่วนการเปลี่ยนแปลงปริมาณการใช้เชื้อเพลิง พ.ศ.2543

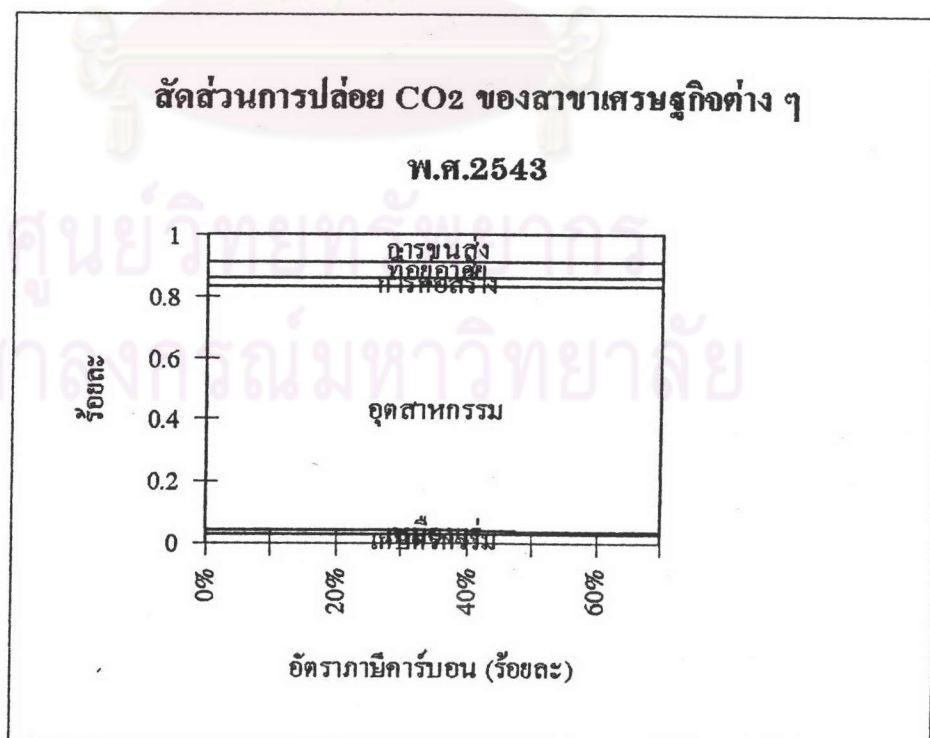
เมื่อนำการปล่อยก๊าซคาร์บอนไดออกไซด์มาเปรียบเทียบโดยแยกตามประเภทของเชื้อเพลิงฟอสซิล

น้ำมันเตา ลิกไนท์ ดีเซล พีโตรเลียมเหลว จะมีสัดส่วนการปล่อยก๊าซคาร์บอนไดออกไซด์มากน้อยลงไปตามลำดับ ดังในรูป 4.4

และเมื่อนำการปล่อยก๊าซคาร์บอนไดออกไซด์มาเปรียบเทียบโดยแยกตามสาขาเศรษฐกิจจะพบว่าภาคอุตสาหกรรมขนส่ง ที่อยู่อาศัยและพาณิชย์กรรมจะมีการปล่อยก๊าซคาร์บอนไดออกไซด์เรียงจากมากมาน้อยตามลำดับ ดังในรูป 4.5



รูปที่ 4.4 สัดส่วนการปล่อยก๊าซคาร์บอนไดออกไซด์ของเชื้อเพลิงฟอสซิลต่าง ๆ พ.ศ.2543

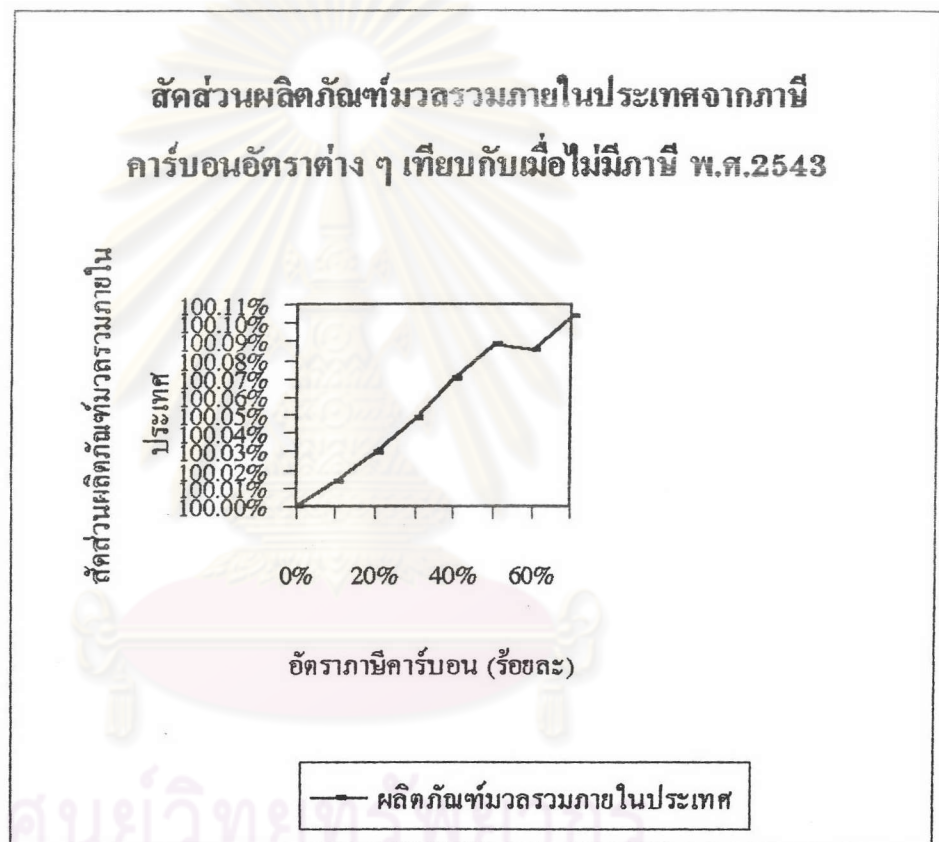


รูปที่ 4.5 สัดส่วนการปล่อยก๊าซคาร์บอนไดออกไซด์ของสาขาเศรษฐกิจต่าง ๆ พ.ศ.2543

ตารางที่ 4.7 ผลผลิตทั้งหมดรวมภายในประเทศพ.ศ.2543 จากภาคีคาร์บอนอัตราร้อยละ 30 เทียบกับเมื่อไม่มีภาคี

สาขาเศรษฐกิจ	0%	30%
1.พืชผล	100.00%	94.68%
2.ปศุสัตว์	100.00%	94.11%
3.ป่าไม้	100.00%	97.50%
4.ประมง	100.00%	91.78%
5.น้ำมันปิโตรเลียมดิบ ถ่านหิน	100.00%	100.24%
6.เหมืองแร่	100.00%	99.16%
7.อาหาร	100.00%	94.68%
8.อาหารสัตว์	100.00%	94.64%
9.เครื่องคั้น	100.00%	109.58%
10.ยาสูบ	100.00%	107.81%
11.สิ่งทอ	100.00%	100.94%
12.กระดาษ	100.00%	100.60%
13.เคมีภัณฑ์	100.00%	106.07%
14.น้ำมันปิโตรเลียมกลั่น	100.00%	98.95%
15.ยาง	100.00%	98.94%
16.พลาสติก	100.00%	98.82%
17.ปูนซีเมนต์	100.00%	100.15%
18.เหล็ก	100.00%	99.28%
19.โลหะ	100.00%	98.93%
20.เครื่องจักรอุตสาหกรรม	100.00%	99.53%
21.เครื่องจักรอื่นๆ	100.00%	99.29%
22.ยานพาหนะ	100.00%	97.84%
23.อุตสาหกรรมอื่นๆ	100.00%	98.14%
24.ไฟฟ้า ก๊าซ ประปา	100.00%	102.13%
25.ก่อสร้าง	100.00%	100.03%
26.การค้า	100.00%	100.03%
27.ร้านอาหาร โรงแรม	100.00%	99.38%
28.การขนส่ง สื่อสาร	100.00%	97.50%
29.ธุรกิจ บริการอื่นๆ	100.00%	98.41%
30.บริการของรัฐ	100.00%	107.77%

จากตารางที่ 4.7 สาขาเศรษฐกิจส่วนใหญ่มีสัดส่วนลดลงไม่เกินร้อยละ 10 สาขาเศรษฐกิจที่มีสัดส่วนเพิ่มขึ้นคือ สาขาน้ำมันปิโตรเลียมดิบ ถ่านหิน ร้อยละ 0.24 เครื่องดื่มร้อยละ 9.58 ยาสูบร้อยละ 7.81 สิ่งทอร้อยละ 0.94 กระดาษร้อยละ 0.60 เคมีภัณฑ์ร้อยละ 6.07 ปูนซีเมนต์ ร้อยละ 0.15 ไฟฟ้า ก๊าซ ประปาร้อยละ 2.13 ก่อสร้างและการค้าร้อยละ 0.03 บริการของรัฐร้อยละ 7.77



รูปที่ 4.6 สัดส่วนผลิตภัณฑ์มวลรวมภายในประเทศจากภาษีคาร์บอนอัตราต่าง ๆ เทียบกับเมื่อไม่มีภาษี พ.ศ.2543

ในรูปที่ 4.6 สัดส่วนการเปลี่ยนแปลงในผลิตภัณฑ์มวลรวมภายในประเทศเพิ่มขึ้นไม่ถึงร้อยละ 1

ผลต่อการบริโภคของเอกชน

ตารางที่ 4.8 การบริโภคของเอกชนพ.ศ.2543 จากภาษีคาร์บอนอัตราร้อยละ 30 เทียบกับไม่มีภาษี

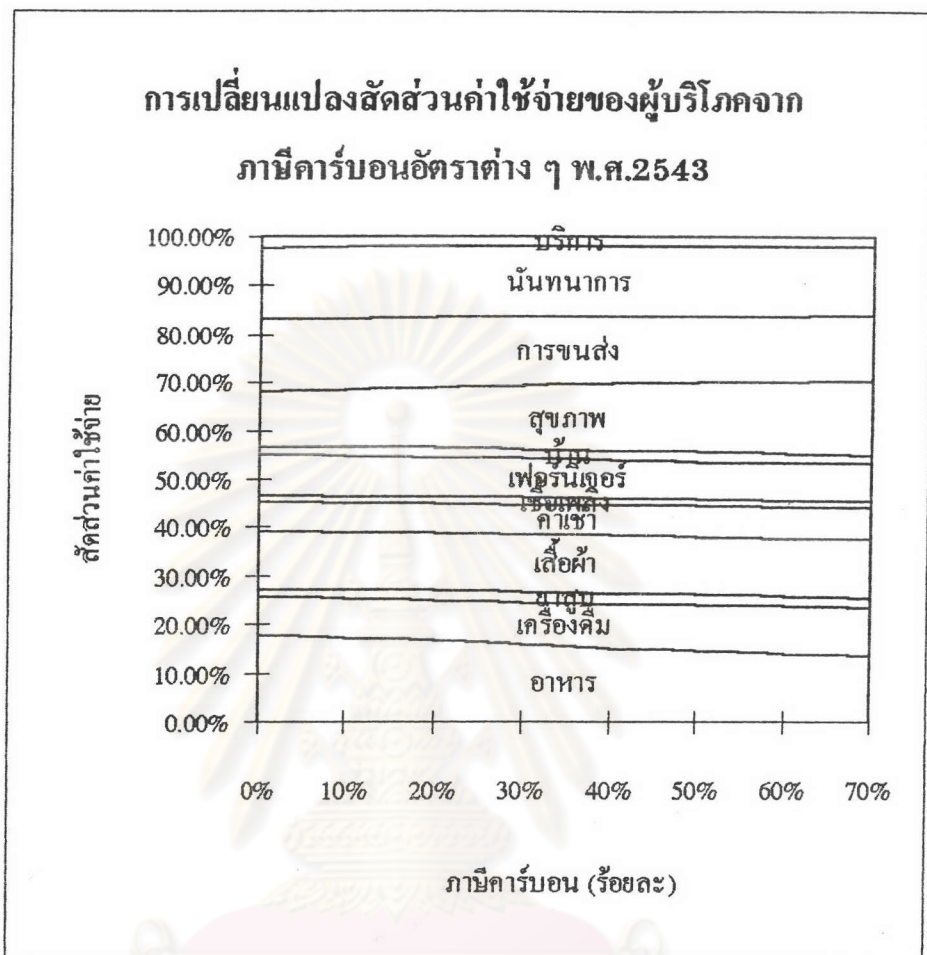
สาขาเศรษฐกิจ	0%	30%
1.พืชผล	100.00%	89.04%
2.ปศุสัตว์	100.00%	89.04%
3.ป่าไม้	100.00%	95.24%
4.ประมง	100.00%	89.04%
5.น้ำมันปิโตรเลียมดิบ ถ่านหิน		
6.เหมืองแร่	100.00%	101.60%
7.อาหาร	100.00%	89.04%
8.อาหารสัตว์	100.00%	89.04%
9.เครื่องคั้น	100.00%	111.74%
10.ยาสูบ	100.00%	109.08%
11.สิ่งทอ	100.00%	101.58%
12.กระดาษ	100.00%	99.25%
13.เคมีภัณฑ์	100.00%	116.17%
14.น้ำมันปิโตรเลียมกลั่น	100.00%	101.60%
15.ยาง	100.00%	95.24%
16.พลาสติก	100.00%	95.24%
17.ปูนซีเมนต์	100.00%	95.24%
18.เหล็ก		
19.โลหะ	100.00%	95.24%
20.เครื่องจักรอุตสาหกรรม	100.00%	95.24%
21.เครื่องจักรอื่นๆ	100.00%	95.24%
22.ยานพาหนะ	100.00%	95.14%
23.อุตสาหกรรมอื่นๆ	100.00%	95.24%
24.ไฟฟ้า ก๊าซ ประปา	100.00%	103.15%
25.ก่อสร้าง	100.00%	106.32%
26.การค้า	100.00%	106.32%
27.ร้านอาหาร โรงแรม	100.00%	99.25%
28.การขนส่ง สื่อสาร	100.00%	95.14%
29.ธุรกิจ บริการอื่นๆ	100.00%	92.22%
30.บริการของรัฐ	100.00%	116.17%

จากตารางที่ 4.8 เมื่อมีการใช้ภาษีคาร์บอนมีการเปลี่ยนแปลงการบริโภคของเอกชนในแต่ละสาขาเศรษฐกิจแตกต่างกันออกไปโดยส่วนใหญ่แล้วจะมีสัดส่วนลดลงไม่เกินร้อยละ 12 แต่มีสาขาเศรษฐกิจที่มีการบริโภคของเอกชนเพิ่มขึ้นคือ สาขาเหมืองแร่ร้อยละ 1.60 เครื่องดื่มร้อยละ 11.74 ยาสูบร้อยละ 9.08 สิ่งทอร้อยละ 1.58 เคมีภัณฑ์ร้อยละ 16.17 น้ำมันปิโตรเลียมกลั่นร้อยละ 1.60 ไฟฟ้า ก๊าซ ประปาร้อยละ 3.15 ก่อสร้างและการค้าร้อยละ 6.32 บริการของรัฐร้อยละ 16.17

การเปลี่ยนแปลงในการบริโภคของเอกชน 30 สาขานี้ เป็นผลจากการเปลี่ยนแปลงในสัดส่วนค่าใช้จ่ายของผู้บริโภค 12 รายการเมื่อมีการใช้ภาษีคาร์บอนอัตราต่าง ๆ ในพ.ศ.2543 คือ เมื่อมีภาษีคาร์บอนผู้บริโภคจะใช้จ่ายในหมวดอาหาร การขนส่ง และนันทนาการลดลง โดยหมวดอาหารมีขนาดการลดมากที่สุดถึงร้อยละ 2 เพราะจากตารางที่ 3.6 ค่าสัมประสิทธิ์ของราคาเชื้อเพลิงในสมการสัดส่วนค่าใช้จ่ายในหมวดอาหารมีค่าสูงถึง -0.4 ซึ่งมากที่สุด ในสมการสัดส่วนค่าใช้จ่ายทั้งหมด 12 สมการ แสดงว่าอาหารและเชื้อเพลิงเป็นสินค้าประกอบกันคือเมื่อราคาเชื้อเพลิงเพิ่มขึ้นการใช้จ่ายในอาหารลดลง สัดส่วนการขนส่งลดลงเพราะค่าสัมประสิทธิ์ของราคาการขนส่งเองเป็นลบคือ -0.23 และเมื่อสินค้าราคาสูงขึ้นก็ใช้จ่ายเพื่อนันทนาการลดลง สัดส่วนค่าใช้จ่ายที่เพิ่มมีในหมวด เครื่องดื่ม ยาสูบ เสื้อผ้า ค่าเช่า เชื้อเพลิง บ้าน และสุขภาพ ดังในตารางที่ 4.9 และรูปที่ 4.7

ตารางที่ 4.9 สัดส่วนค่าใช้จ่ายของผู้บริโภคในพ.ศ.2543 จากภาษีคาร์บอนอัตราร้อยละ 30 เทียบกับเมื่อไม่มีภาษี

รายการ	0%	30%
อาหาร	18.00%	16.03%
เครื่องดื่ม	7.74%	8.65%
ยาสูบ	1.84%	2.00%
เสื้อผ้า	11.68%	11.87%
ค่าเช่า	6.06%	6.25%
เชื้อเพลิง	1.37%	1.40%
เฟอร์นิเจอร์	8.57%	8.16%
บ้าน	1.69%	1.80%
สุขภาพ	11.25%	13.07%
การขนส่ง	15.02%	14.29%
นันทนาการ	14.46%	14.35%
บริการ	2.31%	2.13%



รูปที่ 4.7 การเปลี่ยนแปลงสัดส่วนค่าใช้จ่ายของผู้บริโภคจากภาษีคาร์บอนอัตราต่าง ๆ พ.ศ.2543

จากส่วนของแบบจำลองที่ใช้ AIDS วิเคราะห์การใช้จ่ายของผู้บริโภค 12 รายการนี้ เมื่อนำค่าใช้จ่ายแต่ละหมวดมาถ่วงน้ำหนักจะได้เป็นการบริโภคของภาคเอกชน (Private Consumption) 30 สาขาเศรษฐกิจ โดยมีข้อสมมติว่าราคาของผู้ผลิตและราคาของผู้บริโภคจะเป็นไปตามสัดส่วนที่กำหนดไว้ด้วย ดังนั้นเมื่อสัดส่วนค่าใช้จ่ายของผู้บริโภคในแต่ละหมวดเปลี่ยนแปลงไปจากภาษีคาร์บอนอัตราต่าง ๆ จะส่งผลให้การบริโภคของภาคเอกชนในแต่ละสาขาเปลี่ยนแปลงไปตามทิศทางเดียวกันเพื่อสอดคล้องกับการเปลี่ยนแปลงของอุปสงค์ ตัวอย่างเช่น

ค่าใช้จ่ายในหมวดอาหารที่ลดลงจะส่งผลให้การบริโภคของเอกชนที่ลดลงในสาขาพืชผล ปศุสัตว์ ประมง ผลิตภัณฑ์อาหาร อาหารสัตว์ ในหมวดขนส่งและสื่อสารที่ลดลงจะทำให้การบริโภคของเอกชนลดลงในสาขายานพาหนะและชิ้นส่วนประกอบ การขนส่งและสื่อสาร

ค่าใช้จ่ายในหมวดเชื้อเพลิงที่เพิ่มขึ้นจะทำให้การบริโภคของเอกชนเพิ่มขึ้นในเมืองแร่และน้ำมันปิโตรเลียมกลั่น หมวดสุขภาพที่เพิ่มขึ้นจะมีผลในสาขาเคมีภัณฑ์ บริการของรัฐ และหมวดนันทนาการที่เพิ่มขึ้นจะมีผลในสาขากระดาษ ร้านอาหาร โรงแรมในทิศทางเดียวกัน