



## บทที่ 1

### สภาพการณ์การเปลี่ยนแปลงของกรุงเทพฯในช่วงรัชกาลที่ 5-7

กรุงเทพฯมีการเปลี่ยนแปลงทางด้านกายภาพและบทบาทหน้าที่ของเมืองมาเป็นลำดับ โดยเหตุที่มีทำเลที่ตั้งเหมาะสมทั้งทางด้านยุทธศาสตร์และเศรษฐกิจ ในสมัยอยุธยา คำบลงบางกอกได้เป็นเมืองท่าทางเศรษฐกิจที่สำคัญ ต่อมาเมื่อมีการย้ายราชธานีจากกรุงศรีอยุธยามายังกรุงธนบุรี ณ คำบลงบางกอกทางฝั่งตะวันตกของแม่น้ำเจ้าพระยาในรัชสมัยสมเด็จพระเจ้ากรุงธนบุรี และการย้ายราชธานีข้ามมายังฝั่งตะวันออกของแม่น้ำเจ้าพระยาอันเป็นที่ตั้งของกรุงรัตนโกสินทร์ในปัจจุบันในรัชสมัยพระบาทสมเด็จพระพุทธยอดฟ้าจุฬาโลก ทำให้กรุงเทพฯโดยเฉพาะอย่างยิ่งทางฝั่งตะวันออกมีการเปลี่ยนแปลงอย่างขนานใหญ่ โดยมีวิวัฒนาการของการเปลี่ยนแปลงในหลายช่วงตอน

ในการศึกษาที่จะกล่าวถึงต่อไป จะแสดงถึงสภาพการณ์การเปลี่ยนแปลงของกรุงเทพฯในช่วงรัชกาลที่ 5-7 โดยจะแสดงให้เห็นเป็นลำดับถึงศักยภาพและทิศทางการพัฒนาเมืองกรุงเทพฯก่อนการทำสนธิสัญญาเบาริ่ง ซึ่งจะเป็นฐานของการพัฒนาเมืองในสมัยต่อมา หลังจากนั้นจะได้แสดงถึงผลของความสัมพันธ์ระหว่างตัวแปรทางเศรษฐกิจกับการเปลี่ยนแปลงของเมืองภายหลังการทำสนธิสัญญาดังกล่าว โดยจะแสดงให้เห็นภาพและทิศทางการเปลี่ยนแปลงที่สำคัญ ซึ่งจะส่งผลกระทบต่อสภาวะแวดล้อมและวิถีชีวิตของประชาชน อันจะนำไปสู่การหาคำอธิบายถึงสาเหตุของปรากฏการณ์การเปลี่ยนแปลงดังกล่าวในบทต่อไป

#### สภาพกรุงเทพฯก่อนการทำสนธิสัญญาเบาริ่ง

การศึกษาสภาพเมืองกรุงเทพฯก่อนการทำสนธิสัญญาเบาริ่งใน พ.ศ. 2398 จะเป็นการศึกษาถึงศักยภาพและทิศทางการพัฒนาของเมืองในช่วงดังกล่าว โดยพิจารณาจากวิวัฒนาการการเปลี่ยนแปลงของลักษณะทางกายภาพ สภาพชุมชนและการใช้ที่ดิน อัน

จะนำไปสู่การศึกษาเปรียบเทียบถึงการเปลี่ยนแปลงของ เมืองหลังการทำสนธิสัญญาเบาว์ริง  
ในตอนต่อไป

การเปลี่ยนแปลงทางกายภาพซึ่งเกิดขึ้นตามธรรมชาติของพื้นที่บริเวณกรุงรัตน-  
โกสินทร์ เกิดมีขึ้นนับตั้งแต่อดีตกาล จากผลการสำรวจวิจัยทางวิศวกรรม<sup>1</sup> สันนิษฐานว่า  
พื้นที่กรุงรัตนโกสินทร์ในปัจจุบันเดิมจมอยู่ใต้น้ำ เพราะพบร่องรอยของฝั่งทะเลอ่าวไทย  
ไกลถึงจังหวัดอุตรดิตถ์ ครั้นต่อมาฝั่งทะเลได้ถอยไปทางใต้ จึงเกิดเป็นที่ราบลุ่มกว้างใหญ่  
ที่อุดมสมบูรณ์เหมาะแก่การเพาะปลูก เพราะแม่น้ำเจ้าพระยาได้พัดพาเอาดินตะกอนและ  
โคลนตมมาทับถม สภาพพื้นที่จะมีลักษณะเป็นแอ่งกระทะ ดังปรากฏว่าพื้นที่กรุงเทพฯ ในปัจจุบัน  
อยู่สูงกว่าระดับน้ำทะเลประมาณเมตรครึ่งเท่านั้น และจากการวิจัยสภาพดินบริเวณลุ่มแม่น้ำ  
เจ้าพระยาตอนล่าง<sup>2</sup> พบว่า เป็นอาณาบริเวณดินตะกอนกว้างและลึกมาก สันนิษฐานว่า  
เป็นแอ่งรูปกรวยตัดครึ่ง ดินตะกอนชั้นบนสุดเป็นดินอ่อนที่มีส่วนประกอบของดินเหนียวเป็น  
ส่วนใหญ่ หนาประมาณ 15-20 เมตร อายุของดินอ่อนชั้นบนนี้ประมาณไม่เกิน 10,000 ปี  
ดินยังอยู่ในสภาพที่อ่อนถึงอ่อนมาก พร้อมทั้งจะไหลและยุบตัวได้มาก เมื่อมีแรงมากกระทบ  
ส่วนในเนื้อดินมีปริมาณน้ำฝนอยู่เป็นอัตราส่วนที่สูงมาก จึงมีแนวโน้มในการยุบตัวสูง ใต้  
ชั้นดินอ่อนลงไปเป็นชั้นดินตะกอนที่อัดตัวกันแน่นของดินเหนียว ทราย กรวด เป็นชั้น ๆ

<sup>1</sup>Chai Muktabhant, Pairoje Teerawong and Wichien Tengamnuay, Engineering Properties of Bangkok Subsoils (Chulalongkorn University, 1966) อ้างถึงใน กำธร กุลชล และทรงสวรรค์ นิลกำแหง, "วิวัฒนาการทางกายภาพของกรุงรัตนโกสินทร์ฝั่งตะวันออก : ตั้งแต่ก่อนเริ่มสร้างกรุงจนถึงสมัยเปลี่ยนแปลงระบบการปกครอง," ศิลปากร 4-5 (ธันวาคม 2523 - ธันวาคม 2525) : 22 .

<sup>2</sup>วิศวกรรมสถานแห่งประเทศไทยในพระบรมราชูปถัมภ์, ข้อมูลสภาพดินบริเวณลุ่มแม่น้ำเจ้าพระยาตอนล่าง (กรุงเทพฯ : สหมิตรการพิมพ์, 2520) อ้างถึงใน กำธร กุลชล และทรงสวรรค์ นิลกำแหง, "วิวัฒนาการทางกายภาพของกรุงรัตนโกสินทร์ฝั่งตะวันออก....," : 222 .

แยกกันและปนกันอยู่บ้าง จนถึงชั้นหินดานซึ่งอยู่ลึกจากผิวดินไม่ต่ำกว่า 70-1,800 เมตร สมรรถนะทางกายภาพดังกล่าวของพื้นที่จะเป็นเงื่อนไขและนำมาสู่ปัญหาต่าง ๆ เมื่อมีการขยายตัวของเมือง ซึ่งจะโคกดำลงในภายหลัง

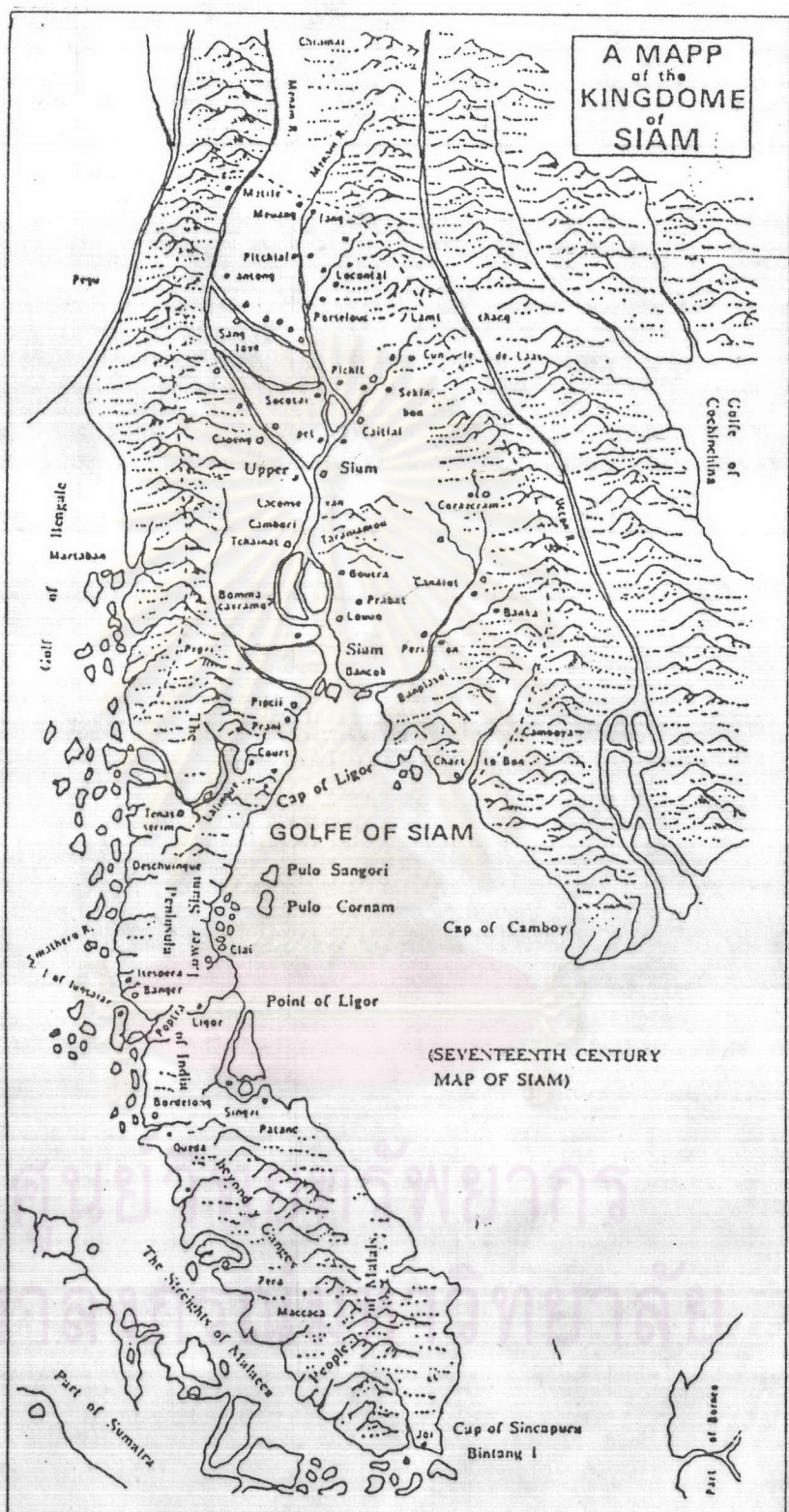
นอกเหนือจากการเปลี่ยนแปลงทางด้านกายภาพโดยธรรมชาติดังกล่าวข้างต้น มนุษย์ก็มีส่วนในการตัดแปลงลักษณะทางกายภาพของพื้นที่บริเวณนี้มาตั้งแต่ในอดีตเช่นกัน กล่าวคือพื้นที่ตำบลบางกอกซึ่งเป็นที่ตั้งกรุงรัตนโกสินทร์ แต่เดิมมีพื้นที่ทั้งฝั่งกรุงเทพฯ และฝั่งธนบุรีรวมเป็นแผ่นดินเดียวกัน โดยที่แม่น้ำเจ้าพระยาจะไหลวกวนจากทางเหนือเข้าคลองบางกอกน้อยอ้อมเข้าคลองคลังชั้นและคลองบางระมาศ แล้วไหลออกทางคลองบางกอกใหญ่ ยังไม่มีคลองขุดตัดจากปากคลองบางกอกน้อยถึงปากคลองบางกอกใหญ่มา กลางพื้นที่<sup>1</sup> ต่อมาในรัชสมัยสมเด็จพระชัยราชาธิราช (พ.ศ. 2077-2089) ได้มีการขุดคลองตัดบางกอกจากคลองบางกอกน้อยถึงคลองบางกอกใหญ่เพื่อช่วยร่นระยะทางเดินเรือ<sup>2</sup> จึงทำให้สายน้ำเปลี่ยนทางเดินจนคลองนี้ได้ขยายตัวออกกว้างเป็นลำแม่น้ำใหญ่ตั้งในปัจจุบัน ส่วนทางแม่น้ำเดิมก็แคบลงและดินเขินขึ้นจนเปลี่ยนสภาพเป็นคลองไปในเวลาต่อมา

การตั้งถิ่นฐานของชุมชน ณ ตำบลบางกอก คงจะเกิดขึ้นตั้งแต่ในอดีต ด้วยปรากฏว่าเมื่อครั้งสถาปนากรุงศรีอยุธยาเป็นราชธานี ใน พ.ศ. 1893 อาณาจักรอยุธยา ได้มีเมืองพระประแดงเป็นเมืองด่านสำคัญที่รักษาพื้นที่บริเวณปากอ่าวไทย ดังนั้นบางกอกซึ่งเป็นชุมชนริมแม่น้ำเจ้าพระยาและอยู่ถัดจากเมืองพระประแดงขึ้นมา ก็น่าที่จะมีการเติบโต ด้วยตามลำดับ พร้อม ๆ กับความเจริญรุ่งเรืองของอาณาจักรอยุธยา (ดูแผนที่ 1)

ต่อมาเมื่อมีการขุดคลองตัดบางกอกจากคลองบางกอกน้อยถึงคลองบางกอกใหญ่ ในรัชสมัยสมเด็จพระชัยราชาธิราช บทบาทของชุมชนบางกอกจึงปรากฏความสำคัญชัดเจน

<sup>1</sup> นริศรานุกิตติวงศ์, สมเด็จพระเจ้าฟ้ากรมพระยา และคำทรงราชานุภาพ, สมเด็จพระกรมพระยา, สาส์นสมเด็จพระเจ้า (กรุงเทพฯ : แพรวพินทยา, 2518), ภาควิ 30 หน้า 14-30, ภาควิ 49 หน้า 140. อ้างถึงใน กำธร กุลชล และทรงสวรรค์ นิลกำแหง, เรื่องเดียวกัน, หน้าเดียวกัน.

<sup>2</sup> คำทรงราชานุภาพ, สมเด็จพระเจ้าบรมวงศ์เธอ, พระราชพงศาวดารสมัยพระราชทัตตเลขา (กรุงเทพฯ : โอเคียนส์โตร์, 2505) หน้า 487.



(SEVENTEENTH CENTURY MAP OF SIAM)

ที่มา : Rong Syamananda, History of Thailand, p.81.

แผนที่ 1 แสดงที่ตั้ง ต.บางกอกในสมัยอยุธยา

ขึ้น โดยเหตุที่มีทำเลที่ตั้งที่เอื้ออำนวยประโยชน์ทางเศรษฐกิจแก่ประเทศ เพราะการขุดคลองลัดคังกล่าวช่วยร่นระยะทางการเดินเรือจากทะเลไปติดต่อกับพระนครศรีอยุธยาได้มาก ในรัชสมัยสมเด็จพระมหาจักรพรรดิ (พ.ศ. 2091-2111) ชุมชนบางกอกจึงมีชื่อเป็นทางการครั้งแรกว่า เมืองธนบุรีศรีมหาสมุทร และเป็นจุดบังคับให้เรือและสำเภาทุกล่าวหยุดจอดทอดสมอเพื่อแจ้งรายละเอียดเกี่ยวกับการเดินทาง สินค้าที่บรรทุก และผู้โดยสาร รวมทั้งเก็บภาษีอากรทั้งขาขึ้นและชาลง มาตลอดสมัยกรุงศรีอยุธยา<sup>1</sup>

ในสมัยกรุงธนบุรีเป็นราชธานี ลักษณะเมืองปรากฏเป็นป้อมและกำแพงกออิฐ  
*แม่น้ำเจ้าพระยา*  
 แน่นหนาตามแนวสองฝั่งแม่น้ำเจ้าพระยา มีกำแพงเมืองฝั่งละสามด้านประกบกันให้แม่น้ำเจ้าพระยาผ่ากลางลักษณะเป็นเมืองอกแตก ภายนอกกำแพงเมืองออกไปทั้งสองฝั่งเป็นส่วนผลไม้และนาข้าวที่ปลูกเลี้ยงชาวเมือง<sup>2</sup> ความหนาแน่นของการใช้ที่ดินในเมืองจะอยู่ทางฝั่งตะวันตกมากกว่าฝั่งตะวันออก ทางฝั่งตะวันตกพื้นที่ส่วนใหญ่จะเป็นที่สวนและที่อยู่อาศัย พระบรมมหาราชวังของสมเด็จพระเจ้ากรุงธนบุรี ถูกขนาบด้วยวัดแจ้ง (วัดอรุณราชวราราม) และวัดท้ายตลาด (วัดโมลีโลกยาราม) ทั้ง 2 ข้าง ชุมชนจะเกาะกลุ่มเรียงรายตามริมฝั่งแม่น้ำลำคลองซึ่งเป็นโครงข่ายที่สำคัญที่สุดของพื้นที่ เส้นทางคมนาคมจะใช้ทางน้ำเกือบจะทั้งหมด ส่วนพื้นที่ฝั่งตะวันออกจะมีการใช้ที่ดินเบาบางกว่ามาก พื้นที่ส่วนใหญ่จะเป็นท้องทุ่งนาที่เรียกกันว่า "ทะเลตม" และเป็นพื้นที่ตั้งถิ่นฐานของชุมชนชาวต่างดาวที่ถูกกวาดต้อนหรืออพยพมา โดยเฉพาะอย่างยิ่งชาวจีน ดังนั้นเมื่อพิจารณาในแง่ของการพัฒนาเมืองซึ่งจะต้องขยายตัวออกไปในอนาคต พื้นที่ทางฝั่งตะวันออกจึงมีศักยภาพในการพัฒนาสูงกว่าฝั่งตะวันตก

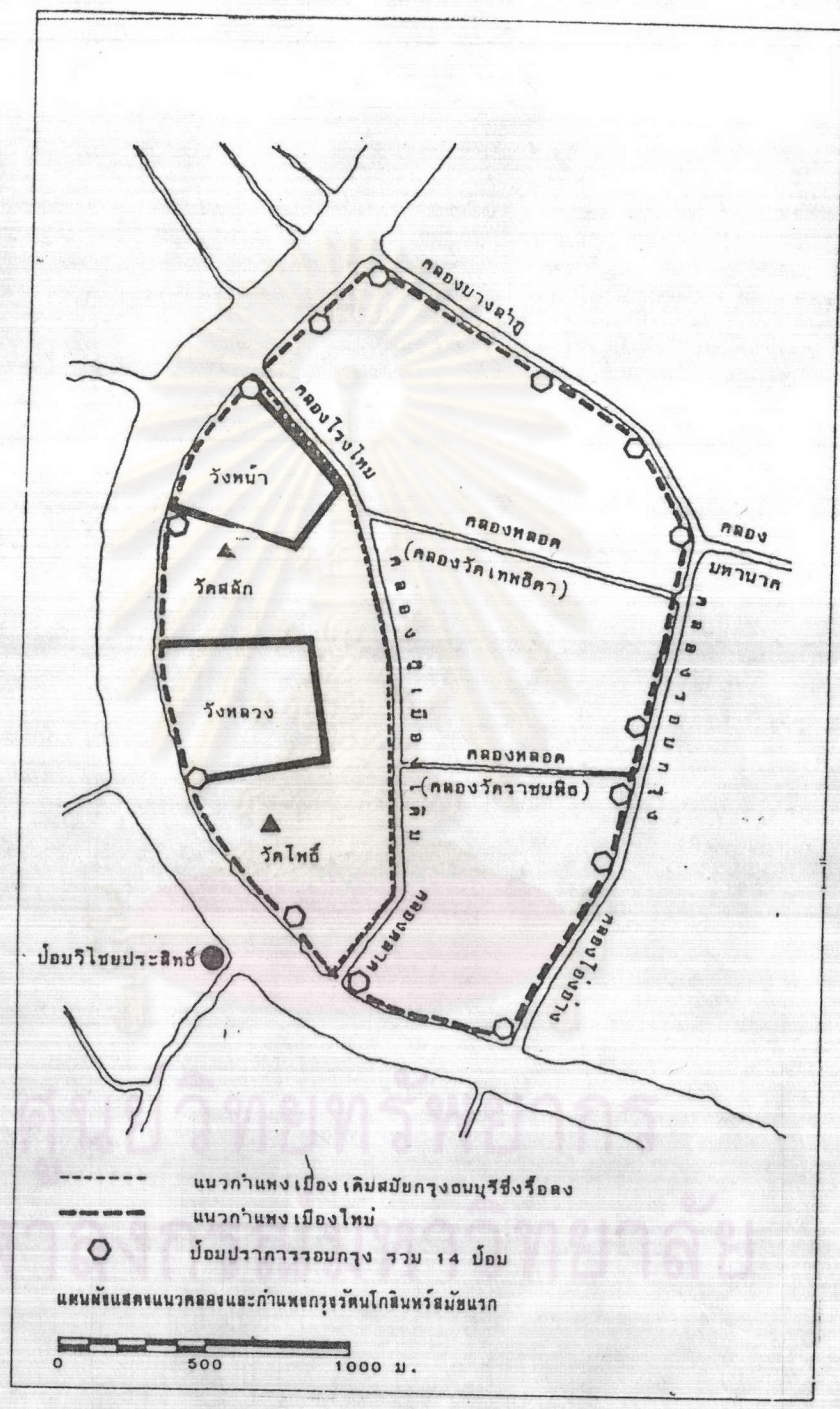
<sup>1</sup> ศิลปากร, กรม, บันทึกเรื่องสัมพันธ์ไมตรีระหว่างประเทศไทยกับนานาประเทศในศตวรรษที่ 17 เล่มที่ 1 (พระนคร : ศุภสภา, 2521), หน้า 105-107.

<sup>2</sup> ศิลปากร, กรม, พระราชพงศาวดารกรุงธนบุรี (พระนคร : ศุภสภา, 2521) และ ศิลปากร, กรม, จดหมายเหตุความทรงจำของกรมหลวงนรินทรเทวี และพระราชวิจารณ์ในพระบาทสมเด็จพระจุลจอมเกล้าเจ้าอยู่หัว (พระนคร : พระจันทร์, 2510)

การเปลี่ยนแปลงทางกายภาพครั้งสำคัญที่สุดของพื้นที่ฝั่งตะวันออกเริ่มขึ้นในสมัยรัตนโกสินทร์ เมื่อรัชกาลที่ 1 ทรงย้ายราชธานีมาอยู่ทางฝั่งตะวันออก ดังนั้นทิศทางการขยายตัวของเมืองจึงเริ่มจากจุดศูนย์กลางคือพระบรมมหาราชวังริมฝั่งแม่น้ำเจ้าพระยาและจะกระจายตัวออกไป จากการสร้างและพัฒนาเมืองในรัชกาลที่ 1 ได้โปรดเกล้าฯ ให้ย้ายชุมชนชาวจีนซึ่งตั้งอยู่บนที่ดอนเพื่อใช้พื้นที่สร้างพระบรมมหาราชวัง โดยให้ไปอยู่ทางทิศใต้ ณ ที่สวนระหว่างคลองวัดสามปลื้มกับคลองวัดสามเพ็ง (วัดจักรวรรดิราชาวาสและวัดประทุมคงคาในปัจจุบัน) และให้ย้ายชุมชนญวนไปอยู่ ณ ตำบลบ้านหม้อและพาหุรัคินอกกำแพงเมืองเดิม<sup>1</sup> หลังจากนั้นได้ทำการก่อสร้างพระนครโดยริ้วกำแพงเมืองฝั่งธนบุรี พร้อมทั้งวังสมเด็จพระเจ้ากรุงธนบุรีโดยคงเหลือแต่พระราชวังชั้นใน ย้ายสถานที่ราชการมายังฝั่งพระนครใหม่และริ้วป้อมและกำแพงเมืองตามแนวคลองเดิมทางฝั่งตะวันออกลงแล้วขุดคลองรอบกรุงขึ้นใหม่เชื่อมระหว่างคลองบางลำภูทางคานเหนือและคลองโองอ่างทางคานใต้ พร้อมทั้งสร้างกำแพงเมืองและป้อมขึ้นใหม่รวม 14 ป้อม ซึ่งเท่ากับเป็นการขยายพื้นที่เมืองออกไปจากแนวกำแพงเมืองเดิมสมัยกรุงธนบุรี ในพื้นที่ที่เพิ่มขึ้นใหม่ระหว่างแนวคลองคูเมืองเดิมในสมัยกรุงธนบุรี (ปัจจุบันเรียกกันว่าคลองหลอด และแบ่งเรียกทางคานเหนือว่าคลองโรงไหม และคลองตลาดทางคานใต้) กับคลองรอบกรุงที่ขุดขึ้นใหม่ มีคลองหลอดเล็กสองเส้นเชื่อม (ปัจจุบันเรียกคลองวัดเทพธิดา และคลองวัดราชบพิธ) ส่วนนอกกำแพงเมืองใหม่ออกไปบริเวณวัดสะแก (วัดสระเกศในปัจจุบัน) ได้ขุดคลองมหานาคทอดออกไปเชื่อมต่อกับถนนหน้าตะวันออกของพระนคร (ดูแผนที่ 2)

จากโครงสร้างทางกายภาพของเมืองดังกล่าวข้างต้น จะพบว่า พื้นที่เมืองแบ่งออกเป็นสองส่วนใหญ่ คือ พื้นที่ในเขตเมืองเก่าระหว่างคลองคูเมืองเดิมกับแม่น้ำเจ้าพระยาซึ่งเป็นหัวใจของเมือง เป็นศูนย์กลางของการปกครอง และพื้นที่ที่ขยายใหม่จากคลองคูเมืองเดิมไปบรรจบคลองรอบกรุงที่ขุดใหม่ ซึ่งมีคลองหลอด 2 สายเชื่อม อันทำให้พื้นที่ส่วนนี้ถูกแบ่งเป็น 3 ฉับใหญ่ ๆ โดยที่พื้นที่ทั้งหมดมีคลองที่สำคัญต่าง ๆ ดังกล่าว

<sup>1</sup> ติพาการวงศ์, เจ้าพระยา, พระราชพงศาวดารกรุงรัตนโกสินทร์ รัชกาลที่ 1 (พระนคร : ศุภสภา, 2503), หน้า 12.



ที่มา : กำธร กุศลชด และทรงสรรค์ นิลกำแพง,  
"วิวัฒนาการทางกายภาพ..." : 225.

แผนที่ 2 แสดงแนวคลองและกำแพงกรุงเทพฯสมัยแรก

เป็นโครงข่ายที่เชื่อมถึงกันหมด นอกเหนือไปจากคลองซึ่งเป็นโครงข่ายที่ใช้เชื่อมพื้นที่ที่สำคัญที่สุดแล้วถนนเกือบจะไม่มีเลย มีเพียงการตัดถนนปูด้วยอิฐเพื่อการเดินเพียง 9 สาย เพื่อเชื่อมโยงอาคารและสถานที่สำคัญ ๆ ภายในเขตพระนครชั้นใน และจากลักษณะพื้นที่เมืองที่เป็นเกาะรูปสามเหลี่ยมมนโอบด้วยแม่น้ำ 3 ด้าน จึงบังคับให้แนวการขยายตัวเมืองพุ่งผ่านคูเมืองออกไปจากจุดศูนย์กลาง ประจวบกับมีวิถีทิศทางต่าง ๆ ในลักษณะที่เหมือนนิ้วมือ<sup>1</sup> ซึ่งจะพบได้ต่อไป

จากพื้นที่ของเมืองกรุงเทพฯ ในรัชกาลที่ 1 จำนวน 2,589 ไร่ โดยเป็นพื้นที่ในเขตชั้นใน 1,125 ไร่ และเขตชั้นนอก 1,464 ไร่ ล้อมรอบด้วยกำแพงเมืองโดยรอบพระนคร ความยาวประมาณ 7.2 กิโลเมตร ตามแนวกำแพงเมืองมีป้อม 14 ป้อม มีประตูเมืองขนาดใหญ่ 16 ประตู และประตูขนาดเล็ก 47 ประตู ได้มีการเปลี่ยนแปลงสภาพการใช้ที่ดิน และการขยายตัวทางกายภาพออกไปอีกเป็นลำดับ ในระยะแรกสภาพการใช้ที่ดินจะมีลักษณะเพื่อสนองประโยชน์ในด้านการปกครอง เป็นส่วนใหญ่ การใช้ที่ดินในเขตชั้นในที่สำคัญ ได้แก่ พระบรมมหาราชวังและวัดพระศรีรัตนศาสดารามบนพื้นที่ 132 ไร่ นอกจากนั้นประกอบด้วย สถานที่ราชการ วัง และวัดต่าง ๆ เรียงรายโดยรอบพระบรมมหาราชวังเป็นลำดับชั้น ตามความสำคัญของสถานที่นั้น ๆ หรือบุคคลผู้เป็นเจ้าของสถานที่นั้นที่มีต่อการปกครอง ดังปรากฏในพระราชนิพนธ์ของรัชกาลที่ 4 ถึงมูลเหตุของการตั้งวังไกลพระบรมมหาราชวังว่า ". . . พระเจ้าอยู่หัวต้องพระราชประสงค์จะให้เสด็จอยู่ไกล ๆ เพื่อจะได้รับสั่งใช้การงานกลางวันกลางคืนง่าย ๆ เจ้านายที่เสด็จอยู่ในวังเหล่านั้น แคล้วนยอมสำคัญเป็นประธานในราชการนั้นต่าง ๆ . . ." <sup>2</sup> สำหรับการใช้ที่ดินในเขตชั้นนอกระหว่างคลองคูเมืองเดิมกับคลองรอบกรุง จะเป็นที่ดินที่ค่อนข้างเปลี่ยวและรกร้าง

<sup>1</sup> ก๊าซร กุลชด และทรงสวรรค์ นิลกำแหง, "วิวัฒนาการทางกายภาพของกรุงรัตนโกสินทร์ฝั่งตะวันออก..." : 228 .

<sup>2</sup> กจช., สบ. 4/9 พระยาอนุমানราชชน เรื่องพระราชนิพนธ์ในพระบาทสมเด็จพระจอมเกล้าเจ้าอยู่หัว ว่าด้วยถนนรอบพระบรมมหาราชวัง (คัดจากวาริชญาณวิเสศ เล่ม 2 หน้า 339).

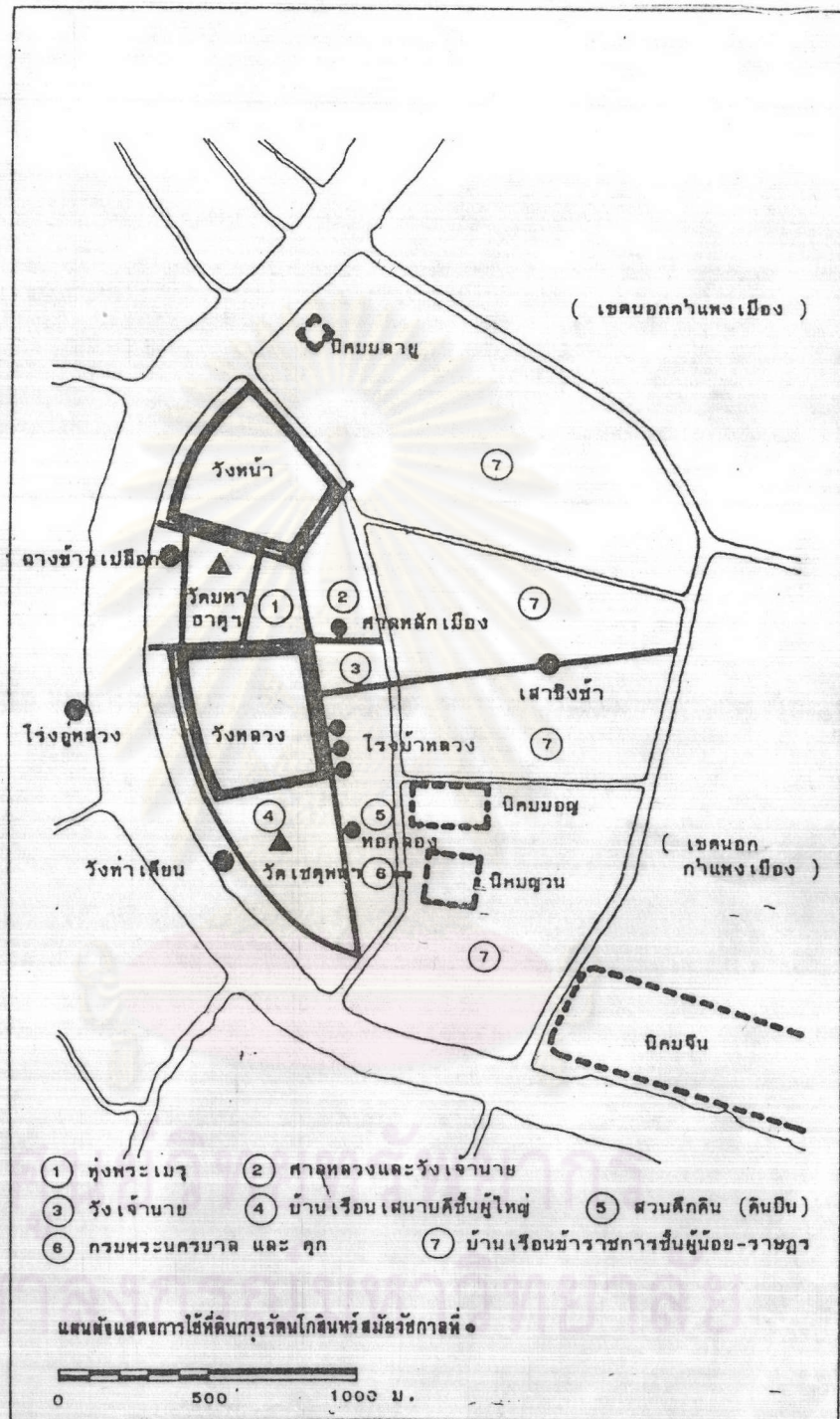


เป็นที่ตั้งบ้านเรือนและที่นาที่สวนของข้าราชการชั้นผู้น้อย ราษฎร และชาวต่างประเทศ ซึ่งจะทวีความหนาแน่นของการใช้ที่ดินขึ้นเป็นลำดับ ส่วนสภาพพื้นที่โดยทั่วไปนอกกำแพงเมือง จะมีสภาพเป็นท้องทุ่งกว้าง โดยมีคลองบางกะมีที่ติดกับคลองมหานาคเป็นเส้นทางเชื่อมกับ พระนคร (ดูแผนที่ 3)

การเปลี่ยนแปลงต่อมาของโครงสร้างทางกายภาพในสมัยรัชกาลที่ 2-3 ไม่ปรากฏที่สำคัญมากนัก มีเพียงการขยายเขตพระบรมมหาราชวังออกไปทางทิศใต้อีก 20 ไร่ครึ่ง และตัดถนนสายวังเพื่อคั่นเขตรหว่างพระบรมมหาราชวังและวัดพระเชตุพน และเพื่อไปเชื่อมต่อกับถนนสายเดิมซึ่งจะทำให้ขบวนแห่สามารถเคลื่อนรอบพระบรมมหาราชวังได้ นอกจากนั้นส่วนใหญ่จะเป็นการสร้างสรรคงานทางสถาปัตยกรรมและศิลปกรรม เช่น การสร้างเจดีย์ภูเขาทองในรัชกาลที่ 3 เป็นต้น ในด้านการขุดคลอง มีการขุดคลองแสนแสบยาวตลอดไปถึงบางซึก<sup>1</sup> เชื่อมกรุงเทพฯกับทะเลจีนใต้ การเปลี่ยนแปลงทางกายภาพครั้งสำคัญเกิดขึ้นอีกครั้งหนึ่งในรัชกาลที่ 4 เนื่องจากจำนวนประชากรในเมืองกรุงเทพฯเพิ่มสูงขึ้น ทำให้ขนาดของเมืองแต่เดิมคับแคบลง ในพ.ศ. 2397 จึงโปรดให้ขุดคลองผดุงกรุงเกษม เป็นคลองคูเมืองชั้นนอกอีกเส้นทางหนึ่งขนานกับแนวกำแพงเมืองเดิม แต่ไม่สร้างกำแพงเมืองใหม่ มีเพียงป้อมจำนวน 7 ป้อม ว่าเป็นระยะ ๆ<sup>2</sup> การขุดคลองดังกล่าวเป็นผลให้พื้นที่เมืองกรุงเทพฯขยายเพิ่มขึ้นกว่าเดิมเกือบ 1 เท่าตัว โดยมีเนื้อที่ประมาณ 4,000 ไร่ ทางฝั่งตะวันออกของแม่น้ำเจ้าพระยา ส่วนทางตะวันตกของแม่น้ำเจ้าพระยาโปรดเกล้าฯให้สร้างพระราชวังนันทอุทยานขึ้น แต่เนื่องจากการใช้ที่ดินทางฝั่งตะวันตกมีความหนาแน่นกว่าทางฝั่งตะวันออกมาแต่เดิม ศักยภาพในการพัฒนาพื้นที่ทางฝั่งตะวันตกเพื่อการขยายเมืองจึงมีน้อย ดังนั้นจึงไม่ปรากฏการพัฒนาหรือการเปลี่ยนแปลงทางกายภาพที่สำคัญทางฝั่งตะวันตกอีกจนกระทั่งมาในสมัยรัชกาลที่ 7 ได้โปรดให้สร้างสะพานปฐมบรมราชานุสรณ์เชื่อมแม่น้ำเจ้าพระยาทั้ง 2 ฝั่ง การขยายตัวของเมืองกรุงเทพฯจึงย้อนกลับไปทางฝั่งตะวันตกของแม่น้ำเจ้าพระยาอีกครั้งหนึ่ง ในด้านการคมนาคมติดต่อกับหัวเมืองรอบนอกได้มีการขุดคลองเชื่อมเมืองกรุงเทพฯกับหัวเมืองรอบนอก อันเป็นการขยายอิทธิพลของเมืองกรุงเทพฯด้วย (ดูแผนที่ 4)

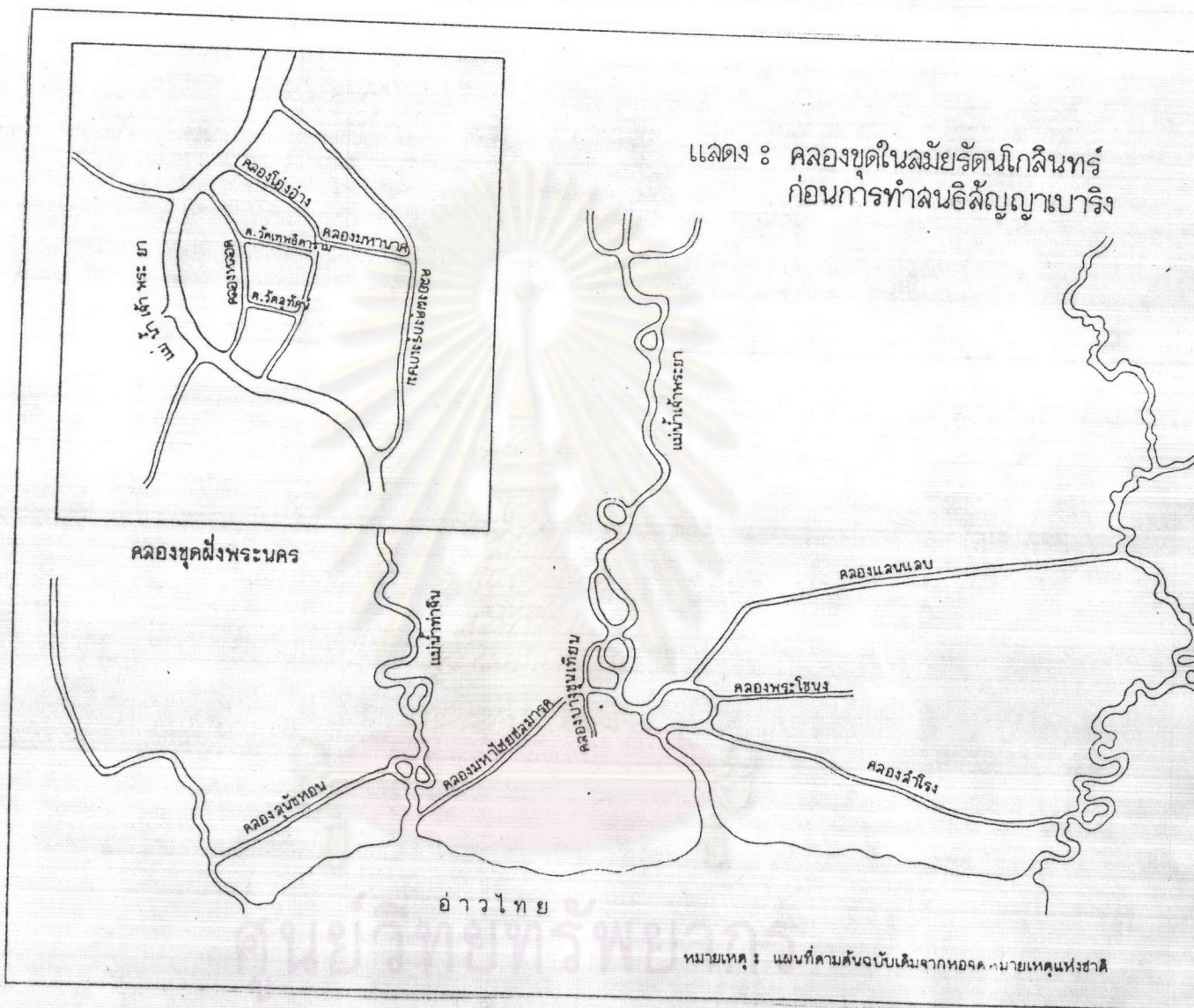
<sup>1</sup> ศิลปากร, กรม, พระราชพงศาวดารกรุงรัตนโกสินทร์ รัชกาลที่ 3 ฉบับหอสมุดแห่งชาติ (พระนคร : คลังวิทยา, 2506), หน้า 179.

<sup>2</sup> ทิพากรวงศ์, เจ้าพระยา, พระราชพงศาวดารกรุงรัตนโกสินทร์ รัชกาลที่ 4 เล่ม 1 (พระนคร : คุรุสภา, 2504), หน้า 416.



ที่มา : กำธร ภูลชล และทรงสรรค์ นิลกำแหง,  
 "วิวัฒนาการทางกายภาพ..." : 227.

แผนที่ 3. แสดงการใช้ที่ดินในกรุงเทพฯสมัยรัชกาลที่ 1



แสดง : คลองซุดในสมัยรัตนโกสินทร์ ก่อนการทำล้นธิสัญญาเบาริ่ง

ศูนย์วิจัยทรัพยากร  
จุฬาลงกรณ์มหาวิทยาลัย

ที่มา : ปิยนาด บุนนาค กวางพร นพคุณ และสุวิธนา  
ฐาคานิติ, คลองในกรุงเทพฯ, หน้า 43 . .

แผนที่ 4 แสดงคลองที่ซุดก่อนการทำล้นธิสัญญาเบาริ่ง

หลังจากการทำสนธิสัญญาเบาว์ริงใน พ.ศ. 2398 เมืองกรุงเทพฯ จะเริ่มมีการเปลี่ยนแปลงอย่างขนานใหญ่ จากการเปิดความสัมพันธ์กับประเทศตะวันตกและการขยายตัวทางเศรษฐกิจในเมือง จะทำให้ชุมชน 2 ชุมชน เริ่มมีบทบาทอย่างสำคัญในการพัฒนาเมืองได้แก่ ชุมชนชาวจีน ทางด้านใต้ ซึ่งได้กลายมาเป็นชุมชนในเขตเก่าแห่งเมือง อันเนื่องมาจาก การชุกคองของกรุงเกษม และชุมชนชาวตะวันตกย่านสถานีกลางสุด ทางด้านใต้นอกแนวคลองคูกรุงเกษมต่อไปจากชุมชนชาวจีน ดังนั้น ทางตอนใต้ของเมืองกรุงเทพฯ ย่านบริเวณริมแม่น้ำเจ้าพระยาตั้งแต่คลองรอบกรุงถึงคลองคูกรุงเกษมต่อไปถึงเขตเมืองคาน นอกจากปากคลองคูกรุงเกษมเป็นต้นไป จึงจะเป็นย่านสำคัญ กลุ่มสังคมที่อาศัยอยู่ในพื้นที่ดังกล่าวจะมีสถานภาพทางเศรษฐกิจสังคมสูง และจะมีบทบาทอย่างสำคัญต่อการพัฒนาเมือง และความตื่นตัวในปัญหาสาธารณะแวดล้อม ดังจะได้อธิบายในตอนต่อไป

### ปรากฏการณ์ทางเศรษฐกิจภายหลังการทำสนธิสัญญาเบาว์ริง

การทำสนธิสัญญาเบาว์ริงใน พ.ศ. 2398 ได้ก่อให้เกิดการเปลี่ยนแปลงทางเศรษฐกิจ ซึ่งจะส่งผลอย่างสำคัญต่อการเปลี่ยนแปลงของเมืองกรุงเทพฯ สนธิสัญญาดังกล่าวระบุให้ไทยยอมให้พ่อค้าต่างชาตินำสินค้าเข้าและออกได้ทุกชนิด และค้าขายได้อย่างเสรีด้วยอัตราภาษีขาเข้าเพียงร้อยละ 3 และภาษีขาออกตามพิกัดที่กำหนดไว้ท้ายสัญญา ทั้งนี้ยกเว้นอากรต้องขายให้รัฐ ฝิ่นต้องขายให้เจ้าภาษี และชาวเรือและปลารัฐสงวนสิทธิที่จะประกาศห้ามมิให้ส่งออกได้เมื่อเกิดเหตุพิภพภัย สนธิสัญญาดังกล่าวเท่ากับเป็นการยกเลิกการค้าผูกขาดโดยพระคลังสินค้า และการเก็บค่าธรรมเนียมปากเรือตามใจชอบ ซึ่งจะก่อให้เกิดปรากฏการณ์ทางเศรษฐกิจที่มีผลต่อการเปลี่ยนแปลงของเมืองกรุงเทพฯ ดังจะได้อธิบายต่อไปนี้ 2 ประการคือ การเปลี่ยนแปลงของวิถีการผลิต และการขยายตัวของกิจการทางเศรษฐกิจในเมืองกรุงเทพฯ

#### ก. การเปลี่ยนแปลงของวิถีการผลิต

ก่อนการทำสนธิสัญญาเบาว์ริงสภาพเศรษฐกิจของไทยเป็นแบบเลี้ยงตัวเองได้ (Self-sufficient)<sup>1</sup> ยังมีการรวมอยู่ด้วยกันของการเกษตรและการ

<sup>1</sup> J.C.Ingram, Economic Change in Thailand 1850-1970 (London : Oxford University Press, 1979), p. 15.

หัตถกรรมในหมู่บ้านและครัวเรือน การแบ่งงานกันทำและการผลิตเฉพาะอย่างยังไม่พัฒนา แต่ละครอบครัวสามารถพึ่งตัวเองได้มีการผลิตของจำเป็นแทบทุกอย่างไว้ใช้เอง การค้ายังไม่ปรากฏให้เห็นได้อย่างชัดเจนนัก การค้าภายในประเทศยังมีขอบเขตที่แคบและการใช้เงินยังไม่แพร่หลาย ยังเป็นการแลกเปลี่ยนสิ่งของระหว่างกัน ส่วนการค้าต่างประเทศเป็นการแลกเปลี่ยนสินค้าฟุ่มเฟือยเพื่อการบริโภคของคนชั้นสูง เป็นสำคัญโดยอยู่ภายใต้การผูกขาดของรัฐ ดังนั้นในด้านการผลิตจึงยังไม่เกิดการผลิตเพื่อการค้าขาย<sup>1</sup> ต่อมาเมื่อมีการทำสนธิสัญญาเบาริงการ เปิดการค้าแบบเสรี เป็นผลให้มีชาวต่างประเทศ เข้ามาค้าขายในกรุงเทพฯ มากยิ่งขึ้น โดยเฉพาะอย่างยิ่งในการค้าข้าว ได้ขยายตัวสูงขึ้นมาก ดังปรากฏว่ามีลูกค้าชาวตะวันตก มาตั้งห้างค้าขายและมีเรือมาซื้อสินค้าปีหนึ่งถึง 300 ลำ บางปีถึง 400 ลำ ราษฎรได้ค้าขายข้าวไปกับลูกค้านานาประเทศ เป็นจำนวนข้าวในปีหนึ่งถึง 80,000 เกวียนบ้าง 80,000 เกวียนเศษบ้าง เงินค่านาก็เพิ่มขึ้นถึง 4,000 ชั่ง 5,000 ชั่ง ทำให้ราษฎรมั่งคั่งขึ้นทุกตำบล<sup>2</sup> นอกจากนั้นในสมัยต่อ ๆ มา ปริมาณสินค้าข้าวได้เพิ่มขึ้นเป็นลำดับ (ดูตารางที่ 1) ข้าวได้กลายเป็นสินค้าออกที่สำคัญที่สุดของประเทศ และทำรายได้สูงห่างจากสินค้าออกหลักประเภทอื่นเป็นอย่างมาก ดังตัวอย่างจากสถิติมูลค่าสินค้าส่งออกของไทยในช่วง พ.ศ. 2456-2477 ปรากฏในบรรดาสินค้าออกหลักที่สำคัญ 3 ชนิด ข้าวมีมูลค่าส่งออกประมาณ 100-200 ล้านบาท ตีมูลค่าประมาณ 15-30 ล้านบาท และไม้สักประมาณ 5-10 ล้านบาท<sup>3</sup>

<sup>1</sup> ฉัตรทิพย์ นาถสุภา และสุธี ประศาสน์เศรษฐ์, "ระบบเศรษฐกิจไทย ค.ศ. 1851-1910", วิวัฒนาการทุนนิยมไทย (กรุงเทพฯ : ฝ่ายวิชาการ คณะเศรษฐศาสตร์ จุฬาลงกรณ์มหาวิทยาลัย และกลุ่มเศรษฐศึกษา คณะเศรษฐศาสตร์ มหาวิทยาลัยธรรมศาสตร์, 2523), หน้า 2.

<sup>2</sup> ทิพากรวงศ์, เจ้าพระยา, พระราชพงศาวดารกรุงรัตนโกสินทร์ รัชการที่ 4 เล่ม 2 (พระนคร : คุรุสภา, 2504), หน้า 141.

<sup>3</sup> เป็นตัวเลขประมาณโดยรวมจาก Statistic Year Book of the Kingdom of Thailand ธนาคารแห่งประเทศไทย กรมศุลกากร ศูนย์สถิติการพาณิชย์, กรมเศรษฐกิจการพาณิชย์ อ้างถึงใน กนก วงศ์ตระหง่าน, "การเกิดและการขยายเมือง กรุงเทพฯ : การศึกษาทางการเปลี่ยนแปลง" (เอกสารวิชาการหมายเลข 21 สถาบันไทยคดีศึกษา มหาวิทยาลัยธรรมศาสตร์ พ.ศ. 2522-2525), หน้า 18. (อัครสำเนา)

ตารางที่ 1 จำนวนและมูลค่าของข้าวที่ส่งเป็นสินค้าออก พ.ศ. 2400-2477

พ.ศ.	ปริมาณส่งออกเฉลี่ย ต่อปี (000 ทอน)	มูลค่าเฉลี่ยต่อปี (000 ทอน)	ราคาเฉลี่ยต่อทอน (บาท)
2400 - 2402	900	-	-
2403 - 2407	1,840	-	-
2408 - 2412	1,630	-	-
2413 - 2417	1,870	5,110	2.70
2418 - 2422	3,530	10,110	2.90
2423 - 2427	3,580	9,610	2.70
2428 - 2432	5,320	15,080	2.80
2433 - 2437	7,250	23,780	3.30
2438 - 2442	8,000	36,410	4.60
2443 - 2447	11,130	61,280	5.50
2448 - 2452	14,760	81,020	5.50
2453 - 2457	15,220	81,230	5.30
2458 - 2462	15,790	108,140	6.90
2463 - 2467	17,680	115,350	6.50
2468 - 2472	23,390	169,600	7.20
2473 - 2477	25,720	91,240	3.50

ที่มา : J.C. Ingram, "Thailand's Rice Trade and the Allocation of Resources" in C.D. Cowan (ed.) The Economic Development of Southeast Asia : Studies in Economic History and Political Economy, (London, Allen & Unwin 1964), p. 105.  
อ้างถึงใน สุนทรী อาสะไวย์, "การพัฒนาระบบชลประทานในประเทศไทยตั้งแต่ พ.ศ. 2431-2493" (วิทยานิพนธ์ปริญญาโทบัณฑิต ภาควิชาประวัติศาสตร์ บัณฑิตวิทยาลัย จุฬาลงกรณ์มหาวิทยาลัย, 2521), หน้า 24-25.

จากความสำคัญของสินค้าข้าวกล้องข้างคัน ทำให้ชาวนาได้หันมาปลูกข้าวเพื่อการค้ามากยิ่งขึ้น ซึ่งหมายถึงความต้องการปัจจัยการผลิต โดยเฉพาะอย่างยิ่ง ที่ดิน ในปริมาณที่สูงขึ้นพื้นที่นอกกำแพงเมืองกรุงเทพฯทางฝั่งตะวันออกจึงเป็นพื้นที่ที่มีศักยภาพในการพัฒนาสูง จึงเป็นที่น่าสนใจว่าต่อความต้องการที่ดินเพื่อการปลูกข้าวกล้องข้างคัน รัฐและประชาชนได้มีการลงทุนในการพัฒนาพื้นที่นอกกำแพงเมืองข้างคันประการใด และมีประสิทธิภาพเพียงไร ตลอดจนส่งผลต่อการเปลี่ยนแปลงของเมืองกรุงเทพฯและปริมณฑลรอบนอกอย่างไร นอกจากนี้ยังจะได้ศึกษาในตอนต่อไปว่า ต่อวิถีการผลิตที่เปลี่ยนแปลงไปจากการผลิตเพื่อยังชีพมาเป็นการผลิตเพื่อการค้าพร้อมกับการทวีความสำคัญขึ้นระบบเงินตรา ได้มีผลประการใดในการเปลี่ยนแปลงวิถีการดำรงชีวิตของชาวไทย และจะมีความสัมพันธ์เชิงปฏิสัมพันธ์ประการใดต่อการเปลี่ยนแปลงของเมืองกรุงเทพฯและผลกระทบทางสภาวะแวดล้อมต่อประชาชน

ศูนย์วิทยพัทธยากร  
จุฬาลงกรณ์มหาวิทยาลัย

## ข. การขยายตัวของกิจการทางเศรษฐกิจ

ภายหลังการทำสนธิสัญญาเบาว์ริง การค้าแบบเสรีเปิดโอกาสให้ชาวตะวันตกมาลงทุนในกิจการทางเศรษฐกิจในกรุงเทพฯ อย่างกว้างขวาง การเพิ่มจำนวนการส่งข้าวเป็นสินค้าออกทำให้เศรษฐกิจในเมืองขยายตัว และกิจการโรงสีเจริญรุ่งเรืองตามมา นอกจากนั้นการขยายตัวของอุปสงค์ในเมือง ประกอบกับนโยบายการพัฒนากิจการสาธารณูปโภค สาธารณูปการของรัฐ ได้เอื้ออำนวยให้กิจการทางเศรษฐกิจในเมืองขยายตัวกว้างขวางขึ้น ชนชั้นสูงชาวไทย นายทุนชาวจีน และชาวตะวันตกได้มีการลงทุนในกิจการทางเศรษฐกิจอย่างกว้างขวาง ปริมาณการขยายตัวของกิจการทางเศรษฐกิจในช่วงดังกล่าว อาจวัดได้จากจำนวนเงินลงทุน จำนวนและความหลากหลายของกิจการ ซึ่งอาจแบ่งกิจการที่จะมีผลอย่างสำคัญต่อการเปลี่ยนแปลงของเมืองกรุงเทพฯ ได้เป็น 3 ประเภทคือ กิจการพาณิชยกรรม กิจการอุตสาหกรรม และกิจการค้าที่ดินและสร้างตึกแถวให้เช่า ดังปรากฏหลักฐานของการลงทุนในกิจการดังกล่าวดังนี้คือ

ในกิจการพาณิชยกรรม นอกจากการขยายตัวของย่านการค้าและตลาดที่มีมาแต่เดิม ได้ปรากฏมีการขยายตัวของย่านการค้าตามแนวถนนเพิ่มขึ้น ตลาดที่สำคัญในช่วงนี้ได้แก่ ตลาดปากคลองตลาด ตลาดท่าเตียน ตลาดท่าเพ็ญบุญ ตลาดน้อยที่ถนนเจริญกรุง ตลาดบางรัก ตลาดยอดที่บางลำภู พาหุรัค สะพานหัน และที่สำคัญที่สุดได้แก่สำเพ็ง นอกจากนั้นยังปรากฏมีห้างร้านของฝรั่งและไทยเพิ่มขึ้นเป็นจำนวนมาก เช่น ห้างบิกรัมแอนด์โกที่ปากคลองตลาด ห้างสรรพสินค้าเอ.แบคแมนที่ถนนบำรุงเมือง เชียงสะพานช้างโรงสี ห้างเอส-ทิสแมนขายนาฬิกาที่ถนนเฟื่องนคร ห้างย.ร. อันเคเรเยอร์มันและห้างแอล.บี.วิกันตี ที่สี่กั๊กพระยาศรี ห้างโอวาร์คเอสกินที่พาหุรัค ห้างโรเบิตเลนซ์ที่สี่แยกถนนเจริญกรุง ห้างเอส-สมิธแอนซันที่ริมคลองโอ่งอ่าง ห้างบิกเกนบักที่เชิงสะพานมอญ ห้างบัทเลอร์ที่ถนนเฟื่องนครใกล้สี่กั๊กพระยาศรี ห้างบาโรบราวนที่เชิงสะพานหัวทะเล นอกจากนั้นยังมีห้างฝรั่งที่อยู่นอกกำแพงเมืองอีก เช่น ห้างยอนแซมสันที่เชิงสะพานผ่านฟ้าชายผ้าฝรั่งและคัสซูท ห้างเอส.เอ.บี ขายนาฬิกา ห้างเฟรเซอร์แอนน์ฟานน้ำโซคาดีมอมเนคและน้ำซิงที่สี่พระยา ห้างไวท์อเวเลคเลอที่หน้ากรมไปรษณีย์ ห้างฟอกแอนด์ไบเก็ก ห้างคล้าก และห้างหลุยส์-เลียวโนเวนส์ ที่ตรอกซาเตอร์แบงค์ เป็นต้น ตลอดจนมีห้างของคนไทยที่สำคัญเช่น ห้างสิทธิพันธ์ที่ถนนเฟื่องนครรับตกแต่งบ้าน ห้างสันตโกชน์ทำกิจการค้าขนมอบและอาหารที่ถนนเจริญกรุง บริษัทหลวงสุวรรณกิจชานาญทำการค้าเพชรพลอยที่ถนนวรจักร ร้านขายยา



วิรัตน์จันทร์ คิสเปินซารี บริษัทสุวรรณกิจค้าเพชรพลอยที่ถนนเจริญกรุงมีพนักงานถึง 40 คน และกิจการโรงพิมพ์ที่สำคัญเช่น โรงพิมพ์บำรุงนุกูลกิจและโรงพิมพ์อักษรนิติ เป็นต้น<sup>1</sup>

ในกิจการอุตสาหกรรม ที่สำคัญได้แก่กิจการโรงสี ในระยะแรกเป็นโรงสีมือ ต่อมาได้พัฒนาเป็นโรงสีเครื่องจักรทั้งที่ใช้ไอน้ำ เครื่องยนต์และไฟฟ้า ปรากฏหลักฐานว่า โรงสีเครื่องจักรโรงแรกเป็นของชาวอเมริกัน ตั้งขึ้นเมื่อ พ.ศ. 2401 ต่อมากิจการโรงสีมักจะเป็นของชาวจีนและเพิ่มจำนวนขึ้นตามลำดับ (ดูตารางที่ 2) ที่ตั้งของโรงสีมักจะต้องอยู่ริมแม่น้ำลำคลองสายต่าง ๆ เพราะสะดวกแก่การขนส่ง บริเวณที่ตั้งกันมากจะอยู่ริมแม่น้ำเจ้าพระยาและระหว่างบางลำภูถึงบางกระบือ (ดูแผนที่ 5) นอกจากกิจการโรงสีแล้ว ยังมีกิจการอุตสาหกรรมอื่น ๆ อีก เช่น โรงงานทำปูนซีเมนต์ โรงงานทอผ้า โรงงานทำนุหรี โรงงานทำกระเบื้อง โรงงานเลื่อยไม้ และโรงงานทำน้ำแข็ง เป็นต้น

ปริมาณเงินลงทุนในกิจการทางเศรษฐกิจต่าง ๆ รวมทั้งการร่วมลงทุนในกิจการสาธารณูปการ ที่ปรากฏหลักฐานซึ่งพอจะนำมาประมาณได้ถึงการขยายตัวของกิจการทางเศรษฐกิจของเมืองและของประเทศ อาจพิจารณาได้จากตัวอย่างดังนี้ เช่น ในการลงทุนของ พระเจ้าบรมวงศ์เธอ กรมพระนราธิปประพันธ์พงศ์ ทรงลงทุนเป็นจำนวนมากในกิจการโรงสี ป่าไม้ รถไฟ ปูนซีเมนต์ รถมราง การซื้อขายที่นา โดยประมาณว่าการลงทุนทั้งหมดคงประมาณเกือบล้านบาท<sup>2</sup> การลงทุนในกิจการเผาปูนที่แก่งคอย โดยหม่อมสุภาพ

<sup>1</sup>ดูรายละเอียดใน Wright, Arnold and Breakspear, Oliver T. (ed.), Twentieth Century Impressions of Siam (London: Lloyd's Greater Britain Publishing Company, 1908)

Larry Sternstein, Portrait of Bangkok (Bangkok: Bangkok Metropolitan Administration, 1982)

บุญนาฏ สุวรรณมาศ, "การสร้างบ้านแปลงเมืองรัตนโกสินทร์ กรุงเทพฯ : โครงสร้างเมืองทางก้านประโยชน์ใช้สอย 2325-2525" (เอกสารวิชาการหมายเลข 24 สถาบันไทยคดีศึกษา มหาวิทยาลัยธรรมศาสตร์, พ.ศ. 2525) (อักษำเนา)

<sup>2</sup>ดูรายละเอียดใน ทวีศิลป์ สืบวัฒนะ, "การลงทุนทางเศรษฐกิจของเจ้านายไทย : สภาพทางเศรษฐกิจที่เปิดโอกาสให้มีการลงทุน," รวมบทความประวัติศาสตร์ 5 (มิถุนายน, 2525) : 54-93.

ตารางที่ 2 จำนวนโรงสี ระหว่าง พ.ศ.2401-2473

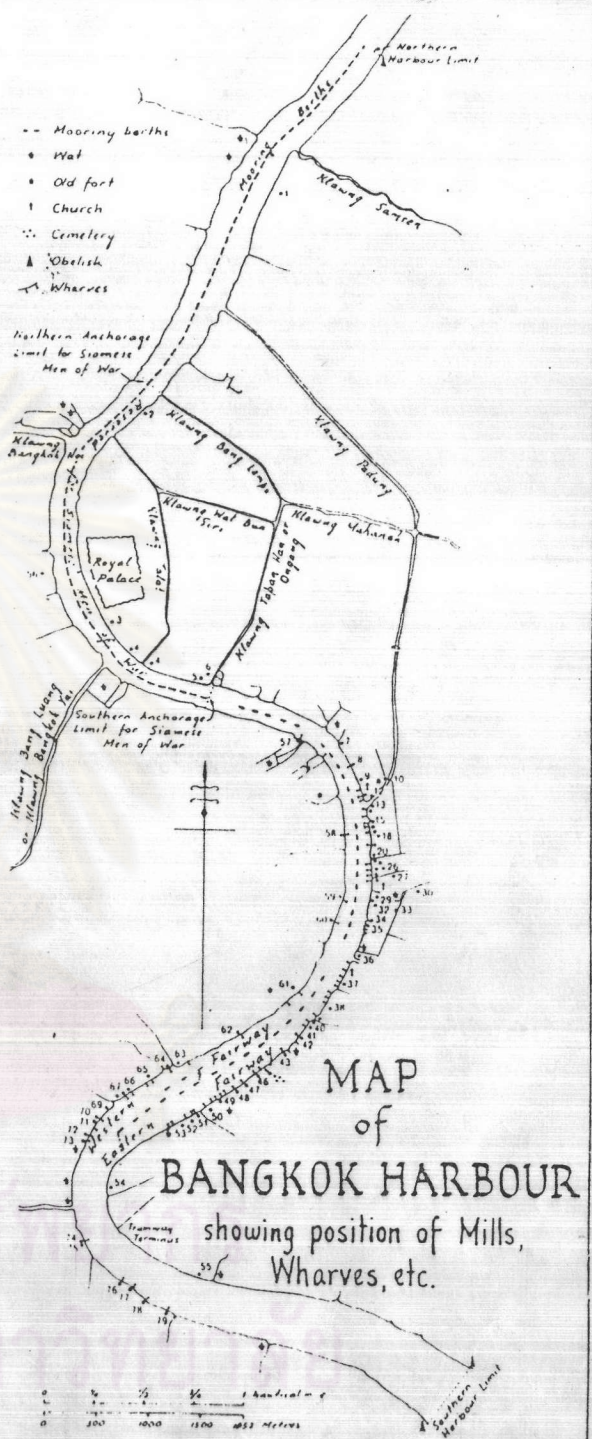
พ.ศ.	ในกรุงเทพฯ			ในชนบท
	ของคนตะวันตก	ของคนจีน-ไทย	รวมในกรุงเทพฯ	
2401	1	-	1	
2407	3	-	3	
2409	4	-	4	
2410	5	-	5	
2422	5	5	10	2 (แปดริ้ว)
2423	5	7	12	
2432	6	17	23	
2435	-	-	25	3 (แปดริ้ว)
2438	4	23	27	
2439	4	26	30	
2440	4	22	26	
2441	-	-	37	4 (แปดริ้ว)
2444	4	22	26	
2451	3	46	49	16
2453	3	56	59	
2462	3	63	66	
2467	-	83	83	
2468	-	84	84	254
2472	-	-	71	593
2473	-	-	71	33 (ภาคอีสาน)

ที่มา : ทวีศิลป์ สืบวัฒนะ, "การผลิตและการค้าข้าวในภาคกลาง ตั้งแต่รัชสมัยพระบาทสมเด็จพระจุลจอมเกล้าเจ้าอยู่หัว รัชกาลที่ 5 จนถึงรัชสมัยพระบาทสมเด็จพระปกเกล้าเจ้าอยู่หัว รัชกาลที่ 7 (พ.ศ.2411-2475)" (วิทยานิพนธ์ปริญญาวิทยาศาสตรบัณฑิต ภาควิชาประวัติศาสตร์ บัณฑิตวิทยาลัย จุฬาลงกรณ์มหาวิทยาลัย, 2521), หน้า 223.

This map of the Port of Bangkok was re-drafted from the outsized (circa 900 x 2700 centimetres) and unphotographable original chart which was unattributed and undated save that it was 'Photo-Heliographed at the Royal Survey Department., Bangkok' in 1905. An effort has been made to retain the 'flavour' of the magnificent chart from which this map was derived, but certain changes had to be made in order to reproduce it here. The main alteration was the substitution of symbols and numbers for named places. Numbered places are identified in the list which follows. All the numbers do not appear on the redrafted map in order to maintain clarity in several areas; but the numbers omitted may be readily inferred since these were assigned from north to south: first, east of the river; then, west of the river. All place names are spelled as they appeared on the original chart.

- |                                      |   |
|--------------------------------------|---|
| 1. Prince Mahit                      | 44. Bangkok Rice Mills or Tit Lee Chan      |
| 2. Prince Naret                      | 45. Kim Ching & Co.                         |
| 3. Tattien Market                    | 46. Howarth Erskine's Shipway               |
| 4. Survey Office                     | 47. Wang Lee or Leeang Ha Chan              |
| 5. Post Office No. 1                 | 48. Guan Joo Tye (or Phra Bak Dee)          |
| 6. Russian Legation                  | 49. East Asiatic Co. Ltd.                   |
| 7. Water Works                       | 50. Borneo Co.'s Saw Mill                   |
| 8. Harbour Department                | 51. Borneo Co.'s Rice Mill                  |
| 9. Buan Hoa Seng                     | 52. Sieng Kee Chan                          |
| 10. Bangkok Manufacturing Co. Ltd.   | 53. Clarke & Co.                            |
| 11. Kiam Hoa Heng & Co.              | 54. Bangkok Printing Office S.J. Smith      |
| 12. Markwald & Co. (Austrian consul) | 55. Bangkok Police Station                  |
| 13. Hong Kong & Shanghai Bank        | 56. Naval Department                        |
| 14. Messagies Fluviales              | 57. Ban Hong Long                           |
| 15. Diana & Co.                      | 58. Mah Wah's Rice Mill or Guan Chiang Seng |
| 16. Schmidt Fertsch & Co.            | 59. Seng Huat Chan                          |
| 17. Portugese Consul                 | 60. Lee Tit Guan                            |
| 18. British Legation                 | 61. Denny Mott & Dickson                    |
| 19. American Legation                | 62. Phya Samudh                             |
| 20. Custom House                     | 63. Bombay Burmah Trading Co. Ltd.          |
| 21. Post Office No. 2                | 64. Rice Mill                               |
| 22. French Legation                  | 65. American Mission Samray                 |
| 23. Falck & Berdek                   | 66. Mah Wah                                 |
| 24. Chartered Bank                   | 67. Guan Hong Seng                          |
| 25. Oriental Hotel                   | 68. Guan Hoa Seng                           |
| 26. Siam Observer                    | 69. Arracan Co. Ltd.                        |
| 27. Assumption College               | 70. Wang Lee                                |
| 28. East Asiatic Co.                 | 71. Wan Heng                                |
| 29. Khwee Yuan Long                  | 72. Yeah Heng Chan                          |
| 30. Bangrak Hospital                 | 73. Kwang Hap Seng                          |
| 31. Howarth Erskine Ltd.             | 74. Ma Hia Rice Mill                        |
| 32. Joo Seng                         | 75. Barthing Officer's Station              |
| 33. Bangrak Markets                  | 76. Windsor & Co's Oil Godown               |
| 34. Nguan Hing                       | 77. Hap Heng Rice Mill                      |
| 35. Ah Fock's Dock                   | 78. Phya Pakdi Rice Mill                    |
| 36. Bangkok Dock Co. Ltd.            | 79. Borneo Co.'s Oil Godown                 |
| 37. Borneo Co.                       |   |
| 38. Windsor & Co.                    |   |
| 39. Rice Mill                        |   |
| 40. Markwald & Co.                   |   |
| 41. Lee Huat                         |   |
| 42. Hong Lee or Poh Chin Soo         |   |
| 43. Lo Bang Seng or Buan Seng Chan   |   |

Source: Original held at the National Library of Thailand.



ที่มา : Larry Sternstein, Portrait of Bangkok,

p. 25.

แผนที่ 5 แสดงที่ตั้งโรงสีและกิจการต่างๆตามแนวแม่น้ำเจ้าพระยา

และโอรสในกรมหลวงนเรศวรฤทธิ์ ซึ่งลงทุนถึง 203,176 บาท<sup>1</sup> และการลงทุนของนาย  
ขุนชาวจีน เช่น กิจการโรงเลื่อยไม้ โรงสีไฟ กู้อูเรือ ของห้างกิมเซ่งหลี ซึ่งกล่าวกันว่า  
เป็นบริษัทที่มีขนาดใหญ่มาก มีคนงานเป็นจำนวนนับพันกว่าคน<sup>2</sup> เป็นต้น

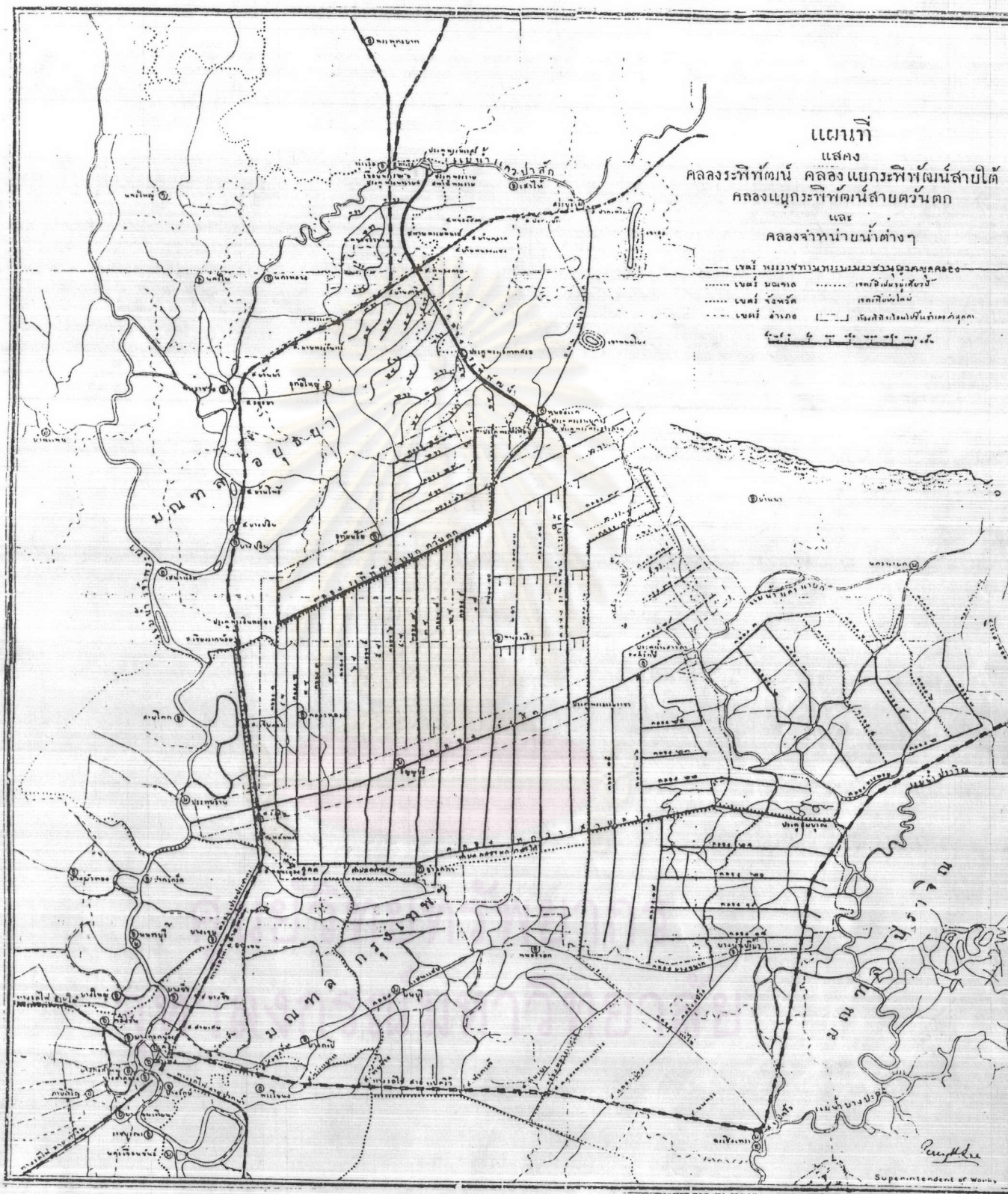
ในกิจการค้าที่ดินและสร้างตึกแถวให้เช่า นักลงทุนค้าที่ดินรายใหญ่ที่มีชื่อเสียงมาก  
ได้แก่บริษัทชุกคลองแลคูนาสยาม ซึ่งมีพระวรวงศ์เธอพระองค์เจ้าสายสนิทวงศ์เป็นประธาน  
บริษัทได้ลงทุนชุกคลองบริเวณทุ่งรังสิตและทุ่งคองละคร ซึ่งอยู่ระหว่างแม่น้ำเจ้าพระยากับ  
แม่น้ำบางปะกงเป็นบริเวณพื้นที่ประมาณ 1,500,000 ไร่ โดยมีเงินลงทุนตามที่ขึ้นทะเบียน  
ไว้เมื่อ พ.ศ. 2437 เป็นเงิน 80,000 บาท และในปี พ.ศ. 2441 บริษัทได้ลงทุนอีก  
522,000 บาท และจะลงทุนอีกประมาณ 696,000 บาท เพื่อซื้อเครื่องจักรใหม่มาชุกคลอง<sup>3</sup>  
ซึ่งปรากฏว่าผลจากการที่บริษัทลงทุนชุกคลองโดยมุ่งหวังเพียงเพื่อบุกเข้าไปในพื้นที่ป่า แล้ว  
ถือเอากรรมสิทธิในที่ดินสองฝั่งคลองเพื่อขายแก่ราษฎร ทำให้คลองคังกล่าวไม่อาจจะใช้  
ประโยชน์ได้ดีในด้านการชลประทาน ทำให้มีปัญหาการขาดแคลนน้ำขึ้นในปลายรัชกาลที่ 5  
ในรัชกาลที่ 6 ต้องโปรดให้ชุกคลองระพีพัฒน์ศักดิ์เพื่อแก้ปัญหา (คูแผนที่ 6) นอกจากนั้น  
ยังปรากฏหลักฐานการเป็นเจ้าของที่ดิน การค้าที่ดินและการสร้างตึกแถวให้เช่า ทั้งของ  
พระคลังข้างที่ เจ้านายและขุนนางเป็นจำนวนมาก เช่น กรมหมื่นหลวงสรรพศาสตร์ศุภกิจ  
ทรงชายที่ดินแปลงใหญ่บริเวณริมแม่น้ำเจ้าพระยา สามเสน ซ้ำงวัดส้มเกลี้ยง เป็นจำนวน  
เงินถึง 400 ชั่ง (32,000 บาท) แก่กรมหมื่นทิวากรวงษ์ประวีติ<sup>4</sup> และทรงเอาที่ดินถนน

<sup>1</sup> กจข., ร.5 กษ. 12.2/8 หนังสือหม่อมสุภาพ

<sup>2</sup> สิริลักษณ์ ศักดิ์เกรียงไกร, "ต้นกำเนิดของชนชั้นนายทุนในประเทศไทย (พ.ศ.  
2398-2453)" (วิทยานิพนธ์ปริญญาโทมหาบัณฑิต ภาควิชาประวัติศาสตร์ บัณฑิตวิทยาลัย จุฬาลงกรณ์มหาวิทยาลัย, 2522), หน้า 57. อ้างจาก คำสัมภาษณ์ขุนประเสริฐสุภมาครา  
(เจริญ จันทรมบูรณ์) หมู่บ้านริมคลอง 9 กุมภาพันธ์ 2522 เวลา 10.00-11.30 น.

<sup>3</sup> ทรายละเอียดใน สุนทรีย อาสะไวย์, "บทบาทของรัฐบาลและเอกชนในการ  
พัฒนา : ศึกษาเฉพาะกรณีประวัติโครงการรังสิต พ.ศ. 2431-2457" (งานวิจัยหมายเลข 1 สถาบันไทยคดีศึกษา มหาวิทยาลัยธรรมศาสตร์, 2521) (อัครสำเนา)

<sup>4</sup> พระประวัติกรมหมื่นทิวากรวงษ์ประวีติ (พิมพ์แจกในงานฉลองครบ 6 รอบของ  
หม่อมเจ้าสวัสดิรักษ์ เกษมศรี), หน้า 18. อ้างถึงใน ทวีศิลป์ สืบวัฒนะ, "การลงทุนทาง  
เศรษฐกิจของเจ้านายไทย. . .", หน้า 75.



ที่มา : กจช., ผ. ร.7 ม.9 ( 2 )

แผนที่ 6 แสดงตัวอย่างพื้นที่ที่มีการลงทุนขุดคลอง

พาหุรัดเป็นประกันเพื่อขอกู้เงินจากพระคลังข้างที่ เป็นจำนวนเงิน 1,500 ชั่ง (120,000 บาท) นอกจากการเป็นเจ้าของที่ดินรายใหญ่ดังกล่าวแล้ว กรมหลวงสรรพศาสตร์ศุภกิจยังทรงลงทุนในกิจการตึกแถวอีกเป็นจำนวนมาก เช่น ใน พ.ศ. 2439 ทรงขอพระบรมราชานุญาตยืมเงินจากรัชกาลที่ 5 จำนวน 1,000 ชั่ง (80,000 บาท) ในอัตราดอกเบี้ยร้อยละ 5 ต่อปี เพื่อใช้สร้างห้องแถว จากค่ากรามบังคมทูลได้แสดงถึงปริมาณการลงทุนในการซื้อที่ดินเพื่อสร้างห้องแถวตึกแถวในแต่ละโครงการได้ดังนี้คือ

. . . อนึ่ง ในที่รายนี้ ถ้าจะตัดทำถนนโรงแถวอย่างพระเจ้าน้อยยาเธอกรมหมื่นนราธิปประพันธุพงศ์จะได้ตึกไม่ต่ำกว่า 280 ห้อง คิดเสียว่าค่าที่พื้นซึ่ง ทุนทำตึกอีกห้องละ 8 ชั่ง . . . จะรับเหมาใน 280 ห้อง เป็นเงิน 2,040 ชั่ง ค่าทำถนนเงิน 160 ชั่ง รวม 2,200 ชั่ง คิดค่าที่อีก 1,000 ชั่ง รวม 3,200 ชั่ง . . .<sup>1</sup>

จากการสำรวจทรัพย์สินของกรมหลวงสรรพศาสตร์ศุภกิจ ใน พ.ศ. 2461 ปรากฏว่าทรงมีตึกแถวเป็นจำนวนมากในบริเวณต่าง ๆ ในกรุงเทพฯ รวมทั้งสิ้นจำนวน 222 ห้อง เป็นตึกชั้นเดียว 84 ห้อง ตึก 2 ชั้น 138 ห้อง คิดเป็นราคาทั้งสิ้นถึง 262,200 บาท<sup>2</sup>

\* จากการลงทุนของชนชั้นสูงชาวไทย นายทุนชาวจีนและชาวตะวันตก และการขยายตัวของกิจการทางเศรษฐกิจดังกล่าวข้างต้น จะส่งผลต่อการเปลี่ยนแปลงของเมืองกรุงเทพฯ ในลักษณะเดียวกับผลจากการเปลี่ยนแปลงของวิถีการผลิต นั่นคือ ความต้องการใช้ที่ดินในอัตราที่สูงขึ้นมาก ทั้งที่ดินในเมืองและชานเมืองรอบนอก จึงเป็นที่น่าสนใจว่าต่อกระแสดังกล่าวความต้องการใช้ที่ดินในอัตราสูงเช่นนี้ รัฐสามารถพัฒนาเมืองและควบคุมการใช้ที่ดินได้อย่างมีประสิทธิภาพเพียงใด และกลุ่มนายทุนหรือกลุ่มผู้ประกอบการดังกล่าว จะมีบทบาทในการพัฒนาเมืองกรุงเทพฯ มากน้อยเพียงไร และจะส่งผลกระทบต่อสังคมกรุงเทพฯ ในช่วงเวลานั้น

<sup>1</sup> กจข., ร.5 ค. 22.2/22 หนังสือกรมหมื่นสรรพศาสตร์ศุภกิจกรามบังคมทูลพระบาทสมเด็จพระเจ้าอยู่หัวรัชกาลที่ 5, 1 พฤศจิกายน ร.ศ. 115 ✓

<sup>2</sup> กจข., สบ. 001/30, เจ้าพระยาอภัยราชา พระยาสุรภมนตรีบรรณสาร กรามบังคมทูลพระบาทสมเด็จพระเจ้าอยู่หัวรัชกาลที่ 6, 6 เมษายน 2461 ✓

การเปลี่ยนแปลงของกรุงเทพฯในช่วงรัชกาลที่ 5-7

ผลจากปรากฏการณ์ทางเศรษฐกิจภายหลังการทำสนธิสัญญาเบาริงค์ก่่าวข้างต้น ประกอบกับการเพิ่มขึ้นของจำนวนประชากร<sup>1</sup> และสาเหตุทางด้านการเมือง การปกครอง ทำให้เมืองกรุงเทพฯในช่วงรัชกาลที่ 5-7 มีการขยายตัวและได้รับการพัฒนาอย่างขนานใหญ่ จากที่กล่าวแล้วในตอนต้นถึงการกำเนิดของชุมชนชาวตะวันตก และการขยายตัวของชุมชนชาวจีนทางด้านใต้ของเมืองกรุงเทพฯ บริเวณริมแม่น้ำเจ้าพระยาตั้งแต่คลองรอบกรุงไปจนถึงคลองผดุงกรุงเกษม และต่อออกไปถึงเขตเมืองค่าน

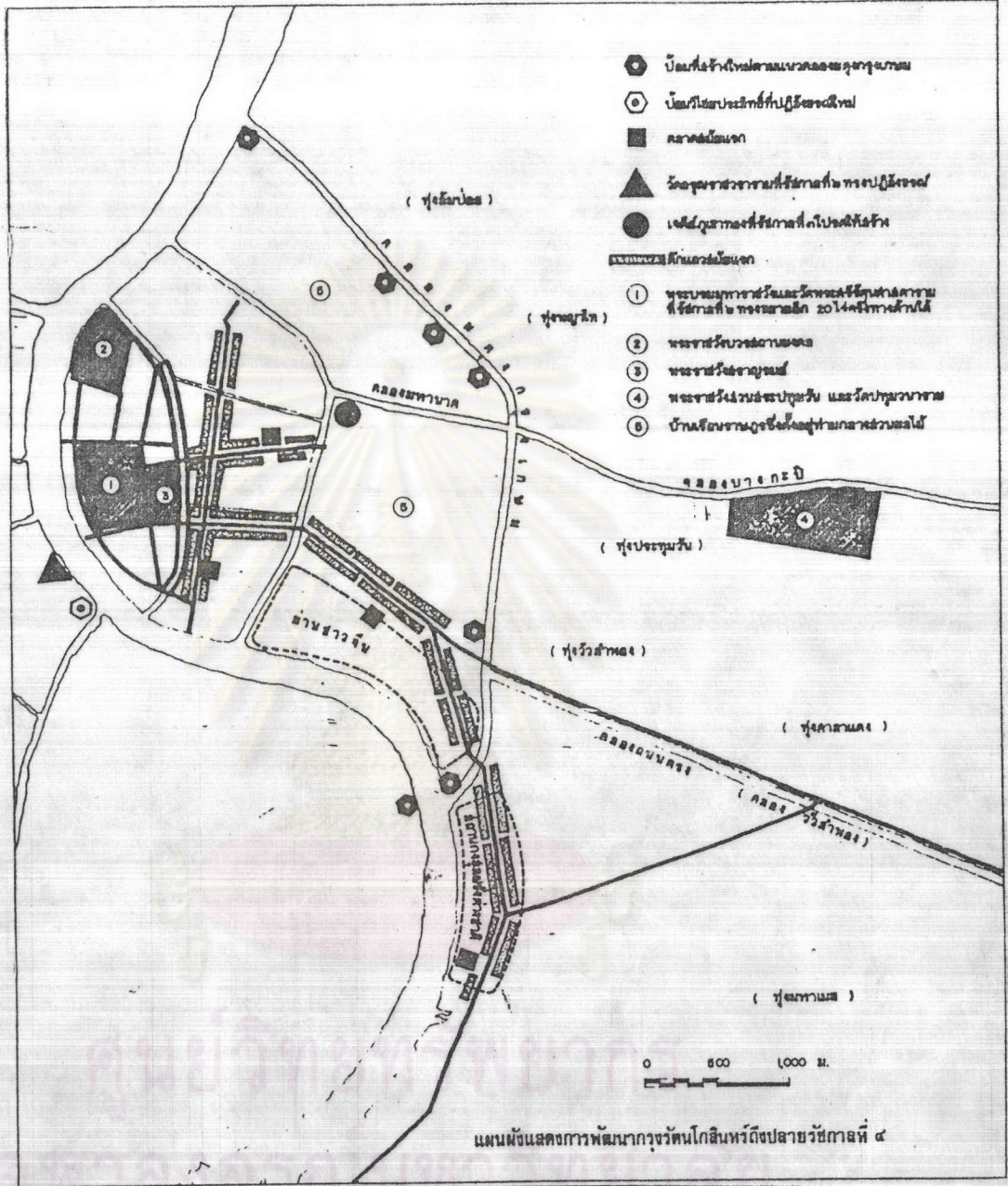
<sup>1</sup> ตัวอย่างข้อมูลเกี่ยวกับการเพิ่มขึ้นของประชากร เช่น สมัยก่อนการทำสนธิสัญญาเบาริงค์ ในรัชกาลที่ 2 เมื่อ พ.ศ. 2365 จากเอกสารครอเฟอร์ค ประมาณว่า กรุงเทพฯมีประชากรราว 50,000 คน ใน พ.ศ. 2387 จากหนังสือของ จาคอบ ทอมลิน ได้อ้างเอกสารนาดหลวงซึ่งกล่าวว่า ได้รับตัวเลขสำมะโนประชากรจากรัฐบาลสยามดังนี้ กรุงเทพฯมีประชากรทั้งสิ้น 77,300 คน เป็นจีน 31,000 คน ลูกจีน 5,000 คน ลาว 16,000 คน สยาม 8,000 คน มอญ 5,000 คน และอื่น ๆ 12,300 คน ใน พ.ศ. 2394 เซอร์ จอห์น เบาริงค์ ประมาณว่ากรุงเทพฯมีประชากรราว 400,000 คน และต่อมาใน พ.ศ. 2443 จากหนังสือของ wolf Donner ได้มีการประมาณการว่า กรุงเทพฯมีประชากรจำนวน 600,000 คน ใน พ.ศ. 2462 จากเอกสารกองจดหมายเหตุ (กจช., ร.6 น. 27/91) จังหวัดพระนครชั้นในมีประชากรทั้งสิ้น 402,905 คน เป็นคนอยู่ชั่วคราว 188,797 คน อยู่เรือเร่รอน 32,212 คน จรจัดอยู่ไม่เป็นที่ 105 คน อยู่ประจำเป็นหลักฐาน 181,791 คน ส่วนในจังหวัดธนบุรีชั้นในมีพลเมืองทั้งสิ้น 137,774 คน และใน 25 อำเภอชั้นในมีพลเมืองทั้งสิ้น 540,679 คน และจากการเพิ่มขึ้นของจำนวนประชากรดังกล่าว ในรัชกาลที่ 7 เมื่อ พ.ศ. 2471 จากเอกสารกองจดหมายเหตุ (กจช., ร.7 รล. 6/19) ได้มีความตอนหนึ่งประมาณการถึงการเพิ่มขึ้นของประชากรว่า ประเทศไทยจะมีประชากรเพิ่มขึ้น 150,000 คนต่อปี และจะมีคนต่างก้าวเข้ามาพึ่งพระบรมโพธิสมภารอีกปีละ 50,000 คน รวมเป็น 200,000 คนต่อปี ซึ่งจะต้องปลูกข้าวเพิ่มขึ้นปีละ 200,000 ไร่ หรือมิฉะนั้นก็ขายข้าวให้น้อยลงจึงจะพอกับการเลี้ยงพลเมือง

นอกจากนี้ปากคลองผดุงกรุงเกษมเป็นต้นไป ชุมชนทั้งสองนี้ได้รับบทบาทต่อการพัฒนาเมือง  
 กรุงเทพฯของรัฐอันเป็นผลให้เกิดการเปลี่ยนแปลงทางกายภาพของเมืองครั้งสำคัญ การ  
 เรียกร้องของสถานกงสุลและพ่อค้าชาวตะวันตกให้รัฐคัดถนนเพื่อใช้ขี่ม้าและเป็นการ  
 คมนาคมทางบกในสมัยรัชกาลที่ 4 โค้กอกำเนิถถนนเจริญกรุง จากปลายกำแพงพระบรม  
 มหาราชวังค้ำไค้ขนานไปกับแม่น้ำเจ้าพระยาตอนล่าง ผ่านชุมชนชาวจีนและชาวตะวันตก  
 ไปจนถึงบริเวณบางคอแหลม (ถนนตก) และกำเนิถของถนนสายต่าง ๆ ต่อมา<sup>1</sup> ไค้แก่  
 ถนนตรง (พระรามที่ 4) โดยค้ค้ล่ียบกับคลองถนนตรง<sup>2</sup> แยกไปจากคลองผดุงกรุงเกษม  
 ผ่านทุ่งวัวลำพอง (หัวลำโพง) ตรงไปทางทิศตะวันออกถึงคลองเคเตย ถนนสีลม โดยค้ค้ล่ียบ  
 กับคลองสีลมเชื่อมถนนเจริญกรุงกับถนนตรง และค้ค้ถนนบำรุงเมือง เพ็องนคร ต่อมา สิ่ง  
 กำเนิถขึ้นใหม่พร้อมกับการค้ค้ถนนค้ค้กล่าว ไค้แก่ [การที่รัชกาลที่ 4 โปรดเกล้าฯ ให้สร้างค้ค้  
 แถวตามแบบสิงคโปร์ตามแนวสองข้างถนน เพื่อพระราชทานให้เป็นผลประโยชน์แก่พระเจ้า  
 ในการให้เช่าทำร้านค้า ซึ่งนับเป็นจุดข้เปลี่ยนในค้ค้การตั้งถิ่นฐานจากชุมชนทางน้ำมาเป็น  
 ชุมชนบนบกตามแนวถนนเป็นครั้งแรก และจะมีการขยายตัวต่อมา นอกจากการค้ค้ถนนค้ค้กล่าว  
 การขยายตัวทางกายภาพในรัชกาลที่ 4 อีกประการหนึ่งไค้แก่ การขยายความเจริญของเมือง  
 ผ่านแนวคลองผดุงกรุงเกษมไปทางทิศตะวันออกจากการโปรดให้สร้างพระราชวังปทุมวัน  
 ริมคลองแสนแสบ การขยายตัวของเมืองผ่านแนวคลองผดุงกรุงเกษมในลักษณะค้ค้กล่าวจะพบไค้  
 ในสมัยต่อ ๆ มา และจะเป็นการขยายตัวออกทุกทิศทุกทางค้ค้กล่าวต่อไป (ดูแผนที่ 7,8)

<sup>1</sup>โปรดดูรายละเอียดในเรื่องการพัฒนาถนนไค้ในเอกสารที่เกี่ยวข้องหลายเล่ม  
 เช่น เกื้อกูล ยืนยงอนันต์, การพัฒนาการคมนาคมทางบกในรัชสมัยพระบาทสมเด็จพระ  
 จุลจอมเกล้าเจ้าอยู่หัว (เอกสารนิเทศการศึกษา ฉบับที่ 194 หน่วยศึกษานิเทศก์ กรมการ  
 ฝึกหัดครู, 2520)

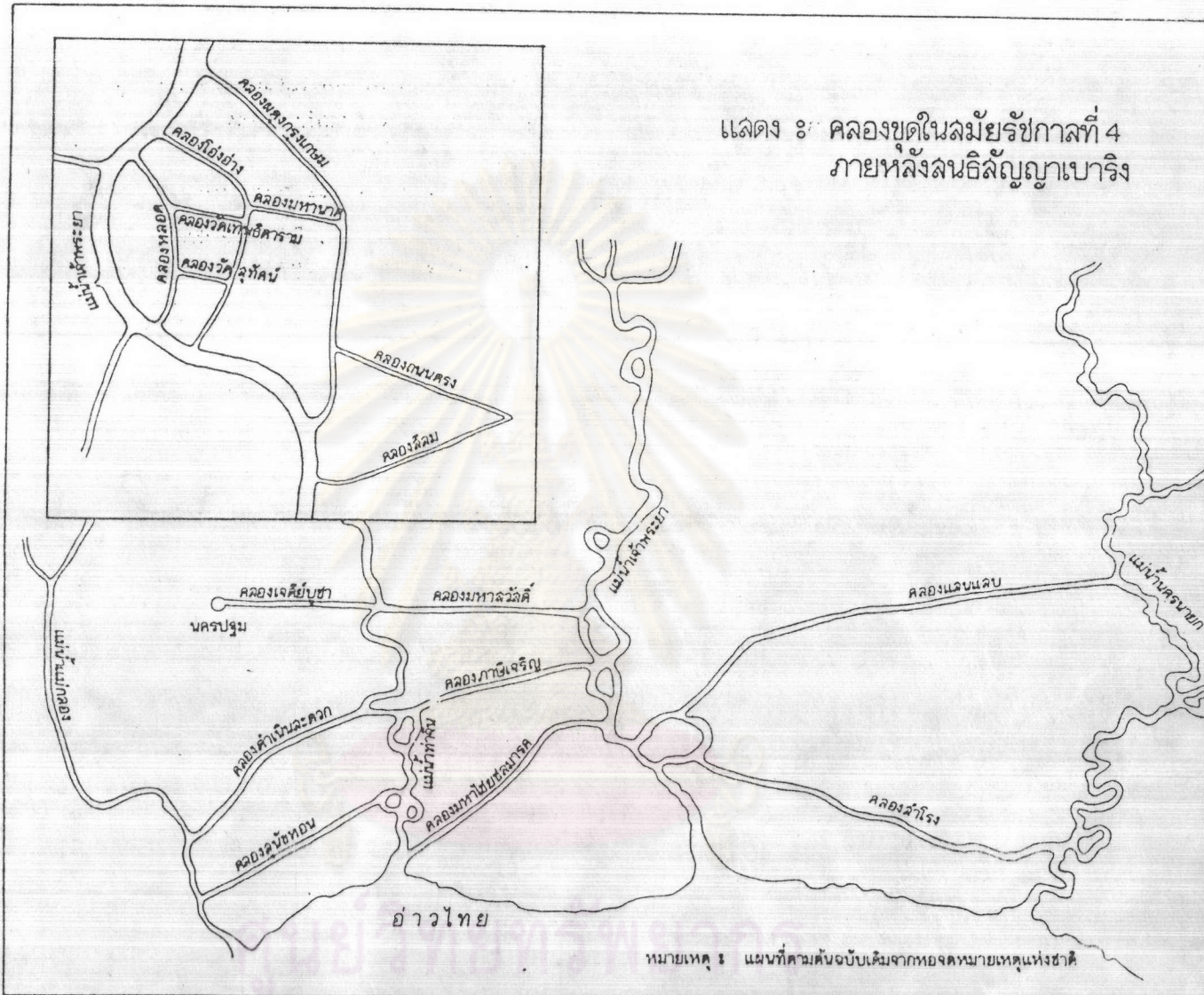
<sup>2</sup>โปรดดูรายละเอียดในเรื่องการพัฒนาคลองไค้ในเอกสารที่เกี่ยวข้องหลายเล่ม  
 เช่น ปิยนาด บุณนาค, ควงพร นพคุณ และสุวิวัฒนา ธาคานิติ, คลองในกรุงเทพฯ  
 (กรุงเทพฯ : จุฬาลงกรณ์มหาวิทยาลัย, 2525)





ที่มา : กำนัน กุศล และทรงสรรค์ นิลกำแหง  
 "วิวัฒนาการทางกายภาพ..." : 231.

แผนที่ 7 แสดงการพัฒนากรุงเทพฯถึงปลายรัชกาลที่ 4



ที่มา : ปิยนาด มุณนาค กวางพร นพคุณ และสุวิธนา  
 ธาคานิติ, คลองในกรุงเทพฯ, หน้า 62 .

แผนที่ 8 แสดงคลองขุดในสมัยรัชกาลที่ 4 ภายหลังสนธิสัญญาเบาริง

หมายเหตุ : คลองถนนตรงในความเป็นจริงจะต่อเลยออกไปมิได้บรรจบกับคลองสี่ลม

ในรัชกาลที่ 5 เป็นสมัยของการพัฒนาประเทศให้ทันสมัยตามแบบตะวันตก มีการพัฒนากิจการสาธารณูปโภคสาธารณูปการอย่างขนานใหญ่ อันเป็นผลให้เมืองกรุงเทพมหานครมีการเปลี่ยนแปลงทางกายภาพอย่างรวดเร็ว จนมีลักษณะของเมืองสมัยใหม่ และทวีบทบาทเด่นในฐานะเมืองศูนย์กลางทางด้านพาณิชย์กรรมและอุตสาหกรรม ทั้งนี้ลักษณะเมืองยุคศาสตร์แบบเคิมที่มีป้อมและกำแพงเมือง จึงหมดความจำเป็น ได้มีการรื้อป้อมและกำแพงเมืองลงเป็นจำนวนมาก มีการขุดคลองและตัดถนนพ่วงผ่านแนวกำแพงเมืองออกไป เป็นการขยายพื้นที่เมืองอย่างกว้างขวางและทุกทิศทุกทาง สภาพพื้นที่นอกแนวคลองผดุงกรุงเกษม และพื้นที่อื่น ๆ ซึ่งเคยรกร้างว่างเปล่ามีสภาพเป็นท้องทุ่ง เช่น ทุ่งสัมปอญ ทุ่งวัวลำพอง ทุ่งสามเสน ทุ่งพญาไท ทุ่งบางกระสัน (มักกะสัน) ทุ่งบางกะปิ ได้รับการพัฒนาด้วยการตัดถนนและขุดคลองไปถึง ทำให้ความเจริญแผ่ออกไปอย่างรวดเร็ว หลายแห่งได้กลายเป็นย่านชุมชนหนาแน่น ในรัชกาลนี้การคมนาคมทางบกและศึกแถวได้รับความนิยมจากประชาชนเป็นอย่างมาก และจากความต้องการที่ดินเพื่อใช้ในการปลูกข้าว รัฐได้ส่งเสริมการพัฒนาคลอง เช่นเดียวกับการตัดถนน มีการตัดถนนและขุดคลองเป็นจำนวนมากเป็นประวัติการณ์ การพัฒนาที่ส่งผลให้เกิดการขยายตัวทางกายภาพที่สำคัญได้แก่ การตัดถนนราชดำเนิน เพื่อเชื่อมการติดต่อระหว่างพระบรมมหาราชวังกับพระราชวังดุสิต<sup>1</sup> ซึ่งโปรดให้สร้างขึ้นใหม่ทางทิศเหนือ ระหว่างคลองสามเสนกับคลองผดุงกรุงเกษม อันก่อให้เกิดการตัดถนนอีกหลายสายในบริเวณดังกล่าว ในด้านการขุดคลอง ที่สำคัญได้แก่การขุดคลองเปรมประชากร ตั้งแต่คลองผดุงกรุงเกษมตอนหน้าวัดโสมนัสวรวิหารไปทะลุตำบลเกาะใหญ่ แขวงจังหวัดพระนครหรือยุชยาทางทิศเหนือของเมืองกรุงเทพฯ ในทางทิศตะวันออกเฉียงเหนือมีการขุดคลองรังสิตประยูรศักดิ์ และคลองแยกคลองขอย รวม 43 คลอง ในบริเวณระหว่างคลองเปรมประชากรกับอยู่ทางด้านตะวันตกแม่น้ำเมืองนครนายกคั่นอยู่ทางตะวันออก ด้านใต้มีคลองแสนแสบคลองบางขนาก และด้านเหนือจคอยุธยา นอกจากนั้นทางทิศตะวันออกของเมืองกรุงเทพฯ ยังมีการขุดคลองประเวศบุรีรมย์ และคลองแยกอีก 4 คลองตั้งแต่ปลายคลองพระโขนง แขวงเมืองนครเขื่อนขันธ์ไปออกแม่น้ำบางปะกง แขวงเมืองฉะเชิงเทรา คลองต่าง ๆ ดังกล่าวเป็นการขยายชานเมืองกรุงเทพฯ ออกไป มีประชาชนไปตั้งถิ่นฐานตามแนวคลองมากขึ้นจนกระทั่งรัฐต้องประกาศตั้งเป็นเมือง

<sup>1</sup>ดูรายละเอียดในเรื่องวังไค้ใน แ่งน้อย ศักดิ์ศรี, ม.ร.ว. และคณะ, พระราชวังและวังในกรุงเทพฯ (กรุงเทพฯ : จุฬาลงกรณ์มหาวิทยาลัย, 2525)

มีนบุรีและเมืองธัญบุรี ขึ้นกับมณฑลกรุงเทพฯ ในสมัยต่อมา จากตัวอย่างการพัฒนาทางกายภาพของเมืองกรุงเทพฯ ดังกล่าว คงพอจะทำให้เราเห็นแนวการขยายตัวของเมืองกรุงเทพฯ ออกไปทุกทิศทุกทาง โดยพุ่งจากศูนย์กลางในรูปนิ้วมือ พุ่งผ่านแนวเขตเมืองเดิมตามแนวคลองผดุงกรุงเกษม ในทางทิศเหนือไปยังบริเวณพระราชวังดุสิตและคลองเปรมประชากร ทางทิศตะวันออกเฉียงเหนือถึงบริเวณทุ่งรังสิต ตามแนวคลองรังสิตประยูรศักดิ์ ทางทิศตะวันออกถึงบริเวณพระราชวังปทุมวันและตามแนวคลองแสนแสบ คลองพระโขนง คลองประเวศบุรีรมย์ และทางทิศใต้ถึงบริเวณย่านชุมชนชาวจีนและชาวตะวันตกตามแนวถนนเจริญกรุงและถนนไกล่เคียง ทั้งนี้ความหนาแน่นของการใช้ที่ดินจะกระจุกตัวอยู่ในเขตเมืองตอนกลางและตอนใต้ ในส่วนอื่น ๆ จะเบาบางกว่าออกมาเป็นลำดับ (ดูแผนที่ 9, 10, 11)

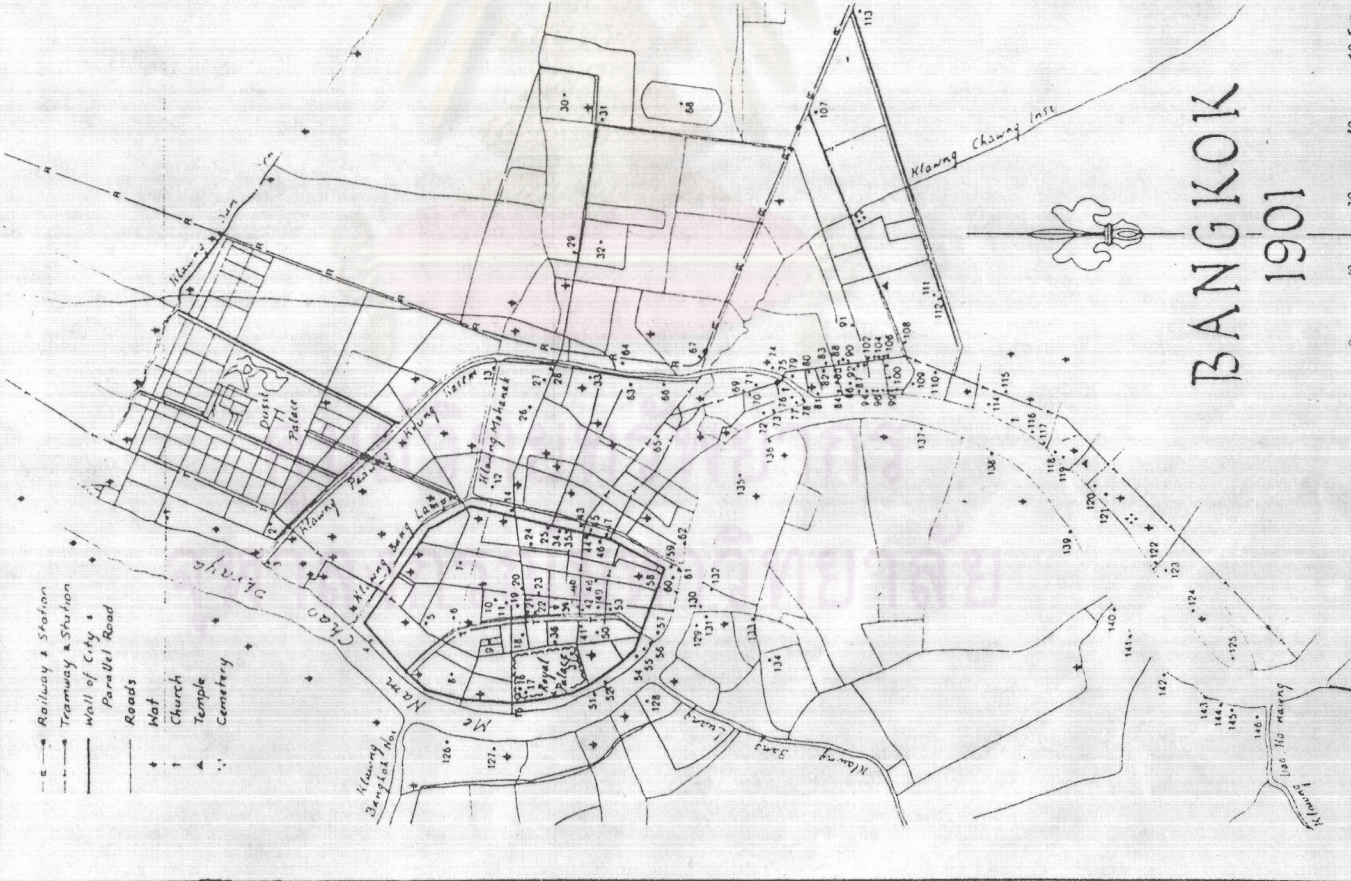
ต่อมาในสมัยรัชกาลที่ 6 ไม่มีการขยายตัวทางกายภาพที่สำคัญ นอกจากการพัฒนาโครงสร้างพื้นฐานด้านการตัดถนนและสร้างสะพานเพิ่มเติมจากรัชกาลก่อน ในด้านการพัฒนาคลอง ไม่ปรากฏหลักฐานการขุดคลองใหม่ในพื้นที่ชั้นในในรัชกาลนี้ นอกจากการขุดซ่อมคลองและการถมคลองเพื่อทำถนน บทบาทของคลองได้ลดความสำคัญลงตามลำดับ ชุมชนกรุงเทพฯ ได้เป็นชุมชนบนบกตามแนวถนนมากยิ่งขึ้น ความหนาแน่นของการใช้ที่ดินในเมืองเพิ่มขึ้นเป็นลำดับ การใช้ที่ดินผืนใหญ่ในรัชกาลนี้ได้แก่ การสร้างสวนดุสิต และการขยายเขตพระราชวังดุสิตออกไปทางทุ่งสัมปอ และสร้างพระตำหนักจิตรลดารโหฐาน ในรัชกาลที่ 7 ความหนาแน่นของการใช้ที่ดินเริ่มดูกลมออกไปยังชานเมือง และดันข้ามไปทางฝั่งตะวันตกของแม่น้ำเจ้าพระยา การพัฒนาถนนเริ่มเป็นการพัฒนาเพื่อเชื่อมอำเภอชั้นในกับอำเภอชั้นนอกและกับจังหวัดใกล้เคียง มีการตัดถนนเพิ่มหลายสาย เช่น ถนนสุขุมวิท และสร้างสะพานข้ามแม่น้ำเจ้าพระยาเพื่อเชื่อมกรุงเทพฯ ฝั่งตะวันออกกับตะวันตก เป็นครั้งแรก ได้แก่ สะพานปฐมบรมราชานุสรณ์ เปิดใช้เมื่อ พ.ศ. 2475 จึงนับว่าเมืองกรุงเทพฯ ในรัชกาลที่ 7 เป็นเมืองที่เติบโตเต็มรูปและมีแนวโน้มของการขยายอิทธิพลไปยังจังหวัดใกล้เคียงรอบนอกโดยการคมนาคมทางบก มีโครงการคมนาคมทางน้ำแต่เพียงอย่างเดียวคงในอดีตอีกต่อไป (ดูแผนที่ 12, 13)

จากการขยายตัวทางกายภาพและการใช้ที่ดินดังกล่าว ข้อที่ควรจะต้องคำนึงถึงเป็นพิเศษคือ แม้ว่าเมืองกรุงเทพฯ ในช่วงรัชกาลที่ 5-7 จะได้รับการพัฒนาตามรูปแบบของเมืองทางตะวันตกและจัดว่ามีการเติบโตอย่างรวดเร็วเมื่อเปรียบเทียบกับสมัยก่อนการทำสนธิสัญญาเบาริง แต่โดยสภาพภูมิประเทศและลักษณะการผลิตซึ่งเป็นพื้นฐานทางเศรษฐกิจ



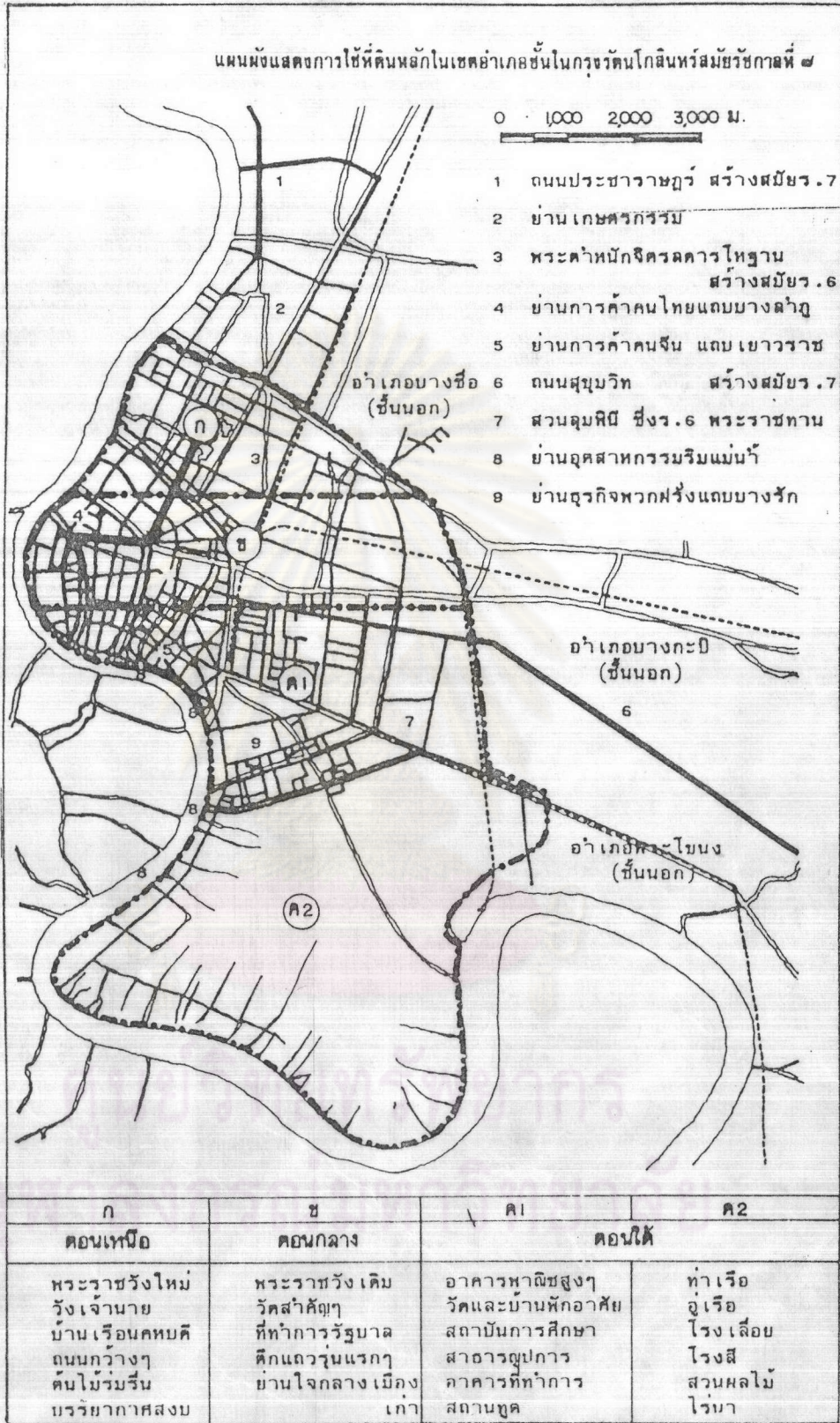


This map of Bangkok 1901 was adapted and redrafted from the outsized (circa 60 x 100 centimetres) and unphotographable original chart. The main changes from the original are the use of colour, the substitution of symbols and numbers for named places, and the omission of most road and waterway names. Numbered places are identified in the list which follows. All numbers do not appear on the redrafted map in order to maintain clarity in several areas, but the numbers omitted may be readily inferred since these were assigned from north to south: first, east of the river; then, west of the river. All place names are spelled as they appeared on the original chart. Although the omission of many of the road names was necessitated in order to maintain clarity, that many of the roads shown were planned rather than present (the Dusit Palace area, for example, was not yet on the ground) was good reason to mitigate the apparent importance of roadways vis-à-vis waterways.



- |                                 |                                     |                                     |
|---------------------------------|-------------------------------------|-------------------------------------|
| 1 Prince Mahit                  | 50 Garden                           | 98 Oriental Hotel                   |
| 2 Prince Ratbur                 | 51 Ta Tien                          | 99 East Asiatic Co                  |
| 3 Prince Kitia Kawn             | 52 Police Station                   | 100 Assumption College              |
| 4 Prince Nares                  | 53 John Sampson and Son             | 101 Siam Observer                   |
| 5 Prince Kosit                  | 54 Rm. 1 Survey Office              | 102 British Dispensary              |
| 6 Prince Pi San                 | 55 Sunandulaya                      | 103 Bodoga Hotel                    |
| 7 Tukdin                        | 56 B. Gimm & Co                     | 104 Banque De l'Indo Chine          |
| 8 Museum                        | 57 Survey Department                | 105 English Pharmacy                |
| 9 Siamese Court                 | 58 Siam Electricity Co. Ltd         | 106 Bangkok Dispensary              |
| 10 Prince Sum Pra Sat           | 59 Flag Staff                       | 107 Phraya Surisak                  |
| 11 Prince Nara                  | 60 Russian & Danish Consulates      | 108 Hospital                        |
| 12 Pu Kao Tawng (Golden Mount)  | 61 Post Office No. 1                | 109 Messrs Howarth Erskine          |
| 13 Prince Nakawn Chaisi         | 62 German Siam Trading              | 110 Market                          |
| 14 Police Station               | 63 Siam Canals, Land and Irrigation | 111 Italian Consulate               |
| 15 Foreign Office               | 64 Co. Ltd                          | 112 German Consulate                |
| 16 Treasury                     | 64 Royal Railway Office             | 113 German Minister                 |
| 17 Mint                         | 65 Photo Studio                     | 114 Bangkok Dock Co                 |
| 18 War Department               | 66 Police Station                   | 115 Police Station                  |
| 19 Prince Pholawet              | 67 Workshops (Railway)              | 116 Borneo Co                       |
| 20 Post Branch                  | 68 Race Course                      | 117 Messrs Wmfrso                   |
| 21 Messrs. Badman               | 69 Photo Studio                     | 118 Consulate for Norway and Sweden |
| 22 Local Government             | 70 Western Dispensary               | 119 Messrs Markwald                 |
| 23 Prince Tsseman               | 71 Borispa Court                    | 120 Law Sang                        |
| 24 Prince Wattana               | 72 Public Works                     | 121 Bangkok Rice Mills              |
| 25 School                       | 73 Convent                          | 112 East Asiatic Co's Mills         |
| 26 Children's Home              | 74 Japanese Legation                | 123 Borneo Co's Mills               |
| 27 Government Printing Office   | 75 Nai Let                          | 124 Messrs Clarke Co                |
| 28 Phraya Sri                   | 76 Messrs Kian Hoa Heng             | 125 S. J. Smith                     |
| 29 Prince Sawasti               | 77 Messrs Markwald                  | 126 Wang Lang Hospital              |
| 30 Lotus Gardens                | 78 Austrian Consulate               | 127 Royal Dockyard                  |
| 31 Rifle Range                  | 79 Bangkok United Club              | 128 Palace of Late Prince Awng Yan  |
| 32 Royal Survey School          | 80 Bangkok Times                    | 129 Chao Phraya Bhaskara-wongse     |
| 33 Hospital                     | 81 H S Bank                         | 130 Phraya Bhunuwongse              |
| 34 Goal                         | 82 Printing Office Galtie & Co      | 131 Phraya Chantabhin               |
| 35 Police Station               | 83 Ch. Kinder                       | 132 Phraya Montri                   |
| 36 Royal Garden                 | 84 Oriental Inn                     | 133 King's College                  |
| 37 Artillery                    | 85 Portuguese Consulate             | 134 Chao Phraya Surawongse          |
| 38 Seekak Dispensary            | 86 British Consulate                | 135 River Police Station            |
| 39 Out Fitting Co               | 87 American Consulate               | 136 Lunatic Asylum                  |
| 40 American Import Co           | 88 Bangkok Library                  | 137 Pu Hwat                         |
| 41 British Dispensary Branch    | 89 Italian Hotel                    | 138 Denby Mott & Dickson            |
| 42 School                       | 90 Kerr & Co                        | 139 Phraya Samut                    |
| 43 Prince Damrong               | 91 German Club                      | 140 Bombay Burma I C                |
| 44 Prince Phit -                | 92 Police Station                   | 141 Hok Fok                         |
| 45 Boripah Hospital             | 93 Siam Free Press                  | 142 American Mission                |
| 46 Prince Ong Ni...             | 94 Custom House                     | 143 Airan Co                        |
| 47 Boy's English Central School | 95 Post Office No. 2                | 144 Chasua Luan                     |
| 48 Police Station               | 96 French Consulate                 | 145 Phraya Swati                    |
| 49 Chao Phraya Thewet           | 97 Chartered Bank                   | 146 Hog Seng                        |

ที่มา : Larry Sternstein, Portrait of Bang



ที่มา : กำจร ภูษิต และทรงสรศักดิ์ นิลกำแหง,  
"วิวัฒนาการทางกายภาพ..." : 240.

แผนที่ 12 แสดงการใช้ที่ดินหลักในเขตอำเภอชั้นในกรุงเทพฯ ในรัชกาลที่ 7

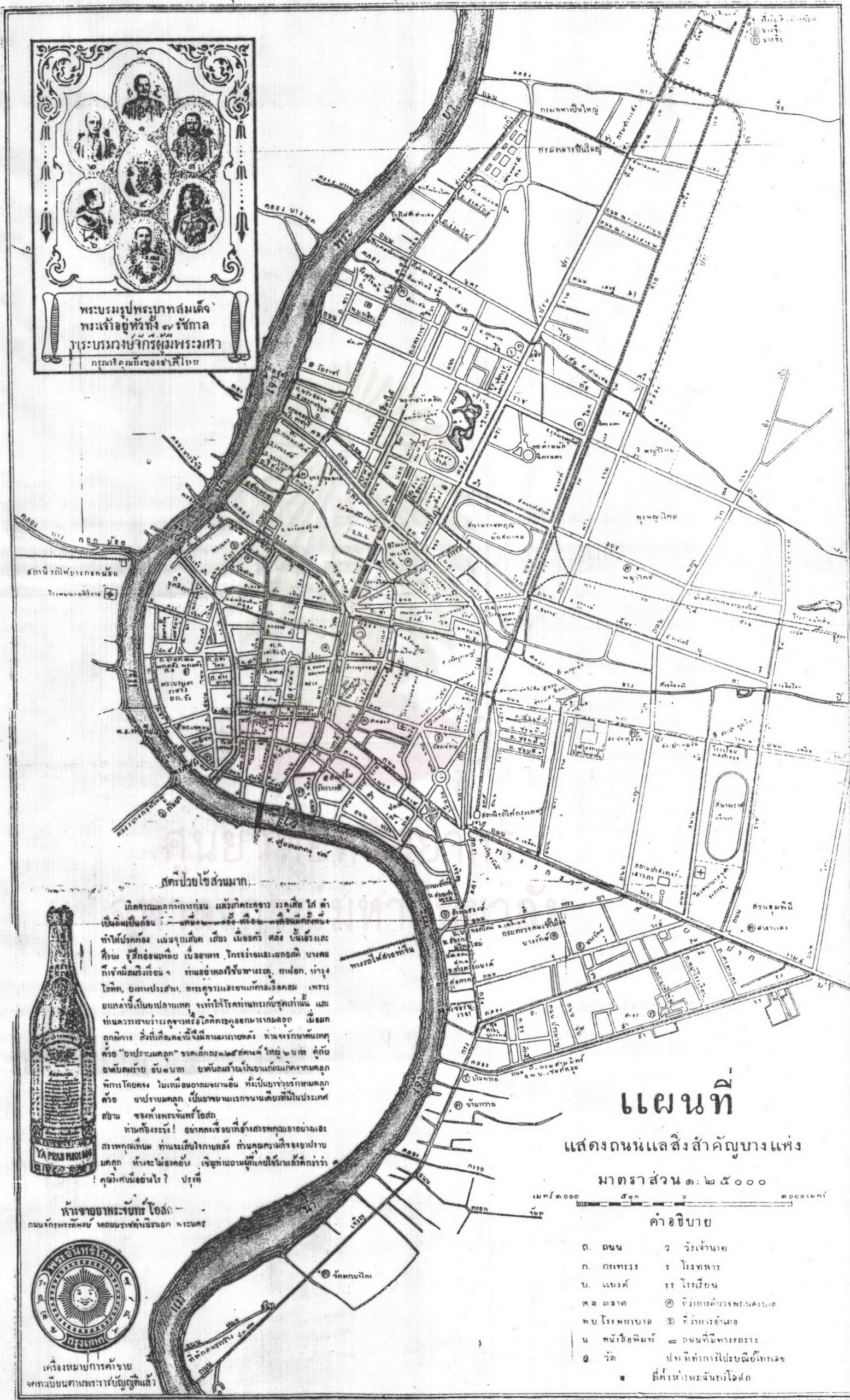




ที่ระอุกแห่งความเจริญของกรุงเทพพระมหานครฯ สมัยบรรจบ ๑๕๐ ปี พ.ศ. ๒๔๗๕  
 เพชฌิมสารยंत्रจักรจำวันฉลองกรุงเทพ พระมหานครฯ มีความเจริญเพียขง

แผนที่ 13 แสดงถนนและสถานที่สำคัญในกรุงเทพฯ พ.ศ. 2475

ที่มา : ก.จ.ท., น. ก.ศ. 1 (14-11)



ห้างขายยาพระจันทร์ไอศถ  
 ถนนจักรพรรดิพงษ์ จดถนนราชดำเนินนอก พระนคร



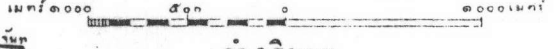
เครื่องพิมพ์การค้าขาย  
 จดถนนบดินทรไพศาลราษฎร์

สตรีป่วยใช้ส่วนมาก  
 เกิดความผิดปกติของร่างกาย แล้วเกิดโรคต่างๆ ระบาดเสีย ได้ คำ  
 เป็นอันหนักก่อน... (text continues describing health benefits)

แผนที่

แสดงถนนและสิ่งสำคัญบางแห่ง

มาตราส่วน ๑ : ๒๕๐๐๐



คำอธิบาย

- ก. ถนน ๖ วีระเจ้านาย
- ข. กระทรวง ๖ โรงพยาบาล
- ค. เสาธง ๖ ไร่เวียน
- ด. ตลาด ๖ ที่ว่าการตำรวจพระนคร
- ขบ โรงพยาบาล ๖ ที่ว่าการอำเภอ
- น. พระที่นั่งอิศริมา ๖ ถนนวิจิตร
- อ. วัด ๖ วัดที่ทำการไปรษณีย์โทรเลข
- ที่แห่งพระจันทร์ไอศถ

ที่ระอุก ของห้างพระจันทร์ไอศถ  
 ถนนจักรพรรดิพงษ์ จดถนนราชดำเนินนอก พระนคร

ของเมืองได้แก่ การเกษตร เมืองกรุงเทพฯ ในช่วงนี้จึงยังมีลักษณะเป็นแบบเมืองที่แวดล้อมด้วยพื้นที่เกษตรกรรม โดยครอบคลุมพื้นที่สองส่วน ได้แก่ พื้นที่ชั้นใน ซึ่งใช้ในกิจกรรมพาณิชย์ การบริการ อุตสาหกรรม ที่อยู่อาศัย และราชการ เป็นส่วนใหญ่ และพื้นที่ชั้นนอก ซึ่งใช้ในกิจกรรมการผลิตเป็นส่วนใหญ่ และความหนาแน่นของการตั้งถิ่นฐานยังคงมีไม่มาก (ดูแผนที่ 14) นอกจากนั้นลักษณะที่น่าสนใจประการอื่น ๆ อีกก็คือ แม้ว่าพื้นที่ชั้นในต้องพึ่งพาอาศัยผลผลิตจากพื้นที่ชั้นนอกโดยพื้นที่ชั้นในจะทำหน้าที่เป็นตลาด แต่ในด้านความเป็นเจ้าของปัจจัยการผลิตระหว่างพื้นที่ชั้นในและชั้นนอกนั้น ไม่สามารถแยกกลุ่มบุคคลออกจากกันได้ โดยเหตุที่การขยายตัวของพื้นที่การผลิตในชานเมืองรอบนอก เกิดจากการลงทุนของนายทุนในพื้นที่ชั้นใน ชาวกรุงเทพฯ จึงมีฐานะเป็นผู้เช่ามากเมื่อเปรียบเทียบกับพื้นที่เมืองอื่น ๆ ในระหว่างพื้นที่ชั้นในด้วยกันเอง ก็ยังปรากฏความแตกต่างกันในด้านความเจริญและความหนาแน่นของการใช้ที่ดิน ในบางแห่งยังคงเป็นที่พื้นที่สวนและนา ดังอาจพิจารณาได้จากคำบรรยายในหนังสือภูมิศาสตร์มณฑลกรุงเทพฯ ซึ่งตีพิมพ์เมื่อ พ.ศ. 2474 ถึงความแตกต่างระหว่างพื้นที่โดยสรุปดังนี้

#### 1. เขตเมืองชั้นในของกรุงเทพฯทางฝั่งตะวันออกของแม่น้ำเจ้าพระยา

- เขตเมืองชั้นในตอนเหนือ มีอำเภออุสิตและอำเภอนางเลิ้งอยู่สองอำเภอ พลเมืองมีประมาณ 65,000 คน การใช้ที่ดินยังคงมีความหนาแน่นต่ำ ประกอบด้วยบ้านเรือนที่วังเจ้านาย มีถนนที่ปลูกต้นไม้ร่มรื่นริมถนนหลายสาย

- เขตเมืองชั้นในตอนกลาง มีอำเภอพระนครเพียงอำเภอเดียว พลเมืองมีประมาณ 80,000 คน อำเภอหนองที่อยู่ในเขตกำแพงพระนคร มีพลเมืองอาศัยอยู่หนาแน่นมาก บ้านเรือนเป็นตึกและมีถนนมาก ความริมถนนมีตึกแถวและบ้านเรือนเต็มไปทั้งนั้นไม่มีที่ว่างเปล่าเลย สถานที่สำคัญและวัดที่สำคัญอยู่ในอำเภอนี้มาก เป็นที่ตั้งพระบรมมหาราชวัง วัดสำคัญ และกระทรวงต่าง ๆ ทั้งสิ้น

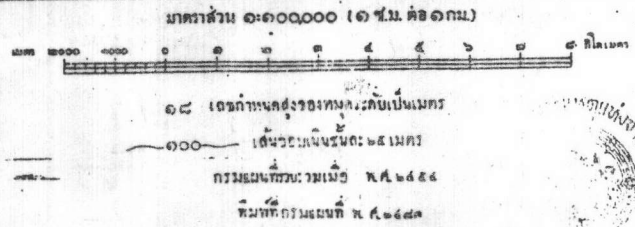
- เขตเมืองชั้นในตอนใต้ มี 3 อำเภอ มีพลเมืองเกือบ 300,000 คน มีกิจกรรมต่าง ๆ ของเมืองมากมาย ประกอบด้วย อาคารร้านค้า ตึกแถวท่าเรือ โกดังริมแม่น้ำเจ้าพระยา สถาบันต่าง ๆ เช่น มหาวิทยาลัย โรงพยาบาล สถานีวิทยุ สถานีรถไฟ ธนาคาร บริษัท สำนักงาน สถานทูต และบ้านเรือนชาวยุโรปใกล้แม่น้ำเจ้าพระยาช่วงตึกลงไป ตอนใต้สุดริมแม่น้ำคือ ท่าเรืออู่เรือ โรงเรือน โรงสี สลับกับสวนผลไม้และที่นาซึ่งอยู่ลึกเข้าไปในแผ่นดิน

# กรุงเทพฯ

แบบที่ 14 แสดงสภาพภูมิประเทศและพื้นที่การเกษตรของกรุงเทพฯ พ.ศ. 2454  
 ทราบ : ก.ช., น.ก.บ.ค.1 (15-31)



เขตปกครอง	ทางรถไฟ
เขตจังหวัด	สายโทรเลข
เขตอำเภอ	ถนนคอนกรีต
หลักกิโลเมตร	ทางเกวียน
หมู่บ้าน	ทางดิน
	เขตทหาร



คันน้ำ	หนองน้ำ
น้ำ	หนองน้ำตื้น
ป่าไม้	๑๕๕๕ หนองน้ำตื้นขนาดใหญ่
ป่าหญ้า	๑๒๓๐ หนองน้ำตื้นขนาดใหญ่
ป่าไผ่	๑๒๓๐ หนองน้ำตื้นขนาดใหญ่
ป่าดิบ	๑๒๓๐ หนองน้ำตื้นขนาดใหญ่
ทุ่ง	๑๒๓๐ หนองน้ำตื้นขนาดใหญ่

2. เขตเมืองชั้นนอกของกรุงเทพฯฝั่งตะวันออกของแม่น้ำเจ้าพระยา

มี 4 อำเภอ พลเมืองราว 100,000 คน ส่วนใหญ่มีสภาพเป็นท้องนาเกือบทั้งสิ้น มีไร่น้อยอยู่บ้าง ยกเว้นทางด้านเหนือซึ่งเป็นที่ตั้งของกรมทหารทั้งทหารบกทหารอากาศและสนามบิน ตลอดจนโรงปูนซีเมนต์

3. เขตเมืองกรุงเทพฯฝั่งตะวันตกของแม่น้ำเจ้าพระยา

พื้นที่โดยทั่วไปเป็นที่สวนผลไม้ มีทางเดินไปตามชนคสวน ตอนนอก ๆ ออกไปมีท้องนาและไร่น้อย ตอนริมแม่น้ำเจ้าพระยาและริมคลองมีโรงสีไฟใหญ่ ๆ หลายโรง และมีท่าเรือสำหรับเรือที่มาบรรทุกข้าวสารจอก<sup>1</sup>

จากการเปลี่ยนแปลงทางกายภาพและลักษณะของเมืองกรุงเทพฯดังกล่าว จะได้นำไปใช้เป็นฐานในการศึกษาในบทต่อไป ซึ่งเมื่อกล่าวถึงปัญหาของเมือง และปัญหาทางสภาวะแวดล้อม ฟังตระหนักถึงความแตกต่างระหว่างพื้นที่ดังกล่าว อันจะหมายถึงความแตกต่างในระดับความรุนแรงของปัญหาในแต่ละพื้นที่ด้วย

การขยายตัวทางกายภาพอย่างขนานใหญ่ของกรุงเทพฯดังกล่าว เป็นการขยายเมืองเพื่อสนองประโยชน์ในกิจกรรมที่หลากหลาย ทั้งกิจกรรมทางการเมืองการปกครอง เศรษฐกิจ และสังคม กล่าวคือ จากสถานการณ์ทางการเมืองระหว่างประเทศและการขยายตัวของเมืองกรุงเทพฯทั้งทางด้านพื้นที่และจำนวนประชากร ทำให้รัฐต้องพัฒนาระบบการบริหารราชการแผ่นดินให้มีประสิทธิภาพยิ่งขึ้น ซึ่งจะมีผลต่อการเปลี่ยนแปลงของเมืองกรุงเทพฯ กล่าวคือ ในการดำเนินการปฏิรูปการบริหารราชการแผ่นดินของพระบาทสมเด็จพระจุลจอมเกล้าเจ้าอยู่หัว นับตั้งแต่ พ.ศ. 2416 ภายหลังพระราชพิธีบรมราชาภิเษกครั้งที่สองเป็นต้นมา เป็นการดำเนินการที่มุ่งส่งเสริมอำนาจของสถาบันพระมหากษัตริย์และส่วนกลาง โดยอาศัยกลไกต่าง ๆ ของรัฐ และด้วยสถาบันข้าราชการ เช่น การตั้งหอรัษฎากรพิพัฒน์ใน พ.ศ. 2416 การตั้งสภาที่ปรึกษาราชการแผ่นดิน สภาที่ปรึกษาในพระองค์ การเลิกระบบไพร่อันเป็นการตัดทอนอำนาจและการส่งสมกำลังของมูลนายในระดับต่าง ๆ การจัดตั้งกองทัพสมัยใหม่ และการจัดระบบเกณฑ์ทหาร การตั้งกระทรวง 12 กระทรวงโดยแบ่งตามลักษณะงานและ

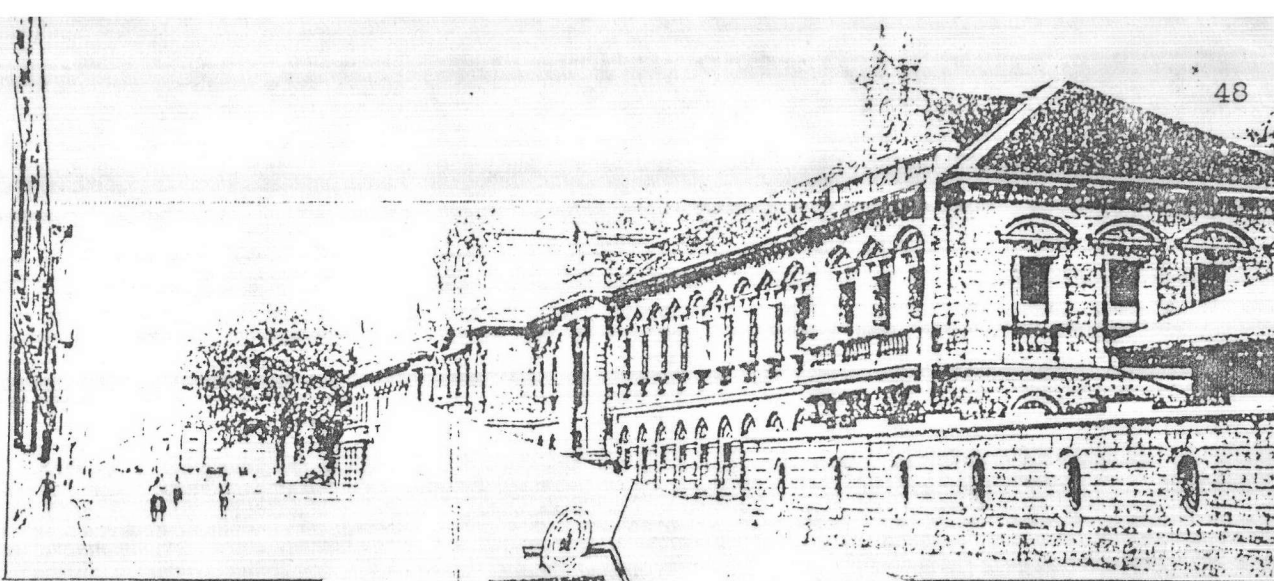
<sup>1</sup> ถึก พรหมมานพ, ภูมิศาสตร์มณฑลกรุงเทพฯ (พระนคร : ธรรมพิทยาคาร, 2474), หน้า 14-16.

หน้าที่ความรับผิดชอบ ตลอดจนการจัการปกครองส่วนภูมิภาคในรูปมณฑลเทศาภิบาล มาตรการต่าง ๆ ดังกล่าวนี้นำไปสู่ผลสำเร็จในกรสร้าง "รัฐประชาชาติ" (National State) โดยรวมอำนาจมาไว้ที่ส่วนกลาง ณ ราชธานี หรือเมืองกรุงเทพฯ ซึ่งเป็นผลให้กรุงเทพฯ เป็นเมืองที่สำคัญที่สุดของประเทศ และได้รับการพัฒนาเป็นอย่างมากเพื่อสนองประโยชน์ทางด้านการปกครอง ได้มีการใช้พื้นที่เพื่อสร้างสถานที่ราชการหลายแห่ง นอกจากนั้นจากสถานการณ์ทางการเมืองที่ต้องเผชิญกับจักรวรรดินิยมตะวันตก ทำให้รัฐมีความจำเป็นต้องเร่งพัฒนาประเทศให้ทันสมัยตามแบบตะวันตก ดังนั้นในช่วงนี้ จึงเป็นยุคสมัยที่รัฐเข้าไปมีบทบาทในการใช้ที่ดินอย่างเต็มที่เพื่อการพัฒนาสาธารณูปโภคสาธารณูปการ จนกรุงเทพฯ มีลักษณะเป็นเมืองสมัยใหม่ที่โดดเด่นกว่าเมืองอื่น ๆ ของประเทศในขณะนั้น (ดูภาพที่ 1)

ในการใช้ที่ดินเพื่อสนองประโยชน์ในกิจกรรมทางเศรษฐกิจได้มีการขยายตัวเป็นอย่างมากเช่นกัน อันเป็นผลมาจากการขยายตัวของกิจกรรมทางเศรษฐกิจภายหลังการทำสนธิสัญญาเบาริ่งดังกล่าวแล้วข้างต้น ลักษณะการเปลี่ยนแปลงที่ดินประโยชน์ใช้สอยที่สำคัญก็คือ การขยายตัวของตลาดบกและย่านการค้าตามแนวถนน อันเป็นผลสืบเนื่องซึ่งกันและกันกับการเปลี่ยนแปลงทางกายภาพจากการพัฒนาถนน ตัวอย่างตลาดและย่านการค้าที่สำคัญ เช่น ตลาดท่าเตียน เป็นตลาดริมแม่น้ำเจ้าพระยาที่รับสินค้าจากในสวนฝั่งธนบุรีและสินค้าจากต่างเมืองทางเรือ ตลอดจนห้างค้าซึ่งขยายตัวขึ้นจากตลาดเก่าแต่เดิม เป็นแหล่งจำหน่ายสินค้าประเภทเครื่องประดับ ตลาดบางลำพูแต่เดิมเมื่อแรกสร้างกรุงยังมี

ศูนย์วิทยพัชยากร  
จุฬาลงกรณ์มหาวิทยาลัย

<sup>1</sup>ดูรายละเอียดในเอกสารหลายเล่มที่เกี่ยวข้อง เช่น สุนทรีย์ อาสะวีย์ และ อัจฉราพร กุมพพิสมัย, "ประวัติศาสตร์สังคมไทย พ.ศ. 2435-2475 : พิจารณาจากกรจัดระเบียบกกรมบริหารประเทศให้ทันสมัย และอิทธิพลของตะวันตกที่มีต่อสังคมไทย" (เอกสารสถาบันไทยคดีศึกษา มหาวิทยาลัยธรรมศาสตร์, 2523) (อักษำเนา)

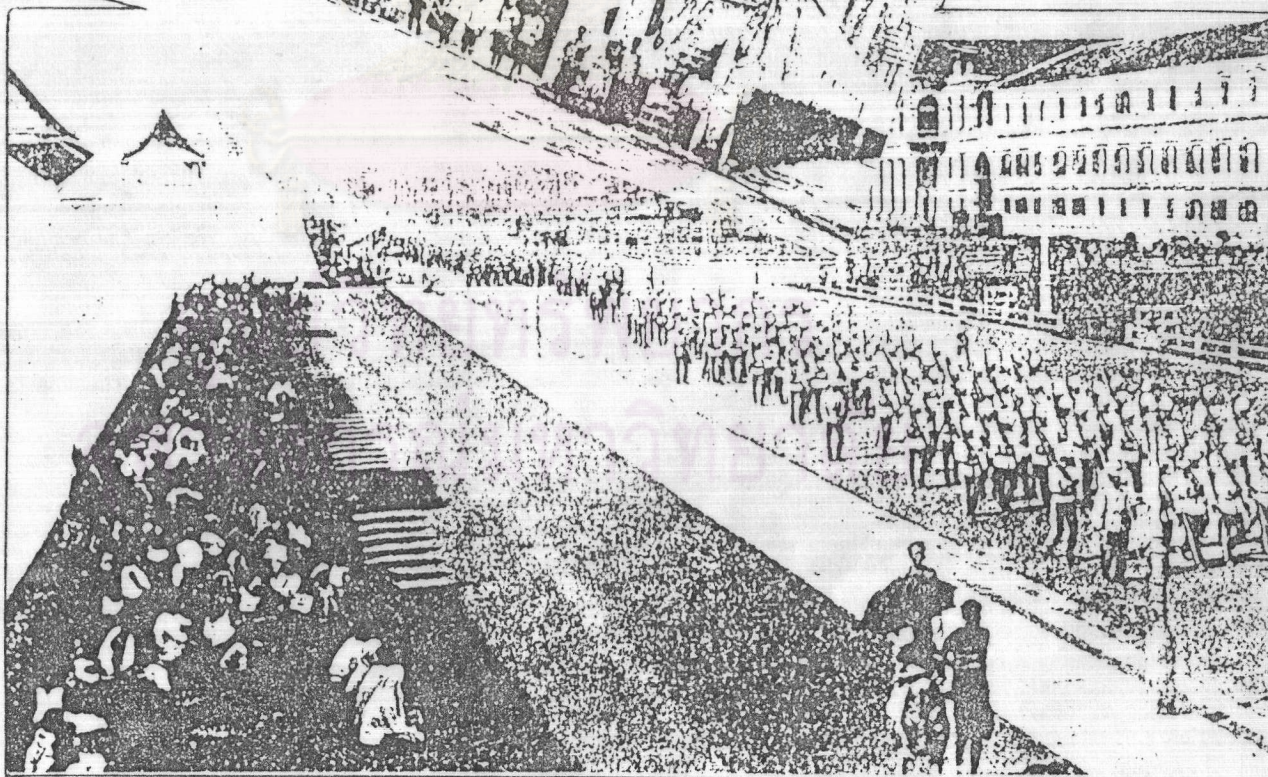


△ โรงเรียนนายร้อยทหารบก<sup>1</sup>



◁ ไปรษณีย์กลาง<sup>2</sup>

▽ ขบวนสวนสนามหน้ากระทรวงกลาโหม<sup>3</sup>



ที่มา : Portrait of Bangkok, pp. 35,34,35.

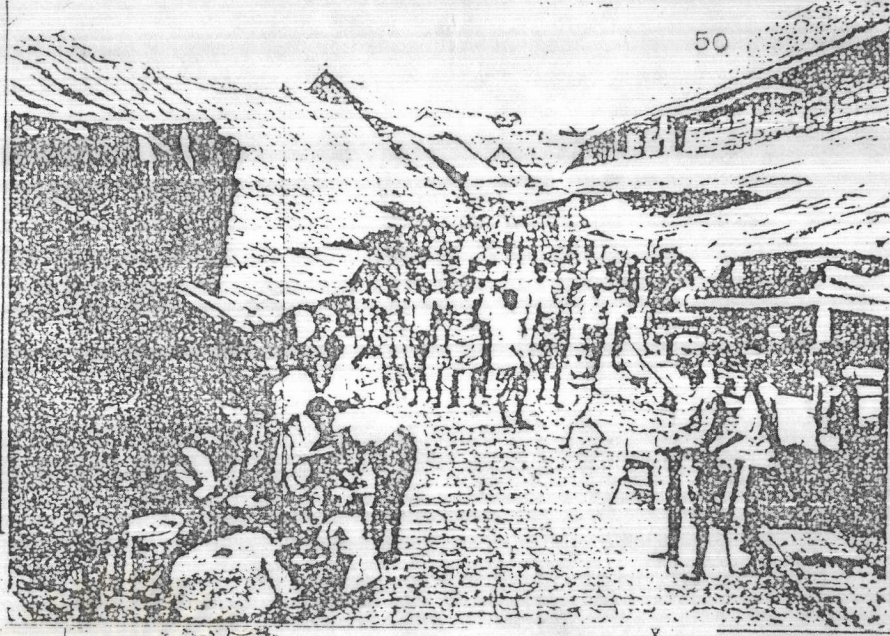
ภาพที่ 1 การใช้ที่ดินเพื่อกิจกรรมทางการเมืองการปกครองของรัฐ

สภาพเป็นที่ลุ่ม มีน้ำท่วมขังลึกถึงเอวไม่ค่อยมีผู้คนอาศัย ต่อมาจากการตัดถนนเฟื่องนคร ทำให้มีตึกแถวและร้านค้าเพิ่มขึ้น จนเจริญขึ้นเป็นย่านชุมนุมชนที่สำคัญ ย่านสี่พระยา และ ตลาดบางรัก (ตลาดหลวงนาวา) เป็นตลาดสำคัญในชุมชนใหม่ เป็นแหล่งที่อยู่อาศัยและ ทำการค้าของชาวตะวันตก ย่านถนนบำรุงเมืองตั้งแต่สี่กั๊กพระยาศรีถึงประตูสำราญราษฎร์ เป็นแหล่งจำหน่ายเครื่องอัฐบริขารของพระภิกษุสงฆ์ ย่านถนนเฟื่องนครช่วงสี่กั๊กพระยาศรี ถึงสี่กั๊กเสาชิงช้าและบ้านทนาย มีห้างฝรั่ง จีน แคนเปอร์เซีย และไทย เป็นจำนวนมาก จำหน่ายสินค้าจากต่างประเทศ ร้านค้าเสื้อผ้าเครื่องแบบ ชายเครื่องหมาย เครื่องหนัง โรงพิมพ์เอกสาร ย่านถนนพาหุรัด เป็นย่านจำหน่ายสินค้าด้านนาฬิกาของพ่อค้าอินเดีย ต่อมาได้ขยายตัวไปถึงเขตสะพานหันและสามเพ็ง ย่านถนนอุณากรรณหลังวังบูรพา ส่วนใหญ่ เป็นร้านค้าของชาวอินเดีย จำหน่ายสินค้าจากต่างประเทศ ย่านถนนเจริญกรุง เป็นย่าน บริษัท ร้านค้า ของชาวตะวันตก จีน และญี่ปุ่น มีสินค้านาฬิกาทั้งเครื่องมือเครื่องจักร เครื่องประดับตกแต่งบ้าน ร้านถ่ายรูป ร้านแพทย์ ร้านขายของเก่า ย่านถนนเขาวราช เป็นการขยายตัวของชุมชนชาวจีนในเขตสามเพ็ง ออกมาตามแนวถนนใหม่ จำหน่ายสินค้า นาฬิกาจากประเทศจีน และร้านรับซื้อทองแท่งและทองรูปพรรณ นอกจากนั้นยังมีย่านการค้าอื่น ๆ อีก<sup>1</sup> การขยายตัวดังกล่าวของการใช้ที่ดินเพื่อสนองประโยชน์ในกิจกรรม ทางเศรษฐกิจ ได้เป็นเงื่อนไขที่สำคัญต่อการพัฒนาเมืองของรัฐ และจะปรากฏปัญหาทาง \* สภาวะแวดล้อมในแหล่งชุมชนดังกล่าวเป็นปริมาณที่มากกว่าในเขตชุมชนเบาบางคงจะได้ ศึกษาในบทต่อไป (ดูภาพที่ 2)

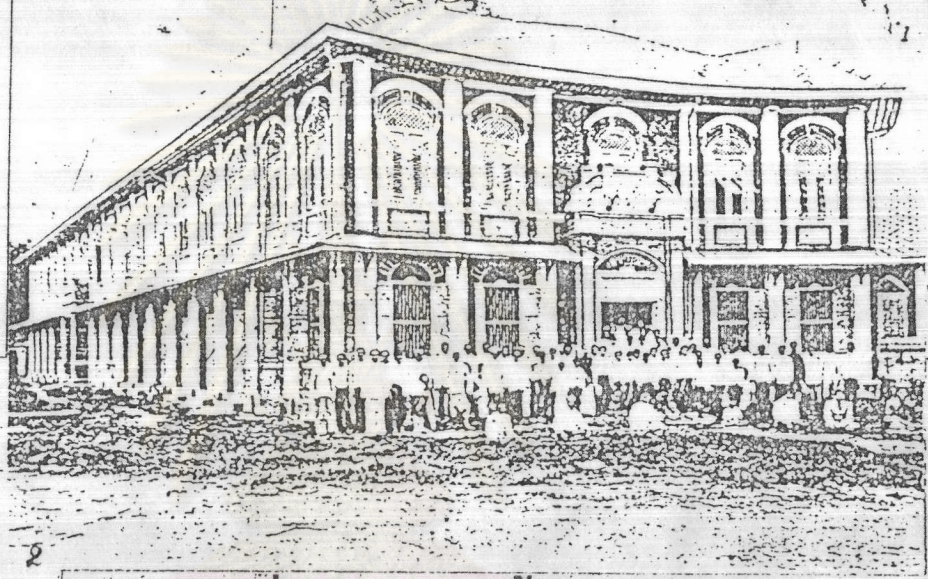
ในด้านกิจกรรมทางสังคม อิทธิพลของวัฒนธรรมแบบตะวันตกได้หลั่งไหลเข้ามา ในเมืองกรุงเทพฯ เป็นอย่างมาก และเป็นที่ยอมรับของประชาชนโดยเฉพาะในหมู่ชนชั้นสูง จึงมีการใช้ที่ดินเพื่อสนองประโยชน์ในกิจกรรมทางสังคมนอกเหนือไปจากการสร้างวัดคั้ง ที่เป็นมาแต่ในอดีต มีการสร้างสมาคมต่าง ๆ ตามแบบสมาคมในต่างประเทศ สร้างสถาบัน การศึกษา มีการขยายพื้นที่สนามหลวงโดยรื้อกำแพงป้อมปราการของวังหน้าทางด้านทิศ ตะวันออกที่ไม่สำคัญลง ทำให้ท้องสนามหลวงมีเนื้อที่กว้างขวางขึ้นถึงห้าตัวในรัชกาลที่ 5

<sup>1</sup>ดูรายละเอียดในเรื่องตลาดได้ใน เกียรติ จิระกุล และคณะ, ตลาดในกรุงเทพฯ (กรุงเทพฯ : จุฬาลงกรณ์มหาวิทยาลัย, 2525)

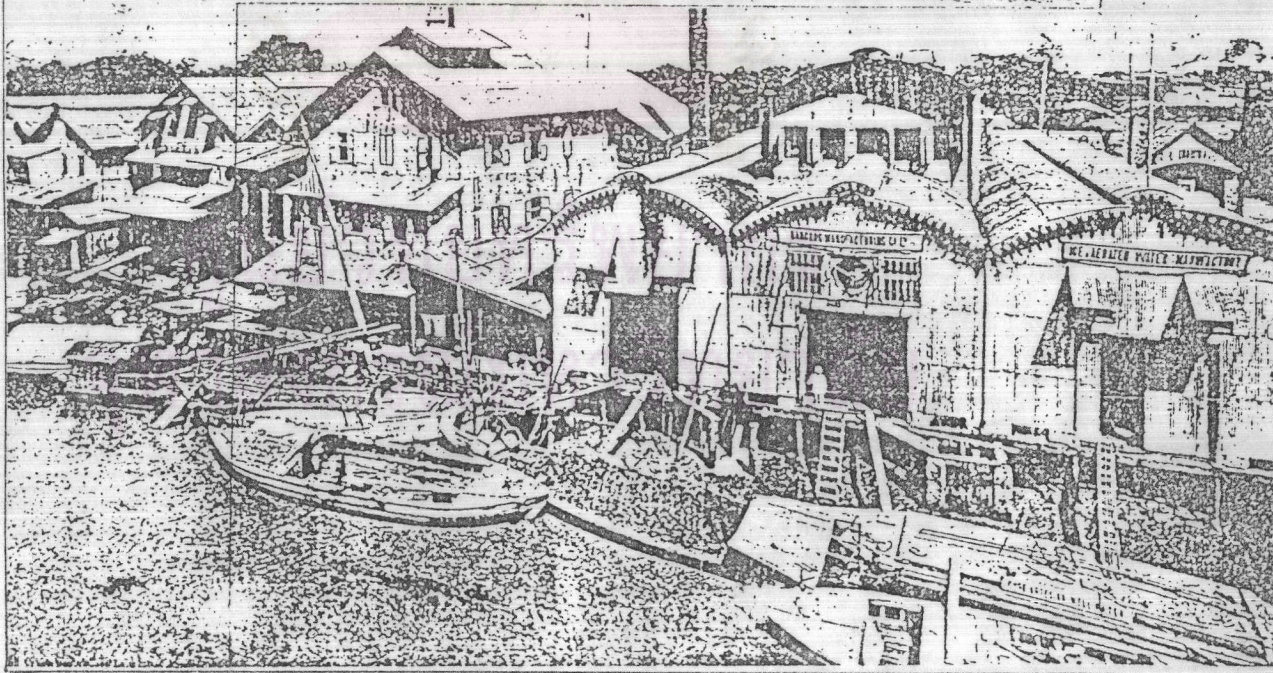
ตลาดที่ปากน้ำ 1 ▷



โรงพยาบาล  
อักษรนิติ 2 ▷



▷ โรงงาน 3



ที่มา : Twentieth Century Impressions of Siam, pp. 246,260,2

ภาพที่ 2 การใช้ที่ดินเพื่อกิจกรรมทางเศรษฐกิจ

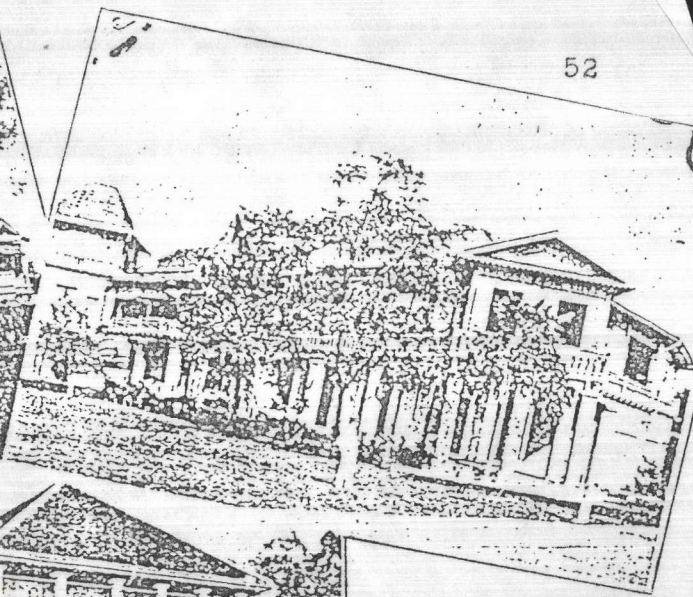


พื้นที่สนามหลวงนี้ได้ใช้ประโยชน์ในกิจกรรมทางสังคมตลอดมา เช่น เป็นที่ตั้งกระบวนแพทย์-  
 ยาศราราชวาลองพระนครครบ 100 ปี เป็นสถานที่จัดงาน "นาเชอนด์ เอกซิบิเชน" หรือ  
 การแสดงสินค้าไทยเป็นเวลาถึง 3 เดือน จัดงานสงครามบุปผาชาติแห่งแผ่นดิน และแข่งรถ-  
 จักรยานสองล้อด้วยดอกไม้ นานาพันธุ์ แล้วที่ว่างปากกันด้วยกระถางปลูกป่าและสายรุ้ง เมื่อ -  
 พ.ศ. 2442 เป็นสนามเล่นและแข่งขันว้าว เป็นสนามแข่งม้าและสนามกอล์ฟ เป็นต้น จึงนับ  
 ได้ว่าเมืองกรุงเทพฯ ในช่วงนี้ได้มีวัฒนธรรมเมือง และมีการใช้พื้นที่เพื่อกิจกรรมทางสังคม  
 โดยตรงอย่างชานาใหญ่ โดยมีได้ใช้พื้นที่แบ่งในพื้นที่วัดดัง เช่นในอดีตอีกต่อไป จึงนับเป็นกิจกรรม  
 อีกส่วนหนึ่ง ที่ทำให้ความคองการใช้ที่ดินในกรุงเทพฯ มีสูงขึ้น และจะมีผลคองการขยายตัวทาง  
 กายภาพและการพัฒนาเมือง (ดูภาพที่ 3)

จากสภาพการณ์การเปลี่ยนแปลงของกรุงเทพฯ ที่กล่าวมาทั้งหมดนี้ อาจกล่าวโดย  
 สรุปลได้ว่า กรุงเทพฯ มีการเปลี่ยนแปลงใน 2 ประการที่สำคัญคือ ประการแรก เป็นการเปลี่ยน  
 แปลงทางกายภาพ ได้แก่ การขยายตัวของชุมชนบนพื้นที่ลุ่ม ดินอ่อน ซึ่งจะมีปัญหาคานสมรรถนะ  
 ของพื้นที่ในการรองรับชุมชนขนาดใหญ่ในภายหลัง การขยายตัวของชุมชนมายังฝั่งตะวันออกของ  
 แม่น้ำเจ้าพระยา โดยที่ขนาดและความหนาแน่นของการใช้ที่ดินสูงขึ้นอย่างรวดเร็ว และการลด  
 บทบาทของคลองในขณะที่มีการทวีบทบาทขึ้นของถนนและชุมชนบนบกโดยเฉพาะคึกแถว สำหรับ  
 การเปลี่ยนแปลงในประการที่สอง ได้แก่ การเปลี่ยนแปลงทางคานบทบาทหน้าที่ของเมืองกรุง-  
 เทพฯ คัวการทวีบทบาทในคานพาณิชย์กรรมและอุตสาหกรรม โดยมีประเภทของกิจกรรมทาง  
 เศรษฐกิจในเมือง และปรากฏการณ์การรื้อป้อมและกำแพงเมืองลงเพื่อสร้างถนนและคึกแถว เป็น  
 คิวบ่งชี้ที่สำคัญ นอกจากสภาพการเปลี่ยนแปลงของกรุงเทพฯ ใน 2 ประการดังกล่าว ยังได้แสดง  
 ถึงปรากฏการณ์ต่าง ๆ ที่สำคัญซึ่งจะสัมพันธ์กับการศึกษาในบทต่อไป ได้แก่ การที่กระแศความคอง  
 การใช้ที่ดินมีอัตราสูงขึ้นมาก พร้อมกับราคาที่ดินที่สูงขึ้น การที่กรุงเทพฯ ยังคงมีลักษณะเป็นเมืองที่มี  
 พื้นที่การ เกษตรล้อมรอบ และยังคงมีความแตกต่างในคานความหนาแน่นของการใช้พื้นที่ระหว่าง  
 พื้นที่เมืองชั้นในและชั้นนอก ซึ่งจะหมายถึงความแตกต่างในระดับความรุนแรงของปัญหาเมืองและ-  
 สภาวะแวดล้อมที่จะกล่าวถึงต่อไปคัว และการที่ขยายตัวของพื้นที่เมืองชั้นนอกเกิดจากการลงทุน  
 ของเจ้านายและนายทุนจากพื้นที่ชั้นใน ตลอดจนการ เกิดขึ้นของชุมชนสำคัญทางคานใต้ ได้แก่ -  
 ชุมชนชาวจีนและชาวตะวันตก ซึ่งจะเป็นกลุ่มสังคมที่มีสถานภาพทางเศรษฐกิจสังคมสูง และจะมีบท  
 บทคองการ เปลี่ยนแปลงของ เมืองกรุงเทพฯ และการจัดการ กับปัญหาสภาวะแวดล้อม



△ United Club<sup>1</sup>

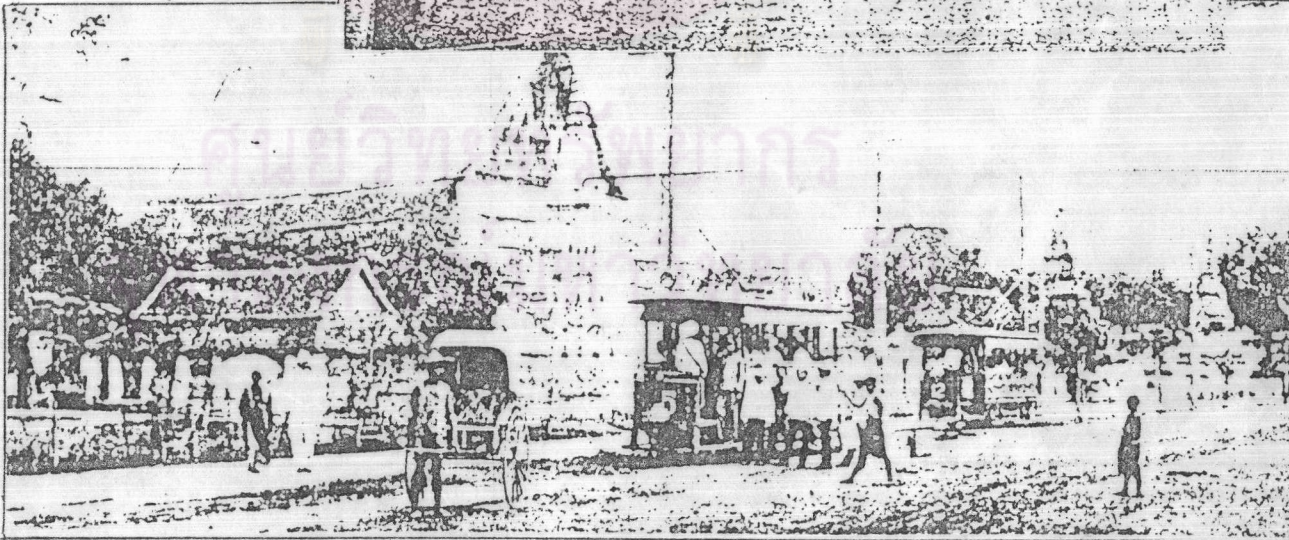
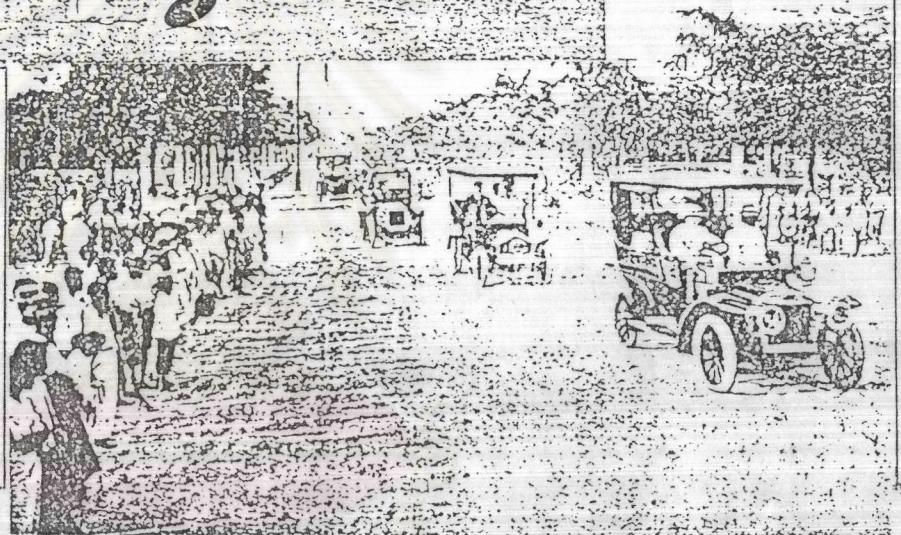


△ German Club<sup>2</sup>

British Club<sup>3</sup> ▷



▷ ความนิยมรถยนต์  
ซึ่งเป็นของใหม่จาก  
ตะวันตก<sup>4</sup>  
การคมนาคมโดยรถราง  
▽



ที่มา : 1,2,3,4 Twentieth Century Impressions of Siam, pp. 252,  
252,252,24  
5 Portrait of Bangkok, p. 32.

ภาพที่ 3 การใช้ที่ดินเพื่อกิจกรรมทางสังคม