

แนวความคิด ทฤษฎี และงานวิจัยที่เกี่ยวข้อง

2.1 แนวความคิด และ ทฤษฎี

ในการศึกษาถึงปัจจัยที่กำหนดพฤติกรรมการใช้จ่าย และระยะเวลาพำนักของนักท่องเที่ยวชาวต่างประเทศนั้น เราจะใช้ทฤษฎีทางเลือกของผู้บริโภค (Theory of Consumer Choice) เข้ามาอธิบายถึงพฤติกรรมการใช้จ่ายและระยะเวลาพำนักของนักท่องเที่ยว โดยที่นักท่องเที่ยวเดินทางมาท่องเที่ยวที่ ก็เปรียบเสมือนการบริโภคสินค้าอย่างหนึ่งของนักท่องเที่ยว ถ้ารายได้ของนักท่องเที่ยวเพิ่มขึ้น ก็จะทำให้การบริโภคเพิ่มขึ้นด้วย เป็นต้น ในขณะที่ถ้าราคาค่าบริการเพิ่มขึ้น การบริโภคจะเพิ่มหรือลดขึ้นอยู่กับว่าผลของราคาจะมีผลสุทธิอย่างไร

จากแนวความคิดของทฤษฎีทางเลือกของผู้บริโภค¹ สามารถนำมาใช้กับการศึกษานี้ โดยการกำหนดให้ฟังก์ชันอรรถประโยชน์ (Utility function) มีลักษณะดังนี้

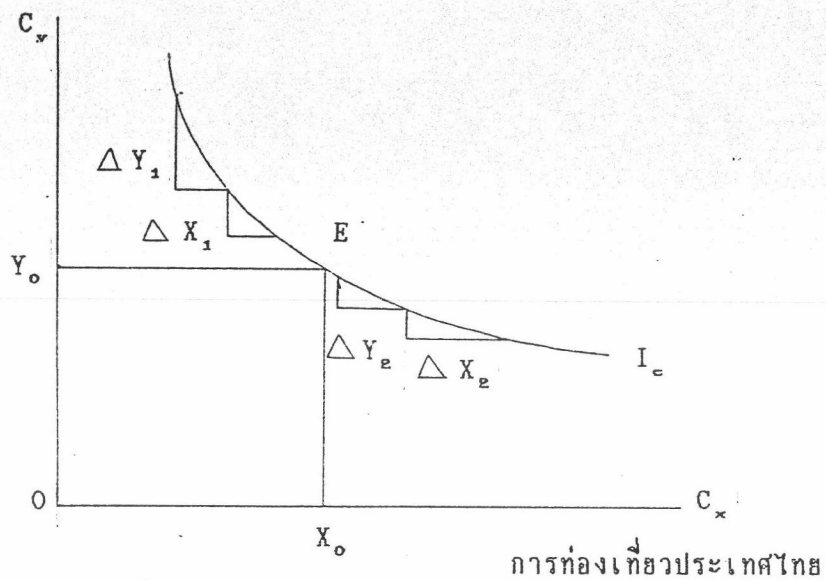
$$U = f(C_x, C_y) \dots\dots\dots(1)$$

- กำหนดให้ U = อรรถประโยชน์
- C_x = การบริโภคสินค้า X โดยในการศึกษานี้ จะเปรียบเทียบสินค้า X เป็นการมาท่องเที่ยวในประเทศไทย
- C_y = การบริโภคสินค้า Y เป็นการท่องเที่ยวในประเทศอื่น ๆ ที่ไม่ใช่ประเทศไทย

¹ปราณี ทินกร, "ทฤษฎีการบริโภคมวลรวม และกรณีศึกษาของประเทศไทย," วารสารเศรษฐศาสตร์ธรรมศาสตร์ ปีที่ 4 ฉบับที่ 3 (กันยายน 2529) : 5-79.

ผู้บริโภคซึ่งในถิ่นหมายถึงนักท่องเที่ยวชาวต่างประเทศ จะจัดสรรการบริโภคที่จะก่อให้เกิดอรรถประโยชน์สูงสุด(Maximize Utility) โดยอยู่ภายใต้ข้อจำกัดของงบประมาณที่จำกัด(Budget constraint) ซึ่งหมายถึงรายได้ของนักท่องเที่ยวนั่นเอง ซึ่งรายได้ในถิ่นหมายถึง จำนวนเงินงบประมาณที่นักท่องเที่ยวมีไว้เพื่อใช้จ่ายในการท่องเที่ยว เป็นเหมือนงบประมาณในการท่องเที่ยวของตนเอง จากสมการที่ (1) สามารถหาเส้นอรรถประโยชน์ได้ดังรูปที่ 1

การท่องเที่ยวประเทศอื่น ๆ



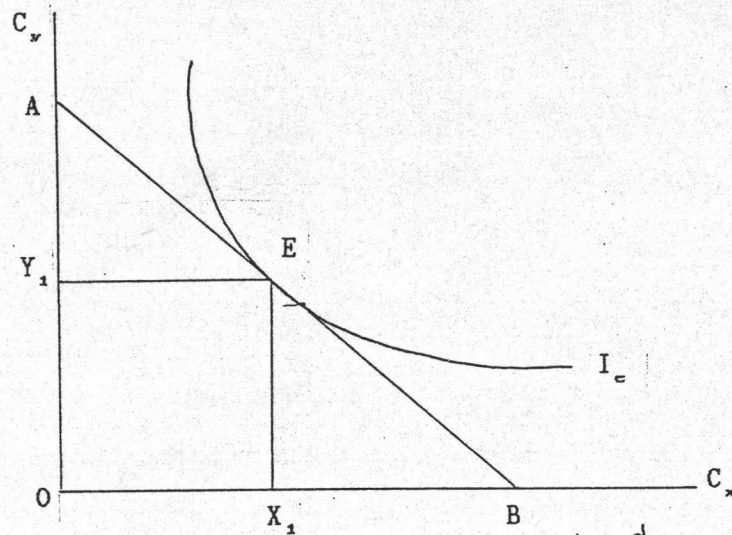
รูปที่ 1 แสดงเส้นความพอใจเท่ากันของการบริโภคสินค้า X และ Y

จากรูป แกนตั้ง OC_y เป็นแกนวัดปริมาณสินค้า Y และแกนนอน OC_x เป็นแกนวัดปริมาณสินค้า X ทุกจุดบนเส้นแสดงความพอใจเท่ากัน(I_c) จะแสดงถึงความพอใจเท่ากันของผู้บริโภค ซึ่งก็หมายถึงนักท่องเที่ยวชาวต่างประเทศ ในถิ่นสมมติให้จุด E เป็นจุดที่ผู้บริโภคเลือกบริโภคสินค้า X และ Y

เมื่อนำเส้นข้อจำกัดด้านงบประมาณ(Budget constraint) มารวมด้วยก็จะได้ดัง

รูปที่ 2

การทอ้งเที่ยวประเทศอื่น ๆ

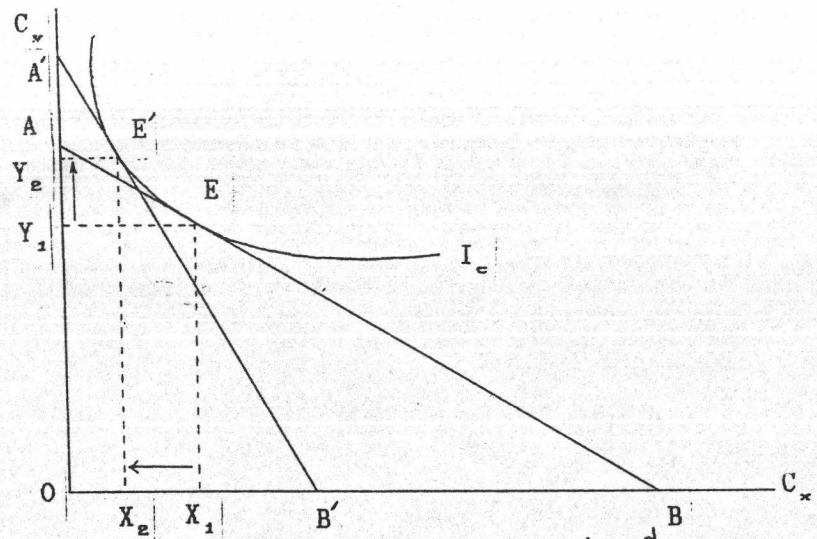


การทอ้งเที่ยวประเทศไทย

รูปที่ 2 แสดงถึงความพอใจสูงสุดของผู้บริโภค ในการบริโภคสินค้า X และ Y

ถ้าในกรณีที่ไม่มีการเปลี่ยนแปลงใด ๆ เกิดขึ้น ผู้บริโภคก็จะมี ความพอใจสูงสุดอยู่ที่จุด E แต่อย่างที่ได้อธิบายไว้ในตอนต้นของบทนี้แล้วว่า การทอ้งเที่ยวก็เปรียบเสมือนการบริโภคสินค้าชนิดหนึ่ง เมื่อราคาสินค้าที่บริโภคเปลี่ยนแปลงไป ย่อมมีผลถึงรูปแบบการบริโภคย่อมเปลี่ยนแปลงตามไปด้วย ซึ่งในที่นี้สมมติให้ราคาของการทอ้งเที่ยวในประเทศไทยแพงขึ้น ผลที่เกิดขึ้น แสดงได้ดังรูปที่ 3

การทอ้งเที่ยวประเทศอื่น ๆ



การทอ้งเที่ยวประเทศไทย

รูปที่ 3 แสดงถึงผลของการเปลี่ยนแปลงของราคาในสินค้า X

ในที่นี้ เราสมมติให้การท่องเที่ยวเป็นสินค้าที่ทดแทนกันได้ หมายถึง การท่องเที่ยว
ในประเทศหนึ่งสามารถทดแทนการท่องเที่ยวในอีกประเทศหนึ่งได้

จากรูป เดิม AB เป็นเส้นงบประมาณของนักท่องเที่ยว และ Ic เป็นเส้นความพอใจเท่ากัน จุด E เป็นจุดที่ผู้บริโภคเลือกบริโภคสินค้า $X = x_1$ และสินค้า $Y = y_1$ แต่เมื่อราคาของการท่องเที่ยวในประเทศไทยสูงขึ้น นักท่องเที่ยวก็หันเหการท่องเที่ยวจากประเทศไทยไปยังประเทศที่มีแหล่งท่องเที่ยวคล้ายคลึงกันแทน โดยจุด E' เป็นจุดที่ผู้บริโภคเลือกบริโภคสินค้า X ลดลงจาก x_1 เป็น x_2 และบริโภคสินค้า Y เพิ่มขึ้นจาก y_1 เป็น y_2 โดยใช้งบประมาณเท่าเดิม จะเห็นได้ว่าเมื่อมีปัจจัยบางตัวที่มีผลต่อการบริโภคของนักท่องเที่ยวเปลี่ยนแปลงไป ก็ส่งผลทำให้พฤติกรรมของการท่องเที่ยวเปลี่ยนแปลงไปด้วย

จากแนวความคิดของทฤษฎีทางเลือกของผู้บริโภคข้างต้น จะเห็นได้ว่าปัจจัยบางอย่างมีผลต่อการกำหนดพฤติกรรมการบริโภคของผู้บริโภค เช่น รายได้ของผู้บริโภค ระดับราคาของสินค้าสองชนิดที่ใช้ทดแทนกันได้ รวมทั้งปัจจัยอื่น ๆ อีก ซึ่งการศึกษานักปศุสัตว์ที่จะหาปัจจัยดังกล่าว ที่คิดว่ามีอิทธิพลต่อการกำหนดพฤติกรรมการใช้จ่าย และระยะเวลาพำนักของนักท่องเที่ยวชาวต่างประเทศ

อย่างไรก็ตาม เนื่องจากข้อมูลที่ใช้ในการศึกษานี้เป็นข้อมูลภาคตัดขวาง จึงสมมติให้นักท่องเที่ยวชาวต่างประเทศพบกับระดับราคาชุดเดียวกัน เมื่อต้องการเดินทางมาท่องเที่ยวประเทศไทย เมื่อราคาสูงขึ้นหรือลดลงจะทำให้รายได้แท้จริงลดลงหรือเพิ่มขึ้นด้วย การปรับตัวของรายได้จะทำให้เกิดการปรับตัวในค่าใช้จ่ายเฉลี่ยต่อวันและจำนวนวันพำนักเฉลี่ยไปพร้อม ๆ กัน กล่าวคือภายใต้งบประมาณจำกัดหากนักท่องเที่ยวต้องการชดเชยวันพำนักเฉลี่ยให้ยาวออกไป จำต้องลดงบประมาณค่าใช้จ่ายเฉลี่ยต่อวันลง หรือหากค่าใช้จ่ายเฉลี่ยต่อวันเพิ่มขึ้น นักท่องเที่ยวจำเป็นต้องลดจำนวนวันพำนักเฉลี่ยลง

2.2 งานวิจัยที่เกี่ยวข้อง

ธีรภักดิ์ นวรัตน์ ฌ.อษุทธธา¹ ได้ทำการศึกษาถึงโครงสร้างการขยายตัวของอุตสาหกรรมท่องเที่ยวในประเทศไทย พ.ศ. 2530 เพื่อวิเคราะห์ถึงทิศทางและแนวโน้มของการเปลี่ยนแปลงในโครงสร้างการขยายตัวของอุตสาหกรรมท่องเที่ยวในประเทศไทย พ.ศ. 2530 และเพื่อศึกษาถึงความสำคัญของปัจจัยต่าง ๆ ที่มีผลกระทบต่อ การขยายตัวของอุตสาหกรรมการท่องเที่ยวในประเทศไทย โดยใช้อ้อมลทุกติยภูมิจากการท่องเที่ยวแห่งประเทศไทย และ United Nations Economic and Social Commission for Asia and The Pacific (Escap) รวมทั้งได้สำรวจงานวิจัยที่ได้ทำมาก่อนหน้านี้ โดยให้จำนวนนักท่องเที่ยวระหว่างประเทศเป็นตัวแปรตาม และตัวแปรอิสระที่มีอิทธิพลต่อจำนวนนักท่องเที่ยวระหว่างประเทศ ได้แก่ รายได้ประชาชาติต่อหัวของนักท่องเที่ยวระหว่างประเทศ ดัชนีราคาผู้บริโภคของนักท่องเที่ยวระหว่างประเทศ อัตราแลกเปลี่ยนเงินตราระหว่างประเทศ ต้นทุนของการเดินทาง และปัจจัยทางการเมือง

ผลการวิจัยที่สำคัญพอสรุปได้ ดังนี้ นักท่องเที่ยวชาวต่างประเทศที่เดินทางมาท่องเที่ยวในประเทศไทยมากที่สุด คือ นักท่องเที่ยวจากกลุ่ม ASEAN ส่วนนักท่องเที่ยวที่มีค่าใช้จ่ายต่อคนต่อวันและระยะเวลาพักเฉลี่ยในประเทศไทยยาวนานที่สุด คือ นักท่องเที่ยวในกลุ่มตะวันออกกลาง ส่วนการพิจารณาถึงความสำคัญของปัจจัยต่าง ๆ ที่มีผลกระทบต่อ การขยายตัวของจำนวนนักท่องเที่ยวระหว่างประเทศพบว่า รายได้ประชาชาติต่อหัวของนักท่องเที่ยวระหว่างประเทศ เป็นตัวแปรที่มีอิทธิพลต่อจำนวนนักท่องเที่ยวระหว่างประเทศมากที่สุด ส่วนอิทธิพลของตัวแปร "ปัจจัยทางการเมือง" ที่มีต่อจำนวนนักท่องเที่ยวระหว่างประเทศยังไม่สามารถหาข้อสรุปที่แน่นอนได้

¹ธีรภักดิ์ นวรัตน์ ฌ.อษุทธธา, "โครงสร้างการขยายตัวของอุตสาหกรรมการท่องเที่ยวในประเทศไทย พ.ศ. 2530" (ปริทัศน์นิพนธ์ แผนกวิชาเศรษฐศาสตร์ระหว่างประเทศ คณะเศรษฐศาสตร์ จุฬาลงกรณ์มหาวิทยาลัย, 2530).

บังอรรัตน์ โรจนวรมสินธุ์ ลัดดาวัลย์ บุญประกอบ และสุพจน์ จังศิริพรภรณ์¹ ได้ทำการศึกษาเรื่องผลของการปรับค่าเงินบาทต่อจำนวนนักท่องเที่ยว และการใช้จ่ายของนักท่องเที่ยวชาวต่างประเทศที่เดินทางเข้ามาในประเทศไทย และของนักท่องเที่ยวคนไทยที่เดินทางไปต่างประเทศ ปัจจัยที่กำหนดจำนวนและการใช้จ่ายของนักท่องเที่ยว ได้แก่ ผลกระทบมวลรวมภายในประเทศ และอัตราแลกเปลี่ยนเงินตราระหว่างเงินสกุลของประเทศไทยนักท่องเที่ยวกับเงินบาท ผลจากการศึกษาพบว่า การลดค่าเงินบาทมีผลทำให้จำนวนนักท่องเที่ยวชาวต่างประเทศและรายได้จากการท่องเที่ยวในหน่วยของเงินดอลลาร์สหรัฐฯเพิ่มขึ้น สำหรับผลของการลดค่าเงินบาทต่อการเดินทางออกไปเที่ยวต่างประเทศของคนไทยนั้น ผลที่ได้รับคือ เมื่อมีการลดค่าเงินบาทจะทำให้จำนวนคนไทยที่เดินทางไปเที่ยวต่างประเทศลดลง และยังมีผลทำให้การใช้จ่ายเพื่อการท่องเที่ยวในต่างประเทศของคนไทยในหน่วยเงินดอลลาร์ฯลดลงด้วย

Bang-ornrat Rojwannasin² ทำการศึกษาเรื่องปัจจัยกำหนดการเดินทางเข้าสู่ประเทศไทยของนักท่องเที่ยวชาวต่างประเทศ โดยแบ่งนักท่องเที่ยวออกเป็น 7 กลุ่ม ได้แก่ นักท่องเที่ยวจากอเมริกาเหนือ ยุโรป ออสเตรเลียและนิวซีแลนด์ ญี่ปุ่น อาเซียน ตะวันออกกลาง และอื่น ๆ ตัวแปรที่ใช้คือ รายได้ต่อหัวของประเทศแหล่งที่มาของนักท่องเที่ยว อัตราแลกเปลี่ยนเงินระหว่างเงินสกุลของนักท่องเที่ยวกับเงินบาท ระดับราคาสินค้าบริการในประเทศไทย เทียบกับประเทศแหล่งที่มาของนักท่องเที่ยว ระดับราคาน้ำมัน จำนวนนักท่องเที่ยวในปีที่ผ่านมา ข้อมูลที่ใช้ในการศึกษาเป็นข้อมูลแบบอนุกรมเวลาในช่วง พ.ศ. 2506-2523 ผลการศึกษาแสดงให้เห็นว่า รายได้เป็นปัจจัยสำคัญที่สุดในการกำหนดการเดินทางเข้าสู่ประเทศไทย เมื่อรายได้

¹บังอรรัตน์ โรจนวรมสินธุ์ , ลัดดาวัลย์ บุญประกอบ และสุพจน์ จังศิริพรภรณ์ , "ผลของการปรับค่าเงินบาทต่อการท่องเที่ยว," จุลสารการท่องเที่ยว 5 (มกราคม 2529) : 34-49.

²Bang-ornrat Rojwannasin, "Determinants of International Tourist Flows to Thailand" (Master of Economics , Faculty of Economics , Thammasat University , 1982).

เพิ่มขึ้นนักท่องเที่ยวจะเดินทางมาเที่ยวเพิ่มขึ้น ระดับราคาไม่ได้เป็นปัจจัยที่สำคัญนัก ส่วนอัตราแลกเปลี่ยนจะเป็นปัจจัยสำคัญสำหรับนักท่องเที่ยวบางกลุ่มเท่านั้นคือ กลุ่มประเทศออสเตรเลีย นิวซีแลนด์ และประเทศญี่ปุ่น ทางด้านต้นทุนการขนส่งซึ่งแทนด้วยระดับราคาน้ำมันนั้น เป็นปัจจัยสำคัญสำหรับกลุ่มประเทศตะวันออกกลาง นอกจากนี้ปัจจัยที่สำคัญอีกอย่างหนึ่งที่มีผลต่อการเดินทางมาเที่ยวของนักท่องเที่ยวคือ ความไม่มีเสถียรภาพทางการเมือง

ศรัณษา กิจสำนอง¹ ได้ทำการศึกษา ความสามารถในการรองรับการท่องเที่ยวของจังหวัดภูเก็ต ในช่วงแผนพัฒนาเศรษฐกิจและสังคมแห่งชาติ ฉบับที่ 7 การศึกษานี้เห็นว่าธุรกิจท่องเที่ยวเป็นธุรกิจที่ทำรายได้ให้ประเทศมากเป็นอันดับ 1 และทางรัฐบาลได้พยายามขยายการท่องเที่ยวให้ออกสู่ภูมิภาคมากขึ้น เพื่อให้เกิดการกระจายรายได้และนำความเจริญไปสู่ภูมิภาคต่าง ๆ และภูเก็ตก็เป็นเป้าหมายในการพัฒนาการท่องเที่ยวแห่งหนึ่ง การท่องเที่ยวนี้ทั้งรายได้และผลกระทบต่อสภาพสิ่งแวดล้อม จึงได้ทำการศึกษาถึงขีดความสามารถที่ภูเก็ตจะสามารถรองรับนักท่องเที่ยวได้มากแค่ไหน ที่จะไม่ก่อให้เกิดผลเสียต่อทรัพยากรธรรมชาติ ในการศึกษานี้ได้ศึกษาถึงอุปสงค์ในการท่องเที่ยวในอนาคต ได้ใช้สมการถดถอยพหุวิเคราะห์ปัจจัยที่มีอิทธิพลต่ออุปสงค์ในการท่องเที่ยวของนักท่องเที่ยวชาวต่างประเทศ เพื่อคาดคะเนปริมาณนักท่องเที่ยวในช่วงแผนพัฒนาเศรษฐกิจและสังคมแห่งชาติฉบับที่ 7 ซึ่งปัจจัยที่ใช้ในการวิเคราะห์ได้แก่ ผลิตภัณฑ์มวลรวมภายในประเทศของประเทศนักท่องเที่ยว จำนวนประชากรของประเทศนักท่องเที่ยว อัตราแลกเปลี่ยนเงินตราระหว่างประเทศ จำนวนนักท่องเที่ยวแต่ละสัญชาติในปีที่ผ่านมาและนโยบายสนับสนุนการท่องเที่ยว จากการศึกษาพบว่า นักท่องเที่ยวในบางสัญชาติมีปัจจัยที่กำหนดอุปสงค์ในการท่องเที่ยวเหมือนกันและบางสัญชาติแตกต่างกัน แต่มีนักท่องเที่ยวจากหลายสัญชาติที่ตัวแปรด้านนโยบายสนับสนุนการท่องเที่ยว เป็นปัจจัยที่สำคัญซึ่งตัวแปรด้านนี้รัฐบาลกำหนดได้ ดังนั้นในการคาดคะเนปริมาณนักท่องเที่ยวจึงสามารถแบ่งเป็นกรณีศึกษาต่าง ๆ ได้ 4 กรณี และ

¹ศรัณษา กิจสำนอง , " ความสามารถในการรองรับการท่องเที่ยวของจังหวัดภูเก็ต ในช่วงแผนพัฒนาเศรษฐกิจและสังคมแห่งชาติ ฉบับที่ 7 " (วิทยานิพนธ์ปริญญาเศรษฐศาสตรมหาบัณฑิต ภาควิชาเศรษฐศาสตร์ บัณฑิตวิทยาลัยจุฬาลงกรณ์มหาวิทยาลัย , 2532).

ศึกษาแนวทางในการเพิ่มขีดความสามารถตามการคาดคะเนของอุปสงค์ โดยให้ปัจจัยด้านนโยบายสนับสนุนการท่องเที่ยวเป็นตัวแปรที่เปลี่ยนแปลง ซึ่งพบว่าถ้ารัฐบาลมีนโยบายสนับสนุนการท่องเที่ยวอย่างต่อเนื่องทุกปี จะทำให้มีนักท่องเที่ยวเดินทางไปจังหวัดภูเก็ตมากที่สุด มากกว่าในกรณีที่รัฐบาลสนับสนุนการท่องเที่ยวแบบปีเว้นปี สนับสนุนการท่องเที่ยวเมื่อสิ้นแผนฯ 7 และไม่มีนโยบายในการสนับสนุนการท่องเที่ยวเลย จำนวนถึง 127,082 คน , 188,390 คน , และ 204,429 คน (ในปี 2539) ตามลำดับ

Bechdolt¹ ได้ทำการวิเคราะห์ความต้องการเดินทางจากรัฐต่าง ๆ ในสหรัฐอเมริกาไปรัฐฮาวาย โดยใช้ข้อมูล ณ เวลาใดเวลาหนึ่ง (Cross Section) วิเคราะห์ในแต่ละปีระหว่างปี 1961-1970 ในแบบจำลองจะพิจารณาเป็น 2 แบบ สำหรับตัวแปรด้านรายได้คือรายได้ส่วนบุคคลและรายได้ต่อหัว จากผลการศึกษาพบว่า รายได้และค่าใช้จ่ายต่าง ๆ เป็นตัวแปรที่มีความสำคัญในการอธิบาย และในช่วงเวลาที่ทำการศึกษานี้ ตัวแปรที่มีความสำคัญในการอธิบายความต้องการในการเดินทางไปรัฐฮาวาย ได้แก่ รายได้ส่วนบุคคล รายได้ต่อหัว และค่าใช้จ่ายในการเดินทาง

Artus² ได้ทำการศึกษาถึงผลของรายได้และการเปลี่ยนแปลงของราคา ที่มีต่อการใช้จ่ายของนักท่องเที่ยวชาวต่างประเทศ โดยให้การใช้จ่ายต่อหัวของนักท่องเที่ยวชาวต่างประเทศ เป็นฟังก์ชันของรายได้ที่ใช้จ่ายได้จริงต่อหัว ราคาสินค้าและบริการภายในประเทศ เปรียบเทียบกับต่างประเทศ ความสัมพันธ์กับอัตราแลกเปลี่ยน และความสัมพันธ์ของราคากับอัตราแลกเปลี่ยนนอชหลังไป 1 ปี จากผลการศึกษาพบว่า ค่าความยืดหยุ่นของรายได้ของการ

¹B.V.Bechdolt , "Cross-Sectional Travel Demand Function : U.S. Visitors to Hawaii, 1961-1970, " The Quarterly Review of Economics and Business, Vol.13, Part 4, Winter 1973, pp.37-44.

²J.E.Artus , "An Econometric Analysis of International travel", International Monetary Fund Staff Papers, Vol.19, 1972, pp.579-614.

ใช้จ่ายของชาวเยอรมันมีค่าอยู่ระหว่าง 1.74 และ 2.17 ขึ้นอยู่กับช่วงเวลาที่นำมาใช้ ขณะที่ของชาวยุโรปมีค่าเท่ากับ 2.30 ทางด้านความสัมพันธ์ของความยืดหยุ่นของราคากับการใช้จ่ายของนักท่องเที่ยวชาวต่างประเทศจากประเทศในแถบยุโรปพบว่ามีค่าประมาณ -2.71 และความยืดหยุ่นของอัตราแลกเปลี่ยนในกลุ่มนักท่องเที่ยวกลุ่มเดียวกันมีค่าประมาณ -3.58

Barry และ Hagan¹ ได้ทำการศึกษาถึงตัวกำหนดความต้องการท่องเที่ยวของชาวอังกฤษที่ไปเที่ยวไอร์แลนด์ โดยมีการใช้จ่ายของนักท่องเที่ยวและจำนวนนักท่องเที่ยวเป็นตัวแปรตาม และมีรายได้ของนักท่องเที่ยวเป็นตัวแปรอิสระ นอกจากนี้ยังมีราคาเป็นตัวแปรอิสระด้วย ซึ่งราคาได้เป็นอัตราราคาที่ทำการถ่วงน้ำหนักแล้วโดยการเปรียบเทียบราคาของผู้บริโภคในไอร์แลนด์กับในอังกฤษ และประเทศที่รับนักท่องเที่ยวชาวอังกฤษ ความสัมพันธ์ของตัวแปรทั้งหมดแสดงไว้ในรูปต่อหัว(per capita terms) ข้อมูลที่ใช้เป็นข้อมูลระหว่างปี 1956 ถึง 1969 ในแบบจำลองใช้สมการเส้นตรง(log linear equation) และประมาณค่าโดยใช้สมการพหุคูณ ค่าความยืดหยุ่นของรายได้และความยืดหยุ่นของราคาได้เท่ากับ 1.66 และ 1.12 ตามลำดับ

Jud และ Joseph² ได้ทำการประมาณค่าความยืดหยุ่นของรายได้ ราคา และต้นทุนในการท่องเที่ยว ที่มีผลต่อความต้องการของนักท่องเที่ยวที่เลือกเดินทางมาประเทศลาตินอเมริกา รายได้จากนักท่องเที่ยวได้ถูกรวมเป็นรายรับของบริษัทการบินและบริษัทเดินเรือของประเทศเจ้าบ้าน การศึกษานี้ได้ใช้ผลิตภัณฑ์ประชาชาติ(GNP)เป็นตัวแทนระดับรายได้ของประเทศ ตัวแปรอิสระตัวอื่นซึ่งใช้ในนี้ คือ ความสัมพันธ์ของราคา โดยใช้อัตราราคาผู้บริโภคปลายทาง(The destination's consumer price index) และมีการถ่วงน้ำหนักด้วยราคาผู้บริโภคในประเทศคู่แข่ง

¹Barry and J.O'Hagan, "An Econometric Study of British Tourist Expenditure in Ireland," Economic and Social Review, Vol.5, No.2, January 1972, pp.143-161.

²G.D.Jud and H.Joseph, "International demand for Latin American Tourism," Growth and Change, January 1974, pp.25-31.

Bond และ Ladman¹ พยายามที่จะทดสอบหลักของแบบจำลองความต้องการของนักท่องเที่ยวชาวต่างประเทศ ในการศึกษาใช้การใช้จ่ายของนักท่องเที่ยวเป็นตัวแทนสำหรับความต้องการ ตัวแปรอิสระที่ใช้ในการอธิบายในแบบจำลองนี้ คือ รายได้และขนาดของประชากร ในช่วงเวลาระหว่างปี 1961-1969 และระหว่างปี 1951-1969 และให้ค่าเดินทางโดยเครื่องบินเป็นตัวแทนต้นทุนในการท่องเที่ยว ผลของการศึกษาพบว่า การเปลี่ยนแปลงในการใช้จ่ายของนักท่องเที่ยวชาวต่างประเทศรายปี มีความสัมพันธ์กับการเปลี่ยนแปลงในรายได้ และขนาดของประชากรในประเทศที่ทำการศึกษาในระยะเวลาที่กำหนด ความยืดหยุ่นของรายได้นั้นพบว่ามีความเท่ากับ 1.1 และต้นทุนของการท่องเที่ยวแสดงให้เห็นถึงนัยสำคัญทางสถิติในบางกรณี

Moncur² ได้ทำการวิเคราะห์ถึงจำนวนวันที่พำนักของนักท่องเที่ยว และการใช้จ่ายของนักท่องเที่ยว โดยใช้ข้อมูลระดับจุลภาคในการพิสูจน์หาปัจจัยที่กำหนดจำนวนวันพำนัก และการใช้จ่ายของนักท่องเที่ยวต่อคนต่อวันในขณะที่อยู่ในประเทศไทย ใช้ข้อมูล Cross-Section โดยมีขนาดตัวอย่าง 1,048 ตัวอย่าง โดยการสัมภาษณ์จะสัมภาษณ์นักท่องเที่ยวที่ไม่ได้มากับบริษัททัวร์ ข้อมูลจะอยู่ระหว่างปี 1974-1975 ในการวิเคราะห์ครั้งแรกสมมุติว่า การบริการทุกอย่างมีคุณภาพเท่ากัน และพบว่าในสมการจำนวนวันพำนักซึ่งมีตัวแปรราคา ต้นทุนค่าที่พัก และต้นทุนอื่น ๆ เป็นตัวแปรอิสระ แสดงความสัมพันธ์ในทางลบกับจำนวนวันพำนัก โดยเฉพาะต้นทุนค่าที่พัก จะมีผลกับจำนวนวันพำนักมากกว่าตัวแปรตัวอื่น ๆ ค่าตัวเครื่องบินและเวลาที่ใช้ในการเดินทางไม่มีความสัมพันธ์อย่างมีนัยสำคัญกับวันพำนักเฉลี่ย มีความหมายว่าจำนวนวันพำนัก

¹M.E.Bond and J.R.Ladman, "International Tourism and Economic Development : A Special Case for Latin America," Mississippi Valley Journal of Business and Economics, Vol.VIII, No.1, Fall 1972, pp.43-45

²James E.T.Moncur, "Thailand's Tourism: An Analysis of Visitor Length of Stay and Expenditures," Discussion Paper Series, Faculty of Economics, Thammasat University, December 1978.

ของนักท่องเที่ยวอาจจะไม่ลดลงเมื่อค่าตัวเครื่องบินมีราคาแพงขึ้น ตัวแปรเกี่ยวกับแหล่งท่องเที่ยว คือ เชียงใหม่และพัทธา การศึกษาพบว่า เป็นปัจจัยที่มีอิทธิพลในการกำหนดวันพำนักของนักท่องเที่ยว ซึ่งนักท่องเที่ยวที่ไปเชียงใหม่จะอยู่นานกว่านักท่องเที่ยวที่ไม่ได้ไป 4.4 วัน และนักท่องเที่ยวที่ไปพัทธาจะอยู่นานกว่า 3.7 วัน ส่วนตัวแปรอายุของนักท่องเที่ยว, เพศ และฤดูกาลที่ไปเที่ยว ดูเหมือนจะไม่มีผลต่อจำนวนวันพำนัก ขณะที่นักท่องเที่ยวส่วนใหญ่ที่เคยมาประเทศไทยแล้วมีวันพำนักลดลง จะเห็นได้ว่าการเคยมาประเทศไทยหรือไม่เคยมา จะมีผลกำหนดจำนวนวันพำนัก อย่างมีนัยสำคัญว่าตัวแปรอายุ เพศ และฤดูกาลที่ไปเที่ยว

สำหรับสมการการใช้จ่ายของนักท่องเที่ยว ตัวแปรอายุและรายได้ มีผลในทางบวกกับการใช้จ่าย แต่กลุ่มของนักท่องเที่ยวส่วนใหญ่ดูเหมือนจะใช้จ่ายต่อหัวต่อวันลดลง และผลของต้นทุนค่าที่พักพบว่ามีผลในทางบวกกับการใช้จ่ายของนักท่องเที่ยว ผลที่น่าแปลกคือ นักท่องเที่ยวที่ไปเที่ยวเชียงใหม่มีแนวโน้มที่จะใช้จ่ายต่อหัวต่อวันน้อยกว่าการไปเที่ยวที่อื่น

ปัญหาของการแบ่งแยกระดับคุณภาพ Moncur ใช้อัตราค่าที่พักของโรงแรมเป็นเครื่องชี้แบ่งคุณภาพ เขาพบว่าไม่ประสบผลสำเร็จและต้องการการวิจัยเพิ่มขึ้น อย่างไรก็ตามถ้าไม่คำนึงถึงระดับคุณภาพ การพิสูจน์สมมุติฐานของเขาพบว่าถ้าราคาที่พักสูง นักท่องเที่ยวจะมีความต้องการพักลดลง ในขณะที่ตัวแปรอื่น ๆ คงที่

จากผลงานวิจัยต่าง ๆ ดังกล่าวข้างต้น จะเห็นได้ว่างานของ ชีรกิติ นวรัตน์ ณ. อุษงญา ซึ่งได้ศึกษาถึงปัจจัยต่าง ๆ ที่มีผลกระทบต่อจำนวนนักท่องเที่ยวนั้น ไม่ได้ศึกษาถึงพฤติกรรมการใช้จ่ายและจำนวนวันพำนักของนักท่องเที่ยวแต่อย่างใด ส่วนการศึกษาของ บังอรรัตน์ โรจน์วรรณสินธุ์ ลัดดาวัลย์ บุญประกอบ และสุพจน์ จังศิริพรภรณ์ ให้ความสำคัญกับการปรับค่าเงินบาทที่มีผลต่อจำนวนนักท่องเที่ยว และการใช้จ่ายของนักท่องเที่ยวชาวต่างประเทศที่เดินทางเข้ามาในประเทศไทย ตลอดจนนักท่องเที่ยวคนไทยที่เดินทางไปต่างประเทศ ส่วนการศึกษาของ Bang-ornrat Rojwannasin ที่ทำการศึกษารื่องปัจจัยกำหนดการเดินทางเข้าสู่ประเทศไทยของนักท่องเที่ยวชาวต่างประเทศ วัตถุประสงค์หลักของการศึกษาต้องการดูอิทธิพลของปัจจัย ที่มีส่วนกำหนดการเดินทางเข้ามาท่องเที่ยวของชาวต่างประเทศ

โดยวัดด้วยตัวแปรรายได้ต่อหัวของประเทศแหล่งที่มาของนักท่องเที่ยว อัตราแลกเปลี่ยนเงิน
ระหว่างเงินสกุลของประเทศนักท่องเที่ยวกับเงินบาท ระดับราคาสินค้าบริการในประเทศไทย
เทียบกับประเทศแหล่งที่มาของนักท่องเที่ยว ระดับราคาน้ำมัน จำนวนนักท่องเที่ยวในปีที่ผ่านมา
แต่การศึกษานี้ต้องการคู่มือของปัจจัยที่กำหนดพฤติกรรมการใช้จ่ายและจำนวนวันพำนักของ
นักท่องเที่ยวชาวต่างประเทศ ซึ่งงานการศึกษาของ ศรีธนา กิจสำนอง ศึกษาถึงปัจจัยที่มีอิทธิพล
ต่ออุปสงค์ในการท่องเที่ยวของนักท่องเที่ยวชาวต่างประเทศ เพื่อจะได้นำผลที่ได้ไปพยากรณ์การ
ท่องเที่ยวในอนาคต และได้มีการศึกษาโยงไปถึงขีดความสามารถที่จะรองรับ
นักท่องเที่ยวได้มากแค่ไหนด้วย ซึ่งจะเห็นได้ว่ามีความแตกต่างจากงานการศึกษานี้ที่ต้องการ
ทราบถึงปัจจัยที่มีอิทธิพลในการกำหนดการใช้จ่าย และจำนวนวันพำนักของนักท่องเที่ยวชาวต่าง
ประเทศ ส่วนในเรื่องของตัวแปรที่ใช้ในการวิเคราะห์ก็แตกต่างกัน คืองานการศึกษาของ
ศรีธนา กิจสำนอง ใช้ผลิตภัณฑ์มวลรวมภายในประเทศของประเทศนักท่องเที่ยว จำนวน
ประชากรของประเทศนักท่องเที่ยว อัตราแลกเปลี่ยนเงินตราต่างประเทศ จำนวนนัก
ท่องเที่ยวในปีที่ผ่านมาและนโยบายสนับสนุนการท่องเที่ยวของรัฐบาล เป็นปัจจัยที่ใช้ในการ
ศึกษา ซึ่งแตกต่างจากการศึกษานี้ที่ใช้รายได้ อายุ เพศ สัญชาติของนักท่องเที่ยว วัตถุประสงค์
ที่มาและต้นทุนต่อหน่วยของบริการการท่องเที่ยวเป็นปัจจัยที่ใช้ในการศึกษา ส่วนการศึกษาของ
Bechdolt, Barry และ Hagan, Jud และ Joseph ศึกษาถึงปัจจัยที่มีผลกำหนดความต้องการ
การเดินทางไปท่องเที่ยวต่างประเทศ แต่การศึกษานี้ศึกษาถึงปัจจัยที่กำหนดพฤติกรรมการใช้จ่าย
และระยะเวลาพำนักของนักท่องเที่ยวชาวต่างประเทศ ส่วนงานการศึกษาของ Kwack ศึกษาถึง
ปัจจัยที่มีผลต่อการใช้จ่ายของนักท่องเที่ยวที่ไปเที่ยวในประเทศอเมริกา โดยดูว่าปัจจัยทางด้าน
รายได้และราคามีผลในการกำหนดการใช้จ่ายของนักท่องเที่ยวอย่างไร ซึ่งมีลักษณะคล้ายกับ
การศึกษานี้ แต่แตกต่างกันในเรื่องของปัจจัยที่ใช้ในการศึกษาบางตัว เช่น การศึกษานี้มีตัว
แปรเพศ อายุ สัญชาติของนักท่องเที่ยว และวัตถุประสงค์ที่มาของนักท่องเที่ยว ซึ่งการศึกษาของ
Kwack ไม่มีตัวแปรเหล่านี้ ส่วนงานของ Artus และ Bond และ Ladman ศึกษาถึงปัจจัยที่มี
ผลต่อการใช้จ่ายของนักท่องเที่ยวชาวต่างประเทศ ซึ่งมีลักษณะคล้ายกับการศึกษานี้ทั้งด้านตัวแปร
ตามและตัวแปรอิสระ แต่เรื่องข้อมูลที่ใช้ในการศึกษา การศึกษาของ Artus และ
Bond และ Ladman ใช้ข้อมูลอนุกรมเวลา(Time-series) แต่การศึกษานี้ใช้ข้อมูลภาคตัดขวาง
(Cross-Section) ในการวิเคราะห์ และสิ่งหนึ่งที่การศึกษานี้แตกต่างจากงานการศึกษาที่เกี่ยวข้อง

ข้อ คือ งานการศึกษาส่วนใหญ่ไม่ได้ศึกษาถึงปัจจัยที่มีอิทธิพลต่อระยะเวลาพำนักของนักท่องเที่ยวต่างประเทศที่เข้ามาเที่ยวในประเทศไทย นอกจากงานของ Moncur ที่มีลักษณะการศึกษาคล้ายคลึงกัน คือ Moncur ศึกษาถึงจำนวนวันพำนักของนักท่องเที่ยวและการใช้จ่ายของนักท่องเที่ยว โดยปัจจัยที่ใช้ในการศึกษาคือ ราคา เวลาที่ใช้ในการเดินทาง ตัวแปรเกี่ยวข้องกับแหล่งท่องเที่ยว อายุ เพศ ฤดูกาลที่ไปเที่ยว การเคยมาประเทศไทยหรือไม่เคยมา รายได้ ต้นทุนค่าที่พักและต้นทุนอื่น ๆ ซึ่งในเรื่องของปัจจัยที่ใช้ในการศึกษามีบางตัวเหมือนกัน เช่น รายได้ อายุ เพศ และต้นทุนต่อหน่วยของบริการการท่องเที่ยว แต่ก็มี ความแตกต่างกันบ้างทางด้าน การเก็บข้อมูล คือ ตัวอย่างที่ Moncur นำมาใช้ นั้นเก็บจากนักท่องเที่ยวที่เดินทางมาเที่ยวเองโดยไม่ได้มา กับบริษัทนำเที่ยว แต่การศึกษานี้รวมนักท่องเที่ยวที่มากับบริษัทเที่ยวด้วย ซึ่งคาดว่าผลที่ได้ อาจทำให้มีความแตกต่างกันอยู่บ้าง