

วิวัฒนาการของสเก็ตติลโก้และการดำเนินกิจการในกรุงเทพมหานคร

ความหมายและวิวัฒนาการความเป็นมา

ศัพท์คำว่า "สเก็ตติลโก้" นี้ มาจากการรวมคำสองคำเข้าด้วยกัน คือคำว่า "สเก็ต" และคำว่า "ติลโก้"

คำว่า "สเก็ต" หรือ "โรลเลอร์สเก็ต (Roller Skate)<sup>1</sup> เป็นชื่อของกีฬาที่นิยมแพร่หลายมานานแล้วในแถบยุโรป โดยเชื่อว่า กำเนิดขึ้นที่ประเทศเนเธอร์แลนด์ ตามบันทึกของประวัติศาสตร์การก่อกำเนิดกีฬาโรลเลอร์สเก็ต ไม่ปรากฏแน่ชัดว่าผู้ประดิษฐ์สเก็ตลูกกลิ้งคนแรกคือใคร ทราบแต่เพียงว่าในราวศตวรรษที่ 18 ปรากฏชาวต่างชาติผู้หนึ่งคลั่งไคล้ในกีฬาสเก็ตน้ำแข็ง (Ice Skate) ผู้ไม่ยอมพ่ายแพ้ต่อธรรมชาติ มีความปรารถนาอย่างแรงกล้าที่จะเล่นกีฬาชนิดนี้ตลอดทั้งปี เพราะในอดีตการเล่นสเก็ตถูกจำกัดโดยฤดูกาล กล่าวคือ ในหน้าหนาวน้ำตามแม่น้ำลำคลองจะกลายเป็นลานสเก็ตน้ำแข็งขนาดมหึมา ที่ถูกใช้เป็นที่เล่นของเด็กและพักผ่อนหย่อนใจ แต่เล่นได้ไม่นาน เมื่อฤดูกาลใหม่ย่างเข้ามาก็เป็นการสิ้นสุดของกีฬาชนิดนี้ เมื่อเป็นเช่นนี้ชาวต่างชาติผู้นั้นจึงคิดหาหนทางที่จะตัดแปลงการเล่นสเก็ตน้ำแข็งให้ใช้เล่นบนพื้นธรรมดาที่ราบเรียบได้ตลอดเวลา โดยการเอาใบมีดกลางของสเก็ตออก แล้วติดตั้งลูกกลิ้งแทน ลูกกลิ้งในยุคแรกคือหลอดด้าย ซึ่งร้อยด้วยแกนที่ตอกติดตายตัวกับสเก็ต โรลเลอร์สเก็ตจึงถือกำเนิดขึ้นตั้งแต่นั้นมา หลังจากนั้นก็ได้มีการพัฒนาปรับปรุงอุปกรณ์ในการเล่น โดยเปลี่ยนจากหลอดด้ายมาเป็นล้อที่ทำด้วยไม้ แต่การพัฒนาในขั้นนี้ยังไม่ปลอดภัยเพียงพอ รูปแบบของสเก็ตลูกกลิ้งที่ได้รับการยกย่องว่าเป็นการพัฒนาจนมีความก้าวหน้าอย่างแท้จริง ถูกประดิษฐ์ขึ้นในปี ค.ศ. 1863 โดยชาวอเมริกันชื่อ นาย เจ. แอล. พลิมตัน เป็นล้อไม้ขนาดเล็ก 4 ล้อ แต่ละล้อหุ้มด้วยยางซึ่งตามแบบนี้ทำให้การทรงตัวดีขึ้น และลดอัตราการชำรุดของสเก็ตล้อไม้ลงด้วย ต่อมา นาย แจ็คสัน เฮนส์ ชาวอเมริกันอีกคนก็สามารถทำให้สเก็ตลูกกลิ้งใช้เป็นอุปกรณ์ในการเล่นอย่างสมบูรณ์แบบ โดยการ

<sup>1</sup> มติชนสุดสัปดาห์ ฉบับพิเศษ ประจำวันอาทิตย์ที่ 14 ตุลาคม 2527 หน้า 18-20



เปลี่ยนแบบเพลงซึ่งติดกับตัวล้ เกิดมาเป็นแบบเพลงอีลัระที่ติดกับล้อแทน จากนั้นล้เกิดก็ถูกพัฒนา  
 อย่างไม่หยุดยั้งจนกลายเป็นล้เกิดล้อเหล็กที่มีลูกปืนอยู่ข้างใน และปรับปรุงเป็นล้อยางจนกระทั่ง  
 เป็นพลาสต์ติกสังเคราะห์ในปัจจุบัน สำหรับเมืองไทยก็พาล้เกิดเคยได้รับความนิยมอยู่ระยะหนึ่ง  
 เมื่อประมาณ 10 กว่าปีก่อน ซึ่งบุกเบิกโดย เร็กซ์ล้เกิด ตั้งอยู่ข้างโรงพยาบาลนตราพาราเมท  
 โอลิมปิก ซอยเจริญกิจ โคลิเซียม อยู่บริเวณโรงพยาบาลนครโคลิเซียม และ วาย ตับปลิว ซี เอ  
 3 แห่งแรกโดยยกเลิกกิจการไป ยังคงเหลือแต่เฉพาะ วาย ตับปลิว ซี เอ เท่านั้น ล้าเหตุที่  
 ต้องเลิกกิจการไปเนื่องจากสภาพพจน์ไม่ดี มีคนมองล้ถานบริการเหล่านั้นเป็นแหล่งมั่วลุ่ม อีกทั้งมี  
 ปัญหาเกี่ยวกับวัยรุ่น กล่าวคือเกิดการทะเลาะวิวาทกันอยู่บ่อย ๆ ในล้ถานบริการยิ่งทำให้ภาพพจน์  
 ที่ถูกมองว่าไม่ดีนั้นยิ่งเลวร้ายลง จนกระทั่งต้องเลิกกิจการไปและขาดทุนตาม ๆ กัน

ส่วนคำว่า "ดิสโก้"<sup>1</sup> (Disco) นี้ มีต้นกำเนิดครั้งแรกในช่วงปี ค.ศ. 1970 ที่เมือง  
 ชายฝั่งทะเลตะวันออกของสหรัฐ เมื่อดนตรี แจซซ์ (Jazz) และ โซล (Soul) เริ่มจะเสื่อม  
 ความนิยมลง ได้มีการริเริ่มใช้ดีเจ (D.J.) และการเปิดแผ่นเสียง (Record) โดยใช้เพลง  
 ที่มีจังหวะเร้าอย่างพวก Hard Rock และระบบเสียงที่ตั้งหมักหม่ม (Unnaturally  
 Loud) มีพลอร์สำหรับเต้นรำ ภายหลังมีการใช้ระบบแปลง เสียง สี่ให้ล้มบูรณ์แบบยิ่งขึ้น

ต่อมาได้แพร่หลายไปอย่างรวดเร็วทั่วทั้งอเมริกา และทั่วโลกนับหมื่น ๆ แห่ง ดังนั้น  
 คำว่า "ล้เกิดดิสโก้" จึงเป็นการผลัมผลานระหว่างการเล่นกีฬาโรลเลอร์ล้เกิดในล้ถานที่บันเทิง  
 ที่มีการตกแต่งด้วยระบบแปลง สี่ เสียงดนตรีแบบดิสโก้โรค

ล้เกิดดิสโก้เกิดขึ้นครั้งแรกในอเมริกาประมาณปี 1980 เป็นการประยุกต์และปรับ  
 เปลี่ยนอาจเรียกว่าเป็นการ Recycle วงจรชีวิตของผลัมผลาน (Product Life Cycle) ของ  
 ดิสโก้โรค เพราะว่าในระยะหลังธุรกิจดิสโก้โรคเริ่มจะซบเซา เนื่องจากมีการเปิดดิสโก้โรคกัน  
 มากมาย ทำให้มีการแข่งขันกันอย่างลู่่ง และต้องเจล้ยล้กค้กันไป ธุรกิจได้เข้าสู่ช่วงอิ่มตัว  
 (Saturation Stage)

สำหรับวงการบันเทิงของไทยได้เลียนแบบมาจากต่างประเทศ ทั้งดิสโก้โรคและล้เกิด

<sup>1</sup>MARY E. STIBAL Production/Editorial Assistan, DISGO-BIRTH  
 OF A NEW MARKETING SYSTEM, JOURNAL OF MARKETING, October 1977 P. 32-88



ดิสโก้ แม้ว่าธุรกิจดิสโก้เรคและสื่อกึ่งดิสโก้จะไม่เหมือนกันทีเดียว และจับกลุ่มลูกค้าแตกต่างกัน โดยแบ่งตามช่วงอายุและรายได้ แต่ก็มีส่วนที่เป็นกลุ่มเป้าหมายเดียวกัน อีกประการหนึ่ง เพื่อให้เข้าใจถึงกระบวนการของการพัฒนาที่ต่อเนื่องจากดิสโก้เรค ที่ได้รับความนิยมจากวัยรุ่น แล้วก็มาถึงยุคสื่อกึ่งดิสโก้ ซึ่งได้อาศัยรูปแบบของดิสโก้มาประยุกต์กับกีฬาโรลเลอร์สเก็ต จึงขนานนามว่าการของดิสโก้เรคในไทยมากล่าวถึงโดยสังเขปด้วยดังนี้

ธุรกิจดิสโก้เรค<sup>1</sup> ของไทย อาจแบ่งได้เป็น 3 ยุคคือ

### 1. ยุคแรก

รูปแบบดิสโก้เรคได้เข้ามาครั้งแรกที่พัทยาชื่อ บิลลอส เมื่อ 10 ปีก่อน ต่อมาได้มาเปิดที่ซอย 4 นานาใต้ ตอนแรกผู้คนยังนิยมน้อยกว่าไนท์คลับ กลุ่มเป้าหมายก็เป็นกลุ่มอายุ ตั้งแต่ 25-40 ปี วัยรุ่นยังน้อยมาก

ต่อมาในต้นปี 2524 โรงแรมใหญ่ ๆ ในกรุงเทพฯ เริ่มมองเห็นช่องทางอันดีของธุรกิจดิสโก้เรคนี้ จึงได้มีการแข่งขันกันเปิดมาก ได้แก่

บับเบิล	โรงแรมดุสิตธานี
คาซ่าบลังกา	โรงแรมมณเฑียร
ลูเซียน่า	โรงแรมไอแอทราม่า (รามาทาวเวอร์) เป็นต้น

### 2. ยุคที่สอง

โดยถือเอาการเปิดตัวของ "โตอาน่า" โรงแรมโอเรียลเต็ล เพราะว่าได้มีการลงทุนมาก และทำอย่างสมบูรณ์แบบมากกว่าทุก ๆ แห่งที่ผ่านมา โดยใช้เงินลงทุนถึง 10 ล้านบาท และมีการนำเอาระบบแสงเลเซอร์มาใช้เป็นครั้งแรก เปิดบริการเมื่อ 1 ตุลาคม 2524

ในช่วงปลายปี 2525 ก็มีดิสโก้เรคแห่งอื่น ๆ เปิดตามมาเช่น RPM โรงภาพยนตร์ ไทเรคเตอร์เต็ม ออทซิติ (ใต้ตึกตึกโชคชัย ลุขุมวิท) ดิสโก้ ดิสโก้ (ซอยนานา) สดาร์ดิสโก้ และซูเปอร์ สดาร์ (พัฒน์พงศ์)

จนกระทั่งกลางปี 2526 นับได้ว่าเป็นยุคที่เฟื่องฟูที่สุด ทุกคนต่างปรับตัวมาแข่งขันในธุรกิจดิสโก้เรคอย่างเต็มที่ ได้แก่

บิลบอร์ด	โรงแรมนารายณ์
คลาสสิก	โรงแรมชวลิต

<sup>1</sup> นิตยสารคู่แข่งปีที่ 4 ฉบับที่ 41 หน้า 135-138.



แฟลชแดนซ์	จาก คาร์เทียเดิม ถนนวิฑู	
ฟลามิงโก	โรงแรมแอมบาสซ่าเตอร์	
การาจ	ราชประสงค์	
นันทศิลป์	โซโห	
ฮอลลิวูด	โรงแรมไอแอกเซ็นทรัลพลาซ่า	
โรบินส์ดิสโก้เธค	ห้างสรรพสินค้าโรบินสัน ราชดำริ	
เดอะดิสโก้	โกลด์ต้า	
เดอะคอมพิวท์	โรฟิโน่ ราชดำเนิน	
คาบาเร่	โรงแรมเอเชีย	
คาเวอน	โรงแรมเขอราตัม	
เดอะเด็นท์	โรงแรมอินทรา	
ริโคเช่	โรงแรมรามาการ์เด็นท์	
ไซโคลน	โรงแรมแอร์พอร์ต	เป็นต้น

### 3. ยุคที่สาม

ในที่สุด กลุ่มป้าคาเฟ (ไทยรัฐ) ก็ได้สร้างความสำเร็จให้กับวงการดิสโก้เธค โดยการใช้งบการลงทุนถึง 40 ล้านบาท เพื่อสร้างตึกและ "เดอะพาลเซอ" ก็ได้เปิดขึ้นมาเป็น ดิสโก้เธคที่ใหญ่ที่สุดในปลายปี 2526 โดยสามารถจุคนได้ถึง 2,500 คน ใช้ระบบเลเซอร์ 2 ตัว 3 สี

นับว่ายุคที่สามนี้ เป็นยุคที่ดิสโก้เธคได้มาถึงจุดอิ่มตัว แต่ละแห่งได้ใช้กลยุทธ์ทางการตลาด (Marketing Strategy) กันเต็มที่ ได้แก่

#### (1) ด้านผลิตภัณฑ์และบริการ (Product and Service)

จุดหลักคือ ระบบเสียง และแสงสี โดย

- เสียง มีการเพิ่มความดังกระหึ่ม
  - แสงสี ใช้ระบบเลเซอร์ กระจกลูกกลม (Mirror Ball) ไฟแบบจางนผี
- เป็นต้น

#### (2) ด้านราคา (Price)

มีการใช้สงครามราคา (Price War) กันในหลาย ๆ แห่งเพื่อแย่งชิง



ลูกค้ำกัน

(3) ด้านการส่งเสริมการขาย (Sales Promotion)

เป็นกลยุทธ์ที่ไ้กันมากที่สุด เพราะการลดราคามากอาจทำให้ภาพพจน์ (Image) ของดิสโก้เรคเสียบได้ จึงเน้นด้านการโฆษณา โดยผ่านสื่อกลาง ทั้งทางวิทยุ โทรทัศน์ หนังสือพิมพ์ เป็นต้น

ด้านการส่งเสริมการขายไปยังผู้บริโภคเช่น แจกเครื่องตี๋มฟรีในวันที่กำหนด แจกของขวัญ เช่น ที่วีล รถยนต์ ตัวเครื่องบิน เหล้า ล้อ เป็นต้น

ในส่วนของ "สื่เกิดดิสโก้"<sup>1</sup> นั้น ก็อาจแบ่งได้เป็น 3 ยุคดังนี้คือ

1. ยุคเริ่มต้น

ได้เริ่มเปิดตัวอย่างเจียบ ๆ แห่งแรกคือ "คอสโม" ลานสื่เกิดที่พระโขนง เมื่อ 31 ธันวาคม 2526 แต่เป็นลานสื่เกิดที่ยังไม่เพียบพร้อม กล่าวคือ มีการเปิดเพลงเท่านั้น ยังไม่มีระบบแสงและไม่ได้ติดแอร์ ปรากฏว่าได้รับการต้อนรับเป็นอย่างดีจากกลุ่มวัยรุ่น นักเรียน ในช่วงกลางปีคือ เดือนพฤษภาคม 2527 จึงได้มีการเปิดลานสื่เกิดอีกหลายแห่ง คือ

คาเธียสื่เกิดดิสโก้เรค	ห้างสรรพสินค้าคาเธีย เยาวราช
โรลลิ่งเวสต์ลื่เกิด	อาคารสื่ไทย ยศล่
แอมป์ลื่เกิด	ซอยโรงพยาบาลแพทยป้ญญา หัวหมาก
อินเตอร์ลื่เกิด	โรงแรมเอเชีย ราชเทวี
อาร์-เอส ลื่เกิด	เียงโรงแรมเวียงใต้ บางลำพู เป็นต้น

2. ยุคสื่เกิดดิสโก้ลุ่มบูรณแบบ

การที่กลุ่มวัยรุ่นได้ให้การต้อนรับสื่เกิดดิสโก้อย่างมาก จนกลายเป็นแฟชั่นของวัยรุ่น ในยุคนี้ นักลงทุนต่างเห็นและมั่นใจว่าเป็นโอกาสทองที่จะเข้ามาหาผลประโยชน์จากธุรกิจนี้ได้ จึงได้มีการลงทุนและได้นำเอา Concept ของดิสโก้เรคมาใช้ด้วยคือ ระบบแสง สี เสียง และสิ่งอำนวยความสะดวกสบายต่าง ๆ ได้แก่ เฟอร์นิเจอร์ การตกแต่งสถานที่ให้สวยงาม หรรษา การบริการเครื่องตี๋ม การติดแอร์ สื่เกิดดิสโก้แห่งแรกได้เปิดตัวขึ้นที่

เอตีสันโรลเลอร์ลื่เกิด                      ห้างเอตีสัน พระโขนง

<sup>1</sup> นิตยสารคู่แข่งปีที่ 5 ฉบับที่ 51 หน้า 44-45.



ต่อมาได้ทยอยเปิดขึ้นอีกหลายแห่ง ในเวลาไล่เลี่ยกัน คือ

อเมริกาโน่เกิต	ถนนสุขุมวิท 11
เดอะมอลล์เกิตริงค์	ห้างสรรพสินค้าเดอะมอลล์ งามคำแหง
เดอะสเกิต	ย่านไต้ดินเซ็นทรัลพลาซ่า (4 ตุลาคม 2527)

### 3. ยุคแห่งการแข่งขันด้วยกลยุทธ์ทางการตลาดและการยึดครองพื้นที่

นับตั้งแต่ที่กลุ่มป้าคาเฟ่ (ไทยรัฐ) ได้ทดลองตลาดและประสบความสำเร็จที่ เอ็ดลิ้นโรลเลอร์เกิต พระโขนงและศรีบ้านแล้ว จึงได้วางโครงการลงทุน 15 ล้าน เพื่อสร้าง "เดอะสเกิต" ให้เป็นสเกิตดิสโก้ใหญ่ที่สุด ซึ่งก็ประสบความสำเร็จเป็นอย่างดี โดยเฉพาะในช่วง ปิดเทอม ทำให้มีลูกค้ามาใช้บริการถึงกว่าพันคนต่อรอบ ทำให้มีนักลงทุนทั้งหลายต่างวางโครงการ เปิดตาม ๆ กันมากมาย เพราะการลงทุนเป็นการลงทุนใน Fixed Cost ครั้งเดียว ส่วน Operating Cost ค่อนข้างต่ำ ระยะคืนทุน (Payback Period) เร็ว

ลักษณะของสเกิตดิสโก้ในระยะนี้ เป็นช่วงที่เริ่มที่จะคำนึงถึงตำแหน่งที่ตั้ง (Location) โดยการที่พยายามกระจายเพื่อยึดครองพื้นที่ หรือแหล่งต่าง ๆ กันออกไป และ มีการใช้กลยุทธ์ทางการตลาดมาช่วยมากขึ้น มีการโฆษณาเพื่อสร้างภาพพจน์ รวมทั้งมีการส่งเสริม การจำหน่าย (Promotion) กับลูกค้า และการใช้กลยุทธ์ด้านราคาด้วย เป็นต้น

อย่างไรก็ตาม ย่านชุมชน โดยเฉพาะตามห้างสรรพสินค้า ยังคงเป็นแหล่งที่ดึงดูดใจให้กับนักลงทุนเปิดสถานบริการสเกิตดิสโก้มากที่สุด ได้แก่

เมโทรสเกิตบอร์ด	ชั้น 3 ห้างสรรพสินค้าเมโทร
ไต้ฟ้าโรลเลอร์เกิต	ชั้น 3 ห้างสรรพสินค้าไต้ฟ้า
ซีตี้สเกิต	ชั้น 7 ห้างสรรพสินค้าซีตี้พลาซ่า
อิมพีเรียลสเกิต	ชั้น 4 ห้างสรรพสินค้าอิมพีเรียล สี่โรง
เมอร์รี่คิงส์โรลเลอร์เกิต	ชั้น 6 ห้างสรรพสินค้าเมอร์รี่คิงส์ วังบูรพา
น้อมจิตสเกิต	ชั้น 3 ห้างสรรพสินค้าน้อมจิต
เวลโก้สเกิต	ห้างสรรพสินค้าเวลโก้
เดอะสเปล์โรลเลอร์เกิต	ชั้น 5 ศูนย์การค้าพันธุ์ทิพย์พลาซ่า



คาเธีย์ลีเกิดดิลโก้เรค	ห้างสรรพสินค้าคาเธีย์ วงเวียนใหญ่
อินเตอร์พาท้า	ห้างสรรพสินค้าพาท้า ปิ่นเกล้า
อมรินทร์ส์เกิด	ศูนย์การค้าอมรินทร์พลาซ่า

ในส่วนของกลุ่มโรงพยาบาลนตร์ ที่เปลี่ยนมาเป็นลีเกิดดิลโก้ ได้แก่

ดาวคะนองลีเกิดแดนซ์	โรงพยาบาลนตร์ดาวคะนอง
สันติมาลีเกิด	โรงพยาบาลนตร์สันติมา
เดอะทราฟฟิคโรลเลอร์ลีเกิด	โรงพยาบาลนตร์เจราม่า
เรลชีงลีเกิด 2	โรงพยาบาลนตร์ล้ำประดิษฐ์
เดอะโรบินส์ลีเกิด	โรงพยาบาลนตร์วิคตอรี เป็นต้น

นอกจากนี้ก็ยังมียังมีกลุ่มทั่ว ๆ ไปอีก เช่น ตัดแปลงจากสถานโบว์ลิ่ง สันนามเทนนิส  
บ้าง ห้องโถงที่มีขนาดใหญ่ เช่น

แฮปปี้แลนด์ลีเกิด	ศูนย์การค้าแฮปปี้แลนด์
ลูชมวิทโรลเลอร์ลีเกิด	ลูชมวิทโบว์ลิ่ง
ลีเกิดบอร์ดดิ้งดิลโก้เรค	อาคารทานตะวัน บางลำพู
อินเตอร์ลีเกิด	ชั้น 9 อาคารเอเชีย ราชเทวี
สยามโรลเลอร์ลีเกิด	ชั้น 3 ตึกไชน่าทาวน์ สยามสแควร์
โรลลิงเวย์ลีเกิด	ชั้นล่าง อาคารสหไทย
บางกอกไอซ์ลีเกิดตั้ง	เพชรบุรีตัดใหม่
ปาปิยอง	สามย่าน
อ้อมใหญ่ลีเกิด	บางแค
ดีนิสลีเกิด	ตروقจันทร์
โรลลิงโรลเลอร์ลีเกิด	ราชดำริ
จิมอินลีเกิด	บางรัก
ปาลาติโนลีเกิด	ธนบุรี
โชคชัยซูเปอร์โรลเลอร์ลีเกิด	ตึกโชคชัย
หัวหมากลีเกิด	ตรงข้ามหัวหมากอพาร์ทเมนท์
ดิลโก้ลีเกิด	บางประแก้ว



ฮอลิเดย์ส์เกิด	พระโขนง
เรนโบว์ส์เกิด	ย่านประชาสัน
ลินซ์ส์เกิด	วงเวียนใหญ่
มโนราห์ส์เกิด	โรงแรมมโนราห์
เลอเธคส์เกิดคลับ	ระหว่างขวาลาและเจ้าพระยาออบอบนวด
พงษ์เพชรส์เกิด	ถนนประชาสัน
นารานส์เกิด	ตึกนาราน เป็นต้น

ในขณะที่เดียวกัน ส่เกิดดิสโก้ได้เริ่มขยายออกไปสู่ต่างจังหวัด เช่น อุดร (3 แห่ง) สุราษฎร์ (1 แห่ง) บางแสน (1 แห่ง) นครราชสีมา (1 แห่ง) พัทยา (3 แห่ง) เชียงใหม่ (2 แห่ง) ขอนแก่น (3 แห่ง) มหาสารคาม (1 แห่ง) อุบลราชธานี (3 แห่ง) มหาชัย (1 แห่ง) หาดใหญ่ (1 แห่ง) ชลบุรี (2 แห่ง) อโยธยา (1 แห่ง) พิษณุโลก (1 แห่ง) กระทุ่มแบน (1 แห่ง) ระยอง (1 แห่ง) และสันทบุรี (1 แห่ง) เป็นต้น และคงจะมีกาเปิดใหม่อีกหลายแห่งในต้นปี 2528 นี้ เนื่องจากวัยรุ่นในต่างจังหวัดกำลังนิยมเป็นแฟชั่นเหมือนกรุงเทพฯ เมื่อกลางปี 2527

กล่าวได้ว่า สำหรับในเขตกรุงเทพมหานคร ช่วงนี้เป็นช่วงที่วงจรชีวิตของผลิตภัณฑ์เริ่มจะถึงช่วงอิมตัว มีการแข่งขันกันด้วยกลยุทธ์ทางด้านกาตลาดด้านต่าง ๆ แต่ในพื้นที่ต่างจังหวัดกำลังอยู่ในระยะเริ่มต้น และระยะเติบโต

#### การดำเนินกิจการส่เกิดดิสโก้

#### การจัดตั้ง

ผู้ประกอบการจัดตั้งลานส่เกิด นอกจากจะลงทุนกาก่อสร้าง อาคารสถานที่ การจัดหาเครื่องอำนวยความสะดวก อุปกรณ์การเล่น และสิ่งประกอบเพื่อความบันเทิงต่าง ๆ แล้ว ยังต้องบริการงานให้ล้ดคล้อย เป็นไปตามบทบัญญัติแห่งกฎหมายอีกด้วย แม้ว่าขณะนี้ยังไม่มีพระราชบัญญัติว่าด้วยลานส่เกิดโดยเฉพาะก็ตาม แต่รัฐบาลจำเป็นต้องมีมาตรการเพื่อรักษาไว้ซึ่งลู่สภาพอนามัยและล้ดลี้ดภาพของประชาสัน ตลอดจนความสงบเรียบร้อย ศิลธรรม วัฒนธรรมและประเพณี





อันตั้งงามของชาติ ลานสี่เกิดเป็นสถานประกอบการอย่างหนึ่งที่ตั้งขึ้นเพื่อให้บริการ โดยหวังประโยชน์ในการค้า ย่อมจะเป็นสถานบริการตามพระราชบัญญัติสถานบริการ พ.ศ. 2509 แก้ไขเพิ่มเติม ฉบับที่ 2 พ.ศ. 2521 และฉบับที่ 6 พ.ศ. 2525 ฉะนั้นการดำเนินการด้านกิจการลานสี่เกิดต้องปฏิบัติตามพระราชบัญญัติสถานบริการ ตลอดจนความถึงกฎหมาย ระเบียบ ถึงสิ่งต่าง ๆ ที่ออกบังคับตามพระราชบัญญัติสถานบริการดังกล่าวนี้เป็นอย่างเคร่งครัด

### คำนิยาม สถานบริการ

พระราชบัญญัติสถานบริการ พ.ศ. 2509 แก้ไขเพิ่มเติมฉบับที่ 2 พ.ศ. 2525 บัญญัติไว้ในมาตรา 3 ความว่า

สถานบริการ หมายถึง สถานที่ที่ตั้งขึ้นเพื่อให้บริการโดยหวังประโยชน์ในการค้า ดังต่อไปนี้

1. สถานเต็นท์ ร้าง หรือ ร่องแจ้ง ประเภทที่มีและประเภทที่ไม่มีหญิงพาร์ตเนอร์บริการ
2. สถานที่มีอาหาร สุรา น้ำชา หรือเครื่องดื่มอย่างอื่นจำหน่าย และบริการ โดยมีหญิงไวรอสสำหรับปรนนิบัติลูกค้า หรือโดยมีที่สำหรับพักผ่อนหลับนอน หรือมีบริการนวดให้แก่ลูกค้า
3. สถานอาบน้ำ นวด หรืออบตัวซึ่งมีผู้บริการแก่ลูกค้า
4. สถานที่มีอาหาร สุรา น้ำชา หรือเครื่องดื่มอย่างอื่นจำหน่าย โดยสัต์ให้มีการแสดงดนตรี หรือการแสดงอื่นใดเพื่อความบันเทิง

จากนิยามดังกล่าวข้างต้น ลานสี่เกิดก็ตกอยู่ในข่ายแห่งกฎหมาย ตามพระราชบัญญัติสถานบริการ มาตรา 3 (4)

### การขออนุมัติจัดตั้ง

สถานบริการที่จะจัดตั้งขึ้นได้ต้องได้รับอนุญาตจากพนักงานเจ้าหน้าที่ก่อน คือ สถานบริการที่ตั้งขึ้นเพื่อให้บริการหวังผลประโยชน์ในทางการค้าตามความในพระราชบัญญัติสถานบริการ พ.ศ. 2509 แก้ไขเพิ่มเติมฉบับที่ 3 พ.ศ. 2525

มาตราที่ 3 (1) ได้แก่ ไนทคลับ บาร์ และภัตตาคาร ซึ่งมีการเต็นท์ ร้าง หรือ



รองเง็ง ทั้งที่มีหญิงบริการ รวมตลอดถึงสถานที่ร่าวางชั่วคราว ซึ่งมีเต็นท์และเก็บเงินจากลูกค้า ทั้งนี้จะสัดให้มี ลูรา น้ำชา หรือเครื่องดื่มจำหน่าย หรือสัดให้มีการแสดงดนตรี หรือมีการแสดงอื่นใด เพื่อการบันเทิงด้วยก็ได้

มาตรา 3 (2) ได้แก่ สถานที่ขายอาหาร ลูรา หรือเครื่องดื่มอย่างอื่น ซึ่งมีหญิงบำเรอ แต่ไม่มีการเต็นท์ เช่น ภัตตาคาร ที่มีหญิงบำเรอร่วมโต๊ะปรนนิบัติลูกค้าหรือโรงน้ำชาที่มีเตียงที่พับหงหลังนอน และมีบริการนวดให้แก่ลูกค้า เป็นต้น

มาตรา 3 (3) ได้แก่ สถานที่อาบน้ำ นวด หรืออบตัว ซึ่งมีผู้บริการนวดแก่ลูกค้า รวมตลอดถึงร้านตัดผม หรือตัดผมซึ่งมีห้องนวดแก่ลูกค้าด้วย

สำหรับลานส่เกิดที่ไม่เป็นสถานบริการลักษณะแห่ง มาตรา 3 (1), (2) และ (3) แต่ลานส่เกิดเป็นสถานบริการที่ตั้งขึ้นเพื่อให้บริการโดยหวังประโยชน์ของการค้าด้วยประการหนึ่ง การดำเนินการเกี่ยวกับลานส่เกิด จึงต้องปฏิบัติตามมาตรา 3 (4) ซึ่งบัญญัติไว้ใน มาตรา 4 แห่งพระราชบัญญัติสถานบริการ พ.ศ. 2525 วรรคสอง ความว่า

"ผู้ใดจัดตั้งสถานบริการตามมาตรา 3 (4) ต้องแจ้งให้พนักงานเจ้าหน้าที่ทราบก่อนการจัดตั้ง สิบห้าวัน ฉะนั้นการจัดตั้งลานส่เกิดจึงไม่ต้องขออนุญาต เพียงแต่แจ้งให้พนักงานเจ้าหน้าที่ทราบภายในกำหนด ไม่น้อยกว่า 15 วันเท่านั้น

#### สถานที่ที่จะแจ้งพนักงานเจ้าหน้าที่

การแจ้งการจัดตั้งลานส่เกิด ซึ่งถือว่าเป็นสถานบริการตามมาตรา 3 (4) ต้องแจ้งเจ้าหน้าที่ พระราช บัญญัติสถานบริการ ฉบับที่ 2 มาตรา 3 วรรคสุดท้าย บัญญัติว่า พนักงานเจ้าหน้าที่ สำหรับกรุงเทพมหานคร หมายถึง ผู้บัญชาการตำรวจนครบาล ต่างจังหวัด หมายถึง ผู้ว่าราชการจังหวัด ฉะนั้น ถ้าผู้ประกอบการจะจัดตั้งลานส่เกิดที่มีที่ตั้งในกรุงเทพมหานคร ต้องแจ้งการจัดตั้งต่อสารวัตรท้องที่ ถ้าจัดตั้งลานส่เกิดที่มีที่ตั้งอยู่ในจังหวัดคือ นอกจากกรุงเทพมหานคร ต้องแจ้งการจัดตั้งนั้นต่อ นายอำเภอท้องที่ที่ตั้งลานส่เกิดนั้น

ผู้รับแจ้งจะออกใบรับการแจ้งการจัดตั้งสถานบริการตามแบบใบรับแจ้งไว้เป็นหลักฐานให้ผู้แจ้ง เพื่อผู้ประกอบการได้แจ้งการจัดตั้งสถานบริการต่อพนักงานเจ้าหน้าที่แล้ว ยังดำเนินการกิจการจัดตั้งทันทีไม่ได้ จะดำเนินการได้ต่อเมื่อภายหลังล่วงพ้นกำหนดระยะเวลา 15 วัน นับแต่วันที่



โต้แจ้งการติดตั้งสถานบริการแล้ว ซึ่งแบบแจ้งการติดตั้งสถานบริการให้ใช้ แบบ สบ.7 ซึ่งปรากฏ  
ท้ายหนังสือของกระทรวงมหาดไทยส่วนที่ล่าสุดที่ มท 0204/2 1166 ลงวันที่ 19 ตุลาคม  
พ.ศ. 2525 ดังมีรายละเอียดดังนี้

1. ผู้ขอแจ้งการตั้งสถานบริการ ซึ่งอาจเป็นบุคคลธรรมดาหรือนิติบุคคล พร้อมทั้งที่อยู่ของ  
ผู้แจ้ง
  2. ชื่อสถานบริการและที่ตั้ง
  3. หลักฐานที่แนบมาด้วย ซึ่งมีแบบแปลนของแผนผังอาคาร รูปถ่ายผู้แจ้ง สำเนาจด  
ทะเบียนนิติบุคคล หนังสือมอบอำนาจในกรณีให้ผู้อื่นดำเนินการแทน และหนังสือยินยอมของเจ้าของ  
อาคารสถานที่ตั้งสถานบริการ ในกรณีที่ผู้แจ้งไม่ใช่เจ้าของอาคารหรือสถานที่ตั้งบริการ
- ผู้รับแจ้งจะออกใบรับแจ้งการตั้งสถานบริการ หลังจากนั้น 15 วันจึงจะلامารถเปิด  
บริการได้

ศูนย์วิทยทรัพยากร  
จุฬาลงกรณ์มหาวิทยาลัย



คุณสมบัติของผู้ประกอบการ

คุณสมบัติผู้ขออนุญาตตั้งสถานบริการ ต้องมีคุณสมบัติตามมาตรา 6 แห่งพระราชบัญญัติ  
สถานบริการ พ.ศ. 2509 ดังนี้

1. อายุไม่ต่ำกว่า 20 ปีบริบูรณ์
2. ไม่เป็นผู้ที่มีความประพฤติเสื่อมเสีย หรือบกพร่องในศีลธรรม
3. ไม่เป็นผู้วิกลจริต หรือจิตฟั่นเฟือน ไม่ล้มประกอบ
4. ไม่เป็นผู้เจ็บป่วยด้วยโรคติดต่ออันเป็นที่รังเกียจแก่สังคม โรคพิษสุราเรื้อรังหรือ  
โรคยาเสพติดให้โทษอย่างร้ายแรง
5. ไม่เป็นผู้เคยต้องรับโทษเกี่ยวกับความผิดทางเพศ ตามประมวลกฎหมายอาญาใน  
ความผิดตามกฎหมายว่าด้วย การค้าผู้หญิงหรือเด็กหญิง ตามกฎหมายด้วยการปรากการทำให้แพร่  
หลาย และการค้าวัตถุอันลามก หรือกฎหมายว่าด้วยการปรามการค้าประเวณี

ในกรณีที่ เป็นนิติบุคคล ขอคำล่สถานบริการ ผู้แทนนิติบุคคลต้องมีคุณสมบัติตามความใน  
วรรคก่อน

ระยะเวลาการเปิดบริการ

กำหนดไว้ในประกาศคณะปฏิวัติฉบับที่ 45 โดยให้เปิดบริการในวันปฏิบัตราชการปกติ  
ตั้งแต่เวลา 12.00 น. ถึง 22.00 น. วันหยุดราชการ ตั้งแต่ 9.00 น. ถึง 22.00 น.  
ผู้ใดฝ่าฝืนจะถูกลงโทษตามประกาศคณะปฏิวัติฉบับที่ 252 โดยปรับไม่เกินห้าพันบาท และอาจถูก  
สั่งพักใบใบอนุญาตหรือเพิกถอนใบอนุญาต



การศึกษาความเป็นไปได้ของโครงการ (Feasibility Study)<sup>1</sup> ซึ่งจะมีการพิจารณาในปัจจัยด้านต่าง ๆ ดังนี้คือ

1. การวิเคราะห์ทางการเงิน (Financial Analysis)

เป็นการพิจารณาว่า จะให้การลงทุนอย่างไร และผลตอบแทนจากการลงทุนคุ้มทุนหรือไม่ โดยพิจารณาเกณฑ์ต่าง ๆ เช่น

- อัตราผลตอบแทนจากการลงทุน
  - ระยะคืนทุน
  - การวิเคราะห์ต้นทุนและกำไร
- เป็นต้น

2. การวิเคราะห์ทางด้านบริหาร (Administration Analysis)

ผู้บริหารคือ ผู้ที่จะนำเอาทรัพยากรที่มีอยู่อย่างจำกัดขององค์การมาผสมผสานกัน อย่างประหยัดและมีประสิทธิภาพสูงสุด เพื่อให้บรรลุจุดประสงค์ที่ต้องการ สิ่งต้องพิจารณาถึงคุณสมบัติและประสภการณ์ของผู้บริหารและการจัดการด้วย

3. การวิเคราะห์ทางด้านเทคนิค (Technical Analysis)

ได้แก่การพิจารณาด้านอุปกรณ์ การเลือกระบบ แล่ง สี เสียง โดยพิจารณาถึงอายุการใช้งาน การซ่อมแซม ค่าบำรุงรักษาและความปลอดภัย เป็นต้น

4. การวิเคราะห์ทางด้านเทคโนโลยี (Technology Analysis)

มักเกี่ยวข้องกับการวิจัยและพัฒนาเทคโนโลยีใหม่ ในอุตสาหกรรมซึ่งจะมีผลอย่างมากต่อการเปลี่ยนแปลงในอุตสาหกรรมนั้น ๆ

5. การวิเคราะห์ทางด้านสังคม (Social Analysis)

ปัจจัยทางสังคม เช่น แบบของการดำรงชีวิตของคน que เปลี่ยนแปลงไป โดยเฉพาะ

<sup>1</sup> รศ.ดร. วีระพล สุวรรณันต์ การวิเคราะห์ความเป็นไปได้ของโครงการ มิถุนายน



อย่างยิ่ง สำหรับกลุ่มวัยรุ่นและคนหนุ่มสาวในเมืองใหญ่ ๆ ซึ่งได้รับอิทธิพลจากวัฒนธรรมต่าง  
ชาติ เนื่องจากความก้าวหน้าของระบบสื่อสาร และเสรีภาพในการรับรู้ต่าง ๆ ของประชาชน  
รวมทั้งระดับการศึกษาของประชาชน ลักษณะการเมือง การปกครอง กฎหมาย และองค์การต่าง ๆ  
ทั้งที่เป็นหน่วยงานของรัฐและของเอกชน เป็นต้น

#### 6. การวิเคราะห์ทางด้านเศรษฐกิจ (Economics Analysis)

เป็นการวิเคราะห์ถึงความผันผวนทางเศรษฐกิจที่มีผลกระทบต่อโครงการ และ  
โครงการกระทบต่อเศรษฐกิจ โดยส่วนรวมอย่างไรบ้าง ได้แก่ ปัญหาเงินเฟ้อ (Inflation)  
เงินฝืด (Deflation) ภาวะการจ้างงาน (Employment) การลดค่าเงินบาท  
(Devaluation) เป็นต้น

#### 7. การวิเคราะห์ตลาด (Market Analysis)

วิเคราะห์ถึงกลุ่มเป้าหมาย (Target Group) การแบ่งส่วนตลาด (Market  
Segmentation) การวางตำแหน่งตลาด (Market positioning) และกลยุทธ์ทางการตลาด  
(Marketing Strategy) ที่ละเอียดยิ่งขึ้น เป็นต้น

หลังจากขั้นตอนการศึกษาตามความเป็นไปได้ มองโครงการแล้วก็ขั้นตอนของ  
การดำเนินงานตามแผนที่ได้วางไว้

ศูนย์วิทยทรัพยากร  
จุฬาลงกรณ์มหาวิทยาลัย



## องค์ประกอบในการเปิดบริการล่เกิดดิสโก้

### การจัดตั้งสถานบริการล่เกิดดิสโก้

#### 1. การเลือกสถานที่ตั้ง (Location)

เนื่องจากกลุ่มเป้าหมายเป็นกลุ่มวัยรุ่นตั้งแต่ช่วงอายุ 13-23 ปีเป็นส่วนใหญ่ จึงต้องเลือกสถานที่ตั้งที่กลุ่มวัยรุ่นนิยมไปกันมากที่สุด หรือที่มีกลุ่มวัยรุ่น นักเรียนอยู่กันเป็นจำนวนมาก มาก ๆ ได้แก่ ย่านห้างสรรพสินค้าต่าง ๆ ย่านใกล้สถานศึกษา โรงเรียน หรือในแหล่งชุมชน ย่านเมืองที่ห่างไกลจากใจกลางเมือง ซึ่งเป็นการสับกลุ่มลูกค้าในท้องถิ่น เป็นต้น

นอกจากด้านสถานที่ตั้งและการคมนาคมแล้ว ยังต้องพิจารณาในแง่ของเงินทุนที่จะลงทุน เพราะในแหล่งชุมชน งบลงทุนก็ย่อมจะสูงตามไปด้วย อย่างไรก็ตามยังขึ้นกับวิธีการและเทคนิคต่าง ๆ ที่ผู้ลงทุนจะใช้ เช่น อาจไปใช้การซื้อที่ดินหรือการสร้างตึกอาคารเอง โดยการเช่าสถานที่เป็นรายเดือน เช่น เดอะโรบินส์เก็ท หรือจะใช้วิธีการแบ่งผลประโยชน์ตามเปอร์เซ็นต์ของรายได้ เช่น เดอะล่เก็ท เป็นต้น

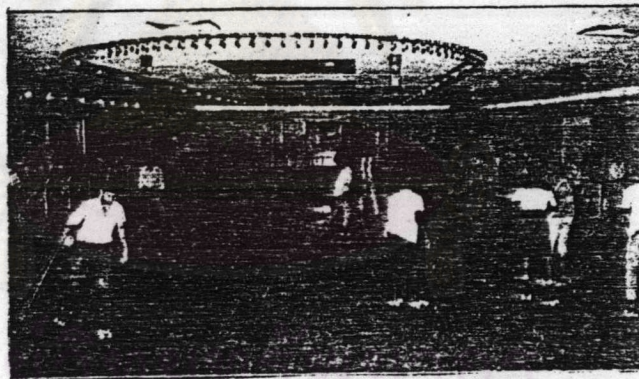
สถานที่เปิดบริการล่เกิดดิสโก้ ควรมีสถิติโล่ง ๆ ไม่มีเสา หรือสิ่งกีดขวางในบริเวณนั้น ดังแสดงในรูปที่ 1.1 และ 1.2 ทั้งนี้เพื่อป้องกันอุบัติเหตุอันเกิดจากการวิ่งไปชนเสา หรือสิ่งกีดขวางนั้น แต่เท่าที่ได้สำรวจมาพบว่า ส่วนมากจะมีเสาอยู่ตรงกลาง เนื่องจากผู้ประกอบการธุรกิจประเภทนี้ใช้สถานที่ที่มีอยู่เดิม เช่น โรงภาพยนตร์ ห้างสรรพสินค้า หรือลานจอดรถ นำมาดัดแปลงเป็นสถานบริการล่เกิดดิสโก้ ทำให้ลำมารถประหยัดต้นทุนและระยะเวลาในการเปิดบริการได้เร็วขึ้น อันเป็นการฉวยโอกาสในการตอบสนองความต้องการของตลาดที่มีอัตราการเพิ่มขึ้นอย่างรวดเร็วได้ทันทั่วทั้งที่ ลักษณะของสถานที่ที่ดีอีกประการหนึ่งก็คือ มีฝ้าผนังปิดกันโดยรอบ เพื่อป้องกันแสงสว่างจากภายนอกที่จะแทรกเข้ามา ทำให้ระบบแสง สี ที่มีอยู่ภายในสามารถทำหน้าที่ได้อย่างมีประสิทธิภาพ ยิ่งไปกว่านั้นฝ้าผนังยังทำหน้าที่เก็บเสียงไม่ให้ออกไปข้างนอก ส่งผลให้ระบบเสียงภายในดังกระหึ่มเป็นที่ถูกใจของกลุ่มวัยรุ่นอีกด้วย และถ้าจะให้สมบูรณ์ยิ่งขึ้นควรใช้แผ่นไมโครไฟเบอร์จุ่มรอบฝ้าผนัง เพื่อป้องกันความร้อน และการสะท้อนของเสียง ภายในสถานที่ควรจัดสถานที่นั่งพักสำหรับบุคคลที่เข้าไปชมดู หรือผู้เข้ารับบริการ เป็นที่พักผ่อนเพื่อไม่ให้ไปกีดขวางผู้ที่กำลังเล่นอยู่ และควรมีสถานที่บริการเครื่องดื่ม เคาเตอร์ที่มีการฝากของ ตลอดจนห้องปฐมพยาบาลไว้คอยบริการลูกค้าด้วย และสิ่งที่ยาดเสียไม่ได้อีกอย่างหนึ่ง



คือ แอร์ เพราะลักษณะสถานที่เป็นห้องที่บึ่งควรมีเครื่องทำความเย็น ซึ่งทำให้บรรยากาศน่าเล่น  
ยิ่งขึ้น



รูปที่ 1.1 แสดงสถานที่บริการที่มีเล้าอยู่ตรงกลางหลาย ๆ ต้น ซึ่งไม่เหมาะแก่การ  
เล่นสเก็ต



รูปที่ 1.2 แสดงสถานที่บริการที่ไม่มีเล้าอยู่ตรงกลาง ซึ่งเหมาะแก่การเล่นสเก็ต

## 2. ลานสเก็ต (Skate Rink)

จุดสำคัญของลานสเก็ตอยู่ที่ตัวพื้นและรูปทรงของลาน กล่าวคือ พื้นลานสเก็ตที่เหมาะสม  
แก่การเล่นควรเป็นพื้นไม้หรือพื้นแอสฟัลต์ ถ้าเป็นพื้นไม้ควรขัดเรียงพื้นไม้ตามแนวยาวของพื้นไม้  
ดังแสดงในรูปที่ 1.3 หรือขัดเป็นรูปกากบาทก็ได้ แต่ไม่ควรขัดเรียงตามแนวขวางลักษณะพื้นลาน



ล่เกิดไม่ควรมันเกินไป เพราะทำให้การทรงตัวและการบังคับในขณะที่เล่นกระทำได้ลำบาก พื้นลานล่เกิดตรงบริเวณจุดวางกลับมักเป็นทางโค้งและทำเป็นลักษณะลานเท Slope โดยลาดเทเข้าด้านใน เพื่อทำให้เกิดแรงเหวี่ยง ป้องกันการวิ่งไปชนรั้วที่กั้นรอบ ๆ ลานล่เกิด ลักษณะนี้คล้ายกับพื้นถนนในช่วงทางโค้ง โค้งด้านในจะลาดเทกว่าด้านนอก พื้นลานล่เกิดบริเวณขอบราวกันก็เป็นเช่นนั้น สำหรับราวกันพื้นสำหรับผู้ที่ฝึกหัดใหม่ไว้ยึดตัวพื้นที่ใช้เล่นไม่ควรต่ำกว่า 400 ตารางเมตร<sup>1</sup> มีลักษณะเป็นรูปสี่เหลี่ยมผืนผ้า แต่บริเวณที่ใช้ในการเล่นจริง ๆ จะเป็นรูปวงรี ซึ่งหัวมุมบริเวณทางโค้งของวงรี อาจจะตัดไว้เป็นที่ยืนพักเหนื่อยหรือจะออกไปนั่งพักตามเก้าอี้ที่ตัดไว้ด้านนอกก็ได้ สำหรับพื้นลานล่เกิดนั้น ผู้ประกอบการสามารถตัดเป็นรูปคลื่น ทั้งคลื่นขนาดใหญ่และขนาดเล็กได้ตามต้องการ ทั้งนี้เพื่อก่อให้เกิดความตื่นเต้นสำหรับผู้เข้าเล่น



รูปที่ 1.3 แสดงการตัดเรียงพื้นไม้ตามแนวยาวของลานล่เกิด

ลักษณะของลานล่เกิด มีทั้งแบบลานเรียบ แบบลานล่โลบ และแบบลานลูกคลื่น แล้วแต่ว่าจะทำให้เป็นรูปร่างแบบใด ลักษณะการงานของลานล่เกิดก็มีทั้งแบบวนเข้าหรือวนขวา

<sup>1</sup> ข้อมูลที่ได้จากการสัมภาษณ์ผู้ประกอบการ



โดยปกติ ระยะเวลาที่ใช้ในการตกแต่งสถานที่ประมาณ 1 เดือน รวมทั้งการติดตั้งระบบ แล่ง สี เสียงด้วย

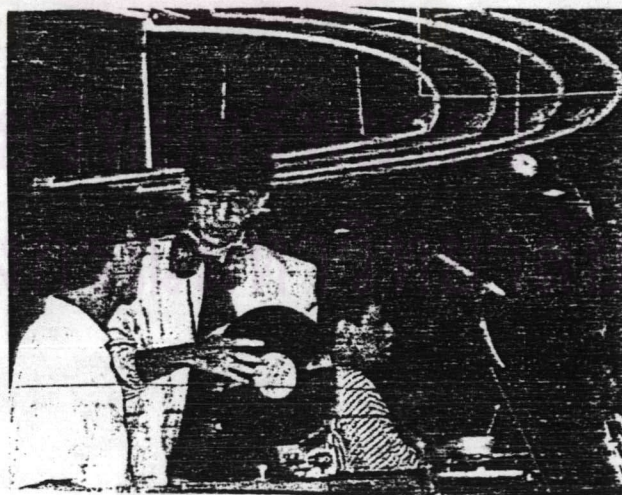
### 3. อุปกรณ์ แล่ง สี เสียง (Light and Sound System)

ระบบแล่ง สี เสียง นับว่าเป็นจุดขายที่สำคัญและมีส่วนสำคัญในการสร้างบรรยากาศให้กับการเล่นล่เก็ดดีส์โก้ ให้คึกคัก เร้าใจ และสนุกเป็นอย่างมาก

โดยทั่วไปแล้ว ระบบแล่ง สี เสียง ของล่เก็ดดีส์โก้จะคล้ายกับดีส์โก้เรคมาก อาจจะแตกต่างกันบ้างก็คือ จำนวนและความครบครันลุ่มบุนธุ์ เช่น เลเซอร์ เป็นต้น ซึ่งมีราคาแพงมาก แหล่งสำคัญที่นิยมซื้ออุปกรณ์เหล่านี้คือ สิงคโปร์ ซึ่งมีความสามารถในการผลิตอุปกรณ์แล่ง สี ได้มีคุณภาพดี และราคาเหมาะสม (Reasonable Price) อีกประการหนึ่งก็คือ สิงคโปร์อยู่ใกล้ ทำให้เวลาในการซื้อรวดเร็ว (Lead Time)

แล่งและสี ซึ่งจะกล่าวในเชิงรวมในรูปของไฟ ไฟที่ใช้ในสถานบริการล่เก็ดดีส์โก้ นั้นควรเป็นไฟดีส์โก้<sup>1</sup> ซึ่งแบ่งออกเป็น 2 ประเภทใหญ่ คือ

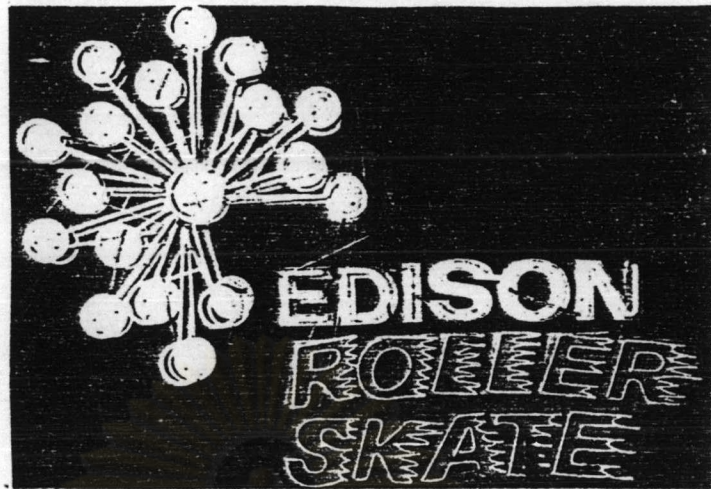
- ประเภทแรก ไฟที่เน้นการให้แล่งสว่างแก่พื้นลานล่เก็ดดีส์โก้ เพราะถ้าแล่งสว่างในบริเวณนั้นไม่เพียงพอ อาจก่อให้เกิดอุบัติเหตุจากการวิ่งชนกันได้ง่าย ไฟที่ให้แล่งสว่างมักจะเป็นไฟนีออนที่มีสีล่รต่าง ๆ กัน และถูกดัดแปลงเป็นรูปต่าง ๆ เพื่อก่อให้เกิดความสวยงาม ดังแสดงในรูปที่ 1.4 และ 1.5



รูปที่ 1.4 แสดงไฟนีออนเป็นเส้นโค้ง

<sup>1</sup> ข้อมูลที่ได้จากการสัมภาษณ์ผู้ประกอบการ



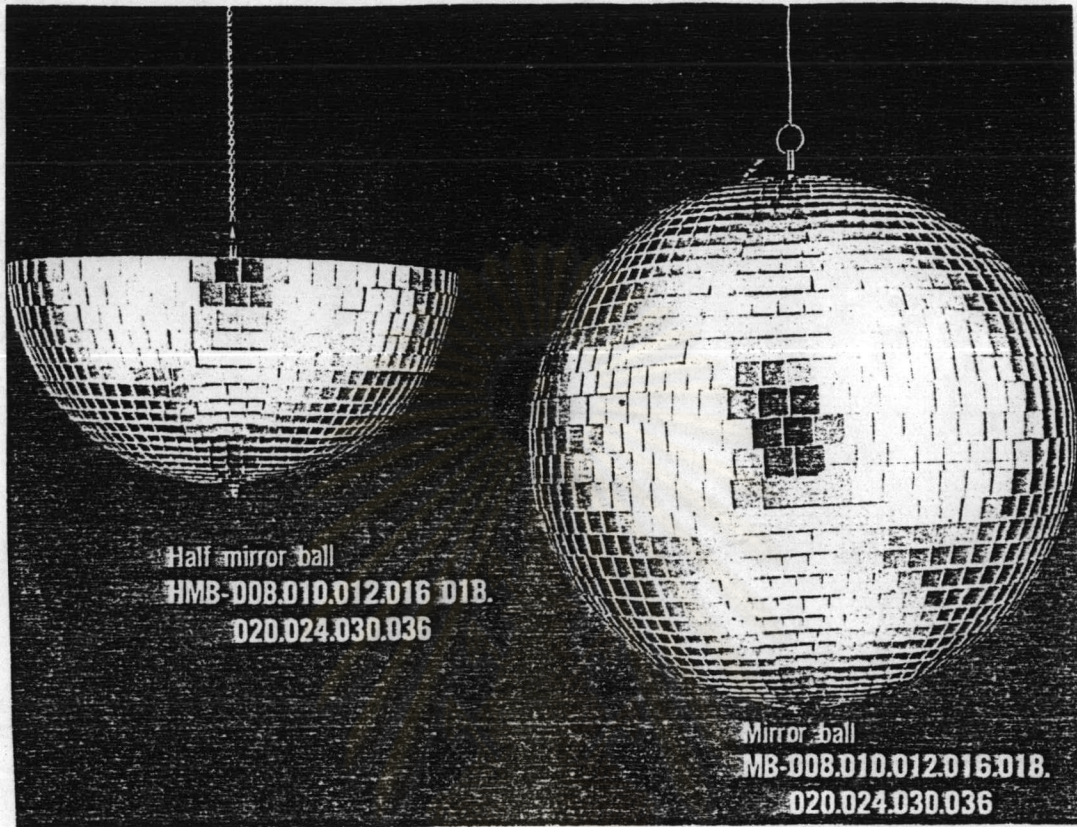


รูปที่ 1.5 แสดงไฟฟ้อนโดยตัดเป็นรูปต่าง ๆ

ไฟประเภทที่ส่อง เป็นไฟที่ไม่ได้เน้นที่ความสว่าง แต่จะเน้นที่ความตื่นตาตื่นใจมีแสงรูปงาม หรือเป็นลำแสงต่าง ๆ พุ่งออกมา หรืออาจเป็นลำแสงที่เคลื่อนที่ได้ และมีรูปร่างต่าง ๆ กัน ดังแสดงในรูปที่ 1.6 แสดงไฟแบบมิลเลอร์บอลล์ เป็นไฟที่ทำจากกระจกมีรูปร่างเป็นทรงกลม อาจจะเป็นวงกลมหรือครึ่งวงกลม ตัวมิลเลอร์บอลล์นี้จะหมุนอยู่ตลอดเวลา แต่ต้องใช้ควบคู่กับแสงเลเซอร์ที่สามารถตัดแปลงเป็นรูปต่าง ๆ การทำงานก็อาศัยแสงเลเซอร์ยิงเข้าไปในตัวมิลเลอร์บอลล์ที่กำสั้หมุนอยู่ ลำแสงจะไปกระทบกับตัวมิลเลอร์บอลล์เกิดการสะท้อนแสงออกมาในลักษณะเคลื่อนที่เป็นทรงกลม ทำให้มองเห็นแล้วสวยงาม วัตถุประสงค์การใช้มิลเลอร์บอลล์ก็คือต้องการเพิ่มความถี่ของลำแสงที่เคลื่อนที่

ศูนย์วิทยทรัพยากร  
จุฬาลงกรณ์มหาวิทยาลัย

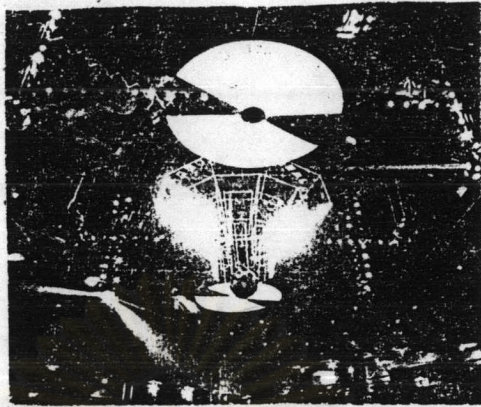




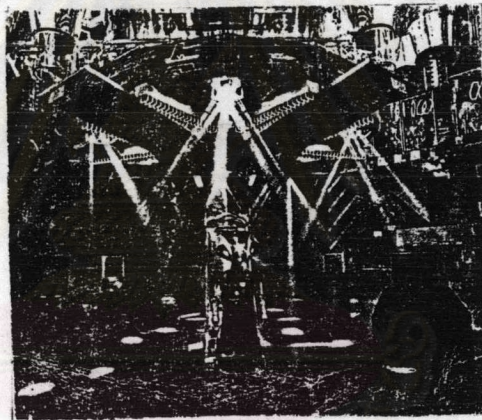
รูปที่ 1.6 แสดงรูปมิลเลอร์บอลล์ กระฉกสะท้อนแสง

รูปที่ 1.7, 1.8, 1.9 แสดงไฟประเภทพุ่งออกมาเป็นลำแสง ไฟประเภทนี้เป็นไฟ  
 กิ่งให้แสงสว่าง และกิ่งไฟกระพริบ กล่าวคือ บริเวณที่ลำแสงของไฟชนิดนี้พุ่งไปจะเป็นบริเวณที่  
 ลึบร้างเป็นพิเศษ แต่จะให้แสงสว่างตรงจุดนั้นในระยะเวลานั้นมาก วัตถุประสงค์ของการใช้ไฟ  
 เหล่านี้ก็เพื่อไม่ต้องการให้เกิดแสงสว่างมากเกินไป และไม่ให้แผ่กระจายไปในวงกว้าง แต่เน้น  
 ที่ความสวยงาม





รูปที่ 1.7 แสดงโคมไฟผสมกับไฟตัด

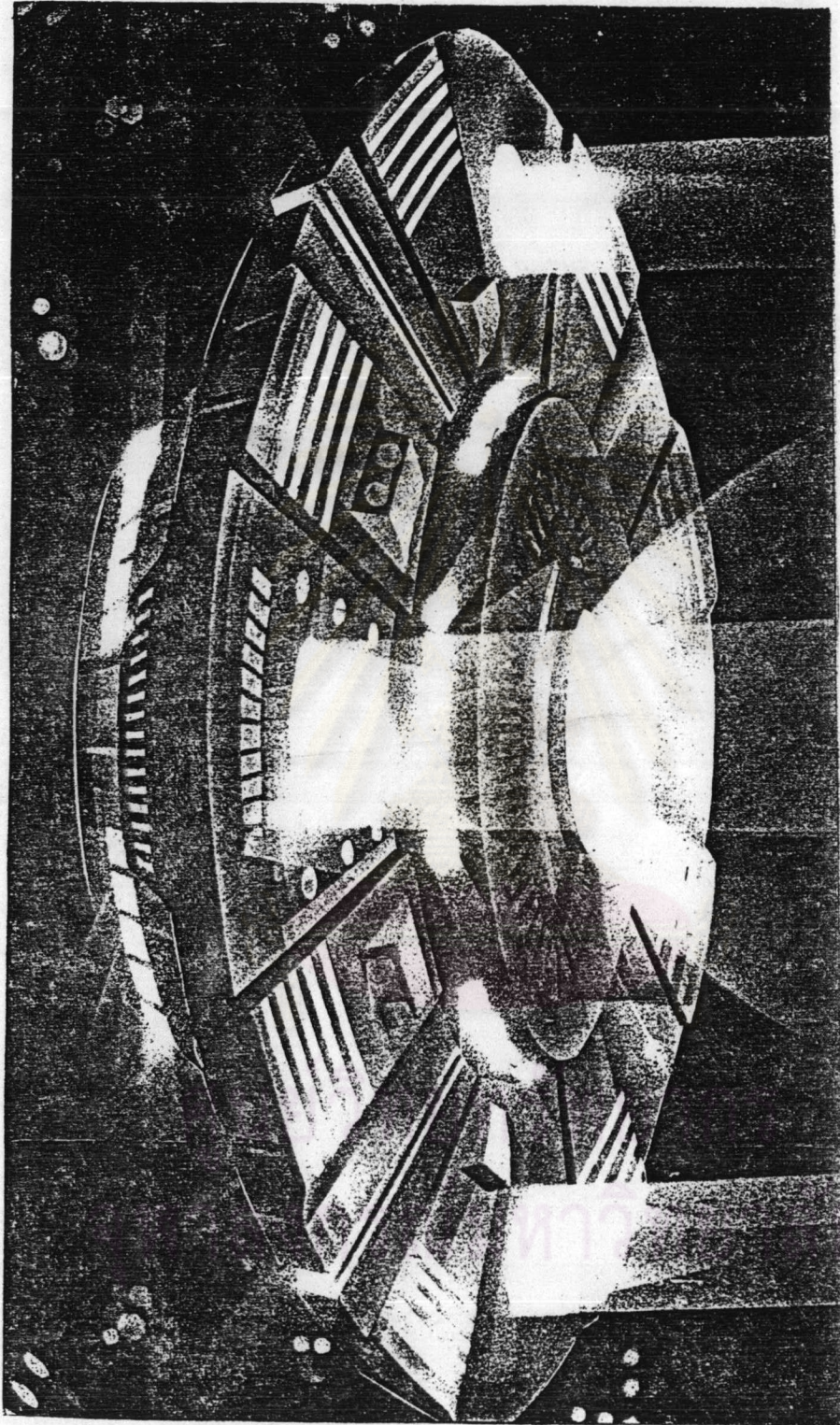


รูปที่ 1.8 แสดงโคมไฟ

รูปที่ 1.9 แสดงโคมไฟที่ดัดแปลงเป็นยานยนต์ ซึ่งเรียกว่า สเปซฮิป

รูปที่ 1.10, 1.11 และ 1.12 เป็นไฟอกแบบหนึ่งซึ่งสามารถหมุนได้ ส่วนใหญ่มักจะติดตั้งไว้ใจกลางพื้นที่ห้อง เพื่อต้องการกระจายแสงออกเป็นวงกว้าง



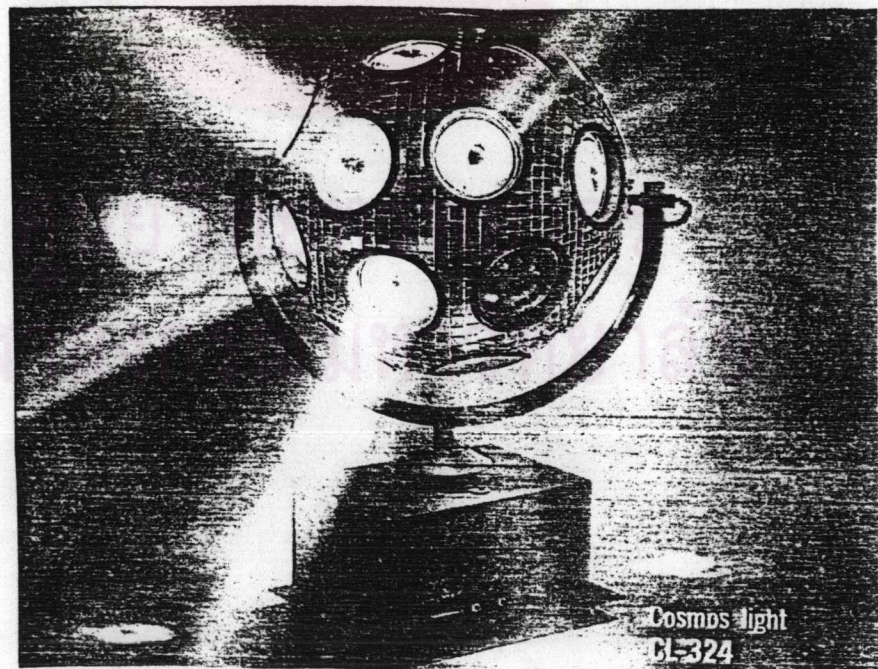


รูปที่ 1.9 แสดงโรงไฟฟ้าที่ดัดแปลงเป็นโรงงานซึ่งเรียกว่า สเปซไฟฟ



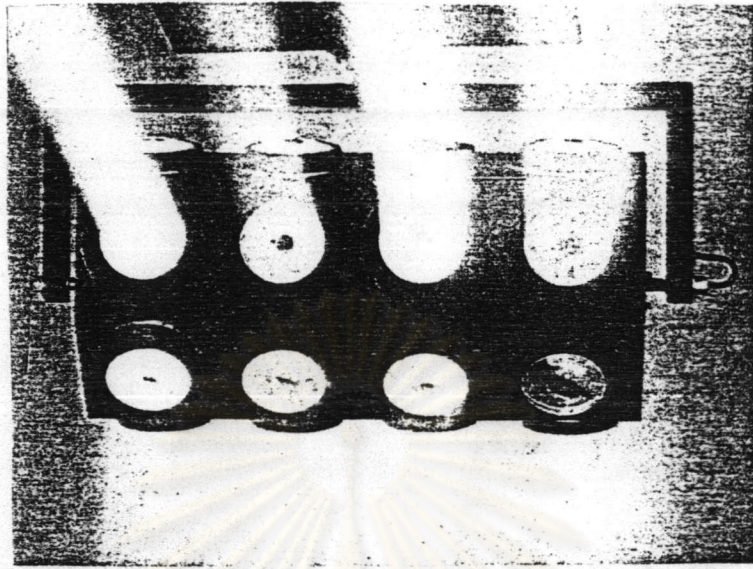


- รูปที่ 1.10 แล่ดงไฟประกอบประเภทจาน ซึ่งหมุนรอบตัวเองและหมุนรอบแกนได้

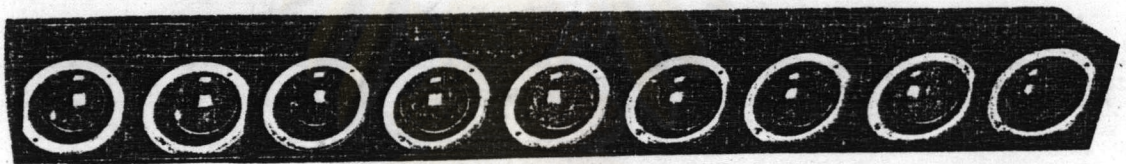


รูปที่ 1.11 แล่ดงไฟที่เรียกว่า กาลแลกซี่

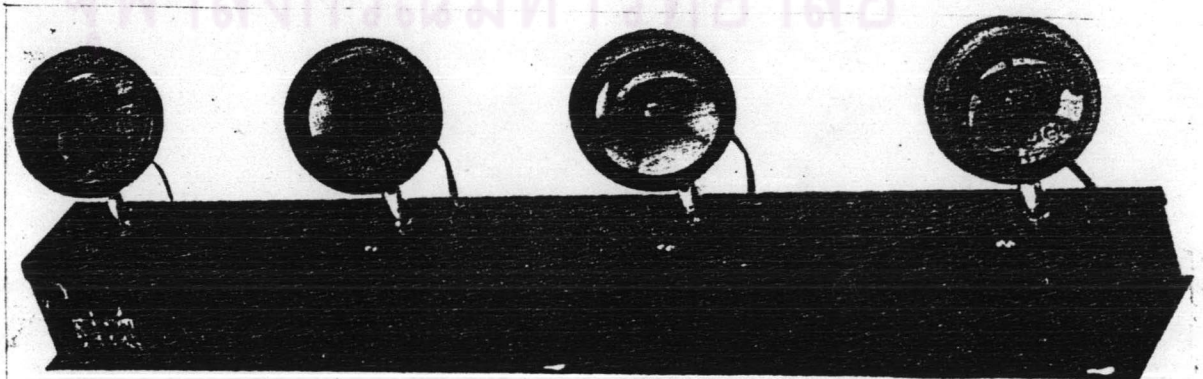




รูปที่ 1.12 แสดงไฟที่เรียกว่า คุปเตอร์



รูปที่ 1.13 แสดงไฟแบบบอเตอร์



รูปที่ 1.14 แสดงไฟแบบบอเตอร์



รูปที่ 1.13 และ 1.14 เป็นอีกรูปแบบหนึ่งของไฟประเภทงดงามแต่เป็นประเภทที่ติดตายหมุนไม่ได้ มักใช้ติดตามมุม ขอบ ของผนัง ไฟลักษณะนี้จะกระพริบเป็นจังหวะและมีหลายสีอาจประกอบเข้าด้วยกันเสียงดนตรี คือ ริงหรือกระพริบตามจังหวะเพลงได้

การตกแต่งสถานที่ด้วย สี แสง ในบริเวณลานล่เกิดดีลโก้นั้น ผู้ประกอบการควรใช้ไฟแต่ละประเภทที่ได้กล่าวมาประกอบกัน และกระจายไปตามจุดต่าง ๆ เพราะไฟแต่ละประเภทมีวัตถุประสงค์ของการใช้งานแตกต่างกัน ยิ่งมีไฟมากประเภทยิ่งเพิ่มตามความตื่นตาตื่นใจมากยิ่งขึ้น

เสียง เสียงที่ใช้ในสถานบริการล่เกิดดีลโก้นั้นจะดังมาก กำลังวัตต์ตั้งแต่ 2,000 ถึง 5,000 วัตต์ แล้วแต่ขนาดของเนื้อที่ ถ้าพื้นที่กว้างมากจำนวนวัตต์ก็จะมากไปด้วย โดยทั่วไปความดังของเสียงมักจะสูงกว่าระดับเสียงปกติที่มนุษย์จะรับฟังกันถึง มากกว่า 85 เดซิเบล แต่อย่างไรก็ตามผู้เล่นสามารถปรับตัวเข้ากับความดังดังกล่าว เนื่องจากความเคยชินภายในห้องมักจะมีลำโพงขนาดใหญ่ 2 ตัว แยกติดตั้งคนละมุมเพื่อให้เสียงกระจายไปทั่วห้องนั้น

4. รองเท้าล่เกิด กล่าวได้ว่ารองเท้าเป็นอุปกรณ์หลักอย่างหนึ่งในบรรดาองค์ประกอบทั้งหมด ซึ่งผู้ประกอบการในสถานล่เกิดดีลโก้นั้นจะละเลยเสียมิได้ เพราะถ้าขาดรองเท้าอย่างเดียวยุทธกิจก็ดำเนินการต่อไปไม่ได้ ผู้ประกอบการควรให้ความสนใจในเรื่องส่วนประกอบของรองเท้าล่เกิด วัสดุที่ใช้ การนำไปใช้งานตลอดจนประเภทของรองเท้าล่เกิด ถ้าจะได้กล่าวในหัวข้อต่อไป

ส่วนประกอบของรองเท้าล่เกิด รองเท้าล่เกิดประกอบด้วยชิ้นส่วนใหญ่ ๆ 3 ส่วนด้วยกันคือ ตัวรองเท้า แผ่นรอง ล้อ ซึ่งจะแยกกล่าวในแต่ละส่วนดังนี้

1. ตัวรองเท้า (Boot) ตัวรองเท้าที่ใช้ในการเล่นล่เกิดโดยทั่วไป มักเป็นรองเท้าหุ้มข้อเพื่อป้องกันข้อเท้าพลิกในขณะที่เล่น ดังแสดงในรูปที่ 1.15 ซึ่งประกอบด้วย





รูปที่ 1.15 แสดงส่วนประกอบของรองเท้า

วัสดุที่ใช้ทำตัวรองเท้า ซึ่งอาจจะทำจากหนังแท้หรือพีวีซี มีความหนาประมาณ 1.8 มิลลิเมตร ความแตกต่างวัสดุที่ใช้ทำตัวรองเท้ามีผลต่อราคา อายุการใช้งาน ความยืดหยุ่น กล่าวคือ ตัวรองเท้าที่ทำจากหนังแท้จะมีราคาแพงกว่า และมีอายุการใช้งานที่นานกว่า ตลอดจนมีความยืดหยุ่นมากกว่า ช่วยให้การเคลื่อนไหวของเท้าเป็นไปอย่างคล่องแคล่ว และตัวรองเท้าไม่ปรแตกง่ายก็เนื่องจากความยืดหยุ่นนั้น ๆ

สันรองเท้า ตัวรองเท้าที่ใช้เล่นสกีก็มีสันรองเท้าประกอบด้วย เพราะช่วยให้ผู้เล่นสวมรองเท้าไม่หงายหลัง เนื่องจากสันรองเท้าช่วยให้หมักของผู้สวมรองเท้าตกลงด้านหน้า ทำให้การทรงตัวง่ายขึ้น

ส่วนป้องกันด้านหลัง เป็นแผ่นหนัง พีวีซี ที่ช่วยยึดส่วนด้านหลังและขวาเข้าด้วยกัน อีกทั้งช่วยเสริมให้ส่วนที่หุ้มข้อมีความแข็งแรงยิ่งขึ้น ป้องกันข้อเท้าพลิกได้เป็นอย่างดี

ส่วนป้องกันด้านหน้า เป็นแผ่นหนัง หรือพีวีซี ที่ช่วยเสริมความแข็งแรงด้านหน้า ช่วยลดความรุนแรงจากการชนด้านหน้า

ส่วนบุผนังด้านใน ควรเป็นแผ่นหนังเพื่อช่วยซับเหงื่อ

ตาไก่ ควรทำจากอลูมิเนียม เพราะสามารถป้องกันการเกิดสนิมได้ เนื่องจากเวลาเล่นจะมีเหงื่อออกมาก ซึ่งอาจจะไปถูกตาไก่ได้

2. แผ่นรอง (Chassis Plate) เป็นแผ่นแบน ๆ ซึ่งจะใช้เป็นโครงในการยึดตัว



รองเท้าและล้อเข้าด้วยกัน ดังแสดงในรูปที่ 1.16 ซึ่งมองเห็นประกอบดังนี้



รูปที่ 1.16 แสดงแผ่นรองและการยึดกับตัวรองเท้า

ศูนย์วิทยุวิทยากร  
จุฬาลงกรณ์มหาวิทยาลัย



สลักตัวยู มี 2 ตัวคือ ตัวหน้าและตัวหลัง ซึ่งจะแทงทะลุจากรองเท้าด้านในไป  
จุดที่แคชซี สำเหตุที่เป็นเช่นนั้นก็เพื่อยึดล้นรองเท้าไม่ให้ปรือออกจากตัวรองเท้า ดังแสดงในหมาย  
เลข 1 และ 2

แผ่นโลหะรองรับสลัก เป็นตัวป้องกันไม่ให้ตัวสลักทำลายพื้นรองเท้า ดังแสดง  
ในหมายเลข 3

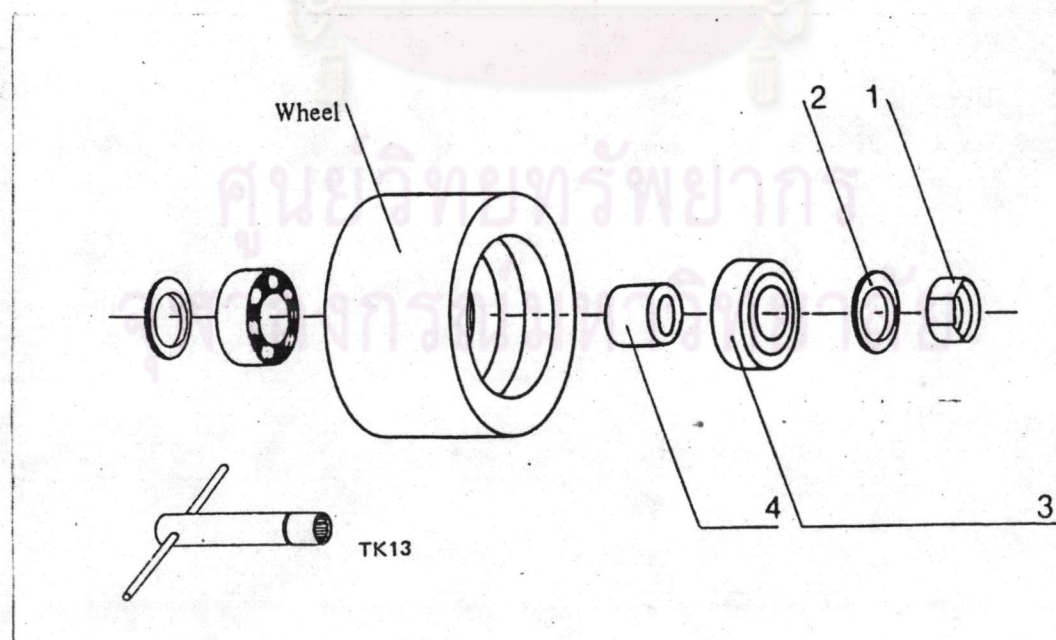
น็อต ตัวยึดให้รองเท้าและแผ่นรองติดกัน ดังแสดงในหมายเลข 4

เพลลา เป็นตัวบังคับการทรงตัวของรองเท้าไม่ให้เอนเอียงไปด้านหนึ่ง ดัง  
แสดงในหมายเลข 6

เบรค ใช้ในกรณีที่ต้องการลดความเร็วและหยุดเท่านั้น ดังแสดงในหมายเลข 5

สำหรับตัวโครง แผ่นรองนั้นอาจจะทำจากโลหะอัลลอยด์ เหล็ก หรือพลาสติก  
สังเคราะห์ก็ได้ ถ้าทำจากโลหะที่มีส่วนผสมของอัลลอยด์มากก็จะทำให้แผ่นรองมีความเหนียว มี  
ความทนทาน ทนกระแทกได้ดีซึ่งติดกับแผ่นรองที่ทำจากเหล็กซึ่งจะเปราะและหักง่าย สำหรับแผ่นรอง  
ที่ทำจากพลาสติกนั้นไม่ค่อยเป็นที่นิยมในเมืองไทย แต่มีส่วนดีก็คือ ช่วยให้น้ำหนักรองเท้าส่เกิดเบา

3. ล้อ (Wheel) มักมีขนาดมาตรฐานมีขนาดเส้นผ่าศูนย์กลาง 58 มิลลิเมตรและ  
กว้าง 35 มิลลิเมตร ซึ่งมีลักษณะและส่วนประกอบดังแสดงในรูปที่ 1.17 ซึ่งมีองค์ประกอบดังนี้คือ



รูปที่ 1.17 แสดงลักษณะส่วนประกอบของล้อส่เกิด



แกนยึดลูกปืน ซึ่งจะยึดให้ลูกปืนด้านซ้ายและขอบตรึงอยู่ในล้อ ดังแสดงในหมาย

เลข 4

ลูกปืน ล้อแต่ละล้อจะมีลูกปืน 2 ตัว ซึ่งมียู 3 แบบด้วยกันคือ

1. ลูกปืนเม็ด แบบที่ช่วยให้ล้อหมุนได้คล่อง ๆ แต่มีข้อเสียว่าต้องหมั่นทำความสะอาดบ่อย ๆ
2. ลูกปืนพวง เป็นแบบบอบบาง ราคาถูกใช้งานไม่ดี ไม่เหมาะแก่การเล่น
3. ลูกปืนตลับ เป็นแบบที่ทำให้การเคลื่อนตัวของล้อเป็นไปอย่างสะดวกที่สุด มีอายุใช้งานนานกว่า 2 แบบแรก แต่มีราคาแพงกว่า

สำหรับล้อที่เกิดที่ไ้กันอยู่นั้น ทำจากวัสดุต่างกัน ทำให้ราคาแตกต่างกัน การนำไปใช้งานต่าง ๆ กันด้วยอย่างไรก็ตามสามารถสรุปวัสดุที่ไ้ทำล้อที่เกิดออกเป็น 3 ชนิด

1. ล้อที่ทำจากยาง เป็นล้อที่เหมาะสมแก่การฝึกหัดเล่นสเก็ต เนื่องจากมีแรงเกาะพื้นสูง การหยุดตัวทำได้ง่าย เหมาะกับพื้นที่ความผิดมาก
2. ล้อที่ทำจากพลาสติก (Polythane) มีความแข็งกว่าล้อยาง เหมาะสำหรับเล่นบนพื้นปาร์เก้ ไ้ได้ทั้งในการฝึกหัดหรือบริการให้เข้าในสถานบริการ
3. ล้อที่ทำจากไฟเบอร์ (Fiber) ดีที่สุดในกระบวนล้อที่เกิดด้วยกัน เหมาะสำหรับคนที่มีความชำนาญแล้ว เนื่องจากเป็นล้อที่มีความไว และวิ่งได้เร็วมาก เพราะแรงยึดเกาะระหว่างพื้นกับตัวล้อมีน้อย แต่อย่างไรก็ตามเป็นล้อที่มีความทนทานมาก

ประเภทของรองเท้าสเก็ต สามารถแบ่งประเภทของรองเท้าสเก็ตตามลักษณะการนำไปใช้งานออกเป็น 2 ประเภทใหญ่ ๆ คือ

1. รองเท้าประเภทสลุยงาม (Recreational Boot Skates)  
เป็นรองเท้าสเก็ตแบบทั่ว ๆ ไปไ้เล่นโดยเน้นที่วงท่าที่สลุยงามและเพื่อออกกำลังกาย เป็นรองเท้าหุ้มข้อ
2. รองเท้าประเภทความเร็ว (Speed Shoe Skates)  
เป็นรองเท้าที่ถูกออกแบบพิเศษ โดยไม่มีที่หุ้มข้อ ไ้ในการวิ่งแข่งขันความเร็วอย่างเดียว

ในเมืองไทยส่วนใหญ่จะไ้ขนาดรองเท้าระบบอังกฤษ และขนาดที่ไ้กันมาก คือ



เบอร์ 4 ถึงเบอร์ 7 $\frac{1}{2}$

รองเท้าสเก็ตที่สมบูรณ์แบบแสดงดังรูปที่ 1.18 ซึ่งรองเท้า แผ่นรอง ล้อ และเบรคที่หัวรองเท้า สำหรับช่วยในการกระโดดและช่วยในการหยุด รองเท้าที่ใส่ต้องพองเหมาะกับเท้า และเวลาล้อมรองเท้าแล้วไม่ควรมีที่ว่างให้ขยับเท้าไปมาในรองเท้าได้



รูปที่ 1.18 แสดงรูปรองเท้าสเก็ตที่สมบูรณ์แบบ

### วิธีเล่นสเก็ต

การเริ่มเล่นทางที่ดีต้องมีเพื่อนสักคนที่เล่นสเก็ตเป็น เพื่อช่วยเหลือในบางครั้งที่ทรงตัวไม่อยู่

ขั้นที่ 1 ยืนอยู่เฉย ๆ ก่อน แล้วค่อย ๆ เลื่อนเท้าโดยที่มือสับราวไว้ตลอดเวลา ในลักษณะงอเข่า

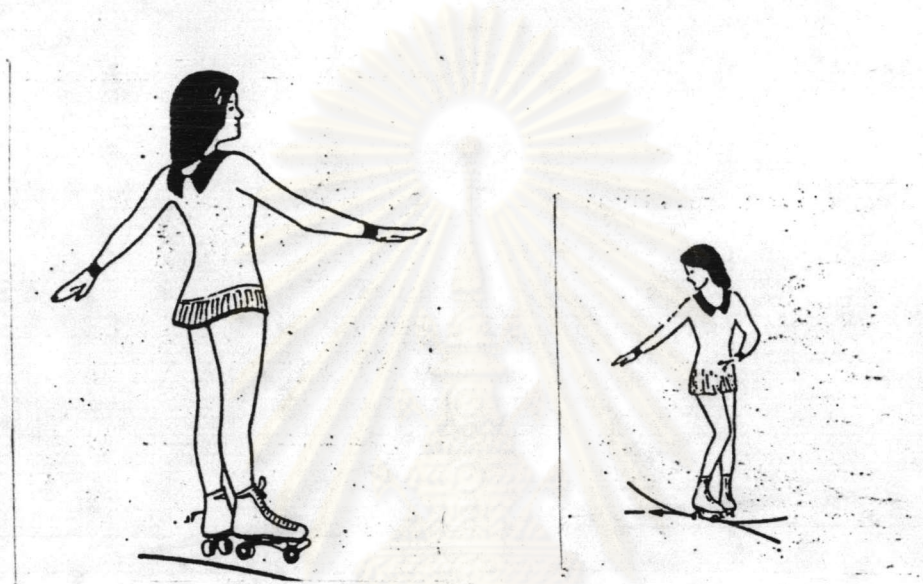
ขั้นที่ 2 เมื่อสามารถทรงตัวได้แล้ว ให้ทดลองสเก็ตไปรอบ ๆ และทั้งนี้ควรมีเพื่อน หรือผู้ฝึกสอนประกบตลอดเวลา

ขั้นที่ 3 พยายามทรงตัวโดยให้น้ำหนักตกลงบนเท้าข้างเดียว แล้วเคลื่อนเท้าอีกข้างหนึ่ง แต่อย่าวางเท้าไปข้างหน้าเหมือนกับการเดิน ให้วางลงข้าง ๆ เท้าที่ใช้ทรงตัว

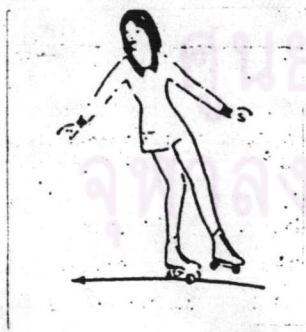
ขั้นที่ 4 เมื่อทรงตัวได้ดีแล้ว ลองสเก็ตโดยเริ่มจากการยืนตรง ๆ ให้ลื่นเท้าชิดกัน งอเข่า แล้วค่อย ๆ ดันตามเท้าข้างที่ก้าวออกไป ดังแสดงในรูปที่ 1.19



หลังจากที่สามารถถล่เกิดไปข้างหน้าได้อย่างชำนาญแล้ว ก็มาถึงการถล่ถอยหลังซึ่งก็คือหลักความ 4 ข้อข้างต้น เพียงแต่ระวังให้ปลายเท้าชนกัน ดังแสดงให้เห็นในรูปที่ 1.20 การเล่นที่ดีจะต้องตาม 4 ข้อข้างต้น เพียงแต่ระวังให้ปลายเท้าชนกัน ดังแสดงในรูปที่ 1.20 การเล่นที่ดีจะต้องคุมการเคลื่อนไหวโดยไม่ทำตัวให้แข็งทื่อ ตัวต้องยืดตรง ๆ ครีษะเข็ดลู่่ง น้ำหนักตัวต้องตกอยู่บนล่เกิด



รูปที่-1.19 แสดงท่าก้าวไปด้านหน้า      รูปที่ 1.20 แสดงท่าการถอยหลัง



รูปที่ 1.21 แสดงการเล่นตาม  
ขอบแบบถอยหลัง



รูปที่ 1.22 แสดงการเล่น  
ตามขอบนอกแบบล่เกิดไป  
ด้านหน้า



รูปที่ 1.23 แสดงวิธี  
การเปลี่ยนการเคลื่อนไหวที่  
ไปข้างหน้าตามขอบนอก



การเล่นตามขอบ การเล่นส่เกิดมักจะมีการเล่นตามขอบปะปนอยู่ด้วย เช่น การเล่นบนทางโค้งผู้เล่นจะต้องกึ่งน้ำหนักตัวไปที่ขอบนอกหรือขอบในของร่องเท้า ลักษณะเช่นนี้ทำให้สามารถบังคับตัวส่เกิดได้ และล้อจะเข้าชิดกัน เข้ากับที่รับน้ำหนัก ลองทำตามวิธีนี้ในลักษณะที่ยืนอยู่เฉย ๆ ก่อน จากนั้นค่อยส่เกิดไปข้างหน้ากึ่งน้ำหนักตัวไปขอบเข้าด้านนอก จะทำให้รู้สึกว่าการส่เคลื่อนที่บนทางโค้ง ถ้าจะถอยหลัง เท้าที่วางอยู่บนพื้นเรียกว่า Tracing Foot ส่วนเท้าที่วางอยู่บนพื้นเรียกว่า Free Foot ดังแสดงในรูปที่ 1.20 และ 1.21

การส่เกิดไปข้างหน้าบนขอบด้านนอกในขณะที่กำลังส่เกิดบนด้านนอกให้ปล่อยแขนทั้งสองข้างออก และกางขาข้างที่เป็น Free Foot ไปตามแบบรูปที่ 1.22 หลังจากเคลื่อนที่ไปได้ 6 ฟุต เปลี่ยนเท้าโดยการยืน Free Foot ไปด้านหน้า ดังรูปที่ 1.23

การส่เกิดไปข้างหน้าบนขอบด้านใน ให้อยู่ในท่าเตรียมรูปที่ 1.19 ไหล่และแขนเคลื่อนไปตามแรงเหวี่ยง ปล่อยสะโพก และขาตามส่บายก่อนไหล่กับแขนมาข้างหน้า ดังแสดงในรูปที่ 1.24 เมื่อเคลื่อนที่ไปได้ 6 ฟุต ก็ค่อย ๆ เปลี่ยนมาอยู่ในลักษณะรูปที่ 1.25 โดยให้ไหล่ แขน สะโพก และขาเคลื่อนมาข้างหน้าทั้งหมด แล้วผ่อนไหล่กับแขนอีกข้างไปทางด้านหลัง



รูปที่ 1.24 แสดงการเคลื่อนที่ไปข้างหน้า  
หน้าบนขอบด้านใน



รูปที่ 1.25 แสดงการเปลี่ยนเท้าในการ  
เคลื่อนที่ไปข้างหน้าบนขอบ  
ด้านใน





รูปที่ 1.26 แสดงการถอยหลังบน  
ขอบด้านนอก



รูปที่ 1.27 แสดงการเปลี่ยนท่าในการถอย  
หลังบนขอบด้านนอก

การล่เกิดถอยหลังบนด้านนอก รูปที่ 1.26 เป็นท่าเตรียมพร้อมก่อนที่จะยกขาขวา ขึ้นผ่อนสะโพก ไหล่ แขน และหันศีรษะไปแนวที่จะเคลื่อนไป แล้วค่อยปล่อยขาและมือขวาออก ข้าง ๆ ตามรูปที่ 1.27 ข้อระวังก็คือ ต้องพยายามอยู่ในท่าตรง อย่างงอตัวหรือก้มศีรษะเป็นอัน ขาด มิฉะนั้นจะล้มลง

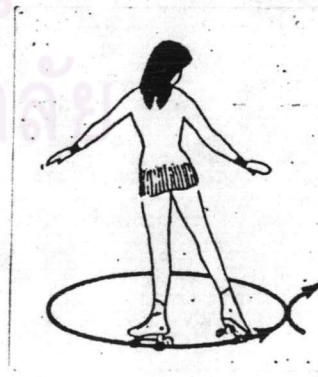
การล่เกิดถอยหลังบนขอบด้านใน ก็เหมือนกับการถอยหลังบนขอบด้านนอกคือ พยายาม หันหน้าไปทิศทางที่จะเคลื่อนที่ ดังแสดงในรูปที่ 1.28 ผ่อนไหล่ แขน สะโพก โดยที่ขาข้างซ้าย และขวาอยู่ใกล้กัน ดังรูปที่ 1.29 ข้อควรระวังก็คือ อย่าให้สะโพกด้านที่ไม่ได้รับน้ำหนักต่ำกว่า สะโพกด้านที่รับน้ำหนัก ดังรูปที่ 1.30 เพราะจะทำให้การทรงตัวไม่ดี



รูปที่ 1.28 แสดงวิธีการถอยหลัง  
บนขอบด้านใน



รูปที่ 1.29 แสดงวิธีการวาง  
ท่าในการถอยหลัง  
บนขอบด้านใน



รูปที่ 1.30 แสดงการ  
วางตำแหน่งของสะโพก  
ในการถอยหลังบนขอบ  
ด้านใน



### 5. บุคลากร (กัปตันและลี้ต๊าฟ)

ปัจจัยที่สำคัญมากนอกเหนือจากผู้บริหารคือ กำลังคน ด้านบุคลากรอันได้แก่ ดี.เจ กัปตัน และพนักงานต่าง ๆ ที่คอยช่วยเหลือและฝึกหัดให้กับผู้เล่นใหม่ ๆ รวมทั้งคอยดูแลความปลอดภัยในการเล่นบนลานลี้เกิดด้วย

ธุรกิจลี้เกิดดิสโก้ นี้ สัตเป็นธุรกิจด้านบริการ ความบันเทิง ดังนั้นนอกจากความสมบูรณ์ในด้านระบบแสง สี เสียง และสิ่งอำนวยความสะดวกต่าง ๆ แล้ว การเอาใจใส่และการให้บริการของกัปตันและพนักงาน จะมีผลอย่างมากต่อทัศนคติที่ลูกค้าจะมีต่อสถานบริการนั้น ๆ ซึ่งสอดคล้องกับหลักการทางด้านการตลาดที่มีแนวความคิดว่า นับวันที่การแข่งขันรุนแรง และสินค้ามีความแตกต่างกันน้อย (No Significant Differentiation) โดยเฉพาะด้านการบริการแล้ว Key Succes Factor คือการให้บริการที่ประทับใจโดยพนักงานผู้ให้บริการนั่นเอง เช่นเดียวกับบทบาทของการขายโดยพนักงานขาย ในวงการธุรกิจปัจจุบันที่มีวันจะทวีความสำคัญมากยิ่งขึ้น

ผู้บริหารมักจะเปิดรับสมัคร กัปตัน และพนักงานที่มีคุณสมบัติคือ สามารถเล่นลี้เกิดได้อย่างชำนาญ และจะมีการอบรมการเล่นเพิ่มเติมในด้านอื่น ๆ ด้วย กัปตันจะมีทั้งเพศชายและหญิง เพื่อให้สามารถบริการลูกค้าได้ทั้งชายและหญิงโดยสะดวก

#### การบริการงานในการให้บริการลูกค้า

สถานบริการส่วนใหญ่จะเปิดบริการแก่ลูกค้า ดังนี้

วันธรรมดา วันละ 3 รอบ คือช่วงประมาณ	12.00-15.00 น.
	15.00-18.00 น.
	18.00-21.00 น.
วันเสาร์-อาทิตย์ และวันหยุด จะเพิ่มรอบเช้า	09.00-12.00 น.

ในรอบหนึ่ง ๆ จะให้เล่นเพียง  $2\frac{1}{2}$  ชม. เพื่อทิ้งช่วงไว้สำหรับการหมุนเวียนเปลี่ยนรอบ และการทำความสะอาดสถานที่เพื่อรองรับลูกค้าในรอบต่อไป

ลักษณะการบริการงานในองค์กร เนื่องจากธุรกิจนี้ ใช้บุคลากรเพียงไม่กี่ฝ่าย เป็นจำนวนประมาณ 20-40 คนเท่านั้น ผู้จัดการสถานบริการจะดูแลรับผิดชอบทุกอย่าง ได้แก่

ด้านการจำหน่ายบัตร



ยามประจวบและพนักงานรักษาความปลอดภัย  
 ครุฝึกและการจัด แผนกให้เข้ารองเท้า แผนกฝากของ  
 ด้านพนักงาน เจ้าหน้าที่เครื่องดื่ม  
 ด้านพนักงาน ทำความสะอาดสถานที่  
 ด้านประชาสัมพันธ์  
 ด้าน ดี.เจ และเจ้าหน้าที่ดูแล ระบบแสง สี เสียง  
 ด้านห้องปฐมพยาบาล  
 ด้านงานภายใน เช่น งานบัญชี เป็นต้น

งานส่วนใหญ่จะมีการสลับเปลี่ยนงานกัน (Rotation) เพื่อให้กับต้นและพนักงาน  
 ได้พัก และเพื่อไม่ให้รู้สึกเบื่อหน่ายกับงานที่จำเจ เช่น งานขายบัตร งานเฝ้าประตู งานดูแลการ  
 ฝากของ และให้เข้ารองเท้า งานลานล่เกิด เป็นต้น

นอกจากการดูแลในลักษณะประจำวัน (Day To Day Operation) ผู้จัดการ  
 ก็ต้องคอยตรวจอุปกรณ์ รองเท้าล่เกิด และระบบแสง สี เสียงต่าง ๆ เพื่อดูแล บำรุงรักษาอยู่  
 เสมอ รวมทั้งการติดตามคิดค้นกลยุทธ์ในการแข่งขัน และส่งเสริมการขาย เพื่อช่วงชิงลูกค้า ซึ่ง  
 จะกล่าวโดยละเอียดในบทต่อไป

#### การนิยามธุรกิจ

ตามความหมายของแนวความคิดผลิตภัณฑ์<sup>1</sup> ของ Kotter Philip ให้นิยามว่าเป็นสิ่ง  
 ที่เล่น่อสู่ตลาดเพื่อให้เกิดความสนใจ การซื้อ การใช้ หรือการบริโภค ได้แก่ วัตถุประสงค์ มีรูปร่าง  
 บริการ บุคลิกภาพ สถานที่ องค์กร และความคิด

ลักษณะของธุรกิจล่เกิดดีดีโก้ นิยามได้ว่าเป็นธุรกิจบริการให้ความบันเทิงแก่ผู้มา  
 รับบริการโดยอัตโนมัติ แสง สี และการออกกำลังกาย ผลผสมผสานกัน

ตาม Product Concept เมื่อแบ่งเป็น Level of Product จะได้ดังนี้

1. ผลิตภัณฑ์หลัก คือ ส่วนที่แก้ปัญหาของผู้บริโภคโดยตรง (Core Benefit  
 หรือ Service) คือ ความสนุก ความบันเทิง และการออกกำลังกาย

---

<sup>1</sup>KOTLER PHILIP "Marketing Management: Analysis, Planning  
 and Control" 4<sup>th</sup> Edition, Prentice/Hall Interational Edition P.31



2. ตัวผลิตภัณฑ์ คือ สิ่งที่เล่นอเนกในตัวตน ประกอบด้วย บรรจุภัณฑ์ (Packaging) ชื่อผลิตภัณฑ์ (Brand Name) คุณภาพ (Quality) สไตล์ (Style) และรูปร่าง (Features) คือ ระบบลำโพง ดี เสียง ลานล่เกิด การตกแต่งภายใน และสิ่งอำนวยความสะดวกต่าง ๆ เป็นต้น

3. ผลิตภัณฑ์เพิ่ม เป็นประโยชน์ที่ได้รับเพิ่มเติมจากตัวผลิตภัณฑ์ เช่น การติดตั้ง การรับประกัน การบำรุงรักษา ซึ่งสำหรับธุรกิจนี้ การซื้อบริการจะสิ้นสุดลงในแต่ละรอบเท่านั้น ซึ่งได้แก่ การบริการความสะอาดสบาย ความปลอดภัย การปฐมพยาบาล เป็นต้น

#### การนิยามกลุ่มเป้าหมาย

กลุ่มเป้าหมาย เป็นทั้งเพศชายและหญิง ช่วงอายุตั้งแต่กลุ่มเด็ก กลุ่มวัยรุ่น จนถึงกลุ่มใหญ่ที่บรรลุนิติภาวะแล้ว คือประมาณ 13-23 ปี อย่างไรก็ตามเนื่องจากลักษณะของธุรกิจล่เกิดดีส์โก้ มีลักษณะของเกมล่กีฬาต้องอาศัยการฝึกในการทรงตัว ความคล่องในบรรยากาศของลำโพง ดี เสียงดนตรีที่เร่ร่า กลุ่มเป้าหมายส่วนใหญ่จึงอยู่ในกลุ่มอายุประมาณ 13-20 ปี (กลุ่มวัยรุ่น)

ผู้บริหารล่เกิดดีส์โก้ จะวางกลุ่มเป้าหมายที่กลุ่มเด็กและกลุ่มวัยรุ่น ซึ่งเมื่อพิจารณาตามพัฒนาการของช่วงอายุ ตามวัยต่าง ๆ<sup>1</sup> ที่ ลู่โท เจริญสุข ได้แบ่งวัยเจริญเติบโตไว้ ดังนี้

1. วัยก่อนคลอด
2. วัยทารก (ตั้งแต่เกิดถึง 2 ปี)
3. วัยเด็กตอนต้น (3-6 ปี)
4. วัยเด็กโต (7-12 ปี) เป็นวัยที่ชอบเล่นกับเพื่อน ชอบแข่งขัน มีการสร้างความสำเร็จดีมีล่มาธิ ตั้งใจเรียน และทำงานดีขึ้น เริ่มการเรียนรู้ทางศีลธรรมจรรยา
5. วัยเริ่มเข้าสู่วัยรุ่น (11-12 ปี) เป็นวัยที่เด็กกำลังเริ่มเปลี่ยนแปลง และเจริญงอกงามทางเพศ โดยธรรมชาติของเด็กหญิงจะเป็นสาวก่อนเด็กชายจะเป็นหนุ่มประมาณ 2 ปี
6. วัยรุ่น (13-20 ปี)
7. วัยผู้ใหญ่ (21-60 ปี)
8. วัยชรา (60 ปีขึ้นไป)

<sup>1</sup> ลู่โท เจริญสุข (กรุงเทพฯ สำนักพิมพ์โอเดียนสโตร์ 2520) หน้า 36



### พฤติกรรมของกลุ่มเป้าหมาย

ลักษณะความต้องการของกลุ่มวัยรุ่นนี้ อาจแบ่งออกเป็น 2 ประการ คือ

#### 1. ความต้องการมูลฐาน

ได้แก่ ความต้องการที่จำเป็นต่อการดำรงชีวิตเบื้องต้น อันได้แก่ อาหาร การมีการช่ยถ่าย การหายใจ ที่อยู่ เครื่องนุ่งห่ม และยารักษาโรค

#### 2. ความต้องการขั้นรองลงมา

ได้แก่ ต้องการลาภยศและชื่อเสียง ซึ่งเป็นความต้องการที่ไม่มีที่สิ้นสุด ความต้องการเมื่อแยกออก อาจจะแยกได้ดังนี้

1. ความต้องการสรีระ (Physiological needs) เช่น ความหิว ความกระหาย ความต้องการทางเพศ เป็นต้น

2. ความต้องการทางจิตใจ (Psychological needs) เป็นความต้องการที่พัฒนาขึ้นมา หลังจากได้สัมพันธ์กับชีวิตจริงในด้านต่าง ๆ นานพอล่มครว เช่น ความรัก ความปลอดภัย ความสุขของชีวิต ความสำเร็จในการทำงาน การได้รับการยกย่องนับถือจากสังคม เป็นต้น

3. ความต้องการทางสังคม (Social needs) เป็นความต้องการที่จำกัด เฉพาะแต่ความต้องการอันเกิดจาก ความสัมพันธ์ระหว่างบุคคลเท่านั้น เนื่องจากมนุษย์ต้องอยู่ร่วมกันในสังคม ความต้องการทางสังคม เช่น ต้องการมีเพื่อนเพศเดียวกันและเพื่อนต่างเพศ ความต้องการที่จะร่วมกระทำกิจกรรมกับหมู่คณะ เป็นต้น

ความต้องการข้างต้นนี้ อาจจะแยกให้ชัดเจนมากขึ้น ดังนี้

1. ความต้องการอยากรู้อยากเห็น อยากทดลองและมีประสบการณ์ใหม่ ๆ เพื่อให้มีประสบการณ์ในชีวิตมากขึ้น

2. ความต้องการความรัก

3. ความต้องการความปลอดภัย

4. ความต้องการความสัมฤทธิ์ เป็นวัยที่ต้องการความก้าวหน้าและมีความสำเร็จของตนเอง เช่น ในเรื่องการเรียน การศึกษา

5. ความต้องการเป็นที่ยอมรับในสังคม ซึ่งมีผลช่วยสร้างความรู้สึกที่อบอุ่น และรู้สึกความปลอดภัย ไม่ต้องว่าเหว่ คับข้องใจ เป็นต้น

6. ความต้องการที่เป็นอิสระ เด็กจะต้องเผชิญปัญหามากขึ้น และปัญหาจะต้อง



มีความรับผิดชอบ และแก้ไขด้วยตนเอง

7. ความต้องการเพื่อน เด็ก ๆ ต้องการมีเพื่อน ซึ่งอยู่ในวัยเดียวกัน สำหรับวัตถุประสงค์ของการมีเพื่อน อาจเป็นเล่น เป็นที่พึ่งพิงอาศัยกัน ต้องการความปลอดภัยหรือเพื่อสังคม เป็นต้น

#### ความสนใจของเด็กวัยรุ่น

เด็กที่เข้าสู่วัยรุ่นจะมีพลังมาก เด็กชายและเด็กหญิงจะสนใจในกิจกรรมเป็นกลุ่มมาก ซึ่งกิจกรรมจะเริ่มจากความสนใจของเด็กเอง

1. สนใจในเรื่องลู่ภาพ ได้แก่ การกิน การพักผ่อน เสื้อผ้า ความสะอาด
2. สนใจเรื่องเพศ การปรับตัวเข้ากับเพื่อนต่างเพศ การเลือกเพื่อนต่างเพศ
3. สนใจในการเลือกอาชีพ ขึ้นแรกเด็กจะสนใจอาชีพในลักษณะเพื่อน และสนใจหลาย ๆ อาชีพ
4. สนใจในบทบาทการ ชอบการทำงานอดิเรก ชอบเล่นเป็นกลุ่มเป็นทีม มุ่งความสำเร็จของทีมมากกว่าบุคคล
5. สนใจค้นคว้าและสิ่งตัวจินตนาการ สนใจการประดิษฐ์ การค้นคว้าทางด้านวิทยาศาสตร์ เป็นต้น
6. สนใจการสร้างนิสัยการเรียนที่ดี ทำอย่างไรจึงจะเรียนดี ทำให้ได้ประสิทธิภาพ
7. สนใจเรื่องคุณสมบัติส่วนตัว เช่น ด้านบุคลิกภาพ การวางท่าทาง การสนทนากับเพื่อนฝูง และการเข้าสังคม
8. สนใจในเรื่องปรัชญาชีวิต มักจะมีอุดมคติ ลู่อาชีพประจำตัว เป็นต้น

ความต้องการและความสนใจของเด็กวัยรุ่นจะเป็นตัวกำหนดพฤติกรรมของเขา เช่น ความต้องการให้เป็นที่ยอมรับในหมู่เพื่อนฝูง เมื่อเพื่อนชวนไปใช้บริการสเก็ตติสโกก็ไปด้วย ประกอบกับความสนใจในเรื่องลู่ภาพ การออกกำลังกายและการพักผ่อนหย่อนใจ สเก็ตติสโกก็เป็นการเล่นกีฬาที่ทำทหายความสามารถของผู้เล่นและได้รับความสนุกสนานไปในขณะเดียวกัน วัยรุ่นเป็นวัยที่มีความสนใจในเพื่อนต่างเพศ ที่ลานสเก็ตจะมีการพบปะเพื่อนฝูงทั้งเพศเดียวกันและเพื่อนต่างเพศ วัยรุ่นเป็นวัยที่ชอบเข้าสังคม ชอบลองของใหม่ ๆ แปลก ๆ เพื่อให้เกิดประสบการณ์ในชีวิต ต้องการแสดงออกให้เป็นที่ยอมรับของสังคม ฉะนั้นการที่กลุ่มวัยรุ่นไปใช้บริการสเก็ตติสโก



เขาจะมีความรู้สึกภาคภูมิใจที่ตัวเองเป็นคนทันสมัย เข้ากับเพื่อนฝูงได้ดี ถ้าเล่นล่เกิดเก่ง ๆ มี  
ลีลาสวยงามหรือโดดเด่น เขาก็จะรู้สึกว่าเขาคือคนเก่ง น่าประทับใจสำหรับคนที่พบเห็นทั้งเพศ  
เดียวกันและเพศตรงข้าม ทำให้เขารู้สึกภาคภูมิใจในตัวเองมากยิ่งขึ้น ดังนั้นล่เกิดดีสักสิ่งเป็น  
ที่นิยมของกลุ่มวัยรุ่นอย่างรวดเร็วในกลุ่มวัยรุ่น



ศูนย์วิทยทรัพยากร  
จุฬาลงกรณ์มหาวิทยาลัย