

## บทที่ 5

### ความต้องการของนักศึกษาทางด้านกายภาพของหอพัก

#### วิเคราะห์สภาพโดยทั่วไปของนักศึกษา

##### 1. สถิติจำนวนนักศึกษาของสถาบัน

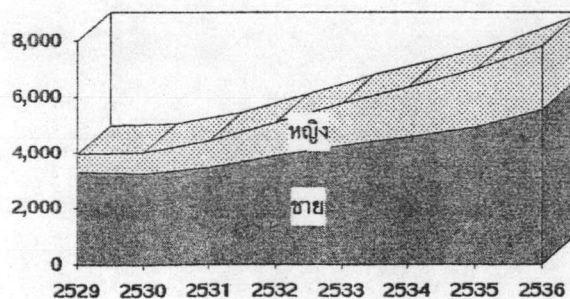
จากรายงานประจำปีสถิติจำนวนนักศึกษาในมหาวิทยาลัยพระจอมเกล้า เจ้าคุณทหาร ลาดกระบัง (ดูรายละเอียดในบทที่ 3.5.) นำมาสรุปให้เห็นอัตราการเพิ่มของประชากรนักศึกษาในแต่ละปี ได้ดังตารางต่อไปนี้

ตารางที่ 5.1 แสดงข้อมูลของจำนวนนักศึกษา ชาย-หญิง ของมหาวิทยาลัยฯ

ปี พ.ศ.	ชาย	อัตราเพิ่ม	%	หญิง	อัตราเพิ่ม	%	รวม	อัตราเพิ่ม	%
2529	3,289	-	-	681	-	-	3,970	-	-
2530	3,248	(41)	-1.26%	780	99	12.69%	4,028	58	1.44%
2531	3,473	225	6.48%	972	192	19.75%	4,445	417	9.38%
2532	3,910	437	11.18%	1,200	228	19.00%	5,110	665	13.01%
2533	4,273	363	8.50%	1,524	324	21.26%	5,797	687	11.85%
2534	4,571	298	6.52%	1,793	269	15.00%	6,364	567	8.91%
2535	4,944	373	7.54%	2,072	279	13.47%	7,016	652	9.29%
2536	5,578	634	11.37%	2,280	208	9.12%	7,858	842	10.72%
อัตราการเพิ่มเฉลี่ย		327	7.19%		228	15.76%		555	9.23%

ที่มา : รายงานการจัดเก็บข้อมูลนักศึกษา ประจำปี 2529 - 2536 กองแผนงาน สำนักงานอธิการบดี

แผนภูมิที่ 5.1 แสดงข้อมูลของจำนวนนักศึกษา ชาย-หญิง ของมหาวิทยาลัยฯ



ข้อมูลจากรายงานการจัดเก็บข้อมูลนักศึกษา ประจำปีต่าง ๆ พบว่า อัตราการเพิ่มของจำนวนนักศึกษาทั้งหมด อยู่ในอัตรา 10% โดยสัดส่วนของอัตราการเพิ่มของนักศึกษาหญิงและนักศึกษาชาย มีอัตราการเพิ่มที่ไม่แน่นอนในแต่ละปี โดยเฉลี่ยแล้วอัตราการเพิ่มของนักศึกษาชาย เท่ากับ 7.19% และอัตราการเพิ่มของนักศึกษาหญิง เท่ากับ 15.76%

จากการสำรวจข้อมูลโดยการสัมภาษณ์ประกอบการตอบแบบสอบถามของนักศึกษาที่พักอยู่ในหอพักถึงสภาพความเป็นอยู่ ความต้องการทางกายภาพ และกิจวัตรประจำวันภายในหอพัก สามารถสรุปข้อมูลได้ดังรายละเอียดต่อไปนี้

### 1. จำนวนนักศึกษาที่ตอบแบบสอบถาม

ตารางที่ 5.2 แสดงนักศึกษาที่ตอบแบบสอบถาม

เพศ	จำนวนคน	ร้อยละ
นักศึกษาชาย	248	89%
นักศึกษาหญิง	32	11%
รวม	280	100%

ข้อมูลจากแบบสอบถามพบว่า สัดส่วนของนักศึกษาชายที่พักหอพัก ต่อ นักศึกษาหญิงที่พักหอพัก คิดเป็นร้อยละ 89 : 11 ทั้งนี้สาเหตุประการหนึ่งเนื่องมาจากจำนวนหอพักสำหรับนักศึกษาชายมีมากกว่าหอพักสำหรับนักศึกษาหญิง และอีกประการหนึ่งเนื่องจากจำนวนนักศึกษาชายมีมากกว่าจำนวนนักศึกษาหญิงอยู่แล้ว

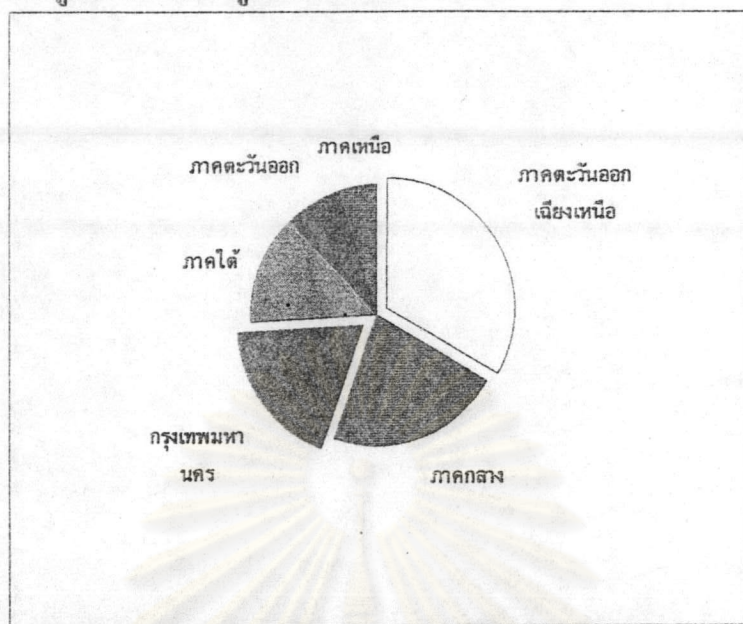
### 2. ภูมิภาคเดิมของนักศึกษา

จากการสัมภาษณ์นักศึกษาที่พักในหอพักสามารถแบ่งแยกภูมิลำเนาออกได้ เป็นภาคต่าง ๆ ดังตารางข้างล่างนี้

ตารางที่ 5.3 แสดงภูมิลำเนาของนักศึกษา

ภูมิภาค	จำนวนคน	ร้อยละ
ภาคตะวันออกเฉียงเหนือ	94	34%
ภาคกลาง	62	22%
กรุงเทพมหานคร	52	19%
ภาคใต้	38	14%
ภาคตะวันออก	20	7%
ภาคเหนือ	14	5%
รวม	280	100%

แผนภูมิที่ 5.2 แสดงภูมิลำเนาเดิมของนักศึกษา



ข้อมูลจากตารางและแผนภูมิ จะเห็นได้ว่า นักศึกษาที่มีภูมิลำเนาอยู่ทางภาคตะวันออกเฉียงเหนือมีจำนวนมากที่สุด คิดเป็นร้อยละ 34 ของจำนวนนักศึกษาที่พักในหอพัก รองลงมาคือ นักศึกษาที่มีภูมิลำเนาอยู่ภาคกลาง , ในกรุงเทพมหานคร , ภาคใต้ , ภาคตะวันออก , และภาคเหนือ ตามลำดับ

และเมื่อเปรียบเทียบจำนวนนักศึกษาในต่างจังหวัด กับในเขตกรุงเทพมหานคร จะพบว่า มีอัตราส่วน นักศึกษาต่างจังหวัด ต่อ นักศึกษากทม.เท่ากับ 81 : 19 สาเหตุเนื่องมาจาก นักศึกษาในต่างจังหวัด ไม่มีที่พักอาศัยในกรุงเทพมหานคร จึงจำเป็นต้องอยู่หอพัก และหอพักที่สะดวกที่สุดคือหอพักที่อยู่ใกล้ๆ กับมหาวิทยาลัย

### สภาพความเป็นอยู่ของนักศึกษา

จากการสอบถามถึงระยะเวลาในการพักในหอพักแต่ละแห่งของนักศึกษา โดยการสอบถามถึงเวลาที่เริ่มเข้าพักในหอพักแห่งหนึ่ง และระยะเวลาที่คาดว่าจะพักอยู่ที่หอพักแห่งนี้ จะได้ข้อมูลถึงระยะเวลาการเข้าพักในหอพักแต่ละแห่งของนักศึกษาดังรายละเอียดต่อไปนี้

#### 1. การเริ่มเข้าพักในหอพักนักศึกษา

จากการตอบแบบสอบถามถึงการเริ่มเข้ามาพักในหอพักใกล้ๆ มหาวิทยาลัยกับชั้นปีที่ศึกษาอยู่ สามารถแสดงได้ดังตารางต่อไปนี้

ตารางที่ 5.4 แสดงจำนวนนักศึกษาที่เริ่มต้นพักในหอพักแยกตงชั้นปีการศึกษา

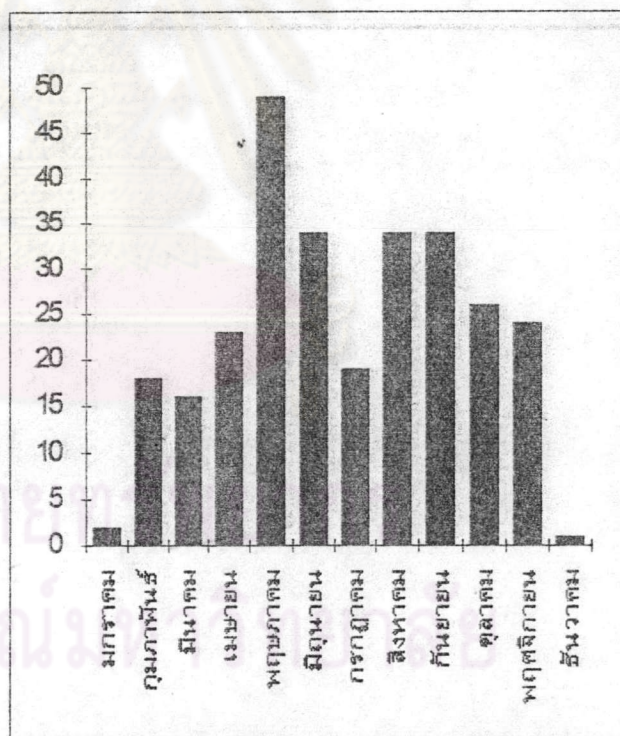
ชั้นปีที่	จำนวน	ร้อยละ
1	175	63%
2	49	18%
3	34	12%
4	22	8%
รวม	280	100%

จากตารางข้างบนแสดงให้เห็นว่า นักศึกษาส่วนใหญ่เริ่มเข้าพักอาศัยในหอพักตั้งแต่เมื่อเริ่มเรียนอยู่ชั้นปีที่ 1 ซึ่งคิดเป็นร้อยละ 63 ของนักศึกษาที่พักหอพัก รองลงมาคือนักศึกษาที่เข้าพักเมื่ออยู่ชั้นปีที่ 2 , 3 และ 4 ตามลำดับ

#### ช่วงเวลาที่นักศึกษาเริ่มเข้าพัก

ตารางที่ 5.5 แสดงเวลาที่นักศึกษาเริ่มเข้าพักในหอพัก

เดือน	จำนวน	ร้อยละ
มกราคม	2	0.71%
กุมภาพันธ์	18	6.43%
มีนาคม	16	5.71%
เมษายน	23	8.21%
พฤษภาคม	49	17.50%
มิถุนายน	34	12.14%
กรกฎาคม	19	6.79%
สิงหาคม	34	12.14%
กันยายน	34	12.14%
ตุลาคม	26	9.29%
พฤศจิกายน	24	8.57%
ธันวาคม	1	0.36%
รวม	280	100%



จากข้อมูลการเข้าพักของนักศึกษา พบว่า นักศึกษาจะเข้าพักหอพัก เกือบทุกเดือน แต่จะเข้าพักมากเป็นพิเศษในช่วง เดือนพฤษภาคม ซึ่งเป็นช่วงเปิดภาคการศึกษาต้น สาเหตุที่นักศึกษาเข้าพักในเกือบทุกเดือนจากการสอบถามปรากฏว่าเป็นเพราะนักศึกษาบางส่วนมีที่พักในกรุงเทพมหานครด้วย และจะเข้ามาพักในช่วงที่มีการศึกษาหนัก ๆ หรือช่วงสอบประจำภาค

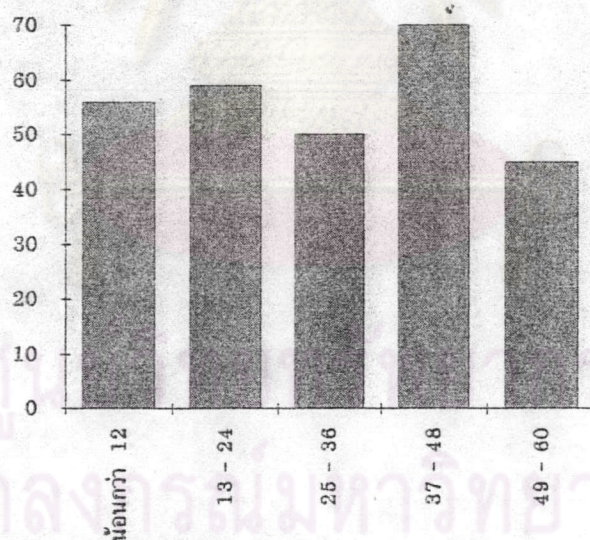
จะสังเกตเห็นว่า แม้แต่ในช่วงเวลาที่ปิดภาคเรียน นักศึกษาก็ยังเข้าพักในหอพัก เนื่องจาก ในช่วงเวลาปิดภาคเรียนเจ้าของหอพักยังเก็บค่าเช่าห้องพักอยู่เพื่อเป็นการจองสิทธิ์ในการเช่าห้องพักอยู่ โดยเก็บเป็นเงินค่ารักษาห้องตั้งที่ได้กล่าวไว้ในการวิเคราะห์ค่าใช้จ่ายในบทที่ 4

ส่วนระยะเวลาที่นักศึกษาแต่ละคนคาดว่าจะพักในการพักหอพัก พอสรุปได้ดังรายละเอียดต่อไปนี้

ตารางที่ 5.6 แสดงระยะเวลาในการพักหอพักของนักศึกษา

ระยะเวลา (เดือน)	จำนวน	ร้อยละ
น้อยกว่า 12	56	20%
13 - 24	59	21%
25 - 36	50	18%
37 - 48	70	25%
49 - 60	45	16%
รวม	280	100%

แผนภูมิที่ 5.3 แสดงระยะเวลาในการพักหอพักของนักศึกษา



จากข้อมูลการสอบถามถึงระยะเวลาที่นักศึกษาต้องการเข้าพักในหอพักใกล้ๆ มหาวิทยาลัยฯ พบว่าระยะเวลาที่นักศึกษาส่วนใหญ่คาดว่าจะเข้าพักในหอพักมีระยะเวลาประมาณ 37 - 48 เดือน รองลงมาคือระยะเวลาประมาณ 13 - 24 เดือน

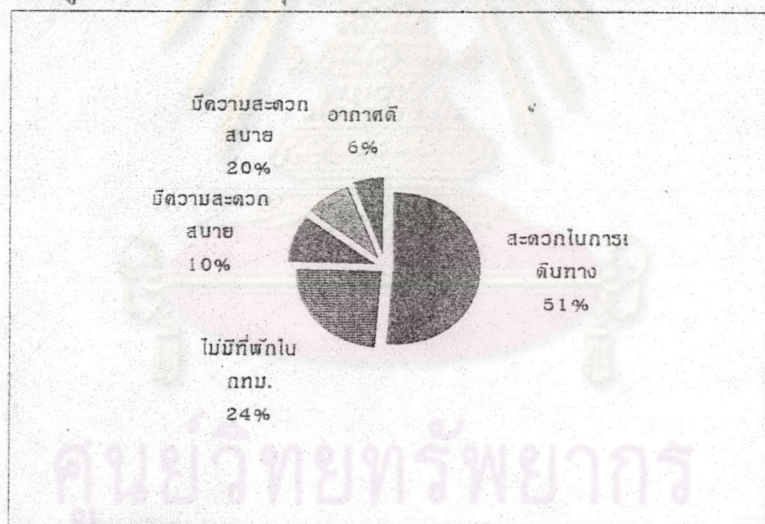
### สาเหตุการย้ายเข้าพักในหอพักใกล้มหาวิทยาลัย

ผลจากการสอบถามนักศึกษาพบว่า สาเหตุส่วนใหญ่ที่นักศึกษาต้องการเข้าพักในหอพักแบ่งออกได้ดังตารางข้างล่างนี้

ตารางที่ 5.7 แสดงสาเหตุการเข้าพักอาศัยในหอพักของนักศึกษา

สาเหตุ	จำนวน	ร้อยละ
สะดวกในการเดินทาง	144	51%
ไม่มีที่พักใน กทม.	68	24%
มีความสะดวกสบาย	28	10%
ประหยัดเวลา	24	9%
อากาศดี	16	6%
รวม	280	100%

แผนภูมิที่ 5.4 แสดงสาเหตุการเข้าพักอาศัยในหอพักของนักศึกษา



จากข้อมูลการตอบแบบสอบถามพบว่า นักศึกษาส่วนใหญ่เข้ามาพักหอพัก บริเวณใกล้ ๆ มหาวิทยาลัยเนื่องมาจากความต้องการความสะดวกในการเดินทาง ซึ่งมีอัตราส่วน ร้อยละ 59 ของนักศึกษาที่สำรวจ สาเหตุรองลงมาคือต้องการความสะดวกสบายในด้านอื่น ๆ ประมาณร้อยละ 20 โดยสาเหตุหลัก ๆ เหล่านี้จะแสดงให้เห็นถึง ลักษณะเฉพาะ (Characteristic) ของมหาวิทยาลัยขอนแก่น ซึ่งห่างจากศูนย์กลางเมือง

### การศึกษาพฤติกรรมการเดินทางของนักศึกษา

จากการตอบแบบสอบถามถึงสภาพความเป็นอยู่และการดำเนินชีวิต ของนักศึกษา สามารถสรุปได้ดังรายการต่อไปนี้

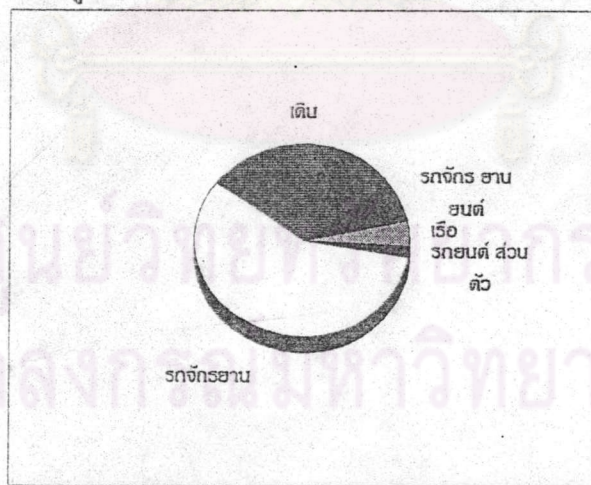
#### 1. วิธีการเดินทางไปกลับระหว่างหอพักกับมหาวิทยาลัย

จากการตอบแบบสอบถามถึงลักษณะและวิธีการที่นักศึกษาเดินทางไปกลับระหว่างหอพักกับมหาวิทยาลัย พอสรุปได้ดังตารางต่อไปนี้

ตารางที่ 5.8 แสดงวิธีการเดินทางของนักศึกษาที่พักหอพัก

รูปแบบการเดินทาง	จำนวน	ร้อยละ
รถจักรยานยนต์	161	57.50%
เดิน	82	29.29%
รถจักรยานยนต์	19	6.79%
เรือ	12	4.29%
รถยนต์ส่วนตัว	5	1.79%
รถประจำทาง	1	0.36%
รถไฟ	0	0.00%
รวม	280	100.00%

แผนภูมิที่ 5.5 แสดงวิธีการเดินทางของนักศึกษาที่พักหอพัก



จากตารางและแผนภูมิแสดงให้เห็นว่า วิธีการที่นักศึกษานิยมใช้ในการเดินทางคือ การใช้จักรยานยนต์เป็นพาหนะ มีนักศึกษานิยมใช้ร้อยละ 57.50 รองลงมาคือการเดินทาง ร้อยละ 29.29 สาเหตุมาจากระยะทางระหว่างที่พักอาศัยกับสถานศึกษาอยู่ไม่ห่างไกลกันนัก และเป็นการเดินทางที่ประหยัดค่าใช้จ่าย

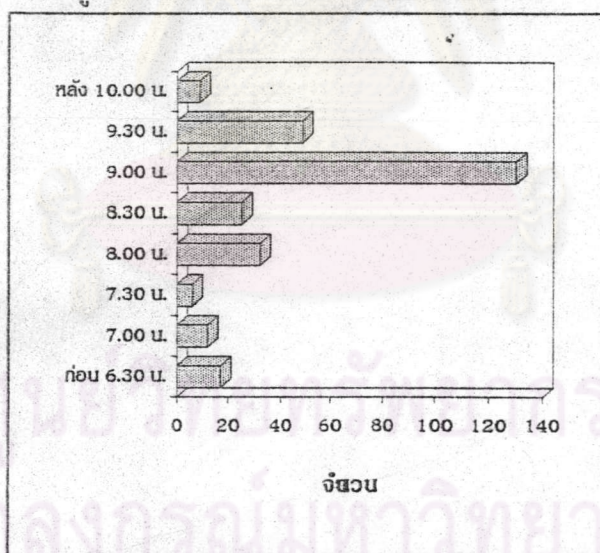
## 2. ระยะเวลาที่นักศึกษาเข้าออกหอพัก

จากการตอบแบบสอบถามถึงเวลาที่นักศึกษาออกจากหอพัก เพื่อไปยังมหาวิทยาลัย ในตอนเช้า สามารถสรุปข้อมูลได้ดังตารางต่อไปนี้

ตารางที่ 5.9 แสดงเวลาที่นักศึกษาออกจากหอพัก

เวลา	จำนวน	ร้อยละ
ก่อน 6.30 น.	17	6.07%
7.00 น.	12	4.29%
7.30 น.	6	2.14%
8.00 น.	32	11.43%
8.30 น.	25	8.93%
9.00 น.	130	46.43%
9.30 น.	49	17.50%
หลัง 10.00 น.	9	3.21%
รวม	280	100.00%

แผนภูมิที่ 5.6 แสดงเวลาที่นักศึกษาออกจากหอพัก



จากตารางและแผนภูมิจะสังเกตเห็นว่าช่วงเวลาที่นักศึกษาเริ่มออกจากหอพักคือ ช่วงเวลา 6.30 น. - 10.00 น. และเวลาที่นักศึกษาส่วนใหญ่ออกจากหอพักมากที่สุดคือเวลา 9.00 น. โดยคิดเป็น ร้อยละ 44.43 รองลงมาคือเวลา 9.30 น. คือช่วงเวลาก่อนเข้าเรียนเล็กน้อย (เวลาเข้าเรียนคือเวลา 9.50 น.)



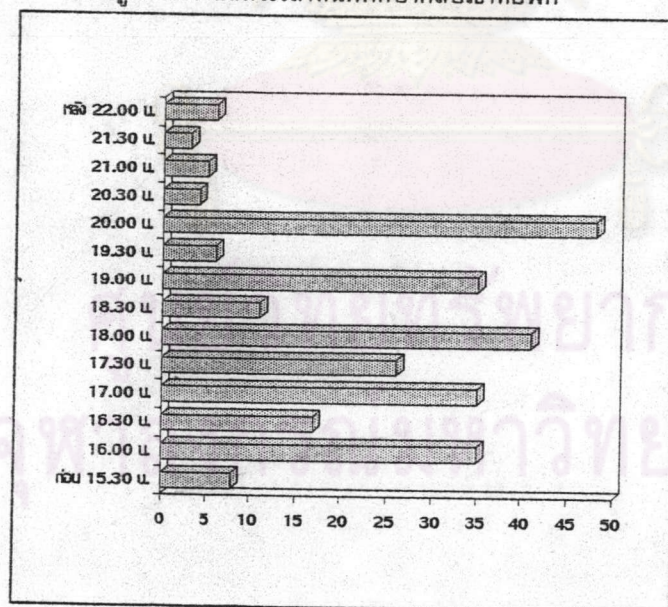
ไปนี้

สำหรับเวลาที่นักศึกษากลับเข้าสู่หอพัก จากแบบสอบถามสามารถสรุปข้อมูลได้ดังตารางต่อ

ตารางที่ 5.10 แสดงเวลาที่นักศึกษากลับเข้าหอพัก

เวลา	จำนวน	ร้อยละ
ก่อน 15.30 น.	8	2.86%
16.00 น.	35	12.50%
16.30 น.	17	6.07%
17.00 น.	35	12.50%
17.30 น.	26	9.29%
18.00 น.	41	14.64%
18.30 น.	11	3.93%
19.00 น.	35	12.50%
19.30 น.	6	2.14%
20.00 น.	48	17.14%
20.30 น.	4	1.43%
21.00 น.	5	1.79%
21.30 น.	3	1.07%
หลัง 22.00 น.	6	2.14%
รวม	280	100.00%

แผนภูมิที่ 5.7 แสดงเวลาที่นักศึกษากลับเข้าหอพัก



จากตารางและแผนภูมิจะเห็นได้ว่าช่วงเวลาที่นักศึกษากลับเข้าหอพักจะอยู่ในช่วงเวลาประมาณ 15.30 น. ถึง 22.00 น. ส่วนใหญ่จะกระจายอยู่ในช่วงเวลาประมาณ 16.00 น. ถึง 20.00 น. โดยนักศึกษานิยมกลับถึงหอพักในเวลา 20.00 น. ร้อยละ 17.14 เวลา 18.00 น. ร้อยละ 14.64

## การศึกษาสภาพทางเศรษฐกิจของนักศึกษา

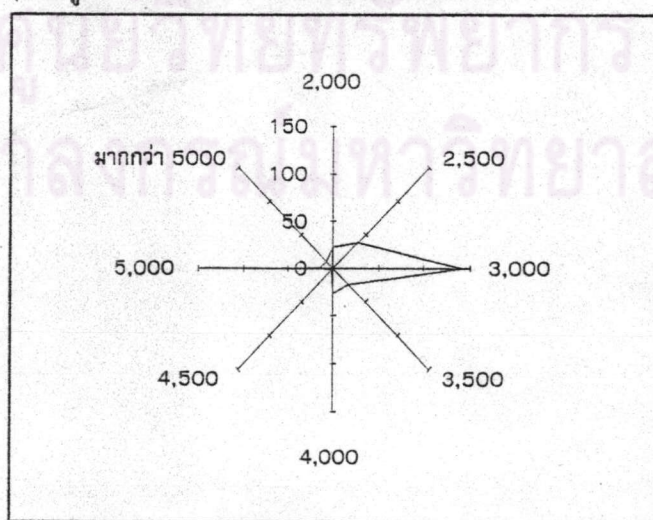
### 1. รายรับของนักศึกษา

จากการสัมภาษณ์ถึงรายรับในแต่ละเดือนของนักศึกษาสามารถสรุปได้ว่า รายได้ของนักศึกษาส่วนใหญ่ได้จากเงินเดือนที่ผู้ปกครองจ่ายให้ ซึ่งส่วนใหญ่จะได้รับอยู่ในช่วงประมาณ 2,000 - 4,000 บาทต่อเดือน และส่วนใหญ่จะอยู่ที่ 3,000 บาทต่อเดือน รองลงมาคือ 2,500 บาทต่อเดือน และ 4,000 บาทต่อเดือน

ตารางที่ 5.11 แสดงรายรับของนักศึกษา

รายรับ (บาท/เดือน)	จำนวน	ร้อยละ
2,000	22	7.86%
2,500	38	13.57%
3,000	142	50.71%
3,500	24	8.57%
4,000	27	9.64%
4,500	2	0.71%
5,000	15	5.36%
มากกว่า 5000	10	3.57%
รวม	280	100%

แผนภูมิที่ 5.8 แสดงรายรับต่อเดือนของนักศึกษา



## 2. รายจ่ายของนักศึกษา

จากข้อมูลการตอบแบบสอบถามของนักศึกษา ถึงเรื่องค่าใช้จ่ายประจำ โดยแบ่งเป็นค่าใช้จ่ายที่จำเป็นต่าง ๆ ดังนี้

- 2.1 ค่าเช่าห้องพัก
- 2.2 ค่าน้ำ ค่าไฟฟ้า
- 2.3 ค่าอาหาร
- 2.4 ค่าเดินทางไปกลับที่พัก - มหาวิทยาลัย
- 2.5 ค่าใช้จ่ายส่วนตัวต่าง ๆ เช่น ค่าซักรีด ค่าตัดผม ฯลฯ

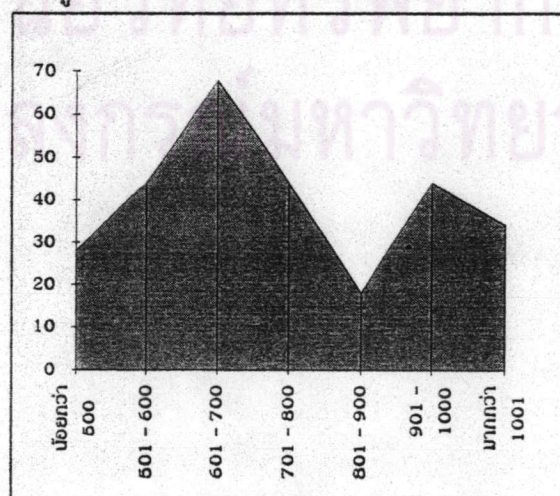
จากข้อมูลในแบบสอบถามพบว่า นักศึกษาแต่ละคนมีค่าใช้จ่ายในส่วนต่างๆ ไม่เท่ากัน ดังรายละเอียดในตารางต่อไปนี้

### 2.1 ค่าเช่าห้องพัก

ตารางที่ 5.12 แสดงค่าใช้จ่ายในการเช่าห้องพัก

ค่าเช่าห้องพัก (บาท/เดือน)	จำนวน	ร้อยละ
น้อยกว่า 500	28	10%
501 - 600	44	16%
601 - 700	68	24%
701 - 800	44	16%
801 - 900	18	6%
901 - 1000	44	16%
มากกว่า 1001	34	12%
รวม	280	100%

แผนภูมิที่ 5.9 แสดงค่าใช้จ่ายในการเช่าห้องพัก



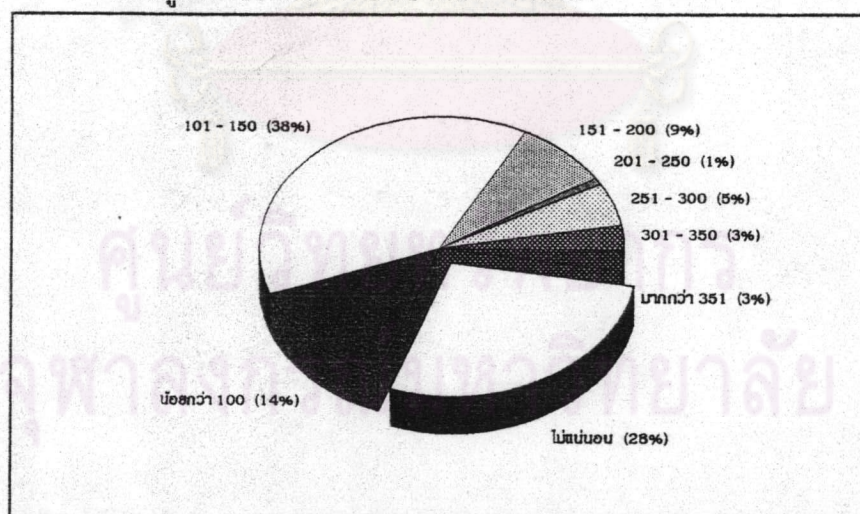
จากข้อมูลพบว่าค่าใช้จ่ายในการเช่าห้องพักมีตั้งแต่ 350 บาทไปจนถึง 2,500 บาท และจากแผนภูมิแสดงให้เห็นว่าค่าเช่าห้องพักที่นักศึกษาต้องจ่าย ส่วนใหญ่อยู่ในช่วง 601 - 700 บาท/เดือน โดยคิดเป็นค่าใช้จ่ายเฉลี่ยในการเช่าห้องพักคือ 650 บาท/เดือน

## 2.2 ค่าน้ำ - ค่าไฟฟ้า

ตารางที่ 5.13 แสดงค่าใช้จ่าย ค่าน้ำ - ค่าไฟฟ้า

ค่าน้ำ - ค่าไฟฟ้า (บาท/เดือน)	จำนวน	ร้อยละ
ไม่แน่นอน	78	28%
น้อยกว่า 100	39	14%
101 - 150	107	38%
151 - 200	24	9%
201 - 250	2	1%
251 - 300	15	5%
301 - 350	8	3%
มากกว่า 351	7	3%
รวม	280	100%

แผนภูมิที่ 5.10 แสดงค่าใช้จ่าย ค่าน้ำ - ค่าไฟฟ้า



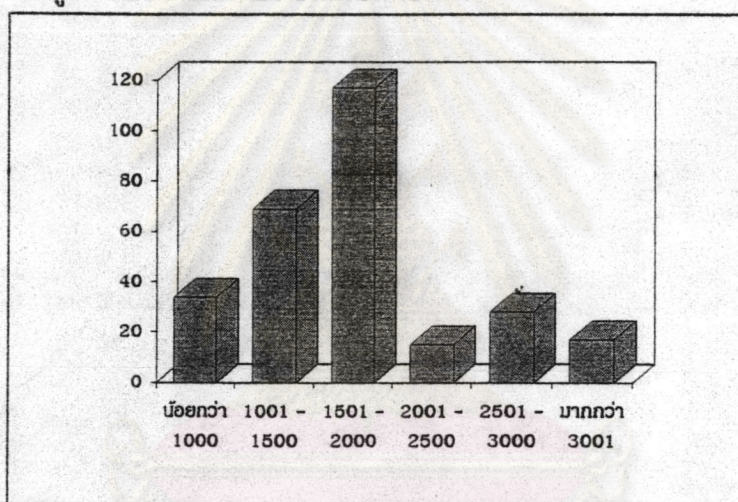
จากข้อมูลพบว่าค่าใช้จ่ายสำหรับค่าน้ำ - ค่าไฟฟ้า มีตั้งแต่ 60 บาทไปจนถึง 500 บาท และจากแผนภูมิแสดงให้เห็นว่าค่าน้ำ - ค่าไฟฟ้าที่นักศึกษาต้องจ่าย ส่วนใหญ่อยู่ในช่วง 101 - 150 บาท/เดือน โดยคิดเป็นค่าใช้จ่ายเฉลี่ยสำหรับค่าน้ำ - ค่าไฟฟ้า คือ 125 บาท/เดือน

### 2.3 ค่าใช้จ่ายในการบริโภค

ตารางที่ 5.14 แสดงค่าใช้จ่ายในเรื่องค่าอาหาร

ค่าอาหาร (บาท/เดือน)	จำนวน	ร้อยละ
น้อยกว่า 1000	34	12%
1001 - 1500	69	25%
1501 - 2000	117	42%
2001 - 2500	15	5%
2501 - 3000	28	10%
มากกว่า 3001	17	6%
รวม	280	100%

แผนภูมิที่ 5.11 แสดงค่าใช้จ่ายในเรื่องค่าอาหาร

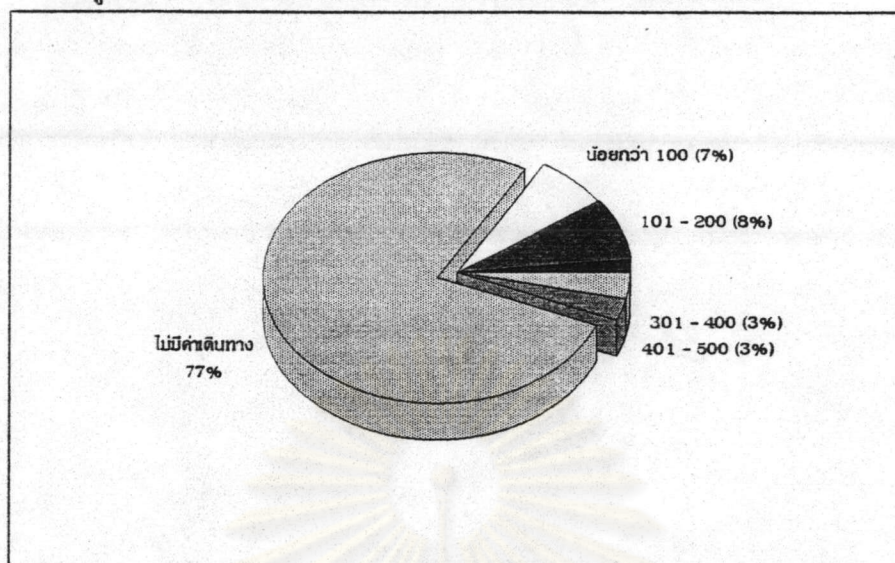


ข้อมูลจากแบบสอบถาม พบว่าค่าใช้จ่ายสำหรับค่าอาหาร มีตั้งแต่ 600 บาทไปจนถึง 3,370 บาท และจากแผนภูมิแสดงให้เห็นว่าค่าอาหารที่นักศึกษาต้องจ่าย ส่วนใหญ่อยู่ในช่วง 1,501 - 2,000 บาท/เดือน โดยคิดเป็นค่าใช้จ่ายเฉลี่ยสำหรับค่าน้ำอาหาร คือ 1,750 บาท/เดือน

ตารางที่ 5.15 แสดงค่าใช้จ่ายในการเดินทางไปกลับที่พัก - มหาวิทยาลัย

ค่าเดินทาง (บาท/เดือน)	จำนวน	ร้อยละ
น้อยกว่า 100	20	7%
101 - 200	22	8%
201 - 300	5	2%
301 - 400	9	3%
401 - 500	8	3%
ไม่มีค่าเดินทาง	216	77%
รวม	280	100%

แผนภูมิที่ 5.12 แสดงค่าใช้จ่ายในการเดินทางไปกลับที่พัก - มหาวิทยาลัย

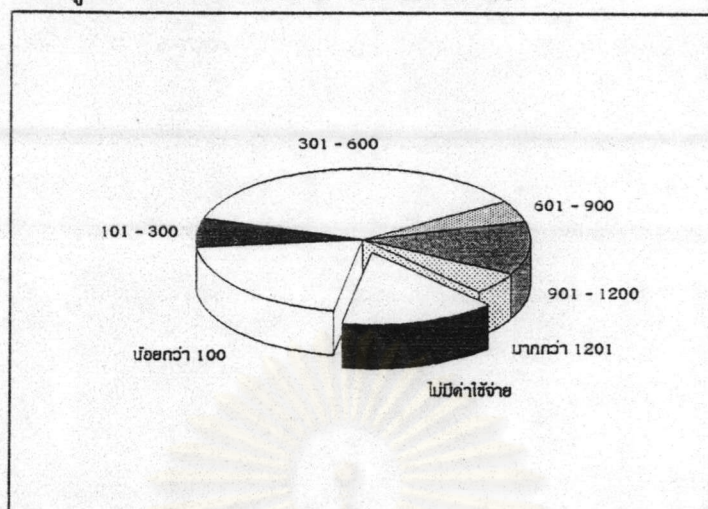


ข้อมูลจากแบบสอบถาม พบว่าค่าใช้จ่ายสำหรับค่าเดินทางไปกลับระหว่างที่พักกับมหาวิทยาลัย มีตั้งแต่ 60 บาทไปจนถึง 500 บาท และจากแผนภูมิแสดงให้เห็นว่าค่าเดินทางที่นักศึกษาต้องจ่าย ส่วนใหญ่อยู่ในช่วง 101 - 200 บาท/เดือน โดยคิดเป็นค่าใช้จ่ายเฉลี่ยสำหรับค่าเดินทาง คือ 150 บาท/เดือน

ตารางที่ 5.16 แสดงค่าใช้จ่ายส่วนตัวของนักศึกษา

ค่าใช้จ่ายส่วนตัว (บาท/เดือน)	จำนวน	ร้อยละ
น้อยกว่า 100	58	21%
101 - 300	18	6%
301 - 600	101	36%
601 - 900	14	5%
901 - 1200	33	12%
มากกว่า 1201	14	5%
ไม่มีค่าใช้จ่าย	42	15%
รวม	280	100%

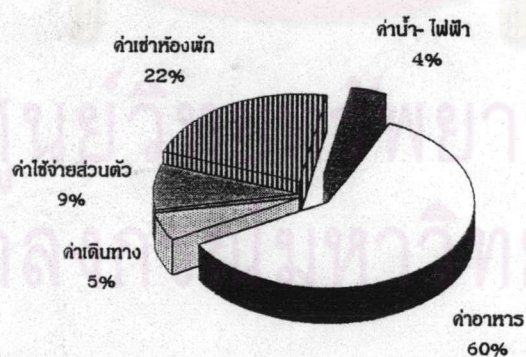
แผนภูมิที่ 5.13 แสดงค่าใช้จ่ายส่วนตัวของนักศึกษา



ข้อมูลจากแบบสอบถาม พบว่าค่าใช้จ่ายส่วนตัว มีตั้งแต่ 50 บาทไปจนถึง 2,000 บาท และจากแผนภูมิแสดงให้เห็นว่าค่าใช้จ่ายส่วนตัวที่นักศึกษาต้องจ่าย ส่วนใหญ่อยู่ในช่วง 201 - 300 บาท/เดือน โดยคิดเป็นค่าใช้จ่ายเฉลี่ยสำหรับค่าใช้จ่ายส่วนตัว คือ 250 บาท/เดือน

จากตารางข้างต้นที่แสดงข้อมูลค่าใช้จ่ายของนักศึกษาทั้ง 5 ส่วน สามารถ นำเอาค่าเฉลี่ยมาวิเคราะห์ให้เห็นสัดส่วนของค่าใช้จ่ายที่นักศึกษาแต่ละคนต้องจ่าย ดังแสดงได้โดยแผนภูมิมวงกลมต่อไปนี้

แผนภูมิที่ 5.14 แสดงค่าใช้จ่ายส่วนตัวของนักศึกษา



## ความต้องการทางด้านห้องพักภายในหอพักของนักศึกษา

จากการสอบถามของนักศึกษา ถึงความต้องการเกี่ยวกับตัวห้องพัก ขนาดของห้องพัก อุปกรณ์อำนวยความสะดวก และพฤติกรรมความเป็นอยู่ของนักศึกษาในหอพัก พอสรุปได้ดังนี้

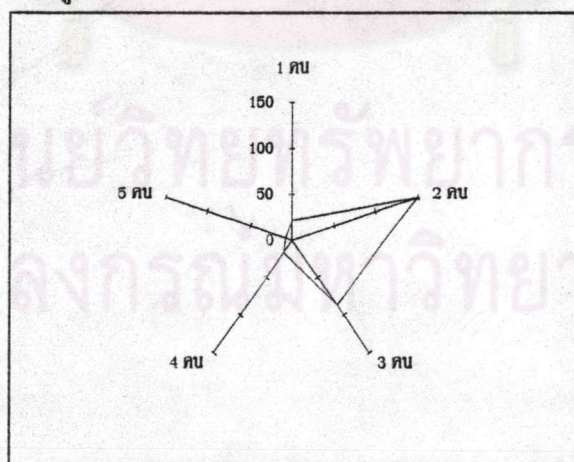
### 1. ความต้องการของนักศึกษาเกี่ยวกับจำนวนเพื่อนร่วมห้องพัก

จากแบบสอบถามที่ถามถึงจำนวนเพื่อนร่วมห้องพักและความเหมาะสมของจำนวนเพื่อนร่วมห้อง สามารถสรุปเป็นตารางได้ดังนี้

ตารางที่ 5.17 แสดงความต้องการจำนวนเพื่อนร่วมห้องพัก

เพื่อนร่วมห้อง	จำนวน	จำนวน
1 คน	21	8%
2 คน	149	53%
3 คน	87	31%
4 คน	16	6%
5 คน	7	3%
รวม	280	100%

แผนภูมิที่ 5.15 แสดงความต้องการจำนวนเพื่อนร่วมห้องพัก



จากข้อมูลการสำรวจแบบสอบถามนักศึกษาพบว่า นักศึกษาส่วนใหญ่ ร้อยละ 53 ต้องการให้มีเพื่อนร่วมห้องพักเพียง 2 คน และรองลงมาอีกร้อยละ 31 ต้องการให้มีเพื่อนร่วมห้องพัก 3 คน โดยสรุปจากข้อมูลการสำรวจ นักศึกษาคิดว่าจำนวนเพื่อนร่วมห้องพักที่เหมาะสมควรมีประมาณ 2 - 3 คน



### 1. ความต้องการของนักศึกษาเกี่ยวกับขนาดของห้องพัก

จากการตอบแบบสอบถาม โดยให้นักศึกษาบอกถึงขนาดของห้องพักที่ตนเองพักอยู่ และ ความพอใจในขนาดห้องพัก รวมทั้งให้นักศึกษาเปรียบเทียบขนาดของห้องพักที่ตนเองพอใจ

ขนาดพื้นที่ของห้องพักที่นักศึกษาต้องการ

ตารางที่ 5.18 แสดงขนาดพื้นที่ห้องพักที่นักศึกษาต้องการ

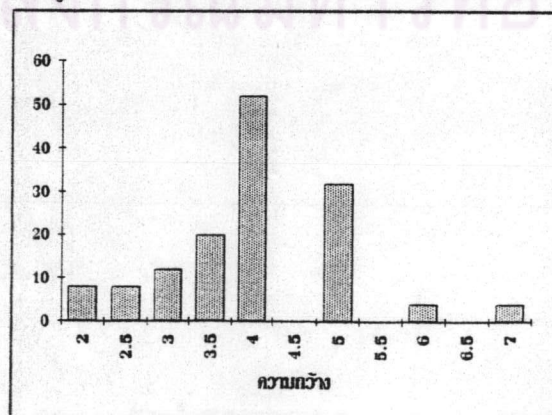
ขนาดพื้นที่ห้อง (เมตร)	จำนวน (คน)	ร้อยละ
< 10	31	11.07
11 - 15	14	5
16 - 20	50	17.85
21 - 25	68	24.29
26 - 30	8	2.86
31 - 35	67	23.93
36 - 40	11	3.93
41 >	31	11.07
รวม	280	100

ข้อมูลจากการสำรวจแบบสอบถามพบว่า ขนาดพื้นที่ของห้องพักที่นักศึกษาคิดว่าเหมาะสมมากที่สุด สามารถแบ่งออกได้เป็น 2 ช่วง คือ ช่วงที่ 1 มีขนาดพื้นที่ 21 - 25 ตารางเมตร ซึ่งนักศึกษาที่ต้องการพื้นที่ห้องขนาดนี้ เป็นของกลุ่มนักศึกษาที่ต้องการเพื่อนรวมห้องพัก 2 คน จากข้อมูลทางสถิติที่ได้กล่าวมาแล้วข้างต้น ช่วงที่ 2 มีขนาดพื้นที่ 31 - 35 ตารางเมตร ซึ่งนักศึกษาที่ต้องการพื้นที่ห้องขนาดนี้ เป็นของกลุ่มนักศึกษาที่ต้องการเพื่อนรวมห้องพัก 3 คน

และถ้านำมาแยกออกเป็นขนาดความกว้าง และความยาวที่นักศึกษา กำหนดขึ้นเองก็จะพบว่า

ขนาดความกว้างของห้องพักที่นักศึกษาต้องการ

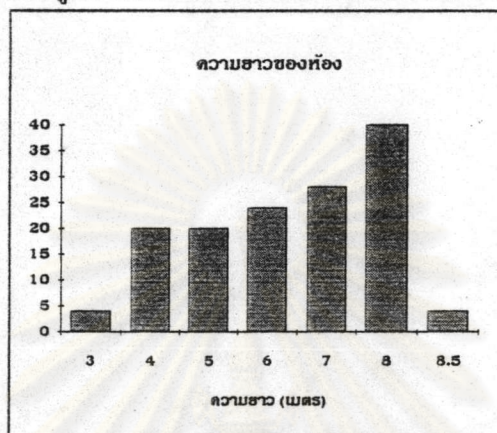
แผนภูมิที่ 5.16 แสดงขนาดความกว้างของห้องพักที่นักศึกษาต้องการ



จากข้อมูลในการสำรวจแบบสอบถามนักศึกษาจะเห็นได้ว่า นักศึกษาส่วนใหญ่มีความคิดเห็นว่าห้องที่มีขนาดความกว้าง 4.00 เมตร จะมีความเหมาะสมมากที่สุด รองลงมาคือห้องที่มีขนาดความกว้าง 5.00 เมตร

#### ขนาดความยาวของห้องพักที่นักศึกษาต้องการ

แผนภูมิที่ 5.17 แสดงขนาดความยาวของห้องพักที่นักศึกษาต้องการ



จากข้อมูลในการสำรวจแบบสอบถามนักศึกษาจะเห็นได้ว่า นักศึกษาส่วนใหญ่มีความคิดเห็นว่าห้องที่มีขนาดความยาว 8.00 เมตร จะมีความเหมาะสมมากที่สุด รองลงมาคือห้องที่มีขนาดความกว้าง 7.00 เมตร 6.00 เมตร 5.00 เมตร 4.00 เมตร ตามลำดับ

#### การจัดกลุ่มความต้องการของห้องพักโดยแบ่งตามจำนวนนักศึกษาที่พักในหนึ่งห้อง

จากข้อมูลเราสามารถแบ่งกลุ่มความต้องการขนาดห้องพักออกได้เป็น 5 กลุ่ม โดยแบ่งตามจำนวนความต้องการเพื่อนร่วมห้องพัก แบ่งเป็น กลุ่มที่ 1 นักศึกษาที่ต้องการพักคนเดียว กลุ่มที่ 2 นักศึกษาที่ต้องการพัก 2 คนใน 1 ห้อง กลุ่มที่ 3 นักศึกษาที่ต้องการพัก 3 คนใน 1 ห้อง กลุ่มที่ 4 นักศึกษาที่ต้องการพัก 4 คนใน 1 ห้อง กลุ่มที่ 5 นักศึกษาที่ต้องการพัก 5 คนใน 1 ห้อง เนื่องจากจำนวนคนเป็นสัดส่วนแปรผันตามขนาดของพื้นที่ ดังนั้นเพื่อให้เห็นขนาดที่แน่นอนของความต้องการ จึงจำเป็นต้องแบ่งกลุ่มดังกล่าว สามารถสรุปข้อมูลได้ดังต่อไปนี้

1. นักศึกษที่ต้องการพัก 1 คนต่อห้อง ต้องการห้องที่มีขนาดความกว้าง ความยาว และพื้นที่ ดังต่อไปนี้

เปรียบเทียบขนาดพื้นที่ที่นักศึกษาเห็นว่าเหมาะสม

ตารางที่ 5.19 แสดงพื้นที่ห้องที่นักศึกษาต้องการ

ขนาดพื้นที่ห้อง (ตร.ม.)	จำนวน	ร้อยละ
10	5	24%
12	7	33%
15	3	14%
20	3	14%
25	2	10%
32	1	5%
รวม	21	100%

จากตารางแสดงให้เห็นว่า ขนาดพื้นที่ห้องที่นักศึกษาคิดว่าเหมาะสมควรมีพื้นที่ 12.00 ตารางเมตร ร้อยละ 33 และรองลงมาคือ พื้นที่ 10.00 ตารางเมตร ร้อยละ 24

เปรียบเทียบขนาดความกว้างที่นักศึกษาเห็นว่าเหมาะสม

ตารางที่ 5.20 แสดงความกว้างที่นักศึกษาต้องการ

ความกว้างของห้อง (เมตร)	จำนวน (คน)	ร้อยละ
2	2	10%
2.5	5	24%
3	8	38%
4	4	19%
5	2	10%
รวม	21	100%

จากตารางแสดงให้เห็นว่า ขนาดความกว้างที่นักศึกษาคิดว่าเหมาะสมควรจะเป็นความกว้าง 3.00 เมตร ร้อยละ 38 และรองลงมาคือ ความกว้าง 2.50 เมตร ร้อยละ 24

เปรียบเทียบขนาดความยาวที่นักศึกษาเห็นว่าเหมาะสม

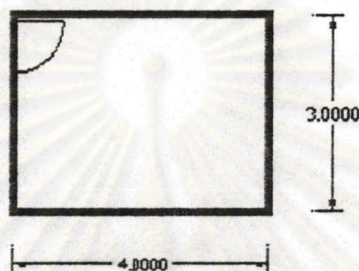
ตารางที่ 5.21 แสดงความยาวที่นักศึกษาต้องการ

ความยาวห้อง (เมตร)	จำนวน (คน)	ร้อยละ
3	2	9%
4	11	50%
5	10	45%
8	1	5%
รวม	22	100%

จากตารางแสดงให้เห็นว่า ขนาดความยาวที่นักศึกษาคิดว่าเหมาะสมควรจะเป็นความยาว 4.00 เมตร ร้อยละ 50 และรองลงมาคือ ความยาว 5.00 เมตร ร้อยละ 45

จากข้อมูลแสดงความต้องการขนาดพื้นที่ และความกว้าง ความยาว ของนักศึกษาข้างต้น สามารถสรุปได้ว่า นักศึกษาที่พักคนเดียว ต้องการห้องที่มีความกว้าง 3.00 เมตร ความยาว 4.00 เมตร และพื้นที่ 12.00 ตารางเมตร โดยแสดงเป็นรูปได้ดังนี้

รูปภาพที่ 5.1 แสดงขนาดของห้องพักที่นักศึกษาพักห้องละ1คน ต้องการ



2. นักศึกษาที่ต้องการพัก 2 คนต่อห้อง ต้องการห้องที่มีขนาดความกว้าง ความยาว และพื้นที่ ดังต่อไปนี้

เปรียบเทียบขนาดพื้นที่ที่นักศึกษาเห็นว่าเหมาะสม

ตารางที่ 5.22 แสดงพื้นที่ห้องที่นักศึกษาต้องการ

ขนาดพื้นที่ห้อง (ตร.ม.)	จำนวน (คน)	ร้อยละ
6	8	5%
10	16	11%
16	8	5%
18	8	5%
20	16	11%
24	35	23%
25	15	10%
30	8	5%
32	10	7%
35	10	7%
48	8	5%
56	7	5%
รวม	149	61%

จากตารางแสดงให้เห็นว่า ขนาดพื้นที่ห้องพักที่นักศึกษาคิดว่าเหมาะสมควรมีพื้นที่ 24.00 ตารางเมตร ร้อยละ 23 และรองลงมาคือ พื้นที่ 20.00 ตารางเมตร ร้อยละ 11

และเมื่อเปรียบเทียบขนาดความกว้างที่นักศึกษาเห็นว่าเหมาะสมพบว่า

ตารางที่ 5.23 แสดงความกว้างที่นักศึกษาต้องการ

ความกว้างของห้อง (เมตร)	จำนวน (คน)	ร้อยละ
2	10	7%
2.5	12	8%
3	16	11%
3.5	16	11%
4	56	38%
5	25	17%
6	8	5%
7	6	4%
รวม	149	100%

จากตารางแสดงให้เห็นว่า ขนาดความกว้างที่นักศึกษาคิดว่าเหมาะสมควรมีความกว้าง 4.00 เมตร ร้อยละ 38 และรองลงมาคือ ความกว้าง 5.00 เมตร ร้อยละ 17

เปรียบเทียบขนาดความยาวที่นักศึกษาเห็นว่าเหมาะสมพบว่า

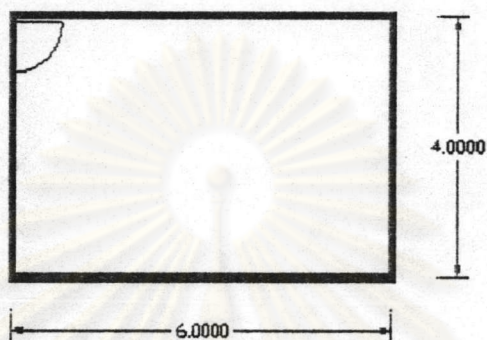
ตารางที่ 5.24 แสดงความยาวที่นักศึกษาต้องการ

ความยาวห้อง (เมตร)	จำนวน (คน)	ร้อยละ
3	8	5%
4	15	10%
5	24	16%
6	44	30%
7	35	23%
8	31	21%
รวม	149	100%

จากตารางแสดงให้เห็นว่า ขนาดความยาวที่นักศึกษาคิดว่าเหมาะสมควรมีความยาว 6.00 เมตร ร้อยละ 30 และรองลงมาคือ ความยาว 7.00 เมตร ร้อยละ 23

จากข้อมูล ขนาดความกว้าง ความยาว และพื้นที่ ข้างต้น สามารถสรุปได้ว่า นักศึกษาที่ห้อง  
ละ 2 คน ต้องการห้องที่มีความกว้าง 4.00 เมตร ความยาว 6.00 เมตร และพื้นที่ 24.00 ตารางเมตร  
โดยแสดงเป็นรูปได้ดังนี้

รูปภาพที่ 5.2 แสดงขนาดของห้องพักที่นักศึกษาพักห้องละ 2 คน ต้องการ



3. นักศึกษาที่ต้องการพัก 3 คนต่อห้อง ต้องการห้องที่มีขนาดความกว้าง ความยาว และพื้นที่ ดังต่อไปนี้

เปรียบเทียบขนาดพื้นที่ที่นักศึกษาเห็นว่าเหมาะสม

ตารางที่ 5.25 แสดงพื้นที่ห้องที่นักศึกษาต้องการ

ขนาดพื้นที่ห้อง (ตร.ม.)	จำนวน (คน)	ร้อยละ
14	6	7%
16	8	9%
18	7	8%
24	16	18%
32	24	28%
34	8	9%
35	9	10%
40	9	10%
รวม	87	100%

จากตารางแสดงให้เห็นว่า ขนาดพื้นที่ห้องที่นักศึกษาคิดว่าเหมาะสมควรมีพื้นที่ 32.00 ตารางเมตร ร้อยละ 28 และรองลงมาคือ พื้นที่ 24.00 ตารางเมตร ร้อยละ 18

และเมื่อนำขนาดความกว้างที่นักศึกษาเห็นว่าเหมาะสมมาพิจารณาพบว่า

ตารางที่ 5.26 แสดงความกว้างที่นักศึกษาต้องการ

ความกว้างของห้อง (เมตร)	จำนวน (คน)	ร้อยละ
3.5	14	16%
4	54	62%
4.5	4	5%
5	15	17%
รวม	87	100%

จากตารางแสดงให้เห็นว่า ขนาดความกว้างที่นักศึกษาคิดว่าเหมาะสมควรมีความกว้าง 4.00 เมตร ร้อยละ 62 และรองลงมาคือ ความกว้าง 5.00 เมตร ร้อยละ 17

เปรียบเทียบขนาดความยาวที่นักศึกษาเห็นว่าเหมาะสมพบว่า

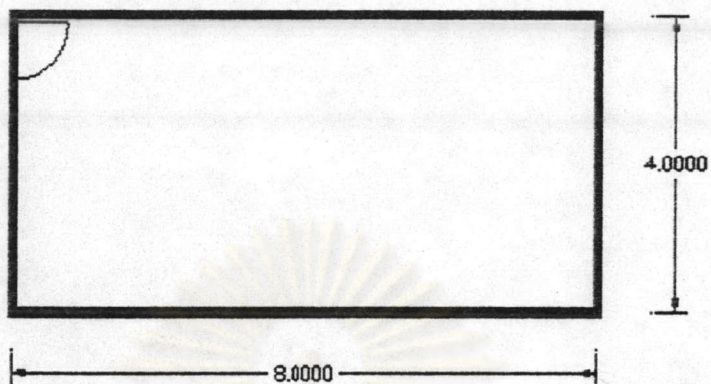
ตารางที่ 5.27 แสดงความยาวที่นักศึกษาต้องการ

ความยาวห้อง (เมตร)	จำนวน (คน)	ร้อยละ
4	15	17%
5	8	9%
6	16	18%
7	8	9%
8	32	37%
8.5	8	9%
รวม	87	100%

จากตารางแสดงให้เห็นว่า ขนาดความยาวที่นักศึกษาคิดว่าเหมาะสมควรมีความยาว 8.00 เมตร ร้อยละ 37 และรองลงมาคือ ความยาว 6.00 เมตร ร้อยละ 18

จากข้อมูล ขนาดความกว้าง ความยาว และพื้นที่ ข้างต้น สามารถสรุปได้ว่า นักศึกษาที่พักห้องละ 3 คน ต้องการห้องที่มีความกว้าง 4.00 เมตร ความยาว 8.00 เมตร และพื้นที่ 32.00 ตารางเมตร โดยแสดงเป็นรูปได้ดังนี้

รูปภาพที่ 5.3 แสดงขนาดของห้องพักที่นักศึกษาพักห้องละ 3 คน ต้องการ



4. นักศึกษาที่ต้องการพัก 4 คนต่อห้อง ต้องการห้องที่มีขนาดความกว้าง ความยาว และพื้นที่ ดังต่อไปนี้

เปรียบเทียบขนาดพื้นที่ที่นักศึกษาเห็นว่าเหมาะสม

ตารางที่ 5.28 แสดงพื้นที่ห้องที่นักศึกษาต้องการ

ขนาดพื้นที่ห้อง (ตร.ม.)	จำนวน (คน)	ร้อยละ
32	1	6%
35	4	25%
40	2	13%
42	3	19%
48	6	38%
รวม	16	100%

จากตารางแสดงให้เห็นว่า ขนาดพื้นที่ห้องที่นักศึกษาคิดว่าเหมาะสมควรมีพื้นที่ 48.00 ตารางเมตร ร้อยละ 38 และรองลงมาคือ พื้นที่ 35.00 ตารางเมตร ร้อยละ 25

และเมื่อนำขนาดความกว้างของห้องพักที่นักศึกษาเห็นว่าเหมาะสมมาพิจารณาพบว่า



ตารางที่ 5.29 แสดงความกว้างที่นักศึกษาต้องการ

ความกว้างของห้อง (เมตร)	จำนวน (คน)	ร้อยละ
4	1	6%
5	6	38%
6	9	56%
รวม	16	100%

จากตารางแสดงให้เห็นว่า ขนาดความกว้างที่นักศึกษาคิดว่าเหมาะสมควรมีความกว้าง 6.00 เมตร ร้อยละ 56 และรองลงมาคือ ความกว้าง 5.00 เมตร ร้อยละ 38

เปรียบเทียบขนาดความยาวที่นักศึกษาเห็นว่าเหมาะสม

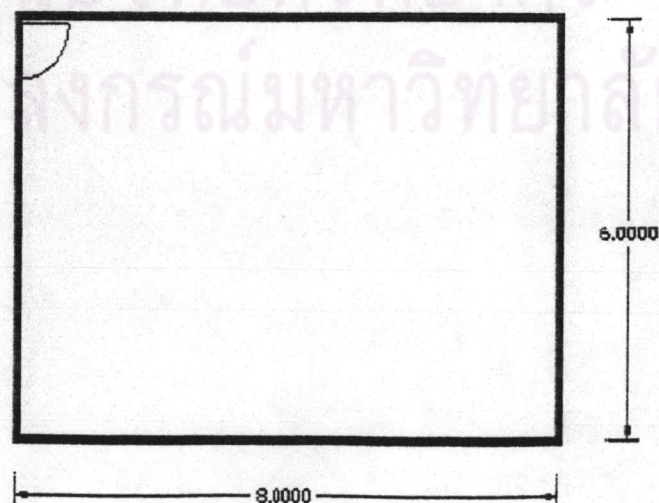
ตารางที่ 5.30 แสดงความยาวที่นักศึกษาต้องการ

ความยาวห้อง (เมตร)	จำนวน (คน)	ร้อยละ
7	7	44%
8	9	56%
รวม	16	100%

จากตารางแสดงให้เห็นว่า ขนาดความยาวที่นักศึกษาคิดว่าเหมาะสมควรมีความยาว 8.00 เมตร ร้อยละ 56 และรองลงมาคือ ความยาว 7.00 เมตร ร้อยละ 44

จากข้อมูล ขนาดความกว้าง ความยาว และพื้นที่ ข้างต้น สามารถสรุปได้ว่า นักศึกษาที่พัก ห้องละ 4 คน ต้องการห้องที่มีความกว้าง 6.00 เมตร ความยาว 8.00 เมตร และพื้นที่ 48.00 ตารางเมตร โดยแสดงเป็นรูปได้ดังนี้

รูปภาพที่ 5.4 แสดงขนาดของห้องพักที่นักศึกษาพักห้องละ 4 คน ต้องการ



5. นักศึกษาที่ต้องการพัก 5 คนต่อห้อง ต้องการห้องที่มีขนาดความกว้าง ความยาว และพื้นที่ ดังต่อไปนี้

เปรียบเทียบขนาดพื้นที่ที่นักศึกษาเห็นว่าเหมาะสม

ตารางที่ 5.31 แสดงพื้นที่ห้องที่นักศึกษาต้องการ

ขนาดพื้นที่ห้อง (ตร.ม.)	จำนวน (คน)	ร้อยละ
42	2	29%
56	5	71%
รวม	7	100%

จากตารางแสดงให้เห็นว่า ขนาดพื้นที่ห้องที่นักศึกษาคิดว่าเหมาะสมควรมีพื้นที่ 56.00 ตารางเมตร ร้อยละ 71 และรองลงมาคือ พื้นที่ 42.00 ตารางเมตร ร้อยละ 29

และเมื่อนำขนาดความกว้างของห้องพักที่นักศึกษาเห็นว่าเหมาะสมมาพิจารณาพบว่า

ตารางที่ 5.32 แสดงความกว้างที่นักศึกษาต้องการ

ความกว้างของห้อง (เมตร)	จำนวน (คน)	ร้อยละ
6	2	29%
7	5	71%
รวม	7	100%

จากตารางแสดงให้เห็นว่า ขนาดความกว้างที่นักศึกษาคิดว่าเหมาะสมควรมีความกว้าง 7.00 เมตร ร้อยละ 71 และรองลงมาคือ ความกว้าง 6.00 เมตร ร้อยละ 29

เปรียบเทียบขนาดความยาวที่นักศึกษาเห็นว่าเหมาะสม

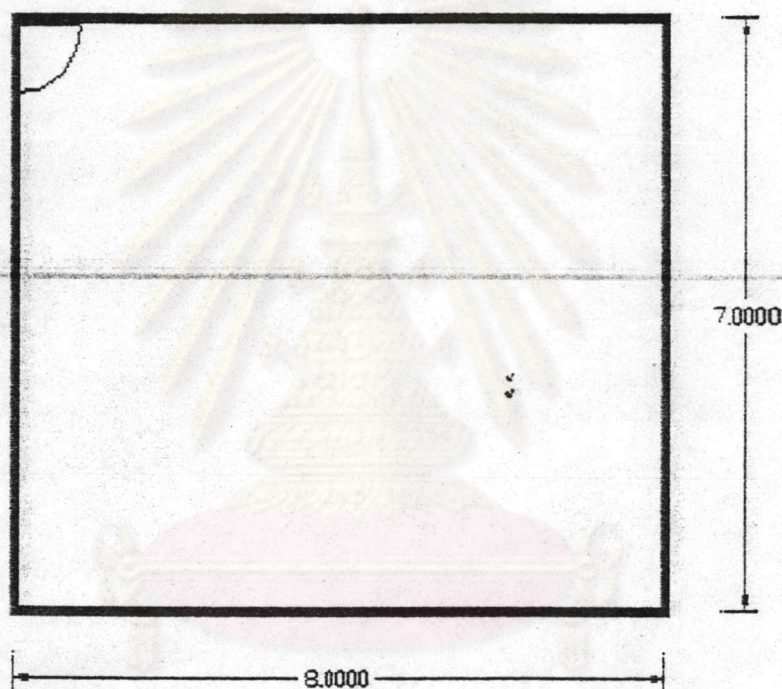
ตารางที่ 5.33 แสดงความยาวที่นักศึกษาต้องการ

ความยาวห้อง (เมตร)	จำนวน (คน)	ร้อยละ
7	2	29%
8	5	71%
รวม	7	100%

จากตารางแสดงให้เห็นว่า ขนาดความยาวที่นักศึกษาคิดว่าเหมาะสมควรมีความยาว 8.00 เมตร ร้อยละ 71 และรองลงมาคือ ความยาว 7.00 เมตร ร้อยละ 29

จากข้อมูล ขนาดความกว้าง ความยาว และพื้นที่ ข้างต้น สามารถสรุปได้ว่า นักศึกษาที่พัก ห้องละ 5 คน ต้องการห้องที่มีความกว้าง 7.00 เมตร ความยาว 8.00 เมตร และพื้นที่ 56.00 ตารางเมตร โดยแสดงเป็นรูปได้ดังนี้

รูปภาพที่ 5.5 แสดงขนาดของห้องพักที่นักศึกษาพักห้องละ 5 คน ต้องการ



ศูนย์วิทยทรัพยากร  
จุฬาลงกรณ์มหาวิทยาลัย

## ความต้องการของนักศึกษาทางด้านองค์ประกอบอื่นๆ ของหอพัก

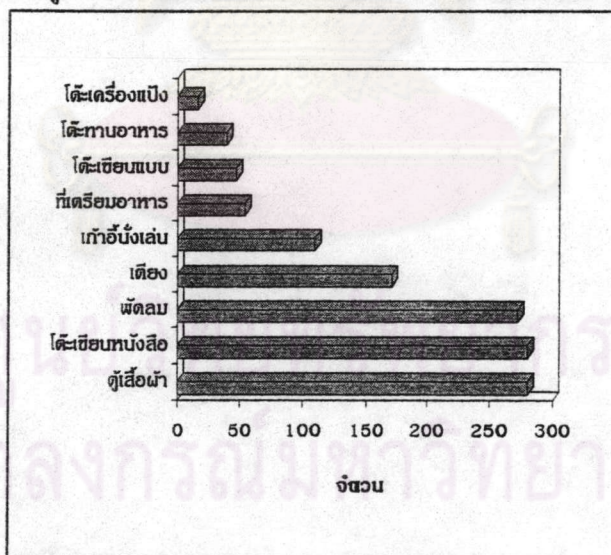
### 1. ความต้องการเฟอร์นิเจอร์ในห้องพักของนักศึกษา

จากการตอบแบบสอบถามความคิดเห็นในเรื่องเฟอร์นิเจอร์ที่จำเป็นในการใช้งานของนักศึกษา โดยเรียงลำดับการให้คะแนนความจำเป็นของเฟอร์นิเจอร์แต่ละประเภท สามารถสรุปรายละเอียดได้ดังตารางต่อไปนี้

ตารางที่ 5.34 แสดงการให้คะแนนความจำเป็นของเฟอร์นิเจอร์

เฟอร์นิเจอร์	จำนวน	%
ตู้เสื้อผ้า	280	100%
โต๊ะเขียนหนังสือ	280	100%
พัดลม	272	97%
เตียง	171	61%
เก้าอี้บั๊วเล่น	109	39%
ที่เตรียมอาหาร	54	19%
โต๊ะเขียนแบบ	47	17%
โต๊ะทานอาหาร	39	14%
โต๊ะเครื่องแป้ง	16	6%

แผนภูมิที่ 5.18 แสดงการให้คะแนนความจำเป็นของเฟอร์นิเจอร์



จากตารางและแผนภูมิจะเห็นว่า เฟอร์นิเจอร์ที่มีความจำเป็นที่สุดสำหรับนักศึกษาคือ โต๊ะเขียนหนังสือ และตู้เสื้อผ้า โดยนักศึกษาร้อยละ 100 คิดว่าเฟอร์นิเจอร์ 2 ชิ้นนี้มีความจำเป็นมาก รองลงมาคือพัดลม เตียงนอน เก้าอี้บั๊วเล่น ตามลำดับ

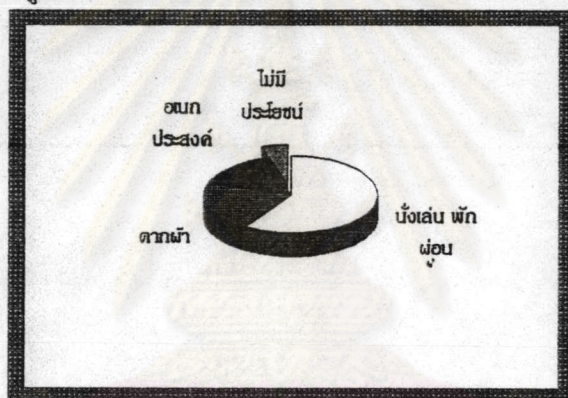
## 2. การใช้ประโยชน์ของระเบียบของนักศึกษา

จากข้อมูลในการตอบแบบสอบถามถึงความต้องการของพื้นที่ระเบียบ และการใช้ประโยชน์ของนักศึกษา สามารถสรุปได้ดังตารางต่อไปนี้

ตารางที่ 5.35 แสดงความคิดเห็นเกี่ยวกับประโยชน์ของระเบียบ

ประโยชน์ของระเบียบ	จำนวน	ร้อยละ
นั่งเล่นพักผ่อน	165	58.93%
ตากผ้า	58	20.71%
อเนกประสงค์	43	15.36%
ไม่มีประโยชน์	14	5.00%
รวม	280	100.00%

แผนภูมิที่ 5.19 แสดงความคิดเห็นเกี่ยวกับประโยชน์ของระเบียบ



จากตารางและแผนภูมิ จะเห็นได้ว่า นักศึกษาร้อยละ 95 ของนักศึกษาที่ทำการสำรวจมีความคิดเห็นว่า ระเบียบเป็นพื้นที่ที่มีประโยชน์ในการใช้งาน โดยแบ่งเป็น ร้อยละ 58.93 คิดว่าระเบียบสามารถใช้ประโยชน์ได้โดยใช้เป็นที่นั่งเล่นพักผ่อนคลายเครียด ร้อยละ 20.71 คิดว่าระเบียบใช้ประโยชน์ได้โดยการใช้เป็นที่ ตากผ้า และร้อยละ 15.36 คิดว่าระเบียบสามารถใช้ประโยชน์ได้หลายอย่าง เช่น อ่านหนังสือทำงาน ชักล้าง และ อื่นๆ ส่วนที่เหลือร้อยละ 5 คิดว่าระเบียบไม่มีประโยชน์ในการใช้งาน

## 3. รูปแบบการจัดห้องน้ำที่นักศึกษาต้องการ

จากการสอบถามข้อมูลเกี่ยวกับความต้องการรูปแบบของห้องน้ำ โดยให้นักศึกษาเลือกระหว่าง ห้องน้ำรวม กับห้องน้ำเดี่ยวภายในห้อง ผลจากการสอบถามสามารถสรุปได้ดังตารางต่อไปนี้

ตารางที่ 5.36 แสดงความคิดเห็นเกี่ยวกับการจัดรูปแบบของห้องน้ำ

รูปแบบห้องน้ำ	จำนวน	ร้อยละ
ห้องน้ำภายในห้อง	277	98.93%
ห้องน้ำรวม	3	1.07%
รวม	280	100.00%

จากตารางแสดงให้เห็นว่านักศึกษาร้อยละ 99 ต้องการห้องน้ำเดี่ยวอยู่ในห้อง เนื่องจากความสะดวกในการใช้งานและการรักษาความสะอาดห้องน้ำด้วย

#### 4. ความคิดเห็นเกี่ยวกับขนาดทางเดินระหว่างห้อง

จากการสอบถามถึงความคิดเห็นเกี่ยวกับขนาดทางเดินระหว่างห้องภายในหอพักที่นักศึกษาอยู่ และความต้องการขนาดความกว้างของทางเดิน สามารถสรุปได้ดังตารางต่อไปนี้

ตารางที่ 5.37 แสดงความคิดเห็นเกี่ยวกับขนาดทางเดิน

ขนาดของทางเดิน	จำนวน	ร้อยละ
น้อยกว่า 0.50 ม.	0	0.00%
1.00 ม.	84	30.00%
1.50 ม.	98	35.00%
2.00 ม.	71	25.36%
2.50 ม.	27	9.64%
รวม	280	100.00%

จากตารางและข้อมูลแสดงให้เห็นว่า นักศึกษาร้อยละ 35 มีความคิดเห็นว่าขนาดทางเดิน 1.50 เมตร เป็นขนาดทางเดินที่เหมาะสมแล้ว รองลงมาคือขนาดทางเดิน 1.00 เมตร และ 2.00 เมตร ตามลำดับ

#### 5. วิธีการเก็บขยะที่นิยมใช้

จากการตอบแบบสอบถามถึงวิธีการเก็บขยะภายในหอพักที่นักศึกษาเห็นว่าเหมาะสม พอสรุปได้ดังตารางต่อไปนี้

ตารางที่ 5.38 แสดงความคิดเห็นเกี่ยวกับวิธีการเก็บขยะ

วิธีการกำจัดขยะ	จำนวน	ร้อยละ
รวมมาไว้หน้าห้อง	99	35.36%
รวมมาถึงชั้นล่าง	89	31.79%
รวมมาไว้บนชั้น	67	23.93%
รวมมาถึงหน้าหอ	25	8.93%
รวม	280	100.00%

จากตารางพอสรุปได้ว่า ส่วนใหญ่นักศึกษา ร้อยละ 35.36 มีความต้องการที่จะจัดเก็บขยะมาไว้ที่หน้าห้อง รองลงมาร้อยละ 31.79 มีความต้องการที่จะนำขยะมารวมไว้ที่ชั้นล่าง

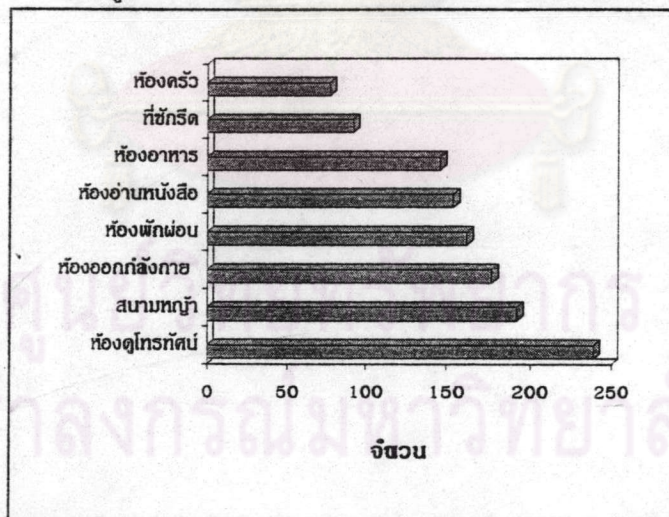
#### 6. ความต้องการส่วนบริการรวมอื่น ๆ ภายในหอพัก

ในการตอบแบบสอบถามของนักศึกษาถึงการให้บริการอื่น ๆ ภายในหอพัก และความต้องการที่จะให้หอพักมีส่วนบริการเพิ่มเติม สามารถสรุปได้ดังตารางต่อไปนี้

ตารางที่ 5.39 แสดงความคิดเห็นเกี่ยวกับส่วนบริการรวม

ส่วนบริการรวม	จำนวน (คน)	%
ห้องดูโทรทัศน์	239	85%
สนามหญ้า	192	69%
ห้องออกกำลังกาย	177	63%
ห้องพักผ่อน	162	58%
ห้องอ่านหนังสือ	154	55%
ห้องอาหาร	146	52%
ที่ซักรีด	92	33%
ห้องครัว	77	28%

แผนภูมิที่ 5.20 แสดงความคิดเห็นเกี่ยวกับส่วนบริการรวม



จากตารางและแผนภูมิพบว่า นักศึกษามากกว่าร้อยละ 50 มีความต้องการบริการด้านอื่น จากหอพักตามลำดับดังต่อไปนี้ นักศึกษาร้อยละ 85 ต้องการให้มีห้องดูโทรทัศน์ นักศึกษาร้อยละ 69 ต้องการให้มีสนามหญ้า นักศึกษาร้อยละ 63 ต้องการให้มีห้องออกกำลังกาย นักศึกษาร้อยละ 58 ต้องการให้มีห้องพักผ่อน นักศึกษาร้อยละ 55 ต้องการให้มีห้องอ่านหนังสือ นักศึกษาร้อยละ 52 ต้องการให้มีห้องอาหาร กล่าวโดยสรุปแล้วคือ นักศึกษาส่วนมากต้องการที่จะมีกิจกรรมร่วมกันภายในหอพักบ้าง

## 7. ความคิดเห็นเกี่ยวกับการให้แสงสว่างภายในห้องพัก

จากการสอบถามถึงความคิดเห็นเกี่ยวกับการให้แสงสว่าง และการระบายอากาศของห้องพัก สรุปลำดับดังตารางต่อไปนี้

ตารางที่ 5.40 แสดงความคิดเห็นของนักศึกษาเกี่ยวกับความเหมาะสมในการให้แสงสว่าง

	น้อยไป (คน)	%	เหมาะสม (คน)	%	มากไป (คน)	%	รวม
แสงสว่างในห้องพัก	81	29%	199	71%	0	0%	280
แสงสว่างในห้องพัก	156	56%	124	44%	0	0%	280

ตารางที่ 5.41 แสดงความคิดเห็นของนักศึกษาเกี่ยวกับความเหมาะสมในการระบายอากาศ

	น้อยไป (คน)	%	เหมาะสม (คน)	%	มากไป (คน)	%	รวม
การระบายอากาศ	154	55%	126	45%	0	0%	280

จากตารางแสดงให้เห็นว่า ความรู้สึกเกี่ยวกับการให้แสงสว่างภายในห้องพัก ของนักศึกษาคิดว่าพอเพียงแล้ว เนื่องจากนักศึกษาสามารถเพิ่มเติมจำนวนดวงไฟได้ตามต้องการเพราะนักศึกษาต้องจ่ายค่าไฟฟ้าเอง ส่วนการให้แสงสว่างภายในส่วนต่างๆ ของห้องพักนั้นยังมีความสว่างไม่เพียงพอ การระบายอากาศภายในห้องพักนักศึกษาร้อยละ 55 คิดว่า การระบายอากาศยังไม่พอเพียง และจำเป็นจะต้องใช้อุปกรณ์ช่วย เช่น พัดลม

## 8. ความคิดเห็นเกี่ยวกับเสียงรบกวน

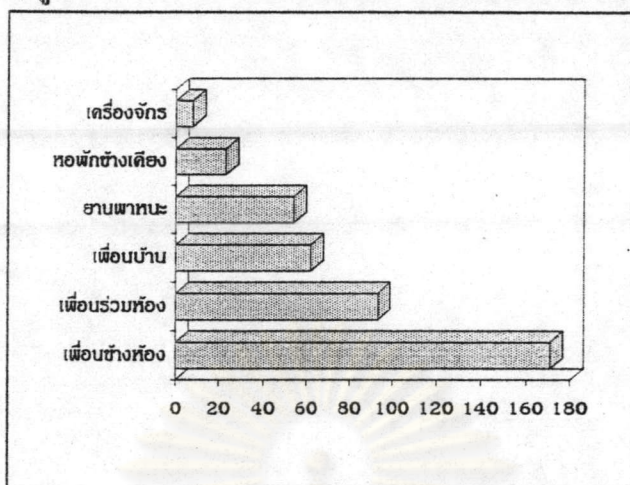
ข้อมูลจากการตอบแบบสอบถามเรื่อง เสียงรบกวนจากแหล่งต่างๆ ทั้งภายนอกและภายในห้องพัก นักศึกษามีความคิดเห็นเกี่ยวแหล่งที่มาของเสียงรบกวนดังตารางต่อไปนี้

ตารางที่ 5.42 แสดงความคิดเห็นเกี่ยวกับที่มาของเสียงรบกวน

เสียงรบกวน	จำนวน	ร้อยละ
เพื่อนข้างห้อง	171	41.61%
เพื่อนร่วมห้อง	93	22.63%
เพื่อนบ้าน	62	15.09%
ฮาบพาทนะ	54	13.14%
ห้องพักข้างเคียง	23	5.60%
เครื่องจักร	8	1.95%
รวม	411	100.00%



แผนภูมิที่ 5.21 แสดงความคิดเห็นเกี่ยวกับที่มาของเสียงรบกวน



จากตารางแสดงให้เห็นว่าเสียงรบกวนส่วนใหญ่มาจากเสียงที่เกิดขึ้นจากตัวนักศึกษาเอง อันได้แก่ เสียงจากนักศึกษาห้องข้างเคียง และเสียงจากเพื่อนนักศึกษาห้องเดียวกัน ส่วนเสียงที่มาจากสภาพแวดล้อมภายนอกมีผลกระทบน้อยมาก เนื่องจากสภาพของพื้นที่ส่วนใหญ่เป็นพื้นที่โล่ง

#### 9. ความคิดเห็นเกี่ยวกับบริการอื่น ๆ รอบ ๆ หอพัก

จากการตอบแบบสอบถามของนักศึกษาเกี่ยวกับความเพียงพอในการให้บริการของกิจกรรมอื่น ๆ รอบ ๆ หอพัก พอสรุปได้ว่า

ตารางที่ 5.43 แสดงความคิดเห็นเกี่ยวกับบริการรอบ ๆ หอพัก

บริการ	พอเพียง	%	ไม่พอเพียง	%	รวม
ร้านค้า	102	36%	178	64%	280
สื่อสาร	34	12%	246	88%	280
อาหาร	122	44%	158	56%	280
สันทนาการ	22	8%	258	92%	280
กีฬา	110	39%	170	61%	280
สวนสาธารณะ	147	53%	133	48%	280

จากตารางจะเห็นได้ว่านักศึกษายังมีความต้องการในการบริการด้านอื่น ๆ ให้มากขึ้นอีก อาทิ เช่น ร้านค้า การติดต่อสื่อสาร ร้านอาหาร ส่วนสันทนาการ สถานที่เล่นกีฬา ส่วนองค์ประกอบที่นักศึกษาคิดว่าพอเพียงแล้วคือ สวนสาธารณะ