

ความตึงแน่นกับความ เป็นประโยคของหน่วยสร้างกริยาเรียง

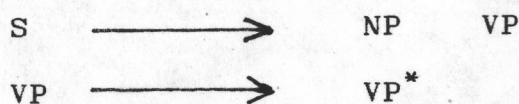
ในบทนี้ผู้วิจัยจะวิเคราะห์คุณสมบัติในแง่ความ เป็นประโยคของหน่วยสร้างกริยาเรียง โดยมีสมมุติฐานว่าหน่วยสร้างกริยาเรียงในภาษาไทยสามารถจำแนกได้หลายประเภทโดยขึ้นอยู่กับลักษณะความ เป็นประโยคของมัน นั่นคือ หน่วยสร้างกริยาเรียงอาจมีโครงสร้างเป็นแบบเอกประโยคหรือเป็นแบบอื่น ในงานวิจัยชิ้นนี้ คุณสมบัติความ เป็นประโยคของหน่วยสร้างกริยาเรียงตัดสินจากเกณฑ์ในการกำหนดความ เป็นประโยคของหน่วยสร้างกริยาเรียง ซึ่งเป็นเกณฑ์ทางวากยสัมพันธ์และอรรถศาสตร์ ซึ่งมีอยู่ 4 เกณฑ์ ดังจะกล่าวในรายละเอียดข้างล่าง ในการจำแนกหน่วยสร้างกริยาเรียงตามลักษณะความ เป็นประโยค ผู้วิจัยจะเริ่มจากการวิเคราะห์กระสวน (pattern) ของหน่วยสร้างกริยาเรียงทั้งหมดในข้อมูล จำนวน 2,500 หน่วยสร้าง ซึ่งกระสวนดังกล่าวนั้นพิจารณาจากคุณสมบัติทางอรรถศาสตร์ของคำกริยาที่ปรากฏในหน่วยสร้างกริยาเรียง ต่อจากนั้นจึงจะวิเคราะห์ความ เป็นประโยคของกระสวนของหน่วยสร้างกริยาเรียงที่พบในการวิเคราะห์ส่วนแรก ดังนั้นในบทนี้จะแบ่งเป็น 3 ตอน คือ

- 3.1 กระสวนของหน่วยสร้างกริยาเรียง
- 3.2 ความ เป็นประโยคของหน่วยสร้างกริยาเรียง
- 3.3 สรุป

3.1 กระสวนของหน่วยสร้างกริยาเรียง

ในงานวิจัยเกี่ยวกับลักษณะโครงสร้างของหน่วยสร้างกริยาเรียงในภาษาไทย Filbeck ได้เสนอความคิดว่า หน่วยสร้างกริยาเรียงมีโครงสร้างซึ่งประกอบด้วยกริยาวลีที่ซ้อนกัน ซึ่งถือเป็นหน่วยกริยาในประโยคพื้นฐานของภาษาไทย (kernel sentence) กฎโครงสร้างวลีที่ Filbeck ได้

เสนอเพื่อแสดงลักษณะประโยคในภาษาไทย คือ



กฎกริยาวลี VP* แสดงคุณสมบัติการเกิดซ้ำ (recursive) ของกริยาในภาษาไทย กล่าวคือ ในประโยคพื้นฐานจะประกอบด้วยกริยาวลี 1 กริยาวลี หรือมากกว่าก็ได้ Filbeck มิได้ตั้งข้อสังเกตแต่อย่างใดทั้งสิ้น เกี่ยวกับข้อจำกัดในการเกิดเรียงต่อกันของกริยาวลี ผู้วิจัยมีความสนใจว่า กริยาวลีในหน่วยสร้างวลีกริยา เรียงนั้นมีข้อจำกัดในการปรากฏร่วมกันหรือไม่ และจากการศึกษาพบว่า มีข้อจำกัดบางประการในการปรากฏร่วมกันระหว่าง กริยาวลีในหน่วยสร้างวลีกริยา เรียง กล่าวคือมิใช่ที่เราจะนำกริยาใด ๆ มาเรียงกันในลำดับใดก็ได้ ดังตัวอย่างข้างล่าง

10) * เขาปิ้งปลาซื้อ

11) * เขาหันนั่ง

ประโยค 10 และ 11 เป็นประโยคที่ไม่เป็นที่ไม่ยอมรับในภาษาไทย แต่ถ้าเปลี่ยนคำกริยาตัวสุดท้ายในหน่วยสร้างกริยา เรียงดังประโยค 12 และ 13 จะพบว่าประโยคใหม่เป็นที่ยอมรับในภาษาไทย

12) เขาปิ้งปลากิน

13) เขาหันมา

จากตัวอย่างข้างต้น จะเห็นว่า มีข้อจำกัดทางอรรถศาสตร์ของคำกริยาในการเกิดร่วมกันในหน่วยสร้างกริยา เรียง นอกจากนั้น ถ้าเราสลับที่กริยาทั้งสองในประโยคที่ 12 และ 13 ซึ่งได้แก่ *เขากินปิ้งปลา *เขามาหัน จะเห็นได้ว่าประโยคใหม่ไม่เป็นที่ยอมรับอีกต่อไป เราจึงอาจสรุปได้ว่า มีข้อจำกัดในเรื่องประเภทและลำดับของกริยาในการเกิดเรียงกันในหน่วยสร้างกริยาในภาษาไทย ดังนั้นในลำดับแรกผู้วิจัยจึงจะวิเคราะห์ประเภททางความหมายของกริยาที่ปรากฏในหน่วยสร้างกริยา เรียงโดยพิจารณาจากตำแหน่งของกริยาที่ปรากฏในหน่วยสร้างนี้

อนึ่ง จากข้อมูลหน่วยสร้างกริยาเรียงในภาษาไทย ผู้วิจัยพบหน่วยสร้างกริยาเรียงที่ประกอบด้วยคำกริยา หรือกริยาวลีจำนวนตั้งแต่ 2 คำ จนถึง 6 คำต่อวลี ถึงแม้ว่าจำนวนกริยาวลีที่ปรากฏในหน่วยสร้างกริยาเรียงแต่ละหน่วยสร้างจะหลากหลาย ผู้วิจัยพบว่ามีข้อจำกัดในการเกิดร่วมกันระหว่างกริยาวลีเพียง 2 วลี เท่านั้น นั่นหมายความว่ากริยาวลี 2 วลี อาจเกิดเรียงกันตามเงื่อนไขบางประการแล้วรวมกันทำหน้าที่เป็น 1 กริยาวลี ซึ่งอาจเกิดร่วมกับกริยาวลีอีกรวมหนึ่งก็ได้ตั้งเป็นตัวอย่างข้างล่าง

14) เขาอยากขับรถขึ้นภูเขา

ในตัวอย่างข้างบน กริยาวลีขับรถ และขึ้นภูเขา เกิดเรียงกันตามเงื่อนไขบางประการ แล้วรวมกันเป็นกริยาวลี ขับรถขึ้นภูเขา ซึ่งเกิดร่วมกับกริยา อยาก จะเห็นได้ว่า หน่วยสร้างกริยาเรียงอาจประกอบขึ้นด้วยหน่วยสร้างกริยาเรียงเล็ก ๆ ที่ซ้อนกันอยู่ภายในได้ตั้งตัวอย่างข้างต้นด้วยเหตุนี้ในการวิเคราะห์หากระบวนของหน่วยสร้างกริยาเรียง ผู้วิจัยจึงจะเริ่มต้นด้วยการวิเคราะห์ประเภททางความหมายและลำดับของกริยาวลีเพียง 2 วลีที่จะปรากฏเรียงกันและจะกล่าวถึงการซ้อนกัน (embedding) ของหน่วยสร้างกริยาเรียง ใน 3.1.2

3.1.1 หน่วยพื้นฐานของหน่วยสร้างกริยาเรียง

ตั้งได้กล่าวแล้วว่า หน่วยสร้างกริยาเรียงเป็นหน่วยสร้างที่มีข้อจำกัดทางอรรถศาสตร์ในการปรากฏร่วมกันระหว่างคำกริยาในหน่วยสร้าง ดังนั้น ผู้วิจัยจึงจะวิเคราะห์กระบวน (pattern) ของหน่วยสร้างกริยาเรียงที่ประกอบด้วยกริยาวลีเพียง 2 วลีก่อน ซึ่งผู้วิจัยถือว่าเป็นหน่วยพื้นฐานของหน่วยสร้างกริยาเรียงในภาษาไทย กระบวนของหน่วยสร้างกริยาเรียงในงานวิจัยนี้จะแบ่งประเภทตามคุณสมบัติทางความหมาย และตำแหน่งที่เกิดของคำกริยาในหน่วยสร้างกริยาเรียง อนึ่ง ตัวอย่างหน่วยสร้างกริยาเรียงนั้นจะแสดงตามรูปที่ปรากฏใช้จริงในข้อมูล

3.1.1.1 คุณสมบัติทางความหมายของคำกริยาที่ปรากฏ ในวลีกริยาเรียง

ขั้นตอนในการจำแนกกระบวนของหน่วยสร้างกริยาเรียง จะเริ่มจากการพิจารณาคุณสมบัติทางความหมายของคำกริยาและลำดับของการปรากฏของคำกริยาประเภทต่าง ๆ ในหน่วยสร้างกริยาเรียง กล่าวคือ ผู้วิจัยจะวิเคราะห์คุณสมบัติทางอรรถศาสตร์ของคำกริยาที่สามารถปรากฏในตำแหน่งแรกของหน่วยสร้างกริยาเรียง และต่อมาจึงจะวิเคราะห์คุณสมบัติทางความหมายของคำกริยาที่ปรากฏในตำแหน่งที่ 2 ของหน่วยสร้างกริยาเรียง ซึ่งผลการวิเคราะห์มีดังนี้

3.1.1.1.1 คำกริยาที่ปรากฏในตำแหน่งแรกของหน่วย สร้างกริยาเรียง (กริยา 1)

คำกริยาที่ปรากฏในตำแหน่งแรกของหน่วยสร้างกริยาเรียง ได้แก่ กริยาบอกการกระทำ กริยาบอกสภาพและคุณสมบัติ กริยาบอกการเปลี่ยนแปลง และกริยาบอกการเคลื่อนที่ของวัตถุ คำกริยาเหล่านี้สามารถจำแนกเป็นประเภทย่อยตามคุณสมบัติทางอรรถศาสตร์ได้ดังนี้

ก. กริยาบอกการกระทำ (action verbs)

กริยาบอกการกระทำ เป็นกริยาที่เสนอความหมายบอกถึงการกระทำ กริยาในกลุ่มนี้เป็นกริยาที่ต้องการผู้กระทำ เช่น เดิน ปรบ (มือ) นิ่ง ฟัง เป็นต้น กริยาในกลุ่มนี้อาจจะมีผู้รับการกระทำ (patient) เช่น หยิบ ฉีก หรือไม่มีผู้รับการกระทำ เช่น วิ่ง คลาน เป็นต้น

กริยาบอกการกระทำ สามารถแบ่งย่อยออกเป็น 2 กลุ่ม คือ กริยาบอกการกระทำปฐมภูมิ (primary action) และกริยาบอกการกระทำอุปปฐมภูมิ (nonprimary action) กริยาบอกการกระทำปฐมภูมิ หมายถึง กริยาแสดงการกระทำที่เราทุกคนสามารถรับรู้ (perceive) ได้เหมือนกัน และรับรู้ได้อย่างชัดเจนแน่นอนว่าการกระทำนั้น ๆ ใช้ส่วนใดของร่างกายใน

การกระทำ ตัวอย่างเช่นกริยา เดิน คลาน เกา วิ่ง ปีน กลิ้ง คำกริยา เหล่านี้แสดงการกระทำที่ทุกคนวาดภาพได้เหมือนกันและชัดเจนว่ากระทำอย่างไร นั่นคือ ใช้ส่วนใดของร่างกายในการกระทำ ส่วนการกระทำแบบอุปสรรคเป็น การกระทำที่ไม่ชัดเจน (vague) ในแง่ที่เราไม่รู้ชัดหรือแน่นอนว่าการกระทำ นั้น ๆ ใช้อวัยวะส่วนใดของร่างกาย หรือไม่รู้ว่าการกระทำนั้น ๆ กระทำ อย่างไรก็ตาม การกระทำอุปสรรคอาจเป็นการกระทำทางกายก็ได้แต่การกระทำนั้น ต้องไม่ชัดเจนในแง่วิธีการที่ใช้ในการกระทำ เช่น แข่ง การแข่งเป็นการ กระทำที่เป็นรูปธรรม กล่าวคือใช้อวัยวะส่วนใดส่วนหนึ่งของร่างกายเช่นใช้ ขาและเท้าเดินแข่งช้า ๆ หรือวิ่งแข่งเร็ว ๆ หรือใช้ปีกบินแข่งก็ได้ ตัวอย่าง อื่นของกริยาอุปสรรคได้แก่ ตอบ ซึ่งอาจกระทำโดยการพูดตอบ เขียนตอบ โบกมือตอบ และ ไป ซึ่งอาจกระทำโดยการเดินไป วิ่งไป คลานไป ฯลฯ กริยาบอกการกระทำอุปสรรคนอกจากจะเป็นการกระทำทางกายแล้วยังอาจเป็น การกระทำทางความคิดเช่น วิเคราะห์ วิจารณ์ กริยาบอกการกระทำทั้ง 2 ชนิด จำแนกย่อยได้อีกดังข้างล่าง

1. กริยาบอกการกระทำอุปสรรค

กริยาบอกการกระทำอุปสรรค แบ่งเป็นกลุ่มย่อย ๆ ได้ดังนี้

ก) กริยาบอกการเคลื่อนที่ของร่างกาย กริยาในกลุ่มนี้ แสดงการเคลื่อนที่ของร่างกายและบอกวิธีการเคลื่อนที่ของร่างกายหรือบอกวิธี การที่ใช้ในการเคลื่อนที่ เช่นใช้อวัยวะส่วนใดหรือใช้พาหนะชนิดใดด้วยความ เร็วเท่าใด คำกริยาในกลุ่มนี้ ได้แก่ เดิน วิ่ง ขับรถ คลาน ปีน

ข) กริยาบอกการเคลื่อนไหวของอวัยวะส่วนต่าง ๆ ของร่างกายโดยอยู่ในอำนาจการควบคุมของประสาท ได้แก่ ผงก(หัว) หัน กวาด(สายตา) ประบ(มือ) พยัก(หน้า)

ค) กริยาบอกท่าทาง (posture) ของร่างกายอันเกิด จากการเคลื่อนไหวของอวัยวะของร่างกาย หรือการเปลี่ยนอิริยาบถ ของร่างกายซึ่งนำไปสู่ท่าทางนั้น ๆ ได้แก่ นั่ง ยืน นอน คุกเข่า เดิน (คำว่า

เดินมีลักษณะพิเศษตรงที่ว่าเป็นคำกริยาแสดงการเคลื่อนที่ของร่างกายแต่ถ้า
มองจากอีกมุมหนึ่งก็จะแสดงท่าทางแบบหนึ่งของร่างกายเช่นเดียวกับคำว่า ยืน
นอน นิ่ง)

ง) กริยาบอกการกระทำซึ่งใช้ประสาทสัมผัสส่วนหูและ
ส่วนตา และไม่จำเป็นต้องมีการเคลื่อนไหวของอวัยวะทั้งสอง คำกริยาในกลุ่มนี้
ได้แก่ ฟัง อ่าน มอง เพ่ง

จ) กริยาบอกการกระทำด้วยอวัยวะของร่างกายอื่น ๆ
ที่มีใช้การกระทำในข้อ ก-ง (ซึ่งอาจใช้อวัยวะมากกว่า 1 ส่วนในเวลาเดียว
กัน) การกระทำที่แสดงโดยคำกริยาในกลุ่มนี้อาจเป็นการกระทำซึ่งใช้อวัยวะบาง
ส่วนของร่างกาย โดยไม่กระทำต่อสิ่งอื่น หรือเป็นการกระทำต่อสิ่งอื่น ๆ ก็ได้
คำกริยาในกลุ่มนี้ได้แก่ กิน พุด ตะโกน ร้อง เขย่า จับ ยืน หยิบ หมุน วาง
ฉีก ปิ้ง ล้าง ถึงแม้ว่ากริยาในกลุ่มนี้อาจใช้อวัยวะหลายส่วนในการกระทำ แต่
เราก็สามารถเห็นภาพชัดเจนว่า ใช้วิธีการใดหรืออวัยวะส่วนใดในการกระทำบ้าง

2. กริยาบอกการกระทำอุปสรรค

กริยาในกลุ่มนี้แบ่งเป็นกลุ่มย่อย ๆ ได้ 2 กลุ่ม คือ

ก) กริยาบอกการกระทำเชิงรูปธรรม กริยาในกลุ่มนี้
แสดงการกระทำซึ่งต้องใช้ส่วนใดส่วนหนึ่งหรือหลายส่วนของร่างกายในการกระทำ
แต่อย่างไรก็ตาม กริยาในกลุ่มนี้ไม่ได้บ่งชี้ชัดเจนว่าใช้ส่วนใดของร่างกาย
หรือวิธีการใดในการกระทำ กริยาในกลุ่มนี้แบ่งเป็นประเภทย่อยได้ดังนี้

1) กริยาบอกการกระทำที่เป็นการเคลื่อนที่ซึ่งแสดงทิศทาง
อย่างไรก็ตามกริยาในกลุ่มนี้มีได้ระบุว่าเป็นการเคลื่อนที่โดยใช้อวัยวะส่วนใด
หรือวิธีการใด ตัวอย่าง เช่น ไป อาจเป็นการเคลื่อนที่โดยใช้ส่วนต่าง ๆ
ของร่างกาย หรือพาหนะชนิดต่าง ๆ เช่น ไปโดยขี่ขา ใช้ปีก ใช้รถยนต์ ใช้
รถจักรยาน เป็นต้น กริยาในกลุ่มนี้จำแนกย่อยดังนี้

(1) กริยาบอกการเคลื่อนที่ที่มีความสัมพันธ์กับตำแหน่งหรือสถานที่ของผู้พูด (deixis)¹ ได้แก่ ไป มา

(2) กริยาบอกการเคลื่อนที่ที่ไม่มีความสัมพันธ์กับตำแหน่งหรือสถานที่ของผู้พูดแต่แสดงการเคลื่อนที่ที่อาจสัมพันธ์กับสิ่งอื่น เช่น สิ่งกั้นล้อม ได้แก่ เข้า ออก หรือ สัมพันธ์กับแรงดึงดูดของโลก เช่น ขึ้น ลง เป็นต้น

2) กริยาบอกการกระทำที่บอกอากัปกริยาหรือวิธีการในการกระทำสิ่งอื่นอีกสิ่งหนึ่ง เช่น บรรจง รีบ หัด เป็นต้น คำกริยาเหล่านี้จะบอกข้อมูลเพิ่มเติมเกี่ยวกับวิธีการหรือวัตถุประสงค์ในการกระทำสิ่งหนึ่ง ๆ เช่น บรรจงเย็บผ้า บอกว่า การเย็บผ้านั้นทำด้วยความตั้งใจ และความประณีตหรือ แกล้งร้องไห้ บอกว่า การร้องไห้เป็นการกระทำที่ไม่ได้เกิดขึ้นด้วยความบริสุทธิ์ใจจริง แต่เป็นการแสร้งทำ จะเห็นได้ว่า การกระทำดังกล่าวนี้เป็นกริยากระทำที่ไม่ได้เป็นการกระทำที่อยู่ลำพังหรือเกิดได้โดยอิสระ นั้น

¹ Deixis คือปรากฏการณ์ทางภาษาที่แสดงถึงความสัมพันธ์ระหว่างภาษากับบริบท (context) โดยการที่ภาษาได้ถ่ายทอด (encode) แจ่มุมต่าง ๆ ของสถานการณ์ที่แวดล้อมถ้อยคำ (utterance) มาไว้ในตัวภาษาด้วยเหตุนี้ การตีความหมายของถ้อยคำจะขึ้นอยู่กับบริบทของการวิเคราะห์บริบทของถ้อยคำ (context of utterance) ยกตัวอย่างเช่น ไป เส้นทางของ "ไป" จะไม่คงที่ว่าเป็นเส้นทางไปทางทิศเหนือ ตะวันออก หรือใต้ แต่ความหมายของ "ไป" จะขึ้นอยู่กับผู้พูด นั่นคือ ความหมายของ "ไป" จะสัมพันธ์กับผู้พูดในแง่ของการออกไปจากผู้พูด ปรากฏการณ์นี้อาจจะแสดงถึงความสัมพันธ์ระหว่างภาษากับสถานที่ เช่น ที่นี่ ที่นั่น หรือเป็นความสัมพันธ์ระหว่างภาษากับลักษณะกายภาพของโลก เช่น เข้า ออก บอกความสัมพันธ์กับสิ่งกั้นล้อม หรือ ขึ้น ลง บอกความสัมพันธ์กับแรงดึงดูดของโลก เป็นต้น (Levinson 1983)

คือการใช้ความคำกริยาทุกคำกลุ่มนี้ต้องอาศัยหรืออิงกริยาอีกคำหนึ่งเสมอ มิฉะนั้น จะไม่ได้ความครบสมบูรณ์ คำกริยาในกลุ่มนี้ได้แก่ บรรจง ลนลาน รีบ แอบ ทุบจับ หัด เร่ง ช่วย แกล้ง แสร้ง

3) กริยาบอกการกระทำอื่น ๆ ซึ่งมีใช้คำกริยาใน 1) และ 2) ได้แก่ นำ ทำ

ข) กริยาบอกการกระทำทางสมอง (mental action verbs) เช่น คิด วิเคราะห์

ช. กริยาบอกสภาพและคุณสมบัติ (stative verbs) แบ่งเป็นกลุ่ม ๆ ได้ดังนี้

1. กริยาบอกความต้องการ ได้แก่ ต้องการ อยาก หวัง สนใจ ชอบ

2. กริยาบอกความรู้สึกที่เกิดขึ้นในระหว่างที่กระทำสิ่งใด สิ่งหนึ่ง ได้แก่ ผื่นใจ เต็มใจ ยินดี ชอบ

3. กริยาบอกสภาพทางกายภาพ ได้แก่ (ผม) ยุ่ง สูง ขาว เป็นต้น

ค. กริยาบอกการเปลี่ยนแปลง คือ คำกริยาที่บอกการเปลี่ยนแปลงที่ไม่อยู่ในอำนาจการควบคุมของประธาน การเปลี่ยนแปลงดังกล่าว นั้นเกิดขึ้นเอง คำกริยาในกลุ่มนี้ ได้แก่ เปลี่ยน เปลี่ยนแปลง เพิ่ม

ง. กริยาบอกการเคลื่อนที่ของวัตถุ ได้แก่ (จรวด) พุ่ง

² คำกริยาบางคำอาจจะอยู่ในประเภทหลายประเภทได้ เช่น กริยาบอกการเคลื่อนที่ของวัตถุ พุ่ง เมื่อปรากฏร่วมกับประธานซึ่งเป็นมนุษย์ หรือสัตว์ จะเป็นกริยาบอกการกระทำ ตัวอย่างเช่น เขาพุ่งจรวด(กระดาศพ) ไปข้างหน้า ตัวเขาพุ่งไปข้างหน้า

(เรือ) แจว

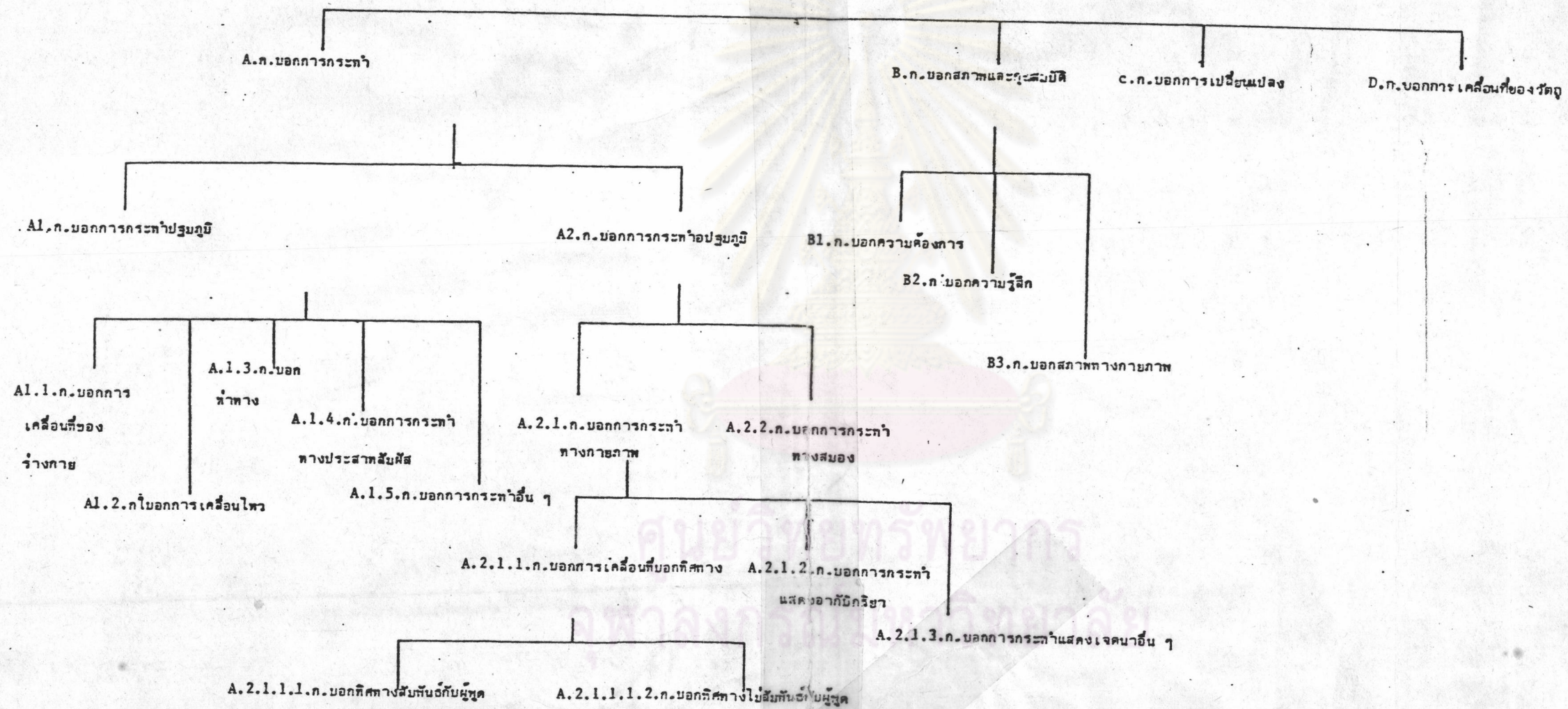
กริยาที่ปรากฏเป็นกริยาในตำแหน่งแรกของหน่วยสร้างกริยาเรียงซึ่ง
จำแนกตามคุณสมบัติทางความหมายดังกล่าวข้างต้น สามารถแสดงเป็นแผนผัง
ได้ดังนี้ (กริยาแต่ละประเภทจะมีรหัสประจำเพื่อความสะดวกในการอ้างอิงใน
ภายหลัง และอักษรย่อ ก. จะแทน คำว่า กริยา)



ศูนย์วิทยทรัพยากร
จุฬาลงกรณ์มหาวิทยาลัย

แผนภูมิ 1 ประเภทวิชาที่สามารถปรากฏในตำแหน่งแรกในหน่วยลีร้างกรियाเรียง

ก1



3.1.1.1.2 คำกริยาที่ปรากฏในตำแหน่งที่สองของหน่วย
สร้างกริยาเรียง (กริยา 2)

คำกริยาที่ปรากฏในตำแหน่งที่สองของหน่วยสร้างกริยา
เรียงได้แก่กริยาบอกการกระทำ กริยาบอกสภาพ กริยาบอกการรับรู้ทาง
ประสาทสัมผัส และกริยาบอกกระบวนการทางกายภาพ ซึ่งมีรายละเอียดดังนี้

ก. กริยาบอกการกระทำ แบ่งเป็น 2 กลุ่มย่อย คือ

1. กริยาบอกการกระทำปฐมภูมิ

กริยาบอกการกระทำปฐมภูมิที่ปรากฏในตำแหน่งที่
สองของหน่วยสร้างกริยาเรียงนี้เป็นคำกริยาประเภทเดียวกับกริยาบอกการกระทำ
ปฐมภูมิที่ปรากฏในตำแหน่งแรกในหน่วยสร้างกริยาเรียง (ดู 3.1.1.1.1
ก ข้อ 1) .

2. กริยาบอกการกระทำอุปปฐมภูมิ

คำกริยาบอกการกระทำอุปปฐมภูมิ ที่สามารถปรากฏใน
ตำแหน่งที่สองในหน่วยสร้างกริยาเรียง แบ่งเป็นกลุ่มต่าง ๆ ได้ดังนี้

ก) กริยาบอกการกระทำทางกายภาพ (physical
action verbs)

กริยาบอกการเคลื่อนที่ที่บอกทิศทาง แบ่งเป็น 2 กลุ่ม
ได้แก่

1) กริยาบอกการเคลื่อนที่ที่สัมพันธ์กับผู้พูด เช่น ไป มา

2) กริยาบอกการเคลื่อนที่ที่ไม่สัมพันธ์กับผู้พูด แบ่งเป็น
การเคลื่อนที่ที่สัมพันธ์กับแรงดึงดูดของโลกเช่น ขึ้น ลง และที่สัมพันธ์กับสิ่งกั้นล้อม
เช่น เข้า ออก เป็นต้น

ข) กริยาบอกการกระทำทางสมอง ได้แก่ คิด วิเคราะห์
วิจารณ์

ค) กริยาบอกการกระทำอื่น ๆ ที่ไม่ใช่การกระทำในข้อ
2 ก) และ ข) กริยาในกลุ่มนี้จะบอกการกระทำที่ไม่ชัดเจนว่าเป็นการกระทำโดยวิธี

โทษ เช่น การแข่ง อาจทำได้โดยการเคลื่อนไหวร่างกาย เช่น เดินแข่ง วิ่งแข่ง หรือโดยการเปล่งวาจา เช่น พูดแข่ง ก็ได้ อีกตัวอย่างหนึ่งคือการตอบซึ่ง อาจทำได้หลายวิธี เช่น เขียนตอบ พูดตอบ หรือ พักหน้าตอบ คำกริยาในกลุ่มนี้ได้แก่ แข่ง ตอบ ขอบคุณ ต้อนรับ ขอ สมทบ เรียก

ข. กริยาบอกสภาพ (stative verbs) ได้แก่

1) กริยาบอกความรู้สึกทางกาย หรือทางจิต คำกริยาในกลุ่มนี้ได้แก่ เจ็บ ปวด เสียใจ ดีใจ

2) กริยาบอกความเท่าเทียมที่บอกความสัมพันธ์ระหว่างสิ่ง 2 สิ่ง ได้แก่ เป็น

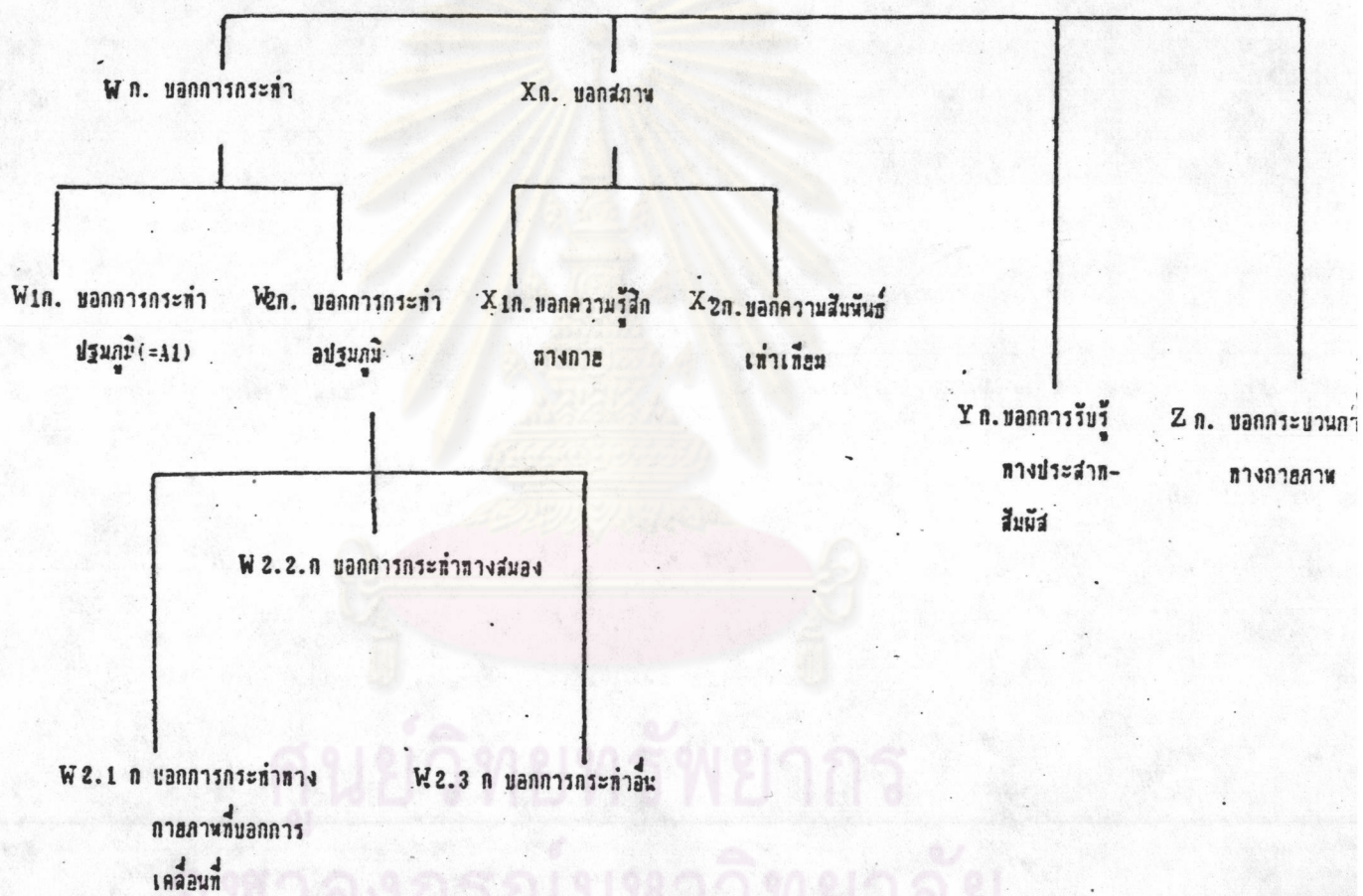
ค. กริยาบอกการรับรู้ทางประสาทสัมผัส (perception) คือ คำกริยาที่บอกการรับรู้ทางประสาทสัมผัสที่เกิดขึ้นกับมนุษย์และสัตว์ เช่น ได้ยิน เห็น พบ เป็นต้น

ง. กริยาบอกกระบวนการทางกายภาพ คือ คำกริยาที่บอกกระบวนการทางกายภาพของสิ่งใดสิ่งหนึ่งซึ่งเป็นกระบวนการนำไปสู่สภาพใดสภาพหนึ่งของสิ่งนั้น เช่น แตก จะเสนอความหมายบอกการเปลี่ยนสภาพของวัตถุใดวัตถุหนึ่งจากปกติมาเป็นชิ้นเล็กชิ้นเล็กขึ้นน้อย และวัตถุนั้นจะดำรงสภาพทางกายภาพ คือ แตก ไปชั่วระยะหนึ่ง คำกริยาในกลุ่มนี้ได้แก่ แตก หัก สุก เป็นต้น

กริยาที่ปรากฏในตำแหน่งที่สองของหน่วยสร้างกริยาเรียงดังกล่าวข้างต้นสามารถแสดงเป็นผังได้ดังนี้

แผนภูมิ 2 ประเภทกริยาที่สามารถปรากฏในตำแหน่งที่ 2 ของหน่วยสร้างกริยาเรียง

ก. 2.



เมื่อพิจารณาการปรากฏร่วมกันของกริยาในหน่วยสร้างกริยาเรียง พบว่ากริยาบางประเภทมีตำแหน่งที่เฉพาะเจาะจงในการปรากฏ นั่นคือ จะปรากฏในตำแหน่งที่ 1 ตำแหน่งเดียวหรือตำแหน่งที่ 2 ตำแหน่งเดียว จะมีเฉพาะกริยาบางประเภทเท่านั้นที่สามารถปรากฏได้ทั้งในตำแหน่งแรกและตำแหน่งที่สองในหน่วยสร้างกริยาเรียง กริยาที่ปรากฏได้ทั้งสองตำแหน่ง ได้แก่ กริยาบอกการกระทำปฐมภูมิทั้งกลุ่ม (A1) และพบว่าคำกริยาที่ไม่สามารถปรากฏในตำแหน่งที่สองในหน่วยสร้างกริยาเรียง คือ กริยาบอกการกระทำที่บอกอากัปกิริยาในการกระทำสิ่งหนึ่งสิ่งใด (A.2.1.2) คำกริยาบอกสภาพและคุณสมบัติ (B) และกริยาบอกการเปลี่ยนแปลง (C) ตัวอย่างเช่น

- 15 ก. * เดินบรรจง (กริยา 2 = กริยาบอกอากัปกิริยา)
 ข. * เขียนหนังสือหัด
 ค. * เขย่าขวดรีบ
 ง. * แข่งเรือเร็ว
 จ. * คลานแสวง
- 16 ก. * เดินต้องการ (กริยา 2 = กริยาบอกสภาพและคุณสมบัติ)
 ข. * เขียนหนังสือสนใจ
 ค. * เปลี่ยนสภาพชอบ
 ง. * พุงจรวดผืนใจ
 จ. * วิเคราะห์ยีนดี
- 17 ก. * เดินเปลี่ยน (กริยา 2 = กริยาบอกการเปลี่ยนแปลง)
 ข. * เขียนหนังสือเปลี่ยนแปลง
 ค. * แข่งเปลี่ยนสภาพ
 ง. * ต้องการเปลี่ยนการแต่งตัว (กริยา 2 ≠ กริยาบอกการเปลี่ยนแปลง แต่ = กริยาบอกการกระทำปฐมภูมิ)

3.1.1.2 กระบวนการของหน่วยสร้างกริยาเรียง

เมื่อพิจารณาจากคุณสมบัติทางความหมายและตำแหน่งการเกิดของคำกริยาในหน่วยสร้างกริยาเรียง ผู้วิจัยได้จำแนกประเภทกระบวนการของหน่วยสร้างกริยาเรียงออกเป็นกระบวนการต่าง ๆ ได้ 12 กระบวนการ ดังนี้

หน่วยสร้างกริยาเรียงกระบวนการ 1

หน่วยสร้างกริยาเรียงในกระบวนการนี้ประกอบด้วย กริยา 1 เป็นกริยาบอกการกระทำปฐมภูมิ (กลุ่ม A 1 จากแผนภูมิกริยา 1) และกริยาที่ปรากฏเป็นกริยา 2 คือ กริยาที่บอกการกระทำปฐมภูมิ (กลุ่ม W2.3 จากแผนภูมิกริยา 2) ซึ่งเขียนเป็นกระบวนการได้ดังนี้

กริยา 1

- + การกระทำปฐมภูมิ (A1)
- + กริยาบอกการเคลื่อนที่ของวัตถุ(D)

กริยา 2

- + การกระทำปฐมภูมิ (W2.3)

ตัวอย่าง

- 18) ขับแข่งในที่ห้ามแข่ง
- 19) ตะโกนตอบ
- 20) ยกมือรับไหว้
- 21) ไหว้ขอบคุณ
- 22) ขับรถฝ่าไฟแดง
- 23) กวักมือเรียก
- 24) วางทิ้งอยู่บนโต๊ะ
- 25) พยักหน้าตอบอย่างหนักแน่น
- 26) พยักหน้าเห็นด้วย

หน่วยสร้างกริยาเรียงกระบวน 2

หน่วยสร้างกริยาเรียงกระบวนที่ 2 ประกอบด้วย คำกริยาบอก
ท่าทาง (A1.3) ปรากฏในตำแหน่งแรก และ คำกริยาบอกการกระทำซึ่ง
อาจจะเป็นการกระทำแบบปฐมภูมิหรืออปฐมภูมิ (X) ก็ได้ปรากฏในตำแหน่ง
ที่ 2

กริยา 1

กริยา 2

+ กริยาบอกท่าทาง (A1.3) + กริยาบอกการกระทำ (W)

ตัวอย่าง

- 27) ยื่น สั่ง งานนายพิณ
- 28) ยื่น มอง
- 29) นั่ง ดู หนังสือ
- 30) นั่ง รอ หมอ
- 31) นั่ง นึก ถึงผู้คนที่ฉันได้พบได้เห็น
- 32) นั่ง ท้าว คางกับข้อศอก
- 33) นอน ร้อง ไห้
- 34) นั่ง ฟัง วิทยู
- 35) นั่ง ชัน เข้า ยู่บนเตียง
- 36) ยื่น เกาะ กลุ่ม

หน่วยสร้างกริยาเรียงกระบวน 3

หน่วยสร้างกริยาเรียงกระบวนนี้ ประกอบด้วย กริยาบอกการกระทำ
ปฐมภูมิ (A1) ปรากฏในตำแหน่งแรก และมีกริยาบอกการเคลื่อนที่ที่บอกทิศทาง
(x2.1) ปรากฏในตำแหน่งที่สอง

กริยา 1

กริยา 2

- + การเคลื่อนที่ของร่างกาย (A1) + การเคลื่อนที่บอกทิศทาง³ (X2.1)
 + การเคลื่อนที่ของวัตถุ

ตัวอย่าง

- 37) วิ่งเข้าบ้าน
 38) เดินไปโรงเรียน
 39) เรือจ้างกำลังแจวออกแม่น้ำใหญ่
 40) ชนหลายดอกพุ่งออกจากคันศร

หน่วยสร้างกริยาเรียงกระบวน 4

หน่วยสร้างกริยาเรียงกระบวน 4 นี้ ประกอบด้วย กริยา 1 เป็นกริยาบอกการกระทำอันเกิดจากประสาทสัมผัส (A1.4) และกริยา 2 บอกปรากฏการณ์อันเกิดจากประสาทสัมผัสนั้น ๆ (Y)

กริยา 1

กริยา 2

- +การกระทำเกิดจากประสาทสัมผัส(A1.4) +การรับรู้ทางประสาทสัมผัส(Y)

ตัวอย่าง

- 41) ฟังเพลงได้ยิน
 42) อ่านพบในการ์ตูนฝรั่ง

³กริยาบอกทิศทาง อาจปรากฏเดี่ยวหรือปรากฏร่วมกับกริยาบอกทิศทางด้วยกันเอง นั้นหมายความว่า กริยาบอกทิศทางอาจปรากฏร่วมกันมากกว่าหนึ่งได้ เช่น เดินขึ้นมา ดูรายละเอียดเรื่องข้อจำกัดทางอรรถศาสตร์ของการเกิดร่วมกันของคำกริยาในหน่วยสร้างกริยาเรียงประเภทบอกทิศทาง ใน กิ่งกาญจน์ เทพกาญจน (Kingkarn Thepkanjana, 1986)

- 43) มองเห็นการเปลี่ยนแปลงด้านเสียง
 44) มองเห็นสิ่งทั้งหลายตามสภาพที่เป็นจริง

หน่วยสร้างกริยาเรียงกระสวน 5

ในหน่วยสร้างกริยาเรียงกระสวน 5 นี้ คำกริยาบอกสภาพและคุณสมบัติ ซึ่งแบ่งย่อยเป็น กริยาบอกความต้องการ (B1) และกริยาบอกความรู้สึก ต่อการกระทำอย่างใดอย่างหนึ่ง (B2) จะปรากฏเป็นกริยา 1 โดยมีกริยาบอก การกระทำซึ่งอาจเป็นการกระทำปฐมภูมิและการกระทำอุปฐภูมิ (W) ปรากฏ เป็นกริยา 2 หน่วยสร้างกริยาเรียงกระสวนที่ 5 แบ่งเป็น หน่วยสร้างกริยา เรียงกระสวนที่ 5ก และกระสวนที่ 5ข

หน่วยสร้างกริยาเรียงกระสวน 5ก

กริยา 1

กริยา 2

+กริยาบอกความต้องการ (B1)

+กริยาบอกการกระทำ (W)

ตัวอย่าง

- 45) อยากอ่านจดหมายของหล่อนมากกว่า
 46) ต้องการไปโรงเรียน

หน่วยสร้างกริยาเรียงกระสวน 5ข

กริยา 1

กริยา 2

+กริยาบอกความรู้สึก (B1)

+กริยาบอกการกระทำ (W)

ตัวอย่าง

- 47) ฝันใจตอบจดหมาย
 48) เสียใจร้องไห้เสียงดัง
 49) เต็มใจเลี้ยง
 50) ดีใจกระโดดโลดเต้น

หน่วยสร้างกริยาเรียงกระสวน 6

หน่วยสร้างกริยาเรียงกระสวน 6 ประกอบด้วย คำกริยาในตำแหน่ง
แรก เป็นกริยาบอกการกระทำปฐมภูมิกลุ่มที่บอกอากัปกริยาในการกระทำ
(A2.12) ส่วนกริยาในตำแหน่งที่สองจะเป็นกริยาบอกการกระทำ (W)

กริยา 1

+การกระทำปฐมภูมิบอกอากัปกริยา
ของการกระทำ (A2.1.2)

กริยา 2

+การกระทำ (W)

ตัวอย่าง

- 51) รีบไปโรงเรียน
- 52) รีบรักษา
- 53) รีบไขกระจุก
- 54) ทดลองทำ
- 55) แก้มัดคอกเขา
- 56) หัดพิมพ์
- 57) แอบร้องไห้

หน่วยสร้างกริยาเรียงกระสวน 7

หน่วยสร้างกริยาเรียงกระสวนที่ 7 สามารถแบ่งเป็นกลุ่มย่อย ๆ
ได้ 2 กลุ่ม คือ หน่วยสร้างกริยาเรียง 7ก และหน่วยสร้างกริยาเรียง
7ข

หน่วยสร้างกริยาเรียง 7ก ประกอบด้วย กริยาแรก เป็นกริยา
บอกการกระทำ (A) ที่มีลักษณะทางวากยสัมพันธ์เป็นนอกรวมกริยา และ
กริยา 2 เป็นกริยาบอกความสัมพันธ์เท่าเทียมกันระหว่างหน่วย 2 หน่วย
(X2) จากข้อมูล พบว่าหน่วยสร้างกระสวนนี้ปรากฏเป็นหน่วยสร้างกริยาเรียง
ซับซ้อนมากกว่าปรากฏเป็นหน่วยสร้างกริยาเรียงพื้นฐาน รูปกระสวนของหน่วย
สร้างกริยาเรียง 7ก คือ

กริยา 1

กริยา 2

+กริยาบอกการกระทำ (A) +กริยาบอกความสัมพันธ์เท่าเทียมกัน (X2)

ตัวอย่าง

58) ทำงานเป็นลูกจ้างเขา

59) เรียนเป็นครู

60) ปลอมตัวเป็นแขก

หน่วยสร้างกริยาเรียงกระบวน 7 ข ประกอบด้วย คำกริยาบอกการกระทำปฐมภูมิ (A1) ซึ่งมีลักษณะทางวากยสัมพันธ์เป็นคำกริยากรรม ปรากฏในตำแหน่งแรก และมีคำกริยาบอกความสัมพันธ์แบบเท่าเทียมกัน (X2) ปรากฏตามมา อย่างไรก็ตามอาจมีการละคำนามตามหลังคำกริยากรรมในตำแหน่งแรกก็ได้

กริยา 1

กริยา 2

+กริยาบอกการกระทำ (A1) +กริยาบอกความสัมพันธ์เท่าเทียม (X2)

ตัวอย่าง

61) พับผ้าเป็น 3 ทบ

62) เขียนเป็นแผนผัง

63) สร้างเป็นรูปสี่เหลี่ยมจัตุรัส

64) ตัดเป็นคำ

65) กินผักเป็นอาหาร

หน่วยสร้างกริยาเรียงกระบวน 8

หน่วยสร้างกริยาเรียงกระบวนที่ 8 ประกอบด้วย กริยาบอกการกระทำปฐมภูมิเกิดเรียงต่อกันทั้งในตำแหน่งที่หนึ่งและที่สอง

กริยา 1

กริยา 2

+กริยาบอกการกระทำปฐมภูมิ (A1) +กริยาบอกการกระทำปฐมภูมิ (W1)

ตัวอย่าง

- 66) ปิ้งปลากิน
- 67) หยิบขนมปิ้งกิน
- 68) จุดกล้องสับโขมง
- 69) แหงนมองท้องฟ้า
- 70) ค้อมตัวกอดเข้าไว้หลวม ๆ
- 71) ยกมือไหว้
- 72) หันหลังพียงพนักเก้าอี้
- 73) ถอดกระโปรงกองไว้ที่เก้าอี้หวาย

หน่วยสร้างกริยาเรียงกระบวน 9

ในหน่วยสร้างกริยาเรียงกระบวนนี้ มีกริยาบอกทิศทางการเคลื่อนที่ประเภทสัมพันธ์กับผู้พูด (A2.1.1.1) เช่น ไป มา ปรากฏในตำแหน่งแรก และกริยาบอกการกระทำ (W) ปรากฏในตำแหน่งที่ 2

กริยา 1

กริยา 2

+กริยาบอกทิศทางการเคลื่อนที่ (A2.1.1.1) +กริยาบอกการกระทำ (W)

ตัวอย่าง

- 74) ไปโยนโบว์ลิ่ง
- 75) ไปทำงาน
- 76) ไปนั่งที่ม้านั่ง
- 77) ไปจองตั๋วรถทัวร์เที่ยวบ่าย
- 78) ไปเยี่ยมเขาเดือนหน้า
- 79) ไปลองฝีมือ
- 80) มารับสายด้วยตัวเอง

หน่วยสร้างกริยาเรียงกระสวน 10

หน่วยสร้างกริยาเรียงกระสวน 10 ประกอบด้วย กริยาบอกการกระทำปฐมภูมิ (A1) และกริยาบอกกระบวนการทางกายภาพ (Z) ปรากฏเรียงลำดับกัน

กริยา 1

กริยา 2

+กริยาบอกการกระทำปฐมภูมิ (A1) +กริยาบอกกระบวนการทางกายภาพ(Z)

ตัวอย่าง

- 81) ป่า แก้วแตก
- 82) หญิง ข้าวสุก
- 83) เหยียบ กล่องแบน
- 84) ทบ แก้วแตก

หน่วยสร้างกริยาเรียงกระสวน 11

หน่วยสร้างกริยาเรียงกระสวน 11 ประกอบด้วย กริยาบอกสภาพ (B3) และกริยาบอกความสัมพันธ์ที่เท่าเทียมกันระหว่างหน่วย 2 หน่วย (X2)

กริยา 1

กริยา 2

+กริยาบอกสภาพ (B3) +กริยาบอกความสัมพันธ์เท่าเทียมกัน (X2)

ตัวอย่าง

- 85) ผม ยุง เป็น กระเซิง
- 86) ชุป ชั้น เป็น ครีม
- 87) น้ำ ระเหย เป็น ไอ

หน่วยสร้างกริยาเรียงกระสวน 12

หน่วยสร้างกริยาเรียงกระสวนนี้ ประกอบด้วย กริยาบอกการเปลี่ยนแปลง (C) ปรากฏในตำแหน่งแรก และมีกริยาบอกความสัมพันธ์แบบเท่าเทียมกันปรากฏเป็นกริยาในตำแหน่งที่สอง

กริยา 1

กริยา 2

+กริยาบอกการเปลี่ยนแปลง (C) +กริยาบอกความสัมพันธ์แบบเท่าเทียม (X2)

ตัวอย่าง

- 88) อายุเพิ่มเป็น 70 ปี
 89) สังคมไทยเปลี่ยนสภาพเป็นสังคมอุตสาหกรรม
 90) ชากสัตว์เปลี่ยนเป็นหิน

3.1.2 หน่วยสร้างกริยาเรียงแบบซับซ้อน

หน่วยสร้างกริยาเรียงพื้นฐานซึ่งประกอบด้วยคำกริยา

2 คำ ดังได้กล่าวถึงใน 3.1.1 สามารถปรากฏซ้อนกันเป็นหน่วยสร้างกริยาเรียงซับซ้อนได้ ผู้วิจัย พบว่ากริยาที่ปรากฏเรียงกันเป็นหน่วยสร้างกริยาเรียงซับซ้อนมีจำนวนคำกริยามากที่สุดถึง 6 คำ ต่อ 1 วลี อย่างไรก็ตาม การปรากฏซ้อนกันของหน่วยสร้างกริยาเรียงนั้น มิใช่เป็นไปโดยไม่มีกฎเกณฑ์ กล่าวคือ มิใช่ว่าหน่วยสร้างกริยาเรียงประเภทใดประเภทหนึ่งจะปรากฏร่วมกับหน่วยสร้างประเภทใด ๆ ก็ได้ แต่ผู้วิจัยพบว่า มีหน่วยสร้างกริยาเรียงบางประเภทเท่านั้นที่พบปรากฏซ้อนกันได้ โดยมีลักษณะการซ้อนกัน 2 แบบ คือ หน่วยสร้างกริยาเรียงพื้นฐานบางประเภท จะปรากฏซ้อนกับคำกริยาบางประเภท และหน่วยสร้างกริยาเรียงบางประเภทจะปรากฏซ้อนกันเอง ดังมีรายละเอียดดังนี้

3.1.2.1 หน่วยสร้างกริยาเรียงพื้นฐานที่ปรากฏซ้อนกับคำกริยา

ผู้วิจัยพบว่า หน่วยสร้างกริยาเรียงแบบซับซ้อนที่ประกอบด้วยหน่วยสร้างกริยาเรียงพื้นฐานปรากฏซ้อนกับคำกริยานั้น จะมีลักษณะการซ้อนกัน 2 แบบ กล่าวคือ คำกริยาอาจปรากฏนำหน้าหรือตามหลังหน่วยสร้างกริยาเรียงก็ได้ หน่วยสร้างกริยาเรียงพื้นฐานที่ปรากฏร่วมกับคำกริยานี้เมื่อมองภาพรวม พบว่าส่วนใหญ่เป็นหน่วยสร้างกริยาเรียง

พื้นฐานที่ประกอบด้วย ค่ากริยาบอกรกระทำที่ปรากฏร่วมกับค่ากริยาบอกรกระทำเท่านั้น (หน่วยสร้างกริยาเรียงกระสวน 1, กระสวน 2, กระสวน 3, กระสวน 9) และหน่วยสร้างกริยาเรียงพื้นฐานที่ประกอบด้วย กริยาบอกรกระทำปรากฏร่วมกับกริยาบอกความสัมพันธ์ที่เท่าเทียมกัน (หน่วยสร้างกริยาเรียงกระสวน 7) ซึ่งสามารถสรุปเป็นกฎได้ดังนี้
หน่วยสร้างกริยาเรียงชั้นข้อ 1 :

V1

หน่วยสร้างกริยาเรียง

+กริยาบอกความต้องการ (B1) +กริยาบอกอากัปกริยา (A2.1.2) +กริยาบอกทิศทางการเคลื่อนที่ (A2.1.1.1) + +กริยาบอกรกระทำ (A)	+ กระสวน 1 + กระสวน 2 + กระสวน 3 + กระสวน 7 + กระสวน 8 + กระสวน 9 + กระสวน 10
---	---

กริยาบอกความต้องการ (B1) กริยาบอกอากัปกริยา (A.2.1.2) กริยาบอกทิศทางการเคลื่อนที่ที่สัมพันธ์กับผู้พูด (A.2.1.1.1) เป็นละกริยาบอกรกระทำ (A) อาจปรากฏร่วมกับหน่วยสร้างกริยาเรียงพื้นฐานกระสวน 1 กระสวน 2 กระสวน 3 กระสวน 7 หรือกระสวน 9 เป็นหน่วยสร้างกริยาเรียงชั้นข้อแบบที่ 1 ซึ่งก็คือหน่วยสร้างกริยาเรียงที่ประกอบด้วยกริยา 1 เป็นกริยาเดี่ยว และมีหน่วยสร้างกริยาเรียงที่ 1, 2, 3, 7 และ 9 เป็นกริยา 2 ตัวอย่าง



- 91) ก. ชอบตะโกนสั่ง (B1 + ภาระส่วน 1)
ข. แอบเขียนตอบ (A.2.1.2 + ภาระส่วน 1)
ค. ประณมกราบขอขอบคุณ (A1 + ภาระส่วน 1)
- 92) ก. ไปนั่งคุย (A2.1.1.1+ ภาระส่วน 2)
ข. ไปแจวเรือหากิน
- 93) ก้มหน้าสืบท้าเข้าไป (A1.1+ {ภาระส่วน 3 +
[ภาระส่วน 3 (เข้า + ไป)])
- 94) ก. รีบไปทำงาน (A2.1.2 + ภาระส่วน 9)
ข. ต้องการไปต่อหน้าไอ้คนเขียนข่าวนี้ (B1+ภาระส่วน 9)
- 95) ลองเล่นเป็นเด็ก (A2.1.2.2 + ภาระส่วน 9)

กริยาที่ปรากฏในหน่วยสร้างกริยาเรียงซับซ้อนเป็นกริยาตัวที่หนึ่งนี้จะ
ไม่ปรากฏในตำแหน่งที่สอง ตัวอย่างเช่น

- 96) ก. *เล่นเป็นเด็กลอง
ข. *นั่งคุยไป
ค. *ไปทำงานรีบ
ง. *เขียนตอบแอบ
จ. *กราบขอบคุณประณม

หน่วยสร้างกริยาเรียงซับซ้อน 2 :

หน่วยสร้างกริยาเรียง

V

$$\left[\begin{array}{l} + \text{ ภาระส่วน 3} \\ + \text{ ภาระส่วน 2} \end{array} \right] + \left[\begin{array}{l} + \text{ กริยาบอกการกระทำ (A)} \end{array} \right]$$

หน่วยสร้างกริยาเรียงซับซ้อนแบบที่ 2 ประกอบด้วย หน่วยสร้างกริยาเรียงภาระส่วนที่ 3 หรือภาระส่วนที่ 9 ตามหลังด้วยกริยาบอกการกระทำเท่านั้น ตัวอย่าง

97) ก. เข้ามาหลบแดดในซุ้มประตู (ภาระส่วน 3 + กริยา (A))

ข. เออมมือไปกดล้อคประตูไว้

ค. ช็อกวอยเตชวมาฝาก

98) ยื่นเท้าสะเอวค้ำหัวเขา (ภาระส่วน 2 + กริยา (A))

3.1.2.2 หน่วยสร้างกริยาเรียงพื้นฐานปรากฏซ้อนกับ

หน่วยสร้างกริยาเรียงพื้นฐาน

หน่วยสร้างกริยาเรียงแบบซับซ้อนอาจ

ประกอบด้วยหน่วยสร้างกริยาเรียงประเภทต่าง ๆ เกิดร่วมกันได้ ดังต่อไปนี้

หน่วยสร้างกริยาเรียงแบบซับซ้อน 3 :

หน่วยสร้างกริยาเรียง

$$\begin{bmatrix} + \text{ ภาระส่วน 2} \\ + \text{ ภาระส่วน 3} \end{bmatrix}$$

หน่วยสร้างกริยาเรียง

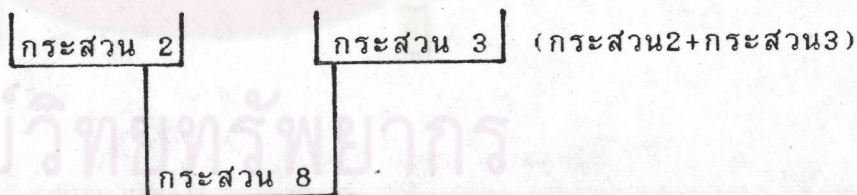
$$\begin{bmatrix} + \text{ ภาระส่วน 1} \\ + \text{ ภาระส่วน 2} \\ + \text{ ภาระส่วน 3} \\ + \text{ ภาระส่วน 7} \end{bmatrix}$$

หน่วยสร้างกริยาเรียงภาระส่วน 2 หรือภาระส่วน 3 อาจปรากฏร่วมกับหน่วยสร้างกริยาเรียงภาระส่วน 1, ภาระส่วน 2, ภาระส่วน 3 หรือภาระส่วน 7 เป็นหน่วยสร้างกริยาเรียงซับซ้อนแบบที่ 3 ซึ่งอาจเป็นหน่วยสร้างกริยาเรียงภาระส่วน 8 พื้นฐานภาระส่วนใดภาระส่วนหนึ่ง จากข้อมูลไม่พบการปรากฏซ้อนกันของหน่วยสร้างกริยาเรียงภาระส่วนอื่น ๆ นอกเหนือจากที่กล่าวแล้วข้างบน

ตัวอย่าง

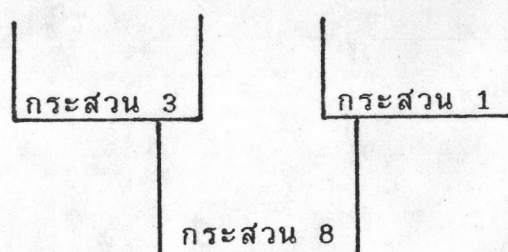
99) ยืนกอดดอกมองไปข้างนอก

= ยืน กอดดอก มอง ไปข้างนอก

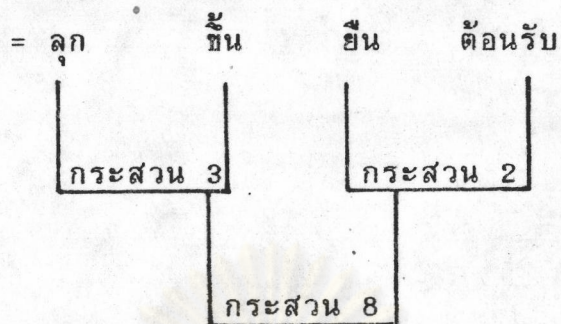


100ก. ยกมือขึ้นพนมไหว้

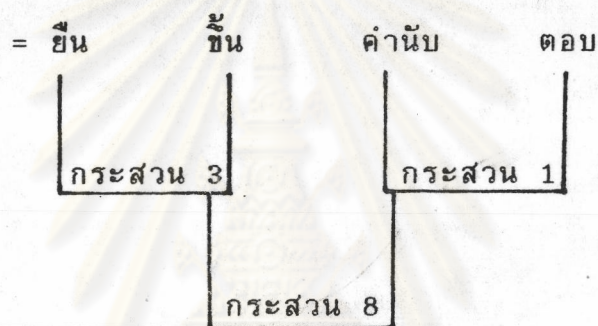
ยกมือ ขึ้น พนม ไหว้ (ภาระส่วน3+ภาระส่วน1)



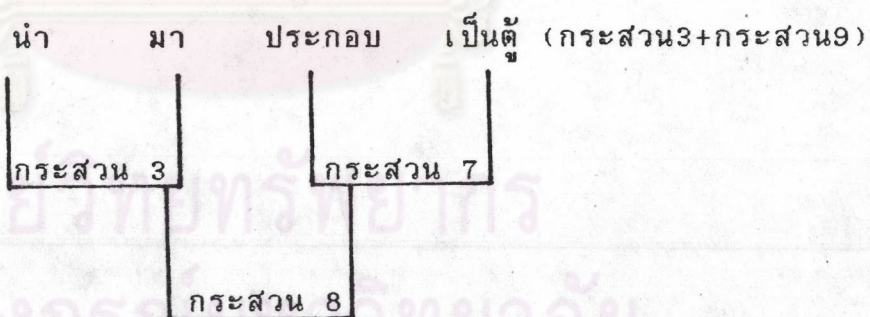
ข. ลูกชั้นยื่นต้อนรับ



ค. ยื่นชั้นค่านับตอบ

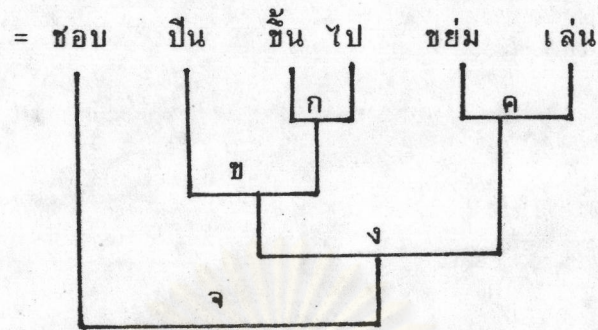


101) นำมาประกอบเป็นตู้



หน่วยสร้างกริยาเรียงแบบซับซ้อน อาจเกิดการปรากฏซ้อนกันทั้ง
3 แบบใน 1 หน่วยสร้างกริยาเรียงก็ได้
ตัวอย่าง

102) ชอบป็นขึ้นไปชย่มเล่น



ในประโยค 102 หน่วยสร้างกริยาเรียงกระสวน 3(ก) ปรากฏร่วมกับกริยาบอกการกระทำ ป็น เป็นหน่วยสร้างกริยาเรียงซับซ้อนแบบที่ 1 (ข) ปรากฏร่วมกับหน่วยสร้างกริยาเรียงกระสวน 1(ค) เป็นหน่วยสร้างกริยาเรียงซับซ้อนแบบ 3(ง) และปรากฏร่วมกับกริยาบอกความรู้สึก ชอบ เป็นหน่วยสร้างกริยาเรียงซับซ้อนแบบที่ 2(จ)

ดังนั้นอาจสรุปได้ว่า หน่วยสร้างกริยาเรียงแบบซับซ้อนเกิดจากกระสวนของหน่วยสร้างกริยาเรียงร่วมกับกริยาเดี่ยวหรือร่วมกับหน่วยสร้างกริยาเรียงกระสวนอื่นเป็นอีกกระสวนหนึ่ง อนึ่งเป็นที่น่าสังเกตว่าการปรากฏซ้อนกันของหน่วยสร้างกริยาเรียงนั้นจะปรากฏเฉพาะหน่วยสร้างพื้นฐานที่ประกอบด้วยกริยาทั้งสองเป็นกริยาประเภทกริยาบอกการกระทำเท่านั้น จะมียกเว้นเฉพาะหน่วยสร้างกริยาเรียงพื้นฐานกระสวน 7 ซึ่งประกอบด้วย กริยาบอกการกระทำปรากฏร่วมกับกริยาบอกความสัมพันธ์ที่เท่าเทียมกัน ที่สามารถมีกริยาเดี่ยวนำหน้าได้

3.2 ความเป็นประโยคของหน่วยสร้างกริยาเรียง

ดังได้กล่าวแล้วในบทที่ 2 คำจำกัดความของความเป็นประโยคโดยทั่ว ๆ ไป มีความหลากหลาย ซึ่งทำให้การเลือกใช้เกณฑ์กำหนดความเป็นประโยคของหน่วยสร้างกริยาเรียงเป็นประเด็นที่สำคัญโดยตรงต่อการวิเคราะห์

ความเป็นประโยคของหน่วยสร้างกริยาเรียง กล่าวคือ ถ้าใช้เกณฑ์ที่ไม่เหมาะสมหรือเกณฑ์ที่ไม่มีคุณสมบัติที่จะสะท้อนความเป็นประโยคที่แท้จริงของหน่วยสร้างกริยาเรียงในภาษาได้ จะทำให้ผลการวิจัยไม่น่าเชื่อถือ ดังนั้นเกณฑ์ที่ใช้ในการวิเคราะห์ความเป็นประโยคจึงเป็นส่วนที่สำคัญประการหนึ่งในงานวิจัยนี้ ในหัวข้อนี้ผู้วิจัยจะเสนอผลการศึกษาโดยแบ่งเป็น 2 เรื่อง คือ เกณฑ์กำหนดความเป็นประโยคของหน่วยสร้างกริยาเรียง และความเป็นประโยคของหน่วยสร้างกริยาเรียงกระส่วนต่าง ๆ ตามเกณฑ์ที่ผู้วิจัยเสนอ

3.2.1 เกณฑ์กำหนดความเป็นประโยคของหน่วยสร้างกริยาเรียง เนื่องจากข้อมูลที่ใช้ในการวิจัยชิ้นนี้เป็นข้อมูลที่เก็บมาจากข้อความต่อเนื่องซึ่งเป็นภาษาเขียน ดังนั้น ผู้วิจัยจึงไม่สามารถนำเกณฑ์กำหนดความเป็นประโยคในเรื่องเสียง เช่น ช่วงหยุด (pause) ทำนองเสียง (intonation) มาประยุกต์ใช้กำหนดขอบเขตความเป็นประโยคของหน่วยสร้างกริยาเรียงได้

ส่วนการใช้ความหมายเป็นเกณฑ์ในการวิเคราะห์ความเป็นประโยคนั้นเป็นเกณฑ์ชนิดหนึ่งที่น่าสนใจ ทั้งนี้เพราะหน้าที่ที่สำคัญประการหนึ่งของภาษา คือ หน้าที่ในการถ่ายทอดความคิดและประสบการณ์ (Halliday, 1985) หน้าที่นี้แสดงถึงคุณสมบัติพื้นฐานของภาษามนุษย์ ซึ่งเอื้อให้มนุษย์สามารถคิดสร้างภาพและถ่ายทอดภาพนั้น ๆ ให้ผู้อื่นรับรู้ ภาษาเป็นเครื่องมือสำคัญที่ทำให้มนุษย์เข้าใจประสบการณ์ต่าง ๆ ที่เกี่ยวกับการกระทำที่เกิดขึ้นรอบ ๆ ตัวมนุษย์หรือเกิดขึ้นภายในตัวของเขาเอง Halliday กล่าวว่า หน่วยไวยากรณ์ภาษาที่ทำหน้าที่ในการถ่ายทอดประสบการณ์และจินตนาการนี้คือ ประโยค

A fundamental property of language is that it enables human beings to build a mental picture of reality, to make sense of their experience of what goes on around them and inside them. Here again the clause is the most significant grammatical unit, in this case because it is the clause that functions as the representation of processes.

(Halliday 1985 : 101)

มีนักภาษาศาสตร์หลายคนกล่าวว่าประโยคหนึ่ง ๆ ต้องมี "ความ" หรือ "ใจความ" ที่สมบูรณ์ อย่างไรก็ตาม คำกล่าวนั้นยังเป็นคำกล่าวที่มีความหมายคลุมเครือและไม่ชัดเจนโดยเฉพาะในภาษาไทย ทั้งนี้เพราะภาษาไทยมีการละคำภายในบริบทซึ่งเป็นปรากฏการณ์ที่เกิดขึ้นบ่อยครั้งมากในการสื่อสาร ดังนั้นในการตัดสินความสมบูรณ์ของ "ความ" โดยบุคคลต่างกัน คำความสมบูรณ์ที่ประเมินออกมาอาจจะต่างกัน ทั้งนี้เพราะความสมบูรณ์ของ "ความ" อาจขึ้นอยู่กับองค์ประกอบต่าง ๆ เช่น บริบท ประสบการณ์ ภูมิหลังของผู้ส่งสารและผู้รับสาร ตัวอย่างเช่น คำว่า "แน่นอน" ถ้ากล่าวขึ้นมาท่ามกลางหมู่คนที่ไม่รู้จักกันมาก่อน การเอ่ยคำดังกล่าวออกมา ความหมายของคำย่อมไม่ใช่สื่อความหมายใด ๆ หรือ สื่อความหมายได้ไม่สมบูรณ์ ในทางตรงกันข้าม ถ้ากล่าวคำดังกล่าวในหมู่คนที่ได้ร่วมทำงาน ริเริ่มที่จะจัดตั้งโครงการใดโครงการหนึ่ง และคนกลุ่มนั้นกำลังรอคำตอบจากตัวแทนของกลุ่มที่กำลังเจรจาขอความสนับสนุนจากผู้มีอำนาจอยู่ เมื่อผู้แทนคนนั้นออกมาด้วยใบหน้ายิ้มแย้มเบิกบานพร้อมกล่าวว่า "แน่นอน" สมาชิกในกลุ่มย่อมรับรู้ร่วมกันว่า โครงการที่ร่วมคิดกันนั้นได้รับการสนับสนุนให้ดำเนินการได้ ในสถานการณ์นี้ คำแน่นอน ในกรณีนี้แม้เป็นเพียงคำ ๆ เดียวก็สื่อความหมายที่สมบูรณ์ เนื่องจากผู้ฟังสามารถ

เดาข้อความที่ละไปจากบริบทได้ ดังนั้น ผู้วิจัยเห็นว่าการใช้คำจำกัดความทางอรรถศาสตร์ที่ว่า "ประโยค คือ หน่วยที่เสนอใจความที่สมบูรณ์หนึ่งใจความ" นั้นต้องการเกณฑ์การวัดความสมบูรณ์ที่ชัดเจน และ คงที่ กล่าวคือ ไม่ว่าใครจะวัด ผลที่ได้มาต้องเหมือนกัน แต่เนื่องจากยังไม่สามารถหาเกณฑ์ทางความหมายที่สมบูรณ์และแน่นอนดังกล่าวได้ การใช้เกณฑ์ทางความหมายที่กล่าวถึงหนึ่งใจความที่สมบูรณ์ จึงยังมีอาจนำมาใช้ได้ที่น่าพอใจ

เกณฑ์ทางความหมายอีกเกณฑ์หนึ่งที่ผู้วิจัยเห็นว่าเข้าข่ายเป็นเกณฑ์กำหนดความเป็นประโยคของหน่วยสร้างกริยาเรียงได้คือเรื่องจำนวนเหตุการณ์ที่เสนอโดยกริยาที่เรียงกันในหน่วยสร้าง ในการศึกษาหน่วยสร้างกริยาเรียงนั้น สิ่งนี้นักภาษาศาสตร์เกือบทุกท่านได้ให้ความสนใจวิเคราะห์และเสนอแนวคิดไว้คือเรื่อง "เหตุการณ์" ที่แสดงโดยหน่วยสร้างกริยาเรียง ดังเช่น Lord (1973) ผู้ซึ่งศึกษาหน่วยสร้างกริยาเรียงในกลุ่มภาษากาซ่า (Kaza) ซึ่งเป็นภาษาที่พูดกันแถบอัฟริกันตะวันตก และ Crowley (1987) ผู้ซึ่งศึกษาหน่วยสร้างกริยาเรียงในภาษาปามีส์ (Paamese) นักภาษาศาสตร์ทั้งสองท่านได้เสนอความเห็นที่สอดคล้องกันในเรื่องจำนวนเหตุการณ์ที่เสนอในหน่วยสร้างกริยาเรียง โดยกล่าวว่ากริยาทุกตัวในหน่วยสร้างกริยาเรียงจะร่วมกันเสนอเหตุการณ์หนึ่งเหตุการณ์โดยจะมีเหตุการณ์หนึ่งเหตุการณ์เป็นเหตุการณ์ย่อย (subparts) หรือเป็นเหตุการณ์ที่บอกแง่มุมต่าง ๆ (aspects) ของเหตุการณ์หลัก

Filbeck (1975) ได้เสนอความเห็นในทำนองเดียวกัน โดยกล่าวว่าคำกริยาทุกตัวในกริยาเรียงนี้จะอ้างถึงเหตุการณ์เพียงเหตุการณ์เดียว โดยกริยาตัวแรกแสดงความหมายหลัก (true predicate meaning) กริยาตัวต่อ ๆ ไปเสนอความหมายที่เป็นการขยายความหมายของกริยาตัวแรก (functional meaning) ตัวอย่างเช่น

"หยิบ" เป็นคำกริยาตัวแรกซึ่งเป็นกริยาบอกการกระทำทางกายภาพ "ไป" เป็นคำกริยาตัวที่สองซึ่งเป็นกริยาบอกทิศทาง กริยาทั้งสองประเภทเมื่อปรากฏในหน่วยสร้างกริยาเรียงในประโยค 103 จะเสนอเหตุการณ์ 1 เหตุการณ์ เมื่อวิเคราะห์ความคิดของ Filbeck โดยมี "หยิบหนังสือ" แสดงความหมายหลัก และ "ไป" แสดงความหมายรอง

อย่างไรก็ตาม การกำหนดการเป็นเหตุการณ์หลัก และเหตุการณ์รองเป็นการกำหนดที่ค่อนข้างจะเป็นอัตวิสัย (subjective) ทั้งนี้เพราะไม่มีการกล่าวถึงเกณฑ์ใด ๆ ที่จะใช้ในการกำหนดว่าเหตุการณ์ใดเป็นเหตุการณ์หลัก และเหตุการณ์ใดเป็นเหตุการณ์รอง นอกจากนี้เกณฑ์การกำหนดชนิดของเหตุการณ์ดังกล่าวยังไม่สามารถจะใช้วิเคราะห์หน่วยสร้างกริยาเรียงประเภทอื่น ๆ ได้ พิจารณาประโยค 104

104) เขานั่งลงเขียนหนังสือ

ถ้าจะวิเคราะห์ว่าในประโยค 104 "นั่งลง" เป็นเหตุการณ์หลัก และ "เขียนหนังสือ" เป็นเหตุการณ์รองที่มาขยาย การนั่งลงตามแนววิเคราะห์ของ Filbeck คงเป็นเรื่องที่ยังมีข้อโต้แย้งอยู่ ทั้งนี้จากในประโยคที่ 104 เราไม่อาจกล่าวได้ว่าเหตุการณ์ใดเหตุการณ์หนึ่งขยายเหตุการณ์ เหตุการณ์อีกเหตุการณ์หนึ่งได้ แต่เหตุการณ์ทั้งสองเป็นเหตุการณ์ที่เกิดเรียงต่อกันและดูเหมือนมีความสำคัญเท่าเทียมกัน ดังนั้น อาจสรุปได้ว่า การใช้เกณฑ์ทางความหมายยังเป็นเกณฑ์ที่ค่อนข้างคลุมเครือ และเป็นอัตวิสัย ยังไม่อาจใช้วิเคราะห์จำนวนเหตุการณ์ที่ปรากฏในหน่วยสร้างกริยาเรียงซึ่งมีความหลากหลายในภาษาไทยได้

ในความเห็นของผู้วิจัย เกณฑ์ทางวากยสัมพันธ์นั้นดูเหมือนจะเป็นเกณฑ์ชนิดเดียวที่สามารถใช้ได้โดยไม่มีข้อโต้แย้งมากนัก แต่อย่างไรก็ตาม เกณฑ์ทางวากยสัมพันธ์ที่จำกัดความความเป็นประโยคที่ว่า "ประโยคแต่ละ

ประโยคอาจประกอบด้วยค่านามซึ่งเป็นประธานหรือกรรมหรือไม่ก็ได้ แต่ทุกประโยคต้องมีคำกริยาและในประโยค 1 ประโยคจะต้องมีคำกริยาเพียง 1 คำเท่านั้น" (Elson and Pickett 1964 อ้างถึงใน Cook 1969, Quirk 1982) ดูเหมือนว่าตามเกณฑ์ทางวากยสัมพันธ์นี้การกำหนดจำนวนประโยคขึ้นอยู่กับจำนวนกริยา

การนำเกณฑ์ทางวากยสัมพันธ์ซึ่งกำหนดความสัมพันธ์ระหว่างจำนวนกริยากับจำนวนประโยคมาใช้วิเคราะห์หน่วยสร้างกริยาเรียง จะทำให้ผู้วิเคราะห์มองข้ามคุณสมบัติหลายประการซึ่งเป็นคุณสมบัติพิเศษประจำตัวหน่วยสร้างนี้ กล่าวคือ ถ้าใช้เกณฑ์นี้หน่วยสร้างกริยาเรียง จะมีสภาพความเป็นประโยคเพียงสถานภาพเดียวเท่านั้น คือ หน่วยสร้างกริยาเรียงจะต้องมีโครงสร้างเป็นพหูประโยคเท่านั้น ทั้งนี้เพราะ หน่วยสร้างกริยาเรียงเป็นหน่วยสร้างที่ประกอบด้วยคำกริยาที่มีจำนวนมากกว่าหนึ่ง อย่างไรก็ตาม ผู้วิจัยพบว่ากริยาแต่ละตัวในหน่วยสร้างกริยาเรียงมีความสัมพันธ์อย่างใกล้ชิดทั้งทางด้านวากยสัมพันธ์และอรรถศาสตร์ดังจะวิเคราะห์ให้เห็นโดยละเอียดต่อไป กริยาแต่ละตัวมิได้มีความเป็นอิสระจากกันและกัน ดังนั้น ผู้วิจัยจึงเห็นว่า การนับจำนวนประโยคในหน่วยสร้างกริยาเรียงโดยดูจากจำนวนกริยาที่ปรากฏเป็นการวิเคราะห์ที่ไม่ละเอียดลึกซึ้งเท่าใดนัก เกณฑ์ทางวากยสัมพันธ์เกณฑ์นี้จะทำให้ผู้วิเคราะห์มองข้ามความสัมพันธ์ที่สำคัญหลายประการระหว่างกริยาวลีที่เกิดร่วมกันในหน่วยสร้างกริยาเรียง

ในการกำหนดเกณฑ์เพื่อวิเคราะห์ความเป็นประโยคของหน่วยสร้างกริยาเรียงในงานวิจัยชิ้นนี้ ผู้วิจัยได้เปรียบเทียบความต่างของลักษณะทางวากยสัมพันธ์และอรรถศาสตร์ระหว่างประโยคที่ทุกคนยอมรับโดยไม่มีข้อโต้แย้งใด ๆ ทั้งสิ้นว่าเป็นประโยคที่มีโครงสร้างเป็นเอกประโยค (a prototypical monoclausal structure) ตัวอย่างเช่นประโยค 105 ซึ่งแต่ละประโยค

ประกอบด้วยประธานและกริยาอย่างละหนึ่ง และแสดง 1 เหตุการณ์โดยไม่มีข้อโต้แย้งใด ๆ ซึ่งเหตุการณ์นั้นอาจเป็นสภาพหรือการกระทำก็ได้ กับประโยคที่ทุกคนยอมรับว่าไม่ใช่ประโยคที่มีโครงสร้างเป็นเอกประโยค หรือเรียกว่า โครงสร้างพหุประโยค (a prototypical multicausal structure) ตัวอย่างเช่น ประโยค 105 ก-จ ซึ่งเป็นประโยคที่ประกอบด้วยประโยคย่อยมากกว่า 1 ประโยคสัมพันธ์กันด้วยคำเชื่อม ประโยคย่อยแต่ละประโยคก็ประกอบด้วยประธานและกริยา ในแง่ความหมายเห็นได้ชัดเจนว่าประโยคย่อยแต่ละประโยคแสดง 1 เหตุการณ์

- 105 ก. เขาเรียนหนังสือ
 ข. เขาวิ่งบนถนน
 ค. เขาคิดเลขแล้ว
 ง. พวกเขาได้รับรางวัล
 จ. คนในตระกูลนี้อ้วนทุกคน
- 106 ก. เมื่อก่อนทั้งวันเขาเรียนหนังสือ แต่แม่อยู่บ้าน
 ข. หลังจากที่ฝนตกหนัก ถนนจะลื่น เขาจึงต้องขับรถด้วยความระมัดระวัง
 ค. เขาเคยดูหนังเรื่องนี้ แต่เขาไม่ชอบเลย
 จ. เขาได้ทำงานหามรุ่งหามค่ำมาตลอดโดยหวังว่าเขาจะเห็นใจเขาบ้างสักวันหนึ่ง

คำถามที่สำคัญคือหน่วยสร้างกริยาเรียงมีคุณสมบัติทางวากยสัมพันธ์และอรรถศาสตร์เหมือนกับโครงสร้างเอกประโยคในประโยคที่ 105 ก-จ หรือเหมือนกับโครงสร้างพหุประโยคในประโยคที่ 106 ก-จ ผู้วิจัยพบว่ามี ความแตกต่างกันอย่างเห็นได้ชัด 2 ประการระหว่างประโยค 2 กลุ่มข้างต้น กล่าวคือ กริยาแต่ละตัวในโครงสร้างพหุประโยคอาจอ้างถึงเวลาเดียวกัน

และ/หรือมีการณ์ลักษณะเหมือนกันหรือต่างกันได้ กริยาในโครงสร้างพหูประโยคที่อ้างถึงเวลาเดียวกันหรือแสดงการณ์ลักษณะเหมือนกันอย่างเห็นได้ชัดคือประโยคที่ 106 ก กริยาที่อ้างถึงเวลาเดียวกัน และแสดงการณ์ลักษณะต่างกันอย่างชัดเจนคือประโยคที่ 106 จ ในทางตรงกันข้าม เนื่องจากโครงสร้างเอกประโยคในประโยคที่ 105 ก-จ มีกริยาเพียงคำเดียวจึงเป็นสิ่งที่แน่นอนที่กริยาในโครงสร้างเอกประโยคจะต้องอ้างถึงเวลาและแสดงการณ์ลักษณะได้เพียง 1 แบบ ความแตกต่างทางวากยสัมพันธ์อีกประการหนึ่งคือโครงสร้างเอกประโยคจะมีประธานได้เพียงหนึ่งเท่านั้น (ซึ่งเป็นสิ่งที่ไม่น่าแปลกใจนักเนื่องจากโครงสร้างเอกประโยคมีกริยาได้เพียง 1 คำ) ส่วนในโครงสร้างพหูประโยคข้างต้น กริยาแต่ละคำในแต่ละประโยคย่อยมีประธานของตนเอง ซึ่งอาจอ้างถึง (refer) คน ๆ เดียวกันหรือสิ่ง ๆ เดียวกันก็ได้เช่นในประโยค 106 ค หรืออาจอ้างถึงคนหรือสิ่งที่ต่างกันได้ในประโยค 106 ก 106 ข 106 ง และ 106 จ ในกรณีที่ประธานในแต่ละประโยคย่อยอ้างถึงคนหรือสิ่งเดียวกัน ประธานตัวที่สองสามารถละจากประโยคได้เช่นประโยคที่ 106 ค จะกลายเป็น "เขาเคยดูหนังเรื่องนี้แต่ไม่ชอบเลย"

ในการวิเคราะห์ว่าหน่วยสร้างกริยาเรียงมีคุณสมบัติทางวากยสัมพันธ์และอรรถศาสตร์เหมือนกับประโยคที่มีโครงสร้างเอกประโยคตัวอย่างที่ 105 ก-จ หรือประโยคที่มีโครงสร้างพหูประโยคในตัวอย่างที่ 106 ก-จ นั้น ผู้วิจัยเสนอว่าควรศึกษาประเด็นดังกล่าวโดยวิเคราะห์ "ความตรึงแน่น" (compactness) ระหว่างคำกริยาในหน่วยสร้างความตรึงแน่นในงานวิจัยชิ้นนี้หมายถึงความสัมพันธ์อย่างใกล้ชิดและแนบแน่นระหว่างคำกริยาที่ปรากฏในหน่วยสร้างกริยาเรียง ความตรึงแน่นมีองค์ประกอบซึ่งอยู่ในรูปของคุณสมบัติทางวากยสัมพันธ์และอรรถศาสตร์ในแง่ต่าง ๆ ของหน่วยสร้างกริยาเรียง ซึ่งรวมทั้งเรื่องประธานของกริยา การอ้างถึงเวลาเดียวกันและการแสดงการณ์ลักษณะดังที่กล่าวถึงข้างต้น องค์ประกอบของความตรึงแน่นของกริยาเรียงมีรายละเอียด

ดังนี้

1. การที่กริยาเรียงมีประธานร่วมกัน

องค์ประกอบแรกของความตรึงแน่นคือการที่กริยาทั้งหมดในหน่วยสร้างกริยาเรียงมีประธานตัวเดียวกัน ตัวอย่างของกริยาเรียงที่มีประธานร่วมกันคือ "แดงเดินอ่านหนังสือ" ส่วนประโยคที่กริยาเรียงไม่มีประธานร่วมกันคือ "แดงหุงข้าวไม่สุก"

2. การที่กริยาเรียงมีเวลาที่อ้างอิงถึงเดียวกัน (same time reference)

องค์ประกอบที่สองของความตรึงแน่น คือ การที่คำกริยาแต่ละคำในหน่วยสร้างกริยาเรียงอ้างอิงถึงเวลาเดียวกัน เวลาที่อ้างอิงนี้ หมายถึง เวลาในการเกิดเหตุการณ์ แต่เวลานั้นต้องเป็นเวลาที่สัมพันธ์กับเวลาที่ผู้พูดกล่าวถ้อยคำ เวลาในการเกิดเหตุการณ์นี้ สามารถแบ่งได้เป็น 3 ประเภท คือ เวลาในอดีต ซึ่งเป็นเวลาก่อนที่ผู้พูดกล่าวถ้อยคำ เวลาในปัจจุบัน ซึ่งเป็นเวลาเดียวกับที่ผู้พูดกล่าวถ้อยคำ และเวลาในอนาคต ภาษาต่าง ๆ อาจมีรูปภาษาที่แสดงเวลาดังกล่าวนี้ รูปภาษาที่กล่าวถึงนี้อาจเป็นคำช่วยกริยา (auxiliary) หรือเป็นหน่วยคำไม่อิสระ (inflectional morpheme) ก็ได้ ส่วนในภาษาไทยนั้น ในหลาย ๆ กรณี ผู้อ่านต้องตีความกาลของเหตุการณ์ในประโยคจากบริบทแวดล้อม แต่ในบางกรณี ก็อาจมีคำช่วยกริยาแสดงเวลาที่อ้างอิงได้ ประเด็นที่สำคัญคือ ถึงแม้ว่าเหตุการณ์ 2 เหตุการณ์จะอ้างอิงถึงเวลาเดียวกันก็ไม่ได้หมายความว่าเหตุการณ์ทั้งสองนั้นเกิดพร้อมกันเสมอไป "การเกิดพร้อมกัน" (cotemporality) ต่างจากการเกิดในเวลาเดียวกัน ตัวอย่างเช่น "เขาจะเดินไปส่งจดหมายในอีก 5 นาที" เหตุการณ์ การเดินไป และการส่งจดหมาย ต่างก็เกิดในอนาคตกาลเหมือนกัน แต่เหตุการณ์ทั้งสองไม่ได้เกิดพร้อมกัน เหตุการณ์การเดินไปจะเกิดก่อนเหตุการณ์ส่งจดหมาย ตัวอย่างของประโยคที่แสดงเหตุการณ์ 2 เหตุการณ์ที่เกิดพร้อมกันซึ่งแสดงโดยหน่วยสร้างกริยาเรียงคือ "เขายืนโบกมือ" และ "เขาตะโกนตอบ" (ดูรายละเอียดเรื่องนี้ในบทที่ 4)

3. การที่กริยาเรียงมีการณ์ลักษณะ (aspect) เดียวกัน

การณ์ลักษณะ คือ ประเภททางไวยากรณ์ที่แสดงว่าผู้พูดมองเหตุการณ์หนึ่ง ๆ ว่าสมบูรณ์ (complete) หรือไม่สมบูรณ์ การณ์ลักษณะเป็นการมองโครงสร้างเหตุการณ์ของผู้พูด นักภาษาศาสตร์มักจำแนกการณ์ลักษณะอย่างหยาบ ๆ ออกเป็น 2 การณ์ลักษณะ คือ การณ์ลักษณะสมบูรณ์ (perfective aspect) และการณ์ลักษณะไม่สมบูรณ์ (imperfective aspect) การณ์ลักษณะสมบูรณ์แสดงว่าผู้พูดมองเหตุการณ์หนึ่ง ๆ ว่ามีขอบเขตครบถ้วนทั้งตอนต้นและตอนจบเหตุการณ์ ในกรณีนี้ผู้พูดจะมองเหตุการณ์หนึ่ง ๆ เป็นหน่วย ๆ หนึ่งอย่างครบถ้วนในตัวเอง (a single whole) โดยไม่มีการมองเจาะเข้าไปเฉพาะส่วนใดส่วนหนึ่งของเหตุการณ์ เช่นมองเฉพาะตอนต้นหรือตอนกลาง เป็นต้น การณ์ลักษณะไม่สมบูรณ์สามารถจำแนกออกเป็นประเภทย่อยหลายประเภท เช่น การณ์ลักษณะเริ่มต้น (inceptive aspect) การณ์ลักษณะกำลังดำเนินอยู่ (progressive aspect) การณ์ลักษณะดำเนินอยู่ (continuative aspect) (ดูรายละเอียด ใน วิธีย กฤตประโยชน์ 2533)

ตัวอย่างของกริยาเรียงที่มีการณ์ลักษณะร่วมกันมีดังนี้

- 107 ก. ไทยและญี่ปุ่นได้ทำสัญญาเป็นพันธมิตรกันแล้ว
(การณ์ลักษณะลุล่วง (completive aspect))
- ข. เขากำลังเดินแกว่งไม้กลางสนาม
(การณ์ลักษณะกำลังดำเนินอยู่)
- ค. ช่วงเวลาก่อนการเกิดระเบิดนั้น เขากำลังเงี่ยหูฟังอย่างตั้งใจ (การณ์ลักษณะดำเนินอยู่)
- ง. เด็ก ๆ เริ่มกระโจนลงในน้ำที่ละคน
(การณ์ลักษณะเริ่มต้น)

4. การที่กริยาเรียงต้องปรากฏอยู่ติดกันเสมอ

องค์ประกอบที่ 4 ของความตรึงแน่น คือการที่กริยาเรียงต้องปรากฏอยู่ติดติดกันเสมอและจะไม่ยอมให้มีคำปฏิเสธ มาแทรกกลาง ยกเว้นคำนามที่ทำหน้าที่เป็นกรรมของกริยาตัวหน้า ตัวอย่างของหน่วยสร้างกริยาเรียงที่แสดงความตรึงแน่น ในแง่นี้ คือ ประโยค "เขาลุกขึ้นร้องเพลง" เราไม่สามารถแทรกคำปฏิเสธ "ไม่" ระหว่างคำกริยาทั้งสองได้ ดังใน ตัวอย่าง "เขาลุกขึ้นไม่ร้องเพลง" แม้ว่าจะต้องการให้ "ไม่" ปฏิเสธเฉพาะกริยาตัว "ลุกขึ้น" ก็ตาม ตัวอย่างของหน่วยสร้างกริยาเรียงที่ไม่มีความตรึงแน่นในแง่นี้คือ "เขาหุงข้าวสุก" ซึ่งเราสามารถแทรกคำปฏิเสธระหว่างกลางได้เป็น "เขาหุงข้าวไม่สุก"

สรุปได้ว่า ความตรึงแน่นเป็นคุณสมบัติทางวากยสัมพันธ์และอรรถศาสตร์ของคำกริยาที่ปรากฏเรียงกันในหน่วยสร้างกริยาเรียงอันแสดงให้เห็นถึงความสัมพันธ์ที่ใกล้ชิดกันระหว่างคำกริยาเหล่านั้น คุณสมบัติดังกล่าว ได้แก่

1. การที่กริยาเรียงมีประธานร่วมกัน
2. การที่กริยาเรียงอ้างถึงเวลาเดียวกัน
3. การที่กริยาเรียงแสดงการณลักษณะ 1 การณลักษณะร่วมกัน
4. การไม่อนุญาตให้มีคำปฏิเสธแทรกกลางระหว่างกริยาที่เรียงกัน

หน่วยสร้างกริยาเรียงหน่วยสร้างใดที่มีคุณสมบัติครบตามเกณฑ์ทั้ง 4 เกณฑ์ข้างบนจะมีความตรึงแน่นในระดับสูงสุดและจะถือว่าหน่วยสร้างกริยาเรียงหน่วยสร้างนั้นมี "เอกภาพ" (unity) หน่วยสร้างกริยาเรียงที่มีเอกภาพจะมีลักษณะที่คล้ายคลึงกับประโยคที่มีกริยาตัวเดียวที่มักเรียกกันว่าประโยคความเดียว (simple sentence) ดังเช่นประโยคที่ 105 ก-จ และจะถือว่ามี

โครงสร้างแบบเอกประโยค ถ้าหน่วยสร้างกริยาเรียงใดมีคุณสมบัติไม่ครบตามเกณฑ์ทั้ง 4 ข้อข้างบน ก็จะมีคามตรึงแน่นลดน้อยลงตามลำดับ และในกรณีดังกล่าว หน่วยสร้างกริยาเรียงนั้น ๆ ก็จะไม่มียเอกภาพ และไม่มีโครงสร้างแบบเอกประโยค แต่จะเรียกว่ามีโครงสร้างแบบพหูประโยคหรือไม่นั้น ผู้วิจัยจะอภิปรายในตอนที 3.2.3.2

3.2.2 ความตรึงแน่นของหน่วยสร้างกริยาเรียง

ดังได้กล่าวแล้วในตอนต้น ผู้วิจัยวิเคราะห์ความเป็นประโยคของหน่วยสร้างกริยาเรียงด้วยการวิเคราะห์และวัดความตรึงแน่นของหน่วยสร้างกริยาเรียง ในตอนนี้ ผู้วิจัยจะศึกษาว่าหน่วยสร้างกริยาเรียงแต่ละกระสวนที่วิเคราะห์ไว้แล้วในตอนต้นว่ามีความตรึงแน่นมากน้อยเพียงใด และจะดูว่าหน่วยสร้างใดมีเอกภาพบ้าง ผู้วิจัยจะวัดความตรึงแน่นด้วยเกณฑ์ 4 เกณฑ์ที่เสนอไว้ในตอนที่ 3.2.1

3.2.2.1 หน่วยสร้างกริยาเรียงกระสวนที่ 1

หน่วยสร้างกริยาเรียงกระสวนที่ 1 ซึ่งประกอบด้วยคำกริยา 1 เป็นกริยาบอกการกระทำปฐมภูมิ (primary action) และกริยา 2 เป็นกริยาบอกการกระทำอุปฐภูมิ (non-primary action) ตัวอย่างเช่น

108) ขับแข่งในที่ห้ามแข่ง

109) ตะโกนตอบ

หน่วยสร้างกริยาเรียงกระสวนที่ 1 มีคุณสมบัติทางวากยสัมพันธ์และอรรถศาสตร์ ดังนี้

ก. การมีประธานร่วมกัน

กริยาที่ปรากฏในหน่วยสร้างกริยา

เรียงกระสวนที่ 1 มีประธานร่วมกัน กล่าวคือ ประธานของกริยา 1 และ

กริยา 2 ในประโยคที่ 108 คือขับและแข่ง ต่างเป็นบุคคลเดียวกัน และใน
ทำนองเดียวกันประโยคที่ 109 ประธานของ ตะโกน และ ตอบ ก็เป็นบุคคล
เดียวกัน

ข. การที่กริยาเรียงอ้างถึงเวลาเดียวกัน
กริยาที่ปรากฏในหน่วยสร้างกริยาเรียง
กระส่วนที่ 1 ต่างอ้างถึงเวลาเดียวกัน ซึ่งอาจเป็นเวลาในอนาคต ปัจจุบัน
หรือ อดีตก็ได้ พิจารณาประโยคดังต่อไปนี้

110) เขาตั้งใจจะขับแข่ง แต่ไม่แน่ใจว่าจะแข่งได้หรือไม่
และไม่รู้ว่าจะขับไหวหรือเปล่า

ในประโยค 110 วลีขับแข่ง แสดงว่าเหตุการณ์ยังไม่เกิดขึ้นกล่าวคือ
การขับและการแข่งในกรณีที่เกิดจริงจะต้องเกิดขึ้นในอนาคต กริยา1 และกริยา2
ต่างอ้างถึงเวลาในอนาคต และได้รับการยืนยันซ้ำจากประโยค แต่ไม่แน่ใจว่าจะ
แข่งได้หรือไม่ และไม่รู้ว่าจะขับไหวหรือเปล่า ซึ่งเป็นข้อพิสูจน์ว่าการแข่ง
และการขับยังไม่ได้เกิดขึ้นในปัจจุบันซึ่งเป็นเวลาที่ผู้พูดกล่าวถ้อยคำ

111) เมื่อวานเขาถูกตำรวจปรับ เพราะขับแข่งในที่ห้ามแข่ง
ประโยค 111 แสดง ขับแข่งเกิดขึ้นแล้วในอดีต กล่าวคือกริยา
และการแข่งในที่ห้ามแข่งได้เกิดขึ้นแล้วก่อนที่ผู้พูดกล่าวถ้อยคำ และได้รับการ
ยืนยันว่าการกระทำนั้นเกิดขึ้นแล้วจากการเกิดขึ้นของผลของการกระทำดังกล่าว
คือ เขาถูกตำรวจปรับ ดังนั้นประโยค 111 กริยา ขับ และ แข่ง ต่างอ้าง
ถึงเวลาเดียวกันคือเวลาในอดีต

ค. การที่กริยาเรียงมีการณ์ลักษณะเดียวกัน
กริยาในหน่วยสร้างกริยาเรียงกระสวน

ที่ 1 ต่างก็มีการณ์ลักษณะเดียวกัน ดังเช่นในประโยค "เขาเริ่มขับและแข่ง"
และ "เขากำลังขับและแข่งอยู่" กริยา ขับ และ แข่ง ทั้งสองตัวอย่างนี้แสดง
การณ์ลักษณะเดียวกันคือ การณ์ลักษณะเริ่มต้นและการณ์ลักษณะกำลังดำเนินอยู่
ตามลำดับ เพื่อเป็นการพิสูจน์ว่ากริยาแต่ละตัวในหน่วยสร้างกริยาเรียงแสดง
การณ์ลักษณะเดียวกัน โปรดพิจารณาประโยคตัวอย่างข้างล่าง

112) * เขากำลังขับแข่งรถคันหน้าอยู่ แต่ไม่แข่งเพราะ
ไฟแดงเสียก่อน

ประโยค 112 เป็นประโยคที่มีความหมายประหลาด ทั้งนี้เพราะ
เขากำลังขับแข่งรถคันหน้าอยู่ เสนอความหมายว่า การขับและการแข่งได้
เกิดขึ้นในเวลาเดียวกัน และกำลังดำรงอยู่ แต่การนำความที่ปฏิเสธการ
กระทำอาการแข่งโดยการนำประโยค แต่ไม่แข่ง เพราะไฟแดงเสีย
ก่อน มาเรียงต่อทำให้ประโยค 112 เป็นประโยคที่แปลกประหลาด เนื่อง
จากเกิดการขัดกันทางความหมายกับประโยคที่มีกริยาเรียงที่อยู่ก่อนหน้า ใน
ทางตรงกันข้าม พิจารณาประโยค 113 ข้างล่าง

113) เขากำลังขับแข่งรถคันหน้าอยู่ แต่แข่งไม่ได้ เพราะ
ไฟแดงเสียก่อน

ประโยค 113 เป็นประโยคที่ยอมรับในภาษา เพราะประโยค
แข่งไม่ได้ มีความหมายแสดงว่าประธานได้พยายามทำการแข่งแต่ไม่ประสบ
ความสำเร็จ เพราะมีอุปสรรคคือไฟแดงเสียก่อน ซึ่งตรงข้ามกับวลี
ไม่แข่ง ในประโยค 112 ซึ่งแสดงว่าประธานมิได้ลงมือทำการแข่งเลย

จากเหตุผลดังกล่าวข้างต้น จึงอาจสรุปได้ว่า กริยาในหน่วยสร้าง
กริยาเรียงกระสวนที่ 1 ในประโยค 113 มีการณ์ลักษณะเดียวกัน นั่นคือ
เหตุการณ์ที่แสดงโดยกริยาทั้งสองต้องกำลังดำเนินอยู่เหมือนกัน

ง. การไม่อนุญาตให้มีค่าปฏิเสธแทรก
กลางระหว่างค่ากริยาที่เรียงกัน

คุณสมบัติข้อนี้เป็นการแสดงความหนัก
แน่นและความไม่เป็นอิสระจากกันและกันของกริยาเรียง ผู้วิจัยพบว่าหน่วย
สร้างกริยาเรียงกระส่วนที่ 1 ไม่อนุญาตให้มีการแทรกค่าปฏิเสธ ไม่ หรือ
ไม่ได้ ระหว่างกริยาเรียง ผู้วิจัยได้ลองวางค่าปฏิเสธไว้หน้ากริยาค่าแรก
ในหน่วยสร้างกริยาเรียง ดังประโยคที่ 114

114) เขาไม่ได้ตะโกนตอบหรือ

ผู้วิจัยพบว่าประโยคปฏิเสธข้างต้นมีความหมายกำกวม ดังต่อไปนี้
คือ ประโยค 114 อาจเสนอความหมายที่ปฏิเสธกริยา 2 เพียงค่าเดียว
กริยา 1 เพียงค่าเดียว หรือปฏิเสธกริยา 1 กับกริยา 2 พร้อม ๆ กัน ดังนี้

ก. ปฏิเสธกริยา 2 เช่น

115) เขาไม่ได้ตะโกนตอบหรือ เขาตะโกนถามต่างหาก

ข. ปฏิเสธกริยา 1 เช่น

116) เขาไม่ได้ตะโกนตอบหรือ เขากระซิบตอบต่างหาก

ค. ปฏิเสธ กริยา 1 + กริยา 2 เช่น

ในกรณีที่เป็นการปฏิเสธเฉพาะกริยา 2 ไม่ได้ปฏิเสธกริยา 1 ดัง
ในประโยค 115 เราไม่สามารถนำค่าปฏิเสธมาวางไว้หน้ากริยา 2 ได้
นั่นหมายความว่า เราไม่สามารถแทรกค่าปฏิเสธระหว่างกริยา 1 และ
กริยา 2 ได้ ถึงแม้ว่า ค่าปฏิเสธจะปฏิเสธเฉพาะกริยา 2 ก็ตาม ดัง
ตัวอย่างใน 116

116) *เขาตะโกนไม่ได้ตอบ เขาตะโกนถามต่างหาก

โดยสรุป หน่วยสร้างกริยาเรียงกระส่วนที่ 1 มีคุณสมบัติครบตามเกณฑ์ 4 ข้อที่ตั้งไว้ ซึ่งแสดงว่าหน่วยสร้างกริยาเรียงกระส่วนนี้มีความตรงแน่นมากที่สุด จึงเท่ากับว่าหน่วยสร้างกริยาเรียงกระส่วนนี้มีเอกภาพ จึงจัดให้มีโครงสร้างเป็นเอกประโยค

3.2.2.2 หน่วยสร้างกริยาเรียงกระส่วนที่ 2

หน่วยสร้างกริยาเรียงกระส่วนที่ 2 เป็นหน่วยสร้างกริยาเรียงที่ประกอบด้วยกริยา 1 เป็นกริยาบอกท่าทาง และกริยา 2 เป็นกริยาบอกการกระทำ ตัวอย่างเช่น

117) ยื่น สั่งงาน นายพิณ

118) นั่ง ดูหนังสือ

หน่วยสร้างกริยาเรียงกระส่วนที่ 2 มีคุณสมบัติทางวากยสัมพันธ์และอรรถศาสตร์ ดังนี้

ก. การมีประธานร่วมกัน

หน่วยสร้างกริยาเรียงกระส่วนที่ 2 จะประกอบด้วยคำกริยาแสดงการกระทำที่มีบุคคลคนเดียวกัน เช่น

119) นอน ร้องไห้

120) ยื่น มอง

ข. การที่กริยาเรียงอ้างถึงเวลาเดียวกัน

คำกริยาในหน่วยสร้างกริยาเรียงกระส่วนที่ 2 ต่างแสดงเหตุการณ์ที่เกิดขึ้นในเวลาเดียวกัน ดังในประโยคต่อไปนี้

121) เขาจะ ยื่น สั่งงาน แต่ยังไม่แน่ใจว่าจะยื่นตรงไหน

ก

ข

คนงานทุกคนจึงจะได้ยินเสียงของเขาได้ชัดเจน

ค

กริยานุเคราะห์ จะ ในประโยค 121 แสดงว่าการยื่นและการสั่งงานยังไม่เกิดขึ้น และถ้าเกิดขึ้นก็ต้องเกิดขึ้นในอนาคต นอกจากนี้การเกิดของ



เหตุการณ์ของกริยาทั้งสองในอนาคตได้รับการพิสูจน์จากประโยค ข และ ค ที่
เสนอความหมายว่าการยื่นและการสั่งงานยังไม่เกิดขึ้น ในขณะที่ผู้พูดกล่าวถ้อยคำ
นั้น

122) เมื่อค่าวานนี้ ฉันเห็นคนไข้นั่งรอหมออยู่หลายคน
ประโยค 122 อ้างถึงเหตุการณ์ในอดีตโดยรู้จักวลี "เมื่อค่าวานนี้" และ
การนั่งรอได้เกิดขึ้นแล้ว ซึ่งได้รับการยืนยันจากคำกริยา "เห็น" ซึ่งแสดงนัยยะ
ของการประสบเหตุการณ์ ดังนั้น คำกริยาในหน่วยสร้างกริยาเรียงกระสวนที่
2 จึงอ้างถึงเวลาเดียวกัน

ค. การที่กริยาเรียงมีการณ์ลักษณะเดียวกัน
กริยาในหน่วยสร้างกริยาเรียงกระสวนที่ 2 ต่างมี
การณ์ลักษณะเดียวกัน ดังในตัวอย่างข้างล่าง

123) ผู้ชงกำลังยื่นเกาะกลุ่มอยู่หน้ารัฐสภา

124) เขาเริ่มนั่งร้องไห้

กริยาเรียงในประโยคที่ 12317 และ 12418 แสดงการณ์ลักษณะกำลัง
ดำเนินอยู่ และการณ์ลักษณะเริ่มต้นตามลำดับ

ง. การไม่อนุญาตให้มีคำปฏิเสธแทรกกลางระหว่างคำ
กริยาที่เรียงกัน

ผู้วิจัยพบว่าคำกริยาในหน่วยสร้างกริยาเรียงกระสวน
นี้ไม่ยอมให้คำปฏิเสธปรากฏแทรกกระหว่างคำกริยา พิจารณาประโยคต่อไปนี้

125 ก. เขาไม่ได้นั่งดูหนังสือ เขานั่งเขียนหนังสือต่างหาก

ข. เขาไม่ได้นั่งดูหนังสือ เขานอนดูหนังสือต่างหาก

ค. เขาไม่ได้นั่งดูหนังสือ เขานอนร้องเพลงต่างหาก

ประโยค 125 แสดงให้เห็นความกำกวมทางด้านความหมายของ
หน่วยสร้างกริยาเรียง เมื่อปรากฏร่วมกับคำปฏิเสธ กล่าวคือ คำปฏิเสธที่
ปรากฏหน้าหน่วยสร้างกริยาเรียงกระสวนที่ 2 อาจแสดงความหมายปฏิเสธ

กริยา 2 ตัวเดียวซึ่งยืนยันโดยประโยค 125 ก หรือปฏิเสธกริยาเพียง
ตัวเดียวซึ่งยืนยันโดยประโยค 125 ข หรือปฏิเสธกริยาทุกคำในหน่วยสร้าง
ก็ได้ตั้งยืนยันในประโยค 125 ค อย่างไรก็ตาม ถึงแม้ว่าจะปฏิเสธเฉพาะ
กริยา 2 ก็ไม่สามารถนำค่าปฏิเสธไปวางไว้หน้ากริยาที่ถูกปฏิเสธได้ดังเช่น

126) * เขานั่งไม่ได้ดูหนังสือ เขานั่งอ่านหนังสือ

แสดงว่า หน่วยสร้างกริยาเรียงกระส่วนที่ 2 ไม่อนุญาตให้มีค่า
ปฏิเสธแทรกระหว่างกริยา 1 และกริยา 2

จะเห็นได้ว่าหน่วยสร้างกริยาเรียงกระส่วนที่ 2 มีคุณสมบัติครบถ้วน
ตามเกณฑ์ที่ตั้งไว้ 4 ข้อ ซึ่งแสดงว่าหน่วยสร้างกริยาเรียงกระส่วนนี้มีความ
ตรงแน่นในระดับสูงสุด หน่วยสร้างกริยาเรียงกระส่วนนี้จึงมีเอกภาพ
และมีโครงสร้างเป็นเอกประโยคเช่นเดียวกับกระส่วนที่ 1

3.2.2.3 หน่วยสร้างกริยาเรียงกระส่วนที่ 3

หน่วยสร้างกริยาเรียงกระส่วนนี้ประกอบด้วย
กริยา 1 เป็นคำกริยาบอกการเคลื่อนที่(ของร่างกายและวัตถุ) และกริยา 2
เป็นกริยาบอกการเคลื่อนไหวบอกทิศทาง ตัวอย่างเช่น

127) เขาเดินไปโรงเรียน

หน่วยสร้างกริยาเรียงกระส่วนที่ 3 มีคุณสมบัติทางวากยสัมพันธ์ดังนี้

ก. การมีประธานร่วมกัน

พิจารณาประโยคต่อไปนี้

128) เขาวิ่งเข้าบ้าน

ในประโยค 128 ความหมายของคำกริยาที่ 1 แสดงการกระทำที่
เป็นการเคลื่อนที่ โดยมีกริยา 2 บอกทิศทางของการเคลื่อนที่นั้น ๆ ใน
หน่วยสร้างกริยาเรียงกระส่วนที่ 3 ดังในประโยค 128 ผู้กระทำอาการที่แสดง
โดยกริยา 1 และกริยาที่ 2 นั้น เป็นบุคคลเดียวกัน

จะเห็นได้ว่าหน่วยสร้างกริยาเรียงกระส่วนที่ 3 มีคุณสมบัติทางวากยสัมพันธ์นี้

ข. การที่กริยาเรียงอ้างถึงเวลาเดียวกัน
ผู้วิจัยพบว่าคำกริยาในหน่วยสร้างกริยาเรียงกระส่วนที่ 3 อ้างถึงเวลาเดียวกันดังตัวอย่างข้างล่างนี้

129 ก เมื่อไรพวกนักเรียนจึงจะเดินเข้าห้อง ครูจะได้เริ่มสอนเสียที

ข เมื่อตอนที่ยังเป็นเด็ก เขาเคยเดินไปโรงเรียน เป็นระยะทางถึงวันละ 10 กิโลเมตร

ประโยคที่ 129 ก และ 129 ข แสดงให้เห็นว่า กริยาแต่ละตัวในหน่วยสร้างกริยาเรียงกระส่วนที่ 3 อ้างถึงเวลาเดียวกัน

ค. การที่กริยาเรียงมีการณ์ลักษณะเดียวกัน
ผู้วิจัยพบว่า กริยาในหน่วยสร้างกริยาเรียงกระส่วนที่ 3 มีการณ์ลักษณะเดียวกัน ดังตัวอย่าง

130 ก พวกนักเรียนกำลังเดินเข้าห้อง

ข เด็กผู้หญิงคนนั้นวิ่งไปเรื่อย ๆ

กริยาในหน่วยสร้างกริยาเรียงกระส่วน 3 ในประโยคที่ 130 ก และ ข แสดงการณ์ลักษณะเดียวกัน สิ่งที่น่าสังเกตคือในกรณีที่กริยาทุกตัวในหน่วยสร้างกริยาเรียงแสดงเหตุการณ์ที่เกิดในเวลาเดียวกัน (contemporal) กริยาทุกตัวนั้นจะต้องมีกาลและการณ์ลักษณะร่วมกันเสมอตั้งในหน่วยสร้างกริยาเรียงกระส่วนที่ 1 กระส่วนที่ 2 และกระส่วนที่ 3

ง. การไม่อนุญาตให้มีคำปฏิเสธแทรกกลางระหว่างคำกริยาที่เรียงกัน

ผู้วิจัยพบว่า คำกริยาในหน่วยสร้างกริยาเรียงกระส่วนที่ 3 ไม่ยอมให้คำปฏิเสธปรากฏแทรกกระหว่างคำกริยา แม้

ว่าจะต้องการปฏิเสธเฉพาะกริยาบางตัวเช่นตัวที่ 2 ในหน่วยสร้าง ดังตัวอย่างข้างล่าง

- 131 ก เขาไม่ได้วิ่งเข้าบ้าน เขาวิ่งออกจากบ้าน (ปฏิเสธกริยา 2)
 ข เขาไม่ได้วิ่งเข้าบ้าน เขาเดินเข้าบ้าน (ปฏิเสธกริยา 1)
- 132) * เขาวิ่งไม่ได้เข้าบ้าน เขาวิ่งออกจากบ้าน

โดยสรุป หน่วยสร้างกริยาเรียงกระสวนที่ 3 มีคุณสมบัติครบ 4 ประการตามเกณฑ์ที่ตั้งไว้ ซึ่งหมายความว่ากริยาเรียงกระสวนนี้มีความตรงแน่นในระดับสูงสุด จึงอาจกล่าวได้ว่าหน่วยสร้างกระสวนที่ 3 มีเอกภาพ จึงมีโครงสร้างเป็นเอกประโยชน์

3.2.2.4 หน่วยสร้างกริยาเรียงกระสวน 4

หน่วยสร้างกริยาเรียงกระสวนที่ 4 ประกอบด้วยกริยา 1 เป็นกริยาบอกการกระทำอันเกิดจากประสาทสัมผัส และกริยา 2 บอกปรากฏการณ์ บอกการรับรู้อันเกิดจากประสาทสัมผัส ตัวอย่าง

- 133) ฉันมอง ป้ายโรงพยาบาล เห็นจากที่ตรงนี้
 134) เขาฟัง การบรรยาย เข้าใจ
 135) เขาอ่าน พบ ในการ์ตูนฝรั่ง

หน่วยสร้างกริยาเรียงกระสวนนี้มีคุณสมบัติทางวากยสัมพันธ์และอรรถศาสตร์ ดังนี้

ก. การมีประธานร่วมกัน

กริยาในหน่วยสร้างกริยาเรียงกระสวน 4 แม้จะเป็นกริยาต่างประเภทแต่ก็มีประธานซึ่งอ้างถึงบุคคลคนเดียวกัน ดังในตัวอย่างที่

133 ผู้มองป้ายและผู้เห็นป้ายเป็นบุคคลคนเดียวกัน คือ "ฉัน"

ข. การที่กริยาเรียงอ้างถึงเวลาเดียวกัน

กริยาที่เกิดในหน่วยสร้างกริยาเรียงกระส่วน 4 ต่างอ้างถึงเวลาเดียวกัน ในตัวอย่างที่ 133, 134 และ 135 ข้างต้น ซึ่งไม่มีค่าแสดงเวลาและไม่มีส่วนขยายบอกเวลาใด ๆ ปรากฏในประโยค ผู้อ่านมีแนวโน้มที่จะตีความว่าเวลาที่เสนอโดยกริยาเรียงในแต่ละประโยคเป็นเวลาในปัจจุบัน ในกรณีนี้เติมคำว่า "เคย" ซึ่งแสดงเวลาในอดีตและ/หรือเติมวลีแสดงเวลาในอดีต เช่น "เมื่อก่อนนี้" เข้าไปในประโยค กริยาเรียงแต่ละตัวในแต่ละประโยคทั้งสามข้างต้นจะอ้างถึงเวลาที่เกิดขึ้นในอดีตเหมือนกัน ดังตัวอย่างข้างล่าง

136) เมื่อก่อนนี้ฉันเคยมองป้ายโรงพยาบาลเห็นจากที่ตรงนี้

137) เขาเคยฟังการบรรยายเข้าใจ

138) เมื่อก่อนนี้ เขาอ่านพบในการ์ตูนฝรั่ง

ในตัวอย่างที่ 136 ประธานได้ทำการมองป้ายโรงพยาบาลในอดีตแล้วเห็นป้ายนี้ในอดีต แต่ปัจจุบันนี้ถึงแม้จะมองหาป้ายจาก "ที่ตรงนี้" ก็ไม่เห็นป้ายอีกต่อไป ซึ่งอาจเนื่องมาจากความเปลี่ยนแปลงของสายตาหรือความขมุกขมัวของอากาศ

เป็นที่น่าสังเกตว่า ในกรณีที่เราเติมคำว่า "จะ" ซึ่งแสดงถึงเวลาในอนาคตที่ปรากฏหน้ากริยาเรียงกระส่วนที่ 4 การตีความประโยคจะมีลักษณะพิเศษออกไป ดังตัวอย่างข้างล่าง

139) ฉันจะมองป้ายโรงพยาบาลเห็นจากที่ตรงนี้

140) เขาจะฟังการบรรยายเข้าใจ

141) เขาจะอ่านพบในการ์ตูนฝรั่ง

ประโยคที่ 139, 140 และ 141 จะเป็นที่ยอมรับได้ถ้าผู้อ่านตีความหมายประโยคว่า เหตุการณ์การมองและการเห็นป้ายโรงพยาบาลในตัวอย่างที่ 139 การฟังและเข้าใจการบรรยายในตัวอย่างที่ 140 การอ่าน

และพบสิ่งใดสิ่งหนึ่งในตัวอย่างที่ 141 จะเกิดขึ้นในอนาคต และเหตุการณ์ทั้งหมดดังกล่าวข้างต้นมิได้อยู่ในอำนาจการควบคุมของประชาชน การตีความเวลาซึ่งอ้างถึงเวลาในอนาคตในลักษณะดังกล่าว เป็นการคาดคะเนหรือทำนายของผู้กล่าวประโยคว่าเหตุการณ์จะเกิดขึ้นในอนาคต^๕ แต่ถ้าผู้อ่านตีความว่าประชาชนของประโยคมีความมุ่งมั่นและตั้งใจที่จะกระทำสิ่งใดสิ่งหนึ่งเพื่อให้เกิดปรากฏการณ์อย่างใดอย่างหนึ่งขึ้น^๖ ประโยคจะไม่เป็นที่ยอมรับ ดังเช่นถ้าตีความว่า ประชาชนมีความมุ่งมั่นและตั้งใจจะทำอาการมองเห็นป้ายโรงพยาบาลจาก "ที่ตรงนี้" ประโยคดังกล่าวจะไม่เป็นที่ยอมรับเนื่องจากเจ้าของภาษาจะรู้สึกว่าการปรากฏการณ์ทางประสาทสัมผัส คือ การเห็น การเข้าใจ และการพบอยู่ นอกเหนือความควบคุมของประชาชน ดังนั้น การตีความเวลาในอนาคตแบบแรกเท่านั้นจึงเป็นที่ยอมรับ และในกรณีการตีความหมายแบบนี้จะเห็นได้ว่า กริยาแต่ละตัวในกริยาเรียงต่างเกิดในอนาคตเหมือนกัน

ค. การที่กริยาเรียงมีการณ์ลักษณะเดียวกัน

กริยาเรียงแต่ละตัวในหน่วยสร้างกริยาเรียงกระส่วนที่ 4 จะเกิดในการณ์ลักษณะเดียวกันซึ่งเห็นได้จากการเติมส่วนขยายแสดงการณ์ลักษณะในประโยคดังตัวอย่างข้างล่าง

^๕"จะ" ในกรณีนี้เสนอความหมายที่แสดงสถานะของเหตุการณ์ (epistemic meaning) ซึ่งเป็นความหมายที่รายงานเกี่ยวกับเหตุการณ์ในแง่ของการปรากฏว่า จริง หรือ ไม่จริง (realis - irrealis)

^๖"จะ" ในกรณีนี้เสนอความหมายที่แสดงถึงความสัมพันธ์ระหว่างการกระทำของประชาชนกับการกระทำอื่น ๆ (deontic meaning) ในแง่ของความสามารถ หรือความจำเป็น (ability หรือ obligatory) (Hofman, 1976; Lyons, 1977 ทั้งหมดอ้างถึงใน Foley and Valin, 1985 : 229-231)

- 142) ฉันทมองป้ายโรงพยาบาลเห็นจากที่ตรงนี้เป็นประจำ
 143) เขาฟังการบรรยายเข้าใจเป็นประจำ
 144) เขาอ่านพบในการ์ตูนฝรั่งเป็นประจำ

ในตัวอย่างข้างต้น กริยาเรียงแต่ละตัวในแต่ละประโยคเกิดในการณ์ลักษณะนิสัย (habitual aspect) ข้อสังเกตอีกประการหนึ่ง คือ เราไม่สามารถเติมค่าแสดงการณ์ลักษณะกำลังดำเนินอยู่ที่หน้ากริยาเรียงได้ ดังตัวอย่างข้างล่าง

- 145) *ฉันทกำลังมองป้ายโรงพยาบาลเห็นจากที่ตรงนี้
 146) *เขากำลังฟังการบรรยายเข้าใจ
 147) *เขากำลังอ่านพบในการ์ตูนฝรั่ง

คำกริยาตัวที่ 1 ในประโยคซึ่งได้แก่ "ฟัง" และ "อ่าน" มีการณ์ลักษณะประจำคำ (lexical aspect) ต่างจากคำกริยาที่ 2 ซึ่งได้แก่ "เห็น" "เข้าใจ" และ "พบ" กล่าวคือกริยาตัวที่ 1 โดยตัวของมันเองแสดงเหตุการณ์ที่กินระยะเวลาช่วงหนึ่งในการเกิด ในขณะที่คำกริยาตัวที่ 2 โดยตัวของมันเองแสดงเหตุการณ์ที่เกิดขึ้นและสิ้นสุดลงในทันทีทันใด ไม่ได้กินระยะเวลาในการเกิดเหตุการณ์ จากธรรมชาติของเหตุการณ์ที่แสดงโดยกริยาทั้ง 2 กลุ่มดังกล่าวนี้เองที่ทำให้กริยาในกลุ่มที่ 1 สามารถเกิดร่วมกับคำว่า "กำลัง" ซึ่งแสดงการณ์ลักษณะกำลังดำเนินอยู่ได้ เช่น "เขากำลังมอง" "เขากำลังฟัง" "เขากำลังอ่าน" แต่กริยาในกลุ่มที่ 2 เกิดร่วมกับคำว่า "กำลัง" ไม่ได้ เช่น "*เขากำลังเห็น" "*เขากำลังเข้าใจ" "*เขากำลังพบ" ที่เป็นเช่นนั้น เพราะเกิดการขัดแย้งกันทางความหมายระหว่างความหมายของ "กำลัง" กับการณ์ลักษณะประจำคำของคำกริยาในกลุ่มที่ 2 สิ่งที่น่าสังเกตคือถึงแม้ว่ากริยาในกลุ่มที่ 1 สามารถเกิดร่วมกับคำว่า "กำลัง" ได้ แต่เราไม่สามารถเติมค่า "กำลัง" หน้าหน่วยสร้างกริยาเรียง ซึ่งมีกริยา "มอง" "ฟัง" "อ่าน" เป็น

กริยาตัวที่ 1 ได้ตั้งตัวอย่างที่ 145, 146 และ 147 ตัวอย่างทั้งสามที่ไม่เป็นที่ยอมรับนี้เป็นข้อพิสูจน์ว่ากริยาเรียงในหน่วยสร้างกริยาเรียงกระส่วนที่ 4 ต้องมีการณ์ลักษณะเดียวกัน นั่นคือเราต้องตีความกริยา "เห็น" "เข้าใจ" และ "พบ" ให้เป็นการณ์ลักษณะกำลังดำเนินอยู่เช่นเดียวกับกริยาตัวที่ 1 ซึ่งความหมายดังกล่าวเป็นไปได้ในความเป็นจริงของโลก จึงทำให้ประโยคดังกล่าวผิดไวยากรณ์ อย่างไรก็ตาม คำกริยาทั้งสองในหน่วยสร้างกริยาเรียงกระส่วนนี้อาจมีการณ์ลักษณะอื่นที่เหมือนกันได้ เช่น การณ์ลักษณะสมบูรณ์ ซึ่งอาจตีความได้จากตัวอย่างที่ 142, 143, 144

ง. การไม่อนุญาตให้มีค่าปฏิเสธแทรกกลางระหว่างคำกริยาที่เรียงกัน

ผู้วิจัยพบว่า เราไม่สามารถเติมค่าปฏิเสธหน้ากริยาตัวที่ 1 ในหน่วยสร้างกริยาเรียงกระส่วนที่ 4 แต่สามารถแทรกค่าปฏิเสธระหว่างกริยาตัวที่ 1 และตัวที่ 2 ได้ ดังตัวอย่างข้างล่าง

148) *ฉันไม่มองป้ายโรงพยาบาลเห็นจากที่ตรงนี้

149) *เขาไม่ฟังการบรรยายเข้าใจ

150) *เขาไม่อ่านพบในการ์ตูนฝรั่ง

151) ฉันมองป้ายโรงพยาบาลไม่เห็นจากที่ตรงนี้

152) เขาฟังการบรรยายไม่เข้าใจ

153) เขาอ่านไม่พบในการ์ตูนฝรั่ง

ผู้วิจัยวิเคราะห์สาเหตุที่ทำให้ประโยคที่ 148, 149, และ 150 ไม่เป็นที่ยอมรับดังนี้ ประโยคที่ 148, 149 และ 150 แสดงความหมายว่า ประธานจะไม่ทำการมองและจะไม่เห็นป้ายโรงพยาบาล จะไม่ทำการฟังและจะไม่เข้าใจการบรรยาย จะไม่ทำการอ่านและจะไม่พบสิ่งใดสิ่งหนึ่งตามลำดับ ผู้วิจัยไม่สามารถหาบริบทหรือสถานการณ์ใด ๆ ในการกล่าว

ประโยคทั้งสามซึ่งแสดงความหมายดังกล่าวได้ ทั้งนี้เนื่องจากเมื่อประธาน ไม่ทำการกระทำที่แสดงโดยกริยาตัวที่ 1 เหตุการณ์ที่แสดงโดยกริยาตัวที่ 2 จะไม่มีโอกาสที่จะเกิดขึ้นได้เลย จึงไม่มีเหตุผลที่ผู้พูดจะกล่าวว่าเหตุการณ์ ที่ 2 คือการเห็น การเข้าใจ และการพบ ไม่เกิดขึ้น ประโยคที่ 148, 149, และ 150 จึงไม่เป็นที่ยอมรับเพราะแสดงความหมายแปลก

ในทางตรงกันข้าม ประโยคที่ 151, 152 และ 153 เป็นที่ยอมรับเนื่องจากแสดงความหมายปกติ นั่นคือ ประธานทำอาการมองสิ่งใดสิ่งหนึ่ง แต่ไม่เห็น หรือฟังการบรรยายแต่ไม่เข้าใจ เป็นต้น

โดยสรุป กริยาเรียงกระส่วนที่ 4 มีคุณสมบัติตามเกณฑ์เพียง 3 ประการที่กำหนดไว้ คือ มีประธานร่วมกัน อ้างถึงเวลาเดียวกัน และมีการณ์ลักษณะเดียวกัน คุณสมบัติประจำตัวของกริยาเรียงกระส่วนนี้ คือ อนุญาตให้แทรกคำปฏิเสธระหว่างกลาง จึงอาจกล่าวได้ว่าหน่วยสร้างกริยาเรียงกระส่วนที่ 4 ไม่มีเอกภาพเนื่องจากไม่มีความตรึงแน่นในระดับสูงสุดจึงไม่จัดให้มีโครงสร้างเป็นเอกประโยค

3.2.2.5 หน่วยสร้างกริยาเรียงกระส่วนที่ 5

หน่วยสร้างกริยาเรียงกระส่วนที่ 5 ประกอบ ด้วยกริยา 1 เป็นกริยาบอกความต้องการ (กระส่วน 5ก) หรือกริยาบอกความรู้สึก (กระส่วน 5ข) และกริยา 2 บอกการกระทำ ดังตัวอย่าง

- | | | |
|------|--|---------------|
| 154) | เขา <u>อยากไป</u> เมืองนอก | (กระส่วน 5 ก) |
| 155) | เขา <u>เต็มใจ</u> <u>เลี้ยง</u> อาหารฉัน | (กระส่วน 5 ข) |

ก. การมีประธานร่วมกัน

กริยาเรียงในกระส่วนที่ 5 มีประธานซึ่งอ้างถึงบุคคลคนเดียว ซึ่งเรียกได้ว่ากริยาเรียงมีประธานร่วมกัน

ข. การที่กริยาเรียงอ้างถึงเวลาเดียวกัน

ผู้วิจัยพบว่ากริยาเรียงแต่ละตัวในหน่วยสร้างกริยาเรียง
 กระส่วนที่ 5ก ไม่มีคุณสมบัติซ้อนนี้ กล่าวคือ กริยาแต่ละตัวอ้างถึงเวลาที่ต่างกัน
 โดยเห็นได้ชัดเมื่อเติมวลีบอกเวลาที่้ายประโยคดังตัวอย่างข้างล่าง

156) เขาอยากไปเมืองนอกในปีหน้า

ในประโยคข้างต้น กริยาตัวที่ 1 แสดงความต้องการในปัจจุบันของ
 ประธานต่อการกระทำใดการกระทำหนึ่งซึ่งยังไม่ได้เกิดขึ้น เหตุการณ์แรกใน
 กริยาเรียงคือความต้องการของประธานนั้นเป็นสภาพที่เกิดแล้วในปัจจุบันใน
 ขณะที่เหตุการณ์ที่ 2 ในกริยาเรียงยังไม่ได้เกิดขึ้นในขณะที่ผู้พูดกล่าวประโยค
 และถ้าเกิดก็จะต้องเกิดในอนาคต

สำหรับกริยาเรียงในหน่วยสร้างกริยาเรียงกระส่วนที่ 5ข ต่างอ้างถึง
 เวลาเดียวกัน ดังตัวอย่าง

157) เขาเคยเต็มใจเลี้ยงอาหารฉัน

กริยา 1 แสดงความรู้สึกในอดีตของประธานที่มีต่อการกระทำ
 โดยกริยา 2 ซึ่งเป็นการกระทำที่เกิดขึ้นแล้วในอดีต เหตุการณ์ทั้งสองเกิดใน
 เวลาเดียวกัน

ค. การที่กริยาเรียงมีการณ์ลักษณะเดียวกัน

ผู้วิจัยพบว่ากริยาเรียงในหน่วยสร้างกระส่วนที่ 5ก ไม่มี
 คุณสมบัติซ้อนนี้ กล่าวคือ กริยาแต่ละตัวมีการณ์ลักษณะต่างกันดังในตัวอย่าง
 ข้างล่าง

158) เขากำลังอยากไปเมืองนอก

ประโยค 158 แสดงความหมายว่า ประธานกำลังมีความรู้สึกอยาก
 ที่จะกระทำการใดสิ่งหนึ่ง การใส่คำว่า "กำลัง" ซึ่งเป็นคำแสดงการณ์ลักษณะ
 กำลังดำเนินอยู่หน้าคำกริยาแสดงสภาพหรือความรู้สึก เป็นการเน้นว่าสภาพหรือ

ความรู้สึกหนึ่ง ๆ กำลังเกิดขึ้นกับประธาน อย่างไรก็ตาม กริยาตัวที่ 2 ไม่ได้แสดงเหตุการณ์ที่กำลังดำเนินอยู่ จึงเห็นได้ว่ากริยาเรียงในหน่วยสร้างกระสวนที่ 5ก ไม่ได้มีการณ์ลักษณะเดียวกัน

ส่วนกริยาเรียงในกระสวนที่ 5 ข ในประโยค 159 แสดงว่ากริยาแต่ละตัวมีการณ์ลักษณะเดียวกัน

159) เขาเต็มใจเลี้ยงอาหารฉัน

ความรู้สึกเต็มใจและการกระทำ "เลี้ยงอาหารฉัน" เป็นเหตุการณ์ 2 เหตุการณ์ ที่เกิดในการณ์ลักษณะเดียวกัน คือ การณ์ลักษณะกำลังดำเนินอยู่
ง. การไม่อนุญาตให้มีคำปฏิเสธแทรกกลางระหว่างคำกริยาที่เรียงกัน

ผู้วิจัยพบว่าเราไม่สามารถแทรกคำปฏิเสธระหว่างคำกริยาที่เรียงกันได้ คำปฏิเสธต้องปรากฏหน้ากริยาตัวที่ 1 ในหน่วยสร้างกริยาเรียง ดังตัวอย่างข้างล่าง

160) เขาไม่เต็มใจเลี้ยงอาหารฉัน

161) เขาไม่อยากไปเมืองนอกในปีหน้า

162) *เขาเต็มใจไม่เลี้ยงอาหารฉัน

163) *เขาอยากไม่ไปเมืองนอกในปีหน้า

อย่างไรก็ตาม เราสามารถแทรกคำปฏิเสธได้ในบริบทพิเศษบางบริบทเท่านั้นเช่น

164) เขาอยากไม่ไปเมืองนอกท่าไม่ว่าง

ประโยคที่ 164 จะเป็นที่ยอมรับถ้าแสดงความหมายในเชิงประชดประชัน แต่ในกรณีปกติ จะไม่สามารถแทรกคำปฏิเสธระหว่างคำกริยาได้ ผู้วิจัยจึงถือว่าประโยคที่ 164 เป็นกรณียกเว้น

โดยสรุป กริยาเรียงกระสวนที่ 5 ก มีคุณสมบัติทางวากยสัมพันธ์เพียง 2 ประการตามเกณฑ์ที่ตั้งไว้คือ มีประธานร่วมกัน ไม่อนุญาตให้มีคำ

ปฏิเสธแทรกกลางระหว่างคำกริยา ส่วนเรื่องการอ้างถึงเวลาเดียวกันและการณ์ลักษณะเดียวกันนั้น กริยาทั้งสองในหน่วยสร้างกริยาเรียงกระสวนนี้ จะอ้างถึงเวลาและการณ์ลักษณะต่างกัน ดังนั้น หน่วยสร้างกระสวนนี้จึงไม่มีเอกภาพและไม่มีโครงสร้างเป็นเอกประโยค แต่กริยาเรียงกระสวนที่ 5x มีคุณสมบัติทางวากยสัมพันธ์และอรรถศาสตร์ครบทั้ง 5 ประการตามเกณฑ์ที่ตั้งไว้ ดังนั้นหน่วยสร้างกริยาเรียงกระสวนที่ 5x จึงมีเอกภาพและมีโครงสร้างเป็นเอกประโยค

3.2.2.6 หน่วยสร้างกริยาเรียงกระสวนที่ 6

หน่วยสร้างกริยาเรียงกระสวนนี้ ประกอบด้วย กริยา 1 เป็นกริยาบอกการกระทำปฐม มิบอกลักษณะการกระทำ และกริยา 2 เป็นกริยาบอกการกระทำ ตัวอย่างเช่น

- 165) เขาแกล้งร้องให้ดัง ๆ
- 166) ฉันฝึกพิมพ์รายงาน
- 167) น้องแอบเขียนจดหมายในห้องนอน

ก. การมีประธานร่วมกัน

ประธานของกริยาแต่ละตัวในกริยาเรียงกระสวนที่ 6 อ้างถึงบุคคลคนเดียวกัน เรียกได้ว่า กริยาในหน่วยสร้างกริยาเรียงกระสวนนี้มีประธานร่วมกัน

ข. การที่กริยาเรียงอ้างถึงเวลาเดียวกัน

ผู้วิจัยพบว่ากริยาเรียงแต่ละตัวในหน่วยสร้างกระสวนที่ 6 อ้างถึงเวลาเดียวกัน ดังตัวอย่างข้างล่าง

- 168) เขาจะแกล้งร้องให้ดัง ๆ ให้ทุกคนได้ยิน อีกประเดี๋ยวหนึ่ง ทุกคนคงตกใจเสีียงของเขา
- 169) เขาฝึกพิมพ์รายงานเมื่อเดือนที่แล้วทั้งเดือน ตอนนี้อยู่หยุดพิมพ์แล้ว
- 170) เมื่อสี่ น้องแอบเขียนจดหมายในห้องนอน ตอนนี้อยู่เขาเดินไปไประชณีย์เพื่อส่งจดหมายนั้น

ประโยค 168 แสดงว่า กริยา "แก้ง" และ "ร้องไห้" ยังไม่เกิดในปัจจุบัน แต่จะเกิดในอนาคต ประโยคที่ 2 ในตัวอย่างที่ 168 ยืนยันว่า เหตุการณ์ที่แสดงโดยกริยาทั้งสองในหน่วยสร้างกริยาเรียงยังไม่เกิด แต่จะเกิดในอนาคต ตัวอย่างที่ 169 และ 170 แสดงว่าเหตุการณ์ที่แสดงโดยกริยาเรียงได้เกิดไปแล้วในอดีตซึ่งยืนยันได้จากประโยคที่ตามมาข้างหลัง

ค. การที่กริยาเรียงมีการณ์ลักษณะเดียวกัน

ผู้วิจัยพบว่ากริยาแต่ละตัวในกระส่วนนี้แสดงการณ์ลักษณะเดียวกัน ดังแสดงในตัวอย่างข้างล่าง

171) เขาเริ่มแก้งร้องไห้ตั้ง ๆ และคงร้องไห้ไปอีกนานกว่าจะหยุด

172) เขายังพิมพ์ไม่เก่ง เพราะกำลังฝึกพิมพ์อยู่

173) น้องกำลังแอบเขียนจดหมายในห้องนอน จึงไม่มีใครรู้ว่าตอนนี้น้องอยู่ที่ไหนและกำลังทำอะไร

กริยาเรียงในประโยคที่ 171 มีการณ์ลักษณะเริ่มต้นเหมือนกัน ส่วนกริยาเรียงในประโยคที่ 172 และ 173 มีการณ์ลักษณะกำลังดำเนินอยู่

ง. การไม่อนุญาตให้มีคำปฏิเสธแทรกกลางระหว่างคำกริยาที่เรียงกัน

ผู้วิจัยพบว่าในสถานการณ์ปกติ เราไม่สามารถแทรกคำปฏิเสธระหว่างกริยาที่เรียงกันในกระส่วนที่ 6 ถึงแม้ว่าต้องการที่จะปฏิเสธกริยาที่ 2 เพียงตัวเดียว ดังตัวอย่างข้างล่าง

174) * เขาแก้งไม่ได้ร้องไห้ตั้งๆ แต่เขาแก้งหัวเราะต่างหาก

175) * ฉันฝึกไม่ได้พิมพ์รายงาน ฉันฝึกตรวจปรู๊ฟต่างหาก

176) * น้องแอบไม่ได้เขียนจดหมายในห้องนอน น้องแอบนอนต่างหาก

โดยสรุป กริยาเรียงกระส่วนที่ 6 มีคุณสมบัติทางวากยสัมพันธ์และ
อรรถศาสตร์ครบทั้ง 4 ประการตามเกณฑ์ที่ตั้งไว้ คือ มีประธานร่วมกัน
อ้างอิงเวลาเดียวกัน มีการณ์ลักษณะเดียวกัน และไม่อนุญาตให้คำปฏิเสธ
แทรกกลางระหว่างคำกริยา ดังนั้น หน่วยสร้างกริยาเรียงกระส่วนนี้จึงมี
ความตรึงแน่นในระดับสูงสุด นั่นคือมีเอกภาพจึงมีโครงสร้างเป็นเอกประโยค

3.2.2.7 หน่วยสร้างกริยาเรียงกระส่วน 7

หน่วยสร้างกริยาเรียงกระส่วน 7 แบ่งเป็น
2 กลุ่ม ตามลักษณะทางวากยสัมพันธ์ของกริยา 1 กล่าวคือ หน่วยสร้างกริยา
เรียงกระส่วน 7 ก ประกอบด้วยกริยา 1 เป็นกริยาบอกการกระทำที่เป็น
อกรรมกริยา ส่วนหน่วยสร้างกริยาเรียงกระส่วน 7 ข ประกอบด้วยกริยา 1
เป็นกริยาบอกการกระทำที่เป็นสกรรมกริยา ส่วนกริยา 2 ในหน่วยสร้าง
กระส่วนที่ 7 ก และ 7 ข ต่างก็เป็นกริยาบอกความสัมพันธ์ที่เท่าเทียมกันของ
สิ่ง 2 สิ่ง คือ คำกริยา "เป็น" ดังตัวอย่าง

- 177) เขาทำงานเป็นลูกจ้าง
- 178) เขาตัดผ้าเป็น 3 ชั้น
- 179) คนอินเดียนักเป็นอาหาร

ก. การมีประธานร่วมกัน

กริยาแต่ละตัวในหน่วยสร้างกริยาเรียงกระส่วน 7 ก
มีประธานซึ่งอ้างอิงถึงคน ๆ เดียวกัน เช่น ในประโยค 177 ประธานของ
กริยา "ทำงาน" และ "เป็น" คือ "เขา" ซึ่งเป็นคนๆ เดียวกัน แต่กริยา
แต่ละตัวในกระส่วน 7 ข มีประธานซึ่งอ้างอิงถึงสิ่งที่ต่างกันดังในตัวอย่างที่ 178
และ 179 ประธานของกริยาตัวที่ 1 คือ "เขา" และ "คนอินเดียน" ตาม
ลำดับ ส่วนประธานของกริยาตัวที่ 2 คือคำนามที่เป็นกรรมของ "ตัด" คือ
"ผ้า" ใน 178 และคำนาม "ผัก" ใน 179 ซึ่งเป็นกรรมของกริยา
ตัวแรก สรุปได้ว่ากริยาเรียงในหน่วยสร้างกระส่วนที่ 7 ก มีประธานร่วมกัน
แต่กริยาเรียงในหน่วยสร้างกระส่วนที่ 7 ข มีประธานต่างกัน

ข. การที่กริยาเรียงอ้างถึงเวลาเดียวกัน

ผู้วิจัยพบว่ากริยาเรียงในหน่วยสร้างกระส่วนที่ 7 จะอ้างถึงเวลาเดียวกันดังแสดงข้างล่าง

180) ปีก่อนเขาจะทำงานเป็นลูกจ้างในบริษัทเอกชน ตอนนี้เขาขอเป็นข้าราชการไปก่อน

181) เขาเคยตัดผ้าเป็น 3 ท่อน ขณะนี้เขาตัดผ้าเป็น 4 ท่อน แล้ว

182) ขณะนี้ คนอินเดียนฝึกเป็นอาหาร

ในประโยคที่ 180 การทำงาน และการเป็นลูกจ้างในบริษัทเอกชน เกิดในเวลาเดียวกันคือเวลาในอนาคต ส่วนประโยคที่ 181 แสดงความหมายว่าเขาเคยตัดผ้าและผ้าก็เคยเป็น 3 ท่อน ซึ่งเป็นผลจากการตัด ขณะนี้ผ้ากลายเป็น 4 ท่อนจากการถูกตัดแล้ว ส่วนประโยคที่ 182 แสดงความหมายว่า ขณะนี้คนอินเดียนฝึกและขณะนี้ฝึกก็เป็นอาหารของคนอินเดียน ซึ่งเท่ากับว่ากริยาทั้งสองเกิดในเวลาปัจจุบันเหมือนกัน

ค. การที่กริยาเรียงมีการณ์ลักษณะเดียวกัน

ผู้วิจัยพบว่ากริยาเรียงในหน่วยสร้างกระส่วนที่ 7 จะมีการณ์ลักษณะเดียวกันดังตัวอย่างข้างล่าง

183) เขาเริ่มทำงานเป็นลูกจ้างในบริษัทเอกชนแล้ว ไม่ทราบว่าจะต่อไปเขาจะชอบหรือไม่

184) เขากำลังตัดผ้าเป็น 3 ท่อน เมื่อตัดเสร็จแล้ว ไม่ทราบว่าผ้าทั้ง 3 ท่อนที่ตัดได้จะเป็นอย่างไร

185) คนอินเดียนฝึกเป็นอาหารเรื่อยไป ไม่ทราบจะเลิกเมื่อไร

ในประโยคที่ 183 การทำงาน และการเป็นลูกจ้างบริษัทเอกชนอยู่ในระยะเริ่มต้นเหมือนกัน ในประโยคที่ 184 การตัดผ้ากำลัง

ดำเนินอยู่ และผ้าก็ยังไม่สำเร็จเป็น 3 ท่อน นั้นหมายความว่าเหตุการณ์
ที่แสดงโดยกริยาทั้งสองยังอยู่ในช่วงกำลังดำเนินอยู่เหมือนกัน และยังไม่
ลุล่วงเหมือนกัน ส่วนประโยคที่ 185 เหตุการณ์การกินผักของชาวอินเดีย
และสภาพที่ผักเป็นอาหารของชาวอินเดียยังดำเนินไปเรื่อย ๆ ไม่สิ้นสุด
เหมือนกันทั้งสองเหตุการณ์

ง. การไม่อนุญาตให้มีคำปฏิเสธแทรกกลางระหว่างคำกริยา
ที่เรียงกัน

ผู้วิจัยพบว่าเราไม่สามารถแทรกคำปฏิเสธระหว่างคำ
กริยาเรียงในหน่วยสร้างกระสวนที่ 7 ได้เป็นส่วนใหญ่ แม้ว่าต้องการปฏิเสธ
กริยา 2 ดังตัวอย่างข้างล่าง

186) * เขาเริ่มทำงานไม่เป็นลูกจ้าง

187) ? เขาตัดผ้าไม่เป็น 3 ท่อน

188) * คนอินเดียกินผักไม่เป็นอาหาร

ประโยคที่ 186 และ 187 ข้างต้นไม่เป็นที่ยอมรับอย่างเห็นได้ชัด
ส่วนประโยคที่ 187 อาจได้รับการยอมรับได้ถ้าแสดงความหมายว่าเมื่อตัดผ้า
แล้ว ชิ้นผ้าที่เป็นผลจากการตัดไม่ได้มี 3 ท่อน แต่อาจเป็น 2 ท่อน หรือ
4 ท่อน ข้อสังเกตคือ เราอาจตีความเช่นในประโยคที่ 187 ได้ เฉพาะใน
กรณีที่กริยาตัวที่ 1 เป็นสกรรมกริยาประเภท "สร้างสรรค์" (creative verb)
หรือ กริยา "ทำลาย" (destructive verb) เท่านั้น เช่น "ปณยาไม่เป็นผง"
"ฉีกกระดาษเป็นชิ้นเล็ก ๆ" "ต่อไม้เป็นเสาเรื่อน" เป็นต้น

โดยสรุป กริยาเรียงกระสวนที่ 7 ก มีคุณสมบัติทางวากยสัมพันธ์
ครบทั้ง 4 ประการตามเกณฑ์ที่กำหนดไว้เช่นเดียวกับกระสวนที่ 1, 2, 3
และ 6 ส่วนกริยาเรียงกระสวนที่ 7 ข มีคุณสมบัติ 3 ประการ คุณสมบัติที่
กริยาเรียงกระสวนที่ 7 ข ไม่มี คือการมีประธานร่วมกัน นอกจากนี้ ถ้า

กริยาตัวที่ 1 เป็นกริยาประเภทสร้างสรรค์ หรือทำลาย เราก็อาจแทรกค่า
ปฏิเสธระหว่างกริยาเรียงได้ ในกรณีอื่น ๆ จะแทรกค่าปฏิเสธไม่ได้ จึงอาจ
กล่าวได้ว่าหน่วยสร้างกริยาเรียงกระส่วนที่ 7 ก มีเอกภาพและมีโครงสร้าง
เป็นเอกประโยคในขณะที่หน่วยสร้าง 7 ข ไม่มี

3.2.2.2.8 หน่วยสร้างกริยาเรียงกระส่วนที่ 8

หน่วยสร้างกริยาเรียงกระส่วนที่ 8 ประกอบด้วย
ด้วยกริยา 1 เป็นกริยาบอกการกระทำปฐมภูมิ และกริยา 2 เป็นกริยาบอกการ
กระทำปฐมภูมิเช่นกัน ดังตัวอย่าง

189) เขาปิ้งปลากิน

190) เขาหยิบขนมปิ้งขาย

ก. การมีประธานร่วมกัน

กริยาเรียงในหน่วยสร้างกระส่วนที่ 8 มีประธานซึ่งอ้าง
ถึงบุคคลคนเดียวกันซึ่งสามารถเรียกได้ว่ากริยาเรียงในกระส่วนนี้มีประธาน
ร่วมกัน

ข. การที่กริยาเรียงอ้างถึงเวลาเดียวกัน

ผู้วิจัยพบว่ากริยาแต่ละค่าที่ปรากฏในหน่วยสร้างกริยาเรียง
กระส่วนที่ 8 อ้างถึงเวลาเดียวกันดังตัวอย่างข้างล่าง

191 ก. เขาจะจุดบุหรี่สูบเอง แต่หาไม้ขีดไฟไม่เจอ ก็เลยไม่ได้
สูบบุหรี่

ข. เขาจุดบุหรี่สูบเมื่อกี้ ป่านนี้คงสูบหมดมวนแล้ว

ในประโยค 191 ก การจุดบุหรี่และการสูบบุหรี่ ยังไม่ได้เกิดขึ้น
ซึ่งยืนยันได้จากประโยคที่ตามมาข้างหลัง นั้นหมายความว่ากริยาทั้งสองต่าง
อ้างถึงเวลาในอนาคตเหมือนกัน ส่วนประโยคที่ 191 ข. การจุดบุหรี่และการ
สูบบุหรี่ต่างเกิดแล้วในอดีต นั่นคือ กริยาทั้งสองแสดงเวลาในอดีตเหมือนกัน ซึ่ง
ยืนยันได้จากประโยคที่ตามมาข้างหลังอีกเช่นกัน

สิ่งที่น่าสังเกตคือ แม้ว่ากริยาทั้งสองในหน่วยสร้างกริยาเรียงกระสวนนี้จะเกิดในเวลาเดียวกัน แต่ก็มีได้หมายความว่าเหตุการณ์ที่แสดงโดยกริยาทั้งสองเกิดพร้อมกัน (cotemporal) ตัวอย่างเช่นในประโยค 191 ก การจุดบุหรี่และการสูบบุหรี่ต่างเกิดในอนาคต แต่ก็มีได้เกิดพร้อม ๆ กัน เหตุการณ์ที่แสดงโดยกริยาตัวที่ 1 จะเกิดก่อนเหตุการณ์ที่แสดงโดยกริยาตัวที่ 2 นั้นหมายความว่าเหตุการณ์ทั้งสองจะเกิดเรียงต่อกันไปในเวลาอนาคต

ค. การที่กริยาเรียงมีการณ์ลักษณะเดียวกัน

ผู้วิจัยพบว่ากริยาแต่ละคำในหน่วยสร้างกริยาเรียงกระสวนที่ 8 ต่างมีการณ์ลักษณะเหมือนกัน ดังตัวอย่าง

192 ก. เขาเริ่มจุดบุหรี่สูบ คงอีกนานกว่าบุหรี่จะหมดมวน

ข. เขาเริ่มจุดบุหรี่สูบ อีกสักชั่วโหมงหนึ่ง เขาก็คงเลิก

ในตัวอย่างที่ 192 ก. กริยาจุด และ สูบ มีการณ์ลักษณะเริ่มต้นเหมือนกัน นั่นคือ ประธานเพียงเริ่มการกระทำอาการทั้งสอง ส่วนในประโยคที่ 192 ข. กริยา จุด และ สูบ มีการณ์ลักษณะดำเนินอยู่ ประโยคที่ 2 ที่ตามมาข้างหลังเป็นสิ่งยืนยันการณ์ลักษณะดังกล่าวในทั้งสองประโยค สิ่งที่น่าสังเกตคือ แม้ว่ากริยาทั้งสองในประโยคจะแสดงการณ์ลักษณะเดียวกัน แต่ก็มีได้หมายความว่า เหตุการณ์ที่แสดงโดยกริยาทั้งสองเกิดขึ้นพร้อมกัน ในประโยคทั้งสองเหตุการณ์การจุดบุหรี่และการสูบบุหรี่ อาจเพียงเริ่มต้นเหมือนกัน หรือกำลังดำเนินอยู่เหมือนกันในลักษณะที่ว่าประธานจุดบุหรี่แล้วสูบ หลังจากนั้นก็อาจกลับไปจุดบุหรี่อีกตัวหนึ่งแล้วสูบ จะเห็นได้ว่า เป็นไปได้ที่เหตุการณ์ทั้งสองจะเกิดขึ้นโดยเกิดซ้ำได้อีกไม่ใช่เกิดขึ้นเวลาเดียวกัน

ง. การไม่อนุญาตให้มีคำปฏิเสธแทรกกลางระหว่างคำกริยาที่เรียงกัน

ผู้วิจัยพบว่าเราไม่สามารถแทรกคำปฏิเสธระหว่างคำกริยาที่เรียงกันในหน่วยสร้างกริยาเรียงกระสวนที่ 8 ได้ ดังตัวอย่าง

- 193) เขาไม่ได้บึ้งปลากิน เขาบึ้งปลาขายต่างหาก
 194) * เขาบึ้งปลาไม่ได้กิน เขาบึ้งปลาขายต่างหาก
 195) เขาไม่ได้หยิบขนมปังขาย เขาหยิบขนมปังทั้งต่างหาก
 196) * เขาหยิบขนมปังไม่ได้ขาย เขาหยิบขนมปังทั้งต่างหาก

ในประโยคที่ 193 และ 195 ประโยคที่ 2 ที่ตามมาข้างหลังแสดงว่าคำปฏิเสธที่วางไว้หน้ากริยาตัวที่ 1 ในประโยคข้างหน้าทำหน้าที่ปฏิเสธเฉพาะกริยาตัวที่ 2 ได้ อย่างไรก็ตาม เราก็ไม่สามารถย้ายคำปฏิเสธมาวางไว้หน้ากริยาตัวที่ 2 ได้ ดังในตัวอย่างที่ 194 และ 196

โดยสรุป หน่วยสร้างกริยาเรียงกระสวนที่ 8 มีคุณสมบัติทางวากยสัมพันธ์ครบ 4 ประการตามเกณฑ์ที่ตั้งไว้เช่นเดียวกับกริยาเรียงกระสวนที่ 1, 2, 3, 6 และ 7 นั้นหมายความว่าหน่วยสร้างกริยากระสวนนี้มีเอกภาพจึงมีโครงสร้างเป็นเอกประโยค

3.2.2.9 หน่วยสร้างกริยาเรียงกระสวน 9

หน่วยสร้างกริยาเรียงกระสวน 9 ประกอบด้วย กริยา 1 เป็น กริยาบอกการเคลื่อนที่ที่มีความหมายบอกทิศทางโดยสัมพันธ์กับผู้พูด (deitic) ซึ่งได้แก่ "ไป" และ "มา" และกริยา 2 เป็นกริยาบอกการกระทำ ตัวอย่าง

197) เขาไปโยนโบว์ลิ่ง

198) เขมาทำงาน

หน่วยสร้างกริยาเรียงกระสวนที่ 9 จะมีคุณสมบัติทางวากยสัมพันธ์ดังต่อไปนี้

ก. การมีประธานร่วมกัน

กริยาเรียงแต่ละตัวในหน่วยสร้างกระสวนที่ 9 มีประธานซึ่งอ้างถึงบุคคลคนเดียวกันจึงถือได้ว่ากริยาเรียงในกระสวนนี้มีประธานร่วมกัน



ข. การที่กริยาเรียงอ้างถึงเวลาเดียวกัน

ผู้วิจัยพบว่ากริยาแต่ละตัวในหน่วยสร้างกริยาเรียงกระสวนที่ 9 มีเวลาที่อ้างถึงเดียวกัน ดังตัวอย่าง

- 199) เขาจะไป โยน โบว์ ลิ่ง ตอน 6 โมงเย็น แต่จนบัดนี้
5 โมงครึ่งแล้ว เขายังไม่ได้ออกจากบ้านเลย
- 200) เมื่อวานนี้เขามา ทำงาน ที่นี้ นี่คือเอกสารที่เขาเขียนไว้

ในประโยคที่ 199 เหตุการณ์ที่แสดงโดยกริยา "ไป" และ "โยนโบว์ลิ่ง" ต่างก็เกิดในอนาคตเหมือนกัน ส่วนในประโยคที่ 200 เหตุการณ์ที่แสดงโดยกริยา "มา" และ "ทำงาน" ต่างเกิดในอดีตเหมือนกัน อย่างไรก็ตาม เหตุการณ์ที่แสดงโดยกริยา 1 และกริยา 2 ไม่ได้เกิดพร้อม ๆ กันดังเช่นกริยาเรียงกระสวนที่ 8

ค. การที่กริยาเรียงมีการณ์ลักษณะเดียวกัน

ผู้วิจัยพบว่ากริยาแต่ละตัวในหน่วยสร้างกริยาเรียงกระสวนที่ 9 มีการณ์ลักษณะเดียวกัน ดังตัวอย่าง

- 201) เขาออกจากโรงพยาบาลเมื่อเดือนที่แล้ว ตอนนี่เขา
เริ่มไปโยนโบว์ลิ่งแล้ว
- 202) ถ้าคุณมาทำงานที่บ้านฉันเรื่อย ๆ สักวันหนึ่งทางบ้านคุณ
ต้องตำหนิคุณ

ประโยคที่ 201 แสดงความหมายว่า กิจกรรมการไปโยนโบว์ลิ่งเพิ่งจะเริ่มขึ้นและดำเนินไปช่วงระยะเวลาหนึ่ง เช่นอาจไปโยนโบว์ลิ่งสัก 15 ครั้งในช่วงระยะเวลา 3 เดือน และในขณะที่ผู้พูดกล่าวประโยคนี้นั้น ประธานอาจจะไปโยนโบว์ลิ่งได้สัก 2 ครั้งแล้ว จึงถือว่ากริยาเรียงแต่ละตัวที่ขีดเส้นใต้ไว้มีการณ์ลักษณะเริ่มต้น ส่วนประโยคที่ 202 แสดงความหมายว่าประธานเดินทางมาทำงาน ณ ที่แห่งหนึ่งอยู่เรื่อย ๆ และยังไม่มีการกำหนดว่าเหตุการณ์

นั้น ๆ จะสิ้นสุดเมื่อไร จึงถือว่ากริยาแต่ละตัวที่ขีดเส้นใต้มีการณ์ลักษณะดำเนินอยู่ (continuative aspect) เหมือนกัน

ง. การไม่อนุญาตให้มีคำปฏิเสธแทรกกลางระหว่างคำกริยาที่เรียงกัน

ผู้วิจัยพบว่าไม่สามารถแทรกคำปฏิเสธระหว่างกริยาเรียงในหน่วยสร้างกริยาเรียงกระสวนที่ 9 ได้ ถึงแม้ว่าจะมี "ความ" ปฏิเสธกริยา 2 ก็ตามดังตัวอย่าง

203 ก. เขาไม่ได้ไปทำงาน เขาไปหาแม่

ข. *เขาไปไม่ได้ทำงาน เขาไปหาแม่

204 ก. วันนี้เขาไม่ได้มาทำงาน เขามารับของ

ข. *วันนี้เขามาไม่ได้ทำงาน เขามารับของ

ประโยคที่ 203 ก และ 204 ก แสดงว่าคำกริยาตัวที่ 2 ถูกปฏิเสธ ซึ่งยืนยันได้จากประโยคที่ตามมาข้างหลัง แต่เราก็ไม่สามารถย้ายคำปฏิเสธมาไว้หน้ากริยาตัวที่ 2 ได้ ดังในประโยคที่ 203 ข และ 204 ข

โดยสรุป หน่วยสร้างกริยาเรียงกระสวนที่ 9 มีคุณสมบัติครบทั้ง 4 ประการตามเกณฑ์ที่กำหนดไว้เช่นเดียวกับหน่วยสร้างกระสวนที่ 1, 2, 3, 6, 7 ก. และ 8 นั่นคือ หน่วยสร้างกระสวนนี้มีเอกภาพและมีโครงสร้างเป็นเอกประโยค

3.2.2.10 หน่วยสร้างกริยาเรียงกระสวน 10

หน่วยสร้างกริยาเรียงกระสวน 10

ประกอบด้วยกริยา 1 เป็นกริยาบอกการกระทำและกริยา 2 เป็นกริยาบอกกระบวนการ ตัวอย่าง

205) เขาป่า แก้วแตก

206) เขาหุง ข้าวสุก

พฤติกรรมทางวากยสัมพันธ์ของหน่วยสร้างกริยาเรียงกระบวนนี้มีดังนี้

ก. การมีประธานร่วมกัน

ในหน่วยสร้างกริยาเรียงประเภทนี้ ประธานของกริยา 1 และกริยา 2 ไม่ได้อ้างถึงสิ่งเดียวกัน หรือบุคคลเดียวกัน กล่าวคือ ประธานของกริยา 2 จะเป็นกรรมของกริยา 1 ดังเช่น ประโยค 205 ประธานของ "ปา" คือ "เขา" และประธานของ "แตก" คือ "แก้ว"

ข. การที่กริยาเรียงอ้างถึงเวลาเดียวกัน

ผู้วิจัยพบว่ากริยาแต่ละตัวในหน่วยสร้างกระบวนนี้มีเวลาที่อ้างถึงเดียวกัน ดังตัวอย่าง

- 207) ก. เมื่อวานนี้ เขาได้ปาแก้วแตกหมด
 ข. เมื่อวานนี้ เขาหุงข้าวสุก แต่วันนี้ไม่รู้จะเป็นอย่างไร

- 208) ก. ฉันคิดว่าเขาจะปาแก้วใบนั้นแตกในที่สุด
 ข. คุณคิดว่าวันนี้เขาจะหุงข้าวสุกหรือเปล่า

ในประโยคที่ 207 กริยาที่ขีดเส้นใต้ไว้ต่างเกิดในเวลาเดียวกัน คือ เวลาในอดีต ส่วนในประโยคที่ 208 กริยาดังกล่าวต่างเกิดในอนาคต ในประโยคที่ 208 คำว่า "จะ" แสดงการประเมินสถานการณ์หรือการคาดการณ์ของผู้กล่าวประโยคไม่ได้แสดงความมุ่งมั่นในการกระทำอาการของประธาน อย่างไรก็ตามเหตุการณ์ที่แสดงโดยกริยาเรียงแม้จะเกิดในเวลาเดียวกันก็ไม่จำเป็นต้องเกิดพร้อม ๆ กัน

ค. การที่กริยามีการณลักษณะเดียวกัน

ผู้วิจัยพบว่ากริยาแต่ละตัวในหน่วยสร้างกระบวนนี้มีการณลักษณะเดียวกัน ดังตัวอย่าง

- 209) ก. เขาเริ่มปิดแก้วแตกแล้ว
 ข. เขาปิดแก้วแตกอยู่เรื่อย

- 210) ก. เจ้านายดีใจมากที่ลูกจ้างเริ่มหุงข้าวสุก
 ข. เจ้านายไม่เคยเรียกใช้แดง เพราะแดงหุงข้าว
 ดิบอยู่เรื่อย

ในประโยคที่ 209 ก. ผู้อ่านจะเห็นภาพว่ามีแก้วอยู่จำนวนหนึ่ง และประธานได้เริ่มทำการปิดแก้วแตกแล้ว ตัวอย่างเช่น มีแก้วอยู่ 10 ใบ และประธานได้เริ่มปิดแก้วแตกไปแล้ว 2 ใบ และเหตุการณ์นั้น ๆ จะดำเนินต่อไปอีก ส่วนประโยคที่ 209 ข. แสดงความหมายว่าประธานมีนิสัยในการปิดแก้วแตก ประโยคที่ 210 ก. แสดงความหมายว่า ในอดีตลูกจ้างไม่เคยหุงข้าวสุก แต่เพิ่งจะมาเปลี่ยนพฤติกรรมเมื่อไม่นานมานี้ คือ หุงข้าวสุกมาแล้วประมาณ 2-3 ครั้ง จึงจะเรียกได้ว่า เริ่มหุงข้าวสุก ส่วนประโยค 210 ข. แสดงลักษณะของเหตุการณ์เช่นเดียวกับประโยค 209 ข. โดยสรุป กริยาเรียงใน 209 ก. และ 210 ก. แสดงการมีลักษณะเริ่มต้น ส่วนกริยาเรียงใน 209 ข. และ 210 ข. แสดงการมีลักษณะนิสัย (habitual aspect)

ง. การไม่อนุญาตให้มีค่าปฏิเสธแทรกกลางระหว่างคำกริยาที่เรียงกัน

ผู้วิจัยพบว่าหน่วยสร้างกริยาเรียงประเภทนี้ มีพฤติกรรมทางวากยสัมพันธ์ในการปรากฏร่วมกับค่าปฏิเสธที่แตกต่างไปจากหน่วยสร้างกริยาเรียงชนิดอื่น ๆ ยกเว้น หน่วยสร้างกริยาเรียงกระส่วนที่ 4 กล่าวคือ เราไม่สามารถเติมค่าปฏิเสธหน้ากริยาตัวที่ 1 ในหน่วยสร้างกริยาเรียงกระส่วนที่ 10 ได้ แต่สามารถแทรกค่าปฏิเสธระหว่างกริยาตัวที่ 1 และกริยาตัวที่ 2 ได้ ดังตัวอย่าง

- 211) * เขาไม่ป่าแก้วแตก
 212) * เขาไม่หุงข้าวสุก
 213) เขาป่าแก้วไม่แตก
 214) เขาหุงข้าวไม่สุก

เมื่อพิจารณาประโยค 211 และ 212 จะพบว่า แม้ว่ากริยา 1 และกริยา 2 ของประโยคทั้งสองเมื่อปรากฏอิสระในประโยคเดี่ยวสามารถปรากฏร่วมกับคำปฏิเสธได้ เช่น เขาไม่ปาแก้ว แก้วไม่แตก เขาไม่หุงข้าว ข้าวไม่สุก แต่เมื่อคำกริยาทั้งสองมาปรากฏร่วมกันในหน่วยสร้างกริยาเรียงแล้วเราไม่สามารถเติม ไม่ หน้ากริยา 1 ของหน่วยสร้างกริยาเรียงได้ ทั้งนี้เพราะเมื่อเกิดร่วมกัน กริยา 1 แสดงความหมายบอกการกระทำ ส่วนกริยา 2 แสดงความหมายบอกกระบวนการหรือการเปลี่ยนแปลงที่เกิดขึ้นกับวัตถุหรือสิ่งของที่ถูกกระทำโดยกริยา 1 หน่วยสร้างกริยาเรียงนี้ทั้งหน่วยสร้างแสดงความหมายซึ่งเป็นการกระทำการกระทำหนึ่งตั้งแต่จุดเริ่มต้นจนถึงผลที่เกิดขึ้นจากการกระทำ ดังนั้นประโยค 211 และ 212 แสดงความหมายว่า ประธานไม่ทำการปาแก้ว และแก้วไม่แตก ประธานไม่ทำการหุงข้าว และข้าวไม่สุก ตามลำดับ เมื่อพิจารณาในแง่สื่อสารแล้ว ผู้วิจัยไม่สามารถหาบริบทหรือสถานการณ์ใด ๆ ในการกล่าวประโยคทั้งสองซึ่งแสดงความหมายดังกล่าวได้ทั้งนี้เนื่องจากไม่มีเหตุผลที่ผู้พูดจะกล่าวว่าไม่มีผลแห่งการกระทำสิ่งใดสิ่งหนึ่งเกิดขึ้นในเมื่อประธานไม่ได้กระทำสิ่งนั้น ๆ

ในทางตรงกันข้าม ประโยค 213 และ 214 เสนอความหมายว่า ประธานได้ทำการกระทำในกริยา 1 คือ การปา และ การหุงข้าว แล้ว แต่การกระทำนั้น ๆ ไม่ได้เกิดผลสำเร็จตามการกระทำ คือ แก้วไม่แตก หรือ ข้าวไม่สุก

โดยสรุปหน่วยสร้างกริยาเรียงกระสวน 10 มีคุณสมบัติตามเกณฑ์เพียง 2 ประการ คือ มีเวลาที่อ้างถึงเดียวกัน และมีการณ์ลักษณะเดียวกัน จึงอาจกล่าวได้ว่ากริยาเรียงกระสวนนี้ไม่มีเอกภาพจึงไม่มีโครงสร้างเป็นเอกประโยค

3.2.2.11 หน่วยสร้างกริยาเรียงกระสวน 11

หน่วยสร้างกริยาเรียงกระสวน 11 ประกอบด้วยกริยา 1 เป็นกริยาบอกสภาพ และกริยา 2 เป็นกริยาบอกความสัมพันธ์ที่เท่าเทียมกันของหน่วย 2 หน่วย กริยา 2 นี้ คือ "เป็น" ดังตัวอย่าง

215) ผมอยู่เป็นกระเชิง

พฤติกรรมทางวากยสัมพันธ์ของหน่วยสร้างกริยาเรียงกระสวน 11 มีดังนี้

ก. การที่กริยาเรียงมีประธานร่วมกัน

ผู้วิจัยพบว่า คำกริยาทั้งสองในหน่วยสร้างกริยาเรียงกระสวน 11 ต่างก็มีประธานเดียวกันดังตัวอย่างในประโยค 215 ประธานของ "อยู่" และ "เป็นกระเชิง" คือ "ผม" ดังนั้นกริยาเรียงในหน่วยสร้างกริยาเรียงกระสวนนี้มีประธานร่วมกัน

ข. การที่กริยาเรียงอ้างถึงเวลาเดียวกัน

ผู้วิจัยพบว่า กริยาทั้งสองในหน่วยสร้างกริยาเรียงต่างเกิดในเวลาเดียวกันดังในตัวอย่างประโยค 216

216) ถ้าลมพัดแรง ผมเขาจะอยู่เป็นกระเชิงทันที แต่ตอนนี้ลมยังไม่พัด ผมเขาจึงยังดูเรียบร้อยอยู่

"จะ" ในประโยค 216 แสดงเวลาในอนาคตของกริยา "อยู่" และ "เป็นกระเชิง" กล่าวคือ การอยู่ของผมและความเป็นกระเชิงของผมยังไม่เกิดขึ้น และเวลาที่แสดงในกริยาทั้งสองขึ้นต้นได้จากประโยค "แต่ตอนนี้ลมยังไม่พัด ผมเขาจึงยังดูเรียบร้อยอยู่" สรุปได้ว่า กริยาในหน่วยสร้างกริยาเรียงกระสวน 11 มีเวลาที่อ้างถึงเดียวกัน

ค. การที่กริยาเรียงมีการณ์ลักษณะเดียวกัน

ผู้วิจัยพบว่ากริยาเรียงในหน่วยสร้างกริยาเรียงประเภทนี้ต่างแสดงความหมายว่ามีการณ์ลักษณะเดียวกัน ดังตัวอย่าง

217) ผมเขายุ่งเป็นกระเซิงตลอดเวลา

ในประโยค 217 วลี "ตลอดเวลา" แสดงความหมายบอกเวลาของ "การยุ่งเป็นกระเซิง" ของผมของเขาที่เกิดขึ้นเป็นประจำ ซึ่งแสดงการณั้ลักษณะนิสัย

ง. การไม่อนุญาตให้คำปฏิเสธปรากฏแทรกระหว่างคำกริยาที่เรียงกัน.

ผู้วิจัยพบว่าเราไม่สามารถแทรกคำปฏิเสธระหว่างคำกริยาในหน่วยสร้างกริยาเรียงกระสวน 11 ได้ ดังตัวอย่าง

218 ก. ผมเขาไม่ได้ยุ่งเป็นกระเซิง มันยุ่งเพียงเล็กน้อย

ข. *ผมเขายุ่งไม่ได้เป็นกระเซิง มันยุ่งเพียงเล็กน้อย

ประโยค 218 ข. ซึ่งปรากฏมีคำปฏิเสธแทรกระหว่างคำกริยาในหน่วยสร้างกริยาเรียงเป็นประโยคที่ไม่เป็นที่ยอมรับ ทั้ง ๆ ที่ความหมายของประโยคนั้นจะเป็นการปฏิเสธกริยา 2 ก็ตาม หน่วยสร้างกริยาเรียงกระสวน 11 จะยอมให้คำปฏิเสธปรากฏหน้ากริยาเท่านั้น

โดยสรุป หน่วยสร้างกริยาเรียงกระสวน 11 มีคุณสมบัติครบทั้ง 4 ประการ ตามเกณฑ์ที่กำหนดไว้เช่นเดียวกับหน่วยสร้างกระสวน 1, 2, 3, 6, 7 ก. 8 และ 9 จึงเรียกได้ว่าหน่วยสร้างกริยาเรียงกระสวนนี้มีเอกภาพและมีโครงสร้างเป็นเอกประโยค

3.2.2.12 หน่วยสร้างกริยาเรียงกระสวน 12

หน่วยสร้างกริยาเรียงกระสวน 12 ประกอบด้วย กริยา 1 เป็นกริยาบอกการเปลี่ยนแปลง และกริยา 2 เป็นกริยาบอกความสัมพันธ์ที่เท่าเทียมกันระหว่างหน่วย 2 หน่วย ดังตัวอย่างในประโยค 219

219) สังคมไทยเปลี่ยนสภาพเป็นสังคมอุตสาหกรรม

พฤติกรรมทางวากยสัมพันธ์ของหน่วยสร้างกริยาเรียงกระสวน 12
มีดังนี้

ก. การมีประธานร่วมกัน

ในหน่วยสร้างกริยาเรียงกระสวน 12 กริยา 1 และ
กริยา 2 ต่างมีประธานที่อ้างถึงบุคคลหรือวัตถุเดียวกัน กล่าวคือ กริยาเรียง
กันในหน่วยสร้างกริยาเรียงกระสวนที่ 12 ต่างมีประธานร่วมกัน

ข. การที่กริยาเรียงอ้างถึงเวลาเดียวกัน

ผู้วิจัยพบว่าในหน่วยสร้างกริยาเรียงกระสวนที่ 12 กริยา
แต่ละตัวต่างแสดงเวลาเดียวกัน ดังตัวอย่าง

220) ก. สังคมไทยจะเปลี่ยนสภาพเป็นสังคมอุตสาหกรรม
ในอีก 10 ปีข้างหน้า

ข. สังคมในกรุงเทพฯ ได้เปลี่ยนสภาพเป็นสังคมอุตสาหกรรม-
กรรมเต็มตัวแล้ว

ในประโยค 220 ก. กริยา "เปลี่ยนสภาพ" และกริยา "เป็นสังคม
อุตสาหกรรม" ต่างเกิดในเวลาเดียวกัน คือ อนาคต ส่วนประโยค 220 ข. คำ
"ได้" แสดงการเกิดในอดีตของกระบวนการเปลี่ยนสภาพ และการเป็นสังคม
อุตสาหกรรมของสังคมในกรุงเทพฯ สรุปได้ว่า กริยาทั้งสองในหน่วยสร้าง
กระสวนนี้อ้างถึงเวลาเดียวกัน

ค. การที่กริยาเรียงมีการณ์ลักษณะเดียวกัน

ผู้วิจัยพบว่า คำกริยาแต่ละตัวในหน่วยสร้างกริยาเรียง
กระสวนที่ 12 ต่างแสดงการณ์ลักษณะเดียวกัน ดังตัวอย่าง

221) ขณะนี้สังคมไทยเริ่มเปลี่ยนสภาพเป็นสังคมอุตสาหกรรม
กริยา "เปลี่ยนสภาพ" และ กริยาวลี "เป็นสังคมอุตสาหกรรม" ใน
ประโยค 221 แสดงการณ์ลักษณะเริ่มต้น (inceptive aspect) สรุปได้ว่า
กริยาในหน่วยสร้างกริยาเรียงกระสวนที่ 12 มีการณ์ลักษณะเดียวกัน

ง. การไม่อนุญาตให้มีค่าปฏิเสธแทรกกลางระหว่างคำกริยา
ที่เรียงกัน

ผู้วิจัยพบว่าหน่วยสร้างกริยาเรียงกระสวน 12 ไม่อนุญาต
ให้ค่าปฏิเสธ "ไม่" หรือ "ไม่ได้" ปรากฏแทรกระหว่างคำกริยา ดังตัวอย่าง

222) สังคมเมืองบางสังคมไม่ได้เปลี่ยนสภาพเป็นสิ่ง
อุตสาหกรรม แต่เปลี่ยนเป็นสิ่งเกษตรกรรม

223) *สังคมเมืองบางสังคมเปลี่ยนสภาพไม่ได้เป็นสิ่ง
อุตสาหกรรม แต่เปลี่ยนเป็นสิ่งเกษตรกรรม

ประโยค 222 แสดงความหมายว่า ค่าปฏิเสธ ไม่ได้ เมื่อปรากฏหน้า
กริยา 1 อาจมีความหมายปฏิเสธกริยา 2 ดังประโยคที่ตามมา แต่เมื่อนำค่า
ปฏิเสธไปแทรกระหว่างคำกริยาที่เรียงกัน ดังประโยค 223 ผลก็คือ ประโยค
223 เป็นประโยคที่ไม่เป็นที่ยอมรับ แสดงว่า หน่วยสร้างกริยาเรียง
กระสวนที่ 12 ไม่อนุญาตให้ค่าปฏิเสธปรากฏระหว่างคำกริยาที่เรียงกัน

โดยสรุป หน่วยสร้างกริยาเรียงกระสวน 12 มีคุณสมบัติทาง
วากยสัมพันธ์ครบตามเกณฑ์ทั้ง 4 ประการ ดังนั้น หน่วยสร้างกระสวนนี้จึงมี
เอกภาพ และมีโครงสร้างเป็นเอกประโยค

จากพฤติกรรมทางวากยสัมพันธ์ของหน่วยสร้างกริยาเรียงทั้ง 12
กระสวน ที่กล่าวมาแล้วข้างต้นสามารถสรุปคุณสมบัติทางวากยสัมพันธ์อันแสดง
ถึงความตรงแน่นทางวากยสัมพันธ์ในระดับต่าง ๆ ของหน่วยสร้างกริยาเรียง
พื้นฐานได้ดังนี้

ตารางที่ 1 ความตรงแน่นของหน่วยสร้างกริยาเรียง

หน่วยสร้างกริยาเรียง	การมีประธานร่วมกัน	การมีเวลาที่อ้างถึงเดียวกัน	การมีกรรมลักษณะร่วมกัน	แทรกคำปฏิเสธระหว่างคำกริยาไม่ได้
กระบวน 1	✓	✓	✓	✓
กระบวน 2	✓	✓	✓	✓
กระบวน 3	✓	✓	✓	✓
กระบวน 4	✓	✓	✓	×
กระบวน 5ก	✓	×	×	✓
กระบวน 5ข	✓	✓	✓	✓
กระบวน 6	✓	✓	✓	✓
กระบวน 7ก	✓	✓	✓	✓
กระบวน 7ข	×	✓	✓	✓
กระบวน 8	✓	✓	✓	✓
กระบวน 9	✓	✓	✓	✓
กระบวน 10	×	✓	✓	×
กระบวน 11	✓	✓	✓	✓
กระบวน 12	✓	✓	✓	✓

หน่วยสร้างกริยาเรียงที่มีความตรงแน่นสูงสุด หรือมีเอกภาพ ได้แก่ หน่วยสร้างกริยาเรียงกระบวน 1, 2, 3, 5ข, 6, 7 ก., 8, 9, 11, และ 12 รวม 10 กระบวน หน่วยสร้างกริยาเรียงที่มีความตรงแน่นรองลงมา คือ

หน่วยสร้างที่มีคุณสมบัติเพียง 3 ประการ ได้แก่ หน่วยสร้างกริยาเรียงกระสวนที่ 7 ข. คำกริยาทั้งสองในหน่วยสร้างกริยาเรียงกลุ่มนี้ไม่มีประธานร่วมกัน และหน่วยสร้างกริยาเรียงกระสวนที่ 4 คำกริยาที่ปรากฏในหน่วยสร้างกระสวนนี้ อนุญาตให้คำปฏิเสธแทรกกลางระหว่างคำกริยาได้ หน่วยสร้างกริยาเรียงที่มีความตรงแน่นน้อยที่สุดคือ หน่วยสร้างกริยาเรียงที่มีคุณสมบัติแสดงความตรงแน่นเพียง 2 ประการ ได้แก่ หน่วยสร้างกริยาเรียงกระสวนที่ 5 ก. ที่คำกริยาในหน่วยสร้างอ้างถึงเวลาต่างกัน และแสดงการณลักษณะต่างกัน และหน่วยสร้างกริยาเรียงกระสวนที่ 10 ที่คำกริยาหน่วยสร้างไม่ร่วมประธานเดียวกัน และอนุญาตให้คำปฏิเสธปรากฏแทรกระหว่างคำกริยาในหน่วยสร้างได้

3.2.3 ความเป็นประโยคของหน่วยสร้างกริยาเรียงกระสวนต่างๆ ตามที่ได้กล่าวมาแล้วข้างต้น เราสามารถวัดความตรงแน่นของหน่วยสร้างกริยาเรียงได้จากคุณสมบัติทางวากยสัมพันธ์และอรรถศาสตร์ของหน่วยสร้าง และในงานชิ้นนี้ ผู้วิจัยได้ใช้ความตรงแน่นกำหนดความเป็นประโยคของหน่วยสร้างกริยาเรียงทั้ง 12 กระสวนจากคุณสมบัติดังกล่าว ผลการวิเคราะห์มีดังนี้

3.2.3.1 หน่วยสร้างกริยาเรียงที่มีโครงสร้างเป็นเอกประโยค

หน่วยสร้างกริยาเรียงที่มีโครงสร้างเป็นเอกประโยค คือ หน่วยสร้างกริยาเรียงที่มีความตรงแน่นในระดับสูงสุด นั่นคือ มีคุณสมบัติทางวากยสัมพันธ์ครบ 4 ประการ ตามเกณฑ์ที่ตั้งไว้ หน่วยสร้างประเภทนี้เป็นหน่วยสร้างที่มีเอกภาพ

หน่วยสร้างกริยาเรียงที่มีคุณสมบัติครบทั้ง 5 ประการดังกล่าว ได้แก่ หน่วยสร้างกริยาเรียงกระสวน 1, 2, 3, 5ข, 6, 7 ก., 8, 9, 11 และ 12 (ดูรายละเอียด 3.2.2) ตัวอย่าง



- 224) เขาไหว้ขอบคุณ (กระสวน 1)
225) เขานั่งฟังวิทยุ (กระสวน 2)
226) ชนุหลายดอกพุ่งออกจากต้นชนุ (กระสวน 3 ก)
227) เขาเต็มใจไปโรงเรียน (กระสวน 5 ข)
228) เขาแอบร้องไห้ (กระสวน 6)
229) เขาทำงานเป็นลูกจ้าง (กระสวน 7 ก)
230) เขาปิ้งปลากิน (กระสวน 8)
231) เขาไปทำงาน (กระสวน 9)
232) ผมยุ่งเป็นกระเชิง (กระสวน 11)
233) สังคมไทยเปลี่ยนสภาพเป็นสังคมอุตสาหกรรม (กระสวน 12)

3.2.3.2 หน่วยสร้างกริยาเรียงที่มีโครงสร้างไม่ใช่

เอกประโยค

จากหน่วยสร้างกริยาเรียงพื้นฐานทั้งหมด 14 กระสวน (12 กระสวนใหญ่ และอีก 2 กระสวนย่อย) มีหน่วยสร้างกริยาเรียง 4 กระสวน ที่มีคุณสมบัติดังกล่าวไม่ครบทั้ง 4 ประการตามเกณฑ์ที่ตั้งไว้ นั้นหมายความว่าหน่วยสร้างกริยาเรียงเหล่านี้มีความตรงแน่นในระดับต่ำลงมาพูดอีกนัยหนึ่งคือ ไม่มีเอกภาพ ดังนั้น ผู้วิจัยจึงจัดว่าหน่วยสร้างกริยาเรียงเหล่านี้มีโครงสร้างที่ไม่ใช่เอกประโยคหน่วยสร้างกริยาเรียงทั้ง 4 กระสวนที่เหลือนี้สามารถจัดเป็นกลุ่มได้ 2 กลุ่ม ดังนี้

3.2.3.2.1 หน่วยสร้างกริยาเรียงที่มี

โครงสร้างที่ไม่ใช่เอกประโยคกลุ่มที่ 1

หน่วยสร้างกริยาเรียงนี้จะมี

คุณสมบัติทางวากยสัมพันธ์ตามเกณฑ์ที่ตั้งไว้เพียง 3 ประการเท่านั้น หน่วยสร้างกริยาเรียงกลุ่มนี้ ได้แก่ หน่วยสร้างกริยาเรียงกระสวน 7 ข และหน่วยสร้าง

กริยาเรียงกระสวน 4 หน่วยสร้างกริยาเรียงกระสวนที่ 7 ข. แต่ต่างจาก หน่วยสร้างกริยาเรียงที่มีโครงสร้างเป็นเอกประโยคที่กริยาเรียงกลุ่มนี้ไม่ร่วม ประชานเดียวกัน กล่าวคือ ประชานของกริยา 2 เป็นกรรมของกริยา 1 (ดู รายละเอียด 3.2.2.7) ส่วนหน่วยสร้างกริยาเรียงกระสวน 4 จะขาดคุณสมบัติ ทางวากยสัมพันธ์ที่แสดงความตรงแน่นไป 1 ประการ คือ หน่วยสร้างกริยา กระสวนที่ 4 อนุญาตให้มีคำปฏิเสธปรากฏแทรกระหว่างคำกริยาในหน่วยสร้าง (ดูรายละเอียดใน 3.2.2.4) ตัวอย่าง

- 234) เขาเขียนเป็นแผนผัง (กระสวน 7 ข.)
 235) เขามองเห็นสิ่งทั้งหลายตามความเป็นจริง (กระสวน 4)

3.2.3.2.2 หน่วยสร้างกริยาเรียงที่มี

โครงสร้างที่ไม่ใช่โครงสร้างเอกประโยคกลุ่มที่ 2

หน่วยสร้างกริยาเรียงกลุ่มนี้

จะมีคุณสมบัติทางวากยสัมพันธ์ที่แสดงความตรงแน่นระหว่างกริยาที่ปรากฏใน หน่วยสร้างเพียง 2 ประการเท่านั้น หน่วยสร้างกริยาเรียงกลุ่มนี้ ได้แก่ หน่วยสร้างกริยาเรียงกระสวน 5ก และ หน่วยสร้างกริยาเรียงกระสวน 10

คุณสมบัติความตรงแน่นทางที่หน่วยสร้างกริยาเรียงกระสวน 5 มี คือ การร่วมมีประชานเดียวกัน การไม่อนุญาตให้คำปฏิเสธปรากฏแทรกระหว่าง กริยาที่เรียงกัน คุณสมบัติที่ขาดไปก็คือในหน่วยสร้างกริยาเรียงกลุ่มนี้ คำกริยา จะมีเวลาที่อ้างถึงมากกว่าหนึ่ง และแสดงการณัลักษณะที่มีมากกว่าหนึ่งการณัลักษณะ (ดูรายละเอียด 3.2.2.5)

ส่วนหน่วยสร้างกริยาเรียงกระสวน 10 นี้ คุณสมบัติที่แสดงความ ตรงแน่นทางระหว่างคำกริยาในหน่วยสร้างที่ขาดไปก็คือ การที่กริยาเรียงของ หน่วยสร้างกริยาเรียงกลุ่มนี้ไม่มีประชานร่วมกัน และ การที่กริยาเรียงของ

หน่วยสร้างกริยาเรียงกลุ่มนี้อนุญาตให้คำปฏิเสธปรากฏระหว่างคำกริยาได้ (ดูรายละเอียด 3.2.2.10) ตัวอย่างของหน่วยสร้างกริยาเรียงที่มีโครงสร้างที่ไม่ใช่โครงสร้างเอกประโยคกลุ่มที่ 2

236) เขาอยากอ่านจดหมายของหล่อนมากกว่า (กระสวน 5ก)

237) เขาหุงข้าวสุก (กระสวน 10)

จากการวิเคราะห์การปรากฏร่วมกันของประเภทของคำกริยาในหน่วยสร้างกริยาเรียงพื้นฐานที่มีโครงสร้างแบบเอกประโยค และไม่ใช่เอกประโยค ผู้วิจัยพบลักษณะที่สำคัญดังนี้

1. ในหน่วยสร้างกริยาเรียงที่มีโครงสร้างเป็นเอกประโยค ซึ่งมีทั้งหมด 10 กระสวน จะพบว่าหน่วยสร้างกริยาเรียง 6 กระสวน (กระสวน 1, 2, 3, 5ข, 6, 8 และ 9) จะประกอบด้วยกริยาประเภทเดียวกัน กล่าวคือ กริยา 1 และกริยา 2 ของหน่วยสร้างกริยาเรียงที่มีโครงสร้างเป็นเอกประโยค จะเป็นกริยาบอกการกระทำทั้งคู่ ส่วนหน่วยสร้างกริยาเรียงที่มีโครงสร้างแบบเอกประโยคที่เหลืออีก 4 กระสวน ซึ่งได้แก่ หน่วยสร้างกริยาเรียงกระสวนที่ 5ข, 7ก, 11 และ 12 ต่างก็เป็นหน่วยสร้างกริยาเรียงที่มีกริยา 2 เป็นกริยาบอกความสัมพันธ์เท่าเทียมกันเหมือนกัน และมีกริยา 1 เป็นกริยาบอกการกระทำ กริยาบอกสภาพ หรือ กริยาบอกการเปลี่ยนแปลง ส่วนหน่วยสร้างกริยาเรียงกระสวนที่ 5 ข ประกอบด้วยกริยา 1 เป็นกริยาบอกความรู้สึก และกริยา 2 เป็นกริยาบอกการกระทำ

2. สำหรับหน่วยสร้างกริยาเรียงประเภทที่มีโครงสร้างที่ไม่ใช่เอกประโยค จะไม่มีหน่วยสร้างกริยาเรียงกระสวนใดในกลุ่มนี้ที่ประกอบด้วยกริยาบอกการกระทำทั้งกริยา 1 และกริยา 2

สำหรับความเป็นประโยคของหน่วยสร้างกริยาเรียงที่ไม่ใช่เอก-ประโยคนั้นควรจะจัดให้เป็นโครงสร้างพหูประโยคตามที่นักภาษาศาสตร์บางคน

ได้จัดไว้หรือไม่นั้น ในการวิเคราะห์ความเป็นประโยชน์ของหน่วยสร้างกริยาเรียง
ที่ไม่ใช่เอกประโยคนั้น ผู้วิจัยได้นำความตรงแน่นมาจัดลำดับความตรงแน่น
ระหว่างหน่วยสร้างกริยาเรียงกลุ่มนี้ กับหน่วยสร้างที่มีโครงสร้างพหูประโยค
ผลการวิจัยพบว่าหน่วยสร้างที่มีโครงสร้างพหูประโยคจะมีคุณสมบัติความตรงแน่น
ดังนี้

ก. การมีประธานร่วมกัน

หน่วยสร้างพหูประโยคอาจจะมีประธานร่วมกันหรือไม่ก็ได้

ตัวอย่างเช่น

- 238 ก. เขายืนขึ้นเพื่อร้องเพลง
ข. เขายืนขึ้นเพื่อให้น้องนั่งแทน
239 ก. เขาเขียนหนังสือและสั่งจดหมาย(เข้าวันนี้)
ข. เขาทาสีบ้าน และน้องทำความสะอาดบ้าน

หน่วยสร้างพหูประโยค 238 ก. และ 239 ก. ต่างมีประธานเดียวกัน
ในขณะที่ประโยค 238 ข. และ 239 ข. จะไม่มีประธานร่วมกัน ดังนั้น
หน่วยสร้างพหูประโยคจึงไม่มีข้อจำกัดทางวากยสัมพันธ์ประเด็นนี้

ข. การที่คำกริยาอ้างถึงเวลาเดียวกัน

หน่วยสร้างพหูประโยคอาจจะอ้างถึงเวลาเดียวกันหรือไม่ก็ได้

ตัวอย่างเช่น

- 240 ก. เมื่อวานนี้แม่ซื้อของตามรายการครบแล้ว และแม่จะนำไปถวายพระ ในเข้าวันนี้
ข. แม่ซื้อของตามรายการครบแล้ว และนำไปถวายพระตั้งแต่เมื่อวานนี้แล้ว

241) เมื่อวานนี้เขาเตรียมของไว้เพื่อส่งให้เธอพรุ่งนี้เช้า

ประโยค 240 ก. และ 241 แสดงว่ากริยา 1 และกริยา 2 อ้างถึงเวลาที่ต่างกัน ในขณะที่ประโยค 240 ข. อ้างถึงเวลาเดียวกัน ดังนั้นหน่วยสร้างพหูประโยคจึงไม่มีข้อจำกัดทางอรรถศาสตร์ในประเด็นนี้

ค. การมีการณ์ลักษณะเดียวกัน

หน่วยสร้างพหุประโยคอาจจะมีการณ์ลักษณะเดียวกันหรือไม่ก็ได้ ตัวอย่างเช่น

242) เขาเขียนจดหมายและส่งไปแล้วตั้งแต่เมื่อวาน

243) เขาเขียนจดหมายแล้วยังไม่ได้ส่งเลย

ประโยค 242 แสดงว่ากริยา 1 และกริยา 2 มีการณ์ลักษณะเดียวกัน แต่ประโยค 242 แสดงว่ากริยา 1 และกริยา 2 ในประโยคมีการณ์ลักษณะต่างกัน

ง. การไม่อนุญาตให้คำปฏิเสธแทรกกลางระหว่างคำกริยาทั้งสอง หน่วยสร้างพหุประโยคอาจจะมีคำปฏิเสธแทรกระหว่างคำกริยา

หรือไม่ก็ได้ ตัวอย่างเช่น

244 ก. เขาเขียนจดหมายและไม่ได้ส่งมันเลย

ข. เขาเขียนจดหมายและส่งไปแล้ว

245 ก. เขายืนขึ้นเพื่อจะได้ไม่พูดถึงเรื่องนี้อีกครั้ง

ข. เขายืนขึ้นเพื่อพูดถึงเรื่องนี้อีกครั้ง

อาจสรุปได้ว่าหน่วยสร้างพหุประโยคไม่มีข้อจำกัดทางวากยสัมพันธ์และอรรถศาสตร์ทั้ง 4 ประการ นั่นคือ หน่วยสร้างพหุประโยคไม่มีความตรึงแน่นระหว่างกริยา 1 และ 2 ในหน่วยสร้าง และเมื่อเปรียบเทียบลำดับความตรึงแน่นระหว่างหน่วยสร้างกริยาเรียงที่มีโครงสร้างเป็นเอกประโยคและไม่มีโครงสร้างเป็นเอกประโยคกับหน่วยสร้างที่มีพหุประโยค พบว่า ลำดับความตรึงแน่นของหน่วยสร้างทั้ง 3 ประเภท จะแตกต่างกันดังนี้

ความตึงแน่นทางวากยสัมพันธ์

สูงสุด

ต่ำสุด

หน่วยสร้างกริยาเรียง

หน่วยสร้างกริยาเรียง

พหูประโยค

+ เอกประโยค

- เอกประโยค

หน่วยสร้างกริยาเรียงที่มีโครงสร้างเป็นเอกประโยค จะมีคุณสมบัติที่แสดงถึงความตึงแน่นระหว่างกริยา 1 และกริยา 2 ในระดับสูงสุด และหน่วยสร้างพหูประโยค จะมีความตึงแน่นในระดับต่ำสุด กล่าวคือ พหูประโยค จะไม่มีข้อจำกัดในการปรากฏร่วมกันของกริยา 1 และ กริยา 2 ในประโยค ส่วนหน่วยสร้างกริยาเรียงที่ไม่มีโครงสร้างเป็นเอกประโยคจะมีระดับความตึงแน่นที่อยู่ระหว่างหน่วยสร้างทั้งสองที่กล่าวแล้วข้างต้น ด้วยเหตุนี้ ผู้วิจัยจึงจัดให้หน่วยสร้างกริยาเรียงที่ไม่มีโครงสร้างเป็นเอกประโยค เป็นหน่วยสร้างกริยาเรียงที่มีโครงสร้างไม่ใช่เอกประโยค (non-mono-clausal structure)

3.3 สรุป

ในบทนี้ ผู้วิจัยได้วิเคราะห์ความเป็นประโยคของหน่วยสร้างกริยาเรียง โดยเริ่มจากการจัดกลุ่มกระบวนของหน่วยสร้างกริยาเรียงซึ่งพิจารณาจากคุณสมบัติทางความหมายของคำกริยาที่ปรากฏร่วมกันในหน่วยสร้างกริยาเรียงพื้นฐาน พบว่า มีหน่วยสร้างกริยาเรียงพื้นฐานทั้งหมด 14 กระบวนย่อย เมื่อนำเกณฑ์ทางวากยสัมพันธ์และอรรถศาสตร์ซึ่งแสดงความตึงแน่นระหว่างคำกริยาในหน่วยสร้างกริยาเรียง อันแสดงความเป็นเอกภาพซึ่งเป็นคุณสมบัติของโครงสร้างเอกประโยคซึ่งมีทั้งหมด 4 เกณฑ์ มาประเมินผลความเป็นประโยคของหน่วยสร้างกริยาเรียงทั้ง 12 กระบวน พบว่า

หน่วยสร้างกริยาเรียงที่พบในข้อมูลมีความเป็นประโยค 2 ประเภท คือ หน่วยสร้างกริยาเรียงที่มีโครงสร้างเป็นเอกประโยค และ ไม่มีโครงสร้างเป็นเอกประโยค หน่วยสร้างกริยาเรียงที่มีโครงสร้างเป็นเอกประโยค ได้แก่ หน่วยสร้างกริยาเรียงที่ 1, 2, 3, 5ข, 6, 7ก., 8, 9, 11, และ 12 หน่วยสร้างกริยาเรียงที่ไม่มีโครงสร้างเป็นเอกประโยค ได้แก่ หน่วยสร้างกริยาเรียงกลุ่มอื่น ๆ ซึ่งมีความตรงแน่นในระดับที่ต่ำกว่ากลุ่มแรก โดยจัดเป็นกลุ่มย่อยได้ 2 กลุ่ม กลุ่มแรกประกอบด้วยหน่วยสร้างกริยาเรียงที่มีความตรงแน่น 3 ประการ ซึ่งได้แก่ หน่วยสร้างกริยาเรียงที่ 7 ข. และ 4 และกลุ่มที่สองประกอบด้วยหน่วยสร้างกริยาเรียงที่มีความตรงแน่นเพียง 2 ประการ ซึ่งได้แก่ หน่วยสร้างกริยาเรียงที่ 5ก และ 10 เมื่อเปรียบเทียบลำดับความตรงแน่นระหว่างหน่วยสร้างกริยาเรียงที่ไม่มีโครงสร้างเป็นเอกประโยค กับหน่วยสร้างพหูประโยค พบว่าลำดับความตรงแน่นของหน่วยสร้างกริยาเรียงกลุ่มนี้จะมีมากกว่าหน่วยสร้างพหูประโยค ผู้วิจัยจึงจัดให้หน่วยสร้างกริยาเรียงประเภทนี้มีโครงสร้างแบบไม่ใช่เอกประโยค

ศูนย์วิทยทรัพยากร
จุฬาลงกรณ์มหาวิทยาลัย