



บทที่ 6

แนวทางการพัฒนาจังหวัดสระบุรี

จากการศึกษาลักษณะทั่วไป บทบาท ศักยภาพของพื้นที่ สภาพปัญหาและโครงการพัฒนา
ของจังหวัดสระบุรี ทำให้สามารถกำหนดแนวทางการวางแผนพัฒนาจังหวัดสระบุรี ได้ดังนี้

6.1 แนวความคิดในการพัฒนา

ในการกำหนดแนวทางการพัฒนา เพื่อให้สอดคล้องกับนโยบายที่จะพัฒนาจังหวัดสระบุรี
ให้เป็น เมืองศูนย์กลางความเจริญของภาคกลาง เป็นแหล่งผลิตและเป็นศูนย์กลางการคมนาคม
ขนส่งของภาคกลาง เป็นแหล่งจ้างงานและเป็นทางเลือกในการลงทุนอุตสาหกรรมเพื่อแบ่ง เบา
กิจกรรมทาง เศรษฐกิจที่จะ เกิดขึ้นในอนาคตมิให้กระจุกตัวอยู่แต่ในกรุงเทพมหานคร โดยมีแนว
ความคิดในการวางแผนพัฒนาจังหวัด ดังนี้

6.1.1 เพื่อจัดสรรทรัพยากรในพื้นที่ให้มีการนำมาใช้อย่างมีประสิทธิภาพ โดยได้
กำหนดแนวทางการใช้ประโยชน์ที่ดินที่วารี เขตเศวตวรอนุรักษบุรี เขตเศวตวรพัฒนา

6.1.2 พัฒนาชุมชนสระบุรีให้เป็นศูนย์กลางทางเศรษฐกิจ และการบริการ เพื่อเป็น
การสนับสนุนนโยบายของรัฐตามแผนพัฒนาฯ ฉบับที่ 6 ที่กำหนดให้สระบุรีเป็นเมืองศูนย์กลาง
ความเจริญของภาคกลางและในขณะเดียวกันก็พัฒนาชุมชนในระดับรองลงมาให้เป็นระบบที่สมบูรณ์
และต่อเนื่อง

6.1.3 พัฒนาจังหวัดสระบุรีสระบุรีให้เป็นแหล่งอุตสาหกรรมที่สำคัญของภาคกลาง
โดยกำหนดพื้นที่ส่งเสริมอุตสาหกรรมที่ชัดเจน เพื่อสะดวกในการควบคุมสภาพแวดล้อม

6.1.4 พัฒนาสระบุรีให้เป็นศูนย์กลางการคมนาคมขนส่งของภาคกลาง เพื่อ เป็นประตู ไปสู่กรุงเทพมหานครและภาคอื่น ๆ ของประเทศ

6.1.5 พัฒนาสระบุรีให้เป็นแหล่งท่องเที่ยวเชิงวัฒนธรรมกับกรุงเทพมหานครและจังหวัด ช้าง เชียง

6.2 แนวทางในการพัฒนา

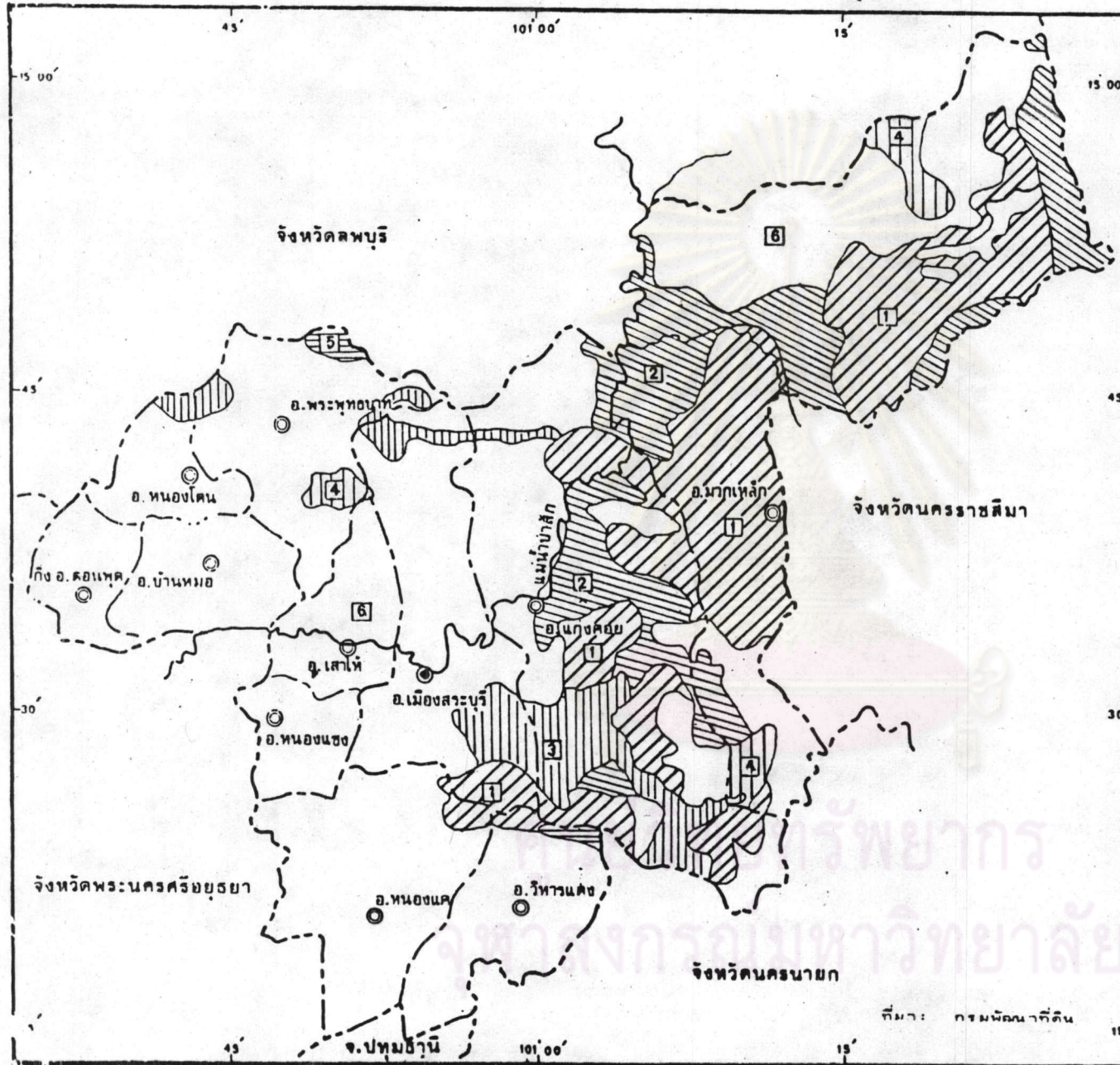
จากแนวความคิดดังกล่าวจึงได้กำหนดแนวทางการพัฒนาจังหวัดสระบุรีไว้ดังนี้

6.2.1 ด้านการใช้ที่ดิน กำหนด เขตสงวนและอนุรักษ์แยกจาก เขตพัฒนาและในเขต พัฒนาที่มีอยู่จำกัดนี้ได้ทำการส่งเสริมการ เกษตรกรรม โดยเฉพาะด้านการลิกกรรมและการปศุสัตว์ เป็นหลัก โดยกำหนดเป็นเขตดังนี้

ทางฝั่งตะวันตกของจังหวัดควรพัฒนาให้เป็นเขตเกษตรเร่งรัด เพราะเป็น เขตที่มีระบบการชลประทานดี ดินมีคุณภาพดี เป็นเขตปลูกข้าวที่สำคัญของจังหวัด มีโครงข่ายถนน และทางรถไฟค่อนข้างทั่วถึง และมีการกระจายตัวของชุมชนค่อนข้างสม่ำเสมอเป็นเขตที่พัฒนา ให้มีความอุดมสมบูรณ์ยิ่งขึ้น

ทางฝั่งตะวันออกของจังหวัด เป็นเขตที่มีปัญหาทางกายภาพ มีป่าและภูเขา เป็นส่วนใหญ่ การพัฒนากระทำได้จำกัด โครงข่ายคมนาคมยังขาดแคลน การเกษตรส่วนใหญ่ เป็นการปลูกพืชไร่ และการปศุสัตว์ ชุมชนยังเบาบางน่าท้อ เนื่องยังขาดการพัฒนาจึง เป็นส่วนที่ ควรมุ่ง เน้นให้เกิดการพัฒนามากขึ้น

ทางด้านปศุสัตว์ เน้นการปศุสัตว์เป็นหลักทั้ง เพื่อส่งโรงงานในจังหวัดและ เพื่อการส่งออก สัตว์ที่ส่งเสริมได้แก่ สัตว์ปีกและโคนม การ เลี้ยงสัตว์ปีกส่วนใหญ่เลี้ยง ได้ทั่ว



การศึกษาเพื่อกำหนดแนวทาง
การวางแผนพัฒนา
จังหวัดสระบุรี

แสดงการใช้ที่ดินอย่างไม่เหมาะสมในเขตป่า

- 1 ป่าถูกบุกรุกหรือตัดไม้เพื่อใช้เป็นเชื้อเพลิง
- 2 ป่าถูกบุกรุกบนดินที่เสื่อมสภาพการกสิกรรม
- 3 บริเวณที่ปลูกพืชไร่จนดินเสื่อมสภาพ
- 4 บริเวณที่ปลูกพืชไร่จนดินเสื่อมสภาพการกสิกรรม
- 5 บริเวณที่เป็นแนวตั้งแนวตั้งที่ไม่เหมาะสม
- 6 ผืนดินอื่น

- - - - - เขตจังหวัด
 - - - - - เขตอำเภอ
 - - - - - เขตตำบล

● ที่ตั้งจังหวัด
 ○ ที่ตั้งอำเภอ
 ○ ที่ตั้งกิ่งอำเภอ

แม่น้ำ



แผนที่ 6.1

มาตราส่วน
0 5 10
กม.

วนอำเภอมวกเหล็ก ส่วนการเลี้ยงโคนมและโคนเนื้อควรปรับปรุงพื้นที่ที่ไม่เหมาะสมในการทำการเพาะปลูกอันเนื่องมาจากสภาพภูมิประเทศและสภาพดินซึ่งสามารถนำมาใช้เป็นทุ่งหญ้าเลี้ยงสัตว์ได้ ได้แก่ พื้นที่ในเขตอำเภอมวกเหล็ก แก่งคอย และส่งเสริมให้มีโรงงานแปรรูปผลิตภัณฑ์เกษตรเพื่อการเกษตรที่ครบวงจร

6.2.2 การพัฒนาระบบชุมชน ให้ความสำคัญสมบูรณ์ยิ่งขึ้นโดยการพัฒนาชุมชนเมืองสระบุรี ให้เป็นศูนย์กลางความเจริญของภาคกลาง พัฒนาการชุมชนในระดับรองลงมาให้ความสำคัญสูงชัน และให้มีชุมชนกระจายในส่วนต่าง ๆ ของจังหวัดอย่างทั่วถึง โดยชุมชนลำดับที่ 2 พัฒนาการชุมชนพระพุทธบาทให้เป็นศูนย์กลางทางฝั่งตะวันตก และพัฒนาแก่งคอยซึ่งปัจจุบันเป็นชุมชนลำดับที่ 3 ให้เป็นศูนย์กลางทางฝั่งตะวันออก และพัฒนาชุมชนลำดับที่ 3 และ 4 ให้ความสำคัญสัมพันธ์ต่อเนื่องกันกับชุมชนลำดับที่ 1 และ 2

6.2.3 การพัฒนาอุตสาหกรรม เน้นอุตสาหกรรมวิศวกรรมตามแผนการพัฒนา ฉบับที่ 6 และเน้นอุตสาหกรรมเกี่ยวกับการก่อสร้าง บูนซีเมนต์ เซรามิค กระเบื้อง หินก่อสร้าง เหล็ก รวมทั้งอุตสาหกรรมส่งออกและอุตสาหกรรมขนาดย่อมที่ในชัยภูมิคือบ้านพื้นที่ เช่น การแปรรูปผลิตภัณฑ์เกษตร เป็นต้น

การพัฒนาอุตสาหกรรมวัสดุก่อสร้าง วิศวกรรม และการส่งออกจะเน้นพัฒนาชุมชนเดิมที่มีอุตสาหกรรมดังกล่าวอยู่แล้ว และที่เมื่อนำน้ำจะเกิดขึ้นใหม่ในเขตอำเภอบ้านหมอ แก่งคอย หนองแค และเมืองสระบุรี จึงควรขยายการบริการให้สมบูรณ์มากขึ้น ทั้งในด้านการคมนาคม การบริการสาธารณสุขและสาธารณสุขการ

การพัฒนาอุตสาหกรรมขนาดย่อมและการแปรรูปผลิตภัณฑ์เกษตรนั้นเมื่ออุตสาหกรรมที่ส่งเสริมคืออาหารนม โดยมีศูนย์กลางที่มวกเหล็กรับน้ำนมจากศูนย์รับน้ำนมดิบในอำเภอมวกเหล็ก พระพุทธบาท วิหารแดง และจังหวัดข้างเคียง นอกจากนี้ก็มีโรงงานผลิตอาหารสัตว์ โดยมีชุมชน

ที่ส่งเสริมคือ พระพุทธบาท วิหารแดง และวังม่วง เพราะเป็นการผลิตที่ใช้วัตถุดิบที่เป็นหลัก และนับเป็นอุตสาหกรรมที่ส่งเสริมการเกษตรทางหนึ่งด้วย

6.2.4 การบริการ เน้นการบริการเกี่ยวกับการขนส่ง เป็นสำคัญเพื่ออำนวยความสะดวกแก่การพัฒนาการเกษตรและอุตสาหกรรมมุ่งพัฒนาสระบุรีให้เป็นศูนย์กลางการคมนาคมขนส่งที่สำคัญของภาคกลาง โดยพัฒนาเส้นทางเชื่อมมายังหลักและรอง รวมทั้งทางรถไฟให้สามารถรองรับการขยายตัวของชุมชนอย่างมีประสิทธิภาพพร้อมชุมชนที่จะทำหน้าที่เป็นศูนย์กลางการขนส่ง ได้แก่ ชุมชนสระบุรี หินกอง พระพุทธบาท ส่วนทางรถไฟจะมีสถานีสำคัญที่ แก่งคอย บ้านหมอ

6.2.5 การท่องเที่ยว เน้นศูนย์กลาง 3 แห่ง คือ เมืองสระบุรีเป็นศูนย์กลางด้านบริการเกี่ยวกับการท่องเที่ยวและพักผ่อนที่สำคัญของจังหวัด ทางฝั่งตะวันตกพัฒนาพระพุทธบาทให้เป็นศูนย์กลางหลัก โดยมีกลุ่มแหล่งท่องเที่ยวในอำเภอพระพุทธบาทและอำเภอเมืองสระบุรีคอนบนอยู่ในเขาค้ออิทธิพล พัฒนากลุ่มท่องเที่ยวนี้ให้เชื่อมกับการท่องเที่ยวจังหวัดอยุธยา ส่วนทางตะวันออกพัฒนามาก เหลือให้เป็นศูนย์กลางหลัก โดยมีสถานที่ท่องเที่ยวทางธรรมชาติหลายแห่งอยู่ในเขาค้ออิทธิพล สามารถพัฒนาให้เป็นกลุ่มการท่องเที่ยวเชื่อมมายังการท่องเที่ยวเขาใหญ่ จังหวัดนครราชสีมาและภาคตะวันออก

ศูนย์วิทยทรัพยากร
จุฬาลงกรณ์มหาวิทยาลัย

6.3 แนวทางการพัฒนารายสาขา

6.3.1 แนวทางการพัฒนาทรัพยากรดิน

ดินในจังหวัดสระบุรีนับได้ว่าศักยภาพในการกสิกรรม เกษมีพื้นที่ที่สามารถใช้ในการกสิกรรมถึงร้อยละ 70 ของพื้นที่จังหวัด เป็นดินที่สามารถทำนาได้ร้อยละ 42 และปลูกพืชไร่ร้อยละ 30 นอกนั้นเป็นพื้นที่ป่าและภูเขาที่ไม่เหมาะแก่การกสิกรรม

ปัญหาที่เกิดขึ้นกับดินในฐานะที่เป็นทรัพยากรธรรมชาติ และองค์ประกอบที่สำคัญของการผลิต ก็คือ

- การสูญเสียความอุดมสมบูรณ์ของดิน เนื่องจากการ เพาะปลูกที่ขาดการ พักหรือบำรุงดิน
- ปัญหาคุณภาพดินในบางบริเวณ เช่นทางตอนใต้ของจังหวัดบริเวณอำเภอ วิหารแดง มีคุณภาพดินเป็นดินเปรี้ยว ทำให้ผลผลิตต่อไร่ต่ำ ต้องมีมาตรการในการแก้ปัญหาดิน ซึ่งทำให้ต้นทุนสูง
- ปัญหาการขาดที่ดินทำกินเป็นของตนเอง ต้อง เช่าที่ดินจากนายทุนทำให้ ขาดความมั่นใจในการผลิต ขาดแรงจูงใจในการปรับปรุงบำรุงดิน

แนวทาง

- ส่ง เสริมให้ประชากรตระหนักถึงการป้องกันและรักษาคุณภาพดิน
- ให้ความรู้แก่ เกษตรกรในการฟื้นฟูคุณภาพดินที่เสื่อมโทรมหรือมีปัญหา เช่น ดินเปรี้ยว
- เพิ่มประสิทธิภาพของดินโดยการปรับปรุงบำรุงดินหรือการใส่ปุ๋ยตาม ความเหมาะสม

- จัดให้มีคณะกรรมการเกี่ยวกับการใช้และการพัฒนาที่ดิน เพื่อเร่งดำเนินการพัฒนาและเพิ่มสมรรถนะที่ดิน และพิจารณาที่ดินของรัฐที่สงวนไว้เป็นสาธารณะให้นำมาใช้ประโยชน์อย่างเต็มที่แก่ราษฎร ในรูปของการจัดนิคมหรือกลุ่มสหกรณ์ โดยรัฐยังคงถือครองกรรมสิทธิ์ที่ดินเหล่านั้นอยู่ต่อไป และเพื่อพิจารณาว่าที่ดินใดเหมาะสมแก่การเพาะปลูก ก็ฟื้นฟูให้เหมาะสมสำหรับกิจการอื่น ๆ เช่น การเลี้ยงสัตว์ สวนผลไม้และกิจการปลูกป่าไม้ เป็นต้น
- กำหนดมาตรการที่จำเป็นและข้อเสนอนี้เกี่ยวกับการใช้ประโยชน์ที่ดินตามศักยภาพของดิน

6.3.2 แนวทางการพัฒนาด้านการเกษตร

แม้ว่ามูลค่าการผลิตด้านการเกษตรกรรมของจังหวัดสระบุรีจะมีมูลค่าสูงมากนัก เมื่อเทียบกับการผลิตในสาขาอุตสาหกรรมและสาขาเหมืองแร่และยอหินซึ่งเป็นสาขาการผลิตหลักของจังหวัดสระบุรีแต่การเกษตรกรรมก็ยังนับว่ามีบทบาทสำคัญเนื่องจากประชากรของจังหวัดประกอบอาชีพเกษตรกรรมถึงร้อยละ 80 ของประชากรรวมของจังหวัด ซึ่งปัญหาที่พบในการผลิตด้านการเกษตรกรรมคือผลผลิตที่ได้ยังอยู่ในเกณฑ์ต่ำ และเกษตรกรประสบกับปัญหาความยากจน ดังนั้น จึงควรมีแนวทางในการพัฒนาด้านการเกษตร ดังนี้

6.3.2.1 พัฒนาแหล่งน้ำเพื่อการเกษตร ขยายเนื้อที่ชลประทานในพื้นที่ทำการเกษตร เนื่องจากปัจจุบันพื้นที่ทำการเกษตรของจังหวัด ประสบปัญหาฝนแล้ง ขาดแคลนแหล่งน้ำเพื่อการเกษตรเป็นเหตุให้ผลผลิตที่ได้ต่ำหรือต่ำ จึงควรส่งเสริมให้มีการพัฒนาแหล่งน้ำขนาดเล็ก เพื่อสามารถนำไปใช้ประโยชน์ในการเกษตรให้มากที่สุด โดยมีหน่วยงานจัดรูปที่ดินทำการพัฒนาพื้นที่เพาะปลูกในระดับไร่นาให้ได้รับน้ำอย่างทั่วถึงและมีกำลังน้ำส่งโดยสะดวก ทำให้การใช้ที่ดินได้ประโยชน์อย่างเต็มที่ ในการจัดรูปที่ดินมีอยู่ 2 ประเภท คือ

- 1) การจัดรูปที่ดินที่มีการจัดรูปแบบใหม่ มีการปรับระดับดินในแปลง มีคูส่งน้ำ คูระบายน้ำ และทางลำเลียงหรือถนนเป็นแนวตรงและผ่านที่ดินทุกแปลง

2) การจัดการที่ดินที่มีการจัดรูปแบบใหม่ แนวคูส่งน้ำและ
คูระบายน้ำ ลึกและไปตามแนว

6.3.2.2 ปรับปรุงเกี่ยวกับสิทธิและการถือครองที่ดินเพื่อเกษตรกรรม

โดยดำเนินการปฏิรูปที่ดินเพื่อเกษตรกรรม เพื่อให้เกษตรกรผู้ทำประโยชน์มีโอกาสเป็นเจ้าของ
ที่ดินหรือมีที่ดินในการประกอบอาชีพอย่างถาวร โดยมีหน่วยงานปฏิรูปที่ดินดำเนินการ โดยการ
นำเอาที่ดินของรัฐ หรือที่ดินที่รัฐจัดซื้อ หรือเวนคืนจากเจ้าของที่ดิน ซึ่งมีได้ทำประโยชน์ใน
ที่ดินนั้นด้วยตนเอง หรือมีที่ดินเกินสิทธิตามพระราชบัญญัติ เพื่อจัดให้แก่เกษตรกรผู้ไม่มีที่ดินของ
ตนเอง หรือเกษตรกรที่มีที่ดินเล็กน้อยไม่เพียงพอแก่การครองชีพ เข้าทำประโยชน์โดยรัฐให้
ความช่วยเหลือการพัฒนาอาชีพเกษตรกร ปรับปรุงทรัพยากรและปัจจัยการผลิตตลอดจนการ
ผลิตและการจำหน่ายให้เกิดผลดียิ่งขึ้น จังหวัดสระบุรีมีพื้นที่ปฏิรูปที่ดินในท้องที่อำเภอมาก เหลือ
มีสำนักงานปฏิรูปที่ดินเพื่อเกษตรกรรมเข้ามาดำเนินการ ปัจจุบันดำเนินการที่อำเภอมาก เหลือ
และมีโครงการดำเนินการที่อำเภอหนองแค

6.3.2.3 ปรับปรุงวิธีการเพาะปลูกแบบคังเคิมให้ก้าวหน้า โดยเน้นการ

รวมกลุ่มเกษตรกร เพื่อสร้างอำนาจต่อรองด้านการตลาด กระตุ้นให้เกิดการใช้ความรู้และ
เทคโนโลยีสมัยใหม่มาประยุกต์ใช้ในการเพิ่มปริมาณการผลิต และเน้นให้เกษตรกรรู้จักติดตาม
ข่าวความเคลื่อนไหวทางด้านการเกษตร และราคาผลผลิตเพื่อจะได้กำหนดแนวทางการผลิต
ให้สอดคล้องกับความต้องการของตลาด เน้นการปรับปรุงดินโดยใช้ทรัพยากรธรรมชาติที่มีอยู่ให้
เกิดประโยชน์สูงสุด เช่น การใช้ปุ๋ยคอกเพื่อเพิ่มผลผลิตและการแก้ปัญหาดินเปรี้ยว โดยการใช้
หินมาร์ลหรือเปลี่ยนพืชที่ปลูก เช่น การปลูกส้มในพื้นที่อำเภอวิหารแดงและรวมถึงการเลือกพันธุ์
พืช และชนิดของพืชที่ปลูกให้ตรงกับความต้องการของตลาด

6.3.2.4 ส่งเสริมระบบไร่นาสวนผสม เนื่องจากเกษตรกรส่วนใหญ่มี

พื้นที่เพาะปลูกจำกัด จึงควรให้มีการใช้พื้นที่ที่มีอยู่ให้เกิดประโยชน์สูงสุดกล่าวคือ นอกจากทำนา
แล้ว ควรให้มีการปลูกพืชเศรษฐกิจ พืชสวนครัว การเลี้ยงปลาในนาข้าวให้ผสมผสานควบคู่กันไป
เป็นอาชีพเสริมในการทำนา ทำให้เกษตรกรมีรายได้เพิ่มขึ้น

6.3.2.5 การส่งเสริมการเลี้ยงโคนม เนื่องจากการเลี้ยงโคนมเป็นอาชีพที่มีรายได้น่าสนใจมีการประกันราคาร้านนมดิบ เกษตรกรกรมคอกพะวงงานเรื่องคินฟ้าอากาศและราคาผลผลิต ทำให้เกษตรกรมีความมั่นคงงานการประกอบอาชีพและแนะนำการปลูกพืชแก่เกษตรกรเพื่อให้เป็นวัตถุดิบแก่โรงงานอาหารสัตว์ ซึ่งการจัดตั้งโรงงานอาหารสัตว์เป็นการพัฒนาอาชีพของเกษตรกรให้สอดคล้องกับอาชีพการเลี้ยงโคนม

6.3.2.6 การจัดตั้งตลาดกลางเพื่อการเกษตร เพื่อรองรับสินค้าเกษตรภายในจังหวัด และจังหวัดใกล้เคียง โดยจังหวัดสระบุรีมีความเหมาะสมที่จะเป็นศูนย์กลางตลาดรับซื้อสินค้าเกษตรที่สำคัญ เพราะเป็นชุมทางคมนาคมที่สำคัญที่จะไปสู่ภาคต่างๆ และอยู่ใกล้กรุง เทพมหานคร ซึ่งเป็นแหล่งบริโภคและกระจายสินค้าที่สำคัญ จึงควรมีการจัดตั้งตลาดกลางสินค้าเกษตร เพื่อให้เกษตรกรและพ่อค้าได้พบปะเจรจาซื้อขายสินค้า มีการให้บริการตรวจวัดคุณภาพของสินค้า เพื่อให้เกิดความเป็นธรรมในด้านการซื้อขายสินค้า ตลาดกลางสินค้าเกษตร ควรมีหลายระดับตั้งแต่ตลาดกลางสินค้าเกษตรระดับอำเภอ ตลาดกลางสินค้าเกษตรท้องถิ่นและตลาดกลางสินค้าเกษตรระดับภูมิภาค โดยศูนย์สินค้าเกษตรระดับอำเภอเป็นแหล่งตลาดชั้นปฐม ที่เชื่อมต่อกับตลาดท้องถิ่นและตลาดภูมิภาค บัณฑิตที่สำคัญแก่ตลาดกลางสินค้าเกษตรได้แก่คลังสินค้าและบริการสินเชื่อ จากโครงการศึกษาเพื่อปรับปรุงระบบตลาดสินค้าเกษตร ภาคกลาง-ตะวันตก ของสถาบันวิจัยสังคม จุฬาลงกรณ์มหาวิทยาลัย (กันยายน 2527) พบว่าสินค้าเกษตรที่ควรจัดให้มีตลาดกลางสินค้าเกษตรมีดังนี้ คือ ข้าวเปลือก ข้าวโพด ข้าวฟ่าง พืชผัก และสุกร ซึ่งล้วนเป็นสินค้าเกษตรที่สำคัญของจังหวัดสระบุรีและสถานที่ควรปรับปรุงจัดตั้งศูนย์สินค้าระดับอำเภอของจังหวัดสระบุรี มีดังนี้ คือ.

ศูนย์สินค้าข้าวเปลือกระดับอำเภอ - ตำบลหน้าพระลาน อำเภอเมือง

- ตำบลห้วยขมิ้น อำเภอหนองแค

- ตำบลหินช้อน อำเภอแก่งคอย

ศูนย์สินค้าพืชไร่

- ตำบลวังม่วง ตำบลซับสนุ่น อำเภอวังน้อย

- ตำบลธารเกษม อำเภอพระพุทธบาท

- ตำบลท่ามะปราง อำเภอแก่งคอย

6.3.2.7 สนับสนุนให้มีการสร้างคลังสินค้าหรือยุ้งฉาง เพื่อให้เกษตรกรใช้เป็นที่พักเก็บรักษาสินค้า และรอรอราคาจำหน่าย โดยเฉพาะในช่วงต้นฤดูเก็บเกี่ยว เป็นการยกระดับราคาสินค้าเกษตร และสร้างอำนาจต่อรองด้านการตลาดแก่เกษตรกร สินค้าเกษตรที่ควรจัดตั้งหลังสินค้าระดับไร่นา คือ ข้าวเปลือก และพืชไร่ได้แก่ ข้าวโพด ข้าวฟ่าง และถั่วเขียว ซึ่งเป็นพืชเศรษฐกิจที่สำคัญของจังหวัดสระบุรี

6.3.2.8 ขยายการให้สินเชื่อแก่ผู้ประกอบการค้าอุปโภค-บริโภค เพื่อให้มีการขยายตัวในธุรกิจการค้าส่งและค้าปลีก

6.3.2.9 ให้บริการข่าวสารการตลาดและราคาสินค้า เพื่อเผยแพร่ข่าวสารให้เกษตรกรได้ทราบความเคลื่อนไหวของตลาด

6.3.3 แนวทางการพัฒนาแหล่งน้ำ

การพัฒนาแหล่งน้ำ นอกจากจะเป็นการพัฒนาปรับปรุงแหล่งน้ำที่มีอยู่แล้วยังหมายถึงการจัดทำและสำรวจแหล่งน้ำธรรมชาติแหล่งใหม่ เพื่อสนองความต้องการใช้น้ำของประชากร และกิจกรรมประเภทต่าง ๆ ได้อย่างเพียงพอ และได้ประสิทธิภาพสูงสุด แนวทางการพัฒนาแหล่งน้ำของจังหวัดสระบุรีในอนาคต สามารถจำแนกตามประเภทการใช้น้ำได้ดังนี้

6.3.3.1 การพัฒนาแหล่งน้ำเพื่อการอุปโภค-บริโภค

1) ในเขตชุมชนเมือง มีแนวทางการพัฒนาโดยการจัดสร้างระบบประปาในชุมชนเมืองที่ยังไม่มีประปา และสำหรับชุมชนที่มีระบบประปา ควรเร่งขยายเขตจำหน่ายน้ำประปาให้ครอบคลุมทั้งพื้นที่ชุมชน ให้สามารถรองรับการขยายตัวของชุมชน โดยให้มีการจัดสรรงบประมาณ เพื่อปรับปรุง และเพิ่มประสิทธิภาพ กำลังผลิตน้ำประปาของท้องถิ่นและส่งเสริมให้มีการสำรวจและขุดเจาะน้ำบาดาลเพิ่มขึ้น เพื่อเป็นแหล่งน้ำดิบสำหรับผลิตน้ำประปาสำรอง เพื่อแบ่งเบาการใช้น้ำจากแม่น้ำป่าสัก และน้ำจากคลองชลประทาน หรืออ่างเก็บน้ำ

รวมทั้งประสานงานกับหน่วยงานราชการที่เกี่ยวข้องในด้านการจัดสรร และการพัฒนาแหล่งน้ำบาดาล ๖ ให้ปฏิบัติตามมาตรฐานเดียวกันเพื่อไม่ให้เกิดการขัดข้องในการพัฒนาในบริเวณเดียวกัน และ เพื่อให้มีการใช้น้ำบาดาลอย่างมีประสิทธิภาพและประหยัด ซึ่งหน่วยงานที่ทำการสำรวจและขุดเจาะน้ำบาดาลในเขตจังหวัดสระบุรี ปัจจุบัน ได้แก่ ฝ่ายพัฒนาน้ำบาดาล 2 กรมทรัพยากรธรณีกับศูนย์ประชาชนบท เขต 1 สังกัดกรมอนามัย กระทรวงสาธารณสุข และควรเร่งรัดให้มีการป้องกัน การเสื่อมทรามของคุณภาพน้ำในแหล่งน้ำต่าง ๆ โดยเฉพาะอย่างยิ่ง แหล่งน้ำดิบ เพื่อการผลิตน้ำประปาโดยเฉพาะแม่น้ำป่าสัก ช่วงที่ไหลผ่านตัวเมืองสระบุรี

2) ในเขตชนบท สำหรับน้ำใช้ในเขตชนบท ปัจจุบันอยู่ในความรับผิดชอบของศูนย์ประชาชนบท และฝ่ายพัฒนาน้ำบาดาล 2 กรมทรัพยากรธรณี ทำการสำรวจและขุดเจาะบ่อบาดาลให้กับหมู่บ้านต่าง ๆ ในพื้นที่ชนบท รวมทั้งจัดสร้างถังเก็บน้ำฝน ฝายชุมชนชนบทนั้น ๆ เป็นฝายร่องขอและร่วมทุนในการจัดสร้างค้ำยตามเกณฑ์ที่ทางราชการกำหนดซึ่งปัจจุบันยังมีปัญหาอยู่มาก โดยเฉพาะชุมชนชนบทในเขตอำเภอมากเหล็ก แก่งคอย วิหารแดง หนองแค หนองแซงและด้านตะวันออกของอำเภอเมืองสระบุรี แนวทางพัฒนาแหล่งน้ำใช้สำหรับชุมชนชนบท โดยสนับสนุนให้มีการพัฒนาแหล่งน้ำบาดาลเพิ่มขึ้น สนับสนุนให้มีการพัฒนาแหล่งน้ำขนาดเล็กประเภทอ่างเก็บน้ำให้กระจายอย่างทั่วถึงในทุกพื้นที่ที่มีศักยภาพ จัดสรรงบประมาณเพื่อขยายเขตดำเนินการของโครงการประชาชนบท รังเรียน โรงพยาบาล และสร้างถังเก็บน้ำฝนและบ่อน้ำให้ทั่วถึงทุกหมู่บ้านโดยเร็ว

6.3.3.2 การพัฒนาแหล่งน้ำเพื่อการเกษตร

พื้นที่ทำการเกษตรของจังหวัดสระบุรี สามารถแบ่งได้เป็น 2 เขตใหญ่ ๆ คือ พื้นที่เกษตรในเขตชลประทาน และพื้นที่เกษตรในเขตน้ำฝนหรือพื้นที่เกษตรที่อาศัยน้ำฝนเป็นหลัก แนวทางการพัฒนา มีดังนี้

1) การพัฒนาแหล่งน้ำเพื่อการเกษตรในพื้นที่เกษตรเขตชลประทาน ได้แก่ พื้นที่ด้านตะวันออกและด้านใต้ของจังหวัดในเขตอำเภอวิหารแดง หนองแค

หนองแขง เส้าให้ บ้านหมอ หนองจอก คอนทศ และ เมืองสระบุรี การใช้ประโยชน์ที่ดินส่วนใหญ่ เป็นนาข้าว และบางส่วนเป็นสวนส้ม บริเวณนี้ส่วนใหญ่ทำนาปีละ 2 ครั้ง ผลผลิตต่อไร่สูง และสามารถปลูกพืชหมุนเวียนได้อย่างต่อเนื่องตลอดปี พืชที่ปลูก เช่น พืชผักต่าง ๆ แกรม เป็นต้น ปัญหาที่เกิดขึ้นบริเวณนี้ คือ การจัดการน้ำให้ครอบคลุมพื้นที่เกษตรทุกแปลงยังทำได้ไม่ทั่วถึง และปริมาณน้ำในระบบชลประทาน มีเพียงพอสำหรับพื้นที่เกษตรทั้งหมด ภัยเฉพาะในฤดูแล้ง มีแนวทางพัฒนา ดังนี้

- ขยายเขตจัดรูปที่ดิน เพื่อให้ระบบการจัดการจัดการน้ำเป็นไปอย่างมีประสิทธิภาพ
- จัดสรรงบประมาณ เพื่อขยายการก่อสร้างคลองขอยสู่พื้นที่เกษตรในเขตพื้นที่ราบทั้งหมด
- ในบริเวณที่สภาพพื้นที่เป็นที่ราบลุ่ม การสนับสนุนให้มีการเก็บกักน้ำในที่ลุ่มนั้นและขุดลอกคู คลอง หนอง บึงธรรมชาติและคลองส่งน้ำต่าง ๆ อยู่เสมอ เพื่อเพิ่มปริมาณน้ำ

2) การพัฒนาแหล่งน้ำเพื่อการเกษตรในเขตเกษตรน้ำฝน ได้แก่ พื้นที่ด้านเหนือ ตะวันออกเฉียงเหนือและตะวันออกของจังหวัดในเขตอำเภอพระพุทธบาท แก่งคอยและม่วงเหล็ก การใช้ประโยชน์ที่ดินส่วนใหญ่ใช้ปลูกพืชไร่และเลี้ยงสัตว์ แหล่งน้ำธรรมชาติที่สำคัญได้แก่ แม่น้ำป่าสัก และลำห้วยสาขาของแม่น้ำป่าสัก ปัญหาสำคัญของเขตนี้นี้ คือ ขาดแคลนน้ำเพื่อการเพาะปลูกโดยเฉพาะในหน้าแล้ง และเมื่อฝนทิ้งช่วง และ เนื่องจากสภาพภูมิประเทศเป็นที่ราบสูง ๆ ต่ำ ๆ ไม่สามารถขยายระบบชลประทานแบบคลองส่งน้ำสู่พื้นที่เขตนี้นี้ได้ ประกอบกับพื้นที่บางส่วนเคยเป็นป่าถูกบุกรุกทำลาย เพื่อนำมาใช้ทำการเกษตร ทำให้ระบบนิเวศน์เปลี่ยนแปลง เช่น ทำให้เกิดภาวะแห้งแล้งในฤดูแล้ง เป็นต้น แนวทางการพัฒนาในเขตนี้นี้มีดังนี้

- สนับสนุนให้มีการพัฒนาแหล่งน้ำขนาดเล็กประเภทอ่างเก็บน้ำ และส่งน้ำเพื่อการเพาะปลูก ให้กระจายทั่วทุกพื้นที่

- ส่งเสริมให้เกษตรกรปลูกพืชที่มีความเหมาะสมกับสภาพพื้นที่
โดยเฉพาะพืชที่ทนต่อความแห้งแล้งได้ดี และมีความต้องการน้ำน้อย
- กำหนดมาตรการยับยั้งการบุกรุกทำลายป่า ซึ่งเป็นแหล่งต้น
น้ำลำธารโดยเด็ดขาด เพื่อรักษาความสมดุลของระบบนิเวศน์ และสภาพแวดล้อม

6.3.3.3 การพัฒนาแหล่งน้ำเพื่ออุตสาหกรรม

เนื่องจากแผนฯ ฉบับที่ 6 กำหนดให้สระบุรี เป็นเมืองศูนย์กลาง
ความเจริญของภาคกลาง มีบทบาทสำคัญประการหนึ่ง คือ เป็นศูนย์กลางอุตสาหกรรมของภาค การ
พัฒนาและการจัดการด้านแหล่งน้ำเพื่ออุตสาหกรรมจึงมีความสำคัญมาก น้ำใช้สำหรับอุตสาหกรรม
ปัจจุบันอาศัยน้ำจากแม่น้ำป่าสัก คลองชลประทาน และน้ำบาดาล ยังไม่มีปัญหาขาดแคลนน้ำ แต่
เพื่อเป็นการรองรับการขยายตัวอุตสาหกรรมซึ่งเพิ่มขึ้นเป็นลำดับ จึงต้องกำหนดแนวทางพัฒนา
แหล่งน้ำซึ่งมีดังต่อไปนี้

- สนับสนุนให้มีการนำน้ำที่ใช้แล้วในกระบวนการผลิตกลับมา
ใช้ใหม่อย่างเหมาะสม โดยผ่านการบำบัดเป็นน้ำดีแล้ว
- ควรแยกระบบต่างหากจากระบบน้ำใช้ในชุมชน เนื่องจาก
มาตรฐานคุณภาพที่ต้องการใช้แตกต่างกัน ทำให้การผลิตน้ำ และการบำบัดน้ำ เสียประหยัดขึ้น
- ควบคุมกิจการอุตสาหกรรมที่ก่อให้เกิดปัญหาการเสื่อมคุณภาพ
ของน้ำผิวดิน โดยเฉพาะโรงงานอุตสาหกรรมที่ไม่มีระบบบำบัดน้ำเสียก่อนระบายลงสู่แหล่งน้ำ

6.3.4 แนวทางการพัฒนาอุตสาหกรรม

แผนพัฒนาฯ ฉบับที่ 6 กำหนดให้อุตสาหกรรมขยายตัวในอัตรา 6.6 % ต่อปี
โดยเน้นอุตสาหกรรมส่งออก พัฒนาอุตสาหกรรมเกษตรที่มีสู่ทางการส่งออกและสามารถทดแทน
การนำเข้า เร่งพัฒนาอุตสาหกรรมวิศวกรรม เพื่อเป็นฐานให้แก่อุตสาหกรรมอื่นในระยะยาว โดย
เฉพาะงานโลหะและอุตสาหกรรมประกอบผลิตภัณฑ์และชิ้นส่วนอุปกรณ์สื่อสารคมนาคม และ

สนับสนุนอุตสาหกรรมขนาดย่อม และอุตสาหกรรมในครัวเรือน กระจายประเภทสินค้า และพัฒนาผู้ประกอบการ รวมทั้งส่งเสริมเทคโนโลยีลงถึงหมู่บ้าน

การพัฒนาอุตสาหกรรมของจังหวัดสระบุรี ได้สะท้อนนโยบายการพัฒนาอุตสาหกรรมของประเทศ เนื่องจากการพัฒนาอุตสาหกรรมมีบทบาทสำคัญต่อโครงสร้างเศรษฐกิจ โดยส่วนรวมของจังหวัดสระบุรี เป็นสาขานำในการสร้างการผลิตของจังหวัด และเป็นสาขาที่ก่อให้เกิดมูลค่าเพิ่มในรายได้และการจ้างงานโดยส่วนรวมของจังหวัด อันเป็นรากฐานสำคัญในการพัฒนาประเทศ ดังนั้นจึงควรมีแนวทางในการพัฒนาอุตสาหกรรมดังต่อไปนี้

6.3.4.1 ประเภทอุตสาหกรรมที่มีบทบาทสำคัญ

- อุตสาหกรรมเกษตร เป็นอุตสาหกรรมที่มีสู่ทางการส่งออกสูงสามารถทดแทนการนำเข้าโดยเน้นการปรับปรุงคุณภาพและมาตรฐานให้สอดคล้องกับความต้องการของตลาด ซึ่งจะมีส่วนช่วยในการสร้างงานและบรรเทาปัญหาการว่างงานตามฤดูกาลซึ่งเป็นการสนับสนุนการกระจายการผลิตสินค้าอุตสาหกรรมไปสู่ประเภทสินค้าที่ใช้วัตถุดิบภายในเป็นหลัก เพิ่มประสิทธิภาพการผลิต พัฒนาระบบการจัดการ เน้นการวิจัยและพัฒนาเทคโนโลยีที่เหมาะสม และขยายฐานการผลิตไปสู่สินค้าอุตสาหกรรมเกษตรใหม่ ๆ ที่มีสู่ทางการตลาดสูงการพัฒนาอุตสาหกรรมเกษตรจะทำให้เสถียรภาพค่าการตลาดของผลิการเกษตรมีความมั่นคงขึ้น ตัวอย่างเช่น การปรับปรุงประสิทธิภาพของอุตสาหกรรมสีข้าว จะทำให้ได้รำข้าวสำหรับสกัดเป็นน้ำมันได้มาก ส่งเสริมอุตสาหกรรมข้าวโรตบ่นเพื่อให้เป็นอาหารสัตว์ และส่งเสริมอุตสาหกรรมอาหารจากผัก ผลไม้ ให้เป็นอาหารกระป๋องได้แก่ ข้าวโรตอ่อน เห็ด หน่อไม้ เป็นต้น

- อุตสาหกรรมวัสดุก่อสร้าง เป็นอุตสาหกรรมที่มีบทบาทสำคัญต่อโครงสร้างทางเศรษฐกิจ เพราะเป็นอุตสาหกรรมที่เกี่ยวกับการก่อสร้างปัจจัยขั้นพื้นฐานทาง เศรษฐกิจและสร้างมูลค่าเพิ่มให้กับทรัพยากรธรรมชาติ และควรมีการสนับสนุนให้เกิดอุตสาหกรรมต่อเนื่องจากอุตสาหกรรมวัสดุก่อสร้าง ประกอบกับมีโครงการก่อสร้างท่าอากาศยานจากพื้นที่ชายฝั่งทะเลตะวันออกไปยังโรงงานปูนซีเมนต์ และโรงงานรีดเหล็ก เส้นที่จังหวัดสระบุรี ซึ่งทำให้จังหวัด

สามารถขยายการผลิตในอุตสาหกรรมวัสดุก่อสร้างได้เกินนอกจากนี้ยังมีอุตสาหกรรมอื่น ๆ ที่สำคัญได้แก่

- พัฒนาอุตสาหกรรมขนาดย่อม ซึ่งเป็นอุตสาหกรรมมีบทบาทสำคัญต่อการพัฒนาประเทศและเป็นอุตสาหกรรมที่สนับสนุนให้เกิดการจ้างงานในท้องถิ่น ควรปรับปรุงข้อได้เปรียบเสียเปรียบระหว่างอุตสาหกรรมขนาดใหญ่และขนาดย่อมให้น้อยลง สนับสนุนให้ผู้ประกอบการ ในอุตสาหกรรมขนาดย่อมมีขีดความสามารถในการประกอบธุรกิจอุตสาหกรรมมากขึ้น และเพิ่มการสนับสนุนการให้สินเชื่อค้ำประกันเงินในอัตราดอกเบี้ยที่เหมาะสมแก่อุตสาหกรรมขนาดย่อมให้เพียงพอ ตลอดจนพิจารณาความเป็นไปได้เกี่ยวกับการให้สิทธิประโยชน์ในการลงทุนเพื่อสนับสนุนอุตสาหกรรมขนาดย่อม

- พัฒนาอุตสาหกรรมบริการและอุตสาหกรรมที่เกี่ยวกับการขนส่ง เนื่องจากจังหวัดเป็นศูนย์กลางคมนาคมที่สำคัญ และถูกกำหนดให้เป็นศูนย์กลางความเจริญในภูมิภาค การพัฒนาสามารถประสานกับพื้นที่ ชลบุรี - ระยอง ในด้านการบริการการขนส่งที่เกี่ยวกับการส่งออกและนำเข้าสินค้าจากต่างประเทศ ครอบคลุมต้องผ่านกรุงเทพฯ

6.3.4.2 การส่งเสริมอุตสาหกรรมรายพื้นที่ของอำเภอ มีแนวทางการพัฒนาอุตสาหกรรมตามประเภทอุตสาหกรรมออกเป็น 2 กลุ่ม คือ 1) เขตพัฒนาอุตสาหกรรมเกษตร 2) เขตพัฒนาอุตสาหกรรมวัสดุก่อสร้าง ซึ่งมีแนวทางดังนี้

1) เขตพัฒนาอุตสาหกรรมเกษตร เพื่อเป็นตลาดรองรับผลผลิตทางด้านเกษตรรายค่านึงถึงแหล่งวัตถุดิบ เส้นทาง การขนส่ง และแหล่งตลาดผลผลิตสามารถกำหนด เป็นพื้นที่ที่เหมาะสมให้เป็นเขตพัฒนาอุตสาหกรรมเกษตร ได้ดังนี้คือ

- อำเภอพระพุทธรบาท อุตสาหกรรมที่ส่งเสริมคืออาหารสัตว์
- อำเภอเสนาห์ อุตสาหกรรมที่ส่งเสริมคือโรงสี
- อำเภอเมือง อุตสาหกรรมที่ส่งเสริมคืออาหารและวัสดุก่อสร้าง

- อำเภอวิหารแดง อุตสาหกรรมที่ส่งเสริมคืออาหารสัตว์
- อำเภอมากเหลือก อุตสาหกรรมที่ส่งเสริมคืออุตสาหกรรมนม

จดหมายเหตุอำเภอมากเหลือก เป็นศูนย์กลางพัฒนาอุตสาหกรรมเกษตร มีท่าบลังวังม่วงสนับสนุน และมีอุตสาหกรรมเกษตรที่ควรส่งเสริมได้แก่ โรงงานผลิตผลิตภัณฑ์จากนม โรงงานผลิตอาหารสัตว์ โรงงานผลิตปุ๋ยอินทรีย์ โรงงานผลิตน้ำมันพืชและโรงงานผลิตแป้งข้าวโพด

2) เขตพัฒนาอุตสาหกรรมวิสาหกิจก่อสร้าง จดหมายเหตุจังหวัดบุรีรัมย์
พื้นที่ที่เหมาะสมการตั้งอุตสาหกรรมวิสาหกิจก่อสร้าง ได้แก่ แหล่งวัตถุดิบ เส้นทางขนส่ง แหล่งพลังงานที่สำคัญ การกำหนดค่าให้เป็นเขตส่งเสริมการลงทุน และใกล้แหล่งน้ำในการผลิต สามารถกำหนดพื้นที่ที่เหมาะสมให้เป็นเขตพัฒนาอุตสาหกรรมวิสาหกิจก่อสร้างได้ดังนี้คือ

- ตำบลหน้าพระลาน อำเภอเมือง
- ตำบล อำเภอบ้านหมอ
- หินกอง ตำบลโคกแซ่ อำเภอหนองแค
- ตำบลทับทิม อำเภอแก่งคอย

จดหมายเหตุอำเภอแก่งคอย เป็นเขตศูนย์กลางพัฒนาอุตสาหกรรมวิสาหกิจก่อสร้าง และอำเภอหนองแค เป็นแหล่งกระจายผลผลิตไปสู่แหล่งบริโภคใหญ่คือกรุงเทพมหานคร

6.3.4.3 พื้นที่ที่เหมาะสมสำหรับอุตสาหกรรม

เพื่อเป็นแนวทางแก่การพัฒนาพื้นที่อุตสาหกรรมได้ทำการวิเคราะห์ศักยภาพในการพัฒนาพื้นที่ จดหมายเหตุจังหวัดบุรีรัมย์ในการตั้งโรงงานอุตสาหกรรม และข้อจำกัดของพื้นที่ เพื่อพิจารณาถึงความเหมาะสมทางด้านกายภาพโดยมีตัวแปรที่นำมาพิจารณาค้างนี้

1. พื้นที่ใช้ประโยชน์เป็นชุมชนเทศบาล และสุขาภิบาล
2. พื้นที่เฉพาะ ใช้ประโยชน์ในราชการทหาร
3. พื้นที่ สะดวกในการเข้าถึงทางถนน

4. พื้นที่ สะพานการเข้าถึงทางรถไฟ
5. พื้นที่ป่าสงวนแห่งชาติและอุทยานแห่งชาติ
6. พื้นที่ซึ่งข้อจำกัดทางกายภาพเกี่ยวกับความสูงของพื้นที่

แสดงความลาคชั้น

7. พื้นที่ที่มีคุณค่าทางการเกษตรกรรม
8. พื้นที่แหล่งทรัพยากรธรรมชาติ
9. พื้นที่แหล่งน้ำผิวดิน
10. พื้นที่แหล่งน้ำใต้ดิน

ผลสรุปจากการวิเคราะห์ สามารถจำแนกพื้นที่ออกได้ เป็น 8 ประเภท ดังนี้คือ (ดูแผนที่ 5.4 ประกอบ)

1. พื้นที่ชุมชน ได้แก่พื้นที่เทศบาลเมือง เทศบาลตำบล และ สุขาภิบาล
2. พื้นที่เหมาะสมมากสำหรับอุตสาหกรรมมาดักเก้พื้นที่ที่อยู่ในแหล่งทรัพยากรมีน้ำใต้ดินและน้ำผิวดินอุดมสมบูรณ์ มีการเข้าถึงสะดวกทั้งทางถนนและทางรถไฟ มีโอกาสในการพัฒนาสูง พบทางคอนบนของจังหวัด บริเวณบางส่วนของอำเภอแก่งคอย เมืองสระบุรีและพระพุทธบาท
3. พื้นที่เหมาะสมสำหรับอุตสาหกรรมมาดักเก้ พื้นที่ที่อยู่ในแหล่งน้ำใต้ดินและแหล่งน้ำผิวดินอุดมสมบูรณ์ ส่วนนี้อยู่ทางคอนบนของจังหวัดบริเวณอำเภอพระพุทธบาท เมืองสระบุรี แก่งคอย มากเหล็ก บ้านหมอ เสาไห้ และบางส่วนของ หนองแค และวิหารแดง
4. พื้นที่เหมาะสมปานกลางสำหรับอุตสาหกรรม เป็นบริเวณที่มีการเข้าถึงสะดวก หรือคุณภาพดินมีปัญหานาการเกษตรกรรม อาจนำมาพัฒนาได้แต่ต้องมีการลงทุนสูง

5. พื้นที่เหมาะสมน้อยในการพัฒนา เป็นบริเวณที่มีปัญหาเรื่องภูมิประเทศ เป็นที่สูงทางฝั่งตะวันออก หรือบริเวณที่คืนมีความเหมาะสมที่จะสงวนไว้เพื่อการเกษตรกรรมทางฝั่งตะวันตกของจังหวัด
6. พื้นที่ใหม่เหมาะสมในการพัฒนา เป็นบริเวณที่สมควรเก็บรักษาไว้เป็นป่าทางตอนเหนือของจังหวัดและ เป็นบริเวณที่ควรสงวนไว้เป็นพื้นที่การเกษตรกรรมทางตะวันตกของจังหวัด
7. พื้นที่ที่มีข้อจำกัดในการพัฒนา ได้แก่พื้นที่สงวนไว้แห่งชาติหรืออุทยานแห่งชาติ
8. พื้นที่เขตทหาร

6.3.5 แนวทางพัฒนาด้านการท่องเที่ยว

ปัจจุบันรูปแบบการท่องเที่ยวของจังหวัดสระบุรี ยังไม่เป็นระบบที่เหมาะสม ยังขาดศูนย์กลางและรูปแบบการท่องเที่ยวที่ชัดเจน อีกทั้งการเดินทางไปยังแหล่งท่องเที่ยวและการเข้าถึงทำได้ไม่สะดวกเท่าที่ควร ยังขาดเส้นทางเชื่อมขงที่ทั่วถึง และสภาพเส้นทางยังไม่ได้มาตรฐาน นอกจากนี้สถานที่ท่องเที่ยวหลายแห่งยังสมควรได้รับการส่งเสริมพัฒนาให้มีบทบาทในทางท่องเที่ยวที่ชัดเจนยิ่งขึ้น โดยกำหนดรูปแบบการท่องเที่ยวของจังหวัดสระบุรีให้เป็นวงรอบสามารถมาเดินทางมาเที่ยวแบบเข้าไประยะสั้น แวะพักแบบทางผ่านหรือสามารถพักแรมระยะสั้น 1 คืนได้ทั้งนี้ โดยมีการเสริมโครงข่ายคมนาคมให้สมบูรณ์ และเสริมแหล่งท่องเที่ยวที่มีอยู่เดิมหรือที่จะเกิดขึ้นใหม่ให้มีความเด่น สามารถดึงดูดนักท่องเที่ยวได้

6.3.6 แนวทางพัฒนาด้านสิ่งแวดล้อม

การพัฒนาทางด้านเศรษฐกิจและการเพิ่มจำนวนอย่างรวดเร็วของประชากร ตลอดจนการใช้เทคโนโลยีที่ใหม่เหมาะสมแก่กระบวนการผลิตทางด้านเกษตรอุตสาหกรรมและอื่น ๆ

ได้ก่อให้เกิดผลกระทบอัน เป็นปัญหาทางด้านสิ่งแวดล้อมขึ้นเป็นอย่างมากในช่วง เวลาที่ผ่านมา คังปรากฏได้ชัดทั้งในรูปของทรัพยากรธรรมชาติที่เสื่อมทราม สิ้นเปลือง และมีจำนวนลดน้อยลง อย่างรวดเร็ว และปัญหามลพิษทางสภาวะแวดล้อมต่าง ๆ มลพิษทางอากาศอันเนื่องมาจากยานพาหนะที่ขับเคลื่อนด้วย เครื่องยนต์ จากโรงงานอุตสาหกรรม จากการระเบิดและย่อยหิน มลพิษทางน้ำอันเนื่องมาจากชุมชน โรงงานและอื่น ๆ และปัญหาสิ่งแวดล้อมของชุมชนในด้านอื่น ๆ ดังนั้น เพื่อให้การแก้ไขปัญหาสีงแวดล้อมเป็นไปอย่างมีระเบียบแบบแผนถูกต้อง เหมาะสม สอดคล้องกับสภาพทาง เศรษฐกิจและสังคมของพื้นที่ จึงย่นำให้การพัฒนาทางด้านเศรษฐกิจและการพัฒนาทางด้านสิ่งแวดล้อมดำเนินไปอย่าง วมชัดแย้งกัน สนับสนุนซึ่งกันและกันและบรรลุเป้าหมาย ในการพัฒนาจังหวัด เพื่อประโยชน์สุขของประชาชนส่วนใหญ่อย่างแท้จริงโดยการ

1) รักษาและดำเนินการตามกฎหมายที่มีอยู่แล้วอย่าง เคร่งครัด เพื่อป้องกันสาเหตุ หรือลดผลเสียหายของปัญหาสิ่งแวดล้อม กฎหมายดังกล่าวได้แก่ พ.ร.บ. ควบคุมโรงงานอุตสาหกรรม พ.ร.บ. การจราจร พ.ร.บ. การผังเมือง เทศบัญญัติควบคุมอาคาร ฯลฯ เป็นต้น

2) สนับสนุนทางด้านงบประมาณแก่โครงการที่มีวัตถุประสงค์ เพื่อแก้ไขปัญหาสีงแวดล้อมที่เร่งด่วน หรือ เพื่อส่งเสริมคุณภาพสิ่งแวดล้อม

3) สนับสนุนให้ประชาชนและองค์กรเอกชนต่าง ๆ ได้มีส่วนร่วมในความพยายามที่จะส่งเสริมคุณภาพสิ่งแวดล้อม ทั้งในรูปของการตรวจสอบและการวิจัยต่าง ๆ ที่เกี่ยวข้อง

4) สร้างจิตสำนึกให้เกิดขึ้นกับประชาชนผู้ดำเนินการ หรือโครงการต่าง ๆ ให้คำนึงถึงผลกระทบของโครงการที่จะมีต่อประชาชนโดยส่วนรวม

5) ประสานนโยบายและงานด้านสิ่งแวดล้อมของหน่วยราชการ โดยมีความมุ่งหมายให้งานต่าง ๆ มีความสอดคล้องและ เป็นประโยชน์ซึ่งกันและกันในด้านข้อมูลวิชาการและอยู่ในกรอบของนโยบายและแผนการพัฒนาสิ่งแวดล้อมแห่งชาติ

6) กำหนดมาตรฐานคุณภาพสิ่งแวดล้อมตามชั้นตอน คือ

- มาตรฐานชั่วคราวโดยเฉพะอย่างยิ่งในเรื่องน้ำ อากาศและ เสียง เพื่อเป็นบรรทัดฐานในการพิสูจน์สภาพแวดล้อมว่าอยู่ในชั้นที่เป็นพิษเป็นภัยหรือไม่ เพียงใด และเพื่อเป็นพื้นฐานของการดำเนินการต่อไป

- กำหนดมาตรฐานสิ่งแวดล้อมส่วนรวมที่สอดคล้องกับสภาวะทาง เศรษฐกิจและสังคมของประเทศ ให้เป็นบรรทัดฐานในการควบคุมและพิสูจน์ภาวะแวดล้อมเพื่อที่หน่วยปฏิบัติต่าง ๆ จะได้ใช้เป็นมาตรฐานอันหนึ่งอันเดียวกัน

7) พิจารณาผลกระทบสิ่งแวดล้อมที่เกิดจากโครงการต่าง ๆ ทั้งส่วนราชการและเอกชน เพื่อเปรียบเทียบผลได้ผลเสียของโครงการโดยคิดจากค่าของความกระทบกระเทือนทางสังคม ซึ่งรวมถึงผลเสียหายต่อสภาพแวดล้อมเพื่อหาทางปรับปรุงวิธีการลดผลกระทบต่อสิ่งแวดล้อมให้น้อยที่สุดเท่าที่จะทำได้ หรือระงับโครงการที่จะเป็นผลเสียหายร้ายแรง

8) เร่งรัดการศึกษาและการประชาสัมพันธ์ เพื่อกระตุ้นให้ประชาชนเกิดความเข้าใจและตระหนักถึงปัญหาสิ่งแวดล้อมและผลเสียหายที่เกิดขึ้นจากการทำลายสิ่งแวดล้อม

นอกจากนี้ควร เร่งดำเนินการ เพื่อป้องกันปัญหาที่จะ เกิดขึ้นในอนาคตทั้งนี้เนื่องจากจังหวัดสระบุรี เป็นเมืองที่มีอุตสาหกรรมจำนวนมาก และมีบทบาทเป็นเมืองศูนย์กลางความเจริญ เป็นศูนย์กลางอุตสาหกรรม การตลาดและการขนส่ง จึงมีแนวโน้มที่จะมีโครงการต่าง ๆ เกิดขึ้นใหม่ในอนาคต ดังนั้น เพื่อชลปัญหาที่ประสบอยู่ในปัจจุบันและเพื่อป้องกันปัญหาอันอาจเกิดขึ้นในอนาคต จึงควรมีการกำหนดประเภทและขนาดของโครงการต่าง ๆ ที่จำเป็นต้องศึกษาถึงผลกระทบสิ่งแวดล้อมก่อน เริ่มดำเนินการ เพื่อให้สำนักงานคณะกรรมการสิ่งแวดล้อมแห่งชาติได้พิจารณาถึงลักษณะโครงการว่าจะมีผลกระทบต่อสิ่งแวดล้อมอย่างไร หรือหน่วยงานเจ้าของโครงการมีความคำนึงถึงความสมดุลระหว่างประโยชน์ที่พึงจะได้รับจากโครงการต่อสังคมส่วนรวม กับผลเสียหายจากการดำเนินการที่มีต่อสภาพแวดล้อม

6.3.7 แนวทางการพัฒนาพื้นที่ชนบท

ในปี พ.ศ. 2530 จังหวัดสระบุรี มีประชากรอาศัยอยู่ในเขตชนบท 304,234 คน คิดเป็นร้อยละ 69.68 ของประชากรทั้งจังหวัด ลักษณะการกระจายตัวของชุมชนชนบทจะกระจุกตัวเป็นกลุ่ม ๆ กระจายทั่วไปตลอดพื้นที่จังหวัดรูปแบบการกระจายตัวและขนาดของชุมชน สามารถพิจารณาได้เป็น 2 กลุ่ม คือ พื้นที่ด้านตะวันตก ตอนกลาง และด้านใต้ของจังหวัด ชุมชนจะกระจายตัวอยู่ไม่ไกลกัน ขนาดชุมชนใหญ่และหนาแน่น เนื่องจากการตั้งถิ่นฐานของชุมชนบริเวณที่เป็นที่ตั้งถิ่นฐานดั้งเดิมอยู่ในพื้นที่ราบ ใกล้เคียงแหล่งน้ำ ดินมีความอุดมสมบูรณ์พอสมควร และการเดินทางติดต่อทำได้สะดวก ชุมชนในกลุ่มนี้ประกอบอาชีพทำนาเป็นหลัก ส่วนพื้นที่ที่อยู่ค้ำเหนือ และตะวันออกของจังหวัดชุมชนจะกระจายตัวอยู่ห่างกัน เนื่องจากสภาพภูมิประเทศส่วนใหญ่เป็นเขตกึ่งสูงและภูเขาขนาดและความหนาแน่นของชุมชนน้อยกว่าบริเวณแรกการตั้งถิ่นฐานจะอยู่บริเวณที่ราบเชิงเขา บนไหล่เขา ใกล้เคียงแหล่งน้ำธรรมชาติ และใกล้เส้นทางคมนาคมประชากรในพื้นที่นี้จะประกอบอาชีพทำไร่ และเลี้ยงสัตว์เป็นส่วนใหญ่

สัดส่วนของประชากรที่อาศัยในเขตชนบทของอำเภอต่าง ๆ จะผันแปรตามกิจกรรมทางเศรษฐกิจหลักของอำเภอนั้น ๆ กล่าวคือ อำเภอที่มีกิจกรรมทางเศรษฐกิจหลักเน้นด้านอุตสาหกรรม การพาณิชย์ หรือการบริการ สัดส่วนของประชากรชนบทจะต่ำกว่าร้อยละ 70 ของประชากรอำเภอ เนื่องจากจะมีการอพยพของแรงงานส่วนหนึ่ง เข้าไปทำงานในเขตเมือง ได้แก่ อำเภอพระพุทธบาท เมืองสระบุรี หนองแค และบ้านหมอ ซึ่งมีสัดส่วนของประชากรชนบทเท่ากับร้อยละ 27.78 , 39.65 , 65.12 , และ 66.92 และอำเภอที่มีกิจกรรมทางเศรษฐกิจหลักเน้นด้านกสิกรรม จะมีสัดส่วนของประชากรชนบทสูงกว่าร้อยละ 70 ได้แก่ อำเภอหนองแซง เสาไห้ กิ่งอำเภอกอนทุก หนองโดนและวิหารแดง ซึ่งมีสัดส่วนของประชากรชนบทเท่ากับร้อยละ 90.98, 87.35, 77.70, 75.11 และ 71.12 ตามลำดับ

ในพื้นที่ชนบทที่เป็นที่อาศัยของประชากรกว่าร้อยละ 60 ของจังหวัดนี้ประสบกับปัญหาน้ำน้บประการ ซึ่งเป็นปัญหาในพื้นที่อื่น ๆ รวมทั้งภาคกลาง ภัยสามารถสรุปปัญหาพื้นฐานของชนบทได้ 5 ประเภท ดังนี้ คือ

1. ภัยหารายได้ต่ำและเงินแน่นอน เปลี่ยนแปลงไปตามผลผลิตและราคาสินค้าเกษตร
2. ภัยหาประสิทธิภาพการผลิตต่ำ และขาดความรู้ทางด้านวิชาการ และเทคโนโลยีในการส่งเสริมการผลิต
3. ภัยหามาเข้า และกรรมสิทธิ์ที่ดิน
4. ภัยหาขาดแคลนแหล่งน้ำบริเวณ และน้ำเพื่อการเกษตร
5. ภัยหาขาดความก้าวหน้าทางด้านบริการต่างๆ ของรัฐ ชำยัง เข้าไปทั่วถึง

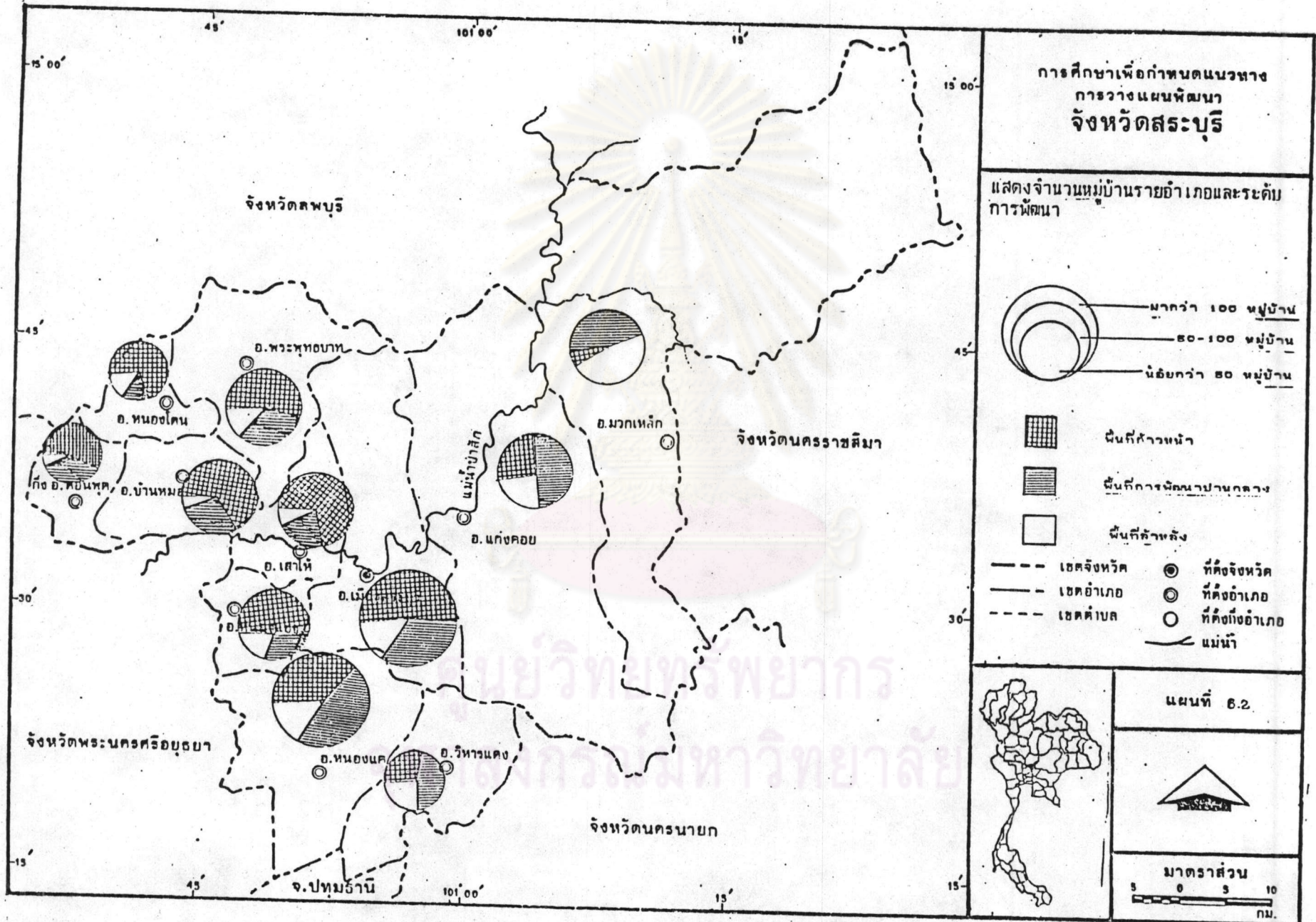
สภาพปัญหาดังกล่าวจะปรากฏอยู่ในทุกพื้นที่ของภาค ส่วนระดับความรุนแรงของปัญหาในแต่ละพื้นที่นั้น จะพิจารณาจากผลการสำรวจระดับการพัฒนาหมู่บ้านของศูนย์ประสานการพัฒนาชนบทแห่งชาติ โดยมีเครื่องชี้วัดการพัฒนา ใน 5 กลุ่ม ปัญหาหลัก ได้แก่ โครงสร้างพื้นฐานการผลิต รายได้ และการมีงานทำการสาธารณสุข แหล่งน้ำ การศึกษาและวัฒนธรรม ซึ่งผลการสำรวจระดับการพัฒนาหมู่บ้านของจังหวัดสระบุรี พ.ศ. 2530 จังหวัดสระบุรีมีหมู่บ้านที่มีการพัฒนาอยู่ในระดับล่างถึง เพียงร้อยละ 15 ของหมู่บ้านล่างถึงของภาคกลาง เมื่อพิจารณาในระดับจังหวัด พบว่าจากจำนวนหมู่บ้าน 833 หมู่บ้าน 103 ตำบลของจังหวัดมีหมู่บ้านที่มีการพัฒนาอยู่ในระดับล่างถึง 144 หมู่บ้านใน 20 ตำบล คิดเป็นร้อยละ 17.3 ของหมู่บ้านล่างถึงของจังหวัด กระจายอยู่ใน 7 อำเภอ คือ อำเภอเมือง วิหารแดง แก่งคอย มวกเหล็ก พระพุทธบาท หนองแค และ หนองแซง โดยตำบลล่างถึงจะหนาแน่นอยู่ในเขต อำเภอมวกเหล็กมากที่สุด ทั้งนี้เนื่องจาก เป็นชุมชนที่มีการตั้งถิ่นฐานใหม่ มีการอพยพประชากรจากพื้นที่อื่นเข้ามาจำนวนมากส่วนใหญ่เป็นชุมชนที่เกิดจากการบุกรุกทำลายป่าเพื่อแสวงหาที่ทำกิน ทำให้ชุมชนใหม่เหล่านี้ ยังขาดแคลนโครงสร้างพื้นฐานต่าง ๆ สำหรับหมู่บ้านที่มีการพัฒนาอยู่ในระดับปานกลาง มีจำนวน 320 หมู่บ้าน คิดเป็นร้อยละ 38.4 ของจังหวัด กระจายอยู่ใน 53 ตำบลทั่วจังหวัด ส่วนใหญ่จะกระจุกตัวอยู่ค้ำานเหนือ ค้ำานใต้และค้ำานตะวันตกของจังหวัดในท้องที่อำเภอหนองแค และแก่งคอยมากที่สุด ซึ่งเป็นเขตเกษตรก้าวหน้า หรือเกษตรในเขตชลประทาน มีระบบโครงข่ายคมนาคมสมบูรณ์ พื้นที่บางส่วนอยู่ในเขตจรัรูปที่ดิน และบางส่วนอยู่ในเขตปฏิรูปที่ดินแต่มีปัญหา

ตาราง 6.1 จำนวนหมู่บ้าน จำแนกตามระดับการพัฒนา พ.ศ. 2530

ลำดับ	อำเภอ	ระดับการพัฒนา					
		ต่ำกว่า เกณฑ์เฉลี่ย	%	อยู่ใน เกณฑ์เฉลี่ย	%	สูงกว่า เกณฑ์เฉลี่ย	%
1.	เมืองสระบุรี	13	11.7	40	36.0	58	52.3
2.	หนองแค	26	16.0	78	46.0	63	38.0
3.	แก่งคอย	22	23.4	46	49.0	26	27.6
4.	มากเหล็ก	38	47.0	39	48.0	4	5.0
5.	พระพุทธบาท	8	12.0	22	34.0	35	54.0
6.	บ้านหมอ	3	5.0	18	28.0	42	67.0
7.	วิหารแดง	11	22.9	22	45.8	15	31.3
8.	เสาไห้	7	10.0	17	18.0	64	72.0
9.	หนองแซง	11	17.0	25	38.0	29	45.0
10.	หนองโดน	4	14.0	4	14.0	20	72.0
11.	คอนนุก	1	4.0	9	39.0	13	57.0
รวมจังหวัด		144	17.3	320	38.4	369	44.3

ที่มา : สรุปข้อมูลสำรวจระดับการพัฒนาหมู่บ้าน ของศูนย์ประสานการพัฒนาชนบทแห่งชาติ

ศูนย์วิจัยทรัพยากร
จุฬาลงกรณ์มหาวิทยาลัย



ตาราง 6.2 แสดงจำนวนหมู่บ้านของจังหวัดสระบุรี ที่มีระดับการพัฒนาต่ำกว่าเกณฑ์เฉลี่ย ตามตัวชี้วัดด้านต่าง ๆ พ.ศ.2530

ลำดับ	ตัวชี้การพัฒนา	จำนวนหมู่บ้าน	ลำดับที่
	-โครงสร้างพื้นฐาน		
1.	การตั้งถิ่นฐาน	115	23
2.	การมีไฟฟ้าใช้	92	24
3.	การคมนาคม	144	18
4.	การมีโรงสี หรือร้านค้า	321	12
5.	สภาพความคงทนของบ้าน	13	31
6.	แหล่งไม่ใช้งาน	55	27
7.	การประกอบอาชีพและการมีงานทำ	487	8
8.	สัตว์ใช้งาน		29
9.	อัตราค่าจ้าง	33	3
10.	กรรมสิทธิ์ที่ดิน	596	7
	-การผลิต	501	
11.	การทำนา		16
		179	22
12.	การทำไร่	119	10
13.	การประกอบอาชีพอื่น ๆ	379	30
14.	การตายของไก่พื้นบ้าน	29	15
15.	การอพยพหางานทำ	244	5
16.	การจัดตั้งกลุ่มเกษตรกร	531	32
17.	แหล่งสินเชื่อทางการเกษตร	10	
18.	การเกษตรฤดูแล้ว	508	
	-สาธารณสุข	1	
19.	บริการสาธารณสุขในหมู่บ้าน	551	4
20.	บริการสาธารณสุขในตำบล	3	33
21.	สุขลักษณะในบ้าน	162	17
22.	สุขภาพและอนามัย	53	28
23.	การรักษาพยาบาล	136	19

ตาราง 6.2 (ต่อ)

ลำดับ	ตัวชี้การพัฒนา	จำนวน หมู่บ้าน	ลำดับ ที่
24.	การตายของเด็กแรกเกิด-1 ปี	272	13
25.	การตายของเด็กอายุ 1-5 ปี	85	25
26.	การฉีดวัคซีนในเด็ก	27	26
27.	การวางแผนครอบครัว	125	21
28.	ความรู้การใช้ยา -แหล่งน้ำ	136	19
29.	แหล่งน้ำและการมีน้ำใช้	375	11
30.	แหล่งน้ำเพื่อการเกษตร -ความรู้	255	14
31.	ระดับการศึกษาของประชาชน	134	20
32.	การให้ความรู้จากรัฐ	699	2
33.	ศาสนาและศิลปะ	708	1
34.	สถานที่ให้ความรู้ในหมู่บ้าน	449	9

ที่มา : ศูนย์ประสานการพัฒนาชนบทแห่งชาติ

หมายเหตุ : จากหมู่บ้านตัวอย่าง 833 หมู่บ้าน

ศูนย์วิทยทรัพยากร
จุฬาลงกรณ์มหาวิทยาลัย

เกี่ยวกับกรรมสิทธิ์ที่ดินมากที่สุดส่วนหมู่บ้านที่มีการพัฒนาในระดับก้าวหน้า มี 369 หมู่บ้านคิดเป็นร้อยละ 44.3 ของจังหวัด กระจายอยู่ใน 30 ตำบล 7 อำเภอ ได้แก่ อำเภอเมือง เสาไห้ บ้านหมอ พระพุทธบาท แก่งคอย ทนงโคก และทนงแค พื้นที่ก้าวหน้า ส่วนใหญ่กระจายอยู่รอบชุมชนเมืองที่มีหน้าที่เป็นศูนย์กลางด้านต่าง ๆ เช่น ศูนย์กลางอุตสาหกรรมการผลิต ได้แก่ อำเภอเมืองสระบุรี บ้านหมอ และแก่งคอย ศูนย์กลางอุตสาหกรรมแปรรูปเกษตร ได้แก่ อำเภอเสาไห้ และพระพุทธบาท เป็นต้น (ดูตาราง 6.1 และแผนที่ 6.2 ประกอบ)

จากลักษณะระดับการพัฒนาหมู่บ้านดังกล่าว จะเห็นว่าสภาพการพัฒนาโดยส่วนรวมของจังหวัดอยู่ในเกณฑ์ดี แต่ก็มีชุมชนนอกจำนวนหนึ่งยังคงเผชิญอยู่กับปัญหาขั้นพื้นฐานที่เป็นต้นเหตุของความยากจนอยู่ เช่น ปัญหาผลผลิตตกต่ำ ขาดแคลนแหล่งน้ำใช้และน้ำเพื่อการเกษตร ด้วยความรู้ความสามารถ และการศึกษา และสุขภาพอนามัยเสื่อมทราม เป็นต้น

และเมื่อพิจารณาปัญหาในพื้นที่เป้าหมายของจังหวัด จากข้อมูลดังกล่าว บ่งชี้ว่าปัญหาที่มีความรุนแรง และมีลำดับความสำคัญในการพัฒนาสูง คือ ปัญหาแหล่งน้ำใช้เพื่ออุปโภค บริโภค และเพื่อการเกษตร การศึกษา การประกอบอาชีพ และการมีงานทำ กรรมสิทธิ์ที่ดิน การเกษตรในฤดูแล้ง และปัญหาด้านสาธารณสุข ตามลำดับโดยมีพื้นที่เป้าหมายใน 20 ตำบล คือ ตำบลหน้าพระลาน เขาคันทรง บ้านลำ เจริญธรรม ชำผักแพว บ้านธาคู ห้วยแห้ง ชะอม มวกเหล็ก มิตรภาพ ลำพูนกลาง ลำสมพงษ์ แสงหิน ทนงย่าง เลือ วังม่วง ชับสนุ่น ห้วยป่าหวาย ทนงจริง ห้วยขมิ้น และ บัวลอย

แนวทางการพัฒนา

แนวทางการพัฒนาชนบทของจังหวัดสระบุรี จะเน้นการพัฒนาพื้นที่ตามสภาพปัญหาข้อเท็จจริงและคำนึงถึงระดับความรุนแรงของปัญหาและระดับการพัฒนาในแต่ละพื้นที่ โดยมิจุดประสงค์เพื่อยกระดับความเป็นอยู่ของประชาชนในชนบทและกระตุ้นให้ชาวชนบทมีส่วนร่วมในการพัฒนา และสามารถช่วยเหลือตนเองได้ แนวทางการพัฒนา มีดังนี้ คือ

1) การพัฒนาด้านโครงสร้างพื้นฐาน

- เพื่อแก้ปัญหาด้านการคมนาคม โดยปรับปรุงเส้นทางคมนาคมให้สามารถใช้ได้ทุกฤดูกาล และก่อสร้างทางใหม่ให้กระจายออกไปสู่ชนบทอย่างทั่วถึง เพื่อสนับสนุนการขนส่งผลผลิตการเกษตร และการสัญจรของประชาชน ได้รับความสะดวกมากยิ่งขึ้น

- ด้านการประกอบอาชีพ โดยการจัดกรรมสิทธิ์ที่ดินและจัดที่ดินทำกินแก่เกษตรกร ในรูปของนิคมสร้างตนเอง และขยายเขตปฏิรูปที่ดินให้ครอบคลุมพื้นที่ชนบทที่มีปัญหาทั้งในเขตป่าสงวนที่เสื่อมสภาพ และ เขตนาเช่า เพื่อให้เกษตรกรมีที่ทำกินเป็นของตนเอง

2) การพัฒนาด้านผลผลิต รายได้ และการมีงานทำ

- มุ่งแก้ปัญหาด้านการผลิตในเขตเกษตรน้ำฝนเป็นส่วนใหญ่ เพราะเป็นพื้นที่ที่คืนขาดความอุดมสมบูรณ์ เนื่องจากการเพาะปลูกซ้ำ ๆ โดยไม่มีการปรับปรุงดิน ประกอบกับขาดแคลนน้ำเพื่อการเกษตร ทำให้ผลผลิตต่อไร่ต่ำ จึงต้องส่งเสริมให้มีการคัดเลือกและปรับปรุงพันธุ์พืชและพันธุ์สัตว์ ให้เป็นพันธุ์ที่เหมาะสมกับสภาพพื้นที่

- ส่งเสริมให้เกษตรกรใช้เทคโนโลยีที่เหมาะสมกับขีดความสามารถของเกษตรกร

- พัฒนาการเกษตรในรูปการเกษตรครบวงจร เพื่อแก้ปัญหารายได้ โดยพัฒนากิจกรรมการเกษตรให้ครบวงจร ตั้งแต่การพัฒนาเพิ่มผลผลิตเกษตร อุตสาหกรรมที่ต่อเนื่อง การจัดการ เรื่องตลาดและราคาของพืชหลักที่มีอยู่ตลอดจนพัฒนาการเกษตรแบบผสมผสานเป็นการขยายชนิดพืชที่ปลูก และมีการใช้พื้นที่มากขึ้น ทั้งในเขตชลประทาน และ เขตน้ำฝน

- การพัฒนาอาชีพนอกภาคเกษตร เพื่อแก้ปัญหาการว่างงานและเป็นแหล่งรายได้เสริม การขยายการจ้างงานในสาขาเกษตรจำเป็นต้องขยายงานนอก เกษตรในเขตชนบททั้งในและนอกฤดูกาลการเกษตร เช่นโครงการส่งเสริมหัตถกรรมและอุตสาหกรรมในครัวเรือน โดยเน้นการใช้วัตถุดิบในท้องถิ่นให้มากที่สุด

3) การพัฒนาด้านสาธารณสุข เน้นพัฒนาด้านสุขภาพอนามัยของประชาชน ขยายบริการสาธารณสุขมูลฐาน เพื่อแก้ปัญหาในการรักษาพยาบาลเบื้องต้น อบรมอาสาสมัครสาธารณสุข และผู้สื่อข่าวสาธารณสุขประจำหมู่บ้านให้ความรู้เกี่ยวกับการใช้ยา สุขอนามัย สุขลักษณะในบ้าน ตลอดจนการพัฒนาคุณภาพชีวิต โดยใช้ความจำเป็นพื้นฐาน

4) การพัฒนาแหล่งน้ำ เพื่อแก้ปัญหาการขาดแคลนน้ำบริโภค อุปโภค ในพื้นที่ชนบทโดยพัฒนาและบำรุงรักษาแหล่งน้ำเดิม ให้มีประสิทธิภาพในการเก็บกักน้ำ คุณภาพน้ำดี

5) การพัฒนาด้านการศึกษา เพื่อส่งเสริมการพัฒนาคุณภาพชีวิตและสังคม
ได้แก่

- รณรงค์ให้ประชาชนได้รู้ปัญหา และสามารถแก้ปัญหาของตนเอง และ ชุมนานได้โดยใช่ เกิดความจำเป็นขั้นพื้นฐาน (จปฐ.) เป็นเครื่องมือ
- ส่งเสริมการให้ความรู้วิชาสามัญและวิชาชีพทางด้านต่าง ๆ ที่เหมาะสมกับความจำเป็นในท้องถิ่น เพื่อให้มีความสามารถที่จะปรับปรุงฐานะความเป็นอยู่ของตนเองให้ดีขึ้น โดยเน้นกลุ่มเป้าหมายนอกระบบโรงเรียนเป็นอันดับแรก

ลำดับความสำคัญของพื้นที่ การพัฒนาชนบทของจังหวัดสระบุรีมุ่งยกระดับความเป็นอยู่ของประชาชนในทุกพื้นที่ และจัดลำดับหมู่บ้านในการพัฒนาเป็น 3 ลำดับ ตามสภาพปัญหา และระดับการพัฒนา คือ

1) หมู่บ้านล้าหลัง ควรเร่งรัดการพัฒนา ซึ่งเน้นการพัฒนาโดยรัฐจะเป็น ฝ่ายทุ่มเททรัพยากร เพื่อแก้ปัญหาในพื้นที่ดังกล่าว หมู่บ้านล้าหลังส่วนใหญ่จะอยู่ค้ำวันออกเฉียงเหนือและตะวันออกเฉียงของจังหวัด มีสัดส่วนร้อยละ 17.3 ของจังหวัด

2) หมู่บ้านที่มีการพัฒนาปานกลาง เป็นพื้นที่เร่งรัดการพัฒนาเป็นอันดับ 3 มีสัดส่วนร้อยละ 38.4 ของจังหวัด

3) หมู่บ้านก้าวหน้า ควรดำเนินการพัฒนาตามปกติ และส่งเสริมภาคเอกชนในการพัฒนาหรือลงทุนในพื้นที่ มีสัดส่วนร้อยละ 44.3 ของจังหวัด

6.4 บทสรุป

จากข้อเสนอแนะแนวทางการพัฒนาที่ได้นำเสนอมาทั้งหมด เป็นเพียงหลักการกว้าง ๆ ที่สามารถนำไปเป็นแนวทางในการวางแผนพัฒนาจังหวัด และจัดทำแผนโครงการรายสาขาได้ แต่ในการจัดทำแผนพัฒนาจะต้อง เป็นการประสานแผนจาก เบื้องบนกับแผนจาก เบื้องล่าง ได้แก่ แผนพัฒนาเศรษฐกิจและสังคมแห่งชาติ แผนพัฒนาภาค แผนพัฒนาจังหวัด จนถึงแผนพัฒนาตำบล เข้าด้วยกัน เช่น เกี่ยวกับการจัดทำแผนโครงการต่าง ๆ ซึ่งขั้นของการจัดทำโครงการนี้ ควรให้มีการประสานงานระหว่างหน่วยงานเพื่อมิให้เกิดการซ้ำซ้อนในการปฏิบัติ พร้อมทั้งจะต้องจัดลำดับความสำคัญของแผนงานและโครงการด้วย

ข้อเสนอแนะเกี่ยวกับงานวิจัยที่ควรทำต่อ

1. ศึกษาผลกระทบจากโครงการพัฒนาของรัฐที่สำคัญ ๆ เช่น การก่อสร้างทางรถไฟเพื่อเชื่อมทางรถไฟสายตะวันออกเฉียงเหนือ สายเหนือ และสายตะวันออกเฉียงเหนือ
2. ศึกษารูปแบบการพัฒนาอุตสาหกรรมในพื้นที่ ว่าการพัฒนาค้านี้จะส่งผลต่อความเติบโตทางเศรษฐกิจของพื้นที่อย่างไร
3. ศึกษาสภาพแวดล้อมและแนวทางการแก้ไขในพื้นที่ที่เป็นปัญหา เช่น มลพิษจากฝุ่นระอองจากการระเบิดหิน เป็นต้น
4. ศึกษาบทบาทและอิทธิพลเมืองสระบุรีในฐานะเป็นศูนย์กลางความเจริญของภาค