



บทที่ 5

บทบาท ศักยภาพและปัญหาในการวางแผนพัฒนา

5.1 บทบาทของจังหวัดสระบุรี

5.1.1 บทบาทจังหวัดสระบุรีกับการพัฒนาประเทศ

การพัฒนาประเทศที่ผ่านมาได้ส่งผลทำให้เกิดการขยายตัวอย่างมากต่อกรุงเทพมหานคร และก่อให้เกิดความเหลื่อมล้ำในภูมิภาคมากขึ้น กรุงเทพมหานคร เป็นศูนย์กลางของกิจกรรมทางเศรษฐกิจทุกประเภท ทั้งการพาณิชย์ บริการและอุตสาหกรรม ในแผนพัฒนาฉบับที่ 5 มีนโยบายที่จะกระจายความเจริญไปสู่ภูมิภาค เพื่อชลอการขยายตัวของกรุงเทพมหานคร กระจายการพัฒนาเมืองหลัก เมืองรองในภาคต่าง ๆ ของประเทศ การพัฒนาพื้นที่เฉพาะชายฝั่งทะเลและวันออกและภาคใต้ตอนบน รวมทั้งการพัฒนาพื้นที่ชนบท

เมืองศูนย์กลางความเจริญในภูมิภาคตามที่ได้กำหนดไว้ในแผนพัฒนาฉบับที่ 6 มี 24 แห่งด้วยกัน กระจายมีเมืองศูนย์กลางความเจริญในภาคต่าง ๆ ดังนี้

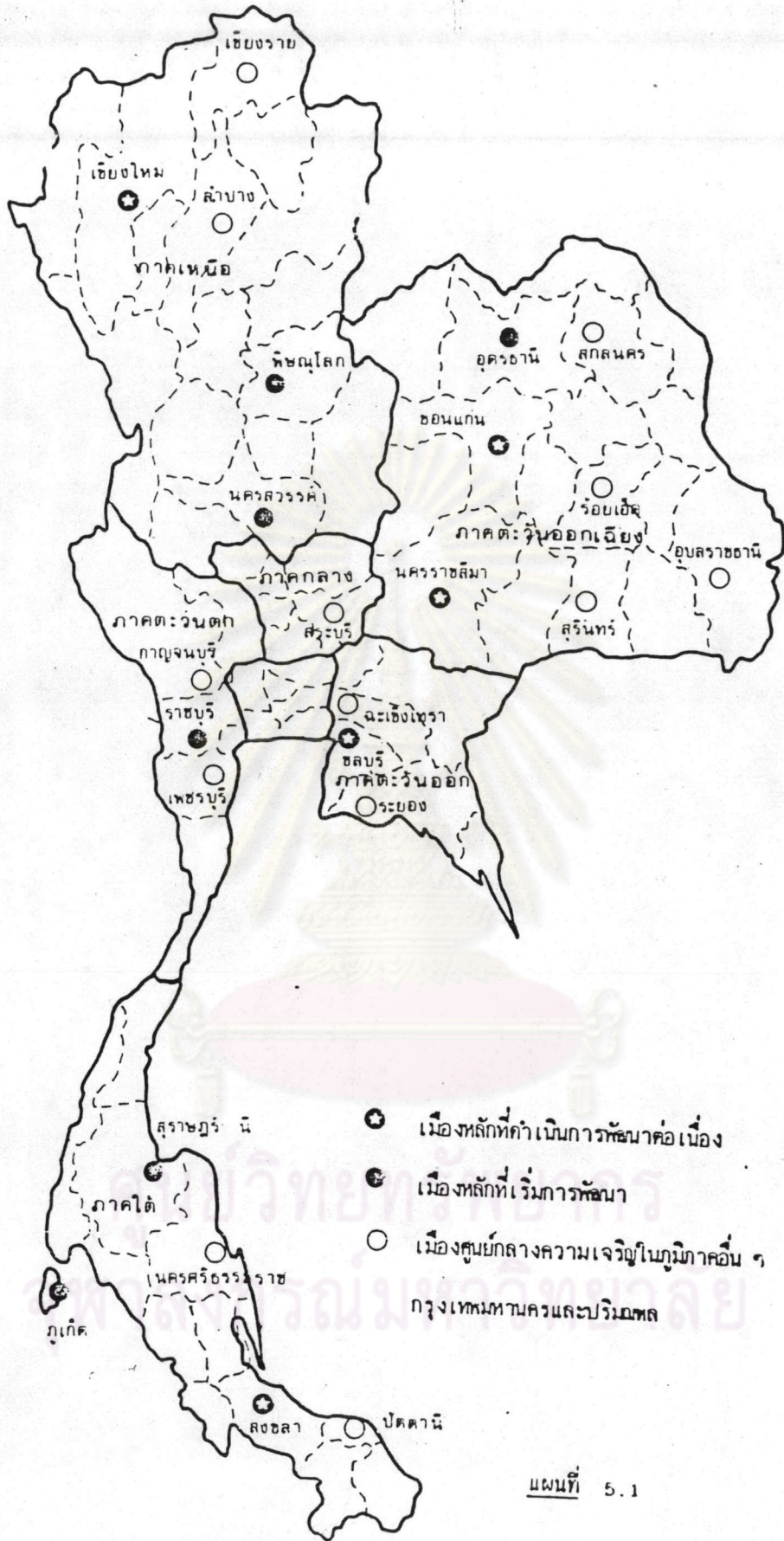
ภาคเหนือ ได้แก่ เชียงใหม่ เชียงราย ลำปาง พะเยา นครสวรรค์

ภาคตะวันออกเฉียงเหนือ ได้แก่ นครราชสีมา ขอนแก่น อุบลราชธานี

อุดรธานี สกลนคร ร้อยเอ็ด และสุรินทร์

ภาคกลาง ได้แก่ สระบุรี

ภาคตะวันออก ได้แก่ ชลบุรี ระยอง ฉะเชิงเทรา



ภาคตะวันตก ได้แก่ กาญจนบุรี ราชบุรี เพชรบุรี

ภาคใต้ ได้แก่ สงขลา-หาดใหญ่ สุราษฎร์ธานี ภูเก็ต นครศรีธรรมราช
และปัตตานี

ในบรรดาเมืองศูนย์กลางความเจริญในภาคนี้ ได้แบ่งตามความเร่งด่วน
ของการพัฒนา ได้ดังนี้

เมืองหลักที่ดำเนินการพัฒนาต่อเนื่อง 5 เมือง คือ เชียงใหม่ ขอนแก่น
นครราชสีมา สงขลา-หาดใหญ่ และชลบุรี ซึ่งเน้นการดำเนินการวางแผนงานและโครงการต่อเนื่องให้
แล้วเสร็จเป็นลำดับแรก

เมืองหลักที่เริ่มการพัฒนา 6 เมือง คือ พิษณุโลก นครสวรรค์ อุตรธานี
ราชบุรี สุราษฎร์ธานี และภูเก็ต มุ่งการจัดเตรียมแผนงานโครงการ เพื่อดำเนินงานในช่วง
ครึ่งหลังของแผนฯ ฉบับที่ 6

เมืองศูนย์กลางความเจริญอื่น ๆ ที่จะเริ่มเตรียมการพัฒนา 13 เมือง
ได้แก่ ลำปาง เชียงราย อุบลราชธานี ร้อยเอ็ด สุรินทร์ สกลนคร ฉะเชิงเทรา ระยอง
สระบุรี กาญจนบุรี เพชรบุรี ปัตตานี และนครศรีธรรมราช

เมื่อพิจารณาถึงสัดส่วนของมูลค่าผลิตภัณฑ์จังหวัดในสาขาต่าง ๆ สามารถ
จัดกลุ่มเมืองศูนย์กลางความเจริญตามเศรษฐกิจหลักได้ดังนี้

1) กลุ่มเกษตรเป็นหลักได้แก่ จังหวัดที่มีภาคเกษตรกรรมมากกว่า
ร้อยละ 40 ของมูลค่าผลิตภัณฑ์ทั้งหมด ทยมีการค้าและบริการเป็นรายได้รอง และมีภาค
อุตสาหกรรมน้อยกว่าร้อยละ 15 ได้แก่ กลุ่มจังหวัดระยอง ฉะเชิงเทรา สุราษฎร์ธานี ปัตตานี
นครสวรรค์ เชียงราย และสกลนคร

2) กลุ่มเกษตรและบริการเป็นหลัก ได้แก่ จังหวัดภาคเกษตรกรรม ร้อยละ 30-40 ของมูลค่าทั้งหมด และการบริการมากกว่าร้อยละ 50 ได้แก่ จังหวัดเพชรบุรี สงขลา นครศรีธรรมราช พัทลุง นครราชสีมา อุครธานี อุบลราชธานี ร้อยเอ็ด และ สุรินทร์

3) กลุ่มอุตสาหกรรมเป็นหลัก ได้แก่ กลุ่มจังหวัดที่มีมูลค่าผลิตภัณฑ์จาก ภาคอุตสาหกรรมมากกว่าจังหวัดอื่นคือ มากกว่าร้อยละ 20 ของมูลค่าทั้งหมด ได้แก่ จังหวัด ชลบุรี สระบุรี ราชบุรี และกาญจนบุรี

4) กลุ่มบริการเป็นหลัก ได้แก่ จังหวัดที่มีมูลค่าจากภาคเกษตรกรรม น้อยกว่าร้อยละ 50 ของมูลค่าทั้งหมด ได้แก่ จังหวัดภูเก็ต เชียงใหม่ ลำปาง และขอนแก่น ภูเก็ต เฉพาะภูเก็ต และ เชียงใหม่

จากสภาพดังกล่าวข้างต้น เมื่อพิจารณาถึงรายได้เฉลี่ยต่อบุคคลของ เมือง ศูนย์กลางความเจริญดังกล่าวจะเห็นได้ว่า เมืองที่มีเศรษฐกิจหลักขึ้นกับการบริการ และการ อุตสาหกรรมจะมีเศรษฐกิจดี เมื่อพิจารณาถึงเมืองที่ประชากรมีรายได้เฉลี่ยต่อบุคคลสูงที่สุดจะ บปรากฏดังนี้คือ ชลบุรี (19,012 บาท) สระบุรี (14,354 บาท) กาญจนบุรี (10,618 บาท) และภูเก็ต (12,918 บาท) ซึ่งล้วนเป็นเมืองที่มีเศรษฐกิจหลักขึ้นกับอุตสาหกรรมและบริการ

ในบรรดาเมืองศูนย์กลางความเจริญดังกล่าวจังหวัดสระบุรีจัดอยู่ในกลุ่มที่ มีรายได้เฉลี่ยประชากรสูงเป็นอันดับ 2 รองจากชลบุรี และจังหวัดที่มีการขยายตัวทาง เศรษฐ กิจสูง กล่าวคือ ในปี พ.ศ. 2518 ประชากรมีรายได้เฉลี่ยสูงเป็นอันดับ 7 ในกลุ่มเมืองศูนย์ กลางความเจริญทั้ง 24 แห่ง และในปี พ.ศ.2523 เลื่อนมาอยู่อันดับ 4 และเป็นอันดับ 2 ในปี พ.ศ.2530 จึงเห็นได้ชัดว่าจังหวัดสระบุรีได้เริ่มมีการพัฒนาทางเศรษฐกิจอย่างมากและ จริงจัง โดยเฉพาะในช่วงทศวรรษที่ผ่านมาและมีแนวโน้มจะมีการขยายตัวสูงในอนาคต

5.1.2 บทบาทของจังหวัดสระบุรีกับภาคกลาง

ในแผนพัฒนาเศรษฐกิจและสังคมแห่งชาติ ฉบับที่ 6 ได้กำหนดให้จังหวัดสระบุรี เป็นเมืองศูนย์กลางความเจริญของภาคกลาง เพื่อให้เป็นศูนย์กลางการคมนาคมขนส่ง และการตลาดของภาคกลาง จังหวัดสระบุรีมีเนื้อที่มากเป็นอันดับ 2 ของภาครองจากลพบุรี มีประชากรมาก เป็นอันดับที่ 3 ของภาครองจากลพบุรีและพระนครศรีอยุธยา นอกจากนี้ จังหวัดสระบุรียัง เป็นจังหวัดที่มีมูลค่าทาง เศรษฐกิจสูงที่สุดในภาคกลาง และประชากรมีรายได้เฉลี่ยต่อบุคคลสูงที่สุดในภาคกลางด้วย ปัจจุบันจังหวัดสระบุรีมีบทบาทสำคัญในการ เป็นศูนย์กลางการบริหารการปกครอง การคมนาคมขนส่ง การเกษตรกรรม การอุตสาหกรรม การท่องเที่ยวและการบริการทางสังคม ดังนี้คือ

5.1.2.1 การบริหารและการปกครอง

จังหวัดสระบุรีมีบทบาทสำคัญต่อประเทศมาตั้งแต่อดีต จากหลักฐานทางประวัติศาสตร์สันนิษฐานว่าจังหวัดสระบุรีสร้างขึ้นในสมัยสมเด็จพระมหาจักรพรรดิ เมื่อประมาณปี พ.ศ. 2092 รัชชูปการเกล้าให้แบ่งพื้นที่เขตเมืองลพบุรีและนครนายกบางส่วนมารวมกัน ตั้งขึ้นเป็นเมืองสระบุรี มีบทบาทในการ เป็นเมืองศูนย์ระดมพลเมืองในยามศึกสงคราม ปัจจุบันสระบุรีมีบทบาทในการ เป็นศูนย์กลางการบริหารและการปกครอง เป็นที่ตั้งของจังหวัดทหารบก กองพันทหารม้าที่ 11 และศูนย์ฝึกอาชีพทหารกองประจำการด้านเกษตรกรรม นอกจากนี้ยังเป็นที่ตั้งของสถาบันการบริหารและการปกครองระดับภาคและจังหวัด วิทยมีการบริหารราชการส่วนกลางในจังหวัดสระบุรี 52 หน่วย ส่วนภูมิภาค 26 หน่วย และรัฐวิสาหกิจ จำนวน 10 หน่วย

5.1.2.2 บทบาทด้านการคมนาคมขนส่ง

จากสภาพที่ตั้งของจังหวัดสระบุรีที่อยู่ระหว่างภาคกลางกับภาคตะวันออกเฉียงเหนือ และภาคตะวันออกอีกทั้งอยู่ห่างจากภาคเหนือ ทำให้สระบุรีมีบทบาทในการ เป็นชุมทางการคมนาคมขนส่งระหว่างภาค มีถนนสายหลักของประเทศที่เชื่อม

ภาคเหนือและภาคตะวันออกเฉียงเหนือผ่าน อีกทั้ง เป็นจังหวัดที่เชื่อมทางรถไฟสายเหนือกับ สายตะวันออกเฉียงเหนือก่อนเข้าสู่กรุงเทพมหานคร ประกอบกับจังหวัดสระบุรีมีผลผลิตจาก ภาคเกษตรกรรมเช่น ข้าว ข้าวไรต์ ข้าวฟ่าง ผลไม้ พืชผัก น้ำมัน และผลผลิตอุตสาหกรรม จำพวกหินก่อสร้าง ปูนซีเมนต์ เซรามิค ฯลฯ ที่ส่งไปจำหน่ายทั้งในประเทศและต่างประเทศ โดยมีวัตถุประสงค์ในพื้นที่และจากภาคอื่น ๆ ของประเทศทำให้มีการขนส่ง เข้าออกจังหวัดจำนวนมาก ปัจจุบันมีรถโดยสารที่ไปภาคเหนือผ่าน 7 เส้นทาง และไปภาคตะวันออกเฉียงเหนือ ผ่านสระบุรีอีก 26 เส้นทาง และมีรถโดยสารจากกรุงเทพมหานครมาสระบุรีวันละ 40 เที่ยว จากสระบุรีไปกรุงเทพมหานครวันละ 40 เที่ยว แล้วยังมีขบวนรถไฟผ่านสระบุรีวันละ 35 ขบวน และขบวนสินค้าอีก 24 ขบวน จึงนับเป็นจังหวัดที่มีความสำคัญในด้านการคมนาคมขนส่งของภาคกลางในอันที่จะ เชื่อมภาคต่าง ๆ กับกรุงเทพมหานคร

5.1.2.3 บทบาทด้านการเกษตรกรรม

จังหวัดสระบุรีมีมูลค่าเศรษฐกิจจากการเกษตรกรรมมาก เป็นที่ 2 ของภาคกลางรองจากลพบุรี โดยเฉพาะอย่างยิ่ง เป็นมูลค่าจากการกสิกรรมและการปศุสัตว์ การกสิกรรมมีพืชหลักที่สำคัญคือ ข้าว โดยเฉพาะข้าวที่อำเภอเสนาให้เป็นข้าวที่มีชื่อเสียงด้านคุณภาพดี นอกจากนี้ยังมีข้าวไรต์ ถั่วเขียว ข้าวฟ่าง มันสำปะหลัง ถั่วเหลือง และฝ้าย ซึ่งเป็นพืชเศรษฐกิจที่สำคัญของจังหวัด ผลผลิตเหล่านี้ส่งจำหน่ายยังกรุงเทพมหานคร ราชบุรีจังหวัดพระนครศรีอยุธยาและไปต่างประเทศ นอกจากนั้นยังมีผลผลิตพวกผลไม้และพืชผัก ผลไม้ที่ขึ้นชื่อได้แก่ มะม่วงหนองแซง ซึ่งปัจจุบันเป็นที่นิยมปลูกกับทั่วไปทั้งในจังหวัดและจังหวัดข้างเคียงยิ่งไปกว่านั้นมีการปลูกส้มเขียวหวานที่อำเภอวิหารแดง แดงจินที่อำเภอบ้านหม้อ และหนองโดน แดงกวา ถั่วฝักยาว ที่อำเภอเมืองสระบุรี และพืชผักผลไม้อื่น ๆ อีกมากส่งจำหน่ายในพื้นที่และกรุงเทพมหานคร นอกจากการกสิกรรมแล้ว การปศุสัตว์ถือเป็นเศรษฐกิจหลักสำคัญอีกอย่างหนึ่งของจังหวัด โดยมีมูลค่าสูงที่สุดในภาคกลางแม้ว่าจะมีการประกอบ การปศุสัตว์ในพื้นที่นั้นมากนักก็ตามจังหวัดสระบุรี เป็นจังหวัดแรกในประเทศไทยที่ได้มีการทำฟาร์มโคนม โดยตั้งที่อำเภอมากเหล็ก เป็นความช่วยเหลือจากรัฐบาลเคนเนดีปัจจุบันมีองค์การส่งเสริม

เสริมการเลี้ยงโคนมแห่งประเทศไทยเป็นผู้ดำเนินการต่อ ทำการผลิตน้ำมันออกจำหน่ายทั่วประเทศ นอกจากนี้ยังมีการเลี้ยงไก่ที่อำเภอวิหารแดงมาก เป็นที่ 2 ของประเทศ รองจากจังหวัดฉะเชิงเทรา ผลิตไข่ไก่ เป็นสินค้าส่งออกที่สำคัญเคยส่งจำหน่ายทั้งในพื้นที่กรุงเทพมหานคร และต่างประเทศ

5.1.2.4 บทบาทด้านอุตสาหกรรม

อุตสาหกรรมเป็นสาขาการผลิตที่ทำรายได้ให้แก่ จังหวัดสูงที่สุด และสูงกว่าทุกจังหวัดในภาคกลาง อุตสาหกรรมที่สำคัญคือ อุตสาหกรรมเกี่ยวกับวัสดุก่อสร้าง เช่น ปูนซีเมนต์ เซรามิก กระเบื้องหลังคา ปูนซีเมนต์ขาวปูนขาว เหล็ก หินอ่อนและหินก่อสร้าง เป็นสินค้าส่งออกที่สำคัญของจังหวัด เป็นแหล่งผลิตที่สำคัญของภาคและประเทศ นอกจากนี้ยังมีอุตสาหกรรมเกี่ยวกับการเกษตร อาหารและ เครื่องดื่ม แบริูปานไม้ และอื่น ๆ อีกมาก ภายมียังปัจจัยสนับสนุนที่จะทำให้จังหวัดสระบุรีมีบทบาททางด้านอุตสาหกรรมมากขึ้น ดังนี้

- การเป็นแหล่งพลังงาน วิทยมีโครงการก่อสร้างก๊าซธรรมชาติจากพื้นที่ชายฝั่งทะเลตะวันออกไปยังโรงงานปูนซีเมนต์และโรงงานรีดเหล็ก เส้น ทำให้มีบทบาทในการเป็นแหล่งพลังงานเชื้ออำนาจสำหรับอุตสาหกรรมที่ใช้พลังงานสูง ในพื้นที่อำเภอแก่งคอย ทองแดง และบ้านหมอ

- สำนักงานคณะกรรมการส่งเสริมการลงทุนได้กำหนดค่าให้จังหวัดสระบุรีเป็นเขตส่งเสริมการลงทุน ตามพระราชบัญญัติส่งเสริมการลงทุน พ.ศ.2520 ในการเร่งกระจายความเจริญทางด้านเศรษฐกิจและขยายการบริการทางสังคมไปยังส่วนภูมิภาคและท้องถิ่นชนบท วิทยผู้ที่ประกอบกิจการในเขตส่งเสริมการลงทุนจะได้รับสิทธิประโยชน์พิเศษนานาประการ และได้รับบริการสาธารณสุขโรคและสิ่งอำนวยความสะดวกมูลฐานของรัฐบาลที่สมบูรณ์กว่าบริเวณอื่น

- การขยายอุตสาหกรรมบริการและการขนส่งระหว่างภูมิภาคสามารถประสานกับพื้นที่ชลบุรี-ระยอง ด้วยการแลกเปลี่ยนผลผลิตและพึ่งพาบริการที่เกี่ยวข้องกับการ

ส่งออกและนำเข้าสินค้าจากต่างประเทศโดยต้องผ่านกรุงเทพมหานคร ทั้งนี้โดยส่งเสริมพื้นที่ระหว่างพุมธานี-สระบุรี ให้เป็นแกนการพัฒนา โดยมีสระบุรีเป็นเมืองศูนย์กลางในการกระจายการพัฒนาที่สำคัญที่สุด

5.1.2.5 บทบาททางด้านการท่องเที่ยว

จังหวัดสระบุรีมีบทบาทด้านการท่องเที่ยวมาช้านาน โดยเฉพาะทางด้านแหล่งท่องเที่ยวทางประวัติศาสตร์ กล่าวคือในสมัยสมเด็จพระเจ้าทรงธรรม ได้มีการค้นพบรอยพระพุทธรูปที่ตำบลขุนโขลน อำเภอพระพุทธบาท จึงทรงให้สร้างรอยพระพุทธรูปขึ้นที่บริเวณนั้นในปี พ.ศ. 2167 และโปรดให้สร้างวัดขึ้น คือ วัดพระพุทธรูปเป็นวัดพระอารามหลวงชั้นเอกชนิดราชวรมหาวิหาร วัดนี้เป็นสถานที่ศักดิ์สิทธิ์ที่พระเจ้าแผ่นดินในสมัยกรุงศรีอยุธยาและกรุงรัตนโกสินทร์เสด็จบำเพ็ญสมาธิอยู่เนือง ๆ และเมื่อมีการพัฒนาการคมนาคมให้สะดวกขึ้นประชาชนทั่วไปทั้งใกล้และไกล จึงได้มีโอกาสบำเพ็ญสมาธิพระพุทธรูปด้วย โดยเฉพาะในช่วงที่มีเทศกาลประจำปี ประมาณเดือน 3 และ เดือน 4 ของทุกปี จะมีผู้คนมากันหนาแน่นมากนับเป็นแหล่งท่องเที่ยวที่สำคัญของจังหวัด

นอกจากนี้จังหวัดสระบุรียังมีสถานที่ท่องเที่ยวทางธรรมชาติอื่น ๆ อีกมาก เนื่องจากมีสภาพเป็นป่าและภูเขาสูงทำให้มีแหล่งท่องเที่ยวประเภทน้ำตก และอุทยานแห่งชาติ ซึ่งส่วนใหญ่อยู่ทางตะวันออกของจังหวัดได้แก่ น้ำตกเจ็ดสาวน้อย น้ำตกมากเหล็กลี และน้ำน้ำตก เขาสามหลั่นในเขตอุทยานแห่งชาติน้ำตก เขาสามหลั่น นอกจากนี้ยังมีพื้นที่เขตอุทยานแห่งชาติเขาใหญ่บางส่วนอยู่ในเขตอำเภอมากเหล็กลี และจากการที่มีฟาร์มโคนมไทย-เดนมาร์คตั้งอยู่มากเหล็กลี ทำให้จังหวัดสระบุรีเป็นที่รู้จักของคนทั่วไปและมีผู้นิยมมาเที่ยวชมฟาร์มโคนมกันเป็นจำนวนมาก อำเภอมากเหล็กลีจึงมีบทบาทในด้านการท่องเที่ยวมากขึ้น

5.1.2.6 บทบาททางด้านการบริการทางสังคม

จังหวัดสระบุรีนับว่าเป็นศูนย์กลางทางด้านสาธารณสุขของภาคกลาง กล่าวคือเป็นที่ตั้งของโรงพยาบาลศูนย์ จึงเป็นโรงพยาบาลขนาดใหญ่มีจำนวน

เตียงคนไข้ 728 เตียง และโรงพยาบาลทั่วไป 1 แห่งที่อำเภอพระพุทธบาทมีจำนวนเตียงคนไข้ 360 เตียง ให้บริการแก่ประชาชนในจังหวัดและจังหวัดข้างเคียง นอกจากนี้ยังมีโรงพยาบาลชุมชน 6 แห่ง โรงพยาบาลเอกชน 1 แห่งและโรงพยาบาลสังกัดกระทรวงกลาโหมอีก 1 แห่ง ทางด้านการศึกษา จังหวัดสระบุรีมีวิทยาลัยพยาบาลสระบุรี และวิทยาลัยพระยาบาลพระพุทธบาท ซึ่งเปิดสอนในระดับอุดมศึกษานอกจากนี้ก็มีวิทยาลัยเทคนิค วิทยาลัยอาชีวศึกษา ศูนย์ฝึกวิชาชีพสระบุรีที่อำเภอพระพุทธบาท ฯลฯ ซึ่งรับนักเรียนทั้งภายในจังหวัดและจังหวัดข้างเคียง

5.2 ศักยภาพของพื้นที่ในการพัฒนา

5.2.1 ศักยภาพภาพ

5.2.1.1 ที่ตั้ง จังหวัดสระบุรีมีความได้เปรียบแห่งที่ตั้ง กล่าวคือตั้งอยู่ใกล้กรุงเทพฯ ซึ่งเป็นเมืองศูนย์กลางของกิจกรรมทุกประเภท รวมทั้งแหล่งเงินทุนและตลาด อยู่ไม่ไกลจากภาคเหนือ ซึ่งเป็นแหล่งทรัพยากรแร่ธาตุที่เป็นวัตถุดิบป้อนโรงงานอุตสาหกรรม การผลิตในจังหวัด อยู่ไม่ไกลจากภาคตะวันออกเฉียงเหนือซึ่งเป็นแหล่งปลูกพืชไร่ เพื่อส่งออก และป้อนโรงงานอุตสาหกรรมแปรรูปเกษตรได้แก่ โรงงานผลิตอาหารสัตว์ โรงงานผลิตเชือกจากปอ เป็นต้น และเป็นตลาดรับซื้อพืชไร่ และติดต่อกับภาคตะวันออกเฉียงเหนือ ซึ่งเป็นแหล่งเชื้อเพลิง ใช้น้ำมันโรงงานอุตสาหกรรม ก๊าซธรรมชาติและพึ่งบริการส่งสินค้าเข้าและออกต่างประเทศ ผ่านท่าเรือน้ำสิรินาถภาคตะวันออกเฉียงใต้สะดวก ครอบคลุมต้องผ่านกรุงเทพฯ ศักยภาพด้านที่ตั้งของจังหวัด จึงเป็นปัจจัยหนึ่ง เอื้ออำนวยต่อการพัฒนาจังหวัด ให้เป็นเมืองศูนย์กลางความเจริญของภาค

5.2.1.2 ทรัพยากรธรรมชาติ

- ทรัพยากรธรรมชาติ จังหวัดสระบุรีเป็นแหล่งทรัพยากรแร่ที่อุดมสมบูรณ์แหล่งหนึ่งของประเทศ กระจายอยู่ทั้งคอนเทินอ คอนกลาง และตะวันออกเฉียง

จังหวัด ที่สำคัญและมีการเข้ามาใช้มากได้แก่ หินปูนเพื่ออุตสาหกรรม หินอ่อน หินกินคาน ปูนขาว ปูนมาร์ล และหินลูกรัง เป็นต้น ซึ่งเป็นวัตถุดิบสำคัญของอุตสาหกรรมหลายประเภท โดยเฉพาะ อุตสาหกรรมผลิตวัสดุก่อสร้างและผลิตภัณฑ์เพื่อการก่อสร้าง

- ทรัพยากรดิน จากการสำรวจเพื่อจำแนกสมรรถนะดินที่เหมาะสมสำหรับการเพาะปลูก ปรากฏว่าดินโดยทั่วไปมีความอุดมสมบูรณ์ดี มีเนื้อที่เหมาะสมสำหรับเพาะปลูกถึงร้อยละ 72 ของเนื้อที่ทั้งหมด บริเวณที่ดินมีข้อจำกัดได้แก่ บริเวณที่เป็นภูเขา ทางตอนบนและทางตะวันออกของจังหวัด

- ทรัพยากรแหล่งน้ำ ซึ่งประกอบด้วย น้ำฝน น้ำผิวดิน น้ำใต้ดิน และน้ำจากระบบชลประทาน

5.2.1.3 แหล่งน้ำ เป็นทรัพยากรที่มีศักยภาพอีกประการหนึ่ง ซึ่งมีความสำคัญอย่างมากต่อการพัฒนาเมืองและพื้นที่ชนบท เพื่อใช้อุปโภคในชีวิตรประจำวัน และเพื่อกิจกรรมในภาคเกษตรและนอกภาคเกษตร จังหวัดสระบุรีมีแหล่งน้ำผิวดินที่สำคัญ ได้แก่ แม่น้ำป่าสักและลำน้ำสาขาซึ่งเป็นแหล่งน้ำธรรมชาติกับคลองชลประทาน ซึ่งถูกสร้างขึ้น โดยท่อน้ำจากแม่น้ำป่าสักและแม่น้ำเจ้าพระยา ได้แก่ คลองชัยนาท-ป่าสัก คลองระพีพัฒน์ และคลองเพรียว เป็นต้น นอกจากนี้ยังมีแหล่งน้ำบาดาลที่ให้น้ำเป็นบริเวณกว้าง และมีปริมาณน้ำมากซึ่งเพียงพอสำหรับการเกษตรกรรมและอุตสาหกรรมด้วย

5.2.1.4 โครงสร้างพื้นฐาน

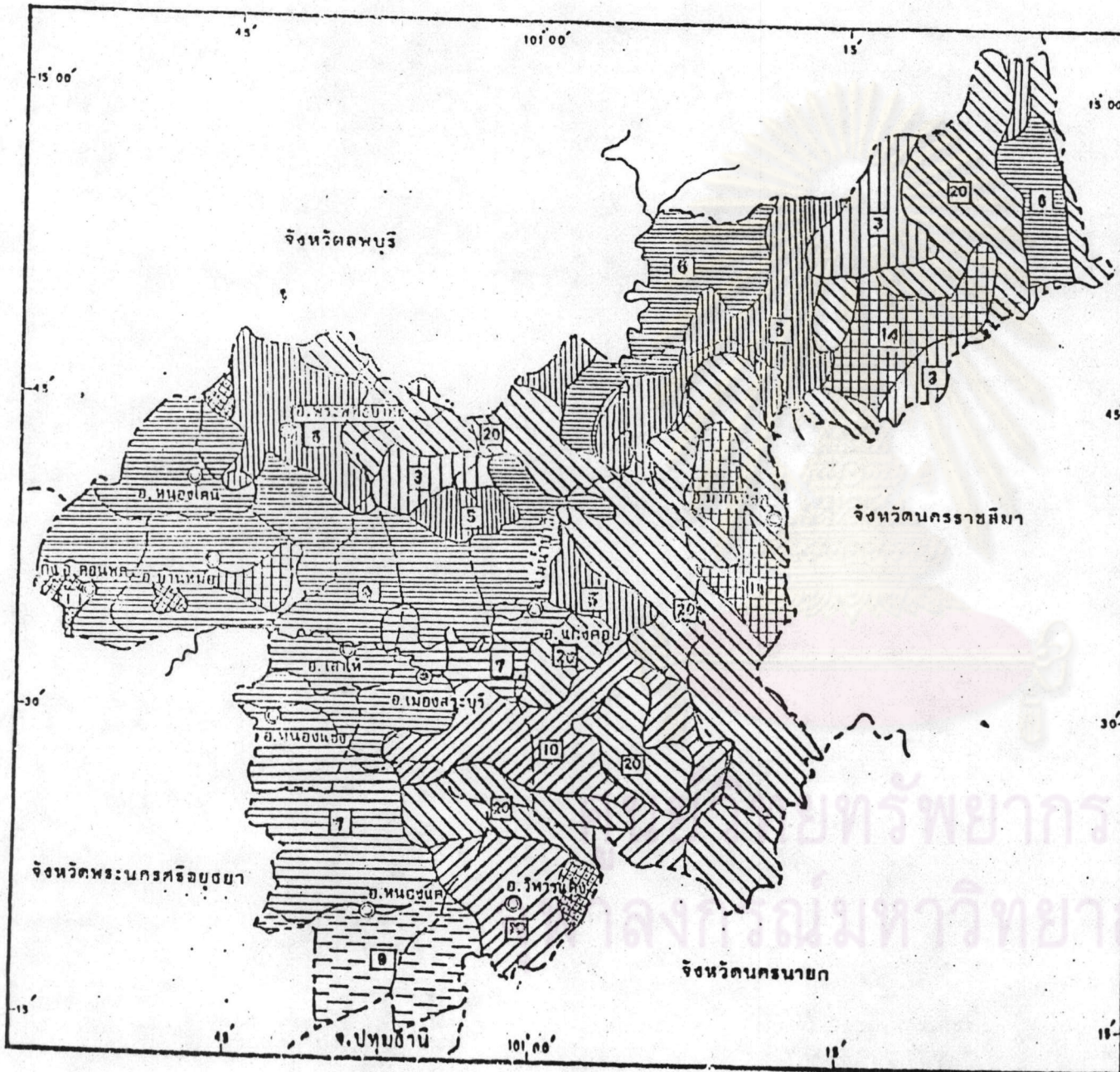
จังหวัดสระบุรี จัดได้ว่ามีความพร้อมด้านการคมนาคมขนส่งเป็นอย่างมากโดยเฉพาะทางถนน และรถไฟ เนื่องจากศักยภาพด้านที่ตั้ง ทำให้จังหวัดเป็นศูนย์กลางการคมนาคมขนส่ง เป็นจุดเชื่อมต่อระหว่างจังหวัดภาคกลาง และกรุงเทพฯ กับภาคเหนือ ภาคตะวันออกเฉียงเหนือ และภาคตะวันออก โดยทางถนนมีทางหลวงแผ่นดินสายประธานหมายเลข 1, 2, 21, และ 33 ขณะที่ทางรถไฟเป็นเส้นทางผ่านไปยังภาคเหนือ และภาคตะวันออกเฉียงเหนือรวมทั้งภาคตะวันออกซึ่งจะมีขึ้นในอนาคต

5.2.2 ด้านเศรษฐกิจ

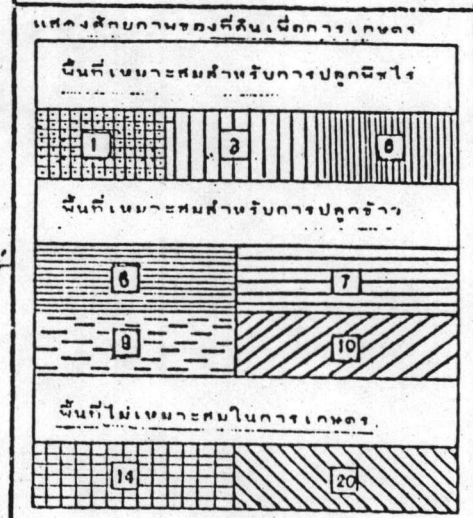
5.2.2.1 ด้านเกษตรกรรม สาขาเกษตรกรรมประกอบด้วยสาขาย่อย 6 สาขา คือ สาขากสิกรรม บศุสัตว์ ประมง ป่าไม้ การบริการทางการเกษตรและการแปรรูปผลิตภัณฑ์ทางการเกษตรอย่างง่าย แต่สาขาที่มีบทบาทสำคัญของจังหวัดสระบุรีคือสาขากสิกรรม และสาขาศุสัตว์

- ศักยภาพทางด้านกสิกรรม จังหวัดสระบุรีมีพื้นที่เหมาะสมสำหรับทำการเพาะปลูก สภาพดินในบริเวณพื้นที่ราบเป็นดินตะกอนใหม่ มีทั้งชั้นดินระบายน้ำได้ดีและเลว หากมีน้ำได้เพียงพอก็สามารถทำนาได้ปีละสองครั้ง พื้นที่ทางตอนเหนือ ตะวันออกและตอนกลางของจังหวัดเป็นป่ามีเนินเขาสลับเขาที่ราบสูง เหมาะกับการปลูกพืชไร่และเลี้ยงสัตว์ ตอนใต้และตะวันตกส่วนใหญ่เป็นที่ราบเหมาะกับการทำนา และมีแม่น้ำสายสำคัญไหลผ่าน คือ แม่น้ำป่าสัก โดยมีพื้นที่ทำการเกษตรคิดเป็นร้อยละ 72.47 ของพื้นที่รวม (เป็นพื้นที่ชลประทาน 396,712 ไร่ หรือร้อยละ 22.55 ของพื้นที่เพาะปลูก) สินค้าเกษตรที่สร้างบชื่อเสียงให้จังหวัดได้แก่ ข้าว ที่อำเภอเสนาให้ และมะม่วงที่อำเภอหนองแซง ทางด้านพืชไร่ มี ข้าวโพด ถั่วเขียว และมันสำปะหลัง เป็นพืชเศรษฐกิจที่สำคัญทำรายได้ให้จังหวัด สำหรับตลาดสินค้าเกษตรจังหวัดสระบุรีมีความเหมาะสม คือ อยู่ใกล้กับตลาดบริเวณขนาดใหญ่ได้แก่ - กรุงเทพฯ และบริเวณชล ประกอบกับเป็นศูนย์กลางคมนาคมที่สำคัญ เป็นทางผ่านไปสู่ภาคตะวันออกและภาคตะวันตก นอกจากนี้จังหวัดสระบุรี ยังมีโรงงานอุตสาหกรรมเกษตร ที่สามารถรองรับผลผลิตทางด้านการเกษตรของจังหวัด เช่น โรงสีข้าว โรงสีและบดเมล็ดพืช โรงงานมันเส้น และมันเม็ค และอุตสาหกรรมมันฝ้ายและอัดนุ่นเป็นต้น

- ศักยภาพทางด้านบศุสัตว์ สาขาศุสัตว์เป็นสาขาการผลิตที่ทำรายได้อันดับรองจากสาขากสิกรรม สัตว์ที่เลี้ยงกันมาก ได้แก่ ไก่ เป็ด สุกร ใจ และกระบือ จังหวัดสระบุรีมีพื้นที่เป็นเนินเขาและที่ราบสูง เหมาะแก่การเลี้ยงสัตว์ ไก่มีการเลี้ยงกันมากเป็นอันดับ 2 ของประเทศ และมีลู่ทางส่งออกจำหน่ายต่างประเทศ โดยแปรรูปเป็น



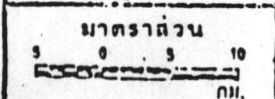
การศึกษาเพื่อกำหนดแนวเขต
การวางแผนพัฒนา
จังหวัดสุราษฎร์ธานี



- เขตจังหวัด
- เขตอำเภอ
- เขตตำบล
- ที่ตั้งจังหวัด
- ที่ตั้งอำเภอ
- ที่ตั้งกิ่งอำเภอ
- ~ แม่น้ำ

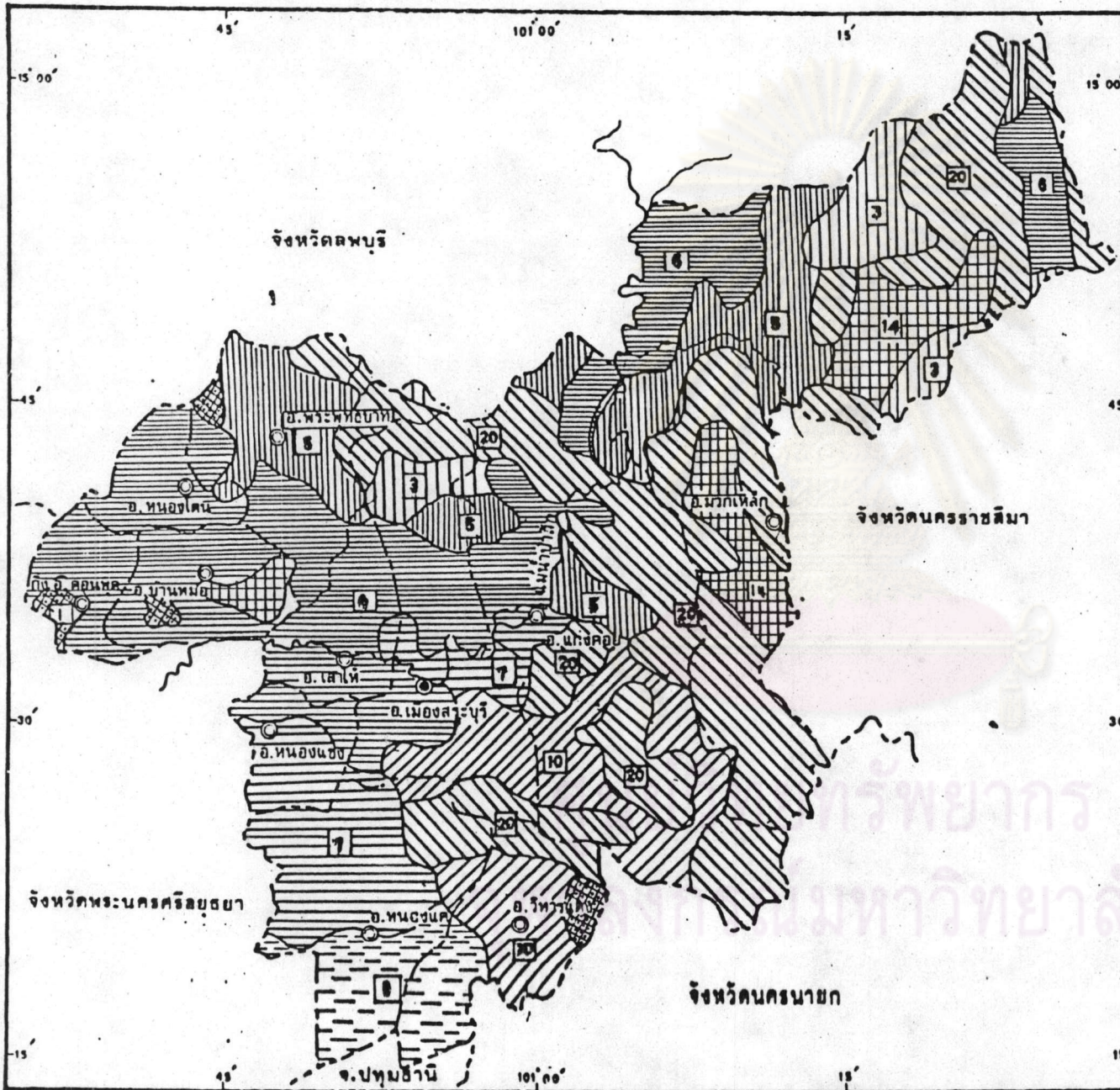


แผนที่ 5.3



พืชสแนชแข็ง มีการขยายตัวในการทำฟาร์มโคนมขึ้นในจังหวัดสระบุรี โดยองค์การส่งเสริมกิจการโคนมแห่งประเทศไทย หรือ อ.ส.ค. เป็นหน่วยงานที่ส่งเสริมให้มีการเลี้ยงโคนม รับซื้อนมดิบจากสมาชิกในราคาประกัน และแปรรูปน้ำนมดิบให้เป็นผลิตภัณฑ์นมต่างๆ ซึ่งปัจจุบันมีความต้องการบริโภคเพิ่มขึ้น ประกอบกับภายในจังหวัดสระบุรี มีโรงงานอาหารสัตว์ที่เป็นแหล่งปัจจัยการผลิตในการเลี้ยงสัตว์

5.2.2.2 ด้านอุตสาหกรรม สาขาอุตสาหกรรมมีบทบาทสำคัญในฐานะที่เป็นสาขาการผลิต ที่มีมูลค่าการผลิตสูงสุด คือ 2,134.4 ล้านบาท หรือร้อยละ 29.98 ของผลิตภัณฑ์มวลรวมจังหวัด ในปี พ.ศ. 2530 จังหวัดสระบุรี เป็นที่ตั้งของโรงงานอุตสาหกรรมขนาดใหญ่หลายโรง ได้แก่ โรงงานอุตสาหกรรมเกี่ยวกับการผลิตปูนซีเมนต์ 3 แห่ง โรงงานผลิตเหล็กเส้น 1 แห่ง โรงงานผลิตกระสอบป่าน 2 แห่ง โรงงานผลิตกระเบื้องนิมเสก 2 แห่ง และโรงงานทอผ้า 1 แห่ง เป็นต้น ซึ่งโรงงานแต่ละแห่งล้วนแต่มีการจ้างงานมาก ก่อให้เกิดการจ้างงานขึ้นในท้องถิ่นที่เป็นที่ตั้งของโรงงานอุตสาหกรรม จังหวัดสระบุรีมีข้อได้เปรียบทางด้านการลงทุนอุตสาหกรรมหลายด้าน และมีทำเลที่ตั้งของโรงงานอุตสาหกรรมเหมาะสม กล่าวคือ เป็นแหล่งวัตถุดิบของโรงงานอุตสาหกรรมหลายอย่าง เช่น อุตสาหกรรมเกษตรก็มีวัตถุดิบจากการเกษตร มาแปรรูป เป็นต้นว่า ข้าว และข้าวโพด อุตสาหกรรมผลิตภัณฑ์อาหารสำเร็จรูป ก็มีวัตถุดิบ คือ น้ำนมดิบจากฟาร์มโคนม และอุตสาหกรรมก่อสร้างและเหมืองแร่ ก็มีวัตถุดิบ คือ หินปูน หินก่อสร้าง และหินอ่อน เป็นต้น โดยเฉพาะแหล่งหินอ่อนเขางอบ ตำบลพุด อําเภอบางบาล มีหินอ่อนหลายสีที่มีปริมาณมาก คือ หินอ่อนสีชาวนเทา มีความสวยงามคล้ายคลึงกับหินอ่อน Arabescato ของอิตาลี นอกจากนี้จังหวัดยังเป็นศูนย์กลางคมนาคมที่สำคัญกล่าวคือ เป็นทางผ่านไปสู่ภาคต่าง ๆ ของประเทศ คือ ภาคเหนือและภาคตะวันออกเฉียงเหนือ และมีทางผ่านไปสู่ภาคตะวันออกและภาคตะวันตก และอยู่ใกล้แหล่งตลาดอุปโภคบริโภคที่สำคัญ คือ กรุงเทพมหานคร จะเห็นได้ว่าจังหวัดสระบุรีมีความเหมาะสมหลายด้าน ในการส่งเสริมการลงทุนอุตสาหกรรม มีโครงการวางท่อก๊าซจากพื้นที่ชายฝั่งทะเลตะวันออกไปยังโรงงานผลิตปูนซีเมนต์ และโรงงานรีดเหล็กเส้นที่จังหวัดสระบุรี ทำให้สามารถขยายการผลิต



การศึกษาเพื่อกำหนดแนวทาง
การวางแผนพัฒนา
จังหวัดสุพรรณบุรี

แสดงลักษณะของที่ดินเพื่อการเกษตร

พื้นที่เหมาะสมสำหรับการปลูกพืชไร่

1	2	3
---	---	---

พื้นที่เหมาะสมสำหรับการปลูกข้าว

4	5	6	7
8	9	10	11

พื้นที่ไม่เหมาะสมในการเกษตร

12	13	14	15	16	17	18	19	20
----	----	----	----	----	----	----	----	----

- - - เขตจังหวัด ⊙ ที่ตั้งจังหวัด
 - - - เขตอำเภอ ⊙ ที่ตั้งอำเภอ
 - - - เขตตำบล ○ ที่ตั้งกิ่งอำเภอ
 ~~~~~ แม่น้ำ



แผนที่ 5,3

มาตราส่วน  
0 5 10  
กม.

สำหรับอุตสาหกรรมที่ใช้พลังงานสูงได้ เช่น อุตสาหกรรมเคมี อุตสาหกรรมเหล็กกล้า และอุตสาหกรรมปูนซีเมนต์ และสำนักงานคณะกรรมการส่งเสริมการลงทุน ทำให้โรงงานอุตสาหกรรมในเขตดังกล่าวได้รับประโยชน์ในการลงทุนอุตสาหกรรมเพิ่มมากขึ้น

5.2.2.3 สาขาพาณิชยกรรม จังหวัดสระบุรีมีมูลค่าผลิตภัณฑ์มวลรวมในสาขาการค้าส่งและค้าปลีก ในปี พ.ศ. 2530 คิดเป็นร้อยละ 15.55 ของผลิตภัณฑ์มวลรวมของภาคกลางโดยมีมูลค่าสูงเป็นอันดับ 2 ของภาคกลาง รองจากจังหวัดลพบุรี เมื่อเปรียบเทียบระหว่างสาขาการผลิตของจังหวัด สาขาพาณิชยกรรม มีบทบาทสำคัญรองจากสาขาอุตสาหกรรมและสาขาเหมืองแร่และย่อยหิน จังหวัดสระบุรีมีศูนย์กลางการค้าและแหล่งธุรกิจ จำหน่ายสินค้าอุปโภค บริโภค มีแหล่งธุรกิจประเภทการค้าหินก่อสร้าง และมีธุรกิจประเภทการรับซื้อพืชไร่ เนื่องจากจังหวัดสระบุรีเป็นชุมทางคมนาคมที่สำคัญ

5.2.2.4 สาขาบริการ ในปี พ.ศ. 2530 จังหวัดสระบุรี มีมูลค่าผลิตภัณฑ์มวลรวมในสาขาบริการสูงเป็นอันดับ 3 ของภาคกลาง รองจากจังหวัดอยุธยา และจังหวัดลพบุรี แต่เมื่อเปรียบเทียบระหว่างสาขาการผลิตของจังหวัด มีมูลค่าเพียงร้อยละ 5.41 ของผลิตภัณฑ์มวลรวมจังหวัด อย่างไรก็ตามจังหวัดยังมีศักยภาพสูงในการพัฒนาสาขาบริการ กล่าวคือ ในแผนพัฒนา ฉบับที่ 6 กำหนดให้สระบุรีเป็นเมืองศูนย์กลางความเจริญของภาคกลาง ดังนั้น สาขาบริการจะเป็นส่วนสำคัญที่จะสนับสนุนความเจริญของเมือง ในการทำให้เมืองเป็นศูนย์กลางการค้า การเงิน การบริการ และการท่องเที่ยว ตลอดจนบริการขั้นพื้นฐานต่าง ๆ

### 5.2.3 ระบบชุมชน

ชุมชนศูนย์กลางที่สำคัญในจังหวัดสระบุรี มี 4 ชุมชน คือ เทศบาลเมืองสระบุรี เทศบาลตำบลแก่งคอย เทศบาลตำบลหนองแค และเทศบาลตำบลพระพุทธบาท ทั้ง 3 ชุมชน มีระยะห่างจากเทศบาลเมืองสระบุรี ประมาณ 12, 21, และ 28 กิโลเมตร ตามลำดับ

เทศบาลเมืองสระบุรี เป็นเมืองศูนย์กลางการบริหาร พาณิชยกรรม และบริการของจังหวัด จึงทำให้มีประชากรอาศัยกันอยู่อย่างหนาแน่น ส่วนเทศบาลตำบลแก่งคอย เป็นชุมชนที่สำคัญทางตะวันออกของจังหวัด มีพื้นที่เหมาะสมในการตั้งโรงงานอุตสาหกรรม ด้วย ประกอบกับประชากรในเขตรอบนอกมีรายได้จากการเลี้ยงโคนม จึงทำให้มีฐานะทางเศรษฐกิจดีกว่าประชากรในพื้นที่อื่น ๆ

เทศบาลตำบลหนองแค เป็นชุมชนที่สำคัญทางตอนใต้ของจังหวัด เป็นชุมชนดั้งเดิมที่มีพื้นฐานทางเกษตร จึงเป็นชุมชนศูนย์กลางที่มีความสำคัญเพื่อให้บริการพื้นฐานทางเศรษฐกิจและสังคม ให้แก่ประชาชนโดยรอบ สำหรับเทศบาลตำบลพระพุทธบาท เป็นชุมชนที่สำคัญทางตะวันตกของจังหวัด เป็นชุมชนศูนย์กลางที่ให้บริการทางสังคมแก่ประชาชนเป็นหลัก โดยเฉพาะการรักษาพยาบาล เนื่องจากเป็นที่ตั้งของโรงพยาบาลทั่วไประดับจังหวัด นอกจากนี้ยังเป็นแหล่งรวบรวมผลผลิตการเกษตร เพื่อส่งเข้ากรุงเทพฯ และกระจายไปยังจังหวัดอื่น ๆ อีกด้วย

#### 5.2.4 ศักยภาพด้านบริการสังคม

5.2.4.1 การศึกษา จังหวัดสระบุรีมีความพร้อมในด้านสถานศึกษา ซึ่งมีการบริการทุกระดับในชั้นการศึกษาภาคบังคับ สามารถให้บริการได้ทั่วถึงมีโรงเรียนกระจายอยู่ในทุกตำบลทุกอำเภอ สถาบันการศึกษาชั้นพื้นฐานที่มีอยู่ในปัจจุบันจึงมีศักยภาพในการให้บริการอย่างพอเพียง ส่วนการศึกษาระดับสูงนั้น ในระดับอาชีวศึกษา สามารถให้บริการอย่างพอเพียง ส่วนการศึกษาระดับสูงนั้น ในระดับอาชีวศึกษา สามารถให้การศึกษาด้านวิชาชีพ เฉพาะด้านหลายสาขาวิชา ทั้งในด้านความรู้ความชำนาญ และทักษะเพื่อการประกอบอาชีพ นอกจากนี้ยังมีศูนย์ฝึกวิชาชีพ เพื่อให้ความรู้ และพัฒนาคุณภาพประชากร เพื่อตอบสนองต่อนโยบายการพัฒนาอุตสาหกรรมจังหวัดสระบุรีโดยตรง สำหรับในระดับอุดมศึกษาจังหวัดสระบุรี มีวิทยาลัยพยาบาล 2 แห่ง ซึ่งเปิดสอนในระดับปริญญาตรี และสามารถให้บริการการศึกษาในระดับนี้แก่ประชากรในจังหวัดข้างเคียงอีกด้วย เมื่อพิจารณาจากความสามารถในการให้บริการสัปดาห์ครุอาจารย์ คือนักเรียน สักส่วนห้องเรียน คือนักเรียน ยังอยู่ในระดับที่สามารถให้บริการได้ คือ จัดอยู่ในเกณฑ์มาตรฐานที่กระทรวงศึกษาฯ ได้กำหนดไว้



5.2.4.2 สาธารณสุข เนื่องจากการจัดบริการสาธารณสุขถือเป็นหน้าที่ของรัฐบาลที่จะให้บริการแก่ประชาชน เพื่อให้ประชาชน เพื่อให้ประชาชนมีความเป็นอยู่และสุขภาพอนามัยที่ดีและเป็นกำลังในการพัฒนาประเทศต่อไป การบริการสาธารณสุขของจังหวัดสระบุรีนั้นได้รับการพัฒนาอย่างต่อเนื่อง ในด้านการกระจายสถานบริการสาธารณสุขจะมีโรงพยาบาลศูนย์ของภาค โรงพยาบาลทั่วไป โรงพยาบาลชุมชน สำนักงานสาธารณสุข สถานีอนามัย กระจายอยู่ในเขตเมืองและชนบทของอำเภอต่าง ๆ ครอบคลุมทั้งจังหวัดสระบุรี และจังหวัดอื่น ๆ ภายในภาคกลาง มีความพร้อมสูงในการให้บริการเนื่องจากมีแพทย์ พยาบาลและบุคลากรทางสาธารณสุขอื่น ๆ เป็นจำนวนมาก ส่วนโรงพยาบาลทั่วไปซึ่งตั้งอยู่ที่อำเภอพระพุทธบาทมีศักยภาพในการให้บริการจัดอยู่ในระดับดี มีขอขยายการบริการอย่างพอเพียงแก่ประชากรภายในจังหวัดและจังหวัดใกล้เคียง ส่วนโรงพยาบาลชุมชน ขนาด 10-30 เตียงนั้นก็สามารถที่จะปรับปรุงเป็นโรงพยาบาลขนาด 30-60 เตียงได้ ซึ่งจะสามารถให้บริการแก่ประชาชนในชุมชนเมืองและชุมชนบทได้มากยิ่งขึ้น นอกจากนี้ในพื้นที่ชนบทที่ยังไม่มีโรงพยาบาลชุมชนตั้งอยู่ จะมีสถานีอนามัยตั้งอยู่ ครอบคลุมการดูแลสุขภาพขั้นพื้นฐานได้ ส่วนการรับบริการโดยแพทย์ผู้เชี่ยวชาญนั้นประชาชนต้องเดินทางมารับบริการในโรงพยาบาลศูนย์ หรือโรงพยาบาลทั่วไปของจังหวัด ปัจจุบันแนวโน้มการบริการของจังหวัดสระบุรีสามารถให้การดูแลสุขภาพระดับสาธารณสุขมูลฐาน สุขภาพอนามัยของประชากร อนามัยชุมชน การวางแผนครอบครัวและคุณภาพชีวิตได้ดียิ่งขึ้น และพร้อมที่จะพัฒนาเพื่อรองรับความเจริญเติบโตของจังหวัดและภาคกลางได้อย่างเพียงพอ

### 5.3 สภาพปัญหา

จากการศึกษาสภาพพื้นฐานทั่วไปทางกายภาพ เศรษฐกิจ ประชากร การบริการพื้นฐาน ระบบชุมชนและศักยภาพของพื้นที่ทำให้ทราบถึงปัญหาข้อจำกัดต่าง ๆ ซึ่งพอจะบ่งชี้ได้ดังนี้

### 5.3.1 ปัญหาด้านกายภาพ

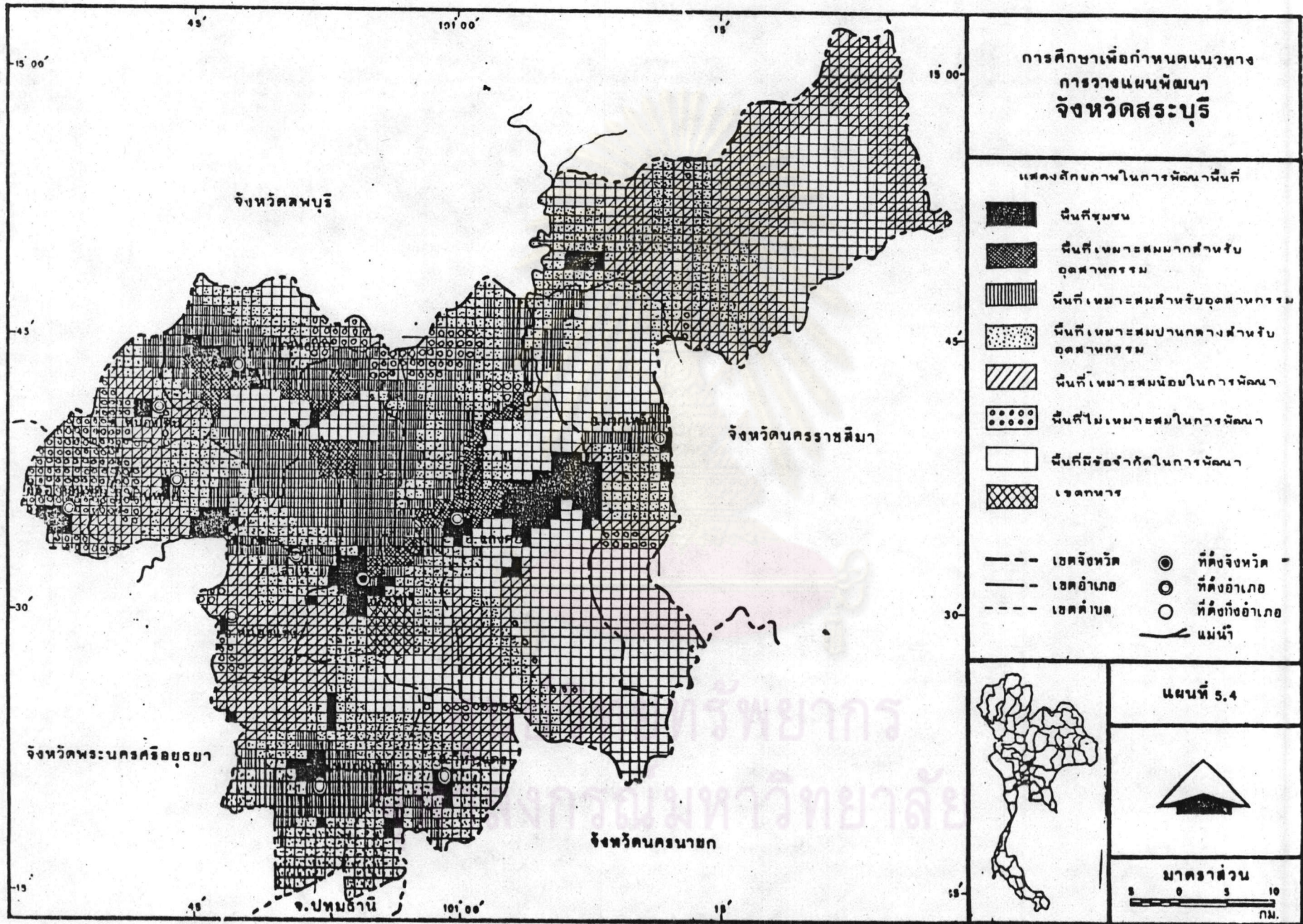
5.3.1.1 สภาพภูมิประเทศ เนื่องจากลักษณะภูมิประเทศทางตอนเหนือ ตะวันออกเฉียงเหนือและตะวันออกของจังหวัดเป็นที่ราบลูกคลื่น สูง ๆ ต่ำ ๆ และภูเขาจึงเป็นอุปสรรคต่อการขยายระบบชลประทานเพื่อให้ครอบคลุมพื้นที่เกษตรในเขตเกษตรน้ำฝน เป็นอุปสรรคต่อการขยายโครงข่าย ไฟฟ้า โทรศัพทและเส้นทางคมนาคมทำให้พื้นที่ชนบทในเขตที่สูง และภูเขายังขาดปัจจัยพื้นฐานที่จะอำนวยความสะดวก และยกระดับความเป็นอยู่ที่ดีขึ้น

นอกจากนี้การที่รูปร่างของจังหวัดมีบางส่วนของพื้นที่ในเขตอำเภอมาก เหล็กมีลักษณะคล้ายเขนยื่นยาวออกไป ทำให้พื้นที่ส่วนนั้นมีระยะห่างจากศูนย์กลางออกไป จึงมีผลต่อเนื่องไปถึงการกระจายความเจริญจากศูนย์กลางไปสู่พื้นที่นั้น

5.3.1.2 คุณภาพดิน แม้ว่าจากการสำรวจสมรรถนะดินในเขตจังหวัดสระบุรีจะพบว่า มีสมรรถนะเหมาะสมต่อการเพาะปลูกถึงร้อยละ 72 ของพื้นที่ก็ตามแต่ก็มีข้อจำกัดในหลายบริเวณได้แก่ทางตอนใต้ของจังหวัดในท้องที่อำเภอวิหารแดง หนองแคบริเวณรอยต่อกับจังหวัดนครนายกและอยุธยา ทำให้ผลผลิตเกษตรต่อไร่อยู่ในเกณฑ์ต่ำต้องมีการปรับปรุงดินทำหัตดินทุนสูง

นอกจากนี้ในบริเวณเขตภูเขาและที่สูงทางตอนเหนือ ตะวันออกเฉียงเหนือและตะวันออกของจังหวัดก็มักจะประสบปัญหาการชะล้างหน้าดิน เนื่องจากสภาพความชันและหน้าดินตื้น ซึ่งจำเป็นต้องหามาตรการแก้ไขเพื่อให้การใช้ประโยชน์ที่ดิน เป็นไปอย่างเหมาะสมตามสมรรถนะดิน

อนึ่ง ราษฎรที่บุกรุกพื้นที่ป่าสงวนมักนิยมปลูกพืชไร่ เพราะไม่ต้องการลงทุนสูงได้ผลเร็วและไม่ค่อยใช้น้ำมาก ภัยการเพาะปลูกมักไม่ค่อยคำนึงถึงสภาพความเหมาะสมของดินและการบำรุงรักษาดิน ทำให้เกิดการใช้ประโยชน์ที่ดินอย่างไม่เหมาะสม



5.3.1.3 แหล่งน้ำ แหล่งน้ำเป็นปัจจัยสำคัญสำหรับการอุปโภค บริโภค และทำการเกษตรตลอดจนอุตสาหกรรม สภาพปัญหาที่เกิดขึ้นคือปริมาณน้ำในแหล่งน้ำธรรมชาติ และน้ำในคลองชลประทานลกระดึบลงในช่วงหน้าแล้ง และเมื่อฝนทิ้งช่วงบางปีจะเกิดปัญหาขาดแคลนน้ำทั้ง น้ำบริโภคและน้ำเพื่อการเกษตร

5.3.1.4 ป่าไม้ ทรัพยากรป่าไม้ได้ถูกทำลายเนมากการทำลายป่าไม้จะมีผลเสียต่อระบบนิเวศน์ได้ ซึ่งปัญหาที่เกิดขึ้นก็คือ การทำลายแหล่งต้นน้ำลำธาร สาเหตุสำคัญที่ทำให้ป่าไม้ถูกทำลาย เนื่องจากปัญหาการขาดแคลนที่ทำกินของราษฎรในขณะทีประชากรส่วนใหญ่นประกอบอาชีพในการทำการเกษตรกรรม และมีการตัดถนนในพื้นที่เกษตรมากขึ้นผันแปรตามการขยายตัวของประชากร ความกดดันจากพื้นที่ดังกล่าว ก่อให้เกิดการบุกรุกพื้นที่ป่าสงวนเพื่อต้องการพื้นที่ทำกินและเพื่อตัดไม้ในป่ามาแปรรูป ป่าที่มีการบุกรุกมากที่สุดคือ ป่าลานท่าก้อธิ์ ป่าเขา ร่อง เขาถ้ำเสือ รองลงมาคือ ป่ามวก เหล็กทับทรวง แปลง 1 แปลง 2 เป็นต้น และจากการบุกรุกทำลายป่านี้ทำให้เกิดปัญหาตามมาได้แก่ ปัญหาดินเสื่อมคุณภาพ ป่าต้นน้ำถูกทำลายเกิดการชะล้างพังทลายของหน้าดินและทำให้งแห้งแล้ง

5.3.1.5 โครงข่ายคมนาคม จังหวัดสระบุรีแม้ว่าจะมีที่ตั้งที่เหมาะสม การเป็นศูนย์กลางการคมนาคมขนส่ง แต่สภาพโครงข่ายในปัจจุบันยังขาดการเชื่อมโยงถึงกัน โดยทั่วถึง โดยเฉพาะทางคอนบนและทางตะวันออกของจังหวัดซึ่งมีสภาพเป็นภูเขา นอกจากนี้สภาพเส้นทางที่มีอยู่ปัจจุบันส่วนใหญ่เป็นถนนลูกรัง ไม่สามารถเข้าได้ตลอดปี ก่อให้เกิดปัญหาในการนำผลผลิตไปสู่ตลาด การติดต่อระหว่างชุมชนกระทำได้น้อยสะดวก ทำให้ต้องเสียเวลา และค่าใช้จ่ายสูง สมควรต้องมีการปรับปรุงให้เหมาะสม

## 5.3.2 ปัญหาค้ำเศรษฐกิจ

### 5.3.2.1 ปัญหาค้ำเกษตรกร

#### 1) ปัญหาค้ำการผลิต

- ที่ดิน ปัจจุบันเกษตรกรส่วนใหญ่ (ประมาณร้อยละ 70-80) ไม่มีที่ดินเป็นของตนเอง ต้องเช่าที่ดินของนายทุนทำการผลิต คือค่าเช่านานาชนิดคือค่าเช่าเป็นผล

ผลิตข้าวเปลือก 10 ตัง (100 กก.)ต่อ 1 ไร่/ปี และค่าเช่าไร่ 2,000 บาท/25 ไร่/ปี และแนวโน้มราคาที่ดินสูงขึ้นอย่างมากจากการเก็งกำไร ยิ่งจะส่งผลต่ออัตราค่าเช่าให้สูงขึ้นหรือลดการใช้ที่ดินเพื่อการเกษตรลง

- บัณฑิตการผลิต จากการศึกษาทางราชการ เข้าส่ง เสริมให้เกษตรกรทำการผลิตแบบสมัยใหม่ตั้งแต่หลังการปฏิวัติเขียวเป็นต้นมา ส่งผลให้เกษตรกรต้องพึ่งพาเทคโนโลยีสมัยใหม่มากขึ้น เช่น ปุ๋ยเคมียาปราบศัตรูพืช เครื่องจักรเครื่องมือการเกษตร ซึ่งมีราคาสูงขึ้นโดยตลอด ส่งผลให้ต้นทุนการผลิตเพิ่มสูงขึ้นตามไปด้วย

- ความรู้ เกษตรกรขาดความรู้ด้านวิชาการใหม่ ๆ เพื่อเพิ่มผลผลิตตามวิธีการเกษตรสมัยใหม่ เช่น การใช้ปุ๋ย การใช้ยาปราบศัตรูพืช การซ่อมบำรุงรักษาเครื่องจักร เครื่องมือ ทำให้ผลผลิตต่อไร่ที่เพิ่มขึ้นไม่คุ้มค่ากับการลงทุนที่เพิ่มขึ้น

- เงินทุน เกษตรกรรวมสมัยใหม่จำเป็นต้องใช้เงินทุนในการผลิตสูง เนื่องจากมีค่าใช้จ่ายสูง เช่น ค่าปุ๋ยเคมี ค่ายาปราบศัตรูพืช ค่าเช่า ค่าแรงงานแต่แหล่งเงินทุนมีค่อนข้างจำกัด โดยเฉพาะแหล่งเงินทุนในระบบมีเพียงธนาคารเพื่อการเกษตรและสหกรณ์ (ธกส.) สหกรณ์การเกษตร นอกจากนั้นเป็นแหล่งเงินกู้ในระบบที่อัตราดอกเบี้ยสูงมาก และบางครั้งเป็นการกู้แบบมีเงื่อนไขผูกขาดขายผลผลิตให้นายทุนเงินกู้หรือที่เรียกว่า "คก เขียว" อีกด้วย

- โครงสร้างการผลิต เป็นการผลิตขนาดย่อมมีเนื้อที่ผลิตเฉลี่ยรายละ 10-20 ไร่ และพึ่งพาพืชเพียง 2-3 ชนิดเท่านั้น ยังมีการกระจายผลผลิตออกไปสู่พืชชนิดอื่น ๆ ที่ตลาดต้องการน้อย ทำให้มีประสิทธิภาพในการผลิตต่ำ ขาดอำนาจต่อรองและเสี่ยงในด้านการตลาดค่อนข้างสูง

- ต้องพึ่งพาธรรมชาติเป็นส่วนใหญ่ การผลิตส่วนใหญ่ต้องอาศัยน้ำฝนธรรมชาติ การใช้ประโยชน์ด้านการเกษตรจากการชลประทานมีน้อย เนื่องจากยังมี

การพัฒนาด้านการชลประทานค่อนข้างน้อย การผลิตจึงมีอัตราเสี่ยงค่อนข้างสูงและไม่สามารถทำการผลิตได้อย่างเต็มที่ พื้นที่ถูกทิ้งร้างระหว่างฤดูกาลค่อนข้างสูง

## 2) ปัญหาด้านการตลาด

- เสถียรภาพของราคา ราคาสินค้าเกษตรกรรมมักมีราคาเคลื่อนไหวค่อนข้างมากโดย เฉพาะช่วงแรกที่ผลิตออกสู่ตลาด ซึ่งเป็นไปตามกฎแห่งคิมานต์ และซัพพลาย และผลกระทบด้านการตลาดทั้งภายในประเทศต่างประ เทศซึ่งไม่สามารถควบคุมได้ทำ ให้การ เกษตรมักประสบภาวะการขาดทุนอยู่เสมอ

- ข้าราชการ แม้ว่าปัจจุบันข้าราชการจะพัฒนาไปค่อนข้างสูง แต่ข้าราชการด้านการตลาดการค้าสินค้าเกษตรกรรมยังมีค่อนข้างน้อย และข้าราชการดังกล่าวยังกระจายสู่เกษตรกรรมทั่วถึงเท่าที่ควร

- คุณภาพ ทั้ง เกษตรกรและพ่อค้าสินค้าเกษตรยังให้ความสำคัญเรื่องการรักษาและปรับปรุงคุณภาพสินค้าให้ได้มาตรฐานน้อย เช่น ในเรื่องของการขึ้นสิ่งเจือปน ขนาดสีสรร ก่อให้เกิดปัญหาจนถึงระดับตลาดต่างประเทศ ส่งผลให้เสียตลาดต่างประเทศและราคาตกต่ำอย่างน่าเสียดาย

- สิ่งอำนวยความสะดวก เช่น ตลาด เครื่องชั่ง ตวง วัด เครื่องกำหนดคุณภาพยุ่งฉาง ยังมีการกระจายสู่ชนบทระดับไร่นาไม่เพียงพอและเหมาะสมเท่าที่ควร ทำให้ผู้ที่อ่อนแอกว่าคือ เกษตรกร เสียเปรียบพ่อค้าซึ่งมีความรู้และประสบการณ์ตลอดจนเครื่องมือที่ดีกว่า

- แผนการตลาด ยังขาดแผนการผลิตที่เหมาะสมสอดคล้องกับการตลาด กล่าวคือ ยังไม่สามารถวางแผนการผลิตให้สอดคล้องกับความต้องการของตลาด ก่อให้เกิดปัญหาปริมาณสินค้าล้นตลาดหรือขาดแคลนในบางฤดูกาล ซึ่งจะส่งผลต่อราคาตกต่ำทำให้

เกษตรกรประสบภาวะขาดทุนและล้มละลาย หรือเสียหายรุนแรงจากการที่ราคาสินค้าเกษตรสูง แต่เกษตรกรไม่มีสินค้าหรือไม่ได้ทำการผลิตในฤดูกาลนั้น

- การรวมกลุ่มเพื่อสร้างอำนาจต่อรอง สืบเนื่องจากการผลิตสินค้าเกษตร เป็นแบบรายย่อย การขายผลผลิตจึงขาดอำนาจต่อรองในการขายสินค้าเกษตร ให้ได้ราคาที่เป็นธรรมและเสียค่าใช้จ่ายด้านการตลาดสูง เช่น ค่าขนส่ง

#### 5.3.2.2 ปัญหาทางด้านอุตสาหกรรม

- ด้านการบริหารและการจัดการ ผู้ประกอบการโรงงานอุตสาหกรรมขนาดเล็กส่วนใหญ่มีการบริหารงานแบบครอบครัว ซึ่งควรได้รับการอบรมให้เข้าใจถึงวิธีการสมัยใหม่ในการบริหารงานและการจัดการ ตลอดจนระบบข้อมูลทางธุรกิจ เพื่อเป็นประโยชน์ในการดำเนินธุรกิจอุตสาหกรรม

- ด้านเงินทุน ภัยเฉพาะอุตสาหกรรมขนาดย่อมมักประสบปัญหาขาดแคลนเงินทุน การกู้เงินจากสถาบันการเงินประสบปัญหาหลักทรัพย์ในการค้ำประกัน เงินกู้และขาดความรู้ในการจัดทำโครงการเงินกู้

- ด้านแรงงาน แม้ว่าจังหวัดสระบุรีจะมีโรงงานอุตสาหกรรมขนาดใหญ่จำนวนมาก แต่ส่วนใหญ่ใช้เทคโนโลยีสมัยใหม่ซึ่งมีการลงทุนในเครื่องจักรและอุปกรณ์มากกว่าการจ้างแรงงาน ทำให้อุตสาหกรรมขนาดใหญ่ไม่อาจแก้ปัญหาการว่างงานในท้องถิ่นและแรงงานฝีมือมีไม่มากนักมาจากส่วนกลางคือกรุงเทพฯ ประกอบกับอุตสาหกรรมส่วนใหญ่มีสำนักงานใหญ่ในกรุงเทพฯ ดังนั้นผลกำไรและรายได้มักถูกส่งกลับส่วนกลางมากกว่าสร้างความเจริญให้กับท้องถิ่น

- ด้านการตลาด สินค้าอุตสาหกรรมประสบปัญหาการแข่งขัน ด้านการตลาด เช่น โรงงานทอกระสอบ ต้องแข่งขันด้านการตลาดกับผลิตภัณฑ์กระสอบพลาสติก

และโรงงานหินอ่อน ซึ่งมีผู้ผลิตใหม่ ๆ เพิ่มขึ้นมาหลายรายในระยะหลังจนทำให้กำลังการผลิตภายในประเทศมีมากกว่าปริมาณความต้องการใช้

- ด้านสิ่งแวดล้อม เกิดขึ้นจากการกระจุกตัวของโรงงานอุตสาหกรรมตามแหล่งวัตถุดิบก่อให้เกิดปัญหามลภาวะ เช่น ที่ตำบลหน้าพระลาน อำเภอเมืองสระบุรี เกิดปัญหามลภาวะจากฝุ่นของการระเบิดหิน การรื้อและย่อยหิน ซึ่งส่งผลกระทบต่อสุขภาพของประชาชนในพื้นที่เป็นอย่างมาก

### 5.3.2.3 ปัญหาด้านพาณิชย์กรรมและบริการ

- ปัญหาเงินทุนหมุนเวียน เนื่องจากรัฐบาลใช้มาตรการทางการเงินและคลังจำกัดการใช้จ่ายทั้งภาครัฐบาลและเอกชน เพื่อแก้ปัญหามลภาวะอุตสาหกรรมค้ำขาดดุลย์ ทำให้ภาวะการค้าในจังหวัดสระบุรีประสบกับภาวะการเงินไม่คล่องตัวประกอบกับราคาสินค้าเกษตรโดยทั่วไปตกต่ำ ทำให้รายได้ของเกษตรกรลดลงและส่งผลกระทบต่ออำนาจซื้อของประชาชนลดต่ำลง

- ธุรกิจค้าบริการของจังหวัดสระบุรีขยายตัวได้ช้า เนื่องจากจังหวัดสระบุรี เป็นเมืองผ่านและอยู่ใกล้กรุงเทพมหานคร นักท่องเที่ยวและนักธุรกิจมักไปใช้บริการในกรุงเทพมหานครมากกว่าเพราะการเดินทางไปมาระหว่างสระบุรี-กรุงเทพฯ กระจุกตัวได้โดยสะดวก

### 5.3.3 ปัญหาทางด้านการประชากร

5.3.3.1 ปัญหาการเพิ่มประชากรกับการพัฒนาทางการเกษตรกรรม  
ประชากรส่วนใหญ่ของจังหวัดสระบุรีประมาณร้อยละ 80 มีอาชีพทำการเกษตร เนื่องจากมีอัตรา



การเกิดที่สูงในอดีต แต่ที่ดินสำหรับการเพาะปลูกมีคงที่หรือเพิ่มได้เพียงเล็กน้อย จึงทำให้เนื้อที่เพาะปลูกมีขนาดลดลง ประกอบกับการเกษตรที่ใช้เทคนิคการผลิตที่ทันสมัยขึ้นอยู่กับปัจจัยดินฟ้าอากาศเป็นอย่างมาก ทำให้ผลผลิตที่เพิ่มขึ้นต่อแรงงานเกษตรลดลงในที่สุด ด้วยเหตุนี้รายได้ของเกษตรกรจึงต่ำ บางรายมีภาระหนี้สินและต้องสูญเสียกรรมสิทธิ์ที่ดินของตนเอง เกษตรกรเป็นจำนวนมากที่ละทิ้งอาชีพเดิมเพื่อหันมาประกอบอาชีพในภาคอุตสาหกรรม ผลจากการเปลี่ยนอาชีพนี้ก่อให้เกิดการเปลี่ยนแปลงทางสังคม ทำให้การย้ายถิ่นจากชนบทสู่เมืองมีมากขึ้นและทำให้ประชากรในเขตเมืองขยายตัวอย่างรวดเร็ว

5.3.3.2 ปัญหาประชากรและการพัฒนาอุตสาหกรรม อุปสรรคสำคัญประการหนึ่งของการพัฒนาอุตสาหกรรมในจังหวัดสระบุรี คือ การขาดแคลนทรัพยากรมนุษย์หรือแรงงานที่มีคุณภาพ โดยเฉพาะแรงงานที่มีความรู้ความชำนาญในด้านเทคนิคและการบริหาร

5.3.3.3 ปัญหาประชากรกับปัญหาการว่างงาน จังหวัดสระบุรีมีอัตราการเกิดที่สูงในอดีต ทำให้ในแต่ละปีมีประชากรวัยแรงงานเข้าสู่ตลาดแรงงานเป็นจำนวนมาก แต่เนื่องจากการขยายตัวทางเกษตรกรรมนั้นถูกจำกัดด้วยปริมาณที่ดินสำหรับการเพาะปลูก และข้อจำกัดด้านโครงสร้างตลาดสินค้า ส่วนการขยายตัวทางภาคอุตสาหกรรมนั้นเมื่ออุปสรรคในเรื่องทุน ดังนั้นอุปสงค์ของแรงงานจึงเพิ่มไม่ทันกับอุปทานแรงงาน ก่อให้เกิดปัญหาการว่างงานทั้งในภาคเกษตรและอุตสาหกรรม จากข้อมูลสำมะโนประชากรและเคหะจังหวัดสระบุรีแสดงว่าในปี 2513 มีการว่างงานประมาณร้อยละ 1.54 ของประชากรทั้งจังหวัดและเพิ่มขึ้นเป็นร้อยละ 4.21 ในปี 2523

5.3.3.4 ปัญหาประชากรกับปัญหาทางสังคม การที่ประชากรอพยพจากภาคเกษตรมาสู่ภาคอุตสาหกรรมมากขึ้นทำให้มีขยายตัวอย่างรวดเร็ว และรวดเร็วเกินกว่าการขยายตัวบ้านสาธารณูปโภค และสาธารณูปการ ทำให้เกิดปัญหาการขาดแคลนที่อยู่อาศัยในเขตเมือง ปัญหาจราจร ปัญหาชุมชนแออัด และปัญหาความปลอดภัยในชีวิตและทรัพย์สิน

#### 5.3.4 ปัญหาระบบชุมชน

ปัญหาระบบชุมชนซึ่งรวมปัญหาในตัวของชุมชนลำดับต่าง ๆ และในเขตอิทธิพลของชุมชนอันเกี่ยวข้องกับลักษณะของความสัมพันธ์ระหว่างกันของชุมชนศูนย์กลางชุมชนระดับรอง และพื้นที่ชนบท ซึ่งปัญหาเหล่านี้ได้แก่

5.3.4.1 ข้อจำกัดทางด้านภูมิประเทศ ที่เป็นอุปสรรคต่อการเชื่อมระหว่งระหว่างศูนย์กลางลำดับต่าง ๆ กับพื้นที่ในเขตอิทธิพล โดยเฉพาะในด้านตะวันออกของจังหวัด ซึ่งมีภูมิประเทศบางส่วนเป็นภูเขาในเขตท้องที่อำเภอมากเหล็ก แก่งคอยและ เมืองสระบุรี

5.3.4.2 ปัญหาด้านการคมนาคม โดยเส้นทางติดต่อเชื่อมระหว่งชุมชนบางพื้นที่ยังไม่สะดวก และมีสภาพผิวทางยังไม่ดีนัก

5.3.4.3 ปัญหาการกระจายตัวของชุมชนลำดับต่าง ๆ ซึ่งปัจจุบันพื้นที่ด้านตะวันออกของจังหวัดยังขาดชุมชนสำหรับบริการแก่ประชาชนโดยรอบ เนื่องจากมีข้อจำกัดทางด้านภูมิประเทศที่มีบางส่วนเป็นภูเขา ระหว่งอำเภอมากเหล็ก แก่งคอย และ เมืองสระบุรี ดังนั้นประชาชนจึงต้องเดินทางไกลเพื่อมาใช้บริการที่ชุมชนที่มีอยู่ซึ่งไม่สะดวกและ เสียเวลาในการเดินทาง

5.3.4.3 ปัญหาการขาดแคลนด้านสาธารณสุขและสาธารณสุขการ ในพื้นที่อิทธิพลของชุมชนศูนย์กลางลำดับต่าง ๆ ได้แก่ ไข้หวัด ไข้หวัด และโรคติดต่อ

#### 5.3.5 ปัญหาทางการศึกษา

5.3.5.1 ปัญหาความไม่เสมอภาคทางการศึกษา โดยเฉพาะระหว่างสถานศึกษาในเมืองและในชนบท โรงเรียนที่มีคุณภาพดีมักจะอยู่ในเมืองและผู้เข้ารับการศึกษา

ส่วนใหญ่มักเป็นผู้ที่มีพื้นฐานทางการเรียนและฐานะทางเศรษฐกิจดี สำหรับผู้ที่ด้อยกว่าในฐานะทางเศรษฐกิจและสังคมจึงต้อง เข้าศึกษาในโรงเรียนที่ด้อยกว่าในด้านคุณภาพ ทำให้ผู้เรียนได้รับการศึกษาในคุณภาพที่แตกต่างกัน นอกจากนี้โรงเรียนในเขตชนบทยังมีขาดแคลนบุคลากรและอุปกรณ์การเรียนการสอน การติดตามและประเมินผลทางการศึกษายังทำได้ไม่ทั่วถึง และไม่มีประสิทธิภาพเท่าที่ควร โดยเฉพาะบริเวณพื้นที่ที่มีสภาพทุรกันดารห่างไกลจากชุมชนเมือง ทำให้คุณภาพของการศึกษาในชนบทยังด้อยกว่าในเมือง ด้วยเหตุผลดังกล่าวทำให้ประชาชนที่มีฐานะคือนิยมส่งบุตรหลานไปศึกษาในโรงเรียนที่มีชื่อเสียงทั้งในเขตเมืองและกรุงเทพมหานคร

5.3.5.2 ปัญหาการศึกษาไม่ตรงกับความต้องการของตลาดแรงงาน ในช่วงหลายปีที่ผ่านมาจังหวัดสระบุรีได้รับการพัฒนาทางด้านอุตสาหกรรมเป็นอย่างมากจะ เห็นได้จากมูลค่าผลิตภัณฑ์มวลรวมของจังหวัดซึ่งมีอัตราการเพิ่มสูงถึงร้อยละ 6.21 ต่อปี แต่แรงงานที่เข้าสู่ภาคอุตสาหกรรมของจังหวัดยังขาดความรู้และความชำนาญในเทคนิคการผลิตใหม่ ๆ เมื่อพิจารณาจากสถานศึกษาของรัฐบาลและ เอกชนจะพบว่า เปิดสอนหลักสูตรวิชาสามัญเป็นส่วนใหญ่ ในขณะที่หลักสูตรเกี่ยวกับวิชาชีพต่าง ๆ ซึ่งจะใช้ในโรงงานอุตสาหกรรมยังมีน้อย ดังนั้นกำลังแรงงานที่จบการศึกษาออกมาจึงมีความรู้ไม่ตรงกับความต้องการของตลาดแรงงาน ซึ่งก่อให้เกิดปัญหาการว่างงานของผู้ที่จบการศึกษาอีกส่วนหนึ่ง นอกจากนี้การศึกษาเกี่ยวกับช่างเทคนิคต่าง ๆ มีเปิดสอนเพียงระดับประกาศนียบัตรวิชาชีพชั้นสูง (ปวส.) เท่านั้น สำหรับช่างเทคนิคที่มีความรู้ความชำนาญในระดับสูงถึงขั้นอุดมศึกษายังไม่มีเปิดสอน จึงต้องอาศัยแรงงานที่มีความชำนาญระดับสูงจากจังหวัดอื่น ๆ อพยพเข้ามา โดยเฉพาะอย่างยิ่งจากกรุงเทพมหานคร

5.3.5.3 ปัญหาการขาดความรู้ในการประกอบอาชีพ การจัดการศึกษาในช่วงที่ผ่านมายังไม่แพร่กระจายไปสู่ชนบทมากนัก ทำให้ประชาชนขาดความรู้และความชำนาญในการประกอบอาชีพอื่น ๆ นอกเหนือจากทางด้านการเกษตร นอกจากนี้เกษตรกรส่วนใหญ่ยังทำการเกษตรโดยวิธีดั้งเดิม เนื่องจากขาดความรู้ในด้านเทคนิคการผลิตใหม่ ๆ ทำให้ไม่สามารถเพิ่มผลผลิตได้อย่างเต็มที่

### 5.3.6 ปัญหาทางด้านสาธารณสุข

5.3.6.1 ปัญหาความไม่เสมอภาคทางด้านสาธารณสุข กล่าวคือการรักษาพยาบาลระดับสูงจะมีเฉพาะในเขตชุมชนเมืองเป็นส่วนใหญ่ ส่วนในชนบทจะมีเพียงสถานีอนามัยและสำนักงานแพศยกรรม ซึ่งไม่มีแพทย์ประจำอยู่ ดังนั้นบางครั้งจึงต้องเดินทางไปรักษาพยาบาลในเมืองซึ่งต้องใช้เวลาและค่าใช้จ่ายมาก นอกจากนี้ชาวชนบทยังขาดความรู้ด้านสุขอนามัยและการรักษาพยาบาลเบื้องต้น มีความจำเป็นต้องพึ่งพาบริการด้านสาธารณสุขมูลฐานอยู่มาก แต่การบริการยังจำกัดได้ไม่ถึงทั่วถึงทุกพื้นที่

5.3.6.2 ปัญหาด้านคุณภาพ เนื่องจากในชนบทยังขาดแคลนบุคลากรและเครื่องมือ เครื่องใช้ทางการแพทย์ โดยเฉพาะพวก เวชภัณฑ์ อีกทั้งการนิเทศก์ทางด้านสาธารณสุขทำได้ไม่ทั่วถึง การตรวจเยี่ยมของเจ้าหน้าที่ทำได้จำกัด เนื่องจากขาดบุคลากรและยานพาหนะทำให้คุณภาพของการรักษาพยาบาลในชนบทด้อยกว่าในเขตเมือง

5.3.6.3 ปัญหาการขาดแคลนบุคลากรที่ตรวจสอบคุณภาพการให้บริการ สาธารณสุขในโรงงานอุตสาหกรรม เนื่องจากจังหวัดสระบุรีมีโรงงานอุตสาหกรรมเป็นจำนวนมาก ทั้งโรงงานขนาดใหญ่ ขนาดกลาง และขนาดเล็ก ซึ่งในอุตสาหกรรมแต่ละประเภทจะมีสิ่งรบกวน หรือมลภาวะแตกต่างกันไป มากบ้างน้อยบ้าง ซึ่งอาจมีผลต่อสุขภาพอนามัยของคนงาน อนึ่ง การอาชีวอนามัยในโรงงานยังไม่ได้มีการตรวจตราอย่างทั่วถึง โดยเฉพาะในโรงงานขนาดเล็ก ซึ่งมีอยู่จำนวนมากอาจไม่มีมาตรการด้านความปลอดภัยให้แก่คนงาน และสิ่งแวดล้อมโดยส่วนรวมเท่าที่ควร ซึ่งปัญหาดังกล่าวนี้นับวันจะทวีความรุนแรงขึ้นถ้าไม่รีบป้องกันตั้งแต่ต้น

## 5.4 โครงการพัฒนาที่สำคัญ

5.4.1 ทางรถยนต์ โครงการพัฒนาเส้นทางคมนาคมในจังหวัดสระบุรีส่วนใหญ่เป็นงานปรับปรุงทางรักษาสภาพ งานลาดยางสายสั้น และงานปรับปรุงทางหลวงผ่านย่านชุมชน

ซึ่งเป็นงานตามแผนงานประจำปี โครงการพัฒนาเส้นทางคมนาคมทางรถยนต์ที่สำคัญในพื้นที่ จังหวัดสระบุรี คงมีเพียง 3 โครงการ คือ

1. โครงการบูรณะก่อสร้างเส้นทางสาขาใหม่ ซึ่งเป็นเส้นทางเลี่ยงเมืองสระบุรี เริ่มดำเนินการก่อสร้างในปีงบประมาณ 2532 โดยเส้นทางนี้จะช่วยลดปริมาณการจราจรที่ผ่านเมืองสระบุรี
2. โครงการก่อสร้างทางหลวงแผ่นดิน หมายเลข 2 (ถนนมิตรภาพ) ช่วงสระบุรี-นครราชสีมา ระยะทาง 149 กม. เป็นทางคู่ขนานกับสายเดิมจาก 2 ช่องทางวิ่ง เป็น 4 ช่องทางแบบแยกการจราจร เริ่มดำเนินการก่อสร้างในปี พ.ศ 2531
3. โครงการก่อสร้างทางหลวงแผ่นดินหมายเลข 1 (ถนนพหลโยธิน) ช่วงรังสิต-สระบุรี ระยะทาง 108 กม. จาก 4 ช่องทางจราจรเป็น 10 ช่อง จะดำเนินการสำรวจออกแบบพร้อมลงมือก่อสร้างในปี พ.ศ 2533

5.4.2 ทางรถไฟ โครงการก่อสร้างทางรถไฟเพื่อเชื่อมทางรถไฟสายเหนือ และตะวันออกเฉียงเหนือกับทางรถไฟสายตะวันออก โดยมีแนวทาง 2 แนวคือ

- 1) แนวทางสายชุมทางแก่งคอย - อังครักษ์ - คลองสิบเก้า
- 2) แนวทางสายชุมทางบ้านภาชี - อังครักษ์ - คลองสิบเก้า

เนื่องจากรัฐบาลมีนโยบายที่จะพัฒนาอุตสาหกรรมหลักบริ เวณฝั่งทะเลตะวันออก เพื่อเป็นการขนส่งวัตถุดิบเข้าสู่บริเวณแหล่งอุตสาหกรรมหลักทำได้โดยสะดวก เพื่อให้การขนส่งผลิตภัณฑ์จากภูมิภาคในภาคเหนือและภาคตะวันออกเฉียงเหนือมีระยะทางสั้นกว่าการขนส่งทางรถไฟที่มีอยู่เดิมเป็นการลดต้นทุนค่าใช้จ่ายในการขนส่งและหลีกเลี่ยงการเกินขบวนรถไฟที่จะต้องผ่านบริเวณกลาง เมืองกรุงเทพฯ เป็นการช่วยลดความหนาแน่นของการจราจรในกรุงเทพฯ อีกทางหนึ่งซึ่งขณะนี้ยังอยู่ระหว่างการพิจารณาขั้นสุดท้าย

