

สภาพทั่วไปของจังหวัดเชียงราย

3.1 ประวัติเมืองเชียงราย

เชียงราย เป็นเมืองที่มีความสำคัญทางประวัติศาสตร์ จนมีผู้กล่าวว่า "ถ้าไม่มีเชียง  
 ราช ก็คงไม่มีเชียงใหม่" เชียงรายเคยเป็นศูนย์กลางของอำนาจทางการเมือง การปกครอง  
 เศรษฐกิจ ตลอดจนความเจริญทางด้านศิลปวัฒนธรรมที่ยังคงเหลือร่องรอยของความรุ่งเรืองใน  
 อดีต เมืองเชียงรายตั้งอยู่บริเวณที่ราบลุ่มแม่น้ำกก ซึ่งมีความอุดมสมบูรณ์อย่างยิ่ง และมีลักษณะ  
 ภูมิประเทศที่เหมาะสมแก่การตั้งหลักแหล่งถิ่นฐานของมนุษย์ ด้วยเหตุนี้จึงปรากฏร่องรอยของชุมชน  
 โบราณที่แสดงให้เห็นว่า ดินแดนที่ราบลุ่มแม่น้ำกกและบริเวณใกล้เคียงเคยเป็นชุมชนที่เจริญมา  
 แล้วในอดีต อีกทั้งปัจจัยดังกล่าวยังดึงดูดให้ผู้คนอพยพเข้ามาตั้งหลักแหล่งในบริเวณนี้อย่างไม่  
 ขาดสาย ซึ่งเป็นรากฐานที่ก่อให้เกิดชุมชนเมืองและขยายออกเป็นอาณาจักรในที่สุด เชียงราย  
 จึงเป็นจุดเริ่มต้นที่สำคัญของอาณาจักรล้านนาไทย

ถึงแม้ว่าเชียงรายจะเป็นเมืองร่วมสมัยกับเมืองพะเยาและเมืองสุโขทัย แต่ในแง่  
 ของการศึกษาทางประวัติศาสตร์ เหตุการณ์ทางประวัติศาสตร์ของดินแดนแถบนี้ยังค่อนข้างสับสน  
 คลุมเครือ ขาดการศึกษาค้นคว้าอย่างแท้จริง เพื่อให้เกิดความเข้าใจอย่างต่อเนื่องในเหตุการณ์  
 ทางประวัติศาสตร์ จึงอาจแบ่งออกเป็นสมัยต่าง ๆ ได้ 4 สมัย

1.) สมัยชุมชนโบราณ บริเวณที่ราบลุ่มแม่น้ำกก และบริเวณใกล้เคียง ซึ่งเป็นที่  
 ราบลุ่มแม่น้ำสายสั้น ๆ ที่ไหลลงสู่น้ำโขงเป็นแหล่งชุมชนขนาดเล็ก สันนิษฐานว่าคงจะก่อตั้งขึ้น  
 ในสมัย "สร้างบ้านแปงเมือง" ซึ่งเชื่อกันว่า เป็นสมัยที่ชนชาติไทยหรือชนเผ่าไตได้เริ่มก่อตั้ง  
 ชุมชนในภูมิภาคนี้ การขยายตัวของชุมชนเมืองลุ่มแม่น้ำกกตั้งอยู่บริเวณลุ่มแม่น้ำสาย ซึ่งอยู่เหนือ  
 แม่น้ำกกขึ้นไป เป็นที่ตั้งของแคว้นโยนกนาคพันธ์ ต่อมาเมื่อแคว้นโยนกนาคพันธ์ล่มสลายลง ได้เกิด  
 ชุมชนสำคัญอีกชุมชนหนึ่ง คือ แคว้นเงินยาง หรือหิรัญนครเงินยาง ศูนย์กลางตั้งอยู่บริเวณเดียวกับ  
 โยนกนาคพันธ์ ต่อมาได้ขยายลงมาอยู่ใกล้กับบริเวณปากแม่น้ำกกที่ไหลลงมาบรรจบแม่น้ำโขง



จนกระทั่งในตอนต้นพุทธศตวรรษที่ 19 ศูนย์กลางทางการเมืองได้เริ่มขยายลงมาทางตอนใต้ เมืองสุดท้ายที่ได้สร้างราชธานีบนฝั่งแม่น้ำกกคือ เมืองเชียงใหม่

2.) สมัยราชวงศ์มังราย ในระบอบต้นพุทธศตวรรษที่ 19 พญามังรายทรงเริ่มขยายอำนาจจึงทรงย้ายราชธานีจากเมืองทิวศรเงินยาง มาสร้างราชธานีแห่งใหม่ริมฝั่งแม่น้ำกก ก่อกำแพงโอบล้อมคอกขอมทองเป็นศูนย์กลางเมือง ชานนามว่า "เชียงใหม่" หมายรวมถึง "เมืองของพญามังราย" พญามังรายได้รวบรวมบรรดาหัวเมืองต่าง ๆ เข้ามาไว้ในอำนาจ สร้างความมั่นคงทางการเมืองและเชื่อมสัมพันธ์ไมตรีอันดีกับอาณาจักรพะเยาและสุโขทัย ต่อมาพระองค์จึงขยายอำนาจสู่ลุ่มแม่น้ำปิง ย้ายราชธานีไปยังบริเวณลุ่มแม่น้ำปิง สร้างเมืองเชียงใหม่เป็นราชธานี นับแต่นั้นมาบทบาทของเมืองเชียงใหม่จึงเปลี่ยนไปเป็นเมืองที่ประทับของพระมหากษัตริย์ ในระบอบต่อมาบทบาทของเมืองเชียงใหม่ต้องถูกริดรอนลงเนื่องจากการแย่งชิงอำนาจจากกษัตริย์เชียงใหม่ โดยเฉพาะในสมัยพระเจ้าติโลกราช เมืองเชียงใหม่ต้องอยู่ภายใต้การปกครอง ซึ่งพระองค์ส่งมาปกครอง ต่อมาภายหลังอาณาจักรล้านนาไทยเริ่มเสื่อมลงจนตกเป็นเมืองขึ้นของพระเจ้าบุเรงนองกษัตริย์พม่า เมื่อ พ.ศ. 2101

3.) สมัยราชวงศ์เจ้าเจ็ดตน ตอนต้นพุทธศตวรรษที่ 24 อาณาจักรไทยสมัยพระเจ้ากรุงธนบุรีได้ทำสงครามขับเคี่ยวกับพม่าหลายครั้ง บรรดาผู้นำคนไทยในภาคเหนือ เช่น พญาแก้วได้ทำการต่อสู้กับพม่า โดยได้รับการสนับสนุนจากพระเจ้ากรุงธนบุรี แต่การขจัดอิทธิพลของพม่าออกไปจากล้านนาไทยยังไม่สำเร็จ ในสมัยกรุงรัตนโกสินทร์พญาแก้วจะมีบทบาทมาก ในการเกลี้ยกล่อมให้บรรดาเมืองต่าง ๆ ร่วมกันต่อสู้พม่า จึงได้โปรดเกล้าฯ สถาปนาพญาแก้วขึ้นเป็นเจ้าประเทศราชครองเมืองเชียงใหม่ พญาแก้วจะเป็นแม่ทัพที่สำคัญมากในการทำลายฐานที่สำคัญของพม่า ต่อมาสามารถยึดเมืองเชียงใหม่แสนได้จึงกวาดต้อนผู้คนทางเมืองเชียงใหม่และราชทาง เพื่อเป็นการตัดกำลังศัตรู ทำให้หลายเมืองกลายเป็นเมืองร้าง โดยเฉพาะเมืองเชียงใหม่ด้วย ในปี พ.ศ. 2386 ซึ่งตรงกับรัชสมัยพระบาทสมเด็จพระนั่งเกล้าเจ้าอยู่หัว เจ้าผู้ครองนครเชียงใหม่ ลำปาง ลำพูน ขอพระราชทานตั้งเมืองขึ้นใหม่ เมืองเชียงใหม่จึงได้รับการฟื้นฟูขึ้นอีกครั้งหนึ่ง

การปกครองเมืองเชียงใหม่ ในฐานะเมืองบริวารของเมืองเชียงใหม่ โครงสร้างทางการเมืองและการบริหารเช่นเดียวกับเมืองเชียงใหม่ กล่าวคือจะประกอบด้วย "เจ้าชั้น 5 ใบ" เจ้าหลวงพระยาอุปราช พระยาราชวงศ์ และพระยาบริวารเป็นผู้ปกครอง นอกจากนั้นยังมี "เจ้าสนามหลวง" ประกอบด้วย เจ้านายและขุนนางชั้นสูง ทำหน้าที่เป็นที่



ปรึกษาของเจ้าเมือง เมืองเชียงรามีเจ้าหลวงและเจ้านายบุตรหลานเชื้อสายราชวงศ์เจ้าเจ็ดตนปกครองนานถึง 60 ปี ตั้งแต่ พ.ศ. 2386-2446 จนกระทั่งมีการปฏิรูปการบริหารราชการในสมัยรัชกาลที่ 5

4.) สมัยปกครองแบบมณฑลเทศาภิบาล ในปี พ.ศ. 2437 สมัยรัชกาลที่ 5 ได้จัดระเบียบการปกครองใหม่ให้เมืองเชียงรามีอยู่ในมณฑลพายัพ จนกระทั่ง พ.ศ. 2453 ได้มีประกาศเสนาบดีกระทรวงมหาดไทยให้รวมเมืองเชียงรามี เมืองฝาง เวียงป่าเป้า เมืองพะเยา แม่ใจ ดอกคำใต้ แม่สรวย เชียงคำ เชียงของ ตั้งเป็นหัวเมืองจัตวา เรียกว่า "เมืองเชียงรามี" อยู่ในมณฑลพายัพ ต่อมาในรัชสมัยรัชกาลที่ 6 มีการยกเลิกการปกครองแบบเทศาภิบาล เมืองเชียงรามีจึงมีฐานะเป็นจังหวัดมาจนทุกวันนี้

กล่าวโดยสรุป ประวัติศาสตร์เมืองเชียงรามี เริ่มขึ้นเมืองพญามังรายได้ย้ายเมืองหลวงจากเมืองเงินยางมาสร้างชุมชนที่มีป้อมปราการ (เวียง) ขึ้นบนดอยจอมทอง ริมฝั่งแม่น้ำกกเมื่อปี พ.ศ. 1805 เชียงรามีเป็นราชธานีตั้งแต่ปี พ.ศ. 1805-1811 จากนั้นพญามังรายได้ย้ายไปตั้งกองกำลังที่เมืองฝาง และสร้างเมืองเชียงใหม่อขึ้นเป็นศูนย์กลางของล้านนาในปี พ.ศ. 1839 เชียงรามีจึงลดบทบาทลงเป็นเพียงเมืองลูกหลวง และกลับมาเป็นราชธานีอีกครั้งในปี พ.ศ. 1860 เมื่อพระยาชัยสงครามขึ้นครองราชย์ก่อนที่จะย้ายราชธานีไปเชียงใหม่และเชียงใหม่อีก

เมื่ออาณาจักรล้านนาและกรุงศรีอยุธยา ซึ่งอยู่ทางทิศใต้เข้มแข็งขึ้นทำให้มีความขัดแย้งและมีการทำสงครามในสมัยพระเจ้าติโลกราช เชียงรามีก็ลดบทบาทลงเป็นเพียงเมืองหน้าด่านเพื่อป้องกันการรุกรานของรัฐไทยใหญ่ ไทยลื้อ และอาณาจักรล้านช้าง จนกระทั่งปี พ.ศ. 2101 อาณาจักรล้านนาถูกพม่ายึดครองและตั้งศูนย์กลางการปกครองที่เชียงใหม่

ในสมัยสมเด็จพระเจ้าตากสิน ไทยและล้านนาสามารถยึดเชียงใหม่คืนจากพม่าได้ และยึดเชียงใหม่คืนได้ในปี พ.ศ. 2346 ล้านนาจึงเปลี่ยนจากเมืองขึ้นของพม่ามาเป็นเมืองขึ้นของไทย โดยมีศูนย์กลางการปกครองอยู่ที่กรุงเทพ เชียงรามีซึ่งเป็นส่วนหนึ่งของล้านนาก็อยู่ภายใต้การปกครองนี้เช่นกัน แต่เนื่องจากสงครามที่ยืดเยื้อมาเป็นเวลานาน เชียงรามีได้กลายเป็นเมืองร้าง ปี พ.ศ. 2386 พระเจ้ามโหตรประเทศเริ่มฟื้นฟูเมืองเชียงรามีอีกครั้ง โดยมีอาชญาให้เจ้าธรรมลังการับตำแหน่งเจ้าเมือง พร้อมราชวงศ์ ข้าราชการ และไพร่พล ซึ่งประกอบด้วยชาวไทยใหญ่และไทเงินจากเชียงตุง เมืองพยาก เมืองเลย เมืองสาก จำนวนพันครอบครัวมาตั้งถิ่นฐานที่เชียงรามี ฟื้นฟูเชียงรามีในฐานะเมืองหน้าด่านขึ้นมาอีก เพื่อป้องกันภัยจากพม่าและมุงขยาอิทธิพลไปยังรัฐไทยใหญ่ที่อยู่ใกล้เคียงด้วย เชียงรามีจึงเป็นเมืองชายแดนที่มีความหลากหลาย



ทางชาติพันธุ์ และมีลักษณะเฉพาะเป็นของตนเองทางด้านวัฒนธรรม

เชียงรายเริ่มมีความสำคัญขึ้นมาอีกครั้ง เมื่อชาติตะวันตกเริ่มขยายอิทธิพลเข้ามาทางเหนือของไทย เพราะเชียงรายตั้งอยู่บนเส้นทางการค้าสู่รัฐไทยใหญ่ และภาคใต้ของพม่าจีน ในปี พ.ศ. 2449 รัฐบาลไทยได้รวมเชียงราย เชียงคำ เชียงของ ดอกคำใต้ และแม่ใจ เป็นบริเวณพหุชีพเหนือ มีศูนย์กลางอยู่ที่เชียงราย และยกฐานะเป็นเมืองจัตวาเมื่อปี พ.ศ. 2452 จนกระทั่งมีการยกเลิกมณฑลในปี พ.ศ. 2476 เชียงรายจึงมีฐานะเป็นจังหวัดหนึ่งของประเทศไทย จนกระทั่งปี พ.ศ. 2520 กระทรวงมหาดไทยได้ประกาศยกฐานะอำเภอพะเยา ขึ้นเป็นจังหวัด แยกออกจากจังหวัดเชียงราย แบ่งการปกครองเป็น 7 อำเภอ ได้แก่ อำเภอเมืองพะเยา อำเภอเชียงคำ อำเภอดอกคำใต้ อำเภอแม่ใจ อำเภอปง อำเภอจุน อำเภอเชียงม่วน จวบจนปัจจุบัน

### 3.2 ลักษณะทางกายภาพ

#### 3.2.1 ที่ตั้งและเขตปกครอง

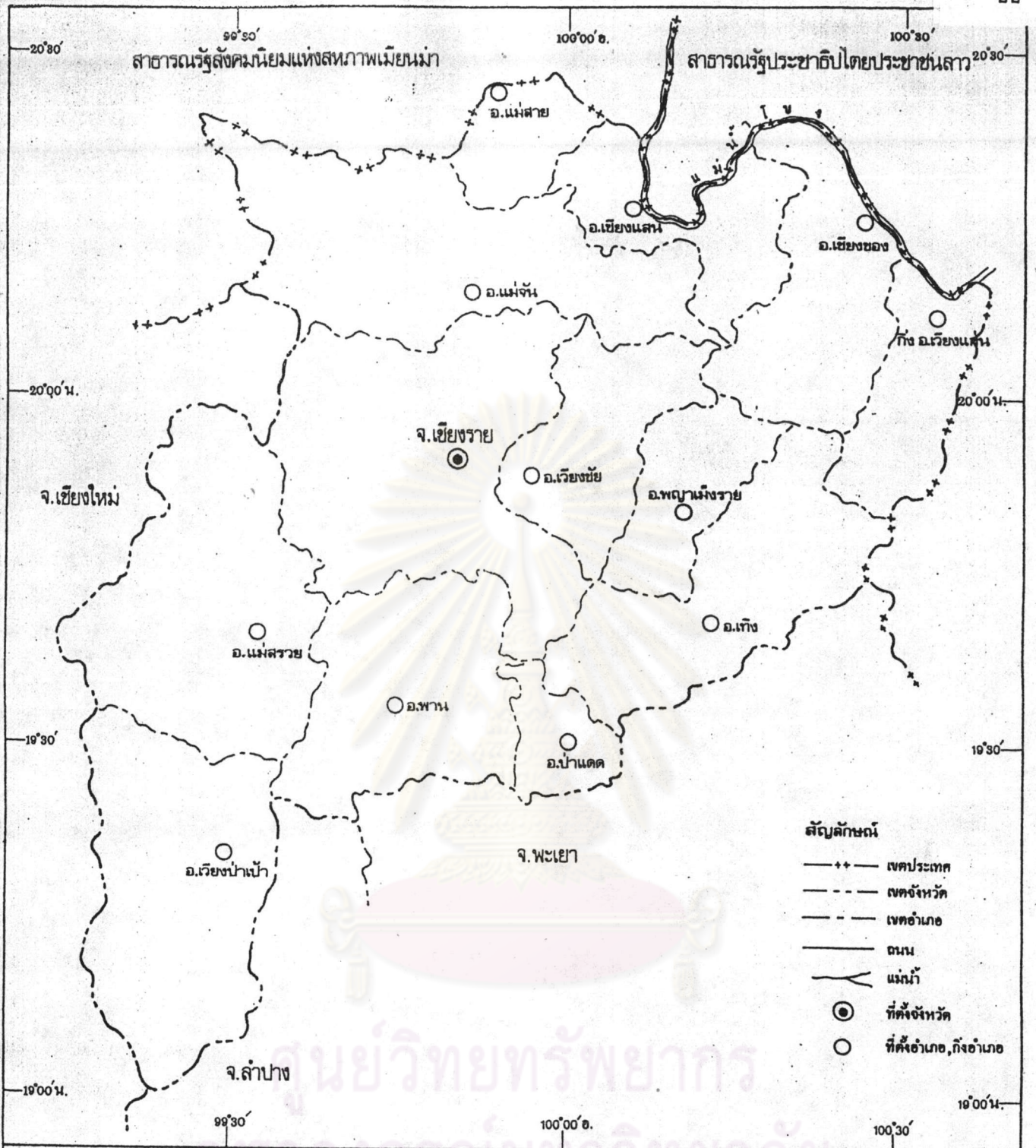
จังหวัดเชียงรายเป็นจังหวัดชายแดนติดกับประเทศเมียนมา และประเทศลาว ตั้งอยู่เหนือสุดของประเทศไทย โดยอยู่ระหว่างเส้นรุ้งที่ 19 องศา 15 ลิปดา ถึง 20 องศา 18 ลิปดาเหนือ และเส้นแวงที่ 99 องศา 16 ลิปดาถึง 100 องศา 88 ลิปดาตะวันตก มีระยะทางห่างจากกรุงเทพมหานครประมาณ 829 กิโลเมตร มีพื้นที่ประมาณ 11,515 ตารางกิโลเมตร หรือ 7,196,750 ไร่ มีอาณาเขต ดังนี้

ทิศเหนือ	ติดต่อกับประเทศสาธารณรัฐสังคมนิยมแห่งสหภาพเมียนมา (พม่า)
ทิศใต้	ติดต่อกับจังหวัดลำปาง และจังหวัดพะเยา
ทิศตะวันออก	ติดต่อกับประเทศสาธารณรัฐประชาธิปไตยประชาชนลาว
ทิศตะวันตก	ติดต่อกับจังหวัดเชียงใหม่ และประเทศเมียนมา (พม่า)



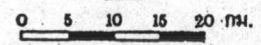
พื้นที่การปกครองของจังหวัดเชียงรายในปี พ.ศ. 2534 ได้แบ่งเขตการปกครองออกเป็น 12 อำเภอกับอีก 1 กิ่งอำเภอ โดยมีจำนวนตำบลทั้งหมด 115 ตำบล และจำนวนหมู่บ้านต่าง ๆ 1,221 หมู่บ้าน ส่วนการปกครองส่วนท้องถิ่นแบ่งออกเป็นองค์การบริหารส่วนจังหวัด เทศบาล 1 แห่ง (เทศบาลเมืองเชียงราย) และสุขาภิบาล 20 แห่ง (ดูตารางที่ 3.1)



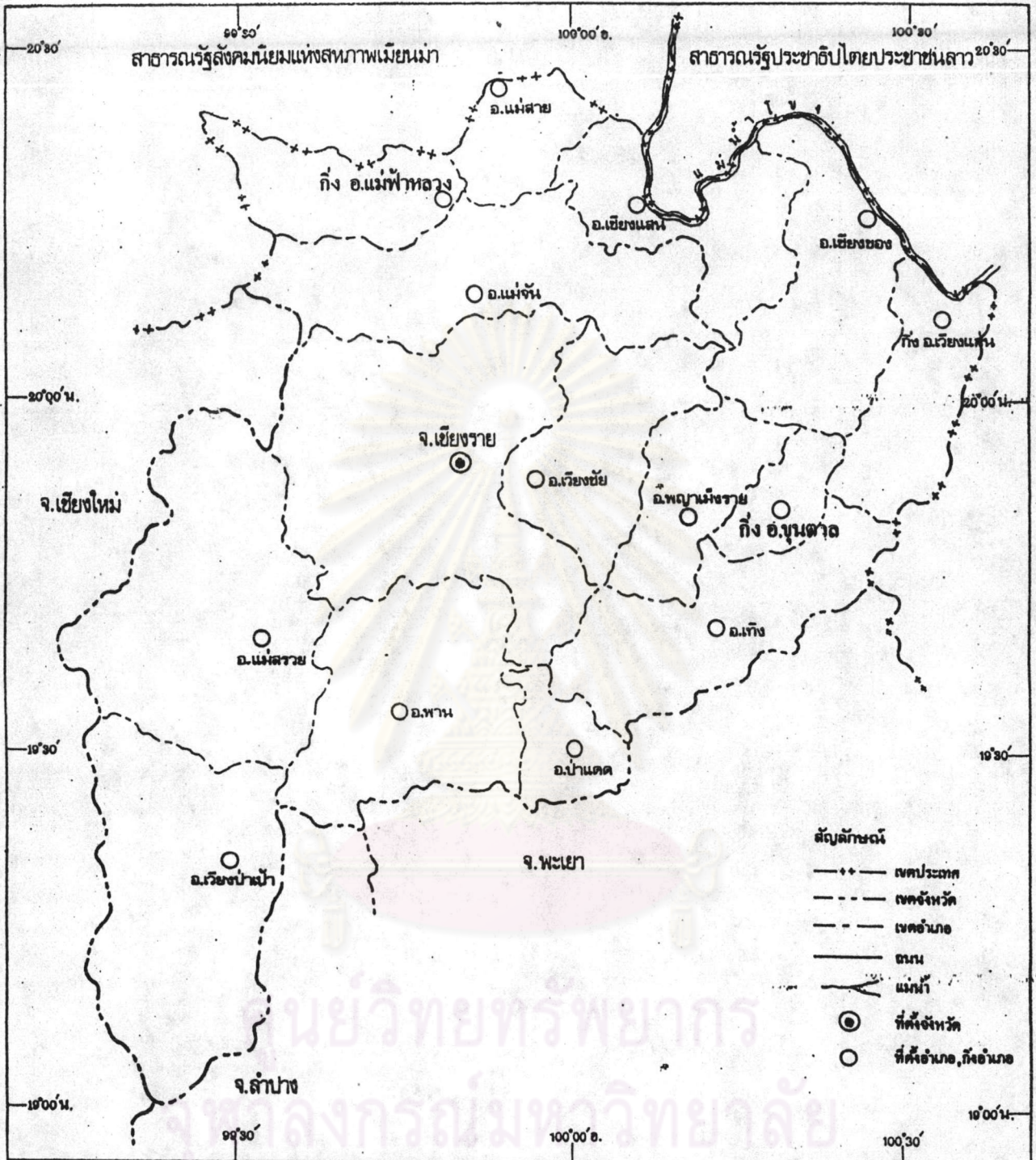





**การศึกษาระบบชุมชนเพื่อรองรับการพัฒนาจังหวัดเชียงราย**

แสดง เขตการปกครองและที่ตั้งอำเภอของจังหวัดเชียงราย ปี พ.ศ. 2534	แผนที่ 3.1
สัญลักษณ์	  
ที่มา : สำนักงานจังหวัดเชียงราย	





การศึกษาระบบชุมชนเพื่อรองรับการพัฒนาจังหวัดเชียงราย

<p>แสดง เขตการปกครองของจังหวัดเชียงราย ปี พ.ศ. 2535</p>	<p>แผนที่ 3.2</p>
<p>ที่มา</p>	 <p>0 5 10 15 20 กม.</p>



ตารางที่ 3.1 แสดงพื้นที่ ระยะทางจากจังหวัด จำนวนสมาชิกบาล ตำบลและหมู่บ้านของ  
จังหวัดเชียงราย (แยกตามรายอำเภอ) ปี พ.ศ.2534

อำเภอ/กิ่งอำเภอ	พื้นที่ (ตร.กม.)	ห่างจากจังหวัด (กม.)	จำนวน		
			สมาชิกบาล	ตำบล	หมู่บ้าน
1. เมืองเชียงราย	1,622.08	-	1	19	230
2. พาน	844.80	47	1	14	155
3. แม่จัน	1,655.38	28	4	13	172
4. เชียงแสน	573.21	60	1	6	52
5. เชียงของ	836.85	145	1	7	59
6. เทิง	1,151.54	64	3	13	129
7. แม่สราย	252.28	62	2	8	79
8. แม่สรวย	1,301.56	62	2	7	76
9. เวียงป่าเป้า	1,217.87	91	2	7	35
10. เวียงชัย	705	12	2	8	84
11. ป่าแดด	333	50	1	5	52
12. พญาเม็งราย	405	48	-	4	43
13. กิ่งอำเภอเวียงแก่น	526	149	-	4	25

ที่มา : สำนักงานจังหวัดเชียงราย

ในปี พ.ศ.2535 จังหวัดเชียงรายมีกิ่งอำเภอเพิ่มขึ้นอีก 2 กิ่งอำเภอ คือ กิ่งอำเภอ  
แม่ฟ้าหลวง และ กิ่งอำเภอขุนตาล โดยกิ่งอำเภอแม่ฟ้าหลวงมีเขตการปกครองแยกออกจากอำเภอ  
แม่จัน ส่วนกิ่งอำเภอขุนตาลมีเขตการปกครองแยกออกจากอำเภอเทิง











### 3.2.2 ลักษณะภูมิประเทศ

สภาพภูมิประเทศของจังหวัดเชียงรายอยู่ในประเภทเทือกเขาสูงในทวีปตอนเหนือ (North Continental Highland) เป็นเทือกเขาสูงทอดยาวตามแนวเหนือใต้ ทางด้านตะวันออก ด้านตะวันตกมีที่ราบสูงเป็นหย่อม ๆ อยู่ทั่วไปในเขตอำเภอแม่สรวย อำเภอเวียงป่าเป้าและอำเภอเชียงทอง เทือกเขามีความสูงอยู่ระหว่าง 1,500 - 2,000 เมตรจากระดับน้ำทะเล ส่วนบริเวณที่ราบและหุบเขาจะอยู่ในช่วงความสูง 350 - 600 เมตรจากระดับน้ำทะเล บริเวณที่ราบซึ่งสูงที่สุด คือ ที่ราบลุ่มแม่น้ำลาวอยู่บริเวณตอนใต้ของอำเภอเวียงป่าเป้า ส่วนบริเวณที่ราบต่ำคือ บริเวณที่ราบลุ่มแม่น้ำอิงทางตอนใต้ของอำเภอเชียงทอง

### 3.2.3 ลักษณะภูมิอากาศ

ภูมิอากาศในจังหวัดเชียงรายแบ่งออกได้เป็น 3 ฤดู

- ฤดูร้อน เริ่มตั้งแต่กลางเดือนกุมภาพันธ์-กลางเดือนพฤษภาคม รวม 3 เดือน อุณหภูมิเฉลี่ย 28 องศาเซลเซียส อุณหภูมิสูงสุดประมาณ 39 องศาเซลเซียส

- ฤดูฝน เริ่มตั้งแต่กลางเดือนพฤษภาคม-กลางเดือนตุลาคม รวม 5 เดือน อุณหภูมิเฉลี่ยประมาณ 27 องศาเซลเซียส

- ฤดูหนาว เริ่มตั้งแต่กลางเดือนตุลาคม-กลางเดือนกุมภาพันธ์ รวม 4 เดือน อุณหภูมิเฉลี่ยต่ำสุดประมาณ 10 องศาเซลเซียส

ปริมาณน้ำฝนโดยเฉลี่ยตลอดปี 1,850 มิลลิเมตร ฝนตกชุกที่สุดระหว่างเดือนกรกฎาคม-กันยายน

### 3.2.4 ลักษณะทางธรณีวิทยา

ลักษณะทางธรณีวิทยาของจังหวัดเชียงราย พื้นที่ส่วนใหญ่เป็นภูเขาและหุบเขาสลับเป็นแนวยาวจากทิศเหนือลงมาถึงทิศใต้ มีลักษณะคล้ายน้ำมือยื่นลงไปสู่แม่น้ำ หุบเขาแต่ละแห่งจะเป็นรูปแบบตัววีที่ลึกและมีด้านข้างสูงชัน ความสูงของภูเขาโดยเฉลี่ย 1,600 เมตรจากระดับน้ำทะเล บริเวณด้านข้างทั้งสองด้านของแม่น้ำจะมีที่ราบลุ่มซึ่งใช้ในการเกษตร ที่ราบในเขตจังหวัดเชียงรายสูงจากระดับน้ำทะเลปานกลางประมาณ 300 - 400 เมตร บริเวณพื้นที่ราบจะลาดเทลงสู่แม่น้ำโขงทางด้านทิศตะวันออกเฉียงเหนือ ที่อำเภอเชียงแสน และอำเภอเชียงทอง เทือกเขาที่สำคัญ ได้แก่ เทือกเขาพิปันน้ำ เทือกเขาแดนลาว และเทือกเขา











หลวงพระบาง ประเภทของหินที่พบในจังหวัดเชียงรายเป็นชุดกลุ่มหินตะนาวศรีสลับกับหินแกรนิต เกือบตลอดพื้นที่บริเวณที่ราบลุ่มริมแม่น้ำจะเป็นหินตะกอนยุคควอเทอร์นารี (Quaternary) ทางด้านทิศตะวันออกซึ่งติดต่อกับชายแดนประเทศลาว จะเป็นหินกลุ่มโคราชซึ่งต่อเนื่องไปจากที่ราบสูงตะวันออกเฉียงเหนือ และทางตอนเหนือจะมีหินอัคนีสีเข้มยุคไตรแอสสิก (Triassic) กับยุคเทอร์เทียรี (Tertiary) ลักษณะของกลุ่มหินที่พบในจังหวัดเชียงรายเป็น หินตะกอน หินแกรนิต หินแกรดิโอไรท์ หินลำปาง หินด่าง หินตะนาวศรี หินรัชบุรี หินกระบี่ และหินโคราช

### 3.2.5 ลักษณะดิน

ลักษณะดินในจังหวัดเชียงรายเป็นดินเหนียว และดินเหนียวปนทราย โดยทั่วไปแล้วสภาพดินไม่ค่อยมีปัญหาสำหรับการเพาะปลูก ในบางท้องที่เป็นที่ราบลุ่มแม่น้ำมีความอุดมสมบูรณ์มากเพาะปลูกได้ผลผลิตในอัตราสูง และในบางแห่งก็เป็นดินภูเขาที่อุดมสมบูรณ์ โดยทั่วไปชาวบ้านจะใส่ปุ๋ยบำรุงดินตลอดเวลาดังปุ๋ยคอก ปุ๋ยเคมีและมีการปลูกพืชหมุนเวียน ในบางท้องที่ที่น้ำอุดมสมบูรณ์มีการทำนาปีละสองครั้ง ซึ่งต้องใช้ปุ๋ยในการบำรุงดิน ลักษณะดินโดยทั่วไปในจังหวัดเชียงรายนสามารถจำแนกออกได้เป็น 7 ประเภทใหญ่ ๆ คือ

1.) ที่ดินบริเวณที่ราบน้ำท่วมถึง (Floodplain) เป็นที่ดินที่ประกอบด้วยดินที่เกิดจากตะกอนใหม่ของลำน้ำที่พัดพามาที่บวมพื้นที่เป็นแนวแคบ ๆ ตามบริเวณใกล้แม่น้ำลำธาร และมีน้ำท่วมถึงอยู่เสมอ ๆ ในช่วงฤดูฝนพบมากตามแนวแม่น้ำกก แม่น้ำสาข แม่น้ำจัน แม่น้ำคำ และแม่น้ำลาว ประกอบด้วยชุดดิน (Soil Series) ดังนี้ คือ ชุดดินท่าม่วง ดินตะกอนลำน้ำชนิดปะปนกันและดินตะกอนลำน้ำที่มีการระบายน้ำเร็ว ดินทั้ง 3 ลักษณะดังกล่าวเป็นดินที่มีอยู่มาก นอกจากนี้มีชุดดินพิมายซึ่งเป็นที่เกิดตามกลุ่มใกล้หนองน้ำ มีลักษณะเป็นสีเทา

2.) ที่ดินบริเวณลานตะพักลำน้ำ (Semi-Recent Terraces) มีลักษณะเป็นที่ราบอยู่สูงขึ้นไปจากบริเวณที่ราบน้ำท่วมถึงเล็กน้อย สูงจากระดับน้ำทะเลประมาณ 400 เมตร ปกติน้ำจะไม่ท่วมบริเวณนี้ เกิดจากตะกอนลำน้ำที่เก่ากว่าบริเวณที่ราบน้ำท่วมถึง และมีการแยกต่างกันอย่างชัดเจน ในบริเวณนี้มีชุดดินอยู่มากมาย เช่น ชุดดินหางดง ชุดดินน่าน ชุดดินแม่สาข ชุดดินเชียงรายน ชุดดินพาน และชุดดินลำปาง

3.) ที่ดินบริเวณสันริมน้ำธรรมชาติเก่า (Old Leves) บริเวณนี้ปกติจะอยู่สูงขึ้นไปจากบริเวณที่สองโดยเฉพาะตามแม่น้ำอิง ประกอบด้วยดินชนิดใหญ่ ๆ และมีความชันมาก





ชั้น คือ ชุดดินแม่อิง และชุดดินธาตุพุม

4.) ที่ดินบริเวณลานตะพักลำน้ำเก่า (Old Alluvial Terraces) อยู่สูงกว่าบริเวณที่กล่าวมาแล้ว สภาพพื้นที่โดยทั่วไปเป็นลอนคลื่นสูง ๆ ต่ำ ๆ มีระดับความสูงจากระดับน้ำทะเล 500-600 เมตร ความชันของพื้นที่มีพิสัยกว้าง คือตั้งแต่ความชันมากกว่าร้อยละ 2 ขึ้นไป แต่ไม่เกินร้อยละ 35 ชุดดินที่มีบริเวณกว้างขวางในบริเวณนี้ได้แก่ ชุดดินเรณู ชุดดินห้างฉัตร และชุดดินแม่ริม

5.) ที่ดินบริเวณร่องหุบเขา และเนินตะกอนรูปพัด (Valley Bottoms and Fans) เป็นบริเวณที่ประกอบไปด้วยดินหลายชนิดที่เกิดจากตะกอนลำน้ำ และวัตถุที่เคลื่อนที่มาจากภมโดยแรงถ่วงของโลก มีพิสัยความลาดชันร้อยละ 1-8 ดินมีลักษณะต่าง ๆ กัน จากดินสีเทาที่มีการระบายน้ำเลวไปจนถึงสีน้ำตาล และมีการระบายน้ำดีปานกลางจนถึงดี เนื้อดินปริมาณก้อนกรวด และก้อนแร่กลบในดิน เปลี่ยนแปลงไปตามชนิดของดินและสถานที่ ปฏิภานของดินส่วนใหญ่ในที่ดินบริเวณนี้จะมีพีชตั้งแต่กรดจัดและจนถึงเป็นกรดเล็กน้อย (PH 5.0-6.5) และปฏิภานของดินจะต่ำลงตามความลึก

6.) ที่ดินบริเวณไหล่เขา (Hillslope Land) เป็นบริเวณที่เป็นเนินเขาต่าง ๆ และที่สูงที่มีอิทธิพลการกัดเซาะของน้ำ รวมทั้งบริเวณที่เป็นตะกอนรูปพัดในบริเวณที่สูงด้วย ดินบริเวณนี้จะประกอบด้วยดินหลายชนิด เกิดจากวัตถุต้นกำเนิดที่อยู่กับที่และวัตถุต้นกำเนิดที่เคลื่อนมาที่ภม โดยแรงถ่วงของโลกชนิดของดินที่พบมากในที่ดินบริเวณนี้ได้แก่ ชุดดินท่าฮาง ชุดดินบ้านอ้อ ชุดดินเชียงคาน ชุดดินพะเยา ชุดดินหนองมด และชุดดินเชียงแสน นอกจากนี้ชุดดินทั้ง 6 ชุดดินที่กล่าวแล้ว ในที่ดินบริเวณนี้มีชุดดินอื่น ๆ ปรนอยู่บ้างในปริมาณเพียงเล็กน้อย เช่น ชุดดินมากเหล็ก ชุดดินเชียงทอง และชุดดินท่าสี่

7.) ที่ดินภูเขา และเนินเขาที่สูงชัน (Mountains and Hills) เป็นที่ดินที่มีความชันสูง ลักษณะดินแตกต่างกันออกไปได้มาก จัดเป็นประเภทที่ดินเบ็ดเตล็ด (Miscellaneous Land Types) เป็นลักษณะที่ดินที่พบมากที่สุดมีอาณาบริเวณกว้างขวาง ลักษณะที่พบในจังหวัดเชียงรายแบ่งออกเป็น 2 ประเภทคือ

ก) พื้นที่ลาดชันเชิงซ้อน (Slope Complex) เป็นพื้นที่ที่เป็นภูเขา และที่สูงชัน ดินที่เกิดในบริเวณนี้มีทั้งดินลึกและดินตื้น ในตอนเหนือของจังหวัดได้รับอิทธิพลของหินแกรนิตเป็นส่วนใหญ่ และในส่วนอื่น ๆ เป็นหินตะกอน โดยทั่วไปดินที่อยู่ในบริเวณพื้นที่เช่นนี้จะมีความอุดมสมบูรณ์ต่ำ







ข) บริเวณที่ดินหินพื้นโพลันของหินปูน (Rock Land) จะไม่กว้างขวางนักประกอบด้วยพื้นที่ที่เป็นหน้าผา หินปูนสูงชัน

### 3.2.6 แหล่งน้ำ

จากลักษณะภูมิประเทศที่มีลักษณะเป็นหุบเขา ที่ราบ และเขาสลับกันไป ทำให้เกิดมีแม่น้ำหลายสายไหลผ่านจังหวัดเชียงราย ดังต่อไปนี้

1.) แม่น้ำโขง ต้นน้ำอยู่ในสาธารณรัฐประชาชนจีน ไหลผ่านประเทศพม่า ผ่านอำเภอเชียงแสนและอำเภอเชียงของ จังหวัดเชียงราย แม่น้ำโขงเป็นเส้นกั้นพรมแดนธรรมชาติที่สำคัญระหว่างประเทศไทยกับประเทศสาธารณรัฐประชาธิปไตยประชาชนลาว และประเทศสาธารณรัฐสังคมนิยมแห่งสหภาพเมียนมา (พม่า) ความยาวของแม่น้ำโขงที่ไหลผ่านจังหวัดเชียงรายประมาณ 94 กิโลเมตร

2.) แม่น้ำกก ต้นน้ำอยู่ในประเทศพม่า ไหลผ่านประเทศไทยที่อำเภอฝาง อำเภอแม่สาย จังหวัดเชียงใหม่ เข้าสู่จังหวัดเชียงรายทางอำเภอเมืองเชียงราย อำเภอแม่จัน อำเภอเวียงชัย และอำเภอเชียงแสน ไปบรรจบแม่น้ำโขงที่บ้านสบกก ตำบลบ้านแซว อำเภอเชียงแสน รวมความยาวที่ผ่านจังหวัดเชียงรายประมาณ 145 กิโลเมตร

3.) แม่น้ำลาว ต้นน้ำอยู่ในเขตอำเภอเวียงป่าเป้า ไหลผ่านอำเภอแม่สรวยไปบรรจบแม่น้ำกกที่อำเภอเวียงชัย รวมความยาวที่ไหลผ่านจังหวัดเชียงรายประมาณ 175 กิโลเมตร

4.) แม่น้ำอิง ต้นน้ำเกิดจากกว๊านพะเยาในจังหวัดพะเยา ไหลผ่านอำเภอดอกคำใต้ อำเภอจุน จังหวัดพะเยา ผ่านเข้าเขตอำเภอเทิง อำเภอเชียงของ จังหวัดเชียงราย ไหลไปบรรจบแม่น้ำโขงที่อำเภอเชียงของ รวมความยาวที่ไหลผ่านจังหวัดเชียงรายประมาณ 100 กิโลเมตร

5.) แม่น้ำคำ ต้นน้ำเกิดจากภูเขาในเขตอำเภอแม่จัน ไหลลงสู่แม่น้ำโขงที่บ้านสบคำ อำเภอเชียงแสน ความยาวที่ไหลผ่านจังหวัดเชียงรายประมาณ 86 กิโลเมตร

6.) แม่น้ำจัน ต้นน้ำเกิดจากภูเขาในเขตอำเภอแม่จันไปบรรจบกับแม่น้ำคำ แล้วไหลสู่แม่น้ำโขงที่อำเภอเชียงแสน ความยาวที่ผ่านจังหวัดเชียงรายประมาณ 59 กิโลเมตร







7.) แม่น้ำสาย ต้นน้ำเกิดจากทิวเขาในประเทศพม่า ไหลผ่านอำเภอแม่สายไปบรรจบกับแม่น้ำรวกที่อำเภอเชียงแสน ความยาวที่ไหลผ่านจังหวัดเชียงรายประมาณ 15 กิโลเมตร

8.) แม่น้ำรวก ต้นน้ำเกิดจากทิวเขาในประเทศพม่า ไหลลงสู่แม่น้ำโขงที่ อำเภอเชียงแสน ความยาวที่ไหลผ่านจังหวัดเชียงรายประมาณ 27 กิโลเมตร

### 3.2.7 ระบบการคมนาคม

จังหวัดเชียงรายมีการคมนาคมที่สำคัญอยู่ 2 ทาง คือ ทางบก และทางอากาศ นอกจากนี้ยังมีการคมนาคมทางน้ำด้วย ซึ่งมีเฉพาะในแม่น้ำกกเท่านั้น (เป็นการล่องแพตามลำน้ำกก เพื่อการท่องเที่ยว)

- ทางบก ประกอบด้วยทางหลวงแผ่นดิน ทางหลวงจังหวัด ทางมาตรฐาน รพช. โดยมีทางหลวงสายหลักที่สำคัญ ดังนี้

1.) ทางหลวงแผ่นดินหมายเลข 1 จากกรุงเทพมหานคร ถึงจังหวัดเชียงรายซึ่งมีระยะทาง 829 กิโลเมตร (ทางหลวงสายเอเชีย A1)

2.) ทางหลวงแผ่นดินหมายเลข 109 แยกทางหลวงหมายเลข 1 (บ้านป่าสัก) อำเภอแม่สรวย ถึงอำเภอฝาง จังหวัดเชียงใหม่

3.) ทางหลวงแผ่นดินหมายเลข 118 จากอำเภอดอยสะเก็ด จังหวัดเชียงใหม่ถึงอำเภอเวียงป่าเป้า และอำเภอแม่สรวย จังหวัดเชียงราย

4.) ทางหลวงแผ่นดินหมายเลข 110 จากอำเภอเมืองเชียงราย ผ่านอำเภอแม่จันถึงอำเภอแม่สาย จังหวัดเชียงราย

5.) ทางหลวงจังหวัดหมายเลข 1020 จากอำเภอเมืองเชียงรายผ่านอำเภอเทิงถึงอำเภอเชียงของ

6.) ทางหลวงจังหวัดหมายเลข 1021 จากอำเภอจุนจังหวัดพะเยา ถึงอำเภอเทิงจังหวัดเชียงราย

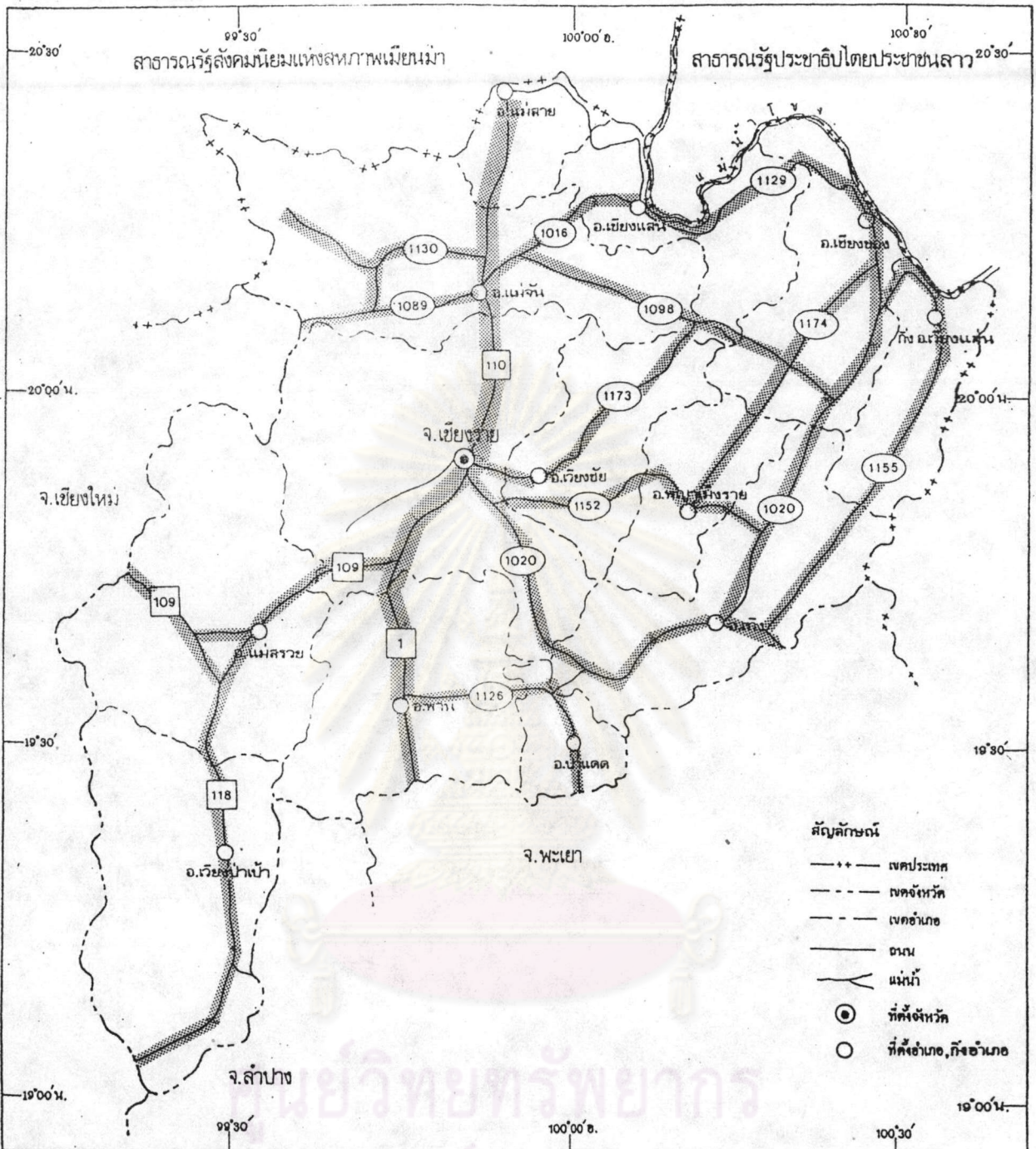
7.) ทางหลวงจังหวัดหมายเลข 1155 จากแยกทางหลวงหมายเลข 1021 อำเภอเทิงถึงกิ่งอำเภอเวียงแก่น

8.) ทางหลวงจังหวัดหมายเลข 1232 จากอำเภอเมืองเชียงราย ถึงอำเภอเวียงชัย



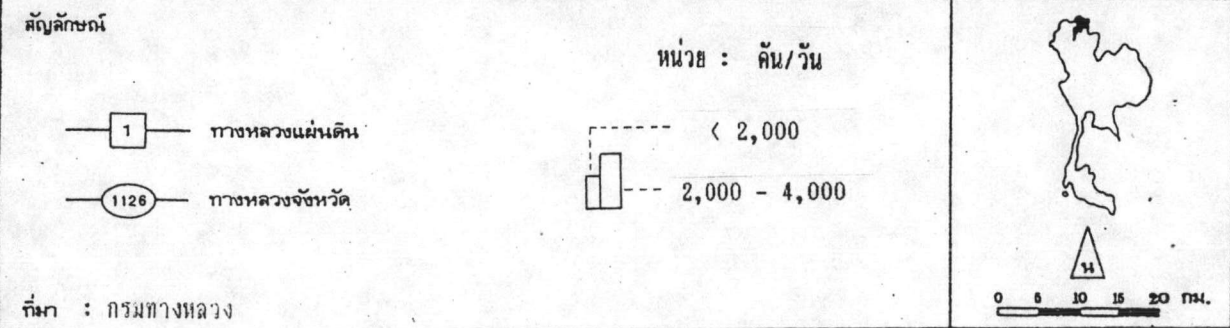






การศึกษาาระบบชุมชนเพื่อรองรับการพัฒนาจังหวัดเชียงราย

แสดง ปริมาณการจราจรเฉลี่ยต่อวันบนทางหลวง ปี พ.ศ. 2526 แผนที่ 3.10









นอกจากนี้ยังมีทางหลวงจังหวัดอีกหลายสายที่เชื่อมต่อกับอำเภอต่าง ๆ และทางของ รพช. อีกหลายสายเช่นกัน

- ทางอากาศ เชียงรายมีท่าอากาศยานเป็นสนามบินชั้น 2 สามารถติดต่อโดยตรงกับจังหวัดเชียงใหม่และกรุงเทพมหานคร และขณะนี้จังหวัดเชียงรายนำกำลังดำเนินการตามโครงการก่อสร้างท่าอากาศยานเชียงรายแห่งใหม่ (งบประมาณก่อสร้างประมาณ 275.09 ล้านบาท) สามารถให้บริการเครื่องบินแอร์บัส (A 310-200) แก่ผู้โดยสารในชั่วโมงแอ็ดประมาณ 500 คน และมีแนวโน้มจะปรับเป็นสนามบินนานาชาติ เพิ่มเที่ยวบินตรงสู่ลาวและพม่า ตลอดทั้งการบินไปได้ทุกวัน และญี่ปุ่น โดยจะทำการก่อสร้างที่บ้านหมู่ที่ 6 ตำบลริมกก หมู่ที่ 10, 11, 12 ตำบลบ้านคู้ อำเภอเมืองเชียงราย

### 3.2.8 ทรัพยากรธรรมชาติ

#### - ป่าไม้

พื้นที่ป่าไม้ทั้งหมดของจังหวัดเชียงรายมีประมาณ 2.7 ล้านไร่ หรือมีเนื้อที่ประมาณ 7,687 ตารางกิโลเมตร คิดเป็นร้อยละ 67.22 ของพื้นที่จังหวัดทั้งหมด ซึ่งครอบคลุมภูมิประเทศส่วนใหญ่ของจังหวัดในส่วนที่เป็นภูเขา เป็นต้นน้ำลำธารสายใหญ่เนื้อซึ่งเป็นแหล่งน้ำอุปโภคและบริโภคของประชาชน ป่าไม้ของจังหวัดเชียงรายจัดอยู่ในประเภทป่าไม้ทั้งใบ (The Evergreen Forest) และป่าร้อนชื้น (Tropical Evergreen Forest) ไม้ที่สำคัญ ได้แก่ ไม้สัก ไม้ตะเคียน ไม้เต็งรัง ไม้ประดู่ ไม้แดง ไม้มะค่าโมง ฯลฯ นอกจากนี้ยังมีของป่าบางชนิด เช่น น้ำผึ้ง ขี้ผึ้ง เปลือกไม้ยาง เปลือกกอสุมไพร์ และกล้วยไม้ เป็นต้น และยังมีป่าไม้ประเภท ป่าดงดิบเขา (Hill Evergreen Forest) เป็นป่าไม้ที่ขึ้นอยู่บนภูเขาสูง ๆ ประมาณ 1,000 เมตร จากระดับน้ำทะเลขึ้นไป และบนพื้นที่สูงจากระดับน้ำทะเลมากกว่า 700 เมตรขึ้นไป จะมีป่าประเภทป่าสนเขา (Pine Forest) อยู่ด้วย ได้แก่ สนสองใบ และสนสามใบ เขตป่าสงวนแห่งชาติมีทั้งหมด 30 ป่า มีพื้นที่รวม 7,078.52 ตารางกิโลเมตร ซึ่งแบ่งออกเป็น 3 เขต ดังนี้

- 1.) เขตพื้นที่ที่เหมาะสมแก่การเกษตร มีเนื้อที่ประมาณ 487,757 ไร่ หรือร้อยละ 10.88 ส่วนใหญ่เป็นป่าเสื่อมโทรมเพราะราษฎรบุกรุกครอบครอง
- 2.) เขตพื้นที่ป่าเศรษฐกิจ เนื้อที่ประมาณ 419,503 ไร่ หรือร้อยละ 9.35 เป็นพื้นที่ที่ยังมีสภาพป่าหลงเหลืออยู่บางส่วนไม่เหมาะกับการเกษตรกรรม เอกชน



ตารางที่ 3.2 แสดงพื้นที่ป่าไม้ของจังหวัดเชียงราย และภาคเหนือ ปี พ.ศ.2519, 2525 และ 2532

หน่วย : ตร.กม.

พื้นที่	เนื้อที่ทั้งหมด	เนื้อที่ป่าสงวน	พื้นที่ป่าไม้		
			2519	2525	2532
เชียงราย	11,678.40	10,554	6,148 (52.64%)	4,839 (41.43%)	4,311 (36.91%)
ภาคเหนือ	169,644.28	114,209	102,327 (60.32%)	87,756 (51.73%)	80,222 (47.29%)

ที่มา : สถิติการป่าไม้ของประเทศไทย ปี พ.ศ.2532 กรมป่าไม้

ศูนย์วิทยทรัพยากร  
จุฬาลงกรณ์มหาวิทยาลัย







สามารถขออนุญาตเข้าดำเนินกิจการขนาดต่าง ๆ ได้ เช่น การทำเหมือง การระเบิดย่อยหิน หรือ การปลูกป่า และสถานที่พักผ่อนหย่อนใจให้บริการแก่นักท่องเที่ยว

3.) เขตพื้นที่ป่าอนุรักษ์ เนื้อที่ประมาณ 3,577,706.55 ไร่ หรือร้อยละ 79.77 เป็นต้นน้ำลำธารที่สำคัญ มีนโยบายที่จะอนุรักษ์ไว้ให้มีสภาพเป็นป่าไม้สง่า ถาวร นับเป็นส่วนสำคัญของโครงการอนุรักษ์สิ่งแวดล้อมของชาติ พื้นที่ส่วนใหญ่ถูกบุกรุกแผ้วถางทำลาย ทางราชการจำต้องดำเนินการฟื้นฟูให้กลับคืนสภาพป่าให้สมบูรณ์ที่สุดเท่าที่จะทำได้

- แร่ธาตุ

พบแหล่งแร่หลายชนิดกระจายเกือบทุกอำเภอในเขตจังหวัดเชียงราย แร่ธาตุที่พบเป็นปริมาณมาก ได้แก่ ดิบุก ซีไรท์ ฟลูออไรท์ แมงกานีส ดินขาว และพลวง ซึ่งกระจายอยู่ตามพื้นที่ในอำเภอต่าง ๆ ดังนี้

- ดิบุก บริเวณที่พบคือ อำเภอเมืองเชียงราย แม่สรวย เวียงป่าเป้า และแม่จัน
- ฟลูออไรท์ บริเวณที่พบคือ อำเภอเวียงป่าเป้า แม่สรวย เทิง และเชียงทอง
- ซีไรท์ บริเวณที่พบคือ อำเภอเวียงป่าเป้า และแม่สรวย
- พลวง บริเวณที่พบคือ อำเภอเมืองเชียงราย แม่สรวย แม่จัน และเชียงทอง
- แมงกานีส บริเวณที่พบคือ อำเภอป่าแดด และพะเยาเมืองราช
- แร่เหล็ก บริเวณที่พบคือ อำเภอเชียงทอง และป่าแดด
- ตะกั่ว บริเวณที่พบคือ อำเภอเทิง
- ไพลไรท์ บริเวณที่พบคือ อำเภอเทิง

### 3.2.9 แหล่งท่องเที่ยว

จังหวัดเชียงรายมีทรัพยากรทางด้านการท่องเที่ยวที่อุดมสมบูรณ์แห่งหนึ่งในภาคเหนือ เนื่องจากมีภูมิหลังทางประวัติศาสตร์ที่ยาวนาน ทำให้เกิดเอกลักษณ์พิเศษเฉพาะทางด้านศิลปสถาปัตยกรรมที่แตกต่างจากพื้นที่อื่น นอกจากนี้ยังมีชนกลุ่มน้อยอีกหลายกลุ่ม ซึ่งแต่ละกลุ่มยังคงยึดแนวทางการดำเนินชีวิต และวัฒนธรรมของกลุ่มอย่างเหนียวแน่น เช่น ชาวเขาเผ่าต่าง ๆ ส่วนทางด้านแหล่งท่องเที่ยว เชียงรายมีชื่อเสียงในหมู่นักท่องเที่ยวที่นิยมชมชอบแหล่ง



ท่องเที่ยวประเภทสถานตากอากาศบนที่สูง ป่าไม้ น้ำตก และการล่องแก่ง นอกจากนี้เชียงใหม่ยังมีที่ตั้งใกล้เคียงกับจังหวัดเชียงใหม่ ซึ่งเป็นเมืองศูนย์กลางหลักทางด้านการท่องเที่ยวของพื้นที่ภาคเหนือประกอบด้วยมีการคมนาคมที่ค่อนข้างสะดวก และมีสิ่งอำนวยความสะดวกต่าง ๆ ที่พร้อมมูล เช่น ที่พัก ร้านอาหาร เป็นต้น เหล่านี้ล้วนเป็นปัจจัยสำคัญที่ดึงดูดนักท่องเที่ยว

นักท่องเที่ยวที่เดินทางมาจังหวัดเชียงใหม่ส่วนใหญ่จะท่องเที่ยวที่เชียงใหม่แล้วเดินทางต่อมาเชียงใหม่ โดยใช้เส้นทางถนนจากเชียงใหม่มาเชียงใหม่ หรือบางกลุ่มจะล่องแพที่ท่าตอนมาเชียงใหม่ ปัจจุบันนี้เชียงใหม่มีการเพิ่มจำนวนห้องพักของโรงแรมมากขึ้น การให้บริการและสิ่งอำนวยความสะดวกแก่นักท่องเที่ยวมีมากขึ้น ทำให้การจัดทัวร์ต่าง ๆ สะดวกและมีโอกาสได้เลือกมากขึ้น ส่งผลให้นักท่องเที่ยวต่างประเทศเข้าสู่เชียงใหม่เพิ่มขึ้นทุก ๆ ปี และนักท่องเที่ยวชาวต่างประเทศเกือบทุกคนจะเดินทางต่อมาถึงสามเหลี่ยมทองคำ ดังนั้นบริเวณสามเหลี่ยมทองคำจึงเป็นบริเวณที่มีนักท่องเที่ยวมากที่สุดของจังหวัดเชียงใหม่

จากการที่จังหวัดเชียงใหม่มีทรัพยากรการท่องเที่ยวที่มากมาย จึงสามารถจำแนกแหล่งท่องเที่ยวได้เป็น 3 ประเภท คือ

1.) แหล่งท่องเที่ยวประเภทธรรมชาติ ได้แก่ ถ้ำ น้ำตก น้ำพุร้อน แหล่งน้ำ สวนป่า วนอุทยาน สวนสาธารณะ มีทั้งสิ้น 93 แห่ง ส่วนใหญ่กระจายอยู่ในพื้นที่ที่เป็นภูเขาในบริเวณอำเภอเมืองเชียงใหม่ อำเภอพาน อำเภอแม่สาย อำเภอเทิง อำเภอแม่สรวย อำเภอเวียงชัย อำเภอเชียงทอง และอำเภอแม่จัน

2.) แหล่งท่องเที่ยวประเภทประวัติศาสตร์ ศิลปะ สถาปัตยกรรม และศาสนา จำแนกออกเป็น 3 ประเภทย่อย คือ วัด เมืองโบราณ อนุสาวรีย์และพิพิธภัณฑ์ มีทั้งหมด 64 แห่ง ส่วนมากตั้งอยู่ในอำเภอเมืองเชียงใหม่ รองลงไปอยู่ในอำเภอเชียงแสน อำเภอแม่สาย อำเภอพาน อำเภอแม่สรวย อำเภอเวียงชัย กิ่งอำเภอเวียงแก่น อำเภอเชียงทอง และอำเภอแม่จัน ตามลำดับ

3.) แหล่งท่องเที่ยวประเภทวัฒนธรรมประเพณี ผลผลิต และกิจกรรม จำแนกออกเป็น 3 ประเภทย่อย คือ

- หมู่บ้านชาวเขาและชนกลุ่มน้อย
- วัฒนธรรมพื้นบ้านและผลผลิต
- วัฒนธรรมต่างประเทศ

แหล่งท่องเที่ยวประเภทเหล่านี้ส่วนใหญ่อยู่ในอำเภอแม่จัน อำเภอแม่สรวย อำเภอเมืองเชียง







ราย อำเภอแม่สาย และอำเภอเชียงแสน ตามลำดับ

นอกจากนี้ยังมีประเพณีท้องถิ่น และผลผลิตทางการเกษตรที่เด่น ซึ่งสามารถจะพัฒนาและดึงดูดนักท่องเที่ยวให้เดินทางมาจังหวัดเชียงราย ได้แก่ งานพ่อขุนเม็งรายมหาราช งานไหว้สาแม่ฟ้าหลวง งานสัทรอเบอร์ งานพ่อนผี งานลิ้นจี่ การจับปลาบึกในแม่น้ำโขง เป็นต้น



### 3.3 ลักษณะทางเศรษฐกิจ

#### 3.3.1 โครงสร้างทางเศรษฐกิจ

เศรษฐกิจของจังหวัดเชียงรายมีรายได้หลักจากภาคเกษตรกรรม รองลงมาคือรายได้จากภาคการค้าบริการ และภาคอุตสาหกรรม ตามลำดับ พืชเศรษฐกิจที่สำคัญในภาคเกษตรกรรมคือ ข้าว ข้าวโพด และขิง ในปี พ.ศ.2531 จังหวัดมีรายได้จากภาคเกษตรกรรมถึงร้อยละ 47.50 ภาคอุตสาหกรรมร้อยละ 14.42 และภาคการค้าบริการร้อยละ 38.08 เมื่อเทียบกับรายได้ของภาคเหนือซึ่งมีรายได้จากภาคเกษตรกรรมร้อยละ 36.05 ภาคอุตสาหกรรมร้อยละ 24.46 และภาคการค้าบริการร้อยละ 39.49 ซึ่งรายได้หลักของภาคเหนือมาจากภาคการค้าบริการ (ดูตารางที่ 3.2 )

อัตราการขยายตัวของรายได้ผลิตภัณฑ์สาขาต่าง ๆ ของจังหวัดเชียงรายในช่วง 5 ปี (พ.ศ. 2527-2531) มีดังนี้ ปี พ.ศ.2528 อัตราการขยายตัวลดลงร้อยละ 7.15 โดยมีภาคเกษตรกรรม และภาคอุตสาหกรรมที่ลดลง ส่วนภาคการค้าบริการเพิ่มขึ้นเพียงเล็กน้อย ปี พ.ศ.2529 อัตราการขยายตัวเพิ่มขึ้นร้อยละ 15.14 โดยมีภาคเกษตรกรรม และภาคการค้าบริการที่เพิ่มขึ้น แต่ภาคอุตสาหกรรมกลับลดลง ปี พ.ศ.2530 อัตราการขยายตัวเพิ่มขึ้นร้อยละ 11.26 โดยมีภาคอุตสาหกรรมเพิ่มขึ้นมากที่สุด รองลงมาเป็นภาคเกษตรกรรม และการค้าบริการ และในปี พ.ศ.2531 อัตราการขยายตัวเพิ่มขึ้นไม่มากเพียงร้อยละ 1.07 โดยมีภาคอุตสาหกรรม และการค้าบริการที่เพิ่มขึ้น ส่วนภาคเกษตรกรรมกลับลดลง (ดูตารางที่ 3.3 )



ตารางที่ 3.3 แสดงการเปรียบเทียบรายได้ผลิตภัณฑ์ในสาขาต่าง ๆ ของจังหวัดเชียงราย  
และภาคเหนือ ปี พ.ศ.2532

หน่วย : พันบาท

จังหวัด	สาขาผลิตภัณฑ์			รวม
	เกษตรกรรม	อุตสาหกรรม	บริการ	
เชียงราย	2,513,243 (41.38%)	843,727 (13.89%)	2,715,962 (44.73%)	6,072,932 (100%)
ภาคเหนือ	22,722,286 (33.28%)	14,690,485 (21.51%)	30,873,601 (45.21%)	68,286,372 (100%)

ที่มา : ผลิตภัณฑ์ภาคและจังหวัด ฉบับ พ.ศ.2532

สำนักงานคณะกรรมการพัฒนาการเศรษฐกิจและสังคมแห่งชาติ

ศูนย์วิทยทรัพยากร  
จุฬาลงกรณ์มหาวิทยาลัย



ตารางที่ 3.4 แสดงรายได้ผลิตภัณฑ์ในสาขาต่าง ๆ ของจังหวัดเชียงใหม่ พ.ศ.2527-2532

หน่วย : 1,000 บาท

สาขาผลิตภัณฑ์	2527	2528	2529	2530	2531	2532
เกษตรกรรม	1,954,266	1,701,134	2,191,808	2,511,906	2,482,432	2,513,243
อุตสาหกรรม	705,851	643,570	594,593	698,236	753,636	843,727
บริการ	1,687,564	1,691,966	1,861,255	1,960,697	1,989,951	2,713,962
รวม	4,347,681	4,036,670	4,677,656	5,170,839	5,226,019	6,070,932
อัตราเพิ่ม	-	-7.15	+15.88	+10.54	+1.07	+16.21

ที่มา : ผลิตภัณฑ์ภาคและจังหวัด ฉบับ พ.ศ.2532

สำนักงานคณะกรรมการพัฒนาการเศรษฐกิจและสังคมแห่งชาติ

ศูนย์วิทยทรัพยากร  
จุฬาลงกรณ์มหาวิทยาลัย



ตารางที่ 3.6 แสดงจำนวนโรงงาน และคนงานของจังหวัดเชียงราย แยกตามรายอำเภอ  
ปี พ.ศ. 2533

อำเภอ	จำนวนโรงงาน	เงินลงทุน (บาท)	จำนวนแรงงาน (คน)
1. เมืองเชียงราย	456	362,804,850	1,988
2. พวน	190	229,633,074	841
3. เทิง	131	97,950,400	288
4. แม่จัน	172	42,668,700	765
5. แม่สาย	171	14,548,000	862
6. เชียงทอง	45	34,921,500	125
7. เวียงป่าเป้า	109	54,914,100	808
8. แม่สรวย	76	26,601,100	351
9. เชียงแสน	82	85,019,600	374
10. ป่าแดด	40	38,399,500	145
11. เวียงชัย	141	21,602,500	328
12. พญาเม็งราย	35	9,355,000	74
13. กิ่งอำเภอเวียงแก่น	2	7,229,000	54
รวม	1,650	1,025,647,324	7,003

ที่มา : สำนักงานอุตสาหกรรมจังหวัดเชียงราย



เมื่อถึงสาขาผลิตภัณฑ์ในภาคเกษตรกรรม จะเห็นว่าการประมงมีรายได้ที่เพิ่มขึ้นตลอดในช่วง 5 ปี (พ.ศ. 2527-2531) ส่วนสาขาผลิตภัณฑ์อื่น ๆ เช่น นิชไร่ ปศุสัตว์ ป่าไม้ อุตสาหกรรมเกษตร มีรายได้ที่ไม่แน่นอนคือ ลดลงในช่วงต้นแล้วเพิ่มขึ้นในช่วงปลาย สำหรับสาขาผลิตภัณฑ์ในภาคอุตสาหกรรมมีเพียงสาขาไฟฟ้าและการประปาที่มีรายได้เพิ่มขึ้นตลอดในช่วง 5 ปี เช่นเดียวกับสาขาการประมงในภาคเกษตรกรรม ส่วนสาขาอื่น ๆ เช่น เหมืองแร่ อุตสาหกรรมหนัก การก่อสร้าง และการขนส่ง มีรายได้ที่ลดลงในช่วงต้น แล้วเพิ่มขึ้นในช่วงปลาย ส่วนสาขาผลิตภัณฑ์ในภาคการค้าบริการ สาขาที่มีรายได้เพิ่มขึ้นตลอดในช่วง 5 ปี คือ ที่อยู่อาศัย การบริหารปกครอง และการบริการ ส่วนสาขาการค้าปลีก และการเงิน การธนาคาร มีความไม่แน่นอน เพิ่มขึ้นแล้วลดลงเป็นไปตามสถานการณ์ในแต่ละปี

### 3.3.2 รายได้เฉลี่ยต่อหัวของประชากร

รายได้เฉลี่ยต่อหัวของประชากร เป็นตัวชี้วัดฐานะทางเศรษฐกิจตัวหนึ่ง นอกเหนือจากรายได้ประชาชาติ และราคาผลิตภัณฑ์ รายได้เฉลี่ยต่อหัวของประชากรจะแสดงให้เห็นถึงฐานะความเป็นอยู่ของประชากรโดยรวมของพื้นที่ที่ประชากรเหล่านั้นอาศัยอยู่ เช่น รายได้เฉลี่ยของประชากรในจังหวัดมีค่าสูง ก็แสดงให้เห็นถึงฐานะทางเศรษฐกิจที่ดีในจังหวัด ตรงข้ามกับจังหวัดที่มีรายได้เฉลี่ยต่อหัวของประชากรต่ำ ก็จะแสดงให้เห็นถึงฐานะทางเศรษฐกิจที่ไม่เจริญ หรือ ชบเซาของจังหวัดนั้น ๆ จากตารางที่ 3.4 ซึ่งแสดงรายได้เฉลี่ยต่อหัวของประชากรจังหวัดเชียงรายในช่วงปี พ.ศ. 2527-2531 รายได้เฉลี่ยต่อหัวของประชากรจังหวัดเชียงรายในปี พ.ศ. 2531 คือ 13,682 บาท ต่ำกว่ารายได้เฉลี่ยต่อหัวของประชากรในภาคเหนือตอนบน และภาคเหนือ คือ 14,012 บาท และ 16,105 บาท ตามลำดับ เห็นได้ว่า รายได้เฉลี่ยต่อหัวของประชากรจังหวัดเชียงรายต่ำกว่าเกณฑ์เฉลี่ยของรายได้เฉลี่ยต่อหัวของประชากรในภาคเหนือตอนบน และภาคเหนือ ทุก ๆ ปี ตั้งแต่ปี พ.ศ. 2527-2531 เนื่องจากจำนวนแรงงานส่วนใหญ่ของจังหวัดเชียงราย เป็นแรงงานด้านการเกษตรกรรมที่มีรายได้ต่ำ ทำให้รายได้เฉลี่ยของประชากรในจังหวัดมีค่าต่ำไปด้วย

### 3.3.3 บทบาททางเศรษฐกิจของจังหวัด

ภาวะเศรษฐกิจของจังหวัดเชียงรายในปัจจุบันมีการขยายตัวอยู่ในเกณฑ์สูง ทั้งจากภาคเกษตรกรรม การอุตสาหกรรม การค้าบริการ และการท่องเที่ยว โดยมีปัจจัยเอื้อ



ตารางที่ 3.5 แสดงรายได้เฉลี่ยต่อหัวประชากรของจังหวัดเชียงราย ภาคเหนือตอนบน  
และภาคเหนือ ปี พ.ศ.2527-2531

หน่วย : บาท

พื้นที่	2527	2528	2529	2530	2531
เชียงราย	10,805	9,744	10,806	12,519	13,682
ภาคเหนือตอนบน	11,165	11,132	11,292	12,817	14,012
ภาคเหนือ	12,275	12,357	12,211	13,503	16,155

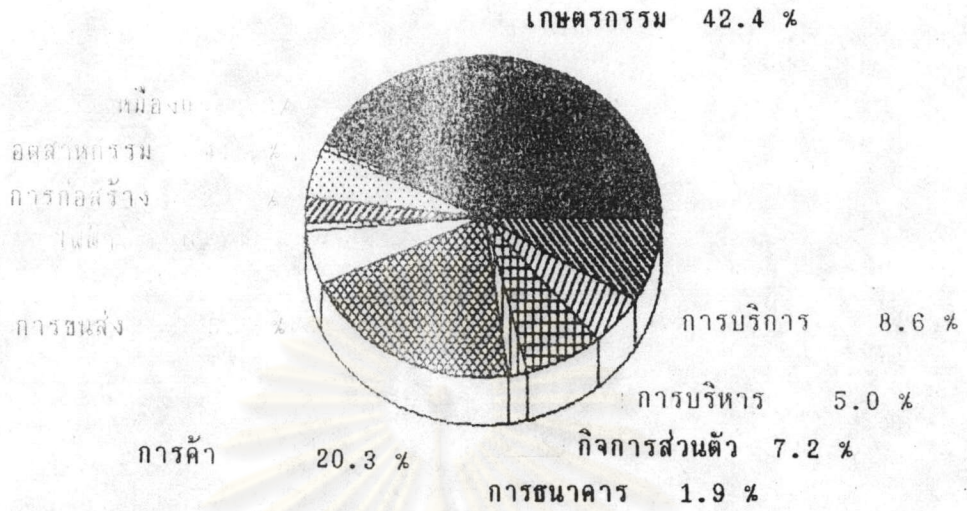
ที่มา : ผลิตภัณฑ์ภาคและจังหวัด ฉบับ พ.ศ.2531

สำนักงานคณะกรรมการพัฒนาการเศรษฐกิจและสังคมแห่งชาติ

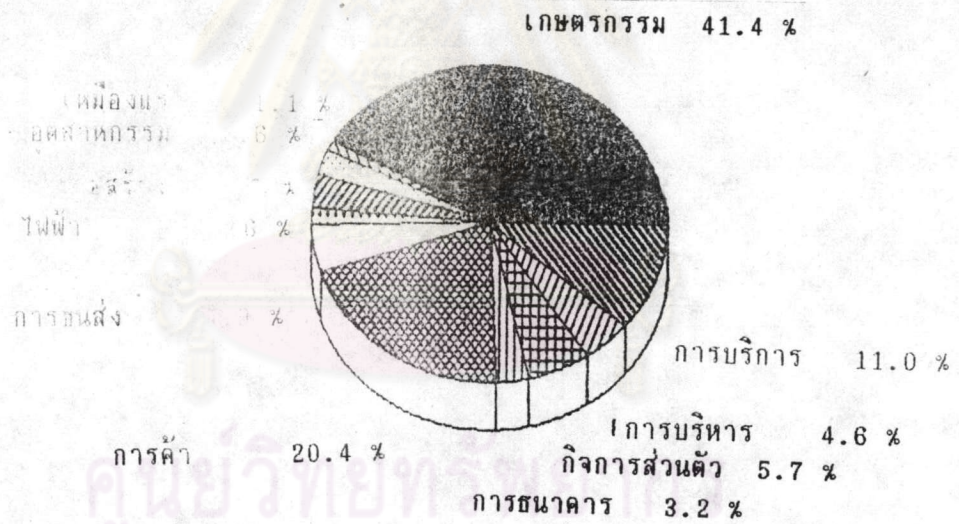
ศูนย์วิทยทรัพยากร  
จุฬาลงกรณ์มหาวิทยาลัย



2524



2532



NSDB

ศูนย์วิจัยเศรษฐกิจ  
 วิทยาลัย  
 มหาวิทยาลัย

รูปที่ 3.1 แผนภูมิแสดงสัดส่วนของรายได้ผลิตภัณฑ์สาขาต่าง ๆ ของจังหวัดเชียงราย ปี พ.ศ. 2524 และ 2532



อำนาจที่สำคัญ อันได้แก่ สภาพดินฟ้าอากาศดี ทรัพยากรธรรมชาติ และการลงทุนจากนักธุรกิจนอกพื้นที่ ในภาคเกษตรกรรมผลิตหลักในปี 2534 เพิ่มขึ้นจากปี 2535 โดยเฉลี่ยร้อยละ 12 ราคาพืชเศรษฐกิจที่สำคัญสูงขึ้นโดยเฉลี่ยร้อยละ 2.5 ภาคอุตสาหกรรมมีการขยายตัวที่เพิ่มขึ้นในด้านอุตสาหกรรมโรงงาน เหมืองแร่ ส่วนภาคการค้าบริการมีการขยายตัวเพิ่มขึ้นสูงในด้านการค้าปลีก การบริการ อีกทั้งรายได้จากการท่องเที่ยวที่เพิ่มมากขึ้นในระยะ 3-4 ปีหลัง ประกอบกับการลงทุนในด้านธุรกิจที่ดิน โรงแรม อาคารชุด ที่อยู่อาศัย อุตสาหกรรมแปรรูปอาหาร สนามกอล์ฟ และสถานที่พักตากอากาศ ส่งผลให้ภาวะเศรษฐกิจโดยรวมขยายตัวประมาณร้อยละ 7.5

#### - สาขาการเกษตรกรรม

1.) การกสิกรรม ผลผลิตพืชเศรษฐกิจที่สำคัญของจังหวัดเชียงรายขยายตัวเพิ่มขึ้นต่อเนื่องจากปีก่อน ๆ โดยผลผลิตเฉลี่ยต่อไร่สูงขึ้น เช่น ข้าว ผลผลิตสูงขึ้นประมาณร้อยละ 3.8 ข้าวโพดผลผลิตเพิ่มขึ้นร้อยละ 4 พืชเศรษฐกิจที่สำคัญของเชียงรายคือ ข้าว ข้าวโพด และยาง ซึ่ง 3 อย่างนี้สามารถทำรายได้ให้แก่เกษตรกรกว่า 3,000 ล้านบาท ในปี พ.ศ. 2532 และประมาณ 3,200 ล้านบาทในปี พ.ศ. 2533 สำหรับพืชเศรษฐกิจที่สำคัญรองลงมาได้แก่ ยาสสูบ ถั่วเหลือง กระเทียม ผลไม้ และผักสด

- ข้าว เชียงรายเป็นแหล่งผลิตข้าวเปลือกนาปีแหล่งใหญ่อันดับ 3 ของประเทศ รองจากอุบลราชธานี และนครสวรรค์ ปีการผลิต พ.ศ. 2532/33 มีข้าวเปลือกออกสู่ตลาดประมาณ 7 แสนตัน มูลค่าประมาณ 2,450 บาท จากพื้นที่ทำนา 1.19 ล้านไร่ ซึ่งมีการปลูกข้าวเหนียวถึงร้อยละ 78 โดยมีพื้นที่เพาะปลูกข้าวเหนียว 914,202 ไร่ ได้ผลผลิต 547,441 ตัน และมีพื้นที่เพาะปลูกข้าวเจ้า 273,668 ไร่ ได้ผลผลิต 156,157 ตัน รวมเป็นพื้นที่เพาะปลูกทั้งสิ้น 1,187,870 ไร่ และมีผลผลิตรวมทั้งหมด 703,598 ตัน

- ข้าวโพด จังหวัดเชียงรายเป็นแหล่งผลิตข้าวโพดเลี้ยงสัตว์ที่สำคัญแห่งหนึ่งของประเทศ ในแต่ละปีจะมีการปลูกข้าวโพดไม่ต่ำกว่า 2 แสนไร่ หรือร้อยละ 11 ของเนื้อที่ทำการเกษตรทั้งหมด ทำรายได้มูลค่ากว่า 200 ล้านบาทต่อปี ข้าวโพดของเชียงรายปลูกมากที่อำเภอเทิง เชียงของ เวียงชัย เมืองเชียงราย พญาเม็งราย และเชียงแสน การเพาะปลูกข้าวโพดในจังหวัดเชียงรายเกษตรกรนิยมทำกันมานานกว่า 20 ปีแล้ว โดยมีเนื้อที่เพาะปลูก 2 หมื่นไร่ในปี พ.ศ. 2515 เพิ่มขึ้นเป็น 240,000 ไร่ในปี พ.ศ. 2530 ซึ่งเกษตรกร



จะปลูกปีละ 2 รุ่น รุ่น 1 ช่วงต้นฤดูฝน และรุ่น 2 ช่วงปลายฤดูฝน โดยเป็นการปลูกในรุ่น 1 ประมาณร้อยละ 80 ของเนื้อที่ทั้งหมด เพราะไม่ต้องเสี่ยงกับภัยแห้งแล้ง

- หิง เป็นพืชเศรษฐกิจอีกชนิดที่สำคัญของจังหวัดเชียงราย ซึ่งปลูกมากกว่า 10 ปี โดยเฉพาะหิงอ่อนดองเกลือที่มีชื่อเสียงของทางจังหวัด ที่ทำรายได้ในปี พ.ศ. 2532 กว่า 177 ล้านบาท นอกจากนี้ยังมีหิงแก่ที่ทำรายได้ราว 76 ล้านบาทในปีเดียวกัน ตลาดส่งออกของหิงที่สำคัญคือตะวันออกกลาง ยุโรป และอเมริกา

- ผลไม้ ผลไม้ที่เป็นที่รู้จักและมีชื่อเสียงของจังหวัดเชียงราย คือ ลิ้นจี่ สับปะรด และสตรอเบอร์รี่ กล่าวกันว่าลิ้นจี่หอมหวาน สับปะรดนางแล และสตรอเบอร์รี่แม่สาย เป็นผลไม้ที่สามารถดึงดูดผู้คนทั้งในและนอกประเทศให้มาเที่ยวจังหวัดเชียงรายในฤดูกาลของผลไม้ดังกล่าวได้อย่างมากมาย

2.) การประมง จังหวัดเชียงรายมีแหล่งน้ำจำนวนมากเหมาะที่จะมีการประมงด้านการเลี้ยงปลาในบ่อ เลี้ยงปลาในนา และเลี้ยงปลาในร่องสวน ในปี พ.ศ. 2533 มีจำนวนผู้เพาะเลี้ยงสัตว์น้ำ 2,761 ราย จำนวน 4,568 บ่อ/แปลง/ร่อง รวมพื้นที่ทั้งหมด 3,704 ไร่ โดยแยกเป็นผู้เลี้ยงปลาในบ่อ 2,703 ราย จำนวน 4,478 บ่อ พื้นที่ 3,237 ไร่ การเพาะเลี้ยงปลาในนา 54 ราย จำนวน 73 แปลง พื้นที่ 463 ไร่ และการเลี้ยงปลาในร่องสวน 4 ราย จำนวน 17 ร่อง พื้นที่ 3.4 ไร่ ปลาที่เลี้ยงส่วนใหญ่เป็นปลากินพืช เช่น ปลานิล ปลาตะเพียน ปลาไน และปลาดุก โดยเฉพาะที่อำเภอเชียงของมีการจับปลาบึกซึ่งเป็นปลาน้ำจืดที่ใหญ่ที่สุดในโลก ในปี พ.ศ. 2533 จังหวัดเชียงรายมีปริมาณสัตว์น้ำที่จับได้ 770.32 ตัน มีมูลค่าประมาณ 23.3 ล้านบาท

3.) การปศุสัตว์ เนื่องจากลักษณะภูมิประเทศส่วนใหญ่ของจังหวัดเชียงรายเป็นที่ราบสูงและภูเขา มีที่ราบที่เหมาะสมกับการเลี้ยงสัตว์ซึ่งเป็นที่ราบระหว่างหุบเขาและที่ราบลุ่มแม่น้ำ มีปริมาณน้ำฝนโดยเฉลี่ยตลอดปี 1,850 มิลลิเมตร อุณหภูมิเฉลี่ยตลอดปีประมาณ 25.2 องศาเซลเซียส มีระบบชลประทานและชนิดของดินดีเหมาะแก่การเกษตรกรรม จากสภาพภูมิประเทศ ภูมิอากาศ ปริมาณน้ำฝน ความอุดมสมบูรณ์ และความเจริญทางเศรษฐกิจที่เจริญรุดหน้าอย่างรวดเร็ว จึงทำให้จังหวัดเชียงรายมีความเหมาะสมต่อการทำปศุสัตว์เป็นอย่างยิ่ง ปัจจุบันการปศุสัตว์ของจังหวัดเชียงรายมีการพัฒนารุดหน้าไปมาก เกษตรกรผู้เลี้ยงสัตว์มีความตื่นตัวกันมากขึ้น เนื่องจากอาชีพการเลี้ยงสัตว์เป็นอาชีพที่ทำรายได้ค่อนข้างจะแน่นอน และทำรายได้สูงจึงมีการจัดตั้งฟาร์มเลี้ยงสัตว์ทั้งขนาดใหญ่และขนาดเล็กกันมากขึ้น



- สาขาการอุตสาหกรรม

ในปี พ.ศ. 2533 จังหวัดเชียงรายมีโรงงานอุตสาหกรรมที่ได้รับอนุญาตประกอบกิจการโรงงานทั้งหมด 1,650 โรงงาน มีจำนวนเงินลงทุนอุตสาหกรรม 1.03 พันล้านบาท คนงานในโรงงานทั้งหมดมี 7,003 คน โรงงานอุตสาหกรรมส่วนใหญ่เป็นโรงสีข้าว โรงบ่มใบยาสูบ โรงงานทำมันเส้น เป็นต้น อำเภอที่มีโรงงานอุตสาหกรรมมากที่สุด คือ อำเภอเมืองเชียงราย รองลงมาได้แก่ อำเภอพาน อำเภอแม่สาย และอำเภอแม่จัน อุตสาหกรรมของจังหวัดเชียงรายส่วนใหญ่ประมาณ 80 % เป็นอุตสาหกรรมแปรรูปการเกษตร เนื่องจากเชียงรายมีผลผลิตทางวัตถุดิบด้านการเกษตรกรรมค่อนข้างมาก อุตสาหกรรมที่สำคัญในจังหวัดมีอยู่ 4 ประเภท คือ

1.) อุตสาหกรรมแปรรูปการเกษตร อุตสาหกรรมในประเภทนี้ ได้แก่ โรงสีข้าว โรงบ่มใบยา โรงงานอาหารสัตว์ โรงงานผลไม้กระป๋อง เป็นต้น เชียงรายเป็นจังหวัดที่มีผลผลิตทางการเกษตรต่าง ๆ ในคุณภาพดี และมีปริมาณของผลผลิตในแต่ละปีเป็นจำนวนมาก ในขณะที่จำนวนผู้บริโภคภายในจังหวัด และประเทศมีจำนวนจำกัด ผลผลิตที่เหลือต้องประสบกับปัญหาด้านผลผลิตล้นตลาด อุตสาหกรรมแปรรูปการเกษตรจึงเริ่มมีความสำคัญต่อการเกษตรกรรมของจังหวัด อุตสาหกรรมแปรรูปการเกษตรที่สำคัญ คือ อุตสาหกรรมแปรรูปผักและผลไม้ เป็นอุตสาหกรรมหนึ่งที่มีบทบาทต่อระบบเศรษฐกิจ และการค้าของประเทศไทย เนื่องจากการแปรรูปผักและผลไม้เป็นการนำวัตถุดิบในท้องถิ่นมาสร้างมูลค่าเพิ่ม และยังเป็นอุตสาหกรรมที่ต้องใช้แรงงานเป็นจำนวนมาก เป็นการกระจายรายได้จากเมืองสู่ชนบท ผักและผลไม้ที่นิยมนำมาใช้ในการแปรรูป เช่น มะเขือเทศ ข้าวโพดฝักอ่อน ลิ้นจี่ ลำไย ส้มเขียวหวาน เป็นต้น ปัจจุบันเชียงรายมีโรงงานแปรรูปผักและผลไม้ จำนวน 9 โรงงาน อุตสาหกรรมแปรรูปที่สำคัญอื่น ๆ มี โรงงานหิงดอง และโรงงานผักกาดดอง

2.) อุตสาหกรรมพื้นเมือง และหัตถกรรม เป็นอุตสาหกรรมที่ใช้แรงงานที่มีฝีมือ โดยเฉพาะแรงงานท้องถิ่นตามชนบท ซึ่งปัจจุบันกำลังได้รับการส่งเสริมให้ผลิตภัณฑ์จากงานฝีมือเป็นสินค้าส่งออกนอกประเทศ และยังทำรายได้เป็นจำนวนมากแก่ประชาชนในท้องถิ่น อุตสาหกรรมพื้นเมือง ได้แก่ การแกะสลักไม้ การทำไม้กวาดดอกหญ้า การจักสาน หัตถกรรมจากชาวเขา อุตสาหกรรมสิ่งทอ และเสื้อผ้าสำเร็จรูป ปัจจุบันนี้อุตสาหกรรมพื้นเมืองได้รับการส่งเสริมจากสำนักงานอุตสาหกรรมจังหวัดเชียงราย ร่วมกับองค์กรของเอกชน ตลอดจนหน่วยงานราชการในท้องถิ่น เป็นอย่างดี เพื่อให้ผลิตภัณฑ์จากอุตสาหกรรมพื้นเมืองและ



หัตถกรรมเป็นสินค้าที่ดึงดูดนักท่องเที่ยว อันจะส่งผลต่อการท่องเที่ยวของจังหวัดอีกทางหนึ่งด้วย

3.) อุตสาหกรรมบริการชุมชน ได้แก่ อุตสาหกรรม หรือ กิจกรรมที่บริการแก่ชุมชนโดยตรง เช่น ร้านซ่อมรถยนต์-รถจักรยานยนต์ ร้านซ่อมเครื่องจักรการเกษตร และการประกอบรถลากจูง อุตสาหกรรมประเภทนี้เป็นอุตสาหกรรมขนาดย่อมที่กระจายอยู่ตามชุมชน ทั้งในเมืองและชนบท โดยเฉพาะชุมชนชนบทที่จำเป็นจะต้องมีอุตสาหกรรมบริการชุมชนอยู่ในพื้นที่ เพราะปัจจุบันชาวชนบทได้ใช้เครื่องจักรกล เครื่องมือทางการเกษตรในการประกอบอาชีพเป็นจำนวนมาก เช่น รถไถนา เครื่องสูบน้ำ เป็นต้น จึงจำเป็นจะต้องพึ่งพาอุตสาหกรรมบริการชุมชนในด้านการซ่อมแซมเครื่องมือ เครื่องมือ

4.) อุตสาหกรรมผลิตเครื่องมืออุปกรณ์ เป็นอุตสาหกรรมขนาดใหญ่ที่ใช้แรงงานจำนวนมาก ได้แก่ การผลิตเครื่องจักรการเกษตร อุตสาหกรรมการพิมพ์ การทำอิฐ อุตสาหกรรมกลึงและเชื่อมโลหะ เป็นต้น

#### - สาขาการพาณิชย์กรรม

ธุรกิจพาณิชย์กรรมของจังหวัดเชียงรายมี 2 ประเภทใหญ่ ๆ คือ ธุรกิจประเภทบุคคลธรรมดา มีถึงร้อยละ 80 ของสาขาพาณิชย์กรรม ส่วนใหญ่เป็นธุรกิจการค้าวัสดุ ก่อสร้าง และการซื้อขายพืชผลทางการเกษตร อีกประเภทหนึ่ง คือ ธุรกิจในรูปแบบนิติบุคคล ห้างหุ้นส่วนจำกัด บริษัทจำกัด ฯลฯ ธุรกิจการค้าที่สำคัญของจังหวัดเชียงราย ได้แก่

1.) การซื้อขายที่ดิน ในช่วงปี พ.ศ.2531-2533 จังหวัดเชียงรายมีการธุรกิจซื้อขายที่ดินที่ทำรายได้ให้แก่กองทุน และเจ้าของที่ดินอย่างมากมาย อันเนื่องจากการส่งเสริมให้จังหวัดเชียงรายเป็นศูนย์กลางในการท่องเที่ยว การพัฒนาแหล่งท่องเที่ยว ทำให้กิจการที่เกี่ยวข้องกับการซื้อขายที่ดินมีความเฟื่องฟู ไม่ว่าจะเป็นการพัฒนาที่ดิน รีสอร์ท สนามกอล์ฟ บ้านจัดสรร ส่วนเกษตร ฯลฯ ปัจจุบันแม้กิจการประเภทนี้จะซบเซาลงไปบ้าง แต่ก็ยังมีนักลงทุนต่างถิ่นยังคงสนใจซื้อขายที่ดินเพื่อเก็งกำไร โดยเฉพาะพื้นที่ที่เป็นเส้นทางท่องเที่ยวหลัก และพื้นที่ 2 ข้างทางของถนนสายอำเภอเมืองเชียงราย-อำเภอแม่สาย สายอำเภอพาน-อำเภอเมืองเชียงราย ซึ่งในปี พ.ศ.2532 สำนักงานที่ดินจังหวัดเชียงรายสามารถจัดเก็บค่าธรรมเนียมในการซื้อขายที่ดินได้ทั้งสิ้น 72.5 ล้านบาท มากที่สุดในทุกจังหวัดของประเทศ โดยมีเอกสารสิทธิ์เปลี่ยนมือถึง 3.6 ล้านบาท



2.) การก่อสร้าง เป็นธุรกิจที่มีการขยายตัวเพิ่มมากขึ้นในช่วงระยะเวลา 2-3 ปีมานี้ อันเนื่องจากผลกระทบของธุรกิจการซื้อขายที่ดิน และการท่องเที่ยว ธุรกิจการก่อสร้างส่วนใหญ่เป็นการก่อสร้างโรงแรม บ้านจัดสรร คอนโดมิเนียม รีสอร์ท เกสต์เฮาส์ อาคารพาณิชย์ และสนามกอล์ฟ

3.) การค้าน้ำมันเชื้อเพลิง เป็นธุรกิจที่ได้รับความนิยมจากนักลงทุนค่อนข้างมาก ทั้งนี้จากภาวะการใช้น้ำมันเชื้อเพลิงในประเทศที่มีอัตราเพิ่มขึ้นถึงร้อยละ 15 โดยในปี พ.ศ. 2531 จังหวัดเชียงรายได้ซื้อน้ำมันเชื้อเพลิงเข้ามาจำหน่ายในจังหวัดประมาณ 88 ล้านลิตร และในปี พ.ศ. 2532 เพิ่มขึ้นเป็น 100 ล้านลิตร

4.) การค้าวัสดุและเครื่องมือการเกษตร เป็นธุรกิจที่ทำรายได้มากอีกประเภทหนึ่งของจังหวัดเชียงราย โดยเฉพาะการค้าเกี่ยวกับ วัสดุจำพวกปุ๋ย ยาปราบศัตรูพืช และเครื่องจักรเครื่องมือทางการเกษตร พวงรถไถนา รถแทรกเตอร์

5.) การค้าชายแดน เชียงรายมีการค้าชายแดนกับประเทศพม่า และลาว โดยมีด่านศุลกากรอยู่ 3 ด่าน คือ

- ด่านแม่สาย ติดต่อกับ ท่าขี้เหล็ก ของพม่า
- ด่านเชียงแสน ติดต่อกับ เมืองตันผิง ของลาว
- ด่านเชียงของ ติดต่อกับ เมืองห้วยทราย ของลาว

สินค้าที่ค้าขายระหว่างกัน สินค้าส่งออกของไทยเป็นสินค้าอุปโภคบริโภค เช่น สบู่ ผงซักฟอก รองเท้า เสื้อผ้า ฯลฯ สินค้านำเข้าได้แก่ อัญมณี ของป่า ไม้ซุง ของเบ็ดเตล็ด เป็นต้น ในปี พ.ศ. 2532 การค้าชายแดนที่ผ่านด่านศุลกากรทั้ง 3 แห่ง มีมูลค่ารวมทั้งสิ้น 326 ล้านบาท คิดเป็นมูลค่านำเข้า 21 ล้านบาท และมูลค่าส่งออก 305 ล้านบาท การค้าเกินดุลอยู่ประมาณ 284 ล้านบาท ภาษีอากรที่จัดเก็บได้รวมทั้ง 3 ด่านรวมกันประมาณ 1,577,418 บาท

### 3.4 ลักษณะทางประชากร

#### 3.4.1 ขนาดและการกระจายตัวของประชากร

จำนวนประชากรของจังหวัดเชียงรายในปี พ.ศ. 2534 มีจำนวนทั้งหมด 1,059,984 คน แยกเป็นชาย 536,445 คน หรือร้อยละ 50.41 เป็นหญิง 523,539 คน

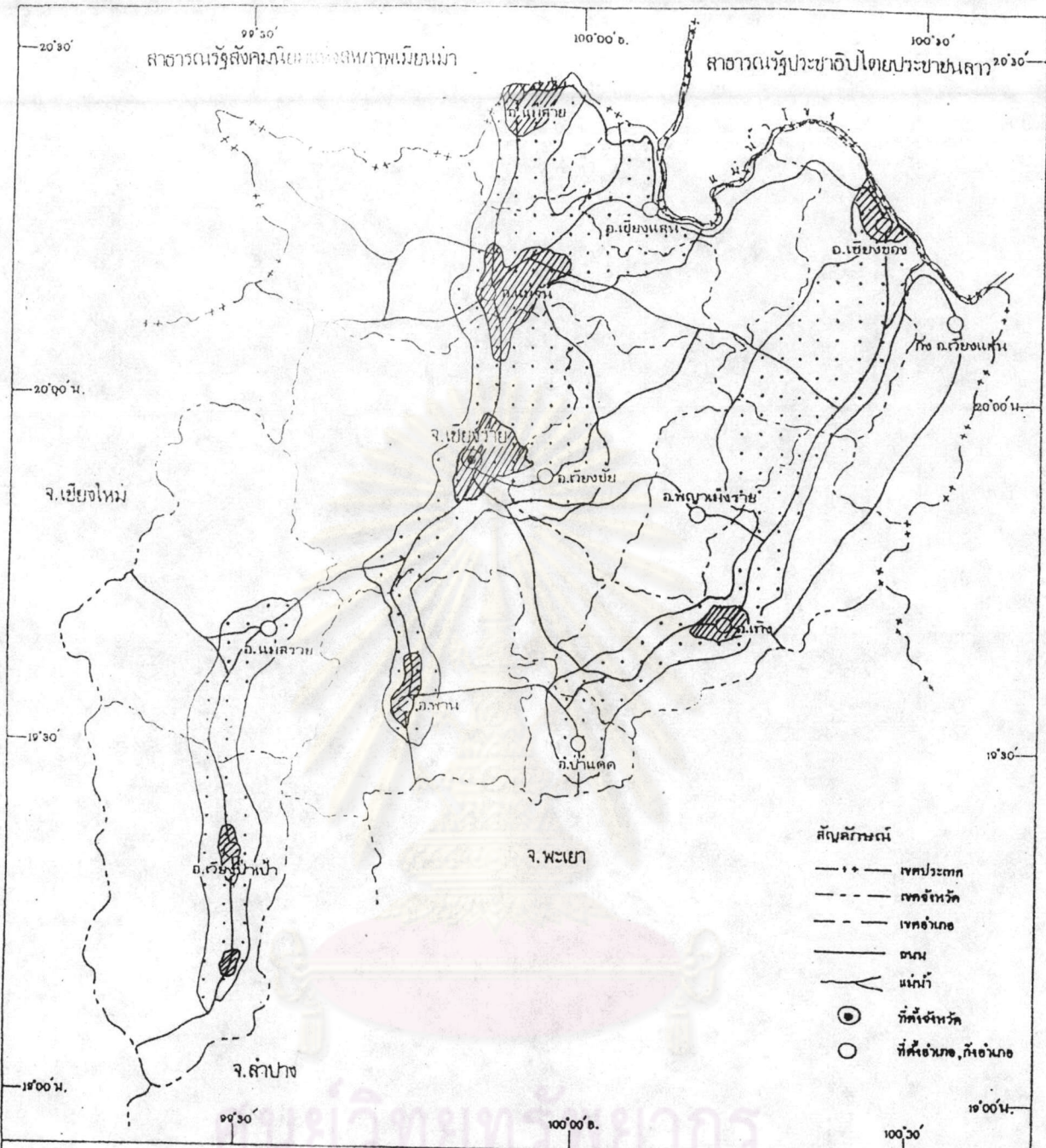


หรือร้อยละ 49.59 อัตราความหนาแน่นของประชากรโดยเฉลี่ย 91 คนต่อตารางกิโลเมตร หรือ 21 หลังคาเรือนต่อตารางกิโลเมตร มีอัตราการเกิด 15.36 (ต่อประชากร 1,000 คน) อัตราการตาย 5.89 (ต่อประชากร 1,000 คน) อัตราเพิ่มประชากรตามธรรมชาติ 0.95 (ต่อประชากร 100 คน) เมื่อพิจารณาตามรายอำเภอ อำเภอที่มีจำนวนประชากรมากที่สุดคือ อำเภอเมืองเชียงราย 204,416 คน คิดเป็นร้อยละ 19.28 ของประชากรในจังหวัด รองลงมาได้แก่ อำเภอพาน (135,943 คน หรือร้อยละ 12.83) อำเภอแม่จัน (135,197 คน หรือร้อยละ 12.75) ตามลำดับ อำเภอที่มีจำนวนประชากรน้อยที่สุดคือกิ่งอำเภอเวียงแก่น 19,095 คน หรือ ร้อยละ 1.84

เนื่องจากจังหวัดเชียงรายมีชนกลุ่มน้อยอาศัยอยู่มากในบางพื้นที่ ซึ่งชนกลุ่มน้อยเหล่านี้จะอาศัยอยู่บนภูเขาสูง อันได้แก่ ชาวเขาเผ่าต่าง ๆ จีนฮ่อ เป็นต้น จากสถิติของศูนย์พัฒนาและสงเคราะห์ชาวเขาจังหวัดเชียงราย ในปี พ.ศ. 2533 มีจำนวนประชากรชาวเขาทั้งหมด 82,420 คน จำนวนครอบครัว 16,115 ครอบครัว และมีจำนวนบ้าน 14,154 หลังคาเรือน เมื่อพิจารณาตามรายอำเภอ อำเภอที่มีจำนวนประชากรชาวเขามากที่สุดคือ อำเภอแม่จัน มีชาวเขาอาศัยอยู่ 32,634 คน คิดเป็นร้อยละ 39.59 รองลงมาคือ อำเภอเมืองเชียงราย (15,256 คน หรือร้อยละ 18.51) อำเภอแม่สรวย (14,129 คน หรือร้อยละ 17.14) กิ่งอำเภอเวียงแก่น (7,313 คน หรือร้อยละ 8.87) ตามลำดับ ส่วนอำเภอเวียงชัยมีจำนวนชาวเขาน้อยที่สุดเพียง 631 คน หรือร้อยละ 0.77 จังหวัดเชียงรายมีอำเภอที่ไม่มีประชากรชาวเขาอาศัยอยู่เลย 3 อำเภอคือ อำเภอพาน อำเภอป่าแดด และอำเภอเชียงของ เนื่องจากสภาพพื้นที่ส่วนใหญ่ของทั้ง 3 อำเภอนี้เป็นที่ราบ

ในด้านการกระจายตัวของประชากร จากแผนที่ 3.13 แสดงให้เห็นถึงลักษณะการตั้งถิ่นฐานของประชากรในจังหวัดเชียงรายที่อาศัยอยู่ตามที่ราบระหว่างภูเขา และตามที่ราบลุ่มของแนวสองฝั่งลำน้ำสายต่าง ๆ ส่วนประชากรที่เป็นชาวเขาและพวกชนกลุ่มน้อยจะตั้งถิ่นฐานบนภูเขาสูง ในหุบเขา หรือตามแนวชายแดนบริเวณที่มีการตั้งถิ่นฐานของประชากรค่อนข้างหนาแน่น ได้แก่ บริเวณที่ราบระหว่างภูเขาในอำเภอพาน บริเวณที่ราบทางฝั่งตะวันตกของจังหวัดในเขตลุ่มแม่น้ำกก อำเภอเมืองเชียงราย ลุ่มแม่น้ำจัน เขตอำเภอแม่จัน และลุ่มน้ำรวก เขตอำเภอแม่สาย ส่วนบริเวณทางฝั่งด้านตะวันออกของจังหวัดในเขตอำเภอเทิง อำเภอพญาเม็งราย อำเภอป่าแดด และอำเภอเชียงของ มีการตั้งถิ่นฐานของประชากรค่อนข้างเบาบาง ส่วนทางด้านบริเวณภูเขาสูงทางด้านทิศตะวันตกของจังหวัด ตั้งแต่ด้านเหนือที่ติดพรม


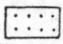
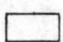


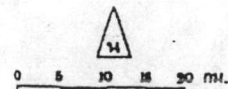


การศึกษาระบบชุมชนเพื่อรองรับการพัฒนาจังหวัดเชียงราย

แสดง การกระจายตัวของประชากรที่อาศัยอยู่ในจังหวัดเชียงราย

แผนที่ 3.14

- สัญลักษณ์
-  พื้นที่อาศัยหนาแน่นมาก
  -  พื้นที่อาศัยหนาแน่นปานกลาง
  -  พื้นที่อาศัยหนาแน่นน้อย



ที่มา



ตารางที่ 3.7 แสดงขนาดพื้นที่ จำนวนประชากร ความหนาแน่น การเปลี่ยนแปลงประชากร และอัตรา  
การเพิ่มประชากรของจังหวัดเชียงราย แยกตามรายอำเภอ ปี พ.ศ. 2528 และ 2533

อำเภอ	พื้นที่ (ตร.กม.)	จำนวนประชากร		ความหนาแน่น		การเปลี่ยนแปลง (2528-2533)			อัตราการเพิ่ม (ร้อยละ)
		2528	2533	2528	2533	จำนวน	Relative Change	Absolute Change	
1. เมืองเชียงราย	1,622.08	199,315	205,025	122	126	5,710	2.86	9.80	0.57
2. พาน	844.80	135,291	138,272	160	163	2,981	2.20	5.12	0.44
3. แม่จัน	1,655.38	111,714	124,994	67	75	13,280	11.89	22.79	2.27
4. เชียงแสน	573.21	43,180	44,310	75	77	1,130	2.62	1.94	0.52
5. เชียงทอง	836.85	66,467	57,054	48	68	9,682	14.57	16.62	2.76
6. กิ่ง	1,151.54	110,608	117,314	96	101	6,706	6.06	11.51	1.18
7. แม่สาย	252.28	65,540	67,080	259	265	1,540	2.35	2.64	0.47
8. แม่สรวย	1,301.56	47,584	55,333	36	42	7,749	16.28	13.30	3.06
9. เวียงป่าเป้า	1,217.87	64,923	68,923	53	56	4,000	6.16	6.87	1.20
10. เวียงชัย	705.00	71,152	73,547	100	104	2,395	3.37	4.11	0.66
11. ป่าแดด	333.00	25,926	26,536	77	79	610	2.35	1.04	0.47
12. พญาเม็งราย	514.00	39,424	41,905	76	81	2,481	6.29	4.26	1.23
13. กิ่ง อ. เวียงแก่น	526.00	-	19,095	-	36	-	-	-	7.31
	11,533.57	981,124	1,039,388	85	90	58,264	5.94	100	1.16

ที่มา : กองราชการส่วนท้องถิ่น กรมการปกครอง



ตารางที่ 3.8 แสดงขนาดพื้นที่ จำนวนประชากร ความหนาแน่น การเปลี่ยนแปลงประชากร และอัตรา

การเพิ่มประชากรของชุมชนศูนย์กลางต่าง ๆ ในจังหวัดเชียงราย ปี.ศ.2527 และ 2533

เทศบาล/สุขาภิบาล	พื้นที่ (ตร.กม.)	จำนวนประชากร		ความหนาแน่น		การเปลี่ยนแปลง (2527-2533)			อัตราการเพิ่ม (ร้อยละ)
		2527	2533	2527	2533	จำนวน	Relative Change	Absolute Change	
1. ทม. เชียงราย	10.65	37,531	36,678	3,524	3,443	-851	-2.27	-7.11	-0.38
2. ส. เมืองพาน	2.38	18,917	18,734	7,928	7,851	-183	-0.97	-1.52	-0.16
3. ส. แม่จัน	7.72	10,500	10,866	1,360	1,407	366	3.49	3.05	0.57
4. ส. แม่สาย	5.13	19,315	25,383	3,765	4,947	6,068	31.42	50.55	4.66
5. ส. เวียงเชียงแสน	2.26	8,720	6,351	3,858	2,810	-2,369	-27.17	-19.74	-5.15
6. ส. แม่สรวย	1.00	2,010	4,140	2,010	4,140	2,130	105.97	17.75	12.80
7. ส. เวียงเชียงทอง	1.80	7,932	8,058	4,406	4,476	126	1.59	1.05	0.26
8. ส. เวียงเทิง	1.30	3,120	3,922	2,400	3,016	802	25.71	6.68	3.89
9. ส. เวียงป่าเป้า	4.20	7,344	9,097	1,748	2,165	1,753	23.87	14.61	3.63
10. ส. สันทราย	4.23	5,223	5,378	1,232	1,268	155	2.97	1.29	0.49
11. ส. แม่คำ	5.75	7,260	8,203	1,260	1,424	943	12.99	7.86	2.06
12. ส. จันจว้า	1.28	17,436	17,660	13,621	13,796	224	1.28	1.87	0.21
13. ส. บ้านคำ	3.78	8,959	7,813	2,365	2,063	-1,146	-12.79	-9.55	-2.26
14. ส. บ้านปล้อง	1.76	4,451	5,482	2,524	3,109	1,031	23.76	8.59	3.53
15. ส. แม่ลาว	5.00	9,350	9,709	1,870	1,941	359	3.84	2.99	0.63
16. ส. ป่าแดด	8.00	4,871	5,129	608	641	258	5.30	2.15	0.86
17. ส. แม่จางาน	2.40	5,978	6,384	2,490	2,660	406	6.79	3.38	1.10
18. ส. หัวซ้อ	4.00	7,321	7,666	1,830	1,916	345	4.71	2.87	1.16
19. ส. ศรีถ้อย	8.31	5,296	6,703	637	806	1,407	26.57	11.72	6.07
20. ส. บ้านเหล่า	7.72	4,735	5,251	613	680	516	10.90	4.30	2.62
21. ส. เวียงชัย	10.50	8,635	8,300	822	790	-335	-3.88	-2.79	-0.98
	99.17	204,904	216,907	2,066	2,187	12,003	5.86	100	0.95

ที่มา : กองราชการส่วนท้องถิ่น กรมการปกครอง



แดนพม่าลงมาทางด้านใต้ติดจังหวัดเชียงใหม่ มีการตั้งถิ่นฐานเบาบางโดยเป็นที่อยู่อาศัยของชาวเขาและชนกลุ่มน้อย กับบริเวณหนึ่งที่มีประชากรอาศัยอยู่น้อยก็คือ บริเวณแนวทิวเขาสูงทางฝั่งตะวันออกที่ติดพรมแดนประเทศลาว

สำหรับในระดับชุมชน ประชากรที่อาศัยอยู่ในชุมชนศูนย์กลาง หรือในเขตเทศบาล/สุขาภิบาลในจังหวัดเชียงราย มีขนาดประชากรในแต่ละชุมชนแตกต่างกันไปตั้งแต่ 3,000 - 36,000 กว่าคน ในปี พ.ศ. 2533 ชุมชนที่มีจำนวนประชากรอาศัยอยู่มากที่สุด คือ เทศบาลเมืองเชียงราย มีจำนวน 36,678 คน รองลงมาได้แก่ สุขาภิบาลแม่สาย 25,383 คน สุขาภิบาลเมืองพาน 18,734 คน เมื่อจัดกลุ่มชุมชนตามขนาดของจำนวนประชากร สามารถแบ่งออกได้เป็น 3 กลุ่ม ดังนี้

- 1.) ชุมชนศูนย์กลางขนาดใหญ่ มีจำนวนประชากรมากกว่า 20,000 คนขึ้นไป ในจังหวัดเชียงรายมีอยู่ 2 ชุมชน คือ เทศบาลเมืองเชียงราย และ สุขาภิบาลแม่สาย
- 2.) ชุมชนศูนย์กลางขนาดกลาง มีจำนวนประชากรระหว่าง 10,000 - 20,000 คน มีอยู่ 3 ชุมชน คือ สุขาภิบาลเมืองพาน สุขาภิบาลจันจว้า และสุขาภิบาลแม่จัน
- 3.) ชุมชนศูนย์กลางขนาดเล็ก มีจำนวนประชากรน้อยกว่า 10,000 คนลงมา มีอยู่ 16 ชุมชน ได้แก่ สุขาภิบาลแม่ลาว สุขาภิบาลเวียงป่าเป้า สุขาภิบาลเวียงชัย สุขาภิบาลแม่คำ สุขาภิบาลเวียงเชียงทอง สุขาภิบาลบ้านด้า สุขาภิบาลห้วยไคร้ สุขาภิบาลศรีถ้อย สุขาภิบาลแม่ชะจาน สุขาภิบาลเวียงเชียงแสน สุขาภิบาลบ้านปล้อง สุขาภิบาลสันทราย สุขาภิบาลบ้านเหล่า สุขาภิบาลป่าแดด สุขาภิบาลแม่สรวย และสุขาภิบาลเวียงเทิง

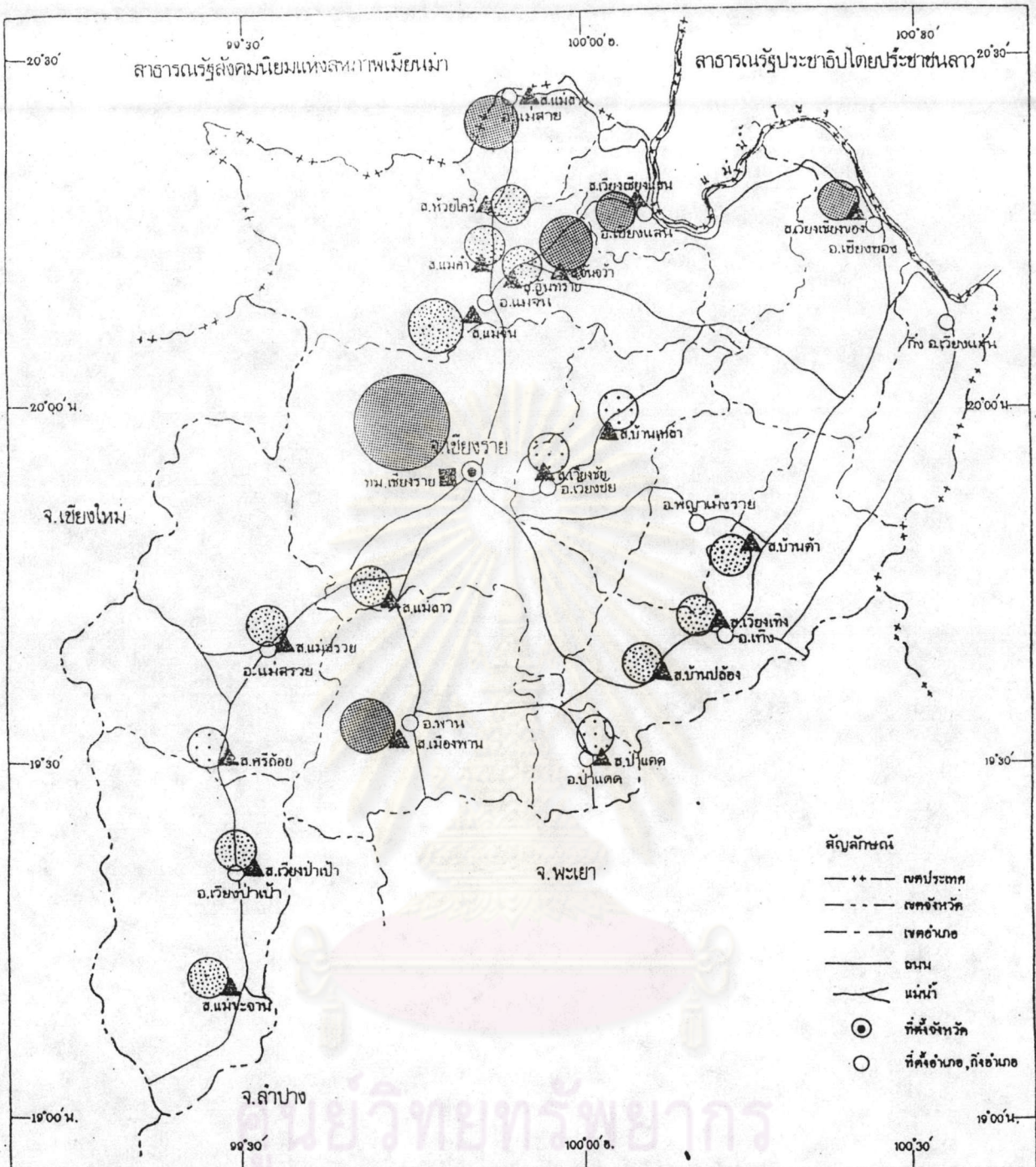
#### 3.4.2 ความหนาแน่นของประชากร

จังหวัดเชียงรายมีอัตราความหนาแน่นของประชากรในปี พ.ศ. 2532 โดยเฉลี่ย 90 คนต่อตารางกิโลเมตร เมื่อพิจารณาความหนาแน่นตามรายอำเภอจากตารางที่ 1 อำเภอที่มีความหนาแน่นของประชากรสูงสุดในจังหวัดเชียงรายคือ อำเภอแม่สาย (265 คน/ตารางกิโลเมตร) รองลงมาคืออำเภอพาน (160 คน/ตารางกิโลเมตร) อำเภอเมืองเชียงทอง (126 คน/ตารางกิโลเมตร) อำเภอที่มีความหนาแน่นของประชากรน้อยที่สุด คือ กิ่งอำเภอเวียงแก่น (36 คน/ตารางกิโลเมตร) เมื่อเปรียบเทียบความหนาแน่นของประชากรในปี พ.ศ. 2531 เห็นได้ว่า ความหนาแน่นของประชากรทุกอำเภอเพิ่มสูงขึ้นเนื่องจากจำนวนประชากรในทุกอำเภอมีเพิ่มมากขึ้น และอำเภอที่มีความหนาแน่นประชากรสูงก็คือ อำเภอแม่สาย รองลง









การศึกษาระบบชุมชนเพื่อรองรับการพัฒนาจังหวัดเชียงราย

แสดง	ขนาดและความหนาแน่นของประชากรในระดับชุมชน ปี พ.ศ. 2527	แผนที่	3.16
สัญลักษณ์	<p>คน</p> <p>  ที่ตั้งเทศบาล &gt; 30,000   ที่ตั้งสุขาภิบาล 20,001 - 30,000   10,000 - 20,000   &lt; 10,000                 </p>	<p>ความหนาแน่น : คน/ตร.กม.</p> <p>  &gt; 5,000   3,001 - 5,000   1,000 - 3,000   &lt; 1,000                 </p>	<p>14</p> <p>0 5 10 15 20 กม.</p>







มาได้แก่ อำเภอพาน อำเภอเมืองเชียงทอง

สำหรับในระดับชุมชน ปี พ.ศ.2533 ชุมชนที่มีความหนาแน่นประชากรมากที่สุด คือ สุขาภิบาลจันทวี (13,796 คนต่อตารางกิโลเมตร) รองลงมาได้แก่ สุขาภิบาลเมืองพาน (7,851 คนต่อตารางกิโลเมตร) สุขาภิบาลแม่สาย (4,947 คนต่อตารางกิโลเมตร) ส่วนชุมชนที่มีความหนาแน่นประชากรน้อยที่สุด คือ สุขาภิบาลป่าแดด (641 คนต่อตารางกิโลเมตร)

### 3.4.3 การเปลี่ยนแปลงจำนวนประชากร

การเปลี่ยนแปลงจำนวนประชากรของจังหวัดเชียงรายในช่วง 5 ปี (2528 - 2533) มีจำนวนประชากรเพิ่มขึ้น 58,264 คน คิดเป็นร้อยละ 5.94 จากจำนวนประชากรในปี พ.ศ. 2528 เมื่อพิจารณาตามรายอำเภอ (ดูตารางที่ 1) ในช่วง พ.ศ. 2528-2533 ทุกอำเภอของจังหวัดเชียงรายมีการเพิ่มขึ้นของประชากร หรือมีการเปลี่ยนแปลงในทางบวก โดยมีอำเภอที่มีร้อยละการเปลี่ยนแปลงมากที่สุดคือ อำเภอแม่สรวย (16.28%) รองลงมาได้แก่ อำเภอเชียงทอง อำเภอแม่จัน ทั้งสามอำเภอมีการเปลี่ยนแปลงร้อยละ 10 ขึ้นไป ซึ่งจัดอยู่ในอัตราที่สูงเมื่อเปรียบเทียบกับอำเภออื่น ๆ เห็นได้ว่าทั้งสามอำเภอมิลักษณะภูมิประเทศส่วนใหญ่เป็นภูเขาสูง มีพื้นที่ว่างเปล่าที่ยังไม่ได้มีการบุกเบิก ประกอบกับมีทรัพยากรที่อุดมสมบูรณ์จึงมีการอพยพของประชากรจากภายนอกเข้ามาตั้งถิ่นฐานอาศัยอยู่เพิ่มมากขึ้น ส่วนอำเภอที่มีการเปลี่ยนแปลงน้อยที่สุดคือ อำเภอพาน (2.20%) หรือมีอัตราการเพิ่มร้อยละ 0.44 อำเภอที่มีอัตราการเพิ่มประชากรต่ำ เมื่อพิจารณาแล้วเห็นได้ว่าเป็นอำเภอที่มีความหนาแน่นประชากรสูง และมีสภาพภูมิประเทศส่วนใหญ่เป็นที่ราบ เช่น อำเภอพาน อำเภอป่าแดด อำเภอแม่สรวย และอำเภอเมืองเชียงทอง แสดงให้เห็นถึงการอึดตัวของประชากรในพื้นที่ซึ่งมีการตั้งถิ่นฐานของประชากรมาช้านาน และไม่สามารถรองรับการเพิ่มของประชากรได้มากนัก โดยเฉลี่ยแล้วจังหวัดเชียงรายมีอัตราการเพิ่มประชากรร้อยละ 1.16 ซึ่งต่ำกว่าระดับเฉลี่ยของภาคเหนือ

เมื่อพิจารณาการเปลี่ยนแปลงจำนวนประชากรเปรียบเทียบกับจำนวนประชากรที่เปลี่ยนแปลงทั้งหมด หรือสัดส่วนของประชากรที่เปลี่ยนแปลงในแต่ละพื้นที่เห็นได้ว่าอำเภอแม่จันมีสัดส่วนของประชากรที่เพิ่มขึ้นมากที่สุดในจังหวัดเชียงรายร้อยละ 22.79 รองลงมาได้แก่ อำเภอเชียงทอง อำเภอแม่สรวย ส่วนอำเภอป่าแดดมีสัดส่วนของประชากรเพิ่มน้อยที่สุด



เพียงร้อยละ 1.04

สำหรับการเปลี่ยนแปลงจำนวนประชากรในระดับชุมชน ในช่วงปี พ.ศ. 2527-2531 การเปลี่ยนแปลงจำนวนประชากรในชุมชนต่าง ๆ มีทั้งการเปลี่ยนแปลงที่เพิ่มขึ้นและลดลง แต่เป็นไปในอัตราที่ไม่สูงมากนัก โดยส่วนใหญ่แล้วชุมชนต่าง ๆ จะมีอัตราการเปลี่ยนแปลงจำนวนประชากรที่เพิ่มขึ้น มีเพียง 5 ชุมชนที่มีอัตราการเปลี่ยนแปลงที่ลดลง เรียงลำดับจากมากไปน้อย คือ สหุภิมบาลเวียงเชียงแสน สหุภิมบาลบ้านต้า สหุภิมบาลเวียงชัย เทศบาลเมืองเชียงราช และสหุภิมบาลเมืองพาน สำหรับชุมชนที่มีอัตราการเปลี่ยนแปลงจำนวนประชากรที่เพิ่มขึ้นมากที่สุด คือ สหุภิมบาลแม่สรวย (ร้อยละ 105.97) หรือมีอัตราการเพิ่มประชากรร้อยละ 12.8 รองลงมาได้แก่ สหุภิมบาลแม่สาบ (ร้อยละ 31.42) สหุภิมบาลศรีถ้อย (ร้อยละ 26.57) ส่วนชุมชนที่มีอัตราการเปลี่ยนแปลงลดลงมากที่สุด คือ สหุภิมบาลเวียงเชียงแสน (ร้อยละ -5.15)

3.4.4 การคาดประมาณประชากร

ในระดับชุมชนจากตารางที่ 1 และ 2 แสดงให้เห็นอัตราการเพิ่มของประชากรของชุมชนศูนย์กลางต่าง ๆ โดยมีชุมชนที่มีอัตราการเพิ่มลดลง 5 ชุมชน ได้แก่ เทศบาลเมืองเชียงราช สหุภิมบาลเมืองพาน สหุภิมบาลบ้านต้า สหุภิมบาลเวียงเชียงแสน และสหุภิมบาลเวียงชัย ชุมชนที่มีอัตราการเพิ่มประชากรสูงขึ้นมี 16 ชุมชน ส่วนใหญ่ชุมชนต่าง ๆ มีอัตราการเพิ่มไม่มากนัก คือ น้อยกว่าร้อยละ 3

ในการคาดประมาณประชากรในอนาคต จะใช้อัตราการเพิ่มของประชากรในช่วงปีที่ผ่านมาเป็นตัวแปรในการคำนวณหาจำนวนประชากรในอนาคต โดยมีจำนวนประชากรปีใดปีหนึ่งเป็นปีฐาน สำหรับการคาดประมาณประชากรในที่นี้ จะใช้สูตรแบบ Linear Regression โดยในปี พ.ศ. 2533 เป็นปีฐาน ใช้อัตราการเพิ่มประชากรจากปี พ.ศ. 2527-2533 เป็นตัวแปรในการคำนวณ สูตรการคำนวณ มีดังนี้

$$P_n = P_0 (1+r)^n$$



ตารางที่ 3.9 แสดงจำนวนประชากร ปี พ.ศ.2528, 2533 และการคาดประมาณจำนวน  
ประชากรของจังหวัดเชียงราย ปี พ.ศ.2543 แยกตามรายอำเภอ

อำเภอ	จำนวนประชากร		ประชากร ที่คาดประมาณ 2543	อัตราเพิ่ม (ร้อยละ)
	2528	2533		
1.เมืองเชียงราย	199,315	205,025	216,445	0.57
2.พาน	135,291	138,272	144,234	0.44
3.แม่จัน	111,714	124,994	151,554	2.27
4.เชียงแสน	43,180	44,310	46,570	0.52
5.เชียงทอง	66,467	57,054	68,474*	2.76*
6.เทิง	110,608	117,314	130,726	1.18
7.แม่สาย	65,540	67,080	70,160	0.47
8.แม่สรวย	47,584	55,333	70,831	3.06
9.เวียงป่าเป้า	64,923	68,923	76,923	1.20
10.เวียงชัย	71,152	73,547	78,337	0.66
11.ป่าแดด	25,926	26,536	27,756	0.47
12.พญาเม็งราย	39,424	41,905	46,867	1.23
13.กิ่ง อ.เวียงแก่น	-	19,095	-	7.31**

ที่มา : ตารางที่ 3.6 และการคำนวณ

หมายเหตุ \* คำนวณจากจำนวนประชากรอำเภอเชียงทองในปี พ.ศ.2531 และ 2533

\*\* คำนวณจากจำนวนประชากรกิ่งอำเภอเวียงแก่นในปี พ.ศ.2531 และ 2533  
กิ่งอำเภอเวียงแก่นแยกเขตการปกครองออกจากอำเภอเชียงทองในปี พ.ศ.2530



ตารางที่ 3.10 แสดงจำนวนประชากร ปี พ.ศ.2527, 2533 และการคาดประมาณจำนวนประชากรในชุมชนศูนย์กลางต่าง ๆ ของจังหวัดเชียงราย ปี พ.ศ.2545

เทศบาล/สุขาภิบาล	จำนวนประชากร		ประชากร	อัตราเพิ่ม (ร้อยละ)
	2527	2533	ที่คาดประมาณ 2545	
1. ทม. เชียงราย	37,531	36,678	34,972	-0.38
2. ส. เมืองพาน	18,917	18,734	18,368	-0.16
3. ส. แม่จัน	10,500	10,866	11,598	0.57
4. ส. แม่สาย	19,315	25,383	37,519	4.66
5. ส. เวียงเชียงแสน	8,720	6,351	1,613	-5.15
6. ส. แม่สรวย	2,010	4,140	8,400	12.80
7. ส. เวียงเชียงทอง	7,932	8,058	8,310	0.26
8. ส. เวียงเทิง	3,120	3,922	5,526	3.89
9. ส. เวียงป่าเป้า	7,344	9,097	12,603	3.63
10. ส. สันทราย	5,223	5,378	5,688	0.49
11. ส. แม่คำ	7,260	8,203	10,089	2.06
12. ส. จันจว้า	17,436	17,660	18,108	0.21
13. ส. บ้านคำ	8,959	7,813	5,521	-2.26
14. ส. บ้านปล้อง	4,451	5,482	7,544	3.53
15. ส. แม่ลาว	9,350	9,709	10,427	0.63
16. ส. ป่าแดด	4,871	5,129	5,645	0.86
17. ส. แม่ชะจวน	5,978	6,384	7,196	1.10
18. ส. ห้วยไคร้	7,321	7,666	8,701	1.16
19. ส. ศรีถ้อย	5,296	6,703	10,924	6.07
20. ส. บ้านเหล่า	4,735	5,251	6,799	2.62
21. ส. เวียงชัย	8,635	8,300	7,295	-0.98

ที่มา : ตารางที่ 3.7 และการคำนวณ



$$r = \sqrt{\frac{P_n}{P_0}} - 1$$

โดยที่	$P_n$	=	จำนวนประชากรปีที่ต้องการหา
	$P_0$	=	จำนวนประชากรปีฐาน
	$r$	=	อัตราการเพิ่มประชากร
	$n$	=	จำนวนปีนับจากปีฐาน

จากตารางที่ 3.7 ซึ่งแสดงให้เห็นค่าจำนวนประชากรในปี พ.ศ. 2545 ของแต่ละชุมชนในจังหวัดเชียงราย โดยอาจแบ่งกลุ่มของชุมชนตามจำนวนประชากรออกเป็น 3 กลุ่ม ดังนี้

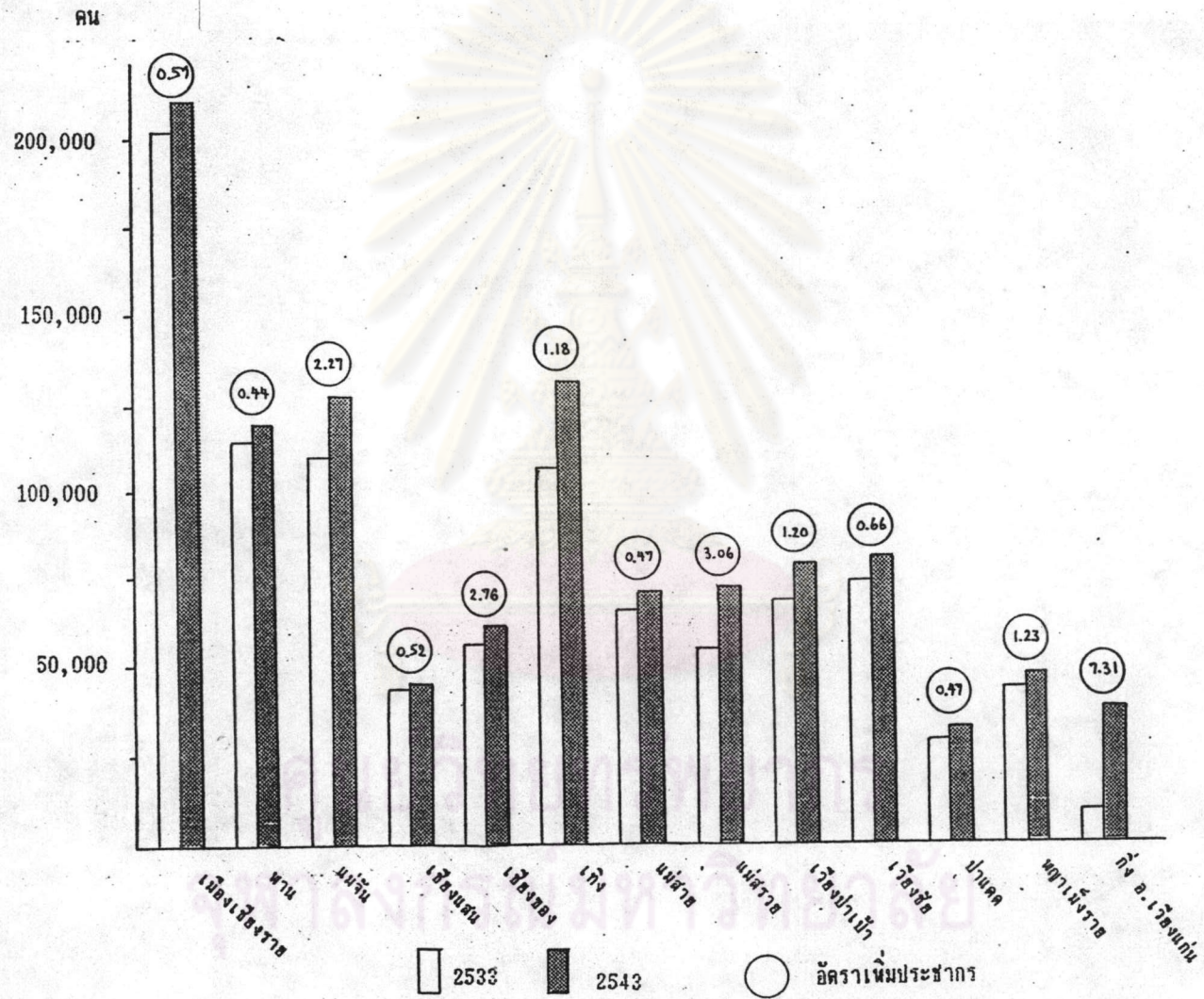
1.) ชุมชนที่มีขนาดประชากรมากกว่า 20,000 คนขึ้นไป มี 2 ชุมชน คือ เทศบาลเมืองเชียงราย และ สุขาภิบาลแม่สาย โดยที่สุขาภิบาลแม่สาย จะมีจำนวนประชากรประมาณ 37,519 คน มากกว่าจำนวนประชากรในเทศบาลเมืองเชียงรายที่มีเพียง 34,972 คน ทำให้ในปี พ.ศ. 2545 สุขาภิบาลแม่สายจะเป็นชุมชนที่มีจำนวนประชากรมากที่สุดในจังหวัดเชียงราย

2.) ชุมชนที่มีขนาดประชากรระหว่าง 10,000 - 20,000 คน มีอยู่ 7 ชุมชน คือ สุขาภิบาลเมืองพาน สุขาภิบาลจันจว้า สุขาภิบาลเวียงป่าเป้า สุขาภิบาลแม่จัน สุขาภิบาลศรีถ้อย สุขาภิบาลแม่ลาว และสุขาภิบาลแม่คำ โดยชุมชนที่มีขนาดประชากรในระดับนี้ได้เพิ่มขึ้นมาอีก 4 ชุมชน จากในปี พ.ศ. 2533 ซึ่งมีเพียง 3 ชุมชนเท่านั้น ชุมชนที่เพิ่มขึ้นมา คือ สุขาภิบาลเวียงป่าเป้า สุขาภิบาลศรีถ้อย สุขาภิบาลแม่ลาว และสุขาภิบาลแม่คำ

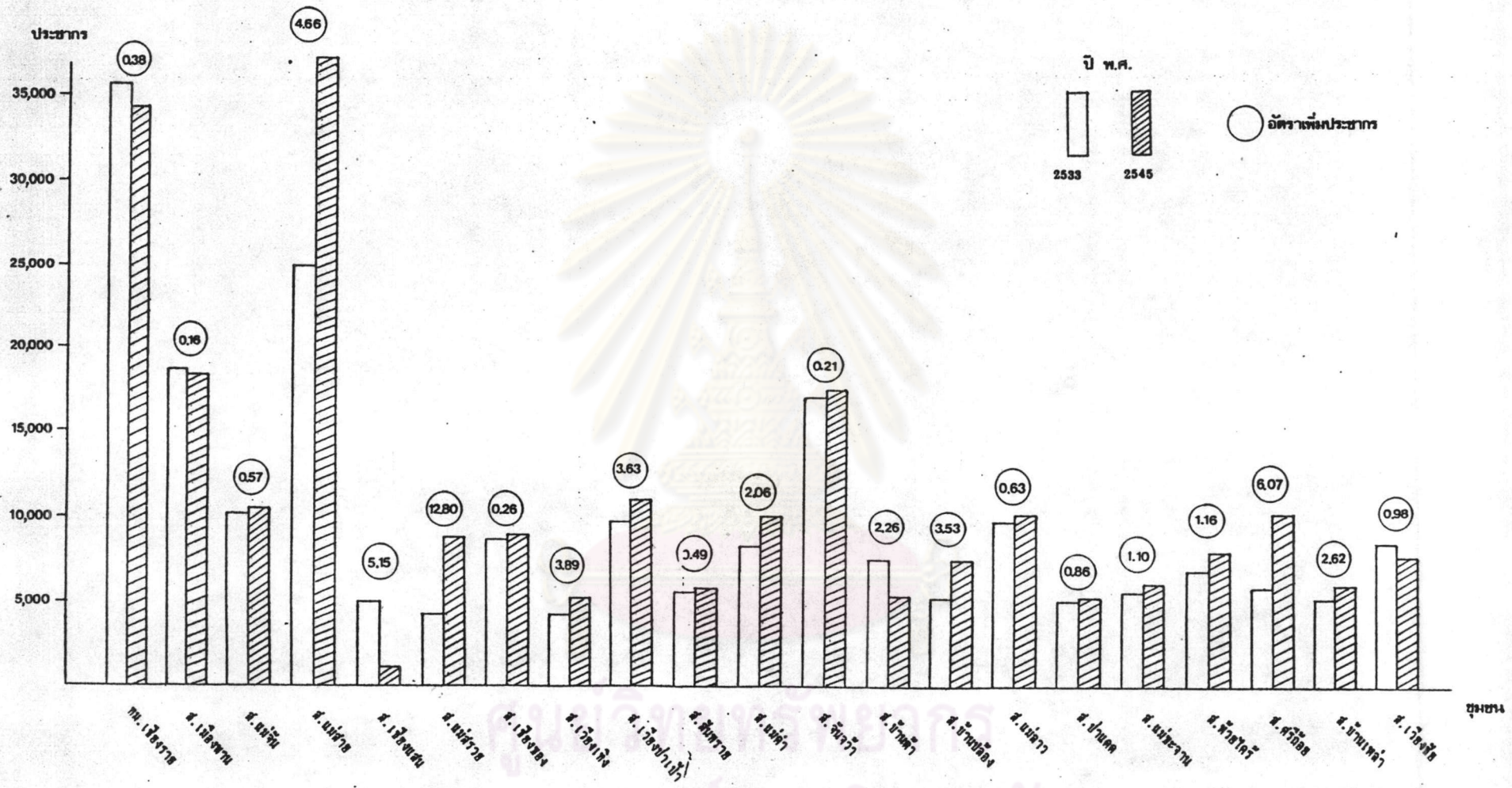
3.) ชุมชนที่มีขนาดประชากรน้อยกว่า 10,000 คนลงมา มีอยู่ 12 ชุมชน คือ สุขาภิบาลห้วยไคร้ สุขาภิบาลแม่สรวย สุขาภิบาลเวียงเชียงทอง สุขาภิบาลบ้านปล้อง สุขาภิบาลเวียงชัย สุขาภิบาลแม่ชะจาน สุขาภิบาลบ้านเหล่า สุขาภิบาลสันทราย สุขาภิบาลป่าแดด สุขาภิบาลเวียงเทิง สุขาภิบาลบ้านด้า และสุขาภิบาลเวียงเชียงแสน ซึ่งชุมชนที่มีขนาดประชากรในระดับนี้ลดลง 4 ชุมชน จากปี พ.ศ. 2533 ซึ่งมีอยู่ 16 ชุมชน โดยที่สุขาภิบาลเวียงเชียงแสน จะมีประชากรในปี พ.ศ. 2545 น้อยที่สุดเพียง 1,613 คน



รูปที่ 3.2 แผนภูมิแสดงจำนวนประชากร ปี พ.ศ.2533 การคาดประมาณประชากร ปี พ.ศ.2543 และอัตราการเพิ่มประชากร ในระดับอำเภอของจังหวัดเชียงราย







รูปที่ 3,3 แผนภูมิแสดงจำนวนประชากร ปี พ.ศ. 2533 การคาดประมาณประชากร ปี พ.ศ. 2545 และอัตราการเพิ่มประชากร ในระดับชุมชนของจังหวัดเชียงใหม่



จากรูปที่ 3.5 ซึ่งแสดงแผนภูมิการคาดประมาณจำนวนประชากรของชุมชนศูนย์กลางต่าง ๆ ในปี พ.ศ. 2545 พบว่าชุมชนเกือบทุกแห่งโดยทั่วไปมีอัตราการเพิ่มประชากรเพียงเล็กน้อย และมีชุมชน 5 แห่ง ที่มีอัตราเพิ่มประชากรลดลงแต่ไม่มากนัก มีเพียงสาขาภิบาลแม่สายแห่งเดียวที่มีอัตราเพิ่มประชากรสูงอย่างเด่นชัด ซึ่งในปี พ.ศ. 2545 สาขาภิบาลแม่สายจะมีจำนวนประชากรเพิ่มขึ้นมาเท่ากับระดับประชากรของเทศบาลเมืองเชียงราย คือ ประมาณ 36,000 คน ทำให้เห็นถึงแนวโน้มการขยายตัวของชุมชนแม่สาย

### 3.5 ลักษณะทางสังคม

#### 3.5.1 การศึกษา

จังหวัดเชียงรายได้จัดระบบการศึกษาครบทุกระดับ ตั้งแต่ก่อนวัยเรียนไปจนถึงระดับอุดมศึกษา อยู่ในความรับผิดชอบของหน่วยงานต่าง ๆ ทั้งในสังกัดกระทรวงศึกษาธิการและสังกัดกระทรวงอื่น ๆ อาทิ สำนักงานการประถมศึกษาธิการจังหวัดเชียงราย ศูนย์การศึกษานอกโรงเรียน สำนักงานการประถมศึกษา ตำรวจตระเวนชายแดน ศูนย์พัฒนาและส่งเสริมชาวเขาจังหวัดเชียงราย (กรมประชาสัมพันธ์) กรมสามัญศึกษา กรมการฝึกหัดครู สำนักงานคณะกรรมการศึกษาเอกชน กรมการศาสนา และเทศบาล เป็นต้น ซึ่งเป็นการให้บริการด้านการศึกษาในระดับต่าง ๆ ตั้งแต่ระดับก่อนประถมศึกษา ระดับประถมศึกษา ระดับมัธยมศึกษา และระดับอุดมศึกษา

การให้บริการของรัฐด้านการศึกษาในเขตเมืองเป็นไปอย่างทั่วถึง แต่ยังมีบางพื้นที่ที่การให้บริการของรัฐยากแก่การให้บริการอย่างทั่วถึง เนื่องจากสภาพพื้นที่เป็นลักษณะเฉพาะของจังหวัด จัดอยู่ในประเภทเทือกเขาสูงทอดยาวตามแนวเหนือ-ใต้ โดยเฉพาะด้านตะวันออกและตะวันตก ก่อให้เกิดสภาพสังคมที่อยู่กันกระจุกกระจายเป็นชุมชนเล็ก ๆ ตามหุบเขา

ในปีการศึกษา 2533 มีอัตราการเรียนต่อชั้นมัธยมศึกษาปีที่ 1 ร้อยละ 47.68 ซึ่งสูงกว่าปีการศึกษา 2532 ถึงร้อยละ 3.28



ตารางที่ 3.11 แสดงจำนวนสถานศึกษา นักเรียน นักศึกษา และครูอาจารย์ ของจังหวัด  
เชียงราย ปี พ.ศ.2533

กรมที่สังกัด	ร.ร./วิทยาลัย (แห่ง)	นักเรียน/นักศึกษา (คน)	ครู/อาจารย์ (คน)
1. สำนักงานการประถมศึกษาแห่งชาติ	687	121,349	6,811
2. กรมสามัญศึกษา	33	26,044	1,478
3. สำนักงานคณะกรรมการการศึกษาเอกชน	18	8,782	382
4. กรมอาชีวศึกษา	4	4,258	282
5. กรมการฝึกหัดครู	2	2,358	136
6. การศึกษาส่วนท้องถิ่น (ร.ร.เทศบาล)	5	1,995	106
7. กรมตำรวจ (ร.ร.ตชด.)	10	968	46
8. กรมประชาสัมพันธ์	1	110	2
รวมทั้งสิ้น	760	165,869	9,243

ที่มา : สำนักงานศึกษาธิการจังหวัดเชียงราย

### 3.5.2 การศาสนา

ประชาชนส่วนใหญ่ของจังหวัดเชียงรายนับถือศาสนาพุทธ รองลงมาได้แก่ ศาสนาคริสต์ อิสลาม เป็นต้น ประชาชนทั้งในเขตเมืองและชนบทมีความเชื่อและยึดมั่นในศาสนาอย่างเหนียวแน่น เชื่อในเรื่องกฎแห่งกรรม มีการทำบุญในวันพระและวันสำคัญ ๆ ทางศาสนา มาตลอดจนกระทั่งทุกวันนี้

ส่วนชาวเขาซึ่งเป็นชนกลุ่มน้อยในจังหวัด ที่อาศัยบนภูเขาสูง มีความเชื่อในลัทธิของเผ่าตนเอง แต่ละเผ่าแตกต่างกันไป อาทิ การบูชาผีบ้าน การเซ่นไหว้ผีป่า และผีบรรพบุรุษ ซึ่งลัทธิความเชื่อเหล่านี้ไม่จัดอยู่ในศาสนาใดศาสนาหนึ่ง



จำนวนพระภิกษุในจังหวัดเชียงรายมี 2,054 รูป สามเณร 6,514 รูป ปัจจุบันจังหวัดเชียงรายมีศาสนสถานอยู่ทั่วทุกอำเภอทั้งหมด 923 แห่ง ซึ่งมีทั้งวัด โบสถ์ มัสยิด มีโรงเรียนพระปริยัติธรรม 128 แห่ง และโรงเรียนพุทธศาสนาวินาศิทธิ์ 11 แห่ง ดังแสดงข้อมูลในตารางนี้

ตารางที่ 3.12 แสดงจำนวนศาสนสถานของจังหวัดเชียงราย ปี พ.ศ.2533

ลำดับ	ศาสนสถาน	จำนวน
1	วัด	521
2	สำนักสงฆ์	325
3	โบสถ์คริสต์	71
4	มัสยิด	6
5	โบราณสถาน	179

ที่มา : สำนักงานศึกษาธิการจังหวัดเชียงราย

### 3.5.3 การสาธารณสุข

จังหวัดเชียงรายมีการบริการรักษาพยาบาลแก่ประชาชน โดยส่งเสริมสุขภาพ ป้องกันโรคและฟื้นฟูสภาพด้านร่างกายและจิตใจ ครอบคลุมทั้งในระดับจังหวัด อำเภอ ตำบล หมู่บ้านทุกแห่งตลอดจนพื้นที่ใกล้เคียงจังหวัด โดยมีศูนย์กลางการให้บริการอยู่ในเขตอำเภอเมือง เชียงราย จังหวัดเชียงรายมีโรงพยาบาลทั้งหมด 16 แห่ง เป็นของรัฐ 14 แห่ง และเอกชน 2 แห่ง เป็นโรงพยาบาลศูนย์ 1 แห่ง ขนาด 600 เตียง (โรงพยาบาลจังหวัด) โรงพยาบาลชุมชนขนาด 90 เตียง 1 แห่ง ขนาด 30 เตียง 5 แห่ง ขนาด 10 เตียง 4 แห่ง โรงพยาบาลสาขา 3 แห่ง นอกจากนี้ยังมีสถานอนามัยอีก 117 แห่ง และสาธารณสุขชุมชน 40 แห่ง กระจายอยู่ทุกตำบลในอัตรา 1 แห่งต่อประชากร 100,000 คน

จำนวนบุคลากรทางด้านสาธารณสุขของจังหวัดเชียงรายปรากฏว่าในปี 2533 มีทั้งสิ้นประมาณ 1,000 กว่าคน ซึ่งเมื่อเปรียบเทียบกับจำนวนประชากรในจังหวัดแล้วมีน้อยมาก



บุคลากรด้านที่ขาดแคลนมากที่สุดคือ เกษีษกร มีอัตราต่อประชากรเพียง 1 : 45,670 และ  
ทันตแพทย์มีอัตรา 1:42,016 ส่วนแพทย์และพยาบาลก็ยิ่งขาดแคลนอีกมากเช่นกัน

ในด้านสุขภาพของประชาชนปรากฏว่าในปี 2533 จังหวัดเชียงรายมีอัตราการ  
เกิด 14.48 ต่อประชากร 1,000 คน อัตราการตาย 5.55 ต่อประชากร 1,000 คน มารดา  
ตาย 0.33 อัตราต่อ 1,000 คนเกิดมีชีวิต และการตาย 5.28 อัตราต่อ 1,000 คนเกิดมีชีวิต

#### 3.5.4 ชนกลุ่มน้อย

เนื่องจากจังหวัดเชียงรายเป็นจังหวัดชายแดนของไทยที่ตั้งอยู่ทางตอนเหนือ  
สุด มีอาณาเขตติดต่อกับประเทศเพื่อนบ้านถึงสองประเทศ คือ พม่า และลาว จึงมีชนกลุ่มน้อย  
ต่าง ๆ อาศัยอยู่ในจังหวัดเชียงรายจำนวนมาก โดยการอพยพข้ามพรมแดนเข้ามาตั้งถิ่นฐานอา  
ศัยอยู่บนภูเขาสูง ชนกลุ่มน้อยในจังหวัดเชียงรายส่วนใหญ่เป็นพวกชาวเขาเผ่าต่าง ๆ เช่น  
กะเหรี่ยง อีเก้อ มูเซอ แม้ว เอิ้า ฯลฯ นอกจากนี้ยังมีพวกจีนฮ่อที่อดีตเป็นทหารจีนคณะ  
ชาติอพยพหนีทัพเข้ามา และยังมีชนเผ่าอื่น ๆ ที่มีได้จัดเป็นพวกชาวเขา อันได้แก่ ลื้อ  
ว้า ปะหรง และไทยใหญ่

ชาวเขาที่อาศัยอยู่ในจังหวัดเชียงรายมีอยู่ 8 เผ่า คือ อีเก้อ มูเซอ  
กะเหรี่ยง แม้ว เอิ้า ลีซอ ลีวะ และขมุ เผ่าที่มีจำนวนประชากรมากที่สุด คือ อีเก้อ  
ประมาณ 26,000 กว่าคน รองลงมาคือ มูเซอ แม้ว เอิ้า ตามลำดับ โดยทั่วไปการตั้ง  
ถิ่นฐานของชาวเขาจะตั้งอยู่บนภูเขาสูงจากระดับน้ำทะเล 3,000 - 5,000 ฟุต บริเวณที่ตั้ง  
บ้านเรือนมักเป็นสันเขา ลาดเขา ที่ราบสันเขา หรือที่ราบเชิงเขาที่อุดมสมบูรณ์เหมาะกับการ  
เกษตรกรรม ครั้นพอพื้นดินในบริเวณนั้นจืดชืด ขาดปุ๋ย ทำการเพาะปลูกไม่ได้ผลดีชาวเขาจะ  
อพยพไปทำมาหากินในบริเวณอื่นเรื่อยไป ชาวเขาแต่ละเผ่าจะมีการตั้งถิ่นฐานแตกต่างกันไป  
ตามสภาพพื้นที่ เช่น พวกลีซอ และแม้วนิคมตั้งหมู่บ้านบนสันเขาที่อยู่สูงจากระดับน้ำทะเล  
5,000 ฟุตขึ้นไป ส่วนพวกอีเก้อ และมูเซอส่วนใหญ่จะตั้งหมู่บ้านบนพื้นที่ที่สูงจากระดับน้ำทะเล  
4,000 ฟุตขึ้นไป ส่วนกะเหรี่ยงนั้นไม่นิยมตั้งบ้านเรือนบนภูเขาสูง หมู่บ้านกะเหรี่ยงส่วนมาก  
ตั้งอยู่ในบริเวณหุบเขาหรือที่ราบเชิงเขา หรือเนินเขาเตี้ย ๆ ซึ่งสูงกว่าระดับน้ำทะเล 2,000  
ฟุตลงมา การกระจายตัวของชาวเขาในจังหวัดเชียงรายมีอยู่เกือบทุกอำเภอ ยกเว้นอำเภอ  
ป่าแดด อำเภอพาน และอำเภอเชียงของ เผ่าอีเก้อซึ่งมีจำนวนมากที่สุดส่วนใหญ่อาศัยอยู่ใน  
เขตอำเภอแม่จัน อำเภอแม่สรวย และอำเภอเมืองเชียงราย เผ่ามูเซอมีอยู่มากใน 3 อำเภอ

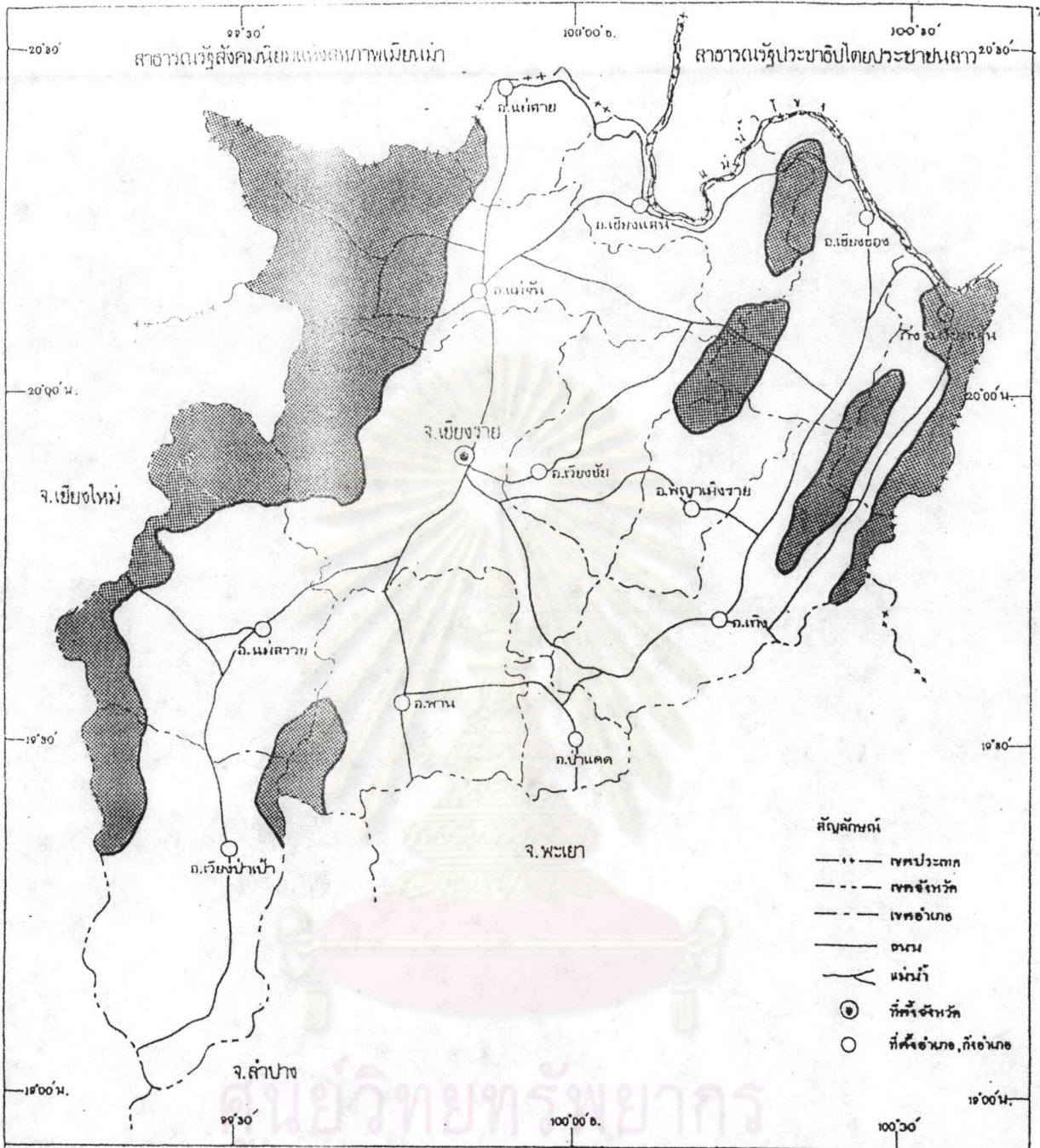


ตารางที่ 3.13 แสดงจำนวนประชากรชาวเขาเผ่าต่าง ๆ แยกตามรหัสอำเภอของจังหวัดเชียงราย พ.ศ.2533



อำเภอ	เข้า	มุเซอ	อาก้อ	กะเหรี่ยง	ลีซอ	แม้ว	ลัวะ	ขมุ	รวม	ผู้เดินทางไปทำกินบนภูเขา
1. เมืองเชียงราย	2,651	6,042	3,982	1,506	893	-	182	-	15,256	176
2. แม่จัน	3,843	6,677	15,579	1,822	2,959	506	1,248	-	32,634	1,174
3. แม่สรวย	274	6,582	4,907	1,045	1,318	3	-	-	14,129	1,302
4. เวียงป่าเป้า	-	2,551	-	656	134	1,597	-	-	4,938	76
5. แม่สาย	-	79	1,409	-	-	-	12	-	1,500	-
6. เชียงแสน	1,223	39	521	-	-	-	-	-	1,783	91
7. เทิง	-	-	-	-	-	2,087	-	-	2,087	13
8. เวียงชัย	334	-	-	297	-	-	-	-	631	28
9. ฝาง	193	238	-	-	-	1,713	5	-	2,149	8
10. กิ่ง อ. เวียงแก่น	1,140	292	232	-	244	4,399	-	1,006	7,313	287
รวม	9,658	22,500	26,630	5,326	5,548	10,305	1,447	1,006	82,420	3,154

ที่มา : ศูนย์พัฒนาและสงเคราะห์ชาวเขา จังหวัดเชียงราย





การศึกษาระบบชุมชนเพื่อรองรับการพัฒนาจังหวัดเชียงราย

<p>แสดง บริเวณที่อยู่อาศัยของชนกลุ่มน้อยในจังหวัดเชียงราย</p>	<p>แผนที่ 3.18</p>
<p>สัญลักษณ์</p> <p> พื้นที่อาศัยอยู่ของชนกลุ่มน้อย</p> <p>ที่มา</p>	 <p>0 5 10 15 20 กม.</p>



เภอคือ อำเภอแม่จัน อำเภอแม่สรวย และอำเภอเมืองเชียงราย เผ่ามั่วมีอยู่ในเขตกิ่งอำเภอเวียงแก่น อำเภอเทิง เผ่าเข้ามีมากที่สุด อำเภอแม่จัน และอำเภอเมืองเชียงราย ส่วนพวกเผ่าสีขอมมีอาศัยอยู่มากที่อำเภอแม่จัน และอำเภอเมืองเชียงราย พวกขมุมีอาศัยอยู่ที่กิ่งอำเภอเวียงแก่น นอกจากนี้ที่กล่าวมาแล้วยังมีอาศัยอยู่ในอำเภออื่น ๆ เช่น อำเภอแม่สาย อำเภอเวียงป่าเป้า อำเภอเวียงชัย อำเภอพญาเม็งราย และกิ่งอำเภอเวียงแก่น ส่วนพวกจีนฮ่ออาศัยอยู่ที่ดอยแม่สลอง อำเภอแม่จัน และที่บ้านผาดั้ง กิ่งอำเภอเวียงแก่น พวกปะหรงมีอาศัยอยู่ที่อำเภอแม่สรวย พวกไทยใหญ่มีอาศัยอยู่ที่อำเภอแม่จัน และอำเภอเชียงของ นอกจากนี้ยังมีชาวไทยที่ขึ้นไปทำกินบนภูเขาสูงอีกด้วย

### 3.5.5 วัฒนธรรมและประเพณี

เนื่องจากจังหวัดเชียงรายเป็นเมืองเก่าแก่ และมีการติดต่อสัมพันธ์ไมตรีกับประเทศใกล้เคียง เช่น พม่า ลาว มาช้านาน ประกอบกับมีพลเมืองที่อาศัยถิ่นฐานมาจากที่ต่างกัน จึงเป็นเหตุให้วัฒนธรรมประเพณีต่าง ๆ ที่ปรากฏสืบทอดกันมาเป็นลักษณะผสมกลมกลืนหรือประสูกัดขึ้นใหม่ อย่างไรก็ตาม วัฒนธรรมด้านภาษาซึ่งถือเป็นหลักของวัฒนธรรมทั้งปวงนั้น ชาวเชียงรายยังยึดมั่นในภาษาพื้นเมืองหรือภาษาไทยเหนือ (คำเมือง) ใช้สื่อความหมายกันโดยทั่วไปเช่นเดียวกับจังหวัดใกล้เคียงในภาคเหนือจะผิดเพี้ยนกันไปบ้างก็ตรงสำเนียงเท่านั้น

ส่วนวัฒนธรรมทางด้านวัตถุซึ่งแสดงออกในรูปของอาคาร วัฒนาอาราม จะเห็นว่าเป็นลักษณะผสมระหว่างพม่า กับลาวเวียงจันทน์ สากที่ผู้เชี่ยวชาญทางด้านนี้จะบอกได้แน่นอนว่าเป็นแบบใด แต่ที่ถือเป็นเอกลักษณ์สำคัญของจังหวัดเชียงรายก็คือวัฒนธรรมเขียงแสน

ทางด้านประเพณีของท้องถิ่นในจังหวัดเชียงรายที่ยังมีการอนุรักษ์ และมีให้เห็นตราบนทุกวันนี้ที่สำคัญ ๆ ได้แก่

- ประเพณีสงกรานต์
- ประเพณีรดน้ำดำหัว
- ประเพณีลอยกระทง
- ประเพณีสืบชะตา
- ประเพณีจุดบั้งไฟ
- ประเพณีทานก๋วยสลาก
- ประเพณีทำบุญปอย (ปอยหลวง ปอยน้อย และปอยเข้าสงฆ์)

นอกจากประเพณีต่าง ๆ ดังกล่าวแล้ว ยังมีประเพณีการทำบุญอื่น ๆ ในวันสำคัญทางศาสนาอีกมาก เช่น วันอาสาฬหบูชา วันเข้าพรรษา วันออกพรรษา วันมาฆบูชา และวันวิสาขบูชา เป็นต้น