

## บทที่ ๕

### ผลกระทบของการลดค่าเงินบาทต่อเกษตรกรผู้ปลูกข้าว

ในบทนี้จะพิจารณาว่า หลังการลดค่าเงินบาทเมื่อ ๑๕ กรกฎาคม ๒๕๒๔ จนถึงสิ้นปี ๒๕๒๔ นั้น มีผลกระทบต่อชาวนาอย่างไรบ้าง ทั้งในแง่ผู้ผลิต, ผู้จำหน่าย และผู้บริโภคว่าจะส่งผลด้านใดมากกว่ากัน เพื่อที่จะหาข้อสรุปว่า การลดค่าเงินบาททำให้ชาวนาได้รับผลดีขึ้นจริงหรือไม่ เพราะชาวนาเป็นทั้งผู้ผลิต, ผู้จำหน่าย และผู้บริโภคในขณะเดียวกัน

#### แง่ผู้ผลิต

ผลจากการลดค่าเงินบาทที่จะมีต่อชาวนาในแง่นี้ คือ ด้านต้นทุนการผลิต แต่เนื่องจากไม่สามารถหาข้อมูลทางด้านต้นทุนการปลูกข้าวทั้งหมดของชาวนา ปีการเพาะปลูก ๒๕๒๔/๒๕ ได้ ดังนั้นในการวิเคราะห์ด้านต้นทุนการผลิต จะเลือกวิเคราะห์จากข้อมูลทางด้านปัจจัยการผลิตที่สำคัญแทน เพราะ เมื่อราคาปัจจัยการผลิตนี้เปลี่ยนแปลงไป ก็จะส่งผลให้ต้นทุนการผลิตทั้งหมดของชาวนาเปลี่ยนแปลงไปในทิศทางเดียวกันด้วย

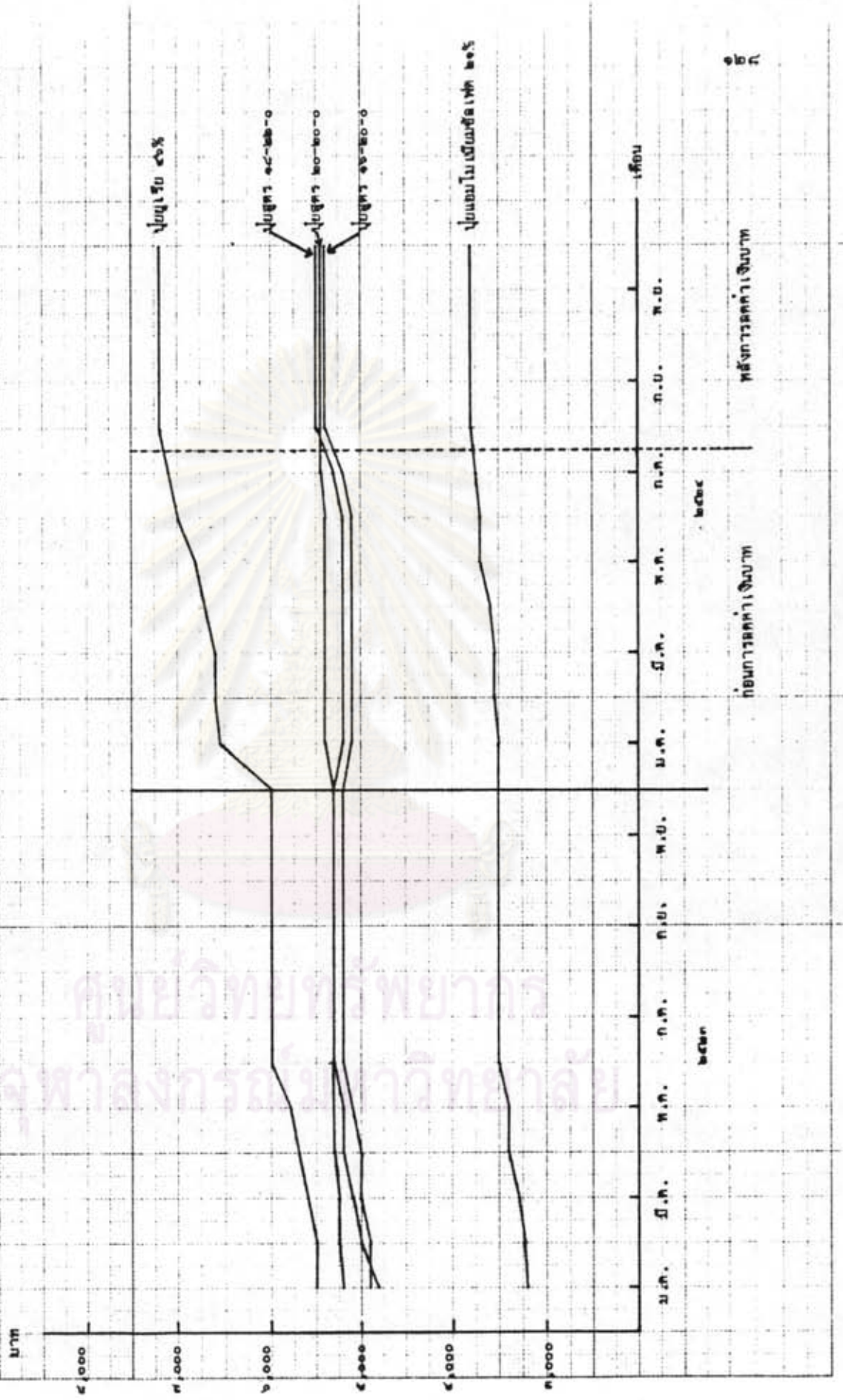
ในที่นี้จะพิจารณาราคาปัจจัยการผลิตแต่ละชนิดว่า ก่อนการลดค่าเงินบาทราคาเหล่านี้เป็นอย่างไร และหลังการลดค่าเงินบาทแล้วราคาจะเปลี่ยนแปลงไปอย่างไรบ้าง แยกพิจารณาต้นทุนการผลิตแต่ละตัว ดังนี้

๑. ปุ๋ย ชาวนาจะใช้ปุ๋ยทุกครั้งก่อนทำการปลูกข้าว เพื่อเป็นการเพิ่มประสิทธิภาพของดิน ส่งผลให้ได้ปริมาณข้าวต่อไร่สูงขึ้น ตารางที่ ๔๓ แสดงถึงราคาปุ๋ย ในปี ๒๕๒๓-๒๕๒๔ และอัตราการเปลี่ยนแปลงด้านราคา ปี ๒๕๒๔ ตารางนี้จะแสดงราคาเฉพาะปุ๋ยที่ชาวนาใช้ในการปลูกข้าว เท่านั้น จะพบว่า ในช่วงหลังของปี ๒๕๒๔ อัตราการเพิ่มเฉลี่ยของราคาปุ๋ยเทียบกับปีก่อน มีอัตราการเพิ่มสูงกว่าช่วงแรกของปี และเมื่อดูถึงอัตราเพิ่มจากเดือนก่อน เห็นได้ว่า หลังการลดค่าเงินบาทแล้ว ปุ๋ยจะมีอัตราเพิ่มทางด้านราคาสูงขึ้นกว่าเดิม





ตาราง ๓ แสดงการเคลื่อนไหวของราคาหุ้นในตลาดหลักทรัพย์ ๐ มกราคม ๒๕๖๔



๒. น้ำมัน ขาวนาส่วนใหญ่จะใช้ใช้น้ำมัน เฉพาะในรถไถนาและเครื่องสูบน้ำเท่านั้น ซึ่งน้ำมันที่ใช้ คือ น้ำมันดีเซล เนื่องจากราคาน้ำมันดีเซลตลอดปี ๒๕๒๔ ไม่มีการเปลี่ยนแปลงเลย กล่าวคือ ราคาขายปลีกน้ำมันดีเซลชนิดหมุนเร็ว ลิตรละ ๗.๓๔ บาท ชนิดหมุนช้า ลิตรละ ๗.๑๒ บาท ดังนั้น การลดค่าเงินบาทไม่ได้ทำให้ราคาขายปลีกน้ำมันดีเซลเปลี่ยนแปลงไป จึงไม่มีผลต่อขาวนาแต่อย่างใด

๓. รถแทรกเตอร์ เป็นเครื่องทุ่นแรงที่ใช้ในการเตรียมดิน และไถนา ขาวนาส่วนใหญ่จะใช้รถไถนาขนาดเล็ก เพราะมีราคาถูกกว่า และสามารถไถได้ทั่วถึง ซึ่งรถไถนาขนาดเล็กสามารถผลิตได้ภายในประเทศ แต่ก็ยังมีการนำเข้ามาอยู่

ตารางที่ ๔๔ แสดงราคาารถแทรกเตอร์ และอัตราการผลิตเปลี่ยนแปลงทางด้านราคา จะเห็นว่า ช่วงแรกของปี ๒๕๒๔ ราคาค่อนข้างคงที่ แต่พอมีการลดค่าเงินบาท จึงทำให้ราคา รถแทรกเตอร์ในช่วงหลังของปี มีราคาสูงขึ้น โดยเฉพาะรถแทรกเตอร์ ๒ ล้อ ซึ่งเป็นรถไถนาที่ขาวนานิยมใช้นั้น ราคารถชนิดนี้นับจากปลายปี ๒๕๒๓ ถึงครั้งแรกของปี ๒๕๒๔ จะไม่มีการเปลี่ยนแปลงเลย แต่หลังจากการลดค่าเงินบาทแล้ว ราคารถชนิดนี้จะสูงขึ้นทันที ประมาณร้อยละ ๑๒.๐ เมื่อเทียบกับเดือนก่อน

๔. เครื่องสูบน้ำ ขาวนาจะใช้เพื่อการสูบน้ำเข้านา ตารางที่ ๔๕ แสดงถึง ราคา เครื่องสูบน้ำและอัตราการผลิตเปลี่ยนแปลงด้านราคา ซึ่งอัตราการผลิตเปลี่ยนแปลงเฉลี่ยทางด้านราคา ช่วงแรกของปี ๒๕๒๔ จะมีอัตราลดลงเมื่อเทียบกับปีก่อน แต่ช่วงหลังของปี ราคาเฉลี่ยจะมีอัตราการเปลี่ยนแปลงเพิ่มขึ้นจากปีก่อนมาก และราคาในช่วง ๔ เดือนแรกของปีจะคงที่ พอเดือน มิถุนายนจะมีการปรับราคาสูงขึ้น ซึ่งเป็นผลจากการลดค่าเงินบาทในเดือนพฤษภาคมนั่นเอง พอเดือนกรกฎาคมมีการลดค่าเงินบาทลงอีกครั้ง แต่มีการปรับราคาในเดือนพฤศจิกายน การที่ไม่ทำการปรับราคาทันทีอาจเนื่องมาจาก พึ่งมีการปรับราคาในเดือนที่แล้ว และจากการที่เครื่องสูบน้ำ เริ่มมีการผลิตภายในประเทศมากขึ้น การปรับราคาจึงไม่สามารถทำได้บ่อย ซึ่งหลังจากการปรับราคานี้แล้ว ราคาจะเปลี่ยนแปลงสูงขึ้น ประมาณร้อยละ ๓๐ เมื่อเทียบกับเดือนเดียวกันในปีก่อน



ตารางที่ ๔๔ รายการรถบรรทุกในตารางกรุงเทพมหานคร

บาท : คัน

ชนิดของรถ	ขนาด แรงม้า	ปี	ม.ค.	ก.พ.	มี.ค.	เม.ย.	พ.ค.	มิ.ย.	ก.ค.	ส.ค.	ก.ย.	ต.ค.	พ.ย.	ธ.ค.	อัตราเพิ่มเฉลี่ย ครึ่งปีแรกเทียบกับ ช่วงเดียวกันปีก่อน	อัตราเพิ่มเฉลี่ย ครึ่งปีหลังเทียบกับ ช่วงเดียวกันปีก่อน
รถบรรทุกเคอร์ ๔ ล้อ จอห์นดีแยร์	๓๕	๒๕๒๓	๓๕๕,๐๐๐	๓๕๕,๐๐๐	๓๕๕,๐๐๐	๓๕๕,๐๐๐	๓๕๕,๐๐๐	๓๕๕,๐๐๐	๓๕๕,๐๐๐	๓๕๐,๐๐๐	๓๕๐,๐๐๐	๓๕๐,๐๐๐	๓๕๐,๐๐๐	๓๕๐,๐๐๐	๑๕.๕๕	๒๔.๖๑
อัตราเพิ่มจากเดือนก่อน		๒๕๒๔	๓๕๐,๐๐๐	๓๕๔,๐๐๐	๓๕๔,๐๐๐	๓๕๔,๐๐๐	๓๕๔,๐๐๐	๓๕๔,๐๐๐	๓๕๐,๐๐๐	๓๕๐,๐๐๐	๓๕๐,๐๐๐	๓๕๐,๐๐๐	๓๕๕,๐๐๐	๓๕๕,๐๐๐		
อัตราเพิ่มจากรยะเดียวกันปีก่อน			๑๑.๕	๕.๗	-	-	-	-	๕.๐	-	-	-	๕.๕	-		
			๑๐.๑	๑๕.๕	๑๕.๕	๑๕.๕	๑๕.๕	๑๕.๕	๒๔.๖	๒๔.๖	๒๔.๖	๒๔.๖	๓๓.๕	๓๓.๕		
แมสซีดี-เพอร์กูสัน ๒๗๕	๓๕	๒๕๒๓	-	-	-	-	-	-	-	-	-	-	๔๓๕,๐๐๐	๔๓๕,๐๐๐	-	-
อัตราเพิ่มจากเดือนก่อน		๒๕๒๔	๔๓๕,๐๐๐	๔๓๕,๐๐๐	๔๓๕,๐๐๐	๔๓๕,๐๐๐	๔๓๕,๐๐๐	๔๓๕,๐๐๐	๔๓๕,๐๐๐	๔๓๕,๐๐๐	๔๔๕,๐๐๐	๔๔๕,๐๐๐	๔๔๕,๐๐๐	๔๔๕,๐๐๐		
			-	-	-	-	-	-	-	-	๕.๖	-	-	-		
แมสซีดี-เพอร์กูสัน ๒๕๐	๔๑.๕	๒๕๒๔	๔๗๐,๐๐๐	๔๗๐,๐๐๐	๔๗๐,๐๐๐	๔๗๐,๐๐๐	๔๗๐,๐๐๐	๔๗๐,๐๐๐	๔๗๐,๐๐๐	๔๗๐,๐๐๐	๔๔๕,๐๐๐	๔๔๕,๐๐๐	๔๔๕,๐๐๐	๔๔๕,๐๐๐	-	-
อัตราเพิ่มจากเดือนก่อน			-	-	-	-	-	-	-	-	๓.๒	-	-	-		
ฟอร์ด ๖๖๐๐	๓๕.๖	๒๕๒๓	๓๗๕,๐๐๐	๓๗๕,๐๐๐	๓๗๕,๐๐๐	๓๗๕,๐๐๐	๓๗๕,๐๐๐	๓๗๕,๐๐๐	๓๗๕,๐๐๐	๔๓๕,๐๐๐	๔๓๕,๐๐๐	๔๓๕,๐๐๐	๔๕๐,๐๐๐	๔๕๐,๐๐๐	๒๐.๐	๑๕.๒๕
อัตราเพิ่มจากเดือนก่อน		๒๕๒๔	๔๕๐,๐๐๐	๔๕๐,๐๐๐	๔๕๐,๐๐๐	๔๕๐,๐๐๐	๔๕๐,๐๐๐	๔๕๐,๐๐๐	๔๕๐,๐๐๐	๔๕๐,๐๐๐	๕๓๐,๐๐๐	๕๓๐,๐๐๐	๕๓๐,๐๐๐	๕๓๐,๐๐๐		
อัตราเพิ่มจากรยะเดียวกันปีก่อน			๒๐.๐	๒๐.๐	๒๐.๐	๒๐.๐	๒๐.๐	๒๐.๐	๒๔.๐	๑๐.๓	๒๐.๒	๒๐.๒	๑๖.๒	๑๖.๒		
เฮ็นดี	๓๗	๒๕๒๓	๒๒๐,๐๐๐	๒๒๐,๐๐๐	๒๒๐,๐๐๐	๒๒๐,๐๐๐	๒๒๐,๐๐๐	๒๒๐,๐๐๐	๒๒๐,๐๐๐	๒๒๐,๐๐๐	๒๒๐,๐๐๐	๒๒๐,๐๐๐	๒๓๐,๐๐๐	๒๓๐,๐๐๐	๕.๕๕	๗.๕๖
อัตราเพิ่มจากเดือนก่อน		๒๕๒๔	๒๓๐,๐๐๐	๒๓๐,๐๐๐	๒๓๐,๐๐๐	๒๓๐,๐๐๐	๒๓๐,๐๐๐	๒๓๐,๐๐๐	๒๓๐,๐๐๐	๒๓๐,๐๐๐	๒๔๕,๐๐๐	๒๔๕,๐๐๐	๒๔๕,๐๐๐	๒๔๕,๐๐๐		
อัตราเพิ่มจากรยะเดียวกันปีก่อน			๕.๕	๕.๕	๕.๕	๕.๕	๕.๕	๕.๕	๕.๕	๕.๕	๑๑.๕	๑๑.๕	๖.๕	๖.๕		
คูโบต้าและจอบหมุน	๑๕	๒๕๒๔	๕๐,๖๐๐	๕๐,๖๐๐	๕๐,๖๐๐	๕๐,๖๐๐	๕๐,๖๐๐	๕๐,๖๐๐	๕๐,๖๐๐	๕๐๑,๕๐๐	๕๐๑,๕๐๐	๕๐๑,๕๐๐	๕๐๑,๕๐๐	๕๐๑,๕๐๐	-	-
อัตราเพิ่มจากเดือนก่อน			-	-	-	-	-	-	-	๑๖.๐	-	-	-	-		
รถบรรทุกเคอร์ ๒ ล้อ คูโบต้าและจอบหมุน	๕	๒๕๒๓	-	-	-	-	-	-	-	-	-	-	๕๖,๕๐๐	๕๖,๕๐๐	-	-
อัตราเพิ่มจากเดือนก่อน		๒๕๒๔	๕๖,๕๐๐	๕๖,๕๐๐	๕๖,๕๐๐	๕๖,๕๐๐	๕๖,๕๐๐	๕๖,๕๐๐	๕๗,๕๕๐	๕๗,๕๕๐	๕๗,๕๕๐	๕๗,๕๕๐	๕๗,๕๕๐	๕๗,๕๕๐		
			-	-	-	-	-	-	๑๖.๐	-	-	-	-	-		
คูโบต้าและจอบหมุน	๑๐	๒๕๒๓	-	-	-	-	-	-	-	-	-	-	๕๑,๑๐๐	๕๑,๑๐๐	-	-
อัตราเพิ่มจากเดือนก่อน		๒๕๒๔	๕๑,๑๐๐	๕๑,๑๐๐	๕๑,๑๐๐	๕๑,๑๐๐	๕๑,๑๐๐	๕๑,๑๐๐	๕๗,๓๐๐	๕๗,๓๐๐	๕๗,๓๐๐	๕๗,๓๐๐	๕๗,๓๐๐	๕๗,๓๐๐		
			-	-	-	-	-	-	๑๖.๑	-	-	-	-	-		



หมายเหตุ รายการรถบรรทุกได้จาก สำนักงานเศรษฐกิจการเกษตร กระทรวงเกษตรและสหกรณ์



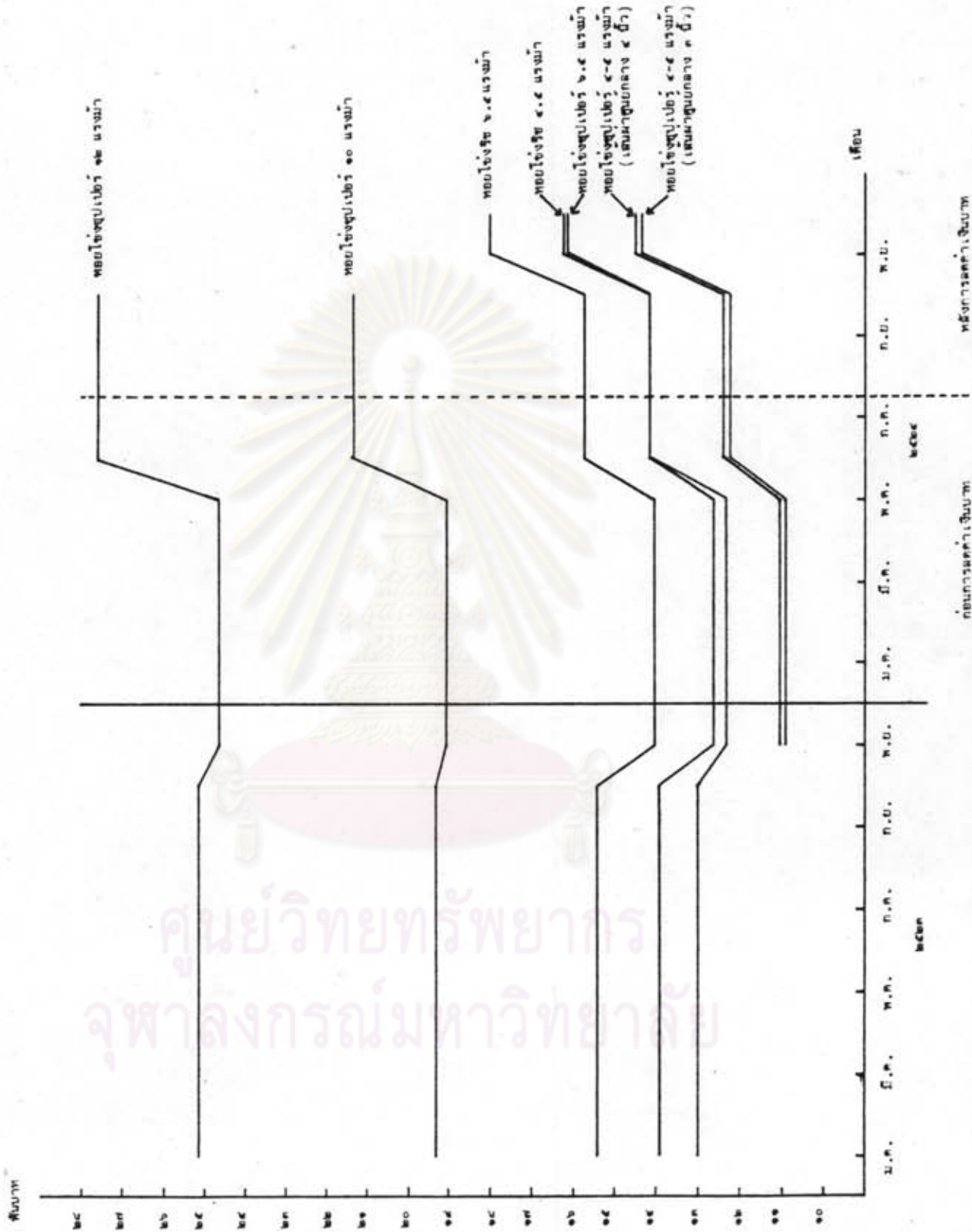
ตารางที่ ๔๔ ราคาเครื่องสูบน้ำในคลองกรุงเทพมหานคร

หน่วย : บาท

ชนิดสูบน้ำ	เส้นผ่าศูนย์กลาง (นิ้ว)	ปี	ม.ค.	ก.พ.	มี.ค.	เม.ย.	พ.ค.	มิ.ย.	ก.ค.	ส.ค.	ก.ย.	ต.ค.	พ.ย.	ธ.ค.	อัตราเพิ่มเฉลี่ยเครื่องสูบน้ำเทียบกับช่วงเดียวกันปีก่อน	อัตราเพิ่มเฉลี่ยเครื่องสูบน้ำเทียบกับช่วงเดียวกันปีก่อน	
ดูใบคำ (ซีเอส)																	
หอยโข่งรีซ ๔-๕ แรงม้า	๒.๕	๒๕๓๓ ๒๕๓๔	๑๓,๕๐๐ ๑๒,๖๐๐	๑๓,๕๐๐ ๑๒,๖๐๐	๑๓,๕๐๐ ๑๒,๖๐๐	๑๓,๕๐๐ ๑๒,๖๐๐	๑๓,๕๐๐ ๑๒,๖๐๐	๑๓,๕๐๐ ๑๒,๖๐๐	๑๓,๕๐๐ ๑๒,๖๐๐	๑๓,๕๐๐ ๑๒,๖๐๐	๑๓,๕๐๐ ๑๒,๖๐๐	๑๓,๕๐๐ ๑๒,๖๐๐	๑๓,๕๐๐ ๑๒,๖๐๐	๑๓,๕๐๐ ๑๒,๖๐๐	-๓.๕๖	๑๐.๐๒	
อัตราเพิ่มจากปีก่อน			-	-	-	-	-	๑๒.๑	-	-	-	-	๑๔.๗	-			
อัตราเพิ่มจากเดือนเดียวกันปีก่อน			-๔.๓	-๔.๓	-๔.๓	-๔.๓	-๔.๓	๑.๖	๑.๖	๑.๖	๑.๖	๑.๖	๑.๖	๒๔.๖	๒๔.๖		
หอยโข่งรีซ ๖.๕ แรงม้า	๓	๒๕๓๓ ๒๕๓๔	๑๕,๕๐๐ ๑๔,๐๐๐	๑๕,๕๐๐ ๑๔,๐๐๐	๑๕,๕๐๐ ๑๔,๐๐๐	๑๕,๕๐๐ ๑๔,๐๐๐	๑๕,๕๐๐ ๑๔,๐๐๐	๑๕,๕๐๐ ๑๔,๐๐๐	๑๕,๕๐๐ ๑๔,๐๐๐	๑๕,๕๐๐ ๑๔,๐๐๐	๑๕,๕๐๐ ๑๔,๐๐๐	๑๕,๕๐๐ ๑๔,๐๐๐	๑๕,๕๐๐ ๑๔,๐๐๐	๑๕,๕๐๐ ๑๔,๐๐๐	-๓.๒๕	๑๐.๒๗	
อัตราเพิ่มจากปีก่อน			-	-	-	-	-	๑๒.๑	-	-	-	-	๑๔.๖	-			
อัตราเพิ่มจากเดือนเดียวกันปีก่อน			-๔.๑	-๔.๑	-๔.๑	-๔.๑	-๔.๑	๑.๔	๑.๔	๑.๔	๑.๔	๑.๔	๑.๔	๒๔.๖	๒๔.๖		
หอยโข่งรูปเปอร์ ๔-๕ แรงม้า	๓	๒๕๓๓ ๒๕๓๔	- ๑๐,๕๐๐	- ๑๐,๕๐๐	- ๑๐,๕๐๐	- ๑๐,๕๐๐	- ๑๐,๕๐๐	- ๑๐,๕๐๐	- ๑๒,๒๐๐	- ๑๒,๒๐๐	- ๑๒,๒๐๐	- ๑๒,๒๐๐	- ๑๒,๒๐๐	๑๐,๕๐๐ ๑๔,๓๐๐	๑๐,๕๐๐ ๑๔,๓๐๐	-	-
อัตราเพิ่มจากปีก่อน			-	-	-	-	-	๑๑.๔	-	-	-	-	๑๗.๒	-			
อัตราเพิ่มจากเดือนเดียวกันปีก่อน			-	-	-	-	-	-	-	-	-	-	๓๑.๒	๓๑.๒			
หอยโข่งรูปเปอร์ ๔-๕ แรงม้า	๔	๒๕๓๓ ๒๕๓๔	- ๑๑,๐๕๐	- ๑๑,๐๕๐	- ๑๑,๐๕๐	- ๑๑,๐๕๐	- ๑๑,๐๕๐	- ๑๑,๐๕๐	- ๑๒,๓๗๕	- ๑๒,๓๗๕	- ๑๒,๓๗๕	- ๑๒,๓๗๕	- ๑๒,๓๗๕	๑๑,๐๕๐ ๑๔,๕๕๐	๑๑,๐๕๐ ๑๔,๕๕๐	-	-
อัตราเพิ่มจากปีก่อน			-	-	-	-	-	๑๒.๐	-	-	-	-	๑๖.๔	-			
อัตราเพิ่มจากเดือนเดียวกันปีก่อน			-	-	-	-	-	-	-	-	-	-	๓๐.๔	๓๐.๔			
หอยโข่งรูปเปอร์ ๖.๕ แรงม้า	๔	๒๕๓๓ ๒๕๓๔	๑๓,๐๐๐ ๑๒,๓๐๐	๑๓,๐๐๐ ๑๒,๓๐๐	๑๓,๐๐๐ ๑๒,๓๐๐	๑๓,๐๐๐ ๑๒,๓๐๐	๑๓,๐๐๐ ๑๒,๓๐๐	๑๓,๐๐๐ ๑๒,๓๐๐	๑๓,๐๐๐ ๑๔,๑๒๕	๑๓,๐๐๐ ๑๔,๑๒๕	๑๓,๐๐๐ ๑๔,๑๒๕	๑๓,๐๐๐ ๑๔,๑๒๕	๑๓,๐๐๐ ๑๔,๑๒๕	๑๒,๓๐๐ ๑๖,๑๕๐	๑๒,๓๐๐ ๑๖,๑๕๐	-๓.๐๕	๑๕.๔๓
อัตราเพิ่มจากปีก่อน			-	-	-	-	-	๑๔.๔	-	-	-	-	๑๔.๓	-			
อัตราเพิ่มจากเดือนเดียวกันปีก่อน			-๕.๕	-๕.๕	-๕.๕	-๕.๕	-๕.๕	๔.๖	๔.๖	๔.๖	๔.๖	๔.๖	๓๑.๓	๓๑.๓			
หอยโข่งรูปเปอร์ ๑๐ แรงม้า	๕	๒๕๓๓ ๒๕๓๔	๑๔,๓๐๐ ๑๔,๐๕๐	๑๔,๓๐๐ ๑๔,๐๕๐	๑๔,๓๐๐ ๑๔,๐๕๐	๑๔,๓๐๐ ๑๔,๐๕๐	๑๔,๓๐๐ ๑๔,๐๕๐	๑๔,๓๐๐ ๑๔,๐๕๐	๑๔,๓๐๐ ๒๑,๓๕๐	๑๔,๓๐๐ ๒๑,๓๕๐	๑๔,๓๐๐ ๒๑,๓๕๐	๑๔,๓๐๐ ๒๑,๓๕๐	๑๔,๓๐๐ ๒๑,๓๕๐	๑๔,๐๕๐ -	๑๔,๐๕๐ -	๐.๖๔	๑๑.๑๐
อัตราเพิ่มจากปีก่อน			-	-	-	-	-	๑๒.๑	-	-	-	-	-	-			
อัตราเพิ่มจากเดือนเดียวกันปีก่อน			-๑.๓	-๑.๓	-๑.๓	-๑.๓	-๑.๓	๑๐.๖	๑๐.๖	๑๐.๖	๑๐.๖	๑๐.๖	๑๐.๖	-	-		
หอยโข่งรูปเปอร์ ๑๒ แรงม้า	๖	๒๕๓๓ ๒๕๓๔	๒๕,๑๕๐ ๒๔,๖๕๐	๒๕,๑๕๐ ๒๔,๖๕๐	๒๕,๑๕๐ ๒๔,๖๕๐	๒๕,๑๕๐ ๒๔,๖๕๐	๒๕,๑๕๐ ๒๔,๖๕๐	๒๕,๑๕๐ ๒๔,๖๕๐	๒๕,๑๕๐ ๒๗,๖๐๐	๒๕,๑๕๐ ๒๗,๖๐๐	๒๕,๑๕๐ ๒๗,๖๐๐	๒๕,๑๕๐ ๒๗,๖๐๐	๒๕,๑๕๐ ๒๗,๖๐๐	๒๔,๖๕๐ -	๒๔,๖๕๐ -	-๐.๐๓	๑๐.๕๗
อัตราเพิ่มจากปีก่อน			-	-	-	-	-	๑๒.๐	-	-	-	-	-	-			
อัตราเพิ่มจากเดือนเดียวกันปีก่อน			-๒.๐	-๒.๐	-๒.๐	-๒.๐	-๒.๐	๔.๗	๔.๗	๔.๗	๔.๗	๔.๗	๔.๗	-	-		

หมายเหตุ ราคาเครื่องสูบน้ำได้จาก สำนักงานเศรษฐกิจการเกษตร กระทรวงเกษตรและสหกรณ์

กราฟที่ ๔ แสดงการเคลื่อนไหวของราคาเครื่องสูบน้ำในสภาคงเทพมหานคร ปี ๒๕๓๓-๒๕๓๘



ศูนย์วิทยพัชการ  
จุฬาลงกรณ์มหาวิทยาลัย



๕. ยากำจัดศัตรูข้าว ราคาในช่วงหลังของปี ๒๕๒๔ จะเปลี่ยนแปลงในอัตราที่สูงกว่าช่วงแรกเมื่อเทียบกับปีก่อน ดังตารางที่ ๔๖ จะเห็นว่าอัตราการเปลี่ยนแปลงของราคาแต่ละเดือนนั้น หลังการลดค่าเงินบาทแล้ว ราคาจะเปลี่ยนแปลงสูงขึ้นกว่าเดิม และเมื่อเทียบกับเดือนเดียวกันในปีก่อน ราคาช่วงหลังของปีจะมีการเปลี่ยนแปลงสูงกว่าช่วงแรกเช่นกัน

๖. เครื่องพ่นยากำจัดศัตรูพืช การเปลี่ยนแปลงของราคาแสดงในตารางที่ ๔๗ ในช่วงแรกของปีราคาจะคงที่ พอหลังการลดค่าเงินบาท จะมีการปรับราคาสูงขึ้น ทำให้ราคาเฉลี่ยช่วงหลังของปีจะมีอัตราการเพิ่มสูงกว่าช่วงแรก และราคาแต่ละเดือนเทียบกับปีก่อน ในช่วงหลังก็มีอัตราการเพิ่มสูงกว่าช่วงแรกด้วย

๗. ยามำวัชชพืช ขวานาณิยมีใช้กันมากเพื่อฆ่าหญ้า ที่เป็นศัตรูคอยแย่งอาหารจากต้นข้าว ตารางที่ ๔๘ แสดงราคายามำวัชชพืชในตลาดท้องถิ่น ในช่วงหลังของปีเทียบกับปีก่อน ราคาจะมีการเปลี่ยนแปลงสูงกว่าช่วงแรก และราคาแต่ละเดือนเทียบกับปีก่อน ในช่วงหลังก็มีการเปลี่ยนแปลงสูงกว่าช่วงแรก

กล่าวโดยทั่วไป ราคาปัจจัยการปลูกข้าว ในช่วงหลังปี ๒๕๒๔ จะมีการเปลี่ยนแปลงเพิ่มสูงกว่าช่วงแรก

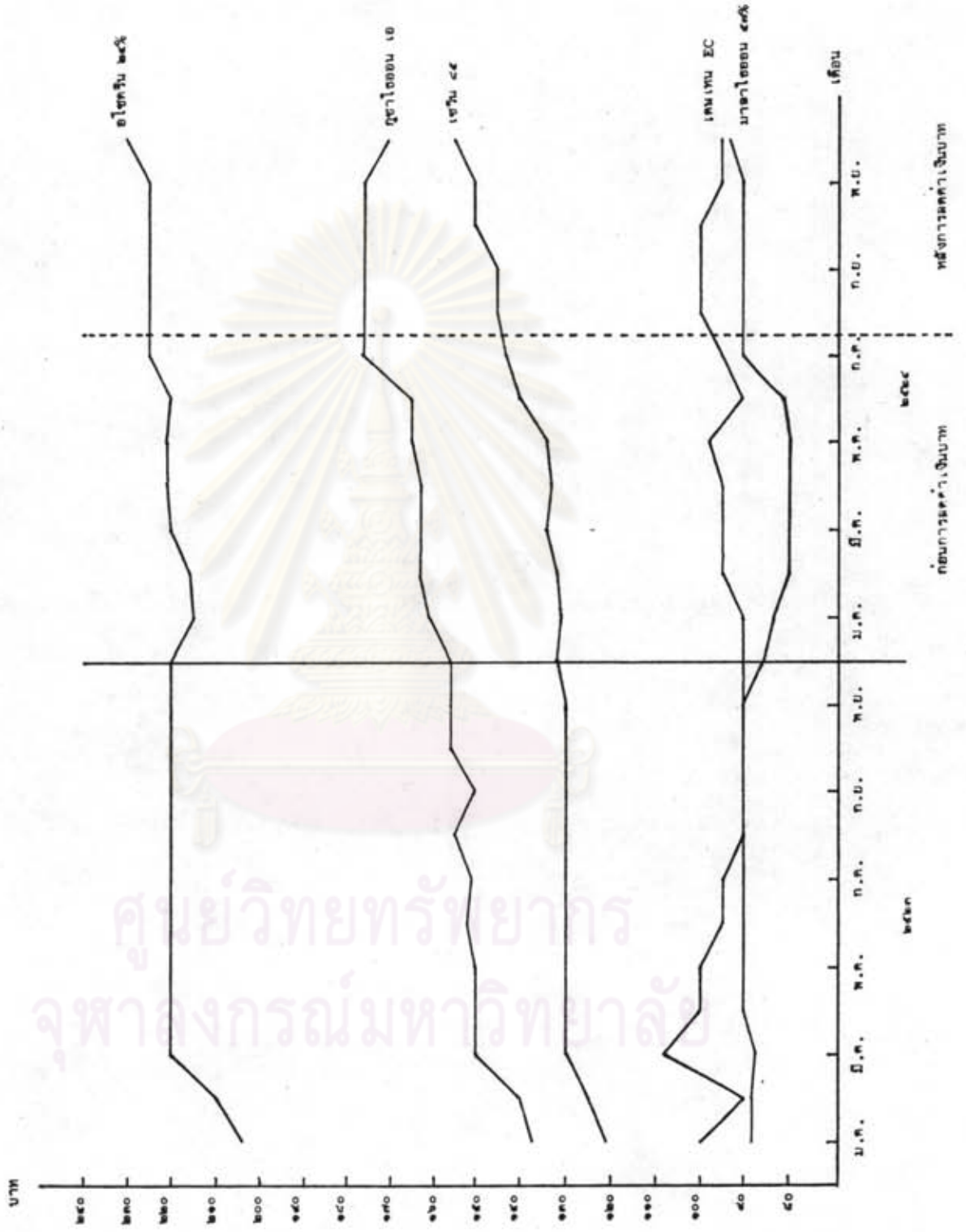
ดังนั้น หลังการลดค่าเงินบาทแล้ว จะเห็นว่าราคาปัจจัยการผลิตต่าง ๆ มีราคาสูงขึ้นทันที ซึ่งเป็นผลมาจากการลดค่าเงินบาท และการฉวยโอกาสขึ้นราคาปัจจัยการผลิตที่มีอยู่เดิมของพ่อค้า จึงทำให้เกิดผลเสียแก่ชาวนาที่ต้องรับภาระด้านต้นทุนการผลิตที่สูงขึ้น

ศูนย์วิจัยทรัพยากร  
จุฬาลงกรณ์มหาวิทยาลัย





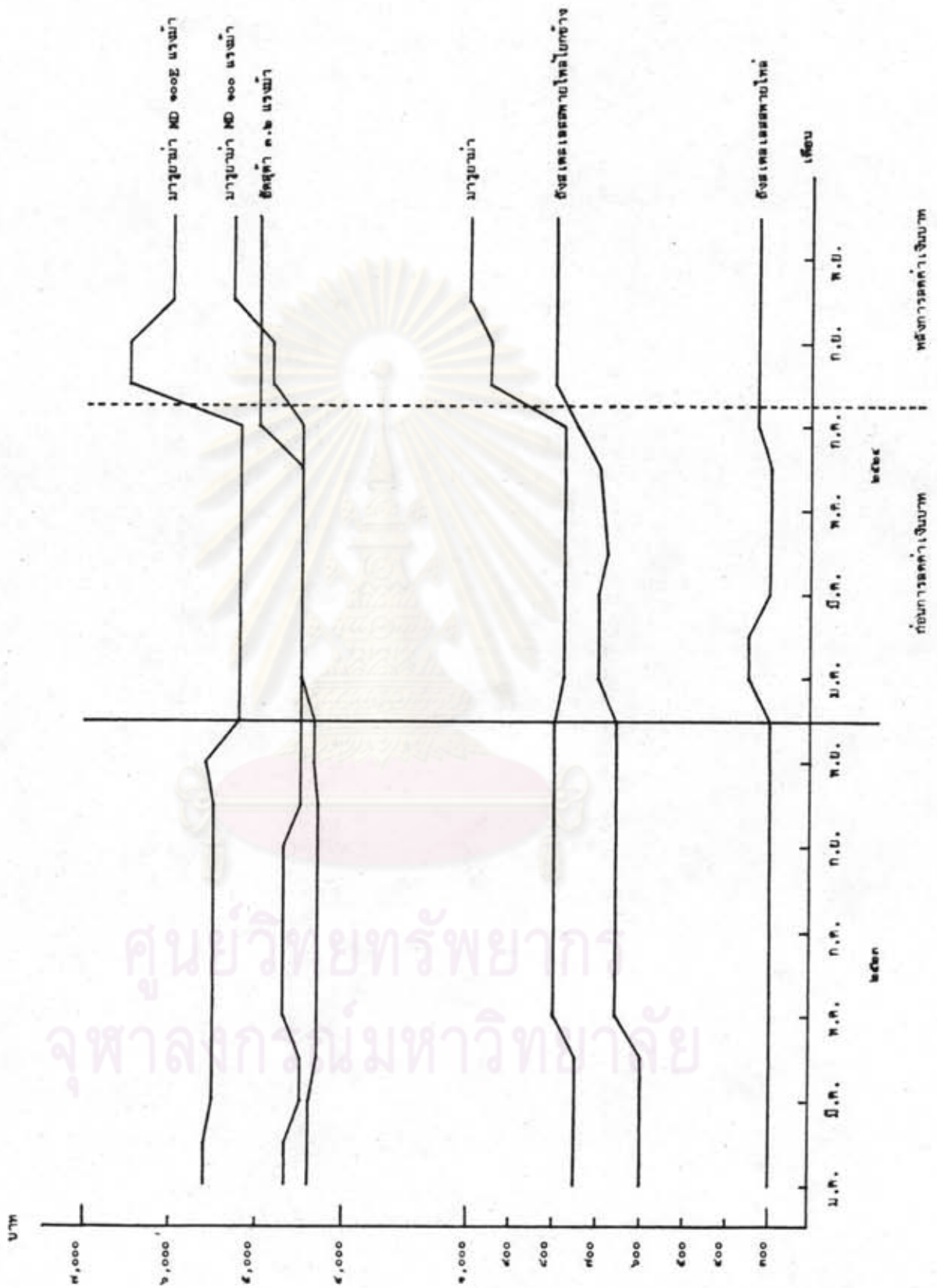
กราฟที่ ๔ แสดงการเคลื่อนไหวของราคาขายปลีกข้าวในสหภาพไทย ปี ๒๕๓๓-๒๕๓๕







กราฟที่ ๖ แสดงการเปลี่ยนแปลงราคาเครื่องนุ่งห่มผ้าฝ้ายในระหว่างสงครามโลกครั้งที่ ๑ ๒๕๓๑-๒๕๔๔

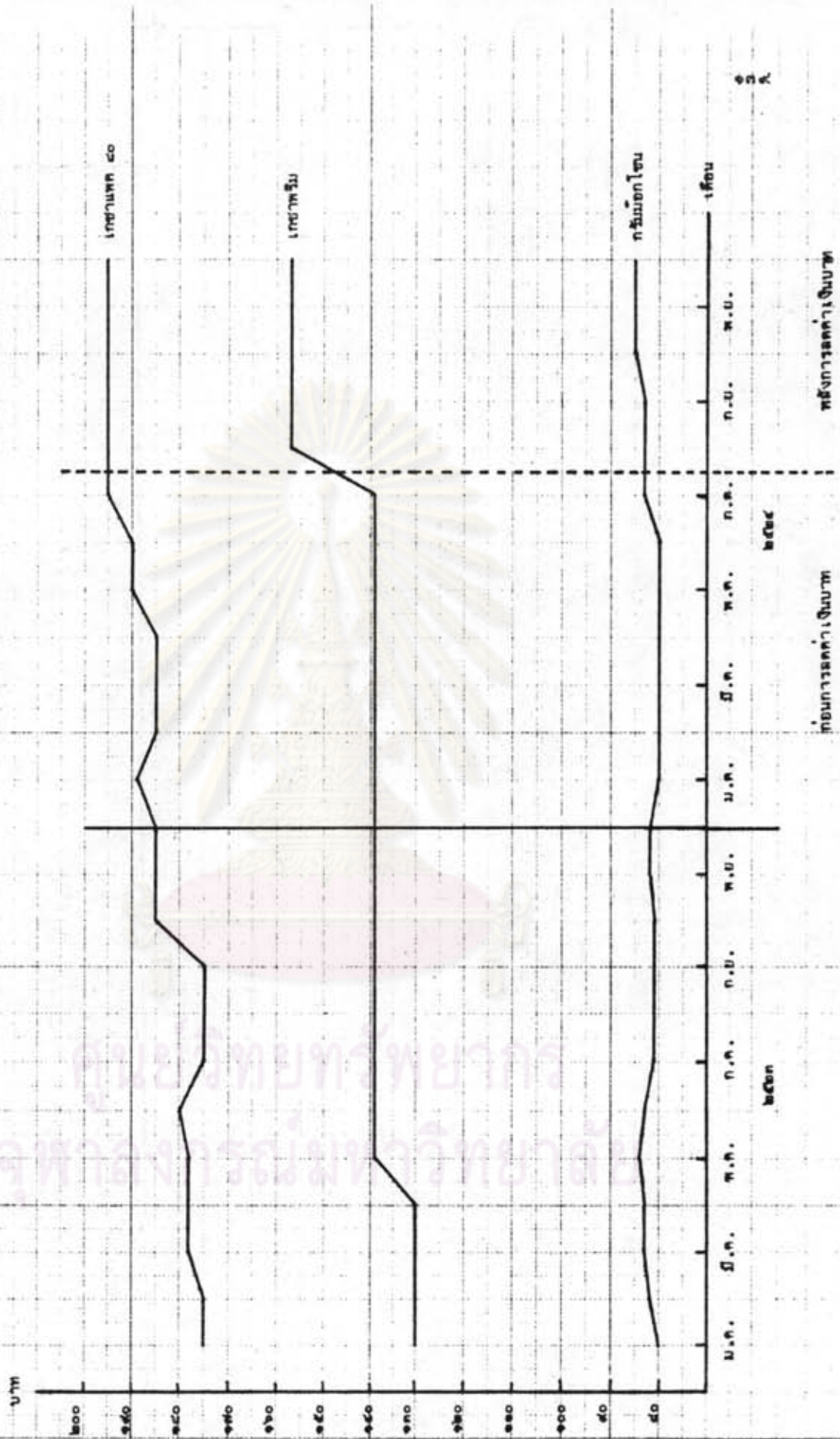


ศูนย์วิทยทรัพยากร  
จุฬาลงกรณ์มหาวิทยาลัย





ตารางที่ ๗ - ค่าการกระจายของอัตราดอกเบี้ยในตลาดเงิน ๐-๓๐-๓๕๓





### แจ้งผู้จำหน่ายข้าวเปลือก

จะพิจารณาว่า หลังการลดค่าเงินบาทแล้ว ราคาข้าวเปลือกที่ชาวนาขายได้จะเปลี่ยนแปลงอย่างไร เพิ่มขึ้นหรือลดลง

ซึ่งการขายข้าวของชาวนานั้น จะมีพ่อค้าและเจ้าหนี้ยไปรับซื้อถึงที่ที่เก็บเกี่ยวเลย ชาวนาจึงไม่มีต้นทุนทางการขนส่งข้าวไปขาย และชาวนาเกือบทั้งหมดจะทำการขายข้าวทันทีที่เก็บเกี่ยวเสร็จ ไม่เก็บไว้รอให้ราคาสูงขึ้นค่อยขาย เพราะชาวนามีฐานะยากจน มีหนี้สินมาก ต้องรีบขายข้าวเพื่อชำระหนี้ จะมีชาวนาอยู่เพียงไม่กี่รายที่เก็บข้าวไว้รอราคา ซึ่งจะเป็นชาวนาที่มีฐานะดี ไม่มีหนี้สิน การเก็บข้าวมักจะเก็บไว้ประมาณ ๒-๓ เดือนเท่านั้น โดยจะเก็บข้าวเปลือกไว้ในยุ้งฉางของตนเอง ชาวนาพวกนี้จึงไม่มีค่าใช้จ่ายในการเก็บรักษา ดังนั้นในการขายข้าวเปลือกของชาวนา จะไม่มีค่าใช้จ่ายใด ๆ ในการขายข้าวเลย

เนื่องจากผลผลิตของข้าวนาปี จะออกในเดือน มกราคม-กุมภาพันธ์ การที่รีเคราะห์ ผลของการลดค่าเงินบาทแค่สิ้นปี ๒๕๒๔ จะทำให้ไม่สามารถวิเคราะห์ผลกระทบทางด้านรายได้ จึงกำหนดช่วงการวิเคราะห์เฉพาะด้านรายได้ออกไปอีกจนถึง มิถุนายน ๒๕๒๔ ส่วนรายได้จากการขายข้าวนาปีจึงจะไม่วิเคราะห์ เพราะข้าวนาปีจึงจะทำการปลูกช่วงต้นปี และเก็บเกี่ยวตอนเดือนสิงหาคม ซึ่งการลดค่าเงินบาทในระยะสั้นจะไม่มีผลด้านต้นทุน คงกระทบด้านรายได้เพียงอย่างเดียว จึงไม่สามารถวิเคราะห์ผลที่แท้จริงในข้าวนาปีได้

ตารางที่ ๔๔ แสดงราคาเฉลี่ยของข้าวนาปี ๒๕๒๔/๒๕ ที่ชาวนาขายได้ จะเห็นได้ว่า ราคาเฉลี่ยข้าวนาปี ๒๕๒๔/๒๕ เทียบกับปีก่อนแล้ว ราคาเฉลี่ยจะลดลงมากประมาณร้อยละ ๑๕ เมื่ออุดตราการเปลี่ยนแปลงในแต่ละเดือน พบว่าข้าวนาปีจะมีแนวโน้มด้านราคาลดลงตลอด และเมื่อเทียบราคาแต่ละเดือนกับปีก่อนนั้น ราคาจะมีอัตราการลดลงสูงมาก

จากที่กล่าวมา เห็นได้ว่าภายหลังจากการลดค่าเงินบาทแล้ว ข้าวเปลือกนาปีกลับมีราคาลดต่ำลง แม้รัฐบาลจะกำหนดราคาประกันข้าวเปลือกปี ๒๕๒๔/๒๕ ดังนี้

๑. ราคาประกันข้าวเปลือกเจ้า ๕% เกวียนละ ๓,๗๕๐ บาท
๒. ราคาประกันข้าวเปลือกเจ้า ๑๐% เกวียนละ ๓,๖๕๐ บาท
๓. ราคาประกันข้าวเปลือกเจ้า ๑๕% เกวียนละ ๓,๕๕๐ บาท

แต่ข้าวเปลือกเจ้าแต่ละชนิดที่ชาวนาขายได้ กลับมีราคาต่ำกว่าราคาประกันเป็นอย่างมาก กล่าวคือ

๑. ราคาข้าวเปลือกเจ้า ๕% ที่ชาวนาขายได้ ในช่วงเดือนมกราคม-กุมภาพันธ์ เฉลี่ยเกวียนละประมาณ ๓,๐๓๓ บาท ซึ่งต่ำกว่าราคาประกันประมาณเกวียนละ ๗๑๗ บาท
๒. ราคาข้าวเปลือกเจ้า ๑๐% ที่ชาวนาขายได้ ในช่วงเดือนมกราคม-กุมภาพันธ์ เฉลี่ยเกวียนละประมาณ ๒,๕๐๐ บาท ซึ่งต่ำกว่าราคาประกันประมาณเกวียนละ ๑๑๕๐ บาท
๓. ราคาข้าวเปลือกเจ้า ๑๕% ที่ชาวนาขายได้ ในช่วงเดือนมกราคม-กุมภาพันธ์ เฉลี่ยเกวียนละประมาณ ๒,๗๔๕ บาท ซึ่งต่ำกว่าราคาประกันประมาณเกวียนละ ๘๐๕ บาท

ดังนั้น จึงสรุปได้ว่าภายหลังการลดค่าเงินบาทแล้ว ในระยะสั้นชาวนาจะมีรายได้จากการขายข้าวเปลือกลดต่ำลง ซึ่งจะตรงข้ามกับที่คาดว่า การลดค่าเงินบาทส่งผลให้ชาวนามีรายได้สูงขึ้น

ศูนย์วิทยทรัพยากร  
จุฬาลงกรณ์มหาวิทยาลัย



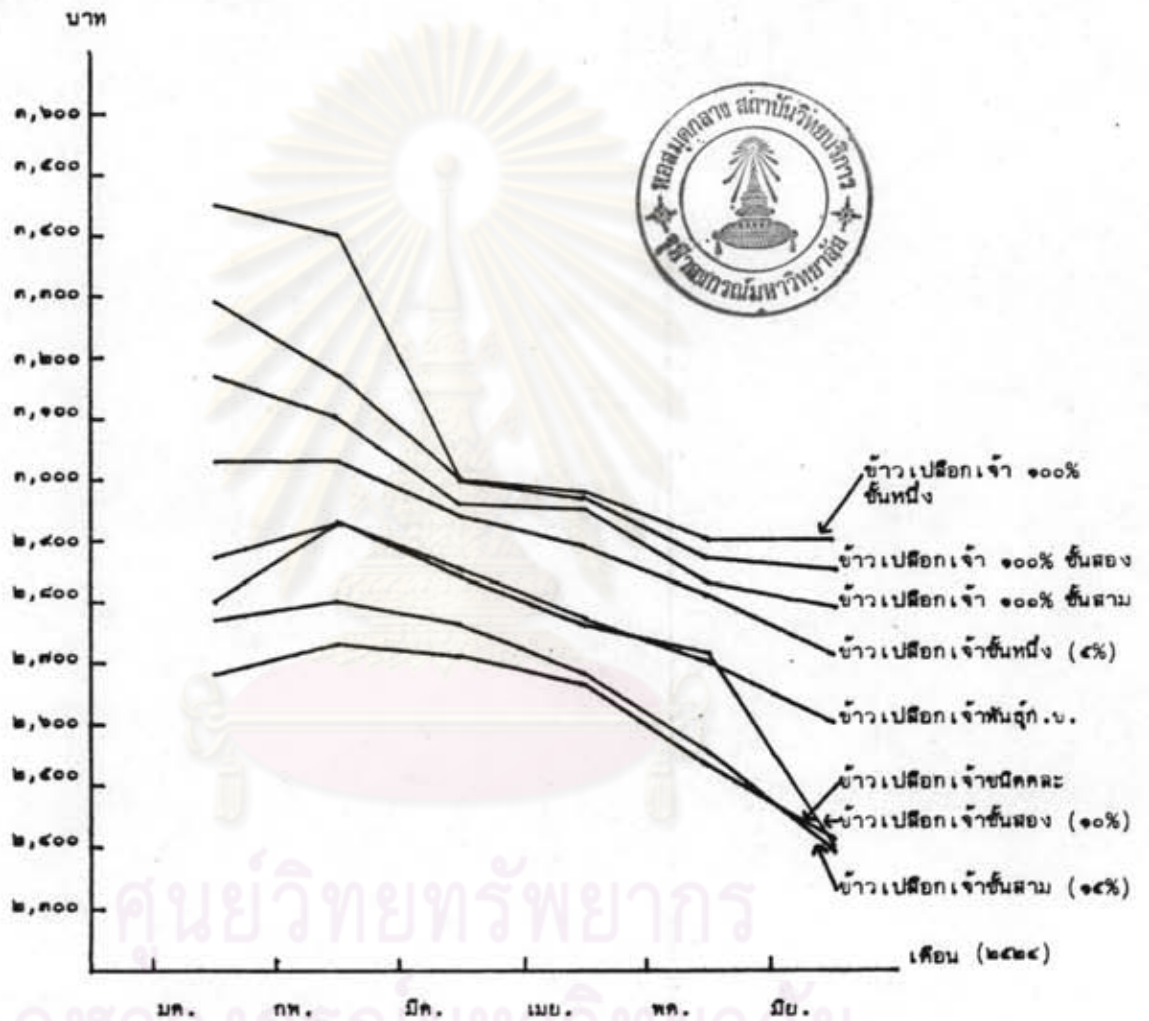
ตารางที่ ๔๔ ราคาข้าวเปลือกเจ้ามาปีเฉลี่ยที่ชาวนาขายได้

(หน่วย: บาทต่อเกวียน)

ชนิดของข้าวเปลือก	ปี	ม.ค.	ก.พ.	มี.ค.	เม.ย.	พ.ค.	มิ.ย.	อัตราเพิ่มเฉลี่ยครึ่งหนึ่งของปีเทียบกับปีก่อน
ข้าวเปลือกเจ้า ๑๐๐% ชั้น ๑	๒๕๒๔	๓,๔๔๔	๓,๓๗๗	๓,๐๐๓	๒,๔๔๓	๒,๔๐๐	๒,๔๐๐	-
อัตราเพิ่มจากปีก่อน		-	-๑.๕	-๑๑.๖	-๖.๗	-๒.๔	-	
ข้าวเปลือกเจ้า ๑๐๐% ชั้น ๒	๒๕๒๔	๓,๒๕๔	๓,๑๖๔	๓,๐๐๐	๒,๕๗๔	๒,๕๗๒	๒,๕๕๔	-
อัตราเพิ่มจากปีก่อน		-	-๓.๗	-๕.๓	-๐.๔	-๓.๕	-๐.๕	
ข้าวเปลือกเจ้า ๑๐๐% ชั้น ๓	๒๕๒๔	๓,๑๗๔	๓,๑๐๑	๒,๙๖๒	๒,๔๕๖	๒,๔๓๑	๒,๕๕๓	-
อัตราเพิ่มจากปีก่อน		-	-๒.๓	-๔.๕	-๐.๖	-๔.๖	-๑.๓	
ข้าวเปลือกเจ้าชั้นหนึ่ง (๕%)	๒๕๒๔	๓,๓๗๗	๓,๓๓๐	๓,๓๗๖	๓,๕๖๕	๓,๕๑๖	๓,๕๖๔	
อัตราเพิ่มจากปีก่อน	๒๕๒๕	๓,๐๓๓	๓,๐๓๓	๒,๔๕๖	๒,๔๔๗	๒,๔๕๓	๒,๕๗๓	-๑๕.๔
อัตราเพิ่มจากเดือนเดียวกันปีก่อน		๐.๑	-	-๓.๐	-๑.๕	-๒.๖	-๓.๖	
อัตราเพิ่มจากเดือนเดียวกันปีก่อน		-๔.๖	-๑๐.๓	-๑๖.๕	-๑๕.๑	-๒๐.๐	-๒๓.๕	
ข้าวเปลือกเจ้าชั้นสอง (๑๐%)	๒๕๒๔	๓,๒๕๓	๓,๒๗๗	๓,๒๕๔	๓,๕๐๕	๓,๓๓๖	๓,๕๓๖	
อัตราเพิ่มจากปีก่อน	๒๕๒๕	๒,๕๗๕	๒,๕๗๗	๒,๕๕๐	๒,๕๕๕	๒,๕๗๖	๒,๕๐๓	-๑๗.๐
อัตราเพิ่มจากเดือนเดียวกันปีก่อน		๐.๗	๑.๕	-๓.๐	-๒.๕	-๐.๕	-๑๑.๕	
อัตราเพิ่มจากเดือนเดียวกันปีก่อน		-๑๑.๕	-๔.๖	-๑๖.๖	-๑๕.๐	-๑๕.๖	-๓๐.๑	
ข้าวเปลือกเจ้าชั้นสาม (๑๕%)	๒๕๒๔	๓,๐๗๗	๓,๐๗๒	๓,๐๕๑	๓,๒๖๖	๓,๒๐๑	๓,๒๕๖	
อัตราเพิ่มจากปีก่อน	๒๕๒๕	๒,๗๗๗	๒,๕๐๕	๒,๗๖๖	๒,๖๕๖	๒,๕๕๐	๒,๓๕๐	-๑๕.๕
อัตราเพิ่มจากเดือนเดียวกันปีก่อน		๑.๕	๑.๓	-๑.๕	-๓.๐	-๕.๕	-๖.๓	
อัตราเพิ่มจากเดือนเดียวกันปีก่อน		-๑๐.๗	-๕.๓	-๑๐.๕	-๑๖.๕	-๒๐.๓	-๒๖.๖	
ข้าวเปลือกเจ้าชนิดละ	๒๕๒๔	๓,๐๑๖	๒,๕๗๕	๒,๕๕๕	๓,๒๖๖	๓,๒๑๖	๓,๒๖๐	
อัตราเพิ่มจากปีก่อน	๒๕๒๕	๒,๖๕๐	๒,๗๓๑	๒,๗๗๓	๒,๖๖๗	๒,๕๓๐	๒,๕๑๖	-๑๕.๕
อัตราเพิ่มจากเดือนเดียวกันปีก่อน		-๕.๕	๑.๕	-๐.๗	-๑.๗	-๕.๑	-๕.๕	
อัตราเพิ่มจากเดือนเดียวกันปีก่อน		-๑๑.๐	-๕.๖	-๕.๓	-๑๗.๓	-๒๑.๓	-๒๕.๐	
ข้าวเปลือกเจ้าพันธุ์ ก.ช.	๒๕๒๔	๓,๑๖๐	๓,๐๕๕	๓,๐๕๐	๓,๒๑๕	๓,๒๖๑	๓,๕๐๐	-๑๓
อัตราเพิ่มจากปีก่อน	๒๕๒๕	๒,๗๗๗	๒,๕๓๑	๒,๕๕๐	๒,๗๖๕	๒,๗๐๐	๒,๖๐๐	-๑๓.๑
อัตราเพิ่มจากเดือนเดียวกันปีก่อน		-๐.๑	๕.๕	-๒.๕	-๒.๕	-๒.๕	-๓.๗	
อัตราเพิ่มจากเดือนเดียวกันปีก่อน		-๑๐.๓	-๕.๑	-๗.๕	-๑๓.๕	-๑๗.๖	-๒๓.๕	

ที่มา ราคาข้าวเปลือกได้จาก สำนักงานเศรษฐกิจการเกษตร กระทรวงเกษตรและสหกรณ์

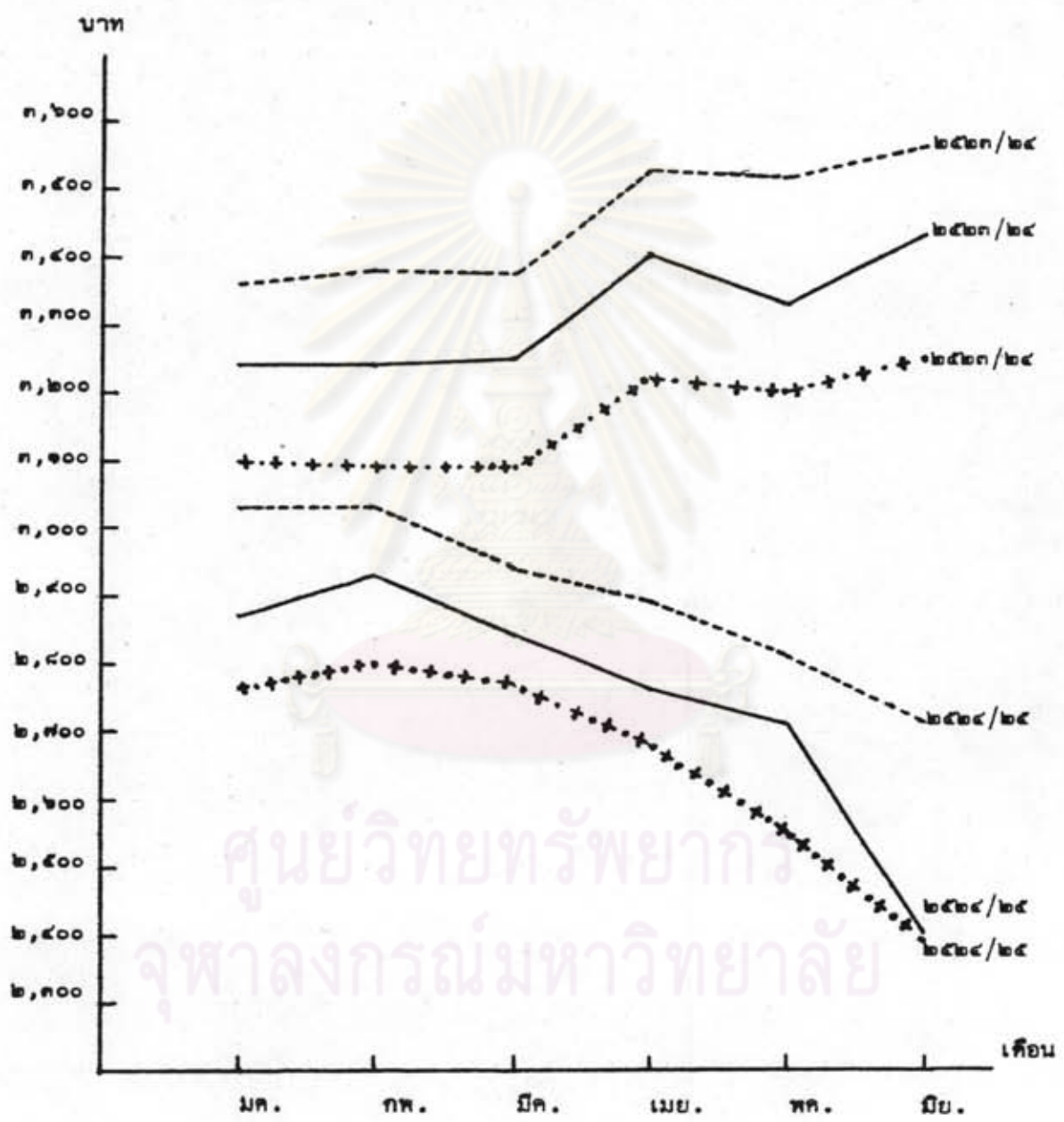
กราฟที่ ๔ แสดงการเคลื่อนไหวของราคาข้าวเปลือกนาปีเฉลี่ยที่ชาวนาขายได้  
ปีเพาะปลูก ๒๕๒๔/๒๕



ศูนย์วิทยทรัพยากร  
จุฬาลงกรณ์มหาวิทยาลัย



กราฟที่ ๔ แสดงการเปรียบเทียบราคาข้าวเปลือกเฉลี่ยที่ชาวนาขายได้บางชนิด  
ปีเพาะปลูก ๒๕๒๓/๒๔-๒๕๒๔/๒๕



หมายเหตุ

- แสดงราคาข้าวเปลือกเจ้าชั้นสอง (๑๐%)
- - - - - แสดงราคาข้าวเปลือกเจ้าชั้นหนึ่ง (๔%)
- ◆◆◆◆◆ แสดงราคาข้าวเปลือกเจ้าชั้นสาม (๙๔%)

### แง่ผู้บริโภค

ในกรณีนี้จะพิจารณาว่า หลังการลดค่าเงินบาทเดือนกรกฎาคม ๒๕๒๔ แล้ว ขาวนาในฐานะผู้บริโภคจะมีผลกระทบทางด้านค่าใช้จ่ายอย่างไรบ้าง ตัวที่จะอธิบายให้เห็นได้ชัด ก็คือดัชนีราคาผู้บริโภค ซึ่งแสดงให้เห็นว่า ราคาสินค้าต่าง ๆ เปลี่ยนแปลงไปในทิศทางใด โดยใช้ราคาปี ๒๕๑๔ เป็นปีฐาน

ตารางที่ ๕๐ แสดงดัชนีราคาผู้บริโภคทั้งประเทศ และแยกตามรายภาค ซึ่งดัชนีราคาผู้บริโภคปี ๒๕๒๔ จะเพิ่มสูงกว่าปี ๒๕๒๓ โดยเฉพาะในช่วงแรกของปี ๒๕๒๔ จะเพิ่มมากกว่าช่วงหลัง สาเหตุที่ทำให้ราคาสินค้าในช่วงแรกมีอัตราการเพิ่มสูงมาก ก็คือ การเพิ่มขึ้นของราคาสินค้าเกษตรที่เป็นการเพิ่มตามฤดูกาล, การขึ้นราคาค่าไฟฟ้า น้ำมัน เชื้อเพลิง และแก๊ส, การขึ้นค่าน้ำประปา, การขึ้นค่าโดยสารรถประจำทางในกรุงเทพฯ มีผลให้การขนส่งในต่างจังหวัด ในลักษณะค่ารถโดยสารสองแถว และค่าขนส่งสินค้าระหว่างจังหวัดเพิ่มขึ้น, การขึ้นอัตราค่าโดยสารและอัตราค่าระวางสินค้าของการรถไฟ ตลอดทั้งการลดค่าเงินบาท เดือนพฤษภาคม ทำให้ดัชนีราคาผู้บริโภคช่วงแรกเพิ่มสูงมาก

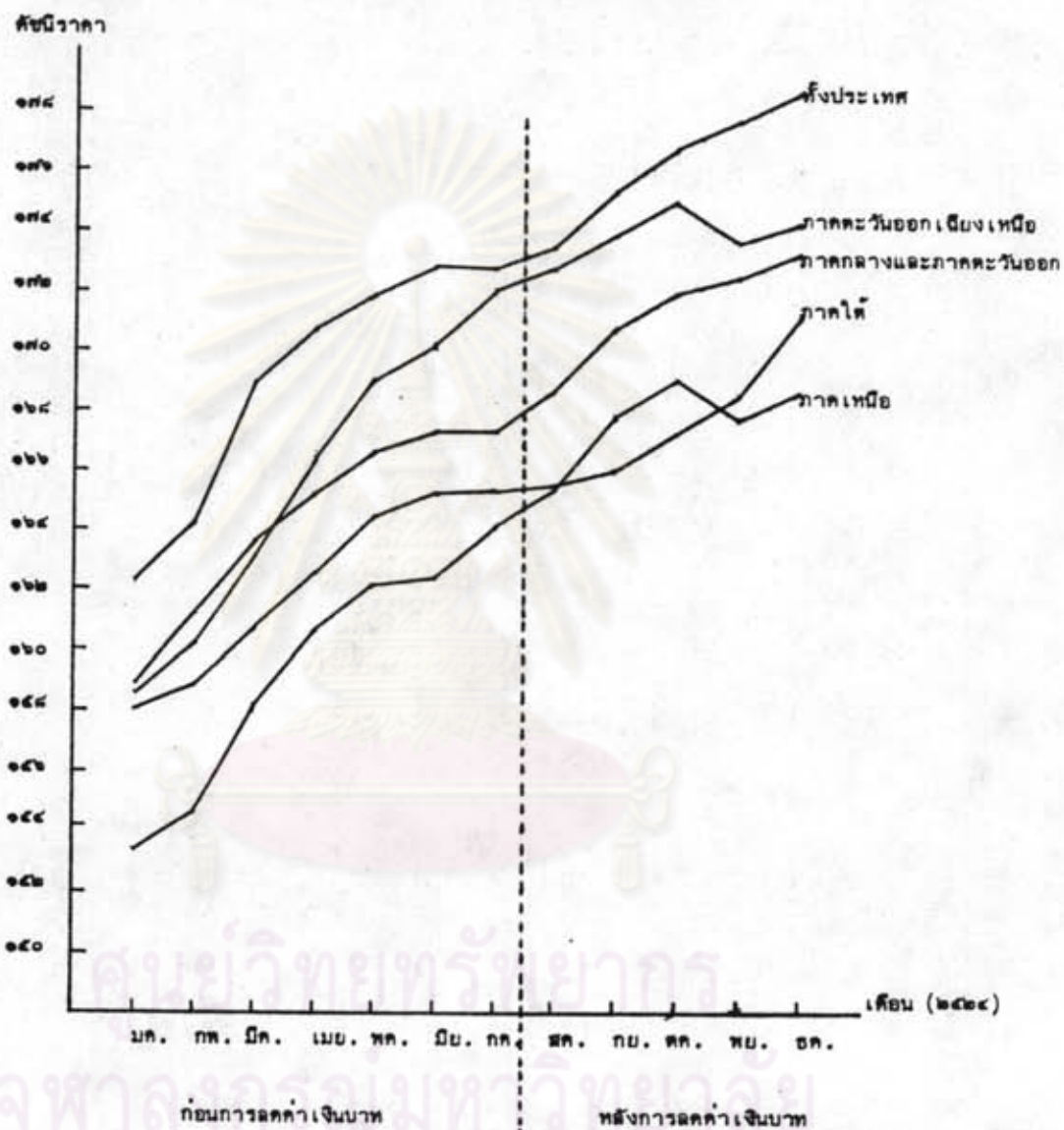
หลังจากการลดค่าเงินบาทเดือนกรกฎาคม จนถึงสิ้นปี ๒๕๒๔ จะเห็นว่า ดัชนีราคาผู้บริโภคยังคงเพิ่มขึ้น แต่เพิ่มขึ้นในอัตราที่ลดลง เมื่อเทียบกับเดือนก่อนหน้าในระยะต้นปี ที่เป็นเช่นนี้เพราะ ถึงแม้ว่าการลดค่าเงินบาทจะทำให้สินค้าเข้ามีราคาสูงขึ้น และสินค้าที่ใช้วัตถุดิบจากต่างประเทศมีราคาเพิ่มขึ้นด้วยก็ตาม แต่ผลด้านนี้ถูกลดความรุนแรงลง เนื่องจากในช่วงนี้ปริมาณผลผลิตทางการเกษตรภายในประเทศมีมาก ราคาสินค้าเกษตรจึงลดต่ำลง ทำให้อัตราการเพิ่มของดัชนีราคาผู้บริโภคดังกล่าวเพิ่มขึ้นน้อยกว่าช่วงแรกของปี ดูตารางที่ ๕๐ และรูปกราฟที่ ๑๐ ประกอบ

สรุปแล้ว หลังจากการลดค่าเงินบาทในระยะสั้น ขาวนาก็ยังคงมีค่าใช้จ่ายเพื่อการบริโภคสูงอยู่





กราฟที่ ๑๐ แสดงการเคลื่อนไหวของดัชนีราคาผู้บริโภค ๐ ๒๕๒๔



ศูนย์วิทยพัชร์ยากร  
 จุฬาลงกรณ์มหาวิทยาลัย

### วิเคราะห์ผลของการลดค่าเงินบาทต่อชาวนา

ในแง่รายได้ จากที่มีการคาดว่า การลดค่าเงินบาทจะเป็นผลดีต่อชาวนา คือสามารถขายข้าวเปลือกได้ราคาสูงขึ้น ทำให้มีรายได้เพิ่มขึ้นนั้น แต่ผลที่เกิดขึ้นจริงโดยเฉพาะในระยะสั้นที่ทำการศึกษานี้ ราคาข้าวเปลือกที่ชาวนาขายได้กลับลดต่ำลง คงมีแต่ตัวเลขราคาประกันของรัฐบาลเท่านั้นที่สูงขึ้นจากราคาประกันปีก่อน แต่ราคาประกันก็เป็นเพียงราคาในความฝันที่อยู่แต่ในกระดาษเท่านั้น เพราะชาวนาไม่สามารถขายข้าวเปลือกได้ตามราคาประกันแต่ประการใด ข้ำราคาที่ขายได้จริงกลับต่ำกว่าราคาประกันมากเสียอีก รายได้ของชาวนาจึงลดต่ำลง ซึ่งไม่ได้เป็นผลดีแก่ชาวนาแต่ประการใด ในการที่รัฐบาลลดค่าเงินบาทลงตามที่กล่าวอ้างกัน

ในแง่ต้นทุนการผลิต ชาวนาที่ทำการปลูกข้าวนาปี จะซื้อปัจจัยการผลิตประมาณเดือนสิงหาคม อันเป็นช่วงหลังของการลดค่าเงินบาท ซึ่งส่งผลให้ราคาปัจจัยการผลิตต่าง ๆ เพิ่มขึ้น ชาวนาจึงต้องซื้อปัจจัยการผลิตด้วยราคาที่สูงขึ้น ทำให้มีภาระด้านต้นทุนการผลิตเพิ่มขึ้น นับเป็นผลเสียอย่างมากที่ชาวนาได้รับจากการลดค่าเงินบาท

ในแง่การบริโภค ดัชนีราคาผู้บริโภคช่วงหลังของปีก็มีแนวโน้มสูงขึ้นตลอด แม้ว่า จะสูงขึ้นในอัตราที่ลดลงก็ตาม แต่ตัวเงินที่ชาวนาต้องใช้จ่ายเพื่อการครองชีพก็สูงขึ้นกว่าเดิมอยู่ดี

กล่าวโดยสรุปหากมองในระยะสั้นในช่วงที่ทำการศึกษานี้ ผลของการลดค่าเงินบาทที่มีต่อชาวนาในแง่ต่าง ๆ ดังกล่าวแล้ว จะออกมาในรูปที่ชี้ให้เห็นได้อย่างสำคัญว่า มีผลเสียหายแก่ชาวนามากกว่าประโยชน์ที่ชาวนาจะได้รับ กล่าวคือ ในขณะที่ชาวนาต้องรับภาระด้านต้นทุนการผลิตที่สูงขึ้น แต่ราคาข้าวเปลือกที่ชาวนาขายได้กลับลดต่ำลง ทำให้ชาวนามีรายได้ลดต่ำลง และความเป็นอยู่ยากลำบากมากขึ้น เพราะต้องเผชิญกับภาวะค่าครองชีพที่สูงขึ้นด้วย สิ่งเหล่านี้เป็นการลดอำนาจซื้อของชาวนา และทำให้มีการออมทรัพย์ที่ลดลง ซึ่งก่อให้เกิดการกูดัชนีนิยมสินค้านำเข้ามากขึ้น เมื่อชาวนาต้องประสบปัญหาเหล่านี้ ก็ทำให้หมดกำลังใจเลิกความคิดที่จะปรับปรุงประสิทธิภาพการผลิตให้ดีขึ้น



ดังนั้นจึงอาจกล่าวได้ว่า การลดค่าเงินบาทของรัฐบาลครั้งนี้ ไม่ได้เป็นผลต่อ  
ชาวนาดังที่คาดไว้แค่ประการใด

ผลที่มีต่อเศรษฐกิจโดยรวม

ในระยะสั้นภายหลังจากการลดค่าเงินบาทแล้ว ปรากฏว่าชาวนากลับมีรายได้ต่ำ  
ลง แต่ต้นทุนการผลิตและค่าครองชีพกลับสูงขึ้น ทำให้ชาวนามีฐานะยากจนและเดือดร้อน  
ยิ่งขึ้น บางรายต้องหาทางกู้เงินจากแหล่งต่าง ๆ เพื่อใช้ในการครองชีพ ส่งผลให้ชาวนา  
อยากเปลี่ยนอาชีพกันมากขึ้น ชาวนาจำนวนมากต้องอพยพเข้ากรุงเทพฯ เพื่อหางานทำใหม่  
ทำให้กรุงเทพฯ มีความแออัดมากยิ่งขึ้น แต่ปริมาณงานมีอยู่จำกัด จึงมีจำนวนคนว่างงานมาก  
ยิ่งขึ้น ก่อให้เกิดปัญหาอาชญากรรมต่าง ๆ เช่น การปล้นจี้ หรือการลักขโมยกันมากขึ้น ส่งผล  
ให้บ้านเมืองอยู่กันอย่างไม่สงบสุข

ศูนย์วิทยทรัพยากร  
จุฬาลงกรณ์มหาวิทยาลัย

ผลของการลดค่าเงินบาทที่มีต่อชาวนาในเชิงปริมาณ

การที่จะหาข้อสรุปว่า การลดค่าเงินบาทมีผลต่อชาวนาจริงหรือไม่นั้น อาจใช้วิธีการทดสอบผลของการลดค่าเงินบาทที่มีต่อปริมาณข้าวส่งออกแทนได้ เพราะการลดค่าเงินบาทควรจะส่งผลโดยตรงต่อปริมาณข้าวส่งออกหรือผู้ส่งออกนั่นเอง แล้วจึงส่งผลต่อชาวนาในด้านรายได้จากการขายข้าวเปลือก กล่าวคือ ถ้าการลดค่าเงินบาทมีผลทำให้ปริมาณข้าวส่งออกเพิ่มขึ้นจริง อุปสงค์ในข้าวสารจะสูงขึ้น แต่อุปสงค์ในข้าวสารเป็นอุปสงค์ต่อเนื่อง ทำให้อุปสงค์ในข้าวเปลือกสูงขึ้นตามไปด้วย ถ้าสิ่งอื่น ๆ คงที่ชาวนา ก็จะขายข้าวเปลือกได้ราคาสูงขึ้นด้วยเหตุนี้ จึงอาจใช้ผลของการทดสอบนี้มาสรุปว่า การลดค่าเงินบาทมีผลต่อชาวนาจริงหรือไม่ได้เช่นกัน

ข้อจำกัดในการวิเคราะห์

๑. วิธีการทางสถิติที่ใช้ในการประเมินผลนี้ใช้ HYPOTHESIS TESTING และ SIMPLE REGRESSION ซึ่งผู้เขียนคิดว่าเพียงพอที่จะนำมาสรุปสิ่งที่ต้องการจะหาความสัมพันธ์นั้น ๆ ได้

๒. ด้านเวลา การวิเคราะห์นี้มุ่งศึกษาถึงผลกระทบจากการลดค่าเงินบาทในระยะสั้น ดังนั้นข้อมูลที่ใช้ในการคำนวณนี้จะสิ้นสุดแค่ สิงหาคม ๒๕๒๕ เท่านั้น

การใช้ HYPOTHESIS TESTING เพื่อทดสอบว่า การลดค่าเงินบาทมีผลต่อปริมาณข้าวส่งออกหรือไม่ จะมีสมมติฐานในการทดสอบคือ การลดค่าเงินบาทไม่มีผลต่อการเปลี่ยนแปลงปริมาณข้าวส่งออก ทั้งนี้โดยมีข้อสมมติฐานว่าสิ่งต่าง ๆ ยังคงที่ ซึ่งตัวสถิติที่ใช้ในการทดสอบนี้ ได้แก่

๑. Z-test
๒. F-test
๓. t-test
๔.  $\chi^2$ -test

## ข้อมูลในการทดสอบ\*

ข้อมูลที่ใช้ในการทดสอบคือ เปอร์เซนต์การเปลี่ยนแปลงปริมาณข้าวส่งออกเฉลี่ย  
แต่ละเดือน ซึ่งแบ่งข้อมูลออกเป็น ๒ ชุด ดังนี้

๑. ข้อมูลชุดแรก เป็นข้อมูลเปอร์เซนต์การเปลี่ยนแปลงปริมาณข้าวส่งออก  
ก่อนการลดค่าเงินบาท เริ่มจาก มกราคม ๒๕๒๐ ถึง กรกฎาคม ๒๕๒๔

๒. ข้อมูลชุดที่สอง เป็นข้อมูลเปอร์เซนต์การเปลี่ยนแปลงปริมาณข้าวส่งออก  
หลังการลดค่าเงินบาท เริ่มจาก สิงหาคม ๒๕๒๔ ถึง สิงหาคม ๒๕๒๕

การทดสอบสมมติฐานเพื่อการวิเคราะห์

๑. Z-test ใช้ทดสอบความแตกต่างในสัดส่วนการเปลี่ยนแปลงปริมาณข้าวส่งออก  
โดยมีสมมติฐานว่า สัดส่วนของการเปลี่ยนแปลงปริมาณข้าวส่งออกก่อนและหลังการลดค่าเงินบาท  
เท่ากัน หรือก็คือการลดค่าเงินบาทไม่มีผลต่อการเปลี่ยนแปลงปริมาณข้าวส่งออกนั่นเอง

$$H_0 : P_1 = P_2$$

$$H_a : P_1 \neq P_2$$

$$\alpha = 0.05$$

$$n_1 = \text{จำนวนการเปลี่ยนแปลงปริมาณข้าวส่งออกก่อนการลดค่าเงินบาท} = 54 \text{ เดือน}$$

$$n_2 = \text{จำนวนการเปลี่ยนแปลงปริมาณข้าวส่งออกหลังการลดค่าเงินบาท} = 13 \text{ เดือน}$$

$$\sum X_1 = \text{ผลรวมการเปลี่ยนแปลงปริมาณข้าวส่งออกก่อนการลดค่าเงินบาท} = 315.49\%$$

$$\sum X_2 = \text{ผลรวมการเปลี่ยนแปลงปริมาณข้าวส่งออกหลังการลดค่าเงินบาท} = 128.28\%$$

$$P_1 = \text{สัดส่วนการเปลี่ยนแปลงปริมาณข้าวส่งออกก่อนการลดค่าเงินบาท}$$

$$= \frac{\sum X_1}{(100)n_1} = 0.06$$

$$P_2 = \text{สัดส่วนการเปลี่ยนแปลงปริมาณข้าวส่งออกหลังการลดค่าเงินบาท}$$

$$= \frac{\sum X_2}{(100)n_2} = 0.10$$

\*รายละเอียดในภาคผนวก ข.



พื้นที่วิกฤต  $Z_{cal} \leq -1.96$  และ  $Z_{cal} \geq 1.96$

$$Z = \frac{P_1 - P_2}{\sqrt{\frac{P_1(1-P_1)}{n_1} + \frac{P_2(1-P_2)}{n_2}}}$$

$$= -0.45$$

ดังนั้น ยอมรับ  $H_0$  ปฏิเสธ  $H_a$  นั่นคือด้วยความเชื่อมั่น ๙๕% ยอมรับสมมติฐานที่ว่า การลดค่าเงินบาทไม่มีผลต่อการเปลี่ยนแปลงปริมาณข้าวส่งออก

๒. Z-test เพื่อทดสอบถึงความแตกต่างในค่าความแปรปรวนของการเปลี่ยนแปลงปริมาณข้าวส่งออก กำหนดสมมติฐานว่าค่าความแปรปรวนของการเปลี่ยนแปลงปริมาณข้าวส่งออกก่อนและหลังการลดค่าเงินบาท เท่ากัน

$$H_0 : \sigma_1^2 = \sigma_2^2$$

$$H_a : \sigma_1^2 \neq \sigma_2^2$$

$$\alpha = 0.05 \quad n_1 = 54 \quad n_2 = 13$$

$\sigma_1^2$  = ค่าความแปรปรวนของการเปลี่ยนแปลงปริมาณข้าวส่งออกก่อนการลดค่าเงินบาท (ของประชากร)

$\sigma_2^2$  = ค่าความแปรปรวนของการเปลี่ยนแปลงปริมาณข้าวส่งออกหลังการลดค่าเงินบาท (ของประชากร)

$S_1^2$  = ค่าความแปรปรวนของการเปลี่ยนแปลงปริมาณข้าวส่งออกก่อนการลดค่าเงินบาท (ของตัวอย่าง)

$$= \frac{\sum (x - \bar{x}_1)^2}{n_1 - 1} = 1487.31$$

$S_2^2$  = ค่าความแปรปรวนของการเปลี่ยนแปลงปริมาณข้าวส่งออกหลังการลดค่าเงินบาท

$$= \frac{\sum (x - \bar{x}_2)^2}{n_2 - 1} = 785.66$$

$$\begin{aligned} \text{พื้นที่วิกฤต} \quad F_{\text{cal}} &\geq F_{.975(53,12)} \approx 2.87 \\ F_{\text{cal}} &\leq F_{.025(53,12)} \approx 0.45 \end{aligned}$$

$$\begin{aligned} F &= \frac{S_1^2}{S_2^2} \\ &= 1.89 \end{aligned}$$

ดังนั้น ยอมรับ  $H_0$  ปฏิเสธ  $H_a$  นั่นคือด้วยความเชื่อมั่น ๙๕% ยอมรับสมมติฐานที่ว่า ค่าความแปรปรวนของการเปลี่ยนแปลงปริมาณข้าวส่งออกก่อนและหลังการลดค่าเงินบาทเท่ากัน

๓. t-test ใช้ทดสอบความแตกต่างของค่าเฉลี่ยสองประชากร สมมติฐานในการทดสอบคือ ค่าเฉลี่ยของการเปลี่ยนแปลงปริมาณข้าวส่งออกก่อนและหลังการลดค่าเงินบาทเท่ากัน หรือก็คือการลดค่าเงินบาทไม่มีผลต่อการเปลี่ยนแปลงปริมาณข้าวส่งออก

$$H_0 : \mu_1 = \mu_2$$

$$H_a : \mu_1 \neq \mu_2$$

$$\begin{aligned} \alpha &= 0.05 & n_1 &= 54 & n_2 &= 13 \\ & & S_1^2 &= 1487.31 & S_2^2 &= 785.66 \end{aligned}$$

$\mu_1$  = ค่าเฉลี่ยของการเปลี่ยนแปลงปริมาณข้าวส่งออกก่อนการลดค่าเงินบาท (ของประชากร)

$\mu_2$  = ค่าเฉลี่ยของการเปลี่ยนแปลงปริมาณข้าวส่งออกหลังการลดค่าเงินบาท (ของประชากร)

$\bar{X}_1$  = ค่าเฉลี่ยของการเปลี่ยนแปลงปริมาณข้าวส่งออกก่อนการลดค่าเงินบาท (ของตัวอย่าง) =  $\frac{\sum X_1}{n_1} = 5.84$

$\bar{X}_2$  = ค่าเฉลี่ยของการเปลี่ยนแปลงปริมาณข้าวส่งออกหลังการลดค่าเงินบาท (ของตัวอย่าง) =  $\frac{\sum X_2}{n_2} = 9.87$

$$\sigma_1^2 = \sigma_2^2 \quad (\text{จากการทดสอบ F-test})$$

$$S_P^2 = \frac{(n_1-1)S_1^2 + (n_2-1)S_2^2}{(n_1-1) + (n_2-1)} = 1357.77$$

พื้นที่วิกฤต  $t_{cal} \geq t_{.975,65} \approx 2.00$

$t_{cal} \leq t_{.025,65} \approx 2.00$

$$t = \frac{\bar{x}_1 - \bar{x}_2}{\sqrt{S_P^2(1/n_1 + 1/n_2)}} = 0.35$$

ดังนั้น ยอมรับ  $H_0$  ปฏิเสธ  $H_a$  นั่นคือด้วยความเชื่อมั่น ๙๕% ยอมรับสมมติฐานที่ว่า การลดค่าเงินบาทไม่มีผลต่อการเปลี่ยนแปลงปริมาณข้าวส่งออก

๔.  $\chi^2$ -test เพื่อทดสอบสมมติฐานที่ว่า การลดค่าเงินบาทไม่มีความสัมพันธ์ต่อการเปลี่ยนแปลงปริมาณข้าวส่งออก

$H_0 : \rho = 0$   
 $H_a : \rho \neq 0$

$\alpha = 0.05$  ,  $\rho$  = ค่าความสัมพันธ์ของการลดค่าเงินบาทกับการเปลี่ยนแปลงปริมาณข้าวส่งออก

พื้นที่วิกฤต  $\chi_{cal}^2 \geq \chi_{.975,1}^2 = 5.02$   
 $\chi_{cal}^2 \leq \chi_{.025,1}^2 = 0.00098$

จำนวนเปอร์เซ็นต์การเปลี่ยนแปลงปริมาณข้าวส่งออก	บวก	ลบ	รวม
ก่อนการลดค่าเงินบาท	a = 26	b = 28	$n_3 = 54$
หลังการลดค่าเงินบาท	c = 9	d = 4	$n_4 = 13$
รวม	$n_1 = 35$	$n_2 = 32$	$N = 67$

$$\chi^2 = \frac{(ad - bc)^2 N}{n_1 \times n_2 \times n_3 \times n_4} = 1.87$$

ดังนั้น ยอมรับ  $H_0$  ปฏิเสธ  $H_a$  นั่นคือด้วยความเชื่อมั่น ๙๕% ยอมรับสมมติฐานที่ว่า การลดค่าเงินบาทไม่มีความสัมพันธ์ต่อการเปลี่ยนแปลงปริมาณข้าวส่งออก



จากการทดสอบข้างต้นเห็นได้ว่า ตัวสถิติที่ใช้ในการทดสอบจะให้ผลเหมือนกันกล่าวคือ ยอมรับสมมติฐานที่ว่า การลดค่าเงินบาทไม่มีผลต่อการเปลี่ยนแปลงปริมาณข้าวส่งออก หรืออีกนัยหนึ่งคือ ในระยะสั้นสมมติฐานที่เกี่ยวกับการลดค่าเงินบาทเป็นผลดีต่อชาวนานั้น จะไม่เป็นจริงเช่นกัน

นอกจากนี้แล้วก็ยังสามารถจะหาค่าความสัมพันธ์ระหว่างปริมาณข้าวส่งออกกับราคาข้าวเปลือกที่ชาวนาขายได้ โดยมีสมมติฐานว่า ปริมาณข้าวส่งออกมีผลต่อราคาข้าวเปลือก เพราะเมื่ออุปสงค์ข้าวสารเพิ่มขึ้น อุปสงค์ข้าวเปลือกจะเพิ่มตามด้วย ขณะที่สิ่งอื่นคงที่ราคาข้าวเปลือกก็จะสูงขึ้น เพื่อให้สะดวกในการวิเคราะห์ จึงกำหนดความสัมพันธ์นี้ในรูปของสมการเส้นตรง คือ

$$\begin{aligned} Y_1 &= a + bQR \\ Y_2 &= a + bQR \\ Y_3 &= a + bQR \end{aligned}$$

#### ข้อมูลที่ใช้

ตัวแปรอิสระ (QR) เป็นตัวแปรที่ถูกกำหนดขึ้นเพื่อจะได้ทราบว่า เมื่อตัวแปรอิสระเปลี่ยนแปลงไป ตัวแปรตามจะเปลี่ยนแปลงไปมากน้อยเพียงใด ในที่นี้กำหนดให้ตัวแปรอิสระเป็นปริมาณข้าวส่งออก (QR) เนื่องจากการลดค่าเงินบาทมีผลโดยตรงต่อผู้ส่งออก แล้วจึงส่งผลกระทบต่อชาวนา ซึ่งตัวที่ส่งผลให้ชาวนาก็คือปริมาณข้าวส่งออกนั่นเอง เพราะเมื่อปริมาณข้าวส่งออกเพิ่มขึ้น อุปสงค์ข้าวเปลือกจะสูงขึ้น ขณะที่สิ่งอื่นคงที่ราคาข้าวเปลือกก็จะเพิ่มขึ้น

ตัวแปรตาม (Y) เป็นตัวที่ผันแปรตามตัวแปรอิสระ อาจจะมีผันแปรในทางเดียวกันหรือในทางตรงข้ามก็ได้ ตัวแปรตามในที่นี้ก็คือ

$$\begin{aligned} Y_1 &= \text{ราคาข้าวเปลือกที่ชาวนาขายได้ ชนิดพิเศษ} \\ Y_2 &= \text{ราคาข้าวเปลือกที่ชาวนาขายได้ ชนิด ๒๔\%} \\ Y_3 &= \text{ราคาข้าวเปลือกที่ชาวนาขายได้ ชนิด ๑๐\%} \end{aligned}$$

ตัวแปรตามทั้ง ๓ ชนิดนี้ เลือกจากชนิดของข้าวสารที่มีการส่งออกมากที่สุด

ตั้งแต่ปี ๒๕๒๐ - ๒๕๒๔

ในการคำนวณนี้ จะใช้ SIMPLE REGRESSION. หาค่าความสัมพันธ์ระหว่างปริมาณข้าวส่งออกกับราคาข้าวเปลือกเดือนต่อเดือน และกำหนดให้มี lag ตั้งแต่ ๑-๘ เดือน ซึ่งผลของสมการจะได้ดังนี้\*

๑. ราคาข้าวเปลือกที่ชาวนาขายได้ ชนิดพิเศษ ( $Y_1$ )

$$r^2 = 0.008 \quad Y_1 = 2975.837 - 0.0004QR_t \quad (-0.73) \quad \text{--- (1)}$$

$$r^2 = 0.008 \quad Y_1 = 2983.475 - 0.0004QR_{t-1} \quad (-0.70) \quad \text{--- (2)}$$

$$r^2 = 0.006 \quad Y_1 = 2988.549 - 0.0004QR_{t-2} \quad (-0.65) \quad \text{--- (3)}$$

$$r^2 = 0.003 \quad Y_1 = 2975.131 - 0.0002QR_{t-3} \quad (-0.41) \quad \text{--- (4)}$$

$$r^2 = 0.002 \quad Y_1 = 2976.443 - 0.0002QR_{t-4} \quad (-0.30) \quad \text{--- (5)}$$

$$r^2 = 0.0004 \quad Y_1 = 2974.898 - 0.0001QR_{t-5} \quad (-0.16) \quad \text{--- (6)}$$

$$r^2 = 0.001 \quad Y_1 = 2942.011 - 0.0001QR_{t-6} \quad (-0.28) \quad \text{--- (7)}$$

$$r^2 = 0.002 \quad Y_1 = 2943.434 - 0.0002QR_{t-7} \quad (-0.38) \quad \text{--- (8)}$$

$$r^2 = 0.006 \quad Y_1 = 2932.839 - 0.0003QR_{t-8} \quad (-0.58) \quad \text{--- (9)}$$

\*รายละเอียดดูในภาคผนวก ค.

๒. ราคาข้าวเปลือกที่ชาวนาขายได้ ชนิด ๒๔% ( $Y_2$ )

$$Y_2 = 2513.557 - 0.0002QR_t \quad \text{--- (1)}$$

$(-0.29)$

$$r^2 = 0.001$$

$$Y_2 = 2520.374 - 0.0001QR_{t-1} \quad \text{--- (2)}$$

$(-0.26)$

$$r^2 = 0.001$$

$$Y_2 = 2524.865 - 0.0001QR_{t-2} \quad \text{--- (3)}$$

$(-0.20)$

$$r^2 = 0.001$$

$$Y_2 = 2512.491 - 0.0001QR_{t-4} \quad \text{--- (4)}$$

$(-0.15)$

$$r^2 = 0.0004$$

$$Y_2 = 2510.603 - 0.0002QR_{t-5} \quad \text{--- (5)}$$

$(-0.31)$

$$r^2 = 0.002$$

$$Y_2 = 2479.801 - 0.0004QR_{t-6} \quad \text{--- (6)}$$

$(-0.73)$

$$r^2 = 0.009$$

$$Y_2 = 2480.716 - 0.0004QR_{t-7} \quad \text{--- (7)}$$

$(-0.84)$

$$r^2 = 0.012$$

$$Y_2 = 2468.060 - 0.0005QR_{t-8} \quad \text{--- (8)}$$

$(-1.08)$

$$r^2 = 0.020$$

สำหรับสมการที่  $QR_{t-3}$  ไม่มีค่าความสัมพันธ์กับ  $Y_2$



๓. ราคาข้าวเปลือกที่ชาวนาขายได้ ชนิด ๑๐% ( $Y_3$ )

$$Y_3 = 2633.181 - 0.0001QR_t \quad \text{--- (1)}$$

(-0.26)

$r^2 = 0.001$

$$Y_3 = 2640.408 - 0.0001QR_{t-1} \quad \text{--- (2)}$$

(-0.22)

$r^2 = 0.001$

$$Y_3 = 2645.071 - 0.0001QR_{t-2} \quad \text{--- (3)}$$

(-0.16)

$r^2 = 0.0004$

$$Y_3 = 2632.212 - 0.0001QR_{t-4} \quad \text{--- (4)}$$

(-0.19)

$r^2 = 0.001$

$$Y_3 = 2630.250 - 0.0002QR_{t-5} \quad \text{--- (5)}$$

(-0.35)

$r^2 = 0.002$

$$Y_3 = 2596.788 - 0.0004QR_{t-6} \quad \text{--- (6)}$$

(-0.80)

$r^2 = 0.011$

$$Y_3 = 2597.709 - 0.0005QR_{t-7} \quad \text{--- (7)}$$

(-0.92)

$r^2 = 0.014$

$$Y_3 = 2585.798 - 0.0006QR_{t-8} \quad \text{--- (8)}$$

(-1.15)

$r^2 = 0.022$

สำหรับสมการที่  $QR_{t-3}$  ไม่มีค่าความสัมพันธ์กับ  $Y_3$

ผลของสมการทั้งหมดจะเห็นว่า ปริมาณข้าวส่งออกไม่มีความสัมพันธ์กับราคาข้าวเปลือก ไม่ว่าจะ เป็นสมการที่แสดงความสัมพันธ์เดือนต่อเดือน หรือสมการที่มีการ lag ก็ตาม เพราะค่า  $t$  ที่คำนวณได้ต่ำกว่าค่า  $t$  จากตารางซึ่งประมาณ 2.00 จึงยอมรับสมมติฐานที่ว่า ปริมาณข้าวส่งออกไม่มีความสัมพันธ์กับราคาข้าวเปลือก ( $H_0: \beta = 0$ ) \*

สรุปได้ว่า เมื่อการลดค่าเงินบาทไม่มีผลต่อการเปลี่ยนแปลงปริมาณข้าวส่งออก อีกทั้งปริมาณข้าวส่งออกก็ไม่มีความสัมพันธ์กับราคาข้าวเปลือก ดังนั้นอาจกล่าวได้ว่า ในระยะสั้นการลดค่าเงินบาทจะไม่มีผลต่อชาวนา

จากการวิเคราะห์ในเชิงปริมาณที่ได้ว่า การลดค่าเงินบาทไม่มีผลต่อชาวนานั้น จะตรงกับการวิเคราะห์เชิงคุณภาพที่แสดงว่า หลังการลดค่าเงินบาทราคาข้าวเปลือกลดต่ำลง แต่ต้นทุนการเพาะปลูกสูงขึ้น จึงอาจสรุปได้ว่า ในระยะสั้นการลดค่าเงินบาทจะไม่มีผลต่อชาวนา

ผลของการวิเคราะห์ที่ได้เช่นนี้อาจเนื่องจาก ผลผลิตข้าวของโลกปี ๒๕๒๔ มีปริมาณ ๔๑๑ ล้านตันข้าวเปลือก สูงกว่าปีที่แล้วถึง ๑๔ ล้านตัน ซึ่งการที่ผลผลิตข้าวของประเทศต่าง ๆ เพิ่มขึ้นมาก ประกอบกับสต็อกข้าวปี ๒๕๒๔ ของหลายประเทศยังมีอยู่มาก ทำให้อุปทานข้าวของโลกมีจำนวนมาก ขณะที่ความต้องการข้าวมีน้อยเพราะประเทศที่นำเข้าที่สำคัญ เช่น อินโดนีเซีย เกาหลีใต้ เป็นต้น มีผลผลิตข้าวในประเทศมากและสต็อกข้าวก็สูงเลยมีการนำเข้าลดลง นอกจากนี้อัตราดอกเบี้ยในตลาดการเงินก็อยู่ในระดับสูง ทำให้ประเทศที่นำเข้าชะลอการซื้อข้าวลง และซื้อเท่าที่จำเป็นเท่านั้น เป็นเหตุให้อุปสงค์ข้าวของโลกมีจำนวนลดลง แต่อุปทานข้าวของโลกมีมาก ราคาข้าวในตลาดโลกจึงลดต่ำลง ผู้ส่งออกข้าวของไทยจึงประสบกับภาวะที่ราคาข้าวในตลาดโลกลดลง และยังคงต้องทำการแข่งขัน

---

\*นอกจากนี้แล้ว เมื่อวิเคราะห์ความสัมพันธ์ระหว่างเปอร์เซ็นต์การเปลี่ยนแปลงของปริมาณข้าวส่งออกกับราคาข้าวเปลือก ก็จะได้ผลเหมือนกันกล่าวคือ เปอร์เซ็นต์การเปลี่ยนแปลงของปริมาณข้าวส่งออกจะไม่มีความสัมพันธ์กับราคาข้าวเปลือกทั้งกรณีเดือนต่อเดือนหรือกรณีที่มีการ lag ก็ตาม เพราะค่า  $t$  ที่คำนวณได้จะต่ำกว่าค่า  $t$  จากตาราง ซึ่งรายละเอียดต่าง ๆ อยู่ในภาคผนวก ง.

อย่างมากกับผู้ส่งออกของประเทศต่าง ๆ ในช่วงที่อุปสงค์ข้าวของโลกลดลง รวมทั้งต้องประสบกับปัญหาจากการที่กระทรวงพาณิชย์ลดค่าพรีเอมิยมและภาวะข้าวสำรองลงหลายครั้งหลังการลดค่าเงินบาท ทำให้การค้าข้าวส่งออกของไทยเกิดการชะงักงันขึ้น เพราะผู้ส่งออกและผู้ซื้อในต่างประเทศไม่แน่ใจในนโยบายของรัฐบาล สิ่งเหล่านี้ทำให้อุปสงค์ข้าวส่งออกของไทยลดลง และส่งผลให้อุปสงค์ข้าวเปลือกลดลงเช่นกัน แต่ผลผลิตข้าวในปี ๒๕๒๔/๒๕ สูงถึงประมาณ ๑๔.๘ ล้านตัน เพิ่มขึ้นจากปีก่อนประมาณ ๔๐๐,๐๐๐ ตัน เมื่ออุปทานข้าวเปลือกมีจำนวนมาก ราคาข้าวเปลือกปี ๒๕๒๔/๒๕ ก็จะลดต่ำลง จึงอาจเป็นสาเหตุหนึ่งที่ทำให้ชาวนามีรายได้จากการขายข้าวเปลือกลดลง ภายหลังการลดค่าเงินบาท นอกจากสาเหตุนี้แล้ว อาจเกิดจากวัฏจักรเศรษฐกิจการเกษตรที่อธิบายด้วยทฤษฎีโยแมลงมม (ตั้งรายละเอียดในบทที่ ๔) กล่าวคือ เมื่อชาวนาเห็นว่าราคาข้าวเปลือกปี ๒๕๒๓/๒๔ มีราคาสูง ชาวนาจึงคาดว่าราคาในปีหน้าจะสูงเช่นกัน เลยทำการเพาะปลูกมาก เป็นผลให้อุปทานข้าวเปลือกปี ๒๕๒๔/๒๕ มีมากกว่าอุปสงค์ ราคาข้าวเปลือกจึงลดลง ทำให้ภายหลังการลดค่าเงินบาท ชาวนามีรายได้ลดต่ำลง จากสาเหตุเหล่านี้ทำให้การวิเคราะห์ที่ได้ผลออกมาว่า ในระยะสั้นชาวนาจะไม่ได้รับผลดีจากการลดค่าเงินบาทครั้งนี้

ศูนย์วิทยทรัพยากร  
จุฬาลงกรณ์มหาวิทยาลัย