

บทที่ ๔

ความสัมพันธ์ระหว่างชาวนากับการค้าพืชผลระหว่างประเทศ

จะพิจารณาถึงความสัมพันธ์ระหว่างชาวนากับการค้าพืชผลระหว่างประเทศ ออกเป็น ๒ กรณี คือ ในกรณีที่ชาวนาเป็นผู้ผลิตข้าวส่งออก และกรณีที่เป็นผู้บริโภคสินค้า ดังต่อไปนี้

กรณีผู้ผลิต

ประเทศไทยมีเนื้อที่ถือครองเพื่อการเกษตรทั้งสิ้น ๑๑๗,๖๐๒,๘๗๕ ไร่ ในปี ๒๕๒๒ เป็นเนื้อที่ถือครองที่ใช้เป็นที่นา ๗๒,๘๘๗,๐๓๔ ไร่ หรือร้อยละ ๖๑.๔๕ ของเนื้อที่ถือครองเพื่อการเกษตร จะเห็นได้ว่าไทยใช้เนื้อที่ส่วนใหญ่เพื่อการปลูกข้าว ในเนื้อที่ถือครองที่เป็นที่นา จะใช้เป็นเนื้อที่ในการเพาะปลูกข้าวจำนวน ๕๘,๕๗๑,๐๐๐ ไร่ (ตารางที่ ๓๓) โดยแยกเป็นเนื้อที่ปลูกข้าวนาปีจำนวน ๕๖,๘๖๘,๐๐๐ ไร่ (ตารางที่ ๓๔) หรือร้อยละ ๙๖.๔๓ ของเนื้อที่เพาะปลูกข้าว ส่วนข้าวนาปรังมีเนื้อที่เพาะปลูก ๒,๑๐๓,๐๐๐ ไร่ (ตารางที่ ๓๕) หรือร้อยละ ๓.๕๗

การปลูกข้าวนั้น ชาวนาต้องอาศัยทั้งกำลังทรัพย์และแรงงาน รวมทั้งสภาพธรรมชาติเข้าช่วยด้วย ซึ่งจะแยกข้าวที่ปลูกได้ ๒ ประเภท โดยแบ่งตามระยะเวลาการปลูก คือ

๑. ข้าวนาปี (จีระภา เอมะสิทธิ์: ๑-๖) เป็นข้าวที่ปลูกได้ในทุกภาคของประเทศ เพราะอาศัยธรรมชาติเป็นหลัก ข้าวนาปีเป็นข้าวที่ปลูกครั้งแรกหรือปลูกในฤดูการทำนาปกติ จะเริ่มปลูกข้าวนาปีในระยะต้นฤดูฝน ประมาณเดือนพฤษภาคม-ธันวาคม ใช้เวลาเพาะปลูกประมาณ ๘-๙ เดือน หลักของการปลูกแบ่งออกเป็น

ก. นาดำ ขึ้นตอนของนาดำมี ๓ ระยะ คือ

- ระยะที่ ๑ เพาะกล้า ซึ่งกล้าในที่นี้หมายถึง ข้าวต้นเล็ก ๆ ที่ชาวนาเพาะไว้ในแปลงเพาะ ระยะเพาะกล้าจะอยู่ในระหว่างพฤษภาคม-มิถุนายน

- ระยะที่ ๒ ปักดำและรักษา เมื่อก้ามมีอายุ ๓๐-๔๕ วัน ซึ่งเป็นเวลาที่กล้ามีขนาดพอดี ชาวนาจะถอนกล้าจากแปลงเพาะ ตัดปลายใบทิ้ง แล้วนำมาปักดำในนา แปลงปลูกจริง ปักดำกอละ ๓ ต้น มีระยะระหว่างกอและแถวประมาณ ๒๕ ซม. ระยะห่างนี้ ก็เพื่อช่วยให้ต้นข้าวถูกแสงสว่างพอเหมาะ ทั้งไม่แย่งอาหารกัน ทำให้ต้นข้าวโตได้ขนาดไล่เสีย กัน กล้าที่ถูกตัดปลายทิ้งจะขยายตัวแตกกอมากขึ้น ทำให้ได้ผลผลิตสูง หลังจากปักดำกล้าแล้ว ชาวนาจะคอยบำรุงรักษาดินข้าวโดย ใส่ปุ๋ย, ฉีดยาฆ่าแมลง, กำจัดวัชพืช ฯลฯ จนข้าวแก่พอ เก็บเกี่ยวได้

- ระยะที่ ๓ เก็บเกี่ยวและนวด พันระยะ ๒ ข้าวจะออกรวงและสุกเต็มที่ ชาวนาจะเริ่มเก็บเกี่ยว การเก็บเกี่ยวอยู่ในระหว่างพฤศจิกายน-มกราคม ซึ่งขึ้นกับพันธุ์ ข้าวและเวลาที่เริ่มปลูกข้าว ข้าวที่เก็บเกี่ยวได้จะถูกนำไปนวด เพื่อแยกเมล็ดข้าวออกจากฟาง การนวดข้าวแบบพื้นบ้านใช้ วัว ควาย คนเหยียบ หรือใช้ครกตำ การนวดข้าวแบบสมัยใหม่นิยม ใช้เครื่องนวดแทน

ข. นาหว่าน นาดำและนาหว่านต่างกันเล็กน้อย ตรงที่นาหว่านไม่ต้องเพาะกล้า เมื่อใดที่แล้วสามารถหว่านข้าวได้เลย ข้าวที่หว่านโดยไม่มีการกระยะ จะแตกกอน้อยกว่าการปักดำ ดังนั้นแม้จะปลูกได้ง่ายกว่า เสียต้นทุนน้อย แต่ผลผลิตก็จะได้น้อยกว่าการทำนาดำ ซึ่งขั้นตอนทั้งนาดำและนาหว่านได้แสดงในรูปที่ ๑

๒. ข้าวนาปรัง (จีระภา เอเมสสิทธี: ๑๓) เป็นข้าวที่ได้จากการทำนานอกฤดู วิธีการปลูกข้าวนาปรังจะเหมือนกับข้าวนาปี คือทำได้ทั้งนาดำและนาหว่าน ข้าวนาปรังจะเริ่มตั้งแต่ต้นฤดูแล้ง หรือในช่วงฤดูหนาว คือจะปลูกตอนปลายเดือนธันวาคม จนถึงเมษายน และเก็บเกี่ยวในช่วงเมษายน-สิงหาคม ทั้งนี้แล้วแต่สภาพท้องถิ่นนั้นว่าจะทำการปลูกข้าวนาปีเสร็จเร็วหรือช้า ข้าวนาปรังสามารถปลูกได้บางท้องถิ่น เพราะนาปรังต้องอาศัยน้ำจากโครงการชลประทาน หรือจากแหล่งเก็บน้ำตามธรรมชาติ

ตารางที่ ๓๓ ขี้วัว: เนื้อที่เพาะปลูก จำนวนผลผลิต และมูลค่าของผลผลิตตามราคาที่เกษตรกรขายได้ ปีเพาะปลูก ๒๕๑๓/๑๔-๒๕๒๒/๒๓

ปีเพาะปลูก	เนื้อที่เพาะปลูก (พันไร่)	ผลผลิต (พันตัน)	ผลได้เฉลี่ยต่อไร่ (กิโลกรัม)	ราคาที่เกษตรกร ขายได้ (บาท:ตัน)	มูลค่าที่เกษตรกรขาย ได้ (ล้านบาท)
๒๕๑๓/๑๔	๔๗,๕๖๐	๑๓,๘๕๐	๒๕๒	๖๒๘.๖๓	๘,๗๐๖.๕
๒๕๑๔/๑๕	๔๗,๐๕๓	๑๓,๗๕๔	๒๙๒	๗๔๕.๕๑	๑๐,๕๔๕.๐
๒๕๑๕/๑๖	๔๕,๕๓๑	๑๒,๕๓๓	๒๗๐	๑,๓๑๑.๐๕	๑๖,๒๗๕.๑
๒๕๑๖/๑๗	๕๒,๒๗๐	๑๔,๘๕๔	๒๘๕	๑,๕๕๘.๕๒	๒๔,๑๘๐.๐
๒๕๑๗/๑๘	๔๕,๘๘๔	๑๓,๓๘๖	๒๖๘	๒,๒๓๒.๒๕	๒๙,๘๘๐.๕
๒๕๑๘/๑๙	๕๕,๖๐๒	๑๕,๓๐๐	๒๗๕	๑,๕๗๘.๒๕	๓๐,๒๖๗.๘
๒๕๑๙/๒๐	๕๓,๕๕๕	๑๕,๐๖๘	๒๘๑	๑,๘๗๐.๕๘	๒๘,๑๘๕.๕
๒๕๒๐/๒๑	๕๖,๕๕๕	๑๓,๕๒๑	๒๕๖	๒,๓๖๘.๐๐	๓๒,๕๖๕.๒
๒๕๒๑/๒๒	๖๒,๕๘๕	๑๗,๕๗๐	๒๘๐	๒,๓๑๕.๐๐	๔๐,๕๒๕.๕
๒๕๒๒/๒๓	๕๘,๕๗๑	๑๕,๗๕๘	๒๖๗	๒,๒๕๒.๐๐	๓๕,๓๒๘.๗

ที่มา สำนักงานเศรษฐกิจการเกษตร กระทรวงเกษตรและสหกรณ์

ตารางที่ ๓๔ ข้างบน: เนื้อที่เพาะปลูก จำนวนผลิตผล และมูลค่าของผลิตผลตามราคาที่เกษตรกรขายได้ ปีเพาะปลูก ๒๕๑๔/๑๕-๒๕๒๓/๒๔

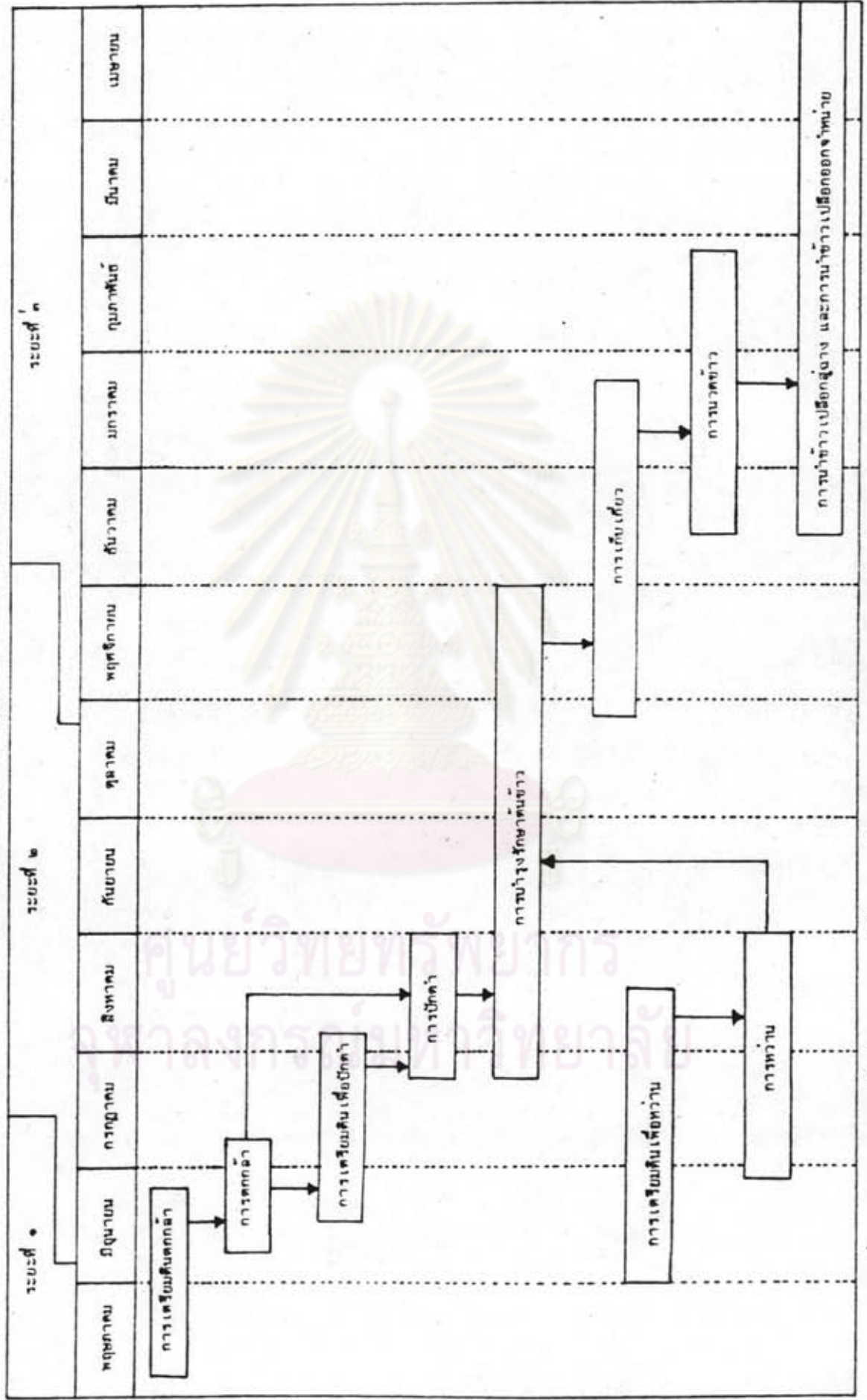
ปีเพาะปลูก	เนื้อที่เพาะปลูก (พันไร่)	เนื้อที่เก็บเกี่ยว (พันไร่)	ผลได้เฉลี่ยต่อไร่ (กิโลกรัม)	ผลิต (พันตัน)	ราคาที่เกษตรกร ขายได้ (บาท:ตัน)	มูลค่าที่เกษตรกรขาย ได้ (ล้านบาท)
๒๕๑๔/๑๕	๔๗,๐๕๓	๔๔,๓๒๐	๒๔๒	๑๓,๗๔๔	๗๕๕.๕๑	๑๐,๕๕๓.๕
๒๕๑๕/๑๖	๔๔,๖๒๐	๔๑,๐๗๑	๒๖๒	๑๑,๖๖๔	๑,๓๑๑.๐๕	๑๕,๒๕๘.๖
๒๕๑๖/๑๗	๕๐,๒๓๒	๔๕,๔๘๕	๒๗๖	๑๓,๕๓๖	๑,๕๕๘.๕๒	๒๑,๗๕๖.๐
๒๕๑๗/๑๘	๔๗,๘๒๑	๔๔,๕๔๘	๒๖๐	๑๒,๕๙๗	๒,๒๓๒.๒๕	๒๗,๗๘๔.๘
๒๕๑๘/๑๙	๕๓,๒๕๔	๔๔,๕๐๗	๒๖๕	๑๔,๐๕๒	๑,๕๗๘.๒๕	๒๑,๘๗๘.๑
๒๕๑๙/๒๐	๕๐,๘๕๔	๔๘,๓๕๒	๒๖๔	๑๓,๖๗๕	๑,๘๗๐.๕๘	๒๕,๕๗๖.๕
๒๕๒๐/๒๑	๕๓,๕๖๕	๕๑,๘๖๖	๒๓๑	๑๒,๓๓๕	๒,๓๖๘.๐๐	๒๙,๒๐๕.๓
๒๕๒๑/๒๒	๕๘,๕๑๐	๕๑,๕๓๑	๒๖๐	๑๕,๒๐๖	๒,๓๑๕.๐๐	๓๕,๑๘๖.๗
๒๕๒๒/๒๓	๕๖,๘๖๘	๕๒,๑๒๔	๒๕๘	๑๔,๖๕๖	๒,๒๕๒.๐๐	๓๒,๘๓๖.๓
๒๕๒๓/๒๔	๕๖,๘๘๒	๕๓,๖๘๓	๒๗๕	๑๕,๕๐๕	๒,๖๗๕.๐๐	๔๑,๒๐๘.๕

ตารางที่ ๓๕ ขีวนาปรับปรุง: เนื้อที่เพาะปลูก จำนวนผลิตผล ปีเพาะปลูก ๒๕๑๔/๑๖-๒๕๒๓/๒๔

ปีเพาะปลูก	เนื้อที่เพาะปลูก (พันไร่)	เนื้อที่เก็บเกี่ยว (พันไร่)	ผลได้เฉลี่ยต่อไร่ (กก.)	ผลิตผล (พันตัน)
๒๕๑๕/๑๖	๑,๓๑๐	๑,๓๐๕	๕๖๗	๗๕๓
๒๕๑๖/๑๗	๒,๐๓๘	๒,๐๑๐	๔๔๗	๑,๐๑๕
๒๕๑๗/๑๘	๒,๐๖๘	๒,๐๓๑	๔๕๔	๙๓๕
๒๕๑๘/๑๙	๒,๓๕๘	๒,๓๒๒	๔๑๒	๑,๒๐๘
๒๕๑๙/๒๐	๒,๓๓๖	๒,๓๐๓	๕๐๕	๑,๓๕๓
๒๕๒๐/๒๑	๒,๙๗๕	๒,๘๗๕	๕๓๒	๑,๕๘๖
๒๕๒๑/๒๒	๔,๒๕๗	๓,๙๑๓	๕๓๒	๒,๒๖๔
๒๕๒๒/๒๓	๒,๑๐๓	๑,๙๖๒	๕๒๘	๑,๑๑๑
๒๕๒๓/๒๔	๓,๒๒๘	๓,๒๐๒	๖๐๘	๑,๙๖๓

ที่มา ศูนย์สถิติการเกษตร สำนักงานงานเศรษฐกิจการเกษตร กระทรวงเกษตรและสหกรณ์

รูปที่ ๕ • แสดงกระบวนการและขั้นตอนการดำเนินงานโครงการพัฒนาระบบสารสนเทศของมหาวิทยาลัยเทคโนโลยีพระจอมเกล้าธนบุรี



ที่มา : จักรกานต์ สอนวิชา การดำเนินงานระบบสารสนเทศของมหาวิทยาลัยเทคโนโลยีพระจอมเกล้าธนบุรี หน้า ๕

การลงทุนปลูกข้าว

ชาวนาที่ทำการปลูกข้าวจะมีต้นทุนในการเพาะปลูก ซึ่งในที่นี้จะไม่แยกว่าเป็นต้นทุนการปลูกข้าวชนิดไหน เพราะการปลูกข้าวไม่ว่าชนิดไหนจะมีต้นทุนคล้ายกัน โดยจะมีค่าใช้จ่ายที่สำคัญ ๒ ประเภท ได้แก่

๑. ต้นทุนผันแปร คือค่าใช้จ่ายในการเพาะปลูก ที่จะมากหรือน้อยขึ้นอยู่กับปริมาณการเพาะปลูก ถ้าในปีหนึ่งชาวนาคนใดไม่ปลูกข้าวเลย ก็จะไม่มีการใช้จ่ายผันแปรนี้ แต่ถ้าชาวนาคนใดปลูกมาก ต้นทุนผันแปรก็จะสูง ต้นทุนผันแปรประกอบด้วย

ก. ค่าแรงงานเตรียมดินถึงเก็บเกี่ยว (กรมการค้าภายใน ๒๕๓๓ : ๖๖) ได้แก่

๑) ค่าแรงงานในการเพาะปลูก เริ่มตั้งแต่การเตรียมดิน ซึ่งต้องใช้ทั้งแรงงานคน แรงงานสัตว์ และแรงงานเครื่องจักร ส่วนการปลูก การกำจัดวัชพืช การใส่ปุ๋ยต้องใช้แรงงานคนทั้งสิ้น สำหรับการพ่นยาปราบศัตรูพืช และการเปิดปิดน้ำเข้าออกในหน้าน่าจะใช้ทั้งแรงงานคน และแรงงานเครื่องจักร

๒) ค่าแรงงานในการเก็บเกี่ยว เริ่มตั้งแต่เก็บเกี่ยวถึงรวบรวมมัดข้าว จะใช้แรงงานคนทั้งหมด ส่วนการนวด การคัด จนถึงการขนเข้าเก็บชั่วคราว จะใช้แรงงานคนหรือแรงงานสัตว์ หรือแรงงานเครื่องจักร ซึ่งขึ้นอยู่กับสภาพการเก็บเกี่ยวและฐานะทางเศรษฐกิจของชาวนาแต่ละราย

ข. ค่าวัสดุ ประกอบด้วย ค่าเมล็ดพันธุ์ ค่าปุ๋ย ค่ายาปราบศัตรูพืช ค่าอุปกรณ์การเกษตร ค่าน้ำมันเชื้อเพลิงและหล่อลื่น

ค. ค่าใช้จ่ายอื่น ๆ เช่น ค่าซ่อมแซมอุปกรณ์การเกษตร ค่าเสียโอกาสของเงินทุน

๒. ต้นทุนคงที่ คือค่าใช้จ่ายที่ชาวนาจะต้องเสียเป็นจำนวนเงินที่แน่นอน ไม่ว่าจะทำการผลิตหรือไม่ก็ตาม ประกอบด้วย

ก. ค่าใช้ที่ดิน เป็นส่วนสำคัญที่สุด ถ้าชาวนาเป็นผู้เช่าที่ดินค่าใช้จ่ายตัวนี้จะออกมาในรูปค่าเช่า แต่ถ้าชาวนาเป็นเจ้าของเอง ค่าใช้จ่ายนี้จะคิดออกมาในลักษณะค่าเสียโอกาส แต่ชาวนาส่วนใหญ่ที่เป็นเจ้าของที่ดินเอง มักมองข้ามค่าใช้จ่ายตัวนี้

ข. ค่าเสื่อมราคาของเครื่องจักรเครื่องมืออุปกรณ์การเกษตร ค่าใช้จ่ายนี้ไม่ได้จ่ายจริง ขาวนาจึงไม่ค่อยสนใจ

ตารางที่ ๓๖ แสดงถึงต้นทุนของข้าวนาปีและข้าวนาปรัง ปีการเพาะปลูก ๒๕๒๑/๒๒ และ ๒๕๒๒/๒๓ จะเห็นว่าข้าวนาปรังมีต้นทุนผันแปรต่อไร่สูงถึง ๔๓๗.๘๐ บาท และ ๑,๒๗๔.๕๓ บาท ตามลำดับ ในขณะที่ข้าวนาปีมีต้นทุนผันแปรแค่ ๕๑๐.๔๘ บาท และ ๕๔๑.๘๓ บาท นอกจากนี้ข้าวนาปรังยังมีต้นทุนคงที่ ๑๔๖.๕๘ บาท และ ๑๕๘.๑๒ บาท ส่วนข้าวนาปีมีต้นทุนคงที่ ๑๒๔.๑๗ บาท และ ๑๔๗.๒๔ บาท แสดงว่าข้าวนาปรังมีต้นทุนต่อไร่สูงกว่าข้าวนาปี โดยมีจำนวน ๑,๐๘๔.๓๘ บาท และ ๑,๔๓๒.๖๕ บาท แต่ข้าวนาปีมีต้นทุนทั้งหมดต่อไร่แค่ ๖๔๐.๑๕ บาท และ ๗๓๔.๑๗ บาท เมื่อนำผลผลิตต่อไร่มาหาต้นทุนรวมต่อกิโลกรัมแล้ว จะพบว่าข้าวนาปรังมีต้นทุนต่อกิโลกรัมแค่ ๒.๐๔ บาท และ ๒.๗๑ บาท ในขณะที่ข้าวนาปีมีต้นทุนต่อไร่ต่ำกว่าข้าวนาปรัง แต่กลับมีต้นทุนต่อกิโลกรัมสูงกว่า คือมีจำนวน ๒.๔๕ บาท และ ๒.๘๖ บาท ที่เป็นเช่นนี้เพราะข้าวนาปรังให้ปริมาณผลผลิตต่อไร่สูงถึง ๕๓๒ กิโลกรัม และ ๕๒๔ กิโลกรัม ซึ่งสูงกว่าปริมาณผลผลิตที่ได้จากข้าวนาปี ที่ให้ผลผลิตต่อไร่แค่ ๒๖๑ กิโลกรัม และ ๒๕๔ กิโลกรัม ตามลำดับ

สาเหตุที่ผลผลิตต่อไร่ของข้าวนาปีต่ำกว่าข้าวนาปรัง เนื่องมาจากการเพาะปลูกของข้าวนาปรังอาศัยน้ำจากโครงการชลประทาน หรือแหล่งเก็บน้ำตามธรรมชาติเท่านั้น เพราะเป็นการทำนานอกฤดูกาล แต่ข้าวนาปีการเพาะปลูกส่วนใหญ่อาศัยสภาพธรรมชาติเป็นหลัก ดังจะเห็นได้จากตารางที่ ๓๗ ซึ่งแสดงถึงเนื้อที่เพาะปลูกข้าวนาปี ในปี ๒๕๒๓ มีจำนวน ๕๖,๘๘๑.๔ ไร่ เป็นเนื้อที่เพาะปลูกในเขตชลประทาน ๑๓,๑๑๒.๗ ไร่ หรือร้อยละ ๒๓.๐๕ ของเนื้อที่เพาะปลูกข้าวทั้งหมด ที่เหลืออีกร้อยละ ๗๖.๙๕ เป็นการทำนานอกเขตชลประทาน นั่นก็คือส่วนใหญ่ของการทำนาจะขึ้นอยู่กับสภาพธรรมชาติ หากปีใดฝนฟ้าเอื้ออำนวยปริมาณผลผลิตก็จะมาก ปีใดฝนไม่ค่อยตกปริมาณผลผลิตก็จะต่ำ สิ่งนี้เป็นสาเหตุสำคัญที่ทำให้ปริมาณผลผลิตข้าวนาปีต่ำกว่าปริมาณผลผลิตข้าวนาปรัง

ตารางที่ ๓๖ ต้นทุนการผลิตของพืชชนิดต่าง ๆ ปีการเพาะปลูก ๒๕๖๑/๒๒-๒๕๖๒/๒๓

ชนิดของพืช	๒๕๖๑/๒๒						๒๕๖๒/๒๓		
	เมล็ดพันธุ์ (กิโลกรัม)	ต้นทุนต้นแปร (บาทต่อไร่)	ต้นทุนที่ (บาทต่อไร่)	ต้นทุนทั้งหมด		เมล็ดพันธุ์ (กิโลกรัม)	ต้นทุนต้นแปร (บาทต่อไร่)	ต้นทุนที่ (บาทต่อไร่)	ต้นทุนทั้งหมด (บาทต่อไร่) (บาทต่อกก.)
				(บาทต่อไร่)	(บาทต่อกก.)				
ข้าวนาปี	๒๖๖	๕๑๐.๕๔	๑๒๕.๑๗	๖๕๐.๑๕	๒.๕๕	๒๕๕	๕๕๑.๖๔	๗๗๕.๐๗	๒.๘๖
ข้าวนาปรัง	๕๗๖	๕๗๗.๕๐	๑๕๖.๕๔	๑,๐๔๔.๓๔	๒.๐๕	๕๖๔	๑,๖๐๘.๕๓	๑,๕๗๖.๖๕	๒.๗๑
มันสำปะหลัง	๒,๓๕๕	๕๗๖.๕๕	๕๗.๑๓	๖๓๓.๗๑	๐.๒๕	๑,๗๑๐	๖๖๖.๘๐	๗๗๕.๕๑	๐.๖๖
ข้าวโพด	๓๖๖	๓๕๕.๖๕	๕๗.๖๖	๕๕๓.๒๗	๑.๕๐	๓๐๐	๕๗๓.๒๗	๕๖๕.๗๗	๑.๗๕
อ้อย	๖,๕๕๐	๑,๒๖๕.๕๐	๒๐๕.๕๖	๑,๕๗๕.๐๖	๐.๒๓	๕,๗๗๐	๑,๓๗๖.๖๖	๑,๖๓๐.๕๕	๐.๓๕
ฝ้าย	๑๗๕	๑,๑๗๖.๕๕	๕๕.๕๖	๑,๒๓๒.๕๐	๕.๕๖	๑๕๐	๑,๕๓๕.๕๕	๑,๕๕๑.๖๖	๕.๕๖
ปอแก้ว	๑๖๕	๖๕๐.๕๕	๕๕.๓๕	๗๐๕.๕๐	๕.๓๕	๑๕๖	๗๖๕.๖๖	๗๖๖.๐๓	๕.๓๐
ถั่วเหลือง	๑๕๗	๕๕๑.๖๕	๕๐.๓๕	๕๖๒.๐๑	๓.๕๕	๑๕๐	๕๕๕.๗๖	๖๗๕.๖๖	๕.๕๐
ถั่วเขียว	๕๕	๓๗๖.๐๕	๕๕.๓๑	๔๓๑.๕๐	๕.๓๑	๕๕	๔๓๕.๕๕	๕๕๕.๑๕	๕.๓๑

ที่มา สำนักงานเศรษฐกิจการเกษตร กระทรวงเกษตรและสหกรณ์

ตารางที่ ๓๗ เนื้อที่เพาะปลูกข้าวนาปีทั้งประเทศ โดยเปรียบเทียบเนื้อที่ในเขตและนอก เขตชลประทาน ปี ๒๕๑๓-๒๕๑๓
(หน่วย: พันไร่)

ปี	เนื้อที่เพาะปลูก			นอก เขตชลประทาน
	ทั้งประเทศ	ใน เขตชลประทาน		
๒๕๑๓	๕๖,๘๕๐.๐	๑๑,๕๘๗.๑		๓๕,๓๕๒.๙
๒๕๑๔	๕๗,๐๕๓.๐	๑๑,๗๐๓.๐		๓๖,๓๕๐.๐
๒๕๑๕	๕๕,๖๒๐.๓	๑๑,๓๐๑.๑		๓๓,๓๑๙.๒
๒๕๑๖	๕๐,๒๓๑.๖	๑๑,๓๕๕.๕		๓๘,๘๗๖.๑
๒๕๑๗	๕๗,๘๒๑.๐	๑๑,๖๐๑.๘		๓๖,๒๑๙.๒
๒๕๑๘	๕๓,๒๕๓.๙	๑๑,๗๖๑.๒		๔๑,๔๙๒.๗
๒๕๑๙	๕๐,๕๕๘.๗	๑๑,๙๖๑.๗		๓๘,๕๙๗.๐
๒๕๒๐	๕๓,๕๖๕.๒	๑๒,๑๓๐.๘		๔๑,๓๓๔.๔
๒๕๒๑	๕๘,๕๐๙.๖	๑๒,๗๖๖.๙		๔๕,๗๔๒.๗
๒๕๒๒	๕๖,๘๖๘.๕	๑๒,๖๕๑.๕		๔๔,๒๑๗.๐
๒๕๒๓	๕๖,๘๘๑.๙	๑๓,๑๑๒.๗		๔๓,๗๖๙.๒

ทั้งต้นทุนผันแปรและต้นทุนคงที่ จะมีทั้งที่ชาวนาต้องจ่ายเป็นเงินสดและไม่เป็นเงินสด เมื่อพิจารณาค่าใช้จ่ายแต่ละตัวดังตารางที่ ๓๔ จะเห็นว่า ต้นทุนการผลิตของข้าวเปลือกนาปีของ ชาวนาในปีการเพาะปลูก ๒๕๒๓/๒๔ เฉลี่ยแล้วจะมีต้นทุนต่อไร่ประมาณ ๔๓๖.๔๑ บาท มีผลผลิต ต่อไร่ ๒๗๐ กิโลกรัม คิดเป็นต้นทุนทั้งหมดต่อกิโลกรัมประมาณ ๓.๑๐ บาท โดยมีต้นทุนที่เป็น เงินสดคิดเป็นร้อยละ ๒๓ ของต้นทุนทั้งหมด แสดงว่าชาวนามีต้นทุนที่ไม่เป็นเงินสดสูงมากถึง ร้อยละ ๗๗ ถ้าพิจารณาทางด้านต้นทุนคงที่จะคิดเป็นสัดส่วนร้อยละ ๑๔ ของต้นทุนทั้งหมด ดังนั้น ชาวนาจะมีรายจ่ายที่เป็นต้นทุนผันแปรสูงถึงร้อยละ ๘๑ รายละเอียดของค่าใช้จ่ายแต่ละตัวดูได้จากตารางในหน้าถัดไป



ศูนย์วิทยพัชกร
จุฬาลงกรณ์มหาวิทยาลัย

รายการ	เงินสด	ไม่เป็นเงินสด	รวม
ต้นทุนสิ้นแปร	๑๗๖.๑๐	๕๐๕.๑๕	๖๘๑.๒๕
๑. ค่าแรงงานเตรียมดินถึงเก็บเกี่ยว	๑๒๓.๕๕	๕๓๕.๕๐	๕๖๖.๐๕
๑.๑ ค่าแรงงานในการปลูก	๖๖.๖๖	๖๖๗.๕๕	๓๓๐.๑๐
เตรียมดิน	คน	๖.๕๓	๓.๑๕
มีด	๓.๕๑	๑๑๑.๕๕	๑๑๕.๐๖
เครื่องจักร	๖๖.๗๑	๓๕.๖๕	๖๖.๓๖
ปลูก	คน	๓๐.๕๕	๑๐๖.๕๐
กำจัดวัชพืช	คน	๐.๖๕	๑๐.๕๑
ใส่ปุ๋ย	คน	๐.๐๕	๕.๗๐
พ่นยาปราบศัตรูพืช	คน	๐.๓๐	๕.๖๕
เครื่องจักร	๐.๐๓	๐.๑๕	๐.๑๗
เปิด-ปิดน้ำเข้าออก, รดน้ำ	คน	-	๕.๕๐
เครื่องจักร	๑.๐๕	๕.๓๐	๕.๓๕
๑.๒ ค่าแรงงานในการเก็บเกี่ยว	๖๑.๑๕	๑๗๑.๕๖	๒๓๒.๖๕
เก็บเกี่ยว	คน	๓๕.๖๓	๑๖๐.๐๖
รวมมัด	คน	๑.๖๗	๒๕.๑๗
นวด, ผัด	คน	๓.๐๕	๓๐.๕๓
มีด	๐.๑๕	๓.๒๒	๓.๕๑
เครื่องจักร	๖.๗๐	๑.๕๕	๕.๒๕
ขน	คน	๑.๗๑	๒๑.๖๕
มีด	๑.๐๖	๕.๕๕	๕.๖๐
เครื่องจักร	๕.๑๕	๕.๖๖	๑๐.๖๕
๒. ค่าวัสดุ	๕๖.๕๖	๒๖.๕๖	๘๓.๑๕
ค่าเมล็ดพันธุ์	๓.๕๕	๒๕.๗๗	๒๕.๓๑
ค่าปุ๋ย - คอก	๐.๕๕	๐.๕๖	๑.๐๑
- เคมี	๒๗.๕๕	๐.๕๐	๒๘.๐๕
ค่ายาปราบศัตรูพืช	๓.๓๐	๐.๑๗	๓.๔๗
ค่าน้ำมันเชื้อเพลิงและหล่อลื่น	๗.๕๕	-	๗.๕๕
ค่าอุปกรณ์การเกษตร	๕.๕๕	-	๕.๕๕
๓. อื่น ๆ	๑.๗๓	๓๕.๒๕	๕๐.๐๑
ค่าซ่อมแซมเครื่องมืออุปกรณ์การเกษตร	๑.๗๓	-	๑.๗๓
ค่าเสียโอกาสของเงินลงทุน	-	๓๕.๒๕	๓๕.๒๕
ต้นทุนคงที่	๑๕.๕๕	๑๕๑.๖๕	๑๖๖.๒๐
ค่าใช้ที่ดิน	๑๕.๕๕	๑๓๐.๗๕	๑๔๕.๗๐
ค่าเสื่อมเครื่องมืออุปกรณ์การเกษตร	-	๑๐.๕๕	๑๐.๕๕
ต้นทุนต่อไร่	๑๕๑.๐๕	๖๕๕.๒๓	๘๐๖.๒๘
ต้นทุนทั้งหมดต่อไร่ทั้งหมด			๓.๑๐
ต้นทุนทั้งหมดต่อไร่เกี่ยว			๓,๐๕๕.๖๗
อัตราส่วนระหว่างต้นทุนที่เป็นเงินสดต่อต้นทุนทั้งหมด			๐.๒๓
อัตราส่วนระหว่างต้นทุนคงที่ต่อต้นทุนทั้งหมด			๐.๑๕
อัตราส่วนระหว่างค่าแรงงานต่อต้นทุนทั้งหมด			๐.๖๗
ผลผลิตต่อไร่ (กิโลกรัม)			๒๗๐
ราคาผลผลิตต่อไร่ทั้งหมด (บาท)			๖.๕๕

การจำหน่ายข้าว

การตลาด (ทองโรจน์ อ่อนจันทร์ ๒๕๒๑: ๔๔) หมายถึง กิจกรรมต่าง ๆ ซึ่งจำเป็นจะต้องทำในอันที่จะเคลื่อนย้ายสินค้าและบริการต่าง ๆ จากมือผู้ผลิตจนกระทั่งถึงมือผู้บริโภคคนสุดท้าย ดังนั้นผลผลิตข้าวจะต้องผ่านกิจกรรมทางการตลาดหลายขั้นตอนกว่าจะถึงมือผู้บริโภคหรือกว่าจะถึงมือพ่อค้าส่งออก

ตลาดข้าวของไทยมีอยู่หลายตลาด ซึ่งไม่มีระเบียบที่แน่นอน จะแตกต่างกันตามลักษณะท้องที่ต่าง ๆ ขั้นตอนการซื้อขายของพ่อค้าก็ต่างกันด้วย ในที่นี้จะสรุปตลาดข้าวออกเป็นตลาดใหญ่ ๆ ๓ ตลาด ดังนี้

๑. ตลาดซื้อข้าวในชนบท เป็นตลาดที่รวมผลผลิตระดับแรก จึงเป็นตลาดที่มักอยู่ในแหล่งผลิตหรือใกล้เคียงแหล่งผลิต ตลาดชนิดนี้ไม่จำเป็นต้องมีสถานที่ซื้อขายอยู่จุดใดจุดหนึ่ง แต่จะกระจายอยู่ทั่วไปในหมู่บ้านต่าง ๆ ที่เป็นแหล่งผลิตข้าว รับซื้อข้าว และทำการสีข้าวเป็นรายย่อย เพื่อขายปลีกในท้องที่นั้น หรือส่งต่อยังพ่อค้าขายส่งปลายทางอีกทีหนึ่ง ในตลาดนี้จะมีพ่อค้าคนกลาง ซึ่งจะทำหน้าที่เกี่ยวกับการซื้อขายผลผลิตและบริการต่าง ๆ เพื่อให้มีการเคลื่อนย้ายไปสู่ผู้บริโภค พ่อค้าคนกลางของตลาดซื้อข้าวในชนบท ประกอบด้วย

ก. พ่อค้าท้องที่ จะทำหน้าที่ซื้อผลผลิตจากเกษตรกรโดยตรง แล้วนำไปขายต่อให้พ่อค้าคนอื่น พ่อค้าท้องที่ส่วนมากจะไม่มีโกดังเก็บสินค้า มักจะซื้อผลผลิตรวบรวมให้ไค่หนึ่งคันรถหรือหนึ่งลำเรือ แล้วจะนำไปขายต่อยังตลาดอื่น พ่อค้าท้องที่มีหลายประเภท เช่น พ่อค้าเร่, พ่อค้าชั่วคราว (คือ พ่อค้าที่ทำเป็นครั้งคราว) และพ่อค้าที่มีร้านค้าประจำ รวมทั้งโรงสีด้วย พ่อค้าท้องที่ จะทำการซื้อผลผลิตด้วยเงินสด

ข. นายหน้า เป็นตัวแทนของพ่อค้าออกไปซื้อข้าวจากชาวนา พ่อค้าที่ทำการซื้อข้าวโดยอาศัยนายหน้ามีไม่มาก ส่วนมากจะเป็นพ่อค้าต่างท้องที่ซึ่งไม่รู้จักชาวนาในท้องที่นั้น นายหน้าจะได้รับผลตอบแทนในรูปของค่านายหน้าจากพ่อค้า ค่านายหน้าจะมีการตกลงล่วงหน้าในจำนวนเงินที่แน่นอน นอกจากนายหน้าที่เป็นตัวแทนของพ่อค้าแล้ว ก็ยังมีนายหน้าที่เป็นตัวแทนขายข้าวให้แก่ชาวนาเช่นกัน แต่มีผู้น้อยมาก

ค. พ่อค้าขนาดย่อม ได้แก่ พ่อค้าข้าวในท้องที่, พ่อค้าข้าวจากท้องที่อื่น และพ่อค้าอื่น ๆ (เช่น พ่อค้าของชำ เป็นต้น) พ่อค้าเหล่านี้จะรับซื้อข้าวในปริมาณย่อม แล้วนำไปขายให้พ่อค้าอื่นในตลาดเดียวกันต่อไป หรือนำไปขายยังตลาดข้าวในชนบท พ่อค้าเหล่านี้จะมีวิธีจูงใจให้ชาวนาขายข้าวให้ตน โดยการให้กู้เงิน, ให้ซื้อปุ๋ยเชื้อ หรือของอื่น ๆ พอถึงเวลาเก็บเกี่ยวพ่อค้าจะไปรับซื้อถึงที่ โดยหักเงินส่วนที่เป็นหนี้ออก

ง. โรงสีขนาดย่อมในชนบท จะรับซื้อข้าวจากชาวนาโดยตรง นำมาสีเป็นข้าวสาร จำหน่ายให้แก่ผู้บริโภคภายในชนบทนั้น นอกจากนี้บางโรงสีก็ยังรับจ้างสีข้าวจากชาวนาหรือพ่อค้าด้วย ปัจจุบันค่าจ้างสีข้าวจะออกมาในรูปรำหรือปลายข้าวที่ได้จากการสี แทนการคิดเป็นเงิน เพราะรำและปลายข้าวเริ่มมีราคาสูงขึ้น

จ. สหกรณ์ขายข้าวในชนบท รับซื้อข้าวจากสมาชิกและชาวนาอื่น ๆ ในชนบท แล้วขายส่งให้แก่พ่อค้าอื่น หรือนำเข้าสีในโรงสีของตน แล้วส่งข้าวไปขายยังตลาดปลายทางต่อไป

๒. ตลาดรวมข้าว พ่อค้ารายย่อยที่รับซื้อข้าวจากชาวนาหรือพ่อค้าต่าง ๆ ในท้องที่นั้น แต่ไม่ได้นำเข้าโรงสี จะนำข้าวมายังตลาดนี้ ซึ่งจะมีพ่อค้ารายใหญ่มากอยรับซื้อข้าวที่นี่ พ่อค้ารายใหญ่จะนำข้าวส่งให้โรงสีขนาดใหญ่ในท้องที่ต่าง ๆ สีเป็นข้าวสาร ต่อจากนั้นจะส่งไปยังผู้ส่งออกหรือผู้บริโภคปลายทาง ตัวอย่างของตลาดรวมข้าว ได้แก่ ตลาดข้าวท่าเรือในจังหวัดพระนครศรีอยุธยา และท่าข้าวพยุหะคีรี จังหวัดนครสวรรค์ พ่อค้ารายย่อยและพ่อค้าอื่น ๆ ในตลาดแรก ที่รับซื้อข้าวจำนวนไม่มากจากชาวนาจะขนส่งมารวมที่ท่าเรือ เพื่อขายให้แก่พ่อค้าเรือที่มากอยรับซื้อ พ่อค้าเรือจะส่งข้าวไปยังโรงสีขนาดใหญ่ในจังหวัดอยุธยา สุพรรณบุรี ปทุมธานี ฯลฯ เพื่อสีเป็นข้าวสารส่งไปขายแก่ผู้ส่งออก หรือส่งไปยังตลาดผู้บริโภคปลายทาง นอกจากตลาดรวมข้าวสองแห่งนี้แล้ว ยังมีตลาดรวมข้าวย่อย ๆ อีกมาก พ่อค้าตลาดรวมข้าวแบ่งออกได้ ดังนี้

ก. พ่อค้าข้าวขนาดใหญ่ จะรับซื้อข้าวจากพ่อค้าย่อยและโรงสีในชนบท บางทีก็รับซื้อข้าวจากชาวนาโดยตรงด้วย พ่อค้าเหล่านี้จะรวมข้าวในปริมาณมาก ๆ ส่งไปขายยังโรงสีขนาดใหญ่ในตลาดเดียวกัน หรือส่งไปขายยังตลาดรวมข้าวปลายทาง พ่อค้าเหล่านี้อาจทำธุรกิจค้าข้าวเพียงอย่างเดียว หรืออาจทำการค้าอย่างอื่นด้วย พ่อค้านี้ต้องใช้เงินทุนหมุนเวียน

มาก เพื่อให้พ่อที่จะดำเนินธุรกิจได้ เช่น เรือข้าวขนาดใหญ่สามารถบรรทุกข้าวเปลือกได้ ๑๐๐ ตัน ดังนั้นพ่อค้าควรมีเงินอย่างน้อยแสนบาทเพื่อให้พ่อซื้อข้าวได้

ข. โรงสีขนาดใหญ่ รับซื้อข้าวเปลือกจากพ่อค้า และซื้อจากชาวนาโดยตรง แต่จะซื้อคราวละมาก ๆ เนื่องจากเป็นโรงสีขนาดใหญ่มีกำลังการผลิตสูง จึงต้องมีข้าวเปลือกเพียงพอแก่การสี ข้าวสารที่สีได้จะส่งไปขายให้ผู้บริโภคปลายทาง หรือส่งไปขายให้ผู้ส่งออก จะเห็นได้ว่าโรงสีนี้ทำหน้าที่ทั้งรับซื้อข้าว สีข้าว รวมทั้งขายข้าวสารด้วย เนื่องจากเป็นโรงสีขนาดใหญ่จึงต้องมีทุนค่าดำเนินการที่สูงเพื่อใช้ในการซื้อข้าว และต้องมียุ้งฉางขนาดใหญ่ด้วย

ค. นายหน้า ทำหน้าที่ขายข้าวให้ผู้ขายมากกว่าที่จะทำหน้าที่ซื้อข้าวให้ผู้ซื้อ นายหน้ามีแต่ในตลาดข้าวขนาดใหญ่เท่านั้น เช่น ตลาดข้าวท่าเรือ และท่าข้าวพุทธะศรี เจ้าของตลาดซึ่งถือเป็นนายหน้า หรือเป็นสื่อกลางระหว่างผู้ซื้อกับผู้ขาย เจ้าของตลาดจะได้รับผลตอบแทนในรูปค่าบริการ ในกรณีที่ผู้ขายเห็นว่า การขายข้าวทันทีอาจได้ราคาไม่ดี ก็จะมีมอบข้าวให้เจ้าของตลาดทำหน้าที่เป็นนายหน้าขายข้าวให้ โดยจะคิดค่านายหน้าเป็นเกรียน เช่น คิดค่านายหน้าเกรียนละ ๕ บาท เป็นต้น

ง. พ่อค้าส่งออกนอกประเทศ เป็นพ่อค้าขนาดใหญ่รับซื้อและสีข้าวในตลาดรวมข้าว แล้วส่งข้าวสารเข้ากรุงเทพฯ เพื่อส่งไปยังต่างประเทศ นอกจากนี้พ่อค้าส่งออกก็จะรับซื้อข้าวสารจากโรงสีขนาดใหญ่ในตลาดรวมข้าวอีกด้วย บางครั้งพ่อค้าส่งออกก็ทำหน้าที่เป็นพ่อค้าขายส่งในตลาดปลายทางอีกด้วย พ่อค้าส่งออกมักอยู่ในเมืองใหญ่ ๆ เช่น กรุงเทพฯ

จ. ตลาดปลายทาง เป็นตลาดในเมืองใหญ่ ๆ ซึ่งขายข้าวเพื่อบริโภคเป็นจำนวนมาก ตลาดปลายทางที่สำคัญ คือ ตลาดกรุงเทพฯ ในตลาดนี้มีพ่อค้าอยู่หลายประเภท ได้แก่

ก. นายหน้า มักจะประจำอยู่ในตลาดปลายทาง ทำหน้าที่เป็นตัวแทนขายข้าวสารให้แก่โรงสีในตลาดรวมข้าวต่าง ๆ โคนคิดค่าธรรมเนียมเป็นรายการระสอบ

ข. พ่อค้าขายส่ง จะซื้อข้าวสารจากตลาดรวมข้าวเป็นจำนวนมาก นำมาแบ่งขายให้พ่อค้าปลีก บางครั้งพ่อค้าส่งจะทำหน้าที่เป็นพ่อค้าปลีกด้วย

ค. พ่อค้าปลีก จะมีอยู่ทั่วไปนับตั้งแต่ชาวนาที่สีข้าวตนเองขายให้แก่ผู้บริโภคเรื่อยมาจนถึงพ่อค้าขายข้าวสารปลีกตามเมืองต่าง ๆ ที่ขายให้แก่ผู้บริโภคโดยตรง โดยทั่วไปพ่อค้าปลีกมักรับซื้อข้าวสารจากพ่อค้าขายส่งหรือโรงสี แล้วขายให้แก่ผู้บริโภค พ่อค้าปลีกส่วนใหญ่

จะเป็นพ่อค้าขายของชำ หรือไม่ก็จะทำการขายสินค้าอื่นรวมอยู่ด้วย

จากการแบ่งพ่อค้าตามประเภทของตลาดดังกล่าว จะเห็นว่าไม่จำเป็นที่พ่อค้าประเภทใดต้องทำหน้าที่นั้นเพียงอย่างเดียว พ่อค้าประเภทหนึ่งอาจทำทุกหน้าที่ก็ได้ เช่น ในกรณีที่พ่อค้าเป็นโรงสีขนาดใหญ่ก็จะทำการซื้อขายข้าวด้วยตนเอง กล่าวคือ จะรับซื้อข้าวเปลือกจากชาวนาหรือพ่อค้าอื่น ๆ ในตลาดแรก นำมาสีเป็นข้าวสารขายให้แก่ผู้ส่งออกหรือขายให้พ่อค้าในตลาดปลายทาง เป็นต้น พ่อค้าที่ทำเองทุกขั้นตอนต้องเป็นพ่อค้าขนาดใหญ่ มีเงินทุนมาก ถ้าเป็นพ่อค้ารายเล็ก ๆ จะทำเพียงขั้นตอนเดียว

ตามที่กล่าวมาแล้ว เห็นได้ว่าข้าวที่ส่งออกไปขายต่างประเทศ จะผ่านตลาดข้าวในประเทศสองตลาด คือ ตลาดซื้อข้าวในชนบท และตลาดรวมข้าวเท่านั้น ไม่ผ่านตลาดปลายทาง หรืออาจผ่านตลาดเดียวก็ได้ ซึ่งผู้ส่งออกจะมีทั้งที่เป็น ผู้ที่ซื้อข้าวเปลือกนำมาสีเป็นข้าวสารแล้วทำการส่งออกเอง และผู้ที่ซื้อข้าวสารจากโรงสีขนาดใหญ่นำไปจำหน่ายยังต่างประเทศ

รูปที่ ๒ ในหน้าถัดไป จะแสดงถึงวิธีการตลาดข้าว เห็นได้ว่าข้าวกว่าจะถึงมือผู้บริโภคหรือผู้ส่งออกต้องผ่านพ่อค้าคนกลางหลายคน ราคาจึงมีการเปลี่ยนแปลงมาก กล่าวคือ ในขณะที่พ่อค้าพยายามกดราคาซื้อข้าวเปลือกให้ต่ำ แต่ต้องผ่านขั้นตอนของตลาดหลายขั้นตอน เป็นผลให้ข้าวสารมีราคาสูงขึ้น ด้วยเหตุนี้ รัฐบาลจึงมีการประกันราคาข้าวเปลือกขั้นต่ำ เพื่อช่วยเหลือชาวนาไม่ให้ถูกพ่อค้ากดราคาซื้อมากเกินไป ขณะเดียวกันก็ควบคุมราคาข้าวสารในประเทศ เพื่อไม่ให้พ่อค้าเพิ่มราคาเกินไป

จุฬาลงกรณ์มหาวิทยาลัย

การส่งออก

ในปี ๒๕๒๔ ไทยมีปริมาณการส่งออกข้าวออกเป็นอันดับหนึ่งของโลก โดยส่งออก ๓.๑ ล้านตัน รองลงมาเป็นสหรัฐที่มีการส่งออก ๒.๗ ล้านตัน (กระทรวงเกษตรและสหกรณ์ ๒๕๒๔ ค: ๑๑) ปริมาณการส่งออกข้าวของไทยจะเปลี่ยนแปลงอยู่เสมอ บางปีก็เป็นผู้ส่งออกอันดับหนึ่ง บางปีก็เป็นอันดับสอง ซึ่งปริมาณการส่งออกข้าวของไทยจะมากหรือน้อยขึ้นอยู่กับ

๑. ปริมาณข้าวที่ผลิตได้ และอัตราการบริโภคข้าวภายในประเทศ ซึ่งอัตราเฉลี่ยการบริโภคข้าวในประเทศของไทยจะประมาณร้อยละ ๔๑.๒๓ ต่อปีของข้าวที่ผลิตได้ที่เหลือร้อยละ ๑๔.๗๗ เป็นการส่งออก (กระทรวงเกษตรและสหกรณ์ ๒๕๒๔ ค: ๑๑) ดังนั้นปีใดสามารถผลิตข้าวได้เกินความต้องการบริโภคภายในเป็นจำนวนมาก ก็จะส่งออกได้มาก

๒. ความต้องการของตลาดต่างประเทศ
 ๓. การแข่งขันกับประเทศที่ส่งข้าวออกจำหน่าย
 ๔. นโยบายการค้าข้าวของรัฐบาล (ธรรมนูญ โสภารัตน์ ๒๕๒๓: ๑๗) โดยมีหน่วยงานที่เกี่ยวข้องคือ สำนักนายกรัฐมนตรี, กระทรวงพาณิชย์, กระทรวงเกษตรและสหกรณ์ และกระทรวงมหาดไทย เนื่องจากข้าวถือเป็นสินค้าทางการเมือง รัฐบาลจึงกำหนดนโยบายการค้าข้าวในลักษณะ

ก. ให้มีเสถียรภาพของราคาภายใน

ข. ป้องกันข้าวขาดแคลน

ค. ให้ราคาข้าวแข่งขันในตลาดต่างประเทศได้

ง. แยกราคาตลาดโลกและราคาในประเทศออกจากกันโดยสิ้นเชิง

ซึ่งมาตรการที่จะช่วยให้นโยบายของรัฐบาลบรรลุผลสำเร็จ ก็คือ การเก็บ

พรีเอมิอัมข้าว

ประเภทของการค้าข้าวกับต่างประเทศ แบ่งออกเป็น

๑. การค้าระหว่างรัฐบาลกับรัฐบาล
๒. การค้าระหว่างเอกชนกับรัฐบาล
๓. การค้าระหว่างเอกชนกับเอกชน

จากระเบียบการส่งออกข้าวของกระทรวงพาณิชย์กำหนดว่า เอกชนที่จะทำการส่งออกข้าว จะต้องได้รับการรับรองจากสมาคมผู้ส่งออกข้าวต่างประเทศ จึงสามารถยื่นขออนุญาตจากกรมการค้าต่างประเทศ กระทรวงพาณิชย์ได้ จากสถิติของสมาคมผู้ส่งออกข้าวต่างประเทศพบว่า การค้าข้าวกับต่างประเทศจะทำในรูปสกุลเงินดอลลาร์สหรัฐ .เพียงสกุลเดียวมาตลอด ไม่ว่าจะทำการค้าขายกับประเทศใดก็ตาม จึงทำให้การส่งออกข้าวต้องผูกพันอยู่กับเงินดอลลาร์สหรัฐ .เป็นอย่างมาก กล่าวคือถ้าเงินดอลลาร์สหรัฐ .มีค่าแข็งขึ้น ราคาข้าวของไทยในรูปเงินดอลลาร์สหรัฐ .จะมีราคาสูงขึ้น แต่ถ้าเงินดอลลาร์สหรัฐ .มีค่าตกลง ราคาข้าวเปรียบเทียบก็จะมีราคาถูกลง นั้นแสดงว่าค่าเงินดอลลาร์สหรัฐ .ก็เป็นปัจจัยสำคัญอย่างหนึ่ง ที่มีผลต่อการขายข้าวและราคาข้าวของไทย

ตารางที่ ๓๔ แสดงถึงปริมาณและมูลค่าการส่งออกข้าวของไทย เปรียบเทียบกับในแต่ละเดือนของปี ๒๕๒๓-๒๕๒๔ โดยแยกเป็นการส่งออกของภาครัฐบาล และภาคเอกชน ประเทศที่เป็นคู่ค้าข้าวของไทยมีอยู่หลายประเทศ ทั้งในทวีปเอเชีย, ยุโรป, แอฟริกา และตะวันออกกลาง ถ้าจะพิจารณาว่าประเทศคู่ค้าใดมีการนำข้าวไทยเข้ามากที่สุด จากสถิติของกองการค้าข้าว กรมการค้าต่างประเทศ กระทรวงพาณิชย์ แสดงว่า

ประเทศที่นำข้าวไทยเข้ามากที่สุด ในปี ๒๕๒๔ ได้แก่

- | | |
|-------------|-------------|
| ๑. อิหร่าน | ๓๔๘,๕๔๐ ตัน |
| ๒. รัสเซีย | ๒๗๗,๘๘๗ ตัน |
| ๓. มาเลเซีย | ๒๓๗,๒๓๒ ตัน |

ชนิดของข้าวที่ส่งออกมากที่สุด ในปี ๒๕๒๔ ได้แก่

- | | |
|-----------------|-------------|
| ๑. ข้าวขาว ๑๐๐% | ๘๗๐,๘๐๘ ตัน |
|-----------------|-------------|

๒. ปลายข้าวขาว	๔๔๕,๔๔๑	ตัน
๓. ข้าวเหนียว	๔๐๘,๐๔๓	ตัน

ตลาดข้าวของไทยในต่างประเทศ

ตลาดข้าวทั้งหมดของไทยในต่างประเทศ อาจแบ่งออกได้ ๒ ประเภท (ธรรมบุญโสภารัตน์ ๒๕๒๓: ๒๓) ได้แก่

๑. ตลาดประจำ คือ ประเทศที่เป็นลูกค้าสั่งซื้อข้าวจากไทยเป็นประจำ โดยมีปริมาณการนำเข้าข้าวไทยเข้าตลอดระยะเวลา ๑๐ ปี ในภาวะปกติไม่น้อยกว่า ๑๐,๐๐๐ ตัน ตลาดประเภทนี้ส่วนใหญ่อยู่ในทวีปเอเชีย ซึ่งตลาดที่ใหญ่ของไทย ได้แก่ ฮองกง, มาเลเซีย, สิงคโปร์, อินโดนีเซีย, ญี่ปุ่น, ซาอุดีอาระเบีย และเนเธอร์แลนด์

๒. ตลาดจร คือ ประเทศที่สั่งซื้อข้าวไทยเป็นครั้งคราว ปริมาณการสั่งซื้อสูงต่ำแตกต่างกันในแต่ละปี ส่วนใหญ่จะเป็นการซื้อโดยการแลกเปลี่ยนกับการค้าอื่น ๆ ลูกค้าประเภทนี้ส่วนใหญ่ ได้แก่ ประเทศที่สามารถผลิตข้าวได้เอง แต่ไม่เพียงพอต่อการบริโภคภายในประเทศ ได้แก่ ฟิลิปปินส์, ไต้หวัน, ศรีลังกา, อินเดีย และเซเนกัล

รายละเอียดของประเทศที่เป็นลูกค้าในตลาดทั้งสอง ดังตารางที่ ๔๐

ศูนย์วิทยทรัพยากร
จุฬาลงกรณ์มหาวิทยาลัย

เดือน	ปี	ข้าวเปลือก		ข้าวสี		รวม	
		ปริมาณ/ตัน	มูลค่า/ล้านบาท	ปริมาณ/ตัน	มูลค่า/ล้านบาท	ปริมาณ/ตัน	มูลค่า/ล้านบาท
มกราคม	๒๕๖๔	๓๐๔,๖๖๔	๖,๖๓๑.๓	๖๓,๕๕๐	๔๘๐.๖	๓๗๖,๘๗๘	๓,๑๑๑.๕
	๒๕๖๓	๒๕๐,๕๓๖	๕,๖๓๕.๕	๕๐๐,๕๓๐	๕๕๖.๔	๓๕๑,๐๖๖	๖,๑๖๖.๕
กุมภาพันธ์	๒๕๖๔	๒๖๔,๕๓๖	๕,๓๓๔.๔	๓๓,๘๖๕	๕๖๓.๓	๒๙๘,๔๐๑	๖,๓๐๖.๓
	๒๕๖๓	๕๓๓,๕๓๕	๕,๓๓๖.๖	๖๖๖,๖๖๖	๖๖๕.๐	๓๖๐,๕๓๓	๖,๖๖๖.๖
มีนาคม	๒๕๖๔	๒๖๔,๕๔๔	๕,๕๓๓.๐	๕๐๕,๓๖๔	๕๖๖.๕	๓๕๕,๕๖๖	๖,๓๖๕.๕
	๒๕๖๓	๒๕๐,๓๖๓	๕,๖๖๓.๐	๕๕๕,๖๖๖	๕๖๖.๐	๓๕๕,๖๖๖	๖,๕๖๖.๐
เมษายน	๒๕๖๔	๕๖๖,๕๖๖	๕,๖๖๖.๕	๕๖๕,๕๕๓	๕๖๖.๐	๓๐๓,๓๓๐	๖,๕๕๕.๕
	๒๕๖๓	๕๕๕,๐๖๖	๕,๕๐๓.๕	๕๓๓,๖๖๖	๕๕๓.๕	๓๖๖,๕๕๓	๖,๕๕๕.๖
พฤษภาคม	๒๕๖๔	๕๕๐,๕๓๓	๕,๓๖๖.๓	๕๕,๕๕๓	๕๕๕.๕	๖๖๕,๕๕๓	๖,๖๖๖.๕
	๒๕๖๓	๕๕๕,๓๖๓	๕๕๓.๕	๕๕,๖๖๖	๕๕๕.๕	๖๖๖,๖๖๖	๖,๖๖๖.๖
มิถุนายน	๒๕๖๔	๕๕๐,๐๓๓	๕,๓๐๕.๓	๕๕,๓๖๖	๕๕๕.๖	๖๖๕,๕๕๕	๖,๕๕๕.๕
	๒๕๖๓	๓๕๕,๐๖๖	๕๕๕.๓	๕๕๕,๕๕๐	๕๖๖.๓	๖๖๖,๖๖๖	๖,๖๖๖.๖
กรกฎาคม	๒๕๖๔	๕๕๕,๕๕๓	๕,๕๖๖.๖	๕๕,๖๖๕	๕๕๐.๕	๕๕๕,๕๕๖	๕,๕๕๕.๕
	๒๕๖๓	๕๖๖,๐๖๖	๕๖๖.๖	๖๖,๕๕๕	๕๖๕.๕	๕๖๖,๕๕๕	๕,๕๕๕.๕
สิงหาคม	๒๕๖๔	๕๖๖,๕๕๕	๕,๕๖๖.๖	๕๖๖,๐๖๖	๕๖๖.๖	๖๖๖,๕๕๖	๖,๕๕๖.๖
	๒๕๖๓	๕๖๖,๖๖๖	๕๕๕.๕	๕๖๖,๖๖๖	๕๖๖.๖	๕๕๕,๖๖๖	๕๕๕.๖
กันยายน	๒๕๖๔	๕๕๐,๖๖๖	๕,๖๖๖.๖	๖๖,๕๕๕	๖๖๖.๖	๖๖๖,๖๖๖	๖,๖๖๖.๖
	๒๕๖๓	๕๕๐,๓๖๖	๕๖๖.๖	๖๖,๖๖๖	๖๖๖.๖	๖๖๖,๖๖๖	๖,๖๖๖.๖
ตุลาคม	๒๕๖๔	๖๖,๕๕๕	๕๕๕.๕	๖๖,๕๕๕	๕๕๕.๕	๖๖๖,๐๓๓	๕,๕๕๕.๕
	๒๕๖๓	๖๐๓,๕๐๕	๕๓๓.๕	๖๖,๖๐๐	๕๕.๕	๖๖๕,๕๕๕	๕๓๓.๐
พฤศจิกายน	๒๕๖๔	๕๕,๐๓๕	๓๖๖.๓	๕๕,๖๐๖	๓๖๕.๕	๖๓๓,๖๖๐	๕,๕๕๕.๕
	๒๕๖๓	๖๖๕,๕๕๕	๕๕๕.๕	๖๕,๕๕๐	๖๕๕.๖	๖๓๕,๖๕๕	๕,๖๖๖.๕
ธันวาคม	๒๕๖๔	๖๕๕,๕๕๕	๕,๐๖๐.๐	๕๕,๖๖๕	๖๖๖.๕	๖๖๕,๕๓๓	๕,๓๓๐.๕
	๒๕๖๓	๖๓๓,๕๖๕	๕,๕๕๕.๕	๓๖,๕๕๐	๖๖๕.๕	๖๕๕,๓๕๕	๖,๖๖๖.๖
รวม	๒๕๖๔	๖,๐๕๐,๖๕๐	๕๕,๕๓๕.๖	๕,๐๖๖,๐๖๕	๓,๕๕๕.๕	๓,๐๖๖,๓๐๕	๖๖,๖๖๖.๕
	๒๕๖๓	๕,๓๖๐,๖๕๕	๖๖,๖๖๕.๕	๕๕๖,๕๕๓	๖,๐๖๕.๕	๖,๓๖๖,๓๐๖	๕๕,๖๖๖.๖

ที่มา : กองการข้าว กรมการค้าต่างประเทศ กระทรวงพาณิชย์

กรณีผู้บริโภค

จะศึกษาเกี่ยวกับสินค้าอุปโภคบริโภค และปัจจัยการผลิตของชาวนา ซึ่งสินค้าเหล่านี้ก็มีทั้งที่นำเข้าจากต่างประเทศ และที่ผลิตขึ้นภายในประเทศ แยกพิจารณาดังนี้

๑. สินค้าอุปโภคบริโภค เช่น อาหาร, เสื้อผ้า เป็นต้น ตัวที่จะชี้ให้เห็นถึงความเปลี่ยนแปลงทางด้านราคาสินค้าเหล่านี้ก็คือ ดัชนีราคาผู้บริโภค เพราะทำให้ทราบว่าในแต่ละปีที่ผ่านมา ราคาสินค้าเหล่านี้จะเปลี่ยนแปลงไปอย่างไรบ้าง ซึ่งจะส่งผลโดยตรงต่อค่าครองชีพของชาวนา

ตารางที่ ๔๑ แสดงดัชนีราคาผู้บริโภคปี ๒๕๑๔-๒๕๒๔ แยกตามรายภาค จะเห็นว่า ดัชนีราคาผู้บริโภคในกรุงเทพมหานครจะสูงที่สุด ในช่วง ๖ ปีที่ผ่านมา ทำให้คนกรุงเทพฯมีภาระค่าครองชีพที่สูงกว่าคนในภาคอื่น ๆ รายได้ของคนกรุงเทพฯจึงสูงกว่าคนในภาคอื่นด้วย ซึ่งอาจเป็นสาเหตุหนึ่งที่คนต่างจังหวัดมองข้ามไป จึงคิดเพียงว่าการมาหางานทำในกรุงเทพฯจะทำให้มีรายได้สูงขึ้น โดยไม่ได้มองถึงค่าใช้จ่ายที่สูงตามไปด้วย เลยทำให้มีคนอพยพเข้าหางานทำในกรุงเทพฯมากขึ้นรวมทั้งชาวนาด้วย เมื่อพิจารณาถึงค่าครองชีพของชาวนาในภาคต่าง ๆ พบว่า ในปี ๒๕๒๔ ราคาสินค้าของภาคตะวันออกเฉียงเหนือจะเพิ่มสูงมากกว่าภาคอื่น หรือก็คือคนในภาคนี้มีค่าครองชีพที่สูงกว่าภาคอื่นยกเว้นกรุงเทพฯ โดยมีดัชนีราคาผู้บริโภคสูงถึง ๑๖๔.๑ รองลงมาได้แก่ภาคกลางและภาคตะวันออกมีดัชนีราคา ๑๖๗.๒ และภาคใต้มีดัชนีราคา ๑๖๔.๔ ในขณะที่ภาคเหนือมีดัชนีราคา ๑๖๒.๔ ซึ่งต่ำกว่าทุกภาค

กล่าวโดยทั่วไป ปี ๒๕๒๔ ชาวนาในภาคตะวันออกเฉียงเหนือจะต้องรับภาระค่าครองชีพที่สูงกว่าชาวนาในภาคอื่น ๆ และชาวนาในภาคเหนือก็มีค่าครองชีพที่ต่ำกว่าชาวนาในทุกภาคด้วย

ตารางที่ ๔๑ สัณนิราคาผู้บริโภค ปี ๒๕๑๔-๒๕๒๔

ภาค	๒๕๑๔	๒๕๒๐	๒๕๒๑	๒๕๒๒	๒๕๒๓	๒๕๒๔
กรุงเทพมหานคร	๑๐๐.๐	๑๐๘.๔	๑๑๗.๔	๑๓๐.๐	๑๔๕.๔	๑๗๖.๘
กลางและตะวันออก	๑๐๐.๐	๑๐๗.๐	๑๑๓.๔	๑๒๕.๐	๑๕๐.๒	๑๖๗.๒
ตะวันออกเฉียงเหนือ	๑๐๐.๐	๑๐๕.๗	๑๑๔.๐	๑๒๓.๓	๑๔๙.๙	๑๖๙.๑
เหนือ	๑๐๐.๐	๑๐๖.๗	๑๑๕.๐	๑๒๔.๑	๑๔๕.๔	๑๖๒.๘
ใต้	๑๐๐.๐	๑๐๖.๐	๑๑๓.๖	๑๒๕.๒	๑๔๘.๗	๑๖๔.๔
ทั้งประเทศ	๑๐๐.๐	๑๐๗.๖	๑๑๖.๑	๑๒๗.๖	๑๕๒.๗	๑๗๒.๑

ที่มา กรมเศรษฐกิจการพาณิชย์ กระทรวงพาณิชย์

ศูนย์วิทยทรัพยากร
จุฬาลงกรณ์มหาวิทยาลัย

๒. ปัจจัยการผลิต จะพิจารณาถึงปัจจัยการผลิตแต่ละตัว ดังนี้

ก. ปุ๋ย เป็นสิ่งจำเป็นที่ชาวนาใช้ก่อนเริ่มการปลูกข้าว เพื่อเป็นการเพิ่มคุณภาพของดิน ซึ่งจะทำให้ได้ผลผลิตสูง ปุ๋ยมีหลายชนิด การจะเลือกใช้ชนิดใดขึ้นอยู่กับพันธุ์ข้าวที่ปลูก ปุ๋ยคอกก็สามารถนำมาใช้ปรับปรุงคุณภาพของดินได้ แต่ก็มีปัญหาในแง่ที่ว่า ประเทศไทยไม่มีความมากพอที่จะผลิตปุ๋ยคอกได้พอเพียงกับความต้องการ (ธัมมาร์ สยามวาลา ๒๕๒๒: ๔๑) ปัจจุบันการทํานาก็เริ่มหันมาใช้รถแทรกเตอร์แทนการใช้ควาย จึงทำให้ปุ๋ยคอกไม่เป็นที่นิยม ชาวนาจะหันมาใช้ปุ๋ยเคมีกันมากขึ้น ชนิดของปุ๋ยเคมีที่ใช้ในนาข้าว

๑) ปุ๋ยเดี่ยว หมายถึง ปุ๋ยที่ให้ธาตุอาหารชนิดใดชนิดหนึ่งเพียงชนิดเดียว แบ่งเป็น

ก) ประเภทปุ๋ยไนโตรเจน ได้แก่ ปุ๋ยแอมโมเนียมซัลเฟต, ปุ๋ยแอมโมเนียมคลอไรด์ และปุ๋ยยูเรีย เหล่านี้เป็นปุ๋ยที่ให้ธาตุไนโตรเจน

ข) ประเภทปุ๋ยฟอสเฟต ได้แก่ ปุ๋ยซูเปอร์ฟอสเฟต, ปุ๋ยดับเบิลซูเปอร์ฟอสเฟต, ปุ๋ยทริเบิลซูเปอร์ฟอสเฟต และหินฟอสเฟต จะให้ธาตุฟอสเฟต

ค) ประเภทปุ๋ยโปแตสเซียม ได้แก่ ปุ๋ยโปแตสเซียมคลอไรด์ ให้ธาตุโปแตสเซียม

๒) ปุ๋ยผสม หมายถึง ปุ๋ยที่ได้จากการผสมปุ๋ยเคมีชนิดต่าง ๆ เข้าด้วยกัน เพื่อให้ได้ธาตุอาหารที่ต้องการ

๓) ปุ๋ยรวม หมายถึง ปุ๋ยที่ทำการรวมกันด้วยกรรมวิธีทางเคมี โดยมีธาตุอาหารหลักอย่างน้อย ๒ ธาตุขึ้นไป ปุ๋ยข้าวที่นิยมใช้มีอยู่ ๔ สูตร คือ ๑๖-๒๐-๐, ๑๔-๒๒-๐, ๒๐-๒๐-๐ และ ๑๖-๑๖-๔ ซึ่งเป็นตัวเลขแสดงอัตราส่วนของธาตุไนโตรเจน-ฟอสเฟต-โปแตสเซียม

ประเทศไทยมีโรงงานผลิตปุ๋ยเคมี แต่ก็ยังไม่พอเพียงกับความต้องการ จึงต้องนำเข้าจากต่างประเทศอีกเป็นจำนวนมาก

ตารางที่ ๔๒ แสดงให้เห็นถึงปริมาณและมูลค่าของปุ๋ยแต่ละชนิดที่นำเข้า ปี ๒๕๒๔ ไทยมีการนำปุ๋ยเคมีเข้าประเทศทั้งสิ้นมูลค่า ๓,๔๗๐,๗๔๖ พันบาท ปุ๋ยที่มีการนำเข้า

ในปริมาณมากที่สุด ได้แก่ ปุ๋ยไนโตรเจนมีการนำเข้า ๒๓๑,๔๔๒ ตัน ซึ่งมีการนำเข้าสูงขึ้น จากปีก่อนมาก ปุ๋ยที่มีมูลค่าการนำเข้าสูงที่สุด คือ ปุ๋ยผสมนำเข้าถึง ๑,๑๔๖,๓๓๔ พันบาท รองลงมาได้แก่ ปุ๋ยไนโตรเจนและฟอสเฟต ๑,๑๓๔,๒๘๑ พันบาท ส่วนปุ๋ยไนโตรเจนและโปแตส ในปี ๒๕๒๓ มีการนำเข้า ๑๖,๒๘๗ ตัน แต่ในปี ๒๕๒๔ กลับไม่มีการนำเข้าเลย รายละเอียด การนำเข้าปุ๋ยประเภทอื่น ดังตารางที่ ๔๒

ข. น้ำมัน (กระทรวงอุตสาหกรรม ๒๕๒๑: ๓๔-๔๐) การเกษตรของไทยส่วนใหญ่ยังคงใช้แรงงานคนและสัตว์ เป็นปัจจัยสำคัญ การใช้อุปกรณ์เครื่องจักรทุ่นแรงต่าง ๆ ยังมีไม่มาก ปริมาณการใช้น้ำมันเพื่อการหล่อลื่นของเครื่องจักรเหล่านี้จึงยังน้อยอยู่ เมื่อดูถึงการใช้น้ำมันของภาคการเกษตรทั้งภาค จะมีการใช้น้ำมันเพียงประมาณร้อยละ ๑๑-๑๔ ของปริมาณการใช้น้ำมันทั้งสิ้นของประเทศ น้ำมันที่ใช้ส่วนใหญ่จะเป็นน้ำมันดีเซล ซึ่งใช้กับรถไถนา และ เครื่องสูบน้ำ การใช้น้ำมันดีเซลจะประมาณร้อยละ ๓๒ ของปริมาณการใช้น้ำมันดีเซลทั้งประเทศ ส่วนน้ำมันเบนซินก็มีการใช้บ้างเล็กน้อย ในยานพาหนะขนาดเล็ก เพื่อขนส่งผลผลิตไปจำหน่าย เมื่อดูถึงมูลค่าการนำน้ำมันเข้าประเทศ (ธนาคารแห่งประเทศไทย ๒๕๒๔: ๔๒) พบว่า

	๒๕๒๓	๒๕๒๔	จำนวนเปลี่ยนแปลง (หน่วย: ล้านบาท)
น้ำมันดิบ	๓๔,๓๐๔	๔๗,๒๔๐	๑๒,๙๓๖
น้ำมัน เบนซิน	๒,๑๖๔	๑,๗๑๑	-๔๕๓
น้ำมันดีเซล	๑๔,๘๓๓	๑๒,๔๘๘	-๒,๓๔๕

มูลค่าการนำน้ำมันเบนซิน เข้าปี ๒๕๒๔ ลดลงจากปี ๒๕๒๓ ถึง ๔๕๓ ล้านบาท น้ำมันดีเซลก็มีมูลค่าการนำเข้าลดลง ๒,๓๔๕ ล้านบาท ส่วนน้ำมันดิบจะมีการนำเข้าสูงขึ้น แต่เมื่อดูถึงปริมาณการนำน้ำมันดิบเข้าจะมีเพียง ๖๐ ล้านบาร์เรล ลดลงจากปี ๒๕๒๓ ร้อยละ ๒.๖ (ธนาคารแห่งประเทศไทย ๒๕๒๔: ๔๔) แสดงว่าการใช้น้ำมันของไทยปี ๒๕๒๔ น้อยกว่าปี ๒๕๒๓ ที่เป็นเช่นนี้เพราะ (ธนาคารแห่งประเทศไทย ๒๕๒๔: ๔๔) โรงกลั่นน้ำมันในประเทศผลิตได้มากขึ้น และปริมาณการใช้น้ำมันในประเทศลดลง เนื่องจากโครงการประหยัดพลังงานของรัฐบาล

ค. เครื่องจักรกลการเกษตร มีบทบาทอย่างมากต่อการเกษตร เพราะแรงงานคนและสัตว์เริ่มมีจำนวนลดลงทุกปี (กระทรวงเกษตรและสหกรณ์ ๒๕๒๓: ๑) เครื่องจักรกลการเกษตรจะถูกนำไปใช้ตั้งแต่การเตรียมดิน จนถึงการเก็บเกี่ยว เครื่องจักรกลเหล่านี้ ได้แก่ รถแทรกเตอร์ และเครื่องประกอบที่ติดกับรถในการใช้เตรียมดิน หยอดเมล็ด ใส่ปุ๋ย เก็บเกี่ยว นอกจากนี้ก็มีเครื่องนวด สี เครื่องสูบน้ำ การใช้เครื่องมือเหล่านี้จะสามารถประหยัดแรงงาน และทำงานได้อย่างมีประสิทธิภาพรวดเร็ว เกษตรกรส่วนใหญ่เริ่มหันมาใช้เครื่องจักรกล เนื่องจาก (มหาวิทยาลัยเกษตรศาสตร์ ๒๕๒๐: ๔๒)

- เครื่องจักรกลสามารถทำงานได้วันละหลายชั่วโมง จากรายงานการสำรวจของ USOM พบว่ารถแทรกเตอร์อาจใช้งานได้ถึงวันละ ๒๐ ชั่วโมง ในขณะที่จะใช้ควายได้เพียง ๔-๖ ชั่วโมงต่อวัน ซึ่งการได้เปรียบนี้สำคัญมาก เพราะในช่วงที่มรสุมมาล่ากว่าปกติ การเตรียมดินต้องทำในเวลาจำกัด มิฉะนั้นน้ำจะท่วมทำความเสียหายแก่มาได้

- การใช้เครื่องจักรกล จะช่วยให้เกษตรกรสามารถใช้ปัจจัยการผลิตที่มีอยู่ คือที่ดิน ได้อย่างเต็มที่ และช่วยให้ระยะเวลาทำงานจะเปลี่ยนแปลงเร็วขึ้น สามารถนำพืชชนิดใหม่ลงปลูกได้ และช่วยเพิ่มผลผลิตให้สูงขึ้น

ชนิดของเครื่องจักรกลที่ได้นำเข้าจากต่างประเทศ ได้แก่

๑) รถไถนา เป็นเครื่องทุ่นแรงที่ใช้ในการไถนาและเตรียมดิน รถไถนาที่ใช้ในประเทศไทยมีอยู่ ๓ ประเภท (ฮัมมาร์ สยามวาเวลา ๒๕๒๒: ๗๔-๗๕) คือ

ก) รถแทรกเตอร์ เป็นรถที่มีกำลังสูง (๕๐-๘๐ แรงม้า) สามารถไถได้เร็ว จำเป็นอย่างยิ่งสำหรับที่ดินที่ยังคงมีตอมไม้อยู่มาก จึงนิยมใช้ในที่บุกเบิกใหม่ นอกจากนี้ยังไถได้ลึกกว่ารถไถประเภทอื่น ชาวนามักใช้กันมากในท้องที่ลุ่มมาก ๆ ในภาคกลางตอนล่างท้องที่ที่น้ำจะท่วมเร็วกว่าแห่งอื่น ๆ เมื่อฝนมา ดังนั้นชาวนาจึงนิยมไถนาและหว่านข้าวแต่เนิ่น ๆ ก่อนฝนลง การไถก่อนฝนลงเช่นนี้ดินมักจะแข็ง จึงเหมาะแก่การใช้รถแทรกเตอร์แบบนี้

ข) รถไถล้อเล็ก เป็นรถแทรกเตอร์ขนาดเล็ก มีกำลังต่ำกว่าประเภทแรก ราคาถูกกว่า สามารถใช้ไถนาได้ผลดีในที่ลุ่มภาคกลาง นิยมใช้กันมากในภาคกลาง

ค) รถไถสองล้อ (ควายเหล็ก) ลักษณะคล้ายประเภทสอง ต่างกันตรงที่มีสองล้อหน้าเท่านั้น สองล้อหลังและที่นั่งคนขับไม่มี รถไถสองล้อประเภทนี้สามารถไถได้ทั่วถึงกว่าสองประเภทแรก เพราะบิดไปมาได้สะดวกกว่า

รถไถนาสองประเภทหลัง เป็นรถไถนาที่ผลิตได้ในประเทศไทยแต่ก็ยังมีการนำเข้าบ้าง ส่วนรถแทรกเตอร์ยังคงต้องนำเข้ามาจากต่างประเทศ ดังตารางที่ ๔๒ แสดงการนำเข้ารถแทรกเตอร์ปี ๒๕๒๓ จำนวน ๓,๘๘๒ คัน มูลค่า ๓๖๔,๘๓๓ พันบาท แต่พอปี ๒๕๒๔ มีการนำเข้า ๑๒,๘๖๗ คัน มูลค่า ๖๗๑,๖๕๔ พันบาท เห็นได้ว่าปริมาณการนำเข้ารถแทรกเตอร์สูงขึ้นกว่าปีก่อนประมาณ ๓ เท่าตัว

๒) เครื่องสูบน้ำ เพื่อทำการสูบน้ำจากแม่น้ำลำคลอง และคลองส่งน้ำเข้ามา จากตารางที่ ๔๒ ในปี ๒๕๒๐ มีการนำเข้าเครื่องสูบน้ำเข้า ๓๐๓,๐๒๖ เครื่อง มูลค่า ๓๒๖,๒๘๑ พันบาท ในปี ๒๕๒๔ มีการนำเข้า ๔๔๑,๐๕๒ เครื่อง มูลค่า ๖๕๒,๓๕๕ พันบาท จะเห็นได้ว่า เครื่องสูบน้ำมีการนำเข้าเพิ่มขึ้นทุกปี

๓) เครื่องหว่าน ใช้ในการหว่านเมล็ดข้าวตอนเริ่มปลูก ปริมาณการนำเข้ายังมีไม่มากนัก จะเห็นได้ว่า ปี ๒๕๒๓ มีการนำเข้า ๖๖ เครื่อง พอปี ๒๕๒๔ นำเข้าเพิ่มขึ้นเล็กน้อยเพียง ๘๔ เครื่อง แต่ที่น่าสนใจคือ มูลค่าการนำเข้าที่เปลี่ยนแปลงมาก จาก ๑๖๔ พันบาท ในปี ๒๕๒๓ เป็น ๔,๐๗๔ พันบาท แสดงว่าเครื่องหว่านมีราคานำเข้าสูงขึ้น (ตารางที่ ๔๒)

๔) จานไถ ใช้ติดกับรถแทรกเตอร์ช่วยในการไถนา มีการนำเข้าสูงขึ้น ปี ๒๕๒๔ นำเข้า ๔๗,๔๔๔ หน่วย สูงขึ้นกว่าปี ๒๕๒๓ ที่มีการนำเข้า ๑๑,๗๑๑ หน่วย ดังตารางที่ ๔๒

๕) งานพรวน ใช้ในการพรวนดิน ปี ๒๕๒๓ นำเข้า ๔๔๔ หน่วย แต่ปี ๒๕๒๔ นำเข้า ๑๒,๔๔๔ หน่วย จะเห็นว่ามีการนำเข้าสูงกว่าเดิมมาก ดังตารางที่ ๔๒

ส่วนรายละเอียดของเครื่องมือเครื่องจักรเพื่อการเกษตรชนิดอื่น ๆ ดูได้จากตารางที่ ๔๒ ซึ่งแสดงให้เห็นแนวโน้มการนำเข้าเครื่องมือเครื่องจักรทุกชนิดจะเพิ่มสูงขึ้น

ง. ยาปราบศัตรูพืช การใช้ยาปราบศัตรูพืชก็เพื่อ ป้องกันและกำจัดโรคพืช, วัชพืช และศัตรูพืชอื่น ๆ ซึ่งมีผลต่อการเพาะปลูกของชาวนา โดยทั่วไปแล้วยาปราบศัตรูพืช ประกอบด้วยสารเคมีชนิดต่าง ๆ อาจแยกชนิดของยาปราบศัตรูพืชออกเป็น ๔ ประเภทใหญ่ ๆ (มหาวิทยาลัยเกษตรศาสตร์ ๒๕๒๐: ๑๔๑-๑๔๒) ดังนี้

- ๑) ยากำจัดเชื้อรา ที่รู้จักกันมากคือ ZINEB ส่วนประกอบที่สำคัญของยานี้ ได้แก่ สารประกอบสังกะสี และทองแดง
- ๒) ยากำจัดวัชพืชและฮอร์โมนพืช ที่แพร่หลายได้แก่ ยาประเภท 2-4D สำหรับฮอร์โมนพืชนั้น เป็นผลิตภัณฑ์ที่คิดค้นได้ใหม่ยังไม่เป็นที่นิยมใช้ เนื่องจากราคาแพง โดยมากต้องนำไปผสมกับปุ๋ยเคมีก่อนจึงจะนำไปใช้ได้
- ๓) ยาฆ่าแมลงอื่น ๆ ยาปราบศัตรูพืชที่นิยมใช้กันมากคือ จำพวกยากำจัดแมลง อาจแยกเป็นสามประเภทใหญ่ คือ สารประกอบฟอสเฟต (เช่น เมตาไซด์, ทาราไฮออน ฯลฯ), สารประกอบคลอรีน (เช่น ออลคริน, ลินเคน ฯ) และสารประกอบคาร์บาเมท (เช่น ไอโซแลนคาบาไรส ฯ)

๔) ยากำจัดศัตรูพืชอื่น ๆ เช่น หนู, ไร เป็นต้น ได้แก่ ยากำจัดศัตรูพืชในรูปอื่น ๆ นอกเหนือจากที่กล่าวมาแล้ว

ในประเทศไทยได้มีการผลิตยาปราบศัตรูพืชออกขายหลายชนิด ซึ่งโรงงานอุตสาหกรรมที่ผลิตนี้ ต้องสั่งวัตถุดิบที่เป็นตัวยาสำเร็จรูปเข้ามาจากต่างประเทศ ส่วนใหญ่นำเข้ามาจาก สหรัฐอเมริกา, เยอรมันตะวันตก, ออสเตรเลีย และอิสราเอล โดยใช้สารเคมีที่นำเข้ามานั้นประกอบเป็นยาปราบศัตรูพืชชนิดต่าง ๆ

ตารางที่ ๔๒ แสดงให้เห็นถึงปริมาณและมูลค่าการนำเข้ายาปราบศัตรูพืชเข้าปี ๒๕๒๓ มีการนำเข้า ๒๑,๔๕๒ ตัน มูลค่า ๑,๓๔๗,๖๗๔ พันบาท ส่วนปี ๒๕๒๔ มีปริมาณการนำเข้า ๒๑,๐๗๐ ตัน มูลค่า ๑,๕๖๓,๑๖๖ พันบาท จะเห็นได้ว่าปริมาณการนำเข้าเปลี่ยนแปลงเพียงเล็กน้อยเท่านั้น

วัฏจักรเศรษฐกิจของพืชผล เกษตร

เนื่องจากราคาสินค้าเกษตรเป็นแบบวัฏจักร คือราคาจะขึ้นไปช่วงหนึ่งแล้วราคาจะตกลง ดังนั้นการลดค่าเงินบาทที่คาดว่าชาวนาจะได้รับผลดี แต่ถ้าราคาสินค้าเกษตรนั้นอยู่ในช่วงของวัฏจักรที่ราคาตกลงพอดี ก็อาจทำให้ชาวนาไม่ได้รับผลดีนี้ได้ ซึ่งสิ่งที่จะใช้อธิบายถึงวัฏจักรสินค้าเกษตรก็คือ ทฤษฎีโยแมลงงม ทฤษฎีนี้จะอธิบายถึงการเคลื่อนไหวของราคาสินค้าเกษตร ที่เกิดขึ้นจากความไม่สมดุลกันระหว่างอุปสงค์และอุปทานของสินค้าเกษตร ซึ่งมีผลให้ราคาสินค้าเคลื่อนไหวอยู่รอบ ๆ จุดสมดุล

ทฤษฎีโยแมลงงมมีหลักการอยู่ที่ว่า ปริมาณการผลิตในแต่ละปีของเกษตรกรจะขึ้นอยู่กับการคาดคะเนของราคาผลผลิตที่จะเกิดปีหน้า โดยใช้ราคาปีที่ผ่านมาเป็นตัวคาดคะเน กล่าวคือ ถ้าราคาผลผลิตปีนี้สูง ชาวนาก็มักคาดว่าปีหน้าจะสูงด้วย จึงทำการผลิตเป็นจำนวนมาก ซึ่งพอปีหน้าปริมาณผลผลิตออกมามาก แต่เกิดความต้องการซื้อมีน้อย ราคา ก็จะต่ำ พอชาวนาเห็นว่าราคาปีนี้ต่ำ จึงทำการผลิตลดลง พอปีหน้าผลผลิตมีน้อยแต่ความต้องการมีมาก ราคาผลผลิตจะสูงขึ้น วนเวียนเป็นวัฏจักรแบบนี้ตลอด

หลักการที่สำคัญของทฤษฎีนี้สรุปได้ว่า (บันลือ คำวชิรพิทักษ์ ๒๕๒๔: ๔๐)

๑. การผลิตมีความล่าช้าด้านอุปทาน
๒. มีความล่าช้าด้านราคา

ทฤษฎีนี้จะอธิบายได้สมบูรณ์ ขึ้นกับข้อสมมติ (ทองโรจน์ อ่อนจันทร์ ๒๕๒๑: ๑๖๔)

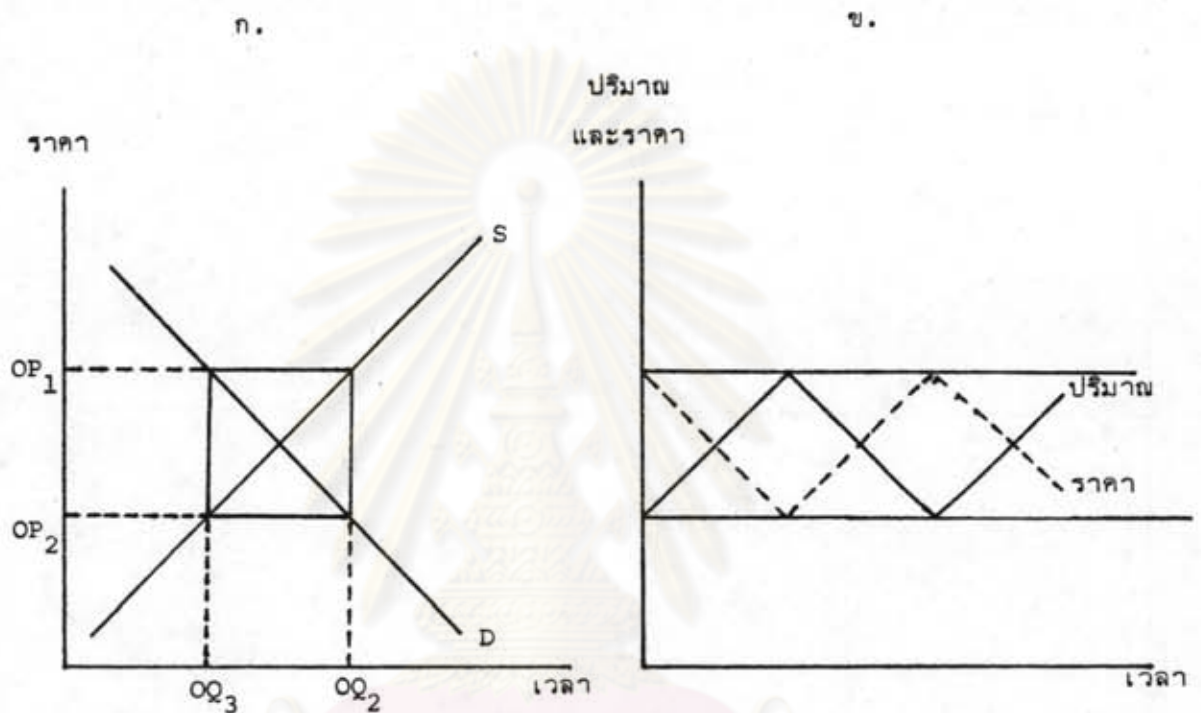
๑. เมื่อกำหนดปริมาณการผลิตแล้ว จะไม่มีการเปลี่ยนแปลง
๒. ปริมาณสินค้า ต้องไม่มากพอที่จะระงับการขึ้นลงของราคาสินค้าได้
๓. มีผู้ผลิตจำนวนมาก จนกระทั่งการกระทำอย่างใดอย่างหนึ่งของแต่ละคนจะ

ไม่มีผลกระทบต่อราคา

แยกพิจารณาโยแมลงงมตามลักษณะของอุปสงค์และอุปทาน ดังนี้

๑. กรณีอุปสงค์และอุปทานมีความยืดหยุ่น เท่ากัน ดังปรากฏในรูปที่ ๓
๒. กรณีความยืดหยุ่นของอุปสงค์น้อยกว่าอุปทาน ดังปรากฏในรูปที่ ๔
๓. กรณีความยืดหยุ่นของอุปสงค์มากกว่าอุปทาน ดังปรากฏในรูปที่ ๕

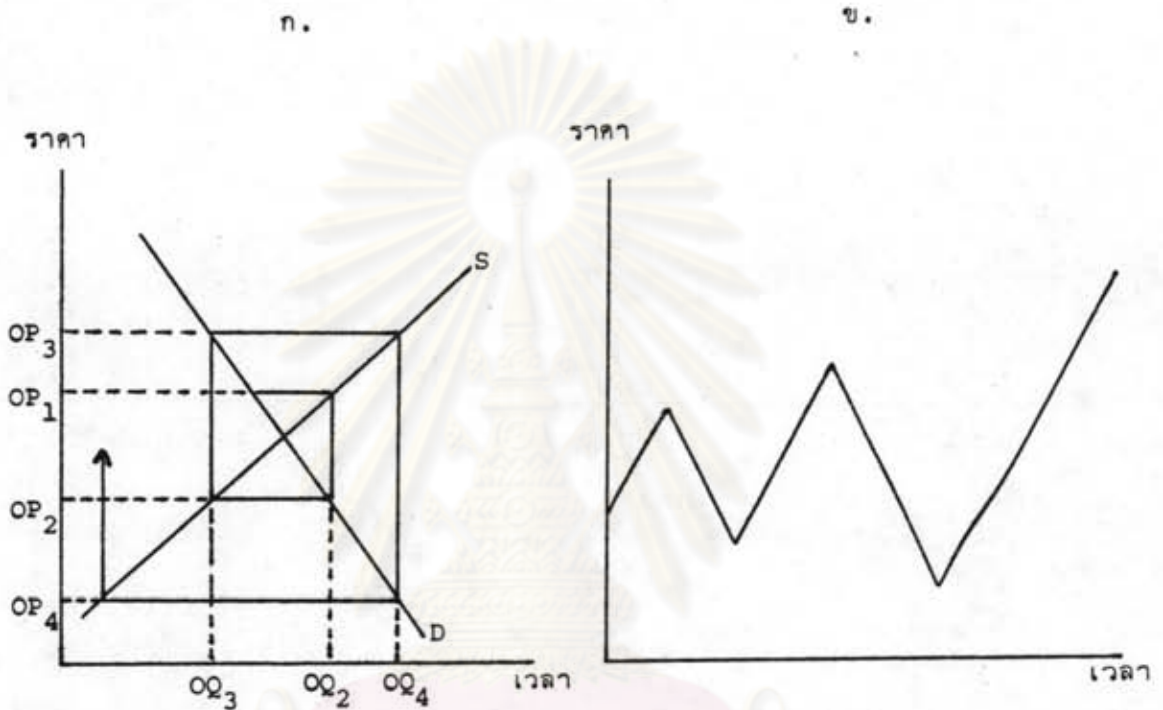
รูปที่ ๓ แสดงโยแมลงมุม กรณีอุปสงค์และอุปทานมีความยืดหยุ่นเท่ากัน



การปรับตัวของราคาและผลผลิต จะทำให้โยแมลงมุมหมุนอยู่รอบ ๆ จุดดุลยภาพ จากรูป ก. ให้ปีที่หนึ่งราคาสินค้าสูงเท่ากับ OP_1 ชาวนาจะคาดว่าราคาปีที่สองจะสูงเช่นเดียวกัน จึงทำการผลิตในปีที่สองเป็นจำนวน OQ_2 แต่อุปทานมีมากกว่าอุปสงค์ ทำให้ราคาในปีที่สองลดต่ำเหลือเพียง OP_2 ชาวนาจึงคาดว่าราคาปีที่สามจะต่ำเช่นเดียวกับปีที่สอง เลยลดการผลิตลงเหลือเพียง OQ_3 เป็นผลให้อุปทานน้อยกว่าอุปสงค์ ราคาจึงสูงขึ้นเป็น OP_1 ซึ่งเท่ากับราคาในปีแรก จะเห็นได้ว่า ราคาและปริมาณจะหมุนอยู่รอบ ๆ จุดดุลยภาพ

รูป ข. แสดงถึงการเคลื่อนไหวของราคาและปริมาณ ซึ่งการเคลื่อนไหวนี้จะขึ้นลงอยู่ภายในขอบเขตเท่านั้น

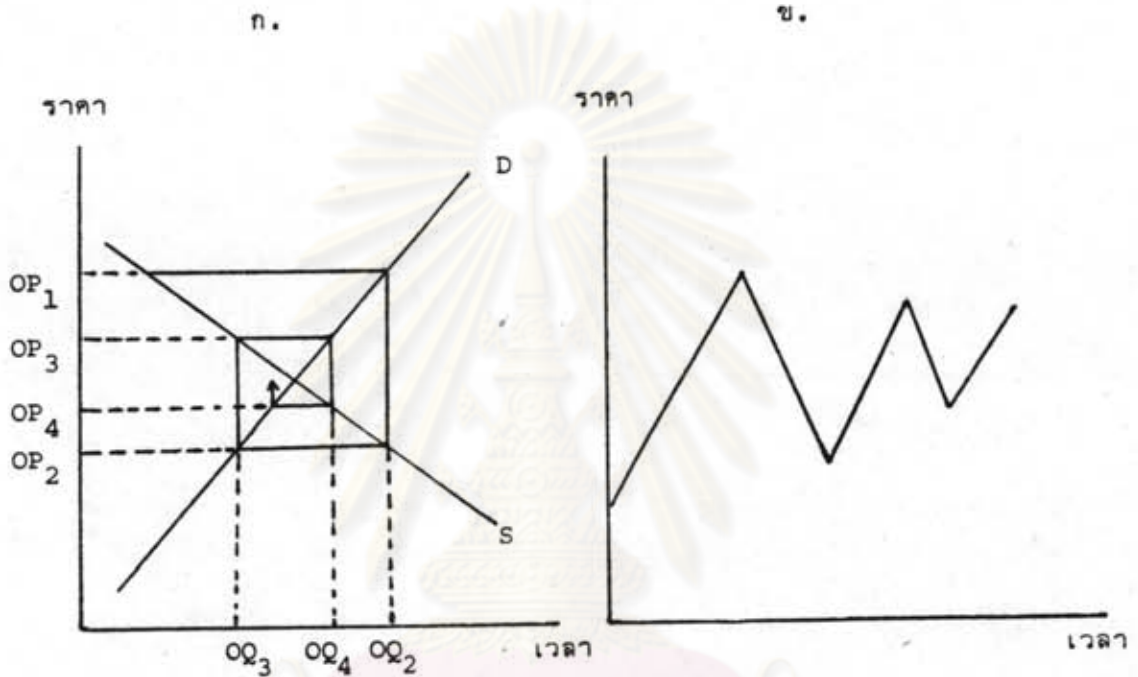
รูปที่ ๔ แสดงนโยบายแมลงมุม กรณีความยืดหยุ่นของอุปสงค์น้อยกว่าอุปทาน



กรณีนี้นโยบายแมลงมุมจะหมุนออกจากจุดดุลยภาพ จากรูป ข. ให้ปีหนึ่งราคาสินค้าสูงเท่ากับ OP_1 ชาวนาจึงคาดว่าราคาปีที่สองจะสูงเช่นเดียวกัน เลยทำการผลิตในปีที่สองเป็นจำนวน OQ_2 แต่อุปทานมีมากกว่าอุปสงค์ ทำให้ราคาปีที่สองลดต่ำลงเหลือเพียง OP_2 ชาวนาจึงคาดว่าราคาปีที่สามจะต่ำเช่นเดียวกับปีที่สอง เลยลดการผลิตลงเหลือเพียง OQ_3 เมื่อผลผลิตน้อยกว่าความต้องการ ราคาปีที่สามจึงสูงขึ้นเท่ากับ OP_3 ชาวนาจึงทำการผลิตในปีที่สี่มากขึ้นเป็นจำนวน OQ_4 ราคาปีที่สี่จึงตกลง จะเป็นดังนี้เรื่อยไปไม่มีที่สิ้นสุด นโยบายแมลงมุมจะยิ่งหมุนออกห่างจุดดุลยภาพมากขึ้น ไม่มีโอกาสที่ราคาและปริมาณจะอยู่ ณ จุดดุลยภาพได้

รูป ข. แสดงถึงอนุกรมเวลาเทียบกับระยะเวลาการผลิต จะเห็นได้ว่าระยะเวลาที่ยาวนาน การเปลี่ยนแปลงเคลื่อนไหวของราคายิ่งมาก

รูปที่ ๔ โยแมลงมุม กรณีความยืดหยุ่นของอุปสงค์มากกว่าอุปทาน



โยแมลงมุมจะหมุนเข้าหาจุดดุลยภาพ ดังรูป ก. ซึ่งอธิบายได้แบบเดียวกับสองกรณีแรก
ในที่สุดจะเห็นว่า การเคลื่อนไหวของราคาและปริมาณจะหมุนจนกระทั่งเข้าจุดดุลยภาพ

รูป ข. แสดงอนุกรมเวลาของราคาเทียบกับระยะเวลาการผลิต ระยะเวลาที่ยัง
นาน ราคาจะเคลื่อนไหวน้อยลง จนกระทั่งเข้าจุดดุลยภาพ

จากที่กล่าวมาแล้ว จะเห็นได้ว่าทฤษฎีโยแมลงมุม จะเป็นวัฏจักรเศรษฐกิจทางการ
เกษตรนั่นเอง

อำนาจการต่อรองของเกษตรกร (เกริกเกียรติ ศิพันธ์เสวีธรรม, สัมภาษณ์)

เนื่องจากเกษตรกรมีความรู้ในระดับต่ำ มีฐานะทางรายได้ต่ำมาก จากตัวเลขของรัฐบาลจะเห็นว่า ประชาชนประมาณ ๑๐ ล้านคน ยังมีฐานะความเป็นอยู่ต่ำกว่าที่ควรจะเป็น โดยทั่วไปอำนาจการต่อรองของเกษตรกรจึงต่ำ เนื่องจาก

๑. การรวมตัว เท่าที่ผ่านมาเกษตรกรมีการรวมตัวกันหลวมมาก ไม่เหมือนกับการรวมตัวของเกษตรกร ซึ่งมีอำนาจการต่อรองสูง
๒. พื้นฐานที่จะสนับสนุนการรวมตัว เช่น พื้นฐานทางเศรษฐกิจ เกษตรกรส่วนใหญ่มีฐานะยากจน การจะให้มีการรวมตัวในระยะเวลาอันสั้นเป็นไปได้ คงมีแต่รวมตัวกันชั่วคราวเพื่อมาร้องเรียนกับรัฐบาล หรือหน่วยงานที่เกี่ยวข้องต่าง ๆ เท่านั้น
๓. ลักษณะความเป็นเอกเทศของเกษตรกร เทียบกับกรรมกรแล้ว จะสูงอย่างมาก เพราะเกษตรกรชอบที่จะอยู่กันอย่างอิสระมากกว่า จึงทำให้การรวมตัวกันทำได้ลำบาก
๔. รัฐบาลมักสนับสนุนให้เกษตรกรรวมตัวกัน เพื่อผลประโยชน์ของรัฐบาล เช่น กลุ่มไทยอาสาป้องกันชาติ แต่จะไม่ส่งเสริมให้เกษตรกรรวมตัวกันเพื่อผลทางเศรษฐกิจ ดังจะเห็นได้จาก การสนับสนุนให้เกษตรกรรวมกลุ่มกันในรูปสหกรณ์ แต่ต้องอยู่ในการจำกัดของรัฐบาล ที่เป็นเช่นนี้เนื่องจาก ปัญหาความมั่นคงของรัฐบาล เพราะการรวมตัวของเกษตรกรหรือกรรมกรมักถูกมองว่าเพื่อทำลายความมั่นคงของประเทศ

ซึ่งการที่เกษตรกรส่วนใหญ่เป็นรายย่อย ๆ และไม่อยู่ในลักษณะการผลิตเพื่อประกอบการ ยกเว้นชาววนภาคกลาง ผลผลิตที่ได้จะเหลือไว้จำหน่ายเพียงเล็กน้อย บางรายก็ไม่พอบริโภคแต่ต้องแบ่งไปขาย ในลักษณะแบบนี้จะทำให้อำนาจการต่อรองด้านราคาของชาววนไม่มี หัก ๆ ที่ผู้ขายมีจำนวนมาก จึงทำให้ตลาดผลผลิตเป็นตลาดของผู้ซื้อ

จากสาเหตุที่เกษตรกรรวมตัวกันลำบาก และการที่เกษตรกรเป็นรายย่อย ๆ จึงทำให้อำนาจการต่อรองของเกษตรกรต่ำ แต่ปัจจุบันนี้เกษตรกรก็เริ่มหันมารวมตัวกัน เพื่ออำนาจการต่อรองมากขึ้น ดังจะเห็นได้จาก กรณีชาวไร่อ้อยที่จังหวัดกาญจนบุรี แต่เป็นการต่อรองที่ทำให้ประชาชนทั่วไปเดือดร้อน เพราะมีการปิดกั้นถนนเข้าจังหวัด

ปัญหาในการปรับตัว

๑. การเกษตรของไทย มีผู้ขายเป็นจำนวนมากจนเกือบเป็นตลาดแข่งขันกันเองในแง่ของเกษตรกร แต่ผู้ซื้อเป็นแบบกึ่งผูกขาด และผู้ขายเป็นรายเล็ก ๆ อำนาจในการกำหนดราคาจึงไม่มี แต่อำนาจในการกำหนดราคาของผู้ซื้อมี เพราะมีระดับการผูกขาด พ่อค้าพยายามที่จะซื้อถูกขายแพง ขาวนาซึ่งไม่มีอำนาจการต่อรองจึงต้องขายถูก (ธรรมบุญ โสภารัตน์, สัมภาษณ์)

๒. ผลผลิตของเกษตรกรมักจะเป็นแบบ CYCLE กล่าวคือ ราคาจะขึ้นไปช่วงหนึ่งแล้วจึงตกลง เป็นสิ่งที่เกษตรกรไม่สามารถหลีกเลี่ยงได้

๓. ในช่วงหลังเก็บเกี่ยวใหม่ ปริมาณผลผลิตจะออกมามากพ่อค้าจึงกดราคา พอผลผลิตออกมาหมดจนปริมาณผลผลิตในตลาดน้อยลงราคาก็จะสูงขึ้น เกษตรกรก็จะไม่ได้ประโยชน์ เพราะได้ขายผลผลิตหมดแล้ว จะมีก็แต่เกษตรกรรายใหญ่ ๆ ที่สามารถปรับตัวด้านนี้ได้ กล่าวคือ เกษตรกรรายใหญ่ ๆ มักเป็นเกษตรกรที่มีความรู้ มีกำลังเงินเพียงพอที่จะเก็บผลผลิตไว้ก่อน รอจนราคาสูงจึงนำออกขาย

๔. ขาดข่าวสารทางด้านราคาจากรัฐบาล ข่าวสารที่ได้ส่วนใหญ่จะได้จากพ่อค้าคนกลางหรือนายทุนเงินกู้ ซึ่งมักเป็นข่าวสารที่ไม่ถูกต้อง ทำให้เกษตรกรไม่สามารถปรับตัวได้

๕. เมื่อสินค้าใดราคาดี รัฐบาลก็จะสนับสนุนให้เกษตรกรผลิตกันมาก ทำให้ปริมาณผลผลิตล้นตลาด ราคาจึงตกลงต่ำ ดังเช่น การปลูกฝรั่งเวียดนามของชาวสวน เดิมเคยขายก็โลกรั้มละเกือบร้อยบาท ก็พากันปลูกมาก เมื่อปริมาณมีมากเกินไปจึงทำให้ราคาในปัจจุบันเหลือเพียงก็โลกรั้มละ ๓ บาท นี้เป็นผลที่ไม่สามารถปรับตัวได้ทันของชาวสวน

สรุปแล้ว ปัญหาใหญ่ในการปรับตัวของเกษตรกรก็คือ การขาดความรู้, กำลังทรัพย์ ตลอดจนทั้งการขาดข้อมูลข่าวสารที่ถูกต้อง

นอกจากนี้แล้ว ปัญหาที่น่าสนใจอีกอย่างก็คือ การที่เกษตรกรรุ่นใหม่สามารถปรับตัวได้เร็ว (เกริกเกียรติ พิพัฒน์เสริธรรม, สัมภาษณ์) แต่เป็นการปรับตัวในด้านพฤติกรรมการใช้จ่าย โดยมีแนวทางการใช้จ่ายที่หุ่มเฟือยตามคนในเมืองมากขึ้น ซึ่งจะทำให้เกิดปัญหามากขึ้นในอนาคต

ในบทต่อไป จะทำการวิเคราะห์ผลกระทบจากการลดค่าเงินบาทที่มีต่อชาวนา โดยตั้งข้อสมมติฐานที่ว่า ชาวนาจะไม่ได้รับผลดีจากการลดค่าเงินบาทครั้งนี้