

บทที่ 3

การวิเคราะห์ข้อมูล

3.1 ที่มาของข้อมูล

วิทยานิพนธ์ฉบับนี้ผู้วิจัยมีวัตถุประสงค์ที่จะศึกษาโครงสร้าง และทำนองเสียงในวาทกรรม การถามแบบตอบรับ-ปฏิเสธในภาษาฝรั่งเศส จึงเลือกใช้ภาพยนตร์และบทภาพยนตร์ภาษาฝรั่งเศส เรื่อง *Pleure pas la bouche pleine* (1973) และเรื่อง *Dossier 51* (1979)

ที่ผู้วิจัยเลือกใช้ภาพยนตร์และบทภาพยนตร์ เพราะภาพยนตร์และบทภาพยนตร์เป็นรูปของการจำลองสถานการณ์จริงที่เกิดขึ้นในชีวิตประจำวัน มีการติดต่อสื่อสารกัน ซึ่งจะช่วยให้ผู้วิจัยสามารถได้ข้อมูลทั้งที่เป็นรูปโครงสร้าง และทำนองเสียง ของประโยคคำถามแบบตอบรับ-ปฏิเสธ ในภาษาฝรั่งเศส

ภาพยนตร์เรื่อง *Pleure pas la bouche pleine* มีเนื้อเรื่องเกี่ยวกับการดำรงชีวิตประจำวันของครอบครัวหนึ่ง ที่มีลูกสาวอยู่ในวัยรุ่น ส่วนภาพยนตร์อีกเรื่องหนึ่งคือ *Dossier 51* มีเนื้อเรื่อง เกี่ยวข้องกับองค์การลับของรัฐบาลในการติดตามการทำงานของชายคนหนึ่ง การที่ผู้วิจัยเลือกภาพยนตร์ที่มีลักษณะสถานการณ์ที่ต่างกันอย่างนี้ เพื่อให้เกิดความหลากหลายในแง่ของการใช้คำถามในการสื่อสาร และทำให้ได้จำนวนโครงสร้างของรูปคำถามแบบตอบรับ-ปฏิเสธที่ต่างกันอย่างพอสมควรแก่การศึกษา

3.2 การเก็บข้อมูล

ผู้วิจัยเริ่มเก็บข้อมูลรูปคำถามแบบตอบรับ-ปฏิเสธในภาษาฝรั่งเศสจากบทภาพยนตร์ภาษาฝรั่งเศสก่อน ทั้งนี้เพราะในบทภาพยนตร์จะมีการแสดงรูปคำถามแบบตอบรับ-ปฏิเสธ อย่างชัดเจน ด้วยเครื่องหมายแสดงการถาม (Question marker) ที่ายประโยชน์ทุกรูป และศึกษาทานองเสียงจากภาพยนตร์เรื่องเดียวกัน

จากการศึกษาที่ผ่านมาเกี่ยวกับรูปคำถามแบบตอบรับ-ปฏิเสธในภาษาฝรั่งเศส (Lyons:1981) สรุปได้ว่ารูปคำถามแบบตอบรับ-ปฏิเสธในภาษาฝรั่งเศสมี 3 รูปดังนี้คือ

1. ความนำเสนอ + กฎการสลับที่คำ + เครื่องหมายแสดงการถาม + ทานองเสียง

หรือ

P + WI + ? + In

เช่น 1) Vas-tu à l'école?

(WI)

(Tu vas à l'école. = ความนำเสนอ)

= เธอไปโรงเรียน + ส่วนแสดงการถาม

2) Philippe vient-il de Londres?

(WI)

(Philippe vient de Londres = ความนำเสนอ)

= ฟิลิปมาจากลอนดอน + ส่วนแสดงการถาม

2. (ส่วนแสดงการถาม) + ความนำเสนอ + (ส่วนแสดงการถาม) + เครื่องหมายแสดงการถาม + ท้ายองเสียง

หรือ

(QP) + P + (QP) +? + In

เช่น 1) Ça te ferait plaisir, hein ?

(QP)

(Ça te ferait plaisir = ความนำเสนอ)

= มันคงจะทำให้เธอพอใจ + ส่วนแสดงการถาม (hein)

2) Il vient, non?

(QP)

(Il vient = ความนำเสนอ)

= เขาจะมา + ส่วนแสดงการถาม (non)

3) Il va venir, n'est-ce pas?

(QP)

(Il va venir = ความนำเสนอ)

= เขาจะมา + ส่วนแสดงการถาม (n'est-ce pas)

4) Est-ce que sa mère est malade?

(QP)

(Sa mère est malade = ความน่าเสนา)

= ส่วนแสดงการถาม (Est-ce que) + แม่ของเขาป่วย

3. ความน่าเสนา + เครื่องหมายแสดงการถาม + ทานองเสียง

หรือ

P + ? + In

เช่น 1) Tu aimes Pierre?

(Tu aimes Pierre = ความน่าเสนา)

= เธอรักปีแอร์ + ส่วนแสดงการถาม

3.3 ข้อจำกัดของข้อมูล

ผู้วิจัยได้วางขอบเขตของข้อมูลที่จะวิจัยดังนี้

1. รูปคำถามแบบตอบรับ-ปฏิเสธต้องเป็นรูปประโยคความเดียว (Simple question)

และประโยคคำถามตรง (Direct question)

1.1 ประโยคความเดียว* (Simple question) คือ ประโยคที่มีหน่วยกริยา

*คำจำกัดความ "ประโยคความเดียว" ผู้วิจัยใช้ตามนวรรณ พันธุมธา (2525:135)

1 หน่วยหรือมากกว่านั้น และอาจมีหน่วยเสริมอยู่ด้วยหรือไม่ก็ได้ มีลักษณะ โครงสร้างดังนี้

ประธาน + กริยา + (กรรมตรง) + (กรรมรอง)

เช่น 1) Tu viens de Londres. (ประโยคความเดียว)

= เธอมาจากลอนดอน

2) Est-ce que tu viens? (ประโยคความเดียว)

(Tu viens = ความน่าเสนอ)

= ส่วนแสดงการถาม (Est-ce que) + เธอมา

1.2 ประโยคคำถามตรง* (Direct question) คือประโยคที่เป็นคำถาม โดยตรงมีความสมบูรณ์ในตัวเอง กล่าวคือ มีภาคประธาน ภาคแสดง และจบลงด้วยเครื่องหมายแสดงการถาม (Question Marker)

เช่น 1) Es-tu prêt? (ประโยคคำถามตรง)

(Tu es prêt = ความน่าเสนอ)

= คุณพร้อมแล้ว + ส่วนแสดงการถาม

2) Tu viens, oui ou non ? (ประโยคคำถามตรง)

(Tu viens = ความน่าเสนอ)

= เธอมา + ส่วนแสดงการถาม

* คำจำกัดความ "ประโยคคำถามตรง" ผู้วิจัยใช้ตาม Mareuil, André (1987:15)

3) Tu viens n'est-ce pas? (ประโยคคำถามตรง)

(Tu viens = ความนำเสนอ)

= เธอมา + ส่วนแสดงการถาม

4) Tu viens, hein? (ประโยคคำถามตรง)

(Tu viens = ความนำเสนอ)

= เธอมา + ส่วนแสดงการถาม

5) Tu viens? (ประโยคคำถามตรง)

(Tu viens = ความนำเสนอ)

= เธอมา + ส่วนแสดงการถาม

6) Tu viens, non? (ประโยคคำถามตรง)

(Tu viens = ความนำเสนอ)

= เธอมา + ส่วนแสดงการถาม

2. ผู้วิจัยจะไม่ศึกษาประโยคความซ้อน (Complex sentence), ประโยคความรวม (Compound sentence) และประโยคคำถามไม่ตรง (Indirect question)

2.1 ประโยคความซ้อน* (Complex sentence) คือประโยคที่เกิดจากการนำประโยคมาขยายหน่วยนาม หรือหน่วยกริยาในประโยคความเดียว

* คำจำกัดความ "ประโยคความซ้อน" ผู้วิจัยใช้ตามนาวรรณ พันธุเมธา (2525:139)

เช่น 1) Les fleurs qui sont dans ton Jardin s'ouvrent.
= ดอกไม้ที่อยู่ในสวนของเธอบานสะพรั่ง (ประโยคความซ้อน)

2) C'est pas lui qui paye don? (ประโยคความซ้อน)
(C'est pas lui qui paye don = ความนำเสนอ)
= ไม่ใช่เขาที่ให้เงินบริจาค + ส่วนแสดงการถาม

2.2 ประโยคความรวม* (Compound sentence) คือ ประโยคที่มีหน่วยกริยาตั้งแต่ 2 หน่วยขึ้นไป มีหน่วยนาม 1 หน่วยหรือมากกว่านั้น และอาจจะมีหน่วยเสริมและหน่วยเชื่อมอยู่ด้วยหรือไม่ก็ได้

เช่น 1) Quand mon père avait dormi, je suis sorti de la maison.
= เมื่อพ่อของฉันหลับ ฉันก็ออกจากบ้าน (ประโยคความรวม)

2) Ça vous fait rien si je prends les rouges?
(ประโยคความรวม)
(Ça vous fait rien si je prends les rouges
= ความนำเสนอ)
= คุณว่า + ส่วนแสดงการถาม + ถ้าฉันเอาสีแดง

* คำจำกัดความ "ประโยคความรวม" ผู้วิจัยใช้ตามนวรรณ พันธุ์เมธา (2525:147)



3) Viens-tu ou ne viens-tu pas? (ประโยคความรวม)
(Tu viens ou tu ne viens pas = ความน่าเสนอ)
= เธอมาหรือเธอไม่มา + ส่วนแสดงการถาม (ให้เลือกตอบ)

4) Dis donc t'as vu la voiture? (ประโยคความรวม)
(Dis donc t'as vu la voiture. = ความน่าเสนอ)
= บอกมาเธอเห็นรถคันนั้น + ส่วนแสดงการถาม

2.3 ประโยคคำถามไม่ตรง* (Indirect question) คือประโยคที่เป็น
คำถามอ้อม มีประโยคซ้อนกันตั้งแต่ 2 ประโยคขึ้นไป และมักจะพบคำเหล่านี้ในประโยค เช่น

Dites-nous + p.

= บอกพวกเรา + ประโยคคำถาม + .

Nous voudrions savoir + p.

= พวกเราต้องการรู้ + ประโยคคำถาม + .

ท้ายประโยคจบด้วยเครื่องหมายมหัพภาค (full stop) (.)

เช่น 1) Dites-nous ce qu'il a dit. (ประโยคคำถามไม่ตรง)

(Dites-nous, "Qu'est-ce qu'il a dit?" = ความน่าเสนอ)

= บอกพวกเราว่าเขาพูดอะไร

* คำจำกัดความ "ประโยคคำถามไม่ตรง" ผู้วิจัยใช้ตาม Mareuil, André (1987:15)

2) Nous voudrions savoir si elle est malade.

(ประโยคคำถามไม่ตรง)

(Nous voudrions savoir, "elle est malade?" = ความน่า

หรือ "Est-ce qu'elle est malade?" เสนอ

= พวกเราอยากทราบว่าเธอป่วย + ส่วนแสดงการถาม

3. รูปคำถามแบบตอบรับ-ปฏิเสธ ในการวิจัยนี้หมายความว่าถึงรูปประโยคที่มีวัจนกรรมเป็นการถาม กล่าวคือ ผู้พูด(ผู้ถาม)ไม่ทราบคำตอบหรือไม่แน่ใจในสิ่งที่ตนทราบว่าจริงหรือถูกต้องเพียงใด จึงเสนอความเพื่อให้ผู้ฟังตอบรับหรือตอบปฏิเสธความที่น่าเสนอ

4. ศึกษาเฉพาะท่วงนองเสียง (Intonation) ของประโยคคำถามแบบตอบรับ-ปฏิเสธในภาษาฝรั่งเศส ที่เป็นประโยคความเดียว (Simple question) และประโยคคำถามตรง (Direct question) โดยเฉพาะศึกษารูปท่วงนองเสียงหลัก อันได้แก่

3.1 รูปท่วงนองเสียงขึ้น (Rising intonation)

3.2 รูปท่วงนองเสียงตก (Falling intonation)

3.3 รูปท่วงนองเสียงผสม (ตก-ขึ้น หรือ ขึ้น-ตก)

3.4 ลักษณะของข้อมูล

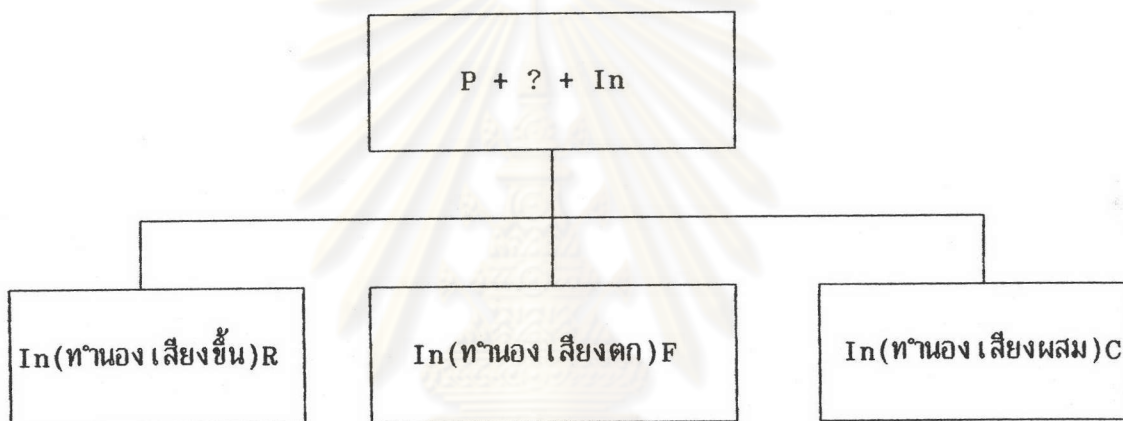
จากการเก็บข้อมูลเบื้องต้น พบรูปคำถามแบบตอบรับ-ปฏิเสธในภาษาฝรั่งเศสทั้ง 3 โครงสร้าง ดังที่ Lyons (1981) ได้เสนอทฤษฎีไว้ และพบลักษณะท่วงนองเสียงที่แตกต่างกันอีกด้วย ลักษณะโครงสร้างและท่วงนองเสียงที่พบในประโยคคำถามแบบตอบรับ-ปฏิเสธ มีดังต่อไปนี้

1*. ความนำเสนอ + เครื่องหมายแสดงการถาม + ทานองเสียง

หรือ

$P + ? + In$

รูปคำถามแบบตอบรับ-ปฏิเสธที่พบมากที่สุดตามโครงสร้างนี้ก็คือ $P + ? + In$ (ทานองเสียงขึ้น)R พบเป็นจำนวนมากที่สุด นอกจากนี้ยังพบว่า มีรูปคำถามแบบตอบรับ-ปฏิเสธที่มีโครงสร้างเดียวกันนี้ แต่มีลักษณะ ทานองเสียงตกและทานองเสียงผสม ดังแผนภูมิต่อไปนี้



แผนภูมิที่ 1 แผนภูมิแสดงโครงสร้างและทานองเสียงของประโยคคำถามแบบตอบรับ-ปฏิเสธในภาษาฝรั่งเศสที่ใช้ความนำเสนอ + เครื่องหมายแสดงการถาม + ทานองเสียง (Intonation)

*ลักษณะของรูปโครงสร้างของข้อมูลที่ปรากฏในข้อที่ 1 มีความแตกต่างจากของ Lyons กล่าวคือ ลักษณะโครงสร้างของรูปประโยคคำถามแบบตอบรับ-ปฏิเสธของ Lyons นั้นเป็น $P+?+In(R)$ แต่ในข้อมูลนี้ปรากฏ $P+?+In(R)$ $P+?+In+(F)$ และ $P+?+In+C$

ตัวอย่าง P + ? + In(ทานองเสียงขึ้น)R

- 1) Michel: C'est des garçon de ton âge? (Pleure pas la bouche pleine p.111)

(C'est des garçons de ton âge. = ความน่าเสนา)

= เป็นผู้ชายวัยเดียวกับเธอ + ส่วนแสดงการถาม

- 2) Michel: Tu la portais pas? (Pleure pas la bouche pleine p.112)

(Tu la portais pas. = ความน่าเสนา)

= เธอไม่ได้สวมมันไว้ + ส่วนแสดงการถาม

- 3) 7014: Tu m'aimes un peu? (Dossier 51 p.51)

(Tu m'aimes un peu = ความน่าเสนา)

= เธอรักฉันบ้าง + ส่วนแสดงการถาม

- 4) Voix Minerve: Il n'a toujours pas meublé sa solitude Luxembourgeoise?

(Dossier 51 p.8)

(Il n'a toujours pas meublé sa solitude Luxembourgeoise = ความน่าเสนา)

= เขาไม่มีสัมพันธ์สาวกับใครที่ลูกชอมบูร์ก + ส่วนแสดงการถาม

- 5) 8047: Du para? (Dossier 51 p.55)

(Du para = ความน่าเสนา)

= ของพลร่ม + ส่วนแสดงการถาม

ตัวอย่าง P + ? + In (ท่านองเสียงตก)F

- 1) Mimi: Ah! tu t'es faite belle? (Pleure pas la bouche pleine p.90)
 (Ah! tu t'es faite belle. = ความหน้าเสนา)
 = อ้อ! เธอแต่งตัวให้สวยอยู่ + ส่วนแสดงการถาม

- 2) Frederic: Tu peux pas? (Pleure pas la bouche pleine p.38)
 (Tu peux pas. = ความหน้าเสนา)
 = เธอไม่สามารถ + ส่วนแสดงการถาม

- 3) La femme: Monsieur Philippe Rossignat lui-même? (Dossier 51 p. 42)
 (Monsieur Philippe Rossignat lui-même. = ความหน้าเสนา)
 = คุณฟิลิปป์ร็อสซียา + ส่วนแสดงการถาม

ตัวอย่าง P + ? + In(ท่านองเสียงผสม)C

- 1) G enevieve: Il a bien essay e de te draguer? (Pleure pas la bouche pleine p.75)
 (Il a bien essay e de te draguer.= ความหน้าเสนา)
 = เขาเอาครีมมาทาตัวให้เธอ + ส่วนแสดงการถาม

- 2) Minerve 3 : Un amant? (Dossier 51 p. 27)
 (Un amant = ความหน้าเสนา)
 = ผู้รักคนเดียว + ส่วนแสดงการถาม

3) Alexandre: Tu viens d'parler avec Frédéric? (Pleure pas la bouche pleine p.106)

(Tu viens d'parler avec Frédéric = ความนำเสนอ)

= เธอเพิ่งไปพูดกับเฟรดเดอริคมา + ส่วนแสดงการถาม)

4) Frederic: On reste pas trop longtemps? (Pleure pas la bouche pleine p.55)

(On reste pas trop longtemps = ความนำเสนอ)

= เราจะไม่พักที่นี้นานเกินไป + ส่วนแสดงการถาม)

2. (ส่วนแสดงการถาม) + ความนำเสนอ + (ส่วนแสดงการถาม) + เครื่องหมายแสดงการถาม + ทานองเสียง

หรือ

(QP) + P + (QP) + ? + In

แบ่งเป็น

2.1 ส่วนแสดงการถาม + ความนำเสนอ + เครื่องหมายแสดงการถาม +

ทานองเสียง

หรือ

QP + P + ? + In

รูปคำถามแบบตอบรับ-ปฏิเสธที่พบในโครงสร้างที่ 2 นี้ พบส่วนแสดงการถามที่วางไว้ต้นประโยค เพียงรูปเดียว คือ Est-ce que และปรากฏลักษณะทานองเสียงขึ้นเพียงประโยคเดียวเท่านั้น

2.2 ความนำเสนอ + ส่วนแสดงการถาม + เครื่องหมายแสดงการถาม + ทานองเสียง

หรือ

P + QP + ? + In

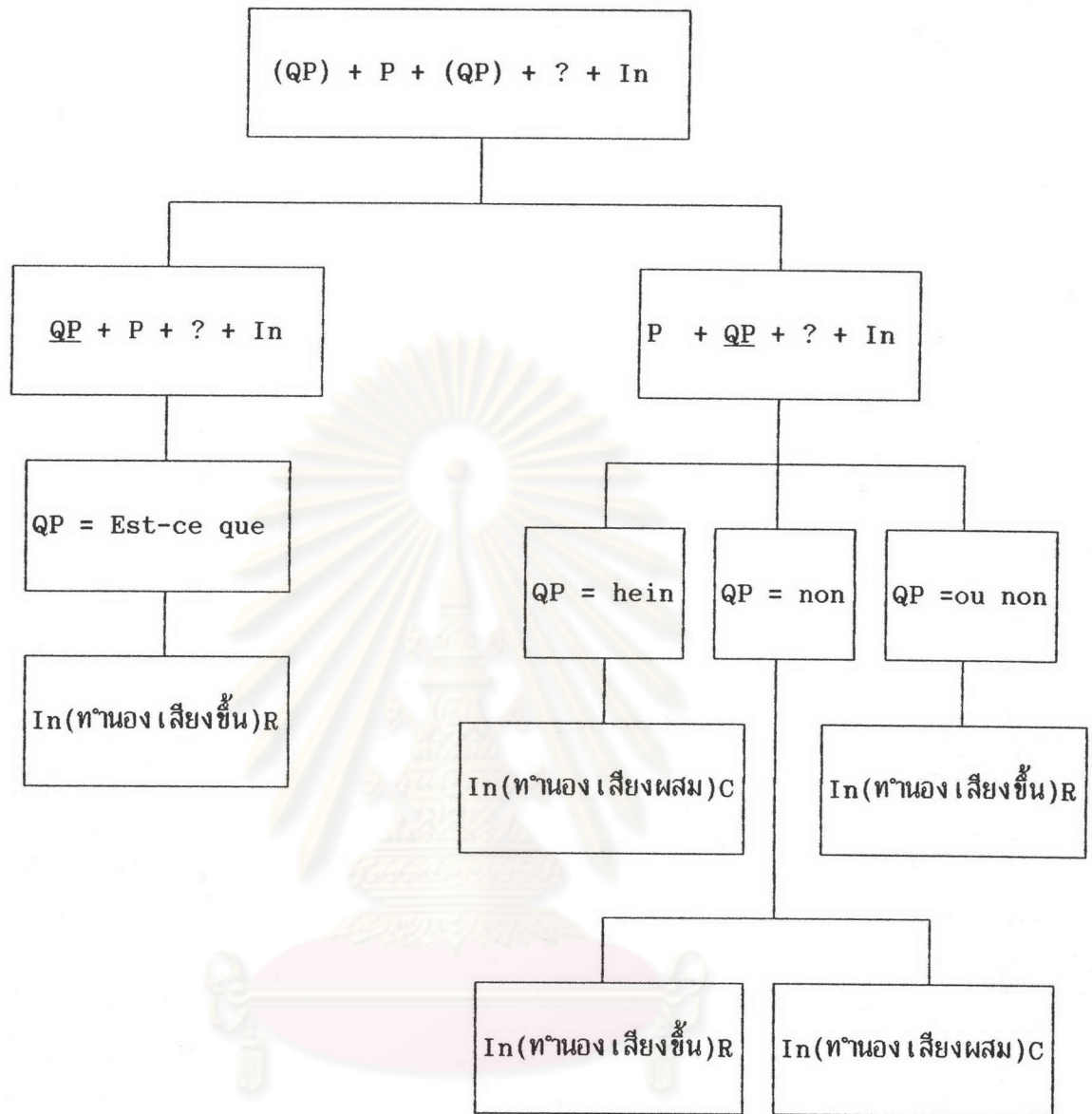
รูปคำถามแบบตอบรับปฏิเสธที่วางส่วนแสดงการถามไว้ท้ายประโยคนี้ ปรากฏหลายรูป เช่น hein?*, non?, ou non? และยังปรากฏลักษณะทานองเสียงที่แตกต่างกันอีก คือ

2.2.1 รูปคำถามแบบตอบรับ-ปฏิเสธที่มีส่วนแสดงการถาม hein? ปรากฏลักษณะทานองเสียงผสม

2.2.2 รูปคำถามแบบตอบรับ-ปฏิเสธที่มีส่วนแสดงการถาม non? ปรากฏลักษณะทานองเสียงขึ้น และ ลักษณะทานองเสียงผสม

2.2.3 รูปคำถามแบบตอบรับ-ปฏิเสธที่มีส่วนแสดงการถาม ou non? ปรากฏลักษณะทานองเสียงขึ้น ดังแผนภูมิต่อไปนี้

* hein [ɛ̃] เป็นคำแสดงการถาม มีความหมายเหมือน n'est-ce pas? (หนังสือ Dictionnaire de la Langue Francaise lexis, Larousse, 1988 P.890)



แผนภูมิที่ 2 แผนภูมิแสดงโครงสร้างและท่านองเสียงของประโยคคำถามแบบตอบรับ-ปฏิเสธ
ภาษาฝรั่งเศสที่ใช้ส่วนแสดงการถาม (Question part)

ตัวอย่าง QP = Est-ce que + P + In(ทำนองเสียงขึ้น)R

- 1) Mme. Auphal: N'est-ce pas qu'il est beau? (Dossier 51 P.34)

(QP)

(Il n'est pas beau. = ความน่าเสนา)

= ส่วนแสดงการถาม (Est-ce que) + เขาไม่หล่อ

ตัวอย่าง P + QP = hein + ? + In(ทำนองเสียงผสม)C

- 1) Annie: Tu diras rien à papa, hein? (Pleure pas la bouche pleine

(QP)

P.119)

(Tu diras rien à papa. = ความน่าเสนา)

= แม่จะไม่พูดอะไรกับพ่อเลย + ส่วนแสดงการถาม (hein)

- 2) Alexandre: Elle est bien ma robe de chambre, hein? (Pleure pas

(QP)

la bouche pleine P.98)

(Elle est bien ma robe de chambre. = ความน่าเสนา)

= ชุดนอนของผมหสวยดี + ส่วนแสดงการถาม (hein)

- 3) Brauchite: Vous êtes comme moi, hein? (Dossier 51 P.56)

(QP)

(Vous êtes comme moi. = ความน่าเสนา)

= คุณเห็น(ความคิด)เหมือนผม + ส่วนแสดงการถาม (hein)

- 4) Voix 52 bis: Il porte des manches de lustrine au bureau, hein?
(QP)

(Dossier 51 P.9)

(Il porte des manches de lustrine au bureau. = ความน้ำเสนอ)
= เขาสวมผ้าปลอกแขนที่สำนักงาน + ส่วนแสดงการถาม (hein)

ตัวอย่าง $P + QP = \text{non} + ? + \text{In}(\text{ท่านองเสียงขึ้น})R$

- 1) Le père: Tu pouvais pas y sourire, non? (Pleure pas la bouche pleine)
(QP)

P.44)

(Tu pouvais pas y sourire. = ความน้ำเสนอ)
= ลูกไม่สามารถยิ้มเหาะกับเรื่องเหล่านี้ได้ + ส่วนแสดงการถาม (non)

- 2) Le père: Vous avez pas faim, non? (Pleure pas la bouche pleine P.88)
(QP)

(Vous avez pas faim. = ความน้ำเสนอ)
= คุณไม่หิว + ส่วนแสดงการถาม (non)

ตัวอย่าง $P + QP = \text{non} + ? + \text{In}(\text{ท่านองเสียงผสม})C$

- 1) Annie: On peut toujours prendre le thé, non? (Pleure pas la bouche
(QP)

pleine P.98)



(On peut toujours prendre le thé. = ความน่าเสนอ)
= เราดื่มชาได้เป็นประจำ + ส่วนแสดงการถาม (non)

- 2) Agent 9000: L'affaire Ben Barka et ses suites, non? (Dossier 51 P.40)
(QP)

(L'affaire Ben Barka et ses suites. = ความน่าเสนอ)
= เรื่องที่เบนบาร์กาและผลที่ตามมา + ส่วนแสดงการถาม (non)

ตัวอย่าง $P + QP = \text{ou non} + ? + \text{In(ทานองเสียงขึ้น)R}$

- 1) Voix 52 bis: S'il a des manches de lustrine, ou non? (Dossier 51 P.10)
(QP)

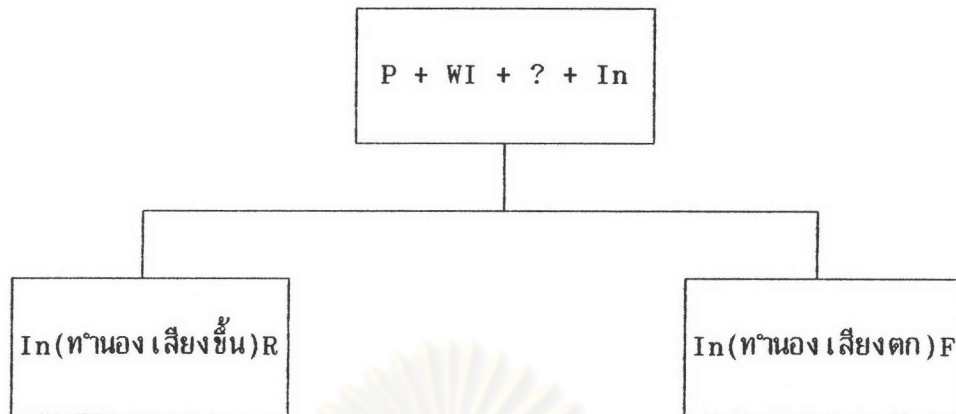
(S'il a des manches de lustrine. = ความน่าเสนอ)
= เขามีผ้าปกอกแขนที่สำนักงาน + ส่วนแสดงการถาม (ou non)

3. ความน่าเสนอ + กฎการสลับที่คำ + เครื่องหมายแสดงการถาม + ทานองเสียง
(word order inversion)

หรือ

$P + WI + ? + \text{In}$

รูปคำถามแบบตอบรับ-ปฏิเสธที่พบในโครงสร้างที่ 3 นี้ ปรากฏลักษณะทานองเสียงขึ้น และทานองเสียงตก ดังแผนภูมิต่อไปนี้



แผนภูมิที่ 3 แผนภูมิแสดงโครงสร้างและทานองเสียงของประโยคคำถามแบบตอบรับ-ปฏิเสธ ในภาษาฝรั่งเศส ที่ใช้กฎการสลับที่คำ (word order inversion)

ตัวอย่าง P + WI + ? + In(ทานองเสียงขึ้น)R

1) Le curé: Alors cette bibliothèque est-elle prête maintenant? →

(WI)

(Pleure pas la bouche pleine P.9)

(Alors cette bibliothèque est prête maintenant. =ความนำเสนอ)

= ขณะนี้ตู้หนังสือเสร็จเรียบร้อยแล้ว + ส่วนแสดงการถาม

ตัวอย่าง P + WI + ? + In(ทานองเสียงตก)F

1) Esculape 1: Pourriez-vous trouver un lien entre eux? (Dossier 51 P.59) →

(WI)

(Vous pourriez trouver un lien entre eux.= ความน่าเสนอ)

= คุณสามารถหาความสัมพันธ์ระหว่างมัน + ส่วนแสดงการถาม

3.5 การวิเคราะห์และจำแนกข้อมูลตามเกณฑ์ทางความหมายที่ตั้งไว้

3.5.1 การวิเคราะห์ทางภาษาศาสตร์

จากจำนวนคำถามแบบตอบรับ-ปฏิเสธในภาษาฝรั่งเศส ที่เก็บจากบทภาพยนตร์และภาพยนตร์เรื่อง Pleure pas la bouche pleine (1973) และ Dossier 51 (1979) มีจำนวนทั้งสิ้น 392 ประโยค เมื่อนำรูปคำถามเหล่านี้มาจำแนกตามขอบเขตของข้อมูลที่กำหนดไว้คงเหลือรูปคำถามแบบตอบรับ-ปฏิเสธ ที่มีความน่าเสนอเป็นประโยคความเดียว (Simple question) ประโยคคำถามตรง (Direct question) และมีจำนวนเป็นการถามจำนวน 291 ประโยค จากนั้นผู้วิจัยนำรูปประโยคคำถามแบบตอบรับ-ปฏิเสธในภาษาฝรั่งเศสเหล่านี้มาจำแนกเป็นประเภทตามเกณฑ์ทางความหมาย ซึ่งเกณฑ์ทางความหมายที่ว่านี้ ได้แก่ เรื่องการมีความเชื่อดั้งเดิม-การไม่มีความเชื่อดั้งเดิม ความเก่า-ความใหม่ และการเชื่อว่าความน่าเสนอเป็นเช่นนั้น-การเชื่อว่าความน่าเสนอไม่ได้เป็นเช่นนั้น

เกณฑ์ทางความหมายเรื่องการมีความเชื่อดั้งเดิม-การไม่มีความเชื่อดั้งเดิม การมีความเชื่อดั้งเดิม หมายถึงการที่ผู้ถามมีข้อมูลอยู่และผู้ถามแสดงความเชื่อ หรือแสดงทัศนคติอย่างใดอย่างหนึ่งต่อข้อมูลนั้น

การไม่มีความเชื่อดั้งเดิม หมายถึงการที่ผู้ถามมีข้อมูลอยู่ แต่ผู้ถามไม่ได้แสดงความเชื่อใดๆ หรือแสดงทัศนคติอย่างใดอย่างหนึ่งต่อข้อมูลนั้น

เกณฑ์ทางความหมาย เรื่องความเก่า-ความใหม่

ความเก่า หมายถึง ข้อมูลที่ผู้ถามเคยมีความรู้เรื่อง เกี่ยวกับเรื่องนี้มาก่อน ซึ่งในการวิเคราะห์ จะศึกษาได้จากบริบทของการสื่อสารตั้งแต่เริ่มเรื่อง การที่ผู้ถามถามโดยความนำเสนอเป็นความเก่า แสดงว่าผู้ถามต้องการคำตอบยืนยันความรู้หรือความเชื่ออย่างใดอย่างหนึ่งของผู้ถาม

ความใหม่ หมายถึง ข้อมูลที่ผู้ถามไม่รู้เรื่องราวมาก่อน ซึ่งในการวิเคราะห์จะศึกษาได้จากบริบท ของการสื่อสารตั้งแต่เริ่มเรื่อง การที่ผู้ถามถามโดยความนำเสนอเป็นความใหม่ แสดงว่าผู้ถาม ต้องการคำตอบปรับ-ปฏิเสธอย่างแท้จริง

เกณฑ์ทางความหมาย เรื่องการเชื่อว่าความนำเสนอเป็นเช่นนั้น-การเชื่อว่าความ นำเสนอไม่ได้เป็นเช่นนั้น

การเชื่อว่าความนำเสนอเป็นเช่นนั้น หมายถึงผู้ถามมีทัศนะว่าความนำเสนอเป็นเช่นนั้น

การเชื่อว่าความนำเสนอไม่ได้เป็นเช่นนั้น หมายถึงผู้ถามมีทัศนะว่าความนำเสนอไม่ได้เป็นเช่นนั้น

จากการเกณฑ์ทางความหมายดังกล่าวนำมาจำแนกย่อยได้ 6 เกณฑ์ทางความหมาย (ดังกล่าวไว้ในบทที่ 1) จากนั้นจึงนำรูปคำถามทั้ง 291 ประโยคมาวิเคราะห์และจำแนกตาม เกณฑ์ทางความหมายดังตัวอย่างประกอบต่อไปนี้

เกณฑ์ทางความหมายที่ 1 คำถามที่จะ เข้าตามเกณฑ์นี้นอกจากจะถูกต้องตามข้อจำกัด ของข้อมูลแล้ว ในด้านความหมายต้องมีลักษณะดังนี้

ก. ความนำเสนอของคำถามแบบตอบรับ-ปฏิเสธเป็นความเก่า หมายความว่า ผู้ถามเคยรู้เรื่องราวเกี่ยวกับความที่นำเสนอั้นมาก่อน อาจจะทราบโดยตรงหรือจากการบอกเล่า

ข. ผู้ถามมีความเชื่อดั้งเดิมต่อความนำเสนอ และมีทัศนะว่าความนำเสนอเป็น เช่นนั้น หมายความว่าผู้ถามมีความเชื่อในความนำเสนอั้นและที่ถามเพราะต้องการคำตอบยืนยันใน ความเชื่อของตน

ลักษณะตัวอย่างประโยคที่เข้าตามเกณฑ์ทางความหมายที่ 1

Le père: Ça te ferait plaisir hein?

= การไปค้างบ้านเพื่อนทำให้ลูกพอใจ + ส่วนแสดงการถาม

บริบท : Annie ชอบขออนุญาตพ่อไปนอนค้างบ้านเพื่อน ซึ่งพ่อไม่ชอบบ้างที่ลูกสาวทำเช่นนี้ และในวันนี้ Annie ขออนุญาตพ่อไปนอนค้างบ้านเพื่อนอีกโดยอ้างว่าเพราะน้องสาวป่วยกลัวติดเชื้อหวัดจากน้อง พ่อจึงถาม Annie ว่า "การไปค้างบ้านเพื่อนจะทำให้ลูกพอใจใช่ไหม"

ความนำเสนอเป็นความเก่า เพราะพ่อรู้ว่าลูกชอบไปค้างบ้านเพื่อน และจะต้องมีสิ่งใดที่ทำให้ลูกพอใจจึงไปค้างบ้านเพื่อนบ่อยๆ

ผู้ถามมีความเชื่อตั้งเดิมต่อความนำเสนอ และมีทัศนะว่าความนำเสนอเป็นเช่นนั้น ในที่นี้พ่อมีความเชื่อในความนำเสนอ และที่ถามเพราะพ่อต้องการคำตอบยืนยันในความเชื่อของตน

เกณฑ์ทางความหมายที่ 2 คำถามที่จะเข้าตามเกณฑ์นี้ นอกจากจะต้องตามข้อ

จำกัดของข้อมูลแล้ว ในด้านความหมายต้องมีลักษณะดังนี้

ก. ความนำเสนอของคำถามแบบตอบรับ-ปฏิเสธเป็นความเก่า หมายความว่าผู้ถามเคยรู้เรื่องราวเกี่ยวกับความที่นำเสนอขึ้นมาก่อน อาจจะทราบโดยตรงหรือจากการบอกเล่า

ข. ผู้ถามมีความเชื่อตั้งเดิมต่อความนำเสนอ และมีทัศนะว่าความนำเสนอมิได้เป็นเช่นนั้น หมายความว่าผู้ถามมีความเชื่อต่อความนำเสนอว่ามีได้เป็นเช่นนั้น และที่ถามเพราะต้องการคำตอบเพื่อยืนยันในความเชื่อของตน

ลักษณะตัวอย่างประโยคที่เข้าตามเกณฑ์ทางความหมายที่ 2

La mère: C'est tout?

= แค่นั้น + ส่วนแสดงการถาม

บริบท : แม่ถาม Annie ว่าตั้งแต่ลูกเป็นแฟนกับ Alex ลูกรู้สึกอย่างไร Alex ทำความพอใจให้กับ

ลูกแค่นั้น Annie ตอบแม่ว่า "แค่ทำให้หัวเราะเล่นไปวันๆ" แม่จึงถามลูกกลับว่า "แค่นั้นหรือ"

ความน่าเสนอเป็นความเก่า เพราะแม่เห็นลูกสาวมีความสุขดีตั้งแต่เป็นแฟนกับ Alex ผู้ถามมีความเชื่อตั้งเดิมต่อความน่าเสนอ และมีทัศนะว่าความน่าเสนอไม่ได้เป็นเช่นนั้น เพราะแม่เห็นลูกมีความสุขมาก แม่มีทัศนะต่อความน่าเสนอที่ว่า "Alex แค่มทำให้ Annie หัวเราะเล่นไปวันๆ เท่านั้น" มิได้เป็นเช่นนั้น

เกณฑ์ทางความหมายที่ 3 คำถามที่เข้าตามเกณฑ์นี้ นอกจากจะถูกต้องตามข้อจำกัดของข้อมูลแล้ว ในด้านความหมายต้องมีลักษณะดังนี้

ก. ความน่าเสนอของคำถามแบบตอบรับ-ปฏิเสธเป็นความใหม่ หมายความว่าผู้ถามไม่เคยรู้เรื่องราวเกี่ยวกับความที่น่าเสนอนั้นมาก่อน

ข. ผู้ถามมีความเชื่อตั้งเดิมต่อความน่าเสนอ และมีทัศนะว่าความน่าเสนอเป็นเช่นนั้น หมายความว่าผู้ถามมีความเชื่อตั้งเดิมต่อความที่น่าเสนอ และที่ถามเพราะต้องการคำตอบยืนยันในความเชื่อของตน

ลักษณะตัวอย่างประโยคที่เข้าตามเกณฑ์ทางความหมายที่ 3

Le cousin: Ah! Le blond là?

= อ้า! คนผมสีบลอนด์ + ส่วนแสดงการถาม

ปรีบท : Alex บอกลูกพี่ลูกน้องของเขาว่า Alex พบผู้หญิงคนหนึ่งสวยมาก เธอเดินเข้าบ้านห้องนี้ และ Alex เรียกให้ลูกพี่ลูกน้องของเขาคอยดู มีผู้หญิงเดินออกมาจากห้องนี้ 2 คน ญาติของเขาจึงถามว่า "คนที่มีผมสีบลอนด์ใช่ไหม"

ความน่าเสนอเป็นความใหม่ เพราะลูกพี่ลูกน้องของ Alex ไม่ทราบว่าผู้หญิงคนนั้นผมสีอะไร

ผู้ถามมีความเชื่อตั้งเดิมต่อความน่าเสนอ อาจเพราะผู้หญิงผมสีบลอนด์สวยกว่าอีกคนหนึ่ง และผู้ถามมีทัศนะว่าความน่าเสนอเป็นเช่นนั้น ลูกพี่ลูกน้องของ Alex จึงมีความเชื่อว่าใช่ผู้หญิงที่

ผมสืบลอนด์ จึงถามเพื่อยืนยันความเชื่อของคุณ

เกณฑ์ทางความหมายที่ 4 คำถามที่เข้าตามเกณฑ์นี้ นอกจากจะต้องตามข้อจำกัดของข้อมูลแล้ว ในด้านความหมายต้องมีลักษณะดังนี้

- ก. ความนำเสนอของคำถามแบบตอบรับ-ปฏิเสธเป็นความใหม่ หมายความว่าผู้ถามไม่เคยรู้เรื่องราวเกี่ยวกับความที่นำเสนอขึ้นมาก่อน
- ข. ผู้ถามมีความเชื่อตั้งเดิมต่อความนำเสนอ และมีทัศนะว่าความนำเสนอมิได้เป็นเช่นนั้น หมายความว่าผู้ถามมีความเชื่อตั้งเดิมต่อความนำเสนอว่ามิได้เป็นเช่นนั้น และที่ถามเพราะต้องการคำตอบเพื่อยืนยันความเชื่อของคุณ

ลักษณะตัวอย่างประโยคที่เข้าตามเกณฑ์ทางความหมายที่ 4

Le père: Vous avez pas faim, non?

= คุณไม่หิว + ส่วนแสดงการถาม

บริบท : Mimi เพื่อนรักของพ่อได้เดินทางไกลมาเยี่ยมพ่อ พ่อถาม Mimi ว่า "Mimi ไม่หิวหรือ" ความนำเสนอเป็นความใหม่ เพราะพ่อไม่รู้มาก่อนว่า Mimi รับประทานอาหารมาแล้วหรือไม่ ผู้ถามมีความเชื่อตั้งเดิมต่อความนำเสนอ และมีทัศนะว่าความนำเสนอมิได้เป็นเช่นนั้น เพราะ Mimi เดินทางมาไกล พ่อมีทัศนะว่าความนำเสนอ "Mimi ไม่หิว" มิได้เป็นเช่นนั้น

เกณฑ์ทางความหมายที่ 5 คำถามที่เข้าตามเกณฑ์นี้ นอกจากจะต้องตามข้อจำกัดของข้อมูลแล้ว ในด้านความหมายต้องมีลักษณะดังนี้

- ก. ความนำเสนอของคำถามแบบตอบรับ-ปฏิเสธเป็นความเก่า หมายความว่าผู้ถามเคยรู้เรื่องราวเกี่ยวกับความที่นำเสนอขึ้นมาก่อน อาจจะทราบโดยตรงหรือจากการบอกเล่า
- ข. ผู้ถามถามเพราะต้องการคำตอบรับหรือคำตอบปฏิเสธ ทั้งนี้โดยผู้ถามไม่มีความเชื่อตั้งเดิมต่อความนำเสนอ

ลักษณะตัวอย่างประโยคที่เข้าตามเกณฑ์ทางความหมายที่ 5

Le père: Tu viens à la pêche c't'après-midi?

= บ่ายนี้เธอไปตกปลา + ส่วนแสดงการถาม

บริบท : พ่อและ Frédéric มักไปตกปลาด้วยกันในเวลาบ่าย วันนี้พ่อจึงถาม Frédéric ว่า "เธอจะไปตกปลาในตอนบ่ายหรือเปล่า"

ความนำเสนอเป็นความเก่า เพราะพ่อมักไปตกปลากับ Frederic เสมอ

ผู้ถามไม่มีความเชื่อตั้ง เดิมต่อความนำเสนอ คือผู้ถามไม่มีทัศนคติใดๆต่อความนำเสนอว่าจะเป็น เช่นนั้นหรือไม่ ในที่นี้พ่อถามเพราะต้องการคำตอบรับหรือคำตอบปฏิเสธนั่นเอง

เกณฑ์ทางความหมายที่ 6 คำถามที่เข้าตามเกณฑ์นี้ นอกจากจะถูกต้องตามข้อจำกัดของข้อมูลแล้ว ในด้านความหมายต้องมีลักษณะดังนี้

ก. ความนำเสนอของคำถามแบบตอบรับ-ปฏิเสธเป็นความใหม่ หมายความว่าผู้ถามไม่เคยรู้เรื่องราวเกี่ยวกับความที่นำเสนอขึ้นมา

ข. ผู้ถามถามเพราะต้องการคำตอบรับหรือคำตอบปฏิเสธ ทั้งนี้โดยที่ผู้ถามไม่มีความเชื่อตั้ง เดิมต่อความนำเสนอ คือไม่มีทัศนคติใดๆต่อความนำเสนอ

ลักษณะตัวอย่างประโยคที่เข้าตามเกณฑ์ทางความหมายที่ 6

Le Curé: Alors, cette bibliothèque est-elle prête maintenant?

= ตู้หนังสือเสร็จแล้ว + ส่วนแสดงการถาม

บริบท : บาทหลวงมาสั่งให้พ่อทำตู้หนังสือให้ วันหนึ่งบาทหลวงผ่านมา จึงแฉะมาถามว่า "ตู้หนังสือที่ให้ทำเสร็จแล้วหรือยัง"

ความนำเสนอเป็นความใหม่ เพราะบาทหลวงไม่ทราบว่าตู้หนังสือทำเสร็จแล้วหรือยัง

ผู้ถามไม่มีความเชื่อตั้ง เดิมต่อความนำเสนอ คือผู้ถามไม่มีทัศนคติใดๆต่อความนำเสนอว่าเป็น เช่นนั้นหรือไม่ ในที่นี้บาทหลวงถามเพราะต้องการคำตอบรับหรือคำตอบปฏิเสธนั่นเอง

3.5.2 การวิเคราะห์ทางสถิติ

เมื่อนำรูปคำถามแบบตอบรับ-ปฏิเสธในภาษาฝรั่งเศส มาวิเคราะห์ตามเกณฑ์ทางความหมาย (ดังกล่าวใน 3.5.1) จะเห็นความสัมพันธ์ระหว่างรูป ทานองเสียง และความหมาย ดังตารางต่อไปนี้



ศูนย์วิทยทรัพยากร
จุฬาลงกรณ์มหาวิทยาลัย

รูปและตำแหน่งเสียง	P + ʔ + In (251)						(QP) + P + (QP) + ʔ + In (33)								P + WI + ʔ + In (7)					
							QP + P + ʔ + In				P + QP + ʔ + In									
							QP = Est-ce que				QP = hein		QP = non		QP = ou non					
	In(R)		In(F)		In(C)		In (R)		In (C)		In(R)		In(C)		In(R)		In(R)		In(F)	
มกล	ปฎิ	มกล	ปฎิ	มกล	ปฎิ	มกล	ปฎิ	มกล	ปฎิ	มกล	ปฎิ	มกล	ปฎิ	มกล	ปฎิ	มกล	ปฎิ	มกล	ปฎิ	
เข้า	เสก	เข้า	เสก	เข้า	เสก	เข้า	เสก	เข้า	เสก	เข้า	เสก	เข้า	เสก	เข้า	เสก	เข้า	เสก	เข้า	เสก	
<p>เลขที่ 1 ผู้ถามมีความเชื่อดั้งเดิม ความน่าจะเป็นความเข้า ผู้ถาม มีทัศนะว่าความน่าจะเป็นเช่นนั้น</p>																				
18	2	3	-	1	-	-	-	3	-	-	-	-	-	1	-	-	-	-	-	
<p>เลขที่ 2 ผู้ถามมีความเชื่อดั้งเดิม ความน่าจะเป็นความเข้า ผู้ถาม มีทัศนะว่าความน่าจะเป็นมิได้เป็น เช่นนั้น</p>																				
6	8	-	1	1	-	-	1	-	-	-	-	-	-	-	-	-	-	-	-	
<p>เลขที่ 3 ผู้ถามมีความเชื่อดั้งเดิม ความน่าจะเป็นความใหม่ ผู้ถาม มีทัศนะว่าความน่าจะเป็นเช่นนั้น</p>																				
55	7	-	1	10	2	-	-	19	2	1	-	3	-	-	-	1	-	1	-	
<p>เลขที่ 4 ผู้ถามมีความเชื่อดั้งเดิม ความน่าจะเป็นความใหม่ ผู้ถาม มีทัศนะว่าความน่าจะเป็นมิได้เป็น เช่นนั้น</p>																				
10	21	-	-	1	-	-	-	-	-	-	1	-	-	-	-	-	-	-	1	
<p>เลขที่ 5 ผู้ถามไม่มีความเชื่อดั้งเดิม ความน่าจะเป็นความเข้า ผู้ถาม มิได้มีทัศนะใดๆต่อความน่า เข้า</p>																				
4	-	-	-	-	-	-	-	-	-	-	-	-	-	-	-	-	-	-	-	
<p>เลขที่ 6 ผู้ถามไม่มีความเชื่อดั้งเดิม ความน่าจะเป็นความใหม่ ผู้ถาม มิได้มีทัศนะใดๆต่อความน่า เข้า</p>																				
76	16	2	-	4	2	-	-	1	-	-	1	-	-	-	-	2	-	2	-	

ตารางที่ 1 ตารางแสดงความสัมพันธ์ระหว่างรูป ตำแหน่งเสียง และเลขที่ทางความหมายของประโยคคำถามแบบตอบรับ-ปฏิเสธในภาษาไทยฝรั่งเศส และจำนวนประโยคที่ปรากฏในข้อมูล



จากการนำเสนอข้อมูลโครงสร้างและทานองเสียง ในวัจนกรรมการถามแบบตอบรับ-
ปฏิเสธในภาษาฝรั่งเศส ตามตารางที่ 1 แสดงให้เห็นถึงความสัมพันธ์ระหว่างรูป ทานองเสียง กับ
เกณฑ์ทางความหมายของประโยคคำถามแบบตอบรับ-ปฏิเสธในภาษาฝรั่งเศส ซึ่งผู้วิจัยจะนำเสนอ
ความสัมพันธ์ระหว่างรูปกับเกณฑ์ทางความหมาย โดยแยกประเด็นในเรื่องรูป เป็น 2 ประเภทก่อน คือ
ความสัมพันธ์ระหว่างรูปโครงสร้างของคำถามแบบตอบรับ-ปฏิเสธในภาษาฝรั่งเศส กับเกณฑ์
ทางความหมาย และความสัมพันธ์ระหว่างรูปประโยคคำถามแบบตอบรับ-ปฏิเสธในภาษาฝรั่งเศสที่มี
ความนำเสนอเป็นบอกเล่าและปฏิเสธกับเกณฑ์ทางความหมาย และอีกประเด็นคือ เสนอความสัมพันธ์
ระหว่างทานองเสียงกับเกณฑ์ทางความหมาย ดังต่อไปนี้

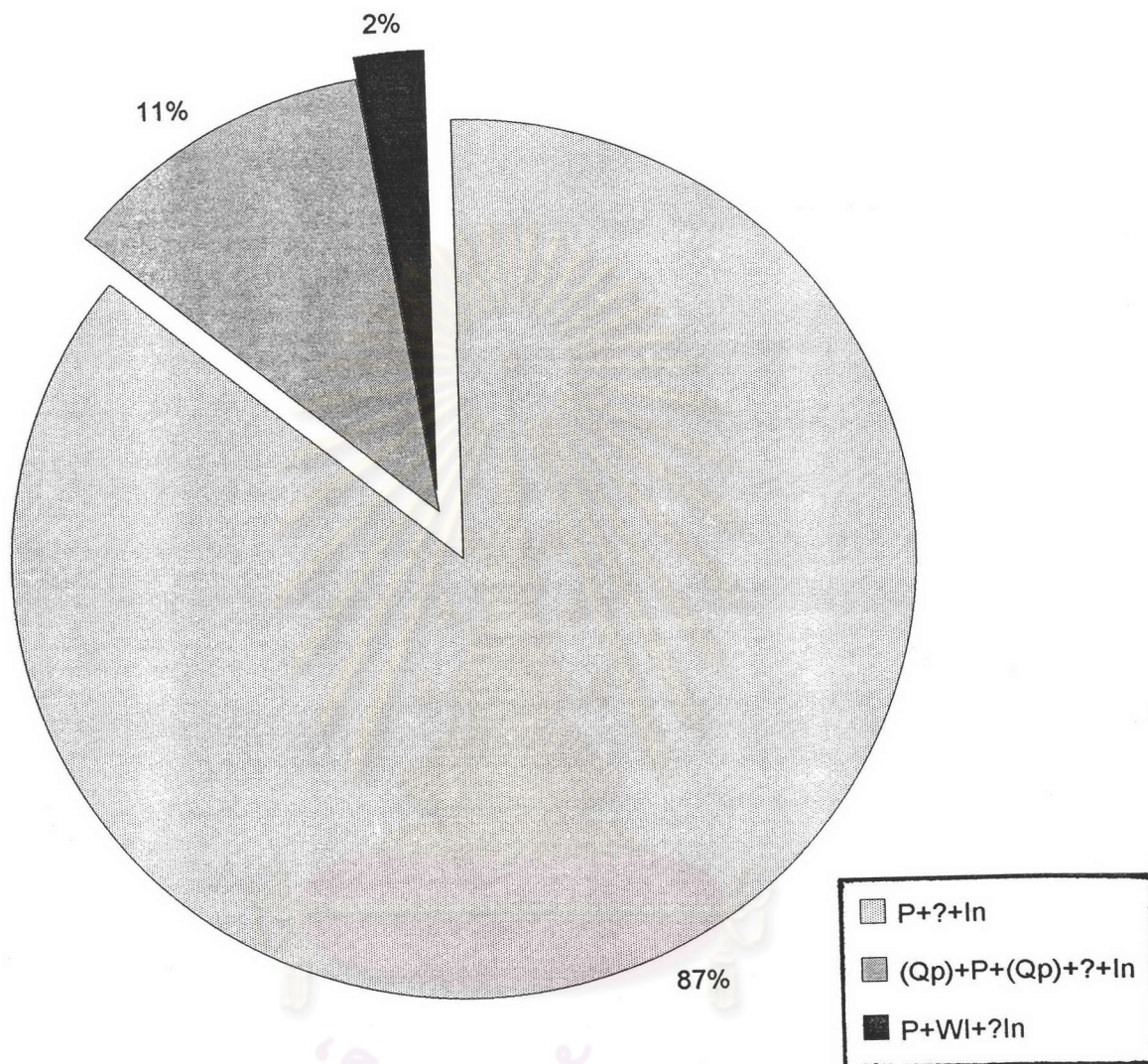
1. ความสัมพันธ์ระหว่างรูปโครงสร้างของคำถามแบบตอบรับ-ปฏิเสธ ในภาษาฝรั่งเศส
กับเกณฑ์ทางความหมายทั้ง 6 เกณฑ์
2. ความสัมพันธ์ระหว่างรูปคำถามแบบตอบรับ-ปฏิเสธในภาษาฝรั่งเศส ที่มีความนำเสนอ
เป็นบอกเล่า และปฏิเสธ กับเกณฑ์ทางความหมายทั้ง 6 เกณฑ์
3. ความสัมพันธ์ระหว่างทานองเสียงของรูปคำถามแบบตอบรับ-ปฏิเสธในภาษาฝรั่งเศส
กับเกณฑ์ทางความหมายทั้ง 6 เกณฑ์

1. ความสัมพันธ์ระหว่างรูปโครงสร้างของคำถามแบบตอบรับ-ปฏิเสธ ในภาษาฝรั่งเศส
กับเกณฑ์ทางความหมายทั้ง 6 เกณฑ์

จากการศึกษาพบว่าลักษณะโครงสร้าง $P + ? + In$ ปรากฏมากที่สุด 251
ประโยค รองลงมา คือ $(QP) + P + (QP) + ? + In$ 33 ประโยค และสุดท้าย คือ
 $P + WI + ? + In$ 7 ประโยค ดังตารางต่อไปนี้

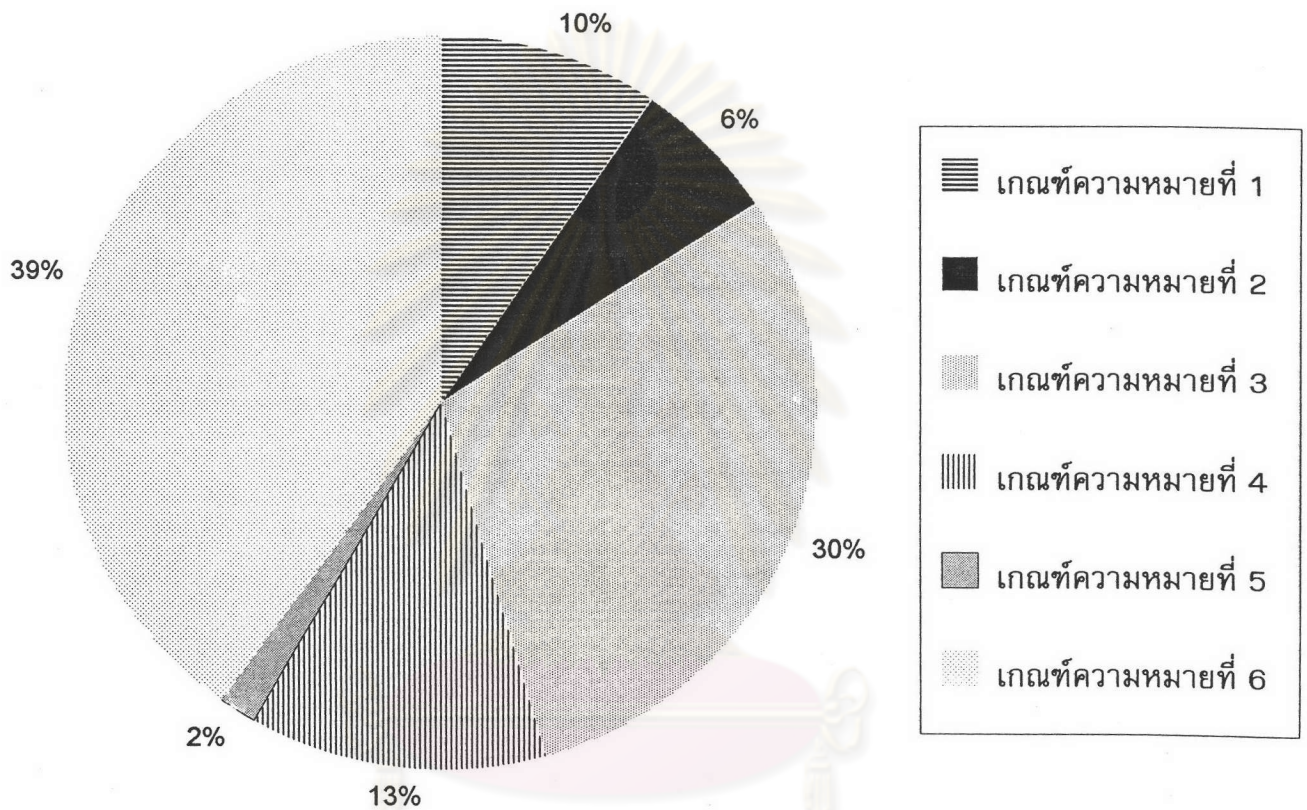
ตารางที่ 2 ตารางแสดงความสัมพันธ์ระหว่างโครงสร้างของประโยคคำถามแบบตอบรับ-ปฏิเสธ
ในภาษาฝรั่งเศสกับเกณฑ์ทางความหมาย 6 เกณฑ์ และแสดงจำนวนโครงสร้าง
ของประโยคคำถามแบบตอบรับ-ปฏิเสธที่ปรากฏข้อมูลเป็นเปอร์เซ็นต์

โครงสร้าง	P + ? + In		(QP) + P + (QP) + ? + In								P + WI + ? + In		รวม	
	จำนวน	%	QP + P + ? + In		P + QP + ? + In						จำนวน	%		
			จำนวน	%	QP = Est-ce que		QP = hein		QP = non					
จำนวน	%	จำนวน			%	จำนวน	%	จำนวน	%	จำนวน	%	จำนวน	%	จำนวน
14 เกณฑ์ 1 คด. ก. ข.ค.	24	85.72	-	-	3	10.71	-	-	1	3.57	-	-	28	100
14 เกณฑ์ 2 คด. ก. ข.ค.	16	94.12	1	5.88	-	-	-	-	-	-	-	-	17	100
14 เกณฑ์ 3 คด. ก. ข.ค.	75	73.53	-	-	21	20.59	4	3.92	-	-	2	1.96	102	100
14 เกณฑ์ 4 คด. ก. ข.ค.	32	94.12	-	-	-	-	1	2.94	-	-	1	2.94	34	100
14 เกณฑ์ 5 คด. ก. ข.ค.	4	100	-	-	-	-	-	-	-	-	-	-	4	100
14 เกณฑ์ 6 คด. ก. ข.ค.	100	94.34	-	-	1	0.94	1	0.94	-	-	4	3.78	106	100
รวมจำนวนประโยค	251	86.25	1		25		6		1		7	2.41	291	100



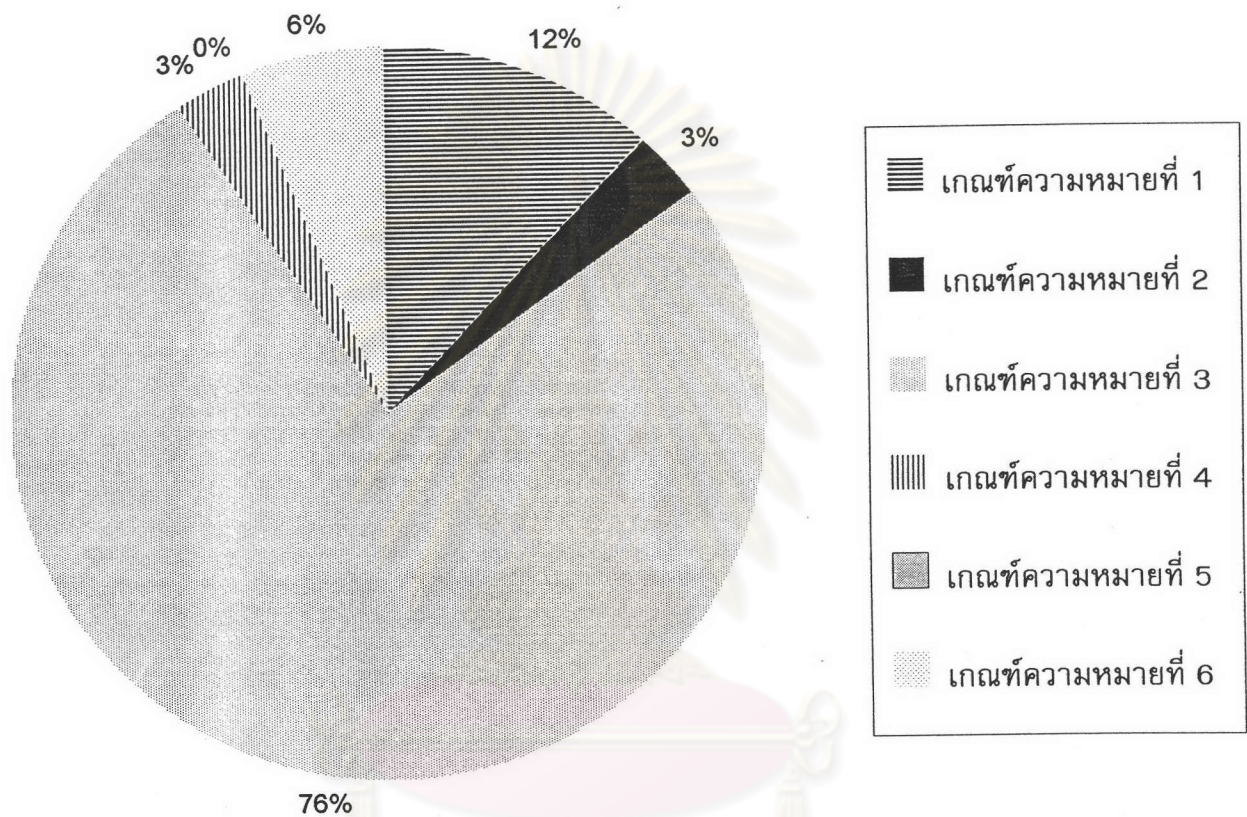
ศูนย์วิทยทรัพยากร
จุฬาลงกรณ์มหาวิทยาลัย

แผนภูมิที่ 4 กราฟวงกลมแสดงรูปโครงสร้างของประโยคคำถามแบบตอบรับ-ปฏิเสธ
ในภาษาฝรั่งเศสเป็นเบอร์เซนต์



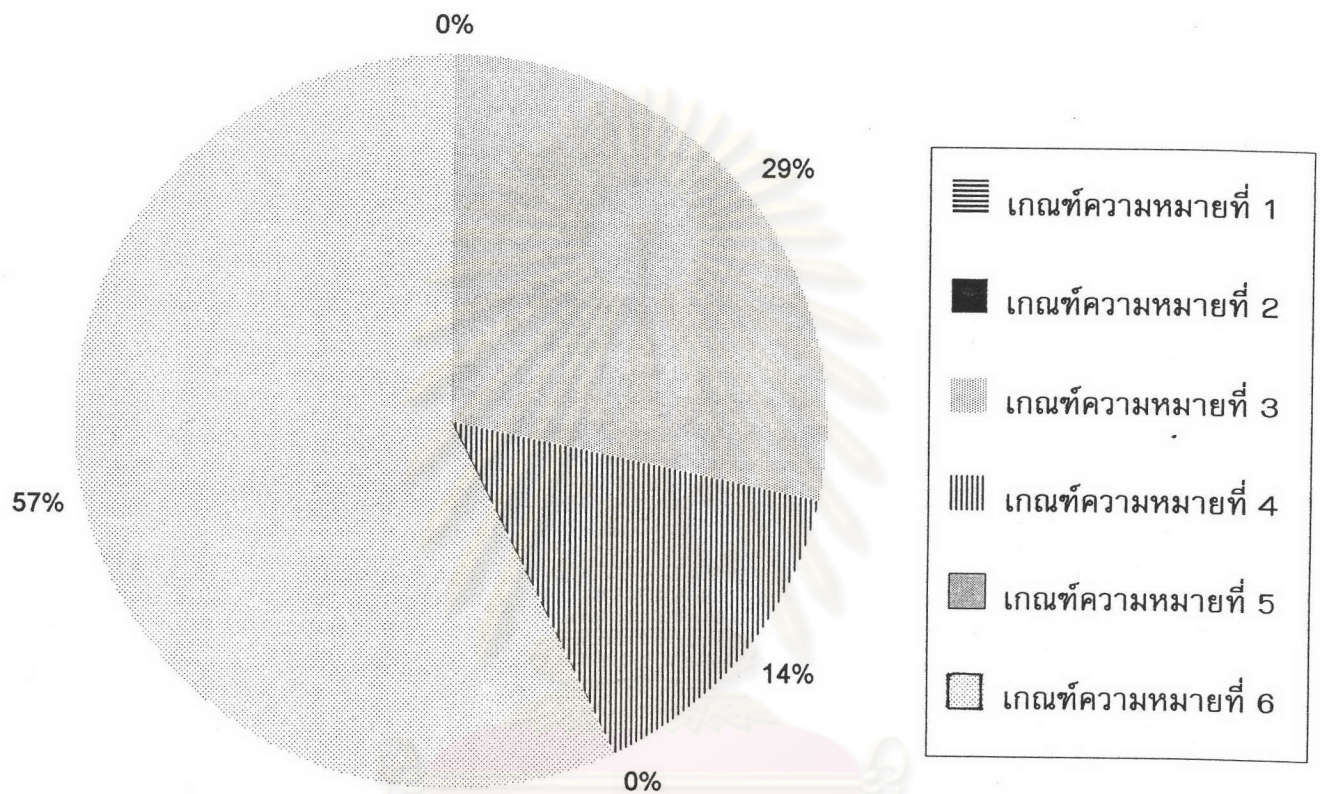
ศูนย์วิทยทรัพยากร
จุฬาลงกรณ์มหาวิทยาลัย

แผนภูมิที่ 5 กราฟวงกลมแสดงความสัมพันธ์ระหว่างโครงสร้าง $P + ? + In$ กับเกณฑ์
ทางความหมาย 6 เกณฑ์



ศูนย์วิทยทรัพยากร
จุฬาลงกรณ์มหาวิทยาลัย

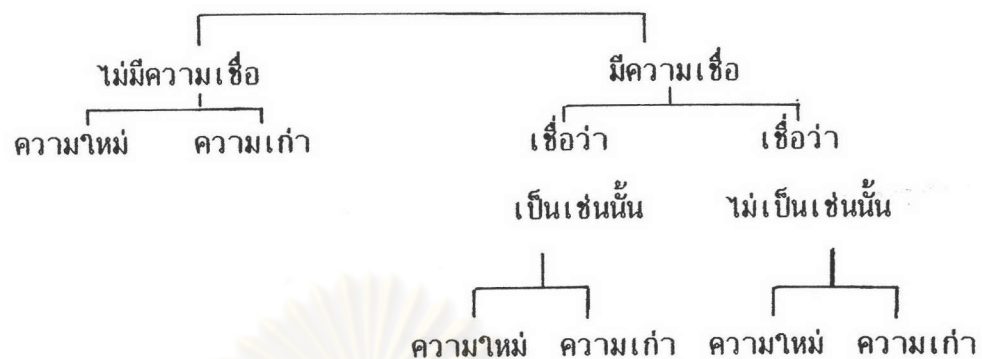
แผนภูมิที่ 6 กราฟวงกลมแสดงความสัมพันธ์ระหว่างโครงสร้าง $(QP) + P + (QP) + ? + In$
กับเกณฑ์ทางความหมาย 6 เกณฑ์



ศูนย์วิทยทรัพยากร
จุฬาลงกรณ์มหาวิทยาลัย

แผนภูมิที่ 7 กราฟวงกลมแสดงความสัมพันธ์ระหว่างโครงสร้าง P + WI + ? + In
กับเกณฑ์ทางความหมาย 6 เกณฑ์

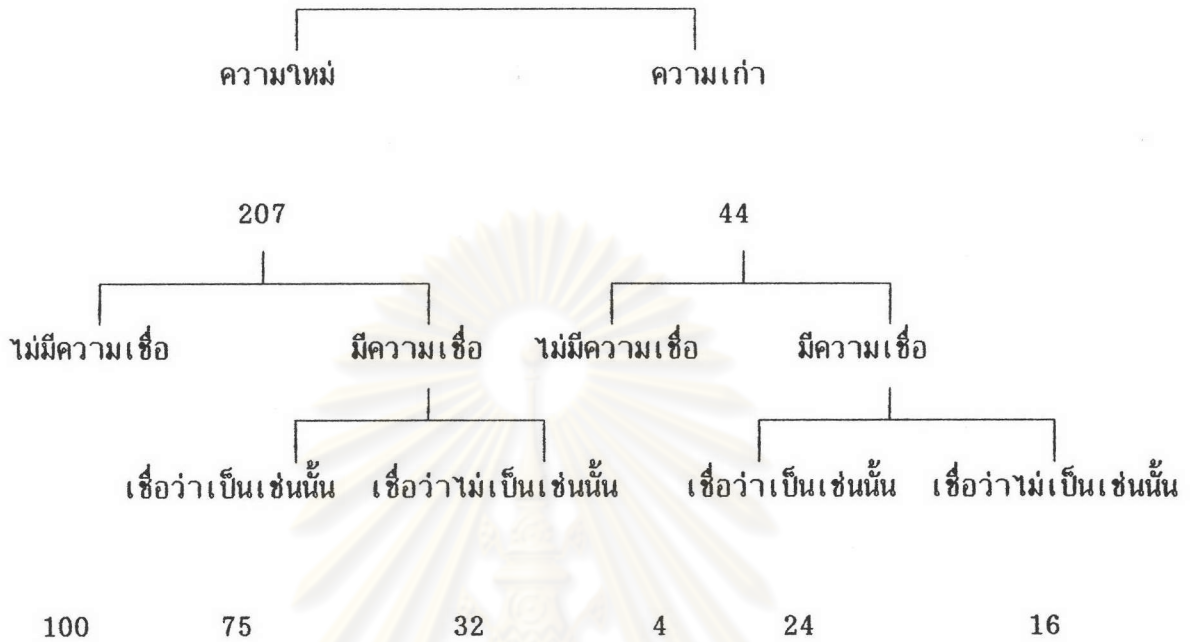
จากตารางแสดงความสัมพันธ์ระหว่างรูปโครงสร้างของคำถามแบบตอบรับ-ปฏิเสธ
ในภาษาฝรั่งเศสกับเกณฑ์ทางความหมาย 6 เกณฑ์ นามาสรูปเป็นผังไหลได้ดังนี้



เกณฑ์ โครงสร้าง	6	5	3	1	4	2
P + ? (251)	100	4	75	24	32	16
(QP)+P+(QP) +? (33)	-	-	-	-	-	-
Est-ce que+						
P+? (1)	-	-	-	-	-	1
P+hein+(25)	1	-	21	3	-	-
P+non+(6)	1	-	4	-	1	-
P+ou non+(1)	-	-	-	1	-	-
P+WI+(7)	4	-	2	-	1	-

แผนภูมิที่ 8 ผังไหลแสดงภาพรวมความสัมพันธ์ระหว่างรูปโครงสร้างของคำถามแบบตอบรับ-ปฏิเสธ
ในภาษาฝรั่งเศส กับเกณฑ์ทางความหมายทั้ง 6 เกณฑ์

1. โครงสร้าง P + ? (251)



แผนภูมิที่ 9 ผังไหลแสดงความสัมพันธ์ระหว่างโครงสร้าง P + ? กับเกณฑ์ทางความหมาย

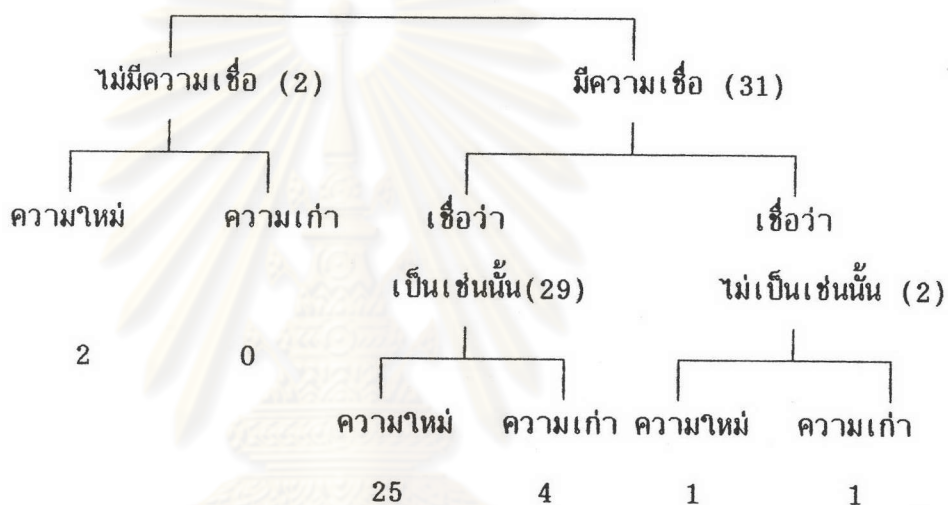
จากแผนภูมิที่ 9 ที่แสดงความสัมพันธ์ระหว่างโครงสร้าง P + ? ในภาษาฝรั่งเศส กับเกณฑ์ทางความหมาย พบว่าในโครงสร้าง P + ? แสดงความแตกต่างในเรื่องเกณฑ์ทางความหมายที่ว่าความนำเสนอเป็นความใหม่มากกว่าความเก่าอย่างเห็นได้ชัด

ในโครงสร้าง P + ? มีจำนวนทั้งสิ้น 251 ประโยค เป็นความนำเสนอที่เป็นความใหม่ 207 ประโยค ความนำเสนอที่เป็นความเก่า 44 ประโยค

ในความนำเสนอที่เป็นความใหม่นั้น พบว่าถ้าผู้ถามไม่มีความเชื่อดั้งเดิมต่อความนำเสนอ และมีได้มีทัศนคติต่อความนำเสนอ นั้น มีจำนวน 100 ประโยค แต่ถ้าผู้ถามมีความเชื่อดั้งเดิมต่อความนำเสนอ และเชื่อว่าความนำเสนอมิได้เป็นเช่นนั้น มีจำนวน 32 ประโยค

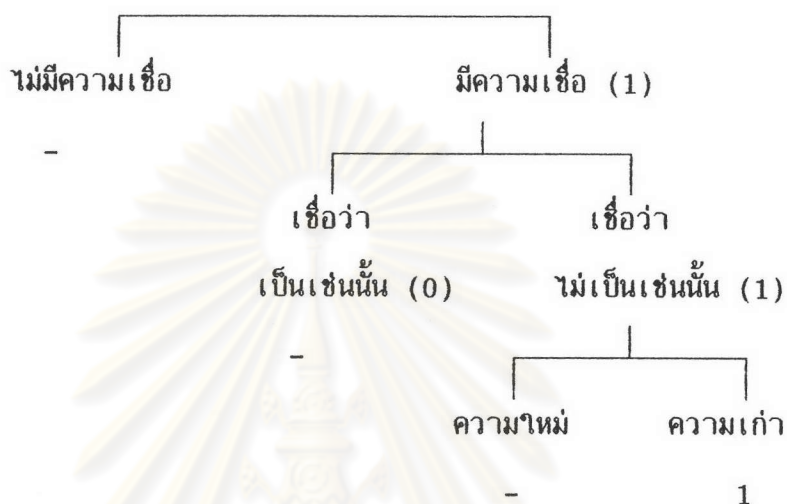
ในทางตรงกันข้ามถ้าความนำเสนอเป็นความเก่า พบว่าถ้าผู้ถามมีความเชื่อตั้งเดิมต่อความนำเสนอ และเชื่อว่าความนำเสนอเป็นเช่นนั้นมีเพียง 24 ประโยค และถ้าผู้ถามมีความเชื่อว่าความนำเสนอไม่ได้เป็นเช่นนั้นมีจำนวน 16 ประโยค แต่ถ้าผู้ถามไม่มีความเชื่อตั้งเดิมต่อความนำเสนอและผู้ถามไม่ได้มีทัศนคติใดๆต่อความนำเสนอมีเพียง 4 ประโยคเท่านั้น

2. โครงสร้าง (QP) + P + (QP) + ? (33)



โครงสร้าง						
Est-ce que+p+?						1
P+hein+?	1	-	21	3	-	-
P+non+?	1	0	4	-	1	-
P+ou non+?	-	-	-	1	-	-

แผนภูมิที่ 10 พังทวิแสดงความสัมพันธ์ระหว่างโครงสร้าง (QP) + P + (QP) + ? กับเกณฑ์ทางความหมาย

2.1 QP + P + ?2.1.1 Est-ce-que + P + ? (1)

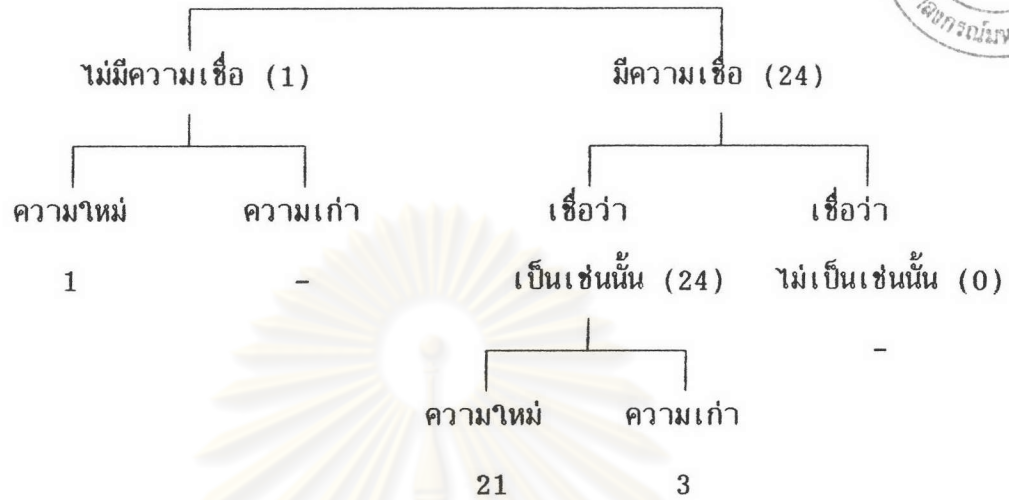
แผนภูมิที่ 11 ฟังไทลแสดงความสัมพันธ์ระหว่างโครงสร้าง QP = Est-ce que + P + ?
กับเกณฑ์ทางความหมาย

ศูนย์วิทยทรัพยากร
จุฬาลงกรณ์มหาวิทยาลัย



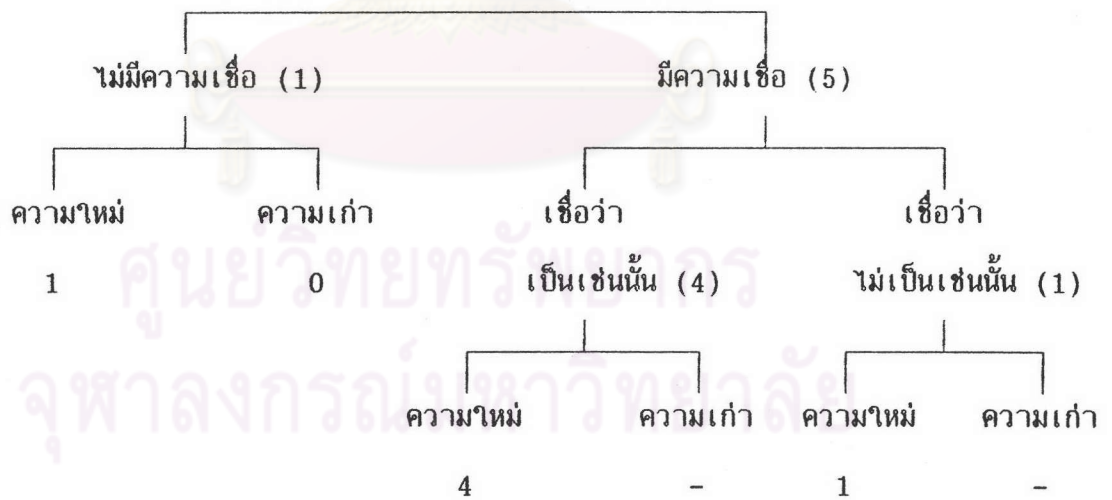
2.2 P + QP + ?

2.2.1 P + hein + ? (25)

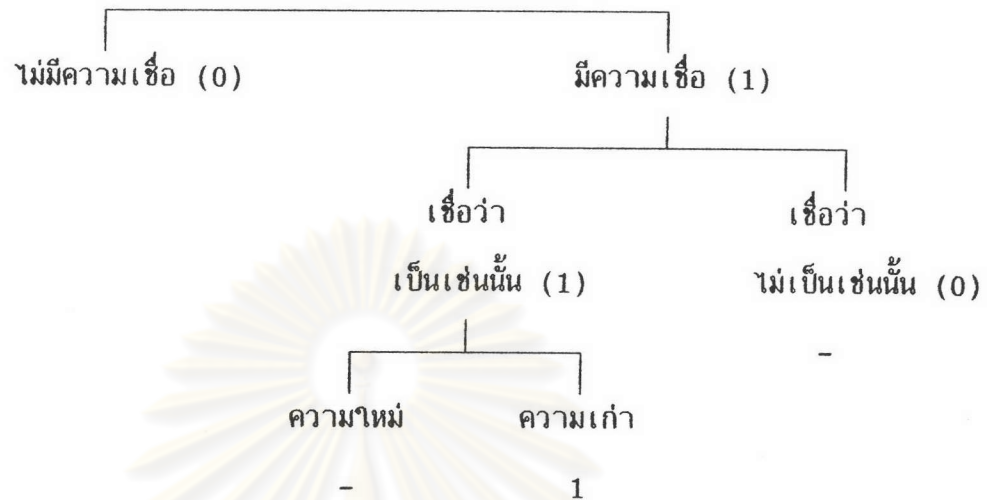


แผนภูมิที่ 12 พังทไลแสดงความสัมพันธ์ระหว่างโครงสร้าง P + QP = hein + ?
กับเกณฑ์ทางความหมาย

2.2.2 P + non + ? (6)



แผนภูมิที่ 13 พังทไลแสดงความสัมพันธ์ระหว่างโครงสร้าง P + QP = non + ?
กับเกณฑ์ทางความหมาย

2.2.3 P + ou non + ? (1)

แผนภูมิที่ 14 พังไพลแสดงความสัมพันธ์ระหว่างโครงสร้าง $P + QP = \text{ou non} + ?$
กับเกณฑ์ทางความหมาย

จากพังไพลแสดงความสัมพันธ์ระหว่างโครงสร้าง $(QP)+P+(QP)+?$ ในภาษาฝรั่งเศส
กับเกณฑ์ทางความหมายพบว่า ในโครงสร้าง $(QP)+P+(QP)+?$ แสดงความแตกต่างในเรื่องเกณฑ์
ทางความหมายที่ว่า ผู้ถามมีความเชื่อตั้งเดิมมากกว่าที่ผู้ถามมิได้มีความเชื่อตั้งเดิมอย่างเห็นได้ชัด
ในโครงสร้าง $(QP)+P+(QP)+?$ มีจำนวนทั้งสิ้น 33 ประโยค เป็นความนำเสนอที่ผู้
ถามมีความเชื่อตั้งเดิมต่อความนำเสนอ 31 ประโยค และความนำเสนอที่ผู้ถามไม่มีความเชื่อ
ตั้งเดิมต่อความนำเสนอเพียง 2 ประโยคเท่านั้น

ในกรณีที่ผู้ถามมีความเชื่อตั้งเดิมต่อความนำเสนอ นั้น พบว่าถ้าผู้ถามเชื่อว่าความนำเสนอ
เป็นเช่นนั้น และเป็นความใหม่ปรากฏ 25 ประโยค ความนำเสนอที่เป็นความเก่า 4 ประโยค
แต่ถ้าผู้ถามมีความเชื่อว่าคุณนำเสนอไม่ได้เป็นเช่นนั้น ความนำเสนอเป็นความใหม่ปรากฏ
1 ประโยค ความเก่า 1 ประโยค

ถ้าผู้ถามไม่มีความเชื่อตั้งเดิมต่อความนำเสนอ และไม่มีทัศนใดๆ จะปรากฏในความนำเสนอที่เป็นความใหม่ทั้งสิ้น 2 ประโยค

ถ้า $QP = \text{Est-ce que} + P + ?$ (ผังไหล 2.1.1) พบว่าถ้าผู้ถามมีความเชื่อตั้งเดิมต่อความนำเสนอ และเชื่อว่าความนำเสนอมิได้เป็นเช่นนั้น ความนำเสนอเป็นความเก่าปรากฏเพียง 1 ประโยคเท่านั้น ในกรณีที่ผู้ถามไม่มีความเชื่อใดๆต่อความนำเสนอ ไม่ปรากฏเลย

ถ้า $QP = P + \text{hein} + ?$ (ผังไหล 2.2.1) พบว่าถ้าผู้ถามมีความเชื่อตั้งเดิมต่อความนำเสนอ และเชื่อว่าความนำเสนอเป็นเช่นนั้นปรากฏ 24 ประโยค เป็นความใหม่ 21 ประโยค ความเก่า 3 ประโยค ในกรณีที่ผู้ถามมีความเชื่อว่าความนำเสนอมิได้เป็นเช่นนั้น ไม่ปรากฏเลย

ในทางตรงกันข้ามถ้าผู้ถามไม่มีความเชื่อตั้งเดิมต่อความนำเสนอ และความนำเสนอเป็นความใหม่ ปรากฏเพียง 1 ประโยคเท่านั้น

ถ้า $QP = P + \text{non} + ?$ (ผังไหล 2.2.2) พบว่าถ้าผู้ถามมีความเชื่อตั้งเดิมต่อความนำเสนอปรากฏ 5 ประโยค แต่ถ้าผู้ถามไม่มีความเชื่อตั้งเดิมต่อความนำเสนอปรากฏ 1 ประโยค

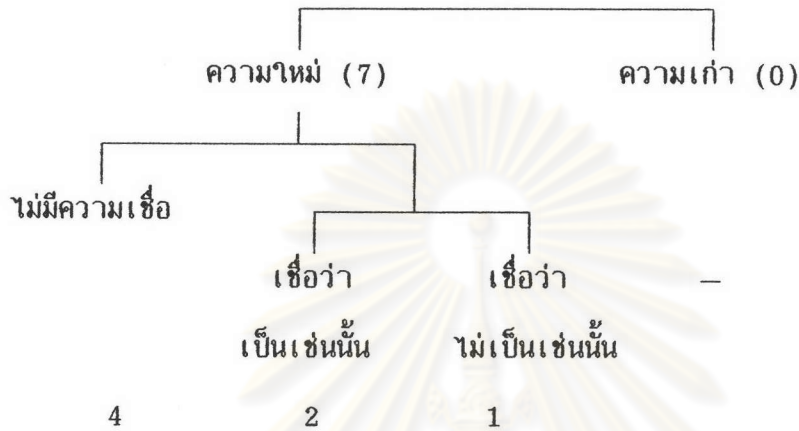
ในกรณีที่ผู้ถามมีความเชื่อตั้งเดิมต่อความนำเสนอ พบว่าผู้ถามมีความเชื่อว่าความนำเสนอเป็นเช่นนั้น และเป็นความใหม่ ปรากฏ 4 ประโยค แต่ถ้าผู้ถามมีความเชื่อว่าความนำเสนอมิได้เป็นเช่นนั้น และเป็นความใหม่ ปรากฏ 1 ประโยค

ในกรณีที่ผู้ถามไม่มีความเชื่อตั้งเดิมต่อความนำเสนอ พบว่าความนำเสนอที่เป็นความใหม่ 1 ประโยคเท่านั้น

ถ้า $QP = P + \text{ou non} + ?$ (ผังไหล 2.2.3) พบว่าถ้าผู้ถามมีความเชื่อตั้งเดิม

ต่อความนำเสนอ และเชื่อว่าความนำเสนอเป็นเช่นนั้น ความนำเสนอเป็นความเก่าปรากฏ
1 ประโยค ในกรณีที่ผู้ถามไม่มีความเชื่อตั้งเดิมต่อความนำเสนอไม่ปรากฏเลย

3. โครงสร้าง P + WI + ? (7)



แผนภูมิที่ 15 ผังไหลแสดงความสัมพันธ์ระหว่างโครงสร้าง P + WI + ?
กับเกณฑ์ทางความหมาย

จากผังไหลแสดงความสัมพันธ์ระหว่างโครงสร้าง P + WI + ? ในภาษาฝรั่งเศสกับ
เกณฑ์ทางความหมาย พบว่าโครงสร้าง P + WI + ? แสดงความแตกต่างในเรื่องเกณฑ์
ทางความหมายที่ว่า ความนำเสนอเป็นความใหม่ทั้งหมด

ในโครงสร้าง P + WI + ? มีจำนวนทั้งหมด 7 ประโยค เป็นความนำเสนอที่เป็น
ความใหม่ทั้งสิ้น

ในความนำเสนอที่เป็นความใหม่นั้น พบว่าผู้ถามไม่มีความเชื่อตั้งเดิมต่อความนำเสนอ
และผู้ถามมิได้มีทัศนคติต่อความนำเสนอ ปรากฏ 4 ประโยค ถ้าผู้ถามมีความเชื่อตั้งเดิมต่อ
ความนำเสนอ และเชื่อว่าความนำเสนอเป็นเช่นนั้นปรากฏ 2 ประโยค และถ้าผู้ถามมีความเชื่อตั้ง
เดิมต่อความนำเสนอ และเชื่อว่าความนำเสนอมิได้เป็นเช่นนั้นปรากฏ 1 ประโยคเท่านั้น

2. ความสัมพันธ์ระหว่างรูปคำถามแบบตอบรับ-ปฏิเสธในภาษาฝรั่งเศสที่มีความนำเสนอเป็นบอกเล่าและปฏิเสธ กับเกณฑ์ทางความหมาย 6 เกณฑ์

จากการศึกษาพบว่าประโยคคำถามแบบตอบรับ-ปฏิเสธ ที่มีความนำเสนอเป็นบอกเล่า จะปรากฏมากกว่าความนำเสนอที่เป็นปฏิเสธ ในเกณฑ์ทางความหมายที่ผู้ถามมีความเชื่อตั้งเดิมต่อความนำเสนอ และผู้ถามมีทัศนคติว่าความนำเสนอเป็นเช่นนั้น กับผู้ถามไม่มีความเชื่อตั้งเดิมต่อความนำเสนอ และผู้ถามมิได้มีทัศนคติต่อความนำเสนอ นั้น ความนำเสนอจะเป็นความเก่าหรือความใหม่ก็ได้

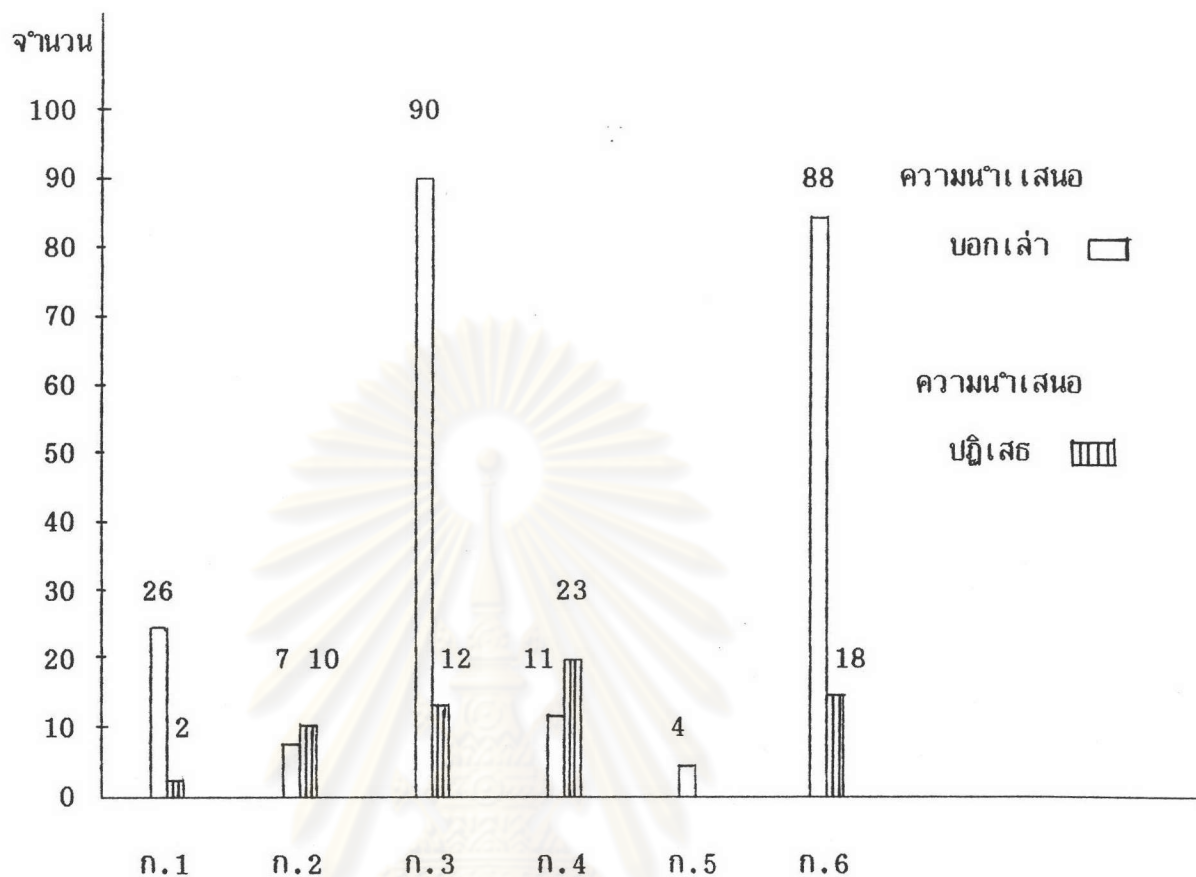
ในทางตรงกันข้ามรูปประโยคคำถามแบบตอบรับ-ปฏิเสธที่มีความนำเสนอเป็นปฏิเสธจะปรากฏมากกว่าความนำเสนอเป็นบอกเล่า ในเกณฑ์ทางความหมายที่ผู้ถามมีความเชื่อตั้งเดิมต่อความนำเสนอและผู้ถามมีทัศนคติว่าความนำเสนอมิได้เป็นเช่นนั้น ความนำเสนอจะเป็นความเก่าหรือความใหม่ก็ได้ ตามตารางต่อไปนี้

ศูนย์วิทยทรัพยากร
จุฬาลงกรณ์มหาวิทยาลัย

เกณฑ์ทางความ หมาย รูปประ โยคคำถาม ที่มีความน่าเสนอ	เกณฑ์ที่ 1		เกณฑ์ที่ 3		เกณฑ์ที่ 5		เกณฑ์ที่ 6		เกณฑ์ที่ 2		เกณฑ์ที่ 4	
	คต.ก. ปช.		คต.ม. ปช.		มคต.ก. ๕		มคต.ม. ๕		คต.ก. มช.		คต.ม. มช.	
	จำนวน	%	จำนวน	%	จำนวน	%	จำนวน	%	จำนวน	%	จำนวน	%
บอกเล่า	26	98.86	90	88.24	4	100	88	83.02	7	41.18	11	32.35
ปฏิเสธ	2	7.14	12	11.76	0	-	18	16.98	10	58.82	23	67.65
รวม	28	100	102	100	4	100	106	100	17	100	34	100

ตารางที่ 3 ตารางแสดงความสัมพันธ์ระหว่างรูปคำถามแบบตอบรับ-ปฏิเสธในภาษาฝรั่งเศส
ที่มีความน่าเสนอเป็นบอกเล่าและปฏิเสธ กับเกณฑ์ทางความหมาย 6 เกณฑ์
และแสดงจำนวนประโยคที่ปรากฏในข้อมูลเป็นเปอร์เซ็นต์

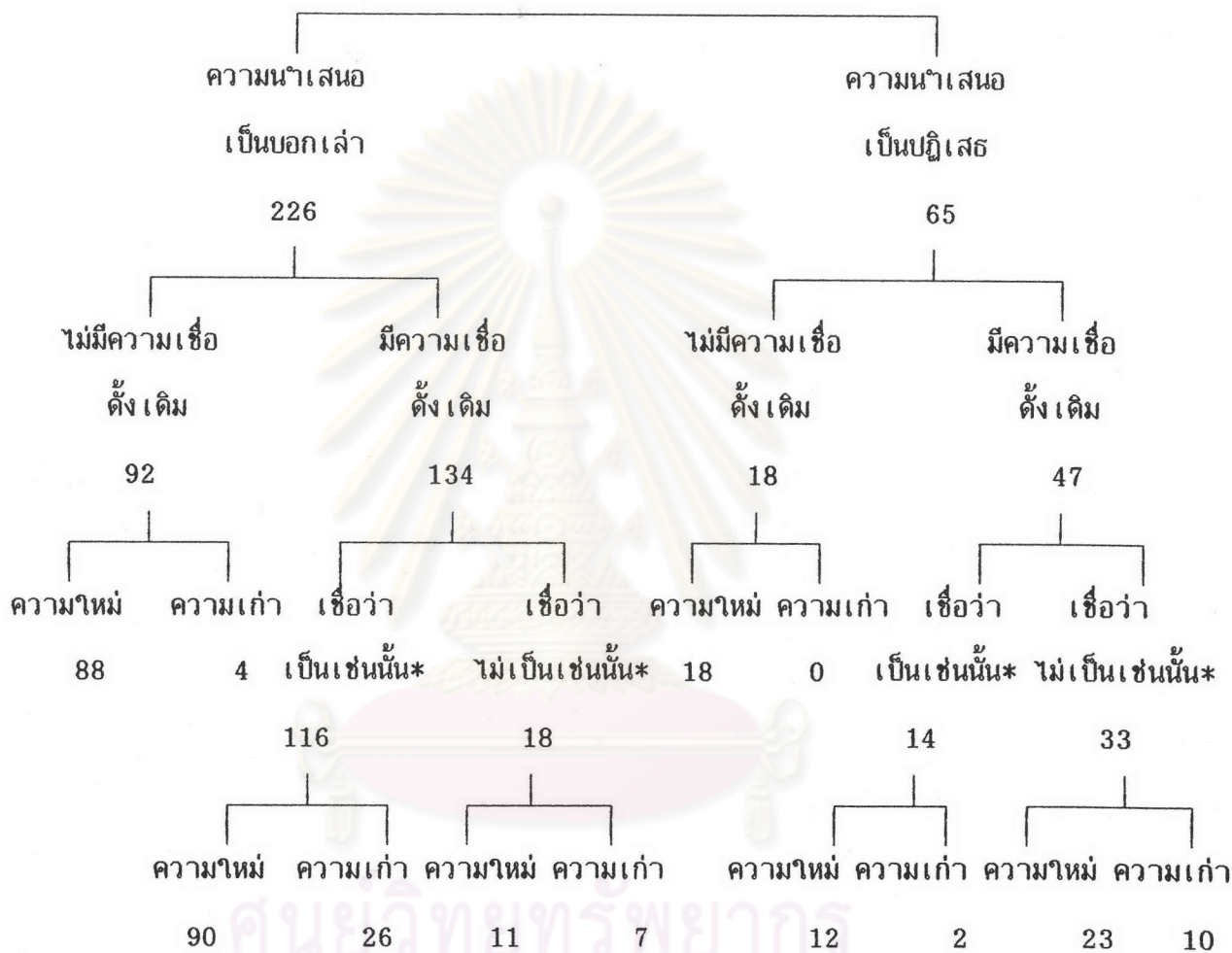
ศูนย์วิทยทรัพยากร
จุฬาลงกรณ์มหาวิทยาลัย



แผนภูมิที่ 16 กราฟแท่งแสดงความสัมพันธ์ระหว่างรูปคำถามแบบตอบรับ-ปฏิเสธในภาษาฝรั่งเศส ที่มีความน่าเชื่อถือเป็นบอกเล่าและปฏิเสธกับเกณฑ์ทางความหมาย 6 เกณฑ์

ศูนย์วิทยทรัพยากร
จุฬาลงกรณ์มหาวิทยาลัย

จากตารางแสดงความสัมพันธ์ระหว่างรูปคำถามแบบตอบรับ-ปฏิเสธในภาษาฝรั่งเศส ที่มีความนำเสนอเป็นบอกเล่าและปฏิเสธ กับเกณฑ์ทางความหมาย นำมาสรุปเป็นผังไหลได้ดังนี้



แผนภูมิที่ 17 ผังไหลแสดงความสัมพันธ์ระหว่างรูปคำถามแบบตอบรับ-ปฏิเสธในภาษาฝรั่งเศส ที่มีความนำเสนอเป็นบอกเล่าและปฏิเสธ กับเกณฑ์ทางความหมาย

จากข้อมูลที่ปรากฏ ถ้าความนำเสนอเป็นบอกเล่า ผู้ถามมีความเชื่อตั้งเดิมต่อความนำเสนอ และเชื่อว่าความนำเสนอเป็นเช่นนั้น จะปรากฏ 116 ประโยค ความนำเสนอที่ผู้ถามมีความเชื่อตั้งเดิมต่อความนำเสนอว่ามีได้เป็นเช่นนั้นซึ่งปรากฏเพียง 18 ประโยค

ในทางตรงกันข้าม ถ้าความนำเสนอเป็นปฏิเสธ ผู้ถามมีความเชื่อตั้งเดิมต่อความนำเสนอเชื่อว่าความนำเสนอมิได้เป็นเช่นนั้น จะปรากฏ 33 ประโยค มากกว่าความนำเสนอที่ผู้ถามมีความเชื่อตั้งเดิมต่อความนำเสนอว่าเป็นเช่นนั้น ซึ่งปรากฏ 14 ประโยค

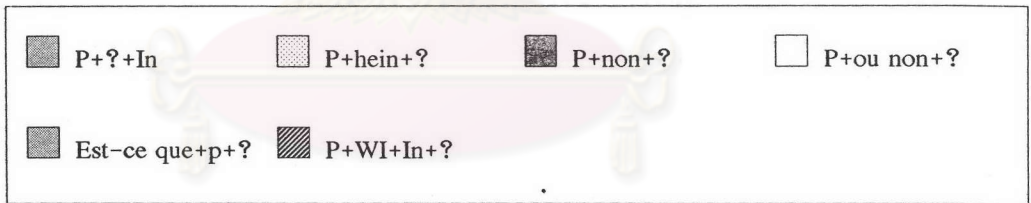
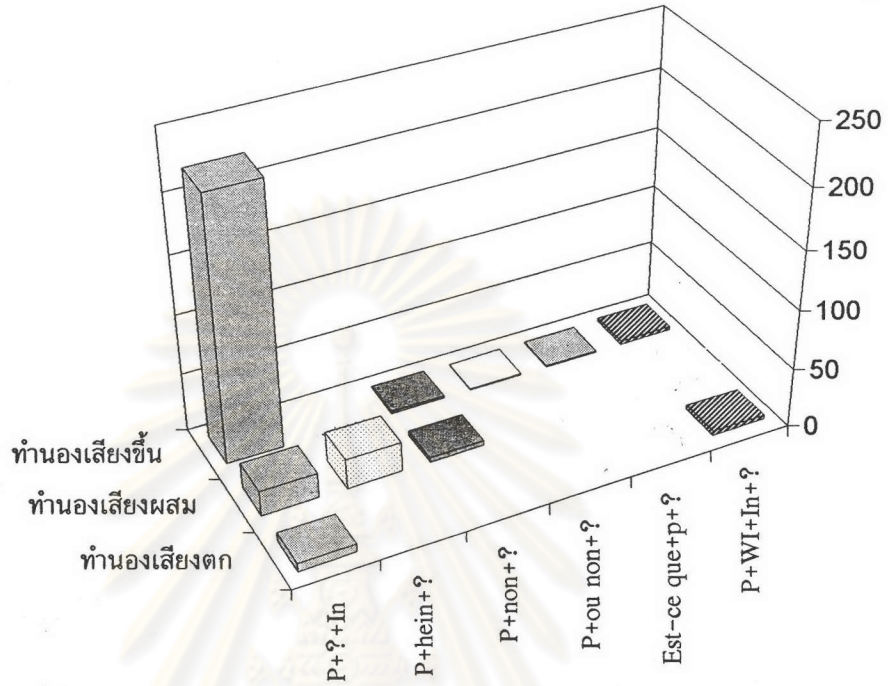
3. ความสัมพันธ์ระหว่างทานองเสียงของรูปคำถามแบบตอบรับ-ปฏิเสธ ในภาษาฝรั่งเศสกับเกณฑ์ทางความหมาย 6 เกณฑ์

จากการศึกษาลักษณะทานองเสียงพบว่าทานองเสียงขึ้นปรากฏมากที่สุดในทุกเกณฑ์ความหมาย รองลงมาคือลักษณะทานองเสียงผสม (ตก-ขึ้น, ขึ้น-ตก) และสุดท้ายคือ ลักษณะทานองเสียงตก ดังตารางต่อไปนี้

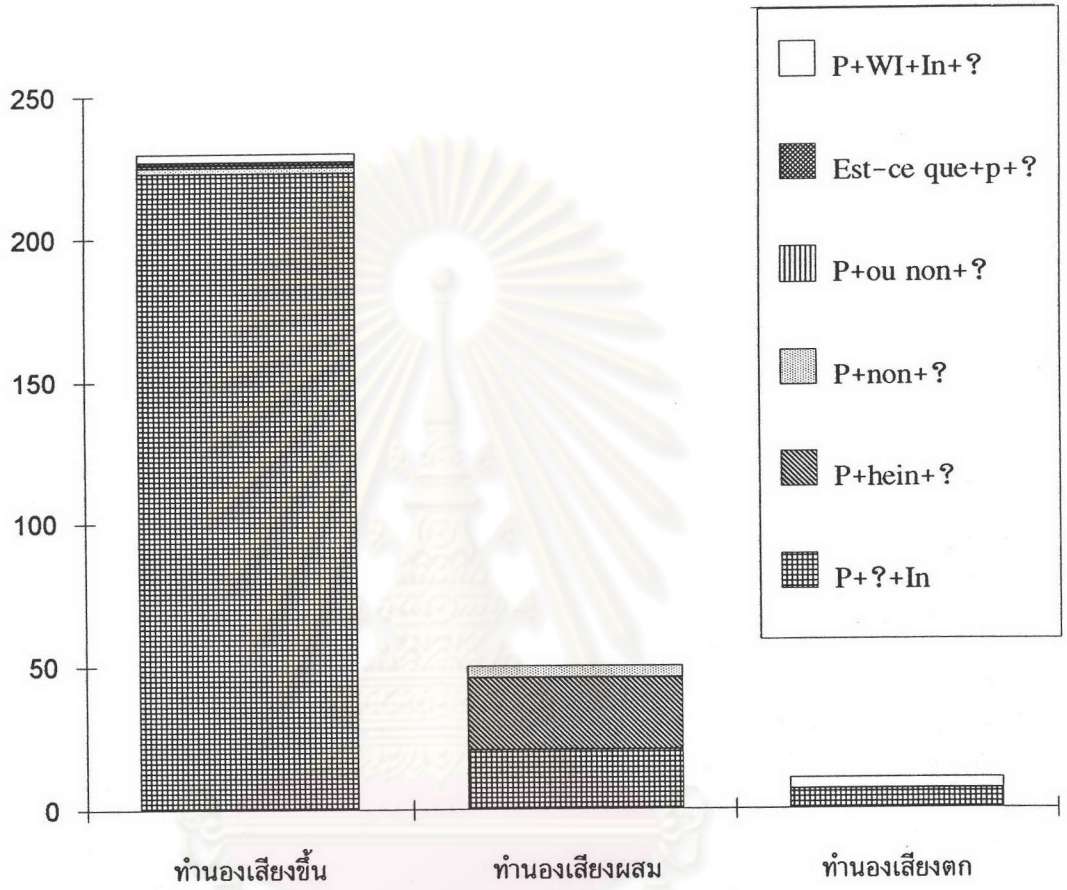
ศูนย์วิทยทรัพยากร
จุฬาลงกรณ์มหาวิทยาลัย

เกณฑ์ทางความ หมาย ลักษณะ ทำนองเสียง	เกณฑ์ที่ 1		เกณฑ์ที่ 2		เกณฑ์ที่ 3		เกณฑ์ที่ 4		เกณฑ์ที่ 5		เกณฑ์ที่ 6	
	คต.ก. ปช.		คต.ก. มช.		คต.ม. ปช.		คต.ม. มช.		มคต.ก. ๑		มคต.ม. ๑	
	จำนวน	%	จำนวน	%	จำนวน	%	จำนวน	%	จำนวน	%	จำนวน	%
In (R) 230	21	75	15	88.24	64	62.75	32	94.12	4	100	94	88.68
In (F) 11	3	10.71	1	5.88	2	1.96	1	2.94	-	-	4	3.77
In (C) 50	4	14.29	1	5.88	36	35.29	1	2.94	-	-	8	7.55
รวม 291	28	100	17	100	102	100	34	100	4	100	106	100

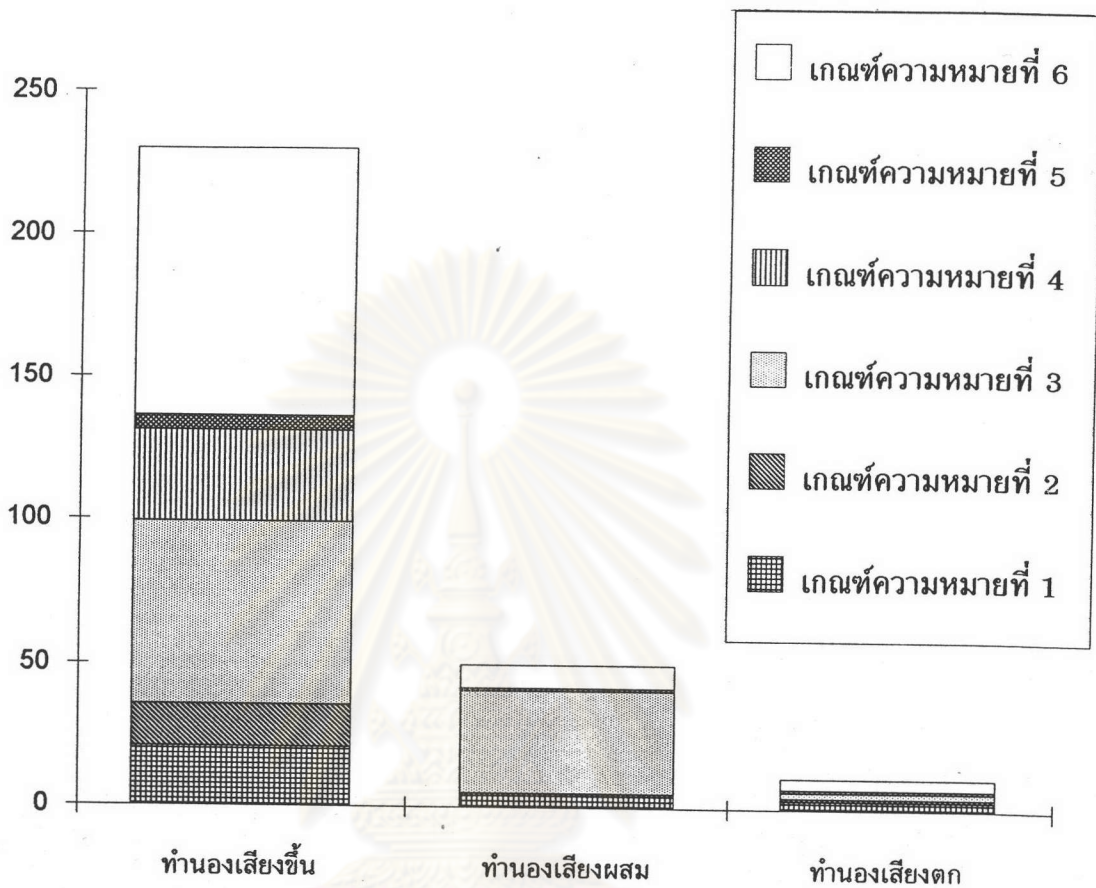
ตารางที่ 4 ตารางแสดงความสัมพันธ์ระหว่างทำนองเสียงของรูปคำถามแบบตอบรับ-ปฏิเสธ
ในภาษาฝรั่งเศสกับเกณฑ์ทางความหมาย 6 เกณฑ์ และแสดงจำนวนลักษณะ
ทำนองเสียงต่างๆที่ปรากฏในข้อมูลเป็นเปอร์เซ็นต์



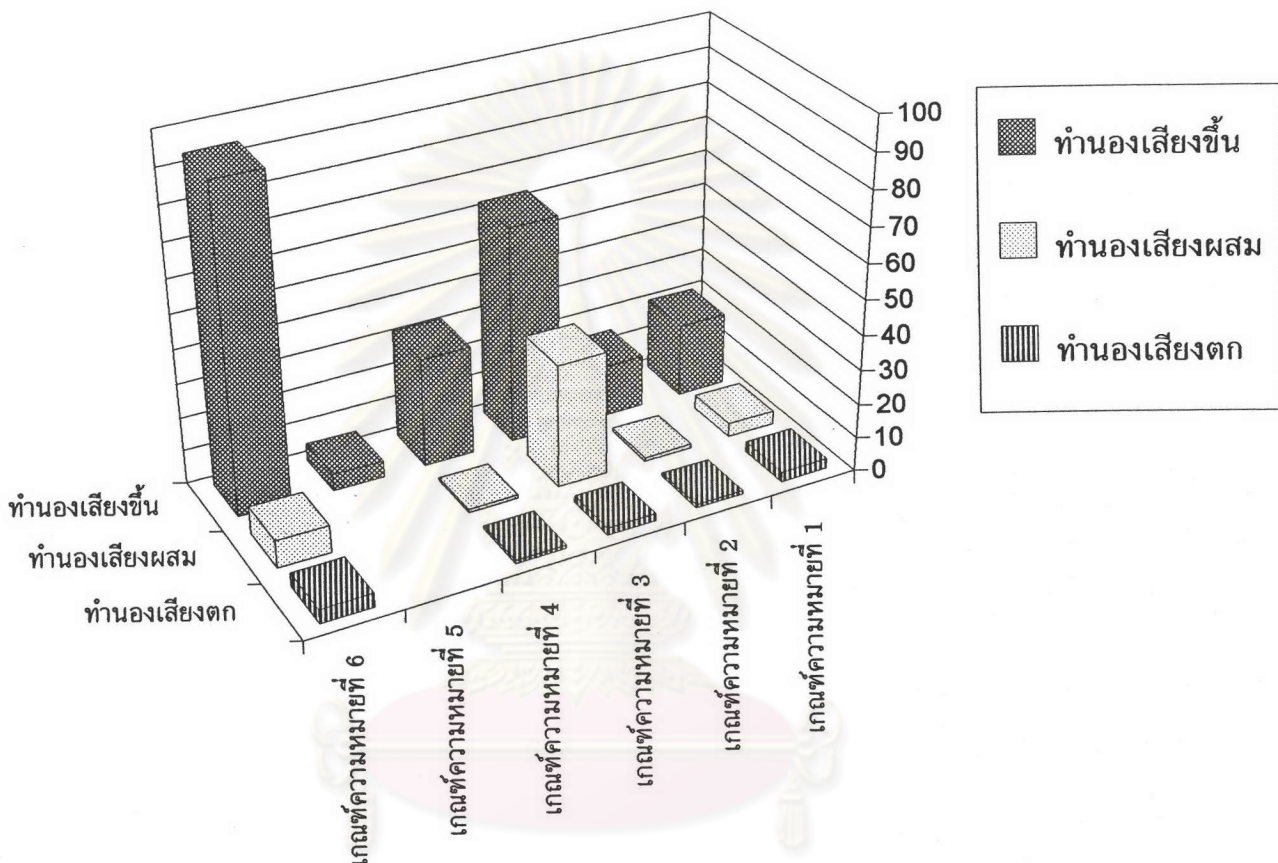
แผนภูมิที่ 18 กราฟแท่งแสดงความสัมพันธ์ระหว่างทำนองเสียงกับรูปคำถามแบบตอบรับ-ปฏิบัติในภาษาฝรั่งเศส



ศูนย์วิทยทรัพยากร
จุฬาลงกรณ์มหาวิทยาลัย

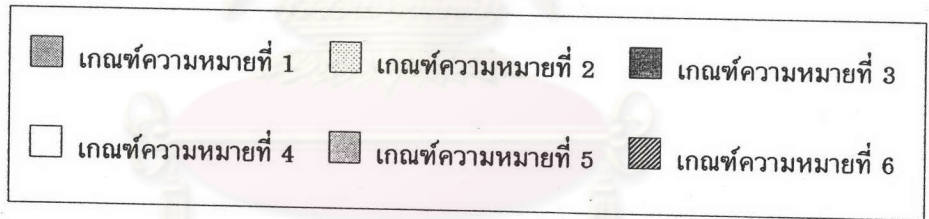
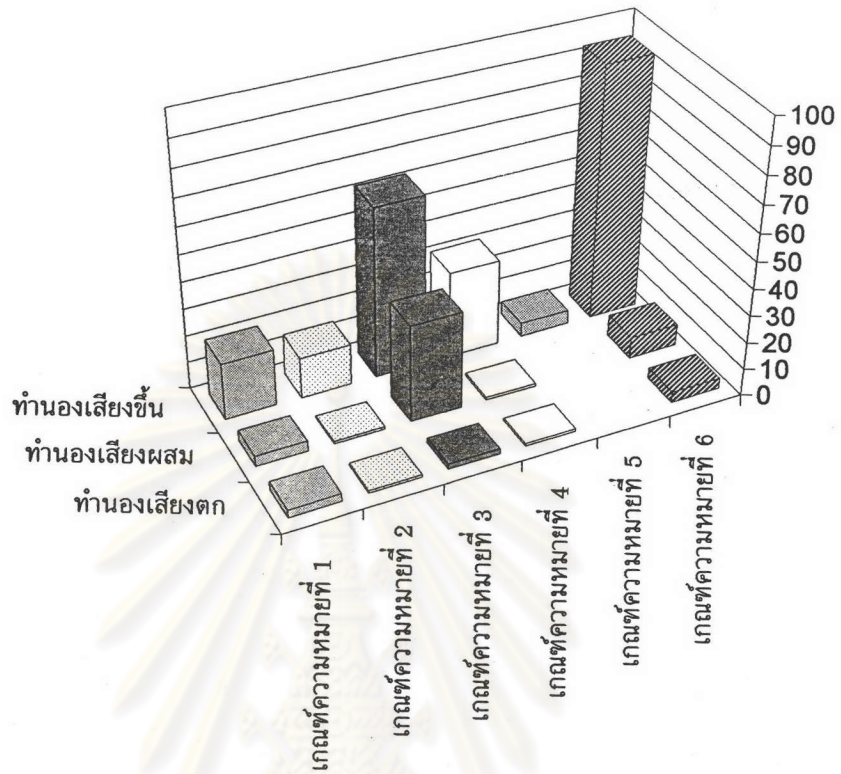


ศูนย์วิทยทรัพยากร
จุฬาลงกรณ์มหาวิทยาลัย



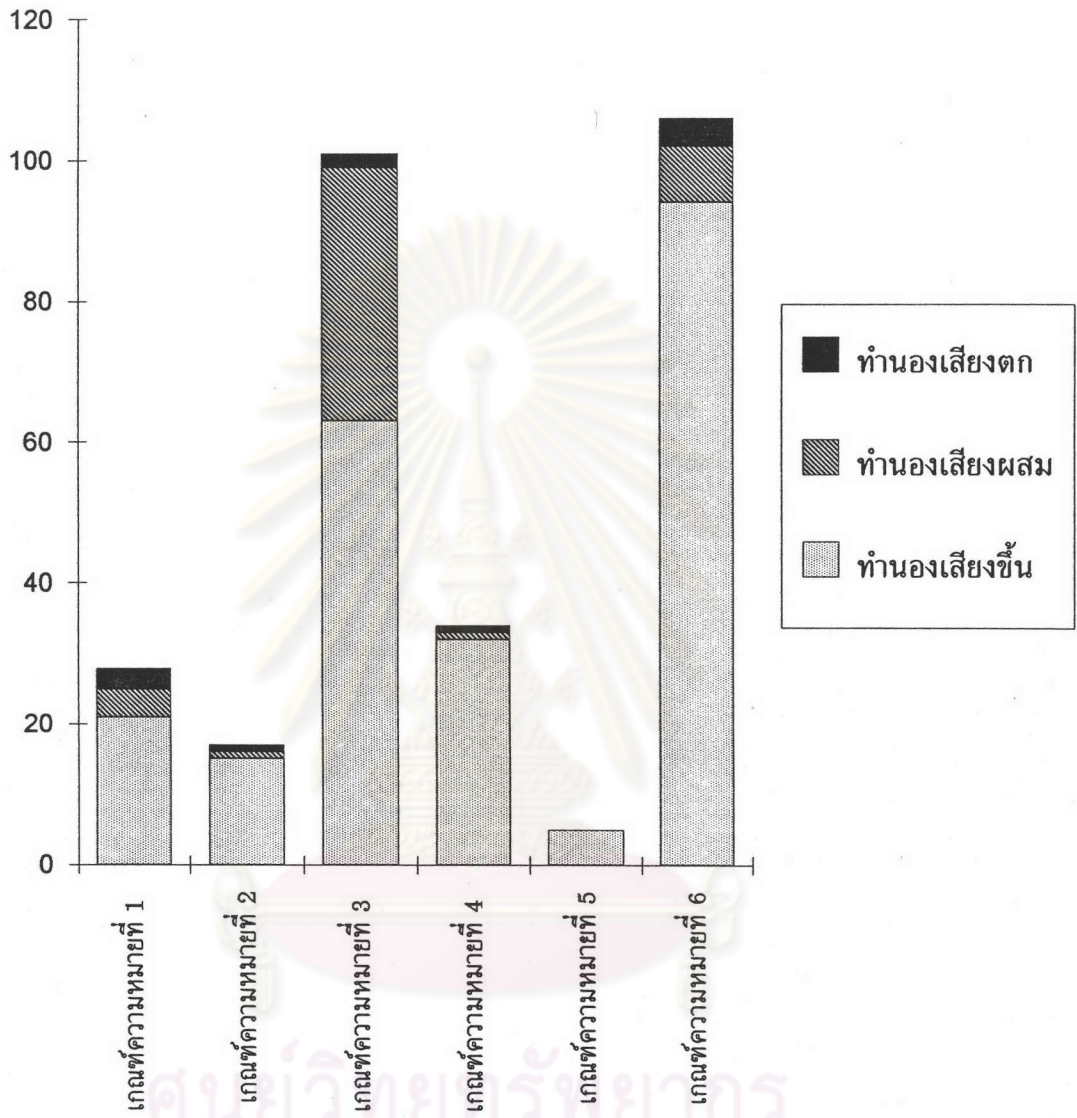
แผนภูมิที่ 20 กราฟแท่งแสดงความสัมพันธ์ระหว่างเกณฑ์ทางความหมาย กับลักษณะทำนองเสียง ในภาษาฝรั่งเศส

ศูนย์วิทยทรัพยากร



แผนภูมิที่ 19 กราฟแท่งแสดงความสัมพันธ์ระหว่างลักษณะทำนองเสียงกับเกณฑ์ทางความหมายทั้ง 6 เกณฑ์ ในภาษาฝรั่งเศส

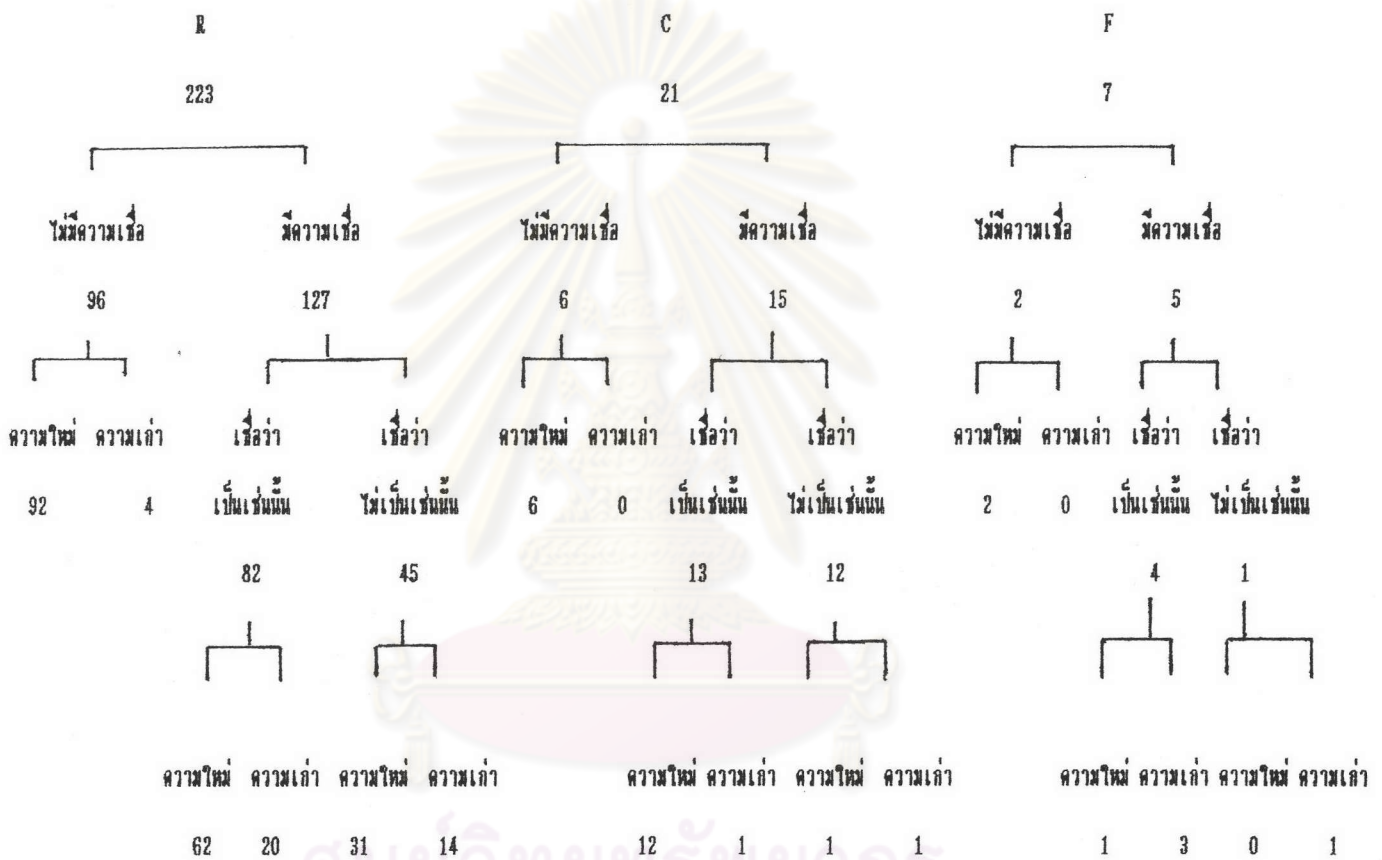
จุฬาลงกรณ์มหาวิทยาลัย



ศูนย์วิจัยการพยาบาล
จุฬาลงกรณ์มหาวิทยาลัย

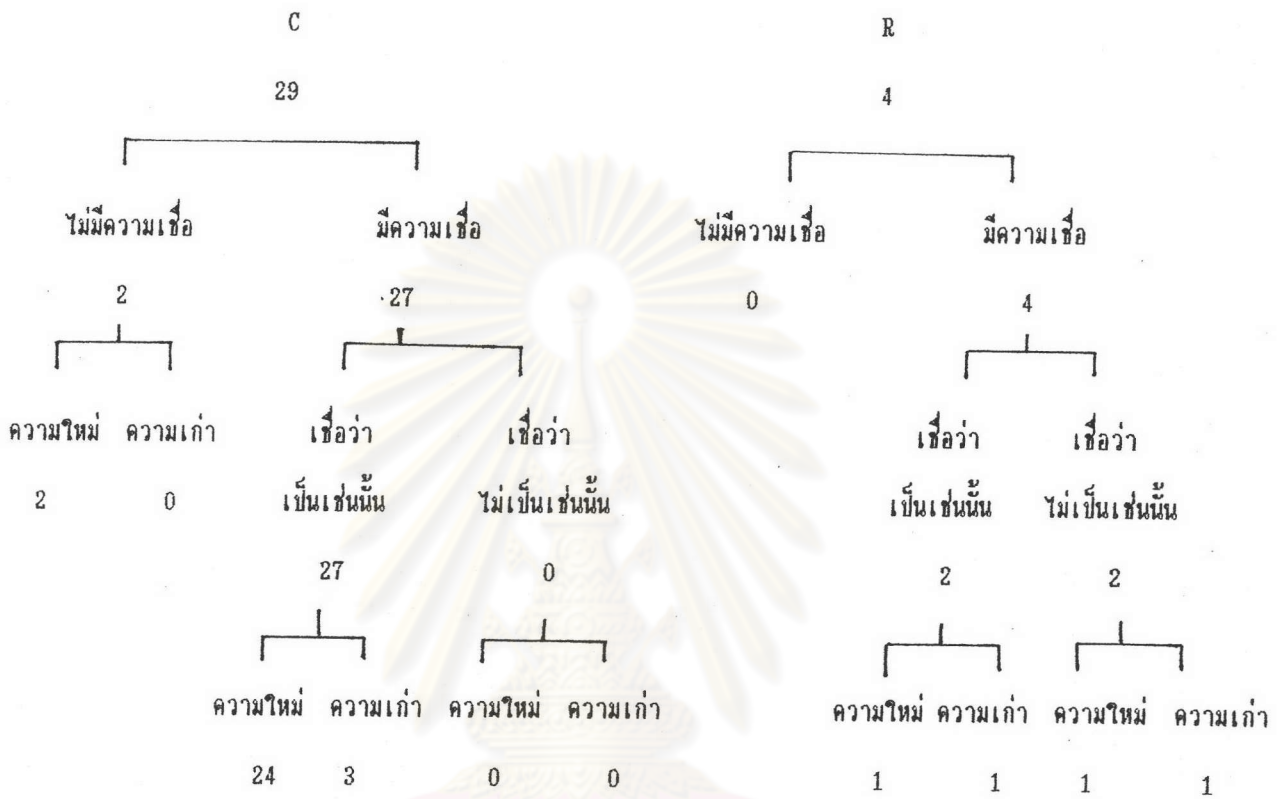
จากตารางแสดงความสัมพันธ์ระหว่างโครงสร้าง และทำนองเสียงของรูปคำถาม
แบบตอบรับ-ปฏิเสธ ในภาษาฝรั่งเศสกับเกณฑ์ทางความหมาย นำมาสรุปเป็นผังไหลได้ดังนี้

P + ? + In 251 ประโยค



แผนภูมิที่ 21 ผังไหลแสดงความสัมพันธ์ระหว่างโครงสร้าง P+? และทำนองเสียง
ในภาษาฝรั่งเศส กับเกณฑ์ทางความหมาย

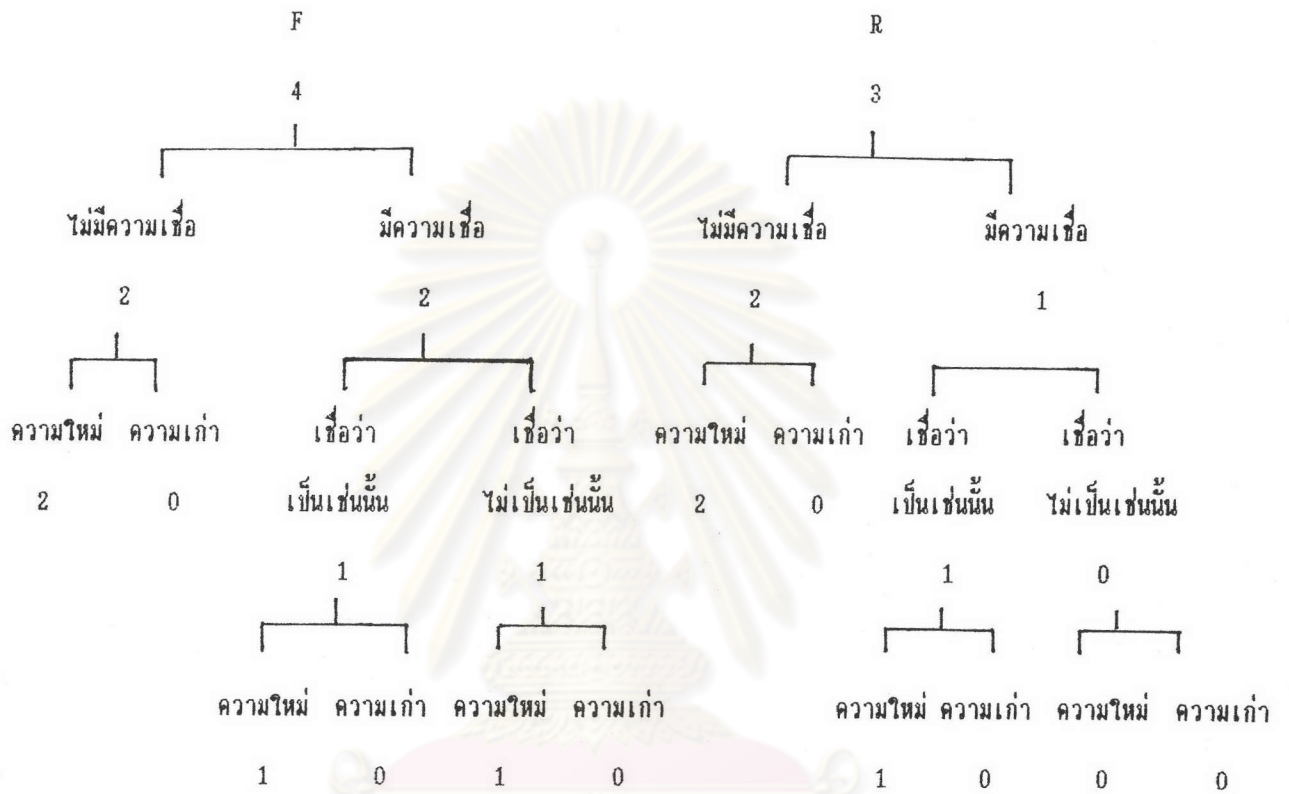
(QP) + P + (QP) + ? + In 33 ประโยค



แผนภูมิที่ 22 ผังไหลแสดงความสัมพันธ์ระหว่างโครงสร้าง (QP) + P + (QP) + ? และทำนองเสียงในภาษาฝรั่งเศสกับเกณฑ์ทางความหมาย

จุฬาลงกรณ์มหาวิทยาลัย

P + WI + ? + In 7 ประโยค



แผนภูมิที่ 23 ผังไหลแสดงความสัมพันธ์ระหว่างโครงสร้าง P + WI + ? และทำนองเสียงในภาษาฝรั่งเศส กับเกณฑ์ทางความหมาย

จุฬาลงกรณ์มหาวิทยาลัย

จากผังแสดงความสัมพันธ์ระหว่างโครงสร้าง และ ทานองเสียงของรูปคำถามแบบตอบรับ-ปฏิเสธ ในภาษาฝรั่งเศสกับเกณฑ์ทางความหมายพบว่า ทานองเสียงผูกกับโครงสร้าง ในลักษณะ ทานองเสียงของโครงสร้างต่างๆ แสดงความแตกต่างในเรื่อง เกณฑ์ทางความหมายที่ว่าผู้ถามมีความเชื่อตั้งเดิมต่อความนำเสนอ และ ไม่มีความเชื่อตั้งเดิมต่อความนำเสนอ

ในรูปคำถาม P+?+In มีจำนวนทั้งสิ้น 251 ประโยค (แผนภูมิที่ 21) พบว่ามีลักษณะทานองเสียงขึ้น 223 ประโยค ทานองเสียงผสม (ตก-ขึ้น, ขึ้น-ตก) 21 ประโยค และ ทานองเสียงตก 7 ประโยค

ในลักษณะทานองเสียงขึ้น พบว่าถ้าผู้ถามมีความเชื่อตั้งเดิมต่อความนำเสนอใช้ทานองเสียงขึ้น 127 ประโยค ถ้าผู้ถามไม่มีความเชื่อใดๆต่อความนำเสนอใช้ทานองเสียงขึ้น 96 ประโยค ถ้าผู้ถามมีความเชื่อตั้งเดิมต่อความนำเสนอ และ เชื่อว่าความนำเสนอเป็นเช่นนั้นปรากฏ 82 ประโยค และถ้าผู้ถามเชื่อว่าความนำเสนอมิได้เป็นเช่นนั้นปรากฏ 45 ประโยค ในกรณีที่ผู้ถามมีความเชื่อตั้งเดิมต่อความนำเสนอ และ เชื่อว่าความนำเสนอเป็นเช่นนั้น เป็นความใหม่ 62 ประโยค ความเก่า 20 ประโยค ในกรณีที่ผู้ถามมีความเชื่อว่าความนำเสนอมิได้เป็นเช่นนั้นเป็นความใหม่ 31 ประโยค ความเก่า 14 ประโยค

ในทางตรงกันข้ามถ้าผู้ถามไม่มีความเชื่อตั้งเดิมต่อความนำเสนอ เป็นความใหม่ 92 ประโยค ความเก่า 4 ประโยค

จากผังไหล (แผนภูมิที่ 21) สรุปได้ว่าลักษณะทานองเสียงขึ้นที่ปรากฏในรูปคำถาม P+? ปรากฏทั้งในกรณีที่ผู้ถามมีความเชื่อตั้งเดิม และ ไม่มีความเชื่อตั้งเดิมต่อความนำเสนอ ทั้งความนำเสนอที่เป็นความใหม่และความเก่า

ในลักษณะทานองเสียงผสม (ตก-ขึ้น, ขึ้น-ตก) พบว่า ถ้าผู้ถามมีความเชื่อตั้งเดิมต่อความนำเสนอใช้ทานองเสียงผสม 15 ประโยค ถ้าผู้ถามไม่มีความเชื่อใดๆต่อความนำเสนอ



ใช้ท่านองเสียงผสม 6 ประโยค

ถ้าผู้ถามมีความเชื่อตั้งเดิมต่อความนำเสนอ และเชื่อว่าความนำเสนอเป็นเช่นนั้น
ปรากฏ 13 ประโยค และถ้าผู้ถามเชื่อว่าความนำเสนอมิได้เป็นเช่นนั้นปรากฏ 2 ประโยค
ในกรณีที่ผู้ถามมีความเชื่อตั้งเดิมต่อความนำเสนอ และเชื่อว่าความนำเสนอเป็นเช่นนั้น เป็นความ
ใหม่ 12 ประโยค ความเก่า 1 ประโยค ในกรณีที่ผู้ถามมีความเชื่อว่าความนำเสนอมิได้เป็น
เช่นนั้นเป็นความใหม่ 1 ประโยค ความเก่า 1 ประโยค

ในทางตรงกันข้ามถ้าผู้ถามไม่มีความเชื่อตั้งเดิมต่อความนำเสนอ เป็นความใหม่ทั้งหมด
6 ประโยค ไม่ปรากฏความเก่า

จากผังไหล (แผนภูมิที่ 21) สรุปได้ว่าลักษณะท่านองเสียงผสม(ตก-ขึ้น, ขึ้น-ตก) ที่
ปรากฏในรูปคำถาม P+? ปรากฏทั้งในกรณีที่ผู้ถามมีความเชื่อตั้งเดิม และไม่มีมีความเชื่อตั้งเดิม
ต่อความนำเสนอ ในกรณีที่ผู้ถามมีความเชื่อตั้งเดิมต่อความนำเสนอ ความนำเสนอเป็นทั้งความใหม่
และความเก่าแต่ถ้าผู้ถามไม่มีความเชื่อตั้งเดิมต่อความนำเสนอ ความนำเสนอที่ปรากฏเป็นความใหม่
เท่านั้น

ในลักษณะท่านองเสียงตกพบว่า ถ้าผู้ถามมีความเชื่อตั้งเดิมต่อความนำเสนอ ใช้ท่านอง
เสียงตก 5 ประโยค ถ้าผู้ถามไม่มีความเชื่อใดๆต่อความนำเสนอใช้ท่านองเสียงตก 2 ประโยค
ถ้าผู้ถามมีความเชื่อตั้งเดิมต่อความนำเสนอ และเชื่อว่าความนำเสนอเป็นเช่นนั้น
ปรากฏ 4 ประโยค และถ้าผู้ถามเชื่อว่าความนำเสนอมิได้เป็นเช่นนั้น ปรากฏ 1 ประโยค
ในกรณีที่ผู้ถามมีความเชื่อตั้งเดิมต่อความนำเสนอ และเชื่อว่าความนำเสนอเป็นเช่นนั้น เป็นความ
ใหม่ 1 ประโยค ความเก่า 3 ประโยค ในกรณีที่ผู้ถามมีความเชื่อว่าความนำเสนอมิได้เป็น
เช่นนั้นเป็นความเก่า 1 ประโยค ไม่ปรากฏความใหม่

ในทางตรงกันข้ามถ้าผู้ถามไม่มีความเชื่อตั้งเดิมต่อความนำเสนอ เป็นความใหม่ทั้งหมด
2 ประโยค ไม่ปรากฏความเก่า

จากผังไหล (แผนภูมิที่ 21) สรุปได้ว่า ลักษณะท่านองเสียงตก ที่ปรากฏในรูปคำถาม P+? ปรากฏทั้งในกรณีที่คุณถามมีความเชื่อตั้งเดิม และไม่มีมีความเชื่อตั้งเดิมต่อความนำเสนอ [ในกรณีที่ผู้ถามมีความเชื่อตั้งเดิมต่อความนำเสนอ และเชื่อว่าเป็นเช่นนั้น ความนำเสนอเป็นทั้งความใหม่และความเก่า แต่ถ้าผู้ถามเชื่อว่าความนำเสนอมิได้เป็นเช่นนั้น ความนำเสนอที่ปรากฏเป็นความเก่าเท่านั้น แต่ถ้าผู้ถามไม่มีมีความเชื่อตั้งเดิมต่อความนำเสนอ ความนำเสนอที่ปรากฏเป็นความใหม่เท่านั้น]

ในรูปคำถาม (QP) + P + (QP) + ? + In มีจำนวนทั้งสิ้น 33 ประโยค (แผนภูมิที่ 22) พบว่าเป็นลักษณะท่านองเสียงผสม 29 ประโยค ท่านองเสียงขึ้น 4 ประโยค ลักษณะท่านองเสียงตก ไม่ปรากฏเลย

ในลักษณะท่านองเสียงผสม (ตก-ขึ้น, ขึ้น-ตก) พบว่า ถ้าผู้ถามมีความเชื่อตั้งเดิมต่อความนำเสนอใช้ท่านองเสียงผสม 27 ประโยค ถ้าผู้ถามไม่มีมีความเชื่อใดๆต่อความนำเสนอใช้ท่านองเสียงผสมเพียง 2 ประโยคเท่านั้น

ถ้าผู้ถามมีความเชื่อตั้งเดิมต่อความนำเสนอ และเชื่อว่าความนำเสนอเป็นเช่นนั้น ความนำเสนอเป็นความใหม่ปรากฏ 24 ประโยค ความเก่า 3 ประโยค ในกรณีที่ผู้ถามมีความเชื่อว่าความนำเสนอมิได้เป็นเช่นนั้นไม่ปรากฏเลย

ในทางตรงกันข้ามถ้าผู้ถามไม่มีมีความเชื่อใดๆต่อความนำเสนอ ปรากฏความนำเสนอเป็นความใหม่อย่างเดี่ยว 2 ประโยค ไม่ปรากฏความเก่าเลย

จากผังไหล (แผนภูมิที่ 22) สรุปได้ว่าลักษณะท่านองเสียงผสมที่ปรากฏในรูปคำถาม (QP)+P+(QP)+? ปรากฏในกรณีที่ผู้ถามมีความเชื่อตั้งเดิม และไม่มีมีความเชื่อตั้งเดิมต่อความนำเสนอ ในกรณีที่ผู้ถามมีความเชื่อตั้งเดิมปรากฏ แต่เพียงผู้ถามมีความเชื่อว่าความนำเสนอเป็นเช่นนั้น ทั้งความใหม่และความเก่า แต่ถ้าผู้ถามไม่มีมีความเชื่อใดๆต่อความนำเสนอ ความนำเสนอเป็นความใหม่อย่างเดี่ยว

ในลักษณะทานองเสียงขึ้นพบว่า ถ้าผู้ถามมีความเชื่อตั้งเดิมต่อความนำเสนอปรากฏ

4 ประโยค แต่ถ้าผู้ถามไม่มีความเชื่อตั้งเดิมต่อความนำเสนอไม่ปรากฏเลย

ในกรณีที่ผู้ถามมีความเชื่อตั้งเดิมต่อความนำเสนอ และเชื่อว่าความนำเสนอเป็นเช่นนั้น ปรากฏ 2 ประโยค ถ้าผู้ถามเชื่อว่าความนำเสนอมิได้เป็นเช่นนั้นปรากฏ 2 ประโยคเช่นเดียวกัน ถ้าผู้ถามมีความเชื่อตั้งเดิมต่อความนำเสนอ และเชื่อว่าความนำเสนอเป็นเช่นนั้น เป็นความใหม่ 1 ประโยค ความเก่า 1 ประโยค ถ้าผู้ถามเชื่อว่าความนำเสนอมิได้เป็นเช่นนั้น เป็นความใหม่ 1 ประโยค ความเก่า 1 ประโยคเช่นเดียวกัน

จากผังไหล (แผนภูมิที่ 22) สรุปได้ว่าลักษณะทานองเสียงขึ้น ที่ปรากฏในรูปคำถาม $(QP)+P+(QP)+?$ ปรากฏในกรณีที่ผู้พูดมีความเชื่อตั้งเดิมต่อความนำเสนอกรณีเดียว [ความนำเสนอเป็นทั้งความใหม่และความเก่า]

ในรูปคำถาม $P+WI+?+In$ มีจำนวนทั้งสิ้น 7 ประโยค (แผนภูมิที่ 23) พบว่ามีลักษณะทานองเสียงตก 4 ประโยค ทานองเสียงขึ้น 3 ประโยค ลักษณะทานองเสียงผสมไม่ปรากฏเลย

ในลักษณะทานองเสียงตกพบว่า ถ้าผู้ถามมีความเชื่อตั้งเดิมต่อความนำเสนอ ใช้ทานองเสียงตก 2 ประโยค ถ้าผู้ถามไม่มีความเชื่อตั้งเดิมต่อความนำเสนอใช้ทานองเสียงตก 2 ประโยค

ถ้าผู้ถามมีความเชื่อตั้งเดิมต่อความนำเสนอ และเชื่อว่าความนำเสนอเป็นเช่นนั้น และเป็นความใหม่ปรากฏ 1 ประโยค ไม่ปรากฏการถามที่ความนำเสนอเป็นความเก่า ในกรณีที่ผู้ถามมีความเชื่อว่าความนำเสนอมิได้เป็นเช่นนั้นเป็นความใหม่ปรากฏ 1 ประโยค ไม่ปรากฏความเก่า

ในทางตรงกันข้ามถ้าผู้ถามไม่มีความเชื่อตั้งเดิมต่อความนำเสนอ ปรากฏความนำเสนอเป็นความใหม่อย่างเดียว 2 ประโยค ไม่ปรากฏความเก่าเลย

จากผังไหล (แผนภูมิที่ 23) สรุปได้ว่าลักษณะทานองเสียงตกที่ปรากฏในรูปคำถาม $P+WI+?$ ปรากฏทั้งในกรณีที่ผู้ถามมีความเชื่อตั้งเดิม เชื่อว่าความนำเสนอเป็นเช่นนั้น และไม่มีความเชื่อตั้งเดิมต่อความนำเสนอ และความนำเสนอเป็นความใหม่ทั้งสิ้น ไม่ปรากฏความเก่าเลย

ในลักษณะท่านองเสียงขึ้นพบว่า ถ้าผู้ถามไม่มีความเชื่อตั้งเดิมต่อความนำเสนอ ใช้
ท่านองเสียงขึ้น 2 ประโยค แต่ถ้าผู้ถามมีความเชื่อตั้งเดิมต่อความนำเสนอใช้ท่านองเสียงขึ้น
1 ประโยค

ถ้าผู้ถามไม่มีความเชื่อตั้งเดิมต่อความนำเสนอ และเชื่อว่าความนำเสนอเป็นเช่นนั้น
ปรากฏความนำเสนอที่เป็นความใหม่เท่านั้น 1 ประโยค ไม่ปรากฏความเก่าเลย

ในทางตรงกันข้าม ถ้าผู้ถามมีความเชื่อตั้งเดิมต่อความนำเสนอ และเชื่อว่าความ
นำเสนอเป็นเช่นนั้น ปรากฏความนำเสนอที่เป็นความใหม่เท่านั้น 1 ประโยค ไม่ปรากฏ
ในความนำเสนอที่เป็นความเก่าเลย



ศูนย์วิทยทรัพยากร
จุฬาลงกรณ์มหาวิทยาลัย