

บทที่ 4

การเปรียบเทียบวรรณยุกต์ระดับบุคคล

ในบทที่ 3 ผู้วิจัยเปรียบเทียบระบบวรรณยุกต์ระดับอำเภอ โดยการเปรียบเทียบระบบวรรณยุกต์ และลักษณะของหน่วยเสียงวรรณยุกต์ของทั้ง 6 อำเภอ โดยเลือกผู้บอกภาษาเพียงคนเดียว เพื่อเป็นตัวแทนของแต่ละอำเภอ

สำหรับบทที่ 4 นี้ ผู้วิจัยจะเปรียบเทียบระบบวรรณยุกต์ระดับบุคคล โดยการแบ่งออกเป็น 2 ส่วน ส่วนแรกเป็นการเปรียบเทียบระบบวรรณยุกต์ของผู้บอกภาษาทั้ง 18 คน ใน 6 อำเภอ ว่าเป็นระบบวรรณยุกต์แบบใด ในส่วนหลังเป็นการเปรียบเทียบลักษณะของหน่วยเสียงวรรณยุกต์ของผู้บอกภาษาทุกคน ในจุดเก็บข้อมูล

4.1 เปรียบเทียบระบบวรรณยุกต์ระดับบุคคล

ระบบวรรณยุกต์ของผู้บอกภาษาทั้ง 18 คน ใน 6 อำเภอเป็นระบบวรรณยุกต์ที่ประกอบด้วย 6 หน่วยเสียง แต่มีความแตกต่างกันที่พยางค์ตายเท่านั้น สามารถแบ่งออกได้เป็น 3 แบบ ดังนี้

4.1.1 แบบที่ 1 ปรากฏในผู้บอกภาษาทั้ง 3 คน ในอำเภอท่ายาง อำเภอชะอ่า อำเภอเมืองและอำเภอเขาย้อย ปรากฏในผู้บอกภาษา 2 คน ในอำเภอบ้านแหลม และผู้บอกภาษา 1 คน ในอำเภอบ้านลาด

ระบบวรรณยุกต์แบบที่ 1 เป็นระบบวรรณยุกต์ที่พบทั่วไปในจังหวัดเพชรบุรีและเป็นระบบที่ได้บรรยายไว้แล้วในบทที่ 3 (ดูภาพที่ 13 บทที่ 3)

	A	B	C	DL	DS
1	ว.5	ว.2	ว.3	ว.2	
2	ว.1				
3					
4	ว.6	ว.3	ว.4	ว.3	ว.4

ภาพที่ 59 : ระบบวรรณยุกต์แบบที่ 1

4.1.2 แบบที่ 2 ปรากฏในระบบของนางถนอม ผู้บอกภาษาอำเภอบ้านลาดและนางทองม้วน ผู้บอกภาษาอำเภอบ้านแหลม ระบบวรรณยุกต์แบบที่ 2 แตกต่างจากแบบที่ 1 ตรงที่ไม่มีการแยกที่กล่อง DL 4 กับ DS 4 ในพยางค์ตาย กล่าวคือ ชุดคำที่ปรากฏในกล่อง DS 4 ของแบบที่ 1 รวมกับชุดคำที่กล่อง DL 4 เช่น พัด ซึ่งเป็นคำในกล่อง DS 4 จะปรากฏรวมกับคำอื่น ๆ ในกล่อง DL 4 เช่น ลูก เป็นต้น

	A	B	C	DL	DS
1	ว.5	ว.2	ว.3	ว.2	
2	ว.1				
3					
4	ว.6	ว.3	ว.4	ว.3	

ภาพที่ 60 : ระบบวรรณยุกต์แบบที่ 2

4.1.3 แบบที่ 3 ปรากฏในระบบของนางจีน ผู้บอกภาษาอำเภอ บ้านลาดเพียงคนเดียวเท่านั้น ระบบวรรณยุกต์แบบที่ 3 แตกต่างจากระบบวรรณยุกต์แบบที่ 1 และแบบที่ 2 ตรงที่ไม่มีการแยกที่กล่อง DS 1,2,3 กับ DS 4 ในพยางค์ตาย กล่าวคือ ชุดคำที่ปรากฏในกล่อง DS 4 ของระบบวรรณยุกต์แบบที่ 1 มีลักษณะของหน่วยเสียงวรรณยุกต์เดียวกันกับชุดคำที่ปรากฏในกล่อง DL 1,2,3 และ DS 1,2,3 เช่น พระ ซึ่งเป็นคำในกล่อง DS 4 จะปรากฏร่วมกับคำอื่น ๆ ในกล่อง DL 1,2,3 เช่น บาทร และ DS 1,2,3 เช่น เด็ก เป็นต้น

	A	B	C	DL	DS
1	ว.5	ว.2	ว.3	ว.2	
2	ว.1				
3					
4	ว.6	ว.3	ว.4	ว.3	

ภาพที่ 61 : ระบบวรรณยุกต์แบบที่ 3

จากภาพที่ 43-45 ผู้วิจัยพบว่าระบบวรรณยุกต์ของผู้บอกภาษาทุกคน ใน 6 อำเภอ เป็นระบบ 6 หน่วยเสียงวรรณยุกต์ วรรณยุกต์ที่ 6 เกิดจากการแยกที่กล่อง A 2, 3 กับ A 4 เช่นเดียวกับระบบวรรณยุกต์ของภาษาไทยถิ่น ตะวันตก เช่น จังหวัดสุพรรณบุรี จังหวัดประจวบคีรีขันธ์ เป็นต้น ข้อแตกต่างที่ปรากฏกับระบบวรรณยุกต์ทั้ง 3 แบบ เกิดขึ้นที่พยางค์ตายเท่านั้น โดยมีระบบวรรณยุกต์แบบที่ 2 เกิดกับผู้บอกภาษา 1 คน ในอำเภอบ้านแหลม และอำเภอ บ้านลาด ระบบวรรณยุกต์แบบที่ 3 เกิดกับผู้บอกภาษาอำเภอ บ้านลาดเพียงคนเดียว ลักษณะเช่นนี้ผู้วิจัยตั้งข้อสังเกตว่าอาจเป็นเรื่องของการแปรระหว่างบุคคล

4.2 เปรียบเทียบสัญลักษณ์ของหน่วยเสียงวรรณยุกต์ระดับบุคคล

ในการเปรียบเทียบสัญลักษณ์ระดับบุคคลนั้นผู้วิจัยต้องการที่จะเปรียบเทียบให้เห็นว่า ผู้บอกภาษา 3 คน ใน 1 จุดเก็บข้อมูล มีหน่วยเสียงวรรณยุกต์ใดบ้างที่มีสัญลักษณ์คล้ายคลึงกันทุกคนหรือว่าแตกต่างกัน ดังนั้นผู้วิจัยจึงเปรียบเทียบใน 2 ลักษณะ คือ

4.2.1 เปรียบเทียบโดยใช้อำเภอเป็นเกณฑ์

4.2.2 เปรียบเทียบโดยใช้หน่วยเสียงวรรณยุกต์เป็นเกณฑ์

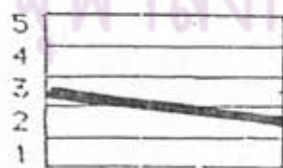
ในการเปรียบเทียบสัญลักษณ์ของหน่วยเสียงวรรณยุกต์ ผู้วิจัยจะเสนอด้วยตารางซึ่งตัดแปลงมาจากกราฟแสดงค่าความถี่มูลฐานเฉลี่ย ที่วิเคราะห์จากเครื่อง DSP Sona-graph เช่นเดียวกับ 3.2 และแสดงสัญลักษณ์ที่แตกต่างของผู้บอกภาษาด้วยเส้นประ

4.2.1 เปรียบเทียบสัญลักษณ์โดยใช้อำเภอเป็นเกณฑ์

4.2.1.1 อำเภอท่ายาว

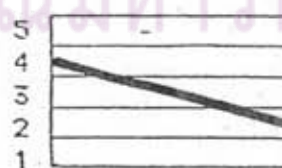
ก. ผู้บอกภาษามีสัญลักษณ์ของหน่วยเสียงวรรณยุกต์เหมือนหรือคล้ายคลึงกัน

ผู้บอกภาษาทั้ง 3 คน มีสัญลักษณ์ของหน่วยเสียงวรรณยุกต์ที่ 2 พยางค์เป็นและวรรณยุกต์ที่ 5 คล้ายกันที่รูปลักษณ์วรรณยุกต์ แต่มีระดับเสียงต่างกัน



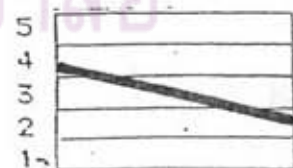
สุนีย์

[32]



เจียน

[42]



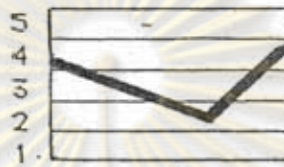
เปี่ยม

[42]

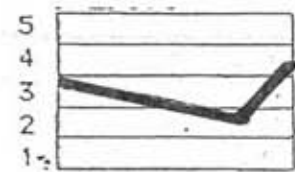
ภาพที่ 62 : หน่วยเสียงวรรณยุกต์ที่ 2 พยางค์เป็น ของอำเภอท่ายาว



สุณีย์
[325]



เจียน
[424]



เขี่ยม
[324]

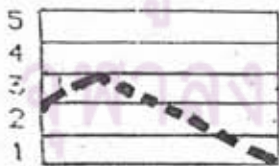
ภาพที่ 63 : หน่วยเสียงวรรณยุกต์ที่ 5 ของอำเภอกำแพง

ผู้บอกภาษา 2 ใน 3 คน

มีลักษณะเหมือนหรือ

คล้ายคลึงกัน 3 แบบ ดังนี้

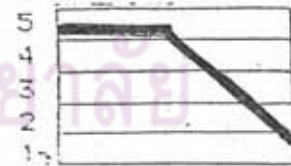
1. หน่วยเสียงวรรณยุกต์ที่ 3 พยางค์เป็นและหน่วยเสียงวรรณยุกต์ที่ 3 พยางค์ตายสระเสียงยาวมีรูปลักษณะวรรณยุกต์และระดับเสียงเหมือนกัน



สุณีย์
[231]

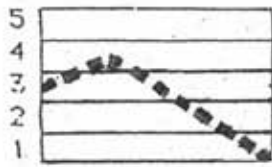


เจียน
[551]

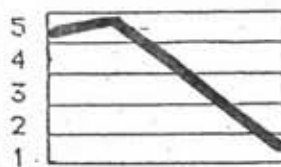


เขี่ยม
[551]

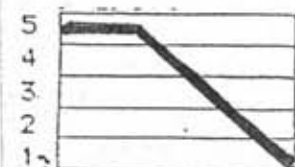
ภาพที่ 64 : หน่วยเสียงวรรณยุกต์ที่ 3 พยางค์เป็น ของอำเภอกำแพง



สุณีย์
[341]



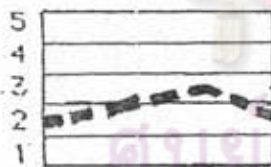
เจียน
[551]



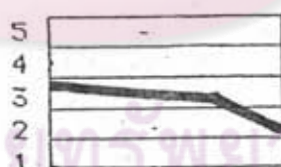
เปี่ยม
[551]

ภาพที่ 65 : หน่วยเสียงวรรณยุกต์ที่ 3 พยางค์ตายสระเสียงยาว ของอำเภothายาง

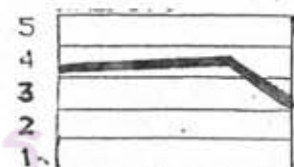
2. หน่วยเสียงวรรณยุกต์ที่ 1 หน่วยเสียงวรรณยุกต์ 2 พยางค์ตายสระเสียงยาวและหน่วยเสียงวรรณยุกต์ที่ 4 พยางค์เป็น มีรูปลักษณะวรรณยุกต์คล้ายคลึงกัน แต่ระดับเสียงแตกต่างกัน



สุณีย์
[232]



เจียน
[332]



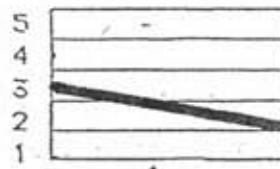
เปี่ยม
[443]

ภาพที่ 66 : หน่วยเสียงวรรณยุกต์ที่ 1 ของอำเภothายาง



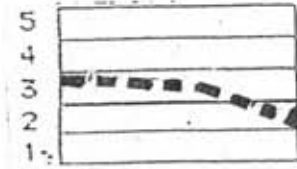
สุณีย์

[21]



เจียน

[32]



เยียม

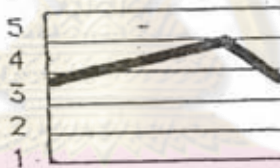
[332]

ภาพที่ 67 : หน่วยเสียงวรรณยุกต์ 2 พยางค์ตายสระเสียงยาว ของอำเภothายาง



สุณีย์

[243]



เจียน

[343]



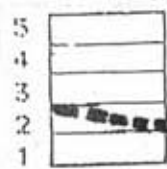
เยียม

[33]

ภาพที่ 68 : หน่วยเสียงวรรณยุกต์ที่ 4 พยางค์เป็น ของอำเภothายาง

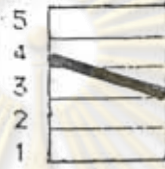
ศูนย์วิจัยทรัพยากร
จุฬาลงกรณ์มหาวิทยาลัย

3. หน่วยเสียงวรรณยุกต์ที่ 2 พยางค์ตายสระเสียงสั้น มีรูป
ลักษณะวรรณยุกต์คล้ายคลึงกันแต่ระดับเสียงแตกต่างกัน



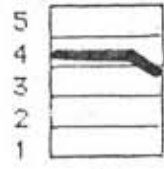
สุณี

[22]



เจ็ยน

[43]



เย็ยม

[443]

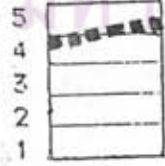
ภาพที่ 69 : หน่วยเสียงวรรณยุกต์ที่ 2 พยางค์ตายสระเสียงสั้น
ของอำเภอยายาง

ข. ผู้บอกภาษามีลีลาลักษณะของหน่วยเสียงวรรณยุกต์แตกต่างกัน
ผู้บอกภาษาทั้ง 3 คน มีลีลาลักษณะของหน่วยเสียง
วรรณยุกต์ที่ 4 พยางค์ตายสระเสียงสั้นและหน่วยเสียงวรรณยุกต์ที่ 6 ต่างกันทั้ง
รูปลักษณะวรรณยุกต์และระดับเสียง



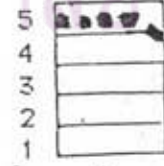
สุณี

[343]



เจ็ยน

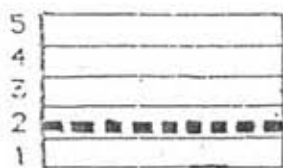
[45]



เย็ยม

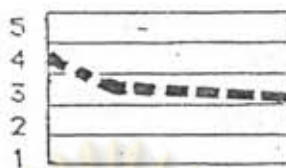
[554]

ภาพที่ 70 : หน่วยเสียงวรรณยุกต์ที่ 4 พยางค์ตายสระเสียงสั้น ของอำเภอยายาง



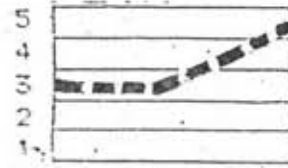
สุนีย์

[22]



เจียน

[433]



เปี่ยม

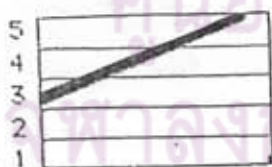
[335]

ภาพที่ 71 : หน่วยเสียงวรรณยุกต์ที่ 6 ของอำเภอท่ายาง

4.2.1.2 อำเภอบ้านลาด

ก. ผู้บอกภาษามีลีลาลักษณะของหน่วยเสียงวรรณยุกต์เหมือนหรือคล้ายคลึงกัน

ผู้บอกภาษาทั้ง 3 คน มีลีลาลักษณะของหน่วยเสียงวรรณยุกต์ที่ 5 คล้ายกันที่รูปลักษณ์วรรณยุกต์ แต่มีระดับเสียงต่างกัน



ถนอม

[35]



สุรินทร์

[35]



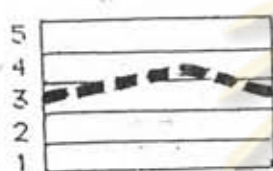
ซีน

[25]

ภาพที่ 72 : หน่วยเสียงวรรณยุกต์ที่ 5 ของอำเภอบ้านลาด

ผู้บอกภาษา 2 ใน 3 คน มีลีลาลักษณะ เหมือนหรือ คล้ายคลึงกัน 2 แบบ ดังนี้

1. หน่วยเสียงวรรณยุกต์ที่ 2 พยางค์เป็นและหน่วยเสียงวรรณยุกต์ ที่ 4 พยางค์เป็นมีรูปลักษณ์วรรณยุกต์และระดับเสียงเหมือนกัน



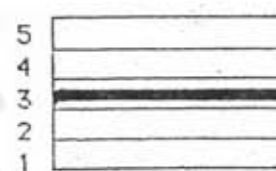
ถนอม

[343]



สุรินทร์

[33]



จีน

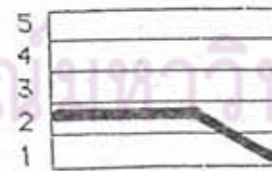
[33]

ภาพที่ 73 : หน่วยเสียงวรรณยุกต์ที่ 2 พยางค์เป็น ของอำเภอบ้านลาด



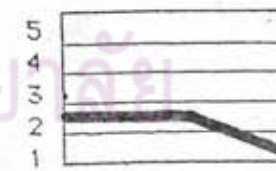
ถนอม

[231]



สุรินทร์

[33]

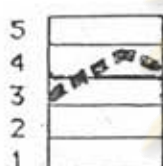


จีน

[33]

ภาพที่ 74 : หน่วยเสียงวรรณยุกต์ที่ 4 พยางค์เป็นของอำเภอบ้านลาด

2. หน่วยเสียงวรรณยุกต์ที่ 2 พยางค์ตายสระเสียงสั้น, หน่วยเสียงวรรณยุกต์ที่ 4 พยางค์ตายสระเสียงสั้น และหน่วยเสียงวรรณยุกต์ที่ 6 มีรูปลักษณะวรรณยุกต์คล้ายกัน แต่ระดับเสียงแตกต่างกัน



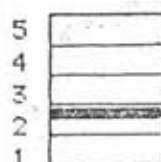
ถนอม

[344]



สุรินทร์

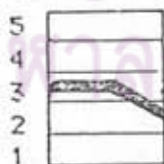
[33]



จีน

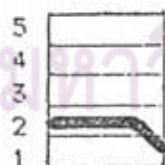
[22]

ภาพที่ 75 : หน่วยเสียงวรรณยุกต์ที่ 2 พยางค์ตายสระเสียงสั้น
ของอำเภอบ้านลาด



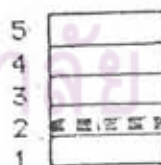
ถนอม

[332]



สุรินทร์

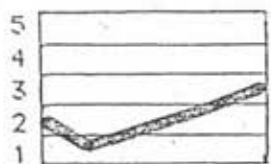
[221]



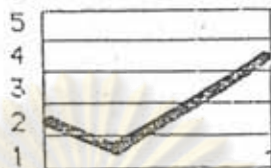
จีน

[22]

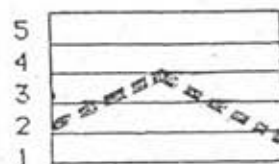
ภาพที่ 76 : หน่วยเสียงวรรณยุกต์ที่ 4 พยางค์ตายสระเสียงสั้น
ของอำเภอบ้านลาด



ถนอม
[213]



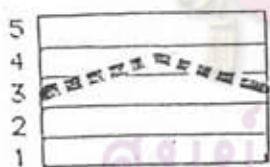
สุรินทร์
[214]



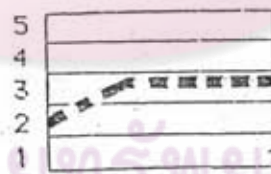
ซีน
[231]

ภาพที่ 77 : หน่วยเสียงวรรณยุกต์ที่ 6 ของอำเภอบ้านลาด

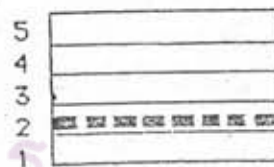
ข. ผู้บอกภาษามีลักษณะของหน่วยเสียงวรรณยุกต์แตกต่างกัน
ผู้บอกภาษาทั้ง 3 คน มีลักษณะของหน่วยเสียง
 วรรณยุกต์ที่ 2 พยางค์ตายสระเสียงยาว ต่างกันทั้งรูปลักษณ์วรรณยุกต์และระดับเสียง



ถนอม
[343]



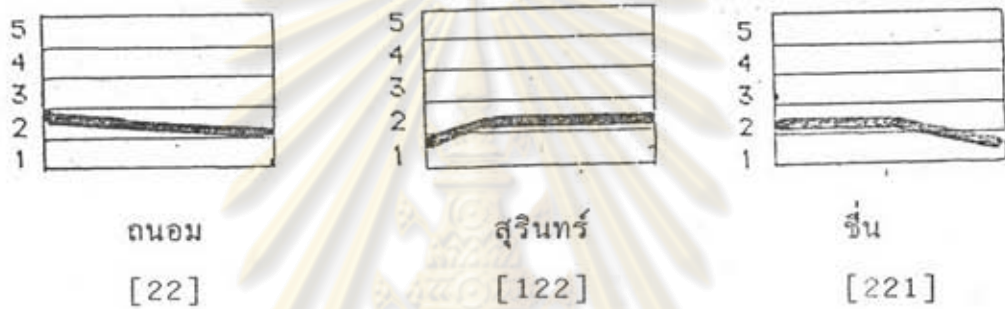
สุรินทร์
[233]



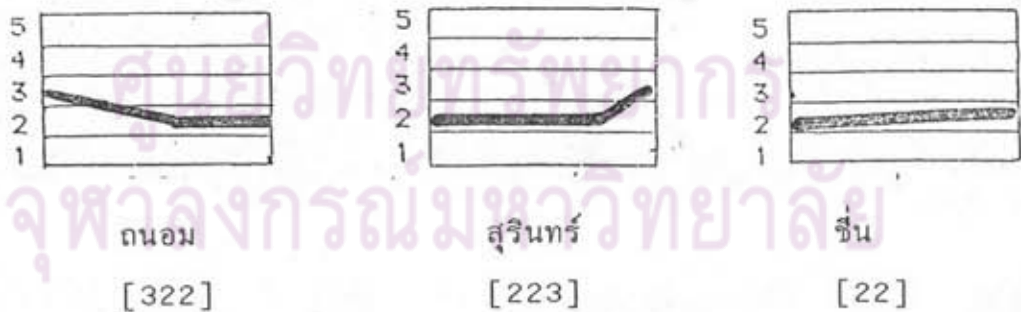
ซีน
[22]

ภาพที่ 78 : หน่วยเสียงวรรณยุกต์ที่ 2 พยางค์ตายสระเสียงยาว
 ของอำเภอบ้านลาด

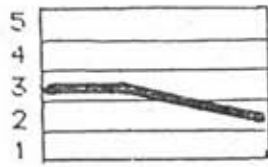
ผู้บอกภาษาทั้ง 3 คน มีสัญลักษณ์ของหน่วยเสียง
 วรรณยุกต์ที่ 1 , หน่วยเสียงวรรณยุกต์ที่ 3 พยางค์เป็นและหน่วยเสียงวรรณยุกต์ที่
 3 พยางค์ตายสระเสียงยาว คล้ายกันที่รูปลักษณ์วรรณยุกต์ แต่มีระดับเสียง
 ต่างกัน



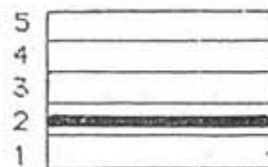
ภาพที่ 79 : หน่วยเสียงวรรณยุกต์ที่ 1 ของอำเภอบ้านลาด



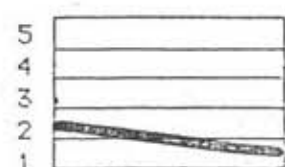
ภาพที่ 80 : หน่วยเสียงวรรณยุกต์ที่ 3 พยางค์เป็น ของอำเภอบ้านลาด



ถนอม
[332]



สุรินทร์
[22]



ซีน
[21]

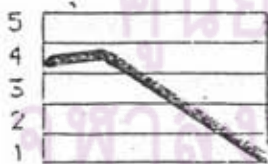
ภาพที่ 81 : หน่วยเสียงวรรณยุกต์ที่ 3 พยางค์ตายสระเสียงยาว
ของอำเภอบ้านลาด

4.2.1.3 อำเภอระฮำ

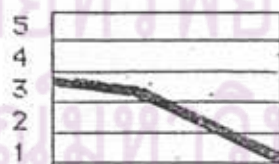
ก. ผู้บอกภาษามีลักษณะของหน่วยเสียงวรรณยุกต์เหมือน
หรือคล้ายคลึงกัน

ผู้บอกภาษาทั้ง 3 คน มีลักษณะเหมือนหรือคล้ายคลึง
กัน 2 แบบ

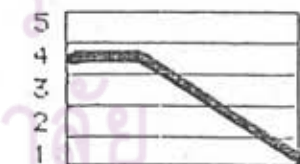
1. หน่วยเสียงวรรณยุกต์ที่ 3 พยางค์ตายสระเสียงยาวและ
หน่วยเสียงวรรณยุกต์ที่ 5 คล้ายกันที่รูปลักษณ์วรรณยุกต์ แต่มีระดับเสียงต่างกัน



เมื่อน
[441]

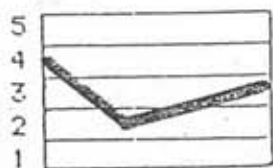


เดือน
[331]



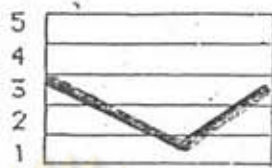
ล้วน
[441]

ภาพที่ 82 : หน่วยเสียงวรรณยุกต์ที่ 3 พยางค์ตายสระเสียงยาว
ของอำเภอระฮำ



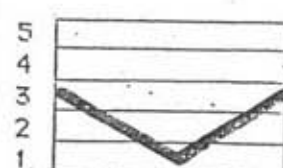
เมื่อน

[423]



เดือน

[313]

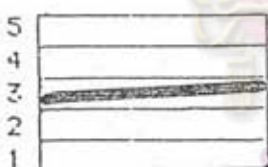


ล้วน

[313]

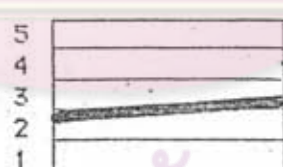
ภาพที่ 83 : หน่วยเสียงวรรณยุกต์ที่ 5 ของอำเภอะอะ

2. หน่วยเสียงวรรณยุกต์ที่ 2 พยางค์ตายสระเสียงยาวมีรูป
รูปลักษณะวรรณยุกต์คล้ายกัน แต่มีระดับเสียงต่างกัน



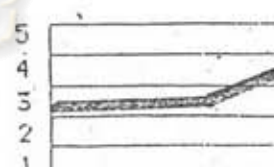
เมื่อน

[33]



เดือน

[23]



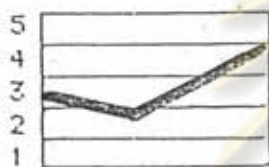
ล้วน

[334]

ภาพที่ 84 : หน่วยเสียงวรรณยุกต์ที่ 2 พยางค์ตายสระเสียงยาว
ของอำเภอะอะ

ผู้ออกภาษา 2 ใน 3 คน มีลักษณะเหมือนหรือคล้ายคลึงกัน 3 แบบ ดังนี้

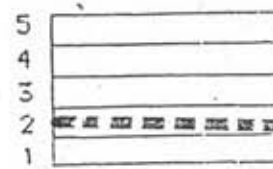
1. หน่วยเสียงวรรณยุกต์ที่ 2 พยางค์เป็นและหน่วยเสียงวรรณยุกต์ที่ 4 พยางค์เป็น , หน่วยเสียงวรรณยุกต์ที่ 2 พยางค์ตายสระเสียงสั้น และหน่วยเสียงวรรณยุกต์ที่ 6 มีรูปลักษณะวรรณยุกต์และระดับเสียงเหมือนกัน



เมื่อน
[324]

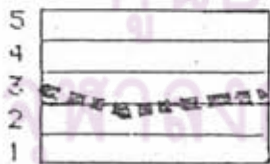


เตือน
[324]

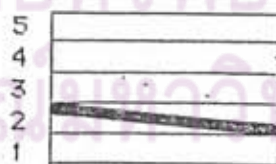


ล้วน
[22]

ภาพที่ 85 : หน่วยเสียงวรรณยุกต์ที่ 2 พยางค์เป็น ของอำเภอะอะ



เมื่อน
[323]

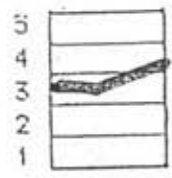


เตือน
[22]



ล้วน
[22]

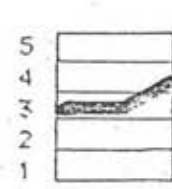
ภาพที่ 86 : หน่วยเสียงวรรณยุกต์ที่ 4 พยางค์เป็น
ของอำเภอะอะ



เมื่อน
[334]

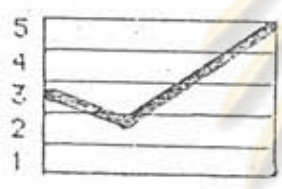


เดือน
[23]

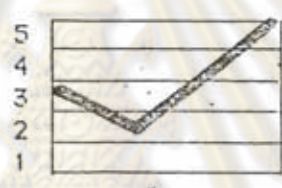


ล้วน
[334]

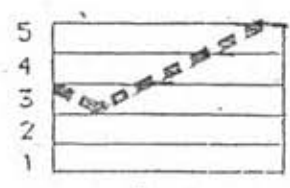
ภาพที่ 87 : หน่วยเสียงวรรณยุกต์ที่ 2 พยางค์ตายสระเสียงสั้น ของอำเภอชะอำ



เมื่อน
[325]



เดือน
[325]

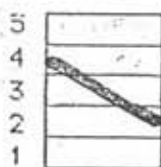


ล้วน
[335]

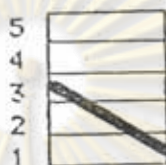
ภาพที่ 88 : หน่วยเสียงวรรณยุกต์ที่ 6 ของอำเภอชะอำ

ศูนย์วิทยทรัพยากร
จุฬาลงกรณ์มหาวิทยาลัย

2. หน่วยเสียงวรรณยุกต์ที่ 4 พยางค์ตายสระเสียงสั้นมีรูปลักษณะ
วรรณยุกต์คล้ายกัน แต่ระดับเสียงแตกต่างกัน



เมื่อน
[42]



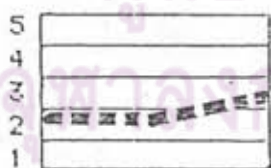
เตือน
[31]



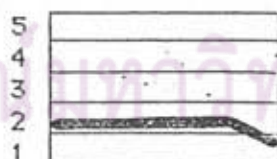
ล่วน
[443]

ภาพที่ 89 : หน่วยเสียงวรรณยุกต์ที่ 4 พยางค์ตายสระเสียงสั้น
ของอำเภอะอะ

3. หน่วยเสียงวรรณยุกต์ที่ 1 และหน่วยเสียงวรรณยุกต์ที่ 3
พยางค์เป็น รูปลักษณะวรรณยุกต์คล้ายกัน แต่ระดับเสียงแตกต่างกัน



เมื่อน
[223]

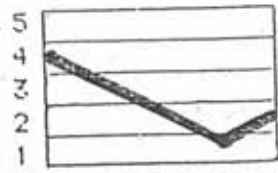


เตือน
[221]

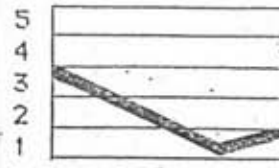


ล่วน
[121]

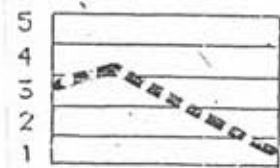
ภาพที่ 90 : หน่วยเสียงวรรณยุกต์ที่ 1 ของอำเภอะอะ



เมือง
[412]



เตือน
[311]



ล้วน
[341]

ภาพที่ 91 : หน่วยเสียงวรรณยุกต์ที่ 3 พยางค์เป็น ของอำเภอะอะ

ข. ไม่ปรากฏว่ามีผู้บอกภาษาคนใดมีลักษณะของหน่วยเสียงวรรณยุกต์แตกต่างกัน

4.2.1.4 อำเภอเมือง

ก. ผู้บอกภาษามีลักษณะของหน่วยเสียงวรรณยุกต์เหมือนหรือคล้ายคลึงกัน

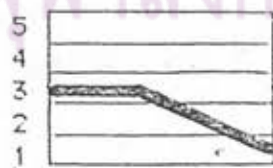
ไม่ปรากฏว่ามีลักษณะของหน่วยเสียงวรรณยุกต์ใดที่ผู้บอกภาษาทั้ง 3 คน คล้ายคลึงกัน

ผู้บอกภาษา 2 ใน 3 คน มีลักษณะเหมือนหรือคล้ายคลึงกัน 2 แบบ ดังนี้

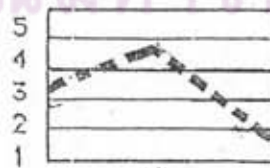
1. หน่วยเสียงวรรณยุกต์ที่ 3 พยางค์เป็น มีรูปลักษณะวรรณยุกต์และระดับเสียงเหมือนกัน

ศูนย์วิทยทรัพยากร

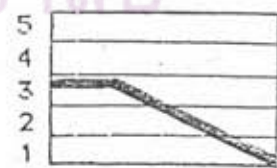
จุฬาลงกรณ์มหาวิทยาลัย



เขือ
[331]



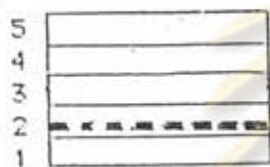
เทือน
[341]



ฉวน
[331]

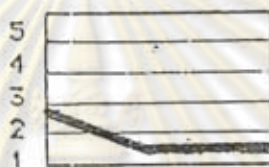
ภาพที่ 92 : หน่วยเสียงวรรณยุกต์ที่ 3 พยางค์เป็น ของอำเภอเมือง

2. หน่วยเสียงวรรณยุกต์ที่ 1, หน่วยเสียงวรรณยุกต์ที่ 2 พยางค์เป็น,
หน่วยเสียงวรรณยุกต์ที่ 2 พยางค์ตายสระเสียงยาว, หน่วยเสียงวรรณยุกต์ที่ 2
พยางค์ตายสระเสียงสั้น, หน่วยเสียงวรรณยุกต์ที่ 3 พยางค์ตายสระเสียงยาว
หน่วยเสียงวรรณยุกต์ที่ 5, หน่วยเสียงวรรณยุกต์ที่ 6 มีรูปลักษณะวรรณยุกต์คล้ายกัน
แต่ระดับเสียงแตกต่างกัน



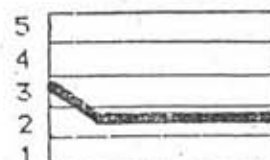
เสียง

[22]



เสียง

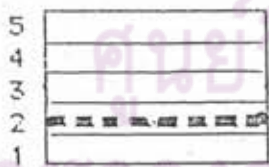
[211]



เสียง

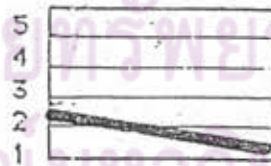
[322]

ภาพที่ 93 : หน่วยเสียงวรรณยุกต์ที่ 2 พยางค์เป็น ของอำเภอเมือง



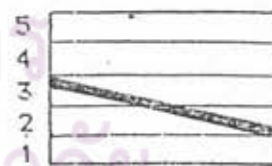
เสียง

[22]



เสียง

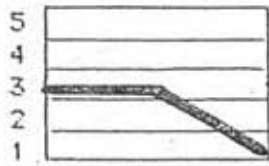
[21]



เสียง

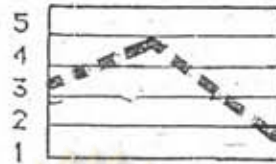
[32]

ภาพที่ 94 : หน่วยเสียงวรรณยุกต์ที่ 2 พยางค์ตายสระเสียงยาว
ของอำเภอเมือง



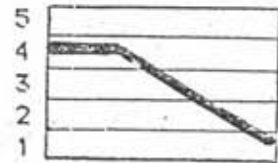
เปือ

[331]



เทือน

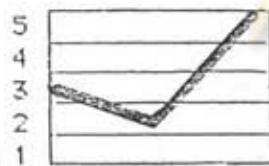
[341]



ญวน

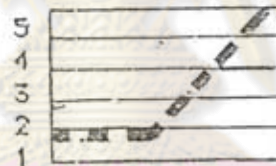
[441]

ภาพที่ 95 : หน่วยเสียงวรรณยุกต์ที่ 3 พยางค์ตายสระเสียงยาว
ของอำเภอเมือง



เปือ

[325]



เทือน

[115]



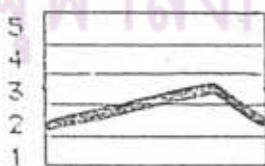
ญวน

[435]

ภาพที่ 96 : หน่วยเสียงวรรณยุกต์ที่ 5 ของอำเภอเมือง

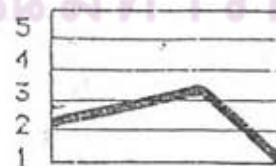
ศูนย์วิทยทรัพยากร

จุฬาลงกรณ์มหาวิทยาลัย



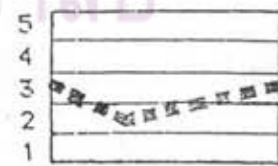
เปือ

[232]



เทือน

[231]



ญวน

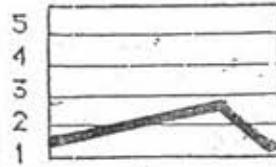
[323]

ภาพที่ 97 : หน่วยเสียงวรรณยุกต์ที่ 6



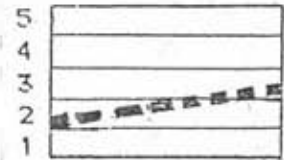
เอือ

[221]



เทื้อน

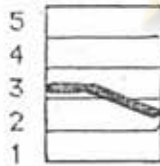
[121]



ญวน

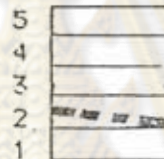
[23]

ภาพที่ 98 : หน่วยเสียงวรรณยุกต์ที่ 1 ของอำเภอมือง



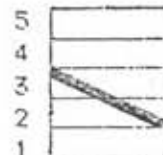
เอือ

[332]



เทื้อน

[22]



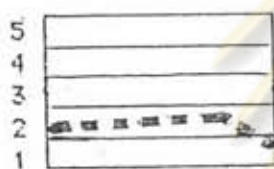
ญวน

[32]

ภาพที่ 99 : หน่วยเสียงวรรณยุกต์ที่ 2 พยางค์ตายสระเสียงสั้นของอำเภอมือง

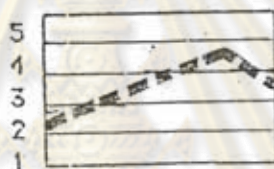
ศูนย์วิทยทรัพยากร
จุฬาลงกรณ์มหาวิทยาลัย

ข. ผู้บอกภาษาที่มีลีตลักษณะของหน่วยเสียงวรรณยุกต์ต่างกัน
ผู้บอกภาษาทั้ง 3 คน มีลีตลักษณะของหน่วยเสียง
 วรรณยุกต์ที่ 4 พยางค์เป็นและหน่วยเสียงวรรณยุกต์ที่ 4 พยางค์ตายสระเสียง
 ลั่น ต่างกันทั้งรูปลักษณะวรรณยุกต์และระดับเสียง



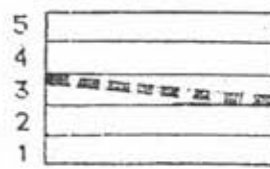
เขือ

[221]



เทือน

[243]



ญวน

[33]

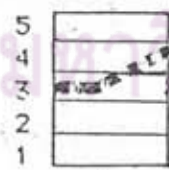
ภาพที่ 100 : หน่วยเสียงวรรณยุกต์ที่ 4 พยางค์เป็น ของอำเภอเมือง

ศูนย์วิทยทรัพยากร



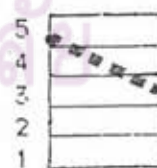
เขือ

[332]



เทือน

[334]



ญวน

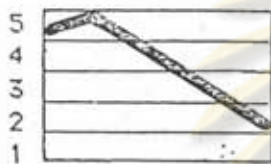
[53]

ภาพที่ 101 : หน่วยเสียงวรรณยุกต์ที่ 4 พยางค์ตายสระเสียงลั่น
 ของอำเภอเมือง

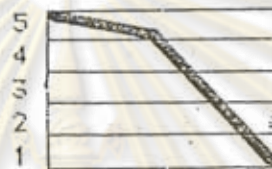
4.2.1.5 อำเภอเขาย้อย

ก. ผู้บอกภาษามีลักษณะของหน่วยเสียงวรรณยุกต์เหมือนหรือคล้ายคลึงกัน

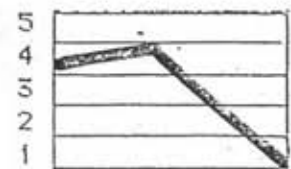
ผู้บอกภาษาทั้ง 3 คน มีลักษณะของหน่วยเสียงวรรณยุกต์ที่ 5 รูปลักษณ์วรรณยุกต์คล้ายกัน แตกต่างกันที่ระดับเสียง



ลาบ
[552]



กลุ่ม
[551]



เหรียญ
[441]

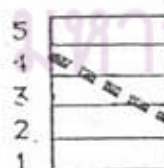
ภาพที่ 102 : หน่วยเสียงวรรณยุกต์ที่ 5
ของอำเภอเขาย้อย

ผู้บอกภาษา 2 ใน 3 คน มีลักษณะคล้ายคลึงกัน
2 แบบ ดังนี้

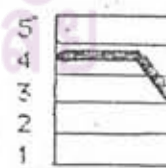
1. หน่วยเสียงวรรณยุกต์ที่ 2 พยางค์ตายสระเสียงสั้น, หน่วยเสียงวรรณยุกต์ที่ 3 พยางค์ตายสระเสียงยาว มีรูปลักษณ์วรรณยุกต์และระดับเสียงเหมือนกัน



ลาบ
[443]

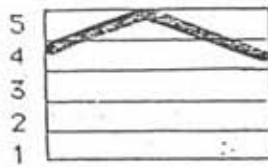


กลุ่ม
[42]

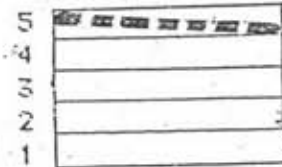


เหรียญ
[443]

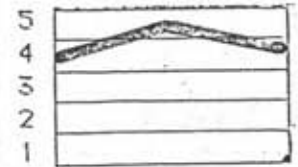
ภาพที่ 103 : หน่วยเสียงวรรณยุกต์ที่ 2 พยางค์ตายสระเสียงสั้น
ของอำเภอเขาย้อย



ลาบ
[454]



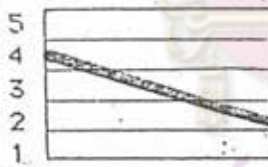
กลุ่ม
[55]



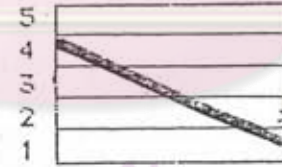
เหวี่ยงญ
[454]

ภาพที่ 104 : หน่วยเสียงวรรณยุกต์ที่ 3 พยางค์ตายสระเสียงยาว
ของอำเภอเขาย้อย

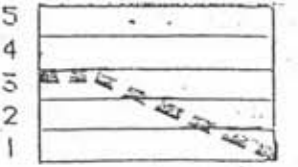
2. หน่วยเสียงวรรณยุกต์ที่ 1 ,หน่วยเสียงวรรณยุกต์ที่ 2 พยางค์
เป็น, หน่วยเสียงวรรณยุกต์ที่ 2 พยางค์ตาย , หน่วยเสียงวรรณยุกต์ที่ 3 พยางค์
เป็น, หน่วยเสียงวรรณยุกต์ที่ 4 พยางค์เป็น , หน่วยเสียงวรรณยุกต์ที่ 4 พยางค์
สระเสียงสั้น และหน่วยเสียงวรรณยุกต์ที่ 6 มีรูปลักษณะวรรณยุกต์คล้ายกัน แต่
ระดับเสียงแตกต่างกัน



ลาบ
[42]



กลุ่ม
[41]



เหวี่ยงญ
[331]

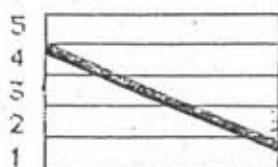
ภาพที่ 105 : หน่วยเสียงวรรณยุกต์ที่ 2 พยางค์เป็น
ของอำเภอเขาย้อย

ศูนย์วิทยทรัพยากร
จุฬาลงกรณ์มหาวิทยาลัย



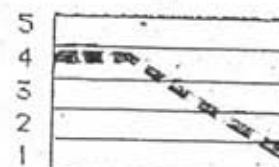
ลาบ

[31]



กลุ่ม

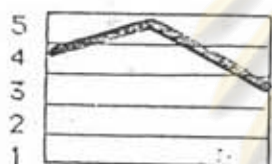
[41]



เทรียณ

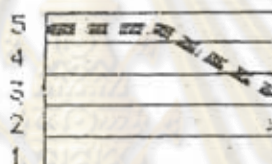
[441]

ภาพที่ 106 : หน่วยเสียงวรรณยุกต์ที่ 2 พยางค์ตาย ของอำเภอเขาย้อย



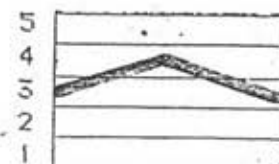
ลาบ

[453]



กลุ่ม

[553]

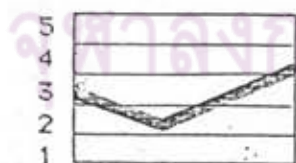


เทรียณ

[343]

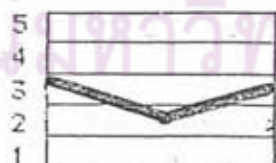
ภาพที่ 107 : หน่วยเสียงวรรณยุกต์ที่ 3 พยางค์เป็น ของอำเภอเขาย้อย

ศูนย์วิทยทรัพยากร



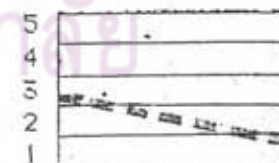
ลาบ

[324]



กลุ่ม

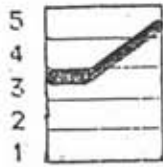
[323]



เทรียณ

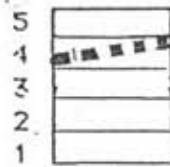
[31]

ภาพที่ 108 : หน่วยเสียงวรรณยุกต์ที่ 4 พยางค์เป็น ของอำเภอเขาย้อย



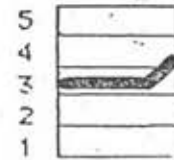
ลาบ

[335]



กลุ่ม

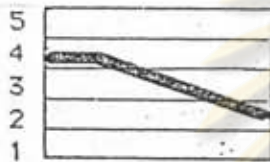
[44]



เหวี่ยงญ

[334]

ภาพที่ 109 : หน่วยเสียงวรรณยุกต์ที่ 4 พยางค์ตายสระเสียงสั้น ของอำเภอเขาย้อย



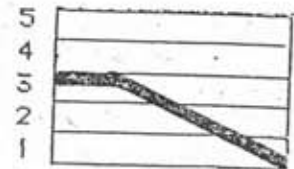
ลาบ

[442]



กลุ่ม

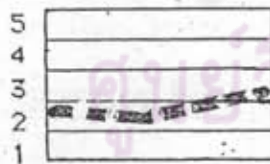
[42]



เหวี่ยงญ

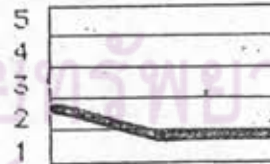
[331]

ภาพที่ 110 : หน่วยเสียงวรรณยุกต์ที่ 6 ของอำเภอเขาย้อย



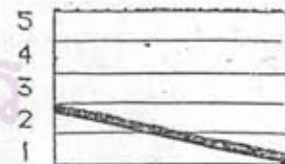
ลาบ

[223]



กลุ่ม

[211]



เหวี่ยงญ

[21]

ภาพที่ 111 : หน่วยเสียงวรรณยุกต์ที่ 1 ของอำเภอเขาย้อย

ศูนย์วิทยุวิทยากร
จุฬาลงกรณ์มหาวิทยาลัย

ข. ไม่ปรากฏว่ามีผู้บอกภาษาคนใดที่มีลีตลักษณะของหน่วยเสียง
วรรณยุกต์ต่างกัน

4.2.1.6 อำเภอบ้านแหลม

ก. ผู้บอกภาษามีลีตลักษณะของหน่วยเสียงวรรณยุกต์เหมือน
หรือคล้ายคลึงกัน

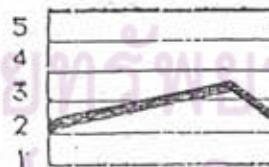
- ไม่ปรากฏว่ามีลีตลักษณะของหน่วยเสียงวรรณยุกต์ใดที่
ผู้บอกภาษาทั้ง 3 คน คล้ายคลึงกัน

- ผู้บอกภาษา 2 ใน 3 คน มีลีตลักษณะคล้ายคลึงกัน
แบบเดียว คือ หน่วยเสียงวรรณยุกต์ที่ 1, หน่วยเสียงวรรณยุกต์ที่ 2 พยางค์เป็น,
หน่วยเสียงวรรณยุกต์ที่ 2 พยางค์ตายสระเสียงยาว , หน่วยเสียงวรรณยุกต์ที่ 3
พยางค์เป็น , หน่วยเสียงวรรณยุกต์ที่ 3 พยางค์ตายสระเสียงยาว , หน่วยเสียง
วรรณยุกต์ที่ 4 พยางค์ตายสระเสียงสั้น และหน่วยเสียงวรรณยุกต์ที่ 6 มีรูป
ลักษณะวรรณยุกต์คล้ายคลึงกัน แต่ระดับเสียงแตกต่างกัน



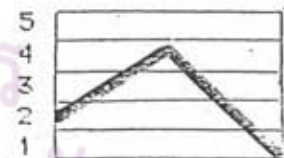
บุณนาค

[33]



ขวัญอิน

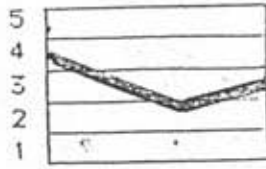
[232]



ทองม้วน

[241]

ภาพที่ 112 : หน่วยเสียงวรรณยุกต์ที่ 1 ของอำเภอบ้านแหลม



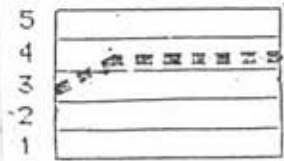
บุณนาค

[423]



ขวัญป็น

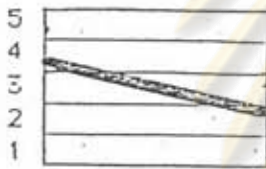
[414]



ทองม้วน

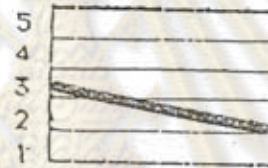
[344]

ภาพที่ 113 : หน่วยเสียงวรรณยุกต์ที่ 2 พยางค์เป็น ของอำเภอบ้านแหลม



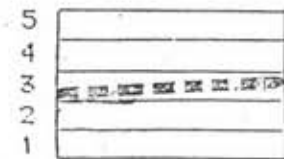
บุณนาค

[42]



ขวัญป็น

[32]

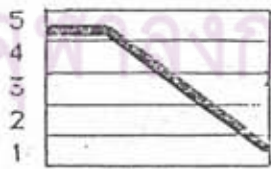


ทองม้วน

[33]

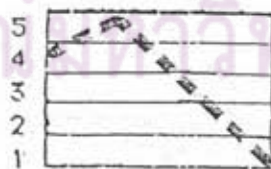
ภาพที่ 114 : หน่วยเสียงวรรณยุกต์ที่ 2 พยางค์ตายสระเสียงยาว ของอำเภอบ้านแหลม

ศูนย์วิทยทรัพยากร



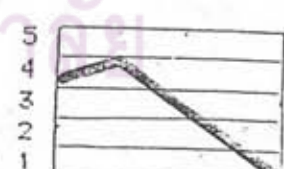
บุณนาค

[551]



ขวัญป็น

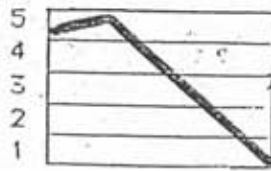
[451]



ทองม้วน

[441]

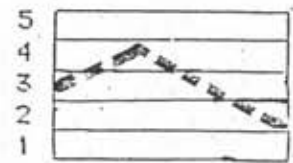
ภาพที่ 115 : หน่วยเสียงวรรณยุกต์ที่ 3 พยางค์เป็น ของอำเภอบ้านแหลม



บุณนาค
[551]

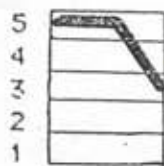


ขวัญปิ่น
[552]

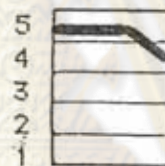


ทองม้วน
[342]

ภาพที่ 116 : หน่วยเสียงวรรณยุกต์ที่ 3 พยางค์ตายสระเสียงยาว
ของอำเภอบ้านแหลม



บุณนาค
[553]



ขวัญปิ่น
[554]



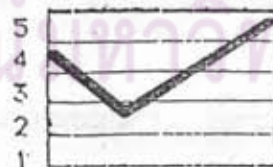
ทองม้วน
[342]

ภาพที่ 117 : หน่วยเสียงวรรณยุกต์ที่ 4 พยางค์ตายสระเสียงสั้น
ของอำเภอบ้านแหลม

ศูนย์วิทยทรัพยากร



บุณนาค
[325]



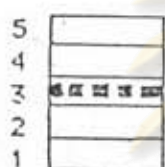
ขวัญปิ่น
[425]



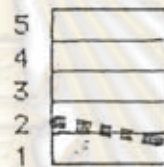
ทองม้วน
[251]

ภาพที่ 118 : หน่วยเสียงวรรณยุกต์ที่ 6 ของอำเภอบ้านแหลม

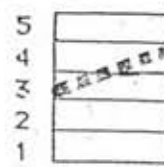
ข. ผู้บอกภาษาที่มีลีลาลักษณะของหน่วยเสียงวรรณยุกต์ต่างกัน
 - ผู้บอกภาษาทั้ง 3 คน มีลีลาลักษณะของหน่วยเสียงวรรณยุกต์ที่ 2 พยางค์ตายสระเสียงสั้น , หน่วยเสียงวรรณยุกต์ที่ 4 พยางค์เป็น , หน่วยเสียงวรรณยุกต์ที่ 5 แตกต่างกันทั้งรูปลักษณ์วรรณยุกต์และระดับเสียง



บุณนาค
[33]

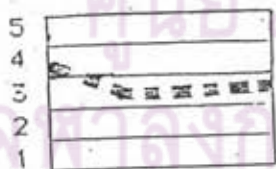


ขวัญอิน
[21]

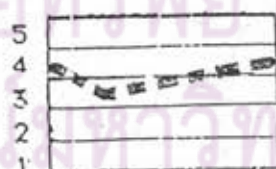


ทองม้วน
[34]

ภาพที่ 119 : หน่วยเสียงวรรณยุกต์ที่ 2 พยางค์ตายสระเสียงสั้น
 ของอำเภอบ้านแหลม



บุณนาค
[433]

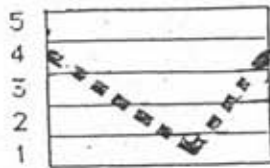


ขวัญอิน
[434]

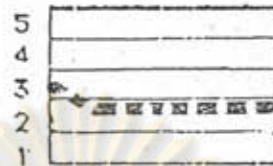


ทองม้วน
[241]

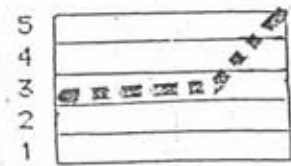
ภาพที่ 120 : หน่วยเสียงวรรณยุกต์ที่ 4 พยางค์เป็น
 ของอำเภอบ้านแหลม



บุณาค
[414]



ขวัญป็น
[322]



ทองม้วน
[335]

ภาพที่ 121 : หน่วยเสียงวรรณยุกต์ที่ 5 ของอำเภอบ้านแหลม

จากภาพที่ 45-104 ผู้วิจัยนำมาจัดกลุ่มเพื่อเปรียบเทียบสัทลักษณะ
ของหน่วยเสียงวรรณยุกต์ของผู้บอกภาษาทั้ง 3 คน โดยใช้อำเภอเป็นเกณฑ์
ตั้งตารางข้างล่างนี้

ศูนย์วิทยทรัพยากร
จุฬาลงกรณ์มหาวิทยาลัย

อำเภอ		ท่ายาง	บ้านลาด	ชะอำ	เมือง	เขาย้อย	บ้านแหลม
ผู้บอกภาษา	สีลักษณะ						
3 คน เหมือนกัน	รูปลักษณะ วรรณยุกต์ และระดับ เสียงเหมือน	-	-	-	-	-	-
	รูปลักษณะ วรรณยุกต์ เหมือน ระดับเสียง ต่าง	-	-	-	-	-	-
	รูปลักษณะ วรรณยุกต์ คล้าย ระดับเสียง ต่าง	ว.2 พป	ว.1	ว.2พตย		ว.5	
		ว.5	ว.3 พป	ว.3พตย	-		-
			ว.3พตย	ว.5			
			ว.5				

จุฬาลงกรณ์มหาวิทยาลัย

ตารางที่ 8 : เปรียบเทียบสีลักษณะหน่วยเสียงวรรณยุกต์ของผู้บอกภาษา
โดยใช้อำเภอเป็นเกณฑ์

อำเภอ		ท่ายาง	บ้านลาด	ชะอำ	เมือง	เขาย้อย	บ้านแหลม
ผู้ออกภาษา	สีลักษณะ						
2 ใน 3	รูปลักษณะ วรรณยุกต์ และระดับ เสียงเหมือน	ว.3 พป ว.3พตย	ว.2 พป ว.4 พป	ว.2 พป ว.4 พป ว.6	ว.3 พป	ว.2พตส ว.3พตย	-
	รูปลักษณะ วรรณยุกต์ เหมือน ระดับเสียง ต่าง	-	-	ว.4พตส	-	-	-
เหมือนกัน	รูปลักษณะ รูปวรรณยุกต์ คล้าย ระดับเสียง ต่าง	ว.1 ว.2พตย ว.2พตส ว.4 พป	ว.2พตส ว.4พตส ว.6	ว.1 ว.3 พป	ว.1 ว.2 พป ว.2พตย ว.2พตส ว.3พตย ว.5 ว.6	ว.1 ว.2 พป ว.2พตย ว.3 พป ว.4 พป ว.4พตส ว.6	ว.1 ว.2 พป ว.2 พตย ว.3 พป ว.3 พตย ว.4 พตส ว.6
3 คน ต่างกัน	รูปลักษณะ รูปวรรณยุกต์ ต่าง-ระดับ เสียงต่าง	ว.4พตส ว.6	ว.2พตย	-	ว.4 พป ว.4พตส	-	ว.2พตส ว.4 พป ว.5

(ตารางที่ 8 ต่อ)

จะเห็นได้ว่าไม่มีสีทลักษณ์ของหน่วยเสียงวรรณยุกต์ใดที่ผู้บอกภาษา 3 คนของทุกอำเภอมีสีทลักษณ์ของรูปลักษณ์วรรณยุกต์และระดับเสียงเหมือนกัน , รูปลักษณ์วรรณยุกต์เหมือน ระดับเสียงต่าง

อำเภอชะอำและอำเภอเขาชัย

ผู้บอกภาษาทั้ง 3 คน ไม่มีสีทลักษณ์ของหน่วยเสียงวรรณยุกต์ใดต่างกัน โดยที่ความเหมือนหรือความคล้ายคลึงทางสีทลักษณ์ของอำเภอเขาชัยนั้น ปรากฏในผู้บอกภาษา 2 ใน 3 คน ที่มีรูปลักษณ์วรรณยุกต์คล้ายคลึงกัน แต่ระดับเสียงแตกต่างกัน ส่วนอำเภอชะอำความเหมือนหรือคล้ายคลึงปรากฏในผู้บอกภาษา 2 ใน 3 คน เช่นกัน แต่สีทลักษณ์ของหน่วยเสียงวรรณยุกต์ปรากฏกับรูปลักษณ์วรรณยุกต์และระดับเสียงเหมือนกัน เท่า ๆ กับ รูปลักษณ์วรรณยุกต์คล้ายคลึงกัน ระดับเสียงแตกต่างกัน

อำเภอบ้านลาด

ผู้บอกภาษาทั้ง 3 คน มีสีทลักษณ์ของหน่วยเสียงวรรณยุกต์ทั้งเหมือนและแตกต่างกัน ผู้วิจัยสังเกตเห็นว่า ผู้บอกภาษาทั้ง 3 คน มีสีทลักษณ์ของหน่วยเสียงวรรณยุกต์เหมือนหรือคล้ายคลึงทั้งรูปลักษณ์วรรณยุกต์และระดับเสียงต่าง มากที่สุดคือ ปรากฏในหน่วยเสียงวรรณยุกต์ที่ 1, หน่วยเสียงวรรณยุกต์ที่ 3 พยางค์เป็น หน่วยเสียงวรรณยุกต์ที่ 3 พยางค์ตายสระเสียงยาว และวรรณยุกต์ที่ 5 และมี หน่วยเสียงวรรณยุกต์ที่ 2 พยางค์ตายสระเสียงยาวเพียงหน่วยเสียงเดียวเท่านั้นที่ ผู้บอกภาษาทั้ง 3 คน มีสีทลักษณ์ของหน่วยเสียงวรรณยุกต์ ทั้งรูปลักษณ์วรรณยุกต์และระดับเสียงแตกต่างกัน

อำเภอท่ายาว

ผู้บอกภาษาทั้ง 3 คน หรืออย่างน้อย 2 ใน 3 คน มีสีทลักษณ์ของหน่วยเสียงวรรณยุกต์เหมือนหรือคล้ายกันมากกว่าที่ผู้บอกภาษาทั้ง 3 คนมีสีทลักษณ์ของหน่วยเสียงวรรณยุกต์ต่างกัน มีเพียงหน่วยเสียงวรรณยุกต์ที่ 4 พยางค์ตายสระเสียงสั้น และวรรณยุกต์ที่ 6 เท่านั้นที่ผู้บอกภาษาทั้ง 3 คน มีสีทลักษณ์ของหน่วยเสียงวรรณยุกต์แตกต่างกัน

อำเภอเมือง

ไม่พบว่ามีลักษณะของหน่วยเสียงวรรณยุกต์ใดที่ ผู้บอกภาษาทั้ง 3 คนเหมือนกัน ลักษณะของหน่วยเสียงวรรณยุกต์ที่คล้ายกันหรือเหมือนกันพบมากใน ผู้บอกภาษา 2 ใน 3 คน โดยเฉพาะลักษณะที่มีรูปลักษณ์วรรณยุกต์คล้ายคลึงกันและระดับเสียงต่าง สำหรับลักษณะของหน่วยเสียงวรรณยุกต์ที่ผู้บอกภาษาทั้ง 3 คนต่างกัน ปรากฏในหน่วยเสียงวรรณยุกต์ที่ 4 พยางค์เป็น และหน่วยเสียงวรรณยุกต์ที่ 4 พยางค์ตายสระเสียงสั้น เท่านั้น

อำเภอบ้านแหลม

ผู้บอกภาษา 2 ใน 3 คน ไม่ปรากฏว่ามีลักษณะของหน่วยเสียงวรรณยุกต์ใดที่มีรูปลักษณ์วรรณยุกต์และระดับเสียงเหมือน ความเหมือนหรือคล้ายคลึงไปปรากฏที่ผู้บอกภาษา 2 ใน 3 คนมีลักษณะของหน่วยเสียงวรรณยุกต์คล้ายคลึงกันที่รูปลักษณ์วรรณยุกต์และต่างที่ระดับเสียงเท่านั้น ส่วนลักษณะของหน่วยเสียงวรรณยุกต์ที่ 2 พยางค์ตายสระเสียงสั้น , หน่วยเสียงวรรณยุกต์ที่ 4 พยางค์เป็นและหน่วยเสียงวรรณยุกต์ที่ 5 นั้น ผู้บอกภาษาทั้ง 3 คน มีลักษณะต่างกันทั้งรูปลักษณ์วรรณยุกต์และระดับเสียง

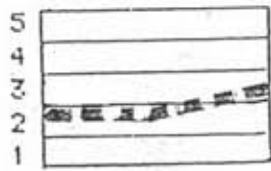
4.2.2 เปรียบเทียบลักษณะโดยใช้วรรณยุกต์เป็นเกณฑ์

4.2.2.1 หน่วยเสียงวรรณยุกต์ที่ 1

-หน่วยเสียงของอำเภอส่วนใหญ่ปรากฏในกลุ่มผู้บอกภาษา 2 ใน 3 คน มีลักษณะเหมือนหรือคล้ายคลึงกันที่รูปลักษณ์วรรณยุกต์ ต่างกันที่ระดับเสียง แบ่งได้ 2 กลุ่ม ดังนี้

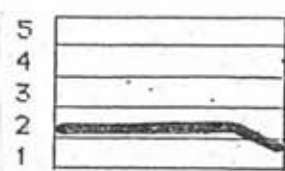
1. ผู้บอกภาษา 2 ใน 3 ของอำเภอชะอำ อำเภอเมืองและอำเภอยะโฮยมีลักษณะคล้ายคลึงที่รูปลักษณ์วรรณยุกต์ ต่างที่ระดับเสียง

จุฬาลงกรณ์มหาวิทยาลัย



เมื่อน

[223]



เดือน

[221]



ล้วน

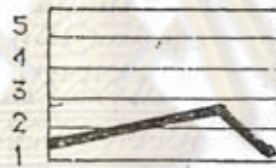
[121]

ภาพที่ 122 : หน่วยเสียงวรรณยุกต์ที่ 1 อำเภอชะอำ



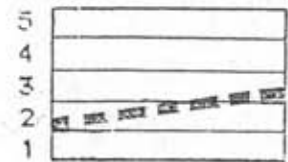
เมื่อ

[221]



เดือน

[121]

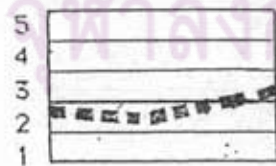


ล้วน

[23]

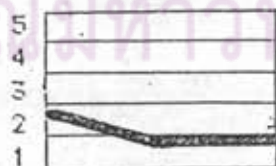
ภาพที่ 123 : หน่วยเสียงวรรณยุกต์ที่ 1 อำเภอเมือง

ศูนย์วิทยทรัพยากร



ลบบ

[223]



กลุ่ม

[211]

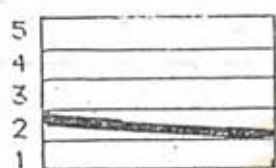


เหวี่ยง

[21]

ภาพที่ 124 : หน่วยเสียงวรรณยุกต์ที่ 1 อำเภอเขาย้อย

ผู้บอกภาษา 3 คน ของอำเภอบ้านลาด มีลักษณะคล้ายคลึงที่
รูปลักษณ์วรรณยุกต์ ต่างกันที่ระดับเสียง



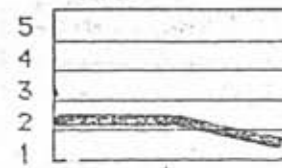
ถนอม

[22]



สุรินทร์

[122]

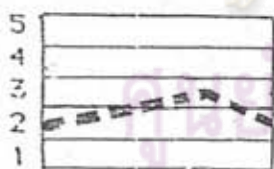


ซีน

[221]

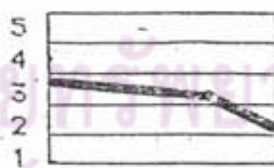
ภาพที่ 125 : หน่วยเสียงวรรณยุกต์ที่ 1 อำเภอบ้านลาด

2. ผู้บอกภาษา 2 ใน 3 ของอำเภอท่ายางและอำเภอบ้านแหลม
มีลักษณะคล้ายคลึงกัน ที่รูปลักษณ์วรรณยุกต์ ต่างที่ระดับเสียง



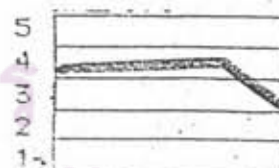
สุนีย์

[232]



เจียน

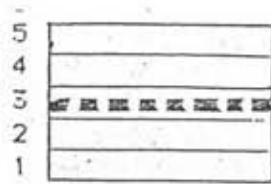
[332]



เปี่ยม

[443]

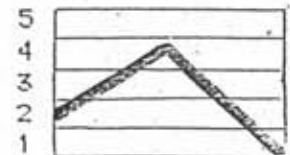
ภาพที่ 126 : หน่วยเสียงวรรณยุกต์ที่ 1 อำเภอท่ายาง



บุญนาค
[33]



ขวัญปิ่น
[232]



ทองม้วน
[241]

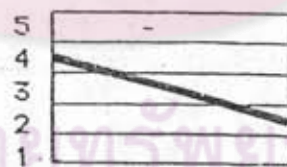
ภาพที่ 127 : หน่วยเสียงวรรณยุกต์ที่ 1 อำเภอบ้านแหลม

4.2.2.2 หน่วยเสียงวรรณยุกต์ที่ 2 พยางค์เป็น

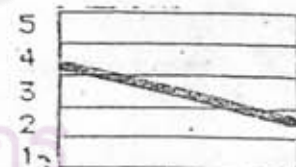
ผู้ออกภาษา ทั้ง 3 คนของอำเภotáยบาง มีลักษณะคล้ายคลึงกันที่
รูปลักษณะวรรณยุกต์ ต่างที่ระดับเสียง



สุนีย์
[32]



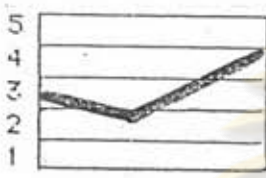
เจียน
[42]



เปี่ยม
[42]

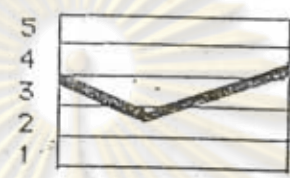
ภาพที่ 128 : หน่วยเสียงวรรณยุกต์ที่ 2 พยางค์เป็น อำเภotáยบาง

ผู้บอกภาษา 2 ใน 3 ของอำเภอลาดและอำเภอบ้านลาด
มีสัทลักษณะ เหมือนกันทั้งรูปลักษณ์วรรณยุกต์และระดับเสียง



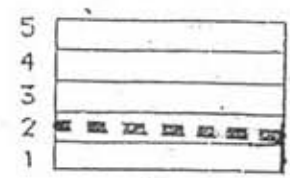
เมื่อน

[324]



เตือน

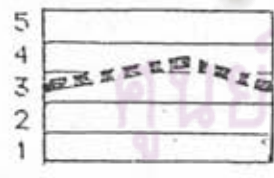
[324]



ล้วน

[22]

ภาพที่ 129 : หน่วยเสียงวรรณยุกต์ที่ 2 พยางค์เป็น อำเภอลาด



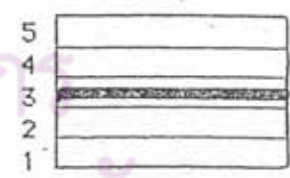
ถนอม

[343]



สุรินทร์

[33]

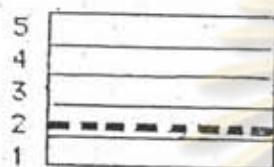


ขึ้น

[33]

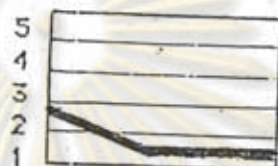
ภาพที่ 130 : หน่วยเสียงวรรณยุกต์ที่ 2 พยางค์เป็น อำเภอบ้านลาด

ผู้บอกภาษา 2 ใน 3 ของอำเภอเมือง อำเภอเขาย้อย และอำเภอบ้านแหลม มีลักษณะคล้ายคลึงกันที่รูปลักษณ์วรรณยุกต์ ต่างกันที่ระดับเสียง



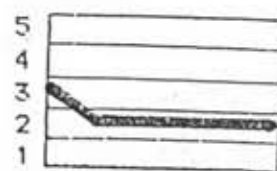
เยื่อ

[22]



เทื่อน

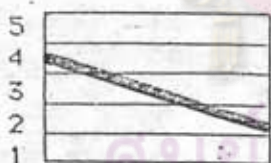
[211]



ญวน

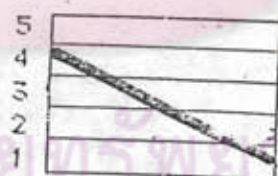
[322]

ภาพที่ 131 : หน่วยเสียงวรรณยุกต์ที่ 2 พยางค์เป็น อำเภอเมือง



ลาบ

[42]



กลุ่ม

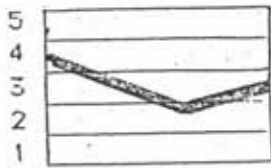
[41]



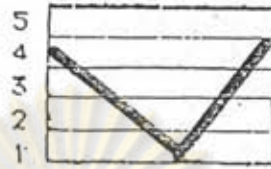
เหรีญ

[331]

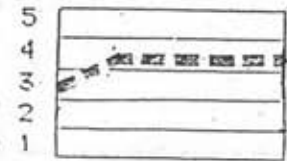
ภาพที่ 132 : หน่วยเสียงวรรณยุกต์ที่ 2 พยางค์เป็น อำเภอเขาย้อย



บุณนาค
[423]



ขวัญอิน
[414]



ทองม้วน
[344]

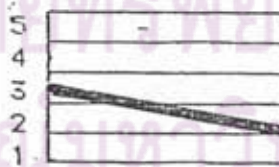
ภาพที่ 133 : หน่วยเสียงวรรณยุกต์ที่ 2 พยางค์เป็น อำเภอบ้านแหลม

4.2.2.3 หน่วยเสียงวรรณยุกต์ที่ 2 พยางค์ตายสระเสียงยาว

ผู้บอกภาษา 2 ใน 3 คนของอำเภot่าข้าง อำเภomeอง อำเภอเขาย้อยและอำเภอบ้านแหลม มีลักษณะคล้ายกันที่รูปลักษณ์วรรณยุกต์ ต่างที่ระดับเสียง



สุณีย์
[21]

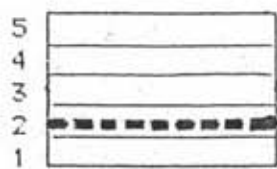


เจี้ยน
[32]



เขี่ยม
[332]

ภาพที่ 134 : หน่วยเสียงวรรณยุกต์ที่ 2 พยางค์ตายสระเสียงยาว อำเภot่าข้าง



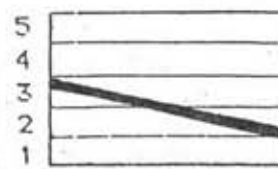
เอือ

[22]



เ็อน

[21]



อวน

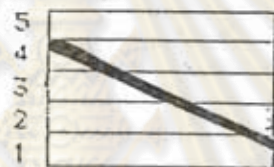
[32]

ภาพที่ 135 : หน่วยเสียงวรรณยุกต์ที่ 2 พยางค์ตายสระเสียงยาว อำเภอมือง



ลาบ

[31]



กลุ่ม

[41]



เหริยอ

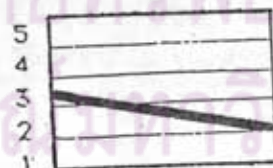
[441]

ภาพที่ 136 : หน่วยเสียงวรรณยุกต์ที่ 2 พยางค์ตายสระเสียงยาว อำเภอเขาบ้อ



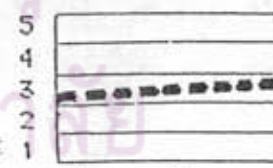
บุนนาค

[42]



ขัวญึน

[32]

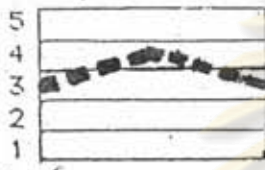


ทองม้วน

[33]

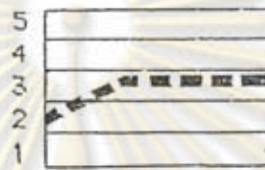
ภาพที่ 137 : หน่วยเสียงวรรณยุกต์ที่ 2 พยางค์ตายสระเสียงยาว อำเภอบ้านแหลม

ผู้บอกภาษา 3 คน ของอำเภอบ้านลาดมีสัทลักษณะต่างกัน ทั้งรูปลักษณะ
วรรณยุกต์และระดับเสียง



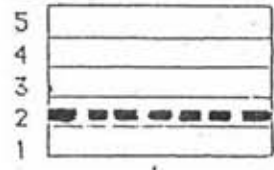
ถนอม

[343]



สุรินทร์

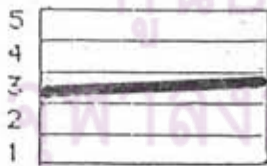
[233]



ซีน

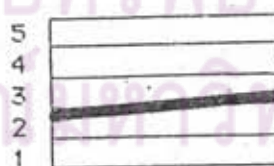
[22]

ภาพที่ 138 : หน่วยเสียงวรรณยุกต์ที่ 2 พยางค์ตายสระเสียงยาว อำเภอบ้านลาด
ผู้บอกภาษา 3 คน ของอำเภอชะอำ มีสัทลักษณะคล้ายกันที่รูปลักษณะ
วรรณยุกต์ ต่างกันที่ระดับเสียง



เมื่อน

[33]



เตือน

[23]



ล้วน

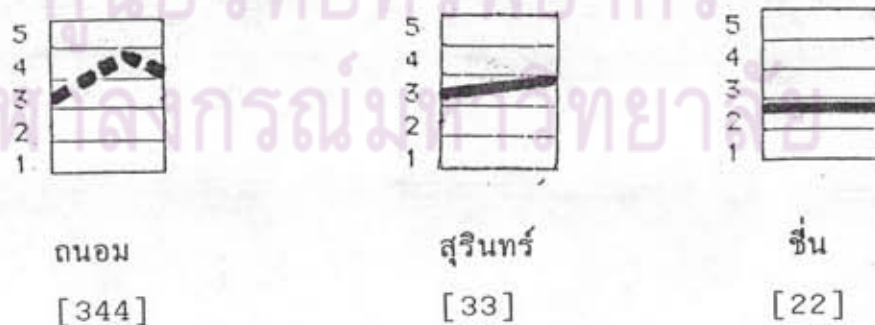
[334]

ภาพที่ 139 : หน่วยเสียงวรรณยุกต์ที่ 2 พยางค์ตายสระเสียงยาว อำเภอชะอำ

4.2.2.4 หน่วยเสียงวรรณยุกต์ที่ 2 พยางค์ตายสระเสียงสั้น
 ผู้บอกภาษา 2 ใน 3 คนของอำเภอเขาย้อย อำเภอชะอำและ
 อำเภอบ้านลาดมีลักษณะเหมือนกันที่รูปลักษณ์วรรณยุกต์และระดับเสียง



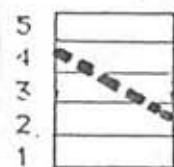
ภาพที่ 140 : หน่วยเสียงวรรณยุกต์ที่ 2 พยางค์ตายสระเสียงสั้น อำเภอชะอำ



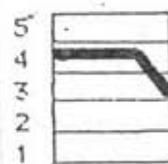
ภาพที่ 141 : หน่วยเสียงวรรณยุกต์ที่ 2 พยางค์ตายสระเสียงสั้น อำเภอบ้านลาด



ลาบ
[443]



กลุ่ม
[42]



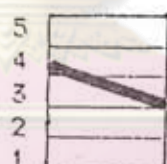
เหริยญ
[443]

ภาพที่ 142 : หน่วยเสียงวรรณยุกต์ที่ 2 พยางค์ตายสระเสียงสั้น อำเภอเขาย้อย

ผู้บอกภาษา 2 ใน 3 คนของอำเภอนำยาง อำเภอมือง มีลักษณะคล้ายคลึงกันที่รูปลักษณ์วรรณยุกต์ ต่างกันที่ระดับเสียง



สุณีย์
[22]



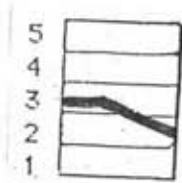
เจียน
[43]



เปี่ยม
[443]

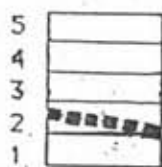
ภาพที่ 143 : หน่วยเสียงวรรณยุกต์ที่ 2 พยางค์ตายสระเสียงสั้น อำเภอนำยาง

จุฬาลงกรณ์มหาวิทยาลัย



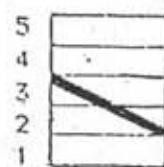
เชื้อ

[332]



เหื่อน

[22]

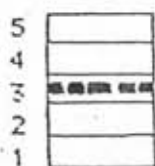


ญวน

[32]

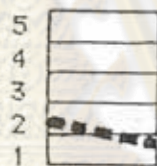
ภาพที่ 144 : หน่วยเสียงวรรณยุกต์ที่ 2 พยางค์ตายสระเสียงสั้น อำเภอเมือง

ผู้บอกภาษา 3 คนของอำเภอบ้านแหลม มีลักษณะต่างกันทั้งรูป
ลักษณะวรรณยุกต์และระดับเสียง



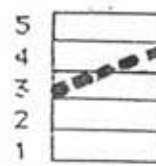
บุณาค

[33]



ขวัญอิน

[21]



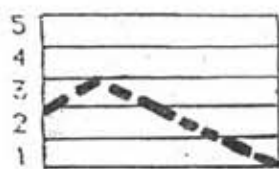
ทองม้วน

[34]

ภาพที่ 145 : หน่วยเสียงวรรณยุกต์ที่ 2 พยางค์ตายสระเสียงสั้น อำเภอบ้านแหลม

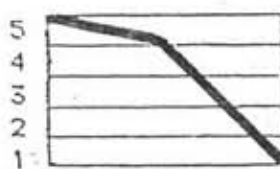
4.2.2.5 หน่วยเสียงวรรณยุกต์ที่ 3 พยางค์เป็น

ผู้บอกภาษา 2 ใน 3 คนของอำเภอท่าม่วง อำเภอเมือง มี
ลักษณะเหมือนกัน ทั้งรูปลักษณะวรรณยุกต์และระดับเสียง



สุณีย์

[231]



เจียน

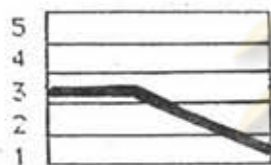
[551]



เยี่ยม

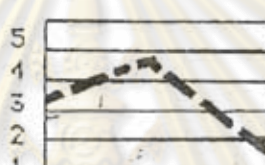
[551]

ภาพที่ 146 : หน่วยเสียงวรรณยุกต์ที่ 3 พยางค์เป็น อำเภอกำบาง



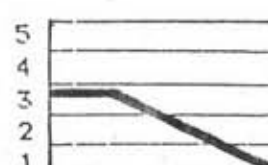
เยื่อ

[331]



เจื่อน

[341]



ญวน

[331]

ภาพที่ 147 : หน่วยเสียงวรรณยุกต์ที่ 3 พยางค์เป็น อำเภอเมือง

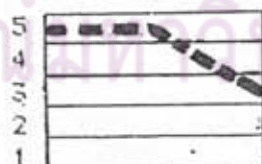
ผู้ออกภาษา 2 ใน 3 คนของอำเภอย้ายและอำเภอบ้านแหลม มีลีลาลักษณะคล้ายกัน ที่รูปลักษณ์วรรณยุกต์ ต่างที่ระดับเสียง

ศูนย์วิทยทรัพยากร



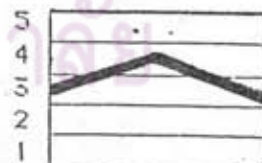
ลาบ

[453]



กลุ่ม

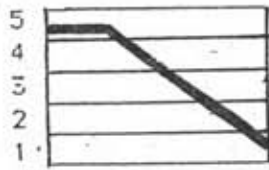
[553]



เหริยญ

[343]

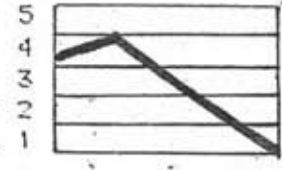
ภาพที่ 148 : หน่วยเสียงวรรณยุกต์ที่ 3 พยางค์เป็น อำเภอย้าย



บุณนาค
[551]



ขวัญเย็น
[451]



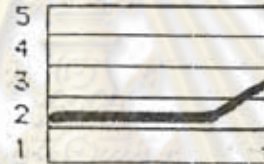
ทองม้วน
[441]

ภาพที่ 149 : หน่วยเสียงวรรณยุกต์ที่ 3 พยางค์เป็น อำเภอบ้านแหลม

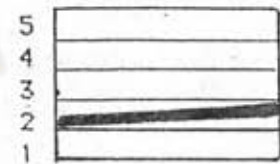
ผู้บอกภาษา 3 คน ของอำเภอบ้านลาด มีลักษณะคล้ายคลึงกัน ที่รูปลักษณ์วรรณยุกต์ ต่างที่ระดับเสียง



ถนนอม
[322]



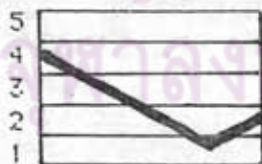
สุรินทร์
[223]



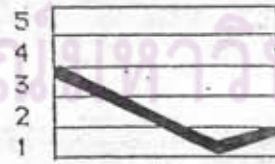
จีน
[22]

ภาพที่ 150 : หน่วยเสียงวรรณยุกต์ที่ 3 พยางค์เป็น อำเภอบ้านลาด

ผู้บอกภาษา 2 ใน 3 คนของอำเภอชะอำ มีลักษณะคล้ายคลึงกัน ที่รูปวรรณยุกต์ ต่างที่ระดับเสียง



เมื่อน
[412]



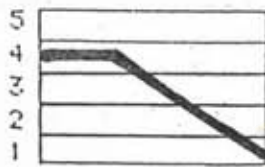
เตื่อน
[311]



ล้วน
[341]

ภาพที่ 151 : หน่วยเสียงวรรณยุกต์ที่ 3 พยางค์เป็น อำเภอชะอำ

4.2.2.6 หน่วยเสียงวรรณยุกต์ที่ 3 พยางค์ตายสระเสียงยาว
ผู้ออกภาษา 3 คนของอำเภอลาดบัวหลวง มีลักษณะเหมือนกัน
ที่รูปวรรณยุกต์ ต่างที่ระดับเสียง



เมื่อน

[441]



เดือน

[331]



ล้วน

[441]

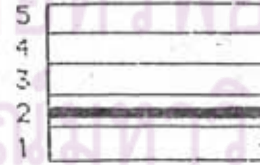
ภาพที่ 152 : หน่วยเสียงวรรณยุกต์ที่ 3 พยางค์ตายสระเสียงยาว
อำเภอลาดบัวหลวง

ผู้ออกภาษา 3 คนของอำเภอบ้านลาด มีลักษณะคล้ายกัน
ที่รูปวรรณยุกต์ ต่างที่ระดับเสียง



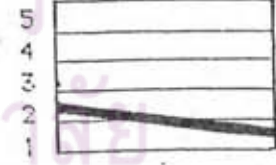
ถนน

[331]



สุรินทร์

[22]

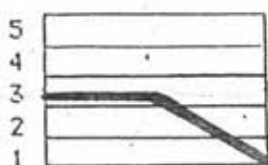


จีน

[21]

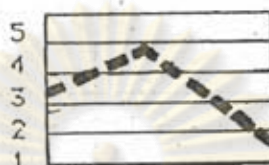
ภาพที่ 153 : หน่วยเสียงวรรณยุกต์ที่ 3 พยางค์ตายสระเสียงยาว
อำเภอบ้านลาด

ผู้บอกภาษา 2 ใน 3 คนของอำเภอเมืองและอำเภอบ้านแหลม
มีลักษณะเหมือนกัน ที่รูปวรรณยุกต์ ต่างที่ระดับเสียง



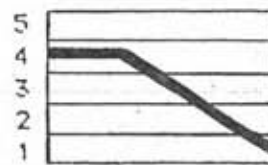
เหือ

[331]



เทือน

[341]



ตวน

[441]

ภาพที่ 154 : หน่วยเสียงวรรณยุกต์ที่ 3 พยางค์ตายสระเสียงยาว
อำเภอเมือง



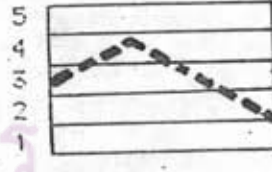
บุณนาค

[551]



ขวัญขึ้น

[552]



ทองม้วน

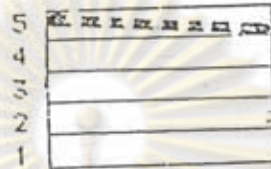
[342]

ภาพที่ 155 : หน่วยเสียงวรรณยุกต์ที่ 3 พยางค์ตายสระเสียงยาว
อำเภอบ้านแหลม

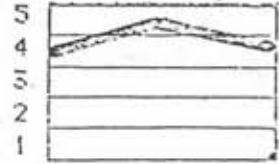
ผู้บอกลาษา 2 ใน 3 คนของอำเภอนำบายและอำเภอนำบาย
มีลักษณะเหมือนกันทั้งรูปวรรณยุกต์และระดับเสียง



ลาบ
[454]

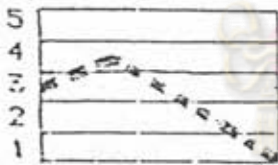


กลุ่ม
[55]

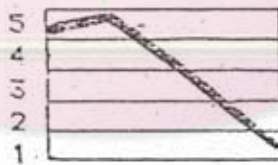


เหวี่ยง
[454]

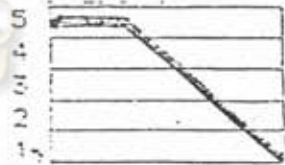
ภาพที่ 156 : หน่วยเสียงวรรณยุกต์ที่ 3 พยางค์ตายสระเสียงยาว
อำเภอนำบาย



สุณีย์
[341]



เจียน
[551]

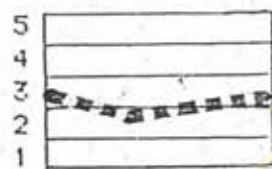


เปี่ยม
[551]

ภาพที่ 157 : หน่วยเสียงวรรณยุกต์ที่ 3 พยางค์ตายสระเสียงยาว
อำเภอนำบาย

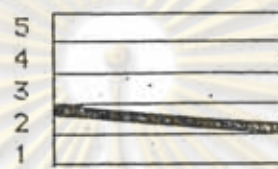
4.2.2.7 หน่วยเสียงวรรณยุกต์ที่ 4 พยางค์เป็น

ผู้บอกภาษา 2 ใน 3 คนของอำเภอชะอำ อำเภอบ้านลาด
มีลักษณะเหมือนกันทั้งรูปวรรณยุกต์และระดับเสียง



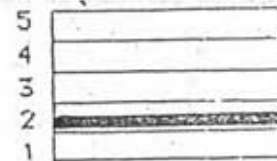
เมื่อน

[323]



เตือน

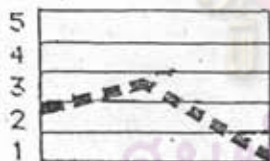
[22]



ล้วน

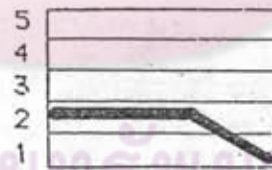
[22]

ภาพที่ 158 : หน่วยเสียงวรรณยุกต์ที่ 4 พยางค์เป็น
อำเภอชะอำ



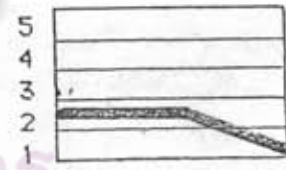
ถนอม

[231]



สุรินทร์

[221]

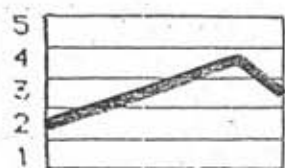


ชิน

[221]

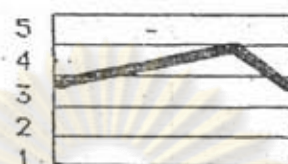
ภาพที่ 159 : หน่วยเสียงวรรณยุกต์ที่ 4 พยางค์เป็น
อำเภอบ้านลาด

ผู้ออกภาษา 2 ใน 3 คนของอำเภอท่ายาง อำเภอเขาย้อย
มีลักษณะเหมือนกันรูปวรรณยุกต์ต่างที่ระดับเสียง



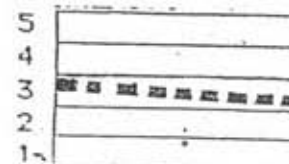
สุณีย์

[243]



เจียน

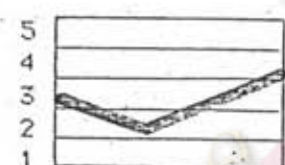
[343]



เปี่ยม

[33]

ภาพที่ 160 : หน่วยเสียงวรรณยุกต์ที่ 4 พยางค์เป็น
อำเภอท่ายาง



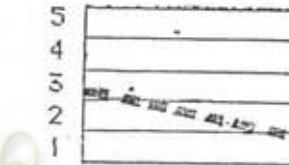
ลาบ

[324]



กลุ่ม

[323]



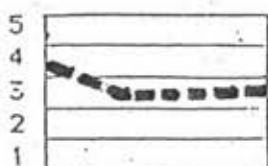
เหรีญ

[31]

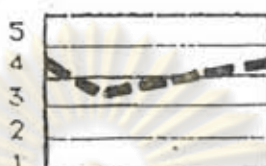
ภาพที่ 161 : หน่วยเสียงวรรณยุกต์ที่ 4 พยางค์เป็น
อำเภอเขาย้อย

ศูนย์วิทยบริการ
จุฬาลงกรณ์มหาวิทยาลัย

ผู้บอกภาษา 3 คนของอำเภอบ้านแหลมและอำเภอเมืองมีลีลาลักษณะ
ต่างกันทั้งรูปลักษณ์วรรณยุกต์และระดับเสียง



บุนนาค
[433]

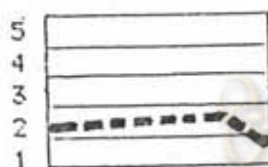


ขวัญยืน
[434]

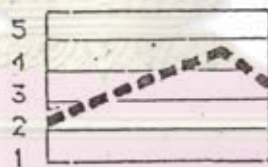


ทองม้วน
[241]

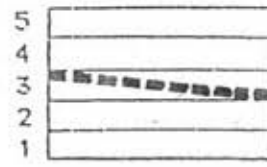
ภาพที่ 162 : หน่วยเสียงวรรณยุกต์ที่ 4 พยางค์เป็น
อำเภอบ้านแหลม



เปื้อน
[221]



เหื่อน
[243]



ฉวน
[33]

ภาพที่ 163 : หน่วยเสียงวรรณยุกต์ที่ 4 พยางค์เป็น
อำเภอเมือง

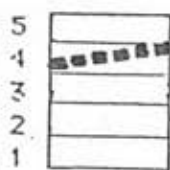
4.2.2.8 หน่วยเสียงวรรณยุกต์ที่ 4 พยางค์ตายสระเสียงสั้น

ผู้บอกภาษา 2 ใน 3 คนของอำเภอเขาชัย อำเภอบ้านแหลม
อำเภอชะอำ อำเภอบ้านลาด มีลีลาลักษณะคล้ายกันที่รูปลักษณ์วรรณยุกต์ ต่างที่
ระดับเสียง



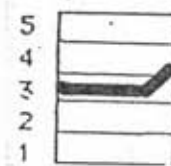
ลาบ

[335]



กลุ่ม

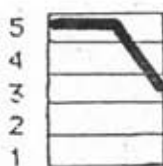
[44]



เหวี่ยง

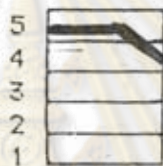
[334]

ภาพที่ 164 : หน่วยเสียงวรรณยุกต์ที่ 4 พยางค์ตายสระเสียงสั้น
อำเภอเขาย้อย



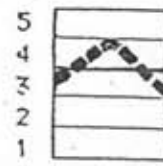
บุ๋นาค

[553]



ขวัญยืน

[553]



ทองม้วน

[343]

ภาพที่ 165 : หน่วยเสียงวรรณยุกต์ที่ 4 พยางค์ตายสระเสียงสั้น
อำเภอบ้านแหลม



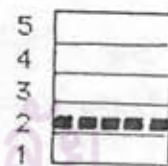
ถนอม

[332]



สุรินทร์

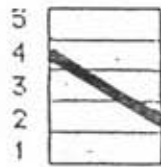
[221]



จีน

[22]

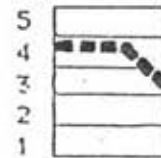
ภาพที่ 166 : หน่วยเสียงวรรณยุกต์ที่ 4 พยางค์ตายสระเสียงสั้น
อำเภอบ้านลาด



เมื่อน
[42]



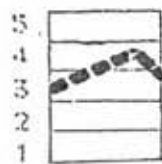
เดือน
[31]



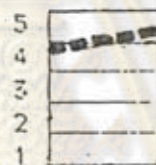
ล้วน
[443]

ภาพที่ 167 : หน่วยเสียงวรรณยุกต์ที่ 4 พยางค์ตายสระเสียงสั้น
อำเภอะอะ

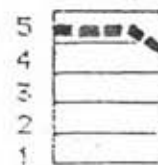
ผู้บอกภาษาทั้ง 3 คนของอำเภอ่าอย่างและอำเภอ่าเมืองมีสัญลักษณ์
ต่างกันทั้งรูปลักษณ์วรรณยุกต์และระดับเสียง



สุณีย์
[343]

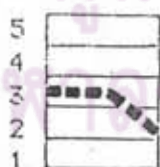


เจียน
[45]



เยียม
[554]

ภาพที่ 168 : หน่วยเสียงวรรณยุกต์ที่ 4 พยางค์ตายสระเสียงสั้น
อำเภอ่าอย่าง



เขื่อ
[332]



เทื่อน
[334]



ญวน
[53]

ภาพที่ 169 : หน่วยเสียงวรรณยุกต์ที่ 4 พยางค์ตายสระเสียงสั้น
อำเภอ่าเมือง

ศูนย์วิทยพัทยากร
จุฬาลงกรณ์มหาวิทยาลัย

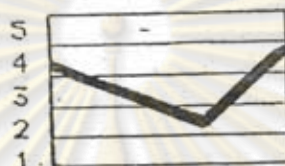
4.2.2.9 หน่วยเสียงวรรณยุกต์ที่ 5

ผู้บอกภาษา 3 คน ของอำเภotáยง อำเภอเขาย้อย
อำเภอชะอำ อำเภอบ้านลาด มีลักษณะคล้ายคลึงกัน ที่รูปลักษณ์วรรณยุกต์
ต่างที่ระดับเสียง



สุณีย์

[325]



เจียน

[424]



เปี่ยม

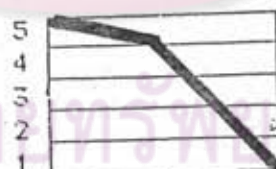
[324]

ภาพที่ 170 : หน่วยเสียงวรรณยุกต์ที่ 5 อำเภotáยง



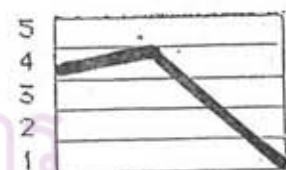
ลาบ

[552]



กลุ่ม

[551]

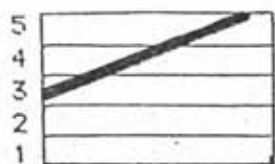


เหรีญ

[441]

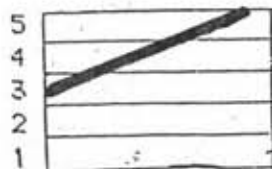
ภาพที่ 171 : หน่วยเสียงวรรณยุกต์ที่ 5 อำเภอเขาย้อย

ศูนย์วิทยุทรัพยากร
จุฬาลงกรณ์มหาวิทยาลัย



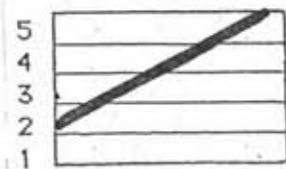
ถนอม

[35]



สุรินทร์

[35]



ชิน

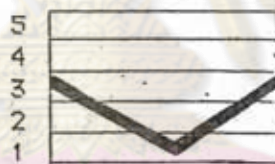
[25]

ภาพที่ 172 : หน่วยเสียงวรรณยุกต์ที่ 5 อำเภอบ้านลาด



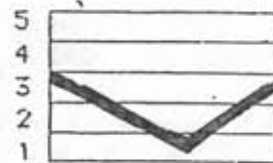
เมื่อน

[423]



เตือน

[313]



ล้วน

[313]

ภาพที่ 173 : หน่วยเสียงวรรณยุกต์ที่ 5 อำเภอชะอำ

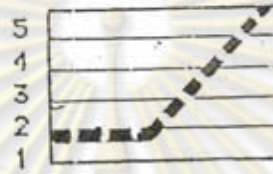
จุฬาลงกรณ์มหาวิทยาลัย

ผู้บอกภาษา 2 ใน 3 คน ของอำเภอเมือง มีสัทลักษณะคล้ายกัน
ที่รูปลักษณ์วรรณยุกต์ ต่างที่ระดับเสียง



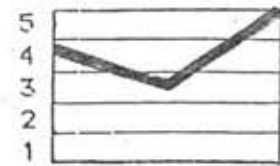
เอื้อ

[325]



เื้อน

[115]



ญวน

[435]

ภาพที่ 174 : หน่วยเสียงวรรณยุกต์ที่ 5 อำเภอเมือง

ผู้บอกภาษา 3 คน ของอำเภอบ้านแหลม มีสัทลักษณะต่างกันทั้งรูป
ลักษณ์วรรณยุกต์และระดับเสียง



บุณนาค

[414]



ขวัญยืน

[322]



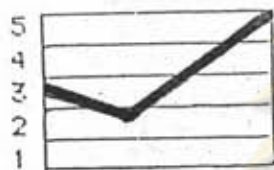
ทองม้วน

[335]

ภาพที่ 175 : หน่วยเสียงวรรณยุกต์ที่ 5 อำเภอบ้านแหลม

4.2.2.10 หน่วยเสียงวรรณยุกต์ที่ 6

ผู้บอกภาษา 2 ใน 3 คน ของอำเภอชะอำ มีสัทลักษณะเหมือนกัน ทั้งรูปลักษณ์วรรณยุกต์และระดับเสียง



เมื่อน

[325]



เดือน

[325]

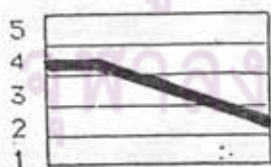


ล้วน

[335]

ภาพที่ 176 : หน่วยเสียงวรรณยุกต์ที่ 6 อำเภอชะอำ

ผู้บอกภาษา 2 ใน 3 คน ของอำเภอเขาชัย อำเภอบ้านลาด อำเภอเมืองและอำเภอบ้านแหลม มีสัทลักษณะคล้ายกัน ที่รูปลักษณ์วรรณยุกต์ ต่างที่ระดับเสียง



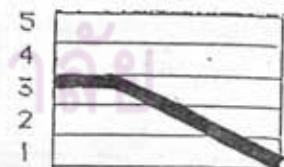
ลาบ

[442]



กลุ่ม

[42]



เหรีญ

[331]

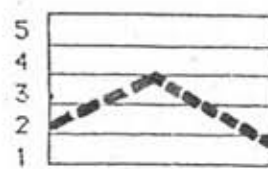
ภาพที่ 177 : หน่วยเสียงวรรณยุกต์ที่ 6 อำเภอเขาชัย



ถนนอม
[213]

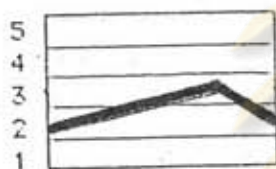


สุรินทร์
[214]

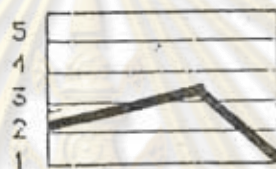


จีน
[231]

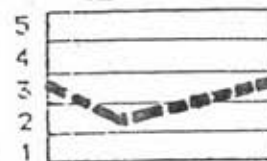
ภาพที่ 178 : หน่วยเสียงวรรณยุกต์ที่ 6 อำเภอบ้านลาด



เปือ
[232]



เทื่อน
[231]



ญวน
[323]

ภาพที่ 179 : หน่วยเสียงวรรณยุกต์ที่ 6 อำเภอเมือง



บุนนาค
[325]



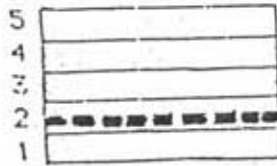
ขวัญยืน
[425]



ทองม้วน
[251]

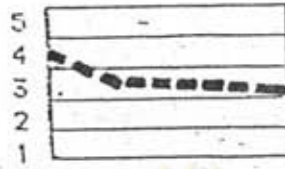
ภาพที่ 180 : หน่วยเสียงวรรณยุกต์ที่ 6 อำเภอบ้านแหลม

ผู้บอกภาษา 3 คน ของอำเภอท่าบาง มีลักษณะต่างกันทั้งรูป
ลักษณะวรรณยุกต์และระดับเสียง



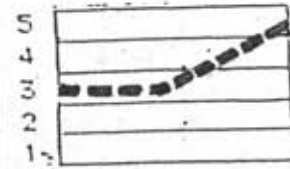
สุณีย์

[22]



เจียน

[433]



เยี่ยม

[335]

ภาพที่ 181 : หน่วยเสียงวรรณยุกต์ที่ 6 อำเภอกำแพง

จากภาพที่ 105-163 ผู้วิจัยนำมาจัดกลุ่มเพื่อเปรียบเทียบโดยใช้
วรรณยุกต์เป็นเกณฑ์ ดังตารางข้างล่างนี้

อำเภอ		ว.1	ว.2			ว.3		ว.4		ว.5	ว.6
ผู้บอกภาษา	สัญลักษณ์		พป	พตย	พตส	พป	พตย	พป	พตส		
3 คน เหมือนกัน	รูปลักษณะ วรรณยุกต์ และระดับ เสียงเหมือน	-	-	-	-	-	-	-	-	-	-
	รูปลักษณะ วรรณยุกต์ เหมือน ระดับเสียง ต่าง	-	-	-	-	-	-	-	-	-	-

ตารางที่ 9 : เปรียบเทียบสัญลักษณ์หน่วยเสียงวรรณยุกต์ของผู้บอกภาษา
โดยใช้วรรณยุกต์เป็นเกณฑ์

อำเภอ		ว.1	ว.2			ว.3		ว.4		ว.5	ว.6
ผู้ออกภาษา	ลีตลักษณะ		พป	พตย	พตส	พป	พตย	พป	พตส		
3 คน เหมือนกัน	รูปลักษณะ วรรณยุกต์ คล้าย	บ้านลาด	ท่า บาง	ชะ อำ	-	บ้าน ลาด	ชะ อำ บ้าน ลาด	-	-	ท่ายาง บ้านลาด ชะอำ เขาย้อย	-
	ระดับเสียง ต่าง										
2 ใน 3 เหมือนกัน	รูปลักษณะ วรรณยุกต์ และระดับ เสียงเหมือน	-	ชะ อำ บ้าน ลาด	-	เขา ข้อย ชะ อำ	ท่า บาง เมือง	ท่า บาง เขา ข้อย	ชะ อำ บ้าน ลาด	-	-	ชะ อำ
	รูปลักษณะ วรรณยุกต์ เหมือน ระดับเสียง ต่าง				บ้าน ลาด						

(ตารางที่ 9 ต่อ)

อำเภอ		ว.1	ว.2			ว.3		ว.4		ว.5	ว.6
ผู้บอกภาษา	สัญลักษณ์		พป	พตย	พตส	พป	พตย	พป	พตส		
2 ใน 3 เหมือนกัน	รูปลักษณะ วรรณยุกต์ คล้าย ระดับเสียง ต่าง	ชะอำ เมือง เขา ชัย ท่า ยาง บ้าน แหลม	เมือง เขา ชัย บ้าน แหลม	ท่า ยาง เมือง เขา ชัย บ้าน แหลม	ท่า ยาง เมือง เมือง ชัย บ้าน แหลม	ชะอำ เขา ชัย บ้าน แหลม	เมือง บ้าน แหลม	ท่า ยาง เขา ชัย	บ้าน ลาด ชะอำ เขา ชัย บ้าน แหลม	เมือง	บ้าน ลาด เมือง บ้าน แหลม เขา ชัย
3 คน ต่างกัน	รูปลักษณะ วรรณยุกต์ ระดับเสียง ต่าง	-	-	บ้าน ลาด	บ้าน แหลม	-	-	เมือง บ้าน แหลม	ท่า ยาง เมือง	บ้าน แหลม	ท่า ยาง

(ตารางที่ 9 ต่อ)

จะเห็นได้ว่าไม่มีหน่วยเสียงวรรณยุกต์ใดเลยที่ผู้บอกภาษา 3 คน
ของทุกอำเภอมีสัญลักษณ์ของรูปลักษณะวรรณยุกต์และระดับเสียงเหมือนกัน เช่น
เกี่ยวกับการใช้อำเภอเป็นเกณฑ์

หน่วยเสียงวรรณยุกต์ที่ 1, หน่วยเสียงวรรณยุกต์ที่ 2 พยางค์เป็น, หน่วยเสียงวรรณยุกต์ที่ 3 และหน่วยเสียงวรรณยุกต์ที่ 3 พยางค์ตายสระเสียงยาว

ของทุกอำเภอปรากฏในผู้บอกภาษา 3 คน ที่มีรูปลักษณ์วรรณยุกต์เหมือนหรือคล้ายและระดับเสียงต่าง คือ อำเภอบ้านลาด อำเภอท่ายาง อำเภอชะอำ โดยที่อำเภอส่วนใหญ่พบในผู้บอกภาษา 2 ใน 3 คน ที่มีสีทลักษณ์ของหน่วยเสียงวรรณยุกต์ เหมือนหรือคล้ายที่รูปลักษณ์วรรณยุกต์และระดับเสียงเหมือนหรือต่างและไม่พบในผู้บอกภาษา 3 คน ที่มีสีทลักษณ์ของรูปลักษณ์วรรณยุกต์และระดับเสียงต่างเลย สิ่งที่น่าสังเกตคือในกลุ่มที่มีผู้บอกภาษา 3 คน มีสีทลักษณ์ของรูปลักษณ์วรรณยุกต์คล้ายคลึงกันและระดับเสียงต่างนั้น อำเภอบ้านลาดมีถึง 4 หน่วยเสียงวรรณยุกต์ คือ หน่วยเสียงวรรณยุกต์ที่ 1 หน่วยเสียงวรรณยุกต์ที่ 3 พยางค์เป็น หน่วยเสียงวรรณยุกต์ที่ 3 พยางค์ตายสระเสียงยาว และหน่วยเสียงวรรณยุกต์ที่ 5

หน่วยเสียงวรรณยุกต์ที่ 2 พยางค์ตายสระเสียงสั้นและหน่วยเสียงวรรณยุกต์ที่ 4 พยางค์เป็น

ผู้บอกภาษา 2 ใน 3 คน ของอำเภอส่วนใหญ่จะมีสีทลักษณ์ของรูปลักษณ์วรรณยุกต์เหมือนหรือคล้ายและระดับเสียงต่าง มีบ้างที่หน่วยเสียงวรรณยุกต์ที่ 2 พยางค์ตายสระเสียงสั้น ของอำเภอเขาย้อย อำเภอชะอำ หน่วยเสียงวรรณยุกต์ที่ 4 พยางค์เป็นของอำเภอชะอำและอำเภอบ้านลาดมีสีทลักษณ์ของรูปลักษณ์วรรณยุกต์คล้ายและระดับเสียงเหมือนกัน ยิ่งพบว่า หน่วยเสียงวรรณยุกต์ที่ 2 พยางค์ตายสระเสียงสั้น ของอำเภอบ้านแหลมและหน่วยเสียงวรรณยุกต์ที่ 4 พยางค์เป็น ของอำเภอเมือง และอำเภอบ้านแหลม ผู้บอกภาษา 3 คน มีสีทลักษณ์ของรูปลักษณ์วรรณยุกต์และระดับเสียงต่างกัน

หน่วยเสียงวรรณยุกต์ที่ 2 พยางค์ตายสระเสียงยาวและหน่วยเสียงวรรณยุกต์ที่ 4 พยางค์ตายสระเสียงสั้น

ผู้บอกภาษา 2 ใน 3 คน ของอำเภอส่วนใหญ่จะมีลักษณะของรูปลักษณะวรรณยุกต์เหมือนหรือคล้ายและระดับเสียงต่าง มีเพียงหน่วยเสียงวรรณยุกต์ที่ 2 พยางค์ตายสระเสียงยาว ของอำเภอบ้านลาด และหน่วยเสียงวรรณยุกต์ที่ 4 พยางค์ตายสระเสียงสั้น ของอำเภอท่ายางและอำเภอเมืองมีลักษณะของรูปลักษณะวรรณยุกต์และระดับเสียงต่างกัน

หน่วยเสียงวรรณยุกต์ที่ 5

น่าสนใจตรงที่มีถึง 4 อำเภอ ที่ผู้บอกภาษาทั้ง 3 คน มีลักษณะของรูปลักษณะวรรณยุกต์คล้ายคลึงกันและระดับเสียงต่าง คือ อำเภอท่ายาง อำเภอบ้านลาด อำเภอเขาย้อยและอำเภอชะอำ ส่วนอำเภอเมืองนั้น ผู้บอกภาษา 2 ใน 3 คน มีลักษณะของรูปลักษณะวรรณยุกต์คล้ายและระดับเสียงต่างกัน ผู้บอกภาษา 3 คนของอำเภอบ้านแหลมมีลักษณะของรูปลักษณะวรรณยุกต์และระดับเสียงต่างกัน

หน่วยเสียงวรรณยุกต์ที่ 6

ผู้บอกภาษา 2 ใน 3 คน ของอำเภอส่วนใหญ่มีลักษณะของรูปลักษณะวรรณยุกต์คล้ายและระดับเสียงต่าง ส่วนอำเภอชะอำนั้น ผู้บอกภาษา 2 ใน 3 คน เช่นกัน ที่มีลักษณะของรูปลักษณะวรรณยุกต์และระดับเสียงเหมือนกัน ผู้บอกภาษา 3 คน ของอำเภอท่ายาง มีลักษณะของรูปลักษณะวรรณยุกต์และระดับเสียงต่าง

ผลจากการเปรียบเทียบลักษณะของหน่วยเสียงวรรณยุกต์ที่ใช้ในอำเภอและหน่วยเสียงวรรณยุกต์เป็นเกณฑ์นั้น สรุปได้ว่าลักษณะของหน่วยเสียงวรรณยุกต์ที่ปรากฏในแต่ละอำเภอนั้น ผู้บอกภาษาทั้ง 3 คน หรืออย่างน้อย 2 ใน 3 คน มีลักษณะเหมือนหรือคล้ายคลึงกันมากกว่าที่ผู้บอกภาษา 3 คนจะต่างกัน