

โครงสร้างและรูปแบบที่ตั้งของอุตสาหกรรมที่เกี่ยวข้องเนื่องกับการประมง

ความสัมพันธ์ระหว่างอุตสาหกรรมประมงและอุตสาหกรรมเกี่ยวเนื่อง

หากพิจารณาถึง ความสัมพันธ์ระหว่างอุตสาหกรรมเกี่ยวเนื่องกับอุตสาหกรรมหลัก จะพบว่า กิจกรรมทาง เศรษฐกิจทุกประเภทนั้นก่อให้เกิดลักษณะความสัมพันธ์ต่อกิจกรรมทาง เศรษฐกิจประเภทอื่น ๆ ในระบบเศรษฐกิจด้วยกัน และความสัมพันธ์ที่เกิดขึ้นนั้นเป็นผลสืบเนื่องมาจากการนำผลผลิตของหน่วยผลิตของหน่วยผลิตหนึ่ง ไปใช้เป็นส่วนประกอบในกระบวนการผลิตของอีกหน่วยการผลิตหนึ่งนั่นเอง

อุตสาหกรรมประมงซึ่งเป็นกิจกรรมทาง เศรษฐกิจหลักของจังหวัดปัตตานีย่อมจะมีความสัมพันธ์กับกิจกรรมทาง เศรษฐกิจประเภทอื่น ๆ เช่นกัน ซึ่งเรียกกิจกรรมทาง เศรษฐกิจเหล่านี้ว่า อุตสาหกรรมที่เกี่ยวข้อง (Related Industries) และเมื่อพิจารณาถึงระบบความสัมพันธ์ระหว่างอุตสาหกรรมที่เกี่ยวข้อง โดยมีอุตสาหกรรมประมงเป็นหลักจะพบ ลักษณะความสัมพันธ์เป็น 2 ประเภท คือ

1. ความสัมพันธ์ด้านหน้า (Forward Linkages) เป็นความสัมพันธ์ที่เกิดขึ้นกับอุตสาหกรรมซึ่งสินค้าของตนส่วนใหญ่จัดเป็นวัตถุดิบ (intermediary inputs) ของอุตสาหกรรมอื่น ๆ เมื่อเปรียบเทียบกับปริมาณขายทั้งหมดของตน

2. ความสัมพันธ์ด้านหลัง (Backward Linkages) เป็นความสัมพันธ์ที่เกิดขึ้นจากการที่อุตสาหกรรมใดอุตสาหกรรมหนึ่งใช้จ่ายในการซื้อวัตถุดิบต่าง ๆ (intermediary inputs) จากอุตสาหกรรมหรือหน่วยผลิตอื่น ๆ ในสัดส่วนที่สูงมาก เมื่อเปรียบเทียบกับจำนวนผลผลิตของตน

อุตสาหกรรมประมงในจังหวัดปัตตานีเป็นกิจกรรมทาง เศรษฐกิจที่มีความสัมพันธ์เกี่ยวเนื่องกับกิจกรรมทาง เศรษฐกิจประเภทอื่น ๆ ทั้งในลักษณะของความสัมพันธ์ด้านหน้า และความสัมพันธ์ด้านหลัง ดังนั้นไม่ว่าจะเป็นโรงงานทอผ้าไหมเชิง อุตสาหกรรมต่อเรือ และ อุตสาหกรรมผลิตอุปกรณ์ประมงประเภทต่าง ๆ จะเป็นความสัมพันธ์ด้านหลังกับอุตสาหกรรม

ประมง เนื่องจากผลผลิตและบริการของอุตสาหกรรมดังกล่าวนี้จะถูกนำมาใช้เป็นปัจจัยในการผลิตที่อุตสาหกรรมประมงดำเนินการได้ และในขณะเดียวกัน อุตสาหกรรมปลาแปรรูป อุตสาหกรรมห้องเย็น โรงงานน้ำปลา และอุตสาหกรรมแปรรูปสัตว์น้ำประเภทต่าง ๆ จะมีความสัมพันธ์กับอุตสาหกรรมประมงในลักษณะ เป็นความสัมพันธ์ด้านหน้า เพราะอุตสาหกรรมเหล่านี้จะเป็นผู้รับผลิตจากอุตสาหกรรมประมง เพื่อนำมาใช้เป็นวัตถุดิบในการผลิตอีกต่อหนึ่ง ดังรูป



อุตสาหกรรมที่เกี่ยวข้อง เนื่องจากอุตสาหกรรมประมงที่ได้กล่าวถึง ทั้งที่มีความสัมพันธ์ในลักษณะที่ขายผลผลิตและบริการให้กับอุตสาหกรรมประมงหรือที่มีความสัมพันธ์ในลักษณะการรับซื้อผลผลิตจากอุตสาหกรรมประมง ย่อมแสดงให้เห็นถึงลักษณะการพึ่งพาอาศัยกัน ด้วยลักษณะความสัมพันธ์เช่นนี้ มีผลทำให้การเจริญเติบโตของอุตสาหกรรมที่เกี่ยวข้อง เหล่านี้อยู่ภายใต้อิทธิพลของอุตสาหกรรมประมงด้วย นั้นย่อมหมายถึงว่าหากอุตสาหกรรมประมงซึ่งเป็นตัวหลักของระบบความสัมพันธ์ดังกล่าวเจริญเติบโตขึ้น อุตสาหกรรมที่เกี่ยวข้องที่มีความสัมพันธ์อยู่กับอุตสาหกรรมประมงทั้งด้านหน้าและด้านหลัง ย่อมมีความเจริญเติบโตตามไปด้วย หากเป็นไปในลักษณะตรงกันข้าม อุตสาหกรรมประมงมีปัญหาทรุดตัวลงย่อมส่งต่ออุตสาหกรรมที่มีเกี่ยวเนื่อง เช่นกัน

ลักษณะรูปแบบที่ตั้งของอุตสาหกรรมที่เกี่ยวข้อง ในจังหวัดปัตตานี

ลักษณะที่ตั้งของอุตสาหกรรมที่เกี่ยวข้อง เนื่องจากการประมงของจังหวัดปัตตานี โดยส่วนใหญ่มุ่งตั้งของอุตสาหกรรมที่เกี่ยวข้อง นั้นจะอยู่ในเขตอำเภอเมืองปัตตานี ส่วนอำเภออื่น ๆ ไม่มีโรงงานอุตสาหกรรมขนาดใหญ่ แต่อยู่ในรูปของอุตสาหกรรมขนาดเล็กเรือนที่เกี่ยวข้องกับการแปรรูปสัตว์น้ำเค็ม เช่น ปลาเค็ม ปลาแห้ง กะปิ กุ้งแห้ง บูด ฯลฯ มากกว่าจะเป็นโรงงานขนาดใหญ่ ซึ่งแสดงให้เห็นถึงลักษณะที่ตั้งของอุตสาหกรรมที่เกี่ยวข้องนี้เป็นลักษณะที่ตั้งแบบกระจุกตัว โดยมีปัจจัยที่เอื้ออำนวยที่สำคัญไม่ว่าจะเป็นที่ตั้งในปัจจุบันนี้อยู่ใกล้แหล่งวัตถุดิบ คือ ปากแม่น้ำริมน้ำปัตตานี ตลอดจนความพร้อมทั้งทางด้านสาธารณูปโภคและสาธารณูปการที่มีประสิทธิภาพมากกว่าต่างอำเภอ เช่น ถนน ไฟฟ้า ประปา ท่าเทียบเรือประมง หรือลักษณะการขนส่งความใกล้กับโรงงานอุตสาหกรรมผลิตอาหารทะเลต่าง ๆ ซึ่งจะอยู่ในบริเวณใกล้เคียงกัน จึงเป็นเหตุผลที่สำคัญที่ทำให้อุตสาหกรรมที่เกี่ยวข้องกับอุตสาหกรรมประมงมีที่ตั้งใกล้เคียงกันและกระจุกตัวมากที่สุดภายในเขตอำเภอเมืองปัตตานี

หากเราพิจารณาถึง แบบแผนการตั้งอุตสาหกรรมแบบกระจุกตัว (Clustered Pattern) แล้วอุตสาหกรรมที่มีแบบแผนนี้จะมีที่ตั้งอยู่ใกล้ตลาด และปรากฏว่าตลาดผู้บริโภคมารวมกันอยู่ในที่ไม่กี่แห่ง อีกทั้งแหล่งวัตถุดิบที่มีอยู่ไม่มากนักจึงยิ่งทำให้อุตสาหกรรมเหล่านี้ต้องตั้งอยู่ในที่ตั้งที่ใกล้กันโดยปริยาย คือ ช่วงถนนนาเกลือเกือบตลอดทั้งสายที่มุ่งไปสู่ปากแม่น้ำของจังหวัดปัตตานี นอกจากนี้แล้ว แบบแผนลักษณะที่ตั้งของอุตสาหกรรมที่เกี่ยวข้องนี้ยัง

ประโยชน์อันเชิงการประหยัดจากการรวมกัน (agglomeration economies) ในด้านของการประหยัดค่าขนส่ง โดยเฉพาะอย่างยิ่งในกระบวนการผลิตของอุตสาหกรรมที่เกี่ยวข้องเนื่องที่มีการสูญเสียน้ำหนักมากหรือน้ำเสียได้ง่ายทำให้คุณภาพลดลง ดังนั้นค่าขนส่งขนถ่ายสินค้าสัตว์น้ำเค็ม วัตถุดิบต่าง ๆ จะสูงกว่าค่าขนส่งสินค้า ที่ตั้งของโรงงานอุตสาหกรรมประเภทนี้จึงมักอยู่ในบริเวณที่ใกล้เคียงกับแหล่งวัตถุดิบให้มากที่สุด เช่น อุตสาหกรรมแปรรูปอาหารต่าง ๆ หรืออุตสาหกรรมปลาบ่อน ทั้งนี้เพราะเมื่อสิ้นสุดกระบวนการผลิต แล้วน้ำหนักของสินค้าหรือวัตถุดิบจะเหลือเพียง 1 ใน 3 ของน้ำหนักวัตถุดิบเท่านั้น ส่วนอุตสาหกรรมห้องเย็น อุตสาหกรรมอาหารกระป๋อง ซึ่งกระบวนการผลิตใช้วัตถุดิบที่เน่าเสียได้ง่ายนั้น ก็จะมีที่ตั้งใกล้แหล่งวัตถุดิบด้วย และสุดท้ายกระบวนการผลิตที่ทำให้น้ำหนักของสินค้าที่ผลิตและมีน้ำหนักมากขึ้น ซึ่งเป็นสัดส่วนสำคัญที่จะทำให้ค่าขนส่งสินค้าสูงขึ้น เช่น โรงงานผลิตน้ำแข็ง ตู้ต่อและซ่อมแซมเรือประมง เป็นอุตสาหกรรมบริการ จำเป็นต้องลดค่าใช้จ่ายในการขนส่งให้มากที่สุด จึงมักมีที่ตั้งอยู่ใกล้ตลาด คือ ท่าเทียบเรือประมงของจังหวัดปัตตานี เนื่องจากน้ำแข็งสูญเสียน้ำหนักมากและเปลี่ยนแปลงสภาพได้ง่าย ไม่อาจเก็บรักษาไว้ได้นานเช่นเดียวกับสินค้าอื่น ๆ ดังนั้นเมื่อต้องรีบจำหน่าย ส่วนตู้ต่อและซ่อมเรือประมงนั้นเข้ามาตั้งอยู่ใกล้เรือที่เทียบท่าเพื่อช่วยอำนวยความสะดวกในการให้บริการแก่เรือประมง ซึ่งเราสามารถแบ่งลักษณะการผลิตและแหล่งที่ตั้งของอุตสาหกรรมที่เกี่ยวข้องเนื่องกับการประมงของจังหวัดปัตตานีให้เห็นได้ชัดเจน ดังนี้คือ

ศูนย์วิทยทรัพยากร
จุฬาลงกรณ์มหาวิทยาลัย



ขนาดโรงงานอุตสาหกรรมที่เกี่ยวข้อง

โดยทั่วไปกิจการอุตสาหกรรมในภูมิภาค มีความเชื่อมโยงกับเศรษฐกิจของท้องถิ่นค่อนข้างมาก ในฐานะ เป็นผู้ผลิตและขายสินค้าแก่ผู้บริโภคในท้องถิ่น และมีการจ้างแรงงาน และใช้วัตถุดิบในท้องถิ่นเป็นสิ่งสำคัญ อุตสาหกรรมในจังหวัดปัตตานีก็เช่นเดียวกัน จะมีความเชื่อมโยงกับระบบอุตสาหกรรมของจังหวัด โดยเฉพาะอย่างยิ่งการใช้วัตถุดิบในท้องถิ่น เช่น ลัตว์น้ำ เป็นต้น ลักษณะเฉพาะกิจการอุตสาหกรรมในจังหวัด คือ สินค้าไม่ได้ขายให้แก่ผู้บริโภคในท้องถิ่น แต่ส่วนใหญ่เป็นอุตสาหกรรมการผลิตเพื่อการส่งออก ซึ่งเป็นการเพิ่มมูลค่าของสินค้า รวมทั้งผู้ผลิตและผู้จ้างแรงงานเป็นผู้ที่อพยพย้ายถิ่นมาจากจังหวัดอื่น

อุตสาหกรรมที่เกี่ยวข้องเนื่องกับการประมงในเขตจังหวัดปัตตานี มีทั้งหมด 45 แห่ง ซึ่งอยู่ในเขตอำเภอเมืองปัตตานี สำหรับการศึกษาเกี่ยวกับอุตสาหกรรมที่เกี่ยวข้องกับอุตสาหกรรมประมง ผู้ศึกษาแบ่งอุตสาหกรรมที่เกี่ยวข้องออก 6 ประเภท ดังนี้

1. อุตสาหกรรมอาหารกระป๋อง
2. อุตสาหกรรมปลาป่น
3. อุตสาหกรรมห้องเย็น
4. อุตสาหกรรมแปรรูปอาหารทะเล
5. อุตสาหกรรมน้ำแข็ง
6. อุตสาหกรรมต่อและซ่อมแซมเรือ

ตามมาตรฐานการจัดขนาดโรงงานตามจำนวนแรงงานของกรมโรงงาน*กระทรวงอุตสาหกรรมนั้น สามารถพิจารณาขนาดของอุตสาหกรรมที่เกี่ยวข้องในจังหวัดปัตตานี คือ ส่วนใหญ่เป็นอุตสาหกรรมขนาดเล็ก คิดเป็นร้อยละ 77.8 ของจำนวนโรงงานทั้งหมด ส่วนอุตสาหกรรมขนาดกลางและอุตสาหกรรมขนาดใหญ่ คิดเป็นร้อยละ 15.5 และ 6.7 ตามลำดับ โดยประเภทอุตสาหกรรมอาหารกระป๋องนั้น มีแต่ขนาดกลางและขนาดใหญ่เท่านั้น

*มาตรฐานการจำแนกขนาดโรงงานอุตสาหกรรมของกรมโรงงาน โดยพิจารณาจากจำนวนแรงงาน คือ โรงงานขนาดใหญ่ มีคนงานตั้งแต่ 200 คนขึ้นไป โรงงานขนาดกลาง มีคนงานระหว่าง 50-200 คน และโรงงานขนาดเล็ก มีคนงานต่ำกว่า 50 คน

ส่วนอุตสาหกรรมปลาน้ำจืด อุตสาหกรรมห้องเย็น อุตสาหกรรมแปรรูปอาหารทะเล อุตสาหกรรมน้ำแข็งและอุตสาหกรรมการต่อและซ่อมแซมเรือ นั้น มีแต่อุตสาหกรรมขนาดเล็กและขนาดกลาง เท่านั้น

ส่วนระดับความแตกต่างของขนาดการจ้างแรงงานของโรงงานแต่ละแห่งนั้น พบว่า อุตสาหกรรมอาหารกระป๋องมีระดับการจ้างแรงงานสูงสุดถึง 2,120 คน และอุตสาหกรรมน้ำแข็งและอุตสาหกรรมแปรรูปอาหารทะเล มีระดับการจ้างแรงงานของโรงงานต่ำที่สุดใกล้เคียงกันคือ 3 คน และ 4 คน ตามลำดับ

ตารางที่ 5.1 ประเภทและขนาดของอุตสาหกรรมเกี่ยวกับการประมง

ประเภทอุตสาหกรรม	จำนวนโรงงาน (แห่ง)	ขนาดและจำนวนอุตสาหกรรม (แห่ง)		
		เล็ก	กลาง	ใหญ่
1. อุตสาหกรรมอาหารกระป๋อง	4	-	1	3
2. อุตสาหกรรมปลาน้ำจืด	5	2	3	-
3. อุตสาหกรรมห้องเย็น	5	4	1	-
4. อุตสาหกรรมแปรรูปอาหารทะเล	4	3	1	-
5. อุตสาหกรรมน้ำแข็ง	14	14	-	-
6. อุตสาหกรรมต่อและซ่อมแซมเรือ	13	12	1	-
รวม	45	35	7	3

ตารางที่ 5.2 จำนวนแรงงานต่ำสุด-สูงสุดของโรงงานอุตสาหกรรมที่เกี่ยวข้องในจังหวัดปัตตานี

ประเภทอุตสาหกรรม	จำนวนแรงงานต่ำสุด/ โรงงาน (คน)	จำนวนแรงงานสูงสุด/ โรงงาน (คน)
1. อุตสาหกรรมอาหารกระป๋อง	19	2,120
2. อุตสาหกรรมปลาบ่น	10	62
3. อุตสาหกรรมห้องเย็น	6	154
4. อุตสาหกรรมแปรรูปอาหารทะเล	4	70
5. อุตสาหกรรมน้ำแข็ง	3	36
6. อุตสาหกรรมต่อและซ่อมแซมเรือ	5	150

จากตารางที่ พบว่า ในปี 2535 จังหวัดปัตตานีมีจำนวนโรงงาน 804 แห่ง มีเงินทุนดำเนินการ 1,009.78 ล้านบาท และมีจำนวนแรงงาน 7,160 คน ส่วนใหญ่โรงงานจะอยู่ในเขตอำเภอเมืองปัตตานี มีจำนวน 231 แห่ง โดยมีจำนวนเงินทุนสูงถึง 789.40 ล้านบาท และแรงงานจำนวน 5,470 คน เมื่อเปรียบเทียบกับอำเภออื่น ๆ แล้ว เห็นว่า ในแต่ละอำเภอจะมีจำนวนโรงงาน แรงงาน และเงินทุนน้อยกว่าเขตอำเภอเมืองทั้งสิ้น โดยอำเภอโคกโพธิ์จะมีโรงงาน แรงงาน และเงินทุนรองลงมา และกิ่งอำเภอกะพ้อจะมีจำนวนโรงงานน้อยที่สุด คือ 4 แห่ง และกิ่งอำเภอทุ่งยางแดงจะมีจำนวนแรงงานน้อยที่สุดเพียง 7 คนเท่านั้น

เมื่อพิจารณาจำนวนในเขตอำเภอเมือง ที่มีอยู่ 231 แห่งนั้น เป็นโรงงานอุตสาหกรรมที่เกี่ยวข้องกับการประมงเพียง 45 แห่งเท่านั้น หรือคิดเป็นร้อยละ 19.48 ของจำนวนโรงงานทั้งหมดในเขตอำเภอเมืองปัตตานี หรือคิดเป็นร้อยละ 6.00 ของจำนวนโรงงานทั้งหมดในจังหวัดปัตตานี สำหรับจำนวนแรงงานในภาคอุตสาหกรรมที่เกี่ยวข้องมีจำนวนสูงถึง 4,322 คน หรือคิดเป็นร้อยละ 79 ของแรงงานทั้งหมดในภาคอุตสาหกรรมนี้ ในเขตอำเภอเมือง คิดเป็นร้อยละ 60.36 ของจำนวนแรงงานทั้งหมดในภาคอุตสาหกรรม

ตารางที่ 5.3 แสดงจำนวนโรงงาน เงินทุน และคนงาน แยกตามรายอำเภอ ปี พ.ศ.2535

อำเภอ	จำนวนโรงงาน (โรง)	เงินทุน (ล้านบาท)	คนงาน (คน)
อำเภอเมือง	231	789.40	5,470
อำเภอโคกโพธิ์	129	77.51	457
อำเภอยะหริ่ง	91	13.79	235
อำเภอยะรัง	82	30.77	365
อำเภอมายอ	82	6.33	139
อำเภอปะนาเระ	73	6.33	119
อำเภอหนองจิก	54	76.88	217
อำเภอสายบุรี	26	6.47	92
กิ่งอำเภอแม่ลาน	21	1.67	38
กิ่งอำเภอทุ่งยางแดง	6	0.32	7
กิ่งอำเภอไม้แก่น	5	0.27	10
กิ่งอำเภอกะพ้อ	4	0.32	9
	804	1,009.78	7,160

ที่มา : สำนักงานอุตสาหกรรมจังหวัดปัตตานี



ตารางที่ 5.4 จำนวนโรงงาน แรงงาน เงินทุน แยกตามประเภทอุตสาหกรรมที่เกี่ยวข้อง
ในจังหวัดปัตตานี

ประเภทอุตสาหกรรม	เงินทุน (ล้านบาท)	แรงงาน (คน)		รวม
		ชาย	หญิง	
1. อุตสาหกรรมอาหารกระป๋อง	221.70	210	2,974	3,184
2. อุตสาหกรรมปลาป่น	85.15	237	42	279
3. อุตสาหกรรมห้องเย็น	97.83	136	100	236
4. อุตสาหกรรมแปรรูปอาหารทะเล	3.80	10	86	96
5. อุตสาหกรรมน้ำแข็ง	224.63	231	6	237
6. อุตสาหกรรมต่อและซ่อมแซมเรือ	26.88	290	-	290
รวม	659.99	1,114	3,208	4,322

ตารางที่ 5.5 เปรียบเทียบจำนวนแรงงานในจังหวัดปัตตานี

จำนวนแรงงาน	จำนวน	ร้อยละ
จำนวนแรงงานทั้งหมดของจังหวัดปัตตานี	7,160	100
จำนวนแรงงานทั้งหมดของเขตอำเภอเมืองปัตตานี	5,470	76.39
ภาคอุตสาหกรรมที่เกี่ยวข้องในอำเภอเมือง	4,322	60.36 (79.00)
ภาคอุตสาหกรรมอื่น ๆ ในอำเภอเมือง	1,148	16.03 (21.00)

หมายเหตุ : ตัวเลขในวงเล็บ เป็นจำนวนร้อยละของอำเภอเมือง

ของจังหวัด ส่วนใหญ่เป็นแรงงานหญิงมากกว่าแรงงานชาย เพราะลักษณะงานต้องอาศัยความปราณีตและความชำนาญในขบวนการผลิต เช่น การตัดแยกขนาด การทำความสะอาด เป็นต้น เป็นแรงงานทั้งนอกและในท้องถิ่น ลักษณะการจ้างแรงงานส่วนใหญ่ถูกต้องตามกฎหมาย มีทั้งการจ้างรายวัน รายเดือน และจ้างตามปริมาณของผลงาน แต่ในกิจการขนาดเล็กยังคงมีการจ้างไม่ถูกต้อง เช่น วัน เวลาทำงาน วันหยุด การทำงานล่วงเวลาและเกี่ยวกับค่าจ้างขั้นต่ำ ค่าจ้างแรงงานในภาคอุตสาหกรรมคนงานทั่วไป มีค่าจ้างประมาณ 50-100 บาทต่อวัน ซึ่งบางแห่งเจ้าของโรงงานจะจัดสวัสดิการต่าง ๆ ให้บ้าง เช่น ที่พัก อาหารกลางวัน รับ-ส่ง เป็นต้น ส่วนเงินทุนในภาคอุตสาหกรรมที่เกี่ยวข้องเนื่องกับการประมงนั้นมีจำนวน 659.99 ล้านบาท หรือคิดเป็นร้อยละ 65.35 ของจำนวนเงินทุนทั้งหมดของโรงงานในจังหวัด หรือคิดเป็นร้อยละ 84 ของจำนวนเงินทุนทั้งหมดในภาคอุตสาหกรรมในเขตอำเภอเมือง เห็นว่าถึงแม้ว่าจะมีจำนวนโรงงานน้อยก็ตามแต่มีกำลังในการจ้างแรงงานในภาคอุตสาหกรรมและจำนวนเงินทุนสูงที่สุดในจังหวัดเลยที่เดียว



คุรุณวิทย์วิทยาคาร
จุฬาลงกรณ์มหาวิทยาลัย

โครงสร้างของอุตสาหกรรมที่เกี่ยวข้องเนื่องกับการประมงจังหวัดปัตตานี

1. อุตสาหกรรมอาหารกระป๋อง

โรงงานผลิตอาหารทะเลบรรจุกระป๋อง เป็นโรงงานที่มีความสัมพันธ์ด้านหน้า (forward linkage) กับอุตสาหกรรมประมง กล่าวคือ วัตถุดิบที่ใช้ส่วนใหญ่ได้มาจากการประมงอวนลากภายในจังหวัดเป็นสำคัญ เช่น ปลาชนิดต่าง ๆ กุ้งสด หอยลาย ปู เป็นต้น

1.1 จำนวน ขนาด และปริมาณการผลิต

โรงงานผลิตอาหารทะเลบรรจุกระป๋อง ในปี 2535 มีทั้งสิ้น 4 แห่ง และอยู่ในเขตอำเภอเมืองปัตตานี หรือคิดเป็นจำนวนร้อยละ 8.8 ของอุตสาหกรรมที่เกี่ยวข้องเนื่องกับการประมงทุกประเภทในเขตอำเภอเมืองปัตตานีของจังหวัด ร้อยละ 75 ของจำนวนโรงงานประเภทนี้จัดเป็นโรงงานอุตสาหกรรมขนาดใหญ่ และอีกร้อยละ 25 จัดเป็นโรงงานอุตสาหกรรมขนาดกลาง เนื่องจากมีแรงงานระหว่าง 50-200 คน และมากกว่า 200 คนขึ้นไปตามลำดับ โดยอุตสาหกรรมผลิตอาหารทะเลบรรจุกระป๋องทั้งหมดมีเงินทุน 221.70 ล้านบาท ปริมาณการผลิตของโรงงานอาหารทะเลบรรจุกระป๋องในเขตอำเภอเมืองปัตตานี มีกำลังการผลิตปลากระป๋อง 2,788,350 กระป๋อง/เดือน กุ้งกระป๋อง 191,700 กระป๋อง/เดือน ปลาหมึก 25,000 กระป๋อง/เดือน และยังมีกำลังการผลิตในรูปของ Food Container Loading อีกด้วย ได้แก่ ลินค้ำพวก กุ้ง ปู และหอย เป็นต้น

1.2 ที่ตั้ง

เนื่องจากใช้วัตถุดิบจากทะเลไม่ว่าจะเป็นปลาชนิดต่าง ๆ กุ้ง ปู หอย และปลาหมึก จึงจำเป็นต้องตั้งโรงงานผลิตอาหารทะเลบรรจุกระป๋องตั้งอยู่ใกล้ท่าเทียบเรือประมง เพื่อสะดวกในการขนส่งวัตถุดิบมายังโรงงาน อีกทั้งสามารถประหยัดค่าใช้จ่ายในการขนส่งได้อีกด้วย หากพิจารณาเปรียบเทียบจากการใช้ที่ดินของโรงงานประเภทเดียวกันในเขตอุตสาหกรรมปัตตานีจะพบว่าโรงงานประเภทนี้มีการใช้พื้นที่มาก ทั้งนี้ก็ขึ้นอยู่กับขนาดของโรงงานด้วย โดยใช้พื้นที่เช่น โรงงานผลิต ห้องเย็นเพื่อสำรองสัตว์น้ำ โรงเก็บกระป๋อง โกดังสินค้าที่ผลิตแล้วรอการขนส่งออกขายสู่ตลาด ตลอดจนอาคารที่พักคนงาน เป็นต้น

โรงงานผลิตอาหารทะเลบรรจุกระป๋องทั้ง 4 แห่งอยู่ในเขตอำเภอเมืองปัตตานีโดยกระจุกตัวอยู่ที่หมู่ที่ 8 ถนนนาเกลือ ตำบลบานา ทั้งหมด เนื่องจากถนน

ตารางที่ 5.6 จำนวนโรงงาน แรงงาน และเงินทุนของอุตสาหกรรมผลิตอาหารทะเลบรรจุกระป๋องในเขตอำเภอเมือง
จังหวัดปัตตานี ปี 2535

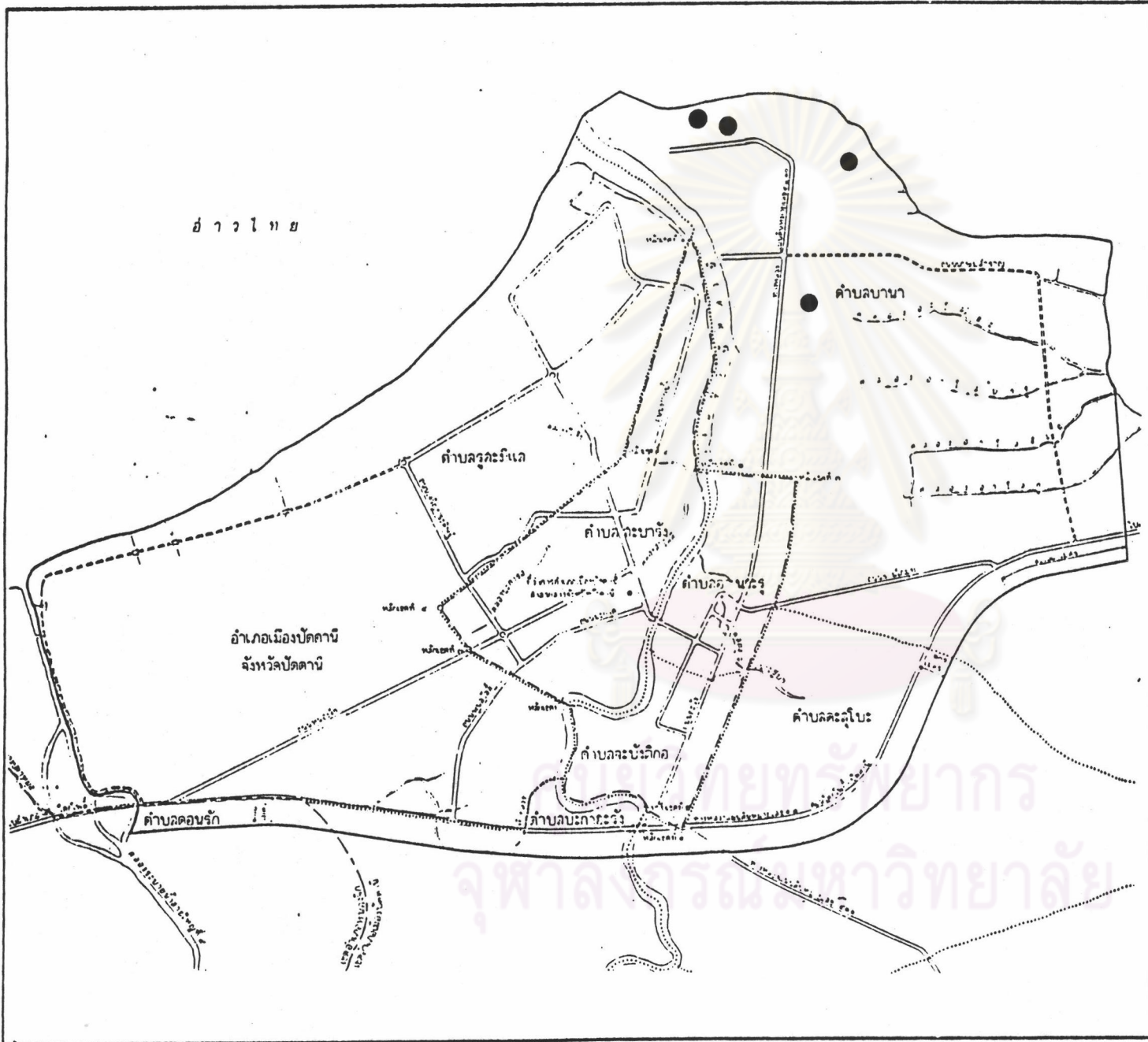
ที่	ชื่อโรงงาน	ที่ตั้ง	วัตถุดิบ/เดือน	กำลังการผลิต	เงินทุน (ล้านบาท)	คนงาน (คน)		รวม
						ช	ญ	
1	บ.คอนติเนนตัล แปซิฟิค (1979) จก.	136/1 ถนนนาเกลือ หมู่ 8 ตำบลบานา	กุ้ง 208.97 ตัน, ปู 74.90 ตัน, หอยลาย 43.48 ตัน, ปลาหมึก 11.5 ตัน, หอยนมหลวง 7.86 ตัน, กุ้ง 0.42 ตัน, กุ้งกุลาค่า 1.22 ตัน	กุ้ง 15 FCL ปู 5 FCL หอย 15 FCL (FCL = Food Container Loading)	70.30	19	622	641
2	บ.ร่วมล่าเลี้ยงขนส่ง (ประเทศไทย) จก. *	156/30 หมู่ 8 ถนนนาเกลือ ตำบล บานา	ปลาตาโต/หลังเขียว 8.3 ตัน, ปลาทูน่า 12.5 ตัน, กุ้งสด	ปลากระป๋อง 8,350 กระป๋อง กุ้งกระป๋อง 41,700 กระป๋อง	10.2	23	80	103
3	บ.ปัตตานีผลิตภัณฑ์อาหาร จก. *	281 ถนนนาเกลือ หมู่ 8 ตำบลบานา	ปลา 900 ตัน	ปลากระป๋อง 50,000 กระป๋อง/วัน	102	120	2000	2120

ตารางที่ 5.6 (ต่อ)

ที่	ชื่อโรงงาน	ที่ตั้ง	วัตถุดิบ/เดือน	กำลังการผลิต	เงินทุน (ล้านบาท)	คนงาน (คน)		รวม
						ช	ญ	
4	บ.โอเวอร์ซี ฟู้ดส์คนึง จก. *	282 ถนนนาเกลือ หมู่ 8 ตำบลบานา	ปลาโอ 300 ตัน, ปลา ชาร์คีน 100 ตัน, ปลาทุบแชก 100 ตัน, กุ้ง 2.5 ตัน, ปลาหมึก 8.3 ตัน	ปลาโอ 480,000 กระป๋อง, ปลาชาร์คีน 400,000 กระป๋อง ปลาทุบแชก 400,000 กระป๋อง กุ้ง 150,000 กระป๋อง ปลาหมึก 25,000 กระป๋อง	39.2	48	272	320
รวม					221.70	210	2974	3184

ที่มา : สำนักงานอุตสาหกรรมจังหวัดปัตตานี 2534

หมายเหตุ : * เป็นโรงงานที่อยู่ในเขตอุตสาหกรรมปัตตานี



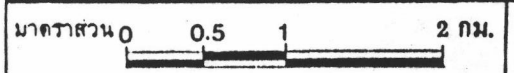
สัญลักษณ์

- utschahkramphalitaharakrapong

ที่มา :

การศึกษาเพื่อวางแผนพัฒนาอุตสาหกรรมประมงและอุตสาหกรรมที่เกี่ยวข้องในจังหวัดปัตตานี

แผนที่ : 5.1
แสดง : ที่ตั้งอุตสาหกรรมอาหารกระป๋อง



นาเกลือเป็นถนนที่เชื่อมติดต่อระหว่าง เขตเทศบาลและบริเวณท่าเทียบเรือประมง และ เขตอุตสาหกรรมจังหวัด จึงมีความสะดวกในการคมนาคมขนส่ง โดยใช้เวลาเพียง 5-10 นาทีก็สามารถเข้าสู่ตัวเมืองในเขตเทศบาลและท่าเทียบเรือประมงได้

ถนนนาเกลือ จัดว่าเป็นถนนสายเศรษฐกิจของจังหวัดเลยทีเดียว เพราะทั้งสองฝั่งถนน มีโรงงานอุตสาหกรรมที่เกี่ยวข้องกับการประมงทุกประเภทในจังหวัด กระจุกวัดอยู่ที่นี้ทั้งหมด เป็นแหล่งชุมชนของผู้ประกอบการอาชีพประมงพักอาศัยด้วย ปัจจุบันมีการก่อสร้างบ้านพักอาศัยในรูปของอาคารพาณิชย์เกิดขึ้นมากมายริมถนนนาเกลือ และมีราคาที่ดินสูง

1.3 แรงงานและวัตถุดิบ

จากจำนวนแรงงานตามประเภทของโรงงานอุตสาหกรรมที่เกี่ยวข้องกับการประมง จำนวนแรงงานจากอุตสาหกรรมผลิตอาหารทะเลบรรจุกระป๋องจะมีจำนวนแรงงานสูงสุดถึง 3,184 คน หรือร้อยละ 44.46 จากแรงงานทั้งหมดของจังหวัด หรือร้อยละ 73.66 ของแรงงานภาคอุตสาหกรรมที่เกี่ยวข้องของจังหวัด และโรงงานเหล่านี้จะมีแรงงานต่ำสุด 19 คน/โรงงาน และสูงสุด 2,120 คน/โรงงาน โดยแรงงานส่วนใหญ่เป็นแรงงานหญิงในท้องถิ่นมากกว่าแรงงานต่างถิ่น ถึงแม้ว่าโรงงานผลิตอาหารทะเลบรรจุกระป๋องจะใช้เครื่องจักรในการผลิตเป็นส่วนใหญ่ แต่ยังคงการใช้แรงงานมากเนื่องจากโรงงานซื้อวัตถุดิบได้มาก จึงจำเป็นต้องจ้างแรงงานมากขึ้น หากแรงงานอยู่ไกลแค่เพียงกับอำเภอเมือง จะมีรถบริการรับส่งเข้า-เย็น ซึ่งเท่ากับเป็นการสร้างงานให้กับชุมชนในจังหวัดปัตตานีได้เป็นอย่างดี

สำหรับวัตถุดิบนั้น โรงงานจะซื้อหาวัตถุดิบโดยวิธีการประมูลสัตว์น้ำจากท่าเทียบเรือประมงขององค์การสะพานปลา สัตว์น้ำที่ใช้ส่วนใหญ่เป็นปลาโอ ปลาช่าร์ดิน ปลาหูน้ำ รองลงมาได้แก่ กุ้ง ปู หอยลาย หอยแมลงภู่ โดยโรงงานใช้วัตถุดิบประมาณ 60 ตัน/วัน แต่ไม่ได้มีปริมาณนี้ทุกวัน หากซื้อได้มากจนไม่สามารถผลิตได้ทันเกินกำลังของโรงงาน ดังนั้นจึงจำเป็นต้องมีห้องเย็นเอาไว้เพื่อเก็บสำรองวัตถุดิบที่หาซื้อได้ในช่วงที่มีมาก หรือมีการฝากแช่สัตว์น้ำไว้กับห้องเย็นเอกชนที่มีบริการในพื้นที่ใกล้เคียงและนำมาใช้ได้ตลอดปี โรงงานผลิตอาหารทะเลบรรจุกระป๋องทั้งหมดเปิดดำเนินการมาประมาณ 5-10 ปีขึ้นไป

1.4 โครงสร้างต้นทุนการผลิต

โครงสร้างต้นทุนการผลิตอุตสาหกรรมสัตว์น้ำบรรจุกระป๋องในแต่ละชนิดของผลิตภัณฑ์ จะเห็นว่า ต้นทุนวัตถุดิบที่ใช้ในการผลิตจะมากที่สุดทุกประเภทของผลิตภัณฑ์ โดยในการผลิตปลากระป๋องจะมีต้นทุนของวัตถุดิบที่ใช้ต่ำสุด ร้อยละ 76.1 และกุ้งกระป๋องสูงสุด ร้อยละ 89.9 สำหรับต้นทุนด้านแรงงานพบว่า การผลิตหมึกกระป๋องมีต้นทุนแรงงานสูงสุดคือ ร้อยละ 14 และปลากระป๋องต่ำสุดเพียงร้อยละ 3.3 ขณะที่ต้นทุนค่าพลังงานของปลากระป๋องจะสูงสุดถึงร้อยละ 14.3 และปูกระป๋องต่ำสุดร้อยละ 0.8 ทั้งนี้ เพราะในขบวนการผลิตของปลากระป๋องจะมีขั้นตอนและการปรุงแต่งรสชาติมากกว่านั่นเอง ต้นทุนการผลิตปลากระป๋อง ไม่รวมปลาทูน่าที่นำมาใช้ในการผลิต ซึ่งรายงานการศึกษาอุตสาหกรรมสัตว์น้ำแปรรูปของธนาคารแห่งประเทศไทย และจากการสอบถามเจ้าหน้าที่ของโรงงานพบว่า ใกล้เคียงกับต้นทุนการผลิตในปัจจุบัน

ตารางที่ 5.7 โครงสร้างต้นทุนการผลิตของโรงงานอุตสาหกรรมสัตว์น้ำบรรจุกระป๋อง

หน่วย: ร้อยละ

ประเภทของผลิตภัณฑ์	วัตถุดิบ	ค่าแรงงาน	ค่าพลังงาน	ดอกเบี้ยเงินกู้	อื่น ๆ	รวม
ปลากระป๋อง	76.1	3.3	14.3	0.9	5.4	100
ปูกระป๋อง	89.9	4.4	0.8	1.4	3.5	100
หมึกกระป๋อง	84.1	14.0	1.9	-	-	100
กุ้งกระป๋อง	89.6	6.2	1.1	0.7	2.4	100
หอยกระป๋อง	86.6	5.5	1.1	1.3	5.6	100

หมายเหตุ *ไม่รวมปลาทูน่าที่นำมาใช้ในการผลิต

ที่มา : รายงานการศึกษาอุตสาหกรรมสัตว์น้ำแปรรูป ธนาคารแห่งประเทศไทย

1.5 ตลาด

อาหารบรรจุกระป๋องในจังหวัด ซึ่งเป็นสินค้าที่มีคุณภาพที่ได้มาตรฐานต่างประเทศ เช่น สหรัฐอเมริกาและยุโรป โรงงานเหล่านี้จะมีระบบการผลิตที่มีเทคโนโลยี

ที่ทันสมัยและรวดเร็ว มีเครื่องผลิตกระป๋องและสิ่งซื้อโลหะทากระป๋องอย่างดีจากประเทศมาเลเซีย นอกจากนี้ส่งขายยังต่างประเทศแล้วยังจำหน่ายภายในประเทศด้วย ส่วนใหญ่จะบริโภคปลากระป๋อง ส่วนกุ้ง ปู หอย และหมึกกระป๋องมีความต้องการน้อย ปัจจัยสำคัญที่ทำให้ความต้องการเพิ่มขึ้น เนื่องจากอาหารกระป๋องเป็นอาหารสำเร็จรูป ผู้บริโภคสามารถเก็บรักษาได้นาน ตลอดจนสะดวกและประหยัดเวลาซึ่งเหมาะสมกับสภาพความเป็นอยู่คนไทยในปัจจุบัน นอกจากนี้ประชาชนในชนบทที่อยู่ห่างไกลทะเลที่ต้องการบริโภค และทหารตรวจตระเวนชายแดนที่ปฏิบัติงานในถิ่นทุรกันดารได้ใช้เป็นเสบียงอาหาร

2. อุตสาหกรรมปลาบ่น

เป็นอุตสาหกรรมที่เกี่ยวข้องเนื่องกับการประมงที่มีความสัมพันธ์ด้านหน้า (Forward Linkage) เป็นอุตสาหกรรมที่เจริญตามการประมงอวนลาก ซึ่งเป็นเครื่องมือประมงจับสัตว์น้ำหน้าดิน แต่เดิมนอติตปลาเบ็ดเป็นเพียงผลผลิตพลอยได้ในกิจการประมงเท่านั้น แต่เนื่องจากทรัพยากรสัตว์น้ำได้ถูกจับมาใช้มากเกินไป ทำให้ความชุกชุมของสัตว์น้ำลดลง ดังนั้นเพื่อหารายได้จากการขายปลาเบ็ดมาชดเชยค่าโสหุ้ยต่างๆ โดยเฉพาะค่าน้ำมันเชื้อเพลิง ซึ่งเป็นค่าใช้จ่ายของเรือประมงประมาณร้อยละ 50 ของค่าใช้จ่ายทั้งหมด ดังนั้นการเปลี่ยนแปลงและความไม่แน่นอนของราคาปลาเบ็ด จึงมีผลกระทบต่อกิจการประมงและอุตสาหกรรมปลาบ่น ด้วยสาเหตุของปริมาณปลาเบ็ด ซึ่งไม่ใช้ในการบริโภคแต่สามารถจับได้จำนวนมากนำมาใช้ประโยชน์เป็นวัตถุดิบในการผลิตปลาบ่น เพื่อใช้ในการเลี้ยงสัตว์และผลิตน้ำปลา เป็นต้น

2.1 จำนวน ขนาด และปริมาณการผลิต

โรงงานอุตสาหกรรมปลาบ่นในเขตอำเภอเมืองปัตตานี ในปี 2535 มีจำนวน 5 แห่ง คิดเป็นร้อยละ 11.11 ของอุตสาหกรรมที่เกี่ยวข้องเนื่องกับการประมงทุกประเภทในเขตอำเภอเมืองและจัดเป็นโรงงานอุตสาหกรรมขนาดเล็ก 2 แห่ง และขนาดกลาง 3 แห่ง

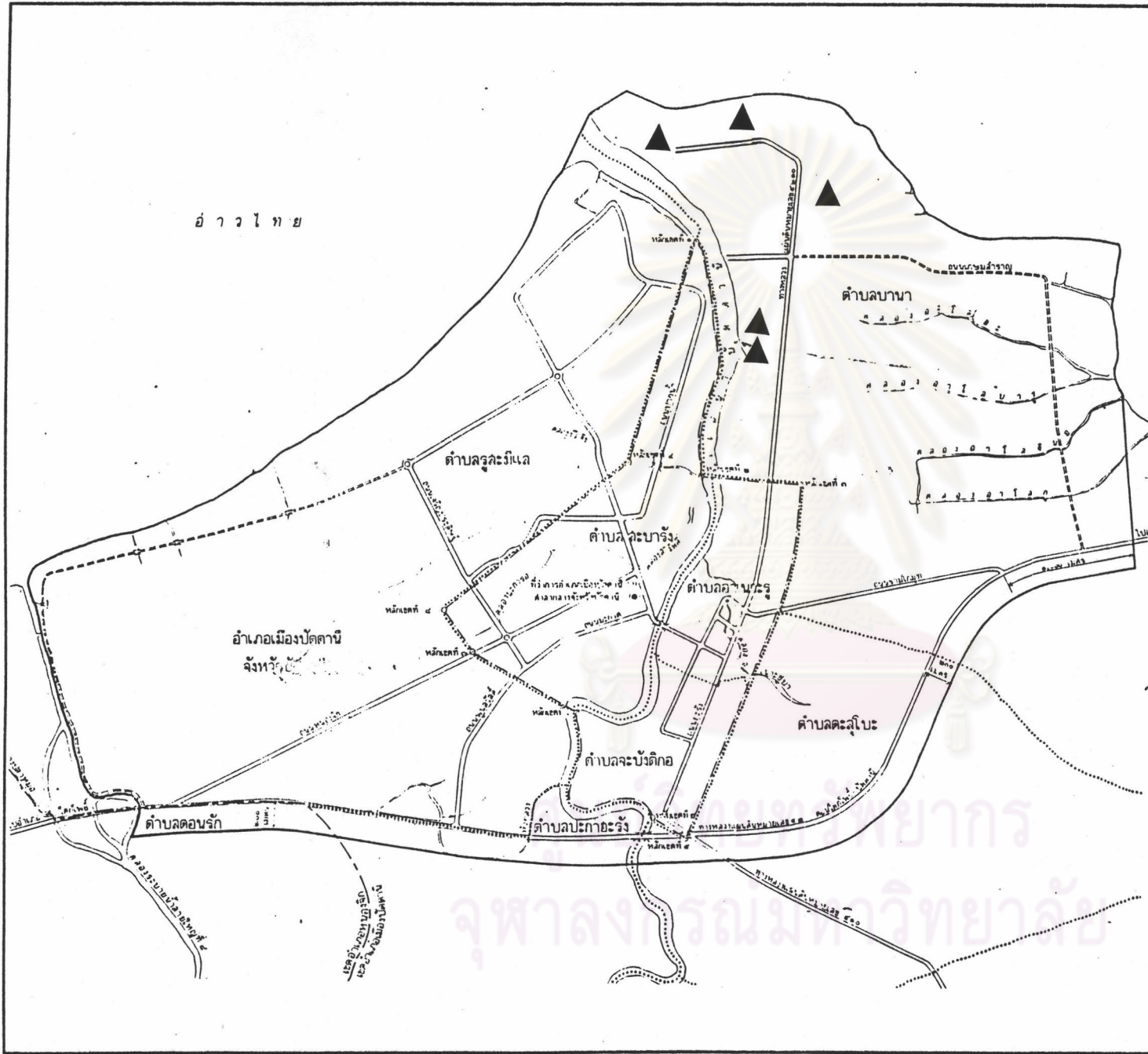
การผลิตปลาบ่นจะต้องใช้ปลาสดล้วน ๆ จึงจะได้โปรตีนสูง ซึ่งตามมาตรฐานโปรตีนจะต้องไม่ต่ำกว่า 60% โดยใช้เวลาสด 4 กิโลกรัมต่อปลาบ่น 1 กิโลกรัม แต่ถ้าหากปลาสดที่ใช้ผลิตมีพวก หอย ปู และฟองน้ำปนด้วย จะทำให้โปรตีนของปลาบ่นที่ได้ต่ำกว่ามาตรฐานคือ ปริมาณ 40-50% โดยใช้เวลาสด 5-7 กิโลกรัมซึ่งต้องใช้ปลาสดมากขึ้น

ตารางที่ 5.8 จำนวนโรงงาน แรงงาน และเงินทุนของอุตสาหกรรมปลาป่น ในเขตอำเภอเมือง จังหวัดปัตตานี

ที่	ชื่อโรงงาน	ที่ตั้ง	วัตถุดิบ/เดือน (ตัน)	กำลังการผลิต ตัน/เดือน	เงินทุน (ล้านบาท)	แรงงาน (คน)		รวม
						ช	ญ	
1	บ.ไทยเสรีห้องเย็น จก.	141 ถนนนาเกลือ หมู่ 1 ตำบลบานา	ปลาไก่ 708.3 ตัน	ปลาป่น 183.3 ตัน	5.15	55	12	67
2	บ.ปัตตานีปลาป่น (1988) จก. *	143/1 หมู่ที่ 8 ถนน นาเกลือ ตำบลบานา	ปลาเบ็ด 6,250 ตัน	ปลาป่น 1,560 ตัน	31	35	20	55
3	บ.อุตสาหกรรมการประมง ปัตตานี จก.	126 หมู่ที่ 8 ถนน นาเกลือ ตำบลบานา	ปลาเบ็ด 2,333.4 ตัน	ปลาป่น 467 ตัน	17	62	10	72
4	โรงงานปลาป่นพัฒนาการ ประมงปัตตานี *	หมู่ที่ 8 ถนนนาเกลือ ตำบลบานา	ปลาเบ็ด 150 ตัน	ปลาป่น 40	13	40	-	40
5	-	หมู่ 8 ถนนนาเกลือ ตำบลบานา	ปลาสด 3,200 ตัน	ปลาป่น 640 ตัน	20	45	-	45
รวม			12,641.7	2,890.3	86.15	237	42	279

ที่มา : สำนักงานอุตสาหกรรมจังหวัดปัตตานี 2535

หมายเหตุ : * เป็นโรงงานที่อยู่ในเขตอุตสาหกรรมปัตตานี



สัญลักษณ์

▲ อุตสาหกรรมปลาป่น

ที่มา :

การศึกษาเพื่อวางแผนพัฒนาอุตสาหกรรมประมง
และอุตสาหกรรมที่เกี่ยวข้องในจังหวัดบัตธานี

แผนที่ : 5.2

แสดง : ที่ตั้งอุตสาหกรรมปลาป่น

มาตราส่วน 0 0.5 1 2 กม.

น

จึงจะได้ปลาบ่น 1 กิโลกรัม ทำให้ราคาขายส่งต่ำลงโดยบริษัทที่ผลิตอาหารสัตว์ซึ่งเป็นผู้รับซื้อจะลดราคาของปลาบ่นที่มีโปรตีนต่ำกว่า 60% ลง และจะเพิ่มราคาให้สำหรับปลาบ่นที่มีเปอร์เซ็นต์สูงกว่า 60% ในราคาเดียวกัน เช่น ถ้าต่ำกว่า 60% จะหักเปอร์เซ็นต์ละ 10 สตางค์ หรือถ้ามากกว่า 60% ก็จะทำให้ 10 สตางค์ เช่นเดียวกัน

ผู้ประกอบการปลาบ่นส่วนใหญ่จะมีเรือของตนเอง 10-20 ลำ ขึ้นไปและประกอบกิจการแพปลาด้วยเมื่อจับปลาเบ็ดได้และนำมาป้อนโรงงานของตนเอง และรับซื้อจากเรือประมงของชาวประมงอื่น ๆ อีกด้วยเพื่อป้อนโรงงานโดยทั่วไปโรงงานปลาบ่นจะมีการใช้เครื่องจักรในการผลิต 2 ชุดด้วยกัน เพื่อหมุนเวียนเดินเครื่อง 24 ชั่วโมง ซึ่งเครื่องจักรแต่ละชุดประกอบด้วยเครื่องอบและเครื่องบด โดยมีปริมาณการผลิตประมาณ 2,890.3 ตัน/เดือน ใช้วัตถุดิบสัตว์น้ำสดประมาณ 12,642 ตัน/เดือน หากเปรียบเทียบข้อมูลการผลิต เมื่อปี 2528 และ 2532 พบว่า มีปริมาณลดน้อยลง กล่าวคือ ในปี 2528 นั้นใช้สัตว์น้ำสดในการผลิต 36,050 ตัน สามารถผลิตปลาบ่นได้ 8,583.33 ตัน มีราคาเฉลี่ย 8.49 บาท/กิโลกรัม และในปี 2532 ใช้วัตถุดิบสัตว์น้ำทั้งสิ้น 23,289 ตัน มีปริมาณปลาบ่นผลิตได้ 5,830 ตัน มีราคาเฉลี่ย 15.22 บาท/กิโลกรัม จะเห็นว่าปริมาณการใช้วัตถุดิบและปริมาณปลาบ่นที่ผลิตได้นั้นลดจำนวนลงเรื่อย ๆ ทั้งนี้เพราะปริมาณสัตว์น้ำมีน้อยลงและนโยบายของรัฐบาล ที่ต้องการควบคุมการใช้เครื่องมือทำประมงประเภทอวนลากนั่นเอง

2.2 ที่ตั้งและระยะเวลาในการดำเนินการ

เพื่อความสะดวกในการขนส่งวัตถุดิบจากเรือประมง ทำให้โรงงานปลาบ่นจำเป็นต้องตั้งอยู่ริมแม่น้ำปัตตานี และอาศัยถนนเป็นเส้นทางคมนาคมในการขนส่งสินค้าสู่ตลาด หรือผู้รับซื้อโรงงานปลาบ่นทั้ง 5 แห่ง ตั้งอยู่ในหมู่ที่ 8 ถนนนาเกลือ ตำบลบานา มี 2 แห่ง คือ บริษัทปัตตานีปลาบ่น และโรงงานปลาบ่นพัฒนาการประมงปัตตานี อยู่ในเขตอุตสาหกรรมปัตตานีซึ่งอยู่ติดอ่าวไทย จากการสำรวจภาคสนาม โรงงานปลาบ่นก่อให้เกิดมลภาวะทางกลิ่นของปลาบ่น ถึงแม้ว่าจะอยู่ห่างจากชุมชนแต่มีกลิ่นโชยมาตามทิศทางลม เช่น ในมหาวิทยาลัยสงขลานครินทร์ วิทยาเขตปัตตานี ซึ่งอยู่ในเขตตำบลรูสะมิแล

ส่วนระยะเวลาในการดำเนินการพบว่า มีการดำเนินการมาเป็นระยะเวลานานกว่า 15-25 ปี อยู่ 3 แห่ง และอีก 2 แห่ง เปิดดำเนินการต่ำกว่า 5-10 ปี สามารถทำให้ทราบถึงความเจริญก้าวหน้าของประมงอวนลากได้ดีพอสมควร เนื่องจากโรงงานปลาบ่นนำวัตถุดิบจากประมงอวนลากสัตว์หน้าดินจับพวกปลาเบ็ดเป็นสำคัญ

2.3 แรงงานในอุตสาหกรรมปลาป่น

แรงงานในภาคอุตสาหกรรมปลาป่นมีทั้งหมด 279 คน หรือคิดเป็นร้อยละ 6.45 ของแรงงานทั้งหมดในภาคอุตสาหกรรมที่เกี่ยวข้องกับการประมง แรงงานส่วนใหญ่เป็นผู้ชายเป็นอุตสาหกรรมไม่ต้องการแรงงานมากนัก เพราะในขั้นตอนของการผลิตส่วนใหญ่ใช้เครื่องจักร ควบคุมเครื่อง บรรจุปลาป่นลงกระสอบและการขนถ่ายขึ้นรถบรรทุก จากการสำรวจและสอบถามพบว่า มีแรงงานทั้งในพื้นที่และนอกพื้นที่ ส่วนใหญ่อยู่ในช่วงอายุไม่เกิน 40 ปี และหากเป็นแรงงานต่างถิ่น โรงงานมีสวัสดิการด้านที่พักอาศัยจัดให้อยู่ในบริเวณโรงงาน

2.4 วัตถุดิบและตลาดของอุตสาหกรรมปลาป่น

ในปัจจุบันโรงงานปลาป่นของปัตตานี มีวัตถุดิบคือปลาเบ็ดอยู่ในระดับที่พอสมควร เนื่องจากรัฐบาลมีนโยบายควบคุมและลดจำนวนเครื่องมือประมงประเภทอวนลากให้น้อยลง จึงมีผลต่อผลผลิตปลาป่นมีปริมาณลดลงและบางช่วงขาดวัตถุดิบ คือ ในช่วงฤดูมรสุมระหว่าง เดือนตุลาคม-พฤศจิกายน ซึ่งโรงงานบางแห่งต้องหยุดหรือผลิตน้อยลงโดยเฉลี่ยโรงงานต้องการวัตถุดิบประมาณ 420 ตัน/วัน และเนื่องจากต้องใช้วัตถุดิบจากประมงอวนลากเป็นสำคัญ ตลอดจนค่าใช้จ่ายในการทำประมงสูงและระยะเวลาในการออกเรือใช้เวลาประมาณ 12-25 วัน/เที่ยว ย่อมส่งผลกระทบต่อปริมาณวัตถุดิบที่ได้ในแต่ละวันและกำลังการผลิตเช่นกัน ดังนั้นภายใน 1 เดือน โรงงานสามารถทำการผลิตได้ประมาณ 15-20 วัน

สำหรับการผลิตปลาป่นในสมัยก่อน โรงงานปลาป่นนิยมใช้น้ำมันเตาเป็นเชื้อเพลิงในการใช้กับหม้อน้ำ STEAM เพื่อต้มให้น้ำเดือดกลายเป็นไอและใช้ต้มและอบปลาป่นแต่ปัจจุบันโรงงานปลาป่นบางแห่งได้หันมาใช้ไม้พินควบคู่กับน้ำมันเชื้อเพลิง เพราะราคาถูกกว่ามาก ซึ่งเป็นไม้ที่เหลือจากโรงเลื่อยไม้ในจังหวัด โดยโรงงานปลาป่นจะใช้ไม้พินประมาณวันละ 600-700 หลา ๆ ละ 45-50 บาท และมีการสำรองไม้พินไว้ให้ได้จำนวนมากในบริเวณโรงงานเพื่อสามารถใช้ได้พอเพียงตลอดปี ส่วนใหญ่โรงงานปลาป่นในภาคใต้ รวมทั้งปัตตานีโดยเฉลี่ยเดินเครื่องผลิตได้ประมาณ 50-60% เท่านั้น เนื่องจากวัตถุดิบไม่เพียงพอ ในการซื้อปลาเบ็ดนั้นโรงงานเป็นผู้กำหนดราคาปลาเบ็ดเอง จากการสำรวจภาคสนาม ราคาปลาเบ็ดโรงงานรับซื้อในกิโลกรัมละ 2 บาทและสูงสุดเพียงกิโลกรัมละ 2.50 บาท ดังนั้นเมื่อชาวประมงต้องรีบขายปลาเบ็ดโดยเร็วเพราะกลัวว่าจะเน่าเสียไปก่อนแล้วจะขาดทุน โดยถือว่าได้เล็กน้อยยิ่งดีกว่าไม่ได้เลย ปลาเบ็ดจะมีราคาสูงในช่วง

เดือนตุลาคมถึงพฤศจิกายน เนื่องจาก เป็นช่วงฤดูมรสุมปริมาณสัตว์น้ำรวมทั้งปลาเบ็ดจับได้น้อยลงทำให้ราคาซื้อขายสูงขึ้น แต่ในช่วงเดือนพฤษภาคมถึงตุลาคมของทุกปีเป็นฤดูกาลที่เรือประมงสามารถออกจับปลาได้ตามปกติ ทำให้ปริมาณสัตว์น้ำรวมทั้งปลาเบ็ดมีจำนวนมากดังนั้นราคาปลาเบ็ดจึงตกต่ำด้วย ปลาบ่นที่ผลิตแล้วจะบรรจุกระสอบ ๆ ละ 100 กิโลกรัม และส่งขายยังมาเลเซียและสิงคโปร์เป็นส่วนใหญ่ เพราะทำให้ราคาขายดีธรรมกว่า ส่วนที่เหลือจะจำหน่ายส่งกรุงเทพฯ ขนส่งโดยเรือบรรทุกสินค้า สำหรับกรุงเทพฯจะส่งให้กับบริษัทผลิตอาหารสัตว์ใหญ่ ๆ เช่น เจริญโภคภัณฑ์ เป็นต้น สำหรับราคาขายจะมีการติดต่อสอบถามโดยทางโทรศัพท์ก่อนหากราคาได้ดีจึงส่งมา และจำหน่ายให้ผู้เลี้ยงสัตว์ในจังหวัดและส่งเข้าโรงงานผลิตอาหารบางส่วน โรงงานอาหารสัตว์ในภาคใต้จึงไม่ค่อยมีบทบาทมากนักเพราะภาคใต้และปัตตานีมีท่าเรือสามารถขนส่งสินค้าออกต่างประเทศได้ โรงงานผลิตปลาบ่นในภาคใต้ตั้งแต่ตอนกลางของภาคลงมาจึงส่งปลาบ่นของตนออกต่างประเทศเสียเป็นส่วนใหญ่

2.5 ต้นทุนการผลิต

จากผลการศึกษาต้นทุนการผลิตปลาบ่นในปี 2524 โดยกรมประมง ได้รายงานว่าการผลิตปลาบ่น 1 กิโลกรัมใช้ปลาสด(ปลาเบ็ดและปลาหลังเขียว)ประมาณ 3.8 กิโลกรัม ดังนั้น ค่าใช้จ่ายทั้งหมดในการผลิตปลาบ่นร้อยละ 80 เป็นค่าปลาสดที่เหลือร้อยละ 20 เป็นค่าแรงงาน ค่าน้ำมันเชื้อเพลิง ค่าซ่อมแซม ค่าขนส่ง และค่าใช้จ่ายอื่น ๆ ส่วนการสำรวจภาวะการผลิตและการค้าปลาบ่นในภาคใต้ของการพาณิชย์กองข้าวสารการค้า ได้รายงานว่าต้นทุนการผลิตปลาบ่นต่อกิโลกรัมของภาคใต้โดยเฉลี่ยต่อกิโลกรัมละ 10.40 บาท และจากการสัมภาษณ์ผู้ที่เกี่ยวข้องในโรงงาน พบว่า ต้นทุนค่าใช้จ่ายเฉลี่ยต่อกิโลกรัมของโรงงานปลาบ่นในจังหวัดปัตตานีใกล้เคียงกับปัจจุบันพอสมควร

จากการคำนวณต้นทุนการผลิตปลาบ่นโดยใช้สัดส่วนของค่าใช้จ่ายดังกล่าว พบว่าในการผลิตปลาบ่น 1 กิโลกรัม ต้องเสียค่าใช้จ่ายทั้งหมด 10.40 บาท ซึ่งเมื่อเปรียบเทียบกับราคาขายส่งปลาบ่นในตลาดเมื่อปี 2528 ต่อกิโลกรัม ปรากฏว่าการผลิตปลาบ่นจะไม่คุ้มค่าต่อค่าใช้จ่าย เพราะมีราคาขายส่งโดยเฉลี่ยเพียงต่อกิโลกรัมละ 8.49 บาท เท่านั้น อย่างไรก็ตามในปี 2532 ราคาขายส่งโดยเฉลี่ยต่อกิโลกรัมก็สูงขึ้นถึง 15.20 บาท

ตารางที่ 5.9 แสดงต้นทุนการผลิตปลาบ่นเฉลี่ยต่อกิโลกรัม

ค่าใช้จ่าย	จำนวน (บาท)	ร้อยละ
ค่าแรงงาน	0.23	2.21
ค่าไฟฟ้า	0.16	1.53
ค่าน้ำมันเครื่องปั่นไฟ	0.02	0.19
ค่าซ่อมและบำรุงรักษาเครื่องจักร	0.44	4.23
ค่าขนส่ง	0.35	3.36
ค่าใช้จ่ายสำนักงาน	0.10	0.96
ค่าเสื่อมและค่าสึกหรอทรัพย์สิน	0.22	2.11
ดอกเบี้ยว	0.08	0.76
ค่าใช้จ่ายอื่น ๆ (กระสอบ หนีสู่ญ รับรอง)	0.20	1.92
ค่าไม้พื้นเชื้อเพลิง	0.60	5.76
	รวม 2.40	23
ปลาเบ็ด 4 กิโลกรัม ๆ ละ 2 บาท	8.00	77
รวมต้นทุนการผลิตปลาบ่น 1 กิโลกรัม	10.40 บาท	

3. อุตสาหกรรมห้องเย็น

เป็นอุตสาหกรรมที่เกี่ยวข้องเนื่องที่มีบทบาทสำคัญในด้านการตลาดสินค้าสัตว์น้ำ หลักการสำคัญของห้องเย็นคือ เพื่อสามารถรักษาคุณภาพของสัตว์น้ำให้คงสภาพสดได้นานวัน และเป็นผู้ช่วยรักษาเสถียรภาพของราคาสัตว์น้ำ คือ เมื่อสัตว์น้ำมีมากเกินไปเกินความต้องการก็จะประมูลซื้อมาเก็บไว้รอจำหน่ายเมื่อภาวะสัตว์น้ำสั้นตลาดได้ผ่านพ้นไปแล้ว ตลอดจนสามารถกระจายสินค้าไปสู่ภูมิภาคที่ห่างไกลทะเล และให้ประชาชนทั่วประเทศได้มีโอกาสบริโภค

อาหารทะเลสดอย่างทั่วถึง ผู้ประกอบอุตสาหกรรมท่องเที่ยวหรือผู้ประกอบการค้าสัตว์น้ำแช่แข็งนั้น สามารถแบ่งออกได้ 4 ประเภทคือ

- 1) ผู้ประกอบการค้าที่มีเรือประมงของตนเอง มีโรงงานท่องเที่ยวการแปรรูปและส่งออกเอง
 - 2) ผู้ประกอบการค้าที่มีโรงงานท่องเที่ยวของตนเอง ทำการแปรรูปและส่งออกเอง
 - 3) ผู้ประกอบการค้าที่เข้าโรงงานท่องเที่ยวการแปรรูปแล้วส่งออก
 - 4) ผู้ประกอบการค้าที่อาศัยตัวแทนจำหน่ายสินค้าให้แก่ตน
- สินค้าสัตว์น้ำที่นิยมนำมาแช่แข็งส่งจำหน่ายยังกรุงเทพฯและต่างประเทศคือ ปลาแช่แข็ง กุ้งแช่แข็ง และปลาหมึกแช่แข็ง ตามลำดับ

3.1 จำนวนและขนาดของอุตสาหกรรมท่องเที่ยว

อุตสาหกรรมท่องเที่ยวในจังหวัดปัตตานีมีจำนวน 5 แห่ง หรือคิดเป็นร้อยละ 11.11 ของจำนวนโรงงานอุตสาหกรรมที่เกี่ยวข้อง ในเขตอำเภอเมืองปัตตานี จากลักษณะของผู้ประกอบการท่องเที่ยวข้างต้น อุตสาหกรรมภายในจังหวัดมีการดำเนินการหลายอย่างตามลักษณะดังกล่าว ทั้งนี้เพื่อสะดวกและเป็นการประหยัดค่าใช้จ่ายในการลงทุน หากพิจารณาถึง ขนาดของอุตสาหกรรมท่องเที่ยวเป็นโรงงานขนาดเล็กถึง 4 แห่งและขนาดกลาง 1 แห่งเท่านั้น และเปิดดำเนินการมานานกว่า 10 ปีขึ้นไป

3.2 แหล่งที่ตั้ง

ส่วนใหญ่อตั้งอยู่บนถนนนาเกลือ หมู่ที่ 8 ตำบลบานา ซึ่งเป็นแหล่งที่ตั้งที่เหมาะสมสำหรับอุตสาหกรรมท่องเที่ยว นั่นคือ ตั้งอยู่ใกล้ท่าเทียบเรือประมงปัตตานีขององค์การสะพานปลาเพียง 1-2 กิโลเมตรเท่านั้น ซึ่งถือว่าเป็นแหล่งวัตถุดิบป้อนโรงงาน ประกอบกับมีเส้นทางคมนาคมที่สะดวก ทำให้การขนถ่ายวัตถุดิบส่งต่อยังท่องเที่ยวเป็นไปอย่างรวดเร็วไม่มีปัญหาเรื่องการเน่าเสียอันเกิดจากการขนส่งวัตถุดิบ

3.3 แรงงานในอุตสาหกรรมท่องเที่ยว

จำนวนแรงงานจากอุตสาหกรรมท่องเที่ยวในนั้นมีเพียง 1 แห่งเท่านั้น ที่เป็นโรงงานขนาดกลางคือ มีแรงงานสูงสุด 154 คน/โรงงาน และเป็นโรงงานขนาดเล็ก 4 แห่ง มีแรงงานต่ำสุด 6 คน/โรงงาน ส่วนใหญ่เป็นแรงงานชาย จำนวน 136 คน แรงงานหญิง 100 คน รวมทั้งสิ้น 236 คน หรือคิดเป็นร้อยละ 5.46 ของจำนวนแรงงานทั้งหมด

ตารางที่ 5.10 จำนวนโรงงาน แรงงาน และเงินทุนของอุตสาหกรรมท่องเที่ยว ในเขตอำเภอเมืองปัตตานี

ส.ล.	ชื่อโรงงาน	ที่ตั้ง	วัตถุดิบ/เดือน	กำลังการผลิต	เงินทุน (ล้านบาท)	คนงาน (คน)		รวม
						ช	ญ	
1	บ.ร่วมค้าเลียงขนสง (ประเทศไทย) จก. *	106/30 ถนนนาเกลือ หมู่ 8 ตำบลบานา	ปลา กุ้ง ปลาหมึก	ปลาแช่เย็น 216 ตัน/เดือน	3.10	17	-	17
2	แพปลาไชนี่	101/1 ถนนนาเกลือ หมู่ 8 ตำบลบานา	ปลา กุ้ง ปลาหมึก	ปลาแช่เย็น 29 ตัน/เดือน	0.74	6	-	6
3	บ.แหลมทองการประมง ปัตตานี จก.	151 ถนนนาเกลือ หมู่ที่ 8 ตำบลบานา	งานรับจ้าง	รับจ้างแช่แข็ง ปลาทะเล 2,400 ตัน/ปี	8.50	23	-	23
4	บ.เทพนิทัศน์ฟู๊ดส์ จก.	96/22 ถนนนาเกลือ หมู่ที่ 8 ตำบลบานา	ปลา กุ้ง ปลาหมึก	กุ้งแช่แข็ง 500 ตัน/ปี ปลา ปลาหมึก 200 ตัน/ปี	14.29	54	100	154

ตารางที่ ๕.10 (ต่อ)

ที่	ชื่อโรงงาน	ที่ตั้ง	วัตถุดิบ/เดือน	กำลังการผลิต	เงินทุน (ล้านบาท)	คนงาน (คน)		รวม
						ช	ญ	
5	องค์การอุตสาหกรรม หัตถ์ชิ้น	156/28 หมู่ที่ 8 ตำบลบานา ถนน นาเกลือ	ปลา กุ้ง ปลาหมึก	360 ตัน/เดือน	71.20	36	-	36
	รวม	ปลาหมึกแช่แข็ง 200 ตัน/ปี ปลาแช่แข็ง 2,940 ตัน/ปี ปลา กุ้ง ปลาหมึกแช่แข็ง 360 ตัน/ปี กุ้งแช่แข็ง 500 ตัน/ปี รับจ้างแช่แข็งปลาทะเล 2,400 ตัน/ปี			97.83	136	100	236

ที่มา: สำนักงานอุตสาหกรรมจังหวัดปัตตานี ปี 2535

หมายเหตุ : * เป็นโรงงานที่อยู่ในเขตอุตสาหกรรมปัตตานี

ศูนย์วิทยุทรัพยากร
จุฬาลงกรณ์มหาวิทยาลัย

ในภาคอุตสาหกรรมที่เกี่ยวข้องเนื่องกับการประมงในจังหวัดปัตตานี ลักษณะของงานเป็นงานที่ต้องการฝีมือและความประณีตในการล้างคัดขนาดและหีบห่อ ดังนั้นเมื่อห้องเย็นรับซื้อสัตว์น้ำจะนำมาแยกขนาดโดยใช้ความชำนาญโดยมีกรรมวิธีของแต่ละประเภทของสัตว์น้ำแช่แข็ง ดังนี้

1) กุ้งทะเลแช่แข็ง กรรมวิธีการผลิตกุ้งแช่แข็งมีกรรมวิธีการผลิตที่ง่าย โดยนำวัตถุดิบมาทำความสะอาดและแช่หล (เด็ดหัวและปลอกเปลือก) จากนั้นก็จะคัดขนาดและคุณภาพ นำไปเรียงในภาชนะที่บรรจุใส่ลงในห้องแช่แข็งที่อุณหภูมิ -40°C เป็นเวลา 8 ชั่วโมง จากนั้นนำกุ้งแช่แข็งบรรจุใส่ถุงพลาสติก และใส่กล่องกระดาษห่อขนาดบรรจุสุทธิ 1 กิโลกรัม แล้วนำไปเก็บในห้องอุณหภูมิ -20°C เพื่อรอการส่งออกต่อไป

2) ปลาแช่แข็งแช่เย็น นำเอาปลาสดมาล้างทำความสะอาด ขอดเกล็ด ตัดหัว และหาง ควักเอาเครื่องในออก จากนั้นทำการแช่หล เนื้อปลาตามแบบต่าง ๆ ที่ลูกค้าต้องการ เช่น แล่เป็นรูปฝี่เลื้อโดยไม่ต้องตัดหัวปลา แล่เป็นรูปฝี่เลื้อโดยตัดหัวปลาทิ้ง แล่เป็นชิ้นเนื้อปลาทำเป็นหลอดหรือก้อนหรือชิ้นบาง ๆ เสร็จแล้ว นำเนื้อปลาที่แช่หลเป็นชิ้น ๆ แล้ว แช่น้ำเกลือและล้างน้ำผสมคลอรีนแบบเจือจางเพื่อฆ่าเชื้อจุลินทรีย์ในชิ้นปลาที่ทำความสะอาดแล้วลงภาคลังกะสีตามน้ำหนักที่ต้องการ ใช้แผ่นพลาสติกรองเป็นชั้น ๆ ในภาชนะที่มีขนาด $9 \times 14 \times 6$ นิ้ว จำนวน 4-6 ชั้น เสร็จแล้วก็จะนำภาชนะที่เรียงเรียบร้อยแล้วเติมน้ำเล็กน้อย นำเข้าแช่แข็งที่อุณหภูมิ -40°C นานไม่เกิน 14 ชั่วโมง จากนั้นนำปลาที่แช่แข็งแล้วออกจากห้องแช่แข็ง บรรจุด้วยถุงพลาสติกตามน้ำหนัก 1 กิโลกรัม หรือ 2.2 ปอนด์ ใส่กล่องกระดาษเก็บไว้ในห้องเย็นที่อุณหภูมิ -20°C เพื่อรอการส่งออก ส่วนปลาสดแช่เย็นแช่แข็งทั้งตัวจะมีกรรมวิธีการผลิต คือ ล้างทำความสะอาดขอดเกล็ดควักไส้ทิ้ง ตัดหัวออก ฯลฯ จากนั้นก็นำไปทำความสะอาดแช่น้ำเกลือล้างน้ำผสมคลอรีนเจือจางเรียงปลาใส่ภาชนะตามขนาดและมีกรรมวิธีแช่แข็งและบรรจุหีบห่อเหมือนกับปลาแล่แช่แข็ง

4) ปลาหมึกแช่เย็นแช่แข็ง การผลิตปลาหมึกแช่แข็งส่งออกมักมีกรรมวิธีการผลิต 2 รูปแบบ คือ การแช่เยือกแข็งรวมกันหลายชิ้นในกล่องเดียวกัน เป็นก้อน และการแช่เยือกแข็งเย็นตัว ๆ หรือชิ้นเดียว ๆ ด้วยความเย็นจัด โดยมีขั้นตอนคือ นำปลาหมึกสดมาล้างทำความสะอาดด้วยน้ำคลอรีน จากนั้นนำไปลอกหนังดึงหัวและควักไส้ออกนำไปตัดแต่งและล้างขี้หมึก แล้วทำการตัดเกรดแช่น้ำยาฆ่าเชื้อจุลินทรีย์ เรียงใส่กล่องเหล็กและเติมน้ำ แช่เย็นแช่แข็งที่อุณหภูมิ -40°C จะได้ปลาหมึกก้อน นำไปบรรจุกล่องหีบห่อและเก็บไว้ในห้องเย็นที่มีอุณหภูมิ -18°C เพื่อรอการจำหน่ายต่อไป

3.4 ตลาดและปริมาณการผลิต

การจำหน่ายสินค้าแช่แข็งยังต่างประเทศนั้นใช้ทางเรือเป็นส่วนใหญ่ โดยเก็บเงินท่องเที่ยวของเรือเดินทะเล ระยะเวลาเดินทาง ถ้าเป็นสหรัฐอเมริกาและยุโรป ใช้เวลาเดินทางประมาณ 2 เดือน ญี่ปุ่นใช้เวลาประมาณ 14 วัน และฮ่องกงประมาณ 7 วัน กุ้งที่นิยมส่งออกจำหน่ายต่างประเทศได้แก่ กุ้งกุลาดำ กุ้งกุลาลาย และกุ้งโอคัก ตลาดส่งออกกุ้งแช่แข็งที่สำคัญคือ ญี่ปุ่น รองลงมาคือ สหรัฐอเมริกา สิงคโปร์ ออสเตรเลีย อิตาลี เยอรมัน อังกฤษ ฮ่องกง ตามลำดับ สำหรับปลาแช่แข็งตลาดต่างประเทศที่สำคัญคือ ญี่ปุ่น มาเลเซียและสหรัฐอเมริกา ส่วนปลาหมึกที่จับได้ส่วนใหญ่จะเป็นปลาหมึกกระดอง และรองลงมาเป็นปลาหมึกกล้วย ซึ่งสามารถทำการจับได้ตลอดทั้งปี แต่ฤดูที่ทำการจับปลาหมึกได้มากคือ ช่วงมีนาคม-กรกฎาคม ผลผลิตหลักของท่องเที่ยวในจังหวัด คือ ปลาหมึก ปลา กุ้งแช่แข็ง สามารถผลิตได้ประมาณ 4,000 ตัน/ปี นอกจากนี้ยังรับจ้างแช่ปลาทะเลประมาณ 2,400 ตัน/ปี อีกด้วย โดยส่งผลผลิตให้แก่อุตสาหกรรมท่องเที่ยวในจังหวัดสงขลาเพื่อส่งออกต่อไป จากสถิติปริมาณสัตว์น้ำ ที่ขึ้นทำเทียบเรือขององค์การสะพานปลานปี 2533 ปรากฏว่า ปริมาณปลาหมึกที่จังหวัดสงขลาและปัตตานีมีปริมาณทั้งสิ้น 19,094.9 ตัน โดยทำเทียบเรือที่สงขลามีปริมาณปลาหมึกขึ้นทำเทียบถึง 18,628.9 ตัน ทั้งนี้อาจเนื่องจากจังหวัดสงขลามีผู้ซื้อมากกว่าจึงทำให้ชาวประมงนิยมมาใช้ทำเทียบเรือสงขลาทำให้สามารถขายสินค้าสัตว์น้ำได้มากชนิดกว่า ซึ่งส่วนใหญ่โรงงานผู้ผลิตสัตว์น้ำแช่แข็งซื้อวัตถุดิบโดยการประมูลสินค้าและการซื้อผ่านพ่อค้าคนกลาง การส่งออกปลาหมึกแช่แข็งจะมีการคิดเกรดเป็น 3 เกรด คือ เกรดเอ เกรดบี และเกรดซี โดยมีตลาดส่งออกที่สำคัญคือ ญี่ปุ่น

ในปี พ.ศ.2535 ท่องเที่ยวมีกำลังการผลิต 10,360 ตัน/ปี ซึ่งน้อยกว่าปี พ.ศ.2534 ซึ่งมีกำลังการผลิตทั้งสิ้น 18,200 ตัน เนื่องจากจับสัตว์น้ำได้ลดน้อยลง แต่หากเรือประมงไทยสามารถจับสัตว์น้ำทะเลนอกเขตร่วมกับต่างประเทศได้ก็จะทำให้วัตถุดิบที่มีคุณภาพและปริมาณเพิ่มมากขึ้น การบริการของท่องเที่ยวนั้นจะบริการรับซื้อและรับฝากสัตว์น้ำที่ชาวประมงจับมาได้มากแต่ราคาสัตว์น้ำที่ทำในวันที่เรือขึ้นปลา ไม่เป็นที่น่าพอใจของชาวประมงก็สามารถเข้าท่องเที่ยวเก็บรักษาสัตว์น้ำไว้ได้โดยเสียค่าบริการต่อกิโลกรัม และจะแตกต่างกันไปตามความยากง่ายของการเก็บรักษาสัตว์น้ำแต่ละประเภท ส่วนมากสินค้าที่ถูกนำมาเก็บไว้ในท่องเที่ยวจะเป็นสัตว์น้ำที่มีราคาและนิยมบริโภค เช่น ปลาโอ ปลาซาร์ติน ปลาทุ เป็นต้น จึงนับได้ว่ากิจการท่องเที่ยวเอื้อประโยชน์ต่อชาวประมงโดยตรง

3.5 โครงสร้างต้นทุนการผลิต

ต้นทุนการผลิตของอุตสาหกรรมห้องเย็นจากเอกสารรายงานการศึกษาอุตสาหกรรมแปรรูปสัตว์น้ำของธนาคารแห่งประเทศไทย ในปี 2526 ปรากฏว่า ต้นทุนการผลิตในการส่งออกสินค้าสัตว์น้ำแช่แข็งในแต่ละชนิดไม่เท่ากัน คือ ต้นทุนการผลิตปลาสดแช่แข็งจะเป็นค่าวัตถุดิบ มากที่สุดและค่าไฟฟ้าหรือน้ำมัน ดอกเบี้ยเงินกู้ ค่าแรงงานและค่าใช้จ่ายอื่น ๆ รองลงมา การที่ค่าใช้จ่ายวัตถุดิบของกุ้งสูงกว่าปลา เพราะราคาของกุ้งสูงกว่าปลามาก คือ ราคาปลาเลย ๗ เท่าเทียบเรือปัตตานี ปี 2535 เท่ากับ 27.83 บาท/กิโลกรัม ส่วนราคากุ้งทุกชนิดในปีเดียวกันเท่ากับ 130 บาท/กิโลกรัม ทำให้ค่าใช้จ่ายในการผลิตกุ้งสดแช่แข็ง เป็นค่าวัตถุดิบสูงกว่าปลา ส่วนต้นทุนการผลิตปลาหมึกแช่แข็งก็เช่นเดียวกันกับปลาสดและกุ้งแช่แข็ง คือ ต้นทุนการผลิตส่วนใหญ่มักจะเป็นวัตถุดิบ รองมาคือ ค่าแรงงาน ค่าไฟฟ้าและน้ำมัน ค่าดอกเบี้ยเงินกู้ และค่าใช้จ่ายอื่น ๆ ดังนั้นราคาของสัตว์น้ำจะมีผลกระทบต่อค่าใช้จ่ายในการลงทุนของอุตสาหกรรมห้องเย็น และราคาสินค้าส่งออกของผลิตภัณฑ์สัตว์น้ำชนิดดังกล่าว

ตารางที่ 5.11 แสดงต้นทุนการผลิตปลาสดและกุ้งแช่แข็ง

หน่วย : ร้อยละ

ชนิด	วัตถุดิบ	ค่าแรงงาน	ค่าพลังงาน	ดอกเบี้ยเงินกู้	อื่น ๆ	รวม
ปลา	66.2	7.2	10.3	7.6	8.6	100
กุ้ง	92.1	3.3	1.3	0.7	7.6	100

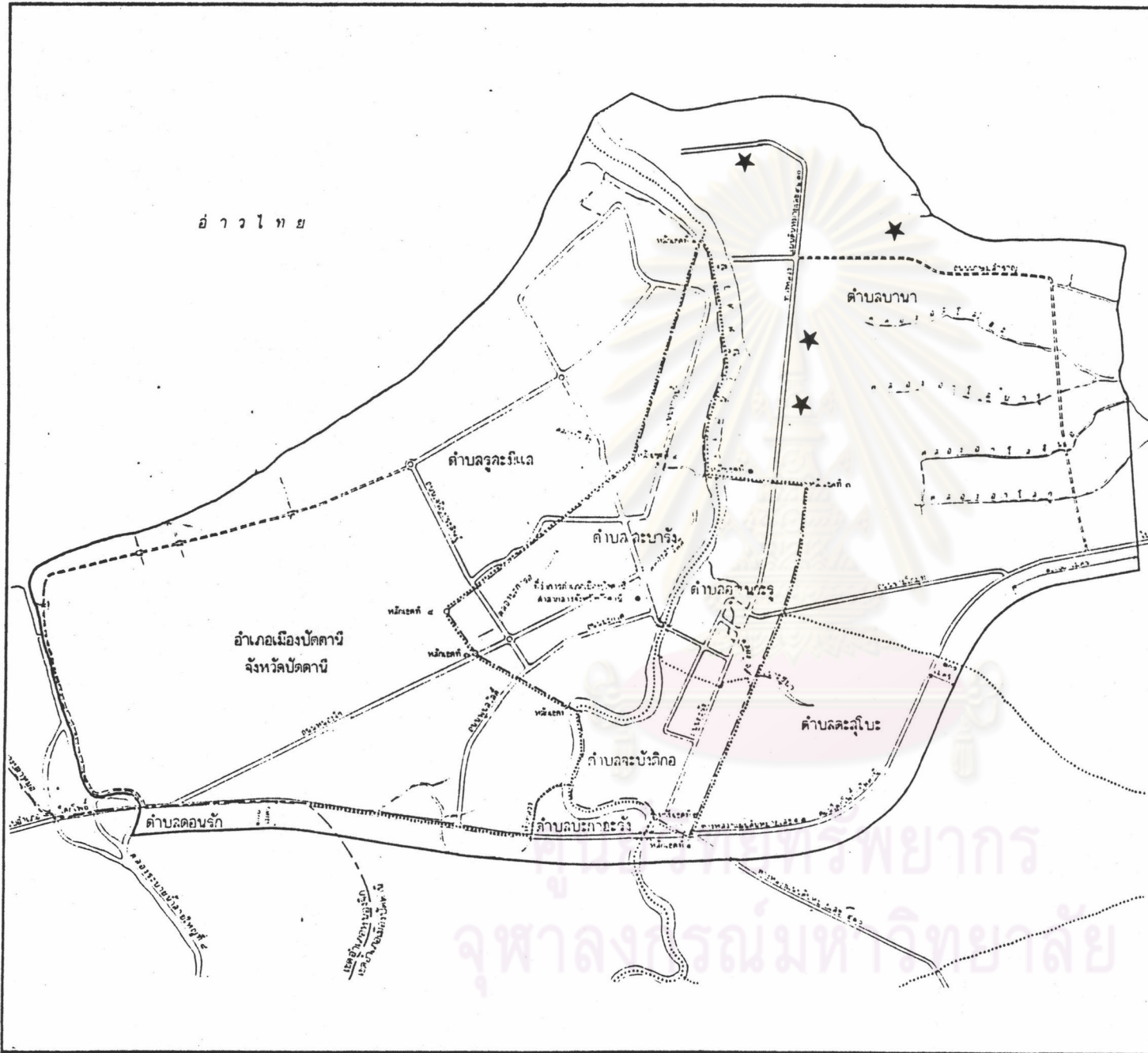
ที่มา : รายงานการศึกษาอุตสาหกรรมแปรรูปสัตว์น้ำ ธนาคารแห่งประเทศไทย

ตารางที่ 5.13 จำนวนโรงงาน แรงงาน และเงินทุนของอุตสาหกรรมแปรรูปอาหารทะเล ในเขตอำเภอเมือง จังหวัดปัตตานี

ที่	ชื่อโรงงาน	ที่ตั้ง	วัตถุดิบ/เดือน	กำลังการผลิต	เงินทุน (ล้านบาท)	คนงาน (คน)		รวม
						ร	อ	
1	บ. เอเวอร์กรีน เอ็ม.พี. จก. *	หมู่ที่ 8 ถนนนาเกลือ ตำบลบานา	ปลาโอสดขนาดเล็ก 41 ตัน ไม้พื้น 308 หลา ³	ปลาโอแห้ง รวมคว้น 7.3 ตัน	2.52	7	70	77
2	นายถวัลย์ วิริยะกุล	103/1 หมู่ 8 ถนน เรือนจำ ตำบลบานา	กุ้งสด 60 ตัน	กุ้งแห้ง 5 ตัน	0.60	-	4	4
3	นายเจริญ ศรีใจพระเจริญ	11 ซอย 4 ถนน นาเกลือ ตำบล อาเนาะรู	กุ้งสด 0.5 ตัน	กุ้งแห้ง 0.05 ตัน	0.50	3	4	7
4	นายสมชาย สัจจะวิณะ บานา	103 หมู่ที่ 8 ตำบล บานา	กุ้งสด 1 ตัน	กุ้งแห้ง 0.9 ตัน	0.14	-	8	8
รวม					3.80	10	86	96

ที่มา : สำนักงานอุตสาหกรรมจังหวัดปัตตานี 2535

หมายเหตุ : * เป็นโรงงานที่อยู่ในเขตอุตสาหกรรมปัตตานี



สัญลักษณ์

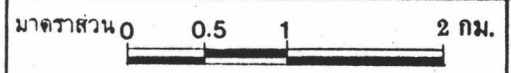
★ utschāthram p̄r r̄up āhār thā lē

ที่มา :

การศึกษาเพื่อวางแผนพัฒนาอุตสาหกรรมประมงและอุตสาหกรรมที่เกี่ยวข้องในจังหวัดปัตตานี

แผนที่ : 5.4

แสดง : utschāthram p̄r r̄up āhār thā lē



โดยอุตสาหกรรมแปรรูปอาหารทะเลจัดเป็นอุตสาหกรรมที่มีความสัมพันธ์ด้านหน้า (Forward Linkage) กับกิจการประมง โดยจะรับซื้อสินค้าที่เหลือจากการบริโภคสด หรือสินค้าสัตว์น้ำที่มีราคาต่ำ ประเภทปลาทรายแดง ปลาหางแข็ง จากประมงอวนลากเพื่อรับซื้อกุ้งตัวเล็ก ๆ ซึ่งเรียกว่า "เคย" เพื่อนำมาทำกระปิ และปลาบางชนิดจากประมงแบบยังชีพ

4.1 จำนวน ขนาด และปริมาณการผลิต

อุตสาหกรรมแปรรูปอาหารทะเลมีจำนวนเพียง 4 แห่ง เป็นโรงงานที่ผลิตปลาโอแห้งและรมควัน 1 แห่งจัดว่าเป็นโรงงานขนาดกลาง นอกนั้นเป็นโรงงานขนาดเล็กที่ผลิตกุ้งแห้งเป็นหลักใช้แรงงานในครัวเรือน โรงงานแปรรูปอาหารทะเลทั้ง 4 แห่ง คิดเป็นร้อยละ 8.88 ของจำนวนโรงงานทั้งหมดในภาคอุตสาหกรรมที่เกี่ยวข้องในเขตอำเภอเมืองปัตตานี ส่วนใหญ่นิยมแปรรูปในเขตบ้านพักอาศัย แต่ก็มีความจำเป็นในการใช้พื้นที่ในการผึ่งแดดตากแดดเป็นลานกว้าง ระยะเวลาในการดำเนินการของอุตสาหกรรมนี้มีทั้งต่ำกว่า 5 ปี และสูงสุด 20 ปีขึ้นไป

จากการสำรวจ พบว่า โรงงานอุตสาหกรรมแปรรูปอาหารทะเลภายในจังหวัดยังมีในรูปของโรงงานน้ำปลาไทยประดิษฐ์ ซึ่งมีระยะเวลาในการดำเนินการมากกว่าคือ 10-15 ปี ซึ่งตั้งในเขตเทศบาลเมืองปัตตานี ผลิตน้ำปลาได้ประมาณ 108,000 กิโลกรัม/ปีโดยใช้น้ำปลาเป็นวัตถุดิบ 78,000 กิโลกรัม/ปี และใช้เกลือ 54,006 กิโลกรัม/ปี มีคนงาน 7 คน การทำน้ำบูดูอีก 3 แห่งซึ่งอยู่ทั้งในและนอกเขตเทศบาล มีแรงงานประมาณ 3-4 คนและอีก 1 แห่งเป็นการผลิตข้าวเกรียบอยู่ในเขตเทศบาลมีคนงาน 4 คน นอกจากนี้ยังมีการทำกระปิอีกเล็กน้อย และในทุกอำเภอที่มีอาณาเขตติดต่อกทะเลจะมีผู้ประกอบการแปรรูปสัตว์น้ำเค็มอีก แต่ไม่มีข้อมูลชัดเจนเกี่ยวกับวัตถุดิบ ผลผลิต เงินทุน และจำนวนแรงงาน ทั้งนี้เพราะส่วนใหญ่เป็นอุตสาหกรรมในครัวเรือนและอาจมีการจ้างแรงงานเพิ่มในกรณีจำนวนแรงงานไม่เพียงพอ สำหรับการศึกษานี้ไม่เน้นอุตสาหกรรมเหล่านี้เพราะไม่ปรากฏในทำเนียบอุตสาหกรรมของจังหวัดปัตตานี

4.2 แหล่งที่ตั้งของอุตสาหกรรม

จากตารางที่ จะเห็นว่าส่วนใหญ่โรงงานกระจุกตัวอยู่ในตำบล บานา ถนนนาเกลือ 3 แห่ง และอีก 1 แห่ง ตั้งอยู่บนถนนนาเกลือเช่นกันแต่อยู่ในตำบล อาเนาะรู ถนนนาเกลือเป็นเส้นทางคมนาคมที่สำคัญต่ออุตสาหกรรมที่เกี่ยวข้องเนื่องกับการประมง ทุกประเภท เพราะเป็นเส้นทางที่เชื่อมต่อจากท่าเทียบเรือประมงกับตัวเมืองปัตตานี มีความสะดวกมากขึ้นเพราะในปัจจุบันมีการขยายถนนนาเกลือออกเป็น 4 ช่องทางเดินรถ

4.3 แรงงาน วัตถุประสงค์และตลาด

เนื่องจากลักษณะการค้าเน้นกิจการของอุตสาหกรรมประเภทนี้อยู่ใน รูปของอุตสาหกรรมขนาดเล็กใช้แรงงานในครัวเรือนเป็นหลัก ใช้แรงงานต่ำสุดเพียง 4 คน สูงสุดเพียง 7 คน เท่านั้น ส่วนโรงงานที่มีการจ้างงานมากเป็นโรงงานผลิตปลาเค็มปลาโอ รมควัน มีแรงงาน 77 คน ส่วนใหญ่เป็นแรงงานหญิง รวมแรงงานทั้งหมดในอุตสาหกรรม แปรรูปอาหารทะเลทั้งสิ้น 96 คน คิดเป็นร้อยละ 2.22 ของจำนวนแรงงานทั้งหมดในภาค อุตสาหกรรมที่เกี่ยวข้องเนื่องกับการประมงในเขตอำเภอเมืองจังหวัดปัตตานี นอกจากนี้ยังมี แรงงานแฝงภายในครอบครัวอีกด้วย ซึ่งไม่ทราบจำนวนที่แน่นอน

สำหรับวัตถุประสงค์ผู้ประกอบการผลิตปลาเค็มและกุ้งแห้ง จะประมูลสินค้า สัตว์น้ำจากท่าเทียบเรือประมง โดยโรงงานที่ผลิตปลาเค็มใช้วัตถุประสงค์ประมาณ 1.37 ตัน/วัน มีกำลังการผลิตปลาเค็มประมาณ 0.24 ตัน/วัน ส่วนโรงงานผลิตกุ้งแห้งใช้วัตถุประสงค์โดยเฉลี่ย ประมาณ 2.05 ตัน/วัน โดยผลิตกุ้งแห้งได้ประมาณวันละ 0.20 ตัน/วัน ตลาดส่วนใหญ่ ของสินค้าที่ผลิตได้ส่งจำหน่ายภายในจังหวัดและจังหวัดใกล้เคียง

4.4 โครงสร้างต้นทุนการผลิต

จากการสำรวจโครงสร้างต้นทุนการแปรรูปสัตว์น้ำบางประเภทของ ธนาคารแห่งประเทศไทย ซึ่งทำการสำรวจเฉพาะกิจการบางประเภท คือ ผู้ประกอบธุรกิจ น้ำปลา กะปิ และหมึกแห้ง ในปี 2526 และจากการสอบถามเจ้าของกิจการเพื่อตรวจสอบ ความถูกต้องของต้นทุนการผลิต พบว่า รายงานดังกล่าวมีต้นทุนการผลิตใกล้เคียงกับปัจจุบัน และประมาณต้นทุนการผลิตปลาเค็ม ปลาแห้ง มีค่าใช้จ่ายวัตถุประสงค์ 80% อีก 20% เป็นค่าใช้จ่ายอื่น ๆ ส่วนกุ้งแห้งนั้นค่าใช้จ่ายส่วนใหญ่เป็นวัตถุประสงค์สูงมากประมาณ 90% ค่าใช้จ่ายอื่น ๆ อีก 10% การทำบุญอุทิศวัตถุประสงค์ 75% และอีก 25% เป็นค่าใช้จ่ายอื่น ๆ ส่วนการทำข้าวเกรียบ ลูกชิ้น นั้น ค่าใช้จ่ายส่วนใหญ่จะเป็นวัตถุประสงค์เช่นเดียวกันและเป็นค่าใช้จ่ายอื่น ๆ อีกเล็กน้อย

ทั้งนี้การผลิตเหล่านี้มีไม่มากนัก โดยมากจะผลิตเพื่อบริโภคในจังหวัดและส่งขายต่างจังหวัด เป็นสินค้าที่ระลึกเช่นเดียวกับ ปลาหมึกแห้ง กุ้งแห้ง ส่วนลูกชิ้นใช้บริโภคภายในจังหวัด สำหรับน้ำปลา กะปิ ข้อมูลต้นทุนการผลิตอุตสาหกรรมแปรรูปสัตว์น้ำระดับพื้นบ้านมีน้อยมาก จึงจำเป็นต้องใช้รายงานของธนาคารแห่งประเทศไทย เมื่อปี 2526 ปรากฏว่า การทำ น้ำปลา มีค่าใช้จ่ายเป็นวัตถุดิบสูงสุดเท่ากับ 72.0% ของค่าใช้จ่ายทั้งหมด ค่าใช้จ่ายแรงงาน ค่าพลังงาน และค่าดอกเบี้ย รองลงมาตามลำดับ ที่เหลือเป็นค่าใช้จ่ายอื่น ๆ ผู้ประกอบ ธุรกิจหัตถ์กะปิ มีค่าใช้จ่ายวัตถุดิบมากเช่นเดียวกัน เป็นวัตถุดิบร้อยละ 69% ของค่าใช้จ่าย ทั้งหมด ค่าพลังงาน ดอกเบี้ยเงินกู้ และค่าแรงงาน รองลงมาตามลำดับ ส่วนธุรกิจหัตถ์หมึกแห้ง มีค่าใช้จ่ายวัตถุดิบสูงถึง 90% ของค่าใช้จ่ายทั้งหมด ส่วนที่เหลือ 10% เป็นค่าแรงงาน พลังงานและดอกเบี้ยเงินกู้ เมื่อเปรียบเทียบระหว่างโรงงานทำน้ำปลากับหัตถ์กะปิ จะเห็นว่า โรงงานน้ำปลามีการจ้างแรงงานสูงกว่าการหัตถ์กะปิ เพราะการหัตถ์กะปิเป็นการทำในระดับ พื้นบ้านหรือใช้แรงงานในครัวเรือนเป็นหลัก ซึ่งแตกต่างกับโรงงานน้ำปลาต้องจ้างแรงงาน ค่อนข้างมากในการประกอบธุรกิจ และเมื่อเปรียบเทียบค่าใช้จ่ายในวัตถุดิบที่ใช้ การหัตถ์หมึกแห้งและกุ้งแห้งมีค่าใช้จ่ายมากที่สุด เพราะราคาสัตว์น้ำสูงกว่าชนิดอื่น คือ การทำน้ำปลา บูด มักใช้ปลาไส้ตัน หรือหางอ่อน หรือปลาเลย ที่มีราคาไม่สูงเท่า และ การหัตถ์กะปิใช้เคย หัตถ์ซึ่งราคาไม่สูงนัก และความต้องการใช้วัตถุดิบเมื่อเปรียบเทียบกับหมึกนั้น สามารถทำไว้ ใช้ในอุตสาหกรรมหมึกสดแช่แข็งและหมึกกระป๋องทำให้เกิดราคาสูงขึ้นมาก

ศูนย์วิทยทรัพยากร
จุฬาลงกรณ์มหาวิทยาลัย

ตารางที่ 5.14 โครงสร้างต้นทุนการผลิตอุตสาหกรรมแปรรูปสัตว์น้ำ

ประเภท	วัตถุดิบ	แรงงาน	พลังงาน	ดอกเบี้ยเงินกู้	ค่าใช้จ่ายอื่น ๆ
น้ำปลา	72.0	11.8	4.0	3.4	8.8
กะปิ	69.1	12.1	10.0	7.2	1.5
หมึกแห้ง	90			10	
ปลาแห้ง*	80			20	
บุดู*	75			25	
กุ้งแห้ง*	90			10	

ที่มา : รายงานการศึกษาอุตสาหกรรมสัตว์น้ำแปรรูป ธนาคารแห่งประเทศไทย

หมายเหตุ *ประมาณต้นทุนการผลิตจากเจ้าของกิจการ

5. อุตสาหกรรมผลิตน้ำแข็ง

อุตสาหกรรมผลิตน้ำแข็งจะมีความสัมพันธ์ด้านหลัง (Backward Linkage) กับการประมง น้ำแข็งเป็นปัจจัยที่มีความสำคัญอย่างยิ่งกับอุตสาหกรรมการประมง โดยจะใช้น้ำแข็งในการแช่เย็นหรือ凍สัตว์น้ำทะเลที่จับได้ เก็บไว้ในเรือเพื่อป้องกันการเน่าเสีย เพราะงานการออกจับปลาแต่ละเที่ยวจะใช้เวลาประมาณ 10-15 วัน และรอขึ้นสินค้าที่ทำเทียบเรือต่อไป

5.1 จำนวน ขนาด และปริมาณการผลิต

เนื่องจากในเขตตำบลบานา มีท่าเทียบเรือประมงขนาดใหญ่ขององค์การสะพานปลา เรือส่วนใหญ่จะนำเอาสัตว์น้ำขึ้นท่าเทียบเรือแห่งนี้ไม่ว่าจะเป็นเรือในท้องถิ่นหรือต่างถิ่นก็ตาม และจอดพักเรือเพื่อทำการซ่อมแซมเรือ หรือซื้อเสบียงอาหารและน้ำแข็งเพื่อออกทะเลครั้งต่อไป ดังนั้นในเขตเทศบาลและตำบลใกล้เคียงจะมีโรงงานน้ำแข็งเพื่อบริการแก่เรือประมงเป็นจำนวนถึง 12 แห่ง และอีก 2 แห่งเป็นโรงงานผลิตน้ำแข็งเพื่อบริโภคหรือคิดเป็นร้อยละ 26.66 ของอุตสาหกรรมที่เกี่ยวข้องกับอุตสาหกรรมประมงที่มีอยู่ทั้งหมดในเขตอำเภอเมือง ส่วนใหญ่เป็นโรงงานขนาดเล็กมีแรงงานไม่เกิน 50 คน

ตารางที่ 5.15 จำนวนโรงงาน แรงงาน และเงินทุนของอุตสาหกรรมน้ำแข็งในเขตอำเภอเมืองปัตตานี

ที่	ชื่อโรงงาน	ที่ตั้ง	วัตถุดิบ/เดือน	กำลังการผลิต	เงินทุน (ล้านบาท)	แรงงาน (คน)		รวม
						ช	ญ	
1	พจก. โรงน้ำแข็งบ้านคี	43 ถนนรามโกมุท หมู่ 4 ตำบลบานา	น้ำ 6,000 ม ³ , แอมโมเนีย 3,000 ปอนด์, เกลือ 48 กิโลกรัม	น้ำแข็ง 76,320 ช่อง ¹	4.54	17	-	17
2	โรงน้ำแข็งวัดนานิกร 2	117 ถนนนาเกลือ หมู่ 8 ตำบลบานา	น้ำ 45,000 ม ³ แอมโมเนีย 12 ท่อ เกลือ 91 กิโลกรัม	น้ำแข็ง 41,580 ช่อง ¹	5.86	11	-	11
3	โรงน้ำแข็งบ้านดิง	ซอยศิริสุข ถนนสหชาติ ตำบลสะบารัง	น้ำ 300 ตัน เกลือ 8.3 กระสอบ แอมโมเนีย 43 ท่อ	น้ำแข็ง 18,000 ช่อง	18.00	29	-	29
4	บ. ปัตตานีสหประมง *	หมู่ 8 ตำบลบานา ถนนนาเกลือ	น้ำ 100,000 ม ³ แอมโมเนีย 10 ท่อ เกลือ 5 ตัน คลอรีน 2 ตัน	น้ำแข็ง 60,000 ช่อง	12.5	8	-	



ตารางที่ 51๗ (ต่อ)

ที่	ชื่อโรงงาน	ที่ตั้ง	วัตถุดิบ/เดือน	กำลังการผลิต	เงินทุน (ล้านบาท)	คนงาน (คน)		รวม
						ช	อ	
5	บ.อุตสาหกรรมการประมง ปัตตานี จก.	126 หมู่ 8 ถนน นาเกลือ ตำบลบานา	น้ำ 5,700 ม ³ แอมโมเนีย 6.9 ต่อ น้ำมันเชื้อ 8.3 ลิตร	น้ำแข็ง 55,380 ชอง	81.0	20	6	26
6	โรงงานน้ำแข็งพาณิชย์กุล	119 ถนนนาเกลือ หมู่ 8 ตำบลบานา	น้ำ 26 ล้านลิตร เกลือ 80 เกวียน น้ำมันเชื้อ 200 ลิตร แอมโมเนีย 15,000 ปอนด์	น้ำแข็ง 18,000 ชอง	7.80	17	-	17
7	ทจก.ปัตตานีสัมบัติวัฒนา	73/68 ถนนนาเกลือ ตำบลลานาหารูป	น้ำ 2,800 ตัน แอมโมเนีย 800 ปอนด์ เกลือ 6 เกวียน	น้ำแข็ง 41,940 ชอง	14.36	8	-	8
8	ทจก.ปัตตานีอุตสาหกรรม ปลาปัน *	หมู่ 8 ถนนนาเกลือ ตำบลบานา	น้ำ เกลือ แอมโมเนีย	น้ำแข็ง 59,832 ตัน/ปี	17	36	-	36

ตารางที่ 515 (ต่อ)

ที่	ชื่อโรงงาน	ที่ตั้ง	วัตถุดิบ/เดือน	กำลังการผลิต	เงินทุน (ล้านบาท)	คนงาน (คน)		รวม
						ช	ญ	
9	บ.ปัตตานี จก. **	74 ถนนพินิจ ตำบลอานาหารุ	น้ำ 90,000 ลิตร	น้ำแข็งหลอด 90 ตัน	4.65	8	-	8
10	นายไพโรจน์ พานิชกุล	หมู่ 8 ถนนนาเกลือ ตำบลขานา	น้ำ 9,000 ม ³ แอมโมเนีย 9,000 ปอนด์ เกลือ 78 เกวียน	น้ำแข็ง 49,500 ซอง	11.5	16	-	16
11	บ.แหลมทองประมงปัตตานี จก.	หมู่ 8 ถนนนาเกลือ ตำบลขานา	น้ำ 2,900 ม ³ เกลือ 200 ปอนด์ คลอรีน 0.5 ถัง	น้ำแข็ง 19,980 ซอง	17.3	20	-	20
12	น้ำแข็งชนิดปัตตานี **	60-62 ถนนปรีดา ตำบลอานาหารุ	น้ำ 216 ม ³ /ปี	น้ำแข็ง 216,000 กิโลกรัม	0.365	3	-	3
13	นายอัมพร ชตนิศ *	หมู่ที่ 8 ถนนนาเกลือ ตำบลขานา	น้ำ 4,500 ม ³ แอมโมเนีย 2 ซอง เกลือ 19,000 ก.ก.	น้ำแข็ง 33,150 ซอง	26.06	25	-	25

ตารางที่ 5.15 (ต่อ)

ที่	ชื่อโรงงาน	ที่ตั้ง	วัตถุดิบ/เดือน	กำลังการผลิต	เงินทุน (ล้านบาท)	คนงาน (คน)		รวม
						ช	ญ	
14	โรงงานน้ำแข็งพานิชกุล	หมู่ที่ 8 ถนนนาเกลือ ตำบลพานา	น้ำ 500 ม ³ แอมโมเนีย น้ำแข็ง 2 ท่อ เกือบ 19,000 กิโลกรัม	น้ำแข็ง 44,440 ชอง	7.70	13	-	13
รวม					224.63	231	6	237

ที่มา : สำนักงานอุตสาหกรรมจังหวัดปัตตานี 2535

หมายเหตุ : * เป็นโรงงานอยู่ในเขตอุตสาหกรรม

** เป็นโรงงานผลิตน้ำแข็งเพื่อการบริโภค

¹ 1 ชอง = 150 กิโลกรัม 1 ชอง = 43 บาท

ศูนย์วิทยทรัพยากร
จุฬาลงกรณ์มหาวิทยาลัย

สำหรับปริมาณน้ำแข็งที่โรงงานน้ำแข็งแต่ละแห่งผลิตนั้น มากน้อยขึ้นอยู่กับกำลังการผลิตของโรงงานเป็นสำคัญ ทั้งนี้บางโรงงานอาจเป็นโรงงานอุตสาหกรรมที่ต่อเนื่องประเภทอื่นรวมอยู่ด้วย เช่น บริษัทปัตตานีปลาปน (1988) จำกัด จะสามารถผลิตปลาปน น้ำแข็ง และคานเรือ ฯลฯ และบริษัทอุตสาหกรรมการประมงปัตตานีจำกัด สามารถต่อเรือและเป็นโรงงานน้ำแข็งไปในตัวด้วย เป็นต้น โดยเฉลี่ยโรงงานน้ำแข็งแต่ละแห่งในเขตอำเภอเมืองปัตตานี จะมีกำลังการผลิตได้ 128,569.5 ตัน/ปี หรือกำลังการผลิตประมาณ 357 ตัน/วัน

5.2 แหล่งที่ตั้ง

เพื่อสะดวกในการขนถ่ายน้ำแข็งลงเรือประมง โรงงานน้ำแข็งที่ผลิตน้ำแข็งเพื่อใช้ในกิจการประมงจำเป็นต้องตั้งอยู่ริมฝั่งแม่น้ำปัตตานี ซึ่งโรงงานต่างๆ กระจุกตัวมากที่สุด ในเขตตำบลนาแกถึง 10 แห่ง ส่วนโรงงานน้ำแข็งที่อยู่ในเขตพื้นที่ตำบลอาเนาะรู 3 แห่ง และเขตพื้นที่ตำบลสะบารังเพียง 1 แห่ง ทั้งหมด 14 แห่ง (แบ่งเป็นโรงงานผลิตน้ำแข็งเพื่อบริโภค 2 แห่ง) โรงงานน้ำแข็งส่วนใหญ่ตั้งอยู่ริมฝั่งแม่น้ำปัตตานีทั้งในและนอกเขตเทศบาล จึงสามารถแยกประเภทโรงงานน้ำแข็งในเขตอำเภอเมืองปัตตานีออกตามระยะเวลาของการดำเนินการได้ 2 ประเภท คือ 5-20 ปี และ 20ปีขึ้นไป

5.3 แรงงานในอุตสาหกรรมผลิตน้ำแข็ง

จากจำนวนโรงงาน 14 แห่ง มีจำนวนแรงงาน 237 คน คิดเป็นร้อยละ 5.48 ของแรงงานในภาคอุตสาหกรรมที่เกี่ยวข้องเนื่องกับการประมงทั้งหมดในเขตอำเภอเมือง ทั้งหมดเป็นแรงงานชาย โรงงานน้ำแข็งจะใช้แรงงานต่ำสุด 3 คน สูงสุด 29 คน/โรงงาน

โดยทั่วไปแรงงานในโรงงานผลิตน้ำแข็ง สามารถแยกลักษณะการทำงานได้ 2 ประเภทคือ ประเภทที่ 1 เป็นแรงงานผลิตน้ำแข็งและประเภทที่ 2 เป็นแรงงานลำเลียงน้ำแข็งลงเรือประมง สำหรับประเภทแรกเป็นแรงงานประจำของโรงงานซึ่งจ้างจากแรงงานท้องถิ่นส่วนใหญ่มิหน้ำที่ควบคุมเครื่องจักรผลิตน้ำแข็งตามจุดต่างๆ เท่านั้น ส่วนประเภทที่สอง เป็นแรงงานลำเลียงน้ำแข็งลงเรือประมงที่ทางเจ้าของเรือจัดหาเอง ส่วนโรงงานที่ผลิตน้ำแข็งออกมาในลักษณะเกล็ดนั้นจะใช้ระบบสายพานส่งน้ำแข็งจากโรงงานถึงเรือประมงเลย ซึ่งสามารถประหยัดการใช้แรงงานได้มากและปลอดภัยกว่า

5.4 ตลาดของอุตสาหกรรมผลิตน้ำแข็ง

ปริมาณน้ำแข็งที่ใช้มากน้อยขึ้นอยู่กับขนาดของเรือและระยะเวลาในการออกทำการประมงในทะเล เช่น เรืออวนลากขนาด 12 วาขึ้นไป ถ้าออกทะเล 18-21 วัน /เที่ยว จะใช้น้ำแข็งประมาณ 106 ตันต่อปลาที่จับได้ 100-120 ตัน แต่ถ้าจับปลาเบ็ดได้ จะใช้น้ำแข็งต่อปลาเบ็ดเพียง เล็กน้อยเท่านั้น ปริมาณน้ำแข็งจะขายได้มากหรือน้อยขึ้นอยู่กับฤดูกาลจับปลาหากช่วงระยะเวลาใดเป็นหน้ามรสุม ชาวประมงจะออกไปจับปลาน้อยเที่ยวหรือไม่ออกไปจับปลา (ปีสามารถทำการประมงได้ประมาณ 9 เดือนเท่านั้น) น้ำแข็งที่ผลิตได้จะค้างอยู่ในโกดัง แต่เมื่อพ้นมรสุมไปแล้วชาวประมงสามารถออกจับปลาตามปกติ

การคองน้ำแข็ง ชาวประมงใช้น้ำแข็งคองปลาดีในอัตราส่วนโดยเฉลี่ย 2.5:1 และเมื่อเกิดขาดแคลนขึ้นมา อัตราส่วนจะลดลงถึง 2:1 และยังมีชาวประมงอีกมากที่ใช้อัตราส่วนต่ำกว่านี้ จึงไม่สามารถรักษาคุณภาพความสดของสัตว์น้ำได้ดีเท่าที่ควร ประกอบกับการออกเรือเป็นระยะเวลานาน ทากที่น้ำแข็งไม่เพียงพอที่จะคองสัตว์น้ำในเรือได้ดีพอ ทากให้ราคาของสัตว์น้ำที่ขึ้นที่ท่าเทียบเรือขายได้ในราคาต่ำ

สำหรับการซื้อขายนั้น แต่ละโรงงานน้ำแข็งมีลูกค้าประจำซึ่งเป็นรายชื่อเรือต่าง ๆ โดยเจ้าของเรือเป็นผู้มาแจ้งยังโรงงานถึงวันที่เรือของตนเข้าเทียบท่าเรือเพื่อให้โรงงานน้ำแข็งได้เตรียมผลิตหรือสำรองน้ำแข็งตามที่ต้องการไว้ให้เรือจะได้ไม่เสียเวลาคอย ลักษณะการซื้อขายจะขายให้กับลูกค้าประจำก่อนเสมอโรงงานน้ำแข็งโดยทั่วไปผลิตน้ำแข็งในลักษณะ เป็นก้อนขนาดกลาง 20 เซนติเมตร ยาว 40 เซนติเมตร สูงประมาณ 1 เมตร เรียกลักษณะน้ำแข็งอย่างนี้ว่าเป็น"ซอง" 1 ซอง มีน้ำหนักเท่ากับ 150 กิโลกรัม และราคาในขณะภาคสนามราคาซองละ 43 บาท น้ำแข็งจะถูกบรรจุลงไว้ในห้องใต้ท้องเรือที่สามารถเก็บความเย็นได้ และเมื่อต้องการใช้น้ำแข็งเพื่อคองปลา ต้องนำมาบดด้วยเครื่องบดน้ำแข็งที่มีอยู่ประจำเดือนแต่ละลำก่อน หรือบางลำอาจบรรจุในลักษณะของน้ำแข็งเกล็ดที่ขนถ่ายตามสายพานจากโรงงานน้ำแข็งเลย เพื่อไม่เสียเวลาและสะดวกกว่ามาก

โรงงานน้ำแข็งในจังหวัดส่วนใหญ่เป็นโรงงานน้ำแข็งซอง และเป็นโรงงานน้ำแข็งเกล็ด 1 โรง มีทุนในการดำเนินการทั้งสิ้น 224.63 ล้านบาท จากการสำรวจพบว่า โรงงานน้ำแข็งมีความสามารถผลิตน้ำแข็งเฉลี่ยวันละ 2,183 ซอง มีเครื่องจักร 2 เครื่องและเดินเครื่องตลอด 24 ชั่วโมง โดยใช้ไฟฟ้าในการผลิตโดยโรงงานน้ำแข็งมีวัตถุประสงค์นี้คือน้ำ แอมโมเนีย เกลือ และคลอรีน เป็นต้น การซื้อขายลูกค้าประจำจะนำเรือมาซื้อที่ทำของ

โรงงานเองเป็นประจำทุกวัน ส่วนการชำระเงินในการซื้อขายจะชำระกันเป็นเดือนๆ ครั้ง สำหรับกิจการของโรงงานนี้เห็นว่า เป็นกิจการดี เพราะสามารถขายได้ตลอดและ เพียงพอต่อความต้องการของลูกค้า

5.5 โครงสร้างต้นทุนการผลิตน้ำแข็ง

ในการผลิตน้ำแข็งของโรงงานน้ำแข็งทั่วไป ปัจจัยที่สำคัญและมีผลกระทบต่อต้นทุนการผลิตน้ำแข็งต่อชองมากที่สุด คือ ค่ากระแสไฟฟ้าหรือค่าน้ำมันเชื้อเพลิง ประมาณร้อยละ 62 ของค่าใช้จ่ายในการผลิตและจำหน่ายน้ำแข็งแต่ละชอง รองลงมาได้แก่ ค่าแรงงาน ค่าน้ำประปา สารส้ม และแอมโมเนีย แต่อย่างไรก็ตามต้นทุนการผลิตน้ำแข็งต่อชอง อาจเพิ่มหรือลดลง ขึ้นอยู่กับปริมาณการจำหน่ายน้ำแข็งของโรงงาน เป็นสำคัญ เนื่องจากการผลิตน้ำแข็งแต่ละบ่อนั้น ค่าใช้จ่ายส่วนใหญ่มักมีลักษณะ เป็นต้นทุนคงที่ ไม่สามารถลดลงได้ เมื่อปริมาณการจำหน่ายลดลง สำหรับโครงสร้างต้นทุนการผลิตและการจำหน่ายน้ำแข็ง จากการสำรวจของกรมการค้าภายใน กระทรวงพาณิชย์ ที่นำมาพิจารณาถึงต้นทุนการผลิตน้ำแข็งในจังหวัดปัตตานีนั้น พบว่า ต้นทุนการผลิตของกรมการค้าภายในสูงกว่าต้นทุนการผลิตน้ำแข็งในจังหวัดเล็กน้อย โดยพิจารณาจากราคาหน่วยต่อชองพบว่า ราคาจำหน่ายน้ำแข็งต่อชองทั้งราคาน้ำแข็งดองปลาและลงเรือประมงของจังหวัดมีราคาต่ำกว่า คือ ราคาน้ำแข็งต่อชองเพียง 43 บาท ในขณะที่ต้นทุนรวมเท่ากับ 44.91 บาท ราคาน้ำแข็งต่อชองของกรมการค้าภายใน เป็นการสำรวจเพียง 3 เขตจังหวัดเท่านั้น คือ กรุงเทพฯ นนทบุรี และ บึงกาฬ โดยมีราคา 56, 54 และ 52 บาทตามลำดับ ดังนั้นโครงสร้างของต้นทุนการผลิตที่เสนอนี้ จากการสอบถามเจ้าหน้าที่ของโรงงานน้ำแข็ง พบว่า ราคาต้นทุนรวมต่อชองจะต่ำกว่า เนื่องจากต้นทุนบางส่วนต่างกัน เช่น ค่าแรงงานถูกกว่า ค่าขนส่งน้อยเพราะใกล้สะพานปลาและตลาด เป็นต้น แต่สามารถทำให้เข้าใจถึงโครงสร้างของต้นทุนการผลิตน้ำแข็งได้พอสมควร

ตารางที่ 5.16 โครงสร้างต้นทุนการผลิตน้ำแข็ง

หน่วย: บาท/ซอง

รายการ	ต้นทุน	ร้อยละ
1. ต้นทุนการผลิต		
1.1 ค่าวัตถุดิบ		
- ค่าน้ำประปา สารส้ม	1.69	3.76
- ค่าเกลือ	0.79	1.76
- ค่าแอมโมเนีย	1.27	2.83
- ค่าวัตถุดิบอื่น ๆ	0.26	0.58
1.2 ค่าแรงงาน	5.74	12.00
1.3 ค่าไฟฟ้า	28.00	62.35
ต้นทุนการผลิตรวม	37.75	84.06
2. ต้นทุนการจำหน่าย	4.84	9.66
3. ค่าใช้จ่ายอื่น ๆ	2.82	6.28
ต้นทุนรวม	44.91	100.00

ที่มา : กรมการค้าภายใน กระทรวงพาณิชย์

6. อุตสาหกรรมต่อและซ่อมแซมเรือ

อุตสาหกรรมต่อและซ่อมแซมเรือ อุตสาหกรรมประมง นั้น จัดเป็นอุตสาหกรรมที่มีความสัมพันธ์ด้านหลัง (Backward Linkage) กับการประมง อุตสาหกรรมส่วนมากเป็นอุตสาหกรรมที่ไม่มี ลักษณะของอุตสาหกรรมที่เข้า 2 ประเภทคือ

- 1) อุตสาหกรรมที่ไม่มีคานซ่อมเรือ คือ รับจ้างต่อเรือ ไม่รับทำการซ่อมแซมเรือที่ชำรุดเสีย
 - 2) อุตสาหกรรมที่มีคานซ่อมเรืออยู่ด้วย
- สำหรับบ้านจังหวัดปัตตานี เป็นทั้งอุตสาหกรรมต่อเรือและอุตสาหกรรมซ่อมแซมเรือ

การซ่อมมากกว่าต่อเรือ ส่วนประเภทของอู่ซ่อมเรือในประเทศไทยมี 3 ประเภทคือ

1) อู่แห้ง เรือที่จะเข้าซ่อมแซมที่อู่แห้งนี้ จะมีขนาดเท่าไรก็ได้ขึ้นอยู่กับขนาดของอู่และการสร้างอู่ที่รับน้ำหนักเรือได้เพียงใด เมื่อนำเรือเข้าซ่อมในอู่ซ่อมจะต้องวางไม้หมอนเรือให้ได้ลักษณะที่จะรองรับเรือได้ เพื่อป้องกันเรือคว่ำหรือตกจากไม้หมอนนาระหว่างการซ่อมแซม

2) อู่สลิมเวย์ ใช้รางคู่สำหรับลากจูงเรือขึ้นหรือลงน้ำ เมื่อจะซ่อมแซมต้องลากจูงเรือขึ้นมาตามรางคู่เพื่อนำขึ้นมาซ่อมบนบก

3) อู่ลอย ลักษณะการใช้คือปล่อยน้ำให้เต็มสถานที่ ๆ จะซ่อมเรือ แล้วนำเรือที่เข้าไป เมื่อเรืออยู่บนอู่เรียบร้อยปล่อยน้ำออกจากอู่ให้อู่ลอยขึ้นมาเรือที่จะอยู่บนอู่ซึ่งพร้อมที่จะซ่อมแซมต่อไป

สำหรับอู่ในจังหวัด มีวิธีซ่อมแบบอู่สลิมเวย์โดยจะลากจูงเรือขึ้นมาตามรางคู่เพื่อนำมาซ่อมบนบก ราคาในการซ่อมแซมแต่ละครั้งมากน้อยแล้วแต่ความชำรุดของเรือหรือแล้วแต่จะตกลงกันแต่ต้องเสียค่าขึ้นลงเรือ ซึ่งทางอู่จะกำหนดราคาเอาไว้ทุกครั้งไป

การต่อเรือประมงส่วนมากเป็นการต่อเรือไม้ ดังนั้นปัจจัยที่สำคัญที่ใช้คือ ไม้แปรรูป ซึ่งเจ้าของอู่จะซื้อไม้จากมาเลเซียมาใช้เป็นส่วนมาก ไม้ที่นิยมมาใช้คือ

1) ไม้ประดู่ เป็นไม้ที่ใช้ตรงส่วนที่ต้องการความแข็งแรง เช่น ใช้ทำกระดูกงู ทวนเรือ ท้ายเรือ เป็นต้น

2) ไม้ตะเคียนทอง เป็นไม้ที่ใช้เป็นหลักในการต่อเรือ เช่น ทำเปลือกเรือ คาดฟ้า เป็นต้น

3) ไม้มะค่า ใช้เป็นส่วนประกอบเรือ ส่วนที่ต้องการความสวยงาม เช่น กลอนประตู

4) ไม้เบญจพรรณ คือ ไม้ที่นอกเหนือจากทั้ง 3 ข้อข้างต้น ไม้ประเภทนี้ก็สามารถใช้ในการต่อเรือได้ทุกส่วนเช่นกัน เช่น ไม้เคี่ยม ไม้อินทนิล เป็นต้น

สำหรับการจ้างต่อเรือประมงนั้น ชาวประมงในจังหวัดนิยมสั่งต่อเรือจากบางปะกงและสมุทรสาครในปัจจุบันอู่ซ่อมแซมเรือยังมีน้อยไม่เพียงพอต่อความต้องการเพราะมีอู่ใหญ่เพียง 1 อู่ นอกนั้นเป็นอู่ขนาดเล็กทั้งหมด

6.1 จำนวนของอุตสาหกรรมต่อและซ่อมแซมเรือ

เนื่องจากผู้ประกอบการอาชีพประมงส่วนมากอาศัยอยู่ริมฝั่งแม่น้ำปาดธานี

ตารางที่ 5.17 จำนวนโรงงาน แรงงาน และเงินทุนของอุตสาหกรรมต่อและซ่อมแซมเรือ ในเขตอำเภอเมืองปัตตานี

ที่	ชื่อโรงงาน	ที่ตั้ง	วัตถุดิบ/เดือน	กำลังการผลิต	เงินทุน (ล้านบาท)	คนงาน (คน)		รวม
						ช	ญ	
1	อู่สมุทรสวี	หมู่ 8 ถนนนาเกลือ ตำบลนา	ไม้แปรรูป เหล็ก น็อค น้ำมันยาง ปูนแดง	ซ่อมเรือประมง 15 ลำ/ปี	0.55	12	-	12
2	นายเจริญ หงส์สามารถ	13/2 ซอยโกดังถ่าน หมู่ 8 ถนนนาเกลือ ตำบลนา	ไม้แปรรูป	ต่อเรือไม้ 4 ลำ/ปี ซ่อมเรือ 10 ลำ/ปี	2.20	16	-	16
3	นายไพโรจน์ พานิชกุล	หมู่ 8 ถนนนาเกลือ ตำบลนา	ไม้แปรรูป น้ำมันยาง หิน ค้ำคียบ	งานรับจ้าง	0.16	6	-	6
4	บ.แหลมทองการประมง ปัตตานี จก.	151 ถนนนาเกลือ หมู่ 8 ตำบลนา	ไม้แปรรูป เหล็ก น้ำมันยาง หิน ค้ำคียบ	ซ่อมแซมเรือ	6.7	23	-	23
5	ทจก.ปัตตานีอุตสาหกรรม ปลาปน *	143 ถนนนาเกลือ หมู่ 8 ตำบลนา	งานรับจ้าง	งานรับจ้าง ประมาณไม่ได้	4.0	150	-	150

ตารางที่ 5.17 (ต่อ)

ที่	ชื่อโรงงาน	ที่ตั้ง	วัตถุดิบ/เดือน	กำลังการผลิต	เงินทุน (ล้านบาท)	คนงาน (คน)		รวม
						ช	สุ	
6	นางวรรณวิทย์ สิริทัศน์	ถนนปากน้ำ ตำบล ชะบารัง	งานรับจ้าง	งานรับจ้าง ประมาณไม่ได้	2.9	15	-	15
7	นายทวีศักดิ์ กิจงานิษฐ์เสถียร	56 ถนนปัดตานีภิรมย์ ตำบลอานาหารุ	งานรับจ้าง	งานรับจ้าง	1.0	8	-	8
8	นายปรีชา ตระกูลมณี	2/7 ซอย 5 ถนน นาเกลือ ตำบล อานาหารุ	งานรับจ้าง	งานรับจ้าง	0.23	5	-	5
9	ปัดตานีจักรกล	หมู่ 8 ถนนนาเกลือ ตำบลขานา	เหล็กชนิดต่าง ๆ 1,200 กิโลกรัม ทองเหลือง 400 กิโลกรัม ลวดเชื่อมแก๊ส	ใบจักรเรือ, เพลารเรือ, อุปกรณ์การ ประมง เช่น รอก กว้าน	3.4	20	-	20

ตารางที่ 5.17 (ต่อ)

ที่	ชื่อโรงงาน	ที่ตั้ง	วัตถุดิบ/เดือน	กำลังการผลิต	เงินทุน (ล้านบาท)	คนงาน (คน)		รวม
						ช	สุ	
10	นายฉ้วน ภูริยากร	หมู่ 8 ถนนนาเกลือ ตำบลบานา	เหล็กชนิดต่าง ๆ 600 กิโลกรัม ทองเหลือง 200 กิโลกรัม ลวด เชื่อมแก๊ส 360 กิโลกรัม/ปี	ใบจักรเรือ 300 ใบ เพลา 350 ชิ้น/ปี และอุปกรณ์การ ประมง เช่น รอก กว้าง	1.7	8	-	8
11	โรงงานอาหารสัตว์	101/6 หมู่ 8 ถนน นาเกลือ ตำบลบานา	เหล็กชนิดต่าง ๆ 3,750 กิโลกรัม ทองเหลือง 200 กิโลกรัม ลวดเชื่อม 315 กิโลกรัม	เพลารเรือ, ข้อมใบจักรเรือ ข้อมคั่นวินรอบ ปลูเล่ ถังน้ำมัน	2.65	13	-	13
12	นายสมศักดิ์ ภูภิรมย์	67 ถนนชะหรั่ง ตำบลอาเนาะรู	เหล็กชนิดต่าง ๆ 1 ตัน ทองเหลือง 300 กิโลกรัม ลวดเชื่อม 63 กิโลกรัม	เพลารเรือ ปลูเล่ งาน เชื่อมทั่วไป	0.49	7	-	7

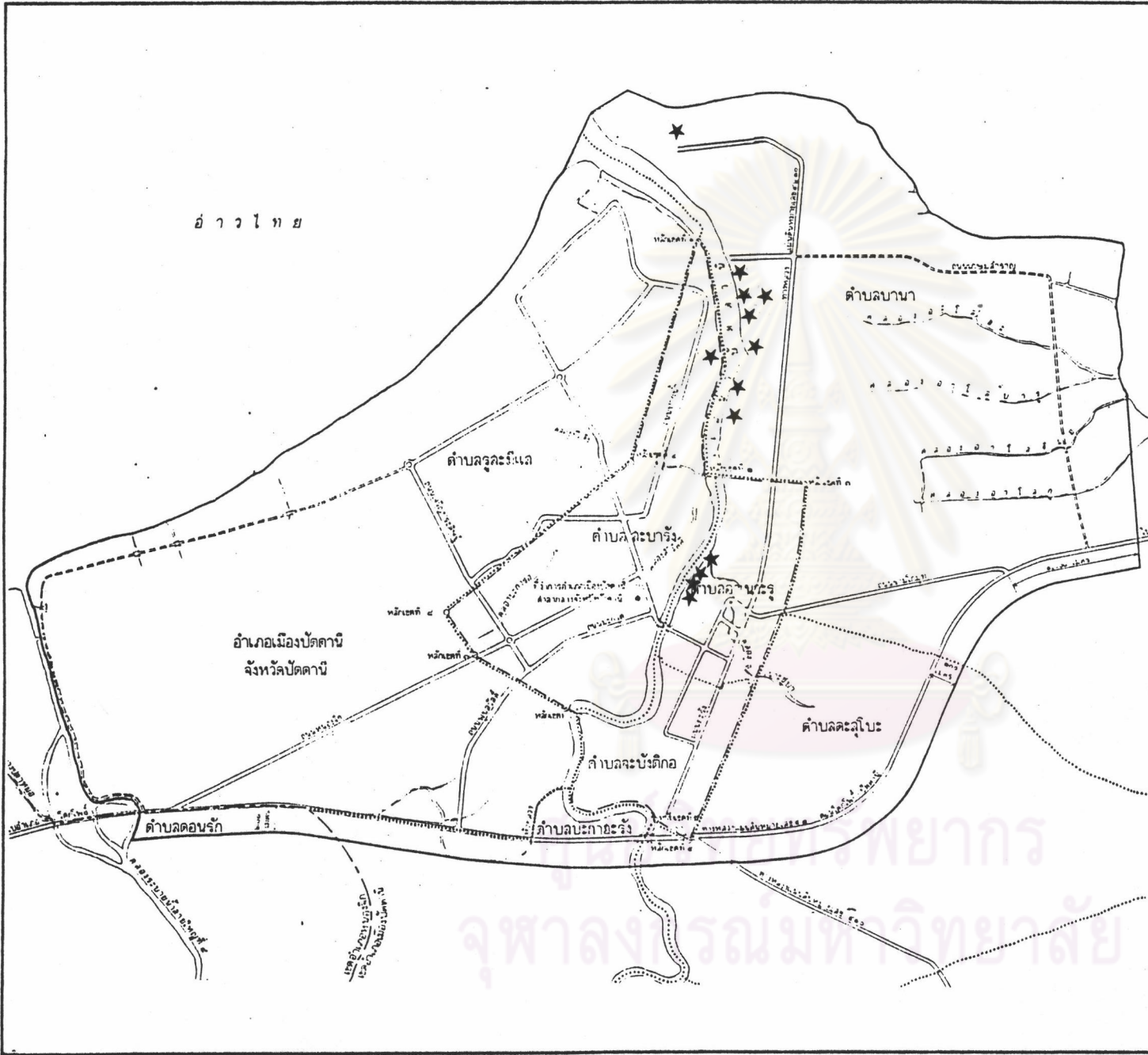
ตารางที่ ๕.17 (ต่อ)

ที่	ชื่อโรงงาน	ที่ตั้ง	วัตถุดิบ/เดือน	กำลังการผลิต	เงินทุน (ล้านบาท)	คนงาน (คน)		รวม
						ช	อ	
13	นายช่วงชีพ อร่ามรัตสัน	203 ถนนปิตดาภิรมย์ ตำบลลานาหาร	ลวดเชื่อม 60 กλόง/ปี เหล็ก 120,000 กิโลกรัม/ปี ทองเหลือง 2,400 กิโลกรัม/ปี แก๊ส 2,400 กิโลกรัม/ ปี	งานเชื่อม 1,200 ตัน/ปี เพลากัดลิ้งแล้ว 720 ชิ้น/ปี, บุษ 1,200 ชิ้น/ปี	0.90	7	-	7
รวม					26.88	290	-	290

ที่มา : สำนักงานอุตสาหกรรมจังหวัดปิตดาภิ 2535

หมายเหตุ : * เป็นโรงงานที่อยู่ในเขตอุตสาหกรรมปิตดาภิ

ศูนย์วิจัยกสิกรรม
จุฬาลงกรณ์มหาวิทยาลัย



สัญลักษณ์

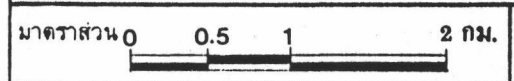
★ อุตสาหกรรมต่อและซ่อมแซมเรือ

ที่มา :

การศึกษาเพื่อวางแผนพัฒนาอุตสาหกรรมประมงและอุตสาหกรรมที่เกี่ยวข้องในจังหวัดบัตธานี

แผนที่ : 5.6

แสดง : ที่ตั้งอุตสาหกรรมต่อซ่อมแซมเรือ



เรื่อย ๆ ไปจนถึงปากแม่น้ำ และบริเวณท่าเทียบเรือประมง ดังนั้นอุตสาหกรรมและ อุตสาหกรรมประมงส่วนใหญ่กระจุกตัวบนถนนนาเกลือ ตำบลบานา ซึ่งอยู่นอกเขตเทศบาลแต่มีบาง ส่วนที่อยู่ซ่อมแซมและอุตสาหกรรมอยู่ในเขตเทศบาล คือ ตำบลสะบารัง และตำบลอาเนาะรู อุตสาหกรรมประเภทนี้ในปี พ.ศ.2535 มีจำนวน 13 แห่ง เป็นอุตสาหกรรมประมาณ 6 แห่ง นอกนั้นเป็นอุตสาหกรรมซ่อมเรือประมง โดยมีทุนการดำเนินการประมาณ 26.88 ล้านบาท ส่วนด้านกำลังการผลิตมีการต่อเรือไม้ไม่มากนัก ส่วนใหญ่เป็นการซ่อมแซมเรือและอุตสาหกรรม ประมงและไม่สามารถประมาณได้เนื่องจากเป็นงานรับจ้าง

6.2 จำนวนแรงงานในอุตสาหกรรมต่อและซ่อมแซมเรือ

ส่วนใหญ่เป็นโรงงานขนาดเล็กเกือบทั้งหมด มีเพียง 1 แห่งเท่านั้นที่เป็นโรงงานขนาดกลาง คือ หจก.ปัตตานีอุตสาหกรรมปลาป่น ที่มีคนงาน 150 คน ซึ่งเป็นอุตสาหกรรมต่อและซ่อมแซมเรือใหญ่ที่สุด ส่วนที่มีขนาดเล็กลงมาจะมีแรงงานเฉลี่ย 10-15 คนเป็นแรงงานชายในท้องถิ่นที่มีความชำนาญไม้ และมีแรงงานต่างถิ่นบ้างแต่ไม่มากนัก เป็นแรงงานไร้ฝีมือเมื่อเข้ามาจะฝึกหัดกับช่างไม้ก่อนเพื่อเรียนรู้งาน อัตราค่าจ้างแรงงานทางเรือเป็นผู้กำหนดให้ตามความสามารถของแต่ละคนและมีสวัสดิการด้านที่พักและอาหาร

6.3 แหล่งที่ตั้งของอุตสาหกรรม

อุตสาหกรรมต่อและซ่อมแซมเรือ อุตสาหกรรมประมง มีความจำเป็นต้องตั้งอยู่ริมฝั่งแม่น้ำ ทั้งนี้เพื่อความสะดวกในการให้บริการแก่เจ้าของเรือประมงต่าง ๆ ในการนำเรือลำใหม่ออกสู่แม่น้ำปัตตานีต่อไป หรือนำเรือเข้าอู่เพื่อซ่อมแซม อู่ต่อเรือจำเป็นต้องมีพื้นที่บริเวณที่กว้างขวางพอสมควร

6.4 ตลาดของอุตสาหกรรม

อู่ต่อเรือและซ่อมแซมเรือส่วนใหญ่จะประกอบกิจการมานานประมาณ 10-14 ปี ปัจจุบันมีการต่อเรือภายในจังหวัดเพียงเล็กน้อย การบริการโดยมากจะเป็นการซ่อมแซมเรือ สำหรับการต่อเรือแต่ละลำใช้เวลาตั้งแต่ 7-12 เดือน แล้วแต่ขนาดของเรือ และผลตอบแทนการประมงสูง ก็จะส่งผลให้การต่อเรือมีเพิ่มขึ้นด้วย แนวโน้มของราคาเรือทั้งเรือที่ต่อใหม่และเรือที่ต่อมาแล้วหลายปีจะมีราคาสูงขึ้นเรื่อย ๆ เพราะวัตถุดิบต่าง ๆ ไม่ว่าจะเป็นไม้ สกอร์ นีต สี่ และค่าแรงงานในการต่อเรือ โดยเฉพาะไม้ซึ่งต้องสั่งเข้ามาเลเซีย ประกอบกับเรือที่ใช้ในการทำประมงจะต้องขึ้นคานซ่อมอย่างน้อยปีละครั้งนั้น จะเป็นการซ่อมเพียงเล็กน้อย เช่น ทาสี กันเพรียง ตอกหมันใหม่ ฯลฯ ตลอดจนถึงการเปลี่ยน

เปลือกเรือซึ่งแล้วแต่ลักษณะของการชำรุด เหตุที่ต้องทำการซ่อมแซมดูแลอย่างน้อย 8-12 เดือน/ครั้งนั้น เพื่อความปลอดภัยในชีวิตและทรัพย์สิน เพราะฉะนั้นเรือที่ออกทะเลได้ต้องมีความสมบูรณ์ไม่น้อยกว่า 90% นอกจากนี้ระยะเวลาที่ต่อเรือไม่ต่ำกว่า 7 เดือน ผู้ต่อเรือไม่สามารถต่อเรือให้ทันความต้องการได้ ชาวประมงจึงได้มาจที่จะซื้อเรือเก่ามาใช้แทนไปก่อนเพียงนำมาซ่อมแซมอย่างน้อย 1-2 เดือนก็สามารถนำเรือออกไปจับสัตว์น้ำทำการได้แล้ว ซึ่งราคาในการซ่อมแซมเรือ ขึ้นอยู่กับปริมาณงานและความเสียหายของตัวเรือเป็นสำคัญ ส่วนใหญ่ในการซ่อมแซมเรือประจำปีจะเสียค่าใช้จ่ายจำนวนมากเกี่ยวกับการซ่อมหรือเปลี่ยนอวนใหม่มากกว่าซ่อมตัวเรือประมง ด้วยสาเหตุดังกล่าวทำให้ราคาเรือไม่ว่าจะเป็นเรือลาใหม่หรือเก่า ราคามีแต่จะเพิ่มขึ้นเรื่อยๆ เช่น เดิมเรือขนาด 10 เมตรใช้เวลาต่อประมาณ 6 เดือน ค่าจ้างต่อเรือประมาณสองแสนบาทแต่ปัจจุบันสูงกว่าประมาณสามแสนกว่าบาท เป็นต้น

ธุรกิจที่เกี่ยวข้องกับประมงอื่น ๆ เช่น เชือก ตาข่าย อวน กะบะพลาสติก ถังเย็น วิทยุสื่อสาร ฯลฯ ในจังหวัดปัตตานีไม่มีโรงงานผลิตแต่รับซื้อมาจากผู้ประกอบการธุรกิจประมงภายในจังหวัด ซึ่งในการต่อเรือประมงใหม่จำเป็นต้องใช้เชือก และอื่น ๆ ใหม่เช่นกัน และค่าใช้จ่ายในส่วนที่เป็นจำนวนเงินสูงทีเดียว ดังนั้นจึงมีการซ่อมแซมอวนโดยลูกเรือประมงหลังการทำประมง เพื่อประสิทธิภาพในการจับสัตว์น้ำและประหยัดอีกด้วยและจะเปลี่ยนใหม่ทั้งชุดเมื่ออวนหมดคุณภาพ นอกจากนี้ยังมีธุรกิจเกี่ยวกับแพปลา บั๊มน้ำมันเพื่อการประมงและร้านขายอุปกรณ์ทำการประมง

7. การทำนาเกลือ

จังหวัดปัตตานีเป็นจังหวัดหนึ่งในภาคใต้ที่มีการทำนาเกลือ เป็นเนื้อที่ประมาณ 2,300 ไร่ และสามารถผลิตเกลือได้เฉลี่ยปีละ 6,500 เกวียน และสามารถทำนาเกลือประมาณปีละ 7 เดือน การทำนาเกลือนี้มีส่วนสำคัญอย่างยิ่งต่ออุตสาหกรรมแปรรูปและถนอมอาหารทะเล เช่น การทำปลาเค็ม ปลาแห้ง เป็นต้นและอุตสาหกรรมผลิตน้ำแข็ง ซึ่งใช้เกลือในกรรมวิธีการผลิตเป็นจำนวนมากและใช้วัตถุดิบในท้องที่เป็นส่วนใหญ่และขายปลีกที่ตลาดสดในปัตตานีโดยพ่อค้าแม่ค้าชาวมุสลิม

การทำนาเกลือในจังหวัดปัตตานีทำกันที่ตำบลบานา นั่นเอง เมื่อผลิตได้ก็จะส่งยังตลาดที่ต้องการได้สะดวกอย่างยิ่ง เพราะมีพื้นที่ติดต่อกันตลอดตั้งแต่ท่าเทียบเรือจนถึงตลาดและชุมชนต่าง ๆ

จากรายงานแผนการใช้ที่ดิน จ.ปัตตานี พบว่า ครอบครัวยุทธของประชากรที่ประกอบอาชีพทำนาเกลือ มีค่าใช้จ่ายในการลงทุนโดยเฉลี่ยครอบครัวละ 2,537.57 บาท แยกออกเป็นค่าใช้จ่ายคงที่เฉลี่ยครอบครัวละ 824.23 บาท ค่าใช้จ่ายผันแปรเฉลี่ยครอบครัวละ 1,695.34 บาท สามารถคำนวณเป็นต้นทุนที่เป็นเงินสดและไม่เป็นเงินสดได้โดยเฉลี่ยครอบครัวละ 416.52 บาทและ 2,121.05 บาท ตามลำดับ ส่วนประสิทธิภาพการผลิตเกลือของประชากรผู้ผลิตเกลือในจังหวัด โดยเฉลี่ยมีรายได้ขั้นต้นครอบครัวละ 30,606.22 บาท และมีรายได้ที่เป็นเงินสดเฉลี่ยครอบครัวละ 28,068.06 บาท ปัญหาส่วนใหญ่เป็นปัญหาทางด้านการตลาด ปัจจุบันราคาเกลือเฉลี่ย 60 บาท/1 กระสอบ ซึ่งเป็นราคาที่ถูกลงมากจาเป็นที่ทางจังหวัดต้องช่วยแก้ไขในเรื่องของราคา

ตารางที่ 5.18 ต้นทุนการผลิตเกลือต่อครอบครัวในจังหวัดปัตตานี ปีการผลิต 2529

รายการ	ค่าใช้จ่าย	ร้อยละ
- ต้นทุนคงที่	842.23	33.18
ค่าภาษีที่ดิน	26.67	1.05
ค่าเสื่อมราคาเครื่องจักร	815.56	32.13
- ต้นทุนผันแปร	1,695.34	66.81
ค่าปรับพื้นที่	266.40	10.50
ค่าจุดน้ำเข้านา	164.80	6.48
ค่าดูแลรักษา	115.20	4.54
ค่ารวมกอง	466.40	18.38
ค่าขน	258.00	10.17
ค่าน้ำมันเชื้อเพลิง, หล่อสี	154.40	6.08
ค่าภาษีบรรจุก	100.00	3.94
ค่าเสียโอกาส	35.09	1.38
ค่าซ่อมแซมเครื่องยนต์	44.44	1.75
ค่าซ่อมแซมอุปกรณ์	91.01	3.59

รวมต้นทุนการผลิตทั้งหมด	2,537.57	100.00
- จำนวนผลผลิต (กิโลกรัม)	35,797.22	
- มูลค่าผลผลิต (บาท)	30,606.22	
- ราคาเฉลี่ยต่อกิโลกรัม	0.85	
- รายได้สุทธิจากการผลิต	28,068.06	

ที่มา : กองแผนงานการวิจัยที่ดิน กรมพัฒนาที่ดิน กระทรวงเกษตรและสหกรณ์

โครงสร้างการกระจายตัวของโรงงานอุตสาหกรรมที่เกี่ยวข้องเนื่องกับการประมง

เนื่องจากมีท่าเทียบเรือประมงทะเลที่สำคัญของจังหวัดปัตตานีตั้งอยู่ในตำบลบานา ซึ่งอยู่นอกเขตเทศบาล เป็นตำบลที่มีโรงงานอุตสาหกรรมที่เกี่ยวข้องเนื่องกับการประมงมากและหนาแน่นที่สุดในเขตอำเภอเมือง กล่าวคือ ตำบลบานาเป็นที่ตั้งของโรงงานอุตสาหกรรมที่เกี่ยวข้องเนื่องครบทุกประเภทเป็นจำนวน 35 แห่ง คิดเป็นร้อยละ 78 โดยมีอุตสาหกรรมผลิตน้ำมันแข็งมากที่สุด รองลงมาคือ อุตสาหกรรมต่อและซ่อมแซมเรือ อุตสาหกรรมปลาบ่นและอุตสาหกรรมห้องเย็น มีจำนวน 5 แห่งเท่ากัน ส่วนประเภทอุตสาหกรรมที่มีน้อยที่สุดในเขตพื้นที่คือ อุตสาหกรรมแปรรูปอาหารทะเล และอุตสาหกรรมอาหารทะเลบรรจุกระป๋อง

แรงงานที่อยู่ในภาคอุตสาหกรรมนี้มีจำนวนมากที่สุดอยู่ในเขตตำบลบานา เพราะมีจำนวนโรงงานมากเป็นโรงงานขนาดใหญ่ 3 โรงงาน ขนาดกลางและขนาดเล็กอีก 32 แห่ง ด้วยเหตุนี้จึงทำให้มีแรงงานรับจ้างในเขตตำบลบานามากเป็นอันดับ 1

สำหรับตำบลอาเนาะรูและตำบลสะบารังนั้น แม้ว่าจะเป็นตำบลในเขตเทศบาลที่มีอุตสาหกรรมที่เกี่ยวข้องเนื่องกับการประมงอยู่เพียง 10 แห่ง โดยตำบลอาเนาะรูมี 8 แห่ง คิดเป็นร้อยละ 18 ของจำนวนโรงงานอุตสาหกรรมที่เกี่ยวข้องทั้งหมดของจังหวัดปัตตานี และตำบลสะบารังมีเพียง 2 แห่ง คิดเป็นร้อยละ 4 เท่านั้น ส่วนใหญ่เป็นอุตสาหกรรมขนาดกลางและขนาดเล็ก มีจำนวนแรงงานทั้ง 2 ตำบล เพียง 97 คน จะเห็นว่า มีการจ้างแรงงานน้อยกว่าในเขตพื้นที่ตำบลบานามาก เนื่องจากมีจำนวนโรงงานน้อยกว่าและประเภทของ

ตารางที่ 5.19 แสดงจำนวนโรงงานและแรงงานอุตสาหกรรมที่เกี่ยวข้องเนื่องกับการประมง
ประเภทต่าง ๆ ในเขตอำเภอเมืองปัตตานี แยกตามพื้นที่รายตำบลและ
นอกเขตเทศบาล พ.ศ.2535

ประเภทอุตสาหกรรม	จำนวน โรงงาน (แห่ง)	จำนวน แรงงาน (คน)	โรงงาน/แรงงานใน เขตเทศบาล		โรงงาน/แรงงานนอก เขตเทศบาล
			ต.อาเนาะรู	ต.สะบารัง	ต.บานา
1. อุตสาหกรรม อาหารกระป๋อง	4	3,184	-	-	3,184 (4)
2. อุตสาหกรรม ปลาบ่น	5	279	-	-	279 (5)
3. อุตสาหกรรม ห้องเย็น	5	236	-	-	236 (5)
4. อุตสาหกรรม แปรรูปอาหาร ทะเล	4	96	7 (1)	-	89 (3)
5. อุตสาหกรรม น้ำแข็ง	14	237	19 (3)	29 (1)	189 (10)
6. อุตสาหกรรม ต่อและซ่อมเรือ	13	290	27 (4)	15 (1)	248 (8)
รวม	45	4,322	53 (8)	44 (2)	4,225 (35)

ที่มา : จากตารางที่ () หมายถึง จำนวนโรงงาน

อุตสาหกรรมที่อยู่บนเขตตำบลอาเนาะรูและตำบลสะบารังนั้น เป็นอุตสาหกรรมที่ไม่ต้องการแรงงานมากนัก

หากพิจารณาถึงสภาพภูมิศาสตร์ของอำเภอเมืองปัตตานี จะมีลักษณะที่มีแม่น้ำปัตตานีไหลผ่านกลางเมืองในเขตเทศบาล ซึ่งมีตำบลสะบารังอยู่ฝั่งซ้ายของแม่น้ำปัตตานี และตำบลอาเนาะรูอยู่ทางฝั่งขวาของแม่น้ำปัตตานี ส่วนตำบลบานาอยู่นอกเขตเทศบาลนั้นจะอยู่ทางฝั่งขวาของแม่น้ำปัตตานี และมีพื้นที่ติดต่อทางเหนือของตำบลอาเนาะรู จะเห็นว่าอุตสาหกรรมที่เกี่ยวข้องเนื่องกับการประมงในจังหวัดปัตตานีนั้น ส่วนใหญ่จะกระจุกตัวริมฝั่งทั้ง 2 ของแม่น้ำปัตตานี คือ อุตสาหกรรมที่เกี่ยวข้องเนื่องในพื้นที่ตำบลอาเนาะรูและสะบารัง และกระจายตัวตามแม่น้ำปัตตานีในพื้นที่ตำบลบานาเรื่อย ๆ จนออกไปจากแม่น้ำปัตตานีที่อำเภอไทยทั้งนี้ก็เพราะมีถนนเชื่อมติดต่อกันได้สะดวก เช่น เมื่อเรือมาเทียบท่าขึ้นสัตว์น้ำที่ท่าเรือประมงปัตตานี จากนั้นก็จะมีเรือซื้อขายสัตว์น้ำเข้าสู่โรงงานอุตสาหกรรมที่เกี่ยวข้องตามประเภทต่าง ๆ ที่ต้องการวัตถุดิบและบางส่วนก็จะนำออกขายสู่ผู้บริโภคภายในจังหวัด เช่น ทำเทียบเรือประมงปัตตานี และที่ตลาดสดภายในจังหวัด โดยจะมีพ่อค้าคนกลางซื้อสัตว์น้ำมาขายปลีกที่ตลาดสด ซึ่งมีอยู่ 4 แห่งในเขตฝั่งเมืองรวมปัตตานี โดยทั้งขบวนการนี้จะใช้เส้นทางผ่านถนนนาเกลือ (มีตลาดสด 1 แห่ง) - ถนนปัตตานีภิรมย์ - ถนนพิพิธ (มีตลาดสด 1 แห่ง) - ถนนมะกรูด (มีตลาดสด 1 แห่ง) - ถนนหนองจิก (มีตลาดสด 1 แห่ง) เป็นต้น จะเห็นว่ามีถนนที่ติดต่อเชื่อมโยงถึงกันโดยสะดวกรวดเร็วยิ่งกว่าเดิม โดยเฉพาะเมื่อต้องการใช้เส้นทางเข้าสู่ตัวเมืองย่านพาณิชย์กรรมนั้น ปัจจุบันมีสะพานเดชาอนุชิต 3 ช่องทางที่ใช้เป็นสะพานข้ามแม่น้ำปัตตานี และสะพานใหม่ที่เปิดบริการแล้วอีก 1 แห่ง นอกจากนี้ยังมีความสะดวกในด้านคมนาคมขนส่งสินค้าสู่ตลาด หรือโรงงานอุตสาหกรรมแบบรูปปั้นต่างจังหวัดใกล้เคียง เช่น สงขลา ยะลา นราธิวาส และตรัง เป็นต้น ได้ดีด้วย โดยที่ใช้เส้นทางอื่นที่ไม่ผ่านสะพานเดชาอนุชิตได้โดยใช้เส้นทางถนนรามโกมุทออกสู่อำเภอสายบุรี ถนนลิธารสาไปอำเภอยะรัง จากท่าเทียบเรือใช้เส้นทางถนนเกษมสาราญ (หน้าเรือนจำปัตตานี) เชื่อมถึงทางหลวงหมายเลข 42 ได้เลย ซึ่งเส้นทางนี้ไม่ผ่านชุมชน (เสี่ยงเมือง) จึงทำให้สะดวกในการขนส่งยิ่งขึ้นและเส้นทางต่างๆ ที่ยกตัวอย่างมานั้นสามารถติดต่อกันสู่ถนนวงแหวนรอบนอกของอำเภอเมืองปัตตานี ที่จะไปสู่จังหวัดต่าง ๆ ใกล้เคียงได้อย่างเต็มที่

จากเส้นทางติดต่อกับท่าเทียบเรือและเขตอุตสาหกรรมซึ่งเป็นแหล่งวัตถุดิบที่สำคัญกับตลาดในพื้นที่ใกล้เคียงและขนส่งมายังกรุงเทพฯ ได้ดีด้วยนั้น ได้แสดงให้เห็นถึงความ

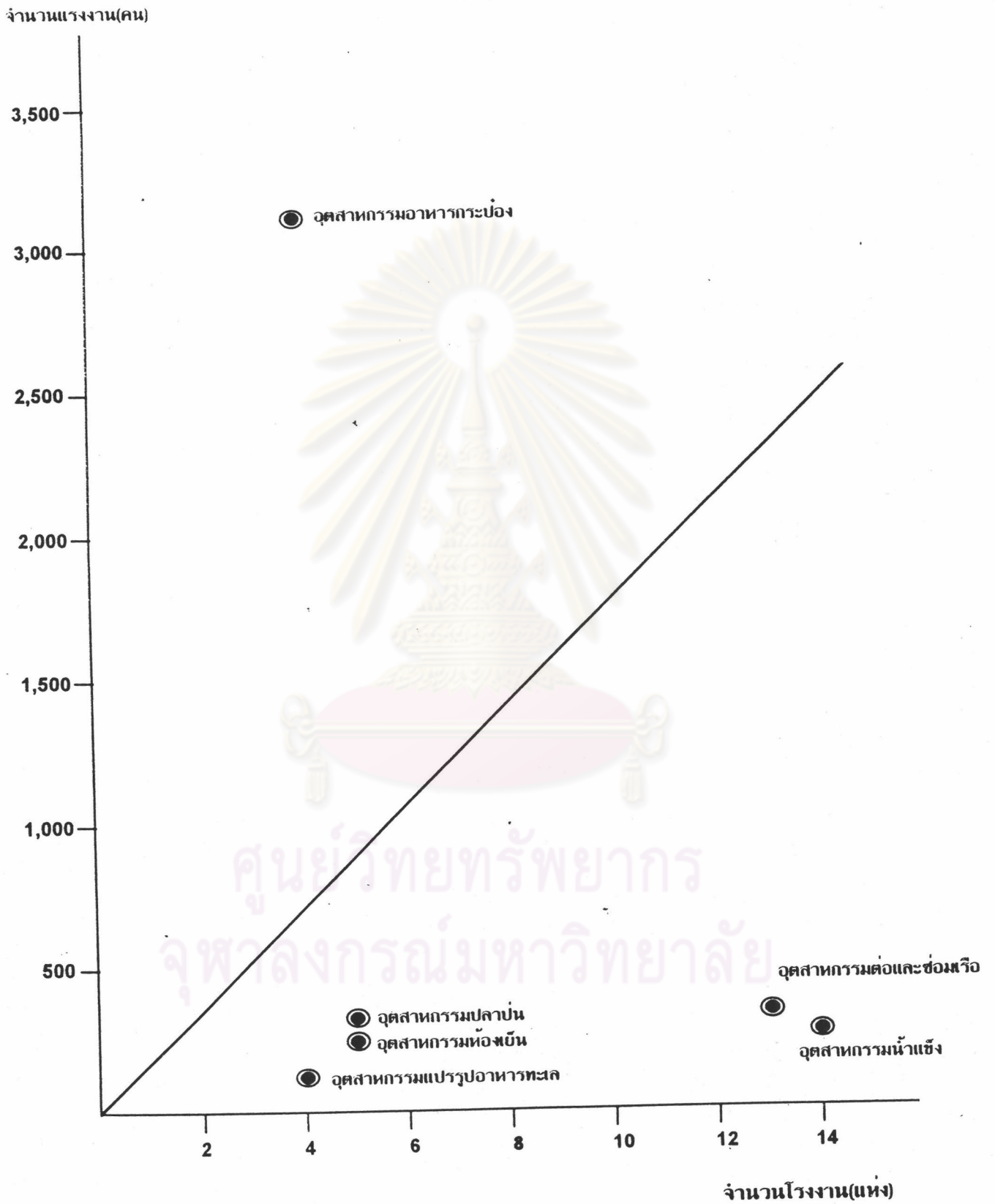
เหมาะสมของพื้นที่ที่เป็นที่ตั้งของอุตสาหกรรมประมงและอุตสาหกรรมที่เกี่ยวข้อง เพราะมีเส้นทางคมนาคมที่จะอำนวยความสะดวกให้กับโรงงานได้อย่างเต็มที่ ไม่ว่าจะเป็นวัตถุดิบที่ตั้ง โรงงาน ฯลฯ ตลอดจนเส้นทางติดต่อกับตลาดอีกด้วย และจากเส้นทางคมนาคมที่ดีนี้ ก่อให้เกิดความสะดวกในการเข้าถึง ซึ่งเป็นปัจจัยที่เป็นสื่อของการขยายตัวของอุตสาหกรรมต่าง ๆ เกิดขึ้น ไม่ว่าจะเป็นถนนสายหลักหรือถนนสายรอง ประกอบกับการมีอุตสาหกรรมที่เป็นปัจจัยดึงดูดทำให้เกิดกิจกรรมต่าง ๆ ที่เกี่ยวเนื่อง เคลื่อนไปตามเส้นทางหรือบริเวณนั้น ๆ ได้ดียิ่งขึ้น ดังนั้นจึงเป็นปัจจัยทั้งดึงดูดและผลักดันให้ชุมชนหรืออุตสาหกรรมขยายตัวออกไป โดยมีเส้นทางคมนาคมเป็นสื่อทำให้เกิดสภาพการایشที่ดินเปลี่ยนแปลงไป ทั้งที่ต้องขึ้นอยู่กับการวางแผนที่เหมาะสมสำหรับการใช้ที่ดินในอนาคตด้วยเช่นกัน

ลักษณะความสัมพันธ์ระหว่างจำนวนโรงงานและจำนวนแรงงานของอุตสาหกรรมที่เกี่ยวข้องกับการประมงในเขตอำเภอเมืองปัตตานี



หากพิจารณาถึงความสัมพันธ์ระหว่างจำนวนโรงงานและจำนวนแรงงานของอุตสาหกรรมที่เกี่ยวข้องกับการประมงในเขตอำเภอเมืองปัตตานี เห็นได้ว่า จำนวนของโรงงานอุตสาหกรรมที่เกี่ยวข้องในแต่ละประเภทนั้นไม่ได้มีความสัมพันธ์กับจำนวนแรงงานเลย และจากจำนวนแรงงานของอุตสาหกรรมที่เกี่ยวข้องในแต่ละประเภทนั้น จะมีมากหรือน้อยไม่ได้ขึ้นอยู่กับจำนวนโรงงานด้วยเช่นกัน แต่จะขึ้นอยู่กับความต้องการใช้แรงงานของอุตสาหกรรมแต่ละประเภทเองที่จะมีลักษณะแตกต่างกันออกไปตามลักษณะของอุตสาหกรรมนั้นๆ เช่น อุตสาหกรรมอาหารทะเลบรรจุกระป๋องจะมีจำนวนโรงงานเพียง 4 แห่งเท่านั้น แต่จะมีจำนวนแรงงานจ้างที่สูงถึง 3,184 คนทั้งนี้เนื่องจากอุตสาหกรรมอาหารทะเลบรรจุกระป๋องจำเป็นต้องใช้แรงงานมากในขบวนการผลิตต่าง ๆ และเป็นโรงงานขนาดใหญ่ด้วย จึงทำให้อุตสาหกรรมประเภทนี้มีการใช้แรงงานมากที่สุด เมื่อเปรียบเทียบกับอุตสาหกรรมที่เกี่ยวข้องประเภทอื่น ๆ ภายในเขตอำเภอเมืองปัตตานี สำหรับอุตสาหกรรมผลิตน้ำแข็งนั้นถึงแม้ว่ามีจำนวนโรงงานมากที่สุด หากเปรียบเทียบกับอุตสาหกรรมประเภทเดียวกันในเขตอำเภอเมืองปัตตานีแต่มีจำนวนแรงงานน้อยกว่าอุตสาหกรรมปลาป่น ซึ่งมีจำนวนแรงงาน 279 คน ส่วนอุตสาหกรรมแปรรูปอาหารทะเลและถนอมอาหารทะเล ใช้แรงงานเพียง 96 คนเท่านั้น ซึ่งจัดว่าน้อยที่สุดของจำนวนแรงงานในภาคอุตสาหกรรมที่เกี่ยวข้อง แต่ในความเป็นจริง

แผนภูมิที่ 5.1 ความสัมพันธ์ระหว่างจำนวนโรงงาน และจำนวนแรงงานของ
อุตสาหกรรมที่เกี่ยวข้องในจังหวัดปัตตานี



ที่มา : ตารางที่ และ

แล้ว จำนวนแรงงานในอุตสาหกรรมแปรรูปอาหารทะเล น่าจะมีจำนวนแรงงานมากกว่านี้ เพราะส่วนใหญ่ใช้แรงงานในครอบครัว

ลักษณะการเปลี่ยนแปลงจำนวนโรงงาน แรงงาน และเงินทุนของอุตสาหกรรมที่เกี่ยวข้อง เนื่องกับการประมง ระหว่าง พ.ศ.2527-2535

สำหรับลักษณะการเปลี่ยนแปลงของจำนวนโรงงาน แรงงาน และเงินทุนของอุตสาหกรรมที่เกี่ยวข้องเนื่องกับการประมงในเขตอำเภอเมืองปัตตานี ในปี พ.ศ.2527 และ พ.ศ.2535 เห็นได้ว่า จำนวนแรงงานมีการเปลี่ยนแปลงคือ เพิ่มขึ้นจากเดิม 862 คน ในปี พ.ศ.2527 เป็น 4,322 คน ในปี พ.ศ.2535 โดยแรงงานในอุตสาหกรรมอาหารทะเลบรรจุกระป๋องเพิ่มมากที่สุดถึงร้อยละ 87.16 รองลงมาได้แก่ อุตสาหกรรมต่อและซ่อมแซมอุปกรณ์เรือประมง และอุตสาหกรรมห้องเย็น ตามลำดับ ส่วนอุตสาหกรรมที่มีจำนวนแรงงานลดลงคือ อุตสาหกรรมปลาป่น ซึ่งเป็นอุตสาหกรรมเพียงประเภทเดียวที่มีจำนวนแรงงานลดลงจากเดิมคิดเป็นร้อยละ 2.39

ส่วนการเปลี่ยนแปลงของจำนวนโรงงานในภาคอุตสาหกรรมที่เกี่ยวข้องเนื่องกับการประมงในปี พ.ศ.2535 จะมีจำนวนโรงงาน 45 แห่ง โดยเพิ่มขึ้นจากปี 2527 จำนวน 18 แห่ง และเป็นการเพิ่มจำนวนโรงงานอุตสาหกรรมที่เกี่ยวข้องเนื่องทุกประเภทเลยทีเดียว โดยที่อุตสาหกรรมต่อและซ่อมแซมอุปกรณ์เรือจะมีการเปลี่ยนแปลงเพิ่มมากที่สุด คิดเป็นร้อยละ 44 รองลงมาได้แก่ อุตสาหกรรมอาหารทะเลบรรจุกระป๋อง รองลงมา อุตสาหกรรมปลาป่นจะมีการเปลี่ยนแปลงคือมีการเพิ่มจำนวนโรงงานเพียง 1 แห่งเท่านั้น

และจำนวนเงินลงทุนมีการเปลี่ยนแปลงดังนี้ ในปี 2535 มีจำนวนเงินลงทุนเพิ่มขึ้นถึง 759.99 ล้านบาท โดยในปี 2527 มีเงินทุนของอุตสาหกรรมที่เกี่ยวข้องจำนวน 202.46 ล้านบาท โดยมีการเปลี่ยนแปลงเงินทุนสูงชันในอุตสาหกรรมอาหารทะเลบรรจุกระป๋องมากที่สุดร้อยละ 47.25 รองลงมาคือ อุตสาหกรรมน้ำแข็งเพิ่มจำนวนเงินลงทุนร้อยละ 32.09 และอุตสาหกรรมแปรรูปอาหารทะเลมีการเปลี่ยนแปลงจำนวนเงินลงทุนน้อยที่สุดเพียงร้อยละ 0.73 เท่านั้น เพราะ เป็นเพียงอุตสาหกรรมขนาดเล็กที่ใช้แรงงานไม่มากนัก

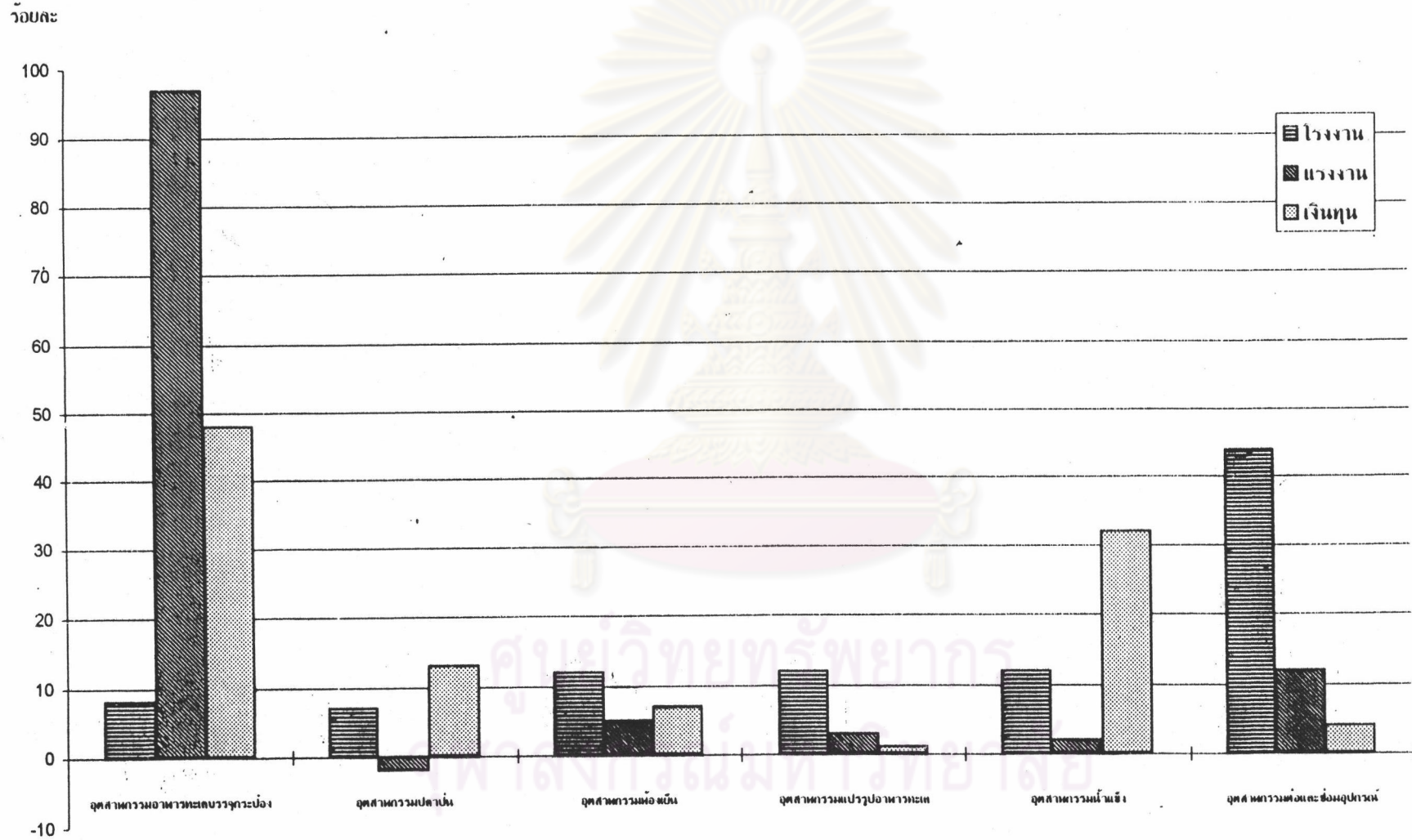
สรุปลักษณะการเปลี่ยนแปลงจำนวนโรงงาน แรงงาน และเงินทุนในอุตสาหกรรมที่เกี่ยวข้องเนื่องกับการประมงในช่วงปี 2527 และ 2535 นั้น มีการเปลี่ยนแปลงคือ มีการเพิ่ม

ตารางที่ 5.20 การเปลี่ยนแปลงจำนวนโรงงาน แรงงาน และเงินทุน ของอุตสาหกรรมที่เกี่ยวข้องเนื่องกับการประมงใน
เขตอำเภอเมืองปัตตานี

ประเภทอุตสาหกรรม	จำนวนโรงงาน (แห่ง)		การเปลี่ยนแปลง จำนวนโรงงาน		แรงงาน (คน)		การเปลี่ยนแปลง จำนวนแรงงาน		เงินทุน (ล้านบาท)		การเปลี่ยนแปลง เงินทุน	
	2527	2535	จำนวน	ร้อยละ	2527	2535	จำนวน	ร้อยละ	2527	2535	จำนวน	ร้อยละ
	อุตสาหกรรมอาหาร ทะเลบรรจุกระป๋อง	1	4	3	17.0	168	3184	3,016	87.16	10.20	221.70	211.5
อุตสาหกรรมปลาป่น	4	5	1	6.0	362	279	-83	-2.39	29.86	85.15	55.29	12.35
อุตสาหกรรมห้องเย็น	3	5	2	11.0	67	236	169	4.88	69.03	97.83	28.8	6.43
อุตสาหกรรมแปรรูป อาหารทะเล	2	4	2	11.0	10	96	86	2.48	0.51	3.80	3.29	0.73
อุตสาหกรรมน้ำแข็ง	12	14	2	11.0	169	237	68	2.0	81.01	224.63	143.62	32.09
อุตสาหกรรมคั่วและ ขี้อุปกรณ์เรือ	5	13	8	44.0	86	290	204	5.89	11.85	21.88	15.03	3.35
รวม	27	45	18	100	862	4322	3,460	100	202.46	659.99	447.53	100

ที่มา : ทำเนียบโรงงานอุตสาหกรรมของจังหวัดปัตตานี พ.ศ.2527 และ พ.ศ.2535

แผนภูมิ 5.2 การเปลี่ยนแปลงจำนวนโรงงาน แร่งงาน และเงินทุน ของอุตสาหกรรมที่เกี่ยวเนื่อง
ในจังหวัดปัตตานี



จำนวนมากขึ้น ไม่ว่าจะจำนวนโรงงาน เงินทุน และแรงงาน ยกเว้นแต่เพียงอุตสาหกรรม
ปลาป่นเท่านั้นที่มีการลดลงจำนวนแรงงานและที่สำคัญอีกอย่างคือ ในปี 2527 จะมีโรงงาน
น้ำปลาไทยประดิษฐ์ 1 แห่ง มีจำนวนแรงงาน 12 คน มีเงินทุน 0.87 ล้านบาท แต่ใน
ปัจจุบันปี 2535 ในทำเนียบโรงงานอุตสาหกรรมจะไม่มีข้อมูลเกี่ยวกับโรงงานน้ำปลา และ
จากการสอบถามเจ้าหน้าที่สำนักงานอุตสาหกรรมจังหวัดปัตตานี ทราบว่าจำนวนโรงงาน
อุตสาหกรรมภายในจังหวัดจะมีการเปลี่ยนแปลงมาก ทั้งนี้ก็เพราะมีหลักเกณฑ์ในการจัด
ประเภทของอุตสาหกรรมมาหมั่นเอง

เมื่อศึกษาถึงโครงสร้างของอุตสาหกรรมที่เกี่ยวข้องในปัตตานีแล้ว สามารถทราบ
ถึงศักยภาพของอุตสาหกรรมและโอกาสในการพัฒนา ตลอดจนข้อจำกัดในการพัฒนาด้วย ซึ่งจะ
กล่าวถึงรายละเอียดในบทต่อไป



คุนยวิทยทรพยากร
จุपालงกรณ์มหาวิทาลัย