

โครงสร้างอุตสาหกรรมประมงในจังหวัดปัตตานี

ปัจจัยส่งเสริมการเกิดอุตสาหกรรมประมงในจังหวัดปัตตานี

เมื่อพิจารณาถึงลักษณะทางกายภาพของจังหวัดปัตตานีแล้ว จะเห็นได้ชัดว่าเป็นจังหวัดที่มีที่ตั้งอยู่ริมชายฝั่งทะเลตะวันออกของภาคใต้ โดยมีความยาวของชายฝั่งทั้งสิ้น 116.40 กิโลเมตร หรือ คิดเป็นร้อยละ 7.08 ของความยาวชายฝั่งทะเลภาคใต้ทั้ง 13 จังหวัด และ คิดเป็นร้อยละ 4.47 ของความยาวชายฝั่งทะเลทั้งประเทศ ซึ่งมีทั้งหมด 24 จังหวัด และเมื่อเปรียบเทียบมูลค่าผลิตภัณฑ์มวลรวมสาขาประมงของจังหวัดที่มีที่ตั้งอยู่ริมฝั่งทะเลของภาคใต้ พบว่า ผลิตภัณฑ์มวลรวมสาขาประมงของจังหวัดสงขลา มีมูลค่ามากที่สุด โดยปี 2532 มีมูลค่า 4,114,563 ล้านบาท เพิ่มขึ้นเป็น 6,081,753 ล้านบาทในปี 2534 รองลงมาคือ ผลิตภัณฑ์มวลรวมสาขาประมงของจังหวัดปัตตานี ในปี 2532 มีมูลค่า 1,933,953 ล้านบาทและเพิ่มขึ้นเป็น 3,146,161 ล้านบาทในปี 2536 และจังหวัดนราธิวาสมีมูลค่าผลิตภัณฑ์สาขาประมงน้อยที่สุด ดังรายละเอียดในตารางเปรียบเทียบมูลค่าผลิตภัณฑ์สาขาประมงของจังหวัดชายฝั่งทะเลภาคใต้ พ.ศ. 2532 และ พ.ศ. 2536 (ราคาคงที่ปี 2531)

สามารถสรุปปัจจัยสำคัญต่าง ๆ ที่ส่งเสริมให้ประมงในจังหวัดปัตตานีเกิดขึ้น และพัฒนาอย่างมากถึงปัจจุบัน คือ

- 1) จังหวัดปัตตานี เป็นจังหวัดที่มีอาณาเขตติดทะเลฝั่งอ่าวไทยมีความยาวของชายฝั่ง 116.40 กิโลเมตร มีอ่าวปัตตานี ซึ่งมีพื้นที่ผิวน้ำที่วัดจากปากแม่น้ำปัตตานีในเขตตัดตรงไปยังปลายแหลมตาชีในเขตอำเภอยะหริ่ง ครอบคลุมพื้นที่ 52.572 ตารางกิโลเมตร วนทะเลยังมีเกาะที่มีความสำคัญด้านการประมง 2 เกาะ คือ เกาะเล่าปี อยู่ในเขตกิ่งอำเภอไม้แก่น และ เกาะลูชิน้อยอยู่ในเขตอำเภอบะนาเระ ซึ่งอยู่ห่างจากปากร่องแม่น้ำปัตตานี ปลายแหลมตาชี ประมาณ 50 ไมล์ทะเล (93 กิโลเมตร) บริเวณรอบเกาะเป็นแหล่งทำการประมง แต่ไม่สามารถใช้ประโยชน์เป็นที่กักเลี้ยงปลาน้ำจืดได้

ตารางที่ 4.1 เปรียบเทียบมูลค่าผลิตภัณฑ์สาขาการประมงของจังหวัดชายฝั่งทะเล เลขของ
ภาคใต้ พ.ศ.2532 และ พ.ศ.2536 (ราคาคงที่ปี 2531)

จังหวัด	พ.ศ.2532		พ.ศ.2536	
	ลำดับที่	มูลค่าผลิตภัณฑ์	ลำดับที่	มูลค่าผลิตภัณฑ์
ชุมพร	4	1,217,293	5	1,972,783
สุราษฎร์ธานี	8	778,143	7	1,293,773
นครศรีธรรมราช	9	717,280	4	2,322,600
กระบี่	11	123,153	10	131,211
พังงา	10	475,104	11	577,229
ภูเก็ต	5	1,026,672	6	1,594,491
ระนอง	3	1,661,337	3	2,878,155
ตรัง	6	867,361	9	1,152,400
สงขลา	1	4,114,563	1	6,081,753
พัทลุง	12	51,424	12	60,930
สตูล	7	858,471	8	1,164,822
ปัตตานี	2	1,933,953	2	3,146,161
นราธิวาส	13	12,918	13	34,814

แหล่งที่มา : กองบัญชีประชาชาติ สำนักงานคณะกรรมการพัฒนาการเศรษฐกิจและสังคม
แห่งชาติ




2) จากความยาวของชายฝั่งของปัตตานีอยู่ในเขตอำเภอเมือง อำเภอหนองจิก อำเภอยะหริ่ง อำเภอปะนาเระ อำเภอสายบุรี และกิ่งอำเภอไม้แก่น จึงทำให้เกิดการตั้งถิ่นฐานของราษฎรและประกอบอาชีพประมง เป็นส่วนใหญ่มานานแล้วก่อให้เกิดระบบเศรษฐกิจที่สำคัญของจังหวัด คือ อุตสาหกรรมการประมงทะเลที่ขยายได้แก่ประชาชนในจังหวัด นอกจากนี้ยังสามารถพัฒนาอุตสาหกรรมที่เกี่ยวข้องเนื่องกับการประมงมากมาย ที่ทำให้เกิดการเพิ่มมูลค่าของผลิตภัณฑ์มากขึ้น มีการจ้างงานซึ่งทำให้ประชากรในพื้นที่หรือต่างถิ่นมีงานทำ และทำให้ระบบตลาดการค้าและบริการภายในจังหวัดปัตตานีดีขึ้นตามลำดับ

3) ในแต่ละปีจะมีเรือประมงทั้งในพื้นที่และเรือประมงที่มีทะเบียนในจังหวัดอื่นๆ แต่เข้ามาเทียบท่าปัตตานีสมาเสมอ ในปัจจุบันปัตตานีมีท่าเทียบเรือประมง 2 แห่ง คือ ท่าเทียบเรือประมงขององค์การสะพานปลา และท่าเทียบเรือชายฝั่ง (ซึ่งใช้ขนส่งสินค้าต่างๆ) อยู่บริเวณปากแม่น้ำปัตตานี ท่าเทียบเรือประมงในปี พ.ศ. 2535 มีปริมาณสัตว์น้ำและมูลค่ามากเป็นอันดับ 2 ของภาคใต้ รองจากจังหวัดสงขลา ซึ่งอยู่ในเขตการท่าประมงเขต 4 และเป็นเขตท่าการประมงที่มีปริมาณและมูลค่าของสัตว์น้ำที่ขึ้นที่ท่าเทียบเรือของจังหวัดมากที่สุดของประเทศเช่นกัน สำหรับเรือประมงที่เข้าเทียบจะมีทั้งเรือขนาดใหญ่ที่มีระวางบรรทุก 50 ตันกรอสขึ้นไป เรือขนาดกลางที่มีขนาดต่ำกว่า 50 ตันกรอสลงมา รวมทั้งคุณภาพน้ำในแม่น้ำปัตตานี ซึ่งใช้เป็นที่จอดพักเรือนั้นสภาพน้ำจะจัดสนิท เปรียงที่เกาะ เปลือกเรือจะตาย ทำให้อายุการใช้งานของเปลือกเรือยาวนานขึ้นเมื่อเปรียบเทียบกับกรณีเรือเทียบท่าที่จังหวัดสงขลา ซึ่งเป็นทะเลสาบมีปริมาณความเค็มของน้ำสูง ทำให้ต้องนำเรือขึ้นคานเพื่อซ่อมแซมเรือบ่อยครั้งกว่า

4) สามารถทำการประมงได้ทั้งในอ่าวไทยและใกล้แหล่งท่าประมงระหว่างประเทศมากที่สุด ซึ่งมีการท่าประมงในน่านน้ำต่างประเทศในรูปแบบต่าง ๆ มีการเรียกในกลุ่มชาวประมงว่า "เรือมีตัว" ส่วนมากจะทำการประมงในเขตน่านน้ำประเทศเวียดนาม มาเลเซีย อินโดนีเซีย ซึ่งมีการตกลงร่วมกันว่าด้วยการท่าประมงในน่านน้ำประเทศต่างๆ ตลอดจนมีการถ่ายทอดเทคโนโลยีที่ทันสมัยต่อกัน จึงยังทำให้อุตสาหกรรมประมงในจังหวัดเจริญขึ้น นอกจากนี้มีเรือประมงต่างท้องถิ่นเข้ามาเทียบท่าประจำ และอำเภอเมืองปัตตานีมีแม่น้ำปัตตานีไหลลงสู่ทะเลทำให้เรือประมงสามารถเข้า-ออกได้ พร้อมทั้งมีการซื้อ-ขายสินค้าสัตว์น้ำ น้ำแข็ง ซื่อน้ำมัน เครื่องอุปโภค-บริโภค ซึ่งเป็นส่วนสำคัญที่ช่วยให้เศรษฐกิจในตัวเมืองขยายตัวเพิ่มขึ้น เพราะตลาดสินค้าสัตว์น้ำในจังหวัดให้ราคาสูงและเป็นตลาดที่



สัญลักษณ์

-  ท่าเรือชายฝั่ง
-  ท่าเรือประมง
-  ย่านอุตสาหกรรม

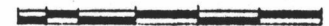
ที่มา :

การศึกษาเพื่อวางแผนพัฒนาอุตสาหกรรมประมงและอุตสาหกรรมที่เกี่ยวข้องในจังหวัดปัตตานี

แผนที่ : 4.1

แสดง : ความได้เปรียบด้านภูมิศาสตร์ของจังหวัด

มาตราส่วน 0 5 10 15 20 25 กม.



ศูนย์วิทยทรัพยากร
จุฬาลงกรณ์มหาวิทยาลัย

ชาวประมงไม่ว่าจะออกไปทำการประมงที่ใด ก็จะกลับมาขายปลายังสะพานปลาที่นี้มากที่สุด และมีผู้ซื้อต้องการซื้อสัตว์น้ำเป็นจำนวนหลายร้อยราย/วันอีกด้วย

5) ในเขตอำเภอเมืองจะมีอุตสาหกรรมที่เกี่ยวข้องอื่นๆ อีกเป็นจำนวนมากที่รองรับวัตถุดิบทุกประเภทและทุกระดับคุณภาพจากอุตสาหกรรมประมง กล่าวคือ มีผู้ต้องการสินค้าตั้งแต่ปลาที่มีคุณภาพดี เพื่อนำเข้าสู่ห้องเย็นเตรียมส่งออกจำหน่ายยังต่างประเทศและภายในประเทศ ปลาคุณภาพปานกลางจะถูกนำมาเข้าสู่ขบวนการเพิ่มมูลค่าของสินค้า เช่น การผลิตอาหารกระป๋องต่างๆ ส่วนปลาที่มีคุณภาพต่ำนำมาแปรรูปในรูปของปลาเค็ม ปลาแห้ง ฯลฯ ปลาเล็กปลาน้อย ก็จะนำมาทำปลาป่น ตลอดจนเศษปลาและหอย จะมีผู้ซื้อเพื่อนำไปใช้เป็นอาหารสัตว์ต่อไป

6) และพิจารณาจากที่ตั้งของจังหวัดปัตตานี จะเห็นว่าเป็นแหล่งที่เหมาะสมกับการเป็นตลาดต้นทางของสินค้าสัตว์น้ำ ที่จะกระจายไปสู่ผู้บริโภคในจังหวัดและพื้นที่ใกล้เคียง ตลอดจนส่งสินค้ามายังกรุงเทพมหานครก็ตาม ทั้งนี้เนื่องจากประหยัดค่าใช้จ่ายในการขนส่งทางรถมากกว่าจะนำสินค้าสัตว์น้ำไปขึ้นยังท่าเทียบเรือใกล้ ๆ กรุงเทพฯ

โครงสร้างอุตสาหกรรมประมงของจังหวัดปัตตานี

1. ประเภทของการทำประมง ลักษณะการประกอบอาชีพประมงในจังหวัดปัตตานีสามารถแบ่งออกได้ 3 ประเภท ดังนี้

1) การประมงน้ำจืด

จังหวัดปัตตานีมีแม่น้ำคลองสำคัญ 4 สาย คือ แม่น้ำสายบุรี แม่น้ำปัตตานี แม่น้ำยะหริ่งหรือคลองยามู แม่น้ำหนองจิกหรือคลองคูดง เป็นต้น นอกจากนี้ยังมีหนองและบึงกระจายอยู่ทั่วพื้นที่ของจังหวัด สามารถแบ่งประเภทของการประมงน้ำจืดได้ 2 ลักษณะดังนี้

1.1 การจับสัตว์น้ำจากธรรมชาติ โดยทั่วไปประชาชนที่อาศัยอยู่ใกล้แหล่งน้ำธรรมชาติเท่านั้นที่จะจับสัตว์น้ำขึ้นมาบริโภค ส่วนการจับเพื่อจำหน่ายมีน้อยมาก เนื่องจากประชาชนจึงนิยมบริโภคปลาทะเลมากกว่าปลาน้ำจืดและในหมู่บ้านที่ห่างไกลจากทะเลก็จะมีรถบรรทุกนำสินค้าสัตว์น้ำทะเล เร่ขายอย่างทั่วถึง

1.2 การเลี้ยงสัตว์น้ำคืด เกษตรกรในจังหวัดนิยมเลี้ยงปลาอุก
แถบอำเภอชายทะเล ส่วนใหญ่จะขุดบ่อในสวนมะพร้าวอาศัยน้ำฝนและน้ำซับจากภาคดิน
การศึกษานี้จะไม่เน้นในเรื่องการประมงน้ำคืด แต่จะเน้นในเรื่อง
การประมงทะเลเป็นสำคัญ

2) การประมงชายฝั่ง

จากการที่สิ้นทรายกองทับถมจนเปลี่ยนสภาพเป็นแหลมตาชีหรือแหลม
โพธิ์ ซึ่งมีรูปร่างคล้ายจงอยปากนก ทำให้เกิดอ่าวปัตตานีที่มีลักษณะรูปร่างตรงกลางอ่าวมี
ความกว้างมากกว่าปากอ่าว เป็นที่จับสัตว์น้ำและเลี้ยงสัตว์น้ำที่สำคัญของจังหวัด ดังนี้

2.1 การจับสัตว์น้ำจากธรรมชาติ อ่าวปัตตานีนับเป็นแหล่งทำ
การประมงที่สำคัญของชาวประมงพื้นบ้าน ลักษณะโดยทั่วไปเป็นอ่าวตันชายฝั่งมีความลึกเฉลี่ย
1.50 เมตร บริเวณปากอ่าวลึกประมาณ 4 เมตร และบริเวณกันอ่าวเขตอำเภอยะหริ่งตัน
ประมาณ 0.5 เมตร ในช่วงมรสุมน้ำคืดจะไหลลงสู่อ่าวทำให้ความเค็มของน้ำบริเวณกันอ่าว
และใกล้เคียงลดลงจนเป็นศูนย์

ในการทำการประมงนั้นเป็นลักษณะการทำประมงขนาดเล็ก
ชาวประมงจะใช้เรือหางยาวขนาดเล็กเครื่องยนต์เบนซินเป็นพาหนะ นอกจากนี้ในคลองยามู
อำเภอยะหริ่ง ที่ติดต่อกับอ่าวปัตตานี ก็เป็นแหล่งทำการประมงที่มีความสำคัญรองลงมา

2.2 การเพาะเลี้ยงสัตว์น้ำชายฝั่ง ตั้งอยู่บริเวณที่เป็นแหลมตาชี
ทั้งหมด มีการเลี้ยงสัตว์น้ำชายฝั่งมีหลายประเภทคือ ปลากะพงขาวที่อำเภอสายบุรี และ
กุ้งกุลาดำ ปลากะพงขาว หอยแครง ที่อำเภอเมือง อำเภอหนองจิก อำเภอยะหริ่ง อำเภอ
ปะนาเระ และอำเภอสายบุรี

สภาวะการเพาะเลี้ยงสัตว์น้ำตามแนวชายฝั่งของจังหวัด ส่วนใหญ่
ยังเป็นแบบยังชีพหรือเสริมรายได้ในครัวเรือน เช่น การเลี้ยงปลากะพงขาว เกษตรกร
โดยเฉลี่ยจะมีกระชังเลี้ยงปลา 1-2 กระชัง/รายเท่านั้น ส่วนทำนากุ้งหรือเลี้ยงหอยแครง
หอยแมลงภู่ แม้โดยภาพรวมจะเป็นธุรกิจที่แสวงหากำไรเป็นรายได้หลักก็ตามแต่ในวิธีการ
ประกอบกิจการก็ยังดำเนินการแบบดั้งเดิมพึ่งพาธรรมชาติเป็นสำคัญ ทำให้ไม่สามารถกำหนด
ผลผลิตออกสู่ตลาดได้แน่นอนสม่ำเสมอ

ปัญหาของการเพาะเลี้ยงสัตว์น้ำชายฝั่ง ส่วนใหญ่เป็นปัญหาการ
ขาดแคลนลูกพันธุ์สัตว์น้ำ เช่น ลูกปลากะพง กุ้งกุลาดำ และหอยแครง ซึ่งหอยแครงต้องสั่ง

เข้าจากต่างประเทศ คือ มาเลเซีย ปัญหาการลักขโมยของเพื่อนบ้าน ปัญหาการจัดการคุณภาพน้ำและโรคระบาด ตลอดจนปัญหาต่ออุปสรรคการณ์ ความชำนาญของผู้เลี้ยง เป็นต้น

ตารางที่ 4.2 สถิติการเลี้ยงสัตว์น้ำชายฝั่ง ปี 2533

ที่	อำเภอ	กุ้งกุลาดำ		ปลากะพงขาว		หอยแครง		หอยนางรม	
		ราย	ไร่	ราย	กระชัง	ราย	ไร่	ราย	ไร่
1	หนองจิก	17	550	50	60	-	-	-	-
2	เมือง	26	1,446	57	102	1	400	-	-
3	ยะหริ่ง	19	1,174	225	1,250	-	-	-	-
4	ปะนาเระ	-	-	5	12	-	-	30	15
5	สายบุรี	1	250	218	1,548	-	-	-	-
		63	3,420	555	2,972	1	400	30	15

ที่มา : สำนักงานประมงจังหวัดปัตตานี 2533

3) การประมงทะเล

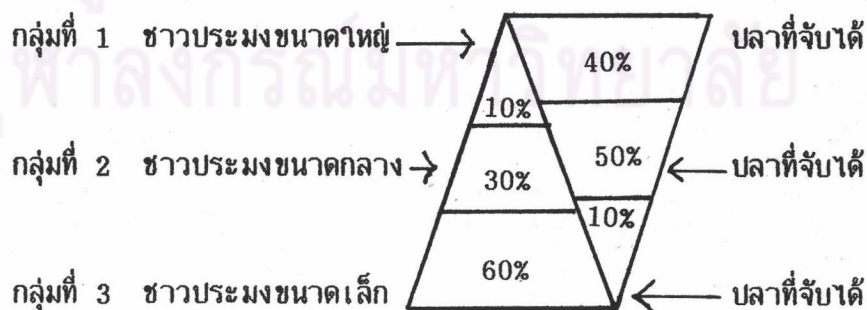
จังหวัดปัตตานีเป็นจังหวัดสุดท้ายทางฝั่งอ่าวไทยตอนล่างที่มีเรือประมงขนาด 50 ตันกรอสขึ้นไป สามารถเข้าเทียบท่าได้จึงมีเรือประมงจากต่างถิ่นเข้ามาใช้บริการท่าเทียบเรือปัตตานี เพื่อเข้ามาขนถ่ายสินค้าสัตว์น้ำและลงน้ำแข็ง น้ำมันอย่างสม่ำเสมอความได้เปรียบด้านภูมิศาสตร์ของจังหวัด คือ ตั้งอยู่ใกล้แหล่งท่าการประมงระหว่างประเทศไม่ว่าจะเป็นประเทศมาเลเซีย หรือ อินโดนีเซีย นอกจากนี้ปัตตานียังเป็นจังหวัดที่มีปลาโอที่จับได้ โดยเรือประมงไทยมาขึ้นท่ามากที่สุด เรือไทยประมาณ 150 ลำ จับปลาโอดำ และ ปลาโอลาย ทั้งในน่านน้ำไทยและมาเลเซีย ผลผลิตปลาโอรวมทั้งสิ้นประมาณปีละ

50,000 ลว จากการศึกษาข้อมูลเกี่ยวกับเรือประมง เครื่องมือเครื่องใช้ การใช้น้ำแข็ง ปริมาณสัตว์น้ำที่จับได้ มูลค่าสัตว์น้ำ และ รายได้ของผู้ประกอบการประมงทะเลของจังหวัดปัตตานี สามารถจำแนกออกเป็น 3 กลุ่ม คือ

3.1 กลุ่มธุรกิจชาวประมงขนาดใหญ่ เป็นกลุ่มธุรกิจการประมงที่เรือขนาด 11 วาขึ้นไป โดยมีกำลังเครื่องยนต์มากกว่า 300 แรงม้า หรือ น้ำหนักเรือมากกว่า 60 ตันกรอส (ดูรายละเอียดการเปรียบเทียบความยาวเรือกับระวางบรรทุกจากภาคผนวก) ทำการประมงในน่านน้ำสากลแถบทะเลจีนตอนใต้ หรือ อาจข้ามพากไปจับปลาแถบอ่าวเบงกอล ทะเลอันดามันในช่วงฤดู นอกจากนี้ยังมีการรุกสำน่านน้ำประเทศเพื่อนบ้านเสมอ กลุ่มนี้มีอยู่ประมาณ 10% ของครัวเรือนประมงทั้งหมด แต่สามารถจับสัตว์น้ำได้เป็นปริมาณ 40% ของผลผลิตสัตว์น้ำที่จับได้ทั้งหมด

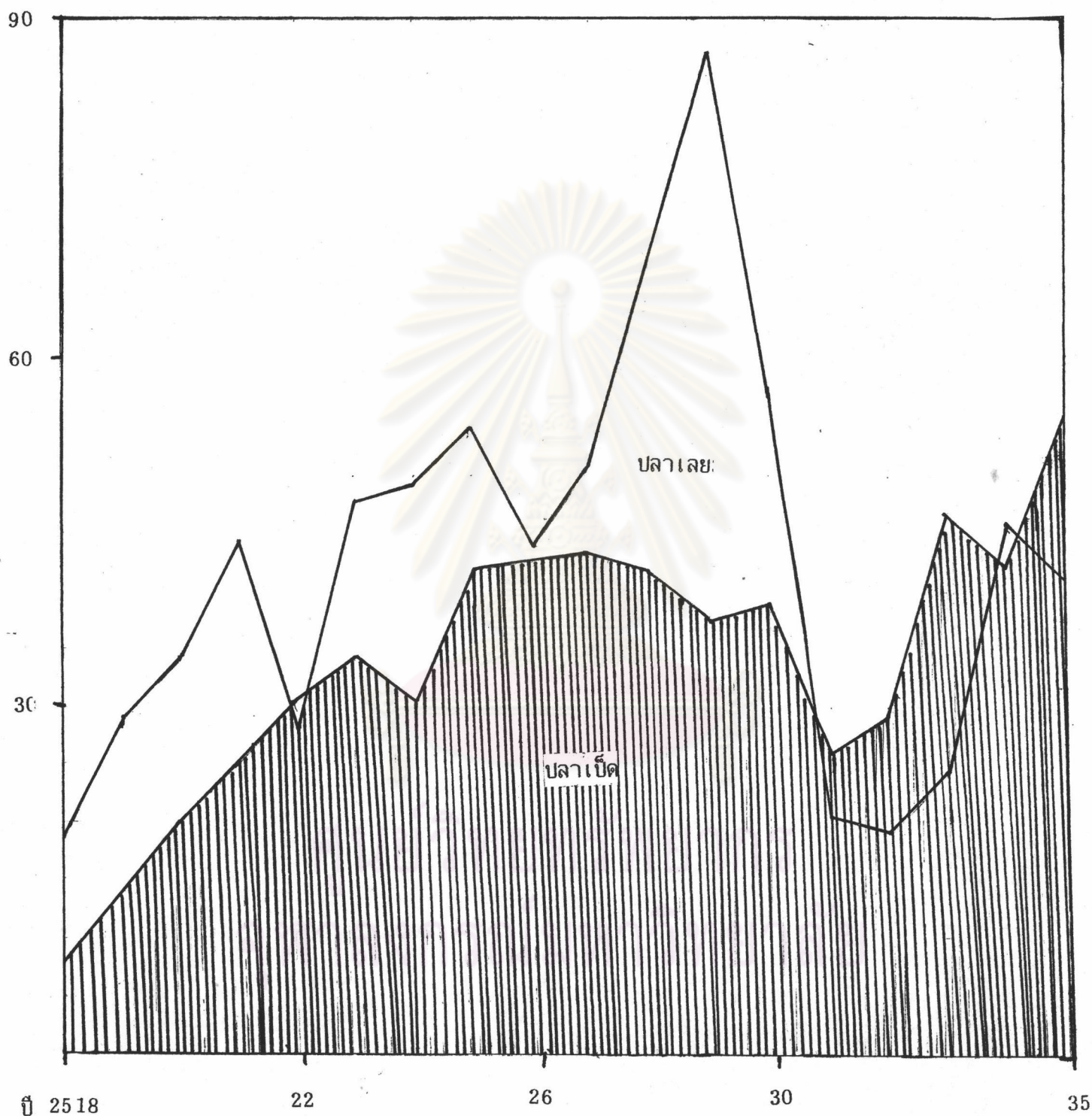
3.2 กลุ่มธุรกิจประมงขนาดกลาง เป็นกลุ่มประมงที่มีเรือขนาด 5-10 วา เครื่องยนต์ที่ใช้ขนาด 50-250 แรงม้า หรือระวางบรรทุก 50 ตันกรอสลงมา ทำการประมงกลางอ่าวไทยและล่าวังสำน่านน้ำประเทศเพื่อนบ้าน ประมงกลุ่มนี้มีอยู่ประมาณ 30% ของครัวเรือนประมงทั้งหมด โดยสามารถจับสัตว์น้ำได้ประมาณ 50% ของสัตว์น้ำที่จับได้ทั้งหมด

3.3 กลุ่มประมงขนาดเล็ก มีอยู่ประมาณ 60 % ของครัวเรือนประมงทะเลทั้งหมด แต่สามารถจับสัตว์น้ำได้เพียง 10% เท่านั้น ส่วนใหญ่ใช้เรือกอและเรือหางยาวขนาดเรือยาว 5 วาลงมา รวมทั้งพวกเรือพาย เรือแจว และพวกย้าเท้าลุยโคลน วางลอบ ตักอวน หน่วงปู คราดหอย อยู่ตามชายฝั่งน้ำตื้นทั่ว ๆ ไป



แผนภูมิ 4.1 ประเภทของสินค้าสัตว์น้ำที่สำคัญ ตั้งแต่ปี พ.ศ.2518-2535

เมตริกตัน



ตารางที่ 4.3 จำนวนเรือประมงที่จดทะเบียน ปี 2522-2532 การมีไว้ครอบครองเครื่องเรือการประมงเป็นรายจังหวัดของเขตประมงที่ 4

จังหวัด	2522	2523	2524	2525	2526	2527	2528	2529	2530	2531	2532
นครศรีธรรมราช	2,941	3,587	2,660	3,507	1,994	1,977	1,850	1,685	2,403	2,284	2,480
สงขลา	1,412	1,477	1,269	1,793	1,743	1,765	1,702	1,561	1,364	947	2,033
ปัตตานี	204	628	391	610	1,374	1,188	1,288	1,042	1,453	1,038	991
นราธิวาส	369	428	63	202	144	184	170	313	136	155	192
รวมภาคใต้	9,593	11,753	8,597	11,683	10,428	9,296	9,428	9,373	9,578	9,037	12,391
รวมประเทศ	16,146	19,511	14,723	19,756	17,386	16,006	15,968	15,916	16,054	15,550	21,037

ที่มา : สถิติเรือประมงไทย ปี 2531 กรมประมง กระทรวงเกษตรและสหกรณ์การเกษตร

ตารางที่ 4.4 จำนวนเรือที่จดทะเบียนรวมแยกตามขนาดของเรือเป็นรายจังหวัดเขต 4 ปี 2531

จังหวัด	รวม		14 ม.		14-18 ม.		18-25 ม.		25 ม.	
	จำนวน (ลำ)	ตันกรอส	จำนวน (ลำ)	ตันกรอส	จำนวน (ลำ)	ตันกรอส	จำนวน (ลำ)	ตันกรอส	จำนวน (ลำ)	ตันกรอส
นครศรีธรรมราช	2,284	38,382.67	1,537	14,915.33	531	15,998.32	216	7,462.02	-	-
สงขลา	947	18,065.19	484	3,733.83	262	5,744.21	211	8,587	-	-
ปัตตานี	1,038	27,618.86	518	1,884.95	201	5,061.07	318	20,558.98	1	113.86
นราธิวาส	155	6,767.08	141	6,313.83	11	182.60	3	270.65	-	-
รวมภาคใต้	9,031	163,077.42	5,652	34,075.75	1,960	52,289.87	748	74,698.92	12	2,012.75
รวมประเทศ	15,550	358,397.22	8,690	63,154.43	3,358	84,729.72	3,361		141	2,085.38

ที่มา : สถิติเรือประมงไทย ปี 2531 กรมประมง กระทรวงเกษตรและสหกรณ์การเกษตร

ตารางที่ 4.5 จำนวนเรือประมงที่จดทะเบียนฯ แยกตามวิธีการทำประมงของจังหวัดปัตตานี 2522-2532

ชนิดเรือประมง ปี	2522	2523	2524	2525	2526	2527	2528	2529	2530	2531	2532
อวนลากแผ่นตะเภา	78	429	151	392	320	297	295	178	221	209	433
อวนลากคู่	-	2	2	6	-	-	-	-	-	-	36
อวนลากคานล่าง	-	-	-	-	-	-	-	-	-	-	-
อวนดำ-ฉลอม	1	-	1	-	-	139	198	111	145	188	63
อวนตั้งเเก	-	-	-	-	-	-	-	-	-	-	-
อวนปลากะตัก	-	-	-	-	1	8	-	30	-	-	-
อวนล้อมซั้ง	61	72	102	128	141	31	22	31	94	95	181
อวนลอยปลาอินทรี	-	-	-	-	-	1	-	1	4	4	1
อวนลอยปลาจะละเม็ด	-	-	-	-	-	-	-	-	-	1	-
อวนติดปลากู	-	-	-	-	-	-	-	-	4	1	3
อวนลอยอื่น ๆ	6	-	77	3	84	126	80	159	171	14	21
อวนลอยปลากู	-	-	-	-	-	-	49	-	-	-	-
อวนลอยปู	-	-	-	-	83	88	4	65	132	11	-
อวนลอยปลา	-	-	-	-	-	-	-	-	-	-	-
อวนลอยปลากระบอก	-	-	-	-	-	-	1	-	-	-	-
อวนลอยปลากูเรา	-	-	-	-	-	-	-	-	-	-	-
อวนรุน	43	114	35	56	55	52	44	25	35	35	33
อวนลอยกั้ง	11	7	5	-	640	390	583	390	592	234	130
อวนอื่น ๆ	-	-	-	-	9	16	-	4	2	40	-
เบ็ดราว	3	4	-	25	38	39	43	39	36	102	28
แหหมึก	-	-	-	-	-	-	9	11	-	104	60
รวม	203	628	373	610	1,371	1,189	1,288	1,044	1,437	1,038	991

ที่มา : สถิติการประมงไทย ปี 2532

2. ประเภทของสินค้าสัตว์น้ำที่สำคัญ

งานการประมงทะเลในจังหวัด มีสัตว์น้ำที่สำคัญแบ่งได้ 7 ประเภท คือ ปลาเลย ปลาเบ็ด ปลาทูหลัง กุ้ง บู ปลาหมึก ปลาทูแขก ชนิดและปริมาณสัตว์น้ำที่จับได้จะเปลี่ยนแปลงตามประเภทเครื่องมือประมง ขนาดเรือ และเนื่องจากผู้ประกอบการอาชีพประมงในจังหวัดปัตตานีนิยมมาใช้เครื่องมือประมงประเภทอวนลากแผ่นตะเฒ่มากที่สุด ร้อยละ 43.69 ของจำนวนเรือจดทะเบียนทั้งหมด ซึ่งจัดเป็นเครื่องมือประมงจับสัตว์น้ำหน้าดิน อวนลากแผ่นตะเฒ่นี้ แบ่งตามลักษณะของสัตว์น้ำที่จับได้ 2 ชนิด คือ อวนลากกุ้ง และ อวนลากปลา ส่วนอวนลากคู่อานจังหวัดน่านิยมมาใช้เครื่องมือประมงประเภทนี้ การทำประมงผิวน้ำด้วยเครื่องมือ อวนตา-จลอม อวนล้อมซั้ง อวนลอยกุ้ง จะมีจำนวนน้อยกว่าจากปริมาณของสัตว์น้ำที่จับได้ในปี 2536 จะมีสัดส่วนของสัตว์น้ำแต่ละประเภทดังนี้ ปลาทูหลัง ร้อยละ 13.38 ปลาเลยหรือปลาเบญจพรรณ ร้อยละ 26.05 กุ้งและกั้ง ร้อยละ 0.39 ปลาหมึก ร้อยละ 2.64 ปลาทูแขก ร้อยละ 18.78 และปูร้อยละ 0.18 ของปริมาณสัตว์น้ำทั้งหมด ปลาเบ็ดหรือปลาที่ไม่น่าช้บริโภค ร้อยละ 38.57

การทำประมงทะเลไม่สามารถจะกำหนดปริมาณสัตว์น้ำและแยกประเภทสัตว์น้ำได้ตามต้องการ ในอดีตรายได้หลักของชาวประมงจะ ได้จากการขายปลาเลย (ปลาที่มีค่าทางเศรษฐกิจ) นับตั้งแต่มีการพัฒนาประมงอวนลากมากขึ้น ทำให้สัตว์น้ำปลาเลยจับได้น้อยลง และชาวประมงจะได้ปลาเบ็ดจำนวนมากกลับมา เช่น ในปี 2531-2535 จะมีปริมาณของปลาเบ็ดสูงกว่าปลาเลยมาก ซึ่งชาวประมงได้นำปลาเบ็ดที่ได้ไปขายเพื่อทดแทนรายได้จากการขายปลาเลยที่ได้น้อยลงและได้มากพอที่จะใช้เป็นค่าใช้จ่ายต่างๆ เช่น น้ำมัน เชื้อเพลิง เป็นต้น

3. จำนวนเรือประมงการมีไว้ในครอบครองซึ่งเครื่องมือประมงบางชนิด

จำนวนเรือประมงที่จดทะเบียนในประเทศไทย ส่วนใหญ่กว่าร้อยละ 50 จะเป็นเรือประมงของจังหวัดชายฝั่งของภาคใต้ จังหวัดปัตตานีเป็นจังหวัดที่มีเรือประมงที่จดทะเบียนฯ ในปี 2531 จำนวน 1,038 ลำ ซึ่งสูงเป็นอันดับ 4 ของประเทศและภาคใต้รองลงมาจากจังหวัดนครศรีธรรมราช สุราษฎร์ธานี และ ชุมพร แต่ในปีต่อมาคือ ปี 2532 จังหวัดปัตตานีมีจำนวนเรือประมงที่จดทะเบียนลดลง จำนวน 991 ลำ ซึ่งติดอยู่ในอันดับ 4

ของภาคใต้ และอันดับ 8 ของประเทศ โดยมีจังหวัดนครศรีธรรมราช มีจำนวนเรือประมงสูงสุดของประเทศ เนื่องจากสภาวะเศรษฐกิจของผู้ประกอบอาชีพประมง

ในระดับภาค ตั้งแต่ปี พ.ศ.2526 เป็นต้นมา จำนวนเรือที่จดทะเบียนของจังหวัดปัตตานีนั้น สามารถติดอันดับ 1 ใน 5 ของจำนวนเรือที่จดทะเบียนสูงสุดของภาคใต้เสมอถึงแม้ว่าจะมีจำนวนเรือลดลงบ้างก็ตาม และในระดับเขตทำการประมงซึ่งจังหวัดปัตตานีอยู่ในเขตประมงที่ 4 ประกอบด้วย นครศรีธรรมราช สงขลา พัทลุง นราธิวาส และปัตตานี (จังหวัดพัทลุงจะไม่มีข้อมูล) จะเห็นว่าจังหวัดปัตตานีมีจำนวนเรือที่จดทะเบียนมากเป็นอันดับ 3 รองจากนครศรีธรรมราชและสงขลา เนื่องจากจังหวัดดังกล่าวเป็นจังหวัดใหญ่และมีพื้นที่ติดชายฝั่งยาวกว่า ตลอดจนความพร้อมแห่งของเศรษฐกิจได้เปรียบจังหวัดปัตตานีซึ่งเป็นจังหวัดเล็ก

เมื่อพิจารณาตามขนาดของเรือประมงในภาคใต้ จะพบว่า ในปี 2531 มีจำนวนเรือ 9,031 ลำ ส่วนใหญ่จะเป็นเรือขนาดเล็ก มีขนาดไม่เกิน 14 เมตร ร้อยละ 65.04 เรือขนาดกลาง (14-28 เมตร) ร้อยละ 58.36 เรือขนาดใหญ่ (18-25 เมตร) ร้อยละ 41.86 และมีเรือขนาดใหญ่ที่สุดมีขนาดยาวกว่า 25 เมตร มีเพียงร้อยละ 8.51 เท่านั้น สำหรับเขตประมงที่ 4 และจังหวัดปัตตานีก็เช่นเดียวกันกับระดับภาค คือ จะมีเรือขนาดเล็กจำนวนมากกว่าขนาดกลางและขนาดใหญ่ โดยปัตตานีมีเรือทั้งสิ้น 1,038 ลำ เป็นเรือขนาดเล็ก 518 ลำ คิดเป็นร้อยละ 49.90 ของจำนวนเรือทั้งหมดของจังหวัด เรือขนาดกลาง 201 ลำ คิดเป็นร้อยละ 19.36 และเรือขนาดใหญ่ 318 ลำ คิดเป็นร้อยละ 30.63 ของจำนวนเรือทั้งหมด นอกจากนี้จังหวัดปัตตานียังเป็นจังหวัดเดียวในเขตประมงที่ 4 ที่มีเรือขนาดยาวกว่า 25 เมตร 1 ลำจากจำนวน 12 ลำที่จังหวัดภาคใต้มียู่ คือ จังหวัดตรังมากที่สุด จังหวัดภูเก็ต รองลงมาและอีก 129 ลำนั้น ส่วนใหญ่อยู่ในภาคกลางและภาคตะวันออก โดยจังหวัดสมุทรสาครมีจำนวนเรือที่ยาวกว่า 25 เมตรมากที่สุด สมุทรสงคราม สมุทรปราการ กรุงเทพฯ และระยอง รองลงมาตามลำดับ ปัจจุบันจังหวัดปัตตานีมีเรือประมงประมาณ 3,660 ลำ โดยแยกออกเป็นเรือที่จดทะเบียนการที่ไว้ครอบครองซึ่งเครื่องมือประมงในปี 2533 มีจำนวน 1,128 ลำ และเป็นเรือที่ไม่ได้จดทะเบียนอย่างถูกต้องอีกประมาณ 2,532 ลำ



ตารางที่ 4.6 แสดงสถิติจำนวนเรือประมง แยกตามประเภทเครื่องมือของจังหวัดปัตตานี

ที่	ประเภทเรือ	จำนวนลำ
1	อวนล้อมจับ	196
2	อวนล้อมซั้ง	70
3	อวนดำ	81
4	อวนลอยปลาอินทรี	8
5	อวนลอยปลาอื่น ๆ	3
6	อวนติด	1
7	อวนลากคู่	32
8	อวนลากแผ่นตะเฆ่	322
9	เบ็ดราว	29
10	โดนมึก	41
11	ลอบมึก	42
12	อวนรุน	33
13	เรือเฝ้าไร่ เรือปั่นไฟ	45
14	เรือท้ายตัดเครื่องยนต์ดีเซลในเรือใช้เครื่องมือเบ็ดงั้ง	243
15	เรือท้ายตัดเครื่องยนต์ดีเซล นอกเรือใช้เครื่องมือ อวนลอยปลา ลอยกึ่ง อวนจมปู รวมทั้งที่ตัดแปลงใช้เครื่องมืออวนลากคานต่าง อวนรุน	1,936
16	เรือหางยาวเครื่องยนต์เบนซิน นอกเรือใช้เครื่องมืออวนลอยปลา ลอยกึ่ง อวนจมปูในอ่าวปัตตานี จับลูกปลาเก๋า	578
รวม		3,660

ที่มา : ข้อมูลการประมงของจังหวัดปัตตานี 2535

4. ขนาดบรรทุกรวมและประเภทเรือประมง

ในภาคใต้มีจำนวนเรือประมงรวมทั้งสิ้น 9,031 ลำ โดยมีขนาดบรรทุกรวม 163,077.42 ตันกรอส โดยแบ่งตามขนาดความยาวของเรือดังนี้ เรือขนาดความยาวต่ำกว่า 14 เมตร จำนวน 5,652 ลำ มีขนาดบรรทุกรวม 34,075.73 ตันกรอส เรือขนาด 14-18 เมตร จำนวน 1,960 ลำ มีขนาดบรรทุกรวม 52,289.87 ตันกรอส เรือขนาด 18-25 เมตร จำนวน 3,361 ลำ มีขนาดบรรทุกรวม 74,689.92 ตันกรอส และเรือขนาดความยาวกว่า 25 เมตร จำนวน 12 ลำ มีขนาดบรรทุกรวม 2,012.75 ตันกรอส สำหรับเขตประมงที่ 4 นั้น จังหวัดนครศรีธรรมราชมีจำนวนเรือและขนาดบรรทุกรวมมากที่สุดของภาคใต้และในเขตประมงที่ 4 ด้วย จังหวัดปัตตานีมีจำนวนเรือและขนาดบรรทุกรวมรองลงมา คือ มีเรือจำนวน 1,038 ลำ ขนาดบรรทุกรวม 27,618.86 ตันกรอส และเมื่อพิจารณาถึงขนาดของเรือในแต่ละจังหวัดในเขต 4 นั้น พบว่า จำนวนเรือและขนาดบรรทุกในเรือขนาด 18-25 เมตรของจังหวัดปัตตานีมีจำนวนเรือทั้งสิ้น 318 ลำ และมีขนาดบรรทุกรวม 20,558.98 ตันกรอส นอกจากนี้ยังมีเรือขนาดความยาวกว่า 25 เมตร 1 ลำ มีขนาดบรรทุกรวม 113.86 ตันกรอส ส่วนในจังหวัดนครศรีธรรมราช สงขลา และนราธิวาสไม่มีเรือขนาดดังกล่าว

5. ประเภทเรือประมง

สำหรับประเภทเรือประมงที่จดทะเบียนของประเทศ ส่วนใหญ่มีมาช้เครื่องมือประเภทอวนลากแผ่นตะเฆ่ อวนลอยกึ่ง แท้หมึก อวยลอยบู อวนลอย อวนตา-ฉลอมตามลำดับ จังหวัดปัตตานีเครื่องมือประมงที่นิยมมาช้มากที่สุด คือ เครื่องมือประเภทอวนลอยกึ่ง จำนวน 234 ลำ โดยทั้งหมดเป็นเรือขนาดความยาวต่ำกว่า 14 เมตรรองลงมาคืออวนลากแผ่นตะเฆ่จำนวน 209 ลำ มีขนาดบรรทุกรวม 3,910.74 ตันกรอส โดยส่วนใหญ่เป็นเรือขนาดเล็กคือต่ำกว่า 14 เมตร รองลงมาคือ อวนตา-ฉลอม จำนวน 188 ลำ มีขนาดบรรทุกรวม 11,171.97 ตันกรอส ส่วนใหญ่เป็นเรือขนาดใหญ่ 18-25 เมตร ถึง 142 ลำ รองลงมาคือเครื่องมือประมงประเภทแท้หมึกและเบ็ดราว จำนวน 104 และ 102 ลำ และมีขนาดบรรทุกรวม 1,459.39 และ 3,918.27 ตันกรอส ตามลำดับ ซึ่งทั้งสองประเภทนี้ส่วนใหญ่เป็นเรือขนาดเล็กและขนาดกลาง สำหรับประเภทเบ็ดราวนั้น มีเรือขนาดยาวกว่า 25 เมตรจำนวน 1 ลำ

ตารางที่ 4.7 จำนวนเรือประมงที่จดทะเบียนฯ แยกตามวิธีการทำประมงของจังหวัดปัตตานี 2522-2532

ชนิดเครื่องมือ	รวม		14 ม.		14-18 ม.		18-25 ม.		25 ม.	
	จำนวน (ลำ)	ต้นทุน (ล้านบาท)	จำนวน (ลำ)	ต้นทุน (ล้านบาท)	จำนวน (ลำ)	ต้นทุน (ล้านบาท)	จำนวน (ลำ)	ต้นทุน (ล้านบาท)	จำนวน (ลำ)	ต้นทุน (ล้านบาท)
อวนลากแผ่นตะเฆ่	209	3,910.74	112	786.84	52	1,084.24	45	2,039.66	-	-
อวนดำ-ลอม	188	11,171.97	2	21.92	44	1,397.87	142	9,782.18	-	-
อวนล้อมซั้ง	95	6,233.41	-	-	14	448.59	81	5,784.82	-	-
อวนปลาอินทรี	4	124.62	1	19.23	1	17.81	2	87.58	-	-
อวนลอยปลาจะละเม็ด	1	39.42	-	-	1	39.42	-	-	-	-
อวนตีปลา	1	88.34	-	-	-	-	1	88.34	-	-
อวนลอยอื่น ๆ	14	72.93	13	37.78	1	35.15	-	-	-	-
อวนลอยปู	11	-	11	-	-	-	-	-	-	-
อวนรุน	35	590.31	35	590.31	-	-	-	-	-	-
อวนลอยกุ้ง	234	-	234	-	-	-	-	-	-	-
อวนอื่น ๆ	40	9.46	39	5.58	1	3.88	-	-	-	-
เบ็ดราว	102	3,918.27	15	101.19	43	1,093.95	43	2,609.27	1	113.86
แหหมึก	104	1,459.39	56	322.10	44	940.16	9	197.13	-	-
รวม	1,038	27,618.86	518	1,884.95	201	5,061.07	318	20,558.98	1	113.86

ที่มา : สถิติการประมงไทย ปี 2532 การประมง การะหวางเกษตรและสหกรณ์การเกษตร

เมื่อพิจารณาจากตารางที่ 4.7 แสดงจำนวนเรือประมงที่จดทะเบียนแยกตามวิธีการทำประมงของจังหวัด ตั้งแต่ปี พ.ศ.2522-2532 พบว่า จำนวนเรือประมงและวิธีการทำประมงแต่ละประเภทนั้นมีการเปลี่ยนแปลงทุกปี โดยมีทั้งเพิ่มขึ้นและลดลง ทั้งนี้เนื่องจากความต้องการของชาวประมงภายในจังหวัดเอง และรายได้จากการทำประมงในแต่ละประเภทเครื่องมือเป็นสำคัญ เช่น อวนลากคู่ อวนลากแผ่นตะเฆ่ เป็นเครื่องมือจับสัตว์น้ำพื้นดินต่าง ๆ ปลาหมึก กุ้ง เป็นต้น อวนล้อมจับและอวนลอย อวนติดตา จะเป็นการประมงผิวน้ำ จับสัตว์น้ำประเภทปลาโอ ปลาอินทรี ปลาจะระเม็ด ปลาทุ เป็นต้น และจากการที่จังหวัดปัตตานีมีเรือประมงที่มีขนาดยาวต่ำกว่า 14 เมตร ถึงร้อยละ 49.90 และมีเรือขนาดยาว 14-18 เมตร และเรือขนาด 18-25 เมตร สูงถึงร้อยละ 50 ของจำนวนเรือประมงที่มีทั้งหมด โดยมีเรือประมงประเภทอวนลากแผ่นตะเฆ่ซึ่งมีจำนวนน้อยรองจากอวนลอยกุ้งก็ตามแต่ก็เป็นเครื่องมือจับปลาที่มีประสิทธิภาพสูงและส่งผลให้จังหวัดปัตตานีมีผลผลิตด้านการประมงสูง และมีการพัฒนาต่อเนื่องทั้งอุตสาหกรรมประมงและอุตสาหกรรมที่เกี่ยวข้อง ตลอดจนส่งผลดีต่อประชาชนทั้งในพื้นที่และนอกพื้นที่ให้มีงานทำ มีการกระจายรายได้อย่างทั่วถึง

การศึกษาถึงจำนวนเรือประมงที่จดทะเบียนการมีไว้ครอบครองซึ่งเครื่องมือการประมง ตลอดจนขนาดบรรทุกรวมและประเภทของเครื่องมือทำการประมงแต่ละอย่างนั้นสามารถทำให้ทราบถึงสภาพการลงทุนในปัจจุบันว่าเป็นเช่นไร จำนวนเรือประมง ขนาดบรรทุกรวม และเครื่องมือ จะมีความสัมพันธ์ต่อกันเป็นอย่างมากไม่ว่าจะเป็นสภาพของผู้ประกอบการประมง การใช้เวลาในการทำประมง (ออกทะเล) ขนาดของเรือที่มุ่งถึงความสามารถของการบรรทุกสัตว์น้ำ ค่าใช้จ่ายในการทำประมงทะเล รายได้จากประมงที่ใช้เครื่องมือแตกต่างกัน ราคาของแต่ละชนิดของสัตว์น้ำ และทราบถึงความมีประสิทธิภาพในการจับสัตว์น้ำ อีกทั้งทราบถึงการพัฒนาทางการประมงของจังหวัดปัตตานีได้เป็นอย่างดี

6. จำนวนคร่าวเรือประมงในจังหวัดปัตตานี

จากสำมะโนประมงทะเล พ.ศ.2528 พบว่าทั้งประเทศ (24 จังหวัดที่ติดทะเล) มีคร่าวเรือประมงทั้งสิ้น 57,591 คร่าวเรือ ในจำนวนนี้เป็นคร่าวเรือที่ทำประมงทะเล 49,862 คร่าวเรือ (ร้อยละ 86.6) ทำการเพาะเลี้ยงชายฝั่ง 5,889 คร่าวเรือ (ร้อยละ 10.2) และทำทั้งประมงทะเลและการเพาะเลี้ยงชายฝั่งอีก 1,840

ตาราง 4.8 จำนวนครัวเรือนประมง จำนวนสายพานของสสารค้ำเงินงา (2528)

ขนาดของสสารค้ำเงินงา	เขตประมง 4		นครศรีธรรมราช		จังหวัด		สงขลา		ปัตตานี		นราธิวาส	
	จำนวน	ร้อยละ	จำนวน	ร้อยละ	จำนวน	ร้อยละ	จำนวน	ร้อยละ	จำนวน	ร้อยละ	จำนวน	ร้อยละ
รวมทั้งสิ้น	16,350	100.0	4,814	100.0	2,160	100.0	5,753	100.0	3,096	100.0	527	100.0
สสารค้ำเงินงา	15,717	96.1	4,449	92.4	2,142	99.2	5,617	97.6	3,004	97.0	505	95.8
ไม่มีเรือ	719	4.4	31	0.6	36	1.7	549	9.5	103	3.3	-	-
ใช้เรือไม้เดี่ยวยนต์	1,996	12.2	229	4.8	775	35.9	580	10.1	338	10.9	74	14.0
ใช้เรือไม้เดี่ยวยนต์นอกเรือ	10,168	62.2	3,141	65.2	1,331	61.6	3,141	54.6	2,205	71.2	350	66.4
ใช้เรือไม้เดี่ยวยนต์ในเรือ	2,834	17.3	1,049	21.8	-	-	1,347	23.4	358	11.6	81	15.4
น้อยกว่า 10 คันต่อวัน	1,537	7.9	534	11.1	-	-	855	14.9	129	4.2	19	3.6
10 คันต่อวันไป	1,297	3.9	514	10.7	-	-	492	8.5	229	7.4	62	11.8
สสารค้ำเงินงาอื่น	633	3.9	365	7.6	18	0.8	136	2.4	92	3.0	22	4.2

ที่มา : สำนักงานประมงทะเล พ.ศ. 2528

ตาราง 4.9 ปริมาณการขนส่ง

ปี	การขนส่ง (เที่ยว)		
	นำเข้า		นำออก
	เรือ	รถยนต์	รถยนต์
2522	5,428	-	15,824
2523	4,652	-	24,307
2524	5,640	567	46,463
2525	6,104	734	44,256
2526	4,673	746	40,895
2527	5,716	571	45,043
2528	6,233	949	55,309
2529	5,497	1,015	44,535
2530	5,594	992	40,132
2531	5,094	293	31,715
2532	5,909	309	35,499
2533	6,723	274	37,684

ที่มา : สถิติการประมงปี 2533

คร่าวเรือน (ร้อยละ 3.2) โดยมีเขตประมง 4 มีคร่าวเรือนมากที่สุดคือ 16,350 คร่าวเรือน (ร้อยละ 28.4) และเขตประมง 1 มีคร่าวเรือนประมงน้อยที่สุดคือ 7,777 คร่าวเรือน (ร้อยละ 13.5)

จากจำนวนคร่าวเรือนประมงทั้งสิ้น 16,350 คร่าวเรือนในเขตประมง 4 ร้อยละ 94.4 ทำประมงทะเลอย่างเดียว ร้อยละ 3.4 ทำการเพาะเลี้ยงชายฝั่งอย่างเดียว อีกร้อยละ 2.2 ทำทั้งประมงทะเลและการเพาะเลี้ยงชายฝั่ง เมื่อพิจารณาในระดับจังหวัด พบว่า สงขลาเป็นจังหวัดที่มีคร่าวเรือนประมงมากที่สุด คือ 5,735 คร่าวเรือน (ร้อยละ 35.2) รองลงมาได้แก่ นครศรีธรรมราช 4,814 คร่าวเรือน (ร้อยละ 29.5) ปัตตานี 3,096 คร่าวเรือน (ร้อยละ 19.0) และ นราธิวาสมีคร่าวเรือนประมงน้อยที่สุด คือ 527 คร่าวเรือน (ร้อยละ 3.2)

เมื่อเปรียบเทียบกับข้อมูลของสำมะโนประมงทะเล พ.ศ.2510 จะพบว่าคร่าวเรือนประมงในเขตประมง 4 เพิ่มขึ้นร้อยละ 16.4 โดยเพิ่มขึ้นมากที่สุดในจังหวัด สงขลา และมีคร่าวเรือนประมงลดลงในบางจังหวัด เช่น พัทลุงและปัตตานี เป็นต้น

ตารางที่ 4.10 การเปลี่ยนแปลงของจำนวนคร่าวเรือนประมง

จังหวัด	2510		2528		ร้อยละของการเปลี่ยนแปลง
เขตประมง 4	14,047	100.00	16,350	100.0	+16.4
นครศรีธรรมราช	3,536	25.2	4,814	29.5	+36.1
พัทลุง	2,400	17.1	2,160	13.2	-10.0
สงขลา	4,157	29.6	5,753	35.2	+38.4
ปัตตานี	3,421	24.3	3,096	18.9	-9.5
นราธิวาส	533	3.8	527	3.2	-1.1

ที่มา : สำมะโนประมงทะเล พ.ศ.2528

7. จำนวนคร่าวเรือนประมง จำแนกตามขนาดของการดำเนินงาน

การดำเนินงานของคร่าวเรือนทางด้านการทำงานประมง ซึ่งพิจารณาได้จากประเภทและขนาดของเรือที่ใช้โดยอาจนำมาแยกเป็น 3 กลุ่มใหญ่ ๆ คือ คร่าวเรือนประมงแบบธุรกิจ คร่าวเรือนประมงขนาดเล็ก คร่าวเรือนประมงแบบยังชีพ สำหรับคร่าวเรือนประมงแบบธุรกิจได้แก่ คร่าวเรือนประมงที่ใช้เรือมีเครื่องยนต์ในเรือที่มีตันกรอส รวม 10 ตันกรอสขึ้นไป คร่าวเรือนขนาดเล็กได้แก่ คร่าวเรือนประมงที่ใช้เรือมีเครื่องยนต์ในเรือที่มีตันกรอสรวมน้อยกว่า 10 ตันกรอส เรือมีเครื่องยนต์นอกเรือ (เรือหางยาว) และเรือไม่มีเครื่องยนต์ ส่วนเรือประมงแบบยังชีพได้แก่ คร่าวเรือนที่ไม่ใช่เรือในการหาประมงทะเล นอกจากนี้แล้วทางด้าน การเพาะเลี้ยงชายฝั่ง ได้แยกคร่าวเรือนออกตามประเภทของการเพาะเลี้ยงหลักอีกส่วนหนึ่ง

จากตารางที่ 4.8 จะพบว่าจำนวนคร่าวเรือนประมง 16,350 คร่าวเรือนในเขตประมง 4 นี้ 13,701 คร่าวเรือน (ร้อยละ 83.8) หาประมงขนาดเล็กโดยเครื่องมือหาประมงที่ใช้ส่วนใหญ่ ได้แก่ อวนติดตาและอวนจากแผ่นตะเข้ เป็นต้น คร่าวเรือนประมงขนาดดังกล่าวมีมากที่สุดในจังหวัดสงขลา 4,576 คร่าวเรือน สำหรับจังหวัดปัตตานีมีจำนวน 2,672 คร่าวเรือน การหาประมงแบบธุรกิจมี 1,297 คร่าวเรือน โดยเครื่องมือที่ใช้ส่วนใหญ่ได้แก่ อวนลากแผ่นตะเข้ คร่าวเรือนประมงที่หาการประมงแบบธุรกิจมีมากที่สุดในจังหวัดนครศรีธรรมราช 514 คร่าวเรือน สงขลา 492 คร่าวเรือน ปัตตานี 299 คร่าวเรือน และคร่าวเรือนประมงแบบยังชีพ คือ คร่าวเรือนที่ไม่ใช่เรือในการหาประมงมี ร้อยละ 4.4 เครื่องมือที่ใช้ได้แก่ ฝ้าบาง และระวะกึ่ง-เคย โดยมีคร่าวเรือนขนาดดังกล่าวมากที่สุดในจังหวัดสงขลา 549 คร่าวเรือน ปัตตานี 103 คร่าวเรือน นอกจากคร่าวเรือนประเภทต่าง ๆ ดังกล่าวแล้ว ยังมีคร่าวเรือนที่แยกออกตามประเภทต่างๆ ของการเพาะเลี้ยงชายฝั่งอีกร้อยละ 3.9 ในเขตประมง 4 ซึ่งพบว่าการเพาะเลี้ยงชายฝั่งมากในจังหวัดนครศรีธรรมราช โดยจังหวัดปัตตานี มีการเพาะเลี้ยงชายฝั่งร้อยละ 3.0 และนอกจากนี้คร่าวเรือนลูกจ้างในจังหวัดปัตตานี จำนวน 3,267 คร่าวเรือน

โครงสร้างของประชากรที่ประกอบอาชีพประมง

ลักษณะของประชากรที่ประกอบอาชีพประมงในปัตตานีประมงนั้น จะแบ่งออกกว้าง ๆ เป็น 2 ประเภท คือ ลักษณะประชากรที่ประกอบอาชีพประมงขนาดทั่วไป ซึ่งมีทั้งขนาดกลางและใหญ่ และลักษณะประชากรที่ประกอบอาชีพประมงขนาดเล็ก ซึ่งเป็นประมงพื้นบ้าน โดยจะทบทวนถึงลักษณะประชากร การตั้งถิ่นฐาน ระยะเวลาในการประกอบอาชีพประมง ลักษณะการทำประมง การใช้จ่ายแรงงาน ตลอดจนทัศนคติต่าง ๆ ที่เกี่ยวกับการทำประมง เป็นต้น เพื่อสามารถเปรียบเทียบความเชื่อมโยงระหว่างชาวประมง 2 ลักษณะดังกล่าวเพื่อความเข้าใจมากยิ่งขึ้น ดังนี้

1. ลักษณะประชากรที่ประกอบอาชีพประมงทั่วไป

จากการสอบถามผู้ประกอบอาชีพประมงในจังหวัดส่วนใหญ่นับประมาทร้อยละ 80 จะเป็นชาวประมงในปัตตานีที่เหลืออีกประมาทร้อยละ 20 เป็นชาวประมงที่ย้ายถิ่นฐานเข้ามาประกอบอาชีพประมงในปัตตานีหลายปี จนกระทั่งสามารถเก็บเงินซื้อเรือประมงเป็นของตนเองได้ ส่วนใหญ่ผู้ประกอบอาชีพประมงจะดำเนินกิจการประมงต่อจากบรรพบุรุษสืบต่อกันมาจากรุ่นพ่อสู่รุ่นลูก แต่ก็มีบางส่วนที่เริ่มอาชีพประมงได้ไม่นาน เพราะเห็นว่ามีรายได้ดีจากการขายสัตว์น้ำ ซึ่งพวกเขาดูตัวอย่างจากเพื่อนบ้านที่ประกอบอาชีพประมงก่อนหน้านี้แล้ว

ระยะเวลาในการประกอบอาชีพประมง ของแต่ละผู้ประกอบกิจการจะแตกต่างกันบ้าง หากทำต่อจากพ่อหรือครอบครัวก็จะทำให้ระยะเวลาในการประกอบอาชีพของชาวประมงผู้นั้น มีระยะเวลาประกอบอาชีพทำประมงไม่ต่ำกว่า 20 ปี โดยเริ่มแรกจะฝึกงานในเรือประมงของพ่อหรือของญาติพี่น้องก่อนตั้งแต่อายุอย่างต่ำ 15 ปี โดยศึกษาวิธีการทำประมงต่างๆ เช่น แหล่งทำการประมง การวางอวน ระยะเวลาที่มีสัตว์น้ำชุกชุม ตลอดจนความชำนาญในการใช้เครื่องมือประมงชนิดนั้น ๆ ด้วย เมื่อเรียนรู้งานมากขึ้นก็จะเริ่มทำงานเองได้โดยไม่ต้องสั่งสอนต่อไป ในระยะนี้เป็นการเรียนรู้ด้วยตนเอง และเพิ่มประสบการณ์ยิ่งขึ้น หรือบางคนอาจจะเริ่มทำงานในเรือประมงมาก่อน ต่อมาเมื่อมีความชำนาญรู้จักผู้ประกอบการรายอื่นหรือเจ้าของเรือมากขึ้น ก็จะกู้ยืมเงินมาลงทุนซื้อเรือประมงจากแพปลาหรือโรงงานต่าง ๆ ส่วนใหญ่ผู้ประกอบการจะมีเรือประมงอย่างน้อย 1-2 ลำต่อครัวเรือน และผู้ที่มีเรือประมงตั้งแต่ 3 ลำขึ้นไปจะมีฐานะดี เป็นเจ้าของแพปลาหรือห้องเย็น

โรงงานปลาป่น เป็นต้น ซึ่งก็มีความเสี่ยงในการทำงานประมงตามไปด้วยหากเรือประมงล่มในทะเลเมื่อมีพายุ แต่ปัจจุบันงานปลัดดาภิประมงไม่มีการต่อเรือใหม่เลยเพราะสภาพเศรษฐกิจไม่ค่อยดี การต่อเรือลำล่าสุดมักจะต่อเรือเมื่อ 3-4 ปีมาแล้วและทำการประมงต่อไปเรื่อยๆ ไม่เลิกกิจการเพราะ เป็นเรือขนาดใหญ่ยังคงมีกำไรพอที่จะดำเนินการต่อไปได้โดยไม่ขาดทุน และพออาจมีการประกอบอาชีพเดิมอยู่ ซึ่งผิดกับเรือที่มีขนาดเล็ก เมื่อพบกับปัญหาน้ำมันมีราคาสูงขึ้น ก็ไม่สามารถทำการประมงต่อได้เพราะขาดทุนหรืออาจต้องลดจำนวนเที่ยวลง จึงมีชาวประมงบางคนวางแผนที่จะประกอบอาชีพอื่นๆ เสริมเพื่อมีอะไรเกิดขึ้นกับเรือประมงของตน ส่วนการใช้แรงงานในเรือประมงจะจ้างแรงงานจ้างทั้งหมด แรงงานในคร่าวเรือและหัวหน้าคร่าวเรือหรือเจ้าของเรือจะไม่ค่อยออกทำการประมงเองแต่ก็มีบ้างเล็กน้อยที่ตัวเอง ทั้งนี้เพราะเจ้าของเรือบางลำอาจต้องเตรียมเรือก่อนออกทะเลหลายลำ ในการจัดหาหน้าแข็งลงเรือ น้ำมันเชื้อเพลิง ซื้อหาเสบียงอาหารแก่ลูกเรือประมง เป็นต้น และเมื่อเรือประมงของตนจะเข้าเทียบท่าก็จะส่งวิทยุจากเรือติดต่อแจ้งยังของสถานีวิทยุเรือประมง เพื่อให้เจ้าของเรือจงลือคและติดต่อให้สะพานปลาจัดลือคไว้ที่ พอร์ตและเจ้าของเรือทั้งหลายก็จะมาคูลือคของเรือในแต่ละวัน เพื่อจะได้ขึ้นลือคและขายต่อไป

นอกจากจะประกอบอาชีพประมงเป็นอาชีพหลักแล้ว ชาวประมงบางส่วนอาจจะมีอาชีพเสริมที่หารายได้เป็นจำนวนมากแก่ตนเองอีกเช่นกัน โดยการประกอบอาชีพนั้นจะมีทั้งผู้ที่ทำการประมงอย่างเดียว และผู้ที่ประกอบอาชีพอื่นร่วมไปกับการทำประมง ลักษณะการประกอบอาชีพดังกล่าวนี้มีลักษณะที่ว่า ผู้ประกอบอาชีพประมงมาแต่เดิมหลังจากมีผลกำไรจากการทำประมงมากขึ้น และสามารถขยายกิจการด้วยการซื้อเรือลำใหม่และก็จะนำเงินผลกำไรมาลงทุนประกอบอาชีพอื่น ๆ มากขึ้นโดยอาชีพหรือกิจการที่เพิ่มขึ้นนั้นส่วนใหญ่มักจะเกี่ยวข้องกับอาชีพประมง เช่น การเพาะเลี้ยงสัตว์น้ำที่มีการเลี้ยงแบบพัฒนา ที่มีการใช้เงินลงทุนสูง ร้านอาหารภัตตาคารอาหารทะเลที่จำเป็นต้องใช้สัตว์น้ำต่าง ๆ มาประกอบอาหาร เป็นต้น และอีกลักษณะหนึ่งคือ ผู้ประกอบอาชีพอื่น ๆ มาก่อนหรืออาจเกี่ยวข้องกับทำการประมง เช่น โรงปลาป่น โรงน้ำแข็ง ฯลฯ เมื่อมีเงินพอก็จะลงทุนซื้อเรือประมงเป็นของตนเอง ทั้งนี้เพื่อจะได้มีสัตว์น้ำป้อนโรงงานของตนอย่างสม่ำเสมอโดยไม่ต้องซื้อลือคจากชาวประมงทั้งหมด ส่วนใหญ่ในลักษณะดังกล่าวนี้จะจ้างแรงงานทั้งหมดในระบอบบริษัท

สำหรับการตั้งถิ่นฐานของชาวประมงขนาดใหญ่ส่วนใหญ่จะตั้งบ้านเรือนกระจ่ายในชุมชนภายในอำเภอเมือง ส่วนอำเภอต่าง ๆ ที่มีผู้ประกอบอาชีพประมงนิยมตั้ง

บ้านเรือนริมแม่น้ำหรือใกล้แม่น้ำ ทำเทียบเรือ เพราะสะดวกในการเดินทางไป-กลับใน ตัวอำเภอ เมืองใกล้ชุมชนเมือง ซึ่งเป็นศูนย์กลางการค้า การบริการสาธารณะ ตลอดจน ใกล้แหล่งประกอบอาชีพ เช่น จะนิยมตั้งบ้านเรือนทั้ง 2 ฝั่งแม่น้ำ ถนนนาเกลือ ถนน บัดตานีภิรมย์ ถนนปากน้ำ เป็นต้น นอกจากนี้เมื่อมีการก่อสร้างอาคารพาณิชย์ขึ้นในถนนสาย ต่าง ๆ ชาวประมงก็จะซื้อไว้พักอาศัยและเก็บเครื่องมืออุปกรณ์ด้วย

2. ลักษณะประชากรที่ประกอบอาชีพประมงขนาดเล็ก

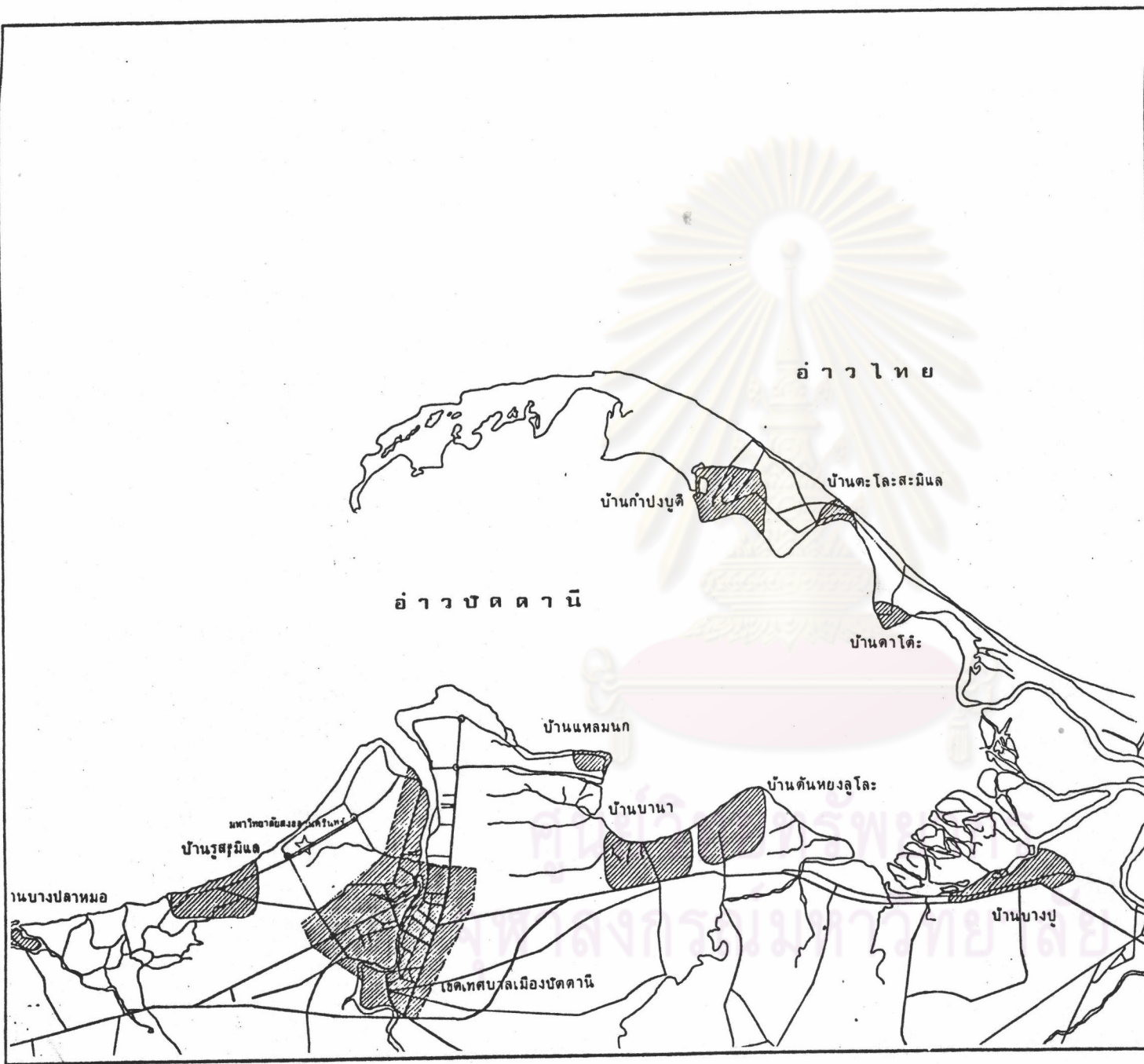
ธุรกิจประมงขนาดเล็กหรือธุรกิจประมงพื้นบ้านในบัดตานีประมงจะตั้งถิ่นฐานหมู่บ้านริมฝั่งทะเลในเขตอำเภอต่าง ๆ เช่น อำเภอเมือง อำเภอยะหริ่ง อำเภอ ปะนาเร อำเภอหนองจิก อำเภอสายบุรี และกิ่งอำเภอไม้แก่น โดยเฉพาะพื้นที่รอบอ่าว บัดตานีจะมีชุมชนประมงตั้งอยู่ตามชายฝั่งค่อนข้างหนาแน่น ซึ่งจะแตกต่างกันไปตามอายุการ ตั้งถิ่นฐาน ลักษณะหมู่บ้านทั่ว ๆ ไปจะกระจุกอยู่บริเวณที่ติดกับชายฝั่งทะเล (clustered settlement) และค่อย ๆ ลดความหนาแน่นเมื่อไกลชายฝั่งออกไป ยิ่งเป็นหมู่บ้านเก่าแก่ หลายชั่วคน การตั้งถิ่นฐานยิ่งกระจุกตัวมากขึ้น การทำประมงเป็นวิถีชีวิตดั้งเดิมของคนในพื้นที่ ซึ่งส่วนใหญ่นับถือศาสนาอิสลาม ดังนั้น บ้านเรือนมักตั้งรายล้อมสุเหร่าหรือมัสยิด ซึ่ง ถือเป็นศูนย์กลางของหมู่บ้าน ยกเว้นที่หมู่บ้านแหลมนก ที่มีสำนักสงฆ์ เพราะมีชาวไทยพุทธ ประมาณร้อยละ 60 อาศัยอยู่ แต่ก็มีบางหมู่บ้านที่มีการตั้งถิ่นฐานแตกต่างไป เช่น หมู่บ้าน บางปลาหมอ มีการตั้งถิ่นฐานเรียงรายตามแนวถนนในหมู่บ้าน (linear settlement) และที่หมู่บ้านแหลมนก ซึ่งเป็นชุมชนเกิดขึ้นใหม่ที่จังหวัดได้จัดสรรให้ราษฎรเข้ามาอยู่อาศัย โดยเริ่มการวางผัง ตัดถนน และแบ่งที่ดินเป็นแปลง ๆ ดังนั้นหมู่บ้านจึงมีรูปแบบการตั้งถิ่นที่ เป็นระเบียบที่สุด

ลักษณะบ้านเรือนส่วนใหญ่สร้างด้วยไม้ ยกพื้น เสาเรือนเป็นไม้วางอยู่ บนตอม่อคอนกรีตไม่ฝังดิน ใต้ถุนบ้านนิยมใช้เก็บข้าวของเครื่องใช้ต่าง ๆ และเลี้ยงสัตว์ ฝาบ้านนิยมใช้สังกะสี หลังคามุงด้วยกระเบื้องและสังกะสี นอกจากนี้ยังมีเพิงเล็ก ๆ สำหรับ ประกอบกิจกรรมทางเศรษฐกิจ เช่น ข้าวเกรียบ กุ้งแห้ง และปูและกุ้ง เป็นต้น ร้านขาย ของชาตินิยมสร้างชั้นเดียวประตูแบบบานไม้ค้ำ บริเวณบ้านใช้ทำประโยชน์ เช่น ตากปลาเค็ม ตากข้าวเกรียบ หมักบูดู เลี้ยงปลาตุก เป็นต้น ในฤดูฝนน้ำจะท่วมเสมอ ระบบสาธารณสุขปกค านหมู่บ้านชาวประมงนั้น ส่วนใหญ่มีไฟฟ้าใช้กันบ้างแล้ว ใช้น้ำบ่อ เพราะน้ำประปาบริการยัง

ไม่ทั่วถึง เกือบทุกหมู่บ้านมีสถานีอนามัย หากไม่มีก็จะใช้บริการจากหมู่บ้านใกล้เคียง เส้นทางคมนาคมเป็นลูกรังแยกจากทางหลวงจังหวัดสามารถใช้งานได้ตลอดปี

ภายในหมู่บ้าน ประชากรประกอบอาชีพประมงเป็นอาชีพหลัก มีอาชีพรองได้แก่ ทาสวนมะพร้าว ทำนา ทำนาถุ้ง นาเกลือ อาชีพเสริมของแม่บ้าน ได้แก่ การทำกะปิ กุ้งแห้ง ข้าวเกรียบ ปลาหมึกแห้ง ปลาเค็ม รับจ้างแกะปูและกุ้ง บูด เป็นต้น สมาชิกในครัวเรือนจะช่วยทำงานทั้งเต็มเวลาและบางเวลา ส่วนผู้หญิงจะช่วยทำงานในด้านคัดแยกขายสัตว์น้ำ ซ่อมเครื่องมืออวน เป็นต้น ส่วนใหญ่ใช้ภาษาชาวบ้านการติดต่อสื่อสารกัน เรือที่ใช้มักเป็นเรือกอและเรือหางยาว ติดเครื่องเป็นหลัก ขนาดเรือยาว 6-10 เมตร บางส่วนเป็นเรือที่มีเครื่องยนต์กลางลำ และเรือไม่มีเครื่องยนต์ และเครื่องยนต์ที่ใช้มีที่ใช้เครื่องเบนซินและดีเซล ประมาณ 4-6 กิโลวัตต์แรงม้า เครื่องมือที่ใช้ได้แก่ อวนลอยกุ้ง อวนรุนปลา อวนรุนเคย อวนลากแคะ อวนลอยปลา และเบ็ดราว เป็นต้น เรือกอและอวนรุนปลารุ่นเคย พบมากในหมู่บ้านริมชายฝั่งนอกอ่าวปัตตานี ส่วนอวนลอยชนิดต่าง ๆ ไว้ใช้ตามฤดูกาล ส่วนเรือเล็กใช้สำหรับการทำอวนลอยในอ่าวปัตตานีเป็นหลัก เครื่องมือต่าง ๆ เหล่านี้มักใช้ตลอดปี ประมาณ 15 วันต่อเดือน นอกจากบางชนิด เช่น อวนรุนเคยใช้เฉพาะหน้าที่มีเคยมาก เบ็ดราวใช้ช่วงก่อนเข้าฤดูฝน อวนลอยกุ้งและปูอาจใช้เพียงปีละ 3-4 เดือนในช่วงต้นฤดูฝน

ต้นทุนสำหรับการทำประมง มีค่าใช้จ่ายได้แก่ น้ำมันเชื้อเพลิง แรงงาน ฯลฯ ยังต้องอาศัยความชำนาญประสบการณ์และความเชื่อที่กำหนดวิถีชีวิตในการที่จะทำหรือไม่ทำ การประมงในช่วงเวลาหนึ่งเวลาใดเข้าไปด้วย น้ำมันเชื้อเพลิงสำหรับเรือกอและในการออกเรือแต่ละเที่ยวประมาณ 100 บาท เรือเล็กใช้เครื่องยนต์น้ำมันเบนซินครั้งละ 30 บาท ต้นทุนที่สำคัญที่อาจมีผลต่อค่าใช้จ่ายมากหรือน้อย คือ ความชำนาญของชาวประมงเอง ไม่ว่าจะเป็นความชำนาญงานอาชีพเองหรือการเย็บซ่อมแซมอวน ชำนาญในการใช้เครื่องมือประมงชนิดนั้น ๆ เทคนิคการใช้เครื่องมือ นิสัยปลา กระแสน้ำ ความตื้นลึก ดังนั้นผู้ประมงที่มีความสามารถความชำนาญมากย่อมจ่ายเงินลงทุนต่ำกว่า สำหรับปริมาณสัตว์น้ำที่จับได้ขึ้นอยู่กับฤดูกาลเป็นสำคัญ สำหรับต้นทุนค่าใช้จ่ายในการทำประมงพื้นบ้านแต่ละเที่ยวนี้ จากการสอบถามชาวประมงขนาดเล็กที่หมู่บ้านรูสะมิแลประมาณสัดส่วนค่าใช้จ่าย ดังนี้



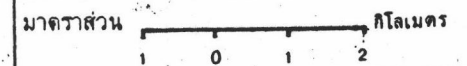
สัญลักษณ์

ที่มา :

การศึกษาเพื่อวางแผนพัฒนาอุตสาหกรรมประมง
และอุตสาหกรรมที่เกี่ยวข้องในจังหวัดปัตตานี

แผนที่ : 4.2

แสดง : หมู่บ้านชาวประมงริมอ่าวปัตตานี



ค่าใช้จ่าย	ร้อยละ
น้ำมันเชื้อเพลิง + น้ำมันหล่อลื่น + น้ำมันก๊าด + ตะ เกียง	50
ค่าซ่อมเครื่องมือ / ซ่อมบำรุง เครื่องยนต์	15
ค่าเช่าเรือ ค่าขนส่ง ค่าภาชนะบรรจุ ค่าธรรมเนียม และค่าอาชญาบัตร	3
ค่าอาหาร	5
ค่าลูกจ้าง เรือประมง	27

รายได้ต่อครัวเรือนประมาณ 30,000-60,000 บาทต่อปีบางครอบครัวจะมีรายได้มากกว่านี้หากมีการเพาะเลี้ยงสัตว์น้ำเป็นอาชีพรอง เฉลี่ยออกหาประมงประมาณ 300 วัน/ปี ขึ้นอยู่กับดินฟ้าอากาศในช่วงมรสุมถือเป็นอุปสรรคในการประกอบอาชีพ ส่วนใหญ่ชาวประมงกู้ยืมเงินทุนนอกระบบ เนื่องจากสถาบันทางการเงินทั้ง เอกชนและรัฐไม่ได้ช่วยเหลือให้สอดคล้องกับอาชีพนี้ ดังนั้นประมงขนาดเล็กจึงตกอยู่ในฐานะที่เสียเปรียบ โดยชาวบ้านมักจะกู้ยืมเงินจากพ่อค้านายทุนในหมู่บ้าน นอกจากนี้ยังมีจากญาติพี่น้อง เพื่อนบ้าน นำมาลงทุนซื้อเรือ เครื่องยนต์และอุปกรณ์ประมง หรือ เป็นผู้ลงทุนที่ ซึ่งก่อให้เกิดความผูกพันทั้งในด้านสังคมและ เศรษฐกิจ เช่น ชาวบ้านอาจจะกู้ยืมเงินเอาไว้ใช้จ่ายในช่วงหน้ามรสุม เนื่องจากออกหาปลาไม่ได้ ขณะเดียวกันก็จะนำสัตว์น้ำมาขายได้ในราคาต่ำกว่าตลาด ส่งผลให้ระบบการตลาดการขายสัตว์น้ำของชาวประมงขนาดเล็กไม่มีอิสระ ถึงแม้จะก่อให้เกิดความคล่องตัว ความสะดวกกับชาวประมงขนาดเล็ก แต่ก็ทำให้ต้นทุนหาประมงสูงขึ้น บางครั้งการออกจับสัตว์น้ำแต่ละเที่ยวไม่คุ้มทุน ทำให้จำนวนเที่ยวเรือที่ออกจับสัตว์น้ำลดลง มีผลให้ปริมาณสัตว์น้ำที่จะได้ลดลงด้วย และยังทำให้มีความเป็นอยู่ในระดับต่ำลง

การกระจายผลผลิตที่ได้จะขายสัตว์น้ำทั้งสดและแปรรูป โดยขายให้กับผู้รับซื้อในท้องที่ พ่อค้าในเมือง ผู้บริโภคโดยตรง ลักษณะการซื้อขายจะมีทั้งขายโดยเสรี ขายเจ้าประจำโดยไม่มีข้อผูกพัน และขายเจ้าประจำโดยมีข้อผูกพัน เช่น กู้ยืมเงินมาลงทุนซื้อวัสดุอุปกรณ์ เครื่องมือประมง ฯลฯ โดยผู้ซื้อจะกำหนดราคาเป็นส่วนใหญ่และจ่ายเป็นเงินสด ชาวประมงพื้นบ้านยังคงประกอบอาชีพประมงต่อไปเรื่อย ๆ เนื่องจากพอใจในความ เป็นอยู่แล้วยังมีความชำนาญเฉพาะประมงอีกด้วย บางครอบครัวก็ต้องการให้ลูกหลานประกอบอาชีพประมงสืบต่อจากพ่อต่อไป แต่ก็มีที่ขึ้นอยู่กับความต้องการของบุตรหลานที่ได้รับการศึกษานับปัจจุบันว่าต้องการประกอบอาชีพอะไรต่อไปในอนาคต

สำหรับการแปรรูปสัตว์น้ำของชาวประมงพื้นบ้านในจังหวัด โดยนำกุ้ง และปลาที่จับได้มาแปรรูปเป็นผลิตภัณฑ์ที่ประมงที่หารายได้มากกว่าขายสด เช่น ข้าวเกรียบ กะปิ บูด กุ้งแห้ง ปลาเค็ม ปลาหมึกแห้ง เป็นต้น ปริมาณผลผลิตที่ได้ขึ้นอยู่กับปริมาณสัตว์น้ำที่จับได้ บางครอบครัวก็มีการนำสัตว์น้ำมาแปรรูปจากภายนอก เช่น ซีสต์ว์น้ำที่แปปลา เป็นต้น บ้านที่มีการผลิตมาก ๆ จะมีการจ้างคนในหมู่บ้านมาช่วยงาน โดยจ่ายค่าแรงวันละ 50 บาท (ทำงาน วันละ 10-12 ชั่วโมง) แต่ก็มีบางหมู่บ้านที่ไม่มีการแปรรูปสัตว์น้ำเลย เช่น บ้านต้นหยงสุโละ จะทานาเกลือ เมื่อได้ผลผลิตจะนำมาขายที่ตลาดนัดตานี หรือขายตามตลาดนัดอำเภอต่าง ๆ หากมีจำนวนมากจะมีพ่อค้าคนกลางนำไปจำหน่ายอีกต่อหนึ่ง เช่น ที่บ้านแหลมบกซึ่งจะมีผลผลิตมากและเป็นสินค้าจากพวกปลาหมึกแห้ง จะถูกนำไปขายที่ตลาดหาดใหญ่ ซึ่งจะส่งไปขายที่ตลาดมาเลเซียอีกต่อหนึ่ง ส่วนต้นทุนการแปรรูปสัตว์น้ำจะมีทั้งวัสดุสัตว์น้ำที่จับได้ในครัวเรือน และซีสต์ว์น้ำสด ค่าใช้จ่ายในส่วนนี้ขึ้นอยู่กับชนิดของสัตว์น้ำที่นำมาแปรรูป และส่วนประกอบในการผลิตภัณฑ์ชนิดนั้น ๆ แรงงานส่วนใหญ่มิมีลักษณะ เป็นอุตสาหกรรมในครัวเรือน เมื่อนำมาแปรรูปก็สามารถเพิ่มรายได้ที่ดีแก่ครัวเรือนที่มีการแปรรูปสัตว์น้ำเพื่อการค้า

ตาราง 4.11 ลักษณะต้นทุนและราคาขายของการแปรรูปสัตว์น้ำในจังหวัดปัตตานี

ประเภท	ต้นทุนวัตถุดิบ	ราคาขาย/กิโลกรัม
กุ้งแห้งผอย	กุ้ง เคย ก.ก.ละ 4 บาท เกลือ ก.ก.ละ 1.50 บาท สิกระบ้อง ๆ ละ 25 บาท	20
ปลาเค็ม	ปลาคูมิ ก.ก.ละ 6 บาท เกลือ	25-40
	ปลากระพงแดง 29 บาท/ก.ก.	45
	ปลากระตัก 11 บาท/ก.ก.	38
	ปลาหมึกสาย 7 บาท/ก.ก.	70
บูดู	ปลาคูมิ, เกลือ	70/บับ
กะปิ	กุ้ง เคยสด ก.ก.ละ 4-5 บาท เกลือ ถังซีเมนต์	18
	ใบละ 25 บาท	

ปริมาณสัตว์น้ำที่จับได้ปี 2509 ปริมาณ 720,082 ตัน ซึ่งเกินถึง 80 เปอร์เซ็นต์ (จุมพล นาคะลักขณ์ และ ศิริลักษณ์ สุวรรณรังษี, 2530) สาเหตุสำคัญที่ทำให้ผลผลิตสัตว์น้ำเพิ่มขึ้น เป้าหมายเป็นผลเนื่องจาก กรมประมงส่งเสริมชาวประมงมาใช้เครื่องมือจับปลาที่มีประสิทธิภาพสูง กล่าวคือ ได้ส่งเสริมการใช้เครื่องมืออวนลากทำการจับปลาหน้าดินซึ่งเป็นทรัพยากรสัตว์น้ำที่ยังไม่เคยนำมาใช้ประโยชน์มาก่อน รวมทั้งส่งเสริมให้รู้จักนำปลาหน้าดินมาใช้ประโยชน์อย่างกว้างขวาง จึงกล่าวได้ว่า กรมประมงได้ดำเนินการพัฒนาการประมงของประเทศบรรลุตามวัตถุประสงค์ของแผนพัฒนาการประมงอย่างแท้จริง (สุนัน เสวกสุวรรณ, 2523) นอกจากนี้ ยังผลทำให้อุตสาหกรรมสัตว์น้ำได้รับการส่งเสริมให้แก่ผู้ประกอบการอาชีพผลิตภัณฑ์สัตว์น้ำ และรักษาคุณภาพสัตว์น้ำ ผลการดำเนินการดังกล่าวทำให้การส่งออกสินค้าสัตว์น้ำมีมูลค่า 30 ล้านบาท และขาดดุลในปี 2502 เป็นมูลค่า 66 ล้านบาท กลับส่งออกเป็นมูลค่า 235 ล้านบาท และเกินดุลถึง 171 ล้านบาท ในปี 2509 จึงได้มีการแก้ไขและปรับปรุงแผนพัฒนาฯ ดังกล่าวใหม่ โดยเน้นการพัฒนาการประมงทะเลเพื่อใช้บริโภคภายในประเทศและส่งออก หลังจากได้พัฒนาเกินเป้าหมายในแผนพัฒนาฯ ที่ 1

และเมื่อสิ้นสุดแผนฯ ฉบับที่ 2 ปรากฏว่า ผลผลิตทางการประมงได้เกินเป้าหมายคือ สามารถจับสัตว์น้ำได้ถึง 1,587,077 ตัน เกินเป้าหมายถึง 85 เปอร์เซ็นต์ในปี 2514 และมีมูลค่าสัตว์น้ำที่ส่งออกเกินดุลตลอดแผนพัฒนาฯ โดยส่งออกมีมูลค่า 498 ล้านบาท หรือเกินดุล 415 ล้านบาท ในปีเดียวกัน และในช่วงแผนนี้ กรมประมงได้ตระหนักถึงความสำคัญของประมงน้ำจืดที่มีต่อชีวิตประจำวันของชาวชนบทอย่างมาก เพราะชาวชนบทส่วนมากเป็นชาวนา ซึ่งเป็นประชาชนส่วนใหญ่ของประเทศได้อาศัยอาหารโปรตีนจากสัตว์น้ำเป็นหลัก มีราคาถูกและหาซื้อได้ง่าย และเนื่องจาก มีประชากรเพิ่มขึ้นมีความต้องการอาหารที่อยู่อาศัย ที่ทำกินมากขึ้น ประกอบกับบ้านเมืองได้รับการพัฒนามีการสร้างเขื่อน สร้างถนนมากขึ้นด้วย จึงทำให้แหล่งน้ำซึ่งเป็นที่อยู่ของสัตว์น้ำเสื่อมโทรมลง การแพร่ขยายพันธุ์ตามธรรมชาติมีขอบเขตจำกัดลง ดังนั้นกรมประมงในช่วงนี้จึงเน้นหนักในด้านการผลิตพันธุ์ปลา น้ำจืด โดยกรมประมงจำหน่ายแก่ราษฎรน้ำไปเลี้ยงเพื่อเป็นการเพิ่มผลผลิตและน้ำพันธุ์ปลาไปปล่อยในแหล่งน้ำที่ปรับปรุงแล้ว เช่น อ่างเก็บน้ำ เป็นต้น ส่วนในด้านประมงน้ำจืดนั้น กรมประมงได้พิจารณาเห็นว่า ประเทศไทยมีชายฝั่งทะเลที่เหมาะสมในการเพาะเลี้ยงสัตว์น้ำจืด หากพัฒนาให้ดีแล้ว จะเป็นการเพิ่มพูนอาหารสัตว์น้ำให้แก่ประชาชนและเป็นสินค้าออกทางรายได้แก่ประเทศอีกทางหนึ่งด้วย จึงมีการส่งเสริมการเพาะเลี้ยงสัตว์น้ำ

กร่อย โดยการรวบรวมพันธุ์สัตว์น้ำจากนายจ่ายแจกแก่ประชาชน ส่งเสริมการเลี้ยงหอยชนิดต่าง ๆ ที่มีคุณค่าทางเศรษฐกิจ และ ส่งเสริมการเลี้ยงกุ้งทะเล ซึ่งตลาดต่างประเทศมีความต้องการมาก

หลังจากสิ้นสุดแผนพัฒนาฯ ฉบับที่ 2 ลง ถึงแม้ว่าจะบรรลุเป้าหมายก็ตามแต่เกิดมีความแตกต่างและช่องว่างของรายได้ประชากร โดยเฉพาะการประมงธุรกิจขนาดใหญ่และการประมงพื้นบ้านมากขึ้น ฉะนั้นแนวนโยบายของแผนพัฒนาฯ ฉบับที่ 3 นอกจากจะปรับปรุงโครงสร้างทางเศรษฐกิจ และขยายขีดความสามารถของการผลิตและเพิ่มรายได้ให้สูงขึ้นเพื่อมุ่งรักษาเสถียรภาพทางเศรษฐกิจของประเทศแล้วได้เริ่มตระหนักถึงปัญหาความไม่สมดุลของการพัฒนาที่ก่อให้เกิดความแตกต่างของรายได้ สำหรับการพัฒนาฯ ประมงในแผนฉบับที่ 3 จึงแก้ไขข้อบกพร่องและปรับปรุงการพัฒนาให้สอดคล้องกับแผนรวมด้วย โดยตั้งเป้าหมายในการเพิ่มปริมาณสัตว์น้ำให้ได้ไม่ต่ำกว่าร้อยละ 7 ในปี 2514 ซึ่งมีปริมาณ 1,587,077 ตัน เพิ่มขึ้น 1,698,172 ตัน ในปี 2519

การพัฒนาการประมงตามแผนพัฒนาฯ ฉบับที่ 3 เมื่อสิ้นสุดลง ถึงแม้ว่าในด้านปริมาณการผลิตสัตว์น้ำจะเพิ่มขึ้นเป็น 1,699,068 ตัน ซึ่งสูงกว่าที่กำหนดไว้ แต่ปรากฏว่าในช่วงปี 2517 ผลผลิตสัตว์น้ำได้ลดลงจาก 1,678,901 ตัน ในปี 2516 ลดเหลือ 1,510,466 ตัน ในปี 2517 (ลดลงประมาณ 10%) แต่กลับเพิ่มขึ้นในปี 2518 และเกินเป้าหมายในปี 2519 ดังกล่าวแล้ว สาเหตุเกิดจากราคาน้ำมันที่ใช้กับเรือประมงได้เพิ่มสูงขึ้นอย่างรวดเร็วในปี 2516 และ 2517 ทำให้ค่าใช้จ่ายค่าน้ำมันเรือเพิ่มขึ้นมาก ยังผลให้ชาวประมงขาดทุนและไม่สามารถออกทำการประมงได้ ทำให้ปริมาณสัตว์น้ำลดลงและจากราคาน้ำมันสูงขึ้น ได้มีผลกระทบต่อระบบเศรษฐกิจของโลก ประเทศพัฒนาได้ชลอการซื้อสัตว์น้ำลดลง ทำให้มูลค่าการส่งออกสัตว์น้ำลดลงจากปี 2516 มูลค่า 1,650 ล้านบาท ลดเหลือ 1,549 ล้านบาท ในปี 2517 อย่างไรก็ตาม เมื่อประเทศต่างๆได้ปรับเข้ากับสภาวะเศรษฐกิจได้ ทำให้มูลค่าการส่งออกกลับเพิ่มขึ้นอีกเป็น 3,099 ล้านบาท ในปี 2519

การที่สภาวะการผลิตสัตว์น้ำในช่วงแผนพัฒนาฯ ฉบับที่ 3 เริ่มมีแนวโน้มลดลงเนื่องจากทรัพยากรสัตว์น้ำ ทำให้ชาวประมงต้องออกไปทำการประมงที่ห่างไกลออกไปจนเกิดปัญหาสิ่งแวดล้อมด้านน้ำของประเทศเพื่อนบ้าน ตลอดจนต้นทุนการทำการประมงเพิ่มขึ้น โดยเฉพาะค่าน้ำมันเชื้อเพลิงที่ใช้กับเรือประมง ซึ่งจะเป็นอุปสรรคในการพัฒนาการประมง ฉะนั้นในแผนพัฒนาฉบับที่ 4 เห็นว่าการเพาะเลี้ยงชายฝั่งมีโอกาที่จะขยายเพิ่มขึ้นอีก จึงได้

เพิ่มนโยบายในการเพิ่มผลผลิตจากการเพาะเลี้ยงชายฝั่ง และการอนุรักษ์ทรัพยากรสัตว์น้ำ และได้ตั้งเป้าหมายในการบริโภคอาหารโปรตีนของประชาชนให้ได้เฉลี่ยคนละ 20 กิโลกรัม/ปี การดำเนินงานของแผนดังกล่าวเมื่อสิ้นสุดลงในปี 2524 ปรากฏว่าได้บรรลุเป้าหมายที่จะให้ประชาชนได้บริโภคอาหารโปรตีนจากสัตว์น้ำโดยเฉลี่ยคนละ 20 กิโลกรัมต่อปี เป็น 20.3 กิโลกรัม/คน/ปี และได้ผลผลิตประมงเกินระดับ 2 ล้านตัน เป็นครั้งแรกในปี 2520 คิดเป็นปริมาณ 2,189,907 ตัน สำหรับการส่งออกสัตว์น้ำก็ยังคงเพิ่มขึ้นในอัตราที่สูง โดยเมื่อสิ้นสุดแผนฯ ในปี 2529 มูลค่าสูงถึง 8,776 ล้านบาท

การพัฒนาการประมงคู่ตามแผนพัฒนาฯ ฉบับที่ 5 นั้น เนื่องจากมีปัญหาดังกล่าวเพิ่มขึ้นมากมาย เช่น การเปลี่ยนแปลงโครงสร้างทางเศรษฐกิจของประเทศ โดยเฉพาะการผลิตเพื่อเป็นการค้า (ไม่ใช่เพื่อบริโภคเหมือนการเริ่มแผนพัฒนาฯ 1-4) การขยายตัวทั้งภาคอุตสาหกรรมและเกษตร และการขยายตัวของปัจจัยพื้นฐานทางเศรษฐกิจ มีผลทำให้การขยายตัวทางด้านการใช้ทรัพยากรสัตว์น้ำเพิ่มขึ้น เพื่อใช้เป็นวัตถุดิบของอุตสาหกรรมแปรรูปสัตว์น้ำ นอกจากนี้ยังมีการบุกรุกแหล่งผลิตและแหล่งแพร่พันธุ์ของสัตว์น้ำจากปัญหาดังกล่าวแผนพัฒนาฯ การประมงจึงมุ่งจะรักษาระดับการผลิตสัตว์น้ำให้เพียงพอต่อการบริโภคภายในประเทศ และมีเหลือส่งออก โดยแผนดังกล่าวจะรักษาการผลิตสัตว์น้ำทะเลให้อยู่ในระดับไม่ต่ำกว่าปีละ 1.7 ล้านตัน และให้เพิ่มการผลิตการเพาะเลี้ยงชายฝั่งและการประมงน้ำจืด ตลอดจนปรับปรุงคุณภาพปลาเบ็ดให้มนุษย์สามารถบริโภคไม่ต่ำกว่าปีละ 100,000 ตัน

ผลการพัฒนาประมงตลอดแผนดังกล่าว ซึ่งแต่เดิมคาดว่าผลผลิตทางการประมงจะลดลงต่ำกว่า 2 ล้านตัน/ปี แต่ปรากฏว่าตลอดช่วงแผนพัฒนาฯ ผลผลิตประมงสูงกว่าระดับ 2 ล้านตันทุกปี การที่ผลผลิตไม่ลงตามที่คาดไว้ เพราะตลอดช่วงดังกล่าว น้ำมันมีราคาลดลงทุกปี ทำให้ต้นทุนการทำประมงไม่เพิ่มขึ้น ตลอดจนเศรษฐกิจในส่วนของโลกเริ่มฟื้นตัว ทำให้มีความต้องการสินค้าสัตว์น้ำเพิ่มขึ้น และการที่ราคาสัตว์น้ำเพิ่มสูงขึ้นมีแรงจูงใจให้ชาวประมงออกไปทำประมงในเขตเศรษฐกิจของประเทศเพื่อนบ้าน ถึงแม้ว่าต้องเสี่ยงภัยกับนานาประเทศก็ตาม จากเหตุผลนี้ทำให้ผลผลิตสัตว์น้ำเมื่อสิ้นปี 2528 มีปริมาณ 2.2 ล้านตัน โดยสามารถส่งออกมีมูลค่าสูงถึง 18,527 ล้านบาท

การที่อุตสาหกรรมประมงได้พัฒนาอย่างรวดเร็ว โดยมีผลผลิตสัตว์น้ำเพิ่มขึ้นเป็นอย่างมาก ภายในระยะเวลาเกือบ 30 ปี ทำให้มีผลกระทบต่อสภาพของทรัพยากรสัตว์น้ำ

ซึ่งเริ่มเสื่อมทรามลงอย่างเห็นได้ชัด ทำให้ปริมาณจับสัตว์น้ำลดลงและสาเหตุอื่นที่กระทบต่อการจับสัตว์น้ำได้น้อยลงที่สำคัญ คือ การประกาศเขตเศรษฐกิจจำเพาะ 200 ไมล์ของประเทศเพื่อนบ้าน ทำให้เนื้อที่ทำการประมงลดลงถึงประมาณ 300,000 ตารางกิโลเมตร หรือ 4% ของพื้นที่แหล่งทำการประมงทั้งหมด ดังนั้นเพื่อที่จะรักษาอุตสาหกรรมการประมงให้อยู่รอดต่อไป รัฐบาลได้กำหนดแนวทางแก้ไขในลักษณะผสมผสาน คือ การพัฒนาควบคู่กับการจัดการทรัพยากรอย่างเข้มงวด กำหนดเป้าหมายและโครงการต่างๆ ในช่วงปี 2530-2534 หรือในช่วงแผนพัฒนาฯ ฉบับที่ 6 เพื่อเป็นแนวทางในการพัฒนาและจัดการประมงของไทยให้เกิดผลดีทั้งในทางเศรษฐกิจ และทรัพยากรประมงให้มากที่สุด (วนิช จารีกุล, 2530) ส่วนในแผนพัฒนาฯ ฉบับที่ 7 นั้น ได้วางแผนและกำหนดมาตรการอนุรักษ์ทรัพยากรสัตว์น้ำ โดยเฉพาะสัตว์น้ำทางทะเล วิจัยและปรับปรุงพันธุ์ พัฒนาเทคโนโลยีหลังการจับและเทคโนโลยีการแปรรูปสัตว์น้ำให้ได้คุณภาพตามความต้องการของตลาด รวมทั้งพัฒนาเทคโนโลยีเพื่อการป้องกันและฟื้นฟูสภาวะแวดล้อมที่จะส่งผลกระทบต่อการทำงานประมง

ปัจจัยทางภูมิศาสตร์ที่สนับสนุนการพัฒนาอุตสาหกรรมประมงของไทย

หากได้พิจารณาสภาพทางภูมิศาสตร์จากแผนที่ประเทศไทยแล้ว เห็นได้ว่า ทางภาคกลาง มีลักษณะของชายฝั่งเป็นอ่าว มีแม่น้ำที่สำคัญ 4 สาย ที่ดินชายฝั่งทะเลเป็นป่าชายเลนซึ่งในปัจจุบันเสื่อมสภาพแล้วเป็นส่วนใหญ่ สำหรับชายฝั่งภาคตะวันออกมีสภาพเป็นหาดทรายสลับกันไปกับหาดโคลน และมีป่าไม้ชายเลนปรากฏอยู่บางบริเวณ ภาคกลางและภาคตะวันออกประกอบด้วยจังหวัดชายทะเลต่าง ๆ 11 จังหวัด รวมความยาวชายฝั่งทั้งหมด 957 กิโลเมตร (ไพโรจน์ พรหมานนท์, 2530)

ส่วนพื้นที่ของภาคใต้ มีลักษณะเป็นแหลมยื่นออกไปจรดพรหมแดนทางทิศเหนือของประเทศมาเลเซีย ประกอบด้วยจังหวัดต่าง ๆ 14 จังหวัด มีชายฝั่งทะเลอยู่ทั้งสองด้าน คือ ด้านตะวันออก เป็นทะเลอ่าวไทยตอนล่าง เริ่มตั้งแต่จังหวัดชุมพรถึงจังหวัดนราธิวาส มีชายฝั่งทะเลยาวประมาณ 934 กิโลเมตร ส่วนด้านตะวันตกเป็นทะเลอันดามัน เริ่มตั้งแต่จังหวัดระนองไปสุดเขตแดนที่จังหวัดสตูล เป็นระยะทางยาวประมาณ 709 กิโลเมตร อาณาเขตของพื้นที่เกือบทุกจังหวัดติดต่อชายฝั่งทะเล ยกเว้นจังหวัดยะลา ส่วนจังหวัดพัทลุงนั้นมีพื้นที่ติดต่อกับทะเลสาบสงขลา รวมความยาวของชายฝั่งทะเล 12 จังหวัด ภาคใต้

ข้าวเกรียบปลา	แป้งกระสอบละ 1.25 บาท ปลาทู 3 บาท/ก.ก. น้ำมันพืช 25 บาท/ก.ก.	ขนาดใหญ่ร้อยละ 33 บาท (ทอดแล้ว) ขนาดเล็กร้อยละ 5 บาท (ยังไม่ทอด)
สมันกุ้ง	กุ้งเคย ก.ก.ละ 134 บาท มะพร้าว ก.ก.ละ 16 บาท น้ำตาลทรายแดง ก.ก.ละ 13 บาท	20
สมันปลา	ปลา ก.ก.ละ 3 บาท	12

3. ลักษณะการกระจายตัวของผู้ประกอบการประมง

ลักษณะของการกระจายตัวของผู้ประกอบการประมงในจังหวัดปัตตานี จะกระจายอยู่ทั่วไปในเขต 5 อำเภอ และ 1 กิ่งอำเภอ คือ อำเภอเมือง หนองจิก ปะนาเระ สายบุรี ยะหริ่ง และกิ่งอำเภอไม้แก่น โดยประชากรที่ทำการประมงแบบยังชีพ หรือประมงขนาดเล็กจะกระจายตั้งถิ่นฐานอยู่ตามบริเวณชายฝั่งทะเล เลขของตำบลต่าง ๆ เป็น หมู่บ้านชาวประมง 140 หมู่บ้าน อยู่ในเขตเทศบาล 59 หมู่บ้าน และนอกเขต 81 หมู่บ้าน ทั้งนี้มีครัวเรือนประมงทะเลทั้งหมด 7,456 ครัวเรือน โดยมีเรือประมงประมาณ 3,190 ลำ

หากพิจารณาถึงจำนวนครัวเรือนประมงทะเลของทุกอำเภอในจังหวัดพบว่า ในเขตอำเภอเมืองจะมีจำนวนครัวเรือนประมงกระจุกตัวสูงสุด 2,329 ครัวเรือน อยู่ในชุมชนเขตฝั่งเมืองรวมเป็นส่วนใหญ่ เนื่องจากพื้นที่ของชุมชนบางส่วนติดทะเลและบางส่วนมีแม่น้ำปัตตานีไหลลงทะเลในบริเวณเขตฝั่งเมืองรวม ดังนั้นการประกอบอาชีพประมงจะมีทั้งประมงชายฝั่งและประมงน้ำลึก ดังนั้นการตั้งถิ่นฐานของประชากรของชุมชนนี้จะ เกาะกลุ่มสร้างบ้านเรือนอยู่สองฝั่งปากแม่น้ำปัตตานีโดยจะกระจายตัวห่างจากปากน้ำเข้าไป และปัจจุบันพื้นที่ฝั่งตะวันออกแม่น้ำปัตตานีมีผู้ประกอบการประมง มีท่าเทียบเรือ โรงงานอุตสาหกรรมที่เกี่ยวข้องเนื่องกับการประมงบริเวณถนนกาลิโอ และทางหลวงจังหวัดหมายเลข 4210 ซึ่งเป็นเขตอุตสาหกรรม ในการกระจายตัวของประชากรที่เห็นได้ชัดเจกว่าด้านอื่น ทั้งนี้เมื่อผู้ประกอบการประมงมีรายได้มากขึ้น จึงซื้อที่อยู่อาศัยในบริเวณใกล้กับสะพานปลา

มากขึ้น นอกจากนี้ยังกระจายการตั้งถิ่นฐานตามถนนหลักที่มีเส้นทางคมนาคมสะดวก ส่วนชาวประมงในเขตอำเภอต่างๆ นั้น จะกระจายตัวการตั้งถิ่นฐานในชุมชนและใกล้ที่ทำการ เช่น ชายทะเล หรือ แม่น้ำ เป็นต้น

ตารางที่ 4.12 แสดงครัวเรือนประมงและจำนวนเรือในจังหวัดปัตตานี

ที่	อำเภอ/กิ่งอำเภอ	ครัวเรือนประมง	เรือประมง
1	เมืองปัตตานี	2,329	990
2	หนองจิก	1,070	653
3	ยะหริ่ง	1,488	993
4	ปะนาเระ	1,191	246
5	สายบุรี	1,081	228
6	โคกโพธิ์	6	-
7	กิ่งอำเภอไม้แก่น	354	81
รวม		7,456	3,190

ที่มา : รายงานผลเบื้องต้นสำมะโนประมงทะเล 2528

โครงสร้างของตลาดและราคาสินค้าสัตว์น้ำ

ชาวประมงเมื่อจับสัตว์น้ำต่าง ๆ ได้จะนำสัตว์น้ำเหล่านั้นไปขึ้นที่แพปลาหรือท่าเทียบเรือประมง ซึ่งมีทั้งของรัฐบาลและเอกชน ซึ่งมีบริการแก่ชาวประมงทั่วไปที่ต้องการนำสินค้ามาขึ้นที่ท่าเทียบเรือ โดยเรือประมงส่วนใหญ่ที่ทำประมงในแหล่งประมงที่ 3, 4, 8 และ 9 จะขึ้นปลาที่ท่าของจังหวัดชุมพร สงขลา และปัตตานี เป็นต้น ราคาสินค้าสัตว์น้ำ

ขึ้นยังทำเทียบเรือหรือแพปลา โดยทั่วไป 3 วิธีคือ

1) ชาวประมงนำมาขึ้นที่แพปลาเอง ส่วนมากได้แก่ ชาวประมงที่มีเรือประมงขนาดใหญ่สามารถจับสัตว์น้ำได้คราวละมาก ๆ แพปลาเหล่านี้มีบางส่วนที่ชาวประมงเป็นเจ้าของแพปลาเอง จึงเป็นการนำสัตว์น้ำที่แพปลาของตน พร้อมทั้งรับซื้อปลาจากชาวประมงอื่น ๆ ด้วย

2) ชาวประมงนำสัตว์น้ำมาขายให้กับผู้ซื้อเพื่อรวบรวมปลา วิธีนี้มักจะเป็นวิธีที่ชาวประมงรายย่อย ซึ่งจับสัตว์น้ำได้ไม่มากนัก

3) เรือผู้ซื้อออกไปรับซื้อในทะเล วิธีนี้ผู้ซื้อจะเป็นผู้จัดการหาหน้าแข้งให้ชาวประมง พร้อมทั้งนำสัตว์น้ำมาขึ้นยังทำเทียบเรือให้ชาวประมงด้วย

1. การตลาดของการประมง

การประมงในจังหวัดปัตตานีเป็นอีกจังหวัดหนึ่งที่มีความสำคัญ โดยมีจำนวนเรือและขนาดเรือใหญ่เป็นจำนวนมากเข้าเทียบท่า มีปริมาณสัตว์น้ำมากเป็นอันดับสองรองจากสงขลา นอกจากนี้จังหวัดยังมีความสะดวกในการขนส่งติดต่อกันทั่วทั้งภาคใต้ ดังนั้นปัตตานีจึงสามารถพัฒนาเป็นตลาดกลางสินค้าสัตว์น้ำที่สำคัญของภาคใต้ได้ โดยสินค้าสัตว์น้ำที่ถูกนำมาเข้าสะพานปลามีแหล่งที่มา เช่น จากเรือของชาวประมงซึ่งมีภูมิลำเนาอยู่ในจังหวัดปัตตานี และจากเรือประมงต่างถิ่น เช่น สงขลา ระยอง ปากน้ำ ปราณบุรี สมุทรสงคราม และสมุทรสาครเล็กน้อย เป็นต้น เพราะสะดวกใกล้กับแหล่งทำประมง ไม่ต้องเสียเวลาในการบรรทุกสินค้ากลับท้องถิ่นของตนเอง และสัตว์น้ำบางชนิดมีราคาดีกว่าอีกด้วย จากการนำเข้าทางรถยนต์จากจังหวัดใกล้เคียงที่ผ่านยังตลาดสัตว์น้ำเช่นเดียวกับสินค้าที่นำเข้าทางเรือประมง จะมีการซื้อขายผ่านพ่อค้าคนกลางแพปลาและการประมูล

2. ลักษณะการซื้อขาย

หลังจากที่เรือประมงจอดเทียบท่าเพื่อขึ้นสินค้าสัตว์น้ำแล้ว เรือแต่ละลำจะมีรางเหล็กทอดจากตัวเรือประมงยังท่าล้อยของเรือที่จอดเอาไว้ เมื่อถึงเวลาชาวประมงและลูกเรือประมงจะนำเอาสัตว์น้ำจากภาชนะที่เรือขึ้นมาบรรจุในกะบะพลาสติก 30 กิโลกรัมต่อกะบะ เพื่อเตรียมคัดแยกชนิดและขนาดใส่กะบะพลาสติก และนำไปชั่งน้ำหนักโดยจะจดจำนวนทั้งหมด ส่วนราคาสัตว์น้ำเจ้าของแพปลาจะเป็นผู้กำหนดให้กับชาวประมงตามราคา

ของตลาดในวันนั้น สำหรับรายได้เจ้าของแพปลาจะจ่ายให้แก่เจ้าของเรือเมื่อขายสินค้าได้แล้ว ต่อจากนั้นเจ้าของแพปลาก็จะนำมาขายสัตว์น้ำเหล่านี้ให้กับพ่อค้ารายย่อยต่อไป และอีกลักษณะหนึ่งคือ การประมูล โดยแพปลาจะประมูลสัตว์น้ำพวก หมึกกล้วยใหญ่ หมึกกระดอง เป็นต้น โดยวิธีประมูลจะนำเอาสินค้ามากองรวมกันให้ผู้ประมูลประมาณ 10 รายตรวจดูคุณภาพ จากนั้นก็เขียนราคาในกระดาษเปิดซองประมูล ซึ่งจะต้องทราบความเคลื่อนไหวของราคาตลาดด้วย เพื่อส่งยังโรงงานอุตสาหกรรม ส่งยังกรุงเทพฯ สงขลา และมหาชัยต่อไป นอกจากนี้ยังมีการซื้อขายแบบเสรีอีกด้วย กล่าวคือ ใครต้องการสินค้าสัตว์น้ำชนิดประเภทใดก็มาติดต่อซื้อกับเจ้าของเรือได้โดยตรง ซึ่งการซื้อขายนี้จะมีเฉพาะในเรือขนาดใหญ่

โดยทั่วไปแล้ว ราคาสินค้าสัตว์น้ำในตลาดซื้อขายแต่ละวันนั้น จะขึ้นอยู่กับปริมาณความต้องการสินค้าสัตว์น้ำของวันนั้น ๆ เป็นสำคัญ ราคาเริ่มแรกทางการซื้อขายหรือประมูลจะมีราคาสูง แต่เมื่อเวลาผ่านไป ราคา ก็จะเริ่มลดลงเรื่อย ๆ ทั้งนี้เพราะความสดและคุณภาพปลาจะเริ่มเปลี่ยนแปลง ดังนั้นจึงจำเป็นต้องรีบขาย เพราะหากเก็บเอาไว้ขายต่อโดยฝากแช่แข็งห้องเย็น หรือคองน้ำแข็งรอขายในวันรุ่งขึ้น ก็ยังไม่แน่ว่าจะได้รับซื้อในราคาที่ดีและพอใจเจ้าของเรือหรือไม่ และหากวันใดที่มีปริมาณสัตว์น้ำมากราคาดังกล่าวก็จะน้อยลง เพราะแพปลาพ่อค้าคนกลางมักจะกดราคา ซึ่งลักษณะการซื้อขายสัตว์น้ำที่มีคุณค่าทางเศรษฐกิจก็เช่นเดียวกับปลาเปิดที่มีการกำหนดราคาจากโรงงานผลิตปลาปน โดยจะรับซื้อในราคาที่สูงมาก 2 บาท/กิโลกรัม ไม่ว่าราคาจะต่ำเพียงใด ชาวประมงจำเป็นต้องขาย เพราะในการทำประมงอวนลากแต่ละเที่ยว จะมีปริมาณปลาเปิดถึงร้อยละ 50 ของปริมาณสัตว์น้ำทั้งหมด ทั้งนี้เพื่อเป็นรายได้ช่วยจุนเจือค่าเสียหายในแต่ละเที่ยวของการทำชาวประมงอวนลากของชาวประมงนั่นเอง

3. ทำเรือสำหรับซื้อขายสินค้าสัตว์น้ำ

ตลาดสินค้าสัตว์น้ำที่เทียบเรือชาวประมง หรือที่เรียกกันโดยทั่วไปว่า "สะพานปลา" ในจังหวัดมี 2 แห่งที่สำคัญ

1) ท่าขององค์การสะพานปลา

เป็นท่าเทียบเรือประมงที่ใหญ่ที่สุดในจังหวัดปัตตานี สามารถรองรับเรือประมงขนาด 50 ตันกรอสขึ้นไป หรือเรือประมงขนาดใหญ่ที่มีความยาวตั้งแต่ 18 เมตรขึ้นไป ตั้งอยู่บนริมฝั่งออกของแม่น้ำปัตตานี ตำบลบานา อำเภอเมือง มีเนื้อที่ประมาณ

93 ไร่ เปิดบริการให้ชาวประมงมาใช้สถานที่เพื่อขนถ่ายและจำหน่ายสินค้าสัตว์น้ำเป็นเวลา
 กว่า 20 ปีแล้ว โดยขนาดของท่ามีทั้งหมด 32 ล็อค โดยแบ่งเป็นล็อคเทียบเรือประมง
 อวนล้อมซั้ง อวนลอย 16 ล็อค และ เรือประมงอวนลากและเรือเล็ก (คีนเตียว) อีก 16
 ล็อค และล็อค 16 ล็อคแรก สินค้าสัตว์น้ำที่ขึ้นจะเป็นพวกปลาทุ ปลาโอ ปลาหลังเขียว
 ปลาดาทอด ปลาทุแขก(ปลาสาระแย) ส่วน 16 ล็อค หลังซึ่งอยู่ใกล้กับสหกรณ์ประมงจะเป็น
 ปลาหมึก ปลาทุ ปลาดาทวาน ปลาเหลน ปลาแดง ปลาทราย เป็นต้น เรือที่ขึ้นที่เทียบ
 เรือนี้จะเป็นทั้งเรือประมงที่ทำการประมงในอ่าวไทยหรือแหล่งประมงต่าง ๆ ทั้งเรือไม่มีตัว
 และเรือมีตัว (Licence) ในการทำประมงร่วมกับต่างประเทศ เช่น มาเลเซีย เวียดนาม
 อินโดนีเซีย เรือประมงไทยบางลำเปลี่ยนทะเบียนเรือเป็นทะเบียนเรือต่างชาติ เนื่องจาก
 ได้สิทธิจับปลาในแหล่งทำการประมงของต่างประเทศ และเรือบรรทุกสินค้าสัตว์น้ำที่รับซื้อ
 และรวบรวมสัตว์น้ำจากกองเรือประมงที่จับสัตว์น้ำในแหล่งประมงที่อยู่ห่างไกล

ดังนั้น เรือเหล่านี้เมื่อต้องการจะนำเรือเข้าเทียบท่าเพื่อขึ้นปลา
 ในวันใดจะต้องวิทยุแจ้ง เข้ามายังสถานีวิทยุเรือประมง ซึ่งตั้งอยู่ใกล้บริเวณที่ทำการองค์การ
 สะพานปลา เจ้าของเรือจะเป็นผู้มาฟังข่าวจากเรือของตนตามช่วงเวลาทางสถานีวิทยุ
 กำหนดให้ ซึ่งทางสถานีวิทยุจะประกาศให้เจ้าของเรือและพ่อค้าที่จะมารับซื้อทราบโดยติด
 ประกาศไว้หน้าสถานีวิทยุทุกวัน ไม่มีวันหยุด ในการส่งวิทยุเข้ามาทุกวัน นอกจากจะเป็น
 การติดต่อสื่อสารเพื่อบอกวันขึ้นปลาแล้วยังเป็นการบอกตำแหน่งเรือ ตลอดจนอาจมีการขอ
 ความช่วยเหลือเรื่องอะไหล่ จากเจ้าของเรือ ๆ จะฝากเรือที่จะออกทะเลไปให้เพื่อความ
 รวดเร็วและปลอดภัย หรืออาจจะขอได้จากเรือที่อยู่ในตำแหน่งใกล้เคียง โดยมีเจ้าหน้าที่
 วิทยุสื่อสารให้ ปัจจุบันสถานีวิทยุที่ตั้งขึ้นใหม่นั้น มีเครื่องมืออุปกรณ์สื่อสารที่ทันสมัยมาก

เรือทุกลำที่จะเข้าเทียบท่าต้องวิทยุแจ้งล่วงหน้าถึงวันที่ต้องการ
 เข้าเทียบท่า เนื่องจากทางเจ้าของเรือและทางองค์การสะพานปลา จะจองล๊อคไว้ให้ที่
 ทำเทียบเรือ หากไม่สามารถนำมาเทียบท่าทันหรือจองล๊อคไม่ได้ ก็ต้องจอดเสียเวลา ซึ่งจะ
 เป็นผลเสียเจ้าของเรือที่ต้องเสียค่าใช้จ่ายและเวลาในการขึ้นปลาและเตรียมตัวในการออก
 ทะเลครั้งต่อไป ท่าขององค์การสะพานปลาจะเปิดประมูลเริ่มตั้งแต่ 05.30 น. ของทุกวัน
 จนหมดสินค้าสัตว์น้ำ

2) ท่าเทียบเรือของเอกชน

ท่าเทียบเรือของเอกชน หรือเจ้าของแพปลา ในปัตตานีมี 9 ราย บริการแก่เรือประมงทั่วไปทุกวันเช่นกัน สามารถรองรับเรือประมงที่มีขนาดกลาง ที่ไม่สามารถจอดลือคขององค์การสะพานปลาหรือไม่สามารถเทียบท่าได้ แต่ก็มีเจ้าของเรือบางส่วนที่กู้ยืมเงินจากแพลาดังกล่าวจึงจำเป็นต้องมาขึ้นปลายังแพปลาเอกชน เป็นเงื่อนไขในการขอกู้ยืมเงิน ส่วนชาวประมงที่ชาวประมงชายฝั่งขนาดเล็กจะนำปลาที่จับได้ขึ้นยังท่าในเขตชุมชนของตนเอง ส่วนใหญ่จะขายสินค้าสดวันนี้ที่ท่าเรือของตนเองในหมู่บ้านโดยจะขายให้กับผู้รับซื้อในท้องถิ่นหรือสินค้ามาแปรรูปต่าง ๆ เอง

4. ประเภทผู้รับซื้อสินค้าสดวันนี้

จากการศึกษาจะแบ่งประเภทของผู้รับซื้อสินค้าสดวันนี้จากสะพานปลา และรวบรวมไปสู่โรงงานและผู้บริโภคต่าง ๆ ตามประเภทของปลาเศรษฐกิจ 2 ประเภทคือ

1) ปลาเลย หรือปลาเบญจพรรณเป็นปลาที่มีคุณค่าทางเศรษฐกิจและมีความสำคัญต่อการประมงนั้น

- ขายให้กับผู้ประกอบการท่องเที่ยวในจังหวัด โดยรับซื้อสดวันนี้ เช่น ปลาหมึก กุ้ง ปลาโอ เพื่อนำมาแปรรูปและแช่แข็งบรรจุตามขนาดและความต้องการเพื่อส่งขายยังตลาดต่างประเทศทั้งในยุโรป เอเชีย และอเมริกา ส่วนการจำหน่ายภายในตลาดจะรับซื้อในช่วงที่สินค้าสดวันนี้มีราคาไม่สูงมากนัก โดยจะรวบรวมและส่งจำหน่ายยังสงขลา เพราะว่าสงขลาเป็นศูนย์กลางส่งออกสินค้าสดวันนี้ในภาคใต้ และส่งยังตลาดใกล้เคียง นอกจากนี้ยังรวบรวมมาขายยังสะพานปลาที่กรุงเทพฯ เพื่อขายต่อในภาคเหนือและภาคตะวันออกเฉียงเหนือต่อไป

- ขายให้กับโรงงานอุตสาหกรรมอาหารกระป๋องในจังหวัด ซึ่งจะผลิตอาหารทะเลบรรจุกระป๋องจำหน่ายทั้งในและนอกประเทศ โดยใช้เวลาตัดสินใจไม่ว่าจะเป็นปลาชนิดต่าง ๆ กุ้ง ปู หอย และปลาหมึก

- ขายให้กับผู้ประกอบการแปรรูปสดวันนี้เช่น ปลาแห้ง กุ้งแห้ง ปลาหมึกแห้ง กะปิ บุกู ฯลฯ ซึ่งส่วนใหญ่จะเป็นอุตสาหกรรมขนาดเล็กในครอบครัว หากผลิตในโรงงานขนาดกลางก็จะผลิตปลาโอแห้งและรมควัน ตลาดส่วนใหญ่จะจำหน่ายทั้งในจังหวัดและจังหวัดใกล้เคียง

- ขายเป็นทั้งพ่อค้าคนกลาง ทั้งในและต่างจังหวัด โดยจะซื้อปลาจากสะพานปลาและนารกรทุกแห่งในเชิงส่ง ไปยังพ่อค้าขายปลีกต่อไป

- ขายเป็นทั้งพ่อค้าขายปลีกมาซื้อปลา เพื่อนำไปขายแก่ผู้บริโภคโดยตรงโดยไม่ผ่านพ่อค้าคนกลาง ซึ่งมาจากจังหวัดใกล้เคียง เช่น ยะลา นราธิวาส และสงขลา

2) ปลาเบ็ด เป็นปลาที่ไม่นิยมบริโภคแต่จะนิยมใช้เลี้ยงสัตว์ ดังนั้นจึงมีผู้รับซื้อปลาเบ็ดเพียง 2 ประเภท คือ

- ขายเป็นทั้งโรงงานปลาบ่น จำเป็นต้องใช้วัตถุดิบปลาเบ็ดในการผลิตปลาบ่น เพื่อเป็นอาหารสัตว์ การรับซื้อจะมีทั้งรับซื้อจากชาวประมงโดยตรงและผ่านแพปลาต่างๆ ในจังหวัด สำหรับโรงงานปลาบ่นบางแห่งอาจประกอบกิจการประมงครบางจร โดยมีทั้งเรือประมง-โรงงานปลาบ่น-แพปลา-ห้องเย็นเอง ราคาซื้อขายในปัจจุบันก็โลกรัมละ 2 บาท

- ขายเป็นทั้งผู้เลี้ยงสัตว์ในจังหวัดและจังหวัดใกล้เคียง เช่น เบ็ดบ่อเลี้ยงปลา เลี้ยงกบ เป็นต้น ซึ่งปลาเบ็ดจะเป็นอาหารโปรตีนที่ดีต่อการเจริญเติบโตของสัตว์น้ำ อาจจะซื้อทีละมาก ๆ โดยนารกรบรรทุกมาซื้อจากชาวประมงหรือผู้เลี้ยงสัตว์รายย่อยก็จะซื้อวันต่อวันโดยนารกรมอเตอร์หรือรถเข็น เป็นต้น

5. จำนวนตัวแทนจำหน่ายและผู้มาประมูลสินค้าสัตว์น้ำ

ทุก ๆ วันที่ทำเทียบเรือประมงขององค์การสะพานปลาปัตตานีจะมีการประมูลสินค้าสัตว์น้ำแต่ละชนิดตั้งแต่เช้า ในปี 2532 มีตัวแทนจำหน่ายสินค้าสัตว์น้ำ จำนวน 5,840 ราย หรือเฉลี่ยประมาณ 16 รายต่อวัน ส่วนผู้ซื้อปลานับปีเดียวกันจะมีประมาณ 53,655 รายต่อปี หรือเฉลี่ยประมาณ 147 รายต่อวัน ผู้ซื้อปลาส่วนใหญ่เป็นพ่อค้าภายในจังหวัดประมาณร้อยละ 60 ร้อยละ 30 เป็นผู้มาจากจังหวัดใกล้เคียง เช่น สงขลา นราธิวาส ยะลา และอีกร้อยละ 10 จะเป็นผู้ซื้อมาจากกรุงเทพฯ สมุทรสาคร เป็นต้น ผู้ที่มาประมูลสินค้าสัตว์น้ำจะมีทั้งพ่อค้าคนกลาง พ่อค้ารายย่อย ซึ่งคิดเป็นร้อยละ 70 และ 20 ตามลำดับ ที่เหลืออีกร้อยละ 10 เป็นผู้ประกอบอาชีพแปรรูปสัตว์น้ำชนิดต่าง ๆ รวมทั้งห้องเย็นมารับซื้อโดยตรง

สำหรับจำนวนเรือประมงที่เข้ามาเทียบท่าองค์การสะพานจังหวัดปัตตานี นั้นพิจารณาตั้งแต่ปี 2533-2536 จำนวนเรือประมงที่เข้าเทียบท่าเพื่อนำสินค้าสัตว์น้ำที่จับได้

ออกประมุขชายที่สะพานปลา มีแนวโน้มเพิ่มสูงขึ้นทุกปี ดังนี้

ตาราง 4.13 เรือประมงเข้าเทียบท่าเรือองค์การสะพานปลาปัตตานี ปี 2533-2536

2533	2534	2535	2536
6,794	6,818	7,503	8,622

ที่มา : องค์การสะพานปลาปัตตานี

6. แรงงานในอุตสาหกรรมประมง

6.1 จำนวนแรงงานในอุตสาหกรรมประมง

จำนวนแรงงานในภาคอุตสาหกรรมประมง เฉพาะ เรือจตุหะ เบียนในจังหวัดปัตตานีไม่มีการเก็บรวบรวมข้อมูลไว้ เนื่องจากไม่สามารถหาจำนวนที่แน่นอนได้ และจำนวนเรือประมงมีการเปลี่ยนแปลงอยู่ตลอดเวลา ขึ้นอยู่กับความต้องการของผู้ประกอบการ เจ้าของเรือ ได้ทิ้ง นอกจากนี้ยังขึ้นอยู่กับขนาดของเรือแต่กล่าวต้องใช้แรงงานลูกเรือประมงเท่าไรตามจำนวนงานบนเรือประมงขณะออกทะเล เป็นต้น อีกทั้งจำนวนแรงงานของเรือประมงที่ไม่ได้จดทะเบียนถูกต้อง ซึ่งทำให้ไม่สามารถหาจำนวนแรงงานที่ถูกต้องได้เลย อย่างไรก็ตาม สามารถจะประมาณแรงงานประมงคร่าว ๆ ดังนี้ โดยพิจารณาจากจำนวนเรือประมงที่เข้าเทียบท่าองค์การสะพานปลาอย่างสม่ำเสมอเฉลี่ยปีละประมาณ 4,150 ลำ โดยแบ่งออก 2 ประเภทคือ การทำประมงชายฝั่งที่ใช้น้ำมันเป็นลูกเรือประมง โดยมักใช้เรือกอกและ เรือหางยาวเป็นเรือประมง มีเรือประมงชายฝั่งประมาณ 3,000 ลำ มีผู้ประกอบการอาชีพประมงประมาณ 12,000 คน มักใช้แรงงานในครัวเรือนซึ่งปกติจะใช้แรงงาน 2-3 คนต่อเรือ 1 ลำ และการประมงนี้ ลึกลงเขตอ่าวไทย และ เขตน่านน้ำเพื่อนบ้าน มีเรือประมงประมาณ 1,150 ลำ เป็นผู้ใช้แรงงานลูกเรือประมงของเรือขนาดกลาง และขนาดใหญ่มากกว่า 15,000 คน

6.2 ที่มาของแรงงานในอุตสาหกรรมประมง

จากสภาพพื้นที่ของจังหวัดที่เอื้ออำนวยในการประกอบอาชีพการ

ประมงมาก แต่เนื่องจากการทำประมงบางส่วนไม่ได้ทำประมงตลอดปีเพราะต้อง เกี่ยวข้อง กับสภาพดินฟ้าอากาศและฤดูกาล นอกจากนี้มาตรการของทางราชการโดยการห้ามทำประมง ในบางบริเวณของอ่าวไทย ในช่วงฤดูการวางไข่และพักตัวอ่อนของสัตว์น้ำบางชนิดกล่าวคือ ชาวประมงหรือผู้ประกอบการอาชีพประมงจะสามารถทำการประมงประมาณปีละ 9-10 เดือน ในส่วนของการใช้แรงงานในกิจการประมงนั้น มีทั้งการประมงชายฝั่งและการประมงน้ำลึก รวมทั้งการเพาะเลี้ยงสัตว์น้ำต่าง ๆ ด้วย

การประมงชายฝั่งและการเพาะเลี้ยงสัตว์น้ำพวกกุ้งกุลาดำ และปลากะพงส่วนใหญ่มักใช้แรงงานของคนในท้องถิ่น ส่วนการประมงชายฝั่งก็ใช้คนในท้องถิ่น เป็นลูกเรือประมงโดยใช้เรือกอและ เป็นเรือประมง ส่วนการประมงน้ำลึกซึ่งต้องใช้เวลา ออกทะเลจับปลาค้างคืนในเขตอ่าวไทย น่านน้ำสากล และเขตน่านน้ำเพื่อนบ้าน เช่น ประเทศอินโดนีเซียและมาเลเซีย นั้น ส่วนใหญ่เป็นคนจากท้องถิ่นอื่น โดยเฉพาะมาจากภาค ตะวันออกเฉียงเหนือประมาณร้อยละ 80 มาทำงานใช้แรงงานที่จังหวัดปัตตานีโดยวิธีชักจูง กันมาและบอกต่อ ๆ กันไป ส่วนใหญ่ลูกเรือประมงจะมีอายุระหว่าง 18-35 ปี

อุตสาหกรรมประมง เป็นอุตสาหกรรมที่ต้องการแรงงานมากทั้งแรงงานที่มีความชำนาญ มีประสบการณ์ในการออกทะเลจับปลา แรงงานในส่วนนี้มักเป็นแรงงานในท้องถิ่น หรือผู้ที่อพยพย้ายถิ่นเข้ามาตั้งรกรากมีครอบครัวที่ปัตตานีและประกอบอาชีพประมง ในจังหวัดมานานและแรงงานไร้ฝีมือจากท้องถิ่นอื่น ๆ จะมีการทำงานหมุนเวียนตลอดเวลา โดยทำงานที่เดิมไม่นานก็จะ เปลี่ยนงานหรือเจ้าของเรือประมงสักใหม่ หรือบางครั้งก็จะกลับไปยังภูมิลำเนาเดิมและกลับมาทำงานใหม่เมื่อสิ้นฤดูกาลเกษตร ปัจจุบันแรงงานจากภาค ตะวันออกเฉียงเหนือได้ลดลงไปมากโดยเฉพาะในช่วงหลังเกิดพายุเฮอร์มันต์ต้องนำแรงงานต่างชาติเข้ามาแทน แต่ก็เกิดปัญหาเนื่องจากเป็นแรงงานที่เข้ามาในประเทศไทยอย่างผิดกฎหมาย นอกจากนี้ในระดับแรงงานฝีมือที่ทำการประมงนอกน่านน้ำร่วมกับต่างประเทศจำเป็นต้องอาศัย ได้เรือที่มีความรู้ความสามารถด้านภาษาต่างประเทศโดยเฉพาะภาษาอังกฤษ เพื่อสื่อสารกับชาวต่างชาติได้

6.3 การจ่ายค่าจ้างแรงงาน

สำหรับการจ่ายแรงงานในกิจการประมงนั้น เจ้าของเรือประมงจะ กำหนดแรงงานจ้าง ค่าจ้างตามความสามารถ ความชำนาญประสบการณ์ของลูกเรือประมง และลักษณะการจ่ายค่าจ้างจะขึ้นอยู่กับเจ้าของเรือเป็นส่วนใหญ่ ดังนี้

1) การเพาะเลี้ยงสัตว์น้ำชายฝั่ง เช่น การเลี้ยงปลา-
กะพงในกระชัง การทำนากุ้งกุลาดำ หอยแครง หอยนางรม และหอยแมลงภู่ เป็นต้น
เจ้าของกิจการจะมีการจ้างแรงงานในลักษณะรายเดือนและรายวันอยู่ในระหว่าง 50-100
บาทต่อวัน

2) การทำประมงชายฝั่ง ผู้ประกอบกิจการประมงมักจะ
จ้างแรงงานเป็นรายวัน ๆ ละประมาณ 100 บาท

3) การทำการประมงน้ำลึก ค่าจ้างแรงงานหรือ
ผลประโยชน์ที่ได้รับนั้น ขึ้นอยู่กับข้อตกลงการแบ่งผลประโยชน์ระหว่างเจ้าของเรือและ
ลูกเรือประมง โดยเจ้าของเรือเป็นผู้ลงทุนทั้งหมดไม่ว่าจะเป็นเรือประมง ตลอดจนอุปกรณ์
ต่าง ๆ อวน ค่าโชห่วย แต่ละเที่ยวมีการคิดบัญชีปีละ 1 ครั้ง (น้ำ) ประมาณ 8-12 เดือน
นำค่าโชห่วยหักออกจากรายได้ทั้งหมดที่เหลือแบ่งเป็น 2 ส่วน ประมาณ (60:40 หรือ
55:45) เป็นของเจ้าของเรือหนึ่งส่วน อีกหนึ่งส่วนให้ลูกเรือประมงทั้งหมดแบ่งกันตามความ
สำคัญานตำแหน่งหน้าที่รับผิดชอบบนเรือ เช่น ใต้ก้งใต้ 3 ส่วน รองใต้ก้งประมาณ 1-5
ส่วน ลูกเรือประมงทั่วไปจะได้รับคนละ 1 ส่วน และในช่วงที่ยังไม่มีการแบ่งค่าน้ำดังกล่าว
ในการออกเรือแต่ละเที่ยว เจ้าของเรือจะจ่ายเงินล่วงหน้า (หรือขายปลาแล้วจึงจ่าย
ค่าแรงให้) ลูกเรือประมงทุกคนผ่านใต้ก้งซึ่งจะจ่ายเมื่อกลับถึงฝั่งแต่ละเที่ยว คนละประมาณ
300-500 บาท ซึ่งเงินล่วงหน้าดังกล่าวถือว่าเป็นส่วนหนึ่งของค่าใช้จ่ายในการทำประมง
และอาจจะมีเจ้าของเรือบางรายจ่ายเบี้ยเลี้ยงเป็นวีค (สัปดาห์) ละ 500-1,000 บาท หรือให้
ส่วนแบ่งเป็นเดือน ๆ ละ 4,500-5,000 บาท

ปัญหาที่เจ้าของเรือในภาคนี้กำลังประสบ คือ ปัญหาขาด
แรงงานประมง บางครั้งมีการแย่งแรงงานประมง มีการให้ราคาค่าจ้างสูงขึ้นเพื่อให้มา
ทำงานกับตน ส่วนลูกเรือประมงจะรับจ้างเรือในแต่ละลำไม่แน่นอนขึ้นอยู่กับคราค่าจ้าง
มากกว่าเพื่อเป็นแรงจูงใจ แต่ก็เป็นกรหมุนเวียนกันจ้างแรงงาน เพราะมีความต้องการ
แรงงานลูกเรือประมงมากกว่าจำนวนแรงงานประมงที่มีอยู่ในปัจจุบันซึ่ง เริ่มมีปัญหาดังกล่าว
เรื่อยมาตั้งแต่เกิดพายุเกย์เมื่อ 2-3 ปีที่ผ่านมา

7. ปริมาณและมูลค่าสินค้าสัตว์น้ำ

สินค้าสัตว์น้ำที่ขึ้นยังท่าเทียบเรือต่าง ๆ ในภาคใต้ นั้น จะมีทั้งน้ำขึ้นที่ท่าเทียบเรือขององค์การสะพานปลา ท่าเรือเอกชน และมีบางส่วนของชายฝั่งที่ไม่ผ่านท่าเทียบเรือ เช่น เรือประมงขนาดเล็กแบบยังชีพ เป็นต้น ดังนั้นสถิติข้อมูลเกี่ยวกับปริมาณและมูลค่าของสัตว์น้ำต่าง ๆ จะมีการจัดเก็บข้อมูลเฉพาะท่าเทียบเรือขององค์การสะพานปลาเท่านั้น ส่วนท่าเทียบเรือของเอกชนและเรือประมงขนาดเล็กจะไม่มีข้อมูลหรือไม่เปิดเผยจากการสอบถามเจ้าหน้าที่ของท่าเทียบเรือ พบว่า ปริมาณสินค้าสัตว์น้ำที่ขึ้นที่ท่าเทียบเรือขององค์การสะพานปลามีประมาณร้อยละ 80 ของสัตว์น้ำทั้งหมดที่ขึ้นท่าเทียบเรือในปัตตานี

ปริมาณสินค้าสัตว์น้ำที่ผ่านท่าเทียบเรือปัตตานีทั้งหมดนั้น จะเป็นสินค้าที่ขึ้นจากเรือประมงทั้งในและนอกจังหวัดประมาณวันละ 46 เที่ยว และนำเข้าสัตว์น้ำสดจากจังหวัดใกล้เคียง เช่น นราธิวาส ระนอง ตรัง สตูล นำมาขายผ่านสะพานปลาปัตตานีประมาณวันละ 30 ตันเฉลี่ยวันละ 1 เที่ยว เพราะราคาซื้อขายสัตว์น้ำดี จึงทำให้ปริมาณสัตว์น้ำที่ท่าเทียบเรือปัตตานี มีปริมาณมากเป็นอันดับสองของภาคใต้รองจากจังหวัดสงขลา ภายใน 1 วัน ในระบบการซื้อขายจะมีจำนวนผู้ซื้อปลาสูงเฉลี่ยวันละ 147 ราย ซึ่งรองจากท่าเทียบเรือสงขลา 48 ราย จำนวนแพปลาหรือตัวแทนนายหน้า 16 ราย ซึ่งมากกว่าท่าเทียบเรือสงขลา 8 ราย มีการขนส่งสัตว์น้ำออกจากสะพานปลายังจังหวัดใกล้เคียงและนอกประเทศโดยใช้รถบรรทุกขนส่งเฉลี่ยวันละ 97 เที่ยว

ท่าเทียบเรือปัตตานีสามารถรองรับเรือขนาด 50 ตันกรอสขึ้นไป มีทั้งเรือประมงทั้งในพื้นที่และจังหวัดอื่นเข้ามาเทียบท่าเพราะใกล้และสะดวกอย่างสม่ำเสมอในแต่ละปีประมาณ 4,150 ลำ ส่วนใหญ่เป็นเรือประมงภายในจังหวัดประมาณร้อยละ 50 รองลงมาคือ เรือประมงจากจังหวัดระยองร้อยละ 15 เรือประมงจากจังหวัดสงขลานครศรีธรรมราช เพชรบุรี จังหวัดละประมาณร้อยละ 10 และเรือประมงจากจังหวัดสมุทรสาครและประจวบคีรีขันธ์อีกร้อยละ 5 โดยจะเป็นเรือที่มีขนาด 50 ตันกรอสขึ้นไปประมาณ 400 ลำ ขนาดกลางต่ำกว่า 50 ตันกรอสลงมาประมาณ 750 ลำ เรือท้ายตัดเรือกอและที่ทำการประมงชายฝั่งประมาณ 2,000 ลำ และเรือหางยาวขนาดเล็กที่ทำประมงในอ่าวปัตตานีอีกประมาณ 1,000 ลำ

หากพิจารณาถึงปริมาณสัตว์น้ำที่ขึ้นที่ท่าเทียบเรือประมงขององค์การสะพานปลาภาคใต้ ตั้งแต่ปี 2525 ถึง 2535 พบว่า จังหวัดสงขลาจะมีปริมาณสัตว์น้ำสูงที่สุด

ในภาคใต้เป็นผลให้มีมูลค่าสินค้าสัตว์น้ำสูงที่สุดเช่นกัน และจังหวัดปัตตานีมีปริมาณและมูลค่าสัตว์น้ำขึ้นที่ท่าเทียบเรือ รองลงมาเป็นอันดับสอง โดยปริมาณสินค้าสัตว์น้ำในปี 2525 มีจำนวน 98,513 เมตริกตัน คิดเป็นมูลค่า 477.6 ล้านบาท ในขณะที่ปี 2535 มีปริมาณสัตว์น้ำ 101,543 เมตริกตัน ซึ่งปริมาณสัตว์น้ำไม่แตกต่างกันมากนัก แต่มูลค่าของสัตว์น้ำปีดังกล่าวสูงถึง 1,063.3 ล้านบาท จากตาราง แสดงถึงปริมาณและมูลค่าสัตว์น้ำของจังหวัดปัตตานีนั้นมีปริมาณและมูลค่าสูงขึ้นแต่ไม่สม่ำเสมอ ส่วนความสัมพันธ์ระหว่างปริมาณและมูลค่าสัตว์น้ำนั้น พบว่า มูลค่าสินค้าสัตว์น้ำไม่มีความสัมพันธ์กับปริมาณสัตว์น้ำมากนัก กล่าวคือ การเปลี่ยนแปลงปริมาณสินค้าสัตว์น้ำไม่ได้มีผลโดยตรงต่อการเปลี่ยนแปลงของมูลค่าของสัตว์น้ำ เช่น มูลค่าสัตว์น้ำในปี 2527 สูงกว่ามูลค่าสัตว์น้ำในปี 2526 ทั้ง ๆ ที่มีปริมาณสัตว์น้ำน้อยกว่า เช่นเดียวกันในปี 2528 มีปริมาณสัตว์น้ำสูงกว่าปริมาณสัตว์น้ำในปี 2530 แต่มีมูลค่าสัตว์น้ำต่ำกว่ามูลค่าสัตว์น้ำปี 2530 ดังนั้นจะเห็นว่ามูลค่ารวมของสินค้าสัตว์น้ำจะขึ้นอยู่กับความต้องการของตลาดและปริมาณสัตว์น้ำในแต่ละปีเป็นสำคัญ

สำหรับราคาเฉลี่ยต่อกิโลกรัมของสินค้าสัตว์น้ำเช่น ปลาทุลั้ง ปลาทราย กุ้ง กุ้ง ปลาหมึก ปู ปลาทุแยก ปลาเบ็ด นั้น จะมีการเปลี่ยนแปลงไม่มากนัก กล่าวคือ ปลาเลยจากราคาเฉลี่ยกิโลกรัมละ 23.44 บาท ในปี 2531 เพิ่มเป็นกิโลกรัมละ 22.55 บาท ในปี 2536 และปลาเบ็ดจากราคาเฉลี่ยกิโลกรัมละ 1.98 บาท ในปี 2531 เป็นกิโลกรัมละ 2.50 บาท ในปี 2536 โดยมีกุ้งจะเป็นสัตว์น้ำที่มีราคาเฉลี่ยต่อกิโลกรัมสูงที่สุด และปลาเบ็ดมีปริมาณมากที่สุด ประมาณร้อยละ 50-60 ของปริมาณสัตว์น้ำทั้งหมดที่ขึ้นที่ท่าเทียบเรือประมงและจะมีราคาเฉลี่ยต่อกิโลกรัมต่ำที่สุด เพราะเป็นสัตว์น้ำที่ไม่นิยมบริโภคแต่ใช้ เป็นวัตถุดิบในการเลี้ยงสัตว์และโรงงานผลิตอาหารสัตว์

8. ลักษณะการกระจายตัวและการใช้ประโยชน์ของสัตว์น้ำ

จากการศึกษาถึงลักษณะและการกระจายตัวของสินค้าสัตว์น้ำจากสะพานปลา สามารถทำให้ทราบถึงขอบเขตการให้บริการขององค์การสะพานปลาปัตตานีที่มีต่อพื้นที่โดยรอบประมาณว่า ปริมาณสัตว์น้ำที่ขึ้นท่าเทียบเรือประมาณ 10% จะถูกส่งเป็นสินค้าออกจำหน่ายยังประเทศมาเลเซีย และอีกประมาณ 70% บ่อนเป็นวัตถุดิบให้กับโรงงานอุตสาหกรรมแปรรูปภายในจังหวัด และอีก 20% ใช้บริโภคภายในจังหวัดและส่งออกจำหน่ายยังจังหวัดใกล้เคียง โดยเฉพาะจังหวัดยะลาและนราธิวาส

ตาราง 4.14 ปริมาณและมูลค่าสินค้าสัตว์น้ำชั้นที่ห้าเทียบเรือขององค์การสะพานปลาปัตตานี พ.ศ. 2525-2535

ปี	ปริมาณ (เมตริกตัน)	มูลค่า (ล้านบาท)
2525	98,513	477.6
2526	95,388	414.1
2527	94,836	689.2
2528	110,189	813.4
2529	125,045	1,141.3
2530	95,887	856.0
2531	47,226	387.8
2532	48,984	430.2
2533	72,203	581.4
2534	90,010	981.0
2535	101,543	1,063.3



ที่มา : ทำเทียบเรือประมงขององค์การสะพานปลาปัตตานี

ตาราง 4.15 ราคาเฉลี่ยต่อกิโลกรัมของสัตว์น้ำแต่ละชนิดที่เทียบเรือประมงปัตตานี พ.ศ. 2531-2536

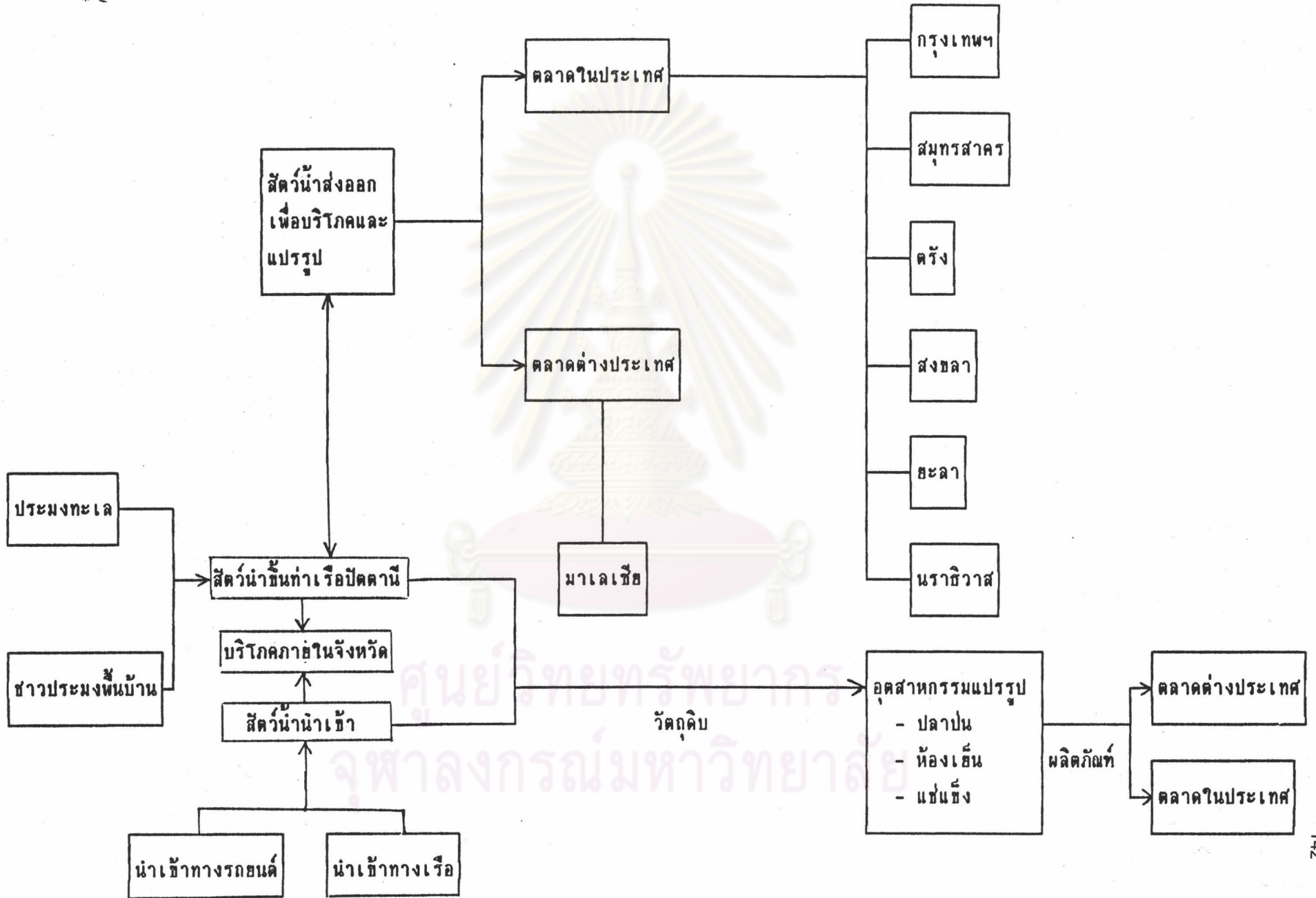
ชนิดสัตว์น้ำ	2531	2532	2533	2534	2535	2536
ปลาหู-สัง	12.17	15.66	18.51	18.18	14.50	15.33
ปลาเลย	23.44	26.53	29.18	26.72	27.83	22.55
กุ้ง	132.99	120.92	128.02	130.45	130.00	123.88
กั้ง	24.61	25.83	31.43	32.05	25.66	26.88
ปลาหมึก	27.36	31.47	27.43	30.72	34.00	35.00
ปู	34.06	32.21	30.57	33.45	26.66	30.33
ปลาหูแขก	4.82	5.48	5.49	7.18	7.75	6.20
ปลาเบ็ด	1.98	2.13	2.10	2.00	2.25	2.50

ที่มา : ทำเทียบเรือประมงขององค์การสะพานปลาปัตตานี

9. โครงการสร้างการเคลื่อนย้ายวัตถุดิบด้านประมงในจังหวัด

หลังจากที่ชาวประมงทั้งขนาดใหญ่และขนาดเล็กขนส่งสินค้าสัตว์น้ำขึ้นที่ท่าเทียบเรือปัตตานีซึ่งคิดเป็นร้อยละ 80 ของปริมาณสินค้าสัตว์น้ำทั้งหมดในจังหวัด ส่วนอีกประมาณร้อยละ 20 จะเป็นการนำขึ้น ณ ท่าเทียบเรือของเอกชนที่มีท่าเทียบเรือของตนเอง และชาวประมงพื้นบ้านชายฝั่งสินค้าสัตว์น้ำที่ท่าเรือในเขตชุมชนของอำเภอต่างๆ เช่น ท่าเทียบเรือที่อำเภอสายบุรี เป็นต้น สินค้าสัตว์น้ำที่ท่าเทียบเรือปัตตานีนั้นจะมีการนำเข้ามาทั้งทางเรือและรถยนต์ โดยการนำเข้าทางเรือส่วนใหญ่จะเป็นปูและกุ้ง เป็นวัตถุดิบจากประเทศเวียดนาม ส่วนการนำเข้าทางรถยนต์ส่วนใหญ่เป็นปิดอ๊ฟจากจังหวัดใกล้เคียง และสินค้าทั้งหมดส่วนหนึ่งถูกนำไปบริโภคและแปรรูปในจังหวัด โดยที่ส่วนใหญ่จะถูกส่งออกไปบริโภคและเป็นวัตถุดิบในโรงงานต่างๆ นอกพื้นที่ในจังหวัดที่ใกล้และไกล เช่น จังหวัดยะลา นราธิวาส สงขลา กันตัง (ตรัง) มหาชัย (สมุทรสาคร) กรุงเทพฯ เป็นต้น รวมทั้งประเทศเพื่อนบ้านอย่างมาเลเซียซึ่งเป็นสินค้าประมาณร้อยละ 70 ของปริมาณสัตว์น้ำผ่านด่านศุลกากรตากใบ (จังหวัดนราธิวาส) โดยมีปริมาณเฉลี่ยปีละ 9 ล้านตัน มีมูลค่า 40 ล้านบาท ส่วนของสัตว์น้ำที่จับได้จะเข้าบริโภคภายในจังหวัดเป็นส่วนน้อยและเป็นสินค้าที่ไม่ค่อยมีคุณภาพกล่าวคือมีขนาดเล็ก รสชาติไม่ดี ราคาต่ำ เช่น กุ้งตัวเล็ก ปลาทุ ปลาล้างเขียว ปลาแดง ปลาตาบ จะส่งเข้าสู่ตลาดสด ส่วนสัตว์น้ำคุณภาพดี เช่น ปลากระบอก กุ้งตัวใหญ่ ปลาจาระเม็ด บูด้า ปลาทุเลา จะคัดส่งขายตามภัตตาคารร้านอาหารใหญ่ ๆ โรงแรม บางส่วนส่งขายต่างประเทศ ซึ่งต้องผ่านนายหน้าอีกต่อหนึ่ง ส่วนที่เหลือส่วนใหญ่จะถูกส่งจำหน่ายแก่ผู้บริโภคต่างจังหวัด และส่งเข้าโรงงานอุตสาหกรรมที่ต่อเนื่องกับอุตสาหกรรมประมง ซึ่งเป็นอุตสาหกรรมแปรรูป เช่น โรงงาน ปลาบั่น ห้องเย็นต่าง ๆ ภายในจังหวัดและโรงงานแปรรูปต่างจังหวัด เช่น อุตสาหกรรมการผลิตซูริมีนในจังหวัดสงขลา ตรัง สมุทรปราการ สมุทรสาคร โรงงานทอดปลากระป๋องในจังหวัดตรัง และโรงงานทำลูกชิ้นปลาในจังหวัดสมุทรสาคร เมื่อผลิตแล้วก็จะนำผลผลิตจำหน่ายทั้งในประเทศและต่างประเทศต่อไป

แผนภูมิ 4.2 การเคลื่อนย้ายวัตถุดิบด้านประมงในจังหวัดปัตตานี



โครงสร้างต้นทุนการทําประมง

ต้นทุนในการทําประมงสามารถแบ่งออกได้ 2 ประเภท คือ ต้นทุนคงที่ และต้นทุนผันแปร โดยต้นทุนคงที่เป็นค่าใช้จ่ายที่เกิดขึ้นไม่ว่าจะมีการลงแรงทําการประมงหรือไม่ก็ตาม หรือลักษณะที่เรียกว่า "เงินทุนจม" นั่นเอง จะเป็นส่วนที่เสียไปมากกว่าผลตอบแทนที่จะได้ในระยะเวลาสั้น ต้นทุนคงที่ประกอบด้วยค่าเสื่อมราคาของทรัพย์สินประมงและค่าดอกเบี้ยเงินกู้ต่าง ๆ ในการลงทุนซื้อเรือประมงตลอดจนค่าเสียโอกาสของเงินทุนของผู้ประกอบการ หากจะใช้เงินทุนในการประกอบกิจการอื่น ๆ ส่วนต้นทุนผันแปรก็คือ ต้นทุนที่เกิดขึ้นเมื่อมีการลงแรงทําการประมง แบ่งตามลักษณะการใช้จ่าย 3 ชนิด คือ

- 1) ต้นทุนหมุนเวียน ได้แก่ ค่าน้ำมันเชื้อเพลิงและค่าน้ำมันหล่อลื่น ค่าเครื่องมือประมง และค่าซ่อมแซมต่าง ๆ
- 2) ต้นทุนแรงงาน ได้แก่ ค่าจ้างแรงงานและค่าอาหาร รวมถึงส่วนแบ่งของลูกเรือและโบนัส ซึ่งขึ้นอยู่กับปริมาณสัตว์น้ำที่จับได้
- 3) ต้นทุนในการขาย ได้แก่ ค่าเทียบเรือ ค่าภานะบรรจุ ค่านายหน้าในการขาย ซึ่งขึ้นอยู่กับปริมาณในการจับสัตว์น้ำ¹

1. การลงทุนในทรัพย์สินและการทําประมง

โดยทั่วไปการลงทุนในทรัพย์สินประมงมีด้วยกัน 3 ส่วนคือ ส่วนแรกเป็นการลงทุนต่อเรือประมงซึ่งทําด้วยไม้ทั้งหมด ส่วนที่สอง เกี่ยวกับการลงทุนเรื่องเครื่องยนต์เรือและอุปกรณ์ต่าง ๆ ในการเดินเรือ ส่วนที่สาม เป็นการลงทุนในเครื่องมือและอุปกรณ์ในการจับสัตว์น้ำ ในตอนแรกเริ่มของการทําประมงค่าใช้จ่ายของการลงทุนจะแตกต่างกันไปตามประเภทและขนาดของเรือประมงแต่ละลำ ขึ้นอยู่กับการตัดสินใจของผู้ประกอบการหรือเจ้าของเรือเองว่า ต้องการลงทุนทําประมงประเภทใด เช่น การทําประมงหน้าดินหรือการทําประมงผิวน้ำ หากชาวประมงต้องการลงทุนทําประมงสัตว์น้ำหน้าดินแล้ว ส่วนใหญ่จะ

¹พงศ์พัฒน์ บุญชูวงศ์ และอาพร เสาวพงษ์ การวิเคราะห์ต้นทุนและผลตอบแทนของการทําประมงสัตว์น้ำหน้าดินและปลาผิวน้ำของไทย 2531 กรมประมง

ใช้เครื่องมือประมงอวนลากทุกประเภท และการต่อเรือหรือสร้างเปลือกเรือจะสำคัญมากมีค่าใช้จ่ายประมาณสูงร้อยละ 50-60 ของการลงทุนทั้งหมด ขนาดของเรือก็จะมีผลต่อค่าใช้จ่ายด้วย เช่น เรืออวนลากแผ่นตะเฒ่ขนาดความยาวน้อยกว่า 18 เมตร ท้าการประมงใกล้ฝั่ง อุปกรณ์และเครื่องยนต์ที่ใช้มีไม่มากและราคาถูก ท้าให้มีการลงทุนต่ำ ประมาณร้อยละ 3-6 แล่นบาท ในขณะที่เรือที่มีขนาดยาวกว่า 18 เมตรขึ้นไปนั้น จำเป็นต้องใช้วัสดุอุปกรณ์ตลอดจนเครื่องมือทันสมัยมากขึ้น เช่น เรดาร์ เป็นต้น ท้าให้ค่าใช้จ่ายในการลงทุนสูงตกประมาณร้อยละ 1.5-5 ล้านบาท ส่วนการลงทุนท้าประมงอวนลากคู่จากการสอบถามชาวประมงที่มีเรือขนาดต่ำกว่า 18 เมตร จะมีการลงทุนประมาณ 5 แล่น - 1 ล้านบาทบาท และเรืออวนลากคู่ขนาด 18 เมตรขึ้นไป จะมีการลงทุนประมาณร้อยละ 2 ล้านบาทเพราะว่าเป็นการท้าประมงใกล้ฝั่ง เฉพาะในเวลากลางวันเท่านั้น และอุปกรณ์มีไม่มากนัก

ส่วนการลงทุนท้าประมงปลาผิวน้ำ เครื่องมือที่ใช้จะอวนตา-ฉลอม อวนล้อมซั้ง อวนติดปลาทุ อวนลอยปลาอินทรี เป็นต้น การลงทุนเกี่ยวกับการต่อเรือ กับอุปกรณ์การประมงมีค่าใช้จ่ายใกล้เคียงกัน การลงทุนของอวนตา-ฉลอมจะมีเครื่องมืออุปกรณ์ประมงจะมีราคาสูงกว่าการต่อเรือ ในทางกลับกันอวนล้อมซั้ง อวนติดปลาทุ อวนลอยปลาอินทรี จะมีการลงทุนเรื่องการต่อเรือสูงกว่าอุปกรณ์เครื่องมือการประมง โดยมีการลงทุนประมาณร้อยละ 7 แล่นบาท และ 1.5 ล้านบาทตามลำดับ อวนล้อมซั้ง จะมีการลงทุนประมาณร้อยละ 2 ล้านบาท อวนติดปลาทุมีการลงทุนประมาณ 1 ล้านบาท และอวนติดปลาอินทรีประมาณร้อยละ 9 แล่นบาท จะเห็นว่าการลงทุนในเรือแต่ละประเภทนั้น เป็นการกะประมาณจากเจ้าของเรือซึ่งจะใกล้เคียงกับราคาปัจจุบันพอสมควร ทั้งนี้ส่วนใหญ่มักจะเป็นการลงทุนท้าประมงหลายปีมาแล้วจึงมีความรู้ความชำนาญมาก ส่วนเรือประเภทอื่น ๆ ค่าใช้จ่ายการลงทุนในระยะแรก ก็จะมีมากหรือน้อยขึ้นอยู่กับขนาดเรืออุปกรณ์ต่าง ๆ ที่เจ้าของเรือต้องการลงทุนและต้องการเรือประเภทใดเป็นสำคัญ

ในการลงทุนท้าเนินกิจการประมง ชาวประมงส่วนใหญ่มักจะไม่ค้าใช้เงินทุนของตนเองทั้งหมด บางส่วนมาจากการกู้ยืมเงินจากแหล่งเงินกู้ต่าง ๆ ซึ่งจะมีจำนวนเงินมากน้อยตามขนาดของเรือประมง ประเภทของเรือประมง เป็นต้น และมักจะถูกเงินเพื่อใช้ในการลงทุนซื้อทรัพย์สินเรือประมงและการท้าเนินงานประมง จากแหล่งเงินทุนเงินกู้ทั้งในและนอกระบบ เช่น จากพ่อค้าคนกลางหรือแพปลา ประมาณร้อยละ 65 ธนาคารเพื่อการเกษตรประมาณร้อยละ 12.46 ญาติพี่น้องหรือเพื่อนร้อยละ 10 นายทุนเงินกู้ร้อยละ

5.10 ธนาคารพาณิชย์ร้อยละ 3 ผู้ค้าปลีกร้อยละ 2.50 หน่วยงานของรัฐบาลร้อยละ 1.5 จะเห็นว่าส่วนใหญ่มักจะกู้ยืมจากพ่อค้าคนกลางหรือแพปลามากที่สุด สำหรับเรือประมงขนาดกลางหรือขนาดเล็ก หากเป็นเรือประมงขนาดใหญ่จะกู้เงินจากสถาบันเงินทุนที่สำคัญ ๆ เช่น ธนาคารพาณิชย์ สหกรณ์การประมง หรือองค์การสะพานปลา ซึ่งจะมีดอกเบี้ยต่ำกว่าแหล่งเงินทุนนอกระบบ ดังนั้นเมื่อชาวประมงมีความจำเป็นต้องกู้ยืมเงินจากพ่อค้าหรือแพปลา สิ่งที่หลีกเลี่ยงไม่ได้เป็นผลตามก็คือ เมื่อนำเรือเข้าเทียบท่าเพื่อขนถ่ายสัตว์น้ำจำเป็นต้องขายแก่พ่อค้าคนกลางหรือแพปลาดังกล่าว เป็นข้อผูกมัดไปในตัวไม่สามารถปฏิเสธได้อาจเกิดปัญหาตามมาอีกคือ ปัญหาการกดราคาสินค้าสัตว์น้ำ เป็นต้น

2. ค่าใช้จ่ายในการทำประมง

ค่าใช้จ่ายต่าง ๆ ในการทำประมงซึ่งจะแตกต่างกันบ้างตามประเภทของเครื่องมือประมงที่ใช้ ฯลฯ นอกจากนี้ยังมีค่าอาหารลูกเรือ น้ำมันแข็งดองปลา ค่าจ้างลูกเรือ เป็นต้น ซึ่งเป็นค่าใช้จ่ายจากการสอบถามชาวประมงในจังหวัดปัตตานีมีดังนี้

1) ค่าตอบแทนลูกเรือประมง

ต้นทุนในการทำประมงนั้น ค่าแรงงานหรือค่าใช้จ่ายลูกเรือเป็นต้นทุนที่สำคัญรองจากค่าน้ำมันเชื้อเพลิง โดยเฉพาะเครื่องมือประมงปลาผิวน้ำจะมีต้นทุนค่าใช้จ่ายเกี่ยวกับลูกเรือประมงสูงมาก สำหรับการแบ่งผลประโยชน์ระหว่างลูกเรือและเจ้าของเรือประมงนั้นจะแตกต่างกันไปตามประเภทและขนาดของเรือประมง ซึ่งสามารถแบ่งได้สองระบบ คือ การจ่ายให้เป็นเงินค่าจ้าง หรือเงินเดือนประจำหรือค่าแรง และการแบ่งส่วนตามมูลสัตว์น้ำที่รายได้

1.1 สำหรับค่าจ้างแรงงานหรือเงินเดือนประจำ ของลูกเรือมีความแตกต่างกันตามระดับของความชำนาญและประเภทของงานเป็นสำคัญ ซึ่งได้แก่ การวางอวนและลากอวน นายท้ายเรือ ช่างเครื่อง คนทำอาหารบนเรือ ใต้เรือซึ่งเป็นผู้ที่มีความชำนาญเป็นพิเศษและเป็นหน้าที่ที่สำคัญที่สุดบนเรืออีกด้วย โดยจะทำหน้าที่ควบคุมเรือและบรรดาลูกเรือ ในการทำประมง โดยใต้เรือจะต้องทราบว่าเมื่อไรจะทำการลงอวนและยกอวนได้ การที่จะได้ปลามากหรือน้อยขึ้นอยู่กับประสิทธิภาพของเครื่องมือและแหล่งประมงแล้ว ใต้เรือก็มีส่วนสำคัญมากอีกเช่นกัน จึงทำให้ค่าจ้างสำหรับใต้เรือจะสูงกว่าลูกเรือธรรมดาทั่วไป ซึ่งบางคนอาจจะได้เป็นเงินเดือนบวกกับส่วนแบ่งของการขายสัตว์น้ำได้

ซึ่งอันนี้จะแล้วแต่การตกลงกันระหว่างเจ้าของเรือกับใต้เรือ ตามความสามารถของใต้เรือ ตลอดจนประเภทของเครื่องมือทำการประมงและขนาดของเรือ จากการสอบถามเจ้าของเรือประมงและลูกเรือ พบว่า มีจำนวนไม่น้อยเลยทีเดียวที่เจ้าของเรือ ลูกหลาน หรือญาติพี่น้องจะเป็นใต้เรือให้กับเรือของตนเอง ทั้งนี้ก็เพราะว่าสามารถควบคุมงานบนเรือและทราบถึงระบบการทำงาน ควบคุมใต้ทั่วถึง และไว้วางใจได้มากกว่าจ้างผู้อื่นมาเป็นใต้เรือ ซึ่งก็สามารถตัดรายจ่ายส่วนนี้ออกไปได้มาก การจ่ายค่าจ้างแรงงานนั้นส่วนใหญ่ออกเป็นเงินสดหรือสัปดาห์ ๆ ละ 500-1,000 บาท

1.2 ส่วนการจ่ายโดยการแบ่งส่วน จะต้องตกลงกันระหว่างลูกเรือและเจ้าของเรือ ซึ่งส่วนใหญ่มักจะมีการแบ่งส่วนกันในการนำประมง โดยเฉพาะเรือขนาดใหญ่ที่ใช้เครื่องมืออวนลากแผ่นตะเฆ่ และต้องขึ้นกับปริมาณการจับสัตว์น้ำเป็นสำคัญ โดยการแบ่งส่วนผลประโยชน์ทั้งสองระบบนี้ให้ผลที่ได้แตกต่างกันในเรื่องของการเสี่ยง เช่น ถ้าจ่ายเป็นค่าจ้างประจำ หรือเงินเดือนนั้น ความเสี่ยงในการจับสัตว์น้ำที่เกี่ยวกับปริมาณและราคาของสัตว์น้ำที่ได้นั้นแต่ละเที่ยวจะตกแก่เจ้าของเรือทั้งหมด ส่วนลูกเรือนั้นจะมีรายได้นั่นเอง แต่ก็เสียโอกาสหากว่าในกรณีที่สามารถจับสัตว์น้ำได้มา ซึ่งส่วนนี้เจ้าของเรือจะได้รับทั้งหมด หากเป็นการแบ่งส่วนตามมูลค่าสัตว์น้ำแล้วทั้งเจ้าของเรือและลูกเรือจะมีความเสี่ยงหรือไม่แน่นอนร่วมกันในการจับและราคาสัตว์น้ำที่ขายได้ หากมีการให้ค่าตอบแทนเป็นรายเดือนหรือสัปดาห์นั้น จะทำให้ลูกเรือไม่ค่อยจะกระตือรือร้นในการจับสัตว์น้ำ และการแบ่งตามมูลค่าการขายสัตว์น้ำมีความไม่แน่นอน ทำให้อาจส่งผลกระทบต่อการทำงานในภาคอุตสาหกรรมประมงได้ ดังนั้น เจ้าของเรือบางส่วนแก้ปัญหาการขาดแรงงานโดยให้ค่าตอบแทนที่น่าสนใจขึ้นโดยการจ่ายค่าจ้างประจำบางส่วน และอีกส่วนหนึ่งจะแบ่งตามมูลค่าสัตว์น้ำที่ขายได้ การแบ่งจะแตกต่างกันตามประเภทและขนาดของเครื่องมือประมง โดยมูลค่าสัตว์น้ำที่ขายได้ ก่อนจะมาแบ่งส่วนจะหักค่าใช้จ่ายในการดำเนินงาน เช่น ค่าน้ำมันแข็ง ค่าน้ำมันเชื้อเพลิง ค่าอาหาร ค่าจ้างประจำ และค่าซ่อมแซม เครื่องมือประมง เป็นต้น

1.3 ค่าอาหาร ในการทำการประมงแต่ละเที่ยวนั้น ค่าใช้จ่ายที่สำคัญอีกอย่างหนึ่ง คือ ค่าอาหาร เป็นต้นทุนที่เจ้าของเรือจะต้องมีให้แก่ลูกจ้างเรือประมงของตนเอง โดยก่อนจะออกเรือเพื่อทำการประมงจับสัตว์น้ำในครั้งต่อไปทุกครั้ง เจ้าของเรือจะผู้ได้รับมอบหมายจัดการซื้ออาหารเพื่อเป็นเสบียงยามออกทะเลโดยส่วนใหญ่มักจะเป็นภรรยาเจ้าของเรือซึ่งไว้วางใจได้ จัดซื้อข้าวสาร เนื้อสัตว์ น้ำมันพืช ผักสด ของแห้งและ

เครื่องปรุงต่าง ๆ ตลอดจนเชื้อเพลิงในการหุงต้มให้พร้อมก่อนจะออกเรือในแต่ละเที่ยว ซึ่งรายได้และเงินหมุนเวียนในจังหวัด ได้แก่ รายจ่ายเครื่องอุปโภคบริโภคของเรือแต่ละลำที่ออกไปทำการประมง ในแต่ละวันจะมีเรือออกทำการประมงวันละประมาณ 80 ลำ เป็นเรือขนาดใหญ่ 30 ลำ เรืออวนขนาดเล็ก 50 ลำ ซึ่งจะมีค่าใช้จ่ายรวมประมาณปีละ 5.53 ล้านบาท เฉลี่ยจะมีเงินหมุนเวียนในระบบตลาด เฉลี่ยวันละประมาณ 20,000 บาท เจ้าของเรือจะประมาณเสียบ้างจาก จำนวนวันในการออกเรือ จำนวนลูกเรือในแต่ละเที่ยว ขณะทำการประมงในทะเล ลูกเรือก็สามารถนำสัตว์น้ำสด ๆ ที่จับได้มารับประทานได้ตามต้องการไม่ว่าจะเป็น ปลา กุ้ง ปลาหมึก ฯลฯ แล้วแต่จะสามารถจับสัตว์น้ำได้ ซึ่งไม่สามารถประมาณค่าใช้จ่ายส่วนนี้ได้เลย

1.4 แรงงานในครัวเรือน โดยมากจะใช้แรงงานในครัวเรือน

เฉพาะเรือที่มีขนาดเล็กและขนาดกลางมากกว่าเรือขนาดใหญ่ซึ่งจะประกอบเป็นธุรกิจ มักจะจ้างแรงงานทั้งหมด การออกทะเลแต่ละเที่ยว บางครั้งเจ้าของเรือและสมาชิกในครัวเรือนหรือลูกหลานเจ้าของเรือจะร่วมด้วย มักทำหน้าที่แตกต่างกันไปตามประเภทเครื่องมือประมงและขนาดเรือ ลูกเรือที่เป็นสมาชิกในครัวเรือนส่วนใหญ่มักมีหน้าที่เป็นนายท้ายผู้ควบคุมเรือหรือไต้ก๋ง ซึ่งเป็นตำแหน่งและมีหน้าที่สำคัญในเรือประมงมากที่สุด การเป็นไต้ก๋งเรือมักจะสืบทอดจากบรรพบุรุษจากรุ่นพ่อมาสู่รุ่นลูกหลาน เป็นการรับช่วงและดูแลกิจการของครอบครัวต่อไป เจ้าของเรือจะสั่งสอนความรู้ความชำนาญแก่ลูกหลานของตนถึงระบบการทำงานในเรือ การควบคุมเครื่องยนต์ แหล่งทำการประมงตลอดจนหน้าที่ของนายจ้างด้วย หากแรงงานในเรือประมงไม่เพียงพอ จะมีการจ้างแรงงานเพิ่มละ 2-3 คน เท่านั้น การประมาณค่าแรงงานในครัวเรือนไม่สามารถประมาณได้ จึงจัดว่าเป็นต้นทุนค่าเสียโอกาสของแรงงานในครัวเรือน

2) ค่าน้ำมันเชื้อเพลิงและน้ำมันหล่อลื่น การใช้น้ำมันเชื้อเพลิงของเรือประมงแตกต่างกันตามขนาดของเรือ สภาพของเครื่องยนต์ เครื่องมือที่ใช้และแหล่งทำการประมงตลอดจนระยะเวลาออกทำการจับปลาอีกด้วย โดยเรือขนาดเล็กใช้น้ำมันน้อยกว่าเรือขนาดใหญ่ โดยค่าใช้จ่ายด้านน้ำมันเชื้อเพลิงในแต่ละเที่ยวประมาณร้อยละ 30-50 ของค่าใช้จ่ายทั้งหมด นับตั้งแต่เกิดปัญหาราคาน้ำมันตั้งแต่ปี 2522 ทำให้ราคาน้ำมันดิบตัวสูงขึ้นมากชาวประมงเดือดร้อนและอุตสาหกรรมที่ต่อเนื่องก็พลอยได้รับผลกระทบด้วย เพราะชาวประมงอาจลดจำนวนเที่ยวทำการประมงลง และปริมาณสัตว์น้ำที่ได้น้อยไม่พอกับความ

ต้องการของโรงงาน ปัจจุบันราคาน้ำมันโซล่า น้ำมันเบนซิน มีราคาน้ำมันลอยตัวขึ้นอยู่กับ
น้ำมันขายในราคาลิตรละ 7.82 บาท

3) น้ำแข็ง การเก็บรักษาสัตว์น้ำในระหว่างการจับสัตว์น้ำ มีความ
จำเป็นมากเพราะจะมีผลอย่างยิ่งต่อคุณภาพและราคาของสัตว์น้ำเมื่อขึ้นที่ท่าเทียบเรือ การ
ทำประมงในปัจจุบันส่วนใหญ่มักใช้น้ำแข็งในการเก็บรักษาคุณภาพสัตว์น้ำ มีเพียงเรือ
ประมงขนาดใหญ่เท่านั้นที่มีเครื่องแช่แข็งหรือห้องแช่เย็นอยู่ใต้ท้องเรือ ปริมาณน้ำแข็ง
นอกจากจะขึ้นอยู่กับระยะเวลาในการทำประมงต่อเที่ยวแล้ว ยังจะขึ้นอยู่กับขนาดของเรือ
ด้วยกล่าวคือ เรืออวนลากแผ่นตะเฆ่ อวนลากคู่ และอวนตา-ฉลอม ขนาดความยาวน้อยกว่า
14 เมตร ซึ่งจะใช้เวลาทำการประมงประมาณ 1-2 วันต่อเที่ยว จะใช้น้ำแข็ง 5-10 ตัน
ต่อเดือน เรือประมงที่มีขนาดใหญ่กว่าจะมีปริมาณการใช้น้ำแข็งระหว่าง 20-60 ตันต่อ
เดือน ยกเว้นเรืออวนลอยปลาอินทรีจะใช้เพียงเดือนละ 15 ตัน ส่วนเรือขนาดเล็กที่ทำ
การประมงชายฝั่ง เช่น อวนรุน ไม่ต้องใช้น้ำแข็งดองปลาเพราะเป็นการทำประมงใกล้ ๆ
และวันต่อวัน ต้นทุนค่าใช้จ่ายน้ำแข็งประมาณร้อยละ 10 ของต้นทุนแต่ละเที่ยว

จังหวัดปัตตานีมีโรงน้ำแข็งเพื่อบริการอุตสาหกรรมประมง และส่งยัง
เรือประมงและส่งขายดองปลาที่ทำเทียบเรือประมงจำนวน 10 ราย โดยโรงน้ำแข็ง
บ้านดิงจะมีปริมาณการส่งน้ำแข็งมากที่สุด ปริมาณน้ำแข็งที่ทำเทียบเรือมีปริมาณเพิ่มมากขึ้น
ทุกปี เพราะเรือมาจอดเทียบท่าเพื่อเติมน้ำมันเชื้อเพลิง น้ำแข็ง สม่าเสมอ เพราะอยู่ใกล้
กว่าจังหวัดอื่น ๆ น้ำแข็งที่ซื้อมีน้ำหนัก 150 กิโลกรัมต่อ 1 ชอง ราคาน้ำแข็งดองปลา
และน้ำแข็งลงเรือปัจจุบันราคาของละ 43 บาท ซึ่งสูงกว่าปี 2521 มีราคาเพียง 22 บาท
ต่อชอง จะมีทั้งเป็นก้อนใหญ่ ๆ เมื่อจะใช้ดองปลานเรือก็จะบดน้ำแข็งบนเรือ และน้ำแข็ง
เกล็ดซึ่งบดเรียบร้อยแล้ว เพื่อความสะดวกในการขนถ่ายลงเรือใช้สายพานจากโรงน้ำแข็ง
เป็นท่อส่งต่อไปยังลำเรือก่อนออกทำประมง โดยชาวประมงจะนำเรือมาเทียบท่าหน้า
โรงงานน้ำแข็งเองประจำทุกครั้ง ส่วนการชำระในการซื้อขายจะจ่ายเป็นเดือนประมาณ
เดือนละ 1 ครั้ง

4) ค่าภาษีบรรจุน้ำ ซึ่งมีความจำเป็นในการใช้บรรจุน้ำเพื่อเลี้ยงออกเรือมาเข้าสู่ขั้นตอนการคัดแยกประเภทและขนาดของสัตว์น้ำ เพื่อนำมาประมูลหรือจำหน่ายแก่ผู้มาประมูลต่อไป และใช้บรรจุน้ำขนส่งเข้าสู่โรงงานหรือตลาดต่างจังหวัด เดิมจะใช้ลังไม้และ เข่งไม้สำหรับบรรจุน้ำสัตว์น้ำ เพิ่งเปลี่ยนมาใช้กะบะพลาสติกซึ่งมีความจุ 30 กิโลกรัม เมื่อปี 2532 โดยสั่งจากโรงงานกรุงเทพฯมาจากนายในพื้นที่ เพราะเพื่อใช้สะดวกทนทาน สามารถเก็บรักษาได้ง่ายและสัตว์น้ำไม่เสียหาย สำหรับค่าใช้จ่ายด้านค่าภาษีบรรจุน้ำ เจ้าของแพปลาจะจัดหาและซ่อมแซมให้และหักค่าใช้จ่ายจากรายได้จากการขายสัตว์น้ำประมาณร้อยละ 1-2

5) ค่าซ่อมแซมและบำรุงรักษา การซ่อมแซมเรืออย่างน้อย 8-12 เดือนต่อครั้ง โดยต้องขึ้นคานซ่อมอย่างน้อยปีละครั้ง เป็นการซ่อมแซมเพียงเล็กน้อย เช่น ทาสีหมัก กันเปรียง ดูแลรักษาส่วนที่สึกหรอ เพื่อความปลอดภัยในการทำประมง ค่าใช้จ่ายซ่อมแซมเรือปีละ 2-5 แสนบาท ส่วนใหญ่จะเป็นการเปลี่ยนอวนใหม่ ซึ่งมีราคาแพงมาก (หลังจากเสร็จประมงในแต่ละเที่ยวต้องมีการซ่อมอวน เย็บอวนเสมอ) ก่อนออกทำการประมงทุกครั้ง เจ้าของเรือจะต้องตรวจสอบสภาพของเรือและอุปกรณ์ต่าง ๆ หากไม่สมบูรณ์ เช่น อุปกรณ์บางชิ้นชำรุดเสียหายต้องหามาเพิ่มเติมมาให้เรียบร้อยก่อน

6) ค่าธรรมเนียม เป็นค่าใช้จ่ายอีกอย่างหนึ่งที่ชาวประมงจะต้องเสีย เช่น ค่าธรรมเนียมแพปลา หรือนายหน้า ประมาณร้อยละ 5 ของมูลค่าที่ขายของสัตว์น้ำ ค่าอาชญาบัตร ซึ่งขึ้นอยู่กับขนาดของเรือ ค่าธรรมเนียมจากรถบรรทุกสินค้าสัตว์น้ำ เป็นต้น

ความสำคัญของเทคโนโลยีการประมงต่อจังหวัดปัตตานี

เนื่องจากลักษณะภูมิศาสตร์ของจังหวัดปัตตานี ที่เอื้อประโยชน์ต่อการประมงเป็นอย่างมากทำให้ประชากรในพื้นที่ส่วนใหญ่ ประกอบอาชีพประมงเป็นหลักและบางครอบครัวจะมีการเพาะเลี้ยงสัตว์น้ำชายฝั่ง เป็นอาชีพเสริมอีกด้วย มีอุตสาหกรรมที่เกี่ยวข้องเกิดขึ้นมากมายตามการพัฒนาของอุตสาหกรรมประมง เป็นฐานเศรษฐกิจที่สำคัญมากของจังหวัด เพราะนอกจากจะมีการจ้างงานแล้วยังส่งผลต่อการพัฒนาการแปรรูปสินค้าสัตว์น้ำต่าง ๆ อีกด้วยทำให้เกิดการพัฒนาการใช้พื้นที่ให้เป็นประโยชน์ในด้านที่ตั้งของอุตสาหกรรมที่เกี่ยวข้องต่าง ๆ และมีการปรับปรุงระบบการขนส่งสาธารณะที่เหมาะสม ตลอดจนโครงข่ายการ

คมนาคมขนส่งภายในจังหวัดและสามารถเชื่อมโยงต่อกับจังหวัดใกล้เคียง หรือประเทศเพื่อนบ้านได้สะดวกมากยิ่งขึ้น

ถึงแม้ว่า สิ่งแวดล้อมตามธรรมชาติทางทะเลจะมีความเหมาะสมต่อการแพร่พันธุ์ของสัตว์น้ำและอยู่อาศัยเพื่อการเจริญเติบโตของสัตว์น้ำวัยอ่อนนานาชนิดได้เป็นอย่างดี แต่อย่างไรก็ตาม ปริมาณการใช้ทรัพยากรธรรมชาติ จะต้องสมดุลกับอัตราการเกิดขึ้นใหม่ทดแทนในเวลาที่เหมาะสมควบคู่ไปกับการมองการณ์ไกล โดยรู้จักบำรุงรักษาซึ่งต้องอาศัยความร่วมมือของชาวประมงในพื้นที่เอง หากเป็นเช่นนี้แล้วย่อมหวังได้ว่า ทรัพยากรประมงอันมีค่าจะสามารถดำรงอยู่เพื่อใช้ประโยชน์ได้อย่างพอเพียงและถาวรต่อไป

ดังนั้น ระบบการจัดการที่มีประสิทธิภาพและเหมาะสม ตลอดทั้ง เทคโนโลยีการประมง จึงมีความจำเป็นอย่างมากต่อการพัฒนาอุตสาหกรรมประมงและอุตสาหกรรมที่เกี่ยวข้องในจังหวัดปัตตานี มหาวิทยาลัยสงขลานครินทร์ วิทยาเขตปัตตานี ซึ่งเป็นมหาวิทยาลัยแห่งแรกที่จัดตั้งขึ้นในภาคใต้ โดยมีวัตถุประสงค์เพื่อเป็นสถาบันหลักอีกแห่งหนึ่งในการพัฒนาภาคใต้ มีที่ตั้งอยู่ริมทะเลบริเวณอ่าวปัตตานี และที่สำคัญปัตตานี เป็นจังหวัดที่ประชากรประกอบอาชีพประมงมาช้านาน อีกทั้งมีอาณาเขตที่สามารถทำการประมงได้อย่างกว้างขวาง ซึ่งเป็นพื้นที่ที่เหมาะสมต่อการเพาะเลี้ยงชายฝั่งเป็นสำคัญ ดังนั้นทางมหาวิทยาลัยจึงตระหนักถึงความสำคัญของอาชีพการประมง และต้องการจะยกฐานะความเป็นอยู่ของประชาชนในท้องถิ่น จึงเป็นแกนนำในการพัฒนาอาชีพการประมงขึ้น เช่น การฝึกอบรมและจัดแปลงสาธิตเลี้ยงหอยแครง หอยแมลงภู่ กุ้งทะเลแบบธรรมชาติ ซึ่งเป็นประโยชน์ต่อประชาชนที่สนใจ และมีความคิดที่ว่าหาอย่างใดจะใช้พื้นที่น้อยแต่ได้ผลผลิตมากที่สุดจึงได้นำแปลงทดลองการเลี้ยงกุ้งแบบพัฒนาขึ้น เพื่อเป็นการเพิ่มความรู้ทางด้านเทคโนโลยีการประมงในจังหวัด หากได้รับความสนใจจากผู้ประกอบการมาก ๆ ก็จะทำให้มีผลผลิตทะเลที่สามารถจะกำหนดปริมาณที่แน่นอนได้ และเป็นแหล่งผลิตใหม่ของจังหวัดที่มีความเหมาะสมที่สุดต่อผู้ประกอบการเองและอุตสาหกรรมหรือระบบเศรษฐกิจของจังหวัดด้วย และจะเป็นผลดีต่อการนำมาใช้เป็นวัตถุดิบป้อนโรงงานอุตสาหกรรมที่เกี่ยวข้องกับอุตสาหกรรมประมงภายในจังหวัดปัตตานีที่ดีต่อไป