

ผลการวิเคราะห์ข้อมูลภาคสนามในหมู่บ้านทุ่งสะพาน

ผลการวิเคราะห์ข้อมูลภาคสนามที่ได้จากการศึกษา สํารวจสภาพการศึกษา ปัญหา และความต้องการการศึกษาของนักเรียนชาวชอง ซึ่งกำลังศึกษาอยู่ในชั้น ประถมศึกษาปีที่ 5 และ 6 ปีการศึกษา 2529 โรงเรียนวัดทุ่งสะพาน หมู่บ้านทุ่ง- สะพาน ตำบลพลวง อำเภอมะขาม จังหวัดจันทบุรี ผู้วิจัยได้นำเสนอผลการวิเคราะห์ ข้อมูลตามขอบเขตของการวิจัยดังนี้ คือ

- ตอนที่ 1 สภาพแวดล้อมในชุมชน
- ตอนที่ 2 สภาพแวดล้อมในโรงเรียน
- ตอนที่ 3 สภาพการศึกษา ปัญหา และความต้องการการศึกษาในโรงเรียน
- ตอนที่ 4 สภาพการศึกษา ปัญหา และความต้องการการศึกษานอกโรงเรียน

ตอนที่ 1 สภาพแวดล้อมในชุมชน ผู้วิจัยได้ข้อมูลจากการศึกษาเอกสาร การสำรวจสภาพชุมชน การสัมภาษณ์ผู้นำชุมชน ผู้อาวุโสในชุมชน และเจ้าหน้าที่ที่เกี่ยวข้อง ตลอดจนข้อมูลจากแบบสำรวจสภาพแวดล้อมในชุมชน ซึ่งจะเสนอผลการ วิเคราะห์ข้อมูลโดยการบรรยาย ประกอบภาพถ่าย

ตอนที่ 2 สภาพแวดล้อมในโรงเรียน ได้ข้อมูลจากการศึกษาเอกสาร ของโรงเรียน การสัมภาษณ์ครูและผู้บริหารของโรงเรียน ศึกษาอินเทอร์เน็ต และข้อมูล จากแบบสำรวจสภาพแวดล้อมในโรงเรียน ซึ่งจะเสนอผลการวิเคราะห์ข้อมูลโดยการ บรรยายประกอบภาพถ่าย และตาราง ดังตารางที่ 1 - ตารางที่ 3

ตอนที่ 3 สภาพการศึกษา ปัญหา และความต้องการการศึกษาใน โรงเรียน ได้ข้อมูลจากแบบสัมภาษณ์นักเรียนแบบสัมภาษณ์ครูและผู้บริหาร และแบบ สัมภาษณ์ผู้ปกครองนักเรียน พร้อมทั้งศึกษาเอกสารของโรงเรียนและสำนักงานการ



ประถมศึกษาอำเภอ และการสัมภาษณ์เจ้าหน้าที่ที่เกี่ยวข้อง ซึ่งได้แก่ ศึกษานิเทศก์  
อำเภอ การนำเสนอข้อมูลจะนำเสนอผลการวิเคราะห์ในรูปแบบการพรรณนา และตาราง  
ประกอบความเรียง โดยแบ่งข้อมูลออกเป็น 3 ส่วน ดังนี้ คือ

- 3.1 สภาพการศึกษาในโรงเรียน ดังตารางที่ 4 - ตารางที่ 6
- 3.2 ปัญหาการศึกษาในโรงเรียน ดังตารางที่ 7 - ตารางที่ 12
- 3.3 ความต้องการการศึกษาในโรงเรียน

ตอนที่ 4 สภาพการศึกษา ปัญหา และความต้องการการศึกษานอก  
โรงเรียน ได้ข้อมูลจากแบบสัมภาษณ์นักเรียน และแบบสัมภาษณ์ผู้ปกครองนักเรียน  
รวมทั้งการสัมภาษณ์พระสงฆ์ โดยจะเสนอผลการวิเคราะห์ข้อมูลในรูปแบบการพรรณนา  
และแสดงตารางประกอบความเรียง โดยแบ่งข้อมูลออกเป็น 3 ส่วน ดังนี้คือ

- 4.1 สภาพการศึกษานอกโรงเรียน
- 4.2 ปัญหาการศึกษานอกโรงเรียน ดังตารางที่ 13 - ตารางที่ 15
- 4.3 ความต้องการการศึกษานอกโรงเรียน ดังตารางที่ 16

ศูนย์วิทยทรัพยากร  
จุฬาลงกรณ์มหาวิทยาลัย



## ตอนที่ 1 สภาพแวดล้อมในชุมชน

### ประวัติและความเป็นมาของชุมชน

บ้านทุ่งสะพาน เป็นหมู่บ้านของชาวช่องที่ตั้งอยู่ในเขตตำบลพลวง อำเภอมะขาม จังหวัด จันทบุรี ประวัติและความเป็นมาของหมู่บ้านทุ่งสะพานนี้ไม่มีผู้ทราบแน่ชัด จากการสอบถามผู้เฒ่า ผู้แก่ภายในหมู่บ้าน ทราบว่าอยู่กันมานานหลายชั่วอายุคนแล้ว นับเป็นเวลาร้อย ๆ ปี ไม่ได้อพยพ หรือย้ายถิ่นฐานมาจากที่ใด พวกเขาเป็นกลุ่มชนพื้นเมืองดั้งเดิมของพื้นที่

สำหรับการตั้งชื่อหมู่บ้านว่า "ทุ่งสะพาน" นั้น เนื่องมาจากการประกอบอาชีพการทำนา ของชาวบ้านแถบนี้ในสมัยก่อนจะต้องข้ามแม่น้ำจันทบุรีไปยังทุ่งนาอีกฟากหนึ่ง โดยจะมีสะพานไม้ทอด ไปยังอีกฟากหนึ่ง ทั้งนี้ชาวบ้านนิยมเรียก ทุ่งนา เพียงคำสั้น ๆ ว่า ทุ่ง จึงเรียกบริเวณหมู่บ้านนี้ว่า บ้านทุ่งสะพาน สะพานดังกล่าวอยู่บริเวณคอนไปทางคานตะวันออกของหมู่บ้าน ในสมัยก่อนสะพานจะเป็นสะพานไม้ แต่เนื่องจากน้ำในแม่น้ำจันทบุรีช่วงนี้ลึกมาก ประมาณ 12 เมตร เมื่อดึงดูน้ำหลาก สะพานไม้สามารถทนทานต่อแรงของกระแสน้ำได้ และจะหักพังไป ทำให้ต้องสร้างกันใหม่อยู่เสมอ ๆ ในปัจจุบันทางราชการและชาวบ้านจึงได้รวมกันสร้างขึ้นใหม่ โดยเปลี่ยนเป็นสะพานแขวน (ดังรูป) ใช้ลวดสลิงซึ่ง และใช้ไม้ไผ่ขัดแตะกันเป็นทางเดิน ยาวประมาณ 100 เมตร เมื่อดึงดูน้ำหลาก สะพานนี้ก็จะสามารถแกว่งลอยตามน้ำได้ ไม้คานแรงของน้ำ สำหรับไม้ไผ่ขัดแตะกันเป็นทางเดินนั้น ชาวบ้านในหมู่บ้านจะช่วยกันเปลี่ยนเป็นประจำทุกปี และเป็นที่น่าสนใจว่า สะพานนี้มีความแข็งแรง มาก สามารถใช้รถจักรยาน และรถจักรยานยนต์วิ่งผ่านได้

ศูนย์วิทยุทรัพยากร  
จุฬาลงกรณ์มหาวิทยาลัย





รูปที่ 6 สะพานแขวนที่ไช้ขามแม่น้ำจันทบุรีในหมู่บ้านทุ่งสะพาน

#### ๒๕ ที่ตั้งและอาณาเขต

หมู่บ้านทุ่งสะพาน ตั้งอยู่หมู่ที่ 2 ตำบลพลวง อำเภอมะขาม จังหวัดจันทบุรี สภาพพื้นที่โดยทั่วไปเป็นที่ราบ มีลักษณะการตั้งหมู่บ้านอยู่นอกเขตสุขาภิบาลตั้งหมู่บ้าน มีอาณาเขตติดต่อ ดังนี้ คือ

ทิศเหนือ	จดแม่น้ำจันทบุรี และหมู่ที่ 5 ตำบลพลวง
ทิศใต้	จดหมู่ที่ 1 ตำบลพลวง
ทิศตะวันออก	จดหมู่ที่ 7 ตำบลพลวง
ทิศตะวันตก	จดหมู่ที่ 8 ตำบลพลวง

#### เชื้อชาติและจำนวนประชากร

ประชากรในหมู่บ้านทุ่งสะพาน ส่วนใหญ่มีเชื้อสายชอง มีชาวไทยและชาวจันแปะปนอยู่เพียงเล็กน้อย โดยการแต่งงานกับผู้ที่มีเชื้อสายชองภายในหมู่บ้าน



หมู่บ้านทุ่งสะพาน มีจำนวนครัวเรือนทั้งสิ้น 52 ครัวเรือน จำนวนประชากร 308 คน เป็นเพศชาย 153 คน เพศหญิง 155 คน ส่วนใหญ่มีช่วงอายุระหว่าง 25 - 45 ปี<sup>1</sup>

### การคมนาคม

หมู่บ้านทุ่งสะพานอยู่ห่างจากอำเภอมะขามประมาณ 4 กิโลเมตร ภายในหมู่บ้านมีแม่น้ำจันทบุรีตัดผ่านบริเวณด้านขวาของหมู่บ้าน ทำให้การคมนาคมทางด้านซ้ายและด้านขวาของหมู่บ้านติดต่อกันโดยใช้พาหนะที่เป็นรถยนต์ไม่ได้ เนื่องจากไม่มีสะพานสำหรับรถยนต์ คงมีแต่สะพานแขวนให้คนเดินข้าม หรือใช้พาหนะจักรยานหรือมอเตอร์ไซค์ข้ามคังไคกลาวแลวในตอนตน

การเดินทางไปยังหมู่บ้านทุ่งสะพานนั้น ถ้าเดินทางจากกรุงเทพฯ จะต้องนั่งรถยนต์สายกรุงเทพฯ-จันทบุรี หรือ กรุงเทพฯ-ตราด โดยมาลงที่สี่แยกเขาระยา\* จากสี่แยกเขาระยาจะเดินทางไปยังหมู่บ้านทุ่งสะพาน ได้ 2 ทาง คือ

1. คอรถโดยสารที่ทางแยกด้านซ้ายมือเข้าไป เมื่อถึงหลักกิโลเมตรที่ 16 ทางขวามือจะถึงปากทางแยกเขาหมู่บ้านทุ่งสะพาน (หมู่ที่ 2) ซึ่งจะมีป้ายปักบอกไว้ทางซ้ายมือ จากปากทางต้องเดินทางเข้าไปอีก 3 กิโลเมตรจึงจะถึงหมู่บ้าน การเดินทางเขาหมู่บ้านนั้น ถ้าไม่มีรถส่วนตัวจะลำบากมาก เพราะรถโดยสารที่เข้า-ออกภายในหมู่บ้าน มีเพียงวันละ 1 เที่ยวเท่านั้น ซึ่งจะออกจากหมู่บ้าน ในตอนเช้าเวลาประมาณ 8.00 น. และกลับเข้าหมู่บ้านเวลาประมาณ 15.00 น. การไป-กลับจากหมู่บ้านถึงสี่แยกเขาระยา เที่ยวละ 20 บาท แต่โดยปกติแล้วชาวบ้านจะมีรถ

<sup>1</sup>คณะกรรมการพัฒนาชนบทแห่งชาติ, แบบสอบถามข้อมูลพื้นฐานระดับหมู่บ้าน ปี พ.ศ. 2529 หมู่ 2 หมู่บ้านทุ่งสะพาน ตำบลพลวง อำเภอมะขาม จังหวัดจันทบุรี (กรุงเทพฯ : โรงพิมพ์การศาสนา, 2529), หน้า 2.

\* สี่แยกเขาระยา อยู่ในเขตอำเภอมะขาม จังหวัดจันทบุรี ถ้านับจากถนนที่มาจากกรุงเทพฯ ทางขวามือ จะเป็นถนนเข้าสู่ตัวอำเภอมะขามจันทบุรี ทางซ้ายมือจะเป็นถนนไปสู่ตำบลพลวงและตำบลตะเคียนทอง ถ้าตรงไปจากเส้นทางเดิมที่มาจากกรุงเทพฯ ประมาณ 5 กิโลเมตร จะถึงสามแยกซึ่งทางขวามือจะไปจังหวัดตราด ทางซ้ายมือจะไปตัวอำเภอมะขามและจังหวัดปราจีนบุรี จังหวัดสระบุรี ตามลำดับ







จักรยานใช้เกือบทุกบ้าน ถ้าจะเดินทางไปไหน จะถีบจักรยานออกมายังชุมชนวัดกระทิง ซึ่งอยู่บริเวณหลักกิโลเมตรที่ 17 จะเป็นชุมชนใหญ่ มีตลาดกลางรับซื้อผลไม้ ตลาดนัด (ในวันศุกร์) และมีรถโดยสารไปสี่แยกเขาระยา วันละ 10 เที่ยว ค่ารถไป-กลับ เที่ยวละ 20 บาทเช่นกัน

2. รถโดยสารจากสี่แยกเขาระยาตรงไปยังอำเภอมะขาม ซึ่งอยู่ห่างจากสี่แยกเขาระยา ประมาณ 15 กิโลเมตร จะถึงที่ว่าการอำเภอมะขาม จากที่ว่าการอำเภอมะขาม จะมีทางเป็นถนนดินลูกรังไปยังบ้านขวาของหมู่บ้านทุ่งสะพาน ด้วยระยะทางเพียง 4 กิโลเมตร แต่สำหรับในฤดูฝน เส้นทางสายนี้จะมีปัญหามาก เนื่องจากเป็นถนนดินลูกรัง

สำหรับการคมนาคมภายในหมู่บ้านทุ่งสะพาน จะมีถนนลูกรังที่รถยนต์วิ่งผ่านได้เพียง 2 สายเท่านั้น โดยสายหนึ่งไปสุดที่แม่น้ำจันทบุรี ส่วนอีกสายหนึ่งตรงไปยังหมู่ที่ 10 ตำบลพลวง นอกนั้นตามทางเข้านานราษฎร์ จะเป็นทางเดินเล็ก ๆ รถยนต์เข้าไม่ได้ ใช้เฉพาะรถจักรยานและรถมอเตอร์ไซด์เท่านั้น

#### ลักษณะการตั้งบ้านเรือนและสภาพที่อยู่อาศัย

ลักษณะการตั้งบ้านเรือนของราษฎรในหมู่บ้านทุ่งสะพานนี้ เป็นไปอย่างกระจัดกระจาย ไม่มีการรวมกลุ่มกันตั้งบ้านเรือนเหมือนหมู่บ้านอื่น ๆ บ้านหลังหนึ่ง ๆ จะอยู่ห่างกันประมาณ 300 เมตรจนถึง 3 กิโลเมตร จะมีหนาแน่นอยู่ประมาณ 10 หลังคาเรือน ในบริเวณใกล้โรงเรียนและวัด สาเหตุการตั้งบ้านเรือนอย่างกระจัดกระจายนี้ ผู้ใหญ่บ้านหมู่บ้านทุ่งสะพานกล่าวว่า เนื่องมาจากบ้านเรือนส่วนใหญ่ของราษฎร จะปลูกอยู่ในพื้นที่ทำกินของตนเอง ซึ่งโดยเฉลี่ยราษฎรในหมู่บ้านทุ่งสะพานนี้ จะมีที่ดินสำหรับการประกอบอาชีพ ประมาณครัวเรือนละ 10 ไร่ โดยมีลักษณะการถือครองส่วนใหญ่จะเป็นของตนเอง<sup>2</sup>

สำหรับสภาพที่อยู่อาศัยของชาวช่องนั้น ส่วนมากจะมีลักษณะเป็นเรือนไม้ยกพื้นไม่สูงมากนัก โดยใช้ไม้ไผ่มาตีแปเป็นฟากกันสาดบ้าน หลังคามุงสังกะสีปนหลังคาจาก บริเวณบ้านจะ

<sup>2</sup>สัมภาษณ์ เชิง ชายเชิด, ผู้ใหญ่บ้านหมู่ 2 หมู่บ้านทุ่งสะพาน ตำบลพลวง อำเภอมะขาม จังหวัดจันทบุรี, 10 พฤษภาคม 2530.



อยู่ในสวนผลไม้ ครอบ ๆ ทั่วบ้านจะเป็นลานดินกว้าง ช้าง ๆ บ้านเกือบทุกบ้านจะมี  
 ยุงชิวขนาดเล็ก ๆ เป็นเรือนยกพื้นสูงกว่าตัวบ้าน บางบ้านจะซุกบ่อน้ำขึ้นใช้เอง  
 นอกจากบ้านลักษณะดังกล่าวแล้ว จะมีบ้านไม้ 2 ชั้น จำนวนเพียง 2 หลัง ในหมู่-  
 บ้านทุ่งสะพาน ซึ่งเป็นที่น่าสังเกตว่า จะเป็นบ้านของชาวจีนและชาวไทยที่แต่งงาน  
 กับชาวชองทั้ง 2 หลัง โดยหลังหนึ่งเป็นร้านค้าของหมู่บ้าน และอีกหลังหนึ่งปลูกเฉพาะ  
 อยู่ออาศัย

### โครงสร้างทางครอบครัว

รูปแบบของครอบครัวโดยทั่วไปของชาวชองในหมู่บ้านทุ่งสะพาน ในครอบครัว  
 หนึ่ง ๆ จะประกอบด้วยพ่อ แม่ และลูก เป็นครอบครัวเล็ก ๆ ที่แยกมาจากครอบครัว  
 ใหญ่ มีเป็นส่วนน้อยที่หลังจากแต่งงานแล้วยังคงอยู่ในครอบครัวเดิม ซึ่งเป็นที่น่าสังเกต  
 ว่า การแต่งงานของชาวชองในหมู่บ้านทุ่งสะพานนี้ จะไม่นิยมแต่งงานกับคนภายนอก  
 หมู่บ้าน ส่วนใหญ่จะแต่งงานกันเองกับคนในหมู่บ้าน ซึ่งโดยมากจะเป็นญาติพี่น้องกัน  
 บางคูนามสกุลเดียวกันแต่งงานกันก็มี เหตุนี้จึงทำให้คนส่วนใหญ่ในหมู่บ้านนี้มีนามสกุล  
 ใหญ่ ๆ ใช้กันอยู่เพียง 3 นามสกุลเท่านั้น คือ นามสกุลศิริชล นามสกุลเกษรมาศ  
 และนามสกุลมิสกร คังนั้นจึงทำให้ระบบเครือญาติของชาวชองในหมู่บ้านทุ่งสะพาน  
 เป็นไปอย่างแน่นแฟ้น เนื่องจากส่วนใหญ่เป็นญาติพี่น้องกัน

### อาชีพและเศรษฐกิจ

อาชีพหลักของชาวชองในหมู่บ้านทุ่งสะพาน คือ การเกษตร เกษตรกร  
 ส่วนใหญ่จะมีที่ดินเป็นของตนเอง ส่วนมากจะทำสวนผลไม้ เช่น สวนเงาะ สวนทุเรียน  
 เป็นต้น นอกจากจะทำสวนผลไม้เป็นหลักแล้ว ก็ยังทำไร่นาเป็นพืชรองอีกด้วย  
 การทำไร่นานั้นชาวชองจะทำได้वलิสง แต่ทำในพื้นที่เพียงเล็กน้อย ประมาณ 1 ไร่  
 ปีหนึ่ง ๆ จะได้ถั่วลิสง ประมาณ 130 กิโลกรัม/ไร่ และจะขายได้กิโลกรัมละ 5 บาท  
 ส่วนการทำนานั้น จะทำกันครัวเรือนละ ประมาณ 1 - 5 ไร่ ได้ผลผลิต ประมาณ



300 กิโลกรัม/ไร่<sup>3</sup> ชาวเปลือกที่ไค้น เกษตรกรจะไม่ขาย แต่จะเก็บไว้บริโภค ภายในครอบครัวเท่านั้น อาจเป็นเพราะโดยลักษณะนิสัยของชาวชองนั้นโดยปกติ จะไม่ค้าขายสารเก็บไว้รับประทานนาน ๆ จะทำไว้แต่พอหุงกินเท่านั้น แล้วจะทำใหม่ ในวันต่อ ๆ ไป<sup>4</sup>

เนื่องจากในหมู่บ้านทุ่งสะพานนี้ เกษตรกรส่วนใหญ่จะทำสวนผลไม้ ซึ่งปี ๆ หนึ่งได้ผลผลิตพอขายได้เป็นจำนวนเงินไม่น้อย แต่เกษตรกรในหมู่บ้านทุ่งสะพานก็ยังขาดความรู้ในการบำรุงรักษาเพื่อการเพิ่มผลผลิต จะปลูกลงไปตามที่บรรพบุรุษเคยปฏิบัติกันมา ทั้งนี้จากการสัมภาษณ์ชาวบ้านหลาย ๆ คนอ้างว่า ไม่มีเจ้าหน้าที่ของทางราชการเข้ามาให้ความรู้ เท่าที่มักจะมีมาเพียงไม่กี่ครั้งต่อปี มาแนะนำการใช้ยาปราบศัตรูพืช การใช้ปุ๋ยแล้วก็ไม่มีอีก แต่จากการสัมภาษณ์เจ้าหน้าที่เกษตรอำเภอ พบว่า ชาวบ้านไม่ค่อยให้ความร่วมมือในการที่จะรับความรู้ต่าง ๆ

การจำหน่ายผลผลิตของชาวชองในหมู่บ้านทุ่งสะพาน หลังจากเก็บเกี่ยวผลผลิตโดยการใช้วิธีลงแขกบ้าง จ้างผู้มีความชำนาญในการเก็บบ้าง (ในกรณีที่เป็นผลทุเรียน เพราะจะยุ่งยากมากกว่าควรเก็บได้หรือยัง) จากนั้นบางรายก็รอให้พ่อค้าคนกลางเข้ามารับซื้อผลผลิตในหมู่บ้าน ซึ่งจะให้ราคาต่ำกว่านำไปขายให้พ่อค้าคนกลางที่ตลาดผลไม้กระติง ซึ่งอยู่ห่างจากหมู่บ้านทุ่งสะพานเพียง 4 กิโลเมตรเท่านั้น แต่ส่วนใหญ่ชาวบ้านจะจ้างรถปิคอัพให้ขนไปส่งให้พ่อค้าคนกลางที่ตลาดผลไม้กระติงโดยมีการต่อรองราคากันอย่างมากมาย ผลผลิตโดยเฉพาะทุเรียนจะขายได้ในราคาดี นอกจากนั้นถ้าขายไม่หมด หรือมีมากเกินไป ยังสามารถนำมาเก็บถนอมไว้จำหน่ายในรูปของ "ทุเรียนกวน" ซึ่งราคาดีไม่ต่างไปจากทุเรียนสดเลย

<sup>3</sup> คณะกรรมการพัฒนาชนบทแห่งชาติ, แบบสอบถามข้อมูลพื้นฐานระดับหมู่บ้าน ปี 2529 หมู่ 2 หมู่บ้านทุ่งสะพาน ตำบลพลวง อำเภอมะขาม จังหวัดจันทบุรี (กรุงเทพฯ . โรงพิมพ์การศาสนา, 2529), หน้า 20.

<sup>4</sup> สัมภาษณ์ จันท์เพ็ญ สมตระกูล, พัฒนาการประจำตำบลพลวง อำเภอ มะขาม จังหวัดจันทบุรี, 19 มีนาคม 2530.



สำหรับฐานะทางเศรษฐกิจของชาวชองในหมู่บ้านทุ่งสะพาน ส่วนใหญ่จะมีฐานะที่ค่อนข้างยากจน มีรายได้โดยเฉลี่ยครอบครัวละประมาณ 10,000 - 18,000 บาทต่อปี ซึ่งลดลงกว่าเมื่อก่อน เนื่องจากรายได้จากการทำสวนผลไม้ในปีหลัง ๆ ตกต่ำลงมาก โดยมีสาเหตุจากปัญหาการขาดแคลนแหล่งน้ำในการทำสวนผลไม้ ทำให้ผลผลิตต่ำ และยังถูกกดราคาจากพ่อค้าคนกลางอีกด้วย และเป็นที่น่าสังเกตว่า ถึงแม้ว่าชาวชองในหมู่บ้านทุ่งสะพานจะมีฐานะที่ค่อนข้างยากจน แต่จะไม่มีผู้ใดออกไปทำงานนอกหมู่บ้านเลย<sup>5</sup>

### ร้านค้าในชุมชน

ร้านค้าในชุมชนหมู่บ้านทุ่งสะพานนี้ จะมีเพียง 3 ร้านเท่านั้น เป็นร้านค้าประเภทขายอาหารและเครื่องคั้น พร้อมทั้งขายของชำค้ำย แต่ก็มีสินค้าไม่มากนัก ส่วนร้านขายกับข้าวในหมู่บ้านจะไม่มี เนื่องจากหมู่บ้านทุ่งสะพานนี้อยู่ห่างจากชุมชนกระทิงเพียง 4 กิโลเมตร ซึ่งในบริเวณชุมชนกระทิงจะมีตลาดสด ตลาดนัด(วันศุกร์) ซึ่งชาวบ้านจะหาซื้อของต่าง ๆ ได้ตามสะดวก โดยเดินทางด้วยรถจักรยานไปกลับเพียง 15 นาทีเท่านั้น นอกจากนี้ยังมีรถขายกับข้าวเข้ามาขายในหมู่บ้านเป็นประจำทุกวันค้ำย

### สาธารณูปโภค

#### การใช้แหล่งน้ำในชุมชน

แหล่งน้ำที่สำคัญของชาวชองในหมู่บ้านทุ่งสะพาน คือ บ่อ และแม่น้ำจันทบุรี การใช้แหล่งน้ำของชาวบ้านนั้น จะใช้น้ำบ่อเพื่อการบริโภค บ่อดังกล่าวจะขุดขึ้นเองภายในบ้านเรือนของตน แต่ก็ยังไม่เพียงพอสำหรับบริโภคตลอดทั้งปี จะมีเพียง 10 คร้วเรือนเท่านั้นที่มีน้ำบริโภคตลอดปี ทั้งนี้ในหมู่บ้านทุ่งสะพานมีบ่อน้ำสาธารณะเพียงแห่งเดียวอยู่ในบริเวณโรงเรียนวัดทุ่งสะพาน นอกจากบ่อน้ำแล้วชาวบ้านจะเก็บ

<sup>5</sup>สัมภาษณ์ จันทร์เพ็ญ สมตระกูล, 20 มีนาคม 2530.



น้ำฝนไว้ใช้ด้วย แต่ก็จะไม่เพียงพอตลอดปีเช่นกัน เนื่องจากขาดแคลนภาชนะที่เก็บน้ำฝน

สำหรับน้ำที่ใช้ในการเกษตร และใช้ภายในบ้านนั้น จะใช้น้ำจากแม่น้ำจันทบุรี ซึ่งโดยปกติแล้ว แม่น้ำจะมีความลึกประมาณ 10 เมตร แต่เมื่อถึงฤดูแล้งน้ำจะเหลือไม่ถึง 30 เซนติเมตร ทำให้เกิดการขาดแคลนแหล่งน้ำทั้งน้ำที่ใช้บริโภค และน้ำที่ใช้ในการเกษตร ดังนั้นในฤดูแล้งชาวบ้านจึงต้องขนน้ำมาใช้เพื่อการบริโภค และเพื่อการเกษตรบ้างเล็กน้อย

### บริการสาธารณสุข

บริการสาธารณสุขของหมู่บ้านทุ่งสะพาน มีเพียง 3 แห่ง ได้แก่

1. โรงเรียนระดับประถมศึกษา สังกัดสำนักงานประถมศึกษาจังหวัดจันทบุรี จำนวน 1 โรงเรียน คือ โรงเรียนวัดทุ่งสะพาน เป็นโรงเรียนประถมศึกษาขนาดเล็ก ตามสถิติ ปี พ.ศ.2529 มีครู 7 คน นักเรียน 97 คน
2. ศูนย์หมู่บ้าน กองทุนยาและเวชภัณฑ์ประจำหมู่บ้าน ตั้งอยู่ที่บริเวณร้านค้าของนายเชียง แซ่ลิ ซึ่งเป็นอาสาสมัครสาธารณสุขชุมชน (อสม.) ของหมู่บ้านทุ่งสะพาน
3. ที่อ่านหนังสือประจำหมู่บ้าน ตั้งอยู่บริเวณใกล้กับวัดทุ่งสะพาน แต่ยังไม่มียุทธศาสตร์สำหรับให้ชาวบ้านอ่าน จะมีแต่หนังสือพิมพ์ซึ่งนาน ๆ จะมีฉบับหนึ่ง โดยได้รับการบริจาคจากชาวบ้านบางคนที่เขาเมืองแล้วซื้อหนังสือพิมพ์มาอ่าน เมื่ออ่านเสร็จจะนำมาไว้ที่ศาลานี้ แต่เนื่องจากเป็นศาลาโล่งและไม่มีการเก็บรักษาหนังสือพิมพ์ที่มีอยู่จึงหายหมด ที่อ่านหนังสือประจำหมู่บ้าน จึงกลายมาเป็นศาลาสำหรับนั่งพักผ่อนของชาวบ้านหมู่บ้านทุ่งสะพานไปในที่สุด



## ไฟฟ้า

สาธารณูปโภคในเรื่องไฟฟ้านั้น ได้เข้าสู่หมู่บ้านทุ่งสะพาน ใน ปี พ.ศ. 2524 นับจนถึงปัจจุบันเป็นเวลา 6 ปี มีบ้านราษฎรที่มีไฟฟ้าใช้เพียง 18 ครัวเรือนเท่านั้น ยังมีอีก 30 ครัวเรือนที่ไม่มีไฟฟ้าใช้ ซึ่งบ้านเรือนที่มีไฟฟ้าใช้แล้ว จะใช้ไฟฟ้าเพื่อการให้แสงสว่างเท่านั้น อุปกรณ์หรือเครื่องใช้ไฟฟ้าต่าง ๆ ชาวบ้าน คิดว่ายังไม่จำเป็นต้องใช้ สำหรับเครื่องรับโทรทัศน์นั้นในหมู่บ้านทุ่งสะพานมีทั้งหมด เพียง 5 เครื่อง ในจำนวนนี้มีเครื่องรับโทรทัศน์สีเพียง 1 เครื่อง ซึ่งชาวชอง ในหมู่บ้านทุ่งสะพานจะพากันไปดู คือ ที่บ้านของนายหนู มีสกร และที่นั่นอาจเรียก ได้ว่า เป็นที่ชุมนุมของชาวบ้านในหมู่บ้าน นายหนูจะตั้งเครื่องรับโทรทัศน์ตั้งกลาง ไร่ที่ชานเรือน ซึ่งถ้าวันไหนมีรายการภาพยนตร์ดี ๆ จะมีชาวบ้านมากมามากมายถึง กับนั่งดูกันที่บริเวณลานบ้านข้างกลางก็มีปรากฏอยู่เป็นประจำ

## ไปรษณีย์

ดังได้กล่าวแล้วในตอนต้นว่า ชาวชองในหมู่บ้านทุ่งสะพานไม่นิยม แต่งงานกับคนต่างถิ่น ทั้งยังไม่ออกไปทำงานนอกหมู่บ้าน ฉะนั้นการติดต่อสื่อสาร กับบุคคลภายนอกโดยทางไปรษณีย์จึงมีน้อยมาก ดังนั้นบุรุษไปรษณีย์จะไม่เข้าไปใน หมู่บ้านเพื่อส่งจดหมายหรือไปรษณีย์ภัณฑ์อื่น ๆ ตามบ้านของชาวบ้านแต่ละหลัง แต่หากมีจดหมายหรือไปรษณีย์ภัณฑ์ต่าง ๆ มาถึงชาวบ้านในหมู่บ้านทุ่งสะพาน บุรุษไปรษณีย์จะนำไปฝากไว้ที่บ้านของผู้ใหญ่บ้านเพียงแห่งเดียว และผู้ใหญ่บ้านจะ นำไปให้ลูกบ้านเองตามชื่อและที่อยู่จำไว้ที่หน้าชองดังกล่าว



### อนามัยและสุขภาพ

ในหมู่บ้านทุ่งสะพาน เมื่อเกิดการเจ็บป่วย ชาวบ้านจะไปรับการรักษาจากโรงพยาบาลมะขาม ซึ่งอยู่ห่างจากหมู่บ้านประมาณ 6 กิโลเมตร ตั้งอยู่ริมถนนสายจันทบุรี-กระดังงะ เป็นโรงพยาบาลประจำอำเภอ ขนาด 10 เตียง มีแพทย์ประจำ 1 คน พยาบาล 3 คน และเจ้าหน้าที่อนามัยอื่น ๆ 10 คน ซึ่งนับว่าพอเพียงสำหรับบริการประชาชนบริเวณตำบลพลวงและตำบลตะเคียนทอง โรงพยาบาลมะขามนี้เป็นโรงพยาบาลประจำอำเภอที่อยู่ห่างไกลจากตัวอำเภอมะขามมากถึง 31 กิโลเมตร จึงไม่มีประชาชนในอำเภอมะขามมาใช้บริการ อย่างไรก็ตามประชาชนในอำเภอมะขามก็ไม่เกิดความเดือดร้อนแต่อย่างใด เนื่องจากอยู่ใกล้ตัวอำเภอเมืองจันทบุรีมากกว่า จึงสะดวกกว่าถ้าจะเดินทางไปใช้บริการของโรงพยาบาลประจำจังหวัดจันทบุรี หรือคลินิกแพทย์ทั่วไปในจังหวัดจันทบุรี

แต่เดิมนั้นชาวบ้านในหมู่บ้านทุ่งสะพาน จะใช้บริการจากสถานีอนามัยประจำตำบลพลวง แต่เนื่องจากการก่อสร้างโรงพยาบาลประจำอำเภอมะขามขึ้นในบริเวณตำบลพลวง สถานีอนามัยจึงเปลี่ยนไปเป็นหน่วยป้องกันและรักษาโรคมาเลเรีย

จากการสัมภาษณ์เจ้าหน้าที่ฝ่ายส่งเสริมสุขภาพของโรงพยาบาลมะขาม พบว่า ตามสถิติการรักษาคนไข้ในหมู่บ้านทุ่งสะพาน ปรากฏว่า โรคที่ชาวบ้านเป็นกันมาก ได้แก่ โรคทางเดินอาหาร อันเป็นผลเนื่องมาจากชาวบ้านดื่มน้ำที่ไม่สะอาด ทั้งที่กล่าวมาแล้วในตอนต้นว่า ชาวบ้านในหมู่บ้านทุ่งสะพานดื่มน้ำจากบ่อ แต่เนื่องจากไม่มีการต้มก่อนดื่ม จึงทำให้เป็นโรคทางเดินอาหารกันมาก นอกจากนี้เจ้าหน้าที่ฝ่ายส่งเสริมสุขภาพได้กล่าวต่อไปว่า ชาวบ้านในหมู่บ้านนี้ไม่ค่อยรับฟังคำแนะนำหรือความรู้ต่าง ๆ จากเจ้าหน้าที่ การเยี่ยมคนไข้หลังจากการคลอดบุตร พบว่า ไม่ปฏิบัติตามที่แพทย์แนะนำ ยังคงมีความเชื่อแบบเก่า ๆ อยู่ว่า หลังคลอดบุตรผู้เป็นแม่ต้องอดของแสลงต่าง ๆ ให้รับประทานไคแต่ขาวกับเกลือเท่านั้น จึงทำให้แม่และลูกส่วนใหญ่มีสุขภาพที่ไม่สมบูรณ์แข็งแรง สำหรับการแก้ปัญหาทางสุขภาพต่าง ๆ ของชาวบ้านในหมู่บ้านทุ่งสะพาน เจ้าหน้าที่ที่เกี่ยวข้องของโรงพยาบาลกระทำโดยการบอกผ่านไพบรรดา อสม. และ ผสส. ของหมู่บ้านช่วยกันแนะนำแก่



ชาวบ้าน ซึ่งก็ได้ผลบางพอสมควร เนื่องจากชาวบ้านจะเชื่อพวกเดียวกันเองมากกว่าเชื่อทางโรงพยาบาล<sup>6</sup> สำหรับการเจ็บป่วยเล็ก ๆ น้อย ๆ ชาวบ้านจะไปซื้อยารับประทานเองจากกองทุนยาของหมู่บ้าน

ส่วนการรักษาทางไสยศาสตร์ในหมู่บ้านทุ่งสะพาน ปัจจุบันมีหมอรักษาทางไสยศาสตร์อยู่ 3 คน อายุตั้งแต่ 46-70 ปี จะรักษาโรคประเภทโรคขอ โรคกระดูกเคลื่อนหรือหัก โรคเลือดลมเป็นพิษ งูกัด และแก้คุณไสยต่าง ๆ เป็นต้น ปรากฏว่ายังมีชาวบ้านนิยมไปรักษากันอยู่เสมอ วิธีการรักษาจะใช้คาถาอาคมประกอบกับการใช้ยาสมุนไพร โดยคิดค้ายกรูคนละ 12 บาท และคายาอีกต่างหาก

สำหรับในเรื่องสุขภาพภายในหมู่บ้านทุ่งสะพาน จะไม่มีปัญหาในเรื่องนี้ กล่าวคือ การกำจัดขยะมูลฝอยของหมู่บ้านจะใช้วิธีเผา ไม่นิยมทิ้งตามแม่น้ำ เนื่องจากชาวบ้านใช้ประโยชน์จากน้ำในแม่น้ำ ส่วนเรื่องส้วม ชาวบ้านส่วนใหญ่จะสร้างส้วมไวห่างจากตัวบ้านเล็กน้อย โดยนำไม้ไผ่มาทาบทำเป็นฝาหลังคามุงจาก ลักษณะส้วมเป็นส้วมซึมแบบราคน้ำ จากการสังเกตและสอบถามชาวบ้านมักไม่นิยมใช้ห้องส้วม จะปลูกประต้อมบ้านไว้แทน ส่วนมากจะยังใช้วิธีการเดิมคือ เข่งป่า โดยอาจว่า เขาส้วมแล้วรู้สึกอึดอัด ข้างนอกเย็นสบายดีกว่า

### การศึกษา

หมู่บ้านทุ่งสะพานมีโรงเรียนประถมศึกษาสังกัดสำนักงานการประถมศึกษาจังหวัดจันทบุรี จำนวน 1 โรงเรียน เป็นโรงเรียนประถมศึกษาขนาดเล็ก ได้แก่ โรงเรียนวัดทุ่งสะพาน (อาบวิทยาการ) จากสถิติปี พ.ศ.2529 มีครูทั้งสิ้น 7 คน เป็นชาย 3 คน หญิง 4 คน มีนักเรียนจำนวน 97 คน เป็นชาย 53 คน หญิง 44 คน

สำหรับการศึกษาของชาวบ้านในหมู่บ้านส่วนใหญ่จะจบการศึกษามัธยมศึกษา ซึ่งทั้งหมด

<sup>6</sup>สัมภาษณ์ สุรฉัตร สรรพคุณ, เจ้าหน้าที่ฝ่ายส่งเสริมสุขภาพ ตำแหน่งพยาบาล 4 โรงพยาบาลมะขาม อำเภอมะขาม จังหวัดจันทบุรี, 19 พฤษภาคม 2530.



การศึกษาชั้นประถมศึกษาปีที่ 4 และชั้นประถมศึกษาปีที่ 6 (ตามหลักสูตรประถมศึกษา พ.ศ. 2521) ซึ่งมีจำนวนทั้งสิ้น 208 คน<sup>7</sup> จากการสัมภาษณ์ผู้ใหญ่บ้าน พบว่า ในหมู่บ้านทุ่งสะพาน ยังไม่มีการรณรงค์เรื่องการรณรงค์หนังสือของประชาชน แต่ชาวบ้านส่วนใหญ่ก็พออ่านออกเขียนได้ มีชาวบ้านที่ไม่รู้หนังสือจำนวน 3 คน เป็นชาย 1 คน หญิง 2 คน อายุประมาณ 70-80 ปี

### ภาษา

ในปัจจุบันการพูดภาษาช่องของคนในหมู่บ้านทุ่งสะพาน มักไม่นิยมพูดภาษาช่องแล้ว เนื่องจากจะเกิดความรู้สึกอายและคิดว่าเป็นปมค้อย ชาวบ้านส่วนใหญ่จะพูดภาษาไทย แต่ก็เป็นภาษาไทยสำเนียงช่อง อย่างไรก็ตามถึงแม้จะไม่พูดภาษาช่อง แต่ชาวช่องเกือบทุกคนก็จะฟังภาษาช่องออก เนื่องจากยังมีคนสูงอายุที่มีอายุประมาณ 50-80 ปีในหมู่บ้านพูดภาษาช่องกันอยู่ ผู้สูงอายุเหล่านี้ให้ความเห็นว่า ถ้าไม่มีการอนุรักษ์กันไว้ ต่อไปภาษาช่องต้องสูญหายไปอย่างแน่นอน

### ศาสนา

ชาวช่องในหมู่บ้านทุ่งสะพานทุกคนจะนับถือศาสนาพุทธ โดยมีวัดทุ่งสะพานเป็นศูนย์กลางจิตใจของชาวพุทธในหมู่บ้าน วัดทุ่งสะพานเป็นวัดเล็ก ๆ วัดหนึ่งตั้งอยู่ริมแม่น้ำจันทบุรี มีโบสถ์ 1 หลัง มีศาลาวัด โรงครัวและกุฏิพระสงฆ์ รวมกัน 1 หลัง มีพระ 2 รูป เณร 1 รูป (ตามสถิติของวัดทุ่งสะพาน ในเดือนพฤษภาคม พ.ศ. 2529) สำหรับประวัติและความเป็นมาของการสร้างวัดและการตั้งวัดทุ่งสะพาน พระมหาธรรมวีสัตร์ ไคเรียบเรียงไว้ดังนี้

ตามชนบทในสมัยรัตนโกสินทร์ล่วงมาแล้วนั้น เขาใจว่าคงจะไม่มีใครบุญญาและที่คั่นก็คงจะไม่ไต่ถวายเป็นกุศลแก่ผู้หนึ่งผู้ใดเป็นแน่ เพราะตามชนบทในสมัยก่อนโน้น มีที่คั่นวางเปล่ามากมาย เมื่อหมู่บ้านในกลุ่มใดมีประชาชนมาก ๆ ชาวบ้านและหมู่ชนเหล่านั้นเห็นว่าพระพุทธรูปสำคัญมาก ในหลักธรรมคำสั่งสอนนุกัมเหตุผลดี สุ่มควรวที่เรชาวพุทธใหญ่กวัดสร้างวัดและพร้อมใจกันถากถางทำที่คั่นวางเปล่าในที่ไกลหมู่บ้านนั้น ๆ สร้างเป็นวัดขึ้นมา

<sup>7</sup>คณะกรรมการพัฒนาชนบทแห่งชาติ, แบบสอบถามข้อมูลพื้นฐานระดับหมู่บ้าน ปีพ.ศ. 2529 หมู่ 2 หมู่บ้านทุ่งสะพาน ตำบลพลวง อำเภอมะขาม จังหวัดจันทบุรี, หน้า 36.



ใกล้กับแม่น้ำเหล่านี้ เป็นต้น สำหรับวัดทุ่งสะพานก็เป็นเช่นนั้นเพราะอายุวัดเป็นร้อย ๆ ปี  
 มาแล้ว ไม่มีการบันทึกหลักฐานอะไรไว้ ก็โตสอบถามคนเก่า ๆ แยก ๆ และเทียบเคียงกับวัด  
 ต่าง ๆ ที่ใกล้เคียงกันแล้วคงสร้างกัน เมื่อวันที่ 10 มีนาคม พ.ศ. 2402 โดยชาวนาน  
 ซึ่งเป็นคนเฒ่าของทั้งหมด การสร้างวัดนั้นจะใครบ่อนุญาตหรือขออนุญาตหรือไม่นั้นไม่มีหลักฐาน  
 ปรากฏ แต่การก่อสร้างครั้งแรกของวัดตามชนบทนั้นคงใช้ไม้จริงที่เป็นเสาโตพอสมควรที่  
 ต้องการ ใช้ไม้จริงบ้าง ไม้ไผ่บ้างทำเครื่องบน มุงด้วยหญ้าคาบาง ใบระกำบ้าง ใบส้ม  
 บ้าง ใช้ไม้จริงเป็นพื้นเป็นกระดานบ้าง ใช้ไม้ไผ่เรียกว่า ฟากลับบ้าง ใช้วัสดุอย่างอื่น  
 บ้าง ที่คนสร้างวัดทุ่งสะพานนั้น จะเป็นของประชาชนถวายหรือไม่อย่างไรนั้นไม่มีใครทราบได้  
 เดิมมีเนื้อที่ 9 ไร่ ตาม ส.ค. 1 ซึ่งสำรวจเมื่อปีพ.ศ. 2498 ต่อมา พ.ศ. 2512 พระ  
 อธิการอุป ฐานิสฺสุโร อดีตเจ้าอาวาส พร้อมกับประชาชนร่วมกันซื้อที่ดินของนายเวฬุ สุธสัน  
 ซึ่งอยุติคตอกับวัดทุ่งสะพานทางทิศใต้เป็นจำนวนเนื้อที่ 9 ไร่ 40 ตารางวา มีเจ้าอาวาส  
 รวมดงองค์ปัจจุบัน จำนวนทั้งสิ้น 14 องค์...<sup>8</sup>



รูปที่ 7 วัดทุ่งสะพาน ตำบลพลวง อำเภอเมืองชัยภูมิ  
 จังหวัดชัยภูมิ

<sup>8</sup>พระมหาธรรมวีสร์ (ผู้เรียบเรียง), อนุสรณ์งานท่านพ่ออาบ ฐานิสฺสุโร วัดทุ่ง-  
สะพาน ตำบลพลวง อำเภอเมืองชัยภูมิ จังหวัดชัยภูมิ 6-9 พฤศจิกายน 2529 (กรุงเทพมหานคร :  
บริษัทการพิมพ์, 2529), หน้า 1-2.



### ขนบธรรมเนียมประเพณี

เนื่องจากในปัจจุบันความเจริญต่าง ๆ ได้เข้ามาภายในหมู่บ้านทุ่งสะพานอย่างมากมาย ทำให้ประเพณีบางอย่างที่สืบทอดกันมาแต่โบราณได้สูญหายไปบ้าง สำหรับประเพณีของชาวช่องที่ยังหลงเหลืออยู่ในหมู่บ้านทุ่งสะพาน คือ ประเพณีการแต่งงาน ประเพณีการทำบุญทุ่ง (การทำบุญส่ง) และยังมีการเล่นเชกกีตึง ซึ่งการปฏิบัติจะไม่เคร่งครัดเต็มรูปแบบเหมือนในสมัยก่อน จากการสัมภาษณ์ชาวช่องในหมู่บ้านเอง พบว่าผู้อาวุโสชาวช่องยังคงต้องการให้รักษาประเพณีต่าง ๆ ของชาวช่องไว้ ในขณะที่คนหนุ่มคนสาวส่วนใหญ่ไม่ต้องการ อย่างไรก็ตามประเพณีการแต่งงานแบบช่องยังเป็นประเพณีที่ชาวช่องในหมู่บ้านทุ่งสะพานยังต้องการรักษาไว้และถือว่าเป็นประเพณีที่สำคัญมาก

นอกจากนี้ชาวช่องในหมู่บ้านทุ่งสะพานยังยึดถือประเพณีอันดั้งเดิมของชาวไทยด้วยเช่นกันคือ ประเพณีสงกรานต์ ในช่วงตรุษสงกรานต์ ประมาณ 4-5 วัน ชาวช่องจะทำงานต่าง ๆ เลย จะมีการทำบุญทำทาน ก่อพระทราย อานน้ำให้ผู้แก่ผู้แก่ที่เคารพนับถือและมีการเล่นส่ำกั๊กกันอย่างสนุกสนาน และเนื่องจากเป็นชาวพุทธ ชาวช่องจึงมีประเพณีการบวช ซึ่งพิธีกรรมและขั้นตอนต่าง ๆ จะเหมือนกับการบวชของคนไทยโดยทั่ว ๆ ไป

ปัจจุบันชาวช่องโดยเฉพาะชาวช่องในหมู่บ้านทุ่งสะพานได้เกิดค่านิยมอย่างหนึ่งคือ ชาวช่องซึ่งถือกันว่า พวกเขาเป็นประชาชนชาวไทยด้วยเช่นกัน ย่อมมีความรักและหวงแหนในผืนแผ่นดินของตน ชาวช่องจะนิยมส่งเสริมให้บุตรหลานเป็นทหารรับใช้ประเทศชาติ กล่าวคือ ก่อนวันเกณฑ์ทหารประจำปี ซึ่งตรงกับเดือนเมษายนของทุก ๆ ปี ถ้าลูกหลานของบ้านใดที่มีอายุครบเกณฑ์ทหาร ที่บ้านนั้น ๆ จะจัดงานเลี้ยงใหญ่โต มีการเปิดเครื่องไฟให้ระห่มไปทั่ว ๆ มีการเชิญแขกเหรื่อให้มาร่วมงาน ญาติพี่น้องจะมากันครบ จะทำอาหารเลี้ยงกันโดยมีอาหารหลักคือ ขนมจีน-น้ำยาไก่ และห่อหมกปลาช่อน นอกนั้นก็ยังมีอาหารอื่น ๆ รวมทั้งเหล้ายาอีกมากมาย ในวันนั้นเจ้าภาพจะเบิกบานรู้สึกปลื้มใจมากที่ลูกหรือหลานชายของตนจะไปรับการคัดเลือกทหารในวันรุ่งขึ้น ซึ่งถ้าหากคัดเลือกแล้วเกิดจับได้ใบดำ ซึ่งไม่ต้องเป็นทหาร ชาวช่องก็จะสมัครเข้ารับราชการ



## ทหารไปเลย



รูปที่ 8 การร่วมแรงกันตำข้าวของชาวชอง ก่อนนำแป้ง  
ไปทำขนมจีน ในงานเลี้ยงก่อนวันเกณฑ์ทหาร

### การปกครอง

ในหมู่บ้านทุ่งสะพาน (หมู่ 2) นี้ มีนายเชิง ชายเชิด เป็นผู้ใหญ่บ้านและ นายชุมพล ชุมราช เป็นผู้ช่วยผู้ใหญ่บ้าน ปกครองลูกบ้านจำนวน 306 คน จากการสัมภาษณ์ นายเชิง ชายเชิดถึงปัญหาในการปกครองลูกบ้าน ปรากฏว่า ไม่มีปัญหาใด ๆ เลย กิจกรรมงานต่าง ๆ เมื่อขอความร่วมมือ ชาวบ้านจะให้ความร่วมมือช่วยเหลือเป็นอย่างดี ทั้งนี้นายเชิง ชายเชิดได้ให้ความเห็นว่า อาจเป็นเพราะส่วนใหญ่เป็นเครือญาติกัน จึงง่ายแก่การปกครอง

สำหรับในเรื่องการเมืองนั้น การเลือกตั้งครั้งล่าสุดที่ผ่านมา ชาวชองใน หมู่บ้านทุ่งสะพานได้ไปใช้สิทธิในการเลือกตั้งกันมากพอสมควร ประมาณร้อยละ 60



ผู้แทนราษฎรที่ชาวชองเลือกไปไต่ถามมีจำนวน 3 คน ในปัจจุบันก็ยังมาเยี่ยมเยียน ชาวบ้านอยู่เสมอ โดยมาร่วมงานประเพณีต่าง ๆ ของชาวชองในหมู่บ้านทุ่งสะพาน เช่น งานศพ เป็นต้น<sup>9</sup>

โดยสรุปจากการสำรวจ สังเกต และสัมภาษณ์บุคคลที่เกี่ยวข้องกับการวิจัย ในครั้งนี้ พบว่า ปัจจุบันชาวชองในหมู่บ้านทุ่งสะพานมีความเป็นอยู่อย่างสงบ มีการดำรงเอกลักษณ์ของความเป็นอยู่ วัฒนธรรมประเพณี รวมทั้งลักษณะทางเผ่าพันธุ์ อย่างไรก็ตามเป็นที่น่าสังเกตว่า ชาวชองรุ่นใหม่มีก๊อมนิยมพูดภาษาชอง ทั้งนี้อาจเนื่องมาจากความเจริญต่าง ๆ ที่แผ่ขยายเข้าไปในหมู่บ้าน เช่น การที่ชาวชองได้รับความรู้ใหม่ ๆ จากสื่อมวลชน เช่น โทรทัศน์ เป็นต้น ทำให้เห็นสภาพการสื่อสารภายนอก จึงมีความรู้สึกเป็นเรื่องที่น่าอาย ถ้าจะพูดกันด้วยภาษาชอง สำหรับการประกอบอาชีพของชาวชองในหมู่บ้านทุ่งสะพานนั้น ส่วนใหญ่มีอาชีพทำสวนผลไม้ และมีการทำนาทำไร่กันเพียงเล็กน้อยเพื่อการบริโภคภายในครอบครัว นอกจากนี้สภาพต่าง ๆ ภายในหมู่บ้านพบว่า ชาวชองในหมู่บ้านทุ่งสะพานยังประสบปัญหาต่าง ๆ อยู่หลายด้าน เช่น ปัญหาแหล่งน้ำ ปัญหาสุขภาพอนามัย และปัญหาการบริการสาธารณะ เป็นต้น ซึ่งเจ้าหน้าที่ที่เกี่ยวข้องและรับผิดชอบควรเข้าไปให้ความช่วยเหลือ และให้ความรู้ในด้านต่าง ๆ แก่ชาวชองในหมู่บ้านทุ่งสะพานให้มากกว่าที่ปฏิบัติอยู่ในปัจจุบัน

<sup>9</sup> สัมภาษณ์ เชิง ชายเชิด, 20 มิถุนายน 2530.



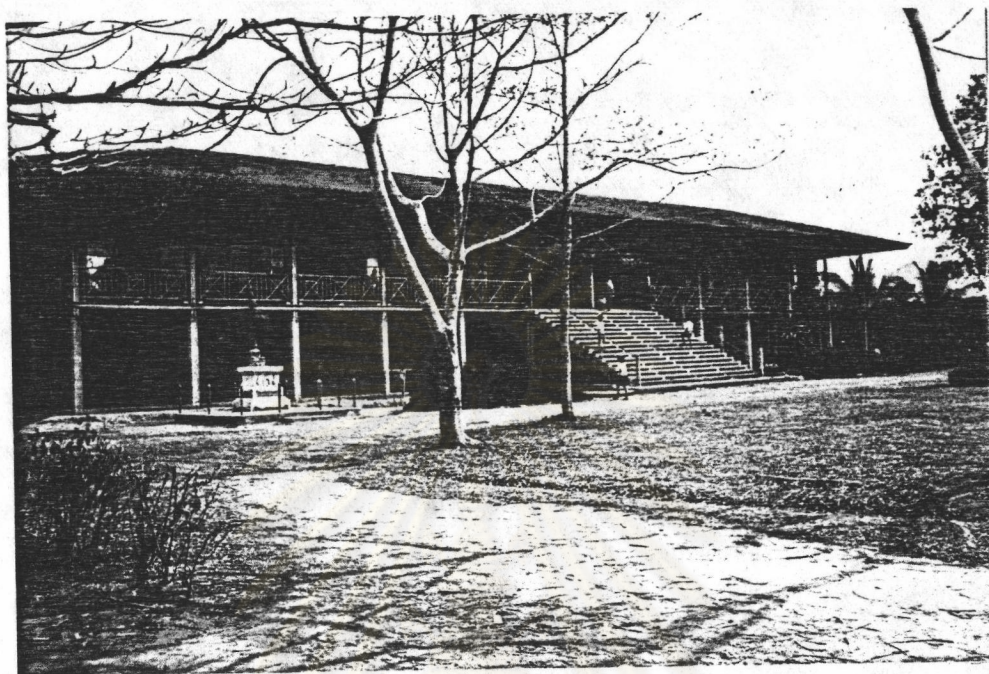
## ตอนที่ 2 สภาพแวดล้อมในโรงเรียน

เนื่องจากชาวชองในหมู่บ้านทุ่งสะพาน อาศัยอยู่ในประเทศไทย และถือสัญชาติไทย ดังนั้นจึงได้รับการศึกษาที่จัดให้โดยรัฐบาลของไทย โรงเรียนที่ให้การศึกษาแก่ชาวชองในหมู่บ้านทุ่งสะพาน คือ โรงเรียนวัดทุ่งสะพาน "อาบวิทยาการ" เป็นโรงเรียนประถมศึกษาสังกัดสำนักงานการประถมศึกษาแห่งชาติ กระทรวงศึกษาธิการ ก่อตั้งขึ้นเมื่อปี พ.ศ. 2481 โดยได้รับความร่วมมือจากท่านเจ้าอาวาสวัดทุ่งสะพาน (พระอธิการอาบ ฐานิสฺสุโร) และชาวบ้านที่เห็นความสำคัญของการศึกษา ต้องการให้บุตรหลานของตนมีความรู้ความสามารถในการอ่านออกเขียนได้ จึงได้มอบกุฎิพระให้เป็นอาคารเรียนชั่วคราว 1 หลัง เปิดทำการสอนครั้งแรก เมื่อวันที่ 16 มิถุนายน พ.ศ. 2481 ต่อมาได้รับการบริจาคที่ดิน และได้รับงบประมาณให้สร้างอาคารเรียนขึ้นใหม่ ในปี พ.ศ. 2520 ในบริเวณที่ห่างจากโรงเรียนเดิม 50 เมตร

### ที่ตั้งและสภาพแวดล้อมในโรงเรียน

โรงเรียนวัดทุ่งสะพาน ตั้งอยู่หมู่ที่ 2 ตำบลพลวง อำเภอมะขาม จังหวัดจันทบุรี โรงเรียนตั้งอยู่บริเวณกลางหมู่บ้าน มีอาณาเขตติดต่อกับวัดทุ่งสะพาน มีพื้นที่ทั้งหมด 900 ตารางเมตร บริเวณรอบโรงเรียนมีรั้วลวดหนามเสาคอนกรีตแสดงอาณาเขตของโรงเรียน สภาพพื้นที่โดยทั่วไปของโรงเรียนเป็นที่ราบ มีสนามกว้างอยู่บริเวณด้านหน้าของโรงเรียน ใช้เป็นสนามกีฬาสำหรับนักเรียน รอบ ๆ สนามและบริเวณริมรั้วจะปลูกต้นไม้ใหญ่เพื่อให้ความร่มรื่น สำหรับอาคารเรียนมีเพียง 1 หลัง อาคารประกอบ 3 หลัง ได้แก่ อาคารเอนกประสงค์ บ้านพักครู และส้วมนักเรียน ซึ่งอาคารเรียนและอาคารประกอบดังกล่าวเป็นอาคารที่สร้างขึ้นอย่างถาวร มีสภาพกลางเก่ากลางใหม่ เนื่องจากสร้างได้ไม่นาน อย่างไรก็ตามถึงแม้ว่า โรงเรียนจะตั้งอยู่ในหมู่บ้านของชาวชอง มีนักเรียนทั้งหมดเป็นชาวชอง แต่ไม่มีสิ่งใดที่เป็นเอกลักษณ์ของชาวชองแสดงให้เห็นภายในบริเวณโรงเรียนเลย





รูปที่ 9 บริเวณอาคารเรียน โรงเรียนวัดทุ่งสะพาน

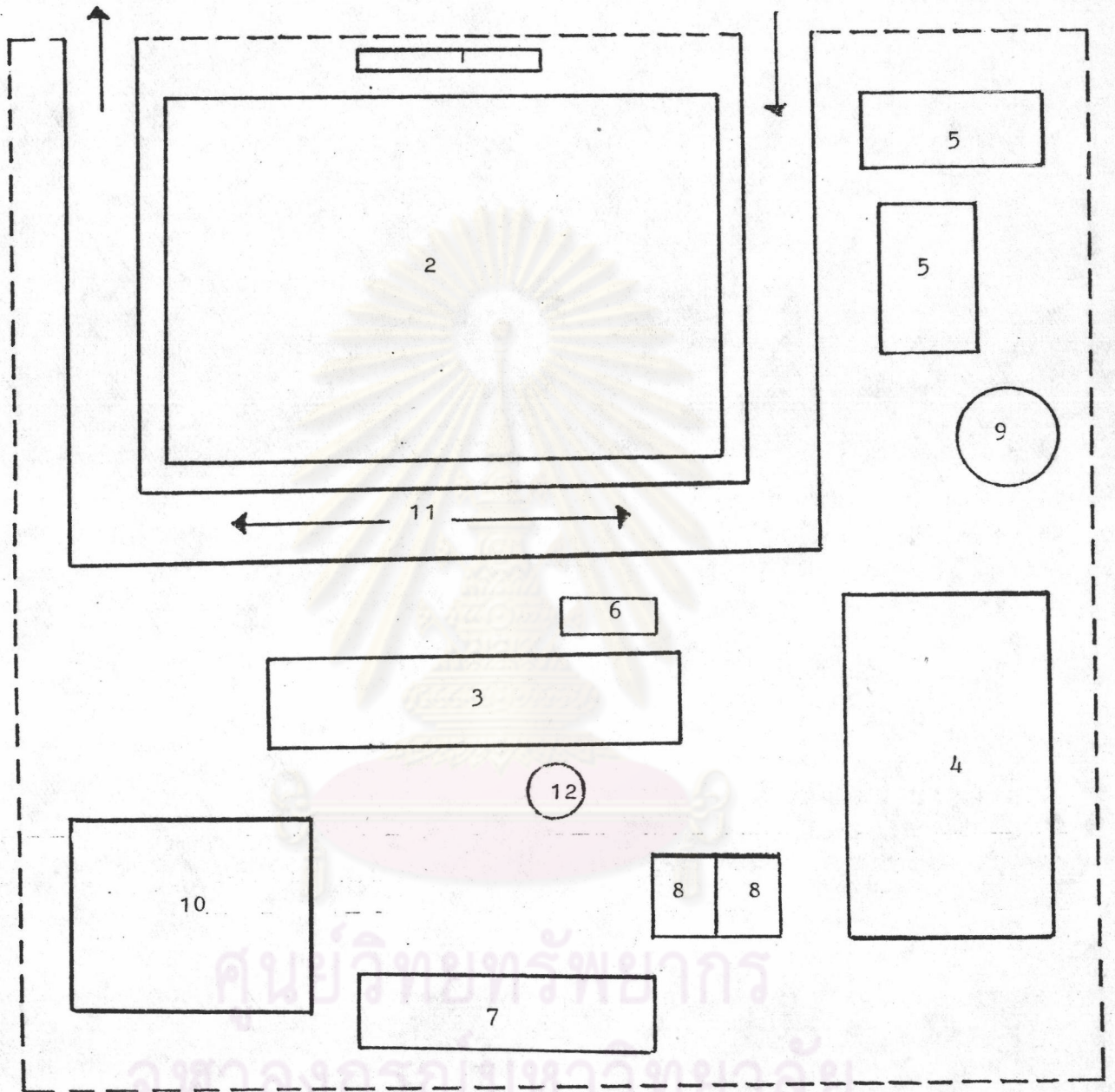
#### การจัดการเรียนการสอน

การจัดการเรียนการสอนของโรงเรียนวัดทุ่งสะพาน ดำเนินการสอนโดยใช้หลักสูตรประถมศึกษา พุทธศักราช 2521 กล่าวคือ สอนเป็นกลุ่มประสบการณ์ ได้แก่ กลุ่มทักษะ กลุ่มสร้างเสริมประสบการณ์ชีวิต กลุ่มสร้างเสริมลักษณะนิสัย กลุ่มการงานและพื้นฐานอาชีพ และกลุ่มประสบการณ์พิเศษ

สำหรับในระดับชั้นประถมศึกษาปีที่ 1 - 4 จะเรียนเพียง 4 กลุ่มประสบการณ์ ส่วนในระดับชั้นประถมศึกษาปีที่ 5 และ 6 จะเรียนกลุ่มประสบการณ์พิเศษเพิ่มขึ้นอีก 1 กลุ่มประสบการณ์ โดยกลุ่มวิชาประสบการณ์พิเศษนี้จะแบ่งเป็นวิชาให้เลือกเรียน 2 วิชา คือ วิชาการงาน และวิชาภาษาอังกฤษ ให้แต่ละโรงเรียนเลือกเปิดสอนตามความเหมาะสม ซึ่งโรงเรียนวัดทุ่งสะพานได้จัดให้มีการสอนวิชาภาษาอังกฤษ สำหรับนักเรียนชาวของชั้นประถมศึกษาปีที่ 5 และ 6



แผนผังโรงเรียนวัดทุ่งสะพาน



- |                                 |                     |                      |
|---------------------------------|---------------------|----------------------|
| 1. ป้ายชื่อโรงเรียนวัดทุ่งสะพาน | 5. บ้านพักครู       | 9. บ่อน้ำ            |
| 2. สนามกีฬา                     | 6. พระพุทธรูป       | 10. แปลงเกษตร        |
| 3. อาคารเรียน                   | 7. ห้องส้วมนักเรียน | 11. ถนนภายในโรงเรียน |
| 4. อาคารเอนกประสงค์             | 8. แท่งค้ำน้ำ       | 12. ถังน้ำซีเมนต์    |



### จำนวนบุคลากรและนักเรียนในโรงเรียน

โรงเรียนวัดทุ่งสะพานมีครูทั้งสิ้นจำนวน 7 คน เป็นชาย 3 คน เป็นหญิง 4 คน และมีจำนวนนักเรียนทั้งสิ้น 97 คน เป็นชาย 53 คน เป็นหญิง 44 คน นักเรียนทุกคนมีเชื้อสายชอง (สถิติของโรงเรียน ปีการศึกษา 2529) เนื่องจากเป็นโรงเรียนประถมศึกษาขนาดเล็ก จึงไม่มีการโรงประจำโรงเรียน

ตารางที่ 1 จำนวนนักเรียนชาย-หญิงแยกตามระดับชั้นเรียน

ระดับชั้นเรียน	ชาย	หญิง	รวม
ชั้นประถมศึกษาปีที่ 1	8	6	14
ชั้นประถมศึกษาปีที่ 2	7	8	15
ชั้นประถมศึกษาปีที่ 3	8	11	19
ชั้นประถมศึกษาปีที่ 4	9	9	18
ชั้นประถมศึกษาปีที่ 5	6	8	14
ชั้นประถมศึกษาปีที่ 6	12	5	17
รวม	53	44	97

จากตารางที่ 1 แสดงให้เห็นว่า นักเรียนชั้นประถมศึกษาปีที่ 3 มีจำนวนมากที่สุด คือ 19 คน รองลงมาได้แก่ นักเรียนชั้นประถมศึกษาปีที่ 4 จำนวน 18 คน ส่วนนักเรียนชั้นประถมศึกษาปีที่ 1 และ 6 มีจำนวนน้อยที่สุด คือ จำนวนชั้นเรียนละ 14 คนเท่ากัน และจำนวนนักเรียนชายมีมากกว่าจำนวนนักเรียนหญิง



ภูมิหลังของครูและผู้บริหาร และนักเรียนชั้นประถมศึกษาปีที่ 5 และ 6 โรงเรียนวัดทุ่งสะพาน

ตารางที่ 2 ค่าร้อยละของภูมิหลังของครูและผู้บริหารโรงเรียนวัดทุ่งสะพาน

ภูมิหลังของครูและผู้บริหาร	จำนวน/คน N=7	ร้อยละ
<b>เพศ</b>		
ชาย	3	42.85
หญิง	4	57.14
<b>อายุ</b>		
20-30 ปี	1	14.28
31-41 ปี	4	57.14
41-50 ปี	-	-
51-60 ปี	2	28.57
<b>เชื้อสาย</b>		
ไทย	6	85.71
ชอง	1	14.28
อื่น ๆ	-	-
<b>การศึกษาสูงสุด</b>		
ต่ำกว่าอนุปริญญา	2	28.57
อนุปริญญา	1	14.28
ปริญญาตรี	4	57.14
สูงกว่าปริญญาตรี	-	-
<b>อายุราชการ</b>		
1-10 ปี	4	57.14
11-20 ปี	1	14.28



## ตารางที่ 2 (ต่อ)

ภูมิหลังของครูและผู้บริหาร	จำนวน/คน N=7	ร้อยละ
21-30 ปี	-	-
31-40 ปี	-	-
41 ปีขึ้นไป	2	28.57
ระยะเวลาที่สอนในโรงเรียนวัดทุ่งสะพาน		
1-10 ปี	5	71.42
11-20 ปี	1	14.28
21 ปีขึ้นไป	1	14.28
ภูมิลำเนา		
จังหวัดจันทบุรี	7	100.00
จังหวัดอื่น ๆ	-	-
ที่พักอาศัยในปัจจุบัน		
บ้านพักครูในโรงเรียน	-	-
บ้านของตนเองในหมู่บ้านทุ่งสะพาน	4	57.14
บ้านของตนเองนอกหมู่บ้านทุ่งสะพาน	3	42.85
ความรู้สึกในการสอนนักเรียนชาวชอง		
ลำบากใจ	6	85.71
เฉย ๆ	-	-
ไม่ลำบากใจ	1	14.28
สาเหตุของความลำบากใจในการสอนนักเรียนชาวชอง(N=6)		
มีปัญหาเรื่องภาษาชองกับนักเรียน	-	-
มีปัญหากับผู้ปกครองนักเรียน	1	16.66
เด็กนักเรียนชาวชองสติปัญญาไม่ดี	4	66.66



## ตารางที่ 2 (ต่อ)

ภูมิหลังของครูและผู้บริหาร	จำนวน/คน N=7	ร้อยละ
นักเรียนชาวต่างชาติเรียนบ่อย	1	16.66
อื่น ๆ	-	-

จากตารางที่ 2 แสดงว่า ครูในโรงเรียนวัดทุ่งสะพานเป็นเพศหญิงมากกว่าเพศชาย คือ เพศหญิง คิดเป็นร้อยละ 57.14 และเพศชาย คิดเป็นร้อยละ 42.85 ส่วนใหญ่ร้อยละ 57.14 มีอายุอยู่ระหว่าง 31-40 ปี รองลงมาคือ อายุระหว่าง 51-60 ปี คิดเป็นร้อยละ 28.57 และอายุระหว่าง 21-30 ปี มีจำนวนน้อยที่สุด คิดเป็นร้อยละ 14.28

ครูส่วนใหญ่ร้อยละ 85.71 มีเชื้อสายไทย และเชื้อสายชอง มีเพียงร้อยละ 14.28

ครูที่จบการศึกษาสูงสุดในระดับปริญญาตรีมีจำนวนมากที่สุด คิดเป็นร้อยละ 57.14 รองลงมาคือ ระดับต่ำกว่าอนุปริญญา คิดเป็นร้อยละ 28.57 และจบระดับอนุปริญญา คิดเป็นร้อยละ 14.28

ครูที่มีอายุราชการระหว่าง 1-10 ปี มีจำนวนมากที่สุด คิดเป็นร้อยละ 57.14 รองลงมาคือ ครูที่มีอายุราชการ 41 ปีขึ้นไป คิดเป็นร้อยละ 28.57 และครูที่มีอายุราชการ 11-20 ปี มีจำนวนน้อยที่สุด คิดเป็นร้อยละ 14.28

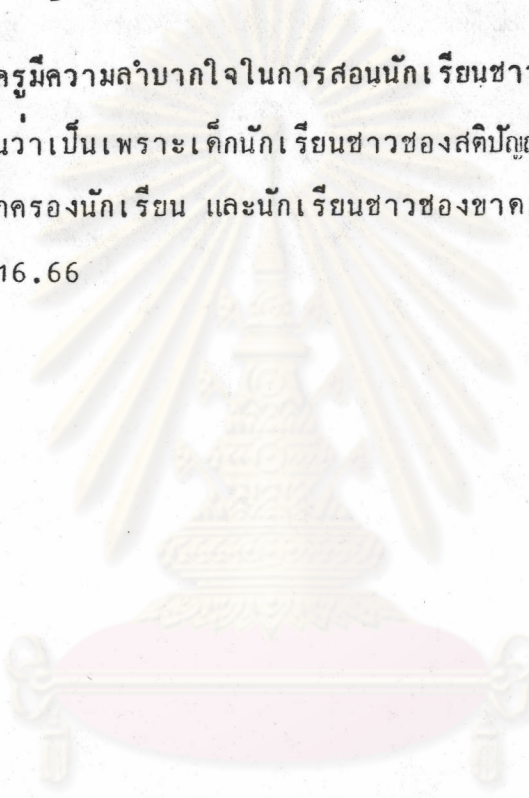
ระยะเวลาที่สอนในโรงเรียนวัดทุ่งสะพาน ครูส่วนใหญ่ร้อยละ 71.42 สอนมาแล้วเป็นเวลา 6-10 ปี รองลงมาคือ 11-15 ปี และ 20 ปีขึ้นไป มีจำนวนเท่ากัน คือ คิดเป็นร้อยละ 14.28



ภูมิฐานะของครูโรงเรียนวัดทุ่งสะพาน ปรากฏว่า ทุกคนมีภูมิฐานะอยู่ใน  
จังหวัดจันทบุรี โดยส่วนใหญ่ร้อยละ 57.14 พักอาศัยอยู่ในบ้านของตนเองในหมู่บ้าน  
ทุ่งสะพาน และพักอาศัยในบ้านของตนเองนอกหมู่บ้านทุ่งสะพาน คิดเป็นร้อยละ 42.85

ในด้านความรู้สึกรู้สึกต่อการสอนนักเรียนชาวชองนั้น ครูส่วนใหญ่ร้อยละ 85.71  
มีความลำบากใจ ส่วนครูที่ไม่ลำบากใจมีเพียงร้อยละ 14.28

สาเหตุที่ครูมีความลำบากใจในการสอนนักเรียนชาวชองนั้น ส่วนใหญ่  
ร้อยละ 66.66 เห็นว่าเป็นเพราะเด็กนักเรียนชาวชองสติปัญญาไม่ดี ส่วนครูที่ลำบากใจ  
เพราะมีปัญหากับผู้ปกครองนักเรียน และนักเรียนชาวชองขาดเรียนบ่อย มีจำนวนเท่ากัน  
คือ คิดเป็นร้อยละ 16.66



ศูนย์วิทยทรัพยากร  
จุฬาลงกรณ์มหาวิทยาลัย



ตารางที่ 3 ค่าร้อยละของภูมิหลังของนักเรียนชาวชองชั้นประถมศึกษาปีที่ 5 และ 6  
ปีการศึกษา 2529 โรงเรียนวัดทุ่งสะพาน

ภูมิหลังของนักเรียนชาวชอง	จำนวน/คน N=31	ร้อยละ
<b>เพศ</b>		
ชาย	18	58.06
หญิง	13	41.93
<b>อายุ</b>		
11 ปี	10	32.25
12 ปี	15	48.38
13 ปี	4	12.90
14 ปี	2	6.45
<b>เชื้อสายของบิดา</b>		
ไทย	3	9.67
ชอง	27	87.09
จีน	1	3.22
อื่น ๆ	-	-
<b>เชื้อสายของมารดา</b>		
ไทย	2	6.45
ชอง	29	93.54
จีน	-	-
อื่น ๆ	-	-
<b>การศึกษาของบิดา</b>		
ต่ำกว่าชั้นประถมศึกษาปีที่ 4	5	16.12
ชั้นประถมศึกษาปีที่ 4	24	77.42
ชั้นประถมศึกษาปีที่ 7	-	-



## ตารางที่ 3 (ต่อ)

ภูมิหลังของนักเรียนชาวชอง	จำนวน/คน N=31	ร้อยละ
ชั้นมัธยมศึกษาปีที่ 3	2	6.45
ชั้นมัธยมศึกษาปีที่ 5	-	-
อนุปริญญา	-	-
ปริญญาตรี	-	-
สูงกว่าปริญญาตรี	-	-
การศึกษาของมารดา		
ต่ำกว่าชั้นประถมศึกษาปีที่ 4	3	9.67
ชั้นประถมศึกษาปีที่ 4	28	90.32
ชั้นประถมศึกษาปีที่ 7	-	-
ชั้นมัธยมศึกษาปีที่ 3	-	-
ชั้นมัธยมศึกษาปีที่ 5	-	-
อนุปริญญา	-	-
ปริญญาตรี	-	-
สูงกว่าปริญญาตรี	-	-
สถานภาพทางครอบครัว		
บิดามารดาอยู่ด้วยกัน	22	70.96
บิดามารดาหย่าร้างกัน	1	3.22
บิดามารดาแยกกันอยู่	5	16.12
บิดาถึงแก่กรรม	3	9.67
มารดาถึงแก่กรรม	-	-
อื่น ๆ	-	-



## ตารางที่ 3 (ต่อ)

ภูมิหลังของนักเรียนชาวชอง	จำนวน/คน N=31	ร้อยละ
ปัจจุบันพักอาศัยอยู่กับ		
บิดา	-	-
มารดา	8	25.80
บิดามารดา	20	64.51
ญาติ	1	3.22
อื่น ๆ ... (วัด)	2	6.45
อาชีพบิดา		
ไม่ได้ประกอบอาชีพ	-	-
เกษตรกร	22	70.96
ค้าขาย	-	-
รับจ้าง	3	9.67
รับราชการ	3	9.67
พนักงานรัฐวิสาหกิจ	-	-
อื่น ๆ	-	-
อาชีพมารดา		
ไม่ได้ประกอบอาชีพ	1	3.22
เกษตรกร	24	77.41
ค้าขาย	4	12.90
รับจ้าง	2	6.45
รับราชการ	-	-
พนักงานรัฐวิสาหกิจ	-	-
อื่น ๆ	-	-



## ตารางที่ 3 (ต่อ)

ภูมิหลังของนักเรียนชาวชอง	จำนวน/คน N=31	ร้อยละ
รายได้ของครอบครัวต่อเดือน		
ต่ำกว่า 1,000 บาท	5	16.12
1,001-2,000 บาท	10	32.25
2,001-3,000 บาท	7	22.58
3,001-4,000 บาท	5	16.12
4,001 บาทขึ้นไป	4	12.90
ภาษาที่ใช้กับผู้ปกครอง		
ภาษาไทย	29	93.54
ภาษาชอง	-	-
ภาษาไทยปนภาษาชอง	2	6.45
ภาษาที่ใช้กับเพื่อนเมื่ออยู่ที่โรงเรียน		
ภาษาไทย	31	100.00
ภาษาชอง	-	-
ภาษาไทยปนภาษาชอง	-	-
ศาสนาที่นับถือ		
พุทธ	31	100.00
คริสต์	-	-
อิสลาม	-	-
อื่น ๆ	-	-
การไหว้บรรพบุรุษที่บ้าน		
มี	7	22.58
ไม่มี	24	77.41



จากตารางที่ 3 แสดงว่า นักเรียนชาวฮ่องกงชั้นประถมศึกษาปีที่ 5 และ 6 เป็นเพศชาย คิดเป็นร้อยละ 58.06 เพศหญิง คิดเป็นร้อยละ 41.93

นักเรียนส่วนใหญ่ร้อยละ 48.38 มีอายุ 12 ปี รองลงมาคืออายุ 10 ปี คิดเป็นร้อยละ 32.25 ที่เหลือนอกนั้นมีอายุ 13 ปี คิดเป็นร้อยละ 12.90 และอายุ 14 ปี คิดเป็นร้อยละ 6.45

บิดาของนักเรียนส่วนใหญ่ร้อยละ 87.09 มีเชื้อสายของ เชื้อสายไทย คิดเป็นร้อยละ 9.67 และเชื้อสายจีน คิดเป็นร้อยละ 3.22

มารดาของนักเรียนส่วนใหญ่ร้อยละ 93.54 มีเชื้อสายของ ที่เหลือมีเชื้อสายไทย คิดเป็นร้อยละ 6.45

บิดาของนักเรียน จบการศึกษาสูงสุดในระดับชั้นประถมศึกษาปีที่ 4 มีจำนวนมากที่สุด คิดเป็นร้อยละ 77.42 รองลงมาคือ ต่ำกว่าชั้นประถมศึกษาปีที่ 4 คิดเป็นร้อยละ 16.12 และจบชั้นมัธยมศึกษาปีที่ 3 มีเพียงร้อยละ 6.45

มารดาของนักเรียนส่วนใหญ่ร้อยละ 90.32 จบการศึกษาสูงสุดระดับชั้นประถมศึกษาปีที่ 4 และต่ำกว่าชั้นประถมศึกษาปีที่ 4 คิดเป็นร้อยละ 9.67

สถานภาพทางครอบครัวของนักเรียนส่วนใหญ่ร้อยละ 70.96 บิดามารดาอยู่ด้วยกัน รองลงมาคือ บิดามารดาแยกกันอยู่ คิดเป็นร้อยละ 16.12 บิดาถึงแก่กรรม คิดเป็นร้อยละ 9.67 ที่เหลือคือ บิดามารดาหย่าร้างกัน คิดเป็นร้อยละ 3.22

นักเรียนส่วนใหญ่ร้อยละ 64.51 อาศัยอยู่กับบิดามารดา รองลงมาคือ อาศัยอยู่กับมารดา คิดเป็นร้อยละ 25.80 พักอาศัยอยู่กับญาติ คิดเป็นร้อยละ 6.45 และอื่น ๆ (อยู่วัด) คิดเป็นร้อยละ 3.22

อาชีพของบิดานักเรียนเป็นเกษตรกร มีจำนวนมากที่สุด คิดเป็นร้อยละ 70.96 ที่เหลือ คือ รับราชการและรับจ้าง มีจำนวนคิดเป็นร้อยละ 9.67 เท่ากัน



อาชีพของมารดานักเรียนส่วนใหญ่ร้อยละ 77.41 เป็นเกษตรกร รองลงมา คือ ค้าขาย คิดเป็นร้อยละ 12.90 อาชีพรับจ้าง คิดเป็นร้อยละ 6.45 และไม่ได้ประกอบอาชีพ มีเพียงร้อยละ 3.22

สำหรับรายได้ต่อครอบครัวของนักเรียนนั้น ส่วนใหญ่ร้อยละ 32.25 มีรายได้ อยู่ระหว่าง 1,001-2,000 บาท รองลงมา มีรายได้ อยู่ระหว่าง 2,001-3,000 บาท คิดเป็นร้อยละ 22.58 มีรายได้ต่ำกว่า 1,000 บาท และรายได้ระหว่าง 3,001-4,000 บาท มีจำนวนคิดเป็นร้อยละ 16.12 เท่ากัน และรายได้ 4,001 บาทขึ้นไป มีเพียงร้อยละ 12.90

ภาษาที่นักเรียนใช้พูดกับผู้ปกครอง ส่วนใหญ่ร้อยละ 93.54 พูดภาษาไทย มีเพียงร้อยละ 6.45 เท่านั้นที่พูดภาษาไทยปนภาษาซอง

ภาษาที่นักเรียนใช้พูดกับเพื่อนที่โรงเรียน นักเรียนทุกคนใช้ภาษาไทย

การนับถือศาสนา นักเรียนทุกคนนับถือศาสนาพุทธ

การเช่าไหว้ผ้าดิบบรรพบุรุษที่บ้านของนักเรียน ส่วนใหญ่ร้อยละ 77.41 ไม่มีการเช่าไหว้ ที่เหลือร้อยละ 22.58 มีการเช่าไหว้ผ้าดิบบรรพบุรุษที่บ้าน

ศูนย์วิจัยทรัพยากร  
จุฬาลงกรณ์มหาวิทยาลัย



### ตอนที่ 3 สภาพการศึกษา ปัญหา และความต้องการการศึกษาในโรงเรียน

#### 3.1 สภาพการศึกษาในโรงเรียน

ในการวิจัยครั้งนี้ศึกษาสภาพการศึกษาในโรงเรียน ในด้านต่าง ๆ ต่อไปนี้ คือ

- 3.1.1 เป้าหมายในการจัดการศึกษา
- 3.1.2 การจัดการเรียนการสอน
- 3.1.3 ผลสัมฤทธิ์และโอกาสในการศึกษาต่อของนักเรียน

ชาวชอง

- 3.1.4 ความคิดเห็นของครู นักเรียน และผู้ปกครองนักเรียนเกี่ยวกับการศึกษาในโรงเรียน

ข้อมูลในส่วนนี้ได้จากการสัมภาษณ์ครูและผู้บริหาร จำนวนทั้งสิ้น 7 คน นักเรียนชาวชองชั้นประถมศึกษาปีที่ 5 และ 6 จำนวนทั้งสิ้น 31 คน และผู้ปกครองนักเรียนชาวชองชั้นประถมศึกษาปีที่ 5 และ 6 จำนวนทั้งสิ้น 31 คน ซึ่งจะนำเสนอโดยการบรรยาย และตารางประกอบความเรียง

#### 3.1.1 เป้าหมายในการจัดการศึกษา

จากการสัมภาษณ์ครูและผู้บริหารโรงเรียนวัดทุ่งสะพานเกี่ยวกับการจัดการศึกษา ปรากฏว่า เป้าหมายในการจัดการศึกษาที่ครูและผู้บริหารโรงเรียนได้สอนเน้นให้นักเรียนชาวชองเป็นพิเศษ คือ การให้นักเรียนมีความรู้พื้นฐานเพื่อความสามารถในการประกอบอาชีพได้ โดยได้จัดให้นักเรียนมีเวลาเรียนในกลุ่มวิชาอาชีพมากขึ้น และเมื่อสรุปโดยรวมแล้ว จะเห็นได้ว่า โรงเรียนมีเป้าหมายที่ต้องการให้นักเรียนที่จบการศึกษาออกไปเป็นคนที่มีคุณภาพ เป็นคนดี มีน้ำใจ และสามารถเลี้ยงชีพได้



### 3.1.2 การจัดการเรียนการสอน

ในด้านการจัดการเรียนการสอน ได้ศึกษาเกี่ยวกับการดัดแปลงหลักสูตรให้เข้ากับสภาพท้องถิ่น การนำเอาประเพณีท้องถิ่นของชาวช่องเข้ามาเกี่ยวข้องกับการเรียนการสอน สิ่งที่ครูปฏิบัติในการเรียนการสอน วิธีสอน ความรู้สึกของนักเรียนต่อการสอนของครู และความร่วมมือของบุคคลในชุมชนต่อการจัดการศึกษา

สำหรับการดัดแปลงหลักสูตรให้เข้ากับสภาพของท้องถิ่นนั้น จากการสัมภาษณ์ครูและผู้บริหารของโรงเรียน พบว่า ครูส่วนใหญ่มีการดัดแปลงหลักสูตรเพื่อปรับให้เข้ากับสภาพของท้องถิ่นในบางวิชา เช่น มีการใช้วัสดุในท้องถิ่นประกอบในการเรียนการสอนกลุ่มวิชาการทำงานและพื้นฐานอาชีพ เป็นต้น ส่วนการจัดกิจกรรมการเรียนการสอนเพื่อส่งเสริมประเพณีท้องถิ่นของชาวช่องนั้น ปรากฏว่า ครูทุกคนไม่เคยจัดกิจกรรมที่เกี่ยวข้องเพื่อส่งเสริมประเพณีของท้องถิ่นเลย นอกจากนี้ยังพบว่า ไม่มีการส่งเสริมหรือดัดแปลงหลักสูตรเพื่อนำไปใช้กับอาชีพของท้องถิ่น คือ การทำสวนผลไม้ ทั้ง ๆ ที่โรงเรียนมีเป้าหมายพิเศษในการสอนเน้นในเรื่องอาชีพ

การจัดการเรียนการสอนในชั้นเรียนนั้น จากการสัมภาษณ์ครูและผู้บริหารโรงเรียน พบว่า สิ่งที่ครูปฏิบัติมากที่สุด คือ การฝึกอบรมให้นักเรียนเป็นผู้ที่มีความประพฤติดี มีความรับผิดชอบในหน้าที่การงาน สำหรับการจัดการเรียนการสอนแยกตามกลุ่มวิชาต่าง ๆ เพื่อให้สอดคล้องกับสภาพของชุมชนในเรื่องทั่ว ๆ ไปนั้นครูจะสอนบ้างแต่ในเรื่องที่เกี่ยวข้องกับชาวช่องโดยตรง ครูจะไม่ได้สอนเลย โดยครูให้เหตุผลว่านักเรียนสามารถเรียนรู้สิ่งต่าง ๆ เหล่านี้ได้จากผู้ปกครองของนักเรียนเอง ส่วนวิธีการสอนวิธีต่าง ๆ ในชั้นเรียนของครูนั้น โดยมากครูจะอธิบายให้นักเรียนเข้าใจเสียก่อน แล้วจึงสอนโดยวิธีถาม-ตอบ วิธีการที่ครูใช้สอนน้อยมากหรือไม่ได้ใช้เลย คือ การพานักเรียนไปทัศนศึกษา และการเชิญบุคคลภายนอกเข้ามาให้ความรู้แก่นักเรียน ดังรายละเอียดที่ปรากฏในตารางที่ 4 และตารางที่ 5



ตารางที่ 4 ค่าเฉลี่ย ( $\bar{X}$ ) และค่าเบี่ยงเบนมาตรฐาน (S.D.) ของสภาพ การศึกษาในโรงเรียน ด้านการจัดการเรียนการสอน สิ่งที่ครูปฏิบัติใน โรงเรียน ตามการปฏิบัติจริงของครูและผู้บริหารในโรงเรียนวัดทุ่ง- สะพาน

การจัดการเรียนการสอน	$\bar{X}$ N=7	S.D.	แปลความ
การปฏิบัติในเรื่องการเรียนการสอน			
จัดสอนพิเศษเพื่อช่วยเหลือนักเรียนที่			
เรียนอ่อน	2.29	0.45	ปานกลาง
มีวิธีการสอนหลาย ๆ แบบและใช้			
อุปกรณ์การสอน	2.29	0.45	ปานกลาง
ส่งเสริมให้นักเรียนศึกษาหาความรู้			
ด้วยตนเอง	2.43	0.50	ปานกลาง
ฝึกอบรมให้นักเรียนเป็นผู้มีความ			
ประพฤติดีมีความรับผิดชอบใน			
หน้าที่การงาน	2.86	0.35	มาก
ปลูกฝังให้นักเรียนมีนิสัยรักการทำงาน			
ขยันและมีระเบียบ	1.00	0.00	น้อย
ใช้วิธีการต่าง ๆ ในการวัดผลการ			
เรียน เช่น การสังเกต ทดสอบ			
ตรวจผลงาน	2.57	0.50	มาก
วัดผลการเรียนของนักเรียนอย่าง			
สม่ำเสมอ	2.57	0.50	มาก
นำผลการสอบของนักเรียนมาพิจารณา			
เพื่อปรับปรุงการเรียนการสอนให้			
ดีขึ้น	2.43	0.50	ปานกลาง



## ตารางที่ 4 (ต่อ)

การจัดการเรียนการสอน	$\bar{X}$ N=7	S.D.	แปลความ
การจัดการเรียนการสอนเพิ่มเติมในกลุ่มวิชา ต่าง ๆ เพื่อให้สอดคล้องกับสภาพท้องถิ่น			
กลุ่มวิชาทักษะ (ภาษาไทย)			
ภาษาชอง	1.00	0.00	น้อย
นิทานพื้นบ้านของชาวชอง	1.00	0.00	น้อย
กลุ่มวิชาสร้างเสริมประสบการณ์ชีวิต			
ประวัติความเป็นมาของชาวชอง	1.14	0.35	น้อย
อาชีพและเศรษฐกิจของชาวชอง	1.57	0.73	ปานกลาง
พืชเศรษฐกิจที่สำคัญในท้องถิ่น	2.43	0.50	ปานกลาง
สัตว์เลี้ยงที่สำคัญในท้องถิ่น	1.86	0.83	ปานกลาง
โรคติดต่อที่เป็นกันมากในท้องถิ่น	1.86	0.64	ปานกลาง
กลุ่มวิชาสร้างเสริมลักษณะนิสัย			
ขนบธรรมเนียมประเพณีของชาวชอง	2.29	0.45	ปานกลาง
การเล่นพื้นบ้านของชาวชอง	1.00	0.00	น้อย
กลุ่มวิชาการงานและพื้นฐานอาชีพ			
การประดิษฐ์ถ้วยเซรามิกในท้องถิ่น	2.43	0.50	ปานกลาง
การสานถ้วยวัสดุในท้องถิ่น	1.71	0.70	ปานกลาง
การทำนา	2.29	0.45	ปานกลาง
การทำสวน	2.43	0.50	ปานกลาง
การเลี้ยงสัตว์	1.43	0.73	น้อย
งานช่างต่าง ๆ	1.43	0.50	น้อย



จากตารางที่ 4 แสดงว่า สิ่งที่ครูปฏิบัติอยู่ในเรื่องการเรียนการสอนมากที่สุด คือ ฝึกอบรมให้นักเรียนเป็นผู้มีความประพฤติดี มีความรับผิดชอบในหน้าที่การงาน ( $\bar{X}=2.86$ ) รองลงมา คือ ใช้วิธีการต่าง ๆ ในการวัดผลการเรียน และการวัดผลการเรียนนักเรียนอย่างสม่ำเสมอ ( $\bar{X}=2.57$  เท่ากัน) สำหรับสิ่งที่ครูปฏิบัติในระดับปานกลาง คือ ส่งเสริมให้นักเรียนศึกษาหาความรู้ด้วยตนเอง นำผลการสอบของนักเรียนมาปรับปรุงการเรียนการสอนให้ดีขึ้น ( $\bar{X}=2.43$  เท่ากัน) และจัดสอนพิเศษเพื่อช่วยเหลือนักเรียนที่เรียนอ่อน มีวิธีการสอนหลาย ๆ แบบและใช้อุปกรณ์การสอน ( $\bar{X}=2.29$  เท่ากัน) ส่วนการปลูกฝังให้นักเรียนเป็นผู้มีนิสัยรักการทำงาน ซื่อสัตย์และมีระเบียบ เป็นสิ่งที่ครูปฏิบัติอยู่ในระดับน้อย ( $\bar{X}=1.00$ )

สำหรับการจัดการเรียนการสอนเพิ่มเติมในกลุ่มวิชาต่าง ๆ เพื่อให้สอดคล้องกับสภาพท้องถิ่นนั้น ในกลุ่มวิชาทักษะ (ภาษาไทย) เรื่องการสอนภาษาของและนิทานพื้นบ้านของชาวชองนั้น มีการสอนน้อยมาก ( $\bar{X}=1.00$ ) กลุ่มวิชาสร้างเสริมประสบการณ์ชีวิต ส่วนใหญ่จะมีการสอนเรื่องต่าง ๆ ในระดับปานกลาง แต่ในเรื่องประวัติความเป็นมาของชาวชองนั้นสอนน้อยมากหรือไม่ได้สอนเลย ( $\bar{X}=1.14$ ) ส่วนกลุ่มวิชาสร้างเสริมลักษณะนิสัย มีการสอนเรื่องขนบธรรมเนียมประเพณีของชาวชองในระดับปานกลาง ( $\bar{X}=2.29$ ) และที่สอนอยู่ในระดับน้อยหรือไม่ได้สอนเลย คือ การละเล่นพื้นบ้านของชาวชอง ( $\bar{X}=1.00$ ) และในกลุ่มวิชาการทำงานและพื้นฐานอาชีพ ส่วนใหญ่จะสอนเรื่องต่าง ๆ ในระดับปานกลาง แต่ในเรื่องการเลี้ยงสัตว์และงานช่างต่าง ๆ สอนน้อยมาก ( $\bar{X}=1.43$  เท่ากัน)

จุฬาลงกรณ์มหาวิทยาลัย



ตารางที่ 5 ค่าเฉลี่ย ( $\bar{X}$ ) และค่าเบี่ยงเบนมาตรฐาน (S.D.) ของสภาพการจัดการศึกษาในโรงเรียน ด้านการจัดการเรียนการสอน ตามความคิดเห็นของนักเรียนชายของชั้นประถมศึกษาปีที่ 5 และ 6 โรงเรียนวัดทุ่งสะพาน

วิธีการสอนที่ครูใช้ในชั้นเรียน	$\bar{X}$ N=31	S.D.	แปลความ
จดตามคำบอก	2.06	0.67	ปานกลาง
ครูอธิบายคนเดียว	2.45	0.71	ปานกลาง
แบบถาม-ตอบ	2.55	0.61	มาก
ให้ลงมือปฏิบัติจริง	1.94	0.62	น้อย
ให้เค้นคว้าด้วยตัวเอง	2.13	0.79	ปานกลาง
เล่นเกม บทบาทสมมติ ร้องเพลง	1.77	0.61	ปานกลาง
ใช้อุปกรณ์ประกอบการสอน	1.68	0.74	ปานกลาง
พาไปทัศนศึกษา	1.19	0.47	น้อย
เชิญบุคคลภายนอกมาให้ความรู้	1.29	0.52	น้อย
อื่น ๆ	-	-	-

จากตารางที่ 5 แสดงให้เห็นว่า วิธีการสอนของครูที่ครูใช้ในระดั้มาก คือ การสอนแบบถาม-ตอบ ( $\bar{X}=2.55$ ) วิธีการสอนที่ครูใช้น้อย คือ การพาไปทัศนศึกษา ( $\bar{X}=1.19$ ) และการเชิญบุคคลภายนอกมาให้ความรู้ ( $\bar{X}=1.19$ ) ที่เหลือนอกนั้นเป็นวิธีที่ครูใช้สอนในระดับปานกลาง



ในด้านความรู้สึกของนักเรียนที่มีต่อการสอนของครูนั้น จากการสัมภาษณ์นักเรียนชายของชั้นประถมศึกษาปีที่ 5 และ 6 จำนวน 31 คน พบว่า นักเรียนส่วนใหญ่พอใจ พร้อมกับให้เหตุผลว่า เป็นเพราะครูสอนในสิ่งที่นำไปใช้ในชีวิตประจำวันได้ รวมทั้งสอนสนุก เข้าใจง่าย แต่ก็มีนักเรียนเพียงส่วนน้อยมากที่ไม่พอใจการสอนของครู โดยให้เหตุผลว่า ครูดู ไม่รับฟังความคิดเห็นของนักเรียน

สำหรับบุคคลผู้ให้ความร่วมมือและสนับสนุนการจัดการศึกษาในโรงเรียนนั้น จากการสัมภาษณ์ครูและผู้บริหาร จำนวน 7 คน ปรากฏว่า พระสงฆ์ และ เจ้าหน้าที่อนามัย เป็นผู้ให้ความร่วมมือและสนับสนุนอยู่ในระดับมาก รองลงมา คือ ผู้ใหญ่บ้าน และผู้ปกครองนักเรียน ส่วนกำนัน พัฒนาการ และเจ้าหน้าที่เกษตรนั้น เป็นผู้ให้ความร่วมมือและสนับสนุนอยู่ในระดับน้อย

### 3.1.3 ผลสัมฤทธิ์และโอกาสในการศึกษาต่อของนักเรียน

#### ชายชอง

ในด้านผลสัมฤทธิ์ทางการเรียนของนักเรียนชายชองนั้น ผู้วิจัยได้ทำการศึกษาจากเอกสารของโรงเรียน และสำนักงานการประถมศึกษาอำเภอแม่ขาม พบว่า ในการจัดลำดับที่ของโรงเรียนโดยใช้ผลสัมฤทธิ์ทางการเรียนของนักเรียนชั้นประถมศึกษาปีที่ 6 เป็นเกณฑ์ ปรากฏว่า โรงเรียนวัดทุ่งสะพาน อยู่ในลำดับที่ 5 ของกลุ่มโรงเรียนพลวง จากจำนวนโรงเรียน 7 โรงเรียน อยู่ในลำดับที่ 22 ของอำเภอแม่ขาม จากจำนวนโรงเรียน 29 โรงเรียน และอยู่ในลำดับที่ 189 ของจังหวัดจันทบุรี จากจำนวนโรงเรียน 213 โรงเรียน\*

สำหรับผลการสอบปลายภาคการศึกษา ของนักเรียนชายชองชั้นประถมศึกษาปีที่ 5 และ 6 โรงเรียนวัดทุ่งสะพาน ปีการศึกษา 2529 มีรายละเอียดดังปรากฏในตารางที่ 6

\* การจัดลำดับที่ของจังหวัด ไม่รวมคะแนนในกลุ่มวิชาประสบการณ์พิเศษ



ตารางที่ 6 ผลการสอบปลายภาคการศึกษาของนักเรียนชาวชองชั้นประถมศึกษาปีที่ 5 และ 6 โรงเรียนวัดทุ่งสะพาน ปีการศึกษา 2529

กลุ่มประสบการณ์	จำนวนนักเรียนที่เข้าสอบทั้งหมด		คะแนนเฉลี่ย	
	ป.5	ป.6	ป.5*	ป.6**
ทักษะ				
ภาษาไทย	14	17	70.06	69.03
คณิตศาสตร์	14	17	60.50	61.56
สร้างเสริมประสบการณ์ชีวิต	14	17	68.88	60.93
สร้างเสริมลักษณะนิสัย	14	17	71.13	71.00
การงานและพื้นฐานอาชีพ	14	17	75.00	74.12
พิเศษ				
ภาษาอังกฤษ	14	17	65.19	62.50

จากตารางที่ 6 แสดงให้เห็นว่า จำนวนนักเรียนที่เข้าสอบปลายภาคการศึกษา ปีการศึกษา 2529 โรงเรียนวัดทุ่งสะพาน ชั้นประถมศึกษาปีที่ 5 มีจำนวนทั้งสิ้น 14 คน ชั้นประถมศึกษาปีที่ 6 มีจำนวนทั้งสิ้น 17 คน

สำหรับผลการสอบปลายภาคการศึกษาของนักเรียนชาวชองชั้นประถมศึกษาปีที่ 5 ปรากฏว่า กลุ่มประสบการณ์ที่นักเรียนได้คะแนนเฉลี่ยมากที่สุด คือ กลุ่มวิชาการงานและพื้นฐานอาชีพ ได้คะแนนร้อยละ 75.00 รองลงมาคือ กลุ่มวิชาสร้างเสริมลักษณะนิสัย ได้คะแนนเฉลี่ยร้อยละ 71.13 ส่วนกลุ่มวิชาทักษะ (คณิตศาสตร์) นักเรียนได้

\* ใช้ข้อสอบของโรงเรียนวัดทุ่งสะพานประเมินผล

\*\* ทุกกลุ่มประสบการณ์ใช้ข้อสอบของสำนักงานการประถมศึกษาจังหวัดจันทบุรีประเมินผล ยกเว้นกลุ่มประสบการณ์พิเศษ (ภาษาอังกฤษ) ใช้ข้อสอบของสำนักงานการประถมศึกษาอำเภอมะขามประเมินผล



คะแนนเฉลี่ยน้อยที่สุด คือ ร้อยละ 60.50

ส่วนผลการสอบปลายภาคการศึกษาของนักเรียนชาวฮ่องกงชั้นประถมศึกษาปีที่ 6 ปรากฏว่า กลุ่มประสบการณ์ที่นักเรียนได้คะแนนเฉลี่ยมากที่สุด คือ กลุ่มวิชาการงานและพื้นฐานอาชีพ ได้คะแนนเฉลี่ยร้อยละ 74.12 รองลงมา คือ กลุ่มวิชาสร้างเสริมลักษณะนิสัย ได้คะแนนเฉลี่ยร้อยละ 71.00 และกลุ่มวิชาที่ได้คะแนนเฉลี่ยต่ำสุด คือ กลุ่มสร้างเสริมประสบการณ์ชีวิต ได้ร้อยละ 60.93



ศูนย์วิทยทรัพยากร  
จุฬาลงกรณ์มหาวิทยาลัย



สำหรับในด้านโอกาสในการศึกษาต่อของนักเรียนชาวชองนั้น จากการสัมภาษณ์ครูและผู้บริหาร จำนวน 7 คน นักเรียนชาวชองชั้นประถมศึกษาปีที่ 5 และ 6 จำนวน 31 คน และ ผู้ปกครองนักเรียนชาวชอง จำนวน 31 คน พบว่า นักเรียนเกือบทั้งหมดจะไม่ศึกษาต่อในระดับมัธยมศึกษา ทั้งนี้เป็นเพราะ ผู้ปกครองของนักเรียนไม่ประสงค์จะให้เด็กเรียนศึกษาต่อ อันเนื่องมาจากสภาพทางเศรษฐกิจของครอบครัวที่มีฐานะยากจน จึงมีความต้องการให้บุตรหลานออกมาช่วยประกอบอาชีพ นอกเหนือไปจากปัญหาทางด้านสติปัญญาของนักเรียนซึ่งมีผลสัมฤทธิ์ทางการเรียนที่ต่ำ และมีผู้ปกครองบางส่วนที่คิดว่าหากให้บุตรหลานศึกษาต่อในระดับที่สูงขึ้นไป เมื่อจบการศึกษาแล้วจะหางานทำยาก ส่วนจากความคิดเห็นของนักเรียนเอง ปรากฏว่า นอกจากเหตุผลที่ผู้ปกครองไม่สนับสนุนให้ศึกษาต่อแล้ว มีนักเรียนบางส่วนที่ไม่สมัครใจที่จะศึกษาต่อ

นักเรียนชาวชองที่ประสงค์จะศึกษาต่อในระดับชั้นมัศึกษานั้น มีจำนวนน้อยมากเมื่อเทียบกับผู้ที่ไม่ศึกษาต่อ สำหรับเหตุผลของนักเรียนที่ประสงค์จะศึกษาต่อ คือ นักเรียนศึกษาต่อเนื่องจากต้องการเรียนสมัครใจเรียน ส่วนผู้ปกครองของนักเรียนที่ประสงค์จะให้บุตรหลานของตนศึกษาต่อ เพราะมีความคิดเห็นว่า บุตรหลานจะได้มีโอกาสได้งานดี ๆ ทำ มีผู้ปกครองนักเรียนบางส่วนประสงค์จะให้บุตรหลานศึกษาต่อ เนื่องจากอยากให้บุตรหลานมีความรู้สูงยิ่ง ๆ ขึ้นไปอีก

สำหรับโปรแกรมการเรียนของนักเรียนที่คาดว่าจะศึกษาต่อในระดับมัธยมศึกษา คือ โปรแกรมภาษา-คณิต ซึ่งผู้ตัดสินใจในการเลือกโปรแกรมการเรียนดังกล่าวนี้ นักเรียนช่วยกันตัดสินใจกับบิดาและมารดา

ส่วนโอกาสในการศึกษาใน "โรงเรียนการศึกษาผู้ใหญ่" นั้น นักเรียนชาวชองส่วนใหญ่คิดว่า จะไม่เรียน และมีนักเรียนบางส่วนที่ยังไม่ได้ตัดสินใจว่าจะเรียนหรือไม่



### 3.1.4 ความคิดเห็นของครู นักเรียน และผู้ปกครองเกี่ยวกับการศึกษาในโรงเรียน

ในด้านความคิดเห็นเกี่ยวกับการศึกษาในโรงเรียนนั้น จากการแสดงความคิดเห็นของครูและผู้บริหาร จำนวน 7 คน โดยการสัมภาษณ์ทั้งอย่างเป็นทางการและไม่เป็นทางการ พบว่า ครูและผู้บริหารส่วนใหญ่ เห็นว่า หลักสูตรและเนื้อหาวิชาที่สอนอยู่ในปัจจุบันนั้นยังไม่เหมาะสมกับเด็กนักเรียนชาวชองในโรงเรียนนัก โดยให้เหตุผลต่าง ๆ กันไป เช่น บางวิชาเด็กนักเรียนไม่มีความจำเป็นต้องเรียน เช่น วิชาภาษาอังกฤษ เพราะเด็กส่วนใหญ่ไม่เรียนต่อ บางกลุ่มวิชามีเนื้อหาและการจัดกิจกรรมที่ไม่เหมาะสมกับท้องถิ่น ไม่จำเป็นต้องให้เด็กมีความรู้ในบางเรื่องที่เป็นเรื่องไกลตัวจนเกินไป เป็นต้น ส่วนความรู้สึกโดยส่วนตัวกับเด็กนักเรียนชาวชองนั้น เห็นว่า นักเรียนชาวชองมีความแตกต่างไปจากนักเรียนไทยโดยทั่วไปในด้านต่าง ๆ โดยเฉพาะด้านสติปัญญา ซึ่งส่วนมากนักเรียนชาวชองจะเป็นเด็กที่ค่อนข้างเฉื่อยชา รู้สึกไม่ค่อยกระตือรือร้นในการเรียนเท่าที่ควร

สำหรับความคิดเห็นเกี่ยวกับการศึกษาในโรงเรียนของเด็กนักเรียนชาวชองโรงเรียนวัดทุ่งสะพานเองนั้น จากการสัมภาษณ์เด็กนักเรียนชาวชอง จำนวน 31 คน ปรากฏว่า เด็กนักเรียนส่วนใหญ่ชอบมาโรงเรียน โดยให้เหตุผลว่า อยากมีความรู้และประสบการณ์ มีเป็นส่วนน้อยที่ชอบมาโรงเรียนเพราะจะได้เล่นกับเพื่อน ๆ และเด็กนักเรียนทุกคนเคยขาดเรียน ซึ่งสาเหตุของการขาดเรียนส่วนใหญ่เป็นเพราะสุขภาพไม่ดี เด็กเกือบทุกคนจะเคยเป็นไขมาเลเรื้อย และขาดเรียนกันตั้งแต่ 2 วัน-3 สัปดาห์

นักเรียนชาวชองส่วนใหญ่มีความคิดเห็นว่า การเรียนต่อในระดับชั้นมัธยมศึกษาซึ่งเป็นการศึกษาในระดับสูงขึ้นไปเป็นสิ่งจำเป็น แต่ก็มีนักเรียนบางส่วนคิดว่าไม่จำเป็นในการเรียนต่อ เพราะเสียเวลาช่วยผู้ปกครองประกอบอาชีพ ความคิดเห็นนี้คล้ายคลึงกันกับผู้ปกครองของนักเรียนเอง โดยผู้ปกครองส่วนใหญ่จะมีทัศนคติต่อการเรียนของบุตรหลานว่า ให้เรียนน้อย ๆ พอมีความรู้ หางานทำได้ง่าย ๆ ถึงแม้จะมีรายได้เพียงเล็กน้อยก็ตาม



นอกจากนี้จากการสัมภาษณ์ผู้ปกครองนักเรียนชาวชอง จำนวน 31 คน พบว่า ผู้ปกครองนักเรียนทุกคนมีความรู้สึกพอใจต่อสิ่งที่โรงเรียนมอบให้แก่บุตรหลานของตน ซึ่งคิดว่า ทำให้บุตรหลานฉลาดขึ้น ดังนั้นเมื่อทางโรงเรียนขอเรื่องหรือขอความร่วมมือจากผู้ปกครองให้ช่วยเหลือกิจกรรมต่าง ๆ ของโรงเรียน จึงได้รับความร่วมมือเป็นอย่างดี นับว่าเป็นการช่วยสนับสนุนการศึกษาที่รัฐจัดให้อีกทางหนึ่งด้วย

### 3.2 ปัญหาการศึกษาในโรงเรียน

ผู้วิจัยทำการศึกษาปัญหาการศึกษาในโรงเรียน ในด้านต่าง ๆ  
ต่อไปนี้ คือ

- 3.2.1 ปัญหาด้านเป้าหมายและนโยบาย
- 3.2.2 ปัญหาด้านหลักสูตรและการจัดการเรียนการสอน
- 3.2.3 ปัญหาด้านความสัมพันธ์ระหว่างบุคคล
- 3.2.1 ปัญหาด้านเป้าหมายและนโยบาย

จากการสัมภาษณ์ครูและผู้บริหารของโรงเรียนวัดทุ่งสะพาน จำนวน 7 คน พบว่า ปัญหาด้านเป้าหมายและนโยบายนั้นเป็นปัญหาในระดับปานกลาง ดังแสดงในตารางที่ 7

ศูนย์วิทยพัทธยากร  
จุฬาลงกรณ์มหาวิทยาลัย



ตารางที่ 7 ค่าเฉลี่ย ( $\bar{X}$ ) และค่าเบี่ยงเบนมาตรฐาน (S.D.) ของปัญหาทางการศึกษาในโรงเรียน ด้านเป้าหมายและนโยบาย ตามความคิดเห็นของครูและผู้บริหาร โรงเรียนวัดทุ่งสะพาน

ปัญหาด้านเป้าหมายและนโยบาย	$\bar{X}$ N=7	S.D.	แปลความ
เป้าหมายในการจัดการศึกษาในปัจจุบัน			
ยากที่จะปฏิบัติให้บรรลุตามเป้าหมายได้	2.29	0.70	ปานกลาง
เป้าหมายในการจัดการศึกษาที่เป็นอยู่ยังไม่เหมาะสมกับเด็กนักเรียนชาวชอง	1.57	0.73	ปานกลาง

จากตารางที่ 7 แสดงให้เห็นว่า ปัญหาการศึกษาในโรงเรียนด้านเป้าหมายและนโยบายนั้น เป็นปัญหาในระดับปานกลาง

ศูนย์วิทยทรัพยากร  
จุฬาลงกรณ์มหาวิทยาลัย



### 3.2.2 ปัญหาด้านหลักสูตรและการจัดการเรียนการสอน

สำหรับปัญหาในคานนี้ ได้ข้อมูลจากการสัมภาษณ์ครูและผู้บริหาร จำนวน 7 คน และนักเรียนชาวช่องชั้นประถมศึกษาปีที่ 5 และ 6 จำนวน 31 คน ซึ่งมีรายละเอียดผลการวิเคราะห์ข้อมูลปรากฏในตารางที่ 8 และตารางที่ 9

ตารางที่ 8 ค่าเฉลี่ย ( $\bar{X}$ ) และค่าเบี่ยงเบนมาตรฐาน (S.D.) ของปัญหาทางการศึกษาในโรงเรียน ด้านหลักสูตรและการเรียนการสอน ตามความคิดเห็นของครูและผู้บริหาร โรงเรียนวัดทุ่งสะพาน

ปัญหาด้านหลักสูตรและการเรียนการสอน	$\bar{X}$ N=7	S.D.	แปลความ
เนื้อหาวิชามากเกินไปทำให้สอนไม่ทัน	2.29	0.70	ปานกลาง
เนื้อหาวิชาไม่ตรงกับความต้องการของนักเรียนชาวช่อง	1.57	0.73	ปานกลาง
เนื้อหาบางตอนไม่สอดคล้องกับวัฒนธรรมประเพณีของชาวช่อง	1.71	0.70	ปานกลาง
ความเหมาะสมของการจัดการเรียนการสอนตามหลักสูตรกับสภาพสังคมของชาวช่อง	1.43	0.79	น้อย
เนื้อหาวิชาที่สอน นักเรียนไม่สามารถนำไปใช้ในชีวิตประจำวันได้	1.14	0.35	น้อย
การทำสมุดรายงานประจำตัวนักเรียนสมุดประจำชั้นเพื่อดำเนินการติดตามผลการเรียนตามวัตถุประสงค์	1.71	0.70	ปานกลาง
การประสานงานกับผู้ปกครองเกี่ยวกับการเรียนของนักเรียนชาวช่อง	1.71	0.88	ปานกลาง



## ตารางที่ 8 (ต่อ)

ปัญหาด้านหลักสูตรและการเรียนการสอน	$\bar{X}$ N = 7	S.D.	แปลความ
ความรู้บางอย่างที่ครูถ่ายทอดให้นักเรียน นักเรียนปฏิบัติได้และรู้ดีกว่าครู ทำให้ นักเรียนไม่ค่อยเชื่อถือครู	1.14	0.35	น้อย
ความเชื่อบางอย่างของชาวช่องเป็น อุปสรรคต่อการสอนของครู	1.29	0.45	น้อย
การใช้ภาษาไทยสำเนียงช่องของนักเรียนมีส่วน ทำให้ผลการเรียนไม่ค่อยดี	1.14	0.35	น้อย
บางสิ่งที่ทางโรงเรียนสอนขัดกับที่ทาง บ้านสอน เช่น การนับถือผี เป็นต้น	1.14	0.35	น้อย
ผู้ปกครองใช้ให้นักเรียนทำงานบ้านมาก จนทำให้นักเรียนเสียการเรียน	1.71	0.70	ปานกลาง

จากตารางที่ 8 แสดงให้เห็นว่า ปัญหาด้านหลักสูตรและการเรียนการสอน จะเป็นปัญหาในระดับปานกลางและระดับน้อยเท่ากัน คือ ระดับละ 6 ปัญหา ซึ่งถ้าดู ค่าเฉลี่ยรายปัญหาในระดับปัญหามานกลาง จะพบว่า ปัญหาเนื้อหาวิชามากเกินไปสอนไม่ทัน เป็นปัญหามากที่สุด ( $\bar{X}=2.29$ ) และปัญหาเนื้อหาวิชาไม่ตรงกับความต้องการของนักเรียนชาวช่อง เป็นปัญหาน้อยที่สุด ( $\bar{X}=1.57$ ) สำหรับที่เป็นปัญหาในระดับน้อย พบว่า ปัญหาความเหมาะสมของการจัดการเรียนการสอนตามหลักสูตรกับสภาพสังคมของชาวช่องเป็นปัญหามากที่สุด ( $\bar{X}=1.43$ ) และปัญหาที่เป็นปัญหาน้อยที่สุด มี 4 ปัญหาเท่ากัน คือ เนื้อหาวิชาที่สอนนักเรียนไม่สามารถนำไปใช้ในชีวิตประจำวันได้ ความรู้บางอย่างที่ครูถ่ายทอดให้นักเรียน นักเรียนปฏิบัติได้และรู้ดีกว่าครู ทำให้นักเรียนไม่ค่อยเชื่อถือครู การใช้ภาษาไทยสำเนียงช่องมีส่วนทำให้ผลการเรียนไม่ค่อยดีเท่าที่ควร และบางสิ่งที่ทางโรงเรียนสอนขัดกับที่ทางบ้านสอน เช่น เรื่องการนับถือผีและวิญญาณ เป็นต้น



ตารางที่ 9 . ค่าเฉลี่ย ( $\bar{x}$ ) และค่าเบี่ยงเบนมาตรฐาน (s.d.) ของปัญหาทางการศึกษาในโรงเรียน ด้านหลักสูตรและการเรียนการสอน ตามความคิดเห็นของนักเรียนชายของชั้นประถมศึกษาปีที่ 5 และ 6

ปัญหาค้นหลักสูตรและการเรียนการสอน	$\bar{x}$ N=31	s.d.	แปลความ
เนื้อหาวิชาทั่วไป			
เนื้อหาวิชาที่ครูสอนมีมากเกินไป	1.68	0.53	ปานกลาง
เนื้อหาวิชาที่ครูสอนไม่ตรงกับความต้องการของนักเรียน	1.55	0.56	ปานกลาง
เนื้อหาวิชาที่ครูสอนไม่สามารถนำไปใช้ในชีวิตประจำวันได้			
กลุ่มวิชา			
การเรียนกลุ่มวิชาทักษะ	1.77	0.55	ปานกลาง
การเรียนกลุ่มวิชาสร้างเสริมประสบการณ์ชีวิต	1.48	0.50	น้อย
การเรียนกลุ่มวิชาสร้างเสริมลักษณะนิสัย	1.42	0.49	น้อย
การเรียนกลุ่มวิชาการทำงานและพื้นฐานอาชีพ	1.61	0.49	ปานกลาง
การเรียนกลุ่มวิชาประสบการณ์พิเศษ (ภาษาอังกฤษ)	2.00	0.71	ปานกลาง

จากตารางที่ 9 แสดงให้เห็นว่า ปัญหาในด้านหลักสูตรและการเรียนการสอน ส่วนใหญ่จะเป็นปัญหาในระดับปานกลาง ซึ่งถ้าดูค่าเฉลี่ยรายปัญหา จะพบว่า การเรียนกลุ่มวิชาประสบการณ์พิเศษ (ภาษาอังกฤษ) เป็นปัญหามากที่สุด ( $\bar{x}=2.00$ ) ปัญหา



เนื้อหาวิชาที่ครูสอนไม่สามารถนำไปใช้ในชีวิตประจำวันได้เป็นปัญหาน้อยที่สุด  
(  $\bar{x}=1.52$  ) สำหรับปัญหาที่นักเรียนเห็นว่า เป็นปัญหาในระดับน้อย คือ ปัญหาการ  
เรียนกลุ่มวิชาสร้างเสริมประสบการณ์ชีวิต (  $\bar{x}=1.48$  ) และปัญหาการเรียนกลุ่มวิชา  
สร้างเสริมลักษณะนิสัย (  $\bar{x}=1.42$  )



ศูนย์วิทยทรัพยากร  
จุฬาลงกรณ์มหาวิทยาลัย



### 3.2.3 ปัญหาด้านความสัมพันธ์ระหว่างบุคคล

ในการศึกษาปัญหาด้านความสัมพันธ์ระหว่างบุคคลนี้ แบ่งเป็นความสัมพันธ์ระหว่างกลุ่มต่าง ๆ ดังนี้ คือ

- ความสัมพันธ์ระหว่างครูกับนักเรียน สัมภาษณ์ครูและผู้บริหาร 7 คน และนักเรียนชาวชองชั้นประถมศึกษาปีที่ 5 และ 6 จำนวน 31 คน

- ความสัมพันธ์ระหว่างครูกับครู สัมภาษณ์เฉพาะครูและผู้บริหาร จำนวน 7 คน

- ความสัมพันธ์ระหว่างครูกับผู้ปกครอง สัมภาษณ์ครูและผู้บริหาร จำนวน 7 คน และ ผู้ปกครองนักเรียนชาวชอง จำนวน 31 คน

- ความสัมพันธ์ระหว่างนักเรียนกับผู้ปกครอง สัมภาษณ์นักเรียนชาวชองชั้นประถมศึกษาปีที่ 5 และ 6 จำนวน 31 คน และผู้ปกครองนักเรียนชาวชอง จำนวน 31 คน

จากการศึกษาดังกล่าว พบว่า ปัญหาต่าง ๆ ในทุกกลุ่มความสัมพันธ์ ส่วนใหญ่เป็นปัญหาในระดับปานกลาง ดังรายละเอียดที่ปรากฏในตารางที่ 10

ศูนย์วิทยทรัพยากร  
จุฬาลงกรณ์มหาวิทยาลัย



ตารางที่ 10 ค่าเฉลี่ย ( $\bar{X}$ ) และค่าเบี่ยงเบนมาตรฐาน (S.D.) ของปัญหาทางการศึกษาในโรงเรียน ด้านความสัมพันธ์ระหว่างบุคคล ตามความคิดเห็นของครูและผู้บริหาร นักเรียนชายของชั้นประถมศึกษาปีที่ 5 และ 6 ผู้ปกครองนักเรียนชายของ โรงเรียนวัดทุ่งสะพาน

ปัญหาด้านความสัมพันธ์ระหว่างบุคคล	นักเรียน N=31			ครูและผู้บริหาร N=7			ผู้ปกครอง N=31		
	$\bar{X}$	S.D.	แปลความ	$\bar{X}$	S.D.	แปลความ	$\bar{X}$	S.D.	แปลความ
<b>ครูกับนักเรียน</b>									
การให้ความร่วมมือของนักเรียนในการงานที่ครู									
มอบหมาย	1.86	0.64	ปานกลาง	1.61	0.66	ปานกลาง			
การเคารพเชื้อพ้องครู	1.71	0.70	ปานกลาง	1.61	0.55	ปานกลาง			
การเอาใจใส่และเป็นกันเองของครูที่มสอนนักเรียน	2.00	0.76	ปานกลาง	1.39	0.49	น้อย			
<b>ครูกับครู</b>									
การแบ่งกลุ่มเป็นพวก ๆ ของครูในโรงเรียน				1.14	0.35	น้อย			
ความขัดแย้งในเรื่องส่วนตัว				1.00	0.00	น้อย			
ความขัดแย้งในเรื่องการทำงาน				1.14	0.35	น้อย			
ความร่วมมือของครูกับผู้บริหาร				2.00	0.76	ปานกลาง			
<b>ครูกับผู้ปกครอง</b>									
การให้ความร่วมมือของผู้ปกครองกับโรงเรียน				1.86	0.64	ปานกลาง	1.03	0.18	น้อย
การมาพบครูของผู้ปกครองเมื่อนักเรียนมีปัญหาเรื่อง									
การเรียนหรือความประพฤติ				1.71	0.45	ปานกลาง	1.03	0.18	น้อย



ตารางที่ 10 (ต่อ)

ปัญหาด้านความสัมพันธ์ระหว่างบุคคล	นักเรียน N=31			ครูและผู้บริหาร N=7			ผู้ปกครอง N=31		
	$\bar{X}$	S.D.	แปลความ	$\bar{X}$	S.D.	แปลความ	$\bar{X}$	S.D.	แปลความ
ความขัดแย้งของครูกับผู้ปกครองบางคนในเรื่องต่าง ๆ เช่น ไม่พอใจในการที่ครูลงโทษบุตรหลานของตน				1.86	0.64	ปานกลาง	1.10	0.30	น้อย
นักเรียนกับผู้ปกครอง									
ผู้ปกครองต้องทำงานอื่น ทำให้ไม่มีเวลาให้คำปรึกษาเรื่องการเรียนแก่นักเรียน	1.90	0.64	ปานกลาง				1.32	0.59	น้อย
นักเรียนต้องช่วยผู้ปกครองทำงานยามมาก ทำให้ไม่มีเวลาเอาใจใส่เรื่องการเรียน	1.71	0.68	ปานกลาง				-	-	-
การเคารพเพื่อฟังคำสั่งสอนของผู้ปกครอง	-	-	-				1.52	0.50	ปานกลาง

ศูนย์วิทยบริการ  
จุฬาลงกรณ์มหาวิทยาลัย



จากตารางที่ 10 แสดงให้เห็นว่า ปัญหาความสัมพันธ์ระหว่างครูกับนักเรียน ตามความคิดเห็นของนักเรียน พบว่า นักเรียนเห็นว่าเป็นปัญหาในระดับปานกลางทุกข้อ ปัญหา แต่ถ้าวัดค่าเฉลี่ยรายปัญหา ปรากฏว่า ค่าเฉลี่ยสูงสุด คือ การเอาใจใส่และเป็นกันเองของครูที่มีต่อนักเรียน ( $\bar{X}=2.00$ ) และค่าเฉลี่ยต่ำสุด คือ การเคารพเชื่อฟังครู ( $\bar{X}=1.71$ ) ส่วนตามความคิดเห็นของครูและผู้บริหารนั้น เห็นว่า ปัญหาส่วนใหญ่เป็นปัญหาในระดับปานกลาง และที่เป็นปัญหาในระดับน้อยคือ การเอาใจใส่และเป็นกันเองของครูที่มีต่อนักเรียน ( $\bar{X}=1.39$ )

ปัญหาความสัมพันธ์ระหว่างครูกับครู ตามความคิดเห็นของครูและผู้บริหาร พบว่า ส่วนใหญ่เป็นปัญหาในระดับน้อยมาก กล่าวคือ การแบ่งกลุ่มเป็นพวก ๆ ของครูในโรงเรียน และ ความขัดแย้งในเรื่องการทำงาน ( $\bar{X}=1.14$  เท่ากัน) และ ความขัดแย้งในเรื่องส่วนตัว ( $\bar{X}=1.00$ ) มีข้อปัญหาที่เป็นปัญหาในระดับปานกลาง คือ ความร่วมมือของครูกับผู้บริหาร ( $\bar{X}=2.00$ )

ปัญหาความสัมพันธ์ระหว่างครูกับผู้ปกครอง ตามความคิดเห็นของครูนั้นพบว่า ทุกข้อปัญหาเป็นปัญหาในระดับปานกลาง คือ การให้ความร่วมมือของผู้ปกครองกับทางโรงเรียน มีค่าเฉลี่ยเท่ากับ ความขัดแย้งของครูกับผู้ปกครองในเรื่องต่าง ๆ เช่น ไม่พอใจในการที่ครูลงโทษบุตรหลานของตน ( $\bar{X}=1.86$ ) และปัญหาการมาพบครูของผู้ปกครองนักเรียน เมื่อนักเรียนมีปัญหาในเรื่องการเรียนหรือในเรื่องความประพฤติ ( $\bar{X}=1.71$ ) ส่วนตามความคิดเห็นของผู้ปกครองนั้น เห็นว่า เป็นปัญหาในระดับน้อยทุกข้อปัญหา

สำหรับความสัมพันธ์ระหว่างนักเรียนกับผู้ปกครองนั้น ในข้อปัญหาที่ผู้ปกครองนักเรียนต้องทำงานอื่นทำให้ไม่มีเวลาให้คำปรึกษา เรื่องการเรียนแก่นักเรียนนั้น นักเรียนเห็นว่าเป็นปัญหาในระดับปานกลาง ( $\bar{X}=1.90$ ) ส่วนผู้ปกครองเห็นว่าปัญหานี้เป็นปัญหาในระดับน้อย ( $\bar{X}=1.32$ ) ข้อปัญหาที่นักเรียนคิดเห็นว่าเป็นปัญหาในระดับปานกลางอีกปัญหาหนึ่ง คือ นักเรียนต้องช่วยผู้ปกครองทำงานบ้านมากทำให้ไม่มีเวลาเอาใจใส่เรื่องการเรียน ( $\bar{X}=1.71$ ) และปัญหาการเคารพเชื่อฟังคำสั่งสอนของผู้ปกครองนั้น ผู้ปกครองนักเรียนเห็นว่า เป็นปัญหาในระดับปานกลาง ( $\bar{X}=1.52$ )



### 3.3 ความต้องการการศึกษาในโรงเรียน

#### ความต้องการการศึกษาในโรงเรียน แบ่งออกเป็น

3.3.1 ความต้องการด้านเนื้อหาวิชา

3.3.2 ความต้องการด้านกิจกรรมการจัดการเรียนการสอน

3.3.1 ความต้องการด้านเนื้อหาวิชา

สำหรับความต้องการด้านเนื้อหาวิชา ได้ศึกษาข้อมูลจากการสัมภาษณ์นักเรียน  
 ชาวช่องชั้นประถมศึกษาปีที่ 5 และ 6 จำนวน 31 คน ผลการวิเคราะห์ข้อมูลดังปรากฏ  
 ในตารางที่ 11

ตารางที่ 11 ค่าเฉลี่ย ( $\bar{X}$ ) และค่าเบี่ยงเบนมาตรฐาน (S.D.) ของความ  
 ต้องการการศึกษาในโรงเรียนด้านเนื้อหาวิชา ตามความคิดเห็นของ  
 นักเรียนชาวช่องชั้นประถมศึกษาปีที่ 5 และ 6 โรงเรียนวัดทุ่งสะพาน

ความต้องการด้านเนื้อหาวิชา	$\bar{X}$ N=31	S.D.	แปลความ
กลุ่มวิชาที่ต้องการให้โรงเรียนสอนเน้น			
กลุ่มวิชาทักษะ	2.39	0.66	ปานกลาง
กลุ่มวิชาสร้างเสริมประสบการณ์ชีวิต	2.23	0.55	ปานกลาง
กลุ่มวิชาสร้างเสริมลักษณะนิสัย	2.39	0.49	ปานกลาง
กลุ่มวิชาการทำงานและพื้นฐานอาชีพ	2.35	0.74	ปานกลาง
กลุ่มวิชาประสบการณ์พิเศษ	1.97	0.78	ปานกลาง
ความต้องการให้สอนเนื้อหาเพิ่มเติมใน			
กลุ่มวิชาทักษะ (ภาษาไทย)			
ภาษาช่อง	1.81	0.86	ปานกลาง



## ตารางที่ 11 (ต่อ)

ความต้องการด้านเนื้อหาวิชา	$\bar{X}$ N=31	S.D.	แปลความ
นิทานพื้นบ้านและการละเล่นของ			
ชาวชอง	2.10	0.69	ปานกลาง
ความต้องการให้สอนเนื้อหาเพิ่มเติมใน			
กลุ่มวิชาสร้างเสริมประสบการณ์ชีวิต			
ประวัติความเป็นมาของชาวชอง	2.06	0.62	ปานกลาง
อาชีพและเศรษฐกิจของชาวชอง	2.00	0.67	ปานกลาง
พืชเศรษฐกิจที่สำคัญในท้องถิ่น	2.10	0.73	ปานกลาง
สัตว์เลี้ยงที่สำคัญในท้องถิ่น	1.90	0.69	ปานกลาง
โรคติดต่อที่เป็นกันมากในท้องถิ่น	2.71	0.52	มาก
ความต้องการให้สอนเนื้อหาเพิ่มเติมใน			
กลุ่มวิชาสร้างเสริมลักษณะนิสัย			
ขนบธรรมเนียมประเพณีต่าง ๆ ของ			
ชาวชอง	1.94	0.64	ปานกลาง
ความต้องการให้สอนเนื้อหาเพิ่มเติมใน			
กลุ่มวิชาการทำงานและพื้นฐานอาชีพ			
การประดิษฐ์ควยเคียววัสดุในท้องถิ่น	2.65	0.48	มาก
การทำนา	2.06	0.67	ปานกลาง
การทำสวน	2.48	0.62	ปานกลาง
การเลี้ยงสัตว์	2.16	0.63	ปานกลาง
งานช่างต่าง ๆ	2.29	0.89	ปานกลาง



จากตารางที่ 11 แสดงให้เห็นว่า นักเรียนชาวชองต้องการให้โรงเรียนสอนเน้นเนื้อหาวิชาในกลุ่มวิชาต่าง ๆ ทุกกลุ่มวิชาในระดับปานกลาง ซึ่งถ้าดูค่าเฉลี่ยรายกลุ่มวิชาจะพบว่า นักเรียนต้องการให้เน้นกลุ่มวิชาทักษะและกลุ่มวิชาสร้างเสริมสร้างเสริมลักษณะนิสัยมากที่สุด กลุ่มวิชาประสบการณ์พิเศษเป็นกลุ่มวิชาที่ต้องการให้โรงเรียนสอนเน้นน้อยที่สุด

ความต้องการให้สอนเนื้อหาเพิ่มเติมในกลุ่มวิชาทักษะ (ภาษาไทย) ต้องการให้สอนนิทานพื้นบ้านและการละเล่นของชาวชอง และภาษาชองในระดับปานกลาง ( $\bar{X}=2.10$  และ  $1.81$  ตามลำดับ)

ความต้องการให้สอนเนื้อหาเพิ่มเติมในกลุ่มวิชาสร้างเสริมประสบการณ์ชีวิต ต้องการให้สอนเรื่องโรคติดต่อที่เป็นกันมากในท้องถิ่นในระดับมาก ( $\bar{X}=2.71$ ) ส่วนเรื่องต่าง ๆ นอกนั้นต้องการให้สอนเพิ่มเติมในระดับปานกลาง

ความต้องการให้สอนเพิ่มเติมในกลุ่มวิชาสร้างเสริมลักษณะนิสัย ต้องการให้สอนเกี่ยวกับขนบธรรมเนียมประเพณีต่าง ๆ ของชาวชองในระดับปานกลาง ( $\bar{X}=1.94$ )

ความต้องการให้สอนเนื้อหาเพิ่มเติมในกลุ่มวิชาการงานและพื้นฐานอาชีพ เรื่องที่นักเรียนต้องการให้สอนในระดับมาก คือ การประดิษฐ์ด้วยเศษวัสดุในท้องถิ่น ( $\bar{X}=2.65$ ) นอกนั้นต้องการให้สอนในระดับปานกลาง

ศูนย์วิทยทรัพยากร  
จุฬาลงกรณ์มหาวิทยาลัย



### 3.3.2 ความต้องการด้านกิจกรรมการจัดการเรียนการสอน

ข้อมูลในเรื่องความต้องการด้านกิจกรรมการจัดการเรียนการสอนนี้ ได้จากการสัมภาษณ์นักเรียนชายของชั้นประถมศึกษาปีที่ 5 และ 6 โรงเรียนวัดทุ่งสะพาน จำนวน 31 คน ซึ่งรายละเอียดผลการวิเคราะห์ข้อมูลดังปรากฏในตารางที่ 12

ตารางที่ 12 ค่าเฉลี่ย ( $\bar{X}$ ) และค่าเบี่ยงเบนมาตรฐาน (S.D.) ของความต้องการการศึกษาในโรงเรียนด้านกิจกรรมการจัดการเรียนการสอน ตามความคิดเห็นของนักเรียนชายของชั้นประถมศึกษาปีที่ 5 และ 6 โรงเรียนวัดทุ่งสะพาน

ความต้องการด้านกิจกรรมการเรียนการสอน	$\bar{X}$ N=31	S.D.	แปลความ
วิธีการสอนของครู			
จดตามคำบอก	2.10	0.53	ปานกลาง
ครูอธิบายคนเดียว	1.87	0.71	ปานกลาง
แบบถาม-ตอบ	2.39	0.70	ปานกลาง
ให้ลงมือปฏิบัติจริง	2.35	0.60	ปานกลาง
ให้คนคว้ายตัวเอง	2.26	0.72	ปานกลาง
เล่นเกม บทบาทสมมติ ร้องเพลง	2.19	0.86	ปานกลาง
ใช้อุปกรณ์ประกอบการสอน	2.48	0.67	ปานกลาง
พาไปที่สนามศึกษา	2.58	0.55	มาก
เชิญบุคคลภายนอกมาให้ความรู้	1.35	0.54	น้อย
อื่น ๆ	-	-	-
การสอนพิเศษนอกเวลาเรียน	2.23	0.61	ปานกลาง



จากตารางที่ 12 แสดงให้เห็นว่า วิธีการสอนของครูที่นักเรียนชาวชอง  
ต้องการในระดับมาก คือ ให้พาไปทัศนศึกษา ( $\bar{x}=2.58$ ) ส่วนวิธีการสอนโดยเชิญ  
บุคคลภายนอกมาให้ความรู้ นักเรียนชาวชองต้องการในระดับน้อย ( $\bar{x}=1.35$ ) ส่วน  
วิธีอื่น ๆ นอกนั้นนักเรียนชาวชองต้องการให้ครูใช้สอนในระดับปานกลาง

สำหรับการสอนพิเศษนอกเวลาเรียนนั้น นักเรียนชาวชองต้องการให้ครูสอน  
ในระดับปานกลาง ( $\bar{x}=2.23$ )



ศูนย์วิทยทรัพยากร  
จุฬาลงกรณ์มหาวิทยาลัย



## ตอนที่ 4 สภาพการศึกษา ปัญหา และความต้องการการศึกษานอกโรงเรียน

### 4.1 สภาพการศึกษานอกโรงเรียน

สำหรับสภาพการศึกษานอกโรงเรียนนี้ ผู้วิจัยได้ทำการศึกษา  
สถานต่าง ๆ ที่ให้การศึกษานอกโรงเรียนแก่เด็กนักเรียนชาวช่องชั้นประถมศึกษาปีที่ 5  
และ 6 โรงเรียนวัดทุ่งสะพาน ได้แก่

1. สถาบันครอบครัว
2. สถาบันศาสนา
3. สถาบันสื่อมวลชน

ข้อมูลต่าง ๆ ได้จากการสัมภาษณ์บุคคลต่าง ๆ ทั้งอย่างเป็นทางการ  
และไม่เป็นทางการ บุคคลต่าง ๆ ได้แก่ นักเรียนชาวช่องชั้นประถมศึกษาปีที่ 5 และ 6  
โรงเรียนวัดทุ่งสะพาน ผู้ปกครองนักเรียนชาวช่อง พระสงฆ์วัดทุ่งสะพาน รวมถึงชาวบ้าน  
และผู้อาวุโสชาวช่องบางคนในหมู่บ้านทุ่งสะพาน

การศึกษาสภาพการศึกษานอกโรงเรียนของสถานต่าง ๆ  
ในชุมชนหมู่บ้านทุ่งสะพาน แบ่งออกเป็น

4.1.1 เนื้อหาและวิธีการให้การศึกษานอกโรงเรียนของสถานต่าง ๆ  
ในชุมชน

4.1.2 ความคิดเห็นต่อการศึกษานอกโรงเรียน

4.1.1 เนื้อหาและวิธีการให้การศึกษานอกโรงเรียนของสถานต่าง ๆ ใน  
ชุมชน

สถาบันครอบครัว สำหรับการให้การศึกษานอกโรงเรียนโดยสถาบันครอบครัวนั้น  
เนื้อหาที่ครอบครัวอบรมสั่งสอนบุตรหลานในเรื่องต่าง ๆ ที่เกี่ยวกับภาษาและวัฒนธรรม  
ประเพณีต่าง ๆ ทั้งของชาวช่องและชาวไทย ส่วนใหญ่ผู้ปกครองนักเรียนมักใช้ภาษาไทย  
พูดกับบุตรหลานของตน จะไม่ค่อยพูดหรือสื่อกันด้วยภาษาของ ส่วนในเรื่องวัฒนธรรมประเพณี  
ต่าง ๆ ของชาวช่องนั้น โดยมากไม่ได้สั่งสอนบุตรหลานเป็นคำพูด แต่จะพาบุตรหลานเข้า



ไปร่วมประเพณีต่าง ๆ ด้วย ส่วนในเรื่องที่เกี่ยวกับศาสนาและจริยธรรมนั้น ผู้ปกครองนักเรียน สอนในเรื่องต่าง ๆ เช่น การนับถือศาสนา กิริยามารยาท ความสามัคคี การเคารพเชื่อฟังผู้ใหญ่ ความกตัญญู การประหยัดและออม เป็นต้น อยู่ในระดับปานกลาง โดยให้เหตุผลว่า บุตรหลานของตนเป็นเด็กดี มีกิริยามารยาทเรียบร้อย เคารพและเชื่อฟังผู้ใหญ่ที่อยู่แล้ว แต่ในเรื่องที่ผู้ปกครองเน้นมากในการอบรมสั่งสอนบุตรหลานของตน คือ เรื่องความซื่อสัตย์สุจริต ไม่ลักขโมยของของผู้อื่น นอกจากนี้เป็นที่น่าสังเกตว่า ชาวชองในหมู่บ้านทุ่งสะพานจะมีความจงรักภักดีต่อประเทศชาติเป็นอย่างมาก ซึ่งเห็นได้จาก เมื่อบุตรหลานของบ้านใดที่มีอายุครบเกณฑ์ทหาร ในตอนเย็นก่อนวันเกณฑ์ทหาร หนึ่งวัน ที่บ้านนั้น ๆ จะมีการเลี้ยงฉลองกันเป็นงานใหญ่โต เพื่อแสดงความยินดี พ่อแม่จะปลื้มใจมากในการที่บุตรของตนจะได้ไปมีส่วนร่วมในการรับใช้ประเทศชาติ

สำหรับวิธีการที่ครอบครัวอบรมสั่งสอนบุตรหลาน ส่วนใหญ่จะใช้วิธีการทำตัวเป็นแบบอย่างที่ดีให้แก่บุตรหลาน แต่มีเป็นส่วนน้อยที่ห้ามบุตรหลานประพฤติในเรื่องต่าง ๆ โดยที่ผู้ปกครองประพฤติเอง เช่น การสูบบุหรี่ การดื่มเหล้า เป็นต้น ส่วนวิธีการที่ครอบครัวใช้อบรมสั่งสอนบุตรหลานน้อยที่สุด คือ การใช้คำพูดที่รุนแรงและการลงโทษ

สถาบันศาสนา การให้ความรู้แก่เด็กนักเรียนชาวชองชั้นประถมศึกษาปีที่ 5 และ 6 โดยสถาบันทางศาสนานั้น ดังได้กล่าวมาแล้วในสภาพแวดล้อมในชุมชนของหมู่บ้านทุ่งสะพานว่า มีวัด 1 แห่ง คือ วัดทุ่งสะพาน และมีพระสงฆ์เพียง 2 รูปเท่านั้น โดยมากจะมีภาระที่ต้องปฏิบัติกิจของสงฆ์อย่างมากมายถึงแม้จะเป็นเพียงวัดเล็ก ๆ ทำให้ไม่มีโอกาสให้ความรู้หรืออบรมสั่งสอนเด็ก ๆ ในหมู่บ้านอย่างเป็นทางการ จะมีเพียงเด็กนักเรียน 2-3 คน ที่เป็นเด็กวัดในอุปการะของพระสงฆ์ที่ได้ใกล้ชิดรับใช้และได้รับคำสั่งสอนจากพระสงฆ์บ้าง

สถาบันสื่อมวลชน สื่อมวลชนถือได้ว่าเป็นสถาบันที่ให้ความรู้ที่เรียกได้ว่าเป็นความรู้ที่ค่อนข้างจะทันสมัยทันต่อเหตุการณ์ สื่อมวลชนประเภทวิทยุเป็นสื่อที่นักเรียนชาวชองชั้นประถมศึกษาปีที่ 5 และ 6 โรงเรียนวัดทุ่งสะพานได้รับความรู้มากที่สุด เนื่องจากวิทยุมีราคาถูกมีใช้กันแทบทุกครัวเรือน และสามารถรับฟังได้ตลอดเวลา



แม้แต่เวลาที่นักเรียนทำการบ้าน โดยมากประเภทของรายการวิทยุที่นักเรียนชอบฟัง คือ นิทานและข่าว สำหรับสื่อมวลชนประเภทอื่น ๆ นักเรียนได้รับความรู้บ้างเช่นกัน แต่สื่อเหล่านั้นเป็นสื่อที่ในหมู่บ้านทุ่งสะพานยังขาดแคลนอยู่มาก ได้แก่ เครื่องรับโทรทัศน์ ส่วนหนังสือพิมพ์ นิตยสารและวารสาร นักเรียนจะอ่านได้ที่โรงเรียน แต่ก็ไม่ค่อยมี อย่างไรก็ตาม พอสรุปได้ว่า ประเภทของรายการโทรทัศน์ที่นักเรียนชอบดูมาก คือ ภาพยนต์และละคร รายการที่นักเรียนไม่ชอบดู คือ รายการความรู้ทางวิชาการ ประเภทของคอลัมน์ในหนังสือพิมพ์ นักเรียนส่วนใหญ่ชอบอ่านข่าวกีฬา สำหรับประเภทของนิตยสารและวารสารนั้น นักเรียนชอบอ่านประเภทกีฬาเช่นกัน

#### 4.1.2 ความคิดเห็นต่อการจัดการศึกษาออกโรงเรียน

สภาพการจัดการศึกษาออกโรงเรียน ในด้านความคิดเห็นต่อการจัดการศึกษานั้นแบ่งออกเป็น ความคิดเห็นของผู้ให้การศึกษา โดยได้ข้อมูลจากการสัมภาษณ์ผู้ปกครองนักเรียนชาวชอง จำนวน 31 คน และความคิดเห็นของผู้ได้รับการศึกษา ข้อมูลได้จากการสัมภาษณ์เด็กนักเรียนชาวชองชั้นประถมศึกษาปีที่ 5 และ 6 โรงเรียนวัดทุ่งสะพาน จำนวน 31 คน

ผลการวิเคราะห์ความคิดเห็นของผู้ให้การศึกษา ปรากฏว่า ผู้ปกครองนักเรียนชาวชองส่วนใหญ่ส่งเสริมให้บุตรหลานของตนได้รับความรู้ในเรื่องต่าง ๆ ทั้งที่เกี่ยวกับของชาวไทยและชาวชองเอง โดยการอนุญาตให้บุตรหลานเข้าร่วมในกิจกรรมต่าง ๆ ของชุมชน มีผู้ปกครองนักเรียนชาวชองเพียงส่วนน้อยเท่านั้นที่หาหนังสือดี ๆ มีประโยชน์มาให้บุตรหลานอ่านเพิ่มความรู้ ส่วนในเรื่องการประกอบอาชีพ ในอนาคตของบุตรหลาน ผู้ปกครองนักเรียนชาวชองส่วนใหญ่เห็นว่า บุตรหลานควรประกอบอาชีพเหมือนผู้ปกครอง ซึ่งส่วนมากมีอาชีพทำสวนผลไม้ มีผู้ปกครองบางส่วนที่ไม่ต้องการให้บุตรหลานประกอบอาชีพเหมือนตนเอง อาชีพดังกล่าว คือ อาชีพรับจ้าง

สำหรับความคิดเห็นของผู้ที่ได้รับการศึกษาออกโรงเรียน คือ ตัวนักเรียนเองนั้น ส่วนใหญ่พอใจในสิ่งและวิธีการที่ครอบครัวอบรมสั่งสอนให้ ในเรื่องความคิดเห็นด้านอาชีพ นักเรียนชาวชองส่วนใหญ่คิดว่า จะประกอบอาชีพตามบิดามารดา ซึ่งเป็นอาชีพที่นักเรียนเห็นว่าดีแล้ว ส่วนความคิดเห็นที่มีต่อสถาบันศาสนานั้น นักเรียน



ชาวช่องมีความเชื่อในเรื่องการทำบุญทำทาน การไปวัดเพื่อเข้าร่วมกิจกรรมในทางศาสนา นั้น จะไม่แน่นอนแล้วแต่นักเรียนจะมีโอกาสมีเวลาว่าง นักเรียนชาวช่องส่วนใหญ่มีความคิดเห็นว่า พระสงฆ์ในวัดทุ่งสะพานนั้นทำประโยชน์เพื่อส่วนรวมของหมู่บ้านในระบอบมาก และความคิดเห็นที่มีต่อสถาบันสื่อมวลชนนั้น นักเรียนชาวช่องเห็นว่าจากการที่ได้ฟังวิทยุ คูโทรทัศน์ อ่านหนังสือพิมพ์ นิตยสารและวารสารนั้น ช่วยให้เกิดความเพลิดเพลินมากกว่าช่วยเสริมความรู้ในวิชาที่เรียน

#### 4.2 ปัญหาการศึกษาออกโรงเรียน

สำหรับปัญหาการศึกษาออกโรงเรียนนี้ ผู้วิจัยได้ข้อมูลจากการสัมภาษณ์นักเรียนชาวช่องชั้นประถมศึกษาปีที่ 5 และ 6 โรงเรียนวัดทุ่งสะพาน จำนวน 31 คน ปัญหาการศึกษาออกโรงเรียนดังกล่าว แบ่งออกเป็น

1. ปัญหาจากสถาบันครอบครัว
2. ปัญหาจากสถาบันศาสนา
3. ปัญหาจากสถาบันสื่อมวลชน

ผลการวิเคราะห์ข้อมูล มีรายละเอียดดังปรากฏในตารางที่ 13 -

ตารางที่ 15

ศูนย์วิทยุทรัพยากร  
จุฬาลงกรณ์มหาวิทยาลัย



ตารางที่ 13 ค่าเฉลี่ย ( $\bar{X}$ ) และค่าเบี่ยงเบนมาตรฐาน (S.D.) ของปัญหา การศึกษานอกโรงเรียน ด้านปัญหาจากสถาบันครอบครัว ตามความ คิดเห็นของนักเรียนชายของชั้นประถมศึกษาปีที่ 5 และ 6 โรงเรียน วัดทุ่งสะพาน

ปัญหาจากสถาบันครอบครัว	$\bar{X}$ N=31	S.D.	แปลความ
ผู้ปกครองอบรมสั่งสอนนักเรียนอย่าง เข้มงวดมาก	1.81	0.53	ปานกลาง
ผู้ปกครองไม่มีเวลาอบรมสั่งสอนหรือ ไกล่เกลี่ยกับนักเรียนเรื่องจากมุ้งงาน ที่ต้องทำมากมาย	1.91	0.52	ปานกลาง
นักเรียนต้องช่วยเหลืองานทางบ้าน จึงเป็นเหตุให้ไม่ค่อยมีเวลาไปเข้าร่วม กิจกรรมที่ให้ความรู้ต่าง ๆ ในหมู่บ้าน	1.71	0.58	ปานกลาง
ผู้ปกครองตั้งความหวังในเรื่องต่าง ๆ เกี่ยวกับตัวนักเรียนไว้สูงเกินไปยากที่ จะปฏิบัติได้ ทำให้นักเรียนเกิดความ ไม่สบายใจ	1.81	0.74	ปานกลาง
การประพฤติตนของผู้ปกครองของนักเรียน ไม่เหมือนกับที่สอนให้นักเรียนปฏิบัติ	1.68	0.69	ปานกลาง

จากตารางที่ 13 แสดงให้เห็นว่า ปัญหาจากสถาบันครอบครัว จะเป็นปัญหา ในระดับปานกลางทุกข้อปัญหา ถ้าดูค่าเฉลี่ยรายปัญหา พบว่า ที่เป็นปัญหามากที่สุด คือ ผู้ปกครองอบรมสั่งสอนนักเรียนอย่างเข้มงวดมาก และ ผู้ปกครองตั้งความหวังในเรื่อง ต่าง ๆ เกี่ยวกับตัวนักเรียนไว้สูงเกินไป ยากที่จะปฏิบัติได้ ทำให้นักเรียนเกิดความ



ไม่สบายใจ ซึ่งมีค่าเฉลี่ยเท่ากัน ( $\bar{X}=1.81$ ) และที่เป็นปัญหาน้อยที่สุด คือ การ  
ประพฤตินของผู้ปกครองของนักเรียนไม่เหมือนกับที่สอนให้นักเรียนปฏิบัติ ( $\bar{X}=1.68$ )

ตารางที่ 14 ค่าเฉลี่ย ( $\bar{X}$ ) และค่าเบี่ยงเบนมาตรฐาน (S.D.) ของปัญหา  
การศึกษานอกโรงเรียน ด้านปัญหาจากสถาบันครอบครัว ตามความ  
คิดเห็นของผู้ปกครองนักเรียนชายของชั้นประถมศึกษาปีที่ 5 และ 6  
โรงเรียนวัดทุ่งสะพาน

ปัญหาจากสถาบันครอบครัว	$\bar{X}$ N=31	S.D.	แปลความ
บุตรหลานมีความคิดเห็นไม่ตรงกับผู้ปกครอง ในเรื่องความเชื่อต่าง ๆ ของชาวชอง	1.03	0.18	น้อย
บุตรหลานไม่ค่อยปฏิบัติตามคำอบรมสั่งสอน บางอย่างของผู้ปกครอง	1.23	0.42	น้อย
บางสิ่งที่ครูสอนขัดกับที่ผู้ปกครองสอน ทำให้บุตรหลานไม่ค่อยเชื่อฟังผู้ปกครอง	1.06	0.25	น้อย

จากตารางที่ 14 แสดงให้เห็นว่า ปัญหาจากสถาบันครอบครัว ตามความ  
คิดเห็นของผู้ปกครองนักเรียนนั้น เป็นปัญหาในระดับน้อยทุกปัญหา ซึ่งถ้าดูค่าเฉลี่ยราย  
ปัญหา พบว่า ค่าเฉลี่ยสูงสุด คือ บุตรหลานไม่ค่อยปฏิบัติตามคำอบรมสั่งสอนบางอย่าง  
ของผู้ปกครอง ( $\bar{X}=1.23$ ) และค่าเฉลี่ยต่ำสุด คือ บุตรหลานมีความคิดเห็นไม่ตรง  
กับผู้ปกครองในเรื่องความเชื่อต่าง ๆ ของชาวชอง ( $\bar{X}=1.03$ )



ตารางที่ 15 ค่าเฉลี่ย ( $\bar{X}$ ) และค่าเบี่ยงเบนมาตรฐาน (S.D.) ของปัญหา การศึกษานอกโรงเรียน ด้านปัญหาจากสถาบันสื่อมวลชน ตามความคิดเห็นของนักเรียนชาวช่องชั้นประถมศึกษาปีที่ 5 และ 6 โรงเรียนวัดทุ่งสะพาน

ปัญหาจากสถาบันสื่อมวลชน	$\bar{X}$ N=31	S.D.	แปลความ
ในหมู่บ้านของนักเรียนไม่มีที่อ่านหนังสือ ประจำหมู่บ้าน	2.19	0.82	ปานกลาง
การรับข่าวสารทางหนังสือพิมพ์เป็นไปอย่างล่าช้า	1.94	0.56	ปานกลาง
การรับสื่อมวลชนประเภทวิทยุและโทรทัศน์ไม่ค่อยชัดเจนและรับได้เพียงไม่กี่สถานี	1.87	0.83	ปานกลาง

จากตารางที่ 15 แสดงให้เห็นว่า ปัญหาจากสถาบันสื่อมวลชน ตามความคิดเห็นของนักเรียนชาวช่องชั้นประถมศึกษาปีที่ 5 และ 6 เห็นว่า เป็นปัญหาในระดับปานกลางทุกข้อปัญหา ถ้าดูค่าเฉลี่ยรายปัญหา พบว่า ค่าเฉลี่ยสูงสุด คือ ในหมู่บ้านของนักเรียนไม่มีที่อ่านหนังสือพิมพ์ประจำหมู่บ้าน ( $\bar{X}=2.19$ ) และค่าเฉลี่ยต่ำสุด คือ การรับสื่อมวลชนประเภทวิทยุและโทรทัศน์ไม่ค่อยชัดเจนและรับได้เพียงไม่กี่สถานี ( $\bar{X}=1.87$ )



#### 4.3 ความต้องการการศึกษานอกโรงเรียน

ในเรื่องความต้องการการศึกษานอกโรงเรียนนี้ ผู้วิจัยได้แบ่งความต้องการดังกล่าวออกเป็น 3 ด้าน คือ

- ความต้องการด้านการปรับปรุงคุณภาพชีวิต
- ความต้องการด้านอาชีพ
- ความต้องการด้านการรักษาวัฒนธรรมและประเพณี

ข้อมูลต่าง ๆ ได้จากการสัมภาษณ์นักเรียนชาวช่องชั้นประถมศึกษาปีที่ 5 และ 6 จำนวน 31 คน ดังมีรายละเอียดปรากฏในตารางที่ 16

ศูนย์วิทยทรัพยากร  
จุฬาลงกรณ์มหาวิทยาลัย



ตารางที่ 16 ค่าเฉลี่ย ( $\bar{X}$ ) และค่าเบี่ยงเบนมาตรฐาน (S.D.) ของความต้องการการศึกษานอกโรงเรียน ความต้องการของนักเรียนชายของชั้นประถมศึกษาปีที่ 5 และ 6 และผู้ปกครองนักเรียนชายของ โรงเรียนวัดทุ่งสะพาน

ความต้องการของนักเรียนและ ผู้ปกครองชายของ	นักเรียน N=31			ผู้ปกครอง N=31		
	$\bar{X}$	S.D.	แปลความ	$\bar{X}$	S.D.	แปลความ
<b>ความต้องการด้านการปรับปรุงคุณภาพชีวิต</b>						
ความรู้เรื่องการรักษาสุขภาพอนามัย	2.55	0.56	มาก	2.58	0.50	มาก
ความรู้เรื่องโภชนาการ	2.10	0.73	ปานกลาง	2.52	0.56	มาก
ความรู้เรื่องการรักษาและดูแลเด็ก	1.81	0.59	ปานกลาง	2.16	0.77	ปานกลาง
ความรู้เรื่องการรักษาบ้านและการซ่อมแซมบ้าน	2.13	0.71	ปานกลาง	2.45	0.62	ปานกลาง
<b>ความต้องการด้านอาชีพ</b>						
ความรู้เกี่ยวกับการทำนา	2.03	0.69	ปานกลาง	1.97	0.82	ปานกลาง
ความรู้เกี่ยวกับการทำสวน	2.55	0.61	มาก	2.81	0.40	มาก
ความรู้เกี่ยวกับการเลี้ยงสัตว์	1.90	0.69	ปานกลาง	2.39	0.61	ปานกลาง
ความรู้เกี่ยวกับการค้าขาย	2.06	0.44	ปานกลาง	2.48	0.71	ปานกลาง
ความรู้เกี่ยวกับงานช่างต่าง ๆ	2.23	0.83	ปานกลาง	2.00	0.84	ปานกลาง
ความรู้เกี่ยวกับการตัดเย็บเสื้อผ้า	1.93	0.88	ปานกลาง	2.13	0.71	ปานกลาง
ความรู้เกี่ยวกับการเสริมสวย	1.32	0.59	น้อย	1.65	0.86	ปานกลาง
<b>ความต้องการด้านการรักษาวัฒนธรรมประเพณี</b>						
ภาษาของ	1.77	0.79	ปานกลาง	1.84	0.81	ปานกลาง
ความเชื่อเรื่องต่าง ๆ ของชาวช่อง	1.94	0.67	ปานกลาง	1.58	0.83	ปานกลาง
ประเพณีการแต่งงานแบบช่อง	2.00	0.67	ปานกลาง	2.13	0.91	ปานกลาง
ประเพณีการเกิด	1.71	0.58	ปานกลาง	1.30	0.63	น้อย
ประเพณีการทำศพ	2.03	0.59	ปานกลาง	1.39	0.70	น้อย
ประเพณีการทำบุญต่าง	2.06	0.67	ปานกลาง	2.65	0.50	มาก



จากตารางที่ 16 แสดงให้เห็นว่า ความต้องการด้านการปรับปรุงคุณภาพชีวิตนั้น นักเรียนชาวชองมีความต้องการมีความรู้เรื่องการรักษาสุขภาพอนามัยในระดับมาก ( $\bar{X}=2.55$ ) นอกนั้นเป็นเรื่องที่ต้องการรู้ในระดับปานกลาง ส่วนผู้ปกครองนักเรียนนั้น มีความต้องการให้บุตรหลานของตนมีความรู้ในเรื่องต่อไปนี้ในระดับมาก คือ ความรู้เรื่องการรักษาสุขภาพอนามัย ( $\bar{X}=2.58$ ) และความรู้เรื่องโภชนาการ ( $\bar{X}=2.56$ ) นอกนั้นเป็นเรื่องที่ต้องการให้บุตรหลานมีความรู้ในระดับปานกลาง

ความต้องการด้านอาชีพ พบว่า ความรู้ที่นักเรียนชาวชองต้องการในระดับมาก คือ ความรู้เกี่ยวกับการทำสวน ( $\bar{X}=2.55$ ) ความรู้ที่นักเรียนต้องการในระดับน้อย คือ ความรู้เกี่ยวกับเรื่องเสริมสวย ( $\bar{X}=1.32$ ) นอกนั้นเป็นความรู้ที่นักเรียนต้องการในระดับปานกลาง ซึ่งถ้าดูค่าเฉลี่ยในระดับนี้ ปรากฏว่า ค่าเฉลี่ยสูงสุด คือ ความรู้เกี่ยวกับงานช่างต่าง ๆ ( $\bar{X}=2.23$ ) และค่าเฉลี่ยต่ำสุด คือ ความรู้เกี่ยวกับการเลี้ยงสัตว์ ( $\bar{X}=1.90$ ) ส่วนผู้ปกครองของนักเรียนนั้น ต้องการให้บุตรหลานมีความรู้ต่าง ๆ ด้านอาชีพในระดับมากในเรื่อง ความรู้เกี่ยวกับการทำสวน ( $\bar{X}=2.81$ ) นอกนั้นมีความต้องการในระดับปานกลางทุกเรื่อง ซึ่งถ้าดูค่าเฉลี่ย ปรากฏว่า ค่าเฉลี่ยสูงสุด คือ ต้องการให้บุตรหลานมีความรู้เกี่ยวกับเรื่องค้าขาย ( $\bar{X}=2.48$ ) ค่าเฉลี่ยต่ำสุด คือ ความรู้เกี่ยวกับเรื่องเสริมสวย ( $\bar{X}=1.65$ )

สำหรับความต้องการด้านการรักษาวัฒนธรรมประเพณีของนักเรียนนั้น นักเรียนชาวชองต้องการที่จะรักษาวัฒนธรรมประเพณีทั้งหมดไว้ในระดับปานกลาง ถ้าดูค่าเฉลี่ยพบว่า ค่าเฉลี่ยสูงสุด คือ ประเพณีการทำบุญตุง ( $\bar{X}=2.06$ ) และค่าเฉลี่ยต่ำสุด คือ ประเพณีการเกิด ( $\bar{X}=1.71$ ) ส่วนผู้ปกครองของนักเรียนนั้น ต้องการให้บุตรหลานรักษาวัฒนธรรมประเพณีของชาวชองในระดับมาก คือ ต้องการให้รักษาประเพณีการทำบุญตุง ( $\bar{X}=2.65$ ) ความต้องการในระดับปานกลาง คือ ต้องการให้รักษาประเพณีแต่งงานแบบชอง ( $\bar{X}=2.13$ ) ภาษาชอง ( $\bar{X}=1.84$ ) และ ความเชื่อเรื่องต่าง ๆ ของชาวชอง ( $\bar{X}=1.58$ ) ที่เหลือนอกจากนี้ต้องการในระดับน้อย คือ ต้องการให้รักษาประเพณีการทำศพแบบชอง ( $\bar{X}=1.37$ ) และประเพณีการเกิด ( $\bar{X}=1.30$ )