

ความรู้ทั่วไปเกี่ยวกับกล้วยหอมทอง

ประวัติ

กล้วยหอม เป็นพืชเมืองร้อน มีกำเนิดในแถบเอเชียอาคเนย์โดยเฉพาะในแถบแหลมมลายู เป็นพืชที่ปลูกง่าย ขึ้นได้ในทุกภาคของประเทศ ในบรรดากล้วยหอมที่ปลูกนี้ "กล้วยหอมทอง" นับว่ามีบทบาทสำคัญที่สุด เนื่องจากเป็นพันธุ์ที่นิยมบริโภคทั่วไปในประเทศ และสามารถส่ง เป็นสินค้าออกทำรายได้ให้กับประเทศปีละไม่น้อย การทำสวนกล้วยหอมเป็นอาชีพเกษตรกรรมที่ได้รับความนิยมมานาน ปี พ.ศ. 2507 เป็นปีที่ประเทศญี่ปุ่นได้ประกาศยินยอมให้ประเทศไทยส่งกล้วยหอมไปจำหน่ายในตลาดญี่ปุ่นได้ การค้ากล้วยหอมกับประเทศญี่ปุ่นจึงเริ่มขึ้น เป็นเหตุให้การปลูกกล้วยหอมทองขยายตัวออกไปอย่างกว้างขวาง มีการขยายเนื้อที่เพาะปลูกในหลายจังหวัด และก่อให้เกิดแหล่งเพาะปลูกกล้วยหอมทองเพื่อการค้าที่สำคัญ คือ ในเขตอำเภอธัญบุรี จังหวัดปทุมธานี และอำเภอเนินมะปราง จังหวัดราชบุรี

เมื่อกล้วยหอมทอง เป็นสินค้าเกษตรกรรมที่ปลูกได้ดีและตลาดต่างประเทศมีความต้องการอยู่มาก ปัญหาต่าง ๆ เกี่ยวกับการเพาะปลูกและการส่งออกจึงเป็นเรื่องที่ได้รับความสนใจอย่างกว้างขวาง คู่แข่งขันที่สำคัญในตลาดต่างประเทศในแถบเอเชีย คือ สาธารณรัฐไต้หวัน และประเทศฟิลิปปินส์ ซึ่งเป็นประเทศผู้ส่งออกกล้วยหอมที่สำคัญ ได้เปรียบประเทศไทยในหลายด้าน เช่น ไต้หวันได้เปรียบในด้านต้นทุนค่าขนส่งและทำเลที่ตั้งซึ่งอยู่ใกล้ตลาดกล้วยหอมใหญ่คือ ญี่ปุ่น และฮ่องกง สำหรับฟิลิปปินส์ได้เปรียบในลักษณะพันธุ์กล้วยที่ส่งออกมีขนาดใหญ่ เปลือกหนา ลูกขำ และทนทานต่อการขนส่ง ส่วนกล้วยหอมทองของไทย แม้จะมีรสชาติดี แต่ลักษณะพันธุ์กล้วยไม่ทนทานต่อการขนส่ง ประกอบกับวิธีขนส่งและการบรรจุหีบห่อที่ล้าสมัย ทำให้กล้วยหอมทองของไทยไม่สามารถแข่งขันกับคู่แข่งรายสำคัญอื่น ๆ ในตลาดต่างประเทศได้ แนวโน้มการส่งออกกล้วยหอมของไทยจึงลดต่ำลงซึ่งมีผลทำให้เกษตรกรผู้ปลูกกล้วยหอมจำนวนมากได้เปลี่ยนแปลงการเพาะปลูก เช่น บริเวณอำเภอเนินมะปราง จังหวัดราชบุรี เดิมเคยเป็นแหล่งเพาะปลูกกล้วยหอมทองที่ใหญ่ที่สุดของประเทศ ปัจจุบันได้หันมาทำสวนมะละกอกันอย่าง เป็นล่ำเป็นสัน เหลือพื้นที่เพาะปลูกกล้วยหอมทองเพียง เล็กน้อยเท่านั้น แหล่งใหญ่ของการเพาะปลูกกล้วยหอมทองที่ยังคงเหลืออยู่ คือ จังหวัดปทุมธานี แต่การเพาะปลูกมีได้มุ่ง เฉพาะกล้วยหอมทองเพียงชนิดเดียวเช่นเดิม แม้ว่าเกษตรกรส่วนใหญ่จะยังคงมีการ

ปลูกกล้วยหอมทอง แต่ก็เป็นการปลูกปะปนกับพันธุ์ไม้อื่น และผลผลิตส่วนใหญ่ที่ได้จะไข้บริโภคภายในประเทศเท่านั้น มีเพียงส่วนน้อยของผลผลิตทั้งหมดที่ส่งเป็นสินค้าออกหารายได้ให้กับประเทศ

แหล่งปลูกกล้วยหอมในประเทศไทย

การทำสวนกล้วยหอมของไทยมีขนาดตั้งแต่ 1 ไร่ - 80 ไร่ ซึ่งส่วนใหญ่จะเป็นการเพาะปลูกในลักษณะที่ปลูกกล้วยหอมร่วมกับพันธุ์ไม้อื่น เนื้อที่เพาะปลูกกล้วยหอมทั้งประเทศเมื่อปีการเพาะปลูก 2523/24 (1 พฤษภาคม 2523 - 30 เมษายน 2524) มีจำนวน 194,846 ไร่ เป็นส่วนที่ให้ผลผลิตแล้ว 140,313 ไร่ ยังไม่ให้เกิดผลผลิต 54,533 ไร่ ได้ผลผลิต 117,212,172 กิโลกรัม ผลผลิตเฉลี่ย 835 กิโลกรัม/ไร่ สำหรับในปีการเพาะปลูก 2524/25 เนื้อที่เพาะปลูกกล้วยหอมเพิ่มขึ้นเป็น 202,524 ไร่ หรือเพิ่มขึ้นร้อยละ 3.94 ของปีการเพาะปลูก 2523/24 ในจำนวนนี้เป็นส่วนที่ให้ผลผลิตแล้ว 140,275 ไร่ ยังไม่ให้เกิดผลผลิต 62,249 ไร่ ได้ผลผลิต 105,128,243 กิโลกรัม ผลผลิตเฉลี่ย 749 กิโลกรัม/ไร่ หลังจากปีการเพาะปลูก 2524/25 เนื้อที่เพาะปลูกกล้วยหอมเริ่มลดลงจนกระทั่งปีการเพาะปลูก 2526/27 เหลือเนื้อที่เพาะปลูกกล้วยหอม 150,695 ไร่ ลดลงจากปีการเพาะปลูก 2523/24 ร้อยละ 22.66 สำหรับปีการเพาะปลูก 2527/28 เนื้อที่เพาะปลูกกล้วยหอม 150,772 ไร่ เพิ่มขึ้นจากปี 2526/27 ร้อยละ 0.05 แต่ก็ยังลดลงจากพื้นที่เพาะปลูก 2523/24 ร้อยละ 22.62 ในจำนวนนี้เป็นส่วนที่ให้ผลผลิตแล้ว 121,430 ไร่ ยังไม่ให้เกิดผลผลิต 29,342 ไร่ ได้ผลผลิต 80,891,922 กิโลกรัม ผลผลิตเฉลี่ยไร่ละ 675 กิโลกรัม ดังแสดงรายละเอียดไว้ในตารางที่ 2.1 ถึงแม้ว่าเนื้อที่เพาะปลูกและผลผลิตจะลดลง แต่เมื่อเทียบเนื้อที่เพาะปลูกและผลผลิตกล้วยหอมกับไม้ผลและไม้ยืนต้นอื่นแล้วก็นับว่าอยู่ในระดับปานกลาง ดังแสดงรายละเอียดในตาราง 2.2 ทั้งนี้เนื่องจากกล้วยหอมเป็นพืชที่ปลูกได้ง่าย ไม่ต้องลงทุนสูงนัก เนื้อที่และสภาพดินฟ้าอากาศของประเทศก็เหมาะกับการทำสวนกล้วยหอม เพราะกล้วยหอมชอบที่ที่มีความชื้นสูง มีฝนตกประมาณ 50-100 นิ้วต่อปี อุณหภูมิเฉลี่ยประมาณ 20 องศาเซลเซียส ต้องการน้ำมาก อย่างน้อย 200 มิลลิเมตรต่อเดือน ดินที่เหมาะสมกับการปลูกกล้วยหอมคือดินที่ไม่เป็นดินเหนียวหรือเป็นดินทรายจนเกินไป ต้องมีหน้าดินลึก อาหารพืชสมบูรณ์ และน้ำไม่ขัง

ตารางที่ 2.1 แสดงปริมาณเนื้อที่เพาะปลูกและผลผลิตของกล้วยหอมทั้งประเทศ ปีการเพาะปลูก 2523/2524-2527/2528

ปีการศึกษาเพาะปลูก	เนื้อที่เพาะปลูก (ไร่)			ผลผลิต	
	ให้ผลแล้ว	ยังไม่ให้ผล	รวม	ทั้งหมด	กก/ไร่'
2523/2524	140,313	54,533	194,846	117,212,172	835
2524/2525	140,275	62,249	202,524	105,128,243	749
2525/2526	140,223	55,329	195,552	103,052,454	734
2526/2527	108,807	41,888	150,695	74,452,295	687
2527/2528	121,430	29,342	150,772	80,891,922	675

หมายเหตุ : เนื้อที่เพาะปลูกรวมส่วนที่ปลูกกล้วยหอมเพียงชนิดเดียวและส่วนที่ปลูกกล้วยหอมร่วมกับพันธุ์ไม้อื่น

ที่มา : ข้อมูลเบื้องต้นจากกรมส่งเสริมการเกษตร กระทรวงเกษตรและสหกรณ์

ศูนย์วิทยทรัพยากร
จุฬาลงกรณ์มหาวิทยาลัย

ตารางที่ 2.2 สรุปสถิติไม้ผลไม้ยืนต้นปี 2527/2528

ชื่อพืช (crop)	พื้นที่เพาะปลูก (ไร่) Planted Area (Rai)			ผลผลิตรวม Production	หน่วย Unit	ผลผลิตเฉลี่ย Yield/Rai	หน่วย Unit
	ให้ผลแล้ว	ยังไม่ให้ผล	รวม				
1. ยางพารา Para Rubber	6,025,734	2,718,029	8,743,773	992,018,033.5	กก.	164	กก./ไร่/ปี
1.1 พันธุ์พื้นเมือง	2,163,882	25,778	2,189,660	182,013,334.5	กก.	84	กก./ไร่/ปี
1.2 พันธุ์สังเสิร์ม	3,861,852	2,692,251	6,554,113	810,004,699	กก.	210	กก./ไร่/ปี
2. ปูน Kapok	230,102	91,374	321,476	51,667,704	กก.	226	กก./ไร่/ปี
3. ปาล์มน้ำมัน Oil Palm	247,037	205,341	452,378	583,643,088	กก.	2,363	กก./ไร่/ปี
4. กาแฟ Coffee	206,439	69,101	275,540	20,756,111	กก.	101	กก./ไร่/ปี
5. พริกไทย Pepper	8,752	1,838	10,590	7,649,341	กก.	877	กก./ไร่/ปี
6. มะพร้าว Coconut	2,230,930.5	608,589.5	2,839,520	1,351,232,311	ผล	608	ผล/ไร่/ปี
7. มะนาว Common Lime	128,188	34,415	162,603	45,102,153	กก.	353	กก./ไร่/ปี
8. มะม่วง Mango	651,529	295,349	946,878	336,268,744	กก.	517	กก./ไร่/ปี
9. มะม่วงคั้นพรมานต์ Cashew Nut	110,229	101,075	211,304	30,192,843	กก.	275	กก./ไร่/ปี
10. มะขาม Tamarind	150,681	70,004	220,685	98,353,993	กก.	660	กก./ไร่/ปี
11. มังคุด Mangosteen	58,002	14,177	72,179	61,888,808	กก.	1,067	กก./ไร่/ปี
12. ลำไย Longan	70,413	27,146	92,559	34,039,665	กก.	484	กก./ไร่/ปี
13. ลิ้นจี่ Lichee	20,193	19,308	39,501	4,249,910	กก.	212	กก./ไร่/ปี
14. ละมุด Sapodilla	94,242	25,476	119,718	57,435,675	กก.	614	กก./ไร่/ปี
15. ลางสาด Langsat	91,865	13,193	105,058	86,293,284	กก.	941	กก./ไร่/ปี
16. ลองกอง Longong	20,973	13,814	34,787	28,338,844	กก.	1,256	กก./ไร่/ปี

ชื่อพืช (crop)	พื้นที่เพาะปลูก (ไร่) Planted Area (Rai)			ผลผลิตรวม Production	หน่วย Unit	ผลผลิตเฉลี่ย Yield/Rai	หน่วย Unit
	ให้ผลแล้ว	ยังไม่ให้ผล	รวม				
17. ทุเรียน Durian	284,181	74,740	358,921	167,748,876	ผล	591	ผล/ไร่/ปี
18. เงาะ Rambutan	318,781	227,029	545,810	465,579,152	กก.	1,464	กก./ไร่/ปี
19. องุ่น Grape	20,884	730	21,614	30,024,000	กก.	1,437	กก./ไร่/ปี
20. น้อยหน่า Sugar Apple	207,712	96,163	303,875	203,450,073	กก.	985	กก./ไร่/ปี
21. ชมพู Java Apple	21,268	5,610	26,878	14,828,158	กก.	702	กก./ไร่/ปี
22. ฝรั่ง Guava	83,568	25,942	109,510	57,892,802	กก.	707	กก./ไร่/ปี
23. ขนุน Jack Fruit	148,854	62,678	211,532	45,079,119	ผล	304	ผล/ไร่/ปี
24. ลำปาดะ Champedak	9,248	3,006	12,254	5,466,964	ผล	593	ผล/ไร่/ปี
25. สะท้อน Santol	14,082	5,887	19,969	8,504,573	กก.	607	กก./ไร่/ปี
26. ส้มเขียวหวาน Tangerine	199,299	61,704	261,003	476,633,654	กก.	2,464	กก./ไร่/ปี
27. ส้มเกลี้ยง Sweet Orange	11,065	4,182	15,247	7,699,029	กก.	697	กก./ไร่/ปี
28. ส้มตรา Acidless Sweet Orange	14,039	2,207	16,246	13,422,850	กก.	962	กก./ไร่/ปี
29. ส้มโอ Pomelo	50,128	17,473	67,601	29,936,413	ผล	599	ผล/ไร่/ปี
30. ส้มลูก Neck Orange	3,763	1,213	4,976	2,845,411	กก.	759	กก./ไร่/ปี
31. กล้วยหอม Kluai Hom	121,430	29,342	150,772	80,891,922	กก.	675	กก./ไร่/ปี
32. กล้วยน้ำว้า Kluai Namwa	800,666	184,053	984,719	494,253,189	กก.	620	กก./ไร่/ปี
33. กล้วยไข่ Kluai Kai	80,901	14,452	95,353	52,796,211	กก.	653	กก./ไร่/ปี
34. สัตอ Sator	44,497	14,693	59,190	142,131,104	กก.	3,196	กก./ไร่/ปี

ที่มา : ข้อมูลเบื้องต้นจากกรมส่งเสริมการเกษตร กระทรวงเกษตรและสหกรณ์

แหล่งปลูกกล้วยหอมทองเพื่อการค้าที่สำคัญอยู่ในภาคกลางของประเทศ ซึ่งเป็นเขตที่มีการชลประทานดี การคมนาคมทางน้ำสะดวกและจังหวัดที่มีการเพาะปลูกกล้วยหอมทองมากในภาคกลาง ได้แก่ จังหวัดปทุมธานี จังหวัดกรุงเทพมหานคร และจังหวัดพระนครศรีอยุธยา ตามลำดับ ดังแสดงไว้ในตารางที่ 2.3 ปทุมธานีนับเป็นจังหวัดที่มีการทำสวนกล้วยหอมมากที่สุดของประเทศ เนื่องจากมีการชลประทานดีมาก ลำธารขุดทางน้ำเข้าไปถึงสวนกล้วยหอมทุกสวน ทำให้มีน้ำหล่อเลี้ยงตลอดปี การขนส่งก็นิยมขนส่งทางน้ำ เพราะค่าขนส่งถูกกว่าและความชอกช้ำของผลกล้วยน้อยกว่า



ศูนย์วิทยทรัพยากร
จุฬาลงกรณ์มหาวิทยาลัย

ตารางที่ 2.3 พื้นที่เพาะปลูกกล้วยหอมสำหรับภาคกลาง ปีการเพาะปลูก 2527/2528

ภาค/จังหวัด	พื้นที่ปลูกทั้งหมด (ไร่)			พื้นที่เสียหายโดยลมเฮง (ไร่)			พื้นที่ปลูกคงเหลือ (ไร่)			ผลผลิตรวม กก.	กก./ไร่/ปี
	ให้ผลแล้ว	ยังไม่ให้ผล	รวม	ให้ผลแล้ว	ยังไม่ให้ผล	รวม	ให้ผลแล้ว	ยังไม่ให้ผล	รวม		
รวมภาคกลาง	25,964	4,235	30,199	958	271	1,229	25,006	3,964	28,970	19,893,011	795
1. กรุงเทพมหานคร	6,123	1,127	7,250	906	271	1,177	5,217	856	6,073	3,495,390	670
2. ชัยนาท	1,562	79	1,641	52	-	52	1,510	79	1,589	815,400	540
3. นนทบุรี					ไม่รายงาน						
4. ปทุมธานี	14,575	2,396	16,971	-	-	-	14,575	2,396	16,971	12,971,750	690
5. พระนครศรีอยุธยา	1,468	477	1,945	-	-	-	1,468	477	1,945	954,200	650
6. ลพบุรี	325	48	373	-	-	-	325	48	373	221,000	680
7. สระบุรี	1,468	-	1,468	-	-	-	1,468	-	1,468	1,123,020	765
8. สิงห์บุรี	267	55	322	-	-	-	267	55	322	166,875	625
9. อ่างทอง	176	53	229	-	-	-	176	53	229	145,376	626

หมายเหตุ : เนื้อที่เพาะปลูกรวมส่วนที่ปลูกกล้วยหอมเพียงชนิดเดียว และส่วนที่ปลูกกล้วยหอมรวมกับพันธุ์ไม้อื่น

ที่มา : ข้อมูลเบื้องต้นจากกรมส่งเสริมการเกษตร กระทรวงเกษตรและสหกรณ์

ศูนย์วิทยทรัพยากร
จุฬาลงกรณ์มหาวิทยาลัย

การปลูกกล้วยหอมทอง

1. ลักษณะกล้วยหอมทอง

กล้วยหอมทองเป็นพืชล้มลุกจำพวกเนื้อนุ่มและมีใบมาก ลำต้นแท้จริงอยู่ที่ใต้ผิวดิน เรียกว่า "เหง้า" มีเส้นผ่าศูนย์กลาง 5 - 10 เซนติเมตรในระยะเป็นหน่อ และ 11 - 25 เซนติเมตรในระยะให้ผล มีรอยใบ (LEAF SCAR) อยู่รอบ ๆ เหง้า เห็นได้เป็นปล้อง ๆ ในเหง้าหนึ่ง ๆ มีตาไม่เกิน 4 - 8 ตา ส่วนประกอบภายในเหง้าแบ่งเป็น 2 ส่วน คือ แกนกลาง (CENTRAL CYLINDER) และส่วนที่อยู่รอบนอก (CORTEX) ลำต้นส่วนที่อยู่เหนือดิน (PSEUDOSTEM) ประกอบด้วยกาบใบ (LEAF SHEATH) เรียงซ้อนกัน (CONVOLUTE) ประกอบเป็นลำต้น โดยเฉลี่ยสูง 2.23 เมตร มีขนาดเส้นผ่าศูนย์กลาง 22 เซนติเมตร กล้วยหอมมีระบบรากฝอย เกิดเป็นกลุ่มกระจายอยู่รอบ ๆ เหง้า กลุ่มละ 4 - 5 ราก ระยะเป็นหน่ออ่อน (PEEPEE) มีราก 8 - 40 ราก ระยะเป็นหน่อใบแคบ (SWORD SUCKER) มี 8 - 50 ราก รากทั้งสองระยะนี้ยาวไม่เกิน 24 เซนติเมตร สำหรับต้นที่อยู่ในระยะให้ดอกผล มีราก 105 - 300 ราก แต่ละรากยาวประมาณ 20 - 39 เซนติเมตร ส่วนปลายของรากมีหมวกราก (ROOT CAP) ยาว 5 - 8 มิลลิเมตร ใบกล้วยประกอบด้วยกาบใบ (LEAF SHEATH) ก้านใบ (PETIOLE) และแผ่นใบ (LAMINA) ภายในส่วนที่เป็นกาบใบ มีช่องว่าง (AIR SPACE) รูปสี่เหลี่ยมอยู่ทั่วไป ก้านใบอยู่ถัดจากกาบใบขึ้นไป ยาว 40 - 48 เซนติเมตร ตอนบนเป็นร่องตามความยาวของก้านใบ ส่วนล่างมีลักษณะกลม ภายในมีลักษณะเหมือนกาบใบ ต่อจากก้านใบเป็นแผ่นใบ ใบกล้วยเป็นใบเดี่ยว (SINGLE LEAF) มีเส้นใบเรียงขนานกัน (PARALLEL) เส้นกลางใบ (MIDRIB) จะมีเส้นบางเหลือง ๆ เรียกว่า "PULVINAR BAND" อยู่ด้วย ปลายใบมน ฐานใบเรียว ใบกล้วยแบ่งเป็น 3 ประเภทตามขนาด คือ ใบธรรมดายาวประมาณ 1.96 เมตร กว้างประมาณ 68 เซนติเมตร SHIELD LEAF ซึ่งมีความยาว 0.20 - 0.25 ของใบธรรมดา และ THREE QUARTER LEAF ยาวประมาณ 0.75 ของใบธรรมดา

ดอกกล้วยเกิดรวมเป็นช่อ (INFLORESCENCE) เกิดจากจุดกำเนิดใจกลางต้น (FLORAL PRIMORDIA) ช่อดอกเป็นแบบ COMPOUND SPIKE มีการเรียงตัวแบบขดเป็นวง (SPIRAL) ดอกมี 3 ชนิดคือ ดอกตัวผู้ ดอกตัวเมีย และดอกกระเทย ดอกตัวเมียเท่านั้นที่มีการเจริญต่อไปเป็นผล ซึ่งสามารถเจริญเติบโตได้โดยไม่ต้องได้รับการผสมเกสร (PARTHENOCARPY) ผลกล้วยประกอบด้วยเปลือกและเนื้อ เมื่อผลยังอ่อนจะมีเปลือกหนา และมีปริมาณมากกว่าเนื้อ แต่พอผลแก่ (GREEN MATURE) เปลือกจะมีปริมาณน้อยกว่าเนื้อ กล้วยหอมทองอยู่ในกลุ่ม Carvendish เมื่อ

ลูกมีกลิ่นหอมเนื้อฟูละเอียด และรสขำดีหอมหวาน จึงเป็นพันธุ์ที่นิยมอย่างกว้างขวางและปลูกมากที่สุด ในประเทศไทย มีลำต้นใหญ่แข็งแรง สามารถรับน้ำหนักจากเครือและผลที่ใหญ่ได้ดี ความสูงของต้น โดยเฉลี่ยคือ 250 เซนติเมตร เส้นรอบวงโคนต้น 70 เซนติเมตร กาบใบตอนบนและเส้นกลางใบ มีสีชมพูหรือสีแดง เข้มกว่ากาบใบด้านใต้ อายุตั้งแต่ปลูกจนกระทั่งตัดผลได้ประมาณ 9 เดือน ผลกลม เป็นรูปคอกขวด ความยาวเป็น 5 เท่าของความกว้าง ผลมักโค้ง เมื่อลูกเปลือกจะบางมีสีเหลืองสด เป็นมัน ปลูกมากทางภาคกลางของประเทศ

กล้วยหอมทองให้ผลเร็ว มีคุณภาพและรสชาติดีแต่ให้ผลผลิตต่อไร่ต่ำ เนื่องจากมีเครือเล็ก น้ำหนักประมาณ 14 กิโลกรัมและให้จำนวนหวีต่อเครือต่ำประมาณ 4-6 หวี จำนวนผลต่อหวีประมาณ 10-15 ผล ไม่ต้านทานต่อโรคใบจุด (Leaf Spot Disease) ตั๊กแตนเห้ง้า โรคตายพราย และ ไล่เดือนฝอย ต้องย้ายที่ปลูกใหม่ทุกปี เปลือกบาง ข้าง่าย ชิวเน่าและผลหลุดจากหวีได้ง่าย ไม่ทนทานต่อการขนส่ง

2. ขั้นตอนการปลูกกล้วยหอมทอง

2.1 การเลือกที่และการเตรียมดิน

ดินที่เหมาะสมกับการปลูกกล้วยหอมทองคือ ดินที่ไม่เหนียวหรือเป็นทรายจนเกินไป ต้องมีหน้าดินลึก อาหารที่ขี้ลัมปุร์ และน้ำไม่ขัง ดินไม่ควรเป็นกรดหรือเป็นด่างมากเกินไป pH ที่เหมาะสมอยู่ระหว่าง 6-7 อุณหภูมิเฉลี่ยทั้งปี 20 องศาเซลเซียส กล้วยหอมชอบที่ที่มีความชื้นสูง ต้องการน้ำมากอย่างน้อย 200 มิลลิเมตรต่อเดือน

การทำสวนกล้วยหอมทองนิยมยกคันดินเป็นคันโอบรอบสวน เพื่อป้องกัน น้ำท่วม ท้องร่องกว้างประมาณ 1 เมตร สันร่องกว้างประมาณ 4 เมตร ยาวเท่ากับความยาวของที่ดิน มีทางระบายน้ำออกได้ตามต้องการ รอบ ๆ คันดินที่ยกขึ้นรอบบริเวณสวนมักจะปลูกพืชอื่น ๆ ไว้ เช่น กล้วยน้ำว้าและมะพร้าว ที่ดินในสวนจะขุดให้เป็นท้องร่อง สันร่องกว้างประมาณ 5 เมตร ท้องร่องกว้างประมาณ 1 เมตร การเตรียมดินสำหรับปลูกนิยมใช้รถแทรกเตอร์ไถหรือ อาจจะใช้แรงงานคนในการพินดินเตรียมปลูกพืช

2.2 การเตรียมหน่อสำหรับปลูก

กล้วยหอมทองนิยมขยายพันธุ์โดยใช้หน่อ หน่อที่ใช้ขยายพันธุ์โดยทั่วไป มี 2 ชนิดคือ

2.2.1 หน่อใบแคบ เป็นหน่อที่เพิ่งเจริญเติบโตพื้นดิน มีใบบ้างแต่เป็น

ใบเรียวยาวเล็ก



ศูนย์วิจัยทรัพยากร
จุฬาลงกรณ์มหาวิทยาลัย

ภาพที่ 2.1 สักขณะล้นกล้วยหอมทองยกเป็นคันดินและร่องน้ำมองจากด้านยาว

2.2.2 หน้าใบกว้าง เป็นหน่อที่มีใบโตกว้างคล้ายใบจริงและมีอายุ

มากกว่าหน่อใบแคบ

เมื่อมีการแยกหน่อไปปลูกขณะที่เป็นหน่อใบแคบ หน่อชนิดนี้จะเจริญเติบโตได้เร็วกว่าหน่อใบกว้าง ซึ่งทั้งไว้ให้โตติดกับต้นเดิมนานกว่า การแยกหน่อใบกว้างทำให้การเจริญเติบโตหยุดชะงักลง และเมื่อเจริญเติบโตต่อสิ่งไม่ดีเท่าหน่อใบแคบ แต่ถ้าจำเป็นต้องใช้หน่อใบกว้างก่อนนำมาปลูกควรตัดปลายหน่อเอาใบออกเสีย แล้วนำไปปลูก

หน่อที่ไช้ขยายพันธุ์มีอายุตั้งแต่ 2-4 เดือน เลือกจากต้นที่แข็งแรงไม่เป็นโรค ไม่มีหนอนงอกอยู่ก่อน หน่อที่ขุดขึ้นมาต้องระวังอย่าให้ชอกช้ำ เวลาขุดไม่ควรจับหน่อโยกให้กระเทือนจะเป็นอันตราย เมื่อขุดขึ้นมาใช้มีดปาดรากออกให้เกลี้ยง เพื่อต้องการให้มีรากใหม่แตกออกมาแทนรากเก่า เพราะรากใหม่เหล่านี้จะแข็งแรงดีกว่า

ศูนย์วิทยทรัพยากร
จุฬาลงกรณ์มหาวิทยาลัย



ภาพที่ 2.2 ลักษณะหน่อซึ่งเก็บรักษาไว้เพื่อขยายพันธุ์

014147

2.3 การปลูก

กล้วยหอมทองควรปลูกในระยะปลายฤดูร้อน ประมาณเดือนมีนาคม หรือ เมษายน เพราะในระยะแรกกล้วยต้องการความร้อนและความชุ่มชื้น แต่ในระยะที่กล้วยเริ่มแก่ ต้องการความแห้งแล้ง ระยะต้นฤดูฝนจะช่วยยให้กล้วยตั้งตัวได้เร็ว หลังจากปลูก 1 เดือนก็จะมียอดอ่อนโผล่ขึ้นเหนือพื้นดิน แต่อย่างไรก็ตามในบริเวณที่มีน้ำอุดมสมบูรณ์สามารถปลูกกล้วยหอมได้เสมอตามความต้องการ ชาวสวนไม่นิยมเลี้ยงหน่อจากตอเดิม เพราะจะทำให้ได้ผลกล้วยที่สั้นกว่าตอเดิมครึ่งหนึ่ง ดังนั้นหลังจากตัดกล้วยหมดส่วนแล้ว ชาวสวนจะรื้อตอเดิมออกหมด และแยกหน่อไว้ขยายพันธุ์ต่อไป โดยจะเว้นที่บนสันร่องที่ปลูกให้ห่างจากท้องร่องด้านละประมาณ 0.5 เมตร เพื่อใช้รดน้ำรดต้นกล้วย การปลูกมักจะขุดหลุมปลูก ขนาดของหลุมประมาณ 20 x 20 x 20 เซนติเมตร บนสันร่องจะปลูกเป็นแถว จำนวนแถวบนสันร่องหนึ่งจะแตกต่างกันไป ตั้งแต่ 2 - 4 แถว ระยะปลูกก็แตกต่างกันตั้งแต่ 1 x 1 เมตร ถึง 2 x 2.5 เมตร ดังนั้นจำนวนต้นต่อไร่จึงแตกต่างกันตั้งแต่ 300 - 500 ต้น

3. การดูแลรักษา

3.1 การรดน้ำ

ในระยะ 1 เดือนแรกหลังจากปลูก การรดน้ำจะทำทุกวันวันละ 1 ครั้ง เมื่อปลูกแล้วประมาณ 1 เดือน ใบกล้วยจะแผ่ใบจนเกือบเต็มสันร่องการรดน้ำค่อยลดลงเป็น 2 วันต่อ 1 ครั้ง และรดน้ำวันละครั้งอีกในช่วงที่กล้วยตกเครือ สำหรับส่วนขนาดเล็กชาวสวนก็ใช้แรงงาน * ล่าตรดธรรมดา แต่ถ้าเป็นส่วนที่มีขนาดกลางขึ้นไปก็จะใช้เครื่องสูบน้ำเล็ก ๆ ดัดบนเรือสูบน้ำจากท้องร่องพันไปยังต้นกล้วยทั้งสองข้าง

3.2 การกำจัดวัชพืช

ส่วนกล้วยหอมทองจะทำการกำจัดวัชพืชประมาณเดือนละ 3-4 ครั้ง พอกล้วยเริ่มแผ่ใบเต็มสันร่องประมาณ 4 เดือนหลังจากปลูกก็ทำการกำจัดวัชพืชครั้งหนึ่ง หลังจากนั้นก็ทำเดือนละครั้ง เพราะใบจะเปียดกันจนเต็มสันร่องป้องกันการเจริญของวัชพืชได้เป็นอย่างดี

3.3 การปาดหน่อและการตอนหน่อ

เมื่อต้นกล้วยมีอายุได้ 5 เดือนนับจากเริ่มปลูก กล้วยจะเริ่มแตกหน่อ ต้นละ 5 - 11 หน่อ จึงต้องมีการกำจัดทิ้งบ้าง เพื่อไม่ให้หน่อที่เกิดไปแย่งอาหารจากต้นแม่ ซึ่งจะ ทำให้เครือกล้วยที่ออกเล็กลง หรือทำให้จำนวนหรือต่อเครือน้อยลง การกำจัดหน่อจะใช้วิธีปาดหน่อ

* แรง หมายถึง กระบวยต่อด้ามยาว เพื่อใช้ในการล่าตรดน้ำต้นกล้วยจากท้องร่องสวน



ศูนย์วิทยทรัพยากร
จุฬาลงกรณ์มหาวิทยาลัย

ภาพที่ 2.3 แสดงระยะห่างระหว่างต้นกล้วยในแต่ละร่องลุ่มมองจาก
ด้านกว้าง



ภาพที่ 2.4 แสดงระยะห่างระหว่างต้นกล้วยในแต่ละร่องส่วนมองจากด้านยาว

ให้ชิดกับดินหรือใช้เท้าเหยียบให้หน่อหักจนชิดดิน ให้เหลือหน่อที่มีลักษณะอวบอ้วนเพียงต้นละ 2 - 3 หน่อไว้เพื่อขยายหรือขยายพันธุ์ หน่อที่จะใช้ขยายพันธุ์ครั้งแรกจะไม่ทำการปาดหน่อ คงปล่อยทิ้งไว้จนกระทั่งหน่อสูงประมาณ 1 เมตร ก็ตัดหน่อให้รอยตัดอยู่เหนือดินประมาณ 15 เซนติเมตร และอีก 1 เดือนต่อมา ก็ตัดหน่อให้เหนือรอยเดิมอีก 15 เซนติเมตรเช่นกัน ทำเช่นนี้ทุก ๆ เดือนจนกว่าจะนำหน่อไปปลูกขยายพันธุ์ การทำเช่นนี้จะทำให้ได้หน่อที่แข็งแรงทนทานและเจริญเติบโตเร็ว

3.4 การให้ปุ๋ย

ในการทำส่วนกล้วยหอมนั้น ชาวสวนส่วนใหญ่นิยมใช้ปุ๋ยคอก จะไม่ใช้บ้างเป็นบางรายเท่านั้น ปุ๋ยคอกที่ใช้ก็ได้แก่ ปุ๋ยมูลหมู มูลวัว และมูลเป็ด นอกจากนั้นยังมีการใช้ปุ๋ยเคมีพวกไนโตรเจน ฟอสฟอรัส และโปแตสเซียม (N-K-P) การให้ปุ๋ยครั้งแรกจะทำเมื่อต้นกล้วยมีอายุ 1 - 1.5 เดือน วิธีให้ปุ๋ยจะใช้โรยรอบ ๆ ต้นกล้วยประมาณต้นละ 1 ช้อนโต๊ะ หรือใช้โรยเป็นแถว หลังจากใส่ปุ๋ยแล้ว ชาวสวนจะรดน้ำตามให้ชุ่มเพื่อให้ปุ๋ยซึมลงสู่พื้นดิน

เมื่อกล้วยเริ่มให้เครือ ชาวสวนจะให้ปุ๋ยประมาณ 20 - 30 วันต่อครั้ง จนกระทั่งเก็บเกี่ยว สูตรปุ๋ยที่ใช้กันส่วนมากมักจะเป็นสูตร 16-20-0 และ 13-13-13

3.5 การริดใบ

จะทำก่อนที่จะมีการค้าขาย โดยชาวสวนจะริดเอาใบแห้งหรือใบที่แตกมาก ๆ ออก โดยให้เหลือต้นละ 6-10 ใบ การริดใบนอกจากจะทำให้ส่วนสะอาดตาแล้ว ยังเป็นการลดเนื้อที่ของต้นที่จะต้านลมพายุ ช่วยลดปัญหาต้นกล้วยล้มเนื่องจากลมพัดหัก และลดจำนวนใบซึ่งจะเป็นที่อยู่อาศัยของแมลงซึ่งเป็นศัตรูพืช

3.6 การค้าขาย

เมื่อกล้วยหอมทองมีอายุ 5 - 7 เดือน ก็จะเริ่มตกปลี ในระยะนี้การค้าขายนับว่าสำคัญมาก เพราะเป็นการป้องกันต้นกล้วยล้ม และหักคอในระหว่างตกเครือได้เป็นอย่างดี การค้าขายจะใช้ไม้รวกที่มีเส้นผ่าศูนย์กลาง 1 - 3 เซนติเมตร ยาวประมาณ 2 - 3 เมตร การปักไม้รวกจะปักทางด้านที่ต้นกล้วยออกปลี ห่างจากโคนต้นประมาณ 1 เมตร ลึกประมาณ 30 เซนติเมตร ให้ด้านปลายของไม้รวกสัมผัสระหว่างวงกล้วยและโคนใบ ใช้เชือกฟางโอบรอบ ๆ ไม้รวกและต้นกล้วย ประมาณกึ่งกลางลำต้นรัดเข้าให้แน่นแล้วผูกเงื่อนตายไว้

3.7 การป้องกันกำจัดแมลงและโรคพืช

กล้วยหอมนับเป็นพืชที่มีความต้านทานโรคและแมลงได้ดีชนิดหนึ่ง ชาวสวนอาจไม่จำเป็นต้องใช้ยาฆ่าแมลงและยาปราบศัตรูพืช ยกเว้นในกรณีที่มีการระบาดของโรคและแมลง



ภาพที่ 2.5 ลักษณะการค้ำยันต้นกล้วยหอมทอง

ศูนย์วิทยบริการ
จุฬาลงกรณ์มหาวิทยาลัย

มากเป็นพิเศษ โรคและแมลงที่รบกวนกล้วยหอมนั้นเท่าที่ผ่านมาปรากฏว่าไม่มีการระบาดอย่างรุนแรง โรคและแมลงที่สำคัญที่มีปรากฏได้แก่

3.7.1 โรคใบจุด (LEAF SPOT) เกิดจากเชื้อราหลายชนิด ใบกล้วยที่เป็นโรคจะเกิดแผลเป็นจุด ๆ ทั่วไป และไม่สามารถสร้างอาหารได้อย่างเต็มที่ ทำให้ต้นกล้วยไม่เจริญเท่าที่ควร ถ้าเป็นในระยะที่กำลังจะให้ผล ผลที่ได้จะสับไม่เป็นที่นิยมของตลาด โรคใบจุดที่เป็นกับกล้วยหอมทองส่วนใหญ่เกิดจากเชื้อ Guignardia sp. มีผลทำให้ใบของต้นที่เป็นโรคเกิดจุดรูปไข่สีน้ำตาลหรือน้ำตาลแดง ขอบสีเหลือง ตรงกลางมักจะเกิดจุดเล็กสีดำ ในระยะแรกจะมีจุดเป็นแห่งๆ ทั่วทั้งใบ ต่อมาจุดต่างๆ จะขยายตัวรวมเป็นเนื้อเดียว จนในที่สุดใบจะกลายเป็นใบแห้ง การเจริญเติบโตของกล้วยหยุดชะงัก ไม่ออกดอกและผล การป้องกันและกำจัดทำได้โดยฉีดพ่นป้องกันโรคด้วยสารคอปเปอร์ออกไซด์คลอไรด์ และรวบรวมส่วนที่เป็นโรคเพื่อทำลาย

3.7.2 โรคตายพราย เกิดจากเชื้อรา พืชอาการใบเหลืองกับใบแก่ที่อยู่ส่วนล่าง ๆ ของลำต้น โดยเริ่มจากขอบใบเข้าไปยังกลางใบ จนกระทั่งเหลืองทั้งใบ ใบอ่อนๆ จะมีอาการเหลืองไหม้และบิดเป็นคลื่น ในที่สุดใบกล้วยจะหักพับบริเวณโคนก้านใบ ใบยอด ๆ ในระยะแรกอาจจะเป็นสีเขียวตั้งตรงอยู่ และก็จะตายในที่สุด สำหรับกล้วยที่ตกเครือแล้วจะเหี่ยว ผลเล็ก ลิ่น แก่ก่อนกำหนด เนื้อฟ้าม ชืดหรือเปลี่ยนเป็นสีดำ ภายใน 4 - 6 สัปดาห์กล้วยก็จะเหลืองเพียงลำต้นยืนตายอยู่ ในบางกรณีใบกล้วยจะหักพับที่โคนใบโดยไม่แสดงอาการใบเหลือง โรคตายพรายมักจะเป็นกับต้นกล้วยที่มีอายุราว 4-5 เดือน วิธีการป้องกันและกำจัดอาจทำได้หลายวิธี คือ

3.7.2.1 ใช้ยากำจัดรา เช่น ฟอรัมาลิน หรือ เมทิลโบโรไมด์ ราดหรือรมในดิน วิธีนี้ช่วยได้ดีในดินทราย แต่ไม่ได้ผลในดินเหนียว

3.7.2.2 ปลุกพืชมุข เหยี่ยวอื่น ๆ สับเปลี่ยนกับกล้วยหอมทอง

3.7.2.3 ระบายน้ำให้ดี อย่าให้น้ำขัง

3.7.2.4 ใช้ปุ๋ยบำรุงประเภทฟอสเฟตและโปแตสเซียม

ไม่ควรใช้แอมโมเนียมซัลเฟต หรือไนโตรเจน

3.7.2.5 ใส่ปูนขาวช่วยให้ดินเป็นด่าง

3.7.3 ด้วงงวง (หรือด้วงเข็ม) ที่เป็นอันตรายต่อต้นกล้วยมี 2 ชนิด

คือ



ภาพที่ 2.6 ลักษณะโรคใบเหลืองซึ่งพบมากในลำนกล้วยหอมทอง

ศูนย์วิทยพัชกร

จุฬาลงกรณ์มหาวิทยาลัย

- ตัวงวงเจาะเหง้า (Cosmopolites sordidus) เป็นแมลงปีกแข็ง ส่วนหัวยื่นออกมาเป็นงวง ทำความเสียหายขณะเป็นหนอนเจาะกินเฉพาะเหง้ากล้วยระดับดินโคนต้น ทำให้ระบบส่งน้ำและอาหารจากพื้นดินขึ้นไปเลี้ยงลำต้นขาดชะงักไป เหง้าจะถูกไย-ยอน ลำต้นเน่าเหิมล้มตายไปในที่สุด ตัวงวงชนิดนี้สามารถทำลายกล้วยทุกระยะ ตั้งแต่หน่อจนถึงต้นแก่ภายหลังตัดเครือแล้ว

- ตัวงวงเจาะต้น (Odoiporus longicollis) ลักษณะคล้ายตัวงวงเจาะเหง้า แต่ตัวโตกว่า เจาะกินในลำต้นตามกาบใบ ทำลายลำต้นที่อยู่เหนือพื้นดินขึ้นไปประมาณกลางต้น โดยเจาะต้นให้เป็นรูยอนเข้าไปถึงใจกลางต้น มองจากข้างนอกรอบต้นจะพ่นไปทั่ว พบมากในกล้วยที่ใกล้จะออกปลี หรือตกเครือ ซึ่งมักจะทำให้เครือหักพับกลางต้น หรือเหี่ยวเฉา ยืนต้นตาย

วิธีป้องกันและกำจัดตัวงวงทั้งสองชนิดนี้ทำได้โดย

3.7.3.1 รักษาส่วนในให้สะอาดปราศจากสิ่งที่เหมาะสมกับการขยายพันธุ์และอาศัย เช่น ต้นยืนตาย ใบแห้ง ดอกกล้วยที่ตัดเครือแล้ว

3.7.3.2 ใช้สิ่งที่เหมาะสมกับการขยายพันธุ์ดังกล่าว ดังข้อ 1 เป็นสิ่งล่อให้ตัวงวงมาอาศัย หมั่นตรวจตราและทำลายโดยการเผาไฟ

3.7.3.3 ใช้ยาป้องกันไม่ให้ตัวงวงไปวางไข่ โดยการฉีดยาที่คอต้นกล้วยตอนโคนทางใบ ยาที่ฉีดมีหลายชนิด ได้แก่

3.7.3.3.1 ดีลตริน 50% ชนิดผง 1 ส่วน ผสมปูนขาว 20 ส่วน

3.7.3.3.2 ดีลตริน 25% ชนิดน้ำ 1 ส่วน ผสมน้ำ 25 ส่วน

3.7.3.3.3 คลอเดน 40% ชนิดผง 1 ส่วน ผสมปูนขาว 15 ส่วน

3.7.3.4 หน่อที่ตัดมาปลูกควรนำจากกอที่ไม่มีตัวงวงทำลาย และควรนำหน่อแ่่น้ำยาดีลตริน 25% 1 ส่วน ผสมน้ำ 50 ส่วน ประมาณ 2 คืนก่อนปลูก

3.7.3.5 ปลูกพืชหมุนเวียน โดยเฉพาะในกรณีที่มีตัวงวงทำลายมาก จนไม่คุ้มกับการกำจัดด้วยยา

4. การเก็บผล

โดยเฉลี่ยแล้วเมื่อกล้วยหอมทองมีอายุประมาณ 7 เดือนเริ่มตกปสี หลังจากนั้น ประมาณ 100 วัน ก็สามารถตัดกล้วยได้ ความแก่ของกล้วยคิดตามเปอร์เซ็นต์ กล้วยหอมที่ส่ง ออกนอกประเทศจะมีความแก่ประมาณ 75-80% ส่วนที่ใช้บริโภคในประเทศเปอร์เซ็นต์ความแก่ก็ เพิ่มขึ้นเป็น 80-90% การพิจารณาเปอร์เซ็นต์ความแก่นี้ต้องอาศัยความชำนาญมาก งาน การเก็บผลผลิตแบ่งขั้นตอนได้ดังนี้คือ

4.1 การตัดเครือ ผู้ตัดจะใช้มือหนึ่งจับปลายเครือ อีกมือหนึ่งใช้มีดขยันทิ้งกัน เครือออก โดยเหลือก้านเครือไว้ยาวพอสมควรและตัดปลายเครือที่มีหัวปลีออก

4.2 การลำเลียงกล้วยจากล่วน เมื่อเครือกล้วยถูกตัดเรียบร้อยแล้วจะใช้คน หาบหรือนำลงในเรือบรรทุก ลำเลียงมากองไว้ยังสถานที่ที่จะขนขึ้นรถ หรือลงเรือเพื่อบรรทุกออก จากล่วนนำไปจำหน่ายต่อไป

4.3 การเก็บไม้ค้ำ ไม้ค้ำที่ใช้ค้ำเครือกล้วยระหว่างที่มีลมแรง จะถูกเก็บหลังจากที่มีการตัดเครือกล้วยเรียบร้อยแล้ว

โดยทั่วไปแล้วการจำหน่ายกล้วยหอมจะคิดตามเครือ ดังนั้นไม้ค้ำเป็นต้องมี ขั้นตอนการชำแหละกล้วย แต่ในบางกรณีพ่อค้าที่มารับซื้อ อาจละขอให้ชาวสวนชำแหละกล้วยให้ ด้วย เพื่อประหยัดเนื้อที่ในการขนส่งหรือในบางกรณีการจำหน่ายกล้วยหอมจะ คิดตามจำนวนหวี ซึ่งในกรณีนี้ ชาวสวนจะต้องตัดกล้วยออกให้เป็นหวี ๆ ก่อนที่จะลำเลียงขึ้นรถบรรทุก การชำแหละกล้วยนี้ชาวสวนจะใช้มีดขอเล็กยื่นชำแหละในน้ำ ทั้งนี้เพื่อเป็นการล้างยางและป้องกันมิให้กล้วยชอกช้ำ จากนั้นค่อยขนขึ้นรถบรรทุกออกจากล่วนเพื่อจำหน่ายให้แก่ผู้บริโภคต่อไป



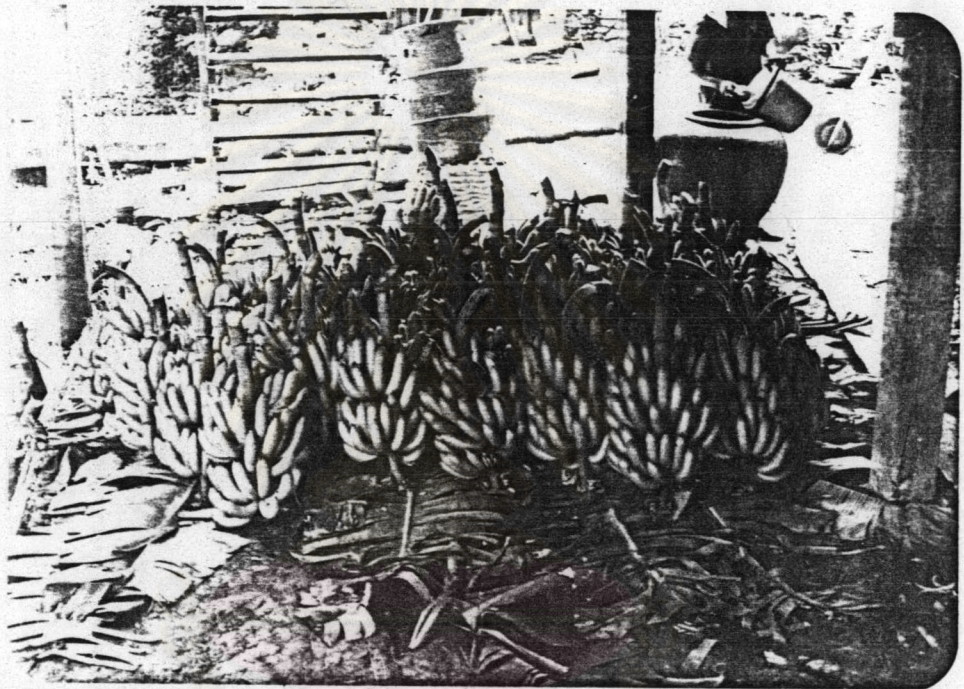
ศูนย์วิทยทรัพยากร
ภาพที่ 2.7 ลักษณะของผลกล้วยหอมทองที่มีความแก่เพียงพอที่จะตัดเครือได้
จุฬาลงกรณ์มหาวิทยาลัย



ศูนย์วิทยุทรัพยากร
ภาพที่ 2.8 การล่าเสียงกล้วยหอมทองโดยให้คานหาบ
จุฬาลงกรณ์มหาวิทยาลัย



ศูนย์วิทยทรัพยากร
ภาพที่ 2.9 การลำเลียงกล้วยหอมทองโดยอ้ายเรือ
จุฬาลงกรณ์มหาวิทยาลัย



ศูนย์วิทยุทรัพยากร
ภาพที่ 2.10 เครือกล้วยหอมทองที่สาเหียงจากส่วนรอการขนส่งต่อไป
จุฬาลงกรณ์มหาวิทยาลัย

การตลาดของกล้วยหอมทอง

1. ช่องทางการจำหน่ายกล้วยหอมทอง

ผู้ผลิตหรือชาวสวนไม่สำมา ารถจำหน่ายผลผลิตให้แก่ผู้บริโภคโดยตรงได้ ต้องจำหน่ายผ่านพ่อค้าคนกลาง จากแผนภูมิที่ 2.1 ขั้นตอนการจัดจำหน่ายนี้อาจจะผ่านพ่อค้าคนกลางในท้องถิ่น หรืออาจจะจำหน่ายโดยตรงไปยังพ่อค้าในจังหวัดที่รับซื้อ หรือพ่อค้าผู้ส่งออกกล้วยหอมไปยังต่างประเทศ ดังนั้นช่องทางการจัดจำหน่ายกล้วยหอมจึงสามารถแยกได้ดังนี้

1.1 การจำหน่ายโดยผ่านพ่อค้าคนกลางในระดับท้องถิ่น

ผู้ผลิตหรือชาวสวนกล้วยหอมจะจำหน่ายผลผลิตให้กับคนกลางในท้องถิ่น ซึ่งเป็นผู้รับซื้อกล้วยหอมจากชาวสวนเพื่อส่งต่อไปให้พ่อค้าขายส่งในตลาดสำคัญ เช่น ตลาดมหานาค ตลาดเทเวศร์ ปากคลองตลาด ฯลฯ หลังจากนั้นก็จะจำหน่ายผ่านพ่อค้าขายปลีก เพื่อจำหน่ายให้ผู้บริโภคต่อไป นอกจากนี้พ่อค้าคนกลางในท้องถิ่นอาจจะรับซื้อกล้วยหอมเพื่อส่งต่อไปให้ผู้ส่งออกเพื่อส่งไปจำหน่ายยังต่างประเทศต่อไป

1.2 การจำหน่ายโดยตรงไปยังพ่อค้าคนกลางในตลาดอื่น ๆ

พ่อค้าคนกลางในตลาดใหญ่ ๆ เช่น นครราชสีมา กรุงเทพฯ หรือลระบุรี อาจจะมีการติดต่อกับผู้ผลิตหรือชาวสวนโดยไม่ผ่านพ่อค้าคนกลางในระดับท้องถิ่น พ่อค้าคนกลางเหล่านี้หลังจากเจรจาตกลงราคาโดยตรงกับชาวสวนเป็นที่เรียบร้อยแล้ว ก็จะนำบรรทุกของตนเข้ามายังสวนกล้วยหอมเพื่อลำเลียงกล้วยหอมบรรจุทุกสับ และนำไปจำหน่ายให้แก่ผู้บริโภคโดยผ่านพ่อค้าปลีกในจังหวัดของตน

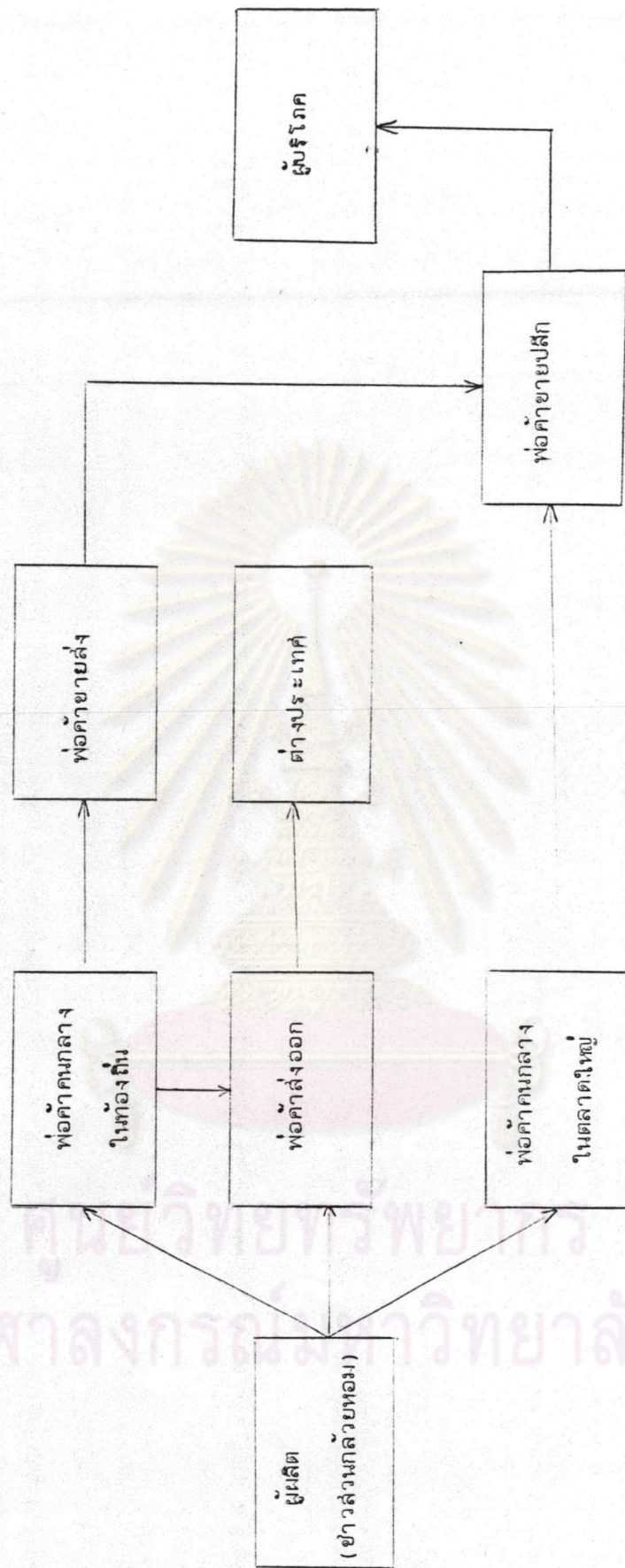
1.3 การจำหน่ายโดยตรงไปยังผู้ส่งออก

ผู้ส่งออกกล้วยหอมจะมีการเจรจาตกลงราคาโดยตรงกับชาวสวน เมื่อถึงเวลาเก็บผลผลิตก็จะเป็นผู้มาคัดเลือกกล้วยหอมบรรจุหีบห่อ เพื่อส่งออกต่อไป

2. ราคากวัญหอมทอง

ราคากวัญหอมทองมีการเปลี่ยนแปลงและเคลื่อนไหวอยู่เสมอ ซึ่งอาจจะพิจารณาการเคลื่อนไหวของราคาจากราคาขายส่งและราคาขายปลีกของกล้วยหอมทองที่ตลาดกรุงเทพฯ ตั้งแต่ พ.ศ. 2525-2529 การพิจารณาการเคลื่อนไหวของราคาจะพิจารณาใน 2 ลักษณะคือ

แผนภูมิที่ 2.1 ช่องทางการจำหน่ายกล้วยหอมทองจากผู้ผลิตถึงผู้บริโภค



2.1 การเคลื่อนไหวของราคากล้วยหอมทองตามฤดูกาล

เกษตรกรส่วนใหญ่นิยมปลูกกล้วยหอมทองในช่วงเดือนมีนาคมและเมษายน ซึ่งจะทำให้ต้นกล้วยเจริญเติบโตในช่วงฤดูฝนมีน้ำบริบูรณ์ เกษตรกรไม่จำเป็นต้องรดน้ำบ่อย อายุกล้วยที่จะให้ผลผลิตอยู่ในราว 9 เดือน กล้วยที่เริ่มปลูกในเดือนมีนาคมนี้ จะให้ผลผลิตประมาณเดือนพฤศจิกายน ซึ่งในขณะนี้จะเป็นช่วงที่กล้วยหอมออกสู่ตลาดเป็นจำนวนมาก เมื่อผลผลิตมีมากราคาสิ่งลดต่ำลง จากตารางที่ 2.4-2.5 และแผนภูมิที่ 2.2 - 2.3 จะเห็นได้ว่าส่วนใหญ่ราคาของกล้วยหอมทองจะลดต่ำในช่วงเดือนพฤศจิกายน ราคากล้วยหอมทองจะเริ่มสูงขึ้นในเดือนกรกฎาคม จนถึงเดือนกันยายน ซึ่งเป็นระยะที่ผลผลิตกล้วยหอมในตลาดมีน้อย เหตุที่เป็นเช่นนี้เนื่องจากกล้วยหอมเป็นสินค้าที่เน่าเสียได้ง่าย ไม่สามารถเก็บไว้เพื่อเก็งกำไรหรือรอให้มีราคาดีได้เลย เมื่อต้นกล้วยปลูกในเวลาเดียวกัน ผลผลิตก็จะได้ในระยะเวลาไล่เลี่ยกัน ทำให้ผลผลิตในระยะนั้น ๆ มีมาก ราคากล้วยหอมจึงต่ำลง

2.2 การเคลื่อนไหวของราคากล้วยหอมทองในระยะยาว

เมื่อพิจารณาการเคลื่อนไหวของราคาเฉลี่ยของกล้วยหอมทองทั้งราคาขายปลีกและราคาขายปลีกรในรอบ 5 ปี ตั้งแต่ พ.ศ. 2525-2529 ดังแสดงรายละเอียดไว้ในตารางที่ 2.6 และแผนภูมิที่ 2.4 จะเห็นได้ว่าในช่วงแรก ตั้งแต่ พ.ศ. 2525-2527 ราคาของกล้วยหอมทองมีแนวโน้มสูงขึ้น ราคาขายปลีกเฉลี่ย 81.04 บาทต่อ 100 ผล ในปี พ.ศ. 2525 เพิ่มขึ้นเป็นราคาเฉลี่ย 95.31 บาท ต่อ 100 ผล ในปี พ.ศ. 2527 สำหรับราคาขายปลีก 115.- บาท ต่อ 100 ผล ในปี พ.ศ. 2525 เพิ่มขึ้นเป็นราคาเฉลี่ย 141.20 บาทต่อ 100 ผล ในปี พ.ศ. 2527 ในปี พ.ศ. 2528 ราคากล้วยหอมทองเริ่มลดลง เป็นราคาขายปลีกเฉลี่ย 72.81 บาท ต่อ 100 ผล ราคาขายปลีก 101.20 บาทต่อ 100 ผล และราคาขายลดลงอีกในปี พ.ศ. 2529 เหลือราคาขายปลีกเฉลี่ย 70.21 บาทต่อ 100 ผล และราคาขายปลีกเฉลี่ย 99.80 บาท ต่อ 100 ผล เมื่อพิจารณาแล้วจะพบว่าราคากล้วยหอมทองมีการขึ้นลงไม่แน่นอน ทั้งนี้เนื่องจากผลผลิตในตลาดมีจำนวนไม่แน่นอน ซึ่งจะมีผลกระทบต่อราคาของกล้วยหอมทอง สำหรับในระยะที่ผลผลิตมีมาก ราคากล้วยหอมทองจะลดต่ำลง และในระยะที่ผลผลิตมีน้อย ราคากล้วยหอมทองจะเพิ่มขึ้น ดังนั้นในแต่ละปีราคาของกล้วยหอมทองจะมีการเคลื่อนไหวเปลี่ยนแปลงอยู่เสมอ

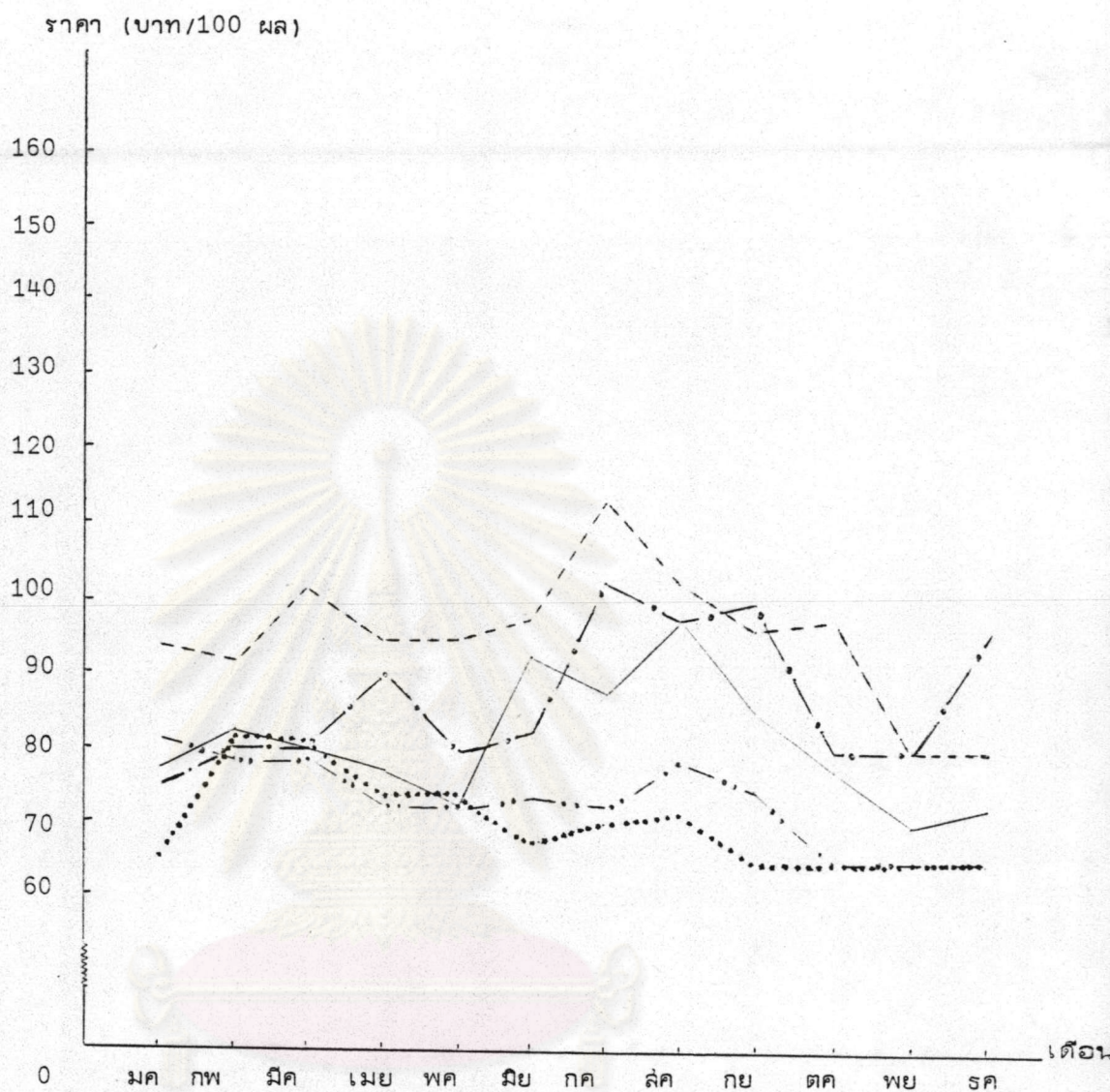
ตารางที่ 2.4 สถิติราคาขายส่งกล้วยหอมทอง (บาท : 100 ผล) พ.ศ. 2525-2529

เดือน	2525	2526	2527	2528	2529
มกราคม	77.50	75.-	93.75	81.25	65.-
กุมภาพันธ์	82.50	80.-	91.25	78.75	81.25
มีนาคม	80.-	80.-	101.25	78.75	81.25
เมษายน	77.50	90.-	95.-	72.50	73.75
พฤษภาคม	72.50	80.-	95.-	72.50	73.75
มิถุนายน	92.50	82.50	97.50	73.75	67.50
กรกฎาคม	87.50	102.50	113.75	72.50	70.-
สิงหาคม	97.50	97.50	102.50	78.75	71.25
กันยายน	85.-	100.-	96.25	75.-	65.-
ตุลาคม	77.50	80.-	97.50	65.-	65.-
พฤศจิกายน	70.-	80.-	80.-	65.-	65.-
ธันวาคม	72.50	95.-	80.-	65.-	65.-

ที่มา : สถิติราคาสินค้าเกษตรกรรม กองวิจัยเศรษฐกิจการเกษตร สำนักงานเศรษฐกิจการพาณิชย์ กระทรวงพาณิชย์

จุฬาลงกรณ์มหาวิทยาลัย

แผนภูมิที่ 2.2 ระดับราคาขายส่งรายเดือน



ศูนย์วิทยพัชกร
จุฬาลงกรณ์มหาวิทยาลัย

- พ.ศ. 2525
- . - . พ.ศ. 2526
- - - - พ.ศ. 2527
- - - - - พ.ศ. 2528
- พ.ศ. 2529

ที่มา : จากตารางที่ 2.4

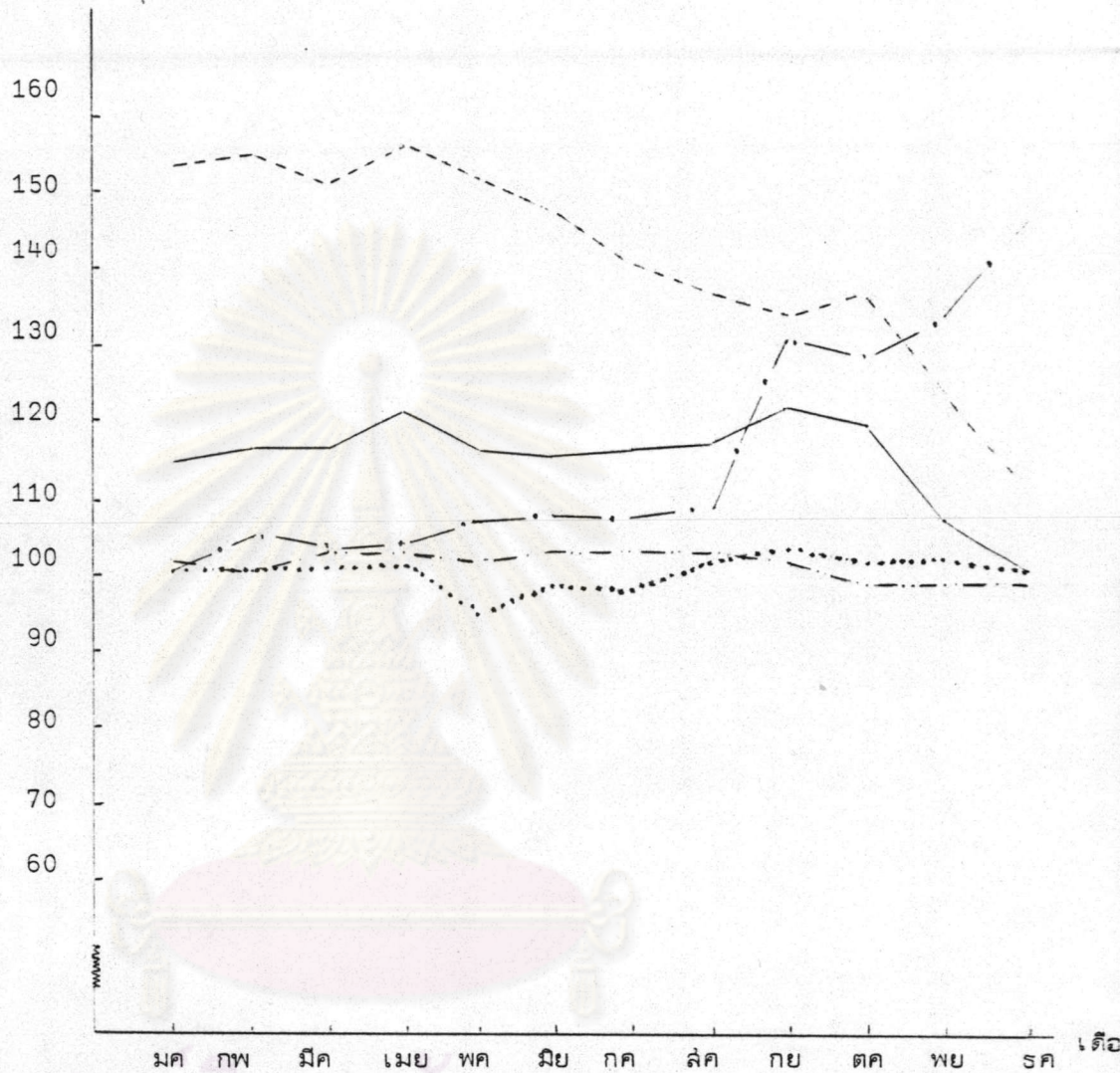
ตารางที่ 2.5 สัณติราคาขายปลีกกล้วยหอมทอง (บาท : 100 ผล) พ.ค. 2525-2529

เดือน	2525	2526	2527	2528	2529
มกราคม	114.-	100.-	153.20	101.40	100.-
กุมภาพันธ์	116.-	104.10	154.90	100.-	100.-
มีนาคม	116.-	103.10	150.60	102.80	100.-
เมษายน	121.-	103.40	155.60	102.80	100.-
พฤษภาคม	116.-	106.80	151.60	101.40	94.70
มิถุนายน	115.60	107.60	147.20	102.80	98.60
กรกฎาคม	116.-	107.40	140.30	102.80	97.30
สิงหาคม	116.80	108.60	136.10	102.80	101.50
กันยายน	121.20	130.30	133.60	101.40	103.-
ตุลาคม	119.40	128.90	136.10	98.70	101.-
พฤศจิกายน	107.-	133.80	123.60	98.70	101.50
ธันวาคม	100.60	145.40	111.20	98.70	100.-

ที่มา : สัณติราคาสินค้าเกษตรกรรม กองวิจัยเศรษฐกิจการเกษตร สำนักงาน
เศรษฐกิจการพาณิชย์ กระทรวงพาณิชย์

แผนภูมิที่ 2.3 ระดับราคาขายปลีกรายเดือน

ราคา (บาท/100 ผล)



ศูนย์วิทยทรัพยากร
 จุฬาลงกรณ์มหาวิทยาลัย

- _____ พ.ค. 2525
- . — . พ.ค. 2526
- พ.ค. 2527
- พ.ค. 2528
- พ.ค. 2529

ที่มา : จากตารางที่ 2.5

117420114

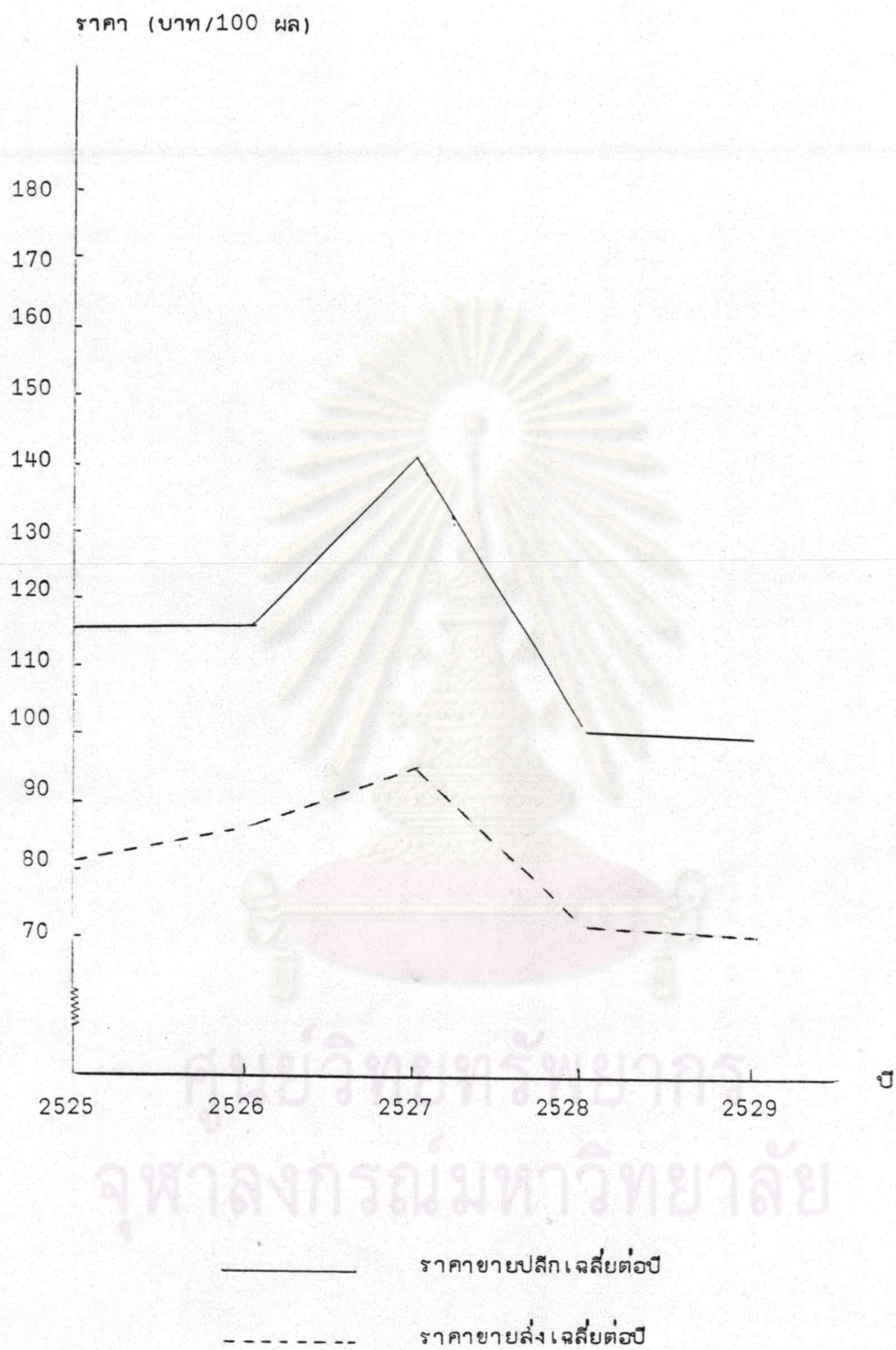
ตารางที่ 2.6 สถิติราคาเฉลี่ยของกล้วยหอมทอง (บาท /100 ผล) พ.ศ. 2525-2529

ประเภทของราคา	2525	2526	2527	2528	2529
ราคาขายส่ง	81.04	86.88	95.31	72.81	70.21
ราคาขายปลีก	115.-	115.-	141.20	101.20	99.80

ที่มา : สถิติราคาสินค้าเกษตรกรรม กองวิจัยเศรษฐกิจการเกษตร สำนักงานเศรษฐกิจ
การพาณิชย์ กระทรวงพาณิชย์

ศูนย์วิทยพัชการ
จุฬาลงกรณ์มหาวิทยาลัย

แผนภูมิที่ 2.4 การเปลี่ยนแปลงราคากล้วยหอมทองเฉลี่ยต่อปี พ.ศ. 2525-2529



ที่มา : จากตารางที่ 2.6