

วิเคราะห์ผลการศึกษา

ในบทนี้จะทำการวิเคราะห์ข้อมูลเกี่ยวกับผลกระทบที่เกิดขึ้นจากการเป็นสมาชิกกลุ่มออมทรัพย์เพื่อการผลิต ซึ่งในการวิจัยนี้ได้ศึกษาเฉพาะกรณี ตำบลชะมวง อำเภอสารภี จังหวัดเชียงใหม่ ทั้งนี้ได้แยกการพิจารณาเป็น ๒ ส่วนคือ ส่วนแรกเป็นการวิเคราะห์ผลกระทบทางเศรษฐกิจและ ส่วนที่สอง เป็นการวิเคราะห์ผลกระทบทางการเมือง ในส่วนแรกนั้น จะได้ทำการเปรียบเทียบความเปลี่ยนแปลงทางฐานะเศรษฐกิจระหว่างผู้ที่ เป็นสมาชิกกลุ่มออมทรัพย์ กับผู้ที่ไม่ได้เป็นสมาชิกด้วยวิธีการทางสถิติ พร้อมทั้งวิเคราะห์ทัศนคติที่สมาชิกมีต่อกกลุ่มออมทรัพย์ควบคู่กันไป และในส่วนที่สอง จะได้ทำการเปรียบเทียบระดับของการมีทัศนคติทางการเมืองแบบประชาธิปไตย ระหว่างประชากรทั้ง ๒ กลุ่มดังกล่าว และวิเคราะห์ความสัมพันธ์ระหว่างปัจจัยด้านการมีทัศนคติทางการเมืองแบบประชาธิปไตย กับปัจจัยด้านการเป็นสมาชิกกลุ่มออมทรัพย์ โดยอาศัยวิธีการทางสถิติเช่นเดียวกัน

กลุ่มออมทรัพย์เพื่อการผลิตกับผลกระทบทางเศรษฐกิจที่มีต่อสมาชิก

เป็นที่ทราบกันดีว่าในสังคมเกษตรกรรมนั้น ปัญหาเรื่องความยากจนในชนบทนับเป็นอุปสรรคสำคัญต่อการพัฒนาในแทบทุกด้าน ทั้งทางด้านเศรษฐกิจสังคม การเมืองและความมั่นคงของประเทศ แม้จะได้มีการเร่งรัดพัฒนาในระยะ ๒๐ - ๓๐ ปีที่ผ่านมา แต่ก็ปรากฏว่ายังมีเกษตรกรไทยที่ยากจนอยู่เป็นจำนวนมาก ข้อมูลจากรายงานของธนาคารโลก แสดงให้เห็นว่ามีผู้ที่ยากจนอยู่เป็นปริมาณถึง ๑ ใน ๓ ของประชากรทั้งประเทศ (ปี ๒๕๑๕) และในจำนวนนี้ร้อยละ ๕๐ อาศัยอยู่ในชนบท เมื่อพิจารณาจากการดำเนินการของรัฐบาลเพื่อ

*สำนักงานคณะกรรมการพัฒนาการเศรษฐกิจและสังคมแห่งชาติ, แผนพัฒนาชนบทยากจนในระยะของแผนพัฒนาการเศรษฐกิจและสังคมแห่งชาติฉบับที่ ๕ (กรุงเทพฯ : สำนักพิมพ์อานมัลโก, ๒๕๒๕), หน้า ๓.

แก้ไขปัญหาดังกล่าวโดยวิเคราะห์จากแผนพัฒนาเศรษฐกิจและสังคมในระยะเริ่มแรก (แผนพัฒนาฉบับที่ ๑ - ๓) จะพบว่าถึงแม้การดำเนินงานจะได้รับผลเป็นที่น่าพอใจในแง่ของการสร้างความเจริญเติบโตทางเศรษฐกิจโดยส่วนรวม แต่จากข้อเท็จจริงปรากฏว่า การขยายตัวของเศรษฐกิจดังกล่าวได้เป็นไปอย่างขาดความสมดุลระหว่างภาคเกษตรกรรมและอุตสาหกรรม ซึ่งยังผลให้เกิดช่องว่างและความเหลื่อมล้ำในฐานะรายได้ระหว่างชนชนบทกับคนในเมืองมากยิ่งขึ้น นอกจากนี้ผลงานทางวิชาการจำนวนมากได้ชี้ให้เห็นว่าการพัฒนาชนบทที่ผ่านมายังมีลักษณะเป็นการพัฒนาจากเบื้องบนลงสู่เบื้องล่าง (top-down) และเป็นการพัฒนาแบบหยิบยื่นให้ (spoon feeding) ซึ่งทำให้ประชาชนเคยชินกับการยอมรับการสงเคราะห์จากรัฐ และไม่คิดวันที่จะช่วยเหลือตนเอง ดังนั้นเพื่อเป็นการสร้างรากฐานของการพัฒนาในลักษณะที่ช่วยทำให้ประชาชนสามารถพึ่งตนเองได้ต่อไป จึงจำเป็นต้องมีกิจกรรมส่งเสริมให้ประชาชนเข้ามามีส่วนร่วมในกระบวนการพัฒนามากยิ่งขึ้น และมาตรการหนึ่งที่ได้รับบริการกล่าวถึงอย่างมากในปัจจุบันได้แก่ การสนับสนุนองค์กรของเกษตรกรในชนบทที่เรียกว่า สดามันเกษตรกร

โครงการกลุ่มออมทรัพย์เพื่อการผลิตนับได้ว่าเป็นโครงการหนึ่งที่เน้นการรวมกลุ่มประชาชนเพื่อช่วยเหลือตนเอง โดยมีกิจกรรมที่ส่งเสริมให้สมาชิกรู้จักออมทรัพย์เพื่อรวบรวมเป็นกองทุนสำหรับใช้ประโยชน์ร่วมกัน ทั้งนี้ได้อาศัยวิธีการสหกรณ์ซึ่งเป็นรูปแบบที่ยอมรับกันว่าจะสามารถแก้ไขปัญหาเศรษฐกิจของบุคคลได้อย่างมีประสิทธิภาพเป็นแนวดำเนินงาน จึงเป็นที่คาดว่า กิจกรรมประเภทนี้จะมีผลส่งเสริมต่อการพัฒนาเศรษฐกิจของประเทศในแง่ที่จะช่วยยกระดับฐานะความเป็นอยู่ของประชาชนในชนบทให้ดีขึ้นได้พอสมควร

เพื่อตรวจสอบถึงบทบาทของ กลุ่มออมทรัพย์เพื่อการผลิตในเรื่องดังกล่าวจึงได้ทำการศึกษาเปรียบเทียบความเปลี่ยนแปลงทางฐานะเศรษฐกิจในช่วงระยะเวลา ๒ ปีที่ผ่านมาระหว่าง

*พิรพล ไตรทศาวิทย์, "การพัฒนาชนบท : ปัญหาและแนวทางแก้ไขที่ทันโลก" ใน การวางแผนพัฒนาชนบท จังหวัดอำเภอกำแพง : ทฤษฎีและปฏิบัติ (กรุงเทพฯ : สารมวลชน, ๒๕๒๓), หน้า ๗.

ผู้ที่ เป็นสมาชิกกลุ่มกับผู้ที่มิได้เป็นสมาชิกเพื่อวิเคราะห์ความเกี่ยวพันระหว่างปัจจัยด้านการ เป็นสมาชิกกลุ่ม ออมทรัพย์กับความเปลี่ยนแปลง ดังกล่าว ทั้งนี้ได้นำตัวแปรด้าน อาชีพ ระดับ การศึกษา รายได้เก็บ การถือครองที่ดินในอดีต และภาวะการ เป็นสมาชิกกลุ่มทาง เศรษฐกิจ ต่าง ๆ เขารวมพิจารณาด้วย

การ เป็นสมาชิกกลุ่ม ออมทรัพย์กับความเปลี่ยนแปลงทางฐานะ เศรษฐกิจ

จากการ เปรียบเทียบความเปลี่ยนแปลงทางฐานะ เศรษฐกิจระหว่างผู้ เป็นสมาชิก กลุ่ม ออมทรัพย์กับผู้ที่มิได้เป็นสมาชิกปรากฏว่า ในกลุ่มสมาชิกซึ่งมีจำนวนทั้งหมด ๒๓๗ คน มีผู้ที่จึความีฐานะที่ขึ้นทั้งสิ้น ๑๕๕ คน และฐานะไม่ดีขึ้น ๘๒ คน (อีก ๒๒ คนมีสถานะไม่แน่ชัด) คิดเป็นร้อยละ ๗๕ และ ๒๕ ตามลำดับ

ในกลุ่มผู้ที่มิใช่สมาชิกซึ่งมีจำนวนทั้งหมด ๒๔๔ คน มีผู้ที่จึความีฐานะที่ขึ้นทั้งสิ้น ๑๐๔ คน และฐานะไม่ดีขึ้น ๘๒ คน (อีก ๕๘ คนมีสถานะไม่แน่ชัด) คิดเป็นร้อยละ ๕๓ และ ๔๗ ตามลำดับ (ตารางที่ ๑) สำหรับรายละเอียดเกี่ยวกับการจัดประเภทบุคคลนี้ พิจารณา ได้จากตารางที่ ๓ , ๔ และ ๕

เมื่อพิจารณาความสัมพันธ์ระหว่างการ เป็นสมาชิกกลุ่ม ออมทรัพย์กับความเปลี่ยนแปลง ทางฐานะ เศรษฐกิจ พบว่าปัจจัยทั้ง ๒ มีความสัมพันธ์กันในระดับปานกลาง (ค่า $r_{HT} = 0.๔๖๐$) กล่าวคือ การ เป็นสมาชิกหรือไม่เป็นสมาชิกกลุ่ม ออมทรัพย์จะมีผลทำให้ความเปลี่ยนแปลงทางฐานะ เศรษฐกิจของบุคคลแตกต่างกัน โดยพบว่าผู้ที่เป็นสมาชิกจะมีฐานะ เศรษฐกิจดีขึ้น ในอัตราสูงกว่าผู้ที่มิใช่สมาชิกอย่างเป็นที่น่าสังเกต (ตารางที่ ๒) อย่างไรก็ตามเพื่อการ ตรวจสอบที่แน่ชัดยิ่งขึ้นถึงความสัมพันธ์ดังกล่าว จึงได้นำปัจจัยอื่น ๆ ที่คาดว่าจะมีผลเกี่ยว ของ เขารวมในการพิจารณาด้วย

ตารางที่ ๑

แสดงความเปลี่ยนแปลงทางฐานะเศรษฐกิจ เปรียบเทียบระหว่างสมาชิก
กลุ่มออมทรัพย์กับผู้มีใจสมาชิก

การประเมินโดยผู้วิจัย		การประเมินตนเอง		รวม
		ฐานะดีขึ้น	ไม่ดีขึ้น	
สมาชิกกลุ่ม ออมทรัพย์	ฐานะดีขึ้น	๑๕๘ *	๑๓	๑๗๑
	ไม่ดีขึ้น	๑๓	๘๒ *	๖๖
	รวม	๑๗๑	๖๘	๒๓๙
ผู้มีใจสมาชิก	ฐานะดีขึ้น	๑๐๘ *	๑๗	๑๒๕
	ไม่ดีขึ้น	๓๑	๘๒ *	๑๑๓
	รวม	๑๓๙	๑๐๘	๒๔๗

* หมายถึงจำนวนผู้มีฐานะดีขึ้นและไม่ดีขึ้น ที่นำมาใช้ในการวิเคราะห์

ตารางที่ ๒

แสดงความสัมพันธ์ระหว่างการ เป็นสมาชิกกลุ่มออมทรัพย์กับความเปลี่ยนแปลง
ทางฐานะเศรษฐกิจของบุคคล

ความเปลี่ยนแปลงทางฐานะเศรษฐกิจ	การ เป็นสมาชิกกลุ่มออมทรัพย์	
	สมาชิก	มิใช่สมาชิก
ฐานะดีขึ้น	๗๕.๓๖ (๑๕๘)	๕๓.๐๖ (๑๐๘)
ไม่ดีขึ้น	๒๘.๖๘ (๘๒)	๘๖.๘๘ (๘๒)
รวม	๑๐๐ (๒๑๑)	๑๐๐ (๑๘๐)

ตารางที่ ๓

แสดงผลการประเมินสถานะตนเองของผู้ที่ระบุว่าฐานะดีขึ้น

ตัวชี้ถึงสภาพฐานะดีขึ้น	สมาชิก		มิใช่สมาชิก	
	จำนวน	(ร้อยละ)	จำนวน	(ร้อยละ)
๑. รายได้เพิ่มขึ้น	๑๒๓	(๗๑.๑)	๑๐๓	(๗๖.๓)
๒. การใช้จ่ายเงินลดลง	๒๔	(๑๖.๒)	๒๓	(๒๐.๐)
๓. หนี้สินน้อยลง	๑๖	(๘.๒)	๔	(๓.๐)
๔. มีทรัพย์สินเพิ่มขึ้น	๕	(๒.๘)	๑	(๐.๗)
๕. มีที่ดินเพิ่มขึ้น	๑	(๐.๖)	—	
รวม	๑๗๓	(๑๐๐)	๑๓๕	(๑๐๐)

ตารางที่ ๔

แสดงผลการประเมินสถานะตนเองของผู้ที่ระบุว่าฐานะไม่ดีขึ้น

ตัวชี้ถึงสภาพฐานะไม่ดีขึ้น	สมาชิก		มิใช่สมาชิก	
	จำนวน	(ร้อยละ)	จำนวน	(ร้อยละ)
๑. รายได้เท่าเดิม	๔๗	(๗๓.๕)	๗๐	(๗๖.๑)
๒. รายได้น้อยลง	๖	(๙.๕)	๔	(๔.๓)
๓. ค่าครองชีพสูงขึ้น	๖	(๙.๕)	๑๑	(๑๒.๐)
๔. มีหนี้สินมาก	๕	(๗.๕)	๗	(๗.๖)
รวม	๖๔	(๑๐๐)	๘๒	(๑๐๐)

ตารางที่ ๕

แสดงผลคะแนนความเปลี่ยนแปลงทางฐานะเศรษฐกิจ พิจารณาจากการ
เพิ่มขึ้นของรายได้ ทรัพย์สินและที่ดิน

ระดับความเปลี่ยนแปลง		สมาชิก จำนวน (ร้อยละ)	มีโชสมาชิก จำนวน (ร้อยละ)
ฐานะดีขึ้น	คะแนน ๖ คะแนน	๑๔ (๕.๘)	๑๐ (๔.๑)
	คะแนน ๕ คะแนน	๑๖ (๖.๓)	๒ (๐.๘)
	คะแนน ๔ คะแนน	๕๓ (๒๒.๘)	๕๒ (๒๑.๓)
	คะแนน ๓ คะแนน	๘๓ (๓๔.๒)	๗๐ (๒๘.๓)
ฐานะไม่ดีขึ้น	คะแนน ๒ คะแนน	๒๖ (๑๑.๐)	๔๑ (๑๖.๘)
	คะแนน ๑ คะแนน	๒๒ (๘.๓)	๔๑ (๑๖.๘)
	คะแนน ๐ คะแนน	๑๓ (๕.๕)	๒๕ (๑๑.๕)
รวม		๒๓๗ (๑๐๐)	๒๔๘ (๑๐๐)

ศูนย์วิทยุทรัพยากร
จุฬาลงกรณ์มหาวิทยาลัย

ปัจจัยที่เกี่ยวข้องกับความเปลี่ยนแปลงทางฐานะเศรษฐกิจของบุคคล

เพื่อทดสอบว่าความเปลี่ยนแปลงทางฐานะเศรษฐกิจดังกล่าวข้างต้นจะเป็นผลมาจาก การเป็นสมาชิกกลุ่มออมทรัพย์เพียงใดหรือไม่ หรือจะมีสาเหตุมาจากคุณลักษณะอื่นของ บุคคลที่มีอิทธิพลต่อการตัดสินใจ ปัจจัยจึงได้นำปัจจัยที่คาดว่าจะมีผลเกี่ยวข้องของมารวมในการพิจารณา ควบ โดยคัดเลือกเฉพาะตัวแปรบางตัวที่คาดว่าจะมีความเกี่ยวข้องโดยตรงเท่านั้น ได้แก่อาชีพ ระดับการศึกษา ภาวะการถือครองที่ดินในอสังหาริมทรัพย์ รายได้เพิ่ม และการเป็นสมาชิกกลุ่มทาง เศรษฐกิจอื่น

อาชีพ

ข้อมูลการวิจัยหลายเรื่อง ใ้ชี้ให้เห็นว่าผู้ที่มีอาชีพเกษตรกรรมโดยเฉลี่ยจะมีรายได้ และฐานะความเป็นอยู่ในระดับต่ำกว่าบุคคลในสาขาอาชีพอื่น ทั้งนี้เนื่องจากอาชีพเกษตรกรรม เป็นอาชีพที่อาศัยธรรมชาติ และต้องพึ่งพาระบบการตลาดจากบุคคลภายนอก จึงมีข้อจำกัด ในการดำเนินงานอยู่เป็นอันมาก ดังนั้น การมีอาชีพต่างกัน โดยเฉพาะระหว่างอาชีพทางการ เกษตร กับอาชีพที่มีอิทธิพลต่อการเกษตร จึงน่าจะเป็นปัจจัยที่มีผลกระทบต่อฐานะความเป็นอยู่ ของครอบครัวชนบทอยู่ไม่น้อย

สำหรับประชากรในตำบลวังม่วงที่นำมาศึกษาครั้งนี้ส่วนใหญ่มีอาชีพเกษตรกรรม คิดเป็นอัตราส่วน ๒ ใน ๓ ของประชากรทั้งหมด โดยทำการเกษตรในลักษณะของไร่นาผสม ซึ่งมีการทำนาและทำไร่ควบคู่กันไป รองลงมาได้แก่อาชีพรับจ้าง ค้าขาย รับราชการและ อื่น ๆ ตามลำดับ

เมื่อพิจารณาความสัมพันธ์ระหว่างการเป็นสมาชิกกลุ่มออมทรัพย์กับความเปลี่ยนแปลง ทางฐานะเศรษฐกิจตามลักษณะอาชีพ ปรากฏว่าลักษณะความเปลี่ยนแปลงทางเศรษฐกิจดังกล่าว ยังคงเป็นผลมาจากปัจจัยด้านการเป็นสมาชิกกลุ่มออมทรัพย์ กล่าวคือ ไม่ว่าจะ เป็นในกลุ่ม ผู้ที่มีอาชีพเกษตรกรรมหรือมีอาชีพอื่น เกษตรกรรม จะพบว่าสมาชิกมีฐานะที่ขึ้นในอัตราสูงกว่าผู้มีอาชีพ อื่นๆ อย่างเด่นชัด สังเกตได้จากค่าความสัมพันธ์ระหว่างตัวแปรทั้งสอง ซึ่งไม่เปลี่ยนแปลง จากเดิมเท่าใดนัก (ค่า PHI = ๐.๕๕๕ และ ๐.๓๒๕ ตามลำดับ) แสดงว่าปัจจัย

คานการ เป็นสมาชิกกลุ่มออมทรัพย์ยังคง เป็นสาเหตุที่ก่อให้เกิดความแตกต่างในเรื่องความเปลี่ยนแปลงทางฐานะเศรษฐกิจของบุคคล (ตารางที่ ๖) อย่างไรก็ตามเมื่อพิจารณาต่อไปถึงอิทธิพลของปัจจัยคานอาชีพที่มีต่อความเปลี่ยนแปลงดังกล่าว (ตารางที่ ๗) จะพบว่าอาชีพมิได้เป็นปัจจัยที่มีผลเกี่ยวข้องแต่อย่างใด (ค่า PHI ของตัวแปรมีระดับนัยสำคัญทางสถิติมากกว่า ๐.๐๕) กล่าวคือ ไม่ว่าจะเป็อาชีพการเกษตรหรือมีชีการเกษตร ก็ไม่มีผลทำให้ความเปลี่ยนแปลงทางฐานะเศรษฐกิจของบุคคลต่างกัน

ตารางที่ ๖

แสดงความสัมพันธ์ระหว่างการ เป็นสมาชิกกลุ่มออมทรัพย์กับความเปลี่ยนแปลงทางฐานะเศรษฐกิจ เมื่อพิจารณาตามอาชีพ

ความเปลี่ยนแปลงทางฐานะเศรษฐกิจ	การ เป็นสมาชิก		อาชีพ			
	สมาชิก	มีชีสมาชิก	การ เกษตร		มีชีการ เกษตร	
			สมาชิก	มีชีสมาชิก	สมาชิก	มีชีสมาชิก
ฐานะดีขึ้น	๗๕.๔	๕๓.๑	๗๕.๘	๕๕.๔	๗๖.๕	๖๒.๔
ฐานะไม่ดีขึ้น	๒๔.๖	๔๖.๙	๒๔.๒	๔๔.๑	๒๓.๕	๓๗.๖
รวม	๑๐๐ (๒๑๑)	๑๐๐ (๑๙๖)	๑๐๐ (๑๔๓)	๑๐๐ (๑๑๑)	๑๐๐ (๖๘)	๑๐๐ (๘๕)

PHI = ๐.๕๖๐

PHI = ๐.๕๕๕

PHI = ๐.๓๒๕

ตารางที่ ๓

เปรียบเทียบระดับความสัมพันธ์ระหว่างความเปลี่ยนแปลงทางฐานะเศรษฐกิจ
กับการ เป็นสมาชิกกลุ่มออมทรัพย์และอาชีพ

ที่มาของความแปร (Source of variation)	ความเปลี่ยนแปลงทางฐานะเศรษฐกิจ				ระดับนัย สำคัญ (Signifi- cance of F.)
	ค่า Sum of square	ค่า D.F.	ค่า Mean square	ค่า F	
-ค่าผลหลักของตัวแปรอิสระ (Main effects)	๕.๘๔๖	๒	๒.๙๒๓	๑๓.๕๘๘	๐.๐๐๐
-การ เป็นสมาชิกกลุ่ม	๕.๔๕๒	๑	๕.๔๕๒	๒๕.๓๔๔	๐.๐๐๐
-อาชีพ	๐.๗๙๕	๑	๐.๗๙๕	๓.๖๙๗	๐.๐๕๕
-คาปฏิบัติกริยา ๒ ทาง	๐.๕๑๓	๑	๐.๕๑๓	๒.๓๘๕	๐.๑๒๓

ระดับการศึกษา

เป็นที่ยอมรับกันว่า การศึกษาเป็นพื้นฐานของความสามารถในการประกอบอาชีพ
 ของบุคคล สำหรับผู้ประกอบการเกษตรนั้น การศึกษาจะเป็นเครื่องส่งเสริมให้เกษตรกร
 มีความรู้ความเข้าใจในวิทยาการแผนใหม่ได้ง่ายขึ้น จากการศึกษาของออลกินเจอร์
 (Aldinger) พบว่า มีความแตกต่างกันอย่างมีนัยสำคัญในการปฏิบัติงานด้านการเกษตร
 ระหว่างผู้ที่ผ่านการศึกษาในโรงเรียนเกษตรกรรม กับผู้ที่ไม่เคยผ่านการศึกษาในโรงเรียน

เกษตรกรรม โดยผู้ผ่านการศึกษาค้นเกษตรกรรมมีการยอมรับนวัตกรรม หรือวิธีการ
สมัยใหม่มากกว่าผู้ผ่านการศึกษาในโรงเรียนสามัญ อย่างไรก็ตาม เมลเลอร์ (J.W.
Mellor) ให้ความเห็นว่าถึงแม้จะมีผู้เป็นการศึกษาในเรื่องการเกษตรโดยตรง แต่ระบบ
การศึกษาโดยทั่วไปก็มีส่วนช่วยให้เกษตรกรสามารถตัดสินใจในการเลือกทางปฏิบัติที่มีอยู่
หลาย ๆ ทางได้ดียิ่งขึ้น

สำหรับสภาพทั่วไปด้านการศึกษาของประชากร ที่นำมาศึกษาส่วนใหญ่คือประมาณ
๒ ใน ๓ จบการศึกษาระดับ ป. ๔ มีความรู้อ่านออกเขียนได้ รองลงมาได้แก่ผู้ที่จบการศึกษา
ต่ำกว่า ป. ๔ และสูงกว่า ป. ๔ ซึ่งคิดเป็นร้อยละ ๒๕ และ ๑๐ ตามลำดับ

เมื่อพิจารณาความสัมพันธ์ระหว่างการ เป็นสมาชิกกลุ่มออมทรัพย์กับความเปลี่ยนแปลง
ทางฐานะเศรษฐกิจตามระดับการศึกษาแล้วปรากฏว่า ลักษณะความสัมพันธ์ที่มีอยู่เดิมเปลี่ยน
แปลงไปบ้างเล็กน้อย กล่าวคือในกลุ่มผู้มีระดับการศึกษาปานกลาง (จบ ป. ๔-ป. ๗) ซึ่ง
เป็นคนส่วนใหญ่และระดับการศึกษาต่ำ (ต่ำกว่า ป. ๔) นั้นพบว่า การเป็นสมาชิกกลุ่มออมทรัพย์
ยังคงมีอิทธิพลต่อฐานะของบุคคลอยู่พอสมควร (ค่า $PH1 = 0.506$ และ 0.533 ตามลำดับ)
โดยผู้ที่เป็นสมาชิกมีอัตราการมีฐานะที่ขึ้นสูงกว่าผู้มีไม่สมาชิกอย่างเห็นได้ชัด แต่สำหรับใน
กลุ่มผู้ที่มีการศึกษาสูง (ระดับมัธยมศึกษาขึ้นไป) นั้น ไม่พบความสัมพันธ์ระหว่างการ เป็น
สมาชิกกลุ่มออมทรัพย์กับการมีฐานะที่ขึ้นของบุคคลแต่อย่างใด (ค่า $PH1 = 0.053$) หาก
แต่พบว่า ผู้ที่มีการศึกษาสูงไม่ว่าจะเป็นสมาชิกกลุ่มออมทรัพย์หรือไม่สมาชิกก็ตามจะมีฐานะ
เศรษฐกิจที่ขึ้น เป็นส่วนใหญ่แสดงว่า ระดับการศึกษาน่าจะเป็นปัจจัยที่รวมมีผลต่อความเปลี่ยนแปลง
ทางฐานะเศรษฐกิจของบุคคลด้วย ซึ่งเมื่อพิจารณาต่อไปจากตารางที่ ๕ จะพบว่า ระดับ
การศึกษามีอิทธิพลในเรื่องดังกล่าวจริง (ค่า F ของระดับการศึกษามีระดับนัยสำคัญทางสถิติ
ต่ำกว่า 0.05) โดยผู้ที่มีการศึกษาสูงจะมีฐานะเศรษฐกิจที่ขึ้นในอัตราสูงกว่าผู้ที่มีระดับการ
ศึกษาปานกลางและต่ำตามลำดับ

J.W. Mellor, "Toward a theory of Agricultural Development,"
A paper prepared for SSRC. Symposium on Agricultural and Economic
Development. (Chicago: University of Chicago Press, 1965), p. 33.

ตารางที่ ๔

แสดงความสัมพันธ์ระหว่างการ เป็นสมาชิกกลุ่มออมทรัพย์กับความ เปลี่ยนแปลง
ทางฐานะ เศรษฐกิจ เมื่อพิจารณาตามระดับการศึกษา

ความเปลี่ยนแปลง ทางฐานะ เศรษฐกิจ	การ เป็นสมาชิก		ระดับการศึกษา					
			ต่ำ		ปานกลาง		สูง	
	สมาชิก	มิใช่สมาชิก	สมาชิก	มิใช่สมาชิก	สมาชิก	มิใช่สมาชิก	สมาชิก	มิใช่สมาชิก
ฐานะดีขึ้น	๓๕.๕	๕๓.๑	๕๓.๑	๕๕.๕	๓๓.๕	๕๒.๕	๔๓.๓	๔๑.๕
ฐานะไม่ดีขึ้น	๒๕.๖	๕๖.๕	๕๒.๕	๕๑.๖	๒๒.๖	๕๓.๑	๑๖.๓	๑๕.๒
รวม	๑๐๐ (๒๑๑)	๑๐๐ (๑๕๖)	๑๐๐ (๒๕)	๑๐๐ (๖๕)	๑๐๐ (๑๕๕)	๑๐๐ (๑๒๑)	๑๐๐ (๒๕)	๑๐๐ (๑๑)

PHI = ๐.๕๖๐

PHI = ๐.๓๑๓

PHI = ๐.๕๐๕

PHI = ๐.๐๕๓

ตารางที่ ๕

เปรียบเทียบระดับความสัมพันธ์ระหว่างความ เปลี่ยนแปลงทางฐานะ เศรษฐกิจ
กับการ เป็นสมาชิกกลุ่มออมทรัพย์และระดับการศึกษา

ที่มาของความผันแปร (Source of Variation)	ความเปลี่ยนแปลงทางฐานะ เศรษฐกิจ				ระดับนัยสำคัญ (Significance- of F.)
	ค่า SUM OF SQUARE	ค่า D.F	ค่า MEAN SQUARE	ค่า F	
-ค่าผลหลักของตัวแปรอิสระ (Main Effects)					
-การ เป็นสมาชิก	๓.๖๒๒	๑	๓.๖๒๒	๑๖.๕๒๖	๐.๐๐๐
-ระดับการศึกษา	๑.๕๕๒	๒	๐.๓๓๖	๓.๖๒๖	๐.๐๒๕
-ค่าปฏิกริยา ๒ ทาง	๐.๖๕๐	๒	๐.๓๒๕	๑.๕๕๖	๐.๒๒๕

การถือครองที่ดินในอดีต

ปัจจัยเรื่องที่ดินนี้ได้รับการกล่าวถึงอยู่เสมอในฐานะที่เป็นปัจจัยการผลิตที่มีความสำคัญในระดับสูง โดยเฉพาะอย่างยิ่งในทัศนะของนักวิชาการตามแนวมาร์กซิสต์ ซึ่งเน้นความเสมอภาคในการถือครองที่ดิน ผลงานการวิจัยหลายฉบับได้มุ่งประเด็นไปยังการศึกษาเรื่องความสัมพันธ์ระหว่างการถือครองที่ดินกับฐานะเศรษฐกิจของเกษตรกร ผลปรากฏว่ามีข้อสรุปไม่น้อยที่พบความสัมพันธ์ดังกล่าว โดยจะสังเกตได้ว่าเกษตรกรที่มีกรรมสิทธิ์ในที่ดินมักจะมีฐานะดีกว่าเกษตรกรที่ไม่มีที่ดินเป็นของตนเอง เพราะนอกจากจะไม่ต้องรับภาระเรื่องค่าเช่าแล้ว เกษตรกรยังมีแรงจูงใจที่จะปรับปรุงคุณภาพของดินหรือสภาพการผลิตอื่น ๆ ด้วย นอกจากนี้ยังก่อให้เกิดความมั่นใจและกล้าที่จะลงทุนมากยิ่งขึ้น จากการศึกษาของ โควาร์ (Covar) ^๑ ชี้ให้เห็นว่าผู้ที่ เป็นเจ้าของที่ดินมีแนวโน้มที่จะยอมรับวิธีการผลิตแนวใหม่มากกว่าผู้เช่าที่ดิน^๒ ภาวะการถือครองที่ดินจึงมีความสำคัญอย่างยิ่งต่ออาชีพการเกษตร สำหรับขนาดของที่ดินนั้นแม้จะไม่ปรากฏผลแน่ชัดว่าจะมีผลต่อการผลิตเพียงใด แต่ก็เป็นที่ยอมรับกันว่า ผู้ที่มีที่ดินขนาดใหญ่กว่า ย่อมมีโอกาสที่จะเพิ่มผลผลิตได้มากกว่าผู้ถือครองที่ดินขนาดเล็ก

สำหรับประชากรตำบลวังม่วงที่นำมาศึกษาครั้งนี้ส่วนใหญ่มีที่ดินเป็นของตนเอง ซึ่งคิดเป็นร้อยละ ๔๐ ของทั้งหมดในจำนวนนี้เป็นผู้ถือครองที่ดินในเนื้อที่ไม่ถึง ๑๐ ไร่ประมาณร้อยละ ๕๐ และถือครองที่ดินตั้งแต่ ๑๐ ไร่ขึ้นไปประมาณร้อยละ ๑๐ ซึ่งโดยเฉลี่ยแล้วครอบครัวหนึ่ง ๆ จะมีที่ดินประมาณ ๗ ไร่

เมื่อพิจารณาความสัมพันธ์ระหว่างการ เป็นสมาชิกกลุ่มออมทรัพย์กับความเปลี่ยนแปลงทางฐานะเศรษฐกิจตามภาวะการถือครองที่ดินในอดีตแล้ว ปรากฏว่าลักษณะความเปลี่ยนแปลงดังกล่าวยังคงเป็นผลมาจากการ เป็นสมาชิกกลุ่มออมทรัพย์ กล่าวคือไม่ว่าจะเป็นในกลุ่มผู้ที่

^๑สถาบันบัณฑิตพัฒนบริหารศาสตร์ สำนักวิจัย, รายงานการวิจัยปัจจัยที่มีผลต่อความยากจนในชนบท (กรุงเทพฯ : สำนักวิจัย, ๒๕๒๕), หน้า ๑๓๒.

^๒สวัสดี เอกทัตร์, หลักการสหกรณ์ประเภทต่าง ๆ (กรุงเทพมหานคร : สำนักพิมพ์สังคมศาสตร์แห่งประเทศไทย, ๒๕๐๗), หน้า ๑๒๓.

ไม่มีที่คืนเป็นของตนเอง ผู้ถือครองที่ดินขนาดเล็ก (ไม่เกิน ๑๐ ไร่) หรือผู้ถือครองที่ดินขนาดใหญ่ (มากกว่า ๑๐ ไร่) จะมีอัตราการมีฐานะที่ขึ้นของผู้เป็นสมาชิกสูงกว่าผู้มีสมาชิกอย่างเห็นได้ชัด สันเกตได้จากค่าความสัมพันธ์ระหว่างตัวแปรทั้ง ๒ ซึ่งไม่เปลี่ยนแปลงไปจากเดิมเท่าใดนัก (ค่า PHI = ๐.๓๘๕, ๐.๔๕๐ และ ๐.๔๐๓ ตามลำดับ) แสดงว่าการเป็นสมาชิกกลุ่มออมทรัพย์ยังคงเป็นสาเหตุที่ก่อให้เกิดความแตกต่างในเรื่องความเปลี่ยนแปลงทางฐานะเศรษฐกิจของบุคคลอยู่เช่นเดิม (ตารางที่ ๑๐) อย่างไรก็ตาม เมื่อพิจารณาต่อไปถึงความสำคัญของตัวแปรด้านการถือครองที่ดินจากตารางที่ ๑๑ จะพบว่าภาวะการถือครองที่ดินเป็นปัจจัยที่รวมมีผลต่อความเปลี่ยนแปลงดังกล่าวด้วย (ค่า F ของภาวะการถือครองที่ดินมีระดับนัยสำคัญทางสถิติค่ากว่า ๐.๐๕) กล่าวคือ ผู้ที่มีที่ดินถือครองมาก จะมีความเปลี่ยนแปลงทางฐานะเศรษฐกิจในทางที่ขึ้นมากกว่าผู้ที่มีที่ดินน้อย และไม่มีที่ดินตามลำดับ

ตารางที่ ๑๐

แสดงความสัมพันธ์ระหว่างการเป็นสมาชิกกลุ่มออมทรัพย์กับความเปลี่ยนแปลงทางฐานะเศรษฐกิจ เมื่อพิจารณาตามภาวะการถือครองที่ดินในอดีต

ความเปลี่ยนแปลงทางฐานะเศรษฐกิจ	การเป็นสมาชิก		การถือครองที่ดินในอดีต					
			ไม่มีที่คืน		ถือครองไม่เกิน ๑๐ ไร่		ถือครองมากกว่า ๑๐ ไร่	
	สมาชิก	มิใช่สมาชิก	สมาชิก	มิใช่สมาชิก	สมาชิก	มิใช่สมาชิก	สมาชิก	มิใช่สมาชิก
ฐานะที่ขึ้น	๗๕.๔	๕๓.๑	๖๘.๒	๕๐.๐	๗๕.๒	๕๕.๖	๕๐.๕	๘๑.๐
ไม่ขึ้น	๒๔.๖	๔๖.๙	๓๐.๘	๕๐.๐	๒๔.๘	๕๐.๔	๕.๑	๑๙.๐
รวม	๑๐๐	๑๐๐	๑๐๐	๑๐๐	๑๐๐	๑๐๐	๑๐๐	๑๐๐
	(๒๑๑)	(๑๘๖)	(๒๒)	(๔๐)	(๑๖๓)	(๑๓๕)	(๒๒)	(๒๑)

PHI = ๐.๔๖๐

PHI = ๐.๓๘๕

PHI = ๐.๔๕๐

PHI = ๐.๔๐๓

ตารางที่ ๑๑

เปรียบเทียบความสัมพันธ์ระหว่างความเปลี่ยนแปลงทางฐานะเศรษฐกิจ
กับการ เป็นสมาชิกกลุ่มออมทรัพย์และภาวะการถือครองที่ดินในภาค

ที่มาของความผันแปร (Source of variation)	ความเปลี่ยนแปลงทางฐานะเศรษฐกิจ				ระดับนัยสำคัญ (Significance of F.)
	ค่า Sum of square	ค่า D.F.	ค่า Mean square	ค่า F	
- ค่าผลหลักของตัวแปรอิสระ (Main effects)	๗.๓๑๓	๓	๒.๔๓๘	๑๑.๔๓๑	๐.๐๐๐
- การ เป็นสมาชิก	๔.๕๔๒	๑	๔.๕๔๒	๒๓.๑๗๑	๐.๐๐๐
- การถือครองที่ดิน	๒.๒๖๓	๒	๑.๑๓๑	๕.๓๐๕	๐.๐๐๕
- คาบฏิกิริยา ๒ ทาง	๐.๒๑๘	๒	๐.๑๐๙	๐.๕๑๐	๐.๖๐๑

รายได้เสริม

เหตุที่นำรายได้มารวมในการพิจารณาค่าเฉลี่ย เนื่องจากเห็นว่ารายได้ที่แตกต่างกัน
จะมีผลทำให้บุคคลมีโอกาสร่วมในโครงการผลิตหรือการประกอบการอื่น ๆ ไม่เท่ากัน
ฮาร์รอดและโดมาร์ (Harrod and Domar) ได้เสนอแนวคิดว่า การเจริญ
เติบโตทาง เศรษฐกิจทั้งในระดับประเทศและระดับบุคคลนั้น จะมีขึ้นได้ก็ต่อเมื่อมีการออมทรัพย์
และการลงทุน (saving and investment) อย่างไม่ลดทอน การที่บุคคลจะสามารถ
เก็บออมเพียงใดนั้นขึ้นอยู่กับรายได้ที่มีอยู่เดิมด้วย เพราะตามปกติผู้ที่มียาได้น้อยย่อมไม่มี

* ธีรพล ชันชไชย, "แนวความคิดและทฤษฎีในการพัฒนาประเทศและการพัฒนาชนบท"
(เอกสารโรเนียว), ๒๕๒๕, หน้า ๖-๗.

ส่วนที่จะเหลือเก็บไว้ ถึงแม้จะมีรายได้เพิ่มขึ้น แต่ส่วนที่เพิ่มนั้น ก็จะดึงมาใช้เพื่อการบริโภค
เกือบทั้งหมด^๑ นอกจากนี้ผลการศึกษาคือบ (J. H. Copp) ได้ชี้ให้เห็นว่า
การยอมรับวิธีการเกษตรแผนใหม่จะเกิดขึ้นในกลุ่มผู้มีรายได้สูง เป็นส่วนใหญ่ เนื่องจากผู้มี
รายได้น้อยไม่มีทุนเพียงพอที่จะดำเนินการดังกล่าว^๒

สำหรับประชากรตำบลวังม่วงที่นำมาศึกษาครั้งนี้ ส่วนใหญ่มีรายได้ (เมื่อปี ๒๕๑๕)
ไม่ถึง ๑๐,๐๐๐ บาท คิดเป็นร้อยละ ๖๐ ของทั้งหมด รองลงมาได้แก่ผู้มีรายได้ ๑๐,๐๐๐-
๑๕,๕๕๕ และ ๒๐,๐๐๐ ขึ้นไป ซึ่งคิดเป็นร้อยละ ๓๐ และ ๑๐ ตามลำดับ

เมื่อพิจารณาความสัมพันธ์ระหว่างการ เป็นสมาชิกกลุ่มออมทรัพย์กับความเปลี่ยนแปลง
ทางฐานะ เศรษฐกิจตามระดับรายได้เดิม แล้วปรากฏว่า ลักษณะความสัมพันธ์ที่มีอยู่เดิม เปลี่ยน
แปลงไปบ้างเล็กน้อย กล่าวคือในกลุ่มผู้มีรายได้ต่ำ (ไม่ถึง ๑๐,๐๐๐ บาท) ซึ่งเป็นประชากร
ส่วนใหญ่นั้น ภาวะการ เป็นสมาชิกยังคงมีผลต่อฐานะของบุคคลอยู่พอสมควร (ค่า PHI =
๐.๕๔๐) โดยพบว่าผู้ที่ เป็นสมาชิกจะมีฐานะที่ดีขึ้นในอัตราสูงกว่า ผู้ที่มีไม่สมาชิกอย่างเห็นได้ชัด
(ตารางที่ ๑๒) แต่สำหรับในกลุ่มผู้มีรายได้อานกลาง (๑๐,๐๐๐ - ๑๕,๕๕๕ บาท) และรายได้
สูง (๒๐,๐๐๐ บาทขึ้นไป) นั้น ไม่พบความสัมพันธ์กันระหว่างการ เป็นสมาชิกกลุ่มออมทรัพย์กับ
ความเปลี่ยนแปลงทางฐานะเศรษฐกิจแต่อย่างใด (ค่า PHI = ๐.๑๓๘ และ -๐.๐๕๗ ตาม
ลำดับ) อย่างไรก็ตามเมื่อพิจารณาโดยเฉพาะเจาะจงถึงอิทธิพลของตัวแปรด้านรายได้ที่มีต่อ
ความเปลี่ยนแปลงดังกล่าวแล้ว (ตารางที่ ๑๓) ปรากฏว่าไม่พบความสัมพันธ์ระหว่างปัจจัย
ทั้งสองนี้อย่างมีนัยสำคัญ (ค่า F ของรายได้มีระดับนัยสำคัญทางสถิติสูงกว่า ๐.๐๕) แสดงว่า
รายได้เดิมมิได้เป็นปัจจัยที่มีผลต่อการมีฐานะที่ดีขึ้นหรือไม่ดีขึ้นของบุคคล หากแต่พบว่าการเป็น
สมาชิกกลุ่มออมทรัพย์เป็นปัจจัยที่มีผลต่อเรื่องดังกล่าว (ค่า F ของ ปัจจัยด้านการ เป็นสมาชิก
มีระดับนัยสำคัญทางสถิติต่ำกว่า ๐.๐๕)

อุทิศ นาคสวัสดิ์, หลักและทฤษฎีเศรษฐศาสตร์ภาคสอง (พระนคร :
พุทธอุปถัมภ์การพิมพ์, ๒๕๑๓), หน้า ๒๔๒.

๒
J.H. Copp, M.L.Sill and E.J. Brown, "The Function of
Information Sources in Farm Practices Adoption Process.," Rural
Sociology Vol. 23, (June, 1958).

ตารางที่ ๑๒

แสดงความสัมพันธ์ระหว่างการ เป็นสมาชิกกลุ่มออมทรัพย์กับความ
เปลี่ยนแปลงทางฐานะเศรษฐกิจ เมื่อพิจารณาตามระดับรายได้เดิม

ความเปลี่ยนแปลงทางฐานะเศรษฐกิจ	การ เป็นสมาชิก		ระดับรายได้เดิม					
	สมาชิก มีโชสมาชิก		ต่ำ		ปานกลาง		สูง	
			สมาชิก	มีโชสมาชิก	สมาชิก	มีโชสมาชิก	สมาชิก	มีโชสมาชิก
ฐานะดีขึ้น	๗๕.๔	๕๓.๑	๗๕.๘	๕๗.๐	๗๖.๗	๗๑.๔	๗๑.๔	๗๓.๗
ไม่ดีขึ้น	๒๔.๖	๔๖.๙	๒๕.๒	๔๓.๐	๒๓.๓	๒๘.๖	๒๘.๖	๒๖.๓
รวม	๑๐๐	๑๐๐	๑๐๐	๑๐๐	๑๐๐	๑๐๐	๑๐๐	๑๐๐
	(๒๑๑)	(๑๘๖)	(๑๑๑)	(๑๔๘)	(๘๖)	(๒๘)	(๑๔)	(๑๘)

PHI = ๐.๔๖๐ PHI = ๐.๕๔๐ PHI = ๐.๑๓๘ PHI = ๐.๐๕๗

ศูนย์วิทยทรัพยากร
จุฬาลงกรณ์มหาวิทยาลัย

ตารางที่ ๑๓

เปรียบเทียบระดับความสัมพันธ์ระหว่างความเปลี่ยนแปลงทางฐานะเศรษฐกิจกับการ เป็นสมาชิกกลุ่มออมทรัพย์และรายได้เพิ่ม

ที่มาของความผันแปร (Source of variation)	ความเปลี่ยนแปลงทางฐานะเศรษฐกิจ				ระดับนัยสำคัญ (Significance of F.)
	ค่า Sum of square	ค่า D.F	ค่า Mean square	ค่า F.	
- ค่าผลหลักของตัวแปรอิสระ (Main effects)					
- การเป็นสมาชิก	๖.๑๕๕	๓	๒.๐๕๒	๕.๖๐๕	๐.๐๐๐
- รายได้เพิ่ม	๓.๗๓๗	๑	๓.๗๓๗	๑๓.๕๕๕	๐.๐๐๐
- คาปฏิกริยา ๒ ทาง	๑.๑๐๕	๒	๐.๕๕๒	๒.๕๕๕	๐.๐๗๗
	๑.๒๕๑	๒	๐.๖๒๑	๒.๕๐๕	๐.๐๕๖

การ เป็นสมาชิกกลุ่มทาง เศรษฐกิจ

นอกเหนือจากกลุ่มออมทรัพย์แล้ว การเป็นสมาชิกสถาบันเกษตรกรอื่น ๆ ก็อาจมีผลต่อฐานะความเป็นอยู่ของเกษตรกรด้วยเช่นกัน เนื่องจากกลุ่มต่าง ๆ เหล่านี้มักมีการให้บริการในลักษณะที่คล้ายคลึงกัน เช่น คำนลินเชื่อเป็นต้น ดังนั้น ผู้ที่เป็นสมาชิกกลุ่มจึงอยู่ในฐานะที่มีโอกาสและมีความสามารถในการพัฒนาตนเองสูงกว่าคนทั่วไป กลุ่มที่สำคัญได้แก่ สหกรณ์การเกษตร กลุ่มเกษตรกรและกลุ่มลูกค้า ข.ก.ส. ซึ่งตั้งขึ้นเพื่อขอเงินจากธนาคารเพื่อการเกษตรและสหกรณ์การเกษตร โดยใช้กลุ่มในการค้ำประกันแทนการใช้

หลักทรัพย์ เป็นต้น จากการศึกษาของสถาบันบัณฑิตพัฒนบริหารศาสตร์ ได้พบว่า การเป็นสมาชิกกลุ่ม ๓ ประเภทนี้ มีความเกี่ยวข้องกับปัญหาความยากจนในชนบท โดยพบว่ามีความแตกต่างกันอย่างมีนัยสำคัญในเรื่องภาวะความยากจนระหว่างผู้เป็นสมาชิกกลุ่ม กับผู้ที่มีได้เป็นสมาชิก กล่าวคือ ผู้ที่มีได้เป็นสมาชิกส่วนใหญ่ จะมีฐานะยากจนในขณะที่สมาชิกส่วนใหญ่มีฐานะไม่ยากจน ๑ ๒ ๓ ๔ ๕ ๖ ๗ ๘ ๙ ๑๐ ๑๑ ๑๒ ๑๓ ๑๔ ๑๕ ๑๖ ๑๗ ๑๘ ๑๙ ๒๐ ๒๑ ๒๒ ๒๓ ๒๔ ๒๕ ๒๖ ๒๗ ๒๘ ๒๙ ๓๐ ๓๑ ๓๒ ๓๓ ๓๔ ๓๕ ๓๖ ๓๗ ๓๘ ๓๙ ๔๐ ๔๑ ๔๒ ๔๓ ๔๔ ๔๕ ๔๖ ๔๗ ๔๘ ๔๙ ๕๐ ๕๑ ๕๒ ๕๓ ๕๔ ๕๕ ๕๖ ๕๗ ๕๘ ๕๙ ๖๐ ๖๑ ๖๒ ๖๓ ๖๔ ๖๕ ๖๖ ๖๗ ๖๘ ๖๙ ๗๐ ๗๑ ๗๒ ๗๓ ๗๔ ๗๕ ๗๖ ๗๗ ๗๘ ๗๙ ๘๐ ๘๑ ๘๒ ๘๓ ๘๔ ๘๕ ๘๖ ๘๗ ๘๘ ๘๙ ๙๐ ๙๑ ๙๒ ๙๓ ๙๔ ๙๕ ๙๖ ๙๗ ๙๘ ๙๙ ๑๐๐ ๑๐๑ ๑๐๒ ๑๐๓ ๑๐๔ ๑๐๕ ๑๐๖ ๑๐๗ ๑๐๘ ๑๐๙ ๑๑๐ ๑๑๑ ๑๑๒ ๑๑๓ ๑๑๔ ๑๑๕ ๑๑๖ ๑๑๗ ๑๑๘ ๑๑๙ ๑๒๐ ๑๒๑ ๑๒๒ ๑๒๓ ๑๒๔ ๑๒๕ ๑๒๖ ๑๒๗ ๑๒๘ ๑๒๙ ๑๓๐ ๑๓๑ ๑๓๒ ๑๓๓ ๑๓๔ ๑๓๕ ๑๓๖ ๑๓๗ ๑๓๘ ๑๓๙ ๑๔๐ ๑๔๑ ๑๔๒ ๑๔๓ ๑๔๔ ๑๔๕ ๑๔๖ ๑๔๗ ๑๔๘ ๑๔๙ ๑๕๐ ๑๕๑ ๑๕๒ ๑๕๓ ๑๕๔ ๑๕๕ ๑๕๖ ๑๕๗ ๑๕๘ ๑๕๙ ๑๖๐ ๑๖๑ ๑๖๒ ๑๖๓ ๑๖๔ ๑๖๕ ๑๖๖ ๑๖๗ ๑๖๘ ๑๖๙ ๑๗๐ ๑๗๑ ๑๗๒ ๑๗๓ ๑๗๔ ๑๗๕ ๑๗๖ ๑๗๗ ๑๗๘ ๑๗๙ ๑๘๐ ๑๘๑ ๑๘๒ ๑๘๓ ๑๘๔ ๑๘๕ ๑๘๖ ๑๘๗ ๑๘๘ ๑๘๙ ๑๙๐ ๑๙๑ ๑๙๒ ๑๙๓ ๑๙๔ ๑๙๕ ๑๙๖ ๑๙๗ ๑๙๘ ๑๙๙ ๒๐๐ ๒๐๑ ๒๐๒ ๒๐๓ ๒๐๔ ๒๐๕ ๒๐๖ ๒๐๗ ๒๐๘ ๒๐๙ ๒๑๐ ๒๑๑ ๒๑๒ ๒๑๓ ๒๑๔ ๒๑๕ ๒๑๖ ๒๑๗ ๒๑๘ ๒๑๙ ๒๒๐ ๒๒๑ ๒๒๒ ๒๒๓ ๒๒๔ ๒๒๕ ๒๒๖ ๒๒๗ ๒๒๘ ๒๒๙ ๒๓๐ ๒๓๑ ๒๓๒ ๒๓๓ ๒๓๔ ๒๓๕ ๒๓๖ ๒๓๗ ๒๓๘ ๒๓๙ ๒๔๐ ๒๔๑ ๒๔๒ ๒๔๓ ๒๔๔ ๒๔๕ ๒๔๖ ๒๔๗ ๒๔๘ ๒๔๙ ๒๕๐ ๒๕๑ ๒๕๒ ๒๕๓ ๒๕๔ ๒๕๕ ๒๕๖ ๒๕๗ ๒๕๘ ๒๕๙ ๒๖๐ ๒๖๑ ๒๖๒ ๒๖๓ ๒๖๔ ๒๖๕ ๒๖๖ ๒๖๗ ๒๖๘ ๒๖๙ ๒๗๐ ๒๗๑ ๒๗๒ ๒๗๓ ๒๗๔ ๒๗๕ ๒๗๖ ๒๗๗ ๒๗๘ ๒๗๙ ๒๘๐ ๒๘๑ ๒๘๒ ๒๘๓ ๒๘๔ ๒๘๕ ๒๘๖ ๒๘๗ ๒๘๘ ๒๘๙ ๒๙๐ ๒๙๑ ๒๙๒ ๒๙๓ ๒๙๔ ๒๙๕ ๒๙๖ ๒๙๗ ๒๙๘ ๒๙๙ ๓๐๐ ๓๐๑ ๓๐๒ ๓๐๓ ๓๐๔ ๓๐๕ ๓๐๖ ๓๐๗ ๓๐๘ ๓๐๙ ๓๑๐ ๓๑๑ ๓๑๒ ๓๑๓ ๓๑๔ ๓๑๕ ๓๑๖ ๓๑๗ ๓๑๘ ๓๑๙ ๓๒๐ ๓๒๑ ๓๒๒ ๓๒๓ ๓๒๔ ๓๒๕ ๓๒๖ ๓๒๗ ๓๒๘ ๓๒๙ ๓๓๐ ๓๓๑ ๓๓๒ ๓๓๓ ๓๓๔ ๓๓๕ ๓๓๖ ๓๓๗ ๓๓๘ ๓๓๙ ๓๔๐ ๓๔๑ ๓๔๒ ๓๔๓ ๓๔๔ ๓๔๕ ๓๔๖ ๓๔๗ ๓๔๘ ๓๔๙ ๓๕๐ ๓๕๑ ๓๕๒ ๓๕๓ ๓๕๔ ๓๕๕ ๓๕๖ ๓๕๗ ๓๕๘ ๓๕๙ ๓๖๐ ๓๖๑ ๓๖๒ ๓๖๓ ๓๖๔ ๓๖๕ ๓๖๖ ๓๖๗ ๓๖๘ ๓๖๙ ๓๗๐ ๓๗๑ ๓๗๒ ๓๗๓ ๓๗๔ ๓๗๕ ๓๗๖ ๓๗๗ ๓๗๘ ๓๗๙ ๓๘๐ ๓๘๑ ๓๘๒ ๓๘๓ ๓๘๔ ๓๘๕ ๓๘๖ ๓๘๗ ๓๘๘ ๓๘๙ ๓๙๐ ๓๙๑ ๓๙๒ ๓๙๓ ๓๙๔ ๓๙๕ ๓๙๖ ๓๙๗ ๓๙๘ ๓๙๙ ๔๐๐ ๔๐๑ ๔๐๒ ๔๐๓ ๔๐๔ ๔๐๕ ๔๐๖ ๔๐๗ ๔๐๘ ๔๐๙ ๔๑๐ ๔๑๑ ๔๑๒ ๔๑๓ ๔๑๔ ๔๑๕ ๔๑๖ ๔๑๗ ๔๑๘ ๔๑๙ ๔๒๐ ๔๒๑ ๔๒๒ ๔๒๓ ๔๒๔ ๔๒๕ ๔๒๖ ๔๒๗ ๔๒๘ ๔๒๙ ๔๓๐ ๔๓๑ ๔๓๒ ๔๓๓ ๔๓๔ ๔๓๕ ๔๓๖ ๔๓๗ ๔๓๘ ๔๓๙ ๔๔๐ ๔๔๑ ๔๔๒ ๔๔๓ ๔๔๔ ๔๔๕ ๔๔๖ ๔๔๗ ๔๔๘ ๔๔๙ ๔๕๐ ๔๕๑ ๔๕๒ ๔๕๓ ๔๕๔ ๔๕๕ ๔๕๖ ๔๕๗ ๔๕๘ ๔๕๙ ๔๖๐ ๔๖๑ ๔๖๒ ๔๖๓ ๔๖๔ ๔๖๕ ๔๖๖ ๔๖๗ ๔๖๘ ๔๖๙ ๔๗๐ ๔๗๑ ๔๗๒ ๔๗๓ ๔๗๔ ๔๗๕ ๔๗๖ ๔๗๗ ๔๗๘ ๔๗๙ ๔๘๐ ๔๘๑ ๔๘๒ ๔๘๓ ๔๘๔ ๔๘๕ ๔๘๖ ๔๘๗ ๔๘๘ ๔๘๙ ๔๙๐ ๔๙๑ ๔๙๒ ๔๙๓ ๔๙๔ ๔๙๕ ๔๙๖ ๔๙๗ ๔๙๘ ๔๙๙ ๕๐๐ ๕๐๑ ๕๐๒ ๕๐๓ ๕๐๔ ๕๐๕ ๕๐๖ ๕๐๗ ๕๐๘ ๕๐๙ ๕๑๐ ๕๑๑ ๕๑๒ ๕๑๓ ๕๑๔ ๕๑๕ ๕๑๖ ๕๑๗ ๕๑๘ ๕๑๙ ๕๒๐ ๕๒๑ ๕๒๒ ๕๒๓ ๕๒๔ ๕๒๕ ๕๒๖ ๕๒๗ ๕๒๘ ๕๒๙ ๕๓๐ ๕๓๑ ๕๓๒ ๕๓๓ ๕๓๔ ๕๓๕ ๕๓๖ ๕๓๗ ๕๓๘ ๕๓๙ ๕๔๐ ๕๔๑ ๕๔๒ ๕๔๓ ๕๔๔ ๕๔๕ ๕๔๖ ๕๔๗ ๕๔๘ ๕๔๙ ๕๕๐ ๕๕๑ ๕๕๒ ๕๕๓ ๕๕๔ ๕๕๕ ๕๕๖ ๕๕๗ ๕๕๘ ๕๕๙ ๕๖๐ ๕๖๑ ๕๖๒ ๕๖๓ ๕๖๔ ๕๖๕ ๕๖๖ ๕๖๗ ๕๖๘ ๕๖๙ ๕๗๐ ๕๗๑ ๕๗๒ ๕๗๓ ๕๗๔ ๕๗๕ ๕๗๖ ๕๗๗ ๕๗๘ ๕๗๙ ๕๘๐ ๕๘๑ ๕๘๒ ๕๘๓ ๕๘๔ ๕๘๕ ๕๘๖ ๕๘๗ ๕๘๘ ๕๘๙ ๕๙๐ ๕๙๑ ๕๙๒ ๕๙๓ ๕๙๔ ๕๙๕ ๕๙๖ ๕๙๗ ๕๙๘ ๕๙๙ ๖๐๐ ๖๐๑ ๖๐๒ ๖๐๓ ๖๐๔ ๖๐๕ ๖๐๖ ๖๐๗ ๖๐๘ ๖๐๙ ๖๑๐ ๖๑๑ ๖๑๒ ๖๑๓ ๖๑๔ ๖๑๕ ๖๑๖ ๖๑๗ ๖๑๘ ๖๑๙ ๖๒๐ ๖๒๑ ๖๒๒ ๖๒๓ ๖๒๔ ๖๒๕ ๖๒๖ ๖๒๗ ๖๒๘ ๖๒๙ ๖๓๐ ๖๓๑ ๖๓๒ ๖๓๓ ๖๓๔ ๖๓๕ ๖๓๖ ๖๓๗ ๖๓๘ ๖๓๙ ๖๔๐ ๖๔๑ ๖๔๒ ๖๔๓ ๖๔๔ ๖๔๕ ๖๔๖ ๖๔๗ ๖๔๘ ๖๔๙ ๖๕๐ ๖๕๑ ๖๕๒ ๖๕๓ ๖๕๔ ๖๕๕ ๖๕๖ ๖๕๗ ๖๕๘ ๖๕๙ ๖๖๐ ๖๖๑ ๖๖๒ ๖๖๓ ๖๖๔ ๖๖๕ ๖๖๖ ๖๖๗ ๖๖๘ ๖๖๙ ๖๗๐ ๖๗๑ ๖๗๒ ๖๗๓ ๖๗๔ ๖๗๕ ๖๗๖ ๖๗๗ ๖๗๘ ๖๗๙ ๖๘๐ ๖๘๑ ๖๘๒ ๖๘๓ ๖๘๔ ๖๘๕ ๖๘๖ ๖๘๗ ๖๘๘ ๖๘๙ ๖๙๐ ๖๙๑ ๖๙๒ ๖๙๓ ๖๙๔ ๖๙๕ ๖๙๖ ๖๙๗ ๖๙๘ ๖๙๙ ๗๐๐ ๗๐๑ ๗๐๒ ๗๐๓ ๗๐๔ ๗๐๕ ๗๐๖ ๗๐๗ ๗๐๘ ๗๐๙ ๗๑๐ ๗๑๑ ๗๑๒ ๗๑๓ ๗๑๔ ๗๑๕ ๗๑๖ ๗๑๗ ๗๑๘ ๗๑๙ ๗๒๐ ๗๒๑ ๗๒๒ ๗๒๓ ๗๒๔ ๗๒๕ ๗๒๖ ๗๒๗ ๗๒๘ ๗๒๙ ๗๓๐ ๗๓๑ ๗๓๒ ๗๓๓ ๗๓๔ ๗๓๕ ๗๓๖ ๗๓๗ ๗๓๘ ๗๓๙ ๗๔๐ ๗๔๑ ๗๔๒ ๗๔๓ ๗๔๔ ๗๔๕ ๗๔๖ ๗๔๗ ๗๔๘ ๗๔๙ ๗๕๐ ๗๕๑ ๗๕๒ ๗๕๓ ๗๕๔ ๗๕๕ ๗๕๖ ๗๕๗ ๗๕๘ ๗๕๙ ๗๖๐ ๗๖๑ ๗๖๒ ๗๖๓ ๗๖๔ ๗๖๕ ๗๖๖ ๗๖๗ ๗๖๘ ๗๖๙ ๗๗๐ ๗๗๑ ๗๗๒ ๗๗๓ ๗๗๔ ๗๗๕ ๗๗๖ ๗๗๗ ๗๗๘ ๗๗๙ ๗๘๐ ๗๘๑ ๗๘๒ ๗๘๓ ๗๘๔ ๗๘๕ ๗๘๖ ๗๘๗ ๗๘๘ ๗๘๙ ๗๙๐ ๗๙๑ ๗๙๒ ๗๙๓ ๗๙๔ ๗๙๕ ๗๙๖ ๗๙๗ ๗๙๘ ๗๙๙ ๘๐๐ ๘๐๑ ๘๐๒ ๘๐๓ ๘๐๔ ๘๐๕ ๘๐๖ ๘๐๗ ๘๐๘ ๘๐๙ ๘๑๐ ๘๑๑ ๘๑๒ ๘๑๓ ๘๑๔ ๘๑๕ ๘๑๖ ๘๑๗ ๘๑๘ ๘๑๙ ๘๒๐ ๘๒๑ ๘๒๒ ๘๒๓ ๘๒๔ ๘๒๕ ๘๒๖ ๘๒๗ ๘๒๘ ๘๒๙ ๘๓๐ ๘๓๑ ๘๓๒ ๘๓๓ ๘๓๔ ๘๓๕ ๘๓๖ ๘๓๗ ๘๓๘ ๘๓๙ ๘๔๐ ๘๔๑ ๘๔๒ ๘๔๓ ๘๔๔ ๘๔๕ ๘๔๖ ๘๔๗ ๘๔๘ ๘๔๙ ๘๕๐ ๘๕๑ ๘๕๒ ๘๕๓ ๘๕๔ ๘๕๕ ๘๕๖ ๘๕๗ ๘๕๘ ๘๕๙ ๘๖๐ ๘๖๑ ๘๖๒ ๘๖๓ ๘๖๔ ๘๖๕ ๘๖๖ ๘๖๗ ๘๖๘ ๘๖๙ ๘๗๐ ๘๗๑ ๘๗๒ ๘๗๓ ๘๗๔ ๘๗๕ ๘๗๖ ๘๗๗ ๘๗๘ ๘๗๙ ๘๘๐ ๘๘๑ ๘๘๒ ๘๘๓ ๘๘๔ ๘๘๕ ๘๘๖ ๘๘๗ ๘๘๘ ๘๘๙ ๘๙๐ ๘๙๑ ๘๙๒ ๘๙๓ ๘๙๔ ๘๙๕ ๘๙๖ ๘๙๗ ๘๙๘ ๘๙๙ ๙๐๐ ๙๐๑ ๙๐๒ ๙๐๓ ๙๐๔ ๙๐๕ ๙๐๖ ๙๐๗ ๙๐๘ ๙๐๙ ๙๑๐ ๙๑๑ ๙๑๒ ๙๑๓ ๙๑๔ ๙๑๕ ๙๑๖ ๙๑๗ ๙๑๘ ๙๑๙ ๙๒๐ ๙๒๑ ๙๒๒ ๙๒๓ ๙๒๔ ๙๒๕ ๙๒๖ ๙๒๗ ๙๒๘ ๙๒๙ ๙๓๐ ๙๓๑ ๙๓๒ ๙๓๓ ๙๓๔ ๙๓๕ ๙๓๖ ๙๓๗ ๙๓๘ ๙๓๙ ๙๔๐ ๙๔๑ ๙๔๒ ๙๔๓ ๙๔๔ ๙๔๕ ๙๔๖ ๙๔๗ ๙๔๘ ๙๔๙ ๙๕๐ ๙๕๑ ๙๕๒ ๙๕๓ ๙๕๔ ๙๕๕ ๙๕๖ ๙๕๗ ๙๕๘ ๙๕๙ ๙๖๐ ๙๖๑ ๙๖๒ ๙๖๓ ๙๖๔ ๙๖๕ ๙๖๖ ๙๖๗ ๙๖๘ ๙๖๙ ๙๗๐ ๙๗๑ ๙๗๒ ๙๗๓ ๙๗๔ ๙๗๕ ๙๗๖ ๙๗๗ ๙๗๘ ๙๗๙ ๙๘๐ ๙๘๑ ๙๘๒ ๙๘๓ ๙๘๔ ๙๘๕ ๙๘๖ ๙๘๗ ๙๘๘ ๙๘๙ ๙๙๐ ๙๙๑ ๙๙๒ ๙๙๓ ๙๙๔ ๙๙๕ ๙๙๖ ๙๙๗ ๙๙๘ ๙๙๙ ๑๐๐๐

สำหรับประชากรตำบลวังม่วงที่นำมาศึกษาครั้งนี้มีอยู่บางส่วนที่เป็นสมาชิกกลุ่ม ๓ ประเภทที่กล่าวคือ ร้อยละ ๑๘ เป็นสมาชิกสหกรณ์การเกษตร ร้อยละ ๕ เป็นสมาชิกกลุ่มลูกคา ช.ก.ส. และร้อยละ ๕ เป็นสมาชิกกลุ่มเกษตรกร ซึ่งนับเป็นส่วนน้อยเมื่อเทียบกับผู้ที่มีได้เป็นสมาชิกกลุ่มใด ๆ เลย

เมื่อพิจารณาความสัมพันธ์ระหว่างการ เป็นสมาชิกกลุ่มออมทรัพย์กับความ เปลี่ยนแปลงทางฐานะเศรษฐกิจตามภาวะการ เป็นสมาชิกกลุ่มทาง เศรษฐกิจอื่นปรากฏว่า ลักษณะความเปลี่ยนแปลงทาง เศรษฐกิจดังกล่าวยังคง เป็นผลมาจากปัจจัยด้านการ เป็นสมาชิกกลุ่มออมทรัพย์ กล่าวคือ ไม่ว่าจะ เป็นในกลุ่มผู้ที่เป็นสมาชิกกลุ่มอื่น หรือผู้ไม่เคย เป็นสมาชิกกลุ่มอื่นเลย จะพบว่าสมาชิกมีฐานะดีขึ้นในอัตราสูงกว่าผู้มีไม่สมาชิกอย่าง เกือบซีก สังเกตได้จากค่าความสัมพันธ์ระหว่างตัวแปรทั้งสอง ซึ่งไม่เปลี่ยนไปจาก เกือบเท่าใดนัก (ค่า PHI = ๐.๓๖๒ และ ๐.๔๔๓ ตามลำดับ) แสดงว่าการ เป็นสมาชิกหรือไม่ เป็นสมาชิกกลุ่มออมทรัพย์ยังคง เป็นสาเหตุของความแตกต่างในเรื่องความเปลี่ยนแปลงทางฐานะเศรษฐกิจของบุคคล (ตารางที่ ๑๔) อย่างไรก็ตามเมื่อพิจารณาจากตารางที่ ๑๕ จะพบว่า การ เป็นสมาชิกกลุ่มทาง เศรษฐกิจอื่น เป็นปัจจัยที่ร่วมมีผลต่อความเปลี่ยนแปลงทางฐานะเศรษฐกิจของบุคคลด้วย (ค่า F ของภาวะการ เป็นสมาชิกกลุ่มอื่น มีระดับนัยสำคัญทางสถิติค่ากว่า ๐.๐๕) กล่าวคือ

สถาบันบัณฑิตพัฒนบริหารศาสตร์ สำนักวิจัย, รายงานการวิจัย ปัจจัยที่มีผลต่อความยากจนในชนบท, ๑๒๗-๑๒๘.

สมาชิกกลุ่มออมทรัพย์ที่เป็นสมาชิกกลุ่มอื่น ๆ ด้วย จะมีความเปลี่ยนแปลงทางฐานะเศรษฐกิจในทางที่ขึ้นมากกว่าสมาชิกที่มีได้เป็นสมาชิกกลุ่มใด ๆ เลย ในขณะที่เดียวกัน ผู้มีโชสมาชิกกลุ่มออมทรัพย์ที่เป็นสมาชิกกลุ่มดังกล่าวก็จะมีฐานะที่ขึ้นในอัตราสูงกว่าผู้ที่มีได้เป็นสมาชิกกลุ่มใด ๆ เลยเช่นกัน

ตารางที่ ๑๘

แสดงความสัมพันธ์ระหว่างการ เป็นสมาชิกกลุ่มออมทรัพย์กับความเปลี่ยนแปลงทางฐานะเศรษฐกิจ เมื่อพิจารณาตามภาวะการ เป็นสมาชิกกลุ่มทาง เศรษฐกิจอื่น

ความเปลี่ยนแปลงทางฐานะเศรษฐกิจ	การ เป็นสมาชิกกลุ่มออมทรัพย์		การ เป็นสมาชิกกลุ่มทาง เศรษฐกิจอื่น			
	สมาชิก	มีโชสมาชิก	เป็นสมาชิก		มิได้เป็นสมาชิก	
			สมาชิกกลุ่มออมทรัพย์	มีโชสมาชิกกลุ่มออมทรัพย์	สมาชิกกลุ่มออมทรัพย์	มีโชสมาชิกกลุ่มออมทรัพย์
ฐานะที่ขึ้น	๓๕.๘	๕๓.๑	๘๓.๑	๖๘.๗	๗๑.๘	๘๘.๗
ไม่ขึ้น	๒๔.๖	๔๖.๘	๑๖.๘	๓๐.๓	๒๕.๑	๕๐.๓
รวม	๑๐๐ (๒๑๑)	๑๐๐ (๑๘๖)	๑๐๐ (๖๘)	๑๐๐ (๓๓)	๑๐๐ (๑๘๖)	๑๐๐ (๑๖๓)

PHI = ๐.๘๖๐

PHI = ๐.๓๖๒

PHI = ๐.๘๘๓

ศูนย์วิจัยทรัพยากร
 ภาควิชาเศรษฐศาสตร์
 มหาวิทยาลัยเกษตรศาสตร์

ตารางที่ ๑๕

เปรียบเทียบระดับความสัมพันธ์ระหว่างความเปลี่ยนแปลงทางฐานะเศรษฐกิจกับการเป็นสมาชิกกลุ่มออมทรัพย์ และภาวะการเป็นสมาชิกกลุ่มทางเศรษฐกิจอื่น

ที่มาของความผันแปร (Source of variation)	ความเปลี่ยนแปลงทางฐานะเศรษฐกิจ				ระดับนัยสำคัญ (Significance of F.)
	ค่า Sum of square	ค่า D.F	ค่า Mean square	ค่า F.	
- ค่าผลหลักของตัวแปรอิสระ (Main effects)					
- การเป็นสมาชิกกลุ่มออมทรัพย์	๖.๕๙๕	๒	๓.๒๙๘	๑๕.๓๕๕	๐.๐๐๐
- การเป็นสมาชิกกลุ่มอื่น	๔.๐๖๓	๑	๔.๐๖๓	๑๘.๕๖๒	๐.๐๐๐
- คาบปฏิบัติการ ๒ ทาง	๑.๕๒๕	๑	๑.๕๒๕	๗.๑๑๘	๐.๐๐๘
- คาบปฏิบัติการ ๒ ทาง	๐.๑๓๓	๑	๐.๑๓๓	๐.๖๒๒	๐.๕๓๑

จากข้อมูลทางสถิติที่กล่าวมาข้างต้น แสดงให้เห็นว่าการที่บุคคลมีฐานะเศรษฐกิจดีขึ้นหรือไม่ขึ้นมีความเกี่ยวข้องกับ การเป็นสมาชิกกลุ่มออมทรัพย์อยู่เป็นอันมาก จะสังเกตได้ว่า ผู้ที่เป็นสมาชิกกลุ่มมักจะมีฐานะเศรษฐกิจดีขึ้นอย่าง เป็นที่น่าสังเกต ซึ่งแตกต่างไปจากผู้ที่ไม่ได้เป็นสมาชิก อย่างไรก็ตามยังมีปัจจัยบางประการที่รวมเป็นสาเหตุของความเปลี่ยนแปลงดังกล่าวด้วย ได้แก่ระดับการศึกษาของบุคคล การถือครองที่ดินและการเป็นสมาชิกกลุ่มทางเศรษฐกิจอื่น ซึ่งเมื่อเปรียบเทียบปัจจัยที่เกี่ยวข้องทั้งหมดแล้ว ถือได้ว่าการเป็นสมาชิกกลุ่มออมทรัพย์เป็นปัจจัยที่มีอิทธิพลสูงสุด และเพื่อที่จะทราบถึงบทบาทของ กลุ่มออมทรัพย์ที่มีผลต่อการเปลี่ยนแปลงดังกล่าว จึงได้ทำการตรวจสอบจากทัศนคติสมาชิกที่มีต่อกลุ่มทั้งในแง่ของการยอมรับ ความสำคัญของกลุ่มและประโยชน์ที่กลุ่มมีต่อสมาชิกซึ่งจะได้กล่าวถึงต่อไป

ทัศนะเกี่ยวกับประโยชน์ที่สมาชิกได้รับ

เป็นที่ยอมรับกันว่า การเป็นสมาชิกสถาบันเกษตรกรเป็นวิถีทางหนึ่งที่จะช่วยให้คนชนบทมีโอกาสเข้าถึงปัจจัยการผลิตหรือบริการของรัฐที่จำเป็นต่อการประกอบอาชีพได้ โดยองค์กรดังกล่าวจะทำหน้าที่เป็นตัวกลางในการเชื่อมโยงทรัพยากรของรัฐที่มีอยู่ไปสู่ประชาชนในรูปของบริการต่าง ๆ แก่สมาชิก สำหรับกลุ่มออมทรัพย์ตำบลซึ่งมีกำหนดกิจกรรมการให้บริการไว้หลายประการ เช่น การรับฝากเงิน การให้สินเชื่อ การส่งเสริมการเกษตร การจำหน่ายสินค้าราคาถูก เป็นต้น เพื่อที่จะทราบว่า การให้บริการดังกล่าวจะส่งผลกระทบต่อความเป็นอยู่ของสมาชิกเพียงใด จึงได้ทำการตรวจสอบถึงประโยชน์ที่ได้รับในทางปฏิบัติจากทัศนคติของสมาชิกแต่ละราย ซึ่งจะได้พิจารณาเป็นลำดับไป

ธุรกิจการรับฝากเงิน

กลุ่มออมทรัพย์ไค้จี้คี่ ให้มีธุรกิจการรับฝากเงินเพื่อส่งเสริมให้สมาชิกมีความสนใจและตระหนักถึงความสำคัญของการออมทรัพย์มากขึ้น และเพื่อเป็นหนทางในการเพิ่มทุนสำหรับการดำเนินธุรกิจทางหนึ่งด้วย ในการจูงใจให้สมาชิกนำเงินมาฝากไว้กับกลุ่ม กลุ่มไค้จี้คี่ คอกเบี้ยให้ในอัตราใกล้เคียงกับธนาคารคือ มีอัตราร้อยละ ๕ ต่อปี การฝากเงินของสมาชิกมีระยะเวลาการฝากเป็นรายเดือน และเมื่อสิ้นปีจะได้รับผลตอบแทนในรูปของเงินปันผล

จากการสำรวจพบว่า กลุ่มออมทรัพย์ไค้จี้คี่มีส่วนช่วยให้สมาชิกหันมานิยมการออมทรัพย์มากขึ้นจากเดิมซึ่งไม่เคยฝากเงินไว้กับที่ใดเลย โดยสมาชิกส่วนใหญ่ นำเงินมาฝากไว้กับกลุ่มเป็นประจำเดือนละไม่เกิน ๒๐ บาท ซึ่งคิดเป็นร้อยละ ๖๗.๓ ของทั้งหมด รองลงมาได้แก่ผู้ฝากเงินเดือนละ ๒๑ - ๕๐ บาท เดือนละ ๕๑ - ๕๕ บาท และเดือนละ ๑๐๐ บาทขึ้นไป ตามลำดับ (ตารางที่ ๑๖)

ตารางที่ ๑๖

แสดงจำนวนเงินฝากของสมาชิกในแต่ละเดือน

จำนวนเงิน (บาท)	ร้อยละ (จำนวน)
ไม่เกิน ๒๐ บาท	๖๗.๓ (๑๕๕)
ระหว่าง ๒๑ - ๕๐ บาท	๑๘.๐ (๔๓)
ระหว่าง ๕๑ - ๘๘ บาท	๘.๕ (๓๒)
๑๐๐ บาทขึ้นไป	๖.๒ (๓)
รวม	๑๐๐.๐ (๒๓๓)

เมื่อสอบถามถึงประโยชน์ของการให้บริการดังกล่าว ปรากฏว่า สมาชิกมีความพอใจต่อการให้บริการครั้งนี้พอสมควร กล่าวคือ เมื่อถามว่า "ท่านได้รับประโยชน์จริงจังกจากกลุ่มออมทรัพย์ในค่านีไค" มีผู้ระบุถึงประโยชน์ในแง่การรับฝากเงินประมาณร้อยละ ๖๒ ของทั้งหมด แสดงว่านอกเหนือจากการคาดหวังสิทธิประโยชน์บางอย่างแล้ว สมาชิกยังเล็งเห็นถึงความสำคัญในเรื่องเหล่านี้ด้วย (ตารางที่ ๑๗)

ตารางที่ ๑๗

แสดงการระบุประโยชน์ค่านีไคการออมทรัพย์

การระบุประโยชน์	ร้อยละ (จำนวน)
ระบุ	๖๒.๐ (๑๕๗)
ไม่ระบุ	๓๘.๐ (๙๐)
รวม	๑๐๐.๐ (๒๓๓)

การให้สินเชื่อ

การให้สินเชื่อของกลุ่มออมทรัพย์แตกต่างไปจากสินเชื่อที่ให้โดยสถาบันอื่น ๆ กล่าวคือ มิได้จำแนกเป็นสินเชื่อระยะสั้น ระยะปานกลาง และระยะยาว ซึ่งคำนึงถึงระยะเวลาในการชำระคืน หากแต่กำหนดขึ้นตามวัตถุประสงค์และความจำเป็นของการใช้เงิน โดยจำแนกเป็นเงินกู้สามัญและเงินกู้ฉุกเฉิน ที่เป็นเช่นนี้เนื่องจากกลุ่มมีนโยบายที่จะกระจายสินเชื่อแก่สมาชิกให้ทั่วถึงทุกครัวเรือน จึงพยายามจำกัดวงเงินไว้ในระดับไม่สูงนัก คือในจำนวนเงินที่ผู้กู้และผู้ค่าประกันจะรับผิดชอบได้ ทั้งนี้เพื่อความมั่นคงทางการเงินของกลุ่มในภายหลัง ในการให้กู้เงินจะเพ่งเล็งในทางที่จะเพิ่มผลผลิตทางเกษตรกรรมหรือการลงทุนอื่น ๆ เป็นสำคัญ อย่างไรก็ตาม ในกรณีที่มีปัญหาเคือกร่อนกระทันหันสมาชิกมีโอกาสกู้เงินจากกลุ่มได้ในรูปของเงินกู้ฉุกเฉิน ซึ่งกลุ่มจะกำหนดไว้ในวงเงินไม่มากนัก เมื่อสมาชิกได้รับเงินกู้แล้วจะมีการตรวจสอบการใช้เงินกู้โดยคณะกรรมการตรวจสอบ ซึ่งมีอยู่ทั้งหมด ๔ คน ในทางปฏิบัติ การตรวจสอบของกลุ่มไม่ประสบปัญหาเท่าไรนัก เนื่องจากสมาชิกส่วนใหญ่เป็นผู้ที่รู้จักคุ้นเคยกัน ทำให้สามารถติดต่อหรือส่งข่าวสารได้อย่างทั่วถึง

ก. การใช้บริการของสมาชิก

จากการสำรวจพบว่า ในจำนวนสมาชิกทั้งหมด ๒๓๓๗ คน มีผู้ที่เคยกู้เงินจากกลุ่ม คิดเป็นร้อยละ ๔๑.๔ ของทั้งหมด (ตารางที่ ๑๔) ส่วนผู้ที่ยังไม่เคยกู้เงินนั้น ส่วนใหญ่หรือประมาณร้อยละ ๔๐ เป็นผู้ที่ยังไม่มีความจำเป็น คือยังไม่มีปัญหาเคือกร่อนใด ๆ ซึ่งส่วนมากจะเป็นผู้ที่ฐานะค่อนข้างดีอยู่แล้ว มีอยู่เพียงบางรายที่ยังไม่กู้เงิน เนื่องจากคณะกรรมการยังไม่พิจารณาให้กู้ ซึ่งคิดเป็นร้อยละ ๑๑.๖ ของทั้งหมด ส่วนอีกประมาณร้อยละ ๘ เป็นผู้ที่ไม่เคยกู้เงินจากกลุ่ม เพราะสามารถกู้จากที่อื่นได้แล้ว (ตารางที่ ๑๕)

ตารางที่ ๑๘
แสดงการใช้บริการค่านสินเชื้อของสมาชิก

การใช้บริการ	ร้อยละ (จำนวน)
เคยเงิน	๘๑.๕ (๑๕๔)
ไม่เคย	๑๘.๕ (๔๓)
รวม	๑๐๐.๐ (๒๓๗)

ตารางที่ ๑๙
แสดงสาเหตุในการไม่เงินของสมาชิก

สาเหตุ	ร้อยละ (จำนวน)
เนื่องจากยังไม่มีความจำเป็น	๘๑.๕ (๓๕)
เนื่องจากสามารถเงินจากที่อื่นได้แล้ว	๖.๕ (๓)
เนื่องจากกลุ่มยังไม่พิจารณาใหญ่	๑๑.๖ (๕)
อื่น ๆ.....	๐ (๑)
รวม	๑๐๐.๑ (๔๓)

ข. วัตถุประสงค์ในการใช้เงิน

จากการวิจัยพบว่า สินเชื้อที่สมาชิกแต่ละรายได้รับส่วนใหญ่อยู่นางเงิน ๒,๐๐๐ - ๓,๕๕๕ บาท ซึ่งคิดเป็นร้อยละ ๘๘.๕ ของจำนวนผู้ทั้งหมด รองลงมาได้แก่ ผู้ที่เงินตั้งแต่ ๔,๐๐๐ บาท ขึ้นไปและต่ำกว่า ๒,๐๐๐ บาท ซึ่งคิดเป็นร้อยละ ๒๕.๕ และ ๒๒.๗ ตามลำดับ (ตารางที่ ๒๐) โดยจะพบว่าสมาชิกบางรายเคยเงินมาแล้ว ๒ - ๓ ครั้ง ทั้งนี้เนื่องจากกลุ่มได้เปิดโอกาสให้สมาชิกมีสิทธิเงินได้มากกว่า ๑ ครั้ง ในกรณีที่มีเหตุผลอันสมควร โดยจะต้องชำระหนี้ครบตามกำหนดเสียก่อนจึงจะสามารถกู้ใหม่ได้

ในการใช้เงินกู้ สมาชิกส่วนใหญ่ นำเงินกู้ที่ได้รับไปใช้เพื่อการลงทุนทางการเกษตร เช่น ลงทุนทำสวน ซื้อที่ดิน ซื้อรถไถนา วัสดุอุปกรณ์ทางการเกษตร ทำฟาร์มเลี้ยงหมูหรือ สัตว์เลี้ยงอื่น ๆ เป็นต้น คิดเป็นร้อยละ ๖๖.๕ ของทั้งหมด รองลงมา ร้อยละ ๒๑.๗ กู้มา เพื่อทำการค้า ส่วนอีกร้อยละ ๑๑.๘ กู้มาเพื่อใช้จ่ายในครอบครัว เช่น สร้างบ้าน ซื้อเครื่องใช้สอยภายในบ้าน เป็นต้น (ตารางที่ ๒๑)

ตารางที่ ๒๐
แสดงจำนวนเงินกู้ที่สมาชิกได้รับ

จำนวนเงิน	ร้อยละ (จำนวน)
ต่ำกว่า ๒,๐๐๐ บาท	๒๒.๗ (๔๔)
๒,๐๐๐ - ๓,๙๙๙ บาท	๔๔.๕ (๘๘)
๔,๐๐๐ บาท ขึ้นไป	๒๒.๘ (๔๖)
รวม	๑๐๐.๐ (๑๙๘)

ตารางที่ ๒๑
แสดงวัตถุประสงค์ในการใช้เงิน

วัตถุประสงค์	ร้อยละ (จำนวน)
เพื่อการลงทุนทางการเกษตร	๖๖.๕ (๑๒๙)
เพื่อการลงทุนทางการค้า	๒๑.๗ (๔๒)
เพื่อใช้จ่ายในครอบครัว	๑๑.๘ (๒๓)
รวม	๑๐๐.๐ (๑๙๔)

เมื่อพิจารณาถึงประโยชน์ของการให้บริการดังกล่าว ปรากฏว่า สมาชิกมีความพอใจต่อบริการค่านี้นี้ในระดับสูง กล่าวคือ มีผู้ที่ระบุประโยชน์ของกลุ่มในแง่การให้สินเชื่อถึงร้อยละ ๘๐.๓ ของทั้งหมด (ตารางที่ ๒๒) แสดงว่า สินเชื่อเป็นกิจกรรมที่มีความสำคัญต่อสมาชิกอย่าง เค้นซัดเมื่อเทียบกับบริการค่านอื่น ๆ

ตารางที่ ๒๒

แสดงการระบุประโยชน์ในแง่ การให้สินเชื่อ

ประโยชน์	ร้อยละ (จำนวน)
ระบุ	๘๐.๓ (๒๑๕)
ไม่ระบุ	๑๙.๗ (๕๒)
รวม	๑๐๐.๐ (๒๖๗)

การส่งเสริมอาชีพการ เกษตร

กลุ่มออมทรัพย์ได้จัดให้มีบริการค่านการส่งเสริมการ เกษตร เพื่อพัฒนาความรู้ความสามารถในการประกอบอาชีพของสมาชิก ตามอุดมการณ์สหกรณ์ที่มุ่งส่งเสริมการศึกษาเป็นหลักสำคัญ ในการดำเนินการ กลุ่มได้รับความร่วมมือจากเจ้าหน้าที่เกษตรประจำตำบล พัฒนาการประจำตำบลและเจ้าหน้าที่ผู้เกี่ยวข้องอื่น ๆ เป็นผู้ร่วมชี้แจงและให้คำแนะนำแก่สมาชิก กิจกรรมที่สำคัญ ได้แก่ การให้คำแนะนำค่านการเกษตรช่วงก่อนฤดูทำนาและระหว่างฤดูทำนา ทั้งที่ทำการกลุ่มออมทรัพย์ และที่ไร่นาของเกษตรกรแต่ละราย รวมทั้งมีการจัดทำแปลงสาธิตการ เกษตรควบคู่ไปด้วย

จากการสอบถามสมาชิกถึงการนำความรู้ที่ได้รับไปใช้ในการปฏิบัติ ปรากฏว่า สมาชิกร้อยละ ๖.๐ ได้นำความรู้ไปใช้ทุกครั้ง ร้อยละ ๓๐.๐ นำไปใช้เป็นส่วนใหญ่ ร้อยละ ๓๔.๖ นำไปใช้เพียงบางครั้ง และร้อยละ ๒๕.๔ ไม่นำไปใช้เลย แสดงว่าสมาชิกยังใช้ประโยชน์จากบริการค่านนี้น้อย (ตารางที่ ๒๓)

ตารางที่ ๒๓

แสดงการนำความรู้ทางการเกษตรที่ได้รับจากกลุ่มไปใช้ในทางปฏิบัติ

การนำความรู้ไปใช้	ร้อยละ (จำนวน)
นำไปใช้ทุกครั้ง	๖.๐ (๑๔)
นำไปใช้เป็นส่วนใหญ	๓๐.๐ (๑๓)
นำไปใช้เพียงบางครั้ง	๓๔.๖ (๘๒)
ไม่ได้นำไปใช้เลย	๒๙.๔ (๗๐)
รวม	๑๐๐.๐ (๒๓๓)

เมื่อพิจารณาถึงความสำคัญของการให้บริการดังกล่าว พบว่า สมาชิกมีความพอใจต่อบริการค่านนี้พอสมควร กล่าวคือ มีผู้ที่ระบุประโยชน์ของกลุ่มในแง่การส่งเสริมการเกษตรคิดเป็นร้อยละ ๕๓.๒ ของทั้งหมด (ตารางที่ ๒๔) อย่างไรก็ตามจะสังเกตเห็นได้ว่า จำนวนของผู้ที่เห็นประโยชน์ดังกล่าวยังมีไม่มากนัก อาจเป็นเพราะการให้บริการค่านนี้ยังมีลักษณะที่ขาดความต่อเนื่องและมีกิจกรรมน้อยเกินไป ทำให้สมาชิกไม่ได้รับประโยชน์เต็มที่นัก นอกจากนี้อาจมีสาเหตุมาจากลักษณะของบริการซึ่งเกี่ยวข้องกับอาชีพการเกษตรกรรมเท่านั้น จึงเป็นไปได้ว่า ผู้ที่มีอาชีพนอกการเกษตรไม่เห็นถึงประโยชน์ของการให้บริการดังกล่าว

ตารางที่ ๒๔

แสดงการระบุประโยชน์ในแง่การส่งเสริมการเกษตร

การระบุประโยชน์	ร้อยละ (จำนวน)
ระบุ	๕๓.๒ (๑๒๖)
ไม่ระบุ	๔๖.๘ (๑๑๑)
รวม	๑๐๐.๐ (๒๓๓)

การจำหน่ายสินค้าแกสมาชิก

เพื่อเป็นการแบ่งเบาภาระค่าครองชีพของสมาชิก กลุ่มได้จัดตั้งร้านค้าของกลุ่มขึ้นเรียกว่า ศูนย์สาธิตการตลาด เพื่อจำหน่ายสินค้าที่จำเป็นในชีวิตประจำวันมาจำหน่ายในราคาถูกลงกว่าท้องตลาด สินค้าส่วนใหญ่จะเป็นประเภทวัสดุอุปกรณ์ทางการเกษตร เช่น ปุ๋ย ยาฆ่าแมลง อาหารสัตว์ เป็นต้น และเพื่อเป็นการช่วยเหลือผู้มีทุนทรัพย์น้อย จึงได้จัดให้มีบริการการซื้อของด้วยเงินเชื่อ ซึ่งจะผ่อนชำระได้ในภายหลัง

จากการสำรวจถึงการให้บริการค่านี้นั้น ปรากฏว่ามีผู้ที่สนใจใช้บริการและไม่สนใจที่จะใช้บริการในอัตราใกล้เคียงกัน กล่าวคือ ร้อยละ ๑๐.๘ เป็นผู้ที่มาซื้อสินค้าเป็นประจำ ร้อยละ ๓๖.๓ มาซื้อสินค้าบ่อยครั้ง ร้อยละ ๔๔.๔ มาซื้อสินค้าเพียงบางครั้ง และร้อยละ ๘.๕ ไม่เคยมาซื้อเลย (ตารางที่ ๒๕) แสดงว่าการให้บริการค่านี้นี้ยังไม่ได้รับความนิยมจากสมาชิกเท่าที่ควร

ตารางที่ ๒๕

แสดงการซื้อสินค้าจากร้านค้ากลุ่มออมทรัพย์

การให้บริการ	ร้อยละ (จำนวน)
เป็นประจำ	๑๐.๘ (๒๖)
บ่อยครั้ง	๓๖.๓ (๘๖)
นาน ๆ ครั้ง	๔๔.๔ (๑๐๕)
ไม่เคยเลย	๘.๕ (๒๐)
รวม	๑๐๐.๐ (๒๓๗)

เมื่อพิจารณาถึงประโยชน์ของการให้บริการดังกล่าว ปรากฏว่า สมาชิกยังเห็นความสำคัญของบริการค่านี้น้อย กล่าวคือ มีผู้ที่ระบุประโยชน์ของกลุ่มในแง่การจำหน่ายสินค้านี้ราคาถูกเพียงร้อยละ ๒๒.๘ ของทั้งหมด (ตารางที่ ๒๖) แสดงว่า กิจกรรมดังกล่าวไม่สามารถช่วยเหลือสมาชิกได้มากนัก สาเหตุอาจเนื่องมาจากลักษณะของสินค้าที่นำมาจำหน่ายส่วนใหญ่จำกัอยู่ในประเภทสินค้าการเกษตร ซึ่งผู้มีอาชีพอื่น ๆ ไม่อาจใช้ประโยชน์ได้ อย่างไรก็ตาม แม้กลุ่มจะวิเคราะห์ถึงปัญหาเหล่านี้ แต่ก็ไม่สามารถขยายการให้บริการให้ครอบคลุมสินค้าประเภทอื่น ๆ ได้ เนื่องจากสถานการณ์ทางการเงินของกลุ่มในปัจจุบันตกต่ำลง

มาก อันเป็นผลสืบเนื่องมาจากการซื้อของด้วยเงินเชื่อของสมาชิก ทำให้กลุ่มขาดแคลนเงินทุนสำหรับดำเนินงาน และหากสถานการณ์ยังคง เป็นอยู่เช่นเดิมก็มีแนวโน้มว่า กลุ่มจะต้องเลิกกิจการให้บริการค่านี้อีกในอนาคค

ตารางที่ ๒๖
แสดงการระบุประโยชน์ในแง่การจำหน่ายสินค้าแกสมาชิก

การระบุประโยชน์	ร้อยละ (จำนวน)
ระบุ	๒๒.๘ (๕๔)
ไม่ระบุ	๗๗.๒ (๑๘๓)
รวม	๑๐๐.๐ (๒๓๗)

การจำหน่ายผลิตภัณฑ์ของสมาชิก

เพื่อให้สมาชิกสามารถจำหน่ายผลิตภัณฑ์ได้ราคาที่ยิ่งขึ้น กลุ่มได้ทดลองดำเนินการเป็นคนกลางรับซื้อผลิตภัณฑ์ของสมาชิกและรวบรวมออกจำหน่ายโดยให้ราคาสูงกว่าราคาท้องถิ่นเล็กน้อย สินค้าที่เคยรวบรวมขายในนามของกลุ่ม ได้แก่ ลำไย เป็นต้น สำหรับลำไยนั้นได้เคยส่งเข้ามาจำหน่ายในตลาดกรุงเทพ เพื่อให้ได้ราคาสูงขึ้น อย่างไรก็ตามถือว่า การให้บริการค่านี้อยู่ในวงจำกัด เนื่องจากเป็นงานที่กลุ่มไม่ได้เน้นความสำคัญมากนัก เมื่อเทียบกับบริการค่านอื่น ๆ ในขณะเดียวกันก็เป็นระยะเริ่มต้นของการทดลองดำเนินการเท่านั้น จึงยังไม่ได้รับผลเท่าที่ควรในทางปฏิบัติ

จากการสอบถามถึงการใช้บริการดังกล่าว ปรากฏว่า มีสมาชิกที่ใช้บริการค่านี้น้อย กล่าวคือ ร้อยละ ๕.๑ เคยนำพืชผลมาจำหน่ายยังกลุ่มเป็นประจำทุกครั้งที่ ร้อยละ ๕.๕ เคยนำมาบ่อยครั้ง ร้อยละ ๔.๐ นำมาเพียงบางครั้ง และร้อยละ ๘๑.๐ ไม่เคยนำมาเลย (ตารางที่ ๒๗) แสดงว่าสมาชิกส่วนใหญ่ยังไม่นิยมที่จะใช้บริการค่านนี้

ตารางที่ ๒๓

แสดงการใช้บริการด้านการจำหน่ายผลิตภัณฑ์ของกลุ่ม

การนำผลิตภัณฑ์ออกจำหน่ายรวมกัน	ร้อยละ (จำหน่าย)
นำมาทุกครั้ง	๕.๑ (๑๒)
นำมาบ่อยครั้ง	๕.๘ (๑๔)
นำมาเพียงบางครั้ง	๘.๐ (๑๕)
ไม่เคยนำมาเลย	๘๑.๐ (๑๘๒)
รวม	๑๐๐.๐ (๒๓๓)

เมื่อพิจารณาถึงประโยชน์ของการให้บริการดังกล่าว ปรากฏว่า สมาชิกส่วนใหญ่ไม่เห็นความสำคัญของบริการด้านนี้ กล่าวคือ มีผู้ที่ระบุประโยชน์ของกลุ่มในแง่การจำหน่ายผลิตภัณฑ์เพียงร้อยละ ๑๘.๖ ของทั้งหมด (ตารางที่ ๓๓) ที่เป็นเช่นนั้นเนื่องจากการดำเนินการของกลุ่มในเรื่องนี้ยังไม่มีประสิทธิภาพเท่าที่ควร จากการสอบถามเจ้าหน้าที่จากกลุ่มที่เกี่ยวข้อง ได้ความเห็นว่าการจำหน่ายผลิตภัณฑ์ของกลุ่มต้องเสียค่าใช้จ่ายสูง ซึ่งไม่คุ้มกับการลงทุน มีบางครั้งที่นำไปขายแล้วขาดทุน จึงไม่อาจแก้ไขปัญหาของสมาชิกได้ส่วนใหญ่จึงนิยมนำพืชผลไปขายเองที่ตลาดและมีบางส่วนที่ขายผลิตภัณฑ์แกพอคาที่เขามารับซื้อในหมู่บ้าน

ตารางที่ ๒๔

แสดงการระบุประโยชน์ในแง่การจำหน่ายผลิตภัณฑ์

การระบุประโยชน์	ร้อยละ (จำนวน)
ระบุ	๑๘.๖ (๔๔)
ไม่ระบุ	๘๑.๔ (๑๘๙)
รวม	๑๐๐ (๒๓๓)

การให้เงินปันผล

เงินปันผลเป็นผลประโยชน์ที่เกิดขึ้นจากการออมทรัพย์ของสมาชิก และการ
ดำเนินธุรกิจอื่น ๆ ของกลุ่ม ดอกเบี้ยเงินฝาก และรายได้จากธุรกิจเหล่านี้จะจัดสรรให้
สมาชิกเมื่อถึงกำหนดสิ้นปี (๓๑ ธ.ค.) โดยจะจ่ายให้ในจำนวนมากน้อยตามปริมาณเงินฝาก
หรือจำนวนหุ้นที่มีอยู่กับกลุ่ม

จากการพิจารณาถึงประโยชน์ของการให้บริการดังกล่าว ปรากฏว่า สมาชิกส่วน
ใหญ่เห็นความสำคัญของบริการค่านี้นี้ แต่มีระดับไม่สูงนัก กล่าวคือ เมื่อถามว่า "ท่านได้
รับประโยชน์จริงจังกกลุ่มออมทรัพย์ในค่านี้นะ" มีผู้ระบุประโยชน์ของกลุ่มในแง่การให้เงิน
ปันผล คิดเป็นร้อยละ ๕๖.๕ ของทั้งหมด (ตารางที่ ๒๔) แสดงว่า สมาชิกมีการยอมรับ
ถึงความสำคัญของการให้บริการค่านี้นี้พอสมควร

ตารางที่ ๒๔

แสดงการระบุประโยชน์ในแง่การให้เงินปันผล

การระบุประโยชน์	ร้อยละ (จำนวน)
ระบุ	๕๖.๕ (๑๓๔)
ไม่ระบุ	๔๓.๕ (๑๐๓)
รวม	๑๐๐.๐ (๒๓๗)

เมื่อพิจารณาโดยส่วนรวมถึงผลจากการดำเนินงานของกลุ่มที่มีต่อฐานะ
เศรษฐกิจของสมาชิก ปรากฏว่า สมาชิกส่วนใหญ่ยอมรับว่า กลุ่มมีผลดังกล่าวจริงโดย
ร้อยละ ๓๓.๓ เห็นว่ากลุ่มมีผลอย่างมากร้อยละ ๔๑.๔ เห็นว่ากลุ่มมีผลพอสมควร ส่วน
ผู้ที่เห็นว่าการกลุ่มมีผลน้อยมาก และไม่มีผลเลยมีอัตราร้อยละ ๑๕.๔ และ ๕.๕ ตามลำดับ
(ตารางที่ ๓๕) ซึ่งกล่าวได้ว่า การยอมรับความสำคัญของกลุ่มนี้เป็นผลจากการที่สมาชิก
ได้จ่ายเงิน ได้ฝากเงิน ได้รับเงินปันผล และได้รับคำแนะนำด้านการเกษตรตามลำดับ
(พิจารณาระดับความสำคัญของบริการแต่ละด้านได้จากแผนภูมิที่ ๑)

ตารางที่ ๓๘

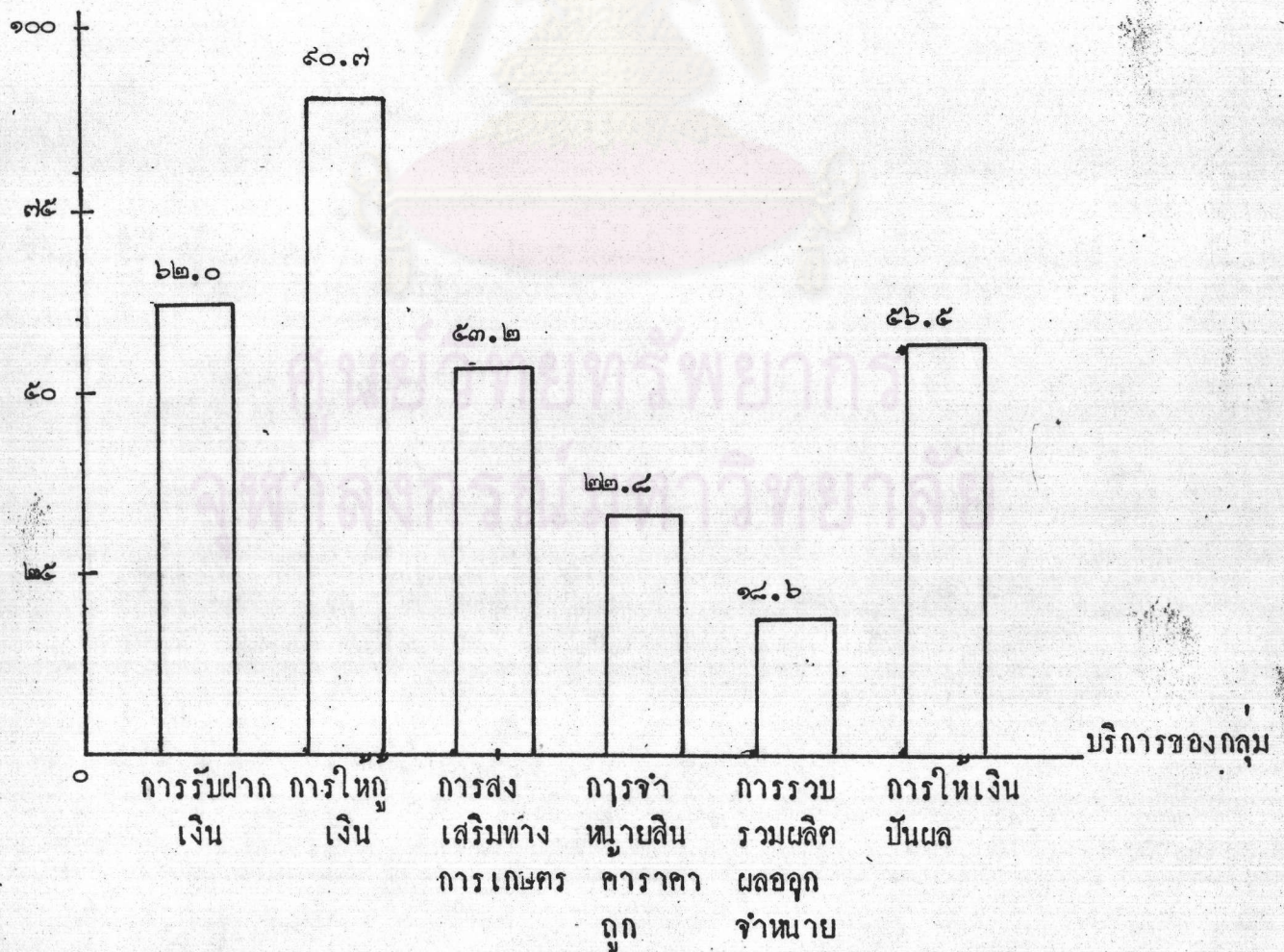
แสดงการยอมรับผลของการ เป็นสมาชิกกลุ่มออมทรัพย์

การยอมรับว่ากลุ่มมีผลต่อฐานะเศรษฐกิจของตนเอง	ร้อยละ (จำนวน)
เห็นว่ากลุ่มมีผลอย่างมาก	๓๓.๓ (๓๔)
เห็นว่ากลุ่มมีผลพอสมควร	๔๑.๘ (๔๔)
เห็นว่ากลุ่มมีผลน้อยมาก	๑๘.๘ (๒๐)
เห็นว่ากลุ่มไม่มีผลเลย	๕.๕ (๖)
รวม	๑๐๐.๐ (๑๐๖)

แผนภูมิที่ ๑

แสดงการเห็นประโยชน์ด้านต่างๆ ของกลุ่ม

ร้อยละของผู้ที่เห็นประโยชน์



กลุ่มออมทรัพย์เพื่อการผลิตกับผลกระทบทางการเมืองที่มีต่อสมาชิก

เป็นที่ยอมรับกันว่า องค์การประเภทสถาบันเกษตรกรนั้น แม้จะมีลักษณะเป็นเพียงองค์การธุรกิจที่ไม่มีอิทธิพลต่อการกำหนดนโยบายของรัฐบาล แต่เมื่อพิจารณาในฐานะที่เป็นตัวการหนึ่ง (agent) ในกระบวนการยอมรับกลมเกลียวทางการเมืองแล้ว กล่าวได้ว่ากลุ่มเหล่านี้จะมีบทบาทสำคัญในการถ่ายทอดแนวความคิดและทัศนคติที่เป็นประชาธิปไตยแก่สมาชิกได้พอสมควร เนื่องจากบุคคลอาจเรียนรู้ได้ช่วยประสบการณ์ในการปฏิบัติ การที่สมาชิกภายในกลุ่มมีความคุ้นเคยกับวิธีการบริหารตามแบบประชาธิปไตย ย่อมมีส่วนช่วยให้เกิดทัศนคติและบุคลิกภาพที่เป็นประชาธิปไตยขึ้นมาได้ ในขณะเดียวกันการเป็นสมาชิกกลุ่มดังกล่าวถือเป็นการรวมตัวของประชาชนในระดับล่างสุด และใกล้ตัวที่สุดที่บุคคลจะสามารถเข้ามีส่วนร่วมได้ จึงนับเป็นพื้นฐานของการเข้ามีส่วนร่วมในระดับที่สูงขึ้นในทางสังคมหรือการเมืองต่อไป

ผลการดำเนินงานในทางปฏิบัติ

จากการวิจัยพบว่า การเป็นสมาชิกกลุ่มออมทรัพย์ได้มีส่วนช่วยให้สมาชิกมีความคุ้นเคยกับวิธีการปฏิบัติแบบประชาธิปไตยหลายประการ กล่าวคือ

ประการแรก ช่วยให้สมาชิกมีการประพฤติปฏิบัติความหลักแห่งความเสมอภาค คือ มีการรับสมาชิกโดยความสมัครใจ ทั้งนี้จากการสอบถามสมาชิกว่า "ผู้ที่ไม่มีที่ดินเป็นของตนเอง ไม่มีสิทธิสมัครเป็นสมาชิกกลุ่มออมทรัพย์จริงหรือไม่" (ข้อ ๓๗) ปรากฏว่าสมาชิกส่วนใหญ่เห็นว่าไม่เป็นความจริง คิดเป็นร้อยละ ๘๖.๑ ของทั้งหมด (ตารางที่ ๓๑) แสดงว่า การดำเนินงานของกลุ่มในทางปฏิบัติตั้งอยู่บนพื้นฐานความเท่าเทียมกันอย่างแท้จริง ทั้งนี้โดยไม่ถือเอาปัญหาเกี่ยวกับการถือครองที่ดินเป็นข้อจำกัดในการสมัครเข้าเป็นสมาชิก

ประการที่สอง ช่วยให้เกิดความคุ้นเคยกับการเลือกตัวแทนเพื่อบริหารงาน กล่าวคือ จากการสอบถามถึงการได้มาซึ่งคณะผู้บริหารของกลุ่มโดยถามว่า "กรรมการที่เข้ามาปฏิบัติงานส่วนใหญ่ไม่ไ้มาจากการเลือกตั้งของสมาชิก แต่มาจากการแต่งตั้งของประธานจริงหรือไม่" (ข้อ ๓๘) ปรากฏว่าสมาชิกส่วนใหญ่เห็นว่าไม่เป็นความจริง คิดเป็นร้อยละ ๖๘.๓ ของทั้งหมด แสดงว่า การคัดเลือกคณะกรรมการบริหารของกลุ่มได้เป็นไปโดยขั้นตอนของการ

เลือกตั้งอย่างแท้จริง ซึ่งนับเป็นวิถีทางที่จะช่วยให้ประชาชนรู้จักการปกครองตนเองในระดับหนึ่ง

ประการที่สาม ช่วยให้สมาชิกมีความคุ้นเคยกับการใช้เสรีภาพในระบบประชาธิปไตย กล่าวคือ จากการสอบถามถึงสภาพทั่วไปในการประชุมกลุ่มแต่ละครั้ง โดยถามว่า "เวลาประชุมประชาชนไม่ยอมเปิดโอกาสให้สมาชิกแสดงความคิดเห็นจริงหรือไม่" (ข้อ ๔๐) ปรากฏว่าสมาชิกส่วนใหญ่เห็นว่าไม่เป็นความจริง คิดเป็นร้อยละ ๘๑.๐ ของทั้งหมด แสดงว่า การปฏิบัติเกี่ยวกับการประชุมกลุ่มในเรื่องต่าง ๆ ได้เปิดโอกาสให้สมาชิกเข้ามีส่วนร่วมในการแสดงความคิดเห็นได้อย่างเสรี

และประการที่สี่ กิจกรรมของกลุ่มช่วยให้เกิดความคุ้นเคยกับระบบการตัดสินใจร่วมกัน กล่าวคือ เมื่อสอบถามเกี่ยวกับวิธีการตัดสินใจของกลุ่ม โดยถามว่า "ประธานกลุ่มออมทรัพย์มิได้ผูกขาดการตัดสินใจแต่เพียงผู้เดียวทั้งที่มีการกล่าวกันจริงหรือไม่" (ข้อ ๓๘) ปรากฏว่าสมาชิกส่วนใหญ่ ยอมรับว่าเป็นความจริง คิดเป็นร้อยละ ๗๘.๘ ของทั้งหมด แสดงว่าการตัดสินใจในเรื่องต่าง ๆ ของกลุ่มให้ความสำคัญมีส่วนร่วมของสมาชิกเป็นสำคัญทั้งนี้โดยอาศัยมติเสียงส่วนใหญ่เป็นเครื่องตัดสินใจ

ตารางที่ ๓๑

แสดงสภาพการบริหารงานภายในกลุ่ม

คำถาม	ความเห็น			รวม
	จริง	ไม่จริง	ไม่ทราบ	
๓๗. ผู้ที่ไม่มีที่ดินของตนเอง ไม่มีสิทธิเป็นสมาชิกกลุ่มออมทรัพย์จริงหรือไม่	๘.๘	๘๖.๑	๕.๑	๑๐๐
๓๘. กรรมการที่เข้ามาปฏิบัติงานส่วนใหญ่ไม่ได้มาจากการเลือกตั้งของสมาชิก แต่มาจากการแต่งตั้งของประธานจริงหรือไม่	๒๗.๘	๖๘.๓	๔.๒	๑๐๐
๔๐. เวลาประชุมประชาชนไม่ยอมเปิดโอกาสให้สมาชิกแสดงความคิดเห็นจริงหรือไม่	๑๒.๑	๘๑.๐	๖.๙	๑๐๐
๓๘. ประธานกลุ่มออมทรัพย์มิได้ผูกขาดการตัดสินใจแต่เพียงผู้เดียวทั้งที่มีการกล่าวกันจริงหรือไม่	๗๘.๘	๑๖.๘	๔.๒	๑๐๐

การมีส่วนร่วมในการบริหารงานของสมาชิก

เมื่อพิจารณาจากการเข้าร่วมในกิจกรรมของกลุ่ม ปรากฏว่า สมาชิกเข้ามีส่วนร่วมในระดับค่อนข้างสูง กล่าวคือ เวลาที่มีการประชุม มีสมาชิกเคยเข้าร่วมประชุมทุกครั้งคิดเป็นร้อยละ ๔๐.๑ ของทั้งหมด เคยเข้าร่วมประชุมเกือบทุกครั้งคิดเป็นร้อยละ ๒๑.๘ มีเป็นส่วน้อยที่เคยเข้าร่วมประชุมเพียงบางครั้งและไม่เคยเข้าที่ประชุมเลย ซึ่งคิดเป็นร้อยละ ๓๒.๑ และ ๕.๘ ตามลำดับ (ตารางที่ ๓๒)

ในเรื่องการใช้สิทธิเลือกตั้งคณะกรรมการของกลุ่ม ปรากฏว่ามีสมาชิกร้อยละ ๓๘.๔ เคยมาใช้สิทธิเลือกตั้งเป็นประจำทุกครั้ง ร้อยละ ๑๔.๓ เคยมาเกือบทุกครั้ง มีเป็นส่วน้อยที่มาใช้สิทธิเพียงบางครั้ง และไม่เคยมาใช้สิทธิเลย คิดเป็นร้อยละ ๒๓.๖ และ ๒๓.๖ ตามลำดับ (ตารางที่ ๔๒)

ตารางที่ ๓๒

แสดงลักษณะการมีส่วนร่วมในกิจกรรมของสมาชิก

ลักษณะการมีส่วนร่วม	ทุกครั้ง	เกือบ ทุกครั้ง	เพียง บางครั้ง	ไม่เคย	รวม
๑. การร่วมประชุม	๔๐.๑ (๔๕)	๒๑.๘ (๕๒)	๓๒.๑ (๗๖)	๕.๘ (๑๔)	๑๐๐ (๒๓๓๗)
๒. การใช้สิทธิเลือกตั้งกรรมการ	๓๘.๔ (๘๑)	๑๔.๓ (๓๔)	๒๓.๖ (๕๖)	๒๓.๖ (๕๖)	๑๐๐ (๒๓๓๗)

จากข้อมูลข้างต้นชี้ให้เห็นว่า การดำเนินกิจกรรมของกลุ่มออมทรัพย์ ในทางปฏิบัติ ใ้ช่วยให้สมาชิกได้ฝึกหัดและเรียนรู้วิธีการบริหารงานแบบประชาธิปไตยหลายประการ ซึ่งแม้เป็นเพียงการปฏิบัติในองค์กรขนาดเล็ก แต่ก็เป็นแนวทางหนึ่งที่จะนำไปสู่การมีส่วนร่วมในระดับที่สูงขึ้นต่อไป และจากการที่สมาชิกส่วนใหญ่ได้เข้ามามีส่วนร่วมในกิจกรรมการบริหารใน

ระดับที่น่าพอใจ จึงเป็นที่คาดหมายว่า การเป็นสมาชิกกลุ่มออมทรัพย์น่าจะมีส่วนในการเปลี่ยนแปลงทัศนคติทางการเมืองของสมาชิกไปในทิศทางที่สอดคล้องต่อระบอบประชาธิปไตยได้พอสมควร เพื่อตรวจสอบในเรื่องดังกล่าวจึงได้ทำการเปรียบเทียบระดับของทัศนคติทางการเมืองแบบประชาธิปไตยระหว่างผู้ที่ เป็นสมาชิกกลุ่มออมทรัพย์กับผู้ที่ไม่ได้เป็นสมาชิก เพื่อวิเคราะห์ความแตกต่างและหาความสัมพันธ์ระหว่างปัจจัยข้างการ เป็นสมาชิกกลุ่มออมทรัพย์กับการมีทัศนคติทางการเมืองแบบประชาธิปไตยต่อไป

การมีทัศนคติทางการเมืองแบบประชาธิปไตย : เปรียบเทียบระหว่างสมาชิกกับผู้ไม่สมาชิก

เมื่อเปรียบเทียบทัศนคติทางการเมือง ระหว่างผู้เป็นสมาชิกกลุ่มออมทรัพย์กับผู้ที่ไม่ได้เป็นสมาชิก ปรากฏว่าสมาชิกมีทัศนคติทางการเมืองแบบประชาธิปไตยในระดับปานกลาง (ค่าเฉลี่ย ๒.๕๖) แต่ผู้ไม่สมาชิกมีทัศนคติทางการเมืองแบบประชาธิปไตยในระดับปานกลางค่อนข้างต่ำ (ค่าเฉลี่ย ๒.๔๖) อย่างไรก็ตามเมื่อพิจารณาความแตกต่างทางสถิติแล้วพบว่า ไม่มีความแตกต่างกันระหว่างทัศนคติของประชากรทั้ง ๒ กลุ่ม อย่างมีนัยสำคัญทางสถิติที่ระดับ ๐.๐๕ (ค่า t มีระดับนัยสำคัญสูงกว่า ๐.๐๕) แสดงว่าการเป็นสมาชิกหรือไม่เป็นสมาชิกกลุ่มออมทรัพย์ไม่มีผลทำให้ทัศนคติทางการเมืองของบุคคลแตกต่างกัน (ตารางที่ ๓๓)

ตารางที่ ๓๓

เปรียบเทียบทัศนคติทางการเมืองแบบประชาธิปไตยระหว่างสมาชิกกลุ่มออมทรัพย์กับผู้ไม่สมาชิก

กลุ่มตัวอย่าง	ทัศนคติทางการเมืองแบบประชาธิปไตย					ระดับนัยสำคัญ
	จำนวน	คะแนนเต็ม	คะแนนเฉลี่ย	SD.	t-value.	
สมาชิก	๒๓๓๓	๕	๒.๕๖	๑.๐๗๕	๑.๗๕	สูงกว่า ๐.๐๕
ผู้ไม่สมาชิก	๒๔๔	๕	๒.๔๖	๐.๘๘๘		

จากการเปรียบเทียบทัศนคติในแต่ละแง่มุมปรากฏผลดังนี้

ความศรัทธาต่อระบอบประชาธิปไตย

ความศรัทธาที่ประชาชนมีต่อระบอบการเมือง เป็นเรื่องขบถได้อย่างหนึ่ง ถึงความชอบธรรมในการปกครองของรัฐบาล รัฐบาลใดที่สามารถสร้างความนิยมแก่ประชาชน ได้ไม่ว่าจะด้วยวิธีการใด ๆ ย่อมมีโอกาสที่จะได้รับการต่อต้านหรือถูกมันทอนเสถียรภาพได้น้อยกว่ารัฐบาลที่ไม่มีลักษณะดังกล่าว ในกรณีของประเทศไทย ซึ่งรัฐบาลหลายยุคหลายสมัยพยายามที่จะสร้างระบอบประชาธิปไตยให้เป็นปึกแผ่นมั่นคงนั้น หากประชาชนไม่มีความนิยมหรือศรัทธาต่อระบอบการปกครองแล้ว ก็อาจเป็นช่องทางให้ระบบอำนาจเกิดขาดกลายเป็นระบบที่มีความชอบธรรมขึ้นมาได้

จากการศึกษาในเรื่องนี้พบว่า ทั้งผู้ที่เป็นสมาชิกกลุ่มอ้อมทรัพย์และผู้ที่มีชื่อสมาชิก มีความศรัทธาต่อระบอบประชาธิปไตยในระดับปานกลาง โดยไม่โน้มเอียงไปในทางหนึ่งทางใดอย่างเด่นชัด (ค่าเฉลี่ย = ๒.๘๗ และ ๓.๐๐ ตามลำดับ) กล่าวคือ เมื่อสอบถามความเห็นเกี่ยวกับความนิยมต่อระบอบการปกครอง โดยถามว่า "เมืองไทยควรปกครองโดยทหารเหมือนสมัยจอมพลสฤษดิ์ จึงจะเกิดความึกฉาดและสามารถแก้ปัญหาของประเทศ ได้ดีกว่าระบอบการปกครองที่เป็นอยู่ในปัจจุบัน" (ข้อ ๔๑) ปรากฏว่าทั้งสมาชิกและผู้มีชื่อสมาชิก เห็นด้วยกับความคิดนี้ในระดับปานกลาง (ค่าเฉลี่ย = ๒.๘๘ และ ๒.๘๘ ตามลำดับ) และเมื่อถามต่อไปว่า "จริง ๆ แล้วการปกครองแบบประชาธิปไตย ยังไม่เหมาะสมกับเมืองไทยปัจจุบัน เพราะคนไทยเรายังไม่พร้อม" (ข้อ ๔๕) ปรากฏว่า ทั้ง ๒ กลุ่ม เห็นด้วยกับความคิดนี้ในระดับปานกลาง เช่นเดียวกัน (ค่าเฉลี่ย = ๓.๐๕ และ ๓.๑๒ ตามลำดับ) ซึ่งเมื่อพิจารณาความแตกต่างระหว่างความคิดเห็นของประชากรทั้ง ๒ กลุ่ม แล้วพบว่า ไม่มีความแตกต่างกันอย่างมีนัยสำคัญทางสถิติเกี่ยวกับทัศนคติในเรื่องนี้ (ค่า t มีระดับนัยสำคัญสูงกว่า ๐.๐๕) แสดงว่าการเป็นสมาชิกหรือไม่เป็นสมาชิกกลุ่มอ้อมทรัพย์ ไม่มีผลทำให้บุคคลมีความศรัทธาต่อระบอบประชาธิปไตยแตกต่างกัน โดยประชากรทั้ง ๒ กลุ่ม ไม่มีความโน้มเอียงที่จะนิยมต่อระบอบประชาธิปไตยหรือระบอบเผด็จการอย่างเด่นชัด (ตารางที่ ๓๔)

ตารางที่ ๓๘

เปรียบเทียบความแตกต่างในเรื่องความศรัทธาต่อระบอบประชาธิปไตย
ระหว่างสมาชิกกับผู้มีสิทธิสมาชิก

กลุ่มตัวอย่าง	คะแนนความศรัทธาต่อระบอบประชาธิปไตย (ข้อ ๔๑, ๔๕)					\bar{X} S.D	t	Sig
	๑	๒	๓	๔	๕			
สมาชิก	๕.๐	๓๐.๓	๑๘.๘	๓๕.๖	๕.๐	๒.๘๗ (๑.๑๑)	-๐.๘๖	สูงกว่า ๐.๐๕
มิใช่สมาชิก	๕.๕	๓๑.๓	๒๕.๕	๓๒.๗	๔.๘	๓.๐๐ (๑.๐๒)		

ศูนย์วิทยทรัพยากร
จุฬาลงกรณ์มหาวิทยาลัย

การยึกยักในคุณค่าและความเสมอภาคของบุคคล

ความเสมอภาคนี้ไม่ได้หมายถึง ความเท่าเทียมกันทางสติปัญญาหรือกายภาพ แต่เป็นความเสมอภาคตามกฎหมายและทางการเมือง กล่าวคือ คนทุกคนควรได้รับการปฏิบัติจากเจ้าหน้าที่ของรัฐและได้รับความคุ้มครองจากกฎหมายโดยเท่าเทียมกัน ผู้ที่จะเรียกได้ว่ามีทัศนคติเป็นประชาธิปไตยจึงต้อง เป็นผู้ที่ยอมรับในสิ่งต่าง ๆ เหล่านี้

จากการศึกษาพบว่า สมาชิกกลุ่มอ้อมทรัพย์ มีการยอมรับความเสมอภาคในระดับปานกลาง แต่ผู้มีอิสระสมาชิก ยอมรับหลักการดังกล่าวในระดับปานกลางค่อนข้างต่ำ (ค่าเฉลี่ย = ๒.๘๐ และ ๒.๖๕ ตามลำดับ) กล่าวคือ เมื่อถามว่า "คนที่ได้รับเลือกเป็นผู้แทนราษฎรควรมีสิทธิพิเศษเหนือคนทั่วไป" (ข้อ ๔๒) ปรากฏว่า ทั้งสมาชิกและผู้มีอิสระสมาชิก มีความโน้มเอียงที่เห็นด้วยกับความคิดนี้ (ค่าเฉลี่ย = ๒.๘๒ และ ๒.๖๕ ตามลำดับ) แต่เมื่อถามว่า "ผู้หญิง เป็นเพศที่อ่อนแอและมีความเข้มแข็งน้อยกว่าผู้ชาย ดังนั้นจึงยังไม่สมควรให้ผู้หญิง เป็นผู้นำของประเทศ" (ข้อ ๕๐) พบว่า สมาชิก เห็นด้วยกับความคิดนี้ในระดับปานกลาง โดยไม่โน้มเอียงไปทางหนึ่งทางใดอย่าง เกินชัค ส่วนผู้มีอิสระสมาชิกมีความโน้มเอียงที่เห็นด้วยกับความคิดดังกล่าว (ค่าเฉลี่ย = ๒.๘๘ และ ๒.๕๐ ตามลำดับ) เช่นเดียวกัน เมื่อถามว่า "โดยปกติคนเราเกิดมาแตกต่างกันอยู่แล้ว บางคนเกิดในตระกูลสูง บางคนเกิดตามท้องไร้ทองนา เพราะฉะนั้นคนทุกคนจึงไม่จำเป็นต้องมีสิทธิเท่ากันเสมอไป" (ข้อ ๕๑) ก็ปรากฏว่า สมาชิกเห็นด้วยในระดับปานกลาง และผู้มีอิสระสมาชิกมีความโน้มเอียงที่เห็นด้วยเช่นกัน (ค่าเฉลี่ย = ๒.๘๐ และ ๒.๗๕ ตามลำดับ) อย่างไรก็ตาม เมื่อพิจารณาความแตกต่างทางสถิติแล้วปรากฏว่าไม่พบ ความแตกต่างกันอย่างมีนัยสำคัญทางสถิติเกี่ยวกับทัศนคติในเรื่องนี้ (ค่า t มีระดับนัยสำคัญ กว่า ๐.๐๕) แสดงว่า การเป็นสมาชิกหรือไม่เป็นสมาชิกกลุ่มอ้อมทรัพย์ ไม่มีผลทำให้บุคคลมีการยอมรับหลักการในเรื่องความเสมอภาคแตกต่างกัน (ตารางที่ ๓๕)

ความสนใจทางการเมือง

โดยปกติแล้วการเข้ามีส่วนร่วมทางการเมืองของประชาชนมีความเกี่ยวข้องกับ ความสนใจที่บุคคลนั้นมีต่อการเมือง ผลงานการศึกษาของมิลบรัท (Lester Milbrath) โค้ชให้เห็นว่า ผู้ที่มีจิตใจผูกพันหรือสนใจในเรื่องการเมืองหรือสนใจที่จะเข้าเกี่ยวข้องกับ กิจกรรมสาธารณะ (public affair) มักเข้ามีส่วนร่วมทางการเมืองในระดับสูง^๑ ทั้งนี้ ผู้ที่มีคุณลักษณะเกือบบุตรชอบประชาธิปไตย จึงต้องเป็นผู้ที่เล็งเห็นความสำคัญและ สนใจที่จะเข้ามีส่วนร่วมทางการเมืองโดยสำนึกของตนเอง ซึ่งอาจพิจารณาได้จากความ ตื่นตัวในการไปใช้สิทธิเลือกตั้ง หรือความสนใจที่จะไปทำการหาเสียง เป็นต้น

จากการศึกษาในเรื่องนี้ พบว่า ทั้งสมาชิกกลุ่มออมทรัพย์และผู้มิใช่สมาชิกมีความ สนใจทางการเมืองในระดับปานกลางค่อนข้างต่ำ (ค่าเฉลี่ย = ๒.๘๓ และ ๒.๖๕ ตาม ลำดับ) กล่าวคือ เมื่อถามว่า "การไปฟังผู้แทนหาเสียงไม่ค่อยเกิดประโยชน์อะไร สู้ อยู่ กับบ้าน อยู่กับครอบครัวดีกว่า" (ข้อ ๔๕) ปรากฏว่า ทั้งสมาชิกและผู้มิใช่สมาชิกมีความ โน้มเอียงที่เห็นด้วยกับความคิดนี้ (ค่าเฉลี่ย = ๒.๕๖ และ ๒.๕๓ ตามลำดับ) เมื่อถาม ต่อไปว่า "ความจริงเรื่องการเมืองไม่ได้เกี่ยวข้องกับเราโดยตรง หากให้ความสนใจมากนัก อาจทำให้เสียเวลาท่ามหากินได้" (ข้อ ๕๕) ทั้ง ๒ กลุ่มมีความโน้มเอียงที่เห็นด้วยกับ ความคิดนี้เช่นเดียวกัน (ค่าเฉลี่ย = ๓.๑๐ และ ๒๒.๗๗ ตามลำดับ) ซึ่งเมื่อพิจารณา ความแตกต่างระหว่างประชากรทั้ง ๒ กลุ่มแล้ว พบว่า ไม่มีความแตกต่างกันอย่างมีนัย สำคัญทางสถิติเกี่ยวกับทัศนคติในเรื่องนี้ (ค่า t มีระดับนัยสำคัญสูงกว่า ๐.๐๕) แสดงว่า การ เป็นสมาชิกหรือไม่เป็นสมาชิกกลุ่มออมทรัพย์ไม่มีผลทำให้บุคคลมีความสนใจที่จะเข้ามี ส่วนร่วมทางการเมืองแตกต่างกัน คือ ไม่ว่าจะ เป็นสมาชิกหรือผู้มิใช่สมาชิก ต่างเป็นผู้ที่มีความ สนใจทางการเมืองในระดับค่อนข้างต่ำเช่นเดียวกัน (ตารางที่ ๔๖)

^๑ Lester Milbrath, Political Participation: How and Why do People Get Involved in Politics (Chicago: Rand McNally, 1965),

ตารางที่ ๓๕

การเปรียบเทียบความแตกต่างในเรื่องการยึดมั่นในคุณค่าและความ
เสมอภาคของบุคคลระหว่างสมาชิกกับผู้มีชีสมาชิก

กลุ่มตัวอย่าง	คะแนนการยึดมั่นในความเสมอภาคของบุคคล (ข้อ ๔๒, ๕๐, ๕๑)					X S.D	t	Sig
	๑	๒	๓	๔	๕			
สมาชิก	๑๐.๐	๔๒.๐	๖.๖	๓๐.๗	๑๐.๗	๒.๕๐ (๑.๒๔)	๑.๗๔	สูงกว่า ๐.๐๕
ผู้มีชีสมาชิก	๑๒.๗	๔๗.๐	๘.๔	๒๖.๖	๕.๓	๒.๖๕ (๑.๑๕)		

ตารางที่ ๓๖

การเปรียบเทียบความแตกต่างในเรื่องความสนใจทางการเมืองระหว่าง
สมาชิกกับผู้มีชีสมาชิก

กลุ่มตัวอย่าง	คะแนนความสนใจทางการเมือง (ข้อ ๔๕, ๕๕)					X S.D	t	Sig
	๑	๒	๓	๔	๕			
สมาชิก	๑๕.๔	๓๔.๓	๗.๔	๓๗.๓	๕.๕	๒.๘๓ (๑.๒๑)	๑.๐๘	สูงกว่า ๐.๐๕
ผู้มีชีสมาชิก	๑๕.๒	๔๓.๐	๗.๒	๓๐.๘	๓.๗	๒.๖๕ (๑.๑๓)		

การยึดถือคติภาวในระบบประชาธิปไตย

ที่สำคัญได้แก่ การยอมรับมติเสียงข้างมากในการตัดสินใจอันจะเป็นการป้องกันการใช้อำนาจเผด็จการจากผู้นำเพียงคนเดียว ซึ่งผลของการตัดสินใจโดยเสียงส่วนใหญ่นี้มีข้อผูกพันที่ทุกฝ่ายจะต้องยอมรับปฏิบัติตาม แม้ว่าจะเห็นด้วยกับมตินั้นหรือไม่ ผู้ที่มีจิตใจเป็นประชาธิปไตยอย่างแท้จริง จึงต้องเป็นผู้ที่ยอมรับกติกาเหล่านี้

จากการศึกษาในเรื่องนี้ พบว่า ทั้งสมาชิกและผู้มีสิทธิสมาชิก มีการยอมรับกติกาในระบบประชาธิปไตยในระดับปานกลาง โดยไม่โน้มเอียงไปในทางหนึ่งทางใด อย่างเด่นชัด (ค่าเฉลี่ย = ๓.๐๑ และ ๓.๐๐ ตามลำดับ) กล่าวคือ เมื่อถามว่า "กฎเกณฑ์ที่กำหนดขึ้นโดยเสียงข้างมากของกลุ่มนั้นหากไม่ยุติธรรมกับเรา เรามีสิทธิไม่ทำตามได้" (ข้อ ๔๔) ปรากฏว่า ทั้งสมาชิกและผู้มีสิทธิสมาชิกมีความโน้มเอียงที่เห็นด้วยกับความคิดนี้ (ค่าเฉลี่ย = ๒.๗๓ และ ๒.๕๐ ตามลำดับ) แต่เมื่อถามต่อไปว่า "แม้หลายเสียงหลายความคิดจะเป็นสิ่งดี แต่สำหรับเมืองไทยแล้ว การตัดสินใจโดยผู้นำเพียงคนเดียวย่อมดีกว่า เพราะจะก่อให้เกิดความคล่องตัวและมีประสิทธิภาพมากกว่า" (ข้อ ๕๔) ปรากฏว่า ทั้ง ๒ กลุ่มไม่เห็นด้วยกับความคิดดังกล่าว คือมีการยอมรับกติกาในเรื่องนี้ในระดับปานกลางค่อนข้างสูง (ค่าเฉลี่ย = ๓.๓๐ และ ๓.๕๐ ตามลำดับ) ซึ่งเมื่อพิจารณาโดยรวมแล้ว ถือว่าสมาชิกและผู้มีสิทธิสมาชิกมีทัศนคติเกี่ยวกับเรื่องนี้ในระดับปานกลาง เมื่อเปรียบเทียบความแตกต่างระหว่างประชากรทั้ง ๒ กลุ่ม พบว่า ไม่มีความแตกต่างกันอย่างมีนัยสำคัญทางสถิติเกี่ยวกับทัศนคติในเรื่องนี้ (ค่า t มีระดับนัยสำคัญสูงกว่า ๐.๐๕) แสดงว่าการเป็นสมาชิกหรือไม่เป็นสมาชิกกลุ่มออมทรัพย์ไม่มีผลทำให้บุคคลยอมรับกติกาในระบบประชาธิปไตยแตกต่างกัน (ตารางที่ ๓๗)

ตารางที่ ๓๗

การเปรียบเทียบความแตกต่างในเรื่องการยึดถือคติภายในระบอบ
ประชาธิปไตยระหว่างสมาชิกกับผู้มีชีสมชิก

กลุ่มตัวอย่าง	คะแนนการยึดถือคติภายในระบอบประชาธิปไตย (ข้อ ๔๔,๕๕)					\bar{X} S.D	t	Sig
	๑	๒	๓	๔	๕			
สมาชิก	๑๑.๖	๓๒.๒	๘.๖	๓๘.๐	๘.๕	๓.๐๑ (๑.๒๑)	๐.๑๔	สูงกว่า ๐.๐๕
มิชสมาชิก	๗.๘	๓๘.๔	๘.๒๕	๓๘.๓	๑๐.๒	๓.๐๐ (๑.๐๘)		

ตารางที่ ๓๘

การเปรียบเทียบความแตกต่างในเรื่องการมองโลกในแง่ดี ระหว่าง
สมาชิกกับผู้มีชีสมชิก

กลุ่มตัวอย่าง	คะแนนการมองโลกในแง่ดี (ข้อ ๔๓,๕๓)					\bar{X} S.D	t	Sig
	๑	๒	๓	๔	๕			
สมาชิก	๑๓.๐	๓๒.๘	๑๕.๔	๓๔	๔.๖	๒.๘๘ (๑.๑๖)	๐.๗๗	สูงกว่า ๐.๐๕
มิชสมาชิก	๖.๐	๔๐.๘	๑๕.๐	๓๕.๓	๒.๘	๒.๘๘ (๑.๐๘)		

การเคารพในเสรีภาพของบุคคล

เสรีภาพเป็นพื้นฐานสำคัญของระบอบประชาธิปไตย นับตั้งแต่เสรีภาพในการพูด การเขียนการแสดงความคิดเห็นหรือการแสดงออกอื่น ๆ รูสโซเคยกล่าวไว้ว่า "เสรีภาพเปรียบเสมือนชีวิตของคน การสละละทิ้งเสรีภาพเท่ากับสละละทิ้งความเป็นคน"^๑ ทั้งนี้ประเทศที่ยึดถือระบอบประชาธิปไตยจึงต้องเคารพต่อเสรีภาพส่วนบุคคล ในขณะที่เกี่ยวกับประชาชนที่มีลักษณะเชื่ออำนาจต่อระบอบประชาธิปไตยจะต้องเป็นผู้ที่มีความออกถ้อยคำหรือหลากหลายทางความคิดและพฤติกรรมของผู้อื่น トラบีก็เห็นว่ายังไม่ละเมิดศีลธรรมหรือสิทธิเสรีภาพของผู้ใด^๒

จากการศึกษาในเรื่องนี้พบว่าสมาชิกมีความโน้มเอียงที่ไม่ยอมรับหลักการเกี่ยวกับการเคารพในเสรีภาพของบุคคล ในขณะที่ผู้มีอิสระสมาชิกยอมรับหลักการในเรื่องนี้ในระดับปานกลาง (ค่าเฉลี่ย = ๒.๘๓ และ ๒.๘๕ ตามลำดับ) กล่าวคือเมื่อถามว่า "ประชาชนไม่ควรจะไปวิพากษ์วิจารณ์การทำงานของรัฐบาลให้มากนัก เพราะจะเป็นผลเสียต่อประเทศชาติมากกว่าผลดี" (ข้อ ๔๔) ปรากฏว่า ทั้งสมาชิกและผู้มีอิสระสมาชิกมีความโน้มเอียงที่เห็นด้วยกับความคิดนี้ (ค่าเฉลี่ย = ๒.๘๕ และ ๒.๗๐ ตามลำดับ) แต่เมื่อถามต่อไปว่า "เนื่องจากกลุ่มที่ทางราชการจัดตั้งขึ้นมีประโยชน์ต่อเกษตรกรเอง จึงควรมีกฎหมายบังคับให้เกษตรกรทุกคนสมัครเป็นสมาชิกกลุ่มไม่ต่ำกว่า ๑ กลุ่ม" (ข้อ ๕๒) ปรากฏว่าสมาชิกมีความโน้มเอียงที่เห็นด้วยกับความคิดนี้ แต่ผู้มีอิสระสมาชิกเห็นด้วยในระดับปานกลาง (ค่าเฉลี่ย = ๒.๘๒ และ ๓.๐๐ ตามลำดับ) อย่างไรก็ตามเมื่อพิจารณาความแตกต่างระหว่างประชากร ๒ กลุ่มแล้ว พบว่าไม่มีความแตกต่างกันอย่างมีนัยสำคัญทางสถิติเกี่ยวกับทัศนคติในเรื่องนี้ (ค่า T มีระดับนัยสำคัญสูงกว่า ๐.๐๕) แสดงว่าการเป็นสมาชิกหรือไม่เป็นสมาชิกกลุ่มอ้อมทรัพย์ ไม่มีผลทำให้บุคคลยอมรับหลักการในเรื่องการเคารพในเสรีภาพแตกต่างกัน (ตารางที่ ๓๕)

Jean Jacques Rousseau, The Social Contract, Translated and Introduced by Maurice Cranston (London: Penquin Books, 1968), p. 52.

อ้างอิงในชัยอนันต์ สมุทวณิช, ประชาธิปไตย สังคมนิยมคอมมิวนิสต์กับการเมืองไทย, หน้า ๗๖

^๒ทินพันธ์ นาคะตะ, "การพัฒนาทางการเมือง : บทวิเคราะห์และสำรวจเอกสารทางวิชาการ," พัฒนบริหารศาสตร์ ๑๔ (มกราคม ๒๕๑๖), หน้า ๑๖.

ความสำนึกในหน้าที่พลเมือง

ความสำนึกในหน้าที่พลเมือง หรือกล่าวอีกนัยหนึ่งคือ ความรับผิดชอบที่ประชาชนมีต่อรัฐนั้น ถือเป็นสิ่งจำเป็นอย่างยิ่งสำหรับสังคมประชาธิปไตยที่เน้นการให้เสรีภาพแก่บุคคล เพราะนอกจากจะเป็นตัวจำกัดการใช้เสรีภาพให้อยู่ในขอบเขตของกฎหมายแล้วยังมีผลเกี่ยวข้องกับพฤติกรรมการแสดงออกในทางการเมืองด้วย จากการศึกษาในประเทศสหรัฐอเมริกาพบว่า การมีส่วนร่วมทางการเมืองของประชาชนมีส่วนสัมพันธ์กับความสำนึกในหน้าที่พลเมืองของบุคคลนั้น โดยผู้ที่มีความสำนึกในหน้าที่พลเมืองสูง จะไปใช้สิทธิออกเสียงเลือกตั้งในระบอบสูงกว่าผู้ที่มีความสำนึกทางการเมืองต่ำ

จากการศึกษาในเรื่องนี้ พบว่าทั้งสมาชิกและผู้นิโฆสมาชิกมีความโน้มเอียงที่สำนึกในหน้าที่พลเมือง คือมีทัศนคติเรื่องนี้อยู่ในระดับปานกลางค่อนข้างสูง (ค่าเฉลี่ย = ๓.๕๔ และ ๓.๕๑ ตามลำดับ) กล่าวคือ เมื่อถามว่า "การบำเพ็ญประโยชน์ต่อบ้านเมืองควรปล่อยให้เป็นเรื่องของผู้นิโฆฐานะก็ เพราะคนจนต้องหาเช้ากินค่ำไม่มีเวลาที่จะช่วยเหลือบ้านเมืองได้" (ข้อ ๔๗) ปรากฏว่า ทั้ง ๒ กลุ่มมีความโน้มเอียงที่ไม่เห็นด้วยกับความคิดนี้ (ค่าเฉลี่ย = ๓.๔๖ และ ๓.๕๔ ตามลำดับ) เช่นเดียวกันเมื่อถามว่า "ถึงแม้ทางราชการจะเรียกประชุมแต่ถ้าไม่ใช่เรื่องสำคัญแล้ว เราอาจไม่ไปก็ได้" (ข้อ ๕๒) ทั้ง ๒ กลุ่มไม่เห็นด้วยกับความคิดนี้เช่นกัน (ค่าเฉลี่ย = ๓.๖๑ และ ๓.๔๒ ตามลำดับ) ซึ่งเมื่อพิจารณาความแตกต่างระหว่างประชากร ๒ กลุ่มแล้ว พบว่าไม่มีความแตกต่างกันอย่างมีนัยสำคัญทางสถิติเกี่ยวกับทัศนคติในเรื่องนี้ (ค่า t มีระดับนัยสำคัญสูงกว่า ๐.๐๕) แสดงว่าการเป็นสมาชิกหรือไม่เป็นสมาชิกกลุ่มออกมทรัพย์ไม่มีผลทำให้บุคคลมีความสำนึกในหน้าที่พลเมืองแตกต่างกันกล่าวคือไม่ว่าจะเป็นสมาชิกหรือผู้นิโฆสมาชิกต่างก็เป็นผู้ที่มีความสำนึกในหน้าที่พลเมืองสูง เช่นเดียวกัน (ตารางที่ ๔๐)

Angus Campbell, Philip E. Converse, Warren E. Miller, and Donald E. Stokes, The American Voter (New York: Wiley, 1960), p. 93
 อ้างใน พรศักดิ์ ผ่องแผ้ว, ชาวสภารการเมืองของคนไทย, หน้า ๓๘.

ตารางที่ ๓๙

การเปรียบเทียบความแตกต่างในเรื่องการเคารพในเสรีภาพของบุคคล
ระหว่างสมาชิกรับผู้มีชสมาชิกร

กลุ่มตัวอย่าง	คะแนนการเคารพในเสรีภาพของบุคคล (ข้อ ๔๔, ๕๒)					\bar{X} S.D	t	Sig
	๑	๒	๓	๔	๕			
สมาชิกร	๗.๔	๔๔.๑	๑๒.๖	๒๕.๓	๖.๕	๒.๘๓ (๑.๑๒)	๐.๘๘	สูงกว่า ๐.๐๕
มิชสมาชิกร	๓.๓	๔๒.๔	๒๒.๒	๒๖.๓	๕.๗	๒.๘๕ (๑.๐๐)		

ตารางที่ ๔๐

การเปรียบเทียบความแตกต่างในเรื่องความสำนึกในหน้าที่พลเมือง
ระหว่างสมาชิกรับผู้มีชสมาชิกร

กลุ่มตัวอย่าง	คะแนนความสำนึกในหน้าที่พลเมือง (ข้อ ๔๗, ๕๘)					\bar{X} S.D	t	Sig
	๑	๒	๓	๔	๕			
สมาชิกร	๔.๘	๒๐.๔	๑๐.๕	๔๔.๗	๑๘.๔	๓.๕๔ (๑.๑๖)	๐.๐๘	สูงกว่า ๐.๐๕
มิชสมาชิกร	๓.๒	๒๔.๒	๗.๒	๔๘.๐	๑๖.๒	๓.๕๑ (๑.๑๑)		

การยักถือวิธีการประนีประนอม

การแก้ปัญหาด้วยการประนีประนอมถือเป็นคุณลักษณะหนึ่งที่ยังบอกถึงความแตกต่างระหว่างระบอบประชาธิปไตยกับระบอบอำนาจนิยม ในสังคมเผด็จการนั้นนิยมแก้ปัญหาด้วยความเคียดชัง รุนแรงและมีทัศนคติการใช้เสรีภาพในทางการเมือง เช่นการประท้วงหรือเดินขบวนไปในแง่ของความวุ่นวาย แต่สำหรับสังคมประชาธิปไตย เน้นการแก้ปัญหาด้วยการประนีประนอม ซึ่งในขณะที่เกิดขึ้นผู้ที่มิทัศนคติเป็นประชาธิปไตยจะต้องเป็นผู้ที่อพยพออกจากความขัดแย้งทางความคิดของผู้อื่นและหลีกเลี่ยงการใช้กำลังในการแก้ไขปัญหา

จากการศึกษาในเรื่องนี้พบว่า ทั้งสมาชิกและผูมิใช่สมาชิก มีการยอมรับวิธีการประนีประนอมในระดับปานกลาง โดยไม่โน้มเอียงไปในทางหนึ่งทางใดอย่างเด่นชัด (ค่าเฉลี่ย = ๓.๐๗ และ ๒.๙๑ ตามลำดับ) กล่าวคือเมื่อถามว่า "ถ้าได้เป็นนายกรัฐมนตรี จะใช้มาตรการเคียดชังปราบปรามพวกที่เดินขบวนต่อต้านรัฐบาล ไม่ว่าจะ เป็นกรณีใด ๆ ก็ตาม เพื่อความสงบเรียบร้อยของบ้านเมือง" (ข้อ ๔๖) ปรากฏว่าทั้งสมาชิกและผูมิใช่สมาชิกเห็นด้วยกับความคิดนี้ในระดับปานกลาง (ค่าเฉลี่ย = ๓.๐๐ และ ๒.๘๘ ตามลำดับ) เช่นเดียวกันเมื่อถามว่า "การยอมทำตามข้อเรียกร้องของฝ่ายผู้ประท้วง ยอมเป็นการแสดงถึงความอ่อนแอของรัฐบาล จึงไม่สมควรกระทำอย่างยิ่ง" (ข้อ ๕๖) ทั้ง ๒ กลุ่มเห็นด้วยกับความคิดนี้ในระดับปานกลางเช่นกัน (ค่าเฉลี่ย = ๓.๑๕ และ ๒.๙๓ ตามลำดับ) ซึ่งเมื่อพิจารณาความแตกต่างระหว่างประชากร ๒ กลุ่มแล้ว พบว่าไม่มีความแตกต่างกันอย่างมีนัยสำคัญทางสถิติเกี่ยวกับทัศนคติเป็นเรื่องนี้ (ค่า t มีระดับนัยสำคัญสูงกว่า ๐.๐๕) แสดงว่าการเป็นสมาชิกหรือไม่เป็นสมาชิกกลุ่มยอมรับหรือไม่ผลทำให้บุคคลยักถือวิธีการประนีประนอมแตกต่างกัน คือไม่ว่าจะเป็นสมาชิกหรือผูมิใช่สมาชิก ก็ไม่มีความโน้มเอียงที่จะยักถือวิธีการประนีประนอม หรือนิยมใช้ความรุนแรงอย่างเด่นชัด (ตารางที่ ๔๑)

ความเชื่อมั่นในสถาบันทางการเมือง

ความเชื่อมั่นที่ประชาชนมีต่อพรรคการเมือง ต่อผู้แทนราษฎรหรือต่อรัฐสภา ถือเป็นมูลเหตุจูงใจอย่างหนึ่งของการเข้ามีส่วนร่วมในทางการเมือง เพราะหากบุคคลไม่มีความเชื่อมั่นว่าสถาบันเหล่านี้จะสามารถเป็นตัวแทนในการรักษาผลประโยชน์ให้แก่เขาได้แล้ว ก็อาจมีพฤติกรรมในทางที่เพิกเฉยต่อเรื่องการเมือง เช่นไม่ไปใช้สิทธิออกเสียงเลือกตั้งเพราะคิดว่าถึงเลือกไปแล้วก็ช่วยอะไรไม่ได้ เป็นต้น ดังนั้น การมีทัศนคติที่ยอมรับและเชื่อมั่นต่อสถาบันดังกล่าวนี้ จึงถือเป็นทัศนคติหนึ่งที่เกื้อหนุนต่อระบอบประชาธิปไตย

จากการศึกษาในเรื่องนี้พบว่า ทั้งสมาชิกและผู้มิใช่สมาชิก มีความโน้มเอียงในทางที่ไม่เชื่อมั่นต่อสถาบันทางการเมือง โดยมีทัศนคติเกี่ยวกับเรื่องนี้ในระดับปานกลางค่อนข้างต่ำ (ค่าเฉลี่ย = ๒.๖๕ และ ๒.๕๘ ตามลำดับ) กล่าวคือ เมื่อถามความเห็นเกี่ยวกับพรรคการเมืองไทยว่า "พรรคการเมืองไทยนับวันมีแต่จะอ่อนแอลงทุกวัน แก้ปัญหาอะไรไม่ได้" (ข้อ ๕๕) ปรากฏว่าทั้งสมาชิกและผู้มิใช่สมาชิกมีความโน้มเอียงที่เห็นด้วยกับความคิดนี้ (ค่าเฉลี่ย = ๒.๗๓ และ ๒.๖๓ ตามลำดับ) เช่นเดียวกัน เมื่อถามความเห็นเกี่ยวกับผู้แทนราษฎรว่า "ผู้แทนราษฎรเมืองไทยไม่อยู่ในฐานะที่จะช่วยเหลือราษฎรได้" (ข้อ ๖๑) ทั้ง ๒ กลุ่มมีความโน้มเอียงที่เห็นด้วยเช่นกัน (ค่าเฉลี่ย = ๒.๕๗ และ ๒.๔๕ ตามลำดับ) และเมื่อเปรียบเทียบความแตกต่างระหว่างประชากร ๒ กลุ่มแล้ว พบว่าไม่มีความแตกต่างกันอย่างมีนัยสำคัญทางสถิติเกี่ยวกับทัศนคติในเรื่องนี้ (ค่า t มีระดับนัยสำคัญสูงกว่า ๐.๐๕) แสดงว่าการเป็นสมาชิกหรือไม่เป็นสมาชิกกลุ่มยอมรับพยายไม่มีผลทำให้บุคคลมีความเชื่อมั่นต่อสถาบันทางการเมืองแตกต่างกัน คือไม่ว่าจะเป็นสมาชิกหรือผู้มิใช่สมาชิกต่างไม่มีความเชื่อมั่นในความสามารถของพรรคการเมืองและตัวผู้แทนราษฎร เช่นเดียวกัน (ตารางที่ ๔๒)

จุฬาลงกรณ์มหาวิทยาลัย

ตารางที่ ๕๑

การเปรียบเทียบความแตกต่างในเรื่องการยึดถือวิธีการประเมินประ
 ระหว่างสมาชิกกับผู้มีใจสมาชิก

กลุ่มตัวอย่าง	คะแนนการยึดถือวิธีการประเมินประ (ข้อ ๔๖, ๕๖)					\bar{X} S.D	t	Sig
	๑	๒	๓	๔	๕			
สมาชิก	๓.๖	๓๑.๐	๑๖.๖	๓๕.๘	๘.๘	๓.๐๓ (๑.๑๕)	๑.๐๓	สูงกว่า ๐.๐๕
ผู้มีใจสมาชิก	๕.๓	๓๘.๕	๑๘.๕	๓๒.๑	๘.๕	๒.๘๑ (๑.๐๕)		

ตารางที่ ๕๒

การเปรียบเทียบความแตกต่างในเรื่องความเชื่อมั่นในสถาบันทางการเมือง
 ระหว่างสมาชิกกับผู้มีใจสมาชิก

กลุ่มตัวอย่าง	คะแนนความเชื่อมั่นในสถาบันทางการเมือง (ข้อ ๕๘, ๖๑)					\bar{X} S.D	t	Sig
	๑	๒	๓	๔	๕			
สมาชิก	๒๐.๐	๓๓.๓	๑๑.๘	๓๐.๘	๘.๐	๒.๖๕ (๑.๒๒)	๐.๘๖	สูงกว่า ๐.๐๕
ผู้มีใจสมาชิก	๒๑.๑	๓๖.๐	๑๓.๘	๒๕.๖	๓.๒	๒.๕๘ (๑.๑๓)		

ความเชื่อมั่นในตนเอง

ในสังคมที่เป็นประชาธิปไตยย่อมต้องการพลเมืองที่มีความเชื่อมั่นในตนเอง มีความกล้าที่จะวิพากษ์วิจารณ์ กล้าที่จะแสดงความคิดเห็นในทางสร้างสรรค์ หรือกล้าแสดงออก ในลักษณะอื่น ๆ เพราะหากคนส่วนใหญ่ในชุมชนเป็นผู้ที่วางเฉย ไม่กล้าออกความเห็นหรือ คัดค้านข้อดีที่ไม่เป็นธรรมใด ๆ แล้ว ก็จะเป็นช่องทางให้มีการใช้อำนาจเผด็จการหรือ แสวงหาผลประโยชน์ใฝ่ใจอย่างยิ่งขึ้น

จากการศึกษาในเรื่องนี้พบว่า สมาชิกมีความเชื่อมั่นในตนเองในระดับปานกลาง คือไม่โน้มเอียงไปในทางหนึ่งทางใดอย่างเด่นชัด ส่วนผู้มีชีสมาชิกมีความโน้มเอียงที่ไม่ เชื่อมั่นในตนเอง โดยมีทัศนคติเกี่ยวกับเรื่องนี้ในระดับปานกลางค่อนข้างต่ำ (ค่าเฉลี่ย = ๒.๕๑ และ ๒.๗๑ ตามลำดับ) กล่าวคือ เมื่อถามว่า "แม้เราจะไม่เห็นด้วยกับความคิดของ ผู้นำกลุ่ม แต่หากไม่มีใครคัดค้านเลย ก็ควรนิ่งเฉยไว้จริงจะเหมาะสม" (ข้อ ๕๗) ปรากฏว่า สมาชิกเห็นด้วยกับความคิดนี้ในระดับปานกลาง ส่วนผู้มีชีสมาชิกมีความโน้มเอียงที่เห็นด้วย กับความคิดนี้ (ค่าเฉลี่ย = ๒.๕๒ และ ๒.๕๕) เช่นเดียวกันเมื่อถามว่า "การคัดค้าน ความเห็นของผู้อื่นอาจทำให้เป็นที่รังเกียจของเพื่อนฝูงได้ จึงไม่สมควรทำ" (ข้อ ๖๐) ที่ ปรากฏว่า สมาชิกเห็นด้วยกับความคิดนี้ในระดับปานกลาง และผู้มีชีสมาชิกมีความโน้มเอียง ที่เห็นด้วย เช่นกัน (ค่าเฉลี่ย = ๒.๕๐ และ ๒.๔๓ ตามลำดับ) อย่างไรก็ตามเมื่อพิจารณา ความแตกต่างระหว่างประชากร ๒ กลุ่มแล้ว พบว่าไม่มีความแตกต่างกันอย่างมีนัยสำคัญทาง สถิติเกี่ยวกับทัศนคติในเรื่องนี้ (ค่า T มีระดับนัยสำคัญสูงกว่า ๐.๐๕) แสดงว่าการเป็น สมาชิกหรือไม่เป็นสมาชิกกลุ่มออมทรัพย์ไม่มีผลทำให้บุคคลมีความเชื่อมั่นในตนเองแตกต่างกัน

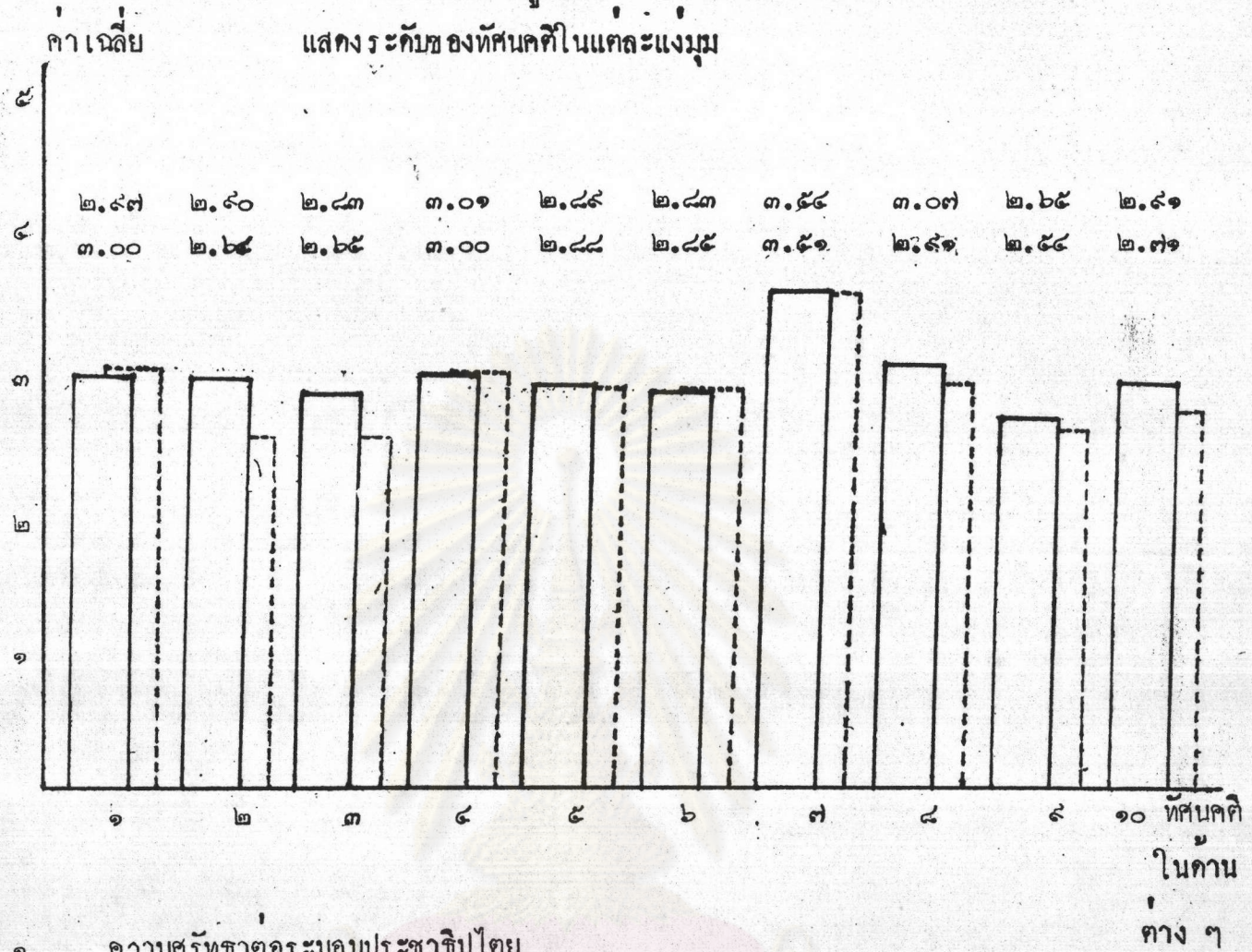
ตารางที่ ๕๓

การเปรียบเทียบความแตกต่างในเรื่องความเชื่อมั่นในตนเอง

กลุ่มตัวอย่าง	คะแนนความเชื่อมั่นในตนเอง (ข้อ ๕๗, ๖๐)					\bar{x} S.D	t	Sig.
	๑	๒	๓	๔	๕			
สมาชิก	๗.๔	๔๓.๒	๗.๔	๓๒.๗	๔.๔	๒.๕๑ (๑.๑๔)	๑.๔๑	สูงกว่า ๐.๐๕
มิชีสมาชิก	๑๑.๔	๔๕.๓	๔.๐	๓๑.๑	๔.๑	๒.๗๑ (๑.๑๓)		

แผนภูมิที่ ๒

แสดงระดับของทัศนคติในแต่ละแง่มุม



- ๑ ความศรัทธาต่อระบอบประชาธิปไตย
- ๒ การยอมรับความเสมอภาคของบุคคล
- ๓ ความสนใจทางการเมือง
- ๔ การยึดถือกติกาในระบอบประชาธิปไตย
- ๕ การมองโลกในแง่ดี
- ๖ การเคารพในเสรีภาพของบุคคล
- ๗ ความสำนึกในหน้าที่พลเมือง
- ๘ การยึดถือวิธีการประนีประนอม
- ๙ ความเชื่อมั่นในสถาบันทางการเมือง
- ๑๐ ความเชื่อมั่นในตนเอง

- สมาชิกกลุ่มออมทรัพย์
 - ผู้ใช้สมาชิก

จากข้อมูลข้างต้นพอสรุปได้ว่า ผู้เป็นสมาชิกกลุ่มออมทรัพย์และผู้มีอิสระสมาชิกมีทัศนคติทางการเมืองในแง่มุมส่วนใหญ่ไม่แตกต่างกัน โดยจัดอยู่ในระดับปานกลางและปานกลางค่อนข้างต่ำตามลำดับ ซึ่งจากการเปรียบเทียบทัศนคติรวมแล้วปรากฏว่าไม่พบความแตกต่างกันอย่างมีนัยสำคัญทางสถิติระหว่างประชากรทั้ง ๒ กลุ่ม แสดงว่าการเป็นสมาชิกหรือไม่เป็นสมาชิกกลุ่มออมทรัพย์ไม่มีผลทำให้บุคคลมีทัศนคติทางการเมืองแบบประชาธิปไตยแตกต่างกัน

ปัจจัยที่มีอิทธิพลต่อทัศนคติทางการเมืองของบุคคล

เพื่อการตรวจสอบความสัมพันธ์ที่แน่ชัดยิ่งขึ้น จึงได้นำตัวแปรที่คาดว่าจะมีผลเกี่ยวข้องกับทัศนคติทางการเมืองดังกล่าวมารวมพิจารณาด้วย ซึ่งโดยปกติแล้วปัจจัยด้านสถานภาพทางเศรษฐกิจและสังคมของบุคคลมักเข้ามามีส่วนเกี่ยวข้องกับควย โจเซฟ ลาพาลอมบารา โคซี่ให้เห็นว่า ผู้ที่มีสถานภาพทางเศรษฐกิจและสังคมสูงมักจะเป็นผู้มีความเข้าใจทางการเมือง มีความสนใจทางการเมือง มีความรู้สึกมีประสิทธิภาพทางการเมือง และเข้ามามีส่วนร่วมทางการเมืองในระดับสูง^๑ และจากการสำรวจของสถาบันวิจัยประชากรในสหรัฐอเมริกา เมื่อปี ๑๙๖๔ ที่พบว่า มีความแตกต่างกันในเรื่องการมีส่วนร่วมในการออกเสียงเลือกตั้งระหว่างผู้ที่มีเพศ อายุ เชื้อชาติ ดินที่อยู่ ระดับการศึกษา สถานะการงาน อาชีพ ระดับรายได้ และสถานภาพทางครอบครัวที่ต่างกัน^๒ จึงทำให้เป็นที่คาดว่า ปัจจัยเกี่ยวกับสถานภาพทางเศรษฐกิจและสังคมดังกล่าว อาจมีส่วนเกี่ยวข้องกับการมีทัศนคติเป็นประชาธิปไตยหรือไม่เป็นประชาธิปไตยของบุคคลด้วย ในที่นี้ได้กำหนดปัจจัยที่นำมาทดสอบไว้ ๕ ประการคือ เพศ อายุ ระดับการศึกษา รายได้และจรรยาเป็นสมาชิกกลุ่มในชุมชน ซึ่งจะไ้พิจารณาเป็นลำดับไป

^๑ Joseph G. LaPalombara, Politics within Nations (Englewood Cliffs, N.J.: Prentice-Hall, 1974), pp. 41-45.

^๒ Leonard Broom and Philip Selznick, Sociology: A Text with Adaption Reading (New York: Harper & Row, 1968), p. 125 อ้างใน

สมพงษ์ บุญประสิทธิ์, "ความสำนึกต่อการปกครองท้องถิ่นในรูปเทศบาล : ศึกษาเปรียบเทียบระหว่างข้าราชการและประชาชนในเขตเทศบาลเมืองนครสวรรค์," หน้า ๖๐.

เพศกับทัศนคติทางการเมือง เมืองแบบประชาธิปไตย

จากประสบการณ์ชี้ให้เห็นว่าเพศชายมักจะมีบทบาททางการเมืองและการบริหารอย่างเด่นชัดและกว้างขวางมากกว่าเพศหญิง จะเห็นได้ว่านักการเมืองหรือผู้นำทางการเมืองส่วนใหญ่มักเป็นผู้ชาย ซึ่งอาจเป็นเพราะความเชื่อที่ว่า การเมืองเป็นเรื่องที่มีความสลับซับซ้อนและต้องใช้ความสามารถสูงในการให้คำปรึกษาอำนาจหรืออิทธิพลต่าง ๆ ดังนั้น ผู้ที่จะเข้าไปยุ่งเกี่ยวกับทางการเมืองจึงต้องเป็นผู้ที่มีความเข้มแข็งออกหน้าทั้งทางร่างกายและจิตใจ ในสังคมจารีตประเพณีเช่นสังคมไทยนั้น การให้ความสำคัญแก่เพศชายมากกว่าเพศหญิงปรากฏอยู่อย่างเด่นชัด เช่นการยึดถือแบบแผนความสัมพันธ์ของครอบครัวในลักษณะที่ว่า "ชายเป็นข้างเท่าหน้า และหญิงเป็นข้างเท่าหลัง" เป็นต้น สิ่งเหล่านี้จึงถือเป็นมูลเหตุที่ส่งเสริมให้เพศชายมีแนวโน้มที่จะให้ความสนใจและเข้ามายุ่งเกี่ยวกับทางการเมืองมากกว่าเพศหญิง

เมื่อนำตัวแปรค่านเพศเข้าร่วมพิจารณาด้วยในฐานะที่เป็นตัวแปรควบคุมปรากฏว่าความสัมพันธ์ระหว่างการเมือง เป็นสมาชิกกลุ่มยอมรับกับการมีทัศนคติทางการเมืองแบบประชาธิปไตยยังคงเป็นไปในลักษณะเดิม คือไม่มีความสัมพันธ์กัน สังเกตได้จากค่า Main effect ซึ่งไม่แสดงถึงความแตกต่างกันอย่างมีนัยสำคัญทางสถิติที่ระดับ ๐.๐๕ ระหว่างประชากร ๒ กลุ่ม (ตารางที่ ๔๔) แสดงว่านอกจากปัจจัยค่านการเมืองเป็นสมาชิกแล้ว การเป็นเพศชายหรือเพศหญิงก็มิได้เป็นสาเหตุที่ทำให้บุคคลมีทัศนคติทางการเมืองแตกต่างกันเช่นกัน

^๑Howard W. Wrigging, The Ruler's Imperative: Strategies for Political Survival in Asia and Africa (New York and London: Columbia University Press, 1969), pp. 9-10.

ตารางที่ ๔๔

เปรียบเทียบความแตกต่างในเรื่องทัศนคติทางการ เมืองแบบประชาธิปไตย
ระหว่างสมาชิกกับผู้มีอิสระสมาชิก โดยวิเคราะห์ตัวแปรด้านการเป็นสมาชิก
กับตัวแปรด้านเพศ

ที่มาของความผันแปร (Source of variation)	ทัศนคติทางการ เมืองแบบประชาธิปไตย				ระดับนัยสำคัญ ของ F.
	ค่า Sum of squares	ค่า D.F.	ค่า Mean square	ค่า F.	
-ค่าผลหลักของตัวแปรอิสระ (Main effect)	๒.๑๐๘	๒	๑.๐๕๔	๑.๒๐๘	๐.๓๓๓
-การเป็นสมาชิก	๑.๓๑๘	๑	๑.๓๑๘	๑.๓๘๐	๐.๒๔๑
-เพศ	๐.๗๖๕	๑	๐.๗๖๕	๐.๗๘๕	๐.๓๘๘
-คาบปฏิบัติการ ๒ ทาง	๐.๕๔๓	๑	๐.๕๔๓	๐.๕๖๕	๐.๕๕๗

อายุกับทัศนคติทางการ เมืองแบบประชาธิปไตย

อายุมีความเกี่ยวข้องกับทัศนคติของบุคคลเนื่องจากอายุเป็นเครื่องชี้ว่าผู้นั้นมีประสบการณ์หรือผ่านการเรียนรู้ทางสังคมมานานเท่าใด ซึ่งประสบการณ์ที่แตกต่างกันนี้ย่อมมีผลทำให้ความรู้ความเข้าใจและทัศนคติในเรื่องต่าง ๆ แตกต่างกันไปด้วย นักรัฐศาสตร์จำนวนมากเชื่อกันว่า คนรุ่นหนุ่มสาวกับผู้นสูงอายุมักจะมีทัศนคติทางการเมืองต่างกัน โดยคนรุ่นหนุ่มสาวมีแนวโน้มที่จะมีทัศนคติเป็นแบบเสรีนิยม ในขณะที่บุคคลสูงอายุมักจะมีทัศนคติเป็นแบบอนุรักษนิยม

พล.อ.ท.ทิพย์ นาดสุภา, จิตวิทยา (แผนกตำราและคำบรรยายคณะ
รัฐศาสตร์ จุฬาลงกรณ์มหาวิทยาลัย, ๒๕๑๑), หน้า ๖๘-๗๐.

ในการกำหนดระดับอายุสูงหรือต่ำนี้ นักจิตวิทยานิยมมิใช่เกณฑ์อายุ ๔๐ ปีเป็นจุดแบ่ง เนื่องจากถือกันว่าระดับอายุตั้งแต่ ๔๐ ปีขึ้นไปเป็นช่วงของ "วัยเสื่อม" ซึ่งความคิดของคนจะเริ่มเบี่ยงเบนไปในทางอนุรักษ์นิยมมากขึ้น บุคคลจะขาดความกระตือรือร้นและความคิดสร้างสรรค์ ดังนั้น ในการวิจัยนี้จึงได้กำหนดระดับอายุสูงและต่ำโดยอาศัยเกณฑ์ดังกล่าว

เมื่อนำตัวแปรบ้านอายุเข้าร่วมพิจารณาด้วย ปรากฏว่า ความสัมพันธ์ระหว่างการเป็นสมาชิกกลุ่มออมทรัพย์กับการมีทัศนคติแบบประชาธิปไตยยังคงเป็นไปในลักษณะเดิม คือไม่มีความสัมพันธ์กัน สังเกตได้จากค่า Main Effect ซึ่งไม่แสดงถึงความแตกต่างกันอย่างมีนัยสำคัญทางสถิติที่ระดับ ๐.๐๕ ระหว่างประชากร ๒ กลุ่ม (ตารางที่ ๔๕) แสดงว่าการมีอายุสูงหรือต่ำมิได้เป็นปัจจัยที่มีผลทำให้บุคคลมีทัศนคติทางการเมืองแบบประชาธิปไตยแตกต่างกัน

ตารางที่ ๔๕

เปรียบเทียบความแตกต่างในเรื่องทัศนคติทางการเมืองแบบประชาธิปไตยระหว่างสมาชิกกับผู้ไม่สมาชิก โดยวิเคราะห์ตัวแปรบ้านการเป็นสมาชิกกับตัวแปรบ้านอายุ

ที่มาของความผันแปร Source of variation	ทัศนคติทางการเมืองแบบประชาธิปไตย				ระดับนัยสำคัญของ F.
	ค่า Sum of squares	ค่า D.F.	ค่า Mean square	ค่า F.	
-ค่าเฉลี่ยหลักของตัวแปรอิสระ (Main effect)	๓.๐๖๖	๒	๑.๕๓๓	๑.๖๑๘	๐.๒๐๐
-การเป็นสมาชิก	๑.๖๖๓	๑	๑.๖๖๓	๑.๗๕๖	๐.๑๘๖
-อายุ	๑.๖๗๒	๑	๑.๖๗๒	๑.๗๖๕	๐.๑๘๕
-ค่าปฏิกริยา ๒ ทาง	๑.๒๖๘	๑	๑.๒๖๘	๑.๓๕๐	๐.๒๕๘

การศึกษาเกี่ยวกับทัศนคติทางการเมืองแบบประชาธิปไตย

นักวิชาการถือกันว่า การศึกษามีบทบาทสำคัญอย่างยิ่งต่อระบบการเมือง เพราะ การศึกษาก่อให้เกิดความรู้ ความเข้าใจและเสริมสร้างทัศนคติหรือความนึกคิดแก่บุคคล โดยเฉพาะอย่างยิ่งในแง่การสร้างควมสำนึกในหน้าที่พลเมือง มีผู้กล่าวว่า "ไม่ว่าการศึกษา จะเป็นระบบใดก็ตาม ระบบการศึกษาจะมีพลังในการหล่อหลอมทัศนคติที่เกี่ยวข้องกับการเมือง ซึ่งเป็นแนวทางที่จะนำไปสู่สภาวะแห่งความเป็นพลเมือง โดยแท้"^๑

จากการศึกษาของ อัลมอนต์และเวอร์บา พบว่า การศึกษาเป็นปัจจัยสำคัญในการอบรมกล่อมเกลาทางการเมืองแก่ประชาชน เพราะระบบการศึกษาช่วยให้บุคคลมีความรู้ ทักษะทางการเมืองที่ขึ้น และมีความเชื่อมั่นในบทบาททางการเมืองของตน สถานศึกษามีบทบาทอย่างสำคัญต่อการเปลี่ยนแปลงทัศนคติ ค่านิยมและบุคลิกภาพของผู้ศึกษา^๒ โดยดั้งเดิมแล้ว การศึกษาเป็นเรื่องของการถ่ายทอดวัฒนธรรมทางการเมืองจากชนรุ่นหนึ่งไปสู่ชนอีกรุ่นหนึ่ง ซึ่งเท่ากับเป็นการรักษาค่านิยมดั้งเดิมอันเป็นที่ยอมรับกันในสังคมขณะนั้น แต่ในปัจจุบัน การศึกษาเป็นพลังสำคัญที่ทำลายล้างสภาพคงเดิมนั้นและนำมาซึ่งการเปลี่ยนแปลงในสังคม^๓ ก่อให้เกิดทัศนคติทางการเมืองแนวใหม่ ซึ่งได้แก่แนวความคิดแบบประชาธิปไตย อันจะนำมาซึ่งพฤติกรรมทางการเมืองที่มีส่วนร่วมทางการเมืองอย่างมีประสิทธิภาพ ข้อสรุปของ อัลมอนต์และ เวอร์บา ใ้ชี้ให้เห็นว่า บุคคลที่มีการศึกษาสูงมักจะมี ความสนใจทางการเมือง และมีส่วน ร่วมทางการเมืองสูงกว่าบุคคลที่มีการศึกษาค่ำ^๔ ดังนั้น ระบบการศึกษาจึงมีความสำคัญอย่างยิ่งต่อการพัฒนาระบอบประชาธิปไตย

^๑ V.O. Key., Jr., Public Opinion and American Democracy (New York: Knopf, 1961), pp. 316-317 อ้างใน พรศักดิ์ ผ่องแผ้ว, ข่าวสารการเมืองของคนไทย (กรุงเทพฯ : เจ้าพระยาการพิมพ์, ๒๕๒๕), หน้า ๓๘.

^๒ สุจิต บุญบงการ, "นิลิตนักศึกษากับการพัฒนาทางการเมืองของไทย" ใน วรรณไวทยาการ (กรุงเทพฯ: ไทยวัฒนาพานิช, ๒๕๑๔), หน้า ๑๐.

^๓ เรื่องเดียวกัน, หน้า ๑.

^๔ Almond and Verba, The Civic Culture (Boston: Little, Brown and Company, 1966), pp. 46-47.

เมื่อนำตัวแปรด้านการศึกษาเข้าร่วมพิจารณาด้วย ปรากฏว่าลักษณะความสัมพันธ์ระหว่างการเป็นสมาชิกกลุ่มอบรมற்பภัยกับการมีทัศนคติทางการเมืองแบบประชาธิปไตยเปลี่ยนแปลงไป จากเดิมซึ่งไม่มีความสัมพันธ์กัน กลายเป็นมีความสัมพันธ์กันขึ้น สังเกตได้จากค่า Main effect ซึ่งแสดงถึงความแตกต่างกันอย่างมีนัยสำคัญทางสถิติที่ระดับ ๐.๐๕ ระหว่างประชากร ๒ กลุ่ม (ตารางที่ ๔๖) แสดงว่าระดับการศึกษาเป็นปัจจัยที่มีอิทธิพลต่อทัศนคติทางการเมืองของบุคคลอย่างแท้จริง โดยผู้ที่มีระดับการศึกษาสูง จะมีทัศนคติแบบประชาธิปไตยในระดับสูงกว่าผู้ที่มีการศึกษาระดับปานกลางและต่ำตามลำดับ

ตารางที่ ๔๖

เปรียบเทียบความแตกต่าง ในเรื่องทัศนคติทางการเมืองแบบประชาธิปไตยระหว่างสมาชิกกับผู้นิโซสมาชิก โดยวิเคราะห์ตัวแปรด้านการศึกษาเป็นสมาชิกกับตัวแปรด้านการศึกษา

ที่มาของความผันแปร (Source of variation)	ทัศนคติทางการเมืองแบบประชาธิปไตย				ระดับนัยสำคัญ ของ F.
	ค่า Sum of squares	ค่า D.F.	ค่า Mean square	ค่า F.	
-ค่าผลหลักของตัวแปรอิสระ (Main effect)	๔.๗๑๗	๓	๓.๒๓๙	๓.๔๘๒	๐.๐๑๗
-การเป็นสมาชิก	๐.๑๕๘	๑	๐.๑๕๘	๐.๑๗๑	๐.๖๘๐
-ระดับการศึกษา	๘.๓๒๓	๒	๔.๑๖๑	๔.๔๗๘	๐.๐๑๒
-ค่าปฏิกริยา ๒ ทาง	๐.๔๗๘	๒	๐.๒๓๙	๐.๒๕๗	๐.๗๗๘

รายได้กับทัศนคติทางการเมืองแบบประชาธิปไตย

โดยปกติหากประชาชนอยู่ในสภาพที่ยากจนแล้ว ความสนใจส่วนใหญ่จะมุ่งไปยังเรื่องปากท้องและปัญหาเฉพาะหน้าในการดำรงชีพเป็นหลัก โดยไม่มีเวลาพอที่จะคิดเรื่องการเมืองซึ่งเป็นเรื่องห่างไกลตัวและสลับซับซ้อนเกินกว่าจะเข้าใจได้ง่าย การมีอาชีพการงานมั่นคง และมีรายได้สูงจะทำให้ประชาชนสามารถแบ่งเวลามาให้ความสนใจในเรื่องทางการเมือง สนใจศึกษาปัญหาบ้านเมืองหรือติดตามการทำงานของรัฐบาลได้มากขึ้นโดยไม่กระทบกระเทือนต่อการประกอบอาชีพ

ผลงานการศึกษาของ แคมเบลล์^๑ ให้ความเห็นว่า ผู้ที่มีรายได้สูงจะมีความรู้สึก มีประสิทธิภาพทางการเมืองสูง และในขณะเดียวกันผู้ที่มีรายได้น้อยจะมีความรู้สึกมีประสิทธิภาพทางการเมืองต่ำ^๒ ดังนั้น ระดับรายได้ที่แตกต่างกันจึงน่าจะเป็นคุณลักษณะหนึ่งที่ทำให้บุคคลมีทัศนคติทางการเมืองแตกต่างกัน

เมื่อนำตัวแปรค่ารายได้เข้าร่วมพิจารณาค่าตัวแปรปรากฏว่า ความสัมพันธ์ระหว่างการเป็นสมาชิกกลุ่มออมทรัพย์ กับการมีทัศนคติแบบประชาธิปไตยยังคงเป็นไปในลักษณะเดิมคือไม่มีความสัมพันธ์กัน สังเกตได้จากค่า Main effect ซึ่งไม่แสดงถึงความแตกต่างกันอย่างมีนัยสำคัญทางสถิติที่ระดับ ๐.๐๕ ระหว่างประชากร ๒ กลุ่ม (ตารางที่ ๘๗) แสดงว่านอกจากปัจจัยด้านการเป็นสมาชิกแล้ว การมีรายได้สูงหรือต่ำมิได้เป็นสาเหตุที่ทำให้บุคคลมีทัศนคติทางการเมืองแบบประชาธิปไตยแตกต่างกัน

^๑ ประเสสิฐ แยมกลีนฟุง, "สังคมวิทยาการเมือง: ประชาธิปไตยในแง่ของสังคมวิทยา" ใน ประเด็น นันทียะกุล (บรรณาธิการ), การเมืองและสังคม (กรุงเทพฯ : โรงพิมพ์จุฬาลงกรณ์มหาวิทยาลัย, ๒๕๒๐), หน้า ๒๒๕.

^๒ Angus Campbell, The Voter Decides (Evanston: Row Peterson, 1954), pp. 187-191 อ้างใน ไพรัตน์ เตชะเสถียร, "การออกเสียงเลือกตั้งในอ.ป่าแก้ว : ศึกษากรณีการไปออกเสียงเลือกตั้งในอัตราสูง" (วิทยานิพนธ์ปริญญาโทมหาบัณฑิตภาควิชาการปกครอง บัณฑิตวิทยาลัย จุฬาลงกรณ์มหาวิทยาลัย, ๒๕๒๖), หน้า ๓๘.

ตารางที่ ๔๗

เปรียบเทียบความแตกต่างในเรื่องทัศนคติทางการเมืองแบบ
ประชาธิปไตยระหว่างสมาชิกกับผู้มีสิทธิสมาชิกโดยวิเคราะห์ตัวแปร
ทางการเมือง เป็นสมาชิกกับตัวแปรค่ารายได้

ที่มาของความผันแปร Source of variation	ทัศนคติทางการเมืองแบบประชาธิปไตย				ระดับนัยสำคัญของ F.
	ค่า Sum of square	ค่า D.F.	ค่า Mean square	ค่า F.	
-ค่าผลหลักของตัวแปรอิสระ (Main effect)	๕.๑๘๘	๓	๑.๗๓๐	๑.๘๑๘	๐.๑๔๕
-การเป็นสมาชิก	๒.๒๗๕	๑	๒.๒๗๕	๒.๓๘๑	๐.๑๒๓
-รายได้	๓.๗๕๖	๒	๑.๘๗๘	๑.๘๘๕	๐.๑๓๘
-ค่าปฏิกริยา ๒ ทาง	๐.๑๐๐	๒	๐.๐๕๐	๐.๐๕๒	๐.๘๘๘

การเป็นสมาชิกกลุ่มในชุมชนกับ ทัศนคติทางการเมืองแบบประชาธิปไตย

เนื่องจากการเป็นสมาชิกกลุ่มในชุมชนถือเป็นการรวมตัวของประชาชนในระดับ
ล่างสุดที่บุคคลจะสามารถเข้ามีส่วนร่วมได้ การรวมกลุ่มในระดับนี้จึงนับเป็นโอกาสให้บุคคล
ได้มีความคุ้นเคยกับการดำเนินกิจกรรมเพื่อส่วนรวม ซึ่งจะ เป็นพื้นฐานที่ก่อให้เกิดแบบแผนของ
ทัศนคติที่ส่งเสริมต่อการเข้ามีส่วนร่วมในกิจกรรมทางสังคมต่าง ๆ ตลอดจนการมีส่วนร่วมใน
ทางการเมืองต่อไป

จากการวิจัยพบว่า มีประชากรอยู่บางส่วนที่เป็นสมาชิกกลุ่มต่าง ๆ ในชุมชน โดย
ร้อยละ ๑๘ เป็นสมาชิกสหกรณ์การเกษตร ร้อยละ ๕ เป็นสมาชิกกลุ่มเกษตรกรและร้อยละ ๕
เป็นสมาชิกกลุ่มลูกค้า ข.ก.ส. (นับรวมทั้งที่เป็นสมาชิกกลุ่มออมทรัพย์และผู้มีสิทธิสมาชิก)

เมื่อนำตัวแปรค่านการ เป็นสมาชิกกลุ่มในชุมชนเข้าร่วมพิจารณาด้วย ปรากฏว่า ความสัมพันธ์ระหว่างการ เป็นสมาชิกกลุ่มออมทรัพย์กับการมีทัศนคติทางการ เมืองแบบประชาธิปไตยยังคง เป็นไปในลักษณะเดิม คือไม่มีความสัมพันธ์กัน สันเกตได้จากค่า ผลหลักของตัวแปร ซึ่งไม่แสดงถึงความแตกต่างกันอย่าง เป็นนัยสำคัญทางสถิติที่ระดับ ๐.๐๕ ระหว่างประชากร ๒ กลุ่ม (ตารางที่ ๔๔) แสดงว่า ไม่ว่าจะ เป็นปัจจัยค่านการ เป็นสมาชิกกลุ่มออมทรัพย์หรือการ เป็นสมาชิกกลุ่มอื่น ๆ ในชุมชน ก็มีได้เป็นสาเหตุที่ทำให้บุคคลมีทัศนคติทางการ เมืองแตกต่างกัน

ตารางที่ ๔๔

เปรียบเทียบความแตกต่างในเรื่องทัศนคติทางการ เมืองแบบประชาธิปไตย ระหว่างสมาชิกผู้มีโชสมาชิก โดยวิเคราะห์ตัวแปรค่านการ เป็นสมาชิก กลุ่มออมทรัพย์กับตัวแปรค่านการ เป็นสมาชิกกลุ่มอื่น ๆ

ที่มาของความผันแปร Source of variation	ทัศนคติทางการ เมืองแบบประชาธิปไตย				ระดับนัยสำคัญ ของ F
	ค่า Sum of squares	ค่า D.F	ค่า Mean squares	ค่า F	
- ค่าผลหลักของตัวแปรอิสระ (Main effect)	๐.๙๒๒	๒	๐.๔๖๓	๒.๓๑๒	๐.๑๐๐
- การ เป็นสมาชิกกลุ่มออมทรัพย์	๐.๙๐๓	๑	๐.๙๐๓	๔.๕๓๐	๐.๐๖๔
- การ เป็นสมาชิกกลุ่มอื่น ๆ	๐.๐๑๒	๑	๐.๐๑๒	๐.๐๖๒	๐.๘๐๔
- ค่าปฏิกริยา ๒ ทาง	๒.๕๕๕	๑	๒.๕๕๕	๑๒.๓๘๑	๐.๐๐๐

จากข้อมูลข้างต้น แสดงให้เห็นว่า หลังจากให้นำตัวแปรที่คาดว่าจะมีส่วนเกี่ยวข้อง เข้าร่วมพิจารณาแล้ว ปรากฏว่าระดับการศึกษา เป็นปัจจัยที่มีอิทธิพลอย่างมากต่อทัศนคติ ของบุคคล กล่าวคือ ผู้ที่มีระดับการศึกษาสูงจะมีทัศนคติทางการ เมืองแบบประชาธิปไตยในระดับ สูงกว่าผู้ที่มีระดับการศึกษานกลางและต่ำตามลำดับ ส่วนปัจจัยค่านอื่น ๆ นั้น ถือว่าไม่มี อิทธิพลในเรื่องนี้แต่อย่างใด

การทดสอบสมมติฐาน

จากการที่ผู้วิจัยได้ตั้งสมมติฐานไว้ว่า "กลุ่มออมทรัพย์เพื่อการผลิตนอกจากจะเป็นองค์กรที่มีบทบาทสำคัญต่อการพัฒนาเศรษฐกิจของประเทศในแง่ที่ช่วยให้คนชนบทมีฐานะความเป็นอยู่ดีขึ้นแล้ว ยังมีส่วนที่ส่งเสริมการพัฒนาทางการ เมืองในแง่ที่ช่วยเสริมสร้างทัศนคติทางการ เมืองแบบประชาธิปไตยแก่สมาชิกในเวลาเดียวกันด้วย" นั้นสามารถแยกเป็นสมมติฐานเพื่อการทดสอบ ๒ ประเด็น คือ

๑. กลุ่มออมทรัพย์เพื่อการผลิตช่วยให้คนชนบทมีฐานะความเป็นอยู่ดีขึ้น
๒. กลุ่มออมทรัพย์เพื่อการผลิตช่วยเสริมสร้างทัศนคติทางการ เมืองแบบประชาธิปไตยแก่สมาชิก

เมื่อพิจารณาในประการแรก ปรากฏว่าผลการวิจัยยืนยันสมมติฐานดังกล่าว กล่าวคือ เมื่อพิจารณาความสัมพันธ์ระหว่างปัจจัยด้านการเป็นสมาชิกกลุ่มออมทรัพย์กับความเปลี่ยนแปลงทางฐานะเศรษฐกิจ โดยอาศัยวิธีการทางสถิติ ได้พบความสัมพันธ์กันอย่างมีนัยสำคัญระหว่างตัวแปรทั้งสอง โดยสังเกตได้ว่า ผู้เป็นสมาชิกจะมีฐานะเศรษฐกิจดีขึ้น ในอัตราสูงกว่า ผู้ที่ไม่ได้เป็นสมาชิกอย่างเห็นได้ชัด และเมื่อนำตัวแปรด้านอาชีพ ระดับการศึกษา รายได้เดิม การถือครองที่ดินในอดีต และภาวะการเป็นสมาชิกกลุ่มทางเศรษฐกิจอื่น ๆ เข้าร่วมพิจารณาค้นคว้า ในฐานะเป็นตัวแปรควบคุม แล้วก็ยังปรากฏว่า ปัจจัยทั้ง ๒ ประการนี้ยังคงมีส่วนสัมพันธ์กัน คือไม่ว่าจะเป็นในกลุ่มผู้มีอาชีพเกษตรกรรมหรือมิใช่เกษตรกรรม ในกลุ่มผู้มีรายได้สูง ปานกลาง หรือต่ำ ในกลุ่มผู้มีระดับการศึกษาสูง ปานกลางหรือต่ำ ในกลุ่มผู้ไม่มีที่ดินถือครอง มีที่ดินถือครองน้อยหรือมีที่ดินถือครองมาก และในกลุ่มผู้เป็นสมาชิกกลุ่มทางเศรษฐกิจอื่น ๆ หรือผู้ที่ไม่ได้เป็นสมาชิกกลุ่มทางเศรษฐกิจอื่น จะพบความแตกต่างในเรื่องการมีฐานะเศรษฐกิจดีขึ้นระหว่างสมาชิกกลุ่มออมทรัพย์ กับผู้มิใช่สมาชิกอย่างเด่นชัด

เมื่อพิจารณาจากทัศนะของสมาชิกเองปรากฏว่า ส่วนใหญ่มีความพอใจต่อการบริการที่ได้รับจากกลุ่ม และได้ตระหนักถึงความสำคัญที่กลุ่มมีต่อตนเอง กล่าวคือส่วนใหญ่ยอมรับว่าการดำเนินงานของกลุ่มมีส่วนช่วยให้ตนเองมีฐานะความเป็นอยู่ดีขึ้น โดยได้ระบุถึงประโยชน์ในแง่การให้กู้ยืมเงินมากที่สุด รองลงมาได้แก่ประโยชน์ด้านการออมทรัพย์ การได้รับเงินปันผล

และการได้รับคำแนะนำด้านการเกษตรตามลำดับ ในขณะที่เดียวกัน จากการสังเกตการณ์ทั่วไป
 ของผู้วิจัยได้พบว่า สมาชิกให้ความร่วมมือเป็นอย่างดีในการนำเงินมาฝากไว้กับกลุ่ม รวมทั้ง
 ส่งคืนเงินกู้แก่กลุ่มอย่างสม่ำเสมอ จะเห็นได้ว่าในช่วงเวลา ๒-๓ ปีที่ผ่านมา ยังไม่มีสมาชิก
 รายใ้ถูกตัดสิทธิจากการ เป็นสมาชิกเนื่องจากขาดการชำระหนี้ติดต่อกันเกิน ๓ ครั้ง ลักษณะ
 เช่นนี้สะท้อนให้เห็นได้อย่างหนึ่งถึงความพึงพอใจที่สมาชิกมีต่อกกลุ่ม และจากหลักฐานต่าง ๆ
 ที่กล่าวมาทั้งหมด จึง เป็นการยืนยันสมมติฐานที่ ๑ ข้างต้น

อย่างไรก็ตาม แม้ว่าสมาชิกจะยอมรับถึงประโยชน์โดยส่วนรวมที่ได้รับจากกลุ่ม
 แต่จากผลการดำเนินงานที่ผ่านมา ได้ชี้ให้เห็นว่ายังมีบริการบางอย่างที่ไม่สามารถอำนวยความสะดวก
 ประโยชน์แก่สมาชิกในระดับที่น่าพอใจ เช่นบริการในร้านค้า ซึ่งใช้ชื่อว่า ศูนย์สาธิต
 การตลาดนั้น จากทัศนะของสมาชิกได้บ่งบอกถึงปัญหาหลายประการในการดำเนินงาน ที่
 สำคัญได้แก่ ปัญหาเกี่ยวกับการซื้อของด้วยเงินเชื่อ โดยปรากฏว่ามีสมาชิกหลายรายไม่อาจ
 ชำระหนี้ได้ตามกำหนด ทำให้ร้านค้าไม่มีเงินทุนในการปรับปรุงกิจการ ไม่สามารถจัดหา
 สินค้ามาสนองความต้องการให้ครอบคลุมทุกสาขาอาชีพได้ จะเห็นได้ว่าสินค้าที่นำมาจำหน่าย
 เกือบทั้งหมดเป็นสินค้าประเภทการเกษตร จึงมีผู้ใช้บริการจำกัด จากการสอบถาม
 เจ้าหน้าที่ประจำร้านค้ากลุ่มออมทรัพย์ ทำให้ทราบว่า ในช่วงเวลาปี หรือ ๒ ปีข้างหน้า
 หากไม่สามารถแก้ไขปัญหานี้ได้ ก็มีแนวโน้มที่จะต้องเลิกดำเนินการให้บริการดังกล่าว

ในเรื่องการนำผลิตภัณฑ์ออกจำหน่ายก็เช่นเดียวกัน ผลการดำเนินงานในระยะ
 ทดลอง ได้ชี้ให้เห็นว่ากิจกรรมค่านนี้ประสบความสำเร็จพอสมควร กล่าวคือ จากการที่กลุ่มได้เคย
 รวบรวมค่าใช้จ่ายของสมาชิกออกจำหน่ายถึง ๒ ครั้ง ปรากฏว่า การดำเนินงานต้องเสียค่า
 ใช้จ่ายสูง ซึ่งไม่คุ้มกับการลงทุน บางครั้งถึงกับขาดทุน ด้วยเหตุนี้ในระยะหลังจึงไม่มี
 บริการค่านนี้

เป็นที่น่าสังเกตว่า ในเรื่องของการส่งเสริมการเกษตรนั้น แม้จะได้รับการระบุ
 ประโยชน์จากสมาชิกส่วนใหญ่ แต่เมื่อพิจารณาจากจำนวนของผู้ที่ไม่ระบุประโยชน์แล้ว
 นี้ว่ามีอัตราใกล้เคียงกัน แสดงว่ายังมีสมาชิกไม่น้อยที่ไม่ได้ใช้ประโยชน์จากบริการ
 ดังกล่าว ซึ่งเมื่อทำการสำรวจแล้วพบว่า ในจำนวนนี้ บางส่วนเป็นผู้ที่มีอาชีพนอกการเกษตร
 เช่นทำการค้า รับจ้าง เป็นต้น อย่างไรก็ตาม แม้จำนวนของผู้ใช้บริการจะมีไม่มากนัก

แต่ก็ถือได้ว่ากิจกรรมค่านี้นี้ให้ประโยชน์แก่สมาชิกส่วนใหญ่ของกลุ่ม

ข้อค้นพบประการหนึ่งจากการศึกษาค้นคว้าครั้งนี้คือ ในบรรดากิจกรรมทางเศรษฐกิจที่กลุ่มได้ดำเนินการทั้งหมดนี้ สันเขือจักเป็นบริการที่สมาชิกต้องการมากที่สุด โดยจะพบว่า มีสมาชิกหลายรายสมัคร เขาเป็นสมาชิกเพียงหวังจะกู้เงินจากกลุ่มแต่เพียงอย่างเดียว กล่าวคือ จากการถามว่า "หากไม่มีบริการค่านการให้กู้เงิน ท่านจะสมัครเป็นสมาชิกกลุ่ม ออมทรัพย์หรือไม่" ปรากฏว่า มีสมาชิกบางส่วนตอบว่า "ไม่สมัคร" และ "ไม่แน่ใจ" คิดเป็นร้อยละ ๒๗.๔ และ ๔.๔ ตามลำดับ ผลดังกล่าวจึงไม่ต่างไปจากข้อสรุปในงานวิจัยที่เกี่ยวข้องอื่น ๆ ที่พบว่า การรวมกัน เป็นกลุ่มผลประโยชน์ในชนบทไทย มักเกิดขึ้นด้วยเหตุผลที่ของการจะกู้เงินจากกลุ่มเป็นอันดับแรก อย่างไรก็ตาม เมื่อพิจารณาจากการใช้ประโยชน์ของสมาชิกในทางปฏิบัติ ซึ่งส่วนใหญ่ได้นำไปใช้ในด้านการลงทุน เช่น ซื้อสัตว์มาเลี้ยง ปรับปรุงที่ดินทำสวน หรือซื้อวัสดุอุปกรณ์การเกษตรมาใช้ ฯลฯ แล้วก็อาจถือได้ว่า บริการค่านนี้ จะส่งผลต่อการเพิ่มผลผลิตและรายได้ของเกษตรกร รวมทั้งการพัฒนาอาชีพอื่น ๆ ได้มาก

จากสภาพการณ์ของความสำเรจในการดำเนินงาน ซึ่งแสดงออกด้วยการยอมรับความสำคัญของกลุ่ม- ครั้งนี้ถือได้ว่า เจ้าหน้าที่ปฏิบัติงานของรัฐมีบทบาทเกี่ยวข้องอย่างเป็นอันมาก กล่าวคือ การที่ก้านันได้รับเลือกเขาคำรงตำแหน่งประธานกลุ่ม และมีผู้ใหญ่บ้านทุกหมู่บ้านเขารวมเป็นกรรมการอยู่ด้วยนั้น ได้มีส่วนในการแสวงหาความร่วมมือจากสมาชิกได้มาก ทั้งนี้เพราะลักษณะดังกล่าวช่วยให้มีการติดต่อสื่อสารระหว่างสมาชิกกับกลุ่มอย่างทั่วถึง และยังช่วยให้การควบคุมติดตามการชำระหนี้มีประสิทธิภาพยิ่งขึ้นด้วยเป็นที่น่าสัง เกตว่ายังมีสมาชิกจำนวนไม่น้อยมอง กลุ่มในลักษณะที่เป็น หน่วยงานหนึ่งของทางราชการ โดยจากการสอบถามถึงความหมายของ กลุ่มออมทรัพย์เพื่อการผลิต (ข้อ ๓๒) ปรากฏว่ามีผู้ที่ตอบว่า "เป็นหน่วยงานของรัฐบาลเพื่อแก้ปัญหาชนบท" และ "เป็นกลุ่มของทางราชการ ซึ่งมีพัฒนาการ เป็นประธานกลุ่ม" รวมกันแล้ว คิดเป็นร้อยละ ๔๐.๕ ของทั้งหมด การมีทัศนคติดังกล่าวจึงอาจจะ เป็นเหตุผลหนึ่งที่ทำให้กลุ่มได้รับความร่วมมือจากสมาชิกเพิ่มมากขึ้น

สำหรับสมมติฐานในส่วนที่ ๒ นั้น ปรากฏว่า ผลการวิจัยยังไม่อาจยืนยันสมมติฐานดังกล่าว กล่าวคือ แม้จะพบว่า กิจกรรมการบริหารงานของกลุ่มจะช่วยให้สมาชิกมีความคุ้นเคยกับวิธีการปฏิบัติแบบประชาธิปไตยหลายประการนับแต่ วิธีการรับสมาชิกโดยความสมัครใจ การ

คัดเลือกกรรมการโดยวิธีทางของการเลือกตั้ง การเปิดโอกาสในการแสดงความคิดเห็น ตลอดจน การคัดสรรใจโดยโหม้คิเสียงข้างมาก แต่เมื่อวิเคราะห์ถึงผลที่มีต่อทัศนคติทางการเมืองโดยทั่วไปแล้ว ปรากฏว่า ไม่พบความสัมพันธ์กันระหว่าง ปัจจัยด้านการเป็นสมาชิกกลุ่ม กับ ทัศนคติดังกล่าว โดยพบว่าไม่ว่าจะเป็นสมาชิกกลุ่มออมทรัพย์หรือผู้มีโห้สมาชิก จะมีทัศนคติทางการเมืองแบบประชาธิปไตยในระดับใกล้เคียงกัน (ไม่แตกต่างกันอย่างมีนัยสำคัญ) ซึ่งเมื่อนำตัวแปรอื่น ๆ ที่เกี่ยวข้อง เช่น เพศ อายุ ระดับการศึกษา รายได้ และการเป็นสมาชิกกลุ่มในชุมชน เข้าร่วมพิจารณาแล้วก็ยังไม่ปรากฏว่า การเป็นสมาชิกกลุ่มออมทรัพย์ไม่มีผลทำให้บุคคลมีทัศนคติทางการเมืองแตกต่างกันแต่อย่างใด หากแต่พบว่า การมีทัศนคติที่ต่างกันนั้น เป็นผลมาจากการมีระดับการศึกษาต่างกัน โดยบุคคลยิ่งมีระดับการศึกษาสูงขึ้นเพียงใด ก็จะมีทัศนคติที่เป็นประชาธิปไตยมากขึ้นเพียงนั้น หลักฐานต่าง ๆ เหล่านี้จึงไม่สามารถยืนยันสมมติฐานดังกล่าวข้างต้น

เมื่อพิจารณาโดยละเอียดถึงระดับของการมีทัศนคติทางการเมืองแบบประชาธิปไตย กล่าวได้ว่า ทั้งสมาชิกและผู้ที่มีได้เป็นสมาชิกต่างมีทัศนคติโน้มเอียงไปในทางอำนาจนิยมมากกว่าจะเป็นประชาธิปไตย โดยเฉพาะอย่างยิ่งในเรื่องความสนใจทางการเมืองและความเชื่อมั่นต่อสถาบันทางการเมือง ซึ่งทั้ง ๒ กลุ่มมีทัศนคติในเรื่องเหล่านี้ในระดับปานกลางค่อนข้างต่ำเช่นเดียวกัน สำหรับเรื่องการเคารพในเสรีภาพของบุคคล และความเชื่อมั่นในตนเองนั้น แม้จะมีความแตกต่างกันอยู่บางระหว่างทัศนคติของทั้ง ๒ กลุ่ม แต่ก็มีไม่มากนัก ส่วนประเด็นที่พบว่าทัศนคติในระดับปานกลาง เช่นเดียวกันนั้นมีอยู่ ๔ เรื่อง คือในเรื่องความศรัทธาต่อระบอบประชาธิปไตย การยึดถือกติกาในระบอบประชาธิปไตย การมองโลกในแง่ดี และการประนีประนอม ซึ่งตัวเลขจากข้อมูลไม่แสดงให้เห็นถึงความโน้มเอียงไปในทางใดทางหนึ่งอย่างเด่นชัด มีอยู่เพียงเรื่องเดียวเท่านั้นที่พบว่าประชากรทั้ง ๒ กลุ่มมีทัศนคติดังกล่าวในระดับค่อนข้างสูง คือเรื่องความสำนึกในหน้าที่พลเมือง ที่เป็นเช่นนี้อาจเป็นเพราะการปลูกฝังทัศนคติในเรื่องนี้ได้เป็นไปในลักษณะที่มีความต่อเนื่องและสอดคล้องกันระหว่างองค์กรต่าง ๆ ทางสังคม กล่าวคือไม่ว่าจะเป็นสถาบันครอบครัว สถาบันศึกษา องค์กรทางการเมืองหรือองค์กรทางสังคมอื่น ๆ ล้วนแล้วแต่มุ่งสอนให้สมาชิกมีความสำนึกในหน้าที่พลเมือง และเคารพต่อกฎระเบียบขององค์กรและสังคมซึ่งต่างไปจาก การถ่ายทอดทัศนคติในคำอื่น อย่างไรก็ตามเมื่อพิจารณาโดยรวมแล้ว ถือว่าทัศนคติของประชากรทั้ง ๒ กลุ่มนี้ มีความโน้มเอียงไปในทางที่สนับสนุนต่อระบอบอำนาจนิยมมากกว่าจะส่งเสริมระบอบประชาธิปไตย

แมผลการวิจัยจะเป็นไปในเชิงปฏิเสธสมมติฐาน แต่สภาพการณ์ดังกล่าวมิได้เป็นเครื่องแสดงว่ากลุ่มออทริพาร์จะไม่มีส่วนในการถ่ายทอดทัศนคติทางการเมืองแบบประชาธิปไตยให้แก่สมาชิก หากแต่การเรียนรู้ที่สมาชิกได้รับนั้นอาจถูกลบล้างไปด้วยการอบรมกล่อมเกลாதทางการเมืองในระดับอื่นซึ่งมีแนวทางตรงกันข้าม เจมส์ โคลแมน (James S. Coleman) ได้เคยอธิบายไว้ว่า "การสร้างค่านิยมทางการเมืองนั้นมีที่มาจากหลายทาง ดังนั้นแม้องค์กรบางอย่างจะสามารถสร้างพื้นฐานของความเป็นประชาธิปไตยไว้อย่าง แต่พื้นฐานเหล่านั้นก็อาจถูกลบเลือนไปได้ด้วยประสบการณ์การเรียนรู้ในระดับอื่น"

ในกรณีของสังคมไทย เป็นที่ยอมรับกันว่า กระบวนการอบรมกล่อมเกลாதทางการเมืองยังมีลักษณะที่ขาดความต่อเนื่องและขัดแย้งกัน โดยเฉพาะอย่างยิ่งสถาบันครอบครัวซึ่งถือเป็นสถาบันที่มีอิทธิพลมากที่สุดในการกำหนดพื้นฐานทางอารมณ์และสร้างรากฐานเกี่ยวกับแนวโน้มนทางการเมืองในแต่ละบุคคลขึ้นมานั้น ยังมีการปลุกฝังทัศนคติในทิศทางที่ขัดแย้งกับหลักการในระบอบประชาธิปไตย กล่าวคือ ครอบครัวไทยเน้นความสำคัญในเรื่องอัคราธิปไตย (Autocracy) ผู้มีอำนาจสูงสุดภายในครอบครัว คือบิดาหรือหัวหน้าครอบครัว ความสัมพันธ์ระหว่างสมาชิกในครอบครัวเป็นไปในลักษณะผู้ใหญ่นับนอญ (Superior-subordinate relationship) ทำให้คนไทยมีลักษณะของการเชื่อฟังผู้ใหญ่หรือผู้มีอาวุโส และคำนึงถึงตัวบุคคลมากกว่าหลักของเหตุผลเหล่านี้ เป็นต้น

ความไม่สอดคล้องกันในแนวทางของการให้การเรียนรู้ขององค์กรแต่ละหน่วยเหล่านี้ มีผลทำให้การสร้างความคิดแนวใหม่แก่ประชาชนเป็นไปโดยยากลำบาก ด้วยเหตุนี้ ค่านิยมดั้งเดิมในสังคมไทย ซึ่งได้รับการก่อตัวจากหลักคำสอนของพุทธศาสนา จากประสบการณ์ภายใต้โครงสร้างทางสังคมและวิธีการปกครองในอดีตจึงยังคงมีอิทธิพลต่อความรู้สึกนึกคิดของคนไทยอยู่ต่อไป ค่านิยมดังกล่าวประกอบด้วย

Thinapan Nakata, The Problem of Democracy in Thailand: A Survey of Political Culture and Socialization of College Students (Bangkok: Praepittay International, 1975), p. 60.

๑. ความเชื่อในเรื่อง โชคชะตา

สังคมไทยเป็นสังคมเกษตรกรรมมาช้านาน จึงยังคงยึดถือระเบียบประเพณีเป็นหลักในการดำเนินชีวิตอย่างเคร่งครัด การเปลี่ยนแปลงในค่านิยมคติ ประเพณีและความเป็นอยู่ของคนไทยยังมีอยู่น้อยมาก ความเชื่อต่าง ๆ ในสังคมส่วนหนึ่งได้รับอิทธิพลมาจากคำสอนทางพระพุทธศาสนา เช่นความเชื่อในเรื่องกฎแห่งกรรม เรื่องบุญวาสนา พรหมลิขิต หรือการเน้นเรื่องความสิ้นโทษ เป็นต้น สิ่งเหล่านี้มีผลต่อการดำเนินชีวิตของบุคคลพอสมควร โดยเฉพาะอย่างยิ่งในสังคมชนบท ประชาชนมักขาดความกระตือรือร้นที่จะต่อสู้ดิ้นรนเพื่อให้มีชีวิตที่ดีขึ้น มีความเป็นอยู่อย่างสิ้นโทษและรักความสงบ ทำให้ไม่สนใจเกี่ยวกับสังคมภายนอกหรือไม่สนใจที่จะเข้ามีส่วนร่วมทางการเมืองเท่าที่ควร ก่อให้เกิดสถานะของการนิ่งเฉยทางการเมืองอันเป็นอุปสรรคอย่างหนึ่งของการพัฒนาระบบประชาธิปไตย

๒. ความนิยมในอำนาจและการยอมรับอำนาจ

ลักษณะนิสัยคนไทยอย่างหนึ่งได้แก่ การนิยมยกย่องผู้มีอำนาจ จะเห็นได้จากการที่ครอบครัวไทยมักส่งเสริมให้บุตรหลานเข้ารับราชการ โดยเห็นว่าเป็นอาชีพที่มีเกียรติและมีตำแหน่งในสังคม มีศถาบรรพกาลศักดิ์และมียอำนาจหน้าที่อันจะให้คุณให้โทษแก่ผู้อื่นได้ ซึ่งอาจเป็นผลมาจากความคุ้นเคยกับระบอบการปกครองแบบสมบูรณาญาสิทธิราช อันเป็นมรดกตกทอดมาแต่อดีต ทำให้คนไทยเคารพยำเกรงในผู้มีอำนาจ^๒ โดยเฉพาะอย่างยิ่งข้าราชการของรัฐ และยังนิยมการใช้อำนาจเกินควรด้วย จากการศึกษาของฟิลลิปส์ (Phillips) พบว่าชาวชนบทจำนวนมากยอมรับและปฏิบัติตามอำนาจบังคับบัญชาของข้าราชการ และยังแสดงออกอย่างเปิดเผยที่จะยอมรับอำนาจนั้นต่อไปให้มากที่สุดโดยไม่มี การโต้แย้งใด ๆ^๓ กวดยเหตุนี้คนไทยจึงขาดความคิดริเริ่มใหม่ ๆ ไม่กล้าแสดงความ

^๑ สมบัติ ชำรงชัญญวงศ์, "วัฒนธรรมทางการเมืองของผู้นำกลุ่มเกษตรกร" (วิทยานิพนธ์ปริญญาโทมหาบัณฑิต ภาควิชาการปกครอง บัณฑิตวิทยาลัย จุฬาลงกรณ์มหาวิทยาลัย, ๒๕๒๑), หน้า ๕๕.

^๒ ชัยอนันต์ สมุทวณิช, "ลักษณะพิเศษของสังคมไทย" ใน สังคมกับการพัฒนา ของสังคมไทย (กรุงเทพฯ : นำอักษรการพิมพ์, ๒๕๑๕), หน้า ๔๔.

^๓ Thinapan Nakata, The Problem of Democracy in Thailand: A Study of Political Culture and Socialization of College Students (Bangkok:

คิดเห็นหรือสร้างความขัดแย้งกับผู้ที่มีอำนาจ เห็นอกว่า

๓. ความเป็นอิสระ

คนไทยมีนิสัยรักความเป็นอิสระและไม่ชอบผูกพันกับระเบียบกฎเกณฑ์หรือเรื่อง
ที่สลับซับซ้อน จนบางครั้งทำให้หาระเบียบวินัย (Discipline) อันเป็นผลให้คนไทย
รวมกันเป็นองค์กรหรือกลุ่มผลประโยชน์ไคยาก หรือแม้จะรวมกันเป็นกลุ่มก่อนแล้ว แต่ด้วย
ลักษณะการเป็นตัวของตัวเองจนเกินไป จึงมักทำให้มีการแตกแยกกันภายหลัง คานิยม
ดังกล่าวนี้สะท้อนให้เห็นถึงความล้มเหลวของระบบพรรคการเมืองไทยได้ทางหนึ่ง

๔. การยึดถือระบบอาวุโส

สังคมไทยมีลักษณะของการเคารพนับถือ เชื้อพืงผู้ใหญ่ และอ่อนน้อมถ่อมตนต่อ
ผู้อาวุโส อันเป็นผลมาจากการอบรมสั่งสอนและปลูกฝังความคติในระดับครอบครัวเป็นต้นมา
คนไทยจึงมีพฤติกรรมที่ไม่กล้าแสดงความเห็นขัดแย้งกับผู้ที่มีอาวุโสกว่าตน แม้วาความคติของ
ตนเองจะมีเหตุผลอยู่บ้างก็ตาม โดยถือคติว่า ผู้น้อยจะต้อง เชื้อพืงผู้ใหญ่ ประกอบกับการ
มีนิสัยของการหลีกเลี่ยงที่จะทำให้อื่นไม่พอใจที่เรียกว่าความเกรงใจ จึงทำให้คนไทย
มักจะคล้อยตามความคิดเห็นของผู้อื่นได้โดยง่าย^๒

๕. การยึดตัวบุคคลมากกว่าหลักการ

การนิยมตัวบุคคลเป็นลักษณะรวมของคนไทย ทั้งในระดับผู้ปกครองและประชาชน
ประสมการณ์ทางประวัติศาสตร์ทำให้คนไทยคุ้นเคยกับการแก้ปัญหาโดยอาศัยผู้นำที่มีความ
สามารถ รัฐบาลใดที่สามารถแก้ไขปัญหาหรือวิกฤตการณ์ของประเทศได้จะได้รับการยกย่อง
และยอมรับจากประชาชนไม่ว่าจะมีอุดมการณ์ประชาธิปไตยหรือไม่ก็ตาม นอกจากนี้ประเพณี
ที่ยึดเป็นหลักในการดำเนินชีวิตในสังคมมักอาศัยสัมพันธ์ภาพส่วนตัว หรือสัมพันธ์ภาพแบบ
เครือญาติเป็นสำคัญ ทำให้คนไทยเน้นความสำคัญของตัวบุคคลมากกว่าระเบียบกฎเกณฑ์
ต่าง ๆ^๓ จะเห็นได้ว่าพรรคการเมืองไทยนั้นมักเกิดขึ้นเพื่อการสนับสนุนผู้นำบางคนหรือ

^๑ สมบัติ วงศ์ศรีรัตน์, "พื้นฐานบางแง่ของวัฒนธรรมทางการเมืองไทย" ใน พรรคกิจ
มองแนว วัฒนธรรมทางการเมืองไทย, หน้า ๖๗-๖๘.

^๒ คณะรัฐศาสตร์ มหาวิทยาลัยธรรมศาสตร์, รายงานผลการวิจัยเรื่องลักษณะ
บางประการของสถาบันสังคมไทยที่เป็นอุปสรรคต่อการปกครองระบอบประชาธิปไตย
(กรุงเทพฯ : กรุงเทพมหานครพิมพ์, ๒๕๑๕), หน้า ๓๗, ๑๕๖.

^๓ กมล สมวิเชียร, ประชาธิปไตยกับสังคมไทย, หน้า ๒๗.

๑๕๘
เกิดจากความนิยมตัวผู้นำพรรคเป็นหลัก เมื่อผู้นำคนนั้นล้มหายตายจากไป พรรคก็มักจะ
อ่อนแอหรือแตกแยกกันไปโน่นที่นั่น พฤติกรรมการเลือกตั้งของประชาชนก็มีลักษณะทำนอง
เดียวกัน กล่าวคือ นิยมเลือกตัวบุคคลมากกว่าอุดมการณ์หรือนโยบายของพรรคการเมือง
ดังจะสังเกตเห็นได้ทั่วไปโดยเฉพาะในต่างจังหวัด

๖. การยอมรับความแตกต่างในสถานภาพของบุคคล

สถานภาพทางสังคมของบุคคลตามระบบศักดินาของไทยแต่เดิมนั้น มีความแตกต่าง
กันไปตามปริมาณการถือครองที่ดิน ผู้ที่ครอบครองที่นามากจะมีสถานภาพสูง ซึ่งบุคคล
เหล่านี้มักเป็นพวก เชื้อพระวงศ์หรือขุนนางชั้นผู้ใหญ่ ประชาชนสามัญจะมีลักษณะที่ยอมรับ
อำนาจของผู้ปกครอง ยอมรับสภาพของตนเอง และจงรักภักดีต่อเจ้านายของตน
ระบบดังกล่าวนี้แม้ว่าจะถูกยกเลิกไปเป็นเวลานานแล้ว แต่ก็ยังมีผลต่อค่านิยมของบุคคล
ในระยะต่อมา ทำให้คนไทยยอมรับความแตกต่างในสถานภาพของบุคคล ให้ความ
เคารพยกย่องผู้มีสถานภาพสูงหรือมีชาติกำเนิดสูง เท่ากับเป็นการยอมรับในความ
ไม่เท่าเทียมกันของบุคคล โดยเฉพาะอย่างยิ่งระหว่างผู้มีอำนาจกับสามัญชน นอกจากนี้
ยังเห็นว่าการเมืองเป็นเรื่องของรัฐ หรืออีกนัยหนึ่งเป็นเรื่องของผู้มีสถานภาพสูง ซึ่ง
ไม่เกี่ยวข้องกับชาวบ้านธรรมดาทั่วไป ซึ่งนับเป็นอุปสรรคต่อการเข้ามีส่วนร่วมทาง
การเมืองของประชาชน

การที่ค่านิยมดั้งเดิมเหล่านี้ยังคงฝังรากลึกอยู่ในจิตสำนึกของคนไทยเช่นนี้ นับเป็น
อุปสรรคอย่างยิ่งต่อการพัฒนาประชาธิปไตย เพราะการที่บุคคลเข้ามีส่วนร่วมทางการเมือง
เมืองได้อย่างมีประสิทธิภาพนั้นจำเป็นต้องมีทัศนคติที่เชื่ออำนาจ บารมีเบอร์
(James Barber) ใ้เห็นว่า การที่บุคคลจะเข้าไปมีส่วนร่วมทางการเมืองมากน้อย
เพียงใ้คนั้น นอกจากจะขึ้นอยู่กับปัจจัยในค่าน โลกาสและทรัพยากรที่บุคคลมีอยู่แล้ว ยังขึ้นอยู่กับ
"แรงจูงใจ" ของผู้นั้นด้วย^๒ ซึ่งค่านิยมของบุคคลก็นับเป็นแรงจูงใจอย่างหนึ่งที่ส่งผลต่อ

ชัชอนันต์ สมุทวณิช, ศักดินากับการพัฒนาการเมืองของสังคมไทย, หน้า ๕๒.

๒

James D. Barber, Citizen Politics (Chicago: Markham, 1969),

พฤติกรรมดังกล่าว กว้ยเหตุนี้การมีทัศนคติที่ไม่สอดคล้องกับระบบการ เมืองของคนไทย จึง มีผลทำให้การ เข้าร่วมในกิจกรรมทางการเมืองต่าง ๆ มีระดับต่ำ และในหลายกรณีมัก ปรากฏว่าการมีส่วนร่วมดังกล่าวได้เป็นไปโดยการชักจูงระดมพลัง (Mobilized political participation) ซึ่งอาจถูกชักนำให้สร้างปัญหาต่อระบบการ เมือง เพื่อประโยชน์ของคน บางกลุ่มบางพวกได้



ศูนย์วิทยทรัพยากร
จุฬาลงกรณ์มหาวิทยาลัย