



โครงสร้างสังคมเศรษฐกิจของชุมชนหมู่บ้าน ก่อนพ.ศ.2435

1. สภาพเศรษฐกิจสังคมของชุมชนหมู่บ้าน ก่อนพ.ศ.2435

สภาพภูมิศาสตร์กับพื้นฐานความเป็นมาของชุมชนหมู่บ้าน

ตั้งแต่อดีตวิถีชีวิตของคนไทยมีรากฐานอยู่ที่หมู่บ้าน เพราะกว่าสามในสี่ของประชากรอาศัยอยู่ในชนบท มักอยู่รวมกันเป็นชุมชนที่เรียกกันว่า "หมู่บ้าน" ตามทะเบียนหมู่บ้านของกรมการปกครอง ประเทศไทยเรามีหมู่บ้านทั้งหมดถึงหกหมื่นหมู่บ้าน¹ นอกจากความสำคัญในเชิงปริมาณแล้ว หมู่บ้านของชาวบ้านยังเป็นที่สังกัด ที่ทำกิน ให้ความอบอุ่น ให้ความโอกาสและเป็นทั้งพึ่งพิงแห่งแรกและแห่งสุดท้ายของชาวบ้าน²

อย่างไรก็ตาม ราชอาณาจักรสยามมีอาณาบริเวณกว้างใหญ่ และมีความแตกต่างกันในแต่ละท้องถิ่นในด้านต่างๆ เช่น ลักษณะภูมิประเทศ ภูมิอากาศ จึงทำให้การตั้งถิ่นฐานของชุมชนหมู่บ้านในแต่ละภาคมีความแตกต่างกันไป ดังเช่น ชุมชนหมู่บ้านในภาคเหนือตั้งอยู่ในแอ่งที่ราบระหว่างภูเขาสูง แต่ละแอ่งที่ราบมีแม่น้ำสำคัญไหลผ่าน และมีภูเขาสูงเป็นเส้นแบ่งแดน³

¹ สุรเชษฐ เวชชพิทักษ์, รากฐานแห่งชีวิตวัฒนธรรมชนบทกับการพัฒนา

(กรุงเทพมหานคร : สำนักพิมพ์หมู่บ้าน, 2533), หน้า 7.

² เรื่องเดียวกัน, หน้า 8.

³ ฉัตรทิพย์ นาถสุภา และ พรพิไล เลิศวิชา, วัฒนธรรมหมู่บ้านไทย

(กรุงเทพมหานคร : สำนักพิมพ์สร้างสรรค์, 2537), หน้า 39.

ชุมชนหมู่บ้านในภาคตะวันออกเฉียงเหนือ เกิดการอพยพเข้ามาตั้งชุมชนผสมผสานวัฒนธรรมระหว่างชาวล้านช้างกับชนพื้นเมือง ขยายชุมชนเข้าสู่แอ่งโคราช และบริเวณแอ่งสกลนคร⁴ ขณะที่ภาคกลางเป็นพื้นที่ราบขนาดใหญ่ ที่ดินสมบูรณ์เกิดจากดินตะกอนแม่น้ำทับถม และมีแม่น้ำสำคัญหลายสายไหลผ่าน นอกจากนี้บริเวณลุ่มน้ำหลักคือเจ้าพระยา ยังเป็นบริเวณที่มีการติดต่อสัมพันธ์กับผู้คนจากท้องถิ่นต่างๆ⁵ แต่สำหรับภาคใต้ เป็นชุมชนบนคาบสมุทรที่เปิดตัวเอง และมีการติดต่อปฏิสัมพันธ์กับชาติต่างๆ มาตั้งแต่ต้นพุทธศตวรรษ จากการเป็นสถานีการค้า เมืองท่า และศูนย์กลางการซื้อขายสินค้าที่สำคัญ⁶

พื้นฐานความเป็นมาที่แตกต่างกันในแต่ละภาค ส่งผลโดยตรงและโดยอ้อมต่อทรัพยากรธรรมชาติของท้องถิ่น ระบบการผลิต ระบบความคิด และความเชื่อของคนไทยในแต่ละภาค

สภาพภูมิศาสตร์และสภาพภูมิอากาศกับความหลากหลายทางชีวภาพของภาคใต้

แต่เดิมโลกเป็นกลุ่มพลังงานอันเป็นเอกสภาวะ ใต้เคลื่อนไปสู่การมีแร่ธาตุและสสารหลากหลายขึ้น เริ่มต้นจากมีเพียงสิ่งไม่มีชีวิต(อินทรีย์สาร) เช่น ออกซิเจน น้ำ กรดอะมิโน แล้วจึงเปลี่ยนแปลงไปเกิดสิ่งมีชีวิต(อินทรีย์สาร)ขึ้น อินทรีย์สารเกิดจากอินทรีย์สารและเป็นต้นกำเนิดของชีวิต⁷ ดังนั้นสรรพสิ่งแห่ง สิ่งมีชีวิตกับสิ่งไม่มีชีวิต เช่น คนหรือสัตว์กับลาธารแร่ธาตุ และสิ่งมีชีวิตกับสิ่งมีชีวิตต่างประเภท เช่น คนกับสัตว์ต่างๆ หรือ คนกับพืชพรรณ ต้นไม้ป่าไม้ ล้วนมีความเกี่ยวข้องโยงใยสัมพันธ์กันเป็นระบบโดยเนื้อแท้อยู่แล้ว

4 เรื่องเดียวกัน, หน้า 81.

5 เรื่องเดียวกัน, หน้า 193.

6 เรื่องเดียวกัน, หน้า 139.

7 ประเวศ วะสี, "ความหลากหลายทางชีวภาพสังจธรรมและการศึกษาที่เข้าใจถึงความจริง," ใน ความหลากหลายทางชีวภาพกับการพัฒนาอย่างยั่งยืน, วิวัฒน์ คดิธรรมนิตย์ บรรณาธิการ, (ม.ป.ท., 2536), หน้า 12-13.

รอยที่ในบริเวณที่มีสภาพทางภูมิอากาศแตกต่างกัน จะมีความหลากหลายทางชีวภาพที่ไม่เท่ากัน คือ ในบริเวณที่มีอากาศหนาวจัดเช่น ในแถบขั้วโลก และในบริเวณที่มีอากาศร้อนจัดเช่น ในแถบทะเลทรายที่แห้งแล้ง จะมีพืชพันธุ์ขึ้นได้น้อย ต่างกับบริเวณเขตร้อนที่ฝนตกชุก มีความชื้นสูง จะมีสรรพชีวิตมากหรือความหลากหลายทางชีวภาพอยู่มากมาย⁸ ซึ่งในบริเวณภาคใต้ของประเทศไทยรวมทั้งจังหวัดนครศรีธรรมราช ก็เป็นบริเวณเขตร้อนชื้น ฝนตกชุก จึงทำให้บริเวณดังกล่าวมีความหลากหลายของพืชพรรณ และเป็นแหล่งทรัพยากรต่างๆ ที่สำคัญ⁹

สภาพทางภูมิศาสตร์ที่แตกต่างกันย่อมเอื้ออำนวยต่อการมี และการดำรงอยู่ของทรัพยากรธรรมชาติที่แตกต่างกัน ทางด้านลักษณะภูมิประเทศของภาคใต้ของประเทศไทย เป็นแหลมยาวยื่นไปในทะเล มีภูเขาทอดเป็นแนวยาวอยู่กึ่งกลางแผ่นดินจากภาคใต้ตอนบนลงมาตอนล่าง ลาดลงมาฝั่งตะวันออกเป็นที่ราบขนาดใหญ่ จนถึงที่ราบลุ่มริมชายฝั่งทะเล¹⁰ บริเวณที่มีสภาพภูมิประเทศหลายแบบทั้งเทือกเขา ที่ราบลุ่ม และที่ราบชายฝั่งทะเล รวมอยู่ในบริเวณเดียวกันดังกล่าว จึงทำให้เกิดสภาพที่เอื้อต่อการมีและการดำรงอยู่ของทรัพยากรธรรมชาติหลายประเภทหลายรูปแบบ

⁸ เรื่องเดียวกัน, หน้า 21.

⁹ อยุทธ์ นิสสภา, อิบรอเฮม ยีดา และสมยศ ทุงหว่า, "แนวทางการศึกษาและพัฒนาความหลากหลายทางชีวภาพในสวนยาง," ใน วารสารนิเวศวิทยา 21 (มกราคม-เมษายน 2537).

¹⁰ ศิริินทร์ บุญยโสธรสถิตย์, "ประวัติศาสตร์เศรษฐกิจชนบทภาคใต้ฝั่งตะวันออกภายหลังสนธิสัญญาบาวริง," ใน รายงานการสัมมนาประวัติศาสตร์นครศรีธรรมราช ครั้งที่ 2 (กรุงเทพมหานคร : วิทยาลัยครุ นครศรีธรรมราช ร่วมกับสำนักงานคณะกรรมการวัฒนธรรมแห่งชาติ, 2526).

ตั้งนั้นจากสภาพทางภูมิศาสตร์และภูมิอากาศของภาคใต้ ทำให้ภาคใต้มีความหลากหลายทางทรัพยากรธรรมชาติที่สำคัญ¹¹ นอกเหนือจากความอุดมสมบูรณ์ของทรัพยากรธรรมชาติแต่ละประเภท

การตั้งถิ่นฐาน (บ้าน, เรือน) ของชุมชนหมู่บ้านนครศรีธรรมราช

ลักษณะทางภูมิประเทศของจังหวัดนครศรีธรรมราช ตรงกลางของจังหวัดจะมีเทือกเขานครศรีธรรมราชเป็นภูเขาขนาดใหญ่ ทอดตัวเป็นแนวยาวจากทิศเหนือลงมาจรดทิศใต้ ด้านตะวันตกของเทือกเขาจะเป็นที่ราบระหว่างหุบเขา และทางฝั่งตะวันออกของเทือกเขาจะเป็นที่ราบเชิงเขา และที่ราบลุ่มแม่น้ำโดยเฉพะทางทิศตะวันออกเฉียงใต้ถัดมาจะเป็นแนวที่ราบชายฝั่งทะเลจากเหนือจรดใต้เช่นกัน ไรดยมีแม่น้ำลำคลองสายสั้นๆ หลายสาย ไหลเกือบขนานกันจากเทือกเขาหลวง ผ่านลงที่ราบลุ่ม แล้วจึงไหลลงทะเลตามปากน้ำต่างๆ

การตั้งบ้าน และเรือนของชุมชนนครศรีธรรมราชตั้งแต่ต้นอดีต¹² ไรดยส่วนใหญ่จะอยู่ฝั่งตะวันออก ได้แก่ 1. ในเขตอำเภอเมือง คือ บริเวณตำบลปากพูน ตำบลท่าเรือและตัวเมืองนครศรีธรรมราชปัจจุบัน 2. ในเขตอำเภอสิชลและอำเภอท่าศาลา คือ ชุมชนแถบวัดโรม克蘭 ตำบลไทรบุรี ตำบลสิชล 3. ในเขตอำเภอขนอม คือ บริเวณตำบลควนทอง และทางฝั่งตะวันตก ได้แก่ 4. อำเภอทุ่งสง บริเวณตำบลหนองหงส์¹³

ศูนย์วิทยทรัพยากร จุฬาลงกรณ์มหาวิทยาลัย

¹¹ อยุทธ์ นิสสภา, อีบรอเซม ยีดำ และสมยศ ทุ่งหว่า, "แนวทางการศึกษาและพัฒนาความหลากหลายทางชีวภาพในสวนยาง".

¹² ดูความหมายเพิ่มเติมใน ฉัตรทิพย์ นาถสุภา, บ้านกับเมือง (กรุงเทพมหานคร : สำนักพิมพ์สร้างสรรค์, 2529), หน้า 64-65.

¹³ ประทีป ชุมพล, นครศรีธรรมราช ตำนาน โบราณคดี ประวัติศาสตร์ (ม.ป.ท. : สำนักพิมพ์อติต, 2536), หน้า 8.

โดยปกติแล้วชาวบ้านมักจะอาศัยอยู่บริเวณใกล้แม่น้ำ ลำคลอง เพื่อสะดวกแก่การไ้ใช้ประโยชน์ทั้งในด้านอุปโภคบริโภค และการเดินทางติดต่อ เป็นหลัก และเป็นที่ราบน้ำท่วมไม่ถึง อันเนื่องมาจากการที่ภาคใต้เป็นเขตฝนตกชุก และเมื่อถึงฤดูน้ำหลากในช่วงเดือนพฤศจิกายน ธันวาคม จะเป็นการช่วยล้างสิ่งสกปรกตามแม่น้ำลำคลองไหลลงสู่ทะเล ปีต่อไปคลองก็จะสะอาด เพียงแต่ชาวบ้านกลัวว่าน้ำที่ไหลมาต้องไม่มากจนทำให้เกิดน้ำท่วม

การกระจายการอยู่อาศัยของชุมชนในบริเวณต่างๆ เกิดจากสาเหตุต่างๆ ดังนี้

ประการแรก เป็นตามนัยบายจากส่วนกลางทุกยุคทุกสมัยที่กำหนดหน้าที่ของเจ้าพระยานครศรีธรรมราช ผู้ซึ่งมีหน้าที่ปกครองนครศรีธรรมราชโดยตรง ำให้ส่งเสริมและตกแต่งเดือนราษฎรให้ทานามากๆ¹⁴

ประการสอง เมื่อเวลาผ่านไปผู้คนอยู่อาศัยที่นครศรีธรรมราชมีจำนวนเพิ่มมากขึ้น เกิดจากการเพิ่มจำนวนประชากรพื้นเมืองเอง ทำให้ต้องแยกพื้นที่ออกไปตั้งครัวเรือน

ประการสาม ในส่วนของการเข้ามาของชาวต่างถิ่นในช่วงเวลาต่างๆ ทั้งที่เป็นชาวต่างชาติ (เช่นคนจีนและพวกแขกเทศชายผ้า) และย้ายมาจากจังหวัดอื่นๆ เช่น นครราชสีมา บัตตานี สงขลา ทั้งที่ถูกกวาดต้อนมาจากสงครามและมาอยู่เองโดยสมัครใจ เช่น "เดิมแถบนี้เป็นพวก "สกอม" หรือแขกจากสงขลามายู่ก่อน"¹⁵ เมื่อหากินง่าย

ศูนย์วิจัยทรัพยากร
จุฬาลงกรณ์มหาวิทยาลัย

14 สุภรณ์ ตันศลารักษ์, "บทบาทของเจ้าพระยานครศรีธรรมราช(น้อย) ที่มีต่อรัฐบาลกลางและหัวเมืองภาคใต้ ในรัชสมัยพระบาทสมเด็จพระพุทธเลิศหล้านภาลัยและพระบาทสมเด็จพระนั่งเกล้าเจ้าอยู่หัว," (วิทยานิพนธ์ปริญญาโทมหาบัณฑิต ภาควิชาประวัติศาสตร์ บัณฑิตวิทยาลัยจุฬาลงกรณ์มหาวิทยาลัย, 2519), หน้า 47.

15 สัมภาษณ์ นายผ่อง มีทองขาว.

ประการสี่ ความไม่พอใจการปกครองในขณะนั้น การหลบหนีเข้านายเกิดภาวะ "ข้าหนีเจ้าป่าวหนีนาย" เป็นประจำ อันเกิดจากความเกียจคร้านที่จะทำงานให้แก่ราชการ และเกิดจากมูลนายและเจ้าเมืองเกณฑ์มาขึ้นหนักเกินไปจนทำไม่ไหว¹⁶ รวมทั้งการหลบหนีการเกณฑ์ไปสงคราม เช่น ในกรณีของการหลบหนีการเกณฑ์ไปทรบบุรีในชวงรัชกาลที่ 1 และ 2 เข้าไปอยู่บริเวณ บ้านขุนน้ำ(ภายหลังเปลี่ยนชื่อเป็น คีรีวง) บนภูเขาหลวง¹⁷ อันเป็นยอดเขาที่สูงที่สุดของภูเขานครศรีธรรมราช¹⁸

ประการห้า เหตุผลอื่นๆ เช่น สมัยรัชกาลที่ 1 เจ้าพระยานครถูกหลวงว่าบางกอกเสียแก่พม่าแล้ว จึงพาบุตรภรรยาญาติวงศ์ และสมัครพรรคพวกทั้งปวงหนีออกจากเมืองไปอยู่ ณ ป่านอกเขาข้างตะวันตก บรรดากรมการและไพร่บ้านพลเมืองทั้งปวงก็ยกครอบครัวหนีไปอยู่ตามลต่างๆ¹⁹

จึงเกิดการบุกเบิกถางป่ากันออกไปเรื่อย ๆ ขยายเข้าไปในที่ที่ห่างไกลออกไปจากชุมชนเดิม ไปบนเขา, ภูเขา ที่ซึ่งแต่เดิมพื้นที่ส่วนใหญ่เป็นป่าและมีสัตว์ป่าดุร้ายชุกชุม และบริเวณที่ราบลุ่มทางตอนใต้ของอำเภอเมือง คือ อำเภอหัวไทรและอำเภอเชียรใหญ่ซึ่งในอดีตจะไม่มีอยู่อาศัย เนื่องจากเป็นที่ราบลุ่มน้ำท่วมถึง²⁰ แต่ในช่วงเวลานี้ก็ยังมีคนอาศัยอยู่บริเวณต่างๆ ดังกล่าวไม่มากนัก

¹⁶ ณรงค์ นุ่นทอง, "การปฏิรูปการปกครองมณฑลนครศรีธรรมราชในสมัยพระยาสุโขมนัยวินิตเป็นข้าหลวงเทศาภิบาล(พ.ศ.2439-2449)," (วิทยานิพนธ์ปริญญาโทมหาบัณฑิต สาขาประวัติศาสตร์ มหาวิทยาลัยศรีนครินทรวิโรฒ ประสานมิตร, 2519), หน้า 56-59.

¹⁷ พรพิไล เลิศวิชา, คีรีวง, (กรุงเทพมหานคร : สำนักพิมพ์หมู่บ้าน, 2532), หน้า 14.

¹⁸ ประทีป ชุมพล, นครศรีธรรมราช ตำนาน โบราณคดี ประวัติศาสตร์, หน้า 3.

¹⁹ กรมศิลปากร, "เจ้าพระยานครอพยพหนีไปนอกเขา," ใน พระราชพงสาวดารฉบับพระราชหัตถเลขา เล่ม 2 (กรุงเทพมหานคร : หจก.ไอเดียสแควร์, 2535), หน้า 255.

²⁰ ประทีป ชุมพล, นครศรีธรรมราช ตำนาน โบราณคดี ประวัติศาสตร์, หน้า 8.

เนื่องจากจำนวนประชากรต่อพื้นที่ในอดีตยังมีน้อย โดยที่บริเวณต่างๆ ที่ถูกบุกเบิกป่าเข้าไปเป็นชุมชนใหม่ เช่น "เดิมไม่ค่อยมีคน จะมีลักษณะเป็นบริเวณป่า"²¹ "ถ้าเดินออกไปจากบ้านถึงเย็นแทบไม่เจอรอยเท้าคนตามพื้นทรายเลย"²² จะมีการตั้งครัวเรือนระยะห่างกัน²³ แต่ละหลังพอไปมาหาสู่กันได้ ดังนั้น หากออกจากตัวเมืองแล้วในละแวกต่างๆ จะมีบ้านไม่กี่หลัง²⁴ ทางด้านชายฝั่งทะเล บริเวณริมทะเลจะเป็นที่อยู่ของพวกแขก(ไทยมุสลิม) หาบลา ที่มาตั้งบ้านอยู่ มีลักษณะเดียวกัน คือ จะมีบ้านห่างๆ กัน มีไม่กี่หลัง²⁵ ในแต่ละหมู่บ้านจะมีบ้านเพียงไม่กี่หลัง หมู่หนึ่งมีบ้านราษฎร 5-6 หลัง²⁶ ในบางแห่งมีน้อยกว่านั้น เช่น "ตำบลลลอง มี 2 ตระกูลใหญ่ๆ คือใจห้าวกับเพชรชู สมัยก่อนมีแค่ 2 บ้าน"²⁷ หรือ "แต่แรกมีบ้านห่าง ๆ กัน มีไม่กี่หลัง มีบ้านแขกหลังถึงสองหลัง บ้านพ่อเผ่า (ไทยพุทธ) อีกหนึ่งหลัง"²⁸

กิจกรรมการผลิต

การผลิตโดยทั่วไปเป็นแบบยังชีพ และเนื่องจากชาวบ้านโดยส่วนใหญ่ยังคงอยู่ในพื้นที่ราบที่แวดล้อมบ้านด้วยป่าไม้อันอุดมไปด้วยสัตว์ป่าและพืชพรรณ การผลิตของชาวบ้านจึงเป็นการทำนา และหาของป่า เป็นส่วนใหญ่

ชุมชนทำนา อาศัยอยู่บริเวณที่ราบ ชาวบ้านแทบจะทุกอำเภอใช้วิธีทำนาแบบเดี่ยว

21 สัมภาษณ์ นายชานานู หมาดหล้า .

22 สัมภาษณ์ นายส่อง มีทองขาว .

23 สัมภาษณ์ นายวิญญู ใจอารีย์ .

24 สัมภาษณ์ นายบุญโรจน์ ใจอารีย์ .

25 สัมภาษณ์ นายส่อง มีทองขาว และ นายบุญโรจน์ ใจอารีย์ .

26 สมเด็จพระเจ้าบรมวงศ์เธอ เจ้าฟ้ากรมพระยาภาณุพันธุวงศ์วรเดช, ชีวิวิวัฒน์

(กรุงเทพมหานคร : องค์การการค้าของคุรุสภา, 2504).

27 สัมภาษณ์ นายบพิตร เพชรชชู

28 สัมภาษณ์ นายส่อง มีทองขาว .

คือ นาดำ จับกุ้ง บู ปลา ตาม แม่น้ำ ลำคลอง หาดของป่า ทอผ้า เลี้ยงวัว ควาย

ชุมชนทาสวน ในช่วงเวลานี้จะยังไม่เป็นชุมชนที่ทำการผลิตอย่างชัดเจน เพราะเป็นการเก็บผลไม้ เก็บของป่า โดยค่อย ๆ มีการพัฒนาพันธุ์ของผลไม้ ที่เป็นไปตามรสชาติที่ชาวบ้านต้องการเอง (ไม่ได้เป็นไปตามตลาด) "ชาวสวนด้วยกันเอง มีการนำผลไม้ไปให้กันด้วยเมล็ดตึง"²⁹ จนเกิดความแตกต่างระหว่างผลไม้ที่ปลูกใกล้บ้านกับผลไม้ป่า "เงาะป่ามีแต่กินไม่ได้ ไม่อร่อย"³⁰ จับปลาตามลำคลอง ปลูกข้าวไร่ทอผ้า ทำของใช้เพื่อสะดวกแก่การเก็บผลไม้

ชุมชนประมง ทางตอนบนของจังหวัดบริเวณอำเภอหนองมูสิชล ท่าศาลา จะมีแต่พวกแขกเป็นส่วนมาก และจะเน้นการจับสัตว์ทะเลอย่างเดียว ไม่ได้ทำนา และชุมชนทำนาใกล้ชายฝั่งก็มีน้อยกว่าบริเวณทางใต้ของจังหวัด เพราะถัดจากที่ราบชายฝั่งทะเลเข้ามา ก็จะเป็นเทือกเขานครศรีธรรมราช ทางตอนล่างของจังหวัดบริเวณอำเภอ ปากพนัง เขียวใหญ่ หัวไทร ถัดจากชายทะเลเข้ามาจะเป็นที่ราบกว้าง จึงแบ่งได้ 2 พวก คือ พวกที่อยู่ด้านนอกหรือด้านริมชายทะเลจะเป็นพวกแขก ที่จะเน้นการจับสัตว์ทะเลเป็นหลักเลี้ยงเบ็ด แปะ ทำเครื่องมือหาปลาพวกเรือ และอวน ทำภาชนะ เช่น กระจกร้า ฉะ* อีกพวกหนึ่งจะอยู่ด้านใน เป็นส่วนของหมู่บ้านของชุมชนทำนาในส่วนที่อยู่ใกล้ที่ราบชายฝั่งทะเลมากกว่าหมู่บ้านของชุมชนทำนาอื่นๆ จึงมีการทำนาเป็นหลัก หาปลาตามลำคลองและเมื่อใดอยากกินอาหารทะเลบ้าง ก็มาทอดแห้งๆ ทำเบ็ดราวบ้าง

การผลิตของชาวบ้านเป็นเพียงการผลิตเพื่อยังชีพ เพราะ

1. แรงงานส่วนหนึ่งต้องถูกเกณฑ์ไปในระบบไพร่ เป็นตัวขัดขวางการผลิตแบบจริงจัง และต่อเนื่อง

* ฉะ คือ ภาชนะชนิดหนึ่งที่ทำขึ้นจากไม้ไผ่

29 สัมภาษณ์ นาย สมหวัง กัลป์.

30 สัมภาษณ์ นาง ฉวี ทองแถม.

ภาพที่ 5 ชุมชนหมู่บ้านประมง ที่ อ.ท่าศาลา



ศูนย์วิทยบริการ
จุฬาลงกรณ์มหาวิทยาลัย



2. ทรัพยากรที่อุดมสมบูรณ์ ผลผลิตที่มีอยู่ในธรรมชาติมีอยู่มาก และหามาได้ง่าย ชาวบ้านในละแวกเดียวกันต่างก็มีผลผลิตที่ไม่แตกต่างกัน จึงขายไม่ได้ เพราะไม่มีคนซื้อ ทั้งในชุมชนทาสวน "ของใกล้ๆ" นี้จะขายไม่ได้ไม่มีคนซื้อ"³¹ ชุมชนประมง "เมื่อก่อนยื่นทอดแหริมตลิ่ง ก็ทานไม่ไหวแล้ว"³²

3. มีการขุดเขยสิ่งทีคร้ว เรือนผลิตไม่ได้ จากคร้วเรือนที่ผลิต หรือหามาได้มากกว่า ซึ่งจะนำมาแบ่งปันให้กับคร้วเรือนอื่นๆ ที่ผลิตไม่ได้³³ ด้วยการไปมาหาสู่ช่วยเหลือกันทั้งภายใน และระหว่างชุมชนในรูปแบบต่างๆ

4. การติดต่อกับชุมชนในเมืองท่าได้ลำบาก เนื่องจากการคมนาคมยังไม่สะดวก "แม่ค้าในตัวเมืองมาไม่ถึง พาหนะที่จะมาไม่มีถนนหนทาง"³⁴

วิธีการผลิต

1. ชุมชนทานา

การทานา ใช้วิธีทานาดำ เพราะให้ผลผลิตต่อไร่สูง ในกรณีของบ้านที่อยู่ในที่ดินที่สมบูรณ์ แต่ละบ้านจะเลี้ยงควายบ้านหลายๆ ตัว กลางทุ่งบ้าง มีหญ้าขึ้นสมบูรณ์ จนถึงฤดูฝนหรือช่วงมรสุมเดือนสิงหาคม จะเริ่มลงมือปลูกข้าวเพราะฝนตกชุก³⁵ เริ่มจากการไ้จอบขุดดินขึ้นมาวางบนคันนา ทำให้เสมอเพื่อให้เก็บกักน้ำ

31 สัมภาษณ์ นายแคสัว อนันตราช.

32 สัมภาษณ์ นายชานาญ หมดหล้า.

33 สัมภาษณ์ นายชานาญ หมดหล้า และ นายเลียบ บุญบำรุง.

34 สัมภาษณ์ นายแคสัว อนันตราช.

35 สัมภาษณ์ นายบุญโรจน์ ใจอารีย์.

ไต้³⁶ จะไม่ใช้เสียม แต่จะใช้ควาย รดยร้อยเชือกควายให้เดิน³⁷ เหยียบย่ำวัชพืชให้จมลง
 ไปในดินที่ถูกฝนจนกลายเป็นโคลน³⁸ เหยียบเพื่อให้ดินเป็น"เทือก" เทือก คือ ดินที่ถูกเหยียบ
 เป็นพูนดินปิดเหนือหญ้า³⁹ ขั้นตอนนี้เรียกว่าการ "ลูนนา" ก่อนจะปลูก⁴⁰ ส่วนควายที่ได้รับการ
 ฝึกแล้ว จะนำมาครอบด้วย"แอก"บนคอของควาย แล้วไล่ควายให้เดินรดยร้อย "สาย ๆ "
 แล้วจะให้ควายเลี้ยววิ่งก็สั่ง"ถอยรธา" นุ้ยไม่ต้องไล่ เพราะดินอุดมสมบูรณ์ และควายที่เลี้ยง
 ก็จะไม่ปล่อยให้เดินกินหญ้ากลางทุ่งช่วงกลางวัน ตกกลางคืนจะถ่ายเป็นนุ้ยคอก⁴¹ เมื่อดินเป็น
 เทือกแล้วจะไปถอนต้นกล้ามาตัดใบ นำมาปลูกรดยชาวบ้านหลายๆ คนช่วยๆ กัน จากนั้น
 เมื่อข้าวสุกก็จะใช้"แกะ"เก็บที่ละครวง แล้วนำมามัดเป็น"เสียง" เสียงละประมาณ 2-3 กิโลกรัม
 ลากผลผลิตข้าวรดยใช้ "हनวน" ลากข้าวจากนาไปโรงข้าว คล้ายๆ รถเข็น แล้วจึงนวด
 ด้วยเครื่องนวดข้าวสีข้าวทำจากไม้ไผ่สาน ใช้คนสีไปมาใช้ครกหมุนรอบๆ คล้ายๆ เครื่องมือที่
 ใช้ร้อมแป้งเพียงแต่ขนาดใหญ่กว่า ไต้ออกมาเป็นข้าวกลิ้ง ก่อนจะนำมาตำด้วยครกตำข้าว สากไม้
 ใช้กระดิ่งฝัดข้าว ให้เปลือกข้าวออกไป⁴²

ในกรณีของบ้านที่ออกไปบุกเบิกใหม่ๆ จะต้องใช้แรงมากขึ้นอีกเริ่มจากการถางป่า
 แล้วมายกคันนาหรือ"หักนา" รดยต้องใช้แต่จอบรดยที่ยังไม่มีควาย ใช้จอบขุดแทนควาย รดยอาศัย
 น้ำฝนเป็นหลักไม่ใช้น้ำคลอง⁴³

36 สัมภาษณ์ นายบุญโรจน์ ใจอารีย์.

37 สัมภาษณ์ นายพั่ว ใจอารีย์.

38 สัมภาษณ์ นายบุญโรจน์ ใจอารีย์.

39 สัมภาษณ์ นายพั่ว ใจอารีย์.

40 สัมภาษณ์ นายบุญโรจน์ ใจอารีย์.

41 สัมภาษณ์ นายบุญโรจน์ ใจอารีย์.

42 สัมภาษณ์ นายบุญโรจน์ ใจอารีย์.

43 สัมภาษณ์ นายช่วง ชลสินธุ์.

นอกจากวิธีทำนาดำแล้ว วิธีการปลูกข้าวไร่ ก็เป็นอีกวิธีหนึ่งที่ทำกันมาก บางแห่ง เช่น บนเขา ทำข้าวไร่มากกว่าทำข้าวนา⁴⁴ เริ่มจากการไถ "หน้า" หรือ "นา" คือการไถไม้แหลมที่มดิน แล้วมีคนเดินตามคอยหยอดเมล็ดข้าว พันธุ์ข้าวไร่จะเป็นพันธุ์ที่ทนแล้งได้ดี เก็บเกี่ยวช่วงเดือนตุลาคม เก็บเสร็จก็ทำข้าวนา⁴⁵

2. ชุมชนทำสวน

การทำสวน ลักษณะของสวน สวนของชาวบ้านจะมีลักษณะเป็นส่วนผสม⁴⁶ หรือสวนป่า คือ มีต้นไม้ขึ้นกันหนาที่บะปนกันไปหมด⁴⁷ ปลูกติดกันหลายๆ พันธุ์⁴⁸ ชาวบ้านจะปลูกหมาก พุด ทุเรียน สะตอ ลูกเนียง มังคุด ซึ่งเป็นไม้ใหญ่พันธุ์พื้นเมืองแทรกลงในพื้นที่ป่า จนเรียกได้ว่า ป่าหมาก ป่าทุเรียน ป่ามังคุด⁴⁹ หรือบางแห่งอาจปลูกพลูบริเวณริมคลองมาก แต่ก็ปลูกหมากในป่า⁵⁰ มีการถางต้นไม้รอบๆ บ้านไม้ให้รกบ้าง

ถ้าหากเป็นชุมชนใหม่ที่เพิ่งขยายเข้าไปในป่า จะใช้วิธีการบุกเบิกถางป่า เมื่อถางแล้วก็จะหนาเพื่อปลูกข้าวไร่ หลังจากเก็บข้าวไร่ก็ใช้ที่ดินนั้นปลูกผลไม้ ไม้ยืนต้น⁵¹

44 สัมภาษณ์ นายบุญโรจน์ ใจอารีย์.

45 สัมภาษณ์ นายบุญโรจน์ ใจอารีย์.

46 สัมภาษณ์ นายสว่าง จงภักดี.

47 สัมภาษณ์ นายชิน มานพพงษ์.

48 สัมภาษณ์ นายสมหวัง กัลป์.

49 พรพิไล เลิศวิชา, คีรีวง, หน้า 36.

50 สัมภาษณ์ นายสวัสดิ์ จิตวิบูลย์.

51 สัมภาษณ์ นายแคล้ว อนันตราช.



วิธีการของชาวสวนในสมัยนี้ ส่วนใหญ่ใช้วิธีเก็บอย่างเดียว⁵² สะตอ เนียง มังคุด ลางสาด ทูเรียน ส่วนมากมันงอกเอง นี้ก็ได้ก็เอาไปปลูก วิธีการปลูกเป็นแบบง่ายๆ ไม่ได้ตั้งใจปลูก คือ "ส่วนมากคนไม่ได้ปลูก แต่เมื่อสัตว์กินผลไม้ก็กินเมล็ดไปด้วย พอกินแล้วไปถ่ายที่ที่ไม่มีใครไปทำอันตรายมัน มันได้ดินได้อาหารถึงงอกงาม เรียกว่า"แบบขี้ค้างขี้ลิง"⁵³ หรือไม่ก็ใช้วิธีกินเสร็จก็โยนเมล็ดใส่โคนต้นไม้ เมื่อเมล็ดเริ่มงอกจนเติบโต เป็นต้นก็ใช้วิธีการปลูก "แบบสเปะสะปะ"⁵⁴ หรือ "ตามยถากรรม"⁵⁵ และเมื่อชาวสวนด้วยกันเอง มีการนำผลไม้ไปให้กัน กินเสร็จก็จะนำเมล็ดไปปลูกต่อถ้าเป็นพันธุ์ดีก็เท่ากับเป็นการพัฒนาพันธุ์ เช่น เมล็ดใหญ่ เมล็ดดี"⁵⁶ ในการปลูกไม่ต้องรดน้ำ ผ่นตตามฤดู⁵⁷ แมลงไม่ค่อยมี⁵⁸ ปลูกเป็นปลูกคอกตามธรรมชาติ โดยมากเป็นขี้วัวขี้ควาย⁵⁹

อย่างไรก็ตามขั้นตอนการผลิตที่สำคัญของชาวสวน ก็คือ การเก็บ⁶⁰ ผลไม้ พืชผักต่างๆ ถ้าเป็นต้นใหญ่ก็ใช้วิธีการสอย เช่น การสอยโดยใช้ไม้ไผ่ยาวๆ ผ่าเป็น 3 ซีก แล้วสอยทุเรียนทีละลูก⁶¹ หรือใช้บันไดสูงๆ พาดกับลาดัน เรียกว่า บันไดลิง ถ้าเป็นต้นสะตอ ซึ่งมืออยู่ค้ำยต้นก็ใช้วิธีสั่นต้นเพื่อเก็บฝักสะตอเลย⁶²

52 สัมภาษณ์ นายเลียบ บุญบำรุง.

53 สัมภาษณ์ นายแคล้ว อนันตราช.

54 สัมภาษณ์ นายเลียบ บุญบำรุง.

55 สัมภาษณ์ นายจรูญ จินดาโชติ.

56 สัมภาษณ์ นายสมหวัง กัลป์.

57 สัมภาษณ์ นายเทียว ถาวรมาศ และ นายแคล้ว อนันตราช.

58 สัมภาษณ์ นายเทียว ถาวรมาศ นายสัมพันธ์ คำทอง นางปี่ สุภาโส

นายเลียบ บุญบำรุง และ นายชำนาญ หมายดหล้า.

59 สัมภาษณ์ นางปี่ สุภาโส นายสว่าง จงภักดี และ นายพิตร เพชรชู.

60 สัมภาษณ์ นายเลียบ บุญบำรุง.

61 สัมภาษณ์ นายแคล้ว อนันตราช.

62 สัมภาษณ์ นายพิตร เพชรชู.

การทำข้าวไร่ สำหรับการปลูกข้าวในชุมชนทำสวนบางหมู่บ้าน ไม่สามารถปลูกข้าวได้เลย เช่น ที่คีรีวงเนื่องจากนกลงมาจิกกินหมด⁶³ บางหมู่บ้านก็มีการปลูกข้าวไร่บ้างเล็กน้อย เช่น ที่ ต.ท่าดี ปลูกข้าวไร่ปนกับ ผ้าย ข้าวไรต ข้าวฟ่าง⁶⁴ ไรตบริเวณที่อยู่ใกล้เขาหลวงลงมีนกออยู่มากจนปลูกไม่ได้ หากบริเวณที่ไกลเขาหลวงออกมาใกล้บริเวณที่ราบ เช่น ต.ท่าดี อ.ลานสกา และต.กำแพงเขา อ.เมือง มีการทำสวนและทำนาด้วย แต่อย่างไรก็ตาม การปลูกข้าวก็ยังเป็นสัดส่วนที่เล็กน้อย เมื่อเทียบกับการทำไร่ทำสวนผลไม้ เช่น ที่ข้าวที่ปลูกเองประมาณ 3 ใน 8 ส่วน เอาขึ้นมาจากปากหนึ่งประมาณ 5 ใน 8 ส่วน⁶⁵

3. ชุมชนประมง

พวกแรก บริเวณที่ราบชายฝั่งทะเลส่วนที่ติดกับทะเล จะเป็นพวกแขกมุสลิมอาศัยอยู่มาก มีทั้งพวกที่อพยพมาตั้งบ้านเรือนอยู่นานแล้ว⁶⁶ บางส่วนเป็นเชลยที่ถูกกวาดต้อนมาช่วงสมัยรัชกาลที่ 1 ถึงรัชกาลที่ 2 หากินกับการจับสัตว์น้ำอย่างเดียว ไม่ได้ทำนา⁶⁷ บางพวกก็อพยพมาตั้ง "ทับ" หรือ "หนา" เพื่อหาปลาชั่วคราวตามฤดูกาล ประมาณ 2-3 เดือน ส่วนมากเป็นพวกที่มาจากจังหวัดทางตอนใต้มาทั้งครอบครัว เช่น สงขลา มาปลูกทับบนบกชายทะเล ชาวประมงที่อยู่ก่อนก็ยินยอม เพราะสมัยนั้นที่ดินมีมากแต่คนอาศัยอยู่น้อยมาก⁶⁸

บางที่ก็มีการไปหาปลาบริเวณอื่นๆ ในจังหวัดเดียวกันเนื่องจากเป็นบริเวณที่มีปลาชุกชุมตามฤดูกาล เช่น ที่บ้านหน้าทับ เป็นอ่าวที่ปลาจะมานี่นี้เข้ามาวางไข่⁶⁹

⁶³ พรพิไล เลิศวิชา, คีรีวง.

⁶⁴ สัมภาษณ์ นายสวัสดิ์ จิตวิบูลย์.

⁶⁵ สัมภาษณ์ นายสวัสดิ์ จิตวิบูลย์.

⁶⁶ สัมภาษณ์ นายสุรินทร์ รัตตะหมาด.

⁶⁷ สัมภาษณ์ นางโรนาม รัตตะหมาด และ นายอี รัตตะหมาด.

⁶⁸ สัมภาษณ์ นายพรน วรรณกิจ.

⁶⁹ สัมภาษณ์ นายชานาญ หมาดหล้า.

ภาพที่ 6 นายhren วรรณกิจ ชาวประมงมุสลิมที่ อ.หัวไทร



ภาพที่ 7 นายผ่อง มีทองขาว ชาวประมงไทยพุทธ อ.หัวไทร



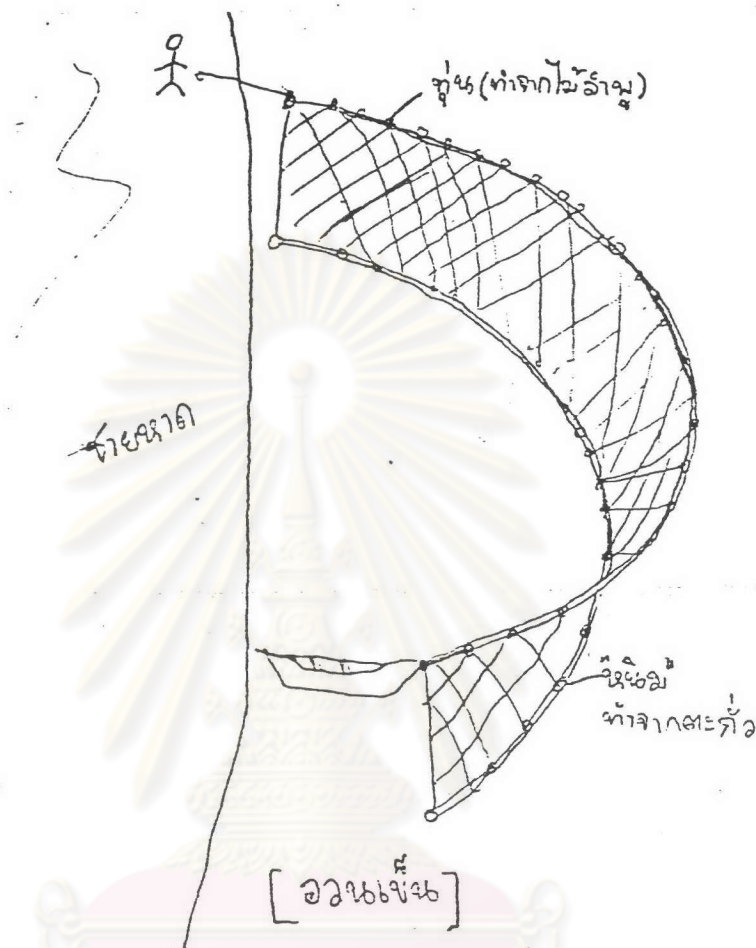
ลักษณะการจับสัตว์น้ำ เป็นการจับเพียงเพื่อพอกินไปแต่ละวัน ออกเรือทุกวันหรือเกือบทุกวัน ยกเว้นวันศุกร์หยุดเพื่อทำละหมาด⁷⁰ ไม่ได้มุ่งจับสัตว์น้ำอย่างใดอย่างหนึ่ง แต่เลือกใช้เครื่องมือจับสัตว์น้ำตามความพอใจ "สมัยก่อนบางวันก็จับปลา บางวันก็พาอวนกุ้ง"⁷¹ จะเป็นการออกจับน้ำตื้น⁷² ชาวประมงแถวปากพืงก็ออกหาเฉพาะในอ่าว ไม่ได้ออกไปนอกอ่าว⁷³ เพราะออกเพียงน้ำตื้นก็ได้มาก⁷⁴ ไม่ออกเรือไปไกลเพราะ เสี่ยงต่ออันตราย และถ้าสภาพอากาศไม่ค่อยดีก็จะไม่ออก⁷⁵

วิธีการจับสัตว์น้ำ เนื่องจากมีสัตว์น้ำสมบูรณ์มาก จะใช้วิธีทอดแหลอยไปยื่นริมทะเล แล้วเหยียง ก็ได้กุ้ง ปลา⁷⁶ ทาอวนเขิน หรือ เรือเขิน คือ ใช้วิธีปักปลายอวนริมฝั่งข้างหนึ่ง อีกข้างหนึ่งไว้บนเรือ แล้วจึงวนเรือ พร้อมกับค่อยๆ วางอวน วนเรือเข้าหาฝั่งอีกทางหนึ่งเป็นรูปครึ่งวงกลม จากนั้นก็ช่วยกันลากขึ้นฝั่ง ใช้คนลากขึ้นมาบนฝั่ง⁷⁷ แล้วยังสามารถใช้แหทอดค้ำนอกอวนได้อีก "ใช้แหทอดหลังอวนได้กุ้งแซบวิวยเป็นฉะๆ (เต็มตระกร้า)"⁷⁸ บางคนก็ใช้เบ็ดรอกไปกับเรือ 2 คน⁷⁹ และเบ็ดราว โดยใช้วิธีเอาหินถ่วงข้างล่าง นอกจากนี้ก็มีการใช้อวนลอย อวนปิด ถูกรุ่น ซึ่งใช้รูดกุ้งริมชายหาด⁸⁰

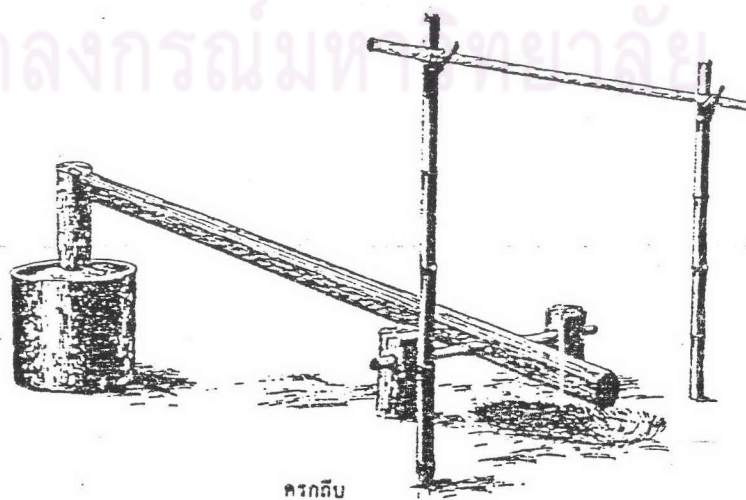


- 70 สัมภาษณ์ นายhren วรรณกิจ.
- 71 สัมภาษณ์ นายโรสบ เครชลัด.
- 72 สัมภาษณ์ นายโรสบ เครชลัด และ นายสุวิทย์ สุวัตดี.
- 73 สัมภาษณ์ นายโรสบ เครชลัด.
- 74 สัมภาษณ์ นายชานาญ หมายคหล้า.
- 75 สัมภาษณ์ นายสุรินทร์ รัต๊ะหมาด.
- 76 สัมภาษณ์ นางกิ่งกาญจน์ รามา.
- 77 สัมภาษณ์ นายสุรินทร์ รัต๊ะหมาด และ นายhren วรรณกิจ.
- 78 สัมภาษณ์ นายhren วรรณกิจ และ นายชานาญ หมายคหล้า.
- 79 สัมภาษณ์ นายhren วรรณกิจ.
- 80 สัมภาษณ์ นายชานาญ หมายคหล้า.

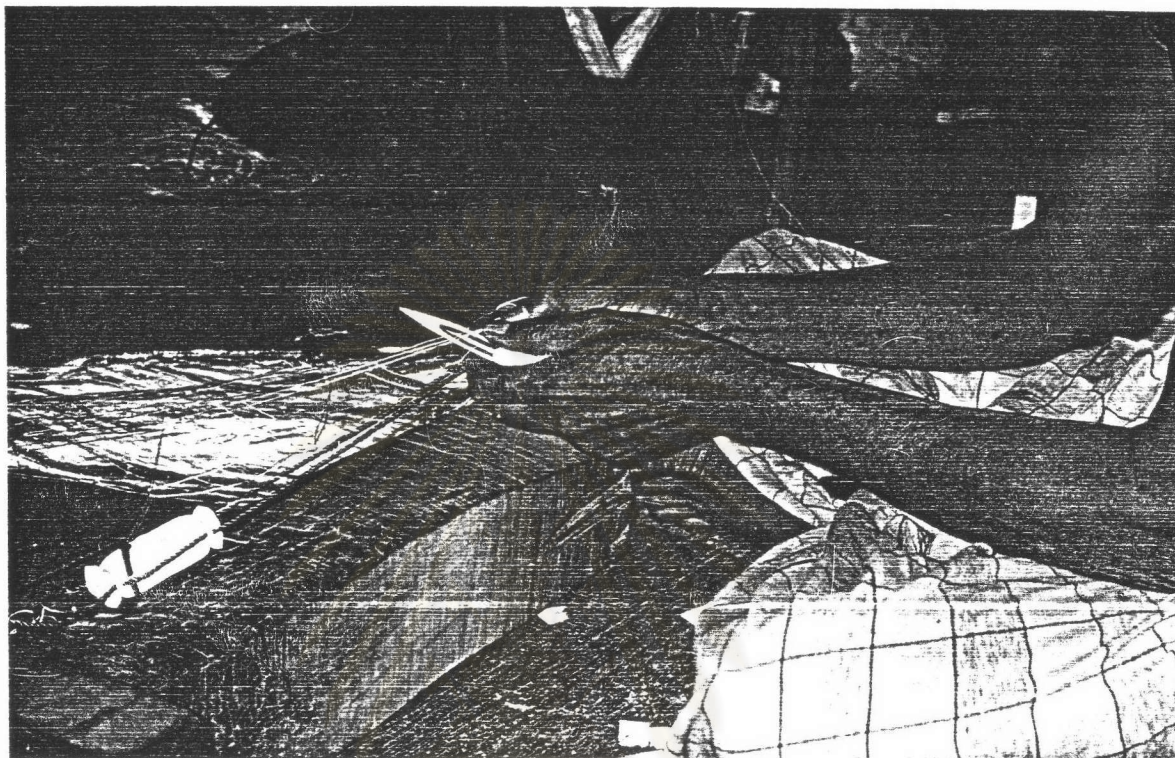
ภาพที่ 8 อวนเข็น (ที่มา - นายอำนาจ สุขห่อ)



ภาพที่ 9 ครกถีบ (ที่มา - สารานุกรมวัฒนธรรมภาคใต้ เล่ม 2)



ภาพที่ 10 การทอวนของชาวประมงมุสลิม ที่ใช้วัสดุแบบใหม่



ภาพที่ 11 นายเสริญ อยู่แห่ง ชาวประมงขนาดเล็ก (จับปู)



ในกรณีการจับปลา ก็ใช้อวนเข็นใช้วิธีง่ายๆ เช่นกัน คือ ใช้ใบมะพร้าวใบจาก
 ทิ้งเอาไว้ ปลาทะเลชอบเล่นใบไม้ ก็เอาอวนล้อมที่ใบไม้ ใต้ปลาจะระมัดS1 บางกรณีก็มี
 การออกเรือบางแห่งก็มีการทำ "อวนปาหยัง" การใช้อวนนี้จะต้องค้ำน้ำลงไปฟังเสียงปลาว่าย
 ว่าอยู่ที่ไหน ฟังว่าปลาอยู่กันมากที่ไหน เมื่อได้ยินเสียงปลาก็เอาอวนไปล้อม เพราะปลาแต่ละ
 ชนิดมีเสียงร้องไม่เหมือนกัน แต่บางชนิดก็ไม่ร้องเช่น ปลาลาม แต่จะได้ยินเสียงเวลามันว่าย
 เหมือนเสียงหวดในน้ำS2

บริเวณปากน้ำที่จะใช้"เรือเขียด"จับกุ้งให้กุ้งตกใจตื่นเรือS3 เป็น"เรือมาด"
 นามาคิดปีกเขียด หรือ "คันเขียด" ทำจากไม้ไผ่คล้ายหวี ยื่นออกมา พอผ่านผิวน้ำ กุ้งตกใจ ก็
 กระโดดขึ้นมาได้กุ้งแสม กุ้งแม่หัวดมาก จับบริเวณป่าชายเลน ริม
 ลานบางS4 หรือในที่ดินเลนที่ใบ หาปูช่วงเดือน 7-9 โดยใช้กระดานเลนหาปู ใช้ไม้กระดานแผ่น
 หนึ่งมีไม้กางเขนสำหรับจับเวลาตีใบ ใบจุดเอาS5 ใช้ตะขอเกี่ยวปูขึ้นมาจากรู ใช้ชดักปู
 โดยเอาอาหารมาล่ออยู่ในไซ เมื่อปูมากินเหยื่อไซก็จะปิดขังปูอยู่ข้างในS6

พวกที่2 อยู่ถัดเข้ามาด้านในจะเป็นที่อยู่ของชุมชนทานาที่มีวิถีชีวิตไม่ต่างไปจาก
 ชุมชนทานาด้านใน ซึ่งทานาเป็นหลัก บริเวณ อ.สิชล อ.ท่าศาลา ก็ทานาดำ ถ้าเป็นตอนใต้
 ของจังหวัดก็จะทานาหวาน ปลุกฝ้ายริมรั้ว ปลุกพืชล้มลุกเล็กๆ บ้าน เช่น ปลุกแดง แดงรมS7
 ซึ่งไปหาสัตว์น้ำ ตามลำคลองและตามทะเลด้วย วิธีจับสัตว์น้ำในทะเลของชุมชนทานาเหล่านี้
 จะไม่มีเรือไม่ใช้เรือออกไปจับ แต่จะจับบริเวณชายฝั่ง "แต่แรกตอนเด็กเห็นเรือใบไม่เข้าใจ

81 สัมภาษณ์ นายชานาญ หมดหล้า.

82 สัมภาษณ์ นายहन วรรณกิจ.

83 สัมภาษณ์ นายเสริญ อยู่เหิง.

84 สัมภาษณ์ นายสุวิทย์ สุวัตถิ และนายสุรินทร์ รัตะหมาด.

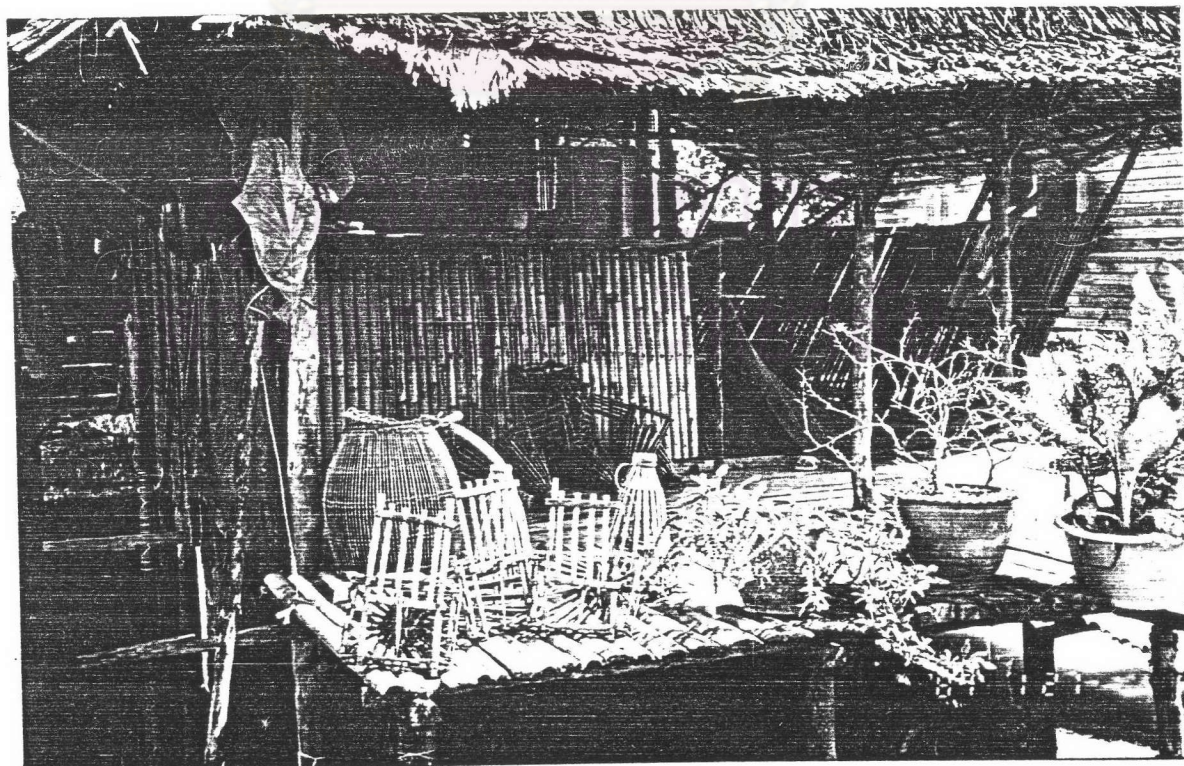
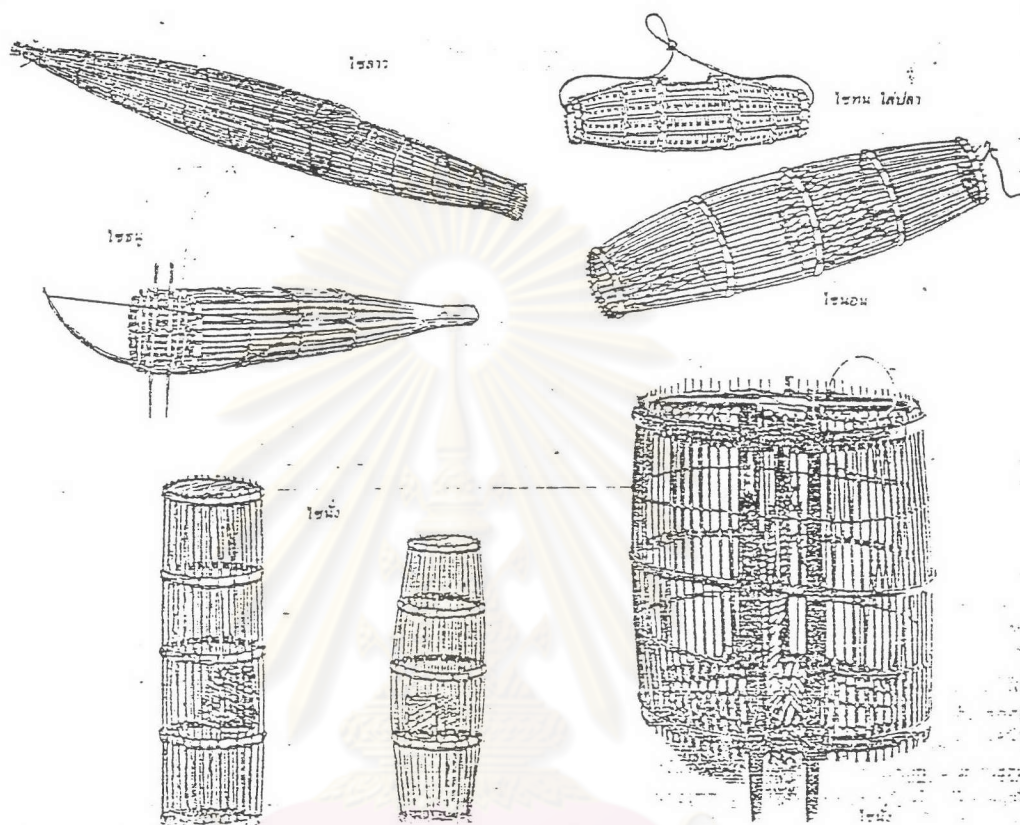
85 สัมภาษณ์ นายโรสเบ เดชลัด.

86 สัมภาษณ์ นายเสริญ อยู่เหิง.

87 สัมภาษณ์ นายผ่อง มีทองขาว.



ภาพที่ 12 ไชชนิดต่างๆ



ว่า เขาเล่นหาไม้ไม่รู้ว่าจะปลามาได้ และไปได้ไกล ถึงสงขลาที่ไปได้⁸⁸ คือ ทานาเป็นหลักแล้วเมื่ออยากกินอาหารทะเล จึงจะมายืนริมฝั่งแล้วทอดแห⁸⁹ และ ถ้าเป็นที่บริเวณปากพนัง ป่าชายเลนก็ใช้วิธีจับกุ้ง ด้วยเรือเขียด⁹⁰ จับปูด้วยกระดานถีบ⁹¹ แร้วดักปู⁹² และถ้าเป็นบริเวณน้ำตื้นก็ใช้ชีวิตน้ำ โดยทำเป็นปล่องทานบแล้ว ลาดน้ำออก พอปลาที่อยู่ใต้อันนั้นมาหายใจ ก็เสือก(ใช้ขงามนิ้วคีบ) ขึ้นมาได้ปลาเจือ⁹³

การผลิตอื่นๆ

1. ชุมชนทานา

การหาของป่า ชาวบ้านเข้าไปหาของป่ามาใช้ในชีวิตประจำวัน เช่น ไปหาหวายขลุ่ย หวายรีน หวายแดงมาสามนิ้ว⁹⁴ หวายไม้เท้า หวายหอม สามควาย และไปเอาหวายปอมาทำเชือก พวกสัตว์ป่าจําพวก ไก่ป่า กวาง อีเห็น หมู⁹⁵ บางครั้งก็ไปเอามาขายบ้าง⁹⁶

88 สัมภาษณ์ นายผ่อง มีทองขาว.

89 สัมภาษณ์ นายพั่ว ใจอารีย์.

90 สัมภาษณ์ นายคำ พูลสวัสดิ์.

91 สัมภาษณ์ นายสุวิทย์ สุวัตถ์.

92 สัมภาษณ์ นายอำนาจ สุขห่อ.

93 สัมภาษณ์ นายคำ พูลสวัสดิ์.

94 สัมภาษณ์ นายเอี่ยม ยอดวิจารณ์.

95 สัมภาษณ์ นายบุญโรจน์ ใจอารีย์.

96 สัมภาษณ์ นายช่วง ชลสินธ์.

การหาสัตว์น้ำ บริเวณที่อยู่ใกล้แม่น้ำ ลำคลอง โดยใช้ ไซ⁹⁷ ไซสวิงไปซื้อปลา
 ซ้อนกึ่ง⁹⁸ หรือตามทุ่งนา ไซเบ็ดธง สุ่ม จับปลา⁹⁹ ส่วนพวกที่ไม่ได้ที่อยู่ใกล้แม่น้ำ ลำคลอง
 ก็ใช้เหยื่อ ไปจับปลาตาม ห้วย บึง¹⁰⁰ บางแห่งก็ใช้เซ่งเลงใส่ใบไม้แช่ไว้ในน้ำดักปลาที่มี

2. ชุมชนท่าสวน

หาของป่า ในอดีตชาวบ้านพึ่งพาของป่ามากเกือบทุกเรื่อง แต่ก็เป็นเพียงเพื่อยัง
 ชีพไม่ได้เอามาขาย โดยต้องเดินขึ้นเขาไปเอา เช่น ไปเอาน้ำผึ้งหลวง¹⁰¹ หรือเข้าป่าไปเอา
 บางครั้งต้องไปค้างคืนที่ "ขนาน" ในป่า บางที่ต้องค้าง 2-3 คืนก็เอาข้าวไปด้วย ไปหาผักเหาะ
 จับกวาง จับหมี่ จับเสือ ก็มี¹⁰² ไปเอาของเล็กๆ น้อยๆ ก็มี เช่น ไปเอาหวายมาสามั่ว¹⁰³
 หรือ เอาน้ำมันยางมาทาไม้จุดไฟ¹⁰⁴

การหาสัตว์น้ำ ในสมัยนี้ปลาตามแม่น้ำลำคลองมีชุกชุมมาก หาที่ไหนๆ ก็มี¹⁰⁵ ไซ
 ไซ¹⁰⁶ ไซสวิง ซ้อนปลา ซ้อนกึ่ง¹⁰⁷ ส่วนใหญ่บ้านจะอยู่ไม่ไกลจากแหล่งน้ำ ก็จะใช้ เหยื่อ เบ็ด

97 สัมภาษณ์ นายสัมพันธ์ คำทอง.

98 สัมภาษณ์ นายวิญญู ใจอารีย์.

99 สัมภาษณ์ นายหิว ใจอารีย์.

100 สัมภาษณ์ นายช่วง ชลสินธ์.

101 สัมภาษณ์ นายสว่าง จงภักดี.

102 สัมภาษณ์ นางปี่ สุภาโส.

103 สัมภาษณ์ นายเอี่ยม ยอดวิจารณ์.

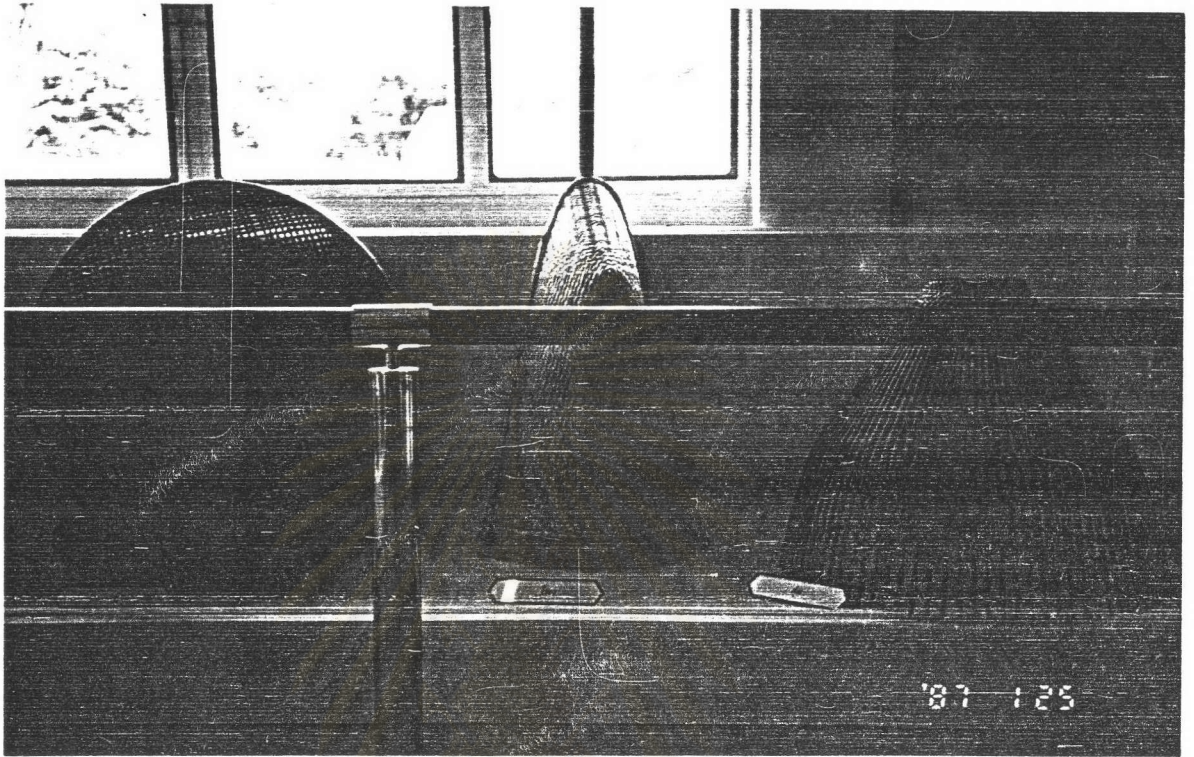
104 สัมภาษณ์ นายสุรินทร์ รัตตะหาค.

105 สัมภาษณ์ นายบพิตร เพชรชู.

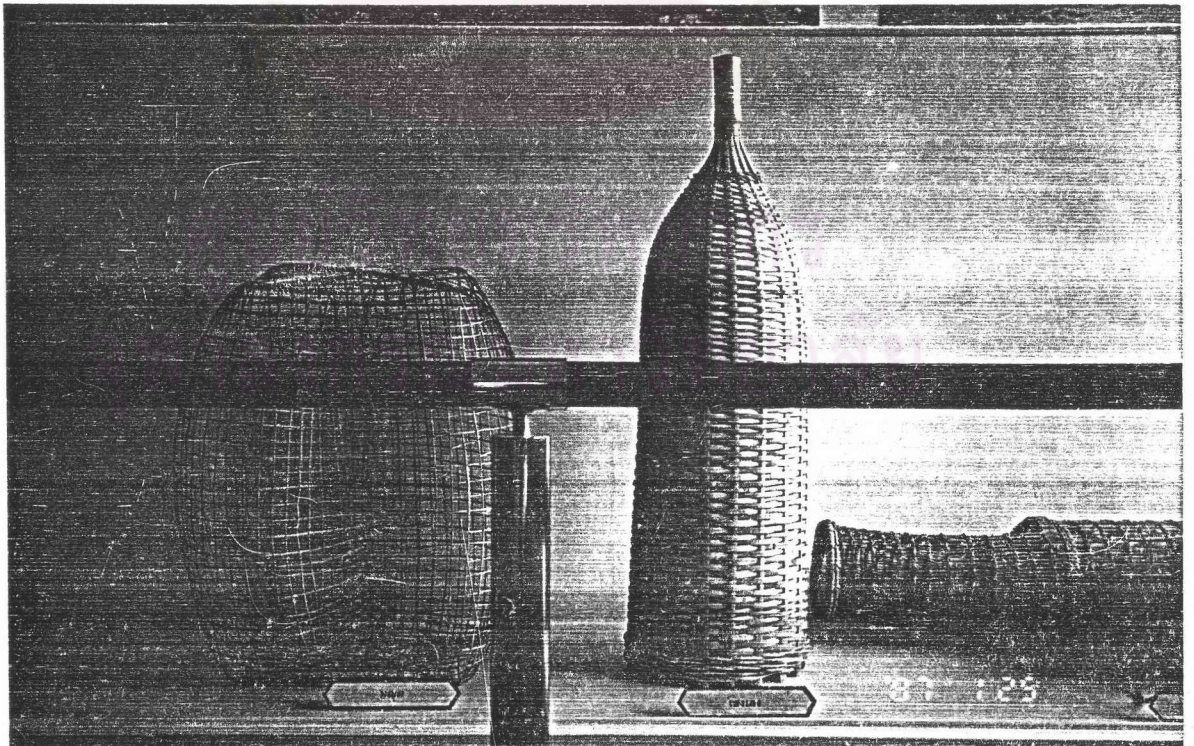
106 สัมภาษณ์ นายสัมพันธ์ คำทอง.

107 สัมภาษณ์ นายวิญญู ใจอารีย์.

ภาพที่ 13 เจีย โพง สุ่ม เครื่องมือจับสัตว์น้ำในอดีต



ภาพที่ 14 หนุด เซงเลง เครื่องมือดักสัตว์น้ำในอดีต



จมวก สุ่ม ๒๒๖¹⁰⁸ ใต้ปลาช่อนตัวใหญ่¹⁰⁹ ปลาหมกตามคลองตัวเท่าทอนชา¹¹⁰

3. ชุมชนประมง ปลุกพืชล้มลุกใกล้ๆ บ้าน "ปลุกแดง แดงโม่"¹¹¹ ถ้าเป็นชุมชน
ทำนาริมชายฝั่งทะเล ก็จะมีการหาปลาตามแม่น้ำลำคลองด้วย

หัตถกรรม

ในชุมชนทำนาและชุมชนทำสวนมีการทอผ้าทุกบ้าน โดยทำทุกขั้นตอนเองทั้งหมดตั้งแต่
เส้นด้ายจนเสร็จ¹¹² ผ้าที่ทำจะเป็นผ้าฝ้าย ผู้หญิงแทบทุกคนจะต้องทอผ้าเป็น และถือเป็นค่านิยมว่า
การทอผ้าเป็นหน้าที่ของผู้หญิงมาตั้งแต่โบราณ ในสังคมเกษตรกรรมทุกครัวเรือนถือว่าการ
ทอผ้าเป็นกิจบ้านงานเรือนของผู้หญิงทั้งที่เป็นแม่บ้าน เด็ก และวัยรุ่น¹¹³ จนพูดกันทั่วไปว่า
"ผู้ชายไม่บวชเรียน ขอสาวไม่ได้ ผู้หญิงต้องทอผ้าเป็น"¹¹⁴

แต่ละบ้านจะปลูกฝ้ายรอบบ้านๆ เป็นไร่ๆ รอบนอกจึงปลูกข้าว¹¹⁵ เริ่มจาก 1) ๒
เก็บฝ้ายมาแกะเปลือก เอาเมล็ดออก 2) บั่นฝ้าย เพื่อทำให้ฝ้ายเป็นชุย อดยไส้ "น" ตีด้าย
3) ทอผ้า ด้วย "พีม" เครื่องทอที่ทำจากไม้ไผ่ 4) ย้อมผ้า ใช้ดอกอินทนิล หรือเปลือกไม้ เช่น

108 สัมภาษณ์ นายสวัสดิ์ จิตวิบูลย์.

109 สัมภาษณ์ นายสัมพันธ์ คำทอง.

110 สัมภาษณ์ นายชำนาญ หมายคกล้า.

111 สัมภาษณ์ นายผ่อง มีทองขาว.

112 สัมภาษณ์ นายช่วง ชลสินธุ์.

113 ศิลปวัฒนธรรมภาษาวรรณกรรมและประเพณีท้องถิ่นนครศรีธรรมราช (ม.ป.ท.,
2536).

114 สัมภาษณ์ นายช่วง ชลสินธุ์.

115 สัมภาษณ์ นายบุญโรจน์ ใจอารีย์.

หมักให้สีแดง บ้างก็ใช้ยางหมาก มาย้อมเป็นสีแดง¹¹⁶ ถ้าสีค้ำทำจากมะเกลือ สีชอคกแลตจาก
ไม้หาด(เปลือกไม้)¹¹⁷

ชาวประมงแควมูสลิมีก็ทำการทอผ้าในทุกระดับขั้นตอนของการผลิต " บริเวณใกล้ๆ ไร่บ้าน
จะปลูกฝ้ายเอง ทำมาทำด้ายชดเชยกับที่ทอได้ตะเกียง แล้วนำไปทอในนุง"¹¹⁸ และชุมชน
ทานาริมชายฝั่งทะเล ต่างก็ปลูกฝ้าย เอามาฝัด มาตี ทอผ้ากันเอง¹¹⁹ ผ้าที่ใช้ทาบเรือก็อาจ
ทอเอง

หัตถกรรมอื่นๆ ของชาวนา เช่น เครื่องนวดข้าวสีข้าว ทำจากไม้ไผ่สาน กระดิ่ง
ครกทิม ครกเตี๋ย¹²⁰ นอกจากทอผ้า ของใช้บางอย่างอื่นก็ต้องทำเองหมด

หัตถกรรมอื่นๆ ของชาวสวนก็คือ ของใช้ที่จำเป็นของชาวสวนก็คือ พานะที่จะใช้เก็บ
ผลไม้ ต่างๆ ใบไม้ ต่างๆ อดยสร้างขึ้นมาจากวัสดุใกล้ๆ ตัว มักจะทำเป็นของสานที่ทำ
จากหวาย และไม้ไผ่ อดยนำมาสานแบบละเอียดแล้วลงน้ำมันยาง มาทำเป็นพานะเอาไว้ใช้
เช่น "รถระ", "ลัวะ" บางหมู่บ้านก็ทำหาบไว้ใช้เองด้วย¹²¹ รวมทั้ง เ่ง¹²² เป็นต้น

ชาวสวนโดยเฉพาะครัวเรือนที่อยู่อาศัยริมลาคลอง แม่น้ำ จะสร้างเรือเป็น เพราะ
การเดินทางในช่วงเวลานี้ การเดินทางไปยังที่ต่างๆ ทางน้ำมีความสำคัญมาก ทั้งการติดต่อ

116 สัมภาษณ์ นายบุญโรจน์ ใจอารีย์.

117 สัมภาษณ์ ชานาญ หมดหล้า.

118 สัมภาษณ์ นายhren วรรณกิจ.

119 สัมภาษณ์ นายผ่อง มีทองขาว.

120 สัมภาษณ์ นายบุญโรจน์ ใจอารีย์.

121 สัมภาษณ์ นายชื่น มานพพงษ์.

122 สัมภาษณ์ นายเลียบ บุญบำรุง.

เรื่องภายในหมู่บ้าน และการติดต่อทาง"เรือเหนือ" ซึ่งเป็นการติดต่อระหว่าง ชุมชนท่าสวนกับชุมชนอื่นๆ

หัตถกรรมอื่นๆ ของชุมชนประมง นอกจากเสื้อผ้าแล้วของใช้ต่างๆ จากพวกเขาชนะก็ทำเอง เช่น"การสาน แข่ง แดง ตัง เจีย ทำเอง สมัยยังมีไม้ไฟ"¹²³

ระบบการแลกเปลี่ยน

ขึ้นอยู่กับ 3 ปัจจัยหลัก คือ

1) ปัจจัยด้านความต้องการของปัจเจกบุคคล การใช้จ่ายเงินเพื่อซื้อขายสินค้า เป็นสิ่งจำเป็นสำหรับในชุมชนเมือง แต่ในระดับสังคมของชุมชนหมู่บ้าน การใช้จ่ายเงินเป็นสื่อกลางการแลกเปลี่ยนของชาวบ้านยังไม่มีควมจำเป็น เพราะความต้องการของชาวบ้านในขั้นพื้นฐานอันประกอบด้วยปัจจัยสี่ประการในการดำรงชีวิต ได้รับการตอบสนองจากทรัพยากรธรรมชาติรอบๆ ครัวเรือนอยู่แล้ว ชาวบ้านมีอาหารการกินอย่างสมบูรณ์ในชุมชนทั้ง 3 ประเภท เช่น "เมื่อก่อนยื่นทอดแหริมตลิ่งก็ทานไม่ไหว เยอะมาก"¹²⁴ ในเรื่องการสร้างบ้านเรือน เพื่อนชาวบ้านจะมาช่วยกัน "แต่แรกช่วยกันยกเรือนเหมือนพวกชาวสวน"¹²⁵ ในเรื่องเครื่องนุ่งห่ม ส่วนใหญ่ชาวบ้านที่เป็นผู้หญิงจะต้องทอผ้าได้ ซึ่งถือเป็นค่านิยมของผู้หญิงทุกคนในสมัยนั้น¹²⁶ การรักษาโรคโดยทั่วไปจะใช้สมุนไพรจากธรรมชาติ ประกอบกับเพื่อนบ้านจะช่วยเหลือกัน หากมีคนของครัวเรือนใดครัวเรือนหนึ่งเจ็บป่วย

123 สัมภาษณ์ นายผ่อง มีทองขาว.

124 สัมภาษณ์ นายชานาญ หมดดหล้า.

125 สัมภาษณ์ นางกิ่งกาญจน์ รามา และ นายผ่อง มีทองขาว.

126 สัมภาษณ์ นายชานาญ หมดดหล้า.

2) ปัจจัยด้านเศรษฐกิจ เมื่อทรัพยากรธรรมชาติมีความอุดมสมบูรณ์สูง และหามาได้ ด้วยวิธีง่ายๆ ไม่ซับซ้อน การผลิตจึงไม่ต้องใช้ต้นทุนในการผลิตสูง ใช้แรงงานในครัวเรือนทำการ ผลิต จึงไม่จำเป็นต้องสะสมทุนจากการแลกเปลี่ยนซื้อขายเพื่อการผลิต และการคมนาคมที่ไม่ สะดวก เมื่อการเดินทางติดต่อเป็นไปได้อย่างยาก ทำให้ความต้องการสินค้าจากภายนอกเข้าไปไม่ ถึงชุมชนหมู่บ้านของนครศรีธรรมราช ผลผลิตของชาวบ้านจึงไม่ได้ถูกเปลี่ยนเป็นสินค้า ปัจจัยต่างๆ เหล่านี้ล้วนเป็นปัจจัยทางโครงสร้างเศรษฐกิจ

3. ปัจจัยที่สาม คือ ระบบคุณค่า ทางวัฒนธรรมของชุมชนหมู่บ้าน ที่คอยช่วย เหลือซึ่งกันและกัน อันได้แก่ เรื่อง "น้ำใจ" "การแบ่งปัน" "การช่วย เหลือพึ่งพากัน" ที่แสดงออกมาในรูปของการลงแรง ออกปาก การพึ่งพาระหว่างชุมชน เช่น การนำวัวไปฝากเพื่อนเมื่อฤดูน้ำหลาก

ปัจจัยทั้ง 3 ประการ ล้วนมีผลสำคัญอย่างยิ่ง ต่อระบบการแลกเปลี่ยนของชุมชนหมู่บ้าน นครศรีธรรมราช โดยเฉพาะปัจจัยที่สาม คือ ปัจจัยทางด้านวัฒนธรรม มีผลโดยตรงต่อเป้าหมาย ของการแลกเปลี่ยนของชุมชนนครศรีธรรมราช ในขณะที่ปัจจัยที่สองปัจจัยทางทรัพยากรธรรมชาติ การคมนาคมและโครงสร้างทางเศรษฐกิจ ส่งผลต่อลักษณะและปริมาณของสินค้าที่นำมาแลกเปลี่ยน โดยเฉพาะอย่างยิ่ง ระบบการแลกเปลี่ยนของชุมชนหมู่บ้าน และเป้าหมายของการแลกเปลี่ยน

รูปแบบของระบบการแลกเปลี่ยนสามารถแบ่งได้ 2 แบบหลัก คือ แบบที่ผ่านตลาด กับ แบบที่ไม่ผ่านตลาด ได้แก่

1. ระบบการแลกเปลี่ยนที่ผ่านตลาด หรือระบบตลาด ยังแบ่งได้เป็น 2 ประเภท คือ

1.1 ตลาดการค้า หรือ ตลาดในเมือง เป็นตลาดที่ตั้งอยู่ในตัวเมือง หรือตัว อาเภอซึ่งในขณะนั้นมีไม่กี่แห่ง ได้แก่ ตลาดท่าวัง อาเภอเมือง ตลาดปากพ่อง อ.ปากพ่อง เป็น บริเวณเมืองท่าเก่าแก่ เช่น

บริเวณตลาดท่าวัง อยู่ริมคลองมีโรงยาวเฉลี่ยด้านเดียว ย่อยาว 5 สอก ยาว 25 ห้อง เป็นตลาดเครื่องสดผลไม้ ขนมต่างๆ คนนั่งร้านขายกับพื้นตลาดข้างถนนด้าน ตะวันออก มีโรงเรือนราษฎรขายสิ่งของบ้าง บริเวณถนนที่จะเลี้ยวไปวัดประดู่นี้มีราษฎรสอง พากถนน ที่เป็นตึกบ้างตั้งร้านขายของเป็นเครื่องชาน นุ่งห่มใช้สอยต่างๆ เป็นพวกจีนโดยมาก¹²⁷

ลักษณะตลาดดังกล่าวเป็นตลาดการค้า มีการซื้อขายสินค้า ซึ่งเป็นผลผลิต ทั้งจาก ภายในท้องถิ่นและจากต่างแดน โดยผู้ค้าขายส่วนมาก จะเป็นชาวต่างชาติ โดยมากเป็นชาวจีน เข้ามาตั้งร้านค้าขาย ใช้เงินตราเป็นสื่อกลางการแลกเปลี่ยน เพื่อมุ่งหวังสะสมกำไรในการตั้งตัว

1.2 ตลาดนัด ตลาดน้ำใจ หรือ ตลาดของชุมชนหมู่บ้าน ที่กล่าวว่า เป็นตลาด ของชุมชนหมู่บ้าน เพราะเป็นการแลกเปลี่ยนภายในบริบทของชุมชนหมู่บ้าน ระหว่างชุมชนหมู่บ้าน ซึ่งทำการผลิตเพื่อดำรงชีพแตกต่างกัน เป็นการเสริมศักยภาพแห่งความสามารถในการพึ่งตนเอง ของชาวบ้าน และเป็นการเพิ่มคุณค่าให้กับผลผลิตในส่วนของ ใกินความต้องการบริโภคของชาวบ้านให้ สูงขึ้น ด้วยการนำไปแลกเปลี่ยน เช่น แทนการกินข้าวกับปลา น้ำจืดอย่างเดียว ด้วยการได้กินผลไม้แปลกๆ สัตว์น้ำจากทะเลอื่นๆ ตั้งแต่สถานที่ตั้ง ลักษณะของตลาดนัดสมัยก่อนไม่มีโรงร้าน ไปนั่งตามริม ทาง ตามพื้น ใครมาก่อนก็นั่งได้ ไม่มีการจอง ถ้าฝนตกก็ต้องหยุด¹²⁸ และนางแห่งของแหล่งที่มา และลักษณะของผลผลิตที่นำมาแลกเปลี่ยนซื้อขายกัน ผู้ที่นำของมาแลกเปลี่ยนกัน เช่น "ตลาดนัด เก้าแก่ที่บ้านหัวทอน แถวต้นเหลียนมีมานานแล้ว เป็นตลาดจันทร์ (นัดวันจันทร์) มีคนเอา กะปิ กุ้ง ปลา มา เราก็เอาข้าวสารมาขาย ขายได้ก็ขาย ไม่ได้ก็แลกกุ้ง กะปิมา"¹²⁹ คนที่เอากะปิ กุ้ง ปลา มาก็คือ ชาวบ้านชุมชนประมง



127 สมเด็จพระเจ้าบรมวงศ์เธอ เจ้าฟ้ากรมพระยาภาณุพันธุวงศ์วรเดช, ชีวิวิวัฒน์, หน้า 112-113.

128 สัมภาษณ์ นายบพิตร เพชรชู.

129 สัมภาษณ์ นายบพิตร เพชรชู.

ตลาดนี้ ก็คือระบบแลกเปลี่ยนที่เป็นจุดนัดพบกัน จนกลายเป็นตลาดนัด เพื่อไม่ต้อง
ไปหลายๆ ที่ ใครมีอะไรก็เอามารวมกันแลกกัน ถ้าไม่มีตลาดนัด ก็ต้องไปที่บ้านเพื่อน¹³⁰

อีกแง่มุมหนึ่ง ตลาดนัดยังทำหน้าที่ในทางสังคม เป็นสถานที่พบปะพูดคุยบอกกล่าว
คือ "เป็นจุดนัดพบเพื่อนๆ ก็ได้ ถ้าเราจะทำบุญก็ไปประกาศที่ตลาดนัดก็ได้"¹³¹

ในส่วนที่กล่าวว่า เป็นตลาดแห่งนี้ๆ เพราะ ว่า เป้าหมายในการแลกเปลี่ยนไม่
ใช่เรื่องการหวังกำไร หรือค้าขายให้รวย ดูได้จากอัตราการแลกเปลี่ยน ที่ไม่มีสัดส่วนแน่นอน
แต่ใช้การแลกเปลี่ยนที่ใช้น้ำใจเป็นเครื่องวัด¹³²

รูปแบบของตลาดนัด นอกจากจะมีการรวมกลุ่มผู้วางขายกับพื้นแล้ว ยังมีตลาด
นัดที่อยู่บริเวณตลาดคลองแม่ต้า ที่มากับเรือเหนือ ที่พวกชาวเหนือ นำผลไม้ส่งลงมา

2. ระบบการแลกเปลี่ยนที่ไม่ผ่านตลาด เป็นระบบการแลกเปลี่ยนที่ผ่านความสัมพันธ์
ส่วนตัว ในรูปแบบของการไปหาเพื่อนไปหาเกลอ ไปมาหาสู่กันได้ทั้งที่เป็น เครือญาติกันและไม่ใช่
ญาติ แต่ความเป็นเกลอก็มีความสนิทสนมเหมือนพี่เหมือนน้อง¹³³ คือ รู้สึกเหมือนเป็นญาติกันจริงๆ
ลักษณะของการแลกเปลี่ยนในลักษณะนี้ มีความคล้ายคลึงกับการแลกเปลี่ยนในตลาดนัดมาก ในแง่
ของลักษณะของผลผลิต ปริมาณของผลผลิต แหล่งที่มาของผลผลิต คือ ผลผลิตที่นำไปแลกเปลี่ยน
ไปให้ญาติ หรือ เกลอก็คือผลผลิตที่หามาได้ใกล้ตัวในชีวิตประจำวัน แต่รูปแบบของความเป็นเกลอ
คือ ความรู้จัก ความสนิทสนม โดยนำเอาของที่ตนหามาได้ หรือผลิตได้นำไปแจก¹³⁴ ไปแบ่งปัน

130 สัมภาษณ์ นายบพิตร เพชรชู.

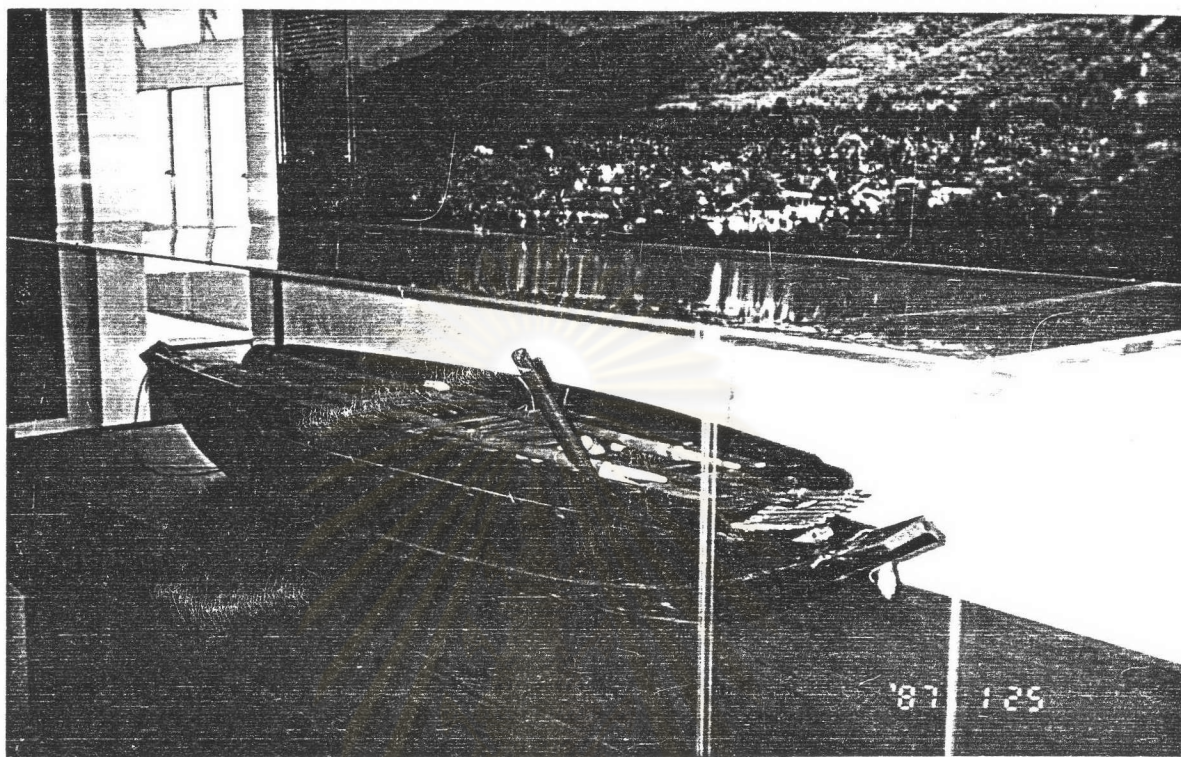
131 สัมภาษณ์ นายบพิตร เพชรชู.

132 สัมภาษณ์ นายบพิตร เพชรชู นายชานาญ หมายดหล้า และนายสุรินทร์ ใจะหมาด.

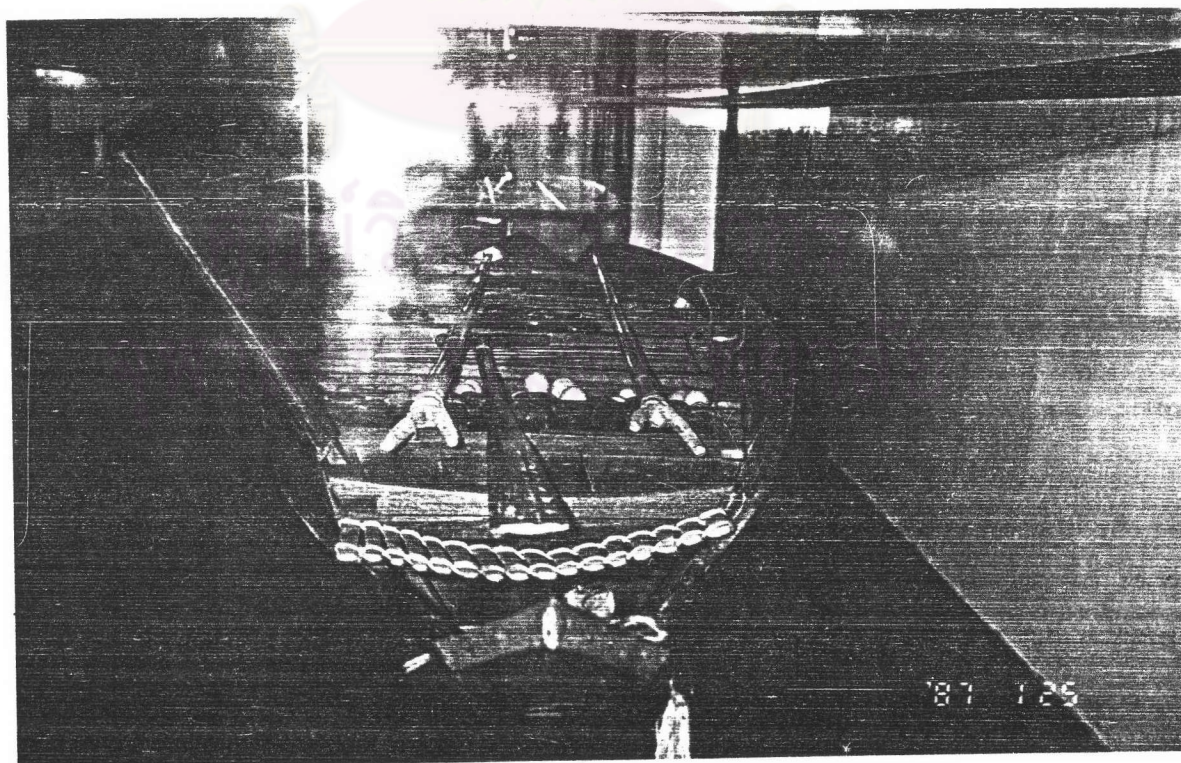
133 สัมภาษณ์ นายแก้ว อนันตราช.

134 สัมภาษณ์ นายชานาญ หมายดหล้า.

ภาพที่ 15 เรือเหินจำลอง



ภาพที่ 16 ไม้ตอ ไม้พาย บนเรือเหิน



ภาพที่ 17 เส้นทางเรือเหินในอดีต ที่คลองบ้านตาล



ภาพที่ 18 เส้นทางเรือเหินในอดีต ที่บึงพิตธา



หรือไปเยี่ยมญาติหรือเกลอ โดยหากเดินทางมาไกลก็จะพักอยู่ด้วย ยิ่งพักอยู่ด้วยกันนาน เจ้าของบ้านก็จะดีใจ เพราะแสดงว่าเพื่อนรักกันมาก และเมื่อฝ่ายที่มาเยี่ยมจะกลับ เจ้าของบ้านก็จะให้ของที่ตนมีอยู่กลับไป¹³⁵ มากกว่าที่ตนได้รับ¹³⁶ โดยมีพื้นฐานของการแลกเปลี่ยนอยู่ที่การฟังพากัน คือ "แลกเพื่อพอกินพอใช้ ไม่ได้แลกให้รวย ให้เขาอยู่ได้ เราก็ออยู่ได้"¹³⁶

เครื่องมือในการผลิต

รูปแบบของเครื่องมือในการผลิตของชาวบ้านในทุกชุมชนหมู่บ้าน มีความเรียบง่ายไม่ซับซ้อน เป็นไปตามความจำเป็นทางเทคโนโลยีแห่งยุคสมัย ซึ่งเป็นเทคโนโลยีที่มีประสิทธิภาพเพียงพอแก่ผู้ต้องการใช้ เครื่องมือในการผลิตสมัยนั้น หรือกล่าวอีกนัยหนึ่งได้ว่า เนื่องจากทรัพยากรธรรมชาติ อันเป็นแหล่งที่มาของผลผลิตมีมากเพียงพอต่อความต้องการแบบยังชีพของชาวบ้าน จึงทำให้เครื่องมือในการผลิตมีรูปแบบที่ไม่จำเป็นต้องใช้เทคโนโลยีในการผลิตสูง แต่เป็นการสร้างเครื่องมือในการผลิตจาก

1) สร้างจากวัสดุอุปกรณ์จากธรรมชาติในท้องถิ่น เป็นวัสดุเพื่อสร้างเครื่องมือ โดยหาได้ง่ายจากรอบๆ ครัวเรือนของชาวบ้านเอง ดังนั้น จึงเป็นการประยุกต์ของจากธรรมชาติใกล้ตัวของชาวบ้าน ซึ่งเป็นของท้องถิ่น จึงทำให้ในขั้นตอนการผลิตของชาวบ้าน หรือแม้แต่ตัวเครื่องมือยามถูกทิ้งเมื่อเสียหาย ไม่ได้สร้างสิ่งแปลกปลอม หรือ สร้างมลภาวะ หรือทำลายความสมดุลตามธรรมชาติ อันเป็นแหล่งทางพันธุกรรมหรือทางชีวภาพในท้องถิ่นให้สูญเสียไป เช่น ชาวบ้านชุมชนประมงมีขั้นตอนการทำเรือ ทำอวนเรือเงิน ทำอวนรุน ด้วยวัสดุจากทรัพยากรธรรมชาติใกล้ๆ ตัว คือ การทำเรือ

135 สัมภาษณ์ นายสุรินทร์ รัตะหมาด.

136 สัมภาษณ์ นายชานานู หมาดหล้า.

137 สัมภาษณ์ นายผ่อง มีทองขาว.

2) ด้วยวิธีคิดจากคนในท้องถิ่น สืบเสาะจากวิธีจับผลผลิตในท้องถิ่น จึงเหมาะสมทั้งขนาด และรูปร่าง วิธีคิด ชาวบ้านสร้างเครื่องมือในการผลิตจากความคุ้นเคย และจากความเข้าใจสภาพแวดล้อมเฉพาะถิ่นหรือ กล่าวอีกนัยหนึ่ง คือ เป็นคนท้องถิ่นที่สังเกตธรรมชาติ แล้วจึงสร้างเครื่องมือในการผลิตในท้องถิ่นนั้น จึงสามารถเลือกได้ว่า ควรจะสร้างเครื่องมือชนิดใดให้เหมาะสม เช่น

ชาวบ้านชุมชนประมงบริเวณน้ำตื้นๆ ก็ใช้เรือเขียด ที่ลอยตามผิวน้ำให้กึ่งโดนเขียดตกใจตกขึ้นเรือโดยบนเรือก็วางใบไม้ไว้ เพื่อให้กึ่งไม่สามารถโดดออกจากเรือได้บริเวณดินเลนก็ใช้ไม้กระดานไถลื่นไปกับดินแดนเพื่อจับปู เป็นต้น

ชาวบ้านในชุมชนทำสวน ทำเครื่องมือในการเก็บผลไม้ ใบไม้ หลายรูปแบบจากไม้ไผ่ เช่น ตรีชะ ลีวะ กระจัง หาบ เอาไว้ใส่ผลไม้ ใบไม้ ตามลักษณะและรูปร่างต่างๆ เช่น หาบเอาไว้ใส่ของที่มีน้ำหนักได้ จาพวก จาปาตะ ทูเรียน กระจังใส่ใบพลู ชาวบ้านชุมชนทำนาใช้เครื่องนวดข้าว สีข้าว ทำจากไม้ไผ่สาน กระจังใส่ฝัดข้าว

ที่ดินและแหล่งทำการผลิต

ที่ดินที่ชาวบ้านอยู่อาศัย และทำการผลิต จะถูกรัฐอ้างสิทธิ์ในการครอบครอง แต่การครอบครอง ในทางปฏิบัติรัฐไม่สามารถควบคุมได้ทั่วถึง¹³⁸ โดย "การได้ที่ดินในอดีตเนื่องจากคนยังน้อย จึงใช้การหักล้างทางพง แล้วชี้บอกว่าฉันเอาแล้ว คนอื่นก็จะไม่มายุ่ง"¹³⁹ หากชาวบ้านที่อยู่นอกตัวเมืองออกไป หรืออยู่ตามชายฝั่งทะเลหรือบนเขา จะถางป่าออกไปเพิ่มขึ้น 5-10 ไร่ รัฐก็ไม่สามารถเรียกร้องผลตอบแทนหรือมาอ้างสิทธิ์จากชาวบ้านได้ ในทางตรงกัน

138 ณรงค์ นุ่นทอง, "การปฏิรูปการปกครองมณฑลนครศรีธรรมราชในสมัยพระยาสุโขมนัยวินิตเป็นข้าหลวงเทศาภิบาล(พ.ศ. 2439-2449)".

139 สัมภาษณ์ นายบุญโรจน์ ใจอารีย์.

ข้าม รัฐกลับต้องการผลผลิตจำนวนมากจึงพยายามเร่งให้ราษฎร ปลุกข้าว หรือแม้กระทั่งกวาด
 ดอนคนจากโทรบุรี¹⁴⁰ ให้เข้ามาทำการผลิต จนผู้ที่ถูกเกณฑ์มาทำการผลิตจะต้องแอบลัดเขตที่ดิน
 เข้ามาให้เล็กลง เพราะทำไม่ไหว¹⁴¹ ที่เป็นเช่นนี้ เพราะชาวบ้านในสมัยนั้นจำนวนประชากรต่อ
 พื้นที่มีน้อยมากและกระจายออกไปเป็นกลุ่มเล็กๆ คราวเรือนต่างๆ กัน ประกอบกับชาวบ้านในชุมชน
 ต่างๆ ก็มีความจำเป็นในการใช้พื้นที่ในการทำการผลิตต่ำ ซึ่งเกิดจากสาเหตุหลัก 3 ประการ คือ

1) เป็นการผลิตเพียงเพื่อพอยังชีพ ชาวบ้านในชุมชนต่างๆ ต้องการการผลิตที่เพียง
 พอต่อการบริโภคในครัวเรือนให้พอได้กินได้ใช้เท่านั้น

2) ลักษณะของการผลิต ชุมชนประมงต้องการที่ดินเพื่อตั้งครัวเรือน เพื่อให้ออกไปยื่น
 ริมตลิ่งทอดแหได้ ในขณะที่ชุมชนทาสวนอยู่ท่ามกลางป่าไม้ ป่าผลไม้อันสมบูรณ์ ไปหาเก็บเอา
 ไม้ทั้งผลไม้อื่นๆ ทั้งของป่า ชาวบ้านต้องการใบและผลจากไม้ โดยที่ต้นไม้เหล่านั้นขึ้นอยู่เป็นป่าผลไม้อัน
 อยู่แล้ว มากกว่าต้องการได้ที่ดินมาเป็นเจ้าของ มี ปลา กุ้ง ปู ตามแม่น้ำลำคลอง แม้ว่าจะ
 เป็นชุมชนทาสวนเพียงเพื่อพอเลี้ยงครอบครัว มีครอบครัวละ 5 ไร่ ถ้ามีนามากก็ 10-20 ไร่¹⁴²
 นอกจากนี้ครอบครัวที่มีน้อยก็ยังสามารถหาผลไม้หรือไปหาข้าวจากเกลอได้

3) ชาวบ้านมีการแบ่งปันกัน ใครหาผลผลิตมาได้มากหรือหามาได้แปลกๆ ที่เพื่อนไม่มีก็
 จะนำไปแบ่งกัน¹⁴³ เช่น ชุมชนทาสวนใครไปทอดแหได้ปลามา ก็มาแบ่งกัน¹⁴⁴ หรือ ชุมชนทาสวน
 ใครมีผลไม้ไม่เหมือนกันก็เอาไปแลกกัน¹⁴⁵ จึงไม่ต้องทำการผลิตเกินความต้องการไว้เพื่อ

140 สัมภาษณ์ นายสวัสดิ์ จิตวิบูลย์.

141 สัมภาษณ์ นายชานาญ หมายดห้ำ.

142 สัมภาษณ์ นายพั่ว ใจอารีย์.

143 สัมภาษณ์ นายชานาญ หมายดห้ำ.

144 สัมภาษณ์ นายพั่ว ใจอารีย์.

145 สัมภาษณ์ นายเสียบ บุญบำรุง.

เพราะผลผลิตของครัวเรือนที่มากเกินไปเกินความต้องการจะถูกส่งไปยังครัวเรือนที่ขาด ชาวบ้านมีการแบ่งปันกันรวมทั้งที่ดินที่ตนเองถางได้ เช่น "ที่ดินมีแต่ไม่ขาย เขาขอกัน เขาให้กัน ที่ดินที่ราบเขาให้กัน แต่บนเขาไม่ขึ้นไปเอากัน คนละไร่ 2 ไร่ เขาให้กัน ขอไปทำที่อยู่เขาให้กัน"¹⁴⁶

เหตุผลต่างๆ ดังกล่าว ทำให้ชาวบ้านในชุมชนหมู่บ้านต่างๆ ไม่จำเป็นต้องงัดที่ดินขนาดใหญ่ เพื่อทำการผลิต

การทำการผลิตของชาวบ้านในชุมชนหมู่บ้านนครศรีธรรมราชเป็นการทำการผลิตในครัวเรือนที่อาศัยอยู่ ด้วยการใช่วิสัยต่างๆ จากธรรมชาติที่มีอยู่รอบๆ บ้าน มาทำการผลิต เช่น ชุมชนทานาจะปลูกฝ้าย บริเวณริมรั้วบ้าน¹⁴⁷ แล้วรอบนอกออกไปจึงปลูกข้าว¹⁴⁸

ชุมชนทาสวน เก็บเกี่ยว ผลผลิต จากต้นไม้ หรือ ป่าผลไม้อื่นๆ บ้าน ไบหาปลาตามลำคลอง

ชุมชนประมง ก็จับสัตว์น้ำริมชายฝั่งซึ่งไม่ต้องออกไปไกลถึงน้ำลึก จะมีไปขายหาคนอื่นบ้าง ก็เป็นระยะชั่วคราวตามฤดูกาล

ศูนย์วิทยทรัพยากร
จุฬาลงกรณ์มหาวิทยาลัย

146 สัมภาษณ์ นางปี่ สุกใส.

147 สัมภาษณ์ นายอี รัตนะน้อย.

148 สัมภาษณ์ นายบุญรจน์ ใจอารีย์.

แรงงานในการผลิต

ทางด้านกิจกรรมทางการผลิตกับกิจกรรมแห่งการดำรงชีวิต อยู่เป็นอันหนึ่งอันเดียวกัน ชาวบ้านไม่ได้แยกงานออกจากส่วนหนึ่งของชีวิตครอบครัว คือ พ่อแม่ลูกช่วยกันหาผลผลิตด้วยกันได้ และไม่มีระเบียบเคร่งครัดหรือกำหนดตายตัว การทำงานก็ไม่ได้ถูกแยกว่าจะต้องเป็นหน้าที่ที่ต้องรับผิดชอบ โดยชาวบ้านคนใดคนหนึ่งหรือครัวเรือนใดครัวเรือนหนึ่ง แต่เป็นการร่วมมือกัน การแบ่งปันกัน เช่น การช่วยเหลือกันทำการผลิต ผ่านการ "ออกปาก" หรือ แม้ว่าเจ้าของบ้านไม่ได้ออกปากเพื่อนๆ ก็จะแอบรวมกลุ่มกันมาช่วย โดยไม่ให้เจ้าของบ้านรู้ตัวมาก่อน เช่น เมื่อเพื่อนบ้านคนหนึ่งเก็บข้าวเป็นเสียงๆ ตั้งกองไว้ เพื่อนบ้านก็จะแอบแบกมาไว้ที่บ้าน โดยไม่ให้เจ้าของบ้านโดยไม่รู้ตัว เรียกว่า "ลักแบก"¹⁴⁹ ทางเจ้าของบ้านก็เพียงตอบแทนด้วยการหุงข้าวปลาอาหารมาเลี้ยง หรือหากชาวบ้านคนใดหรือกลุ่มใดไปได้ผลผลิตมาก ก็จะนำมาแบ่งเพื่อนบ้านที่ไม่ได้ไอบหา เช่น ชาวบ้านที่ออกไปยังชายฝั่งทอดแหได้ปลามาก็นำมาแบ่งเพื่อนบ้าน¹⁵⁰ "ได้ปลามากก็เอาไปแจกคนละตัว บ้านละตัวสองตัวเอาไปแกง"¹⁵¹

เนื่องจากกิจกรรมการผลิตของชาวบ้านในแต่ละชุมชนไม่ว่าจะเป็นกิจกรรมการผลิตหลักหรือกิจกรรมการผลิตอื่นๆ ก็เป็นกิจกรรมแบบง่ายๆ เครื่องมือไม่ซับซ้อน ไม่ได้ทุ่มเทแรงเพื่อสะสมการผลิตให้ได้มากๆ ไม่ไกลจากที่อยู่อาศัย สามารถทำด้วยกัน ได้ทั้งผู้ชายและผู้หญิง เช่น ทานา ทอดแห ถางหญ้า ดังนั้น ในแต่ละครัวเรือนสามารถไอบหาผลผลิตได้ทั้งพ่อและแม่ รวมทั้งลูกที่โตพอจะไอบได้ ไม่ต้องแยกชายหญิงออกจากกัน ไอบตามขั้นตอนของการผลิต ดังนั้นจึงอาจเรียกได้ว่าแรงงานในการผลิต ก็คือแรงงานของครัวเรือนต่างๆ ในชุมชนนั่นเอง

149 สัมภาษณ์ นายวิญญู ใจอารีย์.

150 สัมภาษณ์ นายพั่ว ใจอารีย์.

151 สัมภาษณ์ นายชานาญ หมดหล้า.

กล่าวได้ว่า แม้ใช้แรงงานต่อทุนเป็นสัดส่วนที่สูง แต่ก็ทำการผลิตขนาดเล็กเพียงเพื่อยังชีพ และยังได้แรงงานจากเพื่อนๆ มาช่วย ผ่านการออกปากในกรณีที่ทำไม่ทัน เช่น เก็บข้าวไม่ทัน เพื่อนที่ทำงานเสร็จก่อนก็มาช่วยกัน หรือไม่สบาย เพื่อนๆ ก็จะมาช่วยกันทำ¹⁵²

เทคโนโลยีในการผลิต

ชุมชนหมู่บ้านแต่ละชุมชนทั้ง 3 ประเภท ในสมัยนี้ชุมชนหมู่บ้านยังเป็นชุมชนแบบดั้งเดิมที่ทำการผลิตแบบเพียงพอแก่การยังชีพ นอกจากความอุดมสมบูรณ์ของทรัพยากรธรรมชาติ และสภาพภูมิอากาศที่เป็นเขตฝนตกชุกไม่ค่อยแล้ง ค่อนข้างเอื้ออำนวยต่อผลผลิตทางการเกษตร รวมทั้งความหลากหลายของพืชพันธุ์ และสัตว์นานาชนิดทั้งสัตว์บกและสัตว์น้ำ ทำให้ชาวบ้านไม่จำเป็นต้องพึ่งพิงกับการผลิตสิ่งใดสิ่งหนึ่งอย่างเดียว ชาวบ้านจึงค่อนข้างมีข้าวปลาอาหารเพียงพอต่อการบริโภค มีความยืดหยุ่นในการดำรงชีพ ไม่เคร่งเครียดมากมายนัก กับการเร่งการผลิตให้ได้มากๆ ชาวบ้านจึงมีช่วงเวลาที่เหลือเป็นของตนเอง เพื่อแลกเปลี่ยนและแบ่งปันผลผลิตกับเพื่อนบ้าน การพบปะไปมาหาสู่ ทำกิจกรรมร่วมกัน เช่น การออกปาก เป็นต้น รวมทั้งทำเครื่องมือเครื่องใช้ให้เหมาะสมและสะดวกมากขึ้นกับการผลิต แต่การปรับปรุงประดิษฐ์เครื่องมือเครื่องใช้ของชาวบ้านในชุมชนต่างๆ ในยุคนี้ก็ไม่ได้ทำให้ศักยภาพหรือประสิทธิภาพในการผลิตสูงขึ้นมากมายนัก ทั้งนี้เนื่องจาก

ประการแรก ความจำกัดทางด้านวัสดุยังคงเป็นการเลือกใช้วัสดุที่หาได้ใกล้ตัวรอบๆ บ้านภายในชุมชน เช่น ไม้ไผ่ ฝ้าย เป็นต้น ในกรณีของชาวสวนที่ใช้การสังเกตและคำสั่งสอนหรือเคยเห็นรุ่นพ่อทำก็ทำกันต่อมา "เทคนิคการปลูกพืชผล จะปลูกต้นไม้หลายๆ พันธุ์ไล่ระดับสูงเตี้ย เพื่อเก็บรักษาความชื้นได้ดี ถ้าเป็นที่ลาดก็ทำเป็นควนดินปลูกพืชเป็นแนวๆ ไม้ให้หน้าชะล้างหน้าดินไป"¹⁵³ หากเก็บสะสมได้มากเกินความจำเป็นก็จะเก็บตอเป็น "ตอตอง"

152 สัมภาษณ์ นายบพิตร เพชรชู.

153 สัมภาษณ์ นายสมหวัง กัลป์.

หรือกรณีชาวประมง หากจับปลาได้มามากๆ เหลือกินก็จะนำมาตากแห้ง ทำเป็นปลาเค็มบ้าง ทากะปิบ้าง เป็นต้น

ประการที่ 2 ด้านสภาพแวดล้อมของชุมชน เนื่องจากยังคงเป็นสิ่งคมแบบดั้งเดิม ยังไม่ได้ถูกวิถีการผลิตแบบทุนนิยมเข้ามากระทบมากมายนัก รวมทั้งความอุดมสมบูรณ์ของทรัพยากร ทำให้ไม่จำเป็นต้องหาวิธีการได้ผลผลิตมาให้มากมายนัก เห็นได้จากความรู้สึกนึกคิดของชาวบ้าน เช่น ชาวประมงเวลาออกเรือ ให้อาหารเรือเพื่อให้สบายใจอย่าให้ลอดคัย ไม่ให้เรือเพื่อให้ได้ปลามาก

ประการที่ 3 ความเข้าใจในการอยู่ร่วมกับธรรมชาติ มีส่วนสำคัญต่อรูปแบบทางเทคโนโลยีที่ถ่ายทอดออกมาเป็นวิถีทางการผลิตของชาวบ้านรูปแบบต่างๆ ในสังคมสมัยนี้มากขึ้นคือ ชาวบ้านจะต้องนำเอาความรู้จากการบอกเล่า ความคิด การเฝ้าสังเกตปรากฏการณ์ทางธรรมชาติและ การเปลี่ยนแปลงทางธรรมชาติ มาประยุกต์ใช้กับการผลิตของตน ดังเช่น ในกรณีของชาวบ้านในชุมชนหมู่บ้านประมง ก็จะสังเกตและเรียนรู้เรื่องปรากฏการณ์ น้ำขึ้นน้ำลง ฤดูกาลในการที่ปลาจะวางไข่และปลามักจะวางไข่บริเวณใด หรือ การสังเกตจากการฟังเสียงในน้ำ เพื่อหาเสียงของฝูงปลาในการหาอวนปลาหยัง ทำให้รูปแบบทางเทคโนโลยีเป็นแบบเรียบง่าย ที่ถูกเรียกว่า เทคโนโลยีแบบพื้นบ้าน

การดำรงชีพของชาวบ้านแม้ว่าจะไม่มีเทคโนโลยีที่ก้าวหน้ามากมาย แต่ก็สามารถนำใช้เทคนิคการผลิตและการประดิษฐ์เครื่องมือ เครื่องมือ โดยอาศัยวัสดุธรรมชาติใกล้ตัว อันเกิดจากทักษะการเรียนรู้และถ่ายทอดสืบต่อกันมา เพื่อเป็นการพัฒนาตนเองในการอยู่ร่วมกับธรรมชาติ มากกว่าเป็นการตัดดวงเอาทรัพยากรจากธรรมชาติมาเป็นของตัวเอง

ดังนั้นการปรับปรุงเครื่องมือ เครื่องมือและการแบ่งปัน รวมทั้งการทำกิจกรรมร่วมกัน จึงเป็นการสังเกต คิด และเรียนรู้ของชาวบ้านในชุมชนที่สืบต่อกันมา ในการปรับตัวให้เข้ากับธรรมชาติ

ความสัมพันธ์ทางการผลิต

1. ในระดับครัวเรือน

ในแง่ของความเป็นเจ้าของปัจจัยการผลิตนั้น เนื่องจากเครื่องมือในการผลิตเป็นเครื่องมือที่ไม่ซับซ้อน ชาวบ้านสามารถประดิษฐ์ขึ้นเองได้ จึงทำให้ชาวบ้านแทบจะทุกครัวเรือน เป็นเจ้าของปัจจัยการผลิตเอง คือ มีเครื่องมือต่างๆ ในการผลิตเป็นของตัวเอง

แต่มีปัจจัยการผลิตบางอย่างที่ชาวบ้านบางบ้าน โดยเฉพาะบ้านที่เพิ่งบุกเบิกไม่มี เช่น วัว ควาย ชาวบ้านชดเชยได้ ด้วยการใช้เครื่องมือชนิดอื่นแทน คือ ใช้จอบขุดด้วยแรงคน แทนควาย¹⁵⁴

ในกระบวนการผลิต แต่ละขั้นตอนของการผลิตแบบยังชีพ ทั้งผู้ชายและผู้หญิงสามารถทำได้ทั้งนั้น จึงทำให้แรงงานในครอบครัว สามารถไปทำด้วยกันได้ เช่น ชุมชนทำนา ทั้งชายและหญิงสามารถร่วมกันทำการผลิตได้ ในแต่ละขั้นตอนการผลิต ตั้งแต่ขั้นตอนปลูกต้นกล้า หรือหว่านจนถึงขั้นตอนการเก็บข้าว ชุมชนทำสวน ก็สามารถไปถางสวน เก็บผล เก็บสละต่อ ด้วยกันได้ทั้งชายและหญิง เช่นเดียวกับชุมชนประมง ที่ผู้ชายและผู้หญิงสามารถทอดแห โถกระดาน เล่น คักไขปู แร้วปู หรือทำอวนเรือเงิน ร่วมกันได้

2. ในระดับชุมชนหมู่บ้าน

เป็นความสัมพันธ์ผ่านระบบเครือญาติ เนื่องจากภายในชุมชนแต่ละแห่งมีไม้ก็ครัวเรือนแต่ละครัวเรือนมีการช่วยเหลือกัน มีความรู้สึกเหมือนเป็นญาติ ช่วยเหลือพึ่งพากัน ทั้งในรูปแบบการออกปากทำนา ถางสวน หรือร่วมกันทำอวนเรือเงิน อีกนัยหนึ่ง ก็เป็นการใช้แรงงานของ

ชุมชนร่วมกัน หรือเป็นการกระจายแรงงาน หรือการจัดสรรแรงงานในชุมชน ด้วยการทำงานของครัวเรือนที่ทำการผลิตของตนเสร็จแล้วทั้งหลาย ก็ไปร่วมกันช่วยผู้ที่ทำยังไม่เสร็จผ่านกลไกทางด้านน้ำใจ

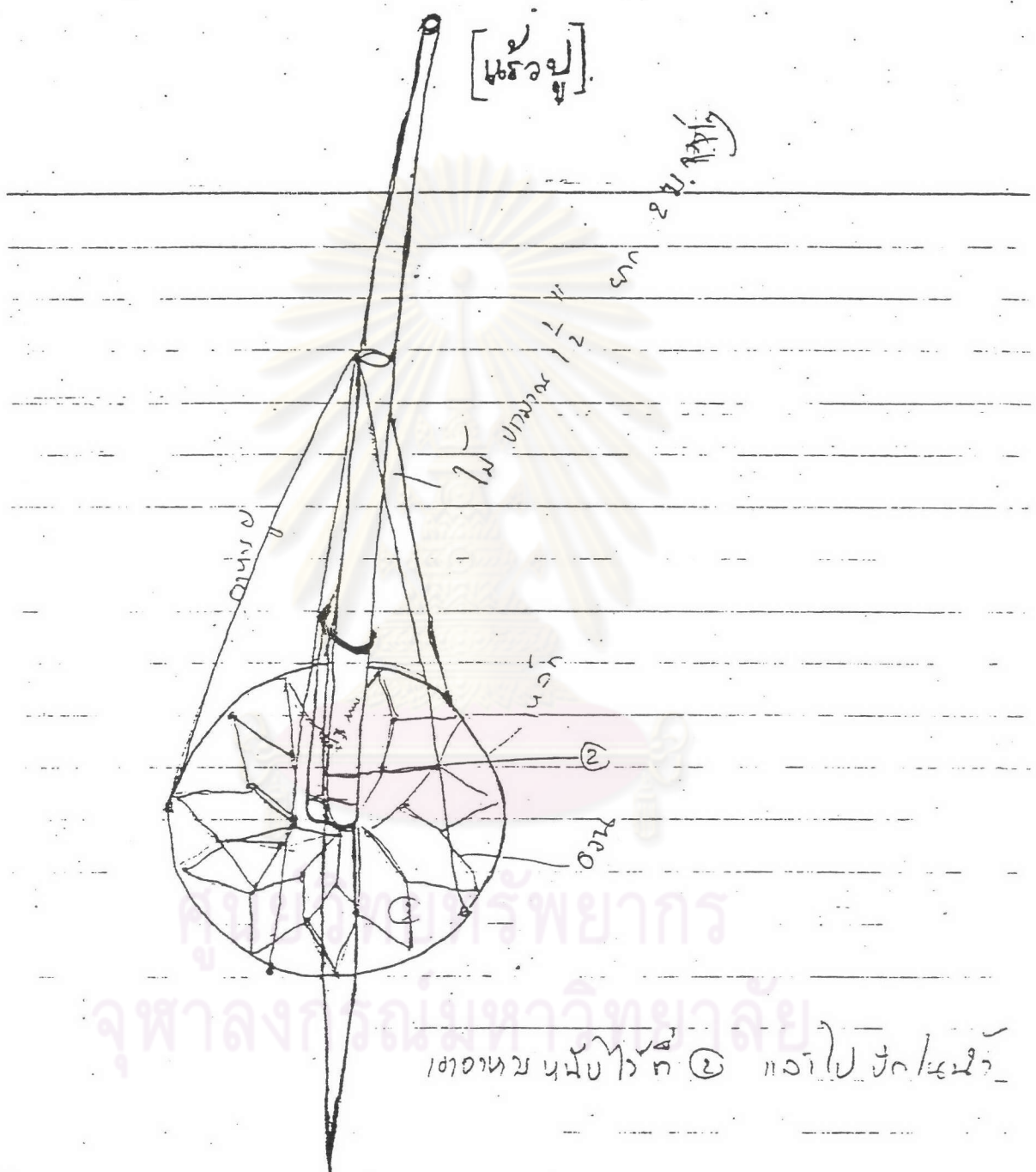
โดยการแบ่งปันผลผลิตจากการร่วมกันทำการผลิตระหว่างครัวเรือน ผลผลิตจะถูกแบ่งปันไปยังครัวเรือนต่างๆ ตามผู้ที่เข้าร่วมในการผลิตนั้นๆ เช่นการทำนา หรือถางสวน ผลผลิตที่ได้ก็ตกอยู่กับเจ้าของบ้าน แต่ละบ้านที่ไปร่วมกันทำหมุนเวียนกันไป ถ้าหากเป็นการทำประมงโดยส่วนใหญ่ ถ้าทำด้วยการทอดแห เบ็ดราว ไซ แร้วตัดปู เรือเหียด จะทำได้ด้วยชาวบ้านเพียงคนเดียว แต่ในกรณีการทำวนเรือเหิน ก็จะได้ปลาขึ้นมาเป็นคราวๆ ไป ก็แบ่งๆ กันไป ตามแต่พอกิน ไม่มีสัดส่วนแน่นอน

3. ในระดัประหว่างชุมชนหมู่บ้าน

เป็นความร่วมมือกันข้ามชุมชน ที่ไม่เป็นการร่วมมือกันอย่างโดยตรงต่อการผลิต แต่ก็มีความสำคัญต่อการผลิตของชาวบ้าน เช่น การที่ชาวบ้านชุมชนทานานาวัวขึ้นไปฝากชาวบ้าน ชุมชนทาสวนบนพื้นที่สวน ยามหน้าน้ำในบริเวณที่ราบน้ำท่วมถึง การแบ่งปันผลผลิต เป็นลักษณะคล้ายกับการแลกเปลี่ยนผลผลิต ที่ได้จากการผลิตของชาวบ้านที่ผลิตต่างกันหรือแยกกันผลิต ก็คือ ฝ่ายชาวนาได้ฝากวัวเลี้ยงบนที่มีหญ้ามาก หนิน้ำท่วม ชาวสวนก็สามารถไปเอาข้าวจากชาวนาแล้วก็รู้จักกัน เป็นเกลอกัน¹⁵⁵

ในกรณีของความร่วมมือกันผลิตระหว่างชุมชนทำสวนกับชุมชนประมง เช่นการที่ชาวบ้านที่ทำเรือเหียด หรือเรือน้ำตื้นที่ทำจากต้นไม้ใหญ่ ต้นเดี่ยว ชุดตรงกลาง โดยไปติดต่อกับชาวเหนือ หรือ ชาวสวนบนเขา เพื่อตัดไม้แล้วต่อมากับน้ำ ทางฝ่ายชาวสวนก็ได้อาหารทะเล เป็นการตอบแทน

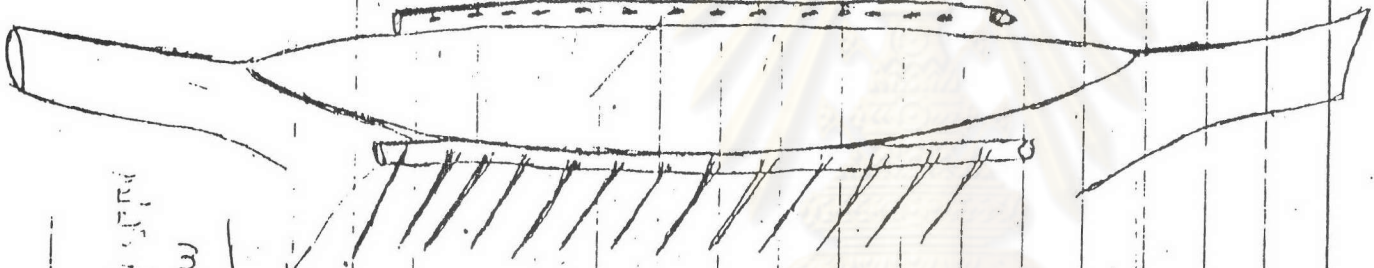
ภาพที่ 19 แร้วรูป (ที่มา - นายอานาจ สุขห่อ)



ตาข่ายหน้าไว้ที่ ๒ แล้วยังอีก/หนึ่ง

ที่ไปจับปลา ๑ คน ก็ไปจับของปลา ที่จับไปตั้งที่ ๑ คน (๑)
แล้วไปจับคนที่ ๒ ที่จับปลาที่ ๑ - ๒ คน ตั้งคนที่ ๒
จับปลาคนที่ ๓ ที่จับปลาที่ ๑ - ๒ คน จับปลาที่ ๓

เรือเชือกยาว ๗๐๐๐๐



เรือเชือกยาว ๗๐๐๐๐

เรือเชือกยาว ๗๐๐๐๐
เรือเชือกยาว ๗๐๐๐๐
เรือเชือกยาว ๗๐๐๐๐

เรือเชือกยาว ๗๐๐๐๐



การพึ่งตนเอง

ภาวะการพึ่งตนเองของครัวเรือน หมายถึง ความสามารถในการตอบสนองความต้องการพื้นฐานเพื่อการดำรงชีพในชีวิตประจำวันได้ ด้วยการหาทรัพยากรที่มีในท้องถิ่นมาปรับใช้

หากพิจารณาโดยแยกครัวเรือนต่างๆ ำให้ ำอยู่ ำชุมชนหมู่บ้านประเภทใดประเภทหนึ่ง ำได้แล้ว จึงพิจารณาภาวะการพึ่งตนเองได้ จะพบว่า ความสมบูรณ์ทางธรรมชาติและความสะดวกทางระบบนิเวศมีส่วนสำคัญพื้นฐาน ประกอบกับเทคโนโลยีทางการผลิตและกลไกทางวัฒนธรรมของชุมชน มีส่วนในการดำรงภาวะการพึ่งตนเองของครัวเรือนต่างๆ ได้ ำได้แก่ ชุมชนหมู่บ้านทำนา มีนาข้าว จับปลาตามแม่น้ำ หนอง บึง นาข้าว หาของป่ามาใช้ในชีวิตประจำวัน ทอผ้า ตัดเสื้อผ้า ำผ้าต่างๆ จากฝ้าย ทำภาชนะจากดินเผาเพราะมีดินที่เหมาะสม บางอย่างก็ทำจากไม้ไฟ¹⁵⁶

ชุมชนหมู่บ้านทำสวนทำข้าวไร่ เก็บผลไม้อาของป่า ทำข้าวไร่ใช้จุดไฟ หาปลาตามแม่น้ำลำคลอง ทำภาชนะจากไม้ไฟ มีนกเช่นนกจูดและนกอื่นๆ ที่บางส่วนกินผลไม้อีกก็ช่วยกินแมลงที่คอยเจาะซ่อนในผลไม้อีก นอกจากนี้ยังปลูกฝ้าย พันข้าวไร่ ข้าวโพด ครอบๆ บ้าน ทอผ้าไว้ทำเสื้อผ้าใส่เอง

ชุมชนหมู่บ้านประมง ำในส่วนที่เป็นชุมชนทำนาริมชายฝั่งทะเล มีรูปแบบการดำเนินชีวิตคล้ายๆ กับชุมชนทำนาทั่วไป แต่สามารถไปทอดแหริมชายฝั่งได้อีกด้วย ำในส่วนที่เป็นพวกแขมมุสลิม นอกจากจับสัตว์น้ำนานาชนิดมากินแล้ว ก็ยังเลี้ยงเบ็ดปลาไว้ตามพื้นบ้าน เพื่อคอยกินเศษปลาที่ชาวบ้านกองทิ้งเพราะไม่กิน และเลี้ยงไว้กินไข่กินเนื้อ เลี้ยงแพะ และเข้ามาหาพืชผัก ผลไม้ ของป่าในป่าใกล้ๆ ครัวเรือน เช่น ต้นหลวง ต้นสับปะรด

156 วิเชียร ณ นคร และคณะ, นครศรีธรรมราชของเรา, พิมพ์ครั้งที่ 3

(กรุงเทพมหานคร, 2523), หน้า 62.

ชาวบ้านในแต่ละหมู่บ้านรักษารศต่างๆ ด้วยยาสมุนไพรและวิธีการทางธรรมชาติ ในด้านการสร้างบ้าน ชาวบ้านมีการออกปาก ช่วยกัน "ยกหน้า" หรือสร้างกระท่อมกันโดยทั่วไป

ถ้าหากมุ่งพิจารณาที่ "ภาวะของการพึ่งตนเองของชุมชนหมู่บ้านนครศรีธรรมราช" แทนการกำหนดแล้วแบ่งแยกครัวเรือนให้เข้าประเภทต่างๆ เช่น กิจกรรมทางการผลิตข้างต้น จะไม่ได้ภาพของ "ภาวะของการพึ่งตนเองของชุมชนหมู่บ้านนครศรีธรรมราช" ที่เป็นจริง เพราะในความเป็นจริง อาณาเขตของครัวเรือนที่สังกัดชุมชนหมู่บ้านต่างกัน อาจอยู่ห่างจากครัวเรือนที่สังกัดชุมชนหมู่บ้านอีกแบบหนึ่ง น้อยกว่าครัวเรือนที่สังกัดชุมชนหมู่บ้านประเภทเดียวกันและสามารถไปมาหาสู่ ติดต่อกันมานานในหลายรูปแบบ ซึ่งนอกจากความสามารถทางการผลิตของแต่ละชุมชนแล้ว แน่นนอนว่าในระบบเช่นนี้ย่อมเสริมศักยภาพให้แก่ภาวะของการพึ่งตนเองของครัวเรือนต่างๆ ในชุมชนหมู่บ้านนครศรีธรรมราชเพิ่มมากขึ้น เช่น รูปแบบของการติดต่อทาง "เรือเหนือ" ที่ ครัวเรือนจากชุมชนทำสวน นำผลไม้ล่องไปกับเรือ ถ่อไปตลาดนัด หรือถ่อไปหาเพื่อน การติดต่อทางเครือญาติ ที่แม้ว่าจะอยู่ในชุมชนหมู่บ้านเดียวกัน แต่ถ้าได้ผลผลิตต่างกัน เช่น ปลาพันธุ์แปลกๆ ผลไม้คนละอย่าง ก็นำไปให้กัน การติดต่อกันระหว่างเกลอต่างชุมชน เช่น ชาวบ้านชุมชนประมงเอาปลา กะปิ ใสตะกร้าทูนหัวพาไปฝากเพื่อนที่ทานา

ส่วนเกินทางการผลิต

"เรี่ยวแรง" ในที่นี้หมายถึง พลังกำลังของชาวบ้านที่ใส่เข้าไปในแต่ละขั้นตอนของการผลิต เช่น ชาวนาต้องใช้กำลังหรือแรงของตน ในการใช้จอบขุดเพื่อยกคันนา เก็บรวงข้าวแต่ละรวงในนาข้าว แยกข้าวเข้าที่เก็บ ชาวสวนใช้กำลังในการใช้มีด พร้า ถางป่า ถางสวน เดินในป่า เพื่อหาของป่า เป็นต้น

เมื่อทำการผลิตเสร็จแล้ว ก็จะได้ผลผลิตออกมาทั้งหมดจำนวนหนึ่ง ชาวบ้านก็จะนำผลผลิตต่างๆ ที่ได้มา นำมากินนำมาใช้เพียงบางส่วน และส่วนของผลผลิตที่เหลือเกินจากที่ชาวบ้านจะนำมาบริโภคเพื่อให้สามารถมีเรี่ยวแรงต่อไปในการดำรงชีวิตก็คือ ส่วนเกินทางการผลิต

ส่วนเกินทางการผลิตของชาวบ้านในชุมชนหมู่บ้านนคร มีทางไป 4 แห่ง คือ

1. ส่วนเกินที่อยู่กับครัวเรือนของตนเอง เป็นเรื่องที่ยังอยู่กับ 2 ส่วน คือ ความคิดที่ต้องการจะ "สะสม" หรือ "แบ่งปัน" และ ความสามารถในการดำรงชีพหรือภาวะของการพึ่งตนเอง โดยเฉพาะเมื่อมีปัจจัยด้านฤดูกาลเข้ามาเกี่ยวข้องกับผู้ทำกิจกรรมทางการเกษตร

ชาวบ้านในชุมชนหมู่บ้านนครศรีธรรมราช เลือกวิถีแห่งการ "แบ่งปัน" ทั้งการแบ่งปันเพื่อนบ้าน แบ่งปันในเครือญาติ แบ่งปันเกลอบ แบ่งปันผู้อื่น การสะสมจะอยู่ในรูปแบบต่างๆ ของการทำเค็ม ด้วยการเอาปลามาสักเกลือแล้วตากแดด การทำกะปิ การทำทุเรียนกวน ทำตอดอง โดยแท้จริงแล้วเป็นประโยชน์ในการสร้างรสชาติในการประกอบอาหารให้ได้รสชาติหลายแบบมากขึ้น และอาจเป็นประโยชน์ในกรณีของการเก็บถนอมอาหารไว้กินต่างฤดูกาล

ส่วนในด้านของความสามารถในการดำรงชีพหรือภาวะของการพึ่งตนเอง ชาวบ้านมีภาวะการพึ่งตนเองได้สูง สามารถไปหาของกินต่างๆ กล้วย ครัวเรือนได้ตลอดเวลา ไม่จำเป็นต้องเก็บสะสมมากๆ หรือสะสมในรูปแบบเงินตราเพื่อชดเชยหรือประกันความเสี่ยงในอนาคตของการทำกิจกรรมทางการเกษตรกรรม

ดังนั้นส่วนเกินที่ครัวเรือนเก็บสะสมไว้ในส่วนนี้จึงมีน้อยมาก

2. ส่วนเกินที่ไปกับการติดต่อทางเศรษฐกิจ เนื่องจากมีการติดต่อแลกเปลี่ยนในระบบการแลกเปลี่ยนที่ผ่านตลาดทางการค้าของชาวบ้านในชุมชนหมู่บ้านนครศรีธรรมราช กับตลาดในตัวเมืองต่างๆ น้อยมากด้วยสาเหตุต่างๆ เช่น ทางไกล เดินทางลำบาก พาหนะไปลำบาก

ประกอบกับในส่วนที่ติดต่อกับตลาดก็เป็นการติดต่อทางทุนการค้า ไม่ใช่ทุนการผลิต คือมีชาวบ้านใช้วิธีการผลิตแบบดั้งเดิมในการหาแร่ ร่อนแร่ ตามสายแร่ ลานแร่บ้าง แต่ก็เป็นส่วนน้อยมาก และไม่ได้ทำเป็นกิจกรรมหลัก โดยมากอยู่ในชุมชนทำสวน

3. ส่วนเกินที่ไปกับรัฐในรูปแบบของส่วย การเก็บส่วยในยุคต้นรัตนโกสินทร์ จัดเก็บโดยระบบเจ้าภาษีนายอากร ซึ่งได้รับการผูกขาดในสินค้าแต่ละประเภท อย่างไรก็ตาม การเก็บแบบเจ้าภาษีนายอากรบางแห่งจะชูตรีเดาจากราษฎรอย่างหนัก แต่การจัดเก็บก็ยังคงขาดระเบียบ

เข้าไม่ถึงชาวบ้านห่างไกลตัวเมืองในหลายบริเวณ ส่วนของภาชีอากาศของสยาม ได้แก่

- 1) จังกอบ หรือ จกอบ จะเก็บโดยตั้งด่าน "ขนอม" ไว้ที่ปากทางเข้าเมือง
- 2) อากร เก็บจากผลประโยชน์ที่ราษฎรหามาได้ เช่น ทานา ทาไร ทาสวน
- 3) ส่วย ได้แก่ 3.1) เครื่องราชบรรณาการ
3.2) เก็บเป็นเงินช่วยราชการที่เรียกเก็บจากราษฎรชายที่ไม่ได้รับการเกณฑ์ หรือ "ส่วยแทนแรง"
3.3) เกณฑ์ให้ราษฎรร่วมกันช่วย เช่น รับแขกเมือง
- 4) ฤชา เก็บจากค่าธรรมเนียมทางการศาล¹⁵⁷

ชาวบ้านส่วนใหญ่มิได้ไปติดต่อการค้ากับในเมือง ดังนั้น จึงแทบจะไม่ได้เสียจกอบเลยหากจะเสียจกอบหรือส่วยตามข้อ 3.3) จะเป็นพวกที่อยู่ในเมืองโดยมาก การเสียค่าฤชา ก็เป็นการเฉพาะเรื่อง และการติดต่อกันระหว่างชาวบ้านกับทางราชการ ตามความรู้สึกของชาวบ้านจะเกรงกลัวและไม่ค่อยได้ติดต่อกับศาล จึงแทบจะไม่ได้เสียค่าฤชาเลยเช่นกัน

ในส่วนของส่วยตามข้อ 3.2) และอากร ตามความเป็นจริงชาวบ้านทำการผลิตแบบยังชีพ โดยแทบจะดูเหมือนไม่ได้เป็นเจ้าของกรรมสิทธิ์ทรัพย์สินต่างๆ เลย เพราะสามารถดำรงชีพได้โดยเก็บของต่างๆ จากใกล้ครัวเรือนมาใช้ได้อย่างสมบูรณ์ สามารถปล่อยให้สิ่งต่างๆ อยู่ตามธรรมชาติ ไม่ต้องนำเข้ามาเป็นของตน จึงทำให้ราษฎรมองดูว่าเป็นพวกยากจน จะเก็บอย่างจริงจังคงไม่ได้ ดังเช่นคำชี้แจงถึงสภาพความเป็นอยู่ของชาวบ้านที่ผ่านๆ มาในอดีต ของพระยาสุมนันยวิรัตน์ที่ประชุมเทศบาลเรื่องการเก็บภาษีอากรสมัตสรในมณฑลนครศรีธรรมราช

157 รังสรรค์ ณะพรพันธุ์, ภาษีอากรในประวัติศาสตร์เศรษฐกิจไทย

(กรุงเทพมหานคร: สำนักพิมพ์มหาวิทยาลัยธรรมศาสตร์, 2528), หน้า 1-6.

ว่า "มณฑลนครศรีธรรมราช ราษฎรเป็นคนขี้ดสนโดยมาก ต้นไม้ที่เข้าในพิกัดอากรสมัตสรมีน้อย
อย่าง ถึงผลไม้ที่มีแลได้ซื้อขายแก่กัน ก็ให้ราคาเป็นผลประโยชน์แต่เล็กน้อย ให้เปลี่ยนแปลงบันกัน
รับประทานเสียโดยมาก ถ้าจะให้เก็บอย่างหัวเมืองชั้นในแล้วราษฎรจะเดือดร้อน"¹⁵⁸

ดังนั้น ส่วนเกินที่ไปกับรัฐ ก็เป็นสัดส่วนที่มีน้อยมากเช่นกัน

4. ส่วนเกินที่อยู่ชุมชนของชาวบ้านเอง โดยส่วนมากส่วนเกินจะอยู่ในชุมชนเอง
เพราะเมื่อครัวเรือนใดไปหาผลผลิตได้มาก ก็แบ่งให้เพื่อนใกล้ๆ บ้านในแต่ละวัน จากนั้นหลายวัน
รวบรวมได้ก็นำไปให้เครือญาติในชุมชนหมู่บ้านเดียวกัน และมีอีกส่วนหนึ่งนำไปฝากกับเกลือเพื่อ
เป็นการแลกเปลี่ยนหรือให้ไปกับเกลือ เมื่อแวะมาเยี่ยม เป็นการตอบแทนน้ำใจ และอีกด้านหนึ่ง
นำไปยังตลาดนัดของแต่ละ "บ้าน" ซึ่งเป็นจุดนัดพบปะแลกเปลี่ยนผลผลิต พูดคุยกัน โดยสรุป
ส่วนเกินจากการผลิต โดยมากจะหมุนเวียนกันอยู่ในชุมชน

2. ระบบทางวัฒนธรรมของชุมชนหมู่บ้าน ช่วงก่อนพ.ศ. 2435

ระบบทางสังคมวัฒนธรรมของชาวบ้านของชุมชนนครศรีธรรมราช ก็คือ ระบบความคิด
อุดมการณ์ ที่สั่งสมและตกทอดกันมา อันเกิดจากภูมิปัญญา ความคิด การสังเกต ที่อาศัยกลไกทาง
วัฒนธรรม เป็นเครื่องมือในการอำนวยความสะดวกความเป็นอยู่ของชาวบ้าน และชุมชน อีกนัยหนึ่งคือ
ระบบวัฒนธรรม หรือวัฒนธรรมของชุมชนที่ปรากฏออกมาเป็นหลายรูปแบบ ในวัฒนธรรมด้านต่างๆ
ไม่ได้เป็นเพียงความหมายทางรูปแบบอย่างผิวเผิน หรืออยู่อย่างลอยๆ หากแต่ระบบทาง
วัฒนธรรมของชุมชนหมู่บ้านนครศรีธรรมราช มีระบบคุณค่าที่รองรับอยู่เบื้องหลัง เพื่อประโยชน์
ของการดำรงชีวิตของชาวบ้านในชุมชน และของระบบทางสังคมของชุมชนนั้นในหลายแง่มุม ซึ่ง
แน่นอนว่าย่อมจะมีบริบทกว้างกว่าในแง่มุมมองทางเศรษฐศาสตร์ หรือในแง่มุมมองทางการเมือง เท่านั้น

¹⁵⁸ ณรงค์ นุ่นทอง, "การภาษีอากรในมณฑลนครศรีธรรมราช," ใน รายงานการ
สัมมนาประวัติศาสตร์นครศรีธรรมราช ครั้งที่ 2 (กรุงเทพมหานคร : วิทยาลัยครุนครศรี-
ธรรมราชร่วมกับสำนักงานคณะกรรมการวัฒนธรรมแห่งชาติ, 2526), หน้า 436.

ด้านความเชื่อและพิธีกรรม

ปรากฏรูปแบบความเชื่อที่มีลักษณะ เป็นที่เชื่อถือทั่วไป ของชุมชนหมู่บ้านนครศรีธรรมราช ได้แก่ การนับถือปู่ย่าตาทวด การนับถือครุหมอ การนับถือ "เจ้าคง เจ้าป่า เจ้าห้วย เจ้าเขา" เทวดาประจำเขา นางไม้ แม่ย่านาง

การนับถือปู่ย่าตาทวด เป็นสิ่งที่ชาวบ้านนับถือสืบต่อๆ กันมาโดยเรียกว่า "ปู่ย่า" โดยอาจตั้งเป็นศาลเพียงตา¹⁵⁹ บางแห่งก็ตั้งขึ้นเป็นศาลา ใครผ่านก็ยกมือไหว้พ่อทวด หรือ "หลวงพ่อทวด"¹⁶⁰ หรือไว้ร่วมกับหิ้งพระ¹⁶¹ บางแห่ง เรียก "ตาทวด" ซึ่งเป็นตาทวดประจำชุมชนหรือหมู่บ้านนั้น เช่น "ตาทวดบ้านน้ำหนา" "ตาทวดบ้านพังกา" โดยการไหว้บนบ้านด้วยข้าวเปลือกคือข้าวต้มหรือข้าวเหนียวใส่กะทิ ชาวบ้านในชุมชนทานากลิ่ชชายฝั่งทะเลก็ไหว้ และนับถือปู่ย่าตายาย บนหิ้งปู่ย่ากับหิ้งพระรวมกัน¹⁶² โดยจะไหว้ด้วยดอกไม้และผลไม้ ไหว้โดยการ "การ์ดมือ" หรือพนมมือขึ้น แล้ว "ออกชื่อ" หรือเอ่ยชื่อ เพื่อขอให้คุ้มครอง ป้องกันอันตรายภัยต่างๆ ในครอบครัว¹⁶³

นอกเหนือจากการเคารพผู้ใหญ่ และความกตัญญูแล้ว การเรียนรู้สิ่งต่างๆ รอบๆ ตัว ต้องอาศัยจากการสังเกตธรรมชาติ และเรียนรู้จากประสบการณ์ของผู้สูงอายุที่แนะนำถ่ายทอดสั่งสอนให้ลูกหลาน ดังนั้น การยอมรับนับถือผู้เฒ่า ผู้ใหญ่ จึงเป็นสิ่งสำคัญในการทำให้ลูกหลานอยู่ในกรอบของค่านิยม ประเพณีของชุมชนได้อย่างเชื่อมั่น และรู้สึกถึงความอบอุ่นร่วมกัน ภายใต้ความคุ้มครองของปู่ย่า หรือตาทวดเดียวกัน รวมทั้งความรู้สึกถึงการรักษาความเหนียวแน่นของเครือญาติ ผ่านกลไกทางรูปธรรม

159 สัมภาษณ์ นายแคว้ว อนันตราช .

160 สัมภาษณ์ นายบุญโรจน์ ใจอารีย์ .

161 สัมภาษณ์ นายรวัย ช้างกลาง .

162 สัมภาษณ์ นายคำ พูลสวัสดิ์ .

163 สัมภาษณ์ นายแคว้ว อนันตราช .

การนับถือ "ครุหมอ" ครุหมอ คือ บรรพบุรุษผู้ล่วงลับไปแล้ว ผู้ซึ่งมีความเชี่ยวชาญหรือรอบรู้ในด้านนั้นๆ เช่น ครุหมอมรินทร์รา ครุหมอหนังตะลุง ครุหมอตาแย ครุหมอดีเหล็ก¹⁶³ โดยที่ชาวบ้านมีความเชื่อว่า มีครุหมอหรือสิ่งศักดิ์สิทธิ์ในองค์ความรู้อันนั้น และจะต้องมีการสืบทอดต่อกันมา คือถ้าพ่อตายลูกจะต้องรับช่วงต่อ โดยจะต้อง "รับครุหมอ" หรือรับเชื้อสายพันธ์ โดยวิธีการรับครุหมอแต่ละอย่างจะไม่เหมือนกันต้อง "ขึ้นโรง ลงโรง" ใช้เวลาคืนเดียวก็เสร็จ จะมีคนมาร่วมงานจำนวนมาก นอกจากนั้นในแต่ละปีจะมีการเช่นไหว้ ตาหลวง ลงโรงปีละ 1 ครั้ง¹⁶⁴ ตาหลวง ไข่เรียก ครุหมอ มรินทร์รา หนังตะลุง¹⁶⁶

ชุมชนทานาที่อยู่ริมชายฝั่งทะเล ก็นับถือ และมีความเชื่อเช่นเดียวกัน คือ บนหิ้งพระจะรวมกับหิ้งปู่ย่า และเป็นที่วางหนังสือไพธสันตา ไพธสันทวด ไพธสันตา คือ ตำรับตำรารักษาโรค เป็นการรักษาทางกระดูก คนแขนขาหัก เป็นคนละอย่างกับการรักษาพวกไข้ร้อนไข้เย็น ไพธสันตา เขาสำนักว่ามีคุณ จึงต้องขึ้นหิ้ง ไม่ขึ้นหิ้งไม่ได้ โดยผู้ที่รับเป็น "หมอครุ" จะถือว่าไพธสันตานี้มี "ของแรง" จะทำลือเสี้ยนไม่ได้ ต้องทำพิธีไหว้ครุ ประกอบด้วย ข้าว บายศรี 7 ชั้น ปีละครั้ง เลือกวันอังคาร หรือไม่ก็วันเสาร์ ถ้าหากไหว้ไม่ถูกหรือไหว้ไม่เป็นก็ต้องไปถามเพื่อน บ้านที่มีหมอครุ¹⁶⁷ "หมอครุ" จึงน่าจะหมายถึง ผู้ที่ได้รับการถ่ายทอดครุหมอมา

ในเรื่องการ "รับครุหมอ" หรือการสืบทอดจากพ่อถึงลูก และถ้าไม่มีลูก ผู้ที่รับก็จะอยู่ในเครือญาติพี่น้อง¹⁶⁸ ชาวบ้านเชื่อว่า ถ้าไม่รับครุหมอก็จะเจ็บไข้ บางคนถึงตาย บางคนเกือบจะตาย เขาเรียก "ถูกครุหมอ" หรือ "ครุหมออย่าง" หรือถูกลงโทษนั่นเอง¹⁶⁹ ต้องกลับมารับก็หาย

164 สัมภาษณ์ นายเลียบ บุญบำรุง.

165 สัมภาษณ์ นายฉลอง บุญเกื้อสงค์.

166 สัมภาษณ์ นายนอง เทพี.

167 สัมภาษณ์ นายดา พูลสวัสดิ์.

168 สัมภาษณ์ นายฉลอง บุญเกื้อสงค์.

169 สัมภาษณ์ นายฉลอง บุญเกื้อสงค์ และ นายเลียบ บุญบำรุง.

การรับครุหมอ จึงเป็นกลไกทางวัฒนธรรม ที่ช่วยเก็บรักษาและถ่ายทอดความรู้ที่ตกทอดกันมาในชุมชนวิธีหนึ่ง โดยเฉพาะความรู้ที่ไม่ได้สร้างผลผลิต เพื่อการบริโภคดำรงชีพได้โดยตรง ดังเช่น การเป็นหมอตานแย การเป็นช่างตีเหล็ก หรือแม้กระทั่ง ไรนา และหนังตะลุง ในระดับชุมชนจะช่วยให้ การดำรงอยู่ของชาวบ้านในชุมชนหมู่บ้านแต่ละชุมชน จะมีผู้ที่สืบทอดความรู้เพื่อช่วยกันในงานกิจกรรมยามจำเป็น เช่น หมอตานแย ช่วยในการคลอตุ๊ก ได้ดีกว่าคนอื่น ๆ ในชุมชนนั้น ช่างตีเหล็กก็จะรู้วิธีการนำแร่ธาตุจากในดินขึ้นมาโลหะรูปร่างต่างๆ ได้อย่างไร อีกแง่มุมหนึ่ง ก็เป็นการแบ่งสรรความรับผิดชอบ ในการร่วมกันดูแลผู้คนในชุมชนของตน ในรูปแบบกิจกรรมต่างๆ ไม่ให้ขาดช่วง หรือหายไปจากชุมชน ด้วยความรู้ที่แต่ละหมอครูได้รับสืบทอดมา

การนับถือ "เจ้าที่ เจ้าป่า เจ้าห้วย เจ้าเขา"



ชาวบ้านเชื่อว่าในธรรมชาติบริเวณต่างๆ มีสิ่งศักดิ์สิทธิ์คุ้มครองอยู่ แม้จะไม่รู้ว่าจะอยู่ที่ไหน แต่ก็นับถือ จึงต้องระมัดระวังความประพฤติของตนไม่ให้ เป็นการลบหลู่ หรือประทุษณ์ผิดต่อสิ่งศักดิ์สิทธิ์ในแต่ละแห่งนั้น เช่น ในบริเวณป่า เขา ก็จะมีเจ้าป่าเจ้าเขาในบริเวณแม่น้ำ ลำธาร ก็มีเจ้าห้วย ตามที่ตามทาง ก็มีเจ้าที่เจ้าทาง เป็นต้น

นอกจากสิ่งศักดิ์สิทธิ์ที่ชาวบ้านนับถือมีอยู่ในธรรมชาติ ได้แก่ เจ้าที่ เจ้าป่า เจ้าห้วย เจ้าเขา ดังกล่าวแล้ว ในต้นไม้แต่ละต้น โดยเฉพาะต้นไม้ใหญ่อายุมากๆ หรือ ภูเขา แต่ละลูกก็มีสิ่งศักดิ์สิทธิ์คุ้มครองอยู่

สมัยก่อนชาวบ้านเชื่อว่า ไม้ตะเคียน ไม้ตะหลุมพอ¹⁷⁰ ไม้ยาง มีนางไม้อยู่ เขาจะไม่ตัด โดยเฉพาะการนำซ้ชวาน "ต้นไม้ศักดิ์สิทธิ์...สมัยก่อนนำซ้ชวาน คนไม่กล้าโค่นเพราะ "มันแรง" มีเรื่องเล่ากันว่า "เคยมีคนตัดแล้วไม้ไม่ล้ม โจนเอนไปมา 7 วัน เลยกลับ"¹⁷¹

170 สัมภาษณ์ นายฉลอง บุญเกื้อสงค์

171 สัมภาษณ์ นายเลียบ บุญบำรุง

ถ้าหากมีความจำเป็นจริงๆ ที่จะใช้ไม้ต้องมีการทำพิธี ประกอบด้วย "ดอกไม้ 9 ดอก หมาก 9 คำ เทียน 1 เล่ม" ไม้ต้องใช้ข้าว เมื่อไปถึงก็ออกชื่อ "ถ้าตัดโดยพลการมักทำให้โทษ ต้องไปขอโทษ ว่าเราไปล่วงเกินไปเอาของเขา โทษไม่ได้ขอ¹⁷²

รวมทั้งบริเวณบนเขาต่างๆ ชาวบ้านก็เชื่อว่า มีเทวดาประจำแต่ละเขา เช่น เทวดาของเขาศูนย์ ชาวบ้านจะนับถือ ถ้าหากเมื่อวัว ควายของชาวบ้านหายก็ไปบนกับเทวดา เมื่อได้ของคืนมาก็จุดลูกท้อ หรือรูปเทียนถวาย เทวดาของเขาศูนย์นี้ชาวบ้านจะถือว่าเป็นคนละอย่างกับเจ้าป่า เจ้าเขา¹⁷³

ความเชื่อเกี่ยวกับการลงโทษของ เจ้าที่ เจ้าป่า เจ้าเขา เจ้าห้วย ก็เป็นกลไกทางวัฒนธรรมอีกแบบหนึ่ง ในการควบคุมความประพฤติของชาวบ้านในชุมชนหมู่บ้าน เพื่อไม่ให้ประพฤติดีพิດ เพราะชาวบ้านจะไม่รู้ว่าตัวตนของ เจ้าที่ เจ้าป่า เจ้าห้วย เจ้าเขา อยู่ที่ไหน แต่ในทุกๆ ที่ เช่น ตามที่ทางต่างๆ บนเขา ต้นไม้ ลานธาร จะมีสิ่งศักดิ์สิทธิ์คุ้มครองดูแลอยู่ พฤติกรรมต่างๆ ของชาวบ้านมีสิ่งศักดิ์สิทธิ์รับรู้ตลอดเวลา จึงเปรียบได้กับกฎหมายในระดับของหมู่บ้าน ที่มีประเต็นในการควบคุมความประพฤติต่างๆ หลายแง่มุม เป็นไปตามสภาพการณ์ทางพื้นที่ต่างๆ และถ้าทำผิดกฎก็จะถูกลงโทษไปตามรูปแบบ

ในแง่มุมทางสาธารณสุข เช่น การห้ามชาวบ้านไม่ให้ถ่ายลงแม่น้ำลำคลอง ก็เพราะสมัยนั้น ชาวบ้านใช้น้ำอุปโภคบริโภคจากแม่น้ำลำคลอง และเป็นการป้องกันการแพร่ระบาดของโรคติดต่อ เช่น โรคท้องร่วง เป็นต้น ในเรื่องการห้ามไม่ให้ชาวบ้านกินน้ำผุด สันนิษฐานได้ว่า เป็นเพราะน้ำที่ผุดขึ้นมาจากใต้ดินจะมีแร่ธาตุปะปนอยู่มาก บางแห่งในน้ำอาจมีแร่ธาตุที่เป็นอันตราย และแร่ธาตุที่เป็นอันตรายต่อร่างกายคนเราได้ หากชาวบ้านน้ำที่มีแร่ธาตุอันตรายไปดื่มกิน ก็อาจทำให้เป็นอันตรายถึงแก่ชีวิต เหมือนกับที่ชาวบ้านเข้าใจว่าถูกเจ้าห้วยลงโทษนั่นเอง

172 สัมภาษณ์ นายฉลอง บุญเกื้อสงค์.

173 สัมภาษณ์ นายฉลอง บุญเกื้อสงค์.

ในเรื่องความเชื่อเกี่ยวกับเจ้าป่า เจ้าเขา เกี่ยวกับการไปเอาขอนไม้ หรือความเชื่อเกี่ยวกับว่า ต้นไม้ใหญ่ๆ จำพวก ตะเคียน ตะหลุมพ้อ ต้นยางจะมีนางไม้คุ้มครองอยู่ อาจตีความในแง่การจัดการทรัพยากรธรรมชาติของชุมชน ที่ให้มีความสำนึกหรือรู้สึกถึงคุณค่าของสิ่งศักดิ์สิทธิ์ที่เราไปขอไม้ ขอตัดไม้มา ทำให้รู้สึกถึงคุณค่าของต้นไม้ที่นำมาใช้ โดยที่ชาวบ้านจะไม่กล้าไปเผาหรือตัดอย่างพร่ำเพรื่อแน่นอน เพราะเกรงว่าจะถูกเจ้าป่า เจ้าเขาหรือนางไม้ลงโทษ จึงมีส่วนในการรักษาสมดุลทางธรรมชาติของป่าไม้ อันมีต่อทางระบบนิเวศของชุมชนหมู่บ้าน คือ เมื่อป่าไม้สมบูรณ์ย่อมทำให้ฝนตกตามฤดูกาล เป็นแหล่งต้นน้ำลำธารที่ชาวบ้าน ใช้ทำการผลิตทางการตี๋มกิน ใช้ชำระล้างสิ่งต่างๆ รวมถึงการติดต่อไปมาหาสู่เดินทางเรือในทางแม่น้ำลำคลอง นอกจากนั้นป่าไม้ยังมีความสำคัญแง่ของเป็นแหล่งที่อยู่อาศัยของ สัตว์ป่า นก แมลง ซึ่งชาวบ้านนำมาเป็นอาหาร และเป็นระบบห่วงโซ่อาหาร ทางนิเวศวิทยาในตัวเองอยู่ด้วย

การละเล่น

การละเล่นที่เป็นที่นิยมทั่วไปในนครศรีธรรมราช ได้แก่ สะบ้า มโหรีรำ หนังตะลุง เพลงบอก ภายนอกเป็นกิจกรรมการเล่นสนุกสนานที่เป็นชาวบ้านนิยมเล่นกันทั่วไป และเมื่อมีงานก็จะมีคนมาร่วมกันมาก เป็นเพราะชาวบ้านจะมีเวลาว่างมาก โดยเฉพาะในช่วงเก็บข้าวเสร็จ เช่น บ้านที่มีหนังตะลุง มโหรีรำ คนไปดูกันมากจนสว่าง เพลงบอก จะมีแม่เพลงร้องเพลงสดๆ ตอบโต้กัน ร้องอวยพร ตามบ้าน ช่วงสงกรานต์¹⁷⁴

อีกนัยหนึ่งของการละเล่น คือ กิจกรรมที่กระชับความสัมพันธ์ของชาวบ้านในชุมชน นอกเหนือจากความสัมพันธ์ระหว่างกันในการผลิตและได้รับความเพลิดเพลินด้วย หรือกล่าวได้ว่าชาวบ้านมีการไปมาหาสู่กันตลอดไม่ว่าจะเป็นช่วงฤดูกาลใด เพียงแต่ต่างรูปแบบกันออกไปตามฤดูกาลเท่านั้น

ระบบการอยู่ร่วมกัน

ชาวบ้าน มีพื้นฐานความสัมพันธ์กันในชุมชนและระหว่างชุมชน ภายใต้รูปแบบต่างๆ มากมาย ทั้งการไปมาหาสู่ในระบบเครือญาติ ระบบเกลโล ภายในชุมชน และข้ามชุมชน ทั้งในรูปแบบด้านการผลิต และด้านอื่นๆ

รูปแบบด้านการผลิต ได้แก่ การออกปาก การลักแบก การนำวัวไปฝากชุมชนทำสวนบนเขา

รูปแบบด้านอื่น ๆ เช่น การช่วยกัน "ยกหน้า" หรือปลูกบ้าน การช่วยเหลือกันยามเจ็บไข้ได้ป่วย การนำของไปแจกเพื่อนบ้านเมื่อได้มามาก การนำผลผลิตที่มีต่างกัน เช่น ผลไม้ที่เพื่อนไม่มีไปฝากการนำผลผลิตที่เพื่อนในชุมชนหมู่บ้านอื่นไม่มี เช่น "ไปหาเกลโล เอาปลาไปให้เพื่อน เพราะเราดีกัน เรารู้จักกัน เพื่อนก็ตั้งใจให้ข้าวกลับมา ให้อาหาร การกิน ผักอะไรมาบ้าง" การช่วยเหลือกันเมื่อมีงานประเพณีในชุมชนตนเองและชุมชนอื่น แม้ว่าจะต่างศาสนากันก็ตาม เช่น "เมื่อเวลาเรามีงาน เราก็ไปบอกเพื่อนเราว่า เพื่อนเอ๋ย เรามีงานแต่งงานลูก เราแต่งแบบอิสลาม ไทยพุทธ ก็มาร่วมได้ ถึงแม้ลูกของเราแต่งแบบไทยพุทธเราก็ไปร่วมได้ แต่ถ้างานศพงานบวช ขึ้นบ้านใหม่ ไปดูได้แต่ร่วมงานไม่ได้ เรารู้จักกัน¹⁷⁵ รวมทั้งการติดต่อไปมาหาสู่กันระหว่างชุมชนประมงกับชุมชนทำสวนบนเขา ก็ยังไปมาหาสู่กัน ทั้งในรูปแบบของเรือเหินือ ที่ชาวสวนล่องเรือลงมา และชาวประมงที่ต้อง "เอาปลาแล้วก็หาบใส่ตระกร้าไป ต้อง "บุกน้ำข้ามทุ่ง" ไปหาบนเขา บางทีก็ไปค้างที่นั่น บางทีก็กลับ บางปีเพื่อนก็มาตาม มีลักษณะการติดต่อแบบนี้ทั่วไป"¹⁷⁶

นอกจากนี้ยังมีลักษณะของวัฒนธรรมของการอยู่ร่วมกัน ในรูปแบบของการไป "คลุกคลีตีโมง" ซึ่งหมายถึงการไปอยู่ร่วมกันเป็นวันเป็นคืน แต่ก่อนคนที่ใจกว้าง ๆ หน่อย เพื่อน ๆ

175 สัมภาษณ์ นายสุรินทร์ รัตะหมาด.

176 สัมภาษณ์ นายहन วรรณกิจ.

จะไปอยู่ที่บ้านจนคำ "รวมทั้งในงานต่าง ๆ เช่น งานศพ แต่ก่อนไปแล้วอยู่ไปซุกทั้งวันไปวันนี้ ตอนเช้ากลับพุงนี้เย็น"¹⁷⁷ และอีกตัวอย่างหนึ่งคือ "เพิงพัก" หน้าบ้าน หรือ "หนา" ที่ชาวบ้านสร้างไว้หน้าบ้านทั่วไป เห็นได้ตามริมทางตั้งแต่ด้านชายฝั่งทะเลสีชลไปตลอด จนถึง หัวไทร และบริเวณบนเขา พรหมคีรี ลานสกา คือมีเพิงพักหน้าบ้านริมทางทั่วไปหมด ทั้งใน ชุมชนทานา ทาสวน ทาประมง ทั้งไทยพุทธ ทั้งแขก ซึ่งทำติดต่อกันมานานตั้งแต่อดีต¹⁷⁸ เพิงพัก ที่สร้างไว้ในชุมชนประมง" มีมานานแล้วเอาไว้พักร้อน เมื่อคนเดินทางผ่านมารู้สึกเหนื่อยก็มา พักได้ ขอน้ำกิน เราจะทำหรือไม่ทำเพิงพักก็ได้ทำเพราะมีน้ำใจ (ในอดีตเป็นที่พักผ่อนยามเดินทาง) มีน้ำให้กินใส่ขัน ถ้าไม่มีเขาก็ขอ" หรือ ในชุมชนทานา "สมัยก่อนทางจะเลิกต้องเดิน ตามแนวป่า ระยะระหว่างหมู่บ้านไกลกัน แต่ละบ้านก็ห่างกันหมู่บ้านที่อยู่ปัจจุบัน 130 กว่า หลังกาเรือนมีบ้านอยู่เก่าแก่จริง ๆ อยู่เพียง 3-4 หลังกาเรือน" เป็นต้น

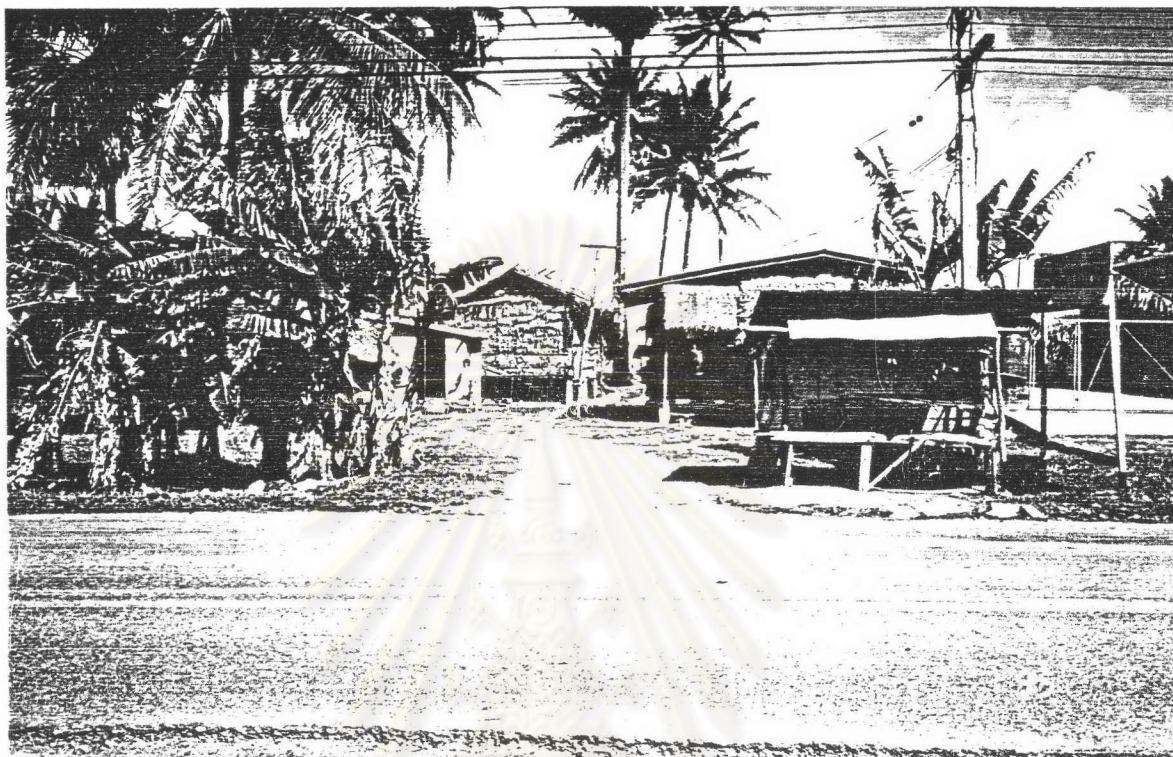


ศูนย์วิทยทรัพยากร
จุฬาลงกรณ์มหาวิทยาลัย

177 สัมภาษณ์ นายเลียบ บุญารุง.

178 สัมภาษณ์ นางโรนาม โรตะหาค และ นายสุรินทร์ โรตะหาค.

ภาพที่ 21 ชน้า ที่ปักหน้าบ้าน ในชุมชนประมง อ.หัวไทร



ภาพที่ 22 ชน้า หรือเพิงพัก ในชุมชนทาสวน อ.พรหมคีรี



สรุป

ในบริเวณของชุมชนหมู่บ้านนครศรีธรรมราช มีความหลากหลายของกิจกรรมการผลิตมากขึ้นขึ้นอยู่กับสภาพทางภูมิศาสตร์ ที่จะเอื้ออำนวยต่อกิจกรรมการผลิตแต่ละอย่าง แม้ว่ากิจกรรมการผลิตจะแตกต่างกัน แต่ก็มีทรัพยากรที่หลากหลายและอุดมสมบูรณ์เช่นเดียวกัน โดยเฉพาะเมื่อเปรียบเทียบกับจำนวนประชากรซึ่งมีอยู่เบาบาง

ลักษณะดังกล่าว ประกอบกับการที่ยังไม่ถูกทุนการผลิตเข้ามากระทบชุมชนหมู่บ้าน ทำให้ชาวบ้านสามารถพึ่งพาทรัพยากรธรรมชาติในท้องถิ่นได้อย่างเพียงพอ โดยไม่จำเป็นต้องมีเป้าหมายในการผลิตเพื่อตัดดวงหรือสะสมผลผลิตให้ได้มากที่สุด ดังนั้น เทคโนโลยีในการผลิต จึงมีลักษณะที่สอดคล้องกัน คือ เป็นเทคโนโลยีการผลิตที่ถูกคิดค้นขึ้นจากภูมิปัญญาท้องถิ่น ที่มีความกลมกลืนกับธรรมชาติ อยู่ร่วมกับธรรมชาติ ทั้งในแง่วัสดุ และวิธีการในการผลิต รูปแบบในการผลิตที่ปรากฏออกมาจึงเป็นการไปเก็บไปจับเอามาจากธรรมชาติ ลักษณะการผลิต เป็นการผลิตแบบเพียงเพื่อยังชีพในแต่ละวัน พร้อมทั้งสามารถทำเครื่องมือ เครื่องใช้ด้วยวัสดุอุปกรณ์ต่างๆ ใกล้เคียงบ้านได้

ลักษณะการผลิตเช่นนี้ จึงไม่จำเป็นต้องใช้ทุนในการผลิตอย่างจริงจัง หากแต่เป็นการผลิตโดยอาศัยสัดส่วนแรงงานต่อทุนในการผลิตสูง อย่างไรก็ตาม เป็นเพียงการผลิตเพื่อยังชีพ และแรงงานที่เข้าในการผลิตก็คือแรงงานในครัวเรือน หมู่เครือญาติ และเพื่อนเกลอที่เข้ามาช่วยเหลือกันทำการผลิต และในด้านอื่นๆ

โครงสร้างทางการผลิตของชุมชนหมู่บ้านนครศรีธรรมราช เป็นปัจจัยหนึ่งที่ส่งผลต่อลักษณะทางวัฒนธรรมของท้องถิ่น ในด้านความเอื้อเฟื้อ พึ่งพา ช่วยเหลือกัน ของสมาชิกในชุมชน ทั้งในรูปแบบของการแลกเปลี่ยนผลผลิตที่ได้จากท้องถิ่นใกล้ๆ ครัวเรือน กับผลผลิตที่แตกต่างกัน โดยอาศัยความรู้จักคุ้นเคย แลกเปลี่ยนกันตามความพอใจ ไม่ได้มีสัดส่วนหรือใช้เครื่องตวงวัดที่แน่นอน ทั้งในการติดต่อโดยตรงและการติดต่อผ่านตลาดของชุมชน ตลาดในบริบทนี้ จึงมีความแตกต่างจากตลาดในตะวันตก เพราะเป็นตลาดที่มีพื้นฐานแห่งความช่วยเหลือ เอื้อเฟื้อกัน นอกจากนี้ ทางด้านสังคม ชาวบ้านมีการชว่งเหลือกันในรูปแบบต่างๆ เช่น ช่วยกันปลูกบ้าน ยาม

เจ็บไข้ เวลาทำงานพิธีต่างๆ

ในด้านพิธีกรรม ความเชื่อต่างๆ รวมถึงการละเล่นต่างๆ ก็ไม่ได้ปรากฏอยู่อย่างลอยๆ แต่มีส่วนสัมพันธ์กับวิถีการผลิต และการดำเนินชีวิตของชาวบ้าน โดยเปรียบเทียบนภฏระเบียบทางสังคม ทัศนคติที่เป็นโครงสร้างทางสังคม ที่อยู่บนฐานทางการผลิต และครอบคลุมถึงพฤติกรรมของสมาชิกในชุมชน

ในขณะที่เดียวกัน วัฒนธรรมท้องถิ่นที่มีการละเล่นสนุกสนานกระชับความสัมพันธ์ในหมู่เครือญาติและเพื่อนเกลอ ช่วยเหลือ แบ่งปัน ก็มีส่วนให้ความสัมพันธ์ทางการผลิตมีส่วนช่วยเหลือกันทางด้านแรงงานในการผลิต ในรูปของการลงแรง ออกปาก ซึ่งเรียกได้ว่าใช้แรงงานของชุมชนในการผลิต ในขณะที่เดียวกัน ผลผลิตที่ได้ ก็ถูกกระจายแบ่งปันกันไป ในรูปแบบของการขอรับการเอาใจแลกเปลี่ยนกัน มากกว่าจะเป็นการสะสมไว้เองเพื่อเป็นการลงทุน อีกด้านหนึ่ง ส่วนเกินที่รัฐได้ไปจากชาวบ้าน จะได้ไปในรูปแบบของแรงงานเป็นหลักมากกว่าในรูปของสินค้าและบริการ

ศูนย์วิทยทรัพยากร
จุฬาลงกรณ์มหาวิทยาลัย