

บทที่ ๔

ตลาดการท่องเที่ยว



ปัจจัยสำคัญที่กำหนดรูปแบบของการพัฒนาการท่องเที่ยวอีกอย่างหนึ่งได้แก่ อุปสงค์ (DEMAND) ของการท่องเที่ยว ในบทที่แล้วมาซึ่งเป็นการพิจารณาความพร้อมในการพัฒนาการท่องเที่ยวนั้นอาจกล่าวในอีกแง่หนึ่งได้ว่าเป็นการพิจารณาอุปทาน (SUPPLY) ส่วนหนึ่งของการท่องเที่ยว อุปสงค์ของการท่องเที่ยวนี้เราจะศึกษาได้จากสถานะของตลาดการท่องเที่ยวที่เป็นอยู่ในปัจจุบัน รวมทั้งแนวโน้มซึ่งคาดว่าจะเกิดขึ้นในอนาคต

๔.๑ แนวโน้มสถานะตลาดการท่องเที่ยวของโลก

จากสถิติล่าสุด (พ.ศ. ๒๕๒๕) ขององค์การการท่องเที่ยวแห่งโลก (WORLD TOURISM ORGANIZATION - W.T.O) ซึ่งให้เห็นว่า ปัจจุบันจำนวนนักท่องเที่ยวของโลกมีแนวโน้มที่จะเพิ่มขึ้นเรื่อย ๆ จากจำนวนนักท่องเที่ยวประมาณ ๒,๔๒๐ ล้านคนในปี ๒๕๒๓ จำนวนนักท่องเที่ยวได้เพิ่มขึ้นประมาณร้อยละ ๙.๖ เป็น ๒,๖๐๐ ล้านคนในปี ๒๕๒๔ (ตารางที่ ๔.๑)

ในจำนวนนี้ร้อยละ ๔๐ หรือประมาณ ๒,๓๒๐ ล้านคน เป็นนักท่องเที่ยวภายในประเทศ นับว่าเป็นจำนวนที่สูงมากกว่าทุกปีที่ผ่านมา ทั้งนี้มาจากสาเหตุ ๒ ประการคือ ภาครัฐบาลในแต่ละประเทศให้การสนับสนุนรวมทั้งส่งเสริมการท่องเที่ยวภายในประเทศมากขึ้น และค่าใช้จ่ายในการท่องเที่ยวระหว่างประเทศ (INTERNATIONAL TOURISM) เพิ่มสูงขึ้นในทุกภูมิภาคของโลก ดังนั้น การท่องเที่ยวภายในภูมิภาค (INTRAREGIONAL TOURISM) และการท่องเที่ยวภายในประเทศ (DOMESTIC TOURISM) จึงได้รับความนิยมอย่างแพร่หลายมากขึ้น ส่วนจำนวนนักท่องเที่ยวระหว่างประเทศนั้นแม้จะมีจำนวนน้อยกว่า แต่ในปี ๒๕๒๔ ก็มีจำนวนถึงประมาณ ๒๕๐ ล้านคน

ซึ่งเพิ่มขึ้นจากปี ๒๕๒๓ ถึงร้อยละ ๓.๕ (ตารางที่ ๔.๑)

เนื่องจากข้อจำกัดในการเก็บข้อมูล การพิจารณารายได้จากการท่องเที่ยวจึงมักจะใช้รายได้จากการท่องเที่ยวระหว่างประเทศเป็นตัวกำหนด ในกรณีนี้ รายได้จากการท่องเที่ยวของโลกก็มีแนวโน้มที่เพิ่มขึ้นเช่นเดียวกับจำนวนนักท่องเที่ยว ในปี ๒๕๒๔ รายได้จากการท่องเที่ยวระหว่างประเทศได้เพิ่มขึ้นจากปี ๒๕๒๓ ร้อยละ ๑๑.๓ หรือคิดเป็นประมาณ ๑๐๖,๑๐๐ ล้านดอลลาร์สหรัฐ หากจะประมาณเป็นรายได้จากการท่องเที่ยวของโลก ผู้เชี่ยวชาญของ พ.ร.อ. กำหนดให้เป็น ๓ - ๔.๕ เท่าของรายได้จากการท่องเที่ยวระหว่างประเทศ การประมาณการด้วยวิธีนี้แม้จะคลาดเคลื่อนจากสภาพความเป็นจริงไปบ้าง แต่ก็เป็นวิธีเดียวที่ทำได้ ผลจากการเพิ่มของรายได้จากการท่องเที่ยวนี้ทำให้อัตราการแลกเปลี่ยนเงินตราต่างประเทศ และค่าใช้จ่ายในแต่ละประเทศมีแนวโน้มที่จะสูงขึ้นตามไปด้วย

ตารางที่ ๔.๑ : แสดงแนวโน้มของการท่องเที่ยวของโลก

ปี	๒๕๒๒	๒๕๒๓	๒๕๒๔	อัตราการเปลี่ยนแปลงต่อปี		
				๒๕๒๒	๒๕๒๓	๒๕๒๔
จำนวนนักท่องเที่ยวของโลก (ล้านคน)	๒,๓๗๐	๒,๔๒๙	๒,๖๑๓	-	๒.๕%	๗.๖%
จำนวนนักท่องเที่ยวภายในประเทศ (ล้านคน)	๒,๑๐๐	๒,๑๕๐	๒,๓๒๓	-	๒.๔%	๘.๐%
จำนวนนักท่องเที่ยวระหว่างประเทศ (ล้านคน)	๒๗๐	๒๗๙	๒๙๐	-	๓.๓%	๓.๕%
รายได้จากการท่องเที่ยวระหว่างประเทศ (พันเหรียญสหรัฐ)	๔๒.๒	๔๕.๓	๑๐๖.๑	-	๑๕.๔%	๑๑.๓%

ที่มา : องค์การส่งเสริมการท่องเที่ยวโลก (พ.ร.อ.)

จากสภาวะของตลาดการท่องเที่ยวของโลกดังกล่าว พ.ร.อ. ได้คาดการณ์
แนวโน้มตลาดการท่องเที่ยวของโลกในช่วง ๑๐ ปีต่อไปนี้ไว้ดังนี้

ก. อุปสงค์ของการท่องเที่ยวภายในประเทศจะเพิ่มขึ้นอย่างรวดเร็วที่สุด
ขณะที่การท่องเที่ยวระหว่างประเทศจะทำให้มีนักท่องเที่ยวในปี ๒๕๓๓ เพิ่มขึ้นเป็น
๔๖๐ - ๔๘๐ ล้านคน โดยมีอัตราเพิ่มเฉลี่ยร้อยละ ๕ ต่อปี

ข. ทวีปอเมริกาเหนือและทวีปยุโรปจะเป็นบริเวณที่มีกิจกรรมทางการท่องเที่ยว
เที่ยวมากที่สุด และการท่องเที่ยวภายในประเทศของภูมิภาคนี้จะมีความสำคัญมากกว่า
การท่องเที่ยวระหว่างประเทศ ในด้านการท่องเที่ยวระหว่างประเทศ กลุ่มประเทศ
ในเอเชียและออสเตรเลียจะเป็นตลาดสำคัญซึ่งรวมถึงกลุ่มประเทศอาหรับด้วย

ค. การท่องเที่ยวระหว่างประเทศจะเติบโตขึ้นเรื่อย ๆ ด้วยอัตราเพิ่มเฉลี่ย
ประมาณร้อยละ ๕ ต่อปี และจะเพิ่มมากที่สุด ในทวีปเอเชียและแอฟริกา ในขณะที่เกี่ยวกับการ
การท่องเที่ยวในแต่ละภูมิภาคก็จะเพิ่มขึ้นด้วย

ง. บทบาทของรัฐในด้านการท่องเที่ยวจะมีมากขึ้นและจะขยายขอบข่ายของ
งานในด้านการพัฒนาการท่องเที่ยว การฝึกหัดวิชาชีพ การวางแผน และการส่งเสริม

จ. ตลาดซึ่งมีอุปทานที่แน่นอนมั่นคงแล้ว อาจจะต้องปรับตัวเพื่อรับอุปสงค์
ใหม่ ๆ ของนักท่องเที่ยวที่เพิ่มมากขึ้น การตลาดจะต้องใช้บุคลากรที่มีความรู้ความ
ชำนาญสูงขึ้นและอาจจะต้องมีการเปิดตลาดการท่องเที่ยวใหม่ ๆ เพิ่มขึ้น

ฉ. สิ่งอำนวยความสะดวกทางการท่องเที่ยวอาจจะมีการเปลี่ยนแปลงรูปแบบ
ไป เพื่อให้มีความคล่องตัว ยืดหยุ่นได้ในการใช้และการจัดการ เช่นอาจมีการใช้การ
คมนาคมขนส่งร่วมกันหรือให้บริการสาธารณะที่มีอยู่มากขึ้นกว่าเดิม

ช. วันหยุดพักผ่อนจะเป็นปัจจัยผลักดันที่สำคัญที่สุดในการเดินทางท่องเที่ยว

การคาดการณ์นี้ตั้งอยู่บนสมมุติฐานที่ว่า สภาพแวดล้อมทางเศรษฐกิจที่ต่อเนื่อง
มาจากช่วง ๑๐ ปีที่แล้วจะต้องมีการเปลี่ยนแปลงไปในทางที่ดีขึ้นมากพอสมควร โดย

เฉพาะการท่องเที่ยวในประเทศที่ชะงักงันไปมากในช่วงวิกฤตการณ์น้ำมันที่ผ่านมา

จากการศึกษาและคาดการณ์ของ พ.ท.อ. คังกล่าว จึงพอสรุปสภาวะของตลาดการท่องเที่ยวโลก ในส่วนที่เกี่ยวข้องกับทวีปเอเชียและประเทศไทยได้ว่า ในขณะที่การท่องเที่ยวระหว่างประเทศ การท่องเที่ยวภายในประเทศ และการท่องเที่ยวในภูมิภาคต่างก็มีแนวโน้มที่จะเพิ่มสูงขึ้นในช่วง ๑๐ ปีต่อไปนั้น ตลาดสำคัญตลาดหนึ่งของการท่องเที่ยวระหว่างประเทศที่ยังคงครองความสำคัญอยู่อย่างสม่ำเสมอก็คือ ทวีปเอเชีย ซึ่งรวมทั้งประเทศไทยด้วย การเตรียมการต่าง ๆ เพื่อรับความเจริญเติบโตของการท่องเที่ยวนอกจากจะต้องมีการเปิดตลาดการท่องเที่ยวใหม่ ๆ การพัฒนารูปแบบของสิ่งอำนวยความสะดวกทางการท่องเที่ยว และพัฒนาบุคลากรที่เกี่ยวข้องเนื่องกับอุตสาหกรรมท่องเที่ยวให้มีความรู้ความชำนาญมากขึ้น เพื่อการท่องเที่ยวระหว่างประเทศแล้ว สิ่งสำคัญที่จะละเลยมิได้ในช่วง ๑๐ ปีต่อไปนี้ก็คือ จะต้องคำนึงถึงการท่องเที่ยวภายในประเทศและการท่องเที่ยวภายในภูมิภาค ซึ่งกำลังทวีความสำคัญขึ้นเรื่อย ๆ ควบคู่ไปด้วย

๔.๒ การท่องเที่ยวในประเทศไทย

๔.๒.๑ รายได้-รายจ่ายจากการท่องเที่ยว

อุตสาหกรรมท่องเที่ยวเริ่มมีความสำคัญต่อเศรษฐกิจโดยรวมของประเทศไทยตั้งแต่ประมาณปี พ.ศ. ๒๕๒๑ เป็นต้นมา และมีความสำคัญขึ้นเรื่อย ๆ จนกระทั่งใน พ.ศ. ๒๕๒๔ การท่องเที่ยวสามารถทำรายได้ให้ประเทศเป็นที่ ๒ รองจากข้าว และขึ้นเป็นรายได้อันดับหนึ่งของประเทศในปี ๒๕๒๕ ปัจจุบันการท่องเที่ยวจึงเป็นกิจกรรมที่ทำรายได้ให้แก่ประเทศมากที่สุด จากจำนวนเงิน ๔,๖๐๙ ล้านบาทในปี ๒๕๒๐ เป็น ๑๑,๒๓๒ ล้านบาทในปี ๒๕๒๒ และ ๒๑,๔๔๕ ล้านบาทในปี ๒๕๒๔ (ตารางที่ ๔.๒)

ตารางที่ ๔.๒ : เปรียบเทียบรายได้จากการท่องเที่ยวกับสินค้าหลักอื่น ๆ ของประเทศไทย ปี ๒๕๒๐ - ๒๕๒๔

พ.ศ. ๒๕๒๐		พ.ศ. ๒๕๒๑		พ.ศ. ๒๕๒๒		พ.ศ. ๒๕๒๓		พ.ศ. ๒๕๒๔	
สินค้า	ลานบาท	สินค้า	ลานบาท	สินค้า	ลานบาท	สินค้า	ลานบาท	สินค้า	ลานบาท
ข้าว	๑๓,๔๒๘	มันสำปะหลัง	๑๐,๘๙๒	ข้าว	๑๕,๕๔๖	ข้าว	๑๙,๕๖๒	ข้าว	๒๖,๓๖๐
มันสำปะหลัง	๗,๗๐๖	ข้าว	๑๐,๔๒๕	ยางพารา	๑๒,๓๔๖	การท่องเที่ยว	๑๗,๗๖๕	การท่องเที่ยว	๒๑,๔๕๕
น้ำตาล	๗,๔๔๕	การท่องเที่ยว	๘,๘๙๔	การท่องเที่ยว	๑๑,๒๓๒	มันสำปะหลัง	๑๔,๘๓๖	มันสำปะหลัง	๑๖,๔๓๐
ยางพารา	๖,๑๒๒	ยางพารา	๘,๐๓๐	มันสำปะหลัง	๙,๙๐๖	ยางพารา	๑๒,๓๙๙	สิ่งทอ	๑๒,๕๐๐
การท่องเที่ยว	๔,๖๐๗	คิบบูก	๗,๒๒๙	คิบบูก	๙,๕๒๗	คิบบูก	๑๑,๓๔๗	ยางพารา	๑๐,๘๔๐
คิบบูก	๔,๕๔๑	สิ่งทอ	๖,๘๐๐	สิ่งทอ	๘,๗๙๕	ข้าวโพด	๗,๑๙๒	น้ำตาล	๙,๖๐๐

ที่มา : การท่องเที่ยวแห่งประเทศไทย และธนาคารแห่งประเทศไทย

ศูนย์วิทยทรัพยากร
จุฬาลงกรณ์มหาวิทยาลัย

ตามแผนพัฒนาการท่องเที่ยว ฉบับที่ ๕ (พ.ศ. ๒๕๒๕ - ๒๕๒๙) ใ้ค้คาดว่า รายได้จากการท่องเที่ยวประจำปี ๒๕๒๕ จะเป็นจำนวนเงิน ๒๒,๗๐๐ ล้านบาท และจะเพิ่มเป็น ๔๔,๕๐๐ ล้านบาทในปี ๒๕๒๙

ขณะที่รายได้จากการท่องเที่ยวมีอัตราเพิ่มขึ้นอย่างสูงมาก รายจ่ายจากการท่องเที่ยวก็สูงขึ้นทุกปีเช่นกัน จาก ๓,๑๘๔ ล้านบาทในปี พ.ศ. ๒๕๒๐ เพิ่มเป็น ๕,๕๘๗ ล้านบาทในปี พ.ศ. ๒๕๒๔ แต่อัตรการเพิ่มนี้ไม่สูงมากนักเมื่อเทียบกับอัตรการเพิ่มของรายได้จากการท่องเที่ยว เมื่อเทียบระหว่างรายได้และรายจ่ายจากการท่องเที่ยวของประเทศไทยแล้ว ประเทศไทยยังได้เปรียบดุลการท่องเที่ยวทุกปี ค่าสุด ๑,๔๒๓ ล้านบาทใน พ.ศ. ๒๕๒๐ และสูงสุด ๑๕,๔๖๘ ล้านบาทใน พ.ศ. ๒๕๒๔ (ตารางที่ ๔.๓)

ตารางที่ ๔.๓ : รายได้และรายจ่ายจากการท่องเที่ยวของประเทศไทย
ปี ๒๕๒๐ - ๒๕๒๔

ปี พ.ศ.	รายได้ (ล้านบาท)	อัตราเพิ่ม(%)	รายจ่าย (ล้านบาท)	อัตราเพิ่ม(%)	ดุลยภาพท่องเที่ยว (ล้านบาท)
๒๕๒๐	๔,๖๐๗	๑๕.๕	๓,๑๘๔	๑๘.๐	๑,๔๒๓
๒๕๒๑	๘,๘๙๔	๙๓.๑	๓,๕๗๙	๑๒.๔	๕,๓๑๕
๒๕๒๒	๑๑,๒๓๒	๒๖.๓	๔,๖๔๘	๒๙.๘	๖,๕๘๔
๒๕๒๓	๑๗,๗๖๕	๕๘.๒	๔,๕๘๙	๗.๓	๑๓,๑๗๖
๒๕๒๔	๒๑,๔๕๕	๒๐.๘	๕,๕๘๗	๒๐.๐	๑๕,๘๖๘

ที่มา : ๑. การท่องเที่ยวแห่งประเทศไทย
๒. ธนาคารแห่งประเทศไทย

๔.๒.๒ จำนวนนักท่องเที่ยว

จำนวนนักท่องเที่ยวที่เข้ามาในประเทศไทยที่ผ่านมาในอดีตโดยส่วนรวมแล้วเพิ่มขึ้นโดยตลอด คือเพิ่มจาก ๘๑,๓๔๐ คนใน พ.ศ. ๒๕๐๓ เป็น ๒,๐๑๔,๖๑๕ คนใน พ.ศ. ๒๕๒๔ หรือ ๒๔ เท่าตัวในช่วงเวลาประมาณ ๒๐ ปี แต่เมื่อพิจารณาในรายละเอียดถึงอัตรการเพิ่มรายปีแล้ว ก็จะพบว่าอัตรการเพิ่มที่ไม่สม่ำเสมอ สูงบ้าง ต่ำบ้าง

ที่สูงที่สุดคือในปี พ.ศ. ๒๕๐๖ เพิ่มถึง ๔๙.๑๓% ส่วนต่ำสุดนั้นถึงติดลบคือในปี พ.ศ. ๒๕๑๙ อัตราเพิ่มลดลงถึง - ๖.๙% ทั้งนี้ก็เนื่องมาจากผลกระทบของสถานการณ์ทางการเมือง และความมั่นคงภายในประเทศเป็นสำคัญ

อย่างไรก็ตาม นับตั้งแต่ปี พ.ศ. ๒๕๒๐ เป็นต้นมา สถานการณ์ภายในประเทศดีขึ้นเป็นลำดับ ทำให้อัตราการเพิ่มรายปีของจำนวนนักท่องเที่ยวเพิ่มสูงขึ้นด้วย อัตราการเพิ่มในช่วง ๖ ปีหลังนี้ ค่าสุดได้แก่ ๘.๑๐% ในปี ๒๕๒๕ และสูงสุด ๑๙.๑๐% ในปี ๒๕๒๑ เป็นอัตราการเพิ่มที่ค่อนข้างสม่ำเสมอ จากจำนวนนักท่องเที่ยว ๑,๒๒๐,๖๗๒ คนในปี ๒๕๒๐ เพิ่มขึ้นเป็น ๒,๑๘๐,๐๐๐ คนในปี ๒๕๒๕ และมีแนวโน้มที่จะเพิ่มขึ้นเรื่อย ๆ (ตารางที่ ๔.๔)

ตารางที่ ๔.๔ : แสดงจำนวนและอัตราการเพิ่มของนักท่องเที่ยวที่เดินทางเข้ามาในประเทศไทย ปี ๒๕๒๐ - ๒๕๒๕

ปี พ.ศ.	จำนวนนักท่องเที่ยว	อัตราการเพิ่ม (%)
๒๕๒๐	๑,๒๒๐,๖๗๒	๑๑.๑๓
๒๕๒๑	๑,๔๕๓,๘๓๙	๑๙.๑๐
๒๕๒๒	๑,๕๙๑,๔๕๕	๙.๘๗
๒๕๒๓	๑,๘๕๘,๘๐๑	๑๖.๘๐
๒๕๒๔	๒,๐๑๕,๖๑๕	๘.๘๘
๒๕๒๕*	๒,๑๘๐,๐๐๐	๘.๑๐

ที่มา : การท่องเที่ยวแห่งประเทศไทย

* จำนวนนักท่องเที่ยวปี ๒๕๒๕ เป็นการประมาณการ

เมื่อพิจารณาในด้านการเดินทางไปท่องเที่ยวต่างประเทศแล้ว จำนวนนักท่องเที่ยวไทยที่เดินทางไปต่างประเทศก็สูงขึ้นมากเช่นเดียวกัน จากจำนวน ๒๓๙,๔๐๐ คนในปี พ.ศ. ๒๕๒๐ เพิ่มขึ้นเป็น ๕๖๐,๘๙๓ คนในปี พ.ศ. ๒๕๒๔ หรือเพิ่มขึ้นกว่า ๒ เท่าตัวในช่วงระยะเวลา ๕ ปี และเมื่อพิจารณาเป็นรายปีแล้วจะพบว่ามียอดอัตราการเพิ่มกว่า ๒๐% ทุกปี นอกจากปี พ.ศ. ๒๕๒๐ เท่านั้นที่เพิ่ม ๑๔.๘% (ตารางที่ ๔.๕)

ตารางที่ ๔.๕ : แสดงจำนวนนักท่องเที่ยวไทยที่เดินทางไปต่างประเทศ
ปี พ.ศ. ๒๕๒๐ - ๒๕๒๔

ปี พ.ศ.	จำนวนนักท่องเที่ยว (พันคน)	อัตราการเพิ่ม (%)
๒๕๒๐	๒๓๙.๔	๑๔.๔
๒๕๒๑	๒๙๕.๖	๒๓.๕
๒๕๒๒	๓๖๗.๕	๒๔.๓
๒๕๒๓	๔๕๑.๙	๒๓.๐
๒๕๒๔	๕๖๐.๘	๒๑.๘

ที่มา : การท่องเที่ยวแห่งประเทศไทย

แม้ว่าจำนวนนักท่องเที่ยวที่เดินทางเข้ามาในประเทศไทยนั้นจะเพิ่มขึ้นทุกปีก็ตาม แต่หากเปรียบเทียบกับประเทศเพื่อนบ้านที่เป็นศูนย์กลางการท่องเที่ยวของภูมิภาคนี้ คือ ฮองกง และสิงคโปร์แล้ว จะพบว่านักท่องเที่ยวที่เข้ามาในประเทศไทยยังน้อยกว่าแหล่งท่องเที่ยว ๒ แห่งนั้นมาก (ตารางที่ ๔.๖) ทั้งนี้เนื่องมาจากเหตุผลใหญ่ ๒ ประการคือ ขาดงบประมาณในการส่งเสริมและเผยแพร่ รวมทั้งขาดความสะดวกในด้านการคมนาคมทางอากาศ

ตารางที่ ๔.๖ : เปรียบเทียบจำนวนนักท่องเที่ยวของประเทศไทยกับสิงคโปร์
และฮองกง ปี พ.ศ. ๒๕๒๐ - ๒๕๒๓

ประเทศ	๒๕๒๐	๒๕๒๑	๒๕๒๒	๒๕๒๓
สิงคโปร์	๑,๖๘๒.๐	๒,๐๔๗.๒	๒,๒๔๗.๑	๒,๕๖๒.๑
ฮองกง	๑,๗๕๕.๗	๒,๐๕๔.๗	๒,๒๑๓.๒	๒,๓๐๑.๕
ไทย	๑,๒๒๐.๗	๑,๔๕๓.๘	๑,๕๙๑.๕	๑,๘๕๘.๘

ที่มา : TOURIST COMPENDIUM 1980

และการท่องเที่ยวแห่งประเทศไทย

๔.๒.๓ แหล่งที่มาของนักท่องเที่ยว

ในจำนวนนักท่องเที่ยวต่างประเทศที่เดินทางเข้ามาในประเทศไทยเหล่านี้ เราพอจะจำแนกแหล่งที่มาของนักท่องเที่ยวอย่างหยาบ ๆ ได้เป็น ๒ แหล่ง คือ จากประเทศเพื่อนบ้านซึ่งได้แก่ มาเลเซีย สิงคโปร์ พม่า และอื่น ๆ และจากประเทศโพ้นทะเล จากสถิติ พ.ศ. ๒๕๒๐ - ๒๕๒๔ (ตารางที่ ๔.๓) จะเห็นว่านักท่องเที่ยวจากประเทศโพ้นทะเลมีจำนวนมากกว่านักท่องเที่ยวจากประเทศเพื่อนบ้านถึงประมาณ ๓ เท่าตัว คือ ในปี พ.ศ. ๒๕๒๐ มีนักท่องเที่ยวจากประเทศโพ้นทะเล ๙๒๓,๐๔๖ คน และเพิ่มเป็น ๑,๔๓๔,๗๑๙ คน ในปี พ.ศ. ๒๕๒๔ ขณะที่นักท่องเที่ยวจากประเทศเพื่อนบ้านเข้ามาในประเทศไทยเพียง ๒๙๙,๖๒๖ คน ในปี พ.ศ. ๒๕๒๐ และเพิ่มเป็น ๕๔๐,๘๙๖ คน ในปี พ.ศ. ๒๕๒๔ อย่างไรก็ตาม มีแนวโน้มที่แสดงให้เห็นว่า ความสำคัญของนักท่องเที่ยวจากประเทศเพื่อนบ้านจะเพิ่มมากขึ้น โดยพิจารณาจากสัดส่วนของนักท่องเที่ยวจากประเทศเพื่อนบ้านประมาณ ๒๔.๔% ของนักท่องเที่ยวทั้งหมดในปี พ.ศ. ๒๕๒๐ ที่เพิ่มขึ้นเป็น ๒๔.๘% ในปี พ.ศ. ๒๕๒๔ ขณะที่สัดส่วนของนักท่องเที่ยวจากประเทศโพ้นทะเลที่ลดลงจาก ๗๕.๖% เหลือ ๗๑.๒% ในปี พ.ศ. ๒๕๒๔ (ตารางที่ ๔.๓)

ภายในกลุ่มประเทศโพ้นทะเลนั้น นักท่องเที่ยวจากประเทศในเอเชียและแปซิฟิก เป็นกลุ่มนักท่องเที่ยวที่เข้ามาในประเทศไทยมากที่สุด คือ ๖๙๓,๑๙๕ คน ในปี พ.ศ. ๒๕๒๔ หรือ ๔๗% ของนักท่องเที่ยวจากประเทศโพ้นทะเลทั้งหมด หรือประมาณ ๓๓.๔% ของนักท่องเที่ยวทั้งหมดของประเทศไทย ทั้งนี้คงจะเนื่องมาจากค่าใช้จ่ายในการเดินทางถูกกว่าภูมิภาคอื่น กลุ่มนักท่องเที่ยวจากทวีปยุโรปเป็นกลุ่มนักท่องเที่ยวอีกกลุ่มหนึ่งที่มีความสำคัญต่อตลาดการท่องเที่ยวของประเทศไทย เนื่องจากมีนักท่องเที่ยวเดินทางเข้ามาในประเทศไทยมากเป็นอันดับสอง คือ ๕๑๖,๔๘๒ คน ในปี ๒๕๒๔ หรือ ๓๖% ของนักท่องเที่ยวจากประเทศโพ้นทะเล แต่กลุ่มนักท่องเที่ยวจากยุโรปก็มีที่คาดว่าจะลดปริมาณลงขณะที่นักท่องเที่ยวจากกลุ่มประเทศเอเชียและแปซิฟิกมีจำนวนนักท่องเที่ยวเพิ่มขึ้น จะเห็นว่าความสำคัญของนักท่องเที่ยวของประเทศไทยในอนาคตจะขึ้นอยู่กับกลุ่มประเทศในเอเชียและแปซิฟิก ทั้งที่เป็นประเทศเพื่อนบ้านและประเทศโพ้นทะเล ซึ่งสอดคล้องกับแนวโน้มของการท่องเที่ยวของโลกที่ P.T.O. คาดการณ์ไว้

ตารางที่ ๔.๗ : จำนวนและสัดส่วนนักท่องเที่ยวที่เข้ามาในประเทศไทย ปี พ.ศ. ๒๕๒๐ - ๒๕๒๔
จำแนกตามภูมิภาค

ภูมิภาค	พ.ศ. ๒๕๒๐		พ.ศ. ๒๕๒๑		พ.ศ. ๒๕๒๒		พ.ศ. ๒๕๒๓		พ.ศ. ๒๕๒๔	
	จำนวนพันคน	%	จำนวนพันคน	%	จำนวนพันคน	%	จำนวนพันคน	%	จำนวนพันคน	%
อเมริกาเหนือ	๑๓๙.๓	๑๑.๔	๑๔๘.๐	๑๐.๒	๑๓๑.๖	๘.๓	๑๓๓.๑	๗.๒	๑๔๐.๑	๖.๙
อเมริกากลาง	๓.๓	๐.๓	๔.๗	๐.๓	๔.๓	๐.๓	๖.๓	๐.๓	๘.๕	๐.๔
อเมริกาใต้	๗.๙	๐.๖	๙.๘	๐.๗	๑๐.๓	๐.๖	๑๑.๑	๐.๖	๑๒.๓	๐.๖
ยุโรป	๓๕๙.๕	๒๙.๕	๔๕๕.๒	๓๑.๓	๕๑๐.๗	๓๒.๑	๕๑๒.๘	๒๗.๖	๕๑๖.๕	๒๕.๖
แอฟริกา	๗.๕	๐.๖	๙.๙	๐.๗	๘.๘	๐.๕	๑๑.๐	๐.๖	๑๖.๒	๐.๘
ตะวันออกกลาง	๒๕.๘	๒.๑	๓๗.๒	๒.๕	๔๓.๖	๒.๗	๕๘.๙	๓.๒	๖๗.๘	๓.๔
เอเชียและแปซิฟิก	๓๗๙.๘	๓๑.๑	๔๕๗.๗	๓๑.๕	๕๒๑.๖	๓๒.๘	๖๑๕.๗	๓๓.๑	๖๗๓.๒	๓๓.๔
รวมประเทศโพ้น-ทะเล	๙๒๓.๑	๗๕.๖	๑,๑๒๒.๕	๗๗.๒	๑,๒๓๐.๙	๗๗.๓	๑,๓๔๘.๙	๗๒.๖	๑,๔๓๔.๗	๗๑.๒
ประเทศเพื่อนบ้าน	๒๙๗.๖	๒๔.๔	๓๓๑.๓	๒๒.๘	๓๖๐.๖	๒๒.๗	๕๐๙.๙	๒๗.๔	๕๘๐.๙	๒๘.๘
รวมทั้งหก	๑,๒๒๐.๗	๑๐๐.๐	๑,๔๕๓.๘	๑๐๐.๐	๑,๕๙๑.๕	๑๐๐.๐	๑,๘๕๘.๘	๑๐๐.๐	๒,๐๑๕.๖	๑๐๐.๐

ที่มา : การท่องเที่ยวแห่งประเทศไทย

๔.๒.๔ ฤดูกาลการท่องเที่ยว

ฤดูกาลของการท่องเที่ยวที่เวลานั้นอาจพิจารณาได้จากจำนวนนักท่องเที่ยวที่เข้ามาในประเทศไทยเป็นรายเดือน จากสถิติของนักท่องเที่ยวที่เข้ามาในประเทศไทยปี ๒๕๒๔ ปรากฏว่านักท่องเที่ยวเข้ามาในประเทศไทยสูงสุดในช่วงเดือนกุมภาพันธ์ สิงหาคม พฤศจิกายน และธันวาคม โดยในเดือนธันวาคมมีนักท่องเที่ยวเข้ามามากที่สุดคือ ๒๐๗,๗๔๐ คน ส่วนช่วงเดือนที่มีนักท่องเที่ยวเข้าน้อย ได้แก่ เดือน พฤษภาคม มิถุนายน และกันยายน แต่จำนวนนักท่องเที่ยวในช่วงที่มากที่สุดกับน้อยที่สุดนั้นก็ไม่ได้แตกต่างกันมากนัก ซึ่งอาจเนื่องมาจากนักท่องเที่ยวเหล่านั้นมีความต้องการความนิยม และช่วงวันหยุดพักผ่อนแตกต่างกันไป จึงทำให้ประเทศไทยมีจำนวนนักท่องเที่ยวค่อนข้างสม่ำเสมอตลอดปี อย่างไรก็ตาม ถ้าจำแนกนักท่องเที่ยวตามแหล่งที่มาแล้วจะเห็นว่าในขณะที่นักท่องเที่ยวจากประเทศเพื่อนบ้านเข้ามาในประเทศไทยอย่างค่อนข้างสม่ำเสมอตลอดทั้งปี นักท่องเที่ยวจากประเทศโพ้นทะเลจะเข้ามามากในช่วงปลายปีและต้นปี คือช่วงพฤศจิกายนถึงกุมภาพันธ์ จากนั้นก็จะลดลงเรื่อย ๆ จนน้อยที่สุดในช่วงเดือนพฤษภาคมและมิถุนายน ทั้งนี้อาจเป็นเพราะนักท่องเที่ยวจากประเทศเพื่อนบ้านมีโอกาสมากกว่าและทุนค่าใช้จ่ายและเวลาในการเดินทางกว่านักท่องเที่ยวจากประเทศโพ้นทะเล ซึ่งจะต้องใช้ช่วงวันหยุดยาวนานประจำปีเป็นช่วงเดินทางท่องเที่ยว



ตารางที่ ๔.๔ : จำนวนนักท่องเที่ยวที่เข้ามาในประเทศไทยปี ๒๕๒๔
จำแนกตามรายเดือน

เดือน	จากประเทศโพ้นทะเล	จากประเทศเพื่อนบ้าน	รวม	% ของตลอดปี
มกราคม	๑๒๔,๔๙๖	๓๘,๓๔๘	๑๖๒,๘๔๔	๘.๐๘
กุมภาพันธ์	๑๓๕,๐๐๔	๔๙,๐๙๑	๑๘๔,๐๙๕	๙.๑๓
มีนาคม	๑๒๕,๙๘๐	๔๒,๓๑๓	๑๖๘,๒๙๓	๘.๓๓
เมษายน	๑๑๑,๑๖๓	๔๕,๒๙๖	๑๕๖,๔๖๓	๗.๗๖
พฤษภาคม	๙๖,๔๔๑	๔๔,๓๐๓	๑๔๐,๗๔๔	๖.๙๘
มิถุนายน	๙๔,๔๑๑	๔๑,๑๔๘	๑๓๕,๕๕๙	๖.๗๓
กรกฎาคม	๑๑๘,๙๙๙	๓๙,๓๔๓	๑๕๘,๓๔๒	๗.๘๘
สิงหาคม	๑๓๕,๘๙๐	๖๐,๓๓๒	๑๙๖,๒๒๒	๙.๗๔
กันยายน	๑๐๔,๒๑๐	๔๒,๔๓๒	๑๔๖,๖๔๒	๗.๒๘
ตุลาคม	๑๑๙,๓๔๓	๕๓,๔๔๙	๑๗๒,๗๙๒	๘.๕๗
พฤศจิกายน	๑๓๒,๐๖๙	๕๓,๐๑๐	๑๘๕,๐๗๙	๙.๑๘
ธันวาคม	๑๓๖,๓๐๙	๗๑,๐๓๑	๒๐๗,๓๔๐	๑๐.๓๐
รวม	๑,๔๓๔,๓๑๙	๕๘๐,๘๙๖	๒,๐๑๕,๒๑๕	๑๐๐

ที่มา : การท่องเที่ยวแห่งประเทศไทย

๔.๒.๕ วันพักเฉลี่ยของนักท่องเที่ยว

จำนวนวันพักเฉลี่ยของนักท่องเที่ยวที่เข้ามาในประเทศไทยตั้งแต่ปี พ.ศ. ๒๕๑๔ - ๒๕๒๔ โดยส่วนรวมแล้วไม่แตกต่างกันมากนัก คือประมาณ ๕ วันตลอดมา แต่เมื่อพิจารณาจากแหล่งที่มาของนักท่องเที่ยวแล้วจะพบว่านักท่องเที่ยวจากประเทศโพ้นทะเลมีแนวโน้มว่าจะมีวันพักเฉลี่ยในประเทศไทยสูงขึ้น โดยเพิ่มขึ้นทุกปีจาก ๔.๓๕ วันในปี พ.ศ. ๒๕๑๔ เป็น ๕.๖๙ วันในปี พ.ศ. ๒๕๒๔ ในขณะที่เกี่ยวกับวันพักเฉลี่ยของนักท่องเที่ยวจากประเทศเพื่อนบ้านกลับมีแนวโน้มว่าจะลดลง จาก ๕.๓๙ วันในปี พ.ศ. ๒๕๑๔

เป็น ๓.๑๗ วันในปี พ.ศ. ๒๕๒๔ ทั้งนี้อาจเนื่องจากความสะดวกในการเดินทางเข้าประเทศไทยจากประเทศเพื่อนบ้านมีมากขึ้น จึงทำให้นักท่องเที่ยวเลือกที่จะเดินทางเข้ามาบ่อยครั้ง แต่ใช้เวลาพักในประเทศไทยน้อยลง อย่างไรก็ตาม ตามแผนพัฒนาการท่องเที่ยว ฉบับที่ ๕ ได้คาดการณ์ไว้ว่าวันพักเฉลี่ยของนักท่องเที่ยวโดยส่วนรวมจะเพิ่มขึ้นจาก ๕.๑ วันในปี พ.ศ. ๒๕๒๕ (ตัวเลขประมาณการ) เป็น ๕.๕ วันในปี พ.ศ. ๒๕๒๙

ตารางที่ ๔.๕ : จำนวนวันพักเฉลี่ยของนักท่องเที่ยวที่เข้ามาในประเทศไทย
ปี ๒๕๑๔ - ๒๕๒๔

ปี พ.ศ.	นักท่องเที่ยวจากประเทศ โพ้นทะเล (วัน)	นักท่องเที่ยวจากประเทศ เพื่อนบ้าน (วัน)	รวมเฉลี่ย(วัน)
๒๕๑๔	๔.๓๕	๕.๓๙	๔.๘๑
๒๕๑๕	๔.๒๙	๕.๕๗	๔.๙๓
๒๕๑๖	๔.๑๕	๕.๒๕	๔.๗๐
๒๕๑๗	๔.๔๗	๕.๑๙	๔.๘๓
๒๕๑๘	๕.๑๗	๔.๙๘	๕.๐๗
๒๕๑๙	๔.๖๑	๕.๕๗	๕.๐๙
๒๕๒๐	๔.๗๗	๓.๖๒	๔.๑๙
๒๕๒๑	๕.๑๔	๓.๘๓	๔.๘๔
๒๕๒๒	๕.๔๓	๓.๙๑	๕.๐๙
๒๕๒๓	๕.๕๒	๓.๒๘	๔.๙๐
๒๕๒๔	๕.๖๙	๓.๑๗	๔.๙๖

ที่มา : การท่องเที่ยวแห่งประเทศไทย

๔.๒.๖ ค่าใช้จ่ายของนักท่องเที่ยว

ค่าใช้จ่ายของนักท่องเที่ยวในประเทศไทยต่อคนต่อวันในปี พ.ศ. ๒๕๒๐ นั้น ประมาณ ๘๔๑ บาท และเพิ่มเป็น ๑,๓๘๗ บาทในปี พ.ศ. ๒๕๒๒ จนกระทั่งปี พ.ศ. ๒๕๒๔ เพิ่มเป็น ๒,๑๔๕ บาท ตามแผนพัฒนาการท่องเที่ยว ฉบับที่ ๕ คาดว่าจะเพิ่มเป็น ๓,๑๐๐ บาทในปี พ.ศ. ๒๕๒๕

จากการสำรวจของการท่องเที่ยวแห่งประเทศไทย ในปี พ.ศ. ๒๕๒๔ ค่าใช้จ่ายของนักท่องเที่ยวสามารถจำแนกออกได้ตามประเภทการใช้จ่ายดังนี้

ค่าที่พัก	๒๔.๕%
ค่าใช้จ่ายซื้อของ	๒๔.๔%
ค่าอาหาร	๒๐.๕%
ค่าใช้จ่ายในการเริงรมย์	๑๑.๘%
ค่าพาหนะและบริการท่องเที่ยวในประเทศ	๙.๑๐%
ค่าใช้จ่ายอื่น ๆ	๑.๗%

ตารางที่ ๔.๑๐ : แสดงค่าใช้จ่ายของนักท่องเที่ยวในประเทศไทยต่อคนต่อวัน ปี ๒๕๒๐ - ๒๕๒๕

ปี พ.ศ.	ค่าใช้จ่ายเฉลี่ยต่อคนต่อวัน (บาท)
๒๕๒๐	๘๔๑
๒๕๒๑	๑,๒๖๔
๒๕๒๒	๑,๓๘๗
๒๕๒๓	๑,๘๕๑
๒๕๒๔	๒,๑๔๕
๒๕๒๕	๒,๑๐๐ *

ที่มา : การท่องเที่ยวแห่งประเทศไทย

* ตัวเลขปี ๒๕๒๕ เป็นการประมาณการ

๔.๓ การท่องเที่ยวในจังหวัดเชียงราย - พะเยา

๔.๓.๑ จำนวนนักท่องเที่ยว

จำนวนนักท่องเที่ยวที่เข้ามาในจังหวัดเชียงราย - พะเยา เป็นการพยากรณ์ซึ่งได้จากการประมาณจำนวนนักท่องเที่ยวที่มีการพักในโรงแรม เรือนพักรับรอง และบังกาโล ในจังหวัดเชียงราย - พะเยา แบ่งออกเป็นนักท่องเที่ยวชาวไทยและนักท่องเที่ยวชาวต่างประเทศ โดยคำนวณจากแบบสอบถามที่สอบถามจากโรงแรมและที่พักประเภทต่าง ๆ แล้วจึงนำสัดส่วนของผู้เข้าพักตามที่พักเหล่านั้นไปคำนวณหาจำนวนนักท่องเที่ยวในอนาคต โดยใช้สูตรคำนวณดังต่อไปนี้

$$\text{จำนวนนักท่องเที่ยวทั้งสิ้น} = \frac{\text{จำนวนห้องพัก} \times \text{อัตราผู้เข้าพักต่อห้อง} \times \text{อัตรารายการเข้าพัก} \times ๓๖๕}{\text{ระยะเวลาพัก} \times ๑๐๐}$$

เมื่อคำนวณหาจำนวนนักท่องเที่ยวทั้งสิ้นได้แล้ว ในขั้นต่อไปจึงประมาณการเพื่อหาจำนวนนักท่องเที่ยวชาวไทยหรือนักท่องเที่ยวชาวต่างประเทศ ดังต่อไปนี้

$$\text{จำนวนนักท่องเที่ยวชาวต่างประเทศ} = \text{จำนวนนักท่องเที่ยวทั้งสิ้น} \times \text{สัดส่วนการเข้าพักเฉลี่ยของนักท่องเที่ยวชาวต่างประเทศที่เข้าพักโรงแรม}$$

$$\text{จำนวนนักท่องเที่ยวชาวไทย} = \text{จำนวนนักท่องเที่ยวทั้งสิ้น} \times \text{สัดส่วนการเข้าพักเฉลี่ยของนักท่องเที่ยวชาวไทยที่เข้าพักโรงแรม}$$

ศูนย์วิทยพัทยากร
จุฬาลงกรณ์มหาวิทยาลัย

ในการคาดคะเนนักท่องเที่ยวชาวต่างประเทศและชาวไทยในระยะตั้งแต่ปี ๒๕๒๕ - ๒๕๒๙ ได้กำหนดอัตราเพิ่มจากข้อมูลที่เก็บได้เฉพาะช่วงเวลาเดียว (CROSS SECTION) เท่านั้น คือนักท่องเที่ยวชาวต่างประเทศใช้อัตราเพิ่ม ๖.๕% ต่อปี ส่วนนักท่องเที่ยวชาวไทยใช้อัตราเพิ่ม ๔.๕% ต่อปี

จากการคำนวณดังกล่าว จะได้จำนวนนักท่องเที่ยวทั้งไทยและต่างประเทศของจังหวัดเชียงราย - พะเยา ตั้งแต่ปี พ.ศ. ๒๕๒๓ - ๒๕๒๙ ดังตารางต่อไปนี้

ตารางที่ ๔.๑๑ : แสดงจำนวนนักท่องเที่ยวของจังหวัดเชียงราย - พะเยา ปี พ.ศ. ๒๕๒๓ - ๒๕๒๙

ปี พ.ศ.	ประเภท	เชียงราย	พะเยา	รวม	ภาคเหนือ	% เชียงราย-พะเยา ต่อภาคเหนือ
๒๕๒๓	ไทย	๑๓๕,๓๐๓	๘๖,๐๖๒	๒๖๑,๓๖๕	๕๕๕,๖๘๓	๒๗.๒
	ต่างประเทศ	๒๓,๘๓๘	๔,๔๑๕	๒๘,๒๕๓	๑๑๓,๐๑๘	๒๔.๕
	รวม	๑๕๙,๑๔๑	๙๐,๔๗๗	๒๔๙,๖๒๒	๖๖๘,๗๐๑	๒๖.๕
๒๕๒๔	ไทย	๑๘๓,๑๙๖	๘๙,๙๓๕	๒๗๓,๑๓๑	๖๐๖,๘๓๓	๒๗.๒
	ต่างประเทศ	๒๕,๔๕๙	๔,๓๑๕	๓๐,๗๗๔	๑๒๐,๓๐๓	๒๕.๕
	รวม	๒๐๘,๖๕๕	๙๔,๒๕๐	๓๐๒,๙๐๕	๗๒๗,๑๓๖	๒๖.๕
๒๕๒๕	ไทย	๑๙๑,๔๔๐	๙๓,๙๘๒	๒๘๕,๔๒๒	๖๐๘,๐๐๓	๒๗.๒
	ต่างประเทศ	๒๗,๑๙๐	๕,๐๓๖	๓๒,๒๒๖	๑๒๘,๙๑๐	๒๕.๕
	รวม	๒๑๘,๖๓๐	๙๙,๐๑๘	๓๑๗,๖๔๘	๗๓๖,๙๑๓	๒๖.๕
๒๕๒๖	ไทย	๒๐๐,๐๕๕	๙๘,๒๑๑	๒๙๘,๒๖๖	๖๐๙,๑๖๔	๒๗.๒
	ต่างประเทศ	๒๙,๐๓๙	๕,๓๓๘	๓๔,๓๗๗	๑๓๓,๖๓๕	๒๕.๕
	รวม	๒๒๙,๐๙๔	๑๐๓,๕๔๙	๓๓๒,๖๔๓	๗๔๒,๘๐๐	๒๖.๕
๒๕๒๗	ไทย	๒๐๙,๐๕๓	๑๐๒,๖๓๐	๓๑๑,๖๘๓	๖๑๑,๔๔๖	๒๗.๒
	ต่างประเทศ	๓๑,๐๑๔	๕,๓๔๔	๓๖,๓๕๘	๑๔๓,๐๓๘	๒๕.๕
	รวม	๒๔๐,๐๖๗	๑๐๘,๐๑๔	๓๔๘,๐๘๑	๗๕๔,๔๘๔	๒๖.๕
๒๕๒๘	ไทย	๒๑๘,๔๖๕	๑๐๓,๒๔๘	๓๒๑,๗๑๓	๖๑๕,๙๔๘	๒๗.๒
	ต่างประเทศ	๓๓,๑๒๓	๖,๑๓๕	๓๙,๒๕๘	๑๕๓,๐๓๙	๒๕.๕
	รวม	๒๕๑,๕๘๘	๑๐๙,๓๘๓	๓๖๐,๙๗๑	๗๖๙,๐๘๗	๒๖.๕
๒๕๒๙	ไทย	๒๒๘,๒๙๖	๑๑๒,๐๓๔	๓๔๐,๓๓๐	๖๒๑,๓๖๕	๒๗.๒
	ต่างประเทศ	๓๕,๓๓๕	๖,๕๕๒	๔๑,๘๘๗	๑๖๓,๓๑๓	๒๕.๕
	รวม	๒๖๓,๖๓๑	๑๑๘,๕๘๖	๓๘๒,๒๑๗	๗๘๕,๖๗๘	๒๖.๕

ที่มา : สถาบันวิจัยวิทยาศาสตร์และเทคโนโลยีแห่งประเทศไทย

๑. สถาบันวิจัยวิทยาศาสตร์และเทคโนโลยีแห่งประเทศไทย, โครงการศึกษาศักยภาพของแหล่งท่องเที่ยวในประเทศไทย เล่ม ๑ (กรุงเทพมหานคร : สถาบันวิจัยวิทยาศาสตร์และเทคโนโลยีแห่งประเทศไทย, ๒๕๒๕), หน้า ๔-๔๑ - ๔-๔๓ และ ๔-๓๓ - ๔-๓๕.

จะเห็นว่านักท่องเที่ยวทั้งหมดของจังหวัดเชียงราย - พะเยา ในปี พ.ศ. ๒๕๒๓ มีจำนวนทั้งสิ้น ๒๘๙,๖๒๒ คน เพิ่มขึ้นเป็น ๓๑๗,๖๔๔ คน ในปี พ.ศ. ๒๕๒๕ และ ๓๔๔,๔๔๕ คน ในปี พ.ศ. ๒๕๒๗ ส่วนในปี พ.ศ. ๒๕๒๙ อันเป็นปีสุดท้ายของแผนพัฒนาการท่องเที่ยว ฉบับที่ ๕ นั้น จังหวัดเชียงราย - พะเยา จะมีจำนวนนักท่องเที่ยวถึง ๓๘๒,๒๙๗ คน ซึ่งนับเป็นจำนวนมากพอสมควร คิดเป็นประมาณร้อยละ ๒๗ ของจำนวนนักท่องเที่ยวทั้งหมดที่มาเยือนภาคเหนือ อัตราส่วนของนักท่องเที่ยวชาวไทย: นักท่องเที่ยวชาวต่างประเทศ ทั้งจากประมาณการนี้และจากการสำรวจภาคสนามมีข้อมูลตรงกัน คือประมาณ ๙:๑ - ๘:๑ ซึ่งแสดงให้เห็นว่าแม้นักท่องเที่ยวชาวไทยจะมีจำนวนมากกว่า แต่ก็มีแนวโน้มที่นักท่องเที่ยวชาวต่างประเทศจะเพิ่มขึ้นในอนาคตหากมีการส่งเสริมการท่องเที่ยวอย่างถูกต้อง

๔.๓.๒ แหล่งที่มาของนักท่องเที่ยว

จากการสำรวจภาคสนามพบว่า นักท่องเที่ยวส่วนใหญ่ประมาณร้อยละ ๘๐ เป็นคนไทย ส่วนอีกร้อยละ ๒๐ เป็นชาวต่างประเทศ ในกลุ่มนักท่องเที่ยวชาวไทยร้อยละ ๘๐ เป็นผู้ที่มีภูมิลำเนาอยู่ในกรุงเทพมหานคร และจังหวัดใกล้เคียง เช่น นนทบุรี สมุทรปราการ ชลบุรี ฯลฯ นอกนั้นเป็นคนในท้องถิ่นหรือคนจากภาคอื่น ๆ ของประเทศ ส่วนนักท่องเที่ยวชาวต่างประเทศนั้นส่วนใหญ่เป็นนักท่องเที่ยวจากประเทศโพนทะเลในกลุ่มยุโรปและอเมริกาเหนือ มีนักท่องเที่ยวชาวเอเชียที่สำรวจพบเพียงชาติเดียวคือญี่ปุ่น ไม่ปรากฏว่ามีนักท่องเที่ยวจากประเทศเพื่อนบ้านนอกจากชาวไทยใหญ่ และชาวจีนที่อำเภอแม่สาย แต่ในกรณีนี้อาจถือว่าเป็นการข้ามพรมแดนตามปกติของประชาชนในจังหวัดชายแดนทั่วไปก็ได้ ดังนั้น ตลาดการท่องเที่ยวของจังหวัดเชียงราย - พะเยา จึงขึ้นอยู่กับนักท่องเที่ยวชาวไทยโดยเฉพาะชาวกรุงเทพมหานครและภาคกลาง มีนักท่องเที่ยวชาวต่างประเทศจากกลุ่มประเทศโพนทะเลซึ่งกำลังทวีจำนวนขึ้นเรื่อย ๆ เป็นส่วนประกอบสำคัญ

๔.๓.๓ ช่วงอายุและอาชีพของนักท่องเที่ยว

ช่วงอายุของนักท่องเที่ยวค่อนข้างกระจาย คือมีตั้งแต่ ๑๕ ปีถึง ๕๕ ปีขึ้นไป นักท่องเที่ยวที่มีจำนวนมากที่สุดมีอายุระหว่าง ๓๕ - ๔๔ ปี รองลงมาได้แก่ ๕๕ ปีขึ้นไป และช่วง ๒๕ - ๓๔ ปี ช่วงอายุเหล่านี้แสดงให้เห็นถึงวัยที่กำลังทำงานและ

วัยที่พ้นเกษียณอายุแล้ว ส่วนวัยที่กำลังศึกษาเล่าเรียนมีน้อยกว่า ซึ่งอาจเป็นเครื่องชี้ให้เห็นถึงเงื่อนไขบางอย่างในการเดินทางท่องเที่ยว เช่น สถานะทางเศรษฐกิจ โอกาส และเวลา เป็นต้น นักท่องเที่ยวที่จะเดินทางไปยังเชียงราย - พะเยา เพื่อการท่องเที่ยว โดยทั่วไปแล้วจะต้องเสียค่าใช้จ่ายสูงและต้องมีเวลาเดินทางรวมทั้งเวลาพักในจังหวัดมากพอสมควร สิ่งเหล่านี้ยังเกี่ยวเนื่องกับอาชีพของนักท่องเที่ยวอย่างเห็นได้ชัด

อาชีพของนักท่องเที่ยวจังหวัดเชียงราย - พะเยา สามารถแบ่งออกได้เป็น ๔ กลุ่มใหญ่ คือ

ก. รัฐบาลและรัฐวิสาหกิจ หมายถึง ข้าราชการ พนักงานรัฐวิสาหกิจ รวมทั้งลูกจ้างของหน่วยราชการและรัฐวิสาหกิจต่าง ๆ ทั่ว

ข. ประกอบธุรกิจและการค้า หมายถึง ผู้ที่ประกอบอาชีพอิสระส่วนตัว เช่น ทำการค้า หรือธุรกิจต่าง ๆ

ค. รับจ้าง หมายถึง ผู้ที่มีอาชีพในการรับจ้างทั่วไป เช่น ลูกจ้างประจำของบริษัทเอกชน ช่างไม้ ช่างปูน เป็นต้น

ง. นักศึกษา หมายถึง ผู้ที่อยู่ในวัยศึกษาเล่าเรียน ยังไม่ได้ประกอบอาชีพใด ๆ โดยตรง

จ. อื่น ๆ หมายถึง อาชีพอื่น ๆ ที่อยู่นอกเหนือจากที่แบ่งไว้ ๔ ประเภทข้างต้น

จากการสำรวจภาคสนามพบว่า ข้าราชการและพนักงานรัฐวิสาหกิจมีมากที่สุดคือร้อยละ ๓๓ รองลงมาได้แก่ ผู้ประกอบธุรกิจการค้า ร้อยละ ๒๗ และอาชีพอื่น ๆ ร้อยละ ๒๓ ส่วนนักเรียนนั้นมีน้อยที่สุดคือร้อยละ ๙ เท่านั้น

จะเห็นว่าช่วงอายุและอาชีพของนักท่องเที่ยวที่เดินทางไปจังหวัดเชียงราย - พะเยา นั้นมีความสอดคล้องกันมาก เนื่องจากจังหวัดเชียงราย - พะเยา เป็นจังหวัดที่อยู่ห่างไกลพอสมควร เมื่อเทียบกับจังหวัดอื่น ๆ ดังนั้น ผู้ที่จะเดินทางไปเชียงราย - พะเยา จะต้องใช้เวลาที่ใช้ในการเดินทางท่องเที่ยวมากพอ อีกทั้งยังต้องมีทุนทรัพย์ที่จะต้องใช้จ่ายอีกมาก เช่น ค่าพาหนะ ค่าที่พัก ค่าอาหาร ฯลฯ จึงปรากฏว่านักท่องเที่ยวส่วนใหญ่ของจังหวัดมักจะอยู่ในวัยทำงานมากกว่าวัยศึกษาเล่าเรียน ซึ่งนักท่องเที่ยวเหล่านี้อาศัยวันลาหยุดพักผ่อนประจำปีหรือช่วงที่ขึ้นมาปฏิบัติหน้าที่และประกอบธุรกิจ เป็น

โอกาสในการท่องเที่ยวด้วย แต่นักเรียนนักศึกษาจะมีโอกาสขึ้นไปเที่ยวได้เฉพาะช่วงปิดภาคเรียนเท่านั้น

ตารางที่ ๔.๑๒: แสดงช่วงอายุของนักท่องเที่ยวในจังหวัดเชียงราย - พะเยา
ปี พ.ศ. ๒๕๒๖

ช่วงอายุ	ร้อยละ
๑๕ - ๒๔	๑๖.๐
๒๕ - ๓๔	๑๙.๐
๓๕ - ๔๔	๒๖.๐
๔๕ - ๕๔	๑๖.๐
๕๕ ขึ้นไป	๒๓.๐
รวม	๑๐๐.๐

ที่มา : จากการสำรวจภาคสนาม พฤศจิกายน ๒๕๒๕ และสิงหาคม ๒๕๒๖

ตารางที่ ๔.๑๓: แสดงอาชีพของนักท่องเที่ยวในจังหวัดเชียงราย - พะเยา
ปี พ.ศ. ๒๕๒๖

อาชีพ	ร้อยละ
รับราชการและรัฐวิสาหกิจ	๓๓.๐
ประกอบธุรกิจและการค้า	๒๗.๐
รับจ้าง	๑๐.๐
นักศึกษา	๗.๐
อื่น ๆ	๒๓.๐
รวม	๑๐๐.๐

ที่มา : จากการสำรวจภาคสนาม พฤศจิกายน ๒๕๒๕ และสิงหาคม ๒๕๒๖

๔.๓.๔ วัตถุประสงค์ในการเดินทางและสิ่งดึงดูดใจของนักท่องเที่ยว
 จากการสำรวจนักท่องเที่ยวทั้งชาวไทยและต่างประเทศ ร้อย
 ละ ๓๐ มีจุดประสงค์เพื่อการท่องเที่ยวโดยตรง รองลงมาร้อยละ ๒๕ ใ้แก่ การเดินทาง
 ไปปฏิบัติหน้าที่และธุรกิจ ส่วนอีกร้อยละ ๕ เป็นการเดินทางเพื่อเยี่ยมญาติมิตร ใน
 ส่วนที่เดินทางไปปฏิบัติหน้าที่นั้น ส่วนใหญ่ก็มักจะถือโอกาสท่องเที่ยวไปในตัวด้วย ดังนั้น
 จะเห็นว่า การเดินทางแบบแรกและแบบที่สองนั้นแทบจะแยกกันไม่ออก ส่วนการเดินทาง
 เพื่อไปเยี่ยมญาติมิตรนั้นมีเฉพาะในกลุ่มนักท่องเที่ยวชาวไทยโดยเฉพาะ จึงอาจกล่าวได้
 ว่านักท่องเที่ยวส่วนใหญ่ที่มายังจังหวัดเชียงราย - พะเยานั้น ล้วนมีจุดประสงค์เพื่อการ
 ท่องเที่ยวทั้งสิ้น

สิ่งดึงดูดใจที่ทำให้นักท่องเที่ยวเดินทางมาจังหวัดเชียงราย -
 พะเยา นั้น กล่าวโดยส่วนรวมแล้วมีอยู่ ๔ กลุ่ม คือ อำเภอแม่สาย อำเภอแม่จัน อำเภอ
 เชียงแสน และบริเวณอำเภอเมืองของทั้งสองจังหวัด ทั้งนี้ถ้าจำแนกตามอันดับความนิยม
 ของนักท่องเที่ยวชาวไทยและต่างประเทศแล้วก็มีความแตกต่างกันอยู่บ้าง คือ นักท่องเที่ยว
 ชาวไทยมีความสนใจดังนี้

- ก. อธิษาศัย และการดำเนินชีวิตของคนเมืองและชาวเขาเผ่า
ต่าง ๆ
- ข. ภูมิประเทศและภูมิอากาศ เช่น คอยต่าง ๆ แม่น้ำกก
กวานพะเยา ฯลฯ ตลอดจนความหนาวเย็นของอากาศ
ทั้ง ๒ ข้อนี้ ชาวไทยให้ความนิยมเป็นอันดับที่ ๑ เท่ากัน
- ค. อำเภอแม่สาย นักท่องเที่ยวชาวไทยร้อยละ ๘๐ ที่มาจังหวัด
เชียงราย - พะเยา จะต้องไปอำเภอแม่สาย เหตุที่ไปก็
เพราะเป็นจุดเหนือสุดยกในสยาม ที่ชนแดนกับประเทศพม่า
และไ้ข้ามไปทำไร่เกลือของพม่า ซึ่งดีว่าไ้ข้ามประเทศ
อ. แม่สายนี้ นักท่องเที่ยวชาวไทยจัดไว้ในความนิยมอัน
คัมต้น ๆ แต่ นักท่องเที่ยวชาวต่างประเทศมักจัดไว้เป็นอันดับ
๓ อันดับ ๔
- ง. อำเภอเชียงแสน เพราะเป็นที่ตั้งของเมืองเก่า มีโบราณ

สถานมาก และต้องการไปชมสมรวง หรือสามเหลี่ยมทองคำ
อันลือชื่อ

จ. สวนลึนจึนในจังหวัด และสินค้าพื้นเมือง

ส่วนนักท่องเที่ยวชาวต่างประเทศนั้นมีความสนใจ ดังนี้

ก. อำเภอเชียงแสน เนื่องจากมีโบราณสถานและสามเหลี่ยม
ทองคำ (GOLDEN TRIANGLE)

ข. ชาวเขาเผ่าต่าง ๆ บนคอยบรีเวณอำเภอแม่จัน เช่น คอย
แม่สลอง ห้วยแม่ซ้าย คอยผาหมี่ และไร่ผืน

ค. การล่องแก่งแมกก

ง. วัดต่าง ๆ ในเขตอำเภอเมืองทั้งสองจังหวัด

จ. อำเภอแม่สาย ในฐานะชายแดนไทย - พม่า

จะเห็นว่าขณะนี้แหล่งท่องเที่ยวอีกมากมายของสองจังหวัดยังไม่
เป็นที่นิยมเท่าที่ควร อาจเป็นเพราะขาดการส่งเสริม ประชาสัมพันธ์ และแหล่งท่องเที่ยว
บางแห่งยังเข้าไม่ถึงลำบากด้วยปัญหาการคมนาคม และความปลอดภัย หากแก้ปัญหาเหล่านี้
ได้ ตลาดการท่องเที่ยวของจังหวัดเชียงราย - พะเยา ก็คงจะเปิดกว้างกว่านี้

ตารางที่ ๔.๑๔: แสดงวัตถุประสงค์ในการเดินทางมายังจังหวัดเชียงราย -
พะเยา ของนักท่องเที่ยว

วัตถุประสงค์	ร้อยละ
เพื่อการท่องเที่ยว	๗๐.๐
ปฏิบัติหน้าที่และธุรกิจ	๒๕.๐
เยี่ยมญาติมิตร	๕.๐
รวม	๑๐๐.๐

ที่มา : จากการสำรวจภาคสนาม พฤศจิกายน ๒๕๒๕ และสิงหาคม ๒๕๒๖

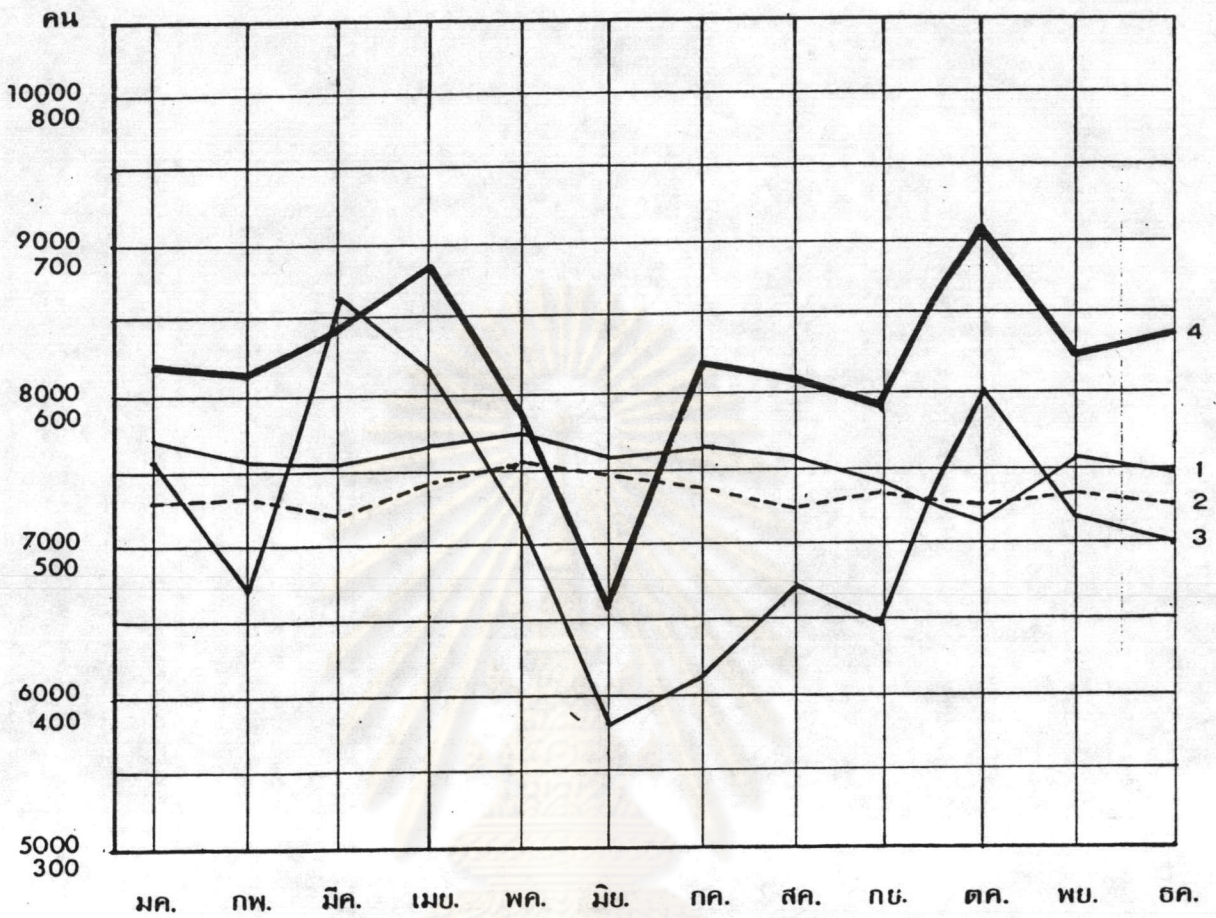
๔.๓.๕ ฤดูกาลการท่องเที่ยว

นักท่องเที่ยวชาวต่างประเทศส่วนใหญ่ที่มายังจังหวัดเชียงราย - พะเยา เป็นกลุ่มนักท่องเที่ยวจากประเทศโพ้นทะเล ดังนั้น ช่วงเวลาของการเดินทางท่องเที่ยวจึงมักจะเป็นช่วงวันหยุดระยะยาวประจำปี ซึ่งโดยมากก็มักอยู่ในระหว่างช่วงต้นปีและปลายปี คือ ช่วงเดือนพฤศจิกายนถึงมีนาคม ส่วนนักท่องเที่ยวชาวไทยนั้นนิยมเที่ยวมากในช่วงเดือนเมษายนถึงมิถุนายน ช่วงนี้มีวันหยุดราชการต่อเนื่องกันมาก เป็นระยะปิดภาคเรียนของโรงเรียนและมหาวิทยาลัย ประกอบกับมีงานประเพณีและเทศกาลต่าง ๆ มาก เนื่องจากเป็นฤดูร้อน จึงเป็นโอกาสดีในการเดินทางท่องเที่ยว เมื่อพิจารณาโดยส่วนรวมจึงอาจกล่าวได้ว่า นักท่องเที่ยวชาวต่างประเทศนิยมเดินทางท่องเที่ยวในฤดูหนาว นักท่องเที่ยวชาวไทยนิยมเดินทางท่องเที่ยวในฤดูร้อน ส่วนช่วงเดือนกรกฎาคมถึงตุลาคมนั้น เป็นช่วงที่มีนักท่องเที่ยวน้อย ซึ่งอาจเนื่องจากความไม่สะดวกต่าง ๆ เพราะเป็นช่วงฤดูฝนและช่วงนั้นไม่มีงานประเพณีที่น่าสนใจประจำท้องถิ่นเลย

แผนภูมิที่ ๔.๒ : แสดงฤดูกาลการท่องเที่ยวในจังหวัดเชียงราย - พะเยา

มกราคม	กุมภาพันธ์	มีนาคม	เมษายน	พฤษภาคม	มิถุนายน	กรกฎาคม	สิงหาคม	กันยายน	ตุลาคม	พฤศจิกายน	ธันวาคม	
นักท่องเที่ยวชาวต่างประเทศ												
ฤดูหนาว			นักท่องเที่ยวชาวไทย								ฤดูหนาว	
			ฤดูร้อน									
						นักท่องเที่ยวน้อย						
						ฤดูฝน						

ที่มา : การท่องเที่ยวแห่งประเทศไทย และสถาบันวิจัยวิทยาศาสตร์และเทคโนโลยีแห่งประเทศไทย

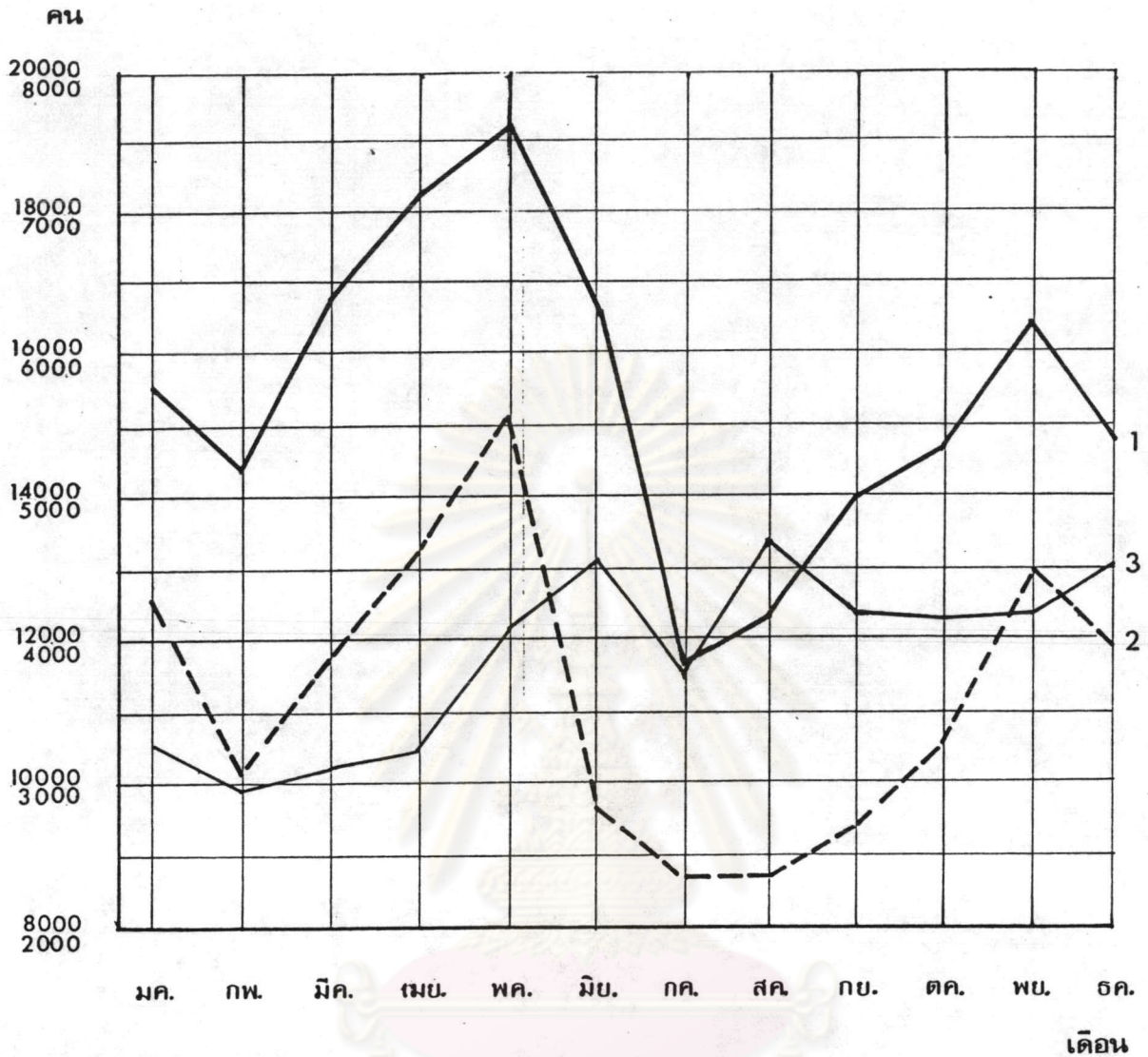


ศูนย์วิทยพัชร์พยากร

การศึกษาเบื้องต้นเพื่อพัฒนาการท่องเที่ยวจังหวัด เชียงราย - พะเยา
 การศึกษาเบื้องต้นเพื่อพัฒนาการท่องเที่ยวจังหวัด เชียงราย - พะเยา

แผนภูมิที่ ๔.๓

- ๑ สถิติ จำนวนผู้เดินทางเข้ามายังจังหวัดเชียงรายของแต่ละเดือนปี 2524
- ๒ จำนวนผู้โดยสารที่เดินทางจาก กทม. เข้าสู่จังหวัดเชียงรายปี 2524
- ๓ จำนวนผู้โดยสารที่เดินทางจากต่างจังหวัด เข้าสู่จังหวัดเชียงรายปี 2524
- ๔ จำนวนผู้เดินทางโดยเครื่องบินไป จังหวัดเชียงรายปี 2524
- ๕ จำนวนผู้เข้าพักโรงแรมจังหวัดเชียงราย ปี 2524



การศึกษาเบื้องต้นเพื่อพัฒนาการท่องเที่ยวจังหวัด เชียงราย - พะเยา
 การศึกษาเบื้องต้นเพื่อพัฒนาการท่องเที่ยวจังหวัด เชียงราย - พะเยา
 การศึกษาเบื้องต้นเพื่อพัฒนาการท่องเที่ยวจังหวัด เชียงราย - พะเยา

แผนภูมิที่ ๔.๔

แสดงจำนวนผู้เดินทางเข้าจังหวัดพะเยาของแต่ละเดือน ปี 2524

1 จำนวนผู้โดยสารที่เดินทางจาก กทม มาที่จังหวัดพะเยา โดยรถโดยสารปรับอากาศ ปี 2524

2 จำนวนผู้โดยสารที่เดินทางจาก กทม มาที่จังหวัดพะเยา โดยรถโดยสารธรรมดา ปี 2524

3 จำนวนผู้เข้าพักโรงแรมจังหวัดพะเยา ปี 2524

๔.๓.๖ รูปแบบของการเดินทาง ที่พัก และระยะเวลาพัก

จากการสำรวจภาคสนามพบว่า นักท่องเที่ยวที่มายังจังหวัด เชียงราย - พะเยา ร้อยละ ๔๐ มาเป็นกลุ่ม โดยมากับบริษัทนำเที่ยวมากที่สุด ซึ่งมัก เป็นรถโดยสารปรับอากาศ คิดเป็นร้อยละ ๕๐ ของทั้งหมด ส่วนพาหนะที่ใช้รองลงมา คือ รถส่วนตัว และรถโดยสารประจำทาง มีเพียงร้อยละ ๔ ที่เดินทางโดยเครื่องบิน นักท่องเที่ยวที่เดินทางคนเดียวเป็นเอกเทศนั้นพบน้อยมาก มักจะเป็นชาวต่างประเทศ และใช้วิธีการเดินทางหลายรูปแบบ เช่น โดยสารเครื่องบินมาต่อรถโดยสารท้องถิ่น หรือ โดยสารรถโดยสารประจำทางมายังจังหวัดแล้วเช่ารถหรือเหมารถคือ เป็นต้น อย่างไรก็ตาม เมื่อพิจารณาจากวิธีการเดินทางแล้ว ก็จะทำให้การคมนาคมทางบกของจังหวัด เชียงราย - พะเยานั้นได้รับความนิยมนกว่าอย่างอื่น โดยเฉพาะระบบบริษัทนำเที่ยว และ รถโดยสารประจำทาง รวมทั้งรถยนต์ส่วนตัว ซึ่งแสดงถึงความมีประสิทธิภาพของถนน

นักท่องเที่ยวของจังหวัดเชียงราย - พะเยา ร้อยละ ๕๐ จะ ต้องพักค้างคืนที่จังหวัด แต่เมื่อพิจารณาวันพักแล้วปรากฏว่า ร้อยละ ๕๐ พักเพียงคืนเดียว เท่านั้น ร้อยละ ๑๗ พัก ๒ คืน และร้อยละ ๑๒ พักมากกว่า ๕ คืน ร้อยละ ๔๖ พักโรงแรม ส่วนอีกร้อยละ ๑๔ พักตามบ้านรับรองบ้าง บ้านเพื่อนหรือบ้านญาติบ้าง เป็นต้น แสดงให้เห็นว่านักท่องเที่ยวของจังหวัดเชียงราย - พะเยานั้น สามารถแบ่งออกได้เป็น ๒ ประเภท คือ

ก. ประเภทที่มาท่องเที่ยวในฐานะเป็นทางผ่านหรือเป็นแหล่งท่องเที่ยวที่อยู่ในเส้นทางโดยที่มีจุดศูนย์กลางอยู่ที่จังหวัดอื่น เช่น เชียงใหม่ เป็นต้น นักท่องเที่ยวประเภทนี้มีมากถึงประมาณร้อยละ ๗๐ และมักจะพักค้างคืนเพียง ๑ ถึง ๒ คืน

ข. ประเภทที่ตั้งใจจะมาจังหวัดเชียงราย - พะเยา โดยตรง นักท่องเที่ยวกลุ่มนี้มีประมาณร้อยละ ๓๐ และพักค้างคืนตั้งแต่ ๓ คืนขึ้นไป

แม้ว่าทั้ง ๒ ประเภทจะมีวันพักเฉลี่ยค่อนข้างน้อยเมื่อเทียบกับวันพักเฉลี่ยของนักท่องเที่ยวของประเทศไทยโดยส่วนรวมก็ตาม ก็ยังแสดงให้เห็นว่าจังหวัด เชียงราย - พะเยา นั้นมีศักยภาพมากเพียงพอที่จะดึงดูดให้นักท่องเที่ยวถึงร้อยละ ๓๐ สนใจถึงกับตั้งใจมาเยือนโดยตรง ทั้งนี้ยังไม่ได้รับการส่งเสริมการท่องเที่ยวเท่าที่ควร

ตารางที่ ๔.๑๕ : แสดงรูปแบบและพาหนะที่ใช้ในการเดินทางของนักท่องเที่ยว
จังหวัดเชียงราย - พะเยา

รูปแบบ	ร้อยละ
รถนำเที่ยวของบริษัทนำเที่ยว	๕๐.๐
รถโดยสารประจำทาง	๑๔.๐
รถยนต์ส่วนตัว	๑๖.๐
เครื่องบิน	๔.๐
อื่น ๆ	๔.๐
รวม	๑๐๐.๐

ที่มา : จากการสำรวจภาคสนาม พฤศจิกายน ๒๕๒๕ และสิงหาคม ๒๕๒๖

ตารางที่ ๔.๑๖ : แสดงระยะเวลาพักของนักท่องเที่ยวจังหวัดเชียงราย-พะเยา

ระยะเวลา (วัน)	ร้อยละ
๑	๕๕.๐
๒	๑๗.๐
๓	๗.๐
๔	-
๕	๔.๐
มากกว่า ๕	๑๒.๐
รวม	๑๐๐.๐

ที่มา : จากการสำรวจภาคสนาม พฤศจิกายน ๒๕๒๕ และสิงหาคม ๒๕๒๖

ตารางที่ ๔.๑๗ : แสดงประเภทที่พักของนักท่องเที่ยวจังหวักเชียงราย-พะเยา

ประเภทที่พัก	ร้อยละ
โรงแรม	๘๖.๐
บ้านเพื่อนหรือบ้านญาติ	๓.๐
อื่น ๆ	๑๑.๐
รวม	๑๐๐.๐

ที่มา : จากการสำรวจภาคสนาม พฤศจิกายน ๒๕๒๔ และสิงหาคม ๒๕๒๖

๔.๓.๗ ค่าใช้จ่ายของนักท่องเที่ยว

ค่าใช้จ่ายของนักท่องเที่ยวจังหวักเชียงราย - พะเยานั้น มีความแตกต่างกันมากตั้งแต่วันละประมาณ ๓๐๐ บาทต่อคน จนถึงวันละประมาณ ๑,๕๐๐ บาทต่อคน ขึ้นอยู่กับช่วงอายุ อาชีพ และจำนวนวันพัก โดยเฉลี่ยแล้วนักท่องเที่ยวชาวไทยจะใช้จ่ายในการเดินทางท่องเที่ยว ๕๐๔ บาทต่อคนต่อวัน ในจำนวนนี้เป็นค่าใช้จ่ายในการซื้อของที่ระลึกและอื่น ๆ รวมแล้วประมาณ ๒๕๒ บาทต่อคนต่อวัน หรือประมาณร้อยละ ๔๗.๖๔ ของค่าใช้จ่ายรวม ส่วนนักท่องเที่ยวชาวต่างประเทศจะใช้จ่ายในการเดินทางท่องเที่ยว ๑,๕๕๑ บาทต่อคนต่อวัน ค่าใช้จ่ายส่วนใหญ่ประมาณร้อยละ ๕๔.๕ ของค่าใช้จ่ายรวมจะเป็นค่าที่พักและค่าใช้จ่ายซื้อของ ซึ่งจะเห็นว่าโครงสร้างของค่าใช้จ่ายแตกต่างไปจากนักท่องเที่ยวชาวไทยอยู่มาก

๑. สถาบันวิจัยวิทยาศาสตร์และเทคโนโลยีแห่งประเทศไทย, โครงการศึกษาศักยภาพของแหล่งท่องเที่ยวในประเทศไทย เล่ม ๑ (กรุงเทพมหานคร : สถาบันวิจัยวิทยาศาสตร์และเทคโนโลยีแห่งประเทศไทย, ๒๕๒๕), หน้า ๔-๕๓.

๒. เรื่องเดียวกัน หน้าเดียวกัน

ตารางที่ ๔.๑๔ : แสดงการจำแนกค่าใช้จ่ายของนักท่องเที่ยวชาวไทย
และต่างประเทศ พ.ศ. ๒๕๒๔

ประเภท	นักท่องเที่ยวชาวไทย(ร้อยละ)	นักท่องเที่ยวชาวต่างประเทศ(ร้อยละ)
ค่าที่พัก	๑๖.๑๐	๒๕.๕๐
ค่าใช้จ่ายซื้อของ	๒๒.๕๐	๒๕.๕๐
ค่าอาหาร	๑๔.๕๐	๒๐.๕๐
ค่าพาหนะและบริการท่องเที่ยว ในประเทศ	๑๗.๗๐	๗.๑๐
ค่าใช้จ่ายอื่น ๆ	๒๕.๓๐	๑๓.๕๐
รวม	๑๐๐.๐๐	๑๐๐.๐๐

ที่มา : สถาบันวิจัยวิทยาศาสตร์และเทคโนโลยีแห่งประเทศไทย
และการท่องเที่ยวแห่งประเทศไทย

๔.๔ สรุป

ในปัจจุบันก็เป็นที่ยอมรับกันแล้วว่า อุตสาหกรรมท่องเที่ยวของไทยเป็นสาขาทางเศรษฐกิจที่ทำเงินตราเข้าประเทศมากที่สุดเป็นอันดับหนึ่ง จำนวนนักท่องเที่ยวและรายได้จากการท่องเที่ยวเพิ่มมากขึ้นทุกปี จนคาดว่าในปี พ.ศ. ๒๕๒๔ ประเทศไทยจะมีนักท่องเที่ยวมากถึง ๒,๕๐๐,๐๐๐ คน ในจำนวนนี้คาดว่าจะเป็นคนไทยถึงเกินกว่า ๒ เท่าตัว ซึ่งสอดคล้องกับการคาดคะเนของ P.T.O. ที่ว่าในช่วง ๑๐ ปีต่อไปนี้ การท่องเที่ยวภายในประเทศและภายในภูมิภาคจะทวีความสำคัญยิ่งขึ้นเรื่อย ๆ เพราะนอกจากนักท่องเที่ยวชาวไทยและประเทศเพื่อนบ้านแล้ว นักท่องเที่ยวชาวต่างประเทศจากกลุ่มเอเชียและแปซิฟิกก็มีแนวโน้มที่จะเพิ่มขึ้นในขณะที่นักท่องเที่ยวจากกลุ่มยุโรปมีแนวโน้มที่จะลดลง

จังหวัดเชียงราย - พะเยา ซึ่งเป็นจังหวัดที่อยู่ในโครงการพัฒนาการท่องเที่ยวภาคเหนือตอนบน หรือกลุ่มลานนาไทยนั้น มีแหล่งท่องเที่ยวที่น่าสนใจมากมาย

หลายแห่ง (คงจะไต่ถ่าไว้ในบทความต่อไป) แหล่งท่องเที่ยวเหล่านี้แม้ในปัจจุบันจะยังไม่ได้รับการพัฒนาและส่งเสริมอย่างเต็มที่ แต่ก็สามารถดึงดูดใจให้นักท่องเที่ยวมาเยือน จังหวัดเชียงราย - พะเยาได้ปีละไม่ต่ำกว่า ๓๐๐,๐๐๐ คน หรือร้อยละ ๒๗ ของนักท่องเที่ยวทั้งหมดของภาคเหนือ แสดงให้เห็นถึงศักยภาพทางการท่องเที่ยวของจังหวัด เชียงราย - พะเยาเป็นอย่างดี แม้ว่าในจำนวนนี้ส่วนใหญ่จะเป็นนักท่องเที่ยวไทย แต่นักท่องเที่ยวชาวต่างประเทศก็มีแนวโน้มที่จะสูงขึ้น หากโครงสร้างพื้นฐานต่าง ๆ ได้รับการปรับปรุงโดยเฉพาะในด้านการพักและการคมนาคม ความตั้งใจที่จะมาท่องเที่ยวใน จังหวัดเชียงราย - พะเยาของนักท่องเที่ยวนั้นสามารถเห็นได้อย่างชัดเจนจากอัตรา ร้อยละของวันพักเฉลี่ย กล่าวคือ ร้อยละ ๗๐ จะพัก ๑ - ๒ คืน ส่วนร้อยละ ๓๐ จะพัก มากกว่า ๓ คืนขึ้นไป

ตามที่คาดหมายว่าในปี พ.ศ. ๒๕๒๕ จำนวนนักท่องเที่ยวของจังหวัดเชียงราย- พะเยาจะเพิ่มมากขึ้นถึง ๓๘๒,๒๕๗ คนนั้น หากคิดว่่านักท่องเที่ยวเหล่านี้จะพักอยู่ในจังหวัด เชียงราย - พะเยาเพียง ๓ วัน และมีค่าใช้จ่ายเฉลี่ยคนละ ๕๐๐ บาทต่อวัน จังหวัด เชียงราย - พะเยาก็จะมีรายได้จากการท่องเที่ยวถึง ๕๗๓,๔๔๕,๕๐๐ บาทต่อปี ซึ่งเป็น รายได้มีใช้น้อยเมื่อเทียบกับรายได้จากการเกษตร ซึ่งเป็นรายได้หลักของจังหวัด และหาก การท่องเที่ยวในจังหวัดเชียงราย - พะเยาได้รับการส่งเสริมอย่างถูกต้องแล้ว ในอนาคต การท่องเที่ยวก็จะกลายเป็นสิ่งที่ทำรายได้สำคัญอย่างหนึ่งให้แก่จังหวัดเชียงราย - พะเยา อย่างแน่นอน.

ศูนย์วิทยพัทธพยากร
จุฬาลงกรณ์มหาวิทยาลัย